

## RYNEK MIĘSA DROBIOWEGO

Nr 7/2012

23 lutego 2012 r.

NOTOWANIA Z OKRESU: 13-19.02.2012r.



Badanie cen skupu i sprzedaży prowadzone jest na reprezentatywnej próbie, natomiast cen giełdowych na wybranych giełdach towarowych. Średnie ceny netto liczone są jako średnia ważona.

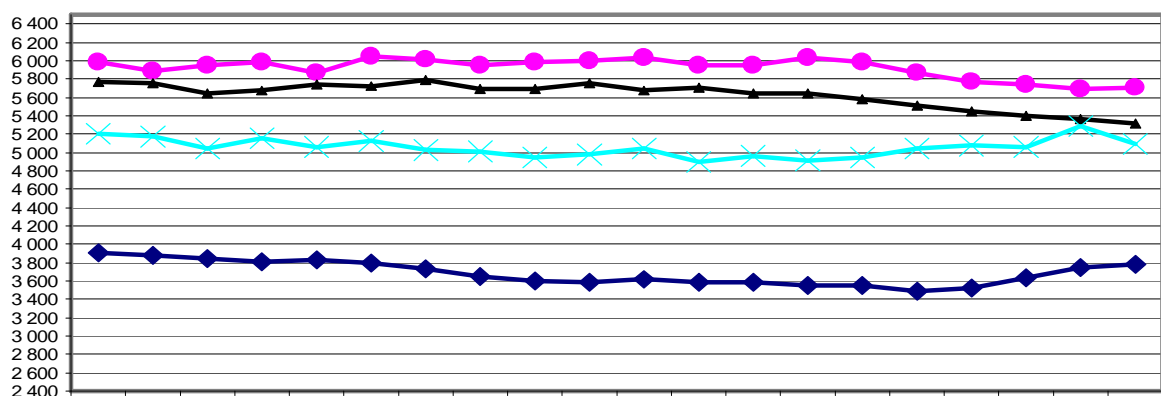
### Średnie ceny skupu w zakładach drobiarskich

Z uwagi na zbyt małą ilość podmiotów przesyłających dane nie prezentujemy cen towarów we wszystkich regionach (nieidentyfikowalność danych rynkowych).

| TOWAR                                | POLSKA         |                 | MAKROREGIONY*  |                 |                |                 |                |                 |                |                 |
|--------------------------------------|----------------|-----------------|----------------|-----------------|----------------|-----------------|----------------|-----------------|----------------|-----------------|
|                                      | cena w zł/tonę | Zmiana ceny [%] | PÓLNOCNY       |                 | CENTRALNY      |                 | POŁUD-WSCHOD   |                 | ZACHODNI       |                 |
|                                      |                |                 | cena w zł/tonę | Zmiana ceny [%] | cena w zł/tonę | Zmiana ceny [%] | cena w zł/tonę | Zmiana ceny [%] | cena w zł/tonę | Zmiana ceny [%] |
| kurczęta typu brojler                | 3 779,7        | 0,7             | 3 874,4        | 1,1             | 3 766,8        | 0,4             | 3 798,3        | 1,1             | 3 748,9        | 1,0             |
| indyory                              | 5 712,2        | 0,4             | 5 714,8        | 0,4             |                |                 |                |                 |                |                 |
| indyczki                             | 5 313,1        | -0,9            | 5 223,0        | -1,2            | 5 432,7        | -0,7            | 5 408,0        | -2,5            |                |                 |
| kaczki typu brojler                  | 5 086,2        | -3,9            |                |                 |                |                 |                |                 |                |                 |
| gęsi typu brojler                    |                |                 |                |                 |                |                 |                |                 |                |                 |
| gęsi tuczone                         |                |                 |                |                 |                |                 |                |                 |                |                 |
| kury nieśne ze stad reprodukcyjnych  |                |                 |                |                 |                |                 |                |                 |                |                 |
| kury nieśne ze stad towarowych       |                |                 |                |                 |                |                 |                |                 |                |                 |
| kury mięsne ze stad reprodukcyjnych, | 2 576,0        | 10,1            |                |                 |                |                 |                |                 |                |                 |
| kury mięsne ze stad towarowych.      |                |                 |                |                 |                |                 |                |                 |                |                 |

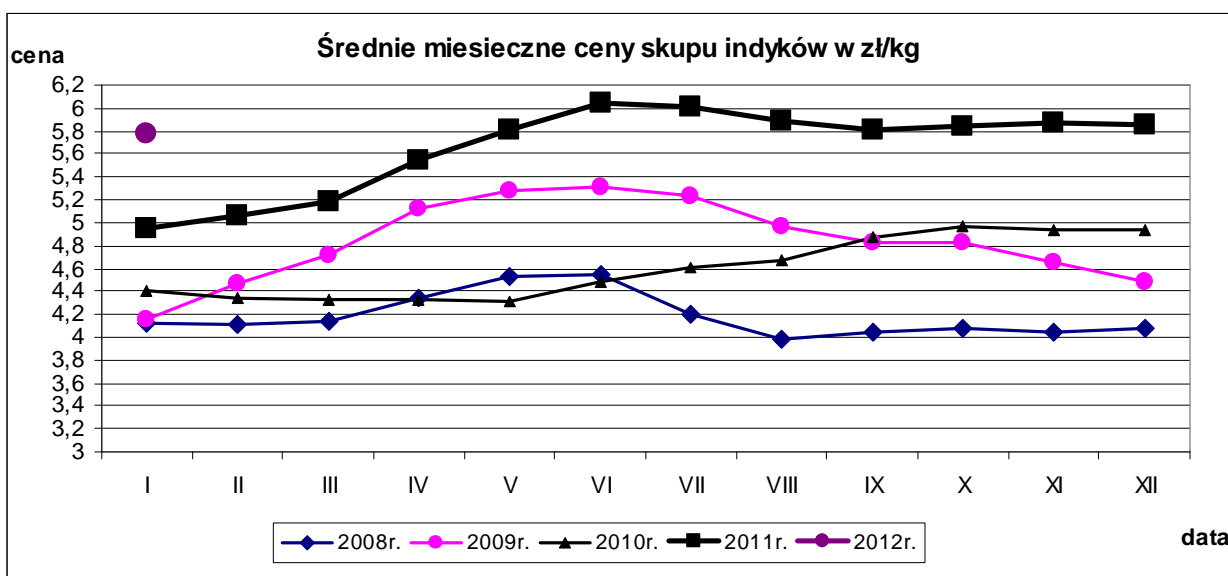
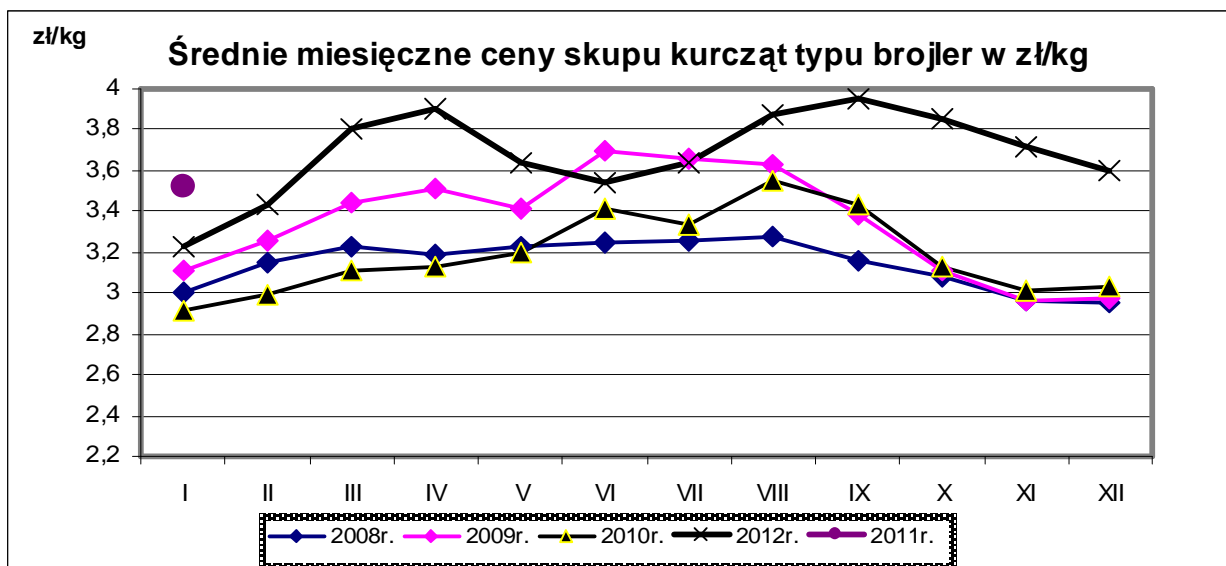
cena

Ceny skupu drobiu rzeźnego w zł/tonę



2011-10-03 2011-10-10 2011-10-17 2011-10-24 2011-10-31 2011-11-07 2011-11-14 2011-11-21 2011-11-28 2011-12-05 2011-12-12 2011-12-19 2011-12-26 2012-01-02 2012-01-09 2012-01-16 2012-01-23 2012-01-30 2012-02-06 2012-02-13

◆ kurczęta typu brojler    
 ● indyory    
 ▲ indyczki    
 ✕ kaczki typu brojler



Porównanie aktualnych cen skupu i sprzedaży drobiu (13-19.02.2012r) z cenami w analogicznym okresie roku 2011 i ubiegłym tygodniem.

| Towar   | CENA [zł/kg] |            |            |                   |               | OBROTY            |               |
|---|--------------|------------|------------|-------------------|---------------|-------------------|---------------|
|   | 19.02.2012   | 12.02.2012 | 20.02.2011 | Zmiana tygodniowa | Zmiana roczna | Zmiana tygodniowa | Zmiana roczna |
| <b>Średnie ceny skupu drobiu rzeźnego</b>     |              |            |            |                   |               |                   |               |
| Kurczęta typu brojler                         | 3,78         | 3,75       | 3,43       | 0,7%              | 10,2%         | ↔                 | ↑             |
| Indory  | 5,71         | 5,69       | 5,18       | 0,4%              | 10,3%         | ↓                 | ↑             |
| Indyczki                                      | 5,31         | 5,36       | 4,91       | -0,9%             | 8,2%          | ↑                 | ↓             |
| Kaczki typu brojler                           | 5,09         | 5,29       | 4,91       | -3,9%             | 3,6%          | ↓                 | ↔             |
| <b>Średnie ceny sprzedaży drobiu rzeźnego</b> |              |            |            |                   |               |                   |               |
| Tuszki kurcząt patroszonych 65%               | 5,99         | 6,01       | 5,38       | -0,3%             | 11,4%         | ↔                 | ↓             |
| Ćwiartki z kurczaka                           | 4,64         | 4,61       | 4,00       | 0,6%              | 16,0%         | ↓                 | ↑             |
| Filety z piersi kurczaka                      | 13,85        | 13,87      | 13,28      | -0,1%             | 4,3%          | ↓                 | ↑             |
| Filety z piersi indyka                        | 15,33        | 15,27      | 14,29      | 0,4%              | 7,3%          | ↑                 | ↓             |
| Skrzydła z indyka                             | 5,83         | 5,69       | 5,17       | 2,5%              | 12,7%         | ↓                 | ↓             |
| Udźce z indyka                                | 9,26         | 9,03       | 8,55       | 2,5%              | 8,3%          | ↓                 | ↓             |
| Podudzia z indyka                             | 5,61         | 5,58       | 5,35       | 0,6%              | 4,8%          | ↑                 | ↔             |

## Średnie miesięczne ceny skupu kurcząt i indyków ( typ brojler, w zł/kg)

| Miesiące/<br>Regiony | KURCZĘTA |          |           |          |          |
|----------------------|----------|----------|-----------|----------|----------|
|                      | POLSKA   | Północny | Centralny | Poł-wsch | Zachodni |
| I 2012               | 3,52     | 3,64     | 3,49      | 3,49     | 3,53     |
| Miesiące/<br>Regiony | INDYKI   |          |           |          |          |
|                      | POLSKA   | Północny | Centralny | Poł-wsch | Zachodni |
| I 2012               | 5,78     | 5,77     | 5,72      | 5,68     | 5,85     |

## Średnie ceny sprzedaży w zakładach drobiarskich

Ceny sprzedaży mięsa drobiowego za okres:

2012-02-13 - 2012-02-19

| TOWAR                                      | POLSKA         |                 | MAKROREGIONY*  |                 |                |                 |                |                 |                |                 |
|--|----------------|-----------------|----------------|-----------------|----------------|-----------------|----------------|-----------------|----------------|-----------------|
|  |                |                 | PÓLNOCNY       |                 | CENTRALNY      |                 | POŁUD-WSHOD    |                 | ZACHODNI       |                 |
|  | cena w zł/tonę | Zmiana ceny [%] | cena w zł/tonę | Zmiana ceny [%] | cena w zł/tonę | Zmiana ceny [%] | cena w zł/tonę | Zmiana ceny [%] | cena w zł/tonę | Zmiana ceny [%] |
| tuszki kurcząt patroszonych 65% bez szyj   | 6 665          | 1,3             | 6 940          | 1,1             | 6 734          | 1,3             |                |                 | 6 629          | 1,3             |
| tuszki kurcząt patroszonych 65% z szypkami | 5 957          | -0,4            | 6 237          | 1,0             | 5 886          | -1,1            | 5 996          | -0,5            | 6 140          | 2,0             |
| tuszki indyków patroszonych 73%            | 8 900          | 0,5             | 9 363          | -0,8            | 9 646          | -4,6            |                |                 | 8 687          | 0,0             |
| ćwiartki z kurczaka                        | 4 638          | 0,6             | 4 707          | 0,1             | 4 658          | -0,5            | 5 044          | -0,1            | 4 530          | 2,5             |
| skrzydła z kurczaka                        | 5 301          | -0,2            | 6 570          | 1,8             | 4 717          | 0,7             | 4 468          | -7,8            | 5 680          | 0,4             |
| filety z piersi kurczaka                   | 13 847         | -0,1            | 13 543         | 3,5             | 13 385         | -1,0            | 13 659         | -0,3            | 14 479         | -0,7            |
| nogi z kurczaka                            | 6 567          | 2,3             | 6 799          | -2,0            | 6 796          | 1,5             | 7 385          | 2,6             | 6 316          | 1,8             |
| podudzia z kurczaka                        | 7 291          | 0,4             | 7 029          | 0,8             | 7 491          | -0,4            | 7 354          | -0,8            | 7 246          | 1,1             |
| uda z kurczaka                             | 6 532          | -1,0            | 6 847          | 0,8             | 6 420          | -1,0            | 6 516          | -3,5            | 6 525          | -0,9            |
| filety z piersi indyka                     | 15 330         | 0,4             | 15 214         | 0,6             | 15 613         | 1,6             | 15 069         | -0,3            | 15 499         | 0,0             |
| skrzydła z indyka                          | 5 829          | 2,5             | 5 687          | 4,2             | 5 959          | -0,9            | 5 800          | -0,2            | 6 014          | 1,6             |
| udźce z indyka                             | 9 256          | 2,5             | 9 018          | 4,1             | 9 504          | -0,3            | 9 454          | 0,0             | 9 740          | 0,4             |
| podudzia z indyka                          | 5 607          | 0,6             | 5 715          | 1,0             | 5 902          | -0,7            | 5 730          | -4,6            | 5 376          | 0,5             |
| wątroby z kurczaka                         | 3 957          | 2,9             | 3 889          | 4,9             | 3 822          | 4,2             | 5 150          | 4,0             | 3 872          | 0,3             |
| wątroby z indyka                           | 5 520          | 8,1             | 5 383          | 0,1             | 5 901          | -2,7            |                |                 |                |                 |

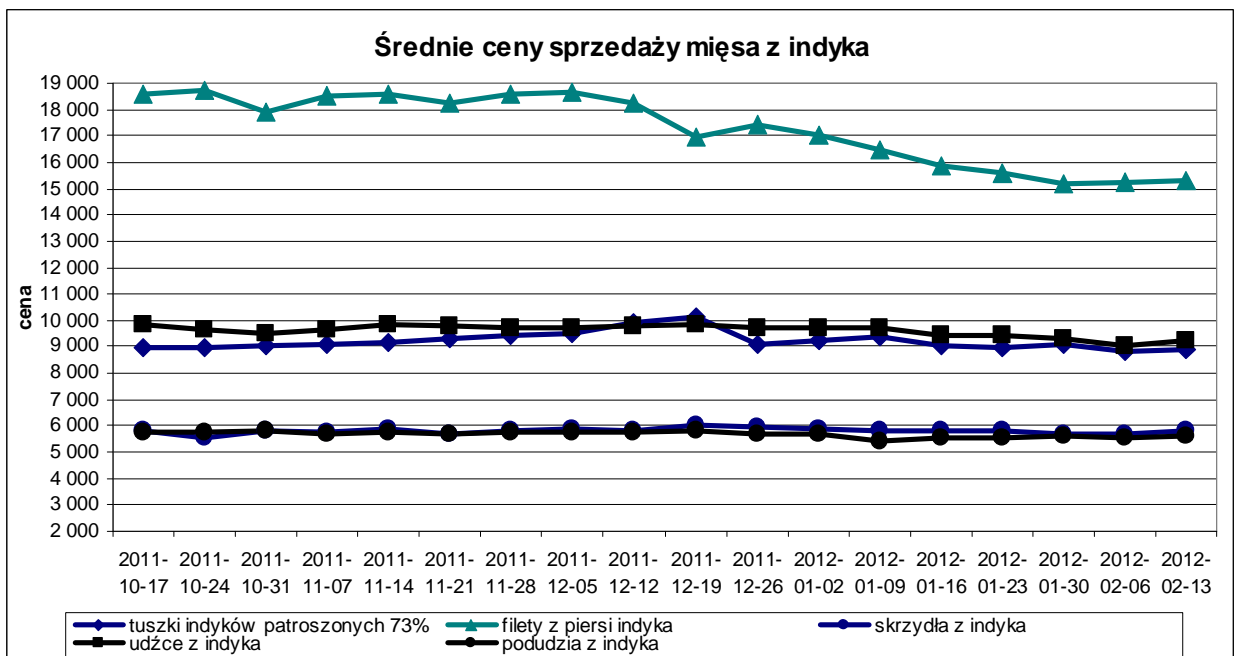
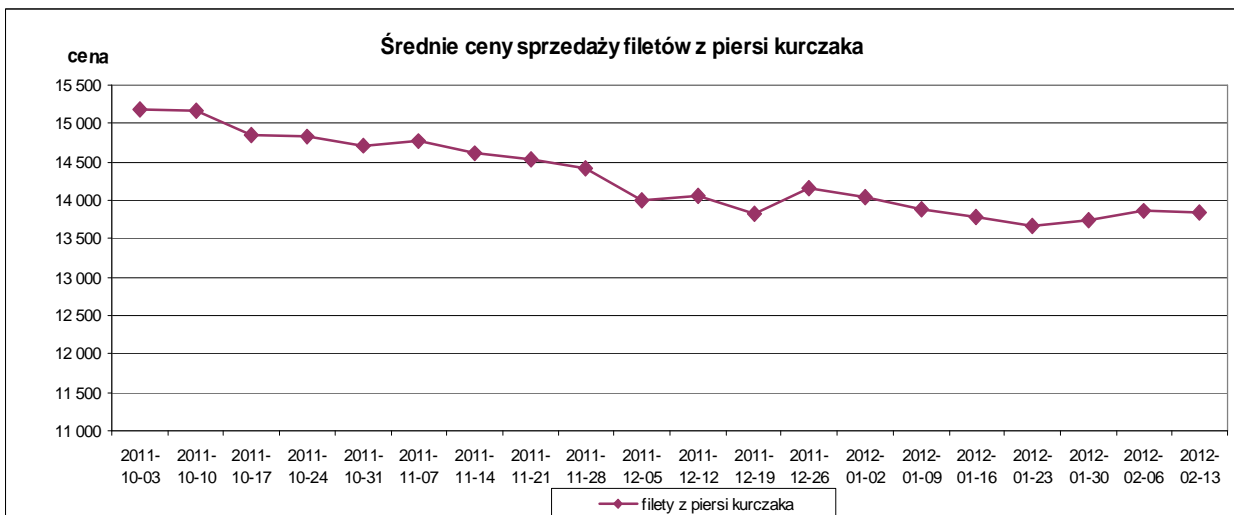
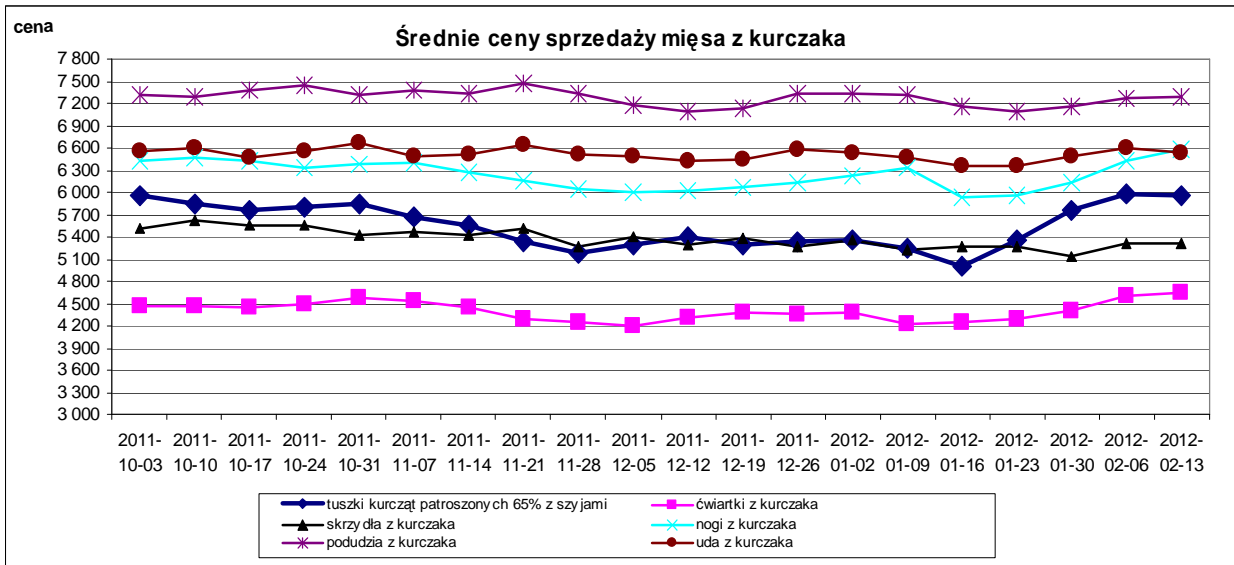
## Ceny sprzedaży mięsa drobiowego (LUZEM) za okres:

2012-02-13 - 2012-02-19

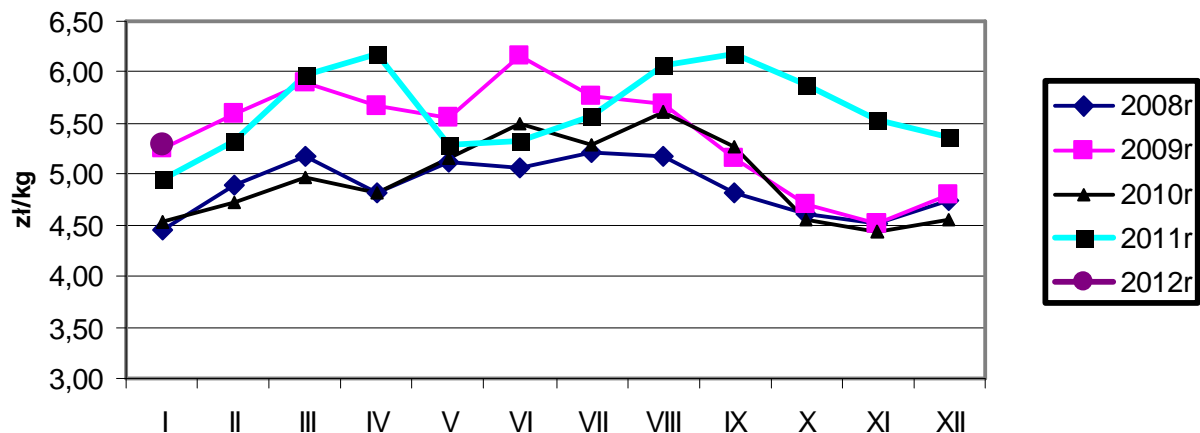
| TOWAR                                     | POLSKA         |                 | MAKROREGIONY*  |                 |                |                 |                |                 |                |                 |
|---|----------------|-----------------|----------------|-----------------|----------------|-----------------|----------------|-----------------|----------------|-----------------|
|   |                |                 | PÓLNOCNY       |                 | CENTRALNY      |                 | POŁUD-WSHOD    |                 | ZACHODNI       |                 |
|   | cena w zł/tonę | Zmiana ceny [%] | cena w zł/tonę | Zmiana ceny [%] | cena w zł/tonę | Zmiana ceny [%] | cena w zł/tonę | Zmiana ceny [%] | cena w zł/tonę | Zmiana ceny [%] |
| tuszki kurcząt patroszonych 65% bez szyj  | 6 664,8        | 1,3             | 6 940,3        | 1,1             | 6 731,8        | 1,3             |                |                 | 6 628,7        | 1,3             |
| tuszki kurcząt patroszonych 65% z szyjami | 5 910,1        | -0,4            | 6 219,7        | 1,3             | 5 852,5        | -1,1            | 5 896,7        | -0,6            | 6 087,7        | 2,3             |
| tuszki indyków patroszonych 73%           | 8 856,1        | 0,5             | 9 362,9        | -0,8            | 9 340,1        | -3,1            |                |                 | 8 687,3        | 0,0             |
| ćwiartki z kurczaka                       | 4 491,0        | 0,3             | 4 482,4        | -0,7            | 4 467,8        | -0,8            | 5 037,4        | -1,7            | 4 447,4        | 2,2             |
| skrzydła z kurczaka                       | 5 260,5        | -0,3            | 6 592,6        | 1,8             | 4 588,0        | 0,7             | 4 296,6        | -10,1           | 5 675,2        | 0,4             |
| filety z piersi kurczaka                  | 13 595,7       | -0,4            | 13 020,4       | 1,1             | 12 890,2       | 1,5             | 13 523,3       | 0,3             | 14 494,1       | -1,1            |
| nogi z kurczaka                           | 6 405,1        | 2,2             | 6 712,2        | -2,3            | 6 514,1        | 1,2             | 6 360,0        | -0,2            | 6 245,4        | 1,8             |
| podudzia z kurczaka                       | 6 659,3        | 1,2             | 6 486,8        | 0,5             | 7 001,6        | 0,1             | 7 025,6        | 0,1             | 6 455,2        | 2,0             |
| uda z kurczaka                            | 5 979,4        | -2,2            | 6 529,0        | -1,4            | 5 836,9        | -1,2            | 6 155,8        | -3,0            | 5 891,5        | 1,3             |
| filety z piersi indyka                    | 15 477,8       | 1,4             | 15 452,7       | 1,5             | 15 514,1       | 2,3             | 15 068,5       | -0,3            | 15 563,1       | 1,2             |
| skrzydła z indyka                         | 5 782,4        | 2,7             | 5 600,8        | 4,8             | 5 912,3        | -1,0            | 5 799,9        | -0,2            | 6 003,4        | 1,6             |
| udźce z indyka                            | 9 402,7        | 3,3             | 9 249,1        | 5,4             | 9 484,7        | -0,3            | 9 453,9        | 0,0             | 9 727,7        | 0,4             |
| podudzia z indyka                         | 5 430,5        | 0,6             | 5 328,6        | 2,7             | 5 825,6        | -0,8            | 5 730,3        | -4,6            | 5 370,9        | 0,5             |
| wątroby z kurczaka                        | 3 834,5        | 3,8             | 3 754,5        | 5,7             | 3 679,6        | 5,3             | 5 351,2        | 4,6             | 3 702,9        | 1,9             |
| wątroby z indyka                          | 5 349,1        | 7,5             | 5 155,0        | 0,3             | 5 514,4        | -2,9            |                |                 |                |                 |

## Ceny sprzedaży mięsa drobiowego (KONFEKcjonowane) za okres: 13-19.02.2012

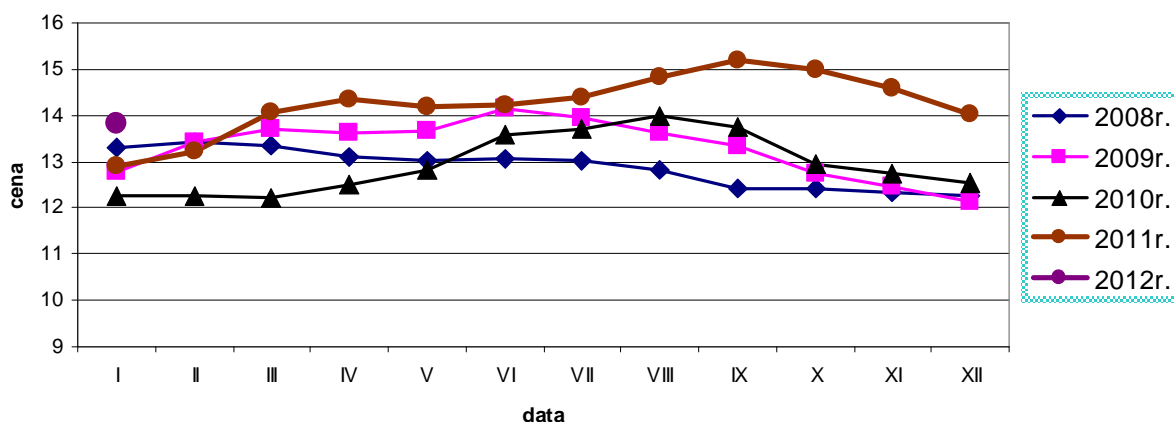
| TOWAR                                     | POLSKA         |                 | MAKROREGIONY*  |                 |                |                 |                |                 |                |                 |
|---|----------------|-----------------|----------------|-----------------|----------------|-----------------|----------------|-----------------|----------------|-----------------|
|   |                |                 | PÓLNOCNY       |                 | CENTRALNY      |                 | POŁUD-WSHOD    |                 | ZACHODNI       |                 |
|   | cena w zł/tonę | Zmiana ceny [%] | cena w zł/tonę | Zmiana ceny [%] | cena w zł/tonę | Zmiana ceny [%] | cena w zł/tonę | Zmiana ceny [%] | cena w zł/tonę | Zmiana ceny [%] |
| tuszki kurcząt patroszonych 65% bez szyj  |                |                 |                |                 |                |                 |                |                 |                |                 |
| tuszki kurcząt patroszonych 65% z szyjami | 6 559,9        | -0,7            | 6 324,1        | -2,9            | 6 666,3        | 0,4             | 6 498,8        | -0,9            | 6 543,8        | -1,2            |
| tuszki indyków patroszonych 73%           |                |                 |                |                 |                |                 |                |                 |                |                 |
| ćwiartki z kurczaka                       | 5 519,9        | 5,9             | 5 650,5        | 7,1             | 5 547,4        | 2,3             | 5 077,7        | 5,5             | 5 436,8        | 10,3            |
| skrzydła z kurczaka                       | 5 883,2        | 1,1             | 6 242,6        | 3,2             | 6 137,9        | 2,0             | 5 298,3        | 0,8             | 6 009,4        | 0,0             |
| filety z piersi kurczaka                  | 14 294,8       | 0,7             | 13 860,2       | 4,4             | 14 420,0       | -0,2            | 14 039,2       | -3,0            | 14 448,8       | 0,2             |
| nogi z kurczaka                           | 7 784,6        | 2,9             | 8 256,6        | 6,3             | 7 657,4        | 0,6             | 8 822,5        | -1,8            | 7 414,7        | 4,1             |
| podudzia z kurczaka                       | 7 758,9        | -0,7            | 7 789,2        | 1,6             | 7 742,6        | -0,6            | 7 682,1        | -2,3            | 7 774,6        | -1,5            |
| uda z kurczaka                            | 6 997,7        | -0,4            | 7 043,6        | 0,1             | 6 907,4        | -0,4            | 6 975,7        | -4,2            | 7 093,9        | -0,2            |
| filety z piersi indyka                    | 14 884,4       | -2,6            | 14 627,3       | -0,9            | 18 501,1       | 1,6             |                |                 | 15 306,4       | -2,8            |
| skrzydła z indyka                         | 6 607,3        | -3,5            | 6 505,9        | -3,9            | 7 518,5        | -0,6            |                |                 | 6 820,4        | 0,2             |
| udźce z indyka                            | 7 337,6        | -6,3            | 7 157,1        | -4,4            | 10 946,5       | -0,9            |                |                 | 11 584,3       | 12,7            |
| podudzia z indyka                         | 7 460,6        | 0,3             | 7 449,7        | 0,4             | 7 900,8        | -1,3            |                |                 | 6 763,1        | 3,5             |
| wątroby z kurczaka                        | 4 916,4        | -2,4            | 4 464,9        | 4,7             | 5 464,5        | -0,9            | 3 631,6        | 4,6             | 4 960,6        | -8,6            |
| wątroby z indyka                          | 7 261,8        | -0,5            | 7 009,4        | 1,7             | 9 099,3        | 3,1             |                |                 |                |                 |



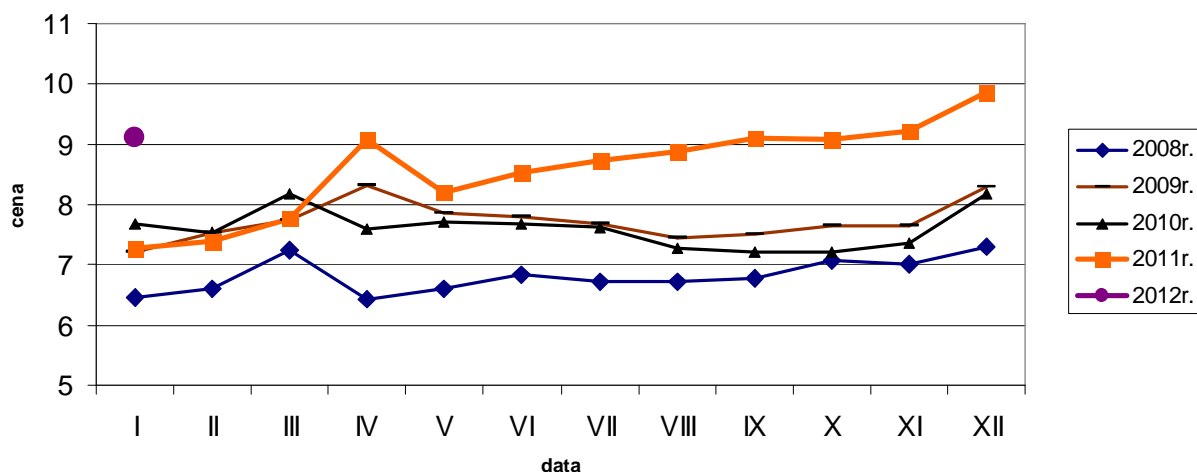
### Średnie ceny sprzedaży tuszki z kurczaka 65% w zł/kg

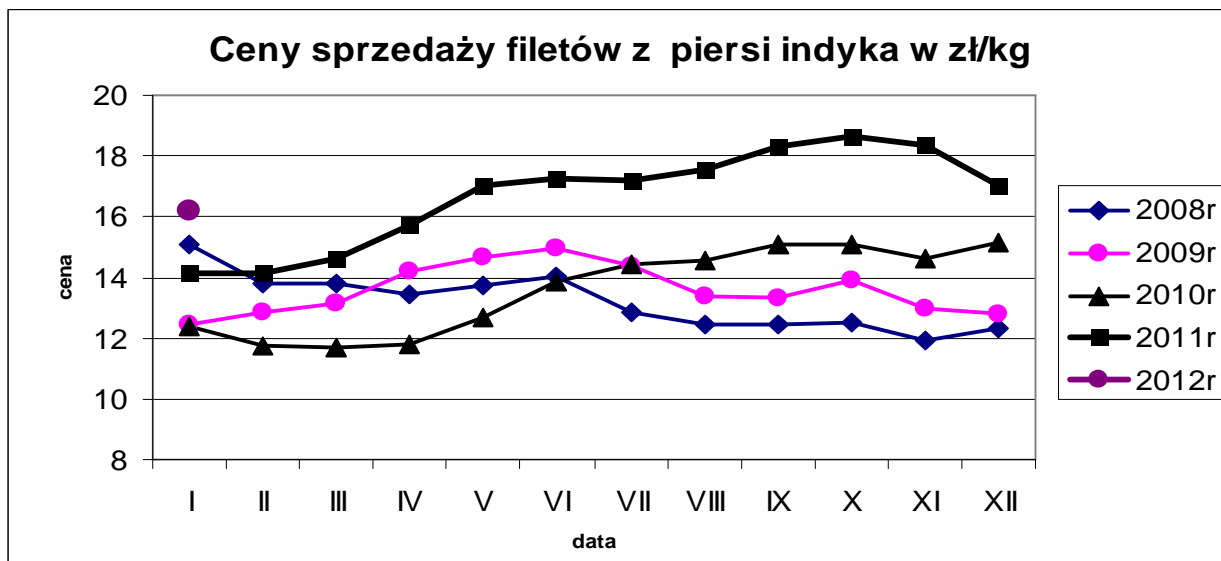


### Ceny sprzedaży filetów z piersi kurczaka w zł/kg



### Ceny sprzedaży tuszki z indyka w zł/kg





### Średnie miesięczne ceny sprzedaży kurczaków i indyków (w zł/kg) KURCZAKI

| Miesiące/<br>Regiony | POLSKA | Północny | Centralny | Poł-wsch | Zachodni |
|----------------------|--------|----------|-----------|----------|----------|
| I 2012               | 5,29   | 5,71     | 5,17      | 5,21     | 5,67     |

### INDYKI

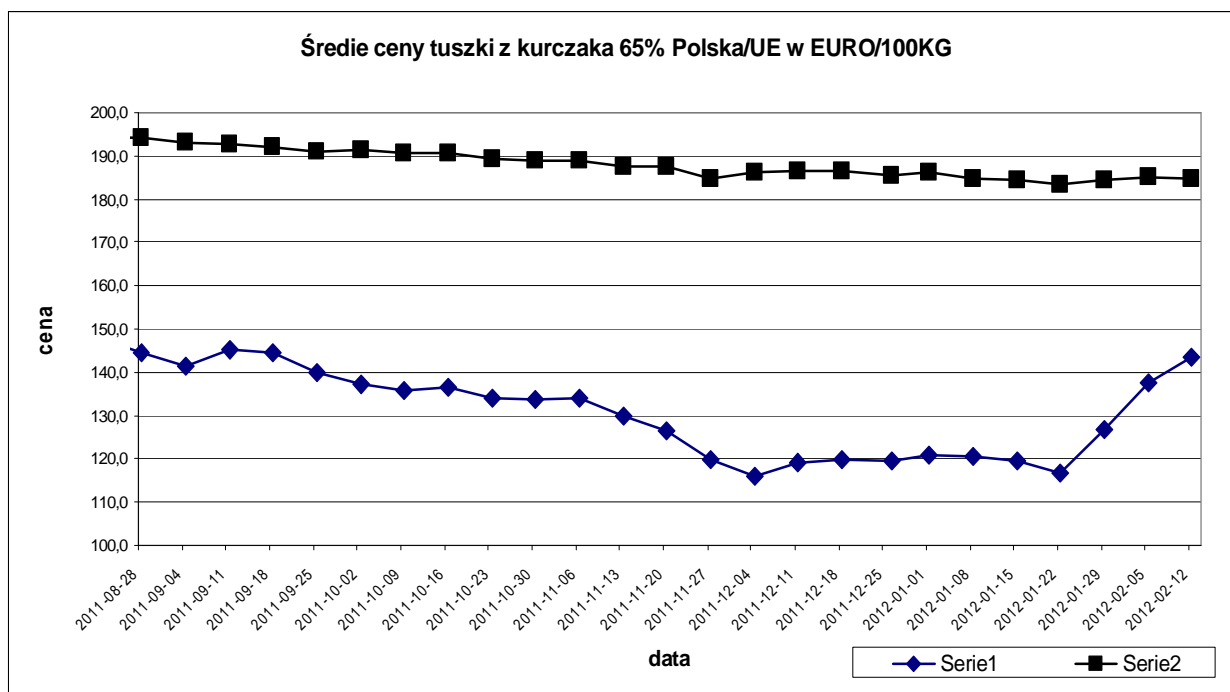
| Miesiące/<br>Regiony | POLSKA | Północny | Centralny | Poł-wsch | Zachodni |
|----------------------|--------|----------|-----------|----------|----------|
| I 2012               | 9,10   | n        | n         | n        | n        |

Średnie ceny sprzedaży mięsa z kurczaka  
tuszka kurczaka 65%  
(w euro i walucie krajowej za 100 kg)

|            |     | 27-11-11 | 4-12-11 | 11-12-11 | 18-12-11 | 25-12-11 | 1-01-12 | 8-01-12 | 15-01-12 | 22-01-12 | 29-01-12 | 5-02-12 | 12-02-12 | zmiany 1 mc |
|------------|-----|----------|---------|----------|----------|----------|---------|---------|----------|----------|----------|---------|----------|-------------|
| BELGIA     | EUR | 171,0    | 171,0   | 171,0    | 168,0    | 161,0    | 163,0   | 166,0   | 166,0    | 169,0    | 172,0    | 171,0   | 171,0    | 0,0%        |
| BUŁGARIA   | EUR | 151,3    | 144,6   | 129,6    | 136,4    | 124,4    | 153,4   | 160,3   | 148,4    | 137,5    | 119,0    | 132,2   | 124,9    | -5,6%       |
|            | BGN | 295,9    | 282,8   | 253,5    | 266,8    | 243,2    | 300,0   | 313,5   | 290,2    | 269,0    | 232,8    | 258,6   | 244,2    | -5,6%       |
| CZECHY     | EUR | 169,8    | 169,5   | 174,6    | 168,4    | 170,8    | 170,2   | 167,3   | 165,9    | 166,5    | 173,8    | 173,9   | 171,8    | -1,2%       |
|            | CZK | 4365,0   | 4319,5  | 4417,8   | 4295,7   | 4368,0   | 4395,7  | 4311,6  | 4259,3   | 4245,3   | 4398,0   | 4373,9  | 4302,6   | -1,6%       |
| DANIA      | EUR | 227,7    | 262,1   | 266,2    | 272,3    | 261,5    | 254,6   | 234,2   | 227,3    | 254,8    | 250,2    | 258,6   | 258,6    |             |
|            | DKK | 1694,0   | 1949,0  | 1979,0   | 2024,0   | 1944,0   | 1893,0  | 1741,0  | 1690,0   | 1895,0   | 1860,0   | 1922,0  | 1922,0   |             |
| NIEMCY     | EUR | 256,0    | 255,0   | 255,0    | 255,0    | 255,0    | 255,0   | 254,0   | 253,0    | 253,0    | 253,0    | 253,0   | 251,0    | -0,8%       |
| ESTONIA    | EUR |          |         |          |          |          |         | 146,9   | 148,9    | 157,1    | 155,0    | 155,0   | 151,0    | -2,6%       |
| GRECJA     | EUR | 212,0    | 212,0   | 212,0    | 211,9    | 211,8    | 211,8   | 211,8   | 204,6    | 204,4    | 204,7    | 204,7   | 204,7    |             |
| HISZPANIA  | EUR | 182,8    | 182,5   | 177,7    | 176,0    | 175,9    | 181,2   | 181,8   | 179,9    | 182,7    | 183,1    | 174,4   | 174,6    | 0,2%        |
| FRANCJA    | EUR | 225,0    | 225,0   | 225,0    | 225,0    | 225,0    | 225,0   | 225,0   | 225,0    | 225,0    | 225,0    | 225,0   | 225,0    |             |
| IRLANDIA   | EUR | 180,0    | 180,0   | 180,0    | 180,0    | 180,0    | 180,0   | 180,0   | 180,0    | 180,0    | 180,0    | 180,0   | 180,0    | 0,0%        |
| WŁOCHY     | EUR | 225,0    | 225,0   | 225,0    | 225,0    | 220,0    | 220,0   | 220,0   | 220,0    | 210,0    | 210,0    | 210,0   | 201,5    | -4,0%       |
| CYPR       | EUR | 248,1    | 248,1   | 248,1    | 248,1    | 248,1    | 248,0   | 247,9   | 247,8    | 247,8    | 247,8    | 247,8   | 247,8    | 0,0%        |
| ŁOTWA      | EUR | 160,9    | 177,1   | 172,5    | 190,8    | 181,5    | 182,0   | 183,4   | 169,8    | 175,6    | 175,8    | 172,2   | 171,7    | -0,3%       |
|            | LVL | 112,9    | 123,5   | 120,4    | 133,1    | 126,5    | 127,0   | 128,2   | 118,7    | 122,9    | 122,8    | 120,5   | 120,0    | -0,4%       |
| LITWA      | EUR | 157,7    | 156,4   | 155,4    | 155,5    | 155,7    | 156,9   | 157,7   | 157,6    | 158,1    | 156,9    | 155,6   | 155,6    | 0,0%        |
|            | LTL | 544,6    | 540,2   | 536,4    | 536,9    | 537,8    | 541,7   | 544,6   | 544,2    | 545,9    | 541,7    | 537,1   | 537,2    | 0,0%        |
| WĘGRY      | EUR | 141,4    | 142,4   | 147,0    | 145,0    | 143,5    | 143,1   | 141,0   | 143,3    | 145,2    | 145,5    | 151,2   | 151,8    | 0,4%        |
|            | HUF | 43743,3  | 43643,1 | 44369,9  | 44096,8  | 43665,0  | 44288,9 | 44760,9 | 44732,8  | 44541,6  | 43442,7  | 44344,0 | 44328,6  | 0,0%        |
| MALTA      | EUR | 202,8    | 202,8   | 202,8    | 202,8    | 202,8    | 202,8   | 202,8   | 202,8    | 202,8    | 200,3    | 200,3   | 200,3    | 0,0%        |
| HOLANDIA   | EUR | 198,0    | 198,0   | 198,0    | 198,0    | 198,0    | 198,0   | 188,0   | 183,0    | 178,0    | 178,0    | 183,0   | 183,0    |             |
| AUSTRIA    | EUR | 193,0    | 192,6   | 192,9    | 193,2    | 192,2    | 191,3   | 191,5   | 192,7    | 192,1    | 191,0    | 189,7   | 191,2    | 0,8%        |
| POLSKA     | EUR | 119,7    | 116,0   | 119,1    | 119,9    | 119,5    | 120,9   | 120,5   | 119,3    | 116,7    | 126,8    | 137,5   | 143,3    | 4,2%        |
|            | PLN | 535,7    | 522,4   | 533,8    | 542,8    | 532,9    | 536,2   | 540,3   | 531,1    | 508,2    | 541,3    | 579,2   | 601,1    | 3,8%        |
| PORTUGALIA | EUR | 144,0    | 159,0   | 170,0    | 178,0    | 175,0    | 163,0   | 155,0   | 174,0    | 164,0    | 164,0    | 168,0   | 163,0    | -3,0%       |
| RUMUNIA    | EUR | 155,9    | 156,0   | 156,9    | 156,6    | 158,3    | 158,5   | 154,4   | 153,3    | 153,5    | 152,8    | 152,8   | 152,6    | -0,1%       |
|            | RON | 680,0    | 680,0   | 682,0    | 680,0    | 682,0    | 682,0   | 669,0   | 667,0    | 666,0    | 664,0    | 664,0   | 664,0    | 0,0%        |
| SŁOWENIA   | EUR | 211,4    | 207,7   | 213,3    | 216,6    | 208,4    | 213,3   | 219,3   | 208,5    | 204,2    | 206,7    | 206,3   | 208,6    | 1,1%        |
| SŁOWACJA   | EUR | 186,8    | 180,9   | 176,4    | 191,2    | 184,5    | 188,5   | 177,7   | 181,3    | 182,2    | 184,3    | 174,0   | 186,1    | 6,9%        |
| FINLANDIA  | EUR | 249,9    | 250,6   | 251,5    | 250,4    | 251,2    | 251,3   | 253,4   | 250,9    | 247,7    | 250,5    | 252,0   | 251,2    | -0,3%       |
| SZWECJA    | EUR | 206,8    | 251,3   | 230,5    | 226,5    | 222,7    | 227,0   | 212,8   | 226,5    | 232,9    | 233,7    | 222,8   | 228,0    | 2,3%        |
|            | SEK | 1906,0   | 2304,0  | 2083,0   | 2050,0   | 2002,0   | 2031,0  | 1891,0  | 2004,0   | 2054,0   | 2066,0   | 1978,0  | 2010,0   | 1,6%        |
| ANGLIA     | EUR | 143,9    | 144,2   | 144,4    | 146,5    | 148,0    | 148,2   | 148,8   | 149,2    | 148,5    | 148,0    | 148,4   | 148,4    |             |
|            | GBP | 123,7    | 123,7   | 123,7    | 123,7    | 123,7    | 123,7   | 123,7   | 123,7    | 123,7    | 123,7    | 123,7   | 123,7    |             |
| EU         | EUR | 184,89   | 186,18  | 186,31   | 186,53   | 185,50   | 186,25  | 184,61  | 184,24   | 183,33   | 184,38   | 185,19  | 184,75   | -0,2%       |

Średnie miesięczne ceny sprzedaży mięsa z kurczaka  
tuszka kurczaka 65%  
(w euro i walucie krajowej za 100 kg)

|                   |     | I. 11r  | II. 11r | III. 11r | IV. 11r | V. 11r  | VI. 11r | VII. 11r | VIII. 11r | IX. 11r | X. 11r  | XI. 11r | XII. 11r | I. 12r  | zmiana -<br>1 rok |
|-------------------|-----|---------|---------|----------|---------|---------|---------|----------|-----------|---------|---------|---------|----------|---------|-------------------|
| <b>BELGIA</b>     | EUR | 171,9   | 172,4   | 178,7    | 185,6   | 178,1   | 168,5   | 168,7    | 175,5     | 179,2   | 179,0   | 171,8   | 166,5    | 168,3   | -2,1              |
| <b>BULGARIA</b>   | EUR | 142,0   | 146,1   | 142,4    | 156,8   | 149,6   | 150,1   | 150,2    | 143,7     | 145,3   | 149,3   | 145,3   | 136,5    | 151,2   | 6,5               |
|                   | BGN | 277,6   | 285,7   | 278,6    | 306,7   | 292,5   | 293,5   | 293,7    | 281,1     | 284,1   | 291,9   | 284,2   | 267,0    | 295,8   | 6,5               |
| <b>CZECHY</b>     | EUR | 182,0   | 182,4   | 180,4    | 183,7   | 179,4   | 182,1   | 180,1    | 179,4     | 180,8   | 177,5   | 170,8   | 170,8    | 168,8   | -7,3              |
|                   | CZK | 4458,9  | 4428,2  | 4400,0   | 4466,0  | 4371,1  | 4424,0  | 4383,7   | 4356,4    | 4434,9  | 4407,6  | 4343,3  | 4362,1   | 4311,1  | -3,3              |
| <b>DANIA</b>      | EUR | 208,7   | 215,0   | 214,4    | 215,0   | 226,4   | 234,9   | 230,8    | 249,1     | 242,9   | 244,8   | 245,5   | 263,7    | 242,6   | 16,2              |
|                   | DKK | 1555,4  | 1602,6  | 1599,2   | 1603,4  | 1688,0  | 1751,6  | 1720,7   | 1855,8    | 1808,5  | 1822,3  | 1827,2  | 1960,7   | 1803,7  | 16,0              |
| <b>NIEMCY</b>     | EUR | 250,0   | 249,0   | 250,4    | 252,6   | 254,5   | 256,6   | 256,3    | 256,0     | 256,0   | 256,0   | 255,9   | 255,0    | 253,3   | 1,3               |
| <b>ESTONIA</b>    | EUR |         |         |          |         |         |         |          |           |         |         |         |          | 152,3   | 0,0               |
| <b>GRECJA</b>     | EUR | 211,4   | 212,0   | 212,4    | 213,0   | 212,9   | 216,0   | 215,8    | 214,3     | 213,8   | 213,1   | 212,2   | 211,9    | 208,1   | -1,6              |
| <b>HISZPANIA</b>  | EUR | 160,5   | 165,0   | 166,1    | 171,5   | 184,0   | 191,5   | 197,4    | 199,6     | 201,5   | 192,7   | 186,2   | 178,2    | 181,3   | 13,0              |
| <b>FRANCJA</b>    | EUR | 216,6   | 220,0   | 220,0    | 220,0   | 223,7   | 225,0   | 225,0    | 225,0     | 225,0   | 225,0   | 225,0   | 225,0    | 225,0   | 3,9               |
| <b>IRLANDIA</b>   | EUR | 180,0   | 180,0   | 180,0    | 180,0   | 180,0   | 180,0   | 180,0    | 180,0     | 180,0   | 180,0   | 180,0   | 180,0    | 180,0   | 0,0               |
| <b>WŁOCHY</b>     | EUR | 201,9   | 191,3   | 195,5    | 207,8   | 216,5   | 218,2   | 215,6    | 222,8     | 223,7   | 225,3   | 225,0   | 222,9    | 214,8   | 6,4               |
| <b>CYPR</b>       | EUR | 245,9   | 245,4   | 245,7    | 247,3   | 246,7   | 247,2   | 247,4    | 247,4     | 247,4   | 247,4   | 248,1   | 248,1    | 247,8   | 0,8               |
| <b>LITWA</b>      | EUR | 176,7   | 185,4   | 168,3    | 172,0   | 167,3   | 167,9   | 168,9    | 169,8     | 174,7   | 179,5   | 173,5   | 181,1    | 176,1   | -0,4              |
|                   | LVL | 124,4   | 130,5   | 119,0    | 122,0   | 118,7   | 119,1   | 119,8    | 120,4     | 123,9   | 126,8   | 121,7   | 126,3    | 123,1   | -1,1              |
| <b>ŁOTWA</b>      | EUR | 140,7   | 144,4   | 153,0    | 155,2   | 151,7   | 152,8   | 155,5    | 153,4     | 157,2   | 156,2   | 156,2   | 155,9    | 157,4   | 11,9              |
|                   | LTL | 486,0   | 498,5   | 528,1    | 536,0   | 523,6   | 527,7   | 537,1    | 529,6     | 542,9   | 541,0   | 539,3   | 538,3    | 543,6   | 11,9              |
| <b>WĘGRY</b>      | EUR | 167,3   | 168,7   | 170,3    | 175,2   | 173,5   | 178,4   | 175,5    | 170,8     | 162,0   | 152,3   | 142,1   | 144,4    | 144,1   | -13,9             |
|                   | HUF | 46100,4 | 45750,7 | 46166,5  | 46483,4 | 46289,2 | 47595,3 | 46940,7  | 46560,8   | 45959,1 | 45099,3 | 43822,4 | 44039,6  | 44346,1 | -3,8              |
| <b>MALTA</b>      | EUR | 197,8   | 198,7   | 199,1    | 199,1   | 201,1   | 199,1   | 199,5    | 201,3     | 202,4   | 202,8   | 202,8   | 202,8    | 202,0   | 2,1               |
| <b>HOLANDIA</b>   | EUR | 178,9   | 182,0   | 187,1    | 195,5   | 196,8   | 190,2   | 183,5    | 189,6     | 193,0   | 197,7   | 198,0   | 198,0    | 182,0   | 1,8               |
| <b>AUSTRIA</b>    | PLN | 191,7   | 190,6   | 190,8    | 190,6   | 191,7   | 192,8   | 193,4    | 194,0     | 192,4   | 192,9   | 192,1   | 192,5    | 191,7   | 0,0               |
| <b>POLSKA</b>     | EUR | 126,2   | 137,2   | 149,1    | 154,9   | 135,6   | 134,1   | 138,8    | 148,0     | 141,9   | 135,1   | 126,2   | 119,3    | 121,9   | -3,4              |
|                   | PLN | 491,3   | 538,7   | 598,8    | 614,7   | 534,0   | 531,9   | 554,5    | 609,5     | 613,9   | 589,1   | 557,7   | 534,6    | 533,6   | 8,6               |
| <b>PORTUGALIA</b> | EUR | 156,8   | 163,9   | 151,7    | 177,8   | 181,5   | 161,8   | 175,0    | 216,4     | 200,9   | 176,5   | 158,1   | 170,2    | 164,5   | 4,9               |
| <b>RUMUNIA</b>    | EUR | 155,6   | 156,6   | 161,8    | 167,8   | 170,0   | 164,4   | 159,6    | 158,5     | 157,8   | 157,0   | 156,6   | 157,3    | 153,6   | -1,3              |
|                   | RON | 663,4   | 665,3   | 674,0    | 688,1   | 699,4   | 688,6   | 676,2    | 674,0     | 675,2   | 679,1   | 682,0   | 681,3    | 666,8   | 0,5               |
| <b>SŁOWENIA</b>   | EUR | 193,8   | 195,7   | 196,8    | 194,5   | 193,7   | 192,8   | 196,6    | 196,4     | 200,2   | 207,3   | 208,2   | 212,2    | 209,6   | 8,1               |
| <b>SŁOWACJA</b>   | EUR | 170,4   | 168,0   | 171,8    | 177,0   | 179,9   | 180,4   | 180,1    | 178,3     | 182,3   | 182,2   | 187,1   | 184,5    | 181,1   | 6,3               |
| <b>FINLANDIA</b>  | EUR | 236,2   | 241,7   | 246,0    | 249,5   | 248,9   | 249,3   | 250,2    | 252,3     | 249,5   | 248,9   | 249,5   | 251,0    | 250,7   | 6,2               |
| <b>SZWECJA</b>    | EUR | 215,0   | 214,0   | 214,3    | 223,7   | 218,7   | 220,1   | 214,8    | 221,2     | 220,5   | 219,7   | 221,0   | 229,8    | 226,3   | 5,3               |
|                   | SEK | 1918,5  | 1882,1  | 1903,3   | 2003,7  | 1959,9  | 2002,1  | 1962,1   | 2027,9    | 2013,0  | 2005,0  | 2017,0  | 2075,7   | 2003,0  | 4,4               |
| <b>ANGLIA</b>     | EUR | 128,4   | 135,4   | 135,4    | 138,3   | 143,8   | 143,0   | 143,2    | 146,3     | 141,9   | 142,2   | 144,0   | 146,4    | 148,6   | 15,7              |
|                   | GBP | 108,8   | 114,6   | 117,3    | 122,1   | 126,4   | 126,8   | 126,8    | 128,1     | 123,8   | 123,7   | 123,7   | 123,7    | 123,7   | 13,7              |
| <b>UE</b>         | EUR | 176,4   | 179,3   | 181,5    | 186,7   | 188,5   | 188,7   | 189,2    | 193,5     | 192,1   | 189,8   | 187,0   | 186,1    | 184,3   | 4,5               |





## Śrenie roczne ceny brojlerów (65%) w E.U.

| MN/100 KG  |            | 2000          | 2001          | 2002          | 2003          | 2004          | 2005          | 2006          | 2007          | 2008          | 2009          | 2010          | 2011          |
|------------|------------|---------------|---------------|---------------|---------------|---------------|---------------|---------------|---------------|---------------|---------------|---------------|---------------|
| België     | EUR        | 138,87        | 146,33        | 128,32        | 145,33        | 144,41        | 151,07        | 139,52        | 163,92        | 166,08        | 160,01        | 165,19        | 174,36        |
|            | BEF        | 5 601,9       | 5 903,1       |               |               |               |               |               |               |               |               |               |               |
| Bulgaria   | EUR        |               |               |               |               |               |               |               | 138,12        | 159,54        | 143,76        | 136,25        | 147,20        |
|            | BGN        |               |               |               |               |               |               |               | 270,13        | 312,04        | 281,16        | 266,47        | 287,90        |
| Czech Rép  | EUR        |               |               |               |               | 132,04        | 141,26        | 128,50        | 158,36        | 198,95        | 172,83        | 172,05        | 178,04        |
|            |            |               |               |               |               | 4137,99       | 4188,3        | 3636,9        | 4387,3        | 4967,5        | 4564,7        | 4327,0        | 4390,7        |
| Danmark    | EUR        | 120,13        | 130,71        | 112,21        | 143,54        | 150,51        | 161,95        | 152,57        | 170,30        | 202,16        | 184,33        | 197,58        | 235,43        |
|            | DKK        | 895,51        | 974,09        | 833,77        | 1 066,59      | 1 119,84      | 1207,0        | 1138,0        | 1268,9        | 1507,3        | 1372,5        | 1471,6        | 1753,7        |
| Deutschlar | EUR        | 128,83        | 154,90        | 135,53        | 156,40        | 157,64        | 169,92        | 175,68        | 219,31        | 228,79        | 242,56        | 245,60        | 254,30        |
|            | DEM        | 251,98        | 302,95        |               |               |               |               |               |               |               |               |               |               |
| Eesti      | EUR        |               |               |               |               | 121,39        | 147,58        | 145,37        | 182,61        | 198,23        | 169,43        |               |               |
|            |            |               |               |               |               | 1899,31       | 2309,1        | 2274,6        | 2857,3        | 3101,6        | 2651,0        |               |               |
| Ellas      | EUR        | 173,56        | 188,26        | 168,20        | 167,42        | 176,54        | 170,56        | 171,97        | 199,15        | 213,07        | 224,91        | 213,68        | 212,94        |
|            | GRD        | 58 516        | 64 150        |               |               |               |               |               |               |               |               |               |               |
| Espana     | EUR        | 111,93        | 114,67        | 95,48         | 108,85        | 146,42        | 147,43        | 166,40        | 184,80        | 169,22        | 156,88        | 157,82        | 184,61        |
|            | ESP        | 18 624        | 19 079        |               |               |               |               |               |               |               |               |               |               |
| France     | EUR        | 155,21        | 174,87        | 159,84        | 174,21        | 168,57        | 170,58        | 175,82        | 204,43        | 221,21        | 208,55        | 195,47        | 223,64        |
|            | FRF        | 1 018,11      | 1 147,07      |               |               |               |               |               |               |               |               |               |               |
| Eire       | EUR        | 181,07        | 194,54        | 200,00        | 196,18        | 186,96        | 175,22        | 169,33        | 172,95        | 178,44        | 180,40        | 180,93        | 180,00        |
|            | IEP        | 142,60        | 153,21        |               |               |               |               |               |               |               |               |               |               |
| Italia     | EUR        | 128,95        | 137,51        | 131,41        | 154,04        | 141,50        | 135,86        | 157,29        | 197,80        | 194,96        | 179,41        | 179,19        | 214,94        |
|            | ITL        | 249 686       | 266 253       |               |               |               |               |               |               |               |               |               |               |
| Cyprus     | EUR        |               |               |               |               | 186,87        | 182,75        | 185,40        | 219,06        | 246,32        | 238,64        | 240,35        | 247,16        |
|            |            |               |               |               |               | 108,38        | 105,31        | 106,79        | 127,27        |               |               |               |               |
| Latvia     | EUR        |               |               |               |               | 134,68        | 139,00        | 141,80        | 177,04        | 197,81        | 186,29        | 167,46        | 173,70        |
|            |            |               |               |               |               | 90,12         | 96,77         | 98,73         | 123,94        | 138,98        | 131,50        | 118,61        | 122,60        |
| Lithuania  | EUR        |               |               |               |               | 128,57        | 134,61        | 130,14        | 150,41        | 164,81        | 151,36        | 144,07        | 154,12        |
|            |            |               |               |               |               | 443,94        | 464,80        | 449,36        | 519,34        | 569,04        | 522,61        | 497,43        | 532,14        |
| Hungry     | EUR        |               |               |               |               | 150,06        | 154,54        | 145,27        | 181,09        | 199,78        | 174,48        | 168,46        | 163,11        |
|            |            |               |               |               |               | 37291,91      | 38 374        | 38 519        | 45 499        | 50 147        | 48 717        | 46 456        | 45 756        |
| Malta      | EUR        |               |               |               |               | 162,29        | 159,53        | 164,01        | 169,69        | 176,54        | 192,96        | 193,21        | 200,88        |
|            |            |               |               |               |               | 69,55         | 68,54         | 70,41         | 72,72         |               |               |               |               |
| Nederland  | EUR        | 116,41        | 139,28        | 119,54        | 141,04        | 141,94        | 146,79        | 140,16        | 168,40        | 176,61        | 165,91        | 173,83        | 191,14        |
|            | NLG        | 257           | 307           |               |               |               |               |               |               |               |               |               |               |
| Österreich | EUR        | 168,96        | 181,53        | 180,16        | 177,62        | 180,89        | 179,94        | 180,86        | 185,04        | 189,72        | 188,72        | 188,96        | 192,13        |
|            | ATS        | 2 325         | 2 498         |               |               |               |               |               |               |               |               |               |               |
| Poland     | EUR        |               |               |               |               | 110,26        | 114,42        | 102,21        | 133,92        | 139,93        | 123,75        | 125,38        | 136,84        |
|            |            |               |               |               |               | 482,80        | 459,02        | 398,90        | 506,75        | 489,60        | 533,91        | 499,20        | 567,58        |
| Portugal   | EUR        | 138,00        | 136,97        | 126,57        | 138,76        | 144,69        | 142,80        | 157,67        | 169,13        | 168,53        | 161,24        | 166,44        | 174,83        |
|            | PTE        | 27 667        | 27 461        |               |               |               |               |               |               |               |               |               |               |
| Romania    | EUR        |               |               |               |               |               |               |               | 174,31        | 171,76        | 151,36        | 151,40        | 160,10        |
|            | RON        |               |               |               |               |               |               |               | 580,99        | 632,07        | 640,30        | 639,05        | 679,16        |
| Slovenia   | EUR        |               |               |               |               | 186,87        | 178,70        | 171,58        | 183,79        | 196,14        | 187,73        | 192,56        | 200,32        |
|            |            |               |               |               |               | 44790,42      | 42 807        | 41 111        |               |               |               |               |               |
| Slovakia   | EUR        |               |               |               |               | 144,94        | 147,27        | 146,90        | 178,00        | 182,88        | 172,04        | 169,69        | 179,40        |
|            |            |               |               |               |               | 5751,50       | 5670,3        | 5458,3        | 6009,6        | 5670,9        |               |               |               |
| Suomi      | EUR        | 190,41        | 199,36        | 201,32        | 197,93        | 198,09        | 197,04        | 192,19        | 195,10        | 227,19        | 245,72        | 240,80        | 248,96        |
|            | FIM        | 1 132         | 1 185         |               |               |               |               |               |               |               |               |               |               |
| Sverige    | EUR        | 197,17        | 183,52        | 192,30        | 172,99        | 181,37        | 177,54        | 168,03        | 179,48        | 203,43        | 181,79        | 202,29        | 220,34        |
|            | SEK        | 1 662         | 1 697         | 1 762         | 1 578         | 1 654         | 1 651,1       | 1 554,0       | 1 660,4       | 1 952,5       | 1 924,5       | 1 908,2       | 1 987,9       |
| UK         | EUR        | 178,41        | 168,23        | 156,20        | 122,12        | 135,59        | 139,18        | 137,17        | 145,29        | 134,43        | 124,73        | 129,81        | 142,38        |
|            | GBP        | 108,52        | 104,58        | 98,15         | 84,45         | 92,23         | 95,05         | 93,43         | 99,42         | 106,87        | 111,01        | 110,97        | 123,38        |
| <b>EU</b>  | <b>EUR</b> | <b>143,20</b> | <b>151,82</b> | <b>138,11</b> | <b>144,41</b> | <b>147,83</b> | <b>149,25</b> | <b>151,30</b> | <b>175,79</b> | <b>180,30</b> | <b>169,67</b> | <b>170,10</b> | <b>187,24</b> |

# HANDEL ZAGRANICZNY

## Mięso drobiowe - kod CN 0207

### WAŻNIEJSZE KRAJE

| EKSPORT          |                    |                    |                |                  |                    |                    |                |
|------------------|--------------------|--------------------|----------------|------------------|--------------------|--------------------|----------------|
| 2010r            |                    |                    |                | 2011r            |                    |                    |                |
| Kraj             | Wartość [tys. EUR] | Wartość [tys. PLN] | Wolumen [tony] | Kraj             | Wartość [tys. EUR] | Wartość [tys. PLN] | Wolumen [tony] |
| <b>OGÓLEM</b>    | <b>731 880</b>     | <b>2 922 844</b>   | <b>411 549</b> | <b>OGÓLEM</b>    | <b>891 261</b>     | <b>3 668 692</b>   | <b>433 028</b> |
| Niemcy           | 225 584            | 899 564            | 80 851         | Niemcy           | 285 475            | 1 185 357          | 80 959         |
| Wielka Brytania  | 106 815            | 426 355            | 38 341         | Wielka Brytania  | 124 483            | 512 513            | 40 073         |
| Republika Czeska | 73 305             | 292 972            | 43 117         | Republika Czeska | 82 035             | 335 408            | 43 847         |
| Niderlandy       | 46 687             | 186 579            | 31 307         | Niderlandy       | 58 747             | 239 734            | 36 175         |
| Francja          | 43 621             | 174 387            | 19 610         | Francja          | 57 780             | 236 337            | 23 552         |
| Słowacja         | 36 476             | 145 683            | 25 651         | Słowacja         | 39 137             | 159 733            | 25 470         |
| Hongkong         | 27 187             | 108 711            | 31 387         | Hiszpania        | 31 222             | 128 622            | 15 637         |
| Litwa            | 17 092             | 68 371             | 13 418         | Hongkong         | 26 994             | 111 243            | 28 460         |
| Belgia           | 16 543             | 66 085             | 6 101          | Austria          | 20 945             | 85 022             | 6 082          |
| Austria          | 15 450             | 61 761             | 5 355          | Belgia           | 18 854             | 77 536             | 5 929          |
| Hiszpania        | 13 257             | 52 933             | 10 316         | Litwa            | 18 617             | 76 530             | 13 229         |
| Benin            | 10 845             | 43 435             | 10 599         | Dania            | 15 735             | 64 408             | 11 318         |
| Bułgaria         | 10 602             | 42 245             | 11 973         | Benin            | 15 650             | 64 065             | 12 874         |
| Irlandia         | 10 592             | 42 336             | 3 376          | Bułgaria         | 14 435             | 59 026             | 14 495         |
| Dania            | 9 597              | 38 394             | 8 087          | Węgry            | 11 064             | 45 217             | 10 545         |
| Rosja            | 8 981              | 36 244             | 7 789          | Irlandia         | 10 633             | 43 429             | 3 055          |

dane wstępne

## Mięso drobiowe - kod CN 0207

### WAŻNIEJSZE KRAJE

| IMPORT           |                    |                    |                |                  |                    |                    |                |
|------------------|--------------------|--------------------|----------------|------------------|--------------------|--------------------|----------------|
| 2010r            |                    |                    |                | 2011r            |                    |                    |                |
| Kraj             | Wartość [tys. EUR] | Wartość [tys. PLN] | Wolumen [tony] | Kraj             | Wartość [tys. EUR] | Wartość [tys. PLN] | Wolumen [tony] |
| <b>OGÓLEM</b>    | <b>35 800</b>      | <b>143 000</b>     | <b>33 170</b>  | <b>OGÓLEM</b>    | <b>34 682</b>      | <b>141 771</b>     | <b>31 132</b>  |
| Słowacja         | 6 740              | 26 802             | 4 925          | Niderlandy       | 7 216              | 29 434             | 5 579          |
| Niemcy           | 5 867              | 23 487             | 6 165          | Niemcy           | 6 618              | 27 124             | 7 996          |
| Niderlandy       | 5 717              | 22 839             | 5 898          | Wielka Brytania  | 5 783              | 23 663             | 4 437          |
| Wielka Brytania  | 5 543              | 22 158             | 4 589          | Włochy           | 4 719              | 19 274             | 3 878          |
| Włochy           | 3 079              | 12 300             | 3 022          | Słowacja         | 3 219              | 13 163             | 1 583          |
| Portugalia       | 2 245              | 8 956              | 802            | Węgry            | 2 383              | 9 784              | 3 928          |
| Francja          | 1 574              | 6 283              | 1 917          | Portugalia       | 1 076              | 4 358              | 292            |
| Belgia           | 1 065              | 4 291              | 2 053          | Francja          | 985                | 4 077              | 1 086          |
| Węgry            | 998                | 3 982              | 1 392          | Dania            | 664                | 2 651              | 484            |
| Republika Czeska | 878                | 3 524              | 725            | Hiszpania        | 388                | 1 560              | 224            |
| Brazylia         | 554                | 2 222              | 249            | Finlandia        | 284                | 1 156              | 264            |
| Szwecja          | 451                | 1 825              | 651            | Estonia          | 240                | 985                | 282            |
| Hiszpania        | 391                | 1 551              | 258            | Belgia           | 235                | 948                | 376            |
| Słowenia         | 182                | 719                | 135            | Tajlandia        | 198                | 802                | 31             |
| Dania            | 140                | 566                | 104            | Republika Czeska | 153                | 620                | 210            |
| Tajlandia        | 120                | 475                | 21             | Litwa            | 113                | 475                | 72             |

dane wstępne

## drób żywy - kod CN 0105

### WAŻNIEJSZE KRAJE

| EKSPORT       |                    |                    |                |                  |                    |                    |                |
|---------------|--------------------|--------------------|----------------|------------------|--------------------|--------------------|----------------|
| 2010r         |                    |                    |                | 2011r            |                    |                    |                |
| Kraj          | Wartość [tys. EUR] | Wartość [tys. PLN] | Wolumen [tony] | Kraj             | Wartość [tys. EUR] | Wartość [tys. PLN] | Wolumen [tony] |
| <b>OGÓLEM</b> | <b>31 470</b>      | <b>125 998</b>     | <b>12 281</b>  | <b>OGÓLEM</b>    | <b>33 600</b>      | <b>137 981</b>     | <b>9 469</b>   |
| Ukraina       | 11 961             | 47 829             | 1 485          | Ukraina          | 10 523             | 42 976             | 1 288          |
| Niemcy        | 11 192             | 44 873             | 9 646          | Niemcy           | 9 412              | 38 561             | 6 634          |
| Rosja         | 2 862              | 11 445             | 91             | Rosja            | 6 287              | 26 068             | 197            |
| Białoruś      | 1 948              | 7 787              | 204            | Litwa            | 3 066              | 12 605             | 747            |
| Litwa         | 1 797              | 7 178              | 135            | Białoruś         | 2 633              | 10 911             | 296            |
| Niderlandy    | 510                | 2 052              | 572            | Republika Czeska | 383                | 1 563              | 41             |
| Francja       | 437                | 1 749              | 86             | Syria            | 265                | 1 033              | 2              |
| Węgry         | 159                | 648                | 23             | Egipt            | 240                | 1 002              | 5              |
| Syria         | 145                | 589                | 1              | Słowacja         | 208                | 831                | 194            |
| Serbia        | 126                | 520                | 2              | Francja          | 177                | 725                | 22             |
| Słowacja      | 90                 | 358                | 3              | India            | 161                | 650                | 1              |

dane wstępne

## drób żywy - kod CN 0105

### WAŻNIEJSZE KRAJE

| IMPORT           |                    |                    |                |                  |                    |                    |                |
|------------------|--------------------|--------------------|----------------|------------------|--------------------|--------------------|----------------|
| 2010r            |                    |                    |                | 2011r            |                    |                    |                |
| Kraj             | Wartość [tys. EUR] | Wartość [tys. PLN] | Wolumen [tony] | Kraj             | Wartość [tys. EUR] | Wartość [tys. PLN] | Wolumen [tony] |
| <b>OGÓLEM</b>    | <b>67 716</b>      | <b>270 913</b>     | <b>43 833</b>  | <b>OGÓLEM</b>    | <b>81 216</b>      | <b>330 063</b>     | <b>53 397</b>  |
| Republika Czeska | 16 376             | 65 433             | 12 542         | Republika Czeska | 18 646             | 75 836             | 15 010         |
| Niemcy           | 15 132             | 60 622             | 6 947          | Niemcy           | 18 116             | 73 787             | 8 932          |
| Niderlandy       | 10 855             | 43 519             | 9 412          | Słowacja         | 12 270             | 49 546             | 13 476         |
| Słowacja         | 9 415              | 37 655             | 10 898         | Niderlandy       | 10 945             | 44 640             | 10 161         |
| Francja          | 5 769              | 23 000             | 341            | Francja          | 5 542              | 22 593             | 795            |
| Dania            | 2 678              | 10 744             | 327            | Wielka Brytania  | 3 062              | 12 165             | 19             |
| Austria          | 2 051              | 8 198              | 79             | Austria          | 2 879              | 11 761             | 109            |
| Włochy           | 1 682              | 6 732              | 112            | Dania            | 2 441              | 9 985              | 247            |
| Litwa            | 1 551              | 6 195              | 2 265          | Litwa            | 2 270              | 9 144              | 2 890          |
| Wielka Brytania  | 954                | 3 817              | 10             | Węgry            | 2 270              | 9 279              | 1 551          |
| Węgry            | 906                | 3 612              | 775            | Włochy           | 1 952              | 7 930              | 137            |

dane wstępne

\* - Dane wstępne

Źródło: Ministerstwo Finansów

wykonała: M. Czecko

Biuletyn „Rynek mięsa drobiowego” ukazuje się w każdy czwartek o godz. 13<sup>00</sup>.

#### Wydawca:

Ministerstwo Rolnictwa i Rozwoju Wsi, Departament Rynków Rolnych

ul. Wspólna 30

00-930 Warszawa

tel. (022) 623-16-06

fax (022) 623-27-06

Internet: [strona ZSRiR](#)

#### Autor:

Małgorzata Czecko, tel. (022) 623-16-06; E-mail: [Malgorzata.Czecko@minrol.gov.pl](mailto:Malgorzata.Czecko@minrol.gov.pl)

#### Warunki otrzymywania biuletynu:

Biuletyn udostępniany jest wszystkim zainteresowanym bezpłatnie.