

## RYNEK MIĘSA DROBIOWEGO

Nr 22/2012

8 czerwca 2012 r.

NOTOWANIA Z OKRESU: 28.05-3.06.2012r.

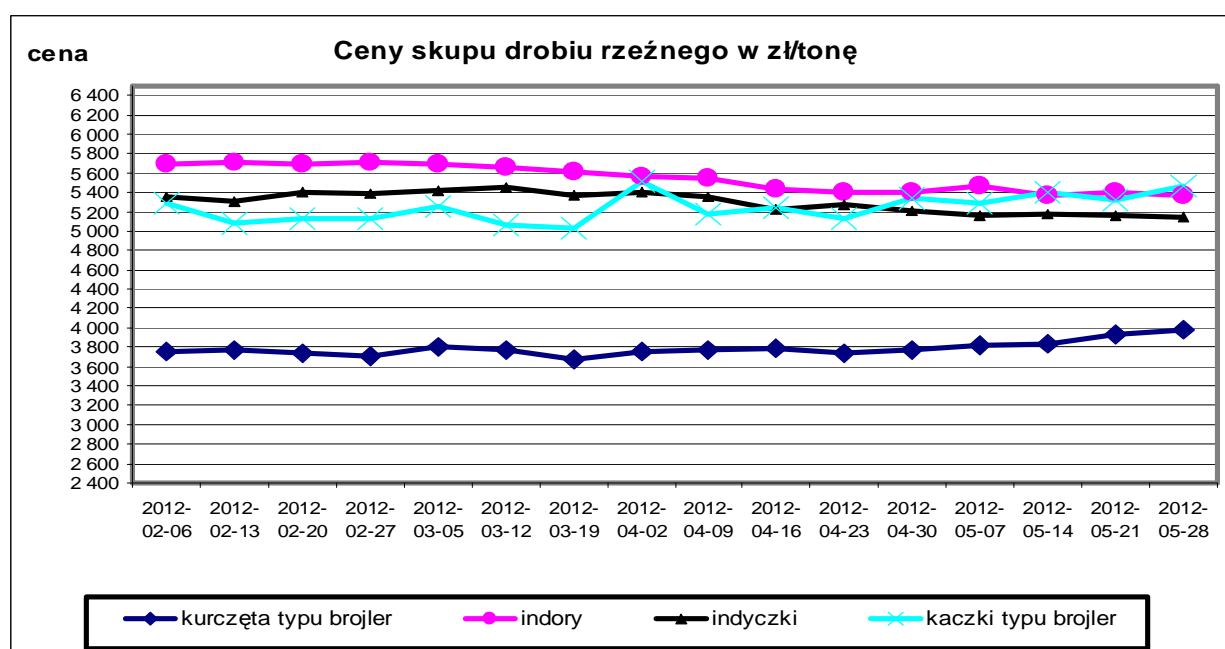


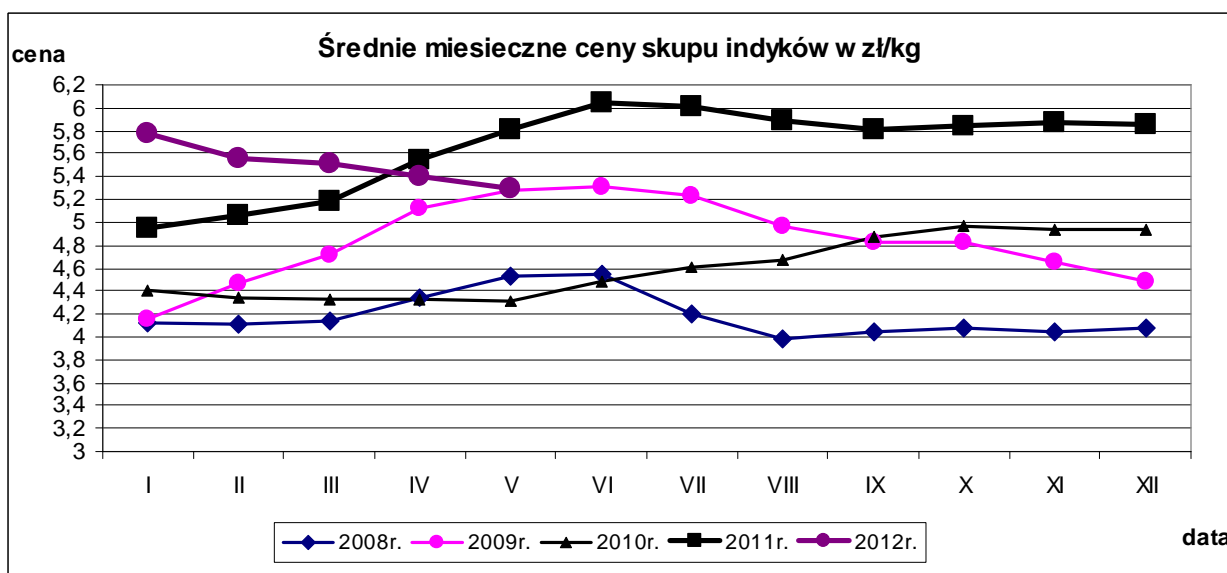
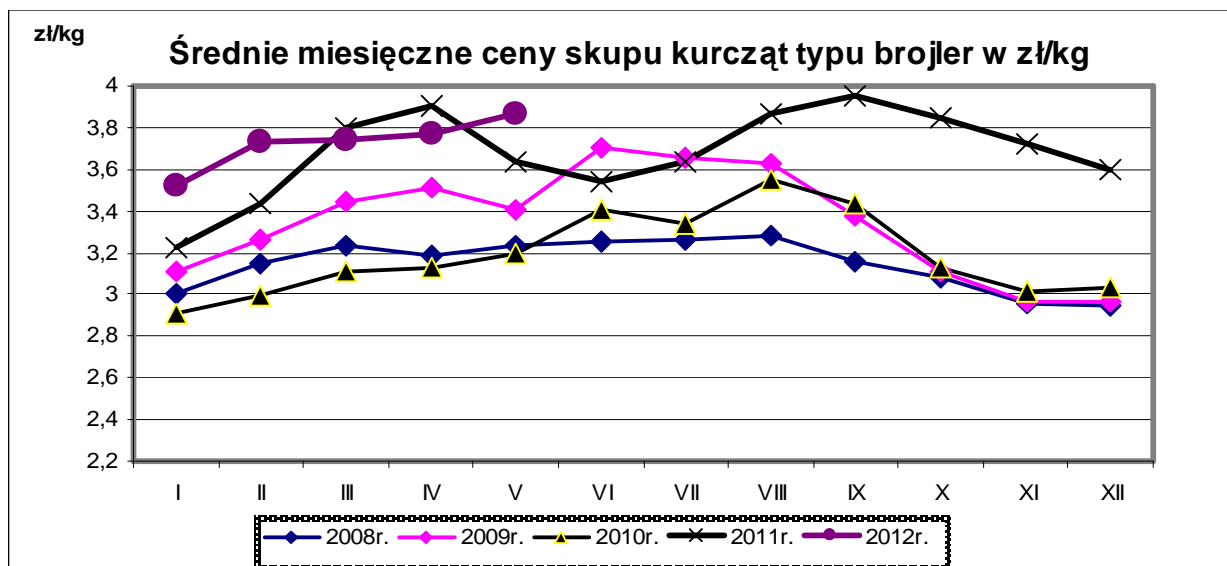
Badanie cen skupu i sprzedaży prowadzone jest na reprezentatywnej próbie, natomiast cen giełdowych na wybranych giełdach towarowych. Średnie ceny netto liczone są jako średnia ważona.

### Średnie ceny skupu w zakładach drobiarskich

Z uwagi na zbyt małą ilość podmiotów przesyłających dane nie prezentujemy cen towarów we wszystkich regionach (nieidentyfikowalność danych rynkowych).

TOWAR	POLSKA		MAKROREGIONY*							
			PÓLNOCNY		CENTRALNY		POLUD-WSCHOD		ZACHODNI	
	cena w zł/tonę	Zmiana ceny [%]	cena w zł/tonę	Zmiana ceny [%]	cena w zł/tonę	Zmiana ceny [%]	cena w zł/tonę	Zmiana ceny [%]	cena w zł/tonę	Zmiana ceny [%]
kurczęta typu brojler	3 982,6	1,4	4 028,1	0,9	4 013,3	1,7	4 022,4	1,1	3 878,2	-2,8
indyry	5 368,8	-0,6	5 336,7	-0,2	5 500,0	0,5			5 431,8	1,5
indyczki	5 149,5	-0,2	4 998,1	0,2	5 298,3	0,3	5 400,0	2,5		
kaczki typu brojler	5 463,9	2,6								
gęsi typu brojler	7 703,8									
gęsi tuczone										
kury nieśne ze stad reprodukcyjnych										
kury nieśne ze stad towarowych										
kury mięsne ze stad reprodukcyjnych,										
kury mięsne ze stad towarowych.										





Porównanie aktualnych cen skupu i sprzedaży drobiu (28.05-3.06.2012r) z cenami w analogicznym okresie roku 2011 i ubiegłym tygodniem.

Towar	CENA [zł/kg]					OBROTY	
	3.06.2012	27.05.2013	5.06.2011	Zmiana tygodniowa	Zmiana roczna	Zmiana tygodniowa	Zmiana roczna
<b>Średnie ceny skupu drobiu rzeźnego</b>							
Kurczęta typu brojler	3,98	3,93	3,58	1,4%	11,2%	↓	↑
Indory	5,37	5,40	6,06	-0,6%	-11,4%	↑	↑
Indyczki	5,15	5,16	5,85	-0,2%	-12,0%	↓	↑
Kaczki typu brojler	5,46	5,33	4,91	2,6%	11,3%	↑	↓
Tuszki kurcząt patroszonych 65%	6,23	6,25	5,41	-0,4%	15,1%	↓	↔
Ćwiartki z kurczaka	5,04	4,93	4,25	2,3%	18,7%	↓	↑
Filety z piersi kurczaka	14,72	14,58	13,98	1,0%	5,3%	↓	↑
Filety z piersi indyka	15,71	15,64	17,13	0,5%	-8,3%	↑	↓
Skrzydła z indyka	5,72	5,61	5,82	2,0%	-1,8%	↓	↑
Udźce z indyka	9,59	9,70	9,76	-1,1%	-1,8%	↑	↑
Podudzia z indyka	5,51	5,24	5,95	5,2%	-7,3%	↔	↑

## Średnie miesięczne ceny skupu kurcząt i indyków ( typ brojler, w zł/kg)

Miesiące/ Regiony	KURCZĘTA				
	POLSKA	Północny	Centralny	Poł-wsch	Zachodni
I 2012	3,52	3,64	3,49	3,49	3,53
II 2012	3,73	3,81	3,71	3,74	3,71
III 2012	3,74	3,80	3,73	3,75	3,73
IV 2012	3,77	3,82	3,77	3,79	3,73
V 2012	3,87	3,94	3,89	3,89	3,80
	INDYKI				
	POLSKA	Północny	Centralny	Poł-wsch	Zachodni
I 2012	5,78	5,77	5,72	5,68	5,85
II 2012	5,56	5,55	5,44	5,47	5,69
III 2012	5,52	5,51	5,51	5,47	5,62
IV 2012	5,40	5,36	5,45	5,40	5,51
V 2012	5,30	5,22	5,30	5,30	5,49

## Średnie ceny sprzedaży w zakładach drobiarskich

Ceny sprzedaży mięsa drobiowego za okres:

2012-05-28 - 2012-06-03

TOWAR	POLSKA		MAKROREGIONY*							
			PÓLNOCNY		CENTRALNY		POLUD-WSHOD		ZACHODNI	
	cena w zł/tonę	Zmiana ceny [%]	cena w zł/tonę	Zmiana ceny [%]	cena w zł/tonę	Zmiana ceny [%]	cena w zł/tonę	Zmiana ceny [%]	cena w zł/tonę	Zmiana ceny [%]
tuszki kurcząt patroszonych 65% bez szyj	6 762	1,1	6 758	-0,9	6 705	-1,3			6 785	2,1
tuszki kurcząt patroszonych 65% z szyjami	6 207	-0,3	6 445	-0,8	6 133	-0,8	6 265	0,2	6 487	1,8
tuszki indyków patroszonych 73%	9 040	1,4	9 213	-0,4	10 396	2,7			8 818	1,0
ćwiartki z kurczaka	5 044	2,2	5 332	6,2	5 018	0,1	5 030	-4,3	4 975	3,8
skrzydła z kurczaka	5 776	-1,2	6 437	4,7	5 291	-6,5	5 320	4,1	6 135	0,9
filety z piersi kurczaka	14 720	1,0	14 302	1,9	14 130	0,6	14 418	-0,4	15 614	1,2
nogi z kurczaka	6 499	-0,4	6 148	-3,1	6 938	-1,2	8 101	7,4	6 382	-0,3
podudzia z kurczaka	7 333	1,3	7 174	0,0	7 544	1,0	7 508	9,6	7 228	1,8
uda z kurczaka	6 695	0,6	6 892	1,2	6 565	0,5	6 659	-1,7	6 631	0,0
filety z piersi indyka	15 712	0,5	15 705	1,0	15 323	0,3	14 941	-0,1	15 995	0,3
skrzydła z indyka	5 718	2,0	5 746	-0,7	5 945	2,0	5 848	1,3	5 479	8,6
udźce z indyka	9 589	-1,1	9 440	-0,9	9 414	-1,1	9 429	-1,2	10 392	0,8
podudzia z indyka	5 513	5,2	5 510	2,3	5 915	9,4			5 191	1,2
wątroby z kurczaka	3 662	-3,2	3 600	-1,1	3 301	-4,8	4 987	-0,3	3 927	-0,7
wątroby z indyka	5 563	-1,6	5 482	0,9					5 775	-1,1

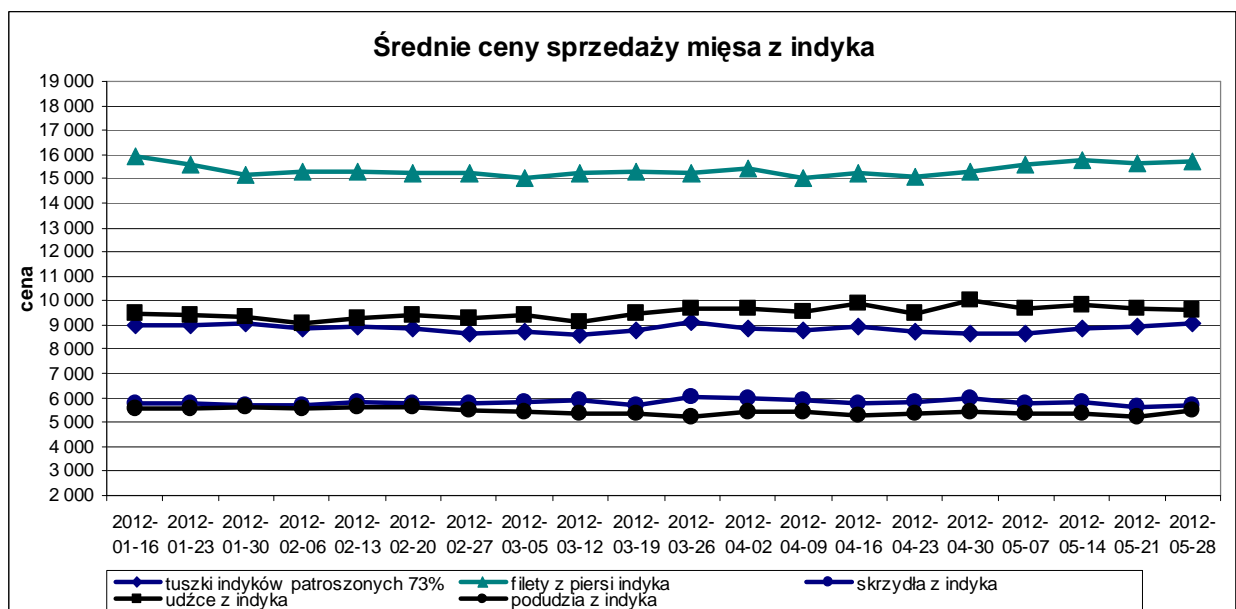
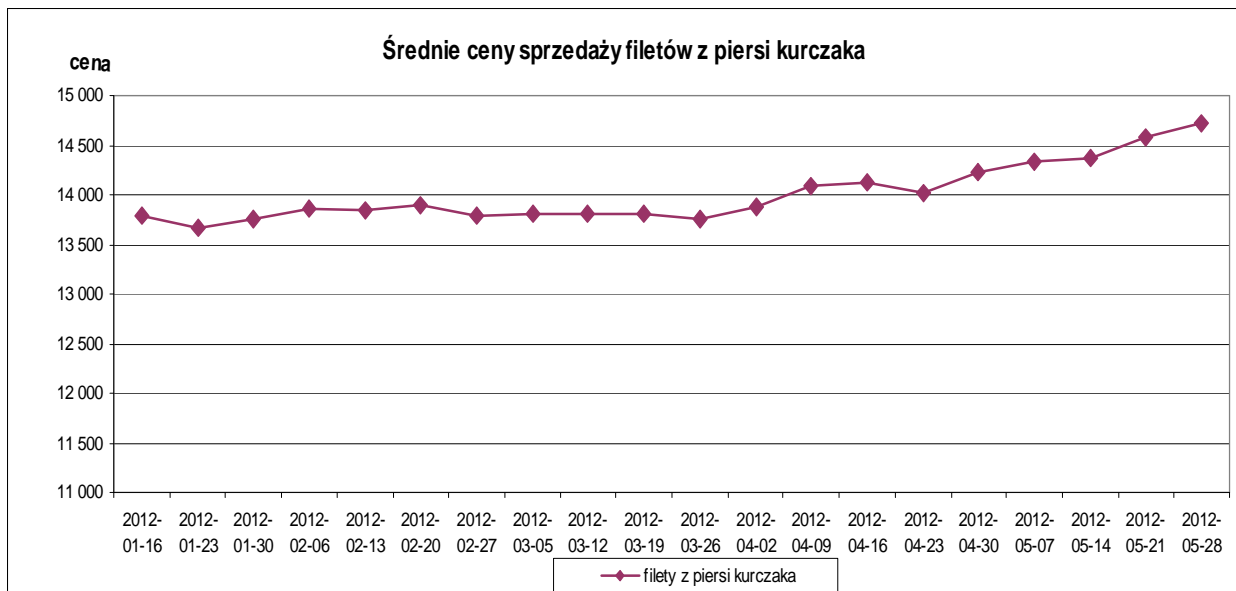
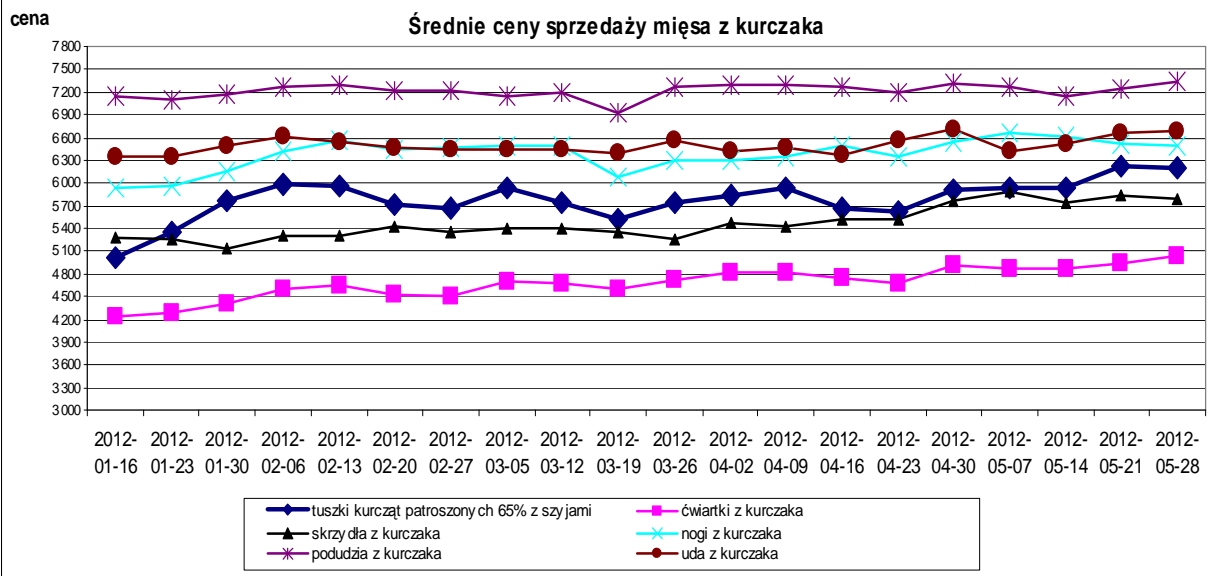
## Ceny sprzedaży mięsa drobiowego (LUZEM) za okres:

2012-05-28 - 2012-06-03

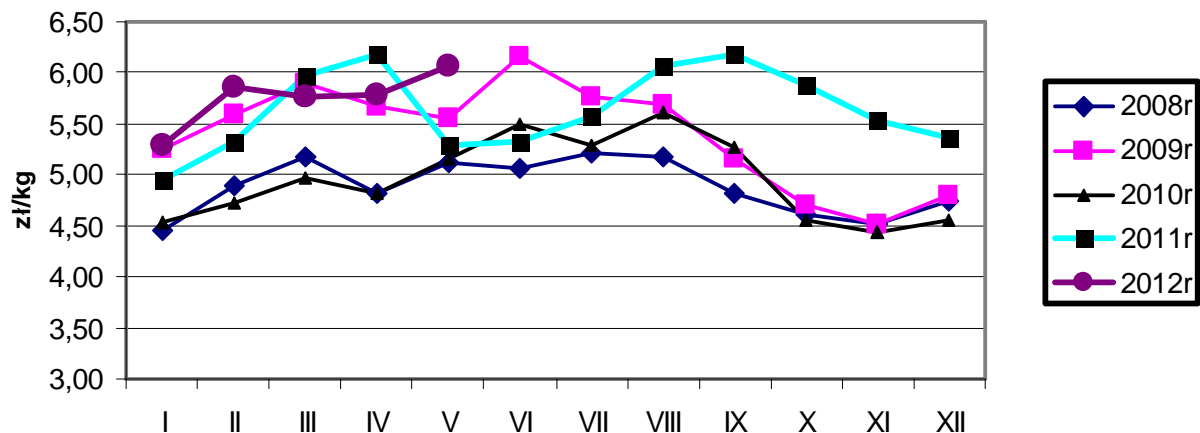
TOWAR	POLSKA		MAKROREGIONY*							
	cena w zł/tonę	Zmiana ceny [%]	PÓLNOCNY		CENTRALNY		POLUD-WSHOD		ZACHODNI	
			cena w zł/tonę	Zmiana ceny [%]	cena w zł/tonę	Zmiana ceny [%]	cena w zł/tonę	Zmiana ceny [%]	cena w zł/tonę	Zmiana ceny [%]
tuszki kurcząt patroszonych 65% bez szyj	6 762,2	1,1	6 758,0	-0,9	6 704,5	-1,3			6 785,3	2,1
tuszki kurcząt patroszonych 65% z szyjami	6 171,1	-0,4	6 424,7	-0,9	6 106,8	-0,9	6 172,8	-0,4	6 451,0	2,4
tuszki indyków patroszonych 73%	8 953,3	0,7	9 212,6	-0,4	9 673,6	-2,3			8 818,3	1,0
ćwiartki z kurczaka	4 934,4	2,2	5 155,9	6,8	4 877,0	0,1	5 025,4	-4,5	4 909,5	3,6
skrzydła z kurczaka	5 729,1	-0,9	6 460,5	5,1	5 145,6	-5,6	5 229,8	3,7	6 135,7	0,9
filety z piersi kurczaka	14 591,9	0,8	14 286,7	1,2	13 598,2	1,6	14 370,7	-0,9	15 710,3	1,1
nogi z kurczaka	6 371,9	-1,0	6 098,3	-3,4	6 650,1	-2,1	7 085,9	0,6	6 340,2	-0,4
podudzia z kurczaka	6 687,3	-0,2	6 522,6	-2,4	6 923,9	1,7	7 065,0	6,4	6 597,7	-1,2
uda z kurczaka	6 280,7	-0,2	6 635,7	0,6	5 990,1	0,5	6 254,0	-4,9	6 122,0	-1,5
filety z piersi indyka	15 656,7	0,8	15 679,7	1,2	15 103,2	1,7	14 940,7	-0,1	15 976,5	0,9
skrzydła z indyka	5 645,5	2,9	5 637,7	0,2	5 879,6	2,4	5 847,9	1,3	5 468,2	8,5
udźce z indyka	9 678,7	-0,6	9 570,3	-0,1	9 395,7	-1,0	9 428,7	-1,2	10 385,6	0,8
podudzia z indyka	5 468,9	5,6	5 400,2	2,3	5 727,9	10,9			5 176,6	1,1
wątroby z kurczaka	3 536,9	-3,5	3 567,5	-1,3	3 147,3	-5,1	5 161,4	-0,3	3 763,1	-0,3
wątroby z indyka	5 429,3	-0,8	5 423,4	1,9					5 658,0	-0,3

## Ceny sprzedaży mięsa drobiowego (KONFEKcjonowane) za okres: 28.05-3.06.2012

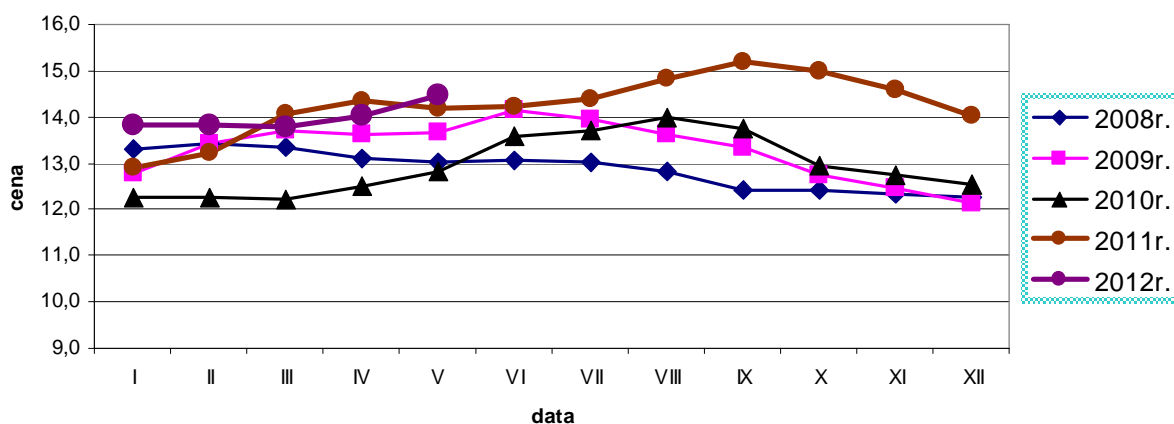
TOWAR	POLSKA		MAKROREGIONY*							
	cena w zł/tonę	Zmiana ceny [%]	PÓLNOCNY		CENTRALNY		POLUD-WSHOD		ZACHODNI	
			cena w zł/tonę	Zmiana ceny [%]	cena w zł/tonę	Zmiana ceny [%]	cena w zł/tonę	Zmiana ceny [%]	cena w zł/tonę	Zmiana ceny [%]
tuszki kurcząt patroszonych 65% bez szyj										
tuszki kurcząt patroszonych 65% z szyjami	6 845,3	1,7	6 753,1	1,5	6 821,7	2,0	6 843,6	3,0	6 946,4	0,9
tuszki indyków patroszonych 73%										
ćwiartki z kurczaka	5 571,3	1,3	5 772,6	4,0	5 697,4	2,4	5 068,6	-2,4	5 362,7	0,1
skrzydła z kurczaka	6 359,9	-2,0	6 240,3	0,9	6 870,1	-2,3	5 737,1	5,4	6 101,2	1,6
filety z piersi kurczaka	14 993,1	1,5	14 330,2	3,0	15 039,9	0,8	14 645,0	1,9	15 369,9	1,5
nogi z kurczaka	7 636,7	-2,0	8 134,2	3,7	7 719,8	-2,0	9 063,5	-7,8	7 111,7	-3,8
podudzia z kurczaka	7 833,8	1,3	7 741,0	1,7	7 841,8	1,0	8 046,3	3,0	7 889,9	0,3
uda z kurczaka	7 072,0	1,5	7 177,0	1,6	6 983,8	1,0	7 367,7	3,1	7 026,7	1,4
filety z piersi indyka	15 853,5	-0,4	15 745,0	0,6					16 092,0	-1,9
skrzydła z indyka	7 125,8	11,0	7 169,8	12,1						
udźce z indyka	8 916,3	-2,6	8 853,2	-1,9					11 205,8	1,2
podudzia z indyka	7 166,4	-0,8	7 113,8	-1,1					6 794,3	0,3
wątroby z kurczaka	4 835,6	0,0	3 707,0	-0,2	5 549,1	-0,1	3 566,5	7,3	5 218,3	-3,6
wątroby z indyka	6 418,5	-5,7	5 706,9	-4,1					7 438,8	-1,8



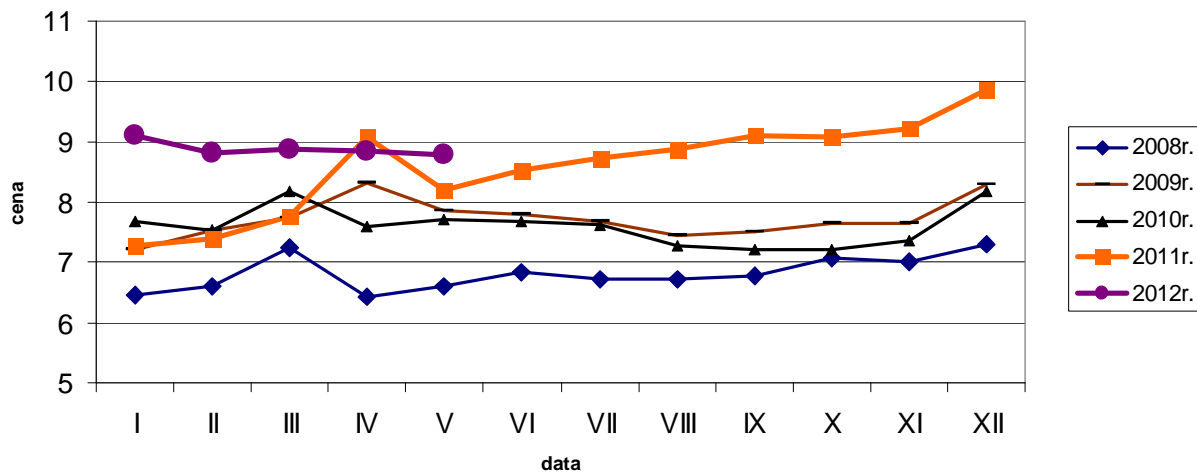
### Średnie ceny sprzedaży tuszki z kurczaka 65% w zł/kg

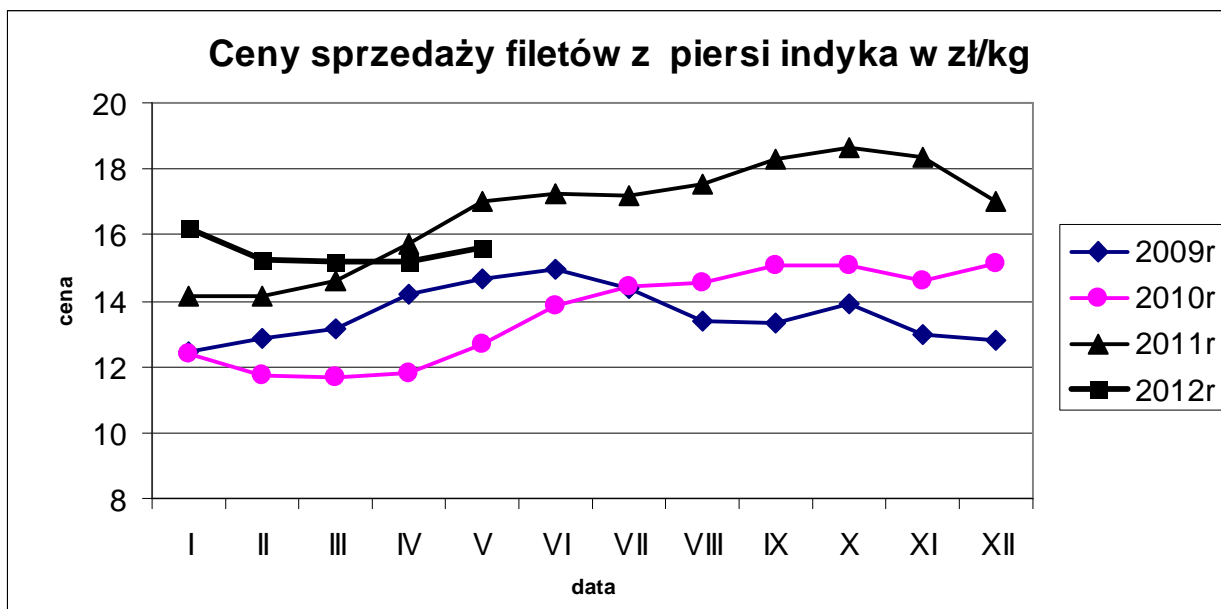


### Ceny sprzedaży filetów z piersi kurczaka w zł/kg



### Ceny sprzedaży tuszki z indyka w zł/kg





**Średnie miesięczne ceny sprzedaży kurczaków i indyków (w zł/kg)**

**KURCZAKI**

Miesiące/ Regiony	POLSKA	Północny	Centralny	Poł-wsch	Zachodni
I 2012	5,29	5,71	5,17	5,21	5,67
II 2012	5,86	6,10	5,77	5,85	6,09
III 2012	5,77	6,03	5,68	5,77	5,97
IV 2012	5,79	6,01	5,70	5,78	6,08
V 2012	6,06	6,31	6,00	6,05	6,23

**INDYKI**

	POLSKA	Północny	Centralny	Poł-wsch	Zachodni
I 2012	9,10	n	n	n	n
II 2012	8,83	n	n	n	n
III 2012	8,86	n	n	n	n
IV 2012	8,84	n	n	n	n
V 2012	8,79	n	n	n	n

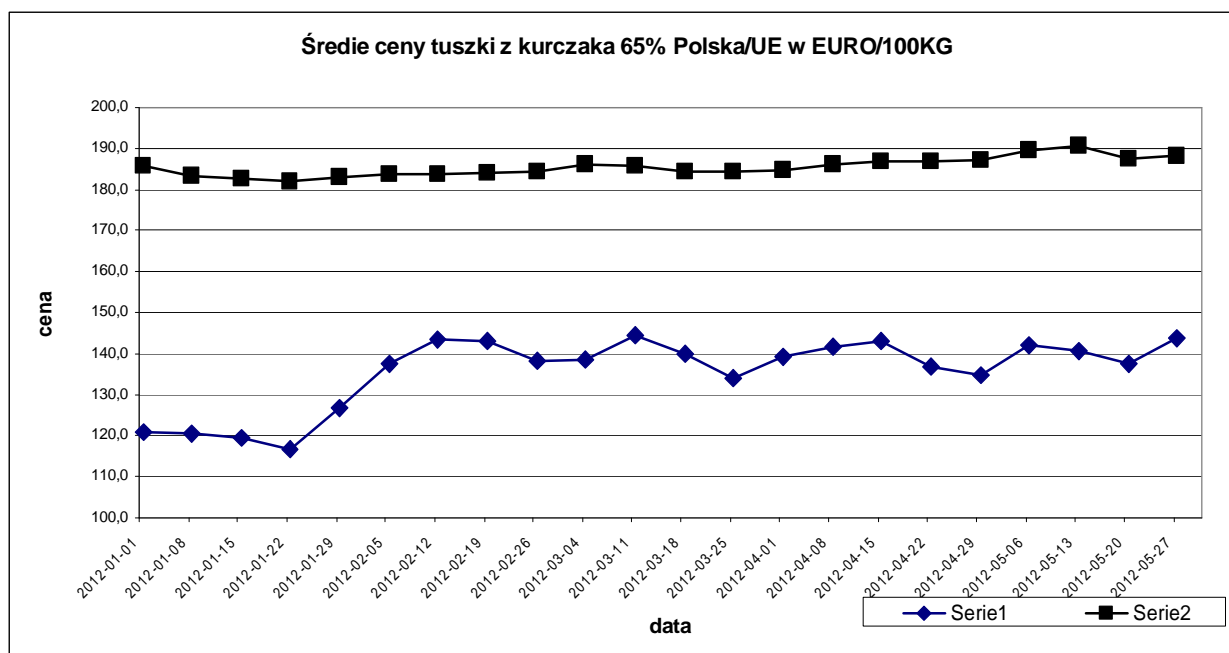
Srednie ceny sprzedaży mięsa z kurczaka  
 tuszka kurczaka 65%  
 (w euro i walucie krajowej za 100 kg)

		11-03-12	18-03-12	25-03-12	1-04-12	8-04-12	15-04-12	22-04-12	29-04-12	6-05-12	13-05-12	20-05-12	27-05-12	zmiany 1 mc
BELGIA	EUR	174,0	177,0	178,0	178,0	178,0	180,0	180,0	180,0	180,0	183,0	181,0	180,0	-0,6%
BULGARIA	EUR	151,5	152,2	155,0	143,4	156,2	152,9	153,4	160,7	179,3	155,9	154,9	156,4	1,0%
	BGN	296,4	297,7	303,2	280,5	305,5	299,0	300,0	314,3	350,7	304,9	303,0	305,9	1,0%
CZECHY	EUR	178,9	170,5	174,6	175,3	172,3	172,0	172,0	171,4	181,8	171,4	170,1	165,6	-2,6%
	CZK	4432,4	4191,3	4297,0	4327,3	4254,0	4258,0	4272,2	4266,6	4530,9	4312,4	4319,5	4201,8	-2,7%
DANIA	EUR	260,8	263,2	262,3	248,9	265,9	256,9	256,9	256,9	256,9	257,0	257,1	257,1	
	DKK	1939,0	1957,0	1950,0	1851,0	1978,0	1911,0	1911,0	1911,0	1911,0	1911,0	1911,0	1911,0	
NIEMCY	EUR	251,0	251,0	251,0	251,0	251,0	251,0	251,0	251,0	251,0	253,0	253,0	253,0	0,0%
ESTONIA	EUR													
GRECJA	EUR	204,4	204,1	204,1	204,1	204,1	204,1	204,4	204,4	204,4	186,6	186,6	186,6	
HISZPANIA	EUR	181,1	181,2	181,5	181,2	181,6	181,3	185,9	185,9	185,4	185,4	185,5	184,4	-0,6%
FRANCJA	EUR	225,0	225,0	225,0	225,0	225,0	225,0	225,0	225,0	225,0	225,0	225,0	225,0	0,0%
IRLANDIA	EUR	180,0	180,0	180,0	180,0	180,0	180,0	180,0	180,0	180,0	180,0	180,0	180,0	0,0%
WŁOCHY	EUR	202,5	193,8	195,0	195,0	200,0	200,0	202,5	202,5	212,5	227,5	203,5	203,5	
CYPR	EUR	250,2	250,1	250,2	249,6	249,7	249,8	249,8	249,8	249,6	249,6	249,9	250,1	0,1%
ŁOTWA	EUR	172,0	172,4	172,8	173,6	173,9	171,1	174,5	170,9	172,4	180,2	179,0	180,9	1,1%
	LVL	120,0	120,2	120,4	121,4	121,8	119,6	121,9	119,5	120,6	125,9	124,8	126,3	1,1%
LITWA	EUR	156,4	159,0	156,7	157,6	155,0	155,6	155,2	153,7	153,3	156,3	153,2	155,8	1,7%
	LTL	539,9	549,0	541,1	544,3	535,3	537,4	535,7	530,6	529,4	539,6	528,9	538,1	1,7%
WĘGRY	EUR	152,0	152,1	154,3	153,0	153,6	158,1	153,4	156,5	161,6	162,0	156,0	158,7	1,8%
	HUF	44449,5	44412,4	45051,0	44919,6	45367,9	46908,3	45597,6	45671,5	46111,4	46655,8	45907,1	47509,2	3,5%
MALTA	EUR	200,3	200,3	200,3	200,3	200,3	203,3	203,3	200,8	200,8	200,8	200,8	200,8	
HOLANDIA	EUR	193,0	195,0	198,0	198,0	198,0	198,0	200,0	200,0	202,0	202,0	200,0	200,0	
AUSTRIA	EUR	191,9	193,3	192,1	190,1	187,7	191,9	187,7	190,4	191,8	190,5	189,7	189,9	0,1%
POLSKA	EUR	144,6	139,8	134,1	139,2	141,7	143,2	136,7	134,7	142,0	140,8	137,6	143,9	4,5%
	PLN	596,2	577,0	556,4	577,9	589,2	598,2	572,4	563,9	592,8	593,4	594,5	625,2	5,2%
PORTUGALIA	EUR	158,0	155,0	151,0	164,0	170,0	177,0	177,0	177,0	187,0	187,0	187,0	185,0	-1,1%
RUMUNIA	EUR	153,0	152,7	152,2	152,2	151,9	152,3	152,2	152,2	152,0	151,9	152,0	152,0	
	RON	666,0	667,0	666,0	666,0	665,0	666,0	666,0	667,0	670,0	671,0	675,0	675,0	
SŁOWENIA	EUR	206,9	202,7	202,1	195,9	199,7	202,4	193,0	193,1	189,5	199,3	197,4	199,0	0,8%
SŁOWACJA	EUR	182,0	177,1	180,0	184,2	185,9	184,7	187,3	189,6	184,4	188,5	183,8	189,5	3,1%
FINLANDIA	EUR	255,0	255,6	258,1	257,0	255,8	254,1	252,8	256,3	258,1	257,8	256,7	256,4	-0,1%
SZWECJA	EUR	233,1	229,2	235,6	230,1	229,8	237,2	239,8	236,4	235,7	231,5	230,4	235,0	2,0%
	SEK	2071,0	2038,0	2098,0	2043,0	2026,0	2104,0	2125,0	2099,0	2098,0	2068,0	2089,0	2126,0	1,8%
ANGLIA	EUR	138,8	139,1	139,2	138,7	139,9	140,5	141,3	141,9	142,7	143,9	144,6	144,6	
	GBP	115,9	115,9	115,9	115,9	115,9	115,9	115,9	115,9	115,9	115,9	115,9	115,9	
EU	EUR	185,77	184,46	184,52	184,71	186,21	186,70	186,90	186,99	189,75	190,46	187,64	188,05	0,2%

Średnie miesięczne ceny sprzedaży mięsa z kurczaka  
 tuszka kurczaka 65%  
 (w euro i walucie krajowej za 100 kg)

		IV. 11r	V. 11r	VI. 11r	VII. 11r	VIII. 11r	IX. 11r	X. 11r	XI. 11r	XII. 11r	I. 12r	II. 12r	III. 12r	IV. 12r	zmiana - 1 rok
BELGIA	EUR	185,6	178,1	168,5	168,7	175,5	179,2	179,0	171,8	166,5	168,3	171,0	176,0	179,5	-3,3
BULGARIA	EUR	156,8	149,6	150,1	150,2	143,7	145,3	149,3	145,3	136,5	141,1	140,2	149,0	155,4	-0,9
	BGN	306,7	292,5	293,5	293,7	281,1	284,1	291,9	284,2	267,0	276,0	274,1	291,4	303,9	-0,9
CZECHY	EUR	183,7	179,4	182,1	180,1	179,4	180,8	177,5	170,8	170,8	168,8	172,2	175,1	172,5	-6,1
	CZK	4466,0	4371,1	4424,0	4383,7	4356,4	4434,9	4407,6	4343,3	4362,1	4311,1	4314,3	4324,9	4278,3	-4,2
DANIA	EUR	215,0	226,4	234,9	230,8	249,1	242,9	244,8	245,5	263,7	243,1	263,0	259,0	260,5	21,2
	DKK	1603,4	1688,0	1751,6	1720,7	1855,8	1808,5	1822,3	1827,2	1960,7	1807,7	1954,9	1926,1	1938,3	20,9
NIEMCY	EUR	252,6	254,5	256,6	256,3	256,0	256,0	256,0	255,9	255,0	253,3	251,3	251,0	251,0	-0,6
ESTONIA	EUR														0,0
GRECJA	EUR	213,0	212,9	216,0	215,8	214,3	213,8	213,1	212,2	211,9	208,0	204,5	204,2	204,2	-4,1
HISZPANIA	EUR	171,5	184,0	191,5	197,4	199,6	201,5	192,7	186,2	178,2	181,3	177,3	182,1	183,6	7,0
FRANCJA	EUR	220,0	223,7	225,0	225,0	225,0	225,0	225,0	225,0	225,0	225,0	225,0	225,0	225,0	2,3
IRLANDIA	EUR	180,0	180,0	180,0	180,0	180,0	180,0	180,0	180,0	180,0	180,0	180,0	180,0	180,0	0,0
WŁOCHY	EUR	207,8	216,5	218,2	215,6	222,8	223,7	225,3	225,0	222,9	214,8	204,6	198,3	201,4	-3,1
CYPR	EUR	247,3	246,7	247,2	247,4	247,4	247,4	247,4	248,1	248,1	247,8	248,6	250,1	249,7	1,0
LITWA	EUR	172,0	167,3	167,9	168,9	169,8	174,7	179,5	173,5	181,1	176,1	177,4	172,4	172,7	0,4
	LVL	122,0	118,7	119,1	119,8	120,4	123,9	126,8	121,7	126,3	123,1	124,0	120,3	120,7	-1,0
ŁOTWA	EUR	155,2	151,7	152,8	155,5	153,4	157,2	156,7	156,2	155,9	157,4	156,0	157,5	154,9	-0,2
	LTL	536,0	523,6	527,7	537,1	529,6	542,9	541,0	539,3	538,3	543,6	538,5	543,7	534,9	-0,2
WĘGRY	EUR	175,2	173,5	178,4	175,5	170,8	162,0	152,3	142,1	144,4	144,2	152,7	152,8	155,5	-11,3
	HUF	46483,4	46289,2	47595,3	46940,7	46560,8	45959,1	45099,3	43822,4	44039,6	44365,2	44435,6	44643,5	45856,3	-1,3
MALTA	EUR	199,1	201,1	199,1	199,5	201,3	202,4	202,8	202,8	202,0	202,0	200,3	200,3	201,4	1,1
HOLANDIA	EUR	195,5	196,8	190,2	183,5	189,6	193,0	197,7	198,0	198,0	182,4	185,4	195,2	199,1	1,8
AUSTRIA	PLN	190,6	191,7	192,8	193,4	194,0	192,4	192,9	192,1	192,5	191,7	191,4	191,9	189,5	-0,6
POLSKA	EUR	154,9	135,6	134,1	138,8	148,0	141,9	135,1	126,2	119,3	121,9	140,5	139,3	139,8	-9,7
	PLN	614,7	534,0	531,9	554,5	609,5	613,9	589,1	557,7	534,6	533,6	588,4	576,3	583,5	-5,1
PORTUGALIA	EUR	177,8	181,5	161,8	175,0	216,4	200,9	176,5	158,1	170,2	164,5	164,1	157,8	175,3	-1,4
RUMUNIA	EUR	167,8	170,0	164,4	159,6	158,5	157,8	157,0	156,6	157,3	153,6	152,9	152,7	152,2	-9,3
	RON	688,1	699,4	688,6	676,2	674,0	675,2	679,1	682,0	681,3	666,8	665,4	666,5	666,1	-3,2
SŁOWENIA	EUR	194,5	193,7	192,8	196,6	196,4	200,2	207,3	208,2	212,2	209,6	204,3	202,7	196,8	1,2
SŁOWACJA	EUR	177,0	179,9	180,4	180,1	178,3	182,3	182,2	187,1	184,5	181,1	184,3	179,8	186,7	5,5
FINLANDIA	EUR	249,5	248,9	249,3	250,2	252,3	249,5	248,9	249,5	251,0	250,7	252,6	256,4	254,9	2,2
SZWECJA	EUR	223,7	218,7	220,1	214,8	221,2	220,5	219,7	221,0	229,8	226,3	222,2	231,7	235,6	5,3
	SEK	2003,7	1959,9	2002,1	1962,1	2027,9	2013,0	2005,0	2017,0	2075,7	2003,0	1961,4	2057,8	2087,3	4,2
ANGLIA	EUR	138,3	143,8	143,0	143,2	146,3	141,9	142,2	141,3	143,0	139,3	138,6	138,8	138,8	0,4
	GBP	122,1	126,4	126,8	126,8	128,1	123,8	123,7	121,4	120,7	115,9	115,9	115,9	115,9	-5,0
UE	EUR	186,7	188,5	188,7	189,2	193,5	192,1	189,8	186,6	185,6	182,9	184,1	186,6	185,0	-0,9





**Polski eksport, import mięsa drobiowego i podrobów (0207) i drobiu żywego (0105) za okres III 2012r**  
(dane wstępne w trakcie weryfikacji-mogą być obciążone błędami)

## HANDEL ZAGRANICZNY

### Mięso drobiowe - kod CN 0207

#### WAŻNIEJSZE KRAJE

<b>EKSPORT</b>							
<b>III 2011r</b>				<b>III 2012r</b>			
Kraj	Wartość [tys. EUR]	Wartość [tys. PLN]	Wolumen [tony]	Kraj	Wartość [tys. EUR]	Wartość [tys. PLN]	Wolumen [tony]
<b>OGÓLEM</b>	<b>179 261</b>	<b>704 199</b>	<b>101 876</b>	<b>OGÓLEM</b>	<b>219 443</b>	<b>948 248</b>	<b>118 885</b>
Niemcy	41 642	163 583	15 538	Niemcy	53 233	230 145	19 073
Wielka Brytania	23 179	91 135	7 725	Wielka Brytania	31 086	133 998	12 795
Republika Czeska	20 485	80 448	11 531	Republika Czeska	19 662	84 975	11 362
Francja	15 222	59 760	6 481	Francja	19 653	85 045	8 421
Niderlandy	13 411	52 692	8 755	Niderlandy	13 129	56 685	8 022
Słowacja	9 419	36 981	6 471	Hiszpania	11 831	51 009	5 265
Hongkong	7 400	29 075	9 686	Słowacja	10 318	44 715	6 816
Hiszpania	5 442	21 351	2 922	Hongkong	7 924	34 261	7 000
Litwa	4 812	18 911	3 331	Litwa	7 187	31 120	4 945
Dania	4 188	16 444	3 370	Belgia	5 102	22 021	1 815
Belgia	3 896	15 300	1 370	Bułgaria	4 870	21 014	4 423
Austria	3 816	15 000	1 369	Benin	4 004	17 380	3 021
Bułgaria	3 221	12 686	3 670	Dania	3 900	16 834	2 601
Węgry	3 191	12 528	3 048	Austria	3 238	14 011	1 478
Benin	3 143	12 342	2 660	Irlandia	3 179	13 765	1 188
Irlandia	2 759	10 830	838	Węgry	2 639	11 390	1 978

dane wstępne

## Mięso drobiowe - kod CN 0207

### WAŻNIEJSZE KRAJE

IMPORT							
III 2011r				III 2012r			
Kraj	Wartość [tys. EUR]	Wartość [tys. PLN]	Wolumen [tony]	Kraj	Wartość [tys. EUR]	Wartość [tys. PLN]	Wolumen [tony]
<b>OGÓLEM</b>	<b>8 890</b>	<b>34 916</b>	<b>8 272</b>	<b>OGÓLEM</b>	<b>7 194</b>	<b>30 999</b>	<b>9 340</b>
Niemcy	1 796	7 072	1 990	Niemcy	2 251	9 733	3 912
Wielka Brytania	1 552	6 102	1 300	Wielka Brytania	1 450	6 262	1 104
Słowacja	1 532	6 000	725	Niderlandy	900	3 868	1 529
Niderlandy	1 501	5 896	1 424	Węgry	715	3 083	1 070
Włochy	934	3 670	763	Włochy	641	2 767	552
Węgry	414	1 619	944	Francja	309	1 317	262
Dania	332	1 302	258	Dania	226	951	182
Francja	212	830	286	Estonia	132	570	199
Finlandia	127	497	132	Finlandia	87	371	83
Hiszpania	112	439	65	Rumunia	70	295	42
Belgia	89	350	124	Portugalia	68	300	19
Portugalia	69	277	21	Belgia	61	258	92
Tajlandia	69	270	11	Litwa	56	242	49
Estonia	55	216	87	Słowacja	49	204	56
Republika Czeska	37	147	56	Austria	47	199	95
Słowenia	25	95	18	Chiny	42	179	9

dane wstępne

## drób żywy - kod CN 0105

### WAŻNIEJSZE KRAJE

EKSPORT							
III 2011r				III 2012r			
Kraj	Wartość [tys. EUR]	Wartość [tys. PLN]	Wolumen [tony]	Kraj	Wartość [tys. EUR]	Wartość [tys. PLN]	Wolumen [tony]
<b>OGÓLEM</b>	<b>6 992</b>	<b>27 439</b>	<b>1 886</b>	<b>OGÓLEM</b>	<b>8 285</b>	<b>35 853</b>	<b>3 206</b>
Ukraina	2 523	9 915	284	Ukraina	3 287	14 178	431
Niemcy	1 974	7 738	1 468	Niemcy	2 524	10 964	2 349
Rosja	1 046	4 102	26	Rosja	1 019	4 387	31
Litwa	566	2 224	36	Litwa	765	3 321	323
Białoruś	522	2 048	61	Białoruś	630	2 735	71
Syria	184	716	1	Republika Czeska	61	267	2

dane wstępne

## drób żywy - kod CN 0105

### WAŻNIEJSZE KRAJE

IMPORT							
III 2011r				III 2012r			
Kraj	Wartość [tys. EUR]	Wartość [tys. PLN]	Wolumen [tony]	Kraj	Wartość [tys. EUR]	Wartość [tys. PLN]	Wolumen [tony]
<b>OGÓLEM</b>	<b>20 953</b>	<b>82 289</b>	<b>14 453</b>	<b>OGÓLEM</b>	<b>20 069</b>	<b>86 841</b>	<b>11 471</b>
Republika Czeska	5 114	20 096	4 302	Republika Czeska	4 430	19 155	3 553
Niemcy	4 619	18 164	2 314	Niemcy	3 818	16 613	1 963
Słowacja	3 528	13 863	4 164	Słowacja	2 658	11 432	3 091
Niderlandy	2 443	9 582	1 901	Niderlandy	2 620	11 225	1 913
Francja	1 491	5 859	146	Wielka Brytania	2 179	9 544	12
Wielka Brytania	1 155	4 500	4	Francja	1 851	8 047	121
Litwa	808	3 163	1 282	Austria	627	2 706	26
Austria	557	2 194	21	Dania	570	2 461	70
Dania	467	1 835	53	Litwa	409	1 760	518
Włochy	416	1 639	31	Włochy	333	1 458	23
Węgry	308	1 209	231	Stany Zjednoczone Am	241	1 015	16

dane wstępne

\* - Dane wstępne

Źródło: Ministerstwo Finansów

wykonała.M.Czeczko

Biuletyn „*Rynek mięsa drobiowego*” ukazuje się w każdy czwartek o godz. 13<sup>00</sup>.

**Wydawca:**

Ministerstwo Rolnictwa i Rozwoju Wsi, Departament Rynków Rolnych

ul. Wspólna 30

00-930 Warszawa

tel. (022) 623-16-06

fax (022) 623-27-06

Internet: [strona ZSRiR](#)

**Autor:**

Małgorzata Czeczko, tel. (022) 623-16-06; E-mail: [Malgorzata.Czeczko@minrol.gov.pl](mailto:Malgorzata.Czeczko@minrol.gov.pl)

**Warunki otrzymania biuletynu:**

Biuletyn udostępniany jest wszystkim zainteresowanym bezpłatnie.