

RYNEK MIĘSA DROBIOWEGO

Nr 33/2012

23 sierpnia 2012 r.

NOTOWANIA Z OKRESU:13-19.08.2012r.



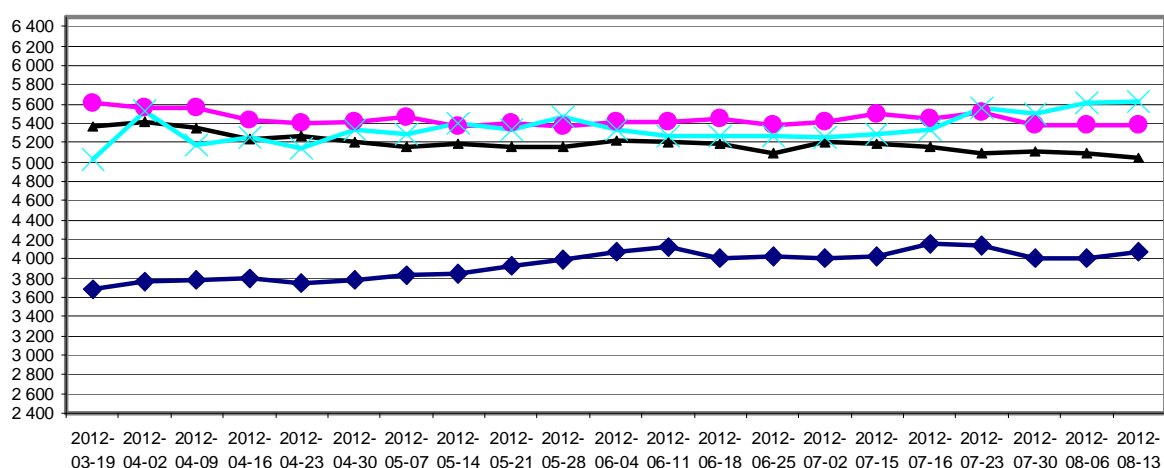
Badanie cen skupu i sprzedaży prowadzone jest na reprezentatywnej próbie, natomiast cen giełdowych na wybranych giełdach towarowych. Średnie ceny netto liczone są jako średnia ważona.

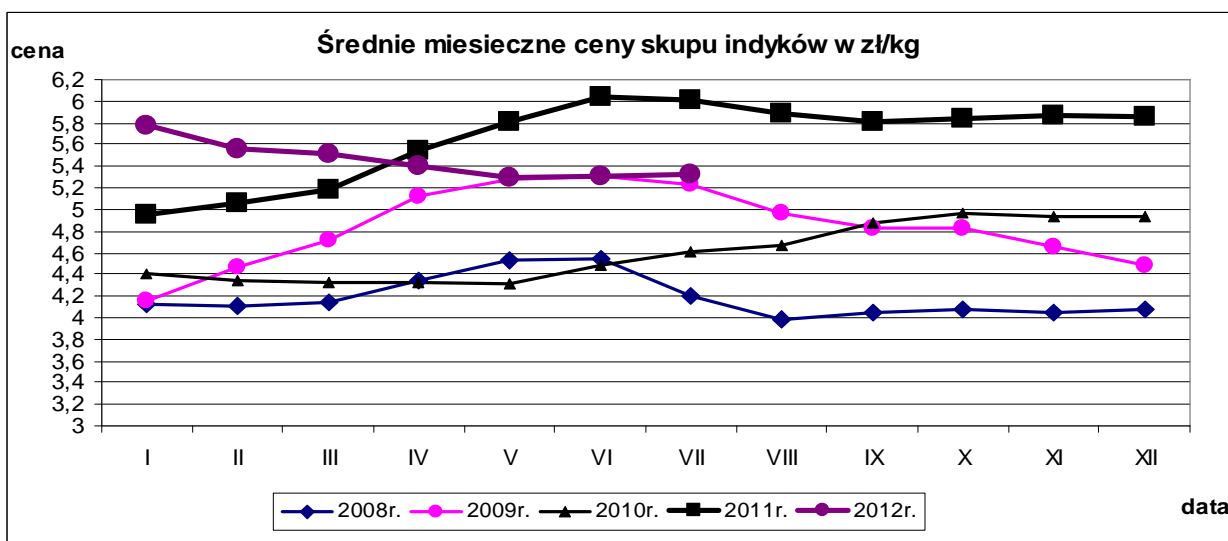
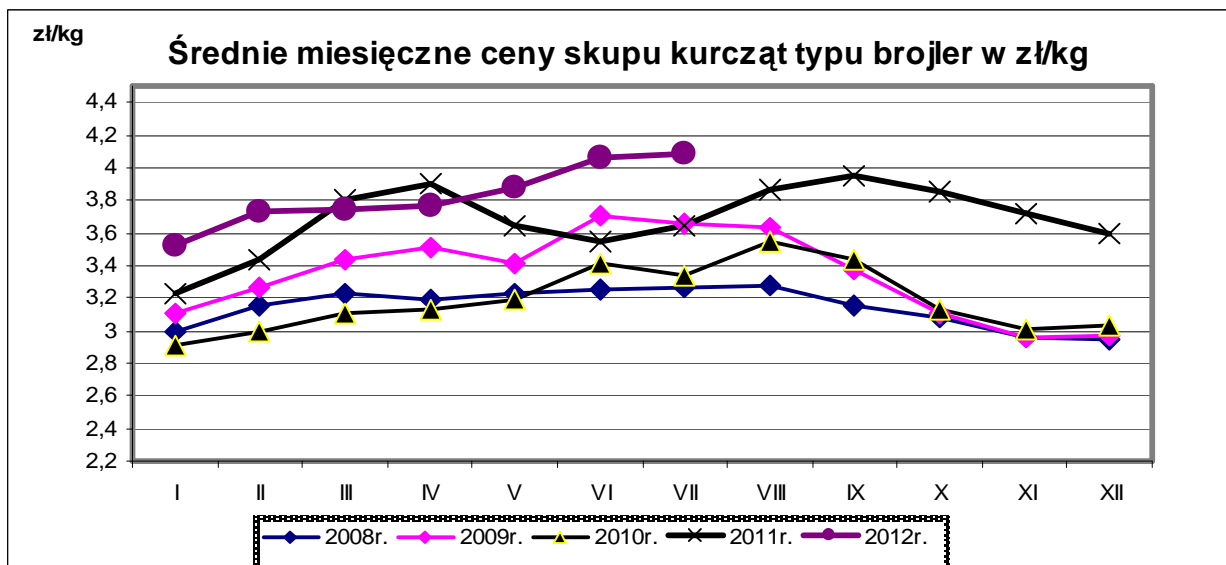
Średnie ceny skupu w zakładach drobiarskich

Z uwagi na zbyt małą ilość podmiotów przysyłających dane nie prezentujemy cen towarów we wszystkich regionach (nieidentyfikowalność danych rynkowych).

TOWAR	POLSKA		MAKROREGIONY*							
	cena w zł/tonę	Zmiana ceny [%]	PÓLNOCNY		CENTRALNY		POLUD-WSCHOD		ZACHODNI	
			cena w zł/tonę	Zmiana ceny [%]	cena w zł/tonę	Zmiana ceny [%]	cena w zł/tonę	Zmiana ceny [%]	cena w zł/tonę	Zmiana ceny [%]
kurczęta typu brojler	4 066,0	1,6	4 127,0	0,7	4 065,9	2,3	4 115,8	1,3	4 015,8	0,9
indory	5 380,0	0,0	5 298,5	0,0					5 527,9	0,4
indyczki	5 034,9	-1,1	4 952,7	-0,1	5 025,9	-0,8	5 009,1	-0,2	5 341,0	-0,5
kaczki typu brojler	5 621,2	0,4								
gęsi typu brojler										
gęsi tuczone	9 189,6	2,1	8 979,8	1,2	9 356,2	3,1	8 980,0	-2,0		
kury nieśne ze stad reprodukcyjnych										
kury nieśne ze stad towarowych										
kury mięsne ze stad reprodukcyjnych,	2 626,7	5,6								
kury mięsne ze stad towarowych.										

cena Ceny skupu drobiu rzeźnego w zł/tonę





Porównanie aktualnych cen skupu i sprzedaży drobiu (13-19.08.2012r) z cenami w analogicznym okresie roku 2011 i ubiegłym tygodniem.

Towar	CENA [zł/kg]					OBROTY	
	19.08.2012	12.08.2013	21.08.2011	Zmiana tygodniowa	Zmiana roczna	Zmiana tygodniowa	Zmiana roczna
Średnie ceny skupu drobiu rzeźnego							
Kurczęta typu brojler	4,07	4,00	3,90	1,6%	4,3%	↓	↓
Indory	5,38	5,38	6,07	0,0%	-11,3%	↑	↑
Indyczki	5,03	5,09	5,71	-1,1%	-11,8%	↓	↑
Kaczki typu brojler	5,62	5,60	5,21	0,4%	7,9%	↑	↑
Tuszki kurcząt patroszonych 65%	6,40	6,04	6,16	6,0%	3,9%	↓	↓
Ćwiartki z kurczaka	5,33	5,14	4,55	3,8%	17,2%	↓	↓
Filety z piersi kurczaka	14,87	14,80	14,94	0,5%	-0,5%	↑	↑
Filety z piersi indyka	14,66	14,74	17,54	-0,6%	-16,4%	↓	↓
Skrzydła z indyka	5,49	5,46	5,62	0,5%	-2,3%	↑	↔
Udźce z indyka	8,94	9,01	9,26	-0,8%	-3,5%	↓	↔
Podudzia z indyka	5,24	5,10	5,60	2,6%	-6,5%	↓	↑

Średnie miesięczne ceny skupu kurcząt i indyków (typ brojler, w zł/kg)

Miesiące/ Regiony	KURCZĘTA				
	POLSKA	Północny	Centralny	Poł-wsch	Zachodni
I 2012	3,52	3,64	3,49	3,49	3,53
II 2012	3,73	3,81	3,71	3,74	3,71
III 2012	3,74	3,80	3,73	3,75	3,73
IV 2012	3,77	3,82	3,77	3,79	3,73
V 2012	3,87	3,94	3,89	3,89	3,80
VI 2012	4,05	4,13	4,08	4,11	3,94
VII 2012	4,08	4,18	4,07	4,10	4,04
	INDYKI				
	POLSKA	Północny	Centralny	Poł-wsch	Zachodni
I 2012	5,78	5,77	5,72	5,68	5,85
II 2012	5,56	5,55	5,44	5,47	5,69
III 2012	5,52	5,51	5,51	5,47	5,62
IV 2012	5,40	5,36	5,45	5,40	5,51
V 2012	5,30	5,22	5,30	5,30	5,49
VI 2012	5,31	5,21	5,33	5,36	5,50
VII 2012	5,33	5,25	5,26	5,23	5,52

Średnie ceny sprzedaży w zakładach drobiarskich

Ceny sprzedaży mięsa drobiowego za okres:

2012-08-13 - 2012-08-19

TOWAR	POLSKA		MAKROREGIONY*							
			PÓŁNOCNY		CENTRALNY		POŁUD-WSHOD		ZACHODNI	
	cena w zł/tonie	Zmiana ceny [%]	cena w zł/tonie	Zmiana ceny [%]	cena w zł/tonie	Zmiana ceny [%]	cena w zł/tonie	Zmiana ceny [%]	cena w zł/tonie	Zmiana ceny [%]
tuszki kurcząt patroszonych 65% bez szyj	6 640	-1,6	6 427	-7,1	7 040	-0,2			6 428	-0,4
tuszki kurcząt patroszonych 65% z szyjami	6 390	6,1	6 421	2,6	6 394	7,0	6 301	4,7	6 455	4,5
tuszki indyków patroszonych 73%	8 350	0,2	9 227	1,6	10 156	0,2			8 207	0,6
ćwiartki z kurczaka	5 332	3,8	5 666	7,0	5 341	4,3	5 506	5,2	5 190	2,4
skrzydła z kurczaka	5 997	0,4	6 098	-1,8	5 609	1,6	5 206	-3,2	6 305	-0,4
filety z piersi kurczaka	14 872	0,5	14 544	0,0	14 523	1,4	14 788	-0,4	15 396	0,0
nogi z kurczaka	6 878	4,3	7 239	6,4	7 237	4,4	7 650	2,6	6 631	4,9
podudzia z kurczaka	7 691	1,4	7 704	1,8	7 887	0,4	7 531	-1,8	7 464	2,5
uda z kurczaka	6 799	0,0	7 162	0,0	6 841	1,5	6 756	0,0	6 322	-2,7
filety z piersi indyka	14 657	-0,5	14 672	-0,7	14 293	-7,0	14 612	3,7	14 809	1,9
skrzydła z indyka	5 490	0,5	5 229	-1,6	5 758	0,4	5 701	-0,4	5 819	5,5
udźce z indyka	8 943	-0,7	8 608	-1,7	8 714	1,3	9 092	-5,7	9 722	-1,6
podudzia z indyka	5 235	2,6	5 430	0,5	5 707	-1,2			5 027	1,3
wątroby z kurczaka	3 696	3,0	3 541	4,7	3 326	4,6	4 631	-4,7	3 929	-0,8
wątroby z indyka	5 490	0,4	5 633	1,0	5 949	3,4			5 234	-2,1

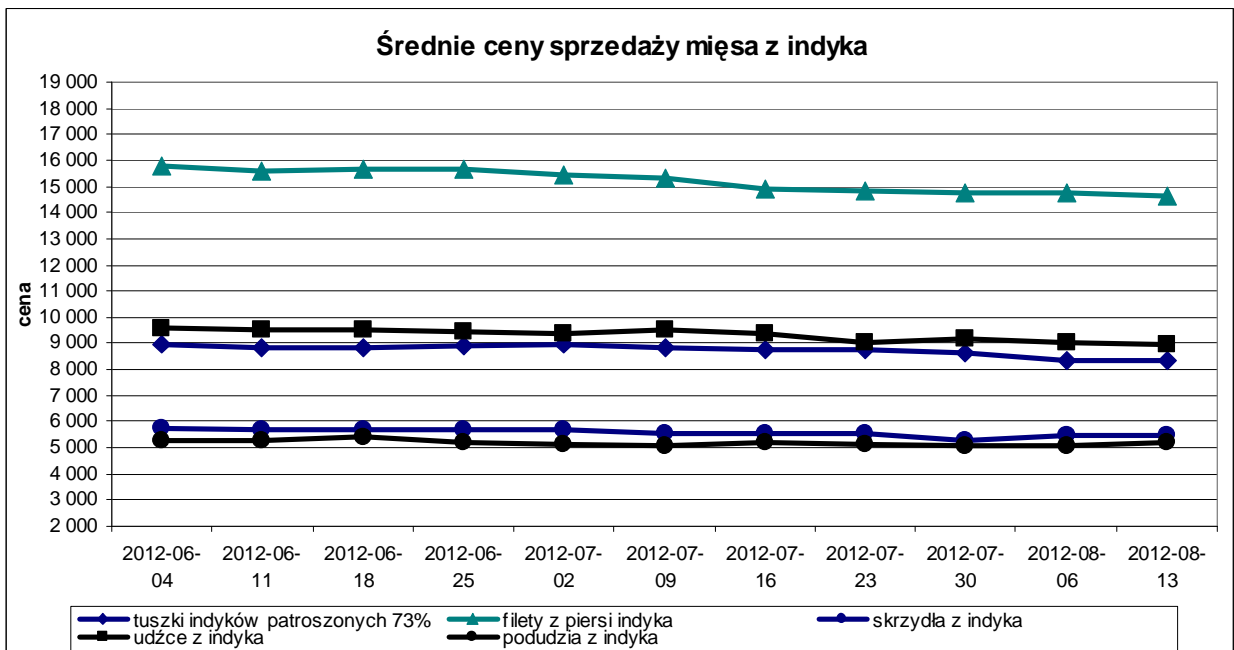
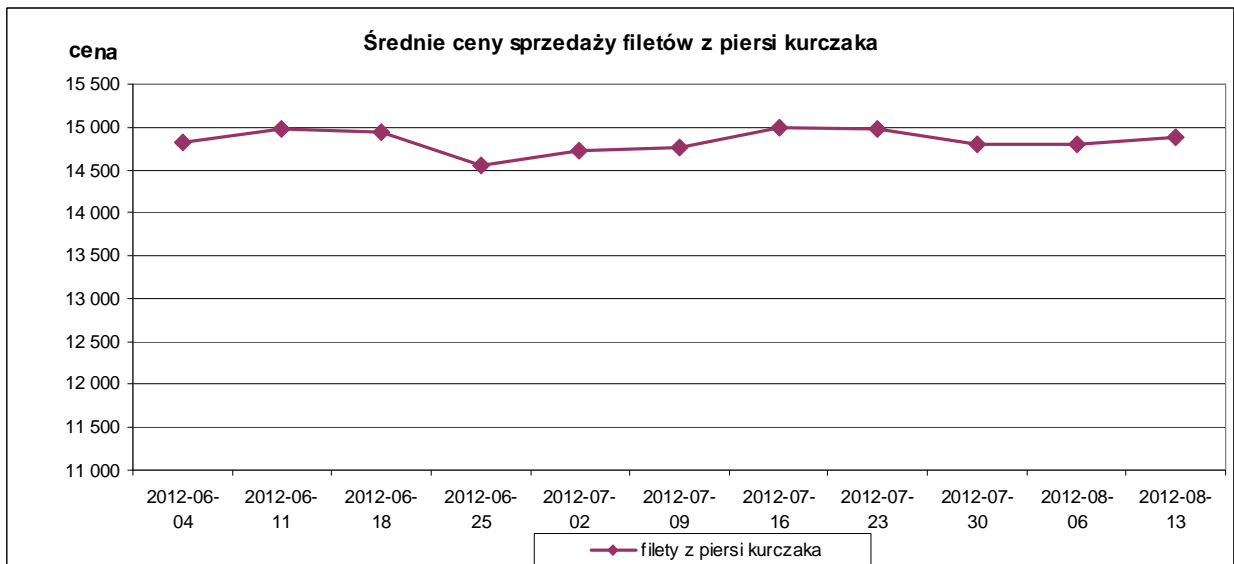
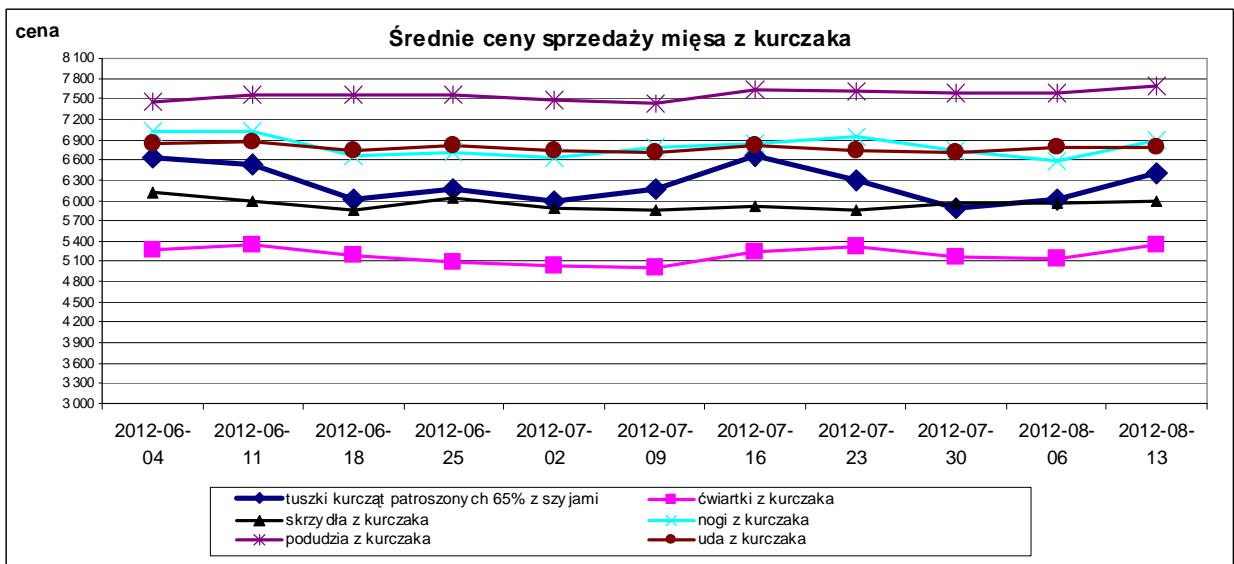
Ceny sprzedaży mięsa drobiowego (LUZEM) za okres:

2012-08-13 - 2012-08-19

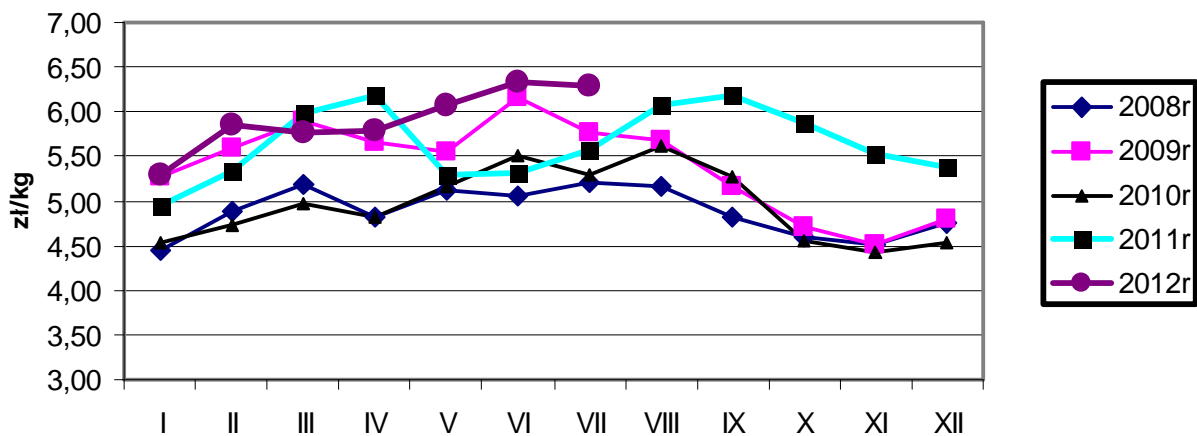
TOWAR	POLSKA		MAKROREGIONY*								
			PÓŁNOCNY		CENTRALNY		POŁUD-WSHOD		ZACHODNI		
	cena w zł/tonę	Zmiana ceny [%]	cena w zł/tonę	Zmiana ceny [%]	cena w zł/tonę	Zmiana ceny [%]	cena w zł/tonę	Zmiana ceny [%]	cena w zł/tonę	Zmiana ceny [%]	
tuszki kurcząt patroszonych 65% bez szyj	6 639,6	-1,6	6 427,4	-7,1	7 039,5	-0,2				6 427,8	-0,4
tuszki kurcząt patroszonych 65% z szyjami	6 337,2	6,5	6 393,6	3,0	6 340,3	7,2	6 266,4	5,1	6 369,2	5,4	
tuszki indyków patroszonych 73%	8 348,2	0,2	9 227,0	1,6	10 137,1	0,1			8 207,0	0,6	
ćwiartki z kurczaka	5 151,5	4,7	5 282,3	6,5	5 094,5	6,3	5 509,1	5,5	5 107,0	2,9	
skrzydła z kurczaka	5 932,2	0,7	6 061,7	-1,9	5 320,3	2,3	4 978,0	-5,1	6 338,2	-0,1	
filety z piersi kurczaka	14 584,6	0,5	14 321,3	-0,5	13 765,6	2,0	14 778,1	-0,3	15 309,6	-0,1	
nogi z kurczaka	6 713,3	4,2	7 206,6	6,0	6 935,8	5,3	7 280,0	2,1	6 531,1	4,7	
podudzia z kurczaka	7 016,4	1,5	7 060,6	1,7	7 273,3	0,9	7 249,7	-1,3	6 707,5	1,2	
uda z kurczaka	6 202,2	1,5	6 807,8	2,8	6 361,8	2,2	6 402,7	1,1	5 153,8	-1,1	
filety z piersi indyka	14 355,3	-0,6	14 385,4	0,2	13 697,4	-5,5	14 611,8	3,7	14 675,1	0,8	
skrzydła z indyka	5 418,7	0,7	5 108,4	-1,1	5 697,8	0,4	5 701,3	-0,4	5 804,4	5,5	
udźce z indyka	8 947,8	-2,0	8 608,0	-3,6	8 685,0	1,2	9 092,5	-5,7	9 716,6	-1,6	
podudzia z indyka	5 162,0	2,1	5 286,4	0,5	5 562,8	-1,2			5 016,1	1,1	
wątroby z kurczaka	3 526,5	3,0	3 607,4	5,6	3 136,8	3,8	4 749,6	-5,1	3 598,6	-1,3	
wątroby z indyka	5 383,9	1,1	5 576,2	1,8	5 572,8	3,8			5 196,4	-0,5	

Ceny sprzedaży mięsa drobiowego (KONFEKCYJONOWANE) za okres: 13-19.08.2012

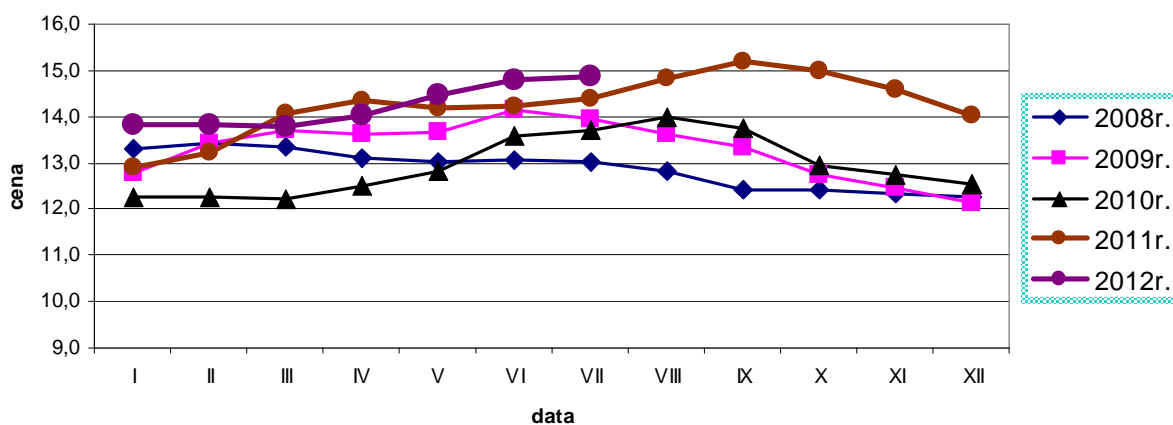
TOWAR	POLSKA		MAKROREGIONY*							
			PÓŁNOCNY		CENTRALNY		POŁUD-WSHOD		ZACHODNI	
	cena w zł/tonę	Zmiana ceny [%]	cena w zł/tonę	Zmiana ceny [%]	cena w zł/tonę	Zmiana ceny [%]	cena w zł/tonę	Zmiana ceny [%]	cena w zł/tonę	Zmiana ceny [%]
tuszki kurcząt patroszonych 65% bez szyj										
tuszki kurcząt patroszonych 65% z szyjami	7 134,5	2,3	7 256,7	0,1	7 295,5	1,3	6 588,3	3,5	7 380,8	5,7
tuszki indyków patroszonych 73%										
ćwiartki z kurczaka	6 201,3	0,4	6 399,8	1,1	6 258,3	0,2	5 473,4	1,6	5 964,7	0,2
skrzydła z kurczaka	6 557,8	-3,6	6 639,7	0,4	7 306,9	-1,8	6 072,2	-0,1	5 930,1	-3,2
filety z piersi kurczaka	15 420,5	0,7	15 550,4	4,8	15 317,7	0,0	14 859,9	-0,5	15 572,7	0,3
nogi z kurczaka	7 620,5	-1,5	8 244,2	7,6	8 056,7	0,7	10 231,4	1,8	7 163,6	-1,2
podudzia z kurczaka	8 180,0	0,8	8 226,1	0,7	8 171,7	0,5	8 200,4	-0,3	8 149,5	1,6
uda z kurczaka	7 385,6	0,6	7 597,0	0,2	7 182,6	0,8	7 653,2	1,0	7 446,5	0,2
filety z piersi indyka	15 467,6	0,2	15 285,7	-1,4					15 167,0	4,7
skrzydła z indyka	6 982,3	3,2	6 878,8	3,2					6 671,3	-0,2
udźce z indyka	8 812,5	7,7	8 612,1	6,2					10 761,9	0,0
podudzia z indyka	6 962,2	2,3	6 740,7	1,3					6 459,4	1,5
wątroby z kurczaka	5 183,7	-1,6	3 062,5	-2,5	5 782,5	0,0	3 370,9	2,0	5 601,3	-2,6
wątroby z indyka	6 598,3	-2,9	5 958,2	-2,7					7 694,2	3,5



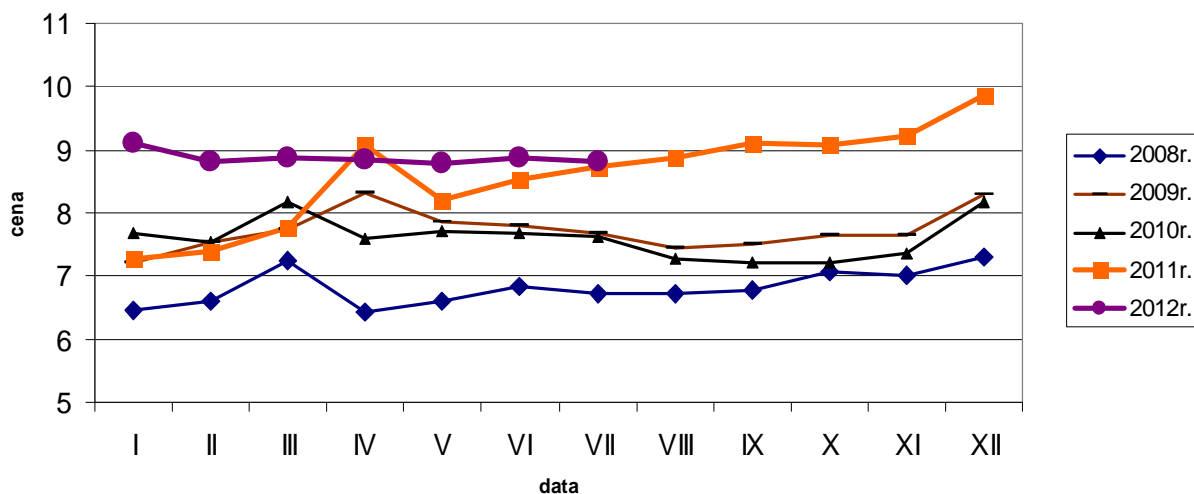
Średnie ceny sprzedaży tuszki z kurczaka 65% w zł/kg

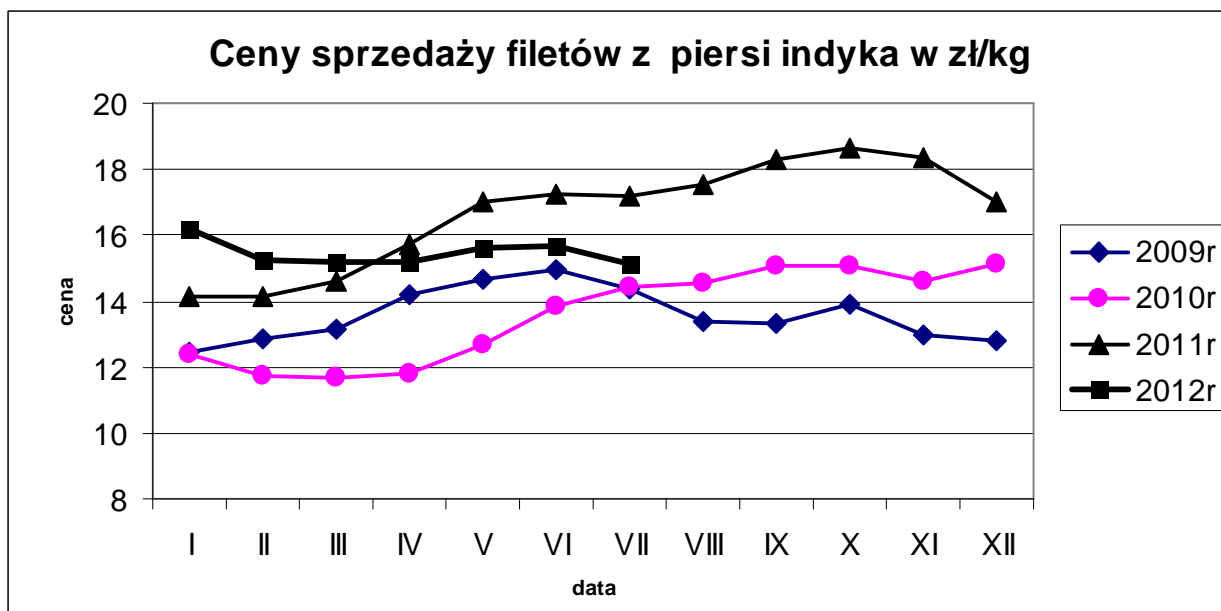


Ceny sprzedaży filetów z piersi kurczaka w zł/kg



Ceny sprzedaży tuszki z indyka w zł/kg





Średnie miesięczne ceny sprzedaży kurczaków i indyków (w zł/kg)

KURCZAKI

Miesiące/ Regiony	POLSKA	Północny	Centralny	Poł-wsch	Zachodni
I 2012	5,29	5,71	5,17	5,21	5,67
II 2012	5,86	6,10	5,77	5,85	6,09
III 2012	5,77	6,03	5,68	5,77	5,97
IV 2012	5,79	6,01	5,70	5,78	6,08
V 2012	6,06	6,31	6,00	6,05	6,23
VI 2012	6,34	6,56	6,26	6,41	6,54
VII 2012	6,29	6,66	6,24	6,27	6,44

INDYKI

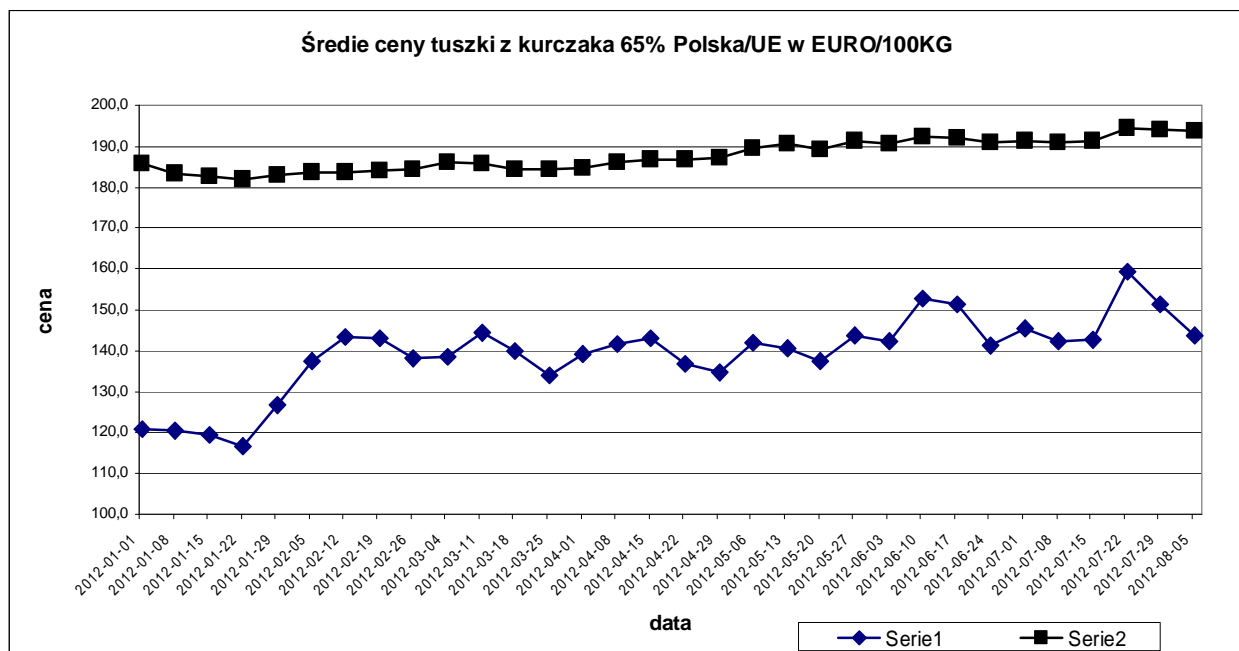
	POLSKA	Północny	Centralny	Poł-wsch	Zachodni
I 2012	9,10	n	n	n	n
II 2012	8,83	n	n	n	n
III 2012	8,86	n	n	n	n
IV 2012	8,84	n	n	n	n
V 2012	8,79	n	n	n	n
VI 2012	8,87	n	n	n	n
VII 2012	8,81	n	n	n	n

Średnie ceny sprzedaży mięsa z kurczaka
tuszka kurczaka 65%
(w euro i walucie krajowej za 100 kg)

		20-05-12	27-05-12	3-06-12	10-06-12	17-06-12	24-06-12	1-07-12	8-07-12	15-07-12	22-07-12	29-07-12	5-08-12	zmiany 1 mc
BELGIA	EUR	181,0	180,0	178,0	181,0	185,0	185,0	185,0	185,0	185,0	185,0	185,0	185,0	0,0%
BUŁGARIA	EUR	154,9	156,4	150,6	151,6	143,3	127,3	157,7	155,6	139,7	152,7	152,9	152,9	
	BGN	303,0	305,9	294,5	296,4	280,2	249,0	308,5	304,3	273,3	298,6	299,0	299,0	
CZECHY	EUR	170,1	165,6	167,9	171,4	174,5	167,3	166,5	170,4	181,3	187,8	187,2	188,5	0,7%
	CZK	4319,5	4201,8	4298,3	4385,3	4459,9	4284,8	4294,3	4360,0	4617,9	4771,0	4770,1	4767,7	-0,1%
DANIA	EUR	257,1	257,1	257,2	251,1	225,0	239,5	242,7	239,9	242,5	250,7	250,7	250,7	
	DKK	1911,0	1911,0	1911,0	1866,0	1672,0	1780,0	1804,0	1784,0	1804,0	1865,0	1865,0	1865,0	
NIEMCY	EUR	253,0	253,0	253,0	253,0	251,0	251,0	251,0	249,0	249,0	249,0	249,0	249,0	0,0%
ESTONIA	EUR													
GRECJA	EUR	186,6	186,6	186,6	186,6	181,7	181,7	181,7	181,7	181,7	181,7	181,7	181,7	
HISZPANIA	EUR	185,5	184,4	183,7	184,1	184,1	183,4	181,9	181,2	181,4	184,0	184,0	184,0	
FRANCJA	EUR	225,0	225,0	225,0	225,0	225,0	225,0	225,0	225,0	225,0	225,0	225,0	225,0	
IRLANDIA	EUR	180,0	180,0	180,0	180,0	180,0	180,0	180,0	180,0	180,0	180,0	180,0	180,0	0,0%
WŁOCHY	EUR	203,5	222,5	222,5	227,5	227,5	227,5	227,5	227,5	227,5	227,5	235,0	235,0	0,0%
CYPR	EUR	249,9	250,1	250,1	250,1	249,8	251,6	251,6	251,6	251,6	251,6	254,9	255,2	0,1%
ŁOTWA	EUR	179,0	180,9	175,8	174,3	183,0	180,6	178,9	187,6	175,4	172,0	175,1	173,6	-0,9%
	LVL	124,8	126,3	122,7	121,5	127,6	125,9	124,6	130,7	122,1	119,7	121,9	120,9	-0,8%
LITWA	EUR	153,2	155,8	153,0	153,3	152,5	154,3	156,7	156,9	153,7	155,9	155,4	155,5	0,0%
	LTL	528,9	538,1	528,1	529,2	526,4	532,7	541,0	541,6	530,8	538,4	536,7	536,8	0,0%
WĘGRY	EUR	156,0	155,4	149,8	157,9	158,6	162,5	156,9	162,1	156,3	165,4	156,4	161,9	3,5%
	HUF	45907,1	46518,8	45160,2	47346,2	47042,0	47042,0	45116,1	46468,7	45122,6	47407,6	44738,2	45322,0	1,3%
MALTA	EUR	200,8	200,8	200,8	200,8	206,8	206,8	207,5	207,5	207,5	207,5	207,5	207,5	0,0%
HOLANDIA	EUR	200,0	200,0	198,0	198,0	200,0	200,0	200,0	200,0	198,0	198,0	198,0	198,0	
AUSTRIA	EUR	189,7	189,9	190,4	191,1	190,4	190,4	189,3	190,0	190,7	189,8	192,5	192,8	0,2%
POLSKA	EUR	137,6	143,9	142,2	152,9	151,5	141,3	145,5	142,4	142,8	159,5	151,3	143,9	-4,9%
	PLN	594,5	625,2	622,9	664,0	652,8	602,2	619,2	600,7	600,7	666,0	630,5	590,8	-6,3%
PORTUGALIA	EUR	187,0	185,0	177,0	167,0	167,0	170,0	172,0	165,0	161,0	160,0	160,0	163,0	1,9%
RUMUNIA	EUR	152,0	153,0	156,6	158,7	158,9	157,8	159,3	159,4	158,1	156,9	156,2	159,0	1,8%
	RON	675,0	682,0	700,0	709,0	709,0	705,0	710,0	715,0	718,0	718,0	721,0	733,0	1,7%
SLOWENIA	EUR	197,4	199,0	202,2	197,1	191,9	195,9	190,6	196,4	194,1	197,9	188,1	197,1	4,8%
SŁOWACJA	EUR	183,8	189,5	180,6	183,7	187,9	187,8	187,1	182,9	188,7	192,5	190,5	191,2	0,4%
FINLANDIA	EUR	256,7	256,4	256,2	253,5	257,1	256,8	255,1	255,7	255,2	254,9	258,5	256,2	-0,9%
SZWECJA	EUR	230,4	235,0	237,9	233,2	239,3	234,2	236,2	234,0	254,3	270,6	270,6	270,6	
	SEK	2089,0	2126,0	2138,0	2096,0	2121,0	2068,0	2079,0	2035,0	2184,0	2308,0	2308,0	2308,0	
ANGLIA	EUR	156,2	156,6	157,9	157,4	159,5	158,8	159,3	159,6	161,7	163,3	163,7	162,6	
	GBP	125,2	125,9	126,5	127,2	128,9	128,0	127,9	127,9	127,9	127,9	127,9	127,9	
EU	EUR	189,3	191,4	190,8	192,2	192,0	190,9	191,4	191,0	191,4	194,6	194,1	193,7	-0,2

Średnie miesięczne ceny sprzedaży mięsa z kurczaka
tuszka kurczaka 65%
(w euro i walucie krajowej za 100 kg)

		VII. 11r	VIII. 11r	IX. 11r	X. 11r	XI. 11r	XII. 11r	I. 12r	II. 12r	III. 12r	IV. 12r	V. 12r	VI. 12r	VII. 12r	zmiana - 1 rok
BELGIA	EUR	168,7	175,5	179,2	179,0	171,8	166,5	168,3	171,0	176,0	179,5	180,6	183,4	185,0	9,7
BUŁGARIA	EUR	150,2	143,7	145,3	149,3	145,3	136,5	141,1	140,2	149,0	156,2	159,6	145,1	150,5	0,2
	BGN	293,7	281,1	284,1	291,9	284,2	267,0	276,0	274,1	291,4	305,4	312,2	283,8	294,3	0,2
CZECHY	EUR	180,1	179,4	180,8	177,5	170,8	170,8	168,8	172,2	175,1	172,4	171,4	169,9	181,6	0,8
	CZK	4383,7	4356,4	4434,9	4407,6	4343,3	4362,1	4311,1	4314,3	4324,9	4273,8	4329,5	4352,3	4627,8	5,6
DANIA	EUR	230,8	249,1	242,9	244,8	245,5	263,7	243,1	263,0	259,0	258,7	257,1	241,2	244,3	5,9
	DKK	1720,7	1855,8	1808,5	1822,3	1827,2	1960,7	1807,7	1954,9	1926,1	1924,6	1911,0	1792,8	1817,0	5,6
NIEMCY	EUR	256,3	256,0	256,0	256,0	255,9	255,0	253,3	251,3	251,0	251,0	252,6	251,7	249,1	-2,8
ESTONIA	EUR														0,0
GRECJA	EUR	215,8	214,3	213,8	213,1	212,2	211,9	208,0	204,5	204,2	204,3	190,1	183,4	181,7	-15,8
HISZPANIA	EUR	197,4	199,6	201,5	192,7	186,2	178,2	181,3	177,3	182,1	183,6	185,0	183,4	182,6	-7,5
FRANCJA	EUR	225,0	225,0	225,0	225,0	225,0	225,0	225,0	225,0	225,0	225,0	225,0	225,0	225,0	0,0
IRLANDIA	EUR	180,0	180,0	180,0	180,0	180,0	180,0	180,0	180,0	180,0	180,0	180,0	180,0	180,0	0,0
WŁOCHY	EUR	215,6	222,8	223,7	225,3	225,0	222,9	214,8	204,6	198,3	201,4	217,4	227,0	229,7	6,5
CYPR	EUR	247,4	247,4	247,4	247,4	248,1	248,1	247,8	248,6	250,1	249,7	249,8	250,6	252,5	2,1
LITWA	EUR	168,9	169,8	174,7	179,5	173,5	181,1	177,4	177,4	172,4	172,7	178,0	178,9	177,3	5,0
	LVL	119,8	120,4	123,9	126,8	121,7	126,3	123,1	124,0	120,3	120,7	124,3	124,7	123,5	3,1
ŁOTWA	EUR	155,5	153,4	157,2	156,7	156,2	155,9	157,4	156,0	157,5	154,9	154,5	154,0	155,5	0,0
	LTL	537,1	529,6	542,9	541,0	539,3	538,3	543,6	538,5	543,7	534,9	533,4	531,6	537,0	0,0
WĘGRY	EUR	175,5	170,8	162,0	152,3	142,1	144,4	144,2	152,7	152,8	155,5	157,5	158,1	160,1	-8,8
	HUF	46940,7	46560,8	45959,1	45099,3	43822,4	44039,6	44365,2	44435,6	44643,5	45861,6	46157,5	46539,6	45868,4	-2,3
MALTA	EUR	199,5	201,3	202,4	202,8	202,8	202,8	202,0	200,3	200,3	201,8	200,8	204,9	207,5	4,0
HOLANDIA	EUR	183,5	189,6	193,0	197,7	198,0	198,0	182,4	185,4	195,2	199,1	200,6	199,3	198,7	8,3
AUSTRIA	PLN	193,4	194,0	192,4	192,9	192,1	192,5	191,7	191,4	191,9	189,5	190,4	190,3	190,8	-1,3
POLSKA	EUR	138,8	148,0	141,9	135,1	126,2	119,3	121,9	140,5	139,3	139,2	141,2	147,3	148,6	7,0
	PLN	554,5	609,5	613,9	589,1	557,7	534,6	533,6	588,4	576,3	581,2	604,5	633,9	622,1	12,2
PORTUGALIA	EUR	175,0	216,4	200,9	176,5	158,1	170,2	164,5	164,1	157,8	175,3	185,3	169,7	161,9	-7,4
RUMUNIA	EUR	159,6	158,5	157,8	157,0	156,6	157,3	153,6	152,9	152,7	152,2	152,8	158,5	157,8	-1,1
	RON	676,2	674,0	675,2	679,1	682,0	681,3	666,8	665,4	666,5	666,1	677,9	707,4	158,7	6,3
SLOWENIA	EUR	196,6	196,4	200,2	207,3	208,2	212,2	209,6	204,3	202,7	196,8	197,3	194,8	194,2	-1,2
SŁOWACJA	EUR	180,1	178,3	182,3	182,2	187,1	184,5	181,1	184,3	179,8	186,7	185,9	186,0	188,7	4,8
FINLANDIA	EUR	250,2	252,3	249,5	248,9	249,5	251,0	250,7	252,6	256,4	254,9	257,1	255,7	256,0	2,3
SZWECJA	EUR	214,8	221,2	220,5	219,7	221,0	229,8	226,3	222,2	231,7	235,6	233,7	235,9	252,2	17,4
	SEK	1962,1	2027,9	2013,0	2005,0	2017,0	2075,7	2003,0	1961,4	2057,8	2087,3	2100,7	2096,1	2171,3	10,7
ANGLIA	EUR	143,2	146,3	141,9	142,2	141,3	143,0	139,3	143,1	143,6	151,3	155,6	158,6	162,0	13,1
	GBP	126,8	128,1	123,8	123,7	121,4	120,7	115,9	119,7	120,0	124,5	125,3	127,8	127,9	0,8
UE	EUR	189,2	193,5	192,1	189,8	186,6	185,6	182,9	184,8	185,7	188,3	191,0	191,6	192,7	1,9



Polski eksport, import mięsa drobiowego i podrobów (0207) i drobiu żywego (0105) za okres I-VI 2012r
(dane wstępne w trakcie weryfikacji-mogą być obciążone błędami)

HANDEL ZAGRANICZNY

Mięso drobiowe - kod CN 0207

WAŻNIEJSZE KRAJE

EKSPORT							
VI 2011r				VI 2012r			
Kraj	Wartość [tys. EUR]	Wartość [tys. PLN]	Wolumen [tony]	Kraj	Wartość [tys. EUR]	Wartość [tys. PLN]	Wolumen [tony]
OGÓLEM	380 668	1 503 711	206 620	OGÓLEM	449 935	1 921 820	241 438
Niemcy	95 913	379 095	32 454	Niemcy	104 833	448 154	37 542
Wielka Brytania	52 157	206 136	17 625	Wielka Brytania	62 468	266 390	23 430
Republika Czeska	42 424	167 539	23 220	Republika Czeska	46 142	197 005	25 398
Niderlandy	29 604	116 961	18 826	Francja	37 062	158 601	15 889
Francja	29 515	116 458	11 981	Niderlandy	30 435	129 806	18 657
Słowacja	18 915	74 685	13 388	Hiszpania	24 498	104 373	11 180
Hiszpania	12 373	48 851	7 431	Słowacja	22 750	97 296	16 373
Hongkong	11 899	46 965	15 786	Litwa	13 100	56 058	9 387
Austria	10 180	40 228	3 125	Bułgaria	11 762	50 200	11 215
Litwa	8 902	35 158	6 127	Hongkong	11 714	50 126	10 704
Belgia	8 495	33 579	2 839	Belgia	11 284	48 163	3 787
Benin	8 379	33 111	7 156	Benin	8 754	37 420	6 518
Dania	7 425	29 305	5 795	Dania	7 371	31 465	5 140
Bułgaria	7 379	29 135	7 970	Austria	6 849	29 253	2 796
Węgry	5 675	22 390	5 435	Rumunia	6 796	29 017	5 264
Irlandia	5 501	21 738	1 652	Irlandia	6 576	28 131	2 405

dane wstępne

Mięso drobiowe - kod CN 0207

WAŻNIEJSZE KRAJE

IMPORT							
VI 2011r				VI 2012r			
Kraj	Wartość [tys. EUR]	Wartość [tys. PLN]	Wolumen [tony]	Kraj	Wartość [tys. EUR]	Wartość [tys. PLN]	Wolumen [tony]
OGÓLEM	17 171	67 840	14 476	OGÓLEM	13 873	59 066	17 476
Niderlandy	3 980	15 743	2 878	Niemcy	4 090	17 474	6 280
Niemcy	2 940	11 618	3 219	Wielka Brytania	3 030	12 930	2 705
Wielka Brytania	2 840	11 216	2 191	Niderlandy	1 839	7 802	2 897
Włochy	2 466	9 762	2 035	Węgry	1 608	6 815	2 238
Słowacja	1 718	6 748	773	Włochy	1 298	5 521	1 110
Węgry	838	3 301	1 501	Francja	462	1 958	407
Portugalia	530	2 117	143	Finlandia	320	1 362	323
Francja	415	1 643	496	Hiszpania	218	912	424
Dania	342	1 340	259	Dania	171	722	121
Hiszpania	302	1 194	172	Estonia	122	529	173
Finlandia	235	925	226	Litwa	118	504	100
Belgia	154	610	205	Słowacja	109	454	164
Tajlandia	106	415	16	Belgia	96	407	159
Republika Czeska	89	351	115	Chiny	71	302	13
Estonia	86	339	97	Rumunia	70	295	42
Słowenia	51	199	37	Portugalia	68	300	19

dane wstępne

drób żywy - kod CN 0105

WAŻNIEJSZE KRAJE

EKSPORT							
VI 2011r				VI 2012r			
Kraj	Wartość [tys. EUR]	Wartość [tys. PLN]	Wolumen [tony]	Kraj	Wartość [tys. EUR]	Wartość [tys. PLN]	Wolumen [tony]
OGÓLEM	16 157	63 828	4 427	OGÓLEM	18 678	79 741	5 063
Ukraina	5 300	20 946	617	Ukraina	7 938	33 801	1 028
Niemcy	4 551	17 962	3 277	Niemcy	4 444	19 122	3 180
Rosja	3 018	11 909	144	Rosja	2 381	10 121	80
Litwa	1 348	5 320	177	Białoruś	1 966	8 367	210
Białoruś	1 029	4 074	115	Litwa	1 644	7 022	546
Syria	265	1 033	2	Egipt	108	461	2

dane wstępne

drób żywy - kod CN 0105

WAŻNIEJSZE KRAJE

IMPORT							
VI 2011r				VI 2012r			
Kraj	Wartość [tys. EUR]	Wartość [tys. PLN]	Wolumen [tony]	Kraj	Wartość [tys. EUR]	Wartość [tys. PLN]	Wolumen [tony]
OGÓLEM	43 737	172 638	30 521	OGÓLEM	171 684	40 184	25 011
Republika Czeska	9 714	38 326	8 402	Niemcy	8 907	38 140	3 818
Niemcy	9 389	37 074	4 326	Republika Czeska	8 274	35 392	6 453
Słowacja	6 874	27 169	7 773	Słowacja	6 833	29 051	7 712
Niderlandy	5 901	23 263	6 442	Niderlandy	5 632	23 922	5 186
Francja	2 974	11 756	611	Francja	3 426	14 651	515
Wielka Brytania	2 498	9 786	11	Wielka Brytania	1 656	7 235	16
Litwa	1 582	6 244	2 145	Austria	1 646	7 068	63
Austria	1 391	5 492	50	Dania	1 405	5 998	149
Dania	1 259	4 988	129	Włochy	855	3 654	49
Włochy	1 107	4 380	77	Litwa	590	2 525	717
Węgry	768	3 039	506	Stany Zjednoczone Am	436	1 822	22

dane wstępne

* - Dane wstępne

Źródło: Ministerstwo Finansów

wykonała M. Czaczeko

Biuletyn „*Rynek mięsa drobiowego*” ukazuje się w każdy czwartek o godz. 13⁰⁰.

Wydawca:

Ministerstwo Rolnictwa i Rozwoju Wsi, Departament Rynków Rolnych

ul. Wspólna 30

00-930 Warszawa

tel. (022) 623-16-06

fax (022) 623-27-06

Internet: [strona ZSRiR](#)

Autor:

Małgorzata Czeżko, tel. (022) 623-16-06; E-mail: [Małgorzata.Czeżko@minrol.gov.pl](mailto:Malgorzata.Czeżko@minrol.gov.pl)

Warunki otrzymywania biuletynu:

Biuletyn udostępniany jest wszystkim zainteresowanym bezpłatnie.