

ZINTEGROWANY SYSTEM ROLNICZEJ INFORMACJI RYNKOWEJ

(podstawa prawna: ustawa o rolniczych badaniach rynkowych z dnia 30 marca 2001 r.)

**RYNEK MIĘSA DROBIOWEGO**



Nr 48/2011  
8 grudnia 2011 r.

**NOTOWANIA Z OKRESU: 28.11-4.12.2011r.**

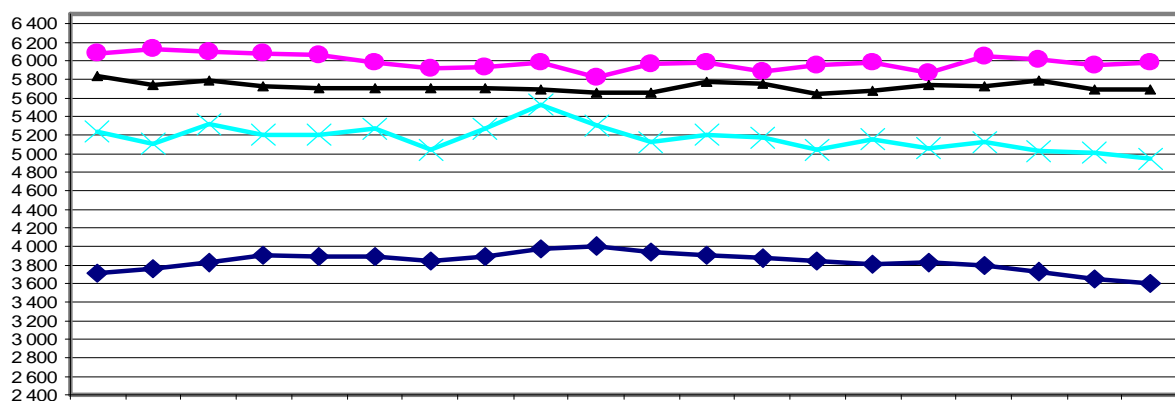
*Badanie cen skupu i sprzedaży prowadzone jest na reprezentatywnej próbie, natomiast cen giełdowych na wybranych giełdach towarowych. Średnie ceny netto liczone są jako średnia ważona.*

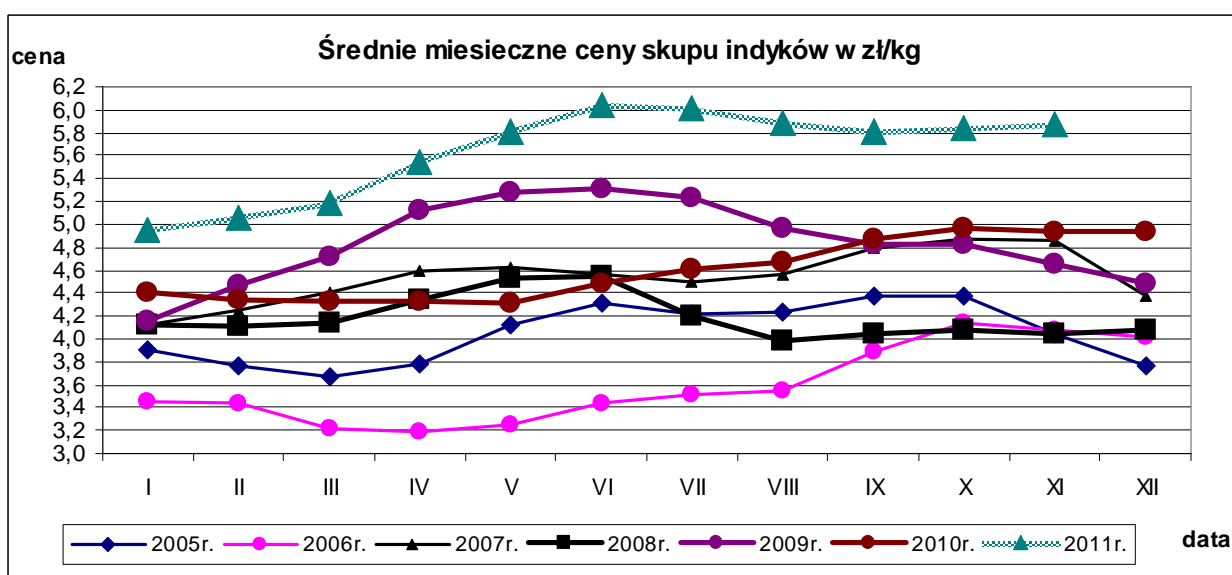
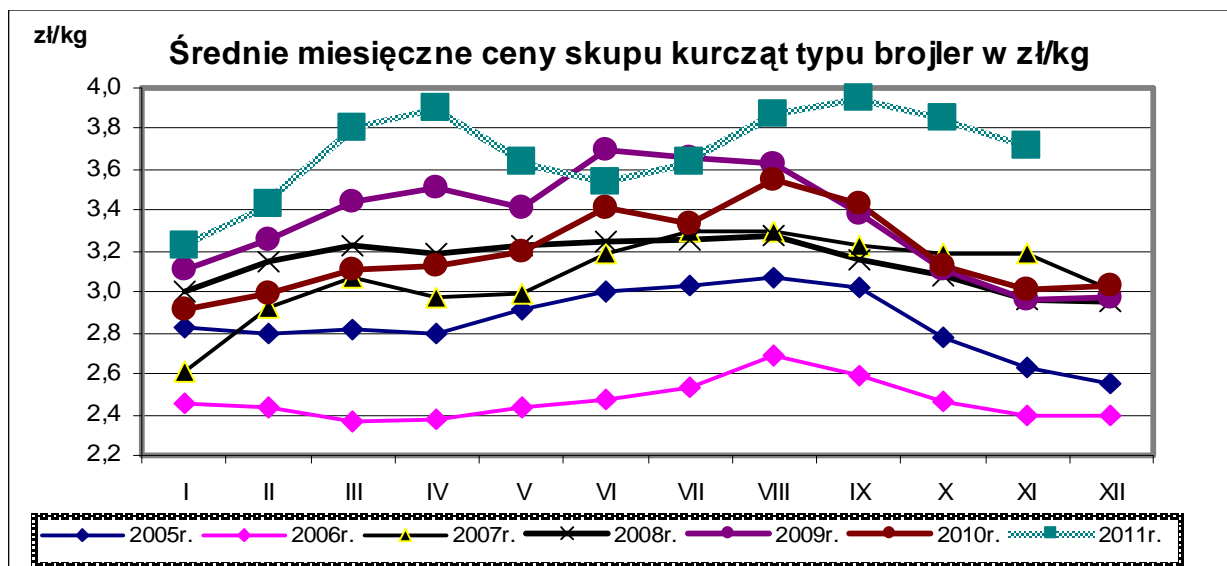
**Średnie ceny skupu w zakładach drobiarskich**

*Z uwagi na zbyt małą ilość podmiotów przesyłających dane nie prezentujemy cen towarów we wszystkich regionach (nie identyfikowalność danych rynkowych).*

TOWAR	POLSKA		MAKROREGIONY*							
			PÓLNOCNY		CENTRALNY		POLUD-WSCHOD		ZACHODNI	
	cena w zł/tonę	Zmiana ceny [%]	cena w zł/tonę	Zmiana ceny [%]	cena w zł/tonę	Zmiana ceny [%]	cena w zł/tonę	Zmiana ceny [%]	cena w zł/tonę	Zmiana ceny [%]
kurczęta typu brojler	3 604,0	-1,4	3 718,9	-0,8	3 565,0	-1,7	3 569,4	-0,6	3 626,6	-1,2
indory	5 984,4	0,6	5 968,0	1,5					6 048,2	-0,1
indyczki	5 688,4	0,0	5 478,4	-0,9	5 881,9	0,8	5 900,0	0,9	5 852,6	0,2
kaczki typu brojler	4 941,5	-1,3								
gęsi typu brojler										
gęsi tuczone	9 688,7	3,2								
kury nieśne ze stad reprodukcyjnych										
kury nieśne ze stad towarowych										
kury mięsne ze stad reprodukcyjnych	2 695,3	14,8								
kury mięsne ze stad towarowych										

**cena Ceny skupu drobiu rzeźnego w zł/tonę**





Porównanie aktualnych cen skupu i sprzedaży drobiu (28.11-4.12.2011r) z cenami w analogicznym okresie roku 2010 i ubiegłym tygodniem.

Towar	CENA [zł/kg]					OBROTY	
	4.12.2011	27.11.2011	5.12.2010	Zmiana tygodniowa	Zmiana roczna	Zmiana tygodniowa	Zmiana roczna
<b>Średnie ceny skupu drobiu rzeźnego</b>							
Kurczęta typu brojler	3,60	3,66	3,00	-1,4%	20,1%	↔	↑
Indory	5,98	5,95	5,04	0,6%	18,7%	↓	↑
Indyczki	5,69	5,69	4,81	0,0%	18,3%	↑	↓
Kaczki typu brojler	4,94	5,01	4,51	-1,3%	9,6%	↓	↔
<b>Srednie ceny sprzedaży drobiu rzeźnego</b>							
Tuszki kurcząt patroszonych 65%	5,22	5,36	4,53	-2,5%	15,3%	↔	↓
Ćwiartki z kurczaka	4,25	4,30	3,62	-1,1%	17,4%	↓	↑
Filety z piersi kurczaka	14,42	14,53	12,61	-0,7%	14,4%	↓	↑
Filety z piersi indyka	18,58	18,23	14,68	1,9%	26,6%	↑	↓
Skrzydła z indyka	5,82	5,71	4,75	1,9%	22,5%	↓	↓
Udźce z indyka	9,74	9,78	8,00	-0,4%	21,8%	↓	↓
Podudzia z indyka	5,75	5,68	5,03	1,1%	14,3%	↑	↔

## Średnie miesięczne ceny skupu kurcząt i indyków ( typ brojler, w zł/kg)

Miesiące/ Regiony	KURCZĘTA				
	POLSKA	Północny	Centralny	Poł-wsch	Zachodni
I 2011	3,23	3,26	3,22	3,25	3,21
II 2011	3,44	3,44	3,44	3,52	3,41
III 2011	3,80	3,80	3,79	3,81	3,81
IV 2011	3,91	3,89	3,92	3,94	3,88
V 2011	3,64	3,73	3,60	3,61	3,67
VI 2011	3,54	3,61	3,51	3,62	3,55
VII 2011	3,62	3,64	3,64	3,65	3,57
VIII 2011	3,87	3,86	3,88	3,91	3,83
IX 2011	3,95	3,99	3,96	3,95	3,93
X 2011	3,85	3,90	3,83	3,87	3,87
XI 2011	3,72	3,80	3,69	3,71	3,72
	INDYKI				
	POLSKA	Północny	Centralny	Poł-wsch	Zachodni
I 2011	4,96	4,95	4,89	4,92	4,99
II 2011	5,06	5,06	5,05	4,97	5,06
III 2011	5,19	5,20	5,22	5,21	5,14
IV 2011	5,55	5,60	5,58	5,57	5,39
V 2011	5,81	5,82	5,95	5,91	5,67
VI 2011	6,04	6,08	6,12	6,10	5,91
VII 2011	6,01	6,07	5,95	5,85	5,81
VIII 2011	5,89	5,88	5,77	5,79	5,95
IX 2011	5,81	5,74	5,87	5,95	5,95
X 2011	5,84	5,76	5,95	5,93	5,98
XI 2011	5,87	5,81	5,91	5,93	5,98

## Średnie ceny sprzedaży w zakładach drobiarskich

Ceny sprzedaży mięsa drobiowego za okres:

2011-11-28 - 2011-12-04

TOWAR	POLSKA		MAKROREGIONY*							
			PÓLNOCNY		CENTRALNY		POŁUD-WSHOD		ZACHODNI	
	cena w zł/tonę	Zmiana ceny [%]	cena w zł/tonę	Zmiana ceny [%]	cena w zł/tonę	Zmiana ceny [%]	cena w zł/tonę	Zmiana ceny [%]	cena w zł/tonę	Zmiana ceny [%]
tuszki kurcząt patroszonych 65% bez szyj	6 411	-1,2	6 547	-0,4	6 395	-3,5			6 403	0,3
tuszki kurcząt patroszonych 65% z szyjami	5 173	-2,8	5 679	-3,5	5 078	-3,3	5 195	-3,0	5 445	-0,7
tuszki indyków patroszonych 73%	9 424	0,9	9 585	3,4	11 089	2,3			9 166	-0,1
ćwiartki z kurczaka	4 251	-1,1	4 352	0,9	4 299	-1,9	4 905	1,5	4 095	-1,8
skrzydła z kurczaka	5 257	-4,5	5 992	-4,7	4 624	-5,1	4 839	-0,9	5 575	-2,0
filety z piersi kurczaka	14 423	-0,7	14 372	1,7	13 841	-2,2	13 380	-2,6	15 172	0,6
nogi z kurczaka	6 054	-1,6	6 538	-4,4	6 322	0,5	7 691	3,9	5 773	-3,3
podudzia z kurczaka	7 332	-1,8	7 327	-2,5	7 686	0,2	7 209	-2,6	7 075	-2,5
uda z kurczaka	6 506	-2,0	6 283	-5,6	6 451	-0,8	6 670	-1,5	6 799	0,3
filety z piersi indyka	18 578	1,9	18 374	4,2	18 151	2,2			19 285	-1,0
skrzydła z indyka	5 818	1,9	5 706	-0,8	5 817	8,5			6 003	0,6
udźce z indyka	9 740	-0,4	9 613	0,1	9 596	-0,5			10 200	-0,5
podudzia z indyka	5 747	1,1	6 055	-0,4	6 247	-5,4			5 408	0,2
wątroby z kurczaka	3 674	2,5	3 772	3,1	3 378	3,4	4 833	-2,8	3 760	2,2
wątroby z indyka	5 566	1,4	5 525	1,2	5 645	-6,4			5 621	4,9

## Ceny sprzedaży mięsa drobiowego (LUZEM) za okres:

2011-11-28 - 2011-12-04

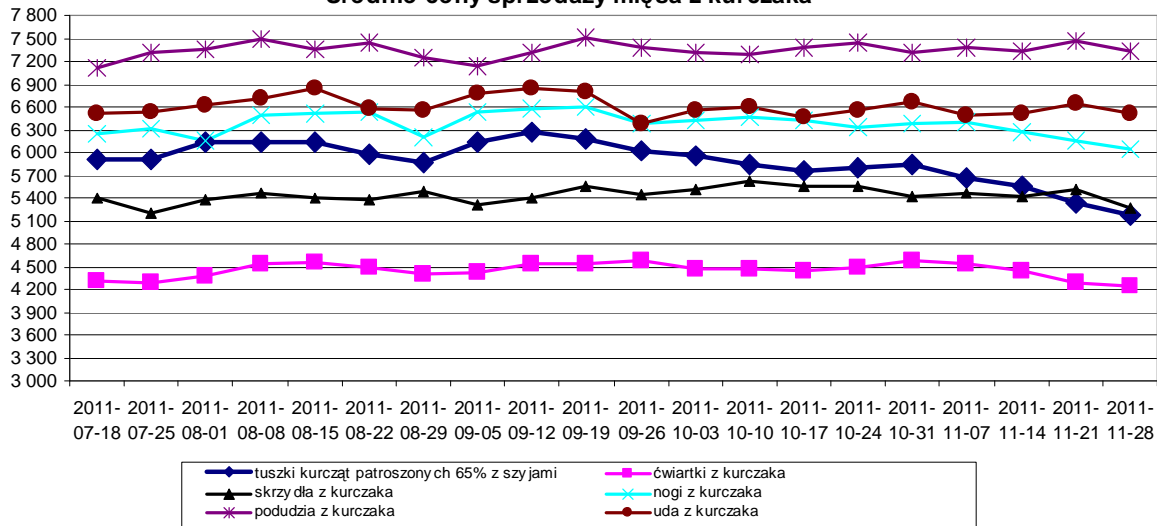
TOWAR	POLSKA		MAKROREGIONY*							
			PÓLNOCNY		CENTRALNY		POŁUD-WSHOD		ZACHODNI	
	cena w zł/tonę	Zmiana ceny [%]	cena w zł/tonę	Zmiana ceny [%]	cena w zł/tonę	Zmiana ceny [%]	cena w zł/tonę	Zmiana ceny [%]	cena w zł/tonę	Zmiana ceny [%]
tuszki kurcząt patroszonych 65% bez szyj	6 410,5	-1,2	6 547,1	-0,4	6 394,6	-3,5			6 403,3	0,3
tuszki kurcząt patroszonych 65% z szyjami	5 085,6	-3,1	5 514,8	-3,8	5 021,9	-3,5	5 047,5	-3,6	5 314,9	-0,8
tuszki indyków patroszonych 73%	9 233,4	0,0	9 585,0	3,4	10 159,9	-0,7			9 166,3	-0,1
ćwiartki z kurczaka	4 067,1	-2,1	4 050,0	-0,7	4 028,9	-3,2	4 944,2	1,8	3 998,7	-2,4
skrzydła z kurczaka	5 204,9	-5,0	5 940,4	-5,0	4 470,7	-3,3	4 728,0	-1,6	5 564,6	-2,5
filety z piersi kurczaka	14 038,9	-2,3	13 758,3	4,9	12 971,2	-4,2	13 081,7	-3,5	15 198,0	-1,5
nogi z kurczaka	5 846,2	-2,3	6 296,6	-4,7	5 911,4	-1,1	6 353,9	-2,6	5 741,4	-3,0
podudzia z kurczaka	6 501,5	-5,6	6 522,7	-4,2	7 145,6	-2,9	6 579,7	-7,4	6 071,6	-3,6
uda z kurczaka	5 870,1	-1,7	5 797,7	-6,4	5 751,3	-0,1	6 238,1	-3,5	6 059,9	5,2
filety z piersi indyka	18 551,0	2,1	18 468,1	4,5	17 804,0	1,1	17 494,6	1,1	19 009,0	-1,3
skrzydła z indyka	5 761,2	2,0	5 608,5	-0,8	5 760,7	8,5			5 993,7	0,7
udźce z indyka	9 821,0	-0,2	9 741,7	0,4	9 576,1	-0,5			10 193,0	-0,6
podudzia z indyka	5 571,1	1,4	5 666,4	-1,0	6 162,5	8,6			5 385,9	-0,1
wątroby z kurczaka	3 537,7	2,1	3 568,6	5,6	3 256,6	3,3	4 993,0	-2,8	3 557,2	0,1
wątroby z indyka	5 425,2	1,8	5 399,1	1,7	5 177,7	-6,0			5 552,9	4,8

## Ceny sprzedaży mięsa drobiowego (KONFEKcjonowane) za okres: 28.11-4.12.2011

TOWAR	POLSKA		MAKROREGIONY*							
			PÓLNOCNY		CENTRALNY		POŁUD-WSHOD		ZACHODNI	
	cena w zł/tonę	Zmiana ceny [%]	cena w zł/tonę	Zmiana ceny [%]	cena w zł/tonę	Zmiana ceny [%]	cena w zł/tonę	Zmiana ceny [%]	cena w zł/tonę	Zmiana ceny [%]
tuszki kurcząt patroszonych 65% bez szyj										
tuszki kurcząt patroszonych 65% z szyjami	6 561,8	-0,3	6 619,4	0,9	6 850,0	-1,3	6 103,4	-0,8	6 639,0	1,5
tuszki indyków patroszonych 73%										
ćwiartki z kurczaka	5 340,2	-1,1	5 502,7	-3,5	5 554,6	-2,9	4 722,3	1,7	5 047,8	1,9
skrzydła z kurczaka	5 986,9	4,0	6 755,5	0,6	6 182,1	-0,4	5 377,2	2,2	5 934,6	11,6
filety z piersi kurczaka	15 243,4	3,1	15 238,1	3,4	15 396,5	0,3	14 966,1	5,3	15 102,1	4,6
nogi z kurczaka	8 083,8	2,6	8 570,4	0,5	7 800,2	-2,1	9 450,5	2,7	7 489,0	4,8
podudzia z kurczaka	7 927,0	1,1	8 113,7	0,4	7 943,4	1,0	8 049,7	2,2	7 797,1	1,4
uda z kurczaka	7 168,2	-0,5	7 165,1	-1,0	7 105,1	0,0	7 423,2	2,6	7 199,6	-1,5
filety z piersi indyka	18 642,1	1,6	18 159,1	3,7					20 042,2	0,4
skrzydła z indyka	6 876,6	0,3	6 774,9	0,5					6 774,9	0,2
udźce z indyka	8 614,5	-1,2	8 500,6	-1,0					11 510,1	7,0
podudzia z indyka	7 619,9	-6,5	7 642,7	1,0					7 028,2	1,3
wątroby z kurczaka	4 804,1	5,2	4 277,2	-1,8	5 465,5	0,8	3 419,0	2,3	5 143,1	15,2
wątroby z indyka	6 429,7	-2,1	5 908,6	-1,7					7 269,7	7,8

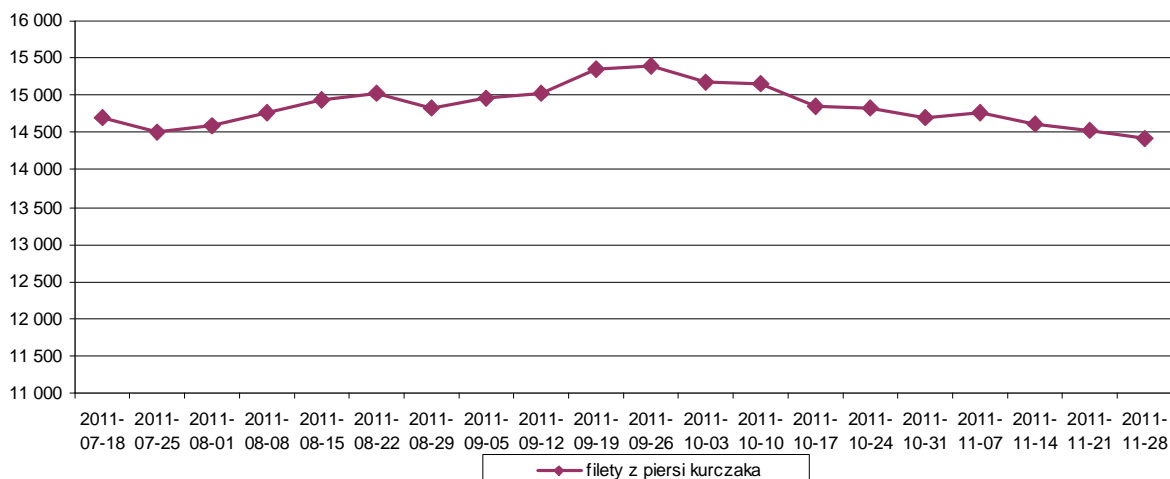
cena

### Średnie ceny sprzedaży mięsa z kurczaka



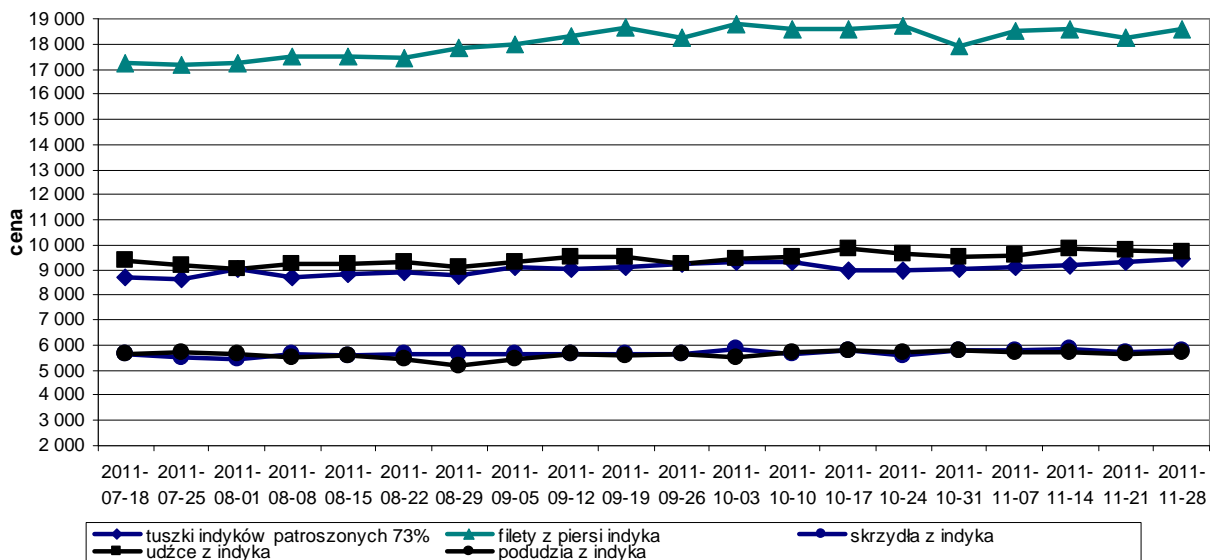
cena

### Średnie ceny sprzedaży filetów z piersi kurczaka

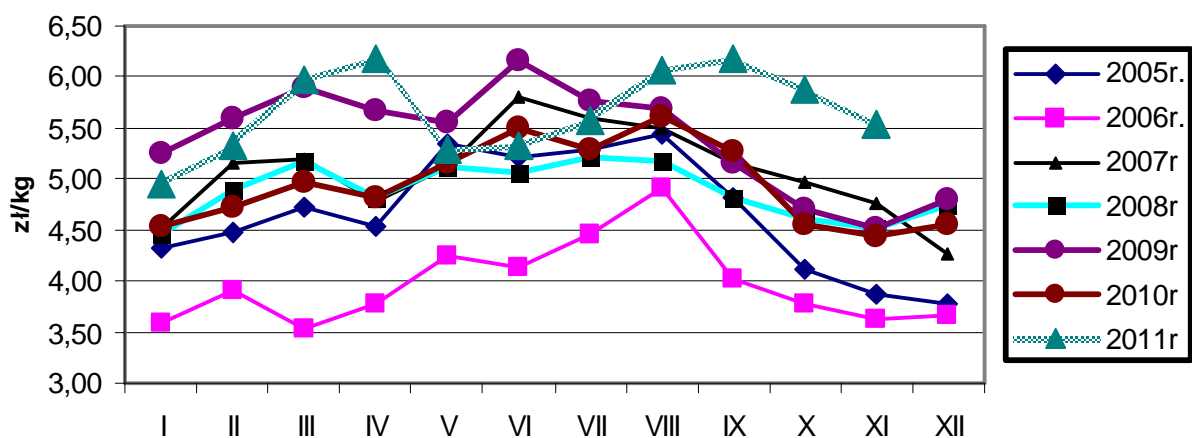


cena

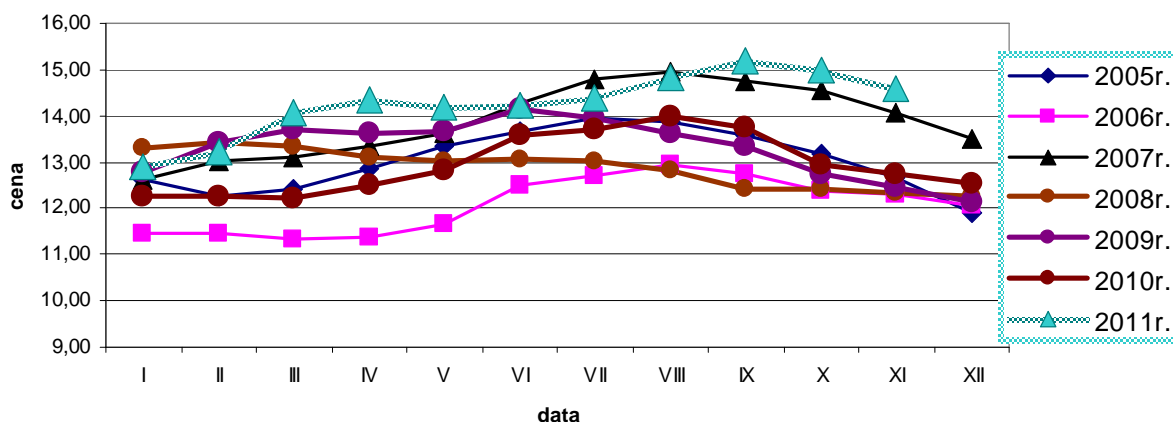
### Średnie ceny sprzedaży mięsa z indyka



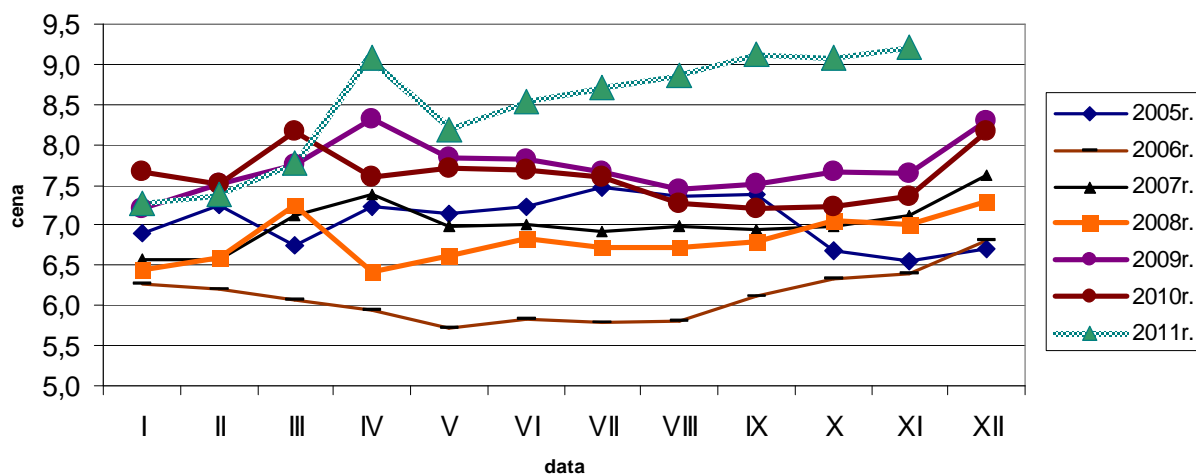
### Średnie ceny sprzedaży tuszki z kurczaka 65% w zł/kg



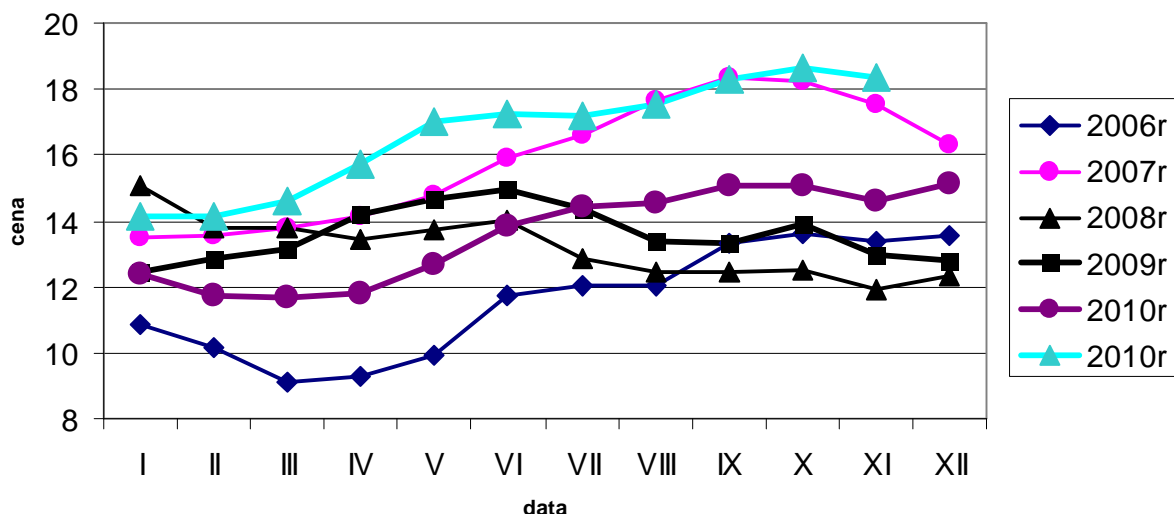
### Ceny sprzedaży filetów z piersi kurczaka w zł/kg



### Ceny sprzedaży tuszki z indyka w zł/kg



### Ceny sprzedaży filetów z piersi indyka w zł/kg



### Średnie miesięczne ceny sprzedaży kurczaków i indyków (w zł/kg)

#### KURCZAKI

Miesiące/ Regiony	POLSKA	Północny	Centralny	Poł-wsch	Zachodni
I 2011	4,95	5,09	4,87	4,98	5,13
II 2011	5,33	5,43	5,29	5,48	5,35
III 2011	5,98	6,08	5,94	5,99	6,05
IV 2011	6,18	6,24	6,14	6,19	6,29
V 2011	5,29	5,62	5,15	5,20	5,74
VI 2011	5,32	5,58	5,23	5,30	5,61
VII 2011	5,58	5,92	5,52	5,50	5,74
VIII 2011	6,07	6,23	6,02	6,07	6,19
IX 2011	6,17	6,41	6,13	6,19	6,27
X 2011	5,87	6,13	5,79	5,88	6,10
XI 2011	5,53	5,97	5,44	5,54	5,77

#### INDYKI

	POLSKA	Północny	Centralny	Poł-wsch	Zachodni
I 2011	7,27	n	n	n	n
II 2011	7,38	n	n	n	n
III 2011	7,76	n	n	n	n
IV 2011	9,08	n	n	n	n
V 2011	8,19	n	n	n	n
VI 2011	8,53	n	n	n	n
VII 2011	8,72	n	n	n	n
VIII 2011	8,88	n	n	n	n
IX 2011	9,12	n	n	n	n
X 2011	9,08	n	n	n	n
XI 2011	9,22	n	n	n	n

Srednie ceny sprzedaży mięsa z kurczaka  
tuszka kurczaka 65%  
(w euro i walucie krajowej za 100 kg)

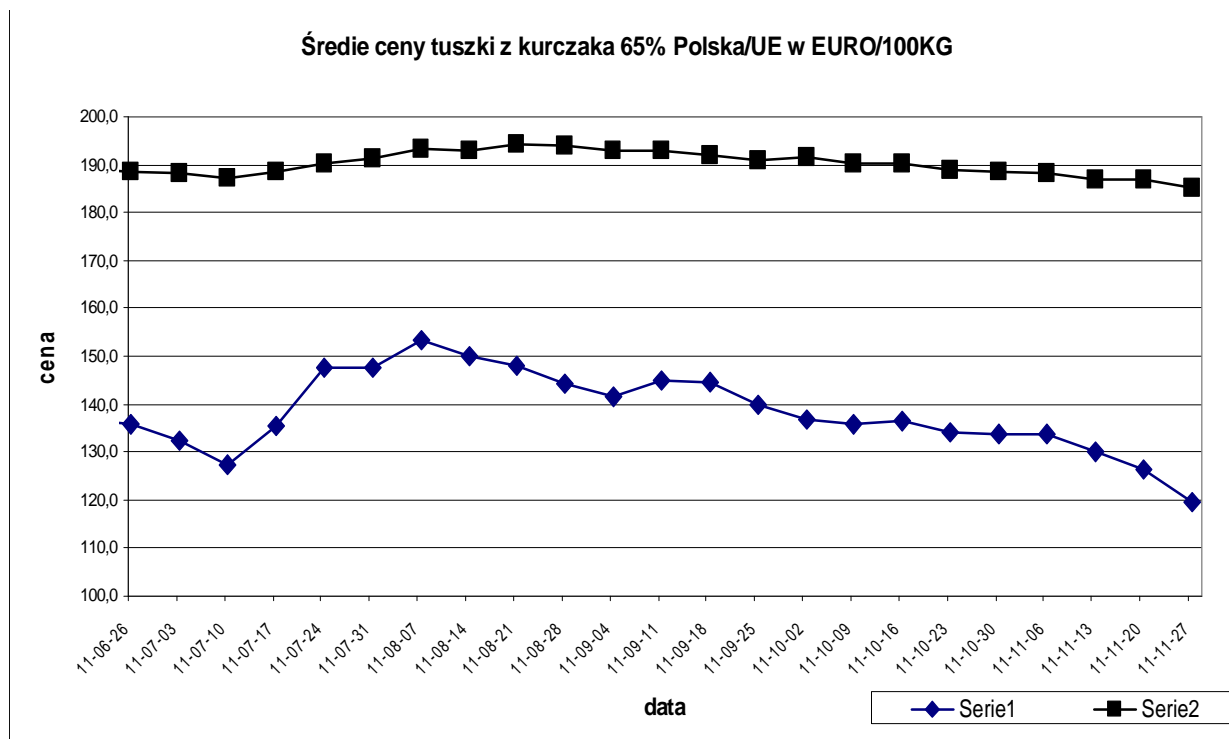
		11-09-11	18-09-11	25-09-11	2-10-11	9-10-11	16-10-11	23-10-11	30-10-11	6-11-11	13-11-11	20-11-11	27-11-11	zmiany 1 mc
BELGIA	EUR	178,0	180,0	180,0	178,0	178,0	178,0	183,0	178,0	175,0	171,0	171,0	171,0	0,0%
BULGARIA	EUR	142,1	147,8	147,4	152,0	143,7	152,4	152,8	149,2	136,7	144,2	148,0	148,0	
	BGN	278,0	289,0	288,3	297,3	281,0	298,1	298,8	291,8	267,4	282,1	289,5	289,5	
CZECHY	EUR	180,8	181,8	177,2	186,9	178,9	174,6	176,7	177,2	178,0	170,7	166,3	169,8	2,1%
	CZK	4415,6	4453,4	4387,0	4608,2	4442,0	4323,3	4396,5	4406,8	4439,7	4328,9	4263,5	4365,0	2,4%
DANIA	EUR	240,2	238,3	245,8	237,8	237,1	245,4	248,6	248,6	254,5	230,5	263,6	263,6	
	DKK	1789,0	1775,0	1830,0	1770,0	1765,0	1827,0	1851,0	1851,0	1894,0	1716,0	1962,0	1962,0	
NIEMCY	EUR	256,0	256,0	256,0	256,0	256,0	256,0	256,0	256,0	256,0	256,0	256,0	256,0	0,0%
ESTONIA	EUR													
GRECJA	EUR	213,9	213,9	213,9	213,1	213,1	213,1	213,1	213,1	213,1	211,9	212,0	212,0	
HISZPANIA	EUR	201,9	201,9	201,6	201,1	196,9	196,9	187,7	187,7	188,9	188,9	186,1	182,8	-1,8%
FRANCJA	EUR	225,0	225,0	225,0	225,0	225,0	225,0	225,0	225,0	225,0	225,0	225,0	225,0	
IRLANDIA	EUR	180,0	180,0	180,0	180,0	180,0	180,0	180,0	180,0	180,0	180,0	180,0	180,0	0,0%
WŁOCHY	EUR	225,5	220,0	220,0	230,0	225,0	225,0	225,0	225,0	225,0	225,0	225,0	225,0	0,0%
CYPR	EUR	247,4	247,4	247,4	247,4	247,4	247,4	247,4	247,4	248,0	248,0	248,1	248,1	0,0%
ŁOTWA	EUR	180,2	176,5	171,4	166,4	177,4	177,7	188,6	180,0	165,0	169,4	195,9	160,9	-17,9%
	LVL	127,8	125,2	121,6	118,1	125,7	125,5	133,0	126,8	116,0	119,0	137,5	112,9	-18,0%
LITWA	EUR	157,1	157,8	157,6	157,8	156,6	156,6	156,8	156,8	152,9	156,9	156,6	157,7	0,7%
	LTL	542,4	544,8	544,3	545,0	540,9	540,9	541,3	541,3	528,1	541,8	540,7	544,6	
WĘGRY	EUR	165,2	161,4	155,1	157,2	150,7	157,4	150,8	149,8	144,9	140,1	142,5	141,4	-0,8%
	HUF	45872,6	45937,1	45137,5	45693,4	44684,4	46199,4	44676,1	44810,9	44096,8	43248,0	44317,7	43743,3	-1,3%
MALTA	EUR	202,3	202,3	202,3	202,8	202,8	202,8	202,8	202,8	202,8	202,8	202,8	202,8	
HOLANDIA	EUR	193,0	193,0	193,0	193,0	198,0	198,0	198,0	198,0	198,0	198,0	198,0	198,0	
AUSTRIA	EUR	193,5	190,9	193,0	192,3	195,5	193,6	192,2	191,1	191,0	191,9	192,3	193,0	0,4%
POLSKA	EUR	145,0	144,5	140,0	137,0	135,8	136,4	134,1	133,8	133,9	130,0	126,5	119,7	-5,3%
	PLN	614,8	626,8	620,4	605,7	596,1	589,4	583,3	583,3	585,1	570,1	559,0	535,7	-4,2%
PORTUGALIA	EUR	210,0	200,0	194,0	188,0	185,0	180,0	171,0	168,0	166,0	164,0	159,0	144,0	-9,4%
RUMUNIA	EUR	159,1	158,0	156,9	155,8	157,2	157,2	156,6	157,3	157,4	156,9	156,5	155,9	-0,4%
	RON	676,0	676,0	674,0	674,0	679,0	679,0	679,0	680,0	684,0	683,0	682,0	680,0	-0,3%
SLOWENIA	EUR	196,0	205,7	199,9	201,4	207,2	198,6	209,6	215,7	204,8	198,4	218,0	211,4	-3,1%
SŁOWACJA	EUR	182,2	183,0	186,5	181,3	185,4	176,2	181,5	185,3	187,8	188,0	188,4	186,8	-0,9%
FINLANDIA	EUR	249,7	249,1	250,3	248,6	249,8	247,9	248,5	249,6	249,2	249,0	249,5	249,9	0,2%
SZWECJA	EUR	219,8	229,8	213,1	217,2	218,6	227,0	212,0	221,5	221,0	220,5	222,5	206,8	-7,0%
	SEK	1979,0	2091,0	1963,0	2006,0	2003,0	2073,0	1935,0	2009,0	2002,0	2002,0	2033,0	1906,0	-6,2%
ANGLIA	EUR	141,8	140,8	140,1	140,5	141,5	140,1	140,1	140,0	140,0	140,0	140,0	140,0	
	GBP	123,9	122,2	122,2	122,2	122,2	122,2	122,2	122,2	122,2	122,2	122,2	122,2	
EU	EUR	192,87	192,03	190,84	191,43	190,33	190,35	188,71	188,52	188,29	186,74	186,81	185,12	-0,9%

Średnie miesięczne ceny sprzedaży mięsa z kurczaka  
tuszka kurczaka 65%  
(w euro i walucie krajowej za 100 kg)

		XI. 10r	XII. 10r	I. 11r	II. 11r	III. 11r	IV. 11r	V. 11r	VI. 11r	VII. 11r	VIII. 11r	IX. 11r	X. 11r	XI. 11r	zmiana - 1 rok
		no price communicated													
BELGIA	EUR	158,2	159,9	170,0	171,9	172,4	178,7	185,6	178,1	168,5	168,7	175,5	179,2	179,2	13,3
BULGARIA	EUR	136,1	138,4	146,9	142,0	146,1	142,4	156,8	149,6	150,1	150,2	143,7	145,3	149,7	9,9
	BGN	266,3	270,6	287,3	277,6	285,7	278,6	306,7	292,5	293,5	293,7	281,1	284,1	292,7	9,9
CZECHY	EUR	178,5	178,2	175,4	182,0	182,4	180,4	183,7	179,4	182,1	180,1	179,4	180,8	177,5	-0,6
	CZK	4380,4	4390,5	4410,8	4458,9	4428,2	4400,0	4466,0	4371,1	4424,0	4383,7	4356,4	4434,9	4406,6	0,6
DANIA	EUR	215,1	207,4	211,3	208,7	215,0	214,4	215,0	226,4	234,9	230,8	249,1	242,9	243,2	13,1
	DKK	1603,7	1545,9	1574,8	1555,4	1602,6	1599,2	1603,4	1688,0	1751,6	1720,7	1855,8	1808,5	1810,5	12,9
NIEMCY	EUR	250,0	249,9	249,8	250,0	249,0	250,4	252,6	254,5	256,6	256,3	256,0	256,0	256,0	2,4
ESTONIA	EUR														0,0
	EEK														0,0
GRECJA	EUR	210,0	212,3	212,5	211,4	212,0	212,4	213,0	212,9	216,0	215,8	214,3	213,8	213,1	1,5
HISZPANIA	EUR	189,0	170,2	168,3	160,5	165,0	166,1	171,5	184,0	191,5	197,4	199,6	201,5	192,9	2,1
FRANCJA	EUR	205,0	208,1	210,0	216,6	220,0	220,0	223,7	225,0	225,0	225,0	225,0	225,0	225,0	9,8
IRLANDIA	EUR	180,0	180,0	180,0	180,0	180,0	180,0	180,0	180,0	180,0	180,0	180,0	180,0	180,0	0,0
WŁOCHY	EUR	185,4	192,8	201,3	201,9	191,3	195,5	207,8	216,5	218,2	215,6	222,8	223,7	225,3	21,6
CYPR	EUR	245,0	245,6	245,2	245,9	245,4	245,7	247,3	246,7	247,2	247,4	247,4	247,4	247,4	1,0
LITWA	EUR	182,0	176,8	178,0	176,7	185,4	168,3	172,0	167,3	167,9	168,9	169,8	174,7	180,0	-1,1
	LVL	129,1	125,5	126,3	124,4	130,5	119,0	122,0	118,7	119,1	119,8	120,4	123,9	127,1	-1,5
ŁOTWA	EUR	146,6	143,8	143,7	140,7	144,4	153,0	155,2	151,7	152,8	155,5	153,4	157,2	156,8	7,0
	LTL	506,1	496,7	496,1	486,0	498,5	528,1	536,0	523,6	527,7	537,1	529,6	542,9	541,4	7,0
WĘGRY	EUR	173,5	171,9	167,3	167,3	168,7	170,3	175,2	173,5	178,4	175,5	170,8	162,0	152,5	-12,1
	HUF	47588,0	47315,3	46453,2	46100,4	45750,7	46166,5	46483,4	46289,2	47595,3	46940,7	46560,8	45959,1	45132,7	-5,2
MALTA	EUR	194,4	194,8	196,9	197,8	198,7	199,1	199,1	201,1	199,1	199,5	201,3	202,4	202,8	4,3
HOLANDIA	EUR	183,2	181,0	181,0	178,9	182,0	187,1	195,5	196,8	190,2	183,5	189,6	193,0	197,7	7,9
AUSTRIA	PLN	188,7	192,9	192,1	191,7	190,6	190,8	190,6	191,7	192,8	193,4	194,0	192,4	193,0	2,3
POLSKA	EUR	116,1	112,6	112,7	126,2	137,2	149,1	154,9	135,6	134,1	138,8	148,0	141,9	135,6	16,7
	PLN	459,0	444,4	450,8	491,3	538,7	598,8	614,7	534,0	531,9	554,5	609,5	613,9	591,0	28,8
PORTUGALIA	EUR	171,9	159,7	165,1	156,8	163,9	151,7	177,8	181,5	161,8	175,0	216,4	200,9	176,8	2,9
RUMUNIA	EUR	158,7	157,0	155,9	155,6	156,6	161,8	167,8	170,0	164,4	159,6	158,5	157,8	157,0	-1,1
	RON	679,0	674,3	669,2	663,4	665,3	674,0	688,1	699,4	688,6	676,2	674,0	675,2	678,9	0,0
SLOWENIA	EUR	187,8	189,5	191,1	193,8	195,7	196,8	194,5	193,7	192,8	196,6	196,4	200,2	207,3	10,4
SŁOWACJA	EUR	170,0	168,2	169,2	170,4	168,0	171,8	177,0	179,9	180,4	180,1	178,3	182,3	182,0	7,1
FINLANDIA	EUR	239,3	237,1	237,4	236,2	241,7	246,0	249,5	248,9	249,3	250,2	252,3	249,5	248,9	4,0
SZWECJA	EUR	208,2	211,0	216,9	215,0	214,0	214,3	223,7	218,7	220,1	214,8	221,2	220,5	219,6	5,5
	SEK	1930,6	1966,8	1967,2	1918,5	1882,1	1903,3	2003,7	1959,9	2002,1	1962,1	2027,9	2013,0	2005,1	3,9
ANGLIA	EUR	128,8	131,6	132,5	128,4	135,4	135,4	138,3	143,8	143,0	143,2	146,0	140,9	140,4	9,1
	GBP	112,7	112,6	112,3	108,8	114,6	117,3	122,1	126,4	126,8	126,8	127,8	122,9	122,2	8,4
UE	EUR	176,6	174,8	176,1	176,4	179,3	181,5	186,7	188,5	188,7	189,2	193,5	192,0	189,6	7,3



### Średnie ceny tuszki z kurczaka 65% Polska/UE w EURO/100KG



## HANDEL ZAGRANICZNY

UWAGA: Dane w trakcie weryfikacji - mogą być obarczone istotnymi błędami

### OGÓLEM

CN	Nazwa towaru	EKSPORT/WYWÓZ					
		Wartość [tys. EUR]		Wartość [tys. PLN]		Wolumen [tony]	
		I-IX 2010r.	I-IX 2011r.*	I-IX 2010r.	I-IX 2011r.*	I-IX 2010r.	I-IX 2011r.*
<b>RAZEM drób żywy i mięso</b>		<b>518 102</b>	<b>631 066</b>	<b>2 079 012</b>	<b>2 518 105</b>	<b>300 171</b>	<b>315 732</b>
0105	Drób żywy	23 782	23 890	95 599	95 074	9 234	7 050
0207	Mięso drobiowe	494 320	607 176	1 983 413	2 423 031	290 937	308 682

IMPORT/PRZYWÓZ						SALDO	
Wartość [tys. EUR]		Wartość [tys. PLN]		Wolumen [tony]		Wartość [tys. EUR]	
I-IX 2010r.	I-IX 2011r.*	I-IX 2010r.	I-IX 2011r.*	I-IX 2010r.	I-IX 2011r.*	I-IX 2010r.	I-IX 2011r.*
76 943	88 365	308 839	351 905	59 303	64 446	441 159	542 700
49 428	61 645	198 608	245 328	33 098	41 092	-25 646	-37 756
27 515	26 720	110 231	106 577	26 205	23 354	466 805	580 456

## UNIA EUROPEJSKA-27

CN	Nazwa towaru	EKSPORT/WYWÓZ					
		Wartość [tys. EUR]		Wartość [tys. PLN]		Wolumen [tony]	
		I-IX 2010r.	I-IX 2011r.*	I-IX 2010r.	I-IX 2011r.*	I-IX 2010r.	I-IX 2011r.*
<b>RAZEM drób żywy i mięso</b>		<b>451 649</b>	<b>567 172</b>	<b>1 812 016</b>	<b>2 263 499</b>	<b>233 789</b>	<b>253 620</b>
0105	Drób żywy	10 677	9 762	42 990	38 836	7 852	5 749
0207	Mięso drobiowe	440 972	557 410	1 769 026	2 224 663	225 937	247 871

IMPORT/PRZYWÓZ						SALDO	
Wartość [tys. EUR]		Wartość [tys. PLN]		Wolumen [tony]		Wartość [tys. EUR]	
I-IX 2010r.	I-IX 2011r.*	I-IX 2010r.	I-IX 2011r.*	I-IX 2010r.	I-IX 2011r.*	I-IX 2010r.	I-IX 2011r.*
76 387	87 444	306 607	348 166	59 106	64 330	375 263	479 728
49 295	61 085	198 081	243 055	33 089	41 071	-38 617	-51 323
27 092	26 359	108 526	105 111	26 017	23 259	413 880	531 051

## Mięso drobiowe - kod CN 0207

### WAŻNIEJSZE KRAJE

EKSPORT							
I-IX 2010r				I-IX 2010r			
Kraj	Wartość [tys. EUR]	Wartość [tys. PLN]	Wolumen [tony]	Kraj	Wartość [tys. EUR]	Wartość [tys. PLN]	Wolumen [tony]
<b>OGÓLEM</b>	<b>494 320</b>	<b>1 983 413</b>	<b>290 937</b>	<b>OGÓLEM</b>	<b>607 176</b>	<b>2 423 031</b>	<b>308 682</b>
Niemcy	137 095	549 663	52 088	Niemcy	170 766	683 915	53 105
Wielka Brytania	71 725	287 572	26 380	Wielka Brytania	86 332	344 765	28 318
Republika Czeska	51 163	205 406	30 719	Republika Czeska	61 400	244 413	32 632
Niderlandy	33 108	132 892	23 042	Niderlandy	43 209	172 003	26 379
Francja	31 569	126 729	14 347	Francja	42 310	168 464	17 220
Słowacja	27 022	108 293	19 142	Słowacja	31 810	126 797	19 906
Hongkong	18 643	74 912	21 921	Hiszpania	20 623	82 219	10 907
Litwa	12 080	48 553	9 729	Hongkong	18 014	71 836	22 017
Belgia	12 068	48 393	4 533	Austria	17 151	68 331	4 904
Austria	11 269	45 237	3 982	Litwa	13 003	51 776	8 830
Hiszpania	9 479	37 992	7 664	Belgia	12 213	48 698	3 897
Benin	8 374	33 662	8 209	Benin	11 414	45 458	9 585
Irlandia	8 050	32 281	2 589	Dania	11 247	44 868	7 960
Rosja	7 873	31 865	7 071	Bulgaria	10 264	40 770	10 197
Dania	6 388	25 696	6 254	Węgry	8 227	32 728	7 814
Rumunia	6 190	24 849	5 753	Irlandia	7 976	31 748	2 333

\* - Dane wstępne

## Mięso drobiowe - kod CN 0207

### WAŻNIEJSZE KRAJE

IMPORT							
I-IX 2010r				I-IX 2010r			
Kraj	Wartość [tys. EUR]	Wartość [tys. PLN]	Wolumen [tony]	Kraj	Wartość [tys. EUR]	Wartość [tys. PLN]	Wolumen [tony]
<b>OGÓLEM</b>	<b>27 515</b>	<b>110 231</b>	<b>26 205</b>	<b>OGÓLEM</b>	<b>26 720</b>	<b>106 577</b>	<b>23 354</b>
Słowacja	5 814	23 132	4 288	Niderlandy	5 459	21 809	4 046
Niemcy	4 680	18 794	5 291	Niemcy	4 518	18 016	5 121
Wielka Brytania	4 454	17 853	3 826	Wielka Brytania	4 402	17 573	3 360
Niderlandy	4 072	16 335	4 058	Włochy	3 578	14 289	2 970
Włochy	2 129	8 545	2 161	Słowacja	3 264	12 917	2 000
Francja	1 276	5 107	1 441	Węgry	1 712	6 837	2 993
Portugalia	1 238	4 970	474	Portugalia	1 010	4 043	268
Belgia	902	3 645	1 787	Francja	669	2 682	827
Węgry	730	2 923	916	Dania	522	2 076	384
Republika Czeska	700	2 817	583	Hiszpania	353	1 408	213
Szwecja	435	1 760	629	Belgia	222	888	377
Brazylia	346	1 397	175	Finlandia	209	826	203
Hiszpania	276	1 097	208	Brazylia	204	843	71
Dania	129	523	98	Estonia	164	647	159
Finlandia	84	341	60	Tajlandia	155	617	24
Tajlandia	72	288	11	Republika Czeska	127	509	177

**drób żywy - kod CN 0105****WAŻNIEJSZE KRAJE**

EKSPORT							
I-IX 2010r				I-IX 2010r			
Kraj	Wartość [tys. EUR]	Wartość [tys. PLN]	Wolumen [tony]	Kraj	Wartość [tys. EUR]	Wartość [tys. PLN]	Wolumen [tony]
<b>OGÓLEM</b>	<b>23 782</b>	<b>95 599</b>	<b>9 234</b>	<b>OGÓLEM</b>	<b>23 890</b>	<b>95 074</b>	<b>7 050</b>
Ukraina	9 269	37 192	1 171	Ukraina	8 012	31 931	949
Niemcy	7 946	32 038	7 032	Niemcy	6 248	24 814	4 376
Rosja	2 124	8 523	70	Rosja	3 793	15 042	168
Białoruś	1 395	5 597	137	Litwa	2 188	8 738	377
Litwa	1 388	5 561	107	Białoruś	1 642	6 553	177
Niderlandy	510	2 052	572	Niderlandy	567	2 254	631
Francja	407	1 629	85	Syria	265	1 033	2
Węgry	159	648	23	Francja	246	988	89
Syria	145	589	1	Republika Czeska	233	925	36
Serbia	126	520	2	Słowacja	208	832	194
Słowacja	71	282	2	India	161	650	1

**drób żywy - kod CN 0105****WAŻNIEJSZE KRAJE**

IMPORT							
I-IX 2010r				I-IX 2010r			
Kraj	Wartość [tys. EUR]	Wartość [tys. PLN]	Wolumen [tony]	Kraj	Wartość [tys. EUR]	Wartość [tys. PLN]	Wolumen [tony]
<b>OGÓLEM</b>	<b>49 428</b>	<b>198 608</b>	<b>33 098</b>	<b>OGÓLEM</b>	<b>61 645</b>	<b>245 328</b>	<b>41 092</b>
Niemcy	11 334	45 616	5 595	Republika Czeska	14 635	58 214	11 710
Republika Czeska	11 305	45 380	8 678	Niemcy	13 249	52 641	6 772
Niderlandy	8 062	32 467	8 119	Słowacja	10 765	42 883	11 621
Słowacja	6 728	27 042	7 729	Niderlandy	7 752	30 820	6 302
Francja	4 677	18 681	296	Francja	4 289	17 086	488
Dania	1 979	7 981	243	Austria	2 211	8 814	78
Austria	1 535	6 160	59	Litwa	1 962	7 790	2 650
Włochy	1 304	5 238	85	Dania	1 848	7 378	190
Litwa	1 192	4 774	1 768	Węgry	1 748	7 000	1 098
Wielka Brytania	702	2 822	7	Włochy	1 606	6 384	109
Węgry	408	1 645	446	Wielka Brytania	946	3 754	10

**\* - Dane wstępne**

Źródło: Ministerstwo Finansów      wykonała: M. Czeczko

Biuletyn „*Rynek mięsa drobiowego*” ukazuje się w każdy czwartek o godz. 13<sup>00</sup>.

**Wydawca:**

Ministerstwo Rolnictwa i Rozwoju Wsi, Departament Rynków Rolnych

ul. Wspólna 30

00-930 Warszawa

tel. (022) 623-16-06

fax (022) 623-27-06

Internet: [strona ZSRiR](#)

**Autor:**

Małgorzata Czeczko, tel. (022) 623-16-06; E-mail: [Malgorzata.Czeczko@minrol.gov.pl](mailto:Malgorzata.Czeczko@minrol.gov.pl)

**Warunki otrzymywania biuletynu:**

Biuletyn udostępniany jest wszystkim zainteresowanym bezpłatnie.