

**ZINTEGROWANY SYSTEM
ROLNICZEJ INFORMACJI RYNKOWEJ**

Podstawa prawna: Ustawa o rolniczych badaniach rynkowych z 30 marca 2001 r.)

(Dz. U. z 2001 r. Nr 42, poz. 471 z późn. zm.)

RYNEK MIĘSA WIEPRZOWEGO



NR 2/2007

Notowania¹ za okres 01-07.01.2007 r.

czwartek, 11 stycznia 2007 r.

Spis treści

Decyzja Komisji Europejskiej z dn. 11 marca 2005 r.....	2
1. Zakupy świń rzeźnych.....	3
1.1. Ceny zakupu tuczników wg EUROP w Polsce i makroregionach.....	3
1.2. Ceny referencyjne w UE.....	4
1.3. Zbiorcze zestawienie dotyczące zmian skupu świń rzeźnych.....	5
1.4. Ceny zakupu świń rzeźnych wg wagi żywej.....	6
1.5. Struktura zakupu świń rzeźnych w Polsce.....	8
2. Sprzedaż wieprzowiny.....	8
2.1. Ceny sprzedaży półtuszy wieprzowych w Polsce i makroregionach.....	8
2.2. Ceny sprzedaży elementów i przetworów z wieprzowiny w Polsce i makroregionach.....	9
2.3. Ceny wieprzowiny na giełdach towarowych w Polsce.....	11
2.4. Ceny prosiąt na targowiskach.....	11
3. Graficzne prezentacje cen zakupu i sprzedaży na rynku wieprzowiny.....	13
4. Analizy cenowe.....	18
5. Pogłowie trzody chlewnej w końcu lipca 2006 roku Źródło: GUS.....	20
6. Handel zagraniczny wieprzowiną.....	21
6.1. Polski handel zagraniczny trzodą żywą i mięsem wieprzowym.....	21
6.2. Dopłaty eksportowe UE do wieprzowiny.....	23
7. Zestawienie z monitoringu rynku wieprzowiny z lat 2003-2005.....	28

¹ *Badanie cen zakupu i sprzedaży w zakładach mięsnych prowadzone jest na reprezentatywnej próbie. Ceny zakupu rejestrowane są wg klas jakości handlowej EUROP zgodnie z Rozporządzeniem Rady (EWG) 3220/84 z dnia 13 listopada 1984r. ustanawiające wspólnotową skalę klasyfikacji tusz wieprzowych - (Dz. U. Nr L 301 z 20.11.1984) - zmienione Rozporządzeniem (UE) Nr 3513/93 (Dz. U. Nr L 32 z 22.12.1993) i Rozporządzeniem Komisji (EWG) NR 2967/85 z dnia 24 października 1985 r. ustanawiające szczegółowe zasady stosowania wspólnotowej skali klasyfikacji tusz wieprzowych (Dz. U. Nr L 285 z 25.10.1985) zmienionego Rozporządzeniem (UE) Nr 3127/94 (Dz. U. Nr 330 z 21.12.1999) oraz Rozporządzeniem Ministra Rolnictwa i Rozwoju Wsi z dnia 29 czerwca 2004 r. w sprawie ustalenia jakości handlowej tusz wieprzowych (Dz.U. Nr 154 z dnia 06.07.2004 r., poz. 1630). Ceny zbierane są dla masy poubojowej schłodzonej.*

Badanie cen giełdowych realizowane jest na wybranych giełdach towarowych; średnie ceny liczone są jako średnie ważone.

Badanie cen prosiąt prowadzone jest na ok. 100 targowiskach, na których dokonywany jest obrót prosiętami, a ceny liczone są jako średnie arytmetyczne zrealizowanych transakcji.

Ceny zakupu i sprzedaży nie zawierają podatku VAT.

**Decyzja Komisji Europejskiej z dn. 11 marca 2005 r.
zatwierdzająca metody klasyfikacji tusz wieprzowych w Polsce.**

Ministerstwo Rolnictwa i Rozwoju Wsi informuje, że Decyzją Komisji Europejskiej 2005/240/WE z dnia 11 marca 2005 r. zatwierdzone zostały metody klasyfikacji tusz wieprzowych w Polsce (tekst opublikowany w [Dzienniku Urzędowym UE L 74](#)² z dnia 19.03.2005 roku, decyzja obowiązuje od dnia jej notyfikacji w Stałym Przedstawicielstwie RP przy Unii Europejskiej, czyli od 11 marca 2005 roku.)

W dniu 30 września 2005 r. weszła w życie Decyzja Komisji 2005/683/WE zmieniająca ww. decyzję (tekst opublikowany w [Dzienniku Urzędowym UE L 258](#)³ z dnia 4.10.2005 roku). Zmiana miała na celu dopuszczenie do stosowania kolejnego aparatu.

Konieczność wydania wspomnianej decyzji wynika ze wspólnotowych regulacji prawnych, a w szczególności z ustaleń zawartych w Rozporządzeniu Komisji 2967/85 z dnia 24 października 1985 roku. Rozporządzenie to nakłada na państwa członkowskie obowiązek informowania Komisji w formie protokołu o metodach klasyfikacji, które chcą stosować na swoim terytorium. Strona polska wniosowała o zatwierdzenie w sumie czterech metod klasyfikacji.

Zgodnie z postanowieniami decyzji od dnia 11 marca 2005 roku na terenie Polski do szacowania zawartości chudego mięsa w tuszach wieprzowych zostały zaaprobowane trzy aparaty o nazwach **Ultra-fom 300, Sydel-CGM i Autofom**, a od 30 września 2005 r. dodatkowo aparat o nazwie **IM-03**.

W decyzji zatwierdzającej metody klasyfikacji tusz wieprzowych w Polsce wymienione są również dopuszczone przez Komisję odstępstwa od wzorcowej dla UE postaci tuszy w momencie ważenia i klasyfikacji.

² <http://europa.eu.int/eur-lex/lex/LexUriServ/LexUriServ.do?uri=OJ:L:2005:074:0062:0065:PL:PDF>

³ http://europa.eu.int/eur-lex/lex/LexUriServ/site/pl/oj/2005/l_258/l_25820051004pl00050007.pdf

1. Zakupy świń rzeźnych

1.1. Ceny zakupu tuczników wg EUROP w Polsce i makroregionach

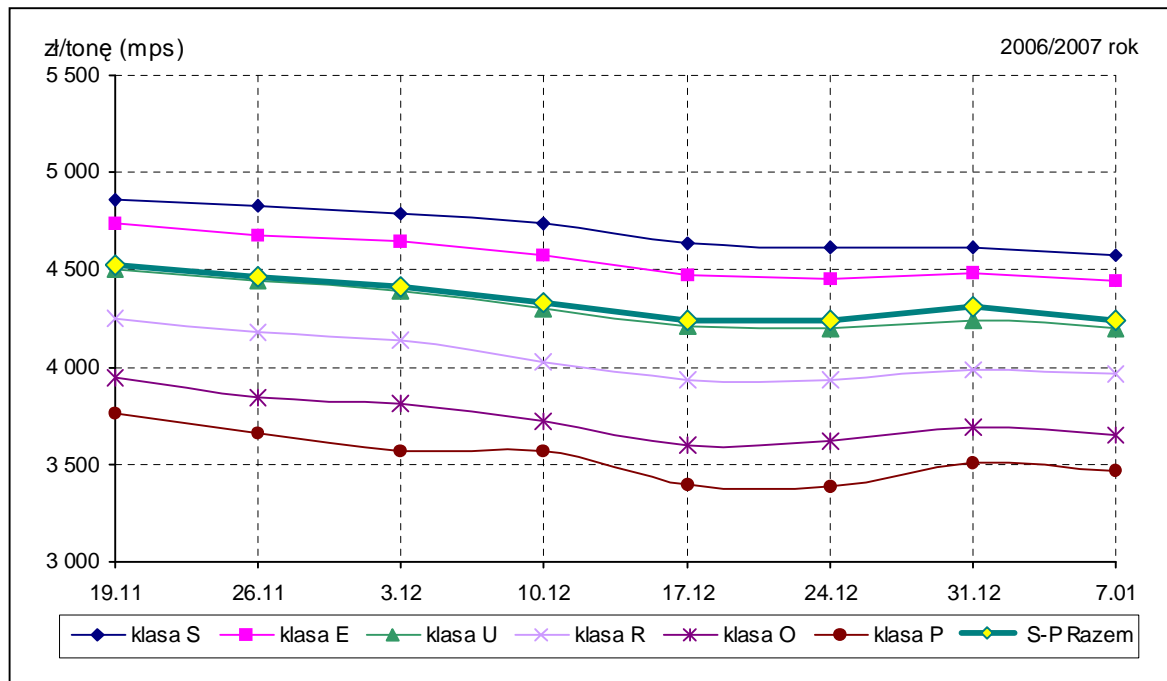
Tab. 1 Średnie ceny netto (bez VAT) zakupu świń rzeźnych wg klasyfikacji poubojowej EUROP

SKUP								
Klasa półtuszy wieprzowych wg EUROP	CENA [zł/t]				Zmiana ceny [%]	% mięsa w tuszy	Średnia masa tuszy [kg/szt.]	Struktura skupu [%]
	[MPS]		[MPC]					
	2007-01-07	2006-12-31	2007-01-07	2006-12-31				
1	2	3	4	5	6	7	8	9
POLSKA								
klasa S	4 571	4 614	4 482	4 523	-0,93	61,4	84,3	5,4
klasa E	4 441	4 486	4 354	4 398	-1,01	57,2	84,7	37,4
klasa U	4 204	4 242	4 122	4 159	-0,90	52,7	85,9	36,2
klasa R	3 967	3 985	3 889	3 907	-0,45	47,9	87,8	16,0
klasa O	3 651	3 688	3 579	3 616	-1,01	43,1	90,3	4,1
klasa P	3 466	3 505	3 398	3 436	-1,11	38,2	92,5	0,9
S-P Razem	4 241	4 307	4 158	4 222	-1,53	53,5	85,9	100,0
REGION PÓLNOCNY								
klasa S	4 590	4 631	4 500	4 541	-0,90	61,3	82,8	6,5
klasa E	4 450	4 483	4 363	4 395	-0,73	57,2	83,1	41,3
klasa U	4 229	4 252	4 146	4 169	-0,53	52,8	83,9	33,6
klasa R	4 014	4 042	3 936	3 963	-0,69	47,9	85,7	13,5
klasa O	3 871	3 907	3 795	3 830	-0,91	43,0	88,0	3,9
klasa P	3 749	3 858	3 676	3 783	-2,83	38,3	93,4	1,3
S-P Razem	4 291	4 335	4 207	4 250	-1,02	53,9	84,0	100,0
REGION ŚRODKOWO-WSCHODNI								
klasa S	4 753	4 816	4 660	4 721	-1,30	61,2	86,5	4,7
klasa E	4 626	4 661	4 535	4 570	-0,76	57,2	85,7	36,8
klasa U	4 355	4 375	4 269	4 289	-0,46	52,6	86,0	36,6
klasa R	4 047	4 093	3 967	4 012	-1,12	47,9	88,1	17,3
klasa O	3 682	3 710	3 609	3 637	-0,75	43,0	88,8	3,9
klasa P	3 516	3 472	3 447	3 404	1,27	38,0	89,6	0,6
S-P Razem	4 385	4 479	4 299	4 391	-2,09	53,4	86,4	100,0
REGION POŁUDNIOWO WSCHODNI								
klasa S	4 575	4 657	4 486	4 566	-1,76	61,4	84,4	6,8
klasa E	4 451	4 481	4 363	4 394	-0,69	57,2	84,2	34,7
klasa U	4 228	4 271	4 145	4 187	-1,01	52,7	85,1	35,3
klasa R	3 983	3 974	3 905	3 896	0,21	47,9	86,9	17,8
klasa O	3 536	3 495	3 467	3 426	1,19	43,0	91,0	4,7
klasa P	3 291	3 319	3 227	3 254	-0,83	38,4	93,4	0,7
S-P Razem	4 241	4 305	4 158	4 220	-1,48	53,4	85,4	100,0
REGION ZACHODNI								
klasa S	4 444	4 412	4 357	4 326	0,71	61,6	84,3	4,3
klasa E	4 330	4 357	4 245	4 272	-0,62	57,1	85,6	36,5
klasa U	4 104	4 143	4 024	4 062	-0,95	52,7	87,2	38,2
klasa R	3 888	3 905	3 812	3 828	-0,43	48,0	89,3	16,0
klasa O	3 569	3 605	3 499	3 534	-0,98	43,2	91,9	4,2
klasa P	3 249	3 233	3 185	3 170	0,48	38,2	92,5	0,9
S-P Razem	4 133	4 178	4 052	4 096	-1,09	53,4	87,1	100,0

Uwaga: Daty podane w tabeli oznaczają ostatni dzień analizowanego tygodnia (poniedziałek - niedziela).

Wykorzystanie możliwe z dokładnym podaniem źródła

Rys. 1. Średnie krajowe ceny zakupu świń rzeźnych (mps) w zakładach mięsnych wg klasyfikacji EUROP.

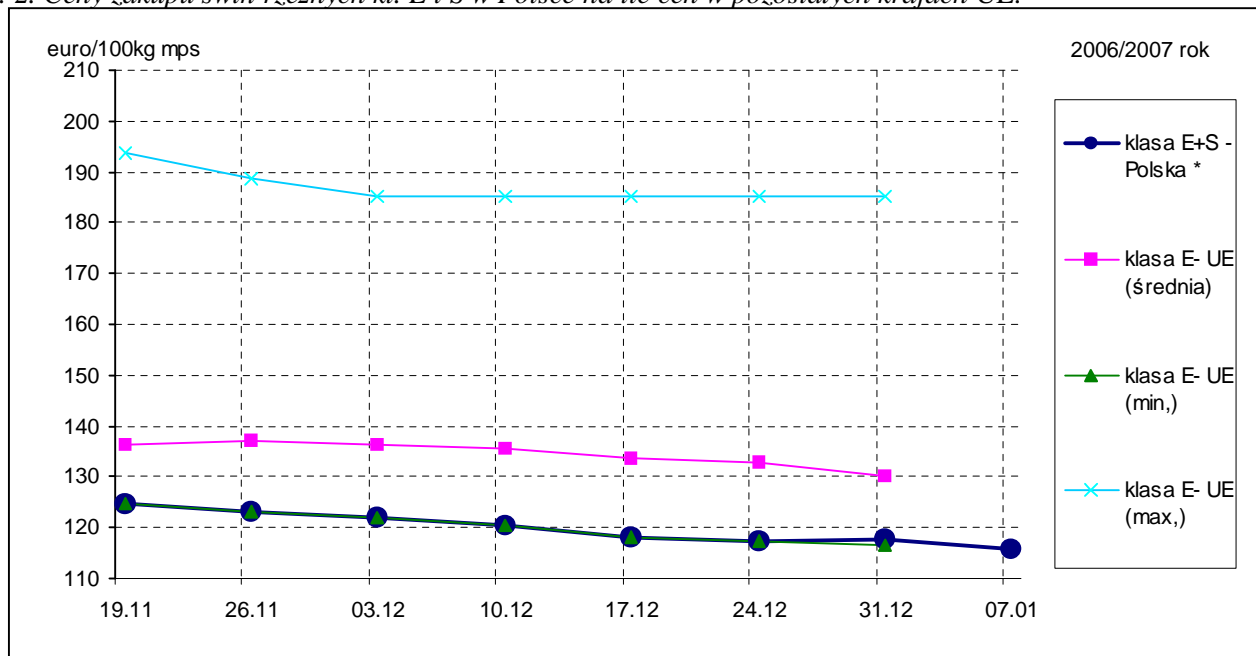


1.2. Ceny referencyjne w UE

Świnie rzeźne, klasa E [EURO/100 kg MPS]	2007-01-07	2006-12-31	2006-12-24	2006-12-17	2006-12-10	2006-12-03	2006-11-26	2006-11-19
klasa E+S - Polska *	115,91	117,62	117,45	118,02	120,39	121,97	123,25	124,68
klasa E- UE (średnia)		130,15	132,88	133,59	135,56	136,41	137,20	136,49
klasa E- UE (min.)		116,43	117,45	118,02	120,39	121,97	123,25	124,68
klasa E- UE (max.)		185,07	185,09	185,09	185,10	185,13	188,65	193,87

* - wg kursu 1 EURO = 3,84523 PLN

Rys. 2. Ceny zakupu świń rzeźnych kl. E i S w Polsce na tle cen w pozostałych krajach UE.



Źródło: <http://www.europa.eu.int/comm/agriculture/markets/pig/porcs.xls>

Ceny referencyjne wieprzowiny w poszczególnych krajach UE umieszczone są na 24 stronie.

1.3.Zbiorcze zestawienie dotyczące zmian skupu świń rzeźnych

Klasa półtuszy wieprzowych wg EUROP	Cena zakupu wg wagi żywej* [zł/kg]		ZMIANY TYGODNIOWE			
			Cena zakupu wg wż	Poziom skupu wg mpc *	Średnia masa tuszy	Struktura skupu
	2007-01-07	2006-12-31	[%]	[%]	[%]	[pkt. %]
POLSKA						
klasa S	3,40	3,43	-0,93	31,03	0,12	-0,63
klasa E	3,30	3,33	-1,01	32,92	0,12	-3,88
klasa U	3,15	3,17	-0,90	47,55	0,35	0,16
klasa R	2,99	3,01	-0,45	81,12	0,46	3,00
klasa O	2,77	2,80	-1,01	102,43	0,11	1,14
klasa P	2,65	2,68	-1,11	99,44	3,82	0,21
S-P Razem				47,17	0,47	-
REGION PÓLNOČNY						
klasa S	3,41	3,44	-0,90	30,26	1,35	-1,25
klasa E	3,31	3,33	-0,73	47,05	1,09	-2,21
klasa U	3,17	3,18	-0,53	63,13	0,96	1,74
klasa R	3,03	3,05	-0,69	71,51	0,59	1,37
klasa O	2,94	2,97	-0,91	58,19	-0,68	0,15
klasa P	2,87	2,96	-2,83	85,35	1,97	0,20
S-P Razem				54,83	1,08	-
REGION ŚRODKOWO-WSCHODNI						
klasa S	3,53	3,58	-1,30	2,24	1,76	-1,18
klasa E	3,44	3,46	-0,76	3,74	0,59	-8,15
klasa U	3,26	3,27	-0,46	29,08	-0,35	1,01
klasa R	3,05	3,09	-1,12	95,51	0,57	6,09
klasa O	2,80	2,82	-0,75	139,33	-0,78	1,88
klasa P	2,69	2,66	1,27	173,47	-1,97	0,36
S-P Razem				26,64	0,47	-
REGION POŁUDNIOWO WSCHODNI						
klasa S	3,40	3,46	-1,76	60,69	0,48	0,55
klasa E	3,31	3,33	-0,69	30,24	0,00	-4,48
klasa U	3,16	3,20	-1,01	39,29	0,47	-2,11
klasa R	3,00	3,00	0,21	90,49	-0,34	4,13
klasa O	2,69	2,66	1,19	138,42	0,78	1,77
klasa P	2,52	2,54	-0,83	82,51	-1,06	0,15
S-P Razem				47,63	0,47	-
REGION ZACHODNI						
klasa S	3,30	3,28	0,71	34,99	-2,43	-0,53
klasa E	3,22	3,24	-0,62	46,41	-0,58	-1,99
klasa U	3,07	3,10	-0,95	54,60	0,23	-0,26
klasa R	2,93	2,94	-0,43	74,42	0,56	1,67
klasa O	2,71	2,74	-0,98	103,66	0,33	0,98
klasa P	2,49	2,48	0,48	100,76	10,25	0,13
S-P Razem				55,41	0,11	-

Uwaga: Daty podane w tabeli oznaczają ostatni dzień analizowanego tygodnia (poniedziałek – niedziela)

* Cena wg wagi żywej przeliczona z ceny dla mpc trzody chlewnej skupionej i rozliczonej z dostawcą wg klasyfikacji EUROP.

Wskaźnik przeliczania cen uzyskanych za tusze wg klasyfikacji EUROP na ceny za masę żywą netto.

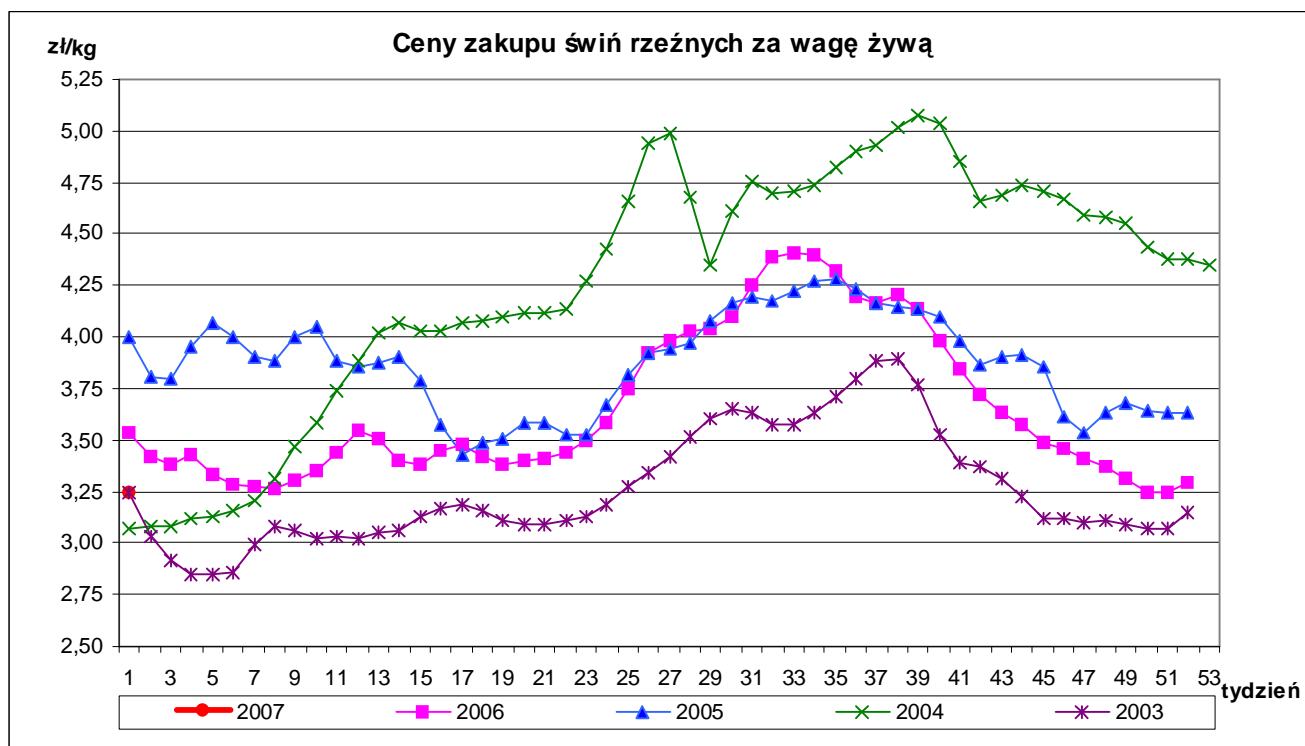
Klasa tusz	Wskaźnik wydajności rzeźnej	Wskaźnik przeliczeniowy na masę żywą
S	75,7	1,32
E	75,7	1,32
U	76,3	1,31
R	76,9	1,30
O	77,5	1,29
P	78,1	1,28

1.4. Ceny zakupu świń rzeźnych wg wagi żywej

Tab. 2 Średnie ceny netto skupu świń rzeźnych za wagę żywą – obliczane na podstawie cen za żywca wg masy poubojowej cieplej (MPC) przy użyciu współczynnika wydajności rzeźnej podawanego przez GUS (0,78).

CENA [zł/kg]		
MAKROREGIONY	2007-01-07	2006-12-31
POLSKA	3,24	3,29
REGION PÓLNOCNY	3,28	3,32
REGION ŚRODKOWO-WSCHODNI	3,35	3,42
REGION POŁUDNIOWO WSCHODNI	3,24	3,29
REGION ZACHODNI	3,16	3,20

Uwaga: Daty podane w tabeli oznaczają ostatni dzień analizowanego tygodnia (poniedziałek - niedziela).



A. Makroregiony skupu świń rzeźnych wg EUROP i sprzedaży mięsa wieprzowego w tuszach.

Makroregion Północny: województwa - kujawsko-pomorskie, pomorskie, warmińsko-mazurskie.

Makroregion Środkowo-wschodni: województwa - łódzkie, mazowieckie, podlaskie.

Makroregion Południowo-wschodni: województwa - lubelskie, małopolskie, podkarpackie, śląskie, świętokrzyskie.

Makroregion Zachodni: województwa - dolnośląskie, lubuskie, opolskie, wielkopolskie, zachodnio-pomorskie

ROCZNE ZMIANY CEN WYBRANYCH PRODUKTÓW Z RYNKU WIEPRZOWINY

I. Roczne zmiany cen zakupu świń rzeźnych wg klasyfikacji SEUROP i żywca wieprzowego.

SKUP					
POLSKA	CENA [zł/kg]				Roczna zmiana ceny [%]
	[MPC]		Cena żywca wieprzowego		
	2007-01-07	2006-01-08	2007-01-07	2006-01-08	
klasa S	4 482	4 951	3,40	3,75	-9,5
klasa E	4 354	4 792	3,30	3,63	-9,1
klasa U	4 122	4 539	3,15	3,46	-9,2
klasa R	3 889	4 277	2,99	3,29	-9,1
klasa O	3 579	3 942	2,77	3,06	-9,2
klasa P	3 398	3 726	2,65	2,91	-8,8
S-P Razem	4 158	4 533	3,24	3,54	-8,3

[MPC]-masa poubojowa ciepła

II. Roczne zmiany cen sprzedaży półtuszy wieprzowych.

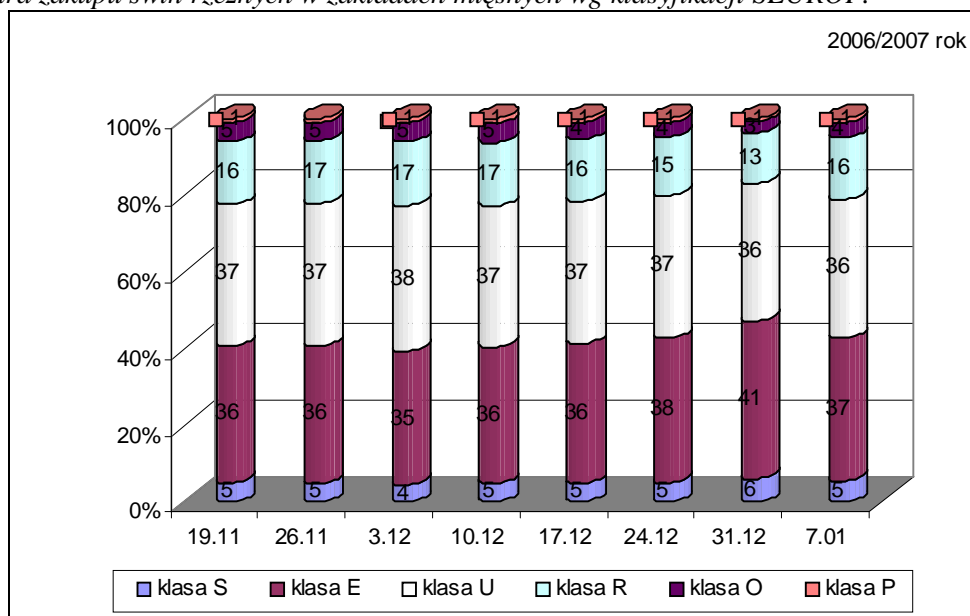
CENY SPRZEDAŻY - PÓLTUSZE WIEPRZOWE			
REGIONY	CENA [zł/t]		Roczna zmiana ceny
	2007-01-07	2006-01-08	[%]
POLSKA	4 999,1	5 323,8	-6,1
Południowo-wschodni	5 090,5	5 601,6	-9,1
Północny	5 113,6	5 290,2	-3,3
Środkowo-wschodni	4 986,9	5 365,9	-7,1
Zachodni	4 954,9	5 287,3	-6,3

III. Roczne zmiany cen targowiskowych prosiąt.

	Kategoria ceny	Tydzień 1/2007	Tydzień 1/2006	Roczna zmiana ceny w [%]
	Prosięta ok. 20 kg	min. w zł/szt.	59,17	100,00
max. w zł/szt.		150,00	160,00	-6,3
<i>średnia w zł/szt.</i>		83,97	123,06	-31,76
Szacunkowa podaż		8 333	8 854	-5,9
Szacunkowa sprzedaż		6 061	6 791	-10,7
Wsk_war_atmosf.		2,35	1,78	32,0

1.5. Struktura zakupu świń rzeźnych w Polsce

Rys. 3. Struktura zakupu świń rzeźnych w zakładach mięsnych wg klasyfikacji SEUROP.



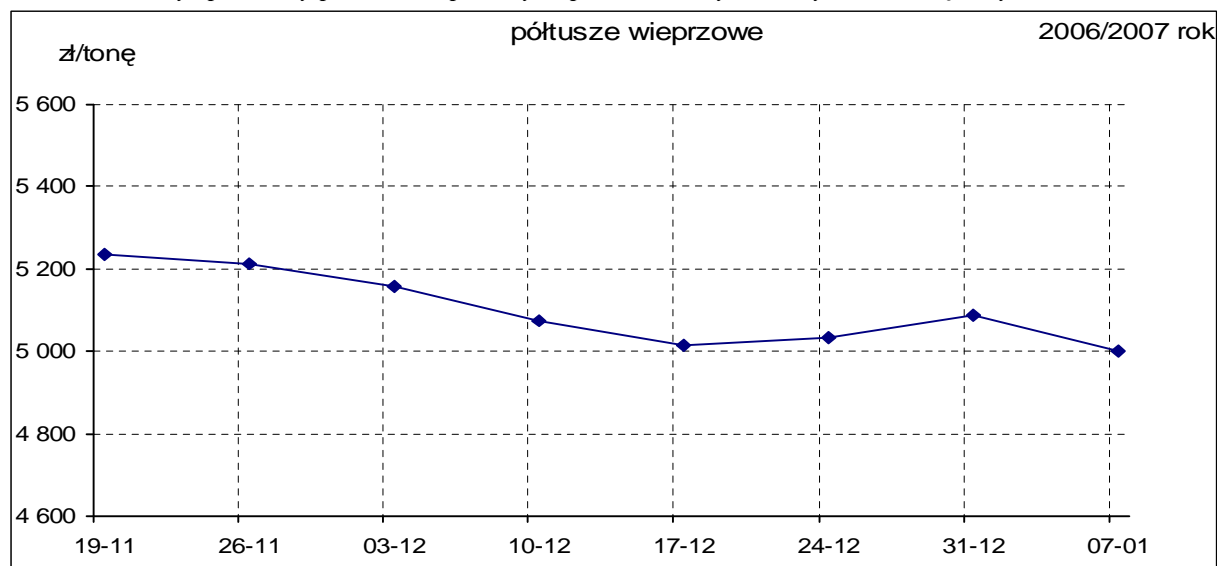
2. Sprzedaż wieprzowiny

2.1. Ceny sprzedaży półtuszy wieprzowych w Polsce i makroregionach

Tab. 3 Średnie ceny sprzedaży półtuszy wieprzowych przeznaczonych na rynek wewnętrzny UE.

CENY SPRZEDAŻY			
MAKROREGIONY	CENA [zł/t]		Tygodniowa zmiana ceny [%]
	2007-01-07	2006-12-31	
PÓLTUSZE WIEPRZOWE			
POLSKA	4 999,1	5 088,9	-1,8
Południowo-wschodni	5 090,5	5 544,1	-8,2
Północny	5 113,6	4 971,5	2,9
Środkowo-wschodni	4 986,9	5 017,5	-0,6
Zachodni	4 954,9	5 195,1	-2,3

Rys. 4. Średnie ceny sprzedaży półtuszy wieprzowych przeznaczonych na rynek wewnętrzny UE.



2.2. Ceny sprzedaży elementów i przetworów z wieprzowiny w Polsce i makroregionach

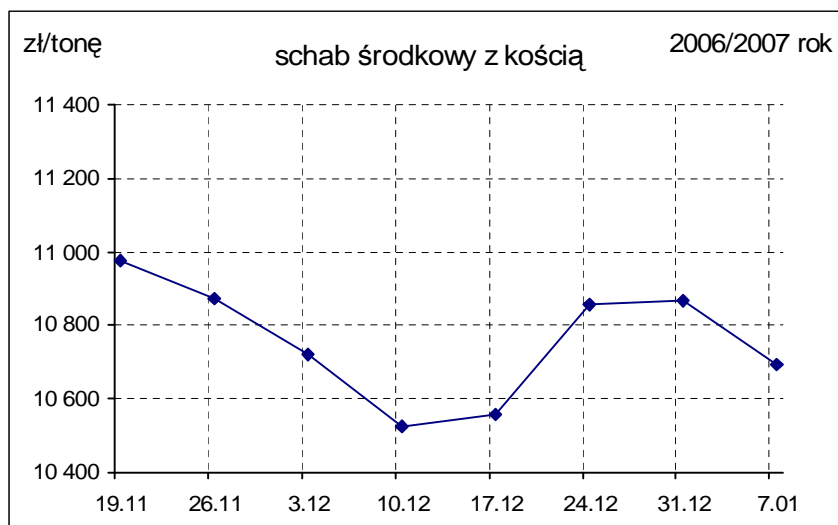
Tab. 4 Średnie ceny sprzedaży elementów i przetworów wieprzowych w zakładach mięsnych (kraj +UE).

CENY SPRZEDAŻY			
TOWAR	CENA [zł/t]		Zmiana ceny [%]
	2007-01-07	2006-12-31	
1	2	3	4
POLSKA			
schab środkowy z kością	10 691,21	10 867,20	-1,62
szynka gotowana	15 109,84	15 212,12	-0,67
kielbasa toruńska	7 492,87	7 528,89	-0,48
PÓLNOCNO-ZACHODNI			
schab środkowy z kością	10 442,98	10 650,97	-1,95
szynka gotowana	12 846,45	12 724,76	0,96
kielbasa toruńska	*	*	*
PÓLNOCNO-WSCHODNI			
schab środkowy z kością	10 767,17	10 887,23	-1,10
szynka gotowana	16 795,17	16 653,85	0,85
kielbasa toruńska	7 792,79	7 714,41	1,02
WIELKOPOLSKI			
schab środkowy z kością	10 646,10	10 487,43	1,51
szynka gotowana	15 984,74	15 990,00	-0,03
kielbasa toruńska	*	*	*
KUJAWSKI			
schab środkowy z kością	10 755,80	10 773,33	-0,16
szynka gotowana	12 589,91	12 947,15	-2,76
kielbasa toruńska	6 781,02	6 451,91	5,10
MAZOWIECKO-LÓDZKI			
schab środkowy z kością	11 288,69	11 369,22	-0,71
szynka gotowana	13 953,05	13 964,24	-0,08
kielbasa toruńska	*	*	*
POŁUDNIOWO-ZACHODNI			
schab środkowy z kością	11 001,92	11 128,75	-1,14
szynka gotowana	15 539,01	15 608,55	-0,45
kielbasa toruńska	7 810,84	7 811,46	-0,01
POŁUDNIOWO-ŚRODKOWY			
schab środkowy z kością	10 460,43	10 564,05	-0,98
szynka gotowana	15 083,15	15 465,19	-2,47
kielbasa toruńska	8 547,54	8 794,45	-2,81
WSCHODNI-DOLNY			
schab środkowy z kością	11 279,07	11 755,70	-4,05
szynka gotowana	12 413,18	13 570,27	-8,53
kielbasa toruńska	8 854,08	8 644,76	2,42

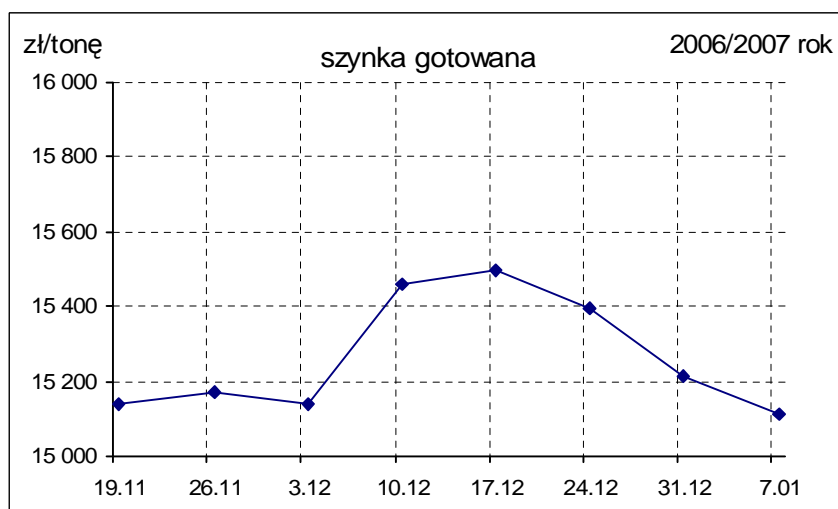
Uwaga: Daty podane w tabeli oznaczają ostatni dzień analizowanego tygodnia (poniedziałek - niedziela).

- w związku z ustawowym obowiązkiem nieidentyfikowalności dostawców danych rynkowych nie jest możliwe prezentowanie danych dla regionu.

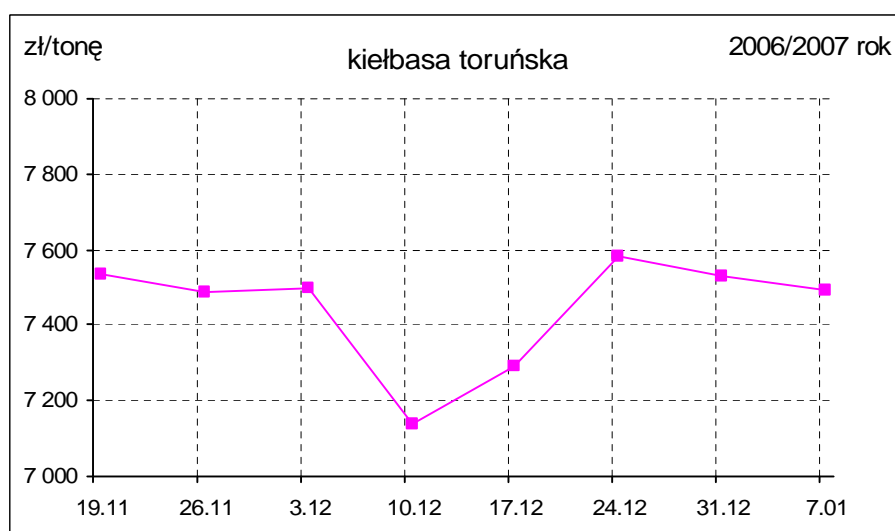
Rys. 5. Średnie ceny sprzedaży schabu środkowego z kością przeznaczonego na rynek wewnętrzny UE.



Rys. 6. Średnie ceny sprzedaży szynki gotowanej przeznaczonej na rynek wewnętrzny UE.



Rys.7. Średnie ceny sprzedaży kielbasy toruńskiej przeznaczonej na rynek wewnętrzny UE.



B. Makroregion sprzedaży mięsa w elementach oraz przetworów mięsnych z rynku wieprzowiny.

Makroregion Północno-zachodni: województwa: - pomorskie, zachodnio-pomorskie.

Makroregion Północno-wschodni: województwa - podlaskie, warmińsko-mazurskie.

Makroregion Wielkopolski: województwo - wielkopolskie.

Makroregion Kujawski: województwo - kujawsko-pomorskie.

Makroregion Mazowiecko-lódzki: województwa - łódzkie, mazowieckie.

Makroregion Południowo-zachodni: województwa - dolnośląskie, lubuskie, opolskie.

Makroregion Południowo-środkowy: województwa - małopolskie, śląskie, świętokrzyskie.

Makroregion Wschodni dolny: województwa - lubelskie, podkarpackie.

2.3. Ceny wieprzowiny na giełdach towarowych w Polsce

Tab. 5 Ceny transakcyjne mięsa wieprzowego i tłuszczu zwierzęcych na giełdach rolno-towarowych.

Towar	Parametry jakościowe	Data	Giełda	Cena (zł/t)	Ilość (t)	Lokalizacja	Pochodzenie
RYNEK WIEPRZOWINY							
Półtusze wieprzowe	pełne, chłodzone, kl. U	2007-01-05	Rol-Petrol-Lódź	4 600,00	5,0	z dostawą	kraj
Półtusze wieprzowe	pełne, chłodzone, kl. E	2007-01-05	Rol-Petrol-Lódź	4 850,00	5,0	z dostawą	kraj
Półtusze wieprzowe	pełne, chłodzone, kl. E	2007-01-05	Rol-Petrol-Lódź	4 800,00	10,0	z dostawą	kraj

Objaśnienia:*- średnia ważona, lc. - loco, mag. - magazyn sprzedającego, gr. - granica, wag. – wagon, imp. - import, skl. cel. - skład celny, b/s - bez skóry, z/s - ze skórą, z/z - z żeberkami, b/k - bez kości, z/k - z kością, z/g - z golonką, b/gł. - bez głowy, z/gł. - z głową, w/c - wąskie cięcie, 4D - szynka wysokiej jakości b/k i b/s, tł. - tłuszcz, b/b - bez biodrówki.

Współpracujemy z następującymi giełdami towarowymi:

Giełda Paliwowo-Rolna „Rol-Petrol” w Łodzi („*Rol-Petrol*”-Łódź) tel. (042) 636-87-38, 636-60-94

Warszawska Giełda Towarowa S.A. (*WGT-Warszawa*) tel. (022) 661-75-18.

2.4. Ceny prosiąt na targowiskach

Tab. 6 Średnie tygodniowe krajowe ceny prosiąt uzyskane w transakcjach targowiskowych.

	Kategoria ceny	Tydzień 1/2007	Tydzień 52/2006	Zmiana tygodniowa w %
	Prosięta ok. 20 kg w zł/szt.	<i>min. w zł/szt.</i>	59,17	55,00
	<i>max. w zł/szt.</i>	150,00	124,00	21,0
	<i>średnia w zł/szt.</i>	83,97	86,29	-2,69
	szacunkowa podaż	8 333	3 834	117,3
	szacunkowa sprzedaż	6 061	2 865	111,6
	* wsk_war_atmosf.	2,35	2,36	-0,4

*Wsk_war_atmosf. - wskaźnik warunków atmosferycznych, który zawiera się między liczbą 1 a 3.

Charakteryzuje warunki atmosferyczne występujące na targowiskach w dniu prowadzenia badań.

1 - złe – znacznie utrudniające przebieg handlu targowiskowego,

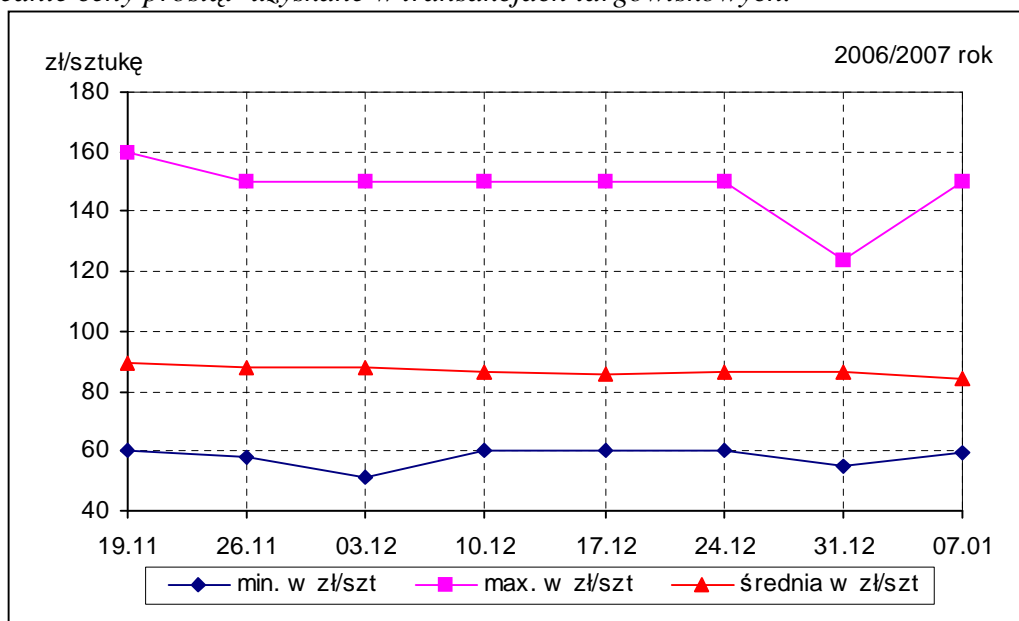
2 - umiarkowane – mające niewielki wpływ na przebieg handlu targowiskowego,

3 - dobre – nie mające wpływu na przebieg handlu targowiskowego.

Tab. 7 Średnie miesięczne krajowe ceny prosiąt uzyskane w transakcjach targowiskowych - XII 2006

	Kategoria ceny	Okres		Zmiana	Zmiana
		04.12.2006 - 31.12.2006	30.10.2006 - 03.12.2006	miesięczna w %	roczna w %
Prosięta ok. 20 kg [zł/szt].	min. w zł/szt	55,00	50,00	10,0	-38,9
	max. w zł/szt	150,00	160,00	-6,3	-11,8
	<i>średnia w zł/szt</i>	<i>85,92</i>	<i>88,98</i>	<i>-3,4</i>	<i>-29,4</i>
	Szacunkowa podaż	39 651	59 973	-33,9	-19,9
	Szacunkowa sprzedaż	28 454	43 854	-35,1	-27,3
	Wsk_war_atmosf.	2,47	2,46	0,4	26,0

Rys.8. Średnie ceny prosiąt uzyskane w transakcjach targowiskowych.



Tab. 7 Średnie ceny prosiąt uzyskane w transakcjach targowiskowych wg województw

Tab. 8 Średnie ceny prosiąt uzyskane w transakcjach targowiskowych na poszczególnych targowiskach

UWAGA: Tablice nr: 7 i 8 umieszczone są w wydaniu EXCEL-owskim biuletynu.

Metodyka badań

Notowania cen prosiąt realizowane są na reprezentatywnych targowiskach w każdym województwie.

Pod pojęciem targowisko rozumiany jest zorganizowany rynek lokalny, którego dominującymi uczestnikami są okoliczni producenci rolni.

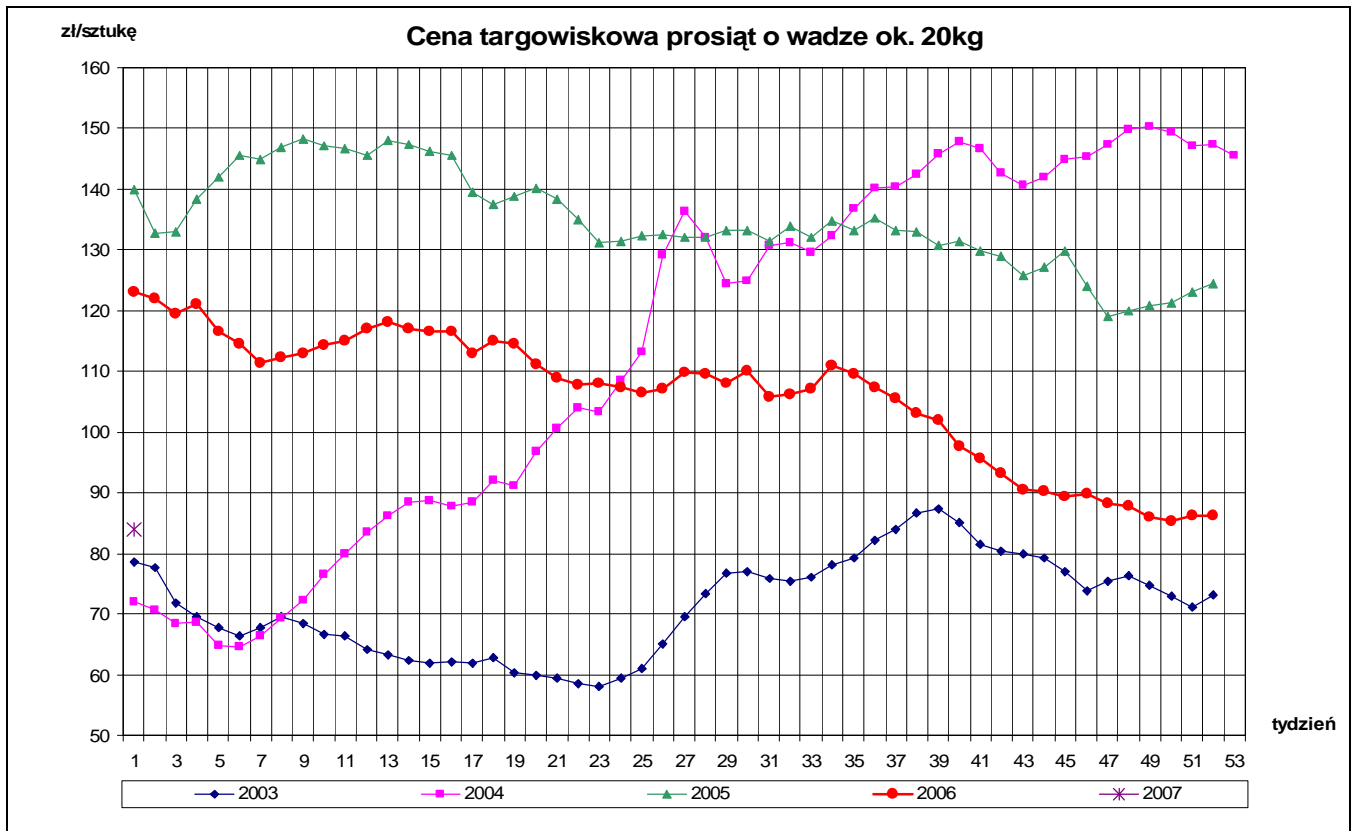
Prezentowane ceny są cenami średnimi arytmetycznymi dotyczące największej liczby zawartych transakcji na badanym targowisku. Zestawienie cen dotyczy ostatniego tygodnia, natomiast na poszczególnych targowiskach badania cen dokonywane są raz w tygodniu (w zwyczajowo przyjęty dzień targowy lub w jeden z kilku dni targowych). Obroty na tych rynkach mają charakter lokalny.

W przypadku prosiąt jednostką transakcyjną jest sztuka. Monitorowane są wszystkie prosięta o wadze ok. 20 kg, które nie zdyskwalifikowało się ze względu na stan zdrowotny.

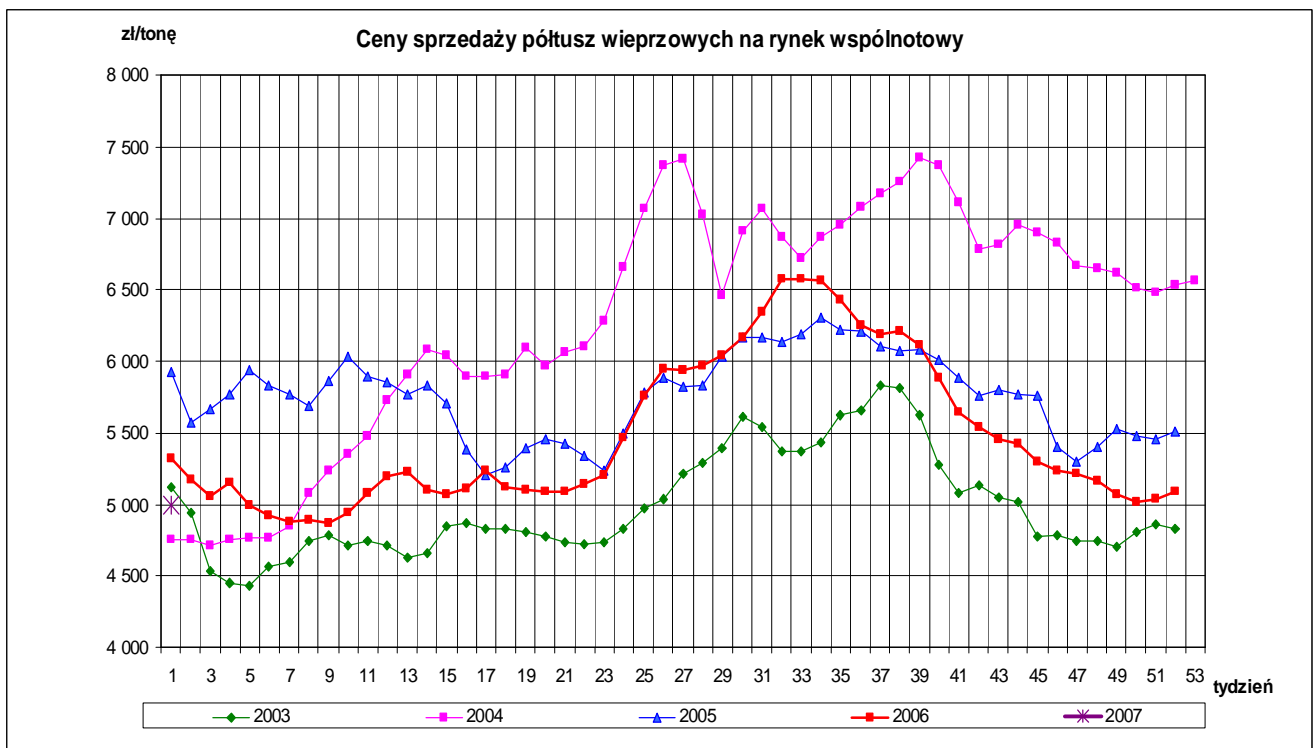
Notowań cen dokonują pracownicy Ośrodków Doradztwa Rolniczego.

3. Graficzne prezentacje cen zakupu i sprzedaży na rynku wieprzowiny

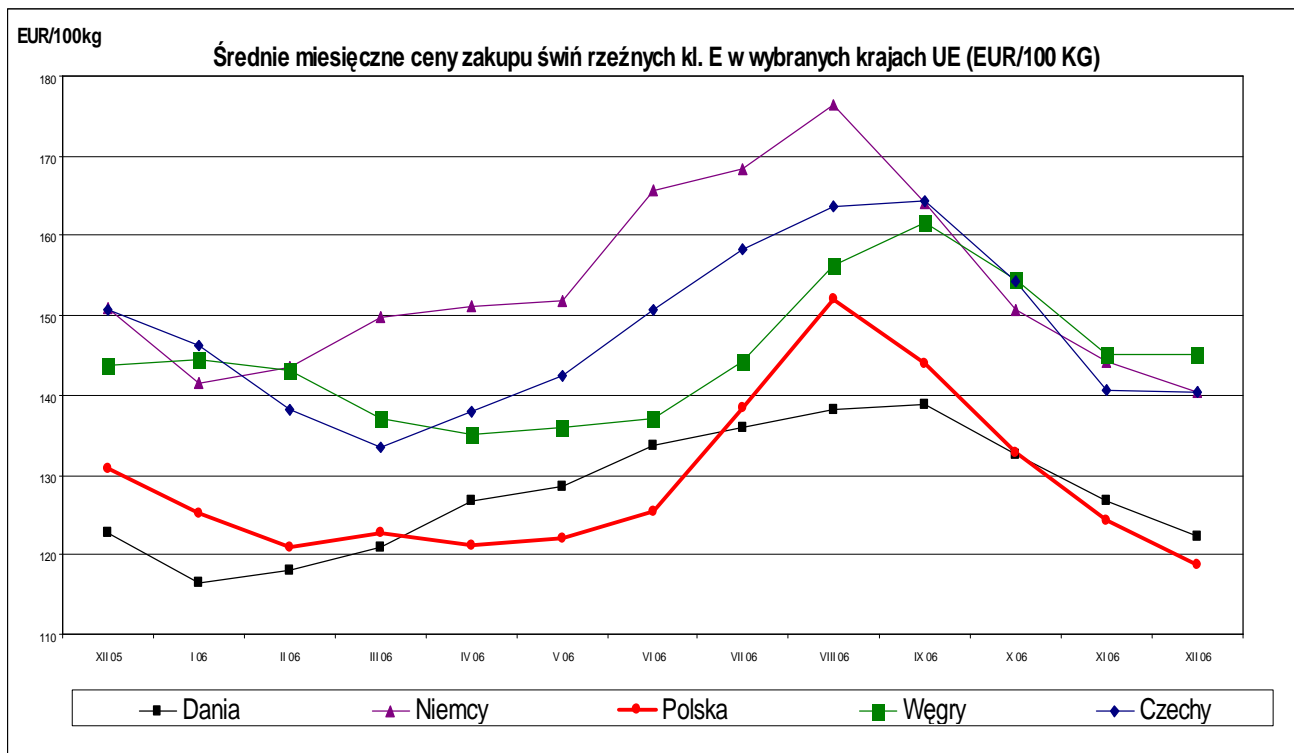
Graficzna prezentacja cen targowiskowych prosiat - 2007r. w porównaniu z 2006/2005/2004/2003r.



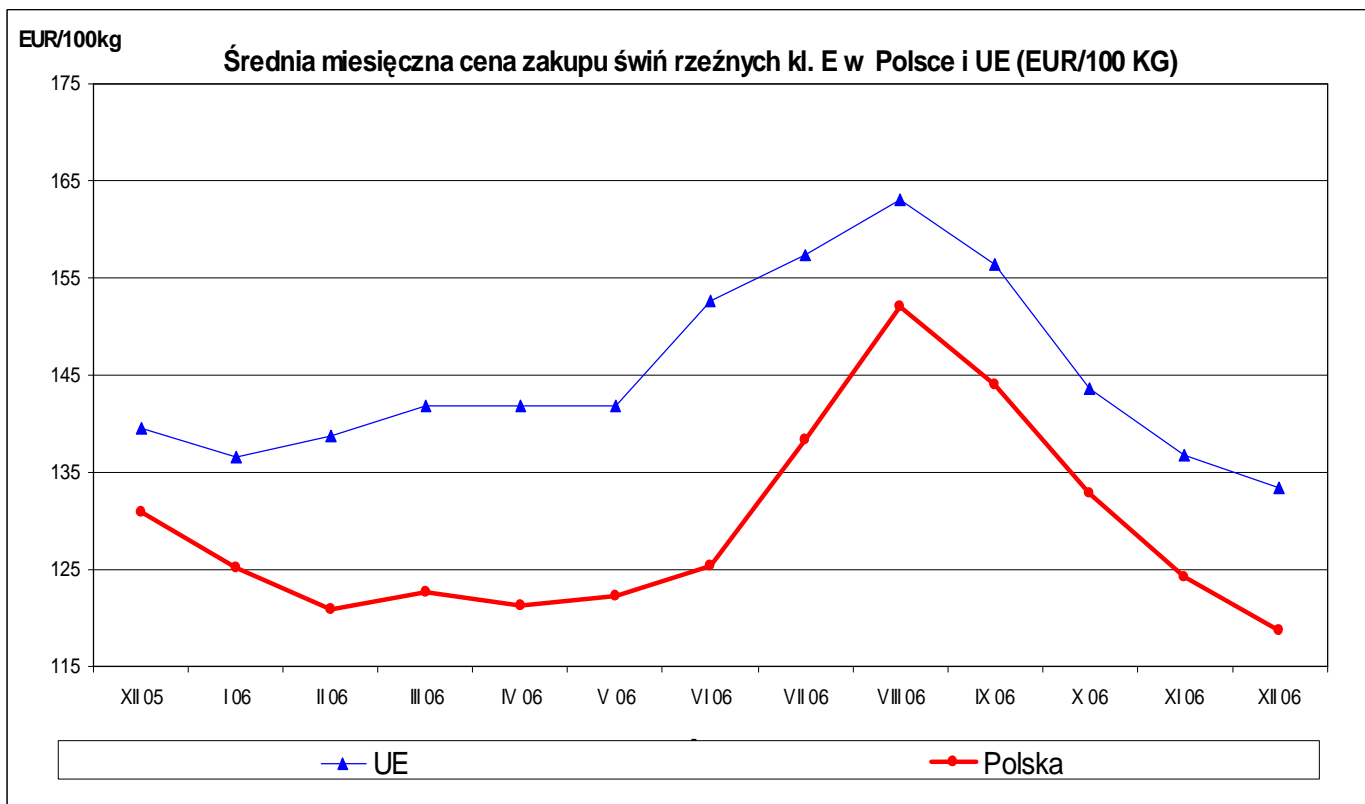
Graficzna prezentacja cen półtuszy wieprzowych - 2007r. w porównaniu z 2006/2005/2004/2003r.



Graficzna prezentacja miesięcznych cen referencyjnych wieprzowiny w wybranych krajach członkowskich UE

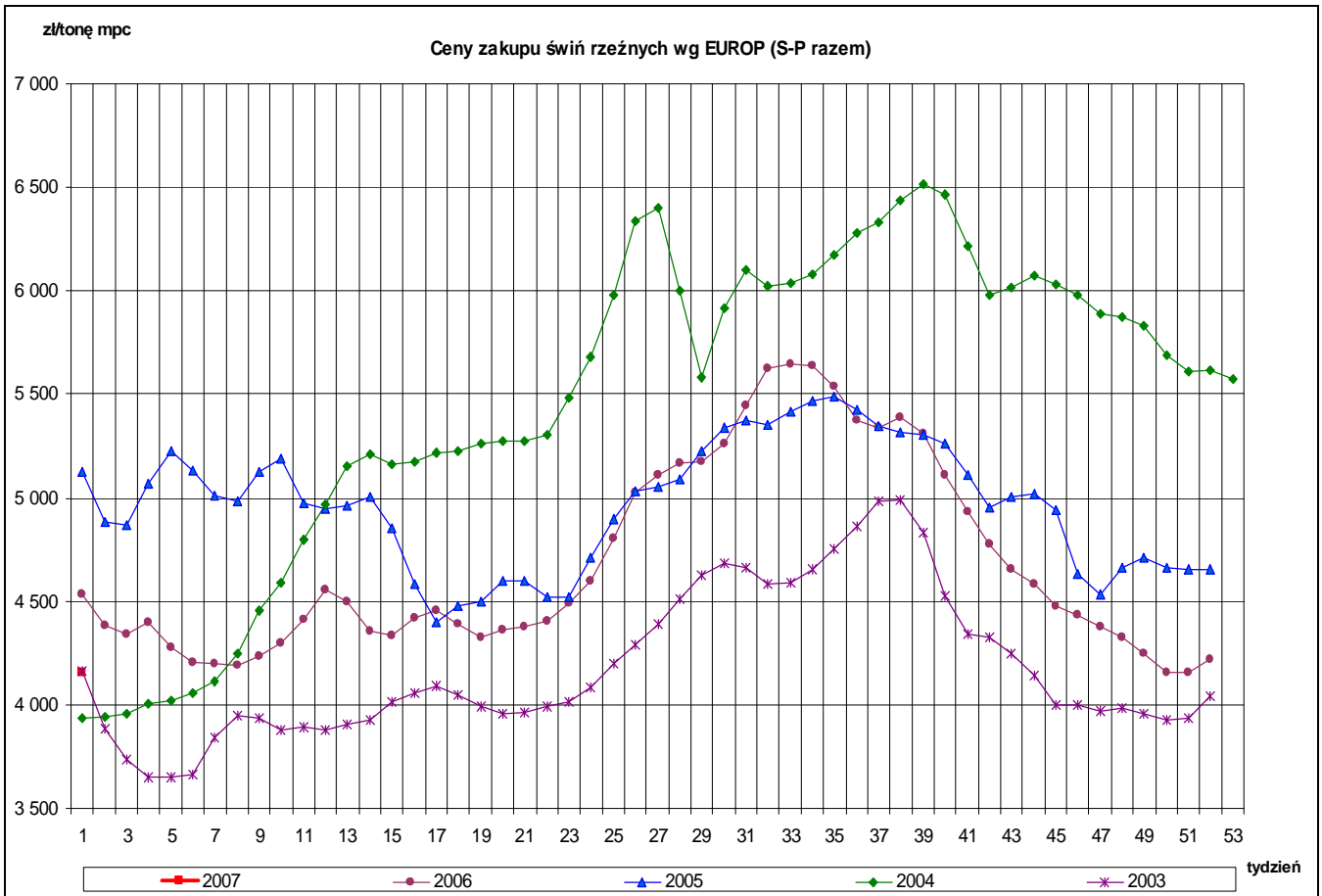


Graficzna prezentacja miesięcznych cen referencyjnych wieprzowiny w Polsce i UE

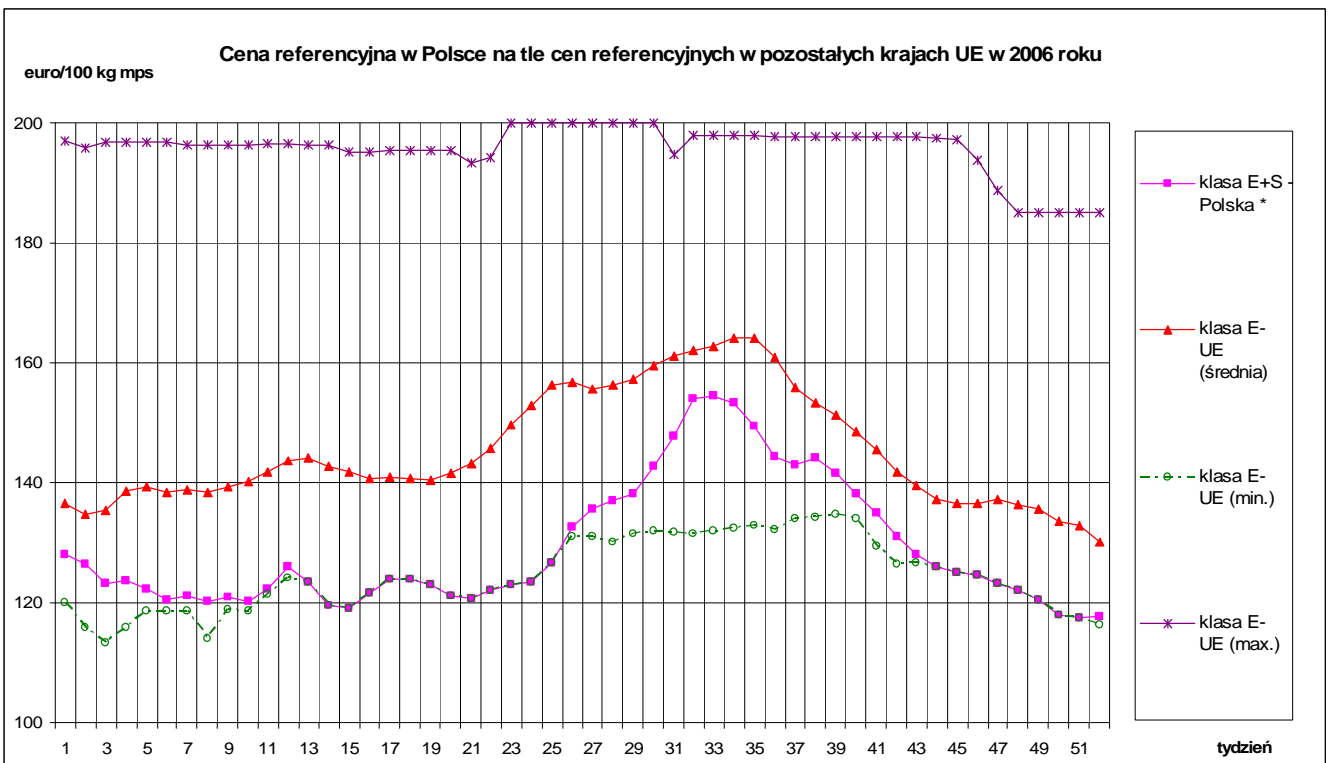


Wykorzystanie możliwe z dokładnym podaniem źródła

Graficzna prezentacja cen zakupu świń rzeźnych – 2007r. w porównaniu z 2006/2005/2004/2003r.

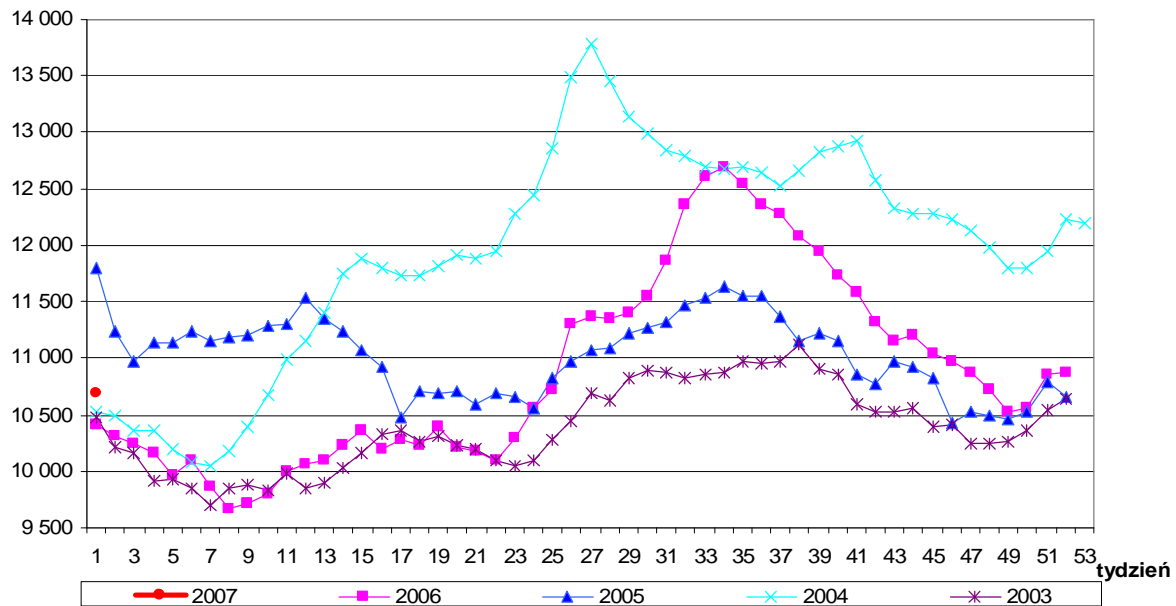


Graficzna prezentacja cen zakupu trzody chlewnej klasy E i S w Polsce w 2006 roku na tle pozostałych krajów UE



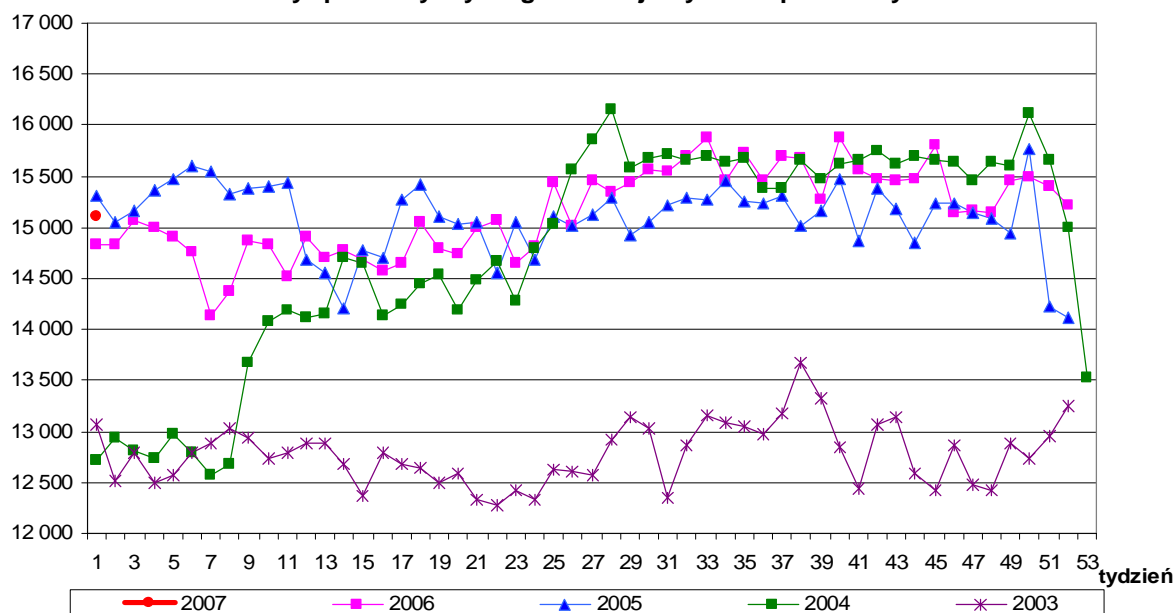
zł/tonę

Ceny sprzedaży schabu - rynek wspólnotowy



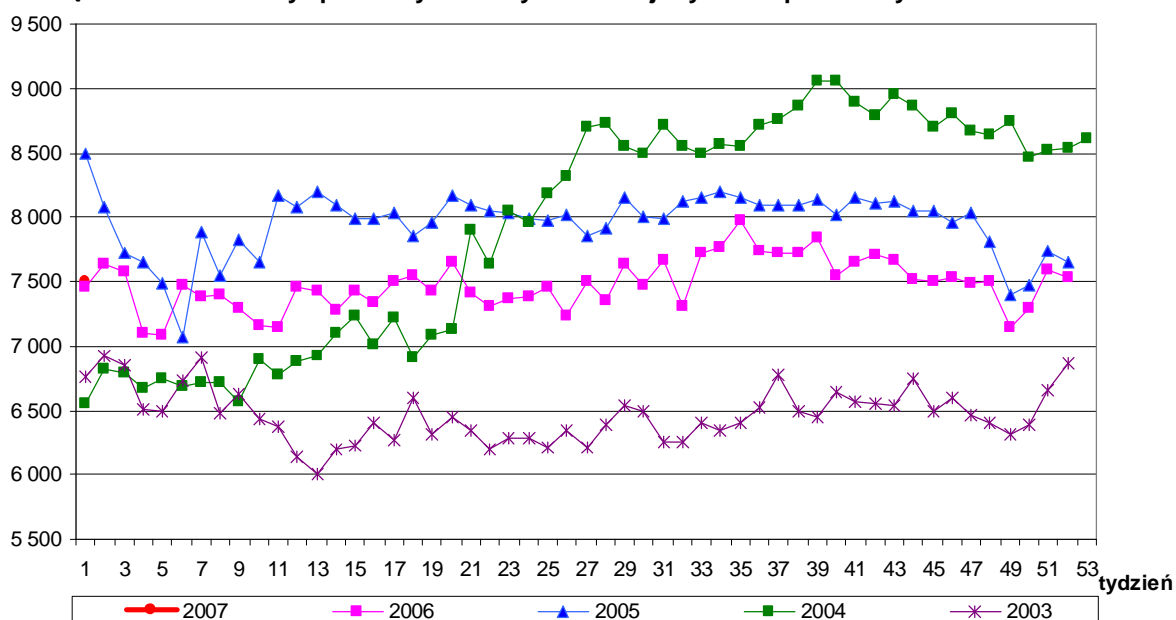
zł/tonę

Ceny sprzedaży szynki gotowanej - rynek wspólnotowy



zł/tonę

Ceny sprzedaży kielbasy toruńskiej - rynek wspólnotowy



Wykorzystanie możliwe z dokładnym podaniem źródła

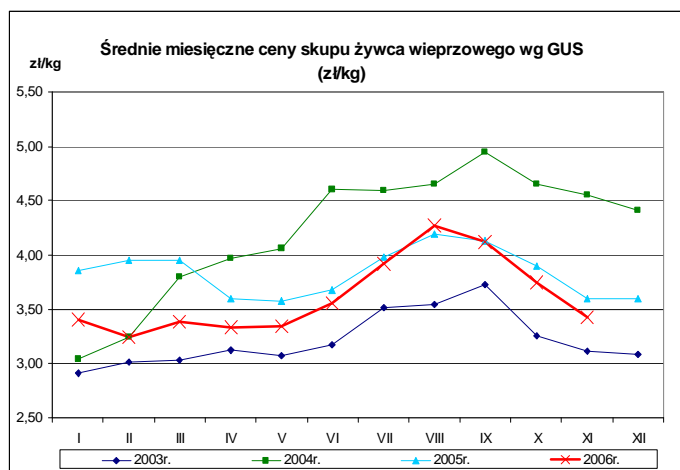
Rynkowe ceny trzody chlewnej w UE (€100 kg w wadze poubojowej schłodzonej).

							Ceny w Polsce w % cen w :				
	UE-25	Polska	Niemcy	Dania	Węgry	Czechy	UE-25	Niemcy	Dania	Węgry	Czechy
I 2005	136,98	134,35	144,70	119,69	147,73	145,92	98,1	92,8	112,2	90,9	92,1
II	140,82	137,29	150,98	122,03	147,95	138,05	97,5	90,9	112,5	92,8	99,5
III	140,33	135,11	147,54	125,83	145,44	143,92	96,3	91,6	107,4	92,9	93,9
IV	131,36	123,98	136,21	121,87	133,38	135,49	94,4	91,0	101,7	92,9	91,5
V	132,57	118,30	143,40	116,20	128,17	130,40	89,2	82,5	101,8	92,3	90,7
VI	142,85	126,10	151,81	118,42	143,93	144,76	88,3	83,1	106,5	87,6	87,1
VII	143,15	135,13	147,54	123,49	148,71	149,02	94,4	91,6	109,4	90,9	90,7
VIII	145,53	142,78	152,35	124,10	148,92	150,41	98,1	93,7	115,1	95,9	94,9
IX	142,93	145,94	148,51	124,70	150,46	151,24	102,1	98,3	117,0	97,0	96,5
X	137,09	138,71	144,68	122,15	143,85	144,06	101,2	95,9	113,6	96,4	96,3
XI	136,22	129,17	146,40	123,73	143,28	144,44	94,8	88,2	104,4	90,2	89,4
XII	139,58	130,89	150,96	122,73	143,88	150,66	93,8	86,7	106,6	91,0	86,9
I 2006	136,59	125,26	141,62	116,58	144,37	146,29	91,7	88,4	107,4	86,8	85,6
II	138,73	120,92	143,46	118,05	143,17	138,21	87,2	84,3	102,4	84,5	87,5
III	141,81	122,67	149,77	121,05	137,08	133,40	86,5	81,9	101,3	89,5	92,0
IV	141,80	121,19	151,22	126,73	135,14	137,93	85,5	80,1	95,6	89,7	87,9
V	141,96	122,16	151,73	128,47	135,95	142,32	86,1	80,5	95,1	89,9	85,8
VI	152,66	125,43	165,65	133,65	137,15	150,70	82,2	75,7	93,8	91,5	83,2
VII	157,30	138,36	168,41	135,99	144,29	158,28	88,0	82,2	101,7	95,9	87,4
VIII	162,97	152,15	176,53	138,15	156,21	163,60	93,4	86,2	110,1	97,4	93,0
IX	156,39	143,96	164,19	138,86	161,70	164,39	92,1	87,7	103,7	89,0	87,6
X	143,63	132,88	150,65	132,48	154,40	154,33	92,5	88,2	100,3	86,1	86,1
XI	136,86	124,31	144,25	126,78	145,06	140,54	90,8	86,2	98,1	85,7	88,5
XII	133,37	118,72	140,41	122,26	145,21	140,48	89,0	84,6	97,1	81,8	84,5

Źródło: Dane Komisji Europejskiej.

Średnie miesięczne ceny skupu żywca wieprzowego ogółem w wadze żywej (zł/kg) bez VAT w latach 2003-2006 wg Głównego Urzędu Statystycznego (GUS) oraz Zintegrowanego Systemu Rolniczej Informacji Rynkowej (ZSRIR)

Miesiące	GUS				ZSRIR
	2003r.	2004r.	2005r.	2006r.	2006r.
I	2,91	3,04	3,86	3,41	3,44
II	3,01	3,25	3,95	3,24	3,29
III	3,03	3,80	3,95	3,39	3,44
IV	3,12	3,97	3,60	3,34	3,43
V	3,07	4,06	3,58	3,35	3,41
VI	3,17	4,60	3,68	3,56	3,69
VII	3,52	4,59	3,98	3,92	4,04
VIII	3,55	4,65	4,19	4,27	4,35
IX	3,73	4,95	4,13	4,12	4,17
X	3,26	4,65	3,90	3,75	3,79
XI	3,11	4,55	3,60	3,43	3,46
XII	3,08	4,41	3,60		3,27



4. Analizy cenowe

Zestawienie cen rynkowych zakupu tuczników ubitych w grudniu i listopadzie 2006r.

SKUP								
Klasa półtuszy wieprzowych wg EUROP	CENA [zł/t]				Zmiana ceny [%]	% mięsa w tuszy	Średnia masa tuszy [kg/szt.]	Struktura skupu [%]
	[MPS]		[MPC]					
	04.12.2006 - 31.12.2006	30.10.2006 - 03.12.2006	04.12.2006 - 31.12.2006	30.10.2006 - 03.12.2006				
POLSKA								
klasa S	4655	4872	4564	4 776	-4,44	61,4	84,6	5,0
klasa E	4498	4738	4410	4 645	-5,08	57,1	84,6	37,1
klasa U	4234	4498	4151	4 410	-5,88	52,7	85,4	36,8
klasa R	3965	4237	3887	4 154	-6,43	47,9	87,3	15,8
klasa O	3655	3913	3583	3 836	-6,59	43,0	89,5	4,3
klasa P	3464	3721	3396	3 648	-6,91	38,1	91,5	1,0
S-P Razem	4274	4521	4190	4 433	-5,47	53,5	85,6	100,0
REGION PÓLNOCNY								
klasa S	4664	4907	4573	4 811	-4,94	61,3	82,1	6,0
klasa E	4522	4764	4434	4 671	-5,08	57,1	82,0	39,6
klasa U	4288	4530	4204	4 441	-5,32	52,8	82,9	34,4
klasa R	4005	4252	3926	4 169	-5,82	47,9	85,0	13,7
klasa O	3818	4043	3744	3 963	-5,55	42,8	88,1	4,9
klasa P	3685	3895	3612	3 818	-5,39	38,4	92,3	1,4
S-P Razem	4328	4564	4243	4 475	-5,16	53,6	83,2	100,0
REGION ŚRODKOWO-WSCHODNI								
klasa S	4 781	4 966	4 687	4 869	-3,73	61,2	86,0	5,3
klasa E	4 620	4 859	4 529	4 764	-4,93	57,2	86,0	40,0
klasa U	4 331	4 614	4 246	4 524	-6,13	52,7	86,4	36,0
klasa R	4 047	4 340	3 967	4 255	-6,76	48,0	87,9	14,9
klasa O	3 654	3 907	3 582	3 830	-6,48	43,1	88,6	3,3
klasa P	3 411	3 676	3 344	3 604	-7,20	37,8	91,0	0,5
S-P Razem	4 399	4 645	4 312	4 554	-5,30	53,8	86,5	100,0
REGION POŁUDNIOWO WSCHODNI								
klasa S	4 716	4 915	4 624	4 819	-4,05	61,3	85,0	5,6
klasa E	4 538	4 772	4 449	4 679	-4,91	57,1	84,6	34,0
klasa U	4 260	4 524	4 177	4 435	-5,83	52,6	84,9	36,4
klasa R	3 981	4 241	3 903	4 158	-6,13	47,8	86,5	18,3
klasa O	3 565	3 794	3 495	3 720	-6,04	43,0	88,8	4,9
klasa P	3 322	3 568	3 257	3 498	-6,89	38,2	91,5	0,8
S-P Razem	4 284	4 519	4 200	4 430	-5,19	53,2	85,4	100,0
REGION ZACHODNI								
klasa S	4 513	4 754	4 425	4 661	-5,07	61,6	85,5	3,9
klasa E	4 392	4 643	4 306	4 552	-5,42	57,1	85,6	35,7
klasa U	4 147	4 418	4 065	4 331	-6,14	52,7	86,5	39,0
klasa R	3 898	4 178	3 821	4 096	-6,71	47,9	88,5	16,3
klasa O	3 596	3 897	3 525	3 821	-7,75	43,1	91,4	4,1
klasa P	3 344	3 660	3 279	3 589	-8,64	37,9	90,9	1,0
S-P Razem	4 173	4 437	4 091	4 350	-5,96	53,3	86,7	100,0

Średnie ceny netto skupu świń rzeźnych za wagę żywą

CENA [zł/kg]		
MAKROREGIONY	04.12.2006 - 31.12.2006	30.10.2006 - 03.12.2006
POLSKA	3,27	3,46
REGION PÓLNOCNY	3,31	3,49
REGION ŚRODKOWO-WSCHODNI	3,36	3,55
REGION POŁUDNIOWO WSCHODNI	3,28	3,46
REGION ZACHODNI	3,19	3,39

Wykorzystanie możliwe z dokładnym podaniem źródła

Zbiornicze zestawienie dotyczĄce zmian w zakupie tuczników w grudniu i listopadzie 2006r.

SKUP - ZMIANY MIESIĘCZNE						
Klasa półtuszy wieprzowych wg EUROP	Cena skupu wg wagi żywej [zł/kg]		Cena skupu	Poziom skupu	Średnia masa tuszy	Struktura skupu
	04.12.2006 - 31.12.2006	30.10.2006 - 03.12.2006	[%]	[%]	[%]	[pkt. %]
POLSKA						
klasa S	3,46	3,62	-4,44	-19,48	-1,63	0,18
klasa E	3,34	3,52	-5,08	-20,01	-1,40	1,00
klasa U	3,17	3,37	-5,88	-22,50	-1,27	-0,23
klasa R	2,99	3,20	-6,43	-24,34	-1,02	-0,51
klasa O	2,78	2,97	-6,59	-28,45	-1,43	-0,38
klasa P	2,65	2,85	-6,91	-26,50	-1,19	-0,06
S-P Razem				-22,11	-1,38	-
REGION PÓLNOČNY						
klasa S	3,46	3,64	-4,94	-24,20	-2,15	-0,19
klasa E	3,36	3,54	-5,08	-19,64	-2,03	1,04
klasa U	3,21	3,39	-5,32	-21,27	-2,13	0,20
klasa R	3,02	3,21	-5,82	-26,53	-2,19	-0,87
klasa O	2,90	3,07	-5,55	-25,86	-3,19	-0,21
klasa P	2,82	2,98	-5,39	-19,99	-1,39	0,02
S-P Razem				-21,85	-2,12	-
REGION ŚRODKOWO-WSCHDNI						
klasa S	3,55	3,69	-3,73	-14,27	-2,27	0,47
klasa E	3,43	3,61	-4,93	-17,47	-1,38	1,77
klasa U	3,24	3,45	-6,13	-21,40	-0,92	-0,30
klasa R	3,05	3,27	-6,76	-25,61	-0,45	-1,05
klasa O	2,78	2,97	-6,48	-34,64	-0,34	-0,73
klasa P	2,61	2,82	-7,20	-39,54	-0,22	-0,17
S-P Razem				-20,91	-1,14	-
REGION POLUDNIOWO WSCHDNI						
klasa S	3,50	3,65	-4,05	-10,26	-1,51	0,52
klasa E	3,37	3,54	-4,91	-14,64	-1,17	1,47
klasa U	3,19	3,39	-5,83	-20,12	-1,28	-0,78
klasa R	3,00	3,20	-6,13	-20,61	-1,26	-0,50
klasa O	2,71	2,88	-6,04	-27,69	-1,44	-0,62
klasa P	2,54	2,73	-6,89	-27,87	-1,08	-0,10
S-P Razem				-18,46	-1,16	-
REGION ZACHODNI						
klasa S	3,35	3,53	-5,07	-24,20	-1,27	0,03
klasa E	3,26	3,45	-5,42	-23,86	-1,04	0,37
klasa U	3,10	3,31	-6,14	-24,63	-0,80	-0,10
klasa R	2,94	3,15	-6,71	-24,59	-0,78	-0,06
klasa O	2,73	2,96	-7,75	-27,85	-0,65	-0,21
klasa P	2,56	2,80	-8,64	-26,83	-1,62	-0,02
S-P Razem				-24,51	-0,91	-

5. Pogłowie trzody chlewnej w końcu lipca 2006 roku

Źródło: GUS

W końcu lipca 2006 r. pogłowie trzody chlewnej liczyło **18880,5** tys. sztuk.

Wyniki badania wykazały w porównaniu z analogicznym okresem ubiegłego roku wzrost liczebności stada trzody chlewnej ogółem o 4,2%, w tym:

- pogłowie prosiąt i warchlaków zwiększyło się odpowiednio o 1,4% i o 7,2%,
- populacja trzody chlewnej o wadze 50 kg i więcej z przeznaczeniem na rzeź (tj. tuczników) wzrosła o 5,3%, a z przeznaczeniem na chów - wzrosła o 2,9%.

Tabl. 1 Pogłowie trzody chlewnej w końcu lipca.

Wyszczególnienie	Ogółem	Sektor		Struktura pogłowia ogółem	Dynamika		
		prywatny	publiczny		lipiec ub.r.=100	marzec br. =100	
		w tysiącach sztuk			w odsetkach		
Trzoda chlewna ogółem	a	16987,9	16864,4	123,5	100,0	91,3	98,8
	b	18112,4	17992,2	120,2	100,0	106,6	106,6
	c	18880,5	18760,7	119,8	100,0	104,2	103,7
Lochy na chów	a	1659,1	1644,9	14,2	9,8	93,1	100,1
	b	1813,2	1799,1	14,1	10,0	109,3	102,9
	c	1856,4	1841,8	14,6	9,8	102,4	99,5
Trzoda chlewna pozostała	a	15328,8	15219,5	109,3	90,2	91,1	98,6
	b	16299,2	16193,1	106,1	90,0	106,3	107,0
	c	17024,1	16918,9	105,2	90,2	104,4	104,2

TABL. 2. POGŁOWIE TRZODY CHLEWNEJ W 2006 R.

Stan w końcu lipca

Wyszczególnienie	Ogółem	Sektor prywatny			Sektor publiczny
		razem	w tym		
			gospodarstwa indywidualne	spółdzielnie produkcji rolniczej	
w tysiącach sztuk					
Trzoda chlewna.....	18880,5	18760,7	16786,8	396,6	119,8
prosięta o wadze do 20 kg.....	6127,4	6090,9	5532,6	131,7	36,5
warchlaki o wadze od 20 kg do 50 kg.....	4887,3	4851,1	4185,0	100,6	36,2
trzoda chlewna na ubój o wadze 50 kg i więcej.....	5954,2	5924,0	5363,9	120,2	30,2
trzoda chlewna na chów o wadze 50 kg i więcej.....	1911,6	1894,7	1705,3	44,1	16,9
w tym lochy	1856,4	1841,8	1655,6	43,0	14,6
lochy prośne.....	1166,9	1158,0	1032,8	28,6	8,9
lochy pozostałe.....	689,5	683,8	622,8	14,4	5,7

6. Handel zagraniczny wieprzowiną

6.1. Polski handel zagraniczny trzodą żywą i mięsem wieprzowym

Handel zagraniczny towarami z rynku wieprzowiny w okresie I-X 2006 roku - dane wstępne

UWAGA: Dane są w trakcie weryfikacji - mogą być obciążone istotnymi błędami.

TONY				
HANDEL ZAGRANICZNY		I-X 2006 Rok	I-X 2005 Rok	
EKSPORT		OGÓLEM	OGÓLEM	Roczna zmiana obrotów [%]
TRZODA ŻYWA - (kod CN 0103)		44 743	18 425	143
z tego, handel z UE-25		24 159	5 136	370
MIĘSO WIEPRZOWE - (kod CN 0203)		181 870	131 640	38
z tego, handel z UE-25		116 739	71 181	64
KIELBASY - (kod CN 1601)		19 145	14 508	32
z tego, handel z UE-25		16 059	11 876	35
PRZETWORY - (kod CN 1602)		40 625	31 409	29
z tego, handel z UE-25		28 278	19 082	48
IMPORT		OGÓLEM	OGÓLEM	Roczna zmiana obrotów [%]
TRZODA ŻYWA - (kod CN 0103)		7 028	20 607	-66
z tego, handel z UE-25		6 999	20 607	-66
MIĘSO WIEPRZOWE - (kod CN 0203)		139 425	135 768	3
z tego, handel z UE-25		138 491	135 592	2
KIELBASY - (kod CN 1601)		1 863	1 871	0
z tego, handel z UE-25		1 827	1 871	-2
PRZETWORY - (kod CN 1602)		3 219	1 555	107
z tego, handel z UE-25		2 616	1 442	82

	EKSPORT	IMPORT
Udział% UE-25 w ogółem trzody chlewnej	54,0	99,6
Udział% UE-25 w ogółem mięsa wieprzowego	64,2	99,3

Źródło danych: Ministerstwo Finansów.

SALDO w tonach			
TONY		I-X 2006 Rok	I-X 2005 Rok
TRZODA ŻYWA - (kod CN 0103)		37 716	-2 182
z tego, handel z UE-25		17 160	-15 471
MIĘSO WIEPRZOWE - (kod CN 0203)		42 446	-4 129
z tego, handel z UE-25		-21 752	-64 411
KIELBASY - (kod CN 1601)		17 282	12 637
z tego, handel z UE-25		14 232	10 005
PRZETWORY - (kod CN 1602)		37 406	29 854
z tego, handel z UE-25		25 662	17 640

Wartość [tys. EUR]			
HANDEL ZAGRANICZNY		I-X 2006 Rok	I-X 2005 Rok
EKSPORT		OGÓLEM	OGÓLEM
TRZODA ŻYWA - (kod CN 0103)		60 010	21 571
z tego, handel z UE-25		37 424	5 254
MIĘSO WIEPRZOWE - (kod CN 0203)		284 783	202 411
z tego, handel z UE-25		192 776	122 570
KIELBASY - (kod CN 1601)		40 033	28 362
z tego, handel z UE-25		37 854	25 904
PRZETWORY - (kod CN 1602)		108 875	87 914
z tego, handel z UE-25		80 242	53 076
IMPORT		OGÓLEM	OGÓLEM
TRZODA ŻYWA - (kod CN 0103)		14 885	28 611
z tego, handel z UE-25		14 772	28 611
MIĘSO WIEPRZOWE - (kod CN 0203)		257 485	218 502
z tego, handel z UE-25		255 747	218 198
KIELBASY - (kod CN 1601)		6 670	7 238
z tego, handel z UE-25		6 603	7 238

Wykorzystanie możliwe z dokładnym podaniem źródła

IMPORT I EKSPORT WYBRANYCH TOWARÓW Z RYNKU WIEPRZOWINY W OKRESIE I-X 2006 - dane wstępne

UWAGA: Dane są w trakcie weryfikacji - mogą być obciążone istotnymi błędami.

Dane dot. importu mięsa wieprzowego (kod CN 0203)

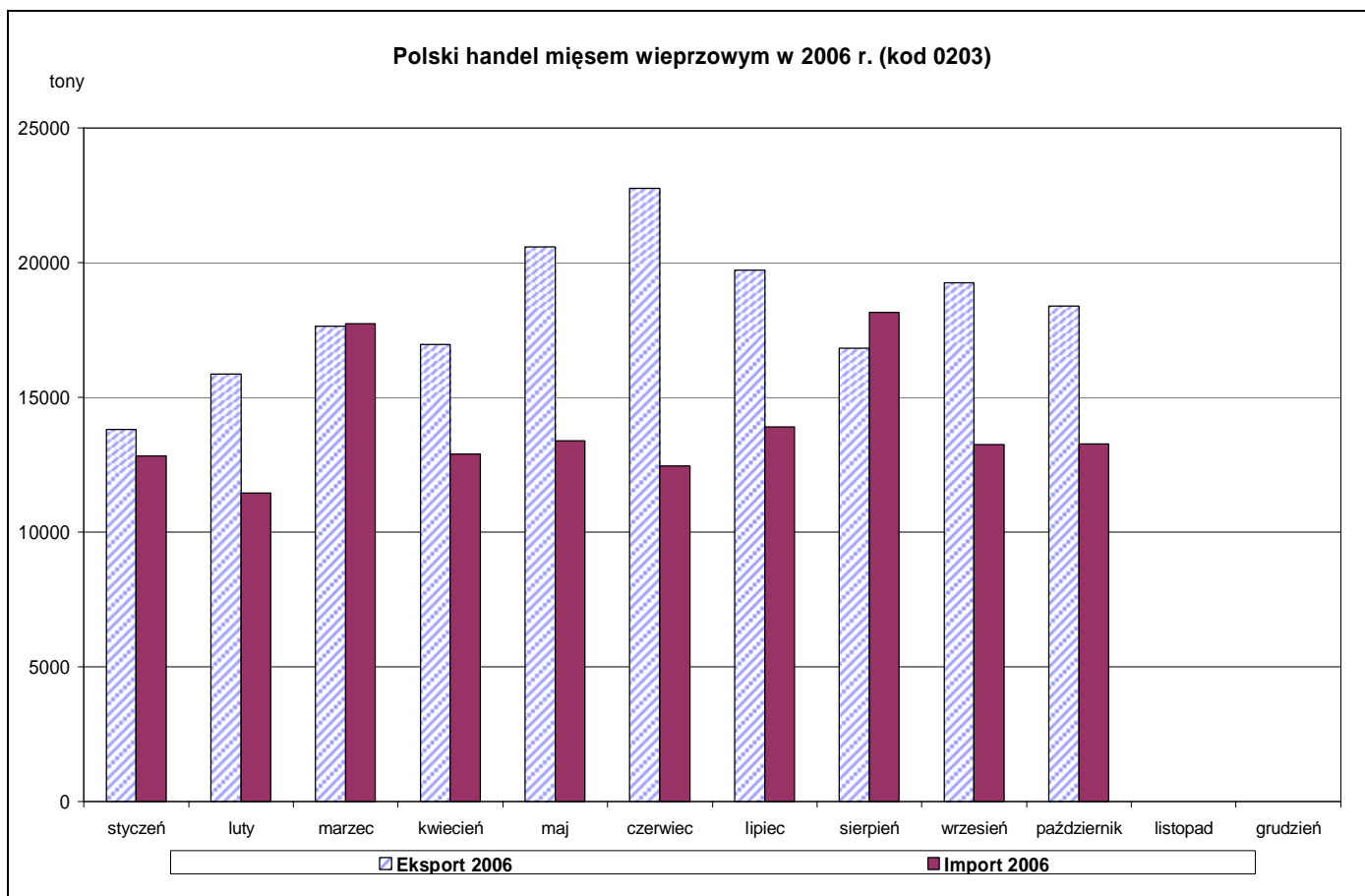
Nazwa_Kraju_Pochodzenia	Tony
Dania	64 348
Niemcy	33 374
Niderlandy	19 405
Belgia	5 962
Wielka Brytania	4 165
Francja	2 846
Hiszpania	2 114
Węgry	1 938
Cypr	1 070
Irlandia	903
Republika Czeska	783
Słowacja	421
Austria	409
Ekwador	372
Włochy	345
Kraje i terytoria niewyszczególnione w ramach handlu z krajami trzecimi	287
Stany Zjednoczone Ameryki	216
Szwecja	134
Portugalia	80
Estonia	71
Litwa	66
Grecja	49
Nikaragua	33
Indonezja	22
Łotwa	9
Kanada	2
Kenia	1
Suma końcowa	139 425

Dane dot. importu trzody żywej - (kod CN 0103)

Nazwa_Kraju_Pochodzenia	Tony
Niemcy	2 099
Dania	2 016
Niderlandy	1 948
Litwa	772
Francja	75
Słowacja	41
Łotwa	32
Rosja	17
Republika Czeska	16
Kanada	11
Suma końcowa	7 028

Dane dot. eksportu trzody żywej - (kod CN 0103)

Nazwa_Kraju_Pochodzenia	Tony
Rosja	19 685
Węgry	18 118
Litwa	4 219
Łotwa	1 197
Moldowa	365
Włochy	355
Ukraina	226
Kazachstan	120
Francja	115
Słowacja	88
Niemcy	57
Białoruś	52
Chorwacja	41
Albania	35
Rumunia	27
Bułgaria	18
Serbia	15
Niderlandy	8
Republika Czeska	2
Suma końcowa	44 743



6.2. Dopłaty eksportowe UE do wieprzowiny

Dopłaty eksportowe krajów Unii Europejskiej do wieprzowiny*

w euro/100 kg		
mięso świeże, chłodzone lub mrożone	kod CN	do wszystkich krajów
póltusze	0203 11 10 9000	0,00
szynki	0203 12 11 9100	0,00
łopatki	0203 12 19 9100	0,00
boczek	0203 19 15 9100	0,00
boczek b/k	0203 19 55 9310	0,00
inne elementy b/k	0203 29 55 9110	0,00
mięso i podroby, solone, suszone lub wędzone	kod CN	do wszystkich krajów**
szynki z/k susz./wędz.	0210 11 31 9110	54,20
szynki z/k susz./wędz.	0210 11 31 9910	54,20
pozost. wiep. b/k susz./wędz.	0210 19 81 9100	54,20
pozost. wiep. b/k susz./wędz.	0210 19 81 9300	54,20
przetwory mięsne	kod CN	do wszystkich krajów**
kielbasy suche lub do okładania, niegotow.	1601 00 91 91 20	19,50
kielbasy pozostałe	1601 00 99 91 10	15,20
szynki, polędwice	1602 41 10 91 10	29,00
szynki, polędwice - waga poniżej 1 kg	1602 41 10 91 30	17,10
łopatki	1602 42 10 91 10	22,80
łopatki - waga poniżej 1 kg	1602 42 10 91 30	17,10
inne elementy	1602 49 19 91 30	17,10

*) poziom subsydiów obowiązujący od 13 września 2006 roku, wg rozporządzenia nr 1344/2006 **) do wszystkich kierunków z wyjątkiem Rumunii i Bułgarii

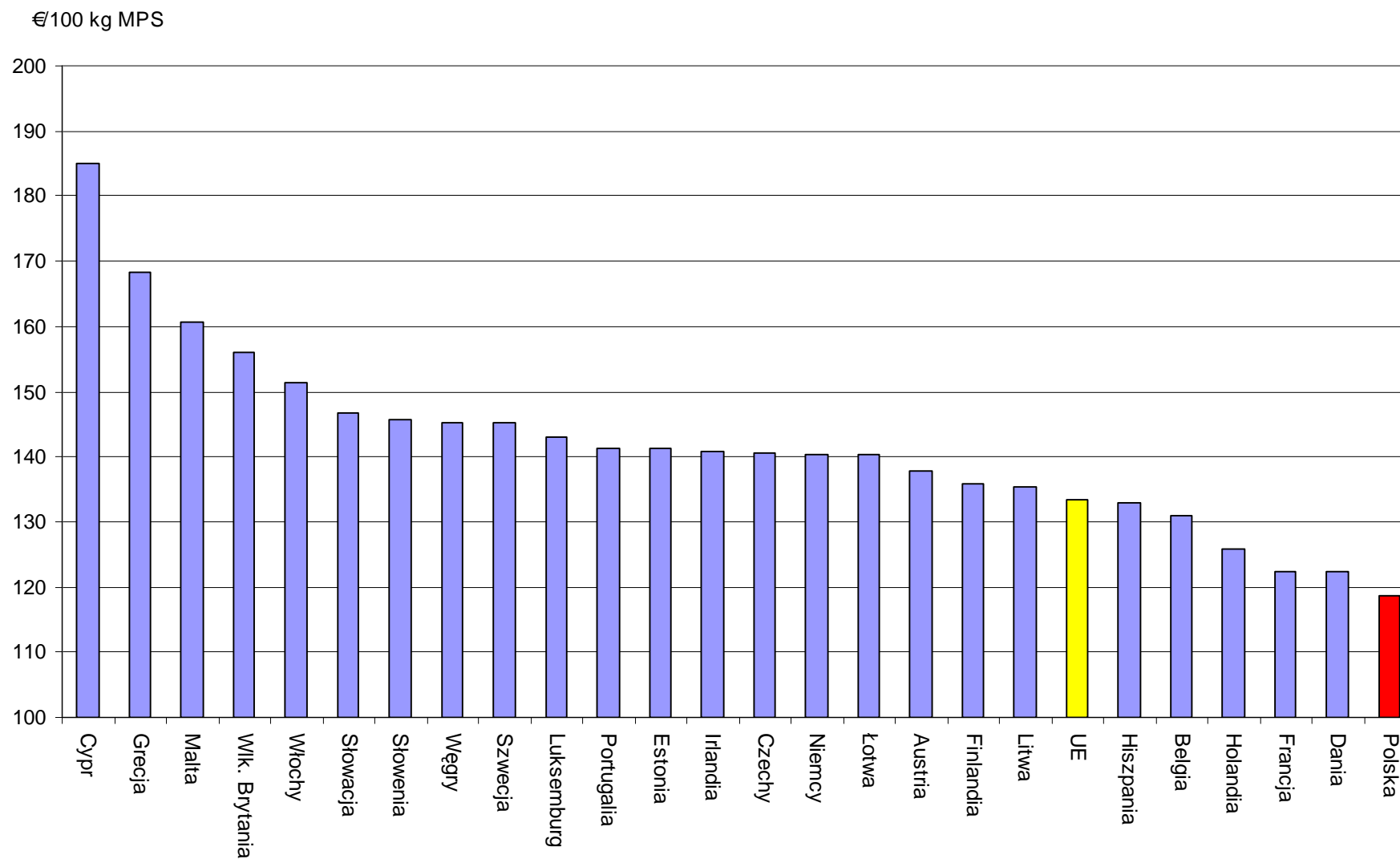
Tygodniowe ceny referencyjne wieprzowiny w krajach członkowskich UE.

Wykorzystanie możliwe z dokładnym podaniem źródła

		2006-10-09	2006-10-16	2006-10-23	2006-10-30	2006-11-06	2006-11-13	2006-11-20	2006-11-27	2006-12-04	2006-12-11	2006-12-18	2006-12-25
		2006-10-15	2006-10-22	2006-10-29	2006-11-05	2006-11-12	2006-11-19	2006-11-26	2006-12-03	2006-12-10	2006-12-17	2006-12-24	2006-12-31
Belgia	EUR / 100 Kg	141,80	139,50	137,70	132,80	132,10	133,50	133,90	133,80	133,80	131,00	131,60	125,80
Czechy	CZK/ 100kg	4 437,00	4 355,00	4 196,00	4 128,00	3 995,00	3 937,00	3 834,00	3 825,00	3 849,00	3 910,00	3 949,00	3 930,00
	EUR / 100 Kg	157,19	153,78	147,93	146,48	142,36	140,24	137,01	136,62	137,55	140,36	143,01	142,67
Dania	DKK / 100 Kg	1 008,00	980,00	960,00	960,00	939,00	939,00	939,00	960,00	939,00	919,00	899,00	868,00
	EUR / 100 Kg	135,20	131,45	128,77	128,78	125,92	125,90	125,94	128,78	125,94	123,28	120,61	116,43
Niemcy	EUR / 100 Kg	151,70	148,77	147,26	144,18	144,14	144,52	144,78	143,12	143,09	142,84	140,53	134,04
Estonia	EEK / 100 Kg	2 283,19	2 278,90	2 278,34	2 246,75	2 222,62	2 212,17	2 244,53	2 239,86	2 192,31	2 194,09	2 219,23	2 225,17
	EUR / 100 Kg	145,92	145,65	145,61	143,59	142,05	141,38	143,45	143,15	140,11	140,23	141,83	142,21
Grecja	EUR / 100 Kg	186,46	180,89	178,56	177,73	175,78	170,39	166,68	165,75	168,16	168,81	168,81	168,81
Hiszpania	EUR / 100 Kg	139,86	133,23	131,21	127,53	127,86	130,10	133,38	133,98	133,68	132,41	132,41	132,41
Francja	EUR / 100 Kg	143,00	141,00	136,00	135,00	135,00	136,00	135,00	130,00	127,00	121,00	120,00	118,00
Irlandia	EUR / 100 Kg	151,09	149,61	148,19	144,85	144,66	144,57	144,68	141,85	141,85	141,60	139,95	139,76
Włochy	EUR / 100 Kg	163,80	160,90	160,56	160,00	159,30	157,58	158,19	157,53	156,13	149,88	148,78	148,29
Cypr	CYP / 100 Kg	114,00	114,00	114,00	114,00	114,00	112,00	109,00	107,00	107,00	107,00	107,00	107,00
	EUR / 100 Kg	197,68	197,68	197,68	197,53	197,34	193,87	188,65	185,13	185,10	185,09	185,09	185,07
Łotwa	LVL / 100 Kg	113,18	112,17	110,89	109,60	108,44	103,51	102,41	98,94	97,20	95,72	98,22	100,00
	EUR / 100 Kg	162,60	161,16	159,31	157,43	155,77	148,52	146,78	141,80	139,21	137,23	140,83	143,41
Litwa	LTL / 100 Kg	446,76	436,27	437,29	460,20	459,11	467,18	465,51	465,17	465,79	469,10	461,91	472,95
	EUR / 100 Kg	129,39	126,35	126,65	133,28	132,97	135,30	134,82	134,72	134,90	135,86	133,78	136,98
Luksemburg	EUR / 100 Kg	153,30	149,30	149,30	144,50	144,70	144,90	146,10	143,70	145,00	144,60	144,10	138,00
Węgry	HUF / 100 Kg	41 966,50	40 956,20	39 729,30	38 463,80	37 481,60	37 326,40	37 443,10	37 406,60	37 484,70	36 865,00	36 689,00	36 360,90
	EUR / 100 Kg	156,14	154,71	151,44	147,51	143,90	144,42	144,98	145,32	146,40	144,98	145,28	144,16
Malta	MTL / 100 Kg	69,00	69,00	69,00	69,00	69,00	69,00	69,00	69,00	69,00	69,00	69,00	69,00
	EUR / 100 Kg	160,73	160,73	160,73	160,73	160,73	160,73	160,73	160,73	160,73	160,73	160,73	160,73
Holandia	EUR / 100 Kg	139,74	135,07	133,16	129,32	127,42	129,31	129,34	128,34	127,33	127,45	127,46	119,70
Austria	EUR / 100 Kg	151,44	147,12	146,54	141,96	141,36	141,56	143,30	139,53	139,38	139,08	139,22	132,49
Polska	PLN / 100 Kg	527,43	509,01	496,54	487,89	479,81	475,29	469,80	465,84	459,48	449,16	447,07	450,21
	EUR / 100 Kg	134,99	131,11	128,08	126,02	125,12	124,68	123,25	121,97	120,39	118,02	117,45	117,62
Portugalia	EUR / 100 Kg	148,00	140,00	134,00	134,00	133,00	133,00	138,00	140,00	143,00	143,00	142,00	138,00
Słowenia	SIT / 100 Kg	38 506,50	38 439,50	37 467,00	37 398,40	36 713,00	36 667,40	36 043,40	36 101,90	35 153,60	34 965,00	34 540,20	34 540,20
	EUR / 100 Kg	160,72	160,44	156,37	156,09	153,20	153,01	150,39	150,64	146,68	145,89	144,12	144,13
Słowacja	SKK / 100 Kg	6 000,87	5 807,34	5 681,68	5 584,03	5 387,64	5 212,00	5 138,85	5 132,71	5 106,67	5 120,57	5 122,07	5 136,38
	EUR / 100 Kg	162,37	158,17	155,67	153,58	148,91	145,32	144,23	144,25	143,88	146,33	147,79	149,24
Finlandia	EUR / 100 Kg	135,01	135,80	135,27	134,58	134,97	135,08	135,38	136,14	136,63	136,08	134,71	136,49
Szwecja	SEK / 100 Kg	1 384,00	1 390,00	1 389,00	1 385,00	1 385,00	1 359,00	1 361,00	1 367,00	1 368,00	1 242,00	1 309,00	1 304,00
	EUR / 100 Kg	149,41	150,38	150,75	150,60	151,71	149,73	150,12	151,01	151,18	137,13	145,23	144,62
Wlk. Brytania	GBP / 100 Kg	106,05	105,53	105,56	105,01	104,85	104,61	104,55	104,55	104,89	105,23	105,32	105,02
	EUR / 100 Kg	157,17	157,21	157,45	156,99	156,30	154,69	154,58	154,88	155,32	156,31	156,94	156,43
Średnio w UE	EUR / 100 Kg	145,42	141,81	139,53	137,24	136,46	136,86	137,23	136,41	135,56	133,59	132,88	130,15
Rumunia	RON / 100 Kg		650,00	608,00	665,00	672,00	645,00	638,00	626,00	643,00	627,00	625,00	593,00
	EUR / 100 Kg		185,06	172,59	188,90	191,36	184,31	182,71	181,16	187,31	182,88	184,27	175,98

Wykorzystanie możliwe z dokładnym podaniem źródła

Średnie ceny rynkowe trzody chlewnej w państwach członkowskich UE w grudniu 2006 r.



Wykorzystanie możliwe z dokładnym podaniem źródła

Miesięczne ceny referencyjne wieprzowiny w krajach członkowskich UE. Źródło: Komisja Europejska

		2005	2006	2006	2006	2006	2006	2006	2006	2006	2006	2006	2006	2006	Zmiana %
		Grudzień	Styczeń	Luty	Marzec	Kwiecień	Maj	Czerwiec	Lipiec	Sierpień	Wrzesień	Październik	Listopad	Grudzień	XII 05/XI 06
Belgia	EUR / 100 Kg	137,62	128,19	130,45	136,22	139,16	139,05	153,30	151,20	159,54	151,04	140,48	133,19	130,86	-4,9%
Czechy	CZK/ 100kg	4 365,54	4 205,45	3 925,21	3 819,38	3 934,70	4 024,90	4 274,43	4 503,29	4 613,00	4 663,76	4 365,54	3 943,40	3 901,32	-10,6%
	EUR / 100 Kg	150,66	146,29	138,21	133,40	137,93	142,32	150,70	158,28	163,60	164,39	154,33	140,54	140,48	-6,8%
Dania	DKK / 100 Kg	914,84	869,84	881,06	903,22	945,60	957,97	996,53	1 014,45	1 030,70	1 035,90	987,74	945,30	911,45	-0,4%
	EUR / 100 Kg	122,73	116,58	118,05	121,05	126,73	128,47	133,65	135,99	138,15	138,86	132,48	126,78	122,26	-0,4%
Niemcy	EUR / 100 Kg	150,96	141,62	143,46	149,77	151,22	151,73	165,65	168,41	176,53	164,19	150,65	144,25	140,41	-7,0%
Estonia	EEK / 100 Kg	2 144,06	2 119,51	2 096,55	2 103,38	2 137,87	2 148,75	2 170,11	2 236,72	2 215,36	2 293,57	2 283,99	2 231,61	2 210,81	3,1%
	EUR / 100 Kg	137,03	135,46	133,99	134,43	136,63	137,33	138,70	142,95	141,59	146,59	145,97	142,63	141,30	3,1%
Grecja	EUR / 100 Kg	197,59	196,66	196,55	196,44	195,57	194,89	190,65	190,28	189,20	188,95	182,89	171,39	168,37	-14,8%
Hiszpania	EUR / 100 Kg	139,57	143,93	153,14	155,21	155,07	158,84	172,14	176,20	175,59	161,57	137,31	130,43	132,85	-4,8%
Francja	EUR / 100 Kg	135,23	133,68	134,68	143,74	137,30	133,06	149,33	156,52	159,48	153,57	140,61	134,57	122,32	-9,5%
Irlandia	EUR / 100 Kg	133,26	130,63	129,88	131,91	135,19	136,46	141,83	145,19	146,40	148,96	149,63	144,30	140,89	5,7%
Włochy	EUR / 100 Kg	139,14	150,95	162,14	155,75	152,05	140,69	157,33	160,64	170,01	172,55	163,64	158,52	151,42	8,8%
Cypr	CYP / 100 Kg	107,00	107,00	107,00	107,00	107,00	107,19	114,20	114,90	113,61	114,00	114,00	111,43	107,00	0,0%
	EUR / 100 Kg	186,59	186,50	186,30	186,01	185,72	186,37	198,60	199,83	197,31	197,76	197,67	192,91	185,09	-0,8%
Łotwa	LVL / 100 Kg	103,95	104,13	105,96	107,05	106,30	105,68	105,52	107,21	113,64	114,67	112,44	104,81	97,90	-5,8%
	EUR / 100 Kg	149,21	149,60	152,23	153,80	152,72	151,83	151,60	154,03	163,28	164,75	161,53	150,39	140,33	-6,0%
Litwa	LTL / 100 Kg	490,88	501,45	483,39	468,59	478,53	479,13	517,84	541,49	546,67	541,76	457,43	463,48	467,22	-4,8%
	EUR / 100 Kg	142,17	145,23	140,00	135,71	138,59	138,77	149,98	156,83	158,33	156,90	132,48	134,23	135,32	-4,8%
Luksemburg	EUR / 100 Kg	151,51	141,96	144,33	150,39	152,43	152,29	165,37	167,73	176,30	167,08	151,74	144,91	143,00	-5,6%
Węgry	HUF / 100 Kg	36 364,00	36 205,90	36 023,50	35 629,70	35 927,40	35 693,80	37 181,80	40 133,60	42 854,80	44 411,90	41 285,20	37 590,10	36 903,80	1,5%
	EUR / 100 Kg	143,88	144,37	143,17	137,08	135,14	135,95	137,15	144,29	156,21	161,70	154,40	145,06	145,21	0,9%
Malta	MTL / 100 Kg	69,00	69,00	69,00	69,00	69,00	69,00	69,00	69,00	69,00	69,00	69,00	69,00	69,00	0,0%
	EUR / 100 Kg	160,73	160,73	160,73	160,73	160,73	160,73	160,73	160,73	160,73	160,73	160,73	160,73	160,73	0,0%
Holandia	EUR / 100 Kg	134,76	124,91	124,74	134,33	134,69	135,06	148,57	148,18	154,60	149,70	137,34	128,75	125,76	-6,7%
Austria	EUR / 100 Kg	148,11	140,59	142,82	146,62	147,89	148,57	161,42	165,23	170,61	161,99	149,76	141,72	137,73	-7,0%
Polska	PLN / 100 Kg	504,69	478,79	458,92	475,19	475,33	475,37	503,95	553,78	593,91	570,66	518,74	475,90	452,87	-10,3%
	EUR / 100 Kg	130,89	125,26	120,92	122,67	121,19	122,16	125,43	138,36	152,15	143,96	132,88	124,31	118,72	-9,3%
Portugalia	EUR / 100 Kg	148,42	152,23	156,57	158,00	159,00	162,65	178,47	184,03	183,00	173,20	144,16	135,27	141,35	-4,8%
Słowenia	SIT / 100 Kg	35 428,80	34 906,40	34 582,50	33 087,10	33 370,60	32 861,30	34 026,40	36 482,30	37 640,10	38 436,40	38 236,50	36 578,90	34 925,80	-1,4%
	EUR / 100 Kg	147,92	145,75	144,41	138,13	139,27	137,13	141,99	152,23	157,08	160,43	159,59	152,64	145,73	-1,5%
Słowacja	SKK / 100 Kg	5 624,80	5 598,04	5 280,52	5 147,43	5 122,33	5 046,11	5 404,11	5 772,70	6 002,58	6 202,23	5 879,62	5 287,34	5 122,51	-8,9%
	EUR / 100 Kg	148,47	149,21	141,26	137,44	136,93	134,35	142,12	150,42	159,31	165,31	159,58	147,14	146,56	-1,3%
Finlandia	EUR / 100 Kg	134,66	134,11	133,05	132,16	131,92	131,45	130,98	131,32	132,02	133,68	134,99	135,18	135,99	1,0%
Szwecja	SEK / 100 Kg	1 286,77	1 230,70	1 229,21	1 224,70	1 236,16	1 225,90	1 227,23	1 316,16	1 331,03	1 380,80	1 386,93	1 370,93	1 311,67	1,9%
	EUR / 100 Kg	136,34	132,10	131,72	130,28	132,38	131,38	132,83	142,80	144,47	149,01	149,91	150,60	145,17	6,5%
Wlk. Brytania	GBP / 100 Kg	99,10	98,15	97,90	97,35	97,83	98,70	101,20	104,43	105,60	106,10	105,79	104,71	105,06	6,0%
	EUR / 100 Kg	145,87	143,17	143,32	141,32	140,98	144,31	147,44	151,82	155,99	157,13	157,27	155,45	156,12	7,0%
Srednio w UE	EUR / 100 Kg	139,58	136,59	138,73	141,81	141,80	141,96	152,66	157,30	162,97	156,39	143,63	136,86	133,37	-4,5%

Wykorzystanie możliwe z dokładnym podaniem źródła

7. Zestawienie z monitoringu rynku wieprzowiny z lat 2003-2005

Zestawienie wyników dotyczących cen wieprzowiny wg SEUROP, mięsności tusz, masy tuczników i struktury skupu tuczników ubitych w latach 2003-2005.

2003 rok - okres objęty badaniem: 30.12.2002 - 28.12.2003

2004 rok - okres objęty badaniem: 29.12.2003 - 02.01.2005

2005 rok - okres objęty badaniem: 03.01.2005 - 01.01.2006

SKUP 2005											2004			2003		
Klasa półtuszy wieprzowych wg EUROP	CENA [zł/t]						Zmiana ceny 2005/2004 [%]	% mięsa w tuszy	Średnia masa tuszy [kg/szt.]	Struktura skupu [%]	% mięsa w tuszy	Średnia masa tuszy [kg/szt.]	Struktura skupu [%]	% mięsa w tuszy	Średnia masa tuszy [kg/szt.]	Struktura skupu [%]
	[MS]			[MPC]												
	2005	2004	2003	2005	2004	2003										
POLSKA																
klasa S	5527	6479	-	5419	6 352	-	-14,7	61,5	84,5	4,3	61,6	81,7	2,3	-	-	-
klasa E	5322	5903	4597	5218	5 787	4 506	-9,8	57,2	84,0	33,5	57,5	81,4	29,0	57,8	80,3	25,5
klasa U	5057	5636	4361	4958	5 525	4 275	-10,3	52,6	84,7	35,1	52,5	82,2	35,6	52,5	81,5	33,2
klasa R	4790	5314	4113	4696	5 210	4 032	-9,9	47,8	86,4	18,7	47,7	83,6	22,7	47,5	83,5	27,1
klasa O	4431	4915	3604	4344	4 819	3 534	-9,9	42,9	88,4	6,8	42,8	85,6	8,5	43,0	85,1	11,3
klasa P	4236	4774	3223	4153	4 681	3 160	-11,3	38,0	91,2	1,7	38,0	87,5	1,9	37,8	85,7	2,9
S-P Razem	5055	5577	4229	4956	5 467	4 146	-9,4	52,7	85,1	100,0	52,0	82,7	100,0	51,0	82,3	100,0
REGION PÓLNOCNNY																
klasa S	5526	6598	-	5418	6 468	-	-16,2	61,8	81,4	6,5	61,6	78,5	3,0	-	-	-
klasa E	5352	5934	4713	5247	5 818	4 621	-9,8	57,3	81,8	39,9	57,6	79,2	34,6	57,7	78,5	30,1
klasa U	5091	5641	4420	4992	5 531	4 333	-9,7	52,8	82,8	30,9	52,7	80,5	34,0	52,6	79,6	35,2
klasa R	4767	5316	4085	4674	5 211	4 005	-10,3	47,8	85,4	14,3	47,7	83,1	18,2	47,6	82,7	21,4
klasa O	4463	4866	3538	4375	4 770	3 468	-8,3	42,6	88,8	6,6	42,6	86,2	8,4	42,9	84,6	10,5
klasa P	4251	4905	3066	4167	4 809	3 005	-13,3	38,0	92,2	1,9	37,7	90,8	2,0	37,1	87,2	2,8
S-P Razem	5112	5622	4294	5012	5 512	4 210	-9,1	53,5	83,3	100,0	52,6	81,1	100,0	51,6	80,7	100,0
REGION ŚRODKOWO-WSCHODNI																
klasa S	5 551	6 386	-	5 442	6 261	-	-13,1	61,2	83,9	3,7	61,3	81,9	2,2	-	-	-
klasa E	5 475	6 028	4 672	5 368	5 910	4 581	-9,2	57,2	84,2	31,0	57,1	82,1	24,6	57,9	81,0	21,4
klasa U	5 221	5 781	4 438	5 119	5 668	4 351	-9,7	52,6	85,1	33,8	52,5	82,6	34,6	52,4	82,0	29,8
klasa R	4 952	5 506	4 227	4 854	5 398	4 145	-10,1	47,7	87,3	21,2	47,6	84,0	25,4	47,6	84,0	29,4
klasa O	4 533	5 124	3 719	4 444	5 024	3 646	-11,5	42,9	87,6	8,4	43,0	85,4	11,2	42,8	85,4	16,0
klasa P	4 275	4 941	3 532	4 191	4 844	3 462	-13,5	37,9	89,7	1,9	38,2	87,2	1,9	38,0	86,9	3,3
S-P Razem	5 175	5 691	4 275	5 073	5 580	4 191	-9,1	52,2	85,5	100,0	51,3	83,2	100,0	50,1	83,1	100,0
REGION POŁUDNIOWO WSCHODNI																
klasa S	5 350	6 088	-	5 245	5 969	-	-12,1	61,4	84,6	3,5	61,4	80,0	1,5	-	-	-
klasa E	5 270	5 949	4 531	5 167	5 832	4 443	-11,4	57,3	84,2	30,4	57,5	82,2	24,9	57,5	81,2	23,0
klasa U	5 059	5 661	4 286	4 960	5 550	4 202	-10,6	52,6	85,0	35,1	52,5	82,5	34,9	52,4	82,3	33,5
klasa R	4 810	5 362	4 060	4 715	5 256	3 980	-10,3	47,7	86,6	21,6	47,7	83,7	26,6	47,7	83,7	28,3
klasa O	4 402	4 866	3 551	4 316	4 771	3 482	-9,5	42,8	89,0	7,5	42,8	86,0	9,9	42,9	85,7	12,3
klasa P	4 186	4 725	3 254	4 104	4 633	3 190	-11,4	38,1	91,9	1,8	38,2	88,9	2,3	37,9	86,9	2,9
S-P Razem	5 010	5 553	4 152	4 911	5 444	4 071	-9,8	52,3	85,5	100,0	51,3	83,2	100,0	50,6	83,0	100,0
REGION ZACHODNI																
klasa S	5 603	6 530	-	5 493	6 402	-	-14,2	61,4	88,7	3,4	61,7	85,3	2,3	-	-	-
klasa E	5 255	5 812	4 492	5 152	5 698	4 404	-9,6	57,1	85,5	31,9	57,5	82,9	28,7	58,1	81,4	24,8
klasa U	4 972	5 565	4 321	4 875	5 456	4 236	-10,6	52,6	85,5	38,6	52,5	83,1	37,6	52,5	82,6	32,9
klasa R	4 707	5 199	4 106	4 614	5 097	4 026	-9,5	47,9	86,4	18,9	47,8	83,8	23,1	47,3	83,7	30,0
klasa O	4 357	4 852	3 615	4 272	4 757	3 544	-10,2	43,1	88,2	5,8	43,1	84,8	6,6	43,2	84,9	9,6
klasa P	4 231	4 608	3 176	4 148	4 517	3 113	-8,2	38,1	90,9	1,3	38,0	83,9	1,7	38,2	83,2	2,6
S-P Razem	4 986	5 508	4 197	4 889	5 400	4 115	-9,5	52,7	86,0	100,0	52,2	83,4	100,0	51,1	82,9	100,0

Wykorzystanie możliwe z dokładnym podaniem źródła

Biuletyn „*Rynek mięsa wieprzowego*” ukazuje się w każdy czwartek o godz. 13⁰⁰.
Informacje zamieszczane w tym biuletynie przekazywane są przez współpracujące z nami podmioty na podstawie Ustawy o badaniach rynkowych z dnia 30 marca 2001r.

Wydawca:

Ministerstwo Rolnictwa i Rozwoju Wsi,
Departament Rynków Rolnych
ul. Wspólna 30, 00-930 Warszawa,
tel. (022) 623-21-69, fax (022) 623-27-06.

E-mail: biuletyn@minrol.gov.pl

Biuletyny są dostępne pod adresem: Internet: <http://www.minrol.gov.pl>

Autor: Agnieszka Szarejko-Pater tel. (022) 623-21-69; E-mail: Agnieszka.Pater@minrol.gov.pl