

**ZINTEGROWANY SYSTEM
ROLNICZEJ INFORMACJI RYNKOWEJ**

Podstawa prawna: Ustawa o rolniczych badaniach rynkowych z 30 marca 2001 r.

(Dz. U. z 2001 r. Nr 42, poz. 471 z późn. zm.)

RYNEK MIĘSA WIEPRZOWEGO



NR 1/2010

Notowania¹ za okres 04-10.01.2010 r.

czwartek, 14 stycznia 2010 r.

Spis treści

Decyzja Komisji Europejskiej z dn. 11 marca 2005 r.....	2
1. Zakupy świń rzeźnych.....	3
1.1. Ceny zakupu tuczników wg EUROP w Polsce i makroregionach.....	3
1.2. Ceny referencyjne w UE.....	4
1.3. Zbiorcze zestawienie dotyczące zmian skupu świń rzeźnych.....	5
1.4. Ceny zakupu świń rzeźnych wg wagi żywej.....	6
1.5. Struktura zakupu świń rzeźnych w Polsce.....	8
2. Sprzedaż wieprzowiny.....	8
2.1. Ceny sprzedaży półtuszy wieprzowych w Polsce i makroregionach.....	8
2.2. Ceny sprzedaży elementów i przetworów z wieprzowiny w Polsce i makroregionach.....	9
2.3. Ceny wieprzowiny na giełdach towarowych w Polsce.....	11
2.4. Ceny prosiąt na targowiskach.....	11
3. Graficzne prezentacje cen zakupu i sprzedaży na rynku wieprzowiny.....	13
4. Miesięczne analizy cenowe.....	17
5. Pogłowie trzody chlewnej w końcu lipca 2009 roku Źródło: GUS.....	20
6. Handel zagraniczny wieprzowiną.....	21
6.1. Polski handel zagraniczny trzodą żywą i mięsem wieprzowym.....	21
6.2. Dopłaty eksportowe UE do wieprzowiny.....	23
7. Zestawienie z monitoringu rynku wieprzowiny z lat 2003-2009.....	26

¹ *Badanie cen zakupu i sprzedaży w zakładach mięsnych prowadzone jest na reprezentatywnej próbie. Ceny zakupu rejestrowane są wg klas jakości handlowej EUROP zgodnie z Rozporządzeniem Rady (EWG) 3220/84 z dnia 13 listopada 1984r. ustanawiające wspólnotową skalę klasyfikacji tusz wieprzowych - (Dz. U. Nr L 301 z 20.11.1984) - zmienione Rozporządzeniem (UE) Nr 3513/93 (Dz. U. Nr L 32 z 22.12.1993) i Rozporządzeniem Komisji (EWG) NR 2967/85 z dnia 24 października 1985 r. ustanawiające szczegółowe zasady stosowania wspólnotowej skali klasyfikacji tusz wieprzowych (Dz. U. Nr L 285 z 25.10.1985) zmienionego Rozporządzeniem (UE) Nr 3127/94 (Dz. U. Nr 330 z 21.12.1999) oraz Rozporządzeniem Ministra Rolnictwa i Rozwoju Wsi z dnia 29 czerwca 2004 r. w sprawie ustalenia jakości handlowej tusz wieprzowych (Dz.U. Nr 154 z dnia 06.07.2004 r., poz. 1630). Ceny zbierane są dla masy poubojowej schłodzonej.*

Badanie cen giełdowych realizowane jest na wybranych giełdach towarowych; średnie ceny liczone są jako średnie ważone.

Badanie cen prosiąt prowadzone jest na ok. 100 targowiskach, na których dokonywany jest obrót prosiętami, a ceny liczone są jako średnie arytmetyczne zrealizowanych transakcji.

Ceny zakupu i sprzedaży nie zawierają podatku VAT.

**Decyzja Komisji Europejskiej z dn. 11 marca 2005 r.
zatwierdzająca metody klasyfikacji tusz wieprzowych w Polsce.**

Ministerstwo Rolnictwa i Rozwoju Wsi informuje, że Decyzją Komisji Europejskiej 2005/240/WE z dnia 11 marca 2005 r. zatwierdzone zostały metody klasyfikacji tusz wieprzowych w Polsce (tekst opublikowany w [Dzienniku Urzędowym UE L 74](#)² z dnia 19.03.2005 roku, decyzja obowiązuje od dnia jej notyfikacji w Stałym Przedstawicielstwie RP przy Unii Europejskiej, czyli od 11 marca 2005 roku.)

W dniu 30 września 2005 r. weszła w życie Decyzja Komisji 2005/683/WE zmieniająca ww. decyzję (tekst opublikowany w [Dzienniku Urzędowym UE L 258](#)³ z dnia 4.10.2005 roku). Zmiana miała na celu dopuszczenie do stosowania kolejnego aparatu.

Konieczność wydania wspomnianej decyzji wynika ze wspólnotowych regulacji prawnych, a w szczególności z ustaleń zawartych w Rozporządzeniu Komisji 2967/85 z dnia 24 października 1985 roku. Rozporządzenie to nakłada na państwa członkowskie obowiązek informowania Komisji w formie protokołu o metodach klasyfikacji, które chcą stosować na swoim terytorium. Strona polska wniosowała o zatwierdzenie w sumie czterech metod klasyfikacji.

Zgodnie z postanowieniami decyzji od dnia 11 marca 2005 roku na terenie Polski do szacowania zawartości chudego mięsa w tuszach wieprzowych zostały zaaprobowane trzy aparaty o nazwach **Ultra-fom 300, Sydel-CGM i Autofom**, a od 30 września 2005 r. dodatkowo aparat o nazwie **IM-03**.

W decyzji zatwierdzającej metody klasyfikacji tusz wieprzowych w Polsce wymienione są również dopuszczone przez Komisję odstępstwa od wzorcowej dla UE postaci tuszy w momencie ważenia i klasyfikacji.

² <http://europa.eu.int/eur-lex/lex/LexUriServ/LexUriServ.do?uri=OJ:L:2005:074:0062:0065:PL:PDF>

³ http://europa.eu.int/eur-lex/lex/LexUriServ/site/pl/oj/2005/l_258/l_25820051004p100050007.pdf

1. Zakupy świń rzeźnych

1.1. Ceny zakupu tuczników wg EUROP w Polsce i makroregionach

Tab. 1 Średnie ceny netto (bez VAT) zakupu świń rzeźnych wg klasyfikacji poubojowej EUROP

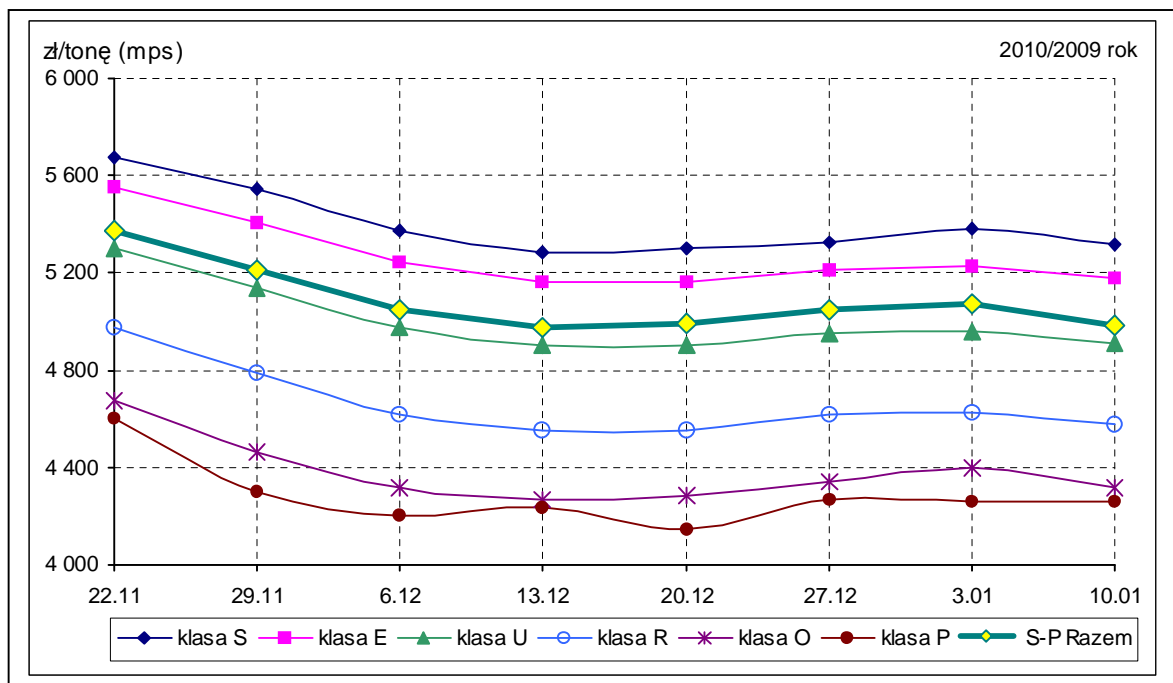
masa schłodzona [MPS]; -masa poubojowa ciepła [MPC]

SKUP								
Klasa półtuszy	CENA [zł/tonę]				Zmiana tygod. ceny [%]	%	Średnia masa tuszy [kg]	Struktura zakupu wg liczby [%]
	[MPS]		[MPC]					
wg SEUROPE	2010-01-10	2010-01-03	2010-01-10	2010-01-03		mięsa w tuszy		
1	2	3	4	5	6	7	8	9
POLSKA								
klasa S	5 319	5 379	5 215	5 273	-1,11	61,2	89,4	7,3
klasa E	5 176	5 226	5 074	5 123	-0,96	57,2	89,4	41,7
klasa U	4 910	4 962	4 814	4 864	-1,04	52,8	90,3	35,4
klasa R	4 577	4 629	4 487	4 538	-1,13	48,1	92,2	12,0
klasa O	4 314	4 399	4 229	4 313	-1,94	43,1	95,2	3,0
klasa P	4 261	4 262	4 178	4 178	-0,01	38,4	97,3	0,6
S-P Razem	4 985	5 072	4 887	4 972	-1,71	54,3	90,3	100,0
REGION PÓLNOOCNY								
klasa S	5 277	5 281	5 173	5 178	-0,09	61,3	89,0	6,6
klasa E	5 171	5 208	5 070	5 106	-0,71	57,1	88,3	42,7
klasa U	4 905	4 971	4 809	4 874	-1,34	52,8	88,7	35,6
klasa R	4 603	4 696	4 513	4 604	-1,98	48,3	90,9	10,2
klasa O	4 628	4 710	4 537	4 617	-1,74	42,8	94,9	3,7
klasa P	4 713	4 742	4 621	4 649	-0,61	38,4	99,0	1,1
S-P Razem	4 997	5 067	4 899	4 967	-1,37	54,2	89,1	100,0
REGION ŚRODKOWO-WSCHODNI								
klasa S	5 333	5 396	5 228	5 290	-1,16	61,1	90,9	6,6
klasa E	5 195	5 330	5 093	5 225	-2,53	57,3	89,9	45,7
klasa U	4 953	5 083	4 856	4 983	-2,56	52,6	91,5	33,2
klasa R	4 665	4 770	4 573	4 677	-2,21	47,8	92,9	11,4
klasa O	4 384	4 535	4 299	4 446	-3,31	43,0	95,8	2,7
klasa P	4 237	4 429	4 154	4 342	-4,33	38,1	94,2	0,4
S-P Razem	5 034	5 190	4 935	5 088	-3,00	54,5	91,0	100,0
REGION POŁUDNIOWO WSCHODNI								
klasa S	5 334	5 361	5 230	5 255	-0,49	61,2	91,8	8,5
klasa E	5 185	5 229	5 083	5 127	-0,85	57,3	90,3	44,2
klasa U	4 907	4 960	4 811	4 863	-1,06	52,8	90,8	32,2
klasa R	4 582	4 627	4 492	4 536	-0,96	47,9	91,7	11,3
klasa O	4 106	4 165	4 025	4 083	-1,42	43,0	94,1	3,2
klasa P	3 993	3 954	3 915	3 876	0,99	38,4	96,1	0,6
S-P Razem	4 997	5 086	4 899	4 986	-1,74	54,6	90,9	100,0
REGION ZACHODNI								
klasa S	5 330	5 425	5 225	5 318	-1,75	61,2	87,9	7,5
klasa E	5 164	5 176	5 063	5 075	-0,23	57,2	89,4	38,5
klasa U	4 897	4 908	4 801	4 811	-0,21	52,9	90,7	37,4
klasa R	4 532	4 539	4 443	4 450	-0,15	48,1	92,7	13,7
klasa O	4 100	4 124	4 019	4 043	-0,58	43,4	95,7	2,5
klasa P	3 711	3 643	3 638	3 571	1,87	38,7	96,6	0,5
S-P Razem	4 952	5 013	4 855	4 915	-1,22	54,2	90,4	100,0

Uwaga: Daty podane w tabeli oznaczają ostatni dzień analizowanego tygodnia (poniedziałek - niedziela).

Wykorzystanie możliwe z dokładnym podaniem źródła

Rys. 1. Średnie krajowe ceny zakupu świní rzeźnych (mps) w zakładach mięsnych wg klasyfikacji EUROP.

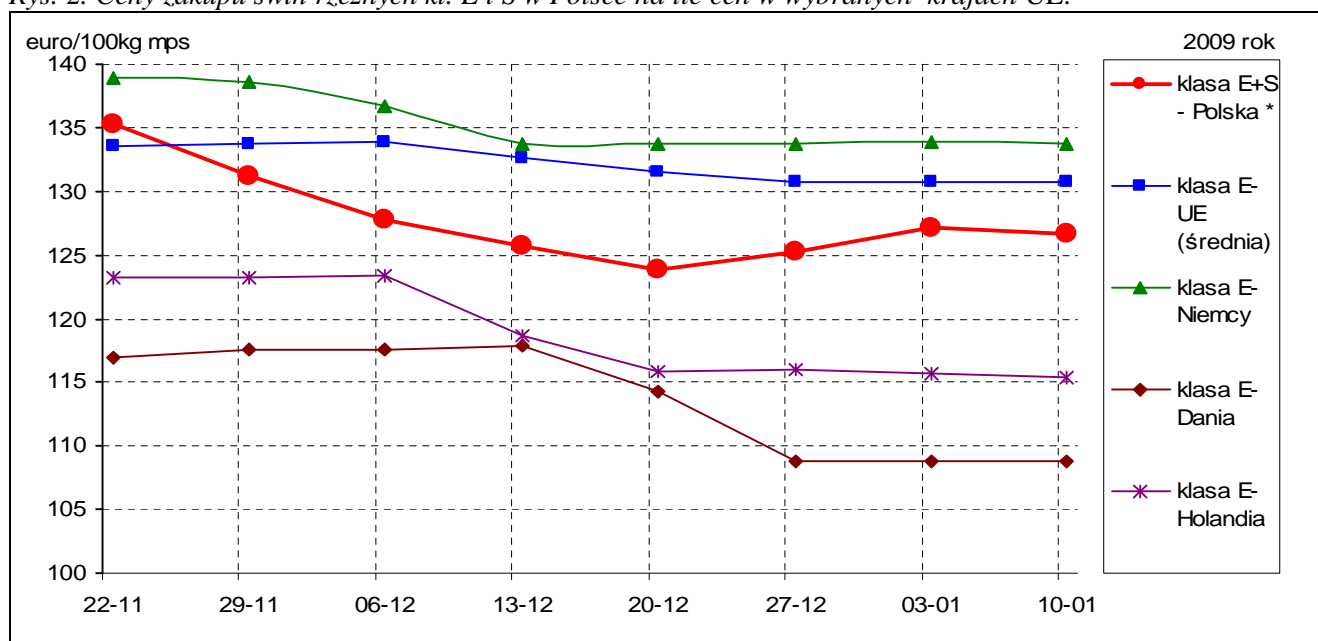


1.2. Ceny referencyjne w UE

Świnie rzeźne, klasa E [EURO/100 kg MPS]	2009-11-22	2009-11-29	2009-12-06	2009-12-13	2009-12-20	2009-12-27	2010-01-03	2010-01-10
klasa E+S - Polska *	135,25	131,22	127,84	125,72	123,89	125,32	127,13	126,60
klasa E- UE (średnia)	133,52	133,69	133,85	132,55	131,56	130,68	130,71	130,67
klasa E- Niemcy	138,87	138,52	136,69	133,77	133,75	133,77	133,81	133,71
klasa E- Dania	116,92	117,58	117,58	117,85	114,22	108,83	108,84	108,85
klasa E- Holandia	123,29	123,23	123,36	118,67	115,89	116,00	115,71	115,45

* - wg kursu 1 EURO = 4,10432 PLN

Rys. 2. Ceny zakupu świní rzeźnych kl. E i S w Polsce na tle cen w wybranych krajach UE.



Źródło: <http://www.europa.eu.int/comm/agriculture/markets/pig/porcs.xls>

Ceny referencyjne wieprzowiny w poszczególnych krajach UE umieszczone są na 24 stronie.

1.3. Zbiornicze zestawienie dotyczĄce zmian skupu Źwiń rzeźnych

Klasa półtuszy wieprzowych wg EUROP	Cena zakupu wg wagi żywej* [zł/kg]		ZMIANA TYGODNIOWA			
			Cena zakupu wg wż	Poziom skupu wg mpc	Średnia masa tuszy	Struktura zakupu
	2010-01-10	2010-01-03	[%]	[%]	[%]	[pkt. %]
POLSKA						
klasa S	3,95	4,00	-1,11	60,57	1,82	-0,77
klasa E	3,84	3,88	-0,96	58,84	1,36	-4,64
klasa U	3,67	3,71	-1,04	81,52	1,46	0,91
klasa R	3,45	3,49	-1,13	144,52	1,43	3,33
klasa O	3,28	3,34	-1,94	157,25	1,71	0,92
klasa P	3,26	3,26	-0,01	188,54	1,25	0,25
S-P Razem				77,09	1,69	-
REGION PÓLNOČNY						
klasa S	3,92	3,92	-0,09	100,83	2,18	0,57
klasa E	3,84	3,87	-0,71	69,61	2,20	-3,59
klasa U	3,67	3,72	-1,34	81,18	2,19	-0,49
klasa R	3,47	3,54	-1,98	136,77	1,91	2,31
klasa O	3,52	3,58	-1,74	136,04	2,93	0,80
klasa P	3,61	3,63	-0,61	187,35	2,70	0,40
S-P Razem				84,11	2,41	-
REGION ŚRODKOWO-WSCHODNI						
klasa S	3,96	4,01	-1,16	97,47	1,45	0,73
klasa E	3,86	3,96	-2,53	51,87	0,22	-6,42
klasa U	3,71	3,80	-2,56	83,45	1,10	1,61
klasa R	3,52	3,60	-2,21	137,71	1,64	2,98
klasa O	3,33	3,45	-3,31	155,12	0,74	0,86
klasa P	3,25	3,39	-4,33	233,24	-9,07	0,23
S-P Razem				74,29	0,89	-
REGION POŁUDNIOWO WSCHODNI						
klasa S	3,96	3,98	-0,49	27,01	2,57	-1,79
klasa E	3,85	3,88	-0,85	37,00	0,44	-4,42
klasa U	3,67	3,71	-1,06	56,62	-0,33	1,47
klasa R	3,46	3,49	-0,96	104,12	-0,22	3,01
klasa O	3,12	3,17	-1,42	176,89	-0,21	1,46
klasa P	3,06	3,03	0,99	182,73	-1,54	0,27
S-P Razem				50,65	0,44	-
REGION ZACHODNI						
klasa S	3,96	4,03	-1,75	51,54	1,62	-1,70
klasa E	3,84	3,84	-0,23	67,79	1,82	-4,28
klasa U	3,67	3,67	-0,21	91,22	1,91	0,88
klasa R	3,42	3,42	-0,15	168,14	1,76	4,17
klasa O	3,12	3,13	-0,58	170,83	1,81	0,78
klasa P	2,84	2,79	1,87	178,27	4,09	0,15
S-P Razem				86,99	2,03	-

Uwaga: Daty podane w tabeli oznaczają ostatni dzień analizowanego tygodnia (poniedziałek – niedziela)

* Cena wg wagi żywej przeliczona z ceny dla mpc trzody chlewnej.

Wskaźnik przeliczania cen uzyskanych za tusze wg klasyfikacji EUROP na ceny za masę żywą netto.

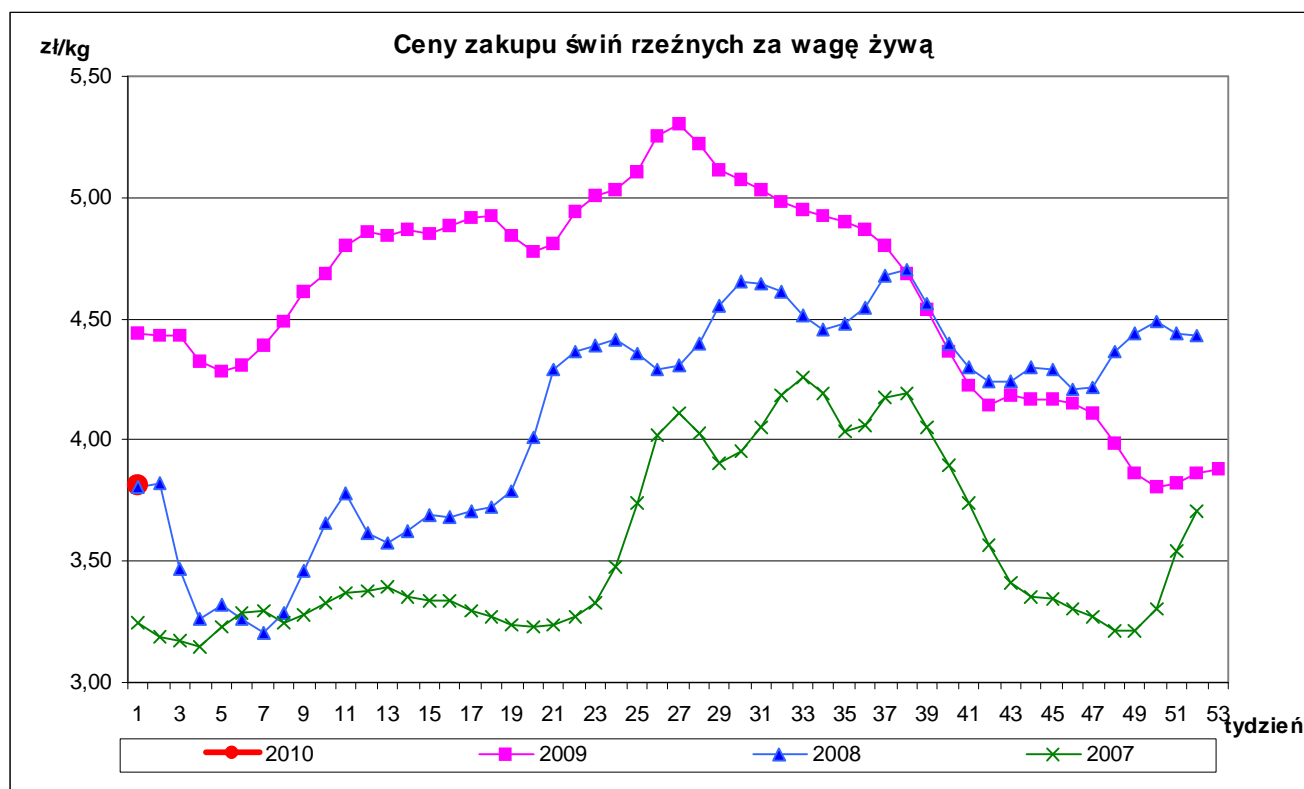
Klasa tusz	Wskaźnik wydajności rzeźnej	Wskaźnik przeliczeniowy na masę żywą
S	75,7	1,32
E	75,7	1,32
U	76,3	1,31
R	76,9	1,30
O	77,5	1,29
P	78,1	1,28

1.4. Ceny zakupu świń rzeźnych wg wagi żywej

Tab. 2 Średnie ceny netto zakupu świń rzeźnych za wagę żywą – obliczane na podstawie cen za żywca wg masy poubojowej cieplej (MPC) przy użyciu współczynnika wydajności rzeźnej podawanego przez GUS (0,78).

CENA [zł/kg]		
MAKROREGIONY	2010-01-10	2010-01-03
POLSKA	3,81	3,88
REGION PÓLNOCNY	3,82	3,87
REGION ŚRODKOWO-WSCHODNI	3,85	3,97
REGION POŁUDNIOWO-WSCHODNI	3,82	3,89
REGION ZACHODNI	3,79	3,83

Uwaga: Daty podane w tabeli oznaczają ostatni dzień analizowanego tygodnia (poniedziałek - niedziela).



A. Makroregiony skupu świń rzeźnych wg SEUROP i sprzedaży mięsa wieprzowego w tuszach.

Makroregion Północny: województwa - kujawsko-pomorskie, pomorskie, warmińsko-mazurskie.

Makroregion Środkowo-wschodni: województwa - łódzkie, mazowieckie, podlaskie.

Makroregion Południowo-wschodni: województwa - lubelskie, małopolskie, podkarpackie, śląskie, świętokrzyskie.

Makroregion Zachodni: województwa - dolnośląskie, lubuskie, opolskie, wielkopolskie, zachodnio-pomorskie

ROCZNE ZMIANY CEN WYBRANYCH PRODUKTÓW Z RYNKU WIEPRZOWINY

I. Roczne zmiany cen zakupu świń rzeźnych wg klasyfikacji SEUROP i żywca wieprzowego.

SKUP					
POLSKA	CENA				Roczna zmiana ceny [%]
	[MPC] zł/tonę		Cena żywca wieprzowego zł/kg		
	2010-01-10	2009-01-11	2010-01-10	2009-01-11	
klasa S	5 215	5 948	3,95	4,51	-12,3
klasa E	5 074	5 846	3,84	4,43	-13,2
klasa U	4 814	5 593	3,67	4,27	-13,9
klasa R	4 487	5 295	3,45	4,07	-15,3
klasa O	4 229	5 043	3,28	3,91	-16,1
klasa P	4 178	4 879	3,26	3,81	-14,4
S-P Razem	4 887	5 683	3,81	4,43	-14,0

[MPC]-masa poubojowa ciepła

II. Roczne zmiany cen sprzedaży półtuszy wieprzowych.

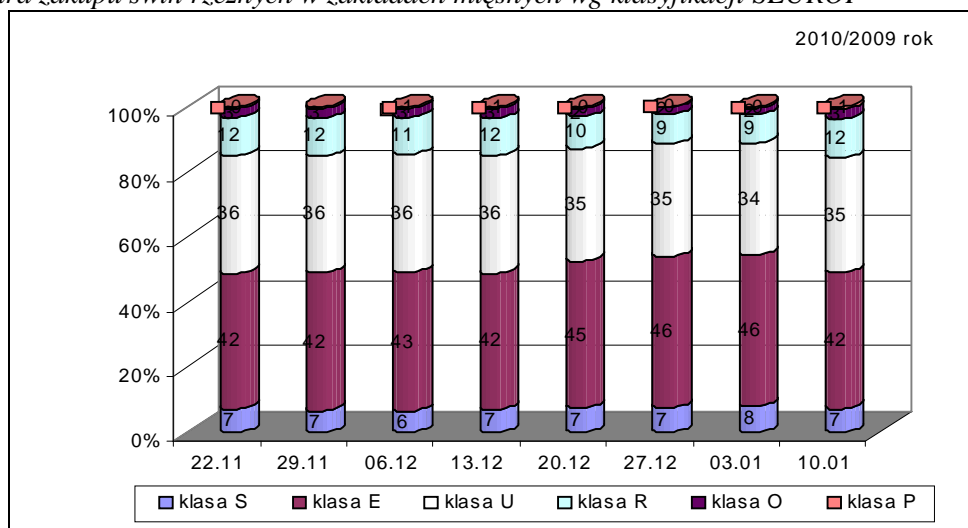
CENY SPRZEDAŻY - PÓLTUSZE WIEPRZOWE			
REGIONY	CENA [zł/tonę]		Roczna zmiana ceny
	2010-01-10	2009-01-11	[%]
POLSKA	5 681	6 384	-11,0
Południowo-wschodni	5 898	6 783	-13,1
Północny	5 713	6 283	-9,1
Środkowo-wschodni	5 740	6 485	-11,5
Zachodni	5 640	6 350	-11,2

III. Roczne zmiany cen targowiskowych prosiąt.

	Kategoria ceny	Tydzień 1/2010	Tydzień 2/2009	Roczna zmiana ceny w [%]
Prosięta ok. 20 kg	min. w zł/szt.	100,00	80,00	25,0
	max. w zł/szt.	210,00	190,00	10,5
	<i>średnia w zł/szt.</i>	152,46	150,15	1,54
	Szacunkowa podaż	2 942	3 355	-12,3
	Szacunkowa sprzedaż	2 088	2 568	-18,7
	Wsk_war_atmosf.	1,80	1,67	7,8

1.5. Struktura zakupu świń rzeźnych w Polsce

Rys. 3. Struktura zakupu świń rzeźnych w zakładach mięsnych wg klasyfikacji SEUROP



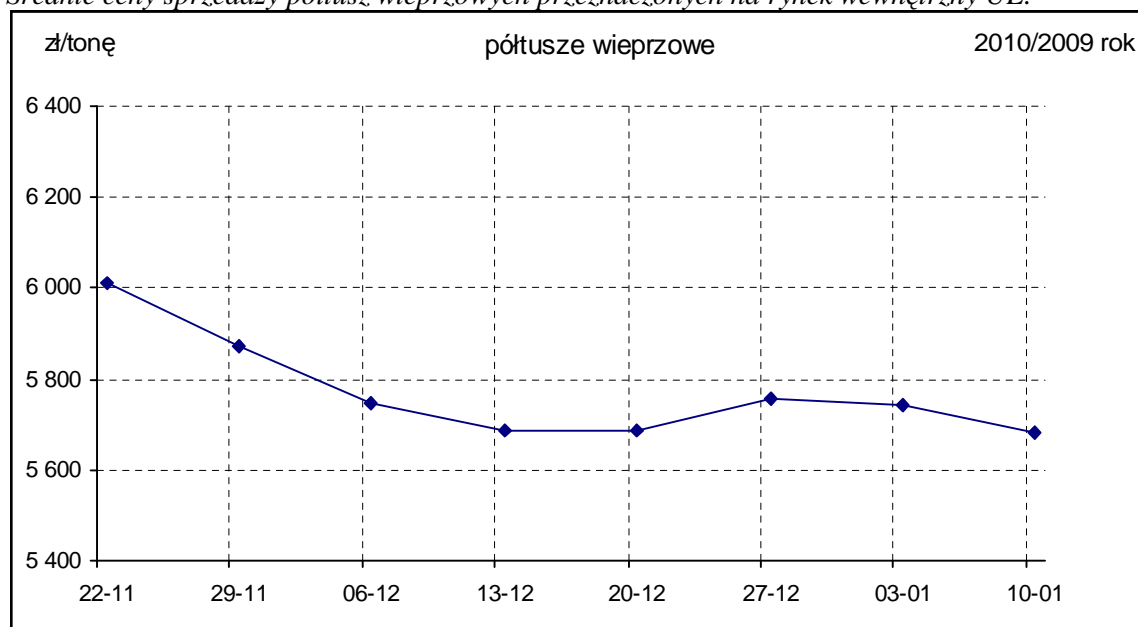
2. Sprzedaż wieprzowiny

2.1. Ceny sprzedaży półtuszy wieprzowych w Polsce i makroregionach

Tab. 3 Średnie ceny sprzedaży półtuszy wieprzowych (bez VAT) przeznaczonych na rynek wewnętrzny UE.

CENY SPRZEDAŻY			
MAKROREGIONY	CENA [zł/t]		Tygodniowa zmiana ceny [%]
	2010-01-10	2010-01-03	
PÓLTUSZE WIEPRZOWE			
POLSKA	5 681	5 743	-1,1
Południowo-wschodni	5 898	5 980	-1,4
Północny	5 713	5 774	-1,1
Środkowo-wschodni	5 740	5 790	-0,9
Zachodni	5 640	5 703	-1,1

Rys. 4. Średnie ceny sprzedaży półtuszy wieprzowych przeznaczonych na rynek wewnętrzny UE.



2.2. Ceny sprzedaży elementów i przetworów z wieprzowiny w Polsce i makroregionach

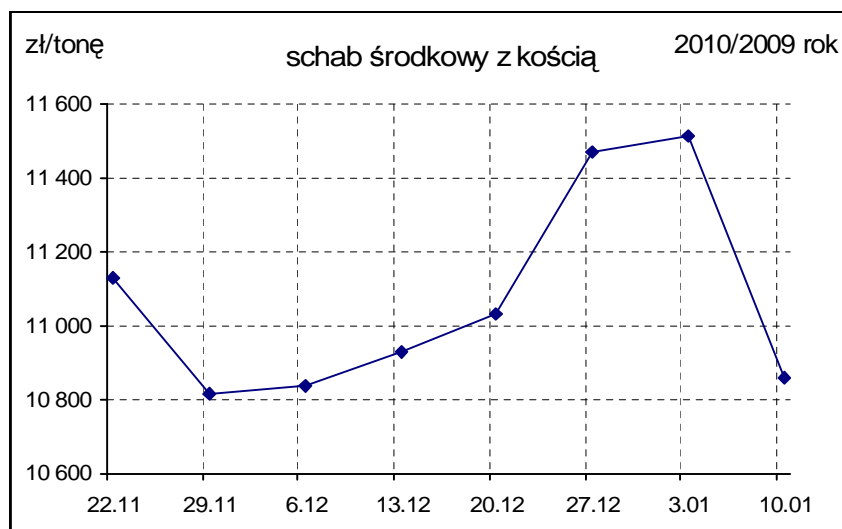
Tab. 4 Średnie ceny sprzedaży elementów i przetworów wieprzowych (bez VAT) w zakładach mięsnych (kraj +UE).

CENY SPRZEDAŻY			
TOWAR	CENA [zł/t]		Zmiana ceny
	2010-01-10	2010-01-03	[%]
1	2	3	4
POLSKA			
schab środkowy z kością	10 858	11 511	-5,68
szynka gotowana	16 643	16 930	-1,70
kielbasa toruńska	9 857	9 348	5,45
PÓLNOCNO-ZACHODNI			
schab środkowy z kością	10 707	11 015	-2,80
szynka gotowana	13 371	15 956	-16,20
kielbasa toruńska	9 377	8 889	5,49
PÓLNOCNO-WSCHODNI			
schab środkowy z kością	10 305	11 002	-6,34
szynka gotowana	19 544	20 119	-2,86
kielbasa toruńska	9 297	9 072	2,48
WIELKOPOLSKI			
schab środkowy z kością	10 751	11 809	-8,96
szynka gotowana	13 388	14 125	-5,22
kielbasa toruńska	*	*	*
KUJAWSKI			
schab środkowy z kością	10 388	10 862	-4,36
szynka gotowana	14 722	16 032	-8,17
kielbasa toruńska	*	*	*
MAZOWIECKO-ŁÓDZKI			
schab środkowy z kością	11 766	11 803	-0,31
szynka gotowana	15 813	15 961	-0,93
kielbasa toruńska	*	*	*
POŁUDNIOWO-ZACHODNI			
schab środkowy z kością	10 964	11 437	-4,13
szynka gotowana	17 077	17 138	-0,36
kielbasa toruńska	10 455	10 106	3,46
POŁUDNIOWO-ŚRODKOWY			
schab środkowy z kością	11 199	11 280	-0,72
szynka gotowana	17 792	18 600	-4,34
kielbasa toruńska	11 043	9 885	11,72
WSCHODNI-DOLNY			
schab środkowy z kością	11 310	11 750	-3,75
szynka gotowana	13 990	13 456	3,97
kielbasa toruńska	10 586	10 595	-0,08

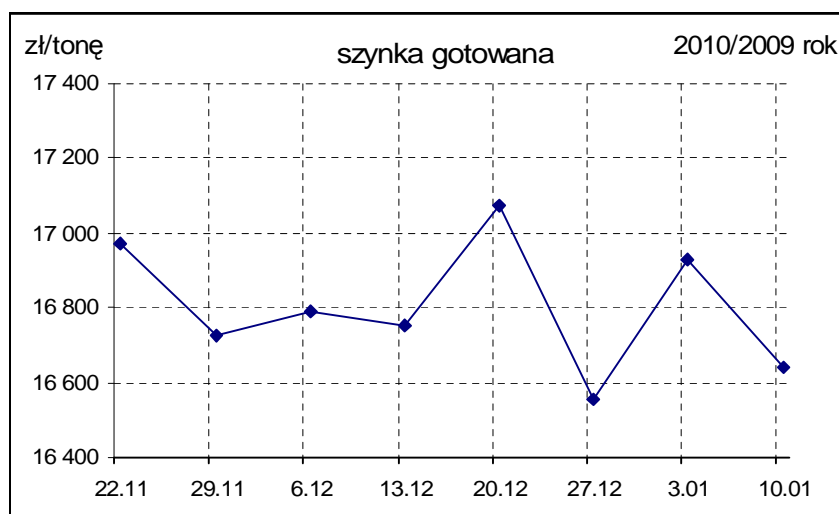
Uwaga: Daty podane w tabeli oznaczają ostatni dzień analizowanego tygodnia (poniedziałek - niedziela).

- w związku z ustawowym obowiązkiem nieidentyfikowalności dostawców danych rynkowych nie jest możliwe prezentowanie danych dla regionu.

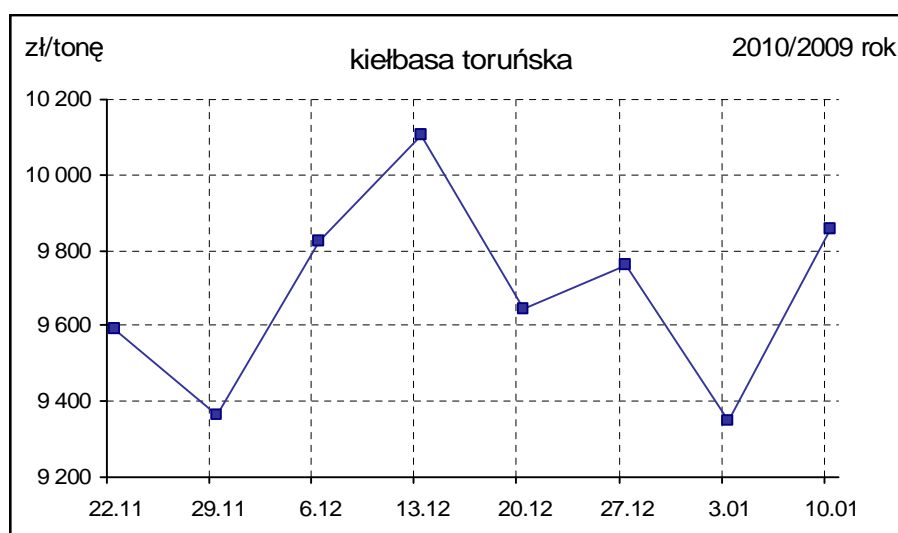
Rys. 5. Średnie ceny sprzedaży schabu środkowego z kością przeznaczonego na rynek wewnętrzny UE.



Rys. 6. Średnie ceny sprzedaży szynki gotowanej przeznaczonej na rynek wewnętrzny UE.



Rys.7. Średnie ceny sprzedaży kielbasy toruńskiej przeznaczonej na rynek wewnętrzny UE.



B. Makroregion sprzedaży mięsa w elementach oraz przetworów mięsnych z rynku wieprzowiny.

Makroregion Północno-zachodni: województwa: - pomorskie, zachodnio-pomorskie.

Makroregion Północno-wschodni: województwa - podlaskie, warmińsko-mazurskie.

Makroregion Wielkopolski: województwo - wielkopolskie.

Makroregion Kujawski: województwo - kujawsko-pomorskie.

Makroregion Mazowiecko-lódzki: województwa - łódzkie, mazowieckie.

Makroregion Południowo-zachodni: województwa - dolnośląskie, lubuskie, opolskie.

Makroregion Południowo-środkowy: województwa - małopolskie, śląskie, świętokrzyskie.

Makroregion Wschodni dolny: województwa - lubelskie, podkarpackie.

2.3.Ceny wieprzowiny na giełdach towarowych w Polsce Internetowa Giełda e-WGT S.A.

Tab. 5 Ceny transakcyjne mięsa wieprzowego.

ZESTAWIENIE TRANSAKCJI

Towar	Parametry jakościowe	Data	Cena (zł/kg)*	Podaż (tony)	Sprzedaż (tony)
I. MIĘSO WIEPRZOWE					
BRAK TRANSAKCJI NA RYNKU GIEŁDOWYM					

*- cena średnia ważona.

Objaśnienia:

A) Cena wywoławcza oraz uzyskana cena transakcyjna towaru - „Tucznik WBC 52%” jest ceną netto 1 kg tuszy bitej ciepłej (WBC) kl. U o zawartości mięsa 52%.

B) Cena wywoławcza oraz uzyskana cena transakcyjna towaru - „Tucznik WBC bez klasyfikacji” jest ceną netto 1 kg tuszy bitej ciepłej (WBC) obowiązującą dla całej partii żywca. W tym przetargu nie obowiązuje system premii i potrąceń w ocenie poubojowej.

C) Bazą ceny jest lokalizacja sprzedającego (cena nie obejmuje kosztów transportu) chyba, że wystawca oferty zdecydował inaczej.

D) Tucznik wbc 55% - w standardzie tym cena transakcji giełdowej jest tylko ceną bazową obowiązującą dla mięsności 55%. Do ostatecznego rozliczenia transakcji służy system klasyfikacji poubojowej zakładu mięsnego.

2.4.Ceny prosiąt na targowiskach

Tab. 6 Średnie tygodniowe krajowe ceny prosiąt uzyskane w transakcjach targowiskowych.

	Kategoria ceny	Tydzień 1/2010	Tydzień 53/2009	Zmiana tygodniowa w %
	Prosięta ok. 20 kg w zł/szt.	<i>min. w zł/szt.</i>	100,00	120,00
	<i>max. w zł/szt.</i>	210,00	180,00	16,7
	<i>średnia w zł/szt.</i>	152,46	153,06	-0,39
	szacunkowa podaż	2 942	2 391	23,0
	szacunkowa sprzedaż	2 088	1 795	16,3
	* wsk_war_atmosf.	1,80	1,85	-2,7

*Wsk_war_atmosf. - wskaźnik warunków atmosferycznych, który zawiera się między liczbą 1 a 3.

Charakteryzuje warunki atmosferyczne występujące na targowiskach w dniu prowadzenia badań.

1 - złe – znacznie utrudniające przebieg handlu targowiskowego,

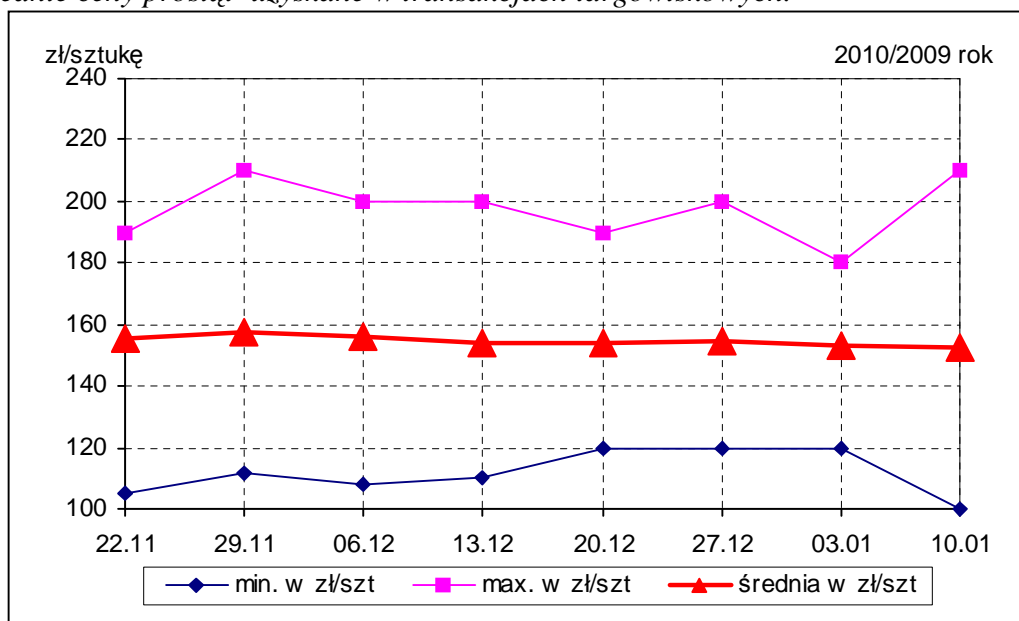
2 - umiarkowane – mające niewielki wpływ na przebieg handlu targowiskowego,

3 - dobre – nie mające wpływu na przebieg handlu targowiskowego.

Tab. 7 Średnie miesięczne ceny prosiąt uzyskane w transakcjach targowiskowych w **XII/2009**

	Kategoria ceny	Okres		Zmiana	Zmiana
		30.11.2009-03.01.2010	02.11.2009-29.11.2009	miesięczna w %	roczna w %
Prosięta ok. 20 kg [zł/szt].	min. w zł/szt	108,00	105,00	2,9	54,3
	max. w zł/szt	200,00	210,00	-4,8	0,0
	<i>średnia w zł/szt</i>	<i>154,64</i>	<i>157,02</i>	<i>-1,5</i>	<i>3,1</i>
	Szacunkowa podaż	20 599	21 703	-5,1	-20,3
	Szacunkowa sprzedaż	15 686	16 131	-2,8	-25,3
	Wsk_war_atmosf.	2,16	2,34	-7,7	-6,1

Rys.8. Średnie ceny prosiąt uzyskane w transakcjach targowiskowych.



Tab. 7 Średnie ceny prosiąt uzyskane w transakcjach targowiskowych wg województw

Tab. 8 Średnie ceny prosiąt uzyskane w transakcjach targowiskowych na poszczególnych targowiskach

UWAGA: Tablice nr: 7 i 8 umieszczone są w wydaniu EXCEL-owskim biuletynu.

Metodyka badań

Notowania cen prosiąt realizowane są na reprezentatywnych targowiskach w każdym województwie.

Pod pojęciem targowisko rozumiany jest zorganizowany rynek lokalny, którego dominującymi uczestnikami są okoliczni producenci rolni.

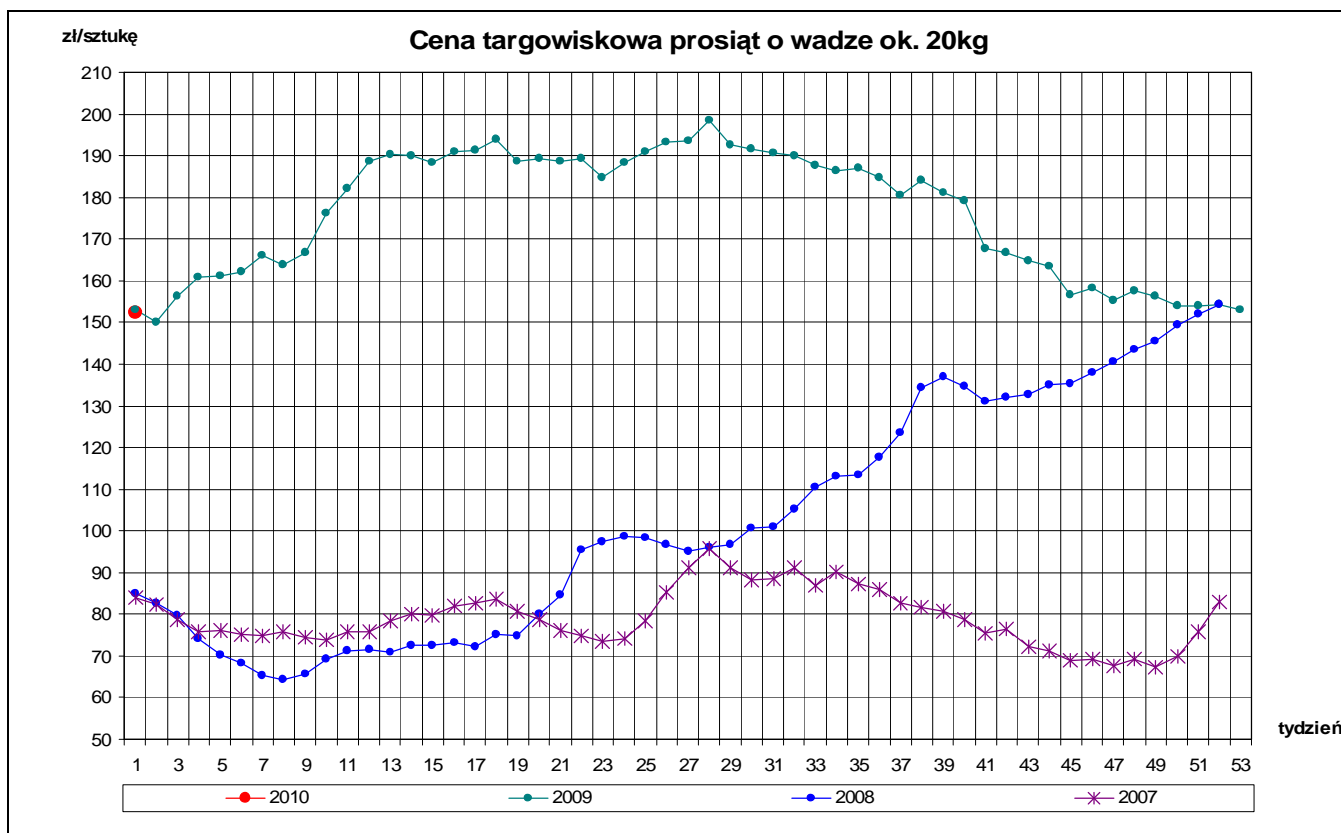
Prezentowane ceny są cenami średnimi arytmetycznymi dotyczące największej liczby zawartych transakcji na badanym targowisku. Zestawienie cen dotyczy ostatniego tygodnia, natomiast na poszczególnych targowiskach badania cen dokonywane są raz w tygodniu (w zwyczajowo przyjęty dzień targowy lub w jeden z kilku dni targowych). Obroty na tych rynkach mają charakter lokalny.

W przypadku prosiąt jednostką transakcyjną jest sztuka. Monitorowane są wszystkie prosięta o wadze ok. 20 kg, które nie zdyskwalifikowało się ze względu na stan zdrowotny.

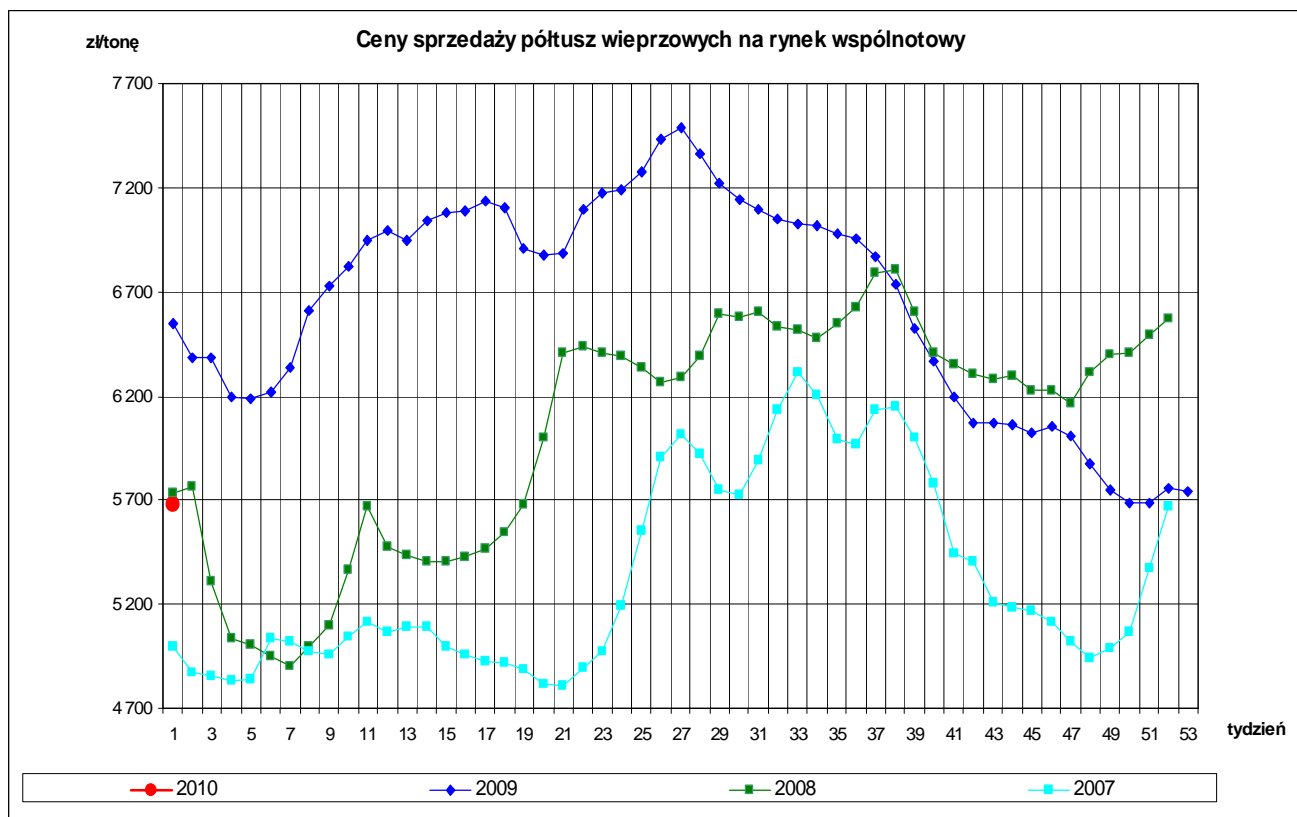
Notowań cen dokonują pracownicy Ośrodków Doradztwa Rolniczego.

3. Graficzne prezentacje cen zakupu i sprzedaży na rynku wieprzowiny

Graficzna prezentacja cen targowiskowych prosiąt – 2010r. w porównaniu z 2009-2007r.

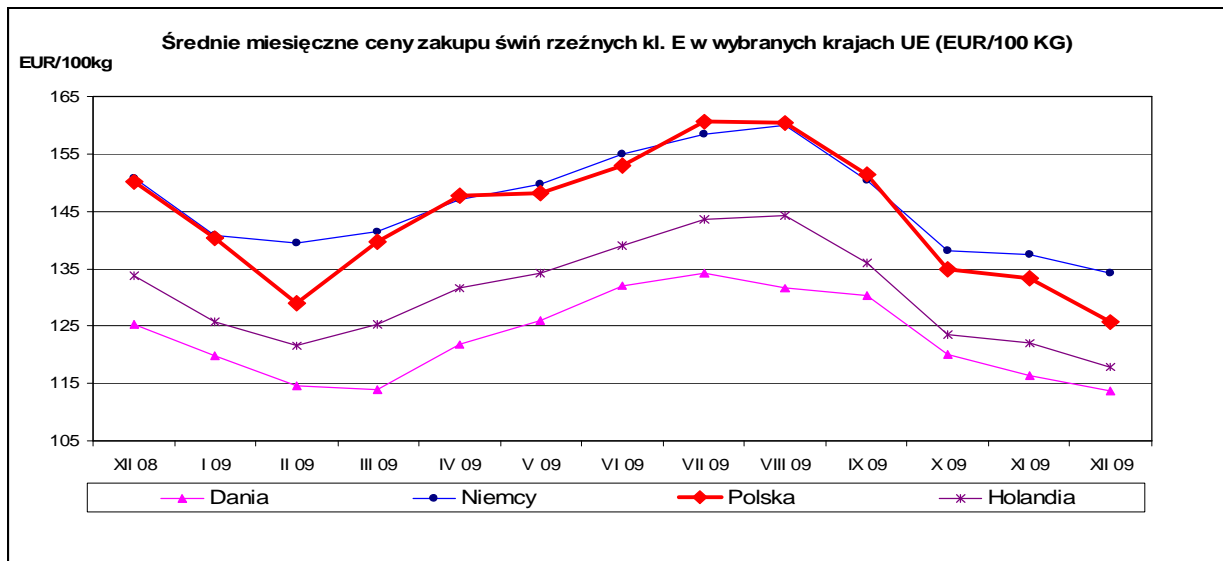


Graficzna prezentacja cen półtuszy wieprzowych 2010r. w porównaniu z 2009-2007.

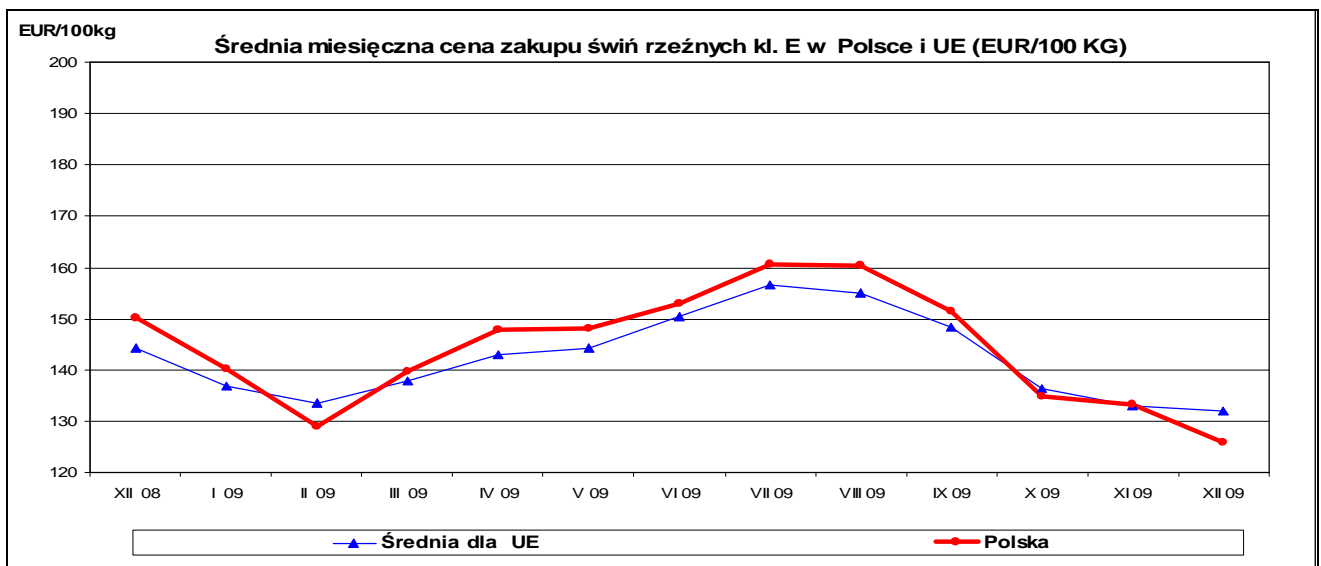


Wykorzystanie możliwe z dokładnym podaniem źródła

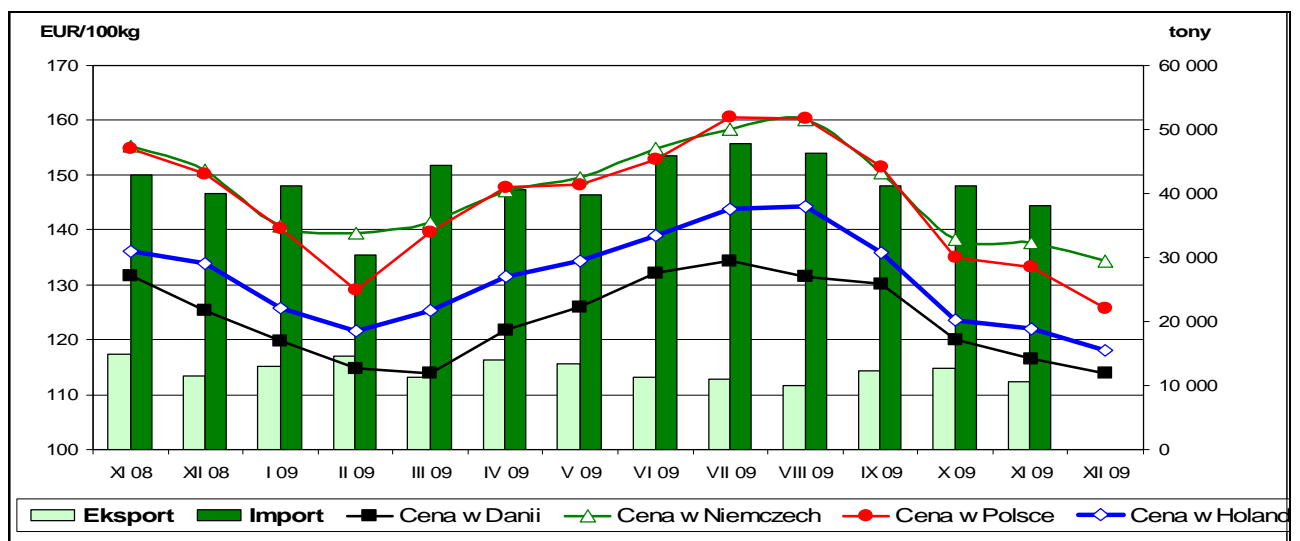
Miesięczne ceny referencyjne wieprzowiny w wybranych krajach członkowskich UE



Miesięczne ceny referencyjne wieprzowiny w Polsce i UE

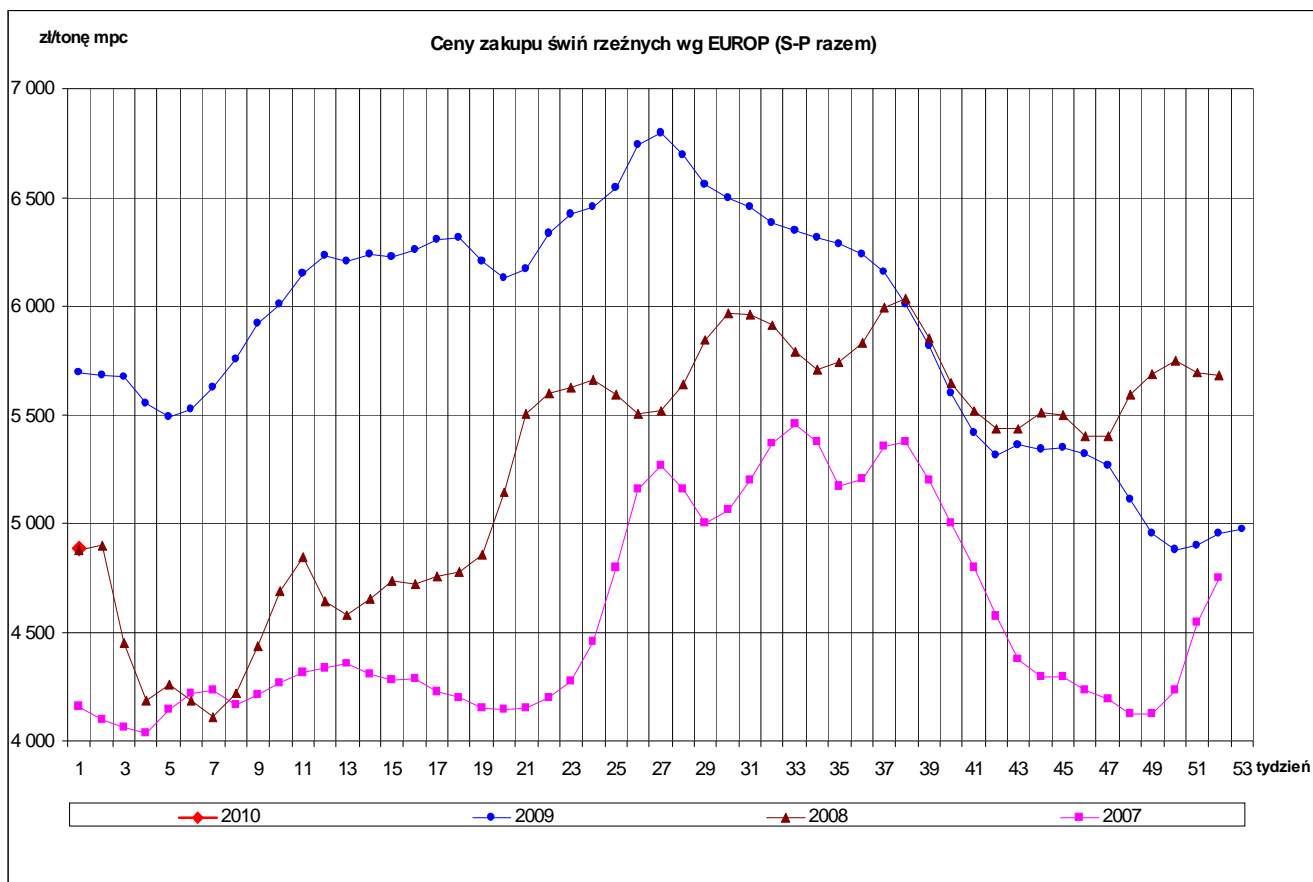


Średnie miesięczne ceny rynkowe wieprzowiny w wybranych krajach UE oraz polski handel zagraniczny mięsem wieprzowym (kod CN 0203)

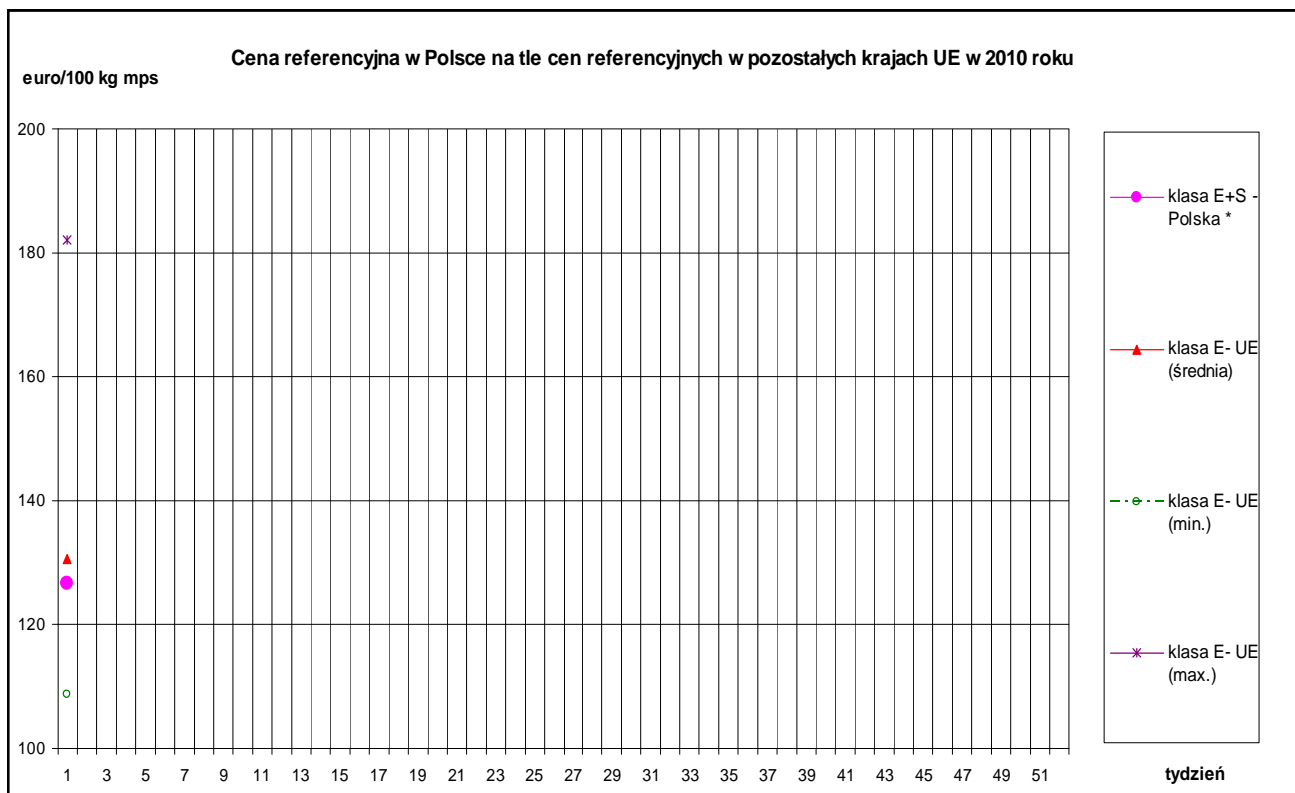


Wykorzystanie możliwe z dokładnym podaniem źródła

Graficzna prezentacja cen zakupu świń rzeźnych w 2010r. w porównaniu z 2009-2007r.

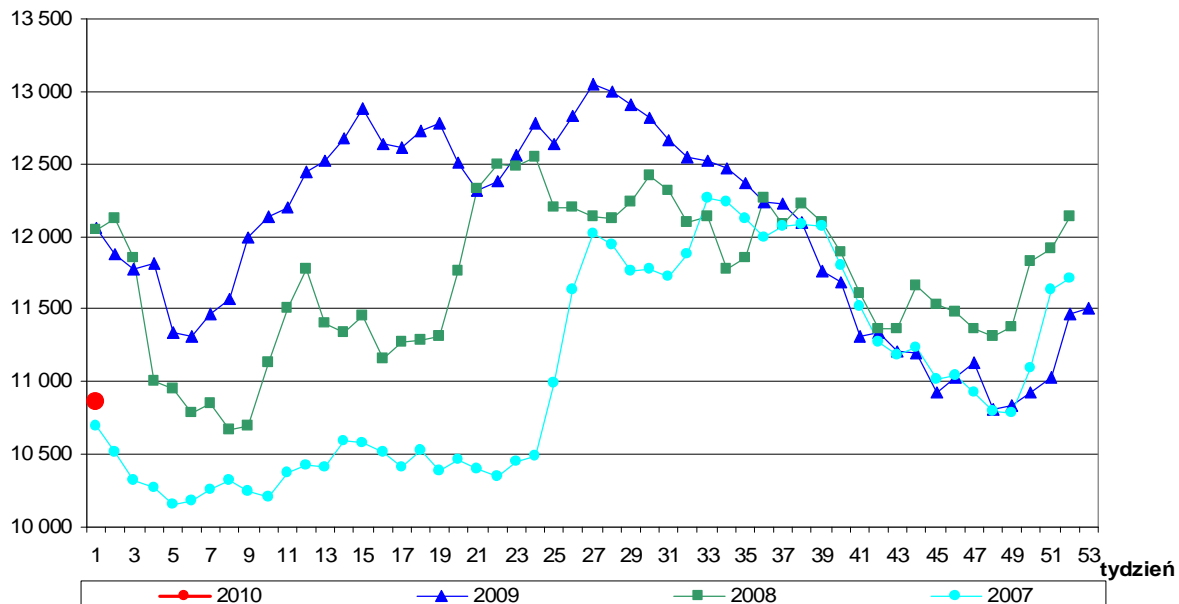


Graficzna prezentacja cen zakupu trzody chlewnej w Polsce na tle pozostałych krajów UE w 2010 r.



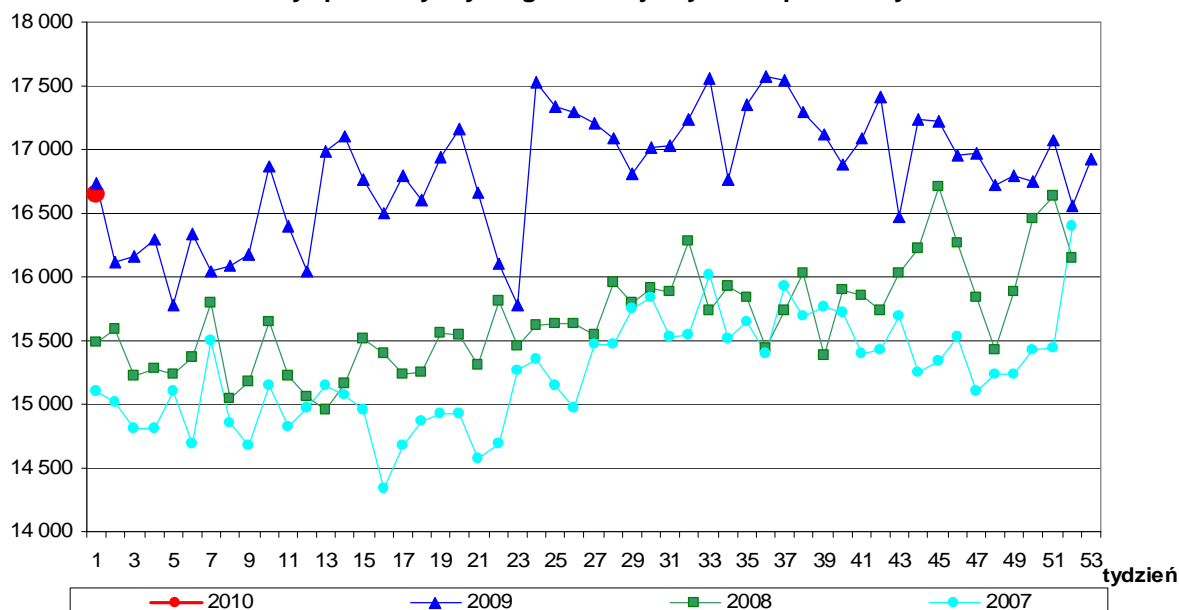
zł/tonę

Ceny sprzedaży schabu z kością - rynek wspólnotowy



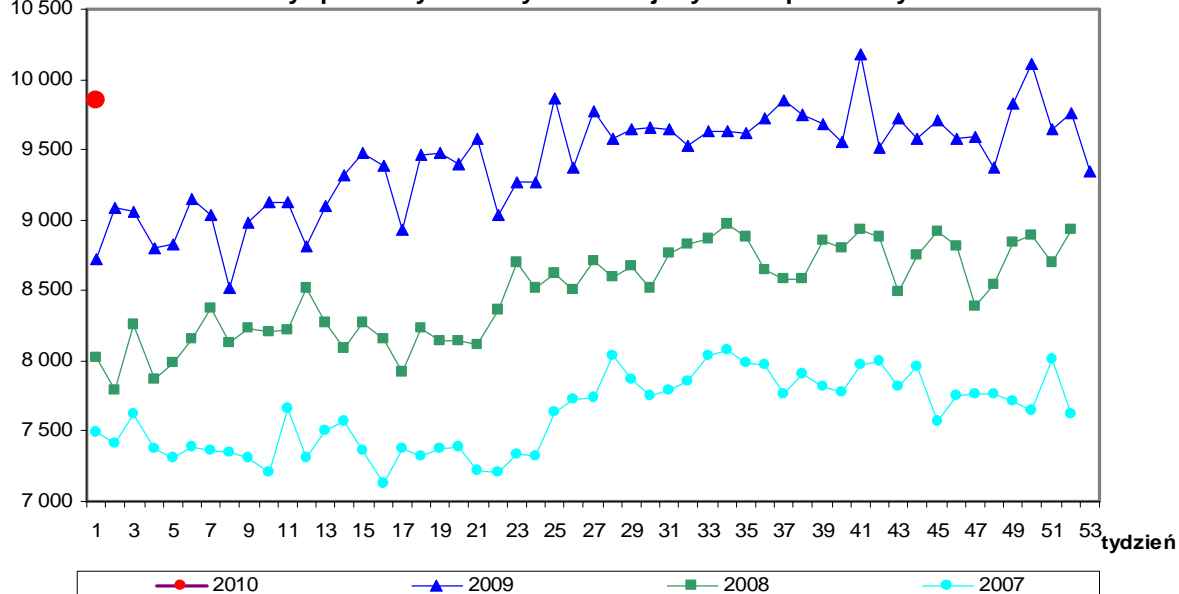
zł/tonę

Ceny sprzedaży szynki gotowanej - rynek wspólnotowy



zł/tonę

Ceny sprzedaży kielbasy toruńskiej - rynek wspólnotowy



Wykorzystanie możliwe z dokładnym podaniem źródła

Rynkowe ceny trzody chlewnej w UE (€100 kg w wadze poubojowej schłodzonej).

						Cena w Polsce w % cen w :			
	UE-27	Polska	Niemcy	Dania	Holandia	UE-27	Niemcy	Dania	Holandia
I 2007	128,52	113,79	129,45	116,45	114,82	88,5	87,9	97,7	99,1
II	130,03	115,58	135,04	116,45	119,17	88,9	85,6	99,3	97,0
III	128,96	118,23	130,43	114,84	115,28	91,7	90,6	103,0	102,6
IV	129,32	119,64	132,21	111,72	116,88	92,5	90,5	107,1	102,4
V	131,74	118,16	137,91	115,01	123,91	89,7	85,7	102,7	95,4
VI	139,38	128,88	142,63	117,25	127,86	92,5	90,4	109,9	100,8
VII	146,12	144,81	150,74	121,73	133,79	99,1	96,1	119,0	108,2
VIII	146,57	147,76	150,10	123,08	132,30	100,8	98,4	120,1	111,7
IX	144,51	146,93	150,03	122,58	134,53	101,7	97,9	119,9	109,2
X	134,70	133,31	140,42	121,42	124,93	99,0	94,9	109,8	106,7
XI	130,13	123,52	134,62	119,80	119,52	94,9	91,8	103,1	103,3
XII	132,11	129,82	135,40	112,06	120,65	98,3	95,9	115,8	107,6
I 2008	131,94	134,44	135,29	107,10	120,44	101,9	99,4	125,5	111,6
II	133,67	125,71	141,46	110,49	124,83	94,0	88,9	113,8	100,7
III	143,78	139,82	150,12	120,33	133,65	97,2	93,1	116,2	104,6
IV	144,30	144,62	147,95	126,71	131,37	100,2	97,7	114,1	110,1
V	151,77	161,09	162,54	130,94	144,25	106,1	99,1	123,0	111,7
VI	163,94	174,24	172,09	138,26	153,37	106,3	101,2	126,0	113,6
VII	169,28	185,13	178,92	140,15	158,39	109,4	103,5	132,1	116,9
VIII	173,96	184,62	184,81	145,36	164,56	106,1	99,9	127,0	112,2
IX	172,33	183,01	179,79	148,31	162,31	106,2	101,8	123,4	112,8
X	161,33	162,05	168,92	142,18	152,11	100,4	95,9	114,0	106,5
XI	148,29	154,83	155,27	131,72	136,17	104,4	99,7	117,5	113,7
XII	144,36	150,27	150,82	125,21	133,79	104,1	99,6	120,0	112,3
I 2009	136,81	140,25	140,83	119,91	125,73	102,5	99,6	117,0	111,5
II	133,44	128,99	139,40	114,68	121,49	96,7	92,5	112,5	106,2
III	137,81	139,61	141,33	113,85	125,24	101,3	98,8	122,6	111,5
IV	142,88	147,77	147,21	121,73	131,58	103,4	100,4	121,4	112,3
V	144,24	148,11	149,62	125,91	134,23	102,7	99,0	117,6	110,3
VI	150,35	152,93	154,90	132,05	139,07	101,7	98,7	115,8	110,0
VII	156,49	160,62	158,40	134,27	143,72	102,6	101,4	119,6	111,8
VIII	155,07	160,38	160,07	131,54	144,34	103,4	100,2	121,9	111,1
IX	148,40	151,55	150,44	130,22	135,88	102,1	100,7	116,4	111,5
X	136,24	134,93	138,21	120,07	123,58	99,0	97,6	112,4	109,2
XI	132,94	133,31	137,57	116,43	121,91	100,3	96,9	114,5	109,4
XII	131,92	125,81	134,34	113,78	117,97	95,4	93,7	110,6	106,6

Źródło: Dane Komisji Europejskiej.

Średnie miesięczne ceny zakupu żywca wieprzowego w wadze żywej (zł/kg) bez VAT w latach 2003-2009 wg Zintegrowanego Systemu Rolniczej Informacji Rynkowej (ZSRIR)

Z S R I R							
M i e s i ą c e	2009	2008	2007	2006	2005	2004	2003
I	4,37	3,52	3,19	3,44	3,89	3,10	2,94
II	4,45	3,30	3,28	3,29	3,97	3,29	3,01
III	4,80	3,67	3,37	3,44	3,94	3,87	3,03
IV	4,89	3,69	3,33	3,43	3,67	4,06	3,14
V	4,84	4,09	3,25	3,41	3,54	4,12	3,10
VI	5,10	4,36	3,64	3,69	3,69	4,57	3,23
VII	5,14	4,51	4,00	4,04	4,03	4,69	3,57
VIII	4,94	4,51	4,14	4,35	4,23	4,74	3,62
IX	4,65	4,62	4,12	4,17	4,17	5,00	3,83
X	4,18	4,29	3,59	3,79	3,96	4,74	3,36
XI	4,10	4,27	3,28	3,46	3,72	4,63	3,11
XII	3,84	4,45	3,37	3,27	3,64	4,42	3,08

Wykorzystanie możliwe z dokładnym podaniem źródła

Miesięczne analizy cenowe

Zestawienie cen rynkowych zakupu tuczników ubitych w grudniu i listopadzie 2009 r.

SKUP - GRUDZIEŃ 2009 - ZMIANY MIESIĘCZNE								
Klasa półtuszy wieprzowych wg EUROP	CENA [zł/tonę]				Zmiana ceny [%]	% mięsa w tuszy	Średnia masa tuszy [kg/szt.]	Struktura skupu [%]
	[MS]		[MPC]					
	30.11.2009- 03.01.2010	02.11.2009- 29.11.2009	30.11.2009- 03.01.2010	02.11.2009- 29.11.2009				
POLSKA								
klasa S	5327	5672	5222	5 561	-6,09	61,1	88,3	7,1
klasa E	5194	5546	5092	5 437	-6,35	57,1	88,3	44,0
klasa U	4934	5287	4837	5 183	-6,68	52,8	89,1	35,5
klasa R	4585	4953	4495	4 855	-7,43	48,1	91,1	10,5
klasa O	4303	4653	4219	4 562	-7,51	43,0	93,7	2,5
klasa P	4209	4504	4127	4 416	-6,55	38,5	95,9	0,5
S-P Razem	5017	5364	4919	5 258	-6,46	54,5	89,0	100,0
REGION PÓLNOCNY								
klasa S	5281	5687	5178	5 575	-7,14	61,2	88,0	5,8
klasa E	5191	5584	5089	5 474	-7,04	57,0	87,2	44,2
klasa U	4965	5335	4868	5 230	-6,93	52,9	87,3	37,0
klasa R	4644	5027	4553	4 928	-7,61	48,4	89,7	9,1
klasa O	4612	5007	4521	4 909	-7,90	42,7	92,6	3,0
klasa P	4683	5051	4591	4 952	-7,28	38,5	97,2	0,8
S-P Razem	5039	5419	4940	5 313	-7,01	54,4	87,8	100,0
REGION ŚRODKOWO-WSCHODNI								
klasa S	5 351	5 676	5 246	5 565	-5,72	61,1	89,9	6,2
klasa E	5 244	5 566	5 141	5 457	-5,79	57,3	89,2	47,8
klasa U	4 989	5 298	4 891	5 195	-5,85	52,7	90,3	33,4
klasa R	4 687	4 982	4 595	4 884	-5,93	47,9	91,5	10,0
klasa O	4 437	4 700	4 350	4 608	-5,60	43,1	94,9	2,3
klasa P	4 286	4 453	4 202	4 366	-3,77	38,2	96,2	0,3
S-P Razem	5 085	5 381	4 986	5 276	-5,50	54,7	90,0	100,0
REGION POŁUDNIOWO WSCHODNI								
klasa S	5 379	5 674	5 273	5 563	-5,21	61,3	88,9	9,7
klasa E	5 226	5 525	5 124	5 417	-5,42	57,2	88,7	46,2
klasa U	4 943	5 246	4 846	5 143	-5,78	52,7	89,6	32,0
klasa R	4 558	4 907	4 469	4 811	-7,11	47,8	91,3	9,6
klasa O	4 063	4 420	3 983	4 333	-8,07	42,8	92,5	2,1
klasa P	3 903	4 271	3 827	4 187	-8,60	38,1	94,5	0,3
S-P Razem	5 054	5 362	4 955	5 256	-5,74	54,9	89,4	100,0
REGION ZACHODNI								
klasa S	5 309	5 661	5 205	5 550	-6,21	61,1	87,5	7,0
klasa E	5 157	5 523	5 056	5 415	-6,62	57,1	88,4	41,5
klasa U	4 893	5 269	4 797	5 166	-7,14	52,9	89,6	36,8
klasa R	4 534	4 922	4 445	4 826	-7,88	48,1	91,5	11,9
klasa O	4 112	4 465	4 031	4 377	-7,90	43,3	94,5	2,3
klasa P	3 742	4 091	3 668	4 011	-8,55	38,7	94,7	0,4
S-P Razem	4 962	5 325	4 865	5 221	-6,81	54,4	89,3	100,0

Średnie miesięczne ceny netto skupu świń rzeźnych za wagę żywą w grudniu i listopadzie 2009 r.

CENA [zł/kg]		
MAKROREGIONY	XII 2009	XI 2009
POLSKA	3,84	4,10
REGION PÓLNOCNY	3,85	4,14
REGION ŚRODKOWO-WSCHODNI	3,89	4,12
REGION POŁUDNIOWO WSCHODNI	3,86	4,10
REGION ZACHODNI	3,79	4,07

Wykorzystanie możliwe z dokładnym podaniem źródła

Zbiornicze zestawienie dotyczĄce zmian w skupie tuczniwków w grudniu i listopadzie 2009 r.

SKUP - GRUDZIEŃ 2009 - ZMIANY MIESIĘCZNE						
Klasa półtuszy wieprzowych wg EUROP	Cena skupu wg wagi żywej [zł/kg]		Cena zakupu	Poziom skupu wg mpc	Średnia masa tuszy	Struktura skupu
	30.11.2009-03.01.2010	02.11.2009-29.11.2009	[%]	[%]	[%]	[pkt. %]
POLSKA						
klasa S	3,96	4,21	-6,09	17,68	-0,79	-0,05
klasa E	3,86	4,12	-6,35	21,66	-0,90	1,19
klasa U	3,69	3,96	-6,68	18,25	-0,89	-0,04
klasa R	3,46	3,73	-7,43	9,59	-0,44	-0,90
klasa O	3,27	3,54	-7,51	11,00	-0,21	-0,18
klasa P	3,22	3,45	-6,55	14,32	-0,10	-0,02
S-P Razem				18,43	-0,89	-
REGION PÓLNOCNY						
klasa S	3,92	4,22	-7,14	15,14	-0,68	-0,08
klasa E	3,86	4,15	-7,04	18,65	-0,68	0,79
klasa U	3,72	3,99	-6,93	16,65	-0,91	0,12
klasa R	3,50	3,79	-7,61	6,82	-0,11	-0,89
klasa O	3,51	3,81	-7,90	15,27	0,11	-0,06
klasa P	3,59	3,87	-7,28	35,29	-0,41	0,11
S-P Razem				16,53	-0,68	-
REGION ŚRODKOWO-WSCHODNI						
klasa S	3,97	4,22	-5,72	19,48	-0,99	0,15
klasa E	3,89	4,13	-5,79	25,61	-0,67	3,26
klasa U	3,73	3,97	-5,85	11,70	-1,10	-1,47
klasa R	3,53	3,76	-5,93	1,52	-0,97	-1,50
klasa O	3,37	3,57	-5,60	2,73	-0,73	-0,32
klasa P	3,28	3,41	-3,77	-20,73	-2,34	-0,14
S-P Razem				16,70	-0,99	-
REGION POŁUDNIOWO WSCHODNI						
klasa S	3,99	4,21	-5,21	18,11	-1,00	-0,41
klasa E	3,88	4,10	-5,42	21,85	-1,22	-0,35
klasa U	3,70	3,93	-5,78	27,47	-0,99	1,11
klasa R	3,44	3,70	-7,11	22,38	0,00	-0,14
klasa O	3,09	3,36	-8,07	14,32	-0,54	-0,17
klasa P	2,99	3,27	-8,60	12,44	-0,53	-0,03
S-P Razem				23,05	-0,89	-
REGION ZACHODNI						
klasa S	3,94	4,20	-6,21	18,06	-0,91	-0,02
klasa E	3,83	4,10	-6,62	21,75	-1,12	1,21
klasa U	3,66	3,94	-7,14	18,51	-0,78	0,02
klasa R	3,42	3,71	-7,88	9,81	-0,44	-0,98
klasa O	3,12	3,39	-7,90	10,17	-0,11	-0,19
klasa P	2,87	3,13	-8,55	8,48	0,85	-0,05
S-P Razem				18,37	-0,89	-

* Cena wg wagi żywej przeliczona z ceny dla mpc trzody chlewnej za pomocą wskaźników przeliczeniowych podanych w biuletynie na 6 stronie.

5. Pogłowie trzody chlewnej w końcu lipca 2009 roku

Źródło: GUS

W końcu lipca 2009 r. pogłowie trzody chlewnej wynosiło 14278,6 tys. sztuk.

Wyniki badania wykazały spadek pogłowia o 7,4% w porównaniu z analogicznym okresem ubiegłego roku.

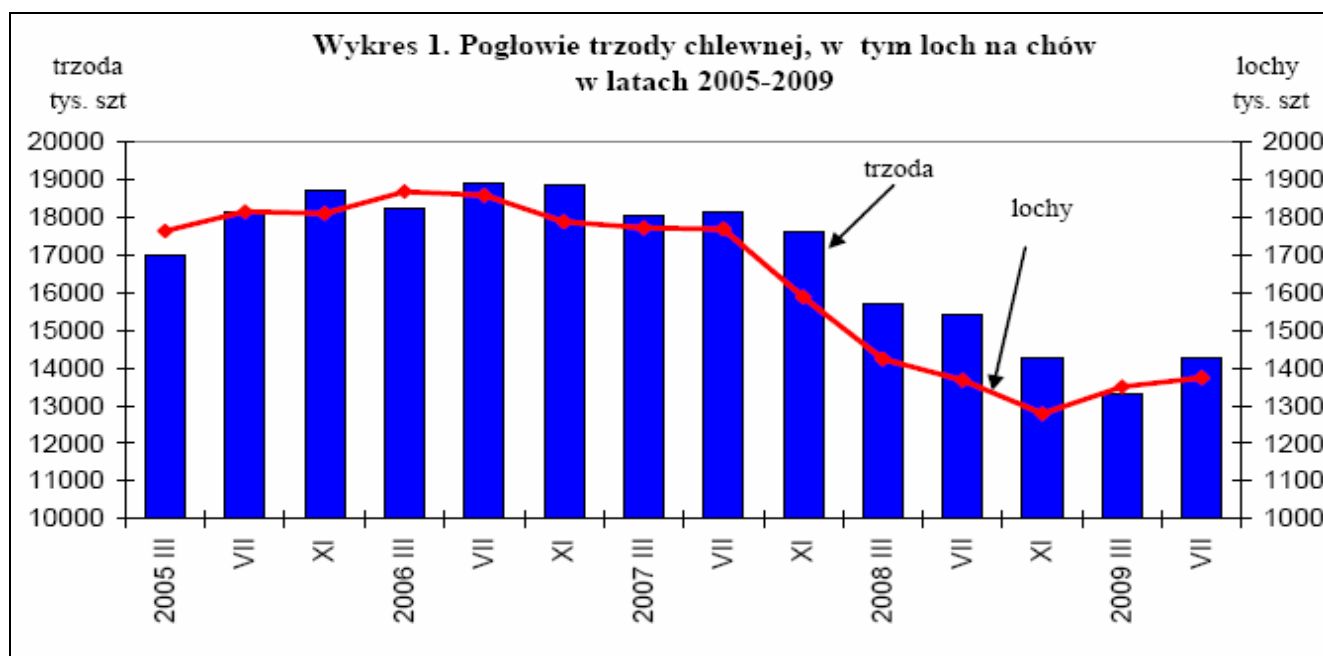
Zmniejszyła się w skali roku liczebność grupy prosiąt, warchlaków i tuczników, natomiast wzrosło nieznacznie (o 0,7%) pogłowie trzody chlewnej o wadze 50 kg i więcej z przeznaczeniem na chów, w tym stado loch prośnych zwiększyło się o 1,5%.

W stosunku do lipca roku ubiegłego w strukturze pogłowia trzody chlewnej ogółem:

- zwiększył się udział prosiąt o wadze do 20 kg i trzody chlewnej na chów o wadze 50 kg i więcej, w tym macior,
- zmalał udział warchlaków o wadze od 20 do 50 kg i trzody chlewnej na ubój o wadze 50 kg i więcej (tuczników).

Tabl. 1 Pogłowie trzody chlewnej w końcu lipca.

Wyszczególnienie	Ogółem	Sektor		Struktura pogłowia ogółem	Dynamika		
		prywatny	publiczny		lipiec ub.r. =100	marzec =100	
		w tysiącach sztuk			w odsetkach		
Trzoda chlewna ogółem	a – 2007	18128,5	18012,2	116,3	100,0	96,0	100,6
	b – 2008	15425,3	15333,3	92,0	100,0	85,1	98,3
	c – 2009	14278,6	14198,4	80,2	100,0	92,6	107,5
Lochy na chów	a	1767,4	1754,2	13,2	9,8	95,2	99,8
	b	1366,8	1356,8	10,0	8,9	77,3	96,0
	c	1373,8	1364,4	9,4	9,6	100,5	101,8
Trzoda chlewna pozostała	a	16361,1	16258,0	103,1	90,2	96,1	100,7
	b	14058,5	13976,5	82,0	91,1	85,9	98,6
	c	12904,8	12834,0	70,8	90,4	91,8	108,1



6. Handel zagraniczny wieprzowiną

6.1. Polski handel zagraniczny trzodą żywą i mięsem wieprzowym

TONY			
HANDEL ZAGRANICZNY	I-XI 2009 Rok	I-XI 2008 Rok	
EKSPORT	OGÓLEM	OGÓLEM	Roczna zmiana obrotów [%]
TRZODA ŻYWA - (kod CN 0103)	44 752	45 507	-2
z tego, handel z UE-27	12 500	25 696	-51
MIĘSO WIEPRZOWE - (kod CN 0203)	133 999	235 915	-43
z tego, handel z UE-27	79 528	109 211	-27
IMPORT	OGÓLEM	OGÓLEM	Roczna zmiana obrotów [%]
TRZODA ŻYWA - (kod CN 0103)	77 557	54 307	43
z tego, handel z UE-27	77 509	54 294	43
MIĘSO WIEPRZOWE - (kod CN 0203)	456 296	414 142	10
z tego, handel z UE-27	453 739	412 594	10

	EKSPORT	IMPORT
Udział% UE-27 w ogółem trzody chlewnej	27,9	99,9
Udział% UE-27 w ogółem mięsa wieprzowego	59,4	99,4

Zródło danych: Ministerstwo Finansów.

SALDO w tonach		
Wybrane towary	I-XI 2009 Rok	I-XI 2008 Rok
TRZODA ŻYWA - (kod CN 0103)	-32 805	-8 800
z tego, handel z UE-27	-65 009	-28 598
MIĘSO WIEPRZOWE - (kod CN 0203)	-322 298	-178 227
z tego, handel z UE-27	-374 211	-303 382

Handel zagraniczny towarami z rynku wieprzowiny w okresie I-XI 2009 roku - Dane wstępne

UWAGA: Dane są w trakcie weryfikacji - mogą być obciążone istotnymi błędami.

Wartość [tys. EUR]		
HANDEL ZAGRANICZNY	I-XI 2009 Rok	I-XI 2008 Rok
EKSPORT	OGÓLEM	OGÓLEM
TRZODA ŻYWA - (kod CN 0103)	54 224	52 827
z tego, handel z UE-27	15 394	29 465
MIĘSO WIEPRZOWE - (kod CN 0203)	247 094	396 478
z tego, handel z UE-27	169 288	214 153
IMPORT	OGÓLEM	OGÓLEM
TRZODA ŻYWA - (kod CN 0103)	117 596	83 080
z tego, handel z UE-27	117 453	82 976
MIĘSO WIEPRZOWE - (kod CN 0203)	849 182	858 408
z tego, handel z UE-27	841 931	854 005

SALDO w [tys. EUR]		
Wartość [tys. EUR]	I-XI 2009 Rok	I-XI 2008 Rok
TRZODA ŻYWA - (kod CN 0103)	-63 371	-30 253
z tego, handel z UE-27	-102 059	-53 510
MIĘSO WIEPRZOWE - (kod CN 0203)	-602 088	-461 930
z tego, handel z UE-27	-672 642	-639 852

IMPORT I EKSPORT WYBRANYCH TOWARÓW Z RYNKU WIEPRZOWINY W OKRESIE I-XI 2009 - DANE WSTĘPNE

UWAGA: Dane są w trakcie weryfikacji - mogą być obciążone istotnymi błędami.

Polski IMPORT według ważniejszych krajów w okresie I -XI 2009r (dane wstępne)

Dane dot. importu mięsa wieprzowego (kod CN 0203) okres I-XI 2009

Nazwa_Kraju_Pochodzenia	Wartość [tys. EURO]	Wolumen [tony]
Niemcy	314 869	160 102
Dania	220 129	134 907
Belgia	80 504	47 658
Niderlandy	68 436	44 508
Wielka Brytania	64 929	19 991
Hiszpania	39 358	16 216
Francja	16 553	11 149
Węgry	15 850	6 253
Chile	5 492	1 818
Austria	4 765	2 730
Cypr	4 398	2 841
Irlandia	4 236	2 343
Portugalia	2 578	1 024
Włochy	2 157	1 909
Słowacja	1 029	615
Stany Zjednoczone Ameryki	1 019	373
Republika Czeska	668	563
Szwecja	521	287
Finlandia	507	361
Suma końcowa	849 182	456 296

Dane dot. importu trzody żywej - (kod CN 0103) okres I-XI 2009

Nazwa_Kraju_Pochodzenia	Wartość [tys. EURO]	Wolumen [tony]	Wolumen [sztuki]
Niderlandy	52 261	32 989	785 342
Niemcy	39 858	30 068	362 159
Dania	21 791	12 092	344 533
Litwa	911	537	18 318
Republika Czeska	610	383	4 374
Włochy	577	524	4 668
Słowacja	482	398	4 314
Łotwa	479	284	9 426
Luksemburg	297	164	5 912
Hiszpania	76	9	97
Kanada	64	5	37
Kraje i terytoria niewyszczególnione	55	38	349
Belgia	40	21	903
Węgry	39	34	332
Wielka Brytania	31	6	55
Norwegia	23	5	37
Suma końcowa	117 596	77 557	1 540 856

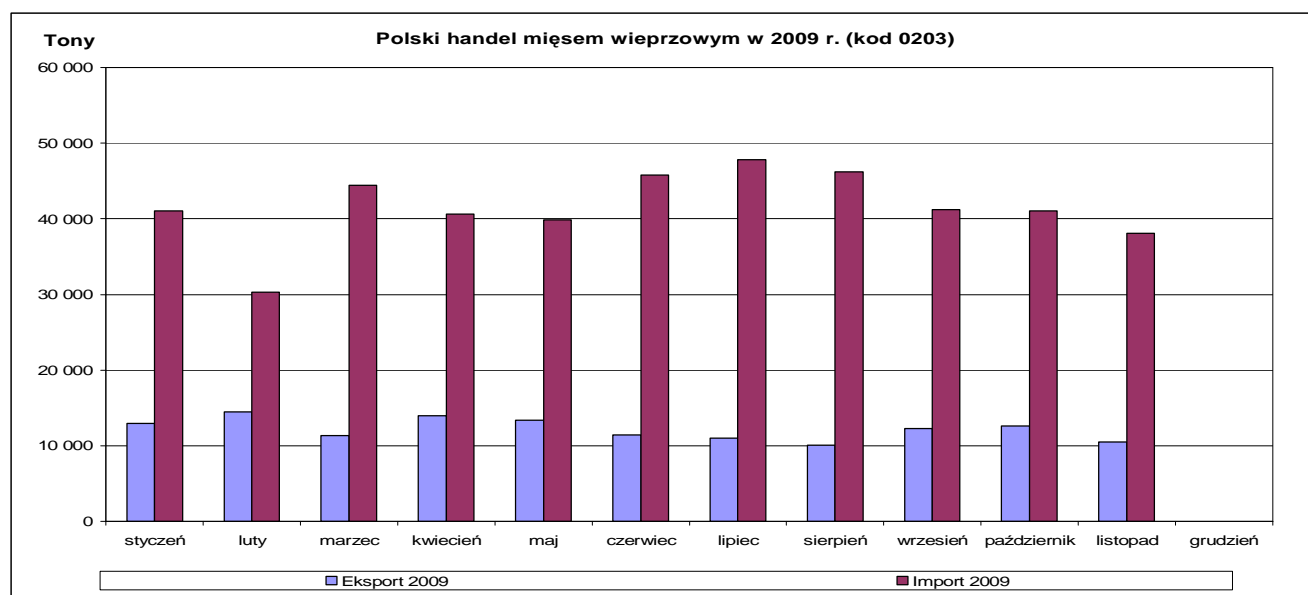
Polski EKSPORT według ważniejszych krajów w okresie I -XI 2009r (dane wstępne)

Dane dot. eksportu mięsa wieprzowego (kod CN 0203) okres I-XI 2009

Nazwa_Kraju_Pochodzenia	Wartość [tys. EURO]	Wolumen [tony]
Republika Czeska	47 955	15 380
Ukraina	38 928	29 674
Litwa	20 413	12 338
Niemcy	19 421	11 898
Wielka Brytania	18 097	6 443
Słowacja	17 180	9 700
Japonia	10 370	3 815
Białoruś	10 230	5 854
Łotwa	7 333	3 640
Bulgaria	5 622	3 287
Republika Korei	5 499	3 910
Węgry	5 487	2 081
Niderlandy	5 370	1 887
Dania	3 762	2 197
Rumunia	3 637	2 801
Irlandia	2 965	866
Stany Zjednoczone Ameryki	2 898	873
Szwecja	2 532	763
Francja	1 836	708
Hongkong	1 729	3 753
Uzbekistan	1 626	1 277
Chorwacja	1 394	679
Grecja	1 371	608
Rosja	1 342	887
Moldowa	1 321	746
Włochy	1 264	629
Kazachstan	1 157	835
Finlandia	1 001	386
Austria	922	845
Estonia	785	550
Cypr	722	319
Hiszpania	701	366
Belgia	683	1 699
Suma końcowa	247 094	133 999

Dane dot. eksportu trzody żywej (kod CN 0103) okres I-XI 2009

Nazwa_Kraju_Pochodzenia	Wartość [tys. EURO]	Wolumen [tony]	Wolumen [sztuki]
Rosja	34 991	29 505	261 781
Węgry	6 792	6 002	42 053
Litwa	5 294	5 089	33 878
Ukraina	3 655	2 697	24 875
Rumunia	2 213	610	23 936
Łotwa	361	333	2 588
Niemcy	307	209	2 395
Białoruś	143	46	534
Republika Czeska	113	20	172
Bulgaria	89	76	677
Niderlandy	84	59	641
Słowacja	49	45	392
Włochy	46	36	224
Dania	46	21	280
Chorwacja	41	4	30
Suma końcowa	54 224	44 752	394 456



6.2. Dopłaty eksportowe UE do wieprzowiny

w euro/100 kg		
mięso świeże, chłodzone lub mrożone	kod CN	do wszystkich krajów
póltusze	0203 11 10 9000	0,00
szynki	0203 12 11 9100	0,00
łopatki	0203 12 19 9100	0,00
szynki	0203 22 11 9100	0,00
łopatki	0203 22 19 9100	0,00
przodki	0203 29 11 9100	0,00
inne elementy b/k	0203 29 55 9110	0,00
schaby, z kośćmi	0203 29 13 9100	0,00
póltusze	0203 21 10 9000	0,00
przodki	0203 19 11 9100	0,00
schaby, z kośćmi	0203 19 13 9100	0,00
inne elementy b/k	0203 19 55 9110	0,00
boczek	0203 19 15 9100	0,00
boczek b/k	0203 19 55 9310	0,00
boczek	0203 29 15 9100	0,00
mięso i podroby, solone, suszone lub wędzone	kod CN	do wszystkich krajów
szynki z/k susz./wędz.	0210 11 31 9110	54,20
szynki z/k susz./wędz.	0210 11 31 9910	54,20
pozost. wiep. b/k susz./wędz.	0210 19 81 9100	54,20
pozost. wiep. b/k susz./wędz.	0210 19 81 9300	54,20
przetwory mięsne	kod CN	do wszystkich krajów
kielbasy suche lub do okładania, niegotow.	1601 00 91 91 20	19,50
kielbasy pozostałe	1601 00 99 91 10	15,20
szynki, polędwice	1602 41 10 91 10	29,00
szynki, polędwice - waga poniżej 1 kg	1602 41 10 91 30	17,10
łopatki	1602 42 10 91 10	22,80
łopatki - waga poniżej 1 kg	1602 42 10 91 30	17,10
inne elementy	1602 49 19 91 30	17,10

Poziom refundacji eksportowych obowiązujący od 24 lipca 2009 r. wg rozporządzenia Komisji (WE) 655/2009 z dnia 23 VII 2009r.

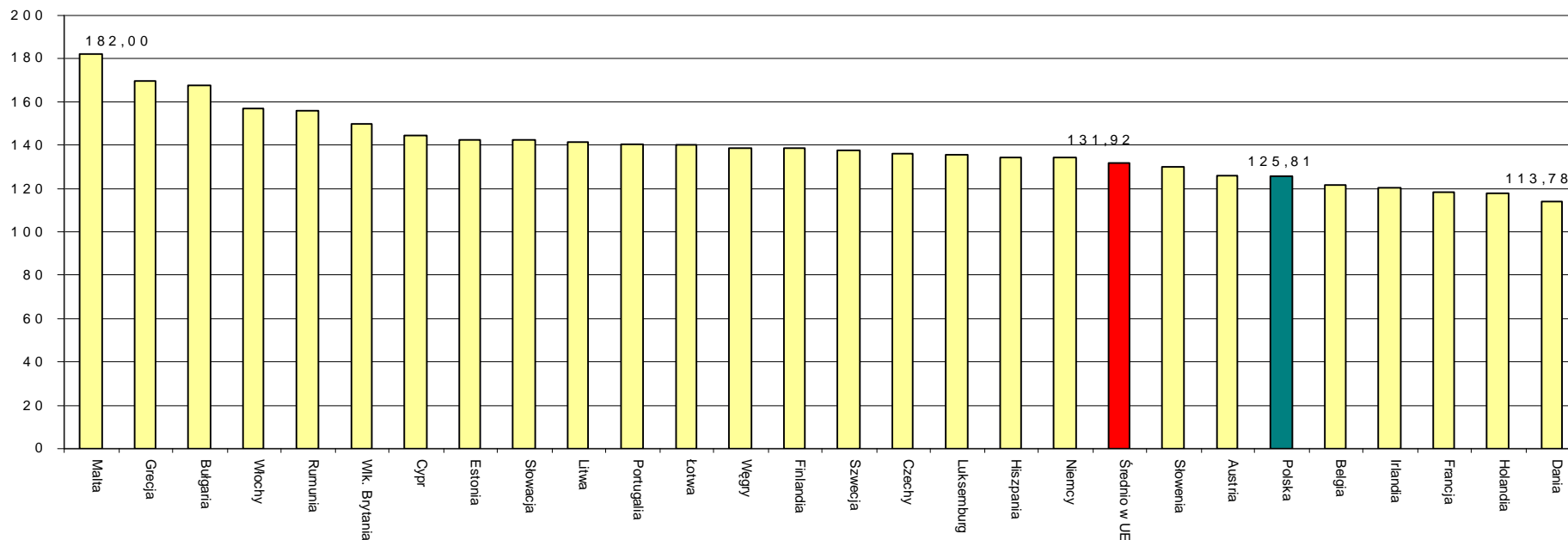
Tygodniowe ceny referencyjne wieprzowiny w krajach członkowskich UE.

		2009-10-12	2009-10-19	2009-10-26	2009-11-02	2009-11-09	2009-11-16	2009-11-23	2009-11-30	2009-12-07	2009-12-14	2009-12-21	2009-12-28
		2009-10-18	2009-10-25	2009-11-01	2009-11-08	2009-11-15	2009-11-22	2009-11-29	2009-12-06	2009-12-13	2009-12-20	2009-12-27	2010-01-03
Belgia	EUR / 100 Kg	126,00	125,70	121,30	122,20	125,80	125,80	125,90	125,30	120,90	120,80	121,30	120,70
Bulgaria	EUR / 100 Kg	175,02	174,45	174,05	173,45	172,91	172,55	171,76	168,33	169,82	164,67	168,28	167,97
	BGN/ 100 Kg	342,30	341,18	340,41	339,23	338,17	337,48	335,92	329,22	332,14	322,06	329,13	328,52
Czechy	EUR / 100 Kg	145,77	143,38	136,86	134,89	138,02	138,62	135,58	137,35	138,08	136,75	134,97	133,93
	CZK/ 100 Kg	3767,00	3705,00	3591,00	3517,00	3524,00	3552,00	3528,00	3566,00	3555,00	3567,00	3559,00	3541,00
Dania	EUR / 100 Kg	119,56	116,88	116,88	114,08	116,92	116,92	117,58	117,58	117,85	114,22	108,83	108,84
	DKK / 100 Kg	890,00	870,00	870,00	849,00	870,00	870,00	875,00	875,00	877,00	850,00	810,00	810,00
Niemcy	EUR / 100 Kg	138,22	135,21	133,80	135,40	138,15	138,87	138,52	136,69	133,77	133,75	133,77	133,81
Estonia	EUR / 100 Kg	146,38	147,88	146,77	142,43	141,68	143,15	144,18	142,46	142,20	144,04	141,90	143,01
	EEK / 100 Kg	2290,36	2313,76	2296,43	2228,62	2216,81	2239,83	2255,87	2228,99	2224,87	2253,74	2220,20	2237,69
Grecja	EUR / 100 Kg	169,93	164,91	164,73	164,36	161,20	163,15	165,38	164,82	168,54	170,39	171,32	172,44
Hiszpania	EUR / 100 Kg	131,66	128,88	126,62	126,84	126,48	130,90	134,37	135,16	135,52	135,04	135,04	135,04
Francja	EUR / 100 Kg	121,00	117,00	117,00	117,00	117,00	118,00	119,00	119,00	119,00	119,00	118,00	118,00
Irlandia	EUR / 100 Kg	124,05	123,95	124,02	121,94	120,13	120,26	120,25	120,41	120,52	120,36	120,11	120,31
Włochy	EUR / 100 Kg	165,58	163,72	163,02	160,90	160,05	147,91	147,57	158,36	158,44	157,35	155,33	155,33
Cypr	EUR / 100 Kg	162,00	162,00	162,00	162,00	155,00	151,00	147,00	147,00	145,00	145,00	142,00	142,00
Łotwa	EUR / 100 Kg	158,88	155,39	152,90	144,35	142,38	139,73	143,90	146,64	142,04	135,14	139,26	137,28
	LVL / 100 Kg	112,60	110,08	108,43	102,36	100,91	98,98	102,01	103,83	100,46	95,50	98,60	97,34
Litwa	EUR / 100 Kg	155,33	152,74	150,17	145,77	130,40	145,14	141,47	145,03	146,76	138,04	137,84	137,98
	LTL / 100 Kg	536,33	527,38	518,51	503,33	450,25	501,14	488,48	500,75	506,75	476,64	475,93	476,42
Luksemburg	EUR / 100 Kg	139,60	138,20	138,20	138,20	139,80	139,00	139,60	138,40	134,90	135,50	135,50	135,60
Węgry	EUR / 100 Kg	147,47	144,20	138,38	135,24	138,66	143,43	142,69	141,84	139,25	137,06	138,07	138,37
	HUF / 100 Kg	39604,06	38357,32	37452,21	37273,07	37591,78	38400,03	38457,31	38434,40	37894,87	37852,17	37837,59	37599,07
Malta	EUR / 100 Kg	182,00	182,00	182,00	182,00	182,00	182,00	182,00	182,00	182,00	182,00	182,00	182,00
Holandia	EUR / 100 Kg	123,39	120,69	118,67	118,79	122,58	123,29	123,23	123,36	118,67	115,89	116,00	115,71
Austria	EUR / 100 Kg	130,56	131,11	131,11	126,64	126,64	130,07	130,35	130,61	124,96	124,96	125,47	125,47
Polska	EUR / 100 Kg	132,65	135,10	133,56	132,56	134,95	135,25	131,22	127,84	125,72	123,89	125,32	127,13
	PLN / 100 Kg	560,80	565,08	563,69	564,16	562,04	557,34	542,62	526,13	518,06	517,92	522,49	524,81
Portugalia	EUR / 100 Kg	135,00	134,00	134,00	134,00	134,00	137,00	139,00	141,00	141,00	141,00	140,00	140,00
Rumunia	EUR / 100 Kg	158,98	157,49	156,34	156,25	155,56	156,22	155,68	156,21	156,87	156,23	156,26	154,50
	RON / 100 Kg	682,06	675,82	672,00	672,38	668,84	670,00	665,67	662,79	665,09	661,37	657,75	652,65
Słowenia	EUR / 100 Kg	137,29	134,41	132,13	132,86	135,08	133,26	134,31	133,56	129,28	127,61	129,49	129,23
Słowacja	EUR / 100 Kg	151,96	147,27	144,60	141,50	140,39	143,75	144,33	144,26	143,94	141,59	141,34	139,86
Finlandia	EUR / 100 Kg	141,25	139,73	138,61	137,84	139,46	138,11	137,77	137,30	138,20	140,15	138,85	138,85
Szwecja	EUR / 100 Kg	151,07	148,59	146,91	145,10	145,71	146,12	144,35	144,90	140,34	137,30	132,81	132,81
	SEK / 100 Kg	1561,00	1534,00	1515,00	1511,00	1497,00	1500,00	1498,00	1505,00	1466,00	1434,00	1387,00	1387,00
Wlk. Brytania	EUR / 100 Kg	153,01	153,59	152,90	152,37	151,30	151,63	150,10	148,57	149,22	150,86	150,88	149,90
	GBP / 100 Kg	141,32	139,93	138,38	136,62	135,64	135,47	135,85	134,85	135,07	134,81	135,12	134,34
Średnio w UE	EUR / 100 Kg	135,60	133,61	132,10	131,68	132,85	133,52	133,69	133,85	132,55	131,56	131,03	131,06

Wykorzystanie możliwe z dokładnym podaniem źródła

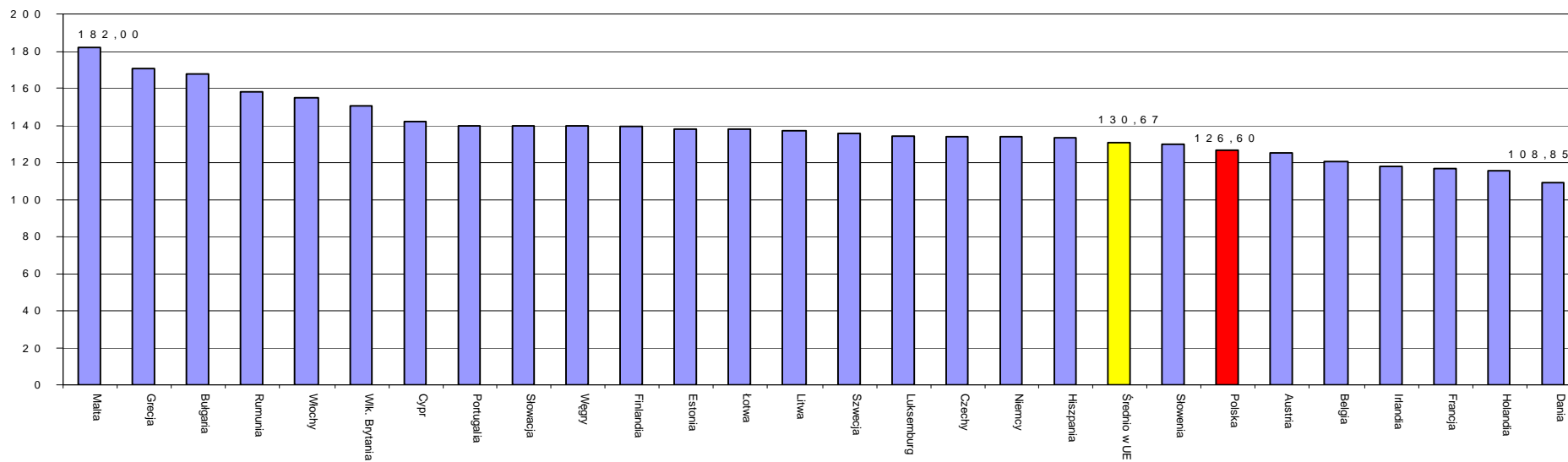
Średnie ceny rynkowe trzody chlewnej w państwach członkowskich UE w grudniu 2009 r.

Euro/100 kg MPS



Średnie tygodniowe ceny trzody chlewnej w państwach członkowskich UE w 1 tygodniu 2010 r.

Euro/100 kg MPS



Wykorzystanie możliwe z dokładnym podaniem źródła

Miesięczne ceny referencyjne wieprzowiny w krajach członkowskich UE

Źródło: Komisja Europejska

		2008	2009	2009	2009	2009	2009	2009	2009	2009	2009	2009	2009	2009	Zmiana %
		Grudzień	Styczeń	Luty	Marzec	Kwiecień	Maj	Czerwiec	Lipiec	Sierpień	Wrzesień	Październik	Listopad	Grudzień	XII 09/XII 08
Belgia	EUR / 100 Kg	136,13	128,30	126,48	127,71	136,15	138,49	141,67	143,71	145,27	137,82	126,64	124,82	121,79	-10,5%
Bulgaria	EUR / 100 Kg	177,49	176,82	176,62	175,89	175,28	175,00	174,34	174,74	175,28	175,20	174,72	172,57	167,78	-5,5%
	BGN/ 100 Kg	347,13	345,82	345,43	344,00	342,82	342,26	340,97	341,75	342,81	342,66	341,71	337,51	328,15	-5,5%
Czechy	EUR / 100 Kg	153,75	143,80	133,16	145,11	153,33	153,83	162,27	165,51	162,79	161,08	145,43	136,80	136,40	-11,3%
	CZK/ 100 Kg	4 013	3 898	3 784	3 951	4 104	4 114	4 308	4 274	4 175	4 085	3 752	3 533	3 559	-11,3%
Dania	EUR / 100 Kg	125,21	119,91	114,68	113,85	121,73	125,91	132,05	134,27	131,54	130,22	120,07	116,43	113,78	-9,1%
	DKK / 100 Kg	932,84	893,52	854,57	848,32	906,80	937,65	983,20	999,74	979,23	969,23	893,77	866,43	846,74	-9,2%
Niemcy	EUR / 100 Kg	150,82	140,83	139,40	141,33	147,21	149,62	154,90	158,40	160,07	150,44	138,21	137,57	134,34	-10,9%
Estonia	EUR / 100 Kg	156,03	151,90	148,96	146,71	147,98	150,56	152,40	156,04	155,24	153,96	148,22	142,98	142,70	-8,5%
	EEK / 100 Kg	2 441	2 377	2 331	2 295	2 315	2 356	2 384	2 442	2 429	2 409	2 319	2 237	2 233	-8,5%
Grecja	EUR / 100 Kg	191,95	196,56	189,86	177,55	162,54	157,39	160,74	176,00	179,58	173,71	168,90	163,61	169,37	-11,8%
Hiszpania	EUR / 100 Kg	137,08	131,17	132,89	146,30	149,18	147,65	156,09	170,26	162,57	148,95	132,74	129,73	134,52	-1,9%
Francja	EUR / 100 Kg	132,19	124,39	126,32	133,06	136,00	135,10	139,50	146,39	138,35	135,90	121,48	117,77	118,52	-10,3%
Irlandia	EUR / 100 Kg	137,57	130,55	128,25	130,97	132,73	141,49	143,54	139,69	134,96	130,49	125,40	120,75	120,34	-12,5%
Włochy	EUR / 100 Kg	158,08	157,07	142,65	136,16	136,97	133,96	148,38	154,32	165,48	170,34	166,18	154,55	157,11	-0,6%
Cypr	EUR / 100 Kg	153,61	157,00	157,00	155,06	152,07	133,00	151,40	159,19	153,13	157,93	162,35	153,80	144,32	-6,0%
Łotwa	EUR / 100 Kg	176,31	163,15	139,01	146,09	153,91	162,97	163,43	163,57	166,98	165,06	156,14	143,07	140,13	-20,5%
	LVL / 100 Kg	124,88	115,01	98,04	103,47	109,17	115,58	114,65	114,57	117,11	116,17	110,64	101,40	99,17	-20,6%
Litwa	EUR / 100 Kg	166,16	151,51	149,42	155,46	162,16	164,74	169,49	164,90	160,25	166,24	154,73	141,16	141,31	-15,0%
	LTL / 100 Kg	573,72	523,12	515,92	536,77	559,90	568,82	585,20	569,36	553,30	573,99	534,26	487,39	487,92	-15,0%
Luksemburg	EUR / 100 Kg	152,00	143,16	140,70	143,01	148,47	150,96	156,66	158,44	159,07	151,74	140,59	139,09	135,94	-10,6%
Węgry	EUR / 100 Kg	160,92	147,84	137,49	138,93	146,60	154,55	159,95	167,15	159,91	155,92	146,26	140,01	138,88	-13,7%
	HUF / 100 Kg	42 663	41 159	40 970	42 154	43 263	43 761	44 870	45 552	43 155	42 395	39 281	37 931	37 939	-11,1%
Malta	EUR / 100 Kg	182,00	182,00	182,00	182,00	182,00	182,00	182,00	182,00	182,00	182,00	182,00	182,00	182,00	0,0%
Holandia	EUR / 100 Kg	133,79	125,73	121,49	125,24	131,58	134,23	139,07	143,72	144,34	135,88	123,58	121,91	117,97	-11,8%
Austria	EUR / 100 Kg	143,90	134,92	132,82	133,97	138,05	140,74	145,14	149,92	152,37	145,26	132,63	128,59	126,20	-12,3%
Polska	EUR / 100 Kg	150,27	140,25	128,99	139,61	147,77	148,11	152,93	160,62	160,38	151,55	134,93	133,31	125,81	-16,3%
	PLN / 100 Kg	600,50	590,93	597,86	643,75	655,74	654,05	688,67	692,92	663,05	629,52	568,85	555,76	521,46	-13,2%
Portugalia	EUR / 100 Kg	144,00	141,29	140,64	153,61	155,00	155,00	163,47	175,42	170,13	154,77	137,45	136,10	140,65	-2,3%
Rumunia	EUR / 100 Kg	173,23	160,13	152,95	146,49	150,53	155,35	160,12	165,52	167,72	167,28	159,34	155,95	156,15	-9,9%
	RON / 100 Kg	678,90	674,75	655,44	627,36	632,02	648,53	674,36	698,43	707,49	710,42	682,04	669,10	660,54	-2,7%
Słowenia	EUR / 100 Kg	141,03	132,48	130,97	131,55	134,79	137,49	141,66	147,57	151,16	145,66	136,46	133,81	129,77	-8,0%
Słowacja	EUR / 100 Kg	168,52	160,24	142,99	142,64	149,09	151,62	163,29	167,56	165,08	161,87	150,90	142,62	142,36	-15,5%
	SKK / 100 Kg	153,90	151,40	150,40	147,42	146,58	146,57	145,06	144,41	143,82	143,30	140,80	138,27	138,87	-9,8%
Finlandia	EUR / 100 Kg	135,83	125,04	125,26	124,64	132,05	138,16	135,56	137,82	149,73	152,63	149,98	145,36	137,89	1,5%
Szwecja	EUR / 100 Kg	1 461,71	1 344,81	1 359,50	1 394,29	1 437,27	1 463,84	1 473,67	1 495,10	1 532,74	1 555,80	1 545,23	1 502,07	1 436,45	-1,7%
	SEK / 100 Kg	140,31	138,88	150,50	151,67	160,27	167,34	175,59	176,45	173,07	163,63	154,18	151,54	149,93	6,9%
Wlk. Brytania	EUR / 100 Kg	126,65	127,84	133,47	139,04	144,27	148,23	150,66	151,84	149,22	145,61	141,18	136,15	134,89	6,5%
	GBP / 100 Kg														
Średnio w UE	EUR / 100 Kg	144,36	136,81	133,44	137,81	142,88	144,24	150,35	156,49	155,07	148,40	136,23	132,94	131,92	-8,6%

Wykorzystanie możliwe z dokładnym podaniem źródła

7. Zestawienie z monitoringu rynku wieprzowiny z lat 2003-2008

SKUP 2009						2008				2007			2006			2005					
Klasa półtuszy wieprzowych wg EUROP	CENA [zł/tonę]					Zmiana cen 09/08 [%]	% mięsa w tuszy	Średnia masa tuszy [kg/szt.]	Struktura skupu [%]	% mięsa w tuszy	Średnia masa tuszy [kg/szt.]	Struktura skupu [%]	% mięsa w tuszy	Średnia masa tuszy [kg/szt.]	Struktura skupu [%]	% mięsa w tuszy	Średnia masa tuszy [kg/szt.]	Struktura skupu [%]	% mięsa w tuszy	Średnia masa tuszy [kg/szt.]	Struktura skupu [%]
	[MPC]																				
	2009	2008	2007	2006	2005																
POLSKA																					
klasa S	6180	5518	4866	5045	5419	12,0	61,2	87,7	7,9	61,2	84,1	6,8	61,3	83,9	5,8	61,4	84,7	4,4	61,5	84,5	4,3
klasa E	6049	5401	4720	4913	5218	12,0	57,2	87,9	44,5	57,3	84,3	44,3	57,2	84,1	39,4	57,1	84,5	35,2	57,2	84,0	33,5
klasa U	5780	5133	4468	4655	4958	12,6	52,8	88,7	33,6	52,8	85,5	34,7	52,7	85,0	36,1	52,7	85,2	36,4	52,6	84,7	35,1
klasa R	5489	4849	4187	4380	4696	13,2	48,0	90,2	10,7	48,0	87,3	11,1	47,9	86,8	14,0	47,8	86,8	17,2	47,8	86,4	18,7
klasa O	5264	4557	3866	4022	4344	15,5	43,0	92,7	2,7	43,1	90,1	2,6	43,1	89,3	3,7	42,9	89,0	5,5	42,9	88,4	6,8
klasa P	5167	4444	3756	3856	4153	16,3	38,3	94,5	0,6	38,2	89,5	0,5	37,9	88,0	0,9	38,0	90,2	1,3	38,0	91,2	1,7
S-P Razem	5880	5224	4519	4667	4956	12,5	54,6	88,5	100,0	54,5	85,2	100,0	53,8	85,0	100,0	53,1	85,5	100,0	52,7	85,1	100,0
REGION PÓLNOČNY																					
klasa S	6225	5458	4867	5057	5418	14,1	61,2	87,3	6,9	61,2	83,2	7,5	61,3	81,9	7,2	61,4	82,1	6,0	61,8	81,4	6,5
klasa E	6085	5367	4732	4957	5247	13,4	57,1	86,4	45,6	57,2	82,9	45,8	57,2	81,8	41,7	57,2	82,1	39,7	57,3	81,8	39,9
klasa U	5803	5132	4506	4719	4992	13,1	52,8	86,8	34,2	52,9	83,8	34,0	52,8	82,5	34,1	52,8	82,7	34,0	52,8	82,8	30,9
klasa R	5536	4870	4241	4373	4674	13,7	48,2	88,6	9,3	48,0	85,9	9,6	47,9	84,6	12,2	47,8	85,3	13,9	47,8	85,4	14,3
klasa O	5549	4748	4020	4099	4375	16,9	42,8	91,3	3,1	43,0	89,0	2,6	42,9	87,5	3,7	42,8	88,5	4,9	42,6	88,8	6,6
klasa P	5633	4754	3909	3953	4167	18,5	38,4	95,9	0,8	38,5	92,7	0,6	38,3	91,1	1,0	38,2	91,9	1,5	38,0	92,2	1,9
S-P Razem	5925	5224	4567	4738	5012	13,4	54,5	87,0	100,0	54,6	83,7	100,0	54,1	82,7	100,0	53,7	83,2	100,0	53,5	83,3	100,0
REGION ŚRODKOWO-WSCHODNI																					
klasa S	6221	5622	4992	5139	5442	10,7	61,2	88,5	6,9	61,2	85,9	7,1	61,2	86,1	6,1	61,2	85,6	4,6	61,2	83,9	3,7
klasa E	6137	5526	4827	5036	5368	11,1	57,4	88,5	47,0	57,3	85,5	45,5	57,2	85,6	40,8	57,2	85,4	35,2	57,2	84,2	31,0
klasa U	5885	5244	4544	4783	5119	12,2	52,7	89,9	32,5	52,8	86,3	33,3	52,7	85,9	34,6	52,6	86,0	35,9	52,6	85,1	33,8
klasa R	5566	4910	4216	4496	4854	13,3	47,8	91,1	10,4	47,9	87,2	11,4	47,9	86,9	14,1	47,8	87,3	17,7	47,7	87,3	21,2
klasa O	5296	4603	3855	4073	4444	15,1	43,0	94,4	2,7	43,0	89,0	2,4	43,0	88,6	3,6	43,0	88,2	5,5	42,9	87,6	8,4
klasa P	5081	4461	3676	3807	4191	13,9	37,8	95,3	0,5	37,5	90,3	0,4	37,8	90,5	0,7	37,9	89,9	1,1	37,9	89,7	1,9
S-P Razem	5970	5341	4607	4785	5073	11,8	54,6	89,4	100,0	54,6	86,1	100,0	53,9	86,0	100,0	53,1	86,2	100,0	52,2	85,5	100,0
REGION POŁUDNIOWO WSCHODNI																					
klasa S	6226	5566	4901	5002	5245	11,8	61,3	88,5	9,9	61,3	84,8	8,2	61,4	84,2	6,8	61,3	85,6	4,2	61,4	84,6	3,5
klasa E	6057	5419	4741	4860	5167	11,8	57,3	88,6	45,0	57,2	85,0	42,4	57,2	84,1	37,9	57,1	84,9	31,8	57,3	84,2	30,4
klasa U	5791	5141	4460	4610	4960	12,7	52,8	89,5	31,1	52,8	85,9	33,7	52,7	84,9	35,7	52,6	85,4	36,3	52,6	85,0	35,1
klasa R	5508	4835	4130	4336	4715	13,9	47,9	90,5	10,5	47,9	87,4	12,0	47,9	86,6	15,0	47,8	87,0	19,9	47,7	86,6	21,6
klasa O	5116	4422	3663	3875	4316	15,7	42,9	91,8	2,9	43,0	89,6	3,1	43,0	89,1	4,0	42,9	89,6	6,5	42,8	89,0	7,5
klasa P	5067	4318	3439	3632	4104	17,4	37,9	94,5	0,6	38,0	93,2	0,5	38,2	92,2	0,7	38,1	92,8	1,3	38,1	91,9	1,8
S-P Razem	5897	5227	4504	4586	4911	12,8	54,7	89,2	100,0	54,4	85,7	100,0	53,8	85,0	100,0	52,6	85,9	100,0	52,3	85,5	100,0
REGION ZACHODNI																					
klasa S	6122	5481	4766	4991	5493	11,7	61,1	87,3	8,0	61,2	83,5	5,9	61,4	84,2	4,5	61,6	86,3	3,4	61,4	88,7	3,4
klasa E	5989	5363	4654	4838	5152	11,7	57,2	88,1	42,7	57,5	84,3	43,9	57,1	84,7	38,1	57,1	85,5	34,1	57,1	85,5	31,9
klasa U	5727	5095	4423	4576	4875	12,4	52,9	89,0	34,8	52,8	85,8	35,9	52,7	85,9	38,1	52,7	86,0	38,2	52,6	85,5	38,6
klasa R	5436	4826	4175	4346	4614	12,6	48,1	90,6	11,7	48,1	87,9	11,4	48,0	87,9	14,6	47,9	87,3	17,6	47,9	86,4	18,9
klasa O	5126	4517	3878	4038	4272	13,5	43,2	93,4	2,4	43,2	91,2	2,4	43,2	90,7	3,6	43,1	89,3	5,3	43,1	88,2	5,8
klasa P	4803	4336	3786	3922	4148	10,7	38,5	92,8	0,5	38,2	86,5	0,6	37,7	84,6	1,1	37,8	88,0	1,4	38,1	90,9	1,3
S-P Razem	5814	5182	4460	4599	4889	12,2	54,5	88,8	100,0	54,5	85,4	100,0	53,6	85,8	100,0	52,9	86,3	100,0	52,7	86,0	100,0

Wykorzystanie możliwe z dokładnym podaniem źródła

Biuletyn „*Rynek mięsa wieprzowego*” ukazuje się w każdy czwartek o godz. 13⁰⁰.
Informacje zamieszczane w tym biuletynie przekazywane są przez współpracujące z nami podmioty na podstawie Ustawy o badaniach rynkowych z dnia 30 marca 2001r.

Wydawca:

Ministerstwo Rolnictwa i Rozwoju Wsi,
Departament Rynków Rolnych
ul. Wspólna 30, 00-930 Warszawa,
tel. (022) 623-21-69, fax (022) 623-27-06.

E-mail: biuletyn@minrol.gov.pl

Biuletyny są dostępne pod adresem: Internet: <http://www.minrol.gov.pl>

Autor: Agnieszka Szarejko-Pater tel. (022) 623-21-69; E-mail: Agnieszka.Pater@minrol.gov.pl