

**ZINTEGROWANY SYSTEM  
ROLNICZEJ INFORMACJI RYNKOWEJ**

*Podstawa prawna: Ustawa o rolniczych badaniach rynkowych z 30 marca 2001 r.*

*(Dz. U. z 2001 r. Nr 42, poz. 471 z późn. zm.)*

**RYNEK MIĘSA WIEPRZOWEGO**



**NR 1/2013**

Notowania<sup>1</sup> za okres 31.12.2012 - 06.01.2013 r.

czwartek, 10 stycznia 2013 r.

**Spis treści**

Decyzja Komisji Europejskiej z dn. 11 marca 2005 r.....	2
1. Zakupy świń rzeźnych.....	3
1.1. Ceny zakupu tuczników wg EUROP w Polsce i makroregionach.....	3
1.2. Ceny referencyjne w UE.....	4
1.3. Zbiorcze zestawienie dotyczące zmian skupu świń rzeźnych.....	5
1.4. Ceny zakupu świń rzeźnych wg wagi żywej.....	6
1.5. Struktura zakupu świń rzeźnych w Polsce.....	8
2. Sprzedaż wieprzowiny.....	8
2.1. Ceny sprzedaży półtuszy wieprzowych w Polsce i makroregionach.....	8
2.2. Ceny sprzedaży elementów i przetworów z wieprzowiny w Polsce i makroregionach.....	9
2.3. Ceny wieprzowiny na giełdach towarowych w Polsce.....	11
2.4. Ceny prosiąt na targowiskach.....	11
3. Graficzne prezentacje cen zakupu i sprzedaży na rynku wieprzowiny.....	13
4. Miesięczne analizy cenowe.....	18
5. Pogłowie trzody chlewnej w końcu lipca 2012 roku Źródło: GUS.....	20
6. Handel zagraniczny wieprzowiną.....	21
6.1. Polski handel zagraniczny trzodą żywą i mięsem wieprzowym.....	21
6.2. Dopłaty eksportowe UE do wieprzowiny.....	23
7. Zestawienie z monitoringu rynku wieprzowiny z lat 2007-2011.....	26

<sup>1</sup> Badanie cen zakupu i sprzedaży w zakładach mięsnych prowadzone jest na reprezentatywnej próbie. Ceny zakupu rejestrowane są wg klasy jakości handlowej EUROP zgodnie z rozporządzeniem Rady (WE) nr 1234/2007 z dnia 22 października 2007 r. ustanawiające wspólną organizację rynków rolnych oraz przepisy szczegółowe dotyczące niektórych produktów rolnych („rozporządzenie o jednolitej wspólnej organizacji rynku”) (Dz.U. L 299 z 16.11.2007, str. 1, z późn. zm.) i rozporządzeniem Komisji (WE) nr 1249/2008 z dnia 10 grudnia 2008 r. r. ustanawiającym szczegółowe zasady wdrożenia wspólnotowych skal klasyfikacji tusz wołowych, wieprzowych i baranich oraz raportowania ich cen (Dz. U. Nr L 337 z 16.12.2008, str. 3) oraz rozporządzeniem Ministra Rolnictwa i Rozwoju Wsi z dnia 4 lutego 2009 r. w sprawie szczegółowych warunków ustalania klasy jakości handlowej tusz wieprzowych (Dz.U. z 19.02.2009 r., Nr 28, poz. 181).

Ceny zbierane są dla masy poubojowej schłodzonej. Badanie cen giełdowych realizowane jest na wybranych giełdach towarowych; średnie ceny liczone są jako średnie ważone.

Badanie cen prosiąt prowadzone jest na targowiskach, na których dokonywany jest obrót prosiętami, a ceny liczone są jako średnie arytmetyczne zrealizowanych transakcji.

Ceny zakupu i sprzedaży nie zawierają podatku VAT.

## Metody klasyfikacji tusz wieprzowych w Polsce

Metody klasyfikacji tusz wieprzowych w Polsce zatwierdziła decyzja Komisji Europejskiej 2005/240/WE z dnia 11 marca 2005 r. ( tekst opublikowany w [Dzienniku Urzędowym UE L 74](#)<sup>1</sup> z dnia 19.03.2005 roku, decyzja obowiązuje od dnia jej notyfikacji w Stałym Przedstawicielstwie RP przy Unii Europejskiej, czyli od 11 marca 2005 roku.), zmieniona decyzją Komisji 2005/683/WE zmieniającą ww. decyzję (tekst opublikowany w [Dzienniku Urzędowym UE L 258](#)<sup>2</sup> z dnia 4.10.2005 roku). Zmiana miała na celu dopuszczenie do stosowania kolejnego aparatu.

Zgodnie z postanowieniami decyzji od dnia 11 marca 2005 roku na terenie Polski do szacowania zawartości chudego mięsa w tuszach wieprzowych zostały zaaprobowane trzy aparaty o nazwach **Ultra-fom 300, Sydel-CGM i Autofom**, a od 30 września 2005 r. dodatkowo aparat o nazwie **IM-03**.

W decyzji zatwierdzającej metody klasyfikacji tusz wieprzowych w Polsce wymienione są również dopuszczone przez Komisję odstępstwa od wzorcowej dla UE postaci tuszy w momencie ważenia i klasyfikacji.

### **UWAGA:**

Z dniem 12 grudnia 2011 r. weszła w życie Decyzja wykonawcza Komisji 2011/506/UE: z dnia 16 sierpnia 2011 r. zmieniająca decyzję 2005/240/WE zatwierdzającą metody klasyfikacji tusz wieprzowych w Polsce (tekst opublikowany w [Dzienniku Urzędowym UE L 209](#)<sup>3</sup> z dnia 17.08.2011 roku). Decyzja **wprowadziła nowe równania regresji** w stosowanych dotychczas w Polsce metodach klasyfikacji, tj. **Ultra-fom 300, Sydel-CGM, Autofom, IM-03** oraz **zatwierdza cztery nowe metody klasyfikacji: Autofom III, CSB Image meater (CSB), Fat-O-Meater II (FOM II), metodę ręczną ZP.**

---

1 <http://europa.eu.int/eur-lex/lex/LexUriServ/LexUriServ.do?uri=OJ:L:2005:074:0062:0065:PL:PDF>

2 [http://europa.eu.int/eur-lex/lex/LexUriServ/site/pl/oj/2005/l\\_258/l\\_25820051004pl00050007.pdf](http://europa.eu.int/eur-lex/lex/LexUriServ/site/pl/oj/2005/l_258/l_25820051004pl00050007.pdf)

3 <http://eur-lex.europa.eu/LexUriServ/LexUriServ.do?uri=OJ:L:2011:209:0043:0048:PL:PDF>

# 1. Zakupy świń rzeźnych

## 1.1. Ceny zakupu tuczników wg EUROP w Polsce i makroregionach

Tab. 1 Średnie ceny netto (bez VAT) zakupu świń rzeźnych wg klasyfikacji poubojowej EUROP

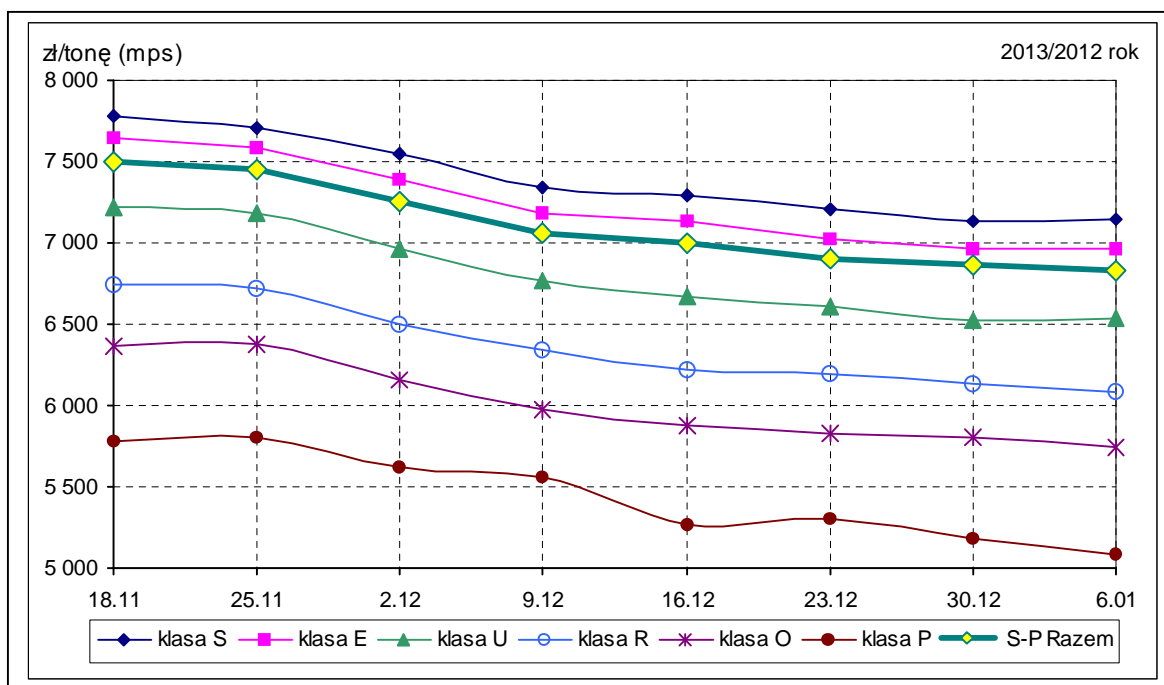
masa schłodzona [MPS]; -masa poubojowa ciepła [MPC]

SKUP								
Klasa półtuszy wieprzowych wg SEUROP	CENA [zł/tonę]				Zmiana tygod ceny [%]	%	Średnia masa tuszy [kg]	Struktura zakupu wg liczby [%]
	[MPS]		[MPC]					
	2013-01-06	2012-12-30	2013-01-06	2012-12-30				
1	2	3	4	5	6	7	8	9
<b>POLSKA</b>								
klasa S	7 146	7 130	7 006	6 990	0,23	61,1	89,2	14,1
klasa E	6 958	6 965	6 822	6 829	-0,11	57,4	91,5	57,1
klasa U	6 532	6 525	6 404	6 397	0,11	53,1	94,2	24,0
klasa R	6 080	6 134	5 961	6 013	-0,88	48,3	96,4	4,3
klasa O	5 744	5 799	5 631	5 685	-0,95	43,5	99,7	0,4
klasa P	5 081	5 179	4 981	5 078	-1,90	39,0	76,5	0,1
<b>S-P Razem</b>	<b>6 833</b>	<b>6 860</b>	<b>6 699</b>	<b>6 725</b>	<b>-0,39</b>	<b>56,4</b>	<b>92,0</b>	<b>100,0</b>
<b>REGION PÓLNOCNY</b>								
klasa S	7 191	7 215	7 050	7 074	-0,33	61,1	87,1	14,2
klasa E	6 977	7 080	6 840	6 941	-1,45	57,6	89,0	61,9
klasa U	6 564	6 606	6 435	6 476	-0,64	53,1	92,6	20,0
klasa R	6 285	6 211	6 162	6 089	1,20	48,2	94,8	3,5
klasa O	5 689	5 556	5 577	5 447	2,39	43,4	96,4	0,4
klasa P	5 266	-	5 163	-	-	39,6	93,3	0,0
<b>S-P Razem</b>	<b>6 891</b>	<b>6 998</b>	<b>6 755</b>	<b>6 861</b>	<b>-1,54</b>	<b>56,8</b>	<b>89,7</b>	<b>100,0</b>
<b>REGION ŚRODKOWO-WSCHODNI</b>								
klasa S	7 155	7 072	7 014	6 934	1,17	60,9	90,4	9,3
klasa E	6 987	6 935	6 850	6 799	0,75	57,2	92,1	58,1
klasa U	6 541	6 499	6 413	6 371	0,65	53,1	94,7	27,5
klasa R	6 201	6 141	6 079	6 020	0,98	48,3	95,6	4,7
klasa O	5 988	5 994	5 871	5 877	-0,10	43,6	98,4	0,4
klasa P	5 743	5 898	5 630	5 782	-2,63	37,1	99,0	0,0
<b>S-P Razem</b>	<b>6 834</b>	<b>6 807</b>	<b>6 700</b>	<b>6 673</b>	<b>0,40</b>	<b>55,9</b>	<b>92,9</b>	<b>100,0</b>
<b>REGION POŁUDNIOWO-WSCHODNI</b>								
klasa S	7 222	7 156	7 080	7 016	0,92	61,2	89,4	22,1
klasa E	7 009	6 966	6 872	6 829	0,62	57,7	92,4	56,4
klasa U	6 577	6 565	6 448	6 436	0,19	53,1	95,4	18,0
klasa R	6 064	6 128	5 945	6 008	-1,04	48,1	99,4	3,1
klasa O	5 689	5 739	5 578	5 626	-0,86	43,3	102,4	0,4
klasa P	6 000	-	5 882	-	-	38,9	110,0	0,0
<b>S-P Razem</b>	<b>6 938</b>	<b>6 901</b>	<b>6 802</b>	<b>6 766</b>	<b>0,53</b>	<b>57,3</b>	<b>92,6</b>	<b>100,0</b>
<b>REGION ZACHODNI</b>								
klasa S	7 049	7 098	6 911	6 959	-0,69	61,3	89,1	16,5
klasa E	6 860	6 921	6 725	6 785	-0,88	57,5	91,5	53,0
klasa U	6 478	6 513	6 351	6 386	-0,55	53,1	93,6	24,9
klasa R	5 820	6 082	5 705	5 963	-4,32	48,3	97,3	5,0
klasa O	5 438	5 654	5 331	5 543	-3,83	43,7	102,0	0,4
klasa P	4 852	5 151	4 757	5 050	-5,80	39,4	70,6	0,2
<b>S-P Razem</b>	<b>6 728</b>	<b>6 826</b>	<b>6 597</b>	<b>6 692</b>	<b>-1,43</b>	<b>56,5</b>	<b>91,9</b>	<b>100,0</b>

Uwaga: Daty podane w tabeli oznaczają ostatni dzień analizowanego tygodnia (poniedziałek - niedziela).

Wykorzystanie możliwe z dokładnym podaniem źródła

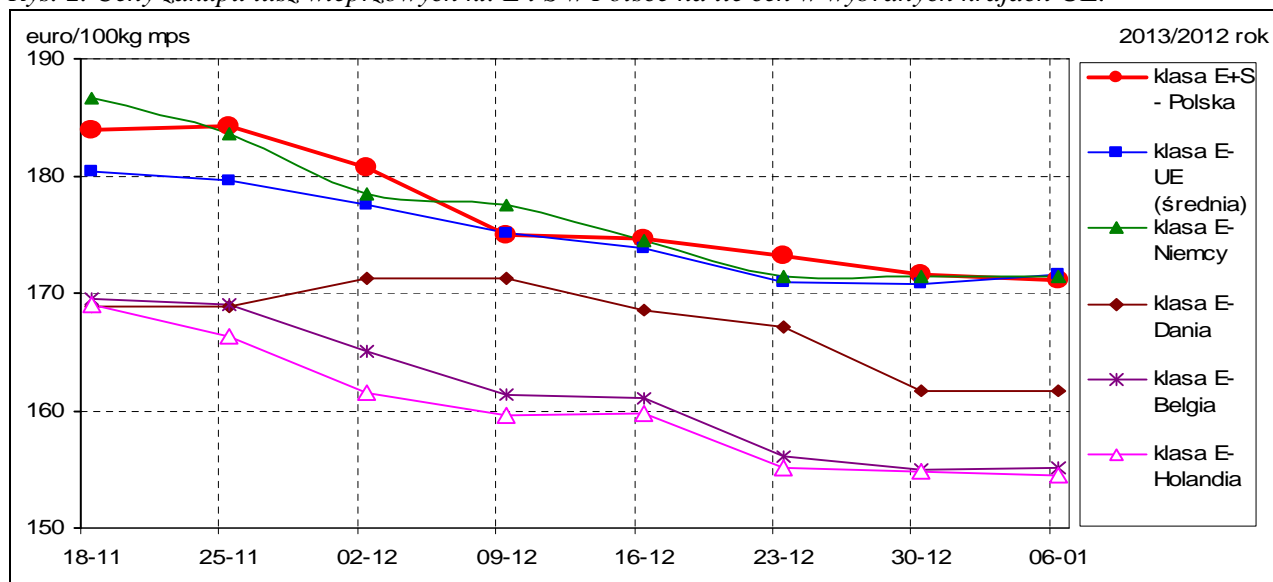
Rys. 1. Średnie krajowe ceny zakupu świń rzeźnych (mps) w zakładach mięsnych wg klasyfikacji EUROP.



### 1.2. Ceny referencyjne tusz wieprzowych w UE

Świnie rzeźne, klasa E [EURO/100 kg MPS]	2012-11-18	2012-11-25	2012-12-02	2012-12-09	2012-12-16	2012-12-23	2012-12-30	2013-01-06
klasa E+S - Polska	183,88	184,19	180,74	174,91	174,62	173,18	171,56	171,06
klasa E- UE (średnia)	180,43	179,62	177,57	175,16	173,82	170,89	170,77	171,57
klasa E- Niemcy	186,66	183,60	178,50	177,48	174,42	171,36	171,36	171,36
klasa E- Dania	168,92	168,95	171,33	171,32	168,63	167,13	161,64	161,65
klasa E- Belgia	169,50	169,00	165,10	161,30	161,00	156,10	154,90	155,10
klasa E- Holandia	168,98	166,26	161,48	159,65	159,71	155,12	154,76	154,55

Rys. 2. Ceny zakupu tusz wieprzowych kl. E i S w Polsce na tle cen w wybranych krajach UE.



Źródło: <http://www.europa.eu.int/comm/agriculture/markets/pig/porcs.xls>

Ceny referencyjne wieprzowiny w poszczególnych krajach UE umieszczone są na 24 stronie

### 1.3.Zbiorcze zestawienie dotyczące zmian skupu świń rzeźnych

Klasa półtuszy wieprzowych wg EUROP	Cena zakupu wg wagi żywej* [zł/kg]		ZMIANA TYGODNIOWA			
			Cena zakupu wg wż	Poziom skupu wg mpc	Średnia masa tuszy	Struktura zakupu
	2013-01-06	2012-12-30	[%]	[%]	[%]	[pkt. %]
<b>POLSKA</b>						
klasa S	5,31	5,30	0,23	44,82	1,48	0,25
klasa E	5,17	5,17	-0,11	31,64	0,66	-4,02
klasa U	4,89	4,88	0,11	54,65	0,53	2,15
klasa R	4,59	4,63	-0,88	107,55	0,42	1,38
klasa O	4,37	4,41	-0,95	162,15	0,81	0,19
klasa P	3,89	3,97	-1,90	257,74	6,84	0,04
<b>S-P Razem</b>				<b>41,25</b>	<b>0,77</b>	<b>-</b>
<b>REGION PÓLNOCCY</b>						
klasa S	5,34	5,36	-0,33	-7,20	0,00	-3,67
klasa E	5,18	5,26	-1,45	13,61	-1,11	-1,00
klasa U	4,91	4,94	-0,64	33,86	-1,49	2,83
klasa R	4,74	4,68	1,20	116,16	-1,76	1,63
klasa O	4,32	4,22	2,39	147,46	0,42	0,19
klasa P	4,03	-	-	-	-	-
<b>S-P Razem</b>				<b>15,92</b>	<b>-0,66</b>	<b>-</b>
<b>REGION ŚRODKOWO-WSCHODNI</b>						
klasa S	5,31	5,25	1,17	28,77	2,61	0,46
klasa E	5,19	5,15	0,75	11,08	0,55	-4,64
klasa U	4,90	4,86	0,65	32,03	0,96	2,41
klasa R	4,68	4,63	0,98	78,63	0,84	1,53
klasa O	4,55	4,56	-0,10	154,13	3,14	0,22
klasa P	4,40	4,52	-2,63	1 780,00	-1,00	0,02
<b>S-P Razem</b>				<b>20,48</b>	<b>1,09</b>	<b>-</b>
<b>REGION POŁUDNIOWO-WSCHODNI</b>						
klasa S	5,36	5,31	0,92	130,98	0,00	2,83
klasa E	5,21	5,17	0,62	92,57	1,87	-3,67
klasa U	4,92	4,91	0,19	108,99	1,60	0,38
klasa R	4,57	4,62	-1,04	128,79	1,22	0,34
klasa O	4,32	4,36	-0,86	206,92	3,33	0,11
klasa P	4,60	-	-	-	-	-
<b>S-P Razem</b>				<b>104,20</b>	<b>1,42</b>	<b>-</b>
<b>REGION ZACHODNI</b>						
klasa S	5,24	5,27	-0,69	60,31	1,71	-2,07
klasa E	5,09	5,14	-0,88	68,70	1,22	-3,33
klasa U	4,85	4,87	-0,55	108,36	0,32	3,67
klasa R	4,39	4,59	-4,32	153,35	-0,10	1,50
klasa O	4,13	4,30	-3,83	162,48	-4,05	0,15
klasa P	3,72	3,95	-5,80	174,12	-0,28	0,08
<b>S-P Razem</b>				<b>79,43</b>	<b>1,21</b>	<b>-</b>

Uwaga: Daty podane w tabeli oznaczają ostatni dzień analizowanego tygodnia (poniedziałek – niedziela)

\* Cena wg wagi żywej przeliczona z ceny dla mpc trzody chlewnej.

\*\* - Nie jest możliwe prezentowanie danych dla towaru w związku z ustawowym obowiązkiem nieidentyfikowalności dostawców danych rynkowych.

**Wskaźnik przeliczania cen uzyskanych za tusze wg klasyfikacji EUROP na ceny za masę żywą netto.**

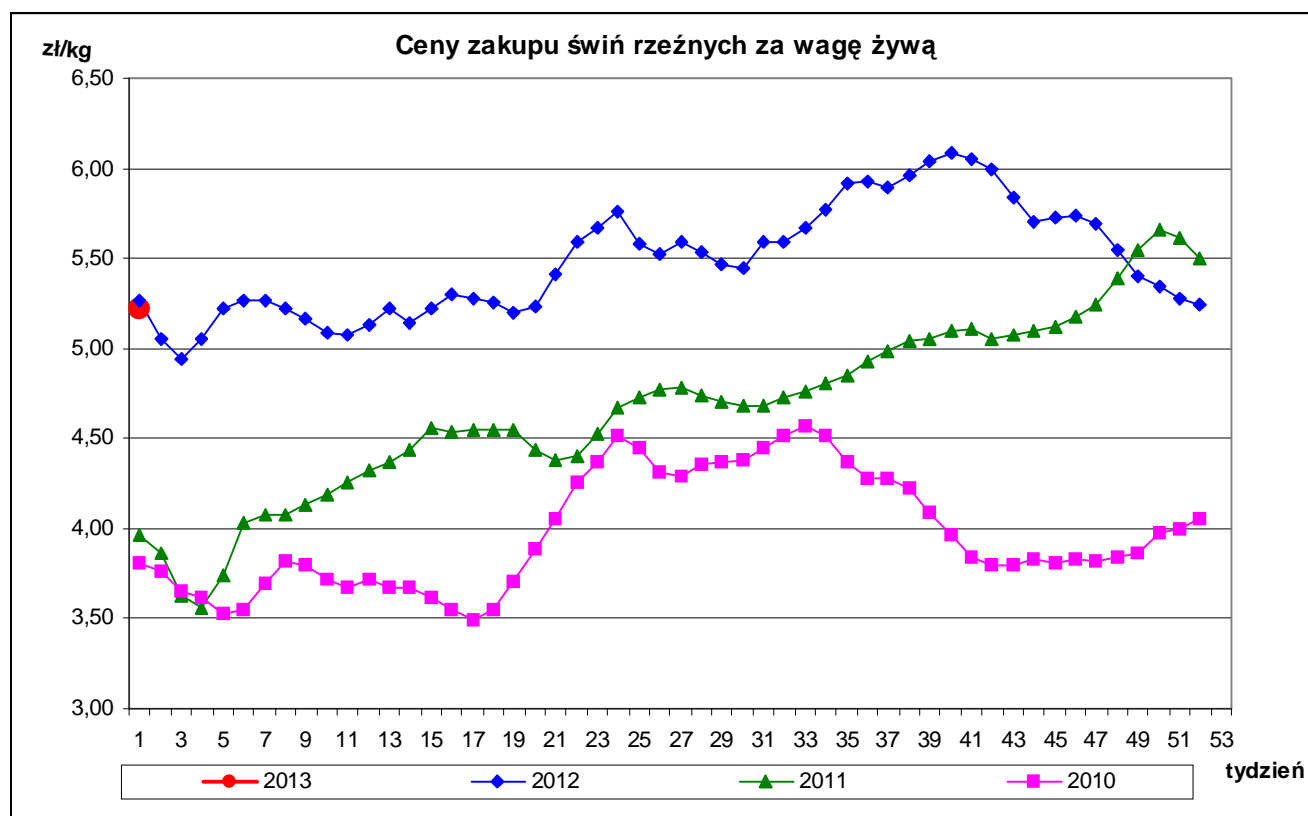
Klasa tusz	Wskaźnik wydajności rzeźnej	Wskaźnik przeliczeniowy na masę żywą
S	75,7	1,32
E	75,7	1,32
U	76,3	1,31
R	76,9	1,30
O	77,5	1,29
P	78,1	1,28

### 1.4. Ceny zakupu świń rzeźnych wg wagi żywej

Tab. 2 Średnie ceny netto zakupu świń rzeźnych za wagę żywą – obliczane na podstawie cen za żywca wg masy poubojowej cieplej (MPC) przy użyciu współczynnika wydajności rzeźnej podawanego przez GUS (0,78).

CENA [zł/kg]		
MAKROREGIONY	2013-01-06	2012-12-30
POLSKA	5,23	5,25
REGION PÓLNOCNY	5,27	5,35
REGION ŚRODKOWO-WSCHODNI	5,23	5,21
REGION POŁUDNIOWO-WSCHODNI	5,31	5,28
REGION ZACHODNI	5,15	5,22

Uwaga: Daty podane w tabeli oznaczają ostatni dzień analizowanego tygodnia (poniedziałek - niedziela).



#### **A. Makroregiony skupu świń rzeźnych wg SEUROP i sprzedaży mięsa wieprzowego w tuszach.**

Makroregion Północny: województwa - kujawsko-pomorskie, pomorskie, warmińsko-mazurskie.

Makroregion Środkowo-wschodni: województwa - łódzkie, mazowieckie, podlaskie.

Makroregion Południowo-wschodni: województwa - lubelskie, małopolskie, podkarpackie, śląskie, świętokrzyskie.

Makroregion Zachodni: województwa - dolnośląskie, lubuskie, opolskie, wielkopolskie, zachodnio-pomorskie.

## ROCZNE ZMIANY CEN WYBRANYCH PRODUKTÓW Z RYNKU WIEPRZOWINY

### I. Roczne zmiany cen zakupu świń rzeźnych wg klasyfikacji SEUROP i żywca wieprzowego.

<b>SKUP</b>					
<b>POLSKA</b>	<b>CENA</b>				<b>Roczna zmiana ceny [%]</b>
	<b>[MPC] zł/tonę</b>		<b>Cena żywca wieprzowego zł/kg</b>		
	<b>2013-01-06</b>	<b>2012-01-08</b>	<b>2013-01-06</b>	<b>2012-01-08</b>	
klasa S	7 006	6 973	5,31	5,28	0,5
klasa E	6 822	6 852	5,17	5,19	-0,4
klasa U	6 404	6 537	4,89	4,99	-2,0
klasa R	5 961	6 171	4,59	4,75	-3,4
klasa O	5 631	5 644	4,37	4,38	-0,2
klasa P	4 981	5 253	3,89	4,10	-5,2
S-P Razem	<b>6 699</b>	<b>6 757</b>	<b>5,23</b>	<b>5,27</b>	<b>-0,9</b>

[MPC]-masa poubojowa ciepła

### II. Roczne zmiany cen sprzedaży półtuszy wieprzowych.

<b>CENY SPRZEDAŻY - PÓLTUSZE WIEPRZOWE</b>			
<b>REGIONY</b>	<b>CENA [zł/tonę]</b>		<b>Roczna zmiana ceny</b>
	<b>2013-01-06</b>	<b>2012-01-08</b>	<b>[%]</b>
<b>POLSKA</b>	<b>7 548</b>	<b>7 674</b>	<b>-1,65</b>
Południowo-wschodni	7 682	7 810	-1,6
Północny	7 915	7 892	0,3
Środkowo-wschodni	7 890	7 875	0,2
Zachodni	7 309	7 589	-3,7

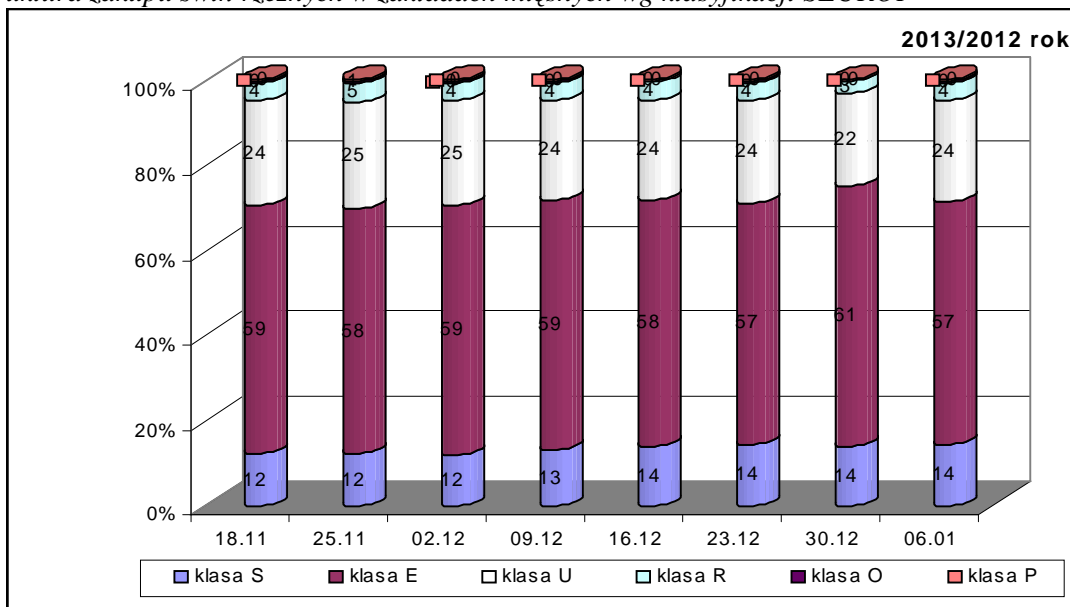
### III. Roczne zmiany cen targowiskowych prosiąt.

	<b>Kategoria ceny</b>	<b>06.01.2013</b>	<b>08.01.2013</b>	<b>Roczna zmiana ceny w [%]</b>
<b>Prosięta ok. 20 kg</b>	min. w zł/szt.	140,00	110,00	27,3
	max. w zł/szt.	230,00	220,00	4,5
	średnia w zł/szt.	<b>179,32</b>	<b>164,69</b>	<b>8,88</b>
	Szacunkowa podaż	1 484	2 554	-41,9
	Szacunkowa sprzedaż	954	1 754	-45,6
	Wsk_war_atmosf.	2,26	2,14	5,6

*Wykorzystanie możliwe z dokładnym podaniem źródła*

## 1.5. Struktura zakupu świń rzeźnych w Polsce

Rys. 3. Struktura zakupu świń rzeźnych w zakładach mięsnych wg klasyfikacji SEUROP



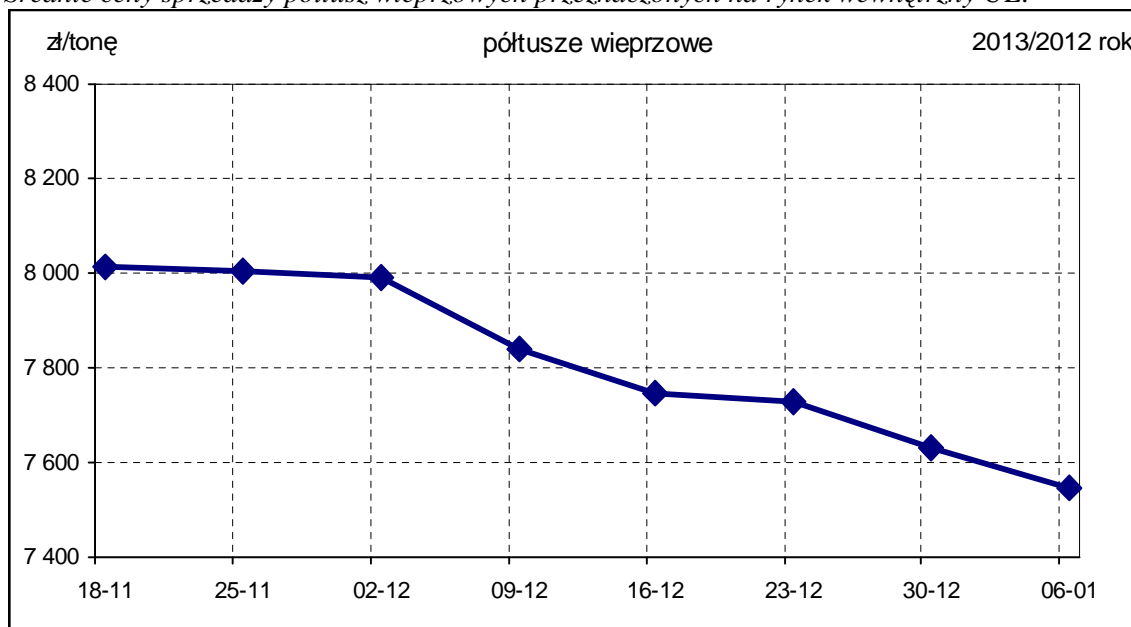
## 2. Sprzedaż wieprzowiny

### 2.1. Ceny sprzedaży półtuszy wieprzowych w Polsce i makroregionach

Tab. 3 Średnie ceny sprzedaży półtuszy wieprzowych (bez VAT) przeznaczonych na rynek wewnętrzny UE.

CENY SPRZEDAŻY			
MAKROREGIONY	CENA [zł/t]		Tygodniowa zmiana ceny [%]
	2013-01-06	2012-12-30	
<b>PÓLTUSZE WIEPRZOWE</b>			
<b>POLSKA</b>	<b>7 548</b>	<b>7 631</b>	<b>-1,1</b>
Południowo-wschodni	7 682	7 878	-2,5
Północny	7 915	8 301	-4,7
Środkowo-wschodni	7 890	7 903	-0,2
Zachodni	7 309	7 441	-1,8

Rys. 4. Średnie ceny sprzedaży półtuszy wieprzowych przeznaczonych na rynek wewnętrzny UE.



Wykorzystanie możliwe z dokładnym podaniem źródła



## 2.2. Ceny sprzedaży elementów i przetworów z wieprzowiny w Polsce i makroregionach

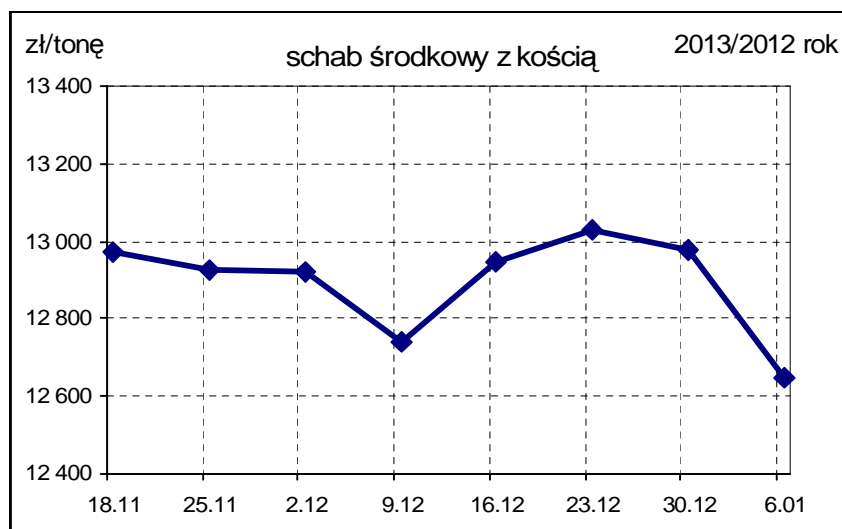
Tab. 4 Średnie ceny sprzedaży elementów i przetworów wieprzowych (bez VAT) w zakładach mięsnych (kraj +UE).

CENY SPRZEDAŻY			
TOWAR	CENA [zł/t]		Zmiana ceny [%]
	2013-01-06	2012-12-30	
<b>POLSKA</b>			
schab środkowy z kością	12 648	12 976	-2,53
szynka gotowana	18 355	17 711	3,63
kielbasa toruńska	10 846	10 542	2,89
<b>PÓLNOCNO-ZACHODNI</b>			
schab środkowy z kością	12 421	12 127	2,43
szynka gotowana	16 584	15 564	6,56
kielbasa toruńska	10 175	10 429	-2,43
<b>PÓLNOCNO-WSCHODNI</b>			
schab środkowy z kością	12 626	12 836	-1,64
szynka gotowana	20 057	19 986	0,36
kielbasa toruńska	9 114	8 722	4,50
<b>WIELKOPOLSKI</b>			
schab środkowy z kością	12 921	14 083	-8,25
szynka gotowana	14 966	13 312	12,43
kielbasa toruńska	*	*	*
<b>KUJAWSKI</b>			
schab środkowy z kością	11 516	12 690	-9,25
szynka gotowana	16 230	16 644	-2,49
kielbasa toruńska	*	*	*
<b>MAZOWIECKO-ŁÓDZKI</b>			
schab środkowy z kością	13 707	13 628	0,58
szynka gotowana	16 343	16 642	-1,80
kielbasa toruńska	*	*	*
<b>POŁUDNIOWO-ZACHODNI</b>			
schab środkowy z kością	12 979	12 944	0,26
szynka gotowana	16 632	16 035	3,72
kielbasa toruńska	14 460	15 305	-5,52
<b>POŁUDNIOWO-ŚRODKOWY</b>			
schab środkowy z kością	12 219	12 206	0,10
szynka gotowana	17 614	17 526	0,50
kielbasa toruńska	11 115	11 722	-5,18
<b>WSCHODNI-DOLNY</b>			
schab środkowy z kością	13 334	13 927	-4,26
szynka gotowana	16 152	14 763	9,41
kielbasa toruńska	11 168	12 332	-9,43

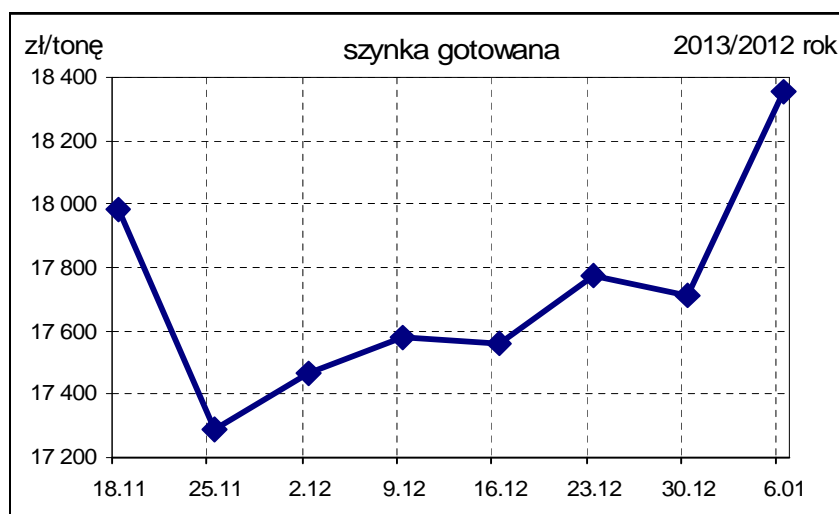
**Uwaga:** Daty podane w tabeli oznaczają ostatni dzień analizowanego tygodnia (poniedziałek - niedziela).

\* - w związku z ustawowym obowiązkiem nieidentyfikowalności dostawców danych rynkowych nie jest możliwe prezentowanie danych dla regionu.

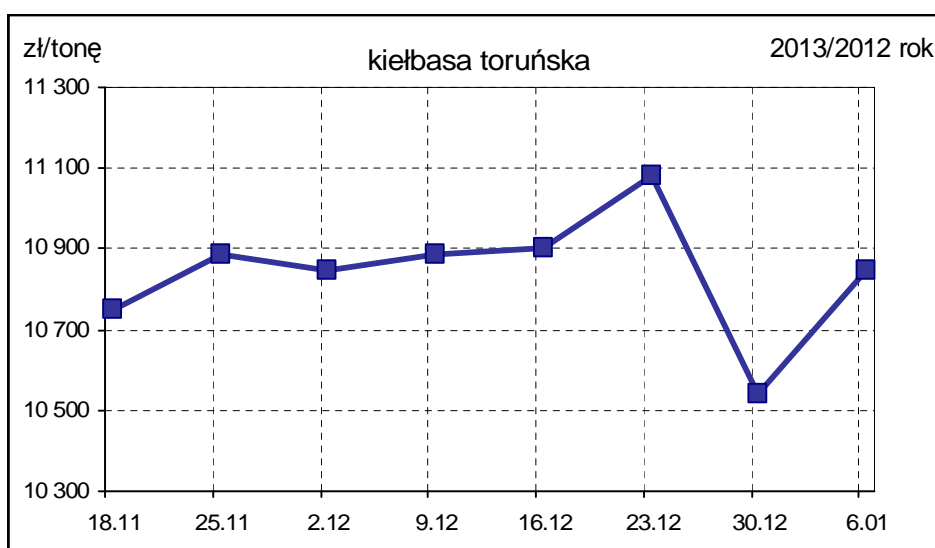
Rys. 5. Średnie ceny sprzedaży schabu środkowego z kością przeznaczonego na rynek wewnętrzny UE.



Rys. 6. Średnie ceny sprzedaży szynki gotowanej przeznaczonej na rynek wewnętrzny UE.



Rys.7. Średnie ceny sprzedaży kielbasy toruńskiej przeznaczonej na rynek wewnętrzny UE.



## **B. Makroregion sprzedaży mięsa w elementach oraz przetworów mięsnych z rynku wieprzowiny.**

Makroregion Północno-zachodni: województwa: - pomorskie, zachodnio-pomorskie.

Makroregion Północno-wschodni: województwa - podlaskie, warmińsko-mazurskie.

Makroregion Wielkopolski: województwo - wielkopolskie.

Makroregion Kujawski: województwo - kujawsko-pomorskie.

Makroregion Mazowiecko-lódzki: województwa - łódzkie, mazowieckie.

Makroregion Południowo-zachodni: województwa - dolnośląskie, lubuskie, opolskie.

Makroregion Południowo-środkowy: województwa - małopolskie, śląskie, świętokrzyskie.

Makroregion Wschodni dolny: województwa - lubelskie, podkarpackie.

### **2.3. Ceny wieprzowiny na giełdach towarowych w Polsce Internetowa Giełda e-WGT S.A.**

Tab. 5 Ceny transakcyjne mięsa wieprzowego.

Towar	Parametry jakościowe	Data	Cena (zł/kg)*	Podaż (tony)	Sprzedaż (tony)
<b>I. MIĘSO WIEPRZOWE</b>					
<b>BRAK TRANSAKCJI NA RYNKU GIEŁDOWYM</b>					

\* - cena średnia

### **2.4. Ceny prosiąt na targowiskach**

Tab. 6 Średnie tygodniowe krajowe ceny prosiąt uzyskane w transakcjach targowiskowych.

	Kategoria ceny	06.01.2013	30.12.2012	Zmiana tygodniowa w %
	Prosięta ok. 20 kg w zł/szt.	min. w zł/szt.	140,00	130,00
max. w zł/szt.		230,00	210,00	9,5
średnia w zł/szt.		179,32	177,25	1,17
szacunkowa podaż		1 484	622	138,6
szacunkowa sprzedaż		954	315	202,9
* wsk_war_atmosf.		2,26	2,33	-3,0

\*Wsk\_war\_atmosf. - wskaźnik warunków atmosferycznych, który zawiera się między liczbą 1 a 3.

Charakteryzuje warunki atmosferyczne występujące na targowiskach w dniu prowadzenia badań.

1 - złe – znacznie utrudniające przebieg handlu targowiskowego,

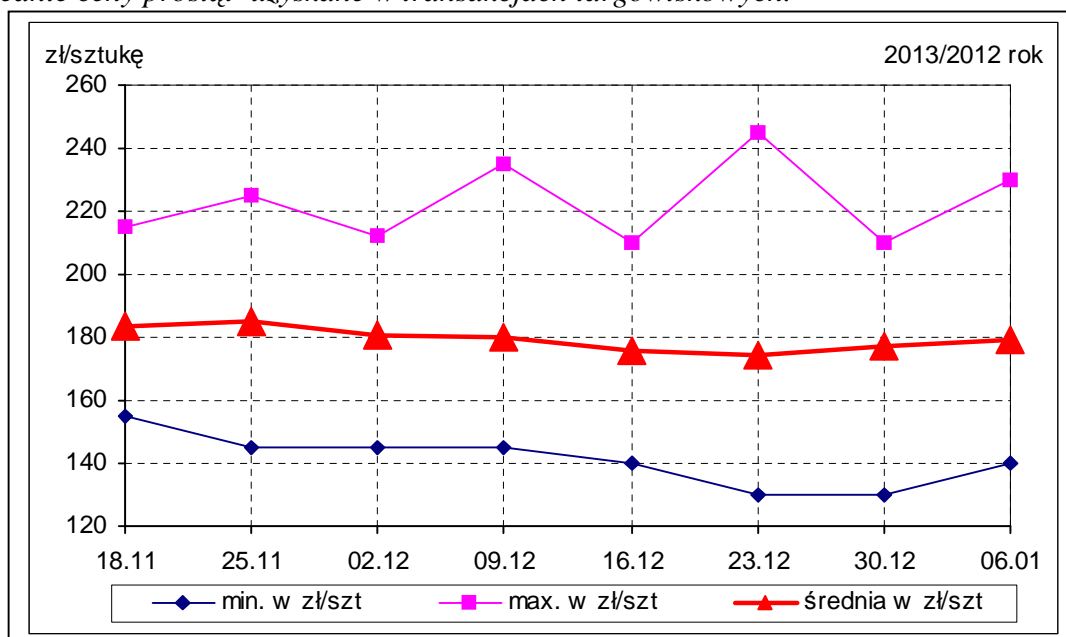
2 - umiarkowane – mające niewielki wpływ na przebieg handlu targowiskowego,

3 - dobre – nie mające wpływu na przebieg handlu targowiskowego.

Tab. 7 Średnie miesięczne ceny prosiąt uzyskane w transakcjach targowiskowych w XII/2012

	Kategoria ceny	Okres		Zmiana	Zmiana
		03.12.2012-30.12.2012	05.11.2012-02.12.2012	miesięczna w %	roczna w %
Prosięta ok. 20 kg [zł/szt].	min. w zł/szt	130,00	145,00	-10,3	18,2
	max. w zł/szt	245,00	240,00	2,1	8,9
	<i>średnia w zł/szt</i>	<i>177,08</i>	<i>184,29</i>	<i>-3,9</i>	<i>13,0</i>
	Szacunkowa podaż	8 978	13 354	-32,8	-22,1
	Szacunkowa sprzedaż	5 796	8 883	-34,8	-31,5
	Wsk_war_atmosf.	2,05	2,39	-14,2	-12,0

Rys.8. Średnie ceny prosiąt uzyskane w transakcjach targowiskowych.



Tab. 7 Średnie ceny prosiąt uzyskane w transakcjach targowiskowych wg województw

Tab. 8 Średnie ceny prosiąt uzyskane w transakcjach targowiskowych na poszczególnych targowiskach

**UWAGA:** Tablice nr: 7 i 8 umieszczone są w wydaniu EXCEL-owskim biuletynu.

### Metodyka badań

Notowania cen prosiąt realizowane są na reprezentatywnych targowiskach w każdym województwie.

Pod pojęciem targowisko rozumiany jest zorganizowany rynek lokalny, którego dominującymi uczestnikami są okoliczni producenci rolni.

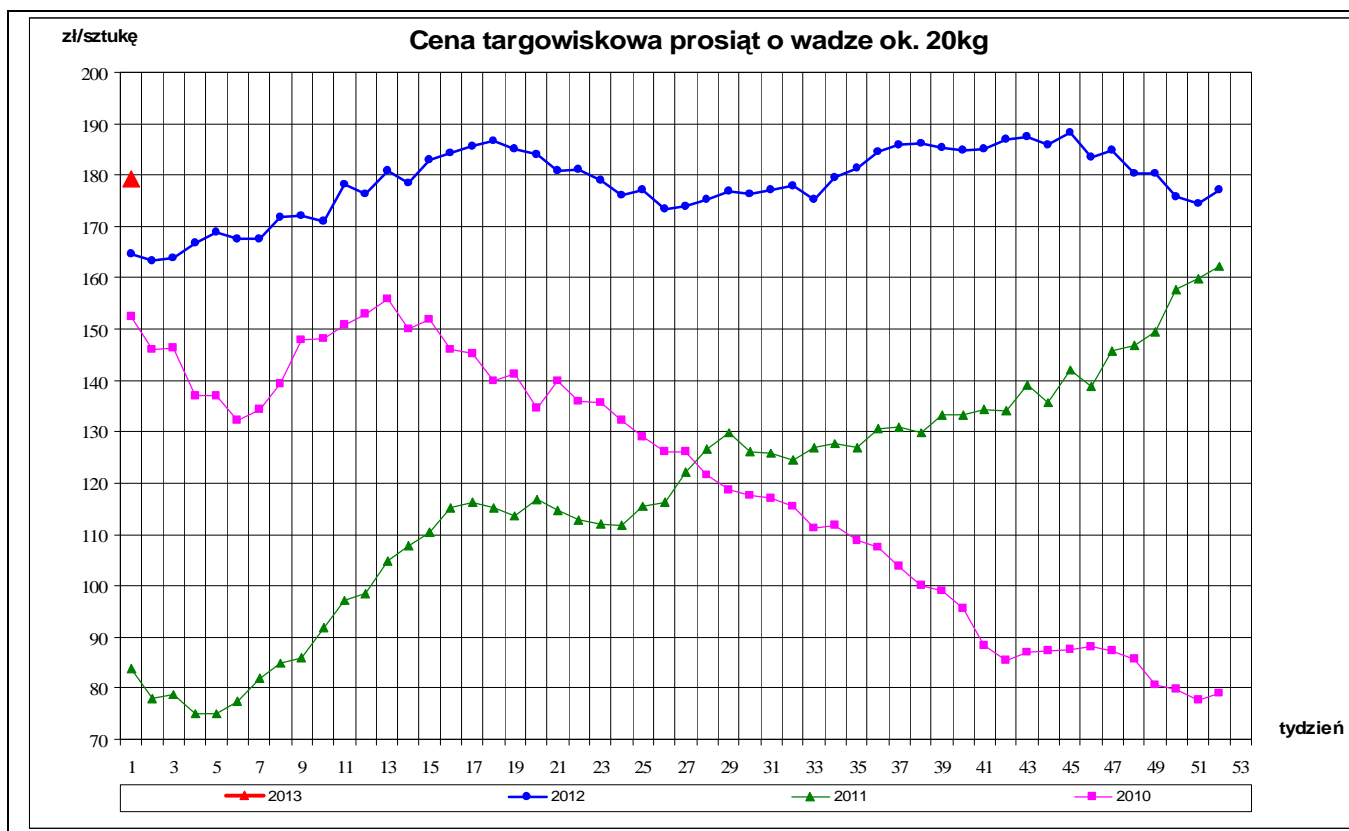
Prezentowane ceny są cenami średnimi arytmetycznymi dotyczące największej liczby zawartych transakcji na badanym targowisku. Zestawienie cen dotyczy ostatniego tygodnia, natomiast na poszczególnych targowiskach badania cen dokonywane są raz w tygodniu (w zwyczajowo przyjęty dzień targowy lub w jeden z kilku dni targowych). Obroty na tych rynkach mają charakter lokalny.

W przypadku prosiąt jednostką transakcyjną jest sztuka. Monitorowane są wszystkie prosięta o wadze ok. 20 kg, które nie zdyskwalifikowało się ze względu na stan zdrowotny.

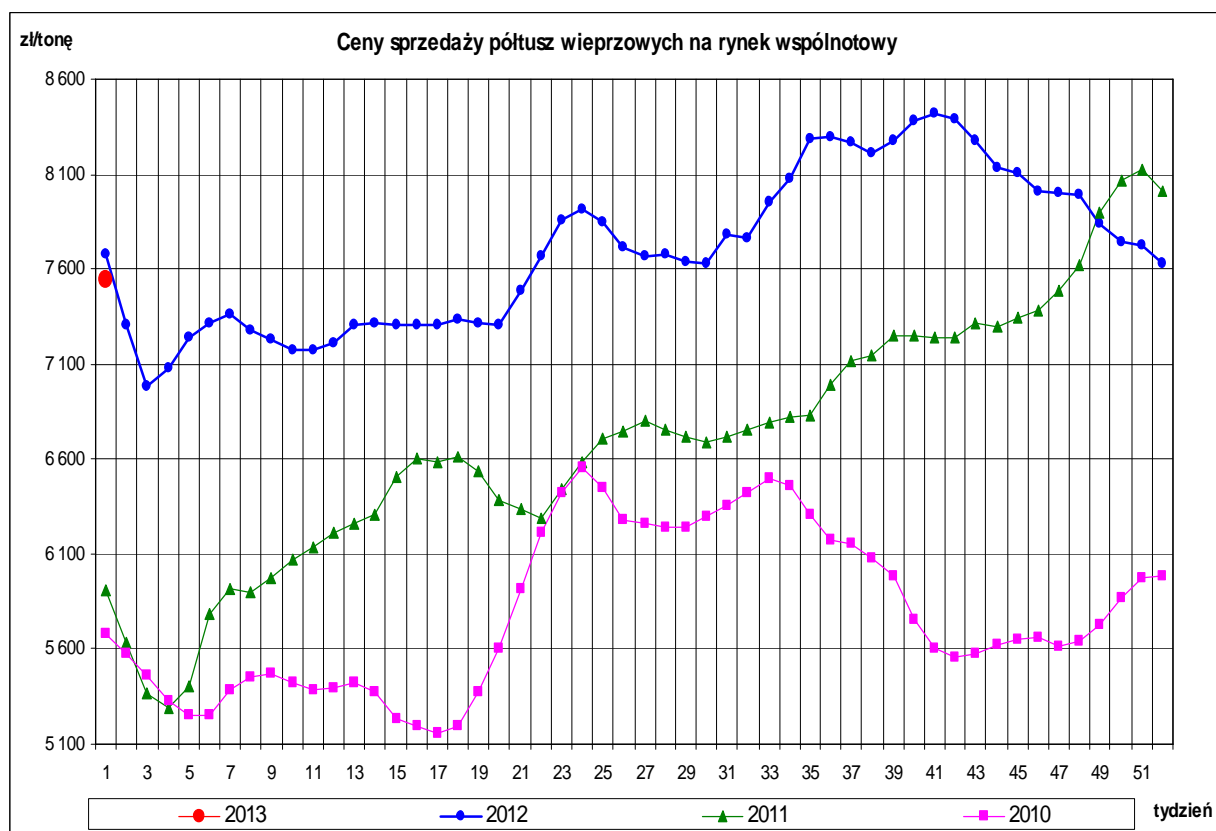
**Notowań cen dokonują pracownicy Ośrodków Doradztwa Rolniczego.**

### 3. Graficzne prezentacje cen zakupu i sprzedaży na rynku wieprzowiny

Graficzna prezentacja cen targowiskowych prosiąt – 2013r. w porównaniu z 2012-2010r.

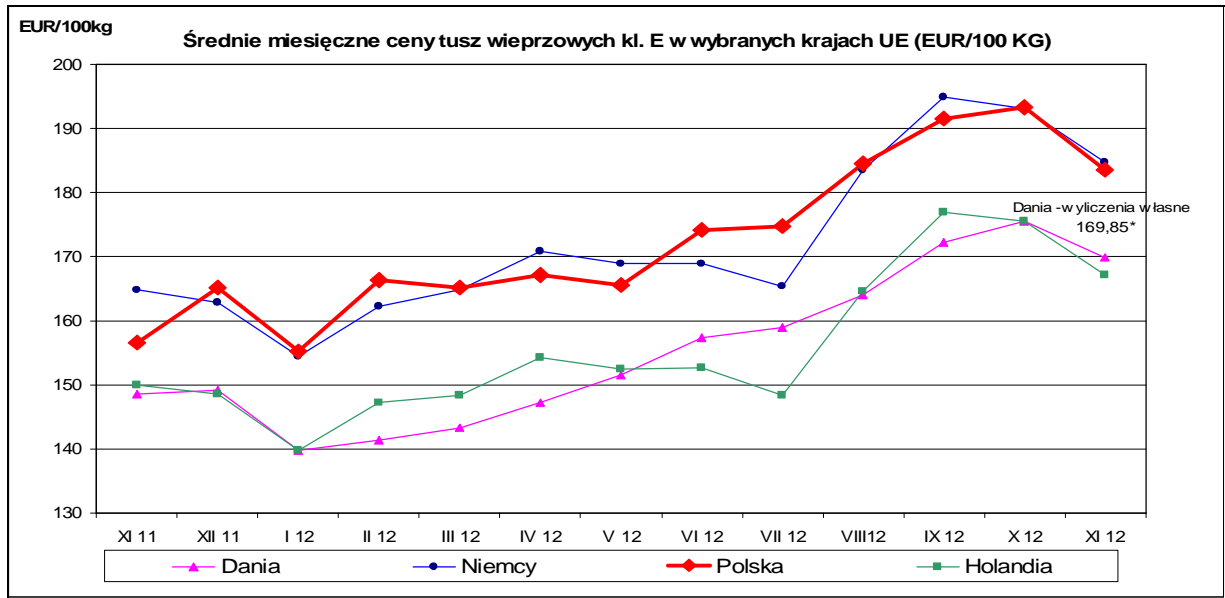


Graficzna prezentacja cen półtuszy wieprzowych 2013r. w porównaniu z 2012-2010.

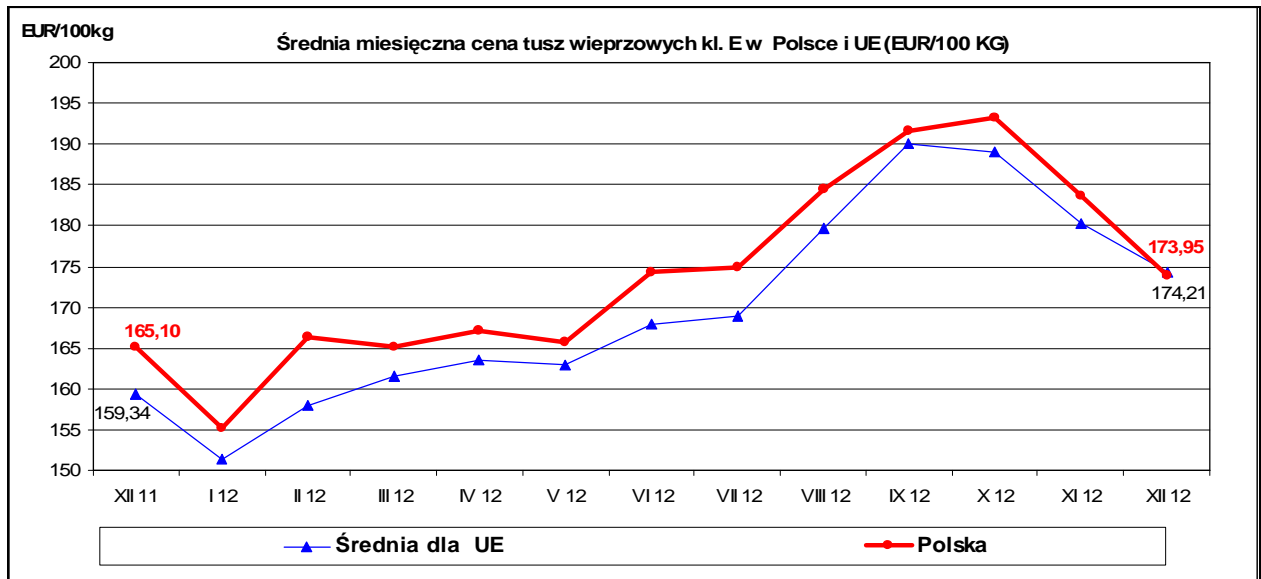


Wykorzystanie możliwe z dokładnym podaniem źródła

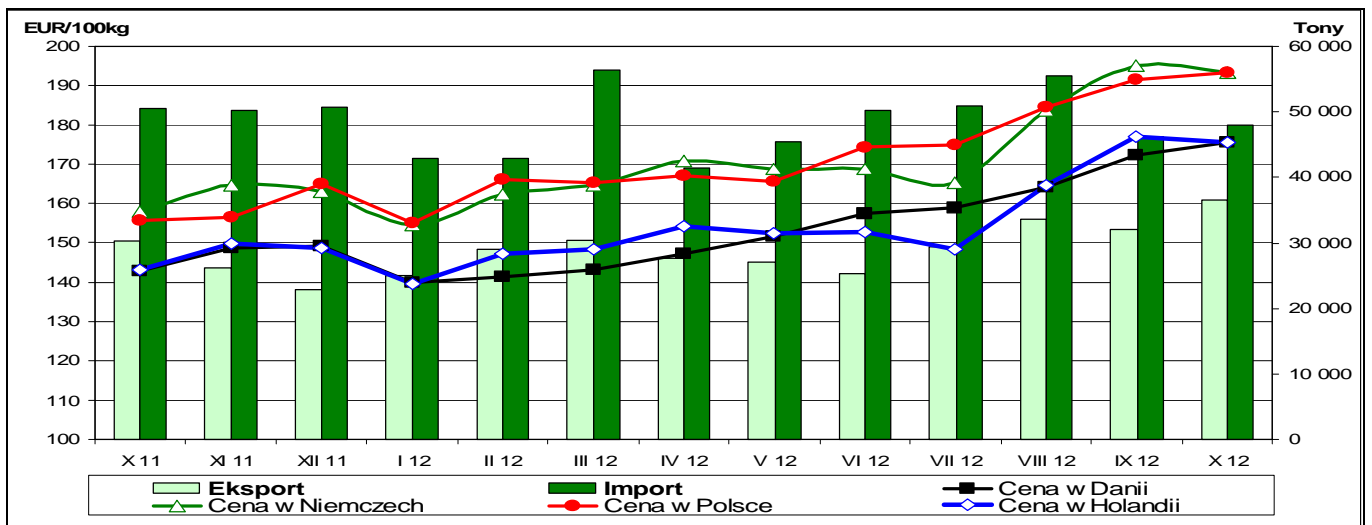
***Miesięczne ceny referencyjne wieprzowiny w wybranych krajach członkowskich UE***



***Miesięczne ceny referencyjne wieprzowiny w Polsce i UE***

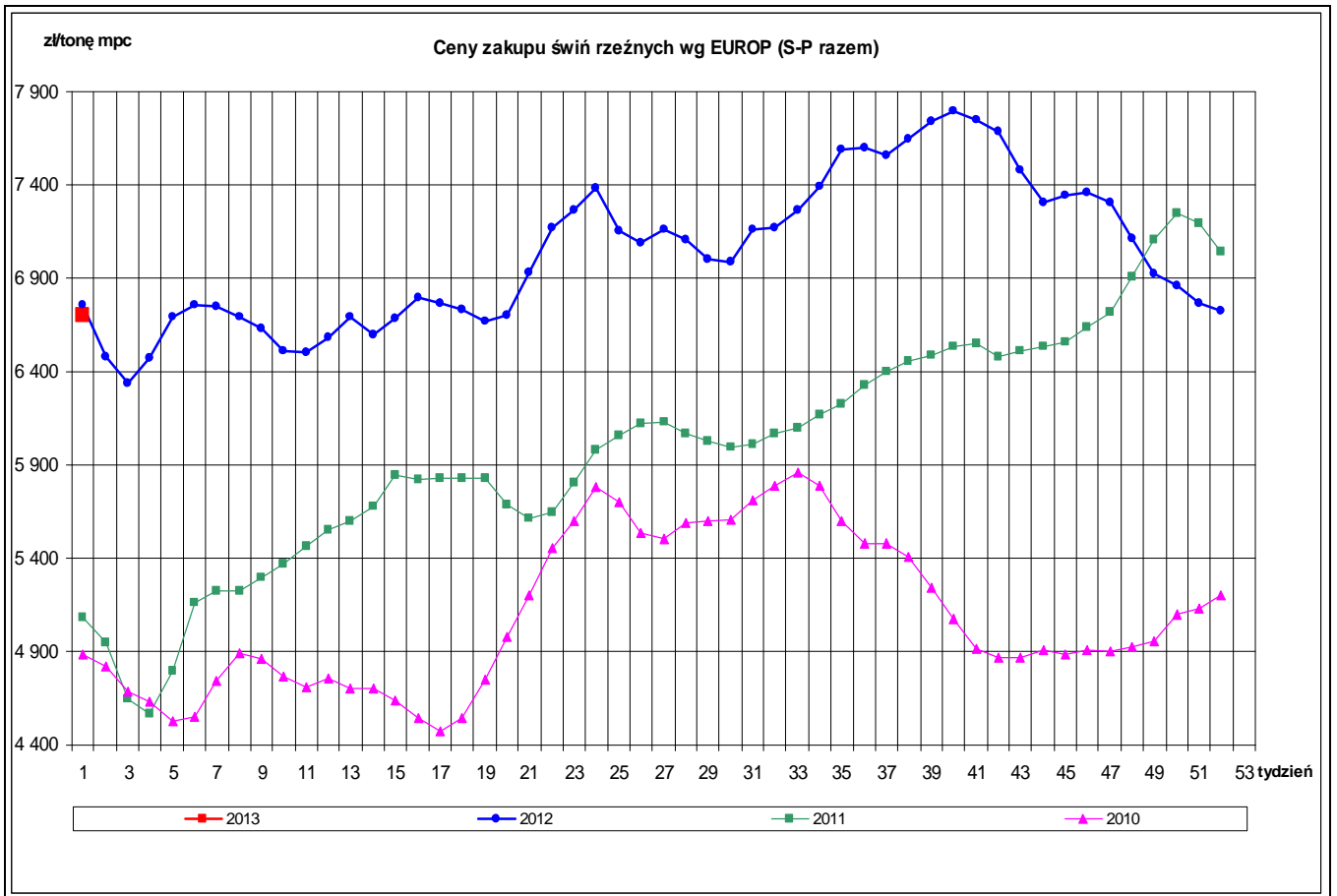


***Średnie miesięczne ceny rynkowe wieprzowiny w wybranych krajach UE oraz polski handel zagraniczny mięsem wieprzowym (kod CN 0203)***

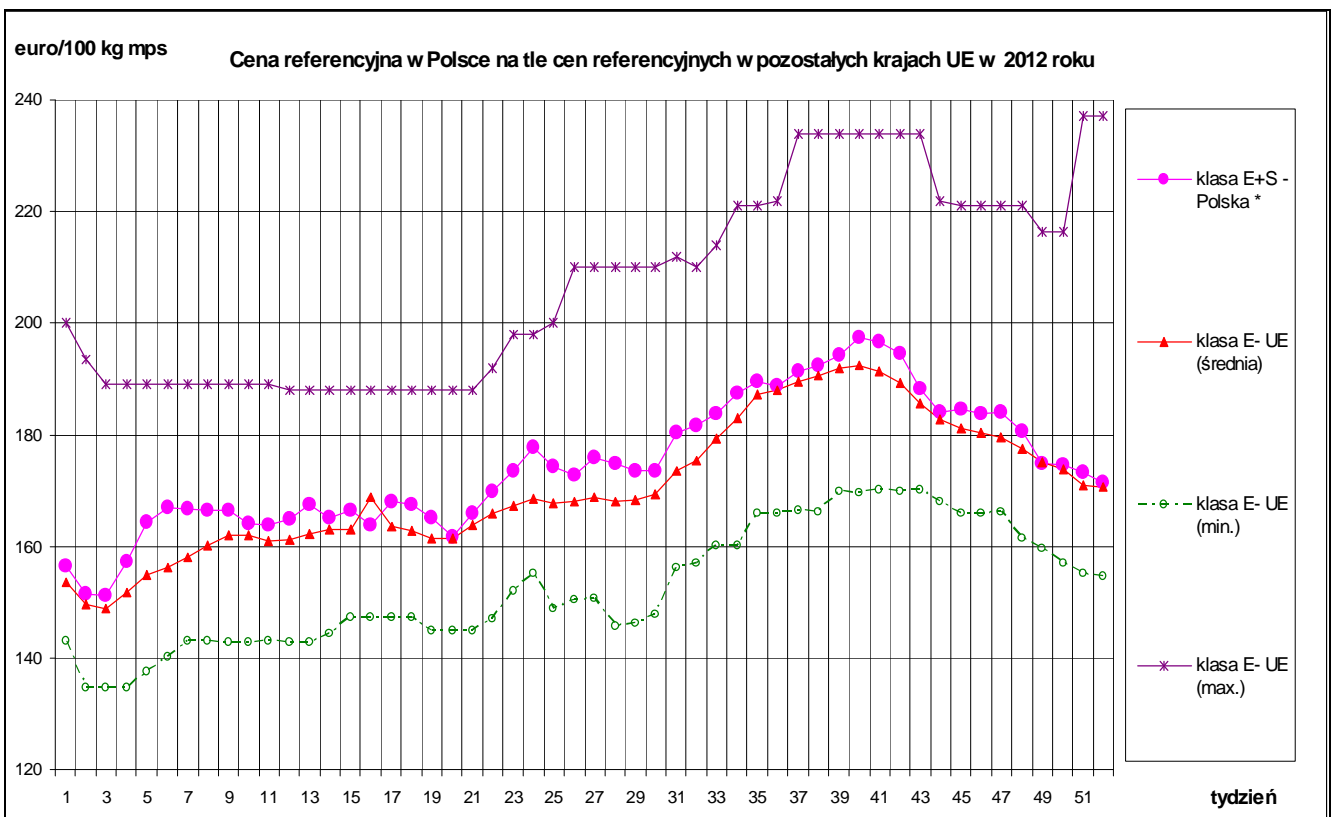


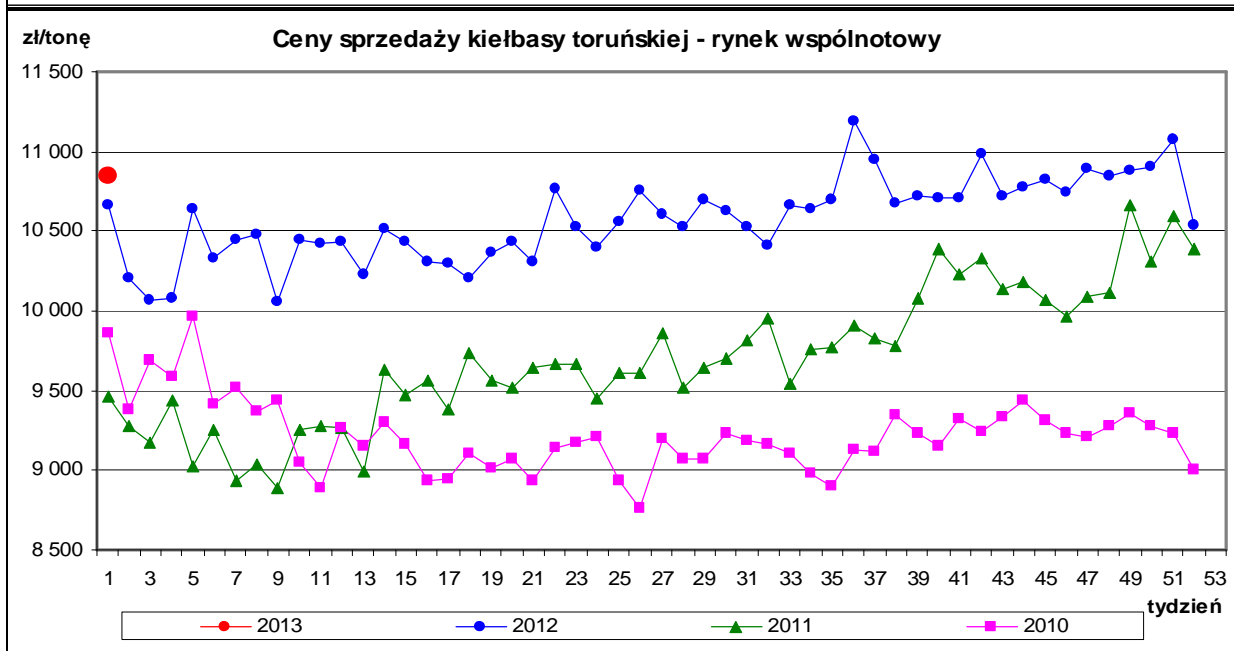
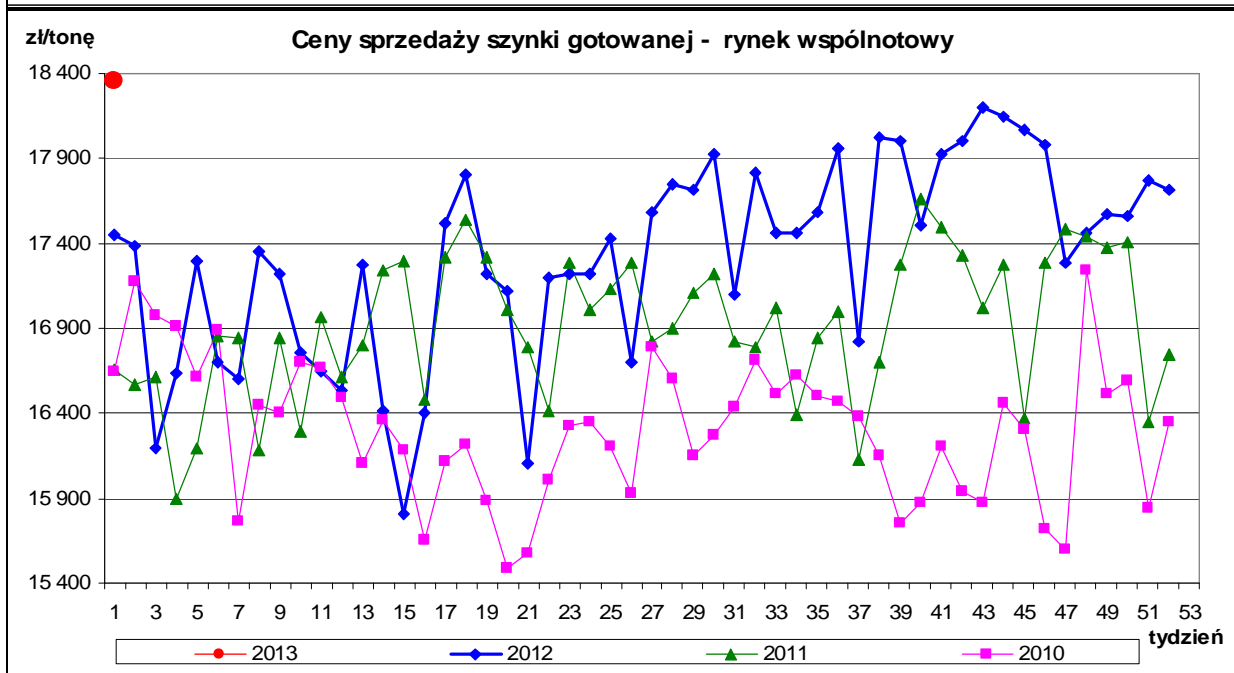
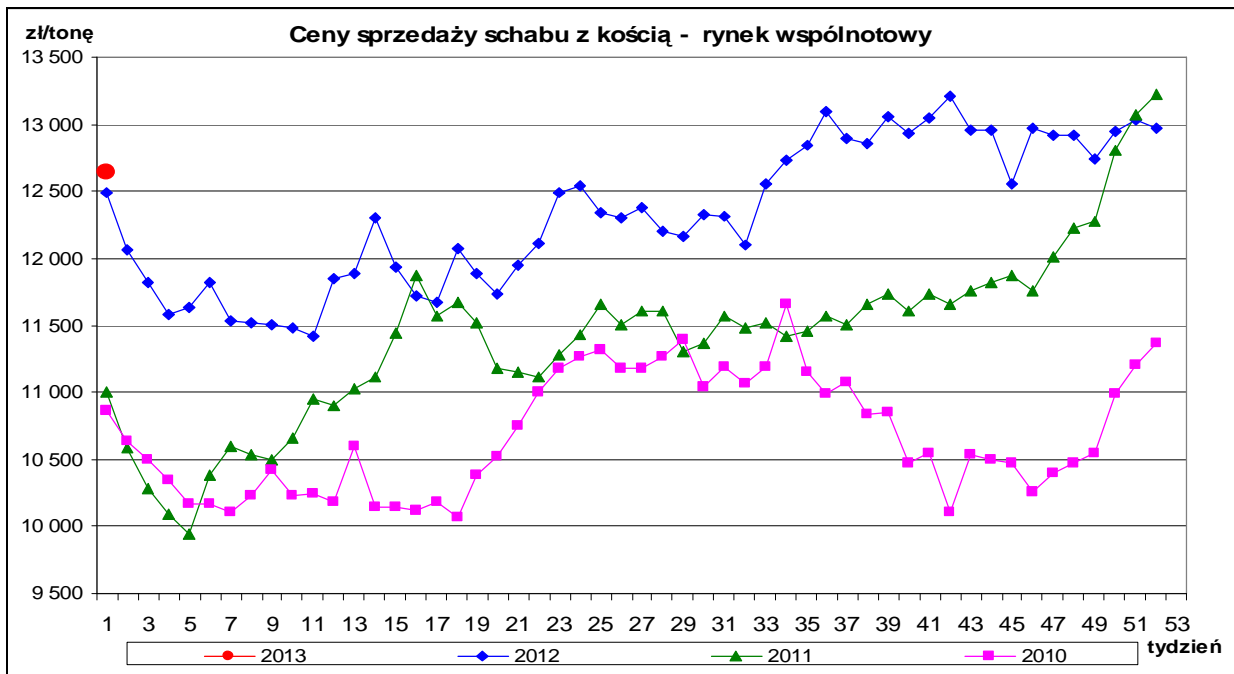
Wykorzystanie możliwe z dokładnym podaniem źródła

*Graficzna prezentacja cen zakupu świń rzeźnych w 2013r. w porównaniu z 2012-2010r.*



*Graficzna prezentacja cen zakupu trzody chlewnej w Polsce na tle pozostałych krajów UE w 2012 r.*





Wykorzystanie możliwe z dokładnym podaniem źródła



**Rynkowe ceny tusz wieprzowych kl. E w UE ( €100 kg w wadze poubojowej schłodzonej).**

						Cena w Polsce w % cen w :			
	UE-27	Polska	Niemcy	Dania	Holandia	UE-27	Niemcy	Dania	Holandia
<b>I 2010</b>	130,68	124,82	134,04	108,84	117,36	95,5	93,1	114,7	106,4
II	135,33	124,02	140,48	114,62	124,99	91,6	88,3	108,2	99,2
III	134,65	130,14	135,64	116,97	120,31	96,7	95,9	111,3	108,2
IV	132,70	127,37	137,03	120,27	120,67	96,0	93,0	105,9	105,6
V	139,51	128,06	145,25	130,87	130,72	91,8	88,2	97,9	98,0
VI	150,75	145,54	156,29	141,48	141,15	96,5	93,1	102,9	103,1
VII	149,06	144,29	150,60	137,42	133,84	96,8	95,8	105,0	107,8
VIII	150,71	151,91	153,21	135,57	138,18	100,8	99,2	112,1	109,9
IX	144,75	145,17	144,79	130,96	131,78	100,3	100,3	110,9	110,2
X	137,83	132,70	141,02	126,20	126,74	96,3	94,1	105,2	104,7
XI	137,39	131,23	144,62	126,23	127,12	95,5	90,7	104,0	103,2
XII	139,44	133,66	149,40	126,26	132,14	95,9	89,5	105,9	101,2
<b>I 2011</b>	135,31	131,82	130,49	123,70	120,48	97,4	101,0	106,6	109,4
II	144,04	137,73	144,77	128,28	131,50	95,6	95,1	107,4	104,7
III	149,09	142,80	151,19	134,02	136,11	95,8	94,5	106,6	104,9
IV	154,51	152,43	159,49	138,05	143,22	98,7	95,6	110,4	106,4
V	157,03	152,92	160,30	141,56	145,61	97,4	95,4	108,0	105,0
VI	155,57	156,08	159,63	140,44	144,18	100,3	97,8	111,1	108,3
VII	157,03	158,44	160,83	141,49	144,10	100,9	98,5	112,0	110,0
VIII	155,71	154,28	158,10	139,64	141,10	99,1	97,6	110,5	109,3
IX	154,84	153,55	158,10	139,12	141,26	99,2	97,1	110,4	108,7
X	155,96	155,69	158,03	142,90	143,23	99,8	98,5	108,9	108,7
XI	159,80	156,67	164,83	148,55	149,96	98,0	95,0	105,5	104,5
XII	159,34	165,10	162,94	149,21	148,57	103,6	101,3	110,7	111,1
<b>I 2012</b>	151,41	155,14	154,45	139,84	139,79	102,5	100,5	110,9	111,0
II	157,99	166,28	162,29	141,36	147,15	105,2	102,5	117,6	113,0
III	161,60	165,19	164,85	143,25	148,48	102,2	100,2	115,3	111,3
IV	163,48	167,16	170,95	147,10	154,29	102,3	97,8	113,6	108,3
V	162,85	165,65	168,93	151,48	152,46	101,7	98,1	109,4	108,7
VI	167,88	174,21	168,91	157,44	152,65	103,8	103,1	110,7	114,1
VII	168,92	174,81	165,34	158,97	148,35	103,5	105,7	110,0	117,8
VIII	178,36	184,55	183,60	164,11	164,70	103,5	100,5	112,5	112,1
IX	190,11	191,61	194,99	172,29	176,84	100,8	98,3	111,2	108,4
X	189,09	193,27	193,21	175,62	175,53	102,2	100,0	110,1	110,1
XI	180,28	183,63	184,72	169,85	167,07	101,9	99,4	108,1	109,9
XII	174,21	173,95	173,89	167,18*	157,49	99,8	100,0	104,1	110,5

Zródło: Dane Komisji Europejskiej. (Dania – obliczenia własne)

**Średnie miesięczne ceny zakupu żywca wieprzowego w wadze żywej (zł/kg) bez VAT w latach 2004-2012 w Zintegrowanym Systemie Rolniczej Informacji Rynkowej (ZSRIR)**

ZSRIR									
Miesiące	2012	2011	2010	2009	2008	2007	2006	2005	2004
<b>I</b>	5,07	3,74	3,71	4,37	3,52	3,19	3,44	3,89	3,10
<b>II</b>	5,23	3,99	3,65	4,45	3,30	3,28	3,29	3,97	3,29
<b>III</b>	5,13	4,25	3,71	4,80	3,67	3,37	3,44	3,94	3,87
<b>IV</b>	5,24	4,52	3,58	4,89	3,69	3,33	3,43	3,67	4,06
<b>V</b>	5,34	4,48	3,80	4,84	4,09	3,25	3,41	3,54	4,12
<b>VI</b>	5,63	4,62	4,38	5,10	4,36	3,64	3,69	3,69	4,57
<b>VII</b>	5,51	4,72	4,35	5,14	4,51	4,00	4,04	4,03	4,69
<b>VIII</b>	5,71	4,77	4,52	4,94	4,51	4,14	4,35	4,23	4,74
<b>IX</b>	5,96	5,01	4,24	4,65	4,62	4,12	4,17	4,17	5,00
<b>X</b>	5,94	5,08	3,85	4,18	4,29	3,59	3,79	3,96	4,74
<b>XI</b>	5,68	5,21	3,82	4,10	4,27	3,28	3,46	3,72	4,63
<b>XII</b>	5,33	5,58	3,94	3,84	4,45	3,37	3,27	3,64	4,42

## Miesięczne analizy cenowe

Zestawienie cen rynkowych zakupu tuczników ubitych

w grudniu i listopadzie 2012 r.

SKUP - GRUDZIEŃ 2012 - ZMIANY MIESIĘCZNE										
Klasa półtuszy wieprzowych wg EUROP	CENA [zł/tonę]				Zmiana ceny [%]	% mięsa w tuszy	Średnia masa tuszy [kg/szt.]	Struktura skupu [%]		
	[MS]		[MPC]							
	03.12.2012- 30.12.2012	05.11.2012- 02.12.2012	03.12.2012- 30.12.2012	05.11.2012- 02.12.2012						
<b>POLSKA</b>										
klasa S	7 258	7 701	7 115	7 550	-5,75	61,1	87,9	13,7		
klasa E	7 097	7 559	6 958	7 410	-6,10	57,5	90,4	58,3		
klasa U	6 662	7 143	6 532	7 003	-6,73	53,1	92,9	23,6		
klasa R	6 241	6 692	6 118	6 561	-6,75	48,3	95,4	4,0		
klasa O	5 892	6 318	5 776	6 194	-6,74	43,6	97,8	0,4		
klasa P	5 363	5 804	5 258	5 691	-7,60	38,8	84,4	0,0		
<b>S-P Razem</b>	<b>6 972</b>	<b>7 424</b>	<b>6 835</b>	<b>7 278</b>	<b>-6,09</b>	<b>56,5</b>	<b>90,9</b>	<b>100,0</b>		
<b>REGION PÓLNOCNY</b>										
klasa S	7 318	7 749	7 174	7 597	-5,57	61,1	86,5	15,4		
klasa E	7 181	7 594	7 041	7 445	-5,43	57,6	88,7	61,4		
klasa U	6 632	7 151	6 502	7 011	-7,26	53,1	92,3	19,6		
klasa R	6 426	6 858	6 300	6 723	-6,29	48,2	94,6	3,2		
klasa O	5 818	6 295	5 704	6 172	-7,58	43,5	94,7	0,3		
klasa P	5 553	6 043	5 444	5 924	-8,11	38,7	92,9	0,0		
<b>S-P Razem</b>	<b>7 060</b>	<b>7 491</b>	<b>6 921</b>	<b>7 344</b>	<b>-5,76</b>	<b>56,9</b>	<b>89,3</b>	<b>100,0</b>		
<b>REGION ŚRODKOWO-WSCHODNI</b>										
klasa S	7 218	7 690	7 076	7 539	-6,14	60,9	88,7	9,2		
klasa E	7 085	7 592	6 946	7 443	-6,68	57,3	91,2	59,8		
klasa U	6 657	7 158	6 527	7 018	-7,00	53,1	93,2	26,4		
klasa R	6 312	6 788	6 189	6 655	-7,01	48,3	93,9	4,3		
klasa O	6 098	6 506	5 978	6 379	-6,28	43,6	95,9	0,4		
klasa P	5 751	5 992	5 639	5 874	-4,01	37,1	99,7	0,0		
<b>S-P Razem</b>	<b>6 944</b>	<b>7 435</b>	<b>6 808</b>	<b>7 289</b>	<b>-6,61</b>	<b>56,1</b>	<b>91,6</b>	<b>100,0</b>		
<b>REGION POŁUDNIOWO-WSCHODNI</b>										
klasa S	7 319	7 689	7 175	7 538	-4,81	61,2	87,9	21,1		
klasa E	7 105	7 479	6 966	7 332	-5,00	57,7	90,2	57,5		
klasa U	6 700	7 061	6 568	6 923	-5,12	53,1	92,7	17,9		
klasa R	6 234	6 534	6 112	6 406	-4,59	48,1	95,8	3,1		
klasa O	5 656	5 859	5 545	5 744	-3,45	43,5	98,9	0,3		
klasa P	5 873	6 156	5 758	6 035	-4,60	39,4	103,7	0,0		
<b>S-P Razem</b>	<b>7 040</b>	<b>7 394</b>	<b>6 902</b>	<b>7 249</b>	<b>-4,79</b>	<b>57,3</b>	<b>90,4</b>	<b>100,0</b>		
<b>REGION ZACHODNI</b>										
klasa S	7 210	7 686	7 069	7 535	-6,19	61,2	88,0	15,4		
klasa E	7 053	7 521	6 914	7 374	-6,23	57,5	90,5	54,3		
klasa U	6 672	7 147	6 541	7 007	-6,65	53,1	92,6	25,0		
klasa R	6 067	6 549	5 948	6 420	-7,36	48,3	97,5	4,7		
klasa O	5 779	6 286	5 666	6 163	-8,06	43,7	101,0	0,5		
klasa P	5 211	5 682	5 109	5 571	-8,29	39,2	79,6	0,1		
<b>S-P Razem</b>	<b>6 921</b>	<b>7 377</b>	<b>6 785</b>	<b>7 232</b>	<b>-6,18</b>	<b>56,4</b>	<b>91,0</b>	<b>100,0</b>		

Średnie miesięczne ceny netto zakupu świń rzeźnych za wagę żywą w grudniu i listopadzie 2012 r.

CENA [zł/kg]		
MAKROREGIONY	XII 2012	XI 2012
POLSKA	5,33	5,68
REGION PÓLNOCNY	5,40	5,73
REGION ŚRODKOWO-WSCHODNI	5,31	5,69
REGION POŁUDNIOWO-WSCHODNI	5,38	5,65
REGION ZACHODNI	5,29	5,64

Wykorzystanie możliwe z dokładnym podaniem źródła

Zbiornicze zestawienie dotyczĄce zmian w skupie tuczników w grudniu i listopadzie 2012 r.

SKUP - GRUDZIEŃ 2012 - ZMIANY MIESIĘCZNE						
Klasa półtuszy wieprzowych wg EUROP	Cena zakupu wg wagi żywej [zł/kg]		Cena zakupu [%]	Poziom skupu [%]	Średnia masa tuszy [%]	Struktura skupu [pkt. %]
	03.12.2012-30.12.2012	05.11.2012-02.12.2012				
<b>POLSKA</b>						
klasa S	5,39	5,72	-5,75	3,42	-1,01	1,46
klasa E	5,27	5,61	-6,10	-7,49	-0,99	0,07
klasa U	4,99	5,35	-6,73	-11,51	-0,85	-1,06
klasa R	4,71	5,05	-6,75	-14,87	-0,52	-0,36
klasa O	4,48	4,80	-6,74	-25,78	-0,51	-0,10
klasa P	4,11	4,45	-7,60	-28,19	-0,47	-0,01
<b>S-P Razem</b>				<b>-7,65</b>	<b>-0,98</b>	<b>-</b>
<b>REGION PÓLNOCY</b>						
klasa S	5,43	5,76	-5,57	-2,98	-1,48	1,08
klasa E	5,33	5,64	-5,43	-9,47	-1,11	-0,04
klasa U	4,96	5,35	-7,26	-12,45	-0,32	-0,85
klasa R	4,85	5,17	-6,29	-12,10	-0,21	-0,13
klasa O	4,42	4,78	-7,58	-21,29	-1,87	-0,04
klasa P	4,25	4,63	-8,11	-68,29	-4,82	-0,01
<b>S-P Razem</b>				<b>-9,34</b>	<b>-1,00</b>	<b>-</b>
<b>REGION ŚRODKOWO-WSCHODNI</b>						
klasa S	5,36	5,71	-6,14	3,06	-0,22	1,00
klasa E	5,26	5,64	-6,68	-8,07	-0,76	0,39
klasa U	4,98	5,36	-7,00	-11,89	-0,96	-0,93
klasa R	4,76	5,12	-7,01	-15,96	-0,74	-0,38
klasa O	4,63	4,94	-6,28	-24,25	-0,52	-0,08
klasa P	4,41	4,59	-4,01	-34,36	2,57	-0,01
<b>S-P Razem</b>	<b>5,15</b>	<b>5,52</b>	<b>-6,70</b>	<b>-8,71</b>	<b>-0,87</b>	<b>-</b>
<b>REGION POŁUDNIOWO WSCHODNI</b>						
klasa S	5,44	5,71	-4,81	2,07	-2,12	2,18
klasa E	5,28	5,55	-5,00	-8,66	-1,74	-0,33
klasa U	5,01	5,28	-5,12	-15,34	-1,59	-1,54
klasa R	4,70	4,93	-4,59	-13,70	-0,83	-0,23
klasa O	4,30	4,45	-3,45	-21,04	0,10	-0,06
klasa P	4,50	4,72	-4,60	-59,71	0,68	-0,01
<b>S-P Razem</b>				<b>-8,25</b>	<b>-1,85</b>	<b>-</b>
<b>REGION ZACHODNI</b>						
klasa S	5,35	5,71	-6,19	9,53	-0,68	1,93
klasa E	5,24	5,59	-6,23	-4,25	-0,77	0,05
klasa U	4,99	5,35	-6,65	-8,73	-0,96	-1,17
klasa R	4,58	4,94	-7,36	-14,97	-0,51	-0,61
klasa O	4,39	4,78	-8,06	-30,58	0,10	-0,19
klasa P	3,99	4,35	-8,29	-19,86	1,02	-0,02
<b>S-P Razem</b>				<b>-4,47</b>	<b>-0,98</b>	<b>-</b>

**Makroregiony skupu świń rzeźnych wg SEUROP**

Makroregion Północny: województwa - kujawsko-pomorskie, pomorskie, warmińsko-mazurskie.

Makroregion Środkowo-wschodni: województwa - łódzkie, mazowieckie, podlaskie.

Makroregion Południowo-wschodni: województwa - lubelskie, małopolskie, podkarpackie, śląskie, świętokrzyskie.

Makroregion Zachodni: województwa - dolnośląskie, lubuskie, opolskie, wielkopolskie, zachodnio-pomorskie

## 5. Pogłowie trzody chlewnej w końcu lipca 2012 roku

Źródło: GUS

W końcu lipca 2012 r. pogłowie trzody chlewnej wynosiło 11580,7 tys. sztuk.

Wyniki badania wykazały spadek o 14,3% w porównaniu z analogicznym okresem ubiegłego roku. Spadła w skali roku liczebność wszystkich grup struktury stada świń, tj. prosiąt, warchlaków, tuczników oraz trzody chlewnej o wadze 50 kg i więcej z przeznaczeniem na chów.

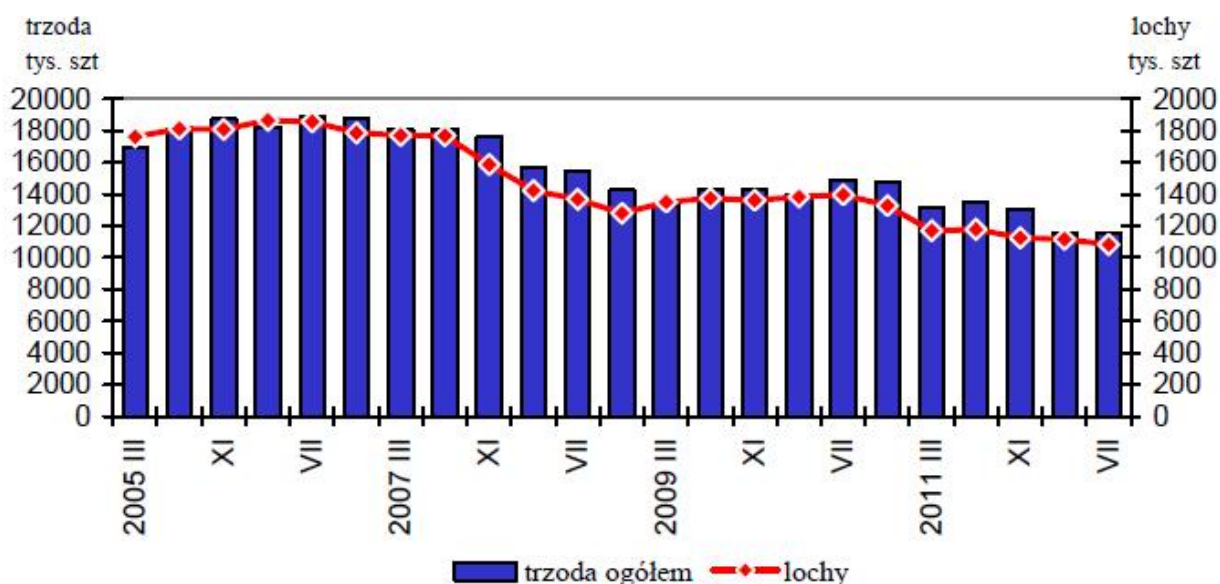
W stosunku do lipca roku ubiegłego w strukturze pogłowia trzody chlewnej ogółem:

- zwiększył się udział prosiąt i trzody chlewnej na chów o wadze 50 kg i więcej, w tym macior,
- zmalał udział warchlaków o wadze od 20 do 50 kg oraz trzody chlewnej na ubój o wadze 50 kg i więcej (tuczników).

Tabl. 1 Pogłowie trzody chlewnej w końcu lipca.

Wyszczególnienie a – 2010 b – 2011 c – 2012	Ogółem	Sektor		Struktura pogłowia ogółem	Dynamika		
		prywatny	publiczny		lipiec ub.r. =100	marzec =100	
		w tysiącach sztuk			w odsetkach		
Trzoda chlewna ogółem	a	14865,4	14778,7	86,7	100,0	104,1	106,4
	b	13508,7	13426,5	82,2	100,0	90,9	103,1
	c	<b>11580,7</b>	<b>11510,5</b>	<b>70,2</b>	<b>100,0</b>	<b>85,7</b>	<b>100,9</b>
Lochy na chów	a	1396,4	1386,6	9,8	9,4	101,6	100,9
	b	1177,3	1168,5	8,8	8,7	84,3	100,8
	c	<b>1081,6</b>	<b>1073,9</b>	<b>7,7</b>	<b>9,3</b>	<b>91,9</b>	<b>97,1</b>
Trzoda chlewna pozostała	a	13469,0	13392,1	76,9	90,6	104,4	106,9
	b	12331,4	12258,0	73,4	91,3	91,6	103,3
	c	<b>10499,1</b>	<b>10436,6</b>	<b>62,5</b>	<b>90,7</b>	<b>85,1</b>	<b>101,3</b>

Wykres 1. Pogłowie trzody chlewnej, w tym lochy na chów w latach 2005-2012



## 6. Handel zagraniczny wieprzowiną

### 6.1. Polski handel zagraniczny trzodą żywą i mięsem wieprzowym

Handel zagraniczny towarami z rynku wieprzowiny w I-X 2012 roku - Dane wstępne

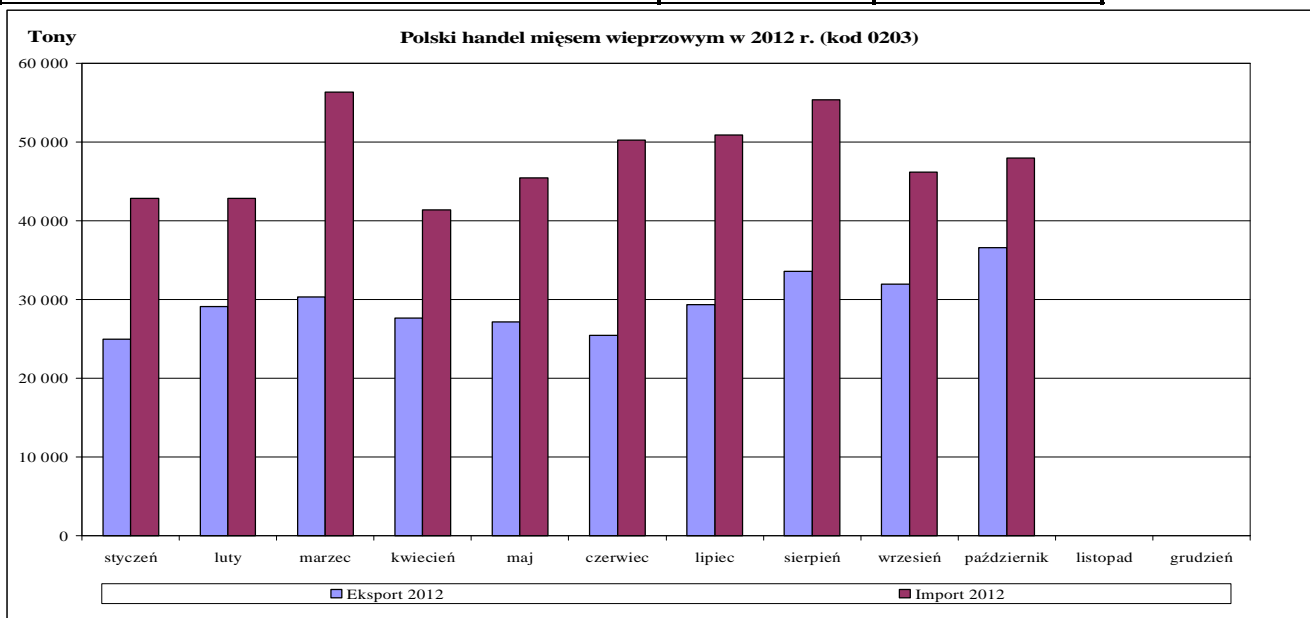
UWAGA: Dane są w trakcie weryfikacji - mogą być obarczone istotnymi błędami.

TONY			
HANDEL ZAGRANICZNY	I-X 2012 Rok	I-X 2011 Rok	
EKSPORT	OGÓLEM	OGÓLEM	Roczna zmiana obrotów [%]
TRZODA ŻYWA - (kod CN 0103)	15 298	11 944	28,1
z tego, handel z UE-27	13 654	10 100	35,2
MIĘSO WIEPRZOWE - (kod CN 0203)	296 312	261 709	13,2
z tego, handel z UE-27	132 071	126 948	4,0
IMPORT	OGÓLEM	OGÓLEM	Roczna zmiana obrotów [%]
TRZODA ŻYWA - (kod CN 0103)	132 611	81 319	63,1
z tego, handel z UE-27	132 591	81 268	63,2
MIĘSO WIEPRZOWE - (kod CN 0203)	479 715	474 925	1,0
z tego, handel z UE-27	479 135	474 040	1,1

Źródło danych: Ministerstwo Finansów.

	EKSPORT	IMPORT
Udział% UE-27 w ogółem trzody chlewnej	89,2	100,0
Udział% UE-27 w ogółem mięsa wieprzowego	44,6	99,9

SALDO w tonach		
Wybrane towary	I-X 2012 Rok	I-X 2011 Rok
TRZODA ŻYWA - (kod CN 0103)	-117 313	-69 375
z tego, handel z UE-27	-118 938	-71 168
MIĘSO WIEPRZOWE - (kod CN 0203)	-183 403	-213 216
z tego, handel z UE-27	-347 064	-347 092



**UWAGA: Dane w trakcie weryfikacji - mogą być obarczone istotnymi błędami**

Polski eksport mięsa wieprzowego (kod 0203) - według ważniejszych krajów w okresie I-X 2012r.

EKSPORT							
I-X 2011 rok				I-X 2012 rok*			
Kraj	Wartość [tys. EUR]	Wartość [tys. PLN]	Wolumen [tony]	Kraj	Wartość [tys. EUR]	Wartość [tys. PLN]	Wolumen [tony]
<b>OGÓLEM</b>	<b>480 803</b>	<b>1 939 522</b>	<b>261 709</b>	<b>OGÓLEM</b>	<b>613 809</b>	<b>2 585 833</b>	<b>296 312</b>
Białoruś	102 190	412 302	55 228	Białoruś	125 319	528 062	56 478
Republika Czeska	53 094	213 886	17 565	Japonia	65 170	275 010	20 775
aponia	39 604	160 096	14 335	Ukraina	50 649	212 978	29 860
Węgry	33 165	133 187	19 966	Republika Czeska	44 823	188 812	16 467
Włochy	31 580	126 515	20 144	Włochy	44 507	187 237	25 536
Republika Korei	24 910	100 244	13 498	Słowacja	36 796	154 950	17 604
Ukraina	23 316	95 586	19 968	Rosja	35 035	146 985	13 594
Słowacja	22 925	92 499	12 540	Węgry	33 418	140 772	17 945
Litwa	18 780	75 587	11 816	Republika Korei	26 782	114 402	11 850
Niemcy	17 607	70 699	11 537	Litwa	19 659	83 076	11 692
Lotwa	17 116	68 759	9 050	Niemcy	18 019	75 648	9 148
Rosja	16 928	68 543	8 084	Holandia	15 610	65 568	5 133
Hongkong	11 406	47 034	11 671	Lotwa	14 383	60 570	6 816
Holandia	9 501	38 446	2 661	Chiny	10 735	44 619	9 177
Wielka Brytania	9 200	37 301	3 452	Hongkong	9 404	39 627	10 119
Dania	6 975	28 151	3 378	Wielka Brytania	9 033	38 125	3 639
Irlandia	5 153	20 650	1 751	Szwecja	6 529	27 440	2 681
Estonia	4 038	16 283	1 719	Dania	5 907	24 880	4 007
Kazachstan	3 851	15 528	2 042	Kazachstan	5 099	21 299	2 241
Szwecja	3 762	15 046	3 232	USA	4 831	20 389	1 355
JSA	3 657	14 668	1 235	Estonia	3 739	15 734	1 570
Bulgaria	3 087	12 362	2 251	Irlandia	3 502	14 797	1 158

\* - Dane wstępne

Polski eksport trzody żywej (kod 0103) - według ważniejszych krajów w okresie I-X 2012r.

EKSPORT							
I-X 2011 rok				I-X 2012 rok*			
Kraj	Wartość [tys. EUR]	Wartość [tys. PLN]	Wolumen [tony]	Kraj	Wartość [tys. EUR]	Wartość [tys. PLN]	Wolumen [tony]
<b>OGÓLEM</b>	<b>16 416</b>	<b>65 560</b>	<b>11 944</b>	<b>OGÓLEM</b>	<b>20 960</b>	<b>88 580</b>	<b>15 298</b>
Rosja	5 590	22 262	1 585	Węgry	10 617	44 796	8 996
Węgry	5 201	20 778	5 392	Rosja	3 955	16 930	1 039
Litwa	3 275	13 113	3 248	Litwa	2 525	10 662	2 344
Holandia	796	3 181	734	Słowacja	1 500	6 315	1 076
Białoruś	540	2 163	146	Republika Czeska	1 012	4 221	934
Lotwa	494	1 973	458	Ukraina	612	2 548	414
Niemcy	315	1 260	224	Gruzja	168	693	71
Ukraina	164	662	112	Niemcy	120	498	103
Rumunia	42	168	44	Białoruś	112	485	11

\* - Dane wstępne

Polski import mięsa wieprzowego (kod 0203) - według ważniejszych krajów w okresie I-X 2012r.

IMPORT							
I-X 2011 rok				I-X 2012 rok*			
Kraj	Wartość [tys. EUR]	Wartość [tys. PLN]	Wolumen [tony]	Kraj	Wartość [tys. EUR]	Wartość [tys. PLN]	Wolumen [tony]
<b>OGÓLEM</b>	<b>906 412</b>	<b>3 654 707</b>	<b>474 925</b>	<b>OGÓLEM</b>	<b>979 237</b>	<b>4 130 826</b>	<b>479 715</b>
Niemcy	331 186	1 335 789	161 143	Niemcy	314 301	1 326 817	140 344
Dania	219 061	881 305	131 382	Dania	209 321	883 744	116 443
Belgia	114 960	464 499	67 106	Belgia	183 630	773 289	99 292
Holandia	82 689	334 509	52 111	Holandia	101 487	427 375	56 695
Wielka Brytania	65 646	264 302	22 206	Wielka Brytania	65 203	275 276	22 802
Hiszpania	45 772	184 680	15 852	Hiszpania	54 352	229 036	17 970
Francja	20 336	82 097	12 711	Francja	26 429	111 550	14 923
Węgry	13 017	52 153	4 976	Węgry	8 974	38 111	3 501
Portugalia	2 266	9 107	733	Włochy	3 720	15 579	1 773
Chile	2 026	8 190	729	Portugalia	3 589	15 146	1 132
Włochy	1 927	7 861	1 236	Słowacja	2 785	11 842	1 358
Irlandia	1 741	7 056	1 056	Irlandia	1 767	7 565	951
Austria	1 684	6 681	1 007	Chile	948	4 035	360
Słowacja	1 368	5 475	783	Szwecja	683	2 866	767
Szwecja	448	1 810	239	Austria	417	1 737	222
Finlandia	389	1 530	250	Litwa	408	1 718	179

\* - Dane wstępne

Polski import trzody żywej (kod 0103) - według ważniejszych krajów w okresie I-X 2012r.

IMPORT							
I-X 2011 rok				I-X 2012 rok*			
Kraj	Wartość [tys. EUR]	Wartość [tys. PLN]	Wolumen [tony]	Kraj	Wartość [tys. EUR]	Wartość [tys. PLN]	Wolumen [tony]
<b>OGÓLEM</b>	<b>128 174</b>	<b>518 273</b>	<b>81 319</b>	<b>OGÓLEM</b>	<b>249 357</b>	<b>1 049 500</b>	<b>132 611</b>
Dania	45 985	185 681	28 504	Dania	99 294	417 890	46 248
Niemcy	37 429	151 611	24 473	Niemcy	89 137	374 514	50 811
Holandia	37 023	149 358	23 095	Holandia	36 881	155 561	18 185
Litwa	5 113	21 115	3 602	Litwa	16 609	70 325	12 885
Lotwa	1 728	6 897	1 119	Lotwa	3 187	13 321	2 024
Słowacja	517	2 096	281	Belgia	1 364	5 726	831
Nikaragua	95	374	47	Estonia	1 270	5 335	919
Republika Czeska	79	318	67	Słowacja	1 236	5 210	550
Węgry	70	275	43	Szwecja	125	543	51

\* - Dane wstępne

## 6.2. Dopłaty eksportowe UE do wieprzowiny

### Dopłaty eksportowe krajów Unii Europejskiej do wieprzowiny

w euro/100 kg

<b>mięso i podroby, solone, suszone lub wędzone</b>	<b>kod CN</b>	<b>do wszystkich krajów</b>
szynki z/k susz./wędz.	0210 11 31 9110	0,00
szynki z/k susz./wędz.	0210 11 31 9910	0,00
pozost. wiep. b/k susz./wędz.	0210 19 81 9100	0,00
pozost. wiep. b/k susz./wędz.	0210 19 81 9300	0,00
<b>przetwory mięsne</b>	<b>kod CN</b>	<b>do wszystkich krajów</b>
kiełbasy suche lub do okładania, niegotow.	1601 00 91 91 20	0,00
kiełbasy pozostałe	1601 00 99 91 10	0,00
szynki, połówce	1602 41 10 91 10	0,00
szynki, połówce - waga poniżej 1 kg	1602 41 10 91 30	0,00
łopatki	1602 42 10 91 10	0,00
łopatki - waga poniżej 1 kg	1602 42 10 91 30	0,00
inne elementy	1602 49 19 91 30	0,00

Poziom refundacji eksportowych obowiązujący od 20 kwietnia 2012 r. wg rozporządzenia wykonawczego Komisji (UE) 342/2012 z dnia 19.04.2012 r.

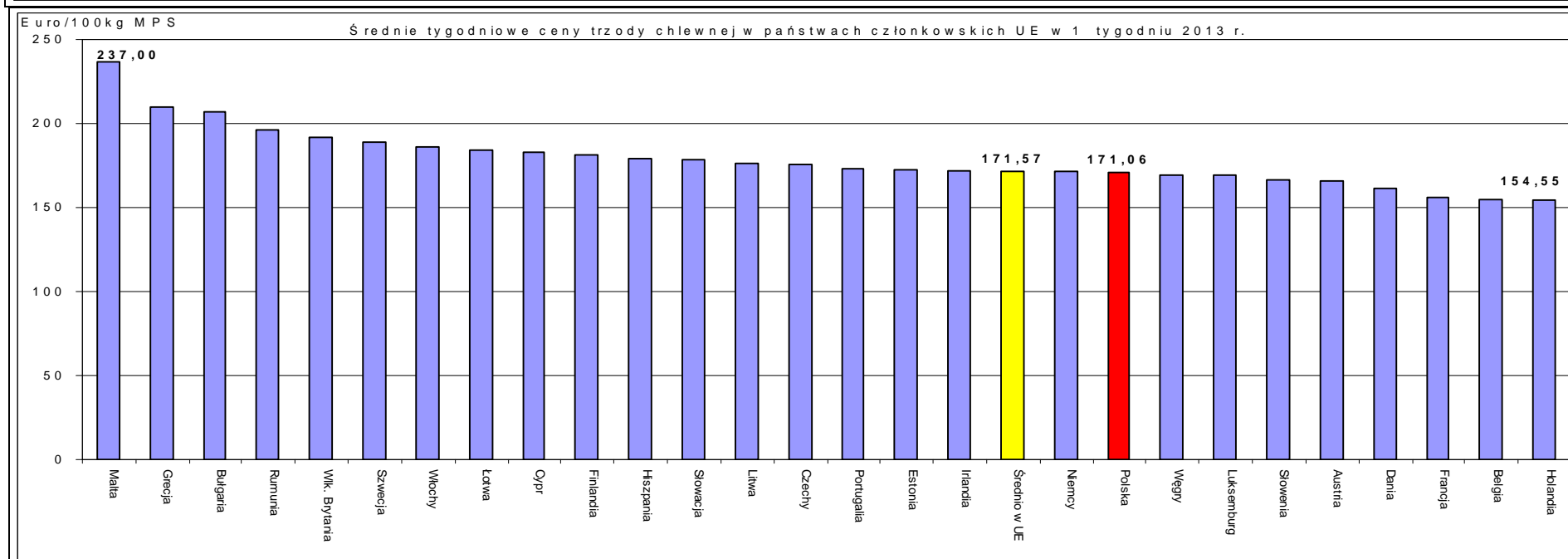
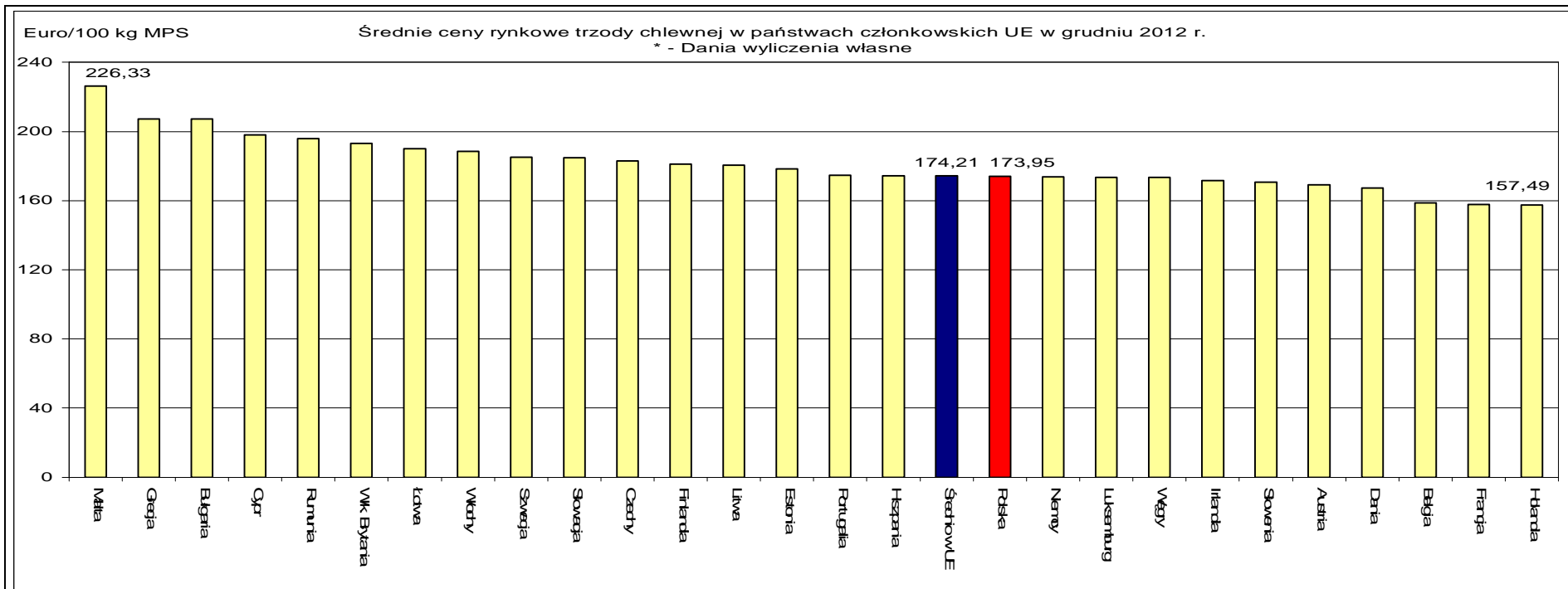
*Wykorzystanie możliwe z dokładnym podaniem źródła*

**Tygodniowe ceny referencyjne wieprzowiny w krajach członkowskich UE.**

		2012-10-15	2012-10-22	2012-10-29	2012-11-05	2012-11-12	2012-11-19	2012-11-26	2012-12-03	2012-12-10	2012-12-17	2012-12-24	2012-12-31
		2012-10-21	2012-10-28	2012-11-04	2012-11-11	2012-11-18	2012-11-25	2012-12-02	2012-12-09	2012-12-16	2012-12-23	2012-12-30	2013-01-06
<b>Belgia</b>	EUR / 100 Kg	181,40	175,60	171,40	169,40	169,50	169,00	165,10	161,30	161,00	156,10	154,90	155,10
<b>Bulgaria</b>	EUR / 100 Kg	201,19	203,85	205,17	205,92	206,29	206,64	207,04	207,16	207,35	207,25	207,25	207,25
	BGN/ 100 Kg	393,49	398,69	401,27	402,73	403,47	404,15	404,93	405,17	405,53	405,33	405,33	405,33
<b>Czechy</b>	EUR / 100 Kg	196,09	195,26	191,16	189,42	186,64	187,18	187,51	184,72	182,13	182,30	181,76	175,88
	CZK/ 100 Kg	4873	4862	4798	4800	4755	4758	4740	4660	4599	4597	4569	4438
<b>Dania</b>	EUR / 100 Kg	175,89	175,90	172,80	168,92	168,94	168,95	171,33	171,32	168,63	167,13	161,64	161,65
	DKK / 100 Kg	1312,00	1312,00	1289,00	1260,00	1260,00	1260,00	1278,00	1278,00	1258,00	1247,00	1206,00	1206,00
<b>Niemcy</b>	EUR / 100 Kg	192,78	188,70	187,68	186,66	186,66	183,60	178,50	177,48	174,42	171,36	171,36	171,36
<b>Estonia</b>	EUR / 100 Kg	182,48	182,47	183,49	181,33	181,37	181,10	181,83	178,47	178,79	177,73	178,75	172,44
<b>Grecja</b>	EUR / 100 Kg	211,40	210,41	208,93	208,93	209,49	206,14	206,14	206,70	207,07	206,14	209,86	209,86
<b>Hiszpania</b>	EUR / 100 Kg	190,33	186,05	182,49	178,46	176,36	176,56	179,17	175,90	176,35	169,70	173,06	179,07
<b>Francja</b>	EUR / 100 Kg	178,00	173,00	168,00	166,00	166,00	168,00	165,00	161,00	157,00	156,00	156,00	156,00
<b>Irlandia</b>	EUR / 100 Kg	169,95	170,17	170,09	170,20	170,56	170,89	171,15	171,42	171,51	171,56	171,56	171,75
<b>Włochy</b>	EUR / 100 Kg	217,85	214,39	208,59	206,14	203,07	199,58	195,72	191,62	188,60	186,05	186,11	186,11
<b>Cypr</b>	EUR / 100 Kg	234,00	234,00	222,00	221,00	221,00	221,00	221,00	205,00	197,00	197,00	189,00	183,00
<b>Lotwa</b>	EUR / 100 Kg	200,26	193,41	195,51	194,80	198,39	196,22	199,48	192,37	189,04	186,82	190,20	184,06
	LVL / 100 Kg	139,42	134,66	136,11	135,62	138,12	136,60	138,89	133,96	131,62	130,08	132,56	128,41
<b>Litwa</b>	EUR / 100 Kg	192,59	194,37	191,73	189,61	189,26	185,90	185,88	183,00	181,27	180,15	176,69	176,61
	LTL / 100 Kg	664,98	671,12	662,02	654,70	653,48	641,88	641,82	631,86	625,89	622,01	610,06	609,79
<b>Luksemburg</b>	EUR / 100 Kg	192,60	188,80	185,60	186,00	185,90	185,30	178,50	175,10	174,80	173,00	169,10	169,10
<b>Węgry</b>	EUR / 100 Kg	191,79	187,73	183,40	182,98	181,85	182,66	180,10	175,21	175,31	171,23	170,31	169,14
	HUF / 100 Kg	53 517	52 706	51 897	51 791	51 700	51 419	50 553	49 541	49 661	49 087	49 409	49 293
<b>Malta</b>	EUR / 100 Kg	216,00	212,00	212,00	216,33	216,33	216,33	216,33	216,33	216,33	237,00	237,00	237,00
<b>Holandia</b>	EUR / 100 Kg	175,87	171,13	169,01	168,87	168,98	166,26	161,48	159,65	159,71	155,12	154,76	154,55
<b>Austria</b>	EUR / 100 Kg	191,41	186,50	181,80	181,69	181,85	181,37	176,49	171,53	171,31	166,53	166,20	166,20
<b>Polska</b>	EUR / 100 Kg	194,60	188,20	183,97	184,71	183,88	184,19	180,74	174,91	174,62	173,18	171,56	171,06
	PLN / 100 Kg	797,77	777,62	759,88	764,49	766,53	760,64	741,76	721,20	716,17	706,16	699,49	699,45
<b>Portugalia</b>	EUR / 100 Kg	197,00	194,00	188,00	183,00	180,00	180,00	177,00	175,00	175,00	175,00	173,00	173,00
<b>Rumunia</b>	EUR / 100 Kg	194,54	194,94	195,38	195,71	193,79	194,42	194,06	194,24	194,74	196,71	198,48	196,14
	RON / 100 Kg	890,47	891,16	887,00	885,30	878,80	881,79	876,72	880,62	878,65	878,21	878,97	869,70
<b>Słowenia</b>	EUR / 100 Kg	189,14	184,68	183,47	178,88	185,21	182,38	174,60	170,77	172,15	169,89	169,59	166,74
<b>Słowacja</b>	EUR / 100 Kg	198,30	196,77	193,93	192,59	192,84	189,51	187,14	187,40	185,55	183,97	182,17	178,39
<b>Finlandia</b>	EUR / 100 Kg	175,82	174,77	176,89	176,93	176,77	179,60	179,40	180,39	181,11	183,34	179,77	181,37
<b>Szwecja</b>	EUR / 100 Kg	182,67	182,55	183,99	184,60	183,19	182,71	182,11	184,09	182,96	185,61	188,82	188,82
	SEK / 100 Kg	1575,00	1577,00	1586,00	1581,00	1579,00	1575,00	1571,00	1590,00	1589,00	1611,00	1625,00	1625,00
<b>Wlk. Brytania</b>	EUR / 100 Kg	190,33	191,72	193,79	195,70	195,20	194,49	193,32	193,25	194,20	192,95	192,01	192,01
	GBP / 100 Kg	154,24	154,92	155,72	156,33	156,49	156,76	156,51	156,55	156,99	156,99	156,91	156,91
<b>Średnio w UE</b>	EUR / 100 Kg	189,30	185,71	182,83	181,20	180,43	179,62	177,69	175,16	173,82	170,89	170,77	171,57

Wykorzystanie możliwe z dokładnym podaniem źródła





*Wykorzystanie możliwe z dokładnym podaniem źródła*

Miesięczne ceny referencyjne wieprzowiny w krajach członkowskich UE

Źródło: Komisja Europejska

		2011	2012	2012	2012	2012	2012	2012	2012	2012	2012	2012	2012	2012	Zmiana %
		Grudzień	Styczeń	Luty	Marzec	Kwiecień	Maj	Czerwiec	Lipiec	Sierpień	Wrzesień	Październik	Listopad	Grudzień	XII 2012/XII 2011
<b>Belgia</b>	EUR / 100 Kg	150,79	142,80	151,04	152,85	156,79	153,91	155,94	153,47	169,85	181,88	180,05	168,88	158,66	5,2%
<b>Bulgaria</b>	EUR / 100 Kg	172,68	176,24	177,11	178,94	179,36	178,84	179,05	179,16	180,25	190,07	200,64	206,26	207,24	20,0%
	BGN/ 100 Kg	337,73	344,69	346,38	349,98	350,78	349,78	350,19	350,41	352,53	371,74	392,40	403,41	405,31	20,0%
<b>Czechy</b>	EUR / 100 Kg	169,92	164,33	163,61	170,11	175,80	172,44	172,77	170,70	178,52	194,05	195,30	188,16	182,82	7,6%
	CZK/ 100kg	4 338	4 198	4 100	4 200	4 359	4 357	4 427	4 350	4 472	4 802	4 871	4 769	4 609	6,2%
<b>Dania</b>	EUR / 100 Kg	149,21	139,84	141,36	143,25	147,23	151,48	157,44	158,97	164,11	172,29	175,62	169,85	182,50	22,3%
	DKK / 100 Kg	1 109,29	1 039,74	1 050,86	1 065,13	1 095,23	1 126,10	1 170,13	1 182,48	1 221,74	1 284,13	1 309,77	1 266,87	1 247,90	12,5%
<b>Niemcy</b>	EUR / 100 Kg	162,94	154,45	162,29	164,85	170,95	168,93	168,91	165,34	183,60	194,99	193,21	184,72	173,89	6,7%
<b>Estonia</b>	EUR / 100 Kg	163,40	163,71	159,05	164,62	164,10	165,47	166,05	168,18	168,66	175,29	183,16	181,66	178,46	9,2%
<b>Grecja</b>	EUR / 100 Kg	199,02	191,83	179,62	168,28	164,68	173,05	183,03	188,80	201,91	210,68	211,10	207,94	207,36	4,2%
<b>Hiszpania</b>	EUR / 100 Kg	152,41	145,80	156,31	167,96	168,38	170,13	178,64	178,97	183,35	192,89	189,88	178,18	174,27	14,3%
<b>Francja</b>	EUR / 100 Kg	150,81	141,94	155,41	158,52	149,67	146,74	157,80	162,00	170,03	187,23	179,52	166,57	157,94	4,7%
<b>Irlandia</b>	EUR / 100 Kg	146,05	145,85	146,21	147,98	151,49	154,25	155,88	156,07	160,42	167,03	169,98	170,59	171,50	17,4%
<b>Włochy</b>	EUR / 100 Kg	187,69	174,77	172,26	175,55	172,33	161,79	167,32	186,63	205,49	215,72	216,59	202,48	188,60	0,5%
<b>Cypr</b>	EUR / 100 Kg	171,84	167,97	160,90	168,94	181,00	184,90	200,27	210,13	215,48	230,33	232,84	221,13	198,10	15,3%
<b>Łotwa</b>	EUR / 100 Kg	174,06	170,78	172,68	173,83	172,47	173,64	177,91	176,35	180,74	195,87	197,98	196,84	190,07	9,2%
	LVL / 100 Kg	121,42	119,37	120,68	121,28	120,60	121,23	124,01	122,79	125,85	136,36	137,84	137,04	132,38	9,0%
<b>Litwa</b>	EUR / 100 Kg	165,44	159,00	164,54	166,23	167,96	166,46	171,99	172,24	178,34	188,29	192,84	188,33	180,52	9,1%
	LTL / 100 Kg	571,24	549,00	568,11	573,96	579,94	574,74	593,85	594,70	615,77	650,12	665,83	650,25	623,30	9,1%
<b>Luksemburg</b>	EUR / 100 Kg	165,45	163,89	164,00	164,51	171,22	169,99	170,61	165,48	181,66	193,79	192,58	184,51	173,37	4,8%
<b>Węgry</b>	EUR / 100 Kg	166,85	158,63	165,50	163,98	165,97	166,65	170,15	172,92	183,92	188,87	190,10	182,22	173,35	3,9%
	HUF / 100 Kg	50 880	48 816	48 161	47 893	48 940	48 855	50 081	49 543	51 299	53 627	53 578	51 491	49 493	-2,7%
<b>Malta</b>	EUR / 100 Kg	188,35	188,97	189,00	188,58	188,00	188,00	187,57	187,29	203,94	207,00	210,65	215,75	226,33	20,2%
<b>Holandia</b>	EUR / 100 Kg	148,57	139,79	147,15	148,48	154,29	152,46	152,65	148,35	164,70	176,84	175,53	167,07	157,49	6,0%
<b>Austria</b>	EUR / 100 Kg	158,95	150,23	159,56	162,94	167,95	165,12	164,88	163,06	179,40	192,88	190,76	180,80	169,29	6,5%
<b>Polska</b>	EUR / 100 Kg	165,10	155,14	166,28	165,19	167,16	165,65	174,21	174,81	184,55	191,61	193,27	183,63	173,95	5,4%
	PLN / 100 Kg	739,66	679,37	696,34	683,28	698,19	709,22	749,50	732,13	755,62	791,17	793,25	759,66	712,39	-3,7%
<b>Portugalia</b>	EUR / 100 Kg	153,97	148,65	156,03	166,23	167,00	169,84	178,80	180,00	184,94	196,13	195,45	181,27	174,61	13,4%
<b>Rumunia</b>	EUR / 100 Kg	164,59	161,86	159,01	160,82	163,22	166,97	174,71	174,20	179,66	195,00	195,51	194,64	195,92	19,0%
	RON / 100 Kg	712,67	702,50	691,84	702,17	714,55	740,91	779,89	793,30	812,75	877,41	892,24	881,76	878,65	23,3%
<b>Słowenia</b>	EUR / 100 Kg	158,14	150,74	157,97	161,15	164,40	160,70	160,89	160,20	174,06	190,22	188,40	181,07	170,73	8,0%
<b>Słowacja</b>	EUR / 100 Kg	175,40	166,08	166,09	170,36	172,74	171,20	174,39	174,01	181,01	194,99	197,98	191,20	184,72	5,3%
<b>Finlandia</b>	EUR / 100 Kg	152,36	153,32	156,08	157,26	158,45	161,26	164,93	165,58	168,38	173,55	175,33	177,92	181,05	18,8%
<b>Szwecja</b>	EUR / 100 Kg	162,66	153,25	154,20	154,47	156,05	156,49	160,82	177,98	187,81	183,92	183,06	183,33	185,10	13,8%
	SEK / 100 Kg	1 468,77	1 356,68	1 360,93	1 372,00	1 382,40	1 406,68	1 428,63	1 523,13	1 555,32	1 559,40	1 576,29	1 578,13	1 600,52	9,0%
<b>Wlk. Brytania</b>	EUR / 100 Kg	170,51	168,41	162,34	165,03	172,57	180,30	181,33	186,04	186,40	186,58	190,78	194,65	193,07	13,2%
	GBP / 100 Kg	144,00	140,13	135,75	137,82	141,98	145,14	146,14	146,81	146,86	148,94	153,79	156,42	156,81	8,9%
<b>Średnio w UE</b>	EUR / 100 Kg	159,34	151,41	157,99	161,60	163,48	162,85	167,88	168,92	179,63	190,11	189,09	180,28	174,21	9,3%

Wykorzystanie możliwe z dokładnym podaniem źródła

## 7. Zestawienie z monitoringu rynku wieprzowiny z lat 2008-2012

SKUP 2012						2011			2010			2009			2008						
Klasa półtuszy wieprzowych wg EUROP	CENA [zł/tonę] [MPC]					Zmiana ceny 12/11 [%]	% mięsa w tuszy	Średnia masa tuszy [kg/szt.]	Struktura skupu [%]	%	Średnia	Struktura	%	Średnia	Struktura	%	Średnia	Struktura			
	2012	2011	2010	2009	2008														mięsa	masa tuszy	skupu
<b>POLSKA</b>																					
klasa S	7 267	6 279	5 408	6 180	5 518	15,7	61,2	87,5	15,8	61,3	87,3	11,0	61,3	88,1	8,9	61,2	87,7	7,9	61,2	84,1	6,8
klasa E	7 167	6 117	5 251	6 049	5 401	17,2	57,5	89,6	57,1	57,3	87,1	48,6	57,2	88,0	44,6	57,2	87,9	44,5	57,3	84,3	44,3
klasa U	6 785	5 795	4 967	5 780	5 133	17,1	53,1	91,9	22,5	52,9	87,7	30,6	52,9	88,8	33,5	52,8	88,7	33,6	52,8	85,5	34,7
klasa R	6 376	5 446	4 604	5 489	4 849	17,1	48,2	94,2	4,0	48,1	89,0	8,0	48,1	90,5	10,3	48,0	90,2	10,7	48,0	87,3	11,1
klasa O	5 967	5 097	4 264	5 264	4 557	17,1	43,4	96,1	0,5	43,1	91,5	1,5	43,0	93,7	2,3	43,0	92,7	2,7	43,1	90,1	2,6
klasa P	5 360	4 780	4 120	5 167	4 444	12,1	38,6	81,5	0,1	37,8	88,1	0,3	38,1	94,5	0,5	38,3	94,5	0,6	38,2	89,5	0,5
<b>S-P Razem</b>	<b>7 054</b>	<b>5 962</b>	<b>5 072</b>	<b>5 880</b>	<b>5 224</b>	<b>18,3</b>	<b>56,6</b>	<b>90,0</b>	<b>100,0</b>	<b>55,4</b>	<b>87,5</b>	<b>100,0</b>	<b>54,8</b>	<b>88,7</b>	<b>100,0</b>	<b>54,6</b>	<b>88,5</b>	<b>100,0</b>	<b>54,5</b>	<b>85,2</b>	<b>100,0</b>
<b>REGION PÓLNOCNY</b>																					
klasa S	7 265	6 268	5 355	6 225	5 458	15,9	61,2	86,1	15,8	61,3	87,0	9,6	61,3	88,2	7,2	61,2	87,3	6,9	61,2	83,2	7,5
klasa E	7 115	6 123	5 242	6 085	5 367	16,2	57,6	88,1	61,2	57,2	86,3	51,0	57,1	86,8	45,8	57,1	86,4	45,6	57,2	82,9	45,8
klasa U	6 719	5 811	4 987	5 803	5 132	15,6	53,2	91,0	19,9	53,0	86,4	31,2	52,9	87,2	34,6	52,8	86,8	34,2	52,9	83,8	34,0
klasa R	6 431	5 497	4 691	5 536	4 870	17,0	48,2	93,0	2,8	48,1	88,5	6,6	48,3	89,4	9,3	48,2	88,6	9,3	48,0	85,9	9,6
klasa O	5 978	5 431	4 553	5 549	4 748	10,1	43,4	93,9	0,3	43,0	92,1	1,4	42,9	93,5	2,5	42,8	91,3	3,1	43,0	89,0	2,6
klasa P	5 583	5 343	4 524	5 633	4 754	4,5	38,9	94,6	0,0	38,5	96,0	0,2	38,4	99,0	0,6	38,4	95,9	0,8	38,5	92,7	0,6
<b>S-P Razem</b>	<b>7 033</b>	<b>5 985</b>	<b>5 086</b>	<b>5 925</b>	<b>5 224</b>	<b>17,5</b>	<b>57,0</b>	<b>88,5</b>	<b>100,0</b>	<b>55,4</b>	<b>86,6</b>	<b>100,0</b>	<b>54,7</b>	<b>87,5</b>	<b>100,0</b>	<b>54,5</b>	<b>87,0</b>	<b>100,0</b>	<b>54,6</b>	<b>83,7</b>	<b>100,0</b>
<b>REGION ŚRODKOWO-WSCHODNI</b>																					
klasa S	7 323	6 380	5 496	6 221	5 622	14,8	61,0	87,4	11,6	61,4	87,7	12,7	61,3	88,8	8,4	61,2	88,5	6,9	61,2	85,9	7,1
klasa E	7 310	6 183	5 333	6 137	5 526	18,2	57,4	89,9	58,7	57,3	87,6	48,7	57,3	88,5	45,0	57,4	88,5	47,0	57,3	85,5	45,5
klasa U	6 902	5 847	5 059	5 885	5 244	18,0	53,0	92,0	24,8	52,7	87,8	28,6	52,7	89,5	32,8	52,7	89,9	32,5	52,8	86,3	33,3
klasa R	6 538	5 496	4 729	5 566	4 910	19,0	48,2	93,0	4,4	47,9	88,3	8,1	47,9	90,7	10,8	47,8	91,1	10,4	47,9	87,2	11,4
klasa O	6 221	5 044	4 388	5 296	4 603	23,3	43,5	95,1	0,4	43,1	90,2	1,6	43,0	94,0	2,6	43,0	94,4	2,7	43,0	89,0	2,4
klasa P	5 659	4 719	4 211	5 081	4 461	19,9	37,1	96,2	0,0	34,9	88,7	0,4	36,8	92,6	0,5	37,8	95,3	0,5	37,5	90,3	0,4
<b>S-P Razem</b>	<b>7 167</b>	<b>6 032</b>	<b>5 159</b>	<b>5 970</b>	<b>5 341</b>	<b>18,8</b>	<b>56,3</b>	<b>90,3</b>	<b>100,0</b>	<b>55,4</b>	<b>87,8</b>	<b>100,0</b>	<b>54,6</b>	<b>89,3</b>	<b>100,0</b>	<b>54,6</b>	<b>89,4</b>	<b>100,0</b>	<b>54,6</b>	<b>86,1</b>	<b>100,0</b>
<b>REGION POŁUDNIOWO-WSCHODNI</b>																					
klasa S	7 301	6 207	5 405	6 226	5 566	17,6	61,3	88,2	20,8	61,4	87,8	13,5	61,4	89,0	12,4	61,3	88,5	9,9	61,3	84,8	8,2
klasa E	7 089	6 063	5 243	6 057	5 419	16,9	57,6	90,1	54,7	57,4	87,3	50,3	57,4	88,5	47,0	57,3	88,6	45,0	57,2	85,0	42,4
klasa U	6 706	5 747	4 960	5 791	5 141	16,7	53,1	91,8	19,6	52,9	87,7	27,3	52,8	89,0	28,4	52,8	89,5	31,1	52,8	85,9	33,7
klasa R	6 298	5 355	4 586	5 508	4 835	17,6	48,0	93,6	4,1	48,0	88,7	7,3	47,9	90,2	9,4	47,9	90,5	10,5	47,9	87,4	12,0
klasa O	5 656	4 778	4 090	5 116	4 422	18,4	43,2	95,3	0,7	43,0	90,8	1,5	42,9	92,2	2,4	42,9	91,8	2,9	43,0	89,6	3,1
klasa P	5 434	4 563	3 894	5 067	4 318	19,1	38,4	95,7	0,0	38,3	93,7	0,2	38,1	95,8	0,5	37,9	94,5	0,6	38,0	93,2	0,5
<b>S-P Razem</b>	<b>7 011</b>	<b>5 921</b>	<b>5 085</b>	<b>5 897</b>	<b>5 227</b>	<b>18,4</b>	<b>57,0</b>	<b>90,2</b>	<b>100,0</b>	<b>55,8</b>	<b>87,7</b>	<b>100,0</b>	<b>55,3</b>	<b>89,0</b>	<b>100,0</b>	<b>54,7</b>	<b>89,2</b>	<b>100,0</b>	<b>54,4</b>	<b>85,7</b>	<b>100,0</b>
<b>REGION ZACHODNI</b>																					
klasa S	7 210	6 276	5 400	6 122	5 481	14,9	61,3	87,8	17,8	61,3	86,9	10,0	61,2	87,0	8,6	61,1	87,3	8,0	61,2	83,5	5,9
klasa E	7 074	6 110	5 223	5 989	5 363	15,8	57,5	90,0	54,2	57,3	87,4	46,3	57,3	88,2	42,5	57,2	88,1	42,7	57,5	84,3	43,9
klasa U	6 717	5 786	4 920	5 727	5 095	16,1	53,1	92,1	23,0	52,9	88,3	32,8	52,9	89,4	35,5	52,9	89,0	34,8	52,8	85,8	35,9
klasa R	6 219	5 438	4 512	5 436	4 826	14,4	48,3	96,1	4,3	48,1	89,5	9,1	48,1	91,2	11,0	48,1	90,6	11,7	48,1	87,9	11,4
klasa O	5 921	5 073	4 067	5 126	4 517	16,7	43,5	98,5	0,5	43,3	92,2	1,5	43,2	94,3	2,0	43,2	93,4	2,4	43,2	91,2	2,4
klasa P	5 255	4 581	3 772	4 803	4 336	14,7	39,0	75,8	0,1	38,7	82,0	0,3	38,5	90,3	0,4	38,5	92,8	0,5	38,2	86,5	0,6
<b>S-P Razem</b>	<b>6 966</b>	<b>5 937</b>	<b>5 019</b>	<b>5 814</b>	<b>5 182</b>	<b>17,3</b>	<b>56,7</b>	<b>90,4</b>	<b>100,0</b>	<b>55,2</b>	<b>87,9</b>	<b>100,0</b>	<b>54,7</b>	<b>89,0</b>	<b>100,0</b>	<b>54,5</b>	<b>88,8</b>	<b>100,0</b>	<b>54,5</b>	<b>85,4</b>	<b>100,0</b>

Wykorzystanie możliwe z dokładnym podaniem źródła

Biuletyn „*Rynek mięsa wieprzowego*” ukazuje się w każdy czwartek o godz. 13<sup>00</sup>.  
Informacje zamieszczane w tym biuletynie przekazywane są przez współpracujące z nami podmioty na podstawie Ustawy o badaniach rynkowych z dnia 30 marca 2001r.

**Wydawca:**

Ministerstwo Rolnictwa i Rozwoju Wsi,  
Departament Rynków Rolnych  
ul. Wspólna 30, 00-930 Warszawa,  
tel. (022) 623-21-69, fax (022) 623-27-06.

E-mail: [biuletyn@minrol.gov.pl](mailto:biuletyn@minrol.gov.pl)

Biuletyny są dostępne pod adresem: Internet: <http://www.minrol.gov.pl>

**Autor:** Agnieszka Szarejko-Pater tel. (022) 623-21-69; E-mail: [Agnieszka.Pater@minrol.gov.pl](mailto:Agnieszka.Pater@minrol.gov.pl)