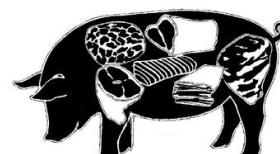


## ZINTEGROWANY SYSTEM ROLNICZEJ INFORMACJI RYNKOWEJ

(Podstawa prawna: Ustawa o rolniczych badaniach rynkowych z 30 marca 2001 r.)

### **RYNEK MIĘSA WIEPRZOWEGO**



NR 03/2005

Notowania<sup>1</sup> za okres 17-23.01.2005

czwartek, 27 stycznia 2005 r.

#### Spis treści

|   |    |
|---|----|
| 1. Zakupy świń rzeźnych.....  | 2  |
| 1.1. Ceny zakupu tuczników wg EUROP w Polsce i makroregionach.....                      | 2  |
| 1.2. Ceny referencyjne w UE.....  | 3  |
| 1.3. Zbiorcze zestawienie dotyczące zmian skupu świń rzeźnych.....                      | 4  |
| 1.4. Ceny zakupu świń rzeźnych wg wagi żywej.....                                       | 5  |
| 1.5. Struktura zakupu świń rzeźnych w Polsce.....                                       | 6  |
| 2. Sprzedaż wieprzowiny.....  | 6  |
| 2.1. Ceny sprzedaży półtuszy wieprzowych w Polsce i makroregionach.....                 | 6  |
| 2.2. Ceny sprzedaży elementów i przetworów z wieprzowiny w Polsce i makroregionach..... | 7  |
| 2.3. Ceny wieprzowiny na giełdach towarowych w Polsce.....                              | 9  |
| 2.4. Ceny prosiąt na targowiskach.....  | 9  |
| 3. Graficzne prezentacje cen zakupu i sprzedaży na rynku wieprzowiny.....               | 11 |
| 4. Analizy cenowe.....  | 13 |
| 5. Pogłowie trzody chlewnej w końcu listopada 2004 roku Źródło: GUS.....                | 14 |
| 6. Handel zagraniczny wieprzowiną.....  | 15 |
| 6.1. Polski handel zagraniczny trzodą żywą i mięsem wieprzowym.....                     | 15 |
| 6.2. Dopłaty eksportowe UE do wieprzowiny.....  | 16 |

<sup>1</sup> Badanie cen zakupu i sprzedaży w zakładach mięsnych prowadzone jest na reprezentatywnej próbie. Ceny zakupu rejestrowane są wg klas jakości handlowej EUROP zgodnie z Rozporządzeniem Ministra Rolnictwa i Rozwoju Wsi z dnia 29 czerwca 2004 r. w sprawie ustalenia jakości handlowej tusz wieprzowych (Dz.U. Nr 154 z dnia 06.07.2004 r., poz. 1630). Ceny zbierane są dla masy poubojowej schłodzonej.

Badanie cen giełdowych realizowane jest na wybranych giełdach towarowych; średnie ceny liczone są jako średnie ważone.

Badanie cen prosiąt prowadzone jest na ok. 100 targowiskach, na których dokonywany jest obrót prosiętami, a ceny liczone są jako średnie arytmetyczne zrealizowanych transakcji.

Ceny zakupu i sprzedaży nie zawierają podatku VAT.

# 1. Zakupy świń rzeźnych

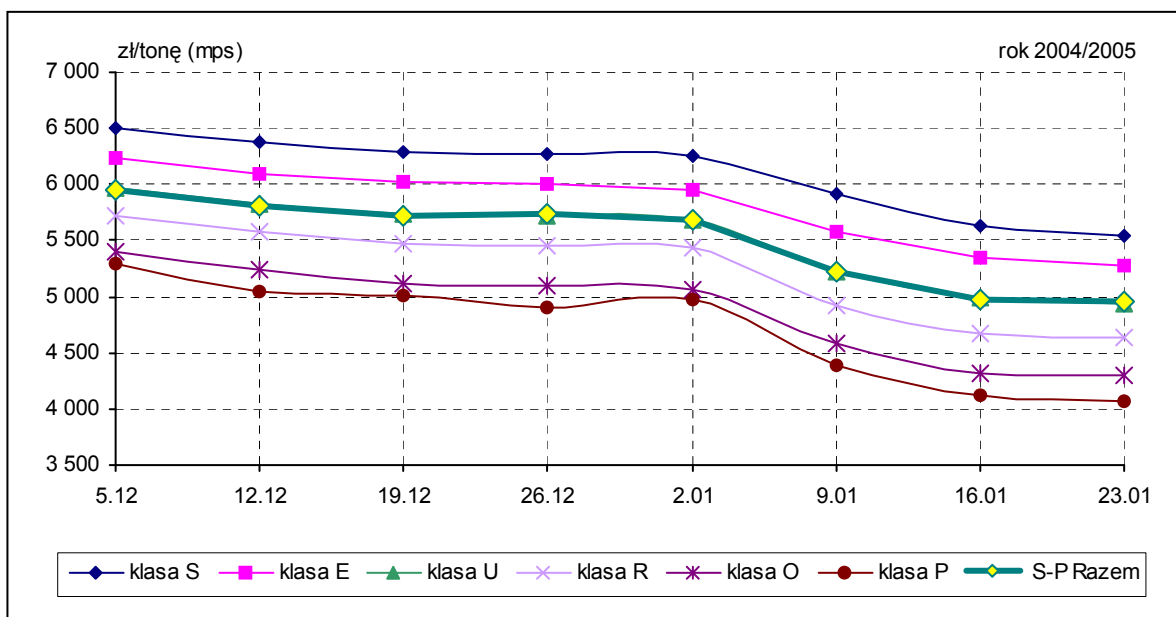
## 1.1. Ceny zakupu tuczników wg EUROP w Polsce i makroregionach

Tab. 1 Średnie ceny netto (bez VAT) zakupu świń rzeźnych wg klasyfikacji poubojowej EUROP  
Masa poubojowa schłodzona [MPS]; -masa poubojowa ciepła [MPC]

| SKUP                                      |              |              |              |              |                    |             |                                    |                           |
|---|--------------|--------------|--------------|--------------|--------------------|-------------|------------------------------------|---------------------------|
| Klasa półtuszy<br>wieprzowych<br>wg EUROP | CENA [zł/t]  |              |              |              | Zmiana ceny<br>[%] | %           | Średnia<br>masa tuszy<br>[kg/szt.] | Struktura<br>skupu<br>[%] |
|   | [MPS]        |              | [MPC]        |              |                    |             |                                    |                           |
|   | 2005-01-23   | 2005-01-16   | 2005-01-23   | 2005-01-16   |                    |             |                                    |                           |
| 1   | 2            | 3            | 4            | 5            | 6                  | 7           | 8                                  | 9                         |
| <b>POLSKA</b>                             |              |              |              |              |                    |             |                                    |                           |
| klasa S                                   | 5544         | 5626         | 5435         | 5 516        | -1,46              | 61,4        | 84,3                               | 4,3                       |
| klasa E                                   | 5273         | 5343         | 5169         | 5 238        | -1,31              | 57,2        | 83,9                               | 33,3                      |
| klasa U                                   | 4947         | 4988         | 4850         | 4 890        | -0,82              | 52,6        | 85,0                               | 35,5                      |
| klasa R                                   | 4640         | 4667         | 4549         | 4 575        | -0,57              | 47,8        | 86,2                               | 19,3                      |
| klasa O                                   | 4292         | 4326         | 4207         | 4 241        | -0,80              | 42,9        | 88,3                               | 6,3                       |
| klasa P                                   | 4070         | 4127         | 3991         | 4 046        | -1,37              | 38,1        | 91,4                               | 1,3                       |
| <b>S-P Razem</b>                          | <b>4964</b>  | <b>4978</b>  | <b>4867</b>  | <b>4 880</b> | <b>-0,28</b>       | <b>52,8</b> | <b>85,1</b>                        | <b>100,0</b>              |
| <b>REGION PÓLNOCNY</b>                    |              |              |              |              |                    |             |                                    |                           |
| klasa S                                   | 5673         | 5736         | 5562         | 5 623        | -1,10              | 61,5        | 81,6                               | 7,3                       |
| klasa E                                   | 5408         | 5531         | 5302         | 5 423        | -2,24              | 57,4        | 82,6                               | 40,8                      |
| klasa U                                   | 5026         | 5133         | 4928         | 5 033        | -2,08              | 52,8        | 84,4                               | 30,0                      |
| klasa R                                   | 4657         | 4710         | 4565         | 4 617        | -1,13              | 47,7        | 87,1                               | 14,1                      |
| klasa O                                   | 4326         | 4369         | 4241         | 4 283        | -0,98              | 42,8        | 92,0                               | 6,2                       |
| klasa P                                   | 4098         | 4229         | 4018         | 4 146        | -3,10              | 38,0        | 95,1                               | 1,5                       |
| <b>S-P Razem</b>                          | <b>5107</b>  | <b>5160</b>  | <b>5007</b>  | <b>5 058</b> | <b>-1,01</b>       | <b>53,7</b> | <b>84,5</b>                        | <b>100,0</b>              |
| <b>REGION ŚRODKOWO-WSCHODNI</b>           |              |              |              |              |                    |             |                                    |                           |
| klasa S                                   | 5 446        | 5 384        | 5 340        | 5 279        | 1,16               | 61,0        | 85,7                               | 3,3                       |
| klasa E                                   | 5 365        | 5 279        | 5 260        | 5 176        | 1,63               | 57,1        | 84,3                               | 31,4                      |
| klasa U                                   | 5 116        | 5 015        | 5 016        | 4 917        | 2,02               | 52,5        | 84,2                               | 34,8                      |
| klasa R                                   | 4 837        | 4 754        | 4 742        | 4 661        | 1,74               | 47,7        | 83,8                               | 21,4                      |
| klasa O                                   | 4 470        | 4 421        | 4 383        | 4 334        | 1,11               | 43,0        | 82,9                               | 7,9                       |
| klasa P                                   | 4 248        | 4 186        | 4 165        | 4 104        | 1,50               | 38,1        | 85,3                               | 1,1                       |
| <b>S-P Razem</b>                          | <b>5 086</b> | <b>4 937</b> | <b>4 986</b> | <b>4 840</b> | <b>3,01</b>        | <b>52,3</b> | <b>84,1</b>                        | <b>100,0</b>              |
| <b>REGION POŁUDNIOWO WSCHODNI</b>         |              |              |              |              |                    |             |                                    |                           |
| klasa S                                   | 5 193        | 5 387        | 5 091        | 5 281        | -3,60              | 61,4        | 83,9                               | 3,3                       |
| klasa E                                   | 5 144        | 5 271        | 5 043        | 5 167        | -2,40              | 57,2        | 84,0                               | 31,7                      |
| klasa U                                   | 4 870        | 4 972        | 4 775        | 4 874        | -2,05              | 52,6        | 85,1                               | 35,6                      |
| klasa R                                   | 4 508        | 4 599        | 4 419        | 4 509        | -1,98              | 47,7        | 87,2                               | 21,3                      |
| klasa O                                   | 4 066        | 4 172        | 3 986        | 4 091        | -2,55              | 42,8        | 89,7                               | 6,3                       |
| klasa P                                   | 3 902        | 3 979        | 3 826        | 3 901        | -1,94              | 38,1        | 91,4                               | 1,8                       |
| <b>S-P Razem</b>                          | <b>4 816</b> | <b>4 894</b> | <b>4 721</b> | <b>4 798</b> | <b>-1,60</b>       | <b>52,4</b> | <b>85,5</b>                        | <b>100,0</b>              |
| <b>REGION ZACHODNI</b>                    |              |              |              |              |                    |             |                                    |                           |
| klasa S                                   | 5 579        | 5 673        | 5 469        | 5 561        | -1,66              | 61,3        | 88,6                               | 3,0                       |
| klasa E                                   | 5 172        | 5 242        | 5 071        | 5 139        | -1,32              | 57,1        | 84,9                               | 29,4                      |
| klasa U                                   | 4 879        | 4 911        | 4 783        | 4 815        | -0,66              | 52,5        | 85,4                               | 39,8                      |
| klasa R                                   | 4 624        | 4 640        | 4 533        | 4 549        | -0,34              | 47,9        | 86,4                               | 21,1                      |
| klasa O                                   | 4 301        | 4 312        | 4 217        | 4 227        | -0,25              | 43,1        | 87,8                               | 5,6                       |
| klasa P                                   | 4 121        | 4 131        | 4 040        | 4 050        | -0,24              | 38,3        | 90,5                               | 1,0                       |
| <b>S-P Razem</b>                          | <b>4 890</b> | <b>4 916</b> | <b>4 795</b> | <b>4 820</b> | <b>-0,52</b>       | <b>52,5</b> | <b>85,8</b>                        | <b>100,0</b>              |

Uwaga: Daty podane w tabeli oznaczają ostatni dzień analizowanego tygodnia (poniedziałek - niedziela).  
Począwszy od 10. tygodnia 2004 roku badaniem cen rynkowych objęta została klasa S.

Rys. 1. Średnie krajowe ceny zakupu świń rzeźnych (mps) w zakładach mięsnych wg klasyfikacji EUROP.

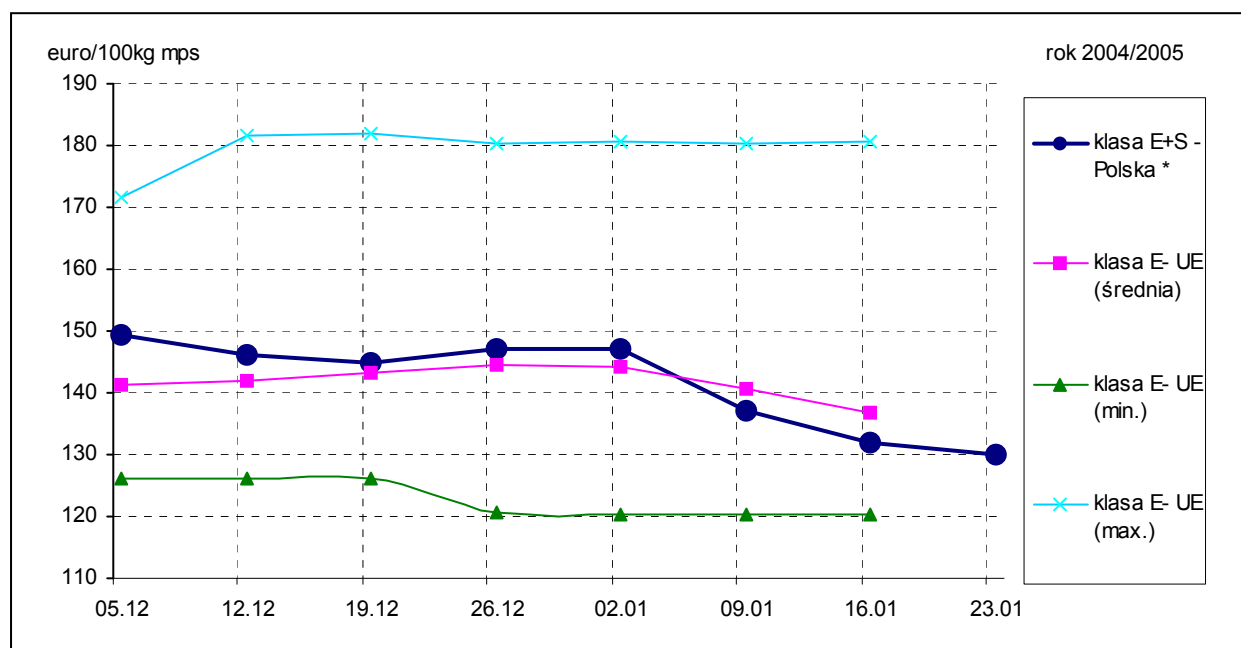


## 1.2. Ceny referencyjne w UE

| Świnie rzeźne, klasa E [EURO/100 kg MPS] | 2005-01-23 | 2005-01-16 | 2005-01-09 | 2005-01-02 | 2004-12-26 | 2004-12-19 | 2004-12-12 | 2004-12-05 |
|--|------------|------------|------------|------------|------------|------------|------------|------------|
| klasa E+S - Polska *                     | 129,90     | 131,98     | 137,19     | 147,01     | 147,10     | 144,73     | 146,06     | 149,45     |
| klasa E- UE (średnia)                    |            | 136,90     | 140,74     | 144,19     | 144,41     | 143,28     | 141,82     | 141,17     |
| klasa E- UE (min.)                       |            | 120,43     | 120,43     | 120,44     | 120,49     | 126,08     | 126,10     | 126,12     |
| klasa E- UE (max.)                       |            | 180,70     | 180,24     | 180,61     | 180,24     | 182,00     | 181,72     | 171,51     |

\* - wg kursu 1 EURO = 4,0832 PLN

Rys. 2. Ceny zakupu świń rzeźnych kl. E i S w Polsce na tle cen w pozostałych krajach UE.



Źródło: <http://www.europa.eu.int/comm/agriculture/markets/pig/porcs.xls>

Wszystkie ceny referencyjne wieprzowiny w poszczególnych krajach UE umieszczone są na końcu biuletynu.

### 1.3.Zbiorcze zestawienie dotyczące zmian skupu świń rzeźnych

| Klasa półtuszy wieprzowych wg EUROP | Cena zakupu wg wagi żywej* [zł/kg] |            | ZMIANY TYGODNIOWE |                       |                    |                 |
|-------------------------------------|------------------------------------|------------|-------------------|-----------------------|--------------------|-----------------|
|                                     |                                    |            | Cena zakupu wg wż | Poziom skupu wg mpc * | Średnia masa tuszy | Struktura skupu |
|                                     | 2005-01-23                         | 2005-01-16 | [%]               | [%]                   | [%]                | [pkt. %]        |
| <b>POLSKA</b>                       |                                    |            |                   |                       |                    |                 |
| klasa S                             | 4,12                               | 4,18       | -1,46             | 3,20                  | -0,12              | 0,69            |
| klasa E                             | 3,92                               | 3,97       | -1,31             | -1,30                 | 0,36               | 3,94            |
| klasa U                             | 3,70                               | 3,73       | -0,82             | -15,13                | 1,07               | -1,14           |
| klasa R                             | 3,50                               | 3,52       | -0,57             | -20,44                | 0,47               | -1,86           |
| klasa O                             | 3,26                               | 3,29       | -0,80             | -28,11                | 0,91               | -1,37           |
| klasa P                             | 3,12                               | 3,16       | -1,37             | -26,75                | 1,11               | -0,27           |
| <b>S-P Razem</b>                    |                                    |            |                   | <b>-12,83</b>         | <b>0,47</b>        | -               |
| <b>REGION PÓLNOČNY</b>              |                                    |            |                   |                       |                    |                 |
| klasa S                             | 4,21                               | 4,26       | -1,10             | 30,02                 | 1,87               | 2,18            |
| klasa E                             | 4,02                               | 4,11       | -2,24             | 2,11                  | 1,60               | 4,37            |
| klasa U                             | 3,76                               | 3,84       | -2,08             | -18,72                | 1,56               | -3,70           |
| klasa R                             | 3,51                               | 3,55       | -1,13             | -18,85                | 1,16               | -1,71           |
| klasa O                             | 3,29                               | 3,32       | -0,98             | -21,99                | 2,56               | -1,12           |
| klasa P                             | 3,14                               | 3,24       | -3,10             | -10,40                | 1,17               | -0,02           |
| <b>S-P Razem</b>                    |                                    |            |                   | <b>-9,03</b>          | <b>1,32</b>        | -               |
| <b>REGION ŚRODKOWO-WSCHODNI</b>     |                                    |            |                   |                       |                    |                 |
| klasa S                             | 4,05                               | 4,00       | 1,16              | 17,94                 | 0,35               | 0,71            |
| klasa E                             | 3,98                               | 3,92       | 1,63              | 13,08                 | -1,17              | 6,15            |
| klasa U                             | 3,83                               | 3,75       | 2,02              | -2,43                 | 0,00               | 1,98            |
| klasa R                             | 3,65                               | 3,59       | 1,74              | -25,88                | -3,23              | -4,31           |
| klasa O                             | 3,40                               | 3,36       | 1,11              | -39,22                | -3,38              | -3,68           |
| klasa P                             | 3,25                               | 3,21       | 1,50              | -48,33                | -1,61              | -0,86           |
| <b>S-P Razem</b>                    |                                    |            |                   | <b>-9,33</b>          | <b>-1,52</b>       | -               |
| <b>REGION POŁUDNIOWO WSCHODNI</b>   |                                    |            |                   |                       |                    |                 |
| klasa S                             | 3,86                               | 4,00       | -3,60             | 22,50                 | -1,29              | 0,63            |
| klasa E                             | 3,82                               | 3,91       | -2,40             | 12,17                 | 0,36               | 3,11            |
| klasa U                             | 3,64                               | 3,72       | -2,05             | 0,03                  | 0,83               | -0,56           |
| klasa R                             | 3,40                               | 3,47       | -1,98             | -2,23                 | 1,87               | -1,07           |
| klasa O                             | 3,09                               | 3,17       | -2,55             | -16,43                | 2,63               | -1,49           |
| klasa P                             | 2,99                               | 3,05       | -1,94             | -23,48                | 2,35               | -0,62           |
| <b>S-P Razem</b>                    |                                    |            |                   | <b>1,63</b>           | <b>0,83</b>        | -               |
| <b>REGION ZACHODNI</b>              |                                    |            |                   |                       |                    |                 |
| klasa S                             | 4,14                               | 4,21       | -1,66             | -30,52                | 0,80               | -0,35           |
| klasa E                             | 3,84                               | 3,89       | -1,32             | -15,01                | -0,12              | 2,78            |
| klasa U                             | 3,65                               | 3,68       | -0,66             | -22,75                | 0,95               | -0,28           |
| klasa R                             | 3,49                               | 3,50       | -0,34             | -26,53                | 1,17               | -1,27           |
| klasa O                             | 3,27                               | 3,28       | -0,25             | -31,49                | 0,92               | -0,75           |
| klasa P                             | 3,16                               | 3,16       | -0,24             | -30,95                | 0,00               | -0,12           |
| <b>S-P Razem</b>                    |                                    |            |                   | <b>-22,48</b>         | <b>0,70</b>        | -               |

Uwaga: Daty podane w tabeli oznaczają ostatni dzień analizowanego tygodnia (poniedziałek - niedziel)

\* Cena wg wagi żywej przeliczona z ceny dla mpc trzody chlewnej skupionej i rozliczonej z dostawcą wg klasyfikacji EUROP.

**Wskaźnik przeliczania cen uzyskanych za tusze wg klasyfikacji EUROP na ceny za masę żywą netto.**

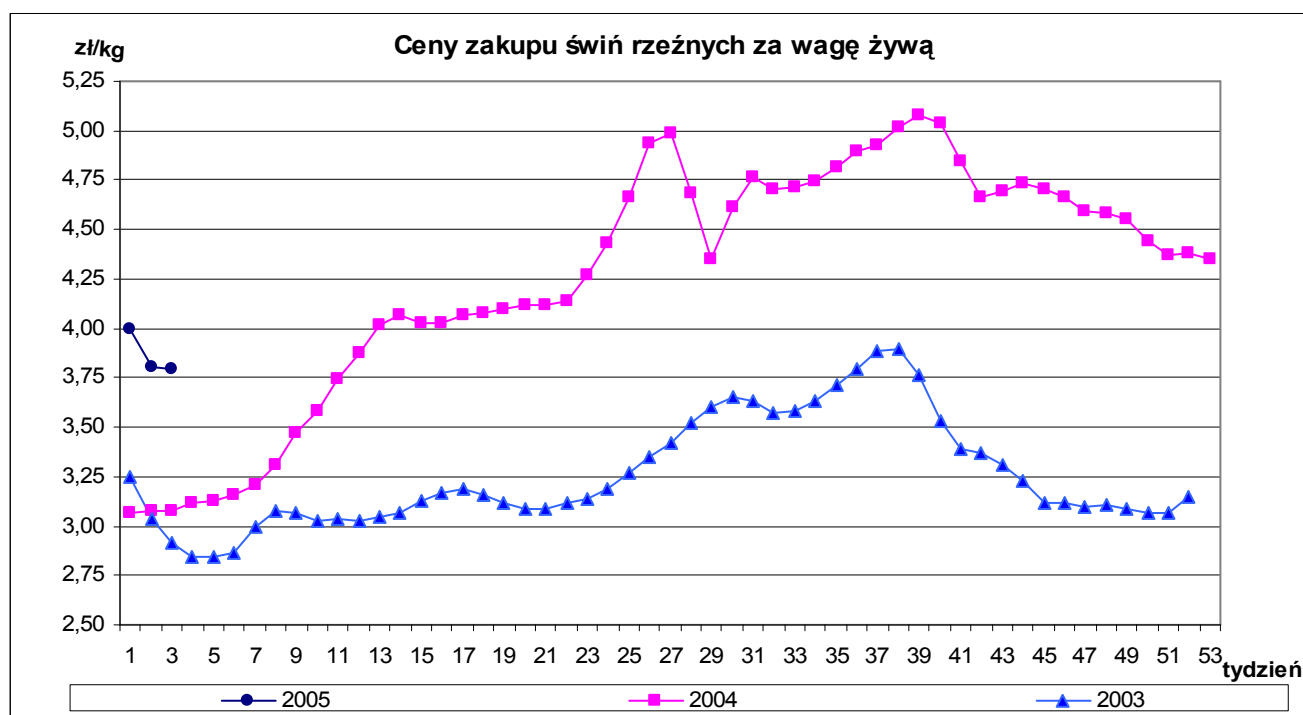
| Klasa tusz | Wskaźnik wydajności rzeźnej | Wskaźnik przeliczeniowy na masę żywą |
|------------|-----------------------------|--------------------------------------|
| S          | 75,7                        | 1,32                                 |
| E          | 75,7                        | 1,32                                 |
| U          | 76,3                        | 1,31                                 |
| R          | 76,9                        | 1,30                                 |
| O          | 77,5                        | 1,29                                 |
| P          | 78,1                        | 1,28                                 |

### 1.4. Ceny zakupu świń rzeźnych wg wagi żywej

Tab. 2 Średnie ceny netto skupu świń rzeźnych za wagę żywą – obliczane na podstawie cen za żywca wg masy poubojowej ciepłej (MPC) przy użyciu współczynnika wydajności rzeźnej podawanego przez GUS (0,78).

| CENA [zł/kg]               |            |            |
|----------------------------|------------|------------|
| MAKROREGIONY               | 2005-01-23 | 2005-01-16 |
| POLSKA                     | 3,80       | 3,81       |
| REGION PÓLNOCNY            | 3,91       | 3,95       |
| REGION ŚRODKOWO-WSCHODNI   | 3,89       | 3,78       |
| REGION POŁUDNIOWO WSCHODNI | 3,68       | 3,74       |
| REGION ZACHODNI            | 3,74       | 3,76       |

Uwaga: Daty podane w tabeli oznaczają ostatni dzień analizowanego tygodnia (poniedziałek - niedziela).



#### **A. Makroregiony skupu świń rzeźnych wg EUROP i sprzedaży mięsa wieprzowego w tuszach.**

Makroregion Północny: województwa - kujawsko-pomorskie, pomorskie, warmińsko-mazurskie.

Makroregion Środkowo-wschodni: województwa - łódzkie, mazowieckie, podlaskie.

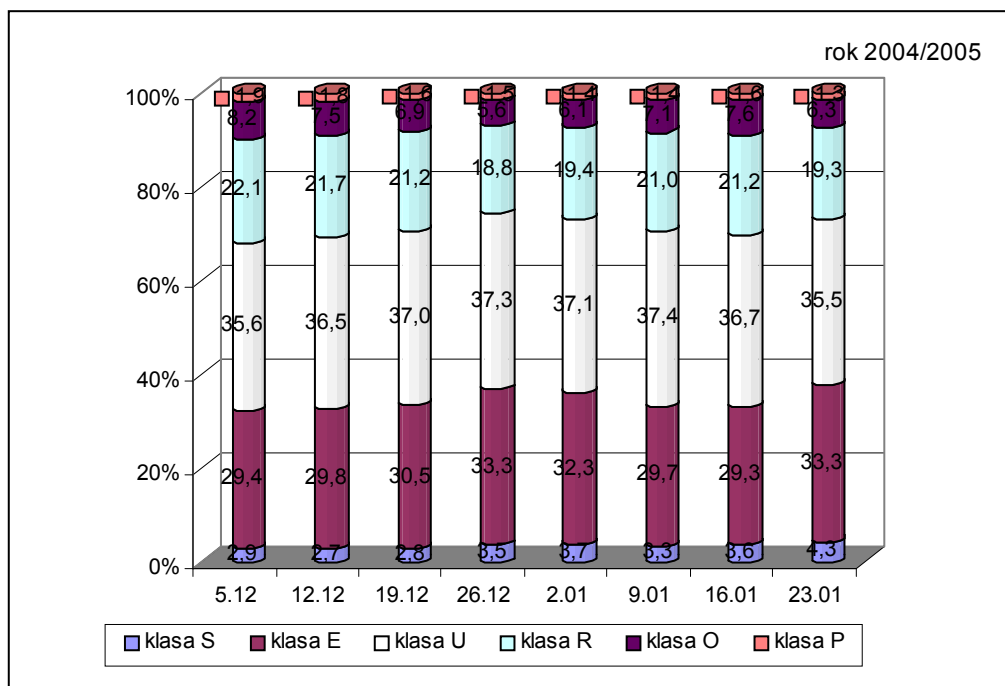
Makroregion Południowo-wschodni: województwa - lubelskie, małopolskie, podkarpackie, śląskie, świętokrzyskie.

Makroregion Zachodni: województwa - dolnośląskie, lubuskie, opolskie, wielkopolskie, zachodnio-pomorskie

*Wykorzystanie możliwe z dokładnym podaniem źródła*

## 1.5. Struktura zakupu świń rzeźnych w Polsce

Rys. 3. Struktura zakupu świń rzeźnych w zakładach mięsnych wg klasyfikacji EUROP.



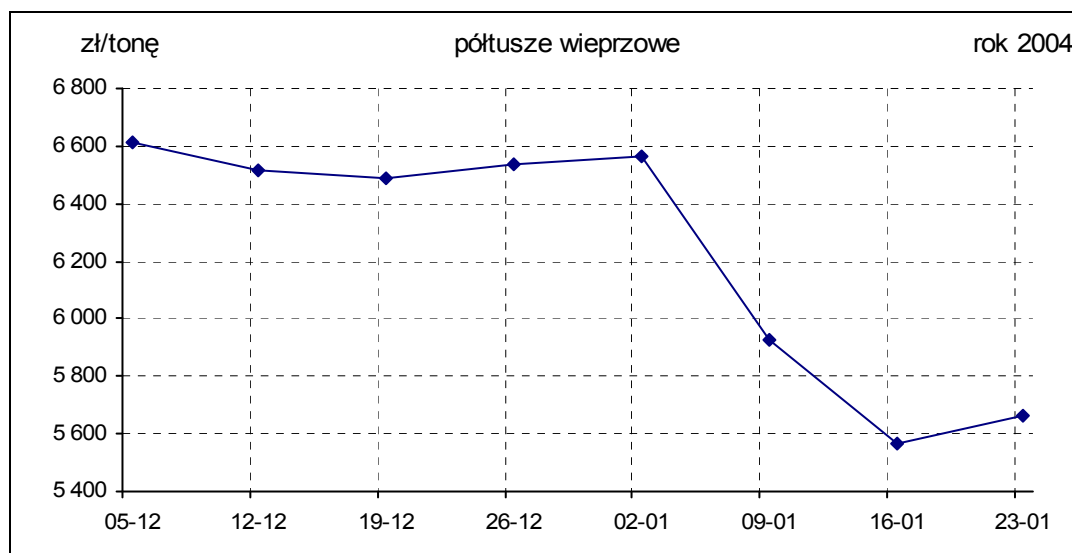
## 2. Sprzedaż wieprzowiny

### 2.1. Ceny sprzedaży półtuszy wieprzowych w Polsce i makroregionach

Tab. 3 Średnie ceny sprzedaży półtuszy wieprzowych przeznaczonych na rynek krajowy i rynek UE.

| MAKROREGIONY              | CENA [zł/t] |            | Tygodniowa zmiana ceny [%] |
|---------------------------|-------------|------------|----------------------------|
|                           | 2005-01-23  | 2005-01-16 |                            |
| <b>PÓLTUSZE WIEPRZOWE</b> |             |            |                            |
| <b>POLSKA</b>             | 5 665,6     | 5 566,2    | 1,8                        |
| Południowo-wschodni       | 5 562,4     | 5 604,9    | -0,8                       |
| Północny                  | 5 884,0     | 5 932,0    | -0,8                       |
| Środkowo-wschodni         | 5 725,7     | 5 771,0    | -0,8                       |
| Zachodni                  | 5 611,3     | 5 453,9    | 2,9                        |

Rys. 4. Średnie ceny sprzedaży półtuszy wieprzowych przeznaczonych na rynek krajowy i rynek UE.



Wykorzystanie możliwe z dokładnym podaniem źródła

## 2.2. Ceny sprzedaży elementów i przetworów z wieprzowiny w Polsce i makroregionach

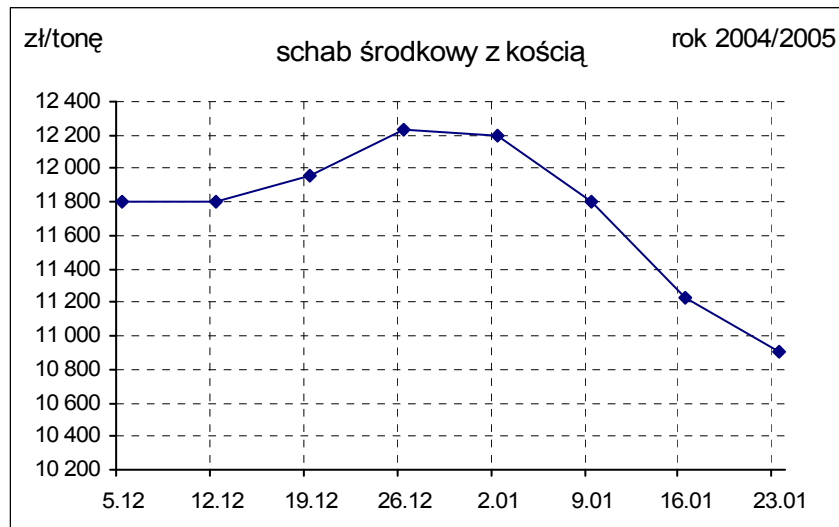
Tab. 4 Średnie ceny sprzedaży elementów i przetworów wieprzowych w zakładach mięsnych (kraj +UE).

| <b>CENY SPRZEDAŻY</b>      |                    |                   |                    |
|----------------------------|--------------------|-------------------|--------------------|
| <b>TOWAR</b>               | <b>CENA [zł/t]</b> |                   | <b>Zmiana ceny</b> |
|                            | <b>2005-01-23</b>  | <b>2005-01-16</b> | <b>[%]</b>         |
| 1                          | 2                  | 3                 | 4                  |
| <b>POLSKA</b>              |                    |                   |                    |
| schab środkowy z kością    | 10 907,6           | 11 230,4          | -2,87              |
| szynka gotowana            | 15 153,1           | 15 049,4          | 0,69               |
| kielbasa toruńska          | 7 725,8            | 8 078,8           | -4,37              |
| <b>PÓLNOCNO-ZACHODNI</b>   |                    |                   |                    |
| schab środkowy z kością    | 11 014,3           | 10 994,3          | 0,18               |
| szynka gotowana            | 11 585,2           | 12 376,4          | -6,39              |
| kielbasa toruńska          | 5 885,4            | 5 954,1           | -1,15              |
| <b>PÓLNOCNO-WSCHODNI</b>   |                    |                   |                    |
| schab środkowy z kością    | 10 312,4           | 11 125,2          | -7,31              |
| szynka gotowana            | 17 170,5           | 17 359,3          | -1,09              |
| kielbasa toruńska          | 9 114,9            | 8 909,5           | 2,31               |
| <b>WIELKOPOLSKI</b>        |                    |                   |                    |
| schab środkowy z kością    | 11 358,1           | 11 203,5          | 1,38               |
| szynka gotowana            | 16 014,9           | 16 895,9          | -5,21              |
| kielbasa toruńska          | *                  | *                 | *                  |
| <b>KUJAWSKI</b>            |                    |                   |                    |
| schab środkowy z kością    | 10 697,6           | 10 910,2          | -1,95              |
| szynka gotowana            | 15 379,4           | 14 457,4          | 6,38               |
| kielbasa toruńska          | 7 055,2            | 7 681,2           | -8,15              |
| <b>MAZOWIECKO-LÓDZKI</b>   |                    |                   |                    |
| schab środkowy z kością    | 11 794,2           | 11 831,8          | -0,32              |
| szynka gotowana            | 14 473,1           | 14 985,7          | -3,42              |
| kielbasa toruńska          | *                  | *                 | *                  |
| <b>POŁUDNIOWO-ZACHODNI</b> |                    |                   |                    |
| schab środkowy z kością    | 11 040,0           | 11 226,3          | -1,66              |
| szynka gotowana            | 15 582,1           | 15 625,3          | -0,28              |
| kielbasa toruńska          | 8 372,9            | 8 341,5           | 0,38               |
| <b>POŁUDNIOWO-ŚRODKOWY</b> |                    |                   |                    |
| schab środkowy z kością    | 10 644,1           | 11 596,6          | -8,21              |
| szynka gotowana            | 14 608,2           | 14 449,7          | 1,10               |
| kielbasa toruńska          | 9 611,7            | 10 073,2          | -4,58              |
| <b>WSCHODNI-DOLNY</b>      |                    |                   |                    |
| schab środkowy z kością    | 10 186,3           | 11 528,4          | -11,64             |
| szynka gotowana            | 13 712,5           | 12 966,9          | 5,75               |
| kielbasa toruńska          | 9 247,2            | 9 457,0           | -2,22              |

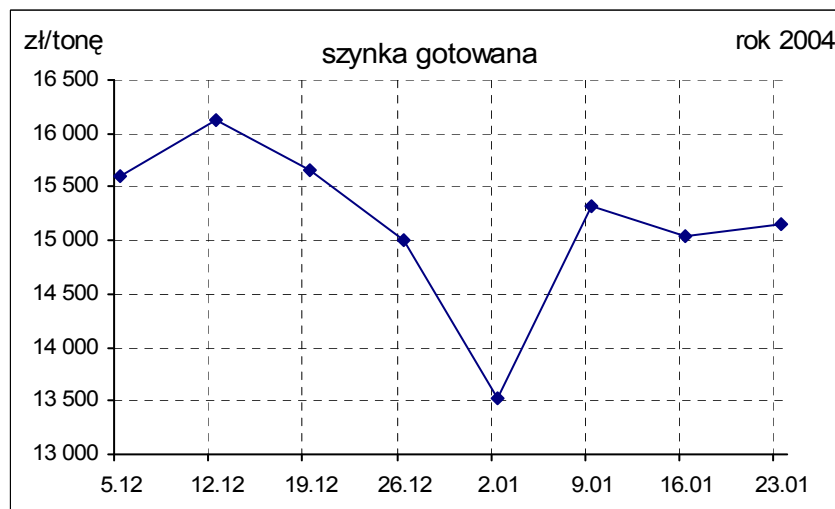
**Uwaga:** Daty podane w tabeli oznaczają ostatni dzień analizowanego tygodnia (poniedziałek - niedziela).

- w związku z ustawowym obowiązkiem nieidentyfikalności dostawców danych rynkowych nie jest możliwe prezentowanie danych dla regionu.

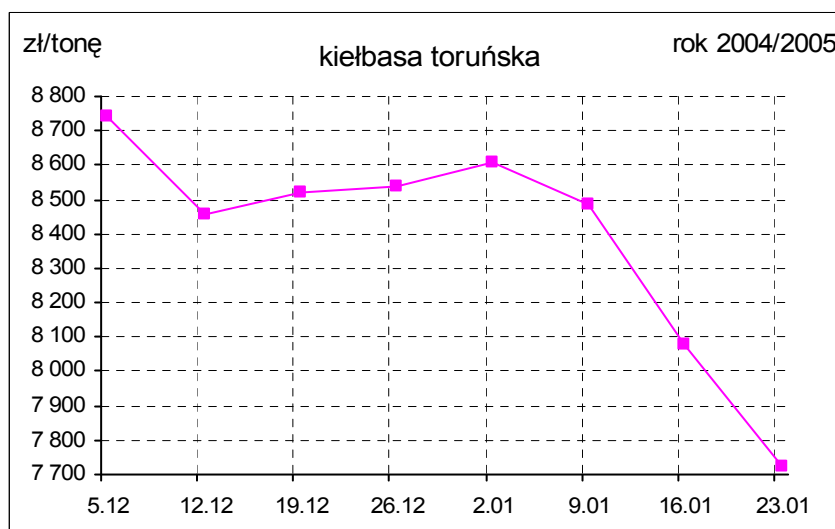
Rys. 5. Średnie ceny sprzedaży schabu środkowego z kością przeznaczonego na rynek krajowy i UE.



Rys. 6. Średnie ceny sprzedaży szynki gotowanej przeznaczonej na rynek krajowy i UE.



Rys. 7. Średnie ceny sprzedaży kielbasy toruńskiej przeznaczonej na rynek krajowy i UE.





## B. Makroregion sprzedaży mięsa w elementach oraz przetworów mięsnych z rynku wieprzowiny.

Makroregion Północno-zachodni: województwa: - pomorskie, zachodnio-pomorskie.

Makroregion Północno-wschodni: województwa - podlaskie, warmińsko-mazurskie.

Makroregion Wielkopolski: województwo - wielkopolskie.

Makroregion Kujawski: województwo - kujawsko-pomorskie.

Makroregion Mazowiecko-łódzki: województwa - łódzkie, mazowieckie.

Makroregion Południowo-zachodni: województwa - dolnośląskie, lubuskie, opolskie.

Makroregion Południowo-środkowy: województwa - małopolskie, śląskie, świętokrzyskie.

Makroregion Wschodni dolny: województwa - lubelskie, podkarpackie.

### 2.3. Ceny wieprzowiny na giełdach towarowych w Polsce

Tab. 5 Ceny transakcyjne mięsa wieprzowego i tłuszczu zwierzęcych na giełdach rolno-towarowych.

| Towar                     | Parametry jakościowe   | Data       | Giełda          | Cena (zł/t) | Ilość (t) | Lokalizacja | Pochodzenie |
|---------------------------|------------------------|------------|-----------------|-------------|-----------|-------------|-------------|
| <b>I. MIĘSO WIEPRZOWE</b> |                        |            |                 |             |           |             |             |
| Półtusze wieprzowe        | pełne, chłodzone, kl.U | 2005-01-21 | Rol-Petrol-Łódź | 5 450,00    | 17,00     | z dostawą   | kraj        |
| Półtusze wieprzowe        | pełne, chłodzone, kl.U | 2005-01-21 | Rol-Petrol-Łódź | 5 500,00    | 12,00     | z dostawą   | kraj        |
| Półtusze wieprzowe        | kl. E,U,R, mrożone     | 2005-01-18 | WGT-Warszawa    | 5 000,00    | 32,30     | lc. mag.    | kraj, ARM   |

#### **Objaśnienia:**

\*- średnia ważona, lc. - loco, fr. - franco, mag. - magazyn sprzedającego, gr. - granica, wag. - wagon, imp. - import, skl. cel. - skład celny, b/s - bez skóry, z/s - ze skórą, b/k - bez kości, z/k - z kością, z/g - z golonką, b/gł. - bez głowy, z/gł. - z głową, w/c - wąskie cięcie, 4D - szynka wysokiej jakości b/k i b/s, tł. - tłuszcz, b/b - bez biodrówki.

Współpracujemy z następującymi giełdami towarowymi:

Giełda Paliwowo-Rolna „Rol-Petrol” w Łodzi („Rol-Petrol”-Łódź) tel. (042) 636-87-38, 636-60-94

Warszawska Giełda Towarowa S.A. (WGT-Warszawa) tel. (022) 661-75-18.

### 2.4. Ceny prosiąt na targowiskach

Tab. 6 Średnie tygodniowe krajowe ceny prosiąt uzyskane w transakcjach targowiskowych.

| Prosięta ok. 20kg | Kategoria ceny           | Tydzień 03/2005 | Tydzień 02/2005 | Zmiana tygodniowa w % |
|-------------------|--------------------------|-----------------|-----------------|-----------------------|
|                   | <i>min. w zł/szt.</i>    | 100,00          | 95,00           | 5,3                   |
|                   | <i>max. w zł/szt.</i>    | 165,00          | 170,00          | -2,9                  |
|                   | <i>średnia w zł/szt.</i> | 132,91          | 132,89          | <b>0,02</b>           |
|                   | szacunkowa podaż         | 12 342          | 12 562          | -1,8                  |
|                   | szacunkowa sprzedaż      | 9 719           | 8 943           | 8,7                   |
|                   | * wsk_war_atmosf.        | 2,24            | 2,49            | -10,0                 |

\*Wsk\_war\_atmosf. - wskaźnik warunków atmosferycznych, który zawiera się między liczbą 1 a 3. Charakteryzuje warunki atmosferyczne występujące na targowiskach w dniu prowadzenia badań.

1 - zle – znacznie utrudniające przebieg handlu targowiskowego,

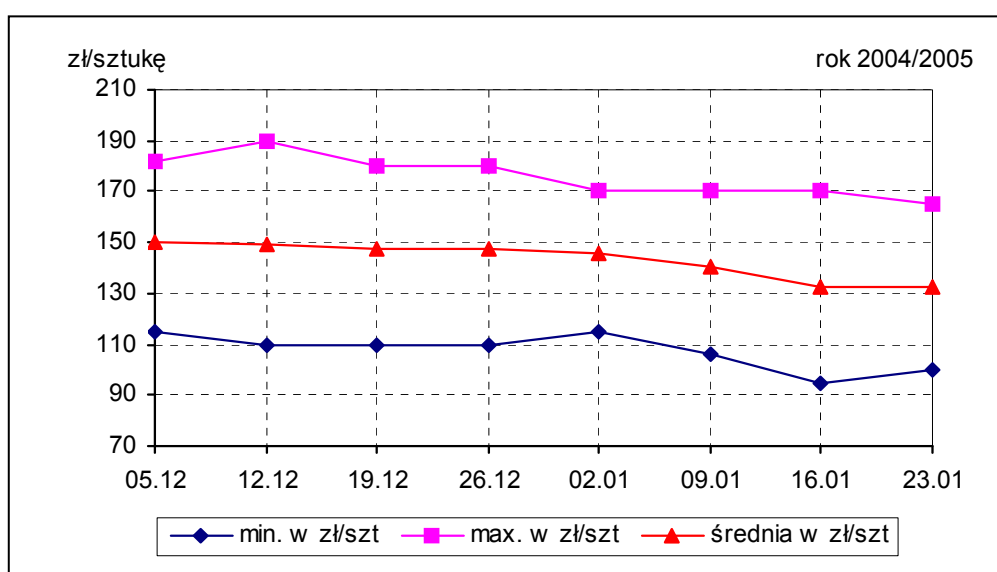
2 - umiarkowane – mające niewielki wpływ na przebieg handlu targowiskowego,

3 - dobre – nie mające wpływu na przebieg handlu targowiskowego.

Tab. 7 Średnie miesięczne krajowe ceny prosiąt uzyskane w transakcjach targowiskowych.

| Nazwa towaru                 | Kategoria ceny      | Okres                 |                       | Zmiana miesięczna w % | Zmiana roczna w % |
|------------------------------|---------------------|-----------------------|-----------------------|-----------------------|-------------------|
|                              |                     | 29.11.2004-02.01.2005 | 01.11.2004-28.11.2004 |                       |                   |
| Prosięta ok. 20 kg w zł/szt. | min. w zł/szt       | 110,00                | 105,00                | 4,8                   | 129,5             |
|                              | max. w zł/szt       | 190,00                | 200,00                | -5,0                  | 72,7              |
|                              | średnia w zł/szt    | 148,08                | 147,12                | 0,7                   | 103,4             |
|                              | Szacunkowa podaż    | 54 471                | 39 286                | 38,7                  | -4,7              |
|                              | Szacunkowa sprzedaż | 43 314                | 32 807                | 32,0                  | 20,2              |
|                              | Wsk_war_atmosf.     | 2,41                  | 2,23                  | 8,1                   | 1,3               |

Rys.8. Średnie ceny prosiąt uzyskane w transakcjach targowiskowych.



Tab. 7 Średnie ceny prosiąt uzyskane w transakcjach targowiskowych wg województw

Tab. 8 Średnie ceny prosiąt uzyskane w transakcjach targowiskowych na poszczególnych targowiskach

**UWAGA: Tablice nr: 7 i 8 umieszczone są w wydaniu EXCEL-owskim biuletynu.**

#### Metodyka badań

Notowania cen prosiąt realizowane są na reprezentatywnych targowiskach w każdym województwie.

Pod pojęciem targowisko rozumiany jest zorganizowany rynek lokalny, którego dominującymi uczestnikami są okoliczni producenci rolni.

Prezentowane ceny są cenami średnimi arytmetycznymi dotyczące największej liczby zawartych transakcji na badanym targowisku. Zestawienie cen dotyczy ostatniego tygodnia, natomiast na poszczególnych targowiskach badania cen dokonywane są raz w tygodniu (w zwyczajowo przyjęty dzień targowy lub w jeden z kilku dni targowych). Obroty na tych rynkach mają charakter lokalny.

W przypadku prosiąt jednostką transakcyjną jest sztuka. Monitorowane są wszystkie prosięta o wadze ok. 20 kg, które nie zdyskwalifikowało się ze względu na stan zdrowotny.

**Notowań cen dokonują pracownicy Ośrodków Doradztwa Rolniczego**

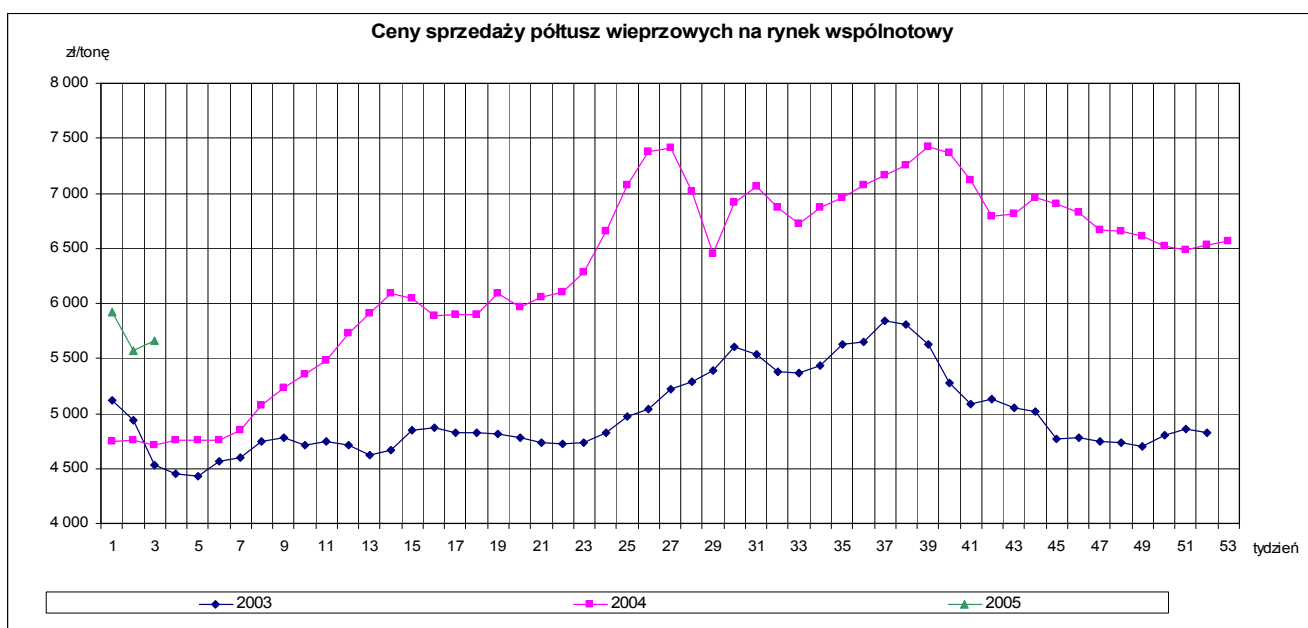
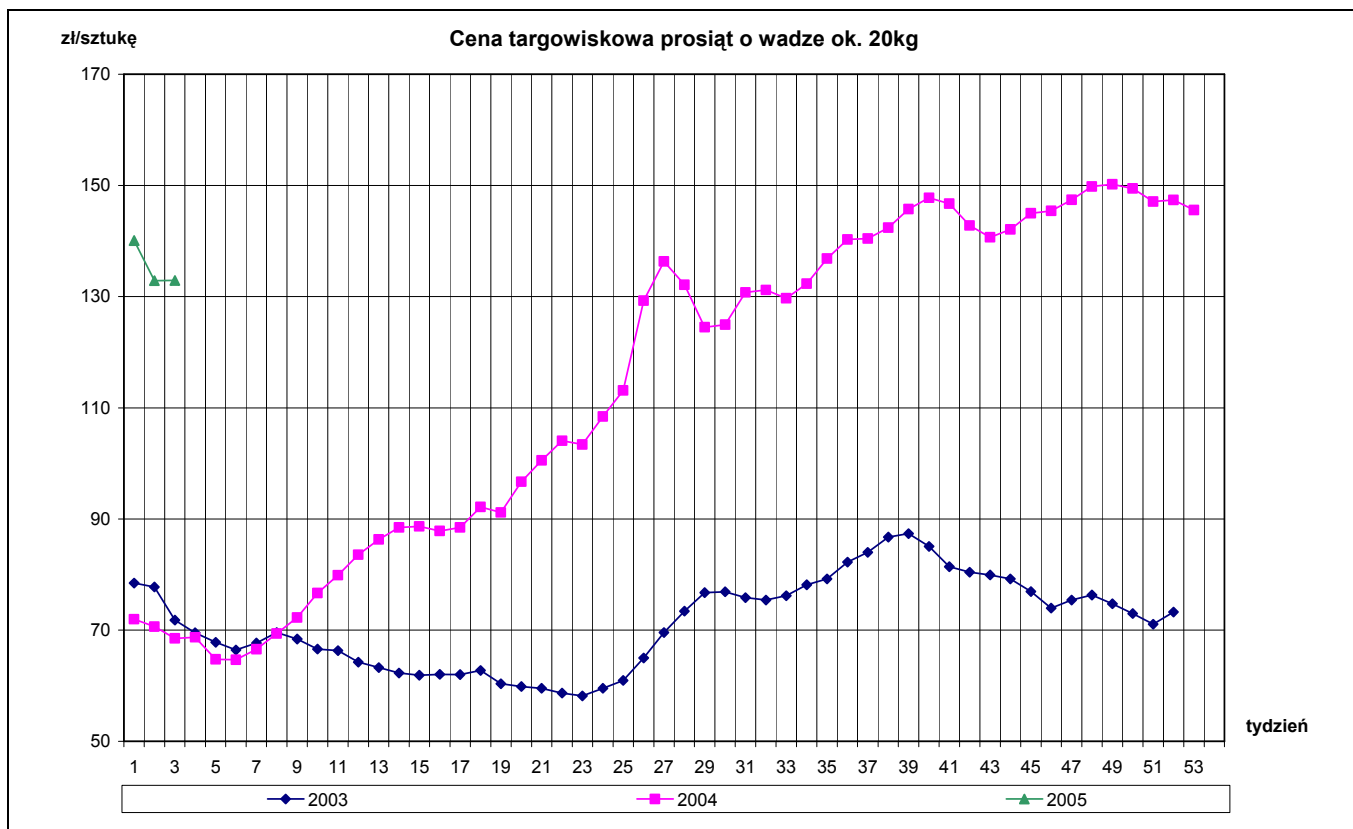
Biuletyn „*Rynek mięsa wieprzowego*” ukazuje się w każdy czwartek o godz. 13<sup>00</sup>.

## Wydawca:

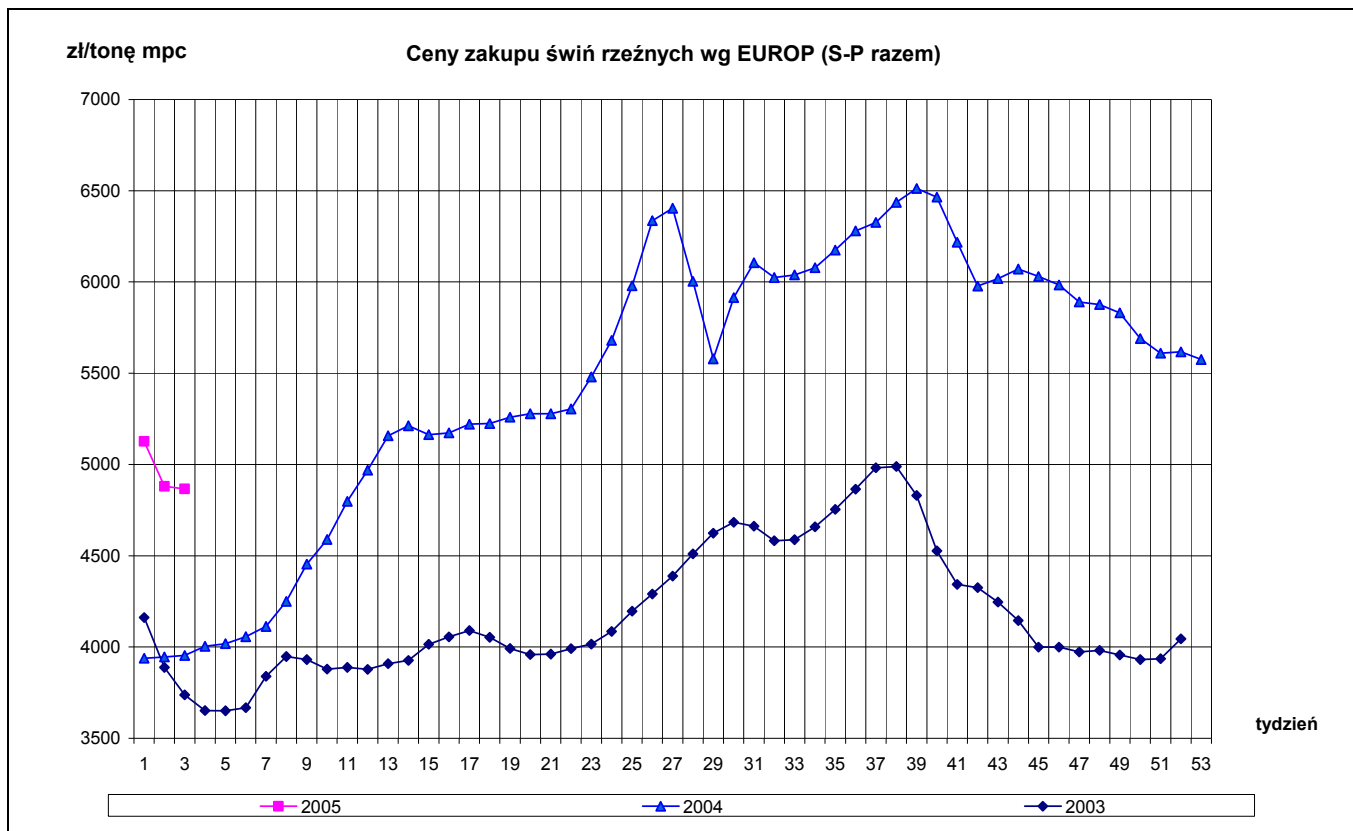
Ministerstwo Rolnictwa i Rozwoju Wsi, Departament Wspólnej Organizacji Rynków Rolnych  
ul. Wspólna 30, 00-930 Warszawa,  
tel. (022) 623-21-69, fax (022) 623-27-06, E-mail: [biuletyn@minrol.gov.pl](mailto:biuletyn@minrol.gov.pl)  
Biuletyny są dostępne pod adresem: Internet: <http://www.minrol.gov.pl>

**Autor:** Agnieszka Szarejko-Pater tel. (022) 623-21-69; E-mail: [Agnieszka.Pater@minrol.gov.pl](mailto:Agnieszka.Pater@minrol.gov.pl)

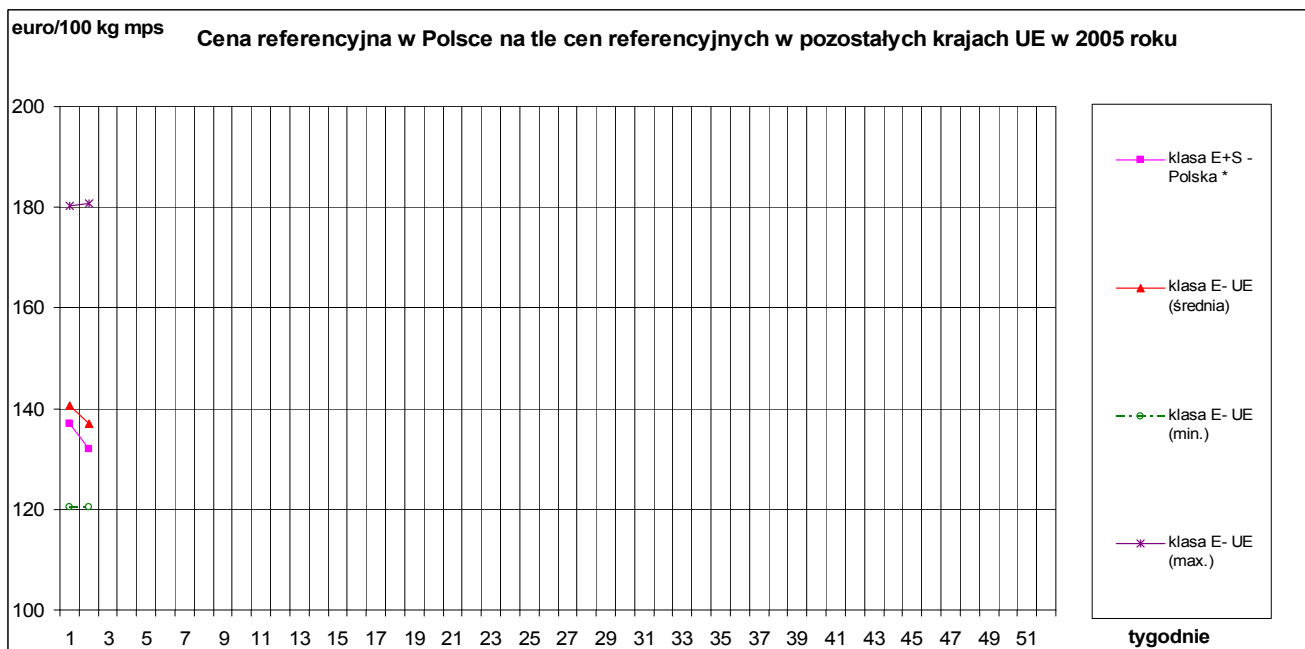
### 3. Graficzne prezentacje cen zakupu i sprzedaży na rynku wieprzowiny



**Graficzna prezentacja cen zakupu świń rzeźnych w roku 2005 w porównaniu z 2004 i 2003 rokiem.**



**Graficzna prezentacja cen zakupu trzody chlewnej klasy E i S w Polsce w 2004 roku na tle pozostałych krajów UE.**



## 4. Analizy cenowe

Zestawienie wyników dot. cen rynkowych, mięsności tusz, masy poubojowej i struktury skupu tuczników ubitych w 2004 roku.

2003 rok - okres objęty badaniem: 30.12.2002 - 28.12.2003

2004 rok - okres objęty badaniem: 29.12.2003 - 02.01.2005

| SKUP                                      |              |              |              |              | 2004                  |                       |                                    | 2003                      |                       |                                    |                           |
|---|--------------|--------------|--------------|--------------|-----------------------|-----------------------|------------------------------------|---------------------------|-----------------------|------------------------------------|---------------------------|
| Klasa półtuszy<br>wieprzowych<br>wg EUROP | CENA [zł/t]  |              |              |              | Zmiana<br>ceny<br>[%] | %<br>mięsa<br>w tuszy | Średnia<br>masa tuszy<br>[kg/szt.] | Struktura<br>skupu<br>[%] | %<br>mięsa<br>w tuszy | Średnia<br>masa tuszy<br>[kg/szt.] | Struktura<br>skupu<br>[%] |
|   | [MS]         |              | [MPC]        |              |                       |                       |                                    |                           |                       |                                    |                           |
|   | 2004         | 2003         | 2004         | 2003         |                       |                       |                                    |                           |                       |                                    |                           |
| 1   | 2            | 3            | 4            | 5            | 6                     | 11                    | 15                                 | 16                        | 11                    | 15                                 | 16                        |
| <b>POLSKA</b>                             |              |              |              |              |                       |                       |                                    |                           |                       |                                    |                           |
| klasa S                                   | 6479         | -            | 6352         | -            | -                     | 61,6                  | 81,7                               | 2,3                       | -                     | -                                  | -                         |
| klasa E                                   | 5903         | 4597         | 5787         | 4 506        | 28,42                 | 57,5                  | 81,4                               | 29,0                      | 57,8                  | 80,3                               | 25,5                      |
| klasa U                                   | 5636         | 4361         | 5525         | 4 275        | 29,24                 | 52,5                  | 82,2                               | 35,6                      | 52,5                  | 81,5                               | 33,2                      |
| klasa R                                   | 5314         | 4113         | 5210         | 4 032        | 29,21                 | 47,7                  | 83,6                               | 22,7                      | 47,5                  | 83,5                               | 27,1                      |
| klasa O                                   | 4915         | 3604         | 4819         | 3 534        | 36,37                 | 42,8                  | 85,6                               | 8,5                       | 43,0                  | 85,1                               | 11,3                      |
| klasa P                                   | 4774         | 3223         | 4681         | 3 160        | 48,13                 | 38,0                  | 87,5                               | 1,9                       | 37,8                  | 85,7                               | 2,9                       |
| <b>S-P Razem</b>                          | <b>5577</b>  | <b>4229</b>  | <b>5467</b>  | <b>4 146</b> | <b>31,88</b>          | <b>52,0</b>           | <b>82,7</b>                        | <b>100,0</b>              | <b>51,0</b>           | <b>82,3</b>                        | <b>100,0</b>              |
| <b>REGION PÓLNOCNY</b>                    |              |              |              |              |                       |                       |                                    |                           |                       |                                    |                           |
| klasa S                                   | 6598         | -            | 6468         | -            | -                     | 61,6                  | 78,5                               | 3,0                       | -                     | -                                  | -                         |
| klasa E                                   | 5934         | 4713         | 5818         | 4 621        | 25,90                 | 57,6                  | 79,2                               | 34,6                      | 57,7                  | 78,5                               | 30,1                      |
| klasa U                                   | 5641         | 4420         | 5531         | 4 333        | 27,63                 | 52,7                  | 80,5                               | 34,0                      | 52,6                  | 79,6                               | 35,2                      |
| klasa R                                   | 5316         | 4085         | 5211         | 4 005        | 30,11                 | 47,7                  | 83,1                               | 18,2                      | 47,6                  | 82,7                               | 21,4                      |
| klasa O                                   | 4866         | 3538         | 4770         | 3 468        | 37,54                 | 42,6                  | 86,2                               | 8,4                       | 42,9                  | 84,6                               | 10,5                      |
| klasa P                                   | 4905         | 3066         | 4809         | 3 005        | 60,02                 | 37,7                  | 90,8                               | 2,0                       | 37,1                  | 87,2                               | 2,8                       |
| <b>S-P Razem</b>                          | <b>5622</b>  | <b>4294</b>  | <b>5512</b>  | <b>4 210</b> | <b>30,93</b>          | <b>52,6</b>           | <b>81,1</b>                        | <b>100,0</b>              | <b>51,6</b>           | <b>80,7</b>                        | <b>100,0</b>              |
| <b>REGION ŚRODKOWO-WSCHODNI</b>           |              |              |              |              |                       |                       |                                    |                           |                       |                                    |                           |
| klasa S                                   | 6 386        | -            | 6 261        | -            | -                     | 61,3                  | 81,9                               | 2,2                       | -                     | -                                  | -                         |
| klasa E                                   | 6 028        | 4 672        | 5 910        | 4 581        | 29,01                 | 57,1                  | 82,1                               | 24,6                      | 57,9                  | 81,0                               | 21,4                      |
| klasa U                                   | 5 781        | 4 438        | 5 668        | 4 351        | 30,26                 | 52,5                  | 82,6                               | 34,6                      | 52,4                  | 82,0                               | 29,8                      |
| klasa R                                   | 5 506        | 4 227        | 5 398        | 4 145        | 30,25                 | 47,6                  | 84,0                               | 25,4                      | 47,6                  | 84,0                               | 29,4                      |
| klasa O                                   | 5 124        | 3 719        | 5 024        | 3 646        | 37,79                 | 43,0                  | 85,4                               | 11,2                      | 42,8                  | 85,4                               | 16,0                      |
| klasa P                                   | 4 941        | 3 532        | 4 844        | 3 462        | 39,91                 | 38,2                  | 87,2                               | 1,9                       | 38,0                  | 86,9                               | 3,3                       |
| <b>S-P Razem</b>                          | <b>5 691</b> | <b>4 275</b> | <b>5 580</b> | <b>4 191</b> | <b>33,13</b>          | <b>51,3</b>           | <b>83,2</b>                        | <b>100,0</b>              | <b>50,1</b>           | <b>83,1</b>                        | <b>100,0</b>              |
| <b>REGION POŁUDNIOWO WSCHODNI</b>         |              |              |              |              |                       |                       |                                    |                           |                       |                                    |                           |
| klasa S                                   | 6 088        | -            | 5 969        | -            | -                     | 61,4                  | 80,0                               | 1,5                       | -                     | -                                  | -                         |
| klasa E                                   | 5 949        | 4 531        | 5 832        | 4 443        | 31,27                 | 57,5                  | 82,2                               | 24,9                      | 57,5                  | 81,2                               | 23,0                      |
| klasa U                                   | 5 661        | 4 286        | 5 550        | 4 202        | 32,08                 | 52,5                  | 82,5                               | 34,9                      | 52,4                  | 82,3                               | 33,5                      |
| klasa R                                   | 5 362        | 4 060        | 5 256        | 3 980        | 32,06                 | 47,7                  | 83,7                               | 26,6                      | 47,7                  | 83,7                               | 28,3                      |
| klasa O                                   | 4 866        | 3 551        | 4 771        | 3 482        | 37,03                 | 42,8                  | 86,0                               | 9,9                       | 42,9                  | 85,7                               | 12,3                      |
| klasa P                                   | 4 725        | 3 254        | 4 633        | 3 190        | 45,24                 | 38,2                  | 88,9                               | 2,3                       | 37,9                  | 86,9                               | 2,9                       |
| <b>S-P Razem</b>                          | <b>5 553</b> | <b>4 152</b> | <b>5 444</b> | <b>4 071</b> | <b>33,74</b>          | <b>51,3</b>           | <b>83,2</b>                        | <b>100,0</b>              | <b>50,6</b>           | <b>83,0</b>                        | <b>100,0</b>              |
| <b>REGION ZACHODNI</b>                    |              |              |              |              |                       |                       |                                    |                           |                       |                                    |                           |
| klasa S                                   | 6 530        | -            | 6 402        | -            | -                     | 61,7                  | 85,3                               | 2,3                       | -                     | -                                  | -                         |
| klasa E                                   | 5 812        | 4 492        | 5 698        | 4 404        | 29,37                 | 57,5                  | 82,9                               | 28,7                      | 58,1                  | 81,4                               | 24,8                      |
| klasa U                                   | 5 565        | 4 321        | 5 456        | 4 236        | 28,78                 | 52,5                  | 83,1                               | 37,6                      | 52,5                  | 82,6                               | 32,9                      |
| klasa R                                   | 5 199        | 4 106        | 5 097        | 4 026        | 26,61                 | 47,8                  | 83,8                               | 23,1                      | 47,3                  | 83,7                               | 30,0                      |
| klasa O                                   | 4 852        | 3 615        | 4 757        | 3 544        | 34,22                 | 43,1                  | 84,8                               | 6,6                       | 43,2                  | 84,9                               | 9,6                       |
| klasa P                                   | 4 608        | 3 176        | 4 517        | 3 113        | 45,09                 | 38,0                  | 83,9                               | 1,7                       | 38,2                  | 83,2                               | 2,6                       |
| <b>S-P Razem</b>                          | <b>5 508</b> | <b>4 197</b> | <b>5 400</b> | <b>4 115</b> | <b>31,22</b>          | <b>52,2</b>           | <b>83,4</b>                        | <b>100,0</b>              | <b>51,1</b>           | <b>82,9</b>                        | <b>100,0</b>              |

Makroregion Północny: województwa - kujawsko-pomorskie, pomorskie, warmińsko-mazurskie.

Makroregion Środkowo-wschodni: województwa - łódzkie, mazowieckie, podlaskie.

Makroregion Południowo-wschodni: województwa - lubelskie, małopolskie, podkarpackie, śląskie, świętokrzyskie.

Makroregion Zachodni: województwa - dolnośląskie, lubuskie, opolskie, wielkopolskie, zachodnio-pomorskie.

## 5. Pogłowie trzody chlewnej w końcu listopada 2004 roku

Źródło: GUS

| Wyszczególnienie<br>a - 2002 rok<br>b - 2003 rok<br>c - 2004 rok |   | Ogółem            | Sektor         |              | Struktura<br>pogłowia<br>ogółem | Dynamika              |              |
|--|---|-------------------|----------------|--------------|---------------------------------|-----------------------|--------------|
|  |   |                   | prywatny       | publiczny    |                                 | listopad<br>ub.r.=100 | lipiec=100   |
|  |   | w tysiącach sztuk |                |              | w odsetkach                     |                       |              |
| Trzoda chlewna<br>ogółem   | a | 18997,0           | 18789,3        | 207,7        | 100,0                           | 108,6                 | 101,5        |
|  | b | 18439,2           | 18285,8        | 153,4        | 100,0                           | 97,1                  | 99,1         |
|  | c | <b>17395,3</b>    | <b>17273,3</b> | <b>122,0</b> | <b>100,0</b>                    | <b>94,3</b>           | <b>102,4</b> |
| Lochy na chów  | a | 1820,7            | 1796,7         | 24,0         | 9,6                             | 108,9                 | 95,3         |
|  | b | 1704,7            | 1689,1         | 15,6         | 9,2                             | 93,6                  | 95,7         |
|  | c | <b>1648,4</b>     | <b>1634,2</b>  | <b>14,2</b>  | <b>9,5</b>                      | <b>96,7</b>           | <b>99,4</b>  |
| Trzoda chlewna<br>pozostała                                      | a | 17176,3           | 16992,6        | 183,7        | 90,4                            | 108,6                 | 102,3        |
|  | b | 16734,5           | 16596,7        | 137,8        | 90,8                            | 97,4                  | 99,5         |
|  | c | <b>15746,9</b>    | <b>15639,1</b> | <b>107,8</b> | <b>90,5</b>                     | <b>94,1</b>           | <b>102,7</b> |

| POGŁOWIE TRZODY CHLEWNEJ W 2004 ROKU |         |                 |                              |  |                     |
|--------------------------------------|---------|-----------------|------------------------------|--|---------------------|
| Stan w końcu listopada               |         |                 |                              |  |                     |
| Wyszczególnienie                     | Ogółem  | Sektor prywatny |                              |  | Sektor<br>publiczny |
|                                      |         | razem           | w tym                        |  |                     |
|                                      |         |                 | gospodarstwa<br>indywidualne | spółdzielnie<br>produkcji<br>rolniczej |                     |
| <b>W tysiącach sztuk</b>             |         |                 |                              |  |                     |
| <b>Trzoda chlewna</b>                | 17395,3 | 17273,3         | 15790,7                      | 390,6                                  | 122,0               |
| prosięta o wadze do 20 kg            | 5745,1  | 5705,2          | 5234,0                       | 120,0                                  | 39,9                |
| warchlaki o wadze od 20 kg do 50 kg  | 4150,0  | 4120,8          | 3756,5                       | 101,7                                  | 29,2                |
| trzoda chlewna na ubój               |         |                 |                              |  |                     |
| o wadze 50 kg i więcej               | 5808,2  | 5771,5          | 5294,1                       | 124,5                                  | 36,7                |
| trzoda chlewna na chów               |         |                 |                              |  |                     |
| o wadze 50 kg i więcej               | 1692,0  | 1675,8          | 1506,1                       | 44,4                                   | 16,2                |
| w tym lochy                          | 1648,4  | 1634,2          | 1467,4                       | 43,2                                   | 14,2                |
| lochy prośne                         | 1047,4  | 1038,8          | 928,1                        | 28,3                                   | 8,6                 |
| lochy pozostałe                      | 601,0   | 595,4           | 539,3                        | 14,9                                   | 5,6                 |

## 6. Handel zagraniczny wieprzowiną

### 6.1. Polski handel zagraniczny trzodą żywą i mięsem wieprzowym

### 6.2.

Polski handel zagraniczny towarami z rynku wieprzowiny w okresie I-XI 2004 r.

| TONY   |                |               |                           |
|--|----------------|---------------|---------------------------|
| HANDEL ZAGRANICZNY                             | I-XI/2004      | I-XI/2003     |                           |
| <b>EKSPORT</b>                                 | OGÓLEM         | OGÓLEM        | Roczna zmiana obrotów [%] |
| <b>TRZODA ŻYWA - (kod CN 0103)</b>             | 12 806         | 2 313         | 454                       |
| z tego, handel z UE-25                         | 1 014          | 124           | 721                       |
| <b>MIEŚO WIEPRZOWE OGÓLEM (kod CN 0203)</b>    | 131 496        | 173 938       | -24                       |
| z tego, handel z UE-25                         | 37 803         | 21 025        | 80                        |
| <b>KIELBASY - (kod CN 1601)</b>                | 9 524          | 6 874         | 39                        |
| z tego, handel z UE-25                         | 5 093          | 1 583         | 222                       |
| <b>PRZETWORY - (kod CN 1602)</b>               | 29 695         | 25 011        | 19                        |
| z tego, handel z UE-25                         | 15 773         | 12 943        | 22                        |
| <b>IMPORT</b>                                  | OGÓLEM         | OGÓLEM        | Roczna zmiana obrotów [%] |
| <b>TRZODA ŻYWA - (kod CN 0103)</b>             | 10 554         | 146           | 7 111                     |
| z tego, handel z UE-25                         | 10 545         | 136           | 7 678                     |
| <b>MIEŚO WIEPRZOWE OGÓLEM (kod CN 0203)</b>    | 85 503         | 42 907        | 99                        |
| z tego, handel z UE-25                         | 84 760         | 34 571        | 145                       |
| <b>KIELBASY - (kod CN 1601)</b>                | 1 786          | 1 265         | 41                        |
| z tego, handel z UE-25                         | 1 786          | 1 245         | 43                        |
| <b>PRZETWORY - (kod CN 1602)</b>               | 931            | 2 439         | -62                       |
| z tego, handel z UE-25                         | 904            | 2 329         | -61                       |
|  | <b>EKSPORT</b> | <b>IMPORT</b> |                           |
| <b>Udział% U-25 w ogółem trzody chlewnej</b>   | <b>7,9</b>     | <b>99,9</b>   |                           |
| <b>Udział% U-25 w ogółem mięsa wieprzowego</b> | <b>28,7</b>    | <b>99,1</b>   |                           |

Źródło: Dane MF, CIHZ

Dane dotyczące importu mięsa wieprzowego (kod CN 0203)

| Nazwa_Kraju_Pochodzenia   | Tony          |
|---------------------------|---------------|
| Dania                     | 33 810        |
| Niderlandy                | 15 007        |
| Niemcy                    | 12 409        |
| Belgia                    | 7 685         |
| Francja                   | 4 162         |
| Hiszpania                 | 3 149         |
| Wielka Brytania           | 2 842         |
| Włochy                    | 1 683         |
| Węgry                     | 1 290         |
| Stany Zjednoczone Ameryki | 731           |
| Republika Czeska          | 663           |
| Austria                   | 389           |
| Cypr                      | 307           |
| Szwecja                   | 296           |
| Finlandia                 | 277           |
| Irlandia                  | 255           |
| Słowacja                  | 208           |
| Litwa                     | 116           |
| Słowenia                  | 62            |
| Estonia                   | 57            |
| Łotwa                     | 53            |
| Portugalia                | 41            |
| Bułgaria                  | 12            |
| <b>Suma końcowa</b>       | <b>85 503</b> |

#### IMPORT

Dane dotyczące importu trzody żywej - (kod CN 0103)

| Nazwa_Kraju_Pochodzenia | Tony          |
|-------------------------|---------------|
| Niemcy                  | 7 125         |
| Niderlandy              | 2 935         |
| Dania                   | 310           |
| Francja                 | 155           |
| Słowacja                | 19            |
| Norwegia                | 6             |
| Kanada                  | 3             |
| Austria                 | 1             |
| Szwecja                 | 1             |
| <b>Suma końcowa</b>     | <b>10 554</b> |

#### EKSPORT

Dane dotyczące eksportu trzody żywej - (kod CN 0103)

| Nazwa_Kraju_Przeznaczenia | Tony          |
|---------------------------|---------------|
| Rosja                     | 11 509        |
| Litwa                     | 800           |
| Rumunia                   | 209           |
| Łotwa                     | 150           |
| Węgry                     | 64            |
| Bułgaria                  | 46            |
| Serbia i Czarnogóra       | 14            |
| Bośnia i Hercegowina      | 12            |
| Białoruś                  | 2             |
| Ukraina                   | 1             |
| <b>Suma końcowa</b>       | <b>12 806</b> |

### 6.3. Doplaty eksportowe UE do wieprzowiny

#### Doplaty eksportowe krajów Unii Europejskiej do wieprzowiny\*

|   | w euro/100 kg    | do wszystkich krajów          |
|---|------------------|-------------------------------|
| mięso świeże, chłodzone<br>lub mrożone                  | kod CN           |                               |
| półtusze  | 0203 11 10 9000  | 0,00                          |
| szynki  | 0203 12 11 9100  | 0,00                          |
| łopatki   | 0203 12 19 9100  | 0,00                          |
| boczek  | 0203 19 15 9100  | 0,00                          |
| boczek b/k  | 0203 19 55 9310  | 0,00                          |
| inne elementy b/k                                       | 0203 29 55 9110  | 0,00                          |
| <b>mięso i podroby, solone,<br/>suszone lub wędzone</b> | <b>kod CN</b>    | <b>do wszystkich krajów**</b> |
| szynki z/k susz./wędz.                                  | 0210 11 31 9110  | 59,50                         |
| szynki z/k susz./wędz.                                  | 0210 11 31 9910  | 59,50                         |
| boczek z/k susz./wędz.                                  | 0210 12 19 9100  | 59,50                         |
| pozost. wiep. b/k susz./wędz.                           | 0210 19 81 9100  | 59,50                         |
| pozost. wiep. b/k susz./wędz.                           | 0210 19 81 9300  | 59,50                         |
| <b>przetwory mięsne</b>                                 | <b>kod CN</b>    | <b>do wszystkich krajów**</b> |
| kielbasy suche lub do okładania, niegotow.              | 1601 00 91 91 20 | 21,50                         |
| kielbasy pozostałe                                      | 1601 00 99 91 10 | 16,50                         |
| szynki, poledwice                                       | 1602 41 10 91 10 | 32,00                         |
| szynki, poledwice - waga poniżej 1 kg                   | 1602 41 10 91 30 | 19,00                         |
| łopatki   | 1602 42 10 91 10 | 25,00                         |
| łopatki - waga poniżej 1 kg                             | 1602 42 10 91 30 | 19,00                         |
| inne elementy   | 1602 49 19 91 30 | 19,00                         |

\*) poziom subsydiów obowiązujący od 20 grudnia 2004 roku, wg rozporządzenia nr 1624/2004 \*\*) do wszystkich kierunków z wyjątkiem Rumunii i Bułgarii

- - źródło: FAMMU/FAPA,



## Ceny referencyjne wleprzowiny w krajach czlonkowskich UE.

|                      |              | 2004-10-25 | 2004-11-01 | 2004-11-08 | 2004-11-15 | 2004-11-22 | 2004-11-29 | 2004-12-06 | 2004-12-13 | 2004-12-20 | 2004-12-27 | 2005-01-03 | 2005-01-10 |
|----------------------|--------------|------------|------------|------------|------------|------------|------------|------------|------------|------------|------------|------------|------------|
|                      |              | 2004-10-31 | 2004-11-07 | 2004-11-14 | 2004-11-21 | 2004-11-28 | 2004-12-05 | 2004-12-12 | 2004-12-19 | 2004-12-26 | 2005-01-02 | 2005-01-09 | 2005-01-16 |
| <b>Belgia</b>        | EUR / 100 Kg | 138,50     | 138,60     | 138,30     | 138,90     | 138,60     | 138,90     | 139,50     | 142,60     | 146,30     | 146,30     | 143,00     | 134,20     |
| <b>Czechy</b>        | CZK/ 100kg   | 4726,00    | 4625,00    | 4590,00    | 4562,00    | 4555,00    | 4556,00    | 4566,00    | 4618,00    | 4587,00    | 4638,00    | 4563,00    | 4547,00    |
|                      | EUR / 100 Kg | 149,64     | 146,95     | 145,90     | 145,67     | 146,77     | 147,34     | 148,17     | 150,91     | 150,44     | 152,16     | 150,19     | 149,84     |
| <b>Dania</b>         | DKK / 100 Kg | 916,00     | 937,00     | 937,00     | 937,00     | 937,00     | 937,00     | 937,00     | 937,00     | 896,00     | 896,00     | 896,00     | 896,00     |
|                      | EUR / 100 Kg | 123,21     | 126,06     | 126,08     | 126,08     | 126,11     | 126,12     | 126,10     | 126,08     | 120,53     | 120,44     | 120,43     | 120,43     |
| <b>Niemcy</b>        | EUR / 100 Kg | 151,11     | 150,89     | 151,05     | 151,20     | 150,76     | 150,75     | 152,27     | 155,43     | 157,02     | 155,32     | 149,60     | 143,03     |
| <b>Estonia</b>       | EEK / 100 Kg | 2344,89    | 2260,94    | 2256,37    | 2277,56    | 2280,87    | 2295,69    | 2312,74    | 2299,36    | 2309,36    | 2305,39    | 2341,43    | 2294,81    |
|                      | EUR / 100 Kg | 149,87     | 144,50     | 144,21     | 145,56     | 145,77     | 146,72     | 147,81     | 146,99     | 147,60     | 147,34     | 149,64     | 146,67     |
| <b>Grecja</b>        | EUR / 100 Kg | 171,28     | 169,28     | 168,91     | 168,54     | 170,21     | 171,51     | 181,72     | 182,00     | 180,24     | 180,61     | 180,24     | 180,24     |
| <b>Hiszpania</b>     | EUR / 100 Kg | 122,83     | 122,92     | 122,36     | 125,13     | 126,28     | 127,45     | 129,54     | 133,18     | 135,87     | 135,87     | 135,89     | 135,66     |
| <b>Francja</b>       | EUR / 100 Kg | 133,00     | 133,00     | 133,00     | 133,00     | 133,00     | 133,00     | 136,00     | 138,00     | 143,00     | 145,00     | 143,00     | 136,00     |
| <b>Irlandia</b>      | EUR / 100 Kg | 135,71     | 135,67     | 136,14     | 135,78     | 136,12     | 135,99     | 136,18     | 134,65     | 131,36     | 131,01     | 130,17     | 125,91     |
| <b>Wlochy</b>        | EUR / 100 Kg | 175,35     | 177,62     | 177,79     | 177,45     | 174,73     | 168,46     | 164,31     | 161,27     | 160,32     | 158,57     | 150,64     | 144,41     |
| <b>Cypr</b>          | CYP / 100 Kg | 90,00      | 90,00      | 90,00      | 88,00      | 88,00      | 86,00      | 86,00      | 86,00      | 86,00      | 86,00      | 86,00      | 86,00      |
|                      | EUR / 100 Kg | 156,17     | 156,04     | 155,89     | 152,27     | 152,02     | 148,41     | 148,48     | 148,57     | 148,59     | 148,44     | 148,18     | 147,94     |
| <b>Lotwa</b>         | LVL / 100 Kg | 105,35     | 105,16     | 105,42     | 97,46      | 104,80     | 101,70     | 103,92     | 102,69     | 102,72     | 102,98     | 103,69     | 104,11     |
|                      | EUR / 100 Kg | 156,12     | 155,48     | 155,23     | 143,28     | 153,51     | 148,28     | 151,18     | 149,49     | 148,95     | 147,91     | 148,80     | 149,46     |
| <b>Litwa</b>         | LTL / 100 Kg | 535,87     | 529,32     | 519,66     | 492,69     | 481,99     | 487,88     | 524,21     | 533,27     | 536,47     | 528,39     | 532,39     | 540,73     |
|                      | EUR / 100 Kg | 155,20     | 153,30     | 150,50     | 142,69     | 139,59     | 141,24     | 151,82     | 154,45     | 155,37     | 153,01     | 154,19     | 156,61     |
| <b>Luksemburg</b>    | EUR / 100 Kg | 151,60     | 151,60     | 151,70     | 152,20     | 152,70     | 151,30     | 151,90     | 155,20     | 157,30     | 156,50     | 151,70     | 145,60     |
| <b>Węgry</b>         | HUF / 100 Kg | 34823,25   | 34305,32   | 34308,28   | 34263,41   | 34375,23   | 34539,05   | 35569,67   | 35676,29   | 35928,51   | 36150,19   | 36018,81   | 36791,38   |
|                      | EUR / 100 Kg | 141,07     | 139,59     | 140,08     | 139,70     | 139,97     | 140,88     | 144,38     | 144,85     | 146,25     | 147,03     | 145,89     | 148,75     |
| <b>Malta</b>         | MTL / 100 Kg | 69,00      | 69,00      | 69,00      | 69,00      | 69,00      | 69,00      | 69,00      | 69,00      | 69,00      | 69,00      | 69,00      | 69,00      |
|                      | EUR / 100 Kg | 160,18     | 160,11     | 159,82     | 159,66     | 159,53     | 159,69     | 159,77     | 159,88     | 159,50     | 158,92     | 159,17     | 159,53     |
| <b>Holandia</b>      | EUR / 100 Kg | 129,77     | 129,90     | 130,48     | 130,67     | 131,93     | 137,07     | 137,63     | 139,75     | 140,41     | 140,48     | 135,25     | 128,42     |
| <b>Austria</b>       | EUR / 100 Kg | 145,26     | 146,15     | 145,61     | 145,83     | 147,84     | 148,01     | 149,00     | 150,83     | 150,93     | 154,79     | 153,51     | 146,65     |
| <b>Polska</b>        | PLN / 100 Kg | 647,71     | 644,36     | 641,08     | 632,09     | 629,40     | 626,25     | 611,96     | 603,75     | 602,80     | 598,39     | 561,90     | 537,42     |
|                      | EUR / 100 Kg | 149,58     | 149,64     | 149,91     | 148,41     | 149,17     | 149,45     | 148,06     | 144,73     | 147,10     | 147,01     | 137,19     | 131,98     |
| <b>Portugalia</b>    | EUR / 100 Kg | 127,00     | 127,00     | 129,00     | 130,00     | 132,00     | 134,00     | 134,00     | 139,00     | 142,00     | 142,00     | 141,00     | 141,00     |
| <b>Słowenia</b>      | SIT / 100 Kg | 37011,58   | 36757,30   | 36740,89   | 35731,41   | 34838,72   | 34493,18   | 33842,43   | 33662,90   | 34462,78   | 34861,07   | 35631,72   | 36017,61   |
|                      | EUR / 100 Kg | 154,33     | 153,28     | 153,22     | 149,01     | 145,29     | 143,84     | 141,10     | 140,37     | 143,73     | 145,40     | 148,61     | 150,21     |
| <b>Słowacja</b>      | SKK / 100 Kg | 6022,11    | 5947,78    | 5822,75    | 5664,29    | 5513,87    | 5494,18    | 5583,23    | 5668,85    | 5720,83    | 5795,56    | 5848,49    | 5808,11    |
|                      | EUR / 100 Kg | 150,71     | 149,07     | 146,71     | 143,61     | 140,40     | 140,26     | 142,83     | 146,11     | 147,79     | 149,44     | 151,39     | 150,46     |
| <b>Finlandia</b>     | EUR / 100 Kg | 135,96     | 135,50     | 135,36     | 135,44     | 136,21     | 135,01     | 136,83     | 137,13     | 137,46     | 136,53     | 140,00     | 139,41     |
| <b>Szwecja</b>       | SEK / 100 Kg | 1282,00    | 1283,00    | 1287,00    | 1283,00    | 1284,00    | 1298,00    | 1299,00    | 1287,00    | 1237,00    | 1186,00    | 1184,00    | 1180,00    |
|                      | EUR / 100 Kg | 141,58     | 141,42     | 142,24     | 143,09     | 143,65     | 145,18     | 144,93     | 143,24     | 137,33     | 131,58     | 131,21     | 130,49     |
| <b>Wlk. Brytania</b> | GBP / 100 Kg | 97,54      | 97,25      | 97,07      | 97,11      | 97,23      | 97,12      | 97,35      | 97,33      | 97,85      | 97,68      | 97,02      | 96,96      |
|                      | EUR / 100 Kg | 140,41     | 139,87     | 138,93     | 138,58     | 138,81     | 139,94     | 140,90     | 141,23     | 140,57     | 138,49     | 137,68     | 138,38     |
| <b>średnio w UE</b>  | EUR / 100 Kg | 140,31     | 140,52     | 140,48     | 140,63     | 140,85     | 141,17     | 141,82     | 143,28     | 144,42     | 144,19     | 140,74     | 136,90     |

Wykorzystanie możliwe z dokładnym podaniem źródła

**Miesięczne ceny referencyjne wieprzowiny w krajach członkowskich UE.**

**Źródło: Komisja Europejska**

|                     |                     | 2003          | 2004          | 2004          | 2004          | 2004          | 2004          | 2004          | 2004          | 2004          | 2004          | 2004          | 2004          | 2004          | 2004 | 2004 | 2004 | 2004 | 2004 | 2004 | 2004 | XII 04/ XII 03 | Zmiana w % |              |
|---------------------|---------------------|---------------|---------------|---------------|---------------|---------------|---------------|---------------|---------------|---------------|---------------|---------------|---------------|---------------|------|------|------|------|------|------|------|----------------|------------|--------------|
|                     |                     | Grudzień      | Styczeń       | Luty          | Marzec        | Kwiecień      | Maj           | Czerwiec      | Lipiec        | Sierpień      | Wrzesień      | Pazdziernik   | Listopad      | Grudzień      |      |      |      |      |      |      |      |                |            |              |
| Belgia              | EUR / 100 Kg        | 103,87        | 107,96        | 118,96        | 130,68        | 128,48        | 125,28        | 143,86        | 147,28        | 145,92        | 151,33        | 139,57        | 138,62        | 142,74        |      |      |      |      |      |      |      |                |            | 37,42        |
| Czechy              | EUR / 100 Kg        |               |               |               |               |               |               |               | 153,60        | 149,20        | 154,62        | 155,93        | 146,39        | 149,81        |      |      |      |      |      |      |      |                |            |              |
| <b>Dania</b>        | <b>EUR / 100 Kg</b> | <b>104,95</b> | <b>101,72</b> | <b>105,98</b> | <b>118,26</b> | <b>120,05</b> | <b>115,44</b> | <b>122,47</b> | <b>128,69</b> | <b>128,39</b> | <b>131,27</b> | <b>125,98</b> | <b>126,09</b> | <b>123,93</b> |      |      |      |      |      |      |      |                |            | <b>18,01</b> |
| Niemcy              | EUR / 100 Kg        | 111,72        | 117,40        | 130,80        | 141,75        | 135,97        | 132,86        | 149,38        | 156,79        | 159,86        | 164,23        | 151,46        | 150,96        | 154,30        |      |      |      |      |      |      |      |                |            | 38,10        |
| Estonia             | EUR / 100 Kg        |               |               |               |               |               |               |               | 141,39        | 146,45        | 147,02        | 149,80        | 145,13        | 147,33        |      |      |      |      |      |      |      |                |            |              |
| Grecja              | EUR / 100 Kg        | 151,32        | 148,31        | 144,66        | 141,08        | 138,53        | 137,51        | 153,74        | 168,35        | 177,44        | 178,38        | 173,32        | 169,39        | 179,56        |      |      |      |      |      |      |      |                |            | 18,67        |
| Hiszpania           | EUR / 100 Kg        | 113,03        | 113,72        | 129,41        | 143,59        | 139,43        | 144,33        | 162,71        | 162,78        | 144,98        | 143,36        | 127,41        | 124,39        | 132,48        |      |      |      |      |      |      |      |                |            | 17,20        |
| Francja             | EUR / 100 Kg        | 108,29        | 105,94        | 118,59        | 132,39        | 122,37        | 122,23        | 144,03        | 142,68        | 136,13        | 143,67        | 135,55        | 133,00        | 139,00        |      |      |      |      |      |      |      |                |            | 28,36        |
| Irlandia            | EUR / 100 Kg        | 127,64        | 123,07        | 127,68        | 135,17        | 133,48        | 130,72        | 131,12        | 137,82        | 136,89        | 136,02        | 135,78        | 135,93        | 133,88        |      |      |      |      |      |      |      |                |            | 4,89         |
| Włochy              | EUR / 100 Kg        | 146,87        | 142,86        | 136,99        | 136,67        | 136,11        | 130,65        | 158,03        | 157,84        | 168,20        | 180,65        | 173,87        | 176,34        | 162,47        |      |      |      |      |      |      |      |                |            | 10,62        |
| Cypr                | EUR / 100 Kg        |               |               |               |               |               |               |               | 160,31        | 159,87        | 158,17        | 156,26        | 153,68        | 148,51        |      |      |      |      |      |      |      |                |            |              |
| Łotwa               | EUR / 100 Kg        |               |               |               |               |               |               |               | 150,21        | 152,82        | 147,53        | 148,72        | 151,64        | 149,28        |      |      |      |      |      |      |      |                |            |              |
| Litwa               | EUR / 100 Kg        |               |               |               |               |               |               |               | 167,92        | 152,53        | 162,17        | 162,03        | 146,17        | 151,70        |      |      |      |      |      |      |      |                |            |              |
| Luksemburg          | EUR / 100 Kg        | 111,18        | 114,36        | 128,34        | 141,52        | 138,75        | 132,72        | 150,26        | 159,66        | 160,85        | 165,69        | 153,01        | 152,00        | 154,51        |      |      |      |      |      |      |      |                |            | 38,97        |
| Węgry               | EUR / 100 Kg        |               |               |               |               |               |               |               | 152,73        | 151,29        | 151,73        | 147,37        | 139,91        | 144,77        |      |      |      |      |      |      |      |                |            |              |
| Malta               | EUR / 100 Kg        |               |               |               |               |               |               |               | 161,99        | 161,93        | 161,34        | 160,63        | 159,78        | 138,78        |      |      |      |      |      |      |      |                |            |              |
| Holandia            | EUR / 100 Kg        | 98,01         | 109,02        | 121,06        | 130,29        | 122,36        | 122,12        | 141,54        | 141,25        | 140,81        | 145,99        | 132,26        | 131,17        | 139,11        |      |      |      |      |      |      |      |                |            | 41,92        |
| Austria             | EUR / 100 Kg        | 108,46        | 113,86        | 128,89        | 139,11        | 132,10        | 128,23        | 149,01        | 155,77        | 160,11        | 164,05        | 148,55        | 146,47        | 150,62        |      |      |      |      |      |      |      |                |            | 38,87        |
| <b>Polska</b>       | <b>EUR / 100 Kg</b> |               |               |               |               |               |               |               | <b>143,51</b> | <b>147,17</b> | <b>155,62</b> | <b>151,23</b> | <b>149,29</b> | <b>146,70</b> |      |      |      |      |      |      |      |                |            |              |
| Portugalia          | EUR / 100 Kg        | 118,13        | 115,28        | 137,38        | 144,62        | 135,84        | 141,26        | 163,93        | 165,23        | 147,61        | 148,17        | 132,26        | 129,80        | 138,23        |      |      |      |      |      |      |      |                |            | 17,01        |
| Słowenia            | EUR / 100 Kg        |               |               |               |               |               |               |               | 140,74        | 148,58        | 153,95        | 156,98        | 149,78        | 142,66        |      |      |      |      |      |      |      |                |            |              |
| Słowacja            | EUR / 100 Kg        |               |               |               |               |               |               |               | 153,26        | 143,80        | 150,90        | 156,40        | 144,63        | 145,34        |      |      |      |      |      |      |      |                |            |              |
| Finlandia           | EUR / 100 Kg        | 121,91        | 119,37        | 118,78        | 121,30        | 123,81        | 125,09        | 126,40        | 127,17        | 129,99        | 132,92        | 135,71        | 135,59        | 136,70        |      |      |      |      |      |      |      |                |            | 12,13        |
| Szwecja             | EUR / 100 Kg        | 122,68        | 115,16        | 114,45        | 121,22        | 125,91        | 124,32        | 127,17        | 130,84        | 132,65        | 138,34        | 141,44        | 142,77        | 140,72        |      |      |      |      |      |      |      |                |            | 14,71        |
| Wlk. Brytania       | EUR / 100 Kg        | 146,02        | 144,50        | 149,45        | 157,32        | 162,76        | 161,59        | 161,99        | 160,40        | 154,20        | 142,15        | 140,95        | 139,11        | 140,43        |      |      |      |      |      |      |      |                |            | -3,83        |
| <b>Średnio w UE</b> | <b>EUR / 100 Kg</b> |               |               |               |               |               |               |               |               |               |               |               |               |               |      |      |      |      |      |      |      |                |            |              |
|                     |                     | 114,13        | 115,57        | 125,84        | 136,40        | 132,35        | 129,60        | 145,74        | 150,12        | 147,59        | 151,53        | 142,51        | 140,66        | 143,28        |      |      |      |      |      |      |      |                |            | 25,54        |

Wykorzystanie możliwe z dokładnym podaniem źródła