

**ZINTEGROWANY SYSTEM  
ROLNICZEJ INFORMACJI RYNKOWEJ**

*Podstawa prawna: Ustawa o rolniczych badaniach rynkowych z 30 marca 2001 r.)*

*(Dz. U. z 2001 r. Nr 42, poz. 471 z późn. zm.)*

**RYNEK MIĘSA WIEPRZOWEGO**



**NR 4/2006**

Notowania<sup>1</sup> za okres 23.01.- 29.01.2006 r.

czwartek, 02 luty 2006 r.

**Spis treści**

Decyzja Komisji Europejskiej z dn. 11 marca 2005 r.....	2
1. Zakupy świń rzeźnych.....	2
1.1. Ceny zakupu tuczników wg EUROP w Polsce i makroregionach.....	3
1.2. Ceny referencyjne w UE.....	4
1.3. Zbiorcze zestawienie dotyczące zmian skupu świń rzeźnych.....	5
1.4. Ceny zakupu świń rzeźnych wg wagi żywej.....	6
1.5. Struktura zakupu świń rzeźnych w Polsce.....	7
2. Sprzedaż wieprzowiny.....	7
2.1. Ceny sprzedaży półtuszy wieprzowych w Polsce i makroregionach.....	7
2.2. Ceny sprzedaży elementów i przetworów z wieprzowiny w Polsce i makroregionach.....	8
2.3. Ceny wieprzowiny na giełdach towarowych w Polsce.....	10
2.4. Ceny prosiąt na targowiskach.....	10
3. Graficzne prezentacje cen zakupu i sprzedaży na rynku wieprzowiny.....	12
4. Analizy cenowe.....	17
5. Pogłowie trzody chlewnej w końcu listopada 2005 roku Źródło: GUS.....	19
6. Handel zagraniczny wieprzowiną.....	20
6.1. Polski handel zagraniczny trzodą żywą i mięsem wieprzowym.....	20
6.2. Dopłaty eksportowe UE do wieprzowiny.....	21
7. Zestawienie z monitoringu rynku wieprzowiny z lat 2003-2005.....	24

<sup>1</sup> Badanie cen zakupu i sprzedaży w zakładach mięsnych prowadzone jest na reprezentatywnej próbie. Ceny zakupu rejestrowane są wg klas jakości handlowej EUROP zgodnie z Rozporządzeniem Rady (EWG) 3220/84 z dnia 13 listopada 1984r. ustanawiające wspólnotową skalę klasyfikacji tusz wieprzowych - (Dz. U. Nr L 301 z 20.11.1984) - zmienione Rozporządzeniem (UE) Nr 3513/93 (Dz. U. Nr L 32 z 22.12.1993) i Rozporządzeniem Komisji (EWG) NR 2967/85 z dnia 24 października 1985 r. ustanawiające szczegółowe zasady stosowania wspólnotowej skali klasyfikacji tusz wieprzowych (Dz. U. Nr L 285 z 25.10.1985) zmienionego Rozporządzeniem (UE) Nr 3127/94 (Dz. U. Nr 330 z 21.12.1999) oraz Rozporządzeniem Ministra Rolnictwa i Rozwoju Wsi z dnia 29 czerwca 2004 r. w sprawie ustalenia jakości handlowej tusz wieprzowych (Dz.U. Nr 154 z dnia 06.07.2004 r., poz. 1630). Ceny zbierane są dla masy poubojowej schłodzonej.

Badanie cen giełdowych realizowane jest na wybranych giełdach towarowych; średnie ceny liczone są jako średnie ważone.

Badanie cen prosiąt prowadzone jest na ok. 100 targowiskach, na których dokonywany jest obrót prosiętami, a ceny liczone są jako średnie arytmetyczne zrealizowanych transakcji.

**Ceny zakupu i sprzedaży nie zawierają podatku VAT.**

## **Decyzja Komisji Europejskiej z dn. 11 marca 2005 r. zatwierdzająca metody klasyfikacji tusz wieprzowych w Polsce.**

Ministerstwo Rolnictwa i Rozwoju Wsi informuje, że Decyzją Komisji Europejskiej 2005/240/WE z dnia 11 marca 2005 r. zatwierdzone zostały metody klasyfikacji tusz wieprzowych w Polsce ( tekst opublikowany w [Dzienniku Urzędowym UE L 74](#)<sup>2</sup> z dnia 19.03.2005 roku, decyzja obowiązuje od dnia jej notyfikacji w Stałym Przedstawicielstwie RP przy Unii Europejskiej, czyli od 11 marca 2005 roku.)

W dniu 30 września 2005 r. weszła w życie Decyzja Komisji 2005/683/WE zmieniająca ww. decyzję (tekst opublikowany w [Dzienniku Urzędowym UE L 258](#)<sup>3</sup> z dnia 4.10.2005 roku). Zmiana miała na celu dopuszczenie do stosowania kolejnego aparatu.

Konieczność wydania wspomnianej decyzji wynika ze wspólnotowych regulacji prawnych, a w szczególności z ustaleń zawartych w Rozporządzeniu Komisji 2967/85 z dnia 24 października 1985 roku. Rozporządzenie to nakłada na państwa członkowskie obowiązek informowania Komisji w formie protokołu o metodach klasyfikacji, które chcą stosować na swoim terytorium. Strona polska wniosowała o zatwierdzenie w sumie czterech metod klasyfikacji.

Zgodnie z postanowieniami decyzji od dnia 11 marca 2005 roku na terenie Polski do szacowania zawartości chudego mięsa w tuszach wieprzowych zostały zaaprobowane trzy aparaty o nazwach **Ultra-fom 300, Sydel-CGM i Autofom**, a od 30 września 2005 r. dodatkowo aparat o nazwie **IM-03**.

W decyzji zatwierdzającej metody klasyfikacji tusz wieprzowych w Polsce wymienione są również dopuszczone przez Komisję odstępstwa od wzorcowej dla UE postaci tuszy w momencie ważenia i klasyfikacji.

### **1. Zakupy świń rzeźnych**

<sup>2</sup> <http://europa.eu.int/eur-lex/lex/LexUriServ/LexUriServ.do?uri=OJ:L:2005:074:0062:0065:PL:PDF>

<sup>3</sup> [http://europa.eu.int/eur-lex/lex/LexUriServ/site/pl/oj/2005/l\\_258/l\\_25820051004pl00050007.pdf](http://europa.eu.int/eur-lex/lex/LexUriServ/site/pl/oj/2005/l_258/l_25820051004pl00050007.pdf)

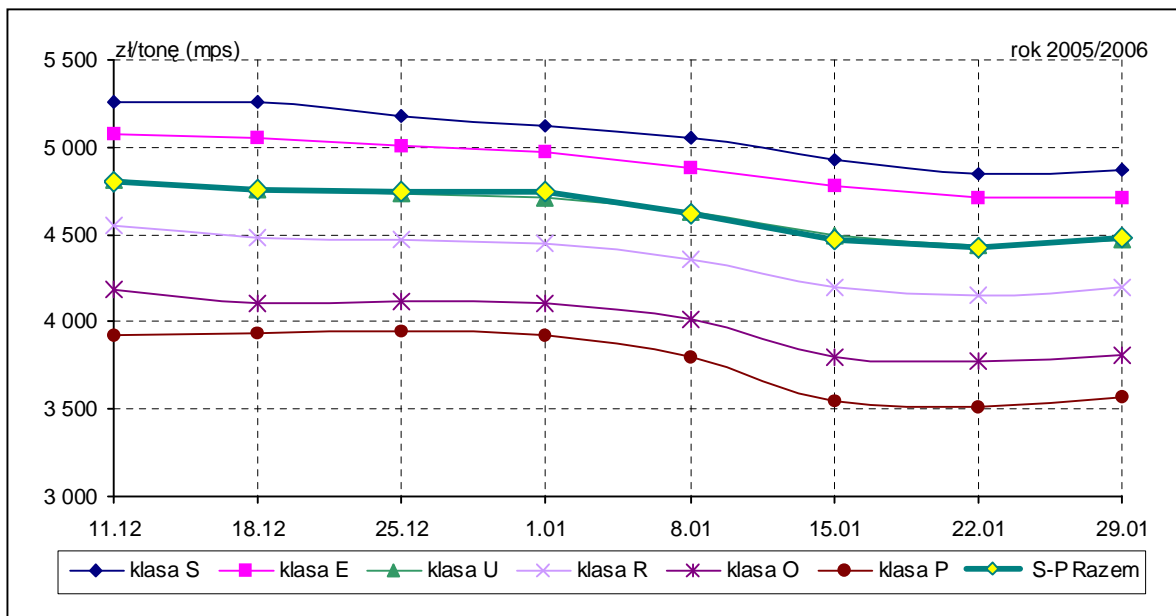
## 1.1. Ceny zakupu tuczników wg EUROP w Polsce i makroregionach

Tab. 1 Średnie ceny netto (bez VAT) zakupu świń rzeźnych wg klasyfikacji poubojowej EUROP

SKUP								
Klasa półtuszy wieprzowych wg EUROP	CENA [zł/t]				Zmiana ceny [%]	% mięsa w tuszy	Średnia masa tuszy [kg/szt.]	Struktura skupu [%]
	[MPS]		[MPC]					
	2006-01-29	2006-01-22	2006-01-29	2006-01-22				
1	2	3	4	5	6	7	8	9
<b>POLSKA</b>								
klasa S	4 875	4 847	4 780	4 752	0,58	61,6	85,8	4,3
klasa E	4 715	4 709	4 623	4 617	0,14	57,2	85,3	36,4
klasa U	4 470	4 435	4 382	4 348	0,78	52,7	86,2	36,9
klasa R	4 204	4 156	4 121	4 074	1,15	47,8	88,2	16,1
klasa O	3 815	3 774	3 741	3 700	1,08	42,9	90,6	5,1
klasa P	3 574	3 511	3 504	3 442	1,80	38,2	92,1	1,2
<b>S-P Razem</b>	<b>4 485</b>	<b>4 428</b>	<b>4 397</b>	<b>4 341</b>	<b>1,30</b>	<b>53,2</b>	<b>86,5</b>	<b>100,0</b>
<b>REGION PÓLNOCNY</b>								
klasa S	4 795	4 809	4 701	4 715	-0,30	62,0	82,5	5,9
klasa E	4 739	4 753	4 646	4 659	-0,29	57,2	83,0	40,7
klasa U	4 520	4 497	4 431	4 409	0,50	52,8	83,4	35,4
klasa R	4 121	4 092	4 040	4 012	0,70	47,8	86,5	12,3
klasa O	3 830	3 876	3 755	3 800	-1,19	42,8	90,2	4,2
klasa P	3 589	3 496	3 518	3 428	2,64	38,1	92,2	1,4
<b>S-P Razem</b>	<b>4 528</b>	<b>4 495</b>	<b>4 439</b>	<b>4 407</b>	<b>0,73</b>	<b>53,9</b>	<b>84,0</b>	<b>100,0</b>
<b>REGION ŚRODKOWO-WSCHODNI</b>								
klasa S	4 879	4 892	4 783	4 796	-0,27	61,2	86,7	4,0
klasa E	4 843	4 851	4 748	4 756	-0,17	57,2	86,5	35,9
klasa U	4 592	4 547	4 502	4 458	0,98	52,6	87,8	35,3
klasa R	4 330	4 226	4 245	4 143	2,47	47,8	88,7	17,1
klasa O	3 850	3 757	3 775	3 684	2,46	42,9	89,8	6,3
klasa P	3 580	3 479	3 510	3 411	2,91	38,0	90,9	1,4
<b>S-P Razem</b>	<b>4 584</b>	<b>4 519</b>	<b>4 495</b>	<b>4 430</b>	<b>1,45</b>	<b>53,0</b>	<b>87,6</b>	<b>100,0</b>
<b>REGION POŁUDNIOWO WSCHODNI</b>								
klasa S	4 697	4 680	4 605	4 589	0,36	61,3	85,8	3,7
klasa E	4 588	4 573	4 498	4 483	0,34	57,3	85,2	34,8
klasa U	4 397	4 337	4 311	4 252	1,38	52,6	86,3	36,6
klasa R	4 191	4 119	4 109	4 038	1,74	47,8	89,4	18,3
klasa O	3 756	3 679	3 682	3 607	2,07	42,8	93,1	5,5
klasa P	3 551	3 515	3 482	3 446	1,02	38,2	96,2	1,2
<b>S-P Razem</b>	<b>4 386</b>	<b>4 306</b>	<b>4 300</b>	<b>4 221</b>	<b>1,86</b>	<b>53,0</b>	<b>87,0</b>	<b>100,0</b>
<b>REGION ZACHODNI</b>								
klasa S	5 037	4 949	4 938	4 852	1,78	61,4	88,9	3,6
klasa E	4 675	4 652	4 583	4 561	0,48	57,0	86,3	34,4
klasa U	4 403	4 387	4 317	4 301	0,38	52,7	87,0	39,2
klasa R	4 175	4 166	4 093	4 084	0,21	47,9	88,2	17,1
klasa O	3 811	3 795	3 737	3 720	0,44	43,1	90,2	4,8
klasa P	3 567	3 555	3 497	3 485	0,34	38,4	90,8	0,9
<b>S-P Razem</b>	<b>4 442</b>	<b>4 393</b>	<b>4 355</b>	<b>4 307</b>	<b>1,11</b>	<b>53,1</b>	<b>87,2</b>	<b>100,0</b>

Uwaga: Daty podane w tabeli oznaczają ostatni dzień analizowanego tygodnia (poniedziałek - niedziela).

Rys. 1. Średnie krajowe ceny zakupu świń rzeźnych (mps) w zakładach mięsnych wg klasyfikacji EUROP.

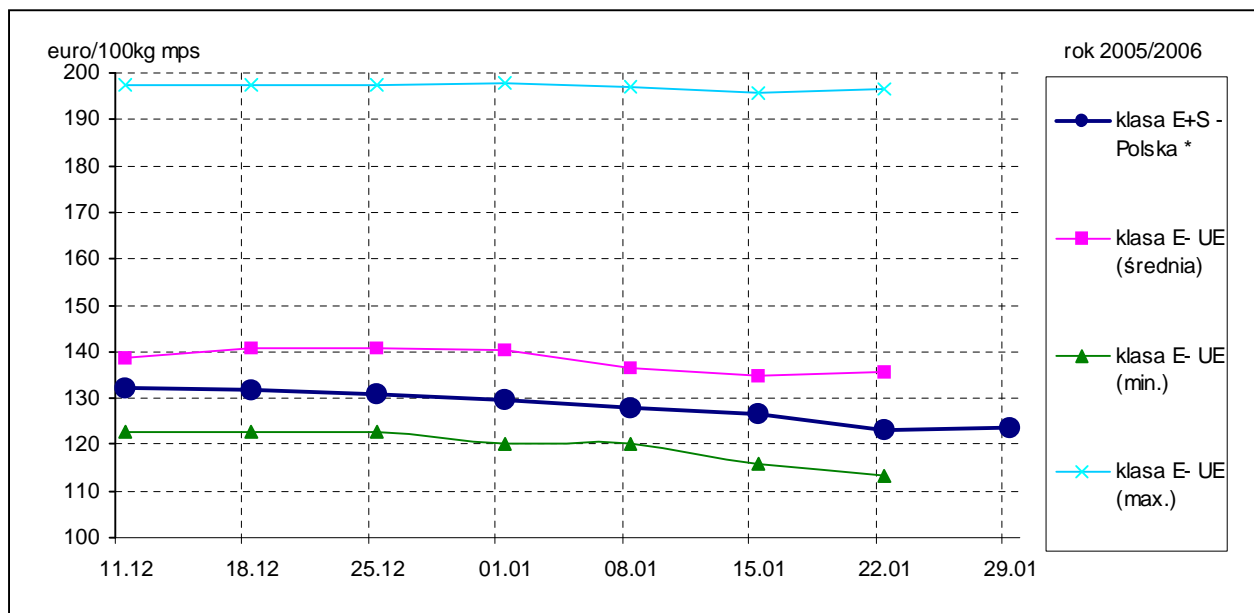


## 1.2. Ceny referencyjne w UE

Świnie rzeźne, klasa E [EURO/100 kg MPS]	2006-01-29	2006-01-22	2006-01-15	2006-01-08	2006-01-01	2005-12-25	2005-12-18	2005-12-11
klasa E+S - Polska *	123,60	123,26	126,43	128,00	129,73	130,81	131,73	132,17
klasa E- UE (średnia)		135,41	134,60	136,47	140,25	140,59	140,62	138,72
klasa E- UE (min.)		113,25	115,96	120,09	120,11	122,84	122,94	122,95
klasa E- UE (max.)		196,76	195,84	197,04	197,99	197,49	197,60	197,60

\* - wg kursu 1 EURO = 3,82878 PLN

Rys. 2. Ceny zakupu świń rzeźnych kl. E i S w Polsce na tle cen w pozostałych krajach UE.



Źródło: <http://www.europa.eu.int/comm/agriculture/markets/pig/porcs.xls>

Wszystkie ceny referencyjne wieprzowiny w poszczególnych krajach UE umieszczone są na końcu biuletynu.

### 1.3. Zbiorcze zestawienie dotyczące zmian skupu świń rzeźnych

Klasa półtuszy wieprzowych wg EUROP	Cena zakupu wg wagi żywej* [zł/kg]		ZMIANY TYGODNIOWE			
			Cena zakupu wg wż	Poziom skupu wg mpc *	Średnia masa tuszy	Struktura skupu
	2006-01-29	2006-01-22	[%]	[%]	[%]	[pkt. %]
<b>POLSKA</b>						
klasa S	3,62	3,60	0,58	2,66	0,59	0,21
klasa E	3,50	3,50	0,14	8,91	0,59	3,79
klasa U	3,35	3,32	0,78	-2,65	0,35	0,01
klasa R	3,17	3,13	1,15	-15,07	0,46	-2,38
klasa O	2,90	2,87	1,08	-22,09	0,55	-1,28
klasa P	2,74	2,69	1,80	-25,66	-0,86	-0,35
<b>S-P Razem</b>				<b>-2,74</b>	<b>0,35</b>	<b>-</b>
<b>REGION PÓLNOCNY</b>						
klasa S	3,56	3,57	-0,30	-2,90	0,49	-0,42
klasa E	3,52	3,53	-0,29	13,31	0,97	3,15
klasa U	3,38	3,37	0,50	4,90	-0,12	0,47
klasa R	3,11	3,09	0,70	-10,35	-0,23	-1,88
klasa O	2,91	2,95	-1,19	-9,07	0,22	-0,60
klasa P	2,75	2,68	2,64	-34,21	-2,64	-0,73
<b>S-P Razem</b>				<b>3,63</b>	<b>0,12</b>	<b>-</b>
<b>REGION ŚRODKOWO-WSCHODNI</b>						
klasa S	3,62	3,63	-0,27	-13,84	1,76	-0,50
klasa E	3,60	3,60	-0,17	6,98	1,65	3,43
klasa U	3,44	3,40	0,98	-2,95	1,27	0,21
klasa R	3,27	3,19	2,47	-13,35	0,23	-1,73
klasa O	2,93	2,86	2,46	-20,38	0,45	-1,27
klasa P	2,74	2,66	2,91	-13,62	0,11	-0,14
<b>S-P Razem</b>				<b>-3,80</b>	<b>1,04</b>	<b>-</b>
<b>REGION POŁUDNIOWO WSCHODNI</b>						
klasa S	3,49	3,48	0,36	1,64	0,12	0,66
klasa E	3,41	3,40	0,34	-2,39	-0,47	5,10
klasa U	3,29	3,25	1,38	-17,18	-0,23	-0,31
klasa R	3,16	3,11	1,74	-27,68	2,17	-3,35
klasa O	2,85	2,80	2,07	-33,80	3,22	-1,66
klasa P	2,72	2,69	1,02	-37,18	2,45	-0,44
<b>S-P Razem</b>				<b>-16,15</b>	<b>0,23</b>	<b>-</b>
<b>REGION ZACHODNI</b>						
klasa S	3,74	3,68	1,78	26,40	-0,89	0,76
klasa E	3,47	3,46	0,48	12,73	0,12	3,49
klasa U	3,30	3,28	0,38	0,71	0,46	-0,34
klasa R	3,15	3,14	0,21	-10,66	0,23	-2,29
klasa O	2,90	2,88	0,44	-22,76	-0,55	-1,45
klasa P	2,73	2,72	0,34	-14,68	-1,09	-0,16
<b>S-P Razem</b>				<b>1,22</b>	<b>0,11</b>	<b>-</b>

Uwaga: Daty podane w tabeli oznaczają ostatni dzień analizowanego tygodnia (poniedziałek – niedziela)

\* Cena wg wagi żywej przeliczona z ceny dla mpc trzody chlewnej skupionej i rozliczonej z dostawcą wg klasyfikacji EUROP.

**Wskaźnik przeliczania cen uzyskanych za tusze wg klasyfikacji EUROP na ceny za masę żywą netto.**

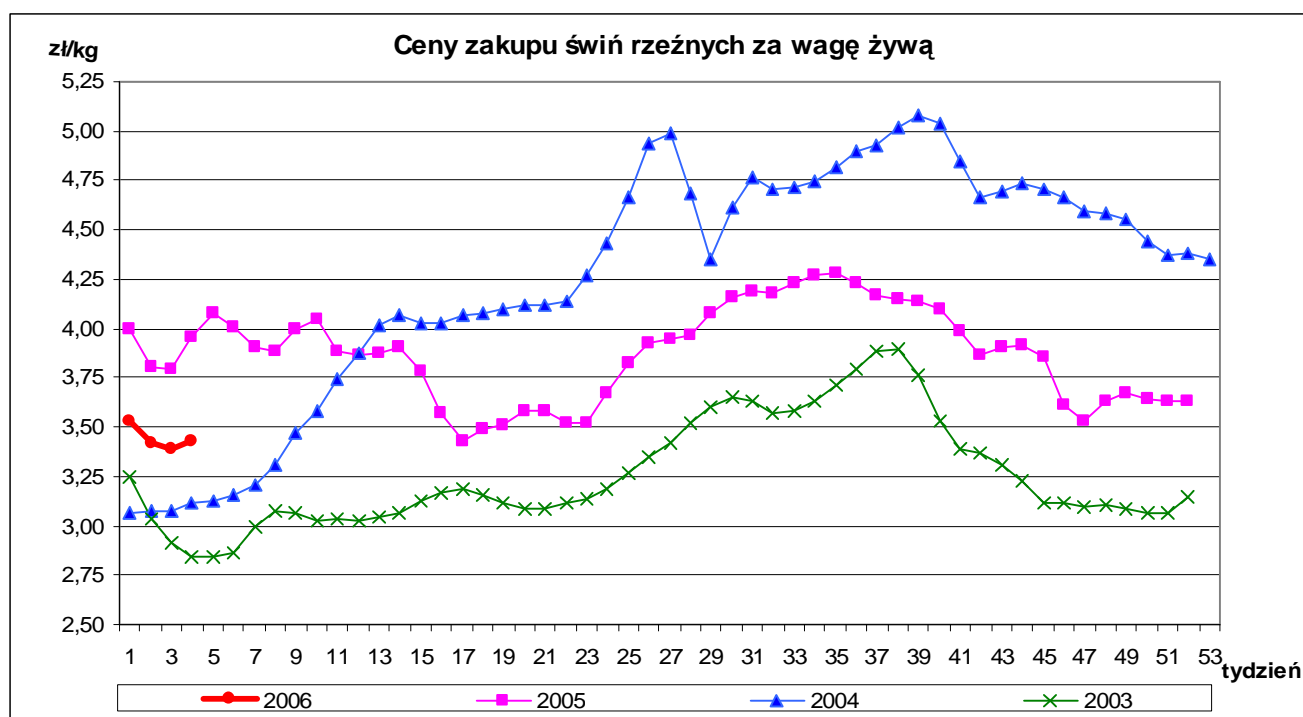
Klasa tusz	Wskaźnik wydajności rzeźnej	Wskaźnik przeliczeniowy na masę żywą
S	75,7	1,32
E	75,7	1,32
U	76,3	1,31
R	76,9	1,30
O	77,5	1,29
P	78,1	1,28

#### 1.4. Ceny zakupu świń rzeźnych wg wagi żywej

Tab. 2 Średnie ceny netto skupu świń rzeźnych za wagę żywą – obliczane na podstawie cen za żywca wg masy poubojowej cieplej (MPC) przy użyciu współczynnika wydajności rzeźnej podawanego przez GUS (0,78).

CENA [zł/kg]		
MAKROREGIONY	2006-01-29	2006-01-22
POLSKA	3,43	3,39
REGION PÓLNOCNY	3,46	3,44
REGION ŚRODKOWO-WSCHODNI	3,51	3,46
REGION POŁUDNIOWO WSCHODNI	3,35	3,29
REGION ZACHODNI	3,40	3,36

Uwaga: Daty podane w tabeli oznaczają ostatni dzień analizowanego tygodnia (poniedziałek - niedziela).



#### A. Makroregiony skupu świń rzeźnych wg EUROP i sprzedaży mięsa wieprzowego w tuszach.

Makroregion Północny: województwa - kujawsko-pomorskie, pomorskie, warmińsko-mazurskie.

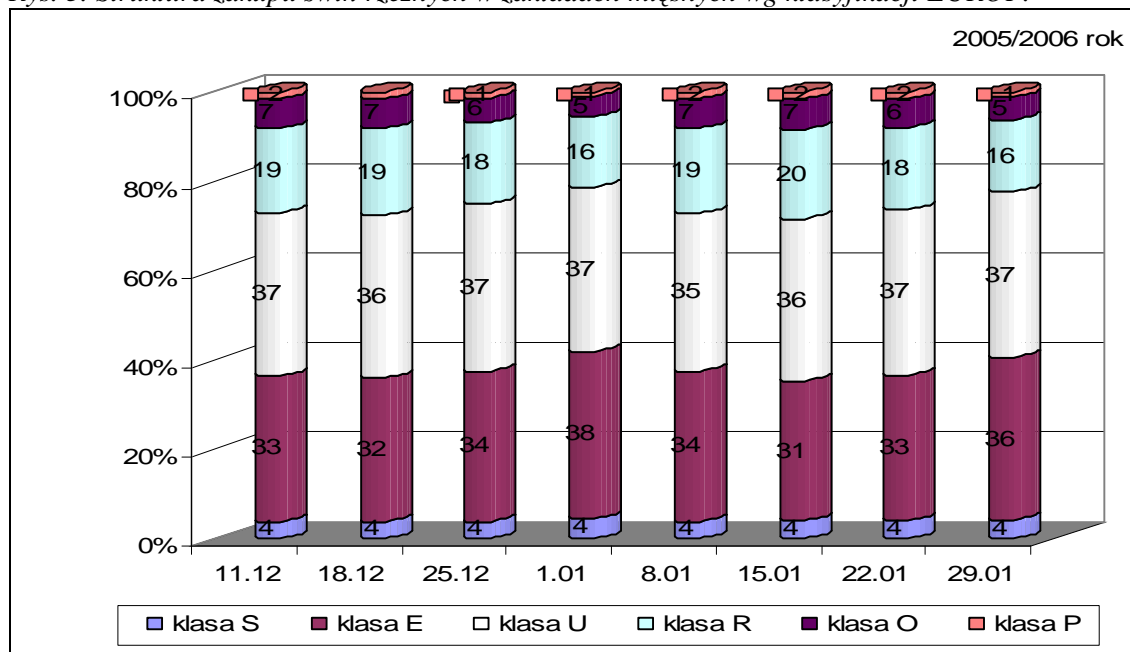
Makroregion Środkowo-wschodni: województwa - łódzkie, mazowieckie, podlaskie.

Makroregion Południowo-wschodni: województwa - lubelskie, małopolskie, podkarpackie, śląskie, świętokrzyskie.

Makroregion Zachodni: województwa - dolnośląskie, lubuskie, opolskie, wielkopolskie, zachodnio-pomorskie

## 1.5. Struktura zakupu świń rzeźnych w Polsce

Rys. 3. Struktura zakupu świń rzeźnych w zakładach mięsnych wg klasyfikacji EUROP.



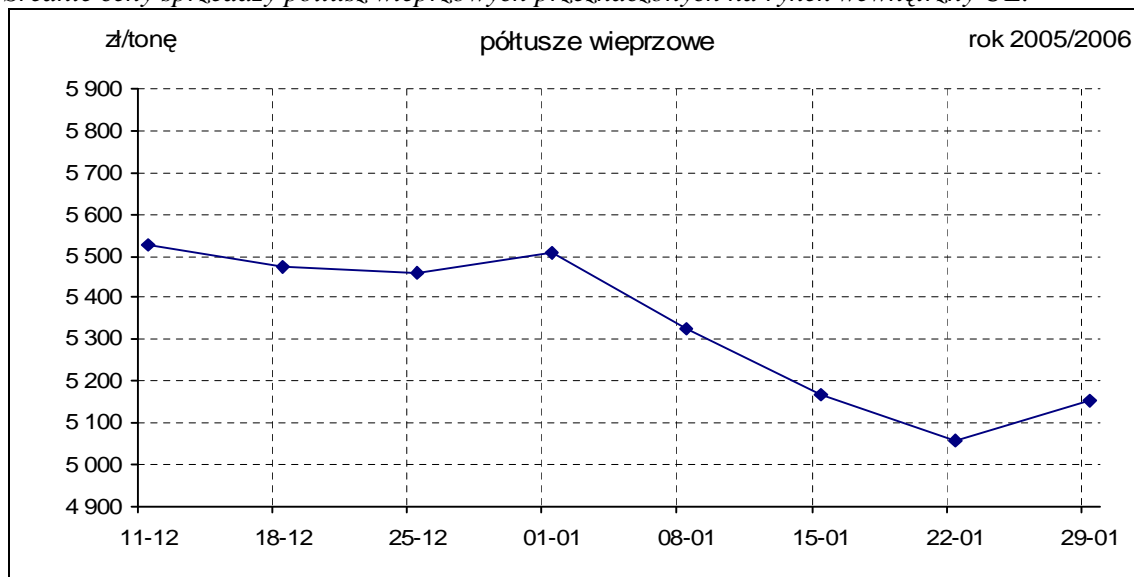
## 2. Sprzedaż wieprzowiny

### 2.1. Ceny sprzedaży półtuszy wieprzowych w Polsce i makroregionach

Tab. 3 Średnie ceny sprzedaży półtuszy wieprzowych przeznaczonych na rynek wewnętrzny UE.

MAKROREGIONY	CENA [zł/t]		Tygodniowa zmiana ceny [%]
	2006-01-29	2006-01-22	
<b>PÓLTUSZE WIEPRZOWE</b>			
<b>POLSKA</b>	5 151,5	5 057,7	1,9
Południowo-wschodni	5 056,3	5 050,5	0,1
Północny	5 313,5	5 152,8	3,1
Środkowo-wschodni	5 139,5	5 023,8	2,3
Zachodni	5 142,6	5 056,3	1,7

Rys. 4. Średnie ceny sprzedaży półtuszy wieprzowych przeznaczonych na rynek wewnętrzny UE.



## 2.2. Ceny sprzedaży elementów i przetworów z wieprzowiny w Polsce i makroregionach

Tab. 4 Średnie ceny sprzedaży elementów i przetworów wieprzowych w zakładach mięsnych (kraj +UE).

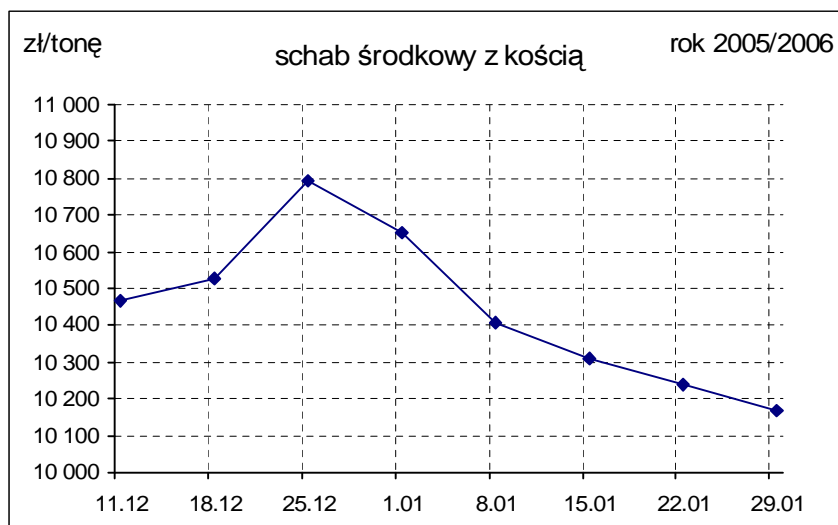
<b>CENY SPRZEDAŻY</b>			
<b>TOWAR</b>	<b>CENA [zł/t]</b>		<b>Zmiana ceny [%]</b>
	<b>2006-01-29</b>	<b>2006-01-22</b>	
1	2	3	4
<b>POLSKA</b>			
schab środkowy z kością	10 168,12	10 237,70	-0,68
szynka gotowana	14 991,94	15 072,33	-0,53
kielbasa toruńska	7 096,43	7 577,11	-6,34
<b>PÓLNOCNO-ZACHODNI</b>			
schab środkowy z kością	9 552,98	9 966,20	-4,15
szynka gotowana	12 842,57	12 821,45	0,16
kielbasa toruńska	*	*	*
<b>PÓLNOCNO-WSCHODNI</b>			
schab środkowy z kością	10 054,71	9 909,24	1,47
szynka gotowana	16 670,94	17 214,84	-3,16
kielbasa toruńska	7 314,21	7 488,02	-2,32
<b>WIELKOPOLSKI</b>			
schab środkowy z kością	10 320,04	10 293,78	0,26
szynka gotowana	16 191,17	15 430,22	4,93
kielbasa toruńska	*	*	*
<b>KUJAWSKI</b>			
schab środkowy z kością	10 021,40	9 974,95	0,47
szynka gotowana	13 475,12	13 627,07	-1,12
kielbasa toruńska	7 174,39	7 288,55	-1,57
<b>MAZOWIECKO-ŁÓDZKI</b>			
schab środkowy z kością	11 106,92	10 672,65	4,07
szynka gotowana	14 419,14	14 438,29	-0,13
kielbasa toruńska	*	*	*
<b>POŁUDNIOWO-ZACHODNI</b>			
schab środkowy z kością	9 975,94	9 968,75	0,07
szynka gotowana	14 500,18	14 565,86	-0,45
kielbasa toruńska	7 964,76	7 979,82	-0,19
<b>POŁUDNIOWO-ŚRODKOWY</b>			
schab środkowy z kością	10 308,94	10 321,15	-0,12
szynka gotowana	14 710,17	14 734,33	-0,16
kielbasa toruńska	8 369,36	8 307,58	0,74
<b>WSCHODNI-DOLNY</b>			
schab środkowy z kością	11 189,24	11 257,67	-0,61
szynka gotowana	12 798,42	12 332,73	3,78
kielbasa toruńska	8 270,81	8 676,22	-4,67

Uwaga: Daty podane w tabeli oznaczają ostatni dzień analizowanego tygodnia (poniedziałek - niedziela).

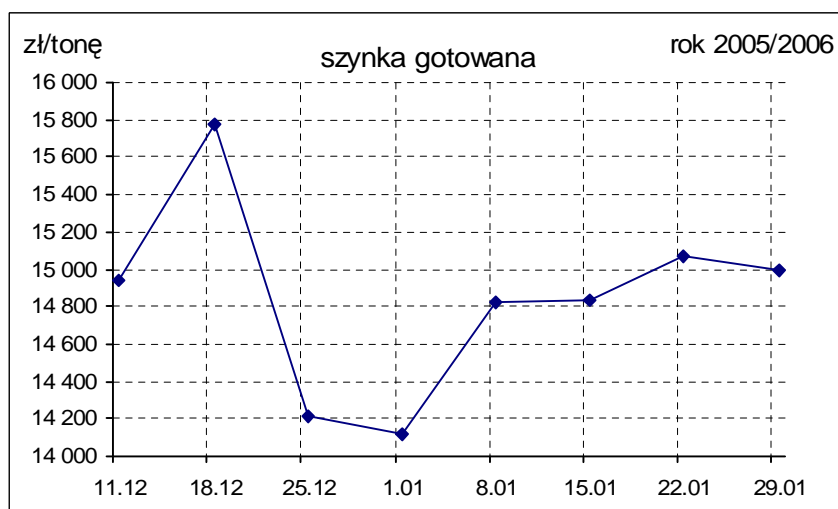
- w związku z ustawowym obowiązkiem nieidentyfikowalności dostawców danych rynkowych nie jest możliwe prezentowanie danych dla regionu.



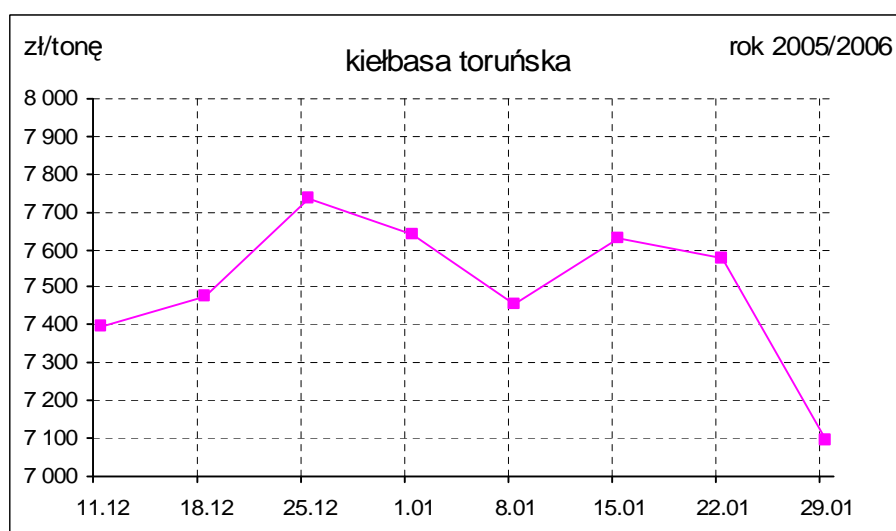
Rys. 5. Średnie ceny sprzedaży schabu środkowego z kością przeznaczonego na rynek wewnętrzny UE.



Rys. 6. Średnie ceny sprzedaży szynki gotowanej przeznaczonej na rynek wewnętrzny UE.



Rys.7. Średnie ceny sprzedaży kielbasy toruńskiej przeznaczonej na rynek wewnętrzny UE.



B. Makroregion sprzedaży mięsa w elementach oraz przetworów mięsnych z rynku wieprzowiny.  
 Makroregion Północno-zachodni: województwa: - pomorskie, zachodnio-pomorskie.  
 Makroregion Północno-wschodni: województwa - podlaskie, warmińsko-mazurskie.  
 Makroregion Wielkopolski: województwo - wielkopolskie.  
 Makroregion Kujawski: województwo - kujawsko-pomorskie.  
 Makroregion Mazowiecko-łódzki: województwa - łódzkie, mazowieckie.  
 Makroregion Południowo-zachodni: województwa - dolnośląskie, lubuskie, opolskie.  
 Makroregion Południowo-środkowy: województwa - małopolskie, śląskie, świętokrzyskie.  
 Makroregion Wschodni dolny: województwa - lubelskie, podkarpackie.

### 2.3. Ceny wieprzowiny na giełdach towarowych w Polsce

Tab. 5 Ceny transakcyjne mięsa wieprzowego i tłuszczu zwierzęcych na giełdach rolno-towarowych.

Towar	Parametry jakościowe	Data	Giełda	Cena (zł/t)	Ilość (t)	Lokalizacja	Pochodzenie
<b>RYNEK WIEPRZOWINY</b>							
<b>Brak transakcji na rynku giełdowym.</b>							

**Objaśnienia:**\*- średnia ważona, lc. - loco, mag. - magazyn sprzedającego, gr. - granica, wag. – wagon, imp. - import, skl. cel. - skład celny, b/s - bez skóry, z/s - ze skórą, z/ż - z żeberkami, b/k - bez kości, z/k - z kością, z/g - z golonką, b/gł. - bez głowy, z/gł. - z głową, w/c - wąskie cięcie, 4D - szynka wysokiej jakości b/k i b/s, tł. - tłuszcz, b/b - bez biodrówki.

#### Współpracujemy z następującymi giełdami towarowymi:

Giełda Paliwowo-Rolna „Rol-Petrol” w Łodzi („*Rol-Petrol*”-Łódź) tel. (042) 636-87-38, 636-60-94  
 Warszawska Giełda Towarowa S.A. (WGT-Warszawa) tel. (022) 661-75-18.

### 2.4. Ceny prosiąt na targowiskach

Tab. 6 Średnie tygodniowe krajowe ceny prosiąt uzyskane w transakcjach targowiskowych.

	Kategoria ceny	Tydzień 04/2006	Tydzień 03/2005	Zmiana tygodniowa w %
<b>Prosięta ok. 20kg</b>	<i>min. w zł/szt.</i>	95,00	83,13	14,3
	<i>max. w zł/szt.</i>	150,00	160,00	-6,3
	<i>średnia w zł/szt.</i>	121,18	119,52	<b>1,39</b>
	szacunkowa podaż	2 327	9 817	-76,3
	szacunkowa sprzedaż	1 544	7 220	-78,6
	* wsk_war_atmosf.	1,36	1,59	-14,5

\*Wsk\_war\_atmosf. - wskaźnik warunków atmosferycznych, który zawiera się między liczbą 1 a 3.

*Charakteryzuje warunki atmosferyczne występujące na targowiskach w dniu prowadzenia badań.*

*1 - złe – znacznie utrudniające przebieg handlu targowiskowego,*

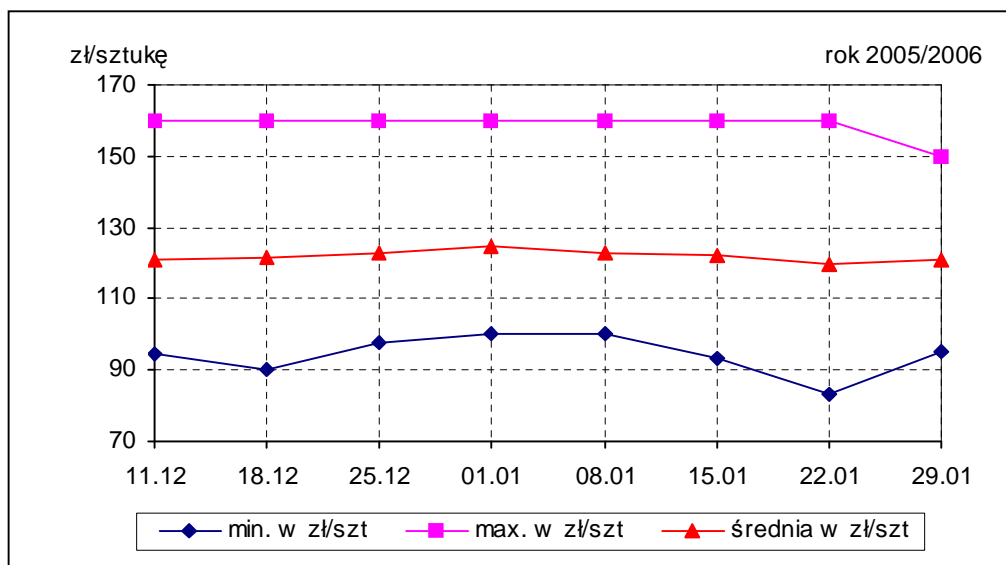
*2 - umiarkowane – mające niewielki wpływ na przebieg handlu targowiskowego,*

*3 - dobre – nie mające wpływu na przebieg handlu targowiskowego.*

Tab. 7 Średnie miesięczne krajowe ceny prosiąt uzyskane w transakcjach targowiskowych.

	Kategoria ceny	Okres		Zmiana miesięczna w %	Zmiana roczna w %
		02.01.2006 - 29.01.2006	28.11.2005- 01.01.2006		
Prosięta ok. 20 kg w zł/szt.	min. w zł/szt	83,13	90,00	-7,6	-12,5
	max. w zł/szt	160,00	170,00	-5,9	-9,4
	średnia w zł/szt	121,49	121,71	-0,2	-10,6
	Szacunkowa podaż	31 812	49 478	-35,7	-28,5
	Szacunkowa sprzedaż	23 641	39 118	-39,6	-30,3
	Wsk_war_atmosf.	1,66	1,96	-15,3	-22,4

Rys.8. Średnie ceny prosiąt uzyskane w transakcjach targowiskowych.



Tab. 7 Średnie ceny prosiąt uzyskane w transakcjach targowiskowych wg województw

Tab. 8 Średnie ceny prosiąt uzyskane w transakcjach targowiskowych na poszczególnych targowiskach

**UWAGA: Tablice nr: 7 i 8 umieszczone są w wydaniu EXCEL-owskim biuletynu.**

#### Metodyka badań

Notowania cen prosiąt realizowane są na reprezentatywnych targowiskach w każdym województwie.

Pod pojęciem targowisko rozumiany jest zorganizowany rynek lokalny, którego dominującymi uczestnikami są okoliczni producenci rolni.

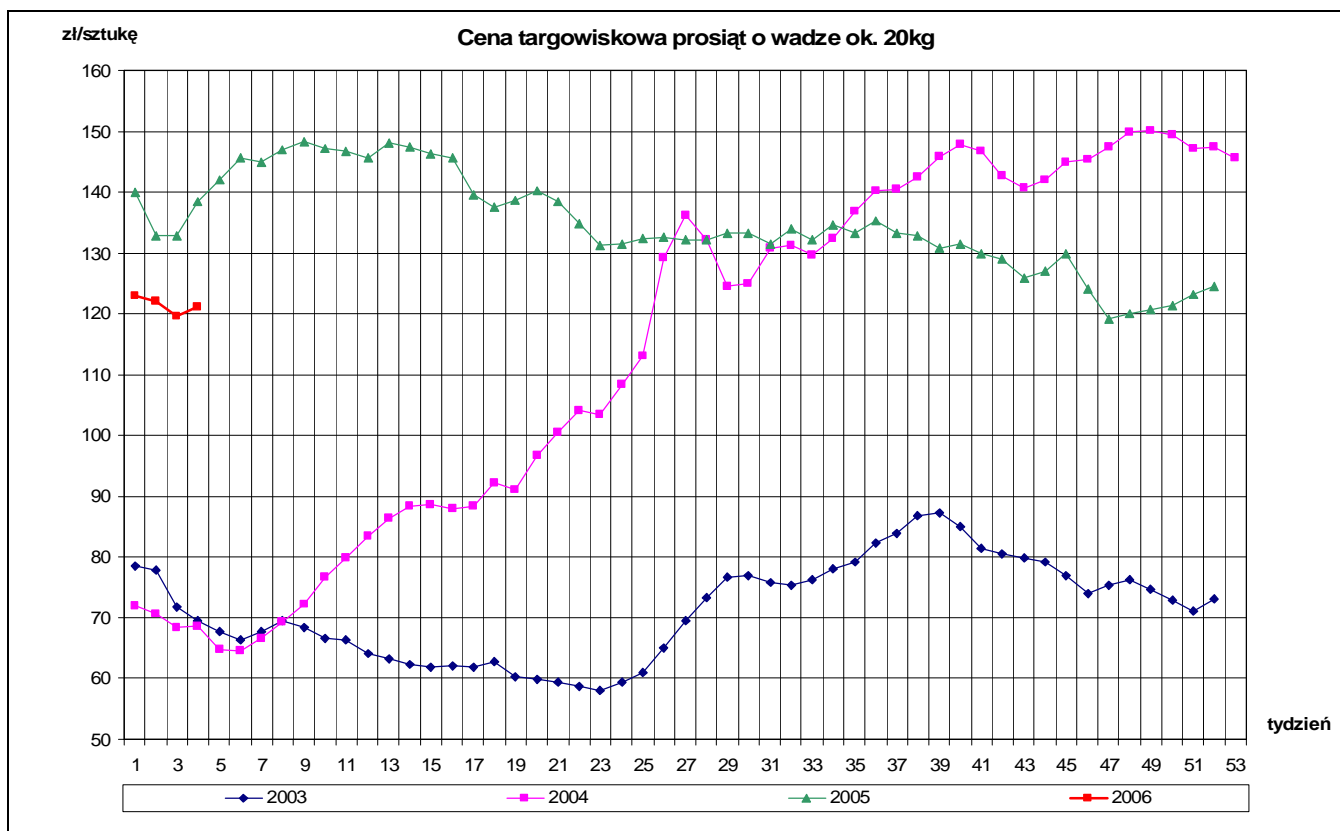
Prezentowane ceny są cenami średnimi arytmetycznymi dotyczące największej liczby zawartych transakcji na badanym targowisku. Zestawienie cen dotyczy ostatniego tygodnia, natomiast na poszczególnych targowiskach badania cen dokonywane są raz w tygodniu (w zwyczajowo przyjęty dzień targowy lub w jeden z kilku dni targowych). Obroty na tych rynkach mają charakter lokalny.

W przypadku prosiąt jednostką transakcyjną jest sztuka. Monitorowane są wszystkie prosięta o wadze ok. 20 kg, które nie zdyskwalifikowało się ze względu na stan zdrowotny.

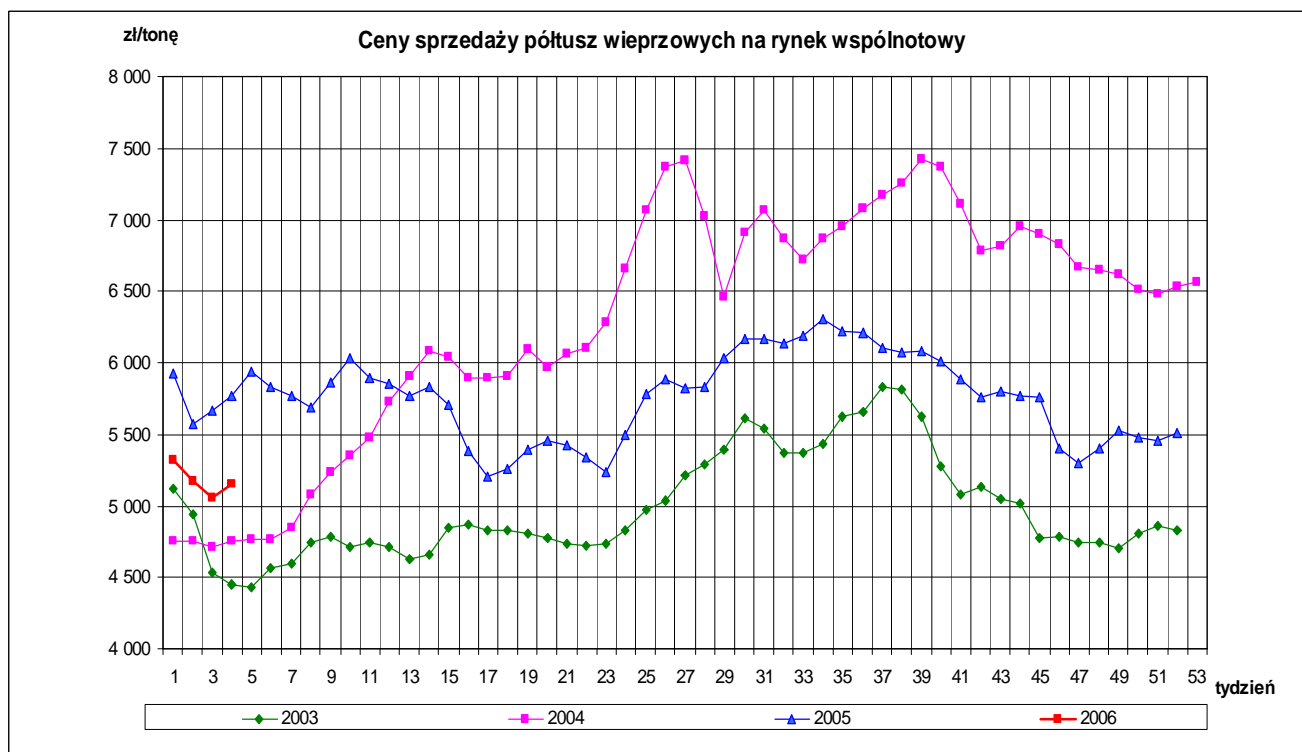
**Notowań cen dokonują pracownicy Ośrodków Doradztwa Rolniczego.**

### 3. Graficzne prezentacje cen zakupu i sprzedaży na rynku wieprzowiny

Graficzna prezentacja cen targowiskowych prosiąt w roku 2006 w porównaniu z 2005/2004/2003r.

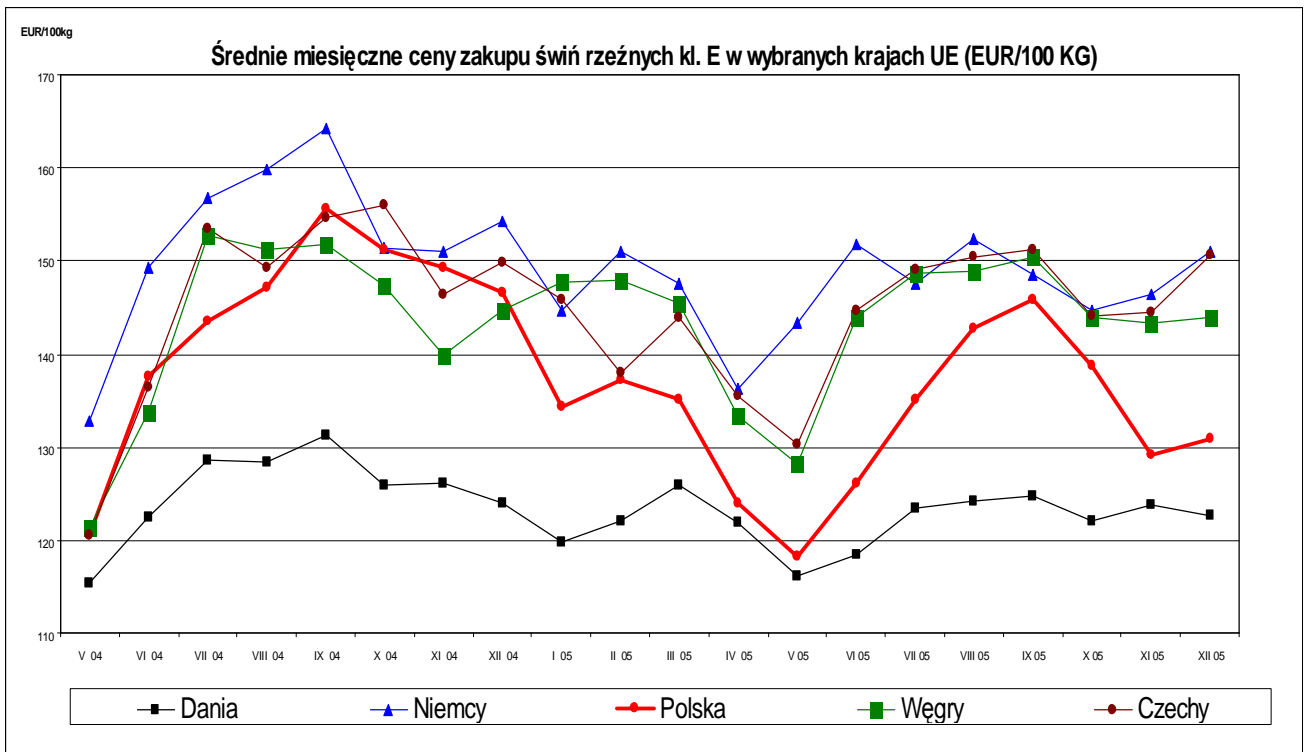


Graficzna prezentacja cen półtuszy wieprzowych w roku 2006 w porównaniu z 2005/2004/2003r.

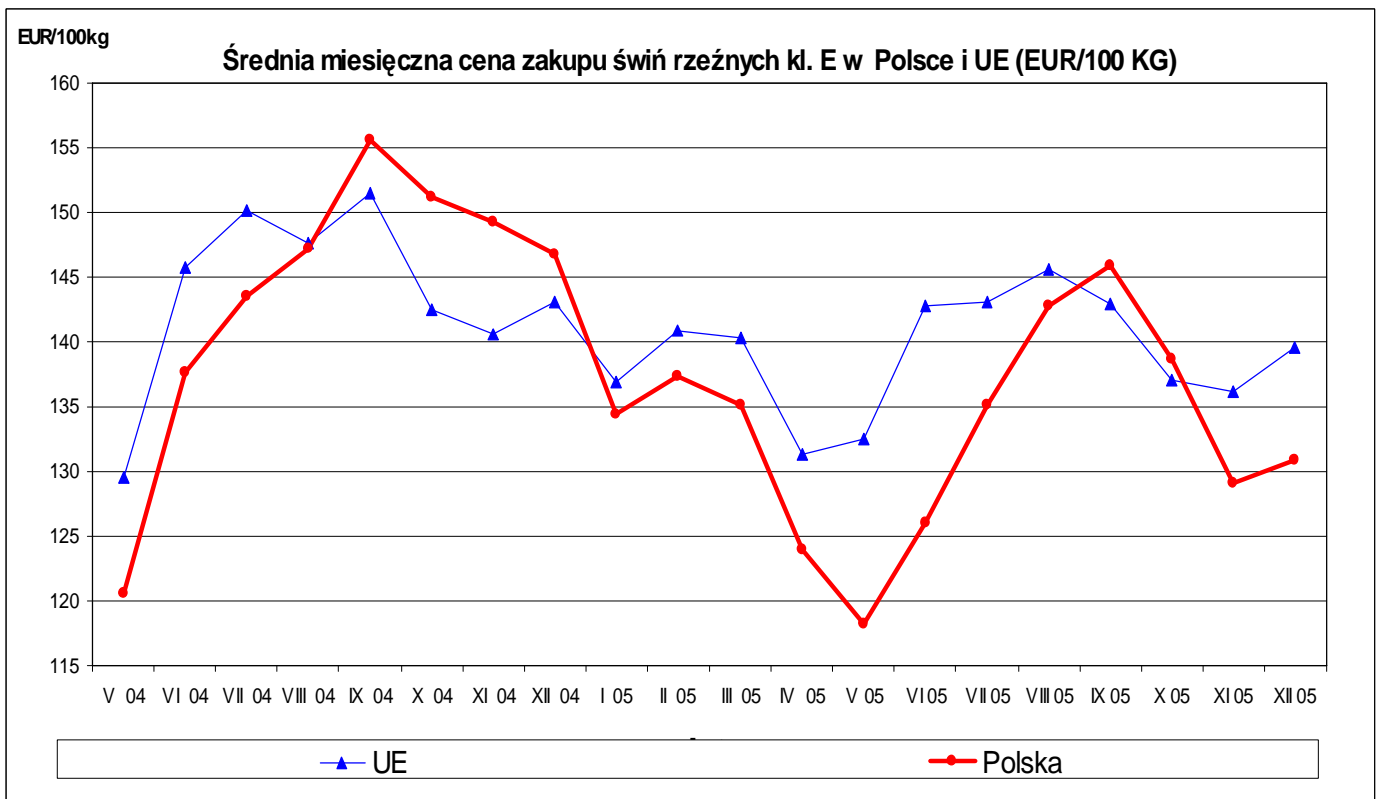


Wykorzystanie możliwe z dokładnym podaniem źródła

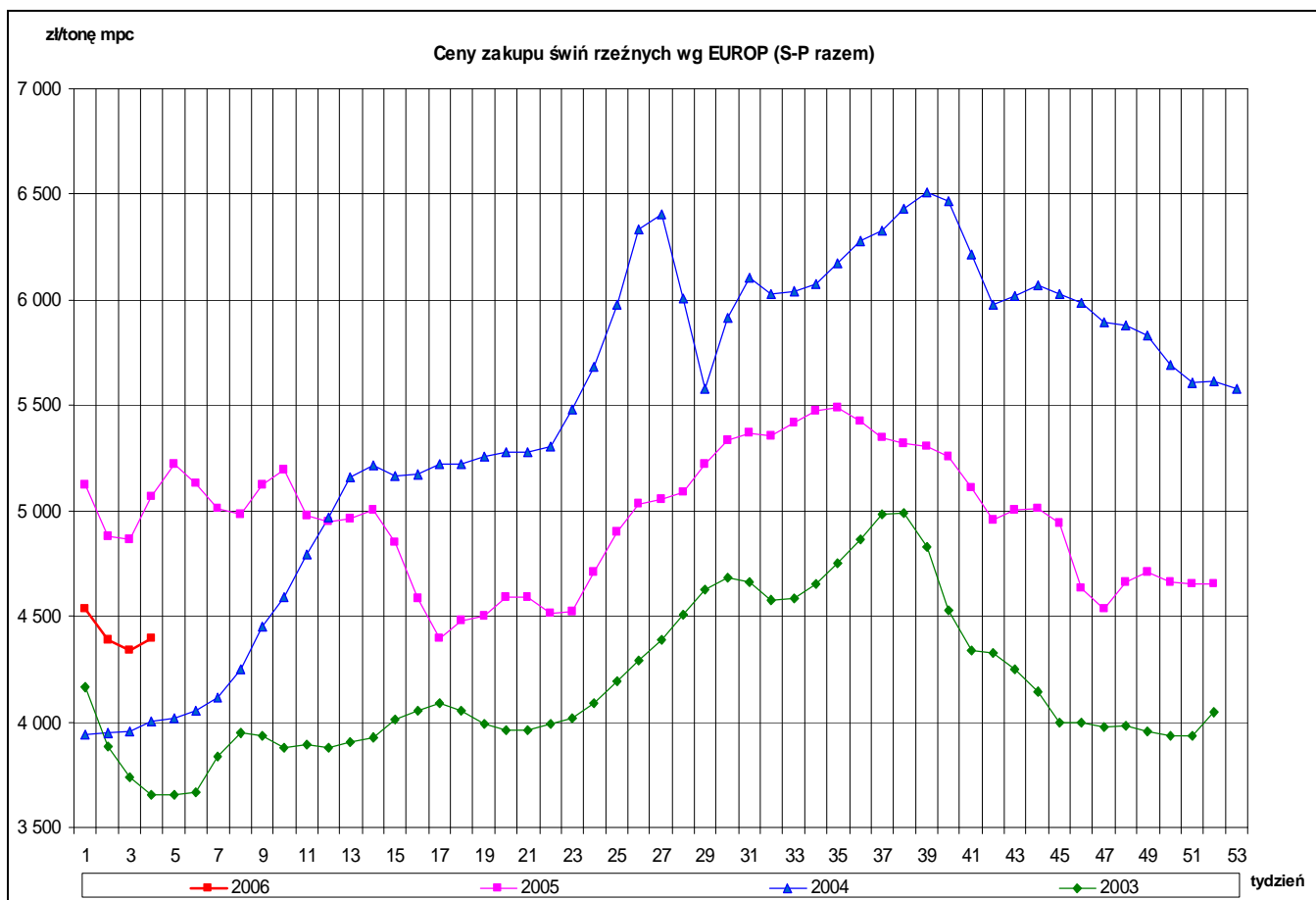
**Graficzna prezentacja miesięcznych cen referencyjnych wieprzowiny począwszy od akcesji Polski z UE w wybranych krajach członkowskich**



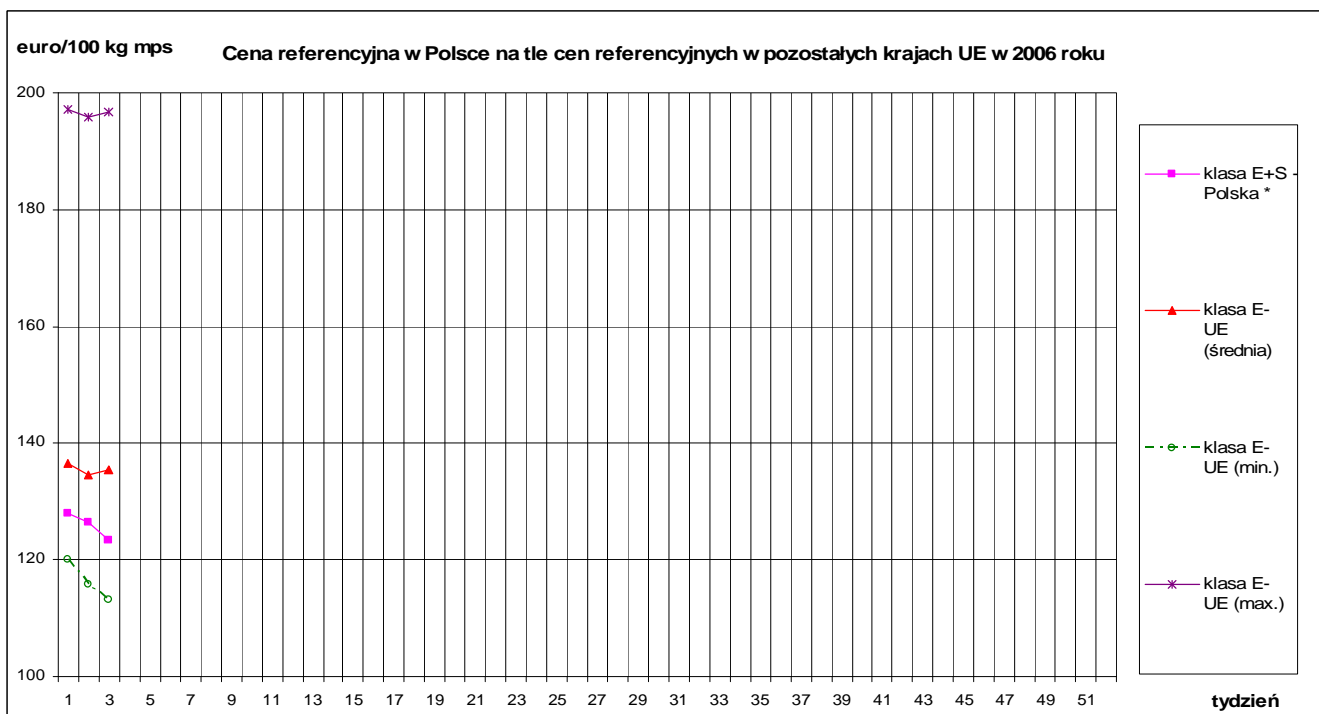
**Graficzna prezentacja miesięcznych cen referencyjnych wieprzowiny począwszy od akcesji Polski z UE**



**Graficzna prezentacja cen zakupu świń rzeźnych w roku 2006 w porównaniu z 2005/2004/2003 r.**

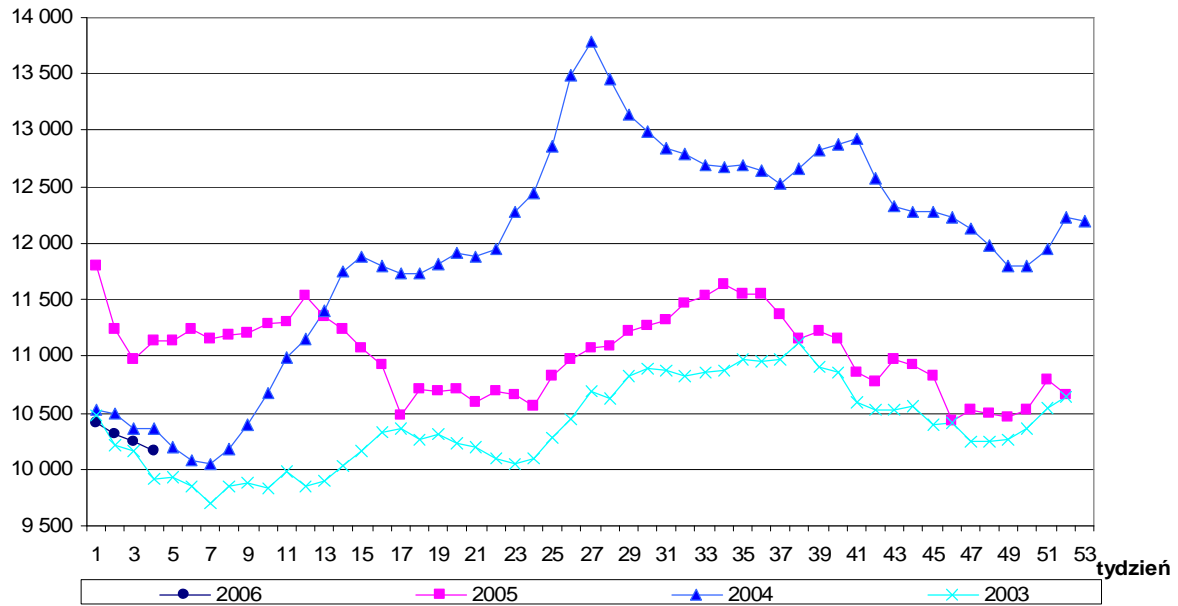


**Graficzna prezentacja cen zakupu trzody chlewnej klasy E i S w Polsce w 2006 roku na tle pozostałych krajów UE**



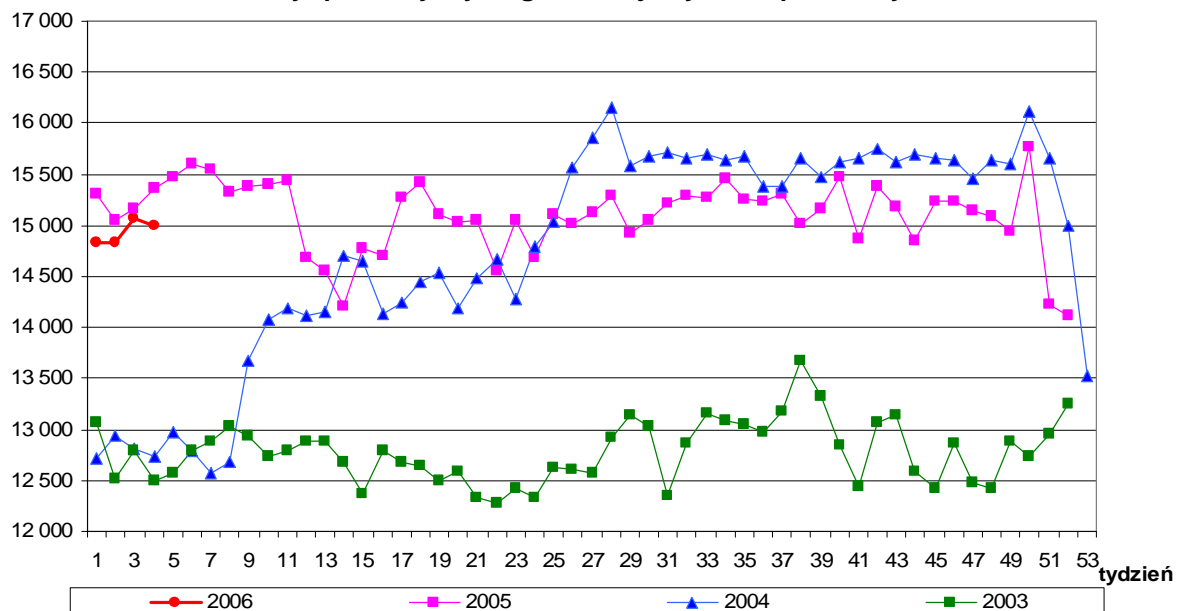
zł/tonę

**Ceny sprzedaży schabu - rynek wspólnotowy**



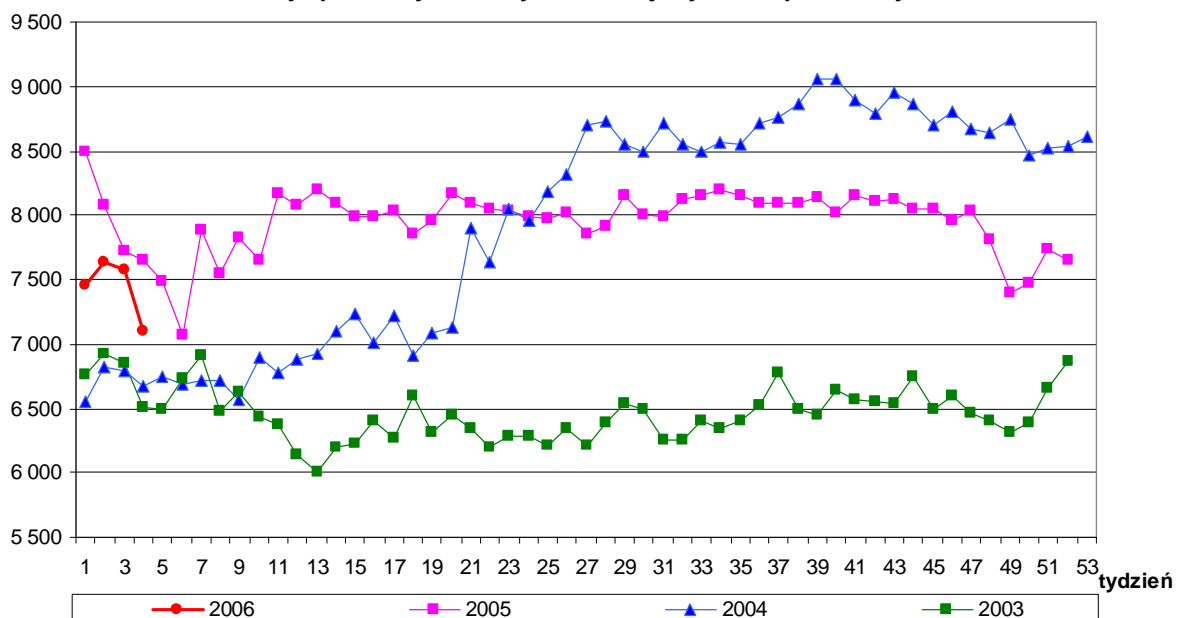
zł/tonę

**Ceny sprzedaży szynki gotowanej - rynek wspólnotowy**



zł/tonę

**Ceny sprzedaży kielbasy toruńskiej - rynek wspólnotowy**



*Wykorzystanie możliwe z dokładnym podaniem źródła*

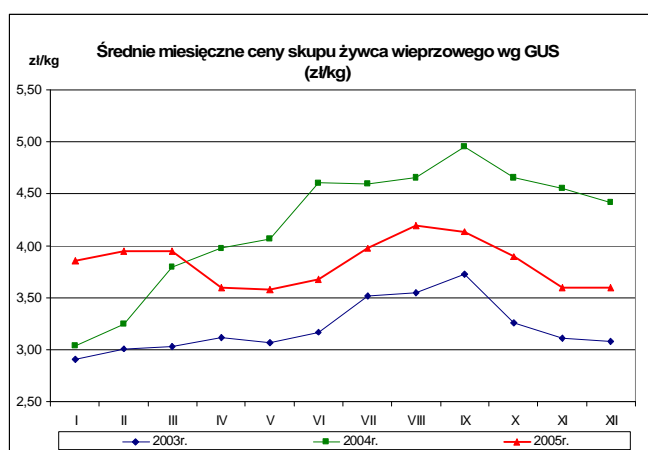
## Rynkowe ceny trzody chlewnej w UE (€100 kg w wadze poubojowej schłodzonej).

						Ceny w Polsce w % cen w :					
	UE-25	Polska	Niemcy	Dania	Węgry	Czechy	UE-25	Niemcy	Dania	Węgry	Czechy
<b>I 2004</b>	115,57										
II	125,84										
III	136,40										
IV	132,35										
V	129,60	120,61	132,86	115,44	121,36	120,55	93,1	90,8	104,5	99,4	100,0
VI	145,74	137,65	149,38	122,47	133,70	136,42	94,5	92,2	112,4	103,0	100,9
VII	150,12	143,51	156,79	128,69	152,73	153,60	95,6	91,5	111,5	94,0	93,4
VIII	147,59	147,17	159,86	128,39	151,29	149,20	99,7	92,1	114,6	97,3	98,6
IX	151,53	155,62	164,23	131,27	151,73	154,62	102,7	94,8	118,6	102,6	100,6
X	142,51	151,23	151,46	125,98	147,37	155,93	106,1	99,8	120,0	102,6	97,0
XI	140,66	149,29	150,96	126,09	139,91	146,39	106,1	98,9	118,4	106,7	102,0
XII	143,02	146,70	154,30	123,93	144,77	149,81	102,6	95,1	118,4	101,3	97,9
<b>I 2005</b>	136,98	134,35	144,70	119,69	147,73	145,92	98,1	92,8	112,2	90,9	92,1
II	140,82	137,29	150,98	122,03	147,95	138,05	97,5	90,9	112,5	92,8	99,5
III	140,33	135,11	147,54	125,83	145,44	143,92	96,3	91,6	107,4	92,9	93,9
IV	131,36	123,98	136,21	121,87	133,38	135,49	94,4	91,0	101,7	92,9	91,5
V	132,57	118,30	143,40	116,20	128,17	130,40	89,2	82,5	101,8	92,3	90,7
VI	142,85	126,10	151,81	118,42	143,93	144,76	88,3	83,1	106,5	87,6	87,1
VII	143,15	135,13	147,54	123,49	148,71	149,02	94,4	91,6	109,4	90,9	90,7
VIII	145,53	142,78	152,35	124,10	148,92	150,41	98,1	93,7	115,1	95,9	94,9
IX	142,93	145,94	148,51	124,70	150,46	151,24	102,1	98,3	117,0	97,0	96,5
X	137,09	138,71	144,68	122,15	143,85	144,06	101,2	95,9	113,6	96,4	96,3
XI	136,22	129,17	146,40	123,73	143,28	144,44	94,8	88,2	104,4	90,2	89,4
XII	139,58	130,89	150,96	122,73	143,88	150,66	93,8	86,7	106,6	91,0	86,9
<b>I 2006</b>											
II											
III											
IV											
V											
VI											

## Średnie miesięczne ceny skupu żywca wieprzowego ogółem w wadze żywej (zł/kg) bez VAT w latach 2003-2005 wg GUS\*

\* Główny Urząd Statystyczny

Miesiące	2003r.	2004r.	2005r.
I	2,91	3,04	3,86
II	3,01	3,25	3,95
III	3,03	3,80	3,95
IV	3,12	3,97	3,60
V	3,07	4,06	3,58
VI	3,17	4,60	3,68
VII	3,52	4,59	3,98
VIII	3,55	4,65	4,19
IX	3,73	4,95	4,13
X	3,26	4,65	3,90
XI	3,11	4,55	3,60
XII	3,08	4,41	3,60





#### 4. Analizy cenowe

Zestawienie cen rynkowych zakupu tuczników ubitych w styczniu 2006r. i grudniu 2005r.

SKUP								
Klasa półtuszy wieprzowych wg EUROP	CENA [zł/t]				Zmiana ceny [%]	% mięsa w tuszy	Średnia masa tuszy [kg/szt.]	Struktura skupu [%]
	[MS]		[MPC]					
	02.01.2006 - 29.01.2006	28.11.2005- 01.01.2006	02.01.2006 - 29.01.2006	28.11.2005- 01.01.2006				
<b>POLSKA</b>								
klasa S	4921	5216	4824	5 114	-5,66	61,5	85,8	4,1
klasa E	4768	5031	4675	4 932	-5,22	57,1	84,9	33,4
klasa U	4503	4763	4415	4 670	-5,46	52,7	85,7	36,4
klasa R	4228	4496	4145	4 408	-5,95	47,8	87,5	18,4
klasa O	3851	4132	3776	4 051	-6,80	42,9	89,7	6,2
klasa P	3604	3932	3533	3 855	-8,34	38,0	92,3	1,5
<b>S-P Razem</b>	<b>4499</b>	<b>4766</b>	<b>4411</b>	<b>4 673</b>	<b>-5,60</b>	<b>52,8</b>	<b>86,1</b>	<b>100,0</b>
<b>REGION PÓLNOCNY</b>								
klasa S	4896	5151	4800	5 050	-4,95	61,8	82,7	5,8
klasa E	4801	5001	4707	4 903	-4,00	57,2	82,7	38,5
klasa U	4562	4751	4473	4 658	-3,99	52,8	83,4	34,8
klasa R	4190	4386	4108	4 300	-4,46	47,8	86,1	14,1
klasa O	3954	4174	3877	4 092	-5,27	42,8	89,4	4,9
klasa P	3615	3953	3544	3 875	-8,56	37,9	93,2	1,9
<b>S-P Razem</b>	<b>4566</b>	<b>4764</b>	<b>4477</b>	<b>4 670</b>	<b>-4,14</b>	<b>53,5</b>	<b>83,9</b>	<b>100,0</b>
<b>REGION ŚRODKOWO-WSCHODNI</b>								
klasa S	4 929	5 252	4 832	5 149	-6,16	61,2	87,2	4,0
klasa E	4 880	5 176	4 784	5 075	-5,73	57,2	85,5	32,7
klasa U	4 592	4 882	4 502	4 786	-5,94	52,6	86,7	34,4
klasa R	4 289	4 612	4 205	4 522	-7,00	47,7	88,5	19,6
klasa O	3 826	4 164	3 751	4 082	-8,11	42,9	88,9	7,6
klasa P	3 568	3 919	3 498	3 842	-8,95	38,0	89,9	1,7
<b>S-P Razem</b>	<b>4 561</b>	<b>4 883</b>	<b>4 471</b>	<b>4 787</b>	<b>-6,60</b>	<b>52,5</b>	<b>86,9</b>	<b>100,0</b>
<b>REGION POŁUDNIOWO WSCHODNI</b>								
klasa S	4 808	5 065	4 713	4 966	-5,08	61,3	85,5	3,4
klasa E	4 685	4 953	4 593	4 856	-5,41	57,2	85,0	30,7
klasa U	4 457	4 759	4 370	4 665	-6,33	52,6	86,0	36,5
klasa R	4 238	4 540	4 155	4 450	-6,64	47,8	87,7	21,0
klasa O	3 812	4 136	3 738	4 055	-7,83	42,9	90,3	6,9
klasa P	3 639	3 956	3 567	3 878	-8,01	38,0	93,8	1,5
<b>S-P Razem</b>	<b>4 431</b>	<b>4 722</b>	<b>4 344</b>	<b>4 629</b>	<b>-6,15</b>	<b>52,4</b>	<b>86,4</b>	<b>100,0</b>
<b>REGION ZACHODNI</b>								
klasa S	5 005	5 341	4 907	5 236	-6,28	61,5	89,0	3,2
klasa E	4 715	5 003	4 623	4 905	-5,76	57,0	86,3	31,8
klasa U	4 442	4 710	4 355	4 618	-5,70	52,7	86,4	38,8
klasa R	4 203	4 459	4 121	4 372	-5,75	47,9	87,6	19,2
klasa O	3 837	4 084	3 762	4 004	-6,05	43,0	90,0	6,0
klasa P	3 598	3 902	3 527	3 826	-7,79	38,4	92,4	1,0
<b>S-P Razem</b>	<b>4 454</b>	<b>4 725</b>	<b>4 366</b>	<b>4 632</b>	<b>-5,74</b>	<b>52,7</b>	<b>87,0</b>	<b>100,0</b>

Średnie ceny netto skupu świń rzeźnych za wagę żywą

CENA [zł/kg]		
MAKROREGIONY	02.01.2006 - 29.01.2006	28.11.2005- 01.01.2006
POLSKA	3,44	3,64
REGION PÓLNOCNY	3,49	3,64
REGION ŚRODKOWO-WSCHODNI	3,49	3,73
REGION POŁUDNIOWO WSCHODNI	3,39	3,61
REGION ZACHODNI	3,41	3,61

Wykorzystanie możliwe z dokładnym podaniem źródła

Zbiorcze zestawienie dotyczące zmian w zakupie tuczników w styczniu 2006r. i grudniu 2005r.

SKUP - ZMIANY MIESIĘCZNE						
Klasa półtuszy wieprzowych wg EUROP	Cena skupu wg wagi żywej [zł/kg]		Cena skupu	Poziom skupu	Średnia masa tuszy	Struktura skupu
	02.01.2006 - 29.01.2006	28.11.2005- 01.01.2006	[%]	[%]	[%]	[pkt. %]
<b>POLSKA</b>						
klasa S	3,65	3,87	-5,66	-27,10	1,06	0,12
klasa E	3,54	3,74	-5,22	-29,76	0,59	-0,04
klasa U	3,37	3,56	-5,46	-30,28	0,59	-0,31
klasa R	3,19	3,39	-5,95	-29,64	0,57	0,02
klasa O	2,93	3,14	-6,80	-28,00	0,79	0,14
klasa P	2,76	3,01	-8,34	-26,85	-0,43	0,07
<b>S-P Razem</b>				<b>-29,67</b>	<b>0,58</b>	<b>-</b>
<b>REGION PÓLNOCNY</b>						
klasa S	3,64	3,83	-4,95	-28,27	1,47	0,06
klasa E	3,57	3,71	-4,00	-30,05	0,85	-0,39
klasa U	3,41	3,56	-3,99	-26,24	0,97	1,47
klasa R	3,16	3,31	-4,46	-31,86	0,82	-0,50
klasa O	3,01	3,17	-5,27	-37,03	0,56	-0,58
klasa P	2,77	3,03	-8,56	-31,39	1,19	-0,06
<b>S-P Razem</b>				<b>-29,40</b>	<b>0,84</b>	<b>-</b>
<b>REGION ŚRODKOWO-WSCHODNI</b>						
klasa S	3,66	3,90	-6,16	-33,59	2,11	-0,45
klasa E	3,62	3,84	-5,73	-29,39	0,71	-1,01
klasa U	3,44	3,65	-5,94	-28,83	0,70	-0,77
klasa R	3,23	3,48	-7,00	-23,97	0,68	0,83
klasa O	2,91	3,16	-8,11	-15,69	0,68	1,03
klasa P	2,73	3,00	-8,95	-7,81	0,11	0,36
<b>S-P Razem</b>				<b>-27,13</b>	<b>0,81</b>	<b>-</b>
<b>REGION POŁUDNIOWO WSCHODNI</b>						
klasa S	3,57	3,76	-5,08	-17,97	0,59	0,47
klasa E	3,48	3,68	-5,41	-27,53	0,24	0,92
klasa U	3,34	3,56	-6,33	-31,53	0,70	-1,16
klasa R	3,20	3,42	-6,64	-31,58	0,57	-0,64
klasa O	2,90	3,14	-7,83	-27,24	0,44	0,23
klasa P	2,79	3,03	-8,01	-19,38	0,00	0,19
<b>S-P Razem</b>				<b>-29,50</b>	<b>0,47</b>	<b>-</b>
<b>REGION ZACHODNI</b>						
klasa S	3,72	3,97	-6,28	-24,71	0,11	0,29
klasa E	3,50	3,72	-5,76	-30,82	0,58	0,24
klasa U	3,32	3,53	-5,70	-32,62	0,35	-0,70
klasa R	3,17	3,36	-5,75	-30,60	0,34	0,23
klasa O	2,92	3,10	-6,05	-30,55	1,24	0,03
klasa P	2,76	2,99	-7,79	-38,69	-2,43	-0,09
<b>S-P Razem</b>				<b>-31,38</b>	<b>0,46</b>	<b>-</b>

## 5. Pogłowie trzody chlewnej w końcu listopada 2005 roku

Źródło: GUS

W końcu listopada 2005 r. pogłowie trzody chlewnej wynosiło 18711,3 tys. sztuk.

Wyniki badania wykazały, że w porównaniu z analogicznym okresem 2004 r., liczebność stada trzody chlewnej **wzrosła o 7,6%**, w tym pogłowie loch na chów zwiększyło się o 9,7%.

W strukturze pogłowia trzody chlewnej ogółem zwiększył się udział prosiąt, warchlaków oraz trzody chlewnej o wadze 50 kg i więcej z przeznaczeniem na chów, a zmniejszył się udział trzody chlewnej o wadze 50 kg i więcej z przeznaczeniem na ubój.

Tabl. 1 Pogłowie trzody chlewnej w końcu listopada.

Wyszczególnienie a – 2003 b – 2004 c – 2005		Ogółem	Sektor		Struktura pogłowia ogółem	Dynamika	
			prywatny	publiczny		listopad ub.r.=100	lipiec <sup>1</sup> =100
		w tysiącach sztuk			w odsetkach		
Trzoda chlewna ogółem	a	18439,2	18285,8	153,4	100,0	97,1	99,1
	b	17395,6	17273,5	122,1	100,0	94,3	102,4
	c	<b>18711,3</b>	<b>18592,2</b>	<b>119,1</b>	<b>100,0</b>	<b>107,6</b>	<b>103,3</b>
Lochy na chów	a	1704,7	1689,1	15,6	9,2	93,6	95,7
	b	1648,5	1634,3	14,2	9,5	96,7	99,4
	c	<b>1808,1</b>	<b>1793,6</b>	<b>14,5</b>	<b>9,7</b>	<b>109,7</b>	<b>99,7</b>
Trzoda chlewna pozostała	a	16734,5	16596,7	137,8	90,8	97,4	99,5
	b	15747,1	15639,2	107,9	90,5	94,1	102,7
	c	<b>16903,2</b>	<b>16798,6</b>	<b>104,6</b>	<b>90,3</b>	<b>107,3</b>	<b>103,7</b>

<sup>1</sup> Danego roku.

TABL. 2. POGŁOWIE TRZODY CHLEWNEJ W 2005 R.

Stan w końcu listopada

Wyszczególnienie	Ogółem	Sektor prywatny			Sektor publiczny
		razem	w tym		
			gospo - darstwa indywi- dualne	spółdzielnie produkcji rolniczej	
<b>W tysiącach sztuk</b>					
Trzoda chlewna .....	<b>18711,3</b>	<b>18592,2</b>	<b>16840,6</b>	<b>394,4</b>	<b>119,1</b>
prosięta o wadze do 20 kg .....	6254,7	6217,1	5549,3	125,3	37,6
warchlaki o wadze od 20 kg do 50 kg ..	4573,7	4543,7	4131,8	102,0	30,0
trzoda chlewna na ubój					
o wadze 50 kg i więcej .....	6032,0	5997,1	5508,1	122,3	34,9
trzoda chlewna na chów					
o wadze 50 kg i więcej .....	1850,9	1834,3	1651,4	44,8	16,6
w tym lochy .....	1808,1	1793,6	1613,8	43,7	14,5
lochy prośne .....	1186,5	1177,5	1056,6	29,0	9,0
lochy pozostałe .....	621,6	616,1	557,2	14,7	5,5

## 6. Handel zagraniczny wieprzowiną

### 6.1. Polski handel zagraniczny trzodą żywą i mięsem wieprzowym

Handel zagraniczny towarami z rynku wieprzowiny w okresie I-XI 2005 roku

**UWAGA:** Dane są w trakcie weryfikacji - mogą być obciążone istotnymi błędami.

TONY			
HANDEL ZAGRANICZNY	I-XI/2005	I-XI/2004	
EKSPORT	OGÓLEM	OGÓLEM	Roczna zmiana obrotów [%]
TRZODA ŻYWA - (kod CN 0103)	22 346	13 098	71
z tego, handel z UE-25	5 625	1 219	362
MIĘSO WIEPRZOWE - (kod CN 0203)	141 672	135 637	4
z tego, handel z UE-25	74 522	38 976	91
KIELBASY - (kod CN 1601)	13 206	9 764	35
z tego, handel z UE-25	10 400	5 341	95
PRZETWORY - (kod CN 1602)	34 927	30 021	16
z tego, handel z UE-25	21 211	16 071	32
IMPORT	OGÓLEM	OGÓLEM	Roczna zmiana obrotów [%]
TRZODA ŻYWA - (kod CN 0103)	20 388	11 268	81
z tego, handel z UE-25	20 388	11 260	81
MIĘSO WIEPRZOWE - (kod CN 0203)	148 179	90 152	64
z tego, handel z UE-25	147 887	89 378	65
KIELBASY - (kod CN 1601)	1 971	1 679	17
z tego, handel z UE-25	1 971	1 679	17
PRZETWORY - (kod CN 1602)	1 559	924	69
z tego, handel z UE-25	1 445	908	59

	EKSPORT	IMPORT
Udział% UE-25 w ogółem trzody chlewnej	25,2	100,0
Udział% UE-25 w ogółem mięsa wieprzowego	52,6	99,8

Źródło danych: *Ministerstwo Finansów.*

Dane dot. importu mięsa wieprzowego (kod CN 0203)

Nazwa_Kraju_Pochodzenia	Tony
Dania	71 957
Niemcy	25 826
Niderlandy	22 956
Belgia	7 388
Francja	4 640
Wielka Brytania	4 512
Hiszpania	3 549
Węgry	2 377
Włochy	864
Irlandia	842
Cypr	794
Republika Czeska	758
Austria	592
Litwa	268
Szwecja	229
Stany Zjednoczone Ameryki	189
Słowacja	189
Łotwa	69
Kenia	55
Estonia	47
Kraje i terytoria niewyszczególnione w ramach	45
Portugalia	23
Grecja	7
Ekwador	2
<b>Suma końcowa</b>	<b>148 179</b>

**IMPORT**

Dane dot. importu trzody żywej - (kod CN 0103)

Nazwa_Kraju_Pochodzenia	Tony
Niemcy	15 909
Niderlandy	3 782
Dania	315
Francja	158
Litwa	113
Belgia	64
Węgry	45
Austria	2
<b>Suma końcowa</b>	<b>20 388</b>

## 6.2. Dopłaty eksportowe UE do wieprzowiny

### Dopłaty eksportowe krajów Unii Europejskiej do wieprzowiny\*

w euro/100 kg		
mięso świeże, chłodzone lub mrożone	kod CN	do wszystkich krajów
póltusze	0203 11 10 9000	0,00
szynki	0203 12 11 9100	0,00
łopatki	0203 12 19 9100	0,00
boczek	0203 19 15 9100	0,00
boczek b/k	0203 19 55 9310	0,00
inne elementy b/k	0203 29 55 9110	0,00
mięso i podroby, solone, suszone lub wędzone	kod CN	do wszystkich krajów**
szynki z/k susz./wędz.	0210 11 31 9110	54,20
szynki z/k susz./wędz.	0210 11 31 9910	54,20
pozost. wiep. b/k susz./wędz.	0210 19 81 9100	54,20
pozost. wiep. b/k susz./wędz.	0210 19 81 9300	54,20
przetwory mięsne	kod CN	do wszystkich krajów**
kielbasy suche lub do okładania, niegotow.	1601 00 91 91 20	19,50
kielbasy pozostałe	1601 00 99 91 10	15,20
szynki, polędwice	1602 41 10 91 10	29,00
szynki, polędwice - waga poniżej 1 kg	1602 41 10 91 30	17,10
łopatki	1602 42 10 91 10	22,80
łopatki - waga poniżej 1 kg	1602 42 10 91 30	17,10
inne elementy	1602 49 19 91 30	17,10

\*) poziom subsydiów obowiązujący od 8 grudnia 2005 roku, wg rozporządzenia nr 1997/2005 \*\*) do wszystkich kierunków z wyjątkiem Rumunii i Bułgarii

**Tygodniowe ceny referencyjne wieprzowiny w krajach członkowskich UE.**

		2005-10-24	2005-10-31	2005-11-07	2005-11-14	2005-11-21	2005-11-28	2005-12-05	2005-12-12	2005-12-19	2005-12-26	2006-01-02	2006-01-09	
		2005-10-30	2005-11-06	2005-11-13	2005-11-20	2005-11-27	2005-12-04	2005-12-11	2005-12-18	2005-12-25	2006-01-01	2006-01-08	2006-01-15	
<b>Belgia</b>	EUR / 100 Kg	133,30	131,50	131,70	131,80	132,60	132,70	135,10	138,70	141,90	137,60	128,00	122,80	EUR / 100 Kg
<b>Czechy</b>	CZK/ 100kg	4202,00	4206,00	4218,00	4231,00	4244,00	4271,00	4346,00	4388,00	4400,00	4385,00	4374,00	4246,00	CZK/ 100kg
	EUR / 100 Kg	141,36	142,48	144,00	144,41	145,32	147,44	149,88	151,22	152,05	151,43	150,97	147,29	EUR / 100 Kg
<b>Dania</b>	DKK / 100 Kg	916,00	916,00	916,00	916,00	937,00	937,00	916,00	916,00	916,00	896,00	896,00	865,00	DKK / 100 Kg
	EUR / 100 Kg	122,78	122,74	122,76	122,84	125,61	125,69	122,95	122,94	122,84	120,11	120,09	115,96	EUR / 100 Kg
<b>Niemcy</b>	EUR / 100 Kg	146,62	145,09	145,54	147,07	147,09	147,89	150,87	154,38	153,19	146,53	138,93	137,34	EUR / 100 Kg
<b>Estonia</b>	EEK / 100 Kg	2123,75	2117,42	2121,16	2128,12	2121,29	2132,67	2136,80	2147,45	2148,91	2150,52	2118,64	2120,39	EEK/ 100kg
	EUR / 100 Kg	135,73	135,33	135,57	136,01	135,58	136,30	136,57	137,25	137,34	137,44	135,41	135,52	EUR / 100 Kg
<b>Grecja</b>	EUR / 100 Kg	188,50	191,29	191,01	191,01	193,42	197,14	197,60	197,60	197,49	197,99	197,04	195,84	EUR / 100 Kg
<b>Hiszpania</b>	EUR / 100 Kg	128,22	125,90	126,04	128,81	133,24	135,64	136,77	139,60	142,05	142,52	142,46	142,33	EUR / 100 Kg
<b>Francja</b>	EUR / 100 Kg	133,00	132,00	131,00	133,00	134,00	134,00	134,00	135,00	135,00	138,00	138,00	135,00	EUR / 100 Kg
<b>Irlandia</b>	EUR / 100 Kg	134,36	133,37	132,69	132,06	132,94	132,94	133,39	133,56	133,02	133,27	132,41	129,61	EUR / 100 Kg
<b>Włochy</b>	EUR / 100 Kg	157,70	153,58	151,45	149,23	143,51	139,99	138,87	138,87	138,87	139,50	140,52	144,30	EUR / 100 Kg
<b>Cypr</b>	CYP / 100 Kg	107,00	107,00	107,00	107,00	107,00	107,00	107,00	107,00	107,00	107,00	107,00	107,00	CYP/ 100kg
	EUR / 100 Kg	186,63	186,53	186,59	186,61	186,56	186,57	186,62	186,59	186,57	186,57	186,54	186,51	EUR / 100 Kg
<b>Łotwa</b>	LVL / 100 Kg	100,41	105,11	103,56	105,60	104,48	104,48	105,73	101,40	102,75	105,92	103,61	104,12	LVL/ 100kg
	EUR / 100 Kg	144,19	150,93	148,69	151,66	150,10	150,05	151,63	145,50	147,53	152,11	148,84	149,59	EUR / 100 Kg
<b>Litwa</b>	LTL / 100 Kg	496,03	490,98	491,77	485,51	483,52	482,10	485,59	487,59	493,65	503,51	507,77	501,16	LTL/ 100kg
	EUR / 100 Kg	143,66	142,20	142,43	140,61	140,04	139,63	140,64	141,22	142,97	145,83	147,06	145,15	EUR / 100 Kg
<b>Luksemburg</b>	EUR / 100 Kg	146,80	145,90	146,00	148,00	148,00	148,00	150,70	154,60	154,00	148,30	139,60	137,50	EUR / 100 Kg
<b>Węgry</b>	HUF / 100 Kg	36045,60	35955,00	36014,40	36037,30	35916,50	35951,90	36002,90	36464,30	36684,10	36569,50	36542,40	36164,40	HUF/ 100kg
	EUR / 100 Kg	142,68	143,87	144,08	143,36	142,19	142,62	141,74	143,84	145,73	145,10	145,33	144,48	EUR / 100 Kg
<b>Malta</b>	MTL / 100 Kg	69,00	69,00	69,00	69,00	69,00	69,00	69,00	69,00	69,00	69,00	69,00	69,00	MTL/ 100kg
	EUR / 100 Kg	160,73	160,73	160,73	160,73	160,73	160,73	160,73	160,73	160,73	160,73	160,73	160,73	EUR / 100 Kg
<b>Holandia</b>	EUR / 100 Kg	133,22	130,36	130,55	131,25	132,18	132,18	132,31	137,91	137,87	132,05	124,41	118,57	EUR / 100 Kg
<b>Austria</b>	EUR / 100 Kg	142,78	141,22	141,17	141,45	141,26	143,32	145,14	149,92	150,16	150,27	140,61	135,63	EUR / 100 Kg
<b>Polska</b>	PLN / 100 Kg	534,24	533,84	529,87	504,58	492,62	503,18	509,51	507,25	502,91	499,16	490,47	479,27	PLN/ 100kg
	EUR / 100 Kg	135,13	134,16	131,99	126,48	124,81	129,10	132,17	131,73	130,81	129,73	128,00	126,43	EUR / 100 Kg
<b>Portugalia</b>	EUR / 100 Kg	134,00	132,00	135,00	135,00	140,00	145,00	146,00	148,00	151,00	151,00	152,00	152,00	EUR / 100 Kg
<b>Słowenia</b>	SIT / 100 Kg	36019,20	35917,40	35869,80	35862,20	35629,00	35479,40	35337,60	35543,60	35495,60	35289,80	35495,60	34605,40	SIT/ 100kg
	EUR / 100 Kg	150,38	149,97	149,77	149,73	148,75	148,14	147,54	148,40	148,21	147,35	148,21	144,50	EUR / 100 Kg
<b>Słowacja</b>	SKK / 100 Kg	5673,05	5598,10	5596,18	5592,37	5602,38	5580,78	5622,07	5618,51	5686,42	5592,83	5756,32	5711,18	SKK/ 100kg
	EUR / 100 Kg	145,47	143,57	143,71	144,21	145,21	147,10	148,30	148,09	150,23	147,96	152,65	152,42	EUR / 100 Kg
<b>Finlandia</b>	EUR / 100 Kg	134,20	134,72	134,20	134,39	134,55	134,25	133,59	134,51	134,96	136,02	135,22	133,59	EUR / 100 Kg
<b>Szwecja</b>	SEK / 100 Kg	1304,00	1304,00	1303,00	1304,00	1305,00	1313,00	1322,00	1309,00	1257,00	1237,00	1231,00	1230,00	SEK / 100 Kg
	EUR / 100 Kg	137,13	136,16	135,97	135,98	137,08	138,58	140,43	138,58	133,16	131,16	131,66	131,85	EUR / 100 Kg
<b>Wlk. Brytania</b>	GBP / 100 Kg	99,11	98,44	98,60	98,70	98,98	99,10	98,87	99,31	99,38	98,81	98,78	97,71	GBP / 100 Kg
	EUR / 100 Kg	146,04	145,17	146,12	145,80	144,72	145,43	146,26	146,92	146,09	144,25	143,65	142,75	EUR / 100 Kg
<b>Srednio w UE</b>	EUR / 100 Kg	137,40	135,96	135,70	135,91	136,63	137,71	138,72	140,62	140,89	139,10	136,47	134,60	EUR / 100 Kg

*Wykorzystanie możliwe z dokładnym podaniem źródła*

**Miesięczne ceny referencyjne wieprzowiny w krajach członkowskich UE.**

**Źródło: Komisja Europejska**

		2004	2005	2005	2005	2005	2005	2005	2005	2005	2005	2005	2005	2005	Zmiana %
		Grudzień	Styczeń	Luty	Marzec	Kwiecień	Maj	Czerwiec	Lipiec	Sierpień	Wrzesień	Październik	Listopad	Grudzień	XII-05/XII-04
<b>Belgia</b>	EUR / 100 Kg	142,74	134,99	140,36	137,97	129,28	134,82	140,39	138,52	140,07	136,28	131,45	131,99	137,62	-3,6%
<b>Czechy</b>	CZK/ 100kg	4 592,48	4 425,35	4 135,92	4 285,03	4 081,23	3 939,06	4 349,03	4 495,96	4 450,74	4 433,80	4 273,25	4 230,00	4 365,54	-4,9%
	EUR / 100 Kg	149,81	145,92	138,05	143,92	135,49	130,40	144,76	149,02	150,40	151,24	144,06	144,44	150,66	0,6%
<b>Dania</b>	DKK / 100 Kg	<b>921,13</b>	<b>890,58</b>	<b>908,21</b>	<b>937,00</b>	<b>907,90</b>	<b>865,00</b>	<b>881,60</b>	<b>920,97</b>	<b>925,68</b>	<b>930,03</b>	<b>911,48</b>	<b>923,00</b>	<b>914,84</b>	<b>-0,7%</b>
	EUR / 100 Kg	<b>123,93</b>	<b>119,69</b>	<b>122,03</b>	<b>125,83</b>	<b>121,87</b>	<b>116,19</b>	<b>118,42</b>	<b>123,49</b>	<b>124,10</b>	<b>124,70</b>	<b>122,15</b>	<b>123,73</b>	<b>122,73</b>	<b>-1,0%</b>
<b>Niemcy</b>	EUR / 100 Kg	154,30	144,70	150,98	147,54	136,21	143,40	151,81	147,54	152,35	148,51	144,68	146,40	150,96	-2,2%
<b>Estonia</b>	EEK / 100 Kg	2 305,14	2 310,10	2 242,81	2 172,12	2 159,75	2 095,96	2 098,22	2 132,21	2 131,06	2 159,80	2 137,34	2 123,21	2 144,06	-7,0%
	EUR / 100 Kg	147,33	147,64	143,34	138,82	138,03	133,96	134,10	136,27	136,20	138,04	136,60	135,70	137,03	-7,0%
<b>Grecja</b>	EUR / 100 Kg	179,62	178,38	171,23	165,74	155,42	155,45	165,53	188,34	192,90	190,25	188,76	192,24	197,59	10,0%
<b>Hiszpania</b>	EUR / 100 Kg	132,48	135,12	144,27	148,49	138,82	139,40	160,43	157,62	154,24	144,18	130,16	129,30	139,57	5,4%
<b>Francja</b>	EUR / 100 Kg	139,00	134,29	138,07	134,97	123,80	127,65	144,13	139,13	142,42	135,57	132,35	132,67	135,23	-2,7%
<b>Irlandia</b>	EUR / 100 Kg	133,88	126,99	129,07	131,67	127,95	124,32	128,90	134,08	132,57	134,40	134,44	132,76	133,26	-0,5%
<b>Włochy</b>	EUR / 100 Kg	162,47	143,76	141,58	141,18	129,49	131,69	137,65	137,95	147,89	155,65	152,54	148,36	139,14	-14,4%
<b>Cypr</b>	CYP / 100 Kg	86,00	84,36	83,39	79,39	80,07	90,81	99,33	100,45	106,87	107,83	107,00	107,00	107,00	24,4%
	EUR / 100 Kg	148,51	145,07	143,01	136,11	137,36	157,08	173,00	175,10	186,44	188,21	186,68	186,57	186,59	25,6%
<b>Łotwa</b>	LVL / 100 Kg	102,86	103,07	101,18	102,41	101,50	96,90	96,18	99,40	103,27	104,62	103,31	104,65	103,95	1,1%
	EUR / 100 Kg	149,28	148,01	145,37	147,11	145,83	139,21	138,19	142,81	148,38	150,31	148,32	150,30	149,21	0,0%
<b>Litwa</b>	LTL / 100 Kg	523,79	514,04	485,00	503,75	487,17	471,00	487,58	533,81	517,64	515,03	512,26	487,26	490,88	-6,3%
	EUR / 100 Kg	151,70	148,88	140,46	145,89	141,09	136,41	141,21	154,60	149,92	149,16	148,36	141,12	142,17	-6,3%
<b>Luksemburg</b>	EUR / 100 Kg	154,51	146,02	152,24	150,80	140,85	142,60	151,39	148,49	150,10	148,93	145,09	147,11	151,51	-1,9%
<b>Węgry</b>	HUF / 100 Kg	35 602,10	36 421,10	36 062,40	35 591,20	33 078,60	32 261,10	35 865,80	36 664,90	36 393,00	36 968,30	36 203,50	35 978,70	36 364,00	2,1%
	EUR / 100 Kg	144,77	147,73	147,95	145,44	133,38	128,17	143,93	148,71	148,92	150,46	143,85	143,28	143,88	-0,6%
<b>Malta</b>	MTL / 100 Kg	69,00	69,00	69,00	69,00	69,00	69,00	69,00	69,00	69,00	69,00	69,00	69,00	69,00	0,0%
	EUR / 100 Kg	159,58	159,58	160,14	159,81	160,47	160,73	160,73	160,73	160,73	160,73	160,73	160,73	160,73	0,7%
<b>Holandia</b>	EUR / 100 Kg	139,11	128,80	134,04	128,01	121,39	128,79	133,60	131,61	133,97	131,91	128,75	131,22	134,76	-3,1%
<b>Austria</b>	EUR / 100 Kg	150,62	146,80	150,40	146,12	135,70	140,28	148,38	149,21	149,87	145,18	140,29	141,48	148,11	-1,7%
<b>Polska</b>	PLN / 100 Kg	<b>608,15</b>	<b>547,59</b>	<b>547,96</b>	<b>541,76</b>	<b>514,26</b>	<b>494,02</b>	<b>512,12</b>	<b>553,19</b>	<b>577,34</b>	<b>572,93</b>	<b>544,04</b>	<b>513,40</b>	<b>504,69</b>	<b>-17,0%</b>
	EUR / 100 Kg	<b>146,70</b>	<b>134,35</b>	<b>137,29</b>	<b>135,11</b>	<b>123,98</b>	<b>118,30</b>	<b>126,10</b>	<b>135,13</b>	<b>142,78</b>	<b>145,94</b>	<b>138,71</b>	<b>129,17</b>	<b>130,89</b>	<b>-10,8%</b>
<b>Portugalia</b>	EUR / 100 Kg	138,23	139,52	140,82	149,35	138,40	140,58	163,53	163,13	162,55	151,90	135,94	136,57	148,42	7,4%
<b>Słowenia</b>	SIT / 100 Kg	34 211,20	35 794,30	35 449,70	35 063,80	33 085,10	32 837,00	35 966,30	37 266,50	37 299,90	37 180,10	36 235,40	35 782,30	35 428,80	3,6%
	EUR / 100 Kg	142,66	149,29	147,87	146,28	138,05	137,10	150,19	155,62	155,73	155,26	151,28	149,40	147,92	3,7%
<b>Słowacja</b>	SKK / 100 Kg	5 653,51	5 743,48	5 363,91	5 401,83	5 189,43	5 077,93	5 506,81	5 799,32	5 713,37	5 832,92	5 731,07	5 595,58	5 624,80	-0,5%
	EUR / 100 Kg	145,34	148,82	140,95	141,24	132,46	130,18	142,84	149,25	147,76	151,66	147,29	144,49	148,47	2,2%
<b>Finlandia</b>	EUR / 100 Kg	136,70	139,56	139,65	139,67	140,21	138,87	139,27	139,36	138,39	136,15	134,76	134,44	134,66	-1,5%
<b>Szwecja</b>	SEK / 100 Kg	1 263,90	1 182,70	1 191,89	1 224,06	1 205,60	1 197,29	1 210,93	1 230,16	1 241,74	1 274,46	1 284,41	1 304,90	1 286,77	1,8%
	EUR / 100 Kg	140,72	130,76	131,17	134,68	131,54	130,29	130,82	130,48	132,98	136,56	136,35	136,53	136,34	-3,1%
<b>Wlk. Brytania</b>	GBP / 100 Kg	97,48	97,08	98,79	101,72	102,51	102,28	102,64	103,29	102,12	100,90	99,50	98,73	99,10	1,7%
	EUR / 100 Kg	140,36	138,84	143,25	146,86	149,94	149,67	153,13	150,52	148,96	148,86	145,95	145,46	145,87	3,9%
<b>Średnio w UE</b>	EUR / 100 Kg	143,02	136,98	140,81	140,33	131,36	132,56	142,85	143,15	145,53	142,93	137,09	136,22	139,58	-2,4%

*Wykorzystanie możliwe z dokładnym podaniem źródła*

## 7. Zestawienie z monitoringu rynku wieprzowiny z lat 2003-2005

Zestawienie wyników dotyczących cen wieprzowiny wg SEUROP, mięsności tusz, masy tuczników i struktury skupu tuczników ubitych w latach 2003-2005.

2003 rok - okres objęty badaniem: 30.12.2002 - 28.12.2003

2004 rok - okres objęty badaniem: 29.12.2003 - 02.01.2005

2005 rok - okres objęty badaniem: 03.01.2005 - 01.01.2006

SKUP 2005										2004			2003			
Klasa półtuszy wieprzowych wg EUROP	CENA [zł/t]						Zmiana ceny 2005/2004 [%]	% mięsa w tuszy	Średnia masa tuszy [kg/szt.]	Struktura skupu [%]	% mięsa w tuszy	Średnia masa tuszy [kg/szt.]	Struktura skupu [%]	% mięsa w tuszy	Średnia masa tuszy [kg/szt.]	Struktura skupu [%]
	[MS]			[MPC]												
	2005	2004	2003	2005	2004	2003										
<b>POLSKA</b>																
klasa S	5527	6479	-	5419	6 352	-	-14,7	61,5	84,5	4,3	61,6	81,7	2,3	-	-	-
klasa E	5322	5903	4597	5218	5 787	4 506	-9,8	57,2	84,0	33,5	57,5	81,4	29,0	57,8	80,3	25,5
klasa U	5057	5636	4361	4958	5 525	4 275	-10,3	52,6	84,7	35,1	52,5	82,2	35,6	52,5	81,5	33,2
klasa R	4790	5314	4113	4696	5 210	4 032	-9,9	47,8	86,4	18,7	47,7	83,6	22,7	47,5	83,5	27,1
klasa O	4431	4915	3604	4344	4 819	3 534	-9,9	42,9	88,4	6,8	42,8	85,6	8,5	43,0	85,1	11,3
klasa P	4236	4774	3223	4153	4 681	3 160	-11,3	38,0	91,2	1,7	38,0	87,5	1,9	37,8	85,7	2,9
<b>S-P Razem</b>	<b>5055</b>	<b>5577</b>	<b>4229</b>	<b>4956</b>	<b>5 467</b>	<b>4 146</b>	<b>-9,4</b>	<b>52,7</b>	<b>85,1</b>	<b>100,0</b>	<b>52,0</b>	<b>82,7</b>	<b>100,0</b>	<b>51,0</b>	<b>82,3</b>	<b>100,0</b>
<b>REGION PÓŁNOČNY</b>																
klasa S	5526	6598	-	5418	6 468	-	-16,2	61,8	81,4	6,5	61,6	78,5	3,0	-	-	-
klasa E	5352	5934	4713	5247	5 818	4 621	-9,8	57,3	81,8	39,9	57,6	79,2	34,6	57,7	78,5	30,1
klasa U	5091	5641	4420	4992	5 531	4 333	-9,7	52,8	82,8	30,9	52,7	80,5	34,0	52,6	79,6	35,2
klasa R	4767	5316	4085	4674	5 211	4 005	-10,3	47,8	85,4	14,3	47,7	83,1	18,2	47,6	82,7	21,4
klasa O	4463	4866	3538	4375	4 770	3 468	-8,3	42,6	88,8	6,6	42,6	86,2	8,4	42,9	84,6	10,5
klasa P	4251	4905	3066	4167	4 809	3 005	-13,3	38,0	92,2	1,9	37,7	90,8	2,0	37,1	87,2	2,8
<b>S-P Razem</b>	<b>5112</b>	<b>5622</b>	<b>4294</b>	<b>5012</b>	<b>5 512</b>	<b>4 210</b>	<b>-9,1</b>	<b>53,5</b>	<b>83,3</b>	<b>100,0</b>	<b>52,6</b>	<b>81,1</b>	<b>100,0</b>	<b>51,6</b>	<b>80,7</b>	<b>100,0</b>
<b>REGION ŚRODKOWO-WSCHODNI</b>																
klasa S	5 551	6 386	-	5 442	6 261	-	-13,1	61,2	83,9	3,7	61,3	81,9	2,2	-	-	-
klasa E	5 475	6 028	4 672	5 368	5 910	4 581	-9,2	57,2	84,2	31,0	57,1	82,1	24,6	57,9	81,0	21,4
klasa U	5 221	5 781	4 438	5 119	5 668	4 351	-9,7	52,6	85,1	33,8	52,5	82,6	34,6	52,4	82,0	29,8
klasa R	4 952	5 506	4 227	4 854	5 398	4 145	-10,1	47,7	87,3	21,2	47,6	84,0	25,4	47,6	84,0	29,4
klasa O	4 533	5 124	3 719	4 444	5 024	3 646	-11,5	42,9	87,6	8,4	43,0	85,4	11,2	42,8	85,4	16,0
klasa P	4 275	4 941	3 532	4 191	4 844	3 462	-13,5	37,9	89,7	1,9	38,2	87,2	1,9	38,0	86,9	3,3
<b>S-P Razem</b>	<b>5 175</b>	<b>5 691</b>	<b>4 275</b>	<b>5 073</b>	<b>5 580</b>	<b>4 191</b>	<b>-9,1</b>	<b>52,2</b>	<b>85,5</b>	<b>100,0</b>	<b>51,3</b>	<b>83,2</b>	<b>100,0</b>	<b>50,1</b>	<b>83,1</b>	<b>100,0</b>
<b>REGION POŁUDNIOWO WSCHODNI</b>																
klasa S	5 350	6 088	-	5 245	5 969	-	-12,1	61,4	84,6	3,5	61,4	80,0	1,5	-	-	-
klasa E	5 270	5 949	4 531	5 167	5 832	4 443	-11,4	57,3	84,2	30,4	57,5	82,2	24,9	57,5	81,2	23,0
klasa U	5 059	5 661	4 286	4 960	5 550	4 202	-10,6	52,6	85,0	35,1	52,5	82,5	34,9	52,4	82,3	33,5
klasa R	4 810	5 362	4 060	4 715	5 256	3 980	-10,3	47,7	86,6	21,6	47,7	83,7	26,6	47,7	83,7	28,3
klasa O	4 402	4 866	3 551	4 316	4 771	3 482	-9,5	42,8	89,0	7,5	42,8	86,0	9,9	42,9	85,7	12,3
klasa P	4 186	4 725	3 254	4 104	4 633	3 190	-11,4	38,1	91,9	1,8	38,2	88,9	2,3	37,9	86,9	2,9
<b>S-P Razem</b>	<b>5 010</b>	<b>5 553</b>	<b>4 152</b>	<b>4 911</b>	<b>5 444</b>	<b>4 071</b>	<b>-9,8</b>	<b>52,3</b>	<b>85,5</b>	<b>100,0</b>	<b>51,3</b>	<b>83,2</b>	<b>100,0</b>	<b>50,6</b>	<b>83,0</b>	<b>100,0</b>
<b>REGION ZACHODNI</b>																
klasa S	5 603	6 530	-	5 493	6 402	-	-14,2	61,4	88,7	3,4	61,7	85,3	2,3	-	-	-
klasa E	5 255	5 812	4 492	5 152	5 698	4 404	-9,6	57,1	85,5	31,9	57,5	82,9	28,7	58,1	81,4	24,8
klasa U	4 972	5 565	4 321	4 875	5 456	4 236	-10,6	52,6	85,5	38,6	52,5	83,1	37,6	52,5	82,6	32,9
klasa R	4 707	5 199	4 106	4 614	5 097	4 026	-9,5	47,9	86,4	18,9	47,8	83,8	23,1	47,3	83,7	30,0
klasa O	4 357	4 852	3 615	4 272	4 757	3 544	-10,2	43,1	88,2	5,8	43,1	84,8	6,6	43,2	84,9	9,6
klasa P	4 231	4 608	3 176	4 148	4 517	3 113	-8,2	38,1	90,9	1,3	38,0	83,9	1,7	38,2	83,2	2,6
<b>S-P Razem</b>	<b>4 986</b>	<b>5 508</b>	<b>4 197</b>	<b>4 889</b>	<b>5 400</b>	<b>4 115</b>	<b>-9,5</b>	<b>52,7</b>	<b>86,0</b>	<b>100,0</b>	<b>52,2</b>	<b>83,4</b>	<b>100,0</b>	<b>51,1</b>	<b>82,9</b>	<b>100,0</b>

Wykorzystanie możliwe z dokładnym podaniem źródła



Biuletyn „*Rynek mięsa wieprzowego*” ukazuje się w każdy czwartek o godz. 13<sup>00</sup>.  
Informacje zamieszczane w tym biuletynie przekazywane są przez współpracujące z nami podmioty na podstawie Ustawy o badaniach rynkowych z dnia 30 marca 2001r.

**Wydawca:**

Ministerstwo Rolnictwa i Rozwoju Wsi,  
Departament Wspólnej Organizacji Rynków Rolnych  
ul. Wspólna 30, 00-930 Warszawa,  
tel. (022) 623-21-69, fax (022) 623-27-06.

E-mail: [biuletyn@minrol.gov.pl](mailto:biuletyn@minrol.gov.pl)

Biuletyny są dostępne pod adresem: Internet: <http://www.minrol.gov.pl>

**Autor:** Agnieszka Szarejko-Pater tel. (022) 623-21-69; E-mail: [Agnieszka.Pater@minrol.gov.pl](mailto:Agnieszka.Pater@minrol.gov.pl)