

**ZINTEGROWANY SYSTEM  
ROLNICZEJ INFORMACJI RYNKOWEJ**

*Podstawa prawna: Ustawa o rolniczych badaniach rynkowych z 30 marca 2001 r.*

*(Dz. U. z 2001 r. Nr 42, poz. 471 z późn. zm.)*

**RYNEK MIĘSA WIEPRZOWEGO**



**NR 4/2010**

Notowania<sup>1</sup> za okres 25-31.01.2010 r.

czwartek, 4 lutego 2010 r.

**Spis treści**

Decyzja Komisji Europejskiej z dn. 11 marca 2005 r.....	2
1. Zakupy świń rzeźnych.....	3
1.1. Ceny zakupu tuczników wg EUROP w Polsce i makroregionach.....	3
1.2. Ceny referencyjne w UE.....	4
1.3. Zbiorcze zestawienie dotyczące zmian skupu świń rzeźnych.....	5
1.4. Ceny zakupu świń rzeźnych wg wagi żywej.....	6
1.5. Struktura zakupu świń rzeźnych w Polsce.....	8
2. Sprzedaż wieprzowiny.....	8
2.1. Ceny sprzedaży półtuszy wieprzowych w Polsce i makroregionach.....	8
2.2. Ceny sprzedaży elementów i przetworów z wieprzowiny w Polsce i makroregionach.....	9
2.3. Ceny wieprzowiny na giełdach towarowych w Polsce.....	11
2.4. Ceny prosiąt na targowiskach.....	11
3. Graficzne prezentacje cen zakupu i sprzedaży na rynku wieprzowiny.....	13
4. Miesięczne analizy cenowe.....	17
5. Poglówie trzody chlewnej w końcu listopada 2009 roku   Źródło: GUS.....	20
6. Handel zagraniczny wieprzowiną.....	21
6.1. Polski handel zagraniczny trzodą żywą i mięsem wieprzowym.....	21
6.2. Dopłaty eksportowe UE do wieprzowiny.....	23
7. Zestawienie z monitoringu rynku wieprzowiny z lat 2003-2009.....	26

<sup>1</sup> Badanie cen zakupu i sprzedaży w zakładach mięsnych prowadzone jest na reprezentatywnej próbie. Ceny zakupu rejestrowane są wg klas jakości handlowej EUROP zgodnie z Rozporządzeniem Rady (EWG) 3220/84 z dnia 13 listopada 1984r. ustanawiające wspólnotową skalę klasyfikacji tusz wieprzowych - (Dz. U. Nr L 301 z 20.11.1984) - zmienione Rozporządzeniem (UE) Nr 3513/93 (Dz. U. Nr L 32 z 22.12.1993) i Rozporządzeniem Komisji (EWG) NR 2967/85 z dnia 24 października 1985 r. ustanawiające szczegółowe zasady stosowania wspólnotowej skali klasyfikacji tusz wieprzowych (Dz. U. Nr L 285 z 25.10.1985) zmienionego Rozporządzeniem (UE) Nr 3127/94 (Dz. U. Nr 330 z 21.12.1999) oraz Rozporządzeniem Ministra Rolnictwa i Rozwoju Wsi z dnia 29 czerwca 2004 r. w sprawie ustalenia jakości handlowej tusz wieprzowych (Dz.U. Nr 154 z dnia 06.07.2004 r., poz. 1630). Ceny zbierane są dla masy poubojowej schłodzonej.

Badanie cen giełdowych realizowane jest na wybranych giełdach towarowych; średnie ceny liczone są jako średnie ważone.

Badanie cen prosiąt prowadzone jest na ok. 100 targowiskach, na których dokonywany jest obrót prosiętami, a ceny liczone są jako średnie arytmetyczne zrealizowanych transakcji.

Ceny zakupu i sprzedaży nie zawierają podatku VAT.

**Decyzja Komisji Europejskiej z dn. 11 marca 2005 r.  
zatwierdzająca metody klasyfikacji tusz wieprzowych w Polsce.**

Ministerstwo Rolnictwa i Rozwoju Wsi informuje, że Decyzją Komisji Europejskiej 2005/240/WE z dnia 11 marca 2005 r. zatwierdzone zostały metody klasyfikacji tusz wieprzowych w Polsce ( tekst opublikowany w [Dzienniku Urzędowym UE L 74](#)<sup>2</sup> z dnia 19.03.2005 roku, decyzja obowiązuje od dnia jej notyfikacji w Stałym Przedstawicielstwie RP przy Unii Europejskiej, czyli od 11 marca 2005 roku.)

W dniu 30 września 2005 r. weszła w życie Decyzja Komisji 2005/683/WE zmieniająca ww. decyzję (tekst opublikowany w [Dzienniku Urzędowym UE L 258](#)<sup>3</sup> z dnia 4.10.2005 roku). Zmiana miała na celu dopuszczenie do stosowania kolejnego aparatu.

Konieczność wydania wspomnianej decyzji wynika ze wspólnotowych regulacji prawnych, a w szczególności z ustaleń zawartych w Rozporządzeniu Komisji 2967/85 z dnia 24 października 1985 roku. Rozporządzenie to nakłada na państwa członkowskie obowiązek informowania Komisji w formie protokołu o metodach klasyfikacji, które chcą stosować na swoim terytorium. Strona polska wniosowała o zatwierdzenie w sumie czterech metod klasyfikacji.

Zgodnie z postanowieniami decyzji od dnia 11 marca 2005 roku na terenie Polski do szacowania zawartości chudego mięsa w tuszach wieprzowych zostały zaaprobowane trzy aparaty o nazwach **Ultra-fom 300, Sydel-CGM i Autofom**, a od 30 września 2005 r. dodatkowo aparat o nazwie **IM-03**.

W decyzji zatwierdzającej metody klasyfikacji tusz wieprzowych w Polsce wymienione są również dopuszczone przez Komisję odstępstwa od wzorcowej dla UE postaci tuszy w momencie ważenia i klasyfikacji.

<sup>2</sup> <http://europa.eu.int/eur-lex/lex/LexUriServ/LexUriServ.do?uri=OJ:L:2005:074:0062:0065:PL:PDF>

<sup>3</sup> [http://europa.eu.int/eur-lex/lex/LexUriServ/site/pl/oj/2005/l\\_258/l\\_25820051004p100050007.pdf](http://europa.eu.int/eur-lex/lex/LexUriServ/site/pl/oj/2005/l_258/l_25820051004p100050007.pdf)

# 1. Zakupy świń rzeźnych

## 1.1. Ceny zakupu tuczników wg EUROP w Polsce i makroregionach

Tab. 1 Średnie ceny netto (bez VAT) zakupu świń rzeźnych wg klasyfikacji poubojowej EUROP

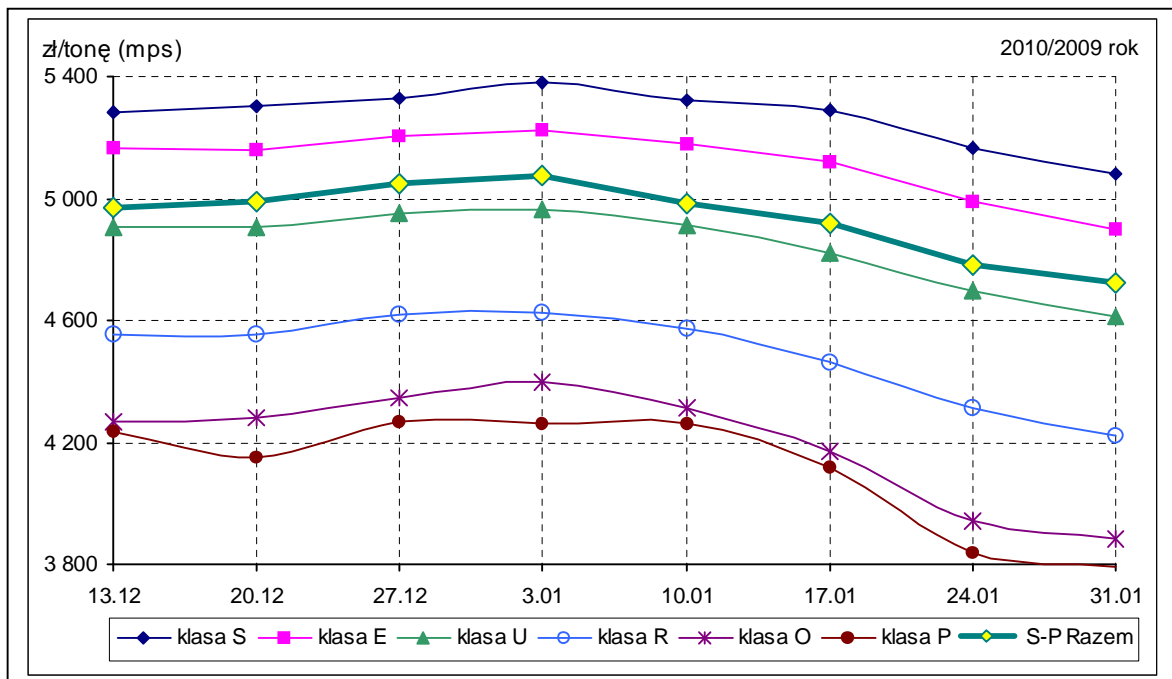
masa schłodzona [MPS]; -masa poubojowa ciepła [MPC]

SKUP								
Klasa półtuszy wieprzowych wg SEUROP	CENA [zł/tonę]				Zmiana tygod. ceny [%]	%	Średnia masa tuszy [kg]	Struktura zakupu wg liczby [%]
	[MPS]		[MPC]					
	2010-01-31	2010-01-24	2010-01-31	2010-01-24				
1	2	3	4	5	6	7	8	9
<b>POLSKA</b>								
klasa S	5 078	5 166	4 979	5 064	-1,69	61,3	88,4	9,3
klasa E	4 901	4 991	4 805	4 893	-1,81	57,3	88,7	44,8
klasa U	4 616	4 697	4 525	4 605	-1,73	52,9	90,3	33,3
klasa R	4 226	4 314	4 143	4 229	-2,04	48,1	92,7	9,9
klasa O	3 887	3 944	3 811	3 866	-1,44	43,1	95,5	2,1
klasa P	3 795	3 836	3 720	3 761	-1,08	38,4	96,5	0,4
<b>S-P Razem</b>	<b>4 724</b>	<b>4 779</b>	<b>4 631</b>	<b>4 686</b>	<b>-1,16</b>	<b>54,9</b>	<b>89,8</b>	<b>100,0</b>
<b>REGION PÓŁNOCNY</b>								
klasa S	4 995	5 136	4 897	5 035	-2,74	61,3	88,2	6,7
klasa E	4 902	5 045	4 805	4 947	-2,85	57,1	86,6	45,8
klasa U	4 634	4 737	4 543	4 644	-2,19	52,8	87,8	35,0
klasa R	4 273	4 355	4 189	4 269	-1,88	48,2	90,4	9,3
klasa O	4 170	4 173	4 089	4 092	-0,07	42,8	92,6	2,5
klasa P	4 270	4 170	4 186	4 088	2,40	38,3	97,2	0,7
<b>S-P Razem</b>	<b>4 730</b>	<b>4 828</b>	<b>4 637</b>	<b>4 734</b>	<b>-2,05</b>	<b>54,6</b>	<b>87,7</b>	<b>100,0</b>
<b>REGION ŚRODKOWO-WSCHODNI</b>								
klasa S	4 946	5 062	4 849	4 962	-2,28	61,2	91,7	8,3
klasa E	4 862	4 935	4 767	4 838	-1,48	57,3	90,2	50,6
klasa U	4 587	4 675	4 497	4 583	-1,87	52,8	92,2	31,0
klasa R	4 222	4 330	4 139	4 246	-2,51	47,9	94,5	8,0
klasa O	3 890	4 057	3 813	3 977	-4,13	43,1	97,1	1,8
klasa P	3 724	3 908	3 651	3 832	-4,71	38,1	99,1	0,2
<b>S-P Razem</b>	<b>4 708</b>	<b>4 745</b>	<b>4 616</b>	<b>4 652</b>	<b>-0,77</b>	<b>55,2</b>	<b>91,4</b>	<b>100,0</b>
<b>REGION POŁUDNIOWO WSCHODNI</b>								
klasa S	5 069	5 132	4 969	5 031	-1,22	61,4	87,9	14,7
klasa E	4 882	4 968	4 786	4 871	-1,74	57,4	89,2	48,9
klasa U	4 559	4 647	4 470	4 556	-1,88	52,9	91,1	26,9
klasa R	4 156	4 239	4 074	4 156	-1,97	47,9	93,2	7,6
klasa O	3 620	3 640	3 549	3 569	-0,55	42,7	96,0	1,7
klasa P	3 357	3 494	3 291	3 426	-3,93	38,1	99,2	0,3
<b>S-P Razem</b>	<b>4 737</b>	<b>4 786</b>	<b>4 644</b>	<b>4 692</b>	<b>-1,03</b>	<b>55,7</b>	<b>90,0</b>	<b>100,0</b>
<b>REGION ZACHODNI</b>								
klasa S	5 165	5 229	5 064	5 126	-1,23	61,3	87,8	9,1
klasa E	4 927	4 995	4 830	4 897	-1,36	57,3	89,2	40,6
klasa U	4 632	4 702	4 541	4 610	-1,49	53,0	90,9	35,7
klasa R	4 224	4 312	4 141	4 228	-2,04	48,2	93,2	11,9
klasa O	3 791	3 857	3 717	3 781	-1,71	43,4	96,7	2,3
klasa P	3 446	3 514	3 379	3 445	-1,93	38,6	94,5	0,4
<b>S-P Razem</b>	<b>4 722</b>	<b>4 764</b>	<b>4 629</b>	<b>4 671</b>	<b>-0,88</b>	<b>54,6</b>	<b>90,3</b>	<b>100,0</b>

Uwaga: Daty podane w tabeli oznaczają ostatni dzień analizowanego tygodnia (poniedziałek - niedziela).

Wykorzystanie możliwe z dokładnym podaniem źródła

Rys. 1. Średnie krajowe ceny zakupu świń rzeźnych (mps) w zakładach mięsnych wg klasyfikacji EUROP.

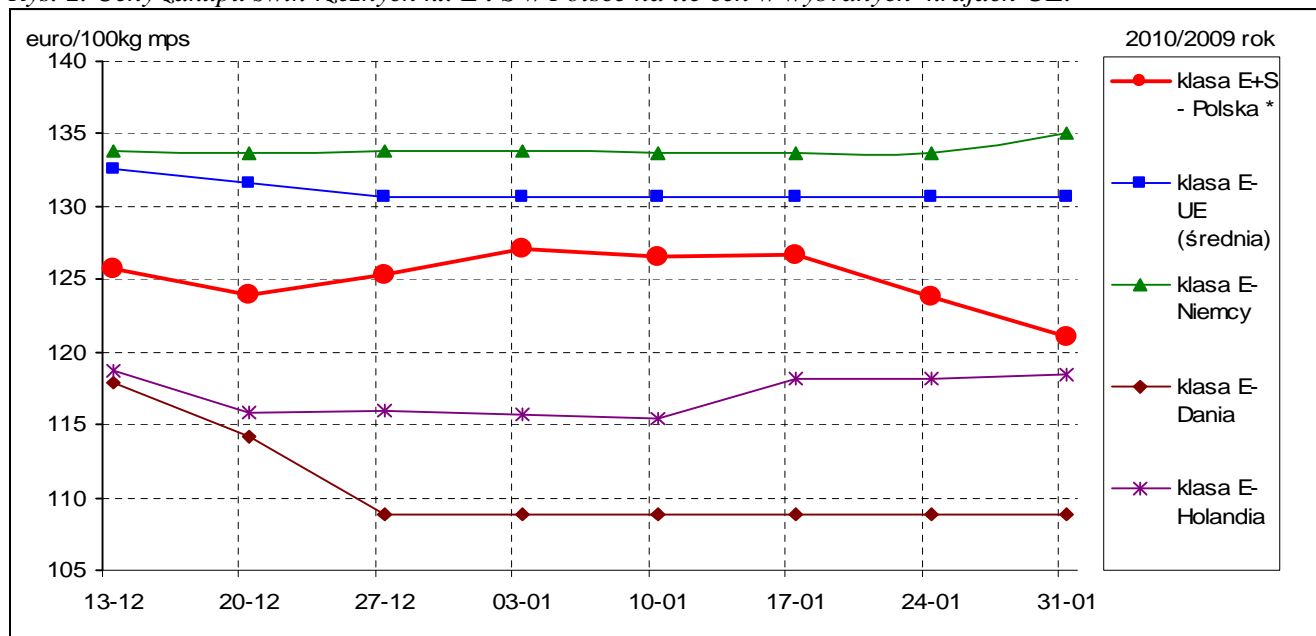


## 1.2. Ceny referencyjne w UE

Świnie rzeźne, klasa E [EURO/100 kg MPS]	2009-12-13	2009-12-20	2009-12-27	2010-01-03	2010-01-10	2010-01-17	2010-01-24	2010-01-31
klasa E+S - Polska *	125,72	123,89	125,32	127,13	126,60	126,72	123,84	121,11
klasa E- UE (średnia)	132,55	131,56	130,68	130,71	130,67	130,65	130,70	130,66
klasa E- Niemcy	133,77	133,75	133,77	133,81	133,71	133,74	133,74	135,05
klasa E- Dania	117,85	114,22	108,83	108,84	108,85	108,86	108,84	108,80
klasa E- Holandia	118,67	115,89	116,00	115,71	115,45	118,13	118,16	118,41

\* - wg kursu 1 EURO = 4,07104 PLN

Rys. 2. Ceny zakupu świń rzeźnych kl. E i S w Polsce na tle cen w wybranych krajach UE.



Źródło: <http://www.europa.eu.int/comm/agriculture/markets/pig/porcs.xls>

Ceny referencyjne wieprzowiny w poszczególnych krajach UE umieszczone są na 24 stronie.

### 1.3. Zbiorcze zestawienie dotyczące zmian skupu świń rzeźnych

Klasa półtuszy wieprzowych wg EUROP	Cena zakupu wg wagi żywej* [zł/kg]		ZMIANA TYGODNIOWA			
			Cena zakupu wg wż	Poziom skupu wg mpc	Średnia masa tuszy	Struktura zakupu
	2010-01-31	2010-01-24	[%]	[%]	[%]	[pkt. %]
<b>POLSKA</b>						
klasa S	3,77	3,84	-1,69	2,82	-0,90	1,16
klasa E	3,64	3,71	-1,81	-3,11	-0,56	3,01
klasa U	3,45	3,52	-1,73	-12,18	-0,55	-0,94
klasa R	3,19	3,25	-2,04	-25,35	0,54	-2,23
klasa O	2,95	3,00	-1,44	-34,88	-0,21	-0,84
klasa P	2,91	2,94	-1,08	-34,62	-1,53	-0,16
<b>S-P Razem</b>				<b>-9,73</b>	<b>-0,55</b>	<b>-</b>
<b>REGION PÓLNOCNY</b>						
klasa S	3,71	3,81	-2,74	-0,58	0,80	0,24
klasa E	3,64	3,75	-2,85	-2,48	-0,23	1,22
klasa U	3,47	3,55	-2,19	-2,17	-0,68	1,16
klasa R	3,22	3,28	-1,88	-17,80	-0,66	-1,39
klasa O	3,17	3,17	-0,07	-33,69	-3,44	-0,96
klasa P	3,27	3,19	2,40	-32,99	-3,57	-0,26
<b>S-P Razem</b>				<b>-5,45</b>	<b>-0,68</b>	<b>-</b>
<b>REGION ŚRODKOWO-WSCHODNI</b>						
klasa S	3,67	3,76	-2,28	23,84	2,69	2,50
klasa E	3,61	3,67	-1,48	-2,47	1,12	6,37
klasa U	3,43	3,50	-1,87	-24,64	0,00	-3,66
klasa R	3,18	3,27	-2,51	-41,68	1,94	-3,80
klasa O	2,96	3,08	-4,13	-45,64	1,57	-1,05
klasa P	2,85	2,99	-4,71	-64,75	2,69	-0,35
<b>S-P Razem</b>				<b>-15,20</b>	<b>0,55</b>	<b>-</b>
<b>REGION POŁUDNIOWO WSCHODNI</b>						
klasa S	3,76	3,81	-1,22	-0,20	-3,19	2,41
klasa E	3,63	3,69	-1,74	-10,84	-1,22	2,23
klasa U	3,41	3,48	-1,88	-19,81	-0,22	-1,93
klasa R	3,13	3,20	-1,97	-28,81	1,75	-1,75
klasa O	2,75	2,77	-0,55	-41,65	2,24	-0,85
klasa P	2,57	2,68	-3,93	-37,92	0,61	-0,11
<b>S-P Razem</b>				<b>-14,74</b>	<b>-0,99</b>	<b>-</b>
<b>REGION ZACHODNI</b>						
klasa S	3,84	3,88	-1,23	0,29	-1,13	0,77
klasa E	3,66	3,71	-1,36	0,23	-1,00	3,32
klasa U	3,47	3,52	-1,49	-9,91	-0,55	-0,91
klasa R	3,19	3,25	-2,04	-22,12	0,65	-2,40
klasa O	2,88	2,93	-1,71	-29,20	0,42	-0,72
klasa P	2,64	2,69	-1,93	-19,97	-0,84	-0,06
<b>S-P Razem</b>				<b>-7,77</b>	<b>-0,77</b>	<b>-</b>

Uwaga: Daty podane w tabeli oznaczają ostatni dzień analizowanego tygodnia (poniedziałek – niedziela)

\* Cena wg wagi żywej przeliczona z ceny dla mpc trzody chlewnej.

**Wskaźnik przeliczania cen uzyskanych za tusze wg klasyfikacji EUROP na ceny za masę żywą netto.**

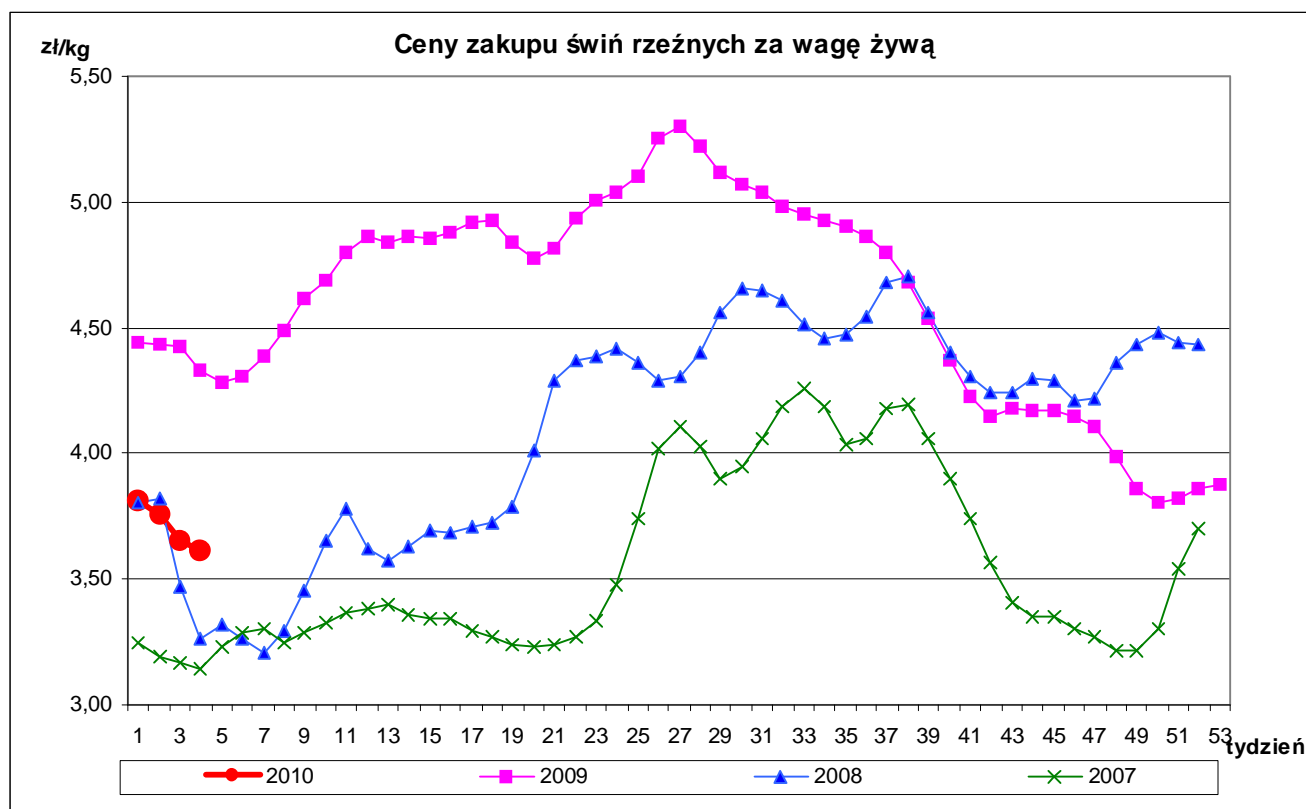
Klasa tusz	Wskaźnik wydajności rzeźnej	Wskaźnik przeliczeniowy na masę żywą
S	75,7	1,32
E	75,7	1,32
U	76,3	1,31
R	76,9	1,30
O	77,5	1,29
P	78,1	1,28

### 1.4. Ceny zakupu świń rzeźnych wg wagi żywej

Tab. 2 Średnie ceny netto zakupu świń rzeźnych za wagę żywą – obliczane na podstawie cen za żywca wg masy poubojowej cieplej (MPC) przy użyciu współczynnika wydajności rzeźnej podawanego przez GUS (0,78).

CENA [zł/kg]		
MAKROREGIONY	2010-01-31	2010-01-24
POLSKA	3,61	3,65
REGION PÓLNOCNY	3,62	3,69
REGION ŚRODKOWO-WSCHODNI	3,60	3,63
REGION POŁUDNIOWO-WSCHODNI	3,62	3,66
REGION ZACHODNI	3,61	3,64

Uwaga: Daty podane w tabeli oznaczają ostatni dzień analizowanego tygodnia (poniedziałek - niedziela).



#### **A. Makroregiony skupu świń rzeźnych wg SEUROP i sprzedaży mięsa wieprzowego w tuszach.**

Makroregion Północny: województwa - kujawsko-pomorskie, pomorskie, warmińsko-mazurskie.

Makroregion Środkowo-wschodni: województwa - łódzkie, mazowieckie, podlaskie.

Makroregion Południowo-wschodni: województwa - lubelskie, małopolskie, podkarpackie, śląskie, świętokrzyskie.

Makroregion Zachodni: województwa - dolnośląskie, lubuskie, opolskie, wielkopolskie, zachodnio-pomorskie

## ROCZNE ZMIANY CEN WYBRANYCH PRODUKTÓW Z RYNKU WIEPRZOWINY

### I. Roczne zmiany cen zakupu świń rzeźnych wg klasyfikacji SEUROP i żywca wieprzowego.

<b>SKUP</b>					
<b>POLSKA</b>	<b>CENA</b>				<b>Roczna zmiana ceny [%]</b>
	[MPC] zł/tonę		Cena żywca wieprzowego zł/kg		
	2010-01-31	2009-02-01	2010-01-31	2009-02-01	
klasa S	4 979	5 802	3,77	4,40	-14,2
klasa E	4 805	5 658	3,64	4,29	-15,1
klasa U	4 525	5 410	3,45	4,13	-16,3
klasa R	4 143	5 139	3,19	3,95	-19,4
klasa O	3 811	4 926	2,95	3,82	-22,6
klasa P	3 720	4 767	2,91	3,72	-22,0
S-P Razem	<b>4 631</b>	<b>5 488</b>	<b>3,61</b>	<b>4,28</b>	<b>-15,6</b>

[MPC]-masa poubojowa ciepła

### II. Roczne zmiany cen sprzedaży półtuszy wieprzowych.

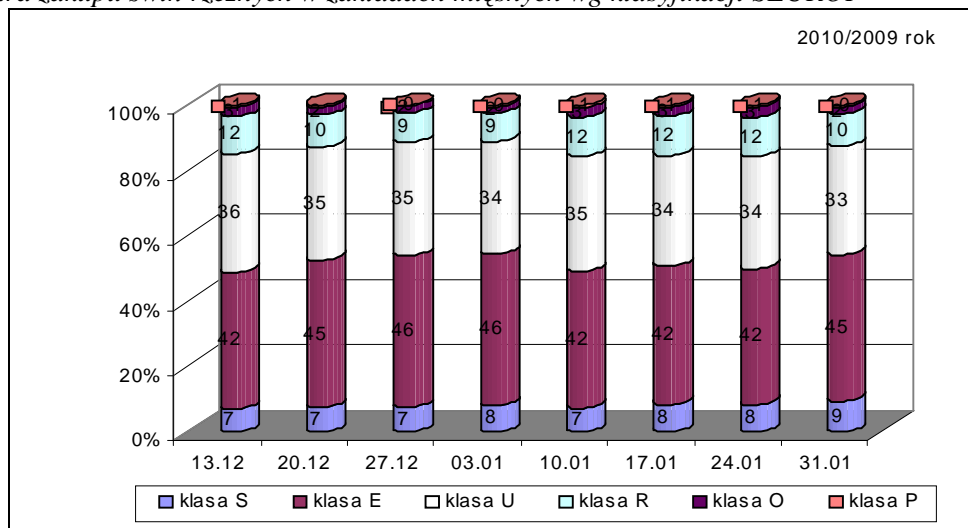
<b>CENY SPRZEDAŻY - PÓLTUSZE WIEPRZOWE</b>			
<b>REGIONY</b>	<b>CENA [zł/tonę]</b>		<b>Roczna zmiana ceny</b>
	2010-01-31	2009-02-01	[%]
<b>POLSKA</b>	<b>5 329</b>	6 189	<b>-13,9</b>
Południowo-wschodni	<b>5 599</b>	6 502	-13,9
Północny	<b>5 299</b>	6 194	-14,4
Środkowo-wschodni	<b>5 401</b>	6 269	-13,8
Zachodni	<b>5 295</b>	6 133	-13,7

### III. Roczne zmiany cen targowiskowych prosiąt.

	<b>Kategoria ceny</b>	<b>31.01.2010</b>	<b>01.02.2009</b>	<b>Roczna zmiana ceny w[%]</b>
	<b>Prosięta ok. 20 kg</b>	min. w zł/szt.	95,00	110,00
max w zł/szt.		170,00	200,00	-15,0
<i>średnia w zł/szt.</i>		<b>137,12</b>	<b>161,17</b>	<b>-14,92</b>
Szacunkowa podaż		1 667	6 041	-72,4
Szacunkowa sprzedaż		1 170	4 755	-75,4
Wsk_war_atmosf.		1,55	2,09	-25,8

## 1.5. Struktura zakupu świń rzeźnych w Polsce

Rys. 3. Struktura zakupu świń rzeźnych w zakładach mięsnych wg klasyfikacji SEUROP



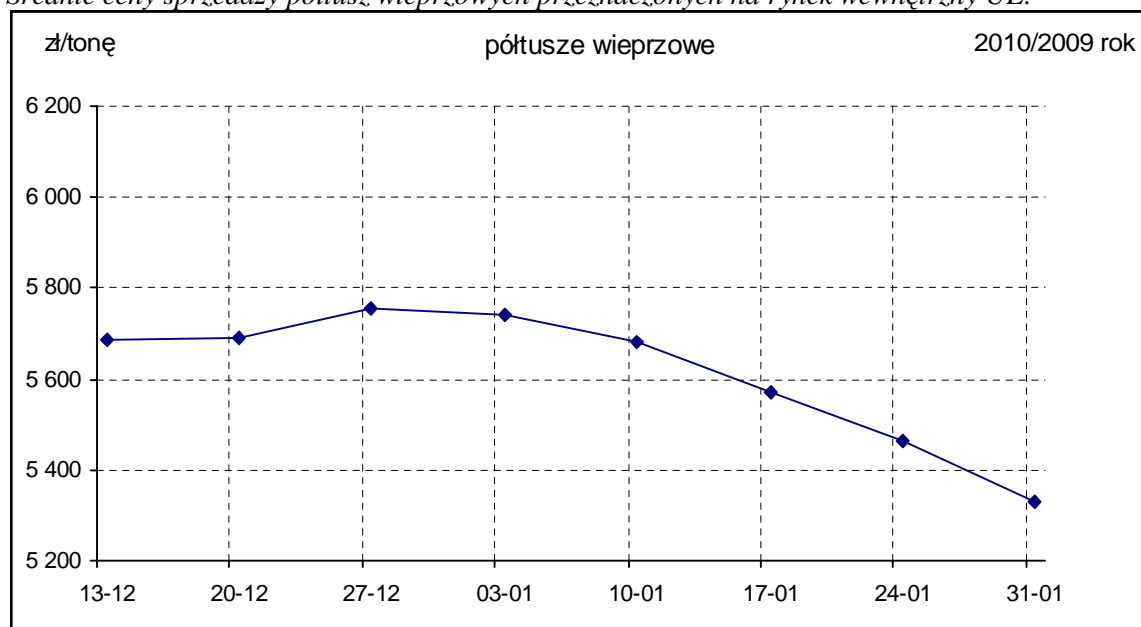
## 2. Sprzedaż wieprzowiny

### 2.1. Ceny sprzedaży półtuszy wieprzowych w Polsce i makroregionach

Tab. 3 Średnie ceny sprzedaży półtuszy wieprzowych (bez VAT) przeznaczonych na rynek wewnętrzny UE.

CENY SPRZEDAŻY			
MAKROREGIONY	CENA [zł/t]		Tygodniowa zmiana ceny [%]
	2010-01-31	2010-01-24	
PÓLTUSZE WIEPRZOWE			
POLSKA	5 329	5 463	-2,5
Południowo-wschodni	5 599	5 650	-0,9
Północny	5 299	5 449	-2,7
Środkowo-wschodni	5 401	5 496	-1,7
Zachodni	5 295	5 444	-2,7

Rys. 4. Średnie ceny sprzedaży półtuszy wieprzowych przeznaczonych na rynek wewnętrzny UE.





## 2.2. Ceny sprzedaży elementów i przetworów z wieprzowiny w Polsce i makroregionach

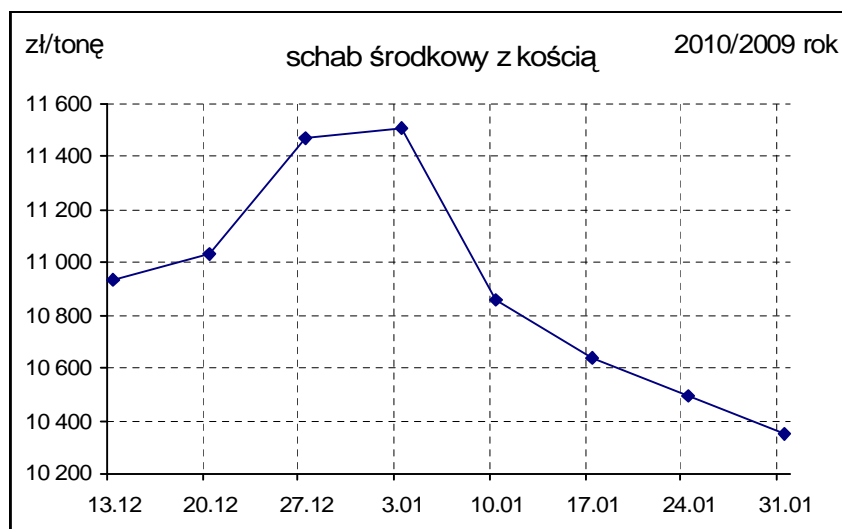
Tab. 4 Średnie ceny sprzedaży elementów i przetworów wieprzowych (bez VAT) w zakładach mięsnych (kraj +UE).

<b>CENY SPRZEDAŻY</b>			
<b>TOWAR</b>	<b>CENA [zł/t]</b>		<b>Zmiana ceny [% ]</b>
	<b>2010-01-31</b>	<b>2010-01-24</b>	
1	2	3	4
<b>POLSKA</b>			
schab środkowy z kością	10 351	10 497	-1,39
szynka gotowana	16 913	16 982	-0,41
kielbasa toruńska	9 586	9 689	-1,06
<b>PÓLNOCNO-ZACHODNI</b>			
schab środkowy z kością	10 172	10 408	-2,27
szynka gotowana	15 370	15 202	1,11
kielbasa toruńska	9 025	9 261	-2,54
<b>PÓLNOCNO-WSCHODNI</b>			
schab środkowy z kością	9 761	10 366	-5,84
szynka gotowana	18 879	18 989	-0,58
kielbasa toruńska	9 239	9 538	-3,14
<b>WIELKOPOLSKI</b>			
schab środkowy z kością	10 347	10 394	-0,45
szynka gotowana	13 734	13 293	3,32
kielbasa toruńska	*	*	*
<b>KUJAWSKI</b>			
schab środkowy z kością	9 823	9 755	0,70
szynka gotowana	17 985	17 540	2,54
kielbasa toruńska	9 036	9 022	0,16
<b>MAZOWIECKO-LÓDZKI</b>			
schab środkowy z kością	10 964	11 551	-5,08
szynka gotowana	15 121	15 162	-0,27
kielbasa toruńska	*	*	*
<b>POŁUDNIOWO-ZACHODNI</b>			
schab środkowy z kością	10 485	10 580	-0,90
szynka gotowana	16 967	16 949	0,11
kielbasa toruńska	10 375	10 251	1,21
<b>POŁUDNIOWO-ŚRODKOWY</b>			
schab środkowy z kością	10 736	10 751	-0,14
szynka gotowana	17 931	18 007	-0,42
kielbasa toruńska	9 747	9 519	2,39
<b>WSCHODNI-DOLNY</b>			
schab środkowy z kością	10 617	10 810	-1,79
szynka gotowana	14 315	14 569	-1,75
kielbasa toruńska	10 608	10 730	-1,14

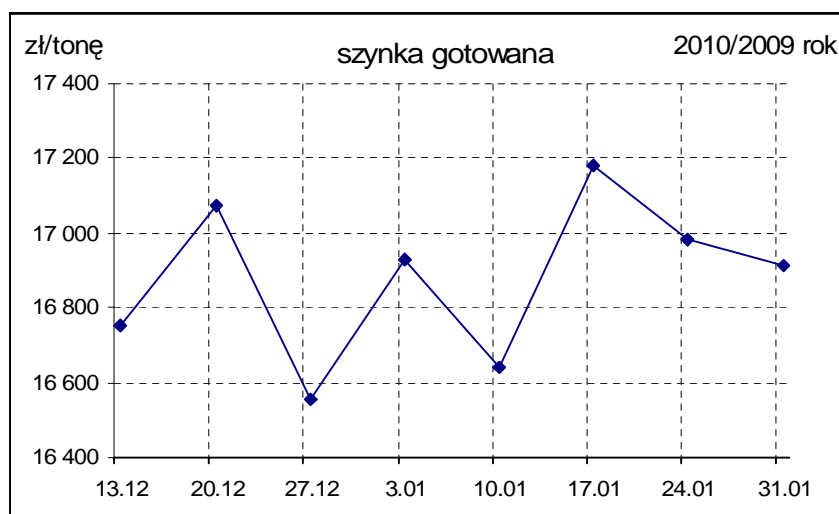
**Uwaga:** Daty podane w tabeli oznaczają ostatni dzień analizowanego tygodnia (poniedziałek - niedziela).

- w związku z ustawowym obowiązkiem nieidentyfikowalności dostawców danych rynkowych nie jest możliwe prezentowanie danych dla regionu.

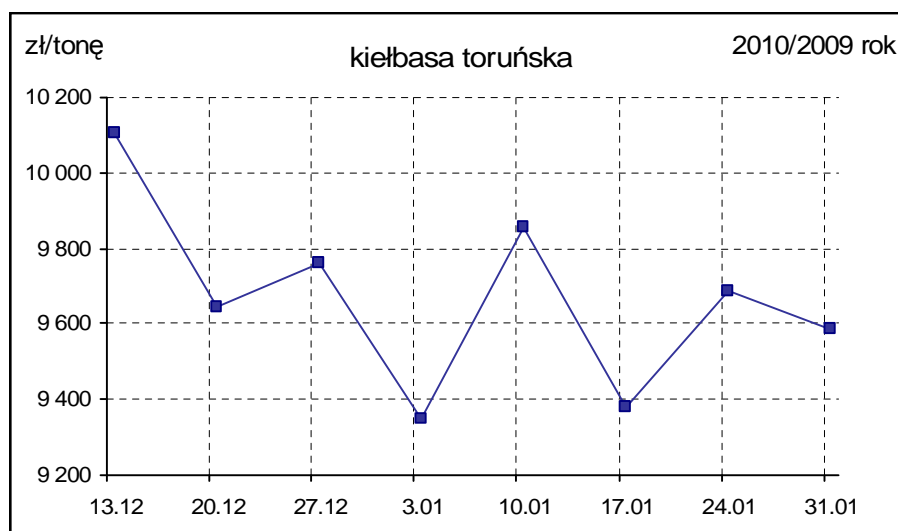
Rys. 5. Średnie ceny sprzedaży schabu środkowego z kością przeznaczonego na rynek wewnętrzny UE.



Rys. 6. Średnie ceny sprzedaży szynki gotowanej przeznaczonej na rynek wewnętrzny UE.



Rys.7. Średnie ceny sprzedaży kielbasy toruńskiej przeznaczonej na rynek wewnętrzny UE.



## **B. Makroregion sprzedaży mięsa w elementach oraz przetworów mięsnych z rynku wieprzowiny.**

Makroregion Północno-zachodni: województwa: - pomorskie, zachodnio-pomorskie.

Makroregion Północno-wschodni: województwa - podlaskie, warmińsko-mazurskie.

Makroregion Wielkopolski: województwo - wielkopolskie.

Makroregion Kujawski: województwo - kujawsko-pomorskie.

Makroregion Mazowiecko-lódzki: województwa - łódzkie, mazowieckie.

Makroregion Południowo-zachodni: województwa - dolnośląskie, lubuskie, opolskie.

Makroregion Południowo-środkowy: województwa - małopolskie, śląskie, świętokrzyskie.

Makroregion Wschodni dolny: województwa - lubelskie, podkarpackie.

### **2.3. Ceny wieprzowiny na giełdach towarowych w Polsce Internetowa Giełda e-WGT S.A.**

Tab. 5 Ceny transakcyjne mięsa wieprzowego.

#### **ZESTAWIENIE TRANSAKCJI**

Towar	Parametry jakościowe	Data	Cena (zł/kg)*	Podaż (tony)	Sprzedaż (tony)
<b>I. MIĘSO WIEPRZOWE</b>					
<b>BRAK TRANSAKCJI NA RYNKU GIEŁDOWYM</b>					

\*- cena średnia ważona.

#### Objaśnienia:

A) Cena wywoławcza oraz uzyskana cena transakcyjna towaru - „Tucznik WBC 52%” jest ceną netto 1 kg tuszy bitej ciepłej (WBC) kl. U o zawartości mięsa 52%.

B) Cena wywoławcza oraz uzyskana cena transakcyjna towaru - „Tucznik WBC bez klasyfikacji” jest ceną netto 1 kg tuszy bitej ciepłej (WBC) obowiązującą dla całej partii żywca. W tym przetargu nie obowiązuje system premii i potrąceń w ocenie poubojowej.

C) Bazą ceny jest lokalizacja sprzedającego (cena nie obejmuje kosztów transportu) chyba, że wystawca oferty zdecydował inaczej.

D) Tucznik wbc 55% - w standardzie tym cena transakcji giełdowej jest tylko ceną bazową obowiązującą dla mięsności 55%. Do ostatecznego rozliczenia transakcji służy system klasyfikacji poubojowej zakładu mięsnego.

### **2.4. Ceny prosiąt na targowiskach**

Tab. 6 Średnie tygodniowe krajowe ceny prosiąt uzyskane w transakcjach targowiskowych.

	Kategoria ceny	31.01.2010	24.01.2010	Zmiana tygodniowa w %
	Prosięta ok. 20 kg w zł/szt.	min. w zł/szt.	95,00	100,00
max. w zł/szt.		170,00	225,00	-24,4
średnia w zł/szt.		137,12	146,30	-6,27
szacunkowa podaż		1 667	3 011	-44,6
szacunkowa sprzedaż		1 170	1 953	-40,1
* wsk_war_atmosf.		1,55	1,59	-2,5

\*Wsk\_war\_atmosf. - wskaźnik warunków atmosferycznych, który zawiera się między liczbą 1 a 3.

Charakteryzuje warunki atmosferyczne występujące na targowiskach w dniu prowadzenia badań.

1 - złe – znacznie utrudniające przebieg handlu targowiskowego,

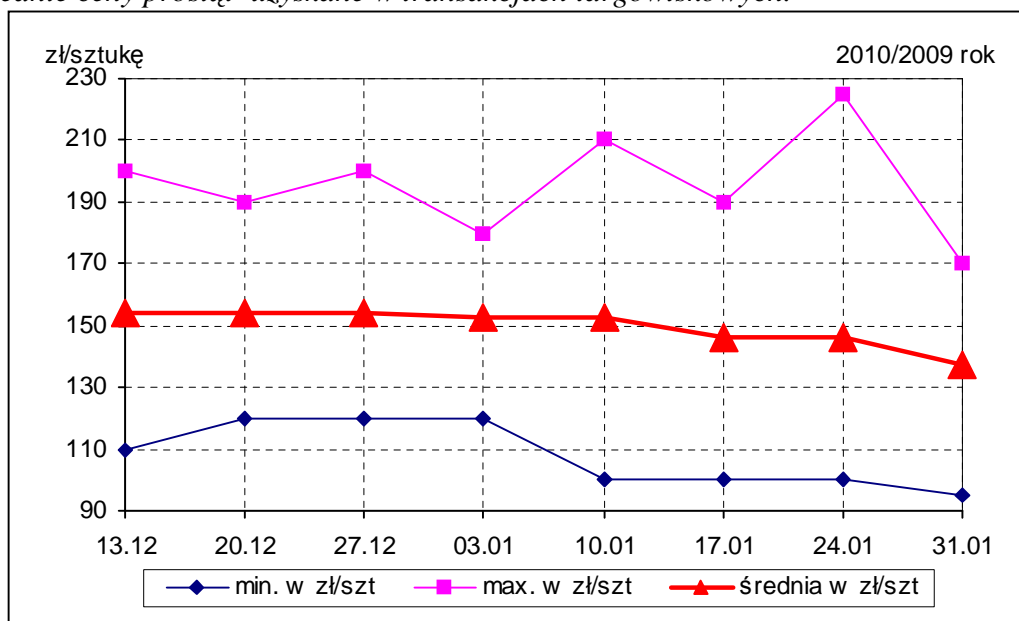
2 - umiarkowane – mające niewielki wpływ na przebieg handlu targowiskowego,

3 - dobre – nie mające wpływu na przebieg handlu targowiskowego.

Tab. 7 Średnie miesięczne ceny prosiąt uzyskane w transakcjach targowiskowych w **I/2010**

	Kategoria ceny	Okres		Zmiana	Zmiana
		04.01.2010-31.01.2010	30.11.2009-03.01.2010	miesięczna w %	roczna w %
Prosięta ok. 20 kg [zł/szt].	min. w zł/szt	95,00	108,00	-12,0	18,8
	max. w zł/szt	225,00	200,00	12,5	-2,2
	<i>średnia w zł/szt</i>	<i>146,53</i>	<i>154,64</i>	<i>-5,2</i>	<i>-7,0</i>
	Szacunkowa podaż	10 820	20 599	-47,5	-45,8
	Szacunkowa sprzedaż	7 492	15 686	-52,2	-52,5
	Wsk_war_atmosf.	1,70	2,16	-21,3	-16,7

Rys.8. Średnie ceny prosiąt uzyskane w transakcjach targowiskowych.



Tab. 7 Średnie ceny prosiąt uzyskane w transakcjach targowiskowych wg województw

Tab. 8 Średnie ceny prosiąt uzyskane w transakcjach targowiskowych na poszczególnych targowiskach

**UWAGA:** Tablice nr: 7 i 8 umieszczone są w wydaniu EXCEL-owskim biuletynu.

### Metodyka badań

Notowania cen prosiąt realizowane są na reprezentatywnych targowiskach w każdym województwie.

Pod pojęciem targowisko rozumiany jest zorganizowany rynek lokalny, którego dominującymi uczestnikami są okoliczni producenci rolni.

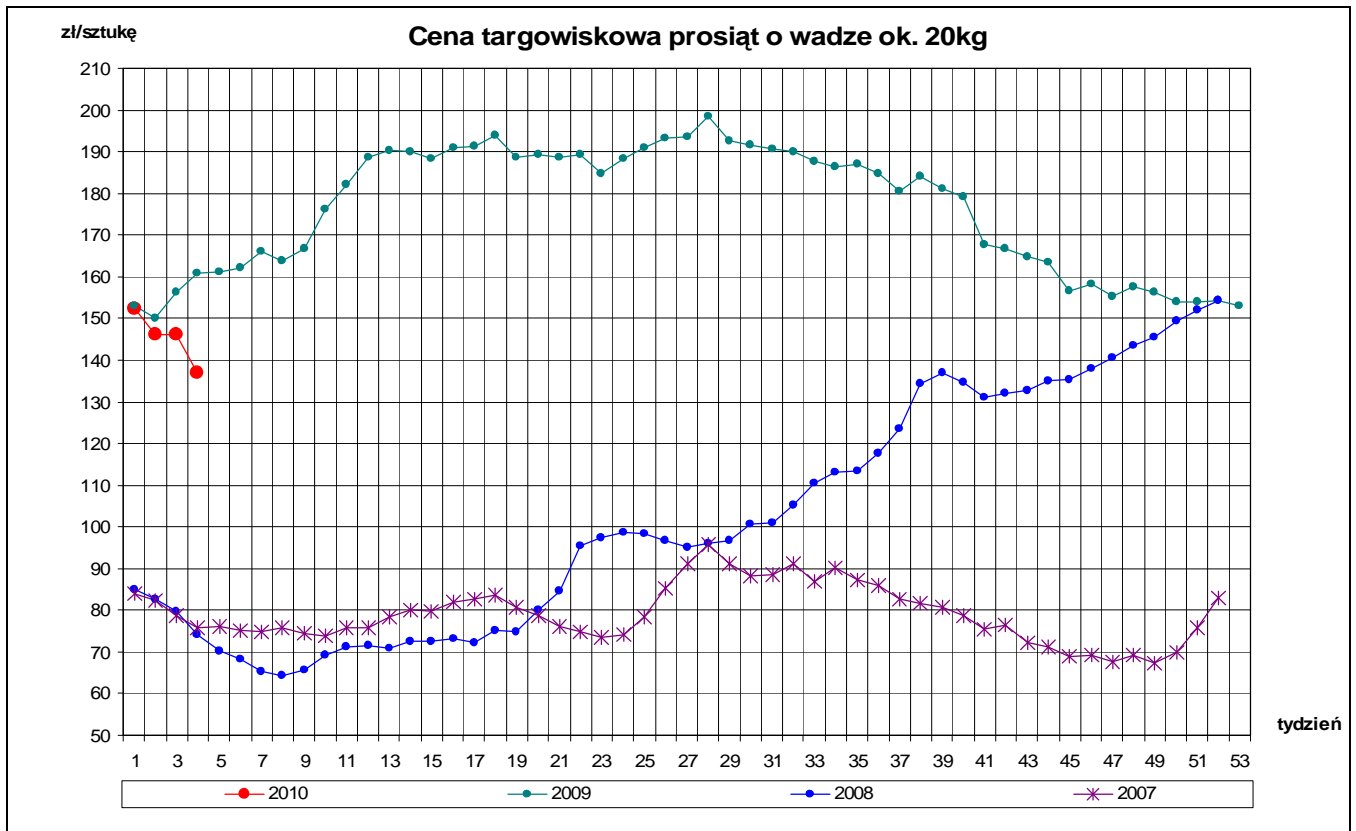
Prezentowane ceny są cenami średnimi arytmetycznymi dotyczące największej liczby zawartych transakcji na badanym targowisku. Zestawienie cen dotyczy ostatniego tygodnia, natomiast na poszczególnych targowiskach badania cen dokonywane są raz w tygodniu (w zwyczajowo przyjęty dzień targowy lub w jeden z kilku dni targowych). Obroty na tych rynkach mają charakter lokalny.

W przypadku prosiąt jednostką transakcyjną jest sztuka. Monitorowane są wszystkie prosięta o wadze ok. 20 kg, które nie zdyskwalifikowało się ze względu na stan zdrowotny.

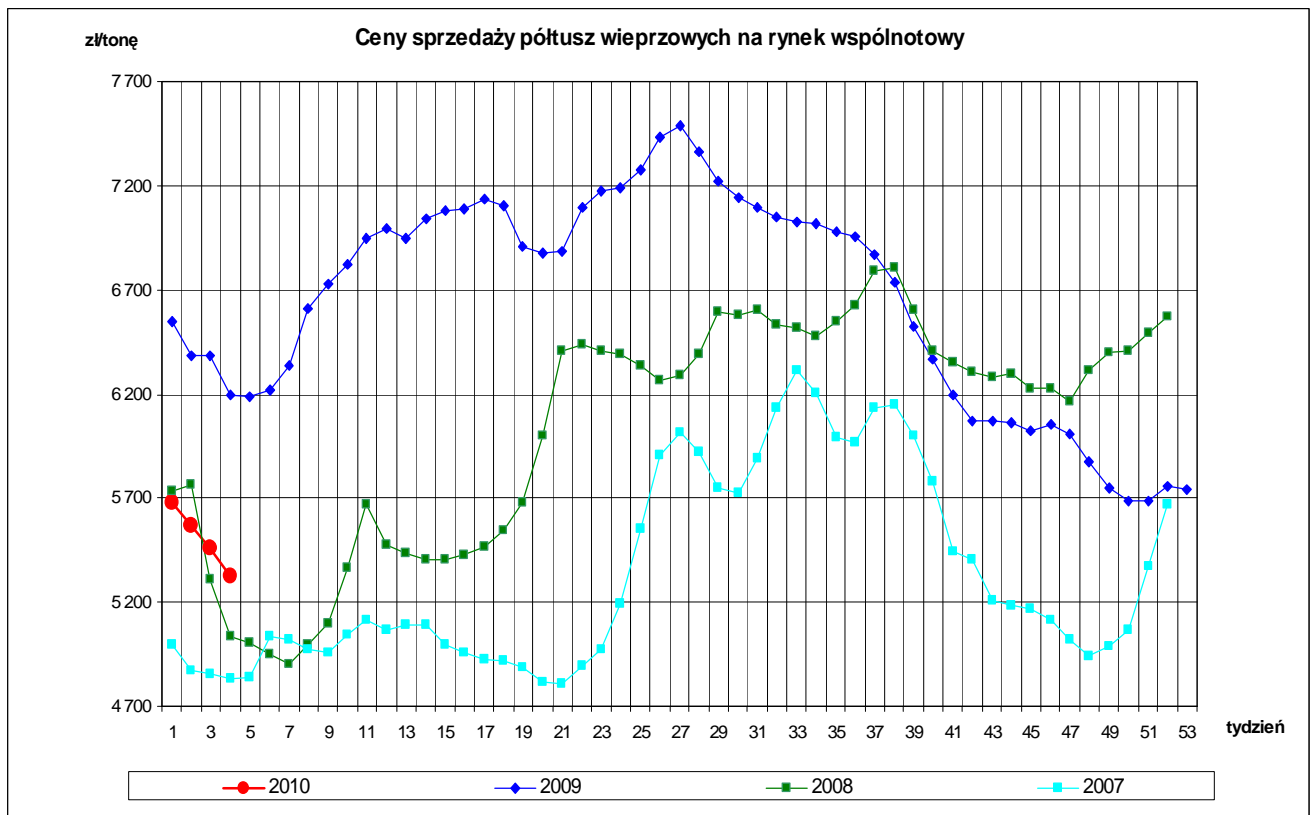
**Notowań cen dokonują pracownicy Ośrodków Doradztwa Rolniczego.**

### 3. Graficzne prezentacje cen zakupu i sprzedaży na rynku wieprzowiny

Graficzna prezentacja cen targowiskowych prosiąt – 2010r. w porównaniu z 2009-2007r.

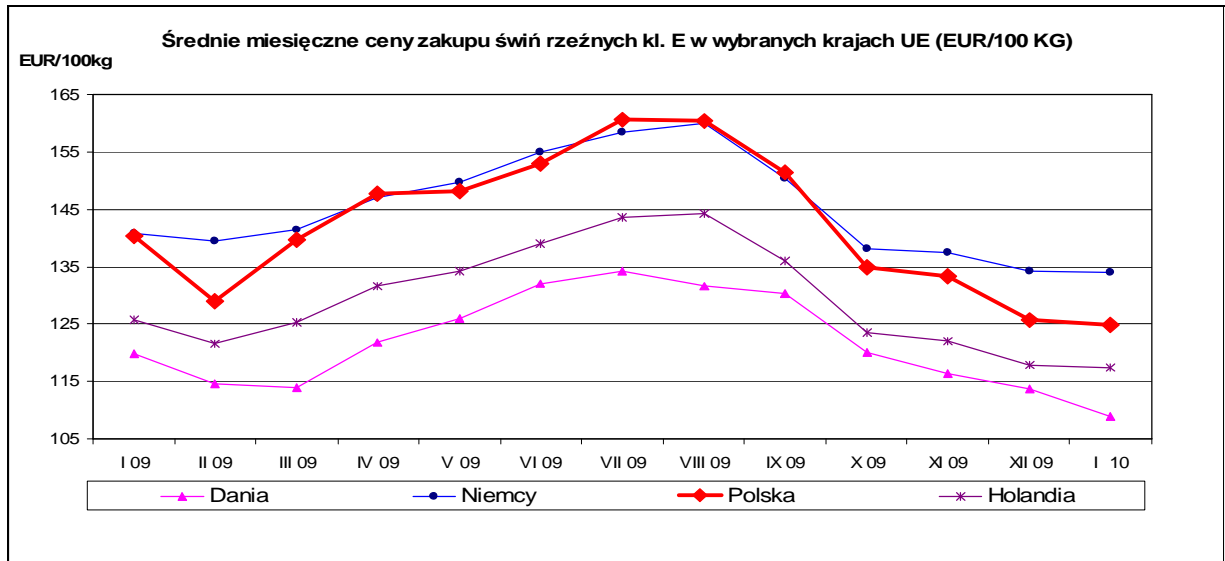


Graficzna prezentacja cen półtuszy wieprzowych 2010r. w porównaniu z 2009-2007.

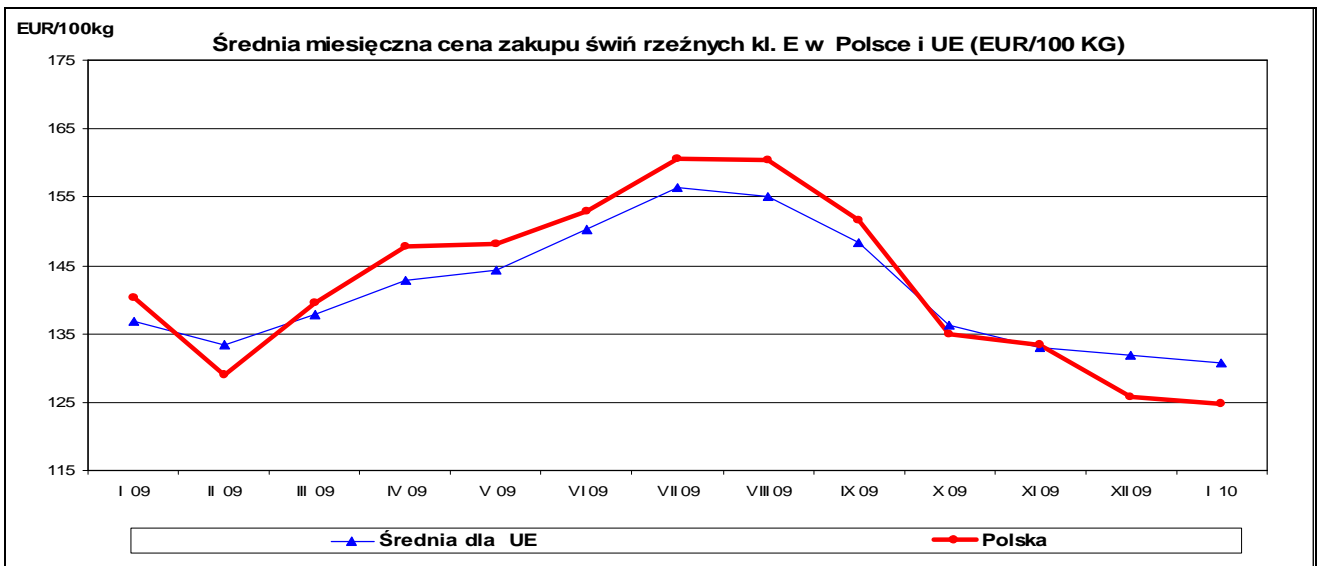


Wykorzystanie możliwe z dokładnym podaniem źródła

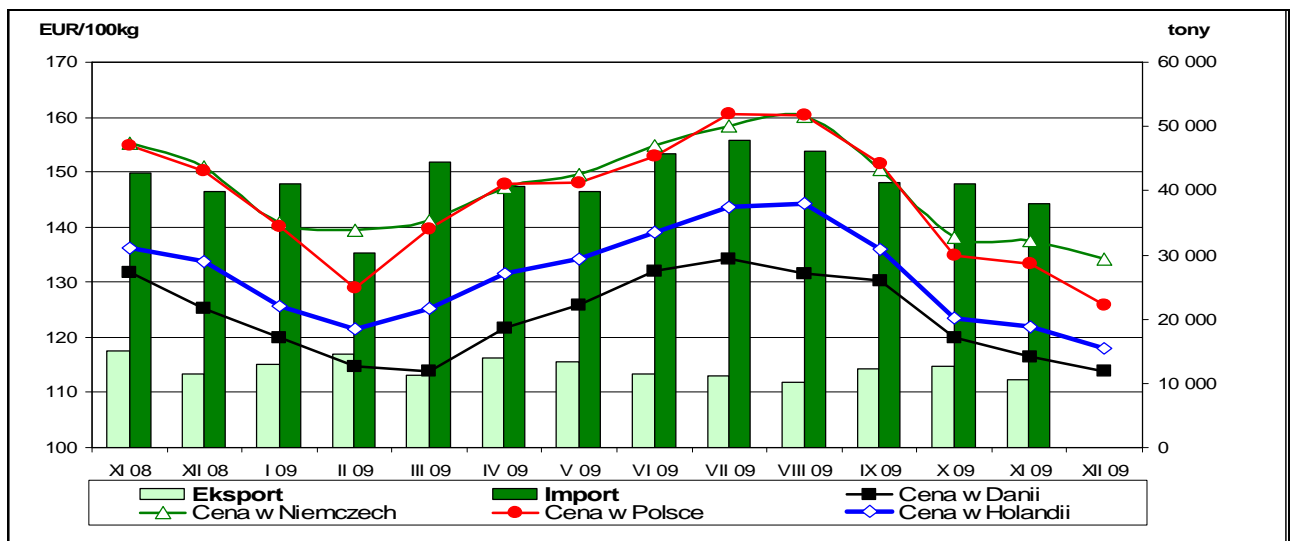
***Miesięczne ceny referencyjne wieprzowiny w wybranych krajach członkowskich UE***



***Miesięczne ceny referencyjne wieprzowiny w Polsce i UE***

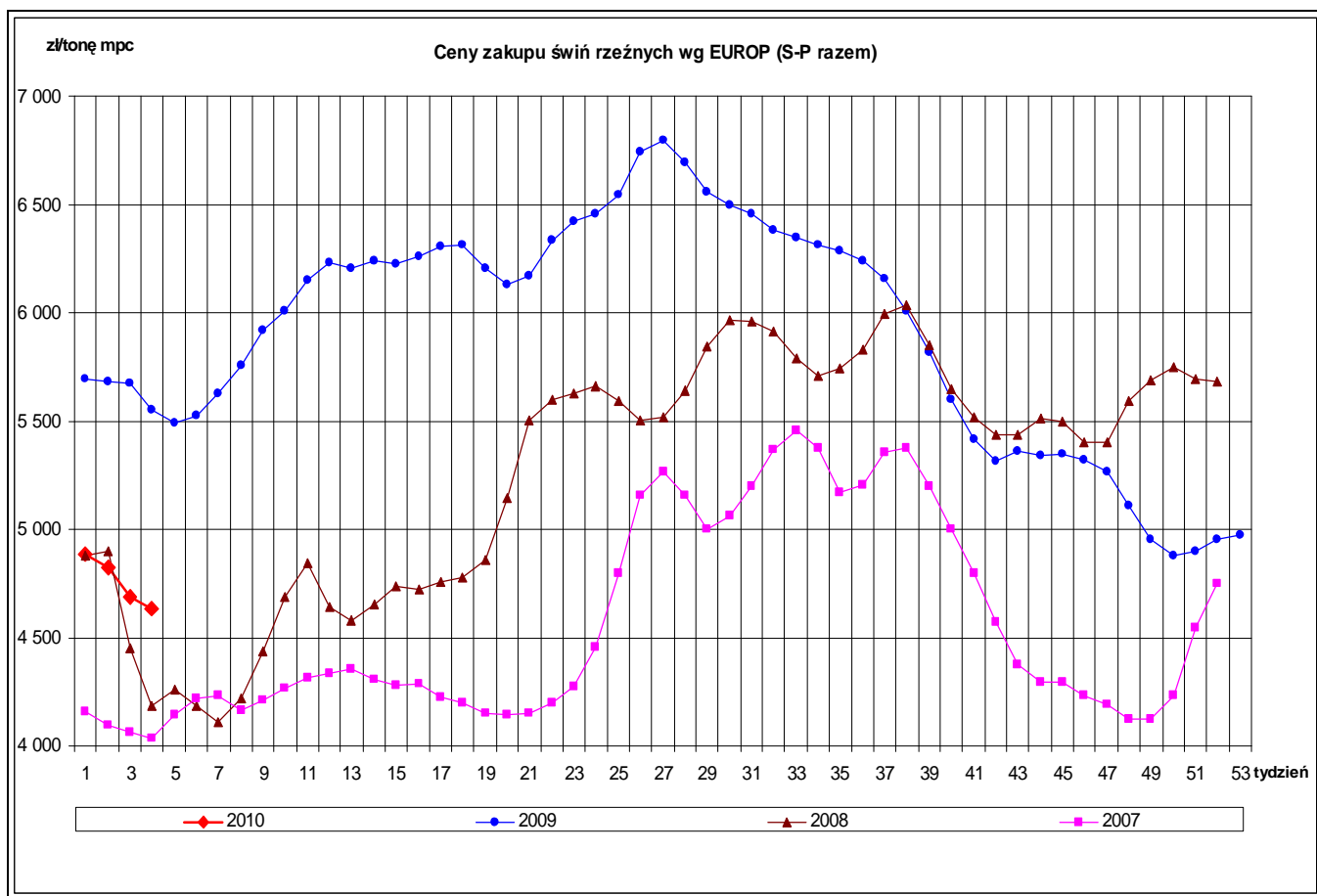


***Średnie miesięczne ceny rynkowe wieprzowiny w wybranych krajach UE oraz polski handel zagraniczny mięsem wieprzowym (kod CN 0203)***

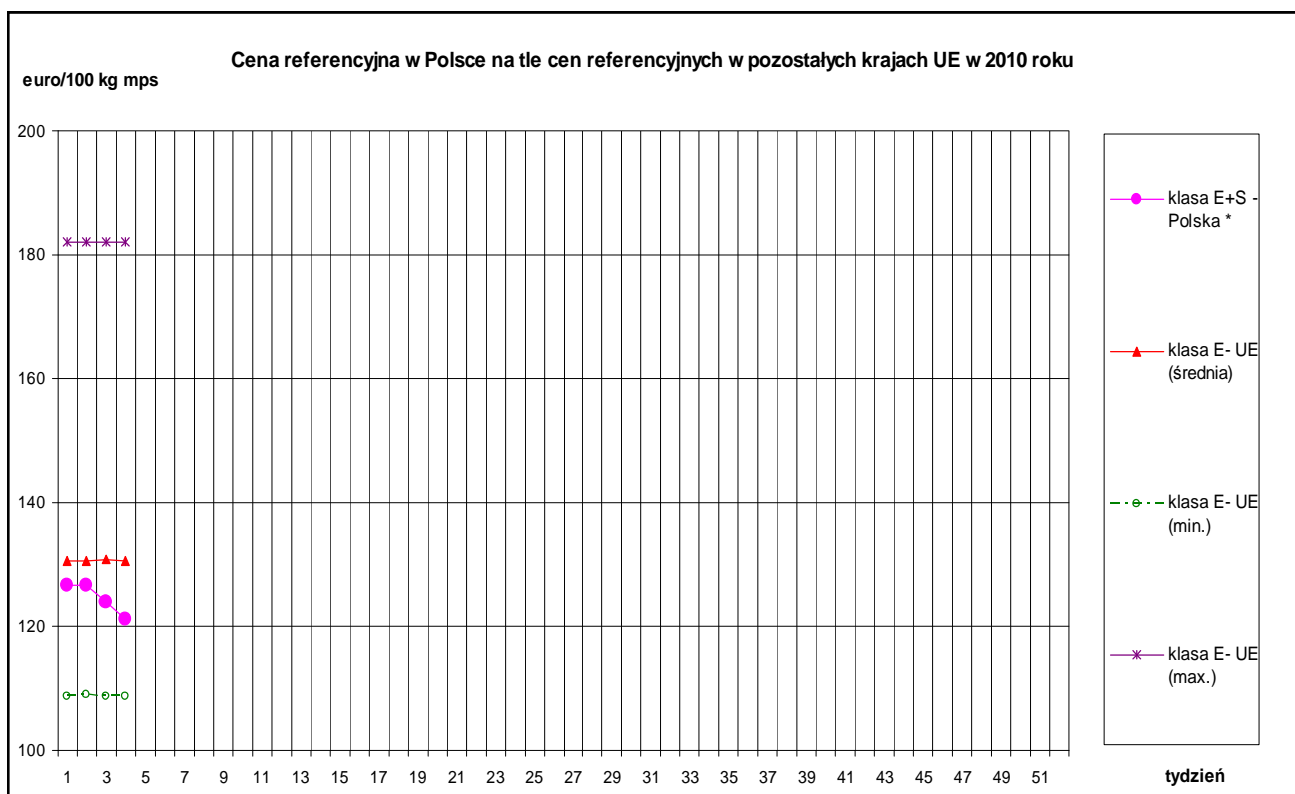


Wykorzystanie możliwe z dokładnym podaniem źródła

## Graficzna prezentacja cen zakupu świń rzeźnych w 2010r. w porównaniu z 2009-2007r.

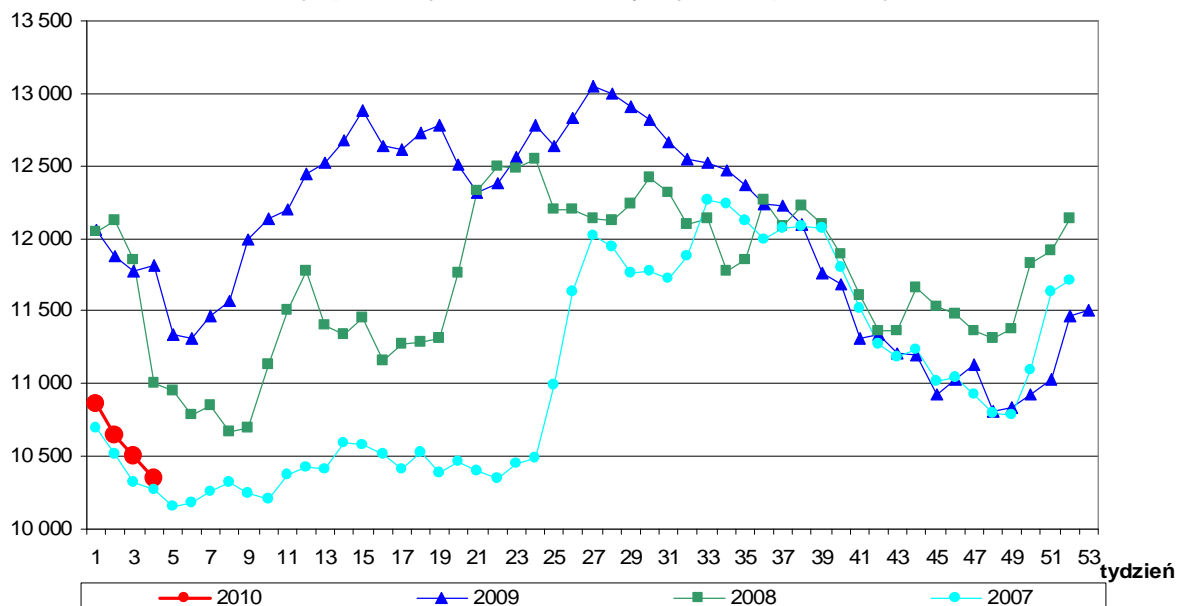


## Graficzna prezentacja cen zakupu trzody chlewnej w Polsce na tle pozostałych krajów UE w 2010 r.



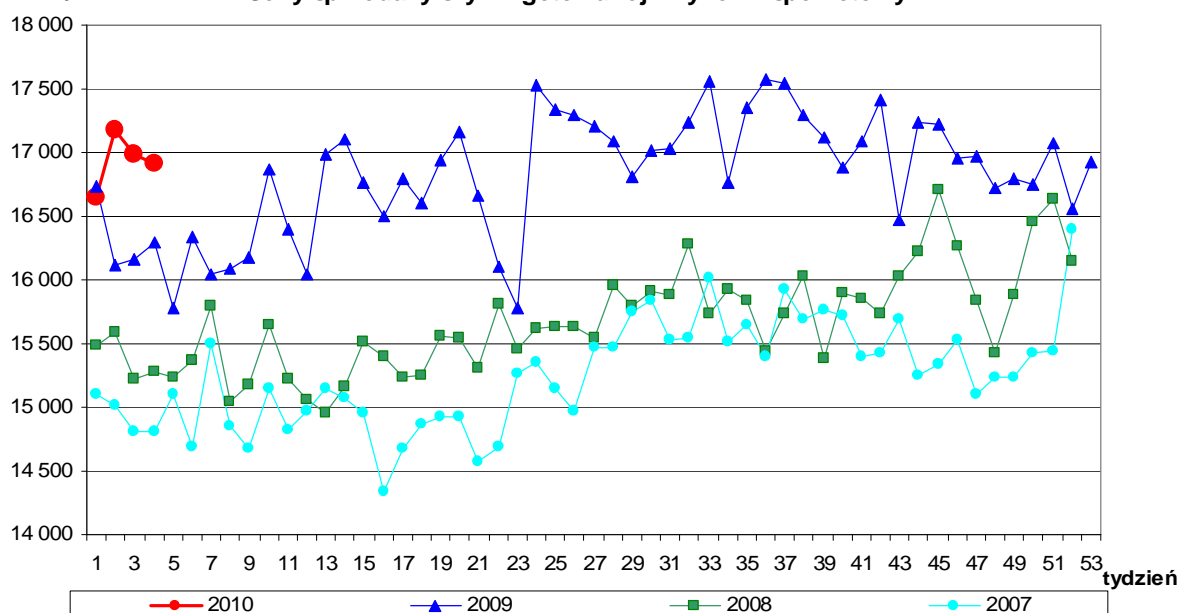
zł/tonę

### Ceny sprzedaży schabu z kością - rynek wspólnotowy



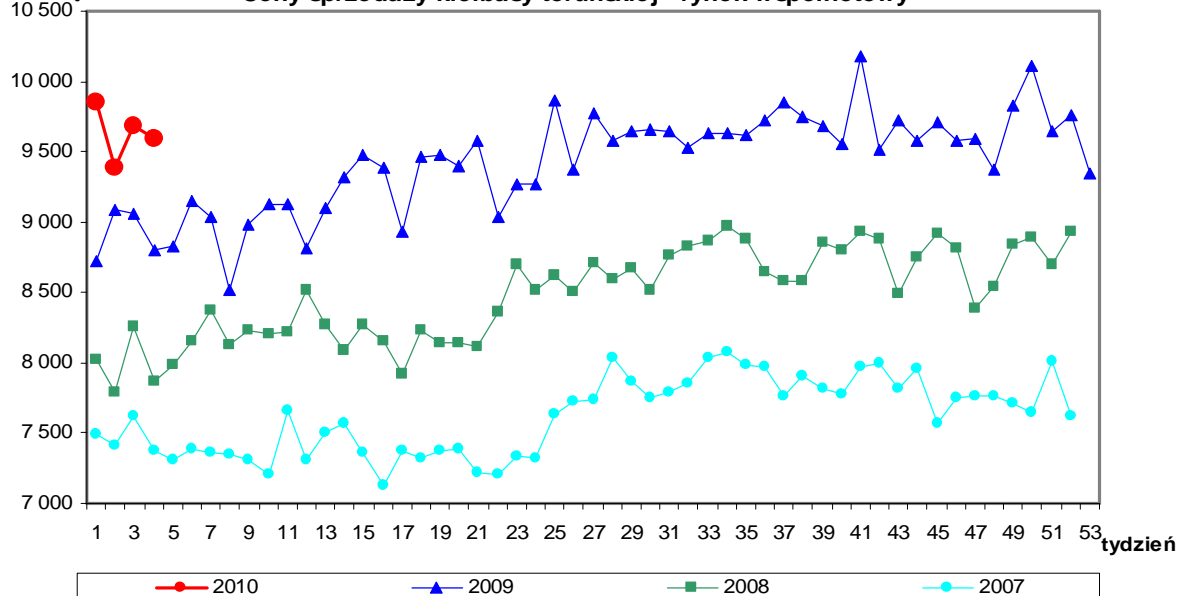
zł/tonę

### Ceny sprzedaży szynki gotowanej - rynek wspólnotowy



zł/tonę

### Ceny sprzedaży kielbasy toruńskiej - rynek wspólnotowy



Wykorzystanie możliwe z dokładnym podaniem źródła



**Rynkowe ceny trzody chlewnej w UE ( €100 kg w wadze poubojowej schłodzonej).**

						Cena w Polsce w % cen w :			
	UE-27	Polska	Niemcy	Dania	Holandia	UE-27	Niemcy	Dania	Holandia
<b>I 2008</b>	131,94	134,44	135,29	107,10	120,44	101,9	99,4	125,5	111,6
II	133,67	125,71	141,46	110,49	124,83	94,0	88,9	113,8	100,7
III	143,78	139,82	150,12	120,33	133,65	97,2	93,1	116,2	104,6
IV	144,30	144,62	147,95	126,71	131,37	100,2	97,7	114,1	110,1
V	151,77	161,09	162,54	130,94	144,25	106,1	99,1	123,0	111,7
VI	163,94	174,24	172,09	138,26	153,37	106,3	101,2	126,0	113,6
VII	169,28	185,13	178,92	140,15	158,39	109,4	103,5	132,1	116,9
VIII	173,96	184,62	184,81	145,36	164,56	106,1	99,9	127,0	112,2
IX	172,33	183,01	179,79	148,31	162,31	106,2	101,8	123,4	112,8
X	161,33	162,05	168,92	142,18	152,11	100,4	95,9	114,0	106,5
XI	148,29	154,83	155,27	131,72	136,17	104,4	99,7	117,5	113,7
XII	144,36	150,27	150,82	125,21	133,79	104,1	99,6	120,0	112,3
<b>I 2009</b>	136,81	140,25	140,83	119,91	125,73	102,5	99,6	117,0	111,5
II	133,44	128,99	139,40	114,68	121,49	96,7	92,5	112,5	106,2
III	137,81	139,61	141,33	113,85	125,24	101,3	98,8	122,6	111,5
IV	142,88	147,77	147,21	121,73	131,58	103,4	100,4	121,4	112,3
V	144,24	148,11	149,62	125,91	134,23	102,7	99,0	117,6	110,3
VI	150,35	152,93	154,90	132,05	139,07	101,7	98,7	115,8	110,0
VII	156,49	160,62	158,40	134,27	143,72	102,6	101,4	119,6	111,8
VIII	155,07	160,38	160,07	131,54	144,34	103,4	100,2	121,9	111,1
IX	148,40	151,55	150,44	130,22	135,88	102,1	100,7	116,4	111,5
X	136,24	134,93	138,21	120,07	123,58	99,0	97,6	112,4	109,2
XI	132,94	133,31	137,57	116,43	121,91	100,3	96,9	114,5	109,4
XII	131,92	125,81	134,34	113,78	117,97	95,4	93,7	110,6	106,6
<b>I 2010</b>	130,65	124,82	134,04	108,84	117,36	95,5	93,1	114,7	106,4
II									
III									
IV									
V									
VI									
VII									
VIII									
IX									
X									
XI									
XII									

Źródło: Dane Komisji Europejskiej.

**Średnie miesięczne ceny zakupu żywca wieprzowego w wadze żywej (zł/kg) bez VAT w latach 2003-2010 wg Zintegrowanego Systemu Rolniczej Informacji Rynkowej (ZSRIR)**

ZSRIR								
M i e s i ą c e	2010	2009	2008	2007	2006	2005	2004	2003
I	3,71	4,37	3,52	3,19	3,44	3,89	3,10	2,94
II		4,45	3,30	3,28	3,29	3,97	3,29	3,01
III		4,80	3,67	3,37	3,44	3,94	3,87	3,03
IV		4,89	3,69	3,33	3,43	3,67	4,06	3,14
V		4,84	4,09	3,25	3,41	3,54	4,12	3,10
VI		5,10	4,36	3,64	3,69	3,69	4,57	3,23
VII		5,14	4,51	4,00	4,04	4,03	4,69	3,57
VIII		4,94	4,51	4,14	4,35	4,23	4,74	3,62
IX		4,65	4,62	4,12	4,17	4,17	5,00	3,83
X		4,18	4,29	3,59	3,79	3,96	4,74	3,36
XI		4,10	4,27	3,28	3,46	3,72	4,63	3,11
XII		3,84	4,45	3,37	3,27	3,64	4,42	3,08

## Miesięczne analizy cenowe

Zestawienie cen rynkowych zakupu tuczników ubitych w styczniu 2010 i grudniu 2009 r.

SKUP - STYCZEŃ 2010 - ZMIANY MIESIĘCZNE										
Klasa półtuszy wieprzowych wg EUROP	CENA [zł/tonę]				Zmiana ceny [%]	%	Średnia masa tuszy [kg/szt.]	Struktura skupu [%]		
	[MS]		[MPC]						mięsa w tuszy	skupu
	04.01.2010- 31.01.2010	30.11.2009- 03.01.2010	04.01.2010- 31.01.2010	30.11.2009- 03.01.2010						
<b>POLSKA</b>										
klasa S	5211	5327	5108	5222	-2,18	61,3	89,1	8,3		
klasa E	5050	5194	4951	5092	-2,77	57,2	89,2	42,6		
klasa U	4767	4934	4673	4837	-3,38	52,8	90,5	34,2		
klasa R	4406	4585	4320	4495	-3,90	48,1	92,3	11,5		
klasa O	4096	4303	4016	4219	-4,82	43,1	95,3	2,8		
klasa P	4028	4209	3949	4127	-4,30	38,4	97,4	0,6		
<b>S-P Razem</b>	<b>4855</b>	<b>5017</b>	<b>4760</b>	<b>4919</b>	<b>-3,23</b>	<b>54,5</b>	<b>90,2</b>	<b>100,0</b>		
<b>REGION PÓLNOCNY</b>										
klasa S	5173	5281	5072	5178	-2,04	61,3	88,3	6,6		
klasa E	5074	5191	4975	5089	-2,25	57,1	87,5	44,5		
klasa U	4789	4965	4695	4868	-3,54	52,8	88,4	34,5		
klasa R	4456	4644	4369	4553	-4,05	48,3	90,6	10,1		
klasa O	4406	4612	4320	4521	-4,47	42,8	94,5	3,4		
klasa P	4477	4683	4389	4591	-4,41	38,4	98,9	1,0		
<b>S-P Razem</b>	<b>4888</b>	<b>5039</b>	<b>4792</b>	<b>4940</b>	<b>-3,00</b>	<b>54,3</b>	<b>88,5</b>	<b>100,0</b>		
<b>REGION ŚRODKOWO-WSCHODNI</b>										
klasa S	5142	5351	5041	5246	-3,91	61,2	90,6	6,7		
klasa E	5035	5244	4936	5141	-3,97	57,3	89,8	45,9		
klasa U	4780	4989	4686	4891	-4,18	52,7	91,7	33,3		
klasa R	4463	4687	4375	4595	-4,77	47,9	92,9	11,0		
klasa O	4168	4437	4087	4350	-6,06	43,0	95,3	2,6		
klasa P	4040	4286	3961	4202	-5,72	38,1	96,0	0,4		
<b>S-P Razem</b>	<b>4864</b>	<b>5085</b>	<b>4769</b>	<b>4986</b>	<b>-4,35</b>	<b>54,5</b>	<b>91,0</b>	<b>100,0</b>		
<b>REGION POŁUDNIOWO WSCHODNI</b>										
klasa S	5185	5379	5083	5273	-3,60	61,4	90,3	11,8		
klasa E	5033	5226	4934	5124	-3,70	57,3	90,1	46,1		
klasa U	4736	4943	4643	4846	-4,19	52,8	91,1	29,3		
klasa R	4372	4558	4286	4469	-4,10	47,9	92,0	9,8		
klasa O	3860	4063	3785	3983	-4,99	42,9	94,6	2,5		
klasa P	3687	3903	3615	3827	-5,54	38,2	97,9	0,5		
<b>S-P Razem</b>	<b>4860</b>	<b>5054</b>	<b>4765</b>	<b>4955</b>	<b>-3,83</b>	<b>55,1</b>	<b>90,8</b>	<b>100,0</b>		
<b>REGION ZACHODNI</b>										
klasa S	5264	5309	5161	5205	-0,85	61,3	88,3	8,4		
klasa E	5049	5157	4950	5056	-2,11	57,3	89,6	38,8		
klasa U	4760	4893	4666	4797	-2,72	52,9	91,1	36,4		
klasa R	4376	4534	4290	4445	-3,49	48,1	93,0	13,3		
klasa O	3932	4112	3855	4031	-4,37	43,4	96,2	2,6		
klasa P	3572	3742	3502	3668	-4,55	38,6	95,7	0,4		
<b>S-P Razem</b>	<b>4831</b>	<b>4962</b>	<b>4737</b>	<b>4865</b>	<b>-2,64</b>	<b>54,3</b>	<b>90,7</b>	<b>100,0</b>		

Średnie miesięczne ceny netto skupu świń rzeźnych za wagę żywą w styczniu 2010 i grudniu 2009 r.

CENA [zł/kg]		
MAKROREGIONY	I 2010	XII 2009
POLSKA	3,71	3,84
REGION PÓLNOCNY	3,74	3,85
REGION ŚRODKOWO-WSCHODNI	3,72	3,89
REGION POŁUDNIOWO WSCHODNI	3,72	3,86
REGION ZACHODNI	3,69	3,79

Wykorzystanie możliwe z dokładnym podaniem źródła

**Zbiornicze zestawienie dotyczĄce zmian w skupie tuczniÓw w styczniu 2010 i grudniu 2009 r.**

SKUP - STYCZEŃ 2010 - ZMIANY MIESIĘCZNE						
Klasa półtuszy wieprzowych wg EUROP	Cena zakupu wg wagi żywej [zł/kg]		Cena zakupu [%]	Poziom skupu wg mpc [%]	Średnia masa tuszy [%]	Struktura skupu [pkt. %]
	04.01.2010-31.01.2010	30.11.2009-03.01.2010				
<b>POLSKA</b>						
klasa S	3,87	3,96	-2,18	3,46	0,91	1,17
klasa E	3,75	3,86	-2,77	-13,93	1,02	-1,39
klasa U	3,57	3,69	-3,38	-13,70	1,57	-1,22
klasa R	3,32	3,46	-3,90	-1,90	1,32	1,05
klasa O	3,11	3,27	-4,82	1,22	1,71	0,32
klasa P	3,09	3,22	-4,30	2,73	1,56	0,07
<b>S-P Razem</b>				<b>-10,86</b>	<b>1,35</b>	<b>-</b>
<b>REGION PÓLNOČNY</b>						
klasa S	3,84	3,92	-2,04	-1,67	0,34	0,71
klasa E	3,77	3,86	-2,25	-11,72	0,34	0,30
klasa U	3,58	3,72	-3,54	-17,61	1,26	-2,52
klasa R	3,36	3,50	-4,05	-1,56	1,00	1,05
klasa O	3,35	3,51	-4,47	-1,26	2,05	0,32
klasa P	3,43	3,59	-4,41	3,10	1,75	0,13
<b>S-P Razem</b>				<b>-11,88</b>	<b>0,80</b>	<b>-</b>
<b>REGION ŚRODKOWO-WŚCHODNI</b>						
klasa S	3,82	3,97	-3,91	-0,31	0,78	0,52
klasa E	3,74	3,89	-3,97	-11,72	0,67	-1,84
klasa U	3,58	3,73	-4,18	-7,72	1,55	-0,10
klasa R	3,37	3,53	-4,77	1,59	1,53	0,97
klasa O	3,17	3,37	-6,06	3,49	0,42	0,30
klasa P	3,09	3,28	-5,72	34,28	-0,21	0,14
<b>S-P Razem</b>				<b>-7,80</b>	<b>1,11</b>	<b>-</b>
<b>REGION POŁUDNIOWO WŚCHODNI</b>						
klasa S	3,85	3,99	-3,60	3,81	1,57	2,09
klasa E	3,74	3,88	-3,70	-14,59	1,58	-0,05
klasa U	3,54	3,70	-4,19	-21,75	1,67	-2,72
klasa R	3,30	3,44	-4,10	-13,41	0,77	0,20
klasa O	2,93	3,09	-4,99	0,83	2,27	0,37
klasa P	2,82	2,99	-5,54	16,87	3,60	0,12
<b>S-P Razem</b>				<b>-14,53</b>	<b>1,57</b>	<b>-</b>
<b>REGION ZACHODNI</b>						
klasa S	3,91	3,94	-0,85	7,11	0,91	1,38
klasa E	3,75	3,83	-2,11	-15,98	1,36	-2,71
klasa U	3,56	3,66	-2,72	-10,63	1,67	-0,36
klasa R	3,30	3,42	-3,49	0,72	1,64	1,38
klasa O	2,99	3,12	-4,37	2,35	1,80	0,31
klasa P	2,74	2,87	-4,55	-10,99	1,06	0,00
<b>S-P Razem</b>				<b>-9,91</b>	<b>1,57</b>	<b>-</b>

\* Cena wg wagi żywej przeliczona z ceny dla mpc trzody chlewnej za pomocą wskaźników przeliczeniowych podanych w biuletynie na 6 stronie.

## 5. Pogłowie trzody chlewnej w końcu listopada 2009 roku

Źródło: GUS

W końcu listopada 2009 r. pogłowie trzody chlewnej liczyło 14252,1 tys. sztuk.

Wyniki badania wykazały nieznaczny wzrost pogłowia trzody chlewnej o 0,1% w porównaniu z analogicznym okresem ubiegłego roku.

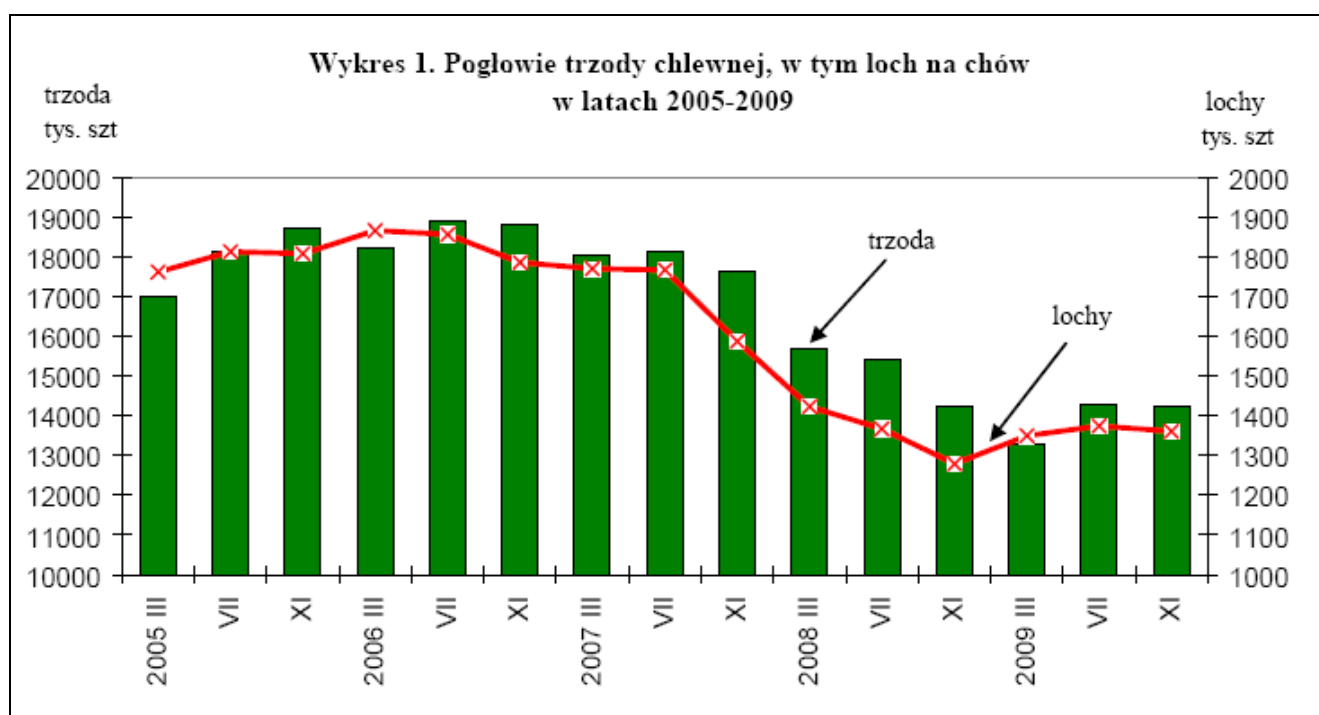
Zwiększyła się liczebność grupy prosiąt o wadze do 20 kg (o 0,1%) oraz trzody chlewnej na chów o wadze 50 kg i więcej (o 6,4%), a spadło pogłowie warchlaków (o 1,6%) i tuczników (o 0,3%).

W stosunku do listopada 2008 r. w strukturze pogłowia trzody chlewnej ogółem:

- zmniejszył się udział warchlaków i trzody chlewnej o wadze 50 kg i więcej z przeznaczeniem na ubój (tj. tuczników),
- zwiększył się udział trzody chlewnej o wadze 50 kg i więcej z przeznaczeniem na chów, w tym macior,
- udział prosiąt pozostał bez zmian.

Tabl. 1 Pogłowie trzody chlewnej w końcu listopada.

Wyszczególnienie	a – 2007 b – 2008 c – 2009	Ogółem	Sektor		Struktura pogłowia ogółem	Dynamika	
			prywatny	publiczny		listopad ub.r.=100	lipiec <sup>1</sup> =100
		w tysiącach sztuk			w odsetkach		
Trzoda chlewna ogółem	a	17621,2	17516,4	104,8	100,0	93,7	97,2
	b	<b>14242,3</b>	<b>14157,3</b>	<b>85,0</b>	<b>100,0</b>	<b>80,8</b>	<b>92,3</b>
	c	<b>14252,1</b>	<b>14169,5</b>	<b>82,6</b>	<b>100,0</b>	<b>100,1</b>	<b>99,8</b>
Lochy na chów	a	1587,4	1576,1	11,3	9,0	88,9	89,8
	b	<b>1278,8</b>	<b>1269,9</b>	<b>8,9</b>	<b>9,0</b>	<b>80,6</b>	<b>93,6</b>
	c	<b>1360,8</b>	<b>1351,4</b>	<b>9,4</b>	<b>9,5</b>	<b>106,4</b>	<b>99,1</b>
Trzoda chlewna pozostała	a	16033,8	15940,3	93,5	91,0	94,2	98,0
	b	<b>12963,5</b>	<b>12887,4</b>	<b>76,1</b>	<b>91,0</b>	<b>80,9</b>	<b>92,2</b>
	c	<b>12891,3</b>	<b>12818,1</b>	<b>73,2</b>	<b>90,5</b>	<b>99,4</b>	<b>99,9</b>



## 6. Handel zagraniczny wieprzowiną

### 6.1. Polski handel zagraniczny trzodą żywą i mięsem wieprzowym

TONY			
HANDEL ZAGRANICZNY	I-XI 2009 Rok	I-XI 2008 Rok	
EKSPORT	OGÓLEM	OGÓLEM	Roczna zmiana obrotów [%]
TRZODA ŻYWA - (kod CN 0103)	44 752	45 507	-2
z tego, handel z UE-27	12 500	25 696	-51
MIĘSO WIEPRZOWE - (kod CN 0203)	133 999	235 915	-43
z tego, handel z UE-27	79 528	109 211	-27
IMPORT	OGÓLEM	OGÓLEM	Roczna zmiana obrotów [%]
TRZODA ŻYWA - (kod CN 0103)	77 557	54 307	43
z tego, handel z UE-27	77 509	54 294	43
MIĘSO WIEPRZOWE - (kod CN 0203)	456 296	414 142	10
z tego, handel z UE-27	453 739	412 594	10

	EKSPORT	IMPORT
Udział% UE-27 w ogółem trzody chlewnej	27,9	99,9
Udział% UE-27 w ogółem mięsa wieprzowego	59,4	99,4

Zródło danych: Ministerstwo Finansów.

SALDO w tonach		
Wybrane towary	I-XI 2009 Rok	I-XI 2008 Rok
TRZODA ŻYWA - (kod CN 0103)	-32 805	-8 800
z tego, handel z UE-27	-65 009	-28 598
MIĘSO WIEPRZOWE - (kod CN 0203)	-322 298	-178 227
z tego, handel z UE-27	-374 211	-303 382

Handel zagraniczny towarami z rynku wieprzowiny w okresie I-XI 2009 roku - Dane wstępne

**UWAGA:** Dane są w trakcie weryfikacji - mogą być obciążone istotnymi błędami.

Wartość [tys. EUR]		
HANDEL ZAGRANICZNY	I-XI 2009 Rok	I-XI 2008 Rok
EKSPORT	OGÓLEM	OGÓLEM
TRZODA ŻYWA - (kod CN 0103)	54 224	52 827
z tego, handel z UE-27	15 394	29 465
MIĘSO WIEPRZOWE - (kod CN 0203)	247 094	396 478
z tego, handel z UE-27	169 288	214 153
IMPORT	OGÓLEM	OGÓLEM
TRZODA ŻYWA - (kod CN 0103)	117 596	83 080
z tego, handel z UE-27	117 453	82 976
MIĘSO WIEPRZOWE - (kod CN 0203)	849 182	858 408
z tego, handel z UE-27	841 931	854 005

SALDO w [tys. EUR]		
Wartość [tys. EUR]	I-XI 2009 Rok	I-XI 2008 Rok
TRZODA ŻYWA - (kod CN 0103)	-63 371	-30 253
z tego, handel z UE-27	-102 059	-53 510
MIĘSO WIEPRZOWE - (kod CN 0203)	-602 088	-461 930
z tego, handel z UE-27	-672 642	-639 852

**IMPORT I EKSPORT WYBRANYCH TOWARÓW Z RYNKU WIEPRZOWINY W OKRESIE I-XI 2009 - DANE WSTĘPNE**

**UWAGA:** Dane są w trakcie weryfikacji - mogą być obciążone istotnymi błędami.

**Polski IMPORT według ważniejszych krajów w okresie I -XI 2009r (dane wstępne)**

**Dane dot. importu mięsa wieprzowego (kod CN 0203) okres I-XI 2009**

Nazwa_Kraju_Pochodzenia	Wartość [tys. EURO]	Wolumen [tony]
Niemcy	314 869	160 102
Dania	220 129	134 907
Belgia	80 504	47 658
Niderlandy	68 436	44 508
Wielka Brytania	64 929	19 991
Hiszpania	39 358	16 216
Francja	16 553	11 149
Węgry	15 850	6 253
Chile	5 492	1 818
Austria	4 765	2 730
Cypr	4 398	2 841
Irlandia	4 236	2 343
Portugalia	2 578	1 024
Włochy	2 157	1 909
Słowacja	1 029	615
Stany Zjednoczone Ameryki	1 019	373
Republika Czeska	668	563
Szwecja	521	287
Finlandia	507	361
<b>Suma końcowa</b>	<b>849 182</b>	<b>456 296</b>

**Dane dot. importu trzody żywej - (kod CN 0103) okres I-XI 2009**

Nazwa_Kraju_Pochodzenia	Wartość [tys. EURO]	Wolumen [tony]	Wolumen [sztuki]
Niderlandy	52 261	32 989	785 342
Niemcy	39 858	30 068	362 159
Dania	21 791	12 092	344 533
Litwa	911	537	18 318
Republika Czeska	610	383	4 374
Włochy	577	524	4 668
Słowacja	482	398	4 314
Łotwa	479	284	9 426
Luksemburg	297	164	5 912
Hiszpania	76	9	97
Kanada	64	5	37
Kraje i terytoria niewyszczególnione	55	38	349
Belgia	40	21	903
Węgry	39	34	332
Wielka Brytania	31	6	55
Norwegia	23	5	37
<b>Suma końcowa</b>	<b>117 596</b>	<b>77 557</b>	<b>1 540 856</b>

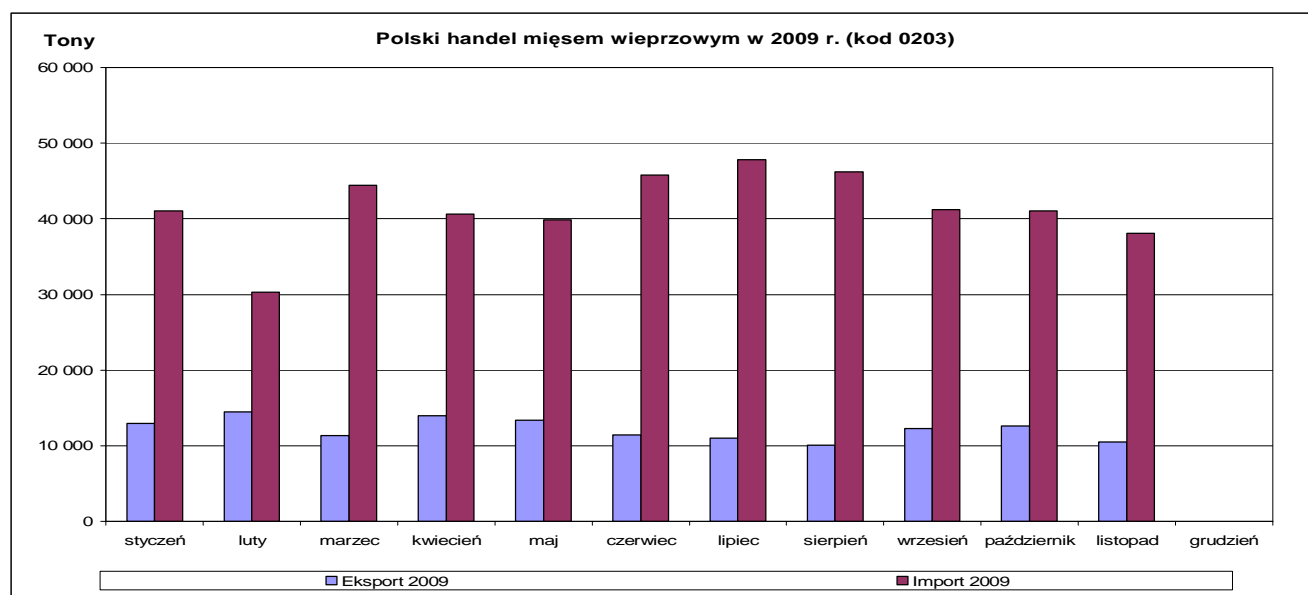
**Polski EKSPORT według ważniejszych krajów w okresie I -XI 2009r (dane wstępne)**

**Dane dot. eksportu mięsa wieprzowego (kod CN 0203) okres I-XI 2009**

Nazwa_Kraju_Pochodzenia	Wartość [tys. EURO]	Wolumen [tony]
Republika Czeska	47 955	15 380
Ukraina	38 928	29 674
Litwa	20 413	12 338
Niemcy	19 421	11 898
Wielka Brytania	18 097	6 443
Słowacja	17 180	9 700
Japonia	10 370	3 815
Białoruś	10 230	5 854
Łotwa	7 333	3 640
Bulgaria	5 622	3 287
Republika Korei	5 499	3 910
Węgry	5 487	2 081
Niderlandy	5 370	1 887
Dania	3 762	2 197
Rumunia	3 637	2 801
Irlandia	2 965	866
Stany Zjednoczone Ameryki	2 898	873
Szwecja	2 532	763
Francja	1 836	708
Hongkong	1 729	3 753
Uzbekistan	1 626	1 277
Chorwacja	1 394	679
Grecja	1 371	608
Rosja	1 342	887
Moldowa	1 321	746
Włochy	1 264	629
Kazachstan	1 157	835
Finlandia	1 001	386
Austria	922	845
Estonia	785	550
Cypr	722	319
Hiszpania	701	366
Belgia	683	1 699
<b>Suma końcowa</b>	<b>247 094</b>	<b>133 999</b>

**Dane dot. eksportu trzody żywej (kod CN 0103) okres I-XI 2009**

Nazwa_Kraju_Pochodzenia	Wartość [tys. EURO]	Wolumen [tony]	Wolumen [sztuki]
Rosja	34 991	29 505	261 781
Węgry	6 792	6 002	42 053
Litwa	5 294	5 089	33 878
Ukraina	3 655	2 697	24 875
Rumunia	2 213	610	23 936
Łotwa	361	333	2 588
Niemcy	307	209	2 395
Białoruś	143	46	534
Republika Czeska	113	20	172
Bulgaria	89	76	677
Niderlandy	84	59	641
Słowacja	49	45	392
Włochy	46	36	224
Dania	46	21	280
Chorwacja	41	4	30
<b>Suma końcowa</b>	<b>54 224</b>	<b>44 752</b>	<b>394 456</b>



## 6.2. Dopłaty eksportowe UE do wieprzowiny

### Dopłaty eksportowe krajów Unii Europejskiej do wieprzowiny

w euro/100 kg		
mięso świeże, chłodzone lub mrożone	kod CN	do wszystkich krajów
póltusze	0203 11 10 9000	0,00
szynki	0203 12 11 9100	0,00
łopatki	0203 12 19 9100	0,00
szynki	0203 22 11 9100	0,00
łopatki	0203 22 19 9100	0,00
przodki	0203 29 11 9100	0,00
inne elementy b/k	0203 29 55 9110	0,00
schaby, z kośćmi	0203 29 13 9100	0,00
póltusze	0203 21 10 9000	0,00
przodki	0203 19 11 9100	0,00
schaby, z kośćmi	0203 19 13 9100	0,00
inne elementy b/k	0203 19 55 9110	0,00
boczek	0203 19 15 9100	0,00
boczek b/k	0203 19 55 9310	0,00
boczek	0203 29 15 9100	0,00
mięso i podroby, solone, suszone lub wędzone	kod CN	do wszystkich krajów
szynki z/k susz./wędz.	0210 11 31 9110	54,20
szynki z/k susz./wędz.	0210 11 31 9910	54,20
pozost. wiep. b/k susz./wędz.	0210 19 81 9100	54,20
pozost. wiep. b/k susz./wędz.	0210 19 81 9300	54,20
przetwory mięsne	kod CN	do wszystkich krajów
kielbasy suche lub do okładania, niegotow.	1601 00 91 91 20	19,50
kielbasy pozostałe	1601 00 99 91 10	15,20
szynki, połówce	1602 41 10 91 10	29,00
szynki, połówce - waga poniżej 1 kg	1602 41 10 91 30	17,10
łopatki	1602 42 10 91 10	22,80
łopatki - waga poniżej 1 kg	1602 42 10 91 30	17,10
inne elementy	1602 49 19 91 30	17,10

Poziom refundacji eksportowych obowiązujący od 21 stycznia 2010 r. wg rozporządzenia Komisji (WE) 63/2010 z dnia 22.01.2010 r.

*Wykorzystanie możliwe z dokładnym podaniem źródła*

**Tygodniowe ceny referencyjne wieprzowiny w krajach członkowskich UE.**

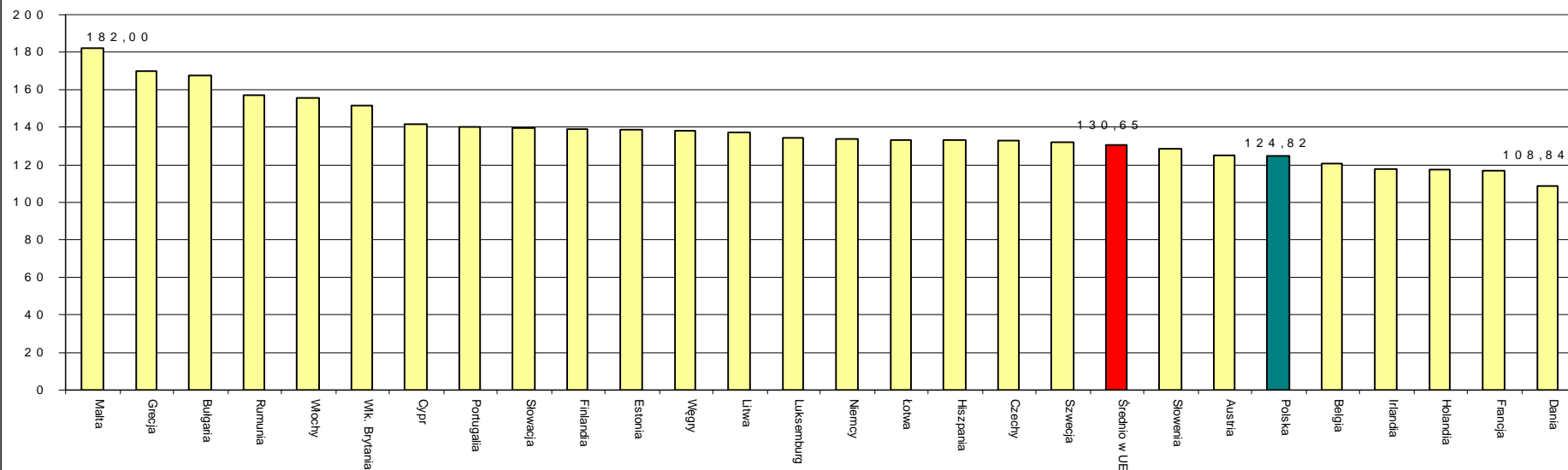
		2009-11-09	2009-11-16	2009-11-23	2009-11-30	2009-12-07	2009-12-14	2009-12-21	2009-12-28	2010-01-04	2010-01-11	2010-01-18	2010-01-25
		2009-11-15	2009-11-22	2009-11-29	2009-12-06	2009-12-13	2009-12-20	2009-12-27	2010-01-03	2010-01-10	2010-01-17	2010-01-24	2010-01-31
<b>Belgia</b>	EUR / 100 Kg	125,80	125,80	125,90	125,30	120,90	120,80	121,30	120,70	120,70	121,00	121,40	121,40
<b>Bulgaria</b>	EUR / 100 Kg	172,91	172,55	171,76	168,33	169,82	164,67	168,28	167,97	167,77	167,77	167,74	167,74
	BGN/ 100 Kg	338,17	337,48	335,92	329,22	332,14	322,06	329,13	328,52	328,12	328,12	328,07	328,07
<b>Czechy</b>	EUR / 100 Kg	138,02	138,62	135,58	137,35	138,08	136,75	134,97	133,93	133,80	133,48	133,09	131,33
	CZK/ 100 Kg	3524,00	3552,00	3528,00	3566,00	3555,00	3567,00	3559,00	3541,00	3523,00	3487,00	3460,00	3435,00
<b>Dania</b>	EUR / 100 Kg	116,92	116,92	117,58	117,58	117,85	114,22	108,83	108,84	108,85	108,86	108,84	108,80
	DKK / 100 Kg	870,00	870,00	875,00	875,00	877,00	850,00	810,00	810,00	810,00	810,00	810,00	810,00
<b>Niemcy</b>	EUR / 100 Kg	138,15	138,87	138,52	136,69	133,77	133,75	133,77	133,81	133,71	133,74	133,74	135,05
<b>Estonia</b>	EUR / 100 Kg	141,68	143,15	144,18	142,46	142,20	144,04	141,90	143,01	137,96	137,21	138,65	138,11
	EEK / 100 Kg	2216,81	2239,83	2255,87	2228,99	2224,87	2253,74	2220,20	2237,69	2158,59	2146,81	2169,37	2160,99
<b>Grecja</b>	EUR / 100 Kg	161,20	163,15	165,38	164,82	168,54	170,39	171,32	172,44	170,39	172,62	170,40	165,38
<b>Hiszpania</b>	EUR / 100 Kg	126,48	130,90	134,37	135,16	135,52	135,04	133,05	133,44	133,30	131,60	133,14	134,29
<b>Francja</b>	EUR / 100 Kg	117,00	118,00	119,00	119,00	119,00	119,00	118,00	117,00	117,00	117,00	117,00	117,00
<b>Irlandia</b>	EUR / 100 Kg	120,13	120,26	120,25	120,41	120,52	120,36	120,11	120,31	117,50	117,50	117,59	117,84
<b>Włochy</b>	EUR / 100 Kg	160,05	147,91	147,57	158,36	158,44	157,35	155,33	155,64	155,09	155,37	156,27	155,71
<b>Cypr</b>	EUR / 100 Kg	155,00	151,00	147,00	147,00	145,00	145,00	142,00	142,00	142,00	142,00	142,00	139,00
<b>Lotwa</b>	EUR / 100 Kg	142,38	139,73	143,90	146,64	142,04	135,14	139,26	137,28	137,96	129,40	132,56	131,10
	LVL / 100 Kg	100,91	98,98	102,01	103,83	100,46	95,50	98,60	97,34	97,86	91,74	93,91	92,86
<b>Litwa</b>	EUR / 100 Kg	130,40	145,14	141,47	145,03	146,76	138,04	137,84	137,98	136,82	138,73	134,74	137,37
	LTL / 100 Kg	450,25	501,14	488,48	500,75	506,75	476,64	475,93	476,42	472,40	479,01	465,23	474,32
<b>Luksemburg</b>	EUR / 100 Kg	139,80	139,00	139,60	138,40	134,90	135,50	135,50	135,60	134,40	133,40	135,10	137,20
<b>Węgry</b>	EUR / 100 Kg	138,66	143,43	142,69	141,84	139,25	137,06	138,07	138,37	139,70	140,27	138,50	134,09
	HUF / 100 Kg	37591,78	38400,03	38457,31	38434,40	37894,87	37852,17	37837,59	37599,07	37663,65	37514,71	37314,73	36420,04
<b>Malta</b>	EUR / 100 Kg	182,00	182,00	182,00	182,00	182,00	182,00	182,00	182,00	182,00	182,00	182,00	182,00
<b>Holandia</b>	EUR / 100 Kg	122,58	123,29	123,23	123,36	118,67	115,89	116,00	115,71	115,45	118,13	118,16	118,41
<b>Austria</b>	EUR / 100 Kg	126,64	130,07	130,35	130,61	124,96	124,96	125,47	125,24	125,28	125,43	125,07	125,07
<b>Polska</b>	EUR / 100 Kg	134,95	135,25	131,22	127,84	125,72	123,89	125,32	127,13	126,60	126,72	123,84	121,11
	PLN / 100 Kg	562,04	557,34	542,62	526,13	518,06	517,92	522,49	524,81	519,69	514,97	501,99	493,13
<b>Portugalia</b>	EUR / 100 Kg	134,00	137,00	139,00	141,00	141,00	141,00	140,00	140,00	140,00	140,00	140,00	141,00
<b>Rumunia</b>	EUR / 100 Kg	155,56	156,22	155,68	156,21	156,87	156,23	156,26	154,50	158,05	158,11	157,31	155,60
	RON / 100 Kg	668,84	670,00	665,67	662,79	665,09	661,37	657,75	652,65	661,93	652,52	648,97	641,42
<b>Słowenia</b>	EUR / 100 Kg	135,08	133,26	134,31	133,56	129,28	127,61	129,49	129,23	129,77	126,94	127,92	128,38
<b>Słowacja</b>	EUR / 100 Kg	140,39	143,75	144,33	144,26	143,94	141,59	141,34	139,86	140,96	140,68	139,32	138,36
<b>Finlandia</b>	EUR / 100 Kg	139,46	138,11	137,77	137,30	138,20	140,15	138,85	140,20	139,13	139,19	139,27	138,58
<b>Szwecja</b>	EUR / 100 Kg	145,71	146,12	144,35	144,90	140,34	137,30	132,52	133,50	132,84	130,96	131,72	130,97
	SEK / 100 Kg	1497,00	1500,00	1498,00	1505,00	1466,00	1434,00	1384,00	1378,00	1357,00	1334,00	1338,00	1340,00
<b>Wlk. Brytania</b>	EUR / 100 Kg	152,30	151,63	150,10	148,57	149,22	150,86	150,88	149,90	150,36	151,15	154,19	155,14
	GBP / 100 Kg	136,54	135,47	135,85	134,85	135,07	134,81	135,12	134,34	134,57	134,67	134,95	134,95
<b>Srednio w UE</b>	EUR / 100 Kg	132,88	133,52	133,69	133,85	132,55	131,56	130,68	130,71	130,68	130,65	130,70	130,66

*Wykorzystanie możliwe z dokładnym podaniem źródła*



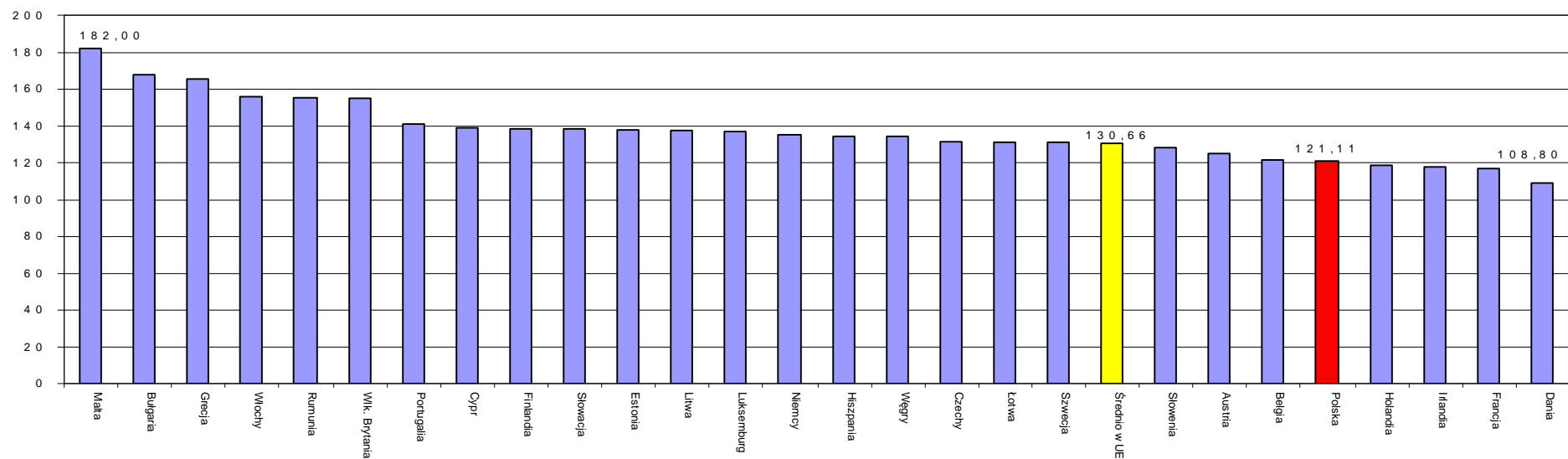
Średnie ceny rynkowe trzody chlewnej w państwach członkowskich UE w styczniu 2010 r.

Euro/100 kg MPS



Średnie tygodniowe ceny trzody chlewnej w państwach członkowskich UE w 4 tygodniu 2010 r.

Euro/100 kg MPS



Wykorzystanie możliwe z dokładnym podaniem źródła

Miesięczne ceny referencyjne wieprzowiny w krajach członkowskich UE

Źródło: Komisja Europejska

		2009	2009	2009	2009	2009	2009	2009	2009	2009	2009	2009	2009	2010	Zmiana %
		Styczeń	Luty	Marzec	Kwiecień	Maj	Czerwiec	Lipiec	Sierpień	Wrzesień	Październik	Listopad	Grudzień	Styczeń	I 09/I 10
<b>Belgia</b>	EUR / 100 Kg	128,30	126,48	127,71	136,15	138,49	141,67	143,71	145,27	137,82	126,64	124,82	121,79	120,99	-5,7%
<b>Bulgaria</b>	EUR / 100 Kg	176,82	176,62	175,89	175,28	175,00	174,34	174,74	175,28	175,20	174,72	172,57	167,78	167,78	-5,1%
	BGN/ 100 Kg	345,82	345,43	344,00	342,82	342,26	340,97	341,75	342,81	342,66	341,71	337,51	328,15	328,14	-5,1%
<b>Czechy</b>	EUR / 100 Kg	143,80	133,16	145,11	153,33	153,83	162,27	165,51	162,79	161,08	145,43	136,80	136,40	133,02	-7,5%
	CZK/ 100kg	3 898	3 784	3 951	4 104	4 114	4 308	4 274	4 175	4 085	3 752	3 533	3 559	3 483	-10,7%
<b>Dania</b>	EUR / 100 Kg	119,91	114,68	113,85	121,73	125,91	132,05	134,27	131,54	130,22	120,07	116,43	113,78	108,84	-9,2%
	DKK / 100 Kg	893,52	854,57	848,32	906,80	937,65	983,20	999,74	979,23	969,23	893,77	866,43	846,74	810,00	-9,3%
<b>Niemcy</b>	EUR / 100 Kg	140,83	139,40	141,33	147,21	149,62	154,90	158,40	160,07	150,44	138,21	137,57	134,34	134,04	-4,8%
<b>Estonia</b>	EUR / 100 Kg	151,90	148,96	146,71	147,98	150,56	152,40	156,04	155,24	153,96	148,22	142,98	142,70	138,47	-8,8%
	EEK / 100 Kg	2 377	2 331	2 295	2 315	2 356	2 384	2 442	2 429	2 409	2 319	2 237	2 233	2 167	-8,8%
<b>Grecja</b>	EUR / 100 Kg	196,56	189,86	177,55	162,54	157,39	160,74	176,00	179,58	173,71	168,90	163,61	169,37	169,96	-13,5%
<b>Hiszpania</b>	EUR / 100 Kg	131,17	132,89	146,30	149,18	147,65	156,09	170,26	162,57	148,95	132,74	129,73	134,52	133,12	1,5%
<b>Francja</b>	EUR / 100 Kg	124,39	126,32	133,06	136,00	135,10	139,50	146,39	138,35	135,90	121,48	117,77	118,52	117,00	-5,9%
<b>Irlandia</b>	EUR / 100 Kg	130,55	128,25	130,97	132,73	141,49	143,54	139,69	134,96	130,49	125,40	120,75	120,34	117,87	-9,7%
<b>Włochy</b>	EUR / 100 Kg	157,07	142,65	136,16	136,97	133,96	148,38	154,32	165,48	170,34	166,18	154,55	157,11	155,61	-0,9%
<b>Cypr</b>	EUR / 100 Kg	157,00	157,00	155,06	152,07	133,00	151,40	159,19	153,13	157,93	162,35	153,80	144,32	141,32	-10,0%
<b>Łotwa</b>	EUR / 100 Kg	163,15	139,01	146,09	153,91	162,97	163,43	163,57	166,98	165,06	156,14	143,07	140,13	133,19	-18,4%
	LVL / 100 Kg	115,01	98,04	103,47	109,17	115,58	114,65	114,57	117,11	116,17	110,64	101,40	99,17	94,41	-17,9%
<b>Litwa</b>	EUR / 100 Kg	151,51	149,42	155,46	162,16	164,74	169,49	164,90	160,25	166,24	154,73	141,16	141,31	137,02	-9,6%
	LTL / 100 Kg	523,12	515,92	536,77	559,90	568,82	585,20	569,36	553,30	573,99	534,26	487,39	487,92	473,10	-9,6%
<b>Luksemburg</b>	EUR / 100 Kg	143,16	140,70	143,01	148,47	150,96	156,66	158,44	159,07	151,74	140,59	139,09	135,94	134,46	-6,1%
<b>Węgry</b>	EUR / 100 Kg	147,84	137,49	138,93	146,60	154,55	159,95	167,15	159,91	155,92	146,26	140,01	138,88	138,16	-6,5%
	HUF / 100 Kg	41 159	40 970	42 154	43 263	43 761	44 870	45 552	43 155	42 395	39 281	37 931	37 939	37 264	-9,5%
<b>Malta</b>	EUR / 100 Kg	182,00	182,00	182,00	182,00	182,00	182,00	182,00	182,00	182,00	182,00	182,00	182,00	182,00	0,0%
<b>Holandia</b>	EUR / 100 Kg	125,73	121,49	125,24	131,58	134,23	139,07	143,72	144,34	135,88	123,58	121,91	117,97	117,36	-6,7%
<b>Austria</b>	EUR / 100 Kg	134,92	132,82	133,97	138,05	140,74	145,14	149,92	152,37	145,26	132,63	128,59	126,20	125,26	-7,2%
<b>Polska</b>	EUR / 100 Kg	140,25	128,99	139,61	147,77	148,11	152,93	160,62	160,38	151,55	134,93	133,31	125,81	124,82	-11,0%
	PLN / 100 Kg	590,93	597,86	643,75	655,74	654,05	688,67	692,92	663,05	629,52	568,85	555,76	521,46	509,13	-13,8%
<b>Portugalia</b>	EUR / 100 Kg	141,29	140,64	153,61	155,00	155,00	163,47	175,42	170,13	154,77	137,45	136,10	140,65	140,23	-0,8%
<b>Rumunia</b>	EUR / 100 Kg	160,13	152,95	146,49	150,53	155,35	160,12	165,52	167,72	167,28	159,34	155,95	156,15	157,00	-2,0%
	RON / 100 Kg	674,75	655,44	627,36	632,02	648,53	674,36	698,43	707,49	710,42	682,04	669,10	660,54	651,35	-3,5%
<b>Słowenia</b>	EUR / 100 Kg	132,48	130,97	131,55	134,79	137,49	141,66	147,57	151,16	145,66	136,46	133,81	129,77	128,35	-3,1%
<b>Słowacja</b>	EUR / 100 Kg	160,24	142,99	142,64	149,09	151,62	163,29	167,56	165,08	161,87	150,90	142,62	142,36	139,83	-12,7%
<b>Finlandia</b>	EUR / 100 Kg	151,40	150,40	147,42	146,58	146,57	145,06	144,41	143,82	143,30	140,80	138,27	138,87	139,15	-8,1%
<b>Szwecja</b>	EUR / 100 Kg	125,04	125,26	124,64	132,05	138,16	135,56	137,82	149,73	152,63	149,98	145,36	137,89	131,81	5,4%
	SEK / 100 Kg	1 344,81	1 359,50	1 394,29	1 437,27	1 463,84	1 473,67	1 495,10	1 532,74	1 555,80	1 545,23	1 502,07	1 436,45	1 345,71	0,1%
<b>Wlk. Brytania</b>	EUR / 100 Kg	138,88	150,50	151,67	160,27	167,34	175,59	176,45	173,07	163,63	154,18	151,54	149,93	151,65	9,2%
	GBP / 100 Kg	127,84	133,47	139,04	144,27	148,23	150,66	151,84	149,22	145,61	141,18	136,15	134,89	134,68	5,3%
<b>Średnio w UE</b>	EUR / 100 Kg	136,81	133,44	137,81	142,88	144,24	150,35	156,49	155,07	148,40	136,23	132,94	131,92	130,65	-4,5%

Wykorzystanie możliwe z dokładnym podaniem źródła

## 7. Zestawienie z monitoringu rynku wieprzowiny z lat 2003-2008

SKUP 2009						2008				2007			2006			2005														
Klasa półtuszy wieprzowych wg EUROP	CENA [zł/tonę]					Zmiana ceny 09/08 [%]	% mięsa w tuszy	Średnia masa tuszy [kg/szt.]	Struktura skupu [%]	%	Średnia	Struktura	%	Średnia	Struktura	%	Średnia	Struktura	%	Średnia	Struktura									
	[MPC]																					%	Średnia	Struktura	%	Średnia	Struktura	%	Średnia	Struktura
	2009	2008	2007	2006	2005																									
<b>POLSKA</b>																														
klasa S	6180	5518	4866	5045	5419	12,0	61,2	87,7	7,9	61,2	84,1	6,8	61,3	83,9	5,8	61,4	84,7	4,4	61,5	84,5	4,3									
klasa E	6049	5401	4720	4913	5218	12,0	57,2	87,9	44,5	57,3	84,3	44,3	57,2	84,1	39,4	57,1	84,5	35,2	57,2	84,0	33,5									
klasa U	5780	5133	4468	4655	4958	12,6	52,8	88,7	33,6	52,8	85,5	34,7	52,7	85,0	36,1	52,7	85,2	36,4	52,6	84,7	35,1									
klasa R	5489	4849	4187	4380	4696	13,2	48,0	90,2	10,7	48,0	87,3	11,1	47,9	86,8	14,0	47,8	86,8	17,2	47,8	86,4	18,7									
klasa O	5264	4557	3866	4022	4344	15,5	43,0	92,7	2,7	43,1	90,1	2,6	43,1	89,3	3,7	42,9	89,0	5,5	42,9	88,4	6,8									
klasa P	5167	4444	3756	3856	4153	16,3	38,3	94,5	0,6	38,2	89,5	0,5	37,9	88,0	0,9	38,0	90,2	1,3	38,0	91,2	1,7									
<b>S-P Razem</b>	<b>5880</b>	<b>5224</b>	<b>4519</b>	<b>4667</b>	<b>4956</b>	<b>12,5</b>	<b>54,6</b>	<b>88,5</b>	<b>100,0</b>	<b>54,5</b>	<b>85,2</b>	<b>100,0</b>	<b>53,8</b>	<b>85,0</b>	<b>100,0</b>	<b>53,1</b>	<b>85,5</b>	<b>100,0</b>	<b>52,7</b>	<b>85,1</b>	<b>100,0</b>									
<b>REGION PÓLNOCNY</b>																														
klasa S	6225	5458	4867	5057	5418	14,1	61,2	87,3	6,9	61,2	83,2	7,5	61,3	81,9	7,2	61,4	82,1	6,0	61,8	81,4	6,5									
klasa E	6085	5367	4732	4957	5247	13,4	57,1	86,4	45,6	57,2	82,9	45,8	57,2	81,8	41,7	57,2	82,1	39,7	57,3	81,8	39,9									
klasa U	5803	5132	4506	4719	4992	13,1	52,8	86,8	34,2	52,9	83,8	34,0	52,8	82,5	34,1	52,8	82,7	34,0	52,8	82,8	30,9									
klasa R	5536	4870	4241	4373	4674	13,7	48,2	88,6	9,3	48,0	85,9	9,6	47,9	84,6	12,2	47,8	85,3	13,9	47,8	85,4	14,3									
klasa O	5549	4748	4020	4099	4375	16,9	42,8	91,3	3,1	43,0	89,0	2,6	42,9	87,5	3,7	42,8	88,5	4,9	42,6	88,8	6,6									
klasa P	5633	4754	3909	3953	4167	18,5	38,4	95,9	0,8	38,5	92,7	0,6	38,3	91,1	1,0	38,2	91,9	1,5	38,0	92,2	1,9									
<b>S-P Razem</b>	<b>5925</b>	<b>5224</b>	<b>4567</b>	<b>4738</b>	<b>5012</b>	<b>13,4</b>	<b>54,5</b>	<b>87,0</b>	<b>100,0</b>	<b>54,6</b>	<b>83,7</b>	<b>100,0</b>	<b>54,1</b>	<b>82,7</b>	<b>100,0</b>	<b>53,7</b>	<b>83,2</b>	<b>100,0</b>	<b>53,5</b>	<b>83,3</b>	<b>100,0</b>									
<b>REGION ŚRODKOWO-WSCHODNI</b>																														
klasa S	6221	5622	4992	5139	5442	10,7	61,2	88,5	6,9	61,2	85,9	7,1	61,2	86,1	6,1	61,2	85,6	4,6	61,2	83,9	3,7									
klasa E	6137	5526	4827	5036	5368	11,1	57,4	88,5	47,0	57,3	85,5	45,5	57,2	85,6	40,8	57,2	85,4	35,2	57,2	84,2	31,0									
klasa U	5885	5244	4544	4783	5119	12,2	52,7	89,9	32,5	52,8	86,3	33,3	52,7	85,9	34,6	52,6	86,0	35,9	52,6	85,1	33,8									
klasa R	5566	4910	4216	4496	4854	13,3	47,8	91,1	10,4	47,9	87,2	11,4	47,9	86,9	14,1	47,8	87,3	17,7	47,7	87,3	21,2									
klasa O	5296	4603	3855	4073	4444	15,1	43,0	94,4	2,7	43,0	89,0	2,4	43,0	88,6	3,6	43,0	88,2	5,5	42,9	87,6	8,4									
klasa P	5081	4461	3676	3807	4191	13,9	37,8	95,3	0,5	37,5	90,3	0,4	37,8	90,5	0,7	37,9	89,9	1,1	37,9	89,7	1,9									
<b>S-P Razem</b>	<b>5970</b>	<b>5341</b>	<b>4607</b>	<b>4785</b>	<b>5073</b>	<b>11,8</b>	<b>54,6</b>	<b>89,4</b>	<b>100,0</b>	<b>54,6</b>	<b>86,1</b>	<b>100,0</b>	<b>53,9</b>	<b>86,0</b>	<b>100,0</b>	<b>53,1</b>	<b>86,2</b>	<b>100,0</b>	<b>52,2</b>	<b>85,5</b>	<b>100,0</b>									
<b>REGION POŁUDNIOWO WSCHODNI</b>																														
klasa S	6226	5566	4901	5002	5245	11,8	61,3	88,5	9,9	61,3	84,8	8,2	61,4	84,2	6,8	61,3	85,6	4,2	61,4	84,6	3,5									
klasa E	6057	5419	4741	4860	5167	11,8	57,3	88,6	45,0	57,2	85,0	42,4	57,2	84,1	37,9	57,1	84,9	31,8	57,3	84,2	30,4									
klasa U	5791	5141	4460	4610	4960	12,7	52,8	89,5	31,1	52,8	85,9	33,7	52,7	84,9	35,7	52,6	85,4	36,3	52,6	85,0	35,1									
klasa R	5508	4835	4130	4336	4715	13,9	47,9	90,5	10,5	47,9	87,4	12,0	47,9	86,6	15,0	47,8	87,0	19,9	47,7	86,6	21,6									
klasa O	5116	4422	3663	3875	4316	15,7	42,9	91,8	2,9	43,0	89,6	3,1	43,0	89,1	4,0	42,9	89,6	6,5	42,8	89,0	7,5									
klasa P	5067	4318	3439	3632	4104	17,4	37,9	94,5	0,6	38,0	93,2	0,5	38,2	92,2	0,7	38,1	92,8	1,3	38,1	91,9	1,8									
<b>S-P Razem</b>	<b>5897</b>	<b>5227</b>	<b>4504</b>	<b>4586</b>	<b>4911</b>	<b>12,8</b>	<b>54,7</b>	<b>89,2</b>	<b>100,0</b>	<b>54,4</b>	<b>85,7</b>	<b>100,0</b>	<b>53,8</b>	<b>85,0</b>	<b>100,0</b>	<b>52,6</b>	<b>85,9</b>	<b>100,0</b>	<b>52,3</b>	<b>85,5</b>	<b>100,0</b>									
<b>REGION ZACHODNI</b>																														
klasa S	6122	5481	4766	4991	5493	11,7	61,1	87,3	8,0	61,2	83,5	5,9	61,4	84,2	4,5	61,6	86,3	3,4	61,4	88,7	3,4									
klasa E	5989	5363	4654	4838	5152	11,7	57,2	88,1	42,7	57,5	84,3	43,9	57,1	84,7	38,1	57,1	85,5	34,1	57,1	85,5	31,9									
klasa U	5727	5095	4423	4576	4875	12,4	52,9	89,0	34,8	52,8	85,8	35,9	52,7	85,9	38,1	52,7	86,0	38,2	52,6	85,5	38,6									
klasa R	5436	4826	4175	4346	4614	12,6	48,1	90,6	11,7	48,1	87,9	11,4	48,0	87,9	14,6	47,9	87,3	17,6	47,9	86,4	18,9									
klasa O	5126	4517	3878	4038	4272	13,5	43,2	93,4	2,4	43,2	91,2	2,4	43,2	90,7	3,6	43,1	89,3	5,3	43,1	88,2	5,8									
klasa P	4803	4336	3786	3922	4148	10,7	38,5	92,8	0,5	38,2	86,5	0,6	37,7	84,6	1,1	37,8	88,0	1,4	38,1	90,9	1,3									
<b>S-P Razem</b>	<b>5814</b>	<b>5182</b>	<b>4460</b>	<b>4599</b>	<b>4889</b>	<b>12,2</b>	<b>54,5</b>	<b>88,8</b>	<b>100,0</b>	<b>54,5</b>	<b>85,4</b>	<b>100,0</b>	<b>53,6</b>	<b>85,8</b>	<b>100,0</b>	<b>52,9</b>	<b>86,3</b>	<b>100,0</b>	<b>52,7</b>	<b>86,0</b>	<b>100,0</b>									

Wykorzystanie możliwe z dokładnym podaniem źródła

Biuletyn „*Rynek mięsa wieprzowego*” ukazuje się w każdy czwartek o godz. 13<sup>00</sup>.  
Informacje zamieszczane w tym biuletynie przekazywane są przez współpracujące z nami podmioty na podstawie Ustawy o badaniach rynkowych z dnia 30 marca 2001r.

**Wydawca:**

Ministerstwo Rolnictwa i Rozwoju Wsi,  
Departament Rynków Rolnych  
ul. Wspólna 30, 00-930 Warszawa,  
tel. (022) 623-21-69, fax (022) 623-27-06.

E-mail: [biuletyn@minrol.gov.pl](mailto:biuletyn@minrol.gov.pl)

Biuletyny są dostępne pod adresem: Internet: <http://www.minrol.gov.pl>

**Autor:** Agnieszka Szarejko-Pater tel. (022) 623-21-69; E-mail: [Agnieszka.Pater@minrol.gov.pl](mailto:Agnieszka.Pater@minrol.gov.pl)