

**ZINTEGROWANY SYSTEM  
ROLNICZEJ INFORMACJI RYNKOWEJ**

*Podstawa prawna: Ustawa o rolniczych badaniach rynkowych z 30 marca 2001 r.)*

*(Dz. U. z 2001 r. Nr 42, poz. 471 z późn. zm.)*

**RYNEK MIĘSA WIEPRZOWEGO**



**NR 6/2007**

Notowania<sup>1</sup> za okres 29.01-04.02.2007 r.

czwartek, 8 luty 2007 r.

**Spis treści**

Decyzja Komisji Europejskiej z dn. 11 marca 2005 r.....	2
1. Zakupy świń rzeźnych.....	3
1.1. Ceny zakupu tuczników wg EUROP w Polsce i makroregionach.....	3
1.2. Ceny referencyjne w UE.....	4
1.3. Zbiorcze zestawienie dotyczące zmian skupu świń rzeźnych.....	5
1.4. Ceny zakupu świń rzeźnych wg wagi żywej.....	6
1.5. Struktura zakupu świń rzeźnych w Polsce.....	8
2. Sprzedaż wieprzowiny.....	8
2.1. Ceny sprzedaży półtuszy wieprzowych w Polsce i makroregionach.....	8
2.2. Ceny sprzedaży elementów i przetworów z wieprzowiny w Polsce i makroregionach.....	9
2.3. Ceny wieprzowiny na giełdach towarowych w Polsce.....	11
2.4. Ceny prosiąt na targowiskach.....	11
3. Graficzne prezentacje cen zakupu i sprzedaży na rynku wieprzowiny.....	13
4. Analizy cenowe.....	18
5. Pogłowie trzody chlewnej w końcu listopada 2006 roku   Źródło: GUS.....	20
6. Handel zagraniczny wieprzowiną.....	21
6.1. Polski handel zagraniczny trzodą żywą i mięsem wieprzowym.....	21
6.2. Dopłaty eksportowe UE do wieprzowiny.....	23
7. Zestawienie z monitoringu rynku wieprzowiny z lat 2003-2006.....	27

<sup>1</sup> *Badanie cen zakupu i sprzedaży w zakładach mięsnych prowadzone jest na reprezentatywnej próbie. Ceny zakupu rejestrowane są wg klas jakości handlowej EUROP zgodnie z Rozporządzeniem Rady (EWG) 3220/84 z dnia 13 listopada 1984r. ustanawiające wspólnotową skalę klasyfikacji tusz wieprzowych - (Dz. U. Nr L 301 z 20.11.1984) - zmienione Rozporządzeniem (UE) Nr 3513/93 (Dz. U. Nr L 32 z, 22.12.1993) i Rozporządzeniem Komisji (EWG) NR 2967/85 z dnia 24 października 1985 r. ustanawiające szczegółowe zasady stosowania wspólnotowej skali klasyfikacji tusz wieprzowych (Dz. U. Nr L 285 z 25.10.1985) zmienionego Rozporządzeniem (UE) Nr 3127/94 (Dz. U. Nr 330 z 21.12.199 ) oraz Rozporządzeniem Ministra Rolnictwa i Rozwoju Wsi z dnia 29 czerwca 2004 r. w sprawie ustalenia jakości handlowej tusz wieprzowych (Dz.U. Nr 154 z dnia 06.07.2004 r., poz. 1630). Ceny zbierane są dla masy poubojowej schłodzonej.*

*Badanie cen giełdowych realizowane jest na wybranych giełdach towarowych; średnie ceny liczone są jako średnie ważone.*

*Badanie cen prosiąt prowadzone jest na ok. 100 targowiskach, na których dokonywany jest obrót prosiętami, a ceny liczone są jako średnie arytmetyczne zrealizowanych transakcji.*

**Ceny zakupu i sprzedaży nie zawierają podatku VAT.**

**Decyzja Komisji Europejskiej z dn. 11 marca 2005 r.  
zatwierdzająca metody klasyfikacji tusz wieprzowych w Polsce.**

Ministerstwo Rolnictwa i Rozwoju Wsi informuje, że Decyzją Komisji Europejskiej 2005/240/WE z dnia 11 marca 2005 r. zatwierdzone zostały metody klasyfikacji tusz wieprzowych w Polsce ( tekst opublikowany w [Dzienniku Urzędowym UE L 74](#)<sup>2</sup> z dnia 19.03.2005 roku, decyzja obowiązuje od dnia jej notyfikacji w Stałym Przedstawicielstwie RP przy Unii Europejskiej, czyli od 11 marca 2005 roku.)

W dniu 30 września 2005 r. weszła w życie Decyzja Komisji 2005/683/WE zmieniająca ww. decyzję (tekst opublikowany w [Dzienniku Urzędowym UE L 258](#)<sup>3</sup> z dnia 4.10.2005 roku). Zmiana miała na celu dopuszczenie do stosowania kolejnego aparatu.

Konieczność wydania wspomnianej decyzji wynika ze wspólnotowych regulacji prawnych, a w szczególności z ustaleń zawartych w Rozporządzeniu Komisji 2967/85 z dnia 24 października 1985 roku. Rozporządzenie to nakłada na państwa członkowskie obowiązek informowania Komisji w formie protokołu o metodach klasyfikacji, które chcą stosować na swoim terytorium. Strona polska wniosowała o zatwierdzenie w sumie czterech metod klasyfikacji.

Zgodnie z postanowieniami decyzji od dnia 11 marca 2005 roku na terenie Polski do szacowania zawartości chudego mięsa w tuszach wieprzowych zostały zaaprobowane trzy aparaty o nazwach **Ultra-fom 300, Sydel-CGM i Autofom**, a od 30 września 2005 r. dodatkowo aparat o nazwie **IM-03**.

W decyzji zatwierdzającej metody klasyfikacji tusz wieprzowych w Polsce wymienione są również dopuszczone przez Komisję odstępstwa od wzorcowej dla UE postaci tuszy w momencie ważenia i klasyfikacji.

<sup>2</sup> <http://europa.eu.int/eur-lex/lex/LexUriServ/LexUriServ.do?uri=OJ:L:2005:074:0062:0065:PL:PDF>

<sup>3</sup> [http://europa.eu.int/eur-lex/lex/LexUriServ/site/pl/oj/2005/l\\_258/l\\_25820051004pl100050007.pdf](http://europa.eu.int/eur-lex/lex/LexUriServ/site/pl/oj/2005/l_258/l_25820051004pl100050007.pdf)

# 1. Zakupy świń rzeźnych

## 1.1. Ceny zakupu tuczników wg EUROP w Polsce i makroregionach

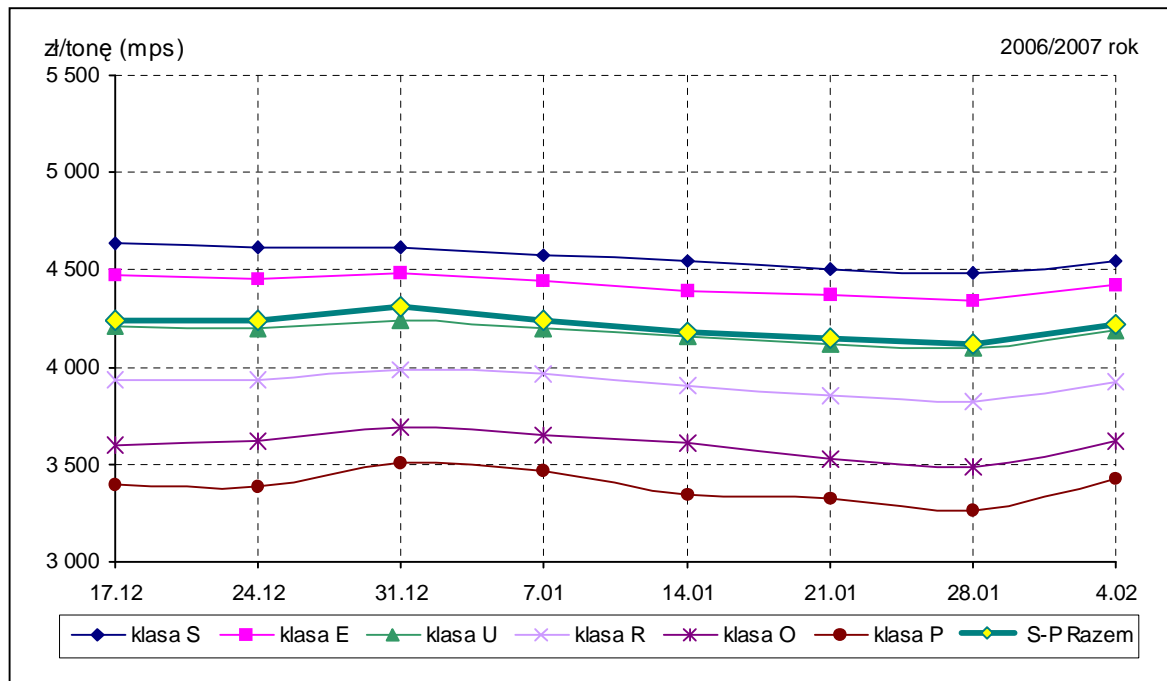
Tab. 1 Średnie ceny netto (bez VAT) zakupu świń rzeźnych wg klasyfikacji poubojowej EUROP

SKUP								
Klasa półtuszy wieprzowych wg EUROP	CENA [zł/t]				Zmiana ceny [%]	% mięsa w tuszy	Średnia masa tuszy [kg/szt.]	Struktura skupu [%]
	[MPS]		[MPC]					
	2007-02-04	2007-01-28	2007-02-04	2007-01-28				
1	2	3	4	5	6	7	8	9
<b>POLSKA</b>								
klasa S	4 550	4 482	4 460	4 394	1,51	61,5	84,8	5,7
klasa E	4 424	4 339	4 337	4 254	1,95	57,2	84,9	38,3
klasa U	4 189	4 096	4 107	4 016	2,26	52,7	86,4	35,9
klasa R	3 921	3 819	3 844	3 744	2,68	47,9	88,8	15,0
klasa O	3 615	3 484	3 544	3 416	3,76	43,1	91,6	4,1
klasa P	3 431	3 262	3 364	3 198	5,18	38,1	94,8	0,9
<b>S-P Razem</b>	<b>4 224</b>	<b>4 115</b>	<b>4 141</b>	<b>4 035</b>	<b>2,65</b>	<b>53,7</b>	<b>86,4</b>	<b>100,0</b>
<b>REGION PÓLNOCNY</b>								
klasa S	4 545	4 500	4 456	4 411	1,00	61,3	81,8	6,5
klasa E	4 405	4 361	4 319	4 276	1,00	57,1	82,0	40,7
klasa U	4 190	4 136	4 108	4 055	1,31	52,8	83,2	34,0
klasa R	3 965	3 859	3 887	3 783	2,75	47,8	85,7	13,5
klasa O	3 732	3 621	3 659	3 550	3,07	43,0	89,2	4,1
klasa P	3 590	3 413	3 519	3 347	5,16	38,2	94,2	1,1
<b>S-P Razem</b>	<b>4 239</b>	<b>4 177</b>	<b>4 156</b>	<b>4 095</b>	<b>1,48</b>	<b>53,9</b>	<b>83,3</b>	<b>100,0</b>
<b>REGION ŚRODKOWO-WSCHODNI</b>								
klasa S	4 641	4 549	4 550	4 459	2,02	61,4	86,5	6,6
klasa E	4 548	4 456	4 459	4 368	2,07	57,2	85,8	42,9
klasa U	4 294	4 202	4 210	4 120	2,18	52,7	86,7	34,1
klasa R	3 950	3 880	3 872	3 803	1,81	47,9	89,2	12,9
klasa O	3 584	3 502	3 514	3 433	2,34	43,1	90,4	2,9
klasa P	3 421	3 292	3 354	3 228	3,92	37,9	92,1	0,5
<b>S-P Razem</b>	<b>4 352</b>	<b>4 236</b>	<b>4 267</b>	<b>4 153</b>	<b>2,76</b>	<b>54,2</b>	<b>86,8</b>	<b>100,0</b>
<b>REGION POŁUDNIOWO WSCHODNI</b>								
klasa S	4 599	4 576	4 508	4 486	0,50	61,5	84,3	7,4
klasa E	4 416	4 368	4 330	4 282	1,11	57,2	84,3	36,1
klasa U	4 134	4 081	4 053	4 001	1,31	52,6	86,0	35,2
klasa R	3 817	3 776	3 742	3 702	1,09	47,8	88,1	16,0
klasa O	3 366	3 329	3 300	3 263	1,12	43,0	90,6	4,6
klasa P	3 103	3 040	3 042	2 981	2,05	38,4	93,9	0,7
<b>S-P Razem</b>	<b>4 170</b>	<b>4 085</b>	<b>4 088</b>	<b>4 005</b>	<b>2,09</b>	<b>53,6</b>	<b>85,9</b>	<b>100,0</b>
<b>REGION ZACHODNI</b>								
klasa S	4 446	4 343	4 359	4 258	2,37	61,7	86,3	4,2
klasa E	4 367	4 247	4 282	4 164	2,83	57,1	86,5	35,8
klasa U	4 166	4 034	4 084	3 955	3,27	52,7	87,9	38,2
klasa R	3 936	3 798	3 859	3 724	3,62	47,9	90,3	16,4
klasa O	3 681	3 500	3 608	3 431	5,16	43,2	93,7	4,5
klasa P	3 440	3 255	3 373	3 192	5,68	38,1	96,2	0,9
<b>S-P Razem</b>	<b>4 179</b>	<b>4 037</b>	<b>4 097</b>	<b>3 958</b>	<b>3,53</b>	<b>53,3</b>	<b>88,0</b>	<b>100,0</b>

Uwaga: Daty podane w tabeli oznaczają ostatni dzień analizowanego tygodnia (poniedziałek - niedziela).

Wykorzystanie możliwe z dokładnym podaniem źródła

Rys. 1. Średnie krajowe ceny zakupu świń rzeźnych (mps) w zakładach mięsnych wg klasyfikacji EUROP.

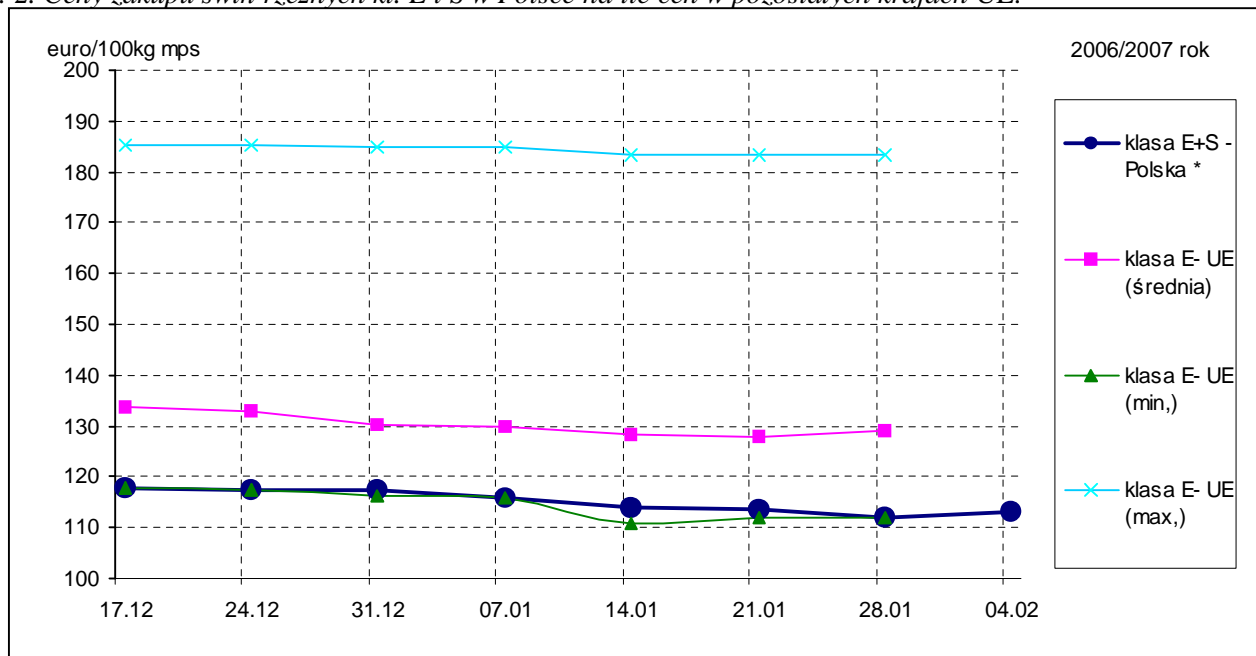


## 1.2. Ceny referencyjne w UE

Świnie rzeźne, klasa E [EURO/100 kg MPS]	2007-02-04	2007-01-28	2007-01-21	2007-01-14	2007-01-07	2006-12-31	2006-12-24	2006-12-17
klasa E+S - Polska *	113,29	112,18	113,39	113,87	115,92	117,62	117,45	118,02
klasa E- UE (średnia)		129,07	127,96	128,23	129,74	130,15	132,88	133,59
klasa E- UE (min.)		112,18	112,05	110,92	115,92	116,43	117,45	118,02
klasa E- UE (max.)		183,26	183,26	183,27	185,04	185,07	185,09	185,09

\* - wg kursu 1 EURO = 3,9195 PLN

Rys. 2. Ceny zakupu świń rzeźnych kl. E i S w Polsce na tle cen w pozostałych krajach UE.



Źródło: <http://www.europa.eu.int/comm/agriculture/markets/pig/porcs.xls>

Ceny referencyjne wieprzowiny w poszczególnych krajach UE umieszczone są na 24 stronie.

### 1.3.Zbiorcze zestawienie dotyczące zmian skupu świń rzeźnych

Klasa półtuszy wieprzowych wg EUROP	Cena zakupu wg wagi żywej* [zł/kg]		ZMIANY TYGODNIOWE			
			Cena zakupu wg wż	Poziom skupu wg mpc *	Średnia masa tuszy	Struktura skupu
	2007-02-04	2007-01-28	[%]	[%]	[%]	[pkt. %]
<b>POLSKA</b>						
klasa S	3,38	3,33	1,51	-4,27	0,47	0,49
klasa E	3,29	3,22	1,95	-7,23	-0,12	2,35
klasa U	3,14	3,07	2,26	-14,22	0,35	-0,68
klasa R	2,96	2,88	2,68	-18,82	0,79	-1,23
klasa O	2,75	2,65	3,76	-25,86	0,66	-0,76
klasa P	2,63	2,50	5,18	-27,11	1,50	-0,18
<b>S-P Razem</b>				<b>-12,74</b>	<b>0,23</b>	<b>-</b>
<b>REGION PÓLNOČNY</b>						
klasa S	3,38	3,34	1,00	-18,44	-0,49	-0,44
klasa E	3,27	3,24	1,00	-12,43	-0,85	0,36
klasa U	3,14	3,10	1,31	-11,63	-0,60	0,49
klasa R	2,99	2,91	2,75	-12,29	0,00	0,02
klasa O	2,84	2,75	3,07	-16,39	0,79	-0,23
klasa P	2,75	2,61	5,16	-24,92	0,86	-0,20
<b>S-P Razem</b>				<b>-12,92</b>	<b>-0,60</b>	<b>-</b>
<b>REGION ŚRODKOWO-WSCHODNI</b>						
klasa S	3,45	3,38	2,02	4,61	-0,46	1,29
klasa E	3,38	3,31	2,07	-5,21	-0,23	4,66
klasa U	3,21	3,15	2,18	-22,04	0,58	-3,17
klasa R	2,98	2,93	1,81	-23,22	2,06	-1,64
klasa O	2,72	2,66	2,34	-35,54	2,49	-1,02
klasa P	2,62	2,52	3,92	-31,64	0,77	-0,12
<b>S-P Razem</b>				<b>-14,99</b>	<b>0,35</b>	<b>-</b>
<b>REGION POŁUDNIOWO WSCHODNI</b>						
klasa S	3,42	3,40	0,50	-0,51	-0,47	1,04
klasa E	3,28	3,24	1,11	-5,89	-0,12	3,22
klasa U	3,09	3,05	1,31	-13,06	0,23	0,40
klasa R	2,88	2,85	1,09	-26,75	0,57	-2,84
klasa O	2,56	2,53	1,12	-34,95	-0,22	-1,46
klasa P	2,38	2,33	2,05	-44,15	-0,74	-0,37
<b>S-P Razem</b>				<b>-14,38</b>	<b>-0,12</b>	<b>-</b>
<b>REGION ZACHODNI</b>						
klasa S	3,30	3,23	2,37	0,04	2,01	0,40
klasa E	3,24	3,15	2,83	-5,74	0,46	1,95
klasa U	3,12	3,02	3,27	-12,09	0,69	-0,62
klasa R	2,97	2,86	3,62	-15,77	0,67	-1,00
klasa O	2,80	2,66	5,16	-21,54	0,43	-0,61
klasa P	2,64	2,49	5,68	-19,32	3,11	-0,13
<b>S-P Razem</b>				<b>-10,78</b>	<b>0,46</b>	<b>-</b>

Uwaga: Daty podane w tabeli oznaczają ostatni dzień analizowanego tygodnia (poniedziałek – niedziela)

\* Cena wg wagi żywej przeliczona z ceny dla mpc trzody chlewnej skupionej i rozliczonej z dostawcą wg klasyfikacji EUROP.

**Wskaźnik przeliczania cen uzyskanych za tusze wg klasyfikacji EUROP na ceny za masę żywą netto.**

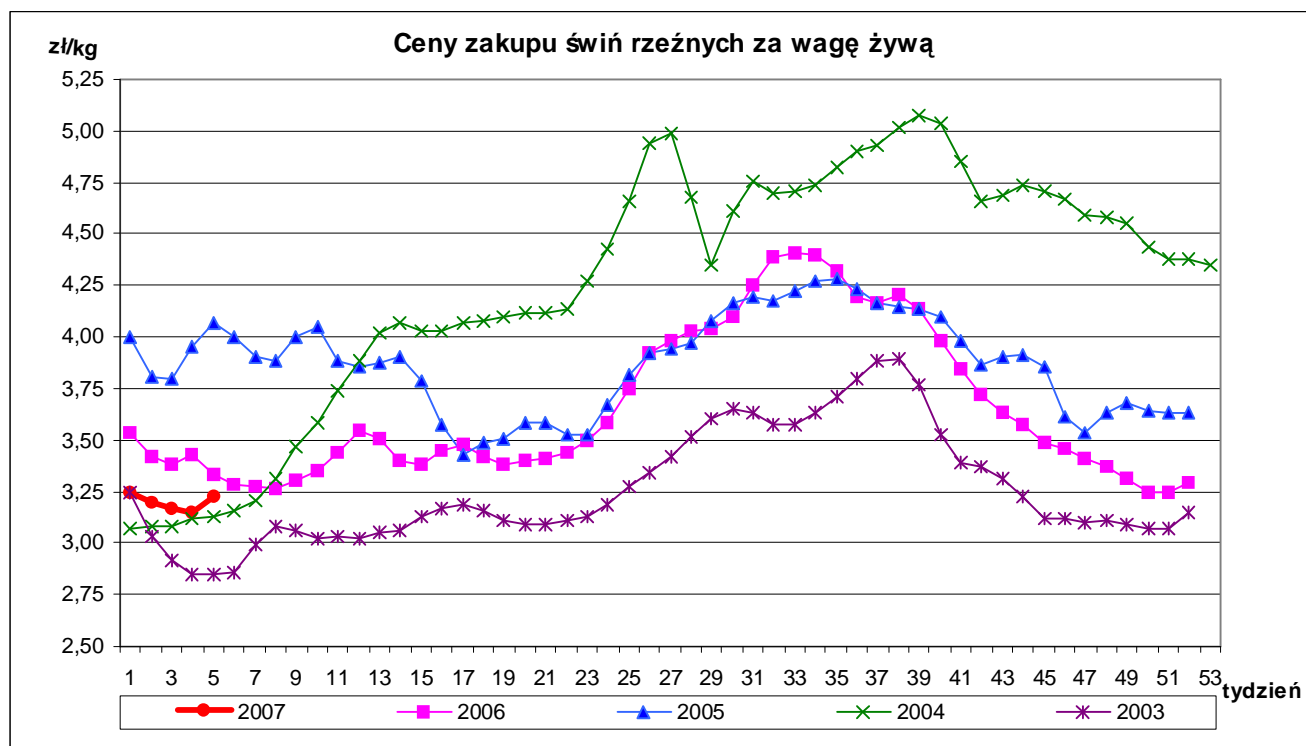
Klasa tusz	Wskaźnik wydajności rzeźnej	Wskaźnik przeliczeniowy na masę żywą
S	75,7	1,32
E	75,7	1,32
U	76,3	1,31
R	76,9	1,30
O	77,5	1,29
P	78,1	1,28

### 1.4. Ceny zakupu świń rzeźnych wg wagi żywej

Tab. 2 Średnie ceny netto skupu świń rzeźnych za wagę żywą – obliczane na podstawie cen za żywca wg masy poubojowej cieplej (MPC) przy użyciu współczynnika wydajności rzeźnej podawanego przez GUS (0,78).

CENA [zł/kg]		
MAKROREGIONY	2007-02-04	2007-01-28
POLSKA	3,23	3,15
REGION PÓLNOCNY	3,24	3,19
REGION ŚRODKOWO-WSCHODNI	3,33	3,24
REGION POŁUDNIOWO WSCHODNI	3,19	3,12
REGION ZACHODNI	3,20	3,09

Uwaga: Daty podane w tabeli oznaczają ostatni dzień analizowanego tygodnia (poniedziałek - niedziela).



#### A. Makroregiony skupu świń rzeźnych wg EUROP i sprzedaży mięsa wieprzowego w tuszach.

Makroregion Północny: województwa - kujawsko-pomorskie, pomorskie, warmińsko-mazurskie.

Makroregion Środkowo-wschodni: województwa - łódzkie, mazowieckie, podlaskie.

Makroregion Południowo-wschodni: województwa - lubelskie, małopolskie, podkarpackie, śląskie, świętokrzyskie.

Makroregion Zachodni: województwa - dolnośląskie, lubuskie, opolskie, wielkopolskie, zachodnio-pomorskie

## ROCZNE ZMIANY CEN WYBRANYCH PRODUKTÓW Z RYNKU WIEPRZOWINY

### I. Roczne zmiany cen zakupu świń rzeźnych wg klasyfikacji SEUROP i żywca wieprzowego.

<b>SKUP</b>					
<b>POLSKA</b>	<b>CENA [zł/kg]</b>				<b>Roczna zmiana ceny [%]</b>
	<b>[MPC]</b>		<b>Cena żywca wieprzowego</b>		
	<b>2007-02-04</b>	<b>2006-02-05</b>	<b>2007-02-04</b>	<b>2006-02-05</b>	
klasa S	4 460	4 762	3,38	3,61	-6,3
klasa E	4 337	4 564	3,29	3,46	-5,0
klasa U	4 107	4 297	3,14	3,28	-4,4
klasa R	3 844	4 025	2,96	3,10	-4,5
klasa O	3 544	3 632	2,75	2,82	-2,4
klasa P	3 364	3 455	2,63	2,70	-2,6
S-P Razem	<b>4 141</b>	<b>4 276</b>	<b>3,23</b>	<b>3,34</b>	<b>-3,2</b>

[MPC]-masa poubojowa ciepła

### II. Roczne zmiany cen sprzedaży półtuszy wieprzowych.

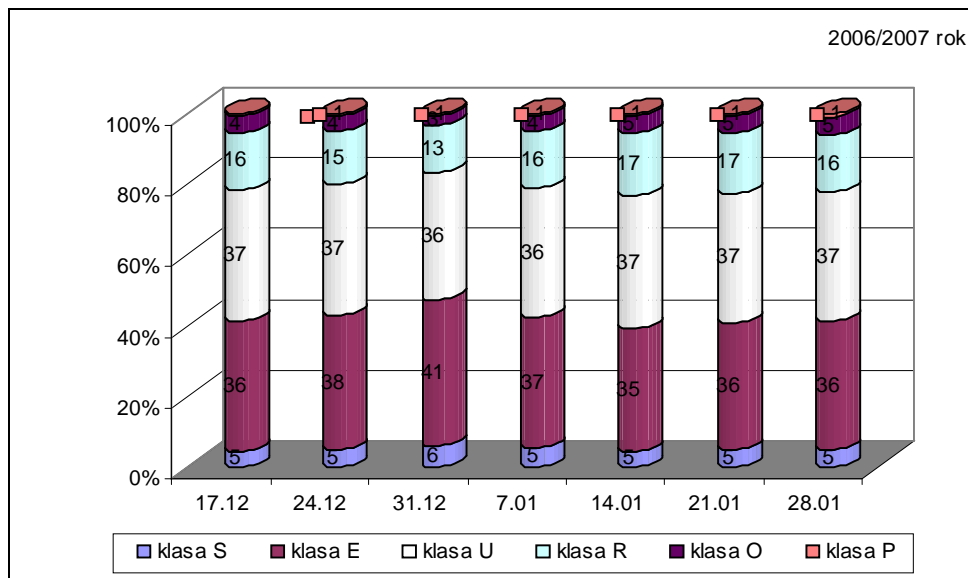
<b>CENY SPRZEDAŻY - PÓLTUSZE WIEPRZOWE</b>			
<b>REGIONY</b>	<b>CENA [zł/t]</b>		<b>Roczna zmiana ceny</b>
	<b>2007-02-04</b>	<b>2006-02-05</b>	<b>[%]</b>
<b>POLSKA</b>	<b>4 843,0</b>	4 995,1	<b>-3,0</b>
Południowo-wschodni	4 994,8	4 962,8	0,6
Północny	4 782,3	5 155,5	-7,2
Środkowo-wschodni	4 762,9	4 901,2	-2,8
Zachodni	4 868,5	5 013,3	-2,9

### III. Roczne zmiany cen targowiskowych prosiąt.

	<b>Kategoria ceny</b>	<b>Tydzień 5/2007</b>	<b>Tydzień 5/2006</b>	<b>Roczna zmiana ceny w [%]</b>
	<b>Prosięta ok. 20 kg</b>	min. w zł/szt.	45,00	85,00
max. w zł/szt.		130,00	160,00	-18,8
<i>średnia w zł/szt.</i>		<b>76,22</b>	<b>116,48</b>	<b>-34,56</b>
Szacunkowa podaż		10 296	14 115	-27,1
Szacunkowa sprzedaż		6 188	9 335	-33,7
Wsk_war_atmosf.		1,93	1,90	1,6

## 1.5. Struktura zakupu świń rzeźnych w Polsce

Rys. 3. Struktura zakupu świń rzeźnych w zakładach mięsnych wg klasyfikacji SEUROP.



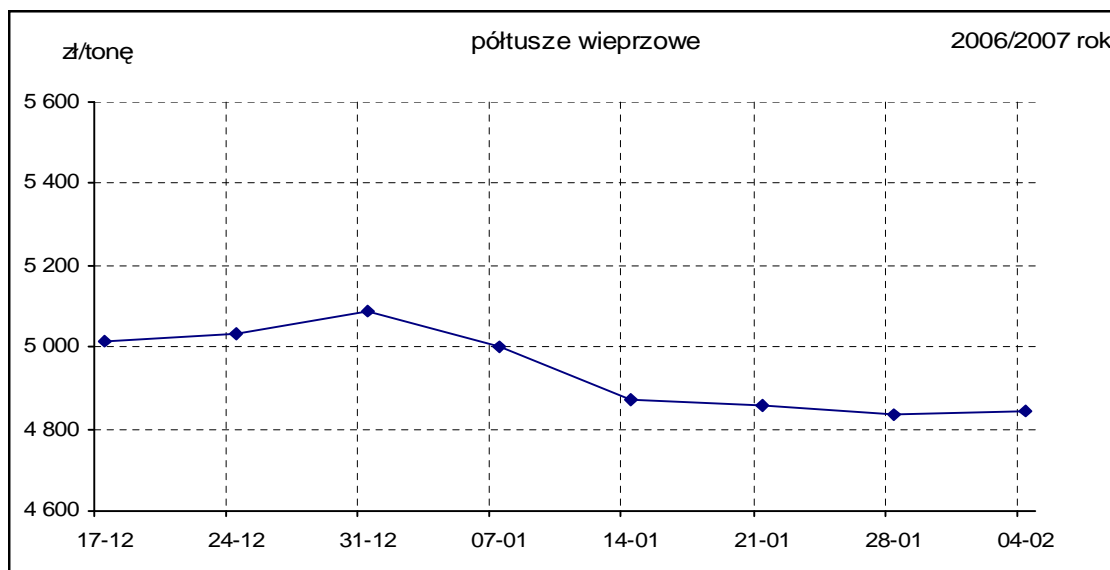
## 2. Sprzedaż wieprzowiny

### 2.1. Ceny sprzedaży półtuszy wieprzowych w Polsce i makroregionach

Tab. 3 Średnie ceny sprzedaży półtuszy wieprzowych przeznaczonych na rynek wewnętrzny UE.

CENY SPRZEDAŻY			
MAKROREGIONY	CENA [zł/t]		Tygodniowa zmiana ceny [%]
	2007-02-04	2007-01-28	
<b>PÓLTUSZE WIEPRZOWE</b>			
<b>POLSKA</b>	4 843,0	4 835,9	0,1
Południowo-wschodni	4 994,8	4 962,0	0,7
Północny	4 782,3	4 734,4	1,0
Środkowo-wschodni	4 762,9	4 747,8	0,3
Zachodni	4 868,5	4 867,6	0,0

Rys. 4. Średnie ceny sprzedaży półtuszy wieprzowych przeznaczonych na rynek wewnętrzny UE.



Wykorzystanie możliwe z dokładnym podaniem źródła



## 2.2. Ceny sprzedaży elementów i przetworów z wieprzowiny w Polsce i makroregionach

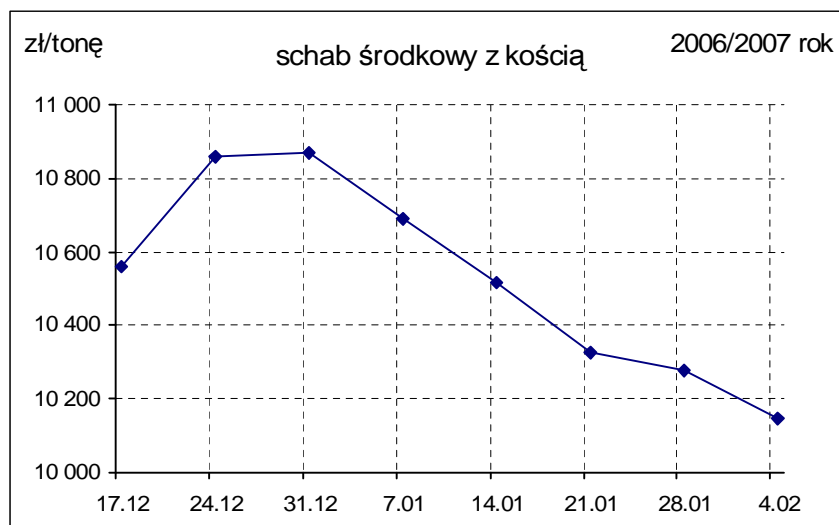
Tab. 4 Średnie ceny sprzedaży elementów i przetworów wieprzowych w zakładach mięsnych (kraj +UE).

<b>CENY SPRZEDAŻY</b>			
<b>TOWAR</b>	<b>CENA [zł/t]</b>		<b>Zmiana ceny [% ]</b>
	2007-02-04	2007-01-28	
1	2	3	4
<b>POLSKA</b>			
schab środkowy z kością	10 148,41	10 274,60	-1,23
szynka gotowana	15 102,89	14 808,73	1,99
kielbasa toruńska	7 317,07	7 375,28	-0,79
<b>PÓLNOCNO-ZACHODNI</b>			
schab środkowy z kością	9 998,28	10 128,38	-1,28
szynka gotowana	13 445,30	13 490,54	-0,34
kielbasa toruńska	*	*	*
<b>PÓLNOCNO-WSCHODNI</b>			
schab środkowy z kością	9 954,65	10 148,79	-1,91
szynka gotowana	16 443,05	15 594,35	5,44
kielbasa toruńska	7 742,40	7 727,62	0,19
<b>WIELKOPOLSKI</b>			
schab środkowy z kością	10 551,34	10 526,36	0,24
szynka gotowana	15 870,30	15 865,93	0,03
kielbasa toruńska	*	*	*
<b>KUJAWSKI</b>			
schab środkowy z kością	10 173,39	9 967,54	2,07
szynka gotowana	12 835,81	12 511,50	2,59
kielbasa toruńska	6 855,46	6 540,18	4,82
<b>MAZOWIECKO-ŁÓDZKI</b>			
schab środkowy z kością	10 442,90	10 590,24	-1,39
szynka gotowana	13 670,36	13 766,86	-0,70
kielbasa toruńska	*	*	*
<b>POŁUDNIOWO-ZACHODNI</b>			
schab środkowy z kością	10 216,80	10 522,26	-2,90
szynka gotowana	16 053,35	16 039,19	0,09
kielbasa toruńska	7 650,55	7 858,91	-2,65
<b>POŁUDNIOWO-ŚRODKOWY</b>			
schab środkowy z kością	10 059,40	10 176,56	-1,15
szynka gotowana	14 461,95	14 837,63	-2,53
kielbasa toruńska	9 138,19	8 484,63	7,70
<b>WSCHODNI-DOLNY</b>			
schab środkowy z kością	9 857,80	10 039,39	-1,81
szynka gotowana	13 366,72	13 463,09	-0,72
kielbasa toruńska	8 516,94	8 394,06	1,46

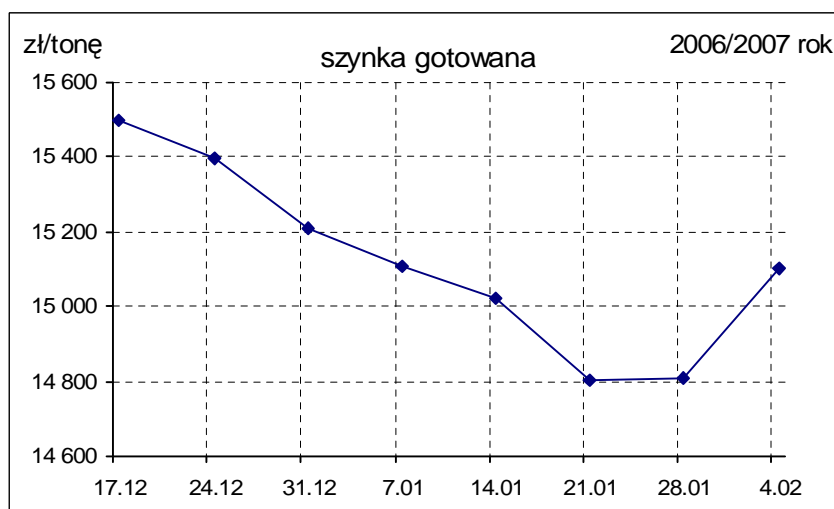
**Uwaga:** Daty podane w tabeli oznaczają ostatni dzień analizowanego tygodnia (poniedziałek - niedziela).

- w związku z ustawowym obowiązkiem nieidentyfikowalności dostawców danych rynkowych nie jest możliwe prezentowanie danych dla regionu.

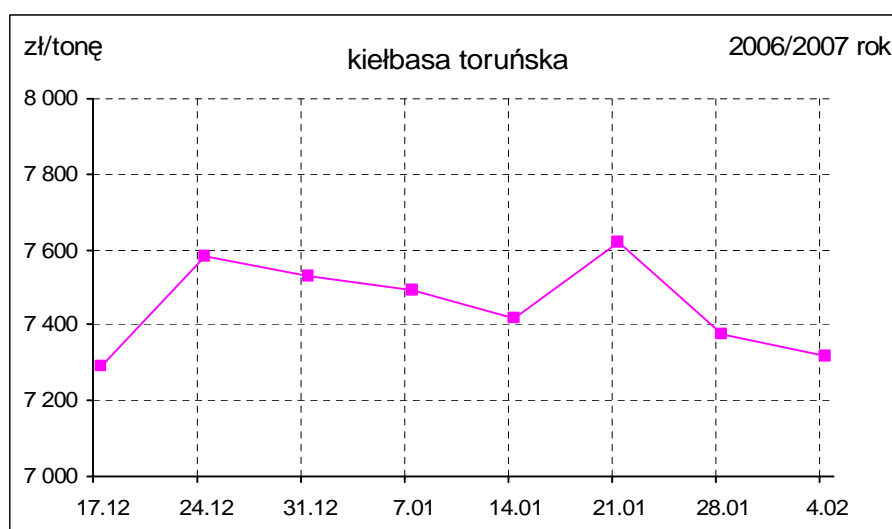
Rys. 5. Średnie ceny sprzedaży schabu środkowego z kością przeznaczonego na rynek wewnętrzny UE.



Rys. 6. Średnie ceny sprzedaży szynki gotowanej przeznaczonej na rynek wewnętrzny UE.



Rys.7. Średnie ceny sprzedaży kielbasy toruńskiej przeznaczonej na rynek wewnętrzny UE.



## **B. Makroregion sprzedaży mięsa w elementach oraz przetworów mięsnych z rynku wieprzowiny.**

Makroregion Północno-zachodni: województwa: - pomorskie, zachodnio-pomorskie.

Makroregion Północno-wschodni: województwa - podlaskie, warmińsko-mazurskie.

Makroregion Wielkopolski: województwo - wielkopolskie.

Makroregion Kujawski: województwo - kujawsko-pomorskie.

Makroregion Mazowiecko-łódzki: województwa - łódzkie, mazowieckie.

Makroregion Południowo-zachodni: województwa - dolnośląskie, lubuskie, opolskie.

Makroregion Południowo-środkowy: województwa - małopolskie, śląskie, świętokrzyskie.

Makroregion Wschodni dolny: województwa - lubelskie, podkarpackie.

### **2.3. Ceny wieprzowiny na giełdach towarowych w Polsce**

Tab. 5 Ceny transakcyjne mięsa wieprzowego i tłuszczu zwierzęcych na giełdach rolno-towarowych.

Towar	Parametry jakościowe	Data	Giełda	Cena (zł/t)	Ilość (t)	Lokalizacja	Pochodzenie
<b>RYNEK WIEPRZOWINY</b>							
Półtusze wieprzowe	pełne, chłodzone, kl. E	2007-02-01	Rol-Petrol-Lódź	4 850,00	10,00	z dostawą	kraj

**Objaśnienia:**\*- średnia ważona, lc. - loco, mag. - magazyn sprzedającego, gr. - granica, wag. – wagon, imp. - import, skl. cel. - skład celny, b/s - bez skóry, z/s - ze skórą, z/z - z żeberkami, b/k - bez kości, z/k - z kością, z/g - z golonką, b/gł. - bez głowy, z/gł. - z głową, w/c - wąskie cięcie, 4D - szynka wysokiej jakości b/k i b/s, tł. - tłuszcz, b/b - bez biodrówki.

#### **Współpracujemy z następującymi giełdami towarowymi:**

Giełda Paliwowo-Rolna „Rol-Petrol” w Łodzi („Rol-Petrol”-Łódź) tel. (042) 636-87-38, 636-60-94

Warszawska Giełda Towarowa S.A. (WGT-Warszawa) tel. (022) 661-75-18.

### **2.4. Ceny prosiąt na targowiskach**

Tab. 6 Średnie tygodniowe krajowe ceny prosiąt uzyskane w transakcjach targowiskowych.

	Kategoria ceny	Tydzień 5/2007	Tydzień 04/2007	Zmiana tygodniowa w %
	<b>Prosięta ok. 20 kg w zł/szt.</b>	<i>min. w zł/szt.</i>	45,00	50,00
	<i>max. w zł/szt.</i>	130,00	130,00	0,0
	<i>średnia w zł/szt.</i>	<b>76,22</b>	<b>75,78</b>	<b>0,58</b>
	szacunkowa podaż	10 296	10 270	0,3
	szacunkowa sprzedaż	6 188	6 419	-3,6
	* wsk_war_atmosf.	1,93	1,98	-2,5

\*Wsk\_war\_atmosf. - wskaźnik warunków atmosferycznych, który zawiera się między liczbą 1 a 3.

*Charakteryzuje warunki atmosferyczne występujące na targowiskach w dniu prowadzenia badań.*

1 - złe – znacznie utrudniające przebieg handlu targowiskowego,

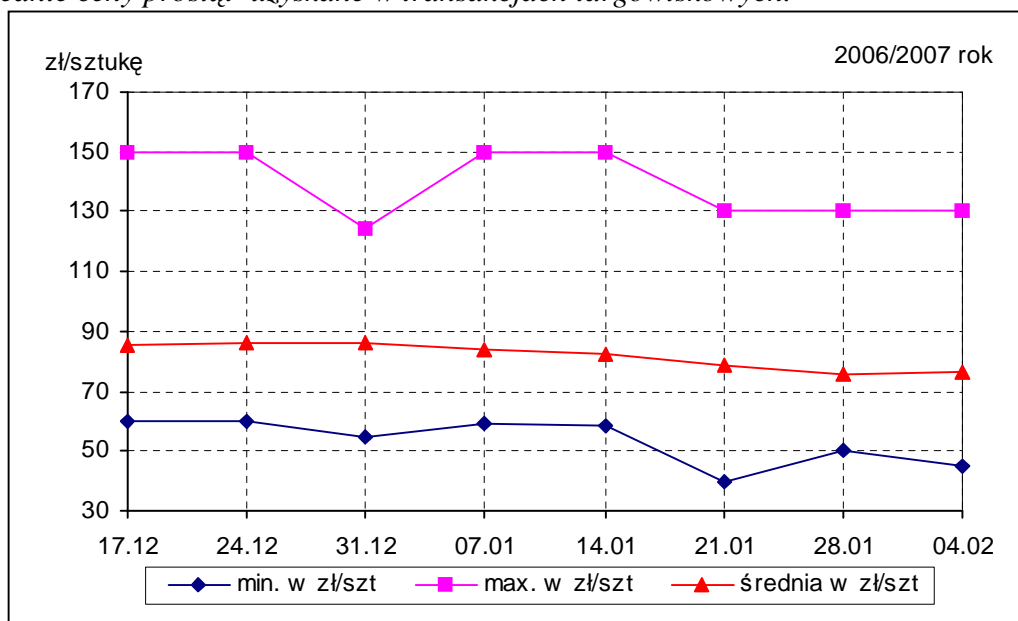
2 - umiarkowane – mające niewielki wpływ na przebieg handlu targowiskowego,

3 - dobre – nie mające wpływu na przebieg handlu targowiskowego.

Tab. 7 Średnie miesięczne krajowe ceny prosiąt uzyskane w transakcjach targowiskowych - I 2007

	Kategoria ceny	Okres		Zmiana	Zmiana
		01.01.2007 - 04.02.2007	04.12.2006 - 31.12.2006	miesięczna w %	roczna w %
Prosięta ok. 20 kg [zł/szt].	min. w zł/szt	40,00	55,00	-27,3	-51,9
	max. w zł/szt	150,00	150,00	0,0	-6,3
	<i>średnia w zł/szt</i>	<i>79,34</i>	<i>85,92</i>	<i>-7,7</i>	<i>-34,7</i>
	Szacunkowa podaż	54 388	39 651	37,2	71,0
	Szacunkowa sprzedaż	35 597	28 454	25,1	50,6
	Wsk_war_atmosf.	2,19	2,47	-11,3	31,9

Rys.8. Średnie ceny prosiąt uzyskane w transakcjach targowiskowych.



Tab. 7 Średnie ceny prosiąt uzyskane w transakcjach targowiskowych wg województw

Tab. 8 Średnie ceny prosiąt uzyskane w transakcjach targowiskowych na poszczególnych targowiskach

**UWAGA:** Tablice nr: 7 i 8 umieszczone są w wydaniu EXCEL-owskim biuletynu.

### Metodyka badań

Notowania cen prosiąt realizowane są na reprezentatywnych targowiskach w każdym województwie.

Pod pojęciem targowisko rozumiany jest zorganizowany rynek lokalny, którego dominującymi uczestnikami są okoliczni producenci rolni.

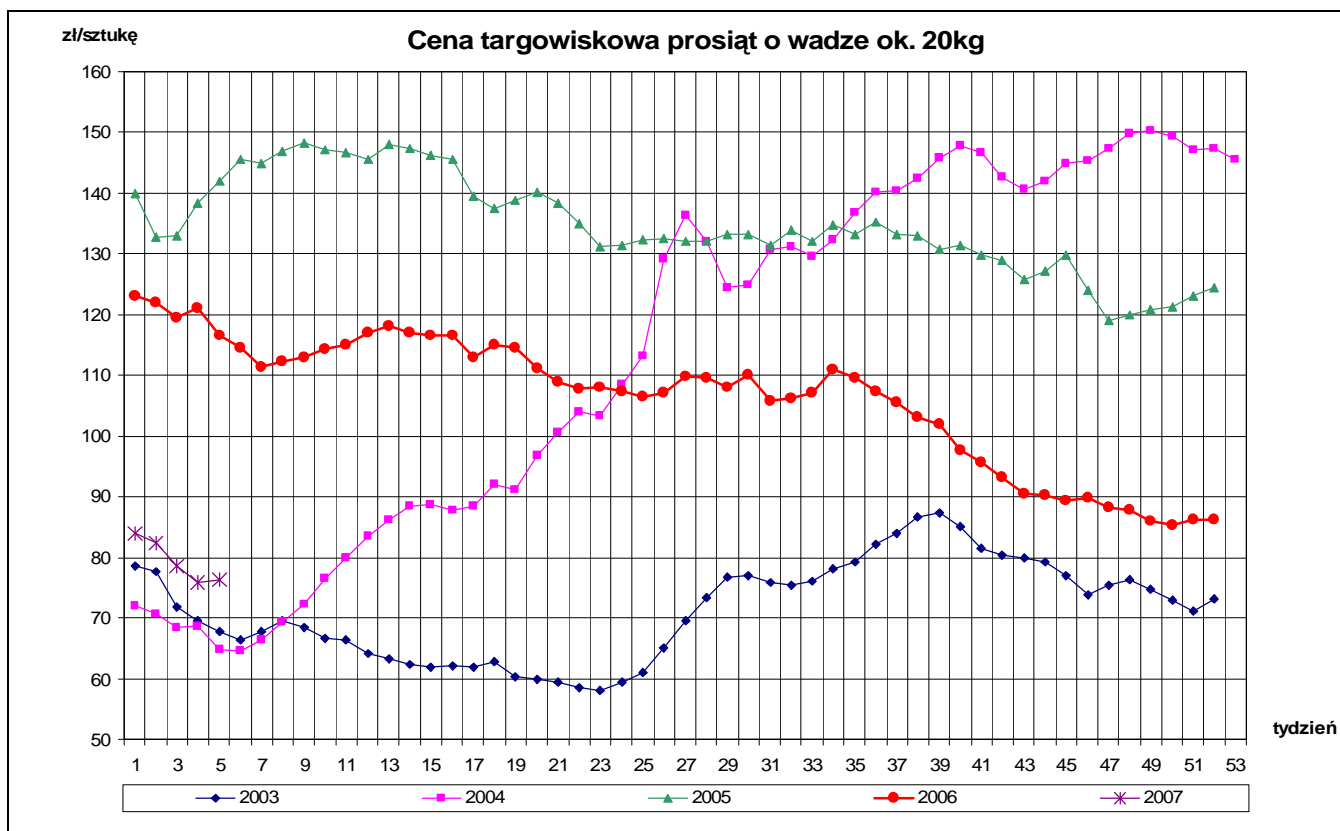
Prezentowane ceny są cenami średnimi arytmetycznymi dotyczące największej liczby zawartych transakcji na badanym targowisku. Zestawienie cen dotyczy ostatniego tygodnia, natomiast na poszczególnych targowiskach badania cen dokonywane są raz w tygodniu (w zwyczajowo przyjęty dzień targowy lub w jeden z kilku dni targowych). Obroty na tych rynkach mają charakter lokalny.

W przypadku prosiąt jednostką transakcyjną jest sztuka. Monitorowane są wszystkie prosięta o wadze ok. 20 kg, które nie zdyskwalifikowało się ze względu na stan zdrowotny.

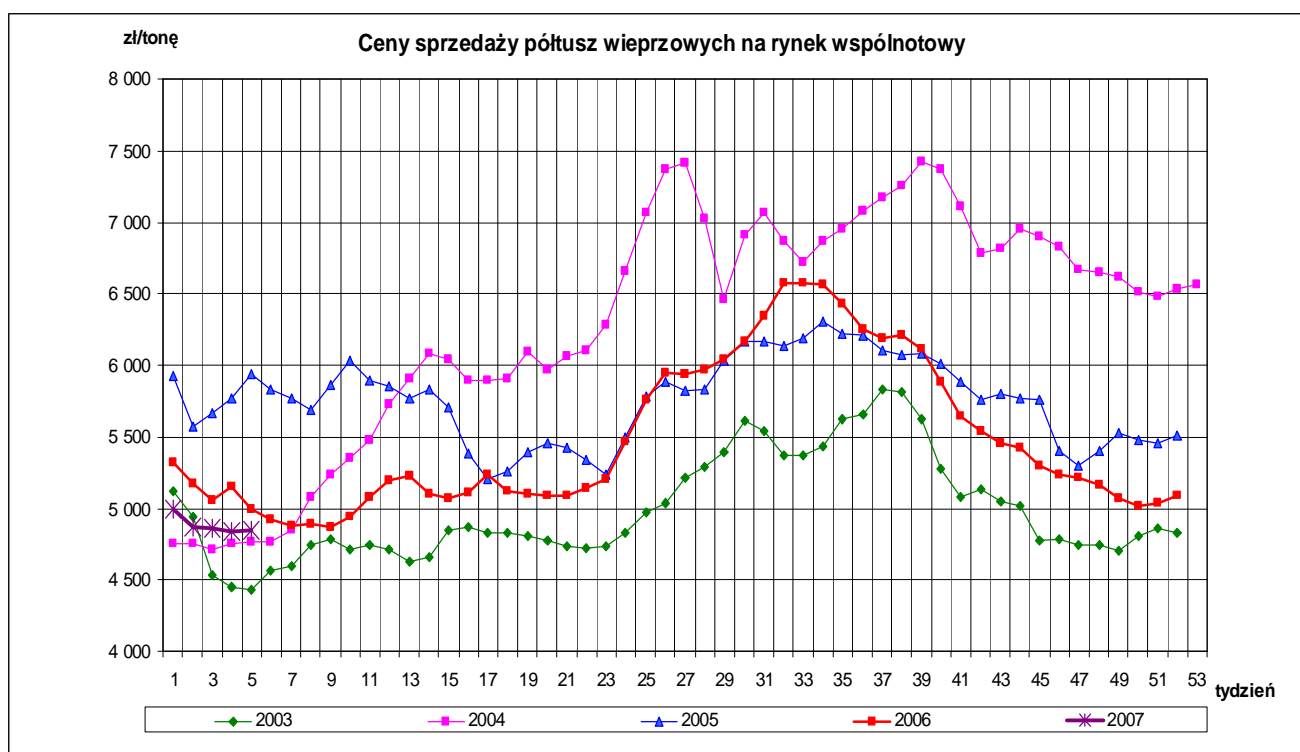
**Notowań cen dokonują pracownicy Ośrodków Doradztwa Rolniczego.**

### 3. Graficzne prezentacje cen zakupu i sprzedaży na rynku wieprzowiny

Graficzna prezentacja cen targowiskowych prosiąt – 2007r. w porównaniu z 2006/2005/2004/2003r.

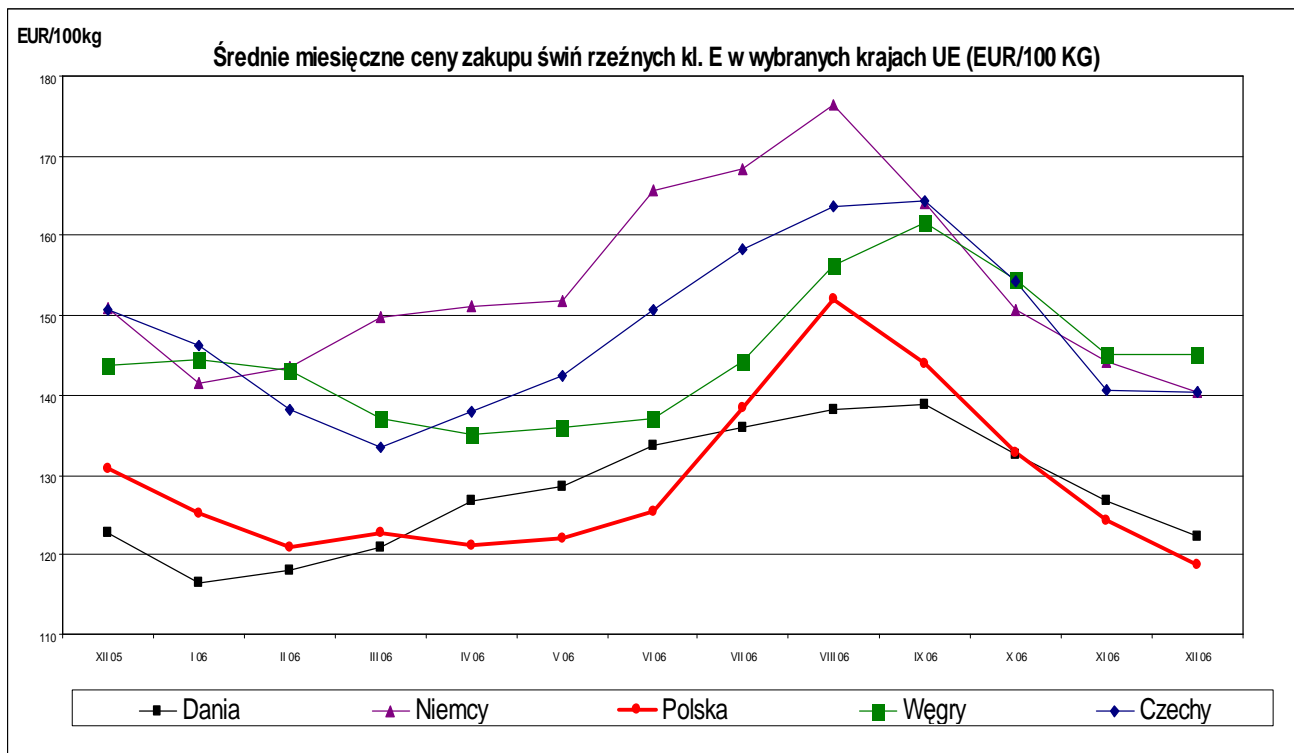


Graficzna prezentacja cen półtuszy wieprzowych 2007r. w porównaniu z 2006/2005/2004/2003r.

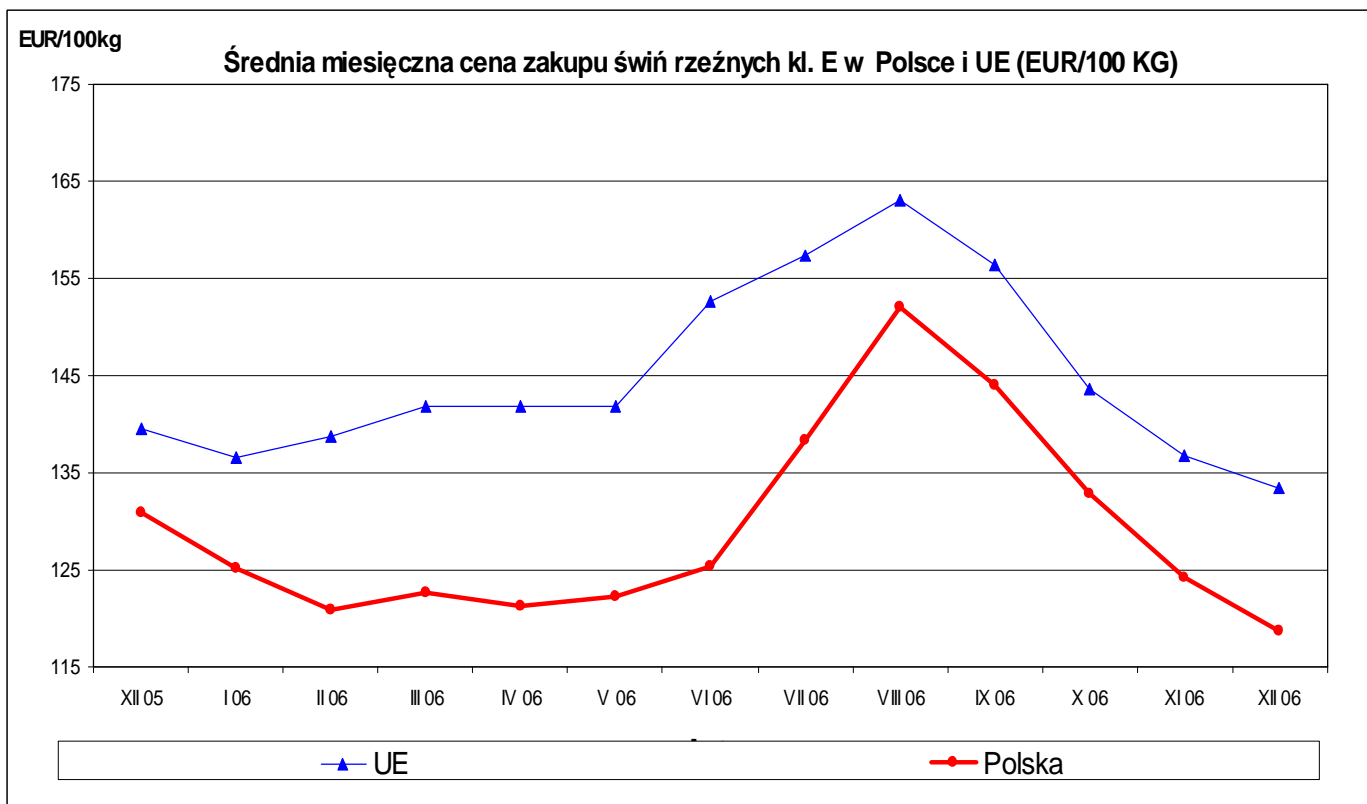


Wykorzystanie możliwe z dokładnym podaniem źródła

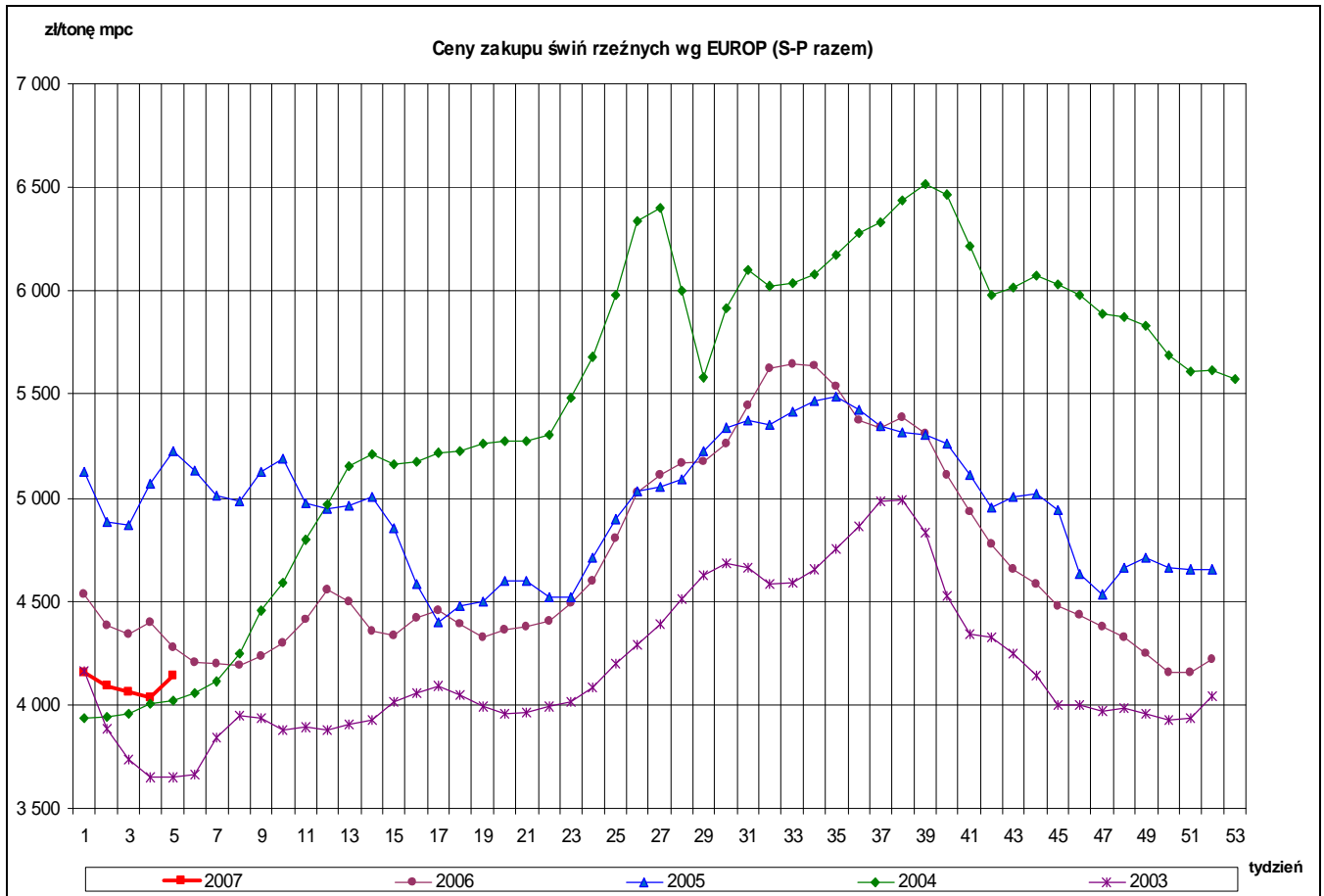
**Graficzna prezentacja miesięcznych cen referencyjnych wieprzowiny w wybranych krajach członkowskich UE**



**Graficzna prezentacja miesięcznych cen referencyjnych wieprzowiny w Polsce i UE**



**Graficzna prezentacja cen zakupu świń rzeźnych w 2007r. w porównaniu z 2006/2005/2004/2003r.**

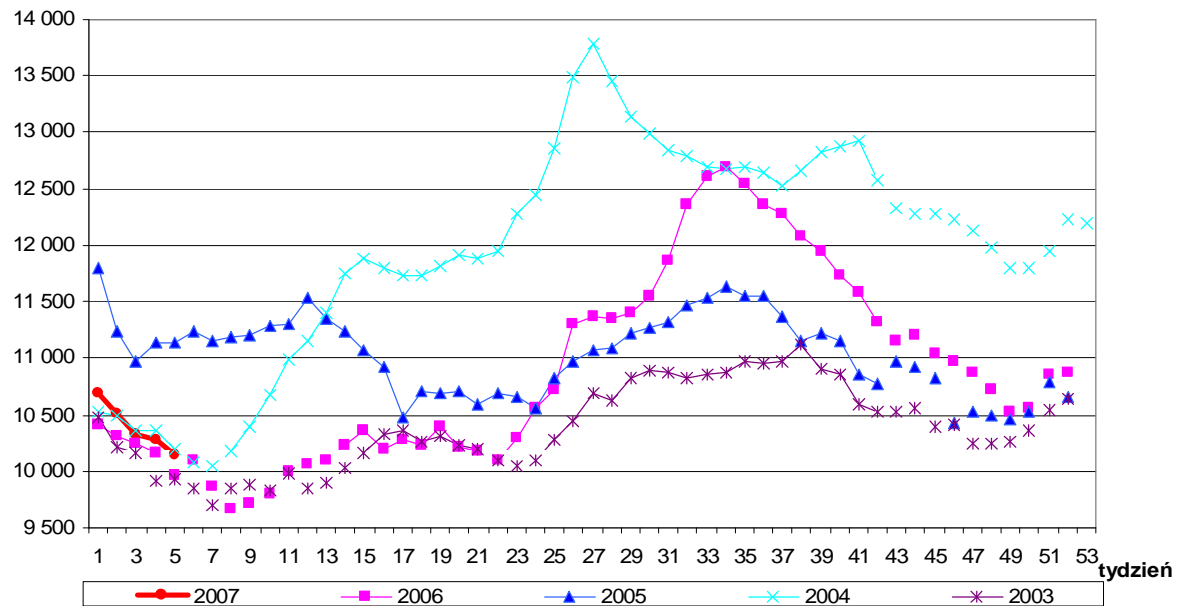


**Graficzna prezentacja cen zakupu trzody chlewnej w Polsce na tle pozostałych krajów UE.**



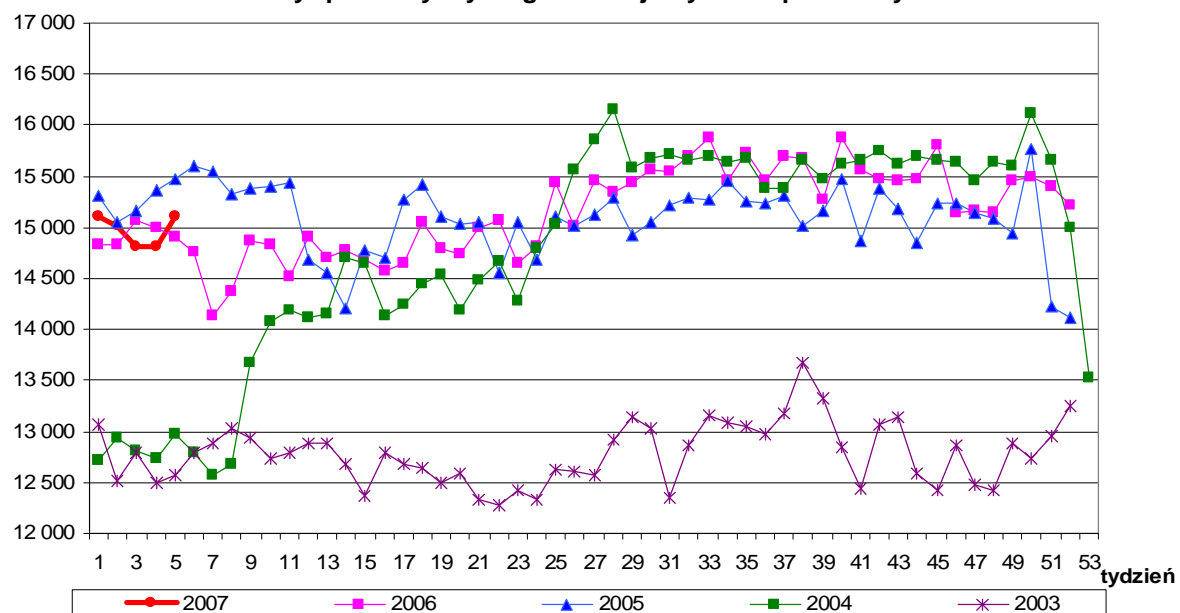
zł/tonę

### Ceny sprzedaży schabu - rynek wspólnotowy



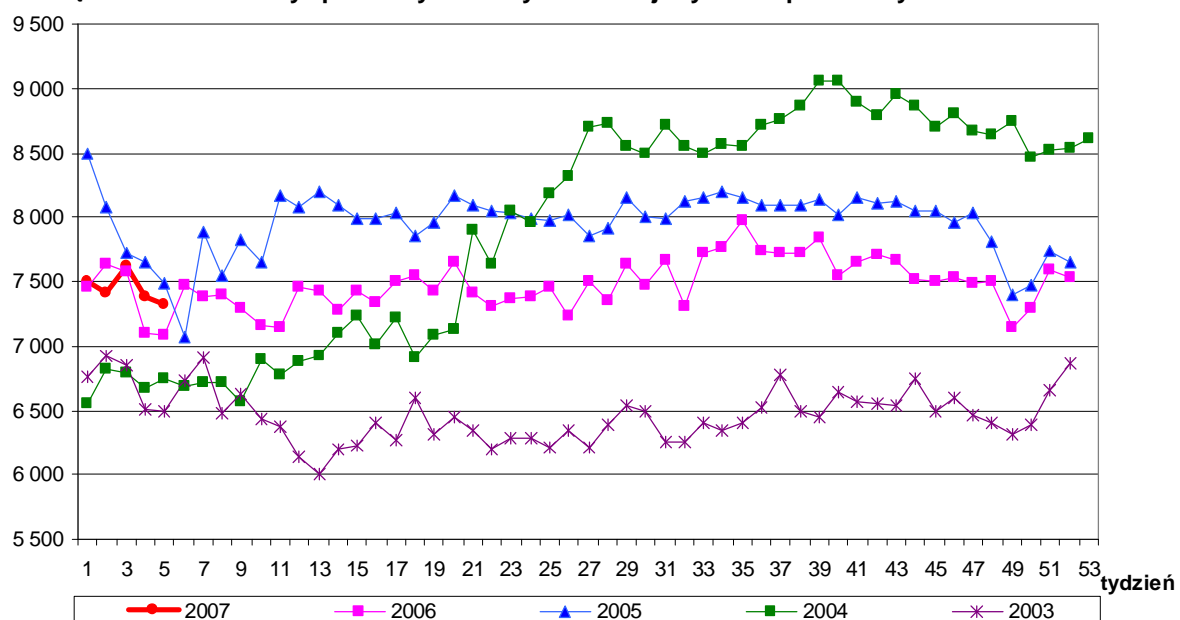
zł/tonę

### Ceny sprzedaży szynki gotowanej - rynek wspólnotowy



zł/tonę

### Ceny sprzedaży kielbasy toruńskiej - rynek wspólnotowy



Wykorzystanie możliwe z dokładnym podaniem źródła



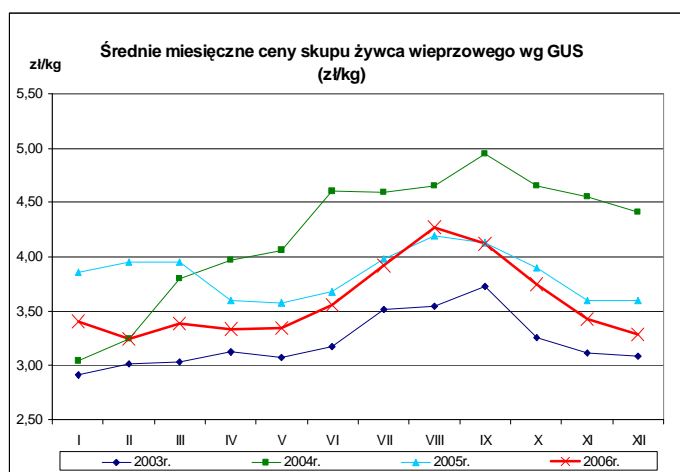
**Rynkowe ceny trzody chlewnej w UE ( €100 kg w wadze poubojowej schłodzonej).**

							Ceny w Polsce w % cen w :				
	UE-25	Polska	Niemcy	Dania	Węgry	Czechy	UE-25	Niemcy	Dania	Węgry	Czechy
<b>I2005</b>	136,98	134,35	144,70	119,69	147,73	145,92	98,1	92,8	112,2	90,9	92,1
II	140,82	137,29	150,98	122,03	147,95	138,05	97,5	90,9	112,5	92,8	99,5
III	140,33	135,11	147,54	125,83	145,44	143,92	96,3	91,6	107,4	92,9	93,9
IV	131,36	123,98	136,21	121,87	133,38	135,49	94,4	91,0	101,7	92,9	91,5
V	132,57	118,30	143,40	116,20	128,17	130,40	89,2	82,5	101,8	92,3	90,7
VI	142,85	126,10	151,81	118,42	143,93	144,76	88,3	83,1	106,5	87,6	87,1
VII	143,15	135,13	147,54	123,49	148,71	149,02	94,4	91,6	109,4	90,9	90,7
VIII	145,53	142,78	152,35	124,10	148,92	150,41	98,1	93,7	115,1	95,9	94,9
IX	142,93	145,94	148,51	124,70	150,46	151,24	102,1	98,3	117,0	97,0	96,5
X	137,09	138,71	144,68	122,15	143,85	144,06	101,2	95,9	113,6	96,4	96,3
XI	136,22	129,17	146,40	123,73	143,28	144,44	94,8	88,2	104,4	90,2	89,4
XII	139,58	130,89	150,96	122,73	143,88	150,66	93,8	86,7	106,6	91,0	86,9
<b>I2006</b>	136,59	125,26	141,62	116,58	144,37	146,29	91,7	88,4	107,4	86,8	85,6
II	138,73	120,92	143,46	118,05	143,17	138,21	87,2	84,3	102,4	84,5	87,5
III	141,81	122,67	149,77	121,05	137,08	133,40	86,5	81,9	101,3	89,5	92,0
IV	141,80	121,19	151,22	126,73	135,14	137,93	85,5	80,1	95,6	89,7	87,9
V	141,96	122,16	151,73	128,47	135,95	142,32	86,1	80,5	95,1	89,9	85,8
VI	152,66	125,43	165,65	133,65	137,15	150,70	82,2	75,7	93,8	91,5	83,2
VII	157,30	138,36	168,41	135,99	144,29	158,28	88,0	82,2	101,7	95,9	87,4
VIII	162,97	152,15	176,53	138,15	156,21	163,60	93,4	86,2	110,1	97,4	93,0
IX	156,39	143,96	164,19	138,86	161,70	164,39	92,1	87,7	103,7	89,0	87,6
X	143,63	132,88	150,65	132,48	154,40	154,33	92,5	88,2	100,3	86,1	86,1
XI	136,86	124,31	144,25	126,78	145,06	140,54	90,8	86,2	98,1	85,7	88,5
XII	133,37	118,72	140,41	122,26	145,21	140,48	89,0	84,6	97,1	81,8	84,5

Źródło: Dane Komisji Europejskiej.

**Średnie miesięczne ceny skupu żywca wieprzowego ogółem w wadze żywej (zł/kg) bez VAT w latach 2003-2006 wg Głównego Urzędu Statystycznego (GUS) oraz Zintegrowanego Systemu Rolniczej Informacji Rynkowej (ZSRIR)**

Miesiące	GUS				ZSRIR
	2003r.	2004r.	2005r.	2006r.	2006r.
I	2,91	3,04	3,86	3,41	<b>3,44</b>
II	3,01	3,25	3,95	3,24	<b>3,29</b>
III	3,03	3,80	3,95	3,39	<b>3,44</b>
IV	3,12	3,97	3,60	3,34	<b>3,43</b>
V	3,07	4,06	3,58	3,35	<b>3,41</b>
VI	3,17	4,60	3,68	3,56	<b>3,69</b>
VII	3,52	4,59	3,98	3,92	<b>4,04</b>
VIII	3,55	4,65	4,19	4,27	<b>4,35</b>
IX	3,73	4,95	4,13	4,12	<b>4,17</b>
X	3,26	4,65	3,90	3,75	<b>3,79</b>
XI	3,11	4,55	3,60	3,43	<b>3,46</b>
XII	3,08	4,41	3,60	3,29	<b>3,27</b>



#### 4. Analizy cenowe

Zestawienie cen rynkowych zakupu tuczników ubitych w styczniu 2007 r. i grudniu 2006r.

SKUP								
Klasa półtuszy wieprzowych wg EUROP	CENA [zł/t]				Zmiana ceny [%]	% mięsa w tuszy	Średnia masa tuszy [kg/szt.]	Struktura skupu [%]
	[MS]		[MPC]					
	01.01.2007- 04.02.2007	04.12.2006 - 31.12.2006	01.01.2007 - 04.02.2007	04.12.2006 - 31.12.2006				
<b>POLSKA</b>								
klasa S	4529	4655	4440	4 564	-2,72	61,4	84,6	5,2
klasa E	4392	4498	4306	4 410	-2,35	57,1	84,9	36,3
klasa U	4150	4234	4069	4 151	-1,97	52,7	86,1	36,6
klasa R	3888	3965	3812	3 887	-1,94	47,9	88,1	16,3
klasa O	3569	3655	3499	3 583	-2,35	43,0	90,7	4,6
klasa P	3354	3464	3288	3 396	-3,19	38,2	93,0	1,0
<b>S-P Razem</b>	<b>4176</b>	<b>4274</b>	<b>4094</b>	<b>4 190</b>	<b>-2,29</b>	<b>53,4</b>	<b>86,2</b>	<b>100,0</b>
<b>REGION PÓLNOCNY</b>								
klasa S	4550	4664	4461	4 573	-2,46	61,3	82,6	6,5
klasa E	4404	4522	4318	4 434	-2,61	57,2	82,7	39,9
klasa U	4186	4288	4104	4 204	-2,38	52,8	83,6	33,8
klasa R	3949	4005	3872	3 926	-1,39	47,8	85,7	14,0
klasa O	3734	3818	3661	3 744	-2,21	42,9	88,9	4,4
klasa P	3554	3685	3484	3 612	-3,55	38,2	93,2	1,3
<b>S-P Razem</b>	<b>4231</b>	<b>4328</b>	<b>4148</b>	<b>4 243</b>	<b>-2,26</b>	<b>53,8</b>	<b>83,8</b>	<b>100,0</b>
<b>REGION ŚRODKOWO-WSCHODNI</b>								
klasa S	4 641	4 781	4 550	4 687	-2,93	61,3	86,4	5,3
klasa E	4 533	4 620	4 444	4 529	-1,89	57,2	85,8	37,8
klasa U	4 268	4 331	4 184	4 246	-1,47	52,6	86,2	36,6
klasa R	3 959	4 047	3 882	3 967	-2,16	47,9	87,8	15,9
klasa O	3 595	3 654	3 524	3 582	-1,62	43,1	88,6	3,9
klasa P	3 394	3 411	3 327	3 344	-0,51	38,0	90,7	0,6
<b>S-P Razem</b>	<b>4 304</b>	<b>4 399</b>	<b>4 220</b>	<b>4 312</b>	<b>-2,15</b>	<b>53,6</b>	<b>86,4</b>	<b>100,0</b>
<b>REGION POŁUDNIOWO WSCHODNI</b>								
klasa S	4 574	4 716	4 484	4 624	-3,02	61,5	84,2	6,5
klasa E	4 398	4 538	4 312	4 449	-3,08	57,2	84,5	33,8
klasa U	4 126	4 260	4 045	4 177	-3,15	52,6	85,7	35,6
klasa R	3 835	3 981	3 760	3 903	-3,68	47,8	87,3	18,2
klasa O	3 393	3 565	3 326	3 495	-4,83	43,0	90,3	5,2
klasa P	3 123	3 322	3 062	3 257	-6,00	38,2	93,5	0,9
<b>S-P Razem</b>	<b>4 142</b>	<b>4 284</b>	<b>4 060</b>	<b>4 200</b>	<b>-3,32</b>	<b>53,2</b>	<b>85,8</b>	<b>100,0</b>
<b>REGION ZACHODNI</b>								
klasa S	4 396	4 513	4 310	4 425	-2,59	61,6	85,5	3,9
klasa E	4 304	4 392	4 220	4 306	-1,99	57,1	86,0	34,7
klasa U	4 087	4 147	4 007	4 065	-1,44	52,7	87,4	38,7
klasa R	3 853	3 898	3 777	3 821	-1,15	47,9	89,7	17,1
klasa O	3 560	3 596	3 490	3 525	-1,00	43,1	92,8	4,7
klasa P	3 277	3 344	3 213	3 279	-2,00	38,1	93,4	1,0
<b>S-P Razem</b>	<b>4 097</b>	<b>4 173</b>	<b>4 017</b>	<b>4 091</b>	<b>-1,81</b>	<b>53,1</b>	<b>87,6</b>	<b>100,0</b>

Średnie ceny netto skupu świń rzeźnych za wagę żywą

CENA [zł/kg]		
MAKROREGIONY	01.01.2007 - 04.02.2007	04.12.2006 - 31.12.2006
POLSKA	3,19	3,27
REGION PÓLNOCNY	3,24	3,31
REGION ŚRODKOWO-WSCHODNI	3,29	3,36
REGION POŁUDNIOWO WSCHODNI	3,17	3,28
REGION ZACHODNI	3,13	3,19

Wykorzystanie możliwe z dokładnym podaniem źródła

Zbiornicze zestawienie dotyczĄce zmian w zakupie tuczników w styczniu 2007 r. i grudniu 2006r.

SKUP - ZMIANY MIESIĘCZNE						
Klasa półtuszy wieprzowych wg EUROP	Cena skupu wg wagi żywej [zł/kg]		Cena skupu	Poziom skupu	Średnia masa tuszy	Struktura skupu
	01.01.2007-04.02.2007	04.12.2006 - 31.12.2006	[%]	[%]	[%]	[pkt. %]
<b>POLSKA</b>						
klasa S	3,36	3,46	-2,72	33,70	0,00	0,27
klasa E	3,26	3,34	-2,35	24,44	0,35	-0,83
klasa U	3,11	3,17	-1,97	26,94	0,82	-0,26
klasa R	2,93	2,99	-1,94	32,40	0,92	0,54
klasa O	2,71	2,78	-2,35	36,77	1,34	0,28
klasa P	2,57	2,65	-3,19	29,38	1,64	0,00
<b>S-P Razem</b>				<b>27,70</b>	<b>0,70</b>	-
<b>REGION PÓLNOČNY</b>						
klasa S	3,38	3,46	-2,46	37,96	0,61	0,53
klasa E	3,27	3,36	-2,61	27,86	0,85	0,26
klasa U	3,13	3,21	-2,38	24,74	0,84	-0,59
klasa R	2,98	3,02	-1,39	29,79	0,82	0,31
klasa O	2,84	2,90	-2,21	15,57	0,91	-0,44
klasa P	2,72	2,82	-3,55	20,40	0,98	-0,07
<b>S-P Razem</b>				<b>26,90</b>	<b>0,72</b>	-
<b>REGION ŚRODKOWO-WSCHODNI</b>						
klasa S	3,45	3,55	-2,93	27,37	0,47	-0,02
klasa E	3,37	3,43	-1,89	19,71	-0,23	-2,28
klasa U	3,19	3,24	-1,47	29,04	-0,23	0,57
klasa R	2,99	3,05	-2,16	35,91	-0,11	1,02
klasa O	2,73	2,78	-1,62	51,06	0,00	0,62
klasa P	2,60	2,61	-0,51	47,45	-0,33	0,08
<b>S-P Razem</b>				<b>27,13</b>	<b>-0,12</b>	-
<b>REGION POŁUDNIOWO WSCHODNI</b>						
klasa S	3,40	3,50	-3,02	38,63	-0,94	0,86
klasa E	3,27	3,37	-3,08	20,41	-0,12	-0,24
klasa U	3,09	3,19	-3,15	19,63	0,94	-0,84
klasa R	2,89	3,00	-3,68	21,76	0,92	-0,12
klasa O	2,58	2,71	-4,83	29,64	1,69	0,24
klasa P	2,39	2,54	-6,00	38,79	2,19	0,09
<b>S-P Razem</b>				<b>22,02</b>	<b>0,47</b>	-
<b>REGION ZACHODNI</b>						
klasa S	3,27	3,35	-2,59	30,87	0,00	0,03
klasa E	3,20	3,26	-1,99	26,94	0,47	-1,03
klasa U	3,06	3,10	-1,44	30,41	1,04	-0,29
klasa R	2,91	2,94	-1,15	37,86	1,36	0,77
klasa O	2,71	2,73	-1,00	49,59	1,53	0,55
klasa P	2,51	2,56	-2,00	28,58	2,75	-0,04
<b>S-P Razem</b>				<b>31,26</b>	<b>1,04</b>	-

## 5. Pogłowie trzody chlewnej w końcu listopada 2006 roku

Źródło: GUS

W końcu **listopada 2006 r.** pogłowie trzody chlewnej liczyło **18812,2** tys. sztuk.

Wyniki badania wykazały w porównaniu z analogicznym okresem ubiegłego roku jeszcze niewielki wzrost liczebności stada trzody chlewnej ogółem o 0,5%, w tym:

- pogłowie warchlaków zwiększyło się o 7,6%,
- populacja tuczników wzrosła o 5,1%.

W stosunku do listopada 2005 r. w strukturze pogłowia trzody chlewnej ogółem:

- zmniejszył się udział prosiąt oraz trzody chlewnej o wadze 50 kg i więcej z przeznaczeniem na chów,
- zwiększył się udział warchlaków i trzody chlewnej o wadze 50 kg i więcej z przeznaczeniem na ubój.

Tabl. 1 Pogłowie trzody chlewnej w końcu listopada.

Wyszczególnienie a – 2004 b – 2005 c – 2006		Ogółem	Sektor		Struktura pogłowia ogółem	Dynamika	
			prywatny	publiczny		listopad ub.r.=100	lipiec <sup>1</sup> =100
		w tysiącach sztuk			w odsetkach		
Trzoda chlewna ogółem	a	17395,6	17273,5	122,1	100,0	94,3	102,4
	b	18711,3	18592,2	119,1	100,0	107,6	103,3
	c	<b>18812,2</b>	<b>18692,5</b>	<b>119,7</b>	<b>100,0</b>	<b>100,5</b>	<b>99,6</b>
Lochy na chów	a	1648,5	1634,3	14,2	9,5	96,7	99,4
	b	1808,1	1793,6	14,5	9,7	109,7	99,7
	c	<b>1806,3</b>	<b>1791,9</b>	<b>14,4</b>	<b>9,6</b>	<b>99,9</b>	<b>97,3</b>
Trzoda chlewna pozostała	a	15747,1	15639,2	107,9	90,5	94,1	102,7
	b	16903,2	16798,6	104,6	90,3	107,3	103,7
	c	<b>17005,9</b>	<b>16900,6</b>	<b>105,3</b>	<b>90,4</b>	<b>100,6</b>	<b>99,9</b>

TABL. 2. POGŁOWIE TRZODY CHLEWNEJ W 2006 R.

Stan w końcu listopada

Wyszczególnienie	Ogółem	Sektor prywatny			Sektor publiczny
		razem	w tym:		
			gospodarstwa indywidualne	spółdzielnie produkcji rolniczej	
<b>w tysiącach sztuk</b>					
<b>Trzoda chlewna.....</b>	<b>18812,2</b>	<b>18692,5</b>	<b>16631,8</b>	<b>397,0</b>	<b>119,7</b>
prosięta o wadze do 20 kg.....	5699,7	5666,5	5120,5	122,7	33,2
warchlaki o wadze od 20 kg do 50 kg.....	4922,6	4889,5	4161,9	105,4	33,1
trzoda chlewna na ubój o wadze 50 kg i więcej.....	6340,4	6303,8	5712,7	126,2	36,6
trzoda chlewna na chów o wadze 50 kg i więcej.....	1849,5	1832,7	1636,7	42,7	16,8
w tym lochy .....	1806,3	1791,9	1599,1	41,5	14,4
lochy prośne.....	1164,0	1155,7	1019,5	27,7	8,3
lochy pozostałe.....	642,3	636,2	579,6	13,8	6,1

## 6. Handel zagraniczny wieprzowiną

### 6.1. Polski handel zagraniczny trzodą żywą i mięsem wieprzowym

Handel zagraniczny towarami z rynku wieprzowiny w okresie I-XI 2006 roku - dane wstępne

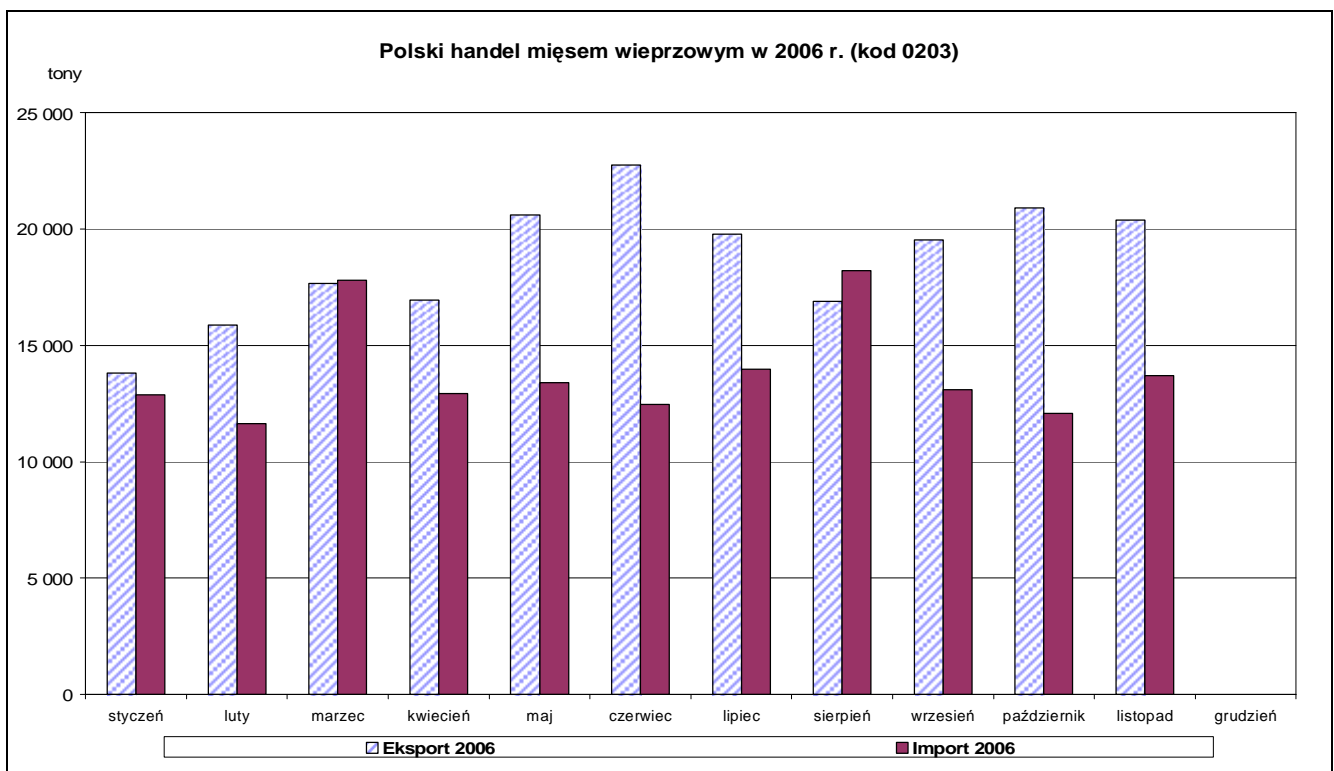
**UWAGA:** Dane są w trakcie weryfikacji - mogą być obciążone istotnymi błędami.

TONY			
HANDEL ZAGRANICZNY			
	I-XI 2006 Rok	I-XI 2005 Rok	
EKSPORT	OGÓLEM	OGÓLEM	Roczna zmiana obrotów [%]
TRZODA ŻYWA - (kod CN 0103)	48 732	22 872	113
z tego, handel z UE-25	26 679	6 151	334
MIEŚO WIEPRZOWE - (kod CN 0203)	205 160	146 024	40
z tego, handel z UE-25	131 308	78 821	67
KIELBASY - (kod CN 1601)	20 970	15 977	31
z tego, handel z UE-25	17 495	13 169	33
PRZETWORY - (kod CN 1602)	45 747	35 022	31
z tego, handel z UE-25	31 898	21 392	49
IMPORT	OGÓLEM	OGÓLEM	Roczna zmiana obrotów [%]
TRZODA ŻYWA - (kod CN 0103)	7 738	22 749	-66
z tego, handel z UE-25	7 704	22 749	-66
MIEŚO WIEPRZOWE - (kod CN 0203)	152 140	155 351	-2
z tego, handel z UE-25	150 916	155 175	-3
KIELBASY - (kod CN 1601)	2 030	2 074	-2
z tego, handel z UE-25	1 994	2 074	-4
PRZETWORY - (kod CN 1602)	3 564	1 741	105
z tego, handel z UE-25	2 785	1 627	71

	EKSPORT	IMPORT
Udział% UE-25 w ogółem trzody chlewnej	54,7	99,6
Udział% UE-25 w ogółem mięsa wieprzowego	64,0	99,2

Zródło danych: Ministerstwo Finansów.

SALDO w tonach		
TONY		
	I-XI 2006 Rok	I-XI 2005 Rok
TRZODA ŻYWA - (kod CN 0103)	40 994	122
z tego, handel z UE-25	18 975	-16 598
MIEŚO WIEPRZOWE - (kod CN 0203)	53 020	-9 328
z tego, handel z UE-25	-19 608	-76 355
KIELBASY - (kod CN 1601)	18 940	13 902
z tego, handel z UE-25	15 501	11 094
PRZETWORY - (kod CN 1602)	42 183	33 281
z tego, handel z UE-25	29 113	19 765



**IMPORT I EKSPORT WYBRANYCH TOWARÓW Z RYNKU WIEPRZOWINY W OKRESIE I-XI 2006 - dane wstępne**

**UWAGA:** Dane są w trakcie weryfikacji - mogą być obarczone istotnymi błędami.

Dane dot. **importu** mięsa wieprzowego (kod CN 0203)

Nazwa_Kraju_Pochodzenia	Tony
Dania	69 633
Niemcy	36 685
Niderlandy	21 370
Belgia	6 652
Wielka Brytania	4 253
Francja	2 920
Hiszpania	2 437
Węgry	2 302
Cypr	1 100
Irlandia	1 024
Republika Czeska	785
Austria	491
Słowacja	477
Ekwador	372
Włochy	347
Kraje i terytoria niewyszczególnione w ramach handlu z krajami trzecimi	304
Wyspy Cooka	273
Stany Zjednoczone Ameryki	216
Szwecja	156
Portugalia	80
Estonia	77
Litwa	68
Grecja	49
Nikaragua	33
Indonezja	22
Łotwa	9
Kanada	2
Kenia	1
<b>Suma końcowa</b>	<b>152 140</b>

Dane dot. importu trzody żywej - (kod CN 0103)

Nazwa_Kraju_Pochodzenia	Tony
Niemcy	2 184
Niderlandy	2 170
Dania	2 022
Litwa	779
Węgry	351
Francja	82
Łotwa	59
Słowacja	41
Rosja	17
Kanada	17
Republika Czeska	16
<b>Suma końcowa</b>	<b>7 738</b>

Dane dot. eksportu trzody żywej - (kod CN 0103)

Nazwa_Kraju_Pochodzenia	Tony
Rosja	21 091
Węgry	20 094
Litwa	4 685
Łotwa	1 266
Moldowa	365
Włochy	356
Ukraina	282
Kazachstan	120
Francja	115
Słowacja	96
Białoruś	59
Niemcy	57
Chorwacja	41
Albania	35
Rumunia	27
Bulgaria	18
Serbia	15
Niderlandy	8
Republika Czeska	2
<b>Suma końcowa</b>	<b>48 732</b>

Dane dot. **eksportu** mięsa wieprzowego (kod CN 0203)

Nazwa_Kraju_Pochodzenia	Tony
Białoruś	32 213
Republika Czeska	22 005
Niemcy	17 529
Litwa	17 026
Rumunia	16 448
Słowacja	15 086
Łotwa	13 078
Republika Korei	11 535
Dania	7 862
Węgry	6 381
Belgia	6 000
Niderlandy	5 029
Hiszpania	4 532
Francja	4 403
Włochy	3 442
Wielka Brytania	3 374
Moldowa	2 196
Estonia	1 673
Kazachstan	1 573
Rosja	1 510
Bulgaria	1 310
Ukraina	1 284
Hongkong	1 208
Koreańska Republika Ludowa	1 077
Austria	928
Grecja	722
Chorwacja	670
Szwecja	613
Wybrzeże Kości Słoniowej	597
Portugalia	554
Macedonia	509
Ghana	505
Słowenia	314
Japonia	296
Luksemburg	250
Irlandia	216
Stany Zjednoczone Ameryki	210
Chiny	173
Cypr	166
Gruzja	112
Zapasy i zaopatrzenie w ramach handlu	105
Finlandia	87
Uzbekistan	75
Albania	60
Antyle Niderlandzkie	49
Aruba	48
Zapasy i zaopatrzenie w ramach handlu	39
Malta	39
Gabon	25
Gwinea Równikowa	24
Norwegia	1
<b>Suma końcowa</b>	<b>205 160</b>

## 6.2. Dopłaty eksportowe UE do wieprzowiny

### Dopłaty eksportowe krajów Unii Europejskiej do wieprzowiny\*

w euro/100 kg		
<b>mięso świeże, chłodzone lub mrożone</b>	<b>kod CN</b>	<b>do wszystkich krajów</b>
póltusze	0203 11 10 9000	0,00
szynki	0203 12 11 9100	0,00
łopatki	0203 12 19 9100	0,00
boczek	0203 19 15 9100	0,00
boczek b/k	0203 19 55 9310	0,00
inne elementy b/k	0203 29 55 9110	0,00
<b>mięso i podroby, solone, suszone lub wędzone</b>	<b>kod CN</b>	<b>do wszystkich krajów**</b>
szynki z/k susz./wędz.	0210 11 31 9110	54,20
szynki z/k susz./wędz.	0210 11 31 9910	54,20
pozost. wiep. b/k susz./wędz.	0210 19 81 9100	54,20
pozost. wiep. b/k susz./wędz.	0210 19 81 9300	54,20
<b>przetwory mięsne</b>	<b>kod CN</b>	<b>do wszystkich krajów**</b>
kielbasy suche lub do okładania, niegotow.	1601 00 91 91 20	19,50
kielbasy pozostałe	1601 00 99 91 10	15,20
szynki, polędwice	1602 41 10 91 10	29,00
szynki, polędwice - waga poniżej 1 kg	1602 41 10 91 30	17,10
łopatki	1602 42 10 91 10	22,80
łopatki - waga poniżej 1 kg	1602 42 10 91 30	17,10
inne elementy	1602 49 19 91 30	17,10

\*) poziom subsydiów obowiązujący od 13 września 2006 roku, wg rozporządzenia nr 1344/2006 \*\*) do wszystkich kierunków z wyjątkiem Rumunii i Bułgarii

**Tygodniowe ceny referencyjne wieprzowiny w krajach członkowskich UE.**

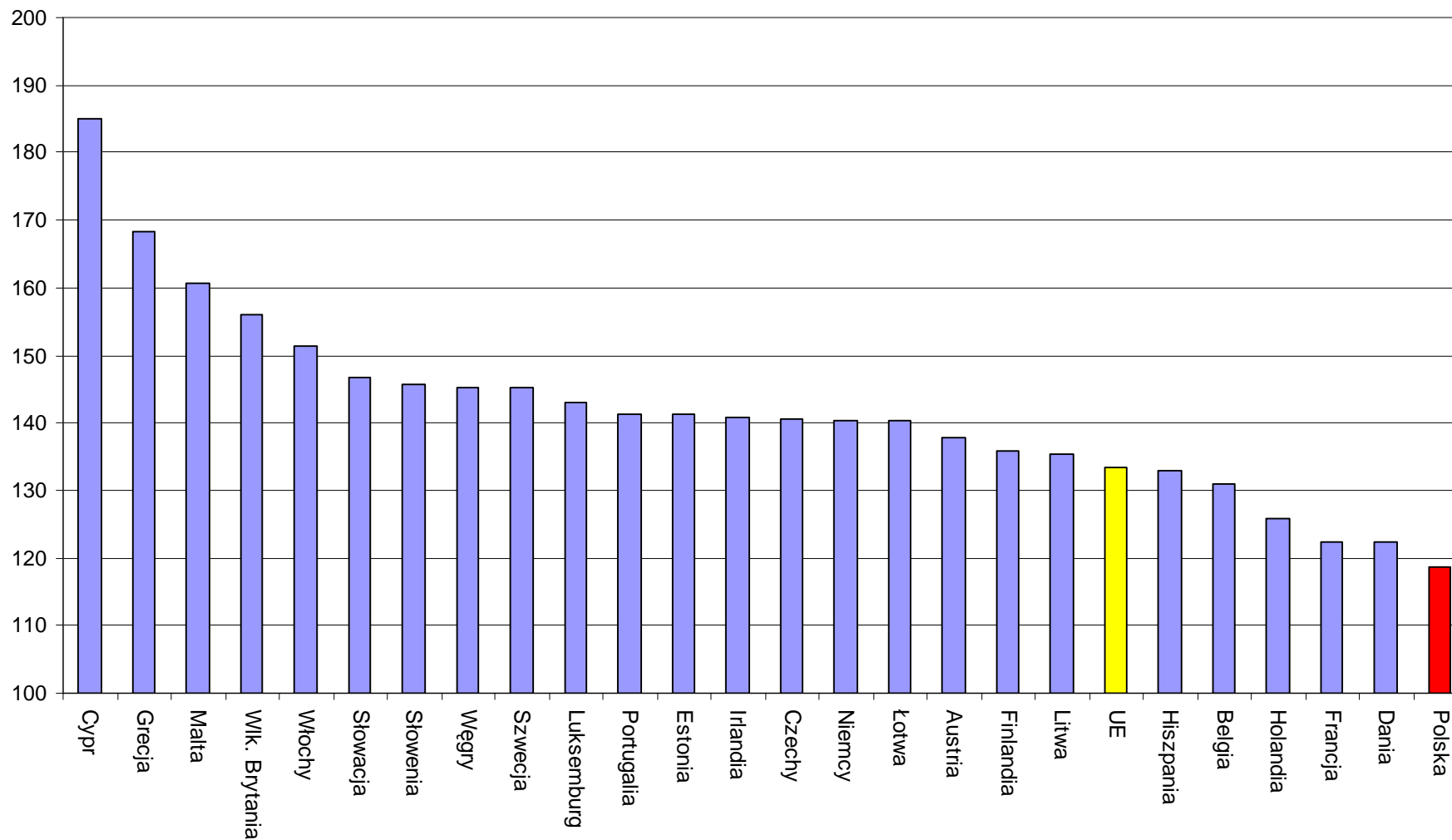
		2006-11-06	2006-11-13	2006-11-20	2006-11-27	2006-12-04	2006-12-11	2006-12-18	2006-12-25	2007-01-01	2007-01-08	2007-01-15	2007-01-22	
		2006-11-12	2006-11-19	2006-11-26	2006-12-03	2006-12-10	2006-12-17	2006-12-24	2006-12-31	2007-01-07	2007-01-14	2007-01-21	2007-01-28	
<b>Belgia</b>	EUR / 100 Kg	132,10	133,50	133,90	133,80	133,80	131,00	131,60	125,80	123,70	117,90	117,40	121,70	EUR / 100 Kg
<b>Bulgaria</b>	BGN/ 100 Kg	0,00	0,00	0,00	0,00	0,00	0,00	0,00	0,00	370,00	361,00	350,00	350,00	BGN/ 100 Kg
	EUR / 100 Kg	0,00	0,00	0,00	0,00	0,00	0,00	0,00	0,00	189,18	184,58	178,95	178,95	EUR / 100 Kg
<b>Czechy</b>	CZK/ 100kg	3995,00	3937,00	3834,00	3825,00	3849,00	3910,00	3949,00	3930,00	3861,00	3795,00	3636,00	3545,00	CZK/ 100kg
	EUR / 100 Kg	142,36	140,24	137,01	136,62	137,55	140,36	143,01	142,67	140,16	137,00	130,83	126,64	EUR / 100 Kg
<b>Dania</b>	DKK / 100 Kg	939,00	939,00	939,00	960,00	939,00	919,00	899,00	868,00	868,00	868,00	868,00	868,00	DKK / 100 Kg
	EUR / 100 Kg	125,92	125,90	125,94	128,78	125,94	123,28	120,61	116,43	116,44	116,46	116,46	116,45	EUR / 100 Kg
<b>Niemcy</b>	EUR / 100 Kg	144,14	144,52	144,78	143,12	143,09	142,84	140,53	134,04	130,34	126,10	128,33	131,39	EUR / 100 Kg
<b>Estonia</b>	EEK / 100 Kg	2222,62	2212,17	2244,53	2239,86	2192,31	2194,09	2219,23	2225,17	2153,11	2159,17	2187,19	2193,83	EEK/ 100kg
	EUR / 100 Kg	142,05	141,38	143,45	143,15	140,11	140,23	141,83	142,21	137,61	138,00	139,79	140,21	EUR / 100 Kg
<b>Grecja</b>	EUR / 100 Kg	175,78	170,39	166,68	165,75	168,16	168,81	168,81	167,89	166,86	165,01	161,66	159,99	EUR / 100 Kg
<b>Hiszpania</b>	EUR / 100 Kg	127,86	130,10	133,38	133,98	133,68	132,41	128,43	126,17	125,41	126,13	124,91	125,02	EUR / 100 Kg
<b>Francja</b>	EUR / 100 Kg	135,00	136,00	135,00	130,00	127,00	121,00	120,00	118,00	117,00	116,00	116,00	116,00	EUR / 100 Kg
<b>Irlandia</b>	EUR / 100 Kg	144,66	144,57	144,68	141,85	141,85	141,60	139,95	139,76	137,44	134,58	134,19	133,04	EUR / 100 Kg
<b>Włochy</b>	EUR / 100 Kg	159,30	157,58	158,19	157,53	156,13	149,88	148,78	148,29	150,07	155,82	157,93	152,00	EUR / 100 Kg
<b>Cypr</b>	CYP / 100 Kg	114,00	112,00	109,00	107,00	107,00	107,00	107,00	107,00	107,00	106,00	106,00	106,00	CYP/ 100kg
	EUR / 100 Kg	197,34	193,87	188,65	185,13	185,10	185,09	185,09	185,07	185,04	183,27	183,26	183,26	EUR / 100 Kg
<b>Lotwa</b>	LVL / 100 Kg	108,44	103,51	102,41	98,94	97,20	95,72	98,22	100,00	95,24	99,02	97,73	96,97	LVL/ 100kg
	EUR / 100 Kg	155,77	148,52	146,78	141,80	139,21	137,23	140,83	143,41	136,49	141,89	140,10	139,05	EUR / 100 Kg
<b>Litwa</b>	LTL / 100 Kg	459,11	467,18	465,51	465,17	465,79	469,10	461,91	472,95	467,56	452,62	452,86	444,97	LTL/ 100kg
	EUR / 100 Kg	132,97	135,30	134,82	134,72	134,90	135,86	133,78	136,98	135,41	131,09	131,16	128,87	EUR / 100 Kg
<b>Luksemburg</b>	EUR / 100 Kg	144,70	144,90	146,10	143,70	145,00	144,60	144,10	138,00	133,70	126,20	128,10	132,30	EUR / 100 Kg
<b>Węgry</b>	HUF / 100 Kg	37481,60	37326,40	37443,10	37406,60	37484,70	36865,00	36689,00	36360,90	35823,40	35268,30	34008,00	34101,80	HUF/ 100kg
	EUR / 100 Kg	143,90	144,42	144,98	145,32	146,40	144,98	145,28	144,16	141,98	138,84	134,60	134,27	EUR / 100 Kg
<b>Malta</b>	MTL / 100 Kg	69,00	69,00	69,00	69,00	69,00	69,00	69,00	69,00	69,00	66,25	66,25	66,25	MTL/ 100kg
	EUR / 100 Kg	160,73	160,73	160,73	160,73	160,73	160,73	160,73	160,73	160,73	154,32	154,32	154,32	EUR / 100 Kg
<b>Holandia</b>	EUR / 100 Kg	127,42	129,31	129,34	128,34	127,33	127,45	127,46	119,70	119,73	110,92	112,05	115,73	EUR / 100 Kg
<b>Austria</b>	EUR / 100 Kg	141,36	141,56	143,30	139,53	139,38	139,08	139,22	132,49	132,31	122,66	123,79	128,93	EUR / 100 Kg
<b>Polska</b>	PLN / 100 Kg	479,81	475,29	469,80	465,84	459,48	449,16	447,07	450,21	445,71	441,28	439,00	435,74	PLN/ 100kg
	EUR / 100 Kg	125,12	124,68	123,25	121,97	120,39	118,02	117,45	117,62	115,92	113,87	113,39	112,18	EUR / 100 Kg
<b>Portugalia</b>	EUR / 100 Kg	133,00	133,00	138,00	140,00	143,00	143,00	142,00	138,00	137,00	137,00	137,00	136,00	EUR / 100 Kg
<b>Rumunia</b>	RON / 100 Kg	672,00	645,00	638,00	626,00	643,00	627,00	625,00	593,00	599,00	585,00	566,00	548,00	EUR / 100 Kg
	EUR / 100 Kg	191,36	184,31	182,71	181,16	187,31	182,88	184,27	175,98	177,24	172,10	166,94	161,49	EUR / 100 Kg
<b>Słowenia</b>	SIT / 100 Kg	36713,00	36667,40	36043,40	36101,90	35153,60	34965,00	34540,20	34437,70	0,00	0,00	0,00	0,00	SIT/ 100kg
	EUR / 100 Kg	153,20	153,01	150,39	150,64	146,68	145,89	144,12	143,70	143,36	138,53	133,05	128,28	EUR / 100 Kg
<b>Słowacja</b>	SKK / 100 Kg	5387,64	5212,00	5138,85	5132,71	5106,67	5120,57	5122,07	5136,38	5101,11	5078,27	4958,70	4706,82	SKK/ 100kg
	EUR / 100 Kg	148,91	145,32	144,23	144,25	143,88	146,33	147,79	149,24	148,27	147,05	142,60	134,78	EUR / 100 Kg
<b>Finlandia</b>	EUR / 100 Kg	134,97	135,08	135,38	136,14	136,63	136,08	134,71	136,49	136,45	135,74	136,30	135,90	EUR / 100 Kg
<b>Szwecja</b>	SEK / 100 Kg	1385,00	1359,00	1361,00	1367,00	1368,00	1242,00	1309,00	1304,00	1270,00	1272,00	1273,00	1278,00	SEK / 100 Kg
	EUR / 100 Kg	151,71	149,73	150,12	151,01	151,18	137,13	145,23	144,62	140,36	139,75	139,95	140,59	EUR / 100 Kg
<b>Wk. Brytania</b>	GBP / 100 Kg	104,85	104,61	104,55	104,55	104,89	105,23	105,32	105,02	104,50	104,27	103,36	102,54	GBP / 100 Kg
	EUR / 100 Kg	156,30	154,69	154,58	154,88	155,32	156,31	156,94	156,43	155,16	156,06	157,09	156,00	EUR / 100 Kg
<b>Średnio w UE</b>	EUR / 100 Kg	136,46	136,86	137,23	136,41	135,56	133,59	132,22	129,12	130,20	128,11	127,96	128,07	EUR / 100 Kg

*Wykorzystanie możliwe z dokładnym podaniem źródła*



## Średnie ceny rynkowe trzody chlewnej w państwach członkowskich UE w grudniu 2006 r.

€/100 kg MPS



Wykorzystanie możliwe z dokładnym podaniem źródła

Miesięczne ceny referencyjne wieprzowiny w krajach członkowskich UE. Źródło: Komisja Europejska

		2005	2006	2006	2006	2006	2006	2006	2006	2006	2006	2006	2006	Zmiana %	
		Grudzień	Styczeń	Luty	Marzec	Kwiecień	Maj	Czerwiec	Lipiec	Sierpień	Wrzesień	Październik	Listopad	Grudzień	XII 05/XI 06
Belgia	EUR / 100 Kg	137,62	128,19	130,45	136,22	139,16	139,05	153,30	151,20	159,54	151,04	140,48	133,19	130,86	-4,9%
Czechy	CZK/ 100kg	4 365,54	4 205,45	3 925,21	3 819,38	3 934,70	4 024,90	4 274,43	4 503,29	4 613,00	4 663,76	4 365,54	3 943,40	3 901,32	-10,6%
	EUR / 100 Kg	150,66	146,29	138,21	133,40	137,93	142,32	150,70	158,28	163,60	164,39	154,33	140,54	140,48	-6,8%
Dania	DKK / 100 Kg	914,84	869,84	881,06	903,22	945,60	957,97	996,53	1 014,45	1 030,70	1 035,90	987,74	945,30	911,45	-0,4%
	EUR / 100 Kg	122,73	116,58	118,05	121,05	126,73	128,47	133,65	135,99	138,15	138,86	132,48	126,78	122,26	-0,4%
Niemcy	EUR / 100 Kg	150,96	141,62	143,46	149,77	151,22	151,73	165,65	168,41	176,53	164,19	150,65	144,25	140,41	-7,0%
Estonia	EEK / 100 Kg	2 144,06	2 119,51	2 096,55	2 103,38	2 137,87	2 148,75	2 170,11	2 236,72	2 215,36	2 293,57	2 283,99	2 231,61	2 210,81	3,1%
	EUR / 100 Kg	137,03	135,46	133,99	134,43	136,63	137,33	138,70	142,95	141,59	146,59	145,97	142,63	141,30	3,1%
Grecja	EUR / 100 Kg	197,59	196,66	196,55	196,44	195,57	194,89	190,65	190,28	189,20	188,95	182,89	171,39	168,37	-14,8%
Hiszpania	EUR / 100 Kg	139,57	143,93	153,14	155,21	155,07	158,84	172,14	176,20	175,59	161,57	137,31	130,43	132,85	-4,8%
Francja	EUR / 100 Kg	135,23	133,68	134,68	143,74	137,30	133,06	149,33	156,52	159,48	153,57	140,61	134,57	122,32	-9,5%
Irlandia	EUR / 100 Kg	133,26	130,63	129,88	131,91	135,19	136,46	141,83	145,19	146,40	148,96	149,63	144,30	140,89	5,7%
Włochy	EUR / 100 Kg	139,14	150,95	162,14	155,75	152,05	140,69	157,33	160,64	170,01	172,55	163,64	158,52	151,42	8,8%
Cypr	CYP / 100 Kg	107,00	107,00	107,00	107,00	107,00	107,19	114,20	114,90	113,61	114,00	114,00	111,43	107,00	0,0%
	EUR / 100 Kg	186,59	186,50	186,30	186,01	185,72	186,37	198,60	199,83	197,31	197,76	197,67	192,91	185,09	-0,8%
Łotwa	LVL / 100 Kg	103,95	104,13	105,96	107,05	106,30	105,68	105,52	107,21	113,64	114,67	112,44	104,81	97,90	-5,8%
	EUR / 100 Kg	149,21	149,60	152,23	153,80	152,72	151,83	151,60	154,03	163,28	164,75	161,53	150,39	140,33	-6,0%
Litwa	LTL / 100 Kg	490,88	501,45	483,39	468,59	478,53	479,13	517,84	541,49	546,67	541,76	457,43	463,48	467,22	-4,8%
	EUR / 100 Kg	142,17	145,23	140,00	135,71	138,59	138,77	149,98	156,83	158,33	156,90	132,48	134,23	135,32	-4,8%
Luksemburg	EUR / 100 Kg	151,51	141,96	144,33	150,39	152,43	152,29	165,37	167,73	176,30	167,08	151,74	144,91	143,00	-5,6%
Węgry	HUF / 100 Kg	36 364,00	36 205,90	36 023,50	35 629,70	35 927,40	35 693,80	37 181,80	40 133,60	42 854,80	44 411,90	41 285,20	37 590,10	36 903,80	1,5%
	EUR / 100 Kg	143,88	144,37	143,17	137,08	135,14	135,95	137,15	144,29	156,21	161,70	154,40	145,06	145,21	0,9%
Malta	MTL / 100 Kg	69,00	69,00	69,00	69,00	69,00	69,00	69,00	69,00	69,00	69,00	69,00	69,00	69,00	0,0%
	EUR / 100 Kg	160,73	160,73	160,73	160,73	160,73	160,73	160,73	160,73	160,73	160,73	160,73	160,73	160,73	0,0%
Holandia	EUR / 100 Kg	134,76	124,91	124,74	134,33	134,69	135,06	148,57	148,18	154,60	149,70	137,34	128,75	125,76	-6,7%
Austria	EUR / 100 Kg	148,11	140,59	142,82	146,62	147,89	148,57	161,42	165,23	170,61	161,99	149,76	141,72	137,73	-7,0%
Polska	PLN / 100 Kg	504,69	478,79	458,92	475,19	475,33	475,37	503,95	553,78	593,91	570,66	518,74	475,90	452,87	-10,3%
	EUR / 100 Kg	130,89	125,26	120,92	122,67	121,19	122,16	125,43	138,36	152,15	143,96	132,88	124,31	118,72	-9,3%
Portugalia	EUR / 100 Kg	148,42	152,23	156,57	158,00	159,00	162,65	178,47	184,03	183,00	173,20	144,16	135,27	141,35	-4,8%
Słowenia	SIT / 100 Kg	35 428,80	34 906,40	34 582,50	33 087,10	33 370,60	32 861,30	34 026,40	36 482,30	37 640,10	38 436,40	38 236,50	36 578,90	34 925,80	-1,4%
	EUR / 100 Kg	147,92	145,75	144,41	138,13	139,27	137,13	141,99	152,23	157,08	160,43	159,59	152,64	145,73	-1,5%
Słowacja	SKK / 100 Kg	5 624,80	5 598,04	5 280,52	5 147,43	5 122,33	5 046,11	5 404,11	5 772,70	6 002,58	6 202,23	5 879,62	5 287,34	5 122,51	-8,9%
	EUR / 100 Kg	148,47	149,21	141,26	137,44	136,93	134,35	142,12	150,42	159,31	165,31	159,58	147,14	146,56	-1,3%
Finlandia	EUR / 100 Kg	134,66	134,11	133,05	132,16	131,92	131,45	130,98	131,32	132,02	133,68	134,99	135,18	135,99	1,0%
Szwecja	SEK / 100 Kg	1 286,77	1 230,70	1 229,21	1 224,70	1 236,16	1 225,90	1 227,23	1 316,16	1 331,03	1 380,80	1 386,93	1 370,93	1 311,67	1,9%
	EUR / 100 Kg	136,34	132,10	131,72	130,28	132,38	131,38	132,83	142,80	144,47	149,01	149,91	150,60	145,17	6,5%
Wlk. Brytania	GBP / 100 Kg	99,10	98,15	97,90	97,35	97,83	98,70	101,20	104,43	105,60	106,10	105,79	104,71	105,06	6,0%
	EUR / 100 Kg	145,87	143,17	143,32	141,32	140,98	144,31	147,44	151,82	155,99	157,13	157,27	155,45	156,12	7,0%
Srednio w UE	EUR / 100 Kg	139,58	136,59	138,73	141,81	141,80	141,96	152,66	157,30	162,97	156,39	143,63	136,86	133,37	-4,5%

Wykorzystanie możliwe z dokładnym podaniem źródła

## 7. Zestawienie z monitoringu rynku wieprzowiny z lat 2003-2006

SKUP 2006					2005				2004			2003					
Klasa półtuszy wieprzowiny w g EURO	[MPC]				Zmiana ceny 2006/2005 [%]	% mięsa w tuszy	Średnia masa tuszy [kg/szt.]	Struktura skupu [%]	% mięsa w tuszy	Średnia masa tuszy [kg/szt.]	Struktura skupu [%]	% mięsa w tuszy	Średnia masa tuszy [kg/szt.]	Struktura skupu [%]	% mięsa w tuszy	Średnia masa tuszy [kg/szt.]	Struktura skupu [%]
	2006	2005	2004	2003													
<b>POLSKA</b>																	
klasa S	5045	5419	6 352	-	-6,9	61,4	84,7	4,4	61,5	84,5	4,3	61,6	81,7	2,3	-	-	-
klasa E	4913	5218	5 787	4 506	-5,8	57,1	84,5	35,2	57,2	84,0	33,5	57,5	81,4	29,0	57,8	80,3	25,5
klasa U	4655	4958	5 525	4 275	-6,1	52,7	85,2	36,4	52,6	84,7	35,1	52,5	82,2	35,6	52,5	81,5	33,2
klasa R	4380	4696	5 210	4 032	-6,7	47,8	86,8	17,2	47,8	86,4	18,7	47,7	83,6	22,7	47,5	83,5	27,1
klasa O	4022	4344	4 819	3 534	-7,4	42,9	89,0	5,5	42,9	88,4	6,8	42,8	85,6	8,5	43,0	85,1	11,3
klasa P	3856	4153	4 681	3 160	-7,2	38,0	90,2	1,3	38,0	91,2	1,7	38,0	87,5	1,9	37,8	85,7	2,9
<b>S-P Razem</b>	<b>4667</b>	<b>4956</b>	<b>5 467</b>	<b>4 146</b>	<b>-5,8</b>	<b>53,1</b>	<b>85,5</b>	<b>100,0</b>	<b>52,7</b>	<b>85,1</b>	<b>100,0</b>	<b>52,0</b>	<b>82,7</b>	<b>100,0</b>	<b>51,0</b>	<b>82,3</b>	<b>100,0</b>
<b>REGION PÓLNOČNY</b>																	
klasa S	5057	5418	6 468	-	-6,7	61,4	82,1	6,0	61,8	81,4	6,5	61,6	78,5	3,0	-	-	-
klasa E	4957	5247	5 818	4 621	-5,5	57,2	82,1	39,7	57,3	81,8	39,9	57,6	79,2	34,6	57,7	78,5	30,1
klasa U	4719	4992	5 531	4 333	-5,5	52,8	82,7	34,0	52,8	82,8	30,9	52,7	80,5	34,0	52,6	79,6	35,2
klasa R	4373	4674	5 211	4 005	-6,4	47,8	85,3	13,9	47,8	85,4	14,3	47,7	83,1	18,2	47,6	82,7	21,4
klasa O	4099	4375	4 770	3 468	-6,3	42,8	88,5	4,9	42,6	88,8	6,6	42,6	86,2	8,4	42,9	84,6	10,5
klasa P	3953	4167	4 809	3 005	-5,2	38,2	91,9	1,5	38,0	92,2	1,9	37,7	90,8	2,0	37,1	87,2	2,8
<b>S-P Razem</b>	<b>4738</b>	<b>5012</b>	<b>5 512</b>	<b>4 210</b>	<b>-5,5</b>	<b>53,7</b>	<b>83,2</b>	<b>100,0</b>	<b>53,5</b>	<b>83,3</b>	<b>100,0</b>	<b>52,6</b>	<b>81,1</b>	<b>100,0</b>	<b>51,6</b>	<b>80,7</b>	<b>100,0</b>
<b>REGION ŚRODKOWO-WSCHODNI</b>																	
klasa S	5139	5442	6 261	-	-5,6	61,2	85,6	4,6	61,2	83,9	3,7	61,3	81,9	2,2	-	-	-
klasa E	5036	5368	5 910	4 581	-6,2	57,2	85,4	35,2	57,2	84,2	31,0	57,1	82,1	24,6	57,9	81,0	21,4
klasa U	4783	5119	5 668	4 351	-6,6	52,6	86,0	35,9	52,6	85,1	33,8	52,5	82,6	34,6	52,4	82,0	29,8
klasa R	4496	4854	5 398	4 145	-7,4	47,8	87,3	17,7	47,7	87,3	21,2	47,6	84,0	25,4	47,6	84,0	29,4
klasa O	4073	4444	5 024	3 646	-8,3	43,0	88,2	5,5	42,9	87,6	8,4	43,0	85,4	11,2	42,8	85,4	16,0
klasa P	3807	4191	4 844	3 462	-9,2	37,9	89,9	1,1	37,9	89,7	1,9	38,2	87,2	1,9	38,0	86,9	3,3
<b>S-P Razem</b>	<b>4785</b>	<b>5073</b>	<b>5 580</b>	<b>4 191</b>	<b>-5,7</b>	<b>53,1</b>	<b>86,2</b>	<b>100,0</b>	<b>52,2</b>	<b>85,5</b>	<b>100,0</b>	<b>51,3</b>	<b>83,2</b>	<b>100,0</b>	<b>50,1</b>	<b>83,1</b>	<b>100,0</b>
<b>REGION POŁUDNIOWO WSCHODNI</b>																	
klasa S	5002	5245	5 969	-	-4,6	61,3	85,6	4,2	61,4	84,6	3,5	61,4	80,0	1,5	-	-	-
klasa E	4860	5167	5 832	4 443	-5,9	57,1	84,9	31,8	57,3	84,2	30,4	57,5	82,2	24,9	57,5	81,2	23,0
klasa U	4610	4960	5 550	4 202	-7,1	52,6	85,4	36,3	52,6	85,0	35,1	52,5	82,5	34,9	52,4	82,3	33,5
klasa R	4336	4715	5 256	3 980	-8,1	47,8	87,0	19,9	47,7	86,6	21,6	47,7	83,7	26,6	47,7	83,7	28,3
klasa O	3875	4316	4 771	3 482	-10,2	42,9	89,6	6,5	42,8	89,0	7,5	42,8	86,0	9,9	42,9	85,7	12,3
klasa P	3632	4104	4 633	3 190	-11,5	38,1	92,8	1,3	38,1	91,9	1,8	38,2	88,9	2,3	37,9	86,9	2,9
<b>S-P Razem</b>	<b>4586</b>	<b>4911</b>	<b>5 444</b>	<b>4 071</b>	<b>-6,6</b>	<b>52,6</b>	<b>85,9</b>	<b>100,0</b>	<b>52,3</b>	<b>85,5</b>	<b>100,0</b>	<b>51,3</b>	<b>83,2</b>	<b>100,0</b>	<b>50,6</b>	<b>83,0</b>	<b>100,0</b>
<b>REGION ZACHODNI</b>																	
klasa S	4991	5493	6 402	-	-9,1	61,6	86,3	3,4	61,4	88,7	3,4	61,7	85,3	2,3	-	-	-
klasa E	4838	5152	5 698	4 404	-6,1	57,1	85,5	34,1	57,1	85,5	31,9	57,5	82,9	28,7	58,1	81,4	24,8
klasa U	4576	4875	5 456	4 236	-6,1	52,7	86,0	38,2	52,6	85,5	38,6	52,5	83,1	37,6	52,5	82,6	32,9
klasa R	4346	4614	5 097	4 026	-5,8	47,9	87,3	17,6	47,9	86,4	18,9	47,8	83,8	23,1	47,3	83,7	30,0
klasa O	4038	4272	4 757	3 544	-5,5	43,1	89,3	5,3	43,1	88,2	5,8	43,1	84,8	6,6	43,2	84,9	9,6
klasa P	3922	4148	4 517	3 113	-5,5	37,8	88,0	1,4	38,1	90,9	1,3	38,0	83,9	1,7	38,2	83,2	2,6
<b>S-P Razem</b>	<b>4599</b>	<b>4889</b>	<b>5 400</b>	<b>4 115</b>	<b>-5,9</b>	<b>52,9</b>	<b>86,3</b>	<b>100,0</b>	<b>52,7</b>	<b>86,0</b>	<b>100,0</b>	<b>52,2</b>	<b>83,4</b>	<b>100,0</b>	<b>51,1</b>	<b>82,9</b>	<b>100,0</b>

Wykorzystanie możliwe z dokładnym podaniem źródła

Biuletyn „*Rynek mięsa wieprzowego*” ukazuje się w każdy czwartek o godz. 13<sup>00</sup>.  
Informacje zamieszczane w tym biuletynie przekazywane są przez współpracujące z nami podmioty na podstawie Ustawy o badaniach rynkowych z dnia 30 marca 2001r.

**Wydawca:**

Ministerstwo Rolnictwa i Rozwoju Wsi,  
Departament Rynków Rolnych  
ul. Wspólna 30, 00-930 Warszawa,  
tel. (022) 623-21-69, fax (022) 623-27-06.

E-mail: [biuletyn@minrol.gov.pl](mailto:biuletyn@minrol.gov.pl)

Biuletyny są dostępne pod adresem: Internet: <http://www.minrol.gov.pl>

**Autor:** Agnieszka Szarejko-Pater tel. (022) 623-21-69; E-mail: [Agnieszka.Pater@minrol.gov.pl](mailto:Agnieszka.Pater@minrol.gov.pl)