

**ZINTEGROWANY SYSTEM
ROLNICZEJ INFORMACJI RYNKOWEJ**

Podstawa prawna: Ustawa o rolniczych badaniach rynkowych z 30 marca 2001 r.

(Dz. U. z 2001 r. Nr 42, poz. 471 z późn. zm.)

RYNEK MIĘSA WIEPRZOWEGO



NR 6/2013

Notowania¹ za okres 04-10.02.2013 r.

czwartek, 14 lutego 2013 r.

Spis treści

Decyzja Komisji Europejskiej z dn. 11 marca 2005 r.....	2
1. Zakupy świń rzeźnych.....	3
1.1. Ceny zakupu tuczników wg EUROP w Polsce i makroregionach.....	3
1.2. Ceny referencyjne w UE.....	4
1.3. Zbiorcze zestawienie dotyczące zmian skupu świń rzeźnych.....	5
1.4. Ceny zakupu świń rzeźnych wg wagi żywej.....	6
1.5. Struktura zakupu świń rzeźnych w Polsce.....	8
2. Sprzedaż wieprzowiny.....	8
2.1. Ceny sprzedaży półtuszy wieprzowych w Polsce i makroregionach.....	8
2.2. Ceny sprzedaży elementów i przetworów z wieprzowiny w Polsce i makroregionach.....	9
2.3. Ceny wieprzowiny na giełdach towarowych w Polsce.....	11
2.4. Ceny prosiąt na targowiskach.....	11
3. Graficzne prezentacje cen zakupu i sprzedaży na rynku wieprzowiny.....	13
4. Miesięczne analizy cenowe.....	17
5. Pogłowie trzody chlewnej w końcu listopada 2012 roku Źródło: GUS.....	20
6. Handel zagraniczny wieprzowiną.....	21
6.1. Polski handel zagraniczny trzodą żywą i mięsem wieprzowym.....	21
6.2. Dopłaty eksportowe UE do wieprzowiny.....	23
7. Zestawienie z monitoringu rynku wieprzowiny z lat 2007-2011.....	26

¹ Badanie cen zakupu i sprzedaży w zakładach mięsnych prowadzone jest na reprezentatywnej próbie. Ceny zakupu rejestrowane są wg klasy jakości handlowej EUROP zgodnie z rozporządzeniem Rady (WE) nr 1234/2007 z dnia 22 października 2007 r. ustanawiające wspólną organizację rynków rolnych oraz przepisy szczegółowe dotyczące niektórych produktów rolnych („rozporządzenie o jednolitej wspólnej organizacji rynku”) (Dz.U. L 299 z 16.11.2007, str. 1, z późn. zm.) i rozporządzeniem Komisji (WE) nr 1249/2008 z dnia 10 grudnia 2008 r. r. ustanawiającym szczegółowe zasady wdrożenia wspólnotowych skal klasyfikacji tusz wołowych, wieprzowych i baranich oraz raportowania ich cen (Dz. U. Nr L 337 z 16.12.2008, str. 3) oraz rozporządzeniem Ministra Rolnictwa i Rozwoju Wsi z dnia 4 lutego 2009 r. w sprawie szczegółowych warunków ustalania klasy jakości handlowej tusz wieprzowych (Dz.U. z 19.02.2009 r., Nr 28, poz. 181).

Ceny zbierane są dla masy poubojowej schłodzonej. Badanie cen giełdowych realizowane jest na wybranych giełdach towarowych; średnie ceny liczone są jako średnie ważone.

Badanie cen prosiąt prowadzone jest na targowiskach, na których dokonywany jest obrót prosiętami, a ceny liczone są jako średnie arytmetyczne zrealizowanych transakcji.

Ceny zakupu i sprzedaży nie zawierają podatku VAT.

Metody klasyfikacji tusz wieprzowych w Polsce

Metody klasyfikacji tusz wieprzowych w Polsce zatwierdziła decyzja Komisji Europejskiej 2005/240/WE z dnia 11 marca 2005 r. (tekst opublikowany w [Dzienniku Urzędowym UE L 74](#)¹ z dnia 19.03.2005 roku, decyzja obowiązuje od dnia jej notyfikacji w Stałym Przedstawicielstwie RP przy Unii Europejskiej, czyli od 11 marca 2005 roku.), zmieniona decyzją Komisji 2005/683/WE zmieniającą ww. decyzję (tekst opublikowany w [Dzienniku Urzędowym UE L 258](#)² z dnia 4.10.2005 roku). Zmiana miała na celu dopuszczenie do stosowania kolejnego aparatu.

Zgodnie z postanowieniami decyzji od dnia 11 marca 2005 roku na terenie Polski do szacowania zawartości chudego mięsa w tuszach wieprzowych zostały zaaprobowane trzy aparaty o nazwach **Ultra-fom 300, Sydel-CGM i Autofom**, a od 30 września 2005 r. dodatkowo aparat o nazwie **IM-03**.

W decyzji zatwierdzającej metody klasyfikacji tusz wieprzowych w Polsce wymienione są również dopuszczone przez Komisję odstępstwa od wzorcowej dla UE postaci tuszy w momencie ważenia i klasyfikacji.

UWAGA:

Z dniem 12 grudnia 2011 r. weszła w życie Decyzja wykonawcza Komisji 2011/506/UE: z dnia 16 sierpnia 2011 r. zmieniająca decyzję 2005/240/WE zatwierdzającą metody klasyfikacji tusz wieprzowych w Polsce (tekst opublikowany w [Dzienniku Urzędowym UE L 209](#)³ z dnia 17.08.2011 roku). Decyzja **wprowadziła nowe równania regresji** w stosowanych dotychczas w Polsce metodach klasyfikacji, tj. **Ultra-fom 300, Sydel-CGM, Autofom, IM-03** oraz **zatwierdza cztery nowe metody klasyfikacji: Autofom III, CSB Image meater (CSB), Fat-O-Meater II (FOM II), metodę ręczną ZP.**

1 <http://europa.eu.int/eur-lex/lex/LexUriServ/LexUriServ.do?uri=OJ:L:2005:074:0062:0065:PL:PDF>

2 http://europa.eu.int/eur-lex/lex/LexUriServ/site/pl/oj/2005/l_258/l_25820051004pl00050007.pdf

3 <http://eur-lex.europa.eu/LexUriServ/LexUriServ.do?uri=OJ:L:2011:209:0043:0048:PL:PDF>

1. Zakupy świń rzeźnych

1.1. Ceny zakupu tuczników wg EUROP w Polsce i makroregionach

Tab. 1 Średnie ceny netto (bez VAT) zakupu świń rzeźnych wg klasyfikacji poubojowej EUROP

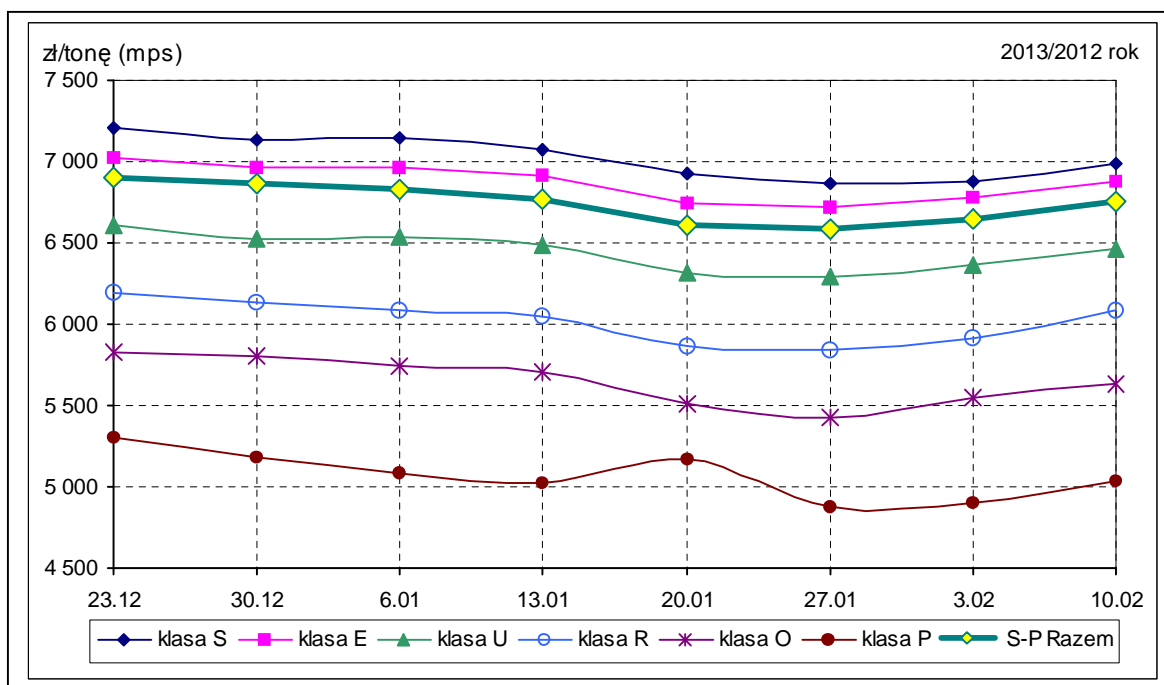
masa schłodzona [MPS]; -masa poubojowa ciepła [MPC]

SKUP								
Klasa półtuszy wieprzowych wg SEUROP	CENA [zł/tonę]				Zmiana tygod ceny [%]	%	Średnia masa tuszy [kg]	Struktura zakupu wg liczby [%]
	[MPS]		[MPC]					
	2013-02-10	2013-02-03	2013-02-10	2013-02-03				
1	2	3	4	5	6	7	8	9
POLSKA								
klasa S	6 993	6 879	6 856	6 744	1,65	61,1	88,6	13,1
klasa E	6 882	6 785	6 747	6 652	1,43	57,4	91,0	58,0
klasa U	6 467	6 364	6 340	6 239	1,62	53,1	93,9	24,1
klasa R	6 082	5 911	5 962	5 795	2,89	48,2	96,0	4,3
klasa O	5 636	5 551	5 525	5 442	1,52	43,6	98,7	0,4
klasa P	5 041	4 901	4 942	4 805	2,86	38,6	95,8	0,0
S-P Razem	6 751	6 645	6 618	6 515	1,59	56,4	91,6	100,0
REGION PÓLNOCNY								
klasa S	7 005	6 985	6 867	6 848	0,28	61,2	87,1	13,1
klasa E	6 854	6 804	6 719	6 671	0,73	57,6	89,0	61,5
klasa U	6 433	6 334	6 307	6 210	1,56	53,1	93,0	21,1
klasa R	6 130	5 966	6 010	5 849	2,74	48,2	96,6	3,9
klasa O	5 511	5 384	5 403	5 278	2,37	43,5	98,8	0,3
klasa P	5 026	5 252	4 928	5 149	-4,30	39,0	101,4	0,0
S-P Razem	6 746	6 703	6 614	6 572	0,64	56,7	89,9	100,0
REGION ŚRODKOWO-WSCHODNI								
klasa S	7 008	6 900	6 870	6 764	1,57	60,9	88,5	9,2
klasa E	6 979	6 869	6 842	6 734	1,61	57,3	91,4	59,3
klasa U	6 527	6 416	6 399	6 291	1,73	53,1	94,1	26,4
klasa R	6 164	6 051	6 043	5 933	1,86	48,2	94,8	4,6
klasa O	5 963	5 865	5 846	5 750	1,68	43,7	96,5	0,4
klasa P	5 545	5 469	5 436	5 362	1,37	37,6	99,4	0,0
S-P Razem	6 816	6 705	6 682	6 574	1,65	56,0	92,0	100,0
REGION POŁUDNIOWO-WSCHODNI								
klasa S	7 070	6 860	6 932	6 726	3,06	61,3	89,4	20,6
klasa E	6 836	6 687	6 702	6 556	2,23	57,7	90,9	56,6
klasa U	6 379	6 301	6 254	6 177	1,24	53,1	93,1	18,5
klasa R	5 859	5 843	5 744	5 728	0,27	48,1	95,3	3,7
klasa O	5 233	5 248	5 131	5 145	-0,29	43,2	98,2	0,5
klasa P	5 110	5 100	5 009	5 000	0,19	38,6	102,0	0,0
S-P Razem	6 750	6 581	6 617	6 452	2,56	57,1	91,2	100,0
REGION ZACHODNI								
klasa S	6 921	6 801	6 785	6 668	1,76	61,2	88,8	15,6
klasa E	6 757	6 657	6 625	6 527	1,50	57,5	91,6	54,4
klasa U	6 416	6 311	6 290	6 188	1,65	53,2	94,5	25,0
klasa R	6 017	5 696	5 899	5 584	5,64	48,5	97,8	4,4
klasa O	5 475	5 402	5 367	5 296	1,35	43,8	102,0	0,5
klasa P	4 903	4 608	4 807	4 517	6,41	38,8	93,8	0,1
S-P Razem	6 651	6 533	6 520	6 405	1,81	56,5	92,2	100,0

Uwaga: Daty podane w tabeli oznaczają ostatni dzień analizowanego tygodnia (poniedziałek - niedziela).

Wykorzystanie możliwe z dokładnym podaniem źródła

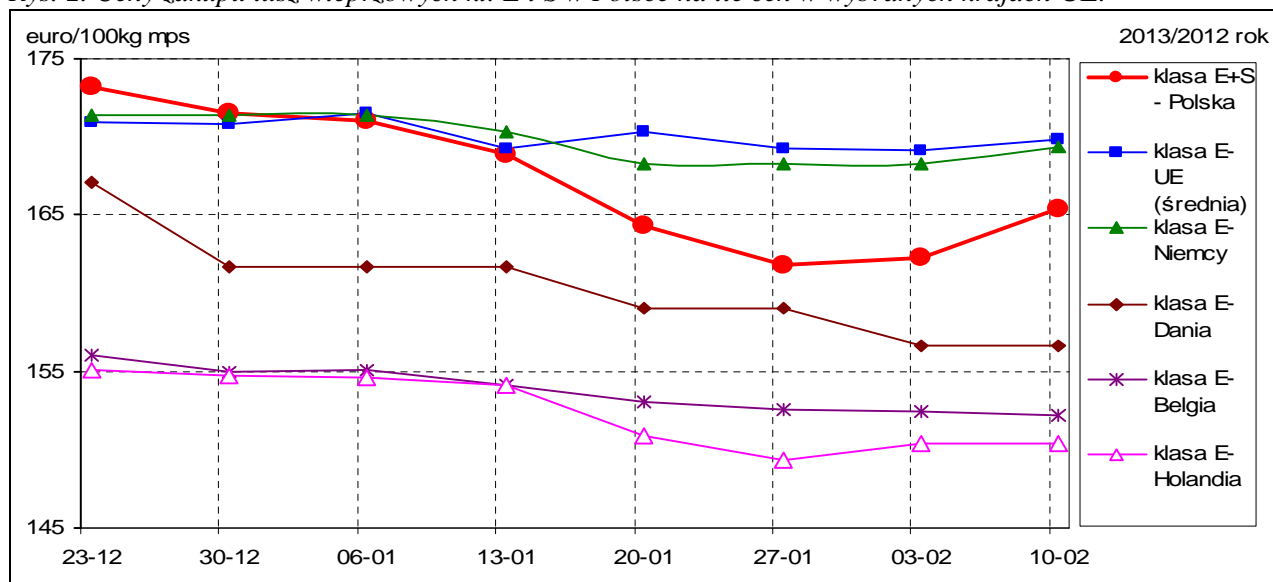
Rys. 1. Średnie krajowe ceny zakupu świń rzeźnych (mps) w zakładach mięsnych wg klasyfikacji EUROP.



1.2. Ceny referencyjne tusz wieprzowych w UE

Świnie rzeźne, klasa E [EURO/100 kg MPS]	2012-12-23	2012-12-30	2013-01-06	2013-01-13	2013-01-20	2013-01-27	2013-02-03	2013-02-10
klasa E+S - Polska	173,18	171,56	171,06	168,89	164,31	161,75	162,29	165,36
klasa E- UE (średnia)	170,89	170,77	171,57	169,21	170,35	169,25	169,18	169,86
klasa E- Niemcy	171,36	171,36	171,36	170,34	168,30	168,30	168,30	169,32
klasa E- Dania	167,13	161,64	161,65	161,66	159,06	159,05	156,68	156,70
klasa E- Belgia	156,10	154,90	155,10	154,10	153,00	152,50	152,40	152,20
klasa E- Holandia	155,12	154,76	154,55	154,10	150,89	149,27	150,39	150,37

Rys. 2. Ceny zakupu tusz wieprzowych kl. E i S w Polsce na tle cen w wybranych krajach UE.



Źródło: <http://www.europa.eu.int/comm/agriculture/markets/pig/porcs.xls>

Ceny referencyjne wieprzowiny w poszczególnych krajach UE umieszczone są na 24 stronie

1.3.Zbiorcze zestawienie dotyczące zmian skupu świń rzeźnych

Klasa półtuszy wieprzowych wg EUROP	Cena zakupu wg wagi żywej* [zł/kg]		ZMIANA TYGODNIOWA			
			Cena zakupu wg wż	Poziom skupu wg mpc	Średnia masa tuszy	Struktura zakupu
	2013-02-10	2013-02-03	[%]	[%]	[%]	[pkt. %]
POLSKA						
klasa S	5,19	5,11	1,65	9,78	1,03	0,38
klasa E	5,11	5,04	1,43	5,26	0,22	-0,31
klasa U	4,84	4,76	1,62	6,07	0,32	0,01
klasa R	4,59	4,46	2,89	4,77	-0,21	-0,02
klasa O	4,28	4,22	1,52	-7,27	-0,30	-0,06
klasa P	3,86	3,75	2,86	22,70	14,73	0,00
S-P Razem				5,93	0,22	-
REGION PÓLNOCNY						
klasa S	5,20	5,19	0,28	-19,31	-0,11	-1,73
klasa E	5,09	5,05	0,73	-9,93	-0,45	-0,65
klasa U	4,81	4,74	1,56	-1,62	0,22	1,47
klasa R	4,62	4,50	2,74	20,94	1,15	0,92
klasa O	4,19	4,09	2,37	-12,11	2,07	-0,02
klasa P	3,85	4,02	-4,30	255,00	1,40	0,01
S-P Razem				-8,62	0,00	-
REGION ŚRODKOWO-WSCHODNI						
klasa S	5,20	5,12	1,57	12,60	0,00	0,71
klasa E	5,18	5,10	1,61	2,46	-0,22	-0,73
klasa U	4,89	4,80	1,73	4,58	0,21	0,11
klasa R	4,65	4,56	1,86	3,23	0,53	-0,05
klasa O	4,53	4,46	1,68	-2,59	1,37	-0,04
klasa P	4,25	4,19	1,37	-24,64	-1,09	-0,01
S-P Razem				3,86	-0,11	-
REGION POŁUDNIOWO-WSCHODNI						
klasa S	5,25	5,10	3,06	53,34	2,76	1,74
klasa E	5,08	4,97	2,23	42,93	1,11	1,83
klasa U	4,77	4,72	1,24	22,02	0,65	-2,35
klasa R	4,42	4,41	0,27	7,90	-0,42	-0,97
klasa O	3,98	3,99	-0,29	-8,35	-1,60	-0,25
klasa P	3,91	3,91	0,19	59,38	-4,40	0,00
S-P Razem				38,17	1,11	-
REGION ZACHODNI						
klasa S	5,14	5,05	1,76	5,89	1,25	-0,22
klasa E	5,02	4,94	1,50	7,39	0,66	0,29
klasa U	4,80	4,72	1,65	7,62	0,64	0,21
klasa R	4,54	4,30	5,64	-0,98	-2,10	-0,21
klasa O	4,16	4,11	1,35	-10,39	-2,49	-0,08
klasa P	3,76	3,53	6,41	31,87	23,75	0,00
S-P Razem				6,70	0,55	-

Uwaga: Daty podane w tabeli oznaczają ostatni dzień analizowanego tygodnia (poniedziałek – niedziela)

* Cena wg wagi żywej przeliczona z ceny dla mpc trzody chlewnej.

** - Nie jest możliwe prezentowanie danych dla towaru w związku z ustawowym obowiązkiem nieidentyfikowalności dostawców danych rynkowych.

Wskaźnik przeliczania cen uzyskanych za tusze wg klasyfikacji EUROP na ceny za masę żywą netto.

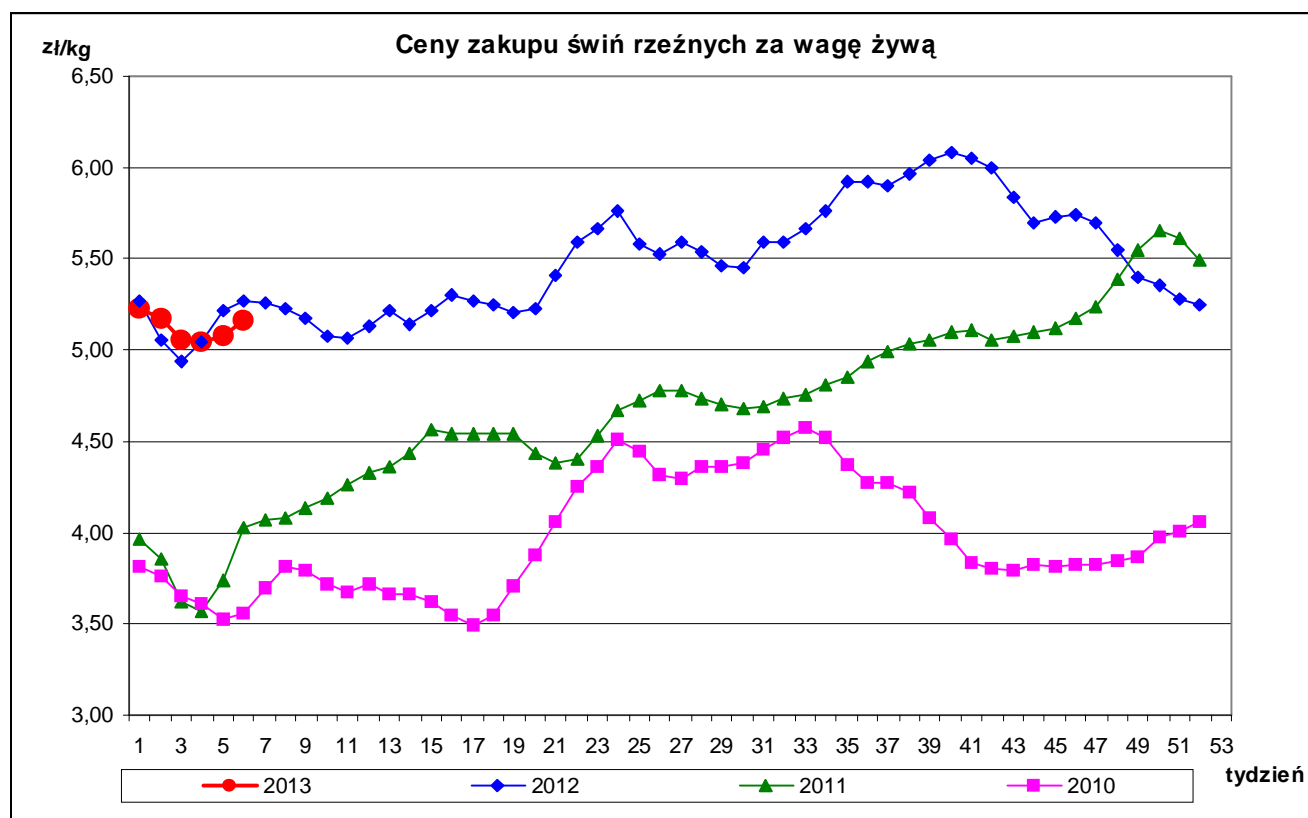
Klasa tusz	Wskaźnik wydajności rzeźnej	Wskaźnik przeliczeniowy na masę żywą
S	75,7	1,32
E	75,7	1,32
U	76,3	1,31
R	76,9	1,30
O	77,5	1,29
P	78,1	1,28

1.4. Ceny zakupu świń rzeźnych wg wagi żywej

Tab. 2 Średnie ceny netto zakupu świń rzeźnych za wagę żywą – obliczane na podstawie cen za żywca wg masy poubojowej cieplej (MPC) przy użyciu współczynnika wydajności rzeźnej podawanego przez GUS (0,78).

CENA [zł/kg]		
MAKROREGIONY	2013-02-10	2013-02-03
POLSKA	5,16	5,08
REGION PÓLNOCNY	5,16	5,13
REGION ŚRODKOWO-WSCHODNI	5,21	5,13
REGION POŁUDNIOWO-WSCHODNI	5,16	5,03
REGION ZACHODNI	5,09	5,00

Uwaga: Daty podane w tabeli oznaczają ostatni dzień analizowanego tygodnia (poniedziałek - niedziela).



A. Makroregiony skupu świń rzeźnych wg SEUROP i sprzedaży mięsa wieprzowego w tuszach.

Makroregion Północny: województwa - kujawsko-pomorskie, pomorskie, warmińsko-mazurskie.

Makroregion Środkowo-wschodni: województwa - łódzkie, mazowieckie, podlaskie.

Makroregion Południowo-wschodni: województwa - lubelskie, małopolskie, podkarpackie, śląskie, świętokrzyskie.

Makroregion Zachodni: województwa - dolnośląskie, lubuskie, opolskie, wielkopolskie, zachodnio-pomorskie.

ROCZNE ZMIANY CEN WYBRANYCH PRODUKTÓW Z RYNKU WIEPRZOWINY

I. Roczne zmiany cen zakupu świń rzeźnych wg klasyfikacji SEUROP i żywca wieprzowego.

SKUP					
POLSKA	CENA				Roczna zmiana ceny [%]
	[MPC] zł/tonę		Cena żywca wieprzowego zł/kg		
	2013-02-10	2012-02-12	2013-02-10	2012-02-12	
klasa S	6 856	6 948	5,19	5,26	-1,3
klasa E	6 747	6 841	5,11	5,18	-1,4
klasa U	6 340	6 554	4,84	5,00	-3,3
klasa R	5 962	6 258	4,59	4,81	-4,7
klasa O	5 525	5 776	4,28	4,48	-4,3
klasa P	4 942	5 227	3,86	4,08	-5,4
S-P Razem	6 618	6 758	5,16	5,27	-2,1

[MPC]-masa poubojowa ciepła

II. Roczne zmiany cen sprzedaży półtuszy wieprzowych.

CENY SPRZEDAŻY - PÓLTUSZE WIEPRZOWE			
REGIONY	CENA [zł/tonę]		Roczna zmiana ceny
	2013-02-10	2012-02-12	[%]
POLSKA	7 108	7 316	-2,85
Południowo-wschodni	7 135	7 354	-3,0
Północny	7 388	7 431	-0,6
Środkowo-wschodni	7 384	7 681	-3,9
Zachodni	7 007	7 252	-3,4

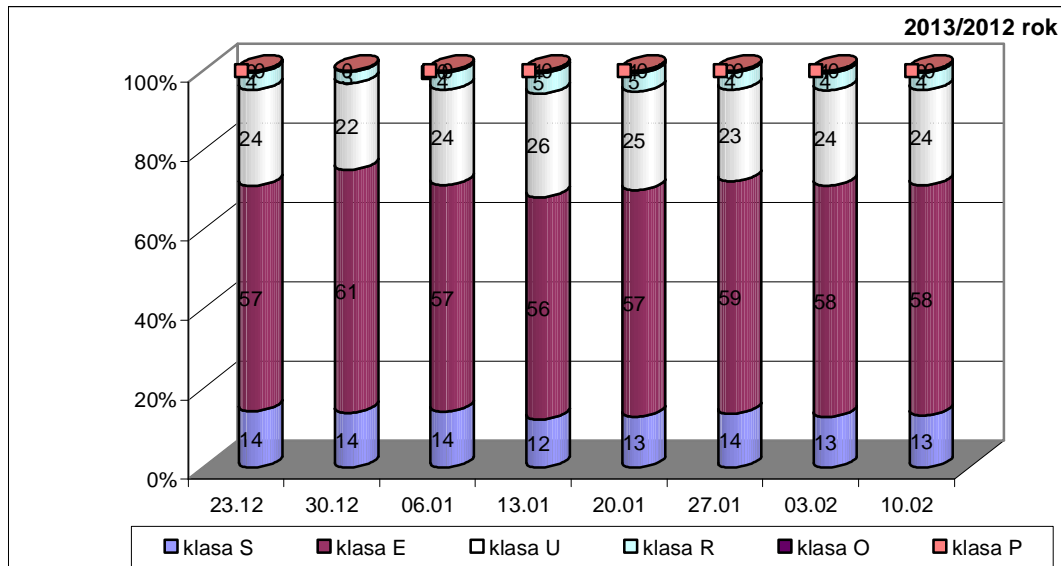
III. Roczne zmiany cen targowiskowych prosiąt.

	Kategoria ceny	10.02.2013	12.02.2013	Roczna zmiana ceny w [%]
Prosięta ok. 20 kg	min. w zł/szt.	140,00	102,50	36,6
	max. w zł/szt.	230,00	220,00	4,5
	średnia w zł/szt.	168,95	167,46	0,89
	Szacunkowa podaż	2 898	1 163	149,2
	Szacunkowa sprzedaż	1 894	732	158,7
	Wsk_war_atmosf.	2,12	1,59	33,3

Wykorzystanie możliwe z dokładnym podaniem źródła

1.5. Struktura zakupu świń rzeźnych w Polsce

Rys. 3. Struktura zakupu świń rzeźnych w zakładach mięsnych wg klasyfikacji SEUROP



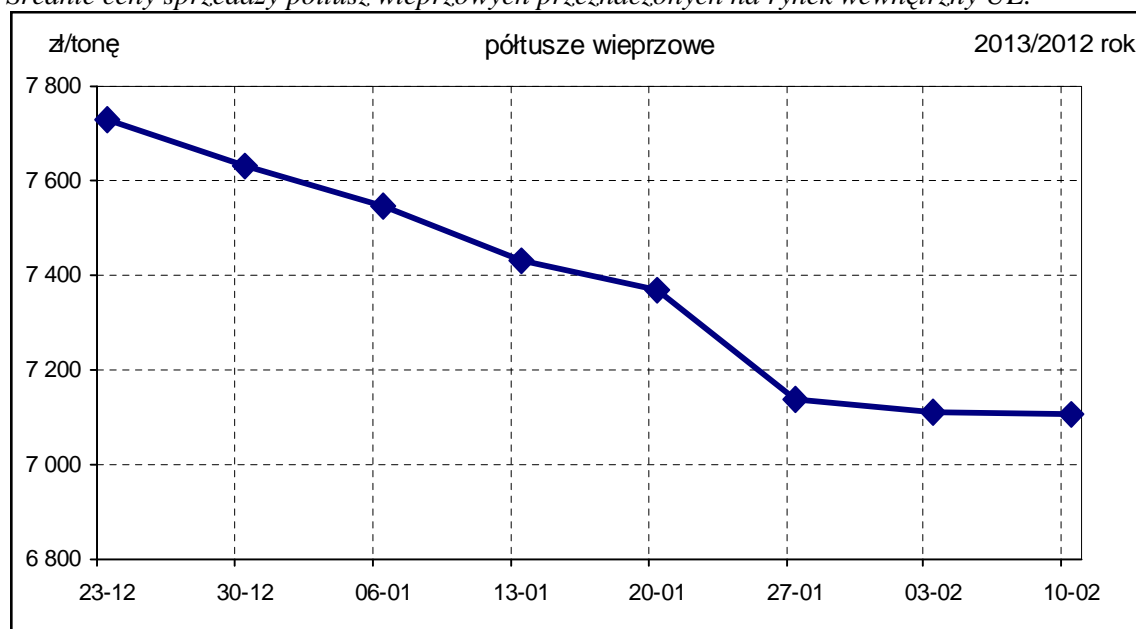
2. Sprzedaż wieprzowiny

2.1. Ceny sprzedaży półtuszy wieprzowych w Polsce i makroregionach

Tab. 3 Średnie ceny sprzedaży półtuszy wieprzowych (bez VAT) przeznaczonych na rynek wewnętrzny UE.

CENY SPRZEDAŻY			
MAKROREGIONY	CENA [zł/t]		Tygodniowa zmiana ceny [%]
	2013-02-10	2013-02-03	
PÓLTUSZE WIEPRZOWE			
POLSKA	7 108	7 109	0,0
Południowo-wschodni	7 135	7 153	-0,3
Północny	7 388	7 252	1,9
Środkowo-wschodni	7 384	7 341	0,6
Zachodni	7 007	6 995	0,2

Rys. 4. Średnie ceny sprzedaży półtuszy wieprzowych przeznaczonych na rynek wewnętrzny UE.



2.2. Ceny sprzedaży elementów i przetworów z wieprzowiny w Polsce i makroregionach

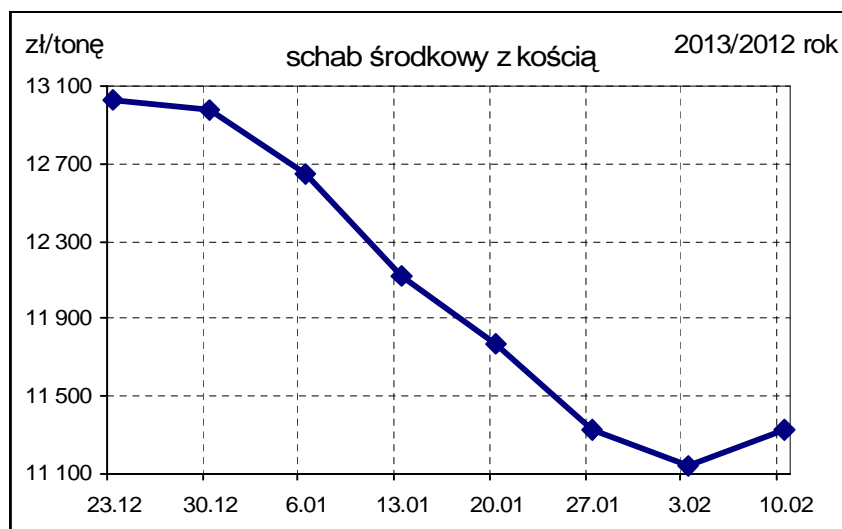
Tab. 4 Średnie ceny sprzedaży elementów i przetworów wieprzowych (bez VAT) w zakładach mięsnych (kraj +UE).

CENY SPRZEDAŻY			
TOWAR	CENA [zł/t]		Zmiana ceny [%]
	2013-02-10	2013-02-03	
POLSKA			
schab środkowy z kością	11 328	11 146	1,63
szynka gotowana	17 964	17 701	1,49
kielbasa toruńska	11 056	10 990	0,60
PÓLNOCNO-ZACHODNI			
schab środkowy z kością	10 271	10 275	-0,04
szynka gotowana	15 888	15 931	-0,27
kielbasa toruńska	10 097	10 589	-4,64
PÓLNOCNO-WSCHODNI			
schab środkowy z kością	11 454	11 560	-0,91
szynka gotowana	19 397	19 520	-0,63
kielbasa toruńska	9 386	9 051	3,70
WIELKOPOLSKI			
schab środkowy z kością	12 746	12 821	-0,59
szynka gotowana	14 662	14 650	0,08
kielbasa toruńska	*	*	*
KUJAWSKI			
schab środkowy z kością	10 638	11 446	-7,06
szynka gotowana	16 337	15 985	2,21
kielbasa toruńska	*	*	*
MAZOWIECKO-ŁÓDZKI			
schab środkowy z kością	12 105	12 884	-6,04
szynka gotowana	17 860	17 712	0,83
kielbasa toruńska	*	*	*
POŁUDNIOWO-ZACHODNI			
schab środkowy z kością	11 983	12 153	-1,40
szynka gotowana	16 163	15 807	2,26
kielbasa toruńska	13 782	14 796	-6,85
POŁUDNIOWO-ŚRODKOWY			
schab środkowy z kością	11 178	11 046	1,19
szynka gotowana	18 503	15 597	18,63
kielbasa toruńska	12 233	12 208	0,21
WSCHODNI-DOLNY			
schab środkowy z kością	13 392	12 958	3,35
szynka gotowana	15 489	15 031	3,05
kielbasa toruńska	12 418	12 408	0,08

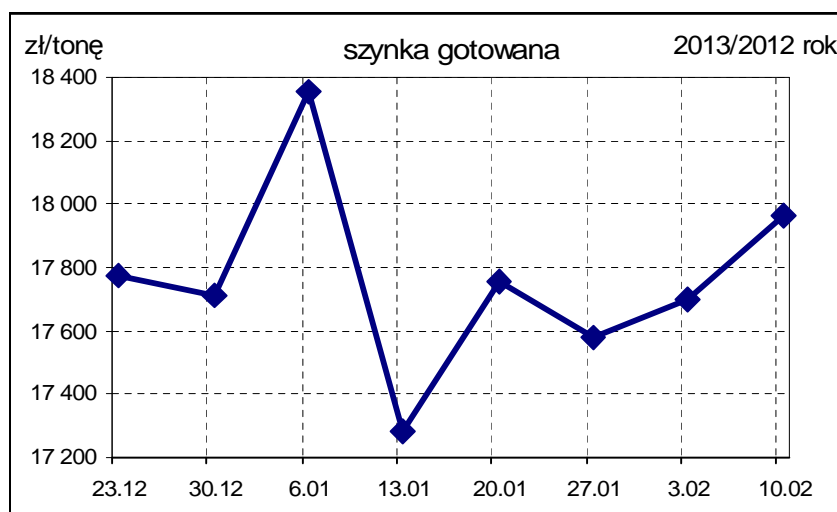
Uwaga: Daty podane w tabeli oznaczają ostatni dzień analizowanego tygodnia (poniedziałek - niedziela).

* - w związku z ustawowym obowiązkiem nieidentyfikowalności dostawców danych rynkowych nie jest możliwe prezentowanie danych dla regionu.

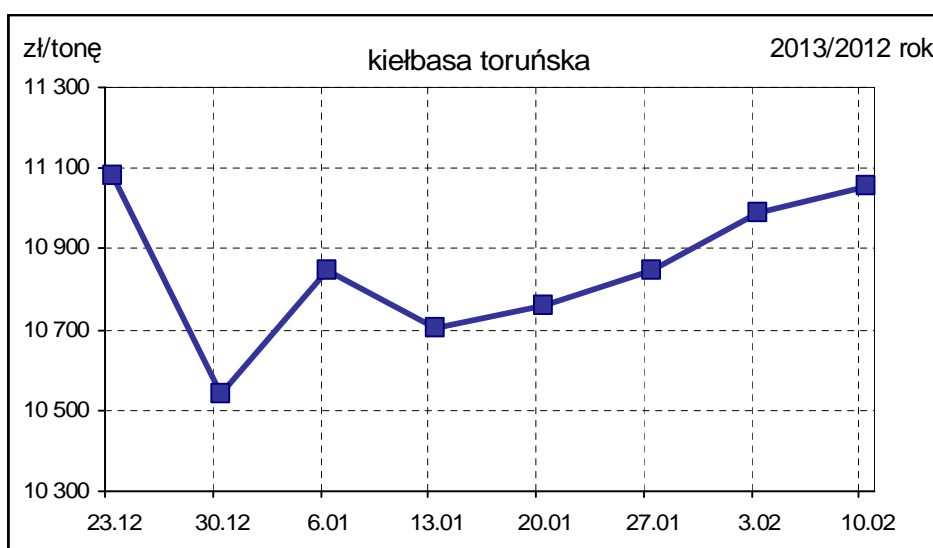
Rys. 5. Średnie ceny sprzedaży schabu środkowego z kością przeznaczonego na rynek wewnętrzny UE.



Rys. 6. Średnie ceny sprzedaży szynki gotowanej przeznaczonej na rynek wewnętrzny UE.



Rys.7. Średnie ceny sprzedaży kielbasy toruńskiej przeznaczonej na rynek wewnętrzny UE.



B. Makroregion sprzedaży mięsa w elementach oraz przetworów mięsnych z rynku wieprzowiny.

Makroregion Północno-zachodni: województwa: - pomorskie, zachodnio-pomorskie.

Makroregion Północno-wschodni: województwa - podlaskie, warmińsko-mazurskie.

Makroregion Wielkopolski: województwo - wielkopolskie.

Makroregion Kujawski: województwo - kujawsko-pomorskie.

Makroregion Mazowiecko-lódzki: województwa - łódzkie, mazowieckie.

Makroregion Południowo-zachodni: województwa - dolnośląskie, lubuskie, opolskie.

Makroregion Południowo-środkowy: województwa - małopolskie, śląskie, świętokrzyskie.

Makroregion Wschodni dolny: województwa - lubelskie, podkarpackie.

2.3. Ceny wieprzowiny na giełdach towarowych w Polsce Internetowa Giełda e-WGT S.A.

Tab. 5 Ceny transakcyjne mięsa wieprzowego.

Towar	Parametry jakościowe	Data	Cena (zł/kg)*	Podaż (tony)	Sprzedaż (tony)
I. MIĘSO WIEPRZOWE					
BRAK TRANSAKCJI NA RYNKU GIEŁDOWYM					

* - cena średnia

2.4. Ceny prosiąt na targowiskach

Tab. 6 Średnie tygodniowe krajowe ceny prosiąt uzyskane w transakcjach targowiskowych.

	Kategoria ceny	10.02.2013	03.02.2013	Zmiana tygodniowa w %
	Prosięta ok. 20 kg w zł/szt.	min. w zł/szt.	140,00	125,00
max. w zł/szt.		230,00	220,00	4,5
średnia w zł/szt.		168,95	167,98	0,58
szacunkowa podaż		2 898	2 591	11,8
szacunkowa sprzedaż		1 894	1 684	12,5
* wsk_war_atmosf.		2,12	2,00	6,0

*Wsk_war_atmosf. - wskaźnik warunków atmosferycznych, który zawiera się między liczbą 1 a 3.

Charakteryzuje warunki atmosferyczne występujące na targowiskach w dniu prowadzenia badań.

1 - złe – znacznie utrudniające przebieg handlu targowiskowego,

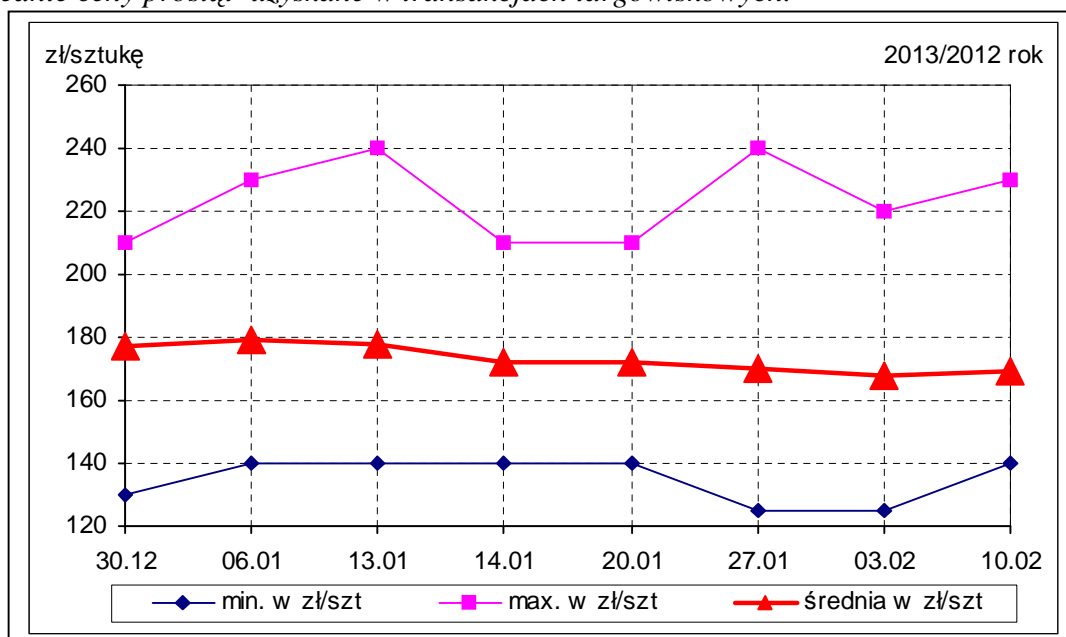
2 - umiarkowane – mające niewielki wpływ na przebieg handlu targowiskowego,

3 - dobre – nie mające wpływu na przebieg handlu targowiskowego.

Tab. 7 Średnie miesięczne ceny prosiąt uzyskane w transakcjach targowiskowych w I/2013 i XII 2012

	Kategoria ceny	Okres		Zmiana	Zmiana
		31.12.2012-03.02.2013	03.12.2012-30.12.2012	miesięczna w %	roczna w %
Prosięta ok. 20 kg [zł/szt].	min. w zł/szt	125,00	130,00	-3,8	22,0
	max. w zł/szt	240,00	245,00	-2,0	6,7
	<i>średnia w zł/szt</i>	<i>173,39</i>	<i>177,08</i>	<i>-2,1</i>	<i>5,3</i>
	Szacunkowa podaż	12 509	8 978	39,3	13,7
	Szacunkowa sprzedaż	7 971	5 796	37,5	4,5
	Wsk_war_atmosf.	1,99	2,05	-2,9	-4,8

Rys.8. Średnie ceny prosiąt uzyskane w transakcjach targowiskowych.



Tab. 7 Średnie ceny prosiąt uzyskane w transakcjach targowiskowych wg województw

Tab. 8 Średnie ceny prosiąt uzyskane w transakcjach targowiskowych na poszczególnych targowiskach

UWAGA: Tablice nr: 7 i 8 umieszczone są w wydaniu EXCEL-owskim biuletynu.

Metodyka badań

Notowania cen prosiąt realizowane są na reprezentatywnych targowiskach w każdym województwie.

Pod pojęciem targowisko rozumiany jest zorganizowany rynek lokalny, którego dominującymi uczestnikami są okoliczni producenci rolni.

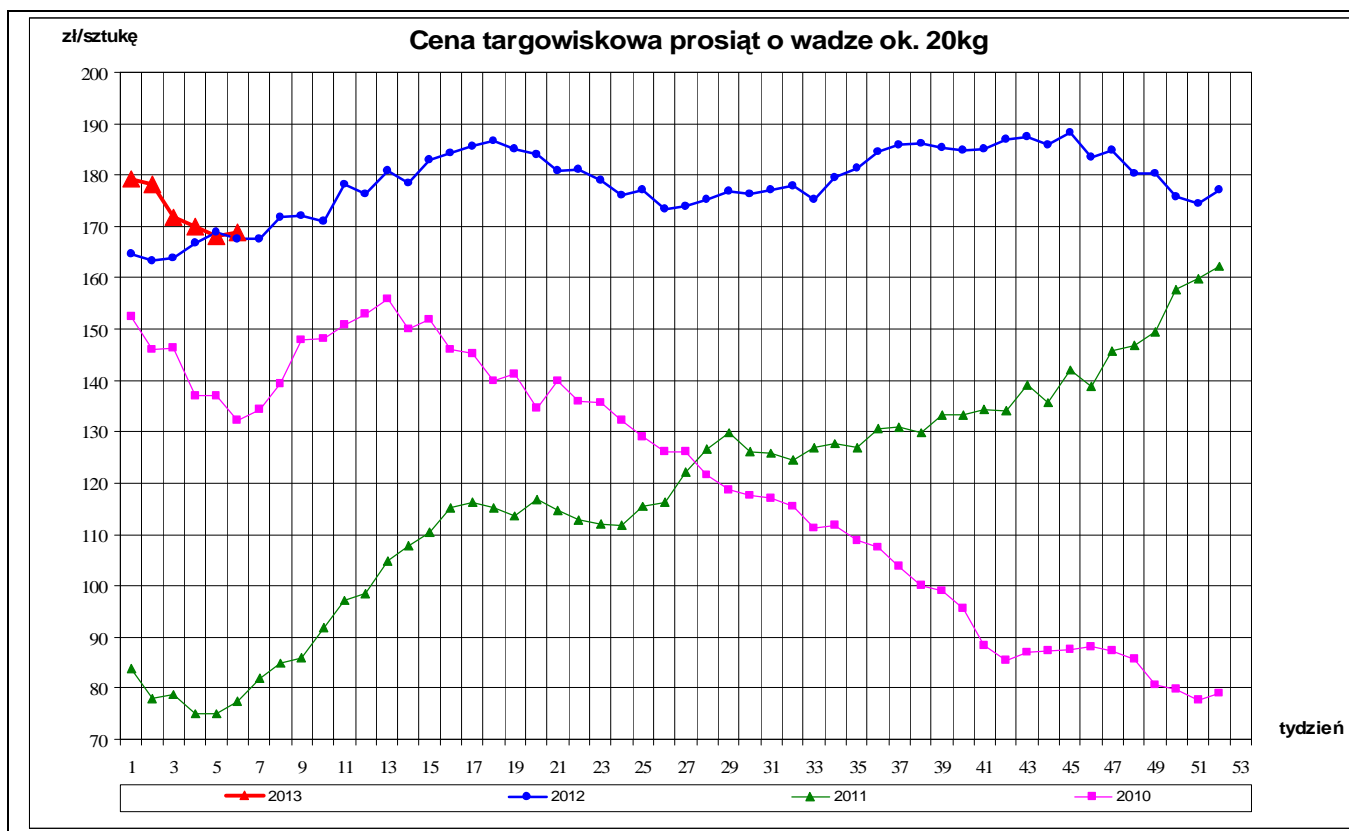
Prezentowane ceny są cenami średnimi arytmetycznymi dotyczące największej liczby zawartych transakcji na badanym targowisku. Zestawienie cen dotyczy ostatniego tygodnia, natomiast na poszczególnych targowiskach badania cen dokonywane są raz w tygodniu (w zwyczajowo przyjęty dzień targowy lub w jeden z kilku dni targowych). Obroty na tych rynkach mają charakter lokalny.

W przypadku prosiąt jednostką transakcyjną jest sztuka. Monitorowane są wszystkie prosięta o wadze ok. 20 kg, które nie zdyskwalifikowało się ze względu na stan zdrowotny.

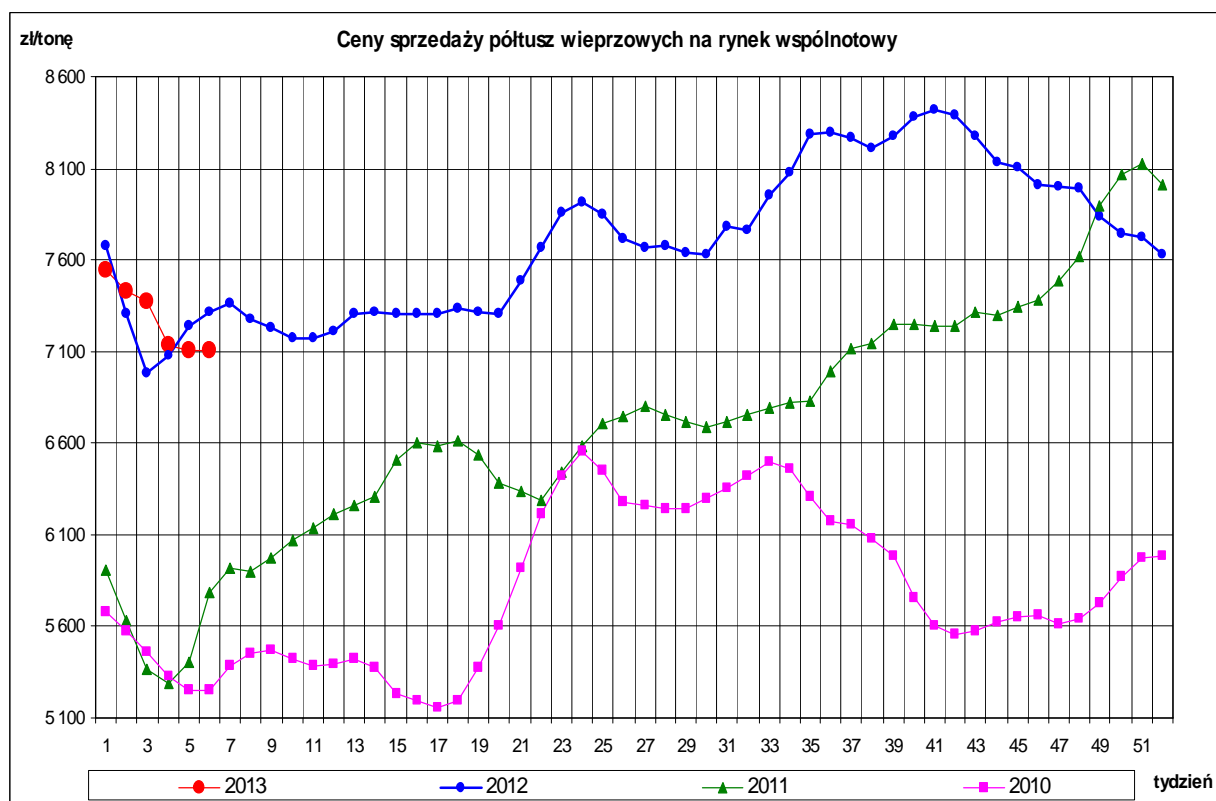
Notowań cen dokonują pracownicy Ośrodków Doradztwa Rolniczego.

3. Graficzne prezentacje cen zakupu i sprzedaży na rynku wieprzowiny

Graficzna prezentacja cen targowiskowych prosiąt – 2013r. w porównaniu z 2012-2010r.

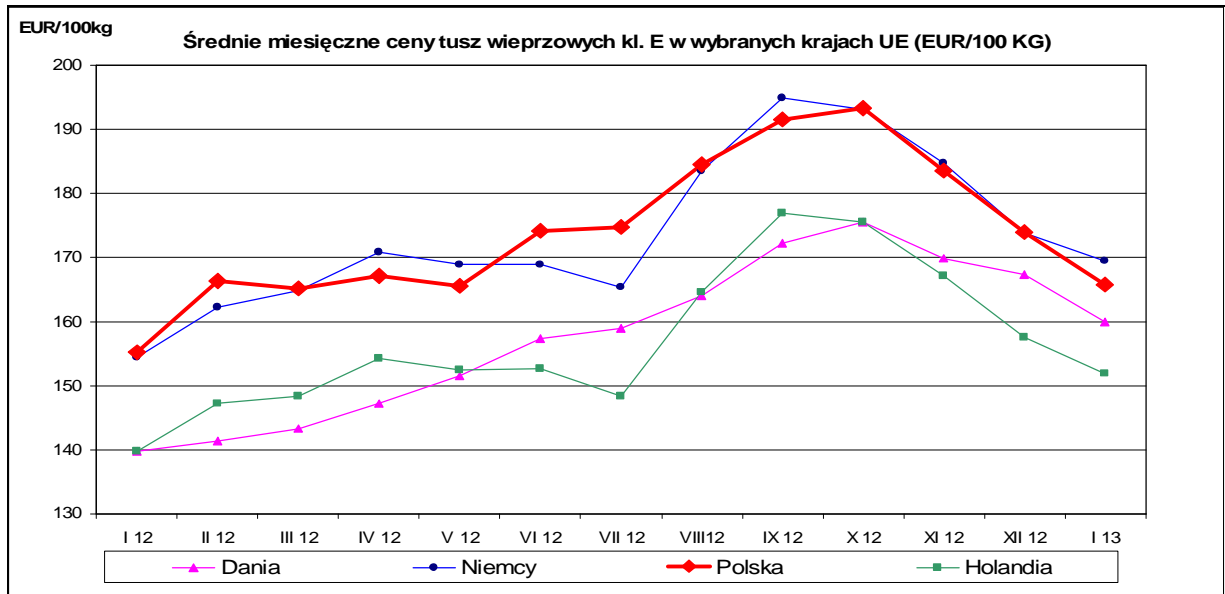


Graficzna prezentacja cen półtuszy wieprzowych 2013r. w porównaniu z 2012-2010.

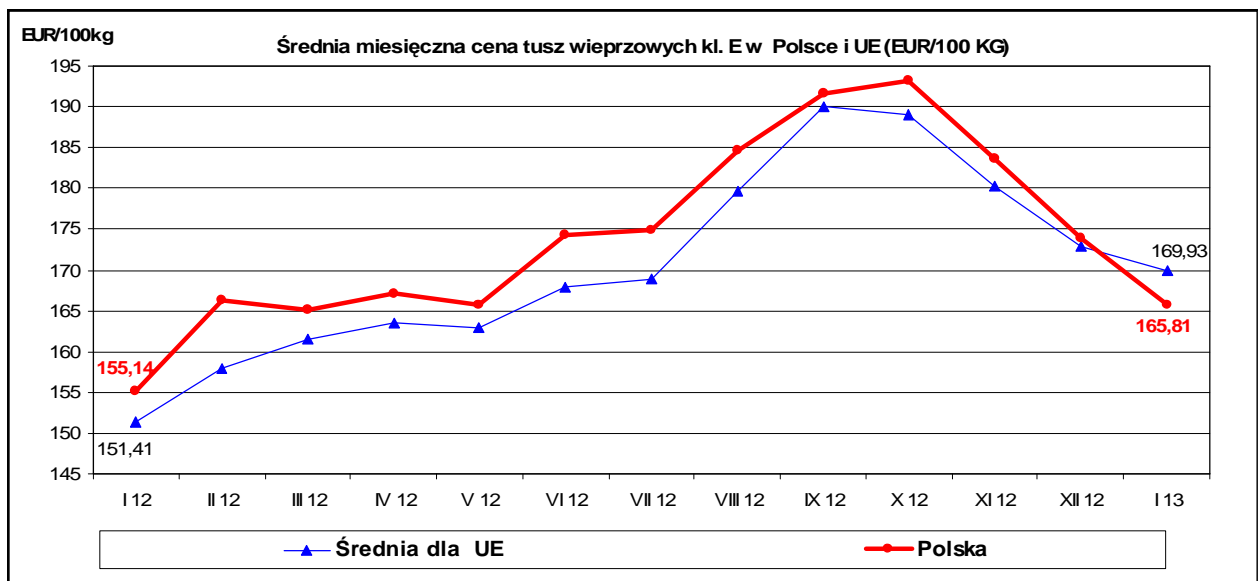


Miesięczne ceny referencyjne wieprzowiny w wybranych krajach członkowskich UE

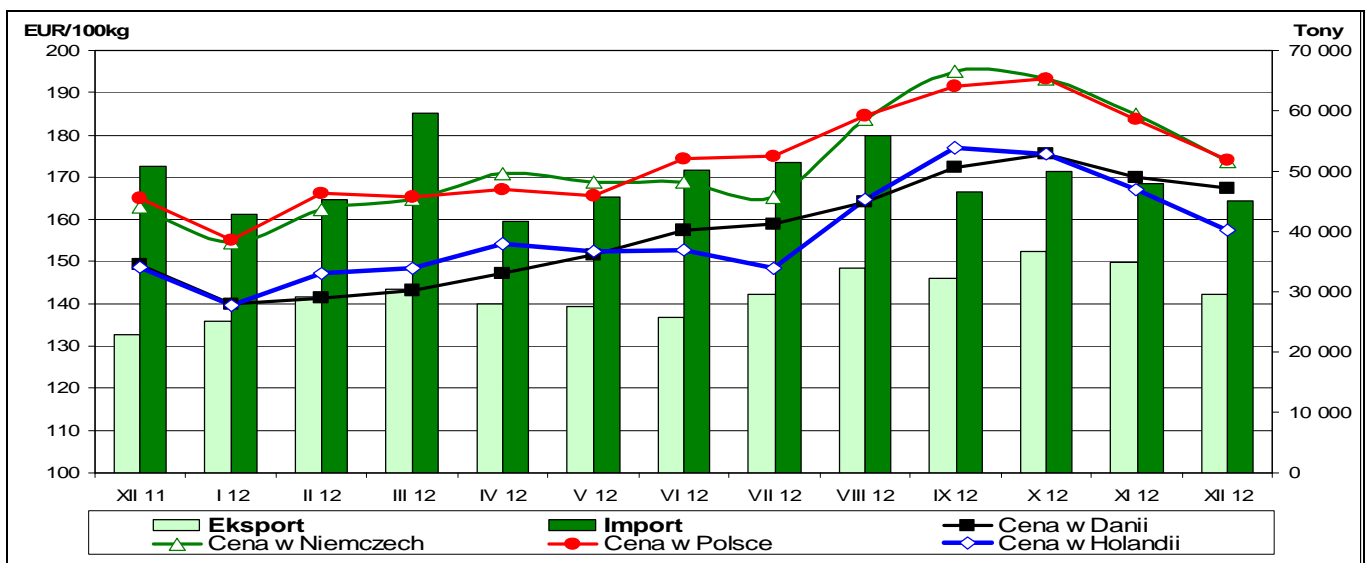
Wykorzystanie możliwe z dokładnym podaniem źródła



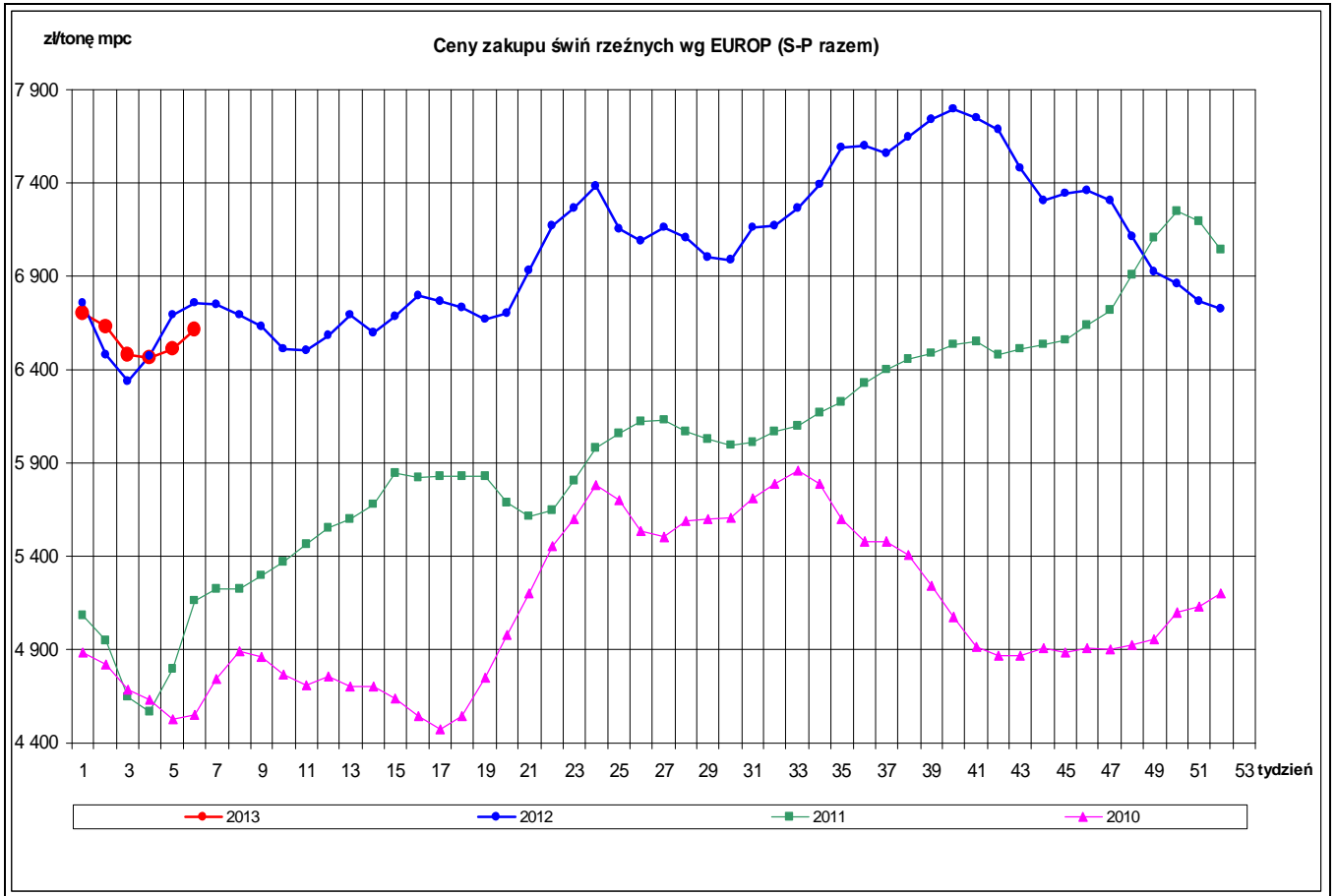
Miesięczne ceny referencyjne wieprzowiny w Polsce i UE



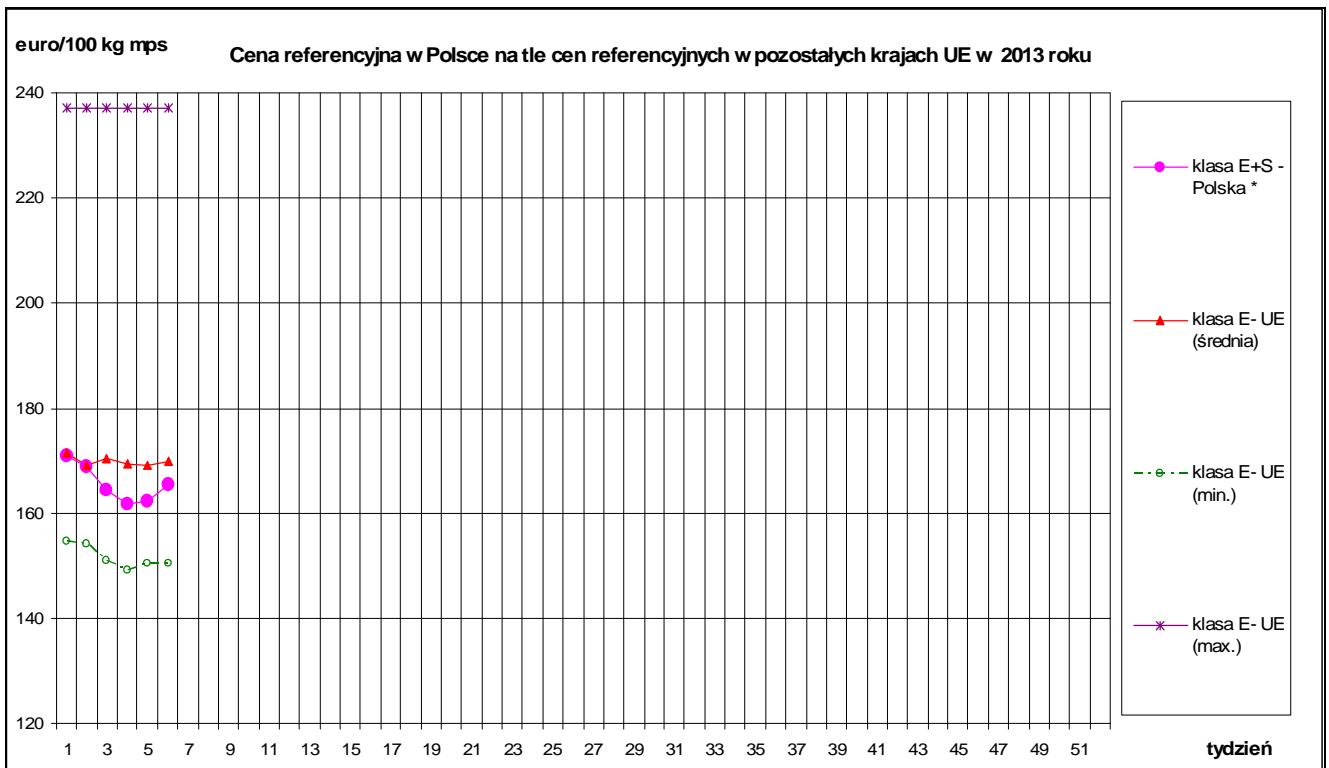
Średnie miesięczne ceny rynkowe wieprzowiny w wybranych krajach UE oraz polski handel zagraniczny mięsem wieprzowym (kod CN 0203)

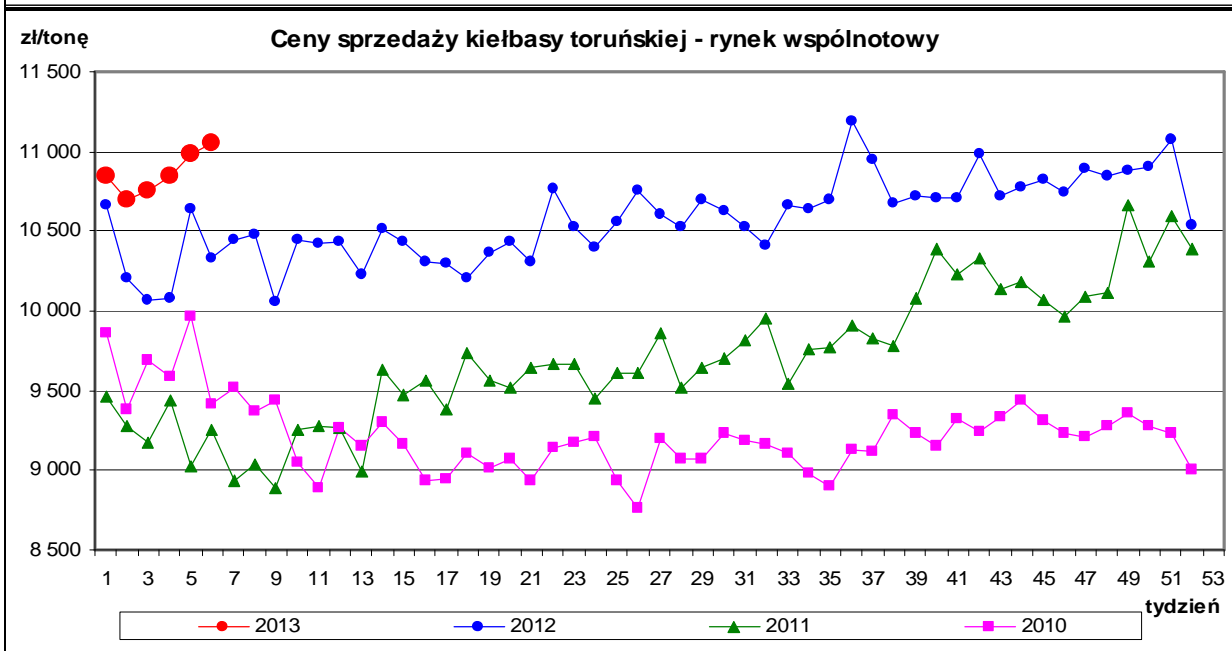
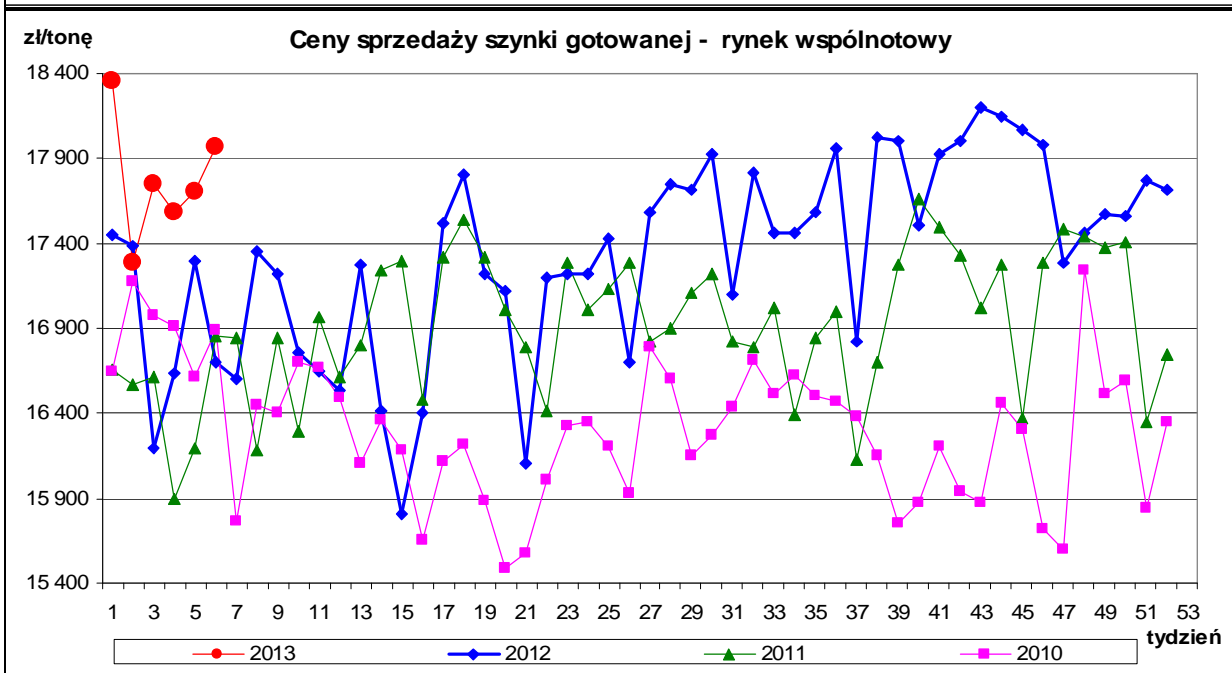
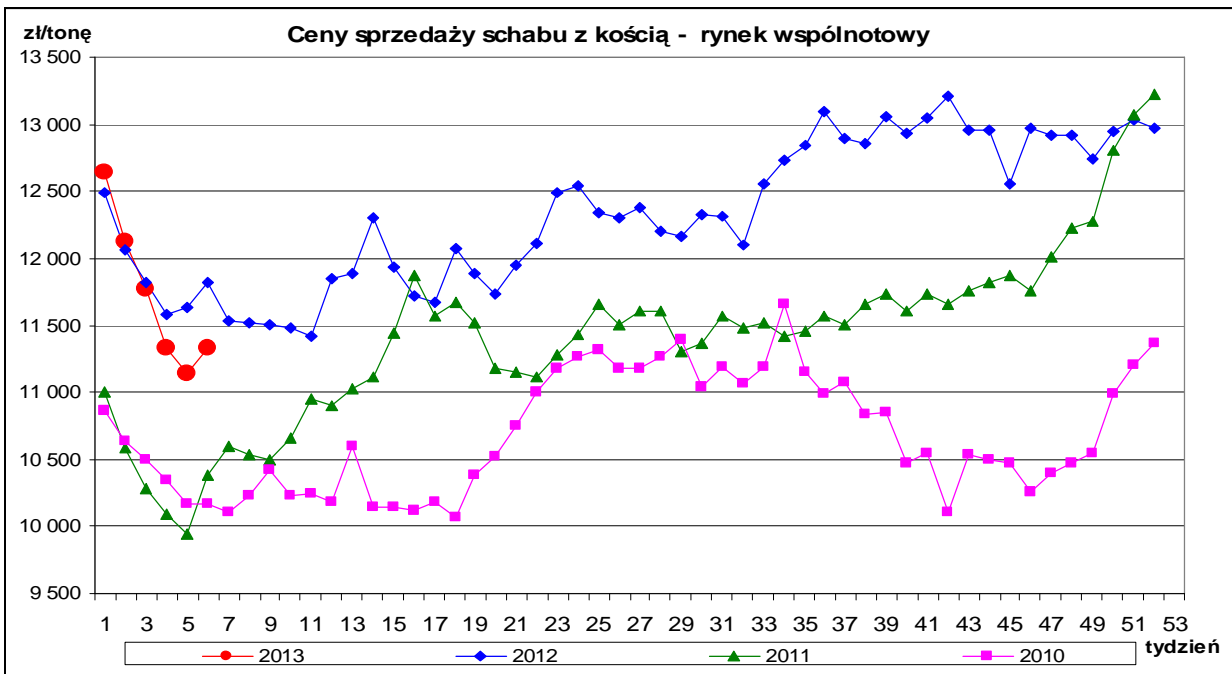


Graficzna prezentacja cen zakupu świń rzeźnych w 2013r. w porównaniu z 2012-2010r.



Graficzna prezentacja cen zakupu trzody chlewnej w Polsce na tle pozostałych krajów UE w 2013 r.





Wykorzystanie możliwe z dokładnym podaniem źródła

Rynkowe ceny tusz wieprzowych kl. E w UE (€100 kg w wadze poubojowej schłodzonej).

	Cena w Polsce w % cen w :								
	UE-27	Polska	Niemcy	Dania	Holandia	UE-27	Niemcy	Dania	Holandia
I 2011	135,31	131,82	130,49	123,70	120,48	97,4	101,0	106,6	109,4
II	144,04	137,73	144,77	128,28	131,50	95,6	95,1	107,4	104,7
III	149,09	142,80	151,19	134,02	136,11	95,8	94,5	106,6	104,9
IV	154,51	152,43	159,49	138,05	143,22	98,7	95,6	110,4	106,4
V	157,03	152,92	160,30	141,56	145,61	97,4	95,4	108,0	105,0
VI	155,57	156,08	159,63	140,44	144,18	100,3	97,8	111,1	108,3
VII	157,03	158,44	160,83	141,49	144,10	100,9	98,5	112,0	110,0
VIII	155,71	154,28	158,10	139,64	141,10	99,1	97,6	110,5	109,3
IX	154,84	153,55	158,10	139,12	141,26	99,2	97,1	110,4	108,7
X	155,96	155,69	158,03	142,90	143,23	99,8	98,5	108,9	108,7
XI	159,80	156,67	164,83	148,55	149,96	98,0	95,0	105,5	104,5
XII	159,34	165,10	162,94	149,21	148,57	103,6	101,3	110,7	111,1
II 2012	151,41	155,14	154,45	139,84	139,79	102,5	100,5	110,9	111,0
II	157,99	166,28	162,29	141,36	147,15	105,2	102,5	117,6	113,0
III	161,60	165,19	164,85	143,25	148,48	102,2	100,2	115,3	111,3
IV	163,48	167,16	170,95	147,10	154,29	102,3	97,8	113,6	108,3
V	162,85	165,65	168,93	151,48	152,46	101,7	98,1	109,4	108,7
VI	167,88	174,21	168,91	157,44	152,65	103,8	103,1	110,7	114,1
VII	168,92	174,81	165,34	158,97	148,35	103,5	105,7	110,0	117,8
VIII	178,36	184,55	183,60	164,11	164,70	103,5	100,5	112,5	112,1
IX	190,11	191,61	194,99	172,29	176,84	100,8	98,3	111,2	108,4
X	189,09	193,27	193,21	175,62	175,53	102,2	100,0	110,1	110,1
XI	180,28	183,63	184,72	169,85	167,07	101,9	99,4	108,1	109,9
XII	174,21	173,95	173,89	167,18	157,49	99,8	100,0	104,1	110,5
I 2013	169,93	165,81	169,51	159,84	151,90	97,58	97,82	103,74	109,16
II									
III									
IV									
V									
VI									
VII									
VIII									
IX									
X									
XI									
XII									

Zródło: Dane Komisji Europejskiej.

Średnie miesięczne ceny zakupu żywca wieprzowego w wadze żywej (zł/kg) bez VAT w latach 2005-2013 w Zintegrowanego Systemu Rolniczej Informacji Rynkowej (ZSRIR)

ZSRIR									
Miesiące	2013	2012	2011	2010	2009	2008	2007	2006	2005
I	5,11	5,07	3,74	3,71	4,37	3,52	3,19	3,44	3,89
II		5,23	3,99	3,65	4,45	3,30	3,28	3,29	3,97
III		5,13	4,25	3,71	4,80	3,67	3,37	3,44	3,94
IV		5,24	4,52	3,58	4,89	3,69	3,33	3,43	3,67
V		5,34	4,48	3,80	4,84	4,09	3,25	3,41	3,54
VI		5,63	4,62	4,38	5,10	4,36	3,64	3,69	3,69
VII		5,51	4,72	4,35	5,14	4,51	4,00	4,04	4,03
VIII		5,71	4,77	4,52	4,94	4,51	4,14	4,35	4,23
IX		5,96	5,01	4,24	4,65	4,62	4,12	4,17	4,17
X		5,94	5,08	3,85	4,18	4,29	3,59	3,79	3,96
XI		5,68	5,21	3,82	4,10	4,27	3,28	3,46	3,72
XII		5,33	5,58	3,94	3,84	4,45	3,37	3,27	3,64

Miesięczne analizy cenowe

Zestawienie cen rynkowych zakupu tuczników ubitych

w styczniu 2013 i grudniu 2012 r.

SKUP - STYCZEŃ 2013 - ZMIANY MIESIĘCZNE								
Klasa półtuszy wieprzowych wg EUROP	CENA [zł/tonę]				Zmiana ceny [%]	% mięsa w tuszy	Średnia masa tuszy [kg/szt.]	Struktura skupu [%]
	[MS]		[MPC]					
	31.12.2012-03.02.2013	03.12.2012-30.12.2012	31.12.2012-03.02.2013	03.12.2012-30.12.2012				
POLSKA								
klasa S	6 971	7 258	6 834	7 115	-3,95	61,2	88,8	13,0
klasa E	6 817	7 097	6 684	6 958	-3,95	57,4	91,4	57,4
klasa U	6 394	6 662	6 268	6 532	-4,03	53,1	93,9	24,5
klasa R	5 948	6 241	5 831	6 118	-4,69	48,2	96,3	4,6
klasa O	5 580	5 892	5 470	5 776	-5,30	43,6	98,8	0,5
klasa P	5 040	5 363	4 941	5 258	-6,03	38,8	86,0	0,0
S-P Razem	6 682	6 972	6 551	6 835	-4,16	56,3	91,9	100,0
REGION PÓLNOCNY								
klasa S	7 060	7 318	6 922	7 174	-3,52	61,1	87,6	14,0
klasa E	6 872	7 181	6 737	7 041	-4,31	57,6	89,3	61,9
klasa U	6 426	6 632	6 300	6 502	-3,10	53,1	92,5	20,3
klasa R	6 075	6 426	5 955	6 300	-5,47	48,2	95,1	3,4
klasa O	5 488	5 818	5 380	5 704	-5,68	43,4	95,4	0,4
klasa P	5 162	5 553	5 061	5 444	-7,03	38,6	97,1	0,0
S-P Razem	6 770	7 060	6 637	6 921	-4,11	56,8	90,0	100,0
REGION ŚRODKOWO-WSCHODNI								
klasa S	6 935	7 218	6 799	7 076	-3,92	60,9	89,0	8,2
klasa E	6 850	7 085	6 716	6 946	-3,31	57,2	92,0	58,3
klasa U	6 409	6 657	6 283	6 527	-3,73	53,0	94,1	27,8
klasa R	6 065	6 312	5 946	6 189	-3,92	48,2	94,8	5,2
klasa O	5 828	6 098	5 713	5 978	-4,43	43,6	96,7	0,5
klasa P	5 501	5 751	5 393	5 639	-4,35	37,8	100,5	0,0
S-P Razem	6 684	6 944	6 553	6 808	-3,74	55,8	92,5	100,0
REGION POŁUDNIOWO-WSCHODNI								
klasa S	7 047	7 319	6 909	7 175	-3,71	61,3	89,3	20,9
klasa E	6 819	7 105	6 685	6 966	-4,03	57,6	91,6	56,5
klasa U	6 386	6 700	6 261	6 568	-4,68	53,1	94,1	18,9
klasa R	5 845	6 234	5 730	6 112	-6,25	48,1	96,9	3,4
klasa O	5 235	5 656	5 133	5 545	-7,44	43,3	100,3	0,4
klasa P	4 904	5 873	4 808	5 758	-16,50	37,8	104,7	0,0
S-P Razem	6 739	7 040	6 607	6 902	-4,28	57,2	91,8	100,0
REGION ZACHODNI								
klasa S	6 894	7 210	6 758	7 069	-4,39	61,3	88,9	15,9
klasa E	6 716	7 053	6 585	6 914	-4,77	57,5	91,8	53,3
klasa U	6 353	6 672	6 229	6 541	-4,78	53,1	94,0	25,1
klasa R	5 741	6 067	5 628	5 948	-5,37	48,3	99,2	5,0
klasa O	5 433	5 779	5 326	5 666	-6,00	43,7	102,7	0,6
klasa P	4 874	5 211	4 779	5 109	-6,47	39,1	80,6	0,1
S-P Razem	6 588	6 921	6 459	6 785	-4,81	56,4	92,3	100,0

Średnie miesięczne ceny netto zakupu świń rzeźnych za wagę żywą w styczniu 2013 i grudniu 2012 r.

CENA [zł/kg]		
MAKROREGIONY	I 2013	XII 2012
POLSKA	5,11	5,33
REGION PÓLNOCNY	5,18	5,40
REGION ŚRODKOWO-WSCHODNI	5,11	5,31
REGION POŁUDNIOWO-WSCHODNI	5,15	5,38
REGION ZACHODNI	5,04	5,29

Wykorzystanie możliwe z dokładnym podaniem źródła

Zbiornicze zestawienie dotyczĄce zmian w skupie tuczniców w styczniu 2013 i grudniu 2012 r.

SKUP - STYCZEŃ 2013 - ZMIANY MIESIĘCZNE						
Klasa półtuszy wieprzowych wg EUROP	Cena zakupu wg wagi żywej [zł/kg]		Cena zakupu [%]	Poziom skupy [%]	Średnia masa tuszy [%]	Struktura skupy [pkt. %]
	31.12.2012-03.02.2013	03.12.2012-30.12.2012				
POLSKA						
klasa S	5,18	5,39	-3,95	25,05	1,02	-0,66
klasa E	5,06	5,27	-3,95	29,46	1,11	-0,90
klasa U	4,79	4,99	-4,03	36,57	1,08	0,91
klasa R	4,49	4,71	-4,69	49,41	0,94	0,55
klasa O	4,24	4,48	-5,30	64,76	1,02	0,10
klasa P	3,86	4,11	-6,03	60,84	1,90	0,01
S-P Razem				31,59	1,10	-
REGION PÓLNOCY						
klasa S	5,24	5,43	-3,52	17,00	1,27	-1,43
klasa E	5,10	5,33	-4,31	29,35	0,68	0,50
klasa U	4,81	4,96	-3,10	31,85	0,22	0,65
klasa R	4,58	4,85	-5,47	35,96	0,53	0,20
klasa O	4,17	4,42	-5,68	59,37	0,74	0,08
klasa P	3,95	4,25	-7,03	109,23	4,52	0,00
S-P Razem				28,34	0,78	-
REGION ŚRODKOWO-WSCHODNI						
klasa S	5,15	5,36	-3,92	19,42	0,34	-1,03
klasa E	5,09	5,26	-3,31	31,90	0,88	-1,43
klasa U	4,80	4,98	-3,73	42,37	0,97	1,39
klasa R	4,57	4,76	-3,92	65,43	0,96	0,95
klasa O	4,43	4,63	-4,43	77,94	0,83	0,12
klasa P	4,21	4,41	-4,35	73,35	0,80	0,01
S-P Razem				35,26	0,98	-
REGION POŁUDNIOWO WSCHODNI						
klasa S	5,23	5,44	-3,71	30,54	1,59	-0,26
klasa E	5,06	5,28	-4,03	29,84	1,55	-1,06
klasa U	4,78	5,01	-4,68	39,04	1,51	0,93
klasa R	4,41	4,70	-6,25	44,78	1,15	0,31
klasa O	3,98	4,30	-7,44	62,80	1,42	0,08
klasa P	3,76	4,50	-16,50	114,46	0,96	0,00
S-P Razem				32,30	1,55	-
REGION ZACHODNI						
klasa S	5,12	5,35	-4,39	31,32	1,02	0,51
klasa E	4,99	5,24	-4,77	25,20	1,44	-1,05
klasa U	4,75	4,99	-4,78	28,62	1,51	0,15
klasa R	4,33	4,58	-5,37	35,62	1,74	0,28
klasa O	4,13	4,39	-6,00	52,71	1,68	0,09
klasa P	3,73	3,99	-6,47	53,02	1,26	0,02
S-P Razem				27,68	1,43	-

Makroregiony skupu świń rzeźnych wg SEUROP

Makroregion Północny: województwa - kujawsko-pomorskie, pomorskie, warmińsko-mazurskie.

Makroregion Środkowo-wschodni: województwa - łódzkie, mazowieckie, podlaskie.

Makroregion Południowo-wschodni: województwa - lubelskie, małopolskie, podkarpackie, śląskie, świętokrzyskie.

Makroregion Zachodni: województwa - dolnośląskie, lubuskie, opolskie, wielkopolskie, zachodnio-pomorskie.

5. Pogłowie trzody chlewnej w końcu listopada 2012 roku

Źródło: GUS

W końcu listopada 2012 r. pogłowie trzody chlewnej liczyło 11127,6 tys. sztuk.

Wyniki badania wykazały głęboki spadek o 14,8% w porównaniu z analogicznym okresem ubiegłego roku. Zmniejszyła się liczebność wszystkich grup struktury stada trzody chlewnej, najbardziej prosiąt o wadze do 20 kg (o 17,1%) oraz pogłowie trzody chlewnej na ubój o wadze 50 kg i więcej (o 16,4%).

W stosunku do listopada 2011 r. w strukturze pogłowia trzody chlewnej ogółem:

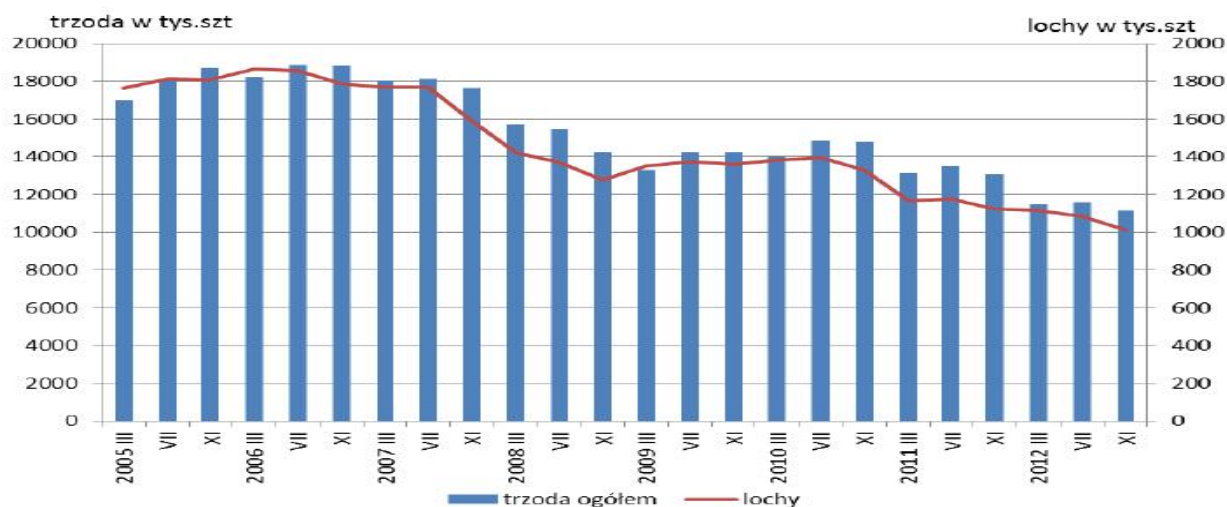
- zmniejszył się udział prosiąt oraz trzody chlewnej o wadze 50 kg i więcej z przeznaczeniem na ubój,
- zwiększył się udział warchlaków oraz trzody chlewnej o wadze 50 kg i więcej z przeznaczeniem na chów, w tym macior.

Tabl. 1 Pogłowie trzody chlewnej w końcu listopada.

Wyszczególnienie		Ogółem	Sektor		Struktura pogłowia ogółem	Dynamika	
			prywatny	publiczny		listopad ub.r.=100	lipiec ¹ =100
a – 2010	b – 2011	w tysiącach sztuk			w odsetkach		
c – 2012							
Trzoda chlewna ogółem	a	14775,7	14692,2	83,5	100,0	103,7	99,4
	b	13056,4	12980,7	75,7	100,0	88,4	96,7
	c	11127,6	11058,6	69,0	100,0	85,2	96,1
lochy na chów	a	1328,2	1319,2	9,0	9,0	97,6	95,1
	b	1124,9	1116,6	8,3	8,6	84,7	95,6
	c	1012,0	1004,0	8,0	9,1	90,0	93,6
trzoda chlewna pozostała	a	13447,5	13383,0	74,5	91,0	104,3	99,8
	b	11931,5	11864,1	67,4	91,4	88,7	96,8
	c	10115,6	10054,6	61,0	90,9	84,8	96,3

¹ Danego roku.

W kres 1. Pogłowie trzody chlewnej, w tym lochy na chów w latach 2005–2012



6. Handel zagraniczny wieprzowiną

6.1. Polski handel zagraniczny trzodą żywą i mięsem wieprzowym

Handel zagraniczny towarami z rynku wieprzowiny w I-XII 2012 roku - Dane wstępne

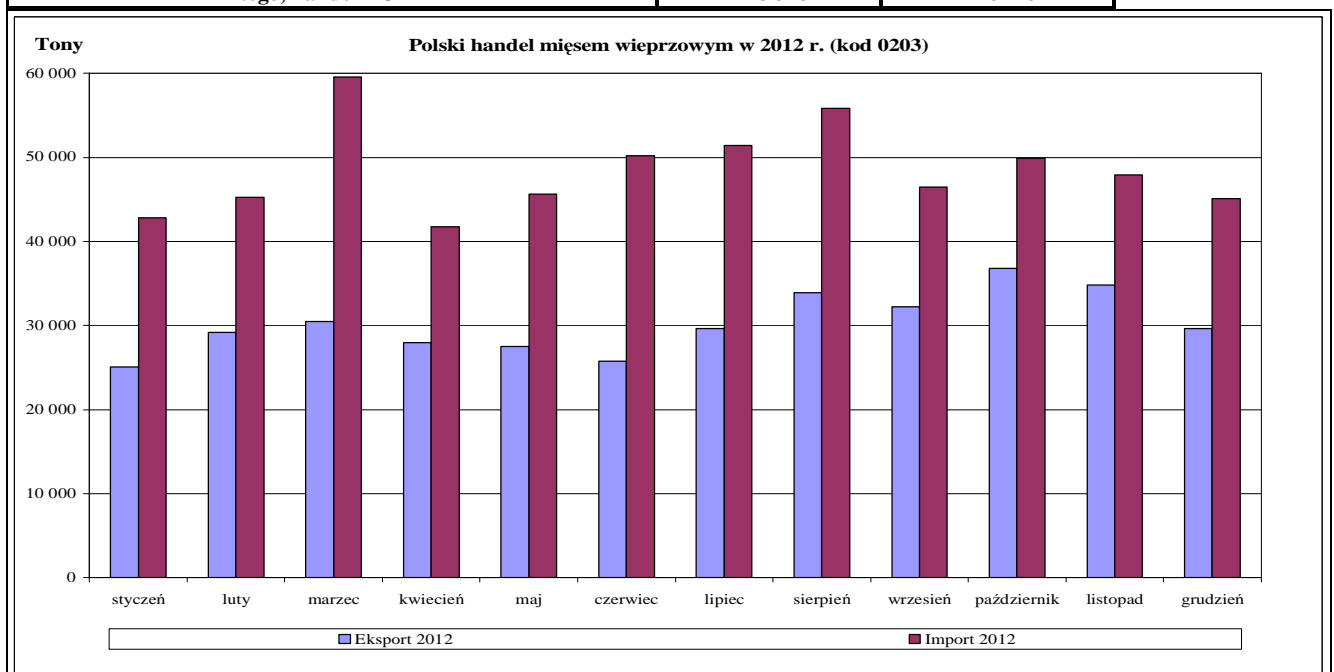
UWAGA: Dane są w trakcie weryfikacji - mogą być obciążone istotnymi błędami.

TONY			
HANDEL ZAGRANICZNY	I-XII 2012 Rok	I-XII 2011 Rok	
EKSPORT	OGÓLEM	OGÓLEM	Roczna zmiana obrotów [%]
TRZODA ŻYWA - (kod CN 0103)	17 778	13 933	27,6
z tego, handel z UE-27	15 987	11 363	40,7
MIĘSO WIEPRZOWE - (kod CN 0203)	363 041	312 344	16,2
z tego, handel z UE-27	165 345	152 644	8,3
IMPORT	OGÓLEM	OGÓLEM	Roczna zmiana obrotów [%]
TRZODA ŻYWA - (kod CN 0103)	164 393	101 820	61,5
z tego, handel z UE-27	164 374	101 769	61,5
MIĘSO WIEPRZOWE - (kod CN 0203)	581 851	581 677	0,0
z tego, handel z UE-27	581 269	580 769	0,1

Źródło danych: Ministerstwo Finansów.

	EKSPORT	IMPORT
Udział% UE-27 w ogółem trzody chlewnej	89,9	100,0
Udział% UE-27 w ogółem mięsa wieprzowego	45,5	99,9

SALDO w tonach		
Wybrane towary	I-XII 2012 Rok	I-XII 2011 Rok
TRZODA ŻYWA - (kod CN 0103)	-146 615	-87 887
z tego, handel z UE-27	-148 387	-90 406
MIĘSO WIEPRZOWE - (kod CN 0203)	-218 810	-269 333
z tego, handel z UE-27	-415 925	-428 125



UWAGA: Dane w trakcie weryfikacji - mogą być obarczone istotnymi błędami

Polski eksport mięsa wieprzowego (kod 0203) - według ważniejszych krajów w okresie I-XII 2012r.

EKSPORT				EKSPORT				
I-XII 2011 rok			I-XII 2012 rok*			I-XII 2012 rok*		
Kraj	Wartość [tys. EUR]	Wartość [tys. PLN]	Wolumen [tony]	Kraj	Wartość [tys. EUR]	Wartość [tys. PLN]	Wolumen [tony]	
OGÓLEM	584 536	2 395 513	312 344	OGÓLEM	760 164	3 191 095	363 041	
Białoruś	118 339	483 404	62 667	Białoruś	148 854	625 318	66 213	
Republika Czeska	65 986	270 618	21 767	Japonia	82 152	345 183	25 911	
Aponia	51 174	210 945	18 123	Republika Czeska	58 531	245 464	20 668	
Węgry	38 811	158 003	23 064	Włochy	55 995	234 809	31 628	
Włochy	37 798	153 773	23 836	Ukraina	55 974	234 983	33 349	
Republika Korei	30 604	125 317	16 235	Słowacja	47 805	200 466	22 478	
Słowacja	29 527	121 544	15 739	Rosja	43 526	182 077	16 536	
Ukraina	28 088	116 552	23 771	Węgry	42 395	177 867	21 920	
Litwa	23 312	95 508	14 799	Republika Korei	29 736	126 607	13 376	
Rosja	23 184	95 999	10 590	Niemcy	25 040	104 720	12 675	
Niemcy	21 133	86 211	13 467	Litwa	23 624	99 470	13 632	
Lotwa	21 020	85 958	10 877	Lotwa	19 298	81 011	9 057	
Hongkong	14 255	59 499	14 548	Holandia	19 172	80 297	6 381	
Holandia	12 314	50 801	3 426	Chiny	18 405	76 314	15 189	
Wielka Brytania	10 700	43 855	3 994	Wielka Brytania	11 178	46 987	4 731	
Dania	7 866	32 040	3 939	Hongkong	10 710	45 025	11 845	
Irlandia	5 920	24 029	1 955	Szwecja	7 818	32 765	3 117	
Estonia	5 077	20 866	2 164	Dania	7 203	30 241	4 767	
Szwecja	4 449	18 070	3 715	Estonia	6 079	25 390	2 563	
JSA	4 370	17 831	1 440	USA	5 869	24 677	1 607	
Kazachstan	4 287	17 431	2 278	Kazachstan	5 712	23 832	2 555	
Francja	3 691	15 031	1 443	Francja	4 413	18 594	1 702	

* - Dane wstępne

Polski eksport trzody żywej (kod 0103) - według ważniejszych krajów w okresie I-XII 2012r.

EKSPORT				EKSPORT				
I-XII 2011 rok			I-XII 2012 rok*			I-XII 2012 rok*		
Kraj	Wartość [tys. EUR]	Wartość [tys. PLN]	Wolumen [tony]	Kraj	Wartość [tys. EUR]	Wartość [tys. PLN]	Wolumen [tony]	
OGÓLEM	20 291	82 634	13 933	OGÓLEM	24 372	102 684	17 778	
Rosja	7 848	32 221	2 254	Węgry	12 645	53 177	10 511	
Węgry	5 795	23 391	5 929	Rosja	3 955	16 930	1 039	
Litwa	3 779	15 329	3 739	Litwa	2 899	12 206	2 659	
Holandia	836	3 351	770	Słowacja	1 771	7 435	1 262	
Białoruś	566	2 277	151	Republika Czeska	1 273	5 301	1 142	
Lotwa	494	1 973	458	Ukraina	825	3 430	539	
Niemcy	315	1 260	224	Włochy	263	1 091	167	
Rumunia	211	906	171	Gruzja	205	846	89	
Ukraina	182	742	127	Białoruś	139	593	14	

* - Dane wstępne

Polski import mięsa wieprzowego (kod 0203) - według ważniejszych krajów w okresie I-XII 2012r.

IMPORT				IMPORT				
I-XII 2011 rok			I-XII 2012 rok*			I-XII 2012 rok*		
Kraj	Wartość [tys. EUR]	Wartość [tys. PLN]	Wolumen [tony]	Kraj	Wartość [tys. EUR]	Wartość [tys. PLN]	Wolumen [tony]	
OGÓLEM	1 119 621	4 593 027	581 677	OGÓLEM	1 201 390	5 050 062	581 851	
Niemcy	405 658	1 663 656	194 254	Niemcy	386 420	1 625 480	170 540	
Dania	270 149	1 106 121	160 560	Dania	253 786	1 067 758	139 970	
Belgia	147 087	606 035	84 453	Belgia	228 761	959 988	122 503	
Holandia	100 972	414 798	62 840	Holandia	123 437	518 161	68 390	
Wielka Brytania	79 770	326 259	27 306	Wielka Brytania	77 536	326 250	26 848	
Hiszpania	58 812	242 196	20 399	Hiszpania	71 584	300 246	23 271	
Francja	25 139	103 302	17 272	Francja	31 746	133 544	17 614	
Węgry	15 724	64 007	5 948	Węgry	10 174	43 077	3 980	
Portugalia	3 287	13 601	1 058	Włochy	4 942	20 629	2 178	
Irlandia	2 230	9 217	1 312	Portugalia	4 069	17 128	1 274	
Włochy	2 210	9 091	1 422	Słowacja	3 059	12 975	1 500	
Chile	2 085	8 448	752	Irlandia	1 841	7 871	973	
Austria	1 997	8 043	1 191	Chile	948	4 035	360	
Słowacja	1 643	6 694	904	Szwecja	704	2 953	806	
Szwecja	453	1 833	242	Litwa	558	2 339	240	
Litwa	417	1 738	238	Austria	445	1 852	233	

* - Dane wstępne

Polski import trzody żywej (kod 0103) - według ważniejszych krajów w okresie I-XII 2012r.

IMPORT				IMPORT				
I-XII 2011 rok			I-XII 2012 rok*			I-XII 2012 rok*		
Kraj	Wartość [tys. EUR]	Wartość [tys. PLN]	Wolumen [tony]	Kraj	Wartość [tys. EUR]	Wartość [tys. PLN]	Wolumen [tony]	
OGÓLEM	163 112	672 082	101 820	OGÓLEM	307 108	1 288 240	164 393	
Dania	59 218	243 956	35 784	Dania	122 066	512 051	57 392	
Niemcy	47 505	195 978	30 529	Niemcy	110 450	462 616	63 305	
Holandia	44 501	182 244	26 967	Holandia	42 997	180 832	21 176	
Litwa	8 808	37 388	6 629	Litwa	22 639	95 247	17 132	
Lotwa	1 857	7 464	1 186	Lotwa	3 721	15 528	2 372	
Słowacja	702	2 911	398	Słowacja	1 813	7 591	818	
Belgia	121	521	93	Belgia	1 570	6 577	953	
Nikaragua	95	374	47	Estonia	1 492	6 251	1 096	
Republika Czeska	79	318	67	Szwecja	125	543	51	

* - Dane wstępne

6.2. Dopłaty eksportowe UE do wieprzowiny

Dopłaty eksportowe krajów Unii Europejskiej do wieprzowiny

w euro/100 kg

mięso i podroby, solone, suszone lub wędzone	kod CN	do wszystkich krajów
szynki z/k susz./wędz.	0210 11 31 9110	0,00
szynki z/k susz./wędz.	0210 11 31 9910	0,00
pozost. wiep. b/k susz./wędz.	0210 19 81 9100	0,00
pozost. wiep. b/k susz./wędz.	0210 19 81 9300	0,00
przetwory mięsne	kod CN	do wszystkich krajów
kiełbasy suche lub do okładania, niegotow.	1601 00 91 91 20	0,00
kiełbasy pozostałe	1601 00 99 91 10	0,00
szynki, polędwice	1602 41 10 91 10	0,00
szynki, polędwice - waga poniżej 1 kg	1602 41 10 91 30	0,00
łopatki	1602 42 10 91 10	0,00
łopatki - waga poniżej 1 kg	1602 42 10 91 30	0,00
inne elementy	1602 49 19 91 30	0,00

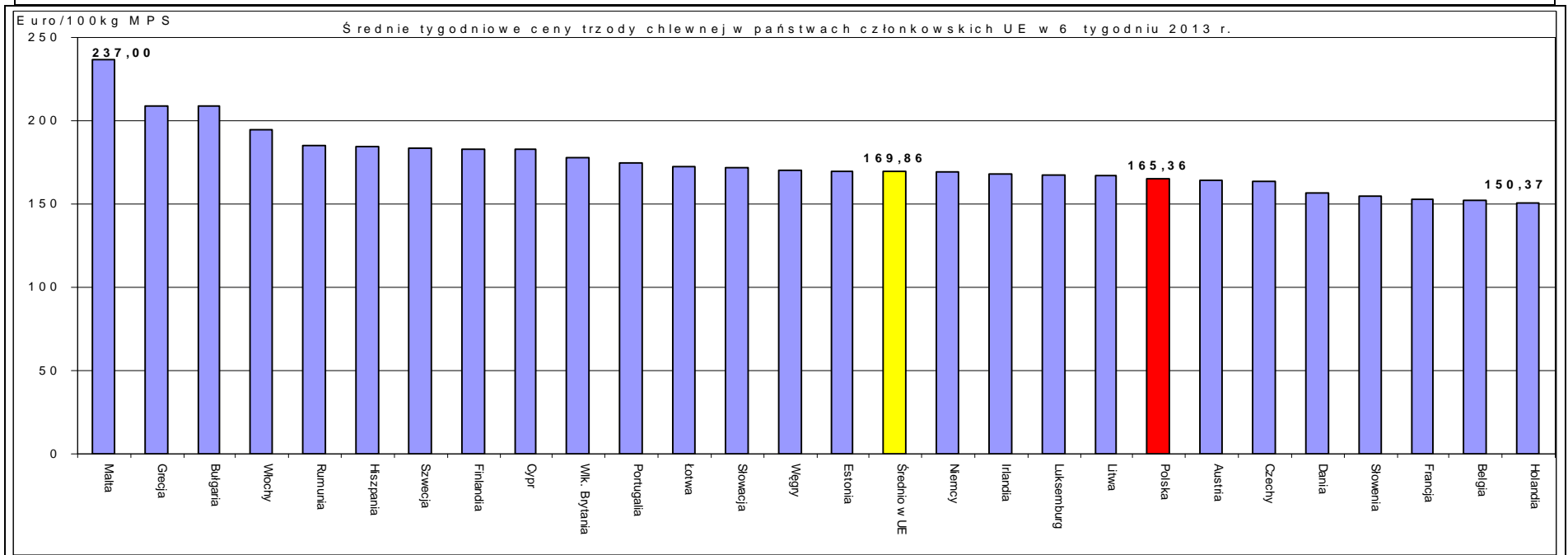
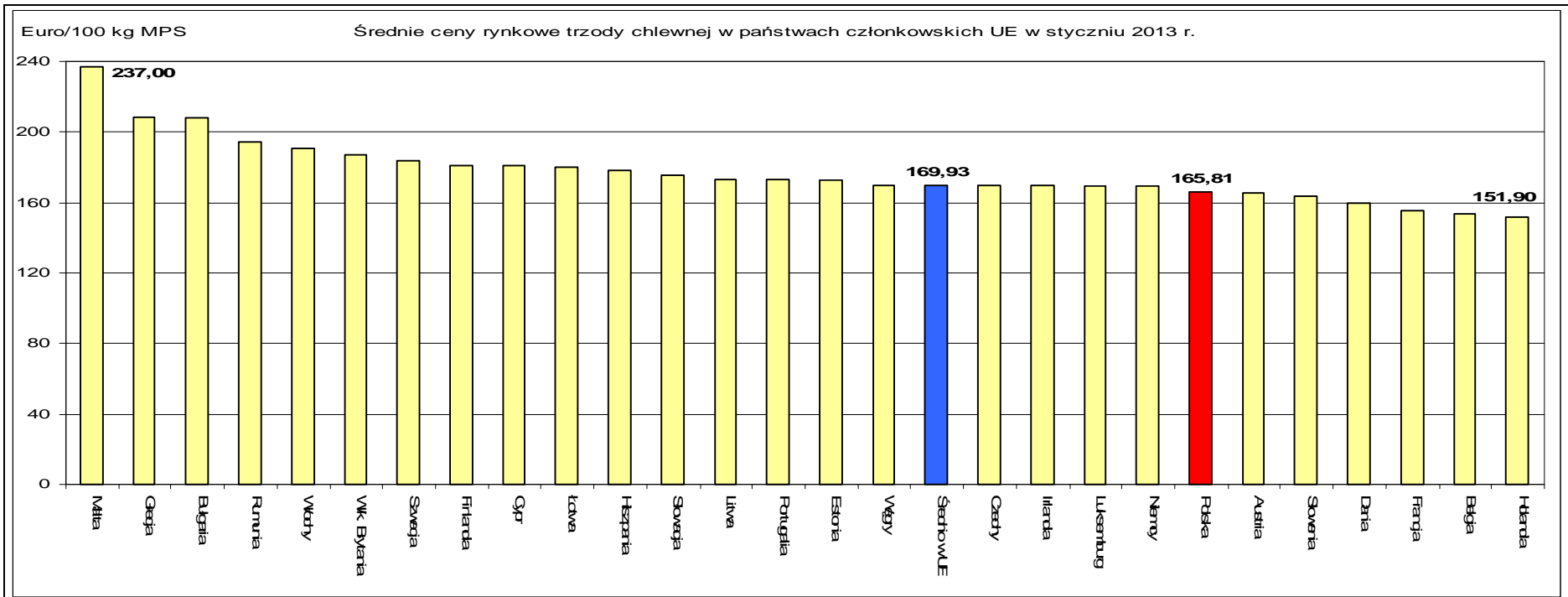
Poziom refundacji eksportowych obowiązujący od 20 kwietnia 2012 r. wg rozporządzenia wykonawczego Komisji (UE) 342/2012 z dnia 19.04.2012 r.

Wykorzystanie możliwe z dokładnym podaniem źródła

Tygodniowe ceny referencyjne wieprzowiny w krajach członkowskich UE.

		2012-11-19	2012-11-26	2012-12-03	2012-12-10	2012-12-17	2012-12-24	2012-12-31	2013-01-07	2013-01-14	2013-01-21	2013-01-28	2013-02-04
		2012-11-25	2012-12-02	2012-12-09	2012-12-16	2012-12-23	2012-12-30	2013-01-06	2013-01-13	2013-01-20	2013-01-27	2013-02-03	2013-02-10
Belgia	EUR / 100 Kg	169,00	165,10	161,30	161,00	156,10	154,90	155,10	154,10	153,00	152,50	152,40	152,20
Bulgaria	EUR / 100 Kg	206,64	207,04	207,16	207,35	207,25	207,25	207,39	207,55	208,11	208,47	208,58	208,62
	BGN/ 100 Kg	404,15	404,93	405,17	405,53	405,33	405,33	405,61	405,93	407,03	407,73	407,95	408,01
Czechy	EUR / 100 Kg	187,18	187,51	184,72	182,13	182,30	181,76	175,88	171,69	168,52	167,15	164,65	163,85
	CZK/ 100 Kg	4758	4740	4660	4599	4597	4569	4438	4387	4315	4281	4222	4177
Dania	EUR / 100 Kg	168,95	171,33	171,32	168,63	167,13	161,64	161,65	161,66	159,06	159,05	156,68	156,70
	DKK / 100 Kg	1260,00	1278,00	1278,00	1258,00	1247,00	1206,00	1206,00	1206,00	1187,00	1187,00	1169,00	1169,00
Niemcy	EUR / 100 Kg	183,60	178,50	177,48	174,42	171,36	171,36	171,36	170,34	168,30	168,30	168,30	169,32
Estonia	EUR / 100 Kg	181,10	181,83	178,47	178,79	177,73	178,75	172,44	170,84	171,72	175,70	171,59	169,93
Grecja	EUR / 100 Kg	206,14	206,14	206,70	207,07	206,14	209,86	209,86	208,56	208,00	208,00	208,93	208,93
Hiszpania	EUR / 100 Kg	176,56	179,17	175,90	176,35	169,70	173,06	179,07	168,25	182,92	181,46	182,64	184,59
Francja	EUR / 100 Kg	168,00	165,00	161,00	157,00	156,00	156,00	156,00	156,00	156,00	154,00	153,00	153,00
Irlandia	EUR / 100 Kg	170,89	171,15	171,42	171,51	171,56	171,56	171,75	171,50	168,03	168,09	168,26	168,18
Włochy	EUR / 100 Kg	199,58	195,72	191,62	188,60	186,05	186,11	187,71	189,75	190,81	192,02	192,79	194,77
Cypr	EUR / 100 Kg	221,00	221,00	205,00	197,00	197,00	189,00	183,00	181,00	181,00	179,00	181,00	183,00
Lotwa	EUR / 100 Kg	196,22	199,48	192,37	189,04	186,82	190,20	184,06	177,23	179,69	180,82	176,18	172,55
	LVL / 100 Kg	136,60	138,89	133,96	131,62	130,08	132,56	128,41	123,56	125,33	126,23	123,22	120,77
Litwa	EUR / 100 Kg	185,90	185,88	183,00	181,27	180,58	176,69	176,61	173,18	173,16	172,23	169,21	167,07
	LTL / 100 Kg	641,88	641,82	631,86	625,89	623,51	610,06	609,79	597,95	597,87	594,67	584,25	576,87
Luksemburg	EUR / 100 Kg	185,30	178,50	175,10	174,80	173,00	169,10	171,20	171,20	171,20	166,00	167,40	167,40
Węgry	EUR / 100 Kg	182,66	180,10	175,21	175,31	171,23	170,31	169,14	170,13	170,57	169,59	170,33	170,60
	HUF / 100 Kg	51 419	50 553	49 541	49 661	49 087	49 409	49 293	49 839	50 255	50 026	50 292	49 984
Malta	EUR / 100 Kg	216,33	216,33	216,33	216,33	237,00	237,00	237,00	237,00	237,00	237,00	237,00	237,00
Holandia	EUR / 100 Kg	166,26	161,48	159,65	159,71	155,12	154,76	154,55	154,14	150,89	149,27	150,39	150,37
Austria	EUR / 100 Kg	181,37	176,49	171,53	171,31	166,53	166,20	166,06	166,03	164,37	164,24	164,11	164,12
Polska	EUR / 100 Kg	184,19	180,74	174,91	174,62	173,18	171,56	171,06	168,89	164,31	161,75	162,29	165,36
	PLN / 100 Kg	760,64	741,76	721,20	716,17	706,16	699,49	699,45	693,87	677,96	674,69	680,15	690,21
Portugalia	EUR / 100 Kg	180,00	177,00	175,00	175,00	175,00	173,00	173,00	173,00	173,00	173,00	173,00	175,00
Rumunia	EUR / 100 Kg	194,42	194,06	194,24	194,74	196,71	198,48	196,14	195,20	196,58	192,68	190,44	184,90
	RON / 100 Kg	881,79	876,72	880,62	878,65	878,21	878,97	869,70	858,98	856,55	840,29	834,19	811,40
Słowenia	EUR / 100 Kg	182,38	174,60	170,77	172,15	169,89	169,59	166,74	166,02	164,92	159,51	161,42	154,81
Słowacja	EUR / 100 Kg	189,51	187,14	187,40	185,55	183,97	182,17	178,39	172,91	175,99	175,02	173,64	171,83
Finlandia	EUR / 100 Kg	179,60	179,40	180,39	181,11	183,34	179,77	181,37	180,13	181,43	181,18	182,55	183,05
Szwecja	EUR / 100 Kg	182,71	182,11	184,09	182,96	185,61	188,82	183,36	185,40	183,67	182,35	184,02	183,61
	SEK / 100 Kg	1575,00	1571,00	1590,00	1589,00	1611,00	1625,00	1569,00	1590,00	1587,00	1584,00	1588,00	1578,00
Wlk. Brytania	EUR / 100 Kg	194,49	193,32	193,25	194,20	192,95	192,01	191,83	190,73	186,37	181,43	178,08	178,08
	GBP / 100 Kg	156,76	156,51	156,55	156,99	156,99	156,91	156,16	155,78	155,04	153,00	152,59	152,59
Średnio w UE	EUR / 100 Kg	179,62	177,69	175,16	173,82	170,89	170,77	171,57	169,21	170,35	169,25	169,17	169,86

Wykorzystanie możliwe z dokładnym podaniem źródła



Wykorzystanie możliwe z dokładnym podaniem źródła

Miesięczne ceny referencyjne wieprzowiny w krajach członkowskich UE

Źródło: Komisja Europejska

		2012	2012	2012	2012	2012	2012	2012	2012	2012	2012	2012	2012	2013	Zmiana %
		Styczeń	Luty	Marzec	Kwiecień	Maj	Czerwiec	Lipiec	Sierpień	Wrzesień	Październik	Listopad	Grudzień	Styczeń	I 2013/I 2012
Belgia	EUR / 100 Kg	142,80	151,04	152,85	156,79	153,91	155,94	153,47	169,85	181,88	180,05	168,88	158,66	153,46	7,5%
Bulgaria	EUR / 100 Kg	176,24	177,11	178,94	179,36	178,84	179,05	179,16	180,25	190,07	200,64	206,26	207,24	207,99	18,0%
	BGN/ 100 Kg	344,69	346,38	349,98	350,78	349,78	350,19	350,41	352,53	371,74	392,40	403,41	405,32	406,78	18,0%
Czechy	EUR / 100 Kg	164,33	163,61	170,11	175,80	172,44	172,77	170,70	178,52	194,05	195,30	188,16	182,82	169,85	3,4%
	CZK/ 100kg	4 198	4 100	4 200	4 359	4 357	4 427	4 350	4 472	4 802	4 871	4 769	4 609	4 335	3,3%
Dania	EUR / 100 Kg	139,84	141,36	143,25	147,23	151,48	157,44	158,97	164,11	172,29	175,62	169,85	167,27	159,84	14,3%
	DKK / 100 Kg	1 039,74	1 050,86	1 065,13	1 095,23	1 126,10	1 170,13	1 182,48	1 221,74	1 284,13	1 309,77	1 266,87	1 247,90	1 192,65	14,7%
Niemcy	EUR / 100 Kg	154,45	162,29	164,85	170,95	168,93	168,91	165,34	183,60	194,99	193,21	184,72	173,89	169,51	9,8%
Estonia	EUR / 100 Kg	163,71	159,05	164,62	164,10	165,47	166,05	168,18	168,66	175,29	183,16	181,66	178,46	172,54	5,4%
Grecja	EUR / 100 Kg	191,83	179,62	168,28	164,68	173,05	183,03	188,80	201,91	210,68	211,10	207,94	207,44	208,56	8,7%
Hiszpania	EUR / 100 Kg	145,80	156,31	167,96	168,38	170,13	178,64	178,97	183,35	192,89	189,88	178,18	174,27	178,50	22,4%
Francja	EUR / 100 Kg	141,94	155,41	158,52	149,67	146,74	157,80	162,00	170,03	187,23	179,52	166,57	157,94	155,16	9,3%
Irlandia	EUR / 100 Kg	145,85	146,21	147,98	151,49	154,25	155,88	156,07	160,42	167,03	169,98	170,59	171,50	169,77	16,4%
Włochy	EUR / 100 Kg	174,77	172,26	175,55	172,33	161,79	167,32	186,63	205,49	215,72	216,59	202,48	188,57	190,50	9,0%
Cypr	EUR / 100 Kg	167,97	160,90	168,94	181,00	184,90	200,27	210,13	215,48	230,33	232,84	221,13	198,10	180,94	7,7%
Łotwa	EUR / 100 Kg	170,78	172,68	173,83	172,47	173,64	177,91	176,35	180,74	195,87	197,98	196,84	190,07	179,78	5,3%
	LVL / 100 Kg	119,37	120,68	121,28	120,60	121,23	124,01	122,79	125,85	136,36	137,84	137,04	132,38	125,46	5,1%
Litwa	EUR / 100 Kg	159,00	164,54	166,23	167,96	166,46	171,99	172,24	178,34	188,29	192,84	188,33	180,62	173,11	8,9%
	LTL / 100 Kg	549,00	568,11	573,96	579,94	574,74	593,85	594,70	615,77	650,12	665,83	650,25	623,63	597,72	8,9%
Luksemburg	EUR / 100 Kg	163,89	164,00	164,51	171,22	169,99	170,61	165,48	181,66	193,79	192,58	184,51	173,30	169,54	3,4%
Węgry	EUR / 100 Kg	158,63	165,50	163,98	165,97	166,65	170,15	172,92	183,92	188,87	190,10	182,22	173,35	169,94	7,1%
	HUF / 100 Kg	48 816	48 161	47 893	48 940	48 855	50 081	49 543	51 299	53 627	53 578	51 491	49 493	49 928	2,3%
Malta	EUR / 100 Kg	188,97	189,00	188,58	188,00	188,00	187,57	187,29	203,94	207,00	210,65	215,75	226,33	237,00	25,4%
Holandia	EUR / 100 Kg	139,79	147,15	148,48	154,29	152,46	152,65	148,35	164,70	176,84	175,53	167,07	157,49	151,90	8,7%
Austria	EUR / 100 Kg	150,23	159,56	162,94	167,95	165,12	164,88	163,06	179,40	192,88	190,76	180,80	169,29	165,14	9,9%
Polska	EUR / 100 Kg	155,14	166,28	165,19	167,16	165,65	174,21	174,81	184,55	191,61	193,27	183,63	173,95	165,81	6,9%
	PLN / 100 Kg	679,37	696,34	683,28	698,19	709,22	749,50	732,13	755,62	791,17	793,25	759,66	712,39	685,26	0,9%
Portugalia	EUR / 100 Kg	148,65	156,03	166,23	167,00	169,84	178,80	180,00	184,94	196,13	195,45	181,27	174,61	173,00	16,4%
Rumunia	EUR / 100 Kg	161,86	159,01	160,82	163,22	166,97	174,71	174,20	179,66	195,00	195,51	194,64	195,92	194,51	20,2%
	RON / 100 Kg	702,50	691,84	702,17	714,55	740,91	779,89	793,30	812,75	877,41	892,24	881,76	878,65	853,09	21,4%
Słowenia	EUR / 100 Kg	150,74	157,97	161,15	164,40	160,70	160,89	160,20	174,06	190,22	188,40	181,07	170,73	163,85	8,7%
Słowacja	EUR / 100 Kg	166,08	166,09	170,36	172,74	171,20	174,39	174,01	181,01	194,99	197,98	191,20	184,72	175,24	5,5%
Finlandia	EUR / 100 Kg	153,32	156,08	157,26	158,45	161,26	164,93	165,58	168,38	173,55	175,33	177,92	181,05	181,21	18,2%
Szwecja	EUR / 100 Kg	153,25	154,20	154,47	156,05	156,49	160,82	177,98	187,81	183,92	183,06	183,33	185,10	183,75	19,9%
	SEK / 100 Kg	1 356,68	1 360,93	1 372,00	1 382,40	1 406,68	1 428,63	1 523,13	1 555,32	1 559,40	1 576,29	1 578,13	1 600,52	1 583,65	16,7%
Wlk. Brytania	EUR / 100 Kg	168,41	162,34	165,03	172,57	180,30	181,33	186,04	186,40	186,58	190,78	194,65	193,07	187,43	11,3%
	GBP / 100 Kg	140,13	135,75	137,82	141,98	145,14	146,14	146,81	146,86	148,94	153,79	156,42	156,81	154,95	10,6%
Średnio w UE	EUR / 100 Kg	151,41	157,99	161,60	163,48	162,85	167,88	168,92	179,63	190,11	189,09	180,28	172,95	169,93	12,2%

Wykorzystanie możliwe z dokładnym podaniem źródła

7. Zestawienie z monitoringu rynku wieprzowiny z lat 2008-2012

SKUP 2012						2011			2010			2009			2008						
Klasa półtuszy wieprzowych wg EUROP	CENA [zł/tonę] [MPC]					Zmiana ceny 12/11 [%]	% mięsa w tuszy	Średnia masa tuszy [kg/szt.]	Struktura skupu [%]	%	Średnia	Struktura	%	Średnia	Struktura	%	Średnia	Struktura			
	2012	2011	2010	2009	2008														mięsa	masa tuszy	skupu
POLSKA																					
klasa S	7 267	6 279	5 408	6 180	5 518	15,7	61,2	87,5	15,8	61,3	87,3	11,0	61,3	88,1	8,9	61,2	87,7	7,9	61,2	84,1	6,8
klasa E	7 167	6 117	5 251	6 049	5 401	17,2	57,5	89,6	57,1	57,3	87,1	48,6	57,2	88,0	44,6	57,2	87,9	44,5	57,3	84,3	44,3
klasa U	6 785	5 795	4 967	5 780	5 133	17,1	53,1	91,9	22,5	52,9	87,7	30,6	52,9	88,8	33,5	52,8	88,7	33,6	52,8	85,5	34,7
klasa R	6 376	5 446	4 604	5 489	4 849	17,1	48,2	94,2	4,0	48,1	89,0	8,0	48,1	90,5	10,3	48,0	90,2	10,7	48,0	87,3	11,1
klasa O	5 967	5 097	4 264	5 264	4 557	17,1	43,4	96,1	0,5	43,1	91,5	1,5	43,0	93,7	2,3	43,0	92,7	2,7	43,1	90,1	2,6
klasa P	5 360	4 780	4 120	5 167	4 444	12,1	38,6	81,5	0,1	37,8	88,1	0,3	38,1	94,5	0,5	38,3	94,5	0,6	38,2	89,5	0,5
S-P Razem	7 054	5 962	5 072	5 880	5 224	18,3	56,6	90,0	100,0	55,4	87,5	100,0	54,8	88,7	100,0	54,6	88,5	100,0	54,5	85,2	100,0
REGION PÓLNOCNY																					
klasa S	7 265	6 268	5 355	6 225	5 458	15,9	61,2	86,1	15,8	61,3	87,0	9,6	61,3	88,2	7,2	61,2	87,3	6,9	61,2	83,2	7,5
klasa E	7 115	6 123	5 242	6 085	5 367	16,2	57,6	88,1	61,2	57,2	86,3	51,0	57,1	86,8	45,8	57,1	86,4	45,6	57,2	82,9	45,8
klasa U	6 719	5 811	4 987	5 803	5 132	15,6	53,2	91,0	19,9	53,0	86,4	31,2	52,9	87,2	34,6	52,8	86,8	34,2	52,9	83,8	34,0
klasa R	6 431	5 497	4 691	5 536	4 870	17,0	48,2	93,0	2,8	48,1	88,5	6,6	48,3	89,4	9,3	48,2	88,6	9,3	48,0	85,9	9,6
klasa O	5 978	5 431	4 553	5 549	4 748	10,1	43,4	93,9	0,3	43,0	92,1	1,4	42,9	93,5	2,5	42,8	91,3	3,1	43,0	89,0	2,6
klasa P	5 583	5 343	4 524	5 633	4 754	4,5	38,9	94,6	0,0	38,5	96,0	0,2	38,4	99,0	0,6	38,4	95,9	0,8	38,5	92,7	0,6
S-P Razem	7 033	5 985	5 086	5 925	5 224	17,5	57,0	88,5	100,0	55,4	86,6	100,0	54,7	87,5	100,0	54,5	87,0	100,0	54,6	83,7	100,0
REGION ŚRODKOWO-WSCHODNI																					
klasa S	7 323	6 380	5 496	6 221	5 622	14,8	61,0	87,4	11,6	61,4	87,7	12,7	61,3	88,8	8,4	61,2	88,5	6,9	61,2	85,9	7,1
klasa E	7 310	6 183	5 333	6 137	5 526	18,2	57,4	89,9	58,7	57,3	87,6	48,7	57,3	88,5	45,0	57,4	88,5	47,0	57,3	85,5	45,5
klasa U	6 902	5 847	5 059	5 885	5 244	18,0	53,0	92,0	24,8	52,7	87,8	28,6	52,7	89,5	32,8	52,7	89,9	32,5	52,8	86,3	33,3
klasa R	6 538	5 496	4 729	5 566	4 910	19,0	48,2	93,0	4,4	47,9	88,3	8,1	47,9	90,7	10,8	47,8	91,1	10,4	47,9	87,2	11,4
klasa O	6 221	5 044	4 388	5 296	4 603	23,3	43,5	95,1	0,4	43,1	90,2	1,6	43,0	94,0	2,6	43,0	94,4	2,7	43,0	89,0	2,4
klasa P	5 659	4 719	4 211	5 081	4 461	19,9	37,1	96,2	0,0	34,9	88,7	0,4	36,8	92,6	0,5	37,8	95,3	0,5	37,5	90,3	0,4
S-P Razem	7 167	6 032	5 159	5 970	5 341	18,8	56,3	90,3	100,0	55,4	87,8	100,0	54,6	89,3	100,0	54,6	89,4	100,0	54,6	86,1	100,0
REGION POŁUDNIOWO-WSCHODNI																					
klasa S	7 301	6 207	5 405	6 226	5 566	17,6	61,3	88,2	20,8	61,4	87,8	13,5	61,4	89,0	12,4	61,3	88,5	9,9	61,3	84,8	8,2
klasa E	7 089	6 063	5 243	6 057	5 419	16,9	57,6	90,1	54,7	57,4	87,3	50,3	57,4	88,5	47,0	57,3	88,6	45,0	57,2	85,0	42,4
klasa U	6 706	5 747	4 960	5 791	5 141	16,7	53,1	91,8	19,6	52,9	87,7	27,3	52,8	89,0	28,4	52,8	89,5	31,1	52,8	85,9	33,7
klasa R	6 298	5 355	4 586	5 508	4 835	17,6	48,0	93,6	4,1	48,0	88,7	7,3	47,9	90,2	9,4	47,9	90,5	10,5	47,9	87,4	12,0
klasa O	5 656	4 778	4 090	5 116	4 422	18,4	43,2	95,3	0,7	43,0	90,8	1,5	42,9	92,2	2,4	42,9	91,8	2,9	43,0	89,6	3,1
klasa P	5 434	4 563	3 894	5 067	4 318	19,1	38,4	95,7	0,0	38,3	93,7	0,2	38,1	95,8	0,5	37,9	94,5	0,6	38,0	93,2	0,5
S-P Razem	7 011	5 921	5 085	5 897	5 227	18,4	57,0	90,2	100,0	55,8	87,7	100,0	55,3	89,0	100,0	54,7	89,2	100,0	54,4	85,7	100,0
REGION ZACHODNI																					
klasa S	7 210	6 276	5 400	6 122	5 481	14,9	61,3	87,8	17,8	61,3	86,9	10,0	61,2	87,0	8,6	61,1	87,3	8,0	61,2	83,5	5,9
klasa E	7 074	6 110	5 223	5 989	5 363	15,8	57,5	90,0	54,2	57,3	87,4	46,3	57,3	88,2	42,5	57,2	88,1	42,7	57,5	84,3	43,9
klasa U	6 717	5 786	4 920	5 727	5 095	16,1	53,1	92,1	23,0	52,9	88,3	32,8	52,9	89,4	35,5	52,9	89,0	34,8	52,8	85,8	35,9
klasa R	6 219	5 438	4 512	5 436	4 826	14,4	48,3	96,1	4,3	48,1	89,5	9,1	48,1	91,2	11,0	48,1	90,6	11,7	48,1	87,9	11,4
klasa O	5 921	5 073	4 067	5 126	4 517	16,7	43,5	98,5	0,5	43,3	92,2	1,5	43,2	94,3	2,0	43,2	93,4	2,4	43,2	91,2	2,4
klasa P	5 255	4 581	3 772	4 803	4 336	14,7	39,0	75,8	0,1	38,7	82,0	0,3	38,5	90,3	0,4	38,5	92,8	0,5	38,2	86,5	0,6
S-P Razem	6 966	5 937	5 019	5 814	5 182	17,3	56,7	90,4	100,0	55,2	87,9	100,0	54,7	89,0	100,0	54,5	88,8	100,0	54,5	85,4	100,0

Wykorzystanie możliwe z dokładnym podaniem źródła

Biuletyn „*Rynek mięsa wieprzowego*” ukazuje się w każdy czwartek o godz. 13⁰⁰.
Informacje zamieszczane w tym biuletynie przekazywane są przez współpracujące z nami podmioty na podstawie Ustawy o badaniach rynkowych z dnia 30 marca 2001r.

Wydawca:

Ministerstwo Rolnictwa i Rozwoju Wsi,
Departament Rynków Rolnych
ul. Wspólna 30, 00-930 Warszawa,
tel. (022) 623-21-69, fax (022) 623-27-06.

E-mail: biuletyn@minrol.gov.pl

Biuletyny są dostępne pod adresem: Internet: <http://www.minrol.gov.pl>

Autor: Agnieszka Szarejko-Pater tel. (022) 623-21-69; E-mail: Agnieszka.Pater@minrol.gov.pl