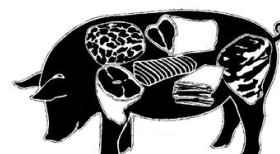


ZINTEGROWANY SYSTEM ROLNICZEJ INFORMACJI RYNKOWEJ

(Podstawa prawna: Ustawa o rolniczych badaniach rynkowych z 30 marca 2001 r.)

RYNEK MIĘSA WIEPRZOWEGO



NR 08/2005

Notowania¹ za okres 21-27.02.2005

czwartek, 3 marca 2005r.

Spis treści

1. Zakupy świń rzeźnych.....	2
1.1. Ceny zakupu tuczników wg EUROP w Polsce i makroregionach.....	2
1.2. Ceny referencyjne w UE.....	3
1.3. Zbiorcze zestawienie dotyczące zmian skupu świń rzeźnych.....	4
1.4. Ceny zakupu świń rzeźnych wg wagi żywej.....	5
1.5. Struktura zakupu świń rzeźnych w Polsce.....	6
2. Sprzedaż wieprzowiny.....	6
2.1. Ceny sprzedaży półtuszy wieprzowych w Polsce i makroregionach.....	6
2.2. Ceny sprzedaży elementów i przetworów z wieprzowiny w Polsce i makroregionach.....	7
2.3. Ceny wieprzowiny na giełdach towarowych w Polsce.....	9
2.4. Ceny prosiąt na targowiskach.....	9
3. Graficzne prezentacje cen zakupu i sprzedaży na rynku wieprzowiny.....	11
4. Analizy cenowe.....	14
5. Pogłowie trzody chlewnej w końcu listopada 2004 roku Źródło: GUS.....	17
6. Handel zagraniczny wieprzowiną.....	18
6.1. Polski handel zagraniczny trzodą żywą i mięsem wieprzowym.....	18
6.2. Dopłaty eksportowe UE do wieprzowiny.....	19

¹ Badanie cen zakupu i sprzedaży w zakładach mięsnych prowadzone jest na reprezentatywnej próbie. Ceny zakupu rejestrowane są wg klas jakości handlowej EUROP zgodnie z Rozporządzeniem Ministra Rolnictwa i Rozwoju Wsi z dnia 29 czerwca 2004 r. w sprawie ustalenia jakości handlowej tusz wieprzowych (Dz.U. Nr 154 z dnia 06.07.2004 r., poz. 1630). Ceny zbierane są dla masy poubojowej schłodzonej.

Badanie cen giełdowych realizowane jest na wybranych giełdach towarowych; średnie ceny liczone są jako średnie ważone.

Badanie cen prosiąt prowadzone jest na ok. 100 targowiskach, na których dokonywany jest obrót prosiętami, a ceny liczone są jako średnie arytmetyczne zrealizowanych transakcji.

Ceny zakupu i sprzedaży nie zawierają podatku VAT.

1. Zakupy świń rzeźnych

1.1. Ceny zakupu tuczników wg EUROP w Polsce i makroregionach

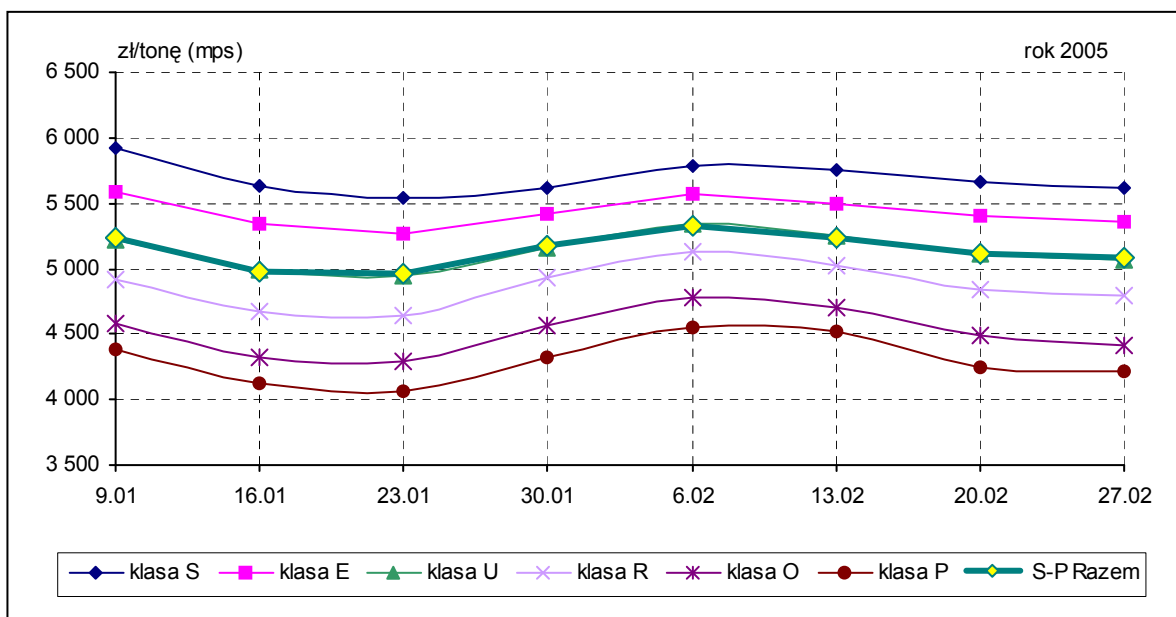
Tab. 1 Średnie ceny netto (bez VAT) zakupu świń rzeźnych wg klasyfikacji poubojowej EUROP

SKUP								
Klasa półtuszy wieprzowych wg EUROP	CENA [zł/t]				Zmiana ceny [%]	% mięsa w tuszy	Średnia masa tuszy [kg/szt.]	Struktura skupu [%]
	[MS]		[MPC]					
	2005-02-27	2005-02-20	2005-02-27	2005-02-20				
1	2	3	4	5	6	11	15	16
POLSKA								
klasa S	5621	5670	5511	5 559	-0,86	61,4	84,8	4,2
klasa E	5355	5397	5250	5 291	-0,78	57,2	84,4	34,7
klasa U	5063	5117	4964	5 017	-1,05	52,6	85,6	36,1
klasa R	4795	4841	4701	4 746	-0,96	47,8	87,6	18,0
klasa O	4421	4494	4334	4 406	-1,62	42,9	90,1	5,6
klasa P	4218	4243	4135	4 159	-0,58	38,1	94,8	1,4
S-P Razem	5086	5109	4986	5 009	-0,45	53,0	85,9	100,0
REGION PÓLNOCCY								
klasa S	5685	5787	5573	5 673	-1,77	61,6	83,1	6,5
klasa E	5474	5484	5366	5 377	-0,19	57,3	83,3	40,6
klasa U	5138	5119	5037	5 019	0,36	52,8	84,8	31,8
klasa R	4803	4840	4709	4 745	-0,75	47,8	88,3	13,9
klasa O	4473	4552	4385	4 463	-1,75	42,7	92,0	5,7
klasa P	4190	4269	4108	4 186	-1,86	38,0	96,4	1,6
S-P Razem	5200	5175	5098	5 074	0,48	53,7	85,2	100,0
REGION ŚRODKOWO-WSCHODNI								
klasa S	5 598	5 568	5 488	5 458	0,54	61,2	83,2	3,7
klasa E	5 425	5 446	5 319	5 339	-0,38	57,2	83,5	36,7
klasa U	5 211	5 218	5 108	5 116	-0,14	52,6	85,5	33,1
klasa R	4 982	4 897	4 885	4 801	1,73	47,7	88,9	18,8
klasa O	4 548	4 491	4 459	4 403	1,28	42,9	89,1	6,5
klasa P	4 069	4 137	3 989	4 056	-1,64	38,2	92,4	1,2
S-P Razem	5 197	5 143	5 095	5 042	1,04	52,9	85,6	100,0
REGION POŁUDNIOWO WSCHODNI								
klasa S	5 451	5 465	5 344	5 358	-0,26	61,3	85,4	4,0
klasa E	5 288	5 374	5 184	5 268	-1,59	57,3	84,7	33,8
klasa U	5 062	5 172	4 963	5 071	-2,13	52,6	86,0	35,4
klasa R	4 814	4 901	4 720	4 805	-1,78	47,8	87,6	19,1
klasa O	4 380	4 522	4 294	4 434	-3,15	42,8	90,5	5,9
klasa P	4 239	4 293	4 156	4 209	-1,27	38,2	92,6	1,7
S-P Razem	5 047	5 117	4 948	5 017	-1,36	52,8	86,2	100,0
REGION ZACHODNI								
klasa S	5 675	5 724	5 564	5 612	-0,85	61,2	87,8	2,8
klasa E	5 253	5 322	5 150	5 218	-1,30	57,0	85,8	30,0
klasa U	4 975	5 049	4 878	4 950	-1,46	52,5	85,8	41,0
klasa R	4 708	4 777	4 615	4 684	-1,46	47,9	86,8	20,1
klasa O	4 342	4 419	4 257	4 333	-1,74	43,1	88,9	5,1
klasa P	4 296	4 217	4 211	4 134	1,87	38,1	96,3	1,1
S-P Razem	4 983	5 047	4 885	4 948	-1,27	52,6	86,4	100,0

Uwaga: Daty podane w tabeli oznaczają ostatni dzień analizowanego tygodnia (poniedziałek - niedziela).

Wykorzystanie możliwe z dokładnym podaniem źródła

Rys. 1. Średnie krajowe ceny zakupu świń rzeźnych (mps) w zakładach mięsnych wg klasyfikacji EUROP.

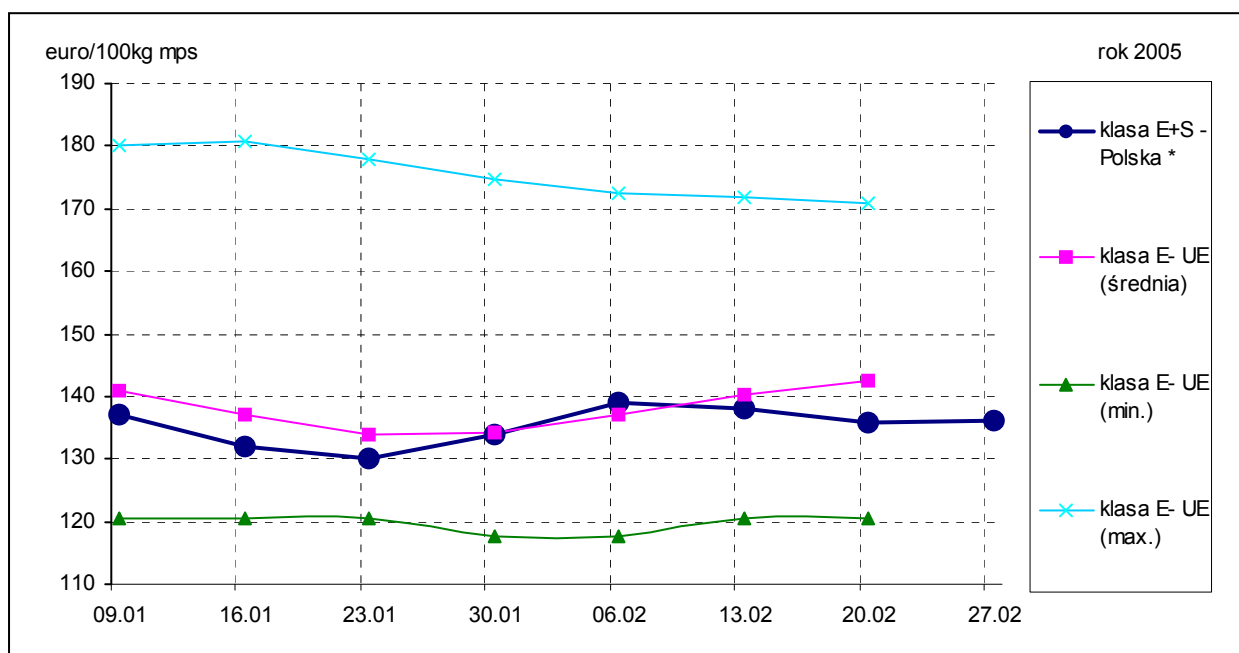


1.2. Ceny referencyjne w UE

Świnie rzeźne, klasa E [EURO/100 kg MPS]	2005-02-27	2005-02-20	2005-02-13	2005-02-06	2005-01-30	2005-01-23	2005-01-16	2005-01-09
klasa E+S - Polska *	136,16	135,70	138,15	138,97	133,91	130,02	131,98	137,19
klasa E- UE (średnia)		142,54	140,17	137,17	134,26	133,85	136,95	140,84
klasa E- UE (min.)		120,37	120,39	117,57	117,57	120,42	120,43	120,43
klasa E- UE (max.)		170,76	171,69	172,44	174,76	178,01	180,70	180,24

* - wg kursu 1 EURO = 3,95392 PLN

Rys. 2. Ceny zakupu świń rzeźnych kl. E i S w Polsce na tle cen w pozostałych krajach UE.



Źródło: <http://www.europa.eu.int/comm/agriculture/markets/pig/porcs.xls>

Wszystkie ceny referencyjne wieprzowiny w poszczególnych krajach UE umieszczone są na końcu biuletynu.

1.3.Zbiorcze zestawienie dotyczące zmian skupu świń rzeźnych

Klasa półtuszy wieprzowych wg EUROP	Cena zakupu wg wagi żywej* [zł/kg]		ZMIANY TYGODNIOWE			
			Cena zakupu wg wż	Poziom skupu wg mpc *	Średnia masa tuszy	Struktura skupu
	2005-02-27	2005-02-20	[%]	[%]	[%]	[pkt. %]
POLSKA						
klasa S	4,18	4,21	-0,86	2,90	0,36	0,28
klasa E	3,98	4,01	-0,78	3,56	-0,24	2,68
klasa U	3,79	3,83	-1,05	-3,65	-0,35	0,39
klasa R	3,62	3,65	-0,96	-12,29	-0,23	-1,61
klasa O	3,36	3,42	-1,62	-22,47	0,00	-1,32
klasa P	3,23	3,25	-0,58	-25,93	1,72	-0,43
S-P Razem				-4,66	-0,35	-
REGION PÓLNOČNY						
klasa S	4,22	4,30	-1,77	14,31	2,85	0,20
klasa E	4,07	4,07	-0,19	17,13	0,85	2,93
klasa U	3,85	3,83	0,36	13,12	0,00	1,51
klasa R	3,62	3,65	-0,75	-1,94	0,23	-1,41
klasa O	3,40	3,46	-1,75	-23,53	-0,43	-2,28
klasa P	3,21	3,27	-1,86	-32,08	0,73	-0,95
S-P Razem				7,83	0,12	-
REGION ŚRODKOWO-WSCHODNI						
klasa S	4,16	4,14	0,54	-1,81	-1,07	0,67
klasa E	4,03	4,04	-0,38	-1,92	-1,42	6,73
klasa U	3,90	3,91	-0,14	-24,44	-1,04	-2,09
klasa R	3,76	3,69	1,73	-30,00	0,45	-3,12
klasa O	3,46	3,41	1,28	-36,13	0,22	-1,79
klasa P	3,12	3,17	-1,64	-36,95	3,13	-0,40
S-P Razem				-19,62	-1,15	-
REGION POŁUDNIOWO WSCHODNI						
klasa S	4,05	4,06	-0,26	1,05	0,83	0,11
klasa E	3,93	3,99	-1,59	6,44	0,47	2,67
klasa U	3,79	3,87	-2,13	1,63	0,58	1,23
klasa R	3,63	3,70	-1,78	-12,68	0,11	-2,25
klasa O	3,33	3,44	-3,15	-19,21	0,89	-1,29
klasa P	3,25	3,29	-1,27	-22,84	1,65	-0,47
S-P Razem				-2,17	0,35	-
REGION ZACHODNI						
klasa S	4,21	4,25	-0,85	-8,06	-2,12	0,01
klasa E	3,90	3,95	-1,30	-6,15	-0,58	0,25
klasa U	3,72	3,78	-1,46	-5,79	-0,81	0,58
klasa R	3,55	3,60	-1,46	-8,17	-0,69	-0,25
klasa O	3,30	3,36	-1,74	-14,68	-0,45	-0,47
klasa P	3,29	3,23	1,87	-13,79	2,12	-0,11
S-P Razem				-7,06	-0,69	-

Uwaga: Daty podane w tabeli oznaczają ostatni dzień analizowanego tygodnia (poniedziałek - niedziel)

* Cena wg wagi żywej przeliczona z ceny dla mpc trzody chlewnej skupionej i rozliczonej z dostawcą wg klasyfikacji EUROP.

Wskaźnik przeliczania cen uzyskanych za tusze wg klasyfikacji EUROP na ceny za masę żywą netto.

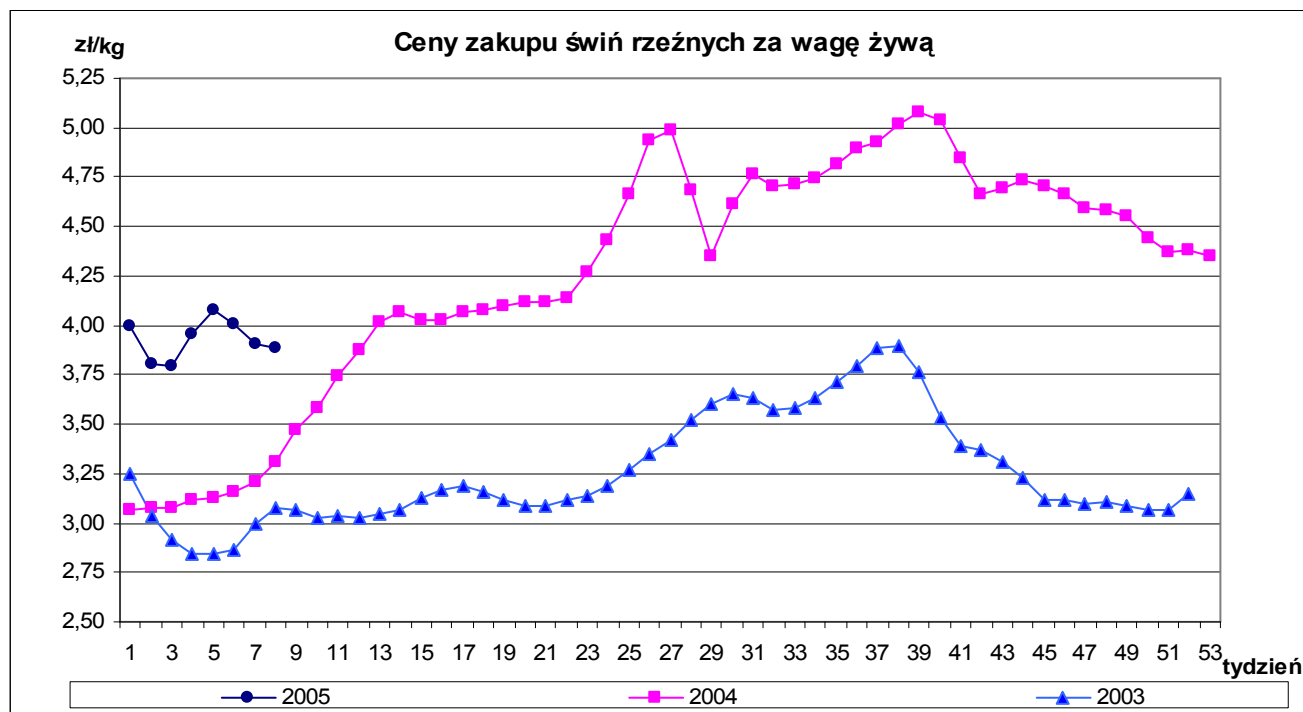
Klasa tusz	Wskaźnik wydajności rzeźnej	Wskaźnik przeliczeniowy na masę żywą
S	75,7	1,32
E	75,7	1,32
U	76,3	1,31
R	76,9	1,30
O	77,5	1,29
P	78,1	1,28

1.4. Ceny zakupu świń rzeźnych wg wagi żywej

Tab. 2 Średnie ceny netto skupu świń rzeźnych za wagę żywą – obliczane na podstawie cen za żywca wg masy poubojowej cieplej (MPC) przy użyciu współczynnika wydajności rzeźnej podawanego przez GUS (0,78).

CENA [zł/kg]		
MAKROREGIONY	2005-02-27	2005-02-20
POLSKA	3,89	3,91
REGION PÓLNOCNY	3,98	3,96
REGION ŚRODKOWO-WSCHODNI	3,97	3,93
REGION POŁUDNIOWO WSCHODNI	3,86	3,91
REGION ZACHODNI	3,81	3,86

Uwaga: Dаты podane w tabeli oznaczają ostatni dzień analizowanego tygodnia (poniedziałek - niedziela).



A. Makroregiony skupu świń rzeźnych wg EUROP i sprzedaży mięsa wieprzowego w tuszach.

Makroregion Północny: województwa - kujawsko-pomorskie, pomorskie, warmińsko-mazurskie.

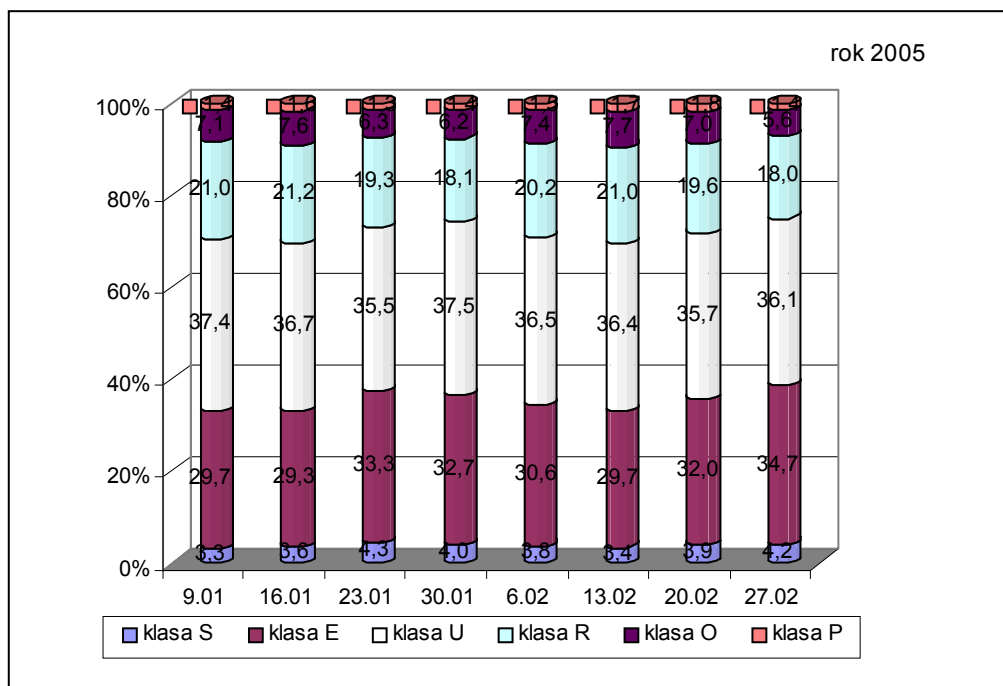
Makroregion Środkowo-wschodni: województwa - łódzkie, mazowieckie, podlaskie.

Makroregion Południowo-wschodni: województwa - lubelskie, małopolskie, podkarpackie, śląskie, świętokrzyskie.

Makroregion Zachodni: województwa - dolnośląskie, lubuskie, opolskie, wielkopolskie, zachodnio-pomorskie

1.5. Struktura zakupu świń rzeźnych w Polsce

Rys. 3. Struktura zakupu świń rzeźnych w zakładach mięsnych wg klasyfikacji EUROP.



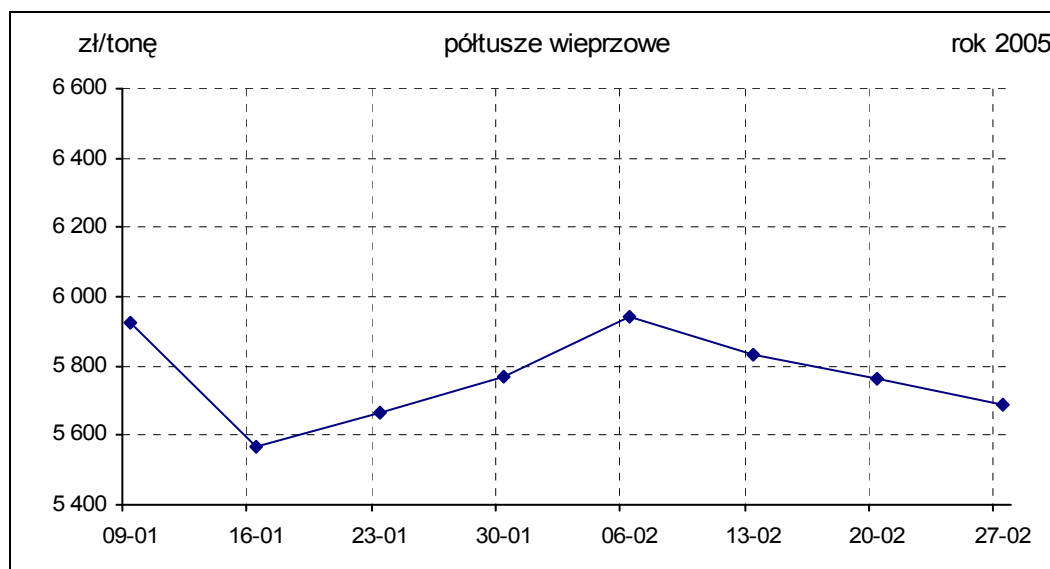
2. Sprzedaż wieprzowiny

2.1. Ceny sprzedaży półtuszy wieprzowych w Polsce i makroregionach

Tab. 3 Średnie ceny sprzedaży półtuszy wieprzowych przeznaczonych na rynek krajowy i rynek UE.

MAKROREGIONY	CENA [zł/t]		Tygodniowa zmiana ceny [%]
	2005-02-27	2005-02-20	
PÓLTUSZE WIEPRZOWE			
POLSKA	5 687,5	5 766,1	-1,4
Południowo-wschodni	5 616,8	5 866,5	-4,3
Północny	5 826,6	5 887,2	-1,0
Środkowo-wschodni	5 841,4	5 954,5	-1,9
Zachodni	5 636,1	5 688,9	-0,9

Rys. 4. Średnie ceny sprzedaży półtuszy wieprzowych przeznaczonych na rynek krajowy i rynek UE.



Wykorzystanie możliwe z dokładnym podaniem źródła

2.2.Ceny sprzedaży elementów i przetworów z wieprzowiny w Polsce i makroregionach

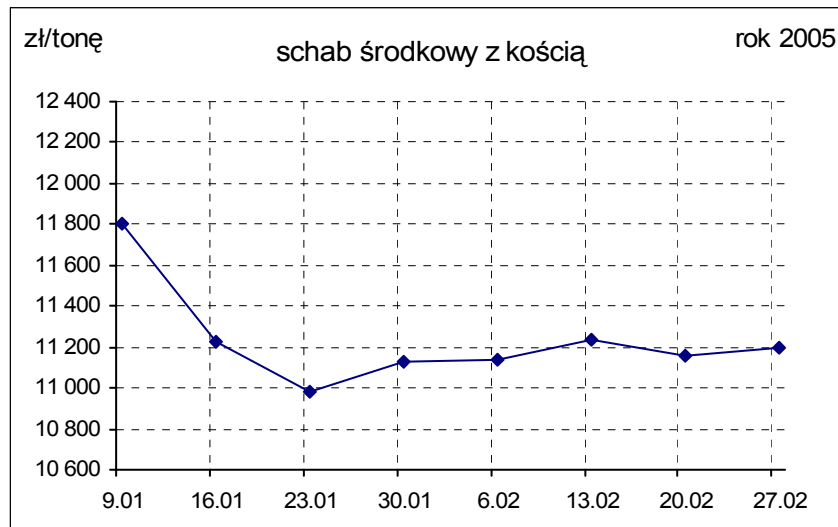
Tab. 4 Średnie ceny sprzedaży elementów i przetworów wieprzowych w zakładach mięsnych (kraj +UE).

CENY SPRZEDAŻY			
TOWAR	CENA [zł/t]		Zmiana ceny [%]
	2005-02-27	2005-02-20	
1	2	3	4
POLSKA			
schab środkowy z kością	11 195,13	11 156,33	0,35
szynka gotowana	15 329,87	15 540,47	-1,36
kielbasa toruńska	7 542,76	7 880,37	-4,28
PÓLNOCNO-ZACHODNI			
schab środkowy z kością	11 197,4	10 887,8	2,84
szynka gotowana	14 690,9	14 546,4	0,99
kielbasa toruńska	*	*	*
PÓLNOCNO-WSCHODNI			
schab środkowy z kością	10 760,7	10 873,1	-1,03
szynka gotowana	16 565,9	16 871,3	-1,81
kielbasa toruńska	9 257,8	8 467,8	9,33
WIELKOPOLSKI			
schab środkowy z kością	11 252,2	11 201,8	0,45
szynka gotowana	17 496,2	17 344,1	0,88
kielbasa toruńska	*	*	*
KUJAWSKI			
schab środkowy z kością	10 644,3	10 977,3	-3,03
szynka gotowana	15 292,1	15 050,3	1,61
kielbasa toruńska	6 958,0	7 564,3	-8,02
MAZOWIECKO-LÓDZKI			
schab środkowy z kością	11 647,9	11 418,1	2,01
szynka gotowana	14 517,4	14 543,0	-0,18
kielbasa toruńska	*	*	*
POŁUDNIOWO-ZACHODNI			
schab środkowy z kością	11 095,1	11 413,0	-2,79
szynka gotowana	14 941,0	15 558,9	-3,97
kielbasa toruńska	8 415,7	8 435,9	-0,24
POŁUDNIOWO-ŚRODKOWY			
schab środkowy z kością	11 233,0	11 264,4	-0,28
szynka gotowana	14 503,6	15 017,8	-3,42
kielbasa toruńska	9 832,0	9 890,1	-0,59
WSCHODNI-DOLNY			
schab środkowy z kością	12 455,1	12 144,9	2,55
szynka gotowana	13 665,0	13 595,4	0,51
kielbasa toruńska	9 238,2	9 179,2	0,64

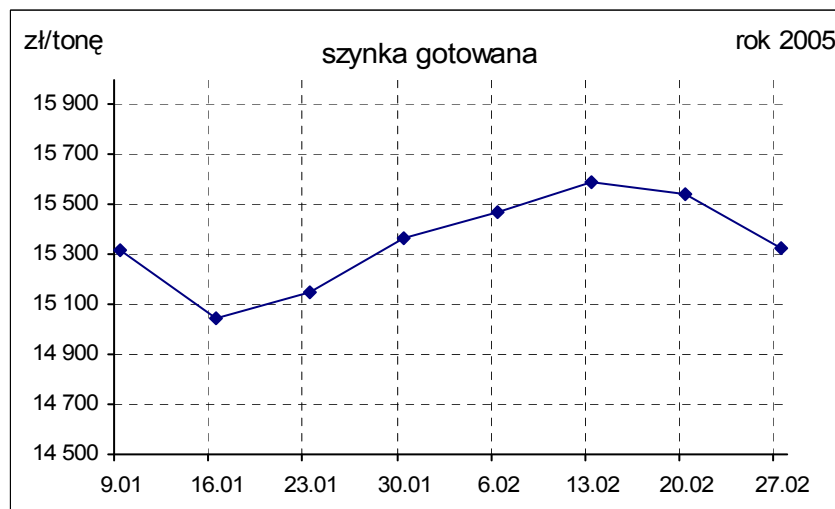
Uwaga: Daty podane w tabeli oznaczają ostatni dzień analizowanego tygodnia (poniedziałek - niedziela).

- w związku z ustawowym obowiązkiem nieidentyfikowalności dostawców danych rynkowych nie jest możliwe prezentowanie danych dla regionu.

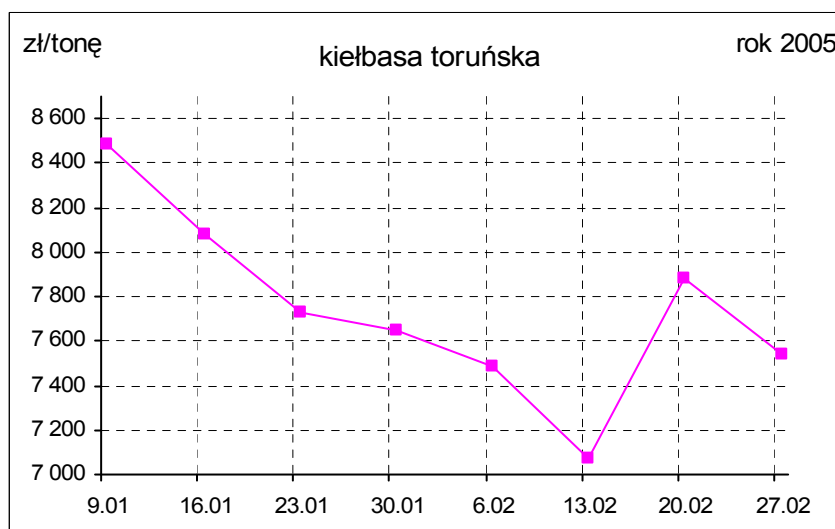
Rys. 5. Średnie ceny sprzedaży schabu środkowego z kością przeznaczonego na rynek krajowy i UE.



Rys. 6. Średnie ceny sprzedaży szynki gotowanej przeznaczonej na rynek krajowy i UE.



Rys. 7. Średnie ceny sprzedaży kielbasy toruńskiej przeznaczonej na rynek krajowy i UE.



B. Makroregion sprzedaży mięsa w elementach oraz przetworów mięsnych z rynku wieprzowiny.

Makroregion Północno-zachodni: województwa: - pomorskie, zachodnio-pomorskie.

Makroregion Północno-wschodni: województwa - podlaskie, warmińsko-mazurskie.

Makroregion Wielkopolski: województwo - wielkopolskie.

Makroregion Kujawski: województwo - kujawsko-pomorskie.

Makroregion Mazowiecko-łódzki: województwa - łódzkie, mazowieckie.

Makroregion Południowo-zachodni: województwa - dolnośląskie, lubuskie, opolskie.

Makroregion Południowo-środkowy: województwa - małopolskie, śląskie, świętokrzyskie.

Makroregion Wschodni dolny: województwa - lubelskie, podkarpackie.

2.3. Ceny wieprzowiny na giełdach towarowych w Polsce

Tab. 5 Ceny transakcyjne mięsa wieprzowego i tłuszczu zwierzęcych na giełdach rolno-towarowych.

Towar	Parametry jakościowe	Data	Giełda	Cena (zł/t)	Ilość (t)	Lokalizacja	Pochodzenie
I. MIĘSO WIEPRZOWE							
Karkówka wieprzowa	b/k	2005-02-21	Rol-Petrol-Łódź	10 500,00	10,0	z dostawą	kraj
Golonka	z/k tylna	2005-02-21	Rol-Petrol-Łódź	5 000,00	5,00	z dostawą	kraj

Objaśnienia:

*- średnia ważona, lc. - loco, fr. - franco, mag. - magazyn sprzedającego, gr. - granica, wag. – wagon, imp. - import, skl. cel. - skład celny, b/s - bez skóry, z/s - ze skórą, b/k - bez kości, z/k - z kością, z/g - z golonką, b/gł. - bez głowy, z/gł. - z głową, w/c - wąskie cięcie, 4D - szynka wysokiej jakości b/k i b/s, tł. - tłuszcz, b/b - bez biodrówki.

Współpracujemy z następującymi giełdami towarowymi:

Giełda Paliwowo-Rolna „Rol-Petrol” w Łodzi („Rol-Petrol”-Łódź) tel. (042) 636-87-38, 636-60-94

Warszawska Giełda Towarowa S.A. (WGT-Warszawa) tel. (022) 661-75-18.

2.4. Ceny prosiąt na targowiskach

Tab. 6 Średnie tygodniowe krajowe ceny prosiąt uzyskane w transakcjach targowiskowych.

	Kategoria ceny	Tydzień 08/2005	Tydzień 07/2005	Zmiana tygodniowa w %
Prosięta ok. 20kg	<i>min. w zł/szt.</i>	110,00	110,00	0,0
	<i>max. w zł/szt.</i>	200,00	180,00	11,1
	<i>średnia w zł/szt.</i>	146,98	145,03	1,34
	szacunkowa podaż	9 685	11 101	-12,8
	szacunkowa sprzedaż	7 675	8 747	-12,3
	* wsk_war_atmosf.	1,90	2,01	-5,5

*Wsk_war_atmosf. - wskaźnik warunków atmosferycznych, który zawiera się między liczbą 1 a 3.

Charakteryzuje warunki atmosferyczne występujące na targowiskach w dniu prowadzenia badań.

1 - zle – znacznie utrudniające przebieg handlu targowiskowego,

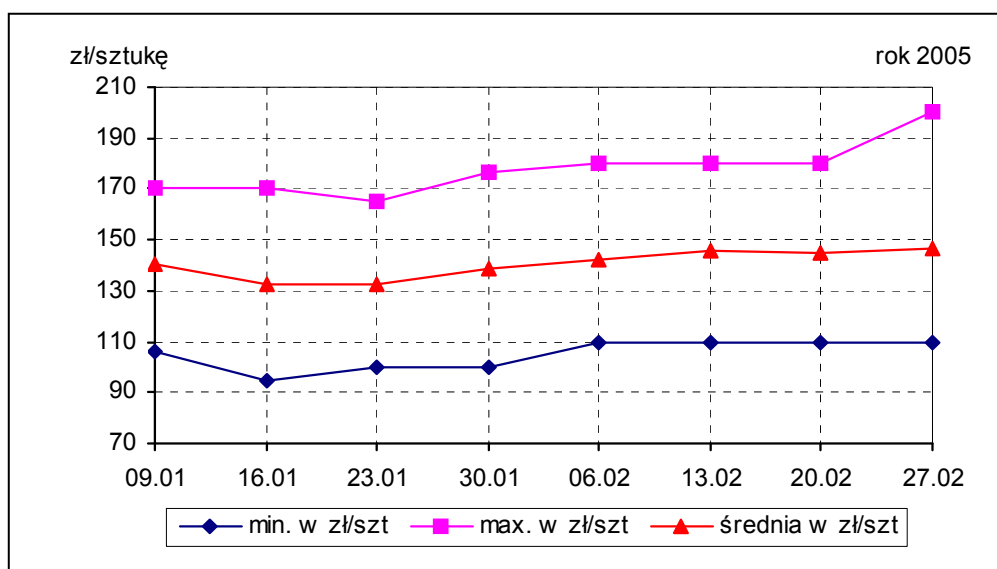
2 - umiarkowane – mające niewielki wpływ na przebieg handlu targowiskowego,

3 - dobre – nie mające wpływu na przebieg handlu targowiskowego.

Tab. 7 Średnie miesięczne krajowe ceny prosiąt uzyskane w transakcjach targowiskowych.

Nazwa towaru	Kategoria ceny	Okres		Zmiana miesięczna w %	Zmiana roczna w %
		31.01.2005-27.02.2005	03.01.2005-30.01.2005		
Prosięta ok. 20 kg w zł/szt.	min. w zł/szt	110,00	95,00	15,8	214,3
	max. w zł/szt	200,00	176,67	13,2	53,8
	<i>średnia w zł/szt</i>	<i>144,91</i>	<i>135,95</i>	<i>6,6</i>	<i>112,8</i>
	Szacunkowa podaż	38 464	44 472	-13,5	-24,4
	Szacunkowa sprzedaż	30 911	33 911	-8,8	-12,0
	Wsk_war_atmosf.	1,92	2,14	-10,3	-6,8

Rys.8. Średnie ceny prosiąt uzyskane w transakcjach targowiskowych.



Tab. 7 Średnie ceny prosiąt uzyskane w transakcjach targowiskowych wg województw

Tab. 8 Średnie ceny prosiąt uzyskane w transakcjach targowiskowych na poszczególnych targowiskach

UWAGA: Tablice nr: 7 i 8 umieszczone są w wydaniu EXCEL-owskim biuletynu.

Metodyka badań

Notowania cen prosiąt realizowane są na reprezentatywnych targowiskach w każdym województwie.

Pod pojęciem targowisko rozumiany jest zorganizowany rynek lokalny, którego dominującymi uczestnikami są okoliczni producenci rolni.

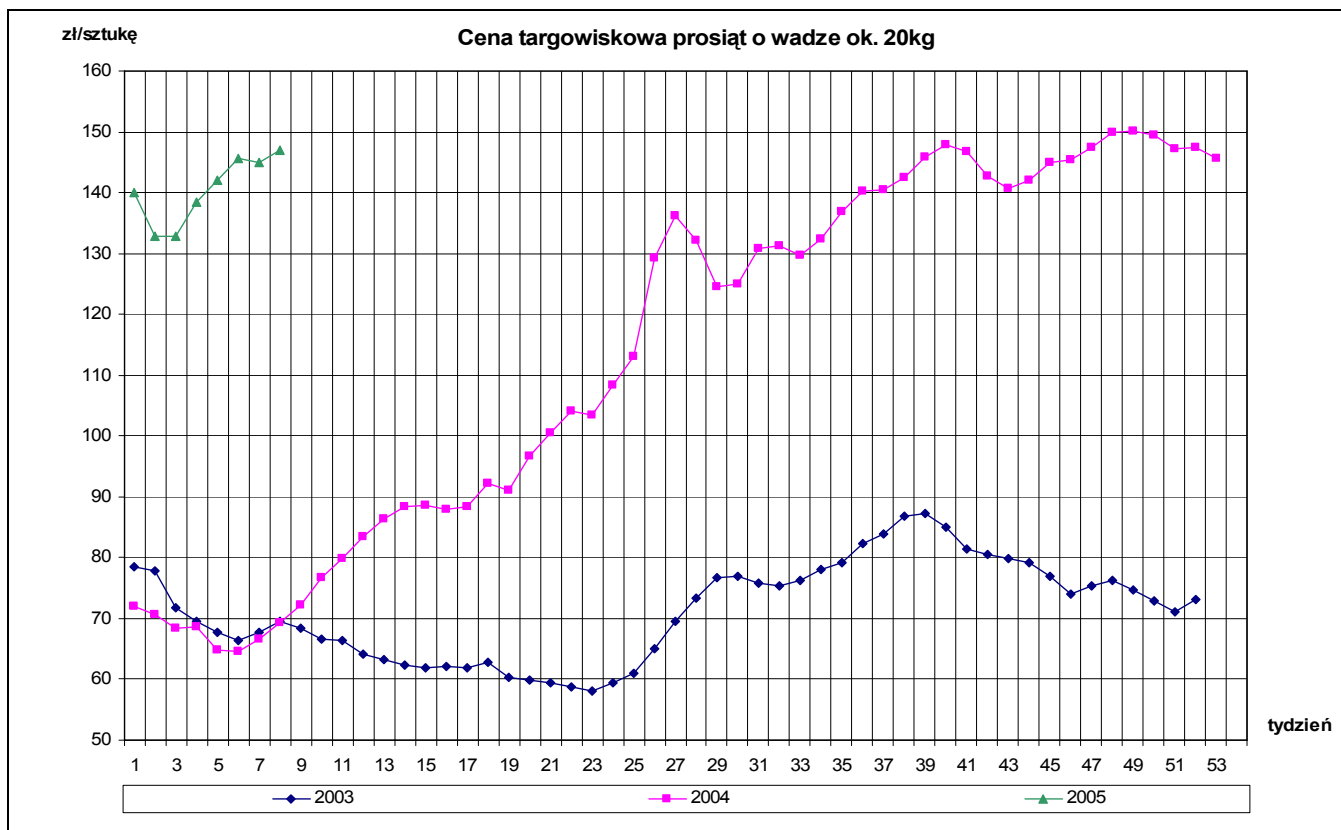
Prezentowane ceny są cenami średnimi arytmetycznymi dotyczące największej liczby zawartych transakcji na badanym targowisku. Zestawienie cen dotyczy ostatniego tygodnia, natomiast na poszczególnych targowiskach badania cen dokonywane są raz w tygodniu (w zwyczajowo przyjęty dzień targowy lub w jeden z kilku dni targowych). Obroty na tych rynkach mają charakter lokalny.

W przypadku prosiąt jednostką transakcyjną jest sztuka. Monitorowane są wszystkie prosięta o wadze ok. 20 kg, które nie zdyskwalifikowało się ze względu na stan zdrowotny.

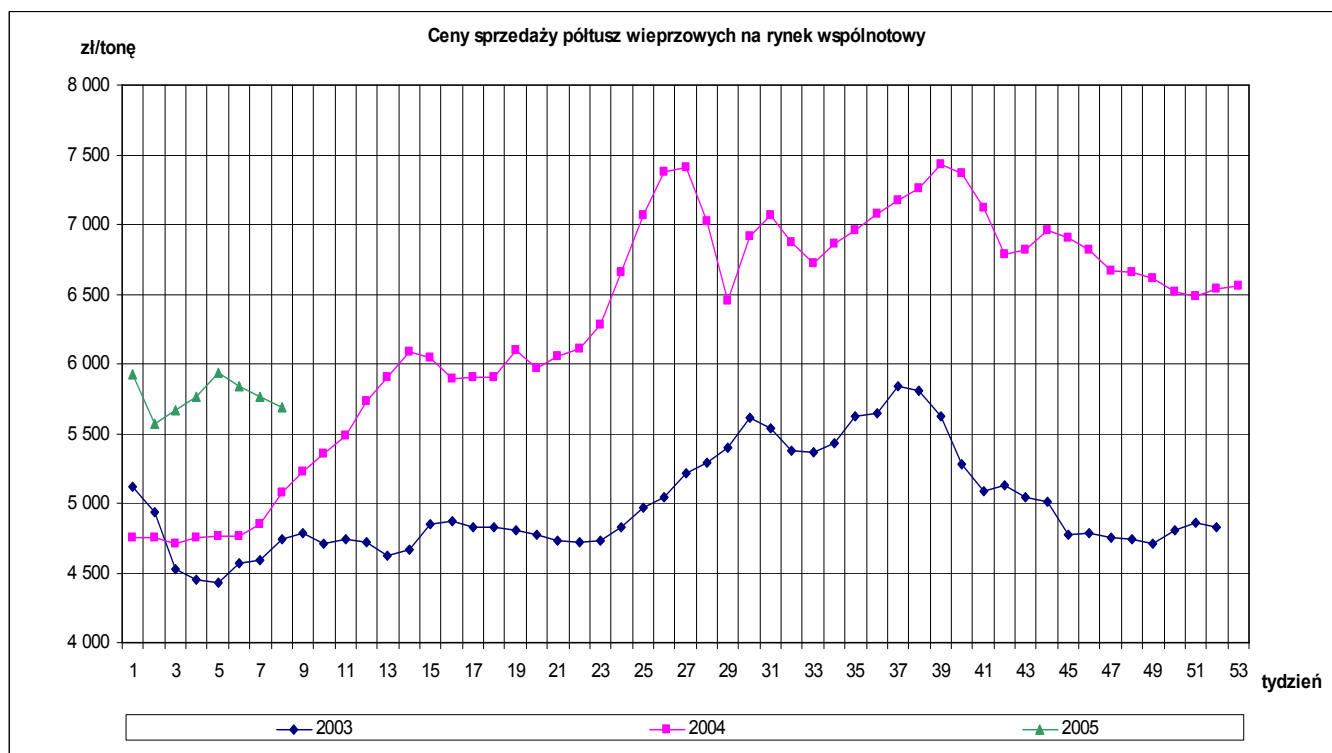
Notowań cen dokonują pracownicy Ośrodków Doradztwa Rolniczego

3. Graficzne prezentacje cen zakupu i sprzedaży na rynku wieprzowiny

Graficzna prezentacja cen targowiskowych prosiąt w roku 2005 w porównaniu z 2004 i 2003 rokiem

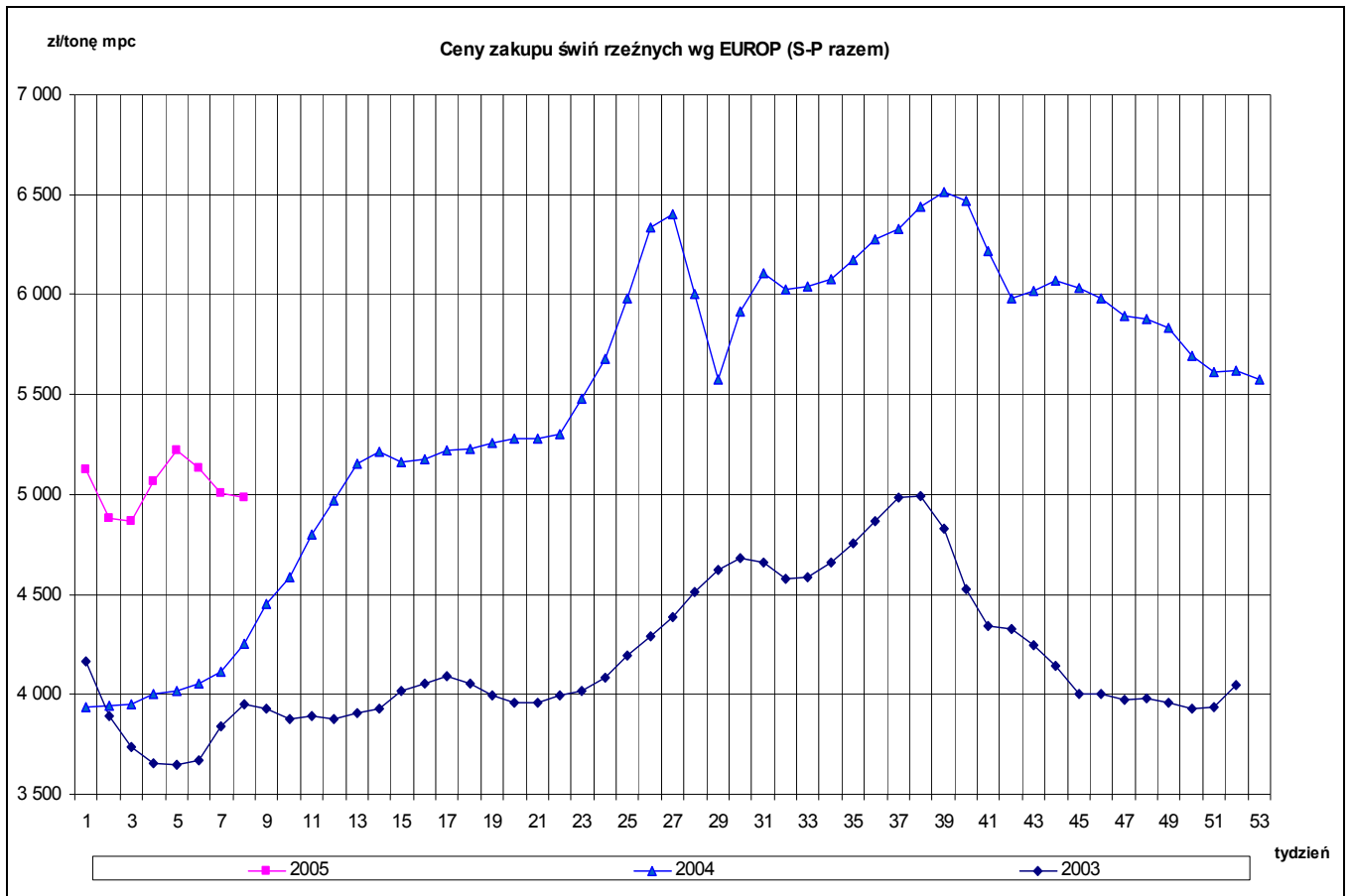


Graficzna prezentacja cen półtuszy wieprzowych w roku 2005 w porównaniu z 2004 i 2003 rokiem

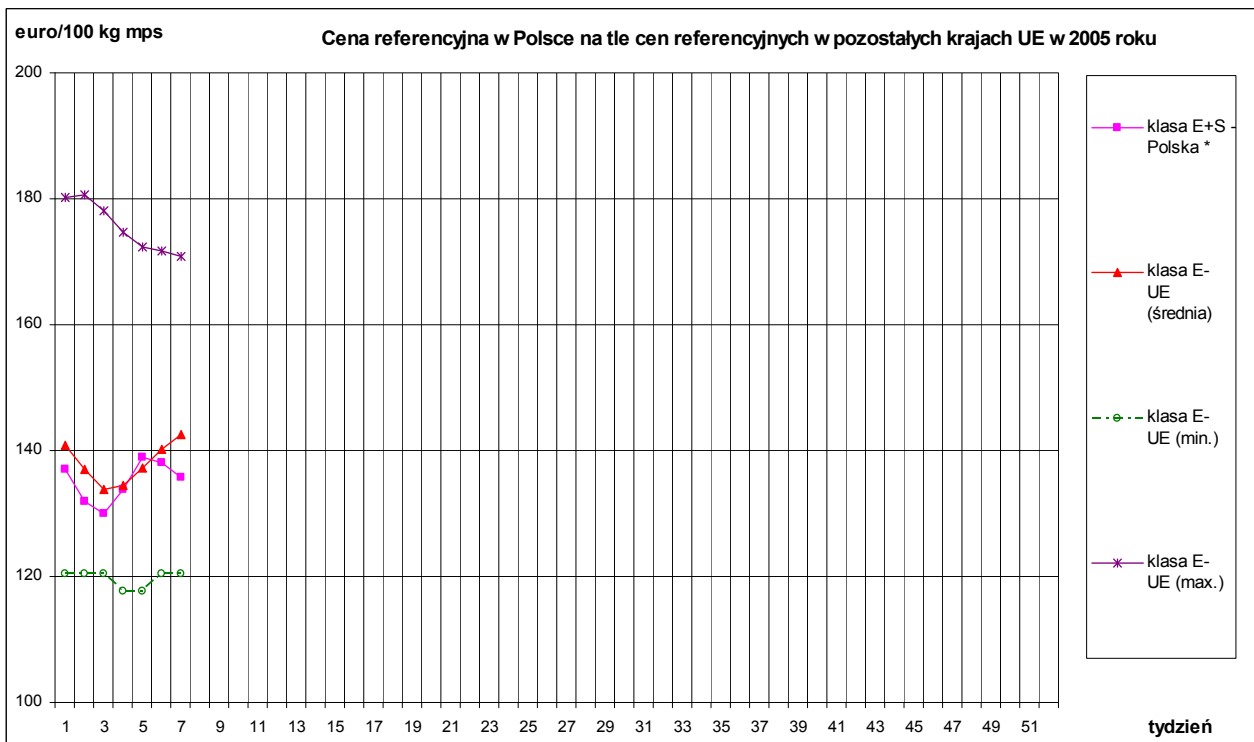


Graficzna prezentacja cen zakupu świń rzeźnych w roku 2005 w porównaniu z 2004 i 2003 rokiem

Wykorzystanie możliwe z dokładnym podaniem źródła



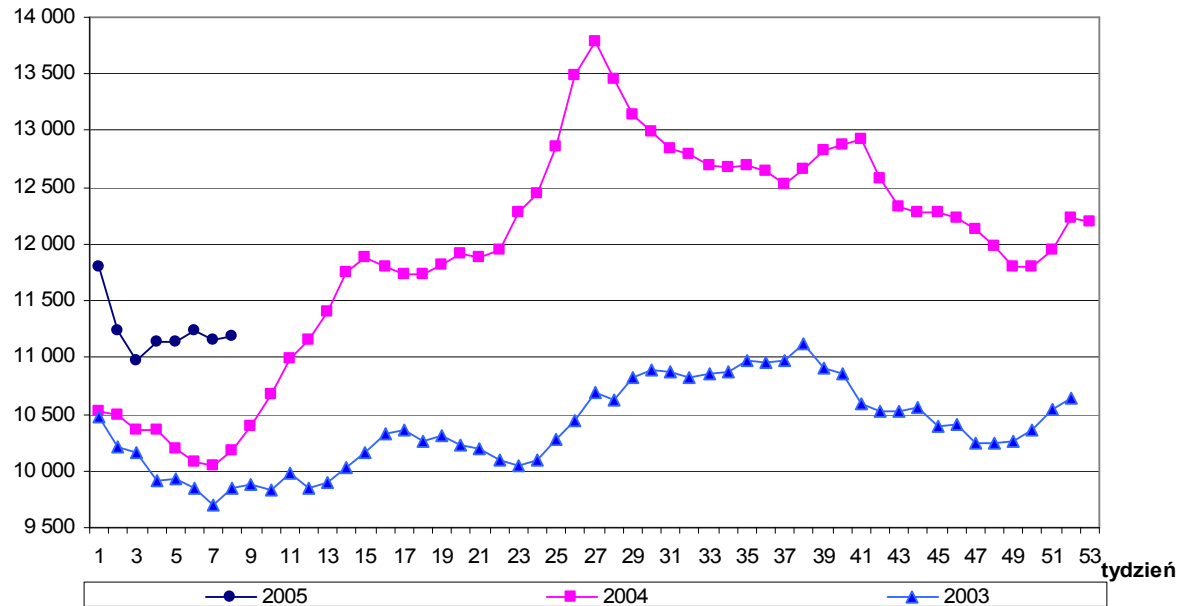
Graficzna prezentacja cen zakupu trzody chlewnej klasy E i S w Polsce w 2004 roku na tle pozostałych krajów UE



Wykorzystanie możliwe z dokładnym podaniem źródła

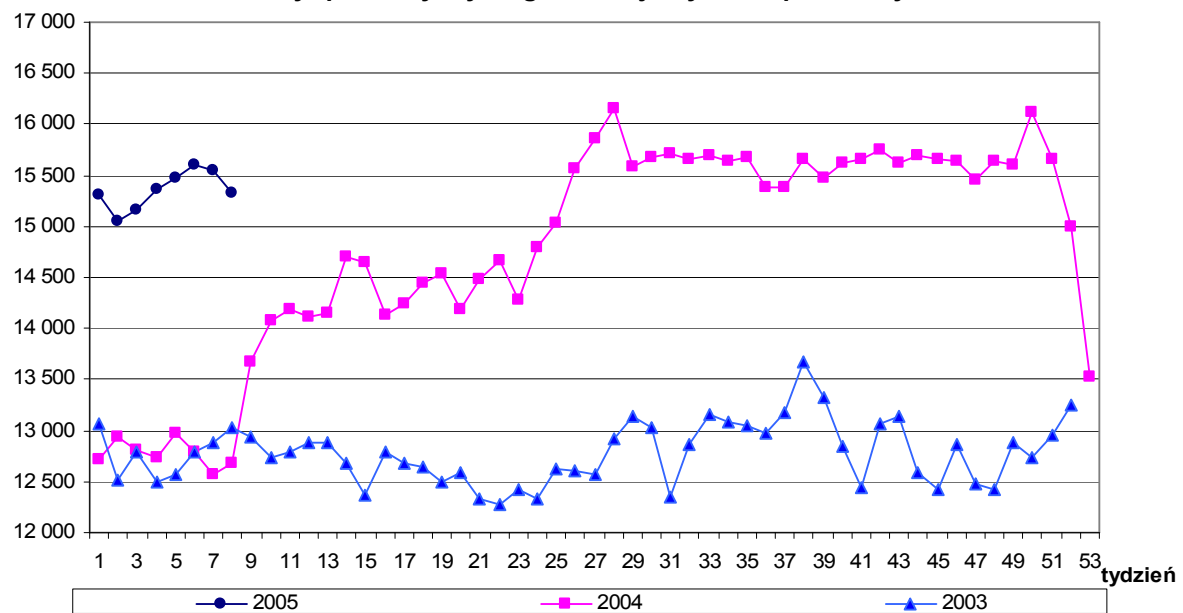
zł/tonę

Ceny sprzedaży schabu - rynek wspólnotowy



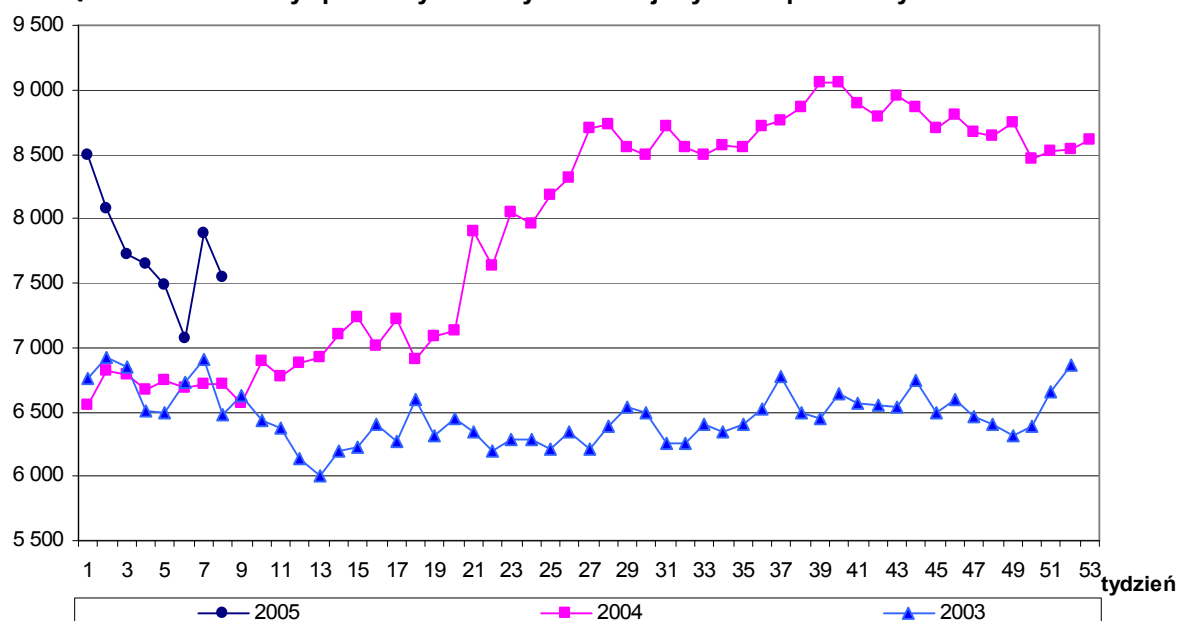
zł/tonę

Ceny sprzedaży szynki gotowanej - rynek wspólnotowy



zł/tonę

Ceny sprzedaży kielbasy toruńskiej - rynek wspólnotowy



Wykorzystanie możliwe z dokładnym podaniem źródła

4. Analizy cenowe

Zestawienie wyników dot. cen rynkowych, mięsności tusz, masy poubojowej i struktury skupu tuczników ubitych w 2004 roku.

2003 rok - okres objęty badaniem: 30.12.2002 - 28.12.2003

2004 rok - okres objęty badaniem: 29.12.2003 - 02.01.2005

SKUP					2004			2003			
Klasa półtuszy wieprzowych wg EUROP	CENA [zł/t]				Zmiana ceny [%]	% mięsa w tuszy	Średnia masa tuszy [kg/szt.]	Struktura skupu [%]	% mięsa w tuszy	Średnia masa tuszy [kg/szt.]	Struktura skupu [%]
	[MS]		[MPC]								
	2004	2003	2004	2003							
1	2	3	4	5	6	11	15	16	11	15	16
POLSKA											
klasa S	6479	-	6352	-	-	61,6	81,7	2,3	-	-	-
klasa E	5903	4597	5787	4 506	28,42	57,5	81,4	29,0	57,8	80,3	25,5
klasa U	5636	4361	5525	4 275	29,24	52,5	82,2	35,6	52,5	81,5	33,2
klasa R	5314	4113	5210	4 032	29,21	47,7	83,6	22,7	47,5	83,5	27,1
klasa O	4915	3604	4819	3 534	36,37	42,8	85,6	8,5	43,0	85,1	11,3
klasa P	4774	3223	4681	3 160	48,13	38,0	87,5	1,9	37,8	85,7	2,9
S-P Razem	5577	4229	5467	4 146	31,88	52,0	82,7	100,0	51,0	82,3	100,0
REGION PÓLNOČNY											
klasa S	6598	-	6468	-	-	61,6	78,5	3,0	-	-	-
klasa E	5934	4713	5818	4 621	25,90	57,6	79,2	34,6	57,7	78,5	30,1
klasa U	5641	4420	5531	4 333	27,63	52,7	80,5	34,0	52,6	79,6	35,2
klasa R	5316	4085	5211	4 005	30,11	47,7	83,1	18,2	47,6	82,7	21,4
klasa O	4866	3538	4770	3 468	37,54	42,6	86,2	8,4	42,9	84,6	10,5
klasa P	4905	3066	4809	3 005	60,02	37,7	90,8	2,0	37,1	87,2	2,8
S-P Razem	5622	4294	5512	4 210	30,93	52,6	81,1	100,0	51,6	80,7	100,0
REGION ŚRODKOWO-WSCHODNI											
klasa S	6 386	-	6 261	-	-	61,3	81,9	2,2	-	-	-
klasa E	6 028	4 672	5 910	4 581	29,01	57,1	82,1	24,6	57,9	81,0	21,4
klasa U	5 781	4 438	5 668	4 351	30,26	52,5	82,6	34,6	52,4	82,0	29,8
klasa R	5 506	4 227	5 398	4 145	30,25	47,6	84,0	25,4	47,6	84,0	29,4
klasa O	5 124	3 719	5 024	3 646	37,79	43,0	85,4	11,2	42,8	85,4	16,0
klasa P	4 941	3 532	4 844	3 462	39,91	38,2	87,2	1,9	38,0	86,9	3,3
S-P Razem	5 691	4 275	5 580	4 191	33,13	51,3	83,2	100,0	50,1	83,1	100,0
REGION POŁUDNIOWO WSCHODNI											
klasa S	6 088	-	5 969	-	-	61,4	80,0	1,5	-	-	-
klasa E	5 949	4 531	5 832	4 443	31,27	57,5	82,2	24,9	57,5	81,2	23,0
klasa U	5 661	4 286	5 550	4 202	32,08	52,5	82,5	34,9	52,4	82,3	33,5
klasa R	5 362	4 060	5 256	3 980	32,06	47,7	83,7	26,6	47,7	83,7	28,3
klasa O	4 866	3 551	4 771	3 482	37,03	42,8	86,0	9,9	42,9	85,7	12,3
klasa P	4 725	3 254	4 633	3 190	45,24	38,2	88,9	2,3	37,9	86,9	2,9
S-P Razem	5 553	4 152	5 444	4 071	33,74	51,3	83,2	100,0	50,6	83,0	100,0
REGION ZACHODNI											
klasa S	6 530	-	6 402	-	-	61,7	85,3	2,3	-	-	-
klasa E	5 812	4 492	5 698	4 404	29,37	57,5	82,9	28,7	58,1	81,4	24,8
klasa U	5 565	4 321	5 456	4 236	28,78	52,5	83,1	37,6	52,5	82,6	32,9
klasa R	5 199	4 106	5 097	4 026	26,61	47,8	83,8	23,1	47,3	83,7	30,0
klasa O	4 852	3 615	4 757	3 544	34,22	43,1	84,8	6,6	43,2	84,9	9,6
klasa P	4 608	3 176	4 517	3 113	45,09	38,0	83,9	1,7	38,2	83,2	2,6
S-P Razem	5 508	4 197	5 400	4 115	31,22	52,2	83,4	100,0	51,1	82,9	100,0

Makroregion Północny: województwa - kujawsko-pomorskie, pomorskie, warmińsko-mazurskie.

Makroregion Środkowo-wschodni: województwa - łódzkie, mazowieckie, podlaskie.

Makroregion Południowo-wschodni: województwa - lubelskie, małopolskie, podkarpackie, śląskie, świętokrzyskie.

Makroregion Zachodni: województwa - dolnośląskie, lubuskie, opolskie, wielkopolskie, zachodnio-pomorskie.

Zestawienie cen rynkowych zakupu tuczników ubitych w styczniu i lutym 2005 r.

SKUP								
Klasa półtuszy wieprzowych wg EUROP	CENA [zł/t]				Miesięczna zmiana ceny [%]	% mięsa w tuszy	Średnia masa tuszy [kg/szt.]	Struktura skupu [%]
	[MS]		[MPC]					
	31.01.2005- 27.02.2005	03.01.2005- 30.01.2005	31.01.2005- 27.02.2005	03.01.2005- 30.01.2005				
POLSKA								
klasa S	5704	5668	5592	5 557	0,62	61,4	84,1	3,8
klasa E	5453	5405	5346	5 299	0,89	57,2	84,4	31,7
klasa U	5197	5083	5095	4 983	2,24	52,6	85,7	36,2
klasa R	4953	4788	4856	4 694	3,45	47,8	87,7	19,7
klasa O	4614	4440	4523	4 353	3,92	42,9	90,2	6,9
klasa P	4390	4228	4304	4 145	3,82	38,2	93,8	1,6
S-P Razem	5190	5085	5088	4 985	2,06	52,5	86,1	100,0
REGION PÓLNOCNY								
klasa S	5787	5778	5674	5 665	0,16	61,6	81,1	6,3
klasa E	5517	5529	5409	5 421	-0,21	57,3	82,6	37,7
klasa U	5199	5183	5097	5 081	0,32	52,7	84,0	30,9
klasa R	4934	4809	4837	4 714	2,60	47,8	88,1	15,3
klasa O	4659	4470	4568	4 382	4,24	42,6	92,4	7,8
klasa P	4464	4242	4377	4 159	5,24	38,1	96,2	2,0
S-P Razem	5247	5229	5145	5 126	0,36	53,2	84,8	100,0
REGION ŚRODKOWO-WSCHODNI								
klasa S	5 664	5 548	5 553	5 439	2,11	61,2	84,0	2,8
klasa E	5 550	5 457	5 442	5 350	1,71	57,1	84,7	28,7
klasa U	5 368	5 205	5 263	5 103	3,14	52,6	86,3	35,1
klasa R	5 145	4 954	5 044	4 857	3,85	47,7	88,6	23,1
klasa O	4 741	4 570	4 648	4 480	3,75	42,9	88,8	8,6
klasa P	4 408	4 339	4 321	4 254	1,57	38,1	91,4	1,8
S-P Razem	5 302	5 142	5 198	5 041	3,12	51,9	86,6	100,0
REGION POŁUDNIOWO WSCHODNI								
klasa S	5 513	5 396	5 405	5 290	2,17	61,4	84,7	3,8
klasa E	5 436	5 329	5 329	5 225	2,00	57,2	84,5	31,6
klasa U	5 228	5 077	5 126	4 978	2,98	52,6	85,7	35,3
klasa R	4 967	4 736	4 869	4 643	4,88	47,8	87,6	20,7
klasa O	4 544	4 305	4 455	4 221	5,55	42,8	90,1	6,7
klasa P	4 340	4 128	4 255	4 047	5,14	38,1	92,4	1,9
S-P Razem	5 182	5 010	5 081	4 912	3,44	52,5	86,1	100,0
REGION ZACHODNI								
klasa S	5 742	5 700	5 629	5 589	0,73	61,3	88,4	2,6
klasa E	5 370	5 306	5 264	5 202	1,20	57,1	85,8	29,2
klasa U	5 115	4 997	5 015	4 899	2,37	52,5	86,2	40,6
klasa R	4 861	4 730	4 765	4 637	2,77	47,9	87,1	20,6
klasa O	4 535	4 404	4 446	4 318	2,97	43,1	89,2	5,8
klasa P	4 337	4 232	4 252	4 149	2,50	38,3	93,9	1,2
S-P Razem	5 108	5 003	5 008	4 904	2,12	52,4	86,6	100,0

Średnie ceny netto skupu świń rzeźnych za wagę żywą

CENA [zł/kg]		
MAKROREGIONY	31.01.2005- 27.02.2005	03.01.2005- 30.01.2005
POLSKA	3,97	3,89
REGION PÓLNOCNY	4,01	4,00
REGION ŚRODKOWO-WSCHODNI	4,05	3,93
REGION POŁUDNIOWO WSCHODNI	3,96	3,83
REGION ZACHODNI	3,91	3,83

Wykorzystanie możliwe z dokładnym podaniem źródła

Zbiornicze zestawienie dotyczĄce zmian skupu Źwiń rzeźnych w styczniu i lutym 2005 r.

SKUP - ZMIANY MIESIĘCZNE						
Klasa półtuszy wieprzowych wg EUROP	Cena skupu wg wagi żywej [zł/kg]		Cena skupu [%]	Poziom skupu [%]	Średnia masa tuszy [%]	Struktura skupu [pkt. %]
	31.01.2005-27.02.2005	03.01.2005-30.01.2005				
POLSKA						
klasa S	4,24	4,21	0,62	8,15	0,00	0,02
klasa E	4,05	4,01	0,89	10,40	0,84	0,57
klasa U	3,89	3,80	2,24	7,11	1,30	-0,60
klasa R	3,74	3,61	3,45	8,17	1,86	-0,24
klasa O	3,51	3,37	3,92	11,77	2,50	0,10
klasa P	3,36	3,24	3,82	21,56	2,96	0,14
S-P Razem				8,93	1,41	-
REGION PÓLNOOCNY						
klasa S	4,30	4,29	0,16	5,12	0,12	0,33
klasa E	4,10	4,11	-0,21	-4,23	0,98	-1,82
klasa U	3,89	3,88	0,32	-2,54	0,72	-0,89
klasa R	3,72	3,63	2,60	5,73	1,97	0,61
klasa O	3,54	3,40	4,24	23,91	2,21	1,39
klasa P	3,42	3,25	5,24	25,68	2,12	0,37
S-P Razem				0,83	1,31	-
REGION ŚRODKOWO-WSCHODNI						
klasa S	4,21	4,12	2,11	13,46	-0,94	-0,02
klasa E	4,12	4,05	1,71	22,13	0,12	1,52
klasa U	4,02	3,90	3,14	21,49	2,01	1,05
klasa R	3,88	3,74	3,85	13,70	2,90	-1,06
klasa O	3,60	3,47	3,75	1,59	3,74	-1,54
klasa P	3,38	3,32	1,57	24,22	4,34	0,05
S-P Razem				17,55	1,76	-
REGION POŁUDNIOWO WSCHODNI						
klasa S	4,09	4,01	2,17	47,70	0,95	0,52
klasa E	4,04	3,96	2,00	33,46	0,84	1,53
klasa U	3,91	3,80	2,98	25,35	1,06	-0,56
klasa R	3,75	3,57	4,88	21,53	1,51	-1,09
klasa O	3,45	3,27	5,55	22,83	1,24	-0,26
klasa P	3,32	3,16	5,14	19,82	2,21	-0,14
S-P Razem				27,32	1,06	-
REGION ZACHODNI						
klasa S	4,26	4,23	0,73	-8,17	0,11	-0,29
klasa E	3,99	3,94	1,20	8,58	0,82	1,63
klasa U	3,83	3,74	2,37	0,55	1,29	-0,98
klasa R	3,67	3,57	2,77	0,79	1,28	-0,46
klasa O	3,45	3,35	2,97	3,39	2,06	-0,02
klasa P	3,32	3,24	2,50	17,06	3,41	0,12
S-P Razem				2,88	1,17	-

5. Pogłowie trzody chlewnej w końcu listopada 2004 roku

Źródło: GUS

Wyszczególnienie a - 2002 rok b - 2003 rok c - 2004 rok		Ogółem	Sektor		Struktura pogłowia ogółem	Dynamika	
			prywatny	publiczny		listopad ub.r.=100	lipiec=100
		w tysiącach sztuk			w odsetkach		
Trzoda chlewna ogółem	a	18997,0	18789,3	207,7	100,0	108,6	101,5
	b	18439,2	18285,8	153,4	100,0	97,1	99,1
	c	17395,3	17273,3	122,0	100,0	94,3	102,4
Lochy na chów	a	1820,7	1796,7	24,0	9,6	108,9	95,3
	b	1704,7	1689,1	15,6	9,2	93,6	95,7
	c	1648,4	1634,2	14,2	9,5	96,7	99,4
Trzoda chlewna pozostała	a	17176,3	16992,6	183,7	90,4	108,6	102,3
	b	16734,5	16596,7	137,8	90,8	97,4	99,5
	c	15746,9	15639,1	107,8	90,5	94,1	102,7

POGŁOWIE TRZODY CHLEWNEJ W 2004 ROKU					
Stan w końcu listopada					
Wyszczególnienie	Ogółem	Sektor prywatny			Sektor publiczny
		razem	w tym		
			gospodarstwa indywidualne	spółdzielnie produkcji rolniczej	
W tysiącach sztuk					
Trzoda chlewna	17395,3	17273,3	15790,7	390,6	122,0
prosięta o wadze do 20 kg	5745,1	5705,2	5234,0	120,0	39,9
warchlaki o wadze od 20 kg do 50 kg	4150,0	4120,8	3756,5	101,7	29,2
trzoda chlewna na ubój					
o wadze 50 kg i więcej	5808,2	5771,5	5294,1	124,5	36,7
trzoda chlewna na chów					
o wadze 50 kg i więcej	1692,0	1675,8	1506,1	44,4	16,2
w tym lochy	1648,4	1634,2	1467,4	43,2	14,2
lochy prośne	1047,4	1038,8	928,1	28,3	8,6
lochy pozostałe	601,0	595,4	539,3	14,9	5,6

6. Handel zagraniczny wieprzowiną

6.1. Polski handel zagraniczny trzodą żywą i mięsem wieprzowym

DANE WSTĘPNE

Handel zagraniczny towarami z rynku wieprzowiny w okresie I-XII 2004

TONY			
HANDEL ZAGRANICZNY	I-XII/2004	I-XII/2003	
EKSPORT			
	OGÓŁEM	OGÓŁEM	Roczna zmiana obrotów [%]
TRZODA ŻYWA - (kod CN 0103)	14 722	2 849	417
z tego, handel z UE-25	1 173	125	835
MIĘSO WIEPRZOWE - (kod CN 0203)	146 666	199 739	-27
z tego, handel z UE-25	42 268	22 547	87
KIELBASY - (kod CN 1601)	10 934	7 492	46
z tego, handel z UE-25	6 183	1 761	251
PRZETWORY - (kod CN 1602)	32 212	26 855	20
z tego, handel z UE-25	17 047	13 882	23
IMPORT			
	OGÓŁEM	OGÓŁEM	Roczna zmiana obrotów [%]
TRZODA ŻYWA - (kod CN 0103)	12 698	155	8 074
z tego, handel z UE-25	12 689	145	8 677
MIĘSO WIEPRZOWE - (kod CN 0203)	99 139	46 724	112
z tego, handel z UE-25	98 053	37 996	158
KIELBASY - (kod CN 1601)	1 908	1 326	44
z tego, handel z UE-25	1 908	1 306	46
PRZETWORY - (kod CN 1602)	974	2 681	-64
z tego, handel z UE-25	957	2 567	-63
		EKSPORT	IMPORT
Udział% U-25 w ogółem trzody chlewnej		8,0	99,9
Udział% U-25 w ogółem mięsa wieprzowego		28,8	98,9

Źródło danych: Centrum Informatyki Handlu Zagranicznego, Ministerstwo Finansów.

Dane dotyczące importu mięsa wieprzowego (kod CN 0203)

	Tony
Dania	39 396
Niderlandy	17 120
Niemcy	14 194
Belgia	9 009
Francja	4 861
Hiszpania	4 061
Wielka Brytania	3 298
Włochy	1 828
Węgry	1 386
Stany Zjednoczone Ameryki	1 039
Republika Czeska	688
Austria	432
Cypr	370
Szwecja	307
Finlandia	277
Irlandia	263
Słowacja	219
Litwa	116
Estonia	73
Słowenia	62
Łotwa	53
Portugalia	41
Bułgaria	26
Guam	20
Suma końcowa	99 139

IMPORT

Dane dotyczące importu trzody żywej - (kod CN 0103)

Nazwa_Kraju_Pochodzenia	Tony
Niemcy	8 568
Niderlandy	3 357
Dania	547
Francja	197
Słowacja	19
Norwegia	6
Kanada	3
Austria	1
Suma końcowa	12 698

EKSPORT

Dane dotyczące eksportu trzody żywej - (kod CN 0103)

Nazwa_Kraju_Przeznaczenia	Tony
Rosja	13 224
Litwa	959
Rumunia	209
Łotwa	150
Bułgaria	70
Węgry	64
Ukraina	19
Serbia i Czarnogóra	14
Bośnia i Hercegowina	12
Białoruś	2
Suma końcowa	14 722

6.2. Dopłaty eksportowe UE do wieprzowiny

Dopłaty eksportowe krajów Unii Europejskiej do wieprzowiny*

w euro/100 kg		do wszystkich krajów	
mięso świeże, chłodzone lub mrożone	kod CN		
półtusze	0203 11 10 9000		0,00
szynki	0203 12 11 9100		0,00
łopatki	0203 12 19 9100		0,00
boczek	0203 19 15 9100		0,00
boczek b/k	0203 19 55 9310		0,00
inne elementy b/k	0203 29 55 9110		0,00
mięso i podroby, solone, suszone lub wędzone	kod CN		do wszystkich krajów**
szynki z/k susz./wędz.	0210 11 31 9110		59,50
szynki z/k susz./wędz.	0210 11 31 9910		59,50
boczek z/k susz./wędz.	0210 12 19 9100		59,50
pozost. wiep. b/k susz./wędz.	0210 19 81 9100		59,50
pozost. wiep. b/k susz./wędz.	0210 19 81 9300		59,50
przetwory mięsne	kod CN		do wszystkich krajów**
kiełbasy suche lub do okładania, niego	1601 00 91 91 20		21,50
kiełbasy pozostałe	1601 00 99 91 10		16,50
szynki, połówce	1602 41 10 91 10		32,00
szynki, połówce - waga poniżej 1	1602 41 10 91 30		19,00
łopatki	1602 42 10 91 10		25,00
łopatki - waga poniżej 1 kg	1602 42 10 91 30		19,00
inne elementy	1602 49 19 91 30		19,00

*) poziom subsydiów obowiązujący od 20 grudnia 2004 roku, wg rozporządzenia nr 2173/2004 **) do wszystkich kierunków z wyjątkiem Rumunii i Bułgarii

Źródło: FAMMU/FAPA

Wykorzystanie możliwe z dokładnym podaniem źródła

Ceny referencyjne wleprzowiny w krajach czlonkowskich UE.

	2004-11-29	2004-12-06	2004-12-13	2004-12-20	2004-12-27	2005-01-03	2005-01-10	2005-01-17	2005-01-24	2005-01-31	2005-02-07	2005-02-14
	2004-12-05	2004-12-12	2004-12-19	2004-12-26	2005-01-02	2005-01-09	2005-01-16	2005-01-23	2005-01-30	2005-02-06	2005-02-13	2005-02-20
Belgia	EUR / 100 Kg	138,90	139,50	142,60	146,30	143,00	134,20	131,10	129,80	136,70	139,10	143,50
Czechy	CZK/ 100Kg	4556,00	4566,00	4618,00	4587,00	4563,00	4547,00	4405,00	4171,00	4108,00	4096,00	4122,00
	EUR / 100 Kg	147,34	148,17	150,91	150,44	150,19	149,84	145,10	138,10	136,63	136,59	137,37
Dania	DKK / 100 Kg	937,00	937,00	937,00	896,00	896,00	896,00	896,00	875,00	875,00	896,00	896,00
	EUR / 100 Kg	126,12	126,10	126,08	120,53	120,44	120,43	120,42	117,57	117,57	120,39	120,37
	EUR / 100 Kg	150,75	152,27	155,43	157,02	149,60	143,03	138,97	143,51	149,23	151,94	153,81
Niemcy	EUR / 100 Kg	2295,69	2312,74	2299,90	2309,36	2341,43	2294,81	2300,97	2308,28	2284,07	2286,86	2286,31
Estonia	EEK / 100 Kg	146,72	147,81	146,99	147,60	149,64	146,67	147,06	147,53	145,98	146,16	146,12
	EUR / 100 Kg	171,51	181,72	182,00	180,24	180,24	180,70	178,01	174,76	172,44	171,69	170,76
Grecja	EUR / 100 Kg	127,45	129,54	133,18	135,87	135,89	135,66	134,53	133,95	136,63	142,11	146,94
Hiszpania	EUR / 100 Kg	133,00	136,00	138,00	143,00	143,00	136,00	129,00	127,00	128,00	136,00	144,00
Francja	EUR / 100 Kg	135,99	136,18	134,65	131,36	131,01	125,91	125,51	125,34	126,09	126,84	131,56
Irlandia	EUR / 100 Kg	168,46	164,31	161,27	160,32	158,57	144,41	138,83	137,59	139,24	141,49	142,49
Wlochy	EUR / 100 Kg	86,00	86,00	86,00	86,00	86,00	86,00	83,00	82,00	84,00	84,00	84,00
Cypr	CYP / 100 Kg	148,41	148,48	148,57	148,59	148,44	147,94	142,62	140,71	144,05	144,09	144,06
Lotwa	EUR / 100 Kg	101,70	103,92	102,69	102,72	103,69	104,11	103,21	101,54	101,45	100,23	102,00
	LVL / 100 Kg	48,28	51,18	49,49	48,85	47,91	49,46	48,26	45,86	45,74	44,41	46,55
	EUR / 100 Kg	487,68	524,21	533,27	536,47	528,30	540,73	499,92	483,84	480,56	476,40	484,22
Litwa	LTL / 100 Kg	141,24	151,82	154,45	155,37	153,01	156,61	144,79	140,13	139,18	137,98	140,24
	EUR / 100 Kg	151,30	151,90	155,20	157,30	156,50	145,60	142,50	140,90	148,60	151,30	151,30
Luksemburg	EUR / 100 Kg	34539,05	35589,67	35676,29	35928,51	36523,78	36791,38	36594,50	35928,43	35889,57	36013,68	36122,61
Węgry	HUF / 100 Kg	140,88	144,38	144,85	146,25	147,03	147,94	148,39	146,21	146,65	147,46	148,19
	EUR / 100 Kg	69,00	69,00	69,00	69,00	69,00	69,00	69,00	69,00	69,00	69,00	69,00
Malta	MTL / 100 Kg	159,69	159,77	159,88	159,50	159,17	159,53	159,78	159,94	160,08	160,37	160,15
	EUR / 100 Kg	137,07	137,63	139,75	140,41	140,48	129,04	122,50	124,40	129,06	133,26	137,91
Holandia	EUR / 100 Kg	148,01	149,00	150,83	150,93	154,79	146,65	143,79	140,93	146,91	149,88	152,73
Austria	EUR / 100 Kg	626,25	611,96	603,75	602,80	598,39	561,90	530,39	544,39	559,69	552,61	542,69
Polska	PLN / 100 Kg	149,45	146,06	144,73	147,10	147,01	137,19	130,02	133,91	138,97	138,15	135,70
	EUR / 100 Kg	134,00	134,00	139,00	142,00	142,00	141,00	138,00	138,00	135,00	142,00	142,00
Portugalia	EUR / 100 Kg	34493,18	33842,43	33662,90	34462,78	34861,07	36017,61	36078,50	35711,58	35825,61	35353,94	35540,58
Słowenia	SIT / 100 Kg	143,84	141,10	140,37	143,73	145,40	148,61	150,21	148,94	149,44	147,47	148,24
	EUR / 100 Kg	5494,18	5583,23	5668,85	5720,83	5795,56	5808,11	5796,58	5860,74	5989,61	5332,64	5375,13
Słowacja	SKK / 100 Kg	140,26	142,83	146,11	147,79	149,44	151,39	150,03	144,41	140,54	140,00	141,10
	EUR / 100 Kg	135,01	136,83	137,13	137,46	136,53	140,00	139,41	139,89	139,73	139,87	139,32
Finlandia	EUR / 100 Kg	1298,00	1299,00	1287,00	1237,00	1186,00	1180,00	1182,00	1184,00	1182,00	1182,00	1185,00
Szwecja	SEK / 100 Kg	145,18	144,93	143,24	137,33	131,58	130,49	130,73	130,49	130,10	130,08	130,37
	EUR / 100 Kg	97,12	97,35	97,33	97,85	97,68	96,96	96,30	97,73	98,07	98,11	98,94
Wlk. Brytania	GBP / 100 Kg	139,94	140,90	141,23	140,57	137,68	138,38	138,08	140,87	142,00	142,60	143,50
	EUR / 100 Kg	141,17	141,82	143,28	144,42	140,84	136,95	133,85	134,26	137,17	140,17	142,54
średnio w UE	EUR / 100 Kg											

Wykorzystanie możliwe z dokładnym podaniem źródła

Miesięczne ceny referencyjne węgry w krajach członkowskich UE. Źródło: Komisja Europejska

	2004		2004		2004		2004		2004		2004		2004		2004		2005		Zmiana %	
	Styczeń	Luty	Marzec	Kwiecień	Maj	Czerwiec	Lipiec	Sierpień	Wrzesień	Pazdziernik	Listopad	Grudzień	Styczeń	Styczeń	Styczeń05/Styczeń 04					
Belgia	EUR / 100 Kg	107,96	118,96	130,68	128,48	125,28	143,86	147,28	145,92	151,33	139,57	138,62	142,74	135,36	148,17	135,36				
Czechy	EUR / 100 Kg					120,55	136,42	153,60	149,20	154,62	155,93	146,39	149,81	148,17		148,17				
Dania	EUR / 100 Kg	101,72	105,98	118,26	120,05	115,44	122,47	128,69	128,39	131,27	125,98	126,09	123,93	119,69	119,69	17,7				
Niemcy	EUR / 100 Kg	117,40	130,80	141,75	135,97	132,86	149,38	156,79	159,86	164,23	151,46	150,96	154,30	144,70	144,70	23,3				
Estonia	EUR / 100 Kg					136,46	137,11	141,39	146,45	147,02	149,80	145,13	147,33	147,64		147,64				
Grecja	EUR / 100 Kg	148,31	144,66	141,08	138,53	137,51	153,74	168,35	177,44	178,38	173,32	169,39	179,62	178,38	178,38	20,3				
Hiszpania	EUR / 100 Kg	113,72	129,41	143,59	139,43	144,33	162,71	162,78	144,98	143,36	127,41	124,39	132,48	135,12	135,12	18,8				
Francja	EUR / 100 Kg	105,94	118,59	132,39	122,37	122,23	144,03	142,68	136,13	143,67	135,55	133,00	139,00	134,29	134,29	26,8				
Irlandia	EUR / 100 Kg	123,07	127,68	135,17	133,48	130,72	131,12	137,82	136,89	136,02	135,78	135,93	133,88	126,99	126,99	3,2				
Włochy	EUR / 100 Kg	142,86	136,99	136,67	136,11	130,65	158,03	157,84	168,20	180,65	173,87	176,34	162,47	143,71	143,71	0,6				
Cypr	EUR / 100 Kg					187,50	161,26	160,31	159,87	158,17	156,26	153,68	148,51	145,07	145,07					
Łotwa	EUR / 100 Kg					125,68	134,01	150,21	152,82	147,53	148,72	151,64	149,28	148,01	148,01					
Litwa	EUR / 100 Kg					144,77	153,98	167,92	152,53	162,17	162,03	146,17	151,70	148,88	148,88					
Łuksemburg	EUR / 100 Kg	114,36	128,34	141,52	138,75	132,72	150,26	159,66	160,85	165,69	153,01	152,00	154,51	146,02	146,02	27,7				
Węgry	EUR / 100 Kg					121,36	133,70	152,73	151,29	151,73	147,37	139,91	144,77	147,73	147,73					
Malta	EUR / 100 Kg					162,00	162,25	161,99	161,93	161,34	160,63	159,78	159,58	159,58	159,58					
Holandia	EUR / 100 Kg	109,02	121,06	130,29	122,36	122,12	141,54	141,25	140,81	145,99	132,26	131,17	139,11	128,38	128,38	17,8				
Austria	EUR / 100 Kg	113,86	128,89	139,11	132,10	128,23	149,01	155,77	160,11	164,05	148,55	146,47	150,62	146,80	146,80	28,9				
Polska	EUR / 100 Kg					120,61	137,65	143,51	147,17	155,62	151,23	149,29	146,70	134,35	134,35					
Portugalia	EUR / 100 Kg	115,28	137,38	144,62	136,84	141,26	163,93	165,23	147,61	148,17	132,26	129,80	138,23	139,52	139,52	21,0				
Słowenia	EUR / 100 Kg					124,09	126,18	140,74	148,58	153,95	156,98	149,78	142,66	149,29	149,29					
Słowacja	EUR / 100 Kg					114,34	128,86	153,26	143,80	150,90	156,40	144,63	145,34	148,82	148,82					
Finlandia	EUR / 100 Kg	119,37	118,78	121,30	123,81	125,09	126,40	127,17	129,99	132,92	135,71	135,59	136,70	139,56	139,56	16,9				
Szwecja	EUR / 100 Kg	115,16	114,45	121,22	125,91	124,32	127,17	130,84	132,65	138,34	141,44	142,77	140,72	130,76	130,76	13,6				
Wlk. Brytania	EUR / 100 Kg	144,50	149,45	157,32	162,76	161,59	161,99	160,40	154,20	142,15	140,95	139,11	140,36	140,43	140,43	-2,8				
Średnio w UE	EUR / 100 Kg	115,57	125,84	136,40	132,35	129,60	145,74	150,12	147,59	151,53	142,51	140,66	143,02	137,01	137,01	18,6				

Wykorzystanie możliwe z dokładnym podaniem źródła

Biuletyn „*Rynek mięsa wieprzowego*” ukazuje się w każdy czwartek o godz. 13⁰⁰.
Informacje zamieszczane w tym biuletynie przekazywane są przez współpracujące z nami podmioty na podstawie Ustawy o badaniach rynkowych z dnia 30 marca 2001r.

Wydawca:

Ministerstwo Rolnictwa i Rozwoju Wsi,
Departament Wspólnej Organizacji Rynków Rolnych
ul. Wspólna 30, 00-930 Warszawa,
tel. (022) 623-21-69, fax (022) 623-27-06.

E-mail: biuletyn@minrol.gov.pl

Biuletyny są dostępne pod adresem: Internet: <http://www.minrol.gov.pl>

Autor: Agnieszka Szarejko-Pater tel. (022) 623-21-69; E-mail: Agnieszka.Pater@minrol.gov.pl