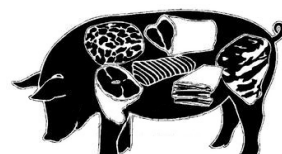


**ZINTEGROWANY SYSTEM
ROLNICZEJ INFORMACJI RYNKOWEJ**

(Podstawa prawna: Ustawa o rolniczych badaniach rynkowych z 30 marca 2001 r.)

RYNEK MIĘSA WIEPRZOWEGO



NR 11/2005

Notowania¹ za okres 14-20.03.2005

czwartek, 24 marca 2005r.

Spis treści

1. Zakupy świń rzeźnych	2
1.1. Ceny zakupu tuczników wg EUROP w Polsce i makroregionach	2
1.2. Ceny referencyjne w UE	3
1.3. Zbiorcze zestawienie dotyczące zmian skupu świń rzeźnych	4
1.4. Ceny zakupu świń rzeźnych wg wagi żywej	5
1.5. Struktura zakupu świń rzeźnych w Polsce	6
2. Sprzedaż wieprzowiny	6
2.1. Ceny sprzedaży półtuszy wieprzowych w Polsce i makroregionach	6
2.2. Ceny sprzedaży elementów i przetworów z wieprzowiny w Polsce i makroregionach	7
2.3. Ceny prosiąt na targowiskach	8

¹ Badanie cen zakupu i sprzedaży w zakładach mięsnych prowadzone jest na reprezentatywnej próbie. Ceny zakupu rejestrowane są wg klas jakości handlowej EUROP zgodnie z Rozporządzeniem Ministra Rolnictwa i Rozwoju Wsi z dnia 29 czerwca 2004 r. w sprawie ustalenia jakości handlowej tusz wieprzowych (Dz.U. Nr 154 z dnia 06.07.2004 r., poz. 1630). Ceny zbierane są dla masy poubojowej schłodzonej.

Badanie cen giełdowych realizowane jest na wybranych giełdach towarowych; średnie ceny liczone są jako średnie ważone.

Badanie cen prosiąt prowadzone jest na ok. 100 targowiskach, na których dokonywany jest obrót prosiętami, a ceny liczone są jako średnie arytmetyczne zrealizowanych transakcji.

Ceny zakupu i sprzedaży nie zawierają podatku VAT.

1. Zakupy świń rzeźnych

1.1. Ceny zakupu tuczników wg EUROP w Polsce i makroregionach

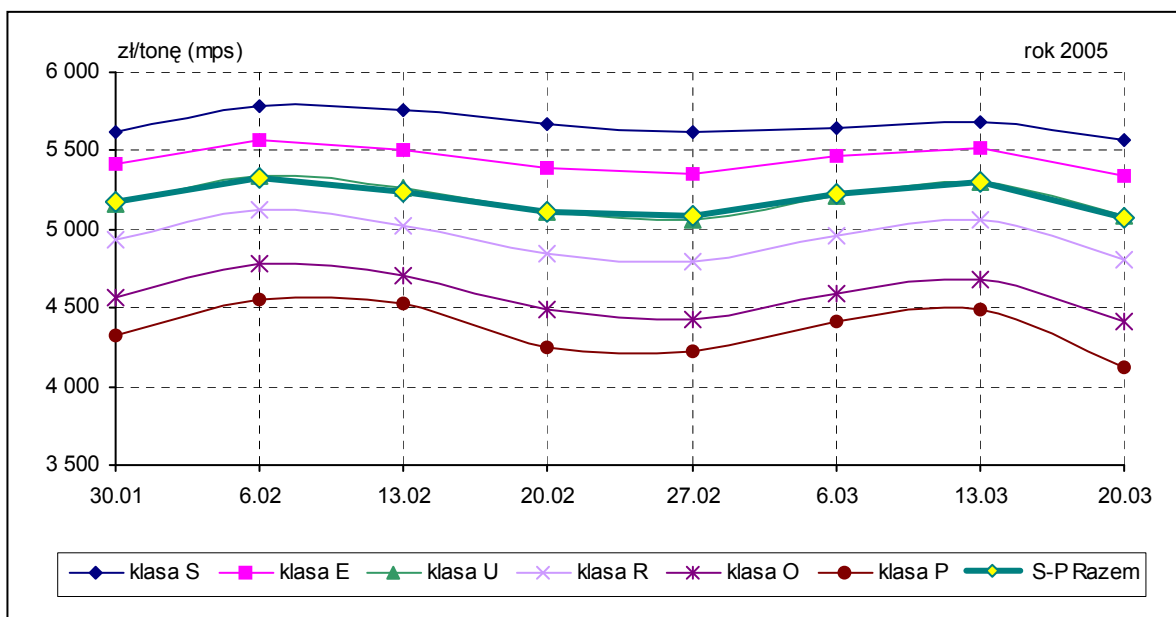
Tab. 1 Średnie ceny netto (bez VAT) zakupu świń rzeźnych wg klasyfikacji poubojowej EUROP

SKUP								
Klasa półtuszy wieprzowych wg EUROP	CENA [zł/t]				Zmiana ceny [%]	% mięsa w tuszy	Średnia masa tuszy [kg/szt.]	Struktura skupu [%]
	[MS]		[MPC]					
	2005-03-20	2005-03-13	2005-03-20	2005-03-13				
1	2	3	4	5	6	11	15	16
POLSKA								
klasa S	5565	5684	5456	5 572	-2,08	61,6	83,8	4,8
klasa E	5342	5523	5237	5 414	-3,27	57,3	84,4	33,0
klasa U	5088	5297	4988	5 193	-3,94	52,6	85,5	35,0
klasa R	4813	5060	4718	4 961	-4,89	47,8	87,0	19,1
klasa O	4417	4686	4331	4 594	-5,72	42,8	89,2	6,6
klasa P	4117	4494	4036	4 406	-8,39	38,0	92,6	1,5
S-P Razem	5078	5297	4979	5 193	-4,12	52,8	85,7	100,0
REGION PÓLNOCCY								
klasa S	5726	5798	5614	5 685	-1,25	61,7	80,5	7,1
klasa E	5433	5556	5327	5 448	-2,22	57,4	82,1	38,0
klasa U	5146	5287	5045	5 184	-2,68	52,7	83,7	29,3
klasa R	4839	5043	4744	4 944	-4,05	47,7	86,4	15,7
klasa O	4453	4759	4366	4 666	-6,42	42,5	89,6	7,7
klasa P	4124	4640	4043	4 549	-11,13	38,0	92,9	2,1
S-P Razem	5162	5333	5061	5 229	-3,22	53,2	83,9	100,0
REGION ŚRODKOWO-WSCHODNI								
klasa S	5 545	5 755	5 437	5 642	-3,64	61,3	85,0	2,9
klasa E	5 424	5 671	5 318	5 560	-4,36	57,1	85,3	28,2
klasa U	5 199	5 483	5 098	5 376	-5,17	52,5	85,6	35,5
klasa R	4 922	5 222	4 826	5 119	-5,74	47,7	87,8	23,3
klasa O	4 471	4 800	4 383	4 706	-6,85	43,0	88,4	8,3
klasa P	4 136	4 487	4 055	4 399	-7,81	38,0	91,2	1,7
S-P Razem	5 124	5 415	5 024	5 308	-5,36	51,9	86,3	100,0
REGION POŁUDNIOWO WSCHODNI								
klasa S	5 249	5 508	5 146	5 400	-4,71	61,7	84,7	5,7
klasa E	5 303	5 505	5 199	5 397	-3,67	57,3	84,3	31,8
klasa U	5 125	5 340	5 025	5 235	-4,03	52,6	85,4	34,6
klasa R	4 843	5 101	4 748	5 001	-5,06	47,8	86,6	19,7
klasa O	4 418	4 636	4 331	4 545	-4,70	42,8	88,8	6,6
klasa P	4 183	4 461	4 101	4 373	-6,23	37,8	91,6	1,6
S-P Razem	5 067	5 293	4 968	5 189	-4,27	52,8	85,6	100,0
REGION ZACHODNI								
klasa S	5 638	5 666	5 527	5 555	-0,51	61,4	87,9	3,4
klasa E	5 249	5 442	5 146	5 336	-3,54	57,2	86,4	32,1
klasa U	4 987	5 201	4 889	5 099	-4,12	52,5	86,6	39,7
klasa R	4 712	4 943	4 620	4 846	-4,68	47,9	87,1	19,3
klasa O	4 327	4 540	4 242	4 451	-4,68	43,1	89,5	4,8
klasa P	3 996	4 257	3 918	4 174	-6,12	38,5	95,0	0,7
S-P Razem	4 999	5 216	4 901	5 114	-4,16	52,9	86,9	100,0

Uwaga: Daty podane w tabeli oznaczają ostatni dzień analizowanego tygodnia (poniedziałek - niedziela).

Wykorzystanie możliwe z dokładnym podaniem źródła

Rys. 1. Średnie krajowe ceny zakupu świń rzeźnych (mps) w zakładach mięsnych wg klasyfikacji EUROP.

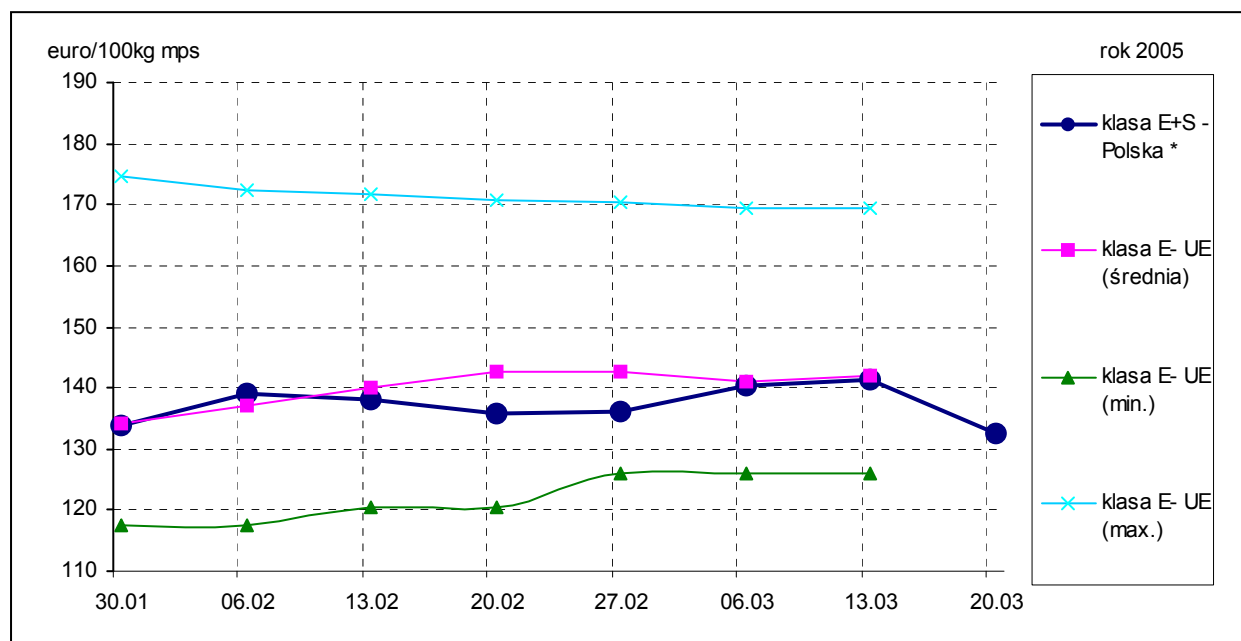


1.2. Ceny referencyjne w UE

Świnie rzeźne, klasa E [EURO/100 kg MPS]	2005-03-20	2005-03-13	2005-03-06	2005-02-27	2005-02-20	2005-02-13	2005-02-06	2005-01-30
klasa E+S - Polska *	132,50	141,20	140,33	136,13	135,70	138,15	138,97	133,91
klasa E- UE (średnia)		142,07	141,16	142,57	142,54	140,17	137,17	134,26
klasa E- UE (min.)		125,85	125,89	125,90	120,37	120,39	117,57	117,57
klasa E- UE (max.)		169,46	169,28	170,49	170,76	171,69	172,44	174,76

* - wg kursu 1 EURO = 4,05316 PLN

Rys. 2. Ceny zakupu świń rzeźnych kl. E i S w Polsce na tle cen w pozostałych krajach UE.



Źródło: <http://www.europa.eu.int/comm/agriculture/markets/pig/porcs.xls>

Wszystkie ceny referencyjne wieprzowiny w poszczególnych krajach UE umieszczone są na końcu biuletynu.

1.3.Zbiorcze zestawienie dotyczące zmian skupu świń rzeźnych

Klasa półtuszy wieprzowych wg EUROP	Cena zakupu wg wagi żywej* [zł/kg]		ZMIANY TYGODNIOWE			
			Cena zakupu wg wż	Poziom skupu wg mpc *	Średnia masa tuszy	Struktura skupu
	2005-03-20	2005-03-13	[%]	[%]	[%]	[pkt. %]
POLSKA						
klasa S	4,13	4,22	-2,08	20,78	-1,18	0,13
klasa E	3,97	4,10	-3,27	12,16	-0,47	-1,88
klasa U	3,81	3,96	-3,94	19,17	-0,70	0,27
klasa R	3,63	3,82	-4,89	25,76	-0,68	1,15
klasa O	3,36	3,56	-5,72	22,35	-0,89	0,23
klasa P	3,15	3,44	-8,39	27,47	0,00	0,10
S-P Razem				18,37	-0,58	-
REGION PÓLNOČNY						
klasa S	4,25	4,31	-1,25	32,51	-1,35	0,45
klasa E	4,04	4,13	-2,22	18,33	0,00	-2,38
klasa U	3,85	3,96	-2,68	26,33	-0,71	0,32
klasa R	3,65	3,80	-4,05	36,11	-0,46	1,26
klasa O	3,38	3,62	-6,42	25,11	-1,54	0,07
klasa P	3,16	3,55	-11,13	45,30	0,22	0,28
S-P Razem				25,32	-0,47	-
REGION ŚRODKOWO-WSCHODNI						
klasa S	4,12	4,27	-3,64	18,78	-0,47	0,12
klasa E	4,03	4,21	-4,36	8,40	-0,70	-1,36
klasa U	3,89	4,10	-5,17	12,59	-1,50	-0,09
klasa R	3,71	3,94	-5,74	16,76	-1,01	0,70
klasa O	3,40	3,65	-6,85	20,50	0,23	0,40
klasa P	3,17	3,44	-7,81	33,15	0,88	0,23
S-P Razem				13,45	-0,92	-
REGION POŁUDNIOWO WSCHODNI						
klasa S	3,90	4,09	-4,71	22,45	-0,82	0,06
klasa E	3,94	4,09	-3,67	10,58	-1,06	-3,00
klasa U	3,84	4,00	-4,03	30,16	-1,04	2,45
klasa R	3,65	3,85	-5,06	26,79	-0,92	0,90
klasa O	3,36	3,52	-4,70	18,88	-1,88	-0,06
klasa P	3,20	3,42	-6,23	-1,14	-1,19	-0,36
S-P Razem				20,93	-1,04	-
REGION ZACHODNI						
klasa S	4,19	4,21	-0,51	5,50	-0,68	-0,26
klasa E	3,90	4,04	-3,54	9,53	0,00	-1,43
klasa U	3,73	3,89	-4,12	13,28	0,00	-0,42
klasa R	3,55	3,73	-4,68	24,67	-0,34	1,64
klasa O	3,29	3,45	-4,68	23,38	-0,33	0,36
klasa P	3,06	3,26	-6,12	34,17	0,32	0,11
S-P Razem				14,38	-0,11	-

Uwaga: Daty podane w tabeli oznaczają ostatni dzień analizowanego tygodnia (poniedziałek - niedziel)

* Cena wg wagi żywej przeliczona z ceny dla mpc trzody chlewnej skupionej i rozliczonej z dostawcą wg klasyfikacji EUROP.

Wskaźnik przeliczania cen uzyskanych za tusze wg klasyfikacji EUROP na ceny za masę żywą netto.

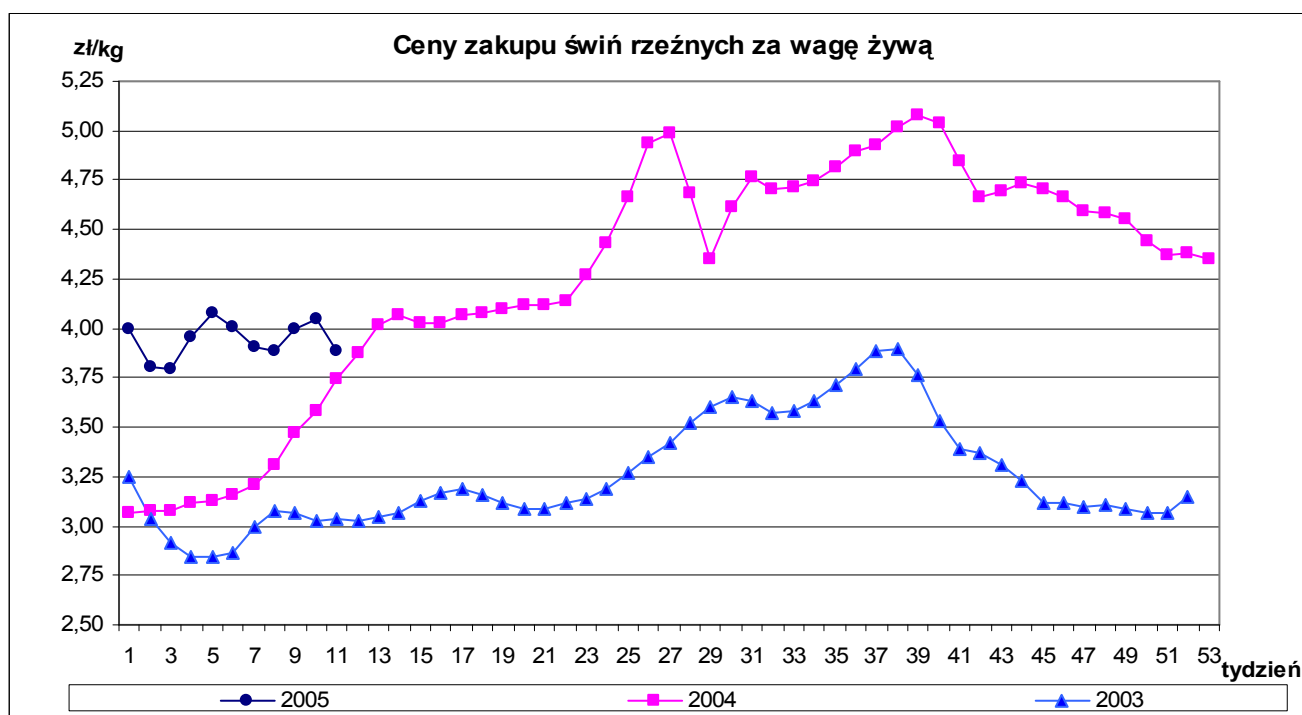
Klasa tusz	Wskaźnik wydajności rzeźnej	Wskaźnik przeliczeniowy na masę żywą
S	75,7	1,32
E	75,7	1,32
U	76,3	1,31
R	76,9	1,30
O	77,5	1,29
P	78,1	1,28

1.4. Ceny zakupu świń rzeźnych wg wagi żywej

Tab. 2 Średnie ceny netto skupu świń rzeźnych za wagę żywą – obliczane na podstawie cen za żywca wg masy poubojowej cieplej (MPC) przy użyciu współczynnika wydajności rzeźnej podawanego przez GUS (0,78).

CENA [zł/kg]		
MAKROREGIONY	2005-03-20	2005-03-13
POLSKA	3,88	4,05
REGION PÓLNOCNY	3,95	4,08
REGION ŚRODKOWO-WSCHODNI	3,92	4,14
REGION POŁUDNIOWO WSCHODNI	3,87	4,05
REGION ZACHODNI	3,82	3,99

Uwaga: Dаты podane w tabeli oznaczają ostatni dzień analizowanego tygodnia (poniedziałek - niedziela).



A. Makroregiony skupu świń rzeźnych wg EUROP i sprzedaży mięsa wieprzowego w tuszach.

Makroregion Północny: województwa - kujawsko-pomorskie, pomorskie, warmińsko-mazurskie.

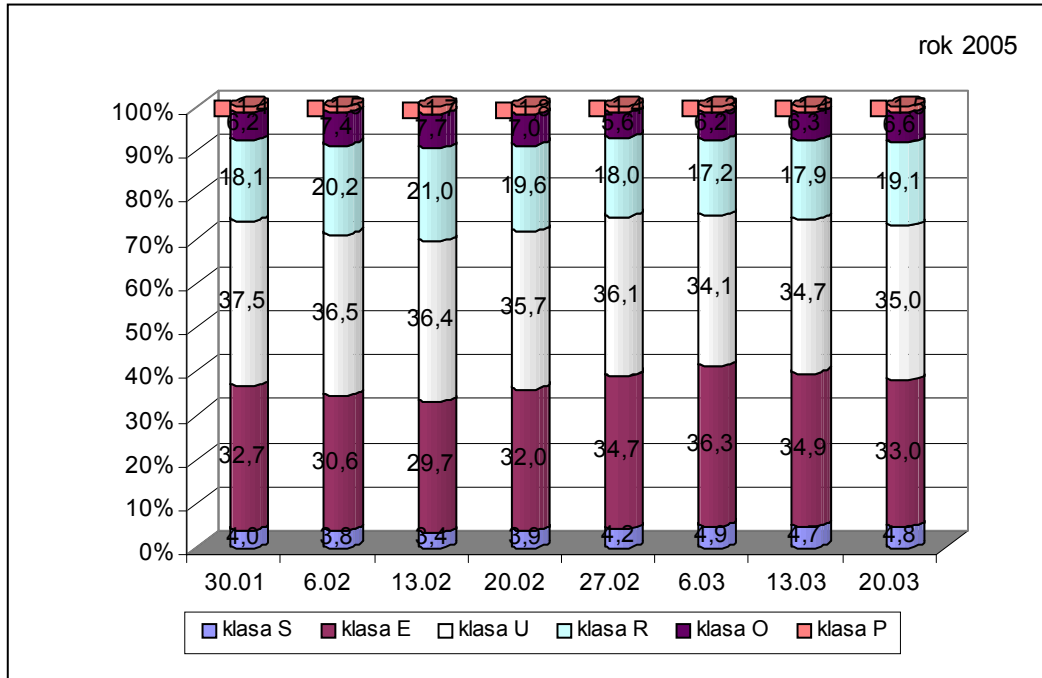
Makroregion Środkowo-wschodni: województwa - łódzkie, mazowieckie, podlaskie.

Makroregion Południowo-wschodni: województwa - lubelskie, małopolskie, podkarpackie, śląskie, świętokrzyskie.

Makroregion Zachodni: województwa - dolnośląskie, lubuskie, opolskie, wielkopolskie, zachodnio-pomorskie

1.5. Struktura zakupu świń rzeźnych w Polsce

Rys. 3. Struktura zakupu świń rzeźnych w zakładach mięsnych wg klasyfikacji EUROP.



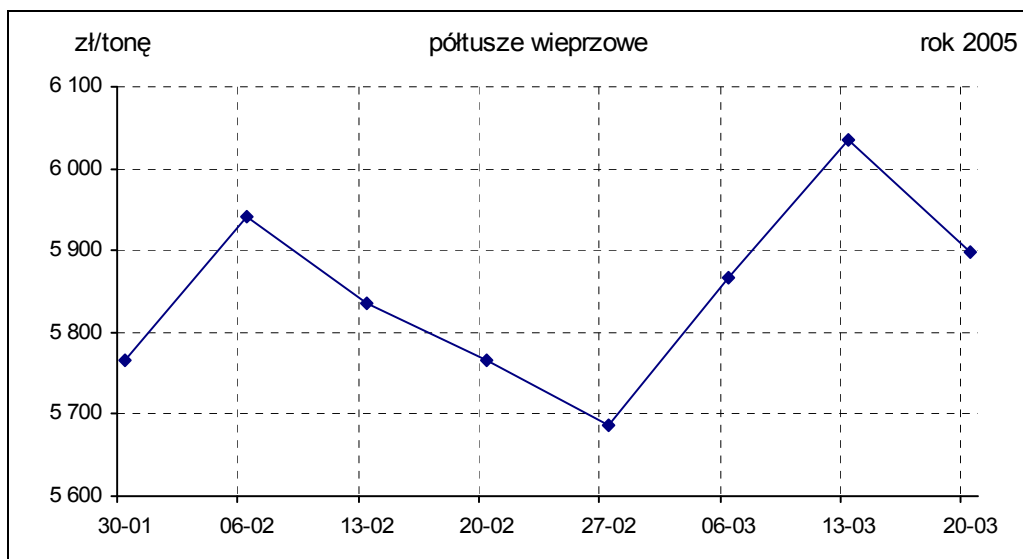
2. Sprzedaż wieprzowiny

2.1. Ceny sprzedaży półtuszy wieprzowych w Polsce i makroregionach

Tab. 3 Średnie ceny sprzedaży półtuszy wieprzowych przeznaczonych na rynek krajowy i rynek UE.

MAKROREGIONY	CENA [zł/t]		Tygodniowa zmiana ceny [%]
	2005-03-20	2005-03-13	
PÓLTUSZE WIEPRZOWE			
POLSKA	5 898	6 035,4	-2,3
Południowo-wschodni	6 069,9	6 031,1	0,6
Północny	6 165,0	6 191,3	-0,4
Środkowo-wschodni	5 987,6	6 174,9	-3,0
Zachodni	5 780,7	5 965,5	-3,1

Rys. 4. Średnie ceny sprzedaży półtuszy wieprzowych przeznaczonych na rynek krajowy i rynek UE.



Wykorzystanie możliwe z dokładnym podaniem źródła

2.2. Ceny sprzedaży elementów i przetworów z wieprzowiny w Polsce i makroregionach

Tab. 4 Średnie ceny sprzedaży elementów i przetworów wieprzowych w zakładach mięsnych (kraj +UE).

CENY SPRZEDAŻY			
TOWAR	CENA [zł/t]		Zmiana ceny [%]
	2005-03-20	2005-03-13	
1	2	3	4
POLSKA			
schab środkowy z kością	11 297,36	11 284,09	0,12
szynka gotowana	15 432,59	15 401,68	0,20
kiełbasa toruńska	8 169,17	7 653,93	6,73
PÓŁNOCNO-ZACHODNI			
schab środkowy z kością	11 339,7	11 092,6	2,23
szynka gotowana	12 852,3	13 750,3	-6,53
kiełbasa toruńska	*	6 081,0	*
PÓŁNOCNO-WSCHODNI			
schab środkowy z kością	11 374,2	11 136,1	2,14
szynka gotowana	17 412,4	17 027,6	2,26
kiełbasa toruńska	9 310,6	8 641,5	7,74
WIELKOPOLSKI			
schab środkowy z kością	11 078,8	11 256,9	-1,58
szynka gotowana	11 202,5	16 563,8	-32,37
kiełbasa toruńska	*	*	*
KUJAWSKI			
schab środkowy z kością	11 088,6	11 225,1	-1,22
szynka gotowana	14 589,6	14 368,9	1,54
kiełbasa toruńska	7 204,2	7 134,0	0,98
MAZOWIECKO-ŁÓDZKI			
schab środkowy z kością	11 908,6	11 733,8	1,49
szynka gotowana	14 395,7	14 563,5	-1,15
kiełbasa toruńska	*	12 260,0	*
POŁUDNIOWO-ZACHODNI			
schab środkowy z kością	11 489,7	11 472,6	0,15
szynka gotowana	14 838,8	14 882,8	-0,30
kiełbasa toruńska	8 395,6	8 419,8	-0,29
POŁUDNIOWO-ŚRODKOWY			
schab środkowy z kością	11 273,0	11 305,6	-0,29
szynka gotowana	15 245,6	14 715,5	3,60
kiełbasa toruńska	9 971,0	9 622,1	3,63
WSCHODNI-DOLNY			
schab środkowy z kością	11 865,0	11 626,6	2,05
szynka gotowana	13 676,6	13 497,9	1,32
kiełbasa toruńska	9 576,8	9 300,7	2,97

Uwaga: Daty podane w tabeli oznaczają ostatni dzień analizowanego tygodnia (poniedziałek - niedziela).

- w związku z ustawowym obowiązkiem nieidentyfikowalności dostawców danych rynkowych nie jest możliwe prezentowanie danych dla regionu.

B. Makroregion sprzedaży mięsa w elementach oraz przetworów mięsnych z rynku wieprzowiny.

Makroregion Północno-zachodni: województwa: - pomorskie, zachodnio-pomorskie.

Makroregion Północno-wschodni: województwa - podlaskie, warmińsko-mazurskie.

Makroregion Wielkopolski: województwo - wielkopolskie.

Makroregion Kujawski: województwo - kujawsko-pomorskie.

Makroregion Mazowiecko-łódzki: województwa - łódzkie, mazowieckie.

Makroregion Południowo-zachodni: województwa - dolnośląskie, lubuskie, opolskie.

Makroregion Południowo-środkowy: województwa - małopolskie, śląskie, świętokrzyskie.

Makroregion Wschodni dolny: województwa - lubelskie, podkarpackie.

2.3. Ceny prosiąt na targowiskach

Tab. 5 Średnie tygodniowe krajowe ceny prosiąt uzyskane w transakcjach targowiskowych.

Prosięta ok. 20kg	Kategoria ceny	Tydzień 11/2005	Tydzień 10/2005	Zmiana tygodniowa w %
	min. w zł/szt.	110,00	107,00	2,8
	max. w zł/szt.	180,00	180,00	0,0
	średnia w zł/szt.	146,80	147,25	-0,31
	szacunkowa podaż	11 898	8 190	45,3
	szacunkowa sprzedaż	9 358	6 193	51,1
	* wsk_war_atmosf.	2,03	1,60	26,9

*Wsk_war_atmosf. - wskaźnik warunków atmosferycznych, który zawiera się między liczbą 1 a 3.

Charakteryzuje warunki atmosferyczne występujące na targowiskach w dniu prowadzenia badań.

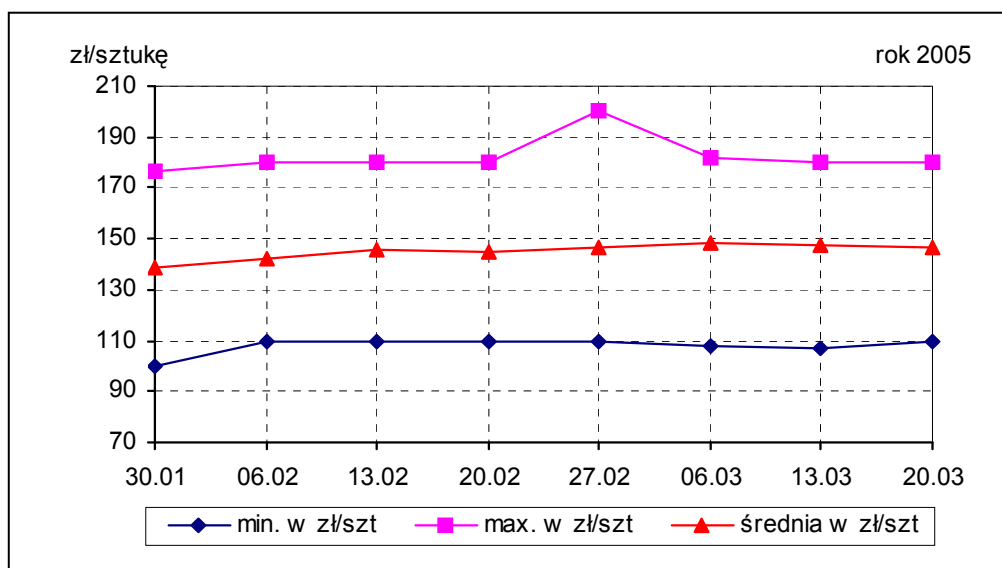
1 - złe – znacznie utrudniające przebieg handlu targowiskowego,

2 - umiarkowane – mające niewielki wpływ na przebieg handlu targowiskowego,

3 - dobre – nie mające wpływu na przebieg handlu targowiskowego.

Tab. 7 Średnie miesięczne krajowe ceny prosiąt uzyskane w transakcjach targowiskowych.

Rys.5. Średnie ceny prosiąt uzyskane w transakcjach targowiskowych.



Tab. 6 Średnie ceny prosiąt uzyskane w transakcjach targowiskowych wg województw

Tab. 7 Średnie ceny prosiąt uzyskane w transakcjach targowiskowych na poszczególnych targowiskach

UWAGA: Tablice nr: 6 i 7 umieszczone są w wydaniu EXCEL-owskim biuletynu.

Metodyka badań

Notowania cen prosiąt realizowane są na reprezentatywnych targowiskach w każdym województwie.

Pod pojęciem targowisko rozumiany jest zorganizowany rynek lokalny, którego dominującymi uczestnikami są okoliczni producenci rolni.

Prezentowane ceny są cenami średnimi arytmetycznymi dotyczące największej liczby zawartych transakcji na badanym targowisku. Zestawienie cen dotyczy ostatniego tygodnia, natomiast na poszczególnych targowiskach badania cen dokonywane są raz w tygodniu (w zwyczajowo przyjęty dzień targowy lub w jeden z kilku dni targowych). Obroty na tych rynkach mają charakter lokalny.

W przypadku prosiąt jednostką transakcyjną jest sztuka. Monitorowane są wszystkie prosięta o wadze ok. 20 kg, które nie zdyskwalifikowało się ze względu na stan zdrowotny.

Notowań cen dokonują pracownicy Ośrodków Doradztwa Rolniczego

Biuletyn „*Rynek mięsa wieprzowego*” ukazuje się w każdy czwartek o godz. 13⁰⁰.

Informacje zamieszczane w tym biuletynie przekazywane są przez współpracujące z nami podmioty na podstawie Ustawy o badaniach rynkowych z dnia 30 marca 2001r.

Wydawca:

Ministerstwo Rolnictwa i Rozwoju Wsi,
Departament Wspólnej Organizacji Rynków Rolnych

ul. Wspólna 30, 00-930 Warszawa,
tel. (022) 623-21-69, fax (022) 623-27-06.

E-mail: biuletyn@minrol.gov.pl

Biuletyny są dostępne pod adresem: Internet: <http://www.minrol.gov.pl>

Autor: Agnieszka Szarejko-Pater tel. (022) 623-21-69; E-mail: Agnieszka.Pater@minrol.gov.pl