

**ZINTEGROWANY SYSTEM  
ROLNICZEJ INFORMACJI RYNKOWEJ**

*Podstawa prawna: Ustawa o rolniczych badaniach rynkowych z 30 marca 2001 r.*

*(Dz. U. z 2001 r. Nr 42, poz. 471 z późn. zm.)*

**RYNEK MIĘSA WIEPRZOWEGO**



**NR 11/2010**

Notowania<sup>1</sup> za okres 15-21.03.2010 r.

czwartek, 25 marca 2010 r.

**Spis treści**

Decyzja Komisji Europejskiej z dn. 11 marca 2005 r.....	2
1. Zakupy świń rzeźnych.....	3
1.1. Ceny zakupu tuczników wg EUROP w Polsce i makroregionach.....	3
1.2. Ceny referencyjne w UE.....	4
1.3. Zbiorcze zestawienie dotyczące zmian skupu świń rzeźnych.....	5
1.4. Ceny zakupu świń rzeźnych wg wagi żywej.....	6
1.5. Struktura zakupu świń rzeźnych w Polsce.....	8
2. Sprzedaż wieprzowiny.....	8
2.1. Ceny sprzedaży półtuszy wieprzowych w Polsce i makroregionach.....	8
2.2. Ceny sprzedaży elementów i przetworów z wieprzowiny w Polsce i makroregionach.....	9
2.3. Ceny wieprzowiny na giełdach towarowych w Polsce.....	11
2.4. Ceny prosiąt na targowiskach.....	11
3. Graficzne prezentacje cen zakupu i sprzedaży na rynku wieprzowiny.....	13
4. Miesięczne analizy cenowe.....	18
5. Pogłowie trzody chlewnej w końcu listopada 2009 roku   Źródło: GUS.....	19
6. Handel zagraniczny wieprzowiną.....	21
6.1. Polski handel zagraniczny trzodą żywą i mięsem wieprzowym.....	21
6.2. Dopłaty eksportowe UE do wieprzowiny.....	23
7. Zestawienie z monitoringu rynku wieprzowiny z lat 2003-2009.....	26

<sup>1</sup> Badanie cen zakupu i sprzedaży w zakładach mięsnych prowadzone jest na reprezentatywnej próbie. Ceny zakupu rejestrowane są wg klasy jakości handlowej EUROP zgodnie z rozporządzeniem Rady (WE) nr 1234/2007 z dnia 22 października 2007 r. ustanawiające wspólną organizację rynków rolnych oraz przepisy szczegółowe dotyczące niektórych produktów rolnych („rozporządzenie o jednolitej wspólnej organizacji rynku”) (Dz.U. L 299 z 16.11.2007, str. 1, z późn. zm.) i rozporządzeniem Komisji (WE) nr 1249/2008 z dnia 10 grudnia 2008 r. r. ustanawiającym szczegółowe zasady wdrożenia wspólnotowych skal klasyfikacji tusz wołowych, wieprzowych i baranich oraz raportowania ich cen (Dz. U. Nr L 337 z 16.12.2008, str. 3) oraz rozporządzeniem Ministra Rolnictwa i Rozwoju Wsi z dnia 4 lutego 2009 r. w sprawie szczegółowych warunków ustalania klasy jakości handlowej tusz wieprzowych (Dz.U. z 19.02.2009 r., Nr 28, poz. 181).

Ceny zbierane są dla masy poubojowej schłodzonej. Badanie cen giełdowych realizowane jest na wybranych giełdach towarowych; średnie ceny liczone są jako średnie ważone.

Badanie cen prosiąt prowadzone jest na targowiskach, na których dokonywany jest obrót prosiętami, a ceny liczone są jako średnie arytmetyczne zrealizowanych transakcji.

Ceny zakupu i sprzedaży nie zawierają podatku VAT.

**Decyzja Komisji Europejskiej z dn. 11 marca 2005 r.  
zatwierdzająca metody klasyfikacji tusz wieprzowych w Polsce.**

Ministerstwo Rolnictwa i Rozwoju Wsi informuje, że Decyzją Komisji Europejskiej 2005/240/WE z dnia 11 marca 2005 r. zatwierdzone zostały metody klasyfikacji tusz wieprzowych w Polsce ( tekst opublikowany w [Dzienniku Urzędowym UE L 74](#)<sup>2</sup> z dnia 19.03.2005 roku, decyzja obowiązuje od dnia jej notyfikacji w Stałym Przedstawicielstwie RP przy Unii Europejskiej, czyli od 11 marca 2005 roku.)

W dniu 30 września 2005 r. weszła w życie Decyzja Komisji 2005/683/WE zmieniająca ww. decyzję (tekst opublikowany w [Dzienniku Urzędowym UE L 258](#)<sup>3</sup> z dnia 4.10.2005 roku). Zmiana miała na celu dopuszczenie do stosowania kolejnego aparatu.

Konieczność wydania wspomnianej decyzji wynika ze wspólnotowych regulacji prawnych, a w szczególności z ustaleń zawartych w Rozporządzeniu Komisji 2967/85 z dnia 24 października 1985 roku. Rozporządzenie to nakłada na państwa członkowskie obowiązek informowania Komisji w formie protokołu o metodach klasyfikacji, które chcą stosować na swoim terytorium. Strona polska wniosowała o zatwierdzenie w sumie czterech metod klasyfikacji.

Zgodnie z postanowieniami decyzji od dnia 11 marca 2005 roku na terenie Polski do szacowania zawartości chudego mięsa w tuszach wieprzowych zostały zaaprobowane trzy aparaty o nazwach **Ultra-fom 300, Sydel-CGM i Autofom**, a od 30 września 2005 r. dodatkowo aparat o nazwie **IM-03**.

W decyzji zatwierdzającej metody klasyfikacji tusz wieprzowych w Polsce wymienione są również dopuszczone przez Komisję odstępstwa od wzorcowej dla UE postaci tuszy w momencie ważenia i klasyfikacji.

---

<sup>2</sup> <http://europa.eu.int/eur-lex/lex/LexUriServ/LexUriServ.do?uri=OJ:L:2005:074:0062:0065:PL:PDF>

<sup>3</sup> [http://europa.eu.int/eur-lex/lex/LexUriServ/site/pl/oj/2005/l\\_258/l\\_25820051004pl00050007.pdf](http://europa.eu.int/eur-lex/lex/LexUriServ/site/pl/oj/2005/l_258/l_25820051004pl00050007.pdf)

# 1. Zakupy świń rzeźnych

## 1.1. Ceny zakupu tuczników wg EUROP w Polsce i makroregionach

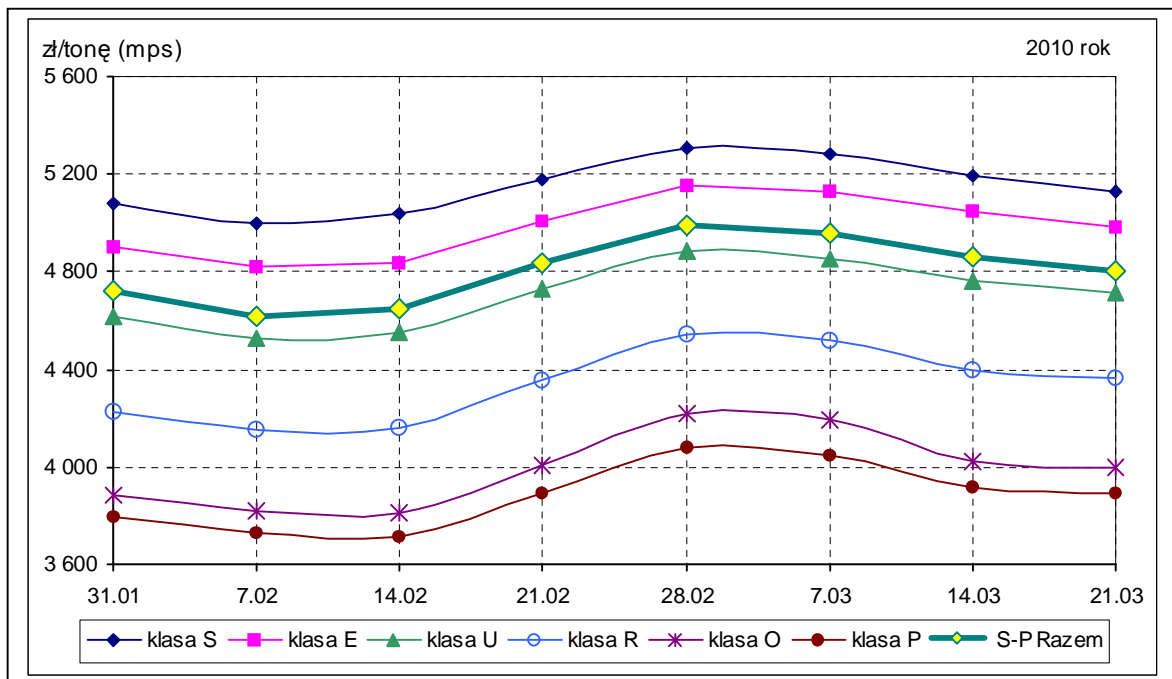
Tab. 1 Średnie ceny netto (bez VAT) zakupu świń rzeźnych wg klasyfikacji poubojowej EUROP

masa schłodzona [MPS]; -masa poubojowa ciepła [MPC]

SKUP								
Klasa półtuszy wieprzowych wg SEUROP	CENA [zł/tonę]				Zmiana tygod. ceny [%]	%	Średnia masa tuszy [kg]	Struktura zakupu wg liczby [%]
	[MPS]		[MPC]					
	2010-03-21	2010-03-14	2010-03-21	2010-03-14				
1	2	3	4	5	6	7	8	9
<b>POLSKA</b>								
klasa S	5 132	5 192	5 031	5 090	-1,16	61,3	89,1	9,1
klasa E	4 982	5 045	4 884	4 946	-1,25	57,3	89,5	44,1
klasa U	4 715	4 761	4 622	4 668	-0,98	52,8	90,8	33,4
klasa R	4 366	4 393	4 281	4 307	-0,61	48,1	93,2	10,5
klasa O	3 999	4 022	3 921	3 943	-0,57	43,0	96,7	2,5
klasa P	3 891	3 920	3 815	3 843	-0,73	38,3	98,0	0,5
<b>S-P Razem</b>	<b>4 807</b>	<b>4 861</b>	<b>4 713</b>	<b>4 765</b>	<b>-1,10</b>	<b>54,7</b>	<b>90,5</b>	<b>100,0</b>
<b>REGION PÓLNOCNY</b>								
klasa S	5 092	5 162	4 992	5 061	-1,36	61,3	89,1	7,5
klasa E	4 960	5 039	4 863	4 940	-1,56	57,1	88,3	46,4
klasa U	4 687	4 757	4 595	4 663	-1,46	52,9	89,1	33,9
klasa R	4 404	4 430	4 317	4 343	-0,59	48,4	92,8	9,0
klasa O	4 242	4 270	4 159	4 186	-0,66	42,8	99,4	2,6
klasa P	4 271	4 302	4 187	4 218	-0,73	38,6	103,9	0,6
<b>S-P Razem</b>	<b>4 800</b>	<b>4 862</b>	<b>4 706</b>	<b>4 766</b>	<b>-1,27</b>	<b>54,7</b>	<b>89,5</b>	<b>100,0</b>
<b>REGION ŚRODKOWO-WSCHODNI</b>								
klasa S	5 153	5 156	5 051	5 055	-0,06	61,3	90,4	7,8
klasa E	5 029	5 062	4 930	4 963	-0,66	57,4	91,0	43,7
klasa U	4 772	4 781	4 679	4 687	-0,17	52,7	92,2	34,1
klasa R	4 449	4 437	4 362	4 350	0,28	47,9	94,4	11,1
klasa O	4 090	4 112	4 009	4 032	-0,55	43,0	98,5	2,8
klasa P	3 981	3 952	3 903	3 875	0,71	38,1	95,1	0,5
<b>S-P Razem</b>	<b>4 851</b>	<b>4 874</b>	<b>4 756</b>	<b>4 779</b>	<b>-0,48</b>	<b>54,5</b>	<b>92,0</b>	<b>100,0</b>
<b>REGION POŁUDNIOWO WSCHODNI</b>								
klasa S	5 136	5 213	5 036	5 110	-1,46	61,4	90,6	12,1
klasa E	5 008	5 055	4 910	4 956	-0,92	57,4	90,0	45,9
klasa U	4 768	4 766	4 675	4 673	0,04	52,8	90,6	28,0
klasa R	4 453	4 420	4 365	4 333	0,74	47,8	91,6	10,2
klasa O	3 930	3 909	3 853	3 832	0,53	42,9	93,4	3,3
klasa P	3 759	3 728	3 685	3 655	0,82	38,1	96,9	0,5
<b>S-P Razem</b>	<b>4 856</b>	<b>4 897</b>	<b>4 761</b>	<b>4 801</b>	<b>-0,85</b>	<b>55,0</b>	<b>90,5</b>	<b>100,0</b>
<b>REGION ZACHODNI</b>								
klasa S	5 139	5 203	5 038	5 101	-1,24	61,3	87,5	9,1
klasa E	4 959	5 036	4 861	4 938	-1,54	57,2	89,3	42,1
klasa U	4 683	4 754	4 592	4 661	-1,49	52,9	91,2	35,3
klasa R	4 276	4 351	4 193	4 266	-1,72	48,1	93,6	11,3
klasa O	3 805	3 873	3 731	3 797	-1,75	43,3	96,3	1,9
klasa P	3 496	3 581	3 428	3 511	-2,36	38,4	94,5	0,3
<b>S-P Razem</b>	<b>4 768</b>	<b>4 838</b>	<b>4 675</b>	<b>4 743</b>	<b>-1,45</b>	<b>54,7</b>	<b>90,4</b>	<b>100,0</b>

Uwaga: Daty podane w tabeli oznaczają ostatni dzień analizowanego tygodnia (poniedziałek - niedziela).

Rys. 1. Średnie krajowe ceny zakupu świń rzeźnych (mps) w zakładach mięsnych wg klasyfikacji EUROP.

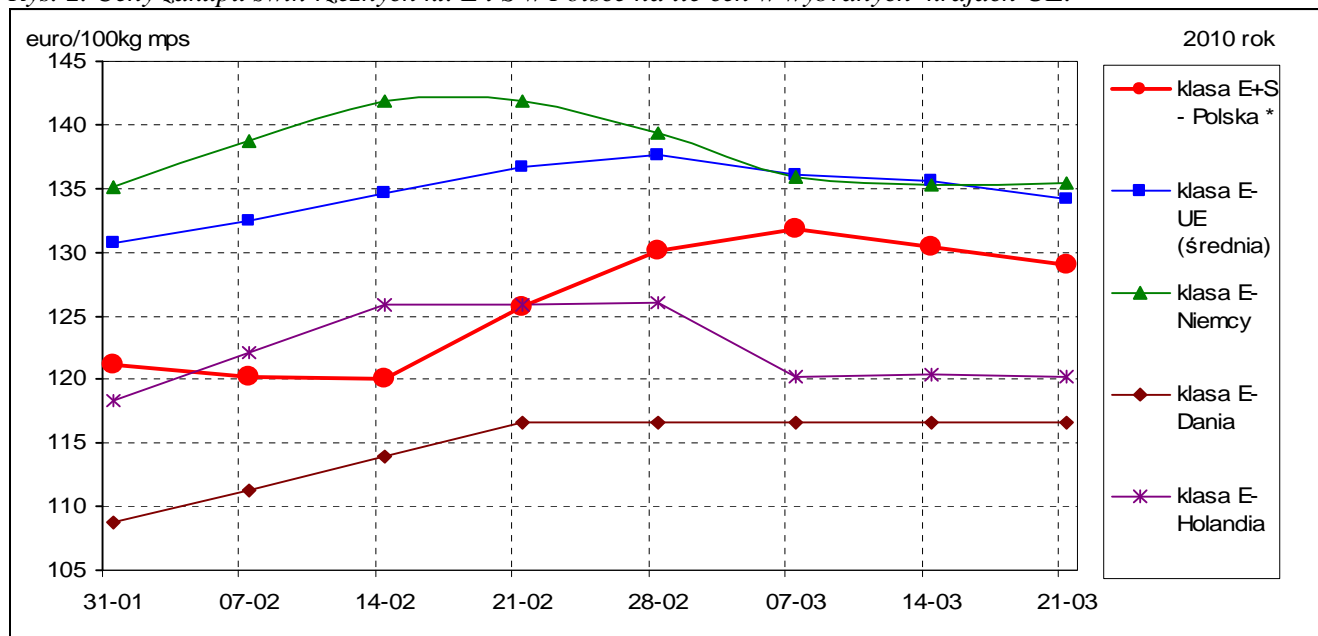


## 1.2. Ceny referencyjne w UE

Świnie rzeźne, klasa E [EURO/100 kg MPS]	2010-01-31	2010-02-07	2010-02-14	2010-02-21	2010-02-28	2010-03-07	2010-03-14	2010-03-21
klasa E+S - Polska *	121,11	120,15	120,01	125,77	130,15	131,84	130,43	128,93
klasa E- UE (średnia)	130,66	132,40	134,62	136,72	137,59	136,01	135,63	134,21
klasa E- Niemcy	135,05	138,74	141,83	141,94	139,40	135,91	135,35	135,36
klasa E- Dania	108,80	111,35	113,91	116,61	116,62	116,63	116,65	116,65
klasa E- Holandia	118,41	122,15	125,87	125,92	126,00	120,16	120,34	120,26

\* - wg kursu 1 EURO = 3,88044 PLN

Rys. 2. Ceny zakupu świń rzeźnych kl. E i S w Polsce na tle cen w wybranych krajach UE.



Źródło: <http://www.europa.eu.int/comm/agriculture/markets/pig/porcs.xls>

Ceny referencyjne wieprzowiny w poszczególnych krajach UE umieszczone są na 24 stronie.

### 1.3. Zbiorcze zestawienie dotyczące zmian skupu świń rzeźnych

Klasa półtuszy wieprzowych wg EUROP	Cena zakupu wg wagi żywej* [zł/kg]		ZMIANA TYGODNIOWA			
			Cena zakupu wg wż	Poziom skupu wg mpc	Średnia masa tuszy	Struktura zakupu
	2010-03-21	2010-03-14	[%]	[%]	[%]	[pkt. %]
<b>POLSKA</b>						
klasa S	3,81	3,86	-1,16	3,47	-0,11	0,03
klasa E	3,70	3,75	-1,25	2,81	-0,11	-0,15
klasa U	3,53	3,56	-0,98	2,69	-0,11	-0,13
klasa R	3,29	3,31	-0,61	5,04	-0,11	0,20
klasa O	3,04	3,06	-0,57	5,81	-0,51	0,07
klasa P	2,98	3,00	-0,73	-3,66	-2,00	-0,02
<b>S-P Razem</b>				<b>3,11</b>	<b>-0,11</b>	<b>-</b>
<b>REGION PÓLNOČNY</b>						
klasa S	3,78	3,83	-1,36	9,46	-0,22	0,40
klasa E	3,68	3,74	-1,56	6,93	0,11	1,30
klasa U	3,51	3,56	-1,46	0,12	0,00	-1,27
klasa R	3,32	3,34	-0,59	2,26	0,65	-0,19
klasa O	3,22	3,25	-0,66	0,07	2,05	-0,15
klasa P	3,27	3,30	-0,73	-9,41	0,10	-0,09
<b>S-P Razem</b>				<b>3,94</b>	<b>0,22</b>	<b>-</b>
<b>REGION ŚRODKOWO-WSCHODNI</b>						
klasa S	3,83	3,83	-0,06	15,99	-1,09	0,26
klasa E	3,73	3,76	-0,66	10,34	0,55	-1,45
klasa U	3,57	3,58	-0,17	14,99	-0,22	0,54
klasa R	3,36	3,35	0,28	18,08	1,07	0,33
klasa O	3,11	3,13	-0,55	27,62	0,82	0,29
klasa P	3,05	3,03	0,71	18,76	-2,16	0,03
<b>S-P Razem</b>				<b>13,68</b>	<b>0,33</b>	<b>-</b>
<b>REGION POŁUDNIOWO WSCHODNI</b>						
klasa S	3,81	3,87	-1,46	-8,33	1,80	-1,95
klasa E	3,72	3,75	-0,92	2,97	0,22	-0,81
klasa U	3,57	3,57	0,04	9,65	-0,22	1,37
klasa R	3,36	3,33	0,74	13,45	-1,08	0,90
klasa O	2,99	2,97	0,53	25,43	-1,89	0,60
klasa P	2,88	2,86	0,82	-17,00	-1,02	-0,13
<b>S-P Razem</b>				<b>4,68</b>	<b>0,11</b>	<b>-</b>
<b>REGION ZACHODNI</b>						
klasa S	3,82	3,86	-1,24	5,10	-1,13	0,68
klasa E	3,68	3,74	-1,54	-2,72	-0,67	-0,21
klasa U	3,51	3,56	-1,49	-2,89	-0,22	-0,38
klasa R	3,23	3,28	-1,72	-1,74	-0,53	0,05
klasa O	2,89	2,94	-1,75	-11,31	-1,73	-0,17
klasa P	2,68	2,74	-2,36	3,24	-4,45	0,03
<b>S-P Razem</b>				<b>-2,21</b>	<b>-0,66</b>	<b>-</b>

Uwaga: Daty podane w tabeli oznaczają ostatni dzień analizowanego tygodnia (poniedziałek – niedziela)

\* Cena wg wagi żywej przeliczona z ceny dla mpc trzody chlewnej.

**Wskaźnik przeliczania cen uzyskanych za tusze wg klasyfikacji EUROP na ceny za masę żywą netto.**

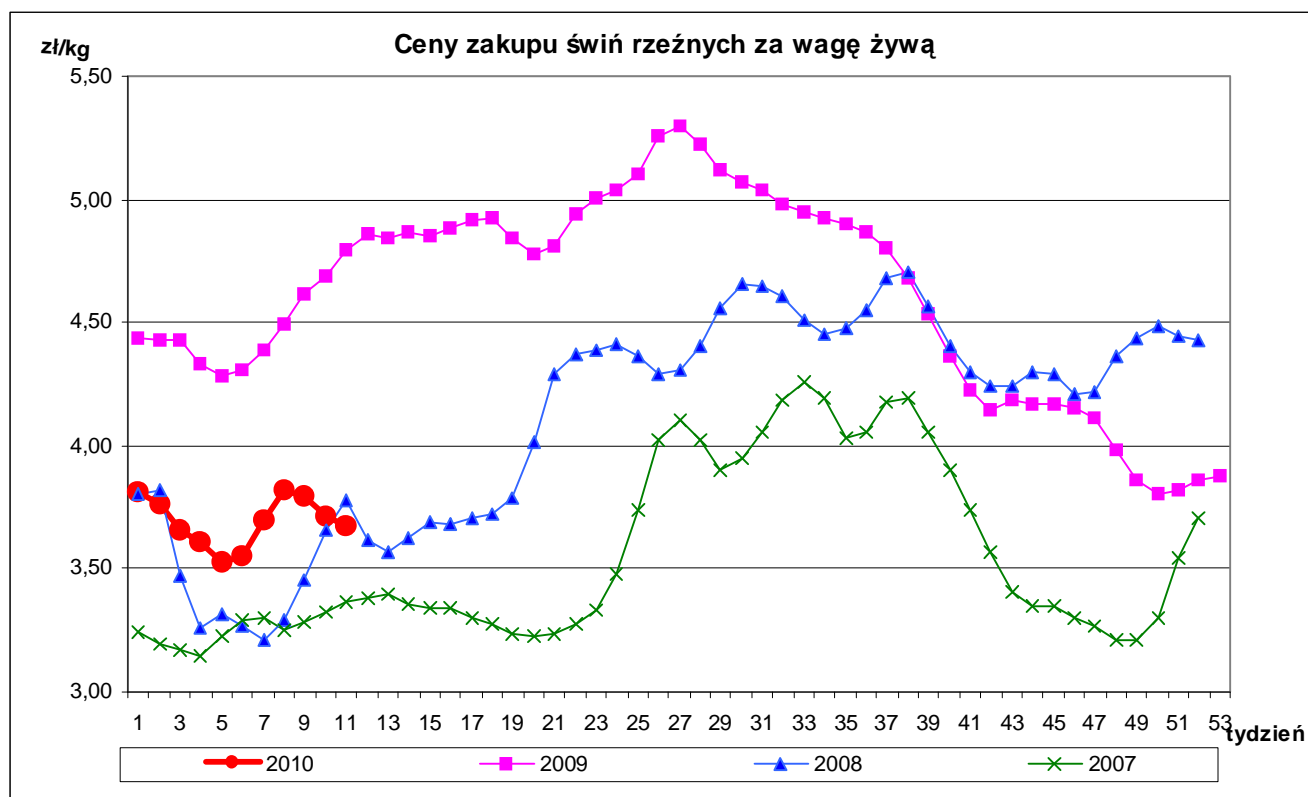
Klasa tusz	Wskaźnik wydajności rzeźnej	Wskaźnik przeliczeniowy na masę żywą
S	75,7	1,32
E	75,7	1,32
U	76,3	1,31
R	76,9	1,30
O	77,5	1,29
P	78,1	1,28

### 1.4. Ceny zakupu świń rzeźnych wg wagi żywej

Tab. 2 Średnie ceny netto zakupu świń rzeźnych za wagę żywą – obliczane na podstawie cen za żywca wg masy poubojowej cieplej (MPC) przy użyciu współczynnika wydajności rzeźnej podawanego przez GUS (0,78).

CENA [zł/kg]		
MAKROREGIONY	2010-03-21	2010-03-14
POLSKA	3,68	3,72
REGION PÓLNOCNY	3,67	3,72
REGION ŚRODKOWO-WSCHODNI	3,71	3,73
REGION POŁUDNIOWO-WSCHODNI	3,71	3,74
REGION ZACHODNI	3,65	3,70

Uwaga: Daty podane w tabeli oznaczają ostatni dzień analizowanego tygodnia (poniedziałek - niedziela).



#### **A. Makroregiony skupu świń rzeźnych wg SEUROP i sprzedaży mięsa wieprzowego w tuszach.**

Makroregion Północny: województwa - kujawsko-pomorskie, pomorskie, warmińsko-mazurskie.

Makroregion Środkowo-wschodni: województwa - łódzkie, mazowieckie, podlaskie.

Makroregion Południowo-wschodni: województwa - lubelskie, małopolskie, podkarpackie, śląskie, świętokrzyskie.

Makroregion Zachodni: województwa - dolnośląskie, lubuskie, opolskie, wielkopolskie, zachodnio-pomorskie

## ROCZNE ZMIANY CEN WYBRANYCH PRODUKTÓW Z RYNKU WIEPRZOWINY

### I. Roczne zmiany cen zakupu świń rzeźnych wg klasyfikacji SEUROP i żywca wieprzowego.

<b>SKUP</b>					
<b>POLSKA</b>	<b>CENA</b>				<b>Roczna zmiana ceny [% ]</b>
	<b>[MPC] zł/tonę</b>		<b>Cena żywca wieprzowego zł/kg</b>		
	<b>2010-03-21</b>	<b>2009-03-22</b>	<b>2010-03-21</b>	<b>2009-03-22</b>	
klasa S	5 031	6 478	3,81	4,91	-22,3
klasa E	4 884	6 375	3,70	4,83	-23,4
klasa U	4 622	6 137	3,53	4,68	-24,7
klasa R	4 281	5 846	3,29	4,50	-26,8
klasa O	3 921	5 596	3,04	4,34	-29,9
klasa P	3 815	5 489	2,98	4,29	-30,5
S-P Razem	4 713	6 231	<b>3,68</b>	<b>4,86</b>	<b>-24,4</b>

[MPC]-masa poubojowa ciepła

### II. Roczne zmiany cen sprzedaży półtuszy wieprzowych.

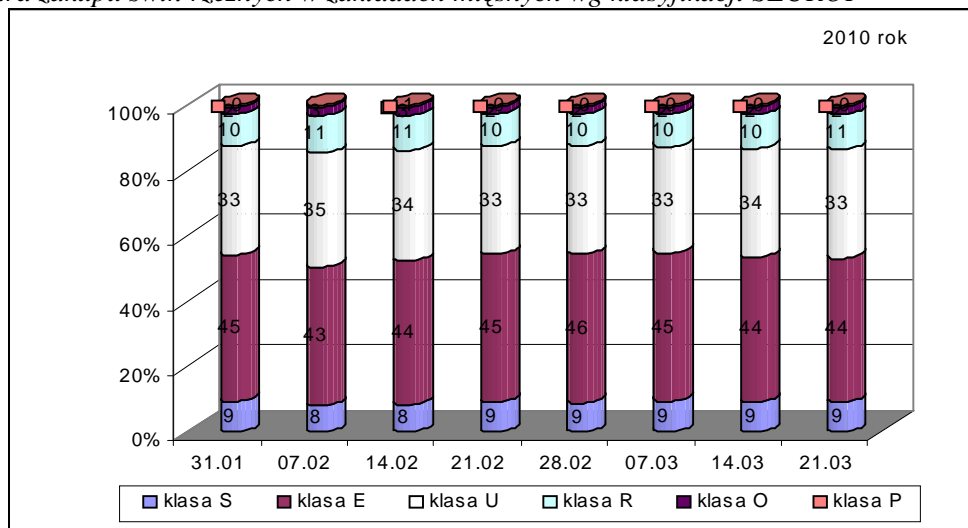
<b>CENY SPRZEDAŻY - PÓLTUSZE WIEPRZOWE</b>			
<b>REGIONY</b>	<b>CENA [zł/tonę]</b>		<b>Roczna zmiana ceny</b>
	<b>2010-03-21</b>	<b>2009-03-22</b>	<b>[% ]</b>
<b>POLSKA</b>	<b>5 390</b>	6 995	<b>-22,9</b>
Południowo-wschodni	<b>5 289</b>	6 996	-24,4
Północny	<b>5 437</b>	7 036	-22,7
Środkowo-wschodni	<b>5 457</b>	7 268	-24,9
Zachodni	<b>5 391</b>	6 913	-22,0

### III. Roczne zmiany cen targowiskowych prosiąt.

	<b>Kategoria ceny</b>	<b>21.03.2010</b>	<b>22.03.2009</b>	<b>Roczna zmiana ceny w [% ]</b>
<b>Prosięta ok. 20 kg</b>	min. w zł/szt.	100,00	135,00	-25,9
	max. w zł/szt.	200,00	250,00	-20,0
	<i>średnia w zł/szt.</i>	<b>150,95</b>	<b>188,64</b>	<b>-19,98</b>
	Szacunkowa podaż	4 982	4 694	6,1
	Szacunkowa sprzedaż	3 617	3 653	-1,0
	Wsk_war_atmosf.	2,38	1,92	24,0

## 1.5. Struktura zakupu świń rzeźnych w Polsce

Rys. 3. Struktura zakupu świń rzeźnych w zakładach mięsnych wg klasyfikacji SEUROP



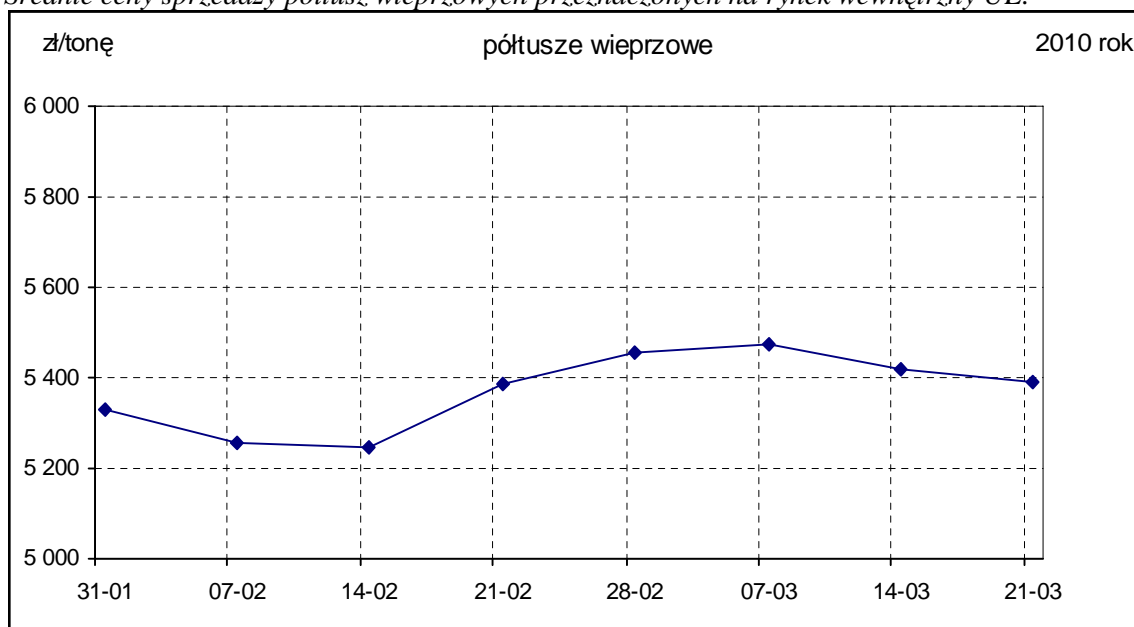
## 2. Sprzedaż wieprzowiny

### 2.1. Ceny sprzedaży półtuszy wieprzowych w Polsce i makroregionach

Tab. 3 Średnie ceny sprzedaży półtuszy wieprzowych (bez VAT) przeznaczonych na rynek wewnętrzny UE.

CENY SPRZEDAŻY			
MAKROREGIONY	CENA [zł/t]		Tygodniowa zmiana ceny [%]
	2010-03-21	2010-03-14	
<b>PÓLTUSZE WIEPRZOWE</b>			
<b>POLSKA</b>	<b>5 390</b>	<b>5 421</b>	<b>-0,6</b>
Południowo-wschodni	5 289	5 352	-1,2
Północny	5 437	5 483	-0,8
Środkowo-wschodni	5 457	5 540	-1,5
Zachodni	5 391	5 395	-0,1

Rys. 4. Średnie ceny sprzedaży półtuszy wieprzowych przeznaczonych na rynek wewnętrzny UE.





## 2.2. Ceny sprzedaży elementów i przetworów z wieprzowiny w Polsce i makroregionach

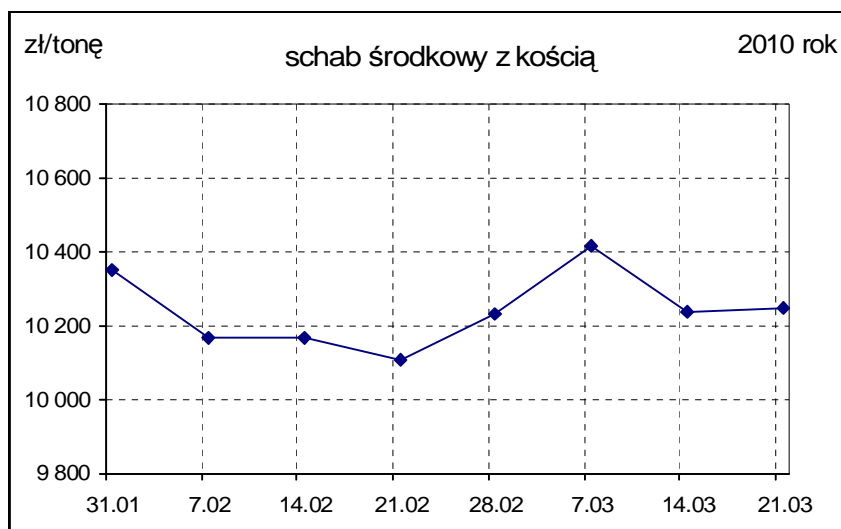
Tab. 4 Średnie ceny sprzedaży elementów i przetworów wieprzowych (bez VAT) w zakładach mięsnych (kraj +UE).

<b>CENY SPRZEDAŻY</b>			
<b>TOWAR</b>	<b>CENA [zł/t]</b>		<b>Zmiana ceny</b>
	<b>2010-03-21</b>	<b>2010-03-14</b>	<b>[% ]</b>
1	2	3	4
<b>POLSKA</b>			
schab środkowy z kością	10 250	10 236	0,14
szynka gotowana	16 668	16 703	-0,21
kielbasa toruńska	8 887	9 050	-1,80
<b>PÓLNOCNO-ZACHODNI</b>			
schab środkowy z kością	9 922	9 823	1,01
szynka gotowana	14 385	15 060	-4,48
kielbasa toruńska	7 735	8 338	-7,23
<b>PÓLNOCNO-WSCHODNI</b>			
schab środkowy z kością	9 852	10 062	-2,09
szynka gotowana	18 840	18 447	2,13
kielbasa toruńska	8 366	8 177	2,31
<b>WIELKOPOLSKI</b>			
schab środkowy z kością	10 361	10 135	2,23
szynka gotowana	13 091	13 379	-2,15
kielbasa toruńska	*	*	*
<b>KUJAWSKI</b>			
schab środkowy z kością	9 719	10 003	-2,84
szynka gotowana	15 408	16 487	-6,55
kielbasa toruńska	8 679	9 250	-6,18
<b>MAZOWIECKO-LÓDZKI</b>			
schab środkowy z kością	11 282	11 899	-5,19
szynka gotowana	14 927	15 210	-1,86
kielbasa toruńska	*	*	*
<b>POŁUDNIOWO-ZACHODNI</b>			
schab środkowy z kością	10 708	10 507	1,91
szynka gotowana	16 971	16 948	0,13
kielbasa toruńska	10 570	10 642	-0,68
<b>POŁUDNIOWO-ŚRODKOWY</b>			
schab środkowy z kością	9 993	10 206	-2,08
szynka gotowana	18 297	19 238	-4,89
kielbasa toruńska	9 970	9 721	2,56
<b>WSCHODNI-DOLNY</b>			
schab środkowy z kością	10 748	10 337	3,98
szynka gotowana	13 944	14 366	-2,94
kielbasa toruńska	10 493	10 788	-2,74

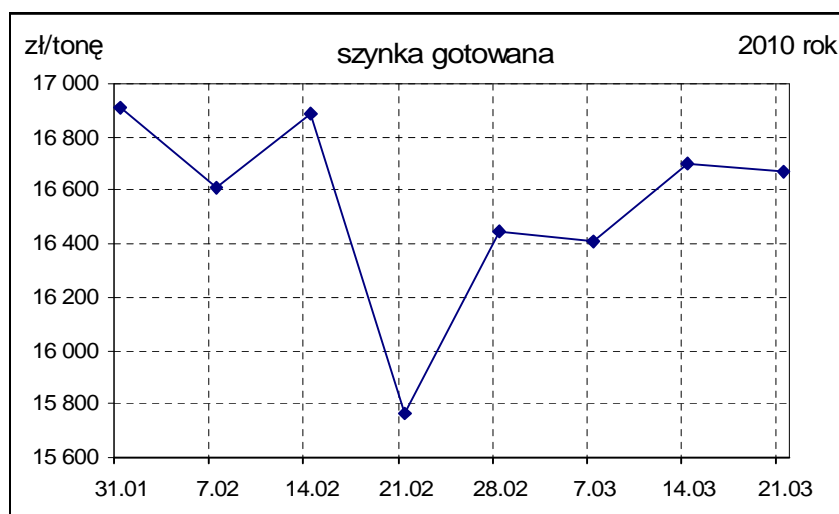
**Uwaga:** Daty podane w tabeli oznaczają ostatni dzień analizowanego tygodnia (poniedziałek - niedziela).

\* - w związku z ustawowym obowiązkiem nieidentyfikowalności dostawców danych rynkowych nie jest możliwe prezentowanie danych dla regionu.

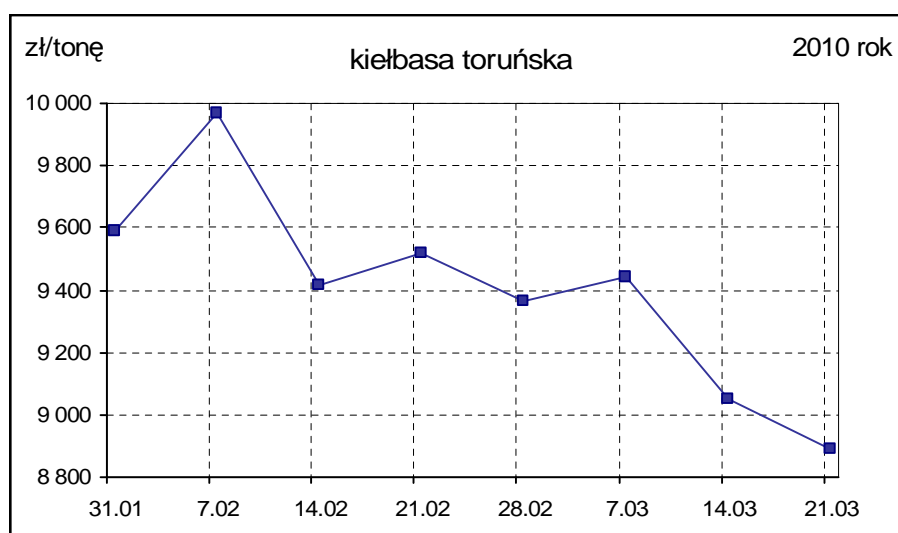
Rys. 5. Średnie ceny sprzedaży schabu środkowego z kością przeznaczonego na rynek wewnętrzny UE.



Rys. 6. Średnie ceny sprzedaży szynki gotowanej przeznaczonej na rynek wewnętrzny UE.



Rys. 7. Średnie ceny sprzedaży kielbasy toruńskiej przeznaczonej na rynek wewnętrzny UE.



## **B. Makroregion sprzedaży mięsa w elementach oraz przetworów mięsnych z rynku wieprzowiny.**

Makroregion Północno-zachodni: województwa: - pomorskie, zachodnio-pomorskie.

Makroregion Północno-wschodni: województwa - podlaskie, warmińsko-mazurskie.

Makroregion Wielkopolski: województwo - wielkopolskie.

Makroregion Kujawski: województwo - kujawsko-pomorskie.

Makroregion Mazowiecko-lódzki: województwa - łódzkie, mazowieckie.

Makroregion Południowo-zachodni: województwa - dolnośląskie, lubuskie, opolskie.

Makroregion Południowo-środkowy: województwa - małopolskie, śląskie, świętokrzyskie.

Makroregion Wschodni dolny: województwa - lubelskie, podkarpackie.

### **2.3.Ceny wieprzowiny na giełdach towarowych w Polsce Internetowa Giełda e-WGT S.A.**

Tab. 5 Ceny transakcyjne mięsa wieprzowego.

#### **ZESTAWIENIE TRANSAKCJI**

Towar	Parametry jakościowe	Data	Cena (zł/kg)*	Podaż (tony)	Sprzedaż (tony)
<b>I. MIĘSO WIEPRZOWE</b>					
Półtusze wieprzowe	klasa E	2010-03-15	<b>4,40 zł/kg</b>	210,00	25,00
Półtusze wieprzowe	klasa E	2010-03-17	<b>4,40 zł/kg</b>	210,00	40,00
Półtusze wieprzowe	klasa U	2010-03-17	<b>4,30 zł/kg</b>	325,00	40,00
Półtusze wieprzowe	klasa E	2010-03-18	<b>4,40 zł/kg</b>	210,00	10,00
Półtusze wieprzowe	klasa U	2010-03-18	<b>4,30 zł/kg</b>	325,00	10,00
Półtusze wieprzowe	klasa E	2010-03-19	<b>4,40 zł/kg</b>	210,00	20,00

\* - cena średnia

### **2.4.Ceny prosiąt na targowiskach**

Tab. 6 Średnie tygodniowe krajowe ceny prosiąt uzyskane w transakcjach targowiskowych.

	Kategoria ceny	21.03.2010	14.03.2010	Zmiana tygodniowa w %
	<b>Prosięta ok. 20 kg w zł/szt.</b>	<i>min. w zł/szt.</i>	100,00	105,00
<i>max. w zł/szt.</i>		200,00	180,00	11,1
<i>średnia w zł/szt.</i>		<b>150,95</b>	<b>148,19</b>	<b>1,86</b>
szacunkowa podaż		4 982	4 508	10,5
szacunkowa sprzedaż		3 617	3 390	6,7
* wsk_war_atmosf.		2,38	2,25	5,8

\*Wsk\_war\_atmosf. - wskaźnik warunków atmosferycznych, który zawiera się między liczbą 1 a 3.

Charakteryzuje warunki atmosferyczne występujące na targowiskach w dniu prowadzenia badań.

1 - złe – znacznie utrudniające przebieg handlu targowiskowego,

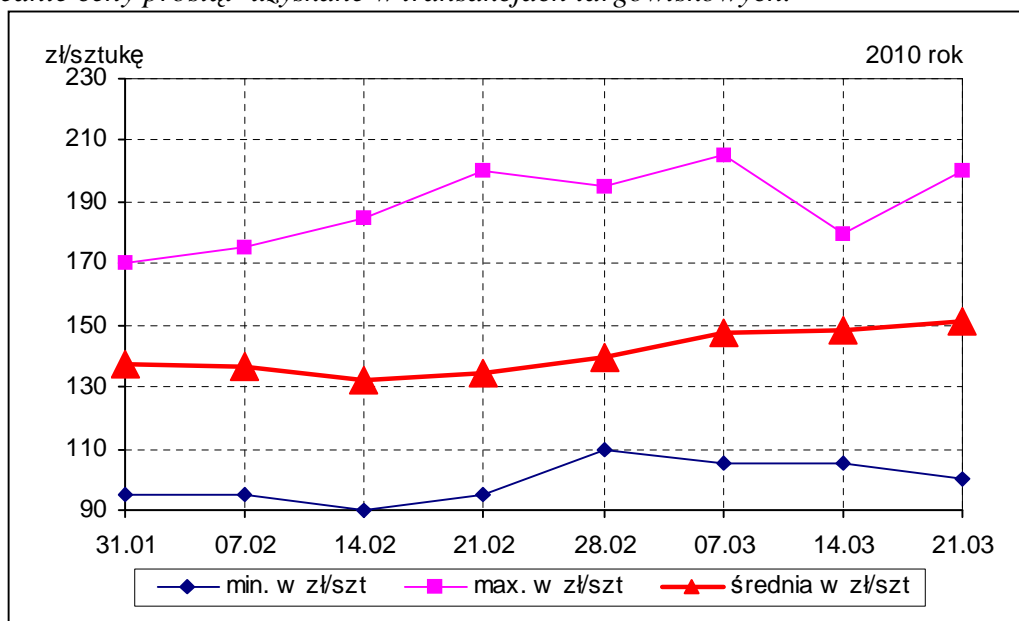
2 - umiarkowane – mające niewielki wpływ na przebieg handlu targowiskowego,

3 - dobre – nie mające wpływu na przebieg handlu targowiskowego.

Tab. 7 Średnie miesięczne ceny prosiąt uzyskane w transakcjach targowiskowych w II/2010

	Kategoria ceny	Okres		Zmiana	Zmiana
		01.02.2010-28.02.2010	04.01.2010-31.01.2010	miesięczna w %	roczna w %
Prosięta ok. 20 kg [zł/szt].	min. w zł/szt	90,00	95,00	-5,3	-20,0
	max. w zł/szt	200,00	225,00	-11,1	0,0
	średnia w zł/szt	135,78	146,53	-7,3	-17,5
	Szacunkowa podaż	14 279	10 820	32,0	-28,9
	Szacunkowa sprzedaż	10 549	7 492	40,8	-33,8
	Wsk_war_atmosf.	2,00	1,70	17,6	-4,8

Rys.8. Średnie ceny prosiąt uzyskane w transakcjach targowiskowych.



Tab. 7 Średnie ceny prosiąt uzyskane w transakcjach targowiskowych wg województw

Tab. 8 Średnie ceny prosiąt uzyskane w transakcjach targowiskowych na poszczególnych targowiskach

**UWAGA:** Tablice nr: 7 i 8 umieszczone są w wydaniu EXCEL-owskim biuletynu.

### Metodyka badań

Notowania cen prosiąt realizowane są na reprezentatywnych targowiskach w każdym województwie.

Pod pojęciem targowisko rozumiany jest zorganizowany rynek lokalny, którego dominującymi uczestnikami są okoliczni producenci rolni.

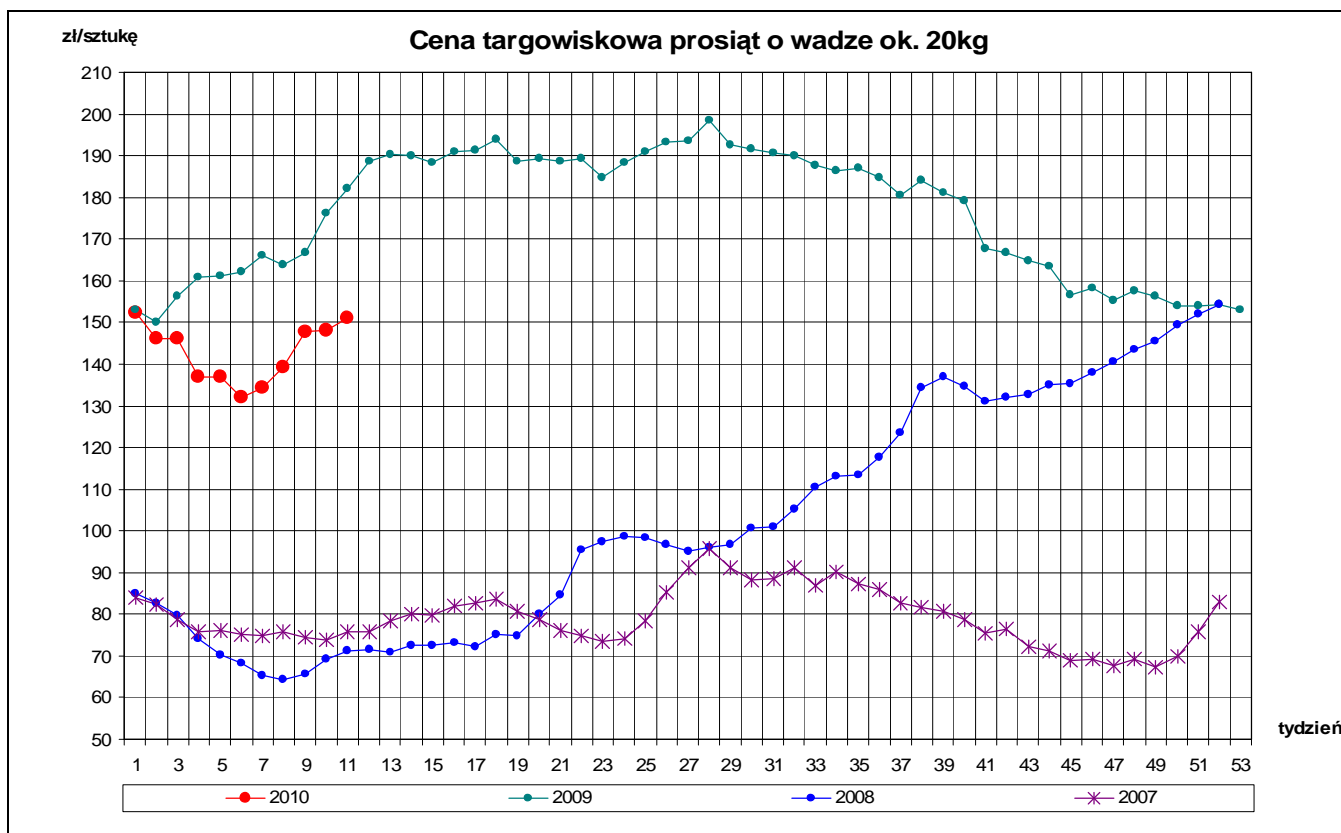
Prezentowane ceny są cenami średnimi arytmetycznymi dotyczące największej liczby zawartych transakcji na badanym targowisku. Zestawienie cen dotyczy ostatniego tygodnia, natomiast na poszczególnych targowiskach badania cen dokonywane są raz w tygodniu (w zwyczajowo przyjęty dzień targowy lub w jeden z kilku dni targowych). Obroty na tych rynkach mają charakter lokalny.

W przypadku prosiąt jednostką transakcyjną jest sztuka. Monitorowane są wszystkie prosięta o wadze ok. 20 kg, które nie zdyskwalifikowało się ze względu na stan zdrowotny.

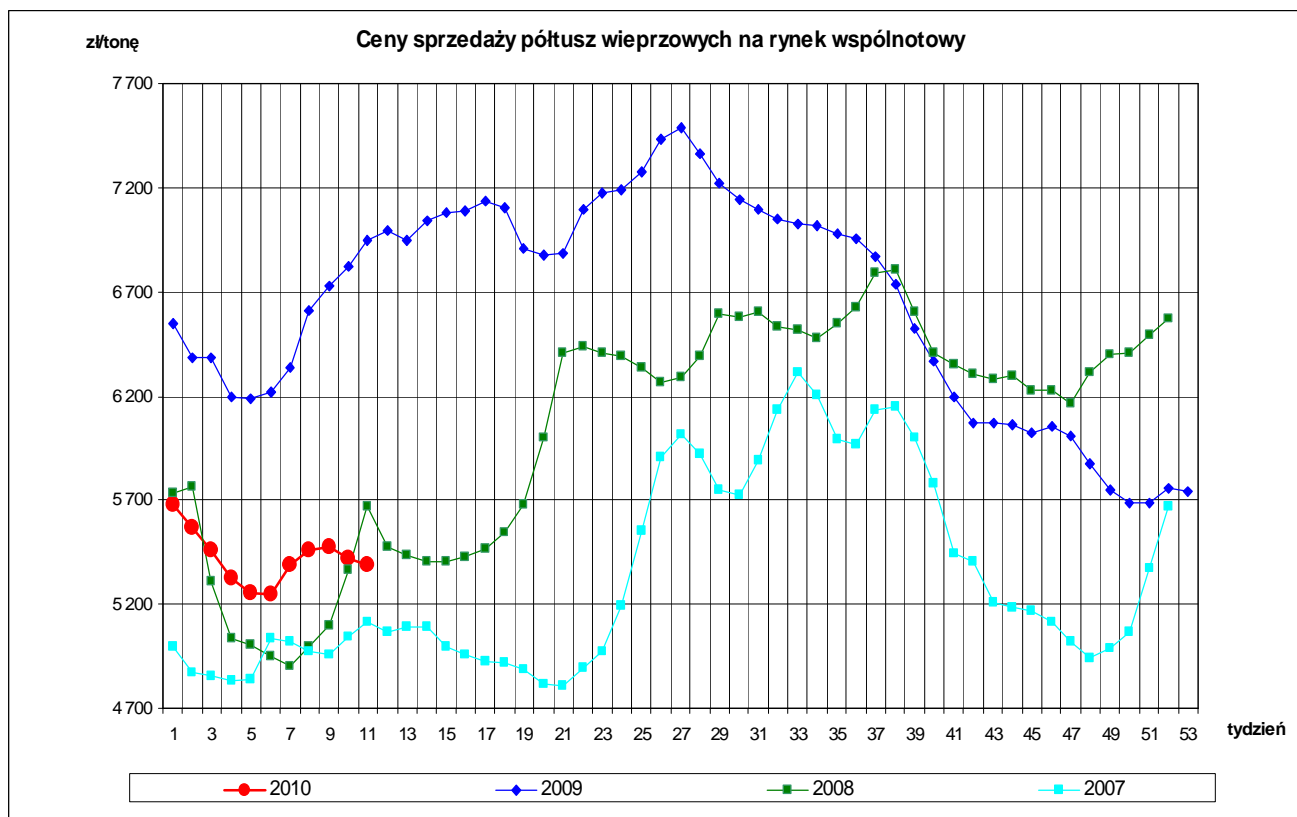
**Notowań cen dokonują pracownicy Ośrodków Doradztwa Rolniczego.**

### 3. Graficzne prezentacje cen zakupu i sprzedaży na rynku wieprzowiny

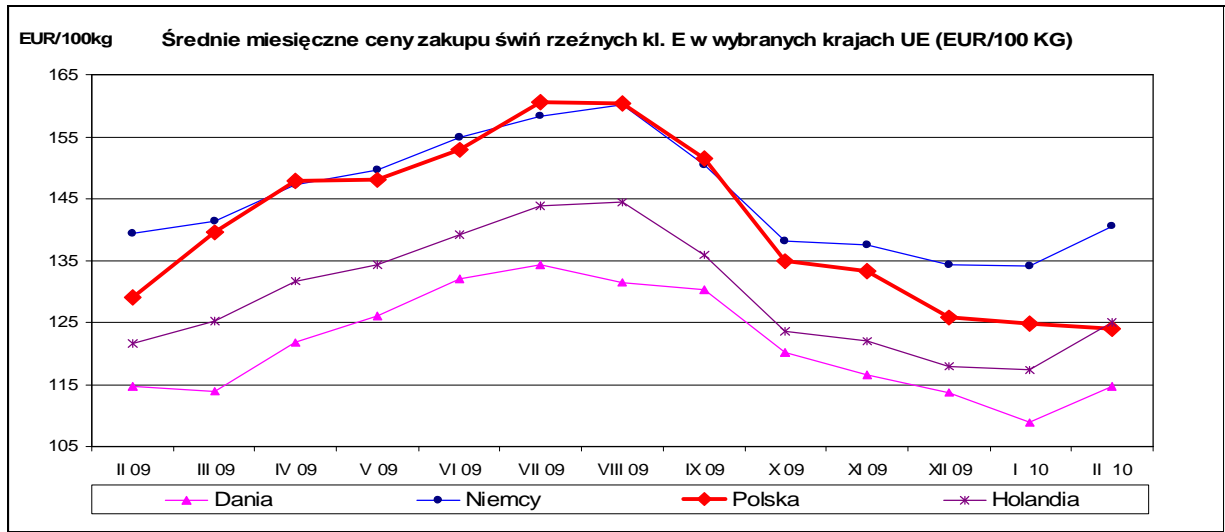
Graficzna prezentacja cen targowiskowych prosiąt – 2010r. w porównaniu z 2009-2007r.



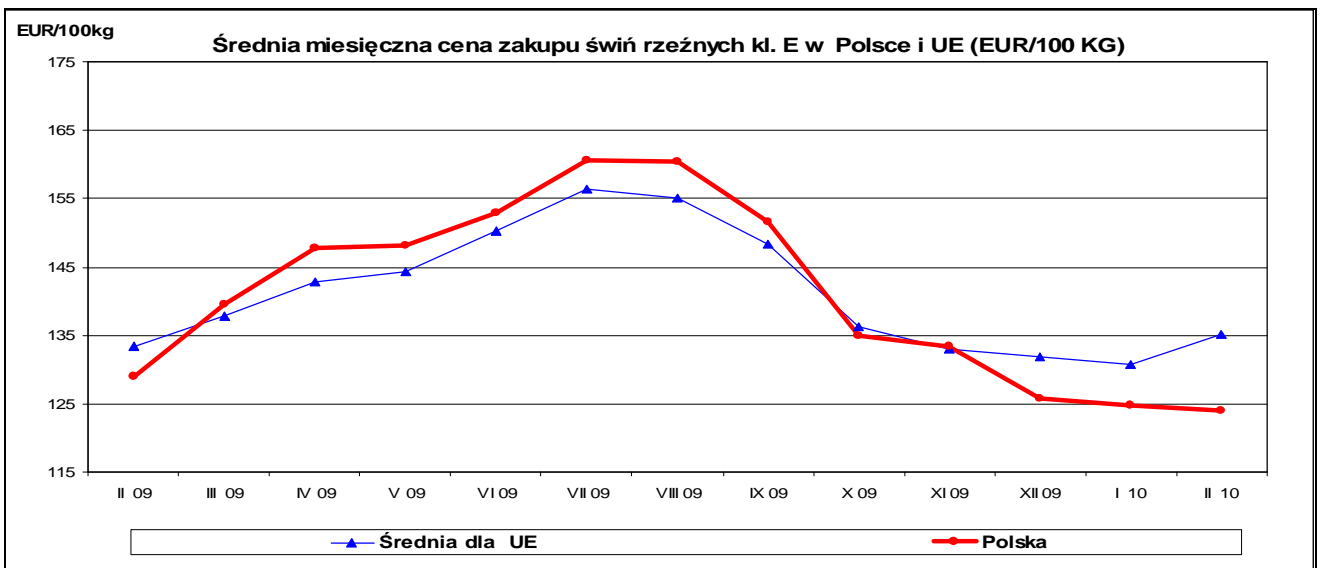
Graficzna prezentacja cen półtuszy wieprzowych 2010r. w porównaniu z 2009-2007.



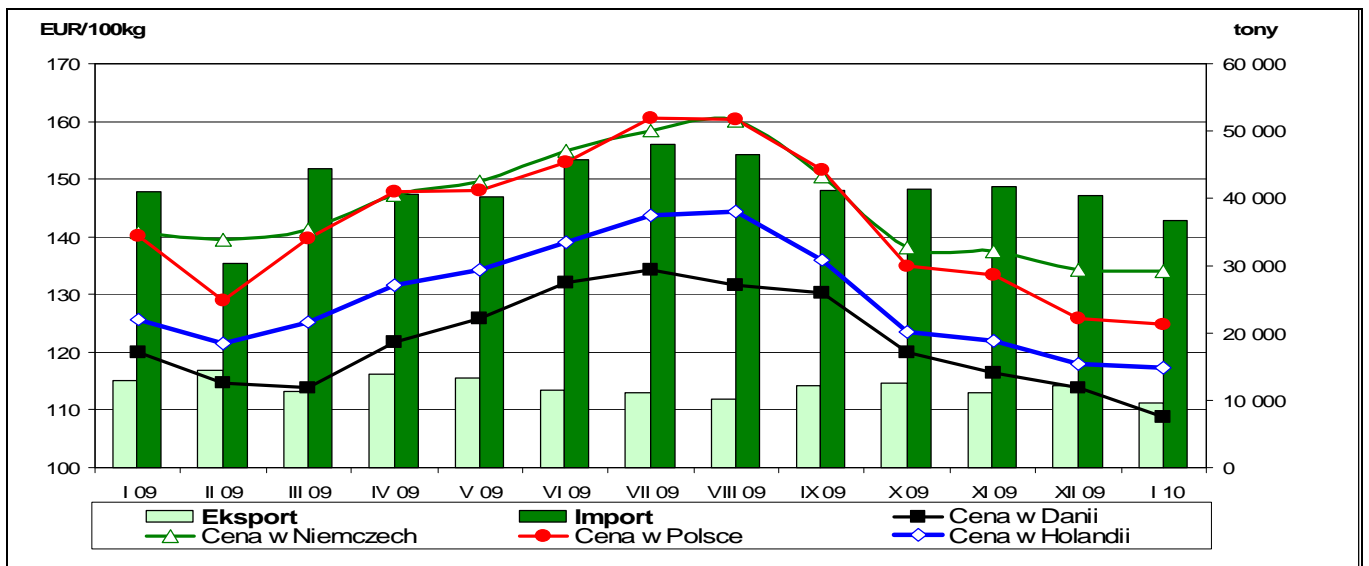
***Miesięczne ceny referencyjne wieprzowiny w wybranych krajach członkowskich UE***



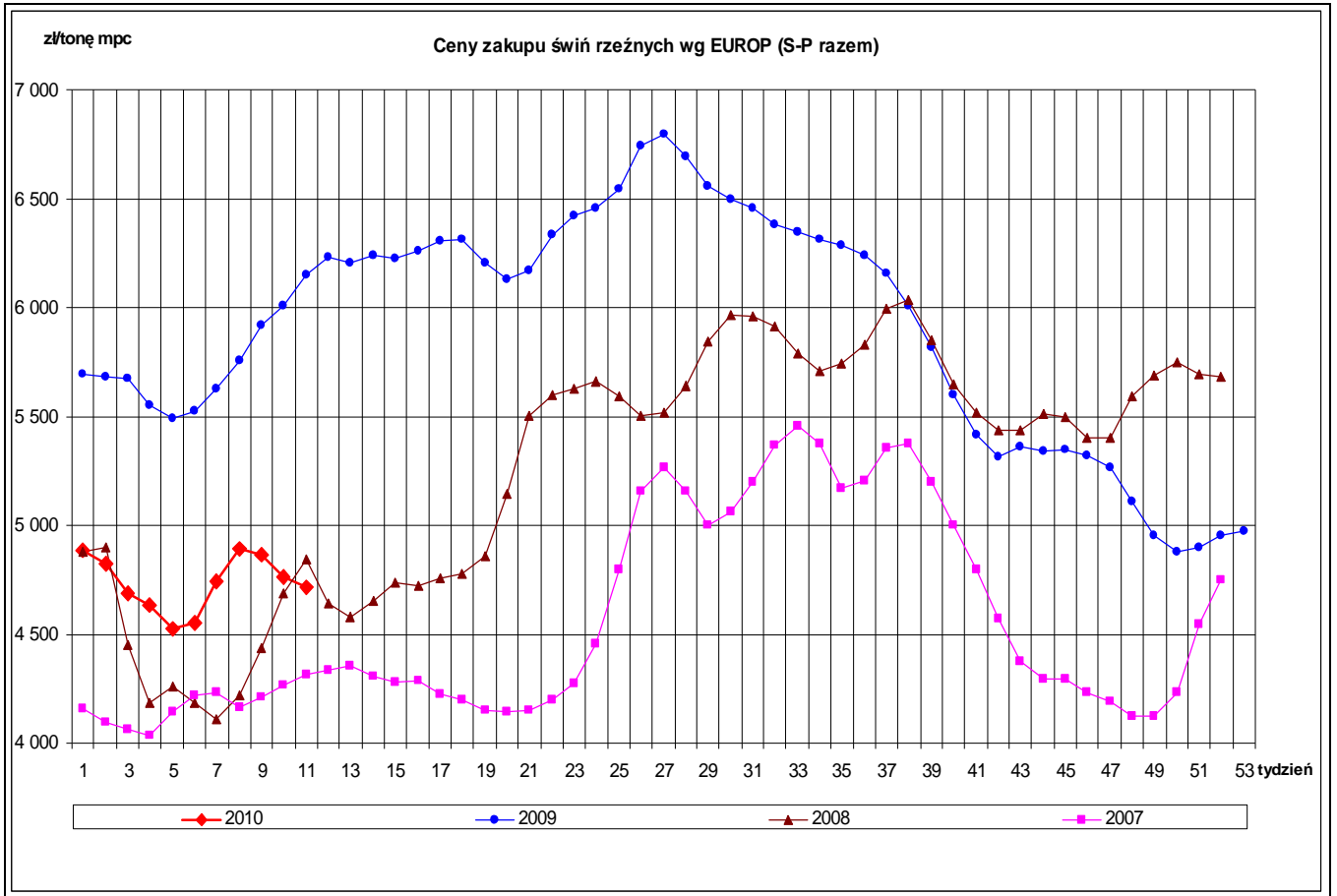
***Miesięczne ceny referencyjne wieprzowiny w Polsce i UE***



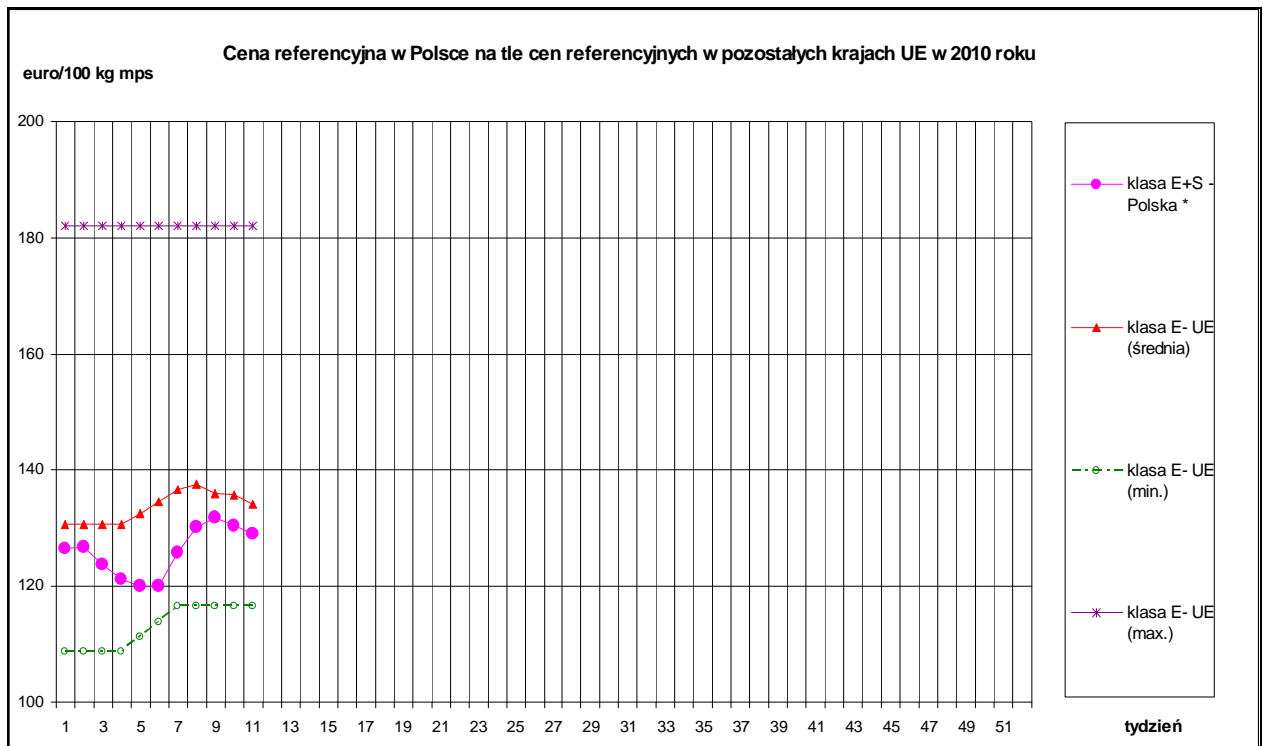
***Średnie miesięczne ceny rynkowe wieprzowiny w wybranych krajach UE oraz polski handel zagraniczny mięsem wieprzowym (kod CN 0203)***



*Graficzna prezentacja cen zakupu świń rzeźnych w 2010r. w porównaniu z 2009-2007r.*

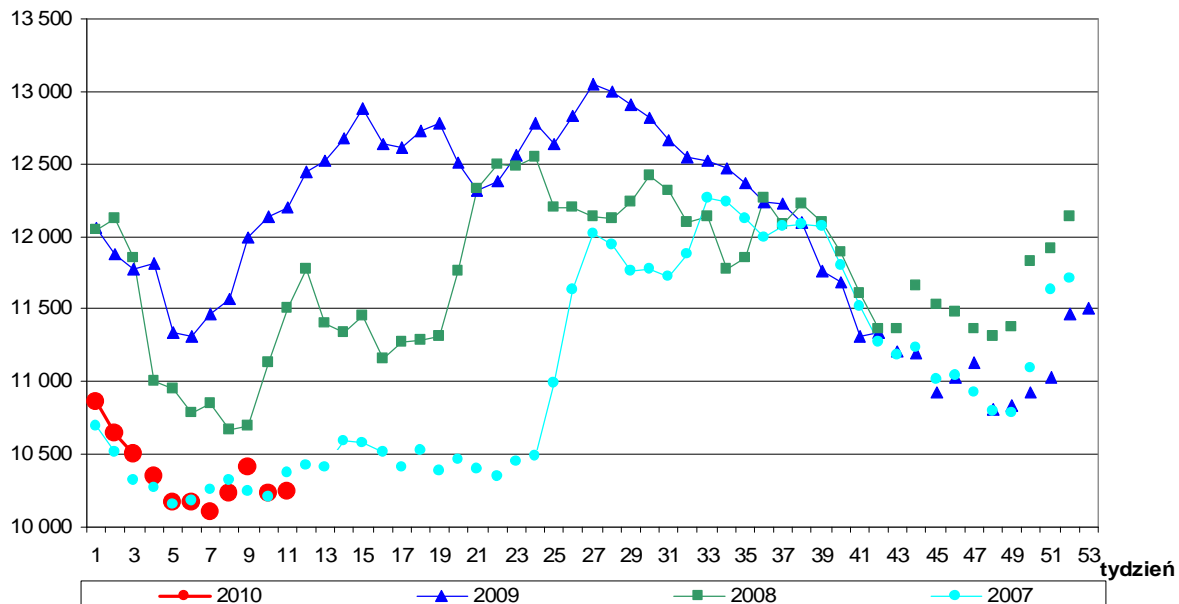


*Graficzna prezentacja cen zakupu trzody chlewnej w Polsce na tle pozostałych krajach UE w 2010 r.*



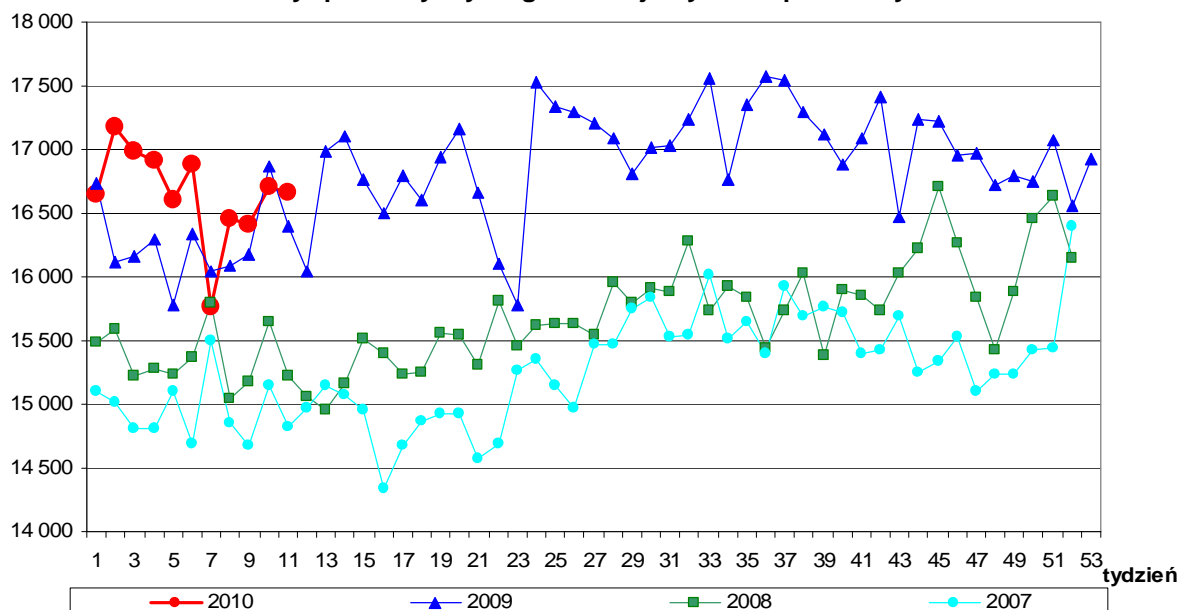
zł/tonę

### Ceny sprzedaży schabu z kością - rynek wspólnotowy



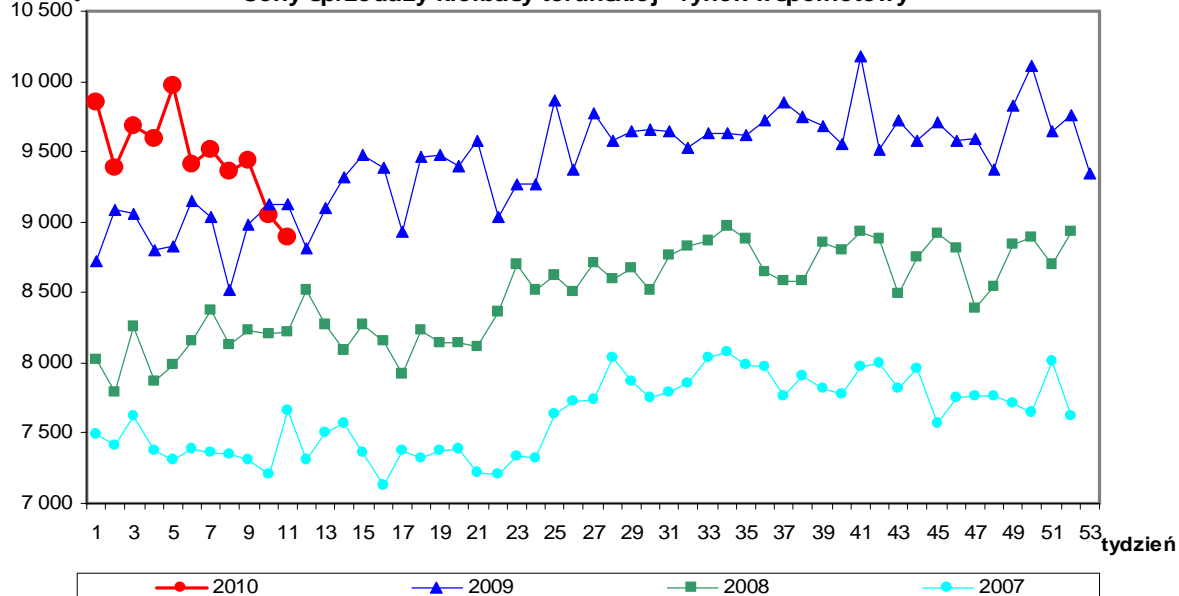
zł/tonę

### Ceny sprzedaży szynki gotowanej - rynek wspólnotowy



zł/tonę

### Ceny sprzedaży kielbasy toruńskiej - rynek wspólnotowy





**Rynkowe ceny trzody chlewnej w UE ( €100 kg w wadze poubojowej schłodzonej).**

						Cena w Polsce w % cen w :			
	UE-27	Polska	Niemcy	Dania	Holandia	UE-27	Niemcy	Dania	Holandia
<b>I 2008</b>	131,94	134,44	135,29	107,10	120,44	101,9	99,4	125,5	111,6
II	133,67	125,71	141,46	110,49	124,83	94,0	88,9	113,8	100,7
III	143,78	139,82	150,12	120,33	133,65	97,2	93,1	116,2	104,6
IV	144,30	144,62	147,95	126,71	131,37	100,2	97,7	114,1	110,1
V	151,77	161,09	162,54	130,94	144,25	106,1	99,1	123,0	111,7
VI	163,94	174,24	172,09	138,26	153,37	106,3	101,2	126,0	113,6
VII	169,28	185,13	178,92	140,15	158,39	109,4	103,5	132,1	116,9
VIII	173,96	184,62	184,81	145,36	164,56	106,1	99,9	127,0	112,2
IX	172,33	183,01	179,79	148,31	162,31	106,2	101,8	123,4	112,8
X	161,33	162,05	168,92	142,18	152,11	100,4	95,9	114,0	106,5
XI	148,29	154,83	155,27	131,72	136,17	104,4	99,7	117,5	113,7
XII	144,36	150,27	150,82	125,21	133,79	104,1	99,6	120,0	112,3
<b>I 2009</b>	136,81	140,25	140,83	119,91	125,73	102,5	99,6	117,0	111,5
II	133,44	128,99	139,40	114,68	121,49	96,7	92,5	112,5	106,2
III	137,81	139,61	141,33	113,85	125,24	101,3	98,8	122,6	111,5
IV	142,88	147,77	147,21	121,73	131,58	103,4	100,4	121,4	112,3
V	144,24	148,11	149,62	125,91	134,23	102,7	99,0	117,6	110,3
VI	150,35	152,93	154,90	132,05	139,07	101,7	98,7	115,8	110,0
VII	156,49	160,62	158,40	134,27	143,72	102,6	101,4	119,6	111,8
VIII	155,07	160,38	160,07	131,54	144,34	103,4	100,2	121,9	111,1
IX	148,40	151,55	150,44	130,22	135,88	102,1	100,7	116,4	111,5
X	136,24	134,93	138,21	120,07	123,58	99,0	97,6	112,4	109,2
XI	132,94	133,31	137,57	116,43	121,91	100,3	96,9	114,5	109,4
XII	131,92	125,81	134,34	113,78	117,97	95,4	93,7	110,6	106,6
<b>I 2010</b>	130,68	124,82	134,04	108,84	117,36	95,5	93,1	114,7	106,4
II	135,12	124,02	140,48	114,62	124,99	91,8	88,3	108,2	99,2
III									
IV									
V									
VI									
VII									
VIII									
IX									
X									
XI									
XII									

Źródło: Dane Komisji Europejskiej.

**Średnie miesięczne ceny zakupu żywca wieprzowego w wadze żywej (zł/kg) bez VAT w latach 2003-2010 w Zintegrowanym Systemie Rolniczej Informacji Rynkowej (ZSRIR)**

Z S R I R								
M i e s i ą c e	2010	2009	2008	2007	2006	2005	2004	2003
I	3,71	4,37	3,52	3,19	3,44	3,89	3,10	2,94
II	3,65	4,45	3,30	3,28	3,29	3,97	3,29	3,01
III		4,80	3,67	3,37	3,44	3,94	3,87	3,03
IV		4,89	3,69	3,33	3,43	3,67	4,06	3,14
V		4,84	4,09	3,25	3,41	3,54	4,12	3,10
VI		5,10	4,36	3,64	3,69	3,69	4,57	3,23
VII		5,14	4,51	4,00	4,04	4,03	4,69	3,57
VIII		4,94	4,51	4,14	4,35	4,23	4,74	3,62
IX		4,65	4,62	4,12	4,17	4,17	5,00	3,83
X		4,18	4,29	3,59	3,79	3,96	4,74	3,36
XI		4,10	4,27	3,28	3,46	3,72	4,63	3,11
XII		3,84	4,45	3,37	3,27	3,64	4,42	3,08

## Miesięczne analizy cenowe

### Zestawienie cen rynkowych zakupu tuczników ubitych w lutym i styczniu 2010 r.

SKUP - LUTY 2010 - ZMIANY MIESIĘCZNE								
Klasa półtuszy wieprzowych wg EUROP	CENA [zł/tonę]				Zmiana ceny [%]	% mięsa w tuszy	Średnia masa tuszy [kg/szt.]	Struktura skupu [%]
	[MS]		[MPC]					
	01.02.2010-28.02.2010	04.01.2010-31.01.2010	01.02.2010-28.02.2010	04.01.2010-31.01.2010				
<b>POLSKA</b>								
klasa S	5137	5211	5036	5 108	-1,41	61,2	88,3	8,5
klasa E	4959	5050	4862	4 951	-1,79	57,2	88,9	44,5
klasa U	4670	4767	4579	4 673	-2,02	52,8	90,6	33,7
klasa R	4296	4406	4212	4 320	-2,50	48,1	93,3	10,4
klasa O	3951	4096	3873	4 016	-3,55	43,0	97,1	2,4
klasa P	3838	4028	3763	3 949	-4,71	38,4	99,0	0,5
<b>S-P Razem</b>	<b>4772</b>	<b>4855</b>	<b>4679</b>	<b>4 760</b>	<b>-1,71</b>	<b>54,7</b>	<b>90,1</b>	<b>100,0</b>
<b>REGION PÓLNOCNY</b>								
klasa S	5028	5173	4929	5 072	-2,82	61,2	88,5	6,6
klasa E	4916	5074	4820	4 975	-3,12	57,1	87,5	44,8
klasa U	4633	4789	4542	4 695	-3,27	52,8	88,4	34,6
klasa R	4297	4456	4213	4 369	-3,57	48,3	92,0	9,9
klasa O	4163	4406	4081	4 320	-5,52	42,8	97,0	3,2
klasa P	4188	4477	4106	4 389	-6,44	38,5	101,7	0,8
<b>S-P Razem</b>	<b>4729</b>	<b>4888</b>	<b>4636</b>	<b>4 792</b>	<b>-3,26</b>	<b>54,4</b>	<b>88,7</b>	<b>100,0</b>
<b>REGION ŚRODKOWO-WSCHODNI</b>								
klasa S	5 055	5 142	4 956	5 041	-1,69	61,2	89,8	7,4
klasa E	4 959	5 035	4 861	4 936	-1,52	57,3	90,1	46,7
klasa U	4 706	4 780	4 614	4 686	-1,55	52,7	92,5	32,9
klasa R	4 371	4 463	4 285	4 375	-2,06	47,9	94,8	10,2
klasa O	4 042	4 168	3 963	4 087	-3,03	43,0	98,5	2,4
klasa P	3 817	4 040	3 742	3 961	-5,52	37,9	97,0	0,4
<b>S-P Razem</b>	<b>4 791</b>	<b>4 864</b>	<b>4 697</b>	<b>4 769</b>	<b>-1,51</b>	<b>54,7</b>	<b>91,6</b>	<b>100,0</b>
<b>REGION POŁUDNIOWO WSCHODNI</b>								
klasa S	5 076	5 185	4 976	5 083	-2,10	61,3	88,8	11,7
klasa E	4 904	5 033	4 808	4 934	-2,55	57,3	89,3	47,2
klasa U	4 607	4 736	4 517	4 643	-2,71	52,8	91,0	28,7
klasa R	4 253	4 372	4 170	4 286	-2,70	47,9	92,7	9,5
klasa O	3 749	3 860	3 675	3 785	-2,89	42,9	95,2	2,5
klasa P	3 562	3 687	3 492	3 615	-3,39	38,0	97,6	0,5
<b>S-P Razem</b>	<b>4 736</b>	<b>4 860</b>	<b>4 643</b>	<b>4 765</b>	<b>-2,55</b>	<b>55,2</b>	<b>90,2</b>	<b>100,0</b>
<b>REGION ZACHODNI</b>								
klasa S	5 248	5 264	5 145	5 161	-0,30	61,2	87,5	8,6
klasa E	5 011	5 049	4 912	4 950	-0,75	57,2	89,1	42,3
klasa U	4 698	4 760	4 606	4 666	-1,30	52,9	91,0	35,6
klasa R	4 283	4 376	4 199	4 290	-2,13	48,1	93,7	11,2
klasa O	3 817	3 932	3 742	3 855	-2,93	43,3	97,5	2,0
klasa P	3 477	3 572	3 409	3 502	-2,64	38,7	96,6	0,3
<b>S-P Razem</b>	<b>4 803</b>	<b>4 831</b>	<b>4 709</b>	<b>4 737</b>	<b>-0,58</b>	<b>54,7</b>	<b>90,3</b>	<b>100,0</b>

### Średnie miesięczne ceny netto skupu świń rzeźnych za wagę żywą w lutym i styczniu 2010 r.

CENA [zł/kg]		
MAKROREGIONY	II 2010	I 2010
POLSKA	3,65	3,71
REGION PÓLNOCNY	3,62	3,74
REGION ŚRODKOWO-WSCHODNI	3,66	3,72
REGION POŁUDNIOWO WSCHODNI	3,62	3,72
REGION ZACHODNI	3,67	3,69

Zbiornicze zestawienie dotyczĄce zmian w skupie tuczników w lutym i styczniu 2010 r.

SKUP - LUTY 2010 - ZMIANY MIESIĘCZNE						
Klasa półtuszy wieprzowych wg EUROP	Cena zakupu wg wagi żywej [zł/kg]		Cena zakupu [%]	Poziom skupu wg mpc [%]	Średnia masa tuszy [%]	Struktura skupu [pkt. %]
	01.02.2010-28.02.2010	04.01.2010-31.01.2010				
<b>POLSKA</b>						
klasa S	3,82	3,87	-1,41	0,68	-0,90	0,21
klasa E	3,68	3,75	-1,79	3,00	-0,34	1,83
klasa U	3,50	3,57	-2,02	-2,31	0,11	-0,51
klasa R	3,24	3,32	-2,50	-9,30	1,08	-1,09
klasa O	3,00	3,11	-3,55	-12,28	1,89	-0,36
klasa P	2,94	3,09	-4,71	-14,15	1,64	-0,08
<b>S-P Razem</b>				<b>-1,02</b>	<b>-0,11</b>	<b>-</b>
<b>REGION PÓLNOČNY</b>						
klasa S	3,73	3,84	-2,82	-0,59	0,23	0,09
klasa E	3,65	3,77	-3,12	-1,56	0,00	0,27
klasa U	3,47	3,58	-3,27	-1,61	0,00	0,16
klasa R	3,24	3,36	-3,57	-2,51	1,55	-0,19
klasa O	3,16	3,35	-5,52	-5,19	2,65	-0,19
klasa P	3,21	3,43	-6,44	-13,77	2,83	-0,14
<b>S-P Razem</b>				<b>-1,88</b>	<b>0,23</b>	<b>-</b>
<b>REGION ŚRODKOWO-WSCHODNI</b>						
klasa S	3,75	3,82	-1,69	5,97	-0,88	0,65
klasa E	3,68	3,74	-1,52	-0,38	0,33	0,78
klasa U	3,52	3,58	-1,55	-2,85	0,87	-0,42
klasa R	3,30	3,37	-2,06	-7,30	2,05	-0,75
klasa O	3,07	3,17	-3,03	-7,47	3,36	-0,21
klasa P	2,92	3,09	-5,52	-10,76	1,04	-0,04
<b>S-P Razem</b>				<b>-1,80</b>	<b>0,66</b>	<b>-</b>
<b>REGION POŁUDNIOWO WSCHODNI</b>						
klasa S	3,77	3,85	-2,10	-1,53	-1,66	-0,15
klasa E	3,64	3,74	-2,55	2,76	-0,89	1,04
klasa U	3,45	3,54	-2,71	-0,76	-0,11	-0,63
klasa R	3,21	3,30	-2,70	-1,03	0,76	-0,31
klasa O	2,85	2,93	-2,89	2,38	0,63	0,01
klasa P	2,73	2,82	-3,39	12,92	-0,31	0,05
<b>S-P Razem</b>				<b>0,88</b>	<b>-0,66</b>	<b>-</b>
<b>REGION ZACHODNI</b>						
klasa S	3,90	3,91	-0,30	0,77	-0,91	0,19
klasa E	3,72	3,75	-0,75	7,66	-0,56	3,47
klasa U	3,52	3,56	-1,30	-2,97	-0,11	-0,83
klasa R	3,23	3,30	-2,13	-15,29	0,75	-2,04
klasa O	2,90	2,99	-2,93	-24,82	1,35	-0,66
klasa P	2,66	2,74	-2,64	-27,97	0,94	-0,12
<b>S-P Razem</b>				<b>-0,98</b>	<b>-0,44</b>	<b>-</b>

## 5. Pogłowie trzody chlewnej w końcu listopada 2009 roku

Źródło: GUS

W końcu listopada 2009 r. pogłowie trzody chlewnej liczyło 14252,1 tys. sztuk.

Wyniki badania wykazały nieznaczny wzrost pogłowia trzody chlewnej o 0,1% w porównaniu z analogicznym okresem ubiegłego roku.

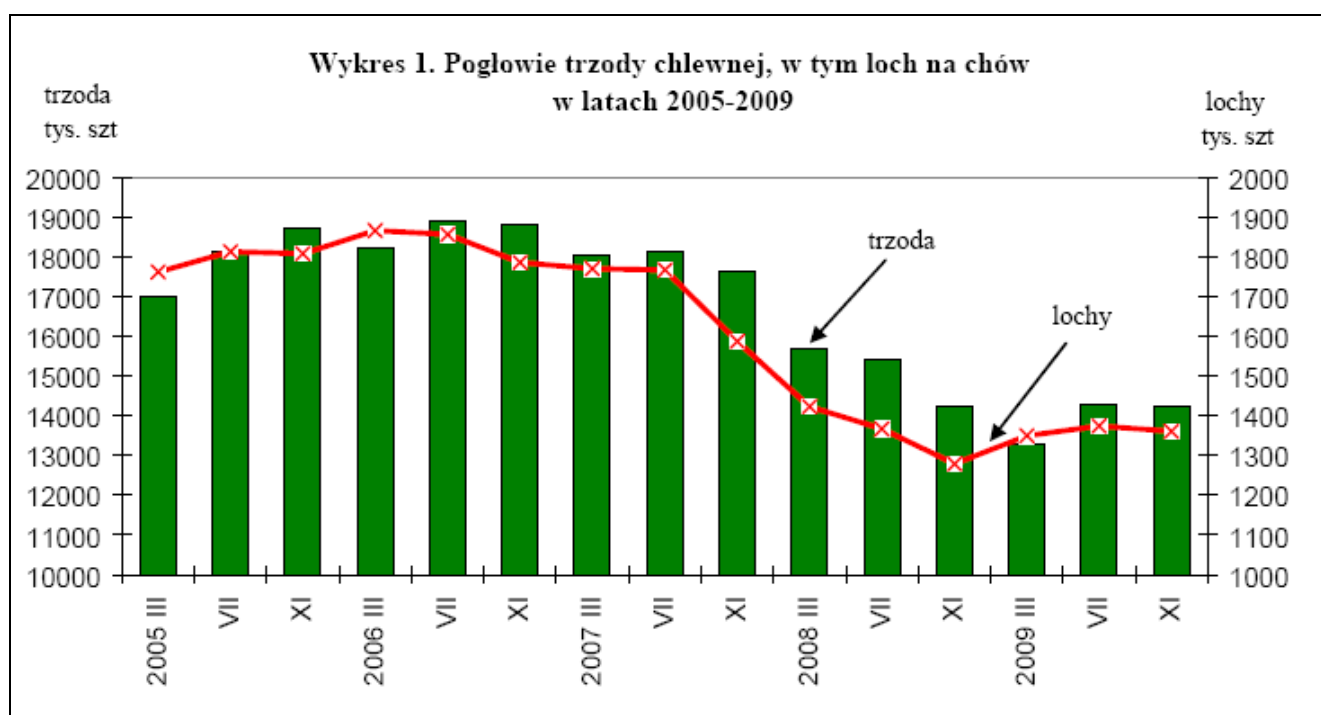
Zwiększyła się liczebność grupy prosiąt o wadze do 20 kg (o 0,1%) oraz trzody chlewnej na chów o wadze 50 kg i więcej (o 6,4%), a spadło pogłowie warchlaków (o 1,6%) i tuczników (o 0,3%).

W stosunku do listopada 2008 r. w strukturze pogłowia trzody chlewnej ogółem:

- zmniejszył się udział warchlaków i trzody chlewnej o wadze 50 kg i więcej z przeznaczeniem na ubój (tj. tuczników),
- zwiększył się udział trzody chlewnej o wadze 50 kg i więcej z przeznaczeniem na chów, w tym macior,
- udział prosiąt pozostał bez zmian.

Tabl. 1 Pogłowie trzody chlewnej w końcu listopada.

Wyszczególnienie	a – 2007 b – 2008 c – 2009	Ogółem	Sektor		Struktura pogłowia ogółem	Dynamika	
			prywatny	publiczny		listopad ub.r.=100	lipiec <sup>1</sup> =100
		w tysiącach sztuk			w odsetkach		
Trzoda chlewna ogółem	a	17621,2	17516,4	104,8	100,0	93,7	97,2
	b	<b>14242,3</b>	<b>14157,3</b>	<b>85,0</b>	<b>100,0</b>	<b>80,8</b>	<b>92,3</b>
	c	<b>14252,1</b>	<b>14169,5</b>	<b>82,6</b>	<b>100,0</b>	<b>100,1</b>	<b>99,8</b>
Lochy na chów	a	1587,4	1576,1	11,3	9,0	88,9	89,8
	b	<b>1278,8</b>	<b>1269,9</b>	<b>8,9</b>	<b>9,0</b>	<b>80,6</b>	<b>93,6</b>
	c	<b>1360,8</b>	<b>1351,4</b>	<b>9,4</b>	<b>9,5</b>	<b>106,4</b>	<b>99,1</b>
Trzoda chlewna pozostała	a	16033,8	15940,3	93,5	91,0	94,2	98,0
	b	<b>12963,5</b>	<b>12887,4</b>	<b>76,1</b>	<b>91,0</b>	<b>80,9</b>	<b>92,2</b>
	c	<b>12891,3</b>	<b>12818,1</b>	<b>73,2</b>	<b>90,5</b>	<b>99,4</b>	<b>99,9</b>



## 6. Handel zagraniczny wieprzowiną

### 6.1. Polski handel zagraniczny trzodą żywą i mięsem wieprzowym

Handel zagraniczny towarami z rynku wieprzowiny w I 2010 roku - Dane wstępne - Źródło danych: Ministerstwo Finansów.

**UWAGA:** Dane są w trakcie weryfikacji - mogą być obciążone istotnymi błędami.

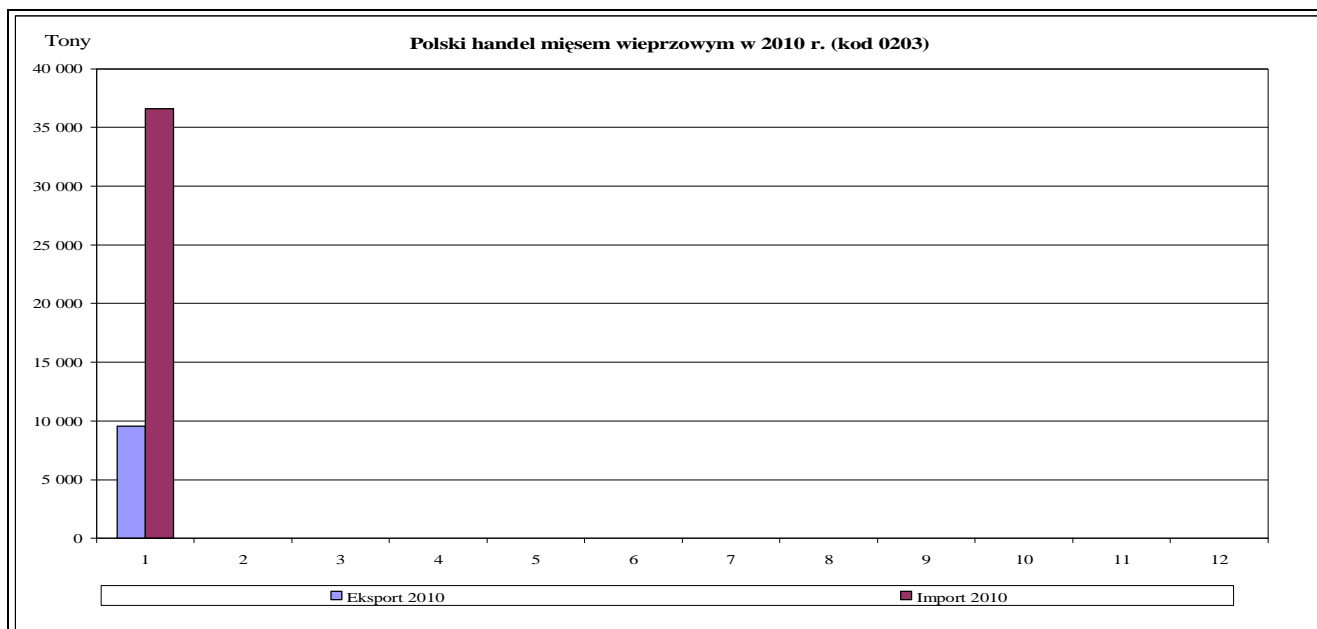
TONY			
HANDEL ZAGRANICZNY	I 2010 Rok	I 2009 Rok	
EKSPORT	OGÓLEM	OGÓLEM	Roczna zmiana obrotów [%]
TRZODA ŻYWA - (kod CN 0103)	2 196	2 501	-12
z tego, handel z UE-27	2 066	1 230	68
MIEŚO WIEPRZOWE - (kod CN 0203)	9 582	12 966	-26
z tego, handel z UE-27	7 227	7 921	-9
IMPORT	OGÓLEM	OGÓLEM	Roczna zmiana obrotów [%]
TRZODA ŻYWA - (kod CN 0103)	3 460	5 586	-38
z tego, handel z UE-27	3 460	5 586	-38
MIEŚO WIEPRZOWE - (kod CN 0203)	36 614	41 086	-11
z tego, handel z UE-27	36 426	40 840	-11

	EKSPORT	IMPORT
Udział% UE-27 w ogółem trzody chlewnej	94,1	100,0
Udział% UE-27 w ogółem mięsa wieprzowego	75,4	99,5

SALDO w tonach		
Wybrane towary	I 2010 Rok	I 2009 Rok
TRZODA ŻYWA - (kod CN 0103)	-1 264	-3 085
z tego, handel z UE-27	-1 395	-4 357
MIEŚO WIEPRZOWE - (kod CN 0203)	-27 032	-28 120
z tego, handel z UE-27	-29 199	-32 919

WARTOŚĆ [tys. EUR]		
HANDEL ZAGRANICZNY	I 2010 Rok	2010 Rok
EKSPORT	OGÓLEM	OGÓLEM
TRZODA ŻYWA - (kod CN 0103)	2 329	2 757
z tego, handel z UE-27	2 192	1 390
MIEŚO WIEPRZOWE - (kod CN 0203)	17 129	23 175
z tego, handel z UE-27	14 354	15 415
IMPORT	OGÓLEM	OGÓLEM
TRZODA ŻYWA - (kod CN 0103)	4 989	8 223
z tego, handel z UE-27	4 989	8 223
MIEŚO WIEPRZOWE - (kod CN 0203)	63 426	74 451
z tego, handel z UE-27	62 996	73 786

SALDO w [tys. EUR]		
Wartość [tys. EUR]	I 2010 Rok	2010 Rok
TRZODA ŻYWA - (kod CN 0103)	-2 659	-5 466
z tego, handel z UE-27	-2 796	-6 833
MIEŚO WIEPRZOWE - (kod CN 0203)	-46 297	-51 277
z tego, handel z UE-27	-48 642	-58 371



**UWAGA: Dane w trakcie weryfikacji - mogą być obarczone istotnymi błędami**

**Polski eksport mięsa wieprzowego (kod 0203) - według ważniejszych krajów**

EKSPORT							
I 2009 rok			I 2010 rok*				
Kraj	Wartość [tys. EUR]	Wartość [tys. PLN]	Wolumen [tony]	Kraj	Wartość [tys. EUR]	Wartość [tys. PLN]	Wolumen [tony]
<b>OGÓLEM</b>	<b>23 175</b>	<b>95 493</b>	<b>12 966</b>	<b>OGÓLEM</b>	<b>17 129</b>	<b>71 477</b>	<b>9 582</b>
Ukraina	4 154	17 266	2 786	Republika Czeska	3 968	16 556	1 346
Republika Czeska	3 522	14 447	1 279	Niemcy	1 689	7 047	1 092
Wielka Brytania	1 886	7 738	710	Litwa	1 636	6 826	995
Litwa	1 707	7 005	1 064	Wielka Brytania	1 469	6 132	508
Słowacja	1 535	6 296	933	Słowacja	1 346	5 617	821
Bułgaria	1 229	5 043	669	Ukraina	869	3 625	881
Białoruś	1 075	4 478	588	Łotwa	712	2 972	357
Niemcy	997	4 089	638	Japonia	638	2 664	424
Japonia	940	3 901	403	Bułgaria	521	2 173	289
Łotwa	723	2 964	458	Dania	470	1 960	176
Austria	535	2 193	378	Rumunia	443	1 848	310
Republika Korei	527	2 179	377	Niderlandy	393	1 639	176
Irlandia	510	2 092	133	Węgry	368	1 534	192
Węgry	457	1 875	186	Republika Korei	329	1 374	309
Rumunia	426	1 749	314	USA	320	1 334	93
Dania	376	1 541	221	Irlandia	240	1 002	84
Niderlandy	372	1 527	151	Chorwacja	211	880	99
Szwecja	261	1 072	72	Francja	188	785	105
USA	250	1 045	69	Szwecja	164	683	74
Hongkong	226	939	417	Finlandia	160	666	58

\* - Dane wstępne

**Polski eksport trzody żywej (kod 0103) - według ważniejszych krajów**

EKSPORT							
I 2009 rok			I 2010 rok*				
Kraj	Wartość [tys. EUR]	Wartość [tys. PLN]	Wolumen [tony]	Kraj	Wartość [tys. EUR]	Wartość [tys. PLN]	Wolumen [tony]
<b>OGÓLEM</b>	<b>2 757</b>	<b>11 321</b>	<b>2 501</b>	<b>OGÓLEM</b>	<b>2 329</b>	<b>9 720</b>	<b>2 196</b>
Rosja	1 077	4 417	1 037	Węgry	1 724	7 196	1 665
Węgry	766	3 141	655	Litwa	287	1 196	324
Litwa	475	1 949	445	Rosja	137	572	130
Ukraina	291	1 201	234	Rumunia	123	511	24
Łotwa	149	612	129	Włochy	34	143	31
				Republika Czeska	12	49	10
				Słowacja	6	27	6

\* - Dane wstępne

**Polski import mięsa wieprzowego (kod 0203) - według ważniejszych krajów**

IMPORT							
I 2009 rok			I 2010 rok*				
Kraj	Wartość [tys. EUR]	Wartość [tys. PLN]	Wolumen [tony]	Kraj	Wartość [tys. EUR]	Wartość [tys. PLN]	Wolumen [tony]
<b>OGÓLEM</b>	<b>74 451</b>	<b>305 438</b>	<b>41 086</b>	<b>OGÓLEM</b>	<b>63 426</b>	<b>264 671</b>	<b>36 614</b>
Niemcy	28 255	115 917	14 517	Niemcy	23 781	99 237	13 439
Dania	21 962	90 097	14 349	Dania	17 361	72 445	11 399
Niderlandy	6 537	26 817	4 434	Belgia	5 454	22 757	3 692
Wielka Brytania	5 825	23 897	1 662	Wielka Brytania	5 313	22 169	1 545
Belgia	5 186	21 276	3 041	Niderlandy	4 431	18 491	2 972
Hiszpania	2 205	9 046	805	Hiszpania	3 199	13 349	1 480
Węgry	1 736	7 124	642	Węgry	1 166	4 864	516
Francja	872	3 578	638	Francja	1 050	4 381	694
Chile	564	2 314	186	Chile	357	1 492	143
Austria	242	992	103	Austria	324	1 350	167
Cypr	201	825	143	Irlandia	233	974	145
Finlandia	200	820	124	Cypr	204	852	134
Republika Czeska	113	462	85	Portugalia	182	759	74
Włochy	112	460	101	Włochy	103	431	57

\* - Dane wstępne

**Polski import trzody żywej (kod 0103) - według ważniejszych krajów**

IMPORT							
I 2009 rok			I 2010 rok*				
Kraj	Wartość [tys. EUR]	Wartość [tys. PLN]	Wolumen [tony]	Kraj	Wartość [tys. EUR]	Wartość [tys. PLN]	Wolumen [tony]
<b>OGÓLEM</b>	<b>8 223</b>	<b>33 734</b>	<b>5 586</b>	<b>OGÓLEM</b>	<b>4 989</b>	<b>20 818</b>	<b>3 460</b>
Niemcy	3 689	15 134	2 947	Niderlandy	2 368	9 881	1 636
Niderlandy	2 884	11 832	1 778	Dania	1 296	5 407	745
Dania	1 472	6 038	778	Niemcy	948	3 956	828
Litwa	113	465	52	Litwa	269	1 124	169
Republika Czeska	35	142	14	Słowacja	54	225	52
Łotwa	30	122	17	Włochy	28	117	17
				Belgia	24	101	12

\* - Dane wstępne

## 6.2. Dopłaty eksportowe UE do wieprzowiny

### Dopłaty eksportowe krajów Unii Europejskiej do wieprzowiny

w euro/100 kg		
mięso świeże, chłodzone lub mrożone	kod CN	do wszystkich krajów
półtusze	0203 11 10 9000	0,00
szynki	0203 12 11 9100	0,00
łopatki	0203 12 19 9100	0,00
szynki	0203 22 11 9100	0,00
łopatki	0203 22 19 9100	0,00
przodki	0203 29 11 9100	0,00
inne elementy b/k	0203 29 55 9110	0,00
schaby, z kośćmi	0203 29 13 9100	0,00
półtusze	0203 21 10 9000	0,00
przodki	0203 19 11 9100	0,00
schaby, z kośćmi	0203 19 13 9100	0,00
inne elementy b/k	0203 19 55 9110	0,00
boczek	0203 19 15 9100	0,00
boczek b/k	0203 19 55 9310	0,00
boczek	0203 29 15 9100	0,00
mięso i podroby, solone, suszone lub wędzone	kod CN	do wszystkich krajów
szynki z/k susz./wędz.	0210 11 31 9110	54,20
szynki z/k susz./wędz.	0210 11 31 9910	54,20
pozost. wiep. b/k susz./wędz.	0210 19 81 9100	54,20
pozost. wiep. b/k susz./wędz.	0210 19 81 9300	54,20
przetwory mięsne	kod CN	do wszystkich krajów
kiełbasy suche lub do okładania, niegotow.	1601 00 91 91 20	19,50
kiełbasy pozostałe	1601 00 99 91 10	15,20
szynki, polędwice	1602 41 10 91 10	29,00
szynki, polędwice - waga poniżej 1 kg	1602 41 10 91 30	17,10
łopatki	1602 42 10 91 10	22,80
łopatki - waga poniżej 1 kg	1602 42 10 91 30	17,10
inne elementy	1602 49 19 91 30	17,10

Poziom refundacji eksportowych obowiązujący od 21 stycznia 2010 r. wg rozporządzenia Komisji (WE) 63/2010 z dnia 22.01.2010 r.

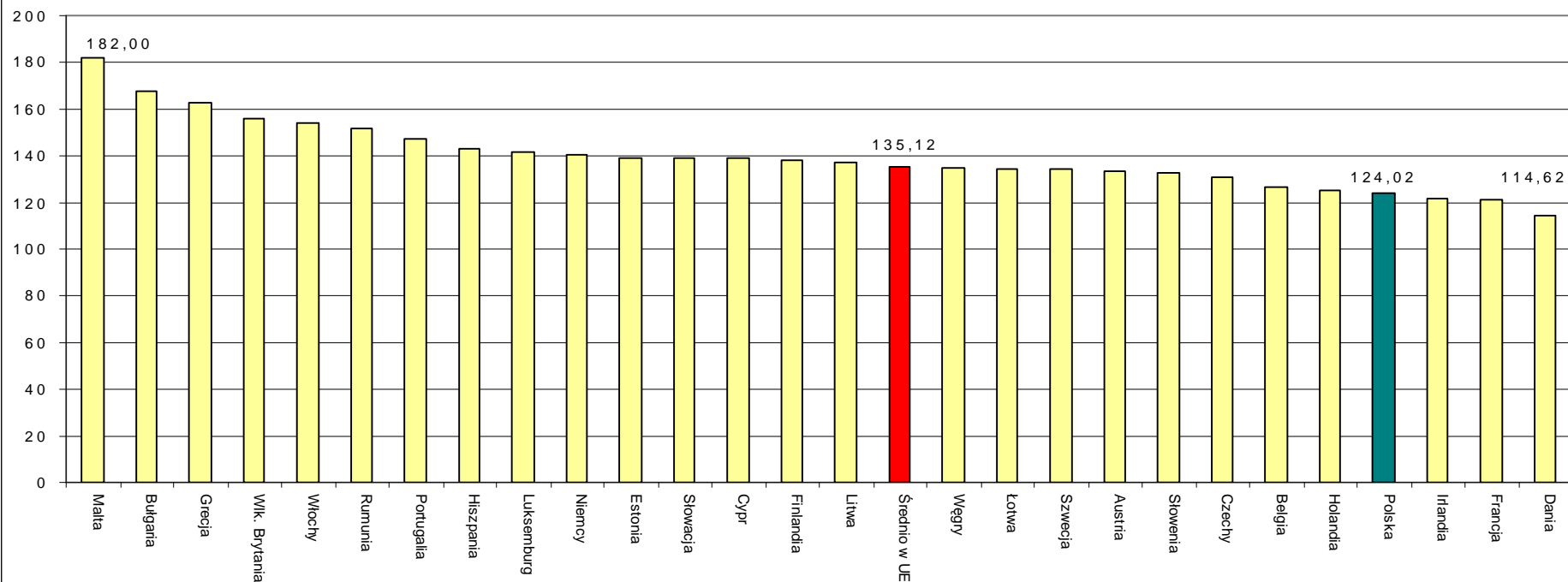
*Tygodniowe ceny referencyjne wieprzowiny w krajach członkowskich UE.*

		2009-12-28	2010-01-04	2010-01-11	2010-01-18	2010-01-25	2010-02-01	2010-02-08	2010-02-15	2010-02-22	2010-03-01	2010-03-08	2010-03-15
		2010-01-03	2010-01-10	2010-01-17	2010-01-24	2010-01-31	2010-02-07	2010-02-14	2010-02-21	2010-02-28	2010-03-07	2010-03-14	2010-03-21
<b>Belgia</b>	EUR / 100 Kg	120,70	120,70	121,00	121,40	121,40	122,80	127,20	128,00	127,50	122,40	122,20	121,90
<b>Bulgaria</b>	EUR / 100 Kg	167,97	167,77	167,77	167,74	167,74	167,68	167,29	167,29	167,77	168,20	167,79	167,79
	BGN/ 100 Kg	328,52	328,12	328,12	328,07	328,07	327,95	327,18	327,18	328,12	328,97	328,16	328,16
<b>Czechy</b>	EUR / 100 Kg	133,93	133,80	133,48	133,09	131,33	130,16	129,94	131,71	131,48	132,34	133,74	135,06
	CZK/ 100 Kg	3541,00	3523,00	3487,00	3460,00	3435,00	3399,00	3390,00	3410,00	3401,00	3418,00	3424,00	3433,00
<b>Dania</b>	EUR / 100 Kg	108,84	108,85	108,86	108,84	108,80	111,35	113,91	116,61	116,62	116,63	116,65	116,65
	DKK / 100 Kg	810,00	810,00	810,00	810,00	810,00	829,00	848,00	868,00	868,00	868,00	868,00	868,00
<b>Niemcy</b>	EUR / 100 Kg	133,81	133,71	133,74	133,74	135,05	138,74	141,83	141,94	139,40	135,91	135,35	135,36
<b>Estonia</b>	EUR / 100 Kg	143,01	137,96	137,21	138,65	138,11	138,26	139,35	140,86	139,00	142,23	140,72	141,08
	EEK / 100 Kg	2237,69	2158,59	2146,81	2169,37	2160,99	2163,34	2180,32	2204,05	2174,87	2225,37	2201,80	2207,41
<b>Grecja</b>	EUR / 100 Kg	172,44	170,39	172,62	170,40	165,38	164,26	163,71	160,55	163,52	162,22	157,58	157,58
<b>Hiszpania</b>	EUR / 100 Kg	133,44	133,30	131,60	133,14	134,29	137,50	140,91	145,54	148,86	149,69	151,24	145,25
<b>Francja</b>	EUR / 100 Kg	117,00	117,00	117,00	117,00	117,00	117,00	121,00	126,00	130,00	127,00	126,00	126,00
<b>Irlandia</b>	EUR / 100 Kg	120,31	117,50	117,50	117,59	117,84	121,86	121,94	121,82	121,83	122,11	122,61	122,90
<b>Włochy</b>	EUR / 100 Kg	155,64	155,09	155,37	156,27	155,71	154,77	154,49	153,46	152,84	148,68	146,39	142,92
<b>Cypr</b>	EUR / 100 Kg	142,00	142,00	142,00	142,00	139,00	139,00	139,00	139,00	141,00	141,00	143,00	143,00
<b>Łotwa</b>	EUR / 100 Kg	137,28	137,96	129,40	132,56	131,10	133,50	133,28	135,51	135,04	132,49	130,98	132,59
	LVL / 100 Kg	97,34	97,86	91,74	93,91	92,86	94,62	94,50	96,07	95,78	93,95	92,77	93,86
<b>Litwa</b>	EUR / 100 Kg	137,98	136,82	138,73	134,74	137,37	138,18	138,12	130,32	142,19	142,66	141,01	139,13
	LTŁ / 100 Kg	476,42	472,40	479,01	465,23	474,32	477,10	476,89	449,96	490,95	492,56	486,89	480,40
<b>Luksemburg</b>	EUR / 100 Kg	135,60	134,40	133,40	135,10	137,20	139,50	142,60	143,00	141,70	136,90	136,90	135,40
<b>Węgry</b>	EUR / 100 Kg	138,37	139,70	140,27	138,50	134,09	133,54	133,61	135,47	136,76	138,67	137,14	137,16
	HUF / 100 Kg	37599,07	37663,65	37514,71	37314,73	36420,04	36314,84	36323,17	36747,92	36955,19	37082,26	36545,86	36142,78
<b>Malta</b>	EUR / 100 Kg	182,00	182,00	182,00	182,00	182,00	182,00	182,00	182,00	182,00	182,00	182,00	182,00
<b>Holandia</b>	EUR / 100 Kg	115,71	115,45	118,13	118,16	118,41	122,15	125,87	125,92	126,00	120,16	120,34	120,26
<b>Austria</b>	EUR / 100 Kg	125,24	125,28	125,43	125,07	125,07	130,91	134,52	134,51	134,23	131,35	131,96	131,67
<b>Polska</b>	EUR / 100 Kg	127,13	126,60	126,72	123,84	121,11	120,15	120,01	125,77	130,15	131,84	130,43	128,93
	PLN / 100 Kg	524,81	519,69	514,97	501,99	493,13	484,51	486,85	503,69	518,03	515,60	506,97	500,71
<b>Portugalia</b>	EUR / 100 Kg	140,00	140,00	140,00	140,00	141,00	143,00	146,00	149,00	152,00	154,00	154,00	151,00
<b>Rumunia</b>	EUR / 100 Kg	154,50	158,05	158,11	157,31	155,60	153,90	152,18	151,11	149,50	149,38	147,51	146,39
	RON / 100 Kg	652,65	661,93	652,52	648,97	641,42	633,10	627,95	623,26	616,44	612,53	603,84	597,92
<b>Słowenia</b>	EUR / 100 Kg	129,23	129,77	126,94	127,92	128,38	129,41	134,00	133,15	135,30	130,37	130,07	128,49
<b>Słowacja</b>	EUR / 100 Kg	139,86	140,96	140,68	139,32	138,36	137,05	139,15	140,30	140,19	140,96	138,95	138,51
<b>Finlandia</b>	EUR / 100 Kg	140,20	139,13	139,19	139,27	138,58	138,67	137,86	138,78	137,28	138,24	137,57	138,00
<b>Szwecja</b>	EUR / 100 Kg	133,50	132,84	130,96	131,72	127,65	132,19	133,34	136,60	134,51	135,18	130,88	131,69
	SEK / 100 Kg	1378,00	1357,00	1334,00	1338,00	1306,00	1345,00	1340,00	1346,00	1315,00	1317,00	1272,00	1279,00
<b>Wlk. Brytania</b>	EUR / 100 Kg	149,90	150,36	151,15	154,19	156,35	156,13	156,31	157,21	155,33	152,19	152,08	153,46
	GBP / 100 Kg	134,34	134,57	134,67	134,95	136,00	136,30	136,78	137,07	137,18	137,44	137,91	138,22
<b>Średnio w UE</b>	EUR / 100 Kg	130,71	130,68	130,65	130,70	130,66	132,40	134,62	136,72	137,59	136,01	135,63	134,21



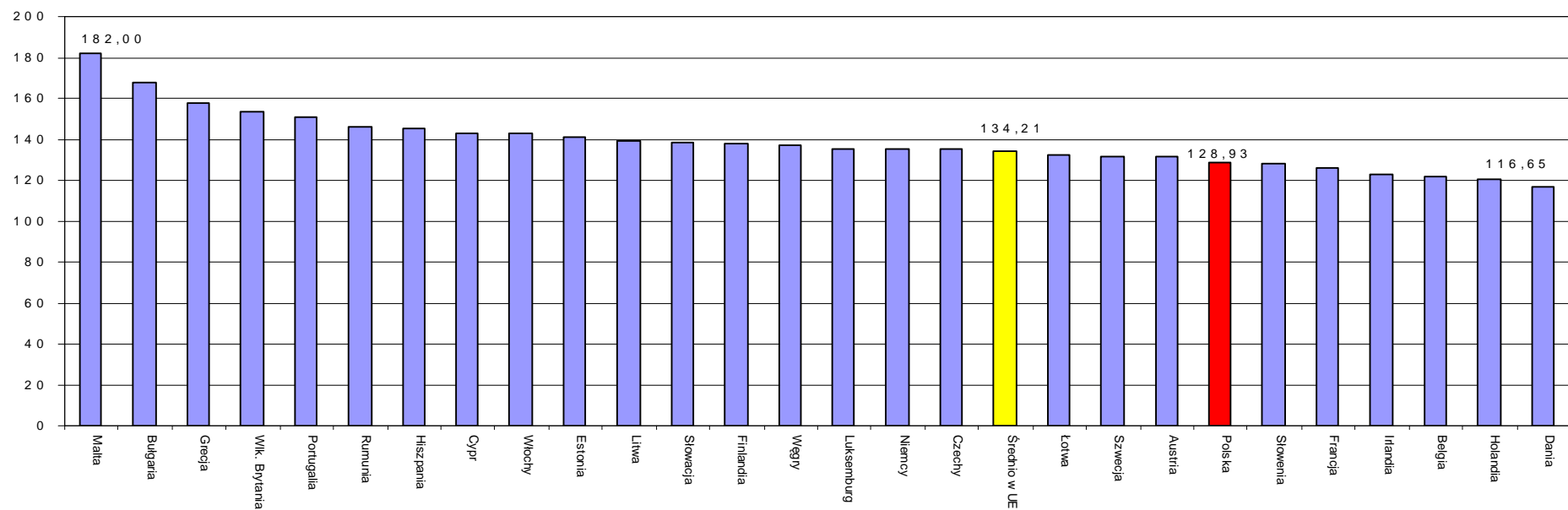
Średnie ceny rynkowe trzody chlewnej w państwach członkowskich UE w lutym 2010 r.

Euro/100 kg MPS



Średnie tygodniowe ceny trzody chlewnej w państwach członkowskich UE w 11 tygodniu 2010 r.

Euro/100kg MPS



## Miesięczne ceny referencyjne wieprzowiny w krajach członkowskich UE

Źródło: Komisja Europejska

		2009	2009	2009	2009	2009	2009	2009	2009	2009	2009	2009	2010	2010	Zmiana %
		Luty	Marzec	Kwiecień	Maj	Czerwiec	Lipiec	Sierpień	Wrzesień	Październik	Listopad	Grudzień	Styczeń	Luty	II 09/II 10
<b>Belgia</b>	EUR / 100 Kg	126,48	127,71	136,15	138,49	141,67	143,71	145,27	137,82	126,64	124,82	121,79	121,08	126,38	-0,1%
<b>Bulgaria</b>	EUR / 100 Kg	176,62	175,89	175,28	175,00	174,34	174,74	175,28	175,20	174,72	172,57	167,78	167,78	167,51	-5,2%
	BGN/ 100 Kg	345,43	344,00	342,82	342,26	340,97	341,75	342,81	342,66	341,71	337,51	328,15	328,14	327,61	-5,2%
<b>Czechy</b>	EUR / 100 Kg	133,16	145,11	153,33	153,83	162,27	165,51	162,79	161,08	145,43	136,80	136,40	133,02	130,82	-1,8%
	CZK/ 100kg	3 784	3 951	4 104	4 114	4 308	4 274	4 175	4 085	3 752	3 533	3 559	3 483	3 400	-10,1%
<b>Dania</b>	EUR / 100 Kg	114,68	113,85	121,73	125,91	132,05	134,27	131,54	130,22	120,07	116,43	113,78	108,84	114,62	-0,1%
	DKK / 100 Kg	854,57	848,32	906,80	937,65	983,20	999,74	979,23	969,23	893,77	866,43	846,74	810,00	853,25	-0,2%
<b>Niemcy</b>	EUR / 100 Kg	139,40	141,33	147,21	149,62	154,90	158,40	160,07	150,44	138,21	137,57	134,34	134,04	140,48	0,8%
<b>Estonia</b>	EUR / 100 Kg	148,96	146,71	147,98	150,56	152,40	156,04	155,24	153,96	148,22	142,98	142,70	138,47	139,37	-6,4%
	EEK / 100 Kg	2 331	2 295	2 315	2 356	2 384	2 442	2 429	2 409	2 319	2 237	2 233	2 167	2 181	-6,4%
<b>Grecja</b>	EUR / 100 Kg	189,86	177,55	162,54	157,39	160,74	176,00	179,58	173,71	168,90	163,61	169,37	169,96	163,01	-14,1%
<b>Hiszpania</b>	EUR / 100 Kg	132,89	146,30	149,18	147,65	156,09	170,26	162,57	148,95	132,74	129,73	134,52	133,12	143,20	7,8%
<b>Francja</b>	EUR / 100 Kg	126,32	133,06	136,00	135,10	139,50	146,39	138,35	135,90	121,48	117,77	118,52	117,00	121,33	-3,9%
<b>Irlandia</b>	EUR / 100 Kg	128,25	130,97	132,73	141,49	143,54	139,69	134,96	130,49	125,40	120,75	120,34	117,87	121,86	-5,0%
<b>Włochy</b>	EUR / 100 Kg	142,65	136,16	136,97	133,96	148,38	154,32	165,48	170,34	166,18	154,55	157,11	155,61	153,89	7,9%
<b>Cypr</b>	EUR / 100 Kg	157,00	155,06	152,07	133,00	151,40	159,19	153,13	157,93	162,35	153,80	144,32	141,32	139,00	-11,5%
<b>Lotwa</b>	EUR / 100 Kg	139,01	146,09	153,91	162,97	163,43	163,57	166,98	165,06	156,14	143,07	140,13	133,19	134,33	-3,4%
	LVL / 100 Kg	98,04	103,47	109,17	115,58	114,65	114,57	117,11	116,17	110,64	101,40	99,17	94,41	95,24	-2,9%
<b>Litwa</b>	EUR / 100 Kg	149,42	155,46	162,16	164,74	169,49	164,90	160,25	166,24	154,73	141,16	141,31	137,02	137,20	-8,2%
	LTL / 100 Kg	515,92	536,77	559,90	568,82	585,20	569,36	553,30	573,99	534,26	487,39	487,92	473,10	473,73	-8,2%
<b>Luksemburg</b>	EUR / 100 Kg	140,70	143,01	148,47	150,96	156,66	158,44	159,07	151,74	140,59	139,09	135,94	135,08	141,70	0,7%
<b>Węgry</b>	EUR / 100 Kg	137,49	138,93	146,60	154,55	159,95	167,15	159,91	155,92	146,26	140,01	138,88	138,16	134,84	-1,9%
	HUF / 100 Kg	40 970	42 154	43 263	43 761	44 870	45 552	43 155	42 395	39 281	37 931	37 939	37 264	36 585	-10,7%
<b>Malta</b>	EUR / 100 Kg	182,00	182,00	182,00	182,00	182,00	182,00	182,00	182,00	182,00	182,00	182,00	182,00	182,00	0,0%
<b>Holandia</b>	EUR / 100 Kg	121,49	125,24	131,58	134,23	139,07	143,72	144,34	135,88	123,58	121,91	117,97	117,36	124,99	2,9%
<b>Austria</b>	EUR / 100 Kg	132,82	133,97	138,05	140,74	145,14	149,92	152,37	145,26	132,63	128,59	126,20	125,22	133,54	0,5%
<b>Polska</b>	EUR / 100 Kg	128,99	139,61	147,77	148,11	152,93	160,62	160,38	151,55	134,93	133,31	125,81	124,82	124,02	-3,9%
	PLN / 100 Kg	597,86	643,75	655,74	654,05	688,67	692,92	663,05	629,52	568,85	555,76	521,46	509,13	498,27	-16,7%
<b>Portugalia</b>	EUR / 100 Kg	140,64	153,61	155,00	155,00	163,47	175,42	170,13	154,77	137,45	136,10	140,65	140,23	147,50	4,9%
<b>Rumunia</b>	EUR / 100 Kg	152,95	146,49	150,53	155,35	160,12	165,52	167,72	167,28	159,34	155,95	156,15	157,00	151,67	-0,8%
	RON / 100 Kg	655,44	627,36	632,02	648,53	674,36	698,43	707,49	710,42	682,04	669,10	660,54	651,35	625,19	-4,6%
<b>Słowenia</b>	EUR / 100 Kg	130,97	131,55	134,79	137,49	141,66	147,57	151,16	145,66	136,46	133,81	129,77	128,35	132,97	1,5%
<b>Słowacja</b>	EUR / 100 Kg	142,99	142,64	149,09	151,62	163,29	167,56	165,08	161,87	150,90	142,62	142,36	139,83	139,17	-2,7%
<b>Finlandia</b>	EUR / 100 Kg	150,40	147,42	146,58	146,57	145,06	144,41	143,82	143,30	140,80	138,27	138,87	139,15	138,15	-8,1%
<b>Szwecja</b>	EUR / 100 Kg	125,26	124,64	132,05	138,16	135,56	137,82	149,73	152,63	149,98	145,36	137,89	131,06	134,16	7,1%
	SEK / 100 Kg	1 359,50	1 394,29	1 437,27	1 463,84	1 473,67	1 495,10	1 532,74	1 555,80	1 545,23	1 502,07	1 436,45	1 338,03	1 336,50	-1,7%
<b>Wlk. Brytania</b>	EUR / 100 Kg	150,50	151,67	160,27	167,34	175,59	176,45	173,07	163,63	154,18	151,54	149,93	152,71	156,25	3,8%
	GBP / 100 Kg	133,47	139,04	144,27	148,23	150,66	151,84	149,22	145,61	141,18	136,15	134,89	134,98	136,83	2,5%
<b>Średnio w UE</b>	EUR / 100 Kg	133,44	137,81	142,88	144,24	150,35	156,49	155,07	148,40	136,23	132,94	131,92	130,68	135,12	1,3%

## 7. Zestawienie z monitoringu rynku wieprzowiny z lat 2003-2009

SKUP 2009						2008				2007			2006			2005					
Klasa półtuszy wieprzowych wg EUROP	CENA [zł/tonę]					Zmiana ceny 09/08 [%]	% mięsa w tuszy	Średnia masa tuszy [kg/szt.]	Struktura skupu [%]	%	Średnia masa tuszy [kg/szt.]	Struktura skupu [%]	%	Średnia masa tuszy [kg/szt.]	Struktura skupu [%]	%	Średnia masa tuszy [kg/szt.]	Struktura skupu [%]	%	Średnia masa tuszy [kg/szt.]	Struktura skupu [%]
	[MPC]																				
	2009	2008	2007	2006	2005																
<b>POLSKA</b>																					
klasa S	6180	5518	4866	5045	5419	12,0	61,2	87,7	7,9	61,2	84,1	6,8	61,3	83,9	5,8	61,4	84,7	4,4	61,5	84,5	4,3
klasa E	6049	5401	4720	4913	5218	12,0	57,2	87,9	44,5	57,3	84,3	44,3	57,2	84,1	39,4	57,1	84,5	35,2	57,2	84,0	33,5
klasa U	5780	5133	4468	4655	4958	12,6	52,8	88,7	33,6	52,8	85,5	34,7	52,7	85,0	36,1	52,7	85,2	36,4	52,6	84,7	35,1
klasa R	5489	4849	4187	4380	4696	13,2	48,0	90,2	10,7	48,0	87,3	11,1	47,9	86,8	14,0	47,8	86,8	17,2	47,8	86,4	18,7
klasa O	5264	4557	3866	4022	4344	15,5	43,0	92,7	2,7	43,1	90,1	2,6	43,1	89,3	3,7	42,9	89,0	5,5	42,9	88,4	6,8
klasa P	5167	4444	3756	3856	4153	16,3	38,3	94,5	0,6	38,2	89,5	0,5	37,9	88,0	0,9	38,0	90,2	1,3	38,0	91,2	1,7
<b>S-P Razem</b>	<b>5880</b>	<b>5224</b>	<b>4519</b>	<b>4667</b>	<b>4956</b>	<b>12,5</b>	<b>54,6</b>	<b>88,5</b>	<b>100,0</b>	<b>54,5</b>	<b>85,2</b>	<b>100,0</b>	<b>53,8</b>	<b>85,0</b>	<b>100,0</b>	<b>53,1</b>	<b>85,5</b>	<b>100,0</b>	<b>52,7</b>	<b>85,1</b>	<b>100,0</b>
<b>REGION PÓLNOCNY</b>																					
klasa S	6225	5458	4867	5057	5418	14,1	61,2	87,3	6,9	61,2	83,2	7,5	61,3	81,9	7,2	61,4	82,1	6,0	61,8	81,4	6,5
klasa E	6085	5367	4732	4957	5247	13,4	57,1	86,4	45,6	57,2	82,9	45,8	57,2	81,8	41,7	57,2	82,1	39,7	57,3	81,8	39,9
klasa U	5803	5132	4506	4719	4992	13,1	52,8	86,8	34,2	52,9	83,8	34,0	52,8	82,5	34,1	52,8	82,7	34,0	52,8	82,8	30,9
klasa R	5536	4870	4241	4373	4674	13,7	48,2	88,6	9,3	48,0	85,9	9,6	47,9	84,6	12,2	47,8	85,3	13,9	47,8	85,4	14,3
klasa O	5549	4748	4020	4099	4375	16,9	42,8	91,3	3,1	43,0	89,0	2,6	42,9	87,5	3,7	42,8	88,5	4,9	42,6	88,8	6,6
klasa P	5633	4754	3909	3953	4167	18,5	38,4	95,9	0,8	38,5	92,7	0,6	38,3	91,1	1,0	38,2	91,9	1,5	38,0	92,2	1,9
<b>S-P Razem</b>	<b>5925</b>	<b>5224</b>	<b>4567</b>	<b>4738</b>	<b>5012</b>	<b>13,4</b>	<b>54,5</b>	<b>87,0</b>	<b>100,0</b>	<b>54,6</b>	<b>83,7</b>	<b>100,0</b>	<b>54,1</b>	<b>82,7</b>	<b>100,0</b>	<b>53,7</b>	<b>83,2</b>	<b>100,0</b>	<b>53,5</b>	<b>83,3</b>	<b>100,0</b>
<b>REGION ŚRODKOWO-WSCHODNI</b>																					
klasa S	6221	5622	4992	5139	5442	10,7	61,2	88,5	6,9	61,2	85,9	7,1	61,2	86,1	6,1	61,2	85,6	4,6	61,2	83,9	3,7
klasa E	6137	5526	4827	5036	5368	11,1	57,4	88,5	47,0	57,3	85,5	45,5	57,2	85,6	40,8	57,2	85,4	35,2	57,2	84,2	31,0
klasa U	5885	5244	4544	4783	5119	12,2	52,7	89,9	32,5	52,8	86,3	33,3	52,7	85,9	34,6	52,6	86,0	35,9	52,6	85,1	33,8
klasa R	5566	4910	4216	4496	4854	13,3	47,8	91,1	10,4	47,9	87,2	11,4	47,9	86,9	14,1	47,8	87,3	17,7	47,7	87,3	21,2
klasa O	5296	4603	3855	4073	4444	15,1	43,0	94,4	2,7	43,0	89,0	2,4	43,0	88,6	3,6	43,0	88,2	5,5	42,9	87,6	8,4
klasa P	5081	4461	3676	3807	4191	13,9	37,8	95,3	0,5	37,5	90,3	0,4	37,8	90,5	0,7	37,9	89,9	1,1	37,9	89,7	1,9
<b>S-P Razem</b>	<b>5970</b>	<b>5341</b>	<b>4607</b>	<b>4785</b>	<b>5073</b>	<b>11,8</b>	<b>54,6</b>	<b>89,4</b>	<b>100,0</b>	<b>54,6</b>	<b>86,1</b>	<b>100,0</b>	<b>53,9</b>	<b>86,0</b>	<b>100,0</b>	<b>53,1</b>	<b>86,2</b>	<b>100,0</b>	<b>52,2</b>	<b>85,5</b>	<b>100,0</b>
<b>REGION POŁUDNIOWO WSCHODNI</b>																					
klasa S	6226	5566	4901	5002	5245	11,8	61,3	88,5	9,9	61,3	84,8	8,2	61,4	84,2	6,8	61,3	85,6	4,2	61,4	84,6	3,5
klasa E	6057	5419	4741	4860	5167	11,8	57,3	88,6	45,0	57,2	85,0	42,4	57,2	84,1	37,9	57,1	84,9	31,8	57,3	84,2	30,4
klasa U	5791	5141	4460	4610	4960	12,7	52,8	89,5	31,1	52,8	85,9	33,7	52,7	84,9	35,7	52,6	85,4	36,3	52,6	85,0	35,1
klasa R	5508	4835	4130	4336	4715	13,9	47,9	90,5	10,5	47,9	87,4	12,0	47,9	86,6	15,0	47,8	87,0	19,9	47,7	86,6	21,6
klasa O	5116	4422	3663	3875	4316	15,7	42,9	91,8	2,9	43,0	89,6	3,1	43,0	89,1	4,0	42,9	89,6	6,5	42,8	89,0	7,5
klasa P	5067	4318	3439	3632	4104	17,4	37,9	94,5	0,6	38,0	93,2	0,5	38,2	92,2	0,7	38,1	92,8	1,3	38,1	91,9	1,8
<b>S-P Razem</b>	<b>5897</b>	<b>5227</b>	<b>4504</b>	<b>4586</b>	<b>4911</b>	<b>12,8</b>	<b>54,7</b>	<b>89,2</b>	<b>100,0</b>	<b>54,4</b>	<b>85,7</b>	<b>100,0</b>	<b>53,8</b>	<b>85,0</b>	<b>100,0</b>	<b>52,6</b>	<b>85,9</b>	<b>100,0</b>	<b>52,3</b>	<b>85,5</b>	<b>100,0</b>
<b>REGION ZACHODNI</b>																					
klasa S	6122	5481	4766	4991	5493	11,7	61,1	87,3	8,0	61,2	83,5	5,9	61,4	84,2	4,5	61,6	86,3	3,4	61,4	88,7	3,4
klasa E	5989	5363	4654	4838	5152	11,7	57,2	88,1	42,7	57,5	84,3	43,9	57,1	84,7	38,1	57,1	85,5	34,1	57,1	85,5	31,9
klasa U	5727	5095	4423	4576	4875	12,4	52,9	89,0	34,8	52,8	85,8	35,9	52,7	85,9	38,1	52,7	86,0	38,2	52,6	85,5	38,6
klasa R	5436	4826	4175	4346	4614	12,6	48,1	90,6	11,7	48,1	87,9	11,4	48,0	87,9	14,6	47,9	87,3	17,6	47,9	86,4	18,9
klasa O	5126	4517	3878	4038	4272	13,5	43,2	93,4	2,4	43,2	91,2	2,4	43,2	90,7	3,6	43,1	89,3	5,3	43,1	88,2	5,8
klasa P	4803	4336	3786	3922	4148	10,7	38,5	92,8	0,5	38,2	86,5	0,6	37,7	84,6	1,1	37,8	88,0	1,4	38,1	90,9	1,3
<b>S-P Razem</b>	<b>5814</b>	<b>5182</b>	<b>4460</b>	<b>4599</b>	<b>4889</b>	<b>12,2</b>	<b>54,5</b>	<b>88,8</b>	<b>100,0</b>	<b>54,5</b>	<b>85,4</b>	<b>100,0</b>	<b>53,6</b>	<b>85,8</b>	<b>100,0</b>	<b>52,9</b>	<b>86,3</b>	<b>100,0</b>	<b>52,7</b>	<b>86,0</b>	<b>100,0</b>

Biuletyn „*Rynek mięsa wieprzowego*” ukazuje się w każdy czwartek o godz. 13<sup>00</sup>.  
Informacje zamieszczane w tym biuletynie przekazywane są przez współpracujące z nami podmioty na podstawie Ustawy o badaniach rynkowych z dnia 30 marca 2001r.

**Wydawca:**

Ministerstwo Rolnictwa i Rozwoju Wsi,  
Departament Rynków Rolnych  
ul. Wspólna 30, 00-930 Warszawa,  
tel. (022) 623-21-69, fax (022) 623-27-06.

E-mail: [biuletyn@minrol.gov.pl](mailto:biuletyn@minrol.gov.pl)

Biuletyny są dostępne pod adresem: Internet: <http://www.minrol.gov.pl>

**Autor:** Agnieszka Szarejko-Pater tel. (022) 623-21-69; E-mail: [Agnieszka.Pater@minrol.gov.pl](mailto:Agnieszka.Pater@minrol.gov.pl)