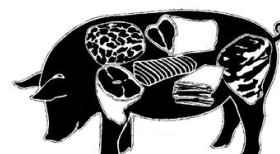


ZINTEGROWANY SYSTEM ROLNICZEJ INFORMACJI RYNKOWEJ

(Podstawa prawna: Ustawa o rolniczych badaniach rynkowych z 30 marca 2001 r.)

RYNEK MIĘSA WIEPRZOWEGO



NR 12/2005

Notowania¹ za okres 21-27.03.2005

czwartek, 31 marca 2005r.

Spis treści

Decyzja Komisji Europejskiej z dn. 11 marca 2005 r. zatwierdzająca metody klasyfikacji tusz wieprzowych w Polsce.....	2
1. Zakupy świń rzeźnych.....	3
1.1. Ceny zakupu tuczników wg EUROP w Polsce i makroregionach.....	3
1.2. Ceny referencyjne w UE.....	4
1.3. Zbiorcze zestawienie dotyczące zmian skupu świń rzeźnych.....	5
1.4. Ceny zakupu świń rzeźnych wg wagi żywej.....	6
1.5. Struktura zakupu świń rzeźnych w Polsce.....	7
2. Sprzedaż wieprzowiny.....	7
2.1. Ceny sprzedaży półtuszy wieprzowych w Polsce i makroregionach.....	7
2.2. Ceny sprzedaży elementów i przetworów z wieprzowiny w Polsce i makroregionach.....	8
2.3. Ceny wieprzowiny na giełdach towarowych w Polsce.....	10
2.4. Ceny prosiąt na targowiskach.....	10
3. Graficzne prezentacje cen zakupu i sprzedaży na rynku wieprzowiny.....	12
4. Analizy cenowe.....	15
5. Poglówie trzody chlewnej w końcu listopada 2004 roku Źródło: GUS.....	18
6. Handel zagraniczny wieprzowiną.....	19
6.1. Polski handel zagraniczny trzodą żywą i mięsem wieprzowym.....	19
6.2. Dopłaty eksportowe UE do wieprzowiny.....	20

¹ Badanie cen zakupu i sprzedaży w zakładach mięsnych prowadzone jest na reprezentatywnej próbie. Ceny zakupu rejestrowane są wg klas jakości handlowej EUROP zgodnie z Rozporządzeniem Ministra Rolnictwa i Rozwoju Wsi z dnia 29 czerwca 2004 r. w sprawie ustalenia jakości handlowej tusz wieprzowych (Dz.U. Nr 154 z dnia 06.07.2004 r., poz. 1630). Ceny zbierane są dla masy poubojowej schłodzonej.

Badanie cen giełdowych realizowane jest na wybranych giełdach towarowych; średnie ceny liczone są jako średnie ważone.

Badanie cen prosiąt prowadzone jest na ok. 100 targowiskach, na których dokonywany jest obrót prosiętami, a ceny liczone są jako średnie arytmetyczne zrealizowanych transakcji.

Ceny zakupu i sprzedaży nie zawierają podatku VAT.

Decyzja Komisji Europejskiej z dn. 11 marca 2005 r. zatwierdzająca metody klasyfikacji tusz wieprzowych w Polsce.

Ministerstwo Rolnictwa i Rozwoju Wsi informuje, że Decyzją Komisji Europejskiej z dnia 11 marca 2005 r. zatwierdzone zostały metody klasyfikacji tusz wieprzowych w Polsce. Tekst decyzji opublikowany został w Dzienniku Urzędowym WE L 74² z dnia 19.03.2005 roku. Decyzja obowiązuje jednak już od momentu jej notyfikacji w Stałym Przedstawicielstwie RP przy Unii Europejskiej, czyli od dnia 11 marca 2005 roku.

Konieczność wydania wspomnianej decyzji wynika ze wspólnotowych regulacji prawnych, a w szczególności z ustaleń zawartych w Rozporządzeniu Komisji 2967/85 z dnia 24 października 1985 roku. Rozporządzenie to nakłada na państwa członkowskie obowiązek informowania Komisji w formie protokołu o metodach klasyfikacji, które chcą stosować na swoim terytorium. Strona polska wniosowała o zatwierdzenie trzech metod klasyfikacji.

Zgodnie z postanowieniami decyzji **od dnia 11 marca 2005 roku** na terenie Polski do szacowania zawartości chudego mięsa w tuszach wieprzowych zostały zaaprobowane aparaty o nazwie **Ultra-fom 300, Sydel-CGM i Autofom**. W przedmiotowej decyzji wymienione są również dopuszczone przez Komisję odstępstwa od wzorcowej dla UE postaci tuszy w momencie ważenia i klasyfikacji.

Ponadto informujemy, że w dniu 8.03.2005 r. na posiedzeniu Komitetu Zarządzającego ds. Wieprzowiny Komisja Europejska zatwierdziła dokument prezentujący metodologię, w oparciu o którą będą prowadzone badania mięsności tusz wieprzowych dla potrzeb klasyfikacji EUROP z wykorzystaniem nowego urządzenia IM-03. Fakt ten oznacza zezwolenie na przeprowadzenie w najbliższych miesiącach testów urządzenia przez polskich naukowców. Jeśli testy wypadną pomyślnie, Polska wystąpi do Komisji z oficjalnym wnioskiem o zatwierdzenie nowej metody szacowania mięsności tusz wieprzowych i aprobaty urządzenia IM-03.

² <http://europa.eu.int/eur-lex/lex/LexUriServ/LexUriServ.do?uri=OJ:L:2005:074:0062:0065:PL:PDF>

1. Zakupy świń rzeźnych

1.1. Ceny zakupu tuczników wg EUROP w Polsce i makroregionach

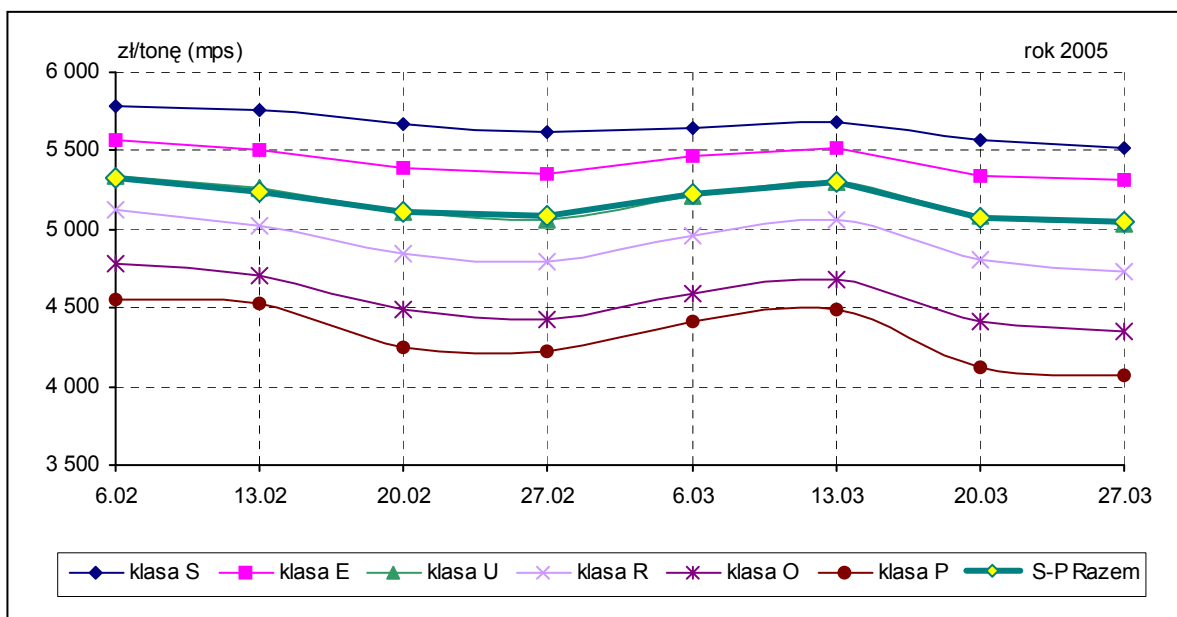
Tab. 1 Średnie ceny netto (bez VAT) zakupu świń rzeźnych wg klasyfikacji poubojowej EUROP

SKUP								
Klasa półtuszy wieprzowych wg EUROP	CENA [zł/t]				Zmiana ceny [%]	% mięsa w tuszy	Średnia masa tuszy [kg/szt.]	Struktura skupu [%]
	[MS]		[MPC]					
	2005-03-27	2005-03-20	2005-03-27	2005-03-20				
1	2	3	4	5	6	11	15	16
POLSKA								
klasa S	5514	5565	5406	5 456	-0,92	61,5	84,1	4,9
klasa E	5310	5342	5206	5 237	-0,60	57,3	84,0	35,7
klasa U	5037	5088	4938	4 988	-1,00	52,6	85,0	34,9
klasa R	4736	4813	4643	4 718	-1,60	47,8	86,6	17,7
klasa O	4348	4417	4263	4 331	-1,57	42,9	88,9	5,6
klasa P	4068	4117	3988	4 036	-1,20	38,0	91,9	1,3
S-P Razem	5048	5078	4949	4 979	-0,60	53,1	85,2	100,0
REGION PÓLNOCCY								
klasa S	5579	5726	5469	5 614	-2,57	61,6	81,9	7,6
klasa E	5414	5433	5308	5 327	-0,36	57,4	82,3	42,4
klasa U	5108	5146	5008	5 045	-0,74	52,8	83,2	29,4
klasa R	4749	4839	4656	4 744	-1,86	47,8	85,7	13,3
klasa O	4437	4453	4350	4 366	-0,36	42,7	89,8	5,5
klasa P	4068	4124	3988	4 043	-1,36	37,8	94,9	1,7
S-P Razem	5162	5162	5060	5 061	0,00	53,9	83,6	100,0
REGION ŚRODKOWO-WSCHODNI								
klasa S	5 486	5 545	5 378	5 437	-1,07	61,2	82,8	4,0
klasa E	5 411	5 424	5 305	5 318	-0,24	57,2	84,2	31,4
klasa U	5 163	5 199	5 061	5 098	-0,71	52,6	86,2	36,5
klasa R	4 886	4 922	4 790	4 826	-0,74	47,7	89,1	20,0
klasa O	4 396	4 471	4 310	4 383	-1,67	43,0	89,2	6,8
klasa P	4 012	4 136	3 933	4 055	-3,02	38,0	92,0	1,2
S-P Razem	5 124	5 124	5 024	5 024	0,00	52,6	86,3	100,0
REGION POŁUDNIOWO WSCHODNI								
klasa S	5 230	5 249	5 127	5 146	-0,36	61,4	84,9	4,2
klasa E	5 232	5 303	5 129	5 199	-1,34	57,5	83,7	33,6
klasa U	5 014	5 125	4 916	5 025	-2,17	52,6	84,7	33,4
klasa R	4 680	4 843	4 588	4 748	-3,38	47,7	85,9	20,0
klasa O	4 224	4 418	4 141	4 331	-4,40	42,8	89,0	7,2
klasa P	4 091	4 183	4 011	4 101	-2,19	38,3	90,9	1,7
S-P Razem	4 951	5 067	4 854	4 968	-2,28	52,7	85,0	100,0
REGION ZACHODNI								
klasa S	5 587	5 638	5 478	5 527	-0,89	61,3	87,7	3,6
klasa E	5 213	5 249	5 111	5 146	-0,69	57,1	85,6	33,5
klasa U	4 955	4 987	4 858	4 889	-0,64	52,6	85,7	38,8
klasa R	4 686	4 712	4 594	4 620	-0,56	48,0	86,1	18,9
klasa O	4 329	4 327	4 244	4 242	0,04	43,2	87,8	4,3
klasa P	4 083	3 996	4 003	3 918	2,16	38,1	88,0	0,8
S-P Razem	4 978	4 999	4 881	4 901	-0,41	53,0	85,9	100,0

Uwaga: Daty podane w tabeli oznaczają ostatni dzień analizowanego tygodnia (poniedziałek - niedziela).

Wykorzystanie możliwe z dokładnym podaniem źródła

Rys. 1. Średnie krajowe ceny zakupu świń rzeźnych (mps) w zakładach mięsnych wg klasyfikacji EUROP.

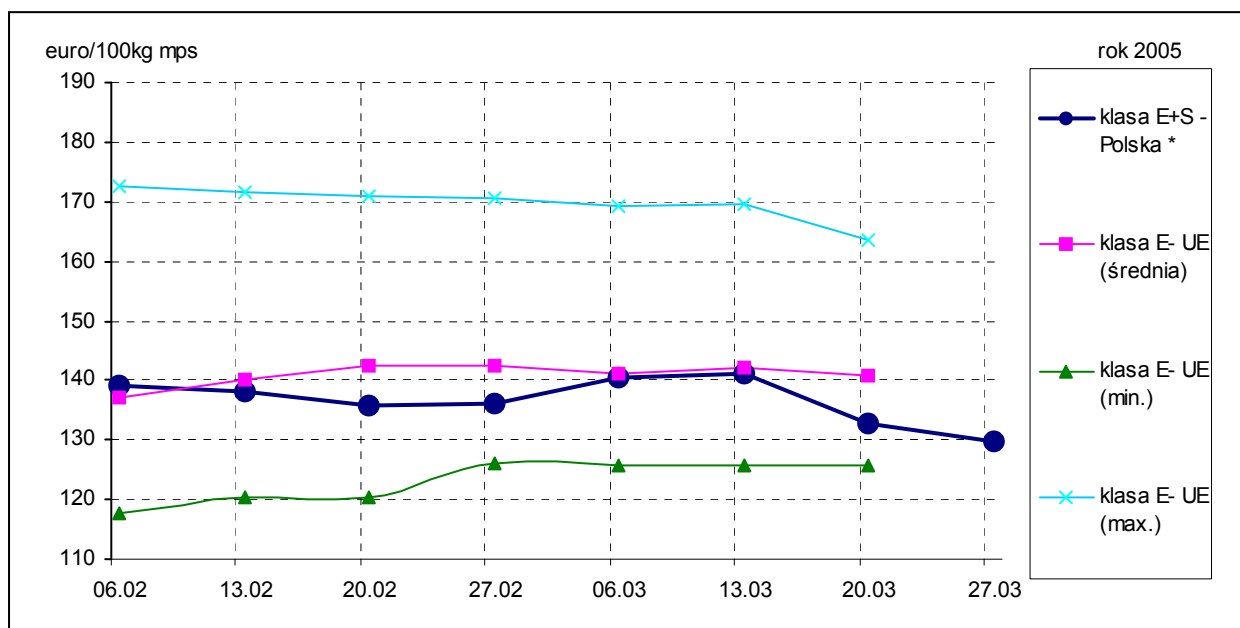


1.2. Ceny referencyjne w UE

Świnie rzeźne, klasa E [EURO/100 kg MPS]	2005-03-27	2005-03-20	2005-03-13	2005-03-06	2005-02-27	2005-02-20	2005-02-13	2005-02-06
klasa E+S - Polska *	129,87	132,91	141,20	140,33	136,13	135,70	138,15	138,97
klasa E- UE (średnia)		140,78	142,07	141,16	142,57	142,54	140,17	137,17
klasa E- UE (min.)		125,82	125,85	125,89	125,90	120,37	120,39	117,57
klasa E- UE (max.)		163,61	169,46	169,28	170,49	170,76	171,69	172,44

* - wg kursu 1 EURO = 4,10755 PLN

Rys. 2. Ceny zakupu świń rzeźnych kl. E i S w Polsce na tle cen w pozostałych krajach UE.



Źródło: <http://www.europa.eu.int/comm/agriculture/markets/pig/porcs.xls>

Wszystkie ceny referencyjne wieprzowiny w poszczególnych krajach UE umieszczone są na końcu biuletynu.

1.3.Zbiorcze zestawienie dotyczące zmian skupu świń rzeźnych

Klasa półtuszy wieprzowych wg EUROP	Cena zakupu wg wagi żywej* [zł/kg]		ZMIANY TYGODNIOWE			
			Cena zakupu wg wż	Poziom skupu wg mpc *	Średnia masa tuszy	Struktura skupu
	2005-03-27	2005-03-20	[%]	[%]	[%]	[pkt. %]
POLSKA						
klasa S	4,10	4,13	-0,92	-34,16	0,36	0,05
klasa E	3,94	3,97	-0,60	-30,32	-0,47	2,61
klasa U	3,77	3,81	-1,00	-35,79	-0,58	-0,17
klasa R	3,57	3,63	-1,60	-39,87	-0,46	-1,32
klasa O	3,30	3,36	-1,57	-44,98	-0,34	-0,99
klasa P	3,12	3,15	-1,20	-43,85	-0,76	-0,19
S-P Razem				-35,48	-0,58	-
REGION PÓLNOČNY						
klasa S	4,14	4,25	-2,57	-29,31	1,74	0,47
klasa E	4,02	4,04	-0,36	-26,97	0,24	4,42
klasa U	3,82	3,85	-0,74	-34,84	-0,60	0,12
klasa R	3,58	3,65	-1,86	-45,20	-0,81	-2,42
klasa O	3,37	3,38	-0,36	-53,27	0,22	-2,20
klasa P	3,12	3,16	-1,36	-45,55	2,15	-0,39
S-P Razem				-34,98	-0,36	-
REGION ŚRODKOWO-WSCHODNI						
klasa S	4,07	4,12	-1,07	-14,83	-2,59	1,06
klasa E	4,02	4,03	-0,24	-29,70	-1,29	3,15
klasa U	3,86	3,89	-0,71	-33,62	0,70	1,08
klasa R	3,68	3,71	-0,74	-44,19	1,48	-3,30
klasa O	3,34	3,40	-1,67	-46,86	0,90	-1,48
klasa P	3,07	3,17	-3,02	-54,39	0,88	-0,51
S-P Razem				-36,01	0,00	-
REGION POŁUDNIOWO WSCHODNI						
klasa S	3,88	3,90	-0,36	-58,76	0,24	-1,51
klasa E	3,89	3,94	-1,34	-41,33	-0,71	1,72
klasa U	3,75	3,84	-2,17	-46,30	-0,82	-1,16
klasa R	3,53	3,65	-3,38	-43,52	-0,81	0,30
klasa O	3,21	3,36	-4,40	-38,70	0,23	0,60
klasa P	3,13	3,20	-2,19	-42,83	-0,76	0,05
S-P Razem				-44,31	-0,70	-
REGION ZACHODNI						
klasa S	4,15	4,19	-0,89	-24,99	-0,23	0,22
klasa E	3,87	3,90	-0,69	-27,08	-0,93	1,40
klasa U	3,71	3,73	-0,64	-31,73	-1,04	-0,83
klasa R	3,53	3,55	-0,56	-31,59	-1,15	-0,35
klasa O	3,29	3,29	0,04	-38,02	-1,90	-0,50
klasa P	3,13	3,06	2,16	-29,94	-7,37	0,05
S-P Razem				-30,29	-1,15	-

Uwaga: Daty podane w tabeli oznaczają ostatni dzień analizowanego tygodnia (poniedziałek - niedziel)

* Cena wg wagi żywej przeliczona z ceny dla mpc trzody chlewnej skupionej i rozliczonej z dostawcą wg klasyfikacji EUROP.

Wskaźnik przeliczania cen uzyskanych za tusze wg klasyfikacji EUROP na ceny za masę żywą netto.

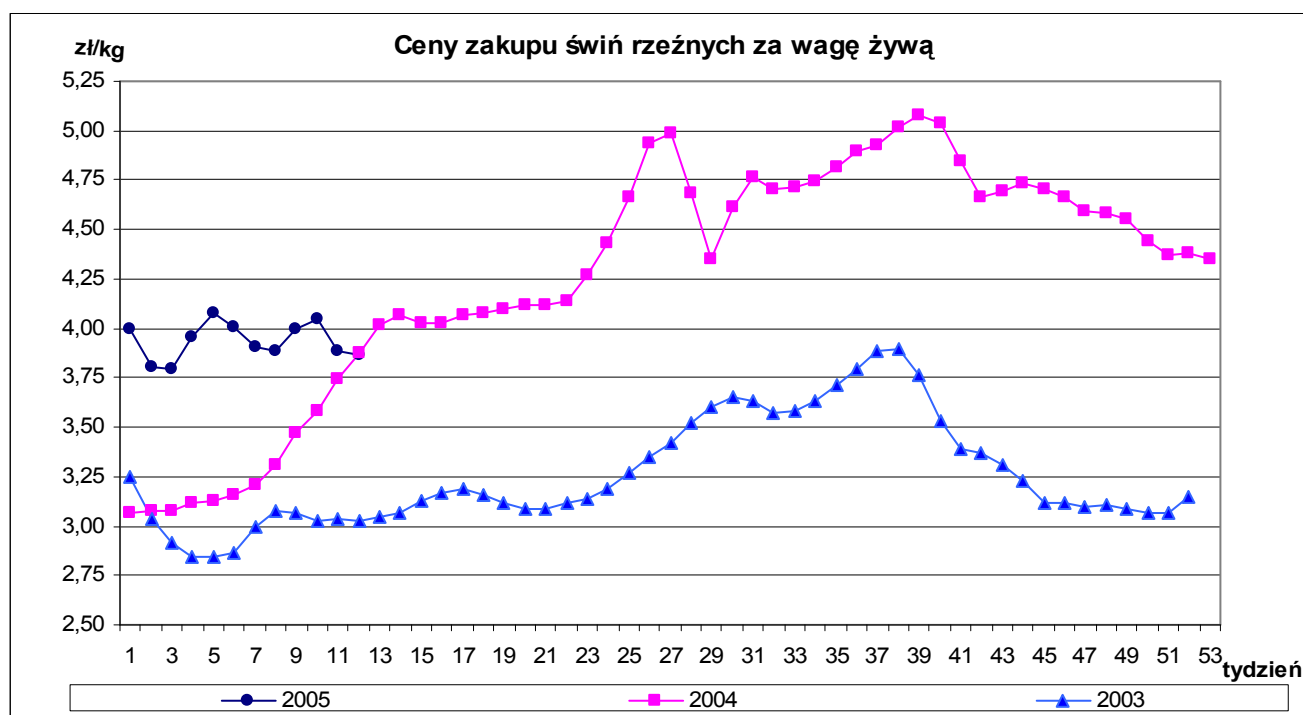
Klasa tusz	Wskaźnik wydajności rzeźnej	Wskaźnik przeliczeniowy na masę żywą
S	75,7	1,32
E	75,7	1,32
U	76,3	1,31
R	76,9	1,30
O	77,5	1,29
P	78,1	1,28

1.4. Ceny zakupu świń rzeźnych wg wagi żywej

Tab. 2 Średnie ceny netto skupu świń rzeźnych za wagę żywą – obliczane na podstawie cen za żywca wg masy poubojowej ciepłej (MPC) przy użyciu współczynnika wydajności rzeźnej podawanego przez GUS (0,78).

CENA [zł/kg]		
MAKROREGIONY	2005-03-27	2005-03-20
POLSKA	3,86	3,88
REGION PÓLNOCNY	3,95	3,95
REGION ŚRODKOWO-WSCHODNI	3,92	3,92
REGION POŁUDNIOWO WSCHODNI	3,79	3,87
REGION ZACHODNI	3,81	3,82

Uwaga: Dаты podane w tabeli oznaczają ostatni dzień analizowanego tygodnia (poniedziałek - niedziela).



A. Makroregiony skupu świń rzeźnych wg EUROP i sprzedaży mięsa wieprzowego w tuszach.

Makroregion Północny: województwa - kujawsko-pomorskie, pomorskie, warmińsko-mazurskie.

Makroregion Środkowo-wschodni: województwa - łódzkie, mazowieckie, podlaskie.

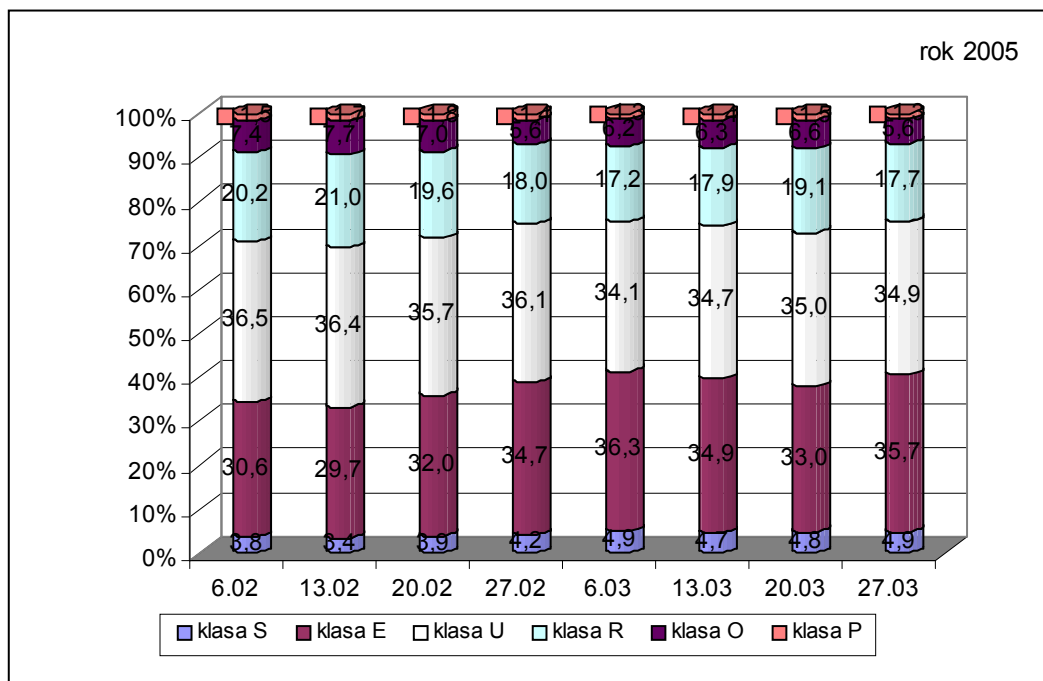
Makroregion Południowo-wschodni: województwa - lubelskie, małopolskie, podkarpackie, śląskie, świętokrzyskie.

Makroregion Zachodni: województwa - dolnośląskie, lubuskie, opolskie, wielkopolskie, zachodnio-pomorskie

Wykorzystanie możliwe z dokładnym podaniem źródła

1.5. Struktura zakupu świń rzeźnych w Polsce

Rys. 3. Struktura zakupu świń rzeźnych w zakładach mięsnych wg klasyfikacji EUROP.



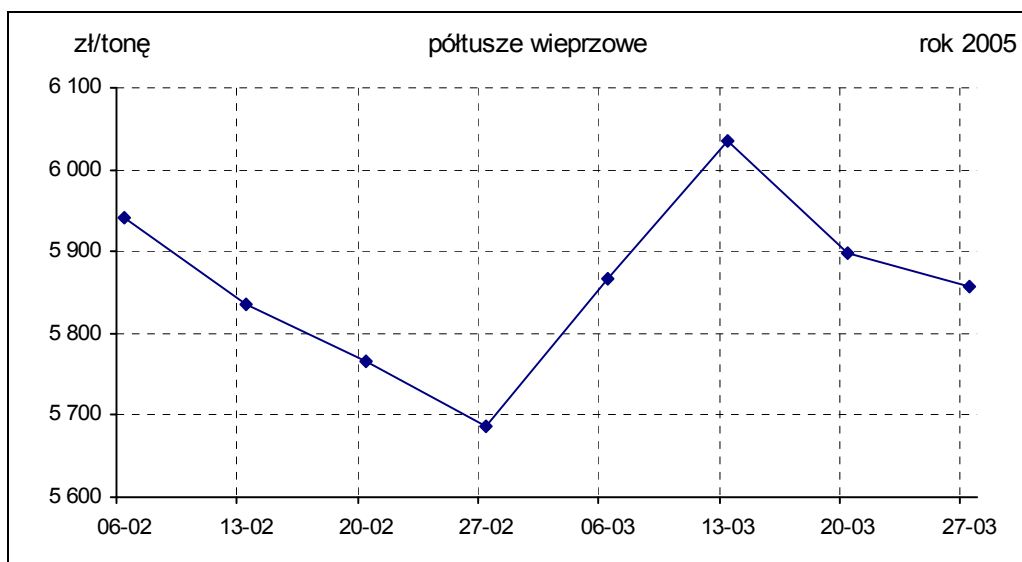
2. Sprzedaż wieprzowiny

2.1. Ceny sprzedaży półtuszy wieprzowych w Polsce i makroregionach

Tab. 3 Średnie ceny sprzedaży półtuszy wieprzowych przeznaczonych na rynek krajowy i rynek UE.

MAKROREGIONY	CENA [zł/t]		Tygodniowa zmiana ceny [%]
	2005-03-27	2005-03-20	
PÓLTUSZE WIEPRZOWE			
POLSKA	5 856,6	5 898,2	-0,7
Południowo-wschodni	5 823,3	6 069,9	-4,1
Północny	6 118,7	6 165,0	-0,8
Środkowo-wschodni	5 981,3	5 987,6	-0,1
Zachodni	5 763,6	5 780,7	-0,3

Rys. 4. Średnie ceny sprzedaży półtuszy wieprzowych przeznaczonych na rynek krajowy i rynek UE.



Wykorzystanie możliwe z dokładnym podaniem źródła

2.2. Ceny sprzedaży elementów i przetworów z wieprzowiny w Polsce i makroregionach

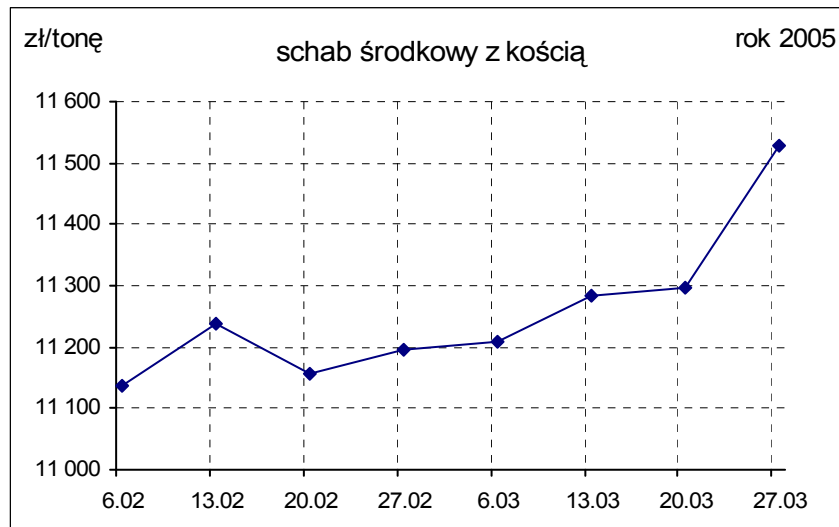
Tab. 4 Średnie ceny sprzedaży elementów i przetworów wieprzowych w zakładach mięsnych (kraj +UE).

CENY SPRZEDAŻY			
TOWAR	CENA [zł/t]		Zmiana ceny [%]
	2005-03-27	2005-03-20	
1	2	3	4
POLSKA			
schab środkowy z kością	11 529,77	11 297,36	2,06
szynka gotowana	14 679,75	15 432,59	-4,88
kielbasa toruńska	8 080,25	8 169,17	-1,09
PÓLNOCNO-ZACHODNI			
schab środkowy z kością	11 279,3	11 339,7	-0,53
szynka gotowana	12 425,5	12 852,3	-3,32
kielbasa toruńska	*	*	*
PÓLNOCNO-WSCHODNI			
schab środkowy z kością	11 360,3	11 374,2	-0,12
szynka gotowana	17 245,7	17 412,4	-0,96
kielbasa toruńska	9 393,4	9 310,6	0,89
WIELKOPOLSKI			
schab środkowy z kością	11 447,9	11 078,8	3,33
szynka gotowana	12 322,4	11 202,5	10,00
kielbasa toruńska	*	*	*
KUJAWSKI			
schab środkowy z kością	11 311,5	11 088,6	2,01
szynka gotowana	15 276,7	14 589,6	4,71
kielbasa toruńska	7 392,5	7 204,2	2,61
MAZOWIECKO-ŁÓDZKI			
schab środkowy z kością	12 088,3	11 908,6	1,51
szynka gotowana	14 385,2	14 395,7	-0,07
kielbasa toruńska	*	*	*
POŁUDNIOWO-ZACHODNI			
schab środkowy z kością	11 489,8	11 489,7	0,00
szynka gotowana	15 499,6	14 838,8	4,45
kielbasa toruńska	8 402,5	8 395,6	0,08
POŁUDNIOWO-ŚRODKOWY			
schab środkowy z kością	11 569,9	11 273,0	2,63
szynka gotowana	14 531,1	15 245,6	-4,69
kielbasa toruńska	9 479,7	9 971,0	-4,93
WSCHODNI-DOLNY			
schab środkowy z kością	12 353,5	11 865,0	4,12
szynka gotowana	13 364,7	13 676,6	-2,28
kielbasa toruńska	9 464,4	9 576,8	-1,17

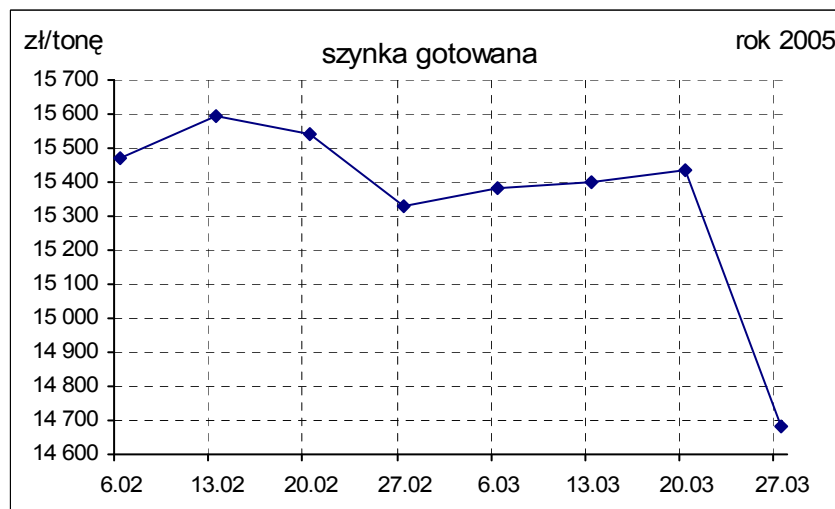
Uwaga: Daty podane w tabeli oznaczają ostatni dzień analizowanego tygodnia (poniedziałek - niedziela).

- w związku z ustawowym obowiązkiem nieidentyfikowalności dostawców danych rynkowych nie jest możliwe prezentowanie danych dla regionu.

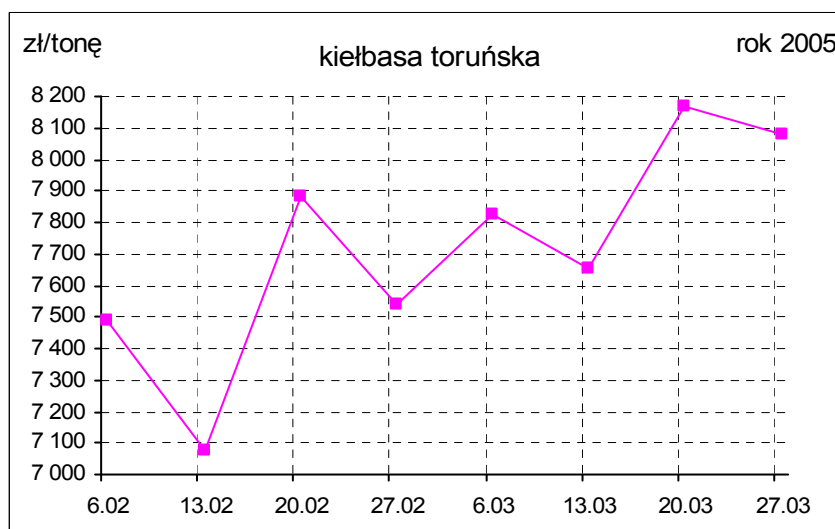
Rys. 5. Średnie ceny sprzedaży schabu środkowego z kością przeznaczonego na rynek krajowy i UE.



Rys. 6. Średnie ceny sprzedaży szynki gotowanej przeznaczonej na rynek krajowy i UE.



Rys. 7. Średnie ceny sprzedaży kielbasy toruńskiej przeznaczonej na rynek krajowy i UE.



B. Makroregion sprzedaży mięsa w elementach oraz przetworów mięsnych z rynku wieprzowiny.

Makroregion Północno-zachodni: województwa: - pomorskie, zachodnio-pomorskie.

Makroregion Północno-wschodni: województwa - podlaskie, warmińsko-mazurskie.

Makroregion Wielkopolski: województwo - wielkopolskie.

Makroregion Kujawski: województwo - kujawsko-pomorskie.

Makroregion Mazowiecko-łódzki: województwa - łódzkie, mazowieckie.

Makroregion Południowo-zachodni: województwa - dolnośląskie, lubuskie, opolskie.

Makroregion Południowo-środkowy: województwa - małopolskie, śląskie, świętokrzyskie.

Makroregion Wschodni dolny: województwa - lubelskie, podkarpackie.

2.3. Ceny wieprzowiny na giełdach towarowych w Polsce

Tab. 5 Ceny transakcyjne mięsa wieprzowego i tłuszczu zwierzęcych na giełdach rolno-towarowych.

Towar	Parametry jakościowe	Data	Giełda	Cena (zł/t)	Ilość (t)	Lokalizacja	Pochodzenie
I. TŁUSZCZE ZWIERZĘCE							
Tłuszcz wieprzowy	drobny, twardy	2005-03-23	Rol-Petrol-Łódź	1 850,00	22,00	lc. mag.	kraj

Objaśnienia:

*- średnia ważona, lc. - loco, fr. - franco, mag. - magazyn sprzedającego, gr. - granica, wag. - wagon, imp. - import, skl. cel. - skład celny, b/s - bez skóry, z/s - ze skórą, b/k - bez kości, z/k - z kością, z/g - z golonką, b/gł. - bez głowy, z/gł. - z głową, w/c - wąskie cięcie, 4D - szynka wysokiej jakości b/k i b/s, tł. - tłuszcz, b/b - bez biodrówki.

Współpracujemy z następującymi giełdami towarowymi:

Giełda Paliwowo-Rolna „Rol-Petrol” w Łodzi („Rol-Petrol”-Łódź) tel. (042) 636-87-38, 636-60-94

Warszawska Giełda Towarowa S.A. (WGT-Warszawa) tel. (022) 661-75-18.

2.4. Ceny prosiąt na targowiskach

Tab. 6 Średnie tygodniowe krajowe ceny prosiąt uzyskane w transakcjach targowiskowych.

Prosięta ok. 20kg	Kategoria ceny	Tydzień 12/2005	Tydzień 11/2005	Zmiana tygodniowa w %
	min. w zł/szt.	100,00	110,00	-9,1
	max. w zł/szt.	175,00	180,00	-2,8
	średnia w zł/szt.	145,63	146,80	-0,80
	szacunkowa podaż	9 854	11 898	-17,2
	szacunkowa sprzedaż	7 963	9 358	-14,9
	* wsk_war_atmosf.	2,60	2,03	28,1

*Wsk_war_atmosf. - wskaźnik warunków atmosferycznych, który zawiera się między liczbą 1 a 3.

Charakteryzuje warunki atmosferyczne występujące na targowiskach w dniu prowadzenia badań.

1 - złe – znacznie utrudniające przebieg handlu targowiskowego,

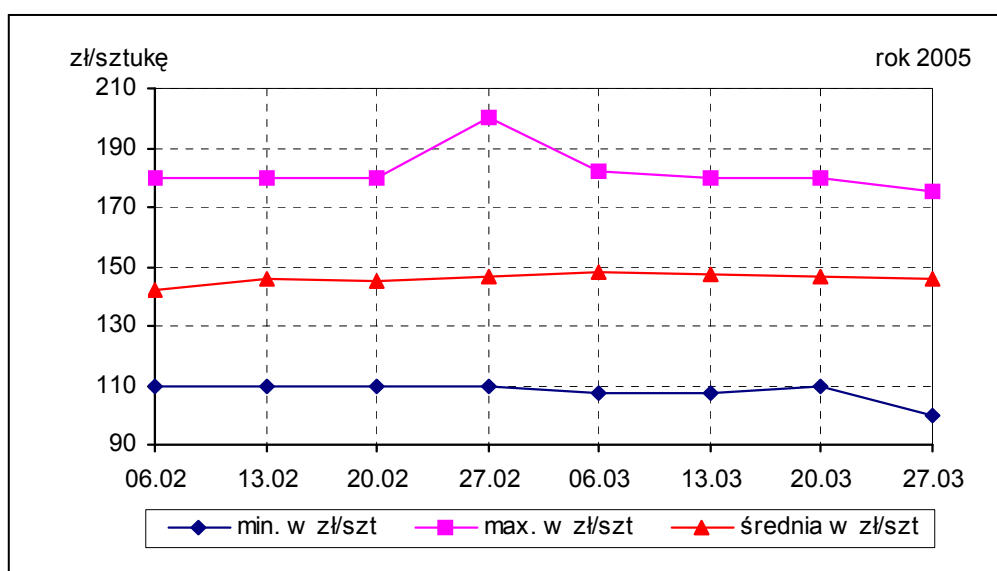
2 - umiarkowane – mające niewielki wpływ na przebieg handlu targowiskowego,

3 - dobre – nie mające wpływu na przebieg handlu targowiskowego.

Tab. 7 Średnie miesięczne krajowe ceny prosiąt uzyskane w transakcjach targowiskowych.

Nazwa towaru	Kategoria ceny	Okres		Zmiana miesięczna w %	Zmiana roczna w %
		31.01.2005-27.02.2005	03.01.2005-30.01.2005		
Prosięta ok. 20 kg w zł/szt.	min. w zł/szt	110,00	95,00	15,8	214,3
	max. w zł/szt	200,00	176,67	13,2	53,8
	średnia w zł/szt	144,91	135,95	6,6	112,8
	Szacunkowa podaż	38 464	44 472	-13,5	-24,4
	Szacunkowa sprzedaż	30 911	33 911	-8,8	-12,0
	Wsk_war_atmosf.	1,92	2,14	-10,3	-6,8

Rys.8. Średnie ceny prosiąt uzyskane w transakcjach targowiskowych.



Tab. 7 Średnie ceny prosiąt uzyskane w transakcjach targowiskowych wg województw

Tab. 8 Średnie ceny prosiąt uzyskane w transakcjach targowiskowych na poszczególnych targowiskach

UWAGA: Tablice nr: 7 i 8 umieszczone są w wydaniu EXCEL-owskim biuletynu.

Metodyka badań

Notowania cen prosiąt realizowane są na reprezentatywnych targowiskach w każdym województwie.

Pod pojęciem targowisko rozumiany jest zorganizowany rynek lokalny, którego dominującymi uczestnikami są okoliczni producenci rolni.

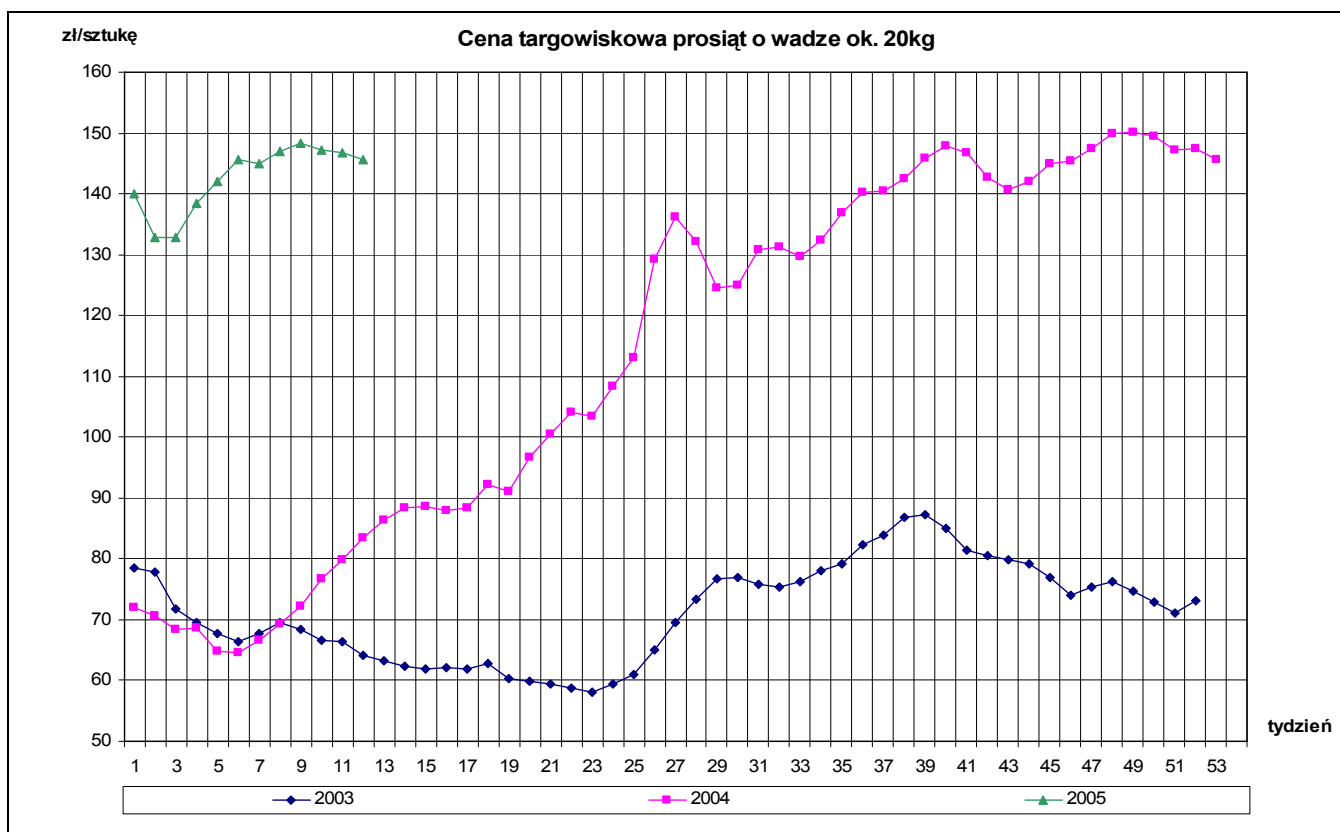
Prezentowane ceny są cenami średnimi arytmetycznymi dotyczące największej liczby zawartych transakcji na badanym targowisku. Zestawienie cen dotyczy ostatniego tygodnia, natomiast na poszczególnych targowiskach badania cen dokonywane są raz w tygodniu (w zwyczajowo przyjęty dzień targowy lub w jeden z kilku dni targowych). Obroty na tych rynkach mają charakter lokalny.

W przypadku prosiąt jednostką transakcyjną jest sztuka. Monitorowane są wszystkie prosięta o wadze ok. 20 kg, które nie zdyskwalifikowało się ze względu na stan zdrowotny.

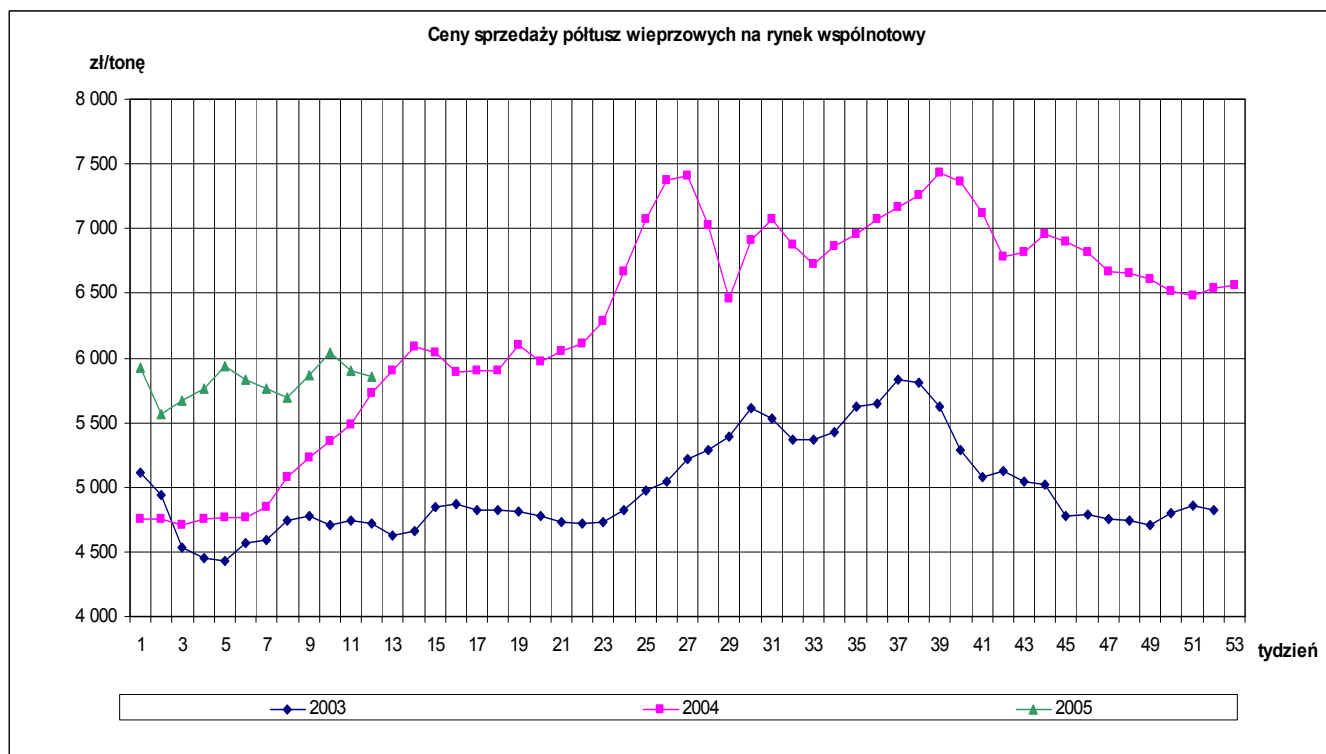
Notowań cen dokonują pracownicy Ośrodków Doradztwa Rolniczego

3. Graficzne prezentacje cen zakupu i sprzedaży na rynku wieprzowiny

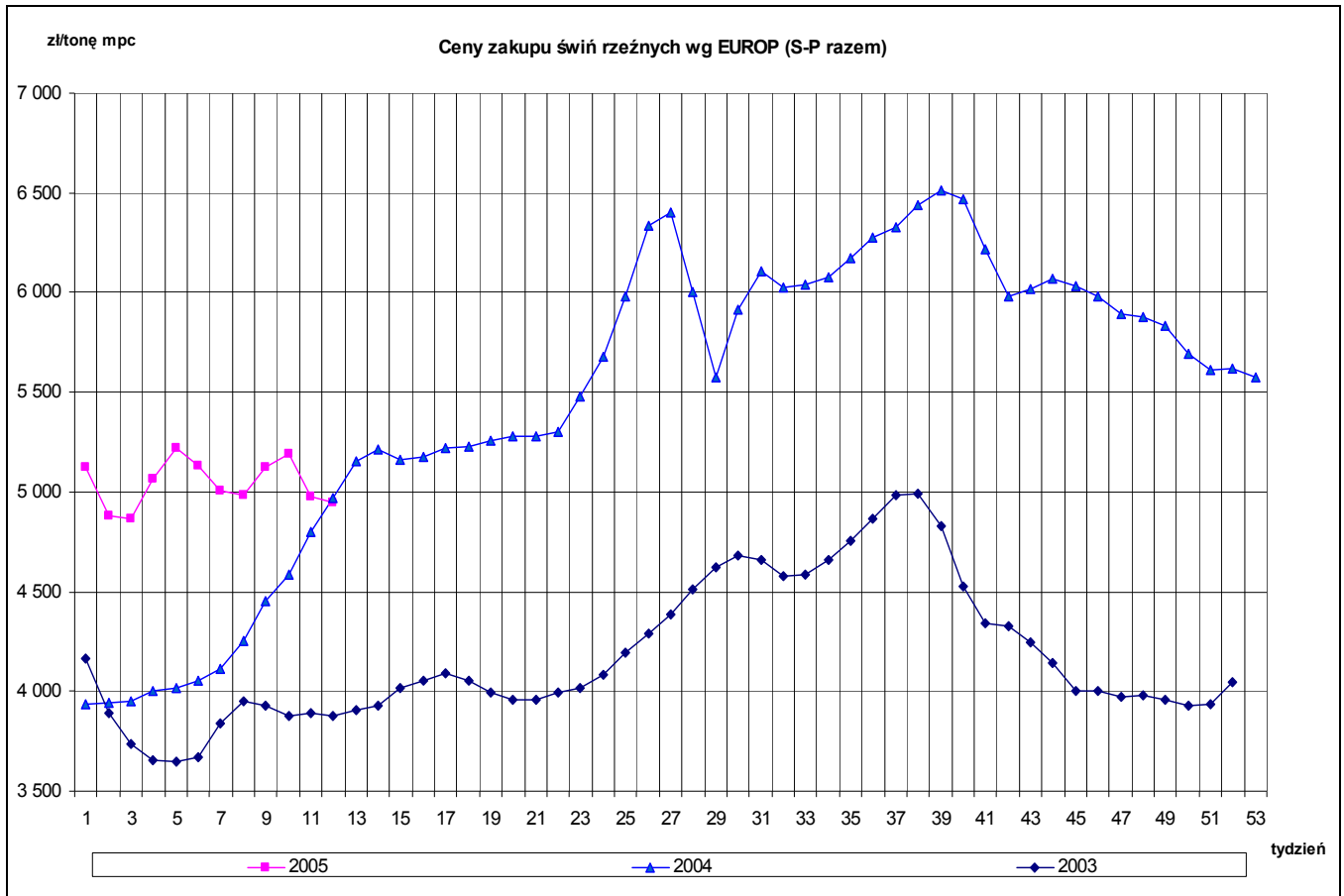
Graficzna prezentacja cen targowiskowych prosiąt w roku 2005 w porównaniu z 2004 i 2003 rokiem



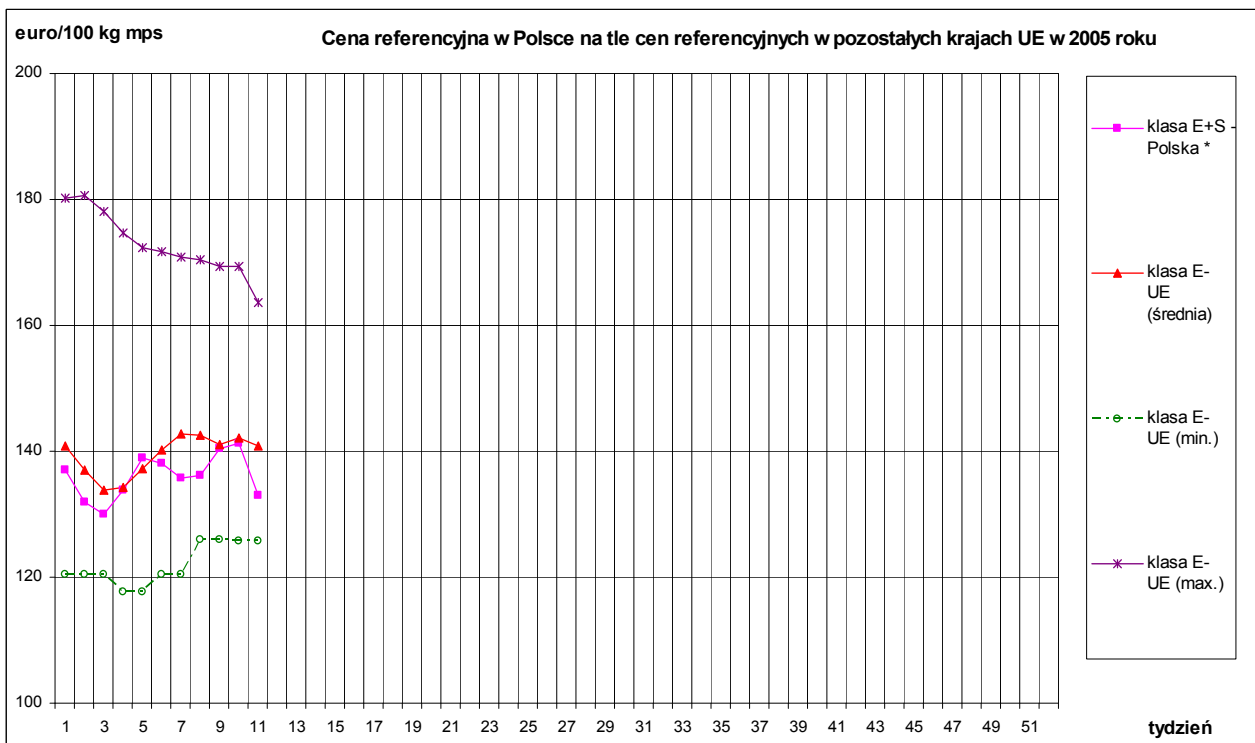
Graficzna prezentacja cen półtuszy wieprzowych w roku 2005 w porównaniu z 2004 i 2003 rokiem



Graficzna prezentacja cen zakupu świń rzeźnych w roku 2005 w porównaniu z 2004 i 2003 rokiem



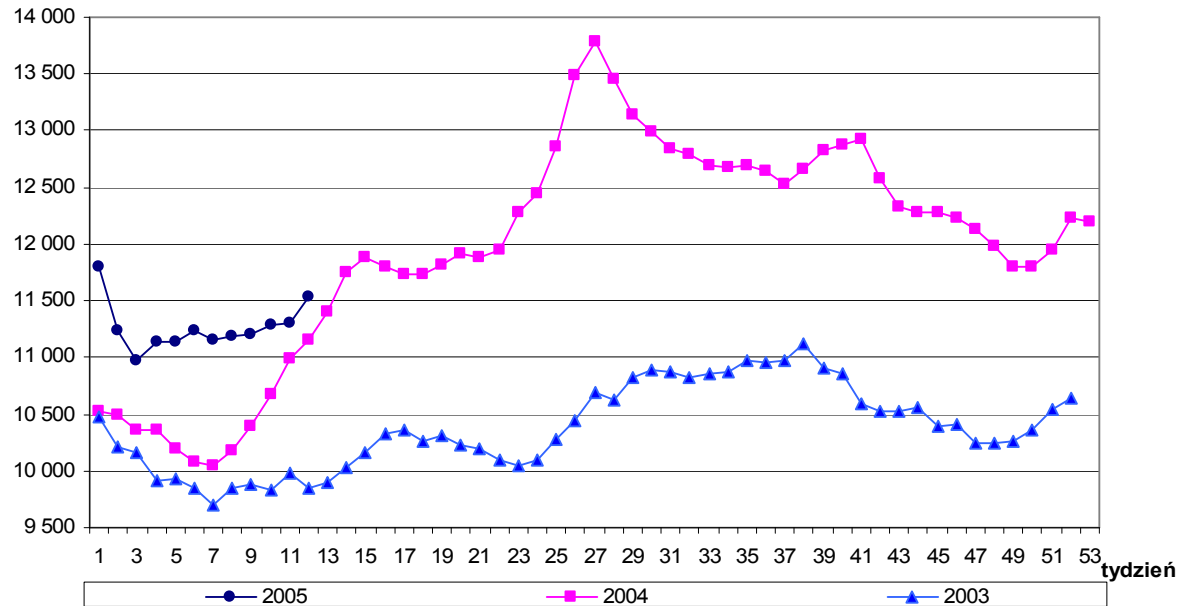
Graficzna prezentacja cen zakupu trzody chlewnej klasy E i S w Polsce w 2004 roku na tle pozostałych krajów UE



Wykorzystanie możliwe z dokładnym podaniem źródła

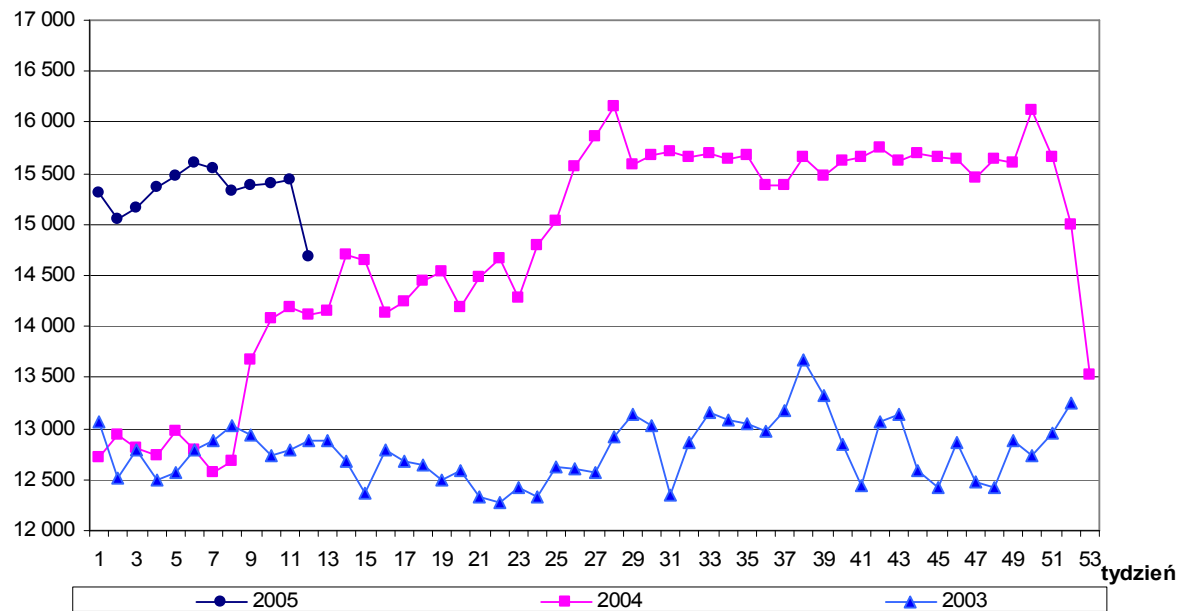
zł/tonę

Ceny sprzedaży schabu - rynek wspólnotowy



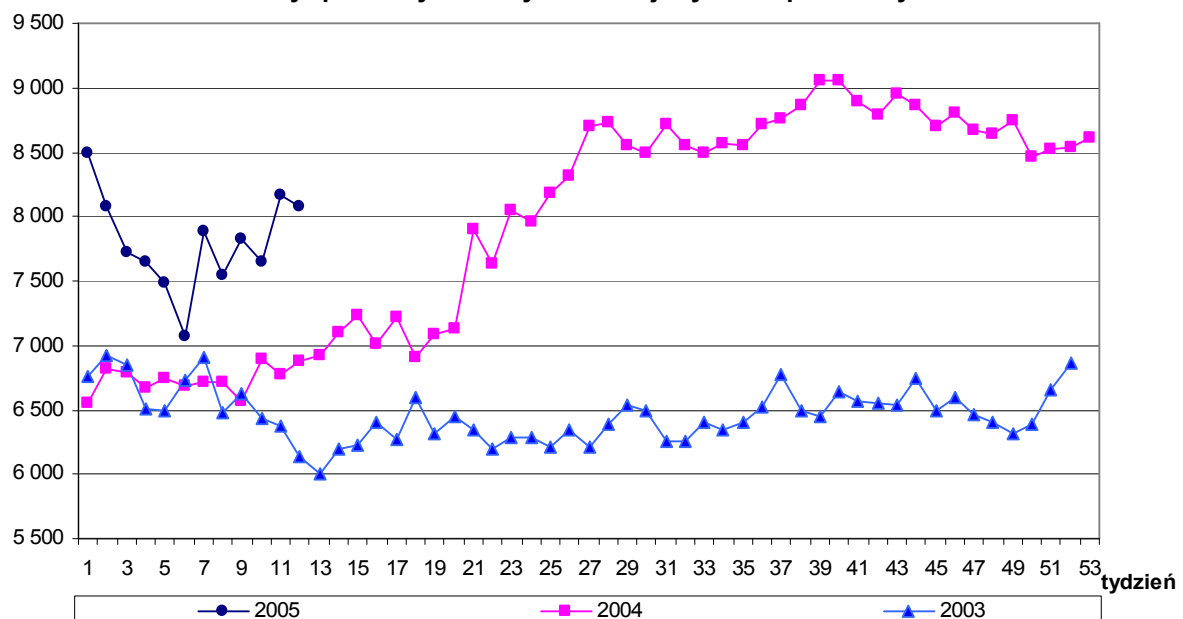
zł/tonę

Ceny sprzedaży szynki gotowanej - rynek wspólnotowy



zł/tonę

Ceny sprzedaży kielbasy toruńskiej - rynek wspólnotowy



Wykorzystanie możliwe z dokładnym podaniem źródła

4. Analizy cenowe

Zestawienie wyników dot. cen rynkowych, mięsności tusz, masy poubojowej i struktury skupu tuczników ubitych w 2004 roku.

2003 rok - okres objęty badaniem: 30.12.2002 - 28.12.2003

2004 rok - okres objęty badaniem: 29.12.2003 - 02.01.2005

SKUP					2004			2003			
Klasa półtuszy wieprzowych wg EUROP	CENA [zł/t]				Zmiana ceny [%]	% mięsa w tuszy	Średnia masa tuszy [kg/szt.]	Struktura skupu [%]	% mięsa w tuszy	Średnia masa tuszy [kg/szt.]	Struktura skupu [%]
	[MS]		[MPC]								
	2004	2003	2004	2003							
1	2	3	4	5	6	11	15	16	11	15	16
POLSKA											
klasa S	6479	-	6352	-	-	61,6	81,7	2,3	-	-	-
klasa E	5903	4597	5787	4 506	28,42	57,5	81,4	29,0	57,8	80,3	25,5
klasa U	5636	4361	5525	4 275	29,24	52,5	82,2	35,6	52,5	81,5	33,2
klasa R	5314	4113	5210	4 032	29,21	47,7	83,6	22,7	47,5	83,5	27,1
klasa O	4915	3604	4819	3 534	36,37	42,8	85,6	8,5	43,0	85,1	11,3
klasa P	4774	3223	4681	3 160	48,13	38,0	87,5	1,9	37,8	85,7	2,9
S-P Razem	5577	4229	5467	4 146	31,88	52,0	82,7	100,0	51,0	82,3	100,0
REGION PÓLNOCNY											
klasa S	6598	-	6468	-	-	61,6	78,5	3,0	-	-	-
klasa E	5934	4713	5818	4 621	25,90	57,6	79,2	34,6	57,7	78,5	30,1
klasa U	5641	4420	5531	4 333	27,63	52,7	80,5	34,0	52,6	79,6	35,2
klasa R	5316	4085	5211	4 005	30,11	47,7	83,1	18,2	47,6	82,7	21,4
klasa O	4866	3538	4770	3 468	37,54	42,6	86,2	8,4	42,9	84,6	10,5
klasa P	4905	3066	4809	3 005	60,02	37,7	90,8	2,0	37,1	87,2	2,8
S-P Razem	5622	4294	5512	4 210	30,93	52,6	81,1	100,0	51,6	80,7	100,0
REGION ŚRODKOWO-WSCHODNI											
klasa S	6 386	-	6 261	-	-	61,3	81,9	2,2	-	-	-
klasa E	6 028	4 672	5 910	4 581	29,01	57,1	82,1	24,6	57,9	81,0	21,4
klasa U	5 781	4 438	5 668	4 351	30,26	52,5	82,6	34,6	52,4	82,0	29,8
klasa R	5 506	4 227	5 398	4 145	30,25	47,6	84,0	25,4	47,6	84,0	29,4
klasa O	5 124	3 719	5 024	3 646	37,79	43,0	85,4	11,2	42,8	85,4	16,0
klasa P	4 941	3 532	4 844	3 462	39,91	38,2	87,2	1,9	38,0	86,9	3,3
S-P Razem	5 691	4 275	5 580	4 191	33,13	51,3	83,2	100,0	50,1	83,1	100,0
REGION POŁUDNIOWO WSCHODNI											
klasa S	6 088	-	5 969	-	-	61,4	80,0	1,5	-	-	-
klasa E	5 949	4 531	5 832	4 443	31,27	57,5	82,2	24,9	57,5	81,2	23,0
klasa U	5 661	4 286	5 550	4 202	32,08	52,5	82,5	34,9	52,4	82,3	33,5
klasa R	5 362	4 060	5 256	3 980	32,06	47,7	83,7	26,6	47,7	83,7	28,3
klasa O	4 866	3 551	4 771	3 482	37,03	42,8	86,0	9,9	42,9	85,7	12,3
klasa P	4 725	3 254	4 633	3 190	45,24	38,2	88,9	2,3	37,9	86,9	2,9
S-P Razem	5 553	4 152	5 444	4 071	33,74	51,3	83,2	100,0	50,6	83,0	100,0
REGION ZACHODNI											
klasa S	6 530	-	6 402	-	-	61,7	85,3	2,3	-	-	-
klasa E	5 812	4 492	5 698	4 404	29,37	57,5	82,9	28,7	58,1	81,4	24,8
klasa U	5 565	4 321	5 456	4 236	28,78	52,5	83,1	37,6	52,5	82,6	32,9
klasa R	5 199	4 106	5 097	4 026	26,61	47,8	83,8	23,1	47,3	83,7	30,0
klasa O	4 852	3 615	4 757	3 544	34,22	43,1	84,8	6,6	43,2	84,9	9,6
klasa P	4 608	3 176	4 517	3 113	45,09	38,0	83,9	1,7	38,2	83,2	2,6
S-P Razem	5 508	4 197	5 400	4 115	31,22	52,2	83,4	100,0	51,1	82,9	100,0

Makroregion Północny: województwa - kujawsko-pomorskie, pomorskie, warmińsko-mazurskie.

Makroregion Środkowo-wschodni: województwa - łódzkie, mazowieckie, podlaskie.

Makroregion Południowo-wschodni: województwa - lubelskie, małopolskie, podkarpackie, śląskie, świętokrzyskie.

Makroregion Zachodni: województwa - dolnośląskie, lubuskie, opolskie, wielkopolskie, zachodnio-pomorskie.

Zestawienie cen rynkowych zakupu tuczników ubitych w styczniu i lutym 2005 r.

SKUP								
Klasa półtuszy wieprzowych wg EUROP	CENA [zł/t]				Miesięczna zmiana ceny [%]	% mięsa w tuszy	Średnia masa tuszy [kg/szt.]	Struktura skupu [%]
	[MS]		[MPC]					
	31.01.2005- 27.02.2005	03.01.2005- 30.01.2005	31.01.2005- 27.02.2005	03.01.2005- 30.01.2005				
POLSKA								
klasa S	5704	5668	5592	5 557	0,62	61,4	84,1	3,8
klasa E	5453	5405	5346	5 299	0,89	57,2	84,4	31,7
klasa U	5197	5083	5095	4 983	2,24	52,6	85,7	36,2
klasa R	4953	4788	4856	4 694	3,45	47,8	87,7	19,7
klasa O	4614	4440	4523	4 353	3,92	42,9	90,2	6,9
klasa P	4390	4228	4304	4 145	3,82	38,2	93,8	1,6
S-P Razem	5190	5085	5088	4 985	2,06	52,5	86,1	100,0
REGION PÓLNOCNY								
klasa S	5787	5778	5674	5 665	0,16	61,6	81,1	6,3
klasa E	5517	5529	5409	5 421	-0,21	57,3	82,6	37,7
klasa U	5199	5183	5097	5 081	0,32	52,7	84,0	30,9
klasa R	4934	4809	4837	4 714	2,60	47,8	88,1	15,3
klasa O	4659	4470	4568	4 382	4,24	42,6	92,4	7,8
klasa P	4464	4242	4377	4 159	5,24	38,1	96,2	2,0
S-P Razem	5247	5229	5145	5 126	0,36	53,2	84,8	100,0
REGION ŚRODKOWO-WSCHODNI								
klasa S	5 664	5 548	5 553	5 439	2,11	61,2	84,0	2,8
klasa E	5 550	5 457	5 442	5 350	1,71	57,1	84,7	28,7
klasa U	5 368	5 205	5 263	5 103	3,14	52,6	86,3	35,1
klasa R	5 145	4 954	5 044	4 857	3,85	47,7	88,6	23,1
klasa O	4 741	4 570	4 648	4 480	3,75	42,9	88,8	8,6
klasa P	4 408	4 339	4 321	4 254	1,57	38,1	91,4	1,8
S-P Razem	5 302	5 142	5 198	5 041	3,12	51,9	86,6	100,0
REGION POŁUDNIOWO WSCHODNI								
klasa S	5 513	5 396	5 405	5 290	2,17	61,4	84,7	3,8
klasa E	5 436	5 329	5 329	5 225	2,00	57,2	84,5	31,6
klasa U	5 228	5 077	5 126	4 978	2,98	52,6	85,7	35,3
klasa R	4 967	4 736	4 869	4 643	4,88	47,8	87,6	20,7
klasa O	4 544	4 305	4 455	4 221	5,55	42,8	90,1	6,7
klasa P	4 340	4 128	4 255	4 047	5,14	38,1	92,4	1,9
S-P Razem	5 182	5 010	5 081	4 912	3,44	52,5	86,1	100,0
REGION ZACHODNI								
klasa S	5 742	5 700	5 629	5 589	0,73	61,3	88,4	2,6
klasa E	5 370	5 306	5 264	5 202	1,20	57,1	85,8	29,2
klasa U	5 115	4 997	5 015	4 899	2,37	52,5	86,2	40,6
klasa R	4 861	4 730	4 765	4 637	2,77	47,9	87,1	20,6
klasa O	4 535	4 404	4 446	4 318	2,97	43,1	89,2	5,8
klasa P	4 337	4 232	4 252	4 149	2,50	38,3	93,9	1,2
S-P Razem	5 108	5 003	5 008	4 904	2,12	52,4	86,6	100,0

Średnie ceny netto skupu świń rzeźnych za wagę żywą

CENA [zł/kg]		
MAKROREGIONY	31.01.2005- 27.02.2005	03.01.2005- 30.01.2005
POLSKA	3,97	3,89
REGION PÓLNOCNY	4,01	4,00
REGION ŚRODKOWO-WSCHODNI	4,05	3,93
REGION POŁUDNIOWO WSCHODNI	3,96	3,83
REGION ZACHODNI	3,91	3,83

Wykorzystanie możliwe z dokładnym podaniem źródła

Zbiornicze zestawienie dotyczĄce zmian skupu Źwiń rzeźnych w styczniu i lutym 2005 r.

SKUP - ZMIANY MIESIĘCZNE						
Klasa półtuszy wieprzowych wg EUROP	Cena skupu wg wagi żywej [zł/kg]		Cena skupu [%]	Poziom skupu [%]	Średnia masa tuszy [%]	Struktura skupu [pkt. %]
	31.01.2005-27.02.2005	03.01.2005-30.01.2005				
POLSKA						
klasa S	4,24	4,21	0,62	8,15	0,00	0,02
klasa E	4,05	4,01	0,89	10,40	0,84	0,57
klasa U	3,89	3,80	2,24	7,11	1,30	-0,60
klasa R	3,74	3,61	3,45	8,17	1,86	-0,24
klasa O	3,51	3,37	3,92	11,77	2,50	0,10
klasa P	3,36	3,24	3,82	21,56	2,96	0,14
S-P Razem				8,93	1,41	-
REGION PÓLNOOCNY						
klasa S	4,30	4,29	0,16	5,12	0,12	0,33
klasa E	4,10	4,11	-0,21	-4,23	0,98	-1,82
klasa U	3,89	3,88	0,32	-2,54	0,72	-0,89
klasa R	3,72	3,63	2,60	5,73	1,97	0,61
klasa O	3,54	3,40	4,24	23,91	2,21	1,39
klasa P	3,42	3,25	5,24	25,68	2,12	0,37
S-P Razem				0,83	1,31	-
REGION ŚRODKOWO-WSCHODNI						
klasa S	4,21	4,12	2,11	13,46	-0,94	-0,02
klasa E	4,12	4,05	1,71	22,13	0,12	1,52
klasa U	4,02	3,90	3,14	21,49	2,01	1,05
klasa R	3,88	3,74	3,85	13,70	2,90	-1,06
klasa O	3,60	3,47	3,75	1,59	3,74	-1,54
klasa P	3,38	3,32	1,57	24,22	4,34	0,05
S-P Razem				17,55	1,76	-
REGION POŁUDNIOWO WSCHODNI						
klasa S	4,09	4,01	2,17	47,70	0,95	0,52
klasa E	4,04	3,96	2,00	33,46	0,84	1,53
klasa U	3,91	3,80	2,98	25,35	1,06	-0,56
klasa R	3,75	3,57	4,88	21,53	1,51	-1,09
klasa O	3,45	3,27	5,55	22,83	1,24	-0,26
klasa P	3,32	3,16	5,14	19,82	2,21	-0,14
S-P Razem				27,32	1,06	-
REGION ZACHODNI						
klasa S	4,26	4,23	0,73	-8,17	0,11	-0,29
klasa E	3,99	3,94	1,20	8,58	0,82	1,63
klasa U	3,83	3,74	2,37	0,55	1,29	-0,98
klasa R	3,67	3,57	2,77	0,79	1,28	-0,46
klasa O	3,45	3,35	2,97	3,39	2,06	-0,02
klasa P	3,32	3,24	2,50	17,06	3,41	0,12
S-P Razem				2,88	1,17	-

5. Pogłowie trzody chlewnej w końcu listopada 2004 roku

Źródło: GUS

Wyszczególnienie a - 2002 rok b - 2003 rok c - 2004 rok		Ogółem	Sektor		Struktura pogłowia ogółem	Dynamika	
			prywatny	publiczny		listopad ub.r.=100	lipiec=100
		w tysiącach sztuk			w odsetkach		
Trzoda chlewna ogółem	a	18997,0	18789,3	207,7	100,0	108,6	101,5
	b	18439,2	18285,8	153,4	100,0	97,1	99,1
	c	17395,3	17273,3	122,0	100,0	94,3	102,4
Lochy na chów	a	1820,7	1796,7	24,0	9,6	108,9	95,3
	b	1704,7	1689,1	15,6	9,2	93,6	95,7
	c	1648,4	1634,2	14,2	9,5	96,7	99,4
Trzoda chlewna pozostała	a	17176,3	16992,6	183,7	90,4	108,6	102,3
	b	16734,5	16596,7	137,8	90,8	97,4	99,5
	c	15746,9	15639,1	107,8	90,5	94,1	102,7

POGŁOWIE TRZODY CHLEWNEJ W 2004 ROKU					
Stan w końcu listopada					
Wyszczególnienie	Ogółem	Sektor prywatny			Sektor publiczny
		razem	w tym		
			gospodarstwa indywidualne	spółdzielnie produkcji rolniczej	
W tysiącach sztuk					
Trzoda chlewna	17395,3	17273,3	15790,7	390,6	122,0
prosięta o wadze do 20 kg	5745,1	5705,2	5234,0	120,0	39,9
warchlaki o wadze od 20 kg do 50 kg	4150,0	4120,8	3756,5	101,7	29,2
trzoda chlewna na ubój					
o wadze 50 kg i więcej	5808,2	5771,5	5294,1	124,5	36,7
trzoda chlewna na chów					
o wadze 50 kg i więcej	1692,0	1675,8	1506,1	44,4	16,2
w tym lochy	1648,4	1634,2	1467,4	43,2	14,2
lochy prośne	1047,4	1038,8	928,1	28,3	8,6
lochy pozostałe	601,0	595,4	539,3	14,9	5,6

6. Handel zagraniczny wieprzowiną

6.1. Polski handel zagraniczny trzodą żywą i mięsem wieprzowym

Handel zagraniczny towarami z rynku wieprzowiny w styczniu 2005 roku

TONY			
HANDEL ZAGRANICZNY	I/2005	I/2004	
EKSPORT	OGÓŁEM	OGÓŁEM	Roczna zmiana obrotów [%]
TRZODA ŻYWA - (kod CN 0103)	121	560	-78
z tego, handel z UE-25	105	8	1 267
MIĘSO WIEPRZOWE - (kod CN 0203)	8 568	19 231	-55
z tego, handel z UE-25	4 056	3 313	22
KIELBASY - (kod CN 1601)	1 054	549	92
z tego, handel z UE-25	898	190	373
PRZETWORY - (kod CN 1602)	1 963	2 313	-15
z tego, handel z UE-25	1 208	1 261	-4
IMPORT	OGÓŁEM	OGÓŁEM	Roczna zmiana obrotów [%]
TRZODA ŻYWA - (kod CN 0103)	1 437	0	#DZIEL/0!
z tego, handel z UE-25	1 437	0	#DZIEL/0!
MIĘSO WIEPRZOWE - (kod CN 0203)	8 461	322	2 530
z tego, handel z UE-25	8 387	322	2 507
KIELBASY - (kod CN 1601)	166	54	208
z tego, handel z UE-25	166	54	208
PRZETWORY - (kod CN 1602)	148	95	55
z tego, handel z UE-25	128	90	43

	EKSPORT	IMPORT
Udział% UE-25 w ogółem trzody chlewnej	86,1	100,0
Udział% UE-25 w ogółem mięsa wieprzowego	47,3	99,1

Źródło danych: Centrum Informatyki Handlu Zagranicznego, Ministerstwo Finansów.

Dane dotyczące importu mięsa wieprzowego (kod CN 0203)

Nazwa_Kraju_Pochodzenia	Tony
Dania	3 745
Niderlandy	1 881
Niemcy	1 232
Belgia	684
Wielka Brytania	262
Hiszpania	231
Francja	160
Węgry	83
Stany Zjednoczone Ameryki	74
Republika Czeska	38
Austria	28
Włochy	22
Szwecja	11
Cypr	9
Suma końcowa	8 461

IMPORT

Dane dotyczące importu trzody żywej - (kod CN 0103)

Nazwa_Kraju_Pochodzenia	Tony
Niemcy	1 224
Niderlandy	167
Dania	24
Belgia	22
Suma końcowa	1 437

6.2. Dopłaty eksportowe UE do wieprzowiny

Dopłaty eksportowe krajów Unii Europejskiej do wieprzowiny*

w euro/100 kg	
mięso świeże, chłodzone lub mrożone	do wszystkich krajów
kod CN	
póltusze	0,00
szynki	0,00
łopatki	0,00
boczek	0,00
boczek b/k	0,00
inne elementy b/k	0,00
mięso i podroby, solone, suszone lub wędzone	
kod CN	do wszystkich krajów**
szynki z/k susz./wędz.	59,50
szynki z/k susz./wędz.	59,50
boczek z/k susz./wędz.	59,50
pozost. wiep. b/k susz./wędz.	59,50
pozost. wiep. b/k susz./wędz.	59,50
przetwory mięsne	
kod CN	do wszystkich krajów**
kiełbasy suche lub do okładania, niego	21,50
kiełbasy pozostałe	16,50
szynki, poledwice	32,00
szynki, poledwice - waga poniżej 1	19,00
łopatki	25,00
łopatki - waga poniżej 1 kg	19,00
inne elementy	19,00

*) poziom subsydiów obowiązujący od 14 marca 2005 roku, wg rozporządzenia nr 399/2005 **) do wszystkich kierunków z wyjątkiem Rumunii i Bułgarii

Tygodniowe ceny referencyjne wieprzowiny w krajach członkowskich UE.

	2004-12-27	2005-01-03	2005-01-10	2005-01-17	2005-01-24	2005-01-31	2005-02-07	2005-02-14	2005-02-21	2005-02-28	2005-03-07	2005-03-14
	2005-01-02	2005-01-09	2005-01-16	2005-01-23	2005-01-30	2005-02-06	2005-02-13	2005-02-20	2005-02-27	2005-03-06	2005-03-13	2005-03-20
Belgia	EUR / 100 Kg	146.30	140.40	134.30	131.30	136.60	139.20	143.90	141.70	137.00	137.90	140.40
Czechy	CZK / 100kg	4638,00	4563,00	4547,00	4405,00	4108,00	4096,00	4122,00	4196,00	4260,00	4252,00	4302,00
	EUR / 100 Kg	152.16	150.19	149.84	145.10	136.63	136.59	137.37	140.60	143.60	144.12	144.75
Dania	DKK / 100 Kg	896.00	896.00	896.00	896.00	875.00	896.00	916.00	937.00	937.00	937.00	937.00
	EUR / 100 Kg	120.44	120.43	120.43	120.42	117.57	120.39	123.06	125.90	125.89	125.85	125.85
Niemcy	EUR / 100 Kg	155.32	149.60	143.03	138.97	143.51	151.94	153.81	149.34	146.48	150.21	149.47
Estonia	EEK / 100 Kg	2305.39	2341.43	2294.81	2300.97	2308.28	2286.86	2286.31	2131.55	2161.36	2184.72	2175.07
	EUR / 100 Kg	147.34	149.64	146.67	147.06	147.53	145.98	146.12	136.23	138.14	139.63	139.01
Grecja	EUR / 100 Kg	180.61	180.24	180.70	178.01	174.76	171.69	170.76	170.49	169.28	169.46	163.61
Hiszpania	EUR / 100 Kg	135.87	135.89	135.66	134.53	133.95	142.11	146.94	149.55	149.62	150.17	149.10
Francja	EUR / 100 Kg	145.00	143.00	136.00	129.00	127.00	136.00	144.00	143.00	137.00	136.00	135.00
Irlandia	EUR / 100 Kg	131.01	130.17	125.91	125.51	125.34	126.09	131.56	130.96	131.81	131.45	131.58
Włochy	EUR / 100 Kg	158.57	150.64	144.41	138.83	137.59	141.49	142.49	142.85	140.86	139.97	141.41
Cypr	CYP / 100 Kg	86.00	86.00	86.00	83.00	82.00	84.00	84.00	82.00	81.00	79.00	79.00
	EUR / 100 Kg	148.44	148.18	147.94	142.62	140.71	144.09	144.06	140.58	138.89	135.63	135.55
Łotwa	LVL / 100 Kg	102.98	103.69	104.11	103.21	101.54	101.45	102.00	100.75	103.59	102.55	101.19
	EUR / 100 Kg	147.91	148.80	149.46	148.26	145.86	145.74	144.01	144.74	148.79	147.31	145.37
Litwa	LTL / 100 Kg	528.30	532.39	540.73	499.92	483.84	480.56	476.40	484.22	495.66	502.57	501.36
	EUR / 100 Kg	153.01	154.19	156.61	144.79	140.13	139.18	140.24	143.55	145.55	145.20	145.79
Luksemburg	EUR / 100 Kg	156.50	151.70	145.60	142.50	140.90	151.30	154.30	154.50	150.50	151.10	151.90
Węgry	HUF / 100 Kg	36150.19	36523.78	36791.38	36594.50	35928.43	36013.68	36122.61	36188.75	36136.62	35684.90	35514.42
	EUR / 100 Kg	147.03	147.94	148.75	148.39	146.21	147.46	148.19	149.15	149.22	147.05	144.67
Malta	MTL / 100 Kg	69.00	69.00	69.00	69.00	69.00	69.00	69.00	69.00	69.00	69.00	69.00
	EUR / 100 Kg	158.92	159.17	159.53	159.78	159.94	160.37	160.15	159.96	160.07	159.70	159.51
Holandia	EUR / 100 Kg	140.48	135.87	129.04	122.50	124.40	133.26	137.91	136.26	126.86	130.03	130.01
Austria	EUR / 100 Kg	154.79	153.51	146.65	143.79	140.93	149.88	152.73	152.26	145.56	146.58	147.38
Polska	PLN / 100 Kg	598.39	561.90	537.42	530.39	544.39	552.61	542.69	538.38	548.85	554.18	537.04
	EUR / 100 Kg	147.01	137.19	131.98	130.02	133.91	138.97	135.70	136.13	140.33	141.20	132.91
Portugalia	EUR / 100 Kg	142.00	141.00	141.00	138.00	138.00	142.00	142.00	142.00	151.00	151.00	151.00
Słowenia	SIT / 100 Kg	34861.07	35631.72	36017.61	36078.50	35711.58	35353.94	35540.58	35198.59	34987.22	35225.47	35130.80
	EUR / 100 Kg	145.40	148.61	150.21	150.47	148.94	147.47	148.24	146.83	145.96	146.95	146.56
Słowacja	SKK / 100 Kg	5795.56	5848.49	5608.11	5796.58	5560.74	5332.64	5375.13	5383.25	5394.95	5373.56	5419.67
	EUR / 100 Kg	149.44	151.39	150.46	150.03	144.41	140.54	141.10	141.96	142.46	142.61	142.07
Finlandia	EUR / 100 Kg	136.53	140.00	139.41	139.89	139.76	139.73	139.32	139.60	140.24	139.58	139.75
Szwecja	SEK / 100 Kg	1186.00	1184.00	1180.00	1182.00	1184.00	1182.00	1185.00	1214.00	1214.00	1228.00	1225.00
	EUR / 100 Kg	131.58	131.21	130.49	130.73	130.49	130.10	130.08	133.56	134.03	135.60	134.71
Wlk. Brytania	GBP / 100 Kg	97.68	97.02	96.96	96.30	97.73	98.07	98.94	99.66	100.62	101.29	102.07
	EUR / 100 Kg	138.49	137.68	138.38	138.08	140.87	142.00	143.50	144.30	146.24	146.08	146.68
średnio w UE	EUR / 100 Kg	144.19	140.74	136.95	133.85	134.29	140.17	142.79	142.57	141.16	142.07	140.78

Wykorzystanie możliwe z dokładnym podaniem źródła

Miesięczne ceny referencyjne wprawzowiny w krajach członkowskich UE. Źródło: Komisja Europejska

		2004												Zmiana % Luty05/Luty04	
		Luty	Marzec	Kwiecień	Maj	Czerwiec	Lipiec	Sierpień	Wrzesień	Pazdziernik	Listopad	Grudzień	Styczeń		Luty
Belgia	EUR / 100 Kg	118,96	130,68	128,48	125,28	143,86	147,28	145,92	151,33	139,57	138,62	142,74	134,99	140,36	18,0%
Czechy	CZK / 100kg				3 856,66	4 312,67	4 845,13	4 718,84	4 888,23	4 911,58	4 581,20	4 592,48	4 425,36	4 135,93	
	EUR / 100 Kg				120,55	136,42	153,60	149,20	154,62	155,93	146,39	149,81	145,92	138,05	
Dania	DKK / 100 Kg	789,62	880,97	893,67	858,94	910,47	956,81	954,77	976,33	937,07	921,13	890,58	908,21	15,0%	
	EUR / 100 Kg	105,98	118,26	120,05	115,44	122,47	128,69	128,39	131,27	125,98	126,09	119,69	122,03	15,1%	
Niemcy	EUR / 100 Kg	130,80	141,75	135,97	132,86	149,38	156,79	159,86	164,23	151,46	150,96	154,30	144,70	15,4%	
Estonia	EEK / 100 Kg				2 135,10	2 145,23	2 212,23	2 291,46	2 300,29	2 343,80	2 270,72	2 305,14	2 310,11	2 242,82	
	EUR / 100 Kg				136,46	137,11	141,39	146,45	147,02	149,80	145,13	147,33	147,64	143,34	
Grecja	EUR / 100 Kg	144,66	141,08	138,53	137,51	153,74	168,35	177,44	178,38	173,32	169,39	179,62	178,38	171,23	18,4%
Hiszpania	EUR / 100 Kg	129,41	143,59	139,43	144,33	162,71	162,78	144,98	143,36	127,41	124,39	132,48	135,12	144,27	11,5%
Francja	EUR / 100 Kg	118,59	132,39	122,37	122,23	144,03	142,68	136,13	143,67	135,55	133,00	139,00	134,29	138,07	16,4%
Irlandia	EUR / 100 Kg	127,68	135,17	133,48	130,72	131,12	137,82	136,89	136,02	135,78	135,93	133,88	126,99	129,07	1,1%
Włochy	EUR / 100 Kg	136,99	136,67	136,11	130,65	158,03	157,84	168,20	180,65	173,87	176,34	162,47	143,76	141,58	3,3%
Cypr	CYP / 100 Kg				109,86	93,93	93,26	92,48	91,27	90,00	88,80	86,00	84,36	83,39	
	EUR / 100 Kg				187,50	161,26	160,31	159,87	158,17	156,26	153,68	148,51	145,07	143,01	
Łotwa	LVL / 100 Kg				82,41	87,93	99,06	100,61	97,48	99,45	103,11	102,86	103,07	101,18	
	EUR / 100 Kg				125,68	134,01	150,21	152,82	147,53	148,72	151,64	149,28	148,01	145,37	
Litwa	LTL / 100 Kg				499,87	531,64	579,78	526,64	559,92	559,46	504,70	523,79	514,04	485,00	
	EUR / 100 Kg				144,77	153,98	167,92	152,53	162,17	162,03	146,17	151,70	148,88	140,47	
Luksemburg	EUR / 100 Kg	128,34	141,52	138,75	132,72	150,26	159,66	160,85	165,69	153,01	152,00	154,51	146,02	152,24	18,6%
Węgry	HUF / 100 Kg				30 705,37	33 833,39	38 210,27	37 653,90	37 613,79	36 358,20	34 328,13	35 602,18	36 421,18	36 062,48	
	EUR / 100 Kg				121,36	133,70	152,73	151,29	151,73	147,37	139,91	144,77	147,73	147,95	
Malta	MTL / 100 Kg				69,00	69,00	69,00	69,00	69,00	69,00	69,00	69,00	69,00	69,00	
	EUR / 100 Kg				162,00	162,25	161,99	161,93	161,34	160,63	159,78	159,58	159,58	160,14	
Holandia	EUR / 100 Kg	121,06	130,29	122,36	122,12	141,54	141,25	140,81	145,99	132,26	131,17	139,11	128,80	134,04	10,7%
Austria	EUR / 100 Kg	128,89	139,11	132,10	128,23	149,01	155,77	160,11	164,05	148,55	146,47	150,62	146,80	150,40	16,7%
Polska	PLN / 100 Kg				569,67	631,98	641,62	652,11	681,77	653,59	636,03	608,15	547,59	547,96	
	EUR / 100 Kg				120,61	137,65	143,51	147,17	155,62	151,23	149,29	146,70	134,35	137,29	
Portugalia	EUR / 100 Kg	137,38	144,62	135,84	141,26	163,93	165,23	147,61	148,17	132,26	129,80	138,23	139,52	140,82	2,5%
Słowenia	SIT / 100 Kg				29 624,63	30 198,36	33 761,87	35 658,07	36 943,94	37 659,89	35 915,49	34 211,23	35 794,31	35 449,74	
	EUR / 100 Kg				124,09	126,18	140,74	148,58	153,95	156,98	149,78	142,66	149,29	147,87	
Słowacja	SKK / 100 Kg				4 592,93	5 144,24	6 113,70	5 767,61	6 044,68	6 255,59	5 720,97	5 653,52	5 743,49	5 363,92	
	EUR / 100 Kg				114,34	128,86	153,26	143,80	150,90	156,40	144,63	145,34	148,82	140,95	
Finlandia	EUR / 100 Kg	118,78	121,30	123,81	125,09	126,40	127,17	129,99	132,92	135,71	135,59	136,70	139,56	139,65	17,6%
Szwecja	SEK / 100 Kg	1 049,83	1 119,45	1 155,43	1 134,87	1 162,87	1 202,65	1 218,97	1 258,03	1 282,16	1 285,17	1 263,90	1 182,71	1 191,89	13,5%
	EUR / 100 Kg	114,45	121,22	125,91	124,32	127,17	130,84	132,65	138,34	141,44	142,77	140,72	130,76	131,17	14,6%
Wlk. Brytania	GBP / 100 Kg	101,24	105,70	108,29	108,51	107,48	106,81	103,15	96,83	97,34	97,16	97,48	97,08	98,79	-2,4%
	EUR / 100 Kg	149,45	157,32	162,76	161,59	161,99	160,40	154,20	142,15	140,95	139,11	140,36	138,84	140,43	-6,0%
Średnio w UE	EUR / 100 Kg	125,84	136,40	132,35	129,60	145,74	150,12	147,59	151,53	142,51	140,66	143,02	136,98	140,82	11,9%

Wykorzystanie możliwe z dokładnym podaniem źródła

Biuletyn „*Rynek mięsa wieprzowego*” ukazuje się w każdy czwartek o godz. 13⁰⁰.
Informacje zamieszczane w tym biuletynie przekazywane są przez współpracujące z nami podmioty na podstawie Ustawy o badaniach rynkowych z dnia 30 marca 2001r.

Wydawca:

Ministerstwo Rolnictwa i Rozwoju Wsi,
Departament Wspólnej Organizacji Rynków Rolnych
ul. Wspólna 30, 00-930 Warszawa,
tel. (022) 623-21-69, fax (022) 623-27-06.

E-mail: biuletyn@minrol.gov.pl

Biuletyny są dostępne pod adresem: Internet: <http://www.minrol.gov.pl>

Autor: Agnieszka Szarejko-Pater tel. (022) 623-21-69; E-mail: Agnieszka.Pater@minrol.gov.pl