

**ZINTEGROWANY SYSTEM  
ROLNICZEJ INFORMACJI RYNKOWEJ**

(Podstawa prawna: Ustawa o rolniczych badaniach rynkowych z 30 marca 2001 r.)

(Dz. U. z 2001 r. Nr 42, poz. 471 z późn. zm.)

**RYNEK MIĘSA WIEPRZOWEGO**



**NR 12/2006**

Notowania<sup>1</sup> za okres 20-26.03.2006 r.

czwartek, 30 marca 2006r.

**Spis treści**

Decyzja Komisji Europejskiej z dn. 11 marca 2005 r.....	2
1. Zakupy świń rzeźnych.....	3
1.1. Ceny zakupu tuczników wg EUROP w Polsce i makroregionach.....	3
1.2. Ceny referencyjne w UE.....	4
1.3. Zbiorcze zestawienie dotyczące zmian skupu świń rzeźnych.....	5
1.4. Ceny zakupu świń rzeźnych wg wagi żywej.....	6
1.5. Struktura zakupu świń rzeźnych w Polsce.....	7
2. Sprzedaż wieprzowiny.....	7
2.1. Ceny sprzedaży półtuszy wieprzowych w Polsce i makroregionach.....	7
2.2. Ceny sprzedaży elementów i przetworów z wieprzowiny w Polsce i makroregionach.....	8
2.3. Ceny prosiąt na targowiskach.....	9

<sup>1</sup> Badanie cen zakupu i sprzedaży w zakładach mięsnych prowadzone jest na reprezentatywnej próbie. Ceny zakupu rejestrowane są wg klas jakości handlowej EUROP zgodnie z Rozporządzeniem Rady (EWG) 3220/84 z dnia 13 listopada 1984r. ustanawiające wspólnotową skalę klasyfikacji tusz wieprzowych - (Dz. U. Nr L 301 z 20.11.1984) - zmienione Rozporządzeniem (UE) Nr 3513/93 (Dz. U. Nr L 32 z, 22.12.1993) i Rozporządzeniem Komisji (EWG) NR 2967/85 z dnia 24 października 1985 r. ustanawiające szczegółowe zasady stosowania wspólnotowej skali klasyfikacji tusz wieprzowych (Dz. U. Nr L 285 z 25.10.1985) zmienionego Rozporządzeniem (UE) Nr 3127/94 (Dz. U. Nr 330 z 21.12.1999) oraz Rozporządzeniem Ministra Rolnictwa i Rozwoju Wsi z dnia 29 czerwca 2004 r. w sprawie ustalenia jakości handlowej tusz wieprzowych (Dz.U. Nr 154 z dnia 06.07.2004 r., poz. 1630). Ceny zbierane są dla masy poubojowej schłodzonej.

Badanie cen giełdowych realizowane jest na wybranych giełdach towarowych; średnie ceny liczone są jako średnie ważone.

Badanie cen prosiąt prowadzone jest na ok. 100 targowiskach, na których dokonywany jest obrót prosiętami, a ceny liczone są jako średnie arytmetyczne zrealizowanych transakcji.

Ceny zakupu i sprzedaży nie zawierają podatku VAT.

**Decyzja Komisji Europejskiej z dn. 11 marca 2005 r.  
zatwierdzająca metody klasyfikacji tusz wieprzowych w Polsce.**

Ministerstwo Rolnictwa i Rozwoju Wsi informuje, że Decyzją Komisji Europejskiej 2005/240/WE z dnia 11 marca 2005 r. zatwierdzone zostały metody klasyfikacji tusz wieprzowych w Polsce ( tekst opublikowany w [Dzienniku Urzędowym UE L 74](#)<sup>2</sup> z dnia 19.03.2005 roku, decyzja obowiązuje od dnia jej notyfikacji w Stałym Przedstawicielstwie RP przy Unii Europejskiej, czyli od 11 marca 2005 roku.)

W dniu 30 września 2005 r. weszła w życie Decyzja Komisji 2005/683/WE zmieniająca ww. decyzję (tekst opublikowany w [Dzienniku Urzędowym UE L 258](#)<sup>3</sup> z dnia 4.10.2005 roku). Zmiana miała na celu dopuszczenie do stosowania kolejnego aparatu.

Konieczność wydania wspomnianej decyzji wynika ze wspólnotowych regulacji prawnych, a w szczególności z ustaleń zawartych w Rozporządzeniu Komisji 2967/85 z dnia 24 października 1985 roku. Rozporządzenie to nakłada na państwa członkowskie obowiązek informowania Komisji w formie protokołu o metodach klasyfikacji, które chcą stosować na swoim terytorium. Strona polska wniosowała o zatwierdzenie w sumie czterech metod klasyfikacji.

Zgodnie z postanowieniami decyzji od dnia 11 marca 2005 roku na terenie Polski do szacowania zawartości chudego mięsa w tuszach wieprzowych zostały zaaprobowane trzy aparaty o nazwach **Ultra-fom 300, Sydel-CGM i Autofom**, a od 30 września 2005 r. dodatkowo aparat o nazwie **IM-03**.

<sup>1</sup> <http://europa.eu.int/eur-lex/lex/LexUriServ/LexUriServ.do?uri=OJ:L:2005:074:0062:0065:PL:PDF>

<sup>1</sup> [http://europa.eu.int/eur-lex/lex/LexUriServ/site/pl/oj/2005/l\\_258/l\\_25820051004pl00050007.pdf](http://europa.eu.int/eur-lex/lex/LexUriServ/site/pl/oj/2005/l_258/l_25820051004pl00050007.pdf)

<sup>2</sup> <http://europa.eu.int/eur-lex/lex/LexUriServ/LexUriServ.do?uri=OJ:L:2005:074:0062:0065:PL:PDF>

<sup>3</sup> [http://europa.eu.int/eur-lex/lex/LexUriServ/site/pl/oj/2005/l\\_258/l\\_25820051004pl00050007.pdf](http://europa.eu.int/eur-lex/lex/LexUriServ/site/pl/oj/2005/l_258/l_25820051004pl00050007.pdf)

# 1. Zakupy świń rzeźnych

## 1.1. Ceny zakupu tuczników wg EUROP w Polsce i makroregionach

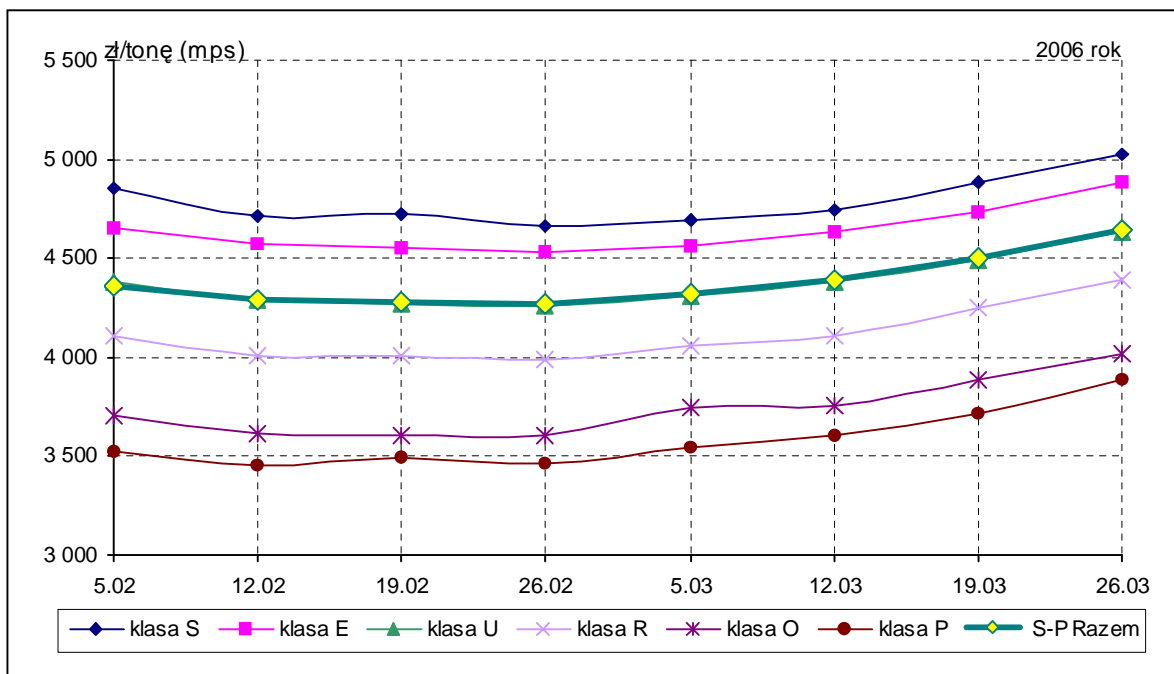
Tab. 1 Średnie ceny netto (bez VAT) zakupu świń rzeźnych wg klasyfikacji poubojowej EUROP

SKUP								
Klasa półtuszy wieprzowych wg EUROP	CENA [zł/t]				Zmiana ceny [%]	%	Średnia masa tuszy [kg/szt.]	Struktura skupu [%]
	[MPS]		[MPC]					
	2006-03-26	2006-03-19	2006-03-26	2006-03-19				
1	2	3	4	5	6	7	8	9
<b>POLSKA</b>								
klasa S	5 023	4 888	4 924	4 792	2,76	61,3	86,1	4,2
klasa E	4 886	4 737	4 790	4 645	3,13	57,1	85,7	34,9
klasa U	4 635	4 490	4 544	4 402	3,24	52,7	87,3	36,0
klasa R	4 389	4 250	4 303	4 167	3,27	47,8	89,0	17,5
klasa O	4 020	3 884	3 941	3 808	3,49	42,8	91,2	6,0
klasa P	3 883	3 714	3 807	3 641	4,58	38,1	97,2	1,4
<b>S-P Razem</b>	<b>4 643</b>	<b>4 502</b>	<b>4 552</b>	<b>4 413</b>	<b>3,13</b>	<b>52,9</b>	<b>87,3</b>	<b>100,0</b>
<b>REGION PÓLNOCNY</b>								
klasa S	5 026	4 886	4 927	4 790	2,86	61,4	84,5	6,7
klasa E	4 892	4 748	4 796	4 655	3,04	57,3	83,5	42,0
klasa U	4 676	4 522	4 584	4 434	3,39	52,8	84,2	31,9
klasa R	4 298	4 209	4 214	4 127	2,12	47,8	87,0	12,7
klasa O	3 928	3 858	3 851	3 782	1,80	42,5	89,5	5,4
klasa P	3 982	3 742	3 904	3 668	6,43	38,1	95,0	1,3
<b>S-P Razem</b>	<b>4 687</b>	<b>4 528</b>	<b>4 595</b>	<b>4 439</b>	<b>3,51</b>	<b>53,9</b>	<b>84,7</b>	<b>100,0</b>
<b>REGION ŚRODKOWO-WSCHODNI</b>								
klasa S	5 165	5 067	5 064	4 967	1,94	61,2	87,0	4,7
klasa E	5 038	4 921	4 939	4 825	2,38	57,2	86,7	33,1
klasa U	4 754	4 658	4 660	4 567	2,05	52,6	89,0	35,6
klasa R	4 460	4 414	4 372	4 328	1,03	47,8	89,5	18,7
klasa O	4 054	3 954	3 975	3 876	2,55	42,9	91,3	6,4
klasa P	3 826	3 740	3 751	3 666	2,30	37,7	92,6	1,6
<b>S-P Razem</b>	<b>4 749</b>	<b>4 666</b>	<b>4 655</b>	<b>4 574</b>	<b>1,77</b>	<b>52,8</b>	<b>88,4</b>	<b>100,0</b>
<b>REGION POŁUDNIOWO WSCHODNI</b>								
klasa S	4 947	4 858	4 850	4 762	1,83	61,3	85,1	4,7
klasa E	4 802	4 665	4 708	4 573	2,95	57,2	85,0	33,5
klasa U	4 556	4 435	4 467	4 348	2,72	52,6	86,8	34,7
klasa R	4 364	4 200	4 279	4 118	3,91	47,8	89,4	19,1
klasa O	3 922	3 784	3 846	3 710	3,65	42,8	92,3	6,4
klasa P	3 719	3 600	3 646	3 530	3,29	38,0	96,9	1,6
<b>S-P Razem</b>	<b>4 560</b>	<b>4 419</b>	<b>4 470</b>	<b>4 333</b>	<b>3,17</b>	<b>52,8</b>	<b>87,1</b>	<b>100,0</b>
<b>REGION ZACHODNI</b>								
klasa S	4 943	4 757	4 846	4 664	3,91	61,3	88,4	2,4
klasa E	4 840	4 666	4 746	4 575	3,74	57,0	87,0	32,7
klasa U	4 595	4 415	4 504	4 328	4,07	52,7	88,0	39,1
klasa R	4 396	4 213	4 310	4 131	4,33	47,9	89,3	18,6
klasa O	4 097	3 930	4 017	3 853	4,25	43,0	91,5	5,9
klasa P	3 966	3 758	3 888	3 685	5,52	38,3	101,5	1,3
<b>S-P Razem</b>	<b>4 605</b>	<b>4 440</b>	<b>4 514</b>	<b>4 353</b>	<b>3,71</b>	<b>52,6</b>	<b>88,3</b>	<b>100,0</b>

Uwaga: Daty podane w tabeli oznaczają ostatni dzień analizowanego tygodnia (poniedziałek - niedziela).

Wykorzystanie możliwe z dokładnym podaniem źródła

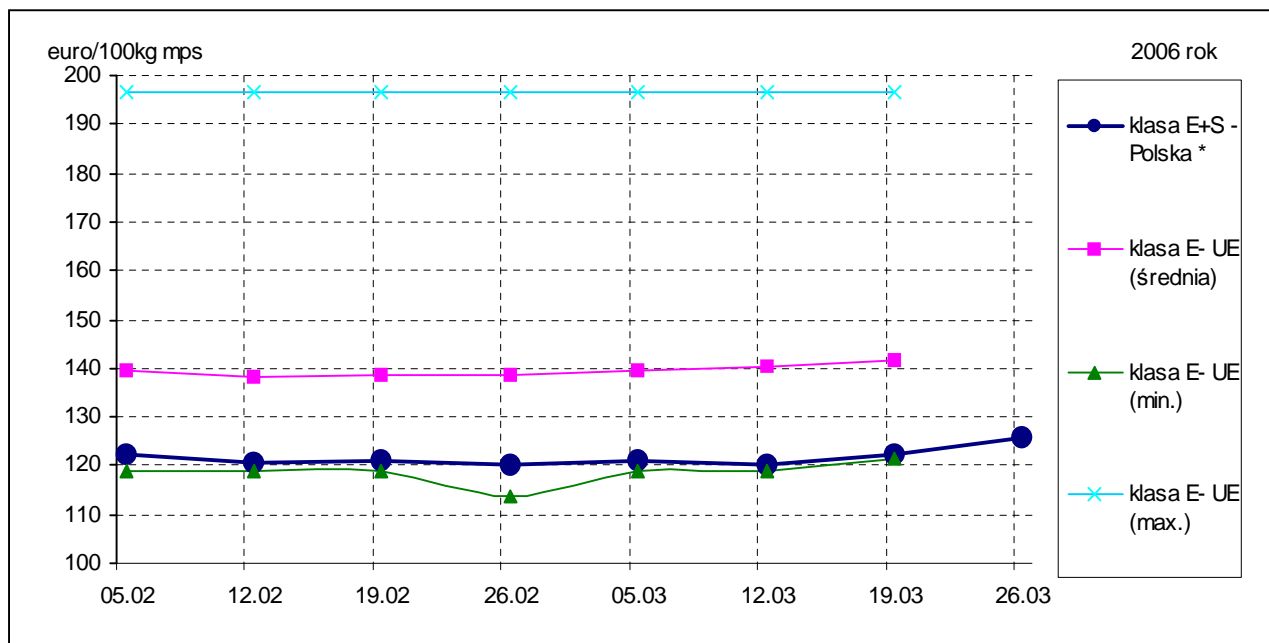
Rys. 1. Średnie krajowe ceny zakupu świń rzeźnych (mps) w zakładach mięsnych wg klasyfikacji EUROP.



Świnie rzeźne, klasa E [EURO/100 kg MPS]	2006-03-26	2006-03-19	2006-03-12	2006-03-05	2006-02-26	2006-02-19	2006-02-12	2006-02-05
klasa E+S - Polska *	125,77	122,30	120,27	121,00	120,22	121,09	120,47	122,27
klasa E- UE (średnia)		141,79	140,27	139,40	138,66	138,79	138,35	139,30
klasa E- UE (min.)		121,43	118,72	118,75	113,91	118,68	118,67	118,70
klasa E- UE (max.)		196,63	196,39	196,39	196,39	196,39	196,76	196,76

\* - wg kursu 1 EURO = 3,8966 PLN

Rys. 2. Ceny zakupu świń rzeźnych kl. E i S w Polsce na tle cen w pozostałych krajach UE.



Źródło: <http://www.europa.eu.int/comm/agriculture/markets/pig/porcs.xls>

Wszystkie ceny referencyjne wieprzowiny w poszczególnych krajach UE umieszczone są na końcu biuletynu.

### 1.3.Zbiorcze zestawienie dotyczące zmian skupu świń rzeźnych

Klasa półtuszy wieprzowych wg EUROP	Cena zakupu wg wagi żywej* [zł/kg]		ZMIANY TYGODNIOWE			
			Cena zakupu wg wż	Poziom skupu wg mpc *	Średnia masa tuszy	Struktura skupu
	2006-03-26	2006-03-19	[%]	[%]	[%]	[pkt. %]
<b>POLSKA</b>						
klasa S	3,73	3,63	2,76	-9,20	1,65	-0,53
klasa E	3,63	3,52	3,13	0,39	-0,23	0,02
klasa U	3,47	3,36	3,24	1,40	0,11	0,21
klasa R	3,31	3,21	3,27	0,68	-0,34	0,06
klasa O	3,06	2,95	3,49	3,73	-0,87	0,23
klasa P	2,97	2,84	4,58	3,77	1,78	0,02
<b>S-P Razem</b>				<b>**0,61</b>	<b>** 0,11</b>	-
<b>REGION PÓLNOČNY</b>						
klasa S	3,73	3,63	2,86	-18,55	2,92	-0,82
klasa E	3,63	3,53	3,04	-1,63	-0,12	4,15
klasa U	3,50	3,38	3,39	-12,52	-0,24	-0,39
klasa R	3,24	3,17	2,12	-24,96	-0,80	-2,21
klasa O	2,98	2,93	1,80	-18,94	-3,35	-0,32
klasa P	3,05	2,87	6,43	-34,12	-1,96	-0,41
<b>S-P Razem</b>				<b>** -11,63</b>	<b>** 0,47</b>	-
<b>REGION ŚRODKOWO-WSCHODNI</b>						
klasa S	3,84	3,76	1,94	2,12	3,82	-0,34
klasa E	3,74	3,65	2,38	0,36	-0,46	-1,53
klasa U	3,56	3,49	2,05	6,23	-0,22	0,35
klasa R	3,36	3,33	1,03	11,99	-0,22	1,14
klasa O	3,08	3,00	2,55	10,22	-0,11	0,28
klasa P	2,93	2,86	2,30	13,38	0,22	0,10
<b>S-P Razem</b>				<b>5,42</b>	<b>-0,11</b>	-
<b>REGION POŁUDNIOWO WSCHODNI</b>						
klasa S	3,67	3,61	1,83	0,98	-1,28	0,03
klasa E	3,57	3,46	2,95	2,70	-1,62	0,90
klasa U	3,41	3,32	2,72	1,03	-0,80	0,08
klasa R	3,29	3,17	3,91	-1,66	-0,67	-0,49
klasa O	2,98	2,88	3,65	-5,85	-0,32	-0,49
klasa P	2,85	2,76	3,29	-0,29	0,62	-0,04
<b>S-P Razem</b>				<b>0,50</b>	<b>-1,14</b>	-
<b>REGION ZACHODNI</b>						
klasa S	3,67	3,53	3,91	-13,38	-0,23	-0,50
klasa E	3,60	3,47	3,74	0,62	0,35	-1,55
klasa U	3,44	3,30	4,07	6,23	0,69	0,16
klasa R	3,32	3,18	4,33	9,31	-0,22	0,76
klasa O	3,11	2,99	4,25	22,76	-0,11	0,86
klasa P	3,04	2,88	5,52	40,96	5,95	0,27
<b>S-P Razem</b>				<b>5,58</b>	<b>0,46</b>	-

Uwaga: Daty podane w tabeli oznaczają ostatni dzień analizowanego tygodnia (poniedziałek – niedziela)

\* Cena wg wagi żywej przeliczona z ceny dla mpc trzody chlewnej skupionej i rozliczonej z dostawcą wg klasyfikacji EUROP.\*\* Z uwagi na brak danych z niektórych podmiotów poziom skupu jest zaniżony.

Wskaźnik przeliczenia cen uzyskanych za tusze wg klasyfikacji EUROP na ceny za masę żywą netto.

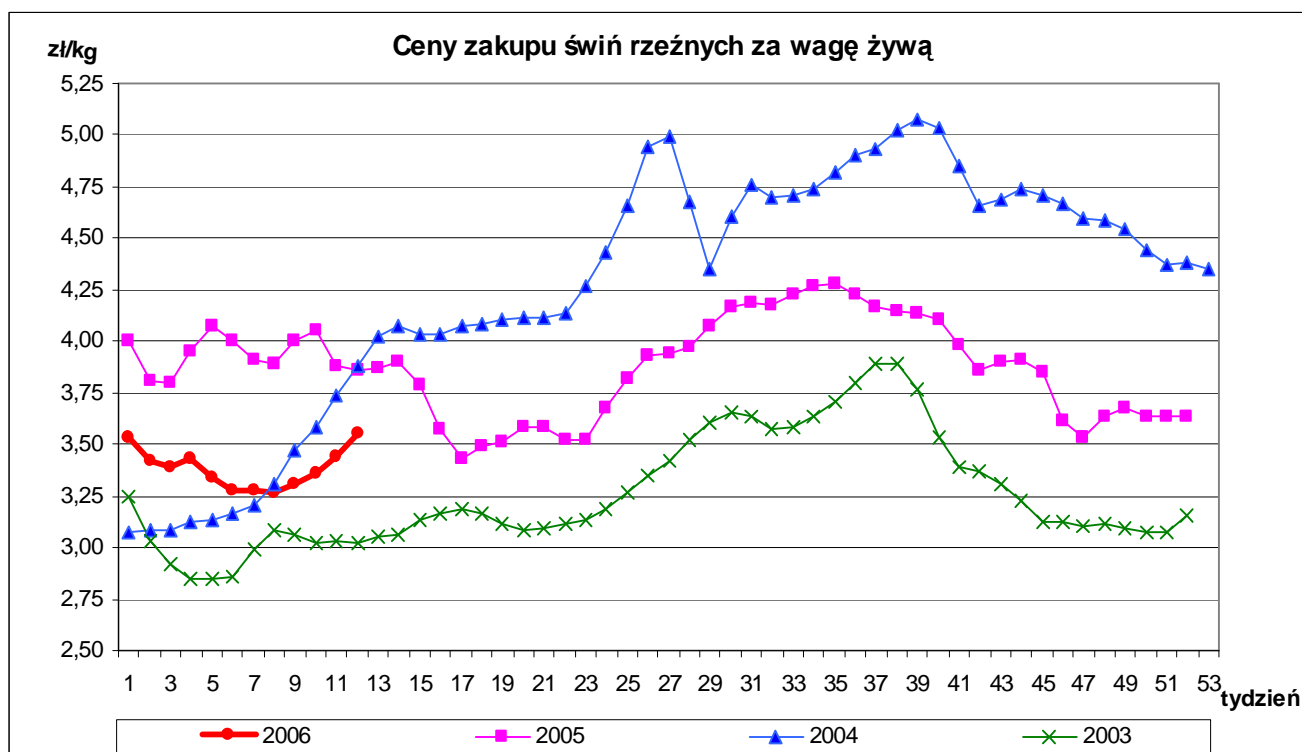
Klasa tusz	Wskaźnik wydajności rzeźnej	Wskaźnik przeliczeniowy na masę żywą
S	75,7	1,32
E	75,7	1,32
U	76,3	1,31
R	76,9	1,30
O	77,5	1,29
P	78,1	1,28

#### 1.4. Ceny zakupu świń rzeźnych wg wagi żywej

Tab. 2 Średnie ceny netto skupu świń rzeźnych za wagę żywą – obliczane na podstawie cen za żywca wg masy poubojowej cieplej (MPC) przy użyciu współczynnika wydajności rzeźnej podawanego przez GUS (0,78).

CENA [zł/kg]		
MAKROREGIONY	2006-03-26	2006-03-19
<b>POLSKA</b>	3,55	3,44
REGION PÓLNOCNY	3,58	3,46
REGION ŚRODKOWO-WSCHODNI	3,63	3,57
REGION POŁUDNIOWO WSCHODNI	3,49	3,38
REGION ZACHODNI	3,52	3,40

Uwaga: Daty podane w tabeli oznaczają ostatni dzień analizowanego tygodnia (poniedziałek - niedziela).



## A. Makroregiony skupu świń rzeźnych wg EUROP i sprzedaży mięsa wieprzowego w tuszach.

Makroregion Północny: województwa - kujawsko-pomorskie, pomorskie, warmińsko-mazurskie.

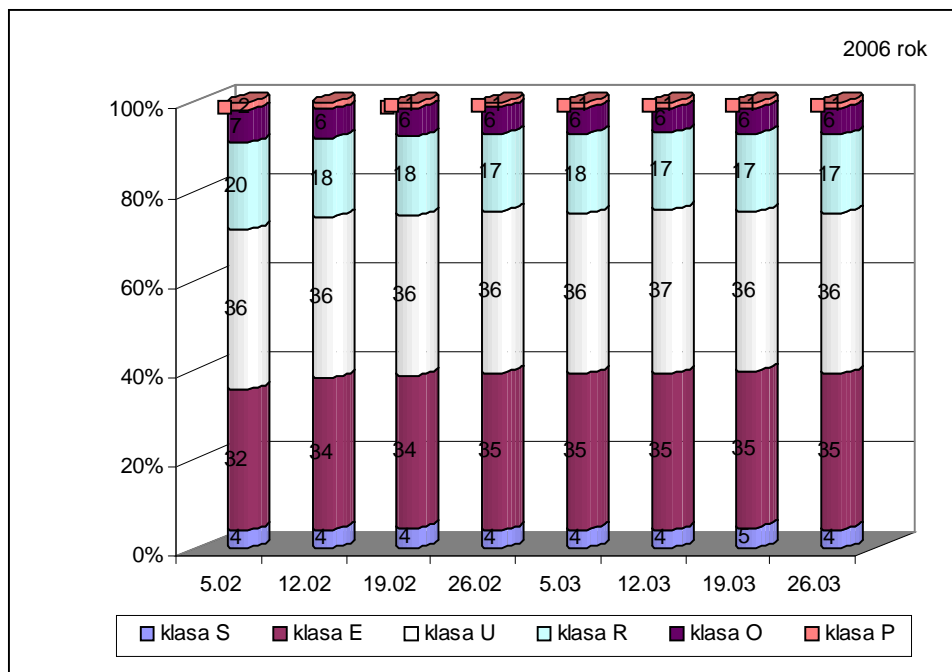
Makroregion Środkowo-wschodni: województwa - łódzkie, mazowieckie, podlaskie.

Makroregion Południowo-wschodni: województwa - lubelskie, małopolskie, podkarpackie, śląskie, świętokrzyskie.

Makroregion Zachodni: województwa - dolnośląskie, lubuskie, opolskie, wielkopolskie, zachodnio-pomorskie.

### 1.5. Struktura zakupu świń rzeźnych w Polsce

Rys. 3. Struktura zakupu świń rzeźnych w zakładach mięsnych wg klasyfikacji EUROP.



## 2. Sprzedaż wieprzowiny

### 2.1. Ceny sprzedaży półtuszy wieprzowych w Polsce i makroregionach

Tab. 3 Średnie ceny sprzedaży półtuszy wieprzowych przeznaczonych na rynek krajowy i rynek UE.

MAKROREGIONY	CENA [zł/t]		Tygodniowa zmiana ceny [%]
	2006-03-26	2006-03-19	
<b>PÓLTUSZE WIEPRZOWE</b>			
<b>POLSKA</b>	5 197,11	5 082,46	2,26
Południowo-wschodni	5 081,26	5 032,28	0,97
Północny	5 263,92	5 247,23	0,32
Środkowo-wschodni	5 299,58	5 101,61	3,88
Zachodni	5 160,88	5 055,23	2,09

## 2.2. Ceny sprzedaży elementów i przetworów z wieprzowiny w Polsce i makroregionach

Tab. 4 Średnie ceny sprzedaży elementów i przetworów wieprzowych w zakładach mięsnych (kraj +UE).

<b>CENY SPRZEDAŻY</b>			
<b>TOWAR</b>	<b>CENA [zł/t]</b>		<b>Zmiana ceny [%]</b>
	<b>2006-03-26</b>	<b>2006-03-19</b>	
<b>1</b>	<b>2</b>	<b>3</b>	<b>4</b>
<b>POLSKA</b>			
schab środkowy z kością	10 065,50	9 998,33	0,67
szynka gotowana	14 906,17	14 513,01	2,71
kielbasa toruńska	7 453,51	7 139,05	4,40
<b>PÓLNOCNO-ZACHODNI</b>			
schab środkowy z kością	9 744,88	9 408,38	3,58
szynka gotowana	13 176,56	13 018,76	1,21
kielbasa toruńska	*	*	*
<b>PÓLNOCNO-WSCHODNI</b>			
schab środkowy z kością	9 665,63	9 585,31	0,84
szynka gotowana	17 378,58	15 855,83	9,60
kielbasa toruńska	7 470,78	7 424,91	0,62
<b>WIELKOPOLSKI</b>			
schab środkowy z kością	10 269,17	10 125,86	1,42
szynka gotowana	15 889,55	15 580,99	1,98
kielbasa toruńska	*	*	*
<b>KUJAWSKI</b>			
schab środkowy z kością	10 177,02	9 989,19	1,88
szynka gotowana	12 827,57	12 829,31	-0,01
kielbasa toruńska	6 976,69	7 121,46	-2,03
<b>MAZOWIECKO-ŁÓDZKI</b>			
schab środkowy z kością	10 344,79	10 412,20	-0,65
szynka gotowana	13 927,83	13 911,85	0,11
kielbasa toruńska	*	*	*
<b>POŁUDNIOWO-ZACHODNI</b>			
schab środkowy z kością	10 186,54	9 888,79	3,01
szynka gotowana	14 230,60	14 193,72	0,26
kielbasa toruńska	7 595,65	7 991,67	-4,96
<b>POŁUDNIOWO-ŚRODKOWY</b>			
schab środkowy z kością	9 986,12	10 402,42	-4,00
szynka gotowana	14 405,36	14 426,93	-0,15
kielbasa toruńska	8 105,78	8 153,85	-0,59
<b>WSCHODNI-DOLNY</b>			
schab środkowy z kością	10 814,35	10 974,50	-1,46
szynka gotowana	12 297,73	12 615,45	-2,52
kielbasa toruńska	8 561,06	8 610,94	-0,58

**Uwaga:** Daty podane w tabeli oznaczają ostatni dzień analizowanego tygodnia (poniedziałek - niedziela).

\*- w związku z ustawowym obowiązkiem nieidentyfikowalności dostawców danych rynkowych nie jest możliwe prezentowanie danych dla regionu.



## B. Makroregion sprzedaży mięsa w elementach oraz przetworów mięsnych z rynku wieprzowiny.

Makroregion Północno-zachodni: województwa: - pomorskie, zachodnio-pomorskie.

Makroregion Północno-wschodni: województwa - podlaskie, warmińsko-mazurskie.

Makroregion Wielkopolski: województwo - wielkopolskie.

Makroregion Kujawski: województwo - kujawsko-pomorskie.

Makroregion Mazowiecko-lódzki: województwa - łódzkie, mazowieckie.

Makroregion Południowo-zachodni: województwa - dolnośląskie, lubuskie, opolskie.

Makroregion Południowo-środkowy: województwa - małopolskie, śląskie, świętokrzyskie.

Makroregion Wschodni dolny: województwa - lubelskie, podkarpackie.

### 2.3. Ceny prosiąt na targowiskach

Tab. 6 Średnie tygodniowe krajowe ceny prosiąt uzyskane w transakcjach targowiskowych.

Prosięta ok. 20kg	Kategoria ceny	Tydzień 12/2006	Tydzień 11/2006	Zmiana tygodniowa w %
	min. w zł/szt.	80,00	70,00	14,3
	max. w zł/szt.	152,00	150,00	1,3
	średnia w zł/szt.	116,97	115,10	1,62
	szacunkowa podaż	13 670	12 311	11,0
	szacunkowa sprzedaż	10 924	9 998	9,3
	* wsk_war_atmosf.	2,35	2,22	5,9

\*Wsk\_war\_atmosf. - wskaźnik warunków atmosferycznych, który zawiera się między liczbą 1 a 3.

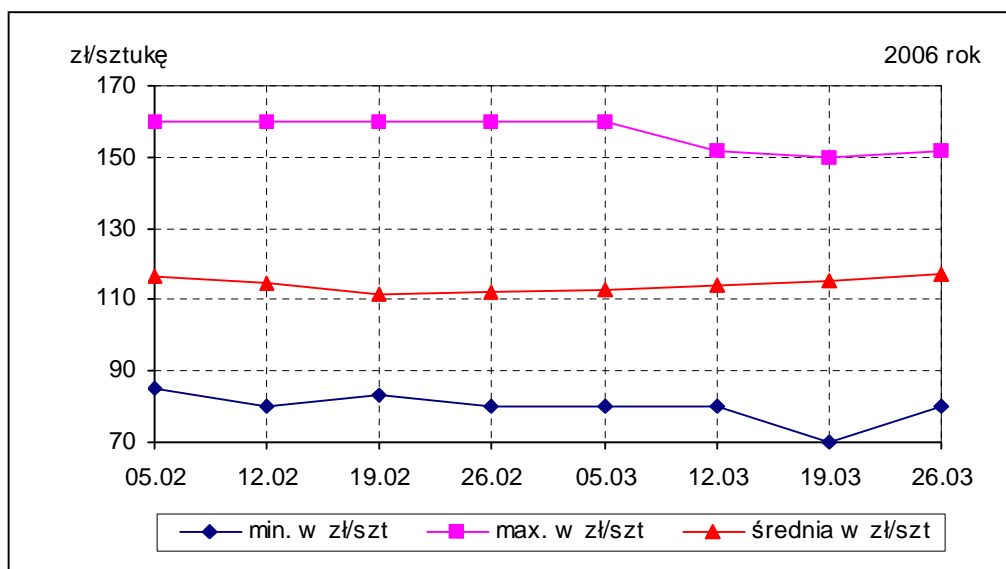
Charakteryzuje warunki atmosferyczne występujące na targowiskach w dniu prowadzenia badań.

1 - złe – znacznie utrudniające przebieg handlu targowiskowego,

2 - umiarkowane – mające niewielki wpływ na przebieg handlu targowiskowego,

3 - dobre – nie mające wpływu na przebieg handlu targowiskowego.

Rys.4. Średnie ceny prosiąt uzyskane w transakcjach targowiskowych.



Tab. 6 Średnie ceny prosiąt uzyskane w transakcjach targowiskowych wg województw

Tab. 7 Średnie ceny prosiąt uzyskane w transakcjach targowiskowych na poszczególnych targowiskach  
**UWAGA: Tablice nr: 6 i 7 umieszczone są w wydaniu EXCEL-owskim biuletynu.**

### **Metodyka badań**

Notowania cen prosiąt realizowane są na reprezentatywnych targowiskach w każdym województwie.

Pod pojęciem targowisko rozumiany jest zorganizowany rynek lokalny, którego dominującymi uczestnikami są okoliczni producenci rolni.

Prezentowane ceny są cenami średnimi arytmetycznymi dotyczące największej liczby zawartych transakcji na badanym targowisku. Zestawienie cen dotyczy ostatniego tygodnia, natomiast na poszczególnych targowiskach badania cen dokonywane są raz w tygodniu (w zwyczajowo przyjęty dzień targowy lub w jeden z kilku dni targowych). Obroty na tych rynkach mają charakter lokalny.

W przypadku prosiąt jednostką transakcyjną jest sztuka. Monitorowane są wszystkie prosięta o wadze ok. 20 kg, które nie zdyskwalifikowało się ze względu na stan zdrowotny.

### **Notowań cen dokonują pracownicy Ośrodków Doradztwa Rolniczego**

---

Biuletyn „*Rynek mięsa wieprzowego*” ukazuje się w każdy czwartek o godz. 13<sup>00</sup>.

Informacje zamieszczane w tym biuletynie przekazywane są przez współpracujące z nami podmioty na podstawie Ustawy o badaniach rynkowych z dnia 30 marca 2001r.

#### **Wydawca:**

Ministerstwo Rolnictwa i Rozwoju Wsi,  
Departament Wspólnej Organizacji Rynków Rolnych  
ul. Wspólna 30, 00-930 Warszawa,  
tel. (022) 623-21-69, fax (022) 623-27-06.

E-mail: [biuletyn@minrol.gov.pl](mailto:biuletyn@minrol.gov.pl)

Biuletyny są dostępne pod adresem: Internet: <http://www.minrol.gov.pl>

**Autor:** Agnieszka Szarejko-Pater tel. (022) 623-21-69; E-mail: [Agnieszka.Pater@minrol.gov.pl](mailto:Agnieszka.Pater@minrol.gov.pl)