

**ZINTEGROWANY SYSTEM
ROLNICZEJ INFORMACJI RYNKOWEJ**

Podstawa prawna: Ustawa o rolniczych badaniach rynkowych z 30 marca 2001 r.

(Dz. U. z 2001 r. Nr 42, poz. 471 z późn. zm.)

RYNEK MIĘSA WIEPRZOWEGO



NR 15/2010

Notowania¹ za okres 12-18.04.2010 r.

czwartek, 22 kwietnia 2010 r.

Spis treści

Decyzja Komisji Europejskiej z dn. 11 marca 2005 r.....	2
1. Zakupy świń rzeźnych.....	3
1.1. Ceny zakupu tuczników wg EUROP w Polsce i makroregionach.....	3
1.2. Ceny referencyjne w UE.....	4
1.3. Zbiorcze zestawienie dotyczące zmian skupu świń rzeźnych.....	5
1.4. Ceny zakupu świń rzeźnych wg wagi żywej.....	6
1.5. Struktura zakupu świń rzeźnych w Polsce.....	8
2. Sprzedaż wieprzowiny.....	8
2.1. Ceny sprzedaży półtuszy wieprzowych w Polsce i makroregionach.....	8
2.2. Ceny sprzedaży elementów i przetworów z wieprzowiny w Polsce i makroregionach.....	9
2.3. Ceny wieprzowiny na giełdach towarowych w Polsce.....	11
2.4. Ceny prosiąt na targowiskach.....	11
3. Graficzne prezentacje cen zakupu i sprzedaży na rynku wieprzowiny.....	13
4. Miesięczne analizy cenowe.....	18
5. Pogłowie trzody chlewnej w końcu listopada 2009 roku Źródło: GUS.....	20
6. Handel zagraniczny wieprzowiną.....	21
6.1. Polski handel zagraniczny trzodą żywą i mięsem wieprzowym.....	21
6.2. Dopłaty eksportowe UE do wieprzowiny.....	23
7. Zestawienie z monitoringu rynku wieprzowiny z lat 2003-2009.....	26

¹ Badanie cen zakupu i sprzedaży w zakładach mięsnych prowadzone jest na reprezentatywnej próbie. Ceny zakupu rejestrowane są wg klasy jakości handlowej EUROP zgodnie z rozporządzeniem Rady (WE) nr 1234/2007 z dnia 22 października 2007 r. ustanawiające wspólną organizację rynków rolnych oraz przepisy szczegółowe dotyczące niektórych produktów rolnych („rozporządzenie o jednolitej wspólnej organizacji rynku”) (Dz.U. L 299 z 16.11.2007, str. 1, z późn. zm.) i rozporządzeniem Komisji (WE) nr 1249/2008 z dnia 10 grudnia 2008 r. r. ustanawiającym szczegółowe zasady wdrożenia wspólnotowych skal klasyfikacji tusz wołowych, wieprzowych i baranich oraz raportowania ich cen (Dz. U. Nr L 337 z 16.12.2008, str. 3) oraz rozporządzeniem Ministra Rolnictwa i Rozwoju Wsi z dnia 4 lutego 2009 r. w sprawie szczegółowych warunków ustalania klasy jakości handlowej tusz wieprzowych (Dz.U. z 19.02.2009 r., Nr 28, poz. 181).

Ceny zbierane są dla masy poubojowej schłodzonej. Badanie cen giełdowych realizowane jest na wybranych giełdach towarowych; średnie ceny liczone są jako średnie ważone.

Badanie cen prosiąt prowadzone jest na targowiskach, na których dokonywany jest obrót prosiętami, a ceny liczone są jako średnie arytmetyczne zrealizowanych transakcji.

Ceny zakupu i sprzedaży nie zawierają podatku VAT.

**Decyzja Komisji Europejskiej z dn. 11 marca 2005 r.
zatwierdzająca metody klasyfikacji tusz wieprzowych w Polsce.**

Ministerstwo Rolnictwa i Rozwoju Wsi informuje, że Decyzją Komisji Europejskiej 2005/240/WE z dnia 11 marca 2005 r. zatwierdzone zostały metody klasyfikacji tusz wieprzowych w Polsce (tekst opublikowany w [Dzienniku Urzędowym UE L 74](#)² z dnia 19.03.2005 roku, decyzja obowiązuje od dnia jej notyfikacji w Stałym Przedstawicielstwie RP przy Unii Europejskiej, czyli od 11 marca 2005 roku.)

W dniu 30 września 2005 r. weszła w życie Decyzja Komisji 2005/683/WE zmieniająca ww. decyzję (tekst opublikowany w [Dzienniku Urzędowym UE L 258](#)³ z dnia 4.10.2005 roku). Zmiana miała na celu dopuszczenie do stosowania kolejnego aparatu.

Konieczność wydania wspomnianej decyzji wynika ze wspólnotowych regulacji prawnych, a w szczególności z ustaleń zawartych w Rozporządzeniu Komisji 2967/85 z dnia 24 października 1985 roku. Rozporządzenie to nakłada na państwa członkowskie obowiązek informowania Komisji w formie protokołu o metodach klasyfikacji, które chcą stosować na swoim terytorium. Strona polska wniosowała o zatwierdzenie w sumie czterech metod klasyfikacji.

Zgodnie z postanowieniami decyzji od dnia 11 marca 2005 roku na terenie Polski do szacowania zawartości chudego mięsa w tuszach wieprzowych zostały zaaprobowane trzy aparaty o nazwach **Ultra-fom 300, Sydel-CGM i Autofom**, a od 30 września 2005 r. dodatkowo aparat o nazwie **IM-03**.

W decyzji zatwierdzającej metody klasyfikacji tusz wieprzowych w Polsce wymienione są również dopuszczone przez Komisję odstępstwa od wzorcowej dla UE postaci tuszy w momencie ważenia i klasyfikacji.

² <http://europa.eu.int/eur-lex/lex/LexUriServ/LexUriServ.do?uri=OJ:L:2005:074:0062:0065:PL:PDF>

³ http://europa.eu.int/eur-lex/lex/LexUriServ/site/pl/oj/2005/l_258/l_25820051004pl100050007.pdf

1. Zakupy świń rzeźnych

1.1. Ceny zakupu tuczników wg EUROP w Polsce i makroregionach

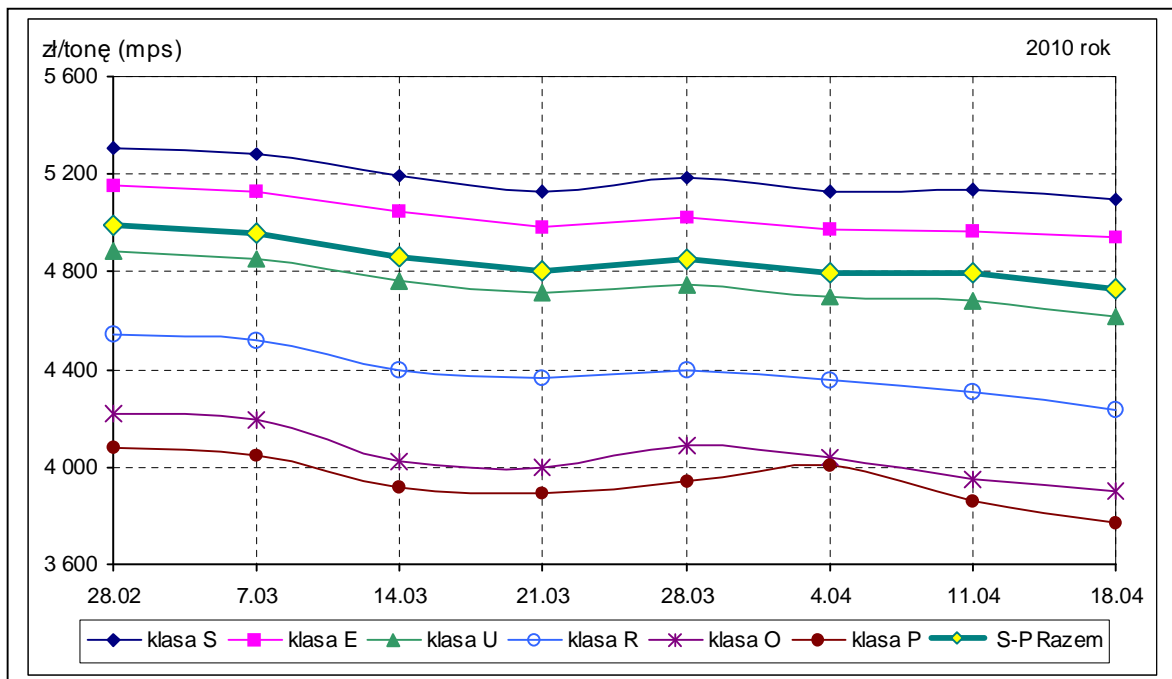
Tab. 1 Średnie ceny netto (bez VAT) zakupu świń rzeźnych wg klasyfikacji poubojowej EUROP

masa schłodzona [MPS]; -masa poubojowa ciepła [MPC]

SKUP								
Klasa półtuszy wieprzowych wg SEUROP	CENA [zł/tonę]				Zmiana tygod. ceny [%]	%	Średnia masa tuszy [kg]	Struktura zakupu wg liczby [%]
	[MPS]		[MPC]					
	2010-04-18	2010-04-11	2010-04-18	2010-04-11				
1	2	3	4	5	6	7	8	9
POLSKA								
klasa S	5 094	5 134	4 994	5 033	-0,78	61,3	89,0	9,6
klasa E	4 943	4 970	4 846	4 872	-0,53	57,3	89,0	42,8
klasa U	4 614	4 682	4 524	4 591	-1,46	52,8	89,8	33,1
klasa R	4 234	4 305	4 151	4 221	-1,65	48,0	91,6	11,1
klasa O	3 898	3 947	3 822	3 869	-1,24	43,0	94,1	2,9
klasa P	3 771	3 857	3 698	3 781	-2,21	38,4	95,3	0,6
S-P Razem	4 730	4 797	4 637	4 703	-1,41	54,6	89,8	100,0
REGION PÓLNOCNY								
klasa S	5 095	5 104	4 995	5 004	-0,17	61,3	89,5	7,7
klasa E	5 037	4 967	4 939	4 870	1,42	57,1	87,6	44,3
klasa U	4 660	4 697	4 569	4 605	-0,79	52,8	87,6	34,0
klasa R	4 313	4 381	4 228	4 295	-1,56	48,3	90,5	9,9
klasa O	4 151	4 258	4 070	4 174	-2,50	42,9	94,7	3,4
klasa P	4 151	4 288	4 070	4 204	-3,19	38,5	99,8	0,8
S-P Razem	4 801	4 812	4 707	4 718	-0,22	54,5	88,4	100,0
REGION ŚRODKOWO-WSCHODNI								
klasa S	5 068	5 176	4 969	5 074	-2,08	61,1	88,8	7,3
klasa E	4 929	5 030	4 832	4 931	-2,01	57,4	89,1	41,6
klasa U	4 623	4 731	4 532	4 638	-2,30	52,7	90,1	32,9
klasa R	4 313	4 400	4 229	4 313	-1,96	47,8	91,6	13,6
klasa O	3 984	4 002	3 906	3 924	-0,45	43,0	92,6	4,0
klasa P	3 864	3 773	3 788	3 699	2,41	38,0	92,1	0,8
S-P Razem	4 706	4 848	4 614	4 753	-2,93	54,1	89,9	100,0
REGION POŁUDNIOWO WSCHODNI								
klasa S	5 129	5 147	5 028	5 046	-0,34	61,4	91,1	13,5
klasa E	4 974	5 020	4 876	4 922	-0,93	57,4	90,3	45,2
klasa U	4 675	4 771	4 583	4 677	-2,01	52,8	90,3	28,4
klasa R	4 295	4 451	4 211	4 363	-3,49	47,9	90,7	9,6
klasa O	3 815	3 942	3 740	3 864	-3,22	42,9	92,3	2,8
klasa P	3 591	3 711	3 521	3 638	-3,22	38,3	96,0	0,6
S-P Razem	4 804	4 901	4 710	4 805	-1,98	55,2	90,6	100,0
REGION ZACHODNI								
klasa S	5 078	5 126	4 978	5 026	-0,95	61,3	87,5	9,8
klasa E	4 874	4 924	4 778	4 827	-1,01	57,3	89,1	41,3
klasa U	4 562	4 630	4 472	4 539	-1,47	52,9	90,9	34,9
klasa R	4 134	4 196	4 053	4 113	-1,48	48,1	92,6	11,5
klasa O	3 653	3 724	3 581	3 651	-1,92	43,3	95,6	2,2
klasa P	3 319	3 430	3 254	3 362	-3,23	38,7	91,8	0,4
S-P Razem	4 662	4 728	4 570	4 636	-1,41	54,7	90,1	100,0

Uwaga: Daty podane w tabeli oznaczają ostatni dzień analizowanego tygodnia (poniedziałek - niedziela).

Rys. 1. Średnie krajowe ceny zakupu świń rzeźnych (mps) w zakładach mięsnych wg klasyfikacji EUROP.

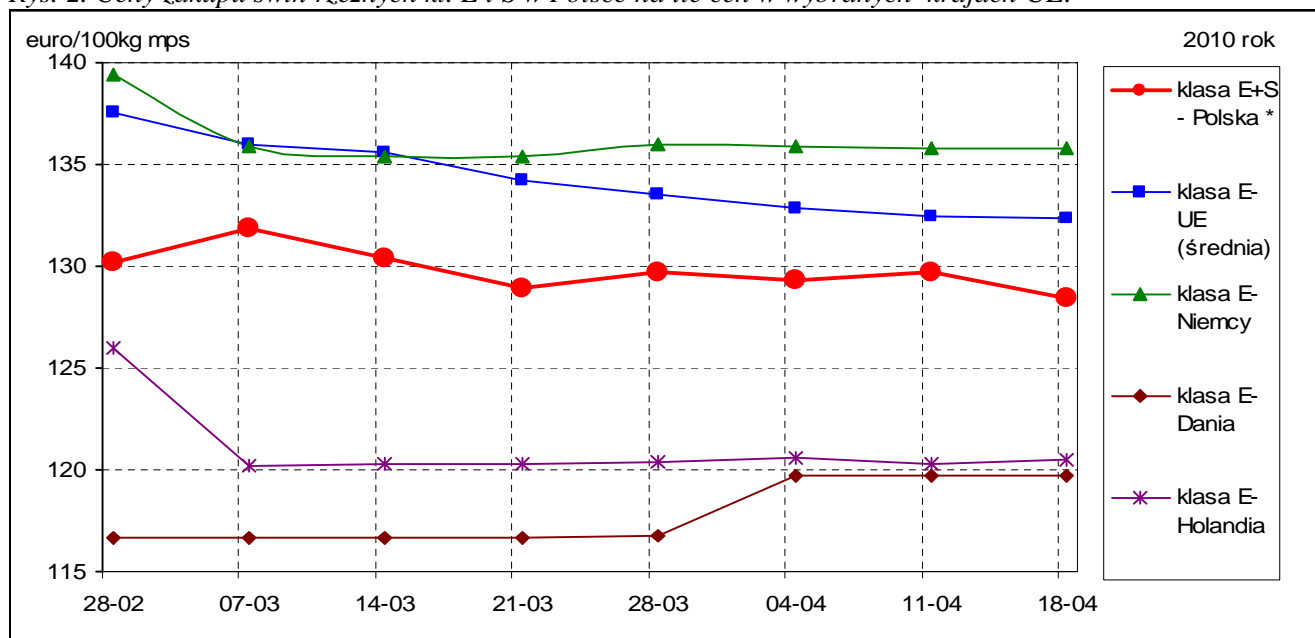


1.2. Ceny referencyjne w UE

Świnie rzeźne, klasa E [EURO/100 kg MPS]	2010-02-28	2010-03-07	2010-03-14	2010-03-21	2010-03-28	2010-04-04	2010-04-11	2010-04-18
klasa E+S - Polska *	130,15	131,84	130,43	128,93	129,75	129,29	129,74	128,45
klasa E- UE (średnia)	137,59	136,01	135,63	134,23	133,51	132,89	132,44	132,32
klasa E- Niemcy	139,40	135,91	135,35	135,36	135,94	135,92	135,82	135,82
klasa E- Dania	116,62	116,63	116,65	116,65	116,78	119,70	119,70	119,71
klasa E- Holandia	126,00	120,16	120,34	120,26	120,36	120,54	120,33	120,47

* - wg kursu 1 EURO = 3,86736 PLN

Rys. 2. Ceny zakupu świń rzeźnych kl. E i S w Polsce na tle cen w wybranych krajach UE.



Źródło: <http://www.europa.eu.int/comm/agriculture/markets/pig/porcs.xls>

Ceny referencyjne wieprzowiny w poszczególnych krajach UE umieszczone są na 24 stronie.

1.3. Zbiornicze zestawienie dotyczĄce zmian skupu Źwiń rzeźnych

Klasa półtuszy wieprzowych wg EUROP	Cena zakupu wg wagi żywej* [zł/kg]		ZMIANA TYGODNIOWA			
			Cena zakupu wg wż	Poziom skupu wg mpc	Średnia masa tuszy	Struktura zakupu
	2010-04-18	2010-04-11	[%]	[%]	[%]	[pkt. %]
POLSKA						
klasa S	3,78	3,81	-0,78	10,14	-0,34	-0,08
klasa E	3,67	3,69	-0,53	3,78	-0,34	-2,99
klasa U	3,45	3,50	-1,46	13,94	-0,77	0,96
klasa R	3,19	3,25	-1,65	23,40	-0,97	1,18
klasa O	2,96	3,00	-1,24	46,94	-1,77	0,73
klasa P	2,89	2,95	-2,21	60,00	-3,64	0,19
S-P Razem				10,88	-0,44	-
REGION PÓLNOČNY						
klasa S	3,78	3,79	-0,17	13,80	0,90	-0,01
klasa E	3,74	3,69	1,42	4,43	-0,34	-3,44
klasa U	3,49	3,52	-0,79	16,25	-1,13	1,36
klasa R	3,25	3,30	-1,56	23,77	-1,20	0,98
klasa O	3,15	3,24	-2,50	53,02	-1,76	0,92
klasa P	3,18	3,28	-3,19	42,83	-2,16	0,18
S-P Razem				12,33	-0,45	-
REGION ŚRODKOWO-WSCHODNI						
klasa S	3,76	3,84	-2,08	3,54	-0,78	-0,53
klasa E	3,66	3,74	-2,01	-0,91	-0,67	-5,07
klasa U	3,46	3,54	-2,30	11,73	-0,88	0,24
klasa R	3,25	3,32	-1,96	43,91	-0,97	3,12
klasa O	3,03	3,04	-0,45	103,68	-1,70	1,83
klasa P	2,96	2,89	2,41	130,84	-4,95	0,41
S-P Razem				11,19	-0,66	-
REGION POŁUDNIOWO WSCHODNI						
klasa S	3,81	3,82	-0,34	14,20	0,55	-1,27
klasa E	3,69	3,73	-0,93	15,34	0,22	-3,59
klasa U	3,50	3,57	-2,01	33,50	-0,66	2,12
klasa R	3,24	3,36	-3,49	46,16	-1,84	1,59
klasa O	2,90	3,00	-3,22	80,69	-3,45	0,93
klasa P	2,75	2,84	-3,22	95,20	-2,34	0,22
S-P Razem				24,05	-0,11	-
REGION ZACHODNI						
klasa S	3,77	3,81	-0,95	7,99	-1,24	0,38
klasa E	3,62	3,66	-1,01	0,07	-0,56	-1,90
klasa U	3,41	3,46	-1,47	7,54	-0,22	0,87
klasa R	3,12	3,16	-1,48	9,26	-0,43	0,47
klasa O	2,78	2,83	-1,92	9,33	-0,52	0,09
klasa P	2,54	2,63	-3,23	31,91	-4,77	0,09
S-P Razem				4,70	-0,44	-

Uwaga: Daty podane w tabeli oznaczają ostatni dzień analizowanego tygodnia (poniedziałek – niedziela)

* Cena wg wagi żywej przeliczona z ceny dla mpc trzody chlewnej.

Wykorzystanie możliwe z dokładnym podaniem Źródła

Wskaźnik przeliczania cen uzyskanych za tusze wg klasyfikacji EUROP na ceny za masę żywą netto.

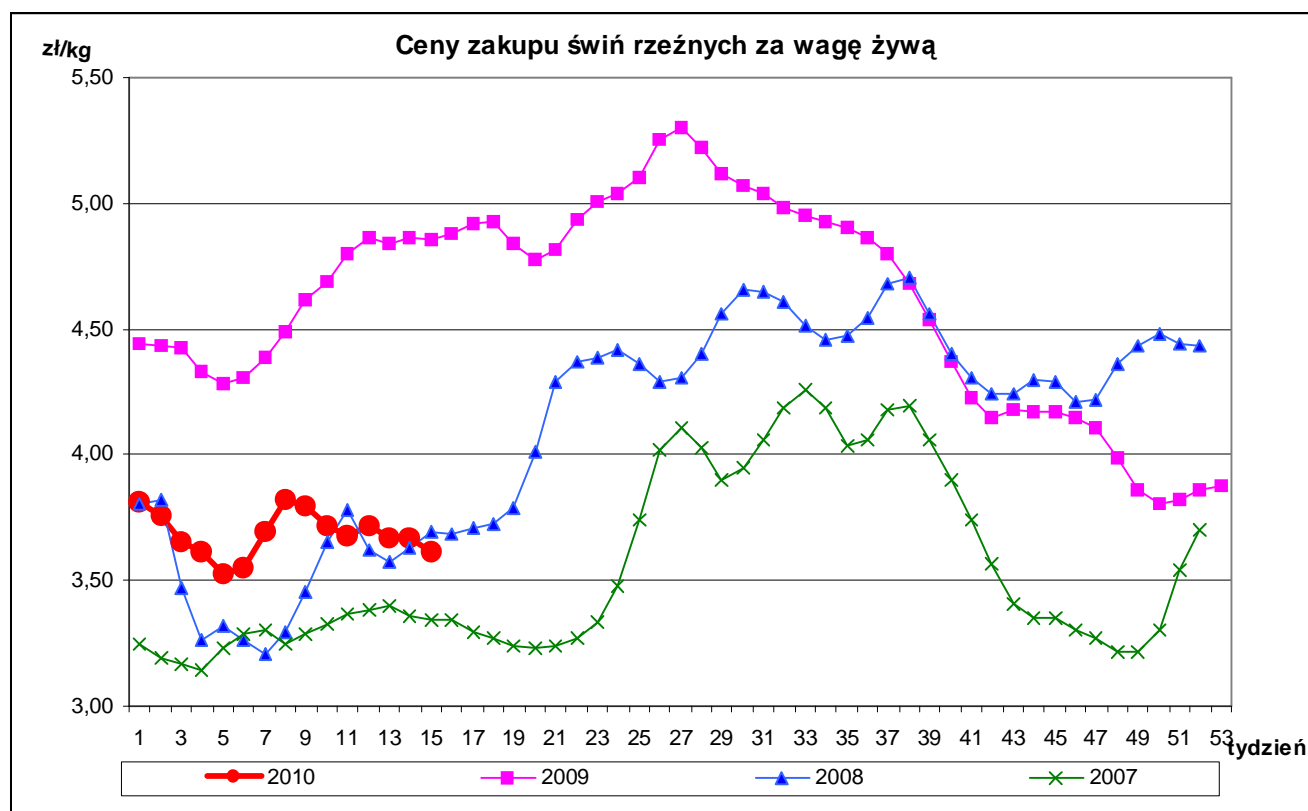
Klasa tusz	Wskaźnik wydajności rzeźnej	Wskaźnik przeliczeniowy na masę żywą
S	75,7	1,32
E	75,7	1,32
U	76,3	1,31
R	76,9	1,30
O	77,5	1,29
P	78,1	1,28

1.4. Ceny zakupu świń rzeźnych wg wagi żywej

Tab. 2 Średnie ceny netto zakupu świń rzeźnych za wagę żywą – obliczane na podstawie cen za żywca wg masy poubojowej cieplej (MPC) przy użyciu współczynnika wydajności rzeźnej podawanego przez GUS (0,78).

CENA [zł/kg]		
MAKROREGIONY	2010-04-18	2010-04-11
POLSKA	3,62	3,67
REGION PÓLNOCNY	3,67	3,68
REGION ŚRODKOWO-WSCHODNI	3,60	3,71
REGION POŁUDNIOWO-WSCHODNI	3,67	3,75
REGION ZACHODNI	3,56	3,62

Uwaga: Daty podane w tabeli oznaczają ostatni dzień analizowanego tygodnia (poniedziałek - niedziela).



A. Makroregiony skupu świń rzeźnych wg SEUROP i sprzedaży mięsa wieprzowego w tuszach.

Makroregion Północny: województwa - kujawsko-pomorskie, pomorskie, warmińsko-mazurskie.

Makroregion Środkowo-wschodni: województwa - łódzkie, mazowieckie, podlaskie.

Makroregion Południowo-wschodni: województwa - lubelskie, małopolskie, podkarpackie, śląskie, świętokrzyskie.

Makroregion Zachodni: województwa - dolnośląskie, lubuskie, opolskie, wielkopolskie, zachodnio-pomorskie

ROCZNE ZMIANY CEN WYBRANYCH PRODUKTÓW Z RYNKU WIEPRZOWINY

I. Roczne zmiany cen zakupu świń rzeźnych wg klasyfikacji SEUROP i żywca wieprzowego.

SKUP					
POLSKA	CENA				Roczna zmiana ceny [%]
	[MPC] zł/tonę		Cena żywca wieprzowego zł/kg		
	2010-04-18	2009-04-19	2010-04-18	2009-04-19	
klasa S	4 994	6 502	3,78	4,93	-23,2
klasa E	4 846	6 389	3,67	4,84	-24,1
klasa U	4 524	6 151	3,45	4,70	-26,5
klasa R	4 151	5 870	3,19	4,52	-29,3
klasa O	3 822	5 615	2,96	4,35	-31,9
klasa P	3 698	5 430	2,89	4,24	-31,9
S-P Razem	4 637	6 259	3,62	4,88	-25,9

[MPC]-masa poubojowa ciepła

II. Roczne zmiany cen sprzedaży półtuszy wieprzowych.

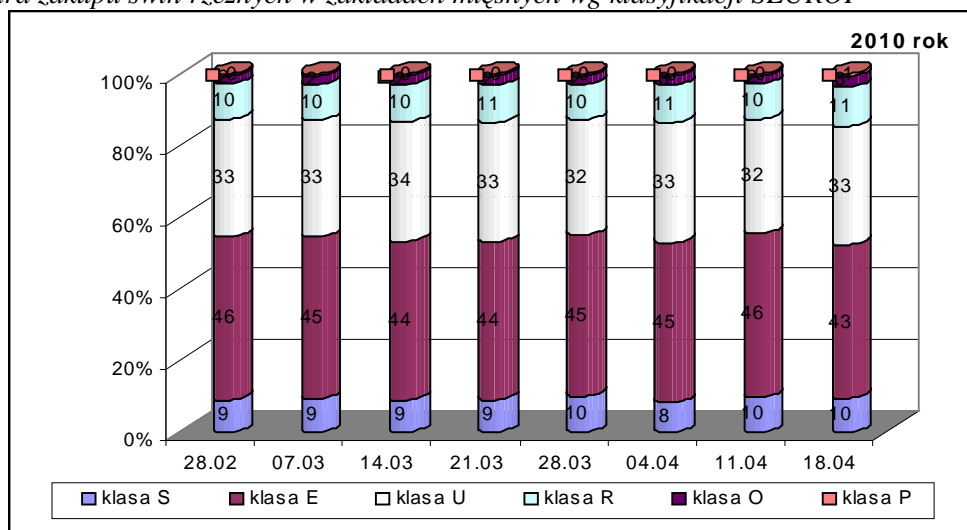
CENY SPRZEDAŻY - PÓLTUSZE WIEPRZOWE			
REGIONY	CENA [zł/tonę]		Roczna zmiana ceny
	2010-04-18	2009-04-19	[%]
POLSKA	5 233	7 090	-26,2
Południowo-wschodni	5 215	7 482	-30,3
Północny	5 151	7 200	-28,5
Środkowo-wschodni	5 286	7 293	-27,5
Zachodni	5 255	6 983	-24,7

III. Roczne zmiany cen targowiskowych prosiąt.

	Kategoria ceny	18.04.2010	19.04.2009	Roczna zmiana ceny w[%]
	Prosięta ok. 20 kg	min. w zł/szt.	100,00	120,00
max. w zł/szt.		220,00	290,00	-24,1
<i>średnia w zł/szt.</i>		151,85	191,13	-20,55
Szacunkowa podaż		4 973	4 115	20,9
Szacunkowa sprzedaż		3 690	3 165	16,6
Wsk_war_atmosf.		2,62	2,80	-6,4

1.5. Struktura zakupu świń rzeźnych w Polsce

Rys. 3. Struktura zakupu świń rzeźnych w zakładach mięsnych wg klasyfikacji SEUROP



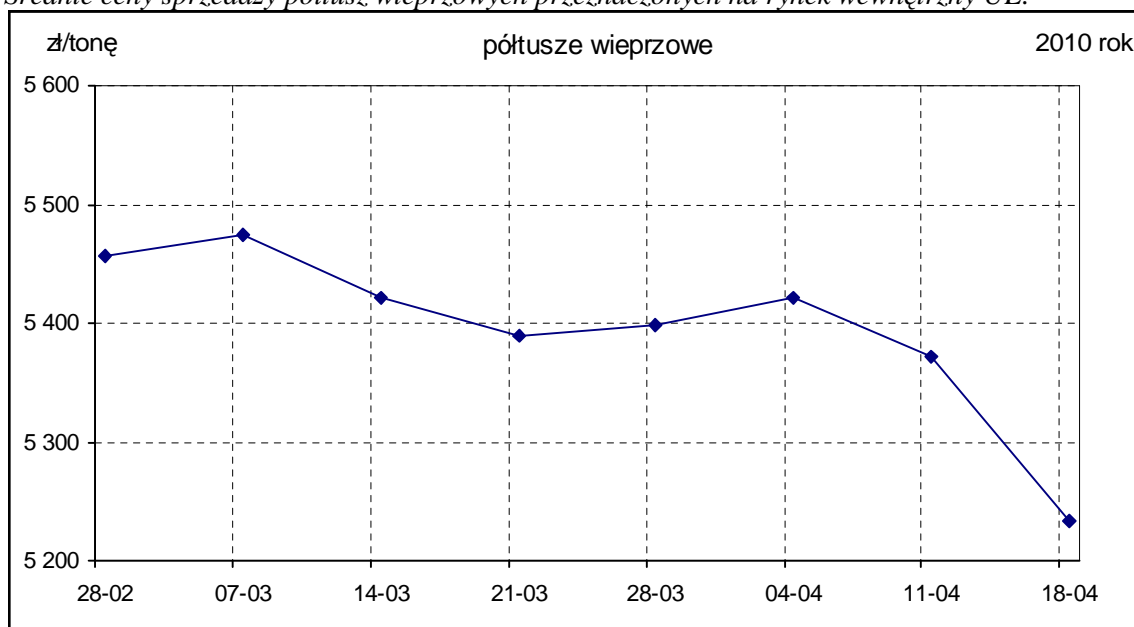
2. Sprzedaż wieprzowiny

2.1. Ceny sprzedaży półtuszy wieprzowych w Polsce i makroregionach

Tab. 3 Średnie ceny sprzedaży półtuszy wieprzowych (bez VAT) przeznaczonych na rynek wewnętrzny UE.

CENY SPRZEDAŻY			
MAKROREGIONY	CENA [zł/t]		Tygodniowa zmiana ceny [%]
	2010-04-18	2010-04-11	
PÓLTUSZE WIEPRZOWE			
POLSKA	5 233	5 371	-2,6
Południowo-wschodni	5 215	5 275	-1,1
Północny	5 151	5 403	-4,7
Środkowo-wschodni	5 286	5 413	-2,3
Zachodni	5 255	5 363	-2,0

Rys. 4. Średnie ceny sprzedaży półtuszy wieprzowych przeznaczonych na rynek wewnętrzny UE.



2.2. Ceny sprzedaży elementów i przetworów z wieprzowiny w Polsce i makroregionach

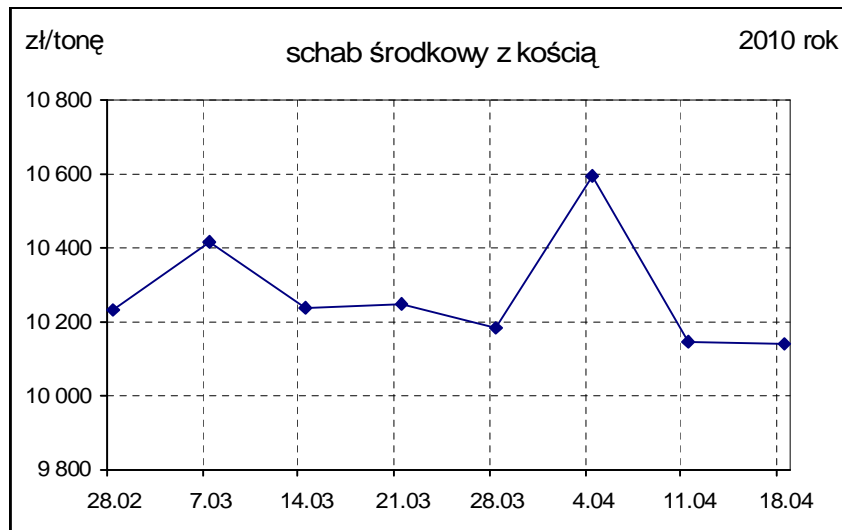
Tab. 4 Średnie ceny sprzedaży elementów i przetworów wieprzowych (bez VAT) w zakładach mięsnych (kraj +UE).

CENY SPRZEDAŻY			
TOWAR	CENA [zł/t]		Zmiana ceny
	2010-04-18	2010-04-11	[%]
1	2	3	4
POLSKA			
schab środkowy z kością	10 143	10 143	-0,01
szynka gotowana	16 179	16 360	-1,10
kielbasa toruńska	9 159	9 304	-1,55
PÓLNOCNO-ZACHODNI			
schab środkowy z kością	9 701	9 719	-0,18
szynka gotowana	14 771	15 635	-5,53
kielbasa toruńska	7 931	8 334	-4,84
PÓLNOCNO-WSCHODNI			
schab środkowy z kością	9 987	9 770	2,21
szynka gotowana	19 094	17 767	7,47
kielbasa toruńska	8 942	8 704	2,73
WIELKOPOLSKI			
schab środkowy z kością	10 337	10 379	-0,40
szynka gotowana	12 062	12 472	-3,28
kielbasa toruńska	*	*	*
KUJAWSKI			
schab środkowy z kością	9 606	9 878	-2,75
szynka gotowana	15 870	15 566	1,96
kielbasa toruńska	8 988	9 224	-2,56
MAZOWIECKO-LÓDZKI			
schab środkowy z kością	11 901	11 997	-0,80
szynka gotowana	15 349	15 217	0,87
kielbasa toruńska	*	*	*
POŁUDNIOWO-ZACHODNI			
schab środkowy z kością	10 435	10 561	-1,20
szynka gotowana	16 804	16 845	-0,24
kielbasa toruńska	10 704	11 245	-4,81
POŁUDNIOWO-ŚRODKOWY			
schab środkowy z kością	9 805	9 777	0,29
szynka gotowana	18 444	18 581	-0,74
kielbasa toruńska	9 776	9 463	3,32
WSCHODNI-DOLNY			
schab środkowy z kością	10 865	10 916	-0,47
szynka gotowana	13 503	13 091	3,15
kielbasa toruńska	10 064	9 735	3,39

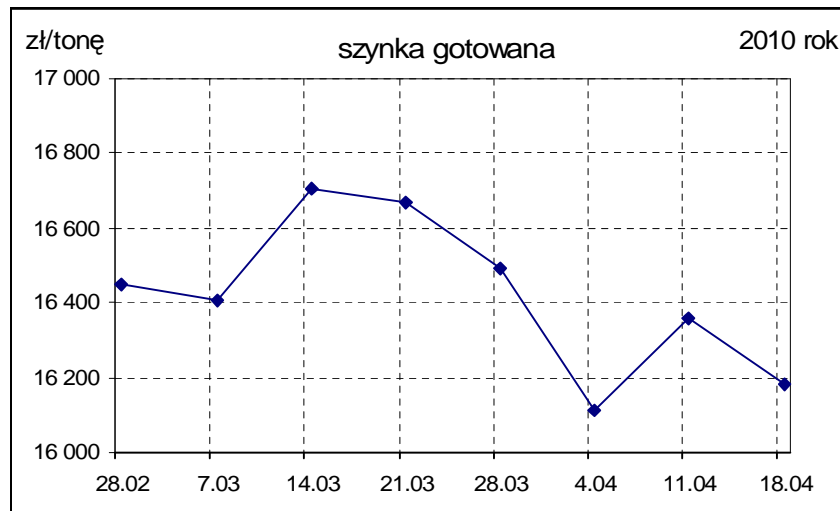
Uwaga: Daty podane w tabeli oznaczają ostatni dzień analizowanego tygodnia (poniedziałek - niedziela).

* - w związku z ustawowym obowiązkiem nieidentyfikowalności dostawców danych rynkowych nie jest możliwe prezentowanie danych dla regionu.

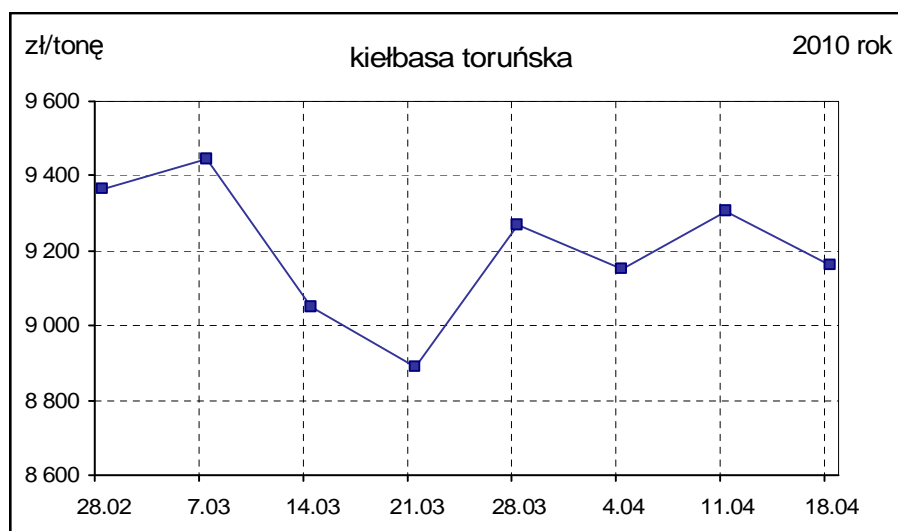
Rys. 5. Średnie ceny sprzedaży schabu środkowego z kością przeznaczonego na rynek wewnętrzny UE.



Rys. 6. Średnie ceny sprzedaży szynki gotowanej przeznaczonej na rynek wewnętrzny UE.



Rys.7. Średnie ceny sprzedaży kielbasy toruńskiej przeznaczonej na rynek wewnętrzny UE.



B. Makroregion sprzedaży mięsa w elementach oraz przetworów mięsnych z rynku wieprzowiny.

Makroregion Północno-zachodni: województwa: - pomorskie, zachodnio-pomorskie.

Makroregion Północno-wschodni: województwa - podlaskie, warmińsko-mazurskie.

Makroregion Wielkopolski: województwo - wielkopolskie.

Makroregion Kujawski: województwo - kujawsko-pomorskie.

Makroregion Mazowiecko-lódzki: województwa - łódzkie, mazowieckie.

Makroregion Południowo-zachodni: województwa - dolnośląskie, lubuskie, opolskie.

Makroregion Południowo-środkowy: województwa - małopolskie, śląskie, świętokrzyskie.

Makroregion Wschodni dolny: województwa - lubelskie, podkarpackie.

2.3. Ceny wieprzowiny na giełdach towarowych w Polsce Internetowa Giełda e-WGT S.A.

Tab. 5 Ceny transakcyjne mięsa wieprzowego.

ZESTAWIENIE TRANSAKCJI

Towar	Parametry jakościowe	Data	Cena (zł/kg)*	Podaż (tony)	Sprzedaż (tony)
I. MIĘSO WIEPRZOWE					
Półtusze wieprzowe	klasa E	2010-04-12	4,40 zł/kg	210,00	5,00
Półtusze wieprzowe	klasa U	2010-04-13	4,30 zł/kg	360,00	20,00
Półtusze wieprzowe	klasa E	2010-04-16	4,40 zł/kg	210,00	30,00
Półtusze wieprzowe	klasa U	2010-04-16	4,30 zł/kg	340,00	30,00

* - cena średnia

2.4. Ceny prosiąt na targowiskach

Tab. 6 Średnie tygodniowe krajowe ceny prosiąt uzyskane w transakcjach targowiskowych.

	Kategoria ceny	18.04.2010	11.04.2010	Zmiana tygodniowa w %
	Prosięta ok. 20 kg w zł/szt.	<i>min. w zł/szt.</i>	100,00	105,00
<i>max. w zł/szt.</i>		220,00	185,00	18,9
<i>średnia w zł/szt.</i>		151,85	150,01	1,23
szacunkowa podaż		4 973	3 328	49,4
szacunkowa sprzedaż		3 690	2 483	48,6
* wsk_war_atmosf.		2,62	2,71	-3,3

*Wsk_war_atmosf. - wskaźnik warunków atmosferycznych, który zawiera się między liczbą 1 a 3.

Charakteryzuje warunki atmosferyczne występujące na targowiskach w dniu prowadzenia badań.

1 - złe – znacznie utrudniające przebieg handlu targowiskowego,

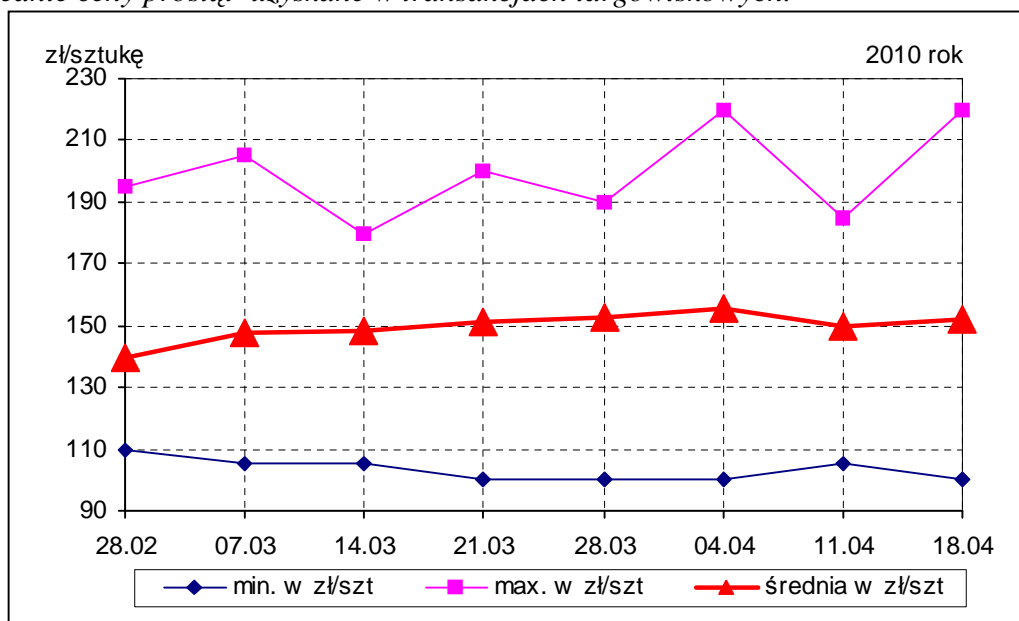
2 - umiarkowane – mające niewielki wpływ na przebieg handlu targowiskowego,

3 - dobre – nie mające wpływu na przebieg handlu targowiskowego.

Tab. 7 Średnie miesięczne ceny prosiąt uzyskane w transakcjach targowiskowych w III/2010

	Kategoria ceny	Okres		Zmiana	Zmiana
		01.03.2010-04.04.2010	01.02.2010-28.02.2010	miesięczna w %	roczna w %
Prosięta ok. 20 kg [zł/szt].	min. w zł/szt	100,00	90,00	11,1	-16,7
	max. w zł/szt	220,00	200,00	10,0	-13,7
	<i>średnia w zł/szt</i>	<i>151,10</i>	<i>135,78</i>	<i>11,3</i>	<i>-17,9</i>
	Szacunkowa podaż	23 683	14 279	65,9	18,9
	Szacunkowa sprzedaż	17 794	10 549	68,7	13,8
	Wsk_war_atmosf.	2,47	2,00	23,5	18,2

Rys.8. Średnie ceny prosiąt uzyskane w transakcjach targowiskowych.



Tab. 7 Średnie ceny prosiąt uzyskane w transakcjach targowiskowych wg województw

Tab. 8 Średnie ceny prosiąt uzyskane w transakcjach targowiskowych na poszczególnych targowiskach

UWAGA: Tablice nr: 7 i 8 umieszczone są w wydaniu EXCEL-owskim biuletynu.

Metodyka badań

Notowania cen prosiąt realizowane są na reprezentatywnych targowiskach w każdym województwie.

Pod pojęciem targowisko rozumiany jest zorganizowany rynek lokalny, którego dominującymi uczestnikami są okoliczni producenci rolni.

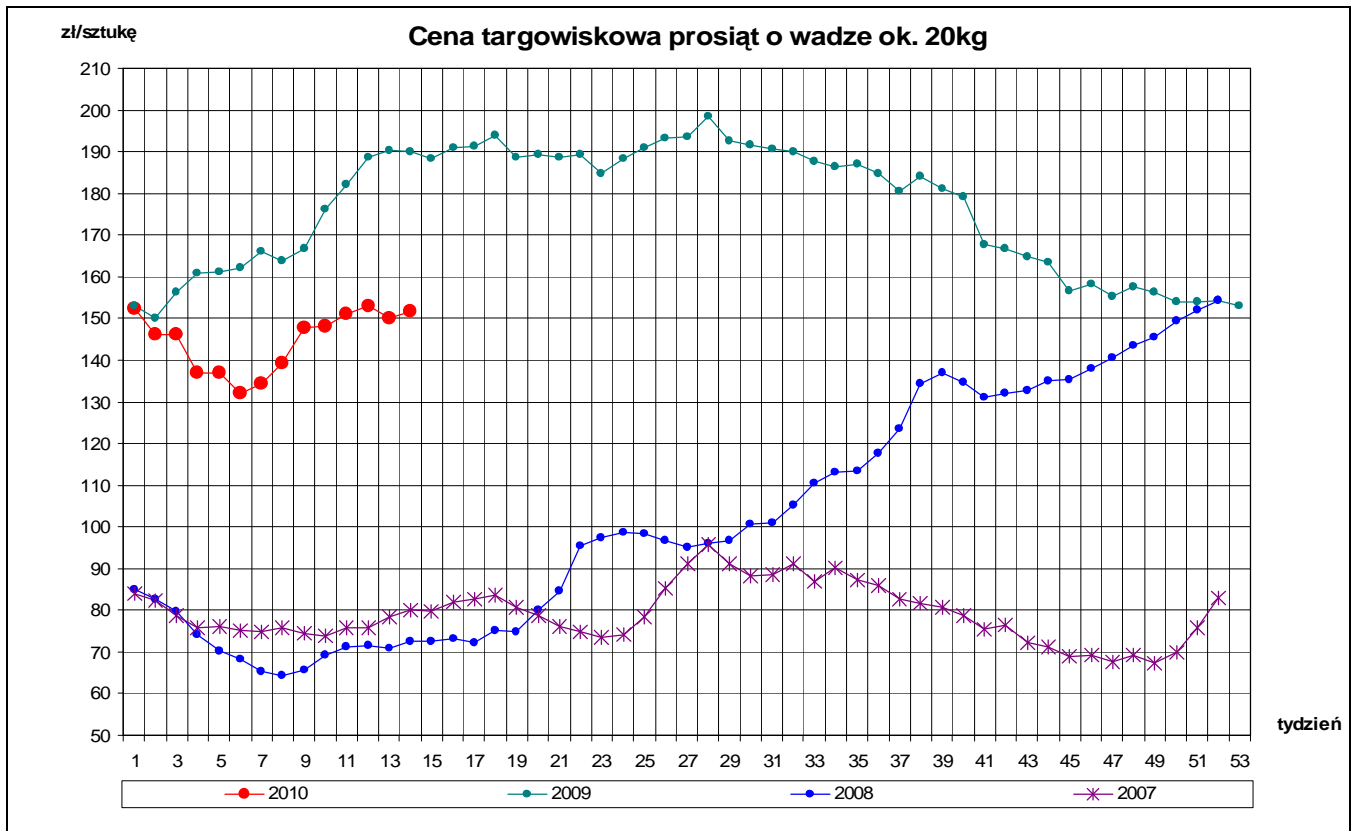
Prezentowane ceny są cenami średnimi arytmetycznymi dotyczące największej liczby zawartych transakcji na badanym targowisku. Zestawienie cen dotyczy ostatniego tygodnia, natomiast na poszczególnych targowiskach badania cen dokonywane są raz w tygodniu (w zwyczajowo przyjęty dzień targowy lub w jeden z kilku dni targowych). Obroty na tych rynkach mają charakter lokalny.

W przypadku prosiąt jednostką transakcyjną jest sztuka. Monitorowane są wszystkie prosięta o wadze ok. 20 kg, które nie zdyskwalifikowało się ze względu na stan zdrowotny.

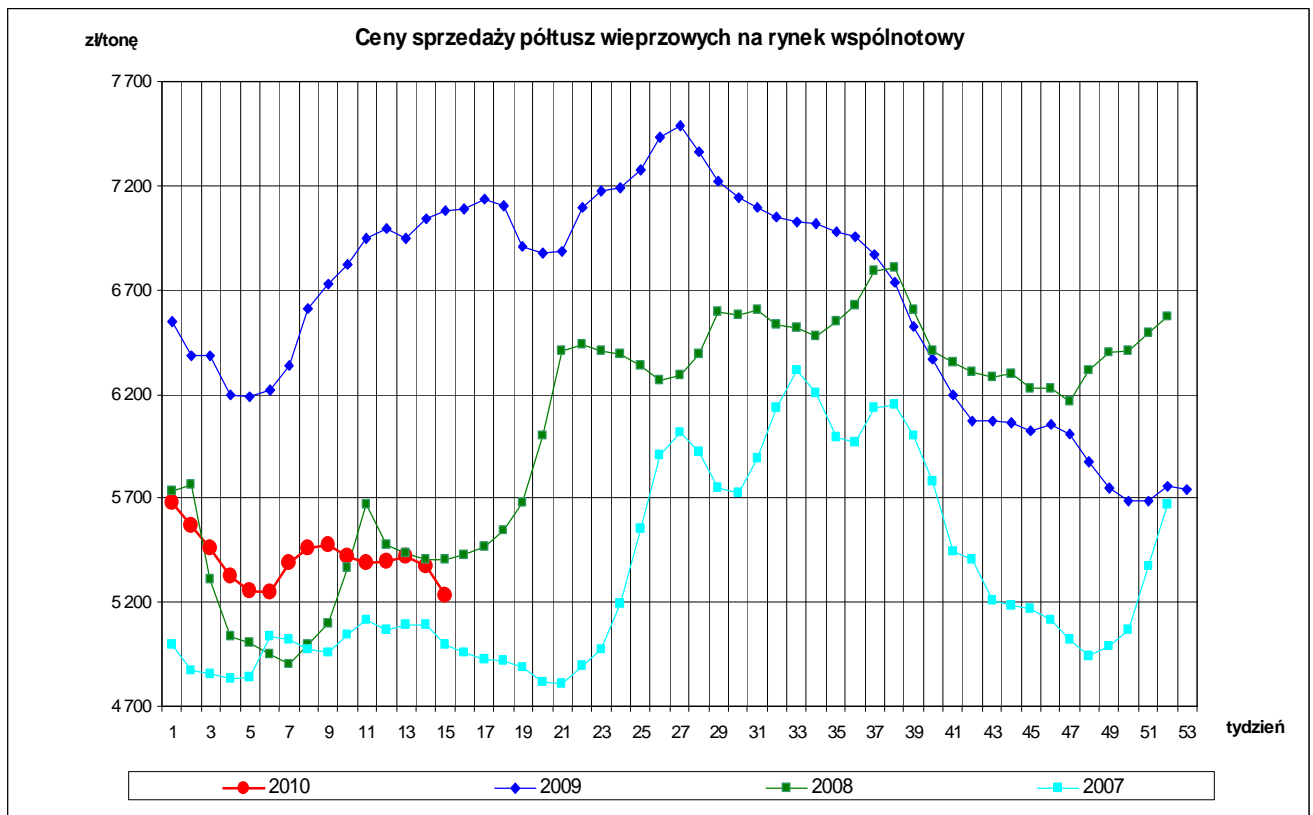
Notowań cen dokonują pracownicy Ośrodków Doradztwa Rolniczego.

3. Graficzne prezentacje cen zakupu i sprzedaży na rynku wieprzowiny

Graficzna prezentacja cen targowiskowych prosiąt – 2010r. w porównaniu z 2009-2007r.

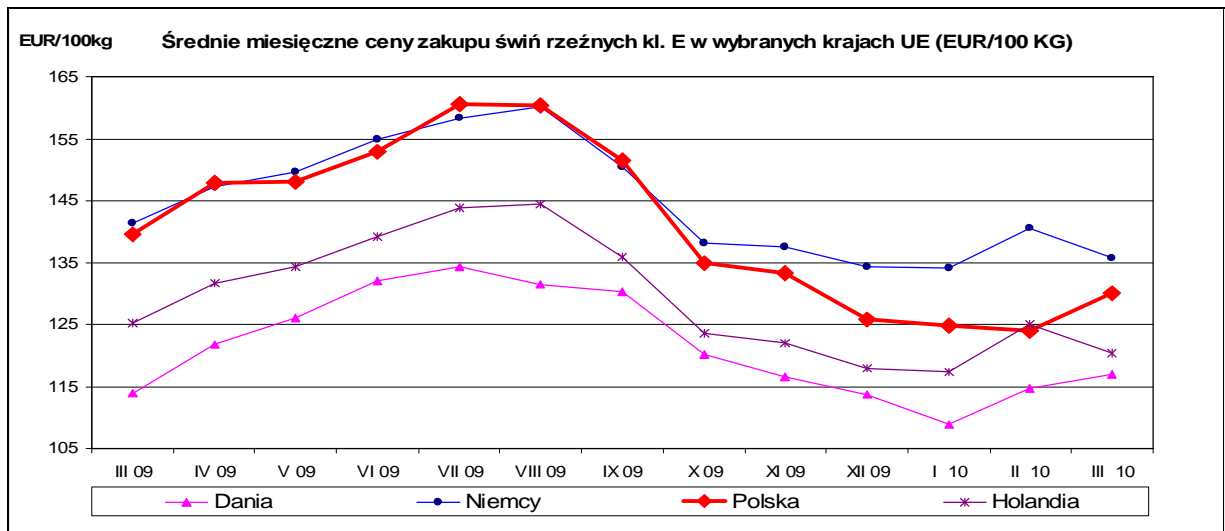


Graficzna prezentacja cen półtuszy wieprzowych 2010r. w porównaniu z 2009-2007.

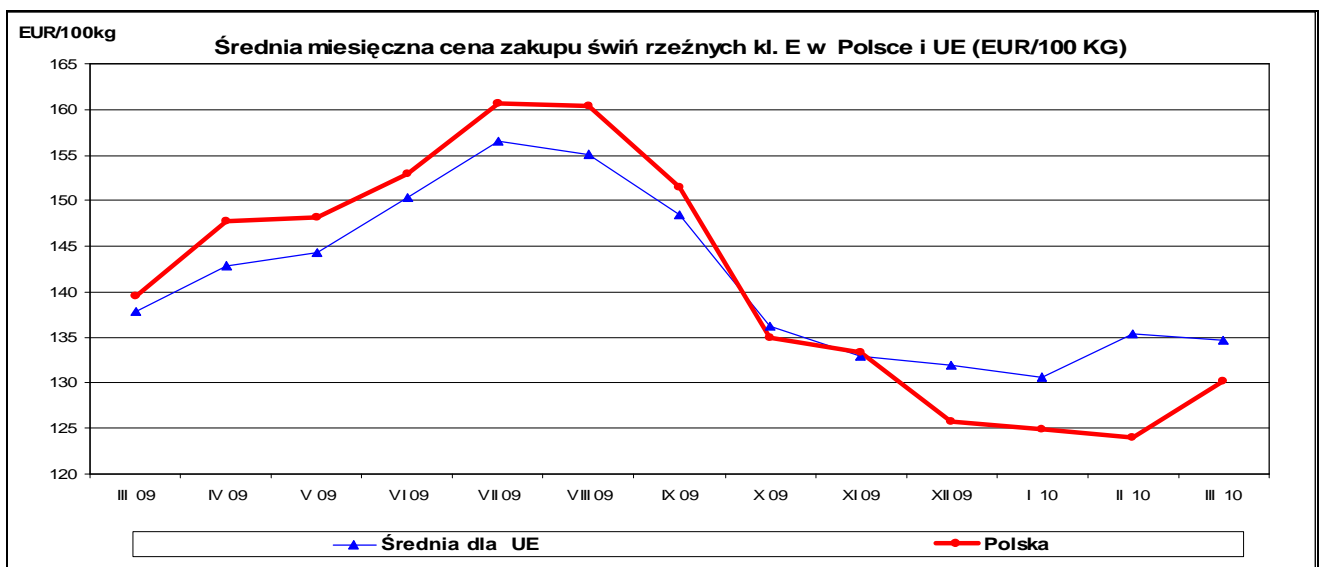


Wykorzystanie możliwe z dokładnym podaniem źródła

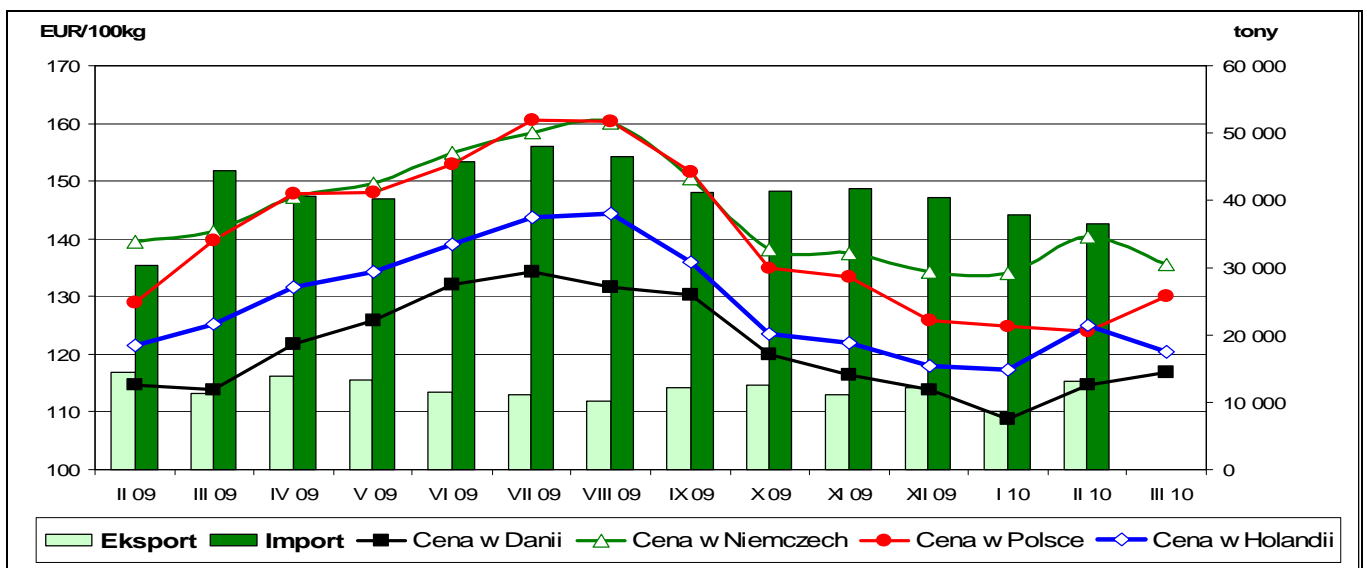
Miesięczne ceny referencyjne wieprzowiny w wybranych krajach członkowskich UE



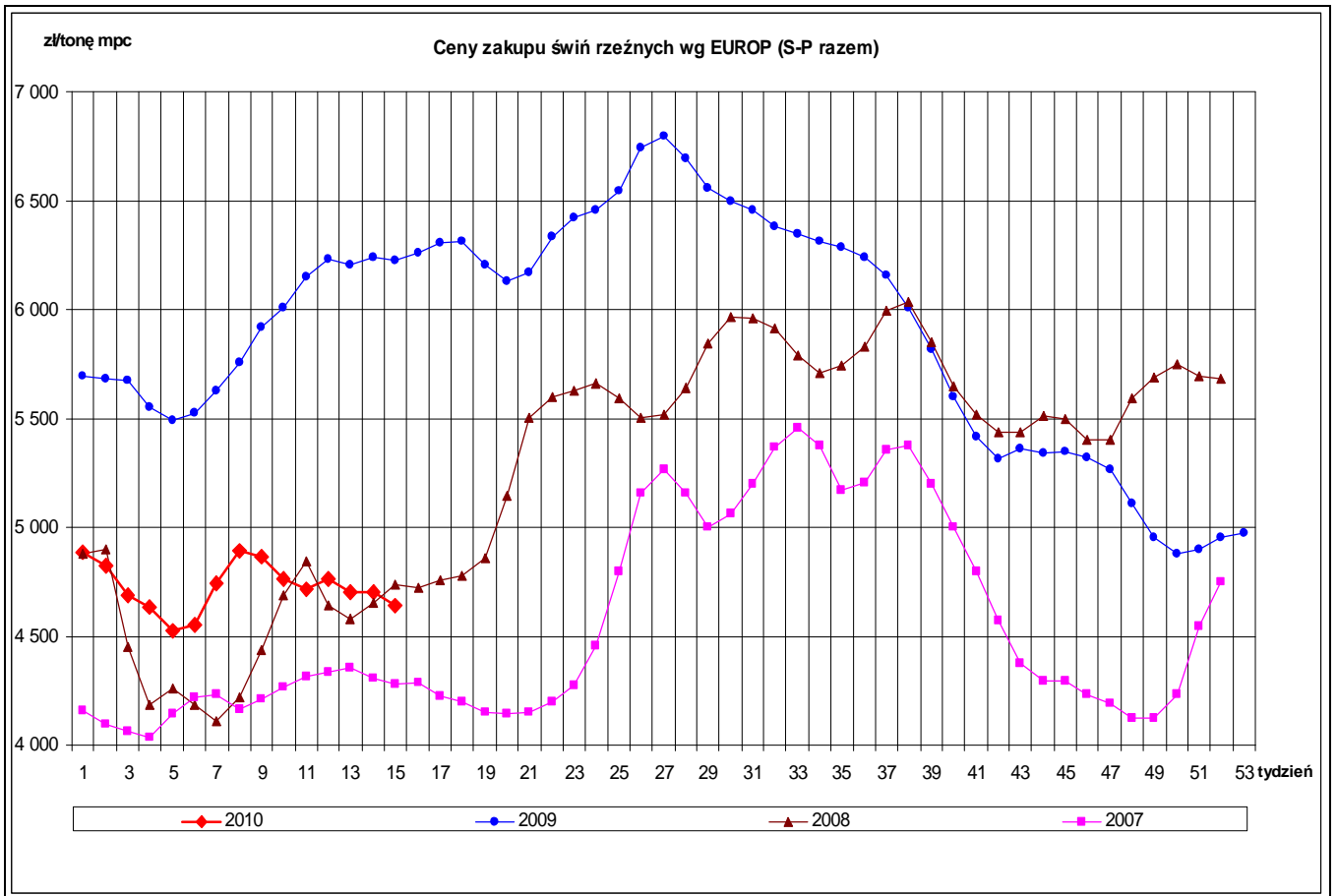
Miesięczne ceny referencyjne wieprzowiny w Polsce i UE



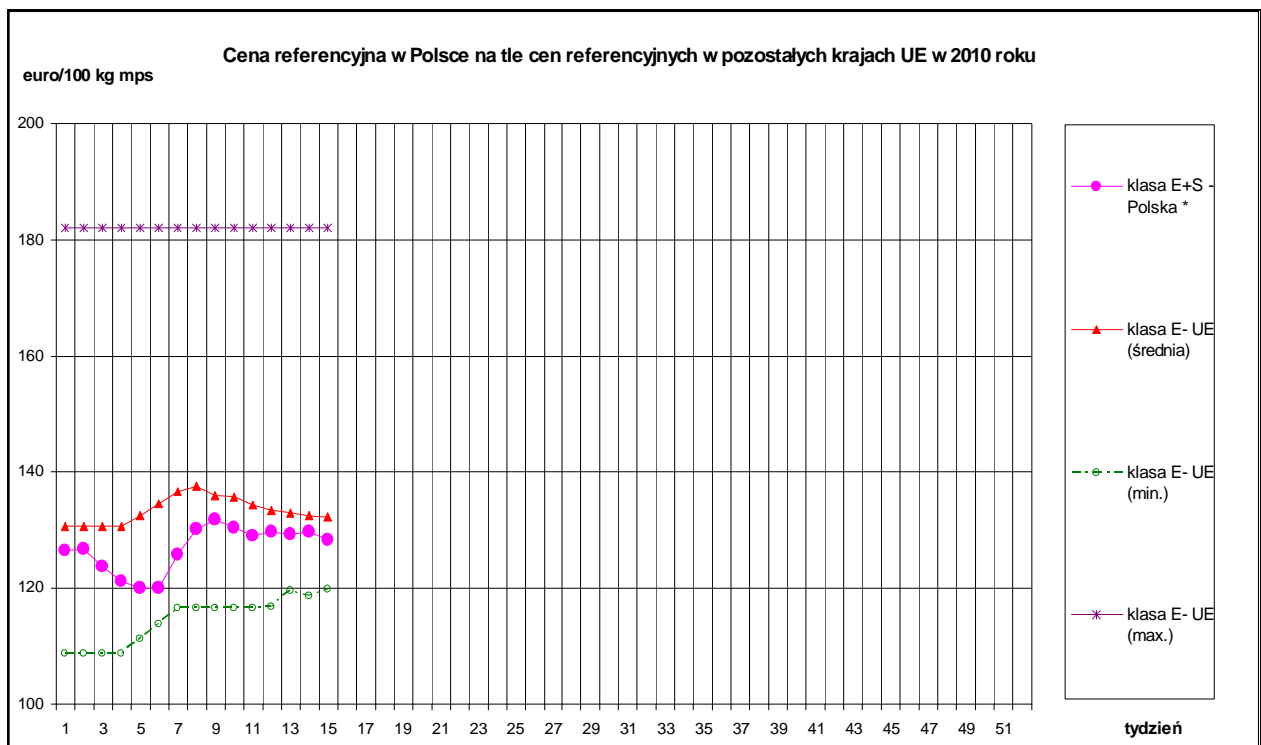
Średnie miesięczne ceny rynkowe wieprzowiny w wybranych krajach UE oraz polski handel zagraniczny mięsem wieprzowym (kod CN 0203)



Graficzna prezentacja cen zakupu świń rzeźnych w 2010r. w porównaniu z 2009-2007r.

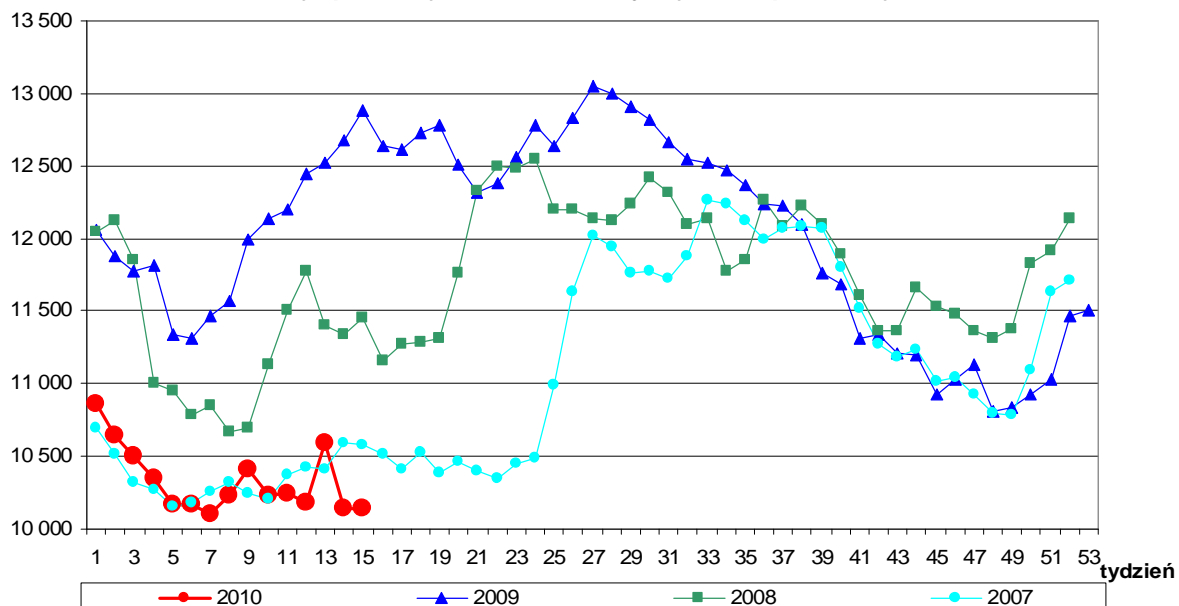


Graficzna prezentacja cen zakupu trzody chlewnej w Polsce na tle pozostałych krajów UE w 2010 r.



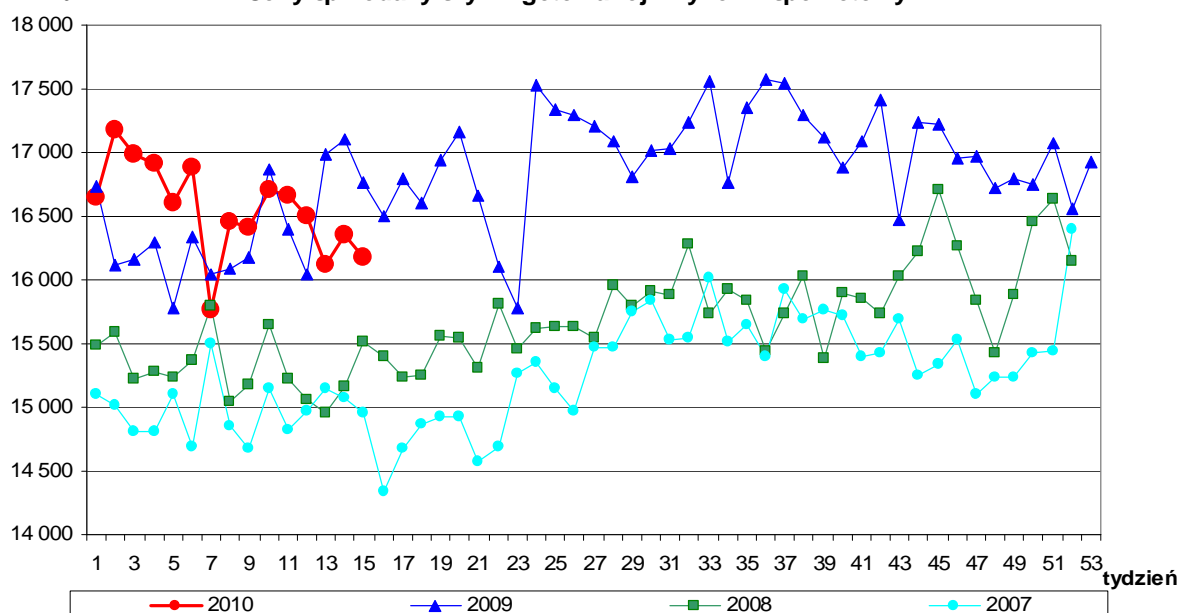
zł/tonę

Ceny sprzedaży schabu z kością - rynek wspólnotowy



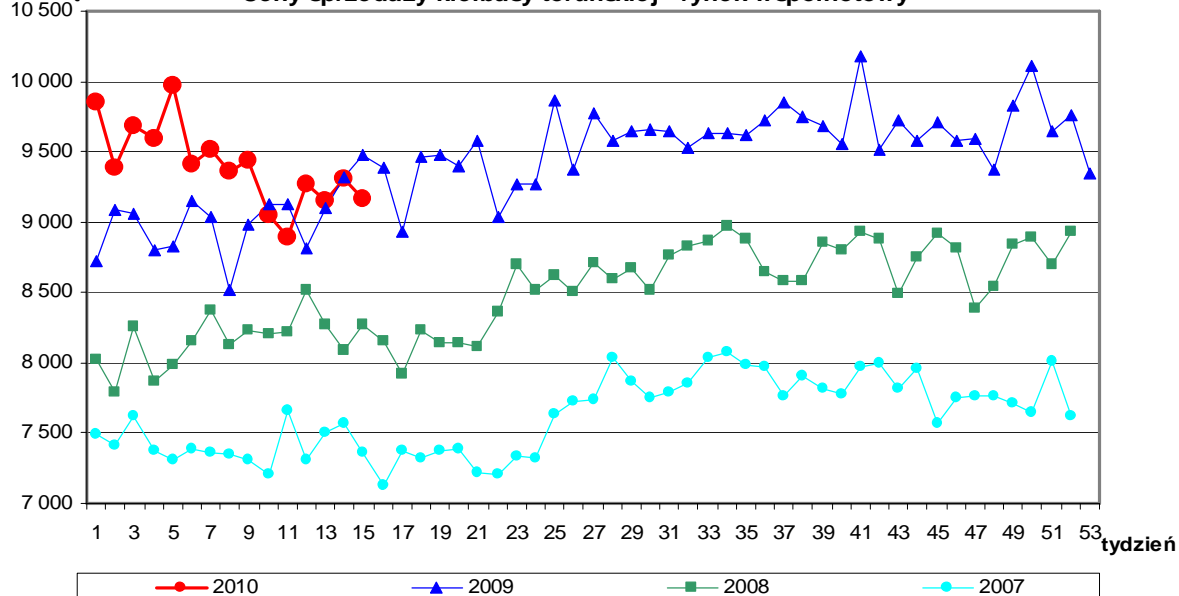
zł/tonę

Ceny sprzedaży szynki gotowanej - rynek wspólnotowy



zł/tonę

Ceny sprzedaży kielbasy toruńskiej - rynek wspólnotowy



Wykorzystanie możliwe z dokładnym podaniem źródła

Rynkowe ceny trzody chlewnej w UE (€100 kg w wadze poubojowej schłodzonej).

						Cena w Polsce w % cen w :			
	UE-27	Polska	Niemcy	Dania	Holandia	UE-27	Niemcy	Dania	Holandia
I 2008	131,94	134,44	135,29	107,10	120,44	101,9	99,4	125,5	111,6
II	133,67	125,71	141,46	110,49	124,83	94,0	88,9	113,8	100,7
III	143,78	139,82	150,12	120,33	133,65	97,2	93,1	116,2	104,6
IV	144,30	144,62	147,95	126,71	131,37	100,2	97,7	114,1	110,1
V	151,77	161,09	162,54	130,94	144,25	106,1	99,1	123,0	111,7
VI	163,94	174,24	172,09	138,26	153,37	106,3	101,2	126,0	113,6
VII	169,28	185,13	178,92	140,15	158,39	109,4	103,5	132,1	116,9
VIII	173,96	184,62	184,81	145,36	164,56	106,1	99,9	127,0	112,2
IX	172,33	183,01	179,79	148,31	162,31	106,2	101,8	123,4	112,8
X	161,33	162,05	168,92	142,18	152,11	100,4	95,9	114,0	106,5
XI	148,29	154,83	155,27	131,72	136,17	104,4	99,7	117,5	113,7
XII	144,36	150,27	150,82	125,21	133,79	104,1	99,6	120,0	112,3
I 2009	136,81	140,25	140,83	119,91	125,73	102,5	99,6	117,0	111,5
II	133,44	128,99	139,40	114,68	121,49	96,7	92,5	112,5	106,2
III	137,81	139,61	141,33	113,85	125,24	101,3	98,8	122,6	111,5
IV	142,88	147,77	147,21	121,73	131,58	103,4	100,4	121,4	112,3
V	144,24	148,11	149,62	125,91	134,23	102,7	99,0	117,6	110,3
VI	150,35	152,93	154,90	132,05	139,07	101,7	98,7	115,8	110,0
VII	156,49	160,62	158,40	134,27	143,72	102,6	101,4	119,6	111,8
VIII	155,07	160,38	160,07	131,54	144,34	103,4	100,2	121,9	111,1
IX	148,40	151,55	150,44	130,22	135,88	102,1	100,7	116,4	111,5
X	136,24	134,93	138,21	120,07	123,58	99,0	97,6	112,4	109,2
XI	132,94	133,31	137,57	116,43	121,91	100,3	96,9	114,5	109,4
XII	131,92	125,81	134,34	113,78	117,97	95,4	93,7	110,6	106,6
I 2010	130,68	124,82	134,04	108,84	117,36	95,5	93,1	114,7	106,4
II	135,33	124,02	140,48	114,62	124,99	91,6	88,3	108,2	99,2
III	134,64	130,14	135,64	116,97	120,31	96,7	95,9	111,3	108,2
IV									
V									
VI									
VII									
VIII									
IX									
X									
XI									
XII									

Źródło: Dane Komisji Europejskiej.

Średnie miesięczne ceny zakupu żywca wieprzowego w wadze żywej (zł/kg) bez VAT w latach 2003-2010 w Zintegrowanym Systemie Rolniczej Informacji Rynkowej (ZSRIR)

Z S R I R								
M i e s i ą c e	2010	2009	2008	2007	2006	2005	2004	2003
I	3,71	4,37	3,52	3,19	3,44	3,89	3,10	2,94
II	3,65	4,45	3,30	3,28	3,29	3,97	3,29	3,01
III	3,71	4,80	3,67	3,37	3,44	3,94	3,87	3,03
IV		4,89	3,69	3,33	3,43	3,67	4,06	3,14
V		4,84	4,09	3,25	3,41	3,54	4,12	3,10
VI		5,10	4,36	3,64	3,69	3,69	4,57	3,23
VII		5,14	4,51	4,00	4,04	4,03	4,69	3,57
VIII		4,94	4,51	4,14	4,35	4,23	4,74	3,62
IX		4,65	4,62	4,12	4,17	4,17	5,00	3,83
X		4,18	4,29	3,59	3,79	3,96	4,74	3,36
XI		4,10	4,27	3,28	3,46	3,72	4,63	3,11
XII		3,84	4,45	3,37	3,27	3,64	4,42	3,08

Miesięczne analizy cenowe

Zestawienie cen rynkowych zakupu tuczników ubitych w marcu i lutym 2010 r.

SKUP - MARZEC 2010 - ZMIANY MIESIĘCZNE

Klasa półtuszy wieprzowych wg EUROP	CENA [zł/t]				Zmiana ceny [%]	%	Średnia masa tuszy [kg/szt.]	Struktura skupu [%]
	[MS]		[MPC]					
	01.03.2010- 04.04.2010	01.02.2010- 28.02.2010	01.03.2010- 04.04.2010	01.02.2010- 28.02.2010				
POLSKA								
klasa S	5187	5137	5085	5 036	0,97	61,3	88,8	9,2
klasa E	5032	4959	4934	4 862	1,47	57,3	89,2	44,6
klasa U	4755	4670	4661	4 579	1,81	52,8	90,5	33,0
klasa R	4406	4296	4319	4 212	2,56	48,1	92,8	10,3
klasa O	4065	3951	3986	3 873	2,90	43,0	96,2	2,4
klasa P	3956	3838	3878	3 763	3,07	38,4	97,8	0,5
S-P Razem	4858	4772	4763	4 679	1,80	54,8	90,2	100,0
REGION PÓLNOCNY								
klasa S	5135	5028	5034	4 929	2,14	61,3	88,8	7,5
klasa E	5010	4916	4912	4 820	1,91	57,1	87,8	46,3
klasa U	4733	4633	4640	4 542	2,17	52,9	88,8	33,8
klasa R	4446	4297	4358	4 213	3,46	48,4	91,9	9,1
klasa O	4332	4163	4247	4 081	4,06	42,8	97,0	2,7
klasa P	4339	4188	4254	4 106	3,60	38,5	102,8	0,7
S-P Razem	4848	4729	4753	4 636	2,52	54,7	88,9	100,0
REGION ŚRODKOWO-WSCHODNI								
klasa S	5 197	5 055	5 095	4 956	2,80	61,3	90,2	7,5
klasa E	5 067	4 959	4 968	4 861	2,20	57,4	90,4	44,2
klasa U	4 787	4 706	4 693	4 614	1,72	52,7	91,7	33,8
klasa R	4 458	4 371	4 370	4 285	1,99	47,9	93,3	11,3
klasa O	4 117	4 042	4 036	3 963	1,85	43,0	96,5	2,7
klasa P	3 952	3 817	3 874	3 742	3,52	38,2	96,0	0,5
S-P Razem	4 879	4 791	4 783	4 697	1,83	54,5	91,3	100,0
REGION POŁUDNIOWO WSCHODNI								
klasa S	5 197	5 076	5 095	4 976	2,39	61,4	89,5	13,1
klasa E	5 048	4 904	4 949	4 808	2,92	57,4	89,4	46,2
klasa U	4 784	4 607	4 690	4 517	3,83	52,8	90,2	27,7
klasa R	4 457	4 253	4 370	4 170	4,80	47,9	91,6	9,8
klasa O	3 956	3 749	3 878	3 675	5,51	42,9	93,9	2,7
klasa P	3 773	3 562	3 699	3 492	5,91	38,3	97,3	0,5
S-P Razem	4 897	4 736	4 801	4 643	3,38	55,2	90,0	100,0
REGION ZACHODNI								
klasa S	5 201	5 248	5 099	5 145	-0,89	61,2	87,9	9,2
klasa E	5 023	5 011	4 925	4 912	0,25	57,2	89,4	43,3
klasa U	4 743	4 698	4 650	4 606	0,96	52,9	91,2	34,5
klasa R	4 345	4 283	4 260	4 199	1,45	48,1	93,5	10,8
klasa O	3 891	3 817	3 815	3 742	1,95	43,3	96,8	1,9
klasa P	3 601	3 477	3 530	3 409	3,55	38,5	93,3	0,3
S-P Razem	4 838	4 803	4 743	4 709	0,72	54,8	90,5	100,0

Średnie miesięczne ceny netto skupu świń rzeźnych za wagę żywą w marcu i lutym 2010 r.

CENA [zł/kg]		
MAKROREGIONY	III 2010	II 2010
POLSKA	3,71	3,65
REGION PÓLNOCNY	3,71	3,62
REGION ŚRODKOWO-WSCHODNI	3,73	3,66
REGION POŁUDNIOWO WSCHODNI	3,74	3,62
REGION ZACHODNI	3,70	3,67

Wykorzystanie możliwe z dokładnym podaniem źródła

Zbiornicze zestawienie dotyczĄce zmian w skupie tuczników w marcu i lutym 2010 r.

SKUP - MARZEC 2010 - ZMIANY MIESIĘCZNE						
Klasa półtuszy wieprzowych wg EUROP	Cena skupu wg wagi żywej [zł/kg]		Cena zakupu [%]	Poziom skupu wg mpc [%]	Średnia masa tuszy [%]	Struktura skupu [pkt. %]
	01.03.2010-04.04.2010	01.02.2010-28.02.2010				
POLSKA						
klasa S	3,85	3,82	0,97	48,51	0,57	0,75
klasa E	3,74	3,68	1,47	36,77	0,34	0,18
klasa U	3,56	3,50	1,81	32,69	-0,11	-0,74
klasa R	3,32	3,24	2,56	33,22	-0,54	-0,14
klasa O	3,09	3,00	2,90	33,28	-0,93	-0,02
klasa P	3,03	2,94	3,07	26,85	-1,21	-0,03
S-P Razem				35,83	0,11	-
REGION PÓLNOČNY						
klasa S	3,81	3,73	2,14	49,41	0,34	0,89
klasa E	3,72	3,65	1,91	36,19	0,34	1,47
klasa U	3,54	3,47	2,17	28,60	0,45	-0,86
klasa R	3,35	3,24	3,46	19,55	-0,11	-0,88
klasa O	3,29	3,16	4,06	12,64	0,00	-0,45
klasa P	3,32	3,21	3,60	6,60	1,08	-0,17
S-P Razem				31,63	0,23	-
REGION ŚRODKOWO-WSCHODNI						
klasa S	3,86	3,75	2,80	43,67	0,45	0,10
klasa E	3,76	3,68	2,20	33,84	0,33	-2,51
klasa U	3,58	3,52	1,72	43,92	-0,86	0,93
klasa R	3,36	3,30	1,99	53,84	-1,58	1,10
klasa O	3,13	3,07	1,85	57,22	-2,03	0,33
klasa P	3,03	2,92	3,52	57,92	-1,03	0,05
S-P Razem				40,72	-0,33	-
REGION POŁUDNIOWO WSCHODNI						
klasa S	3,86	3,77	2,39	61,86	0,79	1,40
klasa E	3,75	3,64	2,92	40,61	0,11	-0,99
klasa U	3,58	3,45	3,83	37,41	-0,88	-0,93
klasa R	3,36	3,21	4,80	46,11	-1,19	0,30
klasa O	3,01	2,85	5,51	54,01	-1,37	0,22
klasa P	2,89	2,73	5,91	41,80	-0,31	0,00
S-P Razem				43,02	-0,22	-
REGION ZACHODNI						
klasa S	3,86	3,90	-0,89	42,32	0,46	0,56
klasa E	3,73	3,72	0,25	36,64	0,34	0,96
klasa U	3,55	3,52	0,96	29,21	0,22	-1,10
klasa R	3,28	3,23	1,45	28,12	-0,21	-0,39
klasa O	2,96	2,90	1,95	29,92	-0,72	-0,03
klasa P	2,76	2,66	3,55	33,30	-3,42	0,01
S-P Razem				33,30	0,22	-

W końcu listopada 2009 r. pogłowie trzody chlewnej liczyło 14252,1 tys. sztuk.

Wyniki badania wykazały nieznaczny wzrost pogłowia trzody chlewnej o 0,1% w porównaniu z analogicznym okresem ubiegłego roku.

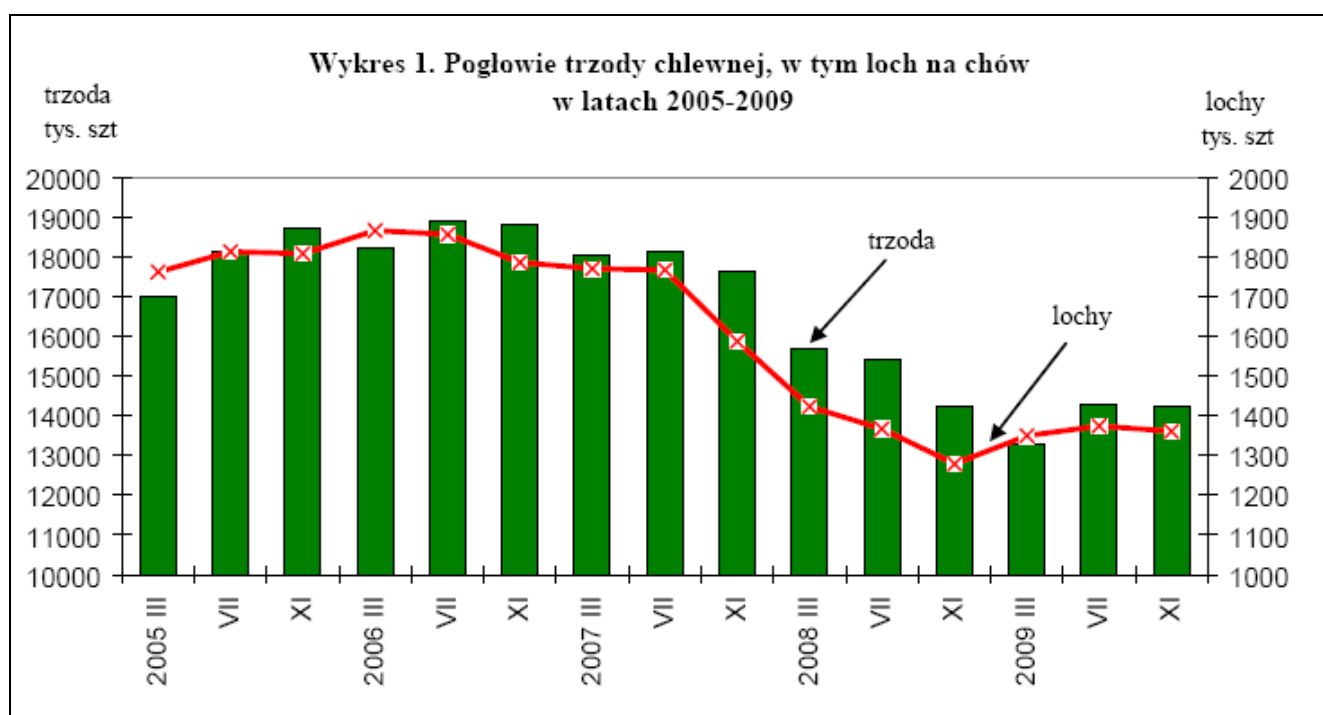
Zwiększyła się liczebność grupy prosiąt o wadze do 20 kg (o 0,1%) oraz trzody chlewnej na chów o wadze 50 kg i więcej (o 6,4%), a spadło pogłowie warchlaków (o 1,6%) i tuczników (o 0,3%).

W stosunku do listopada 2008 r. w strukturze pogłowia trzody chlewnej ogółem:

- zmniejszył się udział warchlaków i trzody chlewnej o wadze 50 kg i więcej z przeznaczeniem na ubój (tj. tuczników),
- zwiększył się udział trzody chlewnej o wadze 50 kg i więcej z przeznaczeniem na chów, w tym macior,
- udział prosiąt pozostał bez zmian.

Tabl. 1 Pogłowie trzody chlewnej w końcu listopada.

Wyszczególnienie	a – 2007 b – 2008 c – 2009	Ogółem	Sektor		Struktura pogłowia ogółem	Dynamika	
			prywatny	publiczny		listopad ub.r.=100	lipiec ¹ =100
		w tysiącach sztuk			w odsetkach		
Trzoda chlewna ogółem	a	17621,2	17516,4	104,8	100,0	93,7	97,2
	b	14242,3	14157,3	85,0	100,0	80,8	92,3
	c	14252,1	14169,5	82,6	100,0	100,1	99,8
Lochy na chów	a	1587,4	1576,1	11,3	9,0	88,9	89,8
	b	1278,8	1269,9	8,9	9,0	80,6	93,6
	c	1360,8	1351,4	9,4	9,5	106,4	99,1
Trzoda chlewna pozostała	a	16033,8	15940,3	93,5	91,0	94,2	98,0
	b	12963,5	12887,4	76,1	91,0	80,9	92,2
	c	12891,3	12818,1	73,2	90,5	99,4	99,9



6. Handel zagraniczny wieprzowiną

6.1. Polski handel zagraniczny trzodą żywą i mięsem wieprzowym

Handel zagraniczny towarami z rynku wieprzowiny w I-II 2010 roku - Dane wstępne

UWAGA: Dane są w trakcie weryfikacji - mogą być obciążone istotnymi błędami.

TONY			
HANDEL ZAGRANICZNY	I-II 2010 Rok	I-II 2009 Rok	
EKSPORT	OGÓLEM	OGÓLEM	Roczna zmiana obrotów [%]
TRZODA ŻYWA - (kod CN 0103)	5 552	5 750	-3
z tego, handel z UE-27	5 144	2 586	99
MIĘSO WIEPRZOWE - (kod CN 0203)	21 812	27 413	-20
z tego, handel z UE-27	13 422	15 108	-11
IMPORT	OGÓLEM	OGÓLEM	Roczna zmiana obrotów [%]
TRZODA ŻYWA - (kod CN 0103)	7 072	8 849	-20
z tego, handel z UE-27	7 071	8 847	-20
MIĘSO WIEPRZOWE - (kod CN 0203)	74 313	71 460	4
z tego, handel z UE-27	73 831	71 010	4

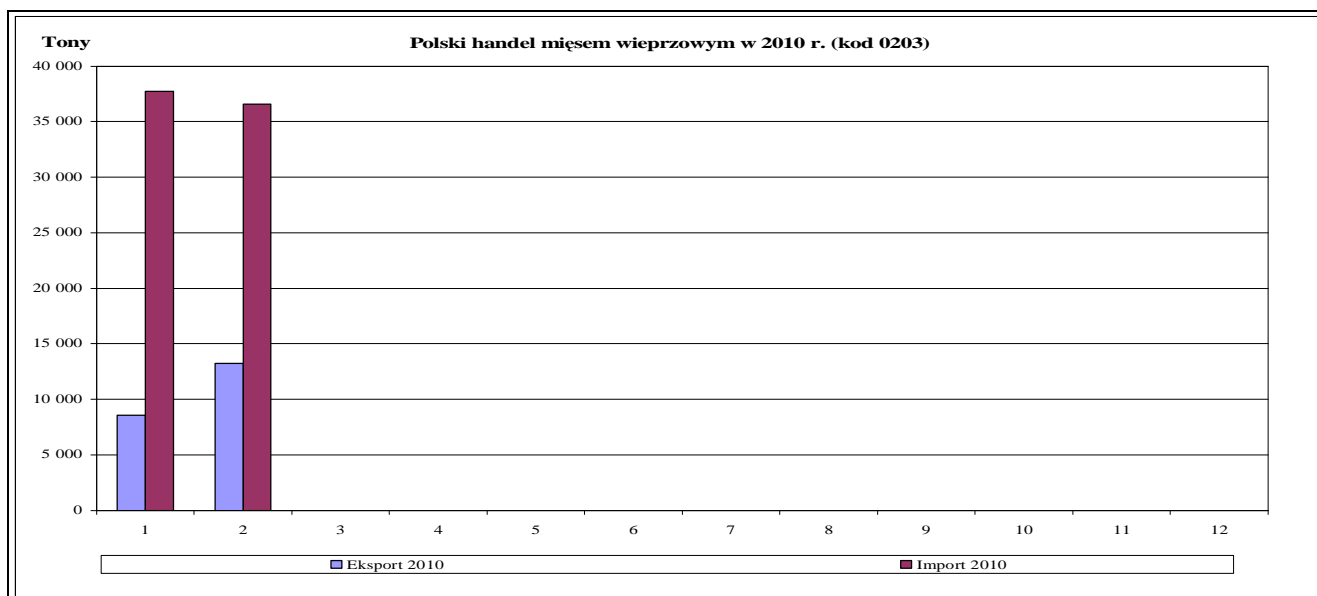
Źródło danych: Ministerstwo Finansów.

	EKSPORT	IMPORT
Udział% UE-27 w ogółem trzody chlewnej	92,6	100,0
Udział% UE-27 w ogółem mięsa wieprzowego	61,5	99,4

SALDO w tonach		
Wybrane towary	I-II 2010 Rok	I-II 2009 Rok
TRZODA ŻYWA - (kod CN 0103)	-1 520	-3 099
z tego, handel z UE-27	-1 928	-6 262
MIĘSO WIEPRZOWE - (kod CN 0203)	-52 501	-44 047
z tego, handel z UE-27	-60 409	-55 902

Wartość [tys. EUR]		
HANDEL ZAGRANICZNY	I-II 2010 Rok	I-II 2009 Rok
EKSPORT	OGÓLEM	OGÓLEM
TRZODA ŻYWA - (kod CN 0103)	5 930	6 923
z tego, handel z UE-27	5 456	3 150
MIĘSO WIEPRZOWE - (kod CN 0203)	36 678	48 856
z tego, handel z UE-27	26 144	30 802
IMPORT	OGÓLEM	OGÓLEM
TRZODA ŻYWA - (kod CN 0103)	10 503	13 895
z tego, handel z UE-27	10 495	13 873
MIĘSO WIEPRZOWE - (kod CN 0203)	131 608	130 033
z tego, handel z UE-27	130 470	128 614

SALDO w [tys. EUR]		
Wartość [tys. EUR]	I-II 2010 Rok	I-II 2009 Rok
TRZODA ŻYWA - (kod CN 0103)	-4 572	-6 972
z tego, handel z UE-27	-5 039	-10 723
MIĘSO WIEPRZOWE - (kod CN 0203)	-94 930	-81 177
z tego, handel z UE-27	-104 325	-97 812



UWAGA: Dane w trakcie weryfikacji - mogą być obarczone istotnymi błędami

Polski eksport mięsa wieprzowego (kod 0203) - według ważniejszych krajów w I-II 2010r.

EKSPORT							
I-II 2009 rok			I-II 2010 rok*				
Kraj	Wartość [tys. EUR]	Wartość [tys. PLN]	Wolumen [tony]	Kraj	Wartość [tys. EUR]	Wartość [tys. PLN]	Wolumen [tony]
OGÓLEM	48 856	209 050	27 413	OGÓLEM	36 678	149 595	21 812
Ukraina	10 560	46 498	7 515	Republika Czeska	7 926	32 445	2 710
Republika Czeska	7 962	33 678	2 342	Ukraina	3 334	13 523	3 268
Wielka Brytania	3 777	15 924	1 426	Slowacja	2 850	11 658	1 714
Litwa	3 142	13 217	1 967	Niemcy	2 767	11 220	1 806
Slowacja	3 000	12 641	1 807	Litwa	2 729	11 129	1 623
Niemcy	2 874	12 217	1 860	Białoruś	2 529	10 174	1 817
Białoruś	2 241	9 762	1 221	Japonia	1 783	7 260	913
Bulgaria	1 866	7 800	1 005	Wielka Brytania	1 519	6 216	603
Japonia	1 838	8 000	747	Łotwa	1 382	5 660	676
Republika Korei	1 327	5 846	868	Dania	1 103	4 537	557
Łotwa	1 282	5 388	822	Irlandia	922	3 762	297
Rumunia	1 103	4 679	793	Niderlandy	862	3 521	380
Dania	840	3 551	532	Węgry	704	2 883	336
Węgry	826	3 471	306	Republika Korei	681	2 784	573
Niderlandy	785	3 315	416	Rumunia	676	2 777	516
Irlandia	734	3 060	179	Bulgaria	643	2 653	391
Austria	558	2 293	431	Stany Zjednoczone A	637	2 610	187
USA	495	2 164	137	Francja	455	1 852	281
Szwecja	482	2 029	134	Szwecja	411	1 673	156
Hongkong	461	2 008	807	Rosja	381	1 539	224
Moldowa	310	1 340	172	Moldowa	345	1 386	249
Francja	295	1 250	113	Chorwacja	309	1 274	138
Grecja	292	1 227	121	Belgia	308	1 255	828
Estonia	237	989	134	Hongkong	286	1 164	584
Kazachstan	224	946	173	Finlandia	280	1 150	97

* - Dane wstępne

Polski eksport trzody żywej (kod 0103) - według ważniejszych krajów w I-II 2010r.

EKSPORT							
I-II 2009 rok			I-II 2010 rok*				
Kraj	Wartość [tys. EUR]	Wartość [tys. PLN]	Wolumen [tony]	Kraj	Wartość [tys. EUR]	Wartość [tys. PLN]	Wolumen [tony]
OGÓLEM	6 923	29 971	5 750	OGÓLEM	5 930	24 314	5 552
Rosja	2 941	12 999	2 473	Węgry	4 409	18 099	4 281
Węgry	1 491	6 280	1 286	Litwa	560	2 295	608
Litwa	1 023	4 323	987	Rosja	404	1 643	344
Ukraina	833	3 649	691	Rumunia	250	1 021	48
Rumunia	466	2 016	169	Włochy	85	346	77
Łotwa	149	612	129	Niemcy	82	344	66
Niemcy	21	91	15	Moldowa	29	117	39
				Slowacja	20	110	27

Polski import mięsa wieprzowego (kod 0203) - według ważniejszych krajów w I-II 2010r.

IMPORT							
I-II 2009 rok			I-II 2010 rok*				
Kraj	Wartość [tys. EUR]	Wartość [tys. PLN]	Wolumen [tony]	Kraj	Wartość [tys. EUR]	Wartość [tys. PLN]	Wolumen [tony]
OGÓLEM	130 033	546 134	71 460	OGÓLEM	131 608	538 501	74 313
Niemcy	48 195	202 268	24 490	Niemcy	47 339	193 868	25 669
Dania	38 720	162 669	25 184	Dania	37 169	152 117	24 824
Wielka Brytania	11 400	48 039	3 391	Belgia	12 950	52 996	8 208
Niderlandy	10 881	45 628	7 481	Wielka Brytania	11 807	48 241	3 337
Belgia	9 583	40 319	5 715	Niderlandy	8 403	34 333	5 553
Hiszpania	3 216	13 426	1 189	Hiszpania	6 904	28 211	3 051
Węgry	2 778	11 633	1 013	Węgry	2 322	9 495	1 020
Francja	1 604	6 745	1 159	Francja	1 715	7 004	1 190
Chile	1 318	5 580	390	Chile	1 003	4 083	409
Austria	531	2 244	260	Austria	569	2 340	296
Finlandia	327	1 370	207	Portugalia	415	1 690	166
Cypr	301	1 258	206	Irlandia	210	848	128
Slowacja	245	1 040	145	Cypr	207	856	131
Włochy	229	968	206	Włochy	178	717	92

* - Dane wstępne

Polski import trzody żywej (kod 0103) - według ważniejszych krajów w I-II 2010r.

IMPORT							
I-II 2009 rok			I-II 2010 rok*				
Kraj	Wartość [tys. EUR]	Wartość [tys. PLN]	Wolumen [tony]	Kraj	Wartość [tys. EUR]	Wartość [tys. PLN]	Wolumen [tony]
OGÓLEM	13 895	58 306	8 849	OGÓLEM	10 503	42 980	7 072
Niderlandy	5 544	23 351	3 252	Niderlandy	4 225	17 268	2 794
Niemcy	5 152	21 471	3 993	Dania	2 876	11 761	1 616
Dania	2 814	11 852	1 388	Niemcy	2 688	11 019	2 205
Litwa	137	568	65	Litwa	363	1 498	219
Slowacja	91	396	81	Łotwa	214	873	130
Luksemburg	69	298	37	Slowacja	98	401	88
Republika Czeska	35	142	14	Belgia	24	101	12
Francja	20	122	17	Niemcy	9	31	1

6.2. Dopłaty eksportowe UE do wieprzowiny

Dopłaty eksportowe krajów Unii Europejskiej do wieprzowiny

w euro/100 kg		
mięso świeże, chłodzone lub mrożone	kod CN	do wszystkich krajów
półtusze	0203 11 10 9000	0,00
szynki	0203 12 11 9100	0,00
łopatki	0203 12 19 9100	0,00
szynki	0203 22 11 9100	0,00
łopatki	0203 22 19 9100	0,00
przodki	0203 29 11 9100	0,00
inne elementy b/k	0203 29 55 9110	0,00
schaby, z kośćmi	0203 29 13 9100	0,00
półtusze	0203 21 10 9000	0,00
przodki	0203 19 11 9100	0,00
schaby, z kośćmi	0203 19 13 9100	0,00
inne elementy b/k	0203 19 55 9110	0,00
boczek	0203 19 15 9100	0,00
boczek b/k	0203 19 55 9310	0,00
boczek	0203 29 15 9100	0,00
mięso i podroby, solone, suszone lub wędzone	kod CN	do wszystkich krajów
szynki z/k susz./wędz.	0210 11 31 9110	54,20
szynki z/k susz./wędz.	0210 11 31 9910	54,20
pozost. wiep. b/k susz./wędz.	0210 19 81 9100	54,20
pozost. wiep. b/k susz./wędz.	0210 19 81 9300	54,20
przetwory mięsne	kod CN	do wszystkich krajów
kiełbasy suche lub do okładania, niegotow.	1601 00 91 91 20	19,50
kiełbasy pozostałe	1601 00 99 91 10	15,20
szynki, polędwice	1602 41 10 91 10	29,00
szynki, polędwice - waga poniżej 1 kg	1602 41 10 91 30	17,10
łopatki	1602 42 10 91 10	22,80
łopatki - waga poniżej 1 kg	1602 42 10 91 30	17,10
inne elementy	1602 49 19 91 30	17,10

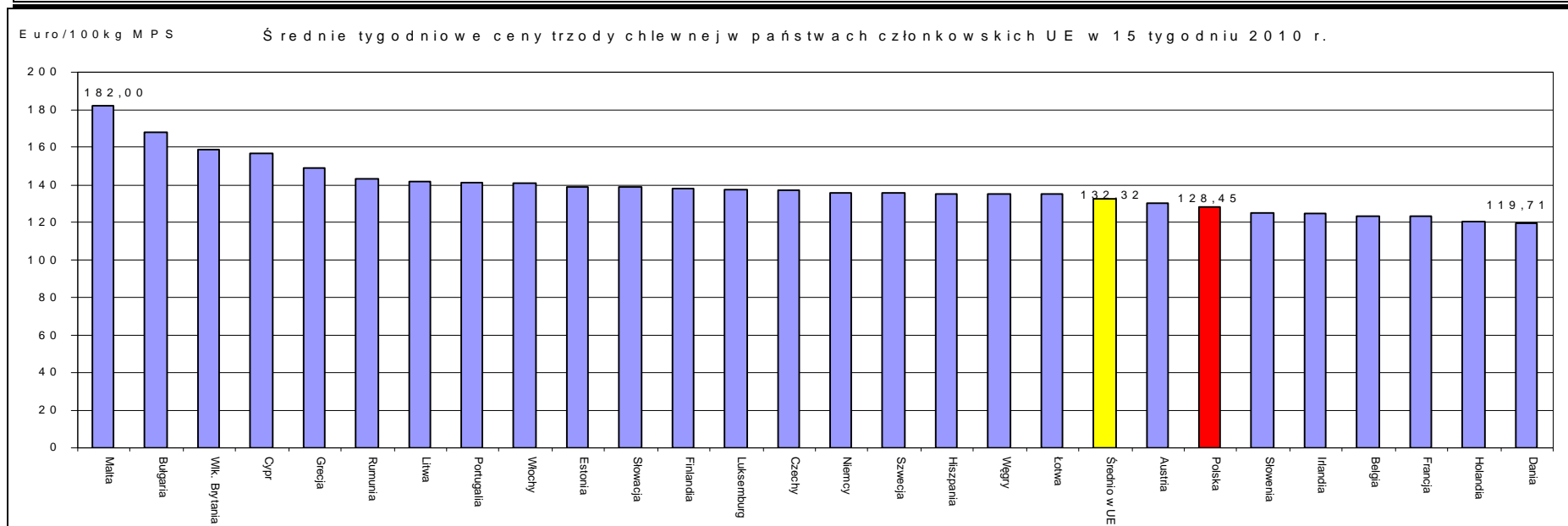
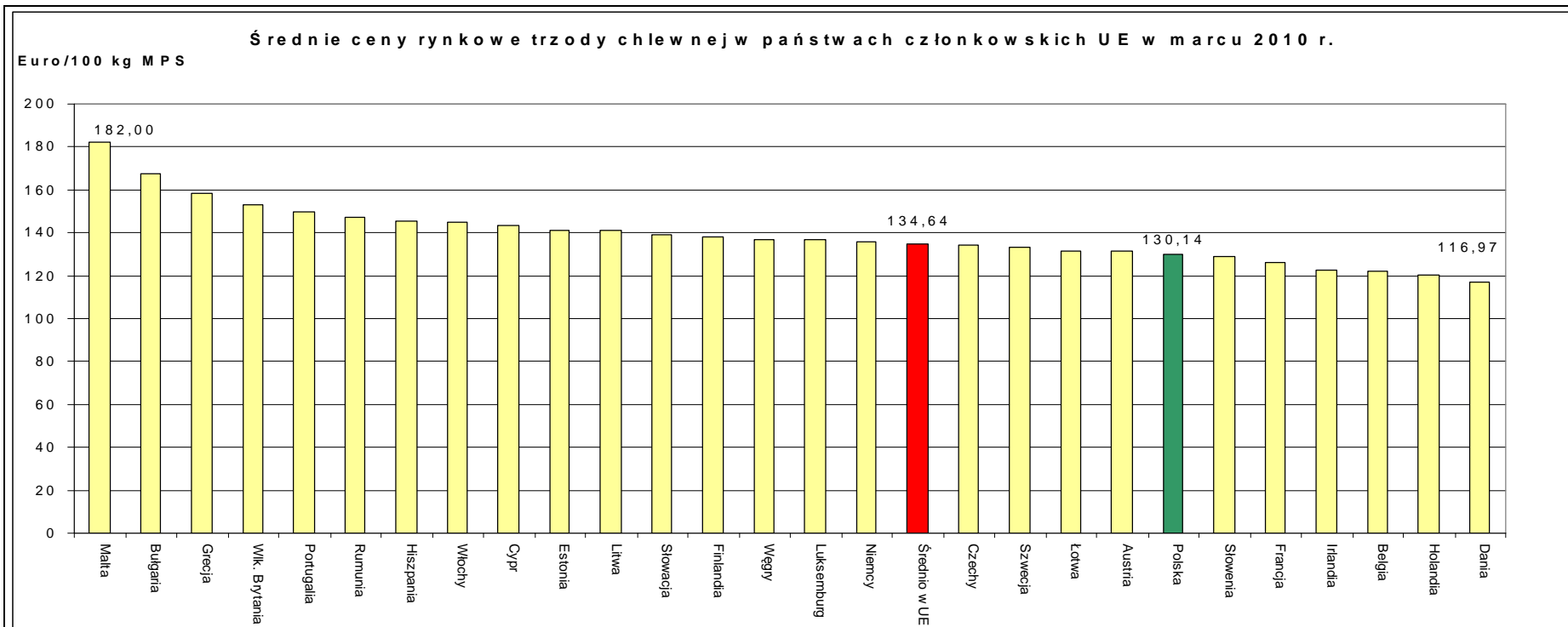
Poziom refundacji eksportowych obowiązujący od 21 stycznia 2010 r. wg rozporządzenia Komisji (WE) 63/2010 z dnia 22.01.2010 r.

Wykorzystanie możliwe z dokładnym podaniem źródła

Tygodniowe ceny referencyjne wieprzowiny w krajach członkowskich UE.

		2010-01-25	2010-02-01	2010-02-08	2010-02-15	2010-02-22	2010-03-01	2010-03-08	2010-03-15	2010-03-22	2010-03-29	2010-04-05	2010-04-12
		2010-01-31	2010-02-07	2010-02-14	2010-02-21	2010-02-28	2010-03-07	2010-03-14	2010-03-21	2010-03-28	2010-04-04	2010-04-11	2010-04-18
Belgia	EUR / 100 Kg	121,40	122,80	127,20	128,00	127,50	122,40	122,20	121,90	122,80	122,60	122,80	123,10
Bulgaria	EUR / 100 Kg	167,74	167,68	167,29	167,29	167,77	168,20	167,79	167,79	167,74	167,74	167,74	167,70
	BGN/ 100 Kg	328,07	327,95	327,18	327,18	328,12	328,97	328,16	328,16	328,07	328,07	328,07	327,98
Czechy	EUR / 100 Kg	131,33	130,16	129,94	131,71	131,48	132,34	133,74	135,06	136,06	135,07	136,43	136,83
	CZK/ 100 Kg	3435,00	3399,00	3390,00	3410,00	3401,00	3418,00	3424,00	3433,00	3457,00	3433,00	3449,00	3441,00
Dania	EUR / 100 Kg	108,80	111,35	113,91	116,61	116,62	116,63	116,65	116,65	116,78	119,70	119,70	119,71
	DKK / 100 Kg	810,00	829,00	848,00	868,00	868,00	868,00	868,00	868,00	869,00	891,00	891,00	891,00
Niemcy	EUR / 100 Kg	135,05	138,74	141,83	141,94	139,40	135,91	135,35	135,36	135,94	135,92	135,82	135,82
Estonia	EUR / 100 Kg	138,11	138,26	139,35	140,86	139,00	142,23	140,72	141,08	141,07	138,72	139,18	138,92
	EEK / 100 Kg	2160,99	2163,34	2180,32	2204,05	2174,87	2225,37	2201,80	2207,41	2207,33	2170,57	2177,67	2173,58
Grecja	EUR / 100 Kg	165,38	164,26	163,71	160,55	163,52	162,22	157,58	158,69	155,72	155,72	153,21	148,94
Hiszpania	EUR / 100 Kg	134,29	137,50	140,91	145,54	148,86	149,69	151,24	145,25	140,18	136,23	135,35	135,33
Francja	EUR / 100 Kg	117,00	117,00	121,00	126,00	130,00	127,00	126,00	126,00	126,00	124,00	122,00	123,00
Irlandia	EUR / 100 Kg	117,84	121,86	121,94	121,82	121,83	122,11	122,61	122,90	123,62	124,16	124,20	124,69
Włochy	EUR / 100 Kg	155,71	154,77	154,49	153,46	152,84	148,68	146,39	142,92	143,37	143,54	142,29	140,87
Cypr	EUR / 100 Kg	139,00	139,00	139,00	139,00	141,00	141,00	143,00	145,00	145,00	157,00	157,00	157,00
Lotwa	EUR / 100 Kg	131,10	133,50	133,28	135,51	135,04	132,49	130,98	132,59	130,61	129,46	137,41	135,02
	LVL / 100 Kg	92,86	94,62	94,50	96,07	95,78	93,95	92,77	93,86	92,45	91,73	97,21	95,52
Litwa	EUR / 100 Kg	137,37	138,18	138,12	130,32	142,19	142,66	141,01	139,13	140,56	140,68	141,53	141,64
	LTL / 100 Kg	474,32	477,10	476,89	449,96	490,95	492,56	486,89	480,40	485,32	485,74	488,69	489,05
Luksemburg	EUR / 100 Kg	137,20	139,50	142,60	143,00	141,70	136,90	136,90	135,40	136,70	137,20	137,10	137,40
Węgry	EUR / 100 Kg	134,09	133,54	133,61	135,47	136,76	138,67	137,14	137,16	135,69	134,80	134,19	135,15
	HUF / 100 Kg	36420,04	36314,84	36323,17	36747,92	36955,19	37082,26	36545,86	36142,78	35868,85	35760,53	35759,49	35724,07
Malta	EUR / 100 Kg	182,00	182,00	182,00	182,00	182,00	182,00	182,00	182,00	182,00	182,00	182,00	182,00
Holandia	EUR / 100 Kg	118,41	122,15	125,87	125,92	126,00	120,16	120,34	120,26	120,36	120,54	120,33	120,47
Austria	EUR / 100 Kg	125,07	130,91	134,52	134,51	134,23	131,35	131,96	131,67	130,24	130,31	129,94	129,94
Polska	EUR / 100 Kg	121,11	120,15	120,01	125,77	130,15	131,84	130,43	128,93	129,75	129,29	129,74	128,45
	PLN / 100 Kg	493,13	484,51	486,85	503,69	518,03	515,60	506,97	500,71	505,19	499,84	499,83	497,08
Portugalia	EUR / 100 Kg	141,00	143,00	146,00	149,00	152,00	154,00	154,00	151,00	144,00	141,00	141,00	141,00
Rumunia	EUR / 100 Kg	155,60	153,90	152,18	151,11	149,50	149,38	147,51	146,39	145,93	145,88	144,35	142,87
	RON / 100 Kg	641,42	633,10	627,95	623,26	616,44	612,53	603,84	597,92	594,60	596,71	594,07	591,64
Słowenia	EUR / 100 Kg	128,38	129,41	134,00	133,15	135,30	130,37	130,07	128,49	127,27	126,85	118,64	124,88
Słowacja	EUR / 100 Kg	138,36	137,05	139,15	140,30	140,19	140,96	138,95	138,51	138,68	138,53	138,69	138,84
Finlandia	EUR / 100 Kg	138,58	138,67	137,86	138,78	137,28	138,24	137,57	138,32	138,58	138,69	136,81	137,86
Szwecja	EUR / 100 Kg	127,65	132,19	133,34	136,60	134,51	135,18	130,88	131,69	134,36	138,43	135,95	135,76
	SEK / 100 Kg	1306,00	1345,00	1340,00	1346,00	1315,00	1317,00	1272,00	1279,00	1304,00	1348,00	1318,00	1319,00
Wlk. Brytania	EUR / 100 Kg	156,35	156,13	156,31	157,21	155,33	152,19	152,08	153,46	154,59	156,11	158,68	158,82
	GBP / 100 Kg	136,00	136,30	136,78	137,07	137,18	137,44	137,91	138,22	138,77	139,10	139,41	139,50
Srednio w UE	EUR / 100 Kg	130,66	132,40	134,62	136,72	137,59	136,01	135,63	134,23	133,51	132,89	132,44	132,32

Wykorzystanie możliwe z dokładnym podaniem źródła



Wykorzystanie możliwe z dokładnym podaniem źródła

Miesięczne ceny referencyjne wieprzowiny w krajach członkowskich UE

Źródło: Komisja Europejska

		2009	2009	2009	2009	2009	2009	2009	2009	2009	2009	2010	2010	2010	Zmiana %
		Marzec	Kwiecień	Maj	Czerwiec	Lipiec	Sierpień	Wrzesień	Październik	Listopad	Grudzień	Styczeń	Luty	Marzec	III 10/III 09
Belgia	EUR / 100 Kg	127,71	136,15	138,49	141,67	143,71	145,27	137,82	126,64	124,82	121,79	121,08	126,38	122,35	-4,2%
Bulgaria	EUR / 100 Kg	175,89	175,28	175,00	174,34	174,74	175,28	175,20	174,72	172,57	167,78	167,78	167,51	167,87	-4,6%
	BGN/ 100 Kg	344,00	342,82	342,26	340,97	341,75	342,81	342,66	341,71	337,51	328,15	328,14	327,61	328,31	-4,6%
Czechy	EUR / 100 Kg	145,11	153,33	153,83	162,27	165,51	162,79	161,08	145,43	136,80	136,40	133,02	130,82	134,37	-7,4%
	CZK/ 100kg	3 951	4 104	4 114	4 308	4 274	4 175	4 085	3 752	3 533	3 559	3 483	3 400	3 433	-13,1%
Dania	EUR / 100 Kg	113,85	121,73	125,91	132,05	134,27	131,54	130,22	120,07	116,43	113,78	108,84	114,62	116,97	2,7%
	DKK / 100 Kg	848,32	906,80	937,65	983,20	999,74	979,23	969,23	893,77	866,43	846,74	810,00	853,25	870,45	2,6%
Niemcy	EUR / 100 Kg	141,33	147,21	149,62	154,90	158,40	160,07	150,44	138,21	137,57	134,34	134,04	140,48	135,64	-4,0%
Estonia	EUR / 100 Kg	146,71	147,98	150,56	152,40	156,04	155,24	153,96	148,22	142,98	142,70	138,47	139,37	141,03	-3,9%
	EEK / 100 Kg	2 295	2 315	2 356	2 384	2 442	2 429	2 409	2 319	2 237	2 233	2 167	2 181	2 207	-3,9%
Grecja	EUR / 100 Kg	177,55	162,54	157,39	160,74	176,00	179,58	173,71	168,90	163,61	169,37	169,96	163,01	158,28	-10,9%
Hiszpania	EUR / 100 Kg	146,30	149,18	147,65	156,09	170,26	162,57	148,95	132,74	129,73	134,52	133,12	143,20	145,59	-0,5%
Francja	EUR / 100 Kg	133,06	136,00	135,10	139,50	146,39	138,35	135,90	121,48	117,77	118,52	117,00	123,50	126,03	-5,3%
Irlandia	EUR / 100 Kg	130,97	132,73	141,49	143,54	139,69	134,96	130,49	125,40	120,75	120,34	117,87	121,86	122,94	-6,1%
Włochy	EUR / 100 Kg	136,16	136,97	133,96	148,38	154,32	165,48	170,34	166,18	154,55	157,11	155,61	153,89	145,17	6,6%
Cypr	EUR / 100 Kg	155,06	152,07	133,00	151,40	159,19	153,13	157,93	162,35	153,80	144,32	141,32	139,50	143,50	-7,5%
Łotwa	EUR / 100 Kg	146,09	153,91	162,97	163,43	163,57	166,98	165,06	156,14	143,07	140,13	133,19	134,33	131,45	-10,0%
	LVL / 100 Kg	103,47	109,17	115,58	114,65	114,57	117,11	116,17	110,64	101,40	99,17	94,41	95,24	93,11	-10,0%
Litwa	EUR / 100 Kg	155,46	162,16	164,74	169,49	164,90	160,25	166,24	154,73	141,16	141,31	137,02	137,20	140,82	-9,4%
	LTL / 100 Kg	536,77	559,90	568,82	585,20	569,36	553,30	573,99	534,26	487,39	487,92	473,10	473,73	486,24	-9,4%
Luksemburg	EUR / 100 Kg	143,01	148,47	150,96	156,66	158,44	159,07	151,74	140,59	139,09	135,94	135,08	141,70	136,55	-4,5%
Węgry	EUR / 100 Kg	138,93	146,60	154,55	159,95	167,15	159,91	155,92	146,26	140,01	138,88	138,16	134,84	136,94	-1,4%
	HUF / 100 Kg	42 154	43 263	43 761	44 870	45 552	43 155	42 395	39 281	37 931	37 939	37 264	36 585	36 347	-13,8%
Malta	EUR / 100 Kg	182,00	182,00	182,00	182,00	182,00	182,00	182,00	182,00	182,00	182,00	182,00	182,00	182,00	0,0%
Holandia	EUR / 100 Kg	125,24	131,58	134,23	139,07	143,72	144,34	135,88	123,58	121,91	117,97	117,36	124,99	120,31	-3,9%
Austria	EUR / 100 Kg	133,97	138,05	140,74	145,14	149,92	152,37	145,26	132,63	128,59	126,20	125,22	133,54	131,21	-2,1%
Polska	EUR / 100 Kg	139,61	147,77	148,11	152,93	160,62	160,38	151,55	134,93	133,31	125,81	124,82	124,02	130,14	-6,8%
	PLN / 100 Kg	643,75	655,74	654,05	688,67	692,92	663,05	629,52	568,85	555,76	521,46	509,13	498,27	506,41	-21,3%
Portugalia	EUR / 100 Kg	153,61	155,00	155,00	163,47	175,42	170,13	154,77	137,45	136,10	140,65	140,23	147,50	149,81	-2,5%
Rumunia	EUR / 100 Kg	146,49	150,53	155,35	160,12	165,52	167,72	167,28	159,34	155,95	156,15	157,00	151,67	147,17	0,5%
	RON / 100 Kg	627,36	632,02	648,53	674,36	698,43	707,49	710,42	682,04	669,10	660,54	651,35	625,19	601,69	-4,1%
Słowenia	EUR / 100 Kg	131,55	134,79	137,49	141,66	147,57	151,16	145,66	136,46	133,81	129,77	128,35	132,97	128,84	-2,1%
Słowacja	EUR / 100 Kg	142,64	149,09	151,62	163,29	167,56	165,08	161,87	150,90	142,62	142,36	139,83	139,17	139,20	-2,4%
Finlandia	EUR / 100 Kg	147,42	146,58	146,57	145,06	144,41	143,82	143,30	140,80	138,27	138,87	139,15	138,15	138,23	-6,2%
Szwecja	EUR / 100 Kg	124,64	132,05	138,16	135,56	137,82	149,73	152,63	149,98	145,36	137,89	131,06	134,16	133,55	7,2%
	SEK / 100 Kg	1 394,29	1 437,27	1 463,84	1 473,67	1 495,10	1 532,74	1 555,80	1 545,23	1 502,07	1 436,45	1 338,03	1 336,50	1 298,32	-6,9%
Wlk. Brytania	EUR / 100 Kg	151,67	160,27	167,34	175,59	176,45	173,07	163,63	154,18	151,54	149,93	152,71	156,25	153,08	0,9%
	GBP / 100 Kg	139,04	144,27	148,23	150,66	151,84	149,22	145,61	141,18	136,15	134,89	134,98	136,83	138,09	-0,7%
Średnio w UE	EUR / 100 Kg	137,81	142,88	144,24	150,35	156,49	155,07	148,40	136,23	132,94	131,92	130,68	135,33	134,64	-2,3%

Wykorzystanie możliwe z dokładnym podaniem źródła

7. Zestawienie z monitoringu rynku wieprzowiny z lat 2003-2009

SKUP 2009						2008				2007			2006			2005					
Klasa półtuszy wieprzowych wg EUROP	CENA [zł/tonę]					Zmiana ceny 09/08 [%]	%	Średnia masa tuszy [kg/szt.]	Struktura skupu [%]	%	Średnia masa tuszy [kg/szt.]	Struktura skupu [%]	%	Średnia masa tuszy [kg/szt.]	Struktura skupu [%]	%	Średnia masa tuszy [kg/szt.]	Struktura skupu [%]	%	Średnia masa tuszy [kg/szt.]	Struktura skupu [%]
	[MPC]																				
	2009	2008	2007	2006	2005																
POLSKA																					
klasa S	6180	5518	4866	5045	5419	12,0	61,2	87,7	7,9	61,2	84,1	6,8	61,3	83,9	5,8	61,4	84,7	4,4	61,5	84,5	4,3
klasa E	6049	5401	4720	4913	5218	12,0	57,2	87,9	44,5	57,3	84,3	44,3	57,2	84,1	39,4	57,1	84,5	35,2	57,2	84,0	33,5
klasa U	5780	5133	4468	4655	4958	12,6	52,8	88,7	33,6	52,8	85,5	34,7	52,7	85,0	36,1	52,7	85,2	36,4	52,6	84,7	35,1
klasa R	5489	4849	4187	4380	4696	13,2	48,0	90,2	10,7	48,0	87,3	11,1	47,9	86,8	14,0	47,8	86,8	17,2	47,8	86,4	18,7
klasa O	5264	4557	3866	4022	4344	15,5	43,0	92,7	2,7	43,1	90,1	2,6	43,1	89,3	3,7	42,9	89,0	5,5	42,9	88,4	6,8
klasa P	5167	4444	3756	3856	4153	16,3	38,3	94,5	0,6	38,2	89,5	0,5	37,9	88,0	0,9	38,0	90,2	1,3	38,0	91,2	1,7
S-P Razem	5880	5224	4519	4667	4956	12,5	54,6	88,5	100,0	54,5	85,2	100,0	53,8	85,0	100,0	53,1	85,5	100,0	52,7	85,1	100,0
REGION PÓLNOCNY																					
klasa S	6225	5458	4867	5057	5418	14,1	61,2	87,3	6,9	61,2	83,2	7,5	61,3	81,9	7,2	61,4	82,1	6,0	61,8	81,4	6,5
klasa E	6085	5367	4732	4957	5247	13,4	57,1	86,4	45,6	57,2	82,9	45,8	57,2	81,8	41,7	57,2	82,1	39,7	57,3	81,8	39,9
klasa U	5803	5132	4506	4719	4992	13,1	52,8	86,8	34,2	52,9	83,8	34,0	52,8	82,5	34,1	52,8	82,7	34,0	52,8	82,8	30,9
klasa R	5536	4870	4241	4373	4674	13,7	48,2	88,6	9,3	48,0	85,9	9,6	47,9	84,6	12,2	47,8	85,3	13,9	47,8	85,4	14,3
klasa O	5549	4748	4020	4099	4375	16,9	42,8	91,3	3,1	43,0	89,0	2,6	42,9	87,5	3,7	42,8	88,5	4,9	42,6	88,8	6,6
klasa P	5633	4754	3909	3953	4167	18,5	38,4	95,9	0,8	38,5	92,7	0,6	38,3	91,1	1,0	38,2	91,9	1,5	38,0	92,2	1,9
S-P Razem	5925	5224	4567	4738	5012	13,4	54,5	87,0	100,0	54,6	83,7	100,0	54,1	82,7	100,0	53,7	83,2	100,0	53,5	83,3	100,0
REGION ŚRODKOWO-WSCHODNI																					
klasa S	6221	5622	4992	5139	5442	10,7	61,2	88,5	6,9	61,2	85,9	7,1	61,2	86,1	6,1	61,2	85,6	4,6	61,2	83,9	3,7
klasa E	6137	5526	4827	5036	5368	11,1	57,4	88,5	47,0	57,3	85,5	45,5	57,2	85,6	40,8	57,2	85,4	35,2	57,2	84,2	31,0
klasa U	5885	5244	4544	4783	5119	12,2	52,7	89,9	32,5	52,8	86,3	33,3	52,7	85,9	34,6	52,6	86,0	35,9	52,6	85,1	33,8
klasa R	5566	4910	4216	4496	4854	13,3	47,8	91,1	10,4	47,9	87,2	11,4	47,9	86,9	14,1	47,8	87,3	17,7	47,7	87,3	21,2
klasa O	5296	4603	3855	4073	4444	15,1	43,0	94,4	2,7	43,0	89,0	2,4	43,0	88,6	3,6	43,0	88,2	5,5	42,9	87,6	8,4
klasa P	5081	4461	3676	3807	4191	13,9	37,8	95,3	0,5	37,5	90,3	0,4	37,8	90,5	0,7	37,9	89,9	1,1	37,9	89,7	1,9
S-P Razem	5970	5341	4607	4785	5073	11,8	54,6	89,4	100,0	54,6	86,1	100,0	53,9	86,0	100,0	53,1	86,2	100,0	52,2	85,5	100,0
REGION POŁUDNIOWO WSCHODNI																					
klasa S	6226	5566	4901	5002	5245	11,8	61,3	88,5	9,9	61,3	84,8	8,2	61,4	84,2	6,8	61,3	85,6	4,2	61,4	84,6	3,5
klasa E	6057	5419	4741	4860	5167	11,8	57,3	88,6	45,0	57,2	85,0	42,4	57,2	84,1	37,9	57,1	84,9	31,8	57,3	84,2	30,4
klasa U	5791	5141	4460	4610	4960	12,7	52,8	89,5	31,1	52,8	85,9	33,7	52,7	84,9	35,7	52,6	85,4	36,3	52,6	85,0	35,1
klasa R	5508	4835	4130	4336	4715	13,9	47,9	90,5	10,5	47,9	87,4	12,0	47,9	86,6	15,0	47,8	87,0	19,9	47,7	86,6	21,6
klasa O	5116	4422	3663	3875	4316	15,7	42,9	91,8	2,9	43,0	89,6	3,1	43,0	89,1	4,0	42,9	89,6	6,5	42,8	89,0	7,5
klasa P	5067	4318	3439	3632	4104	17,4	37,9	94,5	0,6	38,0	93,2	0,5	38,2	92,2	0,7	38,1	92,8	1,3	38,1	91,9	1,8
S-P Razem	5897	5227	4504	4586	4911	12,8	54,7	89,2	100,0	54,4	85,7	100,0	53,8	85,0	100,0	52,6	85,9	100,0	52,3	85,5	100,0
REGION ZACHODNI																					
klasa S	6122	5481	4766	4991	5493	11,7	61,1	87,3	8,0	61,2	83,5	5,9	61,4	84,2	4,5	61,6	86,3	3,4	61,4	88,7	3,4
klasa E	5989	5363	4654	4838	5152	11,7	57,2	88,1	42,7	57,5	84,3	43,9	57,1	84,7	38,1	57,1	85,5	34,1	57,1	85,5	31,9
klasa U	5727	5095	4423	4576	4875	12,4	52,9	89,0	34,8	52,8	85,8	35,9	52,7	85,9	38,1	52,7	86,0	38,2	52,6	85,5	38,6
klasa R	5436	4826	4175	4346	4614	12,6	48,1	90,6	11,7	48,1	87,9	11,4	48,0	87,9	14,6	47,9	87,3	17,6	47,9	86,4	18,9
klasa O	5126	4517	3878	4038	4272	13,5	43,2	93,4	2,4	43,2	91,2	2,4	43,2	90,7	3,6	43,1	89,3	5,3	43,1	88,2	5,8
klasa P	4803	4336	3786	3922	4148	10,7	38,5	92,8	0,5	38,2	86,5	0,6	37,7	84,6	1,1	37,8	88,0	1,4	38,1	90,9	1,3
S-P Razem	5814	5182	4460	4599	4889	12,2	54,5	88,8	100,0	54,5	85,4	100,0	53,6	85,8	100,0	52,9	86,3	100,0	52,7	86,0	100,0

Wykorzystanie możliwe z dokładnym podaniem źródła

Biuletyn „*Rynek mięsa wieprzowego*” ukazuje się w każdy czwartek o godz. 13⁰⁰.
Informacje zamieszczane w tym biuletynie przekazywane są przez współpracujące z nami podmioty na podstawie Ustawy o badaniach rynkowych z dnia 30 marca 2001r.

Wydawca:

Ministerstwo Rolnictwa i Rozwoju Wsi,
Departament Rynków Rolnych
ul. Wspólna 30, 00-930 Warszawa,
tel. (022) 623-21-69, fax (022) 623-27-06.

E-mail: biuletyn@minrol.gov.pl

Biuletyny są dostępne pod adresem: Internet: <http://www.minrol.gov.pl>

Autor: Agnieszka Szarejko-Pater tel. (022) 623-21-69; E-mail: Agnieszka.Pater@minrol.gov.pl