

**ZINTEGROWANY SYSTEM
ROLNICZEJ INFORMACJI RYNKOWEJ**

(Podstawa prawna: Ustawa o rolniczych badaniach rynkowych z 30 marca 2001 r.)

(Dz. U. z 2001 r. Nr 42, poz. 471 z późn. zm.)

RYNEK MIĘSA WIEPRZOWEGO



NR 19/2005

Notowania¹ za okres 09-15.05.2005

czwartek, 19 maja 2005r.

Spis treści

Decyzja Komisji Europejskiej z dn. 11 marca 2005 r.	2
1. Zakupy świń rzeźnych	3
1.1. Ceny zakupu tuczników wg EUROP w Polsce i makroregionach	3
1.2. Ceny referencyjne w UE	4
1.3. Zbiorcze zestawienie dotyczące zmian skupu świń rzeźnych	5
1.4. Ceny zakupu świń rzeźnych wg wagi żywej	6
1.5. Struktura zakupu świń rzeźnych w Polsce	7
2. Sprzedaż wieprzowiny	7
2.1. Ceny sprzedaży półtuszy wieprzowych w Polsce i makroregionach	7
2.2. Ceny sprzedaży elementów i przetworów z wieprzowiny w Polsce i makroregionach	8
2.3. Ceny wieprzowiny na giełdach towarowych w Polsce	10
2.4. Ceny prosiąt na targowiskach	10
3. Graficzne prezentacje cen zakupu i sprzedaży na rynku wieprzowiny	12
4. Analizy cenowe	15
5. Poglówie trzody chlewnej w końcu marca 2005 roku Źródło: GUS	17
6. Handel zagraniczny wieprzowiną	18
6.1. Polski handel zagraniczny trzodą żywą i mięsem wieprzowym	18
6.2. Dopłaty eksportowe UE do wieprzowiny	19

¹. Badanie cen zakupu i sprzedaży w zakładach mięsnych prowadzone jest na reprezentatywnej próbie. Ceny zakupu rejestrowane są wg klas jakości handlowej EUROP zgodnie z Rozporządzeniem Rady (EWG) 3220/84 z dnia 13 listopada 1984r. ustanawiające wspólnotową skalę klasyfikacji tusz wieprzowych - (Dz. U. Nr L 301 z 20.11.1984) - zmienione Rozporządzeniem (UE) Nr 3513/93 (Dz. U. Nr L 32 z, 22.12.1993) i Rozporządzeniem Komisji (EWG) NR 2967/85 z dnia 24 października 1985 r. ustanawiające szczegółowe zasady stosowania wspólnotowej skali klasyfikacji tusz wieprzowych (Dz. U. Nr L 285 z 25.10.1985) zmienionego Rozporządzeniem (UE) Nr 3127/94 (Dz. U. Nr 330 z 21.12.1999) oraz Rozporządzeniem Ministra Rolnictwa i Rozwoju Wsi z dnia 29 czerwca 2004 r. w sprawie ustalenia jakości handlowej tusz wieprzowych (Dz.U. Nr 154 z dnia 06.07.2004 r., poz. 1630). Ceny zbierane są dla masy poubojowej schłodzonej.

Badanie cen giełdowych realizowane jest na wybranych giełdach towarowych; średnie ceny liczone są jako średnie ważone.

Badanie cen prosiąt prowadzone jest na ok. 100 targowiskach, na których dokonywany jest obrót prosiętami, a ceny liczone są jako średnie arytmetyczne zrealizowanych transakcji.

Ceny zakupu i sprzedaży nie zawierają podatku VAT.

**Decyzja Komisji Europejskiej z dn. 11 marca 2005 r.
zatwierdzająca metody klasyfikacji tusz wieprzowych w Polsce.**

Ministerstwo Rolnictwa i Rozwoju Wsi informuje, że Decyzją Komisji Europejskiej z dnia 11 marca 2005 r. zatwierdzone zostały metody klasyfikacji tusz wieprzowych w Polsce. Tekst decyzji opublikowany został w [Dzienniku Urzędowym WE L 74](#)² z dnia 19.03.2005 roku. Decyzja obowiązuje jednak już od momentu jej notyfikacji w Stałym Przedstawicielstwie RP przy Unii Europejskiej, czyli od dnia 11 marca 2005 roku.

Konieczność wydania wspomnianej decyzji wynika ze wspólnotowych regulacji prawnych, a w szczególności z ustaleń zawartych w Rozporządzeniu Komisji 2967/85 z dnia 24 października 1985 roku. Rozporządzenie to nakłada na państwa członkowskie obowiązek informowania Komisji w formie protokołu o metodach klasyfikacji, które chcą stosować na swoim terytorium. Strona polska wniosowała o zatwierdzenie trzech metod klasyfikacji.

Zgodnie z postanowieniami decyzji **od dnia 11 marca 2005 roku** na terenie Polski do szacowania zawartości chudego mięsa w tuszach wieprzowych zostały zaaprobowane aparaty o nazwie **Ultra-fom 300, Sydel-CGM i Autofom**. W przedmiotowej decyzji wymienione są również dopuszczone przez Komisję odstępstwa od wzorcowej dla UE postaci tuszy w momencie ważenia i klasyfikacji.

Ponadto informujemy, że w dniu 8.03.2005 r. na posiedzeniu Komitetu Zarządzającego ds. Wieprzowiny Komisja Europejska zatwierdziła dokument prezentujący metodologię, w oparciu o którą będą prowadzone badania mięsności tusz wieprzowych dla potrzeb klasyfikacji EUROP z wykorzystaniem nowego urządzenia IM-03. Fakt ten oznacza zezwolenie na przeprowadzenie w najbliższych miesiącach testów urządzenia przez polskich naukowców. Jeśli testy wypadną pomyślnie, Polska wystąpi do Komisji z oficjalnym wnioskiem o zatwierdzenie nowej metody szacowania mięsności tusz wieprzowych i aprobaty urządzenia IM-03.

² europa.eu.int/eur-lex/lex/LexUriServ/LexUriServ.do?uri=OJ:L:2005:074:0062:0065:PL:PDF

1. Zakupy świń rzeźnych

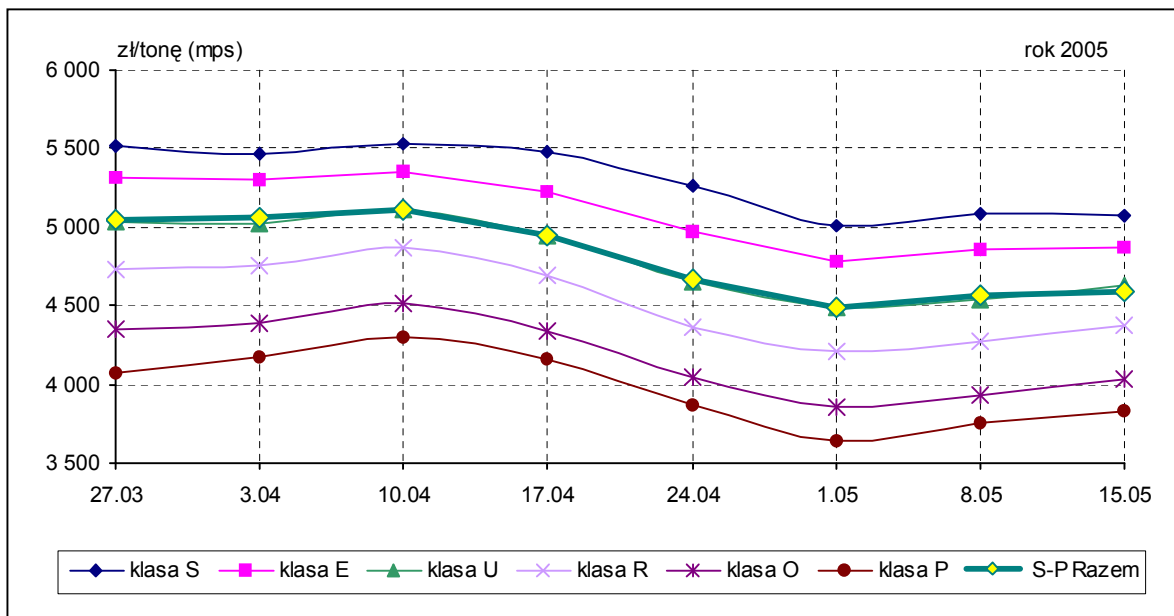
1.1. Ceny zakupu tuczników wg EUROP w Polsce i makroregionach

Tab. 1 Średnie ceny netto (bez VAT) zakupu świń rzeźnych wg klasyfikacji poubojowej EUROP

SKUP								
Klasa półtuszy wieprzowych wg EUROP	CENA [zł/t]				Zmiana ceny [%]	% mięsa w tuszy	Średnia masa tuszy [kg/szt.]	Struktura skupu [%]
	[MPS]		[MPC]					
	2005-05-15	2005-05-08	2005-05-15	2005-05-08				
1	2	3	4	5	6	7	8	9
POLSKA								
klasa S	5068	5084	4969	4 984	-0,30	61,6	84,9	4,2
klasa E	4873	4856	4777	4 761	0,35	57,2	85,1	30,7
klasa U	4626	4545	4536	4 456	1,79	52,6	86,2	33,3
klasa R	4371	4278	4285	4 194	2,17	47,7	88,3	20,8
klasa O	4030	3928	3951	3 851	2,60	42,8	90,2	8,6
klasa P	3825	3750	3750	3 676	2,02	38,1	92,5	2,4
S-P Razem	4591	4566	4501	4 477	0,54	52,2	86,7	100,0
REGION PÓLNOCNY								
klasa S	5072	5113	4972	5 013	-0,80	61,8	82,9	7,4
klasa E	4884	4921	4788	4 824	-0,75	57,4	82,7	38,5
klasa U	4627	4555	4536	4 465	1,60	52,8	84,1	27,3
klasa R	4367	4275	4282	4 191	2,16	47,6	87,3	15,2
klasa O	4117	3954	4036	3 877	4,11	42,5	90,5	8,6
klasa P	3912	3759	3836	3 685	4,07	38,0	93,6	2,9
S-P Razem	4645	4659	4554	4 568	-0,31	53,1	84,8	100,0
REGION ŚRODKOWO-WSCHODNI								
klasa S	5 279	5 238	5 176	5 135	0,79	61,2	85,0	2,8
klasa E	5 138	5 048	5 037	4 949	1,77	57,2	85,9	25,8
klasa U	4 856	4 717	4 761	4 624	2,96	52,5	87,1	30,9
klasa R	4 488	4 368	4 400	4 283	2,74	47,6	89,2	25,5
klasa O	4 085	3 979	4 005	3 901	2,65	42,8	89,8	11,5
klasa P	3 846	3 721	3 771	3 648	3,35	38,1	92,7	3,5
S-P Razem	4 715	4 685	4 623	4 593	0,65	51,1	87,8	100,0
REGION POŁUDNIOWO WSCHODNI								
klasa S	4 782	4 870	4 689	4 774	-1,79	61,6	85,5	3,5
klasa E	4 764	4 761	4 670	4 667	0,06	57,3	85,7	26,0
klasa U	4 596	4 527	4 506	4 438	1,53	52,5	86,6	34,2
klasa R	4 361	4 266	4 276	4 182	2,24	47,6	89,2	24,2
klasa O	3 966	3 850	3 888	3 774	3,02	42,7	90,3	9,7
klasa P	3 776	3 700	3 702	3 628	2,03	38,1	93,3	2,4
S-P Razem	4 503	4 478	4 415	4 391	0,56	51,6	87,5	100,0
REGION ZACHODNI								
klasa S	5 143	5 101	5 042	5 001	0,81	61,3	88,5	2,9
klasa E	4 808	4 754	4 714	4 661	1,13	57,0	86,8	29,3
klasa U	4 558	4 485	4 468	4 397	1,61	52,6	86,8	38,5
klasa R	4 314	4 242	4 230	4 159	1,70	47,8	87,9	21,1
klasa O	3 952	3 931	3 875	3 854	0,55	43,0	90,2	6,8
klasa P	3 714	3 800	3 641	3 725	-2,25	38,4	90,3	1,5
S-P Razem	4 540	4 496	4 451	4 408	0,98	52,3	87,4	100,0

Uwaga: Daty podane w tabeli oznaczają ostatni dzień analizowanego tygodnia (poniedziałek - niedziela).

Rys. 1. Średnie krajowe ceny zakupu świń rzeźnych (mps) w zakładach mięsnych wg klasyfikacji EUROP.

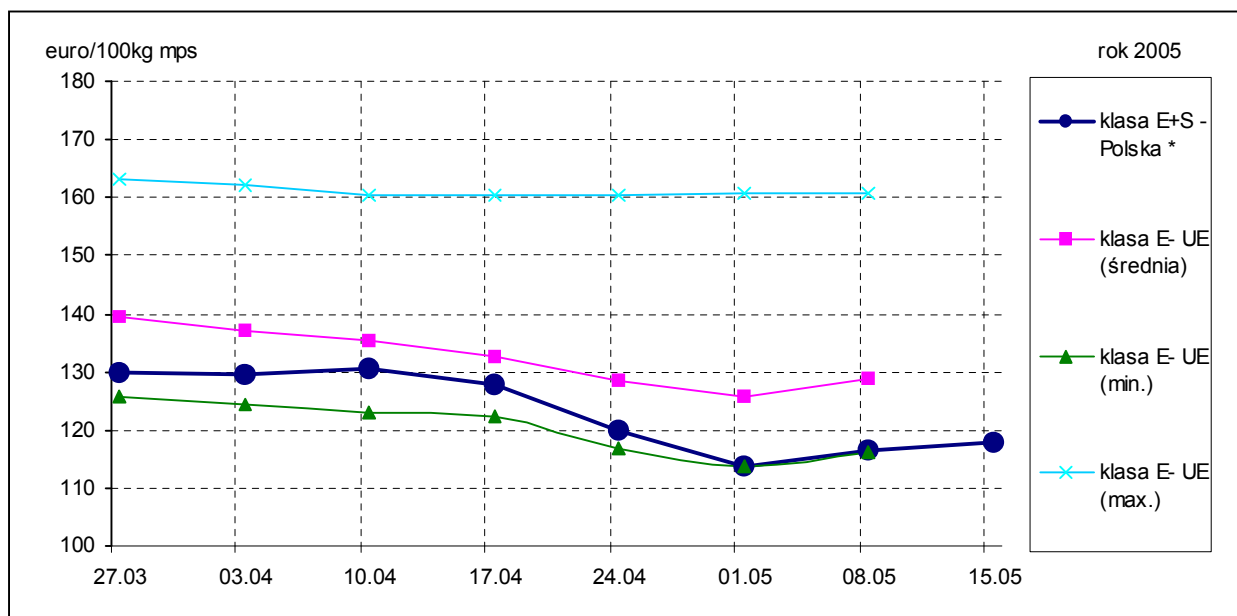


1.2. Ceny referencyjne w UE

Świnie rzeźne, klasa E [EURO/100 kg MPS]	2005-05-15	2005-05-08	2005-05-01	2005-04-24	2005-04-17	2005-04-10	2005-04-03	2005-03-27
klasa E+S - Polska *	117,92	116,42	113,61	120,01	127,81	130,64	129,51	129,94
klasa E- UE (średnia)		128,78	125,70	128,54	132,49	135,49	137,00	139,32
klasa E- UE (min.)		116,19	113,61	116,69	122,47	122,96	124,26	125,79
klasa E- UE (max.)		160,75	160,65	160,45	160,51	160,43	162,19	163,15

* - wg kursu 1 EURO = 4,15246 PLN

Rys. 2. Ceny zakupu świń rzeźnych kl. E i S w Polsce na tle cen w pozostałych krajach UE.



Źródło: <http://www.europa.eu.int/comm/agriculture/markets/pig/porcs.xls>

Wszystkie ceny referencyjne wieprzowiny w poszczególnych krajach UE umieszczone są na końcu biuletynu.

1.3. Zbiorcze zestawienie dotyczące zmian skupu świń rzeźnych

Klasa półtuszy wieprzowych wg EUROP	Cena zakupu wg wagi żywej* [zł/kg]		ZMIANY TYGODNIOWE			
			Cena zakupu wg wż	Poziom skupu wg mpc *	Średnia masa tuszy	Struktura skupu
	2005-05-15	2005-05-08	[%]	[%]	[%]	[pkt. %]
POLSKA						
klasa S	3,76	3,78	-0,30	4,92	0,12	-0,93
klasa E	3,62	3,61	0,35	13,94	0,24	-3,81
klasa U	3,46	3,40	1,79	27,89	-0,35	0,16
klasa R	3,30	3,23	2,17	43,65	-0,34	2,35
klasa O	3,06	2,99	2,60	58,43	-0,66	1,71
klasa P	2,93	2,87	2,02	63,53	-0,11	0,53
S-P Razem				27,91	0,00	-
REGION PÓLNOČNY						
klasa S	3,77	3,80	-0,80	12,97	0,61	-1,38
klasa E	3,63	3,65	-0,75	20,94	0,85	-4,30
klasa U	3,46	3,41	1,60	34,93	1,45	-0,03
klasa R	3,29	3,22	2,16	61,64	0,23	2,64
klasa O	3,13	3,01	4,11	80,50	-0,11	2,27
klasa P	3,00	2,88	4,07	81,94	-0,32	0,79
S-P Razem				34,92	1,31	-
REGION ŚRODKOWO-WSCHODNI						
klasa S	3,92	3,89	0,79	-13,07	0,24	-1,27
klasa E	3,82	3,75	1,77	-1,17	0,82	-7,43
klasa U	3,63	3,53	2,96	23,06	-0,57	-0,58
klasa R	3,38	3,29	2,74	52,25	-1,33	4,65
klasa O	3,10	3,02	2,65	71,28	-0,88	3,11
klasa P	2,95	2,85	3,35	125,32	1,09	1,52
S-P Razem				26,40	0,23	-
REGION POŁUDNIOWO WSCHODNI						
klasa S	3,55	3,62	-1,79	-7,36	1,42	-1,13
klasa E	3,54	3,54	0,06	2,22	0,35	-4,84
klasa U	3,44	3,39	1,53	27,31	-0,12	1,77
klasa R	3,29	3,22	2,24	35,02	1,02	2,34
klasa O	3,01	2,93	3,02	45,81	-1,53	1,78
klasa P	2,89	2,83	2,03	25,88	0,76	0,08
S-P Razem				21,38	0,46	-
REGION ZACHODNI						
klasa S	3,82	3,79	0,81	8,59	-1,12	-0,49
klasa E	3,57	3,53	1,13	20,54	-0,69	-1,69
klasa U	3,41	3,36	1,61	26,53	-1,25	-0,06
klasa R	3,25	3,20	1,70	36,47	-0,79	1,42
klasa O	3,00	2,99	0,55	42,66	-0,22	0,70
klasa P	2,84	2,91	-2,25	36,86	-1,63	0,12
S-P Razem				27,20	-0,79	-

Uwaga: Daty podane w tabeli oznaczają ostatni dzień analizowanego tygodnia (poniedziałek - niedziel)

* Cena wg wagi żywej przeliczona z ceny dla mpc trzody chlewnej skupionej i rozliczonej z dostawcą wg klasyfikacji EUROP.

Wskaźnik przeliczania cen uzyskanych za tusze wg klasyfikacji EUROP na ceny za masę żywą netto.

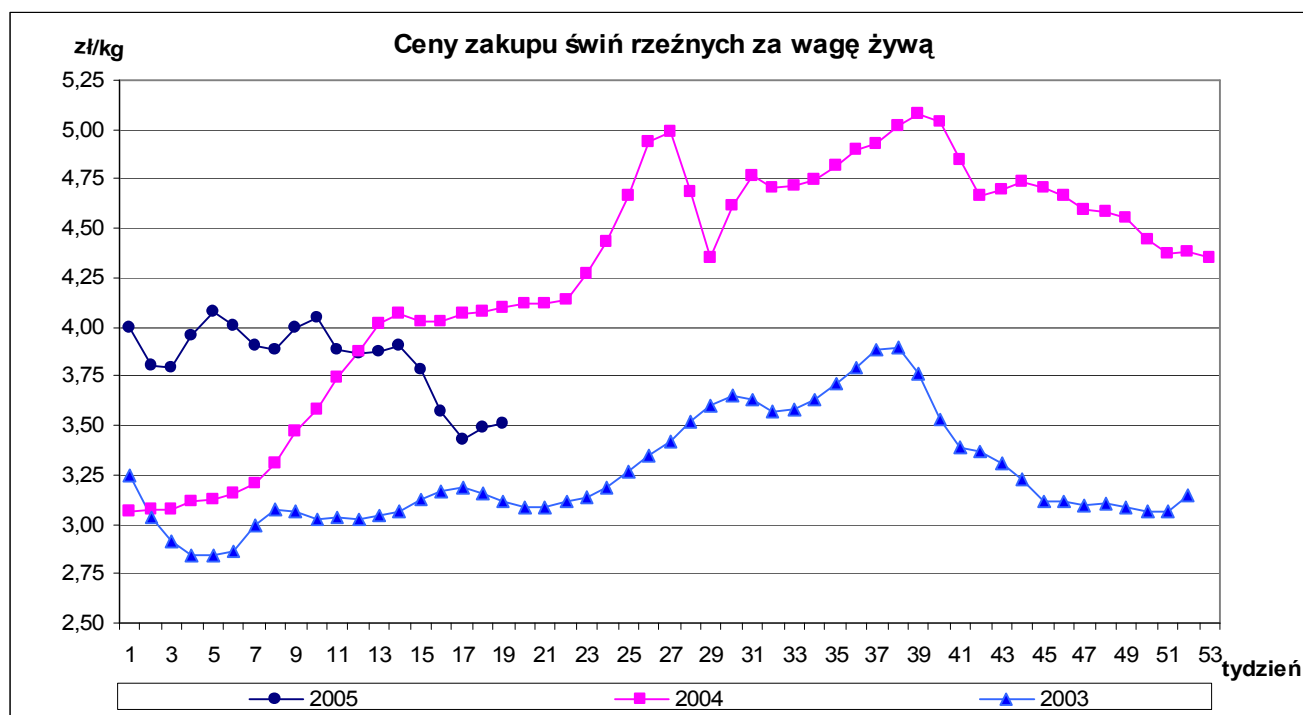
Klasa tusz	Wskaźnik wydajności rzeźnej	Wskaźnik przeliczeniowy na masę żywą
S	75,7	1,32
E	75,7	1,32
U	76,3	1,31
R	76,9	1,30
O	77,5	1,29
P	78,1	1,28

1.4. Ceny zakupu świn rzeźnych wg wagi żywej

Tab. 2 Średnie ceny netto skupu świn rzeźnych za wagę żywą – obliczane na podstawie cen za żywca wg masy poubojowej cieplej (MPC) przy użyciu współczynnika wydajności rzeźnej podawanego przez GUS (0,78).

CENA [zł/kg]		
MAKROREGIONY	2005-05-15	2005-05-08
POLSKA	3,51	3,49
REGION PÓLNOCNY	3,55	3,56
REGION ŚRODKOWO-WSCHODNI	3,61	3,58
REGION POŁUDNIOWO WSCHODNI	3,44	3,42
REGION ZACHODNI	3,47	3,44

Uwaga: Dаты podane w tabeli oznaczają ostatni dzień analizowanego tygodnia (poniedziałek - niedziela).



A. Makroregiony skupu świn rzeźnych wg EUROP i sprzedaży mięsa wieprzowego w tuszach.

Makroregion Północny: województwa - kujawsko-pomorskie, pomorskie, warmińsko-mazurskie.

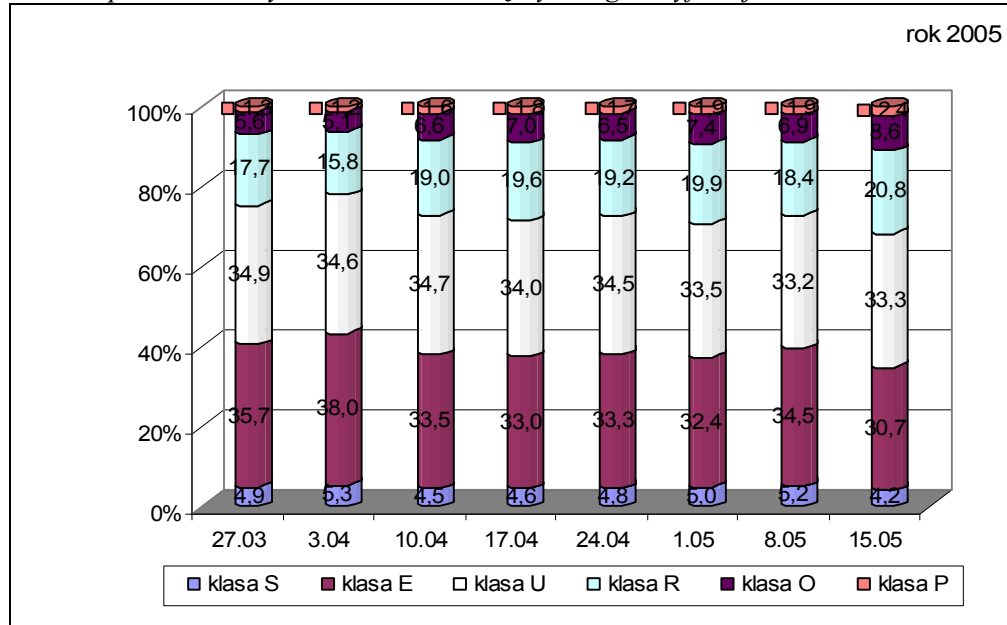
Makroregion Środkowo-wschodni: województwa - łódzkie, mazowieckie, podlaskie.

Makroregion Południowo-wschodni: województwa - lubelskie, małopolskie, podkarpackie, śląskie, świętokrzyskie.

Makroregion Zachodni: województwa - dolnośląskie, lubuskie, opolskie, wielkopolskie, zachodnio-pomorskie

1.5. Struktura zakupu świń rzeźnych w Polsce

Rys. 3. Struktura zakupu świń rzeźnych w zakładach mięsnych wg klasyfikacji EUROP.



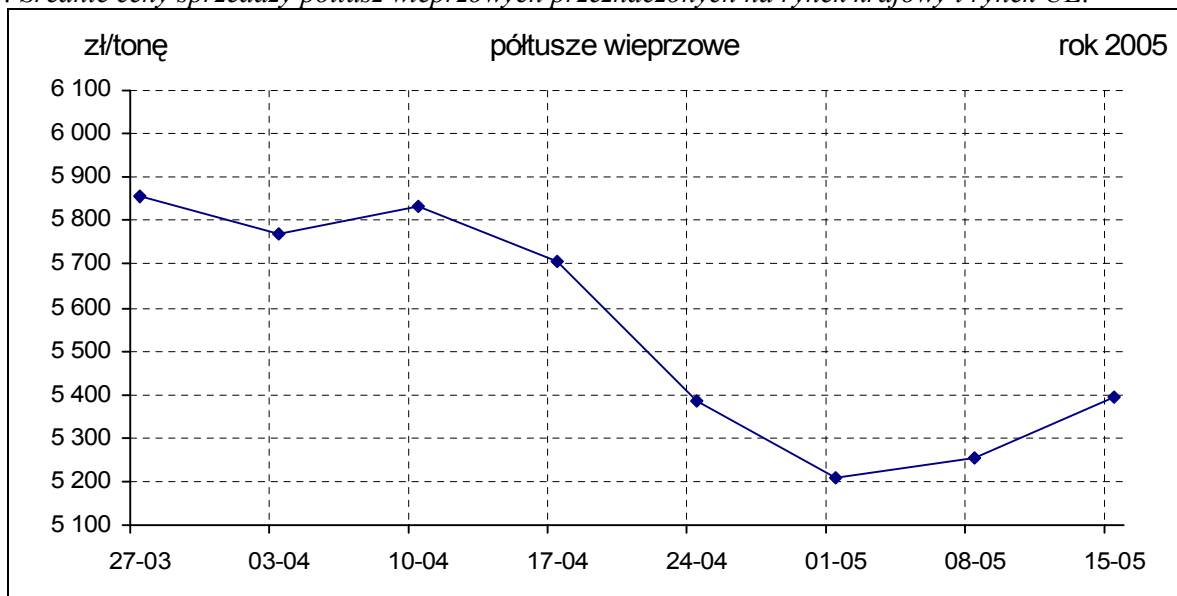
2. Sprzedaż wieprzowiny

2.1. Ceny sprzedaży półtuszy wieprzowych w Polsce i makroregionach

Tab. 3 Średnie ceny sprzedaży półtuszy wieprzowych przeznaczonych na rynek krajowy i rynek UE.

MAKROREGIONY	CENA [zł/t]		Tygodniowa zmiana ceny [%]
	2005-05-15	2005-05-08	
PÓLTUSZE WIEPRZOWE			
POLSKA	5 396,3	5 252,9	2,7
Południowo-wschodni	5 249,7	5 261,6	-0,2
Północny	5 509,5	5 755,5	-4,3
Środkowo-wschodni	5 427,6	5 224,8	3,9
Zachodni	5 388,2	5 127,8	5,1

Rys. 4. Średnie ceny sprzedaży półtuszy wieprzowych przeznaczonych na rynek krajowy i rynek UE.



2.2. Ceny sprzedaży elementów i przetworów z wieprzowiny w Polsce i makroregionach

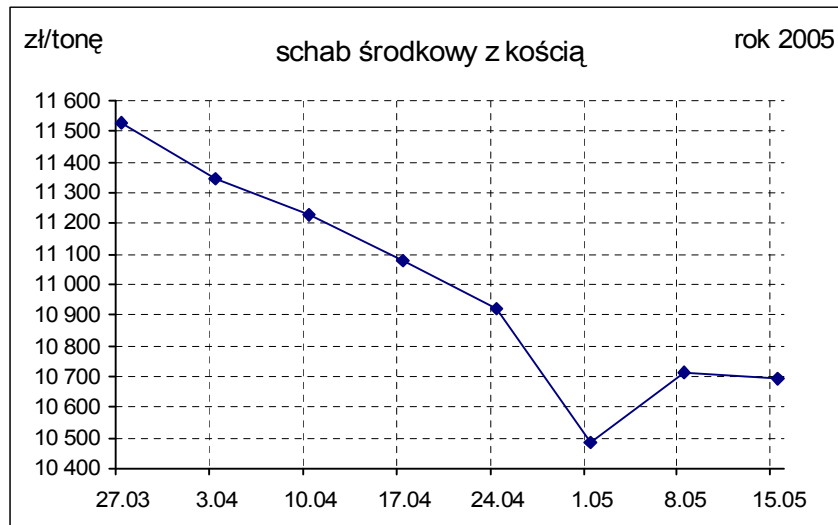
Tab. 4 Średnie ceny sprzedaży elementów i przetworów wieprzowych w zakładach mięsnych (kraj +UE).

CENY SPRZEDAŻY			
TOWAR	CENA [zł/t]		Zmiana ceny [%]
	2005-05-15	2005-05-08	
1	2	3	4
POLSKA			
schab środkowy z kością	10 691,70	10 714,94	-0,22
szynka gotowana	15 109,56	15 418,13	-2,00
kielbasa toruńska	7 961,14	7 852,87	1,38
PÓLNOCNO-ZACHODNI			
schab środkowy z kością	10 198,0	10 282,7	-0,82
szynka gotowana	13 676,1	13 947,2	-1,94
kielbasa toruńska	*	*	*
PÓLNOCNO-WSCHODNI			
schab środkowy z kością	10 410,6	10 272,2	1,35
szynka gotowana	16 547,1	18 038,7	-8,27
kielbasa toruńska	7 756,4	7 528,4	3,03
WIELKOPOLSKI			
schab środkowy z kością	10 522,6	10 945,0	-3,86
szynka gotowana	17 990,4	16 483,5	9,14
kielbasa toruńska	*	*	*
KUJAWSKI			
schab środkowy z kością	10 277,9	10 467,0	-1,81
szynka gotowana	14 790,9	14 773,4	0,12
kielbasa toruńska	7 677,8	7 504,0	2,32
MAZOWIECKO-ŁÓDZKI			
schab środkowy z kością	10 975,0	11 070,8	-0,87
szynka gotowana	14 130,8	14 429,9	-2,07
kielbasa toruńska	*	*	*
POŁUDNIOWO-ZACHODNI			
schab środkowy z kością	10 956,0	10 959,7	-0,03
szynka gotowana	14 874,1	14 846,5	0,19
kielbasa toruńska	8 230,2	8 192,1	0,47
POŁUDNIOWO-ŚRODKOWY			
schab środkowy z kością	11 717,3	11 136,1	5,22
szynka gotowana	14 500,7	14 719,6	-1,49
kielbasa toruńska	9 276,6	9 277,1	-0,01
WSCHODNI-DOLNY			
schab środkowy z kością	11 440,6	11 160,2	2,51
szynka gotowana	13 305,4	13 199,9	0,80
kielbasa toruńska	9 069,2	9 078,0	-0,10

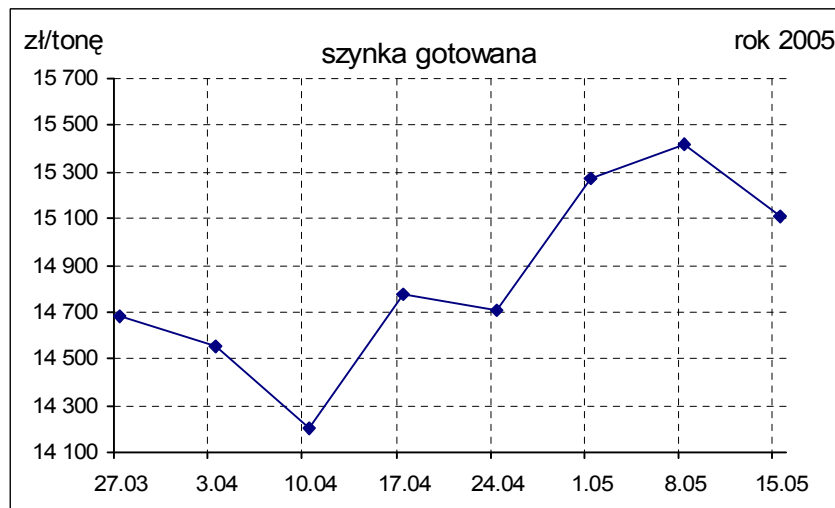
Uwaga: Daty podane w tabeli oznaczają ostatni dzień analizowanego tygodnia (poniedziałek - niedziela).

- w związku z ustawowym obowiązkiem nieidentyfikowalności dostawców danych rynkowych nie jest możliwe prezentowanie danych dla regionu.

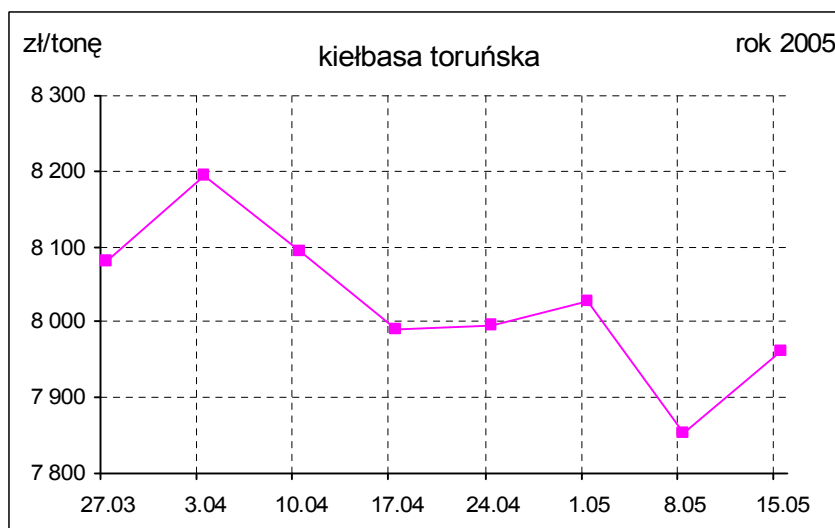
Rys. 5. Średnie ceny sprzedaży schabu środkowego z kością przeznaczonego na rynek krajowy i UE.



Rys. 6. Średnie ceny sprzedaży szynki gotowanej przeznaczonej na rynek krajowy i UE.



Rys.7. Średnie ceny sprzedaży kielbasy toruńskiej przeznaczonej na rynek krajowy i UE.



B. Makroregion sprzedaży mięsa w elementach oraz przetworów mięsnych z rynku wieprzowiny.

Makroregion Północno-zachodni: województwa: - pomorskie, zachodnio-pomorskie.

Makroregion Północno-wschodni: województwa - podlaskie, warmińsko-mazurskie.

Makroregion Wielkopolski: województwo - wielkopolskie.

Makroregion Kujawski: województwo - kujawsko-pomorskie.

Makroregion Mazowiecko-lódzki: województwa - łódzkie, mazowieckie.

Makroregion Południowo-zachodni: województwa - dolnośląskie, lubuskie, opolskie.

Makroregion Południowo-środkowy: województwa - małopolskie, śląskie, świętokrzyskie.

Makroregion Wschodni dolny: województwa - lubelskie, podkarpackie.

2.3. Ceny wieprzowiny na giełdach towarowych w Polsce

Tab. 5 Ceny transakcyjne mięsa wieprzowego i tłuszczu zwierzęcych na giełdach rolno-towarowych.

Towar	Parametry jakościowe	Data	Giełda	Cena (zł/t)	Ilość (t)	Lokalizacja	Pochodzenie
I. MIĘSO WIEPRZOWE							
Skórki wieprzowe		2005-05-11	Rol-Petrol-Łódź	2 050,00	20,0	lc. mag.	kraj

Objaśnienia:

*- średnia ważona, lc. - loco, fr. - franco, mag. - magazyn sprzedającego, gr. - granica, wag. - wagon, imp. - import, skl. cel. - skład celny, b/s - bez skóry, z/s - ze skórą, b/k - bez kości, z/k - z kością, z/g - z golonką, b/gł. - bez głowy, z/gł. - z głową, w/c - wąskie cięcie, 4D - szynka wysokiej jakości b/k i b/s, tł. - tłuszcz, b/b - bez biodrówki.

Współpracujemy z następującymi giełdami towarowymi:

Giełda Paliwowo-Rolna „Rol-Petrol” w Łodzi („Rol-Petrol”-Łódź) tel. (042) 636-87-38, 636-60-94
Warszawska Giełda Towarowa S.A. (WGT-Warszawa) tel. (022) 661-75-18.

2.4. Ceny prosiąt na targowiskach

Tab. 6 Średnie tygodniowe krajowe ceny prosiąt uzyskane w transakcjach targowiskowych.

	Kategoria ceny	Tydzień 19/2005	Tydzień 18/2005	Zmiana tygodniowa w %
Prosięta ok. 20kg	min. w zł/szt.	105,00	110,00	-4,5
	max. w zł/szt.	188,89	170,00	11,1
	średnia w zł/szt.	138,75	137,48	0,92
	szacunkowa podaż	14 248	10 880	31,0
	szacunkowa sprzedaż	11 326	8 040	40,9
	* wsk_war_atmosf.	2,45	2,37	3,4

*Wsk_war_atmosf. - wskaźnik warunków atmosferycznych, który zawiera się między liczbą 1 a 3.

Charakteryzuje warunki atmosferyczne występujące na targowiskach w dniu prowadzenia badań.

1 - złe – znacznie utrudniające przebieg handlu targowiskowego,

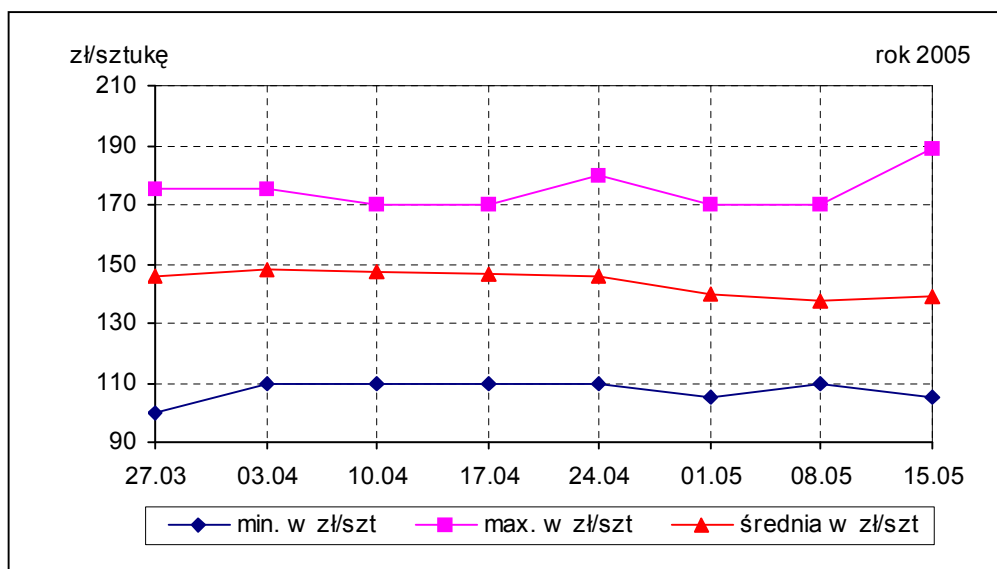
2 - umiarkowane – mające niewielki wpływ na przebieg handlu targowiskowego,

3 - dobre – nie mające wpływu na przebieg handlu targowiskowego.

Tab. 7 Średnie miesięczne krajowe ceny prosiąt uzyskane w transakcjach targowiskowych.

Nazwa towaru	Kategoria ceny	Okres		Zmiana miesięczna w %	Zmiana roczna w %
		04.04.2005-01.05.2005	28.02.2005-03.04.2005		
Prosięta ok. 20 kg w zł/szt.	min. w zł/szt	105,00	100,00	5,0	78,0
	max. w zł/szt	180,00	182,00	-1,1	34,3
	średnia w zł/szt	144,59	147,18	-1,8	61,5
	Szacunkowa podaż	52 247	48 147	8,5	-4,8
	Szacunkowa sprzedaż	41 244	38 504	7,1	-4,4
	Wsk_war_atmosf.	2,77	2,11	31,3	-1,1

Rys.8. Średnie ceny prosiąt uzyskane w transakcjach targowiskowych.



Tab. 7 Średnie ceny prosiąt uzyskane w transakcjach targowiskowych wg województw

Tab. 8 Średnie ceny prosiąt uzyskane w transakcjach targowiskowych na poszczególnych targowiskach

UWAGA: Tablice nr: 7 i 8 umieszczone są w wydaniu EXCEL-owskim biuletynu.

Metodyka badań

Notowania cen prosiąt realizowane są na reprezentatywnych targowiskach w każdym województwie.

Pod pojęciem targowisko rozumiany jest zorganizowany rynek lokalny, którego dominującymi uczestnikami są okoliczni producenci rolni.

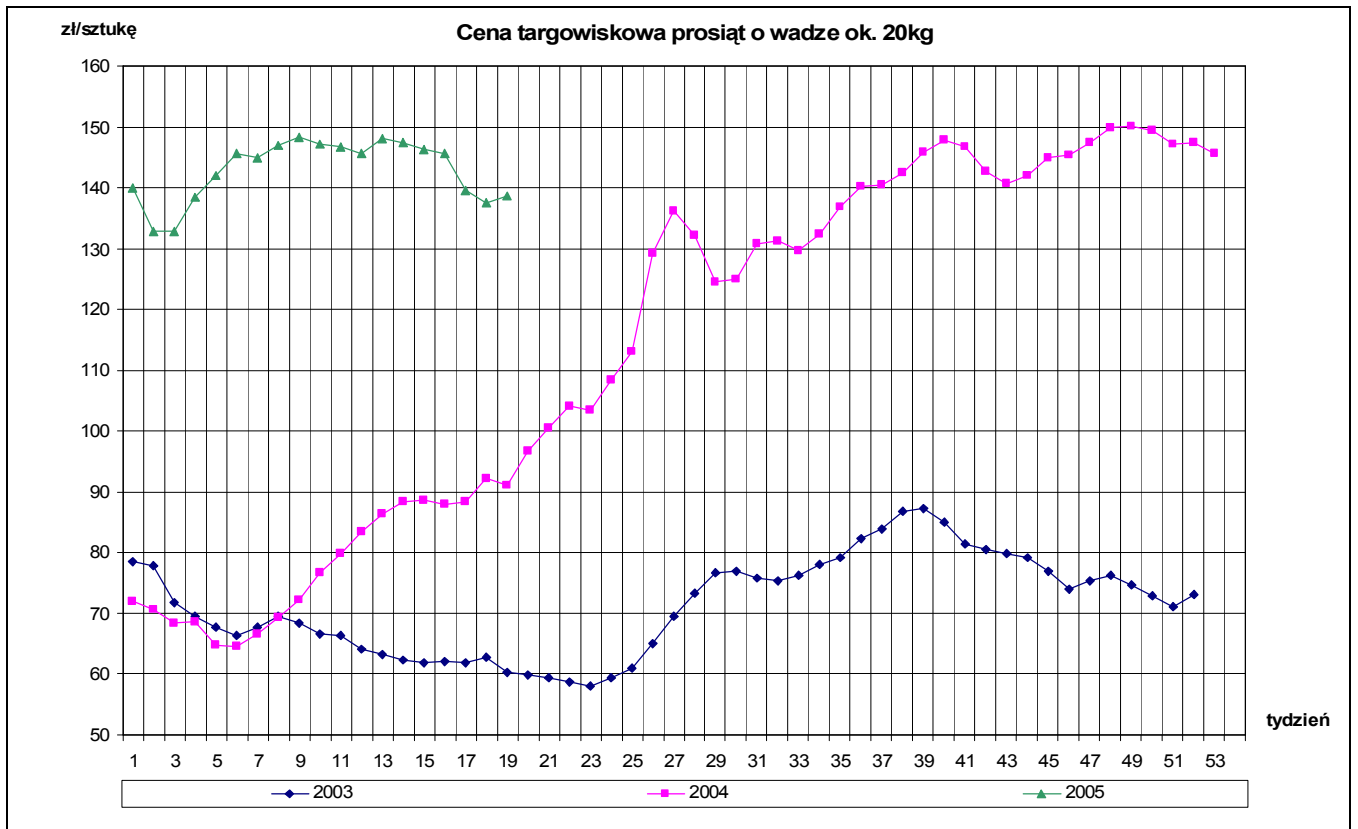
Prezentowane ceny są cenami średnimi arytmetycznymi dotyczące największej liczby zawartych transakcji na badanym targowisku. Zestawienie cen dotyczy ostatniego tygodnia, natomiast na poszczególnych targowiskach badania cen dokonywane są raz w tygodniu (w zwyczajowo przyjęty dzień targowy lub w jeden z kilku dni targowych). Obroty na tych rynkach mają charakter lokalny.

W przypadku prosiąt jednostką transakcyjną jest sztuka. Monitorowane są wszystkie prosięta o wadze ok. 20 kg, które nie zdyskwalifikowało się ze względu na stan zdrowotny.

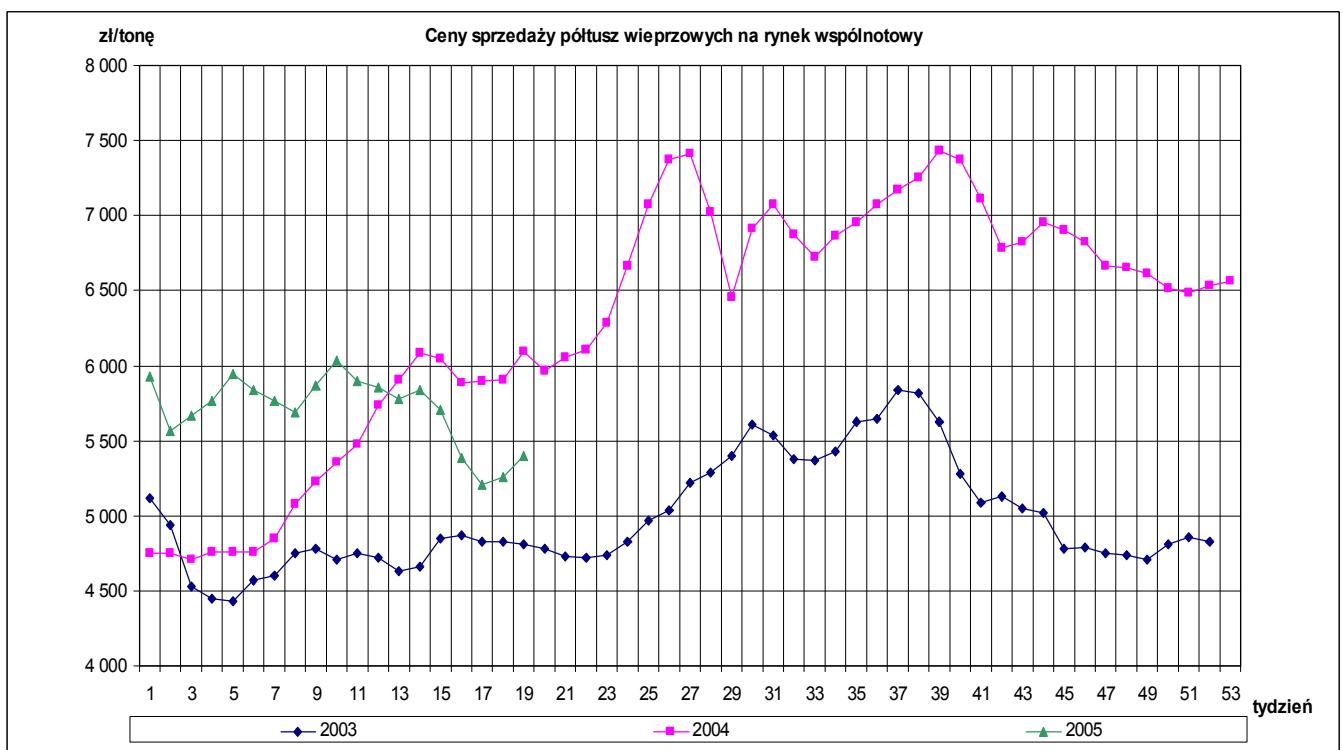
Notowań cen dokonują pracownicy Ośrodków Doradztwa Rolniczego

3. Graficzne prezentacje cen zakupu i sprzedaży na rynku wieprzowiny

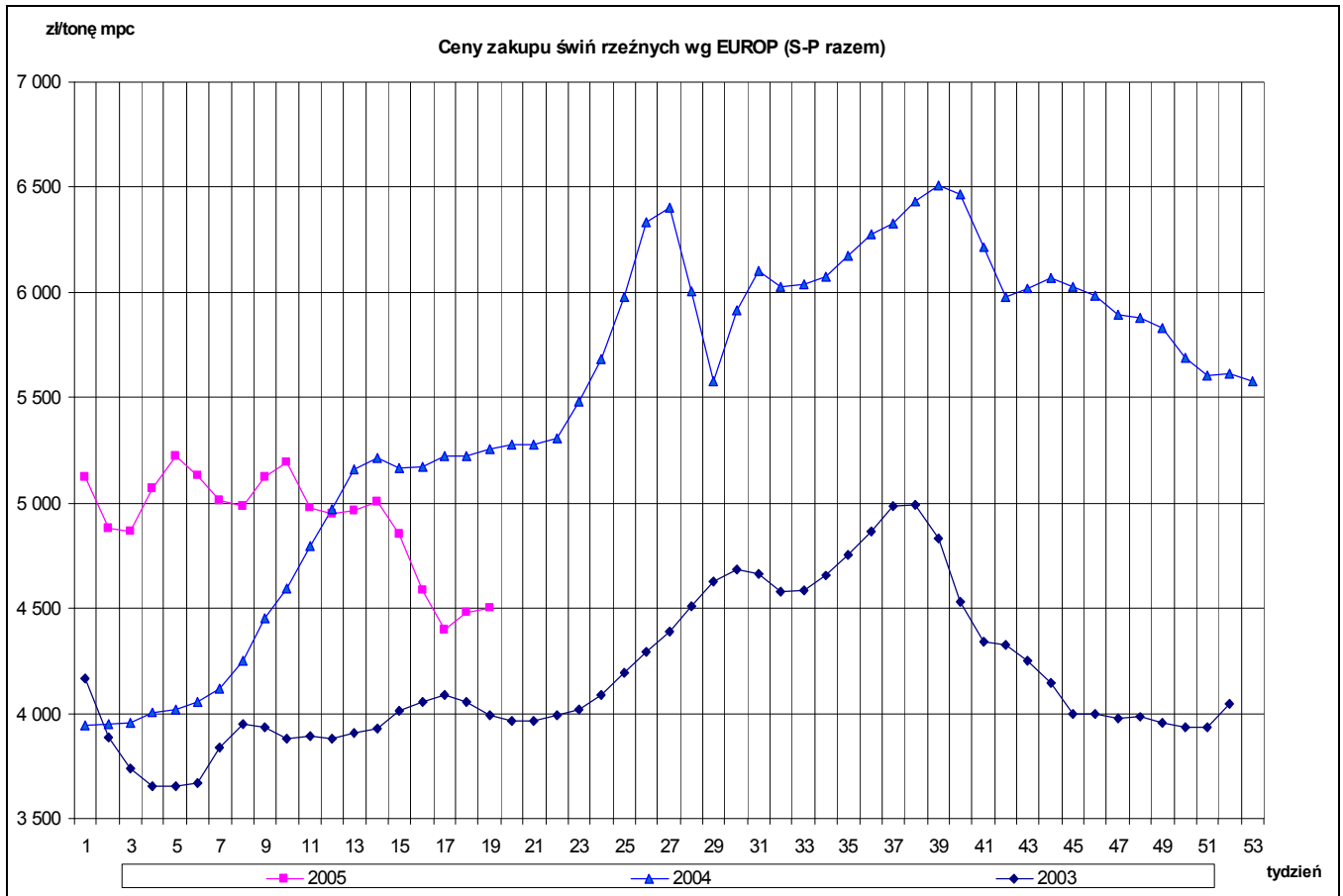
Graficzna prezentacja cen targowiskowych prosiąt w roku 2005 w porównaniu z 2004 i 2003 rokiem



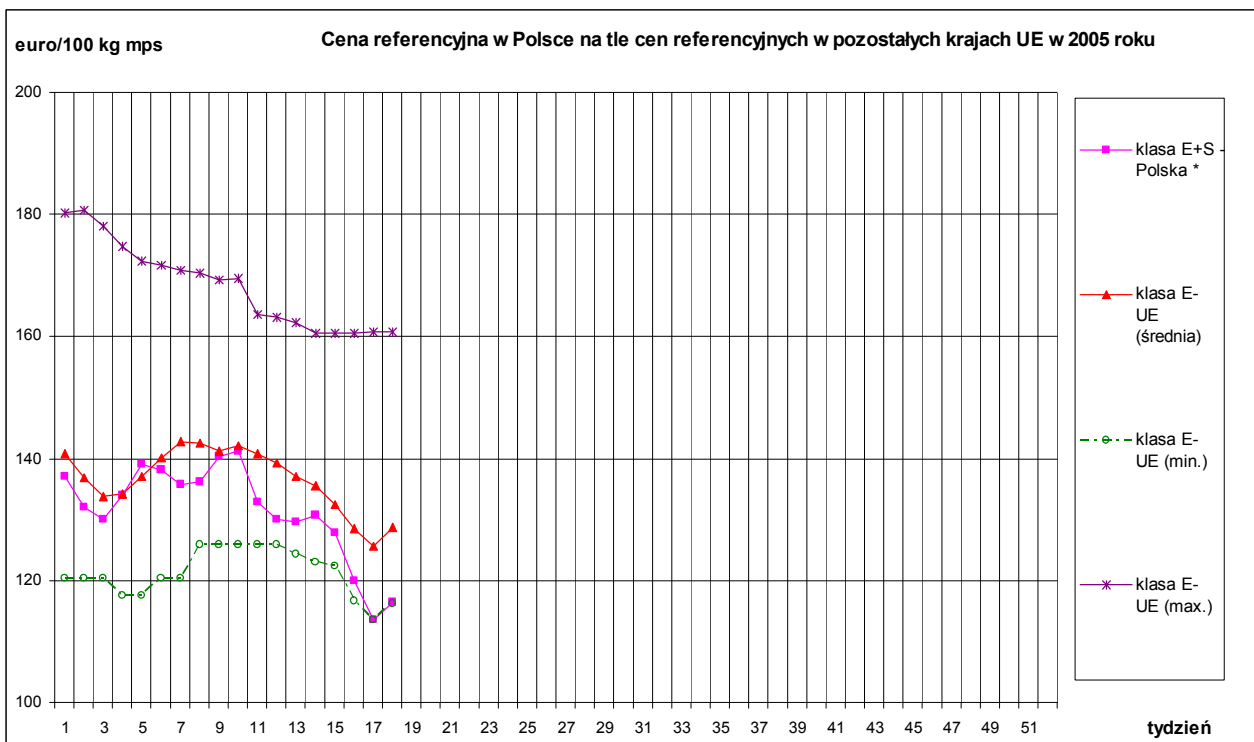
Graficzna prezentacja cen półtuszy wieprzowych w roku 2005 w porównaniu z 2004 i 2003 rokiem



Graficzna prezentacja cen zakupu świń rzeźnych w roku 2005 w porównaniu z 2004 i 2003 rokiem



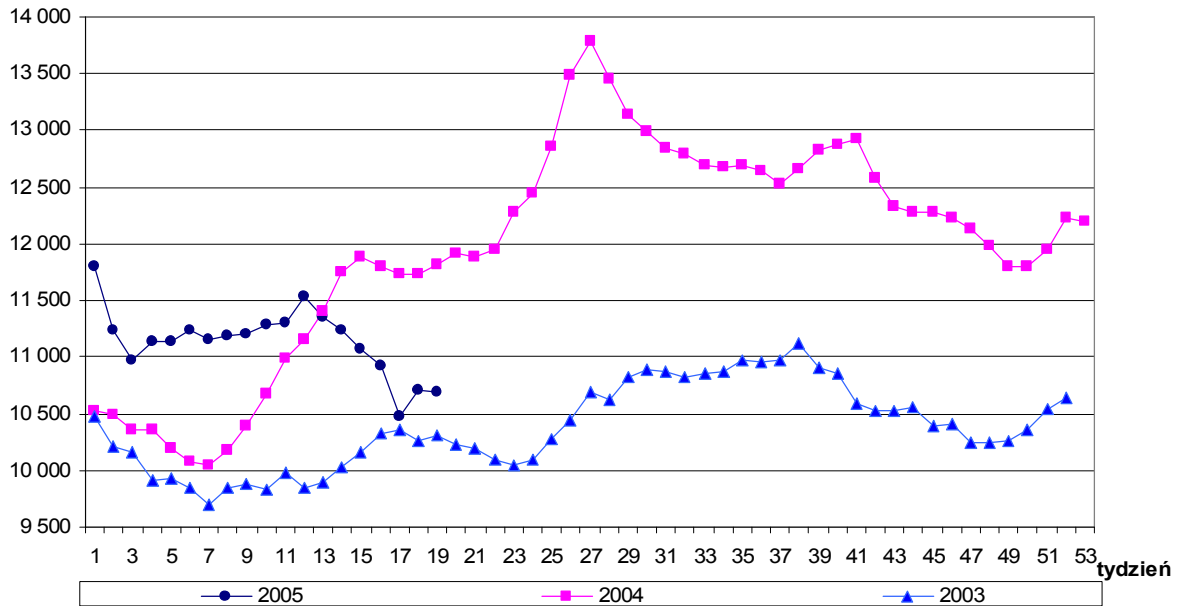
Graficzna prezentacja cen zakupu trzody chlewnej klasy E i S w Polsce w 2004 roku na tle pozostałych krajów UE



Wykorzystanie możliwe z dokładnym podaniem źródła

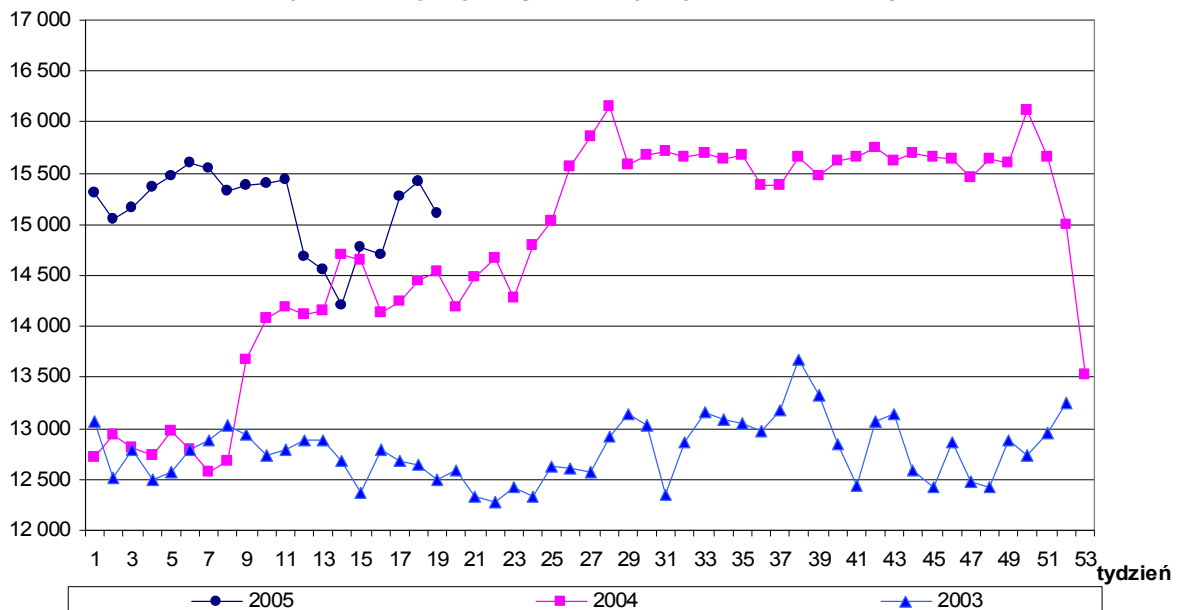
zł/tonę

Ceny sprzedaży schabu - rynek wspólnotowy



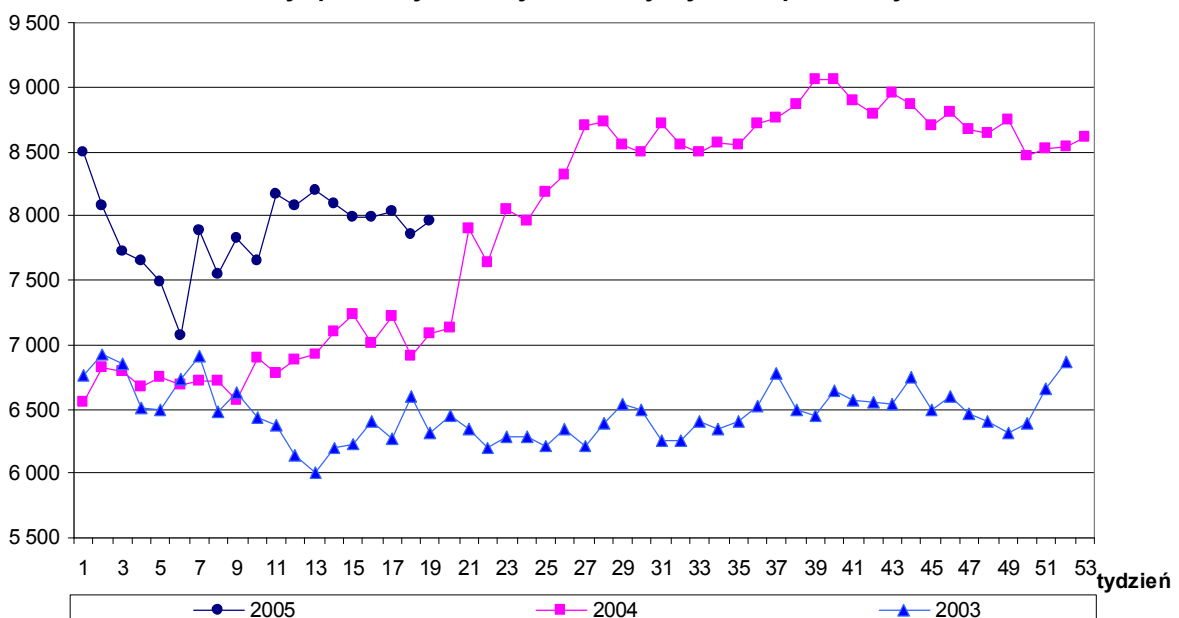
zł/tonę

Ceny sprzedaży szynki gotowanej - rynek wspólnotowy



zł/tonę

Ceny sprzedaży kiełbasy toruńskiej - rynek wspólnotowy



Wykorzystanie możliwe z dokładnym podaniem źródła

4. Analizy cenowe

Zestawienie cen rynkowych zakupu tuczników ubitych w kwietniu i marcu 2005 r.

SKUP								
Klasa półtuszy wieprzowych wg EUROP	CENA [zł/t]				Zmiana ceny [%]	% mięsa w tuszy	Średnia masa tuszy [kg/szt.]	Struktura skupu
	[MS]		[MPC]					
	04.04.2005- 01.05.2005	28.02.2005- 03.04.2005	04.04.2005- 01.05.2005	28.02.2005- 03.04.2005				
1	2	3	4	5	6	11	15	16
POLSKA								
klasa S	5310	5582	5206	5 473	-4,87	61,6	84,7	4,7
klasa E	5078	5394	4978	5 289	-5,87	57,3	84,8	33,0
klasa U	4795	5141	4701	5 040	-6,73	52,6	86,1	34,2
klasa R	4527	4874	4438	4 779	-7,13	47,8	87,8	19,4
klasa O	4173	4500	4091	4 412	-7,27	42,8	89,9	6,9
klasa P	3981	4258	3903	4 174	-6,50	38,1	92,7	1,8
S-P Razem	4797	5148	4703	5 047	-6,81	52,7	86,3	100,0
REGION PÓLNOCNY								
klasa S	5379	5675	5274	5 564	-5,21	61,8	81,7	8,0
klasa E	5156	5461	5055	5 354	-5,58	57,4	82,4	40,9
klasa U	4852	5171	4757	5 070	-6,17	52,7	83,9	28,2
klasa R	4534	4877	4445	4 781	-7,03	47,8	86,8	14,3
klasa O	4256	4558	4172	4 469	-6,63	42,6	90,3	6,6
klasa P	4081	4316	4001	4 232	-5,45	38,0	93,5	2,0
S-P Razem	4909	5223	4813	5 120	-6,01	53,7	84,1	100,0
REGION ŚRODKOWO-WSCHODNI								
klasa S	5 319	5 624	5 214	5 514	-5,43	61,1	84,3	3,2
klasa E	5 199	5 531	5 097	5 422	-6,00	57,2	85,1	29,1
klasa U	4 937	5 309	4 841	5 205	-7,00	52,6	86,7	32,8
klasa R	4 638	5 036	4 548	4 937	-7,89	47,6	89,3	23,1
klasa O	4 217	4 590	4 134	4 500	-8,12	42,9	89,3	9,5
klasa P	3 926	4 268	3 849	4 184	-8,01	37,9	92,5	2,3
S-P Razem	4 858	5 254	4 763	5 151	-7,54	51,8	87,1	100,0
REGION POŁUDNIOWO WSCHODNI								
klasa S	5 128	5 347	5 027	5 242	-4,09	61,5	84,7	4,0
klasa E	5 066	5 344	4 967	5 240	-5,20	57,4	84,7	28,2
klasa U	4 844	5 150	4 749	5 049	-5,94	52,5	85,9	33,4
klasa R	4 588	4 873	4 498	4 778	-5,86	47,7	87,5	23,3
klasa O	4 173	4 436	4 091	4 349	-5,92	42,8	89,9	8,7
klasa P	3 975	4 259	3 897	4 176	-6,67	38,1	91,9	2,5
S-P Razem	4 773	5 108	4 679	5 008	-6,57	51,9	86,4	100,0
REGION ZACHODNI								
klasa S	5 298	5 619	5 194	5 508	-5,70	61,4	89,7	3,4
klasa E	4 969	5 306	4 872	5 202	-6,35	57,1	86,9	31,4
klasa U	4 700	5 053	4 608	4 954	-6,98	52,6	87,1	39,3
klasa R	4 435	4 787	4 348	4 693	-7,35	47,9	87,9	19,7
klasa O	4 066	4 422	3 986	4 335	-8,05	43,1	89,9	5,2
klasa P	3 900	4 154	3 824	4 073	-6,11	38,2	92,6	1,0
S-P Razem	4 709	5 069	4 617	4 970	-7,10	52,7	87,5	100,0

Średnie ceny netto skupu świń rzeźnych za wagę żywą

CENA [zł/kg]		
MAKROREGIONY	04.04.2005- 01.05.2005	28.02.2005- 03.04.2005
POLSKA	3,67	3,94
REGION PÓLNOCNY	3,75	3,99
REGION ŚRODKOWO-WSCHODNI	3,71	4,02
REGION POŁUDNIOWO WSCHODNI	3,65	3,91
REGION ZACHODNI	3,60	3,88

Wykorzystanie możliwe z dokładnym podaniem źródła

Zbiornicze zestawienie dotyczĄce zmian w zakupie tuczników w kwietniu i marcu 2005 r.

SKUP - ZMIANY MIESIĘCZNE						
Klasa półtuszy wieprzowych wg EUROP	Cena skupu wg wagi żywej [zł/kg]		Cena skupu	Poziom skupu	Średnia masa tuszy	Struktura skupu
	04.04.2005-01.05.2005	28.02.2005-03.04.2005	[%]	[%]	[%]	[pkt. %]
POLSKA						
klasa S	3,94	4,15	-4,87	-22,13	0,71	-0,17
klasa E	3,77	4,01	-5,87	-24,41	0,59	-2,22
klasa U	3,59	3,85	-6,73	-20,51	0,70	-0,53
klasa R	3,41	3,68	-7,13	-11,58	0,57	1,69
klasa O	3,17	3,42	-7,27	-8,35	0,45	0,84
klasa P	3,05	3,26	-6,50	3,11	-0,32	0,39
S-P Razem				-19,21	0,70	-
REGION PÓLNOOCNY						
klasa S	4,00	4,21	-5,21	-12,84	0,25	0,58
klasa E	3,83	4,06	-5,58	-20,25	0,37	-0,60
klasa U	3,63	3,87	-6,17	-21,06	0,24	-0,67
klasa R	3,42	3,68	-7,03	-15,51	0,46	0,59
klasa O	3,23	3,46	-6,63	-20,90	0,11	-0,14
klasa P	3,13	3,31	-5,45	-8,32	0,11	0,24
S-P Razem				-19,09	0,24	-
REGION ŚRODKOWO-WSCHODNI						
klasa S	3,95	4,18	-5,43	-22,83	0,84	-0,02
klasa E	3,86	4,11	-6,00	-27,56	0,24	-1,97
klasa U	3,70	3,97	-7,00	-27,69	0,70	-2,47
klasa R	3,50	3,80	-7,89	-16,09	0,56	1,74
klasa O	3,20	3,49	-8,12	-2,04	0,45	1,97
klasa P	3,01	3,27	-8,01	15,13	0,65	0,76
S-P Razem				-22,27	0,69	-
REGION POŁUDNIOWO WSCHODNI						
klasa S	3,81	3,97	-4,09	-45,20	0,24	-1,24
klasa E	3,76	3,97	-5,20	-40,22	0,47	-5,77
klasa U	3,63	3,85	-5,94	-28,53	0,47	-0,25
klasa R	3,46	3,68	-5,86	-12,37	0,69	4,11
klasa O	3,17	3,37	-5,92	-2,23	0,11	2,31
klasa P	3,04	3,26	-6,67	7,74	-0,43	0,84
S-P Razem				-27,76	0,82	-
REGION ZACHODNI						
klasa S	3,94	4,17	-5,70	-16,91	2,05	-0,19
klasa E	3,69	3,94	-6,35	-17,85	0,93	-1,80
klasa U	3,52	3,78	-6,98	-13,48	0,93	-0,12
klasa R	3,34	3,61	-7,35	-6,48	0,92	1,41
klasa O	3,09	3,36	-8,05	-4,06	1,01	0,49
klasa P	2,99	3,18	-6,11	5,97	-1,70	0,21
S-P Razem				-13,12	1,04	-

Wykorzystanie możliwe z dokładnym podaniem źródła

5. Pogłowie trzody chlewnej w końcu marca 2005 roku

Źródło: GUS

W końcu marca 2005 r. pogłowie trzody chlewnej wynosiło 16 994,8 tys. sztuk.

Wyniki badania wykazały, że w porównaniu z analogicznym okresem 2004 r., liczebność stada trzody chlewnej **zmniejszyła się o 1,2%**, przy jednoczesnym wzroście pogłowia loch na chów o 6,3%. W stosunku do marca roku ubiegłego w strukturze pogłowia trzody chlewnej ogółem zmalał udział prosiąt oraz tuczników, a wzrósł udział warchlaków i trzody chlewnej na chów o wadze 50 kg i więcej.

Wyszczególnienie a - 2003 b - 2004 c - 2005		Ogółem	Sektor		Struktura pogłowia ogółem	Dynamika	
			prywatny	publiczny		marzec ub.r.=100	listopad ub.r.=100
		w tysiącach sztuk			w odsetkach		
Trzoda chlewna ogółem	a	18617,7	18429,9	187,8	100,0	105,2	98,0
	b	17197,6	17069,0	128,6	100,0	92,4	93,3
	c	16994,8	16879,3	115,5	100,0	98,8	97,7
Lochy na chów	a	1857,2	1837,5	19,7	10,0	99,2	102,0
	b	1657,0	1642,7	14,3	9,6	89,2	97,2
	c	1761,7	1747,8	13,9	10,4	106,3	106,9
Trzoda chlewna pozostała	a	16760,5	16592,4	168,1	90,0	105,9	97,6
	b	15540,6	15426,3	114,3	90,4	92,7	92,9
	c	15233,1	15131,5	101,6	89,6	98,0	96,7

POGŁOWIE TRZODY CHLEWNEJ W 2005 R. - Stan w końcu marca 2005

Wyszczególnienie	Ogółem	Sektor prywatny			Sektor publiczny
		razem	w tym		
			gospodarstwa indywidualne	spółdzielnie produkcji rolniczej	
W tysiącach sztuk					
Trzoda chlewna	16994,8	16879,3	15324,4	375,5	115,5
prosięta o wadze do 20 kg	5490,4	5452,5	4972,3	123,4	37,9
warchlaki o wadze od 20 kg do 50 kg	4394,1	4365,3	3947,3	91,7	28,8
trzoda chlewna na ubój					
o wadze 50 kg i więcej	5306,3	5273,5	4788,4	116,4	32,8
trzoda chlewna na chów					
o wadze 50 kg i więcej	1804,0	1788,0	1616,4	44,0	16,0
w tym lochy	1761,7	1747,8	1579,2	42,9	13,9
lochy prośne	1166,6	1158,2	1047,5	27,9	8,4
lochy pozostałe	595,1	589,6	531,7	15,0	5,5

6. Handel zagraniczny wieprzowiną

6.1. Polski handel zagraniczny trzodą żywą i mięsem wieprzowym

Handel zagraniczny towarami z rynku wieprzowiny w okresie I-II 2005 roku

TONY			
HANDEL ZAGRANICZNY	I-II/2005	I-II/2004	
EKSPORT	OGÓLEM	OGÓLEM	Roczna zmiana obrotów [%]
TRZODA ŻYWA - (kod CN 0103)	381	1 286	-70
z tego, handel z UE-25	299	8	3 810
MIEŚO WIEPRZOWE - (kod CN 0203)	17 725	42 000	-58
z tego, handel z UE-25	8 151	8 050	1
KIELBASY - (kod CN 1601)	2 159	1 101	96
z tego, handel z UE-25	1 769	385	359
PRZETWORY - (kod CN 1602)	3 731	5 436	-31
z tego, handel z UE-25	2 233	3 438	-35
IMPORT	OGÓLEM	OGÓLEM	Roczna zmiana obrotów [%]
TRZODA ŻYWA - (kod CN 0103)	2 834	10	27 411
z tego, handel z UE-25	2 834	10	27 411
MIEŚO WIEPRZOWE - (kod CN 0203)	18 253	1 591	1 047
z tego, handel z UE-25	18 180	1 591	1 042
KIELBASY - (kod CN 1601)	315	177	78
z tego, handel z UE-25	315	177	78
PRZETWORY - (kod CN 1602)	216	143	51
z tego, handel z UE-25	197	136	45
	EKSPORT	IMPORT	
Udział% UE-25 w ogółem trzody chlewnej	78,5	100,0	
Udział% UE-25 w ogółem mięsa wieprzowego	46,0	99,6	

Źródło danych: Centrum Informatyki Handlu Zagranicznego, Ministerstwo Finansów.

Dane dotyczące importu mięsa wieprzowego (kod CN 0203)

Nazwa_Kraju_Pochodzenia	Tony
Dania	7 862
Niderlandy	3 627
Niemcy	2 696
Belgia	1 530
Hiszpania	610
Wielka Brytania	532
Francja	502
Węgry	210
Republika Czeska	206
Włochy	139
Irlandia	75
Stany Zjednoczone Ameryki	74
Austria	57
Szwecja	50
Portugalia	22
Estonia	19
Litwa	16
Cypr	11
Finlandia	9
Słowacja	4
Słowenia	1
Suma końcowa	18 253

IMPORT

Dane dotyczące importu trzody żywej - (kod CN 0103)

Nazwa_Kraju_Pochodzenia	Tony
Niemcy	2 099
Niderlandy	468
Dania	221
Francja	23
Belgia	22
Austria	1
Suma końcowa	2 834

6.2. Dopłaty eksportowe UE do wieprzowiny

Dopłaty eksportowe krajów Unii Europejskiej do wieprzowiny*

w euro/100 kg		
mięso świeże, chłodzone lub mrożone	kod CN	do wszystkich krajów
póltusze	0203 11 10 9000	0,00
szynki	0203 12 11 9100	0,00
łopatki	0203 12 19 9100	0,00
boczek	0203 19 15 9100	0,00
boczek b/k	0203 19 55 9310	0,00
inne elementy b/k	0203 29 55 9110	0,00
mięso i podroby, solone, suszone lub wędzone	kod CN	do wszystkich krajów**
szynki z/k susz./wędz.	0210 11 31 9110	59,50
szynki z/k susz./wędz.	0210 11 31 9910	59,50
boczek z/k susz./wędz.	0210 12 19 9100	59,50
pozost. wiep. b/k susz./wędz.	0210 19 81 9100	59,50
pozost. wiep. b/k susz./wędz.	0210 19 81 9300	59,50
przetwory mięsne	kod CN	do wszystkich krajów**
kielbasy suche lub do okładania, niego	1601 00 91 91 20	21,50
kielbasy pozostałe	1601 00 99 91 10	16,50
szynki, połówce	1602 41 10 91 10	32,00
szynki, połówce - waga poniżej 1	1602 41 10 91 30	19,00
łopatki	1602 42 10 91 10	25,00
łopatki - waga poniżej 1 kg	1602 42 10 91 30	19,00
inne elementy	1602 49 19 91 30	19,00

*) poziom subsydiów obowiązujący od 14 marca 2005 roku, wg rozporządzenia nr 399/2005 **) do wszystkich kierunków z wyjątkiem Rumunii i Bułgarii

Tygodniowe ceny referencyjne wieprzowiny w krajach członkowskich UE.

		2005-02-14	2005-02-21	2005-02-28	2005-03-07	2005-03-14	2005-03-21	2005-03-28	2005-04-04	2005-04-11	2005-04-18	2005-04-25	2005-05-02	
		2005-02-20	2005-02-27	2005-03-06	2005-03-13	2005-03-20	2005-03-27	2005-04-03	2005-04-10	2005-04-17	2005-04-24	2005-05-01	2005-05-08	
Belgia	EUR / 100 Kg	143,90	141,70	137,00	137,90	140,40	138,50	134,40	134,20	130,70	125,10	124,20	131,10	EUR / 100 Kg
Czechy	CZK/ 100kg	4122,00	4196,00	4260,00	4252,00	4302,00	4322,00	4286,00	4198,00	4104,00	4011,00	3898,00	3804,00	CZK/ 100kg
	EUR / 100 Kg	137,37	140,60	143,60	144,12	144,75	143,95	142,53	140,03	136,93	132,64	128,33	126,13	EUR / 100 Kg
Dania	DKK / 100 Kg	916,00	937,00	937,00	937,00	937,00	937,00	937,00	916,00	916,00	916,00	865,00	865,00	DKK / 100 Kg
	EUR / 100 Kg	123,06	125,90	125,89	125,85	125,82	125,79	125,78	122,96	122,95	122,93	116,14	116,19	EUR / 100 Kg
Niemcy	EUR / 100 Kg	153,81	149,34	146,48	150,21	149,47	146,11	143,57	141,46	135,98	131,80	131,80	141,41	EUR / 100 Kg
Estonia	EEK / 100 Kg	2286,31	2131,55	2161,36	2184,72	2175,07	2174,21	2157,40	2155,81	2152,03	2162,70	2171,09	2087,93	EEK/ 100kg
	EUR / 100 Kg	146,12	136,23	138,14	139,63	139,01	138,96	137,88	137,78	137,54	138,22	138,76	133,44	EUR / 100 Kg
Grecja	EUR / 100 Kg	170,76	170,49	169,28	169,46	163,61	163,15	162,19	157,58	153,86	152,84	154,33	153,21	EUR / 100 Kg
Hiszpania	EUR / 100 Kg	146,94	149,55	149,62	150,17	149,10	147,66	144,27	142,17	140,78	136,50	132,60	134,29	EUR / 100 Kg
Francja	EUR / 100 Kg	144,00	143,00	137,00	136,00	135,00	135,00	130,00	126,00	124,00	122,00	120,00	118,00	EUR / 100 Kg
Irlandia	EUR / 100 Kg	131,56	130,96	131,81	131,45	131,58	131,95	131,52	131,61	127,17	127,03	123,86	124,09	EUR / 100 Kg
Włochy	EUR / 100 Kg	142,49	142,85	140,86	139,97	141,41	142,63	140,80	137,07	130,13	123,96	120,69	122,52	EUR / 100 Kg
Cypr	CYP / 100 Kg	84,00	82,00	81,00	79,00	79,00	79,00	79,00	79,00	80,00	80,00	82,00	85,00	CYP/ 100kg
	EUR / 100 Kg	144,06	140,58	138,89	135,63	135,55	135,29	135,21	135,32	137,25	137,38	140,90	146,35	EUR / 100 Kg
Łotwa	LVL / 100 Kg	102,00	100,75	103,59	102,55	101,19	100,07	106,59	102,67	101,60	103,56	95,09	95,97	LVL/ 100kg
	EUR / 100 Kg	146,55	144,74	148,79	147,31	145,37	143,76	153,15	147,48	145,97	148,81	136,60	137,89	EUR / 100 Kg
Litwa	LTL / 100 Kg	484,22	495,66	502,57	501,36	503,40	504,79	508,46	499,08	488,40	476,25	473,93	473,03	LTL/ 100kg
	EUR / 100 Kg	140,24	143,55	145,55	145,20	145,79	146,20	147,26	144,54	141,45	137,93	137,26	137,00	EUR / 100 Kg
Luksemburg	EUR / 100 Kg	154,30	154,50	150,50	151,10	151,90	151,50	147,60	145,90	139,30	137,40	137,40	137,40	EUR / 100 Kg
Węgry	HUF / 100 Kg	36122,61	36188,75	36136,62	35664,90	35514,42	35418,73	35080,65	34285,86	33217,88	32547,84	31125,93	30902,11	HUF/ 100kg
	EUR / 100 Kg	148,19	149,15	149,22	147,05	144,67	143,45	141,81	138,92	134,70	130,84	124,15	123,30	EUR / 100 Kg
Malta	MTL / 100 Kg	69,00	69,00	69,00	69,00	69,00	69,00	69,00	69,00	69,00	69,00	69,00	69,00	MTL/ 100kg
	EUR / 100 Kg	160,15	159,96	160,07	159,70	159,51	159,78	160,18	160,43	160,51	160,45	160,65	160,75	EUR / 100 Kg
Holandia	EUR / 100 Kg	137,91	136,26	126,86	130,03	130,01	127,13	124,26	126,18	122,47	116,69	118,60	125,25	EUR / 100 Kg
Austria	EUR / 100 Kg	152,73	152,26	145,56	146,58	147,38	146,98	142,42	141,42	136,86	131,92	128,70	136,91	EUR / 100 Kg
Polska	PLN / 100 Kg	542,69	538,38	548,85	554,18	537,04	533,46	532,20	537,23	525,34	501,19	480,79	488,56	PLN/ 100kg
	EUR / 100 Kg	135,70	136,13	140,33	141,20	132,91	129,94	129,51	130,64	127,81	120,01	113,61	116,42	EUR / 100 Kg
Portugalia	EUR / 100 Kg	142,00	142,00	151,00	151,00	151,00	150,00	140,00	140,00	140,00	140,00	132,00	134,00	EUR / 100 Kg
Słowenia	SIT / 100 Kg	35540,58	35198,59	34987,22	35225,47	35130,80	35190,66	34556,99	34133,00	33423,23	32862,32	30992,04	31495,43	SIT/ 100kg
	EUR / 100 Kg	148,24	146,83	145,96	146,95	146,56	146,82	144,17	142,40	139,44	137,14	129,35	131,48	EUR / 100 Kg
Słowacja	SKK / 100 Kg	5375,13	5383,25	5394,95	5373,56	5419,67	5441,71	5360,68	5349,24	5228,58	5095,25	4981,57	5013,91	SKK/ 100kg
	EUR / 100 Kg	141,10	141,86	142,46	142,61	142,07	139,95	137,83	137,65	134,42	128,82	125,69	128,44	EUR / 100 Kg
Finlandia	EUR / 100 Kg	139,32	139,60	140,24	139,58	139,75	138,80	140,34	140,13	140,04	140,07	140,61	139,20	EUR / 100 Kg
Szwecja	SEK / 100 Kg	1185,00	1214,00	1214,00	1228,00	1225,00	1229,00	1222,00	1225,00	1197,00	1196,00	1196,00	1195,00	SEK / 100 Kg
	EUR / 100 Kg	130,37	133,56	134,03	135,60	134,71	134,78	133,76	133,66	130,59	130,25	130,59	130,15	EUR / 100 Kg
Wlk. Brytania	GBP / 100 Kg	98,94	99,66	100,62	101,29	102,07	102,34	102,44	102,44	102,52	102,54	102,57	102,24	GBP / 100 Kg
	EUR / 100 Kg	143,50	144,30	146,24	146,08	146,68	147,42	148,52	149,33	149,93	150,24	151,01	150,35	EUR / 100 Kg
Średnio w UE	EUR / 100 Kg	142,79	142,57	141,16	142,07	140,78	139,32	137,00	135,49	132,49	128,54	125,70	128,78	EUR / 100 Kg

Wykorzystanie możliwe z dokładnym podaniem źródła

Miesięczne ceny referencyjne wieprzowiny w krajach członkowskich UE. Źródło: Komisja Europejska

		2004	2004	2004	2004	2004	2004	2004	2004	2004	2004	2005	2005	2005	Zmiana %
		Kwiecień	Maj	Czerwiec	Lipiec	Sierpień	Wrzesień	Październik	Listopad	Grudzień	Styczeń	Luty	Marzec	Kwiecień	IV-05/IV-04
Belgia	EUR / 100 Kg	128,48	125,28	143,86	147,28	145,92	151,33	139,57	138,62	142,74	134,99	140,36	137,97	129,28	0,6%
Czechy	CZK/ 100kg		3 856,66	4 312,67	4 845,13	4 718,84	4 888,23	4 911,58	4 581,20	4 592,48	4 425,36	4 135,93	4 285,03	4 081,23	
	EUR / 100 Kg		120,55	136,42	153,60	149,20	154,62	155,93	146,39	149,81	145,92	138,05	143,92	135,49	
Dania	DKK / 100 Kg	893,67	858,94	910,47	956,81	954,77	976,33	937,07	937,00	921,13	890,58	908,21	937,00	907,90	1,6%
	EUR / 100 Kg	120,05	115,44	122,47	128,69	128,39	131,27	125,98	126,09	123,93	119,69	122,03	125,83	121,87	1,5%
Niemcy	EUR / 100 Kg	135,97	132,86	149,38	156,79	159,86	164,23	151,46	150,96	154,30	144,70	150,98	147,54	136,21	0,2%
Estonia	EEK / 100 Kg		2 135,10	2 145,23	2 212,23	2 291,46	2 300,29	2 343,80	2 270,72	2 305,14	2 310,11	2 242,82	2 172,12	2 159,75	
	EUR / 100 Kg		136,46	137,11	141,39	146,45	147,02	149,80	145,13	147,33	147,64	143,34	138,82	138,03	
Grecja	EUR / 100 Kg	138,53	137,51	153,74	168,35	177,44	178,38	173,32	169,39	179,62	178,38	171,23	165,74	155,42	12,2%
Hiszpania	EUR / 100 Kg	139,43	144,33	162,71	162,78	144,98	143,36	127,41	124,39	132,48	135,12	144,27	148,49	138,82	-0,4%
Francja	EUR / 100 Kg	122,37	122,23	144,03	142,68	136,13	143,67	135,55	133,00	139,00	134,29	138,07	134,97	123,80	1,2%
Irlandia	EUR / 100 Kg	133,48	130,72	131,12	137,82	136,89	136,02	135,78	135,93	133,88	126,99	129,07	131,67	127,95	-4,1%
Włochy	EUR / 100 Kg	136,11	130,65	158,03	157,84	168,20	180,65	173,87	176,34	162,47	143,76	141,58	141,18	129,49	-4,9%
Cypr	CYP / 100 Kg		109,86	93,93	93,26	92,48	91,27	90,00	88,80	86,00	84,36	83,39	79,39	80,07	
	EUR / 100 Kg		187,50	161,26	160,31	159,87	158,17	156,26	153,68	148,51	145,07	143,01	136,11	137,36	
Łotwa	LVL / 100 Kg		82,41	87,93	99,06	100,61	97,48	99,45	103,11	102,86	103,07	101,18	102,41	101,50	
	EUR / 100 Kg		125,68	134,01	150,21	152,82	147,53	148,72	151,64	149,28	148,01	145,37	147,11	145,83	
Litwa	LTL / 100 Kg		499,87	531,64	579,78	526,64	559,92	559,46	504,70	523,79	514,04	485,00	503,75	487,17	
	EUR / 100 Kg		144,77	153,98	167,92	152,53	162,17	162,03	146,17	151,70	148,88	140,47	145,90	141,09	
Luksemburg	EUR / 100 Kg	138,75	132,72	150,26	159,66	160,85	165,69	153,01	152,00	154,51	146,02	152,24	150,80	140,85	1,5%
Węgry	HUF / 100 Kg		30 705,37	33 833,39	38 210,27	37 653,90	37 613,79	36 358,20	34 328,13	35 602,18	36 421,18	36 062,48	35 591,25	33 078,62	
	EUR / 100 Kg		121,36	133,70	152,73	151,29	151,73	147,37	139,91	144,77	147,73	147,95	145,44	133,38	
Malta	MTL / 100 Kg		69,00	69,00	69,00	69,00	69,00	69,00	69,00	69,00	69,00	69,00	69,00	69,00	
	EUR / 100 Kg		162,00	162,25	161,99	161,93	161,34	160,63	159,78	159,58	159,58	160,14	159,81	160,47	
Holandia	EUR / 100 Kg	122,36	122,12	141,54	141,25	140,81	145,99	132,26	131,17	139,11	128,80	134,04	128,01	121,39	-0,8%
Austria	EUR / 100 Kg	132,10	128,23	149,01	155,77	160,11	164,05	148,55	146,47	150,62	146,80	150,40	146,12	135,70	2,7%
Polska	PLN / 100 Kg		569,67	631,98	641,62	652,11	681,77	653,59	636,03	608,15	547,59	547,96	541,76	514,26	
	EUR / 100 Kg		120,61	137,65	143,51	147,17	155,62	151,23	149,29	146,70	134,35	137,29	135,11	123,98	
Portugalia	EUR / 100 Kg	135,84	141,26	163,93	165,23	147,61	148,17	132,26	129,80	138,23	139,52	140,82	149,36	138,40	1,9%
Słowenia	SIT / 100 Kg		29 624,63	30 198,36	33 761,87	35 658,07	36 943,94	37 659,89	35 915,49	34 211,23	35 794,31	35 449,74	35 063,86	33 085,10	
	EUR / 100 Kg		124,09	126,18	140,74	148,58	153,95	156,98	149,78	142,66	149,29	147,87	146,28	138,05	
Słowacja	SKK / 100 Kg		4 592,93	5 144,24	6 113,70	5 767,61	6 044,68	6 255,59	5 720,97	5 653,52	5 743,49	5 363,92	5 401,84	5 189,43	
	EUR / 100 Kg		114,34	128,86	153,26	143,80	150,90	156,40	144,63	145,34	148,82	140,95	141,24	132,46	
Finlandia	EUR / 100 Kg	123,81	125,09	126,40	127,17	129,99	132,92	135,71	135,59	136,70	139,56	139,65	139,67	140,21	13,2%
Szwecja	SEK / 100 Kg	1 155,43	1 134,87	1 162,87	1 202,65	1 218,97	1 258,03	1 282,16	1 285,17	1 263,90	1 182,71	1 191,89	1 224,07	1 205,60	4,3%
	EUR / 100 Kg	125,91	124,32	127,17	130,84	132,65	138,34	141,44	142,77	140,72	130,76	131,17	134,68	131,54	4,5%
Wlk. Brytania	GBP / 100 Kg	108,29	108,51	107,48	106,81	103,15	96,83	97,34	97,16	97,48	97,08	98,79	101,72	102,51	-5,3%
	EUR / 100 Kg	162,76	161,59	161,99	160,40	154,20	142,15	140,95	139,11	140,36	138,84	143,25	146,86	140,43	-13,7%
Średnio w UE	EUR / 100 Kg	132,35	129,60	145,74	150,12	147,59	151,53	142,51	140,66	143,02	136,98	140,82	140,33	131,36	-0,7%

Wykorzystanie możliwe z dokładnym podaniem źródła

Biuletyn „*Rynek mięsa wieprzowego*” ukazuje się w każdy czwartek o godz. 13⁰⁰.
Informacje zamieszczane w tym biuletynie przekazywane są przez współpracujące z nami podmioty na podstawie Ustawy o badaniach rynkowych z dnia 30 marca 2001r.

Wydawca:

Ministerstwo Rolnictwa i Rozwoju Wsi,
Departament Wspólnej Organizacji Rynków Rolnych
ul. Wspólna 30, 00-930 Warszawa,
tel. (022) 623-21-69, fax (022) 623-27-06.

E-mail: biuletyn@minrol.gov.pl

Biuletyny są dostępne pod adresem: Internet: <http://www.minrol.gov.pl>

Autor: Agnieszka Szarejko-Pater tel. (022) 623-21-69; E-mail: Agnieszka.Pater@minrol.gov.pl