

**ZINTEGROWANY SYSTEM  
ROLNICZEJ INFORMACJI RYNKOWEJ**

(Podstawa prawna: Ustawa o rolniczych badaniach rynkowych z 30 marca 2001 r.)

(Dz. U. z 2001 r. Nr 42, poz. 471 z późn. zm.)

**RYNEK MIĘSA WIEPRZOWEGO**



**NR 20/2005**

Notowania<sup>1</sup> za okres 16-22.05.2005

Środa, 25 maja 2005r.

**Spis treści**

Decyzja Komisji Europejskiej z dn. 11 marca 2005 r. ....	2
<b>1. Zakupy świń rzeźnych</b> .....	3
1.1. Ceny zakupu tuczników wg EUROP w Polsce i makroregionach .....	3
1.2. Ceny referencyjne w UE .....	4
1.3. Zbiorcze zestawienie dotyczące zmian skupu świń rzeźnych .....	5
1.4. Ceny zakupu świń rzeźnych wg wagi żywej .....	6
1.5. Struktura zakupu świń rzeźnych w Polsce .....	7
<b>2. Sprzedaż wieprzowiny</b> .....	7
2.1. Ceny sprzedaży półtuszy wieprzowych w Polsce i makroregionach .....	7
2.2. Ceny sprzedaży elementów i przetworów z wieprzowiny w Polsce i makroregionach .....	8
2.3. Ceny wieprzowiny na giełdach towarowych w Polsce .....	10
2.4. Ceny prosiąt na targowiskach .....	10
<b>3. Graficzne prezentacje cen zakupu i sprzedaży na rynku wieprzowiny</b> .....	12
<b>4. Analizy cenowe</b> .....	15
<b>5. Poglówie trzody chlewnej w końcu marca 2005 roku</b> Źródło: GUS .....	17
<b>6. Handel zagraniczny wieprzowiną</b> .....	18
6.1. Polski handel zagraniczny trzodą żywą i mięsem wieprzowym .....	18
6.2. Dopłaty eksportowe UE do wieprzowiny .....	19

<sup>1</sup>. Badanie cen zakupu i sprzedaży w zakładach mięsnych prowadzone jest na reprezentatywnej próbie. Ceny zakupu rejestrowane są wg klas jakości handlowej EUROP zgodnie z Rozporządzeniem Rady (EWG) 3220/84 z dnia 13 listopada 1984r. ustanawiające wspólnotową skalę klasyfikacji tusz wieprzowych - (Dz. U. Nr L 301 z 20.11.1984) - zmienione Rozporządzeniem (UE) Nr 3513/93 (Dz. U. Nr L 32 z, 22.12.1993) i Rozporządzeniem Komisji (EWG) NR 2967/85 z dnia 24 października 1985 r. ustanawiające szczegółowe zasady stosowania wspólnotowej skali klasyfikacji tusz wieprzowych (Dz. U. Nr L 285 z 25.10.1985) zmienionego Rozporządzeniem (UE) Nr 3127/94 (Dz. U. Nr 330 z 21.12.1999) oraz Rozporządzeniem Ministra Rolnictwa i Rozwoju Wsi z dnia 29 czerwca 2004 r. w sprawie ustalenia jakości handlowej tusz wieprzowych (Dz.U. Nr 154 z dnia 06.07.2004 r., poz. 1630). Ceny zbierane są dla masy poubojowej schłodzonej.

Badanie cen giełdowych realizowane jest na wybranych giełdach towarowych; średnie ceny liczone są jako średnie ważone.

Badanie cen prosiąt prowadzone jest na ok. 100 targowiskach, na których dokonywany jest obrót prosiętami, a ceny liczone są jako średnie arytmetyczne zrealizowanych transakcji.

Ceny zakupu i sprzedaży nie zawierają podatku VAT.

**Decyzja Komisji Europejskiej z dn. 11 marca 2005 r.  
zatwierdzająca metody klasyfikacji tusz wieprzowych w Polsce.**

Ministerstwo Rolnictwa i Rozwoju Wsi informuje, że Decyzją Komisji Europejskiej z dnia 11 marca 2005 r. zatwierdzone zostały metody klasyfikacji tusz wieprzowych w Polsce. Tekst decyzji opublikowany został w [Dzienniku Urzędowym WE L 74](#)<sup>2</sup> z dnia 19.03.2005 roku. Decyzja obowiązuje jednak już od momentu jej notyfikacji w Stałym Przedstawicielstwie RP przy Unii Europejskiej, czyli od dnia 11 marca 2005 roku.

Konieczność wydania wspomnianej decyzji wynika ze wspólnotowych regulacji prawnych, a w szczególności z ustaleń zawartych w Rozporządzeniu Komisji 2967/85 z dnia 24 października 1985 roku. Rozporządzenie to nakłada na państwa członkowskie obowiązek informowania Komisji w formie protokołu o metodach klasyfikacji, które chcą stosować na swoim terytorium. Strona polska wniosowała o zatwierdzenie trzech metod klasyfikacji.

Zgodnie z postanowieniami decyzji **od dnia 11 marca 2005 roku** na terenie Polski do szacowania zawartości chudego mięsa w tuszach wieprzowych zostały zaaprobowane aparaty o nazwie **Ultra-fom 300, Sydel-CGM i Autofom**. W przedmiotowej decyzji wymienione są również dopuszczone przez Komisję odstępstwa od wzorcowej dla UE postaci tuszy w momencie ważenia i klasyfikacji.

Ponadto informujemy, że w dniu 8.03.2005 r. na posiedzeniu Komitetu Zarządzającego ds. Wieprzowiny Komisja Europejska zatwierdziła dokument prezentujący metodologię, w oparciu o którą będą prowadzone badania mięsności tusz wieprzowych dla potrzeb klasyfikacji EUROP z wykorzystaniem nowego urządzenia IM-03. Fakt ten oznacza zezwolenie na przeprowadzenie w najbliższych miesiącach testów urządzenia przez polskich naukowców. Jeśli testy wypadną pomyślnie, Polska wystąpi do Komisji z oficjalnym wnioskiem o zatwierdzenie nowej metody szacowania mięsności tusz wieprzowych i aprobaty urządzenia IM-03.

---

<sup>2</sup> [europa.eu.int/eur-lex/lex/LexUriServ/LexUriServ.do?uri=OJ:L:2005:074:0062:0065:PL:PDF](http://europa.eu.int/eur-lex/lex/LexUriServ/LexUriServ.do?uri=OJ:L:2005:074:0062:0065:PL:PDF)

# 1. Zakupy świń rzeźnych

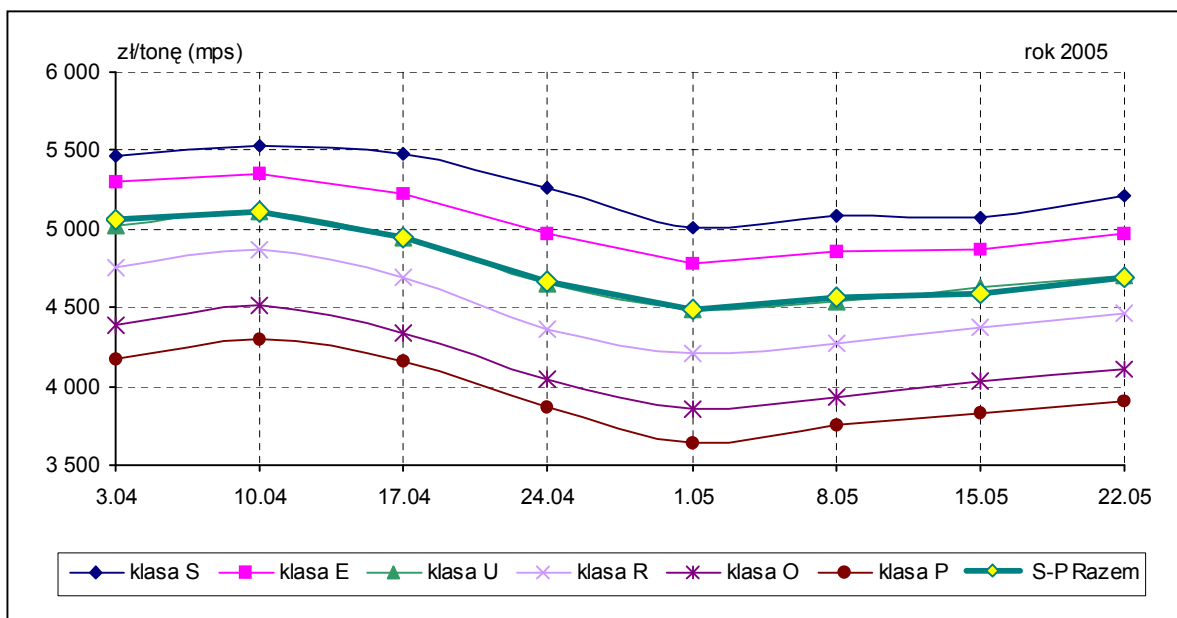
## 1.1. Ceny zakupu tuczników wg EUROP w Polsce i makroregionach

Tab. 1 Średnie ceny netto (bez VAT) zakupu świń rzeźnych wg klasyfikacji poubojowej EUROP

SKUP								
Klasa półtuszy wieprzowych wg EUROP	CENA [zł/t]				Zmiana ceny [%]	% mięsa w tuszy	Średnia masa tuszy [kg/szt.]	Struktura skupu [%]
	[MPS]		[MPC]					
	2005-05-22	2005-05-15	2005-05-22	2005-05-15				
1	2	3	4	5	6	7	8	9
<b>POLSKA</b>								
klasa S	5218	5068	5116	4 969	2,96	61,5	83,7	4,5
klasa E	4966	4873	4869	4 777	1,92	57,2	84,3	31,0
klasa U	4703	4626	4611	4 536	1,67	52,6	86,0	33,9
klasa R	4458	4371	4371	4 285	2,01	47,7	88,3	20,7
klasa O	4110	4030	4029	3 951	1,98	42,8	90,1	7,8
klasa P	3912	3825	3835	3 750	2,26	38,1	93,2	2,1
<b>S-P Razem</b>	<b>4687</b>	<b>4591</b>	<b>4595</b>	<b>4 501</b>	<b>2,09</b>	<b>52,3</b>	<b>86,3</b>	<b>100,0</b>
<b>REGION PÓLNOCNY</b>								
klasa S	5218	5072	5116	4 972	2,89	61,7	81,6	7,1
klasa E	4968	4884	4871	4 788	1,72	57,4	82,2	38,4
klasa U	4717	4627	4624	4 536	1,94	52,7	84,5	28,0
klasa R	4463	4367	4375	4 282	2,18	47,7	87,3	15,6
klasa O	4179	4117	4097	4 036	1,52	42,5	90,6	8,2
klasa P	4041	3912	3962	3 836	3,29	38,0	93,3	2,7
<b>S-P Razem</b>	<b>4737</b>	<b>4645</b>	<b>4644</b>	<b>4 554</b>	<b>1,97</b>	<b>53,1</b>	<b>84,6</b>	<b>100,0</b>
<b>REGION ŚRODKOWO-WSCHODNI</b>								
klasa S	5 327	5 279	5 223	5 176	0,91	61,2	82,3	3,9
klasa E	5 188	5 138	5 087	5 037	0,98	57,3	84,6	28,1
klasa U	4 934	4 856	4 837	4 761	1,59	52,5	86,6	31,6
klasa R	4 592	4 488	4 502	4 400	2,30	47,6	89,7	24,5
klasa O	4 189	4 085	4 107	4 005	2,56	42,9	89,4	9,9
klasa P	3 956	3 846	3 878	3 771	2,85	37,9	92,4	2,1
<b>S-P Razem</b>	<b>4 834</b>	<b>4 715</b>	<b>4 739</b>	<b>4 623</b>	<b>2,52</b>	<b>51,7</b>	<b>87,0</b>	<b>100,0</b>
<b>REGION POŁUDNIOWO WSCHODNI</b>								
klasa S	5 074	4 782	4 975	4 689	6,10	61,6	84,3	4,3
klasa E	4 928	4 764	4 831	4 670	3,44	57,2	84,9	27,2
klasa U	4 736	4 596	4 643	4 506	3,04	52,5	85,9	33,3
klasa R	4 517	4 361	4 429	4 276	3,58	47,7	87,6	24,1
klasa O	4 115	3 966	4 034	3 888	3,75	42,7	90,2	8,6
klasa P	3 937	3 776	3 859	3 702	4,26	38,1	93,4	2,5
<b>S-P Razem</b>	<b>4 670</b>	<b>4 503</b>	<b>4 579</b>	<b>4 415</b>	<b>3,71</b>	<b>51,8</b>	<b>86,6</b>	<b>100,0</b>
<b>REGION ZACHODNI</b>								
klasa S	5 266	5 143	5 163	5 042	2,39	61,2	87,3	3,0
klasa E	4 890	4 808	4 794	4 714	1,69	57,0	85,9	29,3
klasa U	4 599	4 558	4 509	4 468	0,92	52,5	86,5	39,3
klasa R	4 348	4 314	4 262	4 230	0,77	47,9	88,4	20,7
klasa O	3 986	3 952	3 908	3 875	0,86	43,0	90,0	6,2
klasa P	3 703	3 714	3 631	3 641	-0,30	38,4	93,3	1,5
<b>S-P Razem</b>	<b>4 596</b>	<b>4 540</b>	<b>4 506</b>	<b>4 451</b>	<b>1,23</b>	<b>52,4</b>	<b>87,0</b>	<b>100,0</b>

Uwaga: Daty podane w tabeli oznaczają ostatni dzień analizowanego tygodnia (poniedziałek - niedziela).

Rys. 1. Średnie krajowe ceny zakupu świń rzeźnych (mps) w zakładach mięsnych wg klasyfikacji EUROP.

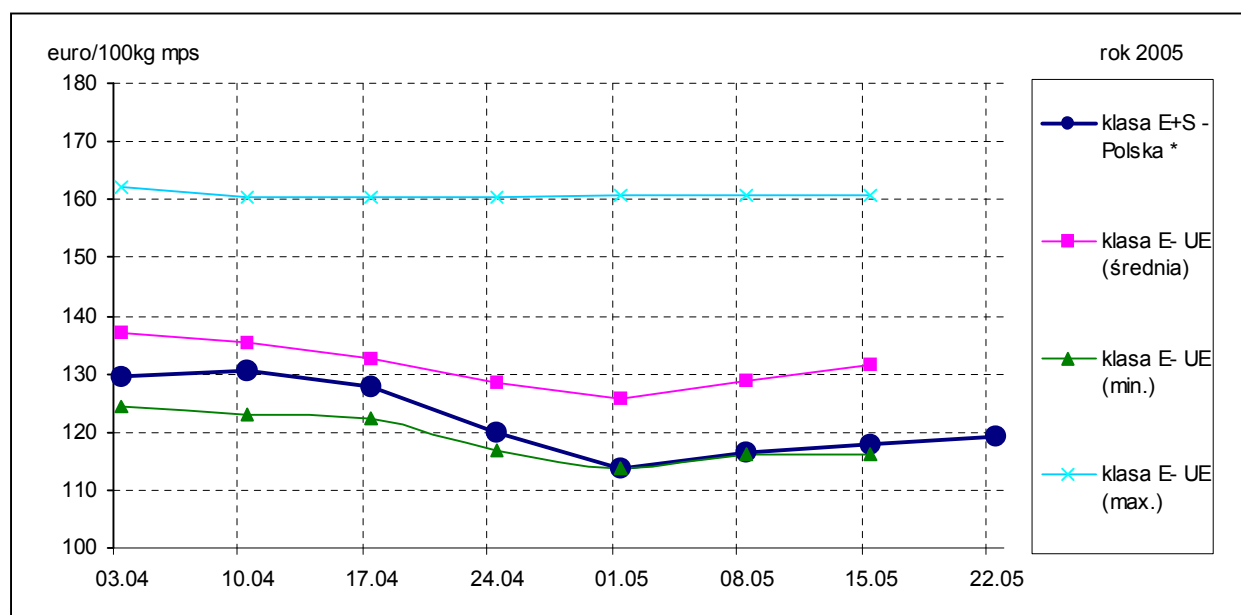


## 1.2. Ceny referencyjne w UE

Świnie rzeźne, klasa E [EURO/100 kg MPS]	2005-05-22	2005-05-15	2005-05-08	2005-05-01	2005-04-24	2005-04-17	2005-04-10	2005-04-03
klasa E+S - Polska *	119,17	117,95	116,42	113,61	120,01	127,81	130,64	129,51
klasa E- UE (średnia)		131,42	128,78	125,70	128,54	132,49	135,49	137,00
klasa E- UE (min.)		116,22	116,19	113,61	116,69	122,47	122,96	124,26
klasa E- UE (max.)		160,73	160,75	160,65	160,45	160,51	160,43	162,19

\* - wg kursu 1 EURO = 4,19388 PLN

Rys. 2. Ceny zakupu świń rzeźnych kl. E i S w Polsce na tle cen w pozostałych krajach UE.



Źródło: <http://www.europa.eu.int/comm/agriculture/markets/pig/porcs.xls>

Wszystkie ceny referencyjne wieprzowiny w poszczególnych krajach UE umieszczone są na końcu biuletynu.

Wykorzystanie możliwe z dokładnym podaniem źródła

### 1.3. Zbiorcze zestawienie dotyczące zmian skupu świń rzeźnych

Klasa półtuszy wieprzowych wg EUROP	Cena zakupu wg wagi żywej* [zł/kg]		ZMIANY TYGODNIOWE			
			Cena zakupu wg wż	Poziom skupu wg mpc *	Średnia masa tuszy	Struktura skupu
	2005-05-22	2005-05-15	[%]	[%]	[%]	[pkt. %]
<b>POLSKA</b>						
klasa S	3,88	3,76	2,96	3,77	-1,41	0,23
klasa E	3,69	3,62	1,92	0,32	-0,94	0,38
klasa U	3,52	3,46	1,67	1,31	-0,23	0,53
klasa R	3,36	3,30	2,01	-0,55	0,00	-0,09
klasa O	3,12	3,06	1,98	-9,26	-0,11	-0,78
klasa P	3,00	2,93	2,26	-10,07	0,76	-0,26
<b>S-P Razem</b>				<b>-0,52</b>	<b>-0,46</b>	-
<b>REGION PÓLNOČNY</b>						
klasa S	3,88	3,77	2,89	-12,21	-1,57	-0,35
klasa E	3,69	3,63	1,72	-7,24	-0,60	-0,07
klasa U	3,53	3,46	1,94	-3,60	0,48	0,70
klasa R	3,37	3,29	2,18	-3,90	0,00	0,41
klasa O	3,18	3,13	1,52	-11,48	0,11	-0,47
klasa P	3,10	3,00	3,29	-13,66	-0,32	-0,22
<b>S-P Razem</b>				<b>-6,69</b>	<b>-0,24</b>	-
<b>REGION ŚRODKOWO-WSCHODNI</b>						
klasa S	3,96	3,92	0,91	37,22	-3,18	1,09
klasa E	3,85	3,82	0,98	9,37	-1,51	2,32
klasa U	3,69	3,63	1,59	3,42	-0,57	0,65
klasa R	3,46	3,38	2,30	-1,79	0,56	-1,04
klasa O	3,18	3,10	2,56	-13,07	-0,45	-1,64
klasa P	3,03	2,95	2,85	-38,24	-0,32	-1,37
<b>S-P Razem</b>				<b>1,00</b>	<b>-0,91</b>	-
<b>REGION POŁUDNIOWO WSCHODNI</b>						
klasa S	3,77	3,55	6,10	30,59	-1,40	0,79
klasa E	3,66	3,54	3,44	11,70	-0,93	1,17
klasa U	3,54	3,44	3,04	4,16	-0,81	-0,90
klasa R	3,41	3,29	3,58	5,49	-1,79	-0,12
klasa O	3,13	3,01	3,75	-4,39	-0,11	-1,09
klasa P	3,02	2,89	4,26	14,80	0,11	0,15
<b>S-P Razem</b>				<b>6,73</b>	<b>-1,03</b>	-
<b>REGION ZACHODNI</b>						
klasa S	3,91	3,82	2,39	3,18	-1,36	0,13
klasa E	3,63	3,57	1,69	-1,08	-1,04	-0,01
klasa U	3,44	3,41	0,92	1,81	-0,35	0,82
klasa R	3,28	3,25	0,77	-1,59	0,57	-0,45
klasa O	3,03	3,00	0,86	-7,78	-0,22	-0,52
klasa P	2,84	2,84	-0,30	4,56	3,32	0,02
<b>S-P Razem</b>				<b>-0,34</b>	<b>-0,46</b>	-

Uwaga: Daty podane w tabeli oznaczają ostatni dzień analizowanego tygodnia (poniedziałek - niedziel)

\* Cena wg wagi żywej przeliczona z ceny dla mpc trzody chlewnej skupionej i rozliczonej z dostawcą wg klasyfikacji EUROP.

**Wskaźnik przeliczania cen uzyskanych za tusze wg klasyfikacji EUROP na ceny za masę żywą netto.**

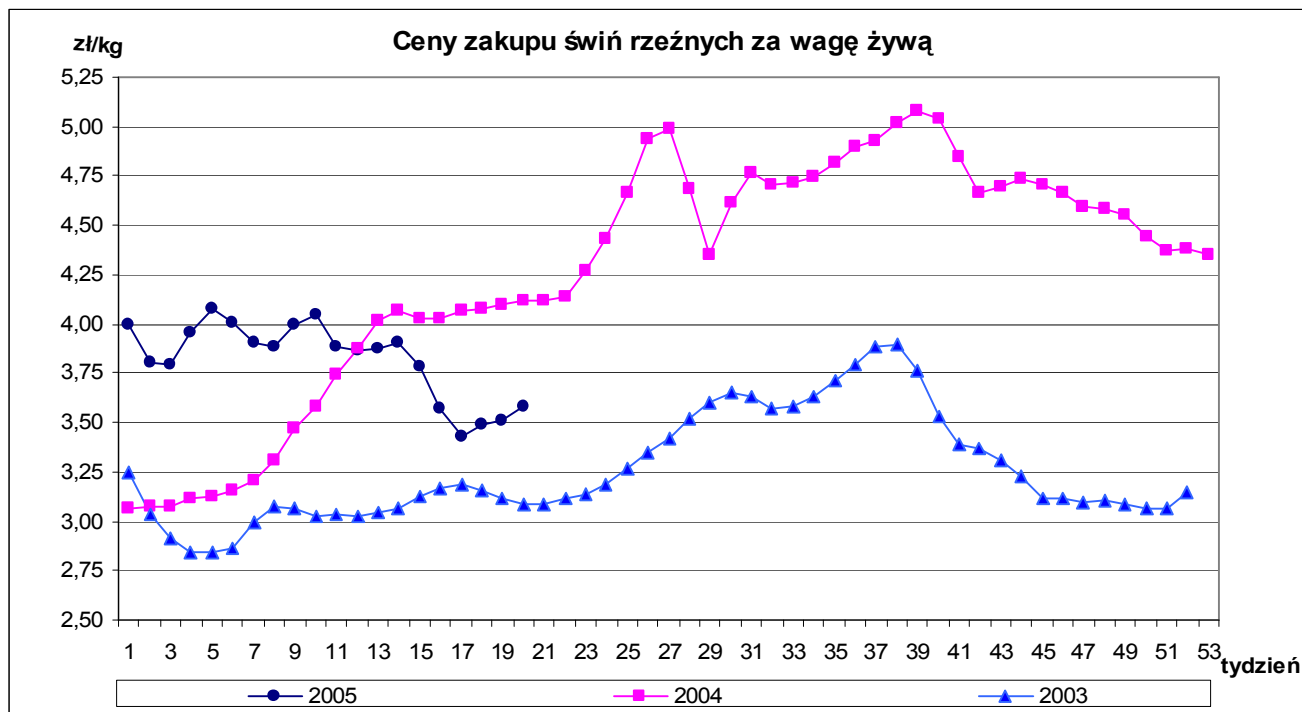
Klasa tusz	Wskaźnik wydajności rzeźnej	Wskaźnik przeliczeniowy na masę żywą
S	75,7	1,32
E	75,7	1,32
U	76,3	1,31
R	76,9	1,30
O	77,5	1,29
P	78,1	1,28

### 1.4. Ceny zakupu świn rzeźnych wg wagi żywej

Tab. 2 Średnie ceny netto skupu świn rzeźnych za wagę żywą – obliczane na podstawie cen za żywca wg masy poubojowej cieplej (MPC) przy użyciu współczynnika wydajności rzeźnej podawanego przez GUS (0,78).

CENA [zł/kg]		
MAKROREGIONY	2005-05-22	2005-05-15
POLSKA	3,58	3,51
REGION PÓLNOCNY	3,62	3,55
REGION ŚRODKOWO-WSCHODNI	3,70	3,61
REGION POŁUDNIOWO WSCHODNI	3,57	3,44
REGION ZACHODNI	3,51	3,47

Uwaga: Dаты podane w tabeli oznaczają ostatni dzień analizowanego tygodnia (poniedziałek - niedziela).



#### **A. Makroregiony skupu świn rzeźnych wg EUROP i sprzedaży mięsa wieprzowego w tuszach.**

Makroregion Północny: województwa - kujawsko-pomorskie, pomorskie, warmińsko-mazurskie.

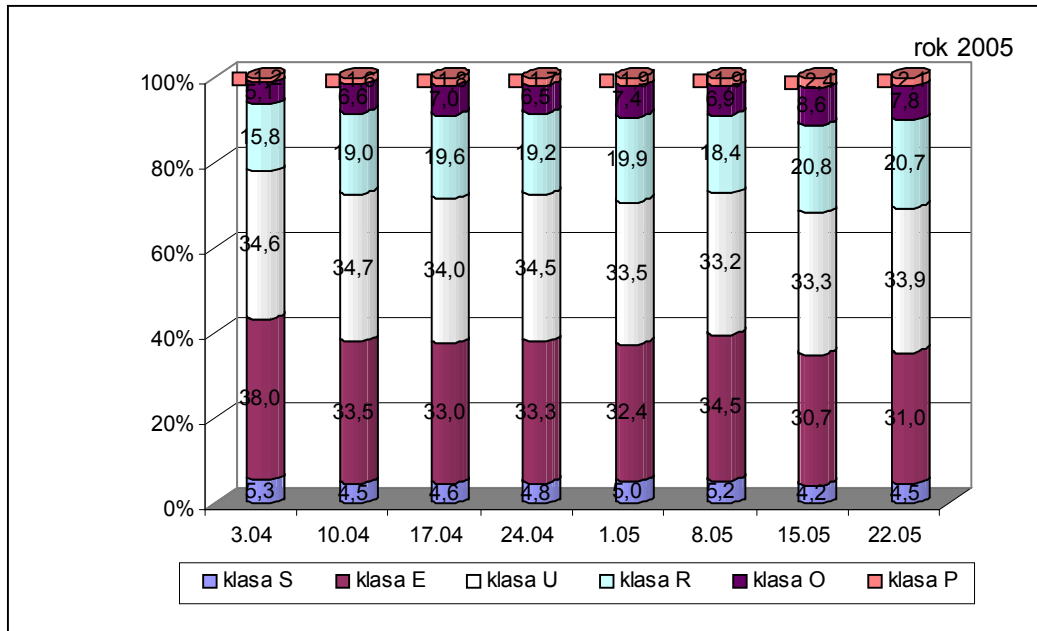
Makroregion Środkowo-wschodni: województwa - łódzkie, mazowieckie, podlaskie.

Makroregion Południowo-wschodni: województwa - lubelskie, małopolskie, podkarpackie, śląskie, świętokrzyskie.

Makroregion Zachodni: województwa - dolnośląskie, lubuskie, opolskie, wielkopolskie, zachodnio-pomorskie

## 1.5. Struktura zakupu świń rzeźnych w Polsce

Rys. 3. Struktura zakupu świń rzeźnych w zakładach mięsnych wg klasyfikacji EUROP.



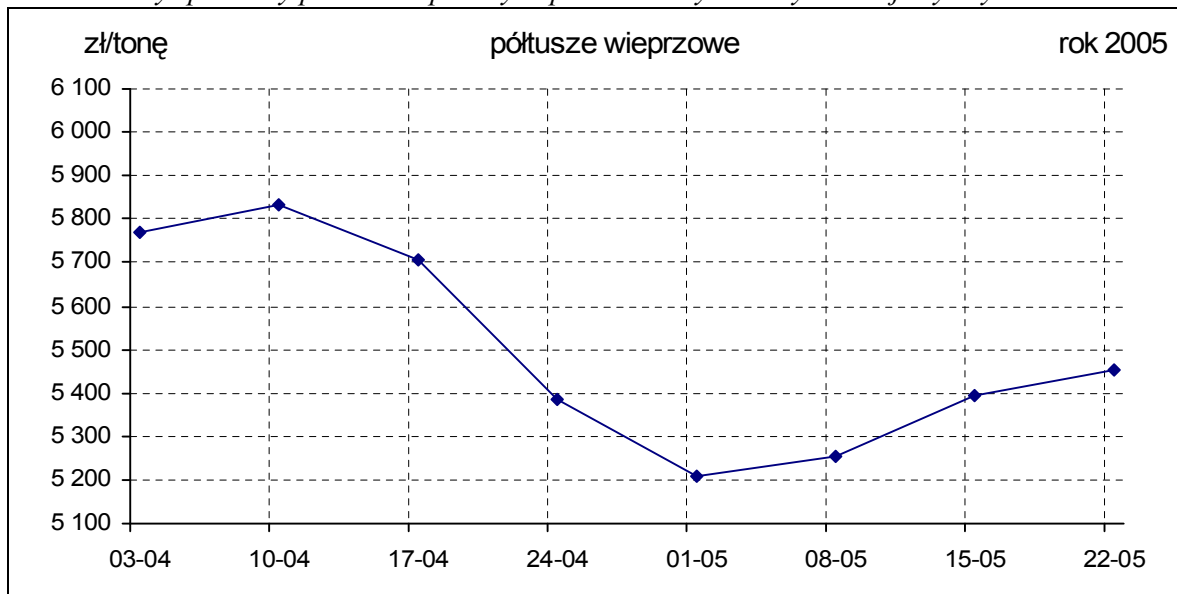
## 2. Sprzedaż wieprzowiny

### 2.1. Ceny sprzedaży półtuszy wieprzowych w Polsce i makroregionach

Tab. 3 Średnie ceny sprzedaży półtuszy wieprzowych przeznaczonych na rynek krajowy i rynek UE.

MAKROREGIONY	CENA [zł/t]		Tygodniowa zmiana ceny [%]
	2005-05-22	2005-05-15	
<b>PÓLTUSZE WIEPRZOWE</b>			
<b>POLSKA</b>	5 453,9	5 396,3	1,1
Południowo-wschodni	5 227,6	5 249,7	-0,4
Północny	5 519,7	5 509,5	0,2
Środkowo-wschodni	5 442,4	5 427,6	0,3
Zachodni	5 487,8	5 388,2	1,8

Rys. 4. Średnie ceny sprzedaży półtuszy wieprzowych przeznaczonych na rynek krajowy i rynek UE.



Wykorzystanie możliwe z dokładnym podaniem źródła

## 2.2.Ceny sprzedaży elementów i przetworów z wieprzowiny w Polsce i makroregionach

Tab. 4 Średnie ceny sprzedaży elementów i przetworów wieprzowych w zakładach mięsnych (kraj +UE).

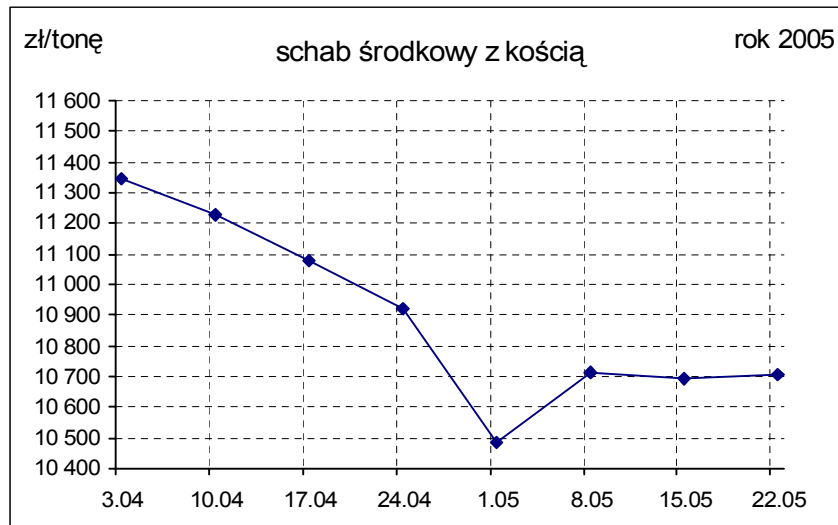
<b>CENY SPRZEDAŻY</b>			
<b>TOWAR</b>	<b>CENA [zł/t]</b>		<b>Zmiana ceny [%]</b>
	<b>2005-05-22</b>	<b>2005-05-15</b>	
<b>1</b>	<b>2</b>	<b>3</b>	<b>4</b>
<b>POLSKA</b>			
schab środkowy z kością	10 709,08	10 691,70	0,16
szynka gotowana	15 040,16	15 109,56	-0,46
kiełbasa toruńska	8 169,03	7 961,14	2,61
<b>PÓLNOCNO-ZACHODNI</b>			
schab środkowy z kością	10 759,38	10 197,98	5,51
szynka gotowana	13 562,06	13 676,12	-0,83
kiełbasa toruńska	*	*	*
<b>PÓLNOCNO-WSCHODNI</b>			
schab środkowy z kością	10 486,86	10 410,62	0,73
szynka gotowana	17 600,60	16 547,11	6,37
kiełbasa toruńska	7 603,73	7 756,37	-1,97
<b>WIELKOPOLSKI</b>			
schab środkowy z kością	10 782,37	10 522,62	2,47
szynka gotowana	16 280,06	17 990,39	-9,51
kiełbasa toruńska	*	*	*
<b>KUJAWSKI</b>			
schab środkowy z kością	10 065,79	10 277,87	-2,06
szynka gotowana	14 732,50	14 790,95	-0,40
kiełbasa toruńska	7 518,15	7 677,78	-2,08
<b>MAZOWIECKO-ŁÓDZKI</b>			
schab środkowy z kością	11 099,67	10 975,04	1,14
szynka gotowana	13 815,56	14 130,81	-2,23
kiełbasa toruńska	*	*	*
<b>POŁUDNIOWO-ZACHODNI</b>			
schab środkowy z kością	10 970,46	10 956,05	0,13
szynka gotowana	14 890,70	14 874,05	0,11
kiełbasa toruńska	8 214,82	8 230,23	-0,19
<b>POŁUDNIOWO-ŚRODKOWY</b>			
schab środkowy z kością	10 739,62	11 717,32	-8,34
szynka gotowana	14 445,28	14 500,70	-0,38
kiełbasa toruńska	9 633,44	9 276,62	3,85
<b>WSCHODNI-DOLNY</b>			
schab środkowy z kością	11 765,39	11 440,55	2,84
szynka gotowana	13 067,75	13 305,41	-1,79
kiełbasa toruńska	9 016,86	9 069,23	-0,58

**Uwaga:** Daty podane w tabeli oznaczają ostatni dzień analizowanego tygodnia (poniedziałek - niedziela).

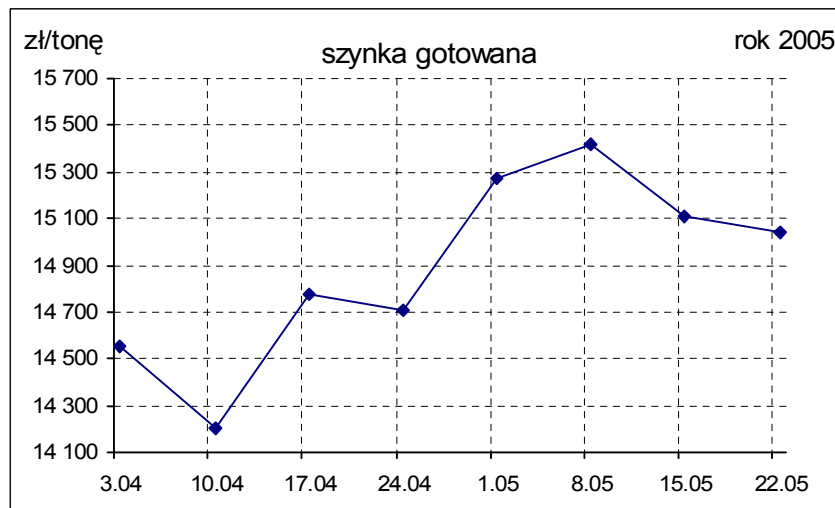
- w związku z ustawowym obowiązkiem nieidentyfikowalności dostawców danych rynkowych nie jest możliwe prezentowanie danych dla regionu.



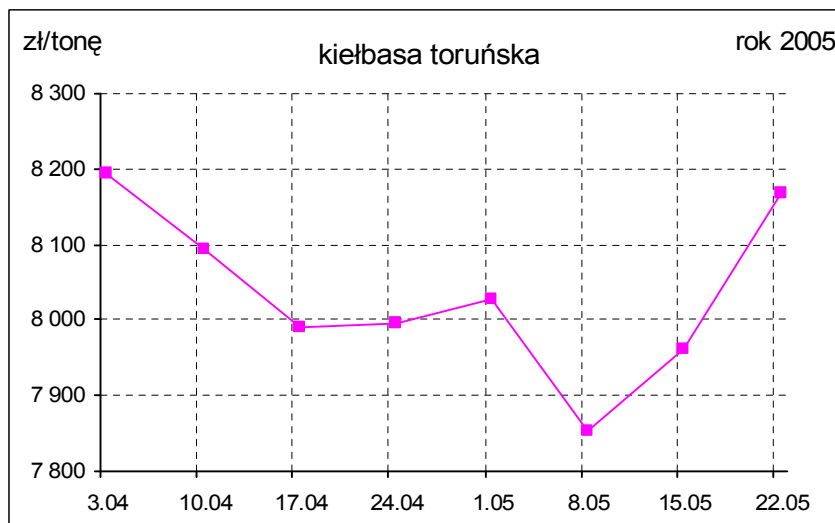
Rys. 5. Średnie ceny sprzedaży schabu środkowego z kością przeznaczonego na rynek krajowy i UE.



Rys. 6. Średnie ceny sprzedaży szynki gotowanej przeznaczonej na rynek krajowy i UE.



Rys.7. Średnie ceny sprzedaży kielbasy toruńskiej przeznaczonej na rynek krajowy i UE.



## B. Makroregion sprzedaży mięsa w elementach oraz przetworów mięsnych z rynku wieprzowiny.

Makroregion Północno-zachodni: województwa: - pomorskie, zachodnio-pomorskie.

Makroregion Północno-wschodni: województwa - podlaskie, warmińsko-mazurskie.

Makroregion Wielkopolski: województwo - wielkopolskie.

Makroregion Kujawski: województwo - kujawsko-pomorskie.

Makroregion Mazowiecko-lódzki: województwa - łódzkie, mazowieckie.

Makroregion Południowo-zachodni: województwa - dolnośląskie, lubuskie, opolskie.

Makroregion Południowo-środkowy: województwa - małopolskie, śląskie, świętokrzyskie.

Makroregion Wschodni dolny: województwa - lubelskie, podkarpackie.

### 2.3. Ceny wieprzowiny na giełdach towarowych w Polsce

Tab. 5 Ceny transakcyjne mięsa wieprzowego i tłuszczu zwierzęcych na giełdach rolno-towarowych.

Towar	Parametry jakościowe	Data	Giełda	Cena (zł/t)	Ilość (t)	Lokalizacja	Pochodzenie
<b>I. MIĘSO WIEPRZOWE</b>							
Mięso wieprzowe - drobne	kl. II, 50% mięsa	2005-05-16	Rol-Petrol-Łódź	3 550,00	20,0	z dostawą	kraj
Głowy wieprzowe		2005-05-16	Rol-Petrol-Łódź	600,00	20,0	z dostawą	kraj
Półtusze wieprzowe	standard ARR, mrożone	2005-05-20	Rol-Petrol-Łódź	4 750,00	500,0	lc. mag.	kraj, na eksport

#### **Objaśnienia:**

\*- średnia ważona, lc. - loco, fr. - franco, mag. - magazyn sprzedającego, gr. - granica, wag. - wagon, imp. - import, skl. cel. - skład celny, b/s - bez skóry, z/s - ze skórą, b/k - bez kości, z/k - z kością, z/g - z golonką, b/gł. - bez głowy, z/gł. - z głową, w/c - wąskie cięcie, 4D - szynka wysokiej jakości b/k i b/s, tł. - tłuszcz, b/b - bez biodrówki.

#### Współpracujemy z następującymi giełdami towarowymi:

Giełda Paliwowo-Rolna „Rol-Petrol” w Łodzi („Rol-Petrol”-Łódź) tel. (042) 636-87-38, 636-60-94

Warszawska Giełda Towarowa S.A. (WGT-Warszawa) tel. (022) 661-75-18.

### 2.4. Ceny prosiąt na targowiskach

Tab. 6 Średnie tygodniowe krajowe ceny prosiąt uzyskane w transakcjach targowiskowych.

Prosięta ok. 20kg	Kategoria ceny	Tydzień 20/2005	Tydzień 19/2005	Zmiana tygodniowa w %
	min. w zł/szt.	105,00	105,00	0,0
	max. w zł/szt.	178,89	188,89	-5,3
	<b>średnia w zł/szt.</b>	140,17	138,75	<b>1,02</b>
	szacunkowa podaż	11 817	14 248	-17,1
	szacunkowa sprzedaż	9 728	11 326	-14,1
	* wsk_war_atmosf.	2,50	2,45	2,0

\*Wsk\_war\_atmosf. - wskaźnik warunków atmosferycznych, który zawiera się między liczbą 1 a 3.

Charakteryzuje warunki atmosferyczne występujące na targowiskach w dniu prowadzenia badań.

1 - złe – znacznie utrudniające przebieg handlu targowiskowego,

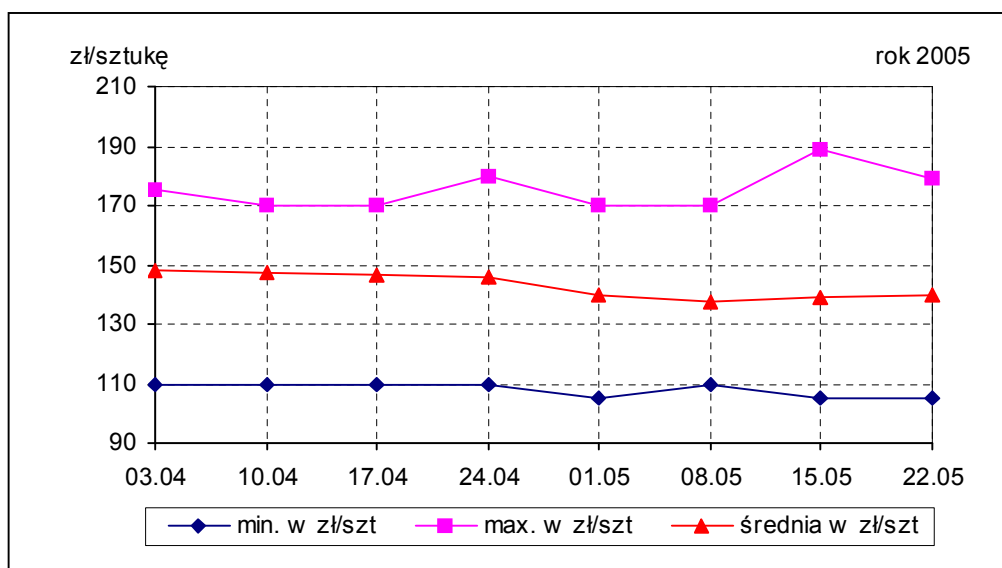
2 - umiarkowane – mające niewielki wpływ na przebieg handlu targowiskowego,

3 - dobre – nie mające wpływu na przebieg handlu targowiskowego.

Tab. 7 Średnie miesięczne krajowe ceny prosiąt uzyskane w transakcjach targowiskowych.

Nazwa towaru	Kategoria ceny	Okres		Zmiana miesięczna w %	Zmiana roczna w %
		04.04.2005-01.05.2005	28.02.2005-03.04.2005		
Prosięta ok. 20 kg w zł/szt.	min. w zł/szt	105,00	100,00	5,0	78,0
	max. w zł/szt	180,00	182,00	-1,1	34,3
	średnia w zł/szt	144,59	147,18	-1,8	61,5
	Szacunkowa podaż	52 247	48 147	8,5	-4,8
	Szacunkowa sprzedaż	41 244	38 504	7,1	-4,4
	Wsk_war_atmosf.	2,77	2,11	31,3	-1,1

Rys.8. Średnie ceny prosiąt uzyskane w transakcjach targowiskowych.



Tab. 7 Średnie ceny prosiąt uzyskane w transakcjach targowiskowych wg województw

Tab. 8 Średnie ceny prosiąt uzyskane w transakcjach targowiskowych na poszczególnych targowiskach

**UWAGA: Tablice nr: 7 i 8 umieszczone są w wydaniu EXCEL-owskim biuletynu.**

#### Metodyka badań

Notowania cen prosiąt realizowane są na reprezentatywnych targowiskach w każdym województwie.

Pod pojęciem targowisko rozumiany jest zorganizowany rynek lokalny, którego dominującymi uczestnikami są okoliczni producenci rolni.

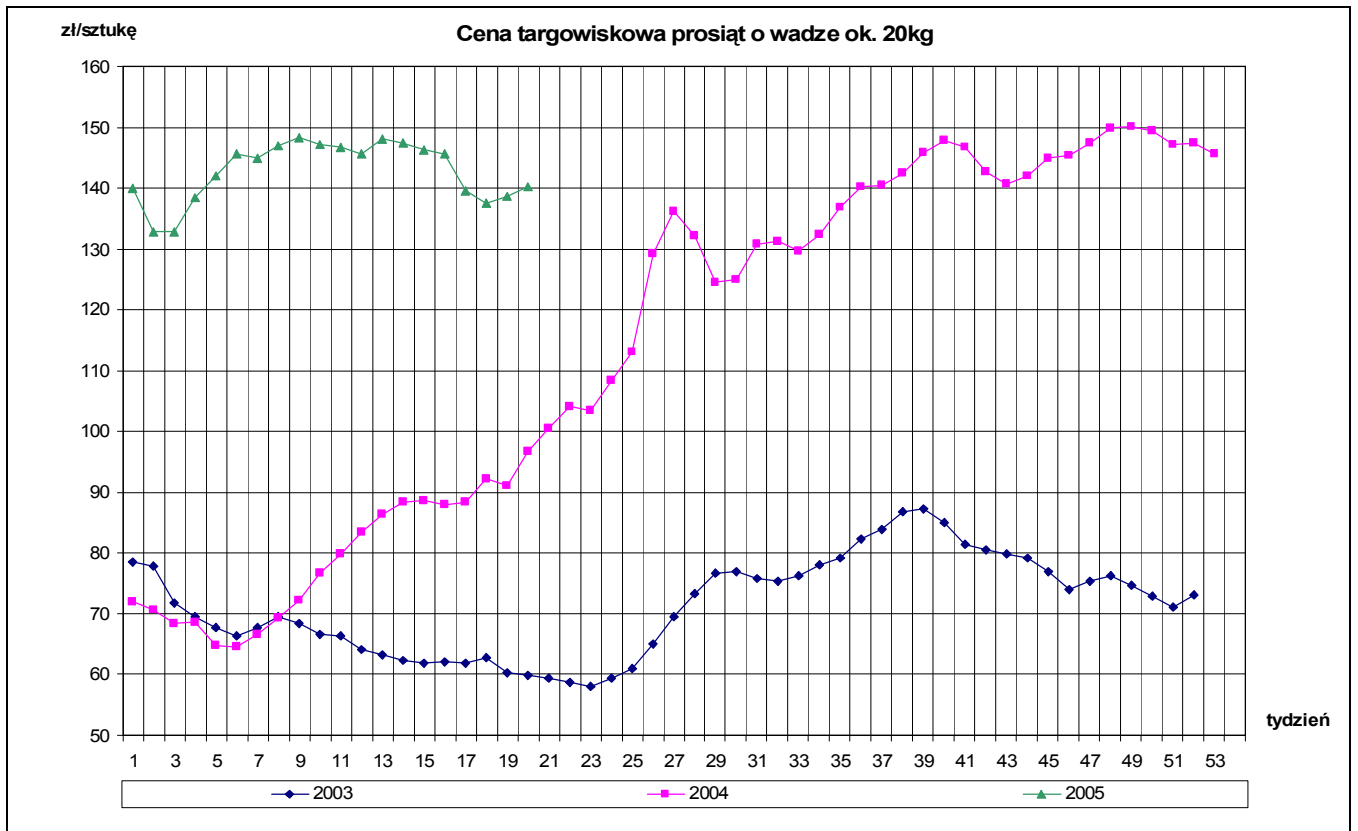
Prezentowane ceny są cenami średnimi arytmetycznymi dotyczące największej liczby zawartych transakcji na badanym targowisku. Zestawienie cen dotyczy ostatniego tygodnia, natomiast na poszczególnych targowiskach badania cen dokonywane są raz w tygodniu (w zwyczajowo przyjęty dzień targowy lub w jeden z kilku dni targowych). Obroty na tych rynkach mają charakter lokalny.

W przypadku prosiąt jednostką transakcyjną jest sztuka. Monitorowane są wszystkie prosięta o wadze ok. 20 kg, które nie zdyskwalifikowało się ze względu na stan zdrowotny.

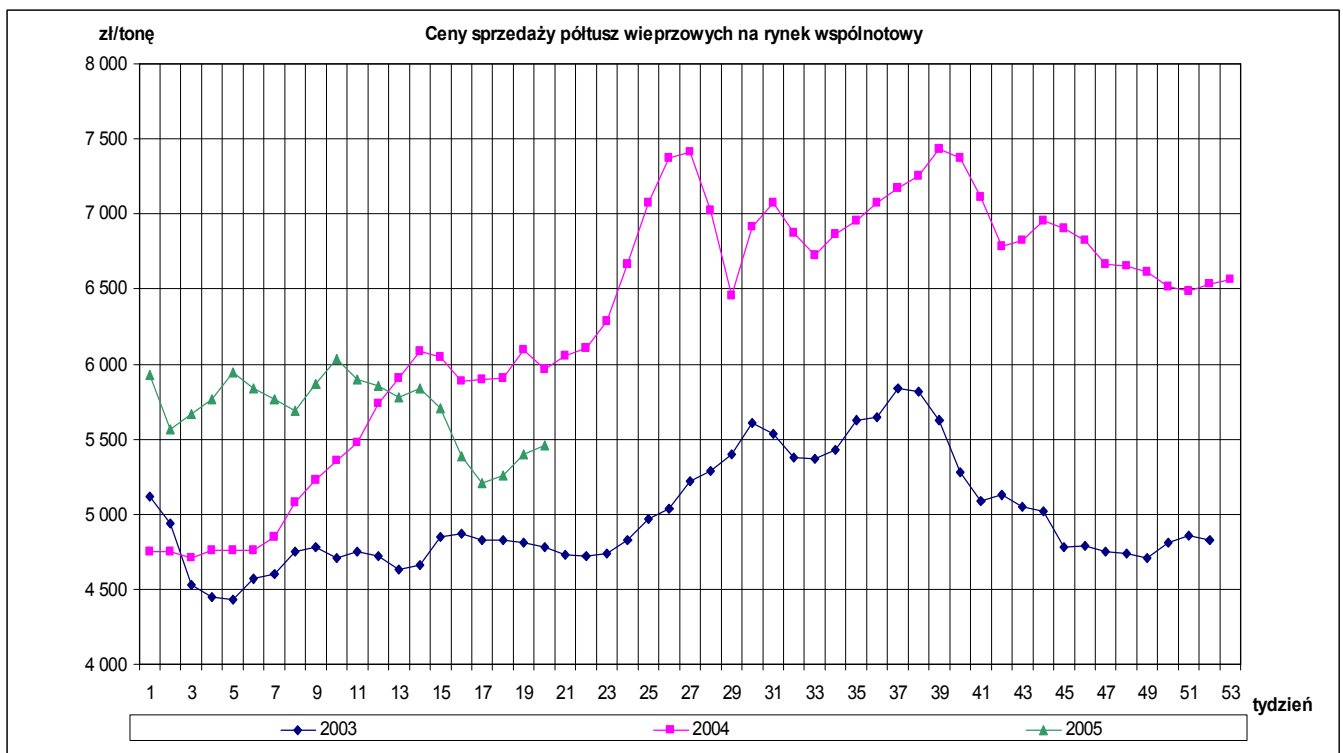
**Notowań cen dokonują pracownicy Ośrodków Doradztwa Rolniczego**

### 3. Graficzne prezentacje cen zakupu i sprzedaży na rynku wieprzowiny

Graficzna prezentacja cen targowiskowych prosiąt w roku 2005 w porównaniu z 2004 i 2003 rokiem

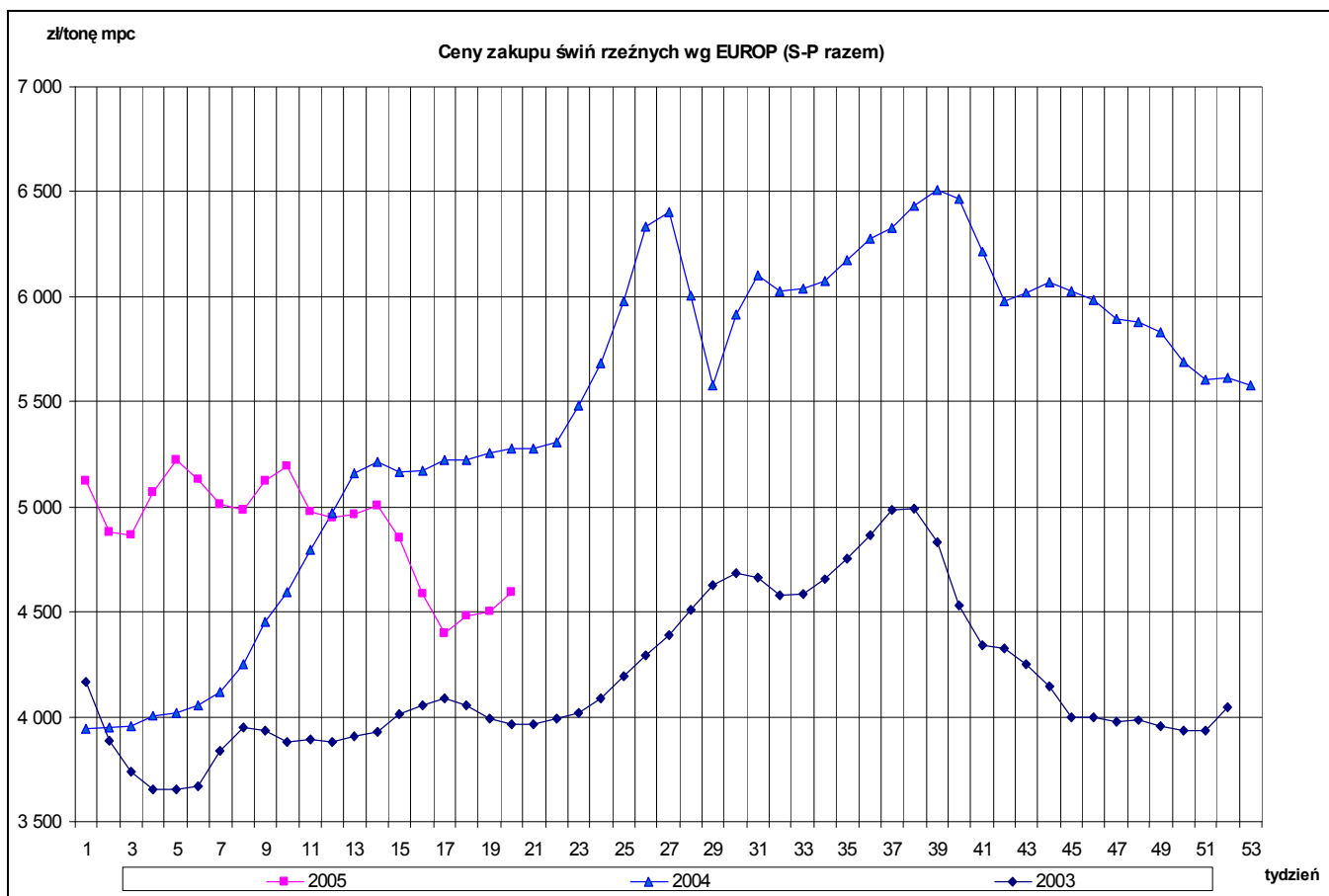


Graficzna prezentacja cen półtuszy wieprzowych w roku 2005 w porównaniu z 2004 i 2003 rokiem

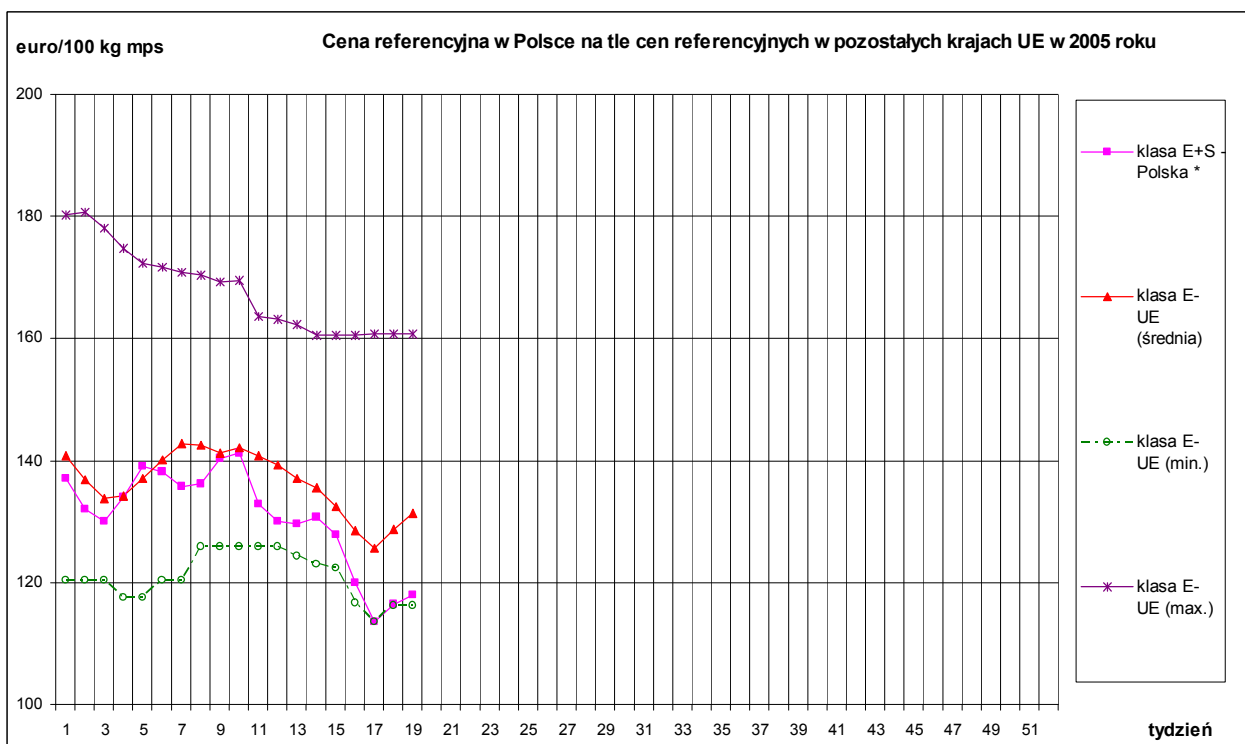


Wykorzystanie możliwe z dokładnym podaniem źródła

**Graficzna prezentacja cen zakupu świń rzeźnych w roku 2005 w porównaniu z 2004 i 2003 rokiem**



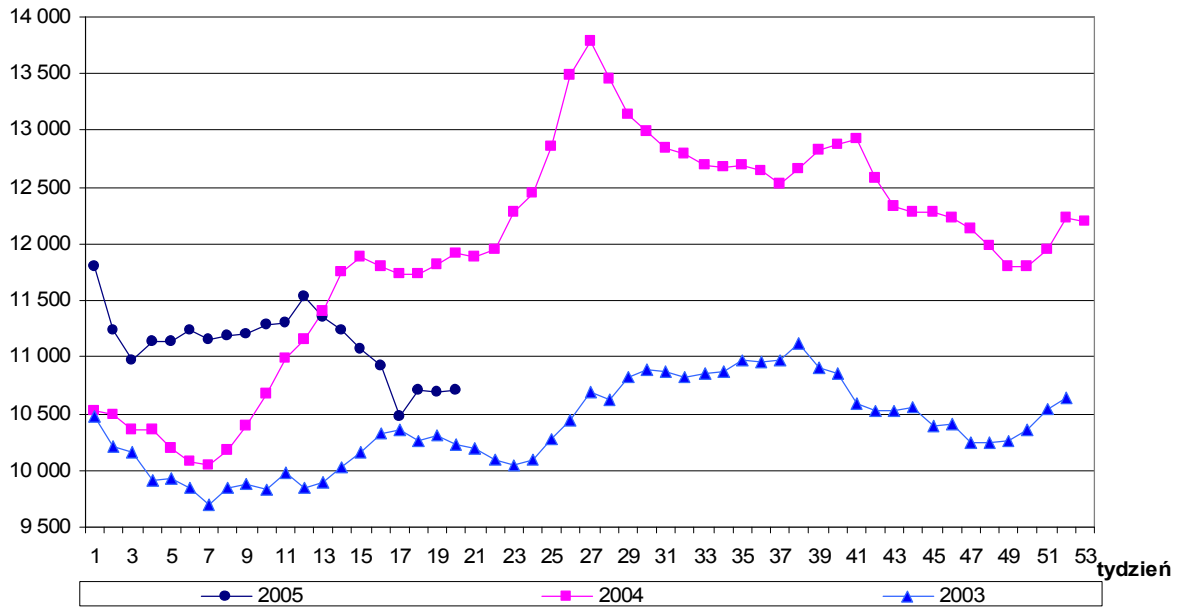
**Graficzna prezentacja cen zakupu trzody chlewnej klasy E i S w Polsce w 2004 roku na tle pozostałych krajów UE**



Wykorzystanie możliwe z dokładnym podaniem źródła

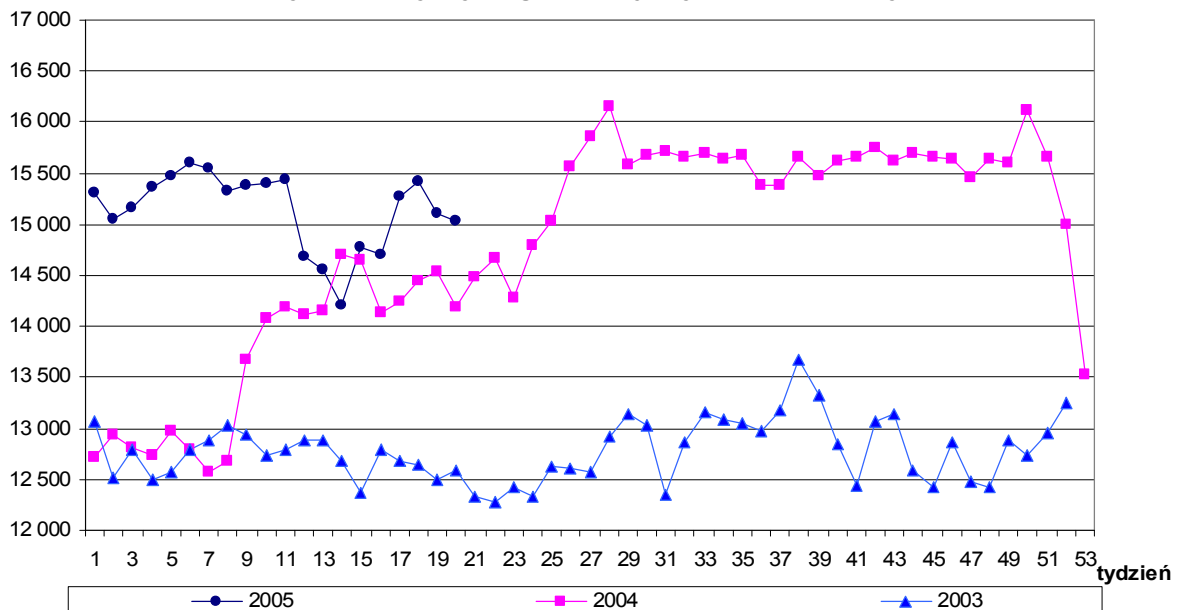
zł/tonę

### Ceny sprzedaży schabu - rynek wspólnotowy



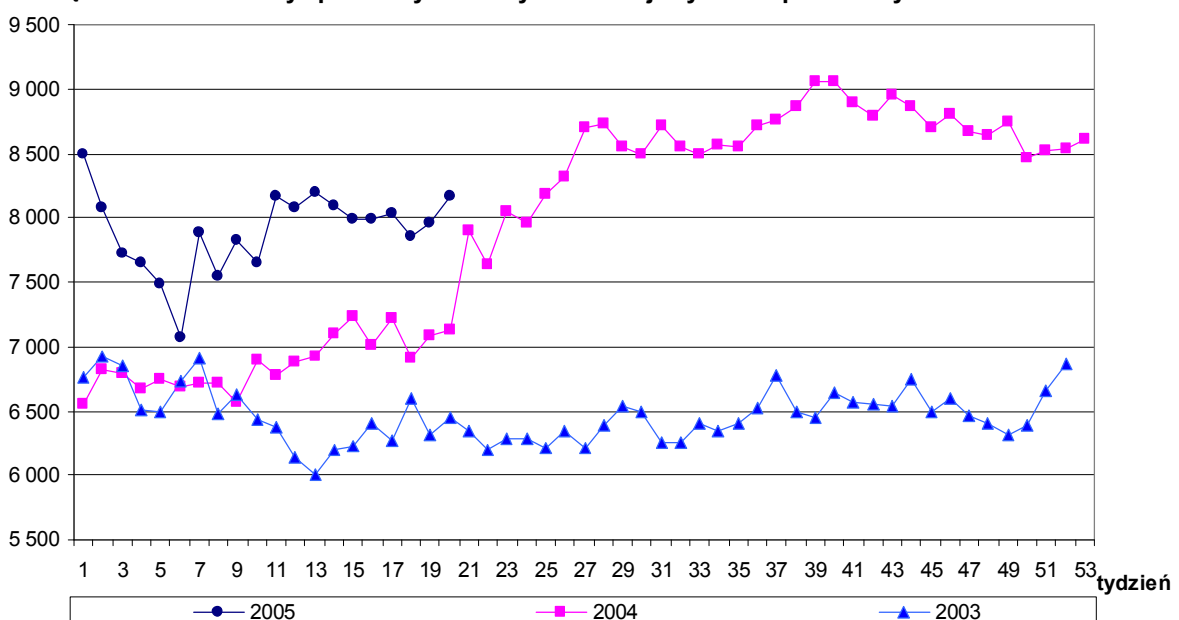
zł/tonę

### Ceny sprzedaży szynki gotowanej - rynek wspólnotowy



zł/tonę

### Ceny sprzedaży kiełbasy toruńskiej - rynek wspólnotowy



Wykorzystanie możliwe z dokładnym podaniem źródła

#### 4. Analizy cenowe

Zestawienie cen rynkowych zakupu tuczników ubitych w kwietniu i marcu 2005 r.

SKUP								
Klasa półtuszy wieprzowych wg EUROP	CENA [zł/t]				Zmiana ceny [%]	% mięsa w tuszy	Średnia masa tuszy [kg/szt.]	Struktura skupu [%]
	[MS]		[MPC]					
	04.04.2005- 01.05.2005	28.02.2005- 03.04.2005	04.04.2005- 01.05.2005	28.02.2005- 03.04.2005				
1	2	3	4	5	6	11	15	16
<b>POLSKA</b>								
klasa S	5310	5582	5206	5 473	-4,87	61,6	84,7	4,7
klasa E	5078	5394	4978	5 289	-5,87	57,3	84,8	33,0
klasa U	4795	5141	4701	5 040	-6,73	52,6	86,1	34,2
klasa R	4527	4874	4438	4 779	-7,13	47,8	87,8	19,4
klasa O	4173	4500	4091	4 412	-7,27	42,8	89,9	6,9
klasa P	3981	4258	3903	4 174	-6,50	38,1	92,7	1,8
<b>S-P Razem</b>	<b>4797</b>	<b>5148</b>	<b>4703</b>	<b>5 047</b>	<b>-6,81</b>	<b>52,7</b>	<b>86,3</b>	<b>100,0</b>
<b>REGION PÓLNOCNY</b>								
klasa S	5379	5675	5274	5 564	-5,21	61,8	81,7	8,0
klasa E	5156	5461	5055	5 354	-5,58	57,4	82,4	40,9
klasa U	4852	5171	4757	5 070	-6,17	52,7	83,9	28,2
klasa R	4534	4877	4445	4 781	-7,03	47,8	86,8	14,3
klasa O	4256	4558	4172	4 469	-6,63	42,6	90,3	6,6
klasa P	4081	4316	4001	4 232	-5,45	38,0	93,5	2,0
<b>S-P Razem</b>	<b>4909</b>	<b>5223</b>	<b>4813</b>	<b>5 120</b>	<b>-6,01</b>	<b>53,7</b>	<b>84,1</b>	<b>100,0</b>
<b>REGION ŚRODKOWO-WSCHODNI</b>								
klasa S	5 319	5 624	5 214	5 514	-5,43	61,1	84,3	3,2
klasa E	5 199	5 531	5 097	5 422	-6,00	57,2	85,1	29,1
klasa U	4 937	5 309	4 841	5 205	-7,00	52,6	86,7	32,8
klasa R	4 638	5 036	4 548	4 937	-7,89	47,6	89,3	23,1
klasa O	4 217	4 590	4 134	4 500	-8,12	42,9	89,3	9,5
klasa P	3 926	4 268	3 849	4 184	-8,01	37,9	92,5	2,3
<b>S-P Razem</b>	<b>4 858</b>	<b>5 254</b>	<b>4 763</b>	<b>5 151</b>	<b>-7,54</b>	<b>51,8</b>	<b>87,1</b>	<b>100,0</b>
<b>REGION POŁUDNIOWO WSCHODNI</b>								
klasa S	5 128	5 347	5 027	5 242	-4,09	61,5	84,7	4,0
klasa E	5 066	5 344	4 967	5 240	-5,20	57,4	84,7	28,2
klasa U	4 844	5 150	4 749	5 049	-5,94	52,5	85,9	33,4
klasa R	4 588	4 873	4 498	4 778	-5,86	47,7	87,5	23,3
klasa O	4 173	4 436	4 091	4 349	-5,92	42,8	89,9	8,7
klasa P	3 975	4 259	3 897	4 176	-6,67	38,1	91,9	2,5
<b>S-P Razem</b>	<b>4 773</b>	<b>5 108</b>	<b>4 679</b>	<b>5 008</b>	<b>-6,57</b>	<b>51,9</b>	<b>86,4</b>	<b>100,0</b>
<b>REGION ZACHODNI</b>								
klasa S	5 298	5 619	5 194	5 508	-5,70	61,4	89,7	3,4
klasa E	4 969	5 306	4 872	5 202	-6,35	57,1	86,9	31,4
klasa U	4 700	5 053	4 608	4 954	-6,98	52,6	87,1	39,3
klasa R	4 435	4 787	4 348	4 693	-7,35	47,9	87,9	19,7
klasa O	4 066	4 422	3 986	4 335	-8,05	43,1	89,9	5,2
klasa P	3 900	4 154	3 824	4 073	-6,11	38,2	92,6	1,0
<b>S-P Razem</b>	<b>4 709</b>	<b>5 069</b>	<b>4 617</b>	<b>4 970</b>	<b>-7,10</b>	<b>52,7</b>	<b>87,5</b>	<b>100,0</b>

Średnie ceny netto skupu świń rzeźnych za wagę żywą

CENA [zł/kg]		
MAKROREGIONY	04.04.2005- 01.05.2005	28.02.2005- 03.04.2005
POLSKA	3,67	3,94
REGION PÓLNOCNY	3,75	3,99
REGION ŚRODKOWO-WSCHODNI	3,71	4,02
REGION POŁUDNIOWO WSCHODNI	3,65	3,91
REGION ZACHODNI	3,60	3,88

Wykorzystanie możliwe z dokładnym podaniem źródła

Zbiornicze zestawienie dotyczĄce zmian w zakupie tuczników w kwietniu i marcu 2005 r.

SKUP - ZMIANY MIESIĘCZNE						
Klasa półtuszy wieprzowych wg EUROP	Cena skupu wg wagi żywej [zł/kg]		Cena skupu	Poziom skupu	Średnia masa tuszy	Struktura skupu
	04.04.2005-01.05.2005	28.02.2005-03.04.2005	[%]	[%]	[%]	[pkt. %]
<b>POLSKA</b>						
klasa S	3,94	4,15	-4,87	-22,13	0,71	-0,17
klasa E	3,77	4,01	-5,87	-24,41	0,59	-2,22
klasa U	3,59	3,85	-6,73	-20,51	0,70	-0,53
klasa R	3,41	3,68	-7,13	-11,58	0,57	1,69
klasa O	3,17	3,42	-7,27	-8,35	0,45	0,84
klasa P	3,05	3,26	-6,50	3,11	-0,32	0,39
<b>S-P Razem</b>				<b>-19,21</b>	<b>0,70</b>	-
<b>REGION PÓLNOČNY</b>						
klasa S	4,00	4,21	-5,21	-12,84	0,25	0,58
klasa E	3,83	4,06	-5,58	-20,25	0,37	-0,60
klasa U	3,63	3,87	-6,17	-21,06	0,24	-0,67
klasa R	3,42	3,68	-7,03	-15,51	0,46	0,59
klasa O	3,23	3,46	-6,63	-20,90	0,11	-0,14
klasa P	3,13	3,31	-5,45	-8,32	0,11	0,24
<b>S-P Razem</b>				<b>-19,09</b>	<b>0,24</b>	-
<b>REGION ŚRODKOWO-WSCHODNI</b>						
klasa S	3,95	4,18	-5,43	-22,83	0,84	-0,02
klasa E	3,86	4,11	-6,00	-27,56	0,24	-1,97
klasa U	3,70	3,97	-7,00	-27,69	0,70	-2,47
klasa R	3,50	3,80	-7,89	-16,09	0,56	1,74
klasa O	3,20	3,49	-8,12	-2,04	0,45	1,97
klasa P	3,01	3,27	-8,01	15,13	0,65	0,76
<b>S-P Razem</b>				<b>-22,27</b>	<b>0,69</b>	-
<b>REGION POŁUDNIOWO WSCHODNI</b>						
klasa S	3,81	3,97	-4,09	-45,20	0,24	-1,24
klasa E	3,76	3,97	-5,20	-40,22	0,47	-5,77
klasa U	3,63	3,85	-5,94	-28,53	0,47	-0,25
klasa R	3,46	3,68	-5,86	-12,37	0,69	4,11
klasa O	3,17	3,37	-5,92	-2,23	0,11	2,31
klasa P	3,04	3,26	-6,67	7,74	-0,43	0,84
<b>S-P Razem</b>				<b>-27,76</b>	<b>0,82</b>	-
<b>REGION ZACHODNI</b>						
klasa S	3,94	4,17	-5,70	-16,91	2,05	-0,19
klasa E	3,69	3,94	-6,35	-17,85	0,93	-1,80
klasa U	3,52	3,78	-6,98	-13,48	0,93	-0,12
klasa R	3,34	3,61	-7,35	-6,48	0,92	1,41
klasa O	3,09	3,36	-8,05	-4,06	1,01	0,49
klasa P	2,99	3,18	-6,11	5,97	-1,70	0,21
<b>S-P Razem</b>				<b>-13,12</b>	<b>1,04</b>	-

Wykorzystanie możliwe z dokładnym podaniem źródła



## 5. Pogłowie trzody chlewnej w końcu marca 2005 roku

Źródło: GUS

W końcu marca 2005 r. pogłowie trzody chlewnej wynosiło 16 994,8 tys. sztuk.

Wyniki badania wykazały, że w porównaniu z analogicznym okresem 2004 r., liczebność stada trzody chlewnej **zmniejszyła się o 1,2%**, przy jednoczesnym wzroście pogłowia loch na chów o 6,3%. W stosunku do marca roku ubiegłego w strukturze pogłowia trzody chlewnej ogółem zmalał udział prosiąt oraz tuczników, a wzrósł udział warchlaków i trzody chlewnej na chów o wadze 50 kg i więcej.

Wyszczególnienie a - 2003 b - 2004 c - 2005		Ogółem	Sektor		Struktura pogłowia ogółem	Dynamika	
			prywatny	publiczny		marzec ub.r.=100	listopad ub.r.=100
		w tysiącach sztuk			w odsetkach		
Trzoda chlewna ogółem	a	18617,7	18429,9	187,8	100,0	105,2	98,0
	b	17197,6	17069,0	128,6	100,0	92,4	93,3
	c	<b>16994,8</b>	<b>16879,3</b>	<b>115,5</b>	<b>100,0</b>	<b>98,8</b>	<b>97,7</b>
Lochy na chów	a	1857,2	1837,5	19,7	10,0	99,2	102,0
	b	1657,0	1642,7	14,3	9,6	89,2	97,2
	c	<b>1761,7</b>	<b>1747,8</b>	<b>13,9</b>	<b>10,4</b>	<b>106,3</b>	<b>106,9</b>
Trzoda chlewna pozostała	a	16760,5	16592,4	168,1	90,0	105,9	97,6
	b	<b>15540,6</b>	<b>15426,3</b>	<b>114,3</b>	<b>90,4</b>	<b>92,7</b>	<b>92,9</b>
	c	<b>15233,1</b>	<b>15131,5</b>	<b>101,6</b>	<b>89,6</b>	<b>98,0</b>	<b>96,7</b>

### POGŁOWIE TRZODY CHLEWNEJ W 2005 R. - Stan w końcu marca 2005

Wyszczególnienie	Ogółem	Sektor prywatny			Sektor publiczny
		razem	w tym		
			gospodarstwa indywidualne	spółdzielnie produkcji rolniczej	
<b>W tysiącach sztuk</b>					
<b>Trzoda chlewna</b>	<b>16994,8</b>	<b>16879,3</b>	<b>15324,4</b>	<b>375,5</b>	<b>115,5</b>
prosięta o wadze do 20 kg	5490,4	5452,5	4972,3	123,4	37,9
warchlaki o wadze od 20 kg do 50 kg	4394,1	4365,3	3947,3	91,7	28,8
trzoda chlewna na ubój					
o wadze 50 kg i więcej	5306,3	5273,5	4788,4	116,4	32,8
trzoda chlewna na chów					
o wadze 50 kg i więcej	1804,0	1788,0	1616,4	44,0	16,0
w tym lochy	1761,7	1747,8	1579,2	42,9	13,9
lochy prośne	1166,6	1158,2	1047,5	27,9	8,4
lochy pozostałe	595,1	589,6	531,7	15,0	5,5

## 6. Handel zagraniczny wieprzowiną

### 6.1. Polski handel zagraniczny trzodą żywą i mięsem wieprzowym

#### Handel zagraniczny towarami z rynku wieprzowiny w okresie I-II 2005 roku

TONY			
HANDEL ZAGRANICZNY	I-II/2005	I-II/2004	
<b>EKSPORT</b>	OGÓŁEM	OGÓŁEM	Roczna zmiana obrotów [%]
TRZODA ŻYWA - (kod CN 0103)	381	1 286	-70
z tego, handel z UE-25	299	8	3 810
MIĘSO WIEPRZOWE - (kod CN 0203)	17 725	42 000	-58
z tego, handel z UE-25	8 151	8 050	1
KIELBASY - (kod CN 1601)	2 159	1 101	96
z tego, handel z UE-25	1 769	385	359
PRZETWORY - (kod CN 1602)	3 731	5 436	-31
z tego, handel z UE-25	2 233	3 438	-35
<b>IMPORT</b>	OGÓŁEM	OGÓŁEM	Roczna zmiana obrotów [%]
TRZODA ŻYWA - (kod CN 0103)	2 834	10	27 411
z tego, handel z UE-25	2 834	10	27 411
MIĘSO WIEPRZOWE - (kod CN 0203)	18 253	1 591	1 047
z tego, handel z UE-25	18 180	1 591	1 042
KIELBASY - (kod CN 1601)	315	177	78
z tego, handel z UE-25	315	177	78
PRZETWORY - (kod CN 1602)	216	143	51
z tego, handel z UE-25	197	136	45
	<b>EKSPORT</b>	<b>IMPORT</b>	
Udział% UE-25 w ogółem trzody chlewnej	78,5	100,0	
Udział% UE-25 w ogółem mięsa wieprzowego	46,0	99,6	

*Źródło danych: Centrum Informatyki Handlu Zagranicznego, Ministerstwo Finansów.*

Dane dotyczące importu mięsa wieprzowego (kod CN 0203)

Nazwa_Kraju_Pochodzenia	Tony
Dania	7 862
Niderlandy	3 627
Niemcy	2 696
Belgia	1 530
Hiszpania	610
Wielka Brytania	532
Francja	502
Węgry	210
Republika Czeska	206
Włochy	139
Irlandia	75
Stany Zjednoczone Ameryki	74
Austria	57
Szwecja	50
Portugalia	22
Estonia	19
Litwa	16
Cypr	11
Finlandia	9
Słowacja	4
Słowenia	1
Suma końcowa	18 253

#### IMPORT

Dane dotyczące importu trzody żywej - (kod CN 0103)

Nazwa_Kraju_Pochodzenia	Tony
Niemcy	2 099
Niderlandy	468
Dania	221
Francja	23
Belgia	22
Austria	1
Suma końcowa	2 834

## 6.2. Dopłaty eksportowe UE do wieprzowiny

### Dopłaty eksportowe krajów Unii Europejskiej do wieprzowiny\*

w euro/100 kg		
<b>mięso świeże, chłodzone lub mrożone</b>	<b>kod CN</b>	<b>do wszystkich krajów</b>
póltusze	0203 11 10 9000	0,00
szynki	0203 12 11 9100	0,00
łopatki	0203 12 19 9100	0,00
boczek	0203 19 15 9100	0,00
boczek b/k	0203 19 55 9310	0,00
inne elementy b/k	0203 29 55 9110	0,00
<b>mięso i podroby, solone, suszone lub wędzone</b>	<b>kod CN</b>	<b>do wszystkich krajów**</b>
szynki z/k susz./wędz.	0210 11 31 9110	59,50
szynki z/k susz./wędz.	0210 11 31 9910	59,50
boczek z/k susz./wędz.	0210 12 19 9100	59,50
pozost. wiep. b/k susz./wędz.	0210 19 81 9100	59,50
pozost. wiep. b/k susz./wędz.	0210 19 81 9300	59,50
<b>przetwory mięsne</b>	<b>kod CN</b>	<b>do wszystkich krajów**</b>
kielbasy suche lub do okładania, niego	1601 00 91 91 20	21,50
kielbasy pozostałe	1601 00 99 91 10	16,50
szynki, połówce	1602 41 10 91 10	32,00
szynki, połówce - waga poniżej 1	1602 41 10 91 30	19,00
łopatki	1602 42 10 91 10	25,00
łopatki - waga poniżej 1 kg	1602 42 10 91 30	19,00
inne elementy	1602 49 19 91 30	19,00

\*) poziom subsydiów obowiązujący od 14 marca 2005 roku, wg rozporządzenia nr 399/2005 \*\*) do wszystkich kierunków z wyjątkiem Rumunii i Bułgarii

**Tygodniowe ceny referencyjne wieprzowiny w krajach członkowskich UE.**

		2005-02-21	2005-02-28	2005-03-07	2005-03-14	2005-03-21	2005-03-28	2005-04-04	2005-04-11	2005-04-18	2005-04-25	2005-05-02	2005-05-09	
		2005-02-27	2005-03-06	2005-03-13	2005-03-20	2005-03-27	2005-04-03	2005-04-10	2005-04-17	2005-04-24	2005-05-01	2005-05-08	2005-05-15	
<b>Belgia</b>	EUR / 100 Kg	141,70	137,00	137,90	140,40	138,50	134,40	134,20	130,70	125,10	124,20	131,10	134,30	EUR / 100 Kg
<b>Czechy</b>	CZK/ 100kg	4196,00	4260,00	4252,00	4302,00	4322,00	4286,00	4198,00	4104,00	4011,00	3898,00	3804,00	3852,00	CZK/ 100kg
	EUR / 100 Kg	140,60	143,60	144,12	144,75	143,95	142,53	140,03	136,93	132,64	128,33	126,13	128,54	EUR / 100 Kg
<b>Dania</b>	DKK / 100 Kg	937,00	937,00	937,00	937,00	937,00	937,00	916,00	916,00	916,00	865,00	865,00	865,00	DKK / 100 Kg
	EUR / 100 Kg	125,90	125,89	125,85	125,82	125,79	125,78	122,96	122,95	122,93	116,14	116,19	116,22	EUR / 100 Kg
<b>Niemcy</b>	EUR / 100 Kg	149,34	146,48	150,21	149,47	146,11	143,57	141,46	135,98	131,80	131,80	141,41	143,63	EUR / 100 Kg
<b>Estonia</b>	EEK / 100 Kg	2131,55	2161,36	2184,72	2175,07	2174,21	2157,40	2155,81	2152,03	2162,70	2171,09	2087,93	2095,03	EEK/ 100kg
	EUR / 100 Kg	136,23	138,14	139,63	139,01	138,96	137,88	137,78	137,54	138,22	138,76	133,44	133,90	EUR / 100 Kg
<b>Grecja</b>	EUR / 100 Kg	170,49	169,28	169,46	163,61	163,15	162,19	157,58	153,86	152,84	154,33	153,21	155,35	EUR / 100 Kg
<b>Hiszpania</b>	EUR / 100 Kg	149,55	149,62	150,17	149,10	147,66	144,27	142,17	140,78	136,50	132,60	134,29	135,53	EUR / 100 Kg
<b>Francja</b>	EUR / 100 Kg	143,00	137,00	136,00	135,00	135,00	130,00	126,00	124,00	122,00	120,00	118,00	126,00	EUR / 100 Kg
<b>Irlandia</b>	EUR / 100 Kg	130,96	131,81	131,45	131,58	131,95	131,52	131,61	127,17	127,03	123,86	124,09	124,29	EUR / 100 Kg
<b>Włochy</b>	EUR / 100 Kg	142,85	140,86	139,97	141,41	142,63	140,80	137,07	130,13	123,96	120,69	122,52	128,52	EUR / 100 Kg
<b>Cypr</b>	CYP / 100 Kg	82,00	81,00	79,00	79,00	79,00	79,00	79,00	80,00	80,00	82,00	85,00	90,00	CYP/ 100kg
	EUR / 100 Kg	140,58	138,89	135,63	135,55	135,29	135,21	135,32	137,25	137,38	140,90	146,35	155,59	EUR / 100 Kg
<b>Łotwa</b>	LVL / 100 Kg	100,75	103,59	102,55	101,19	100,07	106,59	102,67	101,60	103,56	95,09	95,97	96,47	LVL/ 100kg
	EUR / 100 Kg	144,74	148,79	147,31	145,37	143,76	153,15	147,48	145,97	148,81	136,60	137,89	138,60	EUR / 100 Kg
<b>Litwa</b>	LTL / 100 Kg	495,66	502,57	501,36	503,40	504,79	508,46	499,08	488,40	476,25	473,93	473,03	466,07	LTL/ 100kg
	EUR / 100 Kg	143,55	145,55	145,20	145,79	146,20	147,26	144,54	141,45	137,93	137,26	137,00	134,98	EUR / 100 Kg
<b>Luksemburg</b>	EUR / 100 Kg	154,50	150,50	151,10	151,90	151,50	147,60	145,90	139,30	137,40	137,40	137,40	143,10	EUR / 100 Kg
<b>Węgry</b>	HUF / 100 Kg	36188,75	36136,62	35664,90	35514,42	35418,73	35080,65	34285,86	33217,88	32547,84	31125,93	30902,11	31372,92	HUF/ 100kg
	EUR / 100 Kg	149,15	149,22	147,05	144,67	143,45	141,81	138,92	134,70	130,84	124,15	123,30	125,30	EUR / 100 Kg
<b>Malta</b>	MTL / 100 Kg	69,00	69,00	69,00	69,00	69,00	69,00	69,00	69,00	69,00	69,00	69,00	69,00	MTL/ 100kg
	EUR / 100 Kg	159,96	160,07	159,70	159,51	159,78	160,18	160,43	160,51	160,45	160,65	160,75	160,73	EUR / 100 Kg
<b>Holandia</b>	EUR / 100 Kg	136,26	126,86	130,03	130,01	127,13	124,26	126,18	122,47	116,69	118,60	125,25	129,07	EUR / 100 Kg
<b>Austria</b>	EUR / 100 Kg	152,26	145,56	146,58	147,38	146,98	142,42	141,42	136,86	131,92	128,70	136,91	141,49	EUR / 100 Kg
<b>Polska</b>	PLN / 100 Kg	538,38	548,85	554,18	537,04	533,46	532,20	537,23	525,34	501,19	480,79	488,56	489,65	PLN/ 100kg
	EUR / 100 Kg	136,13	140,33	141,20	132,91	129,94	129,51	130,64	127,81	120,01	113,61	116,42	117,95	EUR / 100 Kg
<b>Portugalia</b>	EUR / 100 Kg	142,00	151,00	151,00	151,00	150,00	140,00	140,00	140,00	140,00	132,00	134,00	138,00	EUR / 100 Kg
<b>Słowenia</b>	SIT / 100 Kg	35198,59	34987,22	35225,47	35130,80	35190,66	34556,99	34133,00	33423,23	32862,32	30992,04	31495,43	32403,88	SIT/ 100kg
	EUR / 100 Kg	146,83	145,96	146,95	146,56	146,82	144,17	142,40	139,44	137,14	129,35	131,48	135,29	EUR / 100 Kg
<b>Słowacja</b>	SKK / 100 Kg	5383,25	5394,95	5373,56	5419,67	5441,71	5360,68	5349,24	5228,58	5095,25	4981,57	5013,91	5010,71	SKK/ 100kg
	EUR / 100 Kg	141,86	142,46	142,61	142,07	139,95	137,83	137,65	134,42	128,82	125,69	128,44	129,06	EUR / 100 Kg
<b>Finlandia</b>	EUR / 100 Kg	139,60	140,24	139,58	139,75	138,80	140,34	140,13	140,04	140,07	140,61	139,20	138,36	EUR / 100 Kg
<b>Szwecja</b>	SEK / 100 Kg	1214,00	1214,00	1228,00	1225,00	1229,00	1222,00	1225,00	1197,00	1196,00	1196,00	1195,00	1194,00	SEK / 100 Kg
	EUR / 100 Kg	133,56	134,03	135,60	134,71	134,78	133,76	133,66	130,59	130,25	130,59	130,15	129,84	EUR / 100 Kg
<b>Wlk. Brytania</b>	GBP / 100 Kg	99,66	100,62	101,29	102,07	102,34	102,44	102,44	102,52	102,54	102,57	102,24	102,30	GBP / 100 Kg
	EUR / 100 Kg	144,30	146,24	146,08	146,68	147,42	148,52	149,33	149,93	150,24	151,01	150,35	150,00	EUR / 100 Kg
<b>Średnio w UE</b>	EUR / 100 Kg	142,57	141,16	142,07	140,78	139,32	137,00	135,49	132,49	128,54	125,70	128,78	131,42	EUR / 100 Kg

*Wykorzystanie możliwe z dokładnym podaniem źródła*

Miesięczne ceny referencyjne wieprzowiny w krajach członkowskich UE. Źródło: Komisja Europejska

		2004	2004	2004	2004	2004	2004	2004	2004	2004	2004	2005	2005	2005	Zmiana %
		Kwiecień	Maj	Czerwiec	Lipiec	Sierpień	Wrzesień	Październik	Listopad	Grudzień	Styczeń	Luty	Marzec	Kwiecień	IV-05/IV-04
<b>Belgia</b>	EUR / 100 Kg	128,48	125,28	143,86	147,28	145,92	151,33	139,57	138,62	142,74	134,99	140,36	137,97	129,28	0,6%
<b>Czechy</b>	CZK/ 100kg		3 856,66	4 312,67	4 845,13	4 718,84	4 888,23	4 911,58	4 581,20	4 592,48	4 425,36	4 135,93	4 285,03	4 081,23	
	EUR / 100 Kg		120,55	136,42	153,60	149,20	154,62	155,93	146,39	149,81	145,92	138,05	143,92	135,49	
<b>Dania</b>	DKK / 100 Kg	893,67	858,94	910,47	956,81	954,77	976,33	937,07	937,00	921,13	890,58	908,21	937,00	907,90	1,6%
	EUR / 100 Kg	120,05	115,44	122,47	128,69	128,39	131,27	125,98	126,09	123,93	119,69	122,03	125,83	121,87	1,5%
<b>Niemcy</b>	EUR / 100 Kg	135,97	132,86	149,38	156,79	159,86	164,23	151,46	150,96	154,30	144,70	150,98	147,54	136,21	0,2%
<b>Estonia</b>	EEK / 100 Kg		2 135,10	2 145,23	2 212,23	2 291,46	2 300,29	2 343,80	2 270,72	2 305,14	2 310,11	2 242,82	2 172,12	2 159,75	
	EUR / 100 Kg		136,46	137,11	141,39	146,45	147,02	149,80	145,13	147,33	147,64	143,34	138,82	138,03	
<b>Grecja</b>	EUR / 100 Kg	138,53	137,51	153,74	168,35	177,44	178,38	173,32	169,39	179,62	178,38	171,23	165,74	155,42	12,2%
<b>Hiszpania</b>	EUR / 100 Kg	139,43	144,33	162,71	162,78	144,98	143,36	127,41	124,39	132,48	135,12	144,27	148,49	138,82	-0,4%
<b>Francja</b>	EUR / 100 Kg	122,37	122,23	144,03	142,68	136,13	143,67	135,55	133,00	139,00	134,29	138,07	134,97	123,80	1,2%
<b>Irlandia</b>	EUR / 100 Kg	133,48	130,72	131,12	137,82	136,89	136,02	135,78	135,93	133,88	126,99	129,07	131,67	127,95	-4,1%
<b>Włochy</b>	EUR / 100 Kg	136,11	130,65	158,03	157,84	168,20	180,65	173,87	176,34	162,47	143,76	141,58	141,18	129,49	-4,9%
<b>Cypr</b>	CYP / 100 Kg		109,86	93,93	93,26	92,48	91,27	90,00	88,80	86,00	84,36	83,39	79,39	80,07	
	EUR / 100 Kg		187,50	161,26	160,31	159,87	158,17	156,26	153,68	148,51	145,07	143,01	136,11	137,36	
<b>Łotwa</b>	LVL / 100 Kg		82,41	87,93	99,06	100,61	97,48	99,45	103,11	102,86	103,07	101,18	102,41	101,50	
	EUR / 100 Kg		125,68	134,01	150,21	152,82	147,53	148,72	151,64	149,28	148,01	145,37	147,11	145,83	
<b>Litwa</b>	LTL / 100 Kg		499,87	531,64	579,78	526,64	559,92	559,46	504,70	523,79	514,04	485,00	503,75	487,17	
	EUR / 100 Kg		144,77	153,98	167,92	152,53	162,17	162,03	146,17	151,70	148,88	140,47	145,90	141,09	
<b>Luksemburg</b>	EUR / 100 Kg	138,75	132,72	150,26	159,66	160,85	165,69	153,01	152,00	154,51	146,02	152,24	150,80	140,85	1,5%
<b>Węgry</b>	HUF / 100 Kg		30 705,37	33 833,39	38 210,27	37 653,90	37 613,79	36 358,20	34 328,13	35 602,18	36 421,18	36 062,48	35 591,25	33 078,62	
	EUR / 100 Kg		121,36	133,70	152,73	151,29	151,73	147,37	139,91	144,77	147,73	147,95	145,44	133,38	
<b>Malta</b>	MTL / 100 Kg		69,00	69,00	69,00	69,00	69,00	69,00	69,00	69,00	69,00	69,00	69,00	69,00	
	EUR / 100 Kg		162,00	162,25	161,99	161,93	161,34	160,63	159,78	159,58	159,58	160,14	159,81	160,47	
<b>Holandia</b>	EUR / 100 Kg	<b>122,36</b>	<b>122,12</b>	<b>141,54</b>	<b>141,25</b>	<b>140,81</b>	<b>145,99</b>	<b>132,26</b>	<b>131,17</b>	<b>139,11</b>	<b>128,80</b>	<b>134,04</b>	<b>128,01</b>	<b>121,39</b>	<b>-0,8%</b>
<b>Austria</b>	EUR / 100 Kg	132,10	128,23	149,01	155,77	160,11	164,05	148,55	146,47	150,62	146,80	150,40	146,12	135,70	2,7%
<b>Polska</b>	PLN / 100 Kg		<b>569,67</b>	<b>631,98</b>	<b>641,62</b>	<b>652,11</b>	<b>681,77</b>	<b>653,59</b>	<b>636,03</b>	<b>608,15</b>	<b>547,59</b>	<b>547,96</b>	<b>541,76</b>	<b>514,26</b>	
	EUR / 100 Kg		<b>120,61</b>	<b>137,65</b>	<b>143,51</b>	<b>147,17</b>	<b>155,62</b>	<b>151,23</b>	<b>149,29</b>	<b>146,70</b>	<b>134,35</b>	<b>137,29</b>	<b>135,11</b>	<b>123,98</b>	
<b>Portugalia</b>	EUR / 100 Kg	135,84	141,26	163,93	165,23	147,61	148,17	132,26	129,80	138,23	139,52	140,82	149,36	138,40	1,9%
<b>Słowenia</b>	SIT / 100 Kg		29 624,63	30 198,36	33 761,87	35 658,07	36 943,94	37 659,89	35 915,49	34 211,23	35 794,31	35 449,74	35 063,86	33 085,10	
	EUR / 100 Kg		124,09	126,18	140,74	148,58	153,95	156,98	149,78	142,66	149,29	147,87	146,28	138,05	
<b>Słowacja</b>	SKK / 100 Kg		4 592,93	5 144,24	6 113,70	5 767,61	6 044,68	6 255,59	5 720,97	5 653,52	5 743,49	5 363,92	5 401,84	5 189,43	
	EUR / 100 Kg		114,34	128,86	153,26	143,80	150,90	156,40	144,63	145,34	148,82	140,95	141,24	132,46	
<b>Finlandia</b>	EUR / 100 Kg	123,81	125,09	126,40	127,17	129,99	132,92	135,71	135,59	136,70	139,56	139,65	139,67	140,21	13,2%
<b>Szwecja</b>	SEK / 100 Kg	1 155,43	1 134,87	1 162,87	1 202,65	1 218,97	1 258,03	1 282,16	1 285,17	1 263,90	1 182,71	1 191,89	1 224,07	1 205,60	4,3%
	EUR / 100 Kg	125,91	124,32	127,17	130,84	132,65	138,34	141,44	142,77	140,72	130,76	131,17	134,68	131,54	4,5%
<b>Wlk. Brytania</b>	GBP / 100 Kg	108,29	108,51	107,48	106,81	103,15	96,83	97,34	97,16	97,48	97,08	98,79	101,72	102,51	-5,3%
	EUR / 100 Kg	162,76	161,59	161,99	160,40	154,20	142,15	140,95	139,11	140,36	138,84	143,25	146,86	140,43	-13,7%
<b>Średnio w UE</b>	EUR / 100 Kg	132,35	129,60	145,74	150,12	147,59	151,53	142,51	140,66	143,02	136,98	140,82	140,33	131,36	-0,7%

Wykorzystanie możliwe z dokładnym podaniem źródła

Biuletyn „*Rynek mięsa wieprzowego*” ukazuje się w każdy czwartek o godz. 13<sup>00</sup>.  
Informacje zamieszczane w tym biuletynie przekazywane są przez współpracujące z nami podmioty na podstawie Ustawy o badaniach rynkowych z dnia 30 marca 2001r.

**Wydawca:**

Ministerstwo Rolnictwa i Rozwoju Wsi,  
Departament Wspólnej Organizacji Rynków Rolnych  
ul. Wspólna 30, 00-930 Warszawa,  
tel. (022) 623-21-69, fax (022) 623-27-06.

E-mail: [biuletyn@minrol.gov.pl](mailto:biuletyn@minrol.gov.pl)

Biuletyny są dostępne pod adresem: Internet: <http://www.minrol.gov.pl>

**Autor:** Agnieszka Szarejko-Pater tel. (022) 623-21-69; E-mail: [Agnieszka.Pater@minrol.gov.pl](mailto:Agnieszka.Pater@minrol.gov.pl)