

**ZINTEGROWANY SYSTEM
ROLNICZEJ INFORMACJI RYNKOWEJ**

Podstawa prawna: Ustawa o rolniczych badaniach rynkowych z 30 marca 2001 r.

(Dz. U. z 2001 r. Nr 42, poz. 471 z późn. zm.)

RYNEK MIĘSA WIEPRZOWEGO



NR 20/2009

Notowania¹ za okres 11-17.05.2009 r.

czwartek, 21 maja 2009 r.

Spis treści

Decyzja Komisji Europejskiej z dn. 11 marca 2005 r.....	2
1. Zakupy świń rzeźnych.....	3
1.1. Ceny zakupu tuczników wg EUROP w Polsce i makroregionach.....	3
1.2. Ceny referencyjne w UE.....	4
1.3. Zbiorcze zestawienie dotyczące zmian skupu świń rzeźnych.....	5
1.4. Ceny zakupu świń rzeźnych wg wagi żywej.....	6
1.5. Struktura zakupu świń rzeźnych w Polsce.....	8
2. Sprzedaż wieprzowiny.....	8
2.1. Ceny sprzedaży półtuszy wieprzowych w Polsce i makroregionach.....	8
2.2. Ceny sprzedaży elementów i przetworów z wieprzowiny w Polsce i makroregionach.....	9
2.3. Ceny wieprzowiny na giełdach towarowych w Polsce.....	11
2.4. Ceny prosiąt na targowiskach.....	11
3. Graficzne prezentacje cen zakupu i sprzedaży na rynku wieprzowiny.....	13
4. Miesięczne analizy cenowe.....	17
5. Poglówie trzody chlewnej w końcu marca 2009 roku Źródło: GUS.....	20
6. Handel zagraniczny wieprzowiną.....	21
6.1. Polski handel zagraniczny trzodą żywą i mięsem wieprzowym.....	21
6.2. Dopłaty eksportowe UE do wieprzowiny.....	23
7. Zestawienie z monitoringu rynku wieprzowiny z lat 2003-2008.....	27

¹ *Badanie cen zakupu i sprzedaży w zakładach mięsnych prowadzone jest na reprezentatywnej próbie. Ceny zakupu rejestrowane są wg klas jakości handlowej EUROP zgodnie z Rozporządzeniem Rady (EWG) 3220/84 z dnia 13 listopada 1984r. ustanawiające wspólnotową skalę klasyfikacji tusz wieprzowych - (Dz. U. Nr L 301 z 20.11.1984) - zmienione Rozporządzeniem (UE) Nr 3513/93 (Dz. U. Nr L 32 z 22.12.1993) i Rozporządzeniem Komisji (EWG) NR 2967/85 z dnia 24 października 1985 r. ustanawiające szczegółowe zasady stosowania wspólnotowej skali klasyfikacji tusz wieprzowych (Dz. U. Nr L 285 z 25.10.1985) zmienionego Rozporządzeniem (UE) Nr 3127/94 (Dz. U. Nr 330 z 21.12.199) oraz Rozporządzeniem Ministra Rolnictwa i Rozwoju Wsi z dnia 29 czerwca 2004 r. w sprawie ustalenia jakości handlowej tusz wieprzowych (Dz.U. Nr 154 z dnia 06.07.2004 r., poz. 1630). Ceny zbierane są dla masy poubojowej schłodzonej.*

Badanie cen giełdowych realizowane jest na wybranych giełdach towarowych; średnie ceny liczone są jako średnie ważone.

Badanie cen prosiąt prowadzone jest na ok. 100 targowiskach, na których dokonywany jest obrót prosiętami, a ceny liczone są jako średnie arytmetyczne zrealizowanych transakcji.

Ceny zakupu i sprzedaży nie zawierają podatku VAT.

**Decyzja Komisji Europejskiej z dn. 11 marca 2005 r.
zatwierdzająca metody klasyfikacji tusz wieprzowych w Polsce.**

Ministerstwo Rolnictwa i Rozwoju Wsi informuje, że Decyzją Komisji Europejskiej 2005/240/WE z dnia 11 marca 2005 r. zatwierdzone zostały metody klasyfikacji tusz wieprzowych w Polsce (tekst opublikowany w [Dzienniku Urzędowym UE L 74](#)² z dnia 19.03.2005 roku, decyzja obowiązuje od dnia jej notyfikacji w Stałym Przedstawicielstwie RP przy Unii Europejskiej, czyli od 11 marca 2005 roku.)

W dniu 30 września 2005 r. weszła w życie Decyzja Komisji 2005/683/WE zmieniająca ww. decyzję (tekst opublikowany w [Dzienniku Urzędowym UE L 258](#)³ z dnia 4.10.2005 roku). Zmiana miała na celu dopuszczenie do stosowania kolejnego aparatu.

Konieczność wydania wspomnianej decyzji wynika ze wspólnotowych regulacji prawnych, a w szczególności z ustaleń zawartych w Rozporządzeniu Komisji 2967/85 z dnia 24 października 1985 roku. Rozporządzenie to nakłada na państwa członkowskie obowiązek informowania Komisji w formie protokołu o metodach klasyfikacji, które chcą stosować na swoim terytorium. Strona polska wniosowała o zatwierdzenie w sumie czterech metod klasyfikacji.

Zgodnie z postanowieniami decyzji od dnia 11 marca 2005 roku na terenie Polski do szacowania zawartości chudego mięsa w tuszach wieprzowych zostały zaaprobowane trzy aparaty o nazwach **Ultra-fom 300, Sydel-CGM i Autofom**, a od 30 września 2005 r. dodatkowo aparat o nazwie **IM-03**.

W decyzji zatwierdzającej metody klasyfikacji tusz wieprzowych w Polsce wymienione są również dopuszczone przez Komisję odstępstwa od wzorcowej dla UE postaci tuszy w momencie ważenia i klasyfikacji.

² <http://europa.eu.int/eur-lex/lex/LexUriServ/LexUriServ.do?uri=OJ:L:2005:074:0062:0065:PL:PDF>

³ http://europa.eu.int/eur-lex/lex/LexUriServ/site/pl/oj/2005/l_258/l_25820051004pl100050007.pdf

1. Zakupy świń rzeźnych

1.1. Ceny zakupu tuczników wg EUROP w Polsce i makroregionach

Tab. 1 Średnie ceny netto (bez VAT) zakupu świń rzeźnych wg klasyfikacji poubojowej EUROP

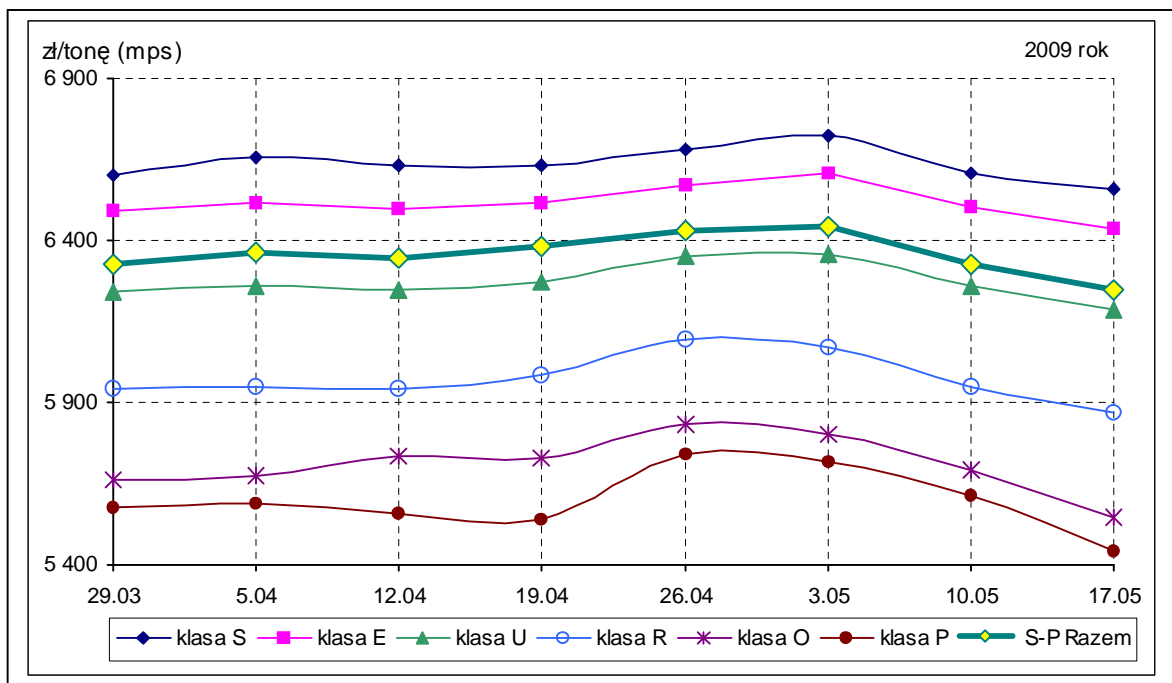
masa schłodzona [MPS]; -masa poubojowa ciepła [MPC]

SKUP								
Klasa półtuszy	CENA [zł/tonę]				Zmiana tygod. ceny [%]	%	Średnia masa tuszy [kg]	Struktura zakupu wg liczby [%]
	[MPS]		[MPC]					
wg SEUROPE	2009-05-17	2009-05-10	2009-05-17	2009-05-10		mięsa w tuszy		
1	2	3	4	5	6	7	8	9
POLSKA								
klasa S	6 559	6 610	6 430	6 481	-0,78	61,2	88,7	8,1
klasa E	6 439	6 507	6 313	6 379	-1,03	57,3	88,4	41,1
klasa U	6 188	6 260	6 066	6 137	-1,15	52,8	89,0	33,8
klasa R	5 872	5 949	5 756	5 832	-1,30	48,0	90,4	12,5
klasa O	5 549	5 692	5 440	5 580	-2,50	42,9	92,8	3,7
klasa P	5 440	5 611	5 334	5 501	-3,04	38,4	94,4	0,9
S-P Razem	6 248	6 328	6 126	6 204	-1,26	54,2	89,1	100,0
REGION PÓLNOOCNY								
klasa S	6 625	6 713	6 495	6 582	-1,31	61,2	87,7	6,6
klasa E	6 497	6 571	6 370	6 442	-1,12	57,1	86,8	42,5
klasa U	6 219	6 313	6 097	6 190	-1,49	52,8	87,2	34,7
klasa R	5 885	6 045	5 769	5 927	-2,66	47,9	88,8	11,1
klasa O	5 847	6 113	5 733	5 993	-4,34	42,7	90,8	3,8
klasa P	5 968	6 220	5 851	6 099	-4,06	38,5	95,0	1,2
S-P Razem	6 308	6 425	6 184	6 299	-1,82	54,1	87,5	100,0
REGION ŚRODKOWO-WSCHODNI								
klasa S	6 599	6 738	6 470	6 606	-2,06	61,4	88,0	7,5
klasa E	6 552	6 677	6 424	6 546	-1,87	57,5	88,1	43,3
klasa U	6 332	6 455	6 208	6 328	-1,90	52,7	89,4	32,2
klasa R	5 955	6 088	5 838	5 968	-2,18	47,7	90,7	12,2
klasa O	5 515	5 700	5 406	5 588	-3,25	42,9	95,4	3,9
klasa P	5 219	5 333	5 116	5 228	-2,14	37,7	98,4	0,8
S-P Razem	6 355	6 473	6 231	6 346	-1,81	54,3	89,2	100,0
REGION POŁUDNIOWO WSCHODNI								
klasa S	6 635	6 642	6 505	6 511	-0,10	61,4	89,7	10,4
klasa E	6 475	6 517	6 348	6 389	-0,63	57,3	89,7	40,3
klasa U	6 219	6 273	6 098	6 150	-0,86	52,7	90,1	30,3
klasa R	5 916	5 953	5 800	5 837	-0,62	47,8	91,1	12,7
klasa O	5 426	5 435	5 320	5 329	-0,16	42,7	91,8	4,9
klasa P	5 254	5 220	5 151	5 118	0,64	38,3	94,2	1,4
S-P Razem	6 272	6 319	6 149	6 195	-0,75	54,1	90,2	100,0
REGION ZACHODNI								
klasa S	6 474	6 499	6 347	6 372	-0,39	61,1	88,8	8,1
klasa E	6 346	6 409	6 222	6 283	-0,97	57,3	88,9	39,8
klasa U	6 112	6 163	5 992	6 042	-0,83	52,9	89,4	35,4
klasa R	5 819	5 850	5 705	5 735	-0,53	48,1	90,7	13,2
klasa O	5 447	5 523	5 340	5 415	-1,37	43,2	93,6	3,0
klasa P	5 125	5 243	5 024	5 140	-2,25	38,6	91,8	0,6
S-P Razem	6 168	6 231	6 047	6 109	-1,01	54,3	89,5	100,0

Uwaga: Daty podane w tabeli oznaczają ostatni dzień analizowanego tygodnia (poniedziałek - niedziela).

Wykorzystanie możliwe z dokładnym podaniem źródła

Rys. 1. Średnie krajowe ceny zakupu świní rzeźnych (mps) w zakładach mięsnych wg klasyfikacji EUROP.

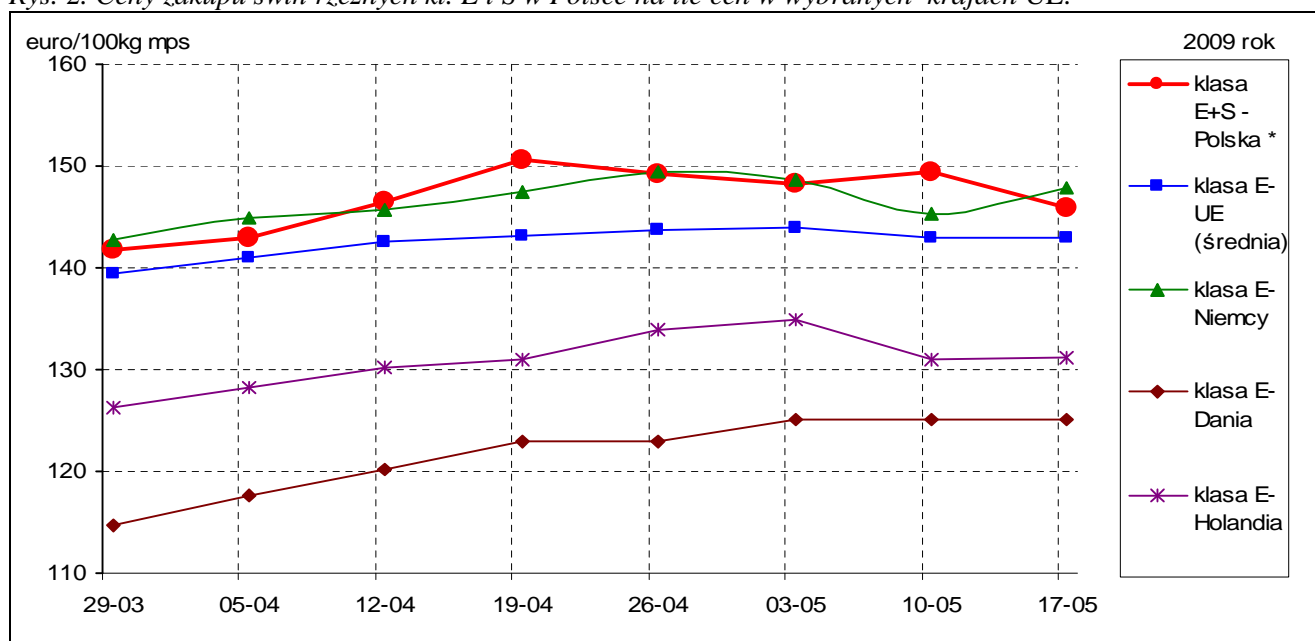


1.2. Ceny referencyjne w UE

Świnie rzeźne, klasa E [EURO/100 kg MPS]	2009-03-29	2009-04-05	2009-04-12	2009-04-19	2009-04-26	2009-05-03	2009-05-10	2009-05-17
klasa E+S - Polska *	141,84	143,01	146,52	150,58	149,20	148,20	149,36	145,96
klasa E- UE (średnia)	139,39	140,90	142,63	143,21	143,63	143,85	142,93	142,89
klasa E- Niemcy	142,84	144,95	145,77	147,38	149,34	148,53	145,31	147,88
klasa E- Dania	114,64	117,60	120,27	122,96	122,97	125,12	125,13	125,14
klasa E- Holandia	126,30	128,31	130,28	131,04	133,88	134,89	131,06	131,11

* - wg kursu 1 EURO = 4,42936 PLN

Rys. 2. Ceny zakupu świní rzeźnych kl. E i S w Polsce na tle cen w wybranych krajach UE.



Źródło: <http://www.europa.eu.int/comm/agriculture/markets/pig/porcs.xls>

Ceny referencyjne wieprzowiny w poszczególnych krajach UE umieszczone są na 24 stronie.

1.3. Zbiornicze zestawienie dotyczące zmian skupu świń rzeźnych

Klasa półtuszy wieprzowych wg EUROP	Cena zakupu wg wagi żywej* [zł/kg]		ZMIANA TYGODNIOWA			
			Cena zakupu wg wż	Poziom skupu wg mpc	Średnia masa tuszy	Struktura zakupu
	2009-05-17	2009-05-10	[%]	[%]	[%]	[pkt. %]
POLSKA						
klasa S	4,87	4,91	-0,78	-10,14	0,68	-0,30
klasa E	4,78	4,83	-1,03	-9,94	0,11	-1,21
klasa U	4,63	4,68	-1,15	-5,69	0,00	0,62
klasa R	4,43	4,49	-1,30	-2,99	-0,22	0,60
klasa O	4,22	4,33	-2,50	-2,70	-0,32	0,19
klasa P	4,17	4,30	-3,04	4,36	-0,84	0,11
S-P Razem				-7,32	0,11	-
REGION PÓLNOČNY						
klasa S	4,92	4,99	-1,31	-28,20	0,34	-1,94
klasa E	4,83	4,88	-1,12	-10,35	0,70	-1,67
klasa U	4,65	4,72	-1,49	0,46	1,04	2,40
klasa R	4,44	4,56	-2,66	7,07	0,91	1,43
klasa O	4,44	4,65	-4,34	-11,52	-0,44	-0,15
klasa P	4,57	4,76	-4,06	-11,58	0,21	-0,06
S-P Razem				-6,77	0,81	-
REGION ŚRODKOWO-WSCHODNI						
klasa S	4,90	5,00	-2,06	2,51	-1,01	0,79
klasa E	4,87	4,96	-1,87	-4,27	-1,45	1,96
klasa U	4,74	4,83	-1,90	-11,35	-1,11	-1,09
klasa R	4,49	4,59	-2,18	-19,62	-1,09	-1,73
klasa O	4,19	4,33	-3,25	-9,69	-0,83	-0,07
klasa P	4,00	4,08	-2,14	15,11	1,44	0,14
S-P Razem				-8,46	-1,33	-
REGION POŁUDNIOWO WSCHODNI						
klasa S	4,93	4,93	-0,10	0,78	1,59	-0,04
klasa E	4,81	4,84	-0,63	-2,09	0,22	-0,80
klasa U	4,65	4,69	-0,86	-0,87	-0,22	-0,09
klasa R	4,46	4,49	-0,62	1,40	0,44	0,16
klasa O	4,12	4,13	-0,16	11,06	-0,22	0,51
klasa P	4,02	4,00	0,64	21,22	-0,53	0,26
S-P Razem				-0,10	0,33	-
REGION ZACHODNI						
klasa S	4,81	4,83	-0,39	-9,21	0,68	0,03
klasa E	4,71	4,76	-0,97	-14,68	0,23	-2,25
klasa U	4,57	4,61	-0,83	-8,39	-0,11	0,69
klasa R	4,39	4,41	-0,53	-2,19	-0,66	1,15
klasa O	4,14	4,20	-1,37	-0,75	0,00	0,28
klasa P	3,93	4,02	-2,25	5,85	-3,77	0,10
S-P Razem				-10,03	0,11	-

Uwaga: Daty podane w tabeli oznaczają ostatni dzień analizowanego tygodnia (poniedziałek – niedziela)

* Cena wg wagi żywej przeliczona z ceny dla mpc trzody chlewnej skupionej i rozliczonej z dostawcą wg klasyfikacji SEUROP. Z uwagi na nieregularnie prowadzone uboje przez niektóre zakłady, poziom skupu w regionach może ulegać istotnym wahaniom, a w związku z tym również średnia cena.

Wskaźnik przeliczania cen uzyskanych za tusze wg klasyfikacji EUROP na ceny za masę żywą netto.

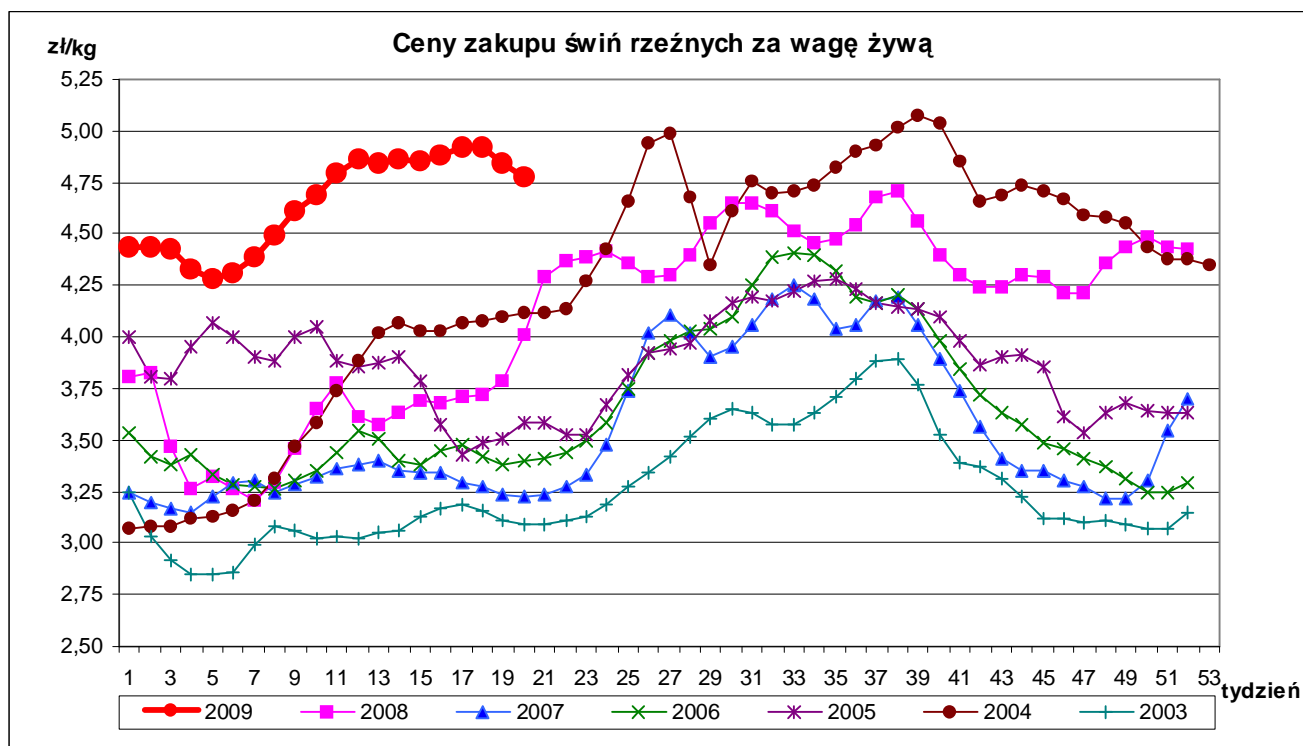
Klasa tusz	Wskaźnik wydajności rzeźnej	Wskaźnik przeliczeniowy na masę żywą
S	75,7	1,32
E	75,7	1,32
U	76,3	1,31
R	76,9	1,30
O	77,5	1,29
P	78,1	1,28

1.4. Ceny zakupu świń rzeźnych wg wagi żywej

Tab. 2 Średnie ceny netto zakupu świń rzeźnych za wagę żywą – obliczane na podstawie cen za żywca wg masy poubojowej cieplej (MPC) przy użyciu współczynnika wydajności rzeźnej podawanego przez GUS (0,78).

CENA [zł/kg]		
MAKROREGIONY	2009-05-17	2009-05-10
POLSKA	4,78	4,84
REGION PÓLNOCNY	4,82	4,91
REGION ŚRODKOWO-WSCHODNI	4,86	4,95
REGION POŁUDNIOWO-WSCHODNI	4,80	4,83
REGION ZACHODNI	4,72	4,77

Uwaga: Daty podane w tabeli oznaczają ostatni dzień analizowanego tygodnia (poniedziałek - niedziela).



A. Makroregiony skupu świń rzeźnych wg SEUROP i sprzedaży mięsa wieprzowego w tuszach.

Makroregion Północny: województwa - kujawsko-pomorskie, pomorskie, warmińsko-mazurskie.

Makroregion Środkowo-wschodni: województwa - łódzkie, mazowieckie, podlaskie.

Makroregion Południowo-wschodni: województwa - lubelskie, małopolskie, podkarpackie, śląskie, świętokrzyskie.

Makroregion Zachodni: województwa - dolnośląskie, lubuskie, opolskie, wielkopolskie, zachodnio-pomorskie

ROCZNE ZMIANY CEN WYBRANYCH PRODUKTÓW Z RYNKU WIEPRZOWINY

I. Roczne zmiany cen zakupu świń rzeźnych wg klasyfikacji SEUROP i żywca wieprzowego.

SKUP					
POLSKA	CENA				Roczna zmiana ceny [%]
	[MPC] zł/tonę		Cena żywca wieprzowego zł/kg		
	2009-05-17	2008-05-18	2009-05-17	2008-05-18	
klasa S	6 430	5 421	4,87	4,11	18,6
klasa E	6 313	5 310	4,78	4,02	18,9
klasa U	6 066	5 067	4,63	3,87	19,7
klasa R	5 756	4 817	4,43	3,71	19,5
klasa O	5 440	4 499	4,22	3,49	20,9
klasa P	5 334	4 442	4,17	3,47	20,1
S-P Razem	6 126	5 145	4,78	4,01	19,1

[MPC]-masa poubojowa ciepła

II. Roczne zmiany cen sprzedaży półtuszy wieprzowych.

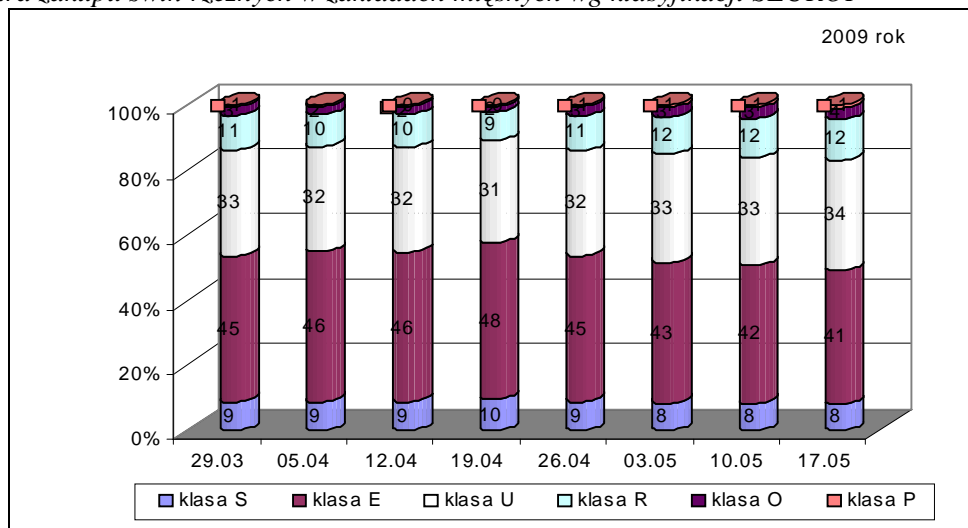
CENY SPRZEDAŻY - PÓLTUSZE WIEPRZOWE			
REGIONY	CENA [zł/tonę]		Roczna zmiana ceny
	2009-05-17	2008-05-18	[%]
POLSKA	6 880	6 003	14,6
Południowo-wschodni	7 208	6 198	16,3
Północny	6 834	6 294	8,6
Środkowo-wschodni	7 067	5 925	19,3
Zachodni	6 825	5 933	15,0

III. Roczne zmiany cen targowiskowych prosiąt.

	Kategoria ceny	Tydzień 20/2009	Tydzień 20/2008	Roczna zmiana ceny w [%]
	Prosięta ok. 20 kg	min. w zł/szt.	140,00	55,00
max. w zł/szt.		260,00	140,00	85,7
<i>średnia w zł/szt.</i>		189,55	79,98	137,00
Szacunkowa podaż		5 144	11 114	-53,7
Szacunkowa sprzedaż		3 905	8 521	-54,2
Wsk_war_atmosf.		2,84	2,70	5,2

1.5. Struktura zakupu świń rzeźnych w Polsce

Rys. 3. Struktura zakupu świń rzeźnych w zakładach mięsnych wg klasyfikacji SEUROP



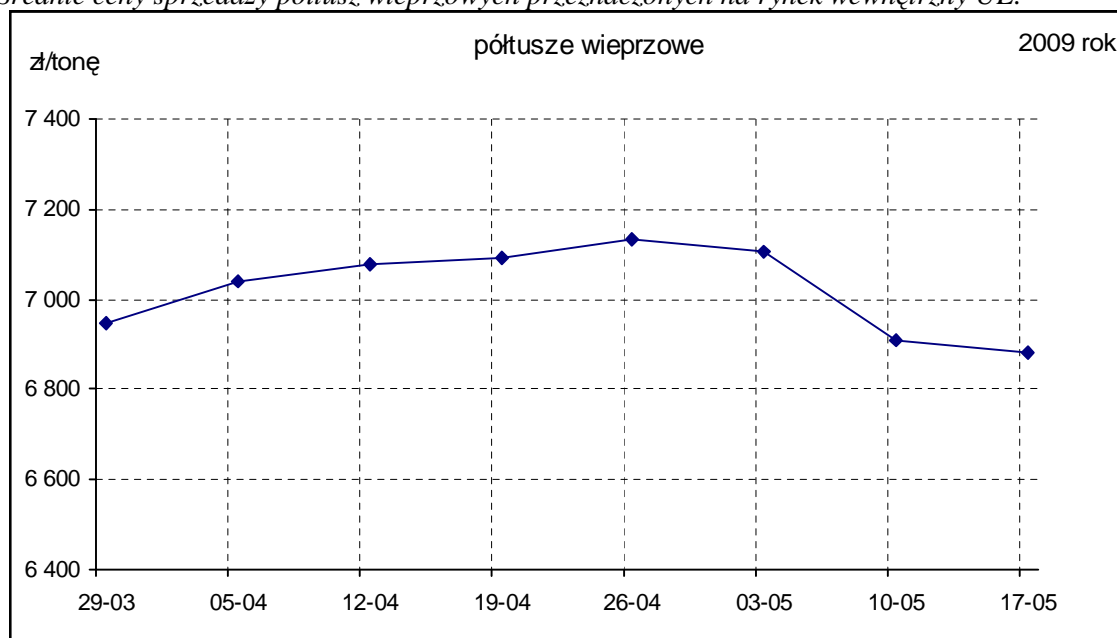
2. Sprzedaż wieprzowiny

2.1. Ceny sprzedaży półtuszy wieprzowych w Polsce i makroregionach

Tab. 3 Średnie ceny sprzedaży półtuszy wieprzowych (bez VAT) przeznaczonych na rynek wewnętrzny UE.

CENY SPRZEDAŻY			
MAKROREGIONY	CENA [zł/t]		Tygodniowa zmiana ceny [%]
	2009-05-17	2009-05-10	
PÓLTUSZE WIEPRZOWE			
POLSKA	6 880	6 911	-0,5
Południowo-wschodni	7 208	7 286	-1,1
Północny	6 834	6 932	-1,4
Środkowo-wschodni	7 067	6 995	1,0
Zachodni	6 825	6 856	-0,4

Rys. 4. Średnie ceny sprzedaży półtuszy wieprzowych przeznaczonych na rynek wewnętrzny UE.



2.2. Ceny sprzedaży elementów i przetworów z wieprzowiny w Polsce i makroregionach

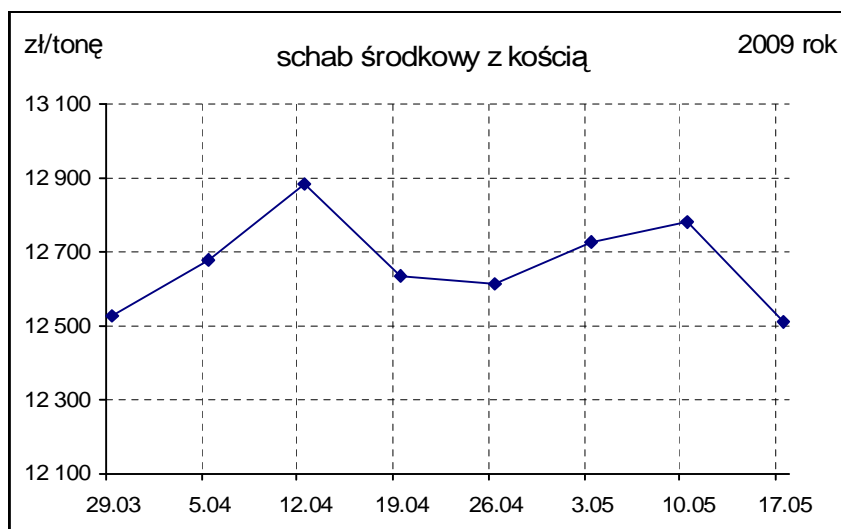
Tab. 4 Średnie ceny sprzedaży elementów i przetworów wieprzowych (bez VAT) w zakładach mięsnych (kraj +UE).

CENY SPRZEDAŻY			
TOWAR	CENA [zł/t]		Zmiana ceny
	2009-05-17	2009-05-10	[%]
1	2	3	4
POLSKA			
schab środkowy z kością	12 513	12 781	-2,10
szynka gotowana	17 162	16 936	1,33
kielbasa toruńska	9 396	9 481	-0,89
PÓLNOCNO-ZACHODNI			
schab środkowy z kością	12 388	12 610	-1,76
szynka gotowana	14 511	14 245	1,87
kielbasa toruńska	8 416	8 417	-0,02
PÓLNOCNO-WSCHODNI			
schab środkowy z kością	12 454	12 410	0,36
szynka gotowana	18 994	18 598	2,13
kielbasa toruńska	9 608	9 633	-0,26
WIELKOPOLSKI			
schab środkowy z kością	12 595	12 853	-2,01
szynka gotowana	15 074	15 055	0,12
kielbasa toruńska	*	*	*
KUJAWSKI			
schab środkowy z kością	11 740	12 397	-5,30
szynka gotowana	12 460	13 873	-10,18
kielbasa toruńska	6 567	7 368	-10,87
MAZOWIECKO-ŁÓDZKI			
schab środkowy z kością	13 161	12 918	1,88
szynka gotowana	15 312	15 427	-0,74
kielbasa toruńska	*	*	*
POŁUDNIOWO-ZACHODNI			
schab środkowy z kością	12 612	12 775	-1,28
szynka gotowana	16 634	16 619	0,09
kielbasa toruńska	10 535	10 669	-1,25
POŁUDNIOWO-ŚRODKOWY			
schab środkowy z kością	12 532	12 998	-3,59
szynka gotowana	19 538	19 120	2,19
kielbasa toruńska	10 044	10 026	0,18
WSCHODNI-DOLNY			
schab środkowy z kością	13 198	13 590	-2,89
szynka gotowana	15 981	15 744	1,50
kielbasa toruńska	10 755	10 521	2,23

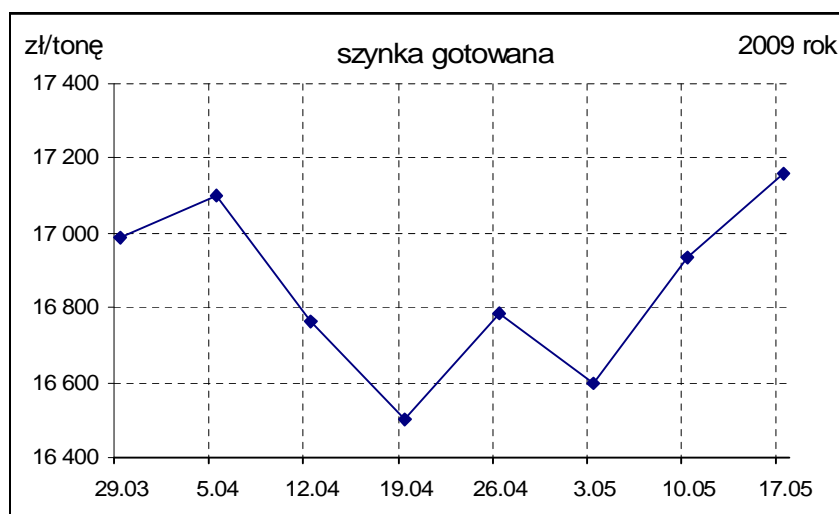
Uwaga: Daty podane w tabeli oznaczają ostatni dzień analizowanego tygodnia (poniedziałek - niedziela).

- w związku z ustawowym obowiązkiem nieidentyfikowalności dostawców danych rynkowych nie jest możliwe prezentowanie danych dla regionu.

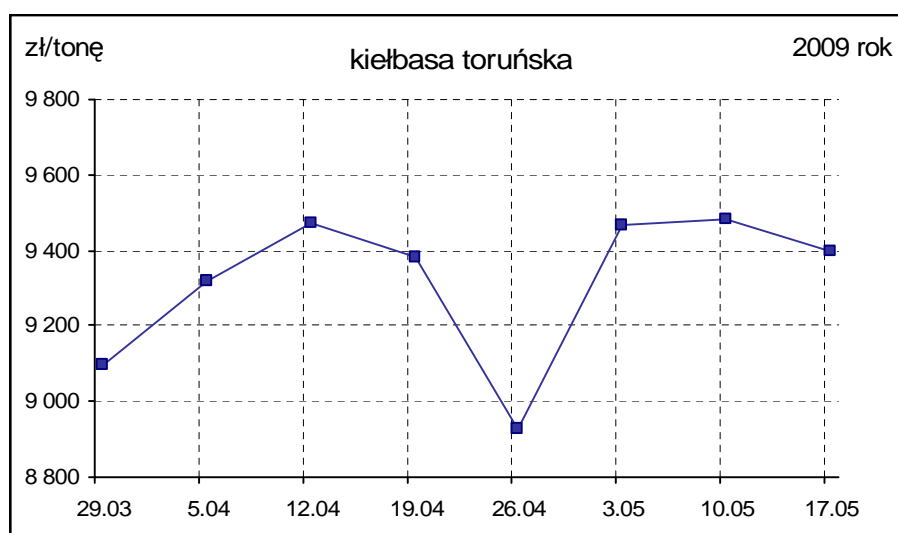
Rys. 5. Średnie ceny sprzedaży schabu środkowego z kością przeznaczonego na rynek wewnętrzny UE.



Rys. 6. Średnie ceny sprzedaży szynki gotowanej przeznaczonej na rynek wewnętrzny UE.



Rys.7. Średnie ceny sprzedaży kielbasy toruńskiej przeznaczonej na rynek wewnętrzny UE.



B. Makroregion sprzedaży mięsa w elementach oraz przetworów mięsnych z rynku wieprzowiny.

Makroregion Północno-zachodni: województwa: - pomorskie, zachodnio-pomorskie.

Makroregion Północno-wschodni: województwa - podlaskie, warmińsko-mazurskie.

Makroregion Wielkopolski: województwo - wielkopolskie.

Makroregion Kujawski: województwo - kujawsko-pomorskie.

Makroregion Mazowiecko-lódzki: województwa - łódzkie, mazowieckie.

Makroregion Południowo-zachodni: województwa - dolnośląskie, lubuskie, opolskie.

Makroregion Południowo-środkowy: województwa - małopolskie, śląskie, świętokrzyskie.

Makroregion Wschodni dolny: województwa - lubelskie, podkarpackie.

2.3.Ceny wieprzowiny na giełdach towarowych w Polsce Internetowa Giełda e-WGT S.A.

Tab. 5 Ceny transakcyjne mięsa wieprzowego.

ZESTAWIENIE TRANSAKCJI

Towar	Parametry jakościowe	Data	Cena (zł/kg)	Podaż (tony)	Sprzedaż (tony)
I. MIĘSO WIEPRZOWE					
Półtusze wieprzowe	klasa E	2009-05-14	6,00 zł/kg	35,00	35,00

Objaśnienia:

A) Cena wywoławcza oraz uzyskana cena transakcyjna towaru - „Tucznik WBC 52%” jest ceną netto 1 kg tuszy bitej ciepłej (WBC) kl. U o zawartości mięsa 52%.

B) Cena wywoławcza oraz uzyskana cena transakcyjna towaru - „Tucznik WBC bez klasyfikacji” jest ceną netto 1 kg tuszy bitej ciepłej (WBC) obowiązującą dla całej partii żywca. W tym przetargu nie obowiązuje system premii i potrąceń w ocenie poubojowej.

C) Bazą ceny jest lokalizacja sprzedającego (cena nie obejmuje kosztów transportu) chyba, że wystawca oferty zdecydował inaczej.

D) Tucznik wbc 55% - w standardzie tym cena transakcji giełdowej jest tylko ceną bazową obowiązującą dla mięsności 55%. Do ostatecznego rozliczenia transakcji służy system klasyfikacji poubojowej zakładu mięsnego.

*- cena średnia ważona.

2.4.Ceny prosiąt na targowiskach

Tab. 6 Średnie tygodniowe krajowe ceny prosiąt uzyskane w transakcjach targowiskowych.

	Kategoria ceny	Tydzień 20/2009	Tydzień 19/2009	Zmiana tygodniowa w %
	Prosięta ok. 20 kg w zł/szt.	<i>min. w zł/szt.</i>	140,00	120,00
<i>max. w zł/szt.</i>		260,00	238,00	9,2
<i>średnia w zł/szt.</i>		189,55	188,89	0,35
szacunkowa podaż		5 144	6 494	-20,8
szacunkowa sprzedaż		3 905	4 860	-19,7
* wsk_war_atmosf.		2,84	2,82	0,7

*Wsk_war_atmosf. - wskaźnik warunków atmosferycznych, który zawiera się między liczbą 1 a 3.

Charakteryzuje warunki atmosferyczne występujące na targowiskach w dniu prowadzenia badań.

1 - złe – znacznie utrudniające przebieg handlu targowiskowego,

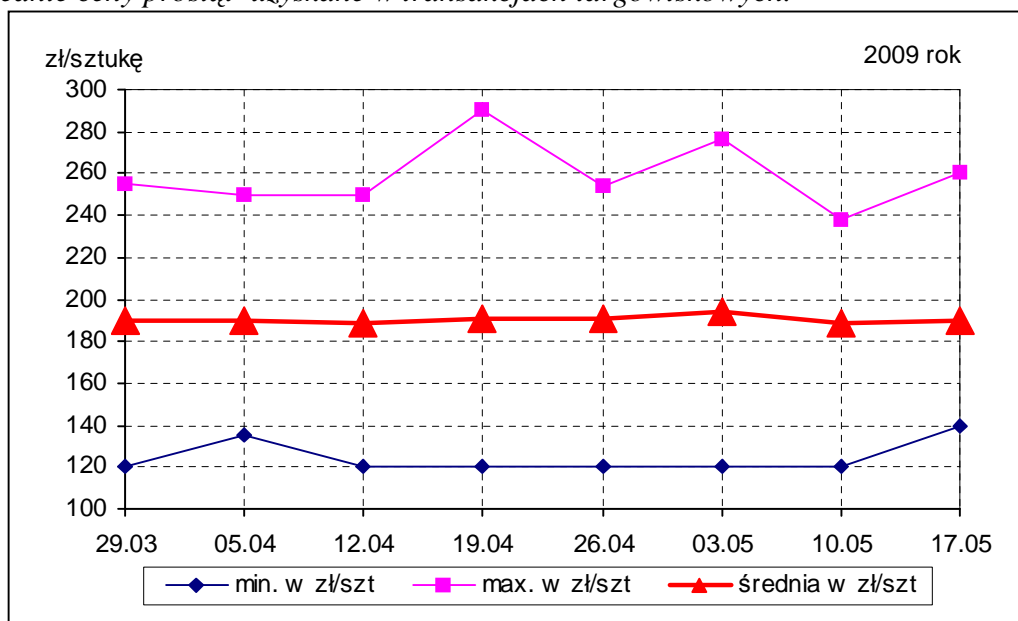
2 - umiarkowane – mające niewielki wpływ na przebieg handlu targowiskowego,

3 - dobre – nie mające wpływu na przebieg handlu targowiskowego.

Tab. 7 Średnie miesięczne ceny prosiąt uzyskane w transakcjach targowiskowych w **IV/2009**

	Kategoria ceny	Okres		Zmiana	Zmiana
		30.03.2009-03.05.2009	02.03.2009-29.03.2009	miesięczna w %	roczna w %
Prosięta ok. 20 kg [zł/szt].	min. w zł/szt	120,00	120,00	0,0	200,0
	max. w zł/szt	290,00	255,00	13,7	107,1
	<i>średnia w zł/szt</i>	<i>190,88</i>	<i>184,13</i>	<i>3,7</i>	<i>161,3</i>
	Szacunkowa podaż	26 963	19 921	35,3	-44,3
	Szacunkowa sprzedaż	20 333	15 641	30,0	-40,3
	Wsk_war_atmosf.	2,78	2,09	33,0	8,2

Rys.8. Średnie ceny prosiąt uzyskane w transakcjach targowiskowych.



Tab. 7 Średnie ceny prosiąt uzyskane w transakcjach targowiskowych wg województw

Tab. 8 Średnie ceny prosiąt uzyskane w transakcjach targowiskowych na poszczególnych targowiskach

UWAGA: Tablice nr: 7 i 8 umieszczone są w wydaniu EXCEL-owskim biuletynu.

Metodyka badań

Notowania cen prosiąt realizowane są na reprezentatywnych targowiskach w każdym województwie.

Pod pojęciem targowisko rozumiany jest zorganizowany rynek lokalny, którego dominującymi uczestnikami są okoliczni producenci rolni.

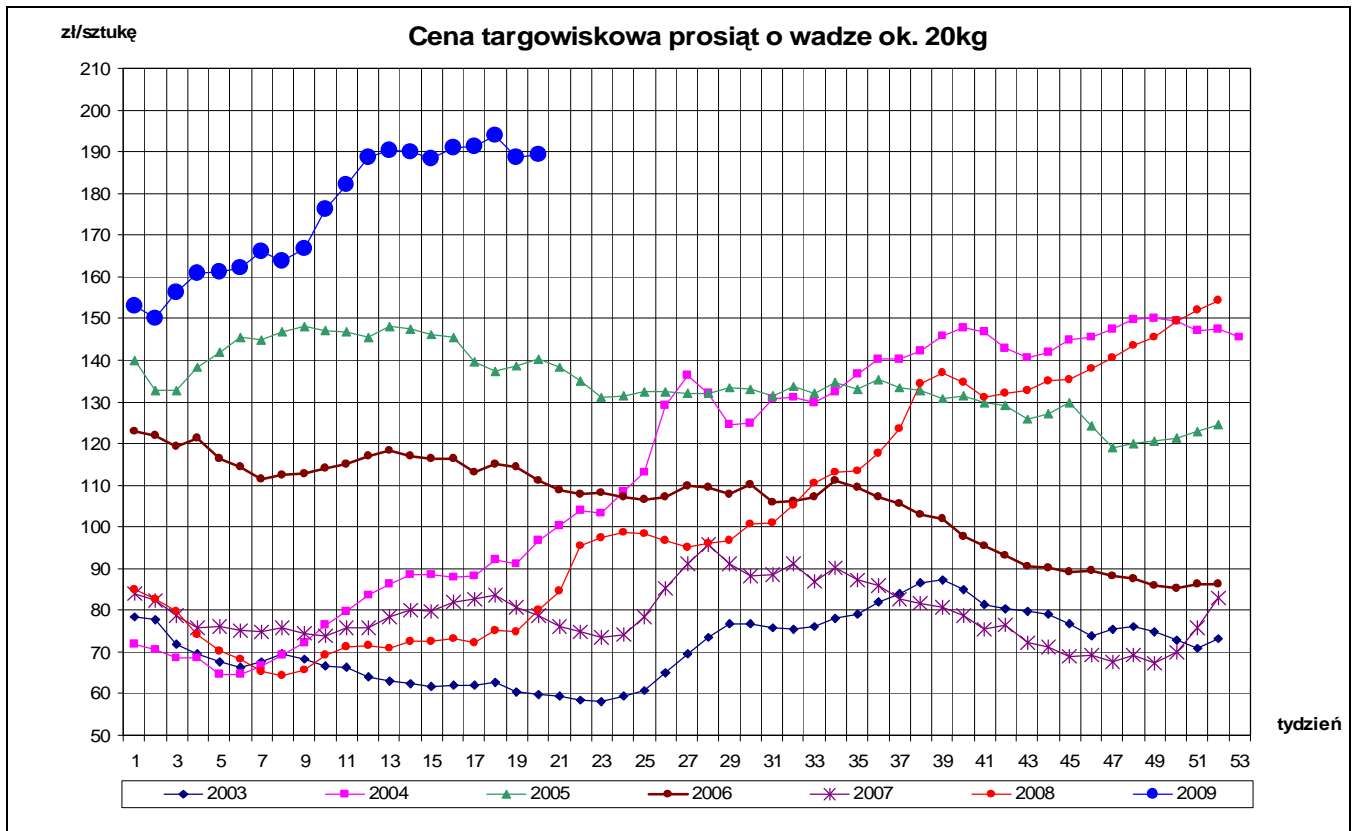
Prezentowane ceny są cenami średnimi arytmetycznymi dotyczące największej liczby zawartych transakcji na badanym targowisku. Zestawienie cen dotyczy ostatniego tygodnia, natomiast na poszczególnych targowiskach badania cen dokonywane są raz w tygodniu (w zwyczajowo przyjęty dzień targowy lub w jeden z kilku dni targowych). Obroty na tych rynkach mają charakter lokalny.

W przypadku prosiąt jednostką transakcyjną jest sztuka. Monitorowane są wszystkie prosięta o wadze ok. 20 kg, które nie zdyskwalifikowało się ze względu na stan zdrowotny.

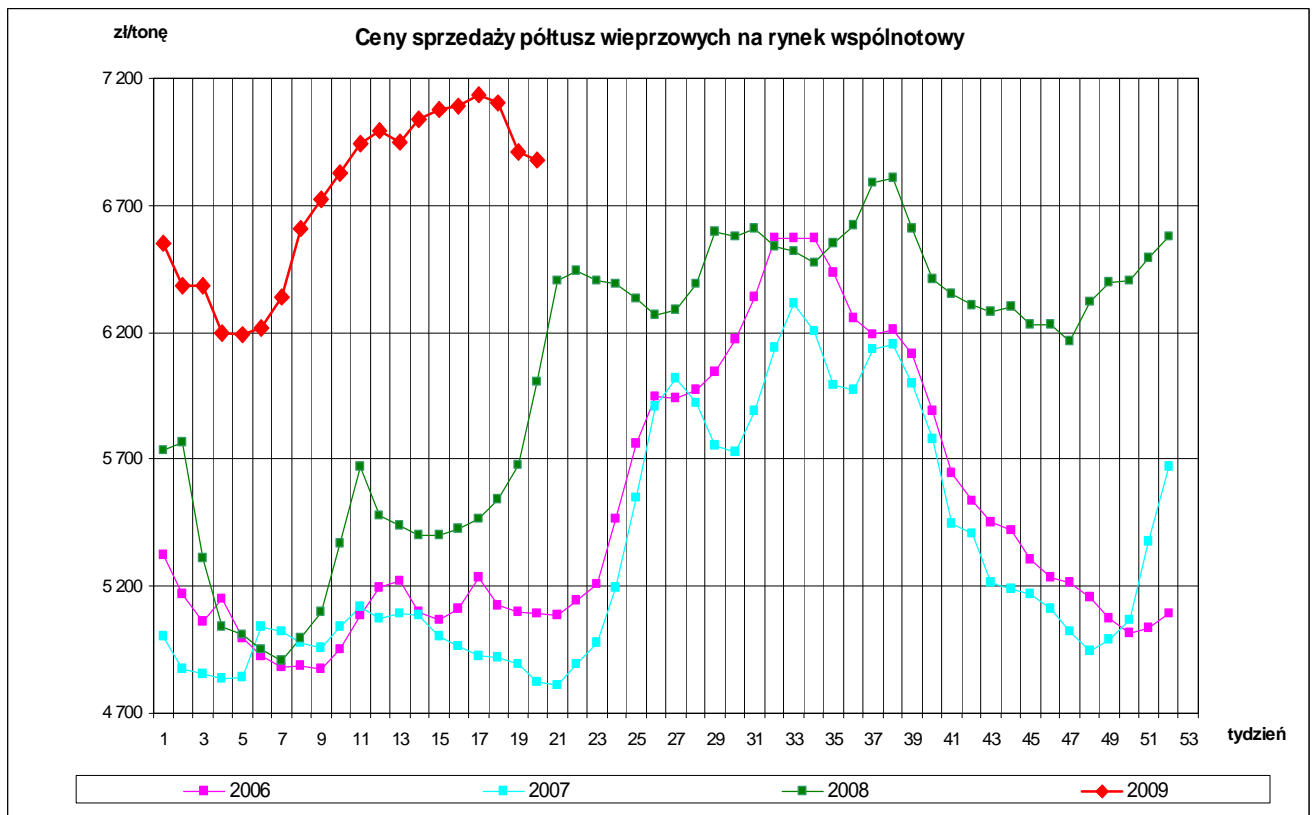
Notowań cen dokonują pracownicy Ośrodków Doradztwa Rolniczego.

3. Graficzne prezentacje cen zakupu i sprzedaży na rynku wieprzowiny

Graficzna prezentacja cen targowiskowych prosiąt – 2009r. w porównaniu z 2008-2003r.

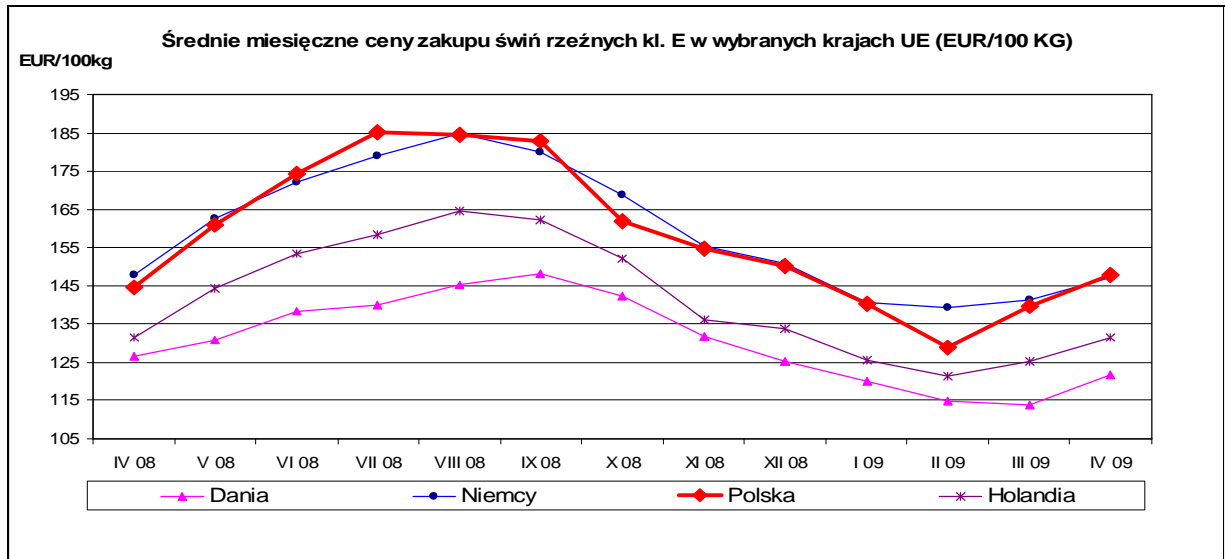


Graficzna prezentacja cen półtuszy wieprzowych 2009r. w porównaniu z 2008/2007/2006.

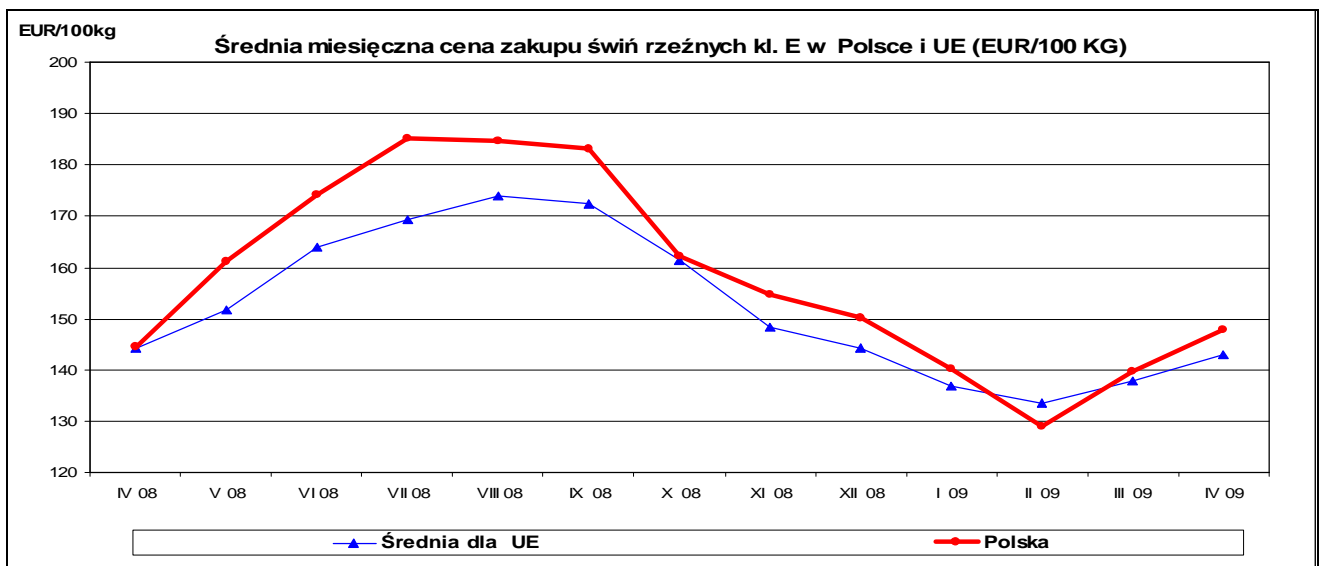


Wykorzystanie możliwe z dokładnym podaniem źródła

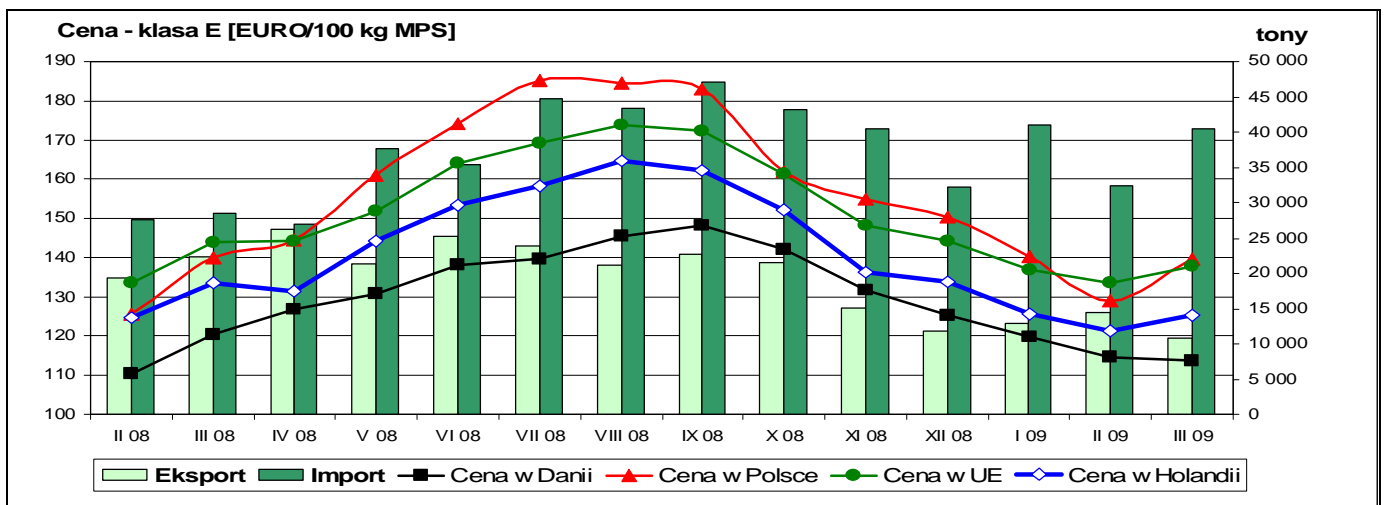
Miesięczne ceny referencyjne wieprzowiny w wybranych krajach członkowskich UE



Miesięczne ceny referencyjne wieprzowiny w Polsce i UE

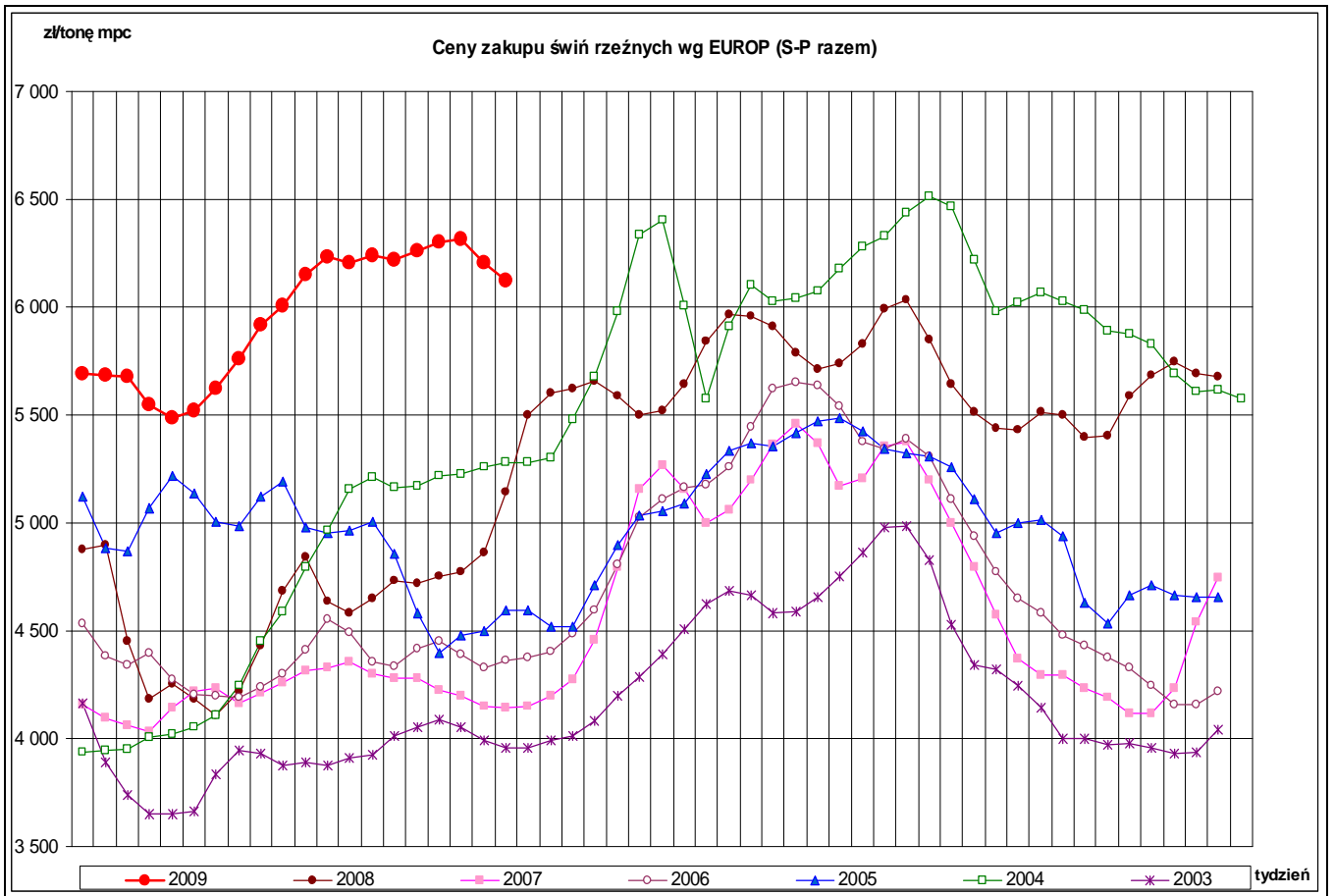


Średnie miesięczne ceny rynkowe wieprzowiny w wybranych krajach UE oraz polski handel zagraniczny mięsem wieprzowym (kod CN 0203)

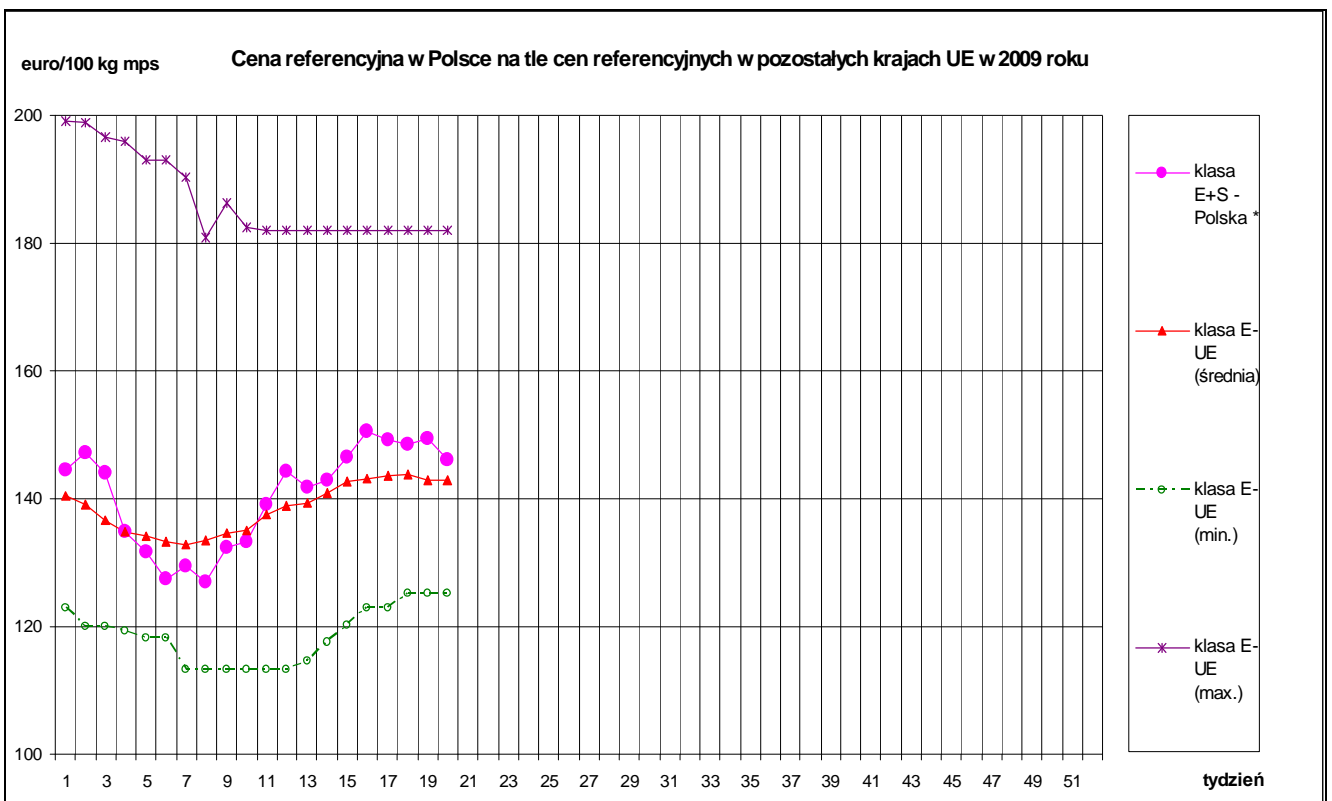


Wykorzystanie możliwe z dokładnym podaniem źródła

Graficzna prezentacja cen zakupu świń rzeźnych w 2009r. w porównaniu z 2008-2003r.

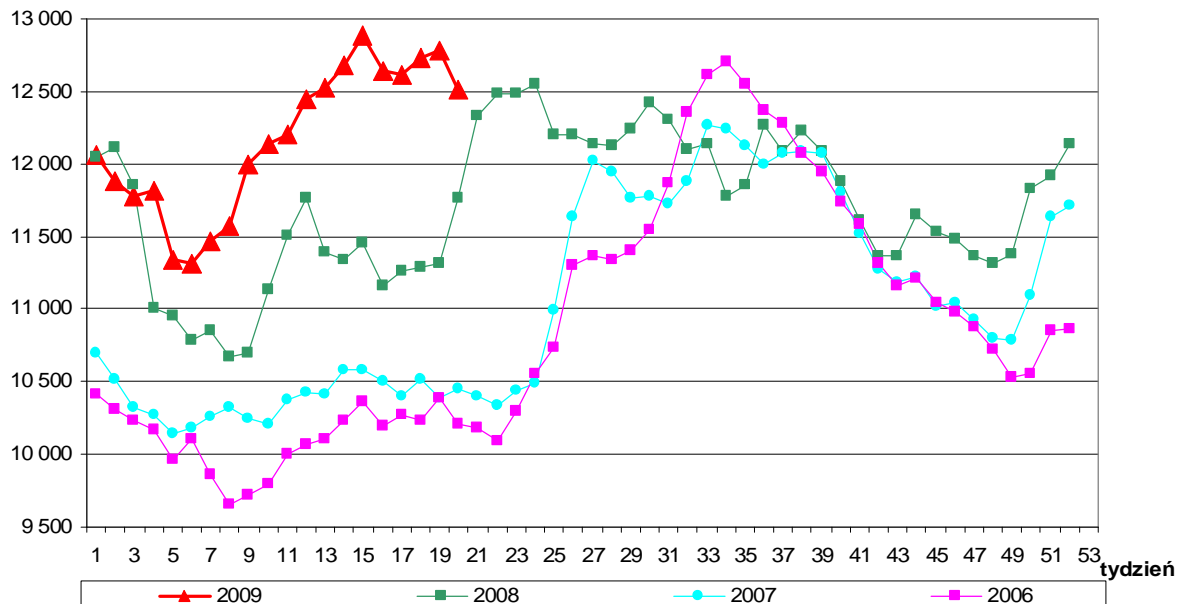


Graficzna prezentacja cen zakupu trzody chlewnej w Polsce na tle pozostałych krajów UE w 2009 r.



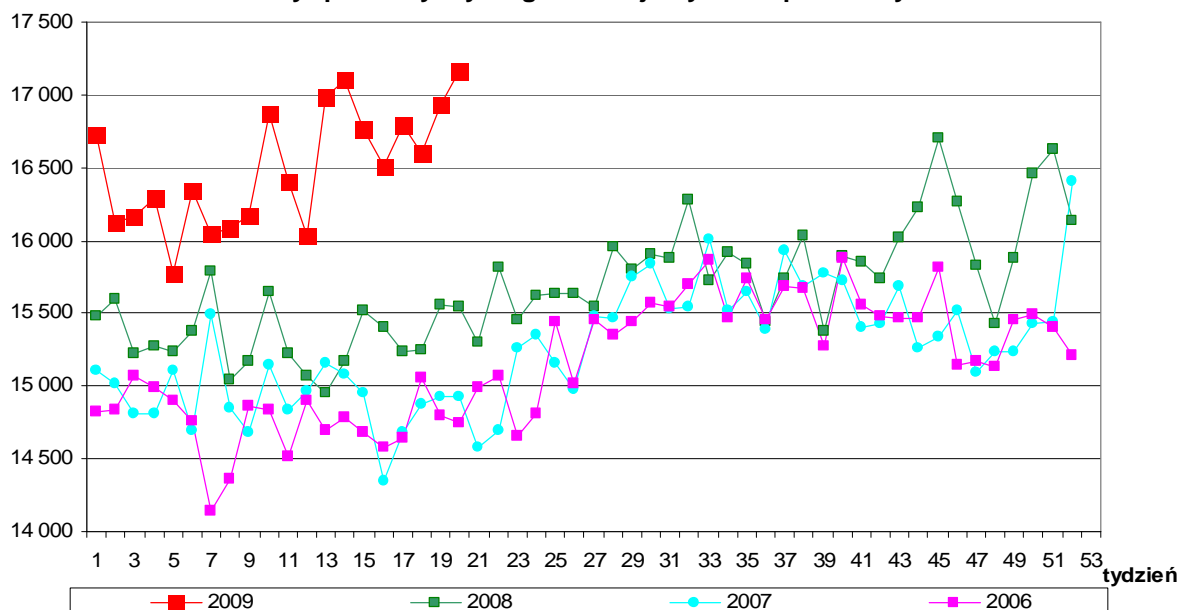
zł/tonę

Ceny sprzedaży schabu z kością - rynek wspólnotowy



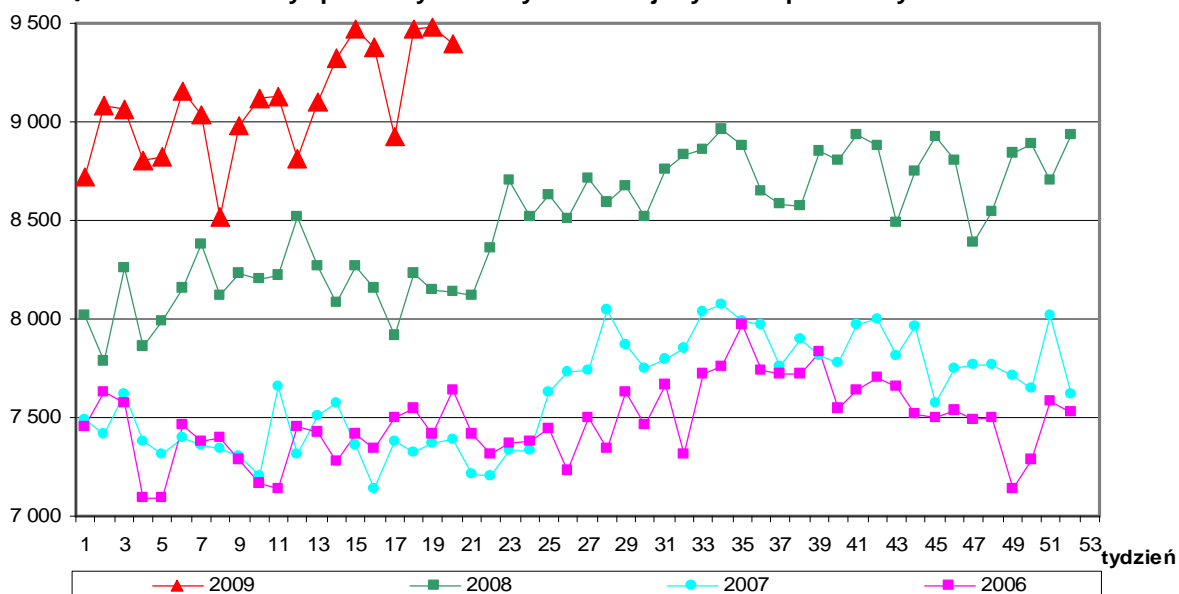
zł/tonę

Ceny sprzedaży szynki gotowanej - rynek wspólnotowy



zł/tonę

Ceny sprzedaży kielbasy toruńskiej - rynek wspólnotowy



Wykorzystanie możliwe z dokładnym podaniem źródła

Rynkowe ceny trzody chlewnej w UE (€100 kg w wadze poubojowej schłodzonej).

						Cena w Polsce w % cen w :			
	UE-27	Polska	Niemcy	Dania	Holandia	UE-27	Niemcy	Dania	Holandia
I 2007	128,52	113,79	129,45	116,45	114,82	88,5	87,9	97,7	99,1
II	130,03	115,58	135,04	116,45	119,17	88,9	85,6	99,3	97,0
III	128,96	118,23	130,43	114,84	115,28	91,7	90,6	103,0	102,6
IV	129,32	119,64	132,21	111,72	116,88	92,5	90,5	107,1	102,4
V	131,74	118,16	137,91	115,01	123,91	89,7	85,7	102,7	95,4
VI	139,38	128,88	142,63	117,25	127,86	92,5	90,4	109,9	100,8
VII	146,12	144,81	150,74	121,73	133,79	99,1	96,1	119,0	108,2
VIII	146,57	147,76	150,10	123,08	132,30	100,8	98,4	120,1	111,7
IX	144,51	146,93	150,03	122,58	134,53	101,7	97,9	119,9	109,2
X	134,70	133,31	140,42	121,42	124,93	99,0	94,9	109,8	106,7
XI	130,13	123,52	134,62	119,80	119,52	94,9	91,8	103,1	103,3
XII	132,11	129,82	135,40	112,06	120,65	98,3	95,9	115,8	107,6
I 2008	131,94	134,44	135,29	107,10	120,44	101,9	99,4	125,5	111,6
II	133,67	125,71	141,46	110,49	124,83	94,0	88,9	113,8	100,7
III	143,78	139,82	150,12	120,33	133,65	97,2	93,1	116,2	104,6
IV	144,30	144,62	147,95	126,71	131,37	100,2	97,7	114,1	110,1
V	151,77	161,09	162,54	130,94	144,25	106,1	99,1	123,0	111,7
VI	163,94	174,24	172,09	138,26	153,37	106,3	101,2	126,0	113,6
VII	169,28	185,13	178,92	140,15	158,39	109,4	103,5	132,1	116,9
VIII	173,96	184,62	184,81	145,36	164,56	106,1	99,9	127,0	112,2
IX	172,33	183,01	179,79	148,31	162,31	106,2	101,8	123,4	112,8
X	161,33	162,05	168,92	142,18	152,11	100,4	95,9	114,0	106,5
XI	148,29	154,83	155,27	131,72	136,17	104,4	99,7	117,5	113,7
XII	144,36	150,27	150,82	125,21	133,79	104,1	99,6	120,0	112,3
I 2009	136,81	140,25	140,83	119,91	125,73	102,5	99,6	117,0	111,5
II	133,44	128,99	139,40	114,68	121,49	96,7	92,5	112,5	106,2
III	137,81	139,61	141,33	113,85	125,24	101,3	98,8	122,6	111,5
IV	142,88	147,77	147,21	121,73	131,58	103,4	100,4	121,4	112,3
V									
VI									
VII									
VIII									
IX									
X									
XI									
XII									

Źródło: Dane Komisji Europejskiej.

Średnie miesięczne ceny zakupu żywca wieprzowego w wadze żywej (zł/kg) bez VAT w latach 2003-2009 w Zintegrowanym Systemie Rolniczej Informacji Rynkowej (ZSRIR)

Z S R I R							
M i e s i ą c e	2009	2008	2007	2006	2005	2004	2003
I	4,37	3,52	3,19	3,44	3,89	3,10	2,94
II	4,45	3,30	3,28	3,29	3,97	3,29	3,01
III	4,80	3,67	3,37	3,44	3,94	3,87	3,03
IV	4,89	3,69	3,33	3,43	3,67	4,06	3,14
V		4,09	3,25	3,41	3,54	4,12	3,10
VI		4,36	3,64	3,69	3,69	4,57	3,23
VII		4,51	4,00	4,04	4,03	4,69	3,57
VIII		4,51	4,14	4,35	4,23	4,74	3,62
IX		4,62	4,12	4,17	4,17	5,00	3,83
X		4,29	3,59	3,79	3,96	4,74	3,36
XI		4,27	3,28	3,46	3,72	4,63	3,11
XII		4,45	3,37	3,27	3,64	4,42	3,08

Wykorzystanie możliwe z dokładnym podaniem źródła

Miesięczne analizy cenowe

Zestawienie cen rynkowych zakupu tuczników ubitych w kwietniu i marcu 2009 r.

SKUP - KWIECIEŃ 2009								
Klasa półtuszy wienrzowych wg EUROP	CENA [zł/tonę]				Zmiana ceny [%]	% mięsa w tuszy	Średnia masa tuszy [kg/szt.]	Struktura skupu [%]
	[MPS]		[MPC]					
	30.03.2009- 03.05.2009	02.03.2009- 29.03.2009	30.03.2009- 03.05.2009	02.03.2009- 29.03.2009				
POLSKA								
klasa S	6665	6526	6534	6 398	2,12	61,2	87,7	8,8
klasa E	6541	6426	6413	6 300	1,79	57,2	88,0	45,6
klasa U	6296	6182	6172	6 061	1,84	52,8	88,7	32,3
klasa R	6011	5893	5893	5 778	1,99	48,0	90,3	10,2
klasa O	5759	5626	5646	5 516	2,36	43,0	92,8	2,5
klasa P	5646	5532	5535	5 424	2,05	38,2	94,5	0,5
S-P Razem	6392	6275	6266	6 152	1,86	54,8	88,6	100,0
REGION PÓLNOCNY								
klasa S	6741	6638	6609	6 508	1,56	61,2	88,2	8,1
klasa E	6569	6470	6440	6 344	1,52	57,2	86,8	48,1
klasa U	6294	6192	6170	6 070	1,65	52,8	86,9	31,8
klasa R	6056	5942	5937	5 826	1,91	48,0	88,6	8,6
klasa O	6097	5972	5978	5 855	2,09	42,8	90,7	2,7
klasa P	6194	6033	6073	5 915	2,68	38,4	96,0	0,7
S-P Razem	6435	6337	6309	6 213	1,54	54,8	87,3	100,0
REGION ŚRODKOWO-WSCHODNI								
klasa S	6 778	6 654	6 645	6 524	1,86	61,2	88,9	7,2
klasa E	6 740	6 614	6 608	6 484	1,91	57,4	88,1	46,8
klasa U	6 523	6 389	6 395	6 263	2,10	52,7	89,1	32,2
klasa R	6 178	6 017	6 057	5 899	2,68	47,8	90,6	10,7
klasa O	5 792	5 629	5 679	5 519	2,89	42,9	94,6	2,7
klasa P	5 500	5 339	5 393	5 234	3,03	37,5	97,3	0,4
S-P Razem	6 579	6 448	6 450	6 322	2,03	54,7	88,9	100,0
REGION POŁUDNIOWO WSCHODNI								
klasa S	6 729	6 600	6 597	6 471	1,96	61,4	87,6	12,2
klasa E	6 566	6 466	6 437	6 340	1,54	57,3	89,4	44,4
klasa U	6 322	6 231	6 198	6 109	1,47	52,8	90,1	29,8
klasa R	6 036	5 947	5 918	5 831	1,49	47,9	90,8	10,1
klasa O	5 582	5 505	5 472	5 397	1,39	43,0	92,5	2,9
klasa P	5 415	5 402	5 309	5 296	0,25	38,1	95,1	0,6
S-P Razem	6 422	6 315	6 296	6 191	1,69	55,0	89,6	100,0
REGION ZACHODNI								
klasa S	6 547	6 399	6 418	6 273	2,31	61,2	87,1	8,3
klasa E	6 439	6 313	6 312	6 189	1,99	57,2	88,1	44,3
klasa U	6 210	6 087	6 088	5 968	2,01	52,8	89,0	33,8
klasa R	5 924	5 812	5 808	5 698	1,94	48,1	90,8	11,0
klasa O	5 619	5 487	5 509	5 379	2,42	43,2	93,7	2,2
klasa P	5 278	5 224	5 174	5 121	1,04	38,4	91,6	0,4
S-P Razem	6 288	6 165	6 165	6 044	2,00	54,7	88,8	100,0

Średnie miesięczne ceny netto skupu świń rzeźnych za wagę żywą w kwietniu i marcu 2009 r.

CENA [zł/kg]		
MAKROREGIONY	IV 2009	III 2009
POLSKA	4,89	4,80
REGION PÓLNOCNY	4,92	4,85
REGION ŚRODKOWO-WSCHODNI	5,03	4,93
REGION POŁUDNIOWO WSCHODNI	4,91	4,83
REGION ZACHODNI	4,81	4,71

Wykorzystanie możliwe z dokładnym podaniem źródła

Zbiornicze zestawienie dotyczĄce zmian w skupie tuczników w kwiecieniu i marcu 2009 r.

SKUP - KWIECIEŃ 2009						
Klasa półtuszy wieprzowych wg EUROP	Cena skupu wg wagi żywej [zł/kg]		Cena skupu	Poziom skupu	Średnia masa tuszy	Struktura skupu
	30.03.2009-03.05.2009	02.03.2009-29.03.2009	[%]	[%]	[%]	[pkt. %]
POLSKA						
klasa S	4,95	4,85	2,12	19,32	0,00	-0,02
klasa E	4,86	4,77	1,79	18,97	0,00	-0,23
klasa U	4,71	4,63	1,84	18,36	-0,67	-0,11
klasa R	4,53	4,44	1,99	20,45	-1,63	0,24
klasa O	4,38	4,28	2,36	21,73	-2,42	0,10
klasa P	4,32	4,24	2,05	18,85	-2,38	0,01
S-P Razem				19,02	-0,45	-
REGION PÓŁNOCNY						
klasa S	5,01	4,93	1,56	10,86	1,97	-0,83
klasa E	4,88	4,81	1,52	20,29	1,28	-0,41
klasa U	4,71	4,63	1,65	21,91	0,12	0,50
klasa R	4,57	4,48	1,91	24,55	-1,01	0,41
klasa O	4,63	4,54	2,09	29,23	-2,99	0,27
klasa P	4,74	4,62	2,68	27,64	-1,23	0,05
S-P Razem				20,60	0,69	-
REGION ŚRODKOWO-WSCHODNI						
klasa S	5,03	4,94	1,86	30,13	-0,11	0,38
klasa E	5,01	4,91	1,91	20,78	-1,12	-0,43
klasa U	4,88	4,78	2,10	18,30	-1,98	-0,70
klasa R	4,66	4,54	2,68	26,50	-2,48	0,52
klasa O	4,40	4,28	2,89	29,90	-2,47	0,20
klasa P	4,21	4,09	3,03	35,99	1,04	0,03
S-P Razem				21,49	-1,55	-
REGION POŁUDNIOWO WSCHODNI						
klasa S	5,00	4,90	1,96	46,56	-0,79	2,47
klasa E	4,88	4,80	1,54	16,81	0,79	-0,73
klasa U	4,73	4,66	1,47	11,62	-0,11	-1,64
klasa R	4,55	4,49	1,49	14,84	-1,09	-0,15
klasa O	4,24	4,18	1,39	19,53	-1,39	0,08
klasa P	4,15	4,14	0,25	8,71	-1,76	-0,04
S-P Razem				17,85	-0,11	-
REGION ZACHODNI						
klasa S	4,86	4,75	2,31	8,33	-0,68	-0,74
klasa E	4,78	4,69	1,99	18,46	-0,68	0,13
klasa U	4,65	4,56	2,01	19,36	-0,78	0,42
klasa R	4,47	4,38	1,94	19,10	-1,63	0,21
klasa O	4,27	4,17	2,42	15,30	-2,29	-0,01
klasa P	4,04	4,00	1,04	11,82	-4,98	0,00
S-P Razem				17,83	-0,78	-

5. Pogłowie trzody chlewnej w końcu marca 2009 roku

Źródło: GUS

W końcu marca 2009 r. pogłowie trzody chlewnej wynosiło **13287,42** tys. sztuk.

Wyniki badania wykazały spadek pogłowia o 15,3% w porównaniu z analogicznym okresem ubiegłego roku.

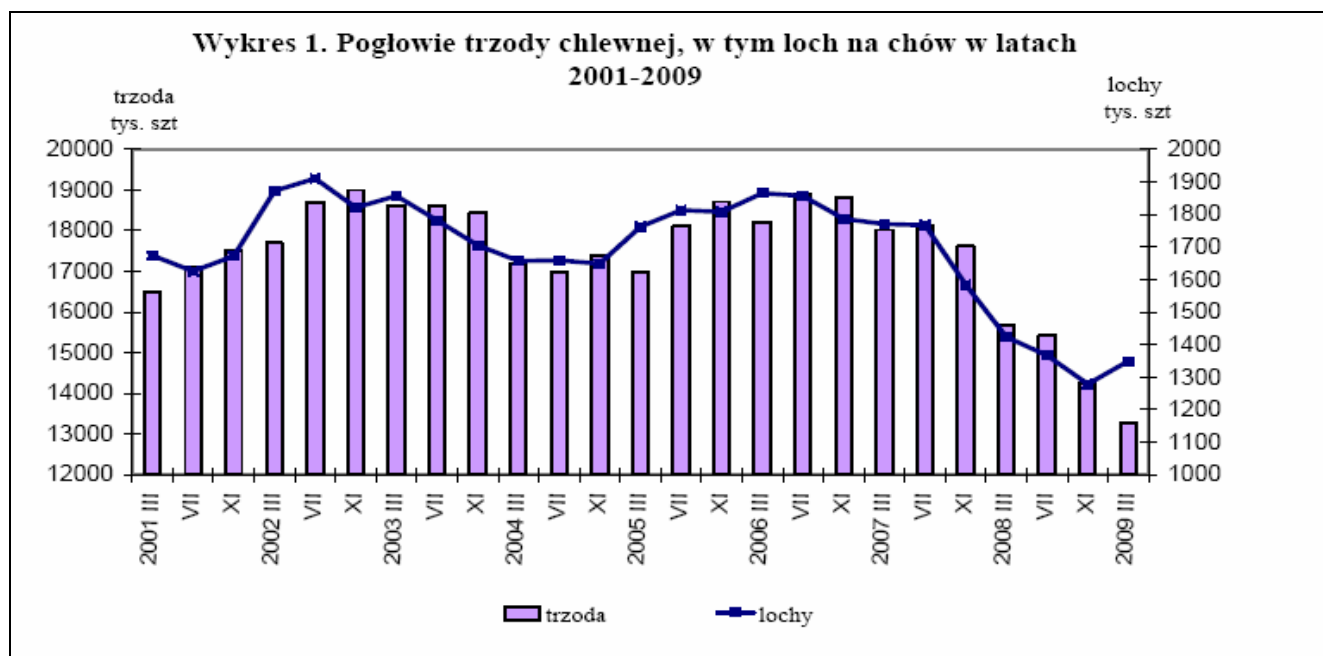
Zmniejszyła się liczebność wszystkich grup wagowo-użytkowych stada świń, a najgłębiej spadło pogłowie trzody chlewnej o wadze 50 kg i więcej z przeznaczeniem na ubój (o 17,9%) oraz warchlaków o wadze od 20 do 50 kg (o 16,5%).

W stosunku do marca 2008 r. w strukturze pogłowia trzody chlewnej ogółem:

- zwiększył się udział prosiąt oraz trzody chlewnej o wadze 50 kg i więcej z przeznaczeniem na chów, w tym wzrósł udział stada podstawowego macior,
- zmniejszył się udział warchlaków oraz trzody chlewnej o wadze 50 kg i więcej z przeznaczeniem na ubój.

Tabl. 1 Pogłowie trzody chlewnej w końcu marca.

Wyszczególnienie	Ogółem	Sektor		Struktura pogłowia ogółem	Dynamika		
		prywatny	publiczny		marzec ub.r.=100	listopad ub.r.=100	
		w tysiącach sztuk			w odsetkach		
Trzoda chlewna ogółem	a	18021,2	17907,9	113,3	100,0	99,0	95,8
	b	15687,2	15594,6	92,6	100,0	87,0	89,0
	c	13287,4	13208,5	78,9	100,0	84,7	93,3
Lochy na chów	a	1770,4	1756,6	13,8	9,8	94,9	99,1
	b	1423,3	1412,6	10,7	9,1	80,4	89,7
	c	1349,6	1340,7	8,9	10,2	94,8	105,5
Trzoda chlewna pozostała	a	16250,8	16151,3	99,5	90,2	99,5	95,4
	b	14263,9	14182,0	81,9	90,9	87,8	89,0
	c	11937,8	11867,8	70,0	89,8	83,7	92,1



6. Handel zagraniczny wieprzowiną

6.1. Polski handel zagraniczny trzodą żywą i mięsem wieprzowym

Handel zagraniczny towarami z rynku wieprzowiny w okresie I-III 2009 roku - dane wstępne

UWAGA: Dane są w trakcie weryfikacji - mogą być obarczone istotnymi błędami.

TONY			
HADEL ZAGRANICZNY	I-III 2009 Rok	I-III 2008 Rok	
EKSPORT	OGÓŁEM	OGÓŁEM	Roczna zmiana obrotów [%]
TRZODA ŻYWA - (kod CN 0103)	10 772	13 369	-19
z tego, handel z UE-27	3 857	11 230	-66
MIEŚO WIEPRZOWE - (kod CN 0203)	37 961	55 841	-32
z tego, handel z UE-27	20 663	37 634	-45
KIELBASY - (kod CN 1601)	7 869	7 824	1
z tego, handel z UE-27	7 322	7 253	1
PRZETWORY - (kod CN 1602)	17 591	17 458	1
z tego, handel z UE-27	14 166	14 179	0
MIEŚO I PODROBY- (kod CN 0210)	5 994	4 222	42
z tego, handel z UE-27	5 933	4 188	42
IMPORT	OGÓŁEM	OGÓŁEM	Roczna zmiana obrotów [%]
TRZODA ŻYWA - (kod CN 0103)	11 572	7 066	64
z tego, handel z UE-27	11 570	7 064	64
MIEŚO WIEPRZOWE - (kod CN 0203)	113 917	86 485	32
z tego, handel z UE-27	113 228	86 362	31
KIELBASY - (kod CN 1601)	1 115	662	68
z tego, handel z UE-27	1 115	662	68
PRZETWORY - (kod CN 1602)	2 474	2 371	4
z tego, handel z UE-27	2 410	1 683	43
MIEŚO I PODROBY- (kod CN 0210)	728	564	29
z tego, handel z UE-27	623	564	10

	EKSPORT	IMPORT
Udział% UE-27 w ogółem trzody chlewnej	35,8	100,0
Udział% UE-27 w ogółem mięsa wieprzowego	54,4	99,4

Zródło danych: Ministerstwo Finansów.

SALDO w tonach		
Wybrane towary	I-III 2009 Rok	I-III 2008 Rok
TRZODA ŻYWA - (kod CN 0103)	-799	6 303
z tego, handel z UE-27	-7 713	4 166
MIEŚO WIEPRZOWE - (kod CN 0203)	-75 956	-30 644
z tego, handel z UE-27	-92 565	-48 728
KIELBASY - (kod CN 1601)	6 754	7 162
z tego, handel z UE-27	6 207	6 592
PRZETWORY - (kod CN 1602)	15 117	15 087
z tego, handel z UE-27	11 756	12 496
MIEŚO I PODROBY- (kod CN 0210)	5 266	3 658
z tego, handel z UE-27	5 310	3 624

Wartość [tys. EUR]		
HADEL ZAGRANICZNY	I-III 2009 Rok	I-III 2008 Rok
EKSPORT	OGÓŁEM	OGÓŁEM
TRZODA ŻYWA - (kod CN 0103)	13 674	13 004
z tego, handel z UE-27	5 087	11 429
MIEŚO WIEPRZOWE - (kod CN 0203)	69 352	84 906
z tego, handel z UE-27	43 537	63 055
KIELBASY - (kod CN 1601)	20 226	17 544
z tego, handel z UE-27	19 254	16 814
PRZETWORY - (kod CN 1602)	51 297	48 946
z tego, handel z UE-27	41 123	39 238
MIEŚO I PODROBY- (kod CN 0210)	19 645	15 639
z tego, handel z UE-27	19 546	15 540
IMPORT	OGÓŁEM	OGÓŁEM
TRZODA ŻYWA - (kod CN 0103)	17 156	9 526
z tego, handel z UE-27	17 134	9 505
MIEŚO WIEPRZOWE - (kod CN 0203)	204 451	164 591
z tego, handel z UE-27	202 223	164 281
KIELBASY - (kod CN 1601)	4 822	2 395
z tego, handel z UE-27	4 821	2 395
PRZETWORY - (kod CN 1602)	8 052	6 792
z tego, handel z UE-27	7 825	5 341
MIEŚO I PODROBY- (kod CN 0210)	3 503	2 081
z tego, handel z UE-27	3 133	2 081

SALDO w [tys. EUR]		
Wartość [tys. EUR]	I-III 2009 Rok	I-III 2008 Rok
TRZODA ŻYWA - (kod CN 0103)	-3 482	3 478
z tego, handel z UE-27	-12 047	1 924
MIEŚO WIEPRZOWE - (kod CN 0203)	-135 100	-79 686
z tego, handel z UE-27	-158 686	-101 225
KIELBASY - (kod CN 1601)	15 404	15 149
z tego, handel z UE-27	14 432	14 419
PRZETWORY - (kod CN 1602)	43 245	42 154
z tego, handel z UE-27	33 297	33 897
MIEŚO I PODROBY- (kod CN 0210)	16 142	13 558
z tego, handel z UE-27	16 413	13 458

Wykorzystanie możliwe z dokładnym podaniem źródła

IMPORT I EKSPORT WYBRANYCH TOWARÓW Z RYNKU WIEPRZOWINY W OKRESIE I-III 2009 - DANE WSTĘPNE

UWAGA: Dane są w trakcie weryfikacji - mogą być obciążone istotnymi błędami.

IMPORT

Dane dot. importu mięsa wieprzowego (kod CN 0203) okres I-III 2009

Nazwa_Kraju_Pochodzenia	Wartość [tys. EURO]	Wolumen [tony]
Niemcy	75 184	39 464
Dania	57 774	36 913
Wielka Brytania	17 413	5 490
Niderlandy	16 905	11 720
Belgia	15 200	9 635
Hiszpania	8 238	3 479
Węgry	4 346	1 673
Francja	2 705	1 993
Chile	2 095	616
Cypr	930	639
Austria	816	485
Włochy	571	463
Finlandia	485	316
Portugalia	397	154
Republika Czeska	344	231
Szwecja	304	150
Słowacja	227	158
Irlandia	176	139
Suma końcowa	204 451	113 917

Dane dot. importu trzody żywej - (kod CN 0103) okres I-III 2009

Nazwa_Kraju_Pochodzenia	Wartość [tys. EURO]	Wolumen [tony]	Wolumen [sztuki]
Niderlandy	7 077	4 445	264 452
Niemcy	5 850	4 819	48 826
Dania	3 555	1 887	54 951
Litwa	165	79	2 923
Luksemburg	154	84	2 958
Słowacja	128	108	1 199
Włochy	71	65	562
Republika Czeska	59	26	958
Węgry	45	39	378
Łotwa	30	17	604
Kanada	23	2	10
Suma końcowa	17 156	11 572	377 821

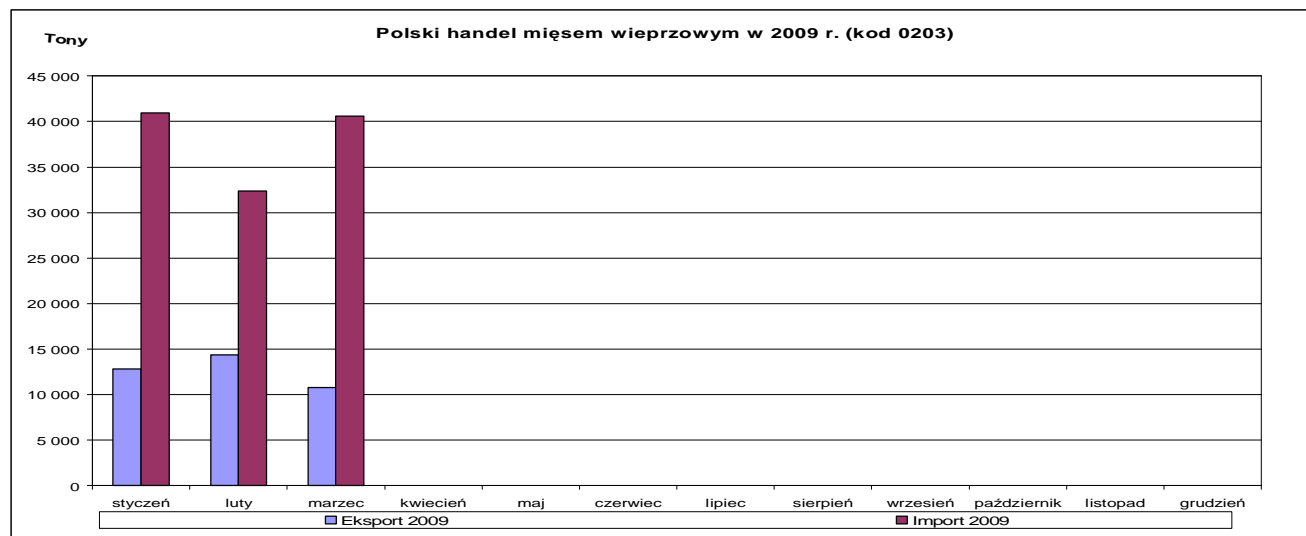
EKSPORT

Dane dot. eksportu mięsa wieprzowego (kod CN 0203) okres I-III 2009

Nazwa_Kraju_Pochodzenia	Wartość [tys. EURO]	Wolumen [tony]
Ukraina	14 836	10 512
Republika Czeska	10 891	3 418
Litwa	5 757	3 493
Wielka Brytania	4 927	1 744
Słowacja	4 074	2 482
Niemcy	3 584	2 184
Białoruś	3 041	1 608
Japonia	2 596	1 023
Bułgaria	2 271	1 158
Łotwa	2 148	1 322
Republika Korei	1 922	1 259
Rumunia	1 612	1 006
Niderlandy	1 308	493
Węgry	1 252	462
Dania	1 083	624
Irlandia	1 079	296
Szwecja	700	194
Austria	655	487
Stany Zjednoczone Ameryki	654	182
Chorwacja	573	280
Hongkong	560	1 003
Francja	505	163
Moldowa	476	252
Uzbekistan	355	257
Finlandia	344	134
Grecja	335	130
Estonia	321	179
Kazachstan	312	236
Belgia	233	445
Wybrzeże Kości Słoniowej	225	445
Cypr	204	85
Macedonia	123	74
Suma końcowa	69 352	37 961

Dane dot. eksportu trzody żywej (kod CN 0103) okres I-III 2009

Nazwa_Kraju_Pochodzenia	Wartość [tys. EURO]	Wolumen [tony]	Wolumen [sztuki]
Rosja	6 699	5 439	46 172
Węgry	1 903	1 576	13 748
Ukraina	1 847	1 472	51 832
Litwa	1 757	1 638	12 738
Rumunia	1 102	366	15 598
Łotwa	260	230	1 945
Niemcy	65	48	634
Chorwacja	41	4	30
Suma końcowa	13 674	10 772	142 697



6.2. Dopłaty eksportowe UE do wieprzowiny

Dopłaty eksportowe krajów Unii Europejskiej do wieprzowiny

w euro/100 kg		
mięso świeże, chłodzone lub mrożone	kod CN	do wszystkich krajów
póltusze	0203 11 10 9000	0,00
szynki	0203 12 11 9100	0,00
łopatki	0203 12 19 9100	0,00
szynki	0203 22 11 9100	0,00
łopatki	0203 22 19 9100	0,00
przodki	0203 29 11 9100	0,00
inne elementy b/k	0203 29 55 9110	0,00
schaby, z kośćmi	0203 29 13 9100	0,00
póltusze	0203 21 10 9000	0,00
przodki	0203 19 11 9100	0,00
schaby, z kośćmi	0203 19 13 9100	0,00
inne elementy b/k	0203 19 55 9110	0,00
boczek	0203 19 15 9100	0,00
boczek b/k	0203 19 55 9310	0,00
boczek	0203 29 15 9100	0,00
mięso i podroby, solone, suszone lub wędzone		
	kod CN	do wszystkich krajów
szynki z/k susz./wędz.	0210 11 31 9110	54,20
szynki z/k susz./wędz.	0210 11 31 9910	54,20
pozost. wiep. b/k susz./wędz.	0210 19 81 9100	54,20
pozost. wiep. b/k susz./wędz.	0210 19 81 9300	54,20
przetwory mięsne		
	kod CN	do wszystkich krajów
kielbasy suche lub do okładania, niegotow.	1601 00 91 91 20	19,50
kielbasy pozostałe	1601 00 99 91 10	15,20
szynki, polędwice	1602 41 10 91 10	29,00
szynki, polędwice - waga poniżej 1 kg	1602 41 10 91 30	17,10
łopatki	1602 42 10 91 10	22,80
łopatki - waga poniżej 1 kg	1602 42 10 91 30	17,10
inne elementy	1602 49 19 91 30	17,10

Poziom refundacji eksportowych obowiązujący od 24 kwietnia 2009 r. wg rozporządzenia Komisji (WE) 336/2009 z dnia 23 IV 2009r.

Wykorzystanie możliwe z dokładnym podaniem źródła

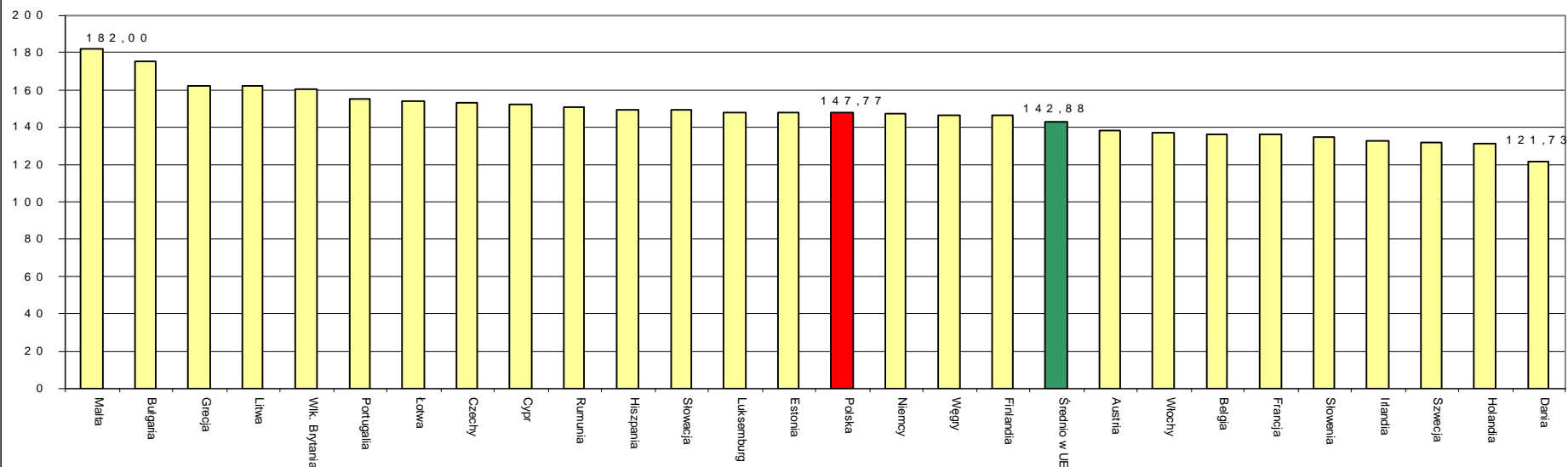
Tygodniowe ceny referencyjne wieprzowiny w krajach członkowskich UE.

		2009-02-16	2009-02-23	2009-03-02	2009-03-09	2009-03-16	2009-03-23	2009-03-30	2009-04-06	2009-04-13	2009-04-20	2009-04-27	2009-05-04
		2009-02-22	2009-03-01	2009-03-08	2009-03-15	2009-03-22	2009-03-29	2009-04-05	2009-04-12	2009-04-19	2009-04-26	2009-05-03	2009-05-10
Belgia	EUR / 100 Kg	125,60	125,00	125,00	127,30	128,00	129,60	132,30	134,40	135,70	139,30	139,30	135,90
Bulgaria	EUR / 100 Kg	176,51	176,35	175,95	175,92	175,86	175,89	175,44	175,40	175,31	175,12	175,12	175,12
	BGN/ 100 Kg	345,21	344,90	344,13	344,06	343,95	344,00	343,12	343,04	342,88	342,50	342,50	342,50
Czechy	EUR / 100 Kg	129,58	133,09	136,79	144,07	149,14	150,06	152,38	155,41	153,11	152,10	153,42	153,49
	CZK/ 100 Kg	3744,00	3783,00	3828,00	3912,00	3977,00	4061,00	4121,00	4126,00	4090,00	4090,00	4096,00	4087,00
Dania	EUR / 100 Kg	113,27	113,29	113,28	113,26	113,25	114,64	117,60	120,27	122,96	122,97	125,12	125,13
	DKK / 100 Kg	844,00	844,00	844,00	844,00	844,00	854,00	876,00	896,00	916,00	916,00	932,00	932,00
Niemcy	EUR / 100 Kg	139,14	139,23	139,64	140,42	141,68	142,84	144,95	145,77	147,38	149,34	148,53	145,31
Estonia	EUR / 100 Kg	146,41	153,78	146,01	147,23	145,74	146,10	149,26	147,96	147,89	147,74	147,03	149,61
	EEK / 100 Kg	2290,88	2406,11	2284,53	2303,68	2280,41	2285,91	2335,41	2315,03	2314,02	2311,56	2300,56	2340,84
Grecja	EUR / 100 Kg	188,96	186,18	182,37	180,98	179,12	170,39	163,89	162,69	161,76	162,69	161,66	161,66
Hiszpania	EUR / 100 Kg	135,28	139,84	139,84	147,88	148,90	148,82	148,68	149,78	149,10	149,15	148,92	149,05
Francja	EUR / 100 Kg	129,00	129,00	132,00	132,00	133,00	135,00	136,00	136,00	136,00	136,00	136,00	136,00
Irlandia	EUR / 100 Kg	128,80	130,95	130,76	131,03	131,00	131,03	131,15	131,26	131,39	135,03	135,58	139,24
Włochy	EUR / 100 Kg	138,42	137,42	137,00	135,71	134,93	135,90	139,34	142,33	135,78	134,03	131,86	125,42
Cypr	EUR / 100 Kg	157,00	157,00	155,00	155,00	155,00	155,00	155,00	155,00	155,00	155,00	133,00	133,00
Łotwa	EUR / 100 Kg	138,21	139,66	140,83	141,69	148,14	152,46	153,55	153,44	149,97	153,37	163,03	160,43
	LVL / 100 Kg	97,73	98,92	99,74	100,21	104,85	108,15	108,94	108,84	106,37	108,78	115,63	113,78
Litwa	EUR / 100 Kg	147,73	149,34	154,38	154,29	155,14	157,54	160,28	155,63	165,82	164,34	165,69	166,92
	LTL / 100 Kg	510,07	515,65	533,03	532,72	535,65	543,95	553,42	537,37	572,56	567,42	572,10	576,35
Luksemburg	EUR / 100 Kg	140,40	141,80	141,20	142,20	143,50	144,50	145,90	145,90	148,20	151,40	151,50	151,50
Węgry	EUR / 100 Kg	135,30	135,69	132,40	138,35	142,01	142,05	143,82	148,15	147,12	144,78	149,67	155,19
	HUF / 100 Kg	40990,37	40712,27	41025,78	42117,32	42396,46	42904,74	43472,38	43453,63	42895,36	43016,18	43745,27	43876,50
Malta	EUR / 100 Kg	182,00	182,00	182,00	182,00	182,00	182,00	182,00	182,00	182,00	182,00	182,00	182,00
Holandia	EUR / 100 Kg	120,53	120,42	124,19	124,28	126,02	126,30	128,31	130,28	131,04	133,88	134,89	131,06
Austria	EUR / 100 Kg	132,75	132,36	132,41	132,17	135,20	135,82	135,72	136,75	136,69	140,70	141,00	136,49
Polska	EUR / 100 Kg	127,07	132,31	133,18	139,21	144,29	141,84	143,01	146,52	150,58	149,20	148,50	149,36
	PLN / 100 Kg	603,96	620,24	629,50	643,29	651,97	650,65	654,09	652,06	653,54	658,88	662,63	652,37
Portugalia	EUR / 100 Kg	142,00	147,00	151,00	154,00	155,00	155,00	155,00	155,00	155,00	155,00	155,00	155,00
Rumunia	EUR / 100 Kg	151,72	149,31	146,46	145,96	145,42	146,95	149,11	151,57	151,52	148,64	152,07	155,23
	RON / 100 Kg	651,24	639,74	628,88	625,63	624,34	628,44	628,75	630,51	633,90	629,63	639,66	645,04
Słowenia	EUR / 100 Kg	130,90	130,29	130,80	129,69	132,50	133,20	132,21	133,43	133,85	137,03	138,09	134,97
Słowacja	EUR / 100 Kg	141,19	137,35	138,56	140,88	143,80	146,32	148,77	151,36	148,32	147,46	149,73	149,82
Finlandia	EUR / 100 Kg	150,09	150,71	149,42	147,43	147,22	145,50	146,20	146,51	146,05	147,11	147,15	147,29
Szwecja	EUR / 100 Kg	123,87	121,33	118,14	121,74	128,63	128,92	130,25	132,49	131,68	130,99	136,01	137,71
	SEK / 100 Kg	1359,00	1366,00	1366,00	1381,00	1416,00	1412,00	1416,00	1436,00	1438,00	1440,00	1460,00	1457,00
Wlk. Brytania	EUR / 100 Kg	152,06	153,32	154,17	150,53	149,27	151,69	154,41	158,49	162,09	162,75	163,21	166,06
	GBP / 100 Kg	134,52	135,82	137,49	138,16	139,20	140,91	142,07	143,37	144,34	145,50	146,33	147,58
Średnio w UE	EUR / 100 Kg	133,21	134,51	135,11	137,45	138,89	139,39	140,91	142,63	143,24	143,63	143,85	142,94

Wykorzystanie możliwe z dokładnym podaniem źródła

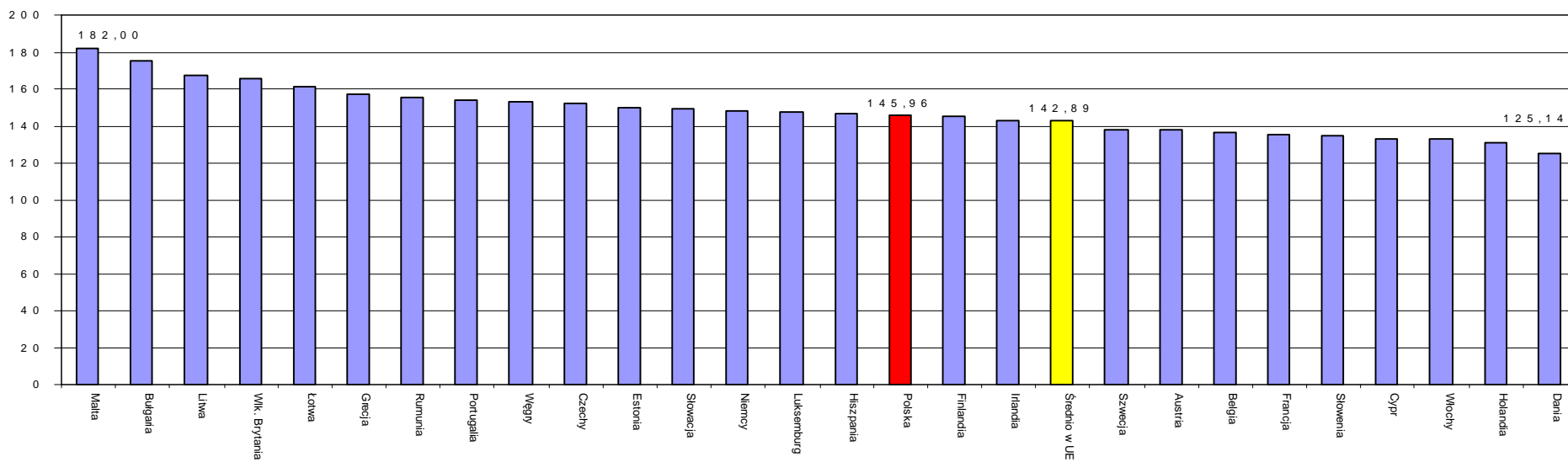
Średnie ceny rynkowe trzody chlewnej w państwach członkowskich UE w kwietniu 2009 r.

Euro/100 kg MPS



Średnie tygodniowe ceny trzody chlewnej w państwach członkowskich UE w 20 tygodniu 2009 r.

Euro/100 kg MPS



Wykorzystanie możliwe z dokładnym podaniem źródła

Miesięczne ceny referencyjne wieprzowiny w krajach członkowskich UE

Źródło: Komisja Europejska

		2008	2008	2008	2008	2008	2008	2008	2008	2008	2009	2009	2009	2009
		Kwiecień	Maj	Czerwiec	Lipiec	Sierpień	Wrzesień	Październik	Listopad	Grudzień	Styczeń	Luty	Marzec	Kwiecień
Belgia	EUR / 100 Kg	136,18	147,48	157,03	159,33	164,08	161,76	153,47	138,45	136,13	128,30	126,48	127,71	136,15
Bulgaria	EUR / 100 Kg	175,36	175,31	175,12	174,95	174,98	177,31	179,04	180,03	177,49	176,82	176,62	175,89	175,28
	BGN/ 100 Kg	342,98	342,88	342,51	342,17	342,23	346,78	350,17	352,11	347,13	345,82	345,43	344,00	342,82
Czechy	EUR / 100 Kg	154,39	162,17	186,99	184,65	180,80	184,94	177,23	158,85	153,75	143,80	133,16	145,11	153,33
	CZK/ 100kg	3 873,37	4 072,13	4 552,63	4 344,74	4 388,48	4 531,33	4 398,42	3 991,70	4 013,06	3 898,42	3 783,75	3 950,68	4 104,37
Dania	EUR / 100 Kg	126,71	130,94	138,26	139,51	145,36	148,31	142,18	131,72	125,21	119,91	114,68	113,85	121,73
	DKK / 100 Kg	945,27	976,94	1 031,23	1 040,71	1 084,29	1 106,10	1 059,90	981,10	932,84	893,52	854,57	848,32	906,80
Niemcy	EUR / 100 Kg	147,95	162,54	172,09	178,92	184,81	179,79	168,92	155,27	150,82	140,83	139,40	141,33	147,21
Estonia	EUR / 100 Kg	148,06	150,75	157,24	162,82	166,66	168,17	165,28	161,31	156,03	151,90	148,96	146,71	147,98
	EEK / 100 Kg	2 316,69	2 358,79	2 460,25	2 547,52	2 607,73	2 631,34	2 586,02	2 524,02	2 441,41	2 376,76	2 330,65	2 295,44	2 315,45
Grecja	EUR / 100 Kg	155,42	185,68	192,36	196,66	210,13	211,30	196,51	187,19	191,95	196,56	189,86	177,55	162,54
Hiszpania	EUR / 100 Kg	153,92	151,40	165,78	168,17	172,02	166,92	147,78	134,12	137,08	131,17	132,89	146,30	149,18
Francja	EUR / 100 Kg	138,13	135,10	151,53	159,00	160,90	158,50	151,26	135,30	132,19	124,39	126,32	133,06	136,00
Irlandia	EUR / 100 Kg	139,01	142,40	149,38	153,14	160,70	158,74	153,04	143,84	137,57	130,55	128,25	130,97	132,73
Włochy	EUR / 100 Kg	138,70	145,48	161,00	168,62	186,07	196,90	197,43	176,38	158,08	157,07	142,65	136,16	136,97
Cypr	EUR / 100 Kg	144,00	144,65	145,77	169,16	170,00	170,00	170,00	150,40	153,61	157,00	157,00	155,06	152,07
Łotwa	EUR / 100 Kg	152,40	162,12	186,26	170,43	186,00	191,13	193,30	181,86	176,31	163,15	139,01	146,09	153,91
	LVL / 100 Kg	106,29	113,26	130,96	119,91	130,93	134,92	137,11	128,99	124,88	115,01	98,04	103,47	109,17
Litwa	EUR / 100 Kg	151,79	170,34	181,28	184,35	198,53	193,64	185,47	170,79	166,16	151,51	149,42	155,46	162,16
	LTL / 100 Kg	524,11	588,15	625,93	636,53	685,47	668,61	640,38	589,70	573,72	523,12	515,92	536,77	559,90
Luksemburg	EUR / 100 Kg	150,34	162,90	171,96	178,96	184,67	179,85	169,76	155,82	152,00	143,16	140,70	143,01	148,03
Węgry	EUR / 100 Kg	147,85	160,36	176,07	178,95	184,32	180,79	165,76	157,57	160,92	147,84	137,49	138,93	146,60
	HUF / 100 Kg	37 561,79	39 799,14	42 704,98	41 505,03	43 435,66	43 494,02	43 046,63	41 833,48	42 663,30	41 158,96	40 969,51	42 153,78	43 263,31
Malta	EUR / 100 Kg	148,71	148,71	157,52	160,73	160,73	172,07	182,00	182,00	182,00	182,00	182,00	182,00	182,00
Holandia	EUR / 100 Kg	131,37	144,25	153,37	158,39	164,56	162,31	152,11	136,17	133,79	125,73	121,49	125,24	131,58
Austria	EUR / 100 Kg	140,26	153,49	166,02	170,97	176,73	174,20	165,06	147,68	143,90	134,92	132,82	133,97	138,05
Polska	EUR / 100 Kg	144,62	161,09	174,24	185,13	184,62	183,01	162,05	154,83	150,27	140,25	128,99	139,61	147,77
	PLN / 100 Kg	498,23	548,72	588,05	603,85	606,77	617,19	577,72	576,93	600,50	590,93	597,86	643,75	655,74
Portugalia	EUR / 100 Kg	153,50	152,26	168,97	175,23	177,32	170,27	152,00	140,73	144,00	141,29	140,64	153,61	155,00
Rumunia	EUR / 100 Kg	161,35	169,21	183,41	191,60	196,09	196,99	188,58	179,14	173,23	160,13	152,95	146,49	150,53
	RON / 100 Kg	587,65	619,02	670,45	686,17	691,76	714,24	706,99	674,95	678,90	674,75	655,44	627,36	632,02
Słowenia	EUR / 100 Kg	135,83	148,08	159,43	164,45	171,04	170,39	161,64	144,48	141,03	132,48	130,97	131,55	134,79
Słowacja	EUR / 100 Kg	153,40	161,20	185,73	185,35	188,96	191,83	185,12	166,64	168,52	160,24	142,99	142,64	149,09
	SKK / 100 Kg	4 970,14	5 084,53	5 634,36	5 618,66	5 732,23	5 809,37	5 639,62	5 065,03					
Finlandia	EUR / 100 Kg	151,48	149,72	146,14	145,56	147,13	150,98	152,71	151,73	153,90	151,40	150,40	147,42	146,58
Szwecja	EUR / 100 Kg	144,90	153,33	159,02	160,47	167,62	168,27	160,95	153,38	135,83	125,04	125,26	124,64	132,05
	SEK / 100 Kg	1 358,33	1 428,48	1 489,90	1 517,03	1 575,71	1 607,20	1 583,42	1 551,13	1 461,71	1 344,81	1 359,50	1 394,29	1 437,27
Wlk. Brytania	EUR / 100 Kg	143,56	150,21	160,24	167,90	169,19	166,25	168,40	156,35	140,31	138,88	150,50	151,67	160,15
	GBP / 100 Kg	113,98	118,90	126,81	133,15	134,06	132,78	132,63	129,38	126,65	127,84	133,47	139,04	144,16
Średnio w UE	EUR / 100 Kg	144,30	151,78	163,94	169,22	173,96	172,33	161,30	148,29	144,36	136,81	133,44	137,81	142,88

Wykorzystanie możliwe z dokładnym podaniem źródła

7. Zestawienie z monitoringu rynku wieprzowiny z lat 2003-2008

SKUP 2008							2007			2006			2005			2004			2003						
Klasa półtuszy wieprzowych wg EUROP	CENA [zł/tonę]						Zmiana ceny 08/07 [%]	% mięsa w tuszy	Średnia masa tuszy [kg/szt.]	Struktura skupu [%]	% mięsa w tuszy	Średnia masa tuszy [kg/szt.]	Struktura skupu [%]	% mięsa w tuszy	Średnia masa tuszy [kg/szt.]	Struktura skupu [%]	% mięsa w tuszy	Średnia masa tuszy [kg/szt.]	Struktura skupu [%]	% mięsa w tuszy	Średnia masa tuszy [kg/szt.]	Struktura skupu [%]			
	[MPC]																								
	2008	2007	2006	2005	2004	2003																			
POLSKA																									
klasa S	5518	4866	5045	5419	6 352	-	13,4	61,2	84,1	6,8	61,3	83,9	5,8	61,4	84,7	4,4	61,5	84,5	4,3	61,6	81,7	2,3	-	-	-
klasa E	5401	4720	4913	5218	5 787	4 506	14,4	57,3	84,3	44,3	57,2	84,1	39,4	57,1	84,5	35,2	57,2	84,0	33,5	57,5	81,4	29,0	57,8	80,3	25,5
klasa U	5133	4468	4655	4958	5 525	4 275	14,9	52,8	85,5	34,7	52,7	85,0	36,1	52,7	85,2	36,4	52,6	84,7	35,1	52,5	82,2	35,6	52,5	81,5	33,2
klasa R	4849	4187	4380	4696	5 210	4 032	15,8	48,0	87,3	11,1	47,9	86,8	14,0	47,8	86,8	17,2	47,8	86,4	18,7	47,7	83,6	22,7	47,5	83,5	27,1
klasa O	4557	3866	4022	4344	4 819	3 534	17,9	43,1	90,1	2,6	43,1	89,3	3,7	42,9	89,0	5,5	42,9	88,4	6,8	42,8	85,6	8,5	43,0	85,1	11,3
klasa P	4444	3756	3856	4153	4 681	3 160	18,3	38,2	89,5	0,5	37,9	88,0	0,9	38,0	90,2	1,3	38,0	91,2	1,7	38,0	87,5	1,9	37,8	85,7	2,9
S-P Razem	5224	4519	4667	4956	5 467	4 146	15,6	54,5	85,2	100,0	53,8	85,0	100,0	53,1	85,5	100,0	52,7	85,1	100,0	52,0	82,7	100,0	51,0	82,3	100,0
REGION PÓLNOCNY																									
klasa S	5458	4867	5057	5418	6 468	-	12,2	61,2	83,2	7,5	61,3	81,9	7,2	61,4	82,1	6,0	61,8	81,4	6,5	61,6	78,5	3,0	-	-	-
klasa E	5367	4732	4957	5247	5 818	4 621	13,4	57,2	82,9	45,8	57,2	81,8	41,7	57,2	82,1	39,7	57,3	81,8	39,9	57,6	79,2	34,6	57,7	78,5	30,1
klasa U	5132	4506	4719	4992	5 531	4 333	13,9	52,9	83,8	34,0	52,8	82,5	34,1	52,8	82,7	34,0	52,8	82,8	30,9	52,7	80,5	34,0	52,6	79,6	35,2
klasa R	4870	4241	4373	4674	5 211	4 005	14,8	48,0	85,9	9,6	47,9	84,6	12,2	47,8	85,3	13,9	47,8	85,4	14,3	47,7	83,1	18,2	47,6	82,7	21,4
klasa O	4748	4020	4099	4375	4 770	3 468	18,1	43,0	89,0	2,6	42,9	87,5	3,7	42,8	88,5	4,9	42,6	88,8	6,6	42,6	86,2	8,4	42,9	84,6	10,5
klasa P	4754	3909	3953	4167	4 809	3 005	21,6	38,5	92,7	0,6	38,3	91,1	1,0	38,2	91,9	1,5	38,0	92,2	1,9	37,7	90,8	2,0	37,1	87,2	2,8
S-P Razem	5224	4567	4738	5012	5 512	4 210	14,4	54,6	83,7	100,0	54,1	82,7	100,0	53,7	83,2	100,0	53,5	83,3	100,0	52,6	81,1	100,0	51,6	80,7	100,0
REGION ŚRODKOWO-WSCHODNI																									
klasa S	5622	4992	5139	5442	6 261	-	12,6	61,2	85,9	7,1	61,2	86,1	6,1	61,2	85,6	4,6	61,2	83,9	3,7	61,3	81,9	2,2	-	-	-
klasa E	5526	4827	5036	5368	5 910	4 581	14,5	57,3	85,5	45,5	57,2	85,6	40,8	57,2	85,4	35,2	57,2	84,2	31,0	57,1	82,1	24,6	57,9	81,0	21,4
klasa U	5244	4544	4783	5119	5 668	4 351	15,4	52,8	86,3	33,3	52,7	85,9	34,6	52,6	86,0	35,9	52,6	85,1	33,8	52,5	82,6	34,6	52,4	82,0	29,8
klasa R	4910	4216	4496	4854	5 398	4 145	16,5	47,9	87,2	11,4	47,9	86,9	14,1	47,8	87,3	17,7	47,7	87,3	21,2	47,6	84,0	25,4	47,6	84,0	29,4
klasa O	4603	3855	4073	4444	5 024	3 646	19,4	43,0	89,0	2,4	43,0	88,6	3,6	43,0	88,2	5,5	42,9	87,6	8,4	43,0	85,4	11,2	42,8	85,4	16,0
klasa P	4461	3676	3807	4191	4 844	3 462	21,4	37,5	90,3	0,4	37,8	90,5	0,7	37,9	89,9	1,1	37,9	89,7	1,9	38,2	87,2	1,9	38,0	86,9	3,3
S-P Razem	5341	4607	4785	5073	5 580	4 191	15,9	54,6	86,1	100,0	53,9	86,0	100,0	53,1	86,2	100,0	52,2	85,5	100,0	51,3	83,2	100,0	50,1	83,1	100,0
REGION POŁUDNIOWO WSCHODNI																									
klasa S	5566	4901	5002	5245	5 969	-	13,6	61,3	84,8	8,2	61,4	84,2	6,8	61,3	85,6	4,2	61,4	84,6	3,5	61,4	80,0	1,5	-	-	-
klasa E	5419	4741	4860	5167	5 832	4 443	14,3	57,2	85,0	42,4	57,2	84,1	37,9	57,1	84,9	31,8	57,3	84,2	30,4	57,5	82,2	24,9	57,5	81,2	23,0
klasa U	5141	4460	4610	4960	5 550	4 202	15,3	52,8	85,9	33,7	52,7	84,9	35,7	52,6	85,4	36,3	52,6	85,0	35,1	52,5	82,5	34,9	52,4	82,3	33,5
klasa R	4835	4130	4336	4715	5 256	3 980	17,1	47,9	87,4	12,0	47,9	86,6	15,0	47,8	87,0	19,9	47,7	86,6	21,6	47,7	83,7	26,6	47,7	83,7	28,3
klasa O	4422	3663	3875	4316	4 771	3 482	20,7	43,0	89,6	3,1	43,0	89,1	4,0	42,9	89,6	6,5	42,8	89,0	7,5	42,8	86,0	9,9	42,9	85,7	12,3
klasa P	4318	3439	3632	4104	4 633	3 190	25,6	38,0	93,2	0,5	38,2	92,2	0,7	38,1	92,8	1,3	38,1	91,9	1,8	38,2	88,9	2,3	37,9	86,9	2,9
S-P Razem	5227	4504	4586	4911	5 444	4 071	16,1	54,4	85,7	100,0	53,8	85,0	100,0	52,6	85,9	100,0	52,3	85,5	100,0	51,3	83,2	100,0	50,6	83,0	100,0
REGION ZACHODNI																									
klasa S	5481	4766	4991	5493	6 402	-	15,0	61,2	83,5	5,9	61,4	84,2	4,5	61,6	86,3	3,4	61,4	88,7	3,4	61,7	85,3	2,3	-	-	-
klasa E	5363	4654	4838	5152	5 698	4 404	15,2	57,5	84,3	43,9	57,1	84,7	38,1	57,1	85,5	34,1	57,1	85,5	31,9	57,5	82,9	28,7	58,1	81,4	24,8
klasa U	5095	4423	4576	4875	5 456	4 236	15,2	52,8	85,8	35,9	52,7	85,9	38,1	52,7	86,0	38,2	52,6	85,5	38,6	52,5	83,1	37,6	52,5	82,6	32,9
klasa R	4826	4175	4346	4614	5 097	4 026	15,6	48,1	87,9	11,4	48,0	87,9	14,6	47,9	87,3	17,6	47,9	86,4	18,9	47,8	83,8	23,1	47,3	83,7	30,0
klasa O	4517	3878	4038	4272	4 757	3 544	16,5	43,2	91,2	2,4	43,2	90,7	3,6	43,1	89,3	5,3	43,1	88,2	5,8	43,1	84,8	6,6	43,2	84,9	9,6
klasa P	4336	3786	3922	4148	4 517	3 113	14,5	38,2	86,5	0,6	37,7	84,6	1,1	37,8	88,0	1,4	38,1	90,9	1,3	38,0	83,9	1,7	38,2	83,2	2,6
S-P Razem	5182	4460	4599	4889	5 400	4 115	16,2	54,5	85,4	100,0	53,6	85,8	100,0	52,9	86,3	100,0	52,7	86,0	100,0	52,2	83,4	100,0	51,1	82,9	100,0

Wykorzystanie możliwe z dokładnym podaniem źródła

Biuletyn „*Rynek mięsa wieprzowego*” ukazuje się w każdy czwartek o godz. 13⁰⁰.
Informacje zamieszczane w tym biuletynie przekazywane są przez współpracujące z nami podmioty na podstawie Ustawy o badaniach rynkowych z dnia 30 marca 2001r.

Wydawca:

Ministerstwo Rolnictwa i Rozwoju Wsi,
Departament Rynków Rolnych
ul. Wspólna 30, 00-930 Warszawa,
tel. (022) 623-21-69, fax (022) 623-27-06.

E-mail: biuletyn@minrol.gov.pl

Biuletyny są dostępne pod adresem: Internet: <http://www.minrol.gov.pl>

Autor: Agnieszka Szarejko-Pater tel. (022) 623-21-69; E-mail: Agnieszka.Pater@minrol.gov.pl