

**ZINTEGROWANY SYSTEM
ROLNICZEJ INFORMACJI RYNKOWEJ**

Podstawa prawna: Ustawa o rolniczych badaniach rynkowych z 30 marca 2001 r.)

(Dz. U. z 2001 r. Nr 42, poz. 471 z późn. zm.)

RYNEK MIĘSA WIEPRZOWEGO



NR 22/2006

Notowania¹ za okres 29.05.-04.06.2006 r.

czwartek, 8 czerwca 2006 r.

Spis treści

Decyzja Komisji Europejskiej z dn. 11 marca 2005 r.....	2
1. Zakupy świń rzeźnych.....	3
1.1. Ceny zakupu tuczników wg EUROP w Polsce i makroregionach.....	3
1.2. Ceny referencyjne w UE.....	4
1.3. Zbiorcze zestawienie dotyczące zmian skupu świń rzeźnych.....	5
1.4. Ceny zakupu świń rzeźnych wg wagi żywej.....	6
1.5. Struktura zakupu świń rzeźnych w Polsce.....	8
2. Sprzedaż wieprzowiny.....	8
2.1. Ceny sprzedaży półtuszy wieprzowych w Polsce i makroregionach.....	8
2.2. Ceny sprzedaży elementów i przetworów z wieprzowiny w Polsce i makroregionach.....	9
2.3. Ceny wieprzowiny na giełdach towarowych w Polsce.....	11
2.4. Ceny prosiąt na targowiskach.....	11
3. Graficzne prezentacje cen zakupu i sprzedaży na rynku wieprzowiny.....	13
4. Analizy cenowe.....	18
5. Pogłowie trzody chlewnej w końcu marca 2006 roku Źródło: GUS.....	20
6. Handel zagraniczny wieprzowiną.....	21
6.1. Polski handel zagraniczny trzodą żywą i mięsem wieprzowym.....	21
6.2. Dopłaty eksportowe UE do wieprzowiny.....	22
7. Zestawienie z monitoringu rynku wieprzowiny z lat 2003-2005.....	26

¹ *Badanie cen zakupu i sprzedaży w zakładach mięsnych prowadzone jest na reprezentatywnej próbie. Ceny zakupu rejestrowane są wg klas jakości handlowej EUROP zgodnie z Rozporządzeniem Rady (EWG) 3220/84 z dnia 13 listopada 1984r. ustanawiające wspólnotową skalę klasyfikacji tusz wieprzowych - (Dz. U. Nr L 301 z 20.11.1984) - zmienione Rozporządzeniem (UE) Nr 3513/93 (Dz. U. Nr L 32 z 22.12.1993) i Rozporządzeniem Komisji (EWG) NR 2967/85 z dnia 24 października 1985 r. ustanawiające szczegółowe zasady stosowania wspólnotowej skali klasyfikacji tusz wieprzowych (Dz. U. Nr L 285 z 25.10.1985) zmienionego Rozporządzeniem (UE) Nr 3127/94 (Dz. U. Nr 330 z 21.12.199) oraz Rozporządzeniem Ministra Rolnictwa i Rozwoju Wsi z dnia 29 czerwca 2004 r. w sprawie ustalenia jakości handlowej tusz wieprzowych (Dz.U. Nr 154 z dnia 06.07.2004 r., poz. 1630). Ceny zbierane są dla masy poubojowej schłodzonej.*

Badanie cen giełdowych realizowane jest na wybranych giełdach towarowych; średnie ceny liczone są jako średnie ważone.

Badanie cen prosiąt prowadzone jest na ok. 100 targowiskach, na których dokonywany jest obrót prosiętami, a ceny liczone są jako średnie arytmetyczne zrealizowanych transakcji.

Ceny zakupu i sprzedaży nie zawierają podatku VAT.

**Decyzja Komisji Europejskiej z dn. 11 marca 2005 r.
zatwierdzająca metody klasyfikacji tusz wieprzowych w Polsce.**

Ministerstwo Rolnictwa i Rozwoju Wsi informuje, że Decyzją Komisji Europejskiej 2005/240/WE z dnia 11 marca 2005 r. zatwierdzone zostały metody klasyfikacji tusz wieprzowych w Polsce (tekst opublikowany w [Dzienniku Urzędowym UE L 74](#)² z dnia 19.03.2005 roku, decyzja obowiązuje od dnia jej notyfikacji w Stałym Przedstawicielstwie RP przy Unii Europejskiej, czyli od 11 marca 2005 roku.)

W dniu 30 września 2005 r. weszła w życie Decyzja Komisji 2005/683/WE zmieniająca ww. decyzję (tekst opublikowany w [Dzienniku Urzędowym UE L 258](#)³ z dnia 4.10.2005 roku). Zmiana miała na celu dopuszczenie do stosowania kolejnego aparatu.

Konieczność wydania wspomnianej decyzji wynika ze wspólnotowych regulacji prawnych, a w szczególności z ustaleń zawartych w Rozporządzeniu Komisji 2967/85 z dnia 24 października 1985 roku. Rozporządzenie to nakłada na państwa członkowskie obowiązek informowania Komisji w formie protokołu o metodach klasyfikacji, które chcą stosować na swoim terytorium. Strona polska wniosowała o zatwierdzenie w sumie czterech metod klasyfikacji.

Zgodnie z postanowieniami decyzji od dnia 11 marca 2005 roku na terenie Polski do szacowania zawartości chudego mięsa w tuszach wieprzowych zostały zaaprobowane trzy aparaty o nazwach **Ultra-fom 300, Sydel-CGM i Autofom**, a od 30 września 2005 r. dodatkowo aparat o nazwie **IM-03**.

W decyzji zatwierdzającej metody klasyfikacji tusz wieprzowych w Polsce wymienione są również dopuszczone przez Komisję odstępstwa od wzorcowej dla UE postaci tuszy w momencie ważenia i klasyfikacji.

² <http://europa.eu.int/eur-lex/lex/LexUriServ/LexUriServ.do?uri=OJ:L:2005:074:0062:0065:PL:PDF>

³ http://europa.eu.int/eur-lex/lex/LexUriServ/site/pl/oj/2005/l_258/l_25820051004pl00050007.pdf

1. Zakupy świń rzeźnych

1.1. Ceny zakupu tuczników wg EUROP w Polsce i makroregionach

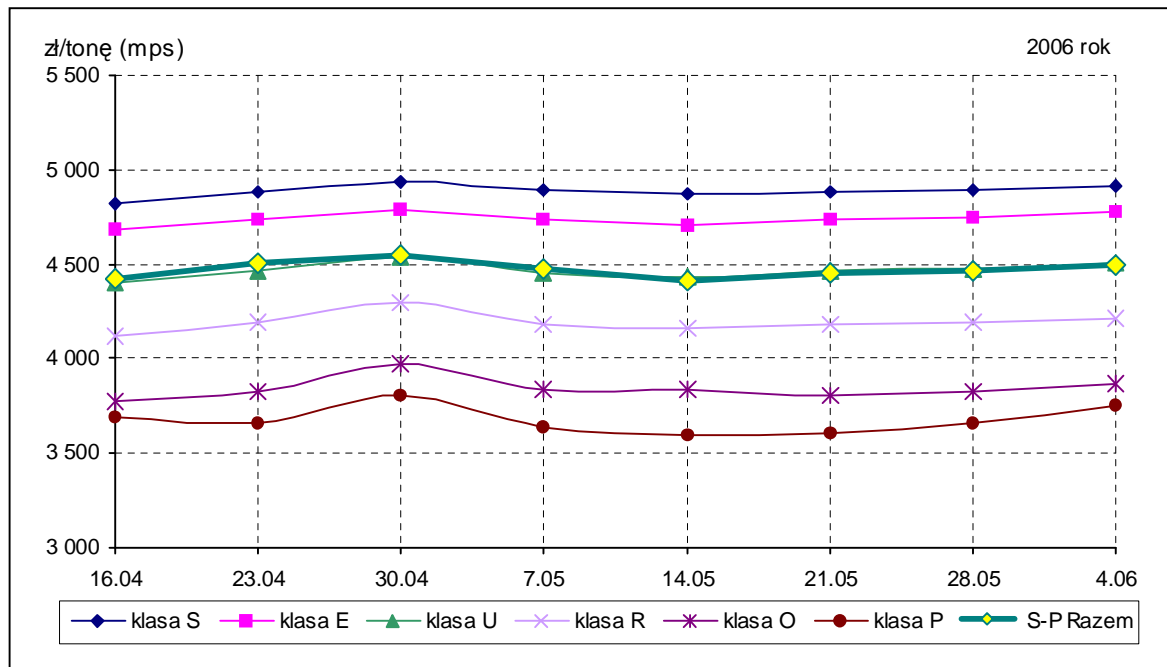
Tab. 1 Średnie ceny netto (bez VAT) zakupu świń rzeźnych wg klasyfikacji poubojowej EUROP

SKUP								
Klasa półtuszy wieprzowych wg EUROP	CENA [zł/t]				Zmiana ceny [%]	% mięsa w tuszy	Średnia masa tuszy [kg/szt.]	Struktura skupu [%]
	[MPS]		[MPC]					
	2006-06-04	2006-05-28	2006-06-04	2006-05-28				
1	2	3	4	5	6	7	8	9
POLSKA								
klasa S	4 919	4 898	4 823	4 802	0,44	61,4	84,4	3,9
klasa E	4 781	4 747	4 687	4 654	0,71	57,1	84,5	32,1
klasa U	4 508	4 476	4 420	4 388	0,73	52,6	85,5	36,1
klasa R	4 215	4 190	4 133	4 107	0,61	47,8	86,9	19,6
klasa O	3 869	3 829	3 793	3 753	1,06	43,0	88,7	6,7
klasa P	3 756	3 659	3 683	3 587	2,66	38,0	90,7	1,7
S-P Razem	4 494	4 462	4 406	4 374	0,73	52,6	85,7	100,0
REGION PÓLNOCNY								
klasa S	4 935	4 974	4 839	4 877	-0,79	61,3	81,4	5,8
klasa E	4 784	4 799	4 690	4 705	-0,31	57,2	81,9	38,3
klasa U	4 539	4 548	4 450	4 459	-0,21	52,7	82,8	34,4
klasa R	4 181	4 178	4 099	4 096	0,07	47,9	86,2	15,2
klasa O	3 924	3 865	3 847	3 790	1,50	42,9	88,4	4,9
klasa P	3 815	3 665	3 740	3 593	4,09	38,3	92,5	1,3
S-P Razem	4 555	4 549	4 466	4 460	0,13	53,5	83,3	100,0
REGION ŚRODKOWO-WSCHODNI								
klasa S	5 046	4 987	4 947	4 889	1,19	61,3	86,1	4,3
klasa E	4 910	4 848	4 814	4 753	1,28	57,2	85,4	32,5
klasa U	4 615	4 551	4 524	4 462	1,41	52,6	86,4	36,7
klasa R	4 287	4 257	4 203	4 174	0,70	47,9	86,9	19,2
klasa O	3 914	3 913	3 837	3 837	0,02	43,1	88,5	6,1
klasa P	3 682	3 708	3 609	3 636	-0,72	38,3	88,4	1,3
S-P Razem	4 609	4 562	4 519	4 473	1,04	52,8	86,3	100,0
REGION POŁUDNIOWO WSCHODNI								
klasa S	4 792	4 794	4 698	4 700	-0,04	61,5	84,7	3,2
klasa E	4 699	4 677	4 607	4 585	0,47	57,1	85,2	24,7
klasa U	4 433	4 424	4 346	4 337	0,21	52,5	85,7	35,6
klasa R	4 145	4 128	4 064	4 047	0,43	47,6	86,9	25,0
klasa O	3 673	3 676	3 601	3 604	-0,08	42,8	89,5	9,3
klasa P	3 426	3 426	3 359	3 359	0,00	38,1	92,6	2,3
S-P Razem	4 339	4 329	4 254	4 244	0,25	51,5	86,4	100,0
REGION ZACHODNI								
klasa S	4 858	4 801	4 762	4 707	1,18	61,7	87,3	2,6
klasa E	4 736	4 681	4 643	4 589	1,19	57,1	86,0	31,2
klasa U	4 466	4 416	4 379	4 330	1,12	52,6	86,6	37,1
klasa R	4 237	4 201	4 154	4 118	0,87	47,9	87,3	20,2
klasa O	3 950	3 881	3 873	3 805	1,79	43,0	88,5	6,9
klasa P	3 946	3 806	3 869	3 732	3,68	37,8	89,6	2,0
S-P Razem	4 466	4 420	4 379	4 333	1,06	52,3	86,8	100,0

Uwaga: Daty podane w tabeli oznaczają ostatni dzień analizowanego tygodnia (poniedziałek - niedziela).

Wykorzystanie możliwe z dokładnym podaniem źródła

Rys. 1. Średnie krajowe ceny zakupu świń rzeźnych (mps) w zakładach mięsnych wg klasyfikacji EUROP.

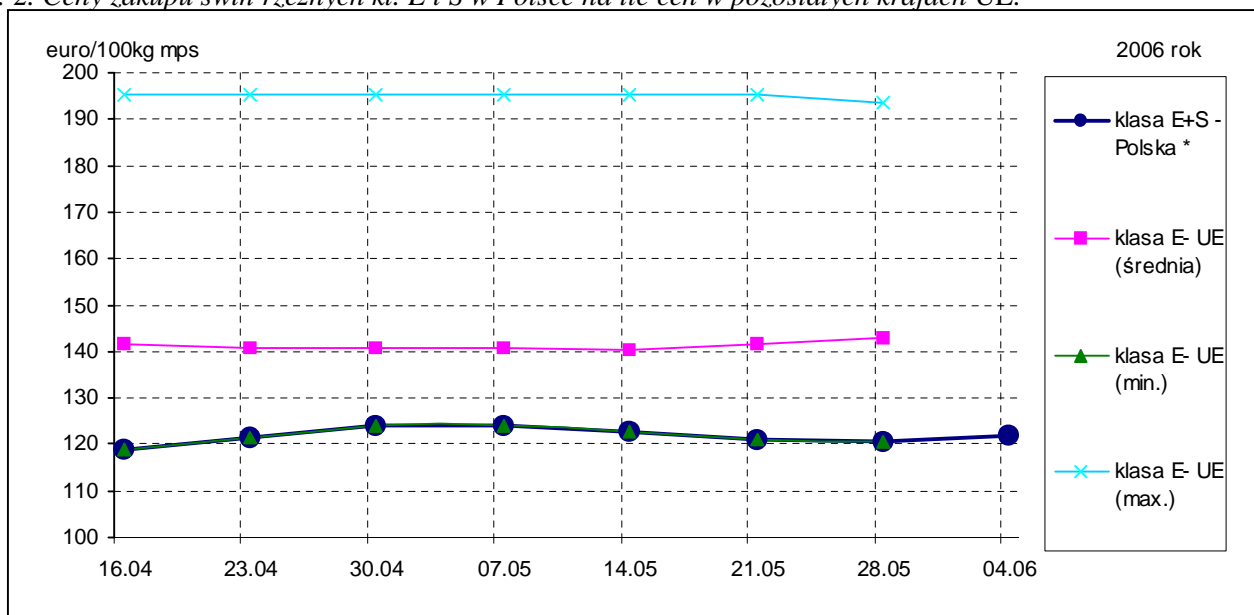


1.2. Ceny referencyjne w UE

Świnie rzeźne, klasa E [EURO/100 kg MPS]	2006-06-04	2006-05-28	2006-05-21	2006-05-14	2006-05-07	2006-04-30	2006-04-23	2006-04-16
klasa E+S - Polska *	122,03	120,73	121,17	122,93	123,87	123,97	121,54	119,01
klasa E- UE (średnia)		143,12	141,61	140,55	140,79	140,91	140,76	141,84
klasa E- UE (min.)		120,73	121,17	122,93	123,87	123,97	121,54	119,01
klasa E- UE (max.)		193,42	195,46	195,46	195,46	195,46	195,09	195,09

* - wg kursu 1 EURO = 3,92988 PLN

Rys. 2. Ceny zakupu świń rzeźnych kl. E i S w Polsce na tle cen w pozostałych krajach UE.



Źródło: <http://www.europa.eu.int/comm/agriculture/markets/pig/porcs.xls>

Ceny referencyjne wieprzowiny w poszczególnych krajach UE umieszczone są na 23 stronie.

1.3.Zbiorcze zestawienie dotyczące zmian skupu świń rzeźnych

Klasa półtuszy wieprzowych wg EUROP	Cena zakupu wg wagi żywej* [zł/kg]		ZMIANY TYGODNIOWE			
			Cena zakupu wg wż	Poziom skupu wg mpc *	Średnia masa tuszy	Struktura skupu
	2006-06-04	2006-05-28	[%]	[%]	[%]	[pkt. %]
POLSKA						
klasa S	3,65	3,64	0,44	-5,11	-0,94	-0,07
klasa E	3,55	3,53	0,71	-3,33	-0,12	-0,27
klasa U	3,37	3,35	0,73	-1,14	0,00	0,47
klasa R	3,18	3,16	0,61	-2,46	-0,11	0,01
klasa O	2,94	2,91	1,06	-5,63	-0,34	-0,21
klasa P	2,88	2,80	2,66	0,51	-1,09	0,07
S-P Razem				-2,55	-0,12	-
REGION PÓLNOCNY						
klasa S	3,67	3,69	-0,79	4,13	-1,33	0,33
klasa E	3,55	3,56	-0,31	0,03	0,00	0,14
klasa U	3,40	3,40	-0,21	3,05	-0,24	1,25
klasa R	3,15	3,15	0,07	-4,25	0,82	-0,74
klasa O	2,98	2,94	1,50	-14,75	-0,11	-0,81
klasa P	2,92	2,81	4,09	-11,84	-0,54	-0,16
S-P Razem				-0,54	-0,12	-
REGION ŚRODKOWO-WSCHODNI						
klasa S	3,75	3,70	1,19	0,08	1,53	0,00
klasa E	3,65	3,60	1,28	-1,68	0,83	-0,35
klasa U	3,45	3,41	1,41	-2,04	0,47	-0,41
klasa R	3,23	3,21	0,70	-0,40	-0,34	0,24
klasa O	2,97	2,97	0,02	4,46	0,11	0,33
klasa P	2,82	2,84	-0,72	12,76	-2,32	0,18
S-P Razem				-0,97	0,47	-
REGION POŁUDNIOWO WSCHODNI						
klasa S	3,56	3,56	-0,04	-9,74	-1,51	0,02
klasa E	3,49	3,47	0,47	-13,05	-0,12	-1,18
klasa U	3,32	3,31	0,21	-6,53	-0,35	0,97
klasa R	3,13	3,11	0,43	-7,61	-0,57	0,47
klasa O	2,79	2,79	-0,08	-11,16	-0,22	-0,23
klasa P	2,62	2,62	0,00	-10,28	0,54	-0,05
S-P Razem				-9,10	-0,23	-
REGION ZACHODNI						
klasa S	3,61	3,57	1,18	-16,85	-1,13	-0,47
klasa E	3,52	3,48	1,19	-2,73	-0,58	-0,37
klasa U	3,34	3,31	1,12	-0,46	0,12	0,16
klasa R	3,20	3,17	0,87	0,78	-0,23	0,40
klasa O	3,00	2,95	1,79	-1,10	-0,56	0,03
klasa P	3,02	2,92	3,68	11,53	-1,54	0,25
S-P Razem				-1,27	-0,23	-

Uwaga: Daty podane w tabeli oznaczają ostatni dzień analizowanego tygodnia (poniedziałek – niedziela)

* Cena wg wagi żywej przeliczona z ceny dla mpc trzody chlewnej skupionej i rozliczonej z dostawcą wg klasyfikacji EUROP.

Wskaźnik przeliczania cen uzyskanych za tusze wg klasyfikacji EUROP na ceny za masę żywą netto.

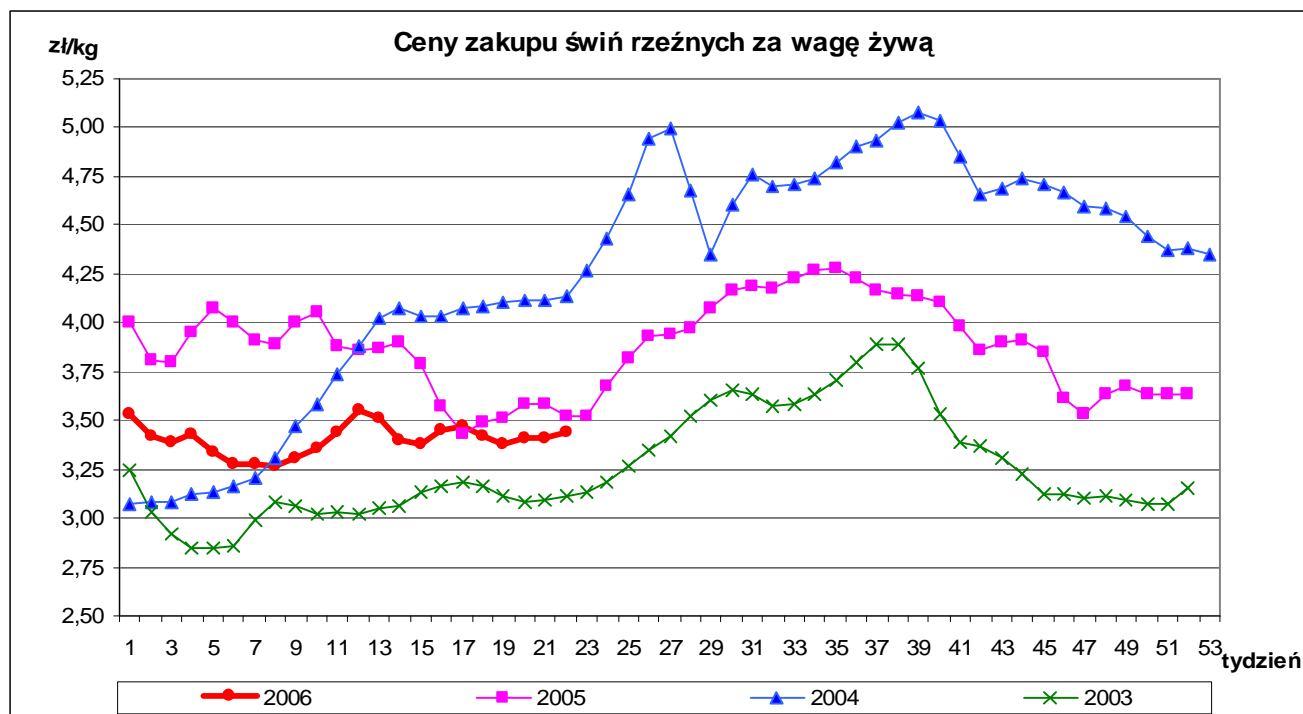
Klasa tusz	Wskaźnik wydajności rzeźnej	Wskaźnik przeliczeniowy na masę żywą
S	75,7	1,32
E	75,7	1,32
U	76,3	1,31
R	76,9	1,30
O	77,5	1,29
P	78,1	1,28

1.4. Ceny zakupu świń rzeźnych wg wagi żywej

Tab. 2 Średnie ceny netto skupu świń rzeźnych za wagę żywą – obliczane na podstawie cen za żywca wg masy poubojowej cieplej (MPC) przy użyciu współczynnika wydajności rzeźnej podawanego przez GUS (0,78).

CENA [zł/kg]		
MAKROREGIONY	2006-06-04	2006-05-28
POLSKA	3,44	3,41
REGION PÓŁNOCNY	3,48	3,48
REGION ŚRODKOWO-WSCHODNI	3,52	3,49
REGION POŁUDNIOWO WSCHODNI	3,32	3,31
REGION ZACHODNI	3,42	3,38

Uwaga: Daty podane w tabeli oznaczają ostatni dzień analizowanego tygodnia (poniedziałek - niedziela).



A. Makroregiony skupu świń rzeźnych wg EUROP i sprzedaży mięsa wieprzowego w tuszach.

Makroregion Północny: województwa - kujawsko-pomorskie, pomorskie, warmińsko-mazurskie.

Makroregion Środkowo-wschodni: województwa - łódzkie, mazowieckie, podlaskie.

Makroregion Południowo-wschodni: województwa - lubelskie, małopolskie, podkarpackie, śląskie, świętokrzyskie.

Makroregion Zachodni: województwa - dolnośląskie, lubuskie, opolskie, wielkopolskie, zachodnio-pomorskie

ROCZNE ZMIANY CEN WYBRANYCH PRODUKTÓW Z RYNKU WIEPRZOWINY

I. Roczne zmiany cen zakupu świń rzeźnych wg klasyfikacji SEUROP i żywca wieprzowego.

SKUP					
POLSKA	CENA [zł/kg]				Roczna zmiana ceny
	[MPC]		Cena żywca wieprzowego		
	2006-06-04	2005-06-05	2006-06-04	2005-06-05	[%]
klasa S	4823	5078	3,65	3,85	-5,0
klasa E	4687	4821	3,55	3,65	-2,8
klasa U	4420	4540	3,37	3,47	-2,6
klasa R	4133	4290	3,18	3,30	-3,7
klasa O	3793	3977	2,94	3,08	-4,6
klasa P	3683	3855	2,88	3,01	-4,5
S-P Razem	4406	4517	3,44	3,52	-2,5

[MPC]-masa poubojowa ciepła

II. Roczne zmiany cen sprzedaży półtuszy wieprzowych.

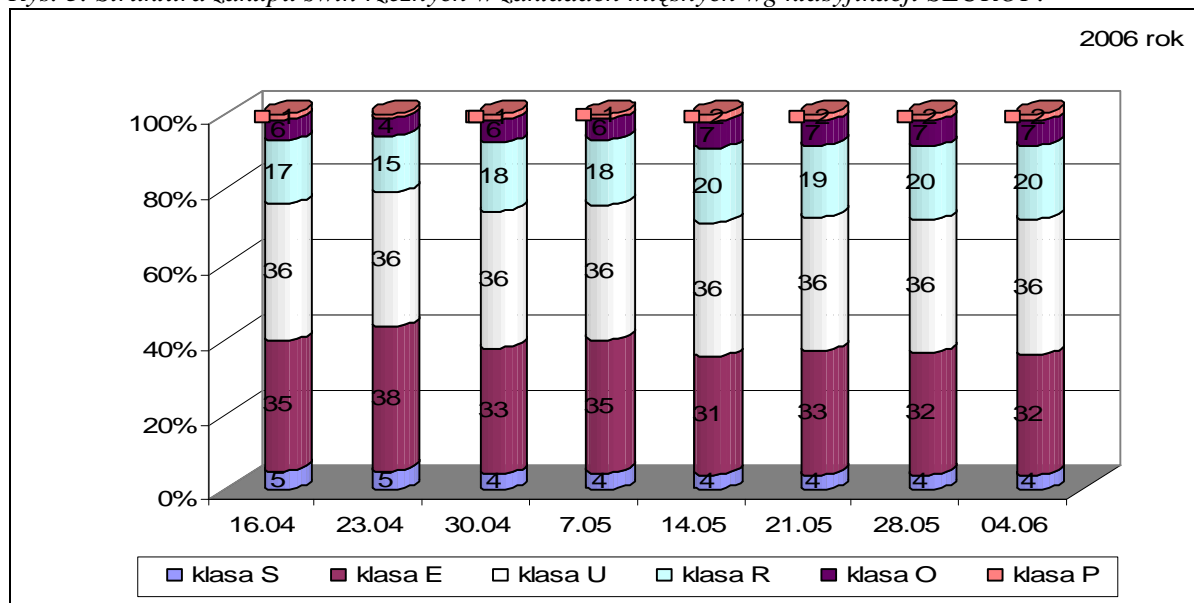
CENY SPRZEDAŻY			
REGIONY	CENA [zł/t]		Roczna zmiana ceny [%]
	2006-06-04	2005-06-05	
1	2	3	4
PÓLTUSZE WIEPRZOWE			
POLSKA	5 142,17	5 344,39	-3,8
Południowo-wschodni	5 242,23	5 223,13	0,4
Północny	5 208,75	5 257,45	-0,9
Środkowo-wschodni	5 137,74	5 394,25	-4,8
Zachodni	5 117,19	5 373,12	-4,8

III. Roczne zmiany cen targowiskowych prosiąt.

	Kategoria ceny	Tydzień 22/2006	Tydzień 22/2005	Roczna zmiana ceny w [%]
	Prosięta ok. 20 kg	min. w zł/szt.	75,00	100,00
max. w zł/szt.		160,00	181,11	-11,7
<i>średnia w zł/szt.</i>		107,79	134,94	-20,12
Szacunkowa podaż		14 020	13 800	1,6
Szacunkowa sprzedaż		10 794	10 250	5,3
Wsk_war_atmosf.		2,38	2,61	-8,8

1.5. Struktura zakupu świń rzeźnych w Polsce

Rys. 3. Struktura zakupu świń rzeźnych w zakładach mięsnych wg klasyfikacji SEUROP.



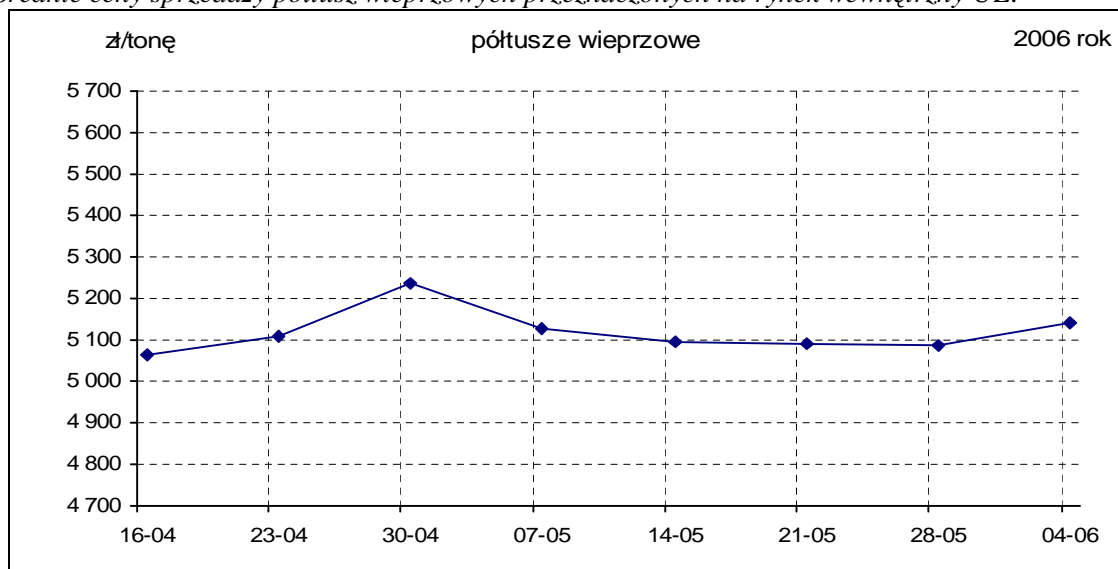
2. Sprzedaż wieprzowiny

2.1. Ceny sprzedaży półtuszy wieprzowych w Polsce i makroregionach

Tab. 3 Średnie ceny sprzedaży półtuszy wieprzowych przeznaczonych na rynek wewnętrzny UE.

CENY SPRZEDAŻY			
MAKROREGIONY	CENA [zł/t]		Tygodniowa zmiana ceny [%]
	2006-06-04	2006-05-28	
PÓLTUSZE WIEPRZOWE			
POLSKA	5 142,2	5 084,6	1,1
Południowo-wschodni	5 242,2	5 180,2	1,2
Północny	5 208,7	5 203,3	0,1
Środkowo-wschodni	5 137,7	5 086,5	1,0
Zachodni	5 117,2	5 046,1	1,4

Rys. 4. Średnie ceny sprzedaży półtuszy wieprzowych przeznaczonych na rynek wewnętrzny UE.



2.2.Ceny sprzedaży elementów i przetworów z wieprzowiny w Polsce i makroregionach

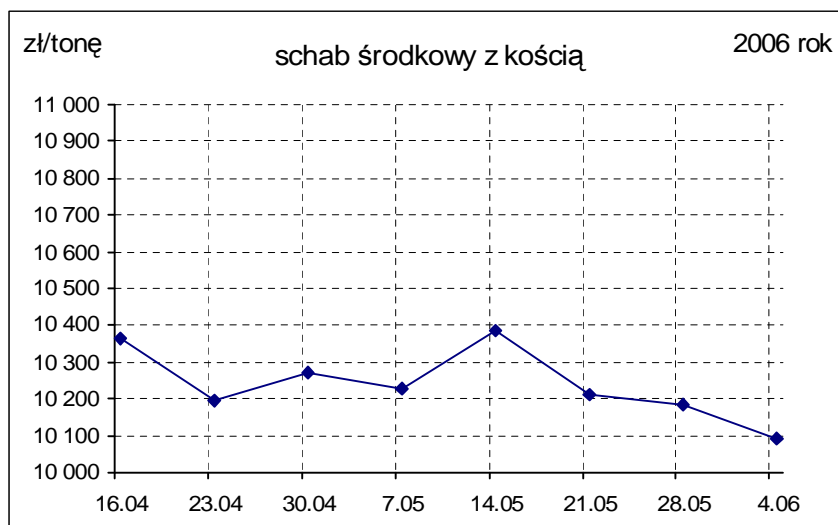
Tab. 4 Średnie ceny sprzedaży elementów i przetworów wieprzowych w zakładach mięsnych (kraj +UE).

CENY SPRZEDAŻY			
TOWAR	CENA [zł/t]		Zmiana ceny [%]
	2006-06-04	2006-05-28	
1	2	3	4
POLSKA			
schab środkowy z kością	10 093,54	10 186,06	-0,91
szynka gotowana	15 068,54	14 987,91	0,54
kielbasa toruńska	7 313,18	7 412,72	-1,34
PÓLNOCNO-ZACHODNI			
schab środkowy z kością	9 745,31	9 793,63	-0,49
szynka gotowana	12 748,92	12 848,44	-0,77
kielbasa toruńska	*	*	*
PÓLNOCNO-WSCHODNI			
schab środkowy z kością	9 495,29	9 457,26	0,40
szynka gotowana	16 964,47	16 617,30	2,09
kielbasa toruńska	6 641,10	6 918,60	-4,01
WIELKOPOLSKI			
schab środkowy z kością	10 359,60	10 429,98	-0,67
szynka gotowana	15 328,03	15 652,95	-2,08
kielbasa toruńska	*	*	*
KUJAWSKI			
schab środkowy z kością	10 061,90	10 103,08	-0,41
szynka gotowana	13 541,46	13 526,97	0,11
kielbasa toruńska	7 219,34	6 827,59	5,74
MAZOWIECKO-ŁÓDZKI			
schab środkowy z kością	10 746,29	10 901,30	-1,42
szynka gotowana	14 012,79	13 963,80	0,35
kielbasa toruńska	*	*	*
POŁUDNIOWO-ZACHODNI			
schab środkowy z kością	10 464,82	10 529,04	-0,61
szynka gotowana	14 880,91	14 783,72	0,66
kielbasa toruńska	7 184,75	7 329,59	-1,98
POŁUDNIOWO-ŚRODKOWY			
schab środkowy z kością	10 336,43	10 535,09	-1,89
szynka gotowana	14 562,86	14 712,33	-1,02
kielbasa toruńska	8 238,44	8 192,29	0,56
WSCHODNI-DOLNY			
schab środkowy z kością	10 821,66	10 476,76	3,29
szynka gotowana	12 783,72	12 573,72	1,67
kielbasa toruńska	8 565,39	8 406,02	1,90

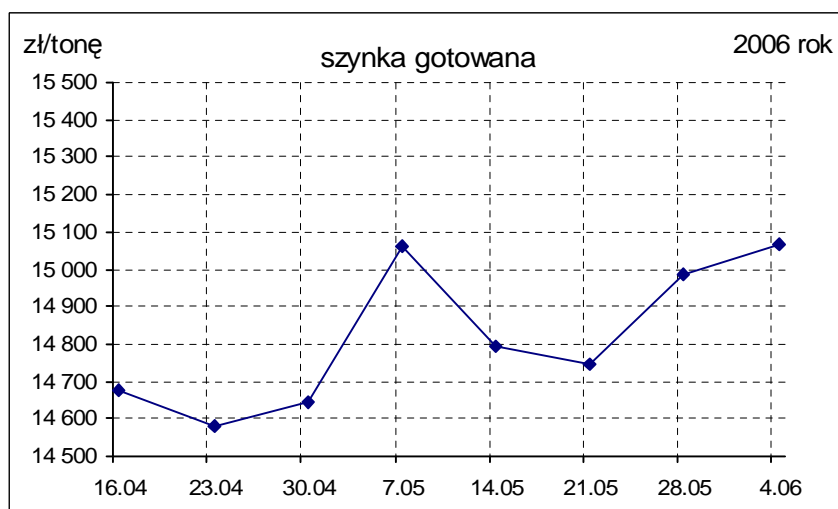
Uwaga: Daty podane w tabeli oznaczają ostatni dzień analizowanego tygodnia (poniedziałek - niedziela).

- w związku z ustawowym obowiązkiem nieidentyfikowalności dostawców danych rynkowych nie jest możliwe prezentowanie danych dla regionu.

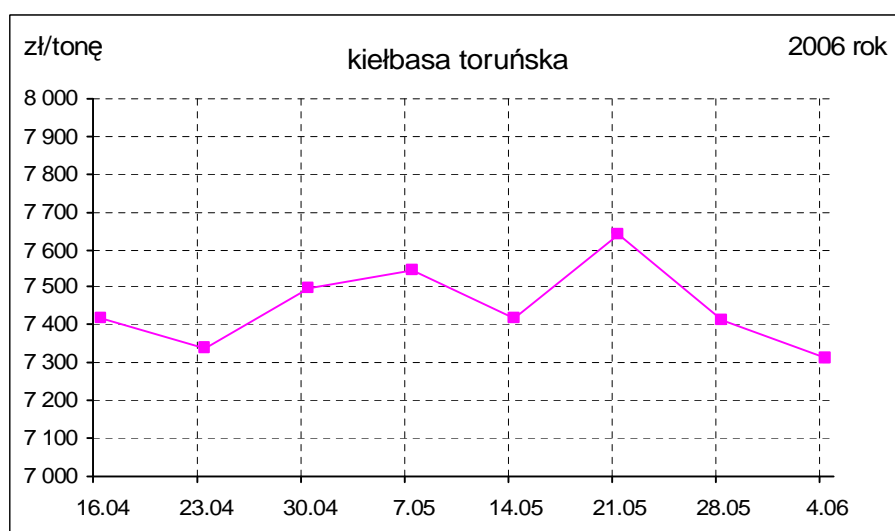
Rys. 5. Średnie ceny sprzedaży schabu środkowego z kością przeznaczonego na rynek wewnętrzny UE.



Rys. 6. Średnie ceny sprzedaży szynki gotowanej przeznaczonej na rynek wewnętrzny UE.



Rys.7. Średnie ceny sprzedaży kielbasy toruńskiej przeznaczonej na rynek wewnętrzny UE.



B. Makroregion sprzedaży mięsa w elementach oraz przetworów mięsnych z rynku wieprzowiny.

Makroregion Północno-zachodni: województwa: - pomorskie, zachodnio-pomorskie.

Makroregion Północno-wschodni: województwa - podlaskie, warmińsko-mazurskie.

Makroregion Wielkopolski: województwo - wielkopolskie.

Makroregion Kujawski: województwo - kujawsko-pomorskie.

Makroregion Mazowiecko-lódzki: województwa - łódzkie, mazowieckie.

Makroregion Południowo-zachodni: województwa - dolnośląskie, lubuskie, opolskie.

Makroregion Południowo-środkowy: województwa - małopolskie, śląskie, świętokrzyskie.

Makroregion Wschodni dolny: województwa - lubelskie, podkarpackie.

2.3. Ceny wieprzowiny na giełdach towarowych w Polsce

Tab. 5 Ceny transakcyjne mięsa wieprzowego i tłuszczu zwierzęcych na giełdach rolno-towarowych.

Towar	Parametry jakościowe	Data	Giełda	Cena (zł/t)	Ilość (t)	Lokalizacja	Pochodzenie
RYNEK WIEPRZOWINY							
Półtusze wieprzowe	pełne, chłodzone, kl. E	2006-05-29	Rol-Petrol-Łódź	4 900,00	10,00	z dostawą	kraj
Półtusze wieprzowe	pełne, chłodzone, kl. U	2006-05-29	Rol-Petrol-Łódź	4 700,00	10,0	z dostawą	kraj
Półtusze wieprzowe	chłodzone, pełne kl. E i U	2006-05-29	Rol-Petrol-Łódź	4 800,00	40,0	lc. mag.	kraj, na eksport

Objaśnienia:*- średnia ważona, lc. - loco, mag. - magazyn sprzedającego, gr. - granica, wag. - wagon, imp. - import, skl. cel. - skład celny, b/s - bez skóry, z/s - ze skórą, z/ż - z żeberkami, b/k - bez kości, z/k - z kością, z/g - z golonką, b/gł. - bez głowy, z/gł. - z głową, w/c - wąskie cięcie, 4D - szynka wysokiej jakości b/k i b/s, tł. - tłuszcz, b/b - bez biodrówki.

Współpracujemy z następującymi giełdami towarowymi:

Giełda Paliwowo-Rolna „Rol-Petrol” w Łodzi („*Rol-Petrol*”-Łódź) tel. (042) 636-87-38, 636-60-94

Warszawska Giełda Towarowa S.A. (WGT-Warszawa) tel. (022) 661-75-18.

2.4. Ceny prosiąt na targowiskach

Tab. 6 Średnie tygodniowe krajowe ceny prosiąt uzyskane w transakcjach targowiskowych.

	Kategoria ceny	Tydzień 22/2006	Tydzień 21/2006	Zmiana tygodniowa w %
	Prosięta ok. 20 kg w zł/szt.	<i>min. w zł/szt.</i>	75,00	70,00
<i>max. w zł/szt.</i>		160,00	160,00	0,0
<i>średnia w zł/szt.</i>		107,79	108,94	-1,06
szacunkowa podaż		14 020	13 582	3,2
szacunkowa sprzedaż		10 794	10 916	-1,1
* wsk_war_atmosf.		2,38	2,78	-14,4

*Wsk_war_atmosf. - wskaźnik warunków atmosferycznych, który zawiera się między liczbą 1 a 3.

Charakteryzuje warunki atmosferyczne występujące na targowiskach w dniu prowadzenia badań.

1 - złe – znacznie utrudniające przebieg handlu targowiskowego,

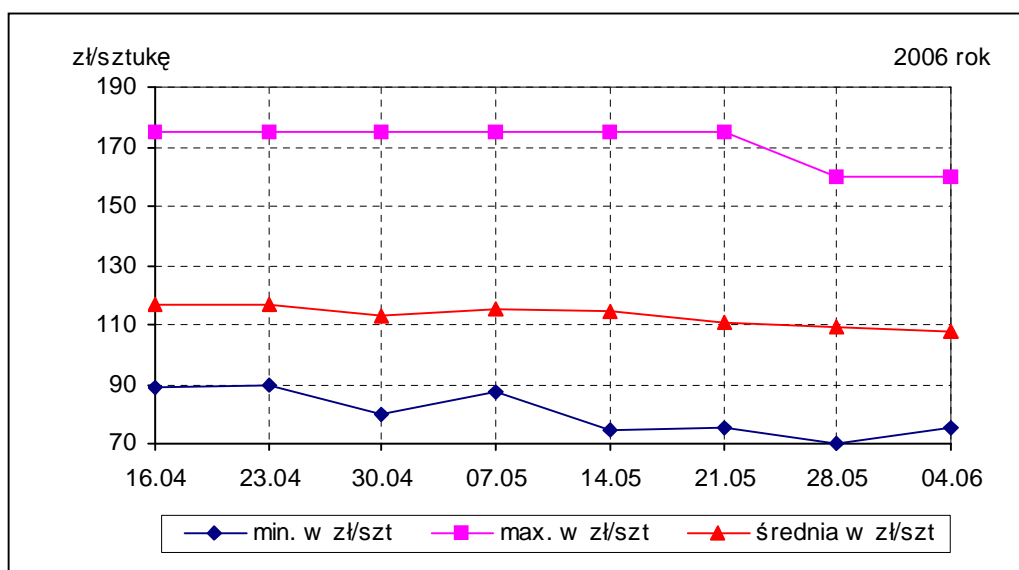
2 - umiarkowane – mające niewielki wpływ na przebieg handlu targowiskowego,

3 - dobre – nie mające wpływu na przebieg handlu targowiskowego.

Tab. 7 Średnie miesięczne krajowe ceny prosiąt uzyskane w transakcjach targowiskowych.

	Kategoria ceny	Okres		Zmiana	Zmiana
		01.05.2006-04.06.2006	03.04.2006-30.04.2006	miesięczna w %	roczna w %
Prosięta ok. 20 kg [zł/szt].	min. w zł/szt	70,00	80,00	-12,5	-30,0
	max. w zł/szt	175,00	175,00	0,0	-7,4
	średnia w zł/szt	111,15	115,74	-4,0	-19,9
	Szacunkowa podaż	58 030	54 532	6,4	26,0
	Szacunkowa sprzedaż	44 587	42 434	5,1	22,7
	Wsk_war_atmosf.	2,75	2,64	4,2	8,7

Rys.8. Średnie ceny prosiąt uzyskane w transakcjach targowiskowych.



Tab. 7 Średnie ceny prosiąt uzyskane w transakcjach targowiskowych wg województw

Tab. 8 Średnie ceny prosiąt uzyskane w transakcjach targowiskowych na poszczególnych targowiskach

UWAGA: Tablice nr: 7 i 8 umieszczone są w wydaniu EXCEL-owskim biuletynu.

Metodyka badań

Notowania cen prosiąt realizowane są na reprezentatywnych targowiskach w każdym województwie.

Pod pojęciem targowisko rozumiany jest zorganizowany rynek lokalny, którego dominującymi uczestnikami są okoliczni producenci rolni.

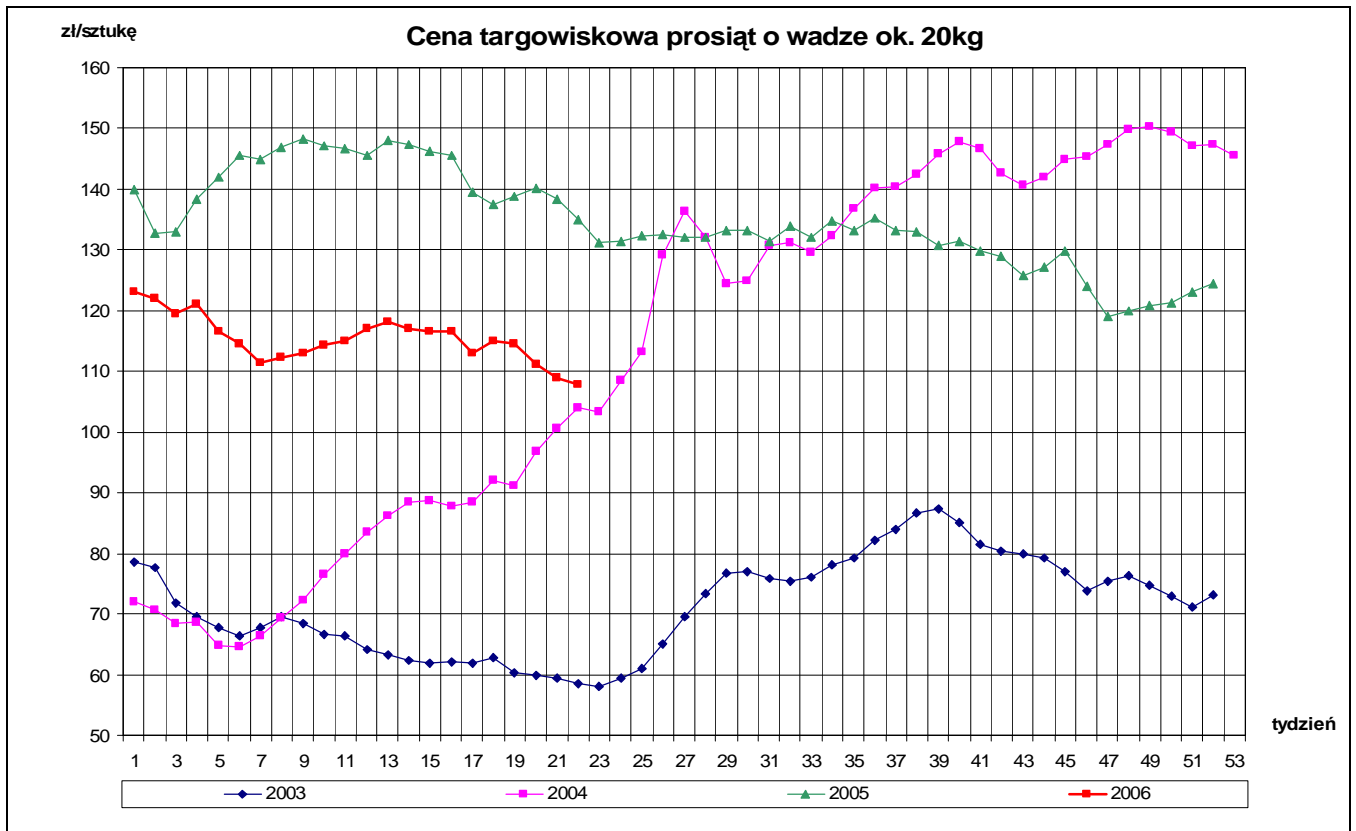
Prezentowane ceny są cenami średnimi arytmetycznymi dotyczące największej liczby zawartych transakcji na badanym targowisku. Zestawienie cen dotyczy ostatniego tygodnia, natomiast na poszczególnych targowiskach badania cen dokonywane są raz w tygodniu (w zwyczajowo przyjęty dzień targowy lub w jeden z kilku dni targowych). Obroty na tych rynkach mają charakter lokalny.

W przypadku prosiąt jednostką transakcyjną jest sztuka. Monitorowane są wszystkie prosięta o wadze ok. 20 kg, które nie zdyskwalifikowało się ze względu na stan zdrowotny.

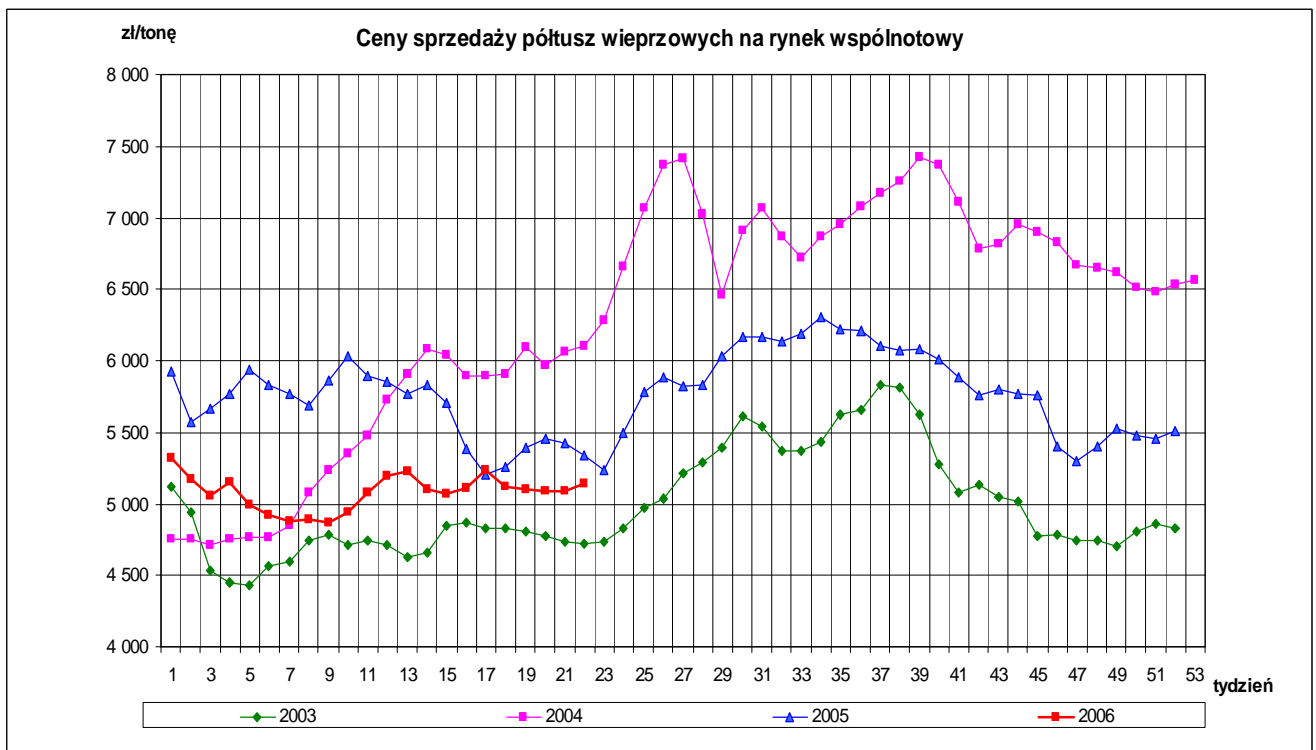
Notowań cen dokonują pracownicy Ośrodków Doradztwa Rolniczego.

3. Graficzne prezentacje cen zakupu i sprzedaży na rynku wieprzowiny

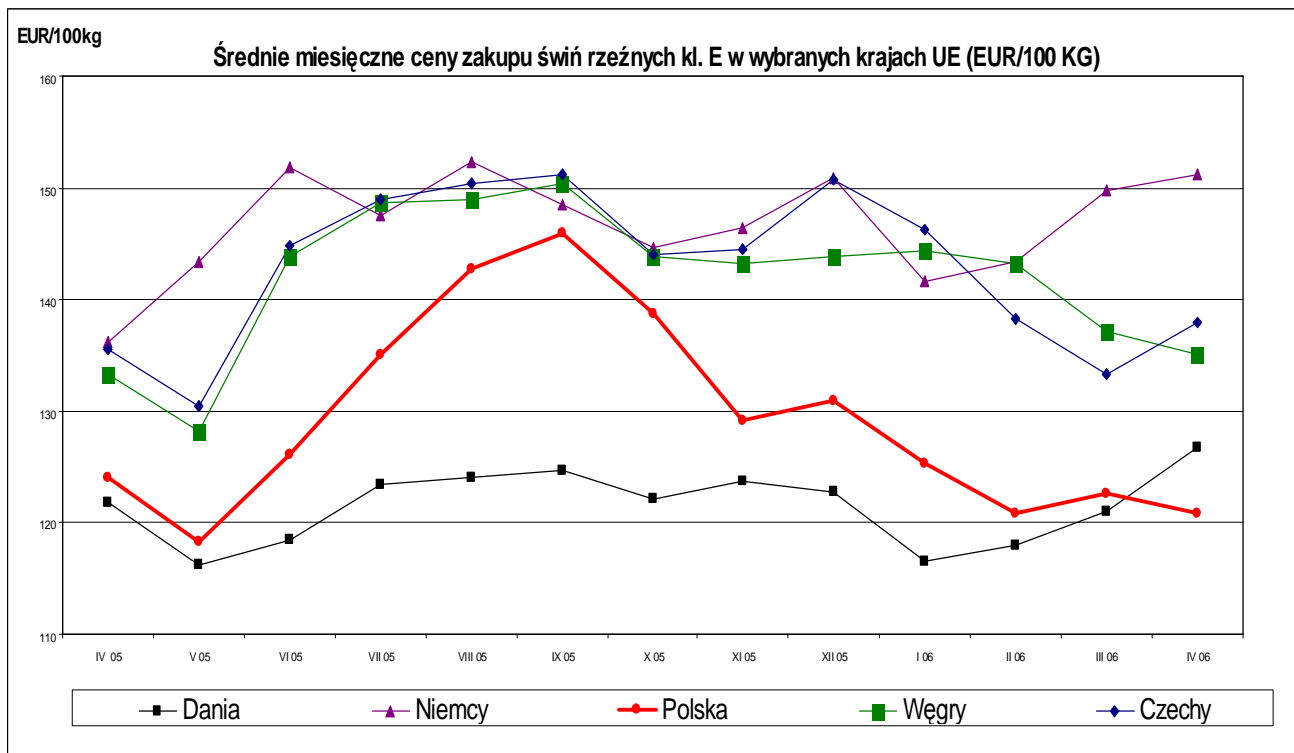
Graficzna prezentacja cen targowiskowych prosiąt w roku 2006 w porównaniu z 2005/2004/2003r.



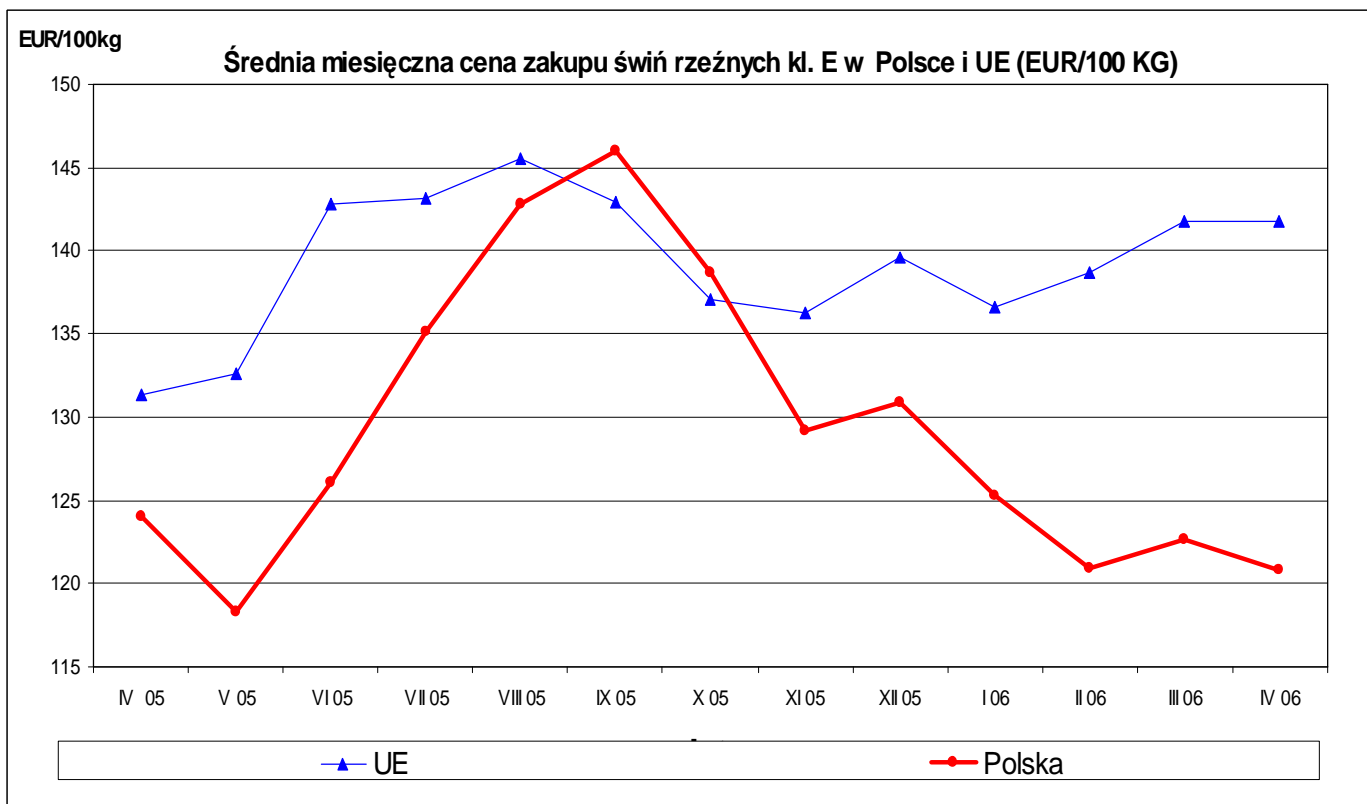
Graficzna prezentacja cen półtuszy wieprzowych w roku 2006 w porównaniu z 2005/2004/2003r.



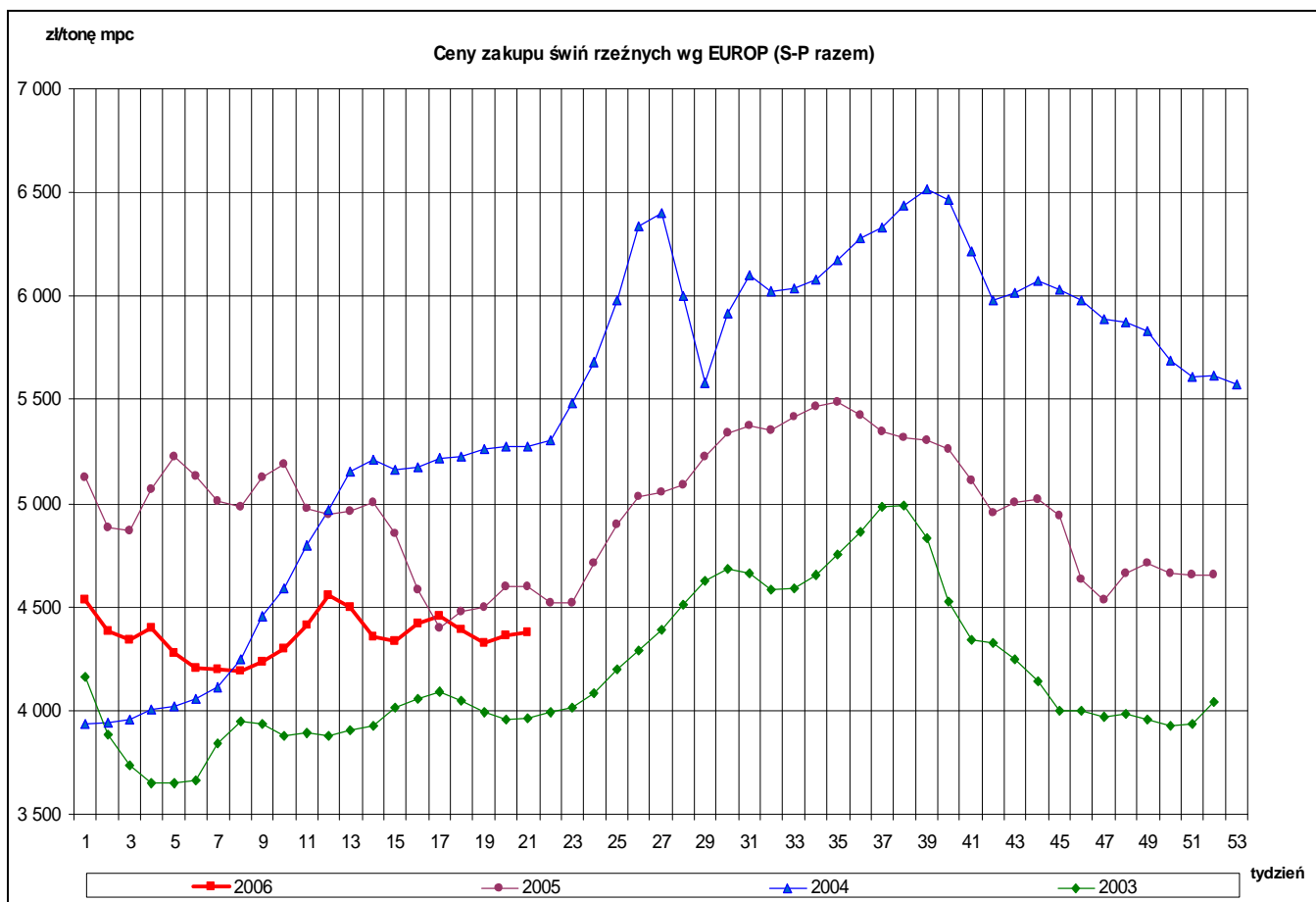
**Graficzna prezentacja miesięcznych cen referencyjnych wieprzowiny
w wybranych krajach członkowskich UE**



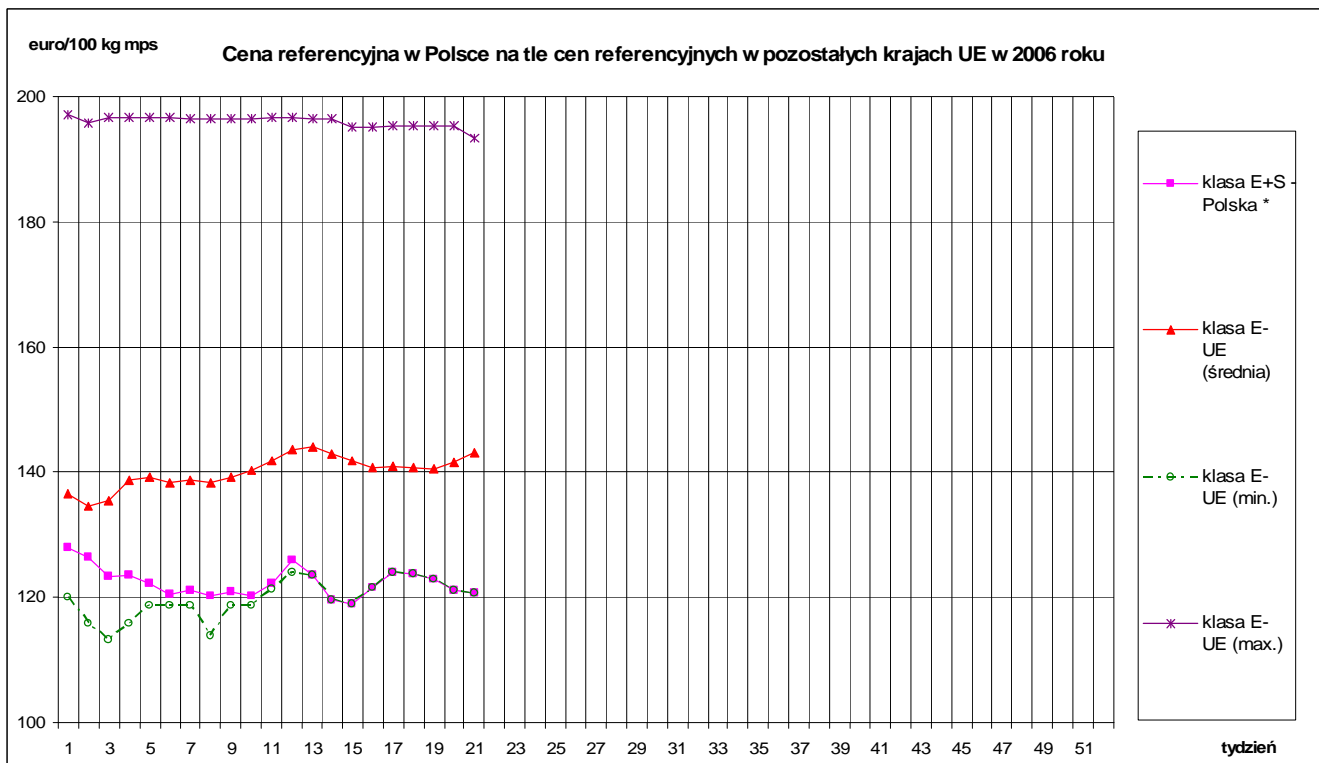
Graficzna prezentacja miesięcznych cen referencyjnych wieprzowiny w Polsce i UE



Graficzna prezentacja cen zakupu świń rzeźnych w roku 2006 w porównaniu z 2005/2004/2003r.

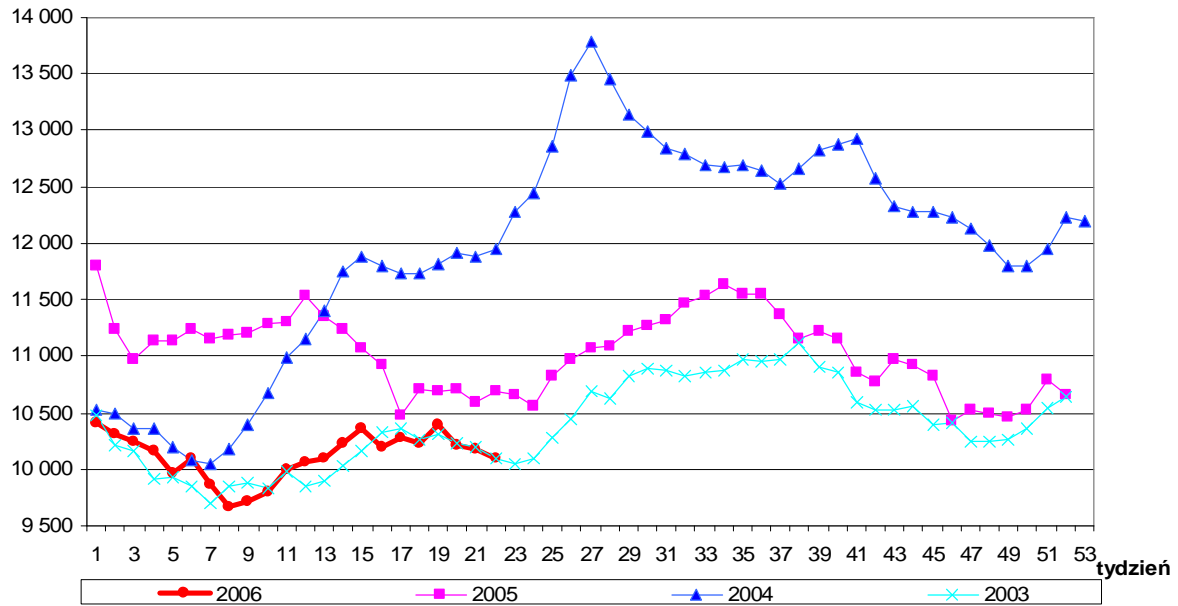


Graficzna prezentacja cen zakupu trzody chlewnej klasy E i S w Polsce w 2006 roku na tle pozostałych krajów UE



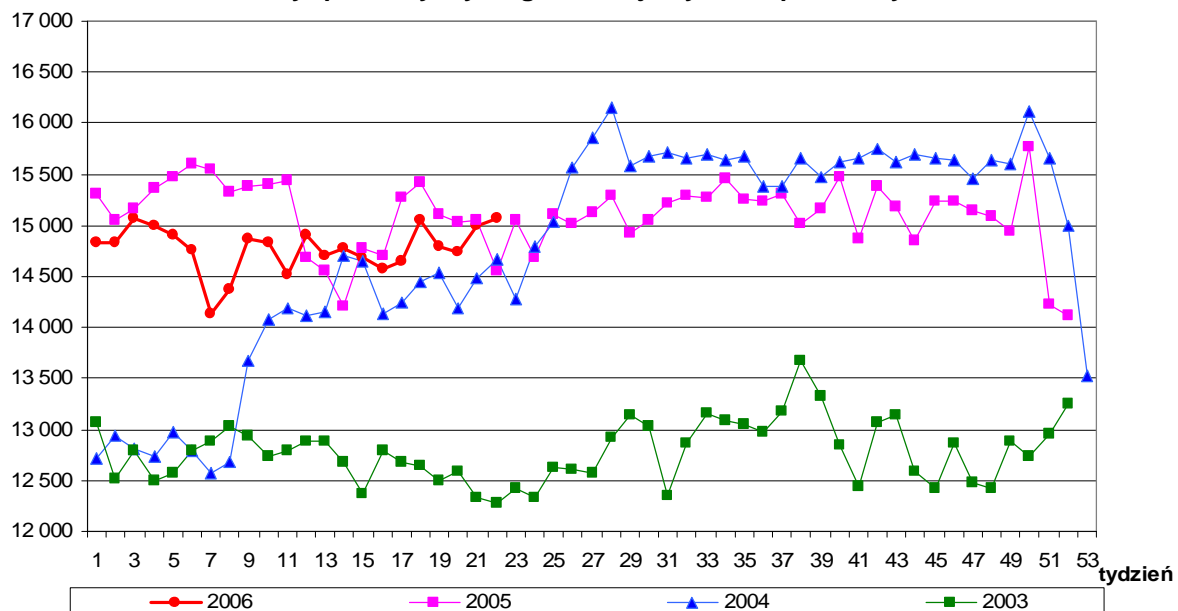
zł/tonę

Ceny sprzedaży schabu - rynek wspólnotowy



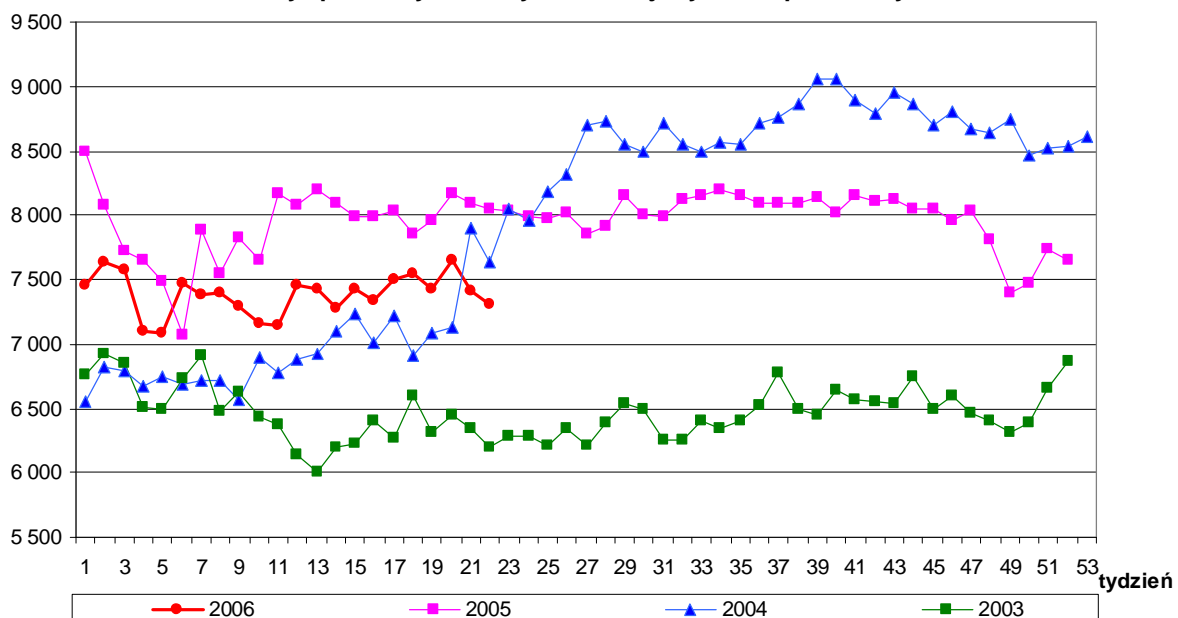
zł/tonę

Ceny sprzedaży szynki gotowanej - rynek wspólnotowy



zł/tonę

Ceny sprzedaży kielbasy toruńskiej - rynek wspólnotowy



Wykorzystanie możliwe z dokładnym podaniem źródła

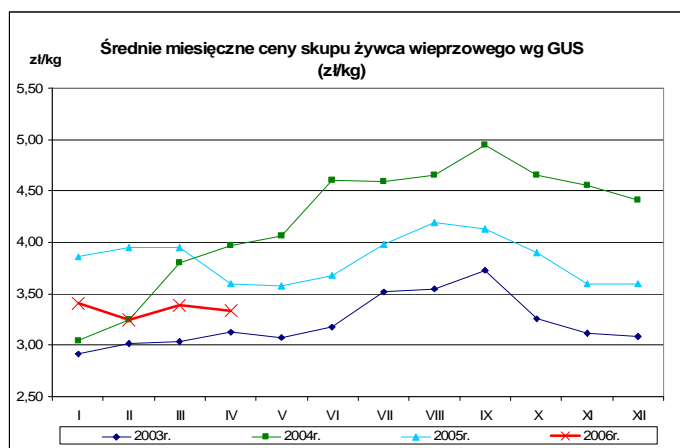
Rynkowe ceny trzody chlewnej w UE (€100 kg w wadze poubojowej schłodzonej).

						Ceny w Polsce w % cen w :					
	UE-25	Polska	Niemcy	Dania	Węgry	Czechy	UE-25	Niemcy	Dania	Węgry	Czechy
I 2004	115,57										
II	125,84										
III	136,40										
IV	132,35										
V	129,60	120,61	132,86	115,44	121,36	120,55	93,1	90,8	104,5	99,4	100,0
VI	145,74	137,65	149,38	122,47	133,70	136,42	94,5	92,2	112,4	103,0	100,9
VII	150,12	143,51	156,79	128,69	152,73	153,60	95,6	91,5	111,5	94,0	93,4
VIII	147,59	147,17	159,86	128,39	151,29	149,20	99,7	92,1	114,6	97,3	98,6
IX	151,53	155,62	164,23	131,27	151,73	154,62	102,7	94,8	118,6	102,6	100,6
X	142,51	151,23	151,46	125,98	147,37	155,93	106,1	99,8	120,0	102,6	97,0
XI	140,66	149,29	150,96	126,09	139,91	146,39	106,1	98,9	118,4	106,7	102,0
XII	143,02	146,70	154,30	123,93	144,77	149,81	102,6	95,1	118,4	101,3	97,9
I 2005	136,98	134,35	144,70	119,69	147,73	145,92	98,1	92,8	112,2	90,9	92,1
II	140,82	137,29	150,98	122,03	147,95	138,05	97,5	90,9	112,5	92,8	99,5
III	140,33	135,11	147,54	125,83	145,44	143,92	96,3	91,6	107,4	92,9	93,9
IV	131,36	123,98	136,21	121,87	133,38	135,49	94,4	91,0	101,7	92,9	91,5
V	132,57	118,30	143,40	116,20	128,17	130,40	89,2	82,5	101,8	92,3	90,7
VI	142,85	126,10	151,81	118,42	143,93	144,76	88,3	83,1	106,5	87,6	87,1
VII	143,15	135,13	147,54	123,49	148,71	149,02	94,4	91,6	109,4	90,9	90,7
VIII	145,53	142,78	152,35	124,10	148,92	150,41	98,1	93,7	115,1	95,9	94,9
IX	142,93	145,94	148,51	124,70	150,46	151,24	102,1	98,3	117,0	97,0	96,5
X	137,09	138,71	144,68	122,15	143,85	144,06	101,2	95,9	113,6	96,4	96,3
XI	136,22	129,17	146,40	123,73	143,28	144,44	94,8	88,2	104,4	90,2	89,4
XII	139,58	130,89	150,96	122,73	143,88	150,66	93,8	86,7	106,6	91,0	86,9
I 2006	136,59	125,26	141,62	116,58	144,37	146,29	91,7	88,4	107,4	86,8	85,6
II	138,73	120,92	143,46	118,05	143,17	138,21	87,2	84,3	102,4	84,5	87,5
III	141,81	122,67	149,77	121,05	137,08	133,4	86,5	81,9	101,3	89,5	92,0
IV	141,76	120,89	151,22	126,73	135,14	137,93	85,3	79,9	95,4	89,5	87,6
V											
VI											

Źródło: Dane Komisji Europejskiej.

Średnie miesięczne ceny skupu żywca wieprzowego ogółem w wadze żywej (zł/kg) bez VAT w latach 2003-2006 wg Głównego Urzędu Statystycznego (GUS) oraz Zintegrowanego Systemu Rolniczej Informacji Rynkowej (ZSRIR)

	GUS				ZSRIR
Miesiące	2003r.	2004r.	2005r.	2006r.	2006r.
I	2,91	3,04	3,86	3,41	3,44
II	3,01	3,25	3,95	3,24	3,29
III	3,03	3,80	3,95	3,39	3,44
IV	3,12	3,97	3,60	3,34	3,43
V	3,07	4,06	3,58		3,41
VI	3,17	4,60	3,68		
VII	3,52	4,59	3,98		
VIII	3,55	4,65	4,19		
IX	3,73	4,95	4,13		
X	3,26	4,65	3,90		
XI	3,11	4,55	3,60		



Wykorzystanie możliwe z dokładnym podaniem źródła

4. Analizy cenowe

Zestawienie cen rynkowych zakupu tuczników ubitych w maju i kwietniu 2006r.

SKUP													
Klasa półtuszy wieprzowych wg EUROP	CENA [zł/t]				Zmiana ceny [%]	%	Średnia masa tuszy [kg/szt.]	Struktura skupu [%]					
	[MS]		[MPC]						mięsa w tuszy	masa tuszy [kg/szt.]	skupu [%]		
	01.05.2006- 04.06.2006	03.04.2006- 30.04.2006	01.05.2006- 04.06.2006	03.04.2006- 30.04.2006									
POLSKA													
klasa S	4891	4886	4795	4 790	0,11	61,4	85,0	4,0					
klasa E	4742	4730	4649	4 637	0,25	57,1	84,9	32,6					
klasa U	4465	4465	4378	4 377	0,02	52,6	85,9	35,8					
klasa R	4184	4188	4102	4 106	-0,10	47,8	87,4	19,2					
klasa O	3836	3843	3760	3 768	-0,20	42,9	89,3	6,7					
klasa P	3650	3676	3578	3 604	-0,72	38,1	91,5	1,7					
S-P Razem	4458	4480	4371	4 392	-0,47	52,6	86,2	100,0					
REGION PÓLNOCNY													
klasa S	4943	4923	4846	4 827	0,40	61,3	82,3	5,8					
klasa E	4784	4776	4690	4 682	0,16	57,2	82,3	39,3					
klasa U	4530	4541	4441	4 452	-0,25	52,8	83,2	33,0					
klasa R	4166	4167	4085	4 086	-0,02	47,7	86,3	15,2					
klasa O	3874	3833	3798	3 758	1,06	42,9	88,9	5,1					
klasa P	3592	3627	3521	3 556	-0,98	38,1	92,9	1,7					
S-P Razem	4542	4560	4453	4 470	-0,40	53,5	83,7	100,0					
REGION ŚRODKOWO-WSCHODNI													
klasa S	4 976	4 955	4 878	4 858	0,42	61,3	85,9	4,3					
klasa E	4 853	4 836	4 758	4 742	0,35	57,2	85,8	32,1					
klasa U	4 576	4 549	4 486	4 460	0,58	52,6	87,1	36,9					
klasa R	4 290	4 269	4 206	4 185	0,50	47,8	87,6	19,1					
klasa O	3 926	3 894	3 849	3 817	0,83	42,9	89,2	6,4					
klasa P	3 709	3 692	3 636	3 619	0,46	38,0	91,1	1,3					
S-P Razem	4 571	4 580	4 482	4 490	-0,19	52,7	86,9	100,0					
REGION POŁUDNIOWO WSCHODNI													
klasa S	4 776	4 796	4 682	4 702	-0,43	61,3	85,7	3,3					
klasa E	4 644	4 650	4 553	4 558	-0,11	57,1	85,6	26,6					
klasa U	4 384	4 418	4 298	4 331	-0,76	52,5	86,3	35,9					
klasa R	4 096	4 163	4 016	4 081	-1,59	47,7	87,5	23,6					
klasa O	3 639	3 699	3 568	3 627	-1,64	42,9	89,9	8,6					
klasa P	3 405	3 481	3 338	3 412	-2,17	38,0	92,6	1,9					
S-P Razem	4 310	4 390	4 226	4 304	-1,82	51,8	86,8	100,0					
REGION ZACHODNI													
klasa S	4 825	4 818	4 730	4 724	0,13	61,7	87,5	3,0					
klasa E	4 687	4 668	4 595	4 577	0,40	57,1	86,3	31,6					
klasa U	4 408	4 403	4 321	4 316	0,11	52,6	86,8	37,1					
klasa R	4 191	4 171	4 109	4 090	0,47	47,8	87,8	19,8					
klasa O	3 899	3 909	3 822	3 833	-0,27	43,0	89,1	6,8					
klasa P	3 813	3 792	3 738	3 717	0,56	38,1	90,0	1,7					
S-P Razem	4 418	4 419	4 331	4 333	-0,02	52,4	87,1	100,0					

Średnie ceny netto skupu świń rzeźnych za wagę żywą

CENA [zł/kg]		
MAKROREGIONY	01.05.2006- 04.06.2006	03.04.2006- 30.04.2006
POLSKA	3,41	3,43
REGION PÓLNOCNY	3,47	3,49
REGION ŚRODKOWO-WSCHODNI	3,50	3,50
REGION POŁUDNIOWO WSCHODNI	3,30	3,36
REGION ZACHODNI	3,38	3,38

Wykorzystanie możliwe z dokładnym podaniem źródła

Zbiornicze zestawienie dotyczĄce zmian w zakupie tuczników w maju i kwietniu 2006r.

SKUP - ZMIANY MIESIĘCZNE						
Klasa półtuszy wieprzowych wg EUROP	Cena skupu wg wagi żywej [zł/kg]		Cena skupu [%]	Poziom skupu [%]	Średnia masa tuszy [%]	Struktura skupu [pkt. %]
	01.05.2006-04.06.2006	03.04.2006-30.04.2006				
POLSKA						
klasa S	3,63	3,63	0,11	8,22	0,24	-0,54
klasa E	3,52	3,51	0,25	14,11	-0,12	-2,32
klasa U	3,34	3,34	0,02	20,38	0,00	-0,62
klasa R	3,16	3,16	-0,10	36,95	0,11	2,02
klasa O	2,92	2,92	-0,20	47,08	-0,22	1,14
klasa P	2,80	2,82	-0,72	49,88	-1,08	0,32
S-P Razem				22,52	0,12	-
REGION PÓLNOOCNY						
klasa S	3,67	3,66	0,40	7,28	0,98	-1,10
klasa E	3,55	3,55	0,16	21,48	0,12	-1,63
klasa U	3,39	3,40	-0,25	28,53	0,24	0,45
klasa R	3,14	3,14	-0,02	43,15	0,70	1,68
klasa O	2,94	2,91	1,06	33,88	0,00	0,29
klasa P	2,75	2,78	-0,98	57,06	-0,32	0,33
S-P Razem				26,98	0,36	-
REGION ŚRODKOWO-WSCHODNI						
klasa S	3,70	3,68	0,42	-5,73	0,59	-1,18
klasa E	3,60	3,59	0,35	8,92	0,00	-3,19
klasa U	3,42	3,40	0,58	21,59	0,11	0,55
klasa R	3,24	3,22	0,50	36,49	0,00	2,34
klasa O	2,98	2,96	0,83	48,23	0,56	1,20
klasa P	2,84	2,83	0,46	54,86	1,33	0,28
S-P Razem				19,99	0,23	-
REGION POŁUDNIOWO WSCHODNI						
klasa S	3,55	3,56	-0,43	10,85	0,47	-0,43
klasa E	3,45	3,45	-0,11	4,56	0,23	-5,20
klasa U	3,28	3,31	-0,76	22,15	0,35	-0,85
klasa R	3,09	3,14	-1,59	49,73	-0,11	3,97
klasa O	2,77	2,81	-1,64	60,71	-0,55	1,97
klasa P	2,61	2,67	-2,17	71,69	-0,96	0,54
S-P Razem				25,11	0,35	-
REGION ZACHODNI						
klasa S	3,58	3,58	0,13	22,13	-1,46	0,09
klasa E	3,48	3,47	0,40	16,15	-0,35	-0,95
klasa U	3,30	3,29	0,11	14,71	0,00	-1,75
klasa R	3,16	3,15	0,47	27,62	0,00	1,15
klasa O	2,96	2,97	-0,27	45,68	-0,78	1,24
klasa P	2,92	2,90	0,56	33,56	-2,81	0,21
S-P Razem				19,90	-0,11	-

5. Pogłowie trzody chlewnej w końcu marca 2006 roku

Źródło: GUS

W końcu **marca 2006 r.** pogłowie trzody chlewnej wynosiło 18205,4 tys. sztuk.

Wyniki badania wykazały, że w porównaniu z analogicznym okresem 2005 r., liczebność stada trzody chlewnej ogółem **zwiększyła się o 7,1%**, w tym populacja loch na chów wzrosła o 5,9%. W porównaniu z liczebnością stada świń w końcu listopada 2005 r. - niższe o 505,9 tys. sztuk, tj. o 2,7%.

W stosunku do marca roku ubiegłego w strukturze pogłowia trzody chlewnej ogółem:

- wzrósł udział prosiąt,
- zmalał udział warchlaków i tuczników,
- udział trzody chlewnej na chów o wadze 50 kg i więcej pozostał bez zmian, w tym odsetek loch na chów zmniejszył się.

Tabl. 1 Pogłowie trzody chlewnej w końcu marca.

Wyszczególnienie a - 2004 b - 2005 c - 2006		Ogółem		Struktura pogłowia ogółem		Dynamika	
		Sektor		w odsetkach	marzec ub.r. = 100	listopad ub.r. = 100	
		prywatny	publiczny				
		w tysiącach sztuk					
Trzoda chlewna ogółem	a	17197,6	17069,0	128,6	100,0	92,4	93,3
	b	16995,8	16880,3	115,5	100,0	98,8	97,7
	c	18205,4	18090,0	115,4	100,0	107,1	97,3
Lochy na chów	a	1657,0	1642,7	14,3	9,6	89,2	97,2
	b	1761,9	1748,0	13,9	10,4	106,3	106,9
	c	1865,7	1851,4	14,3	10,2	105,9	103,2
Trzoda chlewna pozostała	a	15540,6	15426,3	114,3	90,4	92,7	92,9
	b	15233,9	15132,3	101,6	89,6	98,0	96,7
	c	16339,7	16238,6	101,1	89,8	107,3	96,7

Tabl. 2. Pogłowie trzody chlewnej w 2006 r.

Stan w końcu marca

Wyszczególnienie	Ogółem	Sektor prywatny			Sektor publiczny
		razem	w tym		
			gospodarstwa indywidualne	spółdzielnie produkcji rolniczej	
w tysiącach sztuk					
Trzoda chlewna	18205,4	18090,0	16233,0	389,1	115,4
prosięta o wadze do 20 kg	5945,3	5905,7	5347,6	128,1	39,6
warchlaki o wadze					
od 20 kg do 50 kg	4705,9	4675,1	4075,5	93,1	30,8
trzoda chlewna na ubój					
o wadze 50 kg i więcej	5632,2	5603,8	5096,8	123,0	28,4
trzoda chlewna na chów					
o wadze 50 kg i więcej	1922,0	1905,4	1713,1	44,9	16,6
w tym lochy	1865,7	1851,4	1662,4	43,8	14,3
lochy prośne	1217,3	1209,1	1083,2	28,8	8,2
lochy pozostałe	648,4	642,3	579,2	15,0	6,1

Wykorzystanie możliwe z dokładnym podaniem źródła

6. Handel zagraniczny wieprzowiną

6.1. Polski handel zagraniczny trzodą żywą i mięsem wieprzowym

Handel zagraniczny towarami z rynku wieprzowiny w okresie I-III 2006 roku - dane wstępne

UWAGA: Dane są w trakcie weryfikacji - mogą być obciążone istotnymi błędami.

TONY			
HANDEL ZAGRANICZNY	I-III 2006 Rok	I-III 2005 Rok	
EKSPORT	OGÓLEM	OGÓLEM	Roczna zmiana obrotów [%]
TRZODA ŻYWA - (kod CN 0103)	13 712	846	1 521
z tego, handel z UE-25	8 465	736	1 050
MIĘSO WIEPRZOWE - (kod CN 0203)	43 707	31 449	39
z tego, handel z UE-25	26 460	16 142	64
KIELBASY - (kod CN 1601)	3 896	3 378	15
z tego, handel z UE-25	3 276	2 699	21
PRZETWORY - (kod CN 1602)	9 281	6 583	41
z tego, handel z UE-25	6 029	3 907	54
IMPORT	OGÓLEM	OGÓLEM	Roczna zmiana obrotów [%]
TRZODA ŻYWA - (kod CN 0103)	4 577	4 389	4
z tego, handel z UE-25	4 559	4 389	4
MIĘSO WIEPRZOWE - (kod CN 0203)	41 425	31 415	32
z tego, handel z UE-25	41 404	31 327	32
KIELBASY - (kod CN 1601)	497	548	-9
z tego, handel z UE-25	497	548	-9
PRZETWORY - (kod CN 1602)	551	354	56
z tego, handel z UE-25	542	328	65

	EKSPORT	IMPORT
Udział% UE-25 w ogółem trzody chlewnej	61,7	99,6
Udział% UE-25 w ogółem mięsa wieprzowego	60,5	99,9

Zródło danych: Ministerstwo Finansów.

SALDO w tonach		
TONY	I-III 2006 Rok	I-III 2005 Rok
TRZODA ŻYWA - (kod CN 0103)	9 136	-3 543
z tego, handel z UE-25	3 905	-3 653
MIĘSO WIEPRZOWE - (kod CN 0203)	2 282	33
z tego, handel z UE-25	-14 943	-15 185
KIELBASY - (kod CN 1601)	3 399	2 830
z tego, handel z UE-25	2 779	2 151
PRZETWORY - (kod CN 1602)	8 730	6 229
z tego, handel z UE-25	5 487	3 578

IMPORT

Dane dot. importu mięsa wieprzowego (kod CN 0203)

Nazwa_Kraju_Pochodzenia	Tony
Dania	19 622
Niemcy	8 529
Niderlandy	6 458
Belgia	2 037
Wielka Brytania	1 536
Francja	1 140
Węgry	714
Hiszpania	528
Cypr	221
Republika Czeska	140
Irlandia	109
Szwecja	92
Słowacja	88
Austria	58
Włochy	57
Estonia	39
Łotwa	28
Kraje i terytoria niewyszczególnione w ramach handlu z krajami trzecimi	20
Grecja	6
Litwa	1
Ekwador	1
Kenia	1

Dane dot. importu trzody żywej - (kod CN 0103)

Nazwa_Kraju_Pochodzenia	Tony
Niemcy	1 935
Dania	1 590
Niderlandy	846
Litwa	136
Słowacja	40
Rosja	17
Francja	13
Suma końcowa	4 577

6.2. Dopłaty eksportowe UE do wieprzowiny

Dopłaty eksportowe krajów Unii Europejskiej do wieprzowiny*

w euro/100 kg		
mięso świeże, chłodzone lub mrożone	kod CN	do wszystkich krajów
półtusze	0203 11 10 9000	0,00
szynki	0203 12 11 9100	0,00
łopatki	0203 12 19 9100	0,00
boczek	0203 19 15 9100	0,00
boczek b/k	0203 19 55 9310	0,00
inne elementy b/k	0203 29 55 9110	0,00
mięso i podroby, solone, suszone lub wędzone	kod CN	do wszystkich krajów**
szynki z/k susz./wędz.	0210 11 31 9110	54,20
szynki z/k susz./wędz.	0210 11 31 9910	54,20
pozost. wiep. b/k susz./wędz.	0210 19 81 9100	54,20
pozost. wiep. b/k susz./wędz.	0210 19 81 9300	54,20
przetwory mięsne	kod CN	do wszystkich krajów**
kiełbasy suche lub do okładania, niegotow.	1601 00 91 91 20	19,50
kiełbasy pozostałe	1601 00 99 91 10	15,20
szynki, polędwice	1602 41 10 91 10	29,00
szynki, polędwice - waga poniżej 1 kg	1602 41 10 91 30	17,10
łopatki	1602 42 10 91 10	22,80
łopatki - waga poniżej 1 kg	1602 42 10 91 30	17,10
inne elementy	1602 49 19 91 30	17,10

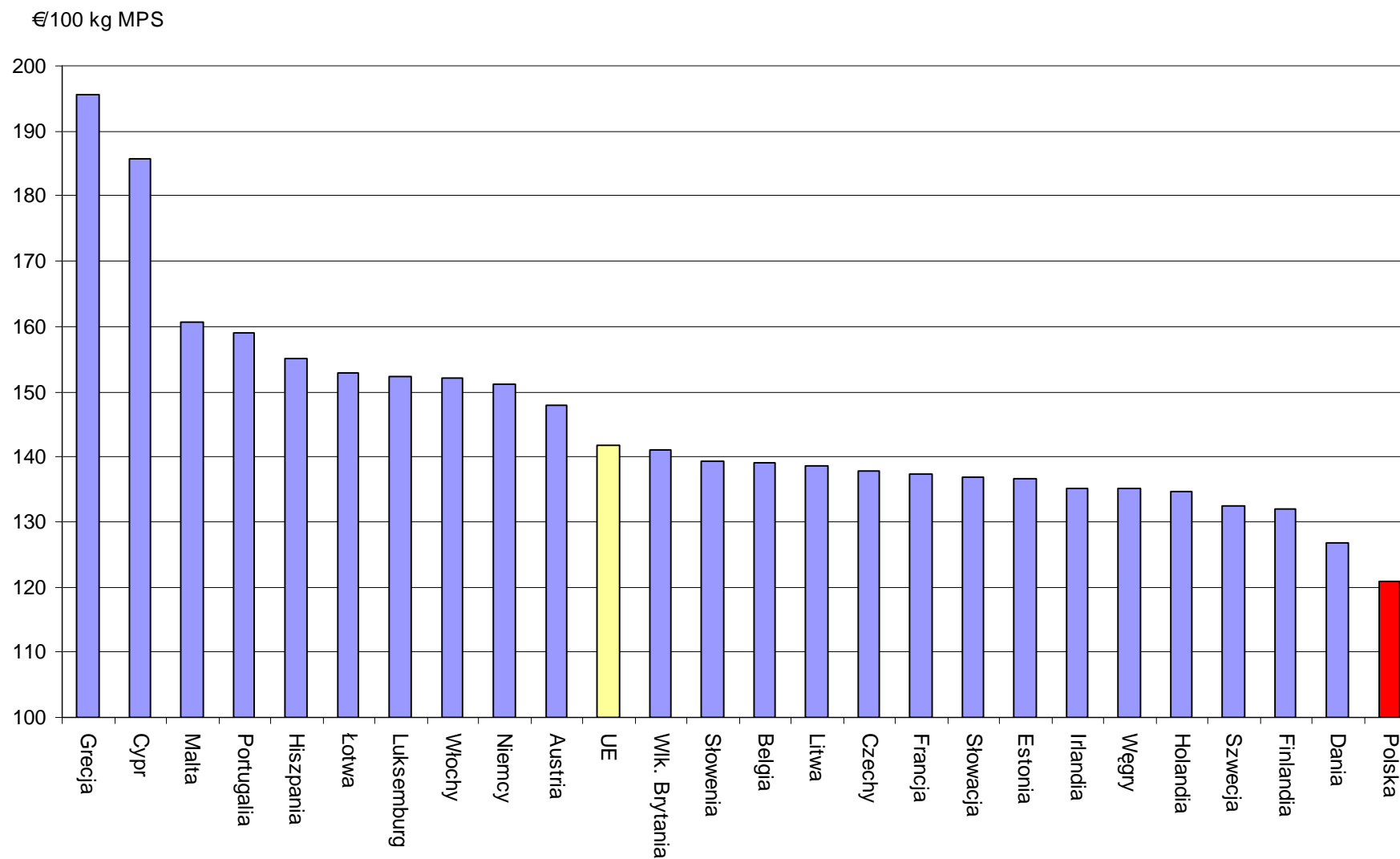
*) poziom subsydiów obowiązujący od 9 marca 2006 roku, wg rozporządzenia nr 404/2006 **) do wszystkich kierunków z wyjątkiem Rumunii i Bułgarii

Tygodniowe ceny referencyjne wieprzowiny w krajach członkowskich UE.

		2006-03-06	2006-03-13	2006-03-20	2006-03-27	2006-04-03	2006-04-10	2006-04-17	2006-04-24	2006-05-01	2006-05-08	2006-05-15	2006-05-22	
		2006-03-12	2006-03-19	2006-03-26	2006-04-02	2006-04-09	2006-04-16	2006-04-23	2006-04-30	2006-05-07	2006-05-14	2006-05-21	2006-05-28	
Belgia	EUR / 100 Kg	133,60	136,10	139,70	141,00	139,50	141,80	137,30	137,50	137,80	138,00	137,60	140,90	EUR / 100 Kg
Czechy	CZK/ 100kg	3804,00	3806,00	3813,00	3857,00	3921,00	3961,00	3949,00	3930,00	3971,00	3993,00	4016,00	4078,00	CZK/ 100kg
	EUR / 100 Kg	132,54	132,56	133,15	134,57	137,46	138,50	138,40	138,29	140,06	141,27	141,88	144,47	EUR / 100 Kg
Dania	DKK / 100 Kg	886,00	906,00	926,00	926,00	947,00	947,00	947,00	947,00	947,00	947,00	967,00	967,00	DKK / 100 Kg
	EUR / 100 Kg	118,72	121,43	124,10	124,10	126,90	126,90	126,92	126,93	126,98	127,00	129,73	129,68	EUR / 100 Kg
Niemcy	EUR / 100 Kg	147,21	150,50	152,78	153,45	152,62	153,03	149,32	149,28	148,92	149,55	151,49	154,36	EUR / 100 Kg
Estonia	EEK / 100 Kg	2111,22	2093,64	2104,57	2098,60	2131,62	2138,24	2142,64	2150,20	2148,21	2137,34	2152,85	2150,92	EEK/ 100kg
	EUR / 100 Kg	134,93	133,81	134,51	134,13	136,24	136,66	136,94	137,42	137,30	136,60	137,59	137,47	EUR / 100 Kg
Grecja	EUR / 100 Kg	196,39	196,63	196,39	196,39	196,39	195,09	195,09	195,46	195,46	195,46	195,46	193,42	EUR / 100 Kg
Hiszpania	EUR / 100 Kg	154,44	155,18	155,64	156,79	155,70	154,68	154,72	154,68	155,15	155,57	158,96	162,64	EUR / 100 Kg
Francja	EUR / 100 Kg	143,00	145,00	145,00	145,00	143,00	137,00	134,00	133,00	133,00	132,00	133,00	133,00	EUR / 100 Kg
Irlandia	EUR / 100 Kg	130,31	131,85	131,79	134,78	134,54	135,23	135,23	135,87	135,97	136,16	136,15	136,07	EUR / 100 Kg
Włochy	EUR / 100 Kg	153,75	155,98	157,44	157,31	153,98	152,04	151,40	149,27	145,50	140,78	136,54	136,54	EUR / 100 Kg
Cypr	CYP / 100 Kg	107,00	107,00	107,00	107,00	107,00	107,00	107,00	107,00	107,00	107,00	107,00	107,00	CYP/ 100kg
	EUR / 100 Kg	186,16	186,01	185,90	185,79	185,76	185,66	185,70	185,74	185,92	186,05	186,07	186,09	EUR / 100 Kg
Łotwa	LVL / 100 Kg	107,41	106,90	107,17	107,20	106,07	106,64	106,21	106,03	105,36	106,83	105,36	105,28	LVL/ 100kg
	EUR / 100 Kg	154,32	153,58	153,97	154,01	152,39	153,20	152,59	152,33	151,37	153,48	151,37	151,26	EUR / 100 Kg
Litwa	LTL / 100 Kg	469,48	461,09	467,65	472,07	472,78	472,74	458,60	511,86	472,78	472,65	483,31	482,30	LTL/ 100kg
	EUR / 100 Kg	135,97	133,54	135,44	136,72	136,93	136,92	132,82	148,24	136,93	136,89	139,98	139,68	EUR / 100 Kg
Luksemburg	EUR / 100 Kg	147,40	150,10	154,60	154,90	153,90	154,30	150,40	150,40	150,40	150,50	151,40	151,40	EUR / 100 Kg
Węgry	HUF / 100 Kg	35391,20	35404,70	35782,80	35975,50	36109,90	36045,30	35843,20	35697,40	35658,90	35572,40	35661,00	35763,00	HUF/ 100kg
	EUR / 100 Kg	138,02	135,68	135,95	135,45	135,75	135,09	134,60	135,02	136,19	135,95	134,85	136,18	EUR / 100 Kg
Malta	MTL / 100 Kg	69,00	69,00	69,00	69,00	69,00	69,00	69,00	69,00	69,00	69,00	69,00	69,00	MTL/ 100kg
	EUR / 100 Kg	160,73	160,73	160,73	160,73	160,73	160,73	160,73	160,73	160,73	160,73	160,73	160,73	EUR / 100 Kg
Holandia	EUR / 100 Kg	132,34	132,34	137,88	140,69	138,00	134,05	132,02	132,99	133,00	133,07	135,07	137,06	EUR / 100 Kg
Austria	EUR / 100 Kg	145,32	145,80	149,84	149,24	149,22	149,23	146,52	146,20	146,30	146,25	149,68	149,73	EUR / 100 Kg
Polska	PLN / 100 Kg	464,76	475,53	490,06	485,78	472,64	469,89	475,44	480,36	475,44	472,45	475,41	476,38	PLN/ 100kg
	EUR / 100 Kg	120,27	122,30	125,99	123,55	119,55	119,01	121,54	123,97	123,87	122,93	121,17	120,73	EUR / 100 Kg
Portugalia	EUR / 100 Kg	157,00	157,00	160,00	159,00	159,00	159,00	159,00	159,00	159,00	159,00	162,00	167,00	EUR / 100 Kg
Słowenia	SIT / 100 Kg	31981,20	32839,10	33511,50	33773,90	33424,70	33041,90	33431,20	33469,30	33298,40	33058,70	32357,90	32824,80	SIT/ 100kg
	EUR / 100 Kg	133,52	137,09	139,89	140,97	139,50	137,90	139,53	139,69	138,97	137,95	135,03	136,98	EUR / 100 Kg
Słowacja	SKK / 100 Kg	5150,00	5159,05	5135,10	5146,98	5151,10	5133,57	5132,17	5065,44	5039,11	5011,78	5005,00	5100,59	SKK/ 100kg
	EUR / 100 Kg	137,54	137,58	136,95	136,64	137,39	137,06	137,43	135,94	135,02	133,89	132,99	135,02	EUR / 100 Kg
Finlandia	EUR / 100 Kg	132,20	132,06	132,22	131,93	131,52	132,53	132,13	131,51	132,21	130,66	131,12	131,76	EUR / 100 Kg
Szwecja	SEK / 100 Kg	1229,00	1221,00	1223,00	1221,00	1221,00	1228,00	1226,00	1274,00	1226,00	1225,00	1225,00	1228,00	SEK / 100 Kg
	EUR / 100 Kg	130,20	130,32	130,66	129,91	130,30	131,54	131,66	136,73	131,65	131,22	130,62	131,68	EUR / 100 Kg
Wlk. Brytania	GBP / 100 Kg	97,50	97,41	97,11	97,34	97,64	97,84	97,78	98,20	98,00	98,60	98,91	99,03	GBP / 100 Kg
	EUR / 100 Kg	142,17	141,06	140,24	140,52	139,87	141,31	141,40	141,47	142,28	144,24	145,45	145,07	EUR / 100 Kg
Średnio w UE	EUR / 100 Kg	140,27	141,79	143,71	144,03	142,87	141,87	140,76	141,05	140,79	140,55	141,61	143,12	EUR / 100 Kg

Wykorzystanie możliwe z dokładnym podaniem źródła

Średnie ceny rynkowe trzody chlewnej w państwach członkowskich UE w kwietniu 2006 roku



Wykorzystanie możliwe z dokładnym podaniem źródła

Miesięczne ceny referencyjne wieprzowiny w krajach członkowskich UE. Źródło: Komisja Europejska

		2005	2005	2005	2005	2005	2005	2005	2005	2005	2006	2006	2006	2006	Zmiana %
		Kwiecień	Maj	Czerwiec	Lipiec	Sierpień	Wrzesień	Październik	Listopad	Grudzień	Styczeń	Luty	Marzec	Kwiecień	IV-05/IV-06
Belgia	EUR / 100 Kg	129,28	134,82	140,39	138,52	140,07	136,28	131,45	131,99	137,62	128,19	130,45	136,22	139,16	7,6%
Czechy	CZK / 100kg	4 081,23	3 939,06	4 349,03	4 495,96	4 450,74	4 433,80	4 273,25	4 230,00	4 365,54	4 205,45	3 925,21	3 819,38	3 934,70	-3,6%
	EUR / 100 Kg	135,49	130,40	144,76	149,02	150,40	151,24	144,06	144,44	150,66	146,29	138,21	133,40	137,93	1,8%
Dania	DKK / 100 Kg	907,90	865,00	881,60	920,97	925,68	930,03	911,48	923,00	914,84	869,84	881,06	903,22	945,60	4,2%
	EUR / 100 Kg	121,87	116,19	118,42	123,49	124,10	124,70	122,15	123,73	122,73	116,58	118,05	121,05	126,73	4,0%
Niemcy	EUR / 100 Kg	136,21	143,40	151,81	147,54	152,35	148,51	144,68	146,40	150,96	141,62	143,46	149,77	151,22	11,0%
Estonia	EEK / 100 Kg	2 159,75	2 095,96	2 098,22	2 132,21	2 131,06	2 159,80	2 137,34	2 123,21	2 144,06	2 119,51	2 096,55	2 103,38	2 137,87	-1,0%
	EUR / 100 Kg	138,03	133,96	134,10	136,27	136,20	138,04	136,60	135,70	137,03	135,46	133,99	134,43	136,63	-1,0%
Grecja	EUR / 100 Kg	155,42	155,45	165,53	188,34	192,90	190,25	188,76	192,24	197,59	196,66	196,55	196,44	195,57	25,8%
Hiszpania	EUR / 100 Kg	138,82	139,40	160,43	157,62	154,24	144,18	130,16	129,30	139,57	143,93	153,14	155,21	155,07	11,7%
Francja	EUR / 100 Kg	123,80	127,65	144,13	139,13	142,42	135,57	132,35	132,67	135,23	133,68	134,68	143,74	137,30	10,9%
Irlandia	EUR / 100 Kg	127,95	124,32	128,90	134,08	132,57	134,40	134,44	132,76	133,26	130,63	129,88	131,91	135,22	5,7%
Włochy	EUR / 100 Kg	129,49	131,69	137,65	137,95	147,89	155,65	152,54	148,36	139,14	150,95	162,14	155,75	152,05	17,4%
Cypr	CYP / 100 Kg	80,07	90,81	99,33	100,45	106,87	107,83	107,00	107,00	107,00	107,00	107,00	107,00	107,00	33,6%
	EUR / 100 Kg	137,36	157,08	173,00	175,10	186,44	188,21	186,68	186,57	186,59	186,50	186,30	186,01	185,72	35,2%
Łotwa	LVL / 100 Kg	101,50	96,90	96,18	99,40	103,27	104,62	103,31	104,65	103,95	104,13	105,96	107,05	106,30	4,7%
	EUR / 100 Kg	145,83	139,21	138,19	142,81	148,38	150,31	148,32	150,30	149,21	149,60	152,23	153,80	152,72	4,7%
Litwa	LTL / 100 Kg	487,17	471,00	487,58	533,81	517,64	515,03	512,26	487,26	490,88	501,45	483,39	468,59	478,53	-1,8%
	EUR / 100 Kg	141,09	136,41	141,21	154,60	149,92	149,16	148,36	141,12	142,17	145,23	140,00	135,71	138,59	-1,8%
Luksemburg	EUR / 100 Kg	140,85	142,60	151,39	148,49	150,10	148,93	145,09	147,11	151,51	141,96	144,33	150,39	152,43	8,2%
Węgry	HUF / 100 Kg	33 078,60	32 261,10	35 865,80	36 664,90	36 393,00	36 968,30	36 203,50	35 978,70	36 364,00	36 205,90	36 023,50	35 629,70	35 927,40	8,6%
	EUR / 100 Kg	133,38	128,17	143,93	148,71	148,92	150,46	143,85	143,28	143,88	144,37	143,17	137,08	135,14	1,3%
Malta	MTL / 100 Kg	69,00	69,00	69,00	69,00	69,00	69,00	69,00	69,00	69,00	69,00	69,00	69,00	69,00	0,0%
	EUR / 100 Kg	160,47	160,73	160,73	160,73	160,73	160,73	160,73	160,73	160,73	160,73	160,73	160,73	160,73	0,2%
Holandia	EUR / 100 Kg	121,39	128,79	133,60	131,61	133,97	131,91	128,75	131,22	134,76	124,91	124,74	134,33	134,69	11,0%
Austria	EUR / 100 Kg	135,70	140,28	148,38	149,21	149,87	145,18	140,29	141,48	148,11	140,59	142,82	146,62	147,89	9,0%
Polska	PLN / 100 Kg	514,26	494,02	512,12	553,19	577,34	572,93	544,04	513,40	504,69	478,79	458,92	475,19	474,18	-7,8%
	EUR / 100 Kg	123,98	118,30	126,10	135,13	142,78	145,94	138,71	129,17	130,89	125,26	120,92	122,67	120,89	-2,5%
Portugalia	EUR / 100 Kg	138,40	140,58	163,53	163,13	162,55	151,90	135,94	136,57	148,42	152,23	156,57	158,00	159,00	14,9%
Słowenia	SIT / 100 Kg	33 085,10	32 837,00	35 966,30	37 266,50	37 299,90	37 180,10	36 235,40	35 782,30	35 428,80	34 906,40	34 582,50	33 087,10	33 370,60	0,9%
	EUR / 100 Kg	138,05	137,10	150,19	155,62	155,73	155,26	151,28	149,40	147,92	145,75	144,41	138,13	139,27	0,9%
Słowacja	SKK / 100 Kg	5 189,43	5 077,93	5 506,81	5 799,32	5 713,37	5 832,92	5 731,07	5 595,58	5 624,80	5 598,04	5 280,52	5 147,43	5 122,33	-1,3%
	EUR / 100 Kg	132,46	130,18	142,84	149,25	147,76	151,66	147,29	144,49	148,47	149,21	141,26	137,44	136,93	3,4%
Finlandia	EUR / 100 Kg	140,21	138,87	139,27	139,36	138,39	136,15	134,76	134,44	134,66	134,11	133,05	132,16	131,92	-5,9%
Szwecja	SEK / 100 Kg	1 205,60	1 197,29	1 210,93	1 230,16	1 241,74	1 274,46	1 284,41	1 304,90	1 286,77	1 230,70	1 229,21	1 224,70	1 236,16	2,5%
	EUR / 100 Kg	131,54	130,29	130,82	130,48	132,98	136,56	136,35	136,53	136,34	132,10	131,72	130,28	132,38	0,6%
Wlk. Brytania	GBP / 100 Kg	102,51	102,28	102,64	103,29	102,12	100,90	99,50	98,73	99,10	98,15	97,90	97,35	97,83	-4,6%
	EUR / 100 Kg	149,94	149,67	153,13	150,52	148,96	148,86	145,95	145,46	145,87	143,17	143,32	141,32	140,98	-6,0%
Srednio w UE	EUR / 100 Kg	131,36	132,56	142,85	143,15	145,53	142,93	137,09	136,22	139,58	136,59	138,73	141,81	141,76	7,9%

Wykorzystanie możliwe z dokładnym podaniem źródła

7. Zestawienie z monitoringu rynku wieprzowiny z lat 2003-2005

Zestawienie wyników dotyczących cen wieprzowiny wg SEUROP, mięsności tusz, masy tuczników i struktury skupu tuczników ubitych w latach 2003-2005.

2003 rok - okres objęty badaniem: 30.12.2002 - 28.12.2003

2004 rok - okres objęty badaniem: 29.12.2003 - 02.01.2005

2005 rok - okres objęty badaniem: 03.01.2005 - 01.01.2006

SKUP 2005										2004			2003			
Klasa półtuszy wieprzowych wg EUROP	CENA [zł/t]						Zmiana ceny 2005/2004 [%]	% mięsa w tuszy	Średnia masa tuszy [kg/szt.]	Struktura skupu [%]	% mięsa w tuszy	Średnia masa tuszy [kg/szt.]	Struktura skupu [%]	% mięsa w tuszy	Średnia masa tuszy [kg/szt.]	Struktura skupu [%]
	[MS]			[MPC]												
	2005	2004	2003	2005	2004	2003										
POLSKA																
klasa S	5527	6479	-	5419	6 352	-	-14,7	61,5	84,5	4,3	61,6	81,7	2,3	-	-	-
klasa E	5322	5903	4597	5218	5 787	4 506	-9,8	57,2	84,0	33,5	57,5	81,4	29,0	57,8	80,3	25,5
klasa U	5057	5636	4361	4958	5 525	4 275	-10,3	52,6	84,7	35,1	52,5	82,2	35,6	52,5	81,5	33,2
klasa R	4790	5314	4113	4696	5 210	4 032	-9,9	47,8	86,4	18,7	47,7	83,6	22,7	47,5	83,5	27,1
klasa O	4431	4915	3604	4344	4 819	3 534	-9,9	42,9	88,4	6,8	42,8	85,6	8,5	43,0	85,1	11,3
klasa P	4236	4774	3223	4153	4 681	3 160	-11,3	38,0	91,2	1,7	38,0	87,5	1,9	37,8	85,7	2,9
S-P Razem	5055	5577	4229	4956	5 467	4 146	-9,4	52,7	85,1	100,0	52,0	82,7	100,0	51,0	82,3	100,0
REGION PÓLNOČNY																
klasa S	5526	6598	-	5418	6 468	-	-16,2	61,8	81,4	6,5	61,6	78,5	3,0	-	-	-
klasa E	5352	5934	4713	5247	5 818	4 621	-9,8	57,3	81,8	39,9	57,6	79,2	34,6	57,7	78,5	30,1
klasa U	5091	5641	4420	4992	5 531	4 333	-9,7	52,8	82,8	30,9	52,7	80,5	34,0	52,6	79,6	35,2
klasa R	4767	5316	4085	4674	5 211	4 005	-10,3	47,8	85,4	14,3	47,7	83,1	18,2	47,6	82,7	21,4
klasa O	4463	4866	3538	4375	4 770	3 468	-8,3	42,6	88,8	6,6	42,6	86,2	8,4	42,9	84,6	10,5
klasa P	4251	4905	3066	4167	4 809	3 005	-13,3	38,0	92,2	1,9	37,7	90,8	2,0	37,1	87,2	2,8
S-P Razem	5112	5622	4294	5012	5 512	4 210	-9,1	53,5	83,3	100,0	52,6	81,1	100,0	51,6	80,7	100,0
REGION ŚRODKOWO-WSCHODNI																
klasa S	5 551	6 386	-	5 442	6 261	-	-13,1	61,2	83,9	3,7	61,3	81,9	2,2	-	-	-
klasa E	5 475	6 028	4 672	5 368	5 910	4 581	-9,2	57,2	84,2	31,0	57,1	82,1	24,6	57,9	81,0	21,4
klasa U	5 221	5 781	4 438	5 119	5 668	4 351	-9,7	52,6	85,1	33,8	52,5	82,6	34,6	52,4	82,0	29,8
klasa R	4 952	5 506	4 227	4 854	5 398	4 145	-10,1	47,7	87,3	21,2	47,6	84,0	25,4	47,6	84,0	29,4
klasa O	4 533	5 124	3 719	4 444	5 024	3 646	-11,5	42,9	87,6	8,4	43,0	85,4	11,2	42,8	85,4	16,0
klasa P	4 275	4 941	3 532	4 191	4 844	3 462	-13,5	37,9	89,7	1,9	38,2	87,2	1,9	38,0	86,9	3,3
S-P Razem	5 175	5 691	4 275	5 073	5 580	4 191	-9,1	52,2	85,5	100,0	51,3	83,2	100,0	50,1	83,1	100,0
REGION POŁUDNIOWO WSCHODNI																
klasa S	5 350	6 088	-	5 245	5 969	-	-12,1	61,4	84,6	3,5	61,4	80,0	1,5	-	-	-
klasa E	5 270	5 949	4 531	5 167	5 832	4 443	-11,4	57,3	84,2	30,4	57,5	82,2	24,9	57,5	81,2	23,0
klasa U	5 059	5 661	4 286	4 960	5 550	4 202	-10,6	52,6	85,0	35,1	52,5	82,5	34,9	52,4	82,3	33,5
klasa R	4 810	5 362	4 060	4 715	5 256	3 980	-10,3	47,7	86,6	21,6	47,7	83,7	26,6	47,7	83,7	28,3
klasa O	4 402	4 866	3 551	4 316	4 771	3 482	-9,5	42,8	89,0	7,5	42,8	86,0	9,9	42,9	85,7	12,3
klasa P	4 186	4 725	3 254	4 104	4 633	3 190	-11,4	38,1	91,9	1,8	38,2	88,9	2,3	37,9	86,9	2,9
S-P Razem	5 010	5 553	4 152	4 911	5 444	4 071	-9,8	52,3	85,5	100,0	51,3	83,2	100,0	50,6	83,0	100,0
REGION ZACHODNI																
klasa S	5 603	6 530	-	5 493	6 402	-	-14,2	61,4	88,7	3,4	61,7	85,3	2,3	-	-	-
klasa E	5 255	5 812	4 492	5 152	5 698	4 404	-9,6	57,1	85,5	31,9	57,5	82,9	28,7	58,1	81,4	24,8
klasa U	4 972	5 565	4 321	4 875	5 456	4 236	-10,6	52,6	85,5	38,6	52,5	83,1	37,6	52,5	82,6	32,9
klasa R	4 707	5 199	4 106	4 614	5 097	4 026	-9,5	47,9	86,4	18,9	47,8	83,8	23,1	47,3	83,7	30,0
klasa O	4 357	4 852	3 615	4 272	4 757	3 544	-10,2	43,1	88,2	5,8	43,1	84,8	6,6	43,2	84,9	9,6
klasa P	4 231	4 608	3 176	4 148	4 517	3 113	-8,2	38,1	90,9	1,3	38,0	83,9	1,7	38,2	83,2	2,6
S-P Razem	4 986	5 508	4 197	4 889	5 400	4 115	-9,5	52,7	86,0	100,0	52,2	83,4	100,0	51,1	82,9	100,0

Wykorzystanie możliwe z dokładnym podaniem źródła

Biuletyn „*Rynek mięsa wieprzowego*” ukazuje się w każdy czwartek o godz. 13⁰⁰.
Informacje zamieszczane w tym biuletynie przekazywane są przez współpracujące z nami podmioty na podstawie Ustawy o badaniach rynkowych z dnia 30 marca 2001r.

Wydawca:

Ministerstwo Rolnictwa i Rozwoju Wsi,
Departament Wspólnej Organizacji Rynków Rolnych
ul. Wspólna 30, 00-930 Warszawa,
tel. (022) 623-21-69, fax (022) 623-27-06.

E-mail: biuletyn@minrol.gov.pl

Biuletyny są dostępne pod adresem: Internet: <http://www.minrol.gov.pl>

Autor: Agnieszka Szarejko-Pater tel. (022) 623-21-69; E-mail: Agnieszka.Pater@minrol.gov.pl