

**ZINTEGROWANY SYSTEM  
ROLNICZEJ INFORMACJI RYNKOWEJ**

(Podstawa prawna: Ustawa o rolniczych badaniach rynkowych z 30 marca 2001 r.)

(Dz. U. z 2001 r. Nr 42, poz. 471 z późn. zm.)

**RYNEK MIĘSA WIEPRZOWEGO**



**NR 23/2005**

Notowania<sup>1</sup> za okres 06-12.06.2005 r.

czwartek, 16 czerwca 2005r.

**Spis treści**

Decyzja Komisji Europejskiej z dn. 11 marca 2005 r. ....	2
<b>1. Zakupy świń rzeźnych</b> .....	3
1.1. Ceny zakupu tuczników wg EUROP w Polsce i makroregionach .....	3
1.2. Ceny referencyjne w UE .....	4
1.3. Zbiorcze zestawienie dotyczące zmian skupu świń rzeźnych .....	5
1.4. Ceny zakupu świń rzeźnych wg wagi żywej .....	6
1.5. Struktura zakupu świń rzeźnych w Polsce .....	7
<b>2. Sprzedaż wieprzowiny</b> .....	7
2.1. Ceny sprzedaży półtuszy wieprzowych w Polsce i makroregionach .....	7
2.2. Ceny sprzedaży elementów i przetworów z wieprzowiny w Polsce i makroregionach .....	8
2.3. Ceny wieprzowiny na giełdach towarowych w Polsce .....	10
2.4. Ceny prosiąt na targowiskach .....	10
<b>3. Graficzne prezentacje cen zakupu i sprzedaży na rynku wieprzowiny</b> .....	12
<b>4. Analizy cenowe</b> .....	15
<b>5. Poglówie trzody chlewnej w końcu marca 2005 roku</b> Źródło: GUS .....	17
<b>6. Handel zagraniczny wieprzowiną</b> .....	18
6.1. Polski handel zagraniczny trzodą żywą i mięsem wieprzowym .....	18
6.2. Dopłaty eksportowe UE do wieprzowiny .....	19

<sup>1</sup> Badanie cen zakupu i sprzedaży w zakładach mięsnych prowadzone jest na reprezentatywnej próbie. Ceny zakupu rejestrowane są wg klas jakości handlowej EUROP zgodnie z Rozporządzeniem Rady (EWG) 3220/84 z dnia 13 listopada 1984r. ustanawiające wspólnotową skalę klasyfikacji tusz wieprzowych - (Dz. U. Nr L 301 z 20.11.1984) - zmienione Rozporządzeniem (UE) Nr 3513/93 (Dz. U. Nr L 32 z, 22.12.1993) i Rozporządzeniem Komisji (EWG) NR 2967/85 z dnia 24 października 1985 r. ustanawiające szczegółowe zasady stosowania wspólnotowej skali klasyfikacji tusz wieprzowych (Dz. U. Nr L 285 z 25.10.1985) zmienionego Rozporządzeniem (UE) Nr 3127/94 (Dz. U. Nr 330 z 21.12.1999) oraz Rozporządzeniem Ministra Rolnictwa i Rozwoju Wsi z dnia 29 czerwca 2004 r. w sprawie ustalenia jakości handlowej tusz wieprzowych (Dz.U. Nr 154 z dnia 06.07.2004 r., poz. 1630). Ceny zbierane są dla masy poubojowej schłodzonej.

Badanie cen giełdowych realizowane jest na wybranych giełdach towarowych; średnie ceny liczone są jako średnie ważone.

Badanie cen prosiąt prowadzone jest na ok. 100 targowiskach, na których dokonywany jest obrót prosiętami, a ceny liczone są jako średnie arytmetyczne zrealizowanych transakcji.

Ceny zakupu i sprzedaży nie zawierają podatku VAT.

**Decyzja Komisji Europejskiej z dn. 11 marca 2005 r.  
zatwierdzająca metody klasyfikacji tusz wieprzowych w Polsce.**

Ministerstwo Rolnictwa i Rozwoju Wsi informuje, że Decyzją Komisji Europejskiej z dnia 11 marca 2005 r. zatwierdzone zostały metody klasyfikacji tusz wieprzowych w Polsce. Tekst decyzji opublikowany został w [Dzienniku Urzędowym WE L 74](#)<sup>2</sup> z dnia 19.03.2005 roku. Decyzja obowiązuje jednak już od momentu jej notyfikacji w Stałym Przedstawicielstwie RP przy Unii Europejskiej, czyli od dnia 11 marca 2005 roku.

Konieczność wydania wspomnianej decyzji wynika ze wspólnotowych regulacji prawnych, a w szczególności z ustaleń zawartych w Rozporządzeniu Komisji 2967/85 z dnia 24 października 1985 roku. Rozporządzenie to nakłada na państwa członkowskie obowiązek informowania Komisji w formie protokołu o metodach klasyfikacji, które chcą stosować na swoim terytorium. Strona polska wniosowała o zatwierdzenie trzech metod klasyfikacji.

Zgodnie z postanowieniami decyzji **od dnia 11 marca 2005 roku** na terenie Polski do szacowania zawartości chudego mięsa w tuszach wieprzowych zostały zaaprobowane aparaty o nazwie **Ultra-fom 300, Sydel-CGM i Autofom**. W przedmiotowej decyzji wymienione są również dopuszczone przez Komisję odstępstwa od wzorcowej dla UE postaci tuszy w momencie ważenia i klasyfikacji.

Ponadto informujemy, że w dniu 8.03.2005 r. na posiedzeniu Komitetu Zarządzającego ds. Wieprzowiny Komisja Europejska zatwierdziła dokument prezentujący metodologię, w oparciu o którą będą prowadzone badania mięsności tusz wieprzowych dla potrzeb klasyfikacji EUROP z wykorzystaniem nowego urządzenia IM-03. Fakt ten oznacza zezwolenie na przeprowadzenie w najbliższych miesiącach testów urządzenia przez polskich naukowców. Jeśli testy wypadną pomyślnie, Polska wystąpi do Komisji z oficjalnym wnioskiem o zatwierdzenie nowej metody szacowania mięsności tusz wieprzowych i aprobaty urządzenia IM-03.

---

<sup>2</sup> [europa.eu.int/eur-lex/lex/LexUriServ/LexUriServ.do?uri=OJ:L:2005:074:0062:0065:PL:PDF](http://europa.eu.int/eur-lex/lex/LexUriServ/LexUriServ.do?uri=OJ:L:2005:074:0062:0065:PL:PDF)

# 1. Zakupy świń rzeźnych

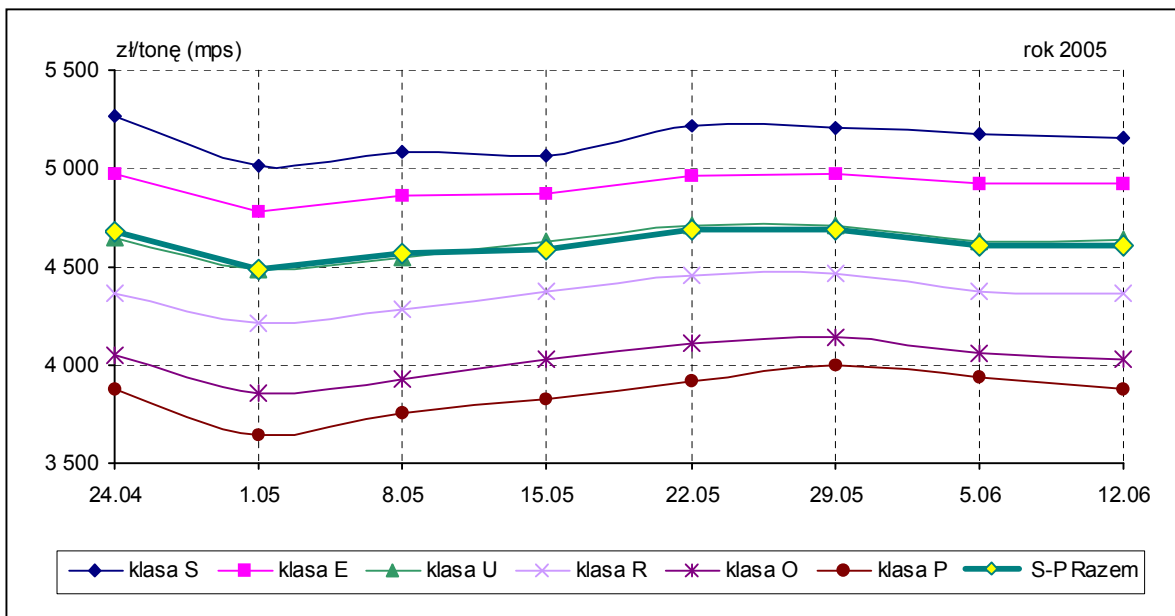
## 1.1. Ceny zakupu tuczników wg EUROP w Polsce i makroregionach

Tab. 1 Średnie ceny netto (bez VAT) zakupu świń rzeźnych wg klasyfikacji poubojowej EUROP

SKUP								
Klasa półtuszy wieprzowych wg EUROP	CENA [zł/t]				Zmiana ceny [%]	% mięsa w tuszy	Średnia masa tuszy [kg/szt.]	Struktura skupu [%]
	[MPS]		[MPC]					
	2005-06-12	2005-06-05	2005-06-12	2005-06-05				
1	2	3	4	5	6	7	8	9
<b>POLSKA</b>								
klasa S	5156	5179	5055	5 078	-0,45	61,4	83,7	3,8
klasa E	4918	4917	4821	4 821	0,01	57,2	83,9	31,2
klasa U	4637	4631	4546	4 540	0,14	52,6	85,2	33,6
klasa R	4359	4376	4273	4 290	-0,39	47,7	86,8	20,6
klasa O	4025	4056	3946	3 977	-0,76	42,8	88,4	8,6
klasa P	3875	3932	3799	3 855	-1,44	37,9	91,5	2,3
<b>S-P Razem</b>	<b>4610</b>	<b>4608</b>	<b>4520</b>	<b>4 517</b>	<b>0,06</b>	<b>52,2</b>	<b>85,5</b>	<b>100,0</b>
<b>REGION PÓLNOCNY</b>								
klasa S	5161	5215	5060	5 113	-1,04	61,6	81,1	6,6
klasa E	4933	4965	4836	4 868	-0,64	57,4	81,6	38,1
klasa U	4628	4657	4537	4 566	-0,63	52,7	83,0	29,6
klasa R	4269	4357	4185	4 271	-2,01	47,8	85,8	16,1
klasa O	3950	4009	3873	3 930	-1,45	42,5	88,5	7,5
klasa P	3747	3864	3674	3 788	-3,02	38,0	91,7	2,1
<b>S-P Razem</b>	<b>4641</b>	<b>4672</b>	<b>4550</b>	<b>4 580</b>	<b>-0,66</b>	<b>53,2</b>	<b>83,4</b>	<b>100,0</b>
<b>REGION ŚRODKOWO-WSCHODNI</b>								
klasa S	5 288	5 212	5 184	5 110	1,46	61,1	83,0	3,5
klasa E	5 133	5 103	5 033	5 003	0,58	57,3	84,1	31,1
klasa U	4 832	4 792	4 737	4 698	0,83	52,6	86,1	30,6
klasa R	4 464	4 456	4 377	4 369	0,19	47,6	87,6	22,7
klasa O	4 084	4 098	4 004	4 017	-0,34	42,9	87,6	9,7
klasa P	3 839	3 859	3 764	3 783	-0,51	37,7	89,5	2,4
<b>S-P Razem</b>	<b>4 755</b>	<b>4 713</b>	<b>4 662</b>	<b>4 620</b>	<b>0,89</b>	<b>51,9</b>	<b>86,0</b>	<b>100,0</b>
<b>REGION POŁUDNIOWO WSCHODNI</b>								
klasa S	4 825	4 954	4 730	4 856	-2,60	61,5	85,0	3,2
klasa E	4 754	4 825	4 661	4 730	-1,47	57,3	84,6	26,6
klasa U	4 538	4 617	4 449	4 526	-1,71	52,5	85,4	32,5
klasa R	4 288	4 397	4 204	4 311	-2,48	47,6	87,1	24,3
klasa O	3 959	4 091	3 882	4 011	-3,22	42,8	89,1	10,5
klasa P	3 718	3 875	3 645	3 799	-4,03	38,2	92,1	2,9
<b>S-P Razem</b>	<b>4 453</b>	<b>4 551</b>	<b>4 366</b>	<b>4 462</b>	<b>-2,15</b>	<b>51,4</b>	<b>86,2</b>	<b>100,0</b>
<b>REGION ZACHODNI</b>								
klasa S	5 279	5 234	5 176	5 132	0,85	61,3	87,5	2,5
klasa E	4 890	4 849	4 794	4 754	0,82	57,1	85,3	29,3
klasa U	4 620	4 571	4 530	4 482	1,08	52,6	85,7	37,6
klasa R	4 395	4 340	4 308	4 255	1,25	47,8	86,7	20,6
klasa O	4 082	4 045	4 002	3 966	0,92	43,1	88,3	8,0
klasa P	4 077	4 035	3 997	3 956	1,04	37,9	92,0	2,1
<b>S-P Razem</b>	<b>4 612</b>	<b>4 554</b>	<b>4 522</b>	<b>4 465</b>	<b>1,28</b>	<b>52,1</b>	<b>86,2</b>	<b>100,0</b>

Uwaga: Dаты podane w tabeli oznaczają ostatni dzień analizowanego tygodnia (poniedziałek - niedziela).

Rys. 1. Średnie krajowe ceny zakupu świń rzeźnych (mps) w zakładach mięsnych wg klasyfikacji EUROP.

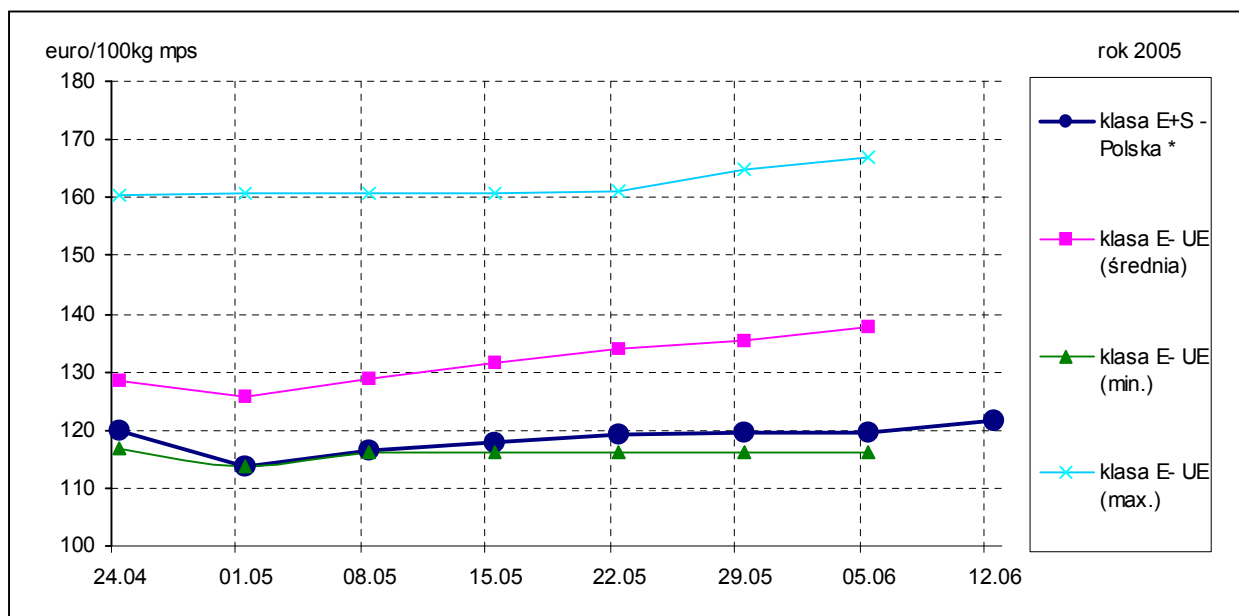


## 1.2. Ceny referencyjne w UE

Świnie rzeźne, klasa E [EURO/100 kg MPS]	2005-06-12	2005-06-05	2005-05-29	2005-05-22	2005-05-15	2005-05-08	2005-05-01	2005-04-24
klasa E+S - Polska *	121,76	119,65	119,74	119,36	117,95	116,42	113,61	120,01
klasa E- UE (średnia)		137,82	135,51	133,99	131,42	128,78	125,70	128,54
klasa E- UE (min.)		116,24	116,17	116,19	116,22	116,19	113,61	116,69
klasa E- UE (max.)		166,82	164,76	161,15	160,73	160,75	160,65	160,45

\* - wg kursu 1 EURO = 4,06012 PLN

Rys. 2. Ceny zakupu świń rzeźnych kl. E i S w Polsce na tle cen w pozostałych krajach UE.



Źródło: <http://www.europa.eu.int/comm/agriculture/markets/pig/porcs.xls>

Wszystkie ceny referencyjne wieprzowiny w poszczególnych krajach UE umieszczone są na końcu biuletynu.

### 1.3.Zbiorcze zestawienie dotyczące zmian skupu świń rzeźnych

Klasa półtuszy wieprzowych wg EUROP	Cena zakupu wg wagi żywej* [zł/kg]		ZMIANY TYGODNIOWE			
			Cena zakupu wg wż	Poziom skupu wg mpc *	Średnia masa tuszy	Struktura skupu
	2005-06-12	2005-06-05	[%]	[%]	[%]	[pkt. %]
<b>POLSKA</b>						
klasa S	3,83	3,85	-0,45	-4,41	0,36	0,03
klasa E	3,65	3,65	0,01	-0,60	0,00	1,50
klasa U	3,47	3,47	0,14	-6,47	0,12	-0,40
klasa R	3,29	3,30	-0,39	-8,80	-0,12	-0,74
klasa O	3,06	3,08	-0,76	-7,46	-0,34	-0,16
klasa P	2,97	3,01	-1,44	-13,87	-0,33	-0,22
<b>S-P Razem</b>				<b>-5,48</b>	<b>-0,12</b>	-
<b>REGION PÓLNOČNY</b>						
klasa S	3,83	3,87	-1,04	-10,27	0,37	-0,09
klasa E	3,66	3,69	-0,64	-5,80	-0,12	1,48
klasa U	3,46	3,49	-0,63	-7,86	-0,60	0,67
klasa R	3,22	3,29	-2,01	-15,00	0,00	-1,07
klasa O	3,00	3,05	-1,45	-16,22	-0,56	-0,57
klasa P	2,87	2,96	-3,02	-24,47	-0,22	-0,42
<b>S-P Razem</b>				<b>-9,72</b>	<b>-0,36</b>	-
<b>REGION ŚRODKOWO-WSCHODNI</b>						
klasa S	3,93	3,87	1,46	-16,18	0,00	-0,48
klasa E	3,81	3,79	0,58	7,82	0,36	3,52
klasa U	3,62	3,59	0,83	-8,33	1,41	-1,69
klasa R	3,37	3,36	0,19	-6,60	0,23	-0,50
klasa O	3,10	3,11	-0,34	-11,84	-0,34	-0,76
klasa P	2,94	2,96	-0,51	-10,57	-2,29	-0,10
<b>S-P Razem</b>				<b>-4,30</b>	<b>0,47</b>	-
<b>REGION POŁUDNIOWO WSCHODNI</b>						
klasa S	3,58	3,68	-2,60	4,83	0,12	0,23
klasa E	3,53	3,58	-1,47	-2,58	0,00	0,07
klasa U	3,40	3,46	-1,71	-5,68	0,00	-0,98
klasa R	3,23	3,32	-2,48	-2,77	0,35	-0,05
klasa O	3,01	3,11	-3,22	1,96	0,34	0,46
klasa P	2,85	2,97	-4,03	7,59	0,44	0,27
<b>S-P Razem</b>				<b>-2,69</b>	<b>0,23</b>	-
<b>REGION ZACHODNI</b>						
klasa S	3,92	3,89	0,85	8,31	-0,34	0,30
klasa E	3,63	3,60	0,82	1,20	-0,23	1,66
klasa U	3,46	3,42	1,08	-5,53	-0,23	-0,42
klasa R	3,31	3,27	1,25	-9,87	-0,69	-1,13
klasa O	3,10	3,07	0,92	-5,26	-0,79	-0,02
klasa P	3,12	3,09	1,04	-19,17	0,11	-0,38
<b>S-P Razem</b>				<b>-4,67</b>	<b>-0,35</b>	-

Uwaga: Daty podane w tabeli oznaczają ostatni dzień analizowanego tygodnia (poniedziałek - niedziel)

\* Cena wg wagi żywej przeliczona z ceny dla mpc trzody chlewnej skupionej i rozliczonej z dostawcą wg klasyfikacji EUROP.

**Wskaźnik przeliczania cen uzyskanych za tusze wg klasyfikacji EUROP na ceny za masę żywą netto.**

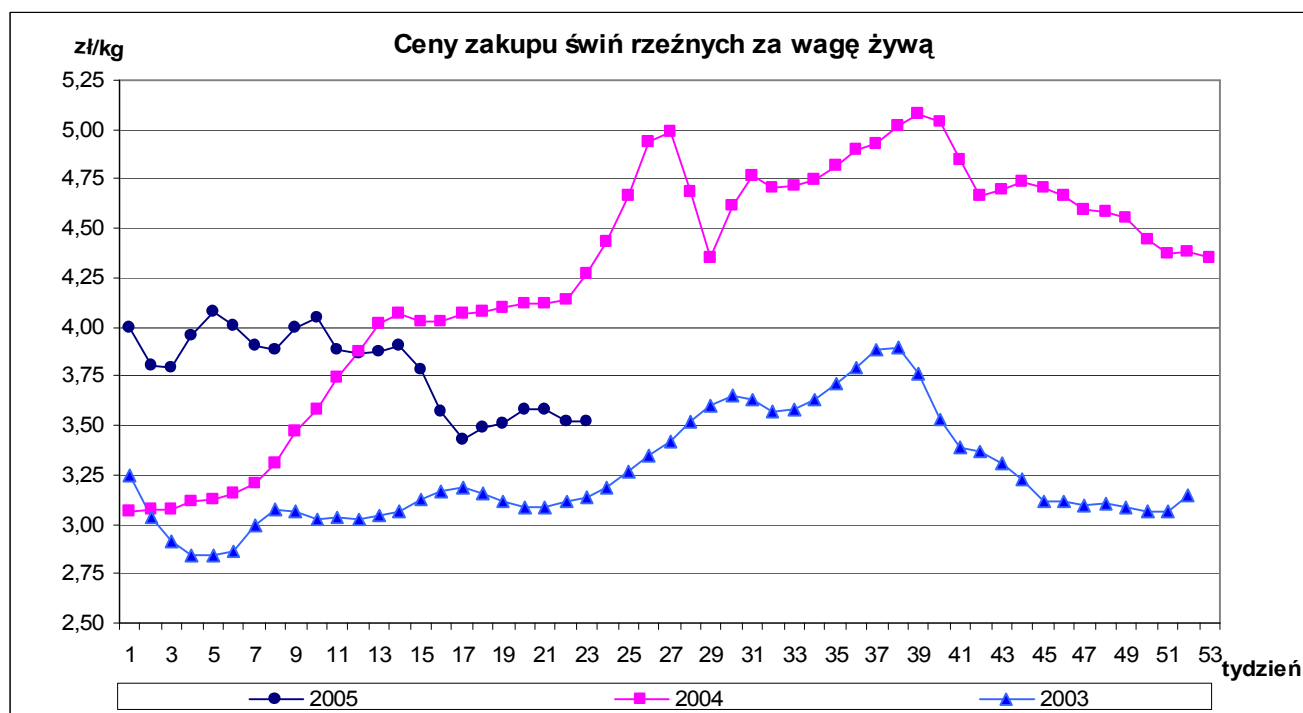
Klasa tusz	Wskaźnik wydajności rzeźnej	Wskaźnik przeliczeniowy na masę żywą
S	75,7	1,32
E	75,7	1,32
U	76,3	1,31
R	76,9	1,30
O	77,5	1,29
P	78,1	1,28

### 1.4. Ceny zakupu świń rzeźnych wg wagi żywej

Tab. 2 Średnie ceny netto skupu świń rzeźnych za wagę żywą – obliczane na podstawie cen za żywca wg masy poubojowej cieplej (MPC) przy użyciu współczynnika wydajności rzeźnej podawanego przez GUS (0,78).

CENA [zł/kg]		
MAKROREGIONY	2005-06-12	2005-06-05
POLSKA	3,53	3,52
REGION PÓLNOCNY	3,55	3,57
REGION ŚRODKOWO-WSCHODNI	3,64	3,60
REGION POŁUDNIOWO WSCHODNI	3,41	3,48
REGION ZACHODNI	3,53	3,48

Uwaga: Dаты podane w tabeli oznaczają ostatni dzień analizowanego tygodnia (poniedziałek - niedziela).



#### **A. Makroregiony skupu świń rzeźnych wg EUROP i sprzedaży mięsa wieprzowego w tuszach.**

Makroregion Północny: województwa - kujawsko-pomorskie, pomorskie, warmińsko-mazurskie.

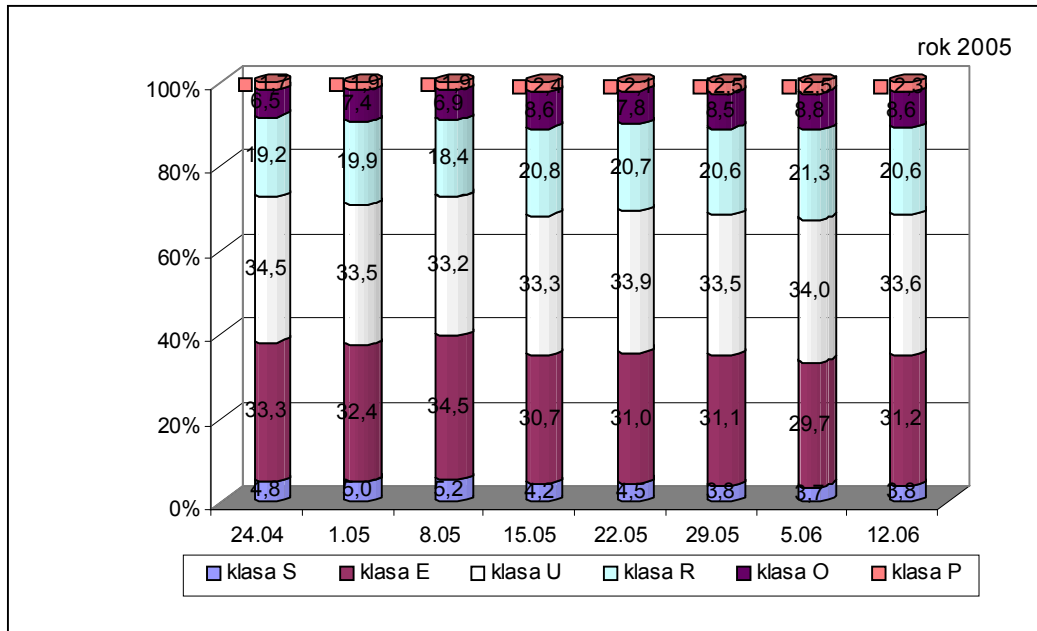
Makroregion Środkowo-wschodni: województwa - łódzkie, mazowieckie, podlaskie.

Makroregion Południowo-wschodni: województwa - lubelskie, małopolskie, podkarpackie, śląskie, świętokrzyskie.

Makroregion Zachodni: województwa - dolnośląskie, lubuskie, opolskie, wielkopolskie, zachodnio-pomorskie

## 1.5. Struktura zakupu świń rzeźnych w Polsce

Rys. 3. Struktura zakupu świń rzeźnych w zakładach mięsnych wg klasyfikacji EUROP.



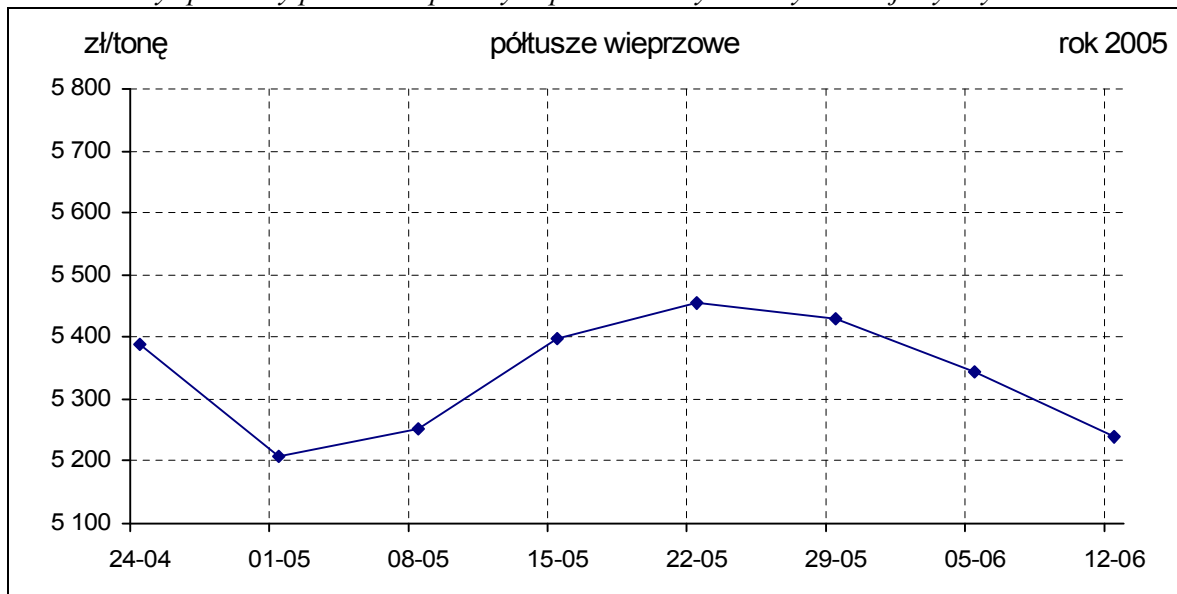
## 2. Sprzedaż wieprzowiny

### 2.1. Ceny sprzedaży półtuszy wieprzowych w Polsce i makroregionach

Tab. 3 Średnie ceny sprzedaży półtuszy wieprzowych przeznaczonych na rynek krajowy i rynek UE.

MAKROREGIONY	CENA [zł/t]		Tygodniowa zmiana ceny [%]
	2005-06-05	2005-05-29	
<b>PÓLTUSZE WIEPRZOWE</b>			
<b>POLSKA</b>	5 240,7	5 344,4	-1,9
Południowo-wschodni	5 068,6	5 223,1	-3,0
Północny	5 326,2	5 257,4	1,3
Środkowo-wschodni	5 320,6	5 394,3	-1,4
Zachodni	5 233,3	5 373,1	-2,6

Rys. 4. Średnie ceny sprzedaży półtuszy wieprzowych przeznaczonych na rynek krajowy i rynek UE.



Wykorzystanie możliwe z dokładnym podaniem źródła

## 2.2.Ceny sprzedaży elementów i przetworów z wieprzowiny w Polsce i makroregionach

Tab. 4 Średnie ceny sprzedaży elementów i przetworów wieprzowych w zakładach mięsnych (kraj +UE).

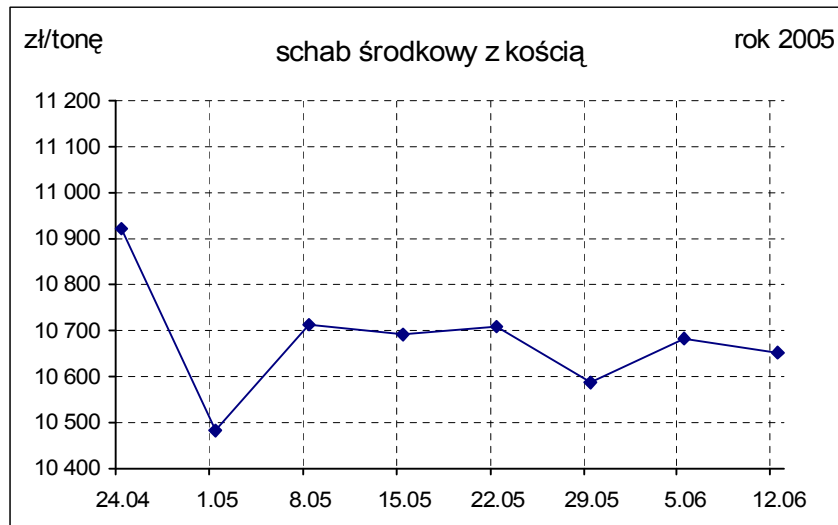
<b>CENY SPRZEDAŻY</b>			
<b>TOWAR</b>	<b>CENA [zł/t]</b>		<b>Zmiana ceny [%]</b>
	<b>2005-06-12</b>	<b>2005-06-05</b>	
1	2	3	4
<b>POLSKA</b>			
schab środkowy z kością	10 650,27	10 684,36	-0,32
szynka gotowana	15 053,72	14 564,30	3,36
kiełbasa toruńska	8 031,61	8 054,67	-0,29
<b>PÓLNOCNO-ZACHODNI</b>			
schab środkowy z kością	10 488,16	10 558,44	-0,67
szynka gotowana	14 064,91	14 084,67	-0,14
kiełbasa toruńska	*	*	*
<b>PÓLNOCNO-WSCHODNI</b>			
schab środkowy z kością	10 461,98	10 676,23	-2,01
szynka gotowana	17 465,04	16 525,79	5,68
kiełbasa toruńska	7 694,30	7 661,62	0,43
<b>WIELKOPOLSKI</b>			
schab środkowy z kością	10 632,21	10 603,20	0,27
szynka gotowana	16 501,20	16 641,30	-0,84
kiełbasa toruńska	*	*	*
<b>KUJAWSKI</b>			
schab środkowy z kością	10 470,61	10 424,70	0,44
szynka gotowana	14 347,51	14 761,15	-2,80
kiełbasa toruńska	7 440,39	7 607,37	-2,19
<b>MAZOWIECKO-ŁÓDZKI</b>			
schab środkowy z kością	10 882,29	11 167,17	-2,55
szynka gotowana	14 394,94	14 477,80	-0,57
kiełbasa toruńska	*	*	*
<b>POŁUDNIOWO-ZACHODNI</b>			
schab środkowy z kością	10 773,93	10 730,81	0,40
szynka gotowana	15 051,74	15 199,35	-0,97
kiełbasa toruńska	8 353,15	8 400,71	-0,57
<b>POŁUDNIOWO-ŚRODKOWY</b>			
schab środkowy z kością	10 999,43	10 672,54	3,06
szynka gotowana	14 253,23	12 239,12	16,46
kiełbasa toruńska	9 269,19	8 904,83	4,09
<b>WSCHODNI-DOLNY</b>			
schab środkowy z kością	11 032,37	11 485,99	-3,95
szynka gotowana	12 489,56	12 884,36	-3,06
kiełbasa toruńska	9 013,07	9 045,40	-0,36

**Uwaga:** Daty podane w tabeli oznaczają ostatni dzień analizowanego tygodnia (poniedziałek - niedziela).

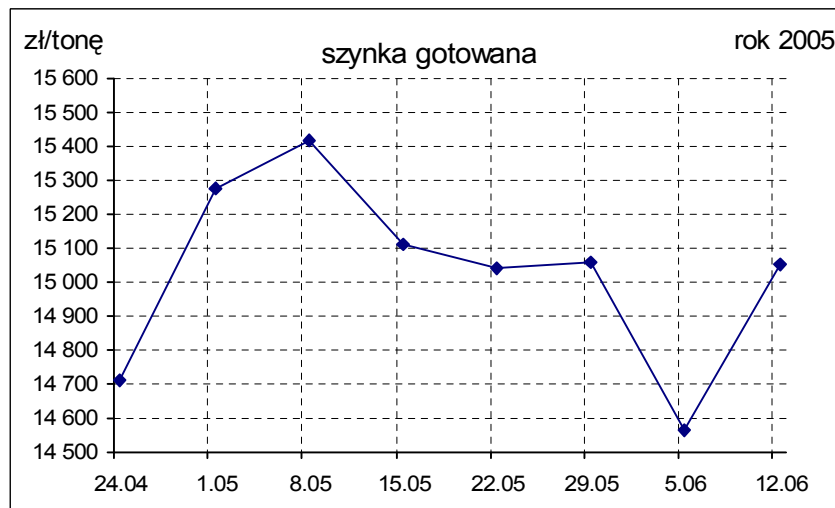
- w związku z ustawowym obowiązkiem nieidentyfikowalności dostawców danych rynkowych nie jest możliwe prezentowanie danych dla regionu.



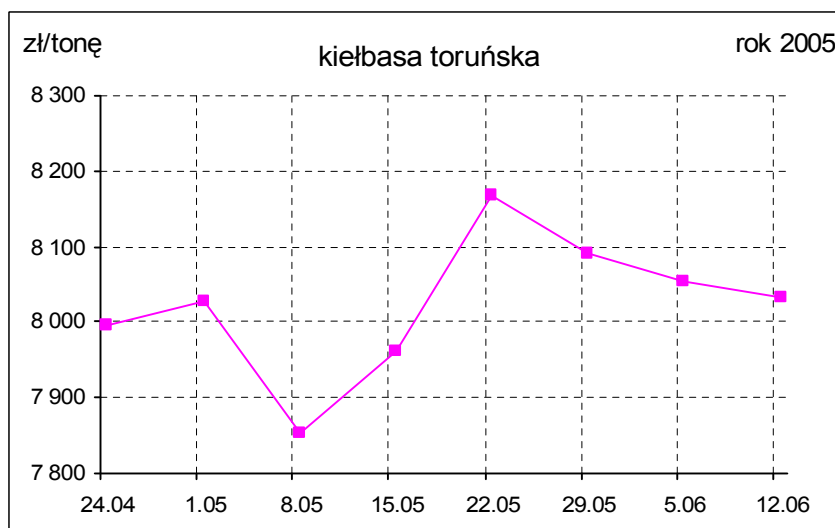
Rys. 5. Średnie ceny sprzedaży schabu środkowego z kością przeznaczonego na rynek krajowy i UE.



Rys. 6. Średnie ceny sprzedaży szynki gotowanej przeznaczonej na rynek krajowy i UE.



Rys.7. Średnie ceny sprzedaży kielbasy toruńskiej przeznaczonej na rynek krajowy i UE.



## B. Makroregion sprzedaży mięsa w elementach oraz przetworów mięsnych z rynku wieprzowiny.

Makroregion Północno-zachodni: województwa: - pomorskie, zachodnio-pomorskie.

Makroregion Północno-wschodni: województwa - podlaskie, warmińsko-mazurskie.

Makroregion Wielkopolski: województwo - wielkopolskie.

Makroregion Kujawski: województwo - kujawsko-pomorskie.

Makroregion Mazowiecko-lódzki: województwa - łódzkie, mazowieckie.

Makroregion Południowo-zachodni: województwa - dolnośląskie, lubuskie, opolskie.

Makroregion Południowo-środkowy: województwa - małopolskie, śląskie, świętokrzyskie.

Makroregion Wschodni dolny: województwa - lubelskie, podkarpackie.

### 2.3. Ceny wieprzowiny na giełdach towarowych w Polsce

Tab. 5 Ceny transakcyjne mięsa wieprzowego i tłuszczu zwierzęcych na giełdach rolno-towarowych.

Towar	Parametry jakościowe	Data	Giełda	Cena (zł/t)	Ilość (t)	Lokalizacja	Pochodzenie
<b>I. MIĘSO WIEPRZOWE</b>							
Póltusze wieprzowe	kl. E,U,R, mrożone	2005-06-07	WGT-Warszawa	4 800,00	320,0	lc. mag.	kraj, ARM
Póltusze wieprzowe	chłodzone, pełne kl. U	2005-06-09	Rol-Petrol-Łódź	4 880,00	10,0	z dostawą	kraj
Póltusze wieprzowe	kl. E,U,R, mrożone	2005-06-09	WGT-Warszawa	4 800,00	120,0	lc. mag.	kraj, ARM
Boczek	w/c, z/z, z/s, kl. E i U	2005-06-09	Rol-Petrol-Łódź	5 650,00	7,0	z dostawą	kraj

#### Objaśnienia:

\*- średnia ważona, lc. - loco, mag. - magazyn sprzedającego, gr. - granica, wag. - wagon, imp. - import, skl. cel. - skład celny, b/s - bez skóry, z/s - ze skórą, z/z - z żeberkami, b/k - bez kości, z/k - z kością, z/g - z golonką, b/gł. - bez głowy, z/gł. - z głową, w/c - wąskie cięcie, 4D - szynka wysokiej jakości b/k i b/s, tł. - tłuszcz, b/b - bez biodrówki.

Współpracujemy z następującymi giełdami towarowymi:

Giełda Paliwowo-Rolna „Rol-Petrol” w Łodzi („Rol-Petrol”-Łódź) tel. (042) 636-87-38, 636-60-94

Warszawska Giełda Towarowa S.A. (WGT-Warszawa) tel. (022) 661-75-18.

### 2.4. Ceny prosiąt na targowiskach

Tab. 6 Średnie tygodniowe krajowe ceny prosiąt uzyskane w transakcjach targowiskowych.

Prosięta ok. 20kg	Kategoria ceny	Tydzień 23/2005	Tydzień 22/2005	Zmiana tygodniowa w %
	min. w zł/szt.	100,00	100,00	0,0
	max. w zł/szt.	170,00	181,11	-6,1
	średnia w zł/szt.	131,28	134,94	-2,71
	szacunkowa podaż	15 419	13 800	11,7
	szacunkowa sprzedaż	11 737	10 250	14,5
	* wsk_war_atmosf.	2,62	2,61	0,4

\*Wsk\_war\_atmosf. - wskaźnik warunków atmosferycznych, który zawiera się między liczbą 1 a 3.

Charakteryzuje warunki atmosferyczne występujące na targowiskach w dniu prowadzenia badań.

1 - złe – znacznie utrudniające przebieg handlu targowiskowego,

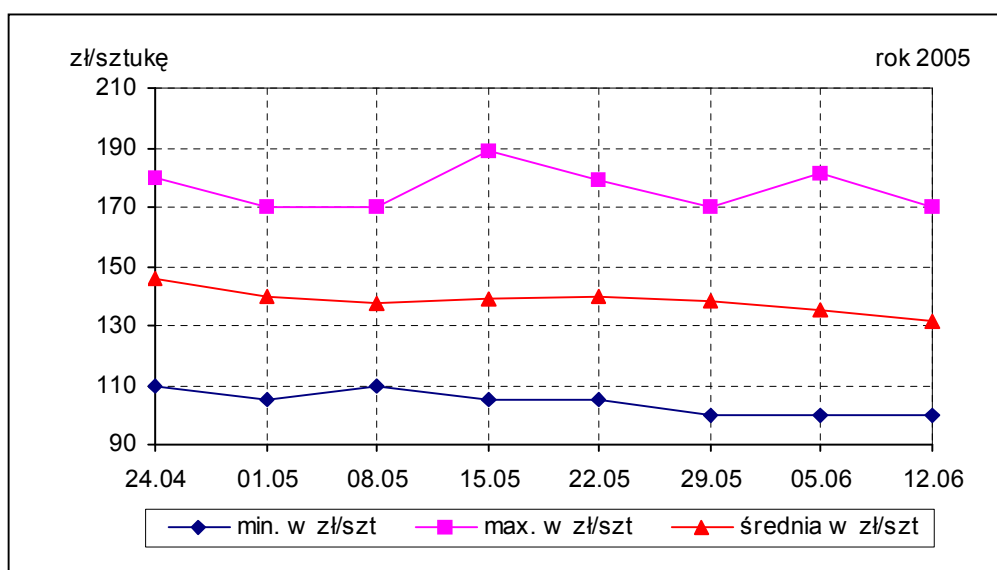
2 - umiarkowane – mające niewielki wpływ na przebieg handlu targowiskowego,

3 - dobre – nie mające wpływu na przebieg handlu targowiskowego.

Tab. 7 Średnie miesięczne krajowe ceny prosiąt uzyskane w transakcjach targowiskowych.

Nazwa towaru	Kategoria ceny	Okres		Zmiana miesięczna w %	Zmiana roczna w %
		02.05.2005-29.05.2005	04.04.2005-01.05.2005		
Prosięta ok. 20 kg w zł/szt.	min. w zł/szt	100,00	105,00	-4,8	63,9
	max. w zł/szt	188,89	180,00	4,9	34,9
	średnia w zł/szt	138,82	144,59	-4,0	40,8
	Szacunkowa podaż	46 056	52 247	-11,8	-10,9
	Szacunkowa sprzedaż	36 329	41 244	-11,9	-14,3
	Wsk_war_atmosf.	2,53	2,77	-8,7	-9,0

Rys.8. Średnie ceny prosiąt uzyskane w transakcjach targowiskowych.



Tab. 7 Średnie ceny prosiąt uzyskane w transakcjach targowiskowych wg województw

Tab. 8 Średnie ceny prosiąt uzyskane w transakcjach targowiskowych na poszczególnych targowiskach

**UWAGA: Tablice nr: 7 i 8 umieszczone są w wydaniu EXCEL-owskim biuletynu.**

#### Metodyka badań

Notowania cen prosiąt realizowane są na reprezentatywnych targowiskach w każdym województwie.

Pod pojęciem targowisko rozumiany jest zorganizowany rynek lokalny, którego dominującymi uczestnikami są okoliczni producenci rolni.

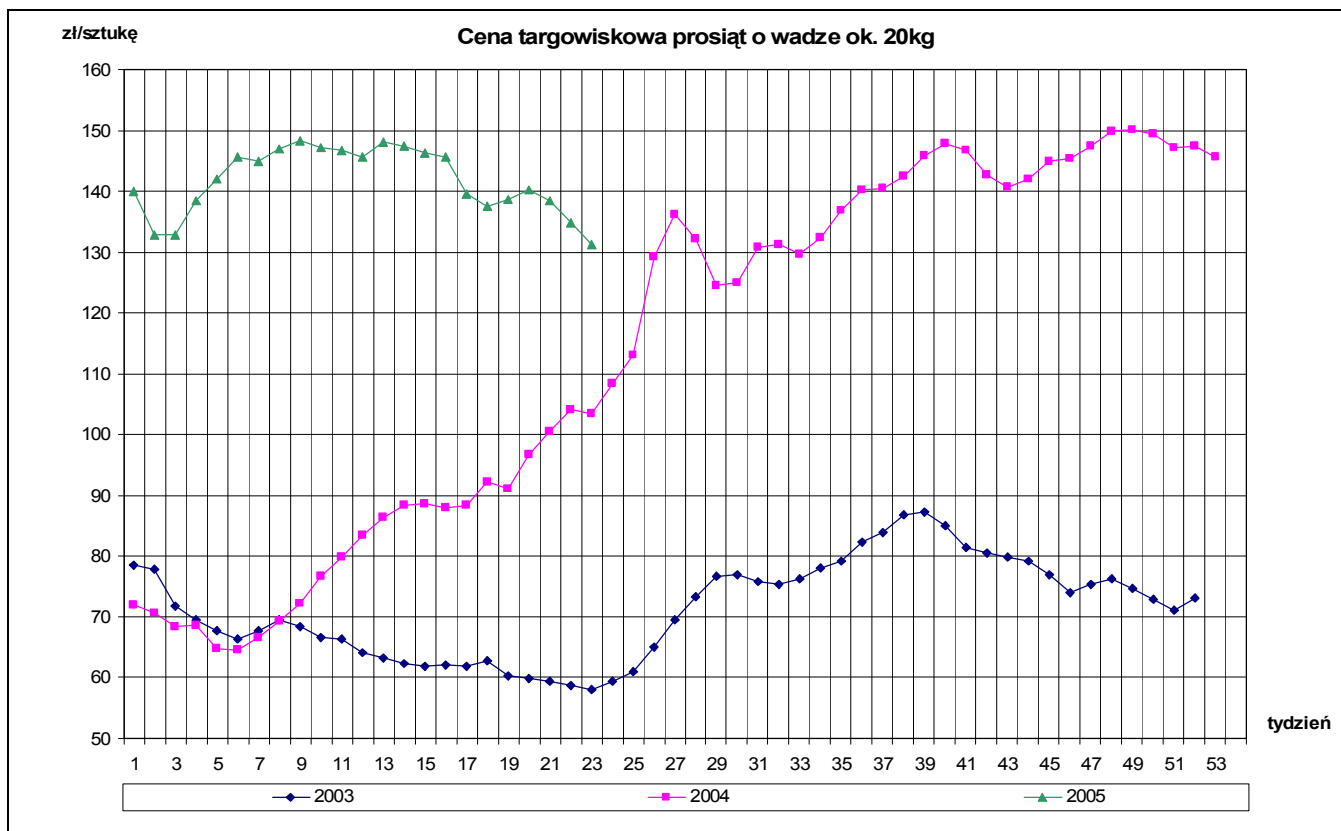
Prezentowane ceny są cenami średnimi arytmetycznymi dotyczące największej liczby zawartych transakcji na badanym targowisku. Zestawienie cen dotyczy ostatniego tygodnia, natomiast na poszczególnych targowiskach badania cen dokonywane są raz w tygodniu (w zwyczajowo przyjęty dzień targowy lub w jeden z kilku dni targowych). Obroty na tych rynkach mają charakter lokalny.

W przypadku prosiąt jednostką transakcyjną jest sztuka. Monitorowane są wszystkie prosięta o wadze ok. 20 kg, które nie zdyskwalifikowało się ze względu na stan zdrowotny.

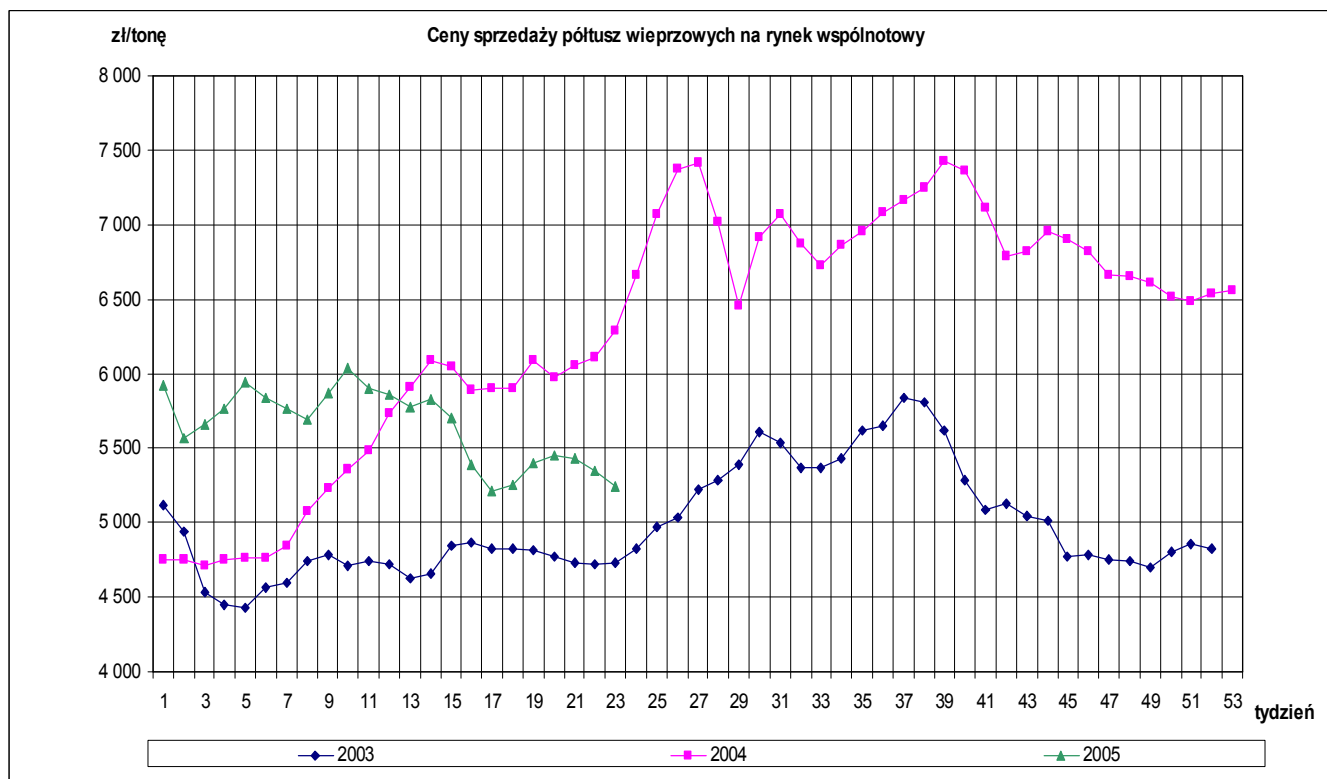
**Notowań cen dokonują pracownicy Ośrodków Doradztwa Rolniczego**

### 3. Graficzne prezentacje cen zakupu i sprzedaży na rynku wieprzowiny

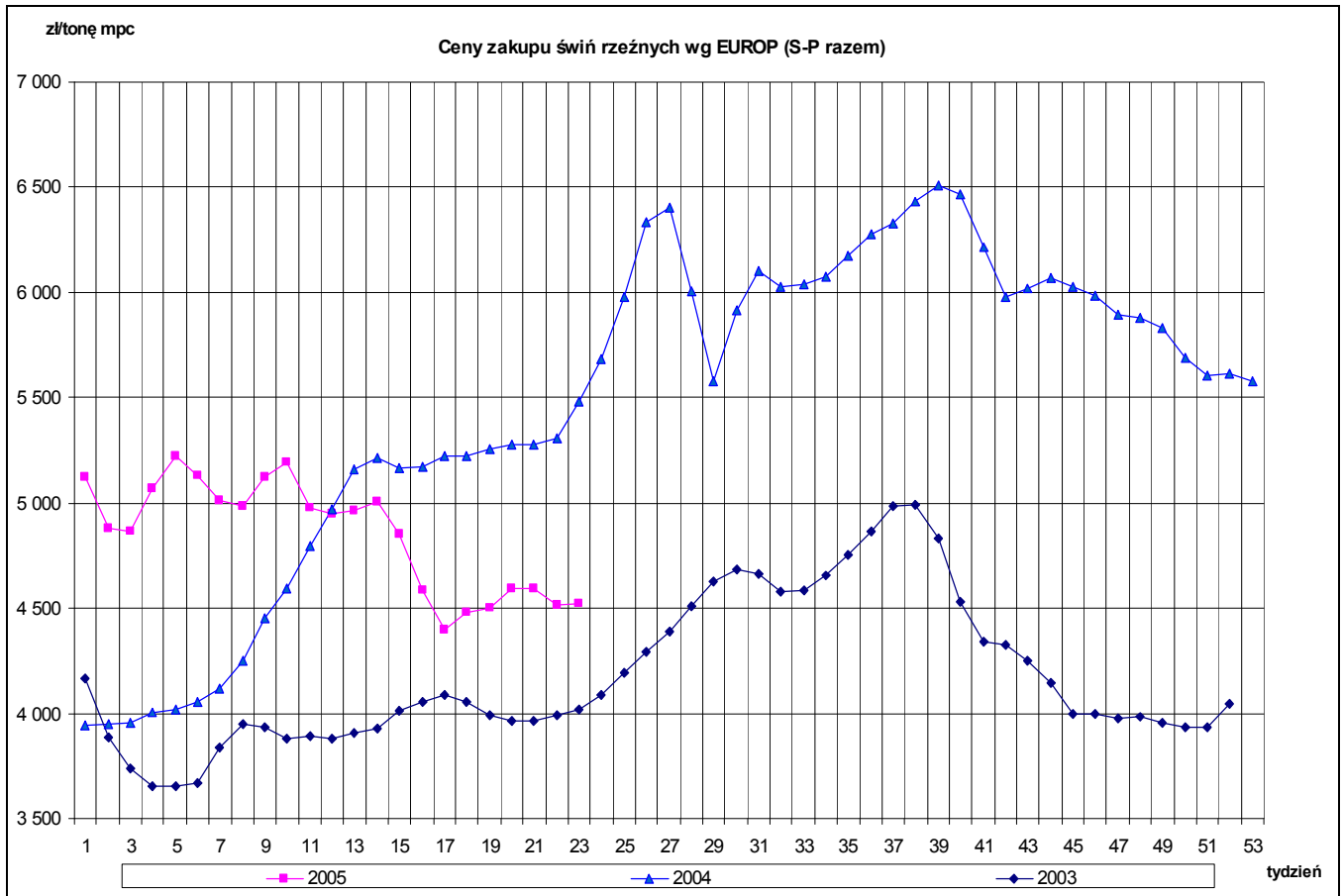
#### Graficzna prezentacja cen targowiskowych prosiąt w roku 2005 w porównaniu z 2004 i 2003 rokiem



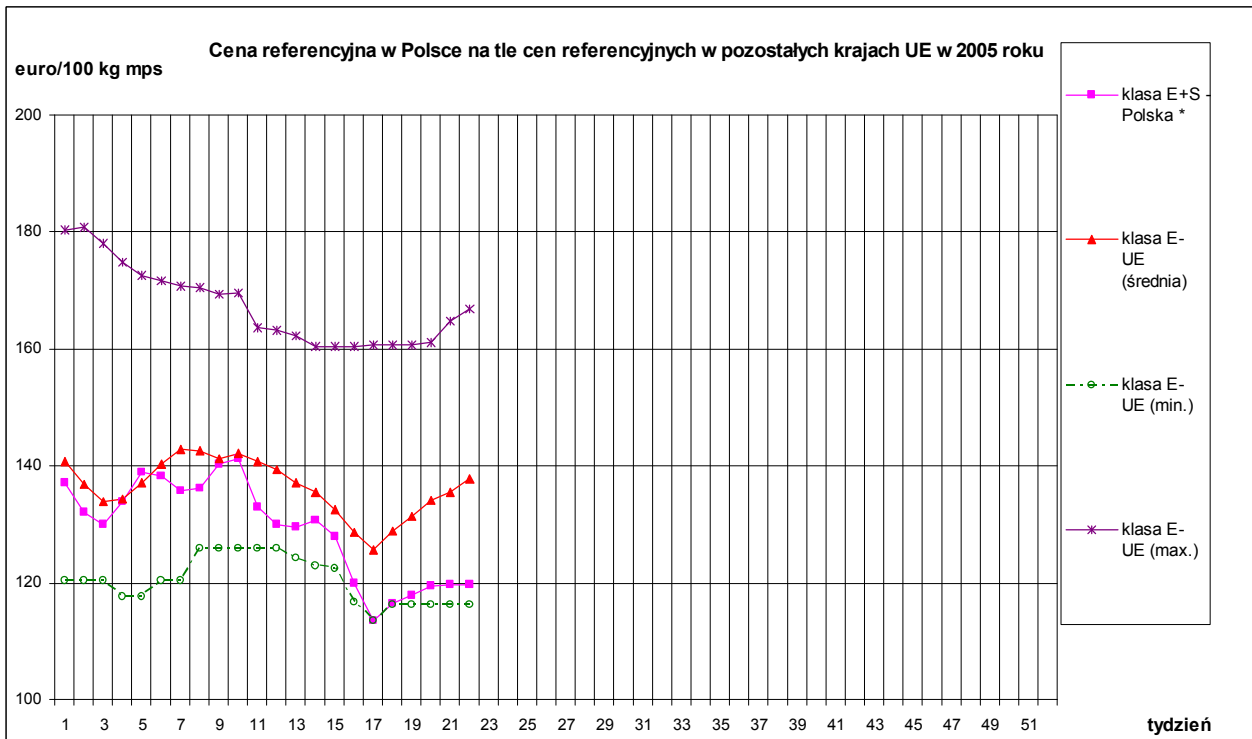
#### Graficzna prezentacja cen półtuszy wieprzowych w roku 2005 w porównaniu z 2004 i 2003 rokiem



**Graficzna prezentacja cen zakupu świń rzeźnych w roku 2005 w porównaniu z 2004 i 2003 rokiem**



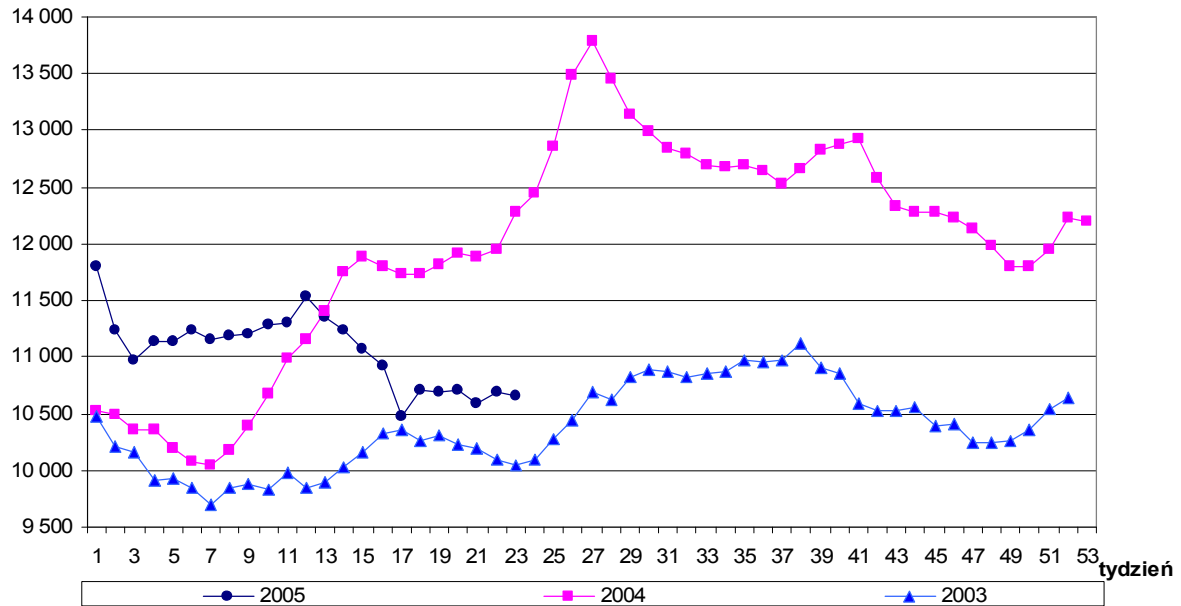
**Graficzna prezentacja cen zakupu trzody chlewnej klasy E i S w Polsce w 2004 roku na tle pozostałych krajów UE**



Wykorzystanie możliwe z dokładnym podaniem źródła

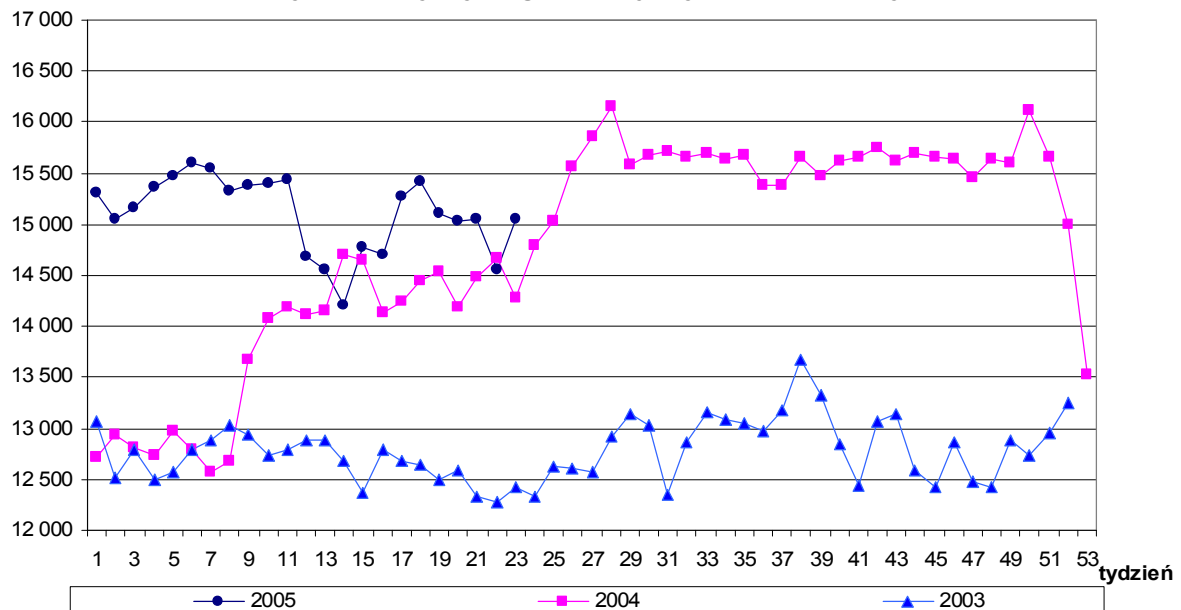
zł/tonę

### Ceny sprzedaży schabu - rynek wspólnotowy



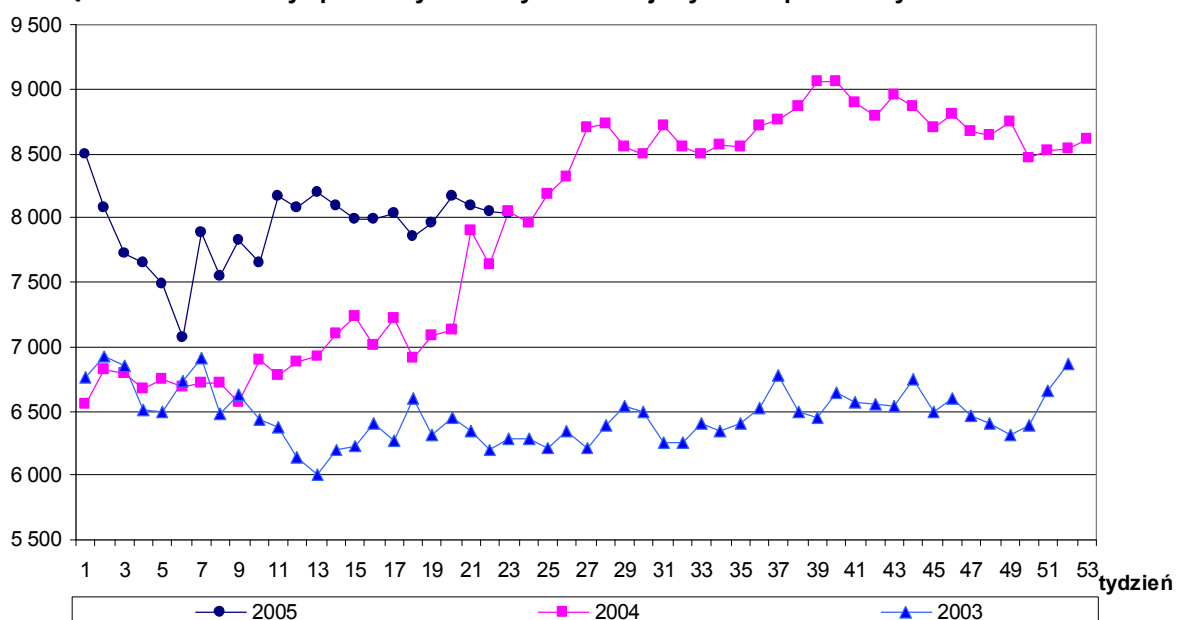
zł/tonę

### Ceny sprzedaży szynki gotowanej - rynek wspólnotowy



zł/tonę

### Ceny sprzedaży kiełbasy toruńskiej - rynek wspólnotowy



Wykorzystanie możliwe z dokładnym podaniem źródła

#### 4. Analizy cenowe

Zestawienie cen rynkowych zakupu tuczników ubitych w maju i kwietniu 2005 r.

SKUP								
Klasa półtuszy wieprzowych wg EUROP	CENA [zł/t]				Zmiana ceny [%]	%	Średnia masa tuszy [kg/szt.]	Struktura skupu [%]
	[MS]		[MPC]					
	02.05.2005- 29.05.2005	04.04.2005- 01.05.2005	02.05.2005- 29.05.2005	04.04.2005- 01.05.2005				
<b>POLSKA</b>								
klasa S	5142	5310	5041	5 206	-3,18	61,5	84,3	4,4
klasa E	4917	5078	4820	4 978	-3,17	57,2	84,7	31,7
klasa U	4649	4795	4558	4 701	-3,04	52,6	86,1	33,5
klasa R	4399	4527	4313	4 438	-2,82	47,7	88,2	20,2
klasa O	4061	4173	3981	4 091	-2,68	42,8	90,3	8,0
klasa P	3879	3981	3803	3 903	-2,56	38,1	92,7	2,2
<b>S-P Razem</b>	<b>4634</b>	<b>4797</b>	<b>4543</b>	<b>4 703</b>	<b>-3,40</b>	<b>52,4</b>	<b>86,5</b>	<b>100,0</b>
<b>REGION PÓLNOCNY</b>								
klasa S	5144	5379	5043	5 274	-4,38	61,8	82,1	7,6
klasa E	4932	5156	4835	5 055	-4,36	57,4	82,2	39,8
klasa U	4649	4852	4558	4 757	-4,18	52,7	83,9	27,8
klasa R	4391	4534	4305	4 445	-3,15	47,7	87,0	14,6
klasa O	4115	4256	4035	4 172	-3,30	42,5	90,4	7,7
klasa P	3941	4081	3864	4 001	-3,43	38,0	93,3	2,6
<b>S-P Razem</b>	<b>4692</b>	<b>4909</b>	<b>4600</b>	<b>4 813</b>	<b>-4,43</b>	<b>53,4</b>	<b>84,3</b>	<b>100,0</b>
<b>REGION ŚRODKOWO-WSCHODNI</b>								
klasa S	5 288	5 319	5 184	5 214	-0,58	61,2	83,9	3,4
klasa E	5 143	5 199	5 042	5 097	-1,07	57,2	85,2	28,4
klasa U	4 861	4 937	4 766	4 841	-1,55	52,6	87,0	31,6
klasa R	4 514	4 638	4 425	4 548	-2,68	47,6	89,5	23,9
klasa O	4 121	4 217	4 040	4 134	-2,27	42,9	89,8	10,1
klasa P	3 879	3 926	3 802	3 849	-1,21	37,9	92,1	2,6
<b>S-P Razem</b>	<b>4 765</b>	<b>4 858</b>	<b>4 671</b>	<b>4 763</b>	<b>-1,92</b>	<b>51,6</b>	<b>87,4</b>	<b>100,0</b>
<b>REGION POŁUDNIOWO WSCHODNI</b>								
klasa S	4 944	5 128	4 847	5 027	-3,59	61,5	84,5	4,0
klasa E	4 840	5 066	4 745	4 967	-4,46	57,3	85,3	27,8
klasa U	4 644	4 844	4 553	4 749	-4,13	52,6	86,5	32,8
klasa R	4 415	4 588	4 328	4 498	-3,77	47,7	88,4	23,6
klasa O	4 023	4 173	3 944	4 091	-3,60	42,7	90,8	9,2
klasa P	3 845	3 975	3 770	3 897	-3,27	38,1	93,3	2,5
<b>S-P Razem</b>	<b>4 573</b>	<b>4 773</b>	<b>4 483</b>	<b>4 679</b>	<b>-4,19</b>	<b>51,8</b>	<b>87,1</b>	<b>100,0</b>
<b>REGION ZACHODNI</b>								
klasa S	5 196	5 298	5 094	5 194	-1,93	61,3	88,3	2,9
klasa E	4 845	4 969	4 750	4 872	-2,50	57,1	86,5	29,4
klasa U	4 575	4 700	4 486	4 608	-2,65	52,6	86,8	38,6
klasa R	4 335	4 435	4 250	4 348	-2,26	47,8	88,2	20,8
klasa O	4 003	4 066	3 925	3 986	-1,54	43,0	90,1	6,7
klasa P	3 836	3 900	3 761	3 824	-1,64	38,3	92,0	1,6
<b>S-P Razem</b>	<b>4 569</b>	<b>4 709</b>	<b>4 480</b>	<b>4 617</b>	<b>-2,98</b>	<b>52,3</b>	<b>87,3</b>	<b>100,0</b>

Średnie ceny netto skupu świń rzeźnych za wagę żywą

CENA [zł/kg]		
MAKROREGIONY	02.05.2005- 29.05.2005	04.04.2005- 01.05.2005
POLSKA	3,54	3,67
REGION PÓLNOCNY	3,59	3,75
REGION ŚRODKOWO-WSCHODNI	3,64	3,71
REGION POŁUDNIOWO WSCHODNI	3,50	3,65
REGION ZACHODNI	3,49	3,60

Wykorzystanie możliwe z dokładnym podaniem źródła

**Zbioreze zestawienie dotyczące zmian w zakupie tuczników w maju i kwietniu 2005 r.**

<b>SKUP - ZMIANY MIESIĘCZNE</b>						
Klasa półtuszy wieprzowych  wg EUROP	Cena skupu wg wagi żywej [zł/kg]		Cena skupu	Poziom skupu	Średnia masa tuszy	Struktura skupu
	02.05.2005-29.05.2005	04.04.2005-01.05.2005	02.05.2005-29.05.2005	04.04.2005-01.05.2005	[%]	[pkt. %]
<b>POLSKA</b>						
klasa S	3,82	3,94	-3,18	-6,52	-0,47	-0,31
klasa E	3,65	3,77	-3,17	-3,61	-0,12	-1,34
klasa U	3,48	3,59	-3,04	-1,33	0,00	-0,68
klasa R	3,32	3,41	-2,82	5,08	0,46	0,77
klasa O	3,09	3,17	-2,68	17,04	0,44	1,09
klasa P	2,97	3,05	-2,56	28,02	0,00	0,48
<b>S-P Razem</b>				<b>0,83</b>	<b>0,23</b>	-
<b>REGION PÓLNOČNY</b>						
klasa S	3,82	4,00	-4,38	-6,95	0,49	-0,47
klasa E	3,66	3,83	-4,36	-4,59	-0,24	-1,15
klasa U	3,48	3,63	-4,18	-3,05	0,00	-0,42
klasa R	3,31	3,42	-3,15	0,50	0,23	0,28
klasa O	3,13	3,23	-3,30	15,12	0,11	1,11
klasa P	3,02	3,13	-3,43	29,61	-0,21	0,64
<b>S-P Razem</b>				<b>-1,44</b>	<b>0,24</b>	-
<b>REGION ŚRODKOWO-WSCHODNI</b>						
klasa S	3,93	3,95	-0,58	11,76	-0,47	0,19
klasa E	3,82	3,86	-1,07	3,35	0,12	-0,70
klasa U	3,64	3,70	-1,55	2,22	0,35	-1,20
klasa R	3,40	3,50	-2,68	9,77	0,22	0,83
klasa O	3,13	3,20	-2,27	13,18	0,56	0,61
klasa P	2,97	3,01	-1,21	17,68	-0,43	0,27
<b>S-P Razem</b>				<b>6,06</b>	<b>0,34</b>	-
<b>REGION POŁUDNIOWO WSCHODNI</b>						
klasa S	3,67	3,81	-3,59	2,73	-0,24	-0,04
klasa E	3,59	3,76	-4,46	3,38	0,71	-0,36
klasa U	3,48	3,63	-4,13	2,91	0,70	-0,55
klasa R	3,33	3,46	-3,77	6,68	1,03	0,37
klasa O	3,06	3,17	-3,60	11,16	1,00	0,51
klasa P	2,95	3,04	-3,27	7,84	1,52	0,06
<b>S-P Razem</b>				<b>4,80</b>	<b>0,81</b>	-
<b>REGION ZACHODNI</b>						
klasa S	3,86	3,94	-1,93	-17,29	-1,56	-0,50
klasa E	3,60	3,69	-2,50	-8,22	-0,46	-2,00
klasa U	3,42	3,52	-2,65	-3,36	-0,34	-0,66
klasa R	3,27	3,34	-2,26	4,22	0,34	1,07
klasa O	3,04	3,09	-1,54	26,22	0,22	1,45
klasa P	2,94	2,99	-1,64	58,39	-0,65	0,63
<b>S-P Razem</b>				<b>-1,60</b>	<b>-0,23</b>	-



## 5. Pogłowie trzody chlewnej w końcu marca 2005 roku

Źródło: GUS

W końcu marca 2005 r. pogłowie trzody chlewnej wynosiło 16 994,8 tys. sztuk.

Wyniki badania wykazały, że w porównaniu z analogicznym okresem 2004 r., liczebność stada trzody chlewnej **zmniejszyła się o 1,2%**, przy jednoczesnym wzroście pogłowia loch na chów o 6,3%. W stosunku do marca roku ubiegłego w strukturze pogłowia trzody chlewnej ogółem zmalał udział prosiąt oraz tuczników, a wzrósł udział warchlaków i trzody chlewnej na chów o wadze 50 kg i więcej.

Wyszczególnienie a - 2003 b - 2004 c - 2005		Ogółem	Sektor		Struktura pogłowia ogółem	Dynamika	
			prywatny	publiczny		marzec ub.r.=100	listopad ub.r.=100
		w tysiącach sztuk			w odsetkach		
Trzoda chlewna ogółem	a	18617,7	18429,9	187,8	100,0	105,2	98,0
	b	17197,6	17069,0	128,6	100,0	92,4	93,3
	c	<b>16994,8</b>	<b>16879,3</b>	<b>115,5</b>	<b>100,0</b>	<b>98,8</b>	<b>97,7</b>
Lochy na chów	a	1857,2	1837,5	19,7	10,0	99,2	102,0
	b	1657,0	1642,7	14,3	9,6	89,2	97,2
	c	<b>1761,7</b>	<b>1747,8</b>	<b>13,9</b>	<b>10,4</b>	<b>106,3</b>	<b>106,9</b>
Trzoda chlewna pozostała	a	16760,5	16592,4	168,1	90,0	105,9	97,6
	b	<b>15540,6</b>	<b>15426,3</b>	<b>114,3</b>	<b>90,4</b>	<b>92,7</b>	<b>92,9</b>
	c	<b>15233,1</b>	<b>15131,5</b>	<b>101,6</b>	<b>89,6</b>	<b>98,0</b>	<b>96,7</b>

### POGŁOWIE TRZODY CHLEWNEJ W 2005 R. - Stan w końcu marca 2005

Wyszczególnienie	Ogółem	Sektor prywatny			Sektor publiczny
		razem	w tym		
			gospodarstwa indywidualne	spółdzielnie produkcji rolniczej	
<b>W tysiącach sztuk</b>					
<b>Trzoda chlewna</b>	<b>16994,8</b>	<b>16879,3</b>	<b>15324,4</b>	<b>375,5</b>	<b>115,5</b>
prosięta o wadze do 20 kg	5490,4	5452,5	4972,3	123,4	37,9
warchlaki o wadze od 20 kg do 50 kg	4394,1	4365,3	3947,3	91,7	28,8
trzoda chlewna na ubój					
o wadze 50 kg i więcej	5306,3	5273,5	4788,4	116,4	32,8
trzoda chlewna na chów					
o wadze 50 kg i więcej	1804,0	1788,0	1616,4	44,0	16,0
w tym lochy	1761,7	1747,8	1579,2	42,9	13,9
lochy prośne	1166,6	1158,2	1047,5	27,9	8,4
lochy pozostałe	595,1	589,6	531,7	15,0	5,5

## 6. Handel zagraniczny wieprzowiną

### 6.1. Polski handel zagraniczny trzodą żywą i mięsem wieprzowym

Handel zagraniczny towarami z rynku wieprzowiny w okresie I-III 2005 roku

TONY			
HADEL ZAGRANICZNY	I-III/2005	I-III/2004	
EKSPORT	OGÓLEM	OGÓLEM	Roczna zmiana obrotów [%]
TRZODA ŻYWA - (kod CN 0103)	710	1 967	-64
z tego, handel z UE-25	600	8	7 737
MIĘSO WIEPRZOWE - (kod CN 0203)	26 884	64 662	-58
z tego, handel z UE-25	11 909	10 815	10
KIELBASY - (kod CN 1601)	3 152	1 848	71
z tego, handel z UE-25	2 503	575	335
PRZETWORY - (kod CN 1602)	15 765	8 815	79
z tego, handel z UE-25	13 096	5 774	127
IMPORT	OGÓLEM	OGÓLEM	Roczna zmiana obrotów [%]
TRZODA ŻYWA - (kod CN 0103)	4 363	10	42 259
z tego, handel z UE-25	4 363	10	42 259
MIĘSO WIEPRZOWE - (kod CN 0203)	28 219	5 703	395
z tego, handel z UE-25	28 107	5 683	395
KIELBASY - (kod CN 1601)	489	306	60
z tego, handel z UE-25	489	306	60
PRZETWORY - (kod CN 1602)	278	205	35
z tego, handel z UE-25	252	198	27
	<b>EKSPORT</b>	<b>IMPORT</b>	
Udział% UE-25 w ogółem trzody chlewnej	84,5	100,0	
Udział% UE-25 w ogółem mięsa wieprzowego	44,3	99,6	

Źródło danych: Ministerstwo Finansów.

Dane dot. importu mięsa wieprzowego (kod CN 0203)

Nazwa_Kraju_Pochodzenia	Tony
Dania	11 462
Niderlandy	5 636
Niemcy	4 383
Belgia	2 420
Francja	993
Hiszpania	932
Wielka Brytania	761
Węgry	413
Republika Czeska	404
Włochy	269
Austria	111
Stany Zjednoczone Ameryki	97
Szwecja	91
Irlandia	88
Cypr	54
Litwa	26
Portugalia	22
Słowacja	18
Kenia	15
Finlandia	9
Estonia	8
Łotwa	4
Słowenia	1
<b>Suma końcowa</b>	<b>28 219</b>

**IMPORT**

Dane dot. importu trzody żywej - (kod CN 0103)

Nazwa_Kraju_Pochodzenia	Tony
Niemcy	2 977
Niderlandy	1 088
Dania	221
Belgia	38
Francja	35
Austria	2
<b>Suma końcowa</b>	<b>4 363</b>

## 6.2. Dopłaty eksportowe UE do wieprzowiny

### Dopłaty eksportowe krajów Unii Europejskiej do wieprzowiny\*

w euro/100 kg		
mięso świeże, chłodzone lub mrożone	kod CN	do wszystkich krajów
póltusze	0203 11 10 9000	0,00
szynki	0203 12 11 9100	0,00
łopatki	0203 12 19 9100	0,00
boczek	0203 19 15 9100	0,00
boczek b/k	0203 19 55 9310	0,00
inne elementy b/k	0203 29 55 9110	0,00
mięso i podroby, solone, suszone lub wędzone	kod CN	do wszystkich krajów**
szynki z/k susz./wędz.	0210 11 31 9110	57,00
szynki z/k susz./wędz.	0210 11 31 9910	57,00
pozost. wiep. b/k susz./wędz.	0210 19 81 9100	57,00
pozost. wiep. b/k susz./wędz.	0210 19 81 9300	57,00
przetwory mięsne	kod CN	do wszystkich krajów**
kielbasy suche lub do okładania, niegotow.	1601 00 91 91 20	20,50
kielbasy pozostałe	1601 00 99 91 10	16,00
szynki, polędwice	1602 41 10 91 10	30,50
szynki, polędwice - waga poniżej 1 kg	1602 41 10 91 30	18,00
łopatki	1602 42 10 91 10	24,00
łopatki - waga poniżej 1 kg	1602 42 10 91 30	18,00
inne elementy	1602 49 19 91 30	18,00

\*) poziom subsydiów obowiązujący od 16 czerwca 2005 roku, wg rozporządzenia nr 901/2005 \*\*) do wszystkich kierunków z wyjątkiem Rumunii i Bułgarii

**Tygodniowe ceny referencyjne wieprzowiny w krajach członkowskich UE.**

		2005-03-14	2005-03-21	2005-03-28	2005-04-04	2005-04-11	2005-04-18	2005-04-25	2005-05-02	2005-05-09	2005-05-16	2005-05-23	2005-05-30	
		2005-03-20	2005-03-27	2005-04-03	2005-04-10	2005-04-17	2005-04-24	2005-05-01	2005-05-08	2005-05-15	2005-05-22	2005-05-29	2005-06-05	
<b>Belgia</b>	EUR / 100 Kg	140,40	138,50	134,40	134,20	130,70	125,10	124,20	131,10	134,30	137,90	136,80	137,20	EUR / 100 Kg
<b>Czechy</b>	CZK/ 100kg	4302,00	4322,00	4286,00	4198,00	4104,00	4011,00	3898,00	3804,00	3852,00	3966,00	4069,00	4188,00	CZK/ 100kg
	EUR / 100 Kg	144,75	143,95	142,53	140,03	136,93	132,64	128,33	126,13	128,54	131,34	133,71	137,98	EUR / 100 Kg
<b>Dania</b>	DKK / 100 Kg	937,00	937,00	937,00	916,00	916,00	916,00	865,00	865,00	865,00	865,00	865,00	865,00	DKK / 100 Kg
	EUR / 100 Kg	125,82	125,79	125,78	122,96	122,95	122,93	116,14	116,19	116,22	116,19	116,17	116,24	EUR / 100 Kg
<b>Niemcy</b>	EUR / 100 Kg	149,47	146,11	143,57	141,46	135,98	131,80	131,80	141,41	143,63	143,63	145,29	147,94	EUR / 100 Kg
<b>Estonia</b>	EEK / 100 Kg	2175,07	2174,21	2157,40	2155,81	2152,03	2162,70	2171,09	2087,93	2095,03	2102,48	2087,47	2096,66	EEK/ 100kg
	EUR / 100 Kg	139,01	138,96	137,88	137,78	137,54	138,22	138,76	133,44	133,90	134,37	133,41	134,00	EUR / 100 Kg
<b>Grecja</b>	EUR / 100 Kg	163,61	163,15	162,19	157,58	153,86	152,84	154,33	153,21	155,35	156,37	156,84	156,19	EUR / 100 Kg
<b>Hiszpania</b>	EUR / 100 Kg	149,10	147,66	144,27	142,17	140,78	136,50	132,60	134,29	135,53	140,68	144,77	150,88	EUR / 100 Kg
<b>Francja</b>	EUR / 100 Kg	135,00	135,00	130,00	126,00	124,00	122,00	120,00	118,00	126,00	132,00	133,00	137,00	EUR / 100 Kg
<b>Irlandia</b>	EUR / 100 Kg	131,58	131,95	131,52	131,61	127,17	127,03	123,86	124,09	124,29	124,17	124,10	126,80	EUR / 100 Kg
<b>Włochy</b>	EUR / 100 Kg	141,41	142,63	140,80	137,07	130,13	123,96	120,69	122,52	128,52	136,32	138,91	138,91	EUR / 100 Kg
<b>Cypr</b>	CYP / 100 Kg	79,00	79,00	79,00	79,00	80,00	80,00	82,00	85,00	90,00	93,00	95,00	96,00	CYP/ 100kg
	EUR / 100 Kg	135,55	135,29	135,21	135,32	137,25	137,38	140,90	146,35	155,59	161,15	164,76	166,82	EUR / 100 Kg
<b>Łotwa</b>	LVL / 100 Kg	101,19	100,07	106,59	102,67	101,60	103,56	95,09	95,97	96,47	97,25	98,75	94,79	LVL/ 100kg
	EUR / 100 Kg	145,37	143,76	153,15	147,48	145,97	148,81	136,60	137,89	138,60	139,71	141,87	136,19	EUR / 100 Kg
<b>Litwa</b>	LTL / 100 Kg	503,40	504,79	508,46	499,08	488,40	476,25	473,93	473,03	466,07	470,39	472,65	438,95	LTL/ 100kg
	EUR / 100 Kg	145,79	146,20	147,26	144,54	141,45	137,93	137,26	137,00	134,98	136,23	136,89	127,13	EUR / 100 Kg
<b>Luksemburg</b>	EUR / 100 Kg	151,90	151,50	147,60	145,90	139,30	137,40	137,40	137,40	143,10	145,00	144,60	146,20	EUR / 100 Kg
<b>Węgry</b>	HUF / 100 Kg	35514,42	35418,73	35080,65	34285,86	33217,88	32547,84	31125,93	30902,11	31372,92	32492,93	33742,79	34696,85	HUF/ 100kg
	EUR / 100 Kg	144,67	143,45	141,81	138,92	134,70	130,84	124,15	123,30	125,30	128,92	133,14	137,30	EUR / 100 Kg
<b>Malta</b>	MTL / 100 Kg	69,00	69,00	69,00	69,00	69,00	69,00	69,00	69,00	69,00	69,00	69,00	69,00	MTL/ 100kg
	EUR / 100 Kg	159,51	159,78	160,18	160,43	160,51	160,45	160,65	160,75	160,73	160,73	160,73	160,73	EUR / 100 Kg
<b>Holandia</b>	EUR / 100 Kg	130,01	127,13	124,26	126,18	122,47	116,69	118,60	125,25	129,07	130,75	130,95	130,91	EUR / 100 Kg
<b>Austria</b>	EUR / 100 Kg	147,38	146,98	142,42	141,42	136,86	131,92	128,70	136,91	141,49	141,36	141,50	145,62	EUR / 100 Kg
<b>Polska</b>	PLN / 100 Kg	537,04	533,46	532,20	537,23	525,34	501,19	480,79	488,56	489,65	499,77	499,82	494,65	PLN/ 100kg
	EUR / 100 Kg	132,91	129,94	129,51	130,64	127,81	120,01	113,61	116,42	117,95	119,36	119,74	119,67	EUR / 100 Kg
<b>Portugalia</b>	EUR / 100 Kg	151,00	150,00	140,00	140,00	140,00	140,00	132,00	134,00	138,00	142,00	146,00	153,00	EUR / 100 Kg
<b>Słowenia</b>	SIT / 100 Kg	35130,80	35190,66	34556,99	34133,00	33423,23	32862,32	30992,04	31495,43	32403,88	33359,61	33820,84	34698,36	SIT/ 100kg
	EUR / 100 Kg	146,56	146,82	144,17	142,40	139,44	137,14	129,35	131,48	135,29	139,29	141,21	144,88	EUR / 100 Kg
<b>Słowacja</b>	SKK / 100 Kg	5419,67	5441,71	5360,68	5349,24	5228,58	5095,25	4981,57	5013,91	5010,71	5058,01	5171,49	5327,81	SKK/ 100kg
	EUR / 100 Kg	142,07	139,95	137,83	137,65	134,42	128,82	125,69	128,44	129,06	129,76	132,25	136,61	EUR / 100 Kg
<b>Finlandia</b>	EUR / 100 Kg	139,75	138,80	140,34	140,13	140,04	140,07	140,61	139,20	138,36	138,58	139,12	138,82	EUR / 100 Kg
<b>Szwecja</b>	SEK / 100 Kg	1225,00	1229,00	1222,00	1225,00	1197,00	1196,00	1196,00	1195,00	1194,00	1198,00	1201,00	1202,00	SEK / 100 Kg
	EUR / 100 Kg	134,71	134,78	133,76	133,66	130,59	130,25	130,59	130,15	129,84	130,13	130,70	131,24	EUR / 100 Kg
<b>Wlk. Brytania</b>	GBP / 100 Kg	102,07	102,34	102,44	102,44	102,52	102,54	102,57	102,24	102,30	102,09	102,46	102,30	GBP / 100 Kg
	EUR / 100 Kg	146,68	147,42	148,52	149,33	149,93	150,24	151,01	150,35	150,00	148,75	149,09	150,72	EUR / 100 Kg
<b>Średnio w UE</b>	EUR / 100 Kg	140,78	139,32	137	135,49	132,49	128,54	125,7	128,78	131,42	133,99	135,51	137,82	EUR / 100 Kg

*Wykorzystanie możliwe z dokładnym podaniem źródła*

**Miesięczne ceny referencyjne wieprzowiny w krajach członkowskich UE. Źródło: Komisja Europejska**

		2004	2004	2004	2004	2004	2004	2004	2004	2004	2004	2005	2005	2005	Zmiana %
		Maj	Czerwiec	Lipiec	Sierpień	Wrzesień	Październik	Listopad	Grudzień	Styczeń	Luty	Marzec	Kwiecień	Maj	V-05/V-04
<b>Belgia</b>	EUR / 100 Kg	125,28	143,86	147,28	145,92	151,33	139,57	138,62	142,74	134,99	140,36	137,97	129,28	134,82	7,6%
<b>Czechy</b>	CZK/ 100kg	3 856,66	4 312,67	4 845,13	4 718,84	4 888,23	4 911,58	4 581,20	4 592,48	4 425,36	4 135,93	4 285,03	4 081,23	3 939,07	2,1%
	EUR / 100 Kg	120,55	136,42	153,60	149,20	154,62	155,93	146,39	149,81	145,92	138,05	143,92	135,49	130,40	8,2%
<b>Dania</b>	DKK / 100 Kg	<b>858,94</b>	<b>910,47</b>	<b>956,81</b>	<b>954,77</b>	<b>976,33</b>	<b>937,07</b>	<b>937,00</b>	<b>921,13</b>	<b>890,58</b>	<b>908,21</b>	<b>937,00</b>	<b>907,90</b>	<b>865,00</b>	0,7%
	EUR / 100 Kg	115,44	122,47	128,69	128,39	131,27	125,98	126,09	123,93	119,69	122,03	125,83	121,87	116,20	0,7%
<b>Niemcy</b>	EUR / 100 Kg	132,86	149,38	156,79	159,86	164,23	151,46	150,96	154,30	144,70	150,98	147,54	136,21	143,40	7,9%
<b>Estonia</b>	EEK / 100 Kg	2 135,10	2 145,23	2 212,23	2 291,46	2 300,29	2 343,80	2 270,72	2 305,14	2 310,11	2 242,82	2 172,12	2 159,75	2 095,96	-1,8%
	EUR / 100 Kg	136,46	137,11	141,39	146,45	147,02	149,80	145,13	147,33	147,64	143,34	138,82	138,03	133,96	-1,8%
<b>Grecja</b>	EUR / 100 Kg	137,51	153,74	168,35	177,44	178,38	173,32	169,39	179,62	178,38	171,23	165,74	155,42	155,46	13,0%
<b>Hiszpania</b>	EUR / 100 Kg	144,33	162,71	162,78	144,98	143,36	127,41	124,39	132,48	135,12	144,27	148,49	138,82	139,40	-3,4%
<b>Francja</b>	EUR / 100 Kg	122,23	144,03	142,68	136,13	143,67	135,55	133,00	139,00	134,29	138,07	134,97	123,80	127,65	4,4%
<b>Irlandia</b>	EUR / 100 Kg	130,72	131,12	137,82	136,89	136,02	135,78	135,93	133,88	126,99	129,07	131,67	127,95	124,32	-4,9%
<b>Włochy</b>	EUR / 100 Kg	130,65	158,03	157,84	168,20	180,65	173,87	176,34	162,47	143,76	141,58	141,18	129,49	131,69	0,8%
<b>Cypr</b>	CYP / 100 Kg	109,86	93,93	93,26	92,48	91,27	90,00	88,80	86,00	84,36	83,39	79,39	80,07	90,81	-17,3%
	EUR / 100 Kg	187,50	161,26	160,31	159,87	158,17	156,26	153,68	148,51	145,07	143,01	136,11	137,36	157,08	-16,2%
<b>Łotwa</b>	LVL / 100 Kg	82,41	87,93	99,06	100,61	97,48	99,45	103,11	102,86	103,07	101,18	102,41	101,50	96,90	17,6%
	EUR / 100 Kg	125,68	134,01	150,21	152,82	147,53	148,72	151,64	149,28	148,01	145,37	147,11	145,83	139,21	10,8%
<b>Litwa</b>	LTL / 100 Kg	499,87	531,64	579,78	526,64	559,92	559,46	504,70	523,79	514,04	485,00	503,75	487,17	468,61	-6,3%
	EUR / 100 Kg	144,77	153,98	167,92	152,53	162,17	162,03	146,17	151,70	148,88	140,47	145,90	141,09	135,72	-6,3%
<b>Luksemburg</b>	EUR / 100 Kg	132,72	150,26	159,66	160,85	165,69	153,01	152,00	154,51	146,02	152,24	150,80	140,85	142,60	7,4%
<b>Węgry</b>	HUF / 100 Kg	30 705,37	33 833,39	38 210,27	37 653,90	37 613,79	36 358,20	34 328,13	35 602,18	36 421,18	36 062,48	35 591,25	33 078,62	32 261,13	5,1%
	EUR / 100 Kg	121,36	133,70	152,73	151,29	151,73	147,37	139,91	144,77	147,73	147,95	145,44	133,38	128,17	5,6%
<b>Malta</b>	MTL / 100 Kg	69,00	69,00	69,00	69,00	69,00	69,00	69,00	69,00	69,00	69,00	69,00	69,00	69,00	0,0%
	EUR / 100 Kg	162,00	162,25	161,99	161,93	161,34	160,63	159,78	159,58	159,58	160,14	159,81	160,47	160,73	-0,8%
<b>Holandia</b>	EUR / 100 Kg	122,12	141,54	141,25	140,81	145,99	132,26	131,17	139,11	128,80	134,04	128,01	121,39	128,79	5,5%
<b>Austria</b>	EUR / 100 Kg	128,23	149,01	155,77	160,11	164,05	148,55	146,47	150,62	146,80	150,40	146,12	135,70	140,28	9,4%
<b>Polska</b>	PLN / 100 Kg	<b>569,67</b>	<b>631,98</b>	<b>641,62</b>	<b>652,11</b>	<b>681,77</b>	<b>653,59</b>	<b>636,03</b>	<b>608,15</b>	<b>547,59</b>	<b>547,96</b>	<b>541,76</b>	<b>514,26</b>	<b>494,02</b>	-13,3%
	EUR / 100 Kg	120,61	137,65	143,51	147,17	155,62	151,23	149,29	146,70	134,35	137,29	135,11	123,98	118,30	-1,9%
<b>Portugalia</b>	EUR / 100 Kg	141,26	163,93	165,23	147,61	148,17	132,26	129,80	138,23	139,52	140,82	149,36	138,40	140,58	-0,5%
<b>Słowenia</b>	SIT / 100 Kg	29 624,63	30 198,36	33 761,87	35 658,07	36 943,94	37 659,89	35 915,49	34 211,23	35 794,31	35 449,74	35 063,86	33 085,10	32 837,00	10,8%
	EUR / 100 Kg	124,09	126,18	140,74	148,58	153,95	156,98	149,78	142,66	149,29	147,87	146,28	138,05	137,10	10,5%
<b>Słowacja</b>	SKK / 100 Kg	4 592,93	5 144,24	6 113,70	5 767,61	6 044,68	6 255,59	5 720,97	5 653,52	5 743,49	5 363,92	5 401,84	5 189,43	5 077,94	10,6%
	EUR / 100 Kg	114,34	128,86	153,26	143,80	150,90	156,40	144,63	145,34	148,82	140,95	141,24	132,46	130,18	13,8%
<b>Finlandia</b>	EUR / 100 Kg	125,09	126,40	127,17	129,99	132,92	135,71	135,59	136,70	139,56	139,65	139,67	140,21	138,87	11,0%
<b>Szwecja</b>	SEK / 100 Kg	1 134,87	1 162,87	1 202,65	1 218,97	1 258,03	1 282,16	1 285,17	1 263,90	1 182,71	1 191,89	1 224,07	1 205,60	1 197,29	5,5%
	EUR / 100 Kg	124,32	127,17	130,84	132,65	138,34	141,44	142,77	140,72	130,76	131,17	134,68	131,54	130,29	4,8%
<b>Wlk. Brytania</b>	GBP / 100 Kg	108,51	107,48	106,81	103,15	96,83	97,34	97,16	97,48	97,08	98,79	101,72	102,51	102,28	-5,7%
	EUR / 100 Kg	161,59	161,99	160,40	154,20	142,15	140,95	139,11	140,36	138,84	143,25	146,86	149,94	140,43	-13,1%
<b>Średnio w UE</b>	EUR / 100 Kg	129,60	145,74	150,12	147,59	151,53	142,51	140,66	143,02	136,98	140,82	140,33	131,36	132,56	2,3%

Wykorzystanie możliwe z dokładnym podaniem źródła

Biuletyn „*Rynek mięsa wieprzowego*” ukazuje się w każdy czwartek o godz. 13<sup>00</sup>.  
Informacje zamieszczane w tym biuletynie przekazywane są przez współpracujące z nami podmioty na podstawie Ustawy o badaniach rynkowych z dnia 30 marca 2001r.

**Wydawca:**

Ministerstwo Rolnictwa i Rozwoju Wsi,  
Departament Wspólnej Organizacji Rynków Rolnych  
ul. Wspólna 30, 00-930 Warszawa,  
tel. (022) 623-21-69, fax (022) 623-27-06.

E-mail: [biuletyn@minrol.gov.pl](mailto:biuletyn@minrol.gov.pl)

Biuletyny są dostępne pod adresem: Internet: <http://www.minrol.gov.pl>

**Autor:** Agnieszka Szarejko-Pater tel. (022) 623-21-69; E-mail: [Agnieszka.Pater@minrol.gov.pl](mailto:Agnieszka.Pater@minrol.gov.pl)