

**ZINTEGROWANY SYSTEM
ROLNICZEJ INFORMACJI RYNKOWEJ**

Podstawa prawna: Ustawa o rolniczych badaniach rynkowych z 30 marca 2001 r.

(Dz. U. z 2001 r. Nr 42, poz. 471 z późn. zm.)

RYNEK MIĘSA WIEPRZOWEGO



NR 24/2010

Notowania¹ za okres 14-20.06.2010 r.

czwartek, 24 czerwca 2010 r.

Spis treści

Decyzja Komisji Europejskiej z dn. 11 marca 2005 r.....	2
1. Zakupy świń rzeźnych.....	3
1.1. Ceny zakupu tuczników wg EUROP w Polsce i makroregionach.....	3
1.2. Ceny referencyjne w UE.....	4
1.3. Zbiorcze zestawienie dotyczące zmian skupu świń rzeźnych.....	5
1.4. Ceny zakupu świń rzeźnych wg wagi żywej.....	6
1.5. Struktura zakupu świń rzeźnych w Polsce.....	8
2. Sprzedaż wieprzowiny.....	8
2.1. Ceny sprzedaży półtuszy wieprzowych w Polsce i makroregionach.....	8
2.2. Ceny sprzedaży elementów i przetworów z wieprzowiny w Polsce i makroregionach.....	9
2.3. Ceny wieprzowiny na giełdach towarowych w Polsce.....	11
2.4. Ceny prosiąt na targowiskach.....	11
3. Graficzne prezentacje cen zakupu i sprzedaży na rynku wieprzowiny.....	13
4. Miesięczne analizy cenowe.....	18
5. Pogłowie trzody chlewnej w końcu marca 2010 roku Źródło: GUS.....	20
6. Handel zagraniczny wieprzowiną.....	21
6.1. Polski handel zagraniczny trzodą żywą i mięsem wieprzowym.....	21
6.2. Dopłaty eksportowe UE do wieprzowiny.....	23
7. Zestawienie z monitoringu rynku wieprzowiny z lat 2003-2009.....	26

¹ Badanie cen zakupu i sprzedaży w zakładach mięsnych prowadzone jest na reprezentatywnej próbie. Ceny zakupu rejestrowane są wg klasy jakości handlowej EUROP zgodnie z rozporządzeniem Rady (WE) nr 1234/2007 z dnia 22 października 2007 r. ustanawiające wspólną organizację rynków rolnych oraz przepisy szczegółowe dotyczące niektórych produktów rolnych („rozporządzenie o jednolitej wspólnej organizacji rynku”) (Dz.U. L 299 z 16.11.2007, str. 1, z późn. zm.) i rozporządzeniem Komisji (WE) nr 1249/2008 z dnia 10 grudnia 2008 r. r. ustanawiającym szczegółowe zasady wdrożenia wspólnotowych skal klasyfikacji tusz wołowych, wieprzowych i baranich oraz raportowania ich cen (Dz. U. Nr L 337 z 16.12.2008, str. 3) oraz rozporządzeniem Ministra Rolnictwa i Rozwoju Wsi z dnia 4 lutego 2009 r. w sprawie szczegółowych warunków ustalania klasy jakości handlowej tusz wieprzowych (Dz.U. z 19.02.2009 r., Nr 28, poz. 181).

Ceny zbierane są dla masy poubojowej schłodzonej. Badanie cen giełdowych realizowane jest na wybranych giełdach towarowych; średnie ceny liczone są jako średnie ważone.

Badanie cen prosiąt prowadzone jest na targowiskach, na których dokonywany jest obrót prosiętami, a ceny liczone są jako średnie arytmetyczne zrealizowanych transakcji.

Ceny zakupu i sprzedaży nie zawierają podatku VAT.

**Decyzja Komisji Europejskiej z dn. 11 marca 2005 r.
zatwierdzająca metody klasyfikacji tusz wieprzowych w Polsce.**

Ministerstwo Rolnictwa i Rozwoju Wsi informuje, że Decyzją Komisji Europejskiej 2005/240/WE z dnia 11 marca 2005 r. zatwierdzone zostały metody klasyfikacji tusz wieprzowych w Polsce (tekst opublikowany w [Dzienniku Urzędowym UE L 74](#)² z dnia 19.03.2005 roku, decyzja obowiązuje od dnia jej notyfikacji w Stałym Przedstawicielstwie RP przy Unii Europejskiej, czyli od 11 marca 2005 roku.)

W dniu 30 września 2005 r. weszła w życie Decyzja Komisji 2005/683/WE zmieniająca ww. decyzję (tekst opublikowany w [Dzienniku Urzędowym UE L 258](#)³ z dnia 4.10.2005 roku). Zmiana miała na celu dopuszczenie do stosowania kolejnego aparatu.

Konieczność wydania wspomnianej decyzji wynika ze wspólnotowych regulacji prawnych, a w szczególności z ustaleń zawartych w Rozporządzeniu Komisji 2967/85 z dnia 24 października 1985 roku. Rozporządzenie to nakłada na państwa członkowskie obowiązek informowania Komisji w formie protokołu o metodach klasyfikacji, które chcą stosować na swoim terytorium. Strona polska wniosowała o zatwierdzenie w sumie czterech metod klasyfikacji.

Zgodnie z postanowieniami decyzji od dnia 11 marca 2005 roku na terenie Polski do szacowania zawartości chudego mięsa w tuszach wieprzowych zostały zaaprobowane trzy aparaty o nazwach **Ultra-fom 300, Sydel-CGM i Autofom**, a od 30 września 2005 r. dodatkowo aparat o nazwie **IM-03**.

W decyzji zatwierdzającej metody klasyfikacji tusz wieprzowych w Polsce wymienione są również dopuszczone przez Komisję odstępstwa od wzorcowej dla UE postaci tuszy w momencie ważenia i klasyfikacji.

² <http://europa.eu.int/eur-lex/lex/LexUriServ/LexUriServ.do?uri=OJ:L:2005:074:0062:0065:PL:PDF>

³ http://europa.eu.int/eur-lex/lex/LexUriServ/site/pl/oj/2005/l_258/l_25820051004pl00050007.pdf

1. Zakupy świń rzeźnych

1.1. Ceny zakupu tuczników wg EUROP w Polsce i makroregionach

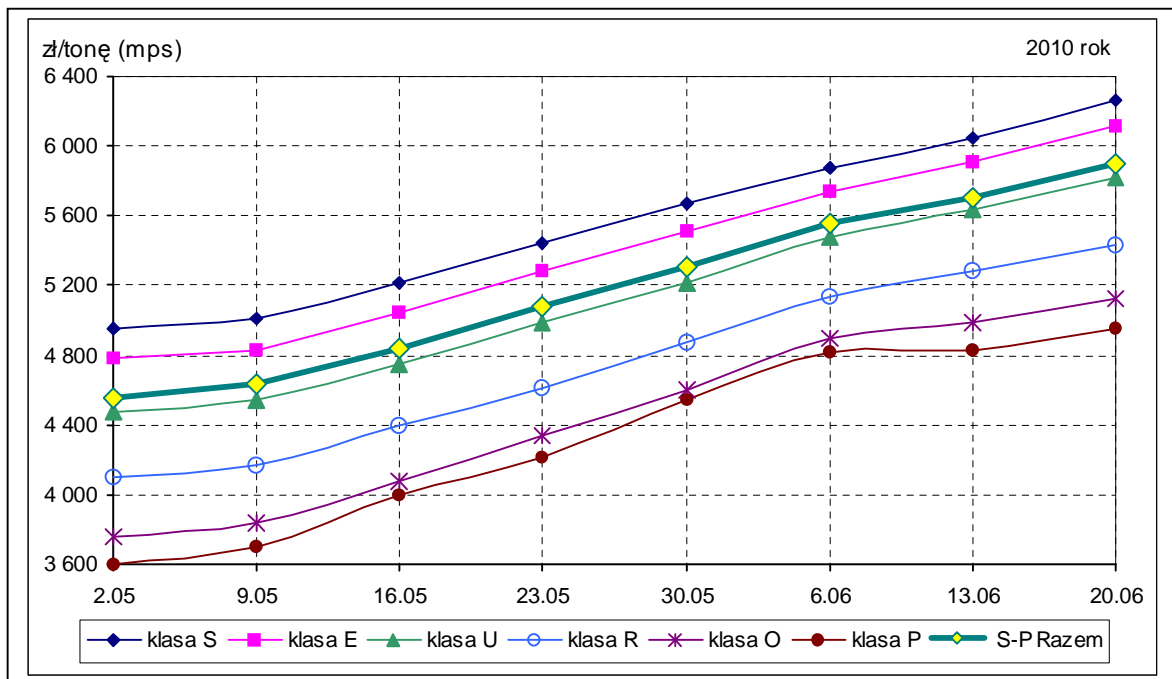
Tab. 1 Średnie ceny netto (bez VAT) zakupu świń rzeźnych wg klasyfikacji poubojowej EUROP

masa schłodzona [MPS]; -masa poubojowa ciepła [MPC]

SKUP								
Klasa półtuszy wieprzowych wg SEUROP	CENA [zł/tonę]				Zmiana tygod. ceny [%]	%	Średnia masa tuszy [kg]	Struktura zakupu wg liczby [%]
	[MPS]		[MPC]					
	2010-06-20	2010-06-13	2010-06-20	2010-06-13				
1	2	3	4	5	6	7	8	9
POLSKA								
klasa S	6 260	6 044	6 137	5 925	3,58	61,3	87,3	8,3
klasa E	6 111	5 908	5 992	5 793	3,44	57,2	86,9	41,6
klasa U	5 821	5 638	5 707	5 528	3,25	52,8	87,6	34,2
klasa R	5 436	5 287	5 329	5 184	2,81	48,0	89,4	11,9
klasa O	5 120	4 985	5 020	4 888	2,70	42,9	91,9	3,3
klasa P	4 949	4 825	4 852	4 730	2,57	38,1	94,4	0,7
S-P Razem	5 899	5 707	5 783	5 595	3,36	54,3	87,7	100,0
REGION PÓLNOCNY								
klasa S	6 183	5 984	6 061	5 867	3,32	61,2	86,7	6,0
klasa E	6 086	5 910	5 967	5 794	2,98	57,0	85,3	41,9
klasa U	5 850	5 690	5 735	5 578	2,82	52,9	85,8	36,2
klasa R	5 560	5 487	5 451	5 379	1,34	48,3	88,2	11,2
klasa O	5 555	5 434	5 446	5 327	2,23	42,8	91,4	3,7
klasa P	5 606	5 466	5 496	5 358	2,57	38,4	95,4	0,9
S-P Razem	5 921	5 764	5 805	5 651	2,73	54,1	86,2	100,0
REGION ŚRODKOWO-WSCHODNI								
klasa S	6 355	6 237	6 230	6 114	1,90	61,4	87,2	8,2
klasa E	6 239	6 135	6 116	6 014	1,70	57,2	87,4	40,5
klasa U	5 926	5 873	5 810	5 758	0,90	52,5	88,0	33,5
klasa R	5 538	5 526	5 429	5 418	0,21	47,7	90,0	13,1
klasa O	5 142	5 137	5 041	5 037	0,09	42,9	91,2	4,0
klasa P	4 895	4 894	4 799	4 798	0,02	37,4	94,3	0,8
S-P Razem	5 994	5 903	5 876	5 788	1,54	54,0	88,1	100,0
REGION POŁUDNIOWO WSCHODNI								
klasa S	6 205	5 971	6 083	5 854	3,91	61,4	88,2	12,2
klasa E	6 057	5 875	5 938	5 760	3,09	57,4	87,5	46,0
klasa U	5 746	5 606	5 633	5 496	2,49	52,8	88,2	27,7
klasa R	5 299	5 150	5 195	5 049	2,89	47,8	89,7	10,4
klasa O	4 761	4 594	4 668	4 504	3,64	42,8	92,2	2,9
klasa P	4 545	4 338	4 456	4 253	4,77	38,2	95,9	0,8
S-P Razem	5 857	5 654	5 742	5 543	3,59	55,0	88,2	100,0
REGION ZACHODNI								
klasa S	6 301	6 059	6 177	5 940	3,99	61,3	86,8	7,8
klasa E	6 101	5 827	5 982	5 712	4,72	57,2	87,3	39,5
klasa U	5 786	5 519	5 672	5 411	4,84	52,8	88,4	36,5
klasa R	5 370	5 105	5 264	5 005	5,18	48,0	89,8	12,7
klasa O	4 907	4 758	4 811	4 665	3,14	43,1	92,6	2,9
klasa P	4 545	4 458	4 455	4 371	1,94	38,2	92,3	0,6
S-P Razem	5 861	5 609	5 746	5 499	4,48	54,2	88,2	100,0

Uwaga: Daty podane w tabeli oznaczają ostatni dzień analizowanego tygodnia (poniedziałek - niedziela).

Rys. 1. Średnie krajowe ceny zakupu świní rzeźnych (mps) w zakładach mięsnych wg klasyfikacji EUROP.

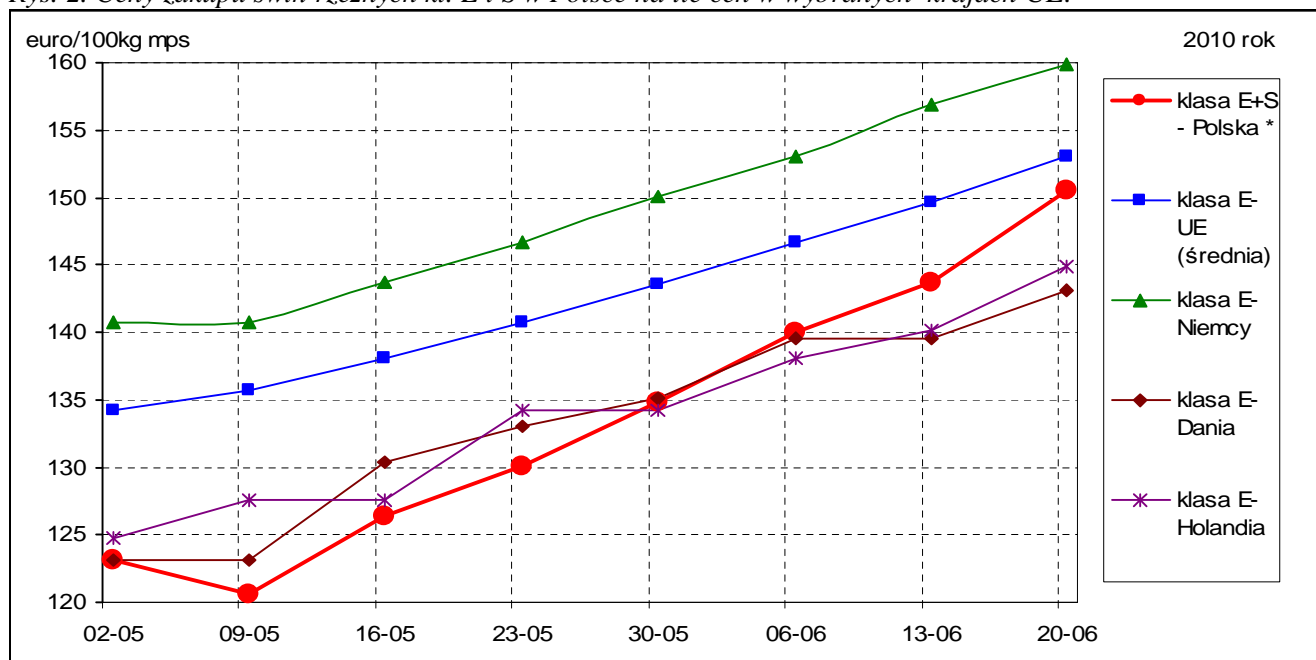


1.2. Ceny referencyjne w UE

Świnie rzeźne, klasa E [EURO/100 kg MPS]	2010-05-02	2010-05-09	2010-05-16	2010-05-23	2010-05-30	2010-06-06	2010-06-13	2010-06-20
klasa E+S - Polska *	123,09	120,59	126,42	130,12	134,82	140,06	143,70	150,49
klasa E- UE (średnia)	134,29	135,76	138,08	140,72	143,62	146,72	149,70	153,04
klasa E- Niemcy	140,77	140,77	143,71	146,63	150,07	152,98	156,90	159,88
klasa E- Dania	123,08	123,08	130,36	133,04	135,06	139,51	139,54	143,04
klasa E- Holandia	124,69	127,53	127,49	134,26	134,26	138,06	140,11	144,88

* - wg kursu 1 EURO = 4,0772 PLN

Rys. 2. Ceny zakupu świní rzeźnych kl. E i S w Polsce na tle cen w wybranych krajach UE.



Źródło: <http://www.europa.eu.int/comm/agriculture/markets/pig/porcs.xls>

Ceny referencyjne wieprzowiny w poszczególnych krajach UE umieszczone są na 24 stronie.

1.3.Zbiornicze zestawienie dotyczące zmian skupu świń rzeźnych

Klasa półtuszy wieprzowych wg EUROP	Cena zakupu wg wagi żywej* [zł/kg]		ZMIANA TYGODNIOWA			
			Cena zakupu wg wż	Poziom skupu wg mpc	Średnia masa tuszy	Struktura zakupu
	2010-06-20	2010-06-13	[%]	[%]	[%]	[pkt. %]
POLSKA						
klasa S	4,65	4,49	3,58	-0,85	-0,34	0,20
klasa E	4,54	4,39	3,44	-2,34	-0,69	0,49
klasa U	4,36	4,22	3,25	-3,88	-0,45	-0,23
klasa R	4,10	3,99	2,81	-6,25	-0,56	-0,37
klasa O	3,89	3,79	2,70	-5,78	-1,08	-0,07
klasa P	3,79	3,70	2,57	-6,52	-1,67	-0,02
S-P Razem				-3,40	-0,57	-
REGION PÓLNOČNY						
klasa S	4,59	4,44	3,32	-5,50	-1,25	-0,31
klasa E	4,52	4,39	2,98	1,01	-1,27	0,62
klasa U	4,38	4,26	2,82	-1,03	-0,46	-0,47
klasa R	4,19	4,14	1,34	-0,61	-0,45	-0,10
klasa O	4,22	4,13	2,23	5,91	-1,51	0,23
klasa P	4,29	4,19	2,57	0,21	-2,95	0,02
S-P Razem				-0,17	-0,92	-
REGION ŚRODKOWO-WSCHODNI						
klasa S	4,72	4,63	1,90	24,68	-1,13	1,75
klasa E	4,63	4,56	1,70	0,27	-0,68	0,80
klasa U	4,43	4,40	0,90	-2,83	-0,79	-0,35
klasa R	4,18	4,17	0,21	-12,27	-0,66	-1,59
klasa O	3,91	3,90	0,09	-13,54	-2,88	-0,44
klasa P	3,75	3,75	0,02	-18,91	0,75	-0,17
S-P Razem				-1,93	-0,90	-
REGION POŁUDNIOWO WSCHODNI						
klasa S	4,61	4,43	3,91	1,32	-1,23	-0,19
klasa E	4,50	4,36	3,09	13,92	-0,68	4,21
klasa U	4,30	4,20	2,49	1,40	0,23	-0,85
klasa R	4,00	3,88	2,89	-10,53	1,47	-1,90
klasa O	3,62	3,49	3,64	-23,87	1,65	-1,13
klasa P	3,48	3,32	4,77	-11,83	1,16	-0,15
S-P Razem				3,97	-0,23	-
REGION ZACHODNI						
klasa S	4,68	4,50	3,99	-9,52	0,81	-0,10
klasa E	4,53	4,33	4,72	-13,32	-0,46	-1,76
klasa U	4,33	4,13	4,84	-8,07	-0,45	0,59
klasa R	4,05	3,85	5,18	-4,30	-1,32	0,81
klasa O	3,73	3,62	3,14	3,16	-1,49	0,38
klasa P	3,48	3,41	1,94	0,48	-4,45	0,08
S-P Razem				-9,52	-0,45	-

Uwaga: Daty podane w tabeli oznaczają ostatni dzień analizowanego tygodnia (poniedziałek – niedziela)

* Cena wg wagi żywej przeliczona z ceny dla mpc trzody chlewnej.

Wykorzystanie możliwe z dokładnym podaniem źródła

Wskaźnik przeliczania cen uzyskanych za tusze wg klasyfikacji EUROP na ceny za masę żywą netto.

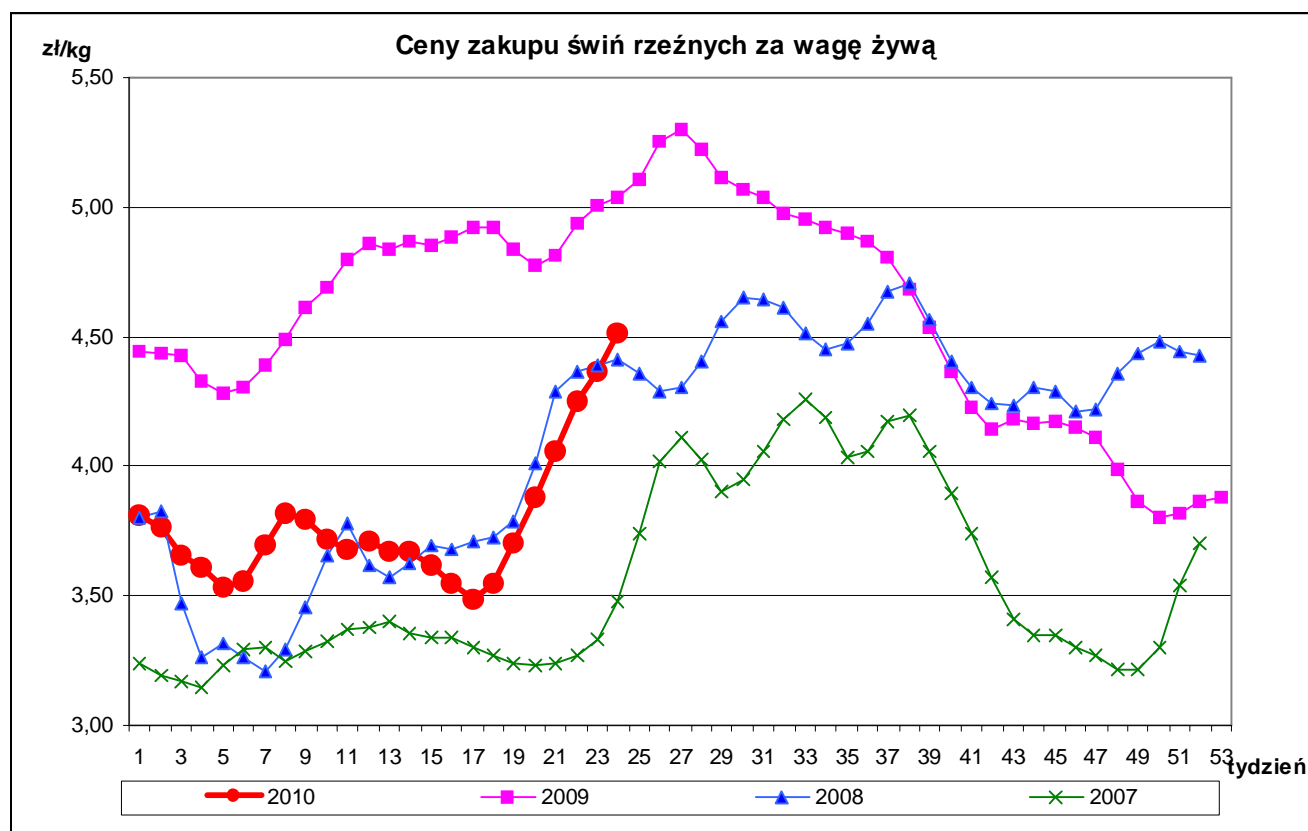
Klasa tusz	Wskaźnik wydajności rzeźnej	Wskaźnik przeliczeniowy na masę żywą
S	75,7	1,32
E	75,7	1,32
U	76,3	1,31
R	76,9	1,30
O	77,5	1,29
P	78,1	1,28

1.4. Ceny zakupu świń rzeźnych wg wagi żywej

Tab. 2 Średnie ceny netto zakupu świń rzeźnych za wagę żywą – obliczane na podstawie cen za żywca wg masy poubojowej cieplej (MPC) przy użyciu współczynnika wydajności rzeźnej podawanego przez GUS (0,78).

CENA [zł/kg]		
MAKROREGIONY	2010-06-20	2010-06-13
POLSKA	4,51	4,36
REGION PÓLNOCNY	4,53	4,41
REGION ŚRODKOWO-WSCHODNI	4,58	4,51
REGION POŁUDNIOWO-WSCHODNI	4,48	4,32
REGION ZACHODNI	4,48	4,29

Uwaga: Daty podane w tabeli oznaczają ostatni dzień analizowanego tygodnia (poniedziałek - niedziela).



A. Makroregiony skupu świń rzeźnych wg SEUROP i sprzedaży mięsa wieprzowego w tuszach.

Makroregion Północny: województwa - kujawsko-pomorskie, pomorskie, warmińsko-mazurskie.

Makroregion Środkowo-wschodni: województwa - łódzkie, mazowieckie, podlaskie.

Makroregion Południowo-wschodni: województwa - lubelskie, małopolskie, podkarpackie, śląskie, świętokrzyskie.

Makroregion Zachodni: województwa - dolnośląskie, lubuskie, opolskie, wielkopolskie, zachodnio-pomorskie

ROCZNE ZMIANY CEN WYBRANYCH PRODUKTÓW Z RYNKU WIEPRZOWINY

I. Roczne zmiany cen zakupu świń rzeźnych wg klasyfikacji SEUROP i żywca wieprzowego.

SKUP					
POLSKA	CENA				Roczna zmiana ceny [%]
	[MPC] zł/tonę		Cena żywca wieprzowego zł/kg		
	2010-06-20	2009-06-21	2010-06-20	2009-06-21	
klasa S	6 137	6 812	4,65	5,16	-9,9
klasa E	5 992	6 721	4,54	5,09	-10,9
klasa U	5 707	6 478	4,36	4,95	-11,9
klasa R	5 329	6 179	4,10	4,75	-13,7
klasa O	5 020	5 943	3,89	4,61	-15,5
klasa P	4 852	5 779	3,79	4,51	-16,0
S-P Razem	5 783	6 545	4,51	5,10	-11,6

[MPC]-masa poubojowa ciepła

II. Roczne zmiany cen sprzedaży półtuszy wieprzowych.

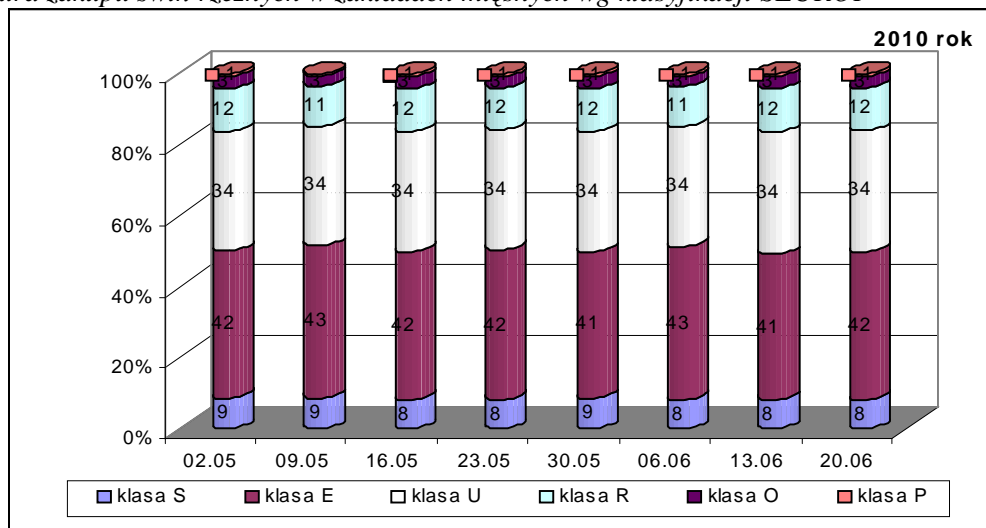
CENY SPRZEDAŻY - PÓLTUSZE WIEPRZOWE			
REGIONY	CENA [zł/tonę]		Roczna zmiana ceny
	2010-06-20	2009-06-21	[%]
POLSKA	6 552	7 279	-10,0
Południowo-wschodni	6 478	7 472	-13,3
Północny	6 590	7 389	-10,8
Środkowo-wschodni	6 599	7 404	-10,9
Zachodni	6 547	7 192	-9,0

III. Roczne zmiany cen targowiskowych prosiąt.

	Kategoria ceny	20.06.2010	21.06.2009	Roczna zmiana ceny w[%]
Prosięta ok. 20 kg	min. w zł/szt.	75,00	110,00	-31,8
	max. w zł/szt.	245,00	260,00	-5,8
	<i>średnia w zł/szt.</i>	132,22	190,88	-30,73
	Szacunkowa podaż	5 578	5 473	1,9
	Szacunkowa sprzedaż	3 850	4 463	-13,7
	Wsk_war_atmosf.	2,81	2,64	6,4

1.5. Struktura zakupu świń rzeźnych w Polsce

Rys. 3. Struktura zakupu świń rzeźnych w zakładach mięsnych wg klasyfikacji SEUROP



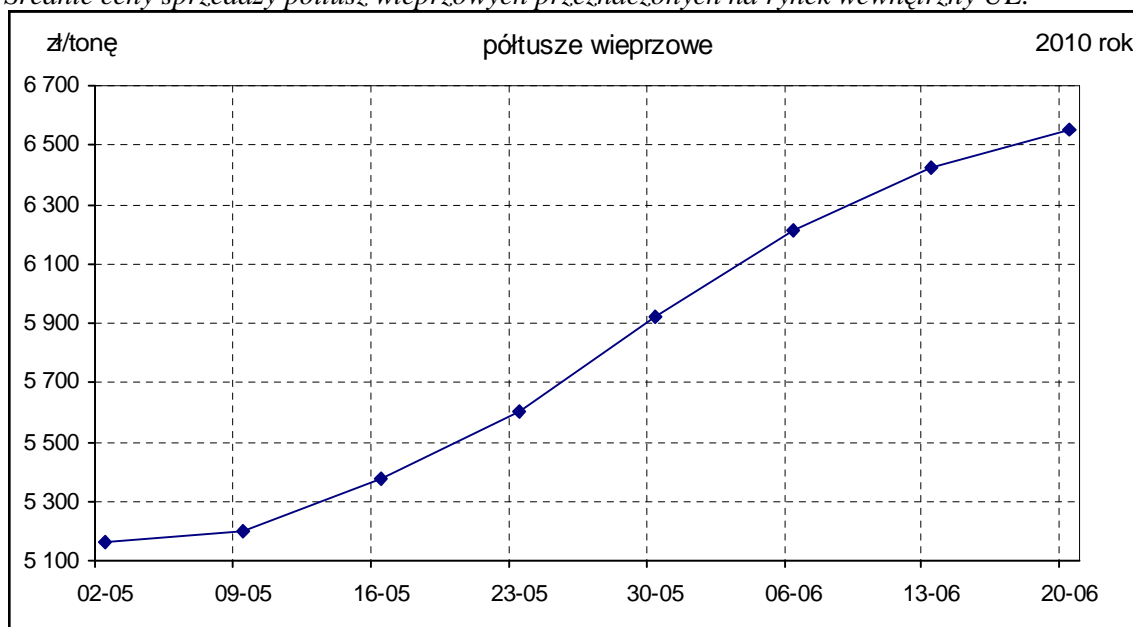
2. Sprzedaż wieprzowiny

2.1. Ceny sprzedaży półtuszy wieprzowych w Polsce i makroregionach

Tab. 3 Średnie ceny sprzedaży półtuszy wieprzowych (bez VAT) przeznaczonych na rynek wewnętrzny UE.

CENY SPRZEDAŻY			
MAKROREGIONY	CENA [zł/t]		Tygodniowa zmiana ceny [%]
	2010-06-20	2010-06-13	
PÓLTUSZE WIEPRZOWE			
POLSKA	6 552	6 421	2,0
Południowo-wschodni	6 478	6 305	2,7
Północny	6 590	6 440	2,3
Środkowo-wschodni	6 599	6 505	1,4
Zachodni	6 547	6 416	2,0

Rys. 4. Średnie ceny sprzedaży półtuszy wieprzowych przeznaczonych na rynek wewnętrzny UE.



2.2. Ceny sprzedaży elementów i przetworów z wieprzowiny w Polsce i makroregionach

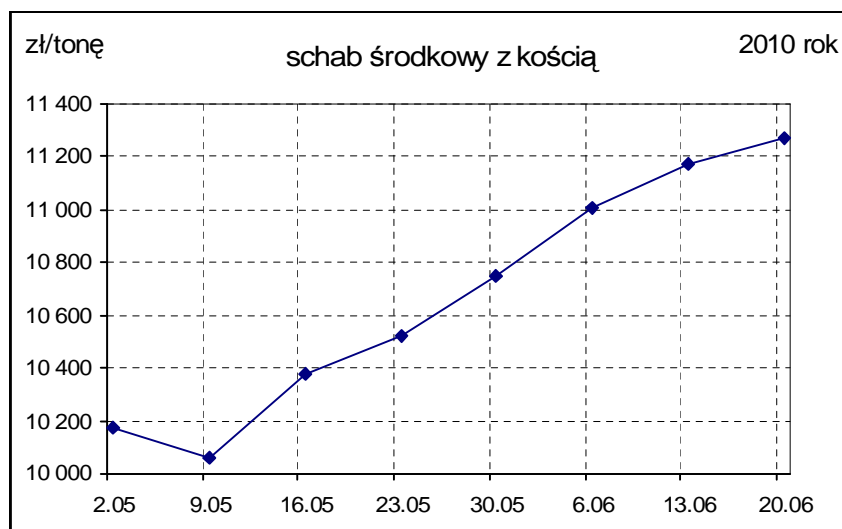
Tab. 4 Średnie ceny sprzedaży elementów i przetworów wieprzowych (bez VAT) w zakładach mięsnych (kraj +UE).

CENY SPRZEDAŻY			
TOWAR	CENA [zł/t]		Zmiana ceny
	2010-06-20	2010-06-13	[%]
1	2	3	4
POLSKA			
schab środkowy z kością	11 268	11 175	0,83
szynka gotowana	16 346	16 332	0,09
kielbasa toruńska	9 210	9 175	0,37
PÓLNOCNO-ZACHODNI			
schab środkowy z kością	10 825	10 712	1,05
szynka gotowana	17 288	16 338	5,81
kielbasa toruńska	8 522	8 254	3,25
PÓLNOCNO-WSCHODNI			
schab środkowy z kością	11 186	11 025	1,46
szynka gotowana	18 025	17 385	3,68
kielbasa toruńska	8 698	8 804	-1,20
WIELKOPOLSKI			
schab środkowy z kością	11 288	11 207	0,72
szynka gotowana	13 799	13 765	0,24
kielbasa toruńska	*	*	*
KUJAWSKI			
schab środkowy z kością	10 848	10 724	1,15
szynka gotowana	15 277	15 621	-2,20
kielbasa toruńska	9 026	9 262	-2,54
MAZOWIECKO-LÓDZKI			
schab środkowy z kością	12 162	12 074	0,73
szynka gotowana	15 831	15 960	-0,81
kielbasa toruńska	*	*	*
POŁUDNIOWO-ZACHODNI			
schab środkowy z kością	11 393	11 052	3,09
szynka gotowana	16 910	16 833	0,46
kielbasa toruńska	11 122	11 508	-3,36
POŁUDNIOWO-ŚRODKOWY			
schab środkowy z kością	11 516	11 471	0,40
szynka gotowana	18 192	18 390	-1,07
kielbasa toruńska	9 345	9 289	0,60
WSCHODNI-DOLNY			
schab środkowy z kością	11 866	12 240	-3,05
szynka gotowana	13 074	12 930	1,12
kielbasa toruńska	10 626	10 594	0,31

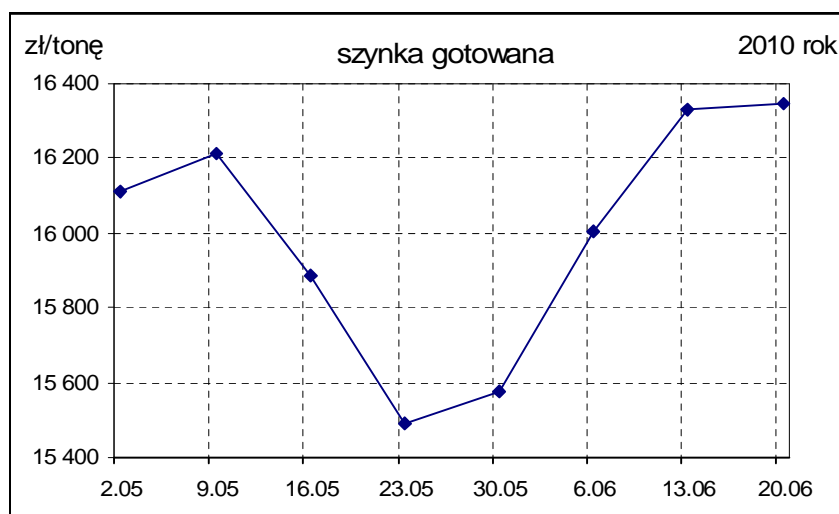
Uwaga: Daty podane w tabeli oznaczają ostatni dzień analizowanego tygodnia (poniedziałek - niedziela).

* - w związku z ustawowym obowiązkiem nieidentyfikowalności dostawców danych rynkowych nie jest możliwe prezentowanie danych dla regionu.

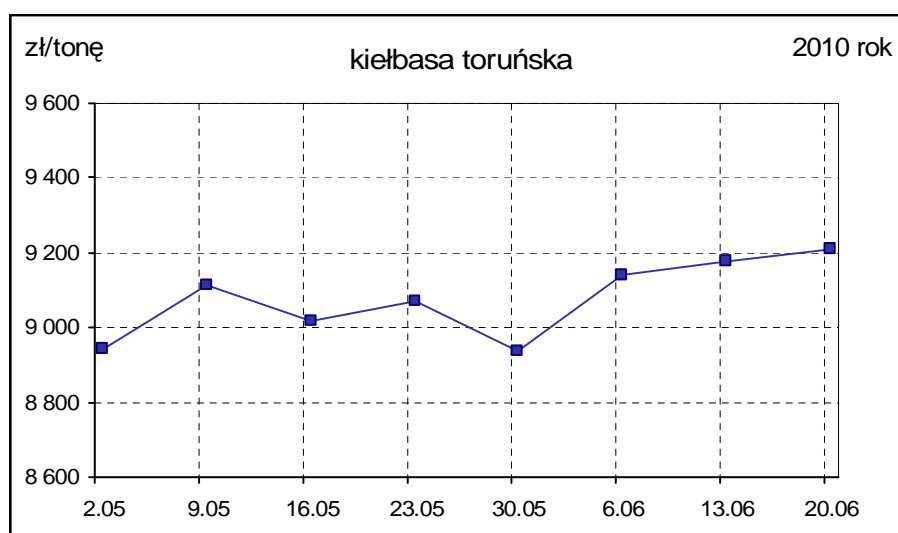
Rys. 5. Średnie ceny sprzedaży schabu środkowego z kością przeznaczonego na rynek wewnętrzny UE.



Rys. 6. Średnie ceny sprzedaży szynki gotowanej przeznaczonej na rynek wewnętrzny UE.



Rys.7. Średnie ceny sprzedaży kielbasy toruńskiej przeznaczonej na rynek wewnętrzny UE.



B. Makroregion sprzedaży mięsa w elementach oraz przetworów mięsnych z rynku wieprzowiny.

Makroregion Północno-zachodni: województwa: - pomorskie, zachodnio-pomorskie.

Makroregion Północno-wschodni: województwa - podlaskie, warmińsko-mazurskie.

Makroregion Wielkopolski: województwo - wielkopolskie.

Makroregion Kujawski: województwo - kujawsko-pomorskie.

Makroregion Mazowiecko-lódzki: województwa - łódzkie, mazowieckie.

Makroregion Południowo-zachodni: województwa - dolnośląskie, lubuskie, opolskie.

Makroregion Południowo-środkowy: województwa - małopolskie, śląskie, świętokrzyskie.

Makroregion Wschodni dolny: województwa - lubelskie, podkarpackie.

2.3. Ceny wieprzowiny na giełdach towarowych w Polsce Internetowa Giełda e-WGT S.A.

Tab. 5 Ceny transakcyjne mięsa wieprzowego.

Towar	Parametry jakościowe	Data	Cena (zł/kg)*	Podaż (tony)	Sprzedaż (tony)
I. MIĘSO WIEPRZOWE					
Półtusze wieprzowe	klasa E	2010-06-14	4,40 zł/kg	270,00	110,00
Półtusze wieprzowe	klasa U	2010-06-14	4,45 zł/kg	265,00	50,00
Półtusze wieprzowe	klasa E	2010-06-15	4,41 zł/kg	230,00	130,00
Półtusze wieprzowe	klasa E	2010-06-16	4,40 zł/kg	270,00	80,00
Półtusze wieprzowe	klasa U	2010-06-16	4,30 zł/kg	230,00	15,00
Półtusze wieprzowe	klasa E	2010-06-17	4,40 zł/kg	230,00	110,00
Półtusze wieprzowe	klasa U	2010-06-17	4,30 zł/kg	270,00	40,00
Półtusze wieprzowe	klasa E	2010-06-18	4,40 zł/kg	270,00	80,00
Półtusze wieprzowe	klasa U	2010-06-18	4,30 zł/kg	230,00	40,00

* - cena średnia

2.4. Ceny prosiąt na targowiskach

Tab. 6 Średnie tygodniowe krajowe ceny prosiąt uzyskane w transakcjach targowiskowych.

	Kategoria ceny	20.06.2010	13.05.2010	Zmiana tygodniowa w %
	Prosięta ok. 20 kg w zł/szt.	<i>min. w zł/szt.</i>	75,00	82,50
	<i>max. w zł/szt.</i>	245,00	240,00	2,1
	<i>średnia w zł/szt.</i>	132,22	135,69	-2,56
	szacunkowa podaż	5 578	5 718	-2,4
	szacunkowa sprzedaż	3 850	3 866	-0,4
	* wsk_war_atmosf.	2,81	2,75	2,2

*Wsk_war_atmosf. - wskaźnik warunków atmosferycznych, który zawiera się między liczbą 1 a 3.

Charakteryzuje warunki atmosferyczne występujące na targowiskach w dniu prowadzenia badań.

1 - złe – znacznie utrudniające przebieg handlu targowiskowego,

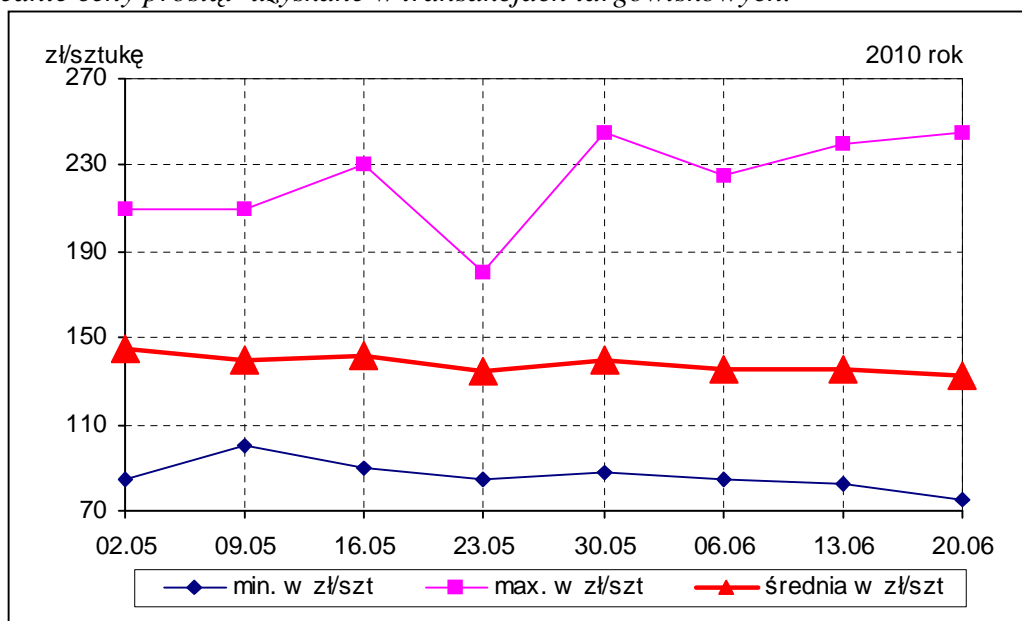
2 - umiarkowane – mające niewielki wpływ na przebieg handlu targowiskowego,

3 - dobre – nie mające wpływu na przebieg handlu targowiskowego.

Tab. 7 Średnie miesięczne ceny prosiąt uzyskane w transakcjach targowiskowych w V/2010

	Kategoria ceny	Okres		Zmiana	Zmiana
		03.05.2010-30.05.2010	05.04.2010-02.05.2010	miesięczna w %	roczna w %
Prosięta ok. 20 kg [zł/szt].	min. w zł/szt	85,00	80,00	6,3	-29,2
	max. w zł/szt	245,00	220,00	11,4	-5,8
	<i>średnia w zł/szt</i>	<i>138,93</i>	<i>148,16</i>	<i>-6,2</i>	<i>-26,6</i>
	Szacunkowa podaż	18 935	18 726	1,1	-21,3
	Szacunkowa sprzedaż	12 622	13 410	-5,9	-30,5
	Wsk_war_atmosf.	2,35	2,68	-12,3	-16,4

Rys.8. Średnie ceny prosiąt uzyskane w transakcjach targowiskowych.



Tab. 7 Średnie ceny prosiąt uzyskane w transakcjach targowiskowych wg województw

Tab. 8 Średnie ceny prosiąt uzyskane w transakcjach targowiskowych na poszczególnych targowiskach

UWAGA: Tablice nr: 7 i 8 umieszczone są w wydaniu EXCEL-owskim biuletynu.

Metodyka badań

Notowania cen prosiąt realizowane są na reprezentatywnych targowiskach w każdym województwie.

Pod pojęciem targowisko rozumiany jest zorganizowany rynek lokalny, którego dominującymi uczestnikami są okoliczni producenci rolni.

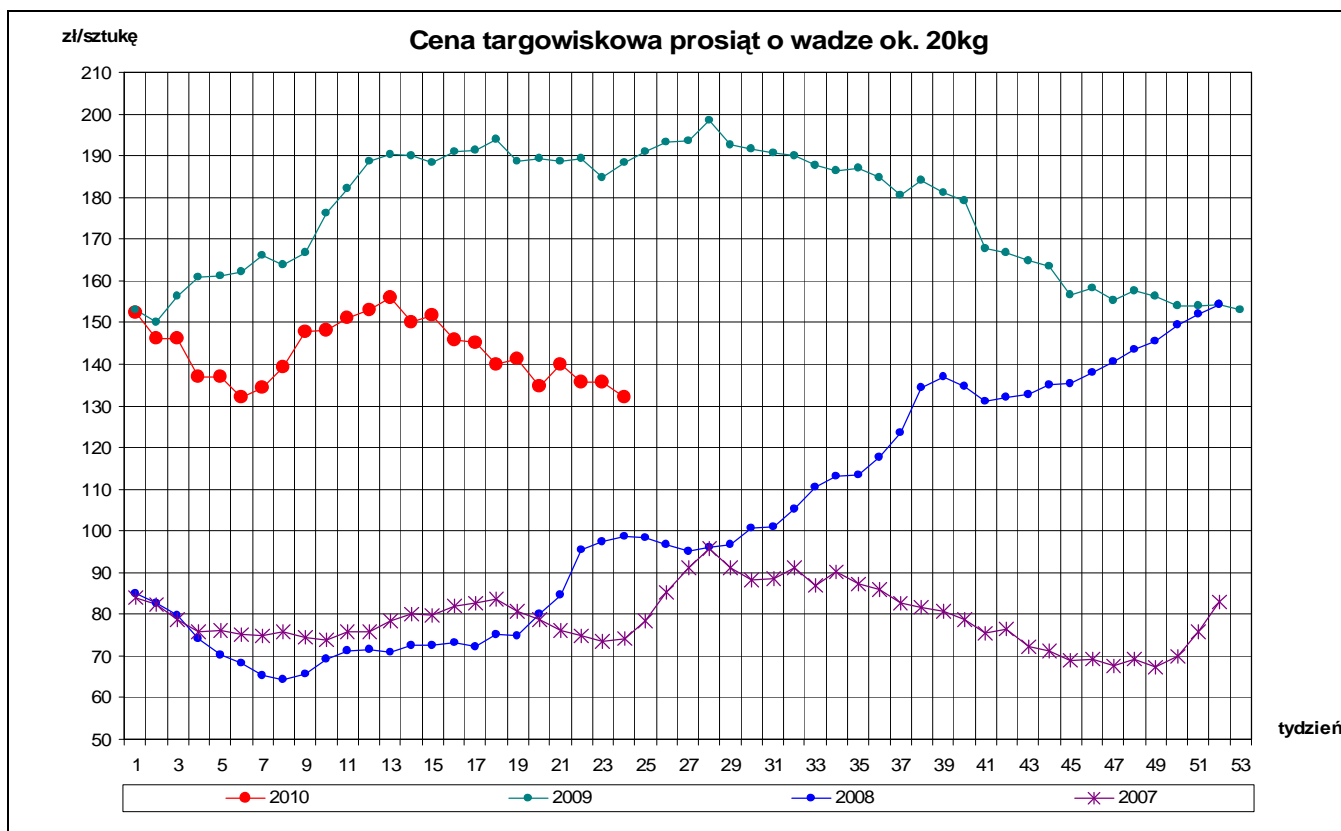
Prezentowane ceny są cenami średnimi arytmetycznymi dotyczące największej liczby zawartych transakcji na badanym targowisku. Zestawienie cen dotyczy ostatniego tygodnia, natomiast na poszczególnych targowiskach badania cen dokonywane są raz w tygodniu (w zwyczajowo przyjęty dzień targowy lub w jeden z kilku dni targowych). Obroty na tych rynkach mają charakter lokalny.

W przypadku prosiąt jednostką transakcyjną jest sztuka. Monitorowane są wszystkie prosięta o wadze ok. 20 kg, które nie zdyskwalifikowało się ze względu na stan zdrowotny.

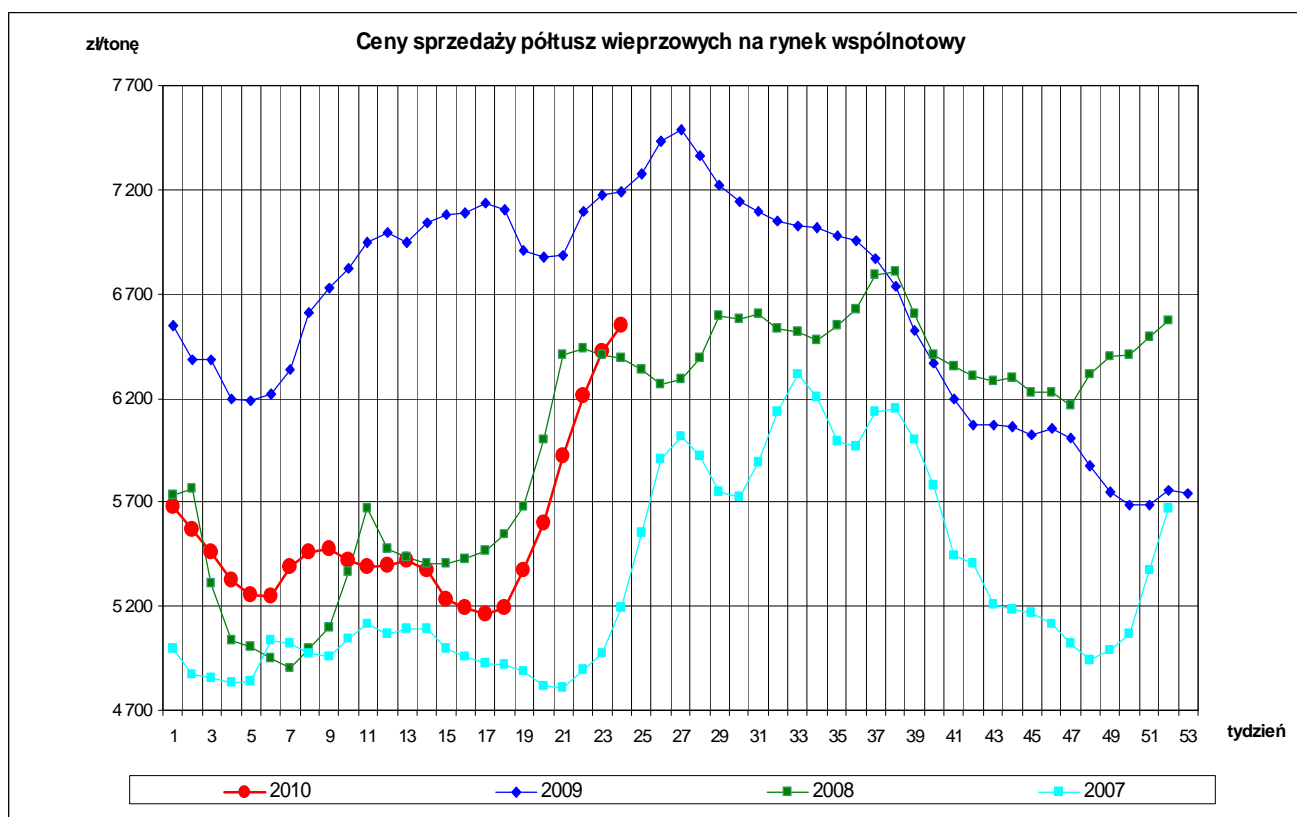
Notowań cen dokonują pracownicy Ośrodków Doradztwa Rolniczego.

3. Graficzne prezentacje cen zakupu i sprzedaży na rynku wieprzowiny

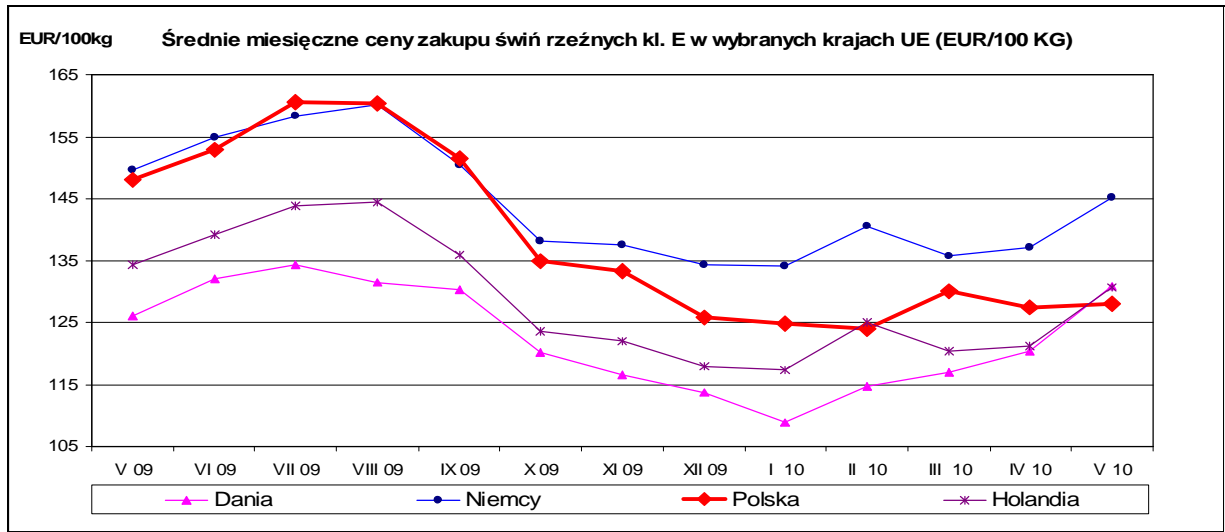
Graficzna prezentacja cen targowiskowych prosiąt – 2010r. w porównaniu z 2009-2007r.



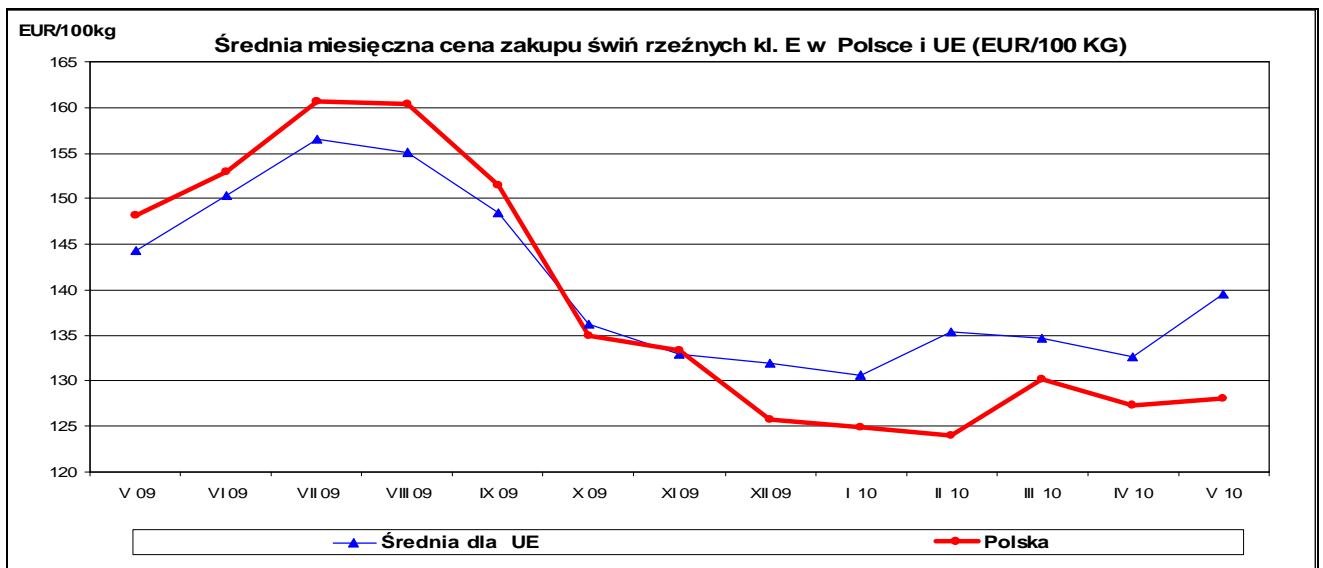
Graficzna prezentacja cen półtuszy wieprzowych 2010r. w porównaniu z 2009-2007.



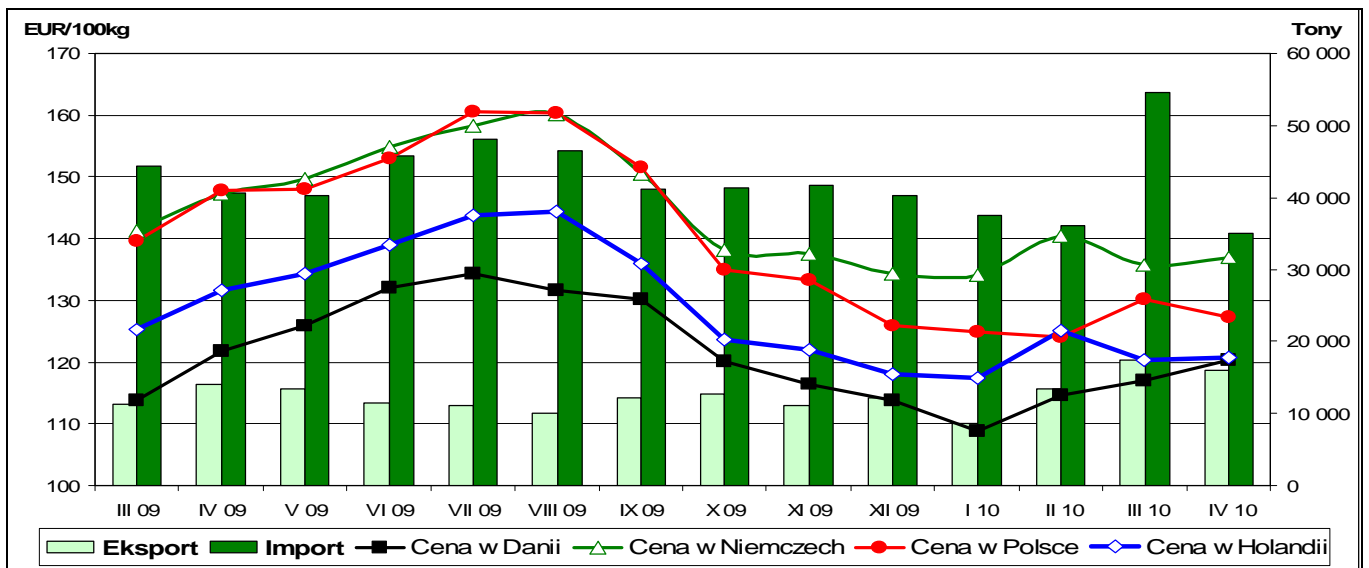
Miesięczne ceny referencyjne wieprzowiny w wybranych krajach członkowskich UE



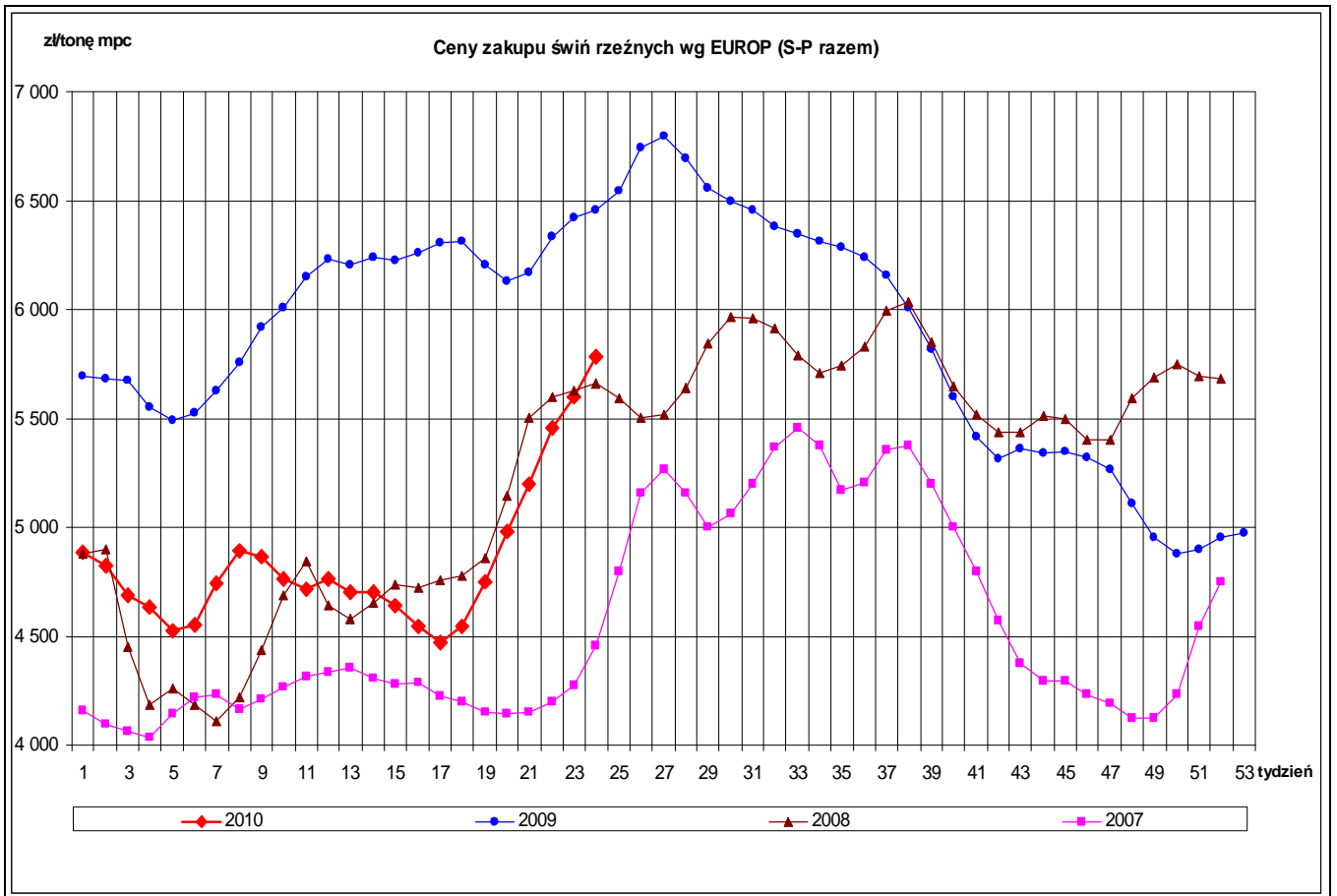
Miesięczne ceny referencyjne wieprzowiny w Polsce i UE



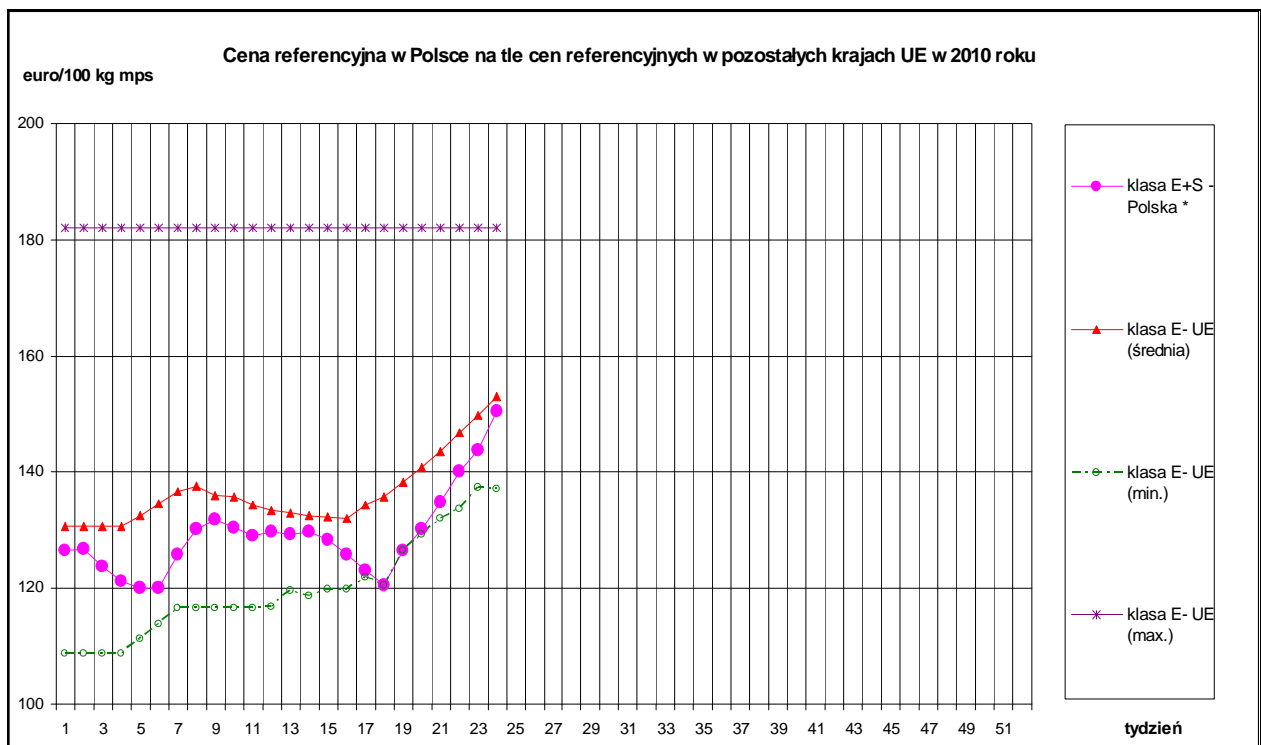
Średnie miesięczne ceny rynkowe wieprzowiny w wybranych krajach UE oraz polski handel zagraniczny mięsem wieprzowym (kod CN 0203)



Graficzna prezentacja cen zakupu świń rzeźnych w 2010r. w porównaniu z 2009-2007r.

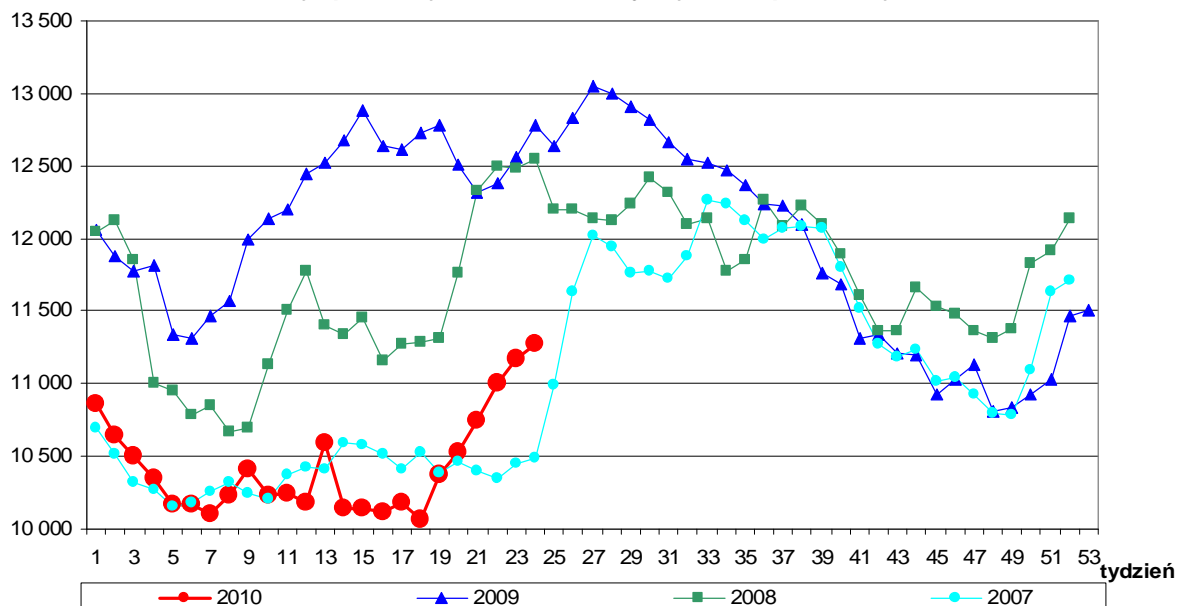


Graficzna prezentacja cen zakupu trzody chlewnej w Polsce na tle pozostałych krajów UE w 2010 r.



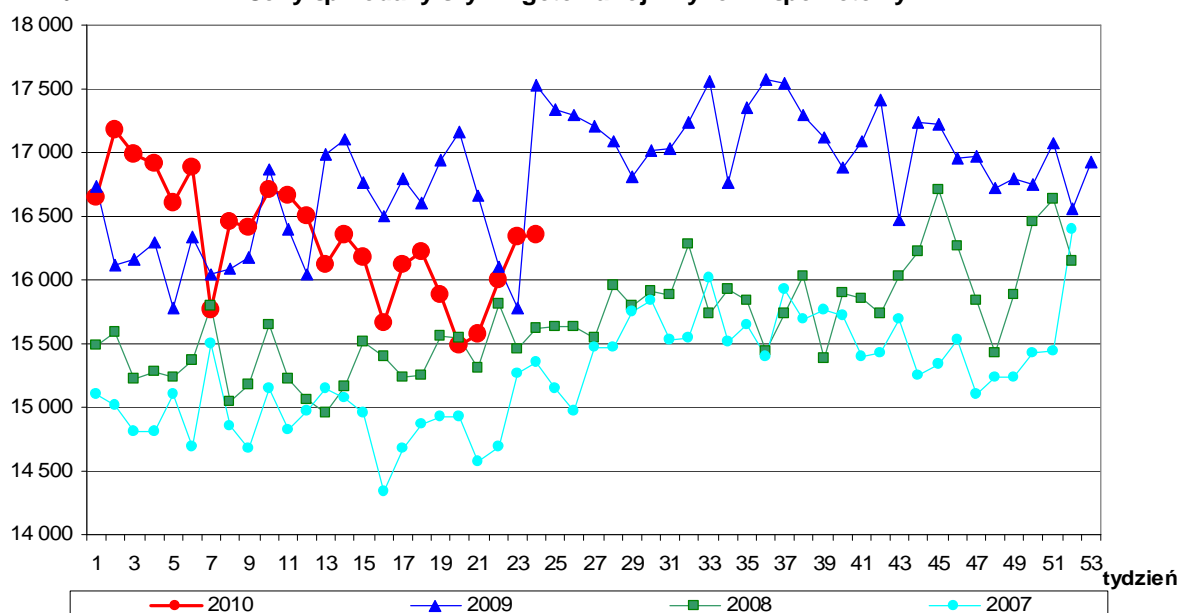
zł/tonę

Ceny sprzedaży schabu z kością - rynek wspólnotowy



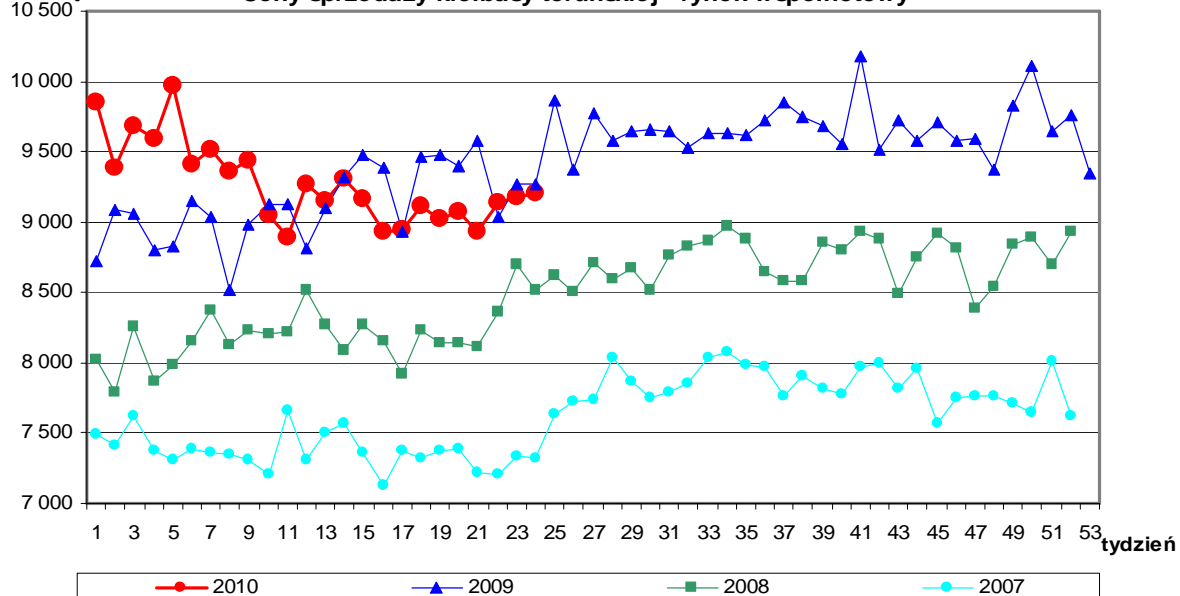
zł/tonę

Ceny sprzedaży szynki gotowanej - rynek wspólnotowy



zł/tonę

Ceny sprzedaży kielbasy toruńskiej - rynek wspólnotowy



Wykorzystanie możliwe z dokładnym podaniem źródła

Rynkowe ceny trzody chlewnej w UE (€100 kg w wadze poubojowej schłodzonej).

						Cena w Polsce w % cen w :			
	UE-27	Polska	Niemcy	Dania	Holandia	UE-27	Niemcy	Dania	Holandia
I 2008	131,94	134,44	135,29	107,10	120,44	101,9	99,4	125,5	111,6
II	133,67	125,71	141,46	110,49	124,83	94,0	88,9	113,8	100,7
III	143,78	139,82	150,12	120,33	133,65	97,2	93,1	116,2	104,6
IV	144,30	144,62	147,95	126,71	131,37	100,2	97,7	114,1	110,1
V	151,77	161,09	162,54	130,94	144,25	106,1	99,1	123,0	111,7
VI	163,94	174,24	172,09	138,26	153,37	106,3	101,2	126,0	113,6
VII	169,28	185,13	178,92	140,15	158,39	109,4	103,5	132,1	116,9
VIII	173,96	184,62	184,81	145,36	164,56	106,1	99,9	127,0	112,2
IX	172,33	183,01	179,79	148,31	162,31	106,2	101,8	123,4	112,8
X	161,33	162,05	168,92	142,18	152,11	100,4	95,9	114,0	106,5
XI	148,29	154,83	155,27	131,72	136,17	104,4	99,7	117,5	113,7
XII	144,36	150,27	150,82	125,21	133,79	104,1	99,6	120,0	112,3
I 2009	136,81	140,25	140,83	119,91	125,73	102,5	99,6	117,0	111,5
II	133,44	128,99	139,40	114,68	121,49	96,7	92,5	112,5	106,2
III	137,81	139,61	141,33	113,85	125,24	101,3	98,8	122,6	111,5
IV	142,88	147,77	147,21	121,73	131,58	103,4	100,4	121,4	112,3
V	144,24	148,11	149,62	125,91	134,23	102,7	99,0	117,6	110,3
VI	150,35	152,93	154,90	132,05	139,07	101,7	98,7	115,8	110,0
VII	156,49	160,62	158,40	134,27	143,72	102,6	101,4	119,6	111,8
VIII	155,07	160,38	160,07	131,54	144,34	103,4	100,2	121,9	111,1
IX	148,40	151,55	150,44	130,22	135,88	102,1	100,7	116,4	111,5
X	136,24	134,93	138,21	120,07	123,58	99,0	97,6	112,4	109,2
XI	132,94	133,31	137,57	116,43	121,91	100,3	96,9	114,5	109,4
XII	131,92	125,81	134,34	113,78	117,97	95,4	93,7	110,6	106,6
I 2010	130,68	124,82	134,04	108,84	117,36	95,5	93,1	114,7	106,4
II	135,33	124,02	140,48	114,62	124,99	91,6	88,3	108,2	99,2
III	134,65	130,14	135,64	116,97	120,31	96,7	95,9	111,3	108,2
IV	132,70	127,37	137,03	120,27	120,67	96,0	93,0	105,9	105,6
V	139,49	128,06	145,25	130,87	130,72	91,8	88,2	97,9	98,0
VI									
VII									
VIII									
IX									
X									
XI									
XII									

Źródło: Dane Komisji Europejskiej.

Średnie miesięczne ceny zakupu żywca wieprzowego w wadze żywej (zł/kg) bez VAT w latach 2003-2010 w Zintegrowanym Systemie Rolniczej Informacji Rynkowej (ZSRIR)

Z S R I R								
M i e s i ą c e	2010	2009	2008	2007	2006	2005	2004	2003
I	3,71	4,37	3,52	3,19	3,44	3,89	3,10	2,94
II	3,65	4,45	3,30	3,28	3,29	3,97	3,29	3,01
III	3,71	4,80	3,67	3,37	3,44	3,94	3,87	3,03
IV	3,58	4,89	3,69	3,33	3,43	3,67	4,06	3,14
V	3,80	4,84	4,09	3,25	3,41	3,54	4,12	3,10
VI		5,10	4,36	3,64	3,69	3,69	4,57	3,23
VII		5,14	4,51	4,00	4,04	4,03	4,69	3,57
VIII		4,94	4,51	4,14	4,35	4,23	4,74	3,62
IX		4,65	4,62	4,12	4,17	4,17	5,00	3,83
X		4,18	4,29	3,59	3,79	3,96	4,74	3,36
XI		4,10	4,27	3,28	3,46	3,72	4,63	3,11
XII		3,84	4,45	3,37	3,27	3,64	4,42	3,08

Miesięczne analizy cenowe

Zestawienie cen rynkowych zakupu tuczników ubitych w maju i kwietniu 2010 r.

SKUP - MAJ 2010 - ZMIANY MIESIĘCZNE								
Klasa półtuszy wieprzowych wg EUROP	CENA [zł/t]				Zmiana ceny [%]	% mięsa w tuszy	Średnia masa tuszy [kg/szt.]	Struktur a skupu [%]
	[MS]		[MPC]					
	03.05.2010- 30.05.2010	05.04.2010- 02.05.2010	2010-05-30	2010-05-02				
POLSKA								
klasa S	5335	5060	5230	4 961	5,44	61,3	88,2	8,4
klasa E	5168	4887	5066	4 791	5,74	57,3	88,3	42,1
klasa U	4876	4572	4781	4 483	6,64	52,8	89,4	33,9
klasa R	4515	4188	4427	4 106	7,81	48,0	91,1	11,8
klasa O	4231	3834	4148	3 759	10,37	42,9	93,8	3,2
klasa P	4153	3704	4071	3 631	12,12	38,3	96,3	0,7
S-P Razem	4965	4679	4868	4 587	6,12	54,4	89,2	100,0
REGION PÓLNOČNY								
klasa S	5245	5039	5142	4 940	4,09	61,2	88,3	6,4
klasa E	5124	4911	5024	4 814	4,35	57,1	87,2	42,4
klasa U	4887	4604	4792	4 514	6,16	52,9	87,7	35,7
klasa R	4615	4257	4525	4 173	8,42	48,3	90,1	11,1
klasa O	4546	4108	4457	4 027	10,67	42,8	93,9	3,5
klasa P	4593	4097	4503	4 017	12,10	38,4	99,1	0,9
S-P Razem	4963	4717	4866	4 624	5,22	54,2	88,1	100,0
REGION ŚRODKOWO-WSCHODNI								
klasa S	5 423	5 057	5 317	4 958	7,25	61,2	88,8	7,7
klasa E	5 319	4 909	5 215	4 812	8,36	57,4	89,4	43,0
klasa U	5 021	4 601	4 923	4 511	9,13	52,6	90,8	32,3
klasa R	4 652	4 262	4 560	4 178	9,15	47,8	91,6	12,6
klasa O	4 314	3 900	4 229	3 824	10,60	42,9	93,0	3,7
klasa P	4 118	3 704	4 038	3 631	11,18	38,1	95,1	0,7
S-P Razem	5 097	4 683	4 997	4 591	8,85	54,3	90,3	100,0
REGION POŁUDNIOWO WSCHODNI								
klasa S	5 325	5 097	5 220	4 997	4,48	61,4	88,9	11,2
klasa E	5 147	4 927	5 046	4 831	4,46	57,3	88,6	44,0
klasa U	4 850	4 611	4 755	4 521	5,19	52,8	89,5	29,3
klasa R	4 509	4 204	4 420	4 121	7,26	47,8	90,6	11,1
klasa O	4 125	3 697	4 044	3 625	11,57	42,8	92,5	3,6
klasa P	4 015	3 466	3 936	3 398	15,85	38,1	96,1	0,9
S-P Razem	4 959	4 750	4 862	4 657	4,40	54,7	89,3	100,0
REGION ZACHODNI								
klasa S	5 350	5 045	5 245	4 946	6,06	61,3	87,5	8,6
klasa E	5 138	4 842	5 037	4 747	6,12	57,3	88,4	40,6
klasa U	4 823	4 529	4 728	4 440	6,48	52,9	89,9	35,5
klasa R	4 402	4 116	4 316	4 036	6,95	48,1	91,7	12,3
klasa O	3 975	3 648	3 897	3 577	8,97	43,1	95,2	2,5
klasa P	3 742	3 351	3 669	3 285	11,66	38,4	93,9	0,5
S-P Razem	4 913	4 622	4 817	4 531	6,30	54,5	89,4	100,0

Średnie miesięczne ceny netto skupu świń rzeźnych za wagę żywą w maju i kwietniu 2010 r.

CENA [zł/kg]		
MAKROREGIONY	V 2010	IV 2010
POLSKA	3,80	3,58
REGION PÓLNOČNY	3,80	3,61
REGION ŚRODKOWO-WSCHODNI	3,90	3,58
REGION POŁUDNIOWO WSCHODNI	3,79	3,63
REGION ZACHODNI	3,76	3,53

Wykorzystanie możliwe z dokładnym podaniem źródła

Zbiornicze zestawienie dotyczĄce zmian w skupie tuczników w maju i kwietniu 2010 r.

SKUP - MAJ 2010 - ZMIANY MIESIĘCZNE						
Klasa półtuszy wieprzowych wg EUROP	Cena skupu wg wagi żywej [zł/kg]		Cena skupu [%]	Poziom skupu [%]	Średnia masa tuszy [%]	Struktura skupu [pkt. %]
	03.05.2010- 30.05.2010	05.04.2010- 02.05.2010				
POLSKA						
klasa S	3,96	3,76	5,44	-8,71	-0,90	-0,85
klasa E	3,84	3,63	5,74	-1,64	-0,79	-0,97
klasa U	3,65	3,42	6,64	3,26	-0,78	0,85
klasa R	3,41	3,16	7,81	5,90	-0,98	0,60
klasa O	3,22	2,91	10,37	10,33	-1,26	0,29
klasa P	3,18	2,84	12,12	15,22	-1,03	0,09
S-P Razem				0,67	-0,78	-
REGION PÓLNOČNY						
klasa S	3,90	3,74	4,09	-13,09	-1,01	-1,14
klasa E	3,81	3,65	4,35	-3,23	-0,57	-2,58
klasa U	3,66	3,45	6,16	9,07	-0,45	2,07
klasa R	3,48	3,21	8,42	15,95	-0,77	1,28
klasa O	3,46	3,12	10,67	12,63	-1,37	0,34
klasa P	3,52	3,14	12,10	6,15	-1,78	0,04
S-P Razem				2,69	-0,56	-
REGION ŚRODKOWO-WŚCHODNI						
klasa S	4,03	3,76	7,25	14,66	-0,56	0,82
klasa E	3,95	3,65	8,36	4,25	-0,11	0,59
klasa U	3,76	3,44	9,13	-0,23	0,00	-1,04
klasa R	3,51	3,21	9,15	-1,72	-0,65	-0,51
klasa O	3,28	2,96	10,60	3,97	-2,41	0,12
klasa P	3,15	2,84	11,18	6,58	0,11	0,02
S-P Razem				2,66	-0,22	-
REGION POŁUDNIOWO WŚCHODNI						
klasa S	3,95	3,79	4,48	-18,68	-2,20	-2,54
klasa E	3,82	3,66	4,46	-3,35	-1,56	-1,68
klasa U	3,63	3,45	5,19	6,39	-0,89	1,49
klasa R	3,40	3,17	7,26	16,64	-0,88	1,48
klasa O	3,14	2,81	11,57	36,56	-0,54	0,93
klasa P	3,08	2,65	15,85	59,91	-0,52	0,32
S-P Razem				0,64	-1,33	-
REGION ZACHODNI						
klasa S	3,97	3,75	6,06	-6,58	-0,11	-0,55
klasa E	3,82	3,60	6,12	-2,22	-0,90	-0,36
klasa U	3,61	3,39	6,48	0,20	-0,99	0,61
klasa R	3,32	3,10	6,95	0,52	-1,08	0,25
klasa O	3,02	2,77	8,97	-0,46	-0,42	0,01
klasa P	2,87	2,57	11,66	5,55	-1,05	0,03
S-P Razem				-1,33	-0,89	-

5. Pogłowie trzody chlewnej w końcu marca 2010 roku

Źródło: GUS

W końcu marca 2010 r. pogłowie trzody chlewnej liczyło 13967,7 tys. sztuk.

Wyniki badania wykazały wzrost o 5,1% w porównaniu z analogicznym okresem ubiegłego roku.

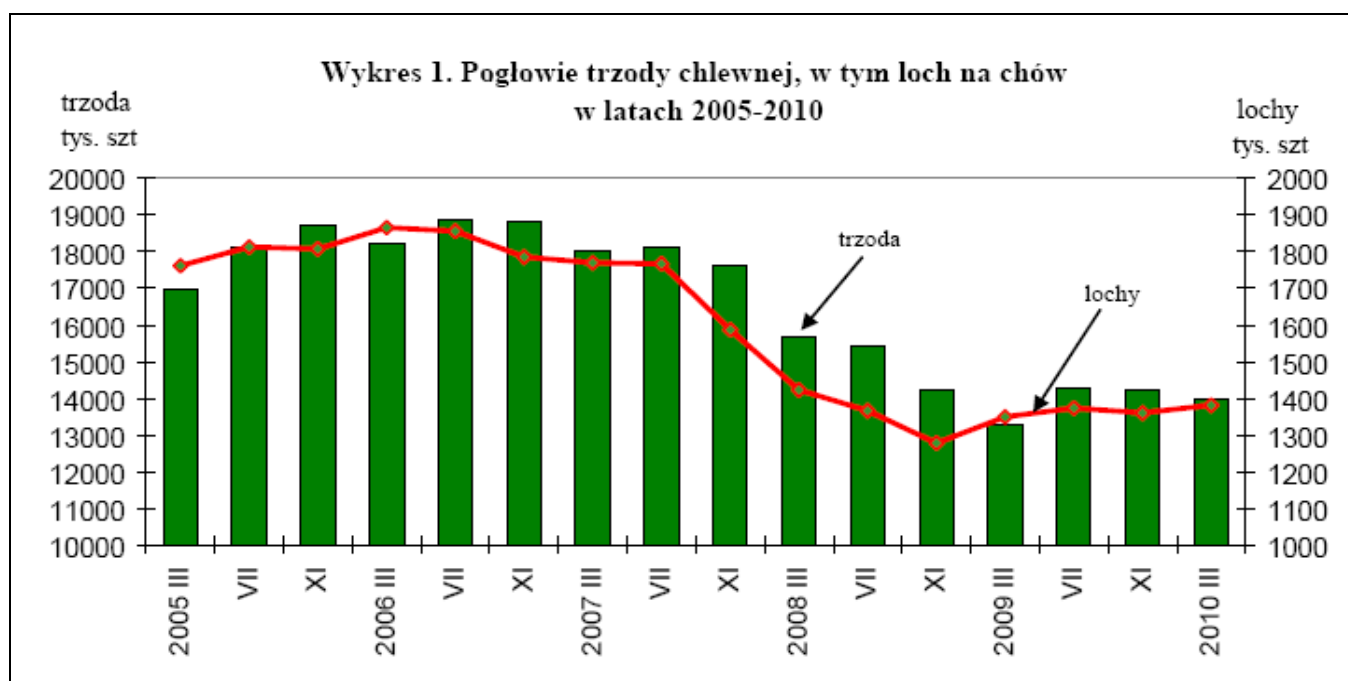
Zwiększyła się liczebność wszystkich grup struktury stada świń: prosiąt o 5,2%, warchlaków o 4,7%, tuczników o 6,4% oraz trzody chlewnej na chów o 2,2%, w tym loch na chów - o 2,4%.

W stosunku do marca 2009 r. w strukturze pogłowia trzody chlewnej ogółem:

- zmniejszył się udział warchlaków i trzody chlewnej o wadze 50 kg i więcej z przeznaczeniem na chów, w tym macior,
- zwiększył się udział trzody chlewnej o wadze 50 kg i więcej z przeznaczeniem na ubój (tuczników),
- udział prosiąt pozostał bez zmian.

Tabl. 1 Pogłowie trzody chlewnej w końcu marca 2010.

Wyszczególnienie a – 2008 b – 2009 c – 2010		Ogółem	Sektor		Struktura pogłowia ogółem	Dynamika	
			prywatny	publiczny		marzec ub.r.=100	listopad ub.r.=100
		w tysiącach sztuk			w odsetkach		
Trzoda chlewna ogółem	a	15687,2	15594,6	92,6	100,0	87,0	89,0
	b	13287,2	13208,3	78,9	100,0	84,7	93,3
	c	13967,7	13885,6	82,1	100,0	105,1	98,0
Lochy na chów	a	1423,3	1412,6	10,7	9,1	80,4	89,7
	b	1349,6	1340,7	8,9	10,2	94,8	105,5
	c	1382,1	1372,4	9,7	9,9	102,4	101,6
Trzoda chlewna pozostała	a	14263,9	14182,0	81,9	90,9	87,8	89,0
	b	11937,6	11867,6	70,0	89,8	83,7	92,1
	c	12585,6	12513,2	72,4	90,1	105,4	97,6



6. Handel zagraniczny wieprzowiną

6.1. Polski handel zagraniczny trzodą żywą i mięsem wieprzowym

Handel zagraniczny towarami z rynku wieprzowiny w I-IV 2010 roku - Dane wstępne

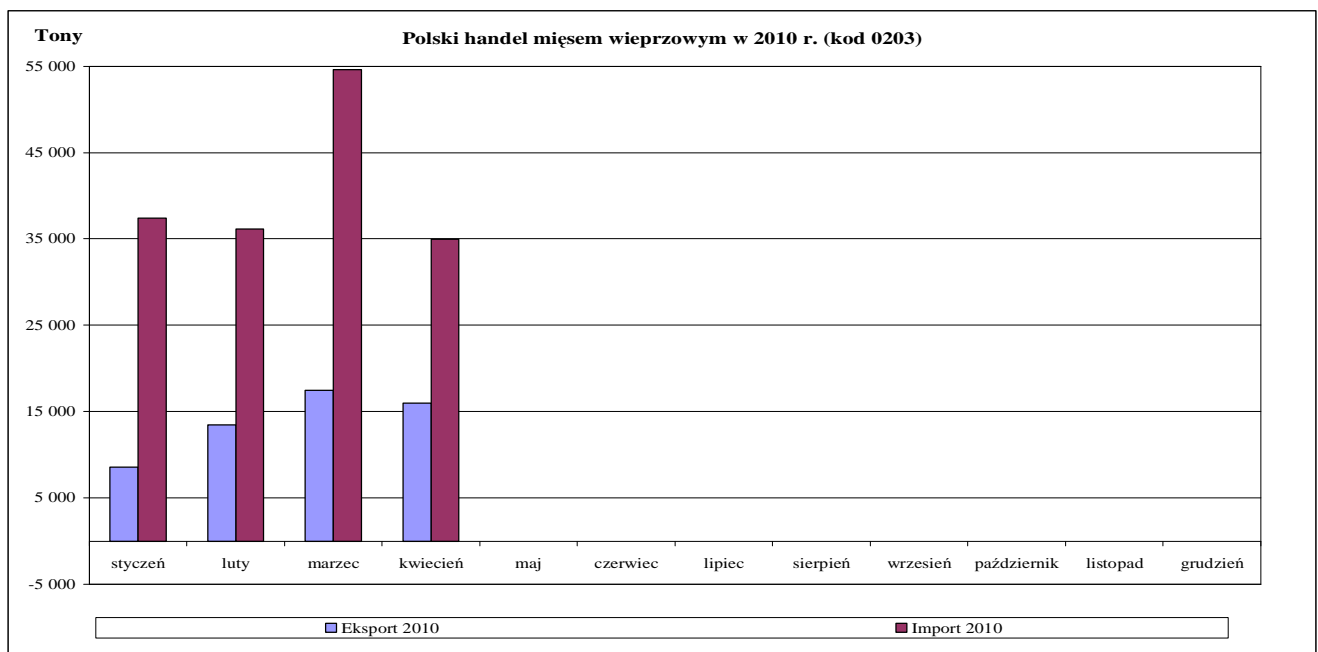
UWAGA: Dane są w trakcie weryfikacji - mogą być obciążone istotnymi błędami.

TONY			
HANDEL ZAGRANICZNY	I-IV 2010 Rok	I-IV 2009 Rok	
EKSPORT	OGÓLEM	OGÓLEM	Roczna zmiana obrotów [%]
TRZODA ŻYWA - (kod CN 0103)	13 036	15 407	-15,4
z tego, handel z UE-27	11 558	4 368	164,6
MIĘSO WIEPRZOWE - (kod CN 0203)	55 438	52 724	5,1
z tego, handel z UE-27	31 694	28 166	12,5
IMPORT	OGÓLEM	OGÓLEM	Roczna zmiana obrotów [%]
TRZODA ŻYWA - (kod CN 0103)	20 189	24 744	-18,4
z tego, handel z UE-27	20 188	24 742	-18,4
MIĘSO WIEPRZOWE - (kod CN 0203)	163 098	156 470	4,2
z tego, handel z UE-27	162 395	155 547	4,4

Źródło danych: Ministerstwo Finansów.

	EKSPORT	IMPORT
Udział% UE-27 w ogółem trzody chlewnej	88,7	100,0
Udział% UE-27 w ogółem mięsa wieprzowego	57,2	99,6

SALDO w tonach		
Wybrane towary	I-IV 2010 Rok	I-IV 2009 Rok
TRZODA ŻYWA - (kod CN 0103)	-7 153	-9 337
z tego, handel z UE-27	-8 630	-20 374
MIĘSO WIEPRZOWE - (kod CN 0203)	-107 660	-103 745
z tego, handel z UE-27	-130 701	-127 381



UWAGA: Dane w trakcie weryfikacji - mogą być obarczone istotnymi błędami

Polski eksport mięsa wieprzowego (kod 0203) - według ważniejszych krajów w okresie I-IV 2010r.

EKSPORT							
I-IV 2009 rok			I-IV 2010 rok*				
Kraj	Wartość [tys. EUR]	Wartość [tys. PLN]	Wolumen [tony]	Kraj	Wartość [tys. EUR]	Wartość [tys. PLN]	Wolumen [tony]
OGÓLEM	92 072	409 773	52 724	OGÓLEM	91 634	365 718	55 438
Ukraina	21 046	94 167	15 156	Republika Czeska	17 555	70 318	6 002
Republika Czeska	14 493	64 294	4 630	Białoruś	10 966	43 391	7 716
Niemcy	6 582	29 681	4 339	Ukraina	8 129	32 376	7 616
Litwa	6 169	27 484	3 916	Litwa	6 751	26 908	4 485
Wielka Brytania	6 135	27 027	2 329	Niemcy	6 040	24 060	4 091
Słowacja	5 749	25 658	3 620	Słowacja	5 825	23 356	3 481
Białoruś	3 950	17 664	2 117	Japonia	4 847	19 337	2 030
Japonia	3 478	15 490	1 322	Wielka Brytania	4 122	16 416	1 515
Republika Korei	2 773	12 409	1 785	Lotwa	3 373	13 512	1 747
Bulgaria	2 742	11 880	1 694	Dania	2 451	9 840	1 315
Niderlandy	2 061	9 298	878	Niderlandy	2 096	8 383	1 065
Lotwa	1 869	8 136	1 198	Rosja	1 909	7 529	1 192
Węgry	1 681	7 499	611	Irlandia	1 846	7 420	596
Dania	1 531	6 803	913	USA	1 829	7 317	539
Rumunia	1 495	6 547	1 087	Republika Korei	1 594	6 358	1 250
Irlandia	1 466	6 486	414	Węgry	1 570	6 273	693
USA	976	4 371	273	Bulgaria	1 524	6 137	951
Szwecja	810	3 583	255	Szwecja	1 485	5 935	656
Hongkong	735	3 255	1 319	Rumunia	1 209	4 845	842
Francja	705	3 185	280	Francja	846	3 418	444
Chorwacja	679	3 137	340	Włochy	763	3 027	930
Uzbekistan	661	3 008	578	Mołdowa	718	2 858	544

* - Dane wstępne

Polski eksport trzody żywej (kod 0103) - według ważniejszych krajów w okresie I-IV 2010r.

EKSPORT							
I-IV 2009 rok			I-IV 2010 rok*				
Kraj	Wartość [tys. EUR]	Wartość [tys. PLN]	Wolumen [tony]	Kraj	Wartość [tys. EUR]	Wartość [tys. PLN]	Wolumen [tony]
OGÓLEM	19 270	87 014	15 407	OGÓLEM	13 893	55 764	13 036
Rosja	11 186	50 766	9 061	Węgry	10 244	41 247	9 859
Ukraina	2 522	11 469	1 973	Rosja	1 365	5 384	1 011
Litwa	2 073	9 281	2 072	Litwa	1 053	4 217	1 255
Węgry	1 728	7 405	1 536	Ukraina	449	1 766	402
Rumunia	1 324	6 125	421	Włochy	234	926	129
Lotwa	263	1 165	241	Rumunia	122	508	24
Niemcy	133	614	98	Niemcy	105	435	88
Chorwacja	41	189	4	Słowacja	82	333	78

* - Dane wstępne

Polski import mięsa wieprzowego (kod 0203) - według ważniejszych krajów w okresie I-IV 2010r.

IMPORT							
I-IV 2009 rok			I-IV 2010 rok*				
Kraj	Wartość [tys. EUR]	Wartość [tys. PLN]	Wolumen [tony]	Kraj	Wartość [tys. EUR]	Wartość [tys. PLN]	Wolumen [tony]
OGÓLEM	279 304	1 250 370	156 470	OGÓLEM	298 207	1 195 064	163 098
Niemcy	106 908	479 358	56 808	Niemcy	112 789	451 762	58 428
Dania	77 293	344 688	49 681	Dania	81 500	326 881	51 502
Niderlandy	22 623	100 937	15 756	Belgia	27 403	109 977	17 311
Belgia	22 394	100 749	13 689	Wielka Brytania	24 877	99 577	6 912
Wielka Brytania	21 941	97 794	6 822	Niderlandy	21 477	85 970	14 530
Hiszpania	9 506	43 048	3 783	Hiszpania	14 474	58 010	5 911
Węgry	5 964	26 688	2 273	Węgry	5 008	20 093	2 111
Francja	3 990	17 891	2 892	Francja	3 689	14 746	2 628
Chile	2 379	10 653	718	Cypr	1 663	6 707	1 137
Austria	1 297	5 860	822	Chile	1 425	5 751	594
Cypr	1 232	5 685	866	Austria	1 264	5 070	701
Włochy	659	3 017	587	Portugalia	954	3 816	373
Portugalia	654	3 062	272	Irlandia	459	1 821	252
Słowacja	476	2 135	311	Włochy	377	1 494	196

* - Dane wstępne

Polski import trzody żywej (kod 0103) - według ważniejszych krajów w okresie I-IV 2010r.

IMPORT							
I-IV 2009 rok			I-IV 2010 rok*				
Kraj	Wartość [tys. EUR]	Wartość [tys. PLN]	Wolumen [tony]	Kraj	Wartość [tys. EUR]	Wartość [tys. PLN]	Wolumen [tony]
OGÓLEM	38 260	172 624	24 744	OGÓLEM	32 034	128 050	20 189
Niderlandy	16 517	74 784	9 992	Niderlandy	13 362	53 259	8 267
Niemcy	13 406	60 178	10 325	Niemcy	8 340	33 445	6 290
Dania	7 424	33 552	3 836	Dania	8 212	32 840	4 234
Luksemburg	293	1 342	164	Litwa	957	3 843	547
Litwa	199	858	98	Lotwa	782	3 139	598
Włochy	134	630	126	Słowacja	165	663	138
Słowacja	115	505	103	Francja	142	564	81
Republika Czeska	83	370	46	Republika Czeska	43	166	21

* - Dane wstępne

6.2. Dopłaty eksportowe UE do wieprzowiny

Dopłaty eksportowe krajów Unii Europejskiej do wieprzowiny

w euro/100 kg		
mięso świeże, chłodzone lub mrożone	kod CN	do wszystkich krajów
półtusze	0203 11 10 9000	0,00
szynki	0203 12 11 9100	0,00
łopatki	0203 12 19 9100	0,00
szynki	0203 22 11 9100	0,00
łopatki	0203 22 19 9100	0,00
przodki	0203 29 11 9100	0,00
inne elementy b/k	0203 29 55 9110	0,00
schaby, z kośćmi	0203 29 13 9100	0,00
półtusze	0203 21 10 9000	0,00
przodki	0203 19 11 9100	0,00
schaby, z kośćmi	0203 19 13 9100	0,00
inne elementy b/k	0203 19 55 9110	0,00
boczek	0203 19 15 9100	0,00
boczek b/k	0203 19 55 9310	0,00
boczek	0203 29 15 9100	0,00
mięso i podroby, solone, suszone lub wędzone	kod CN	do wszystkich krajów
szynki z/k susz./wędz.	0210 11 31 9110	54,20
szynki z/k susz./wędz.	0210 11 31 9910	54,20
pozost. wiep. b/k susz./wędz.	0210 19 81 9100	54,20
pozost. wiep. b/k susz./wędz.	0210 19 81 9300	54,20
przetwory mięsne	kod CN	do wszystkich krajów
kielbasy suche lub do okładania, niegotow.	1601 00 91 91 20	19,50
kielbasy pozostałe	1601 00 99 91 10	15,20
szynki, połówce	1602 41 10 91 10	29,00
szynki, połówce - waga poniżej 1 kg	1602 41 10 91 30	17,10
łopatki	1602 42 10 91 10	22,80
łopatki - waga poniżej 1 kg	1602 42 10 91 30	17,10
inne elementy	1602 49 19 91 30	17,10

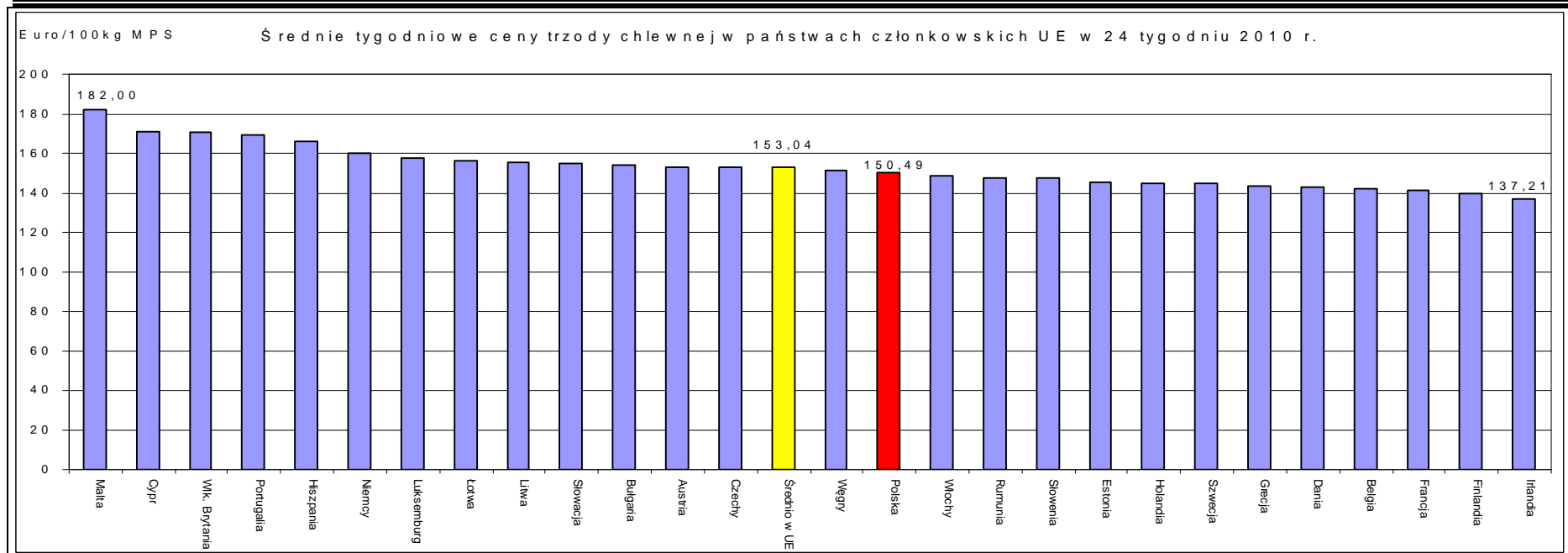
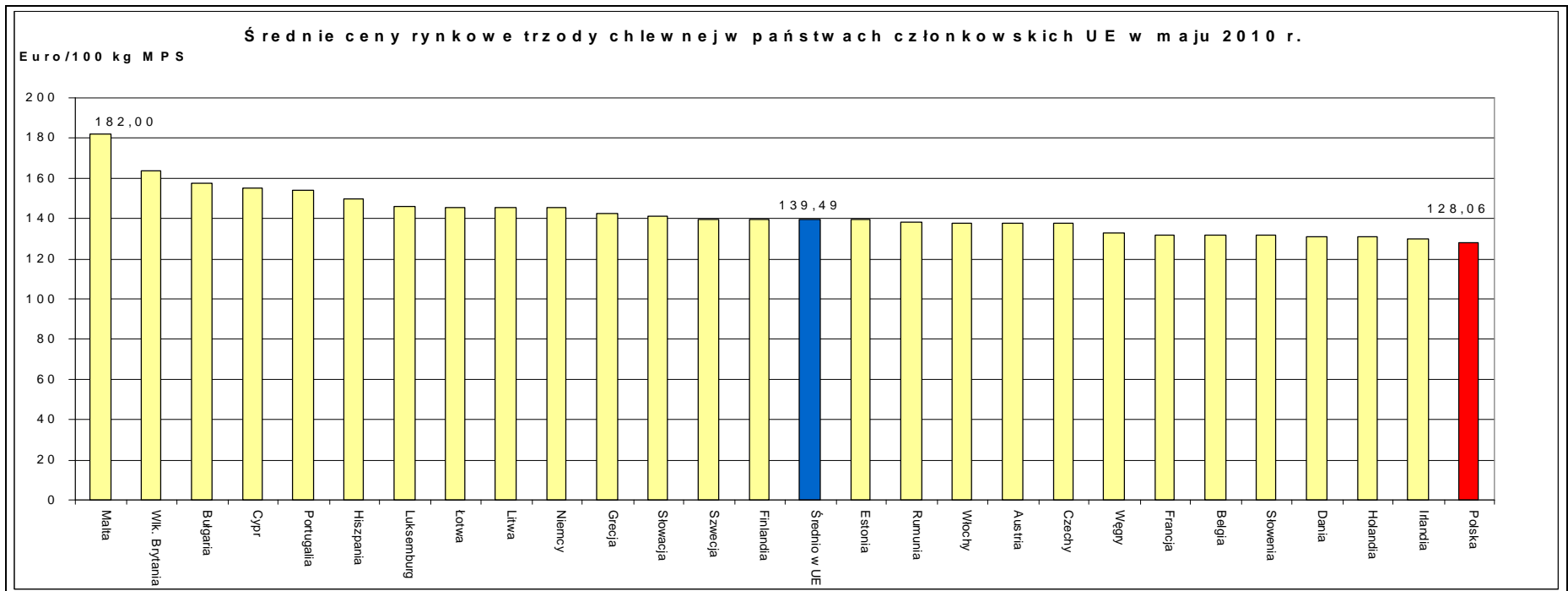
Poziom refundacji eksportowych obowiązujący od 23 kwietnia 2010 r. wg rozporządzenia Komisji (WE) 343/2010 z dnia 22.04.2010 r.

Wykorzystanie możliwe z dokładnym podaniem źródła

Tygodniowe ceny referencyjne wieprzowiny w krajach członkowskich UE.

		2010-03-29	2010-04-05	2010-04-12	2010-04-19	2010-04-26	2010-05-03	2010-05-10	2010-05-17	2010-05-24	2010-05-31	2010-06-07	2010-06-14
		2010-04-04	2010-04-11	2010-04-18	2010-04-25	2010-05-02	2010-05-09	2010-05-16	2010-05-23	2010-05-30	2010-06-06	2010-06-13	2010-06-20
Belgia	EUR / 100 Kg	122,60	122,80	123,10	123,40	128,10	129,20	130,40	131,70	136,40	139,40	142,10	142,10
Bulgaria	EUR / 100 Kg	167,74	167,74	167,70	164,29	162,26	159,24	157,64	156,22	156,49	154,61	154,61	153,94
	BGN/ 100 Kg	328,07	328,07	327,98	321,32	317,35	311,45	308,32	305,53	306,07	302,38	302,38	301,07
Czechy	EUR / 100 Kg	135,07	136,43	136,83	135,34	134,15	134,03	137,88	137,78	140,65	144,34	148,06	153,09
	CZK/ 100 Kg	3433,00	3449,00	3441,00	3426,00	3421,00	3458,00	3524,00	3542,00	3616,00	3723,00	3831,00	3936,00
Dania	EUR / 100 Kg	119,70	119,70	119,71	119,72	123,08	126,03	130,36	133,04	135,06	139,51	139,54	143,04
	DKK / 100 Kg	891,00	891,00	891,00	891,00	916,00	938,00	970,00	990,00	1005,00	1038,00	1038,00	1064,00
Niemcy	EUR / 100 Kg	135,92	135,82	135,82	137,43	140,77	140,77	143,71	146,63	150,07	152,98	156,90	159,88
Estonia	EUR / 100 Kg	138,72	139,18	138,92	137,83	139,66	138,98	138,25	139,81	140,26	142,32	145,00	145,17
	EEK / 100 Kg	2170,57	2177,67	2173,58	2156,59	2185,21	2174,51	2163,14	2187,51	2194,57	2226,75	2268,74	2271,36
Grecja	EUR / 100 Kg	155,72	153,21	148,94	147,36	147,36	142,26	141,33	142,07	143,84	142,54	143,46	143,46
Hiszpania	EUR / 100 Kg	136,23	135,35	135,33	135,81	140,15	144,39	148,01	152,03	155,50	159,31	163,29	166,16
Francja	EUR / 100 Kg	124,00	122,00	123,00	123,00	129,00	129,00	132,00	132,00	136,00	137,00	140,00	141,00
Irlandia	EUR / 100 Kg	124,16	124,20	124,69	125,22	125,08	129,00	129,21	129,33	133,49	133,58	137,39	137,21
Włochy	EUR / 100 Kg	143,54	142,29	140,87	134,85	133,53	137,91	137,85	137,85	138,85	140,98	144,25	148,38
Cypr	EUR / 100 Kg	157,00	157,00	157,00	155,00	154,00	154,00	154,00	156,00	156,00	161,00	169,00	171,00
Lotwa	EUR / 100 Kg	129,46	137,41	135,02	131,05	134,88	139,95	147,59	146,55	149,18	153,69	149,36	156,37
	LVL / 100 Kg	91,73	97,21	95,52	92,75	95,46	98,96	104,43	103,67	105,58	108,91	105,72	110,64
Litwa	EUR / 100 Kg	140,68	141,53	141,64	142,79	141,23	143,27	144,12	145,47	149,11	148,40	149,64	155,30
	LTL / 100 Kg	485,74	488,69	489,05	493,02	487,64	494,68	497,62	502,29	514,83	512,40	516,68	536,23
Luksemburg	EUR / 100 Kg	137,20	137,10	137,40	137,40	141,70	143,40	145,40	145,30	150,40	150,40	157,50	157,50
Węgry	EUR / 100 Kg	134,80	134,19	135,15	133,31	131,33	128,37	132,66	131,97	137,04	140,58	143,40	151,49
	HUF / 100 Kg	35760,53	35759,49	35724,07	35256,42	35015,82	35352,24	36563,57	36885,40	38023,82	39258,06	40556,87	42397,30
Malta	EUR / 100 Kg	182,00	182,00	182,00	182,00	182,00	182,00	182,00	182,00	182,00	182,00	182,00	182,00
Holandia	EUR / 100 Kg	120,54	120,33	120,47	120,61	124,69	127,53	127,49	134,26	134,26	138,06	140,11	144,88
Austria	EUR / 100 Kg	130,31	129,94	129,74	129,55	132,49	135,84	135,79	138,57	141,57	143,88	146,44	153,15
Polska	EUR / 100 Kg	129,29	129,74	128,45	125,87	123,09	120,59	126,42	130,12	134,82	140,06	143,70	150,49
	PLN / 100 Kg	499,84	499,83	497,08	488,70	481,06	486,01	507,87	531,30	553,71	576,57	593,07	613,61
Portugalia	EUR / 100 Kg	141,00	141,00	141,00	141,00	143,00	149,00	153,00	157,00	160,00	163,00	167,00	169,00
Rumunia	EUR / 100 Kg	145,88	144,35	142,87	141,88	141,81	139,82	138,03	136,74	137,89	138,54	141,47	147,52
	RON / 100 Kg	596,71	594,07	591,64	587,33	585,57	581,77	576,96	573,56	575,36	580,69	597,01	624,51
Słowenia	EUR / 100 Kg	126,85	118,64	124,88	122,91	125,39	124,86	131,18	133,87	138,00	141,30	144,09	147,43
Słowacja	EUR / 100 Kg	138,53	138,69	138,84	138,36	138,10	140,37	140,89	140,94	142,50	146,42	150,52	154,76
Finlandia	EUR / 100 Kg	138,69	136,81	137,86	137,54	141,15	138,89	139,28	139,89	140,49	140,63	140,69	139,59
Szwecja	EUR / 100 Kg	138,43	135,95	135,76	137,05	137,85	138,45	141,12	140,43	139,21	144,31	143,93	144,67
	SEK / 100 Kg	1348,00	1318,00	1319,00	1320,00	1324,00	1339,00	1358,00	1359,00	1355,00	1383,00	1382,00	1386,00
Wlk. Brytania	EUR / 100 Kg	156,11	158,68	158,82	160,09	160,91	162,76	163,96	163,09	165,16	169,04	171,73	170,56
	GBP / 100 Kg	139,10	139,41	139,50	139,61	139,67	140,34	140,73	140,60	141,19	141,45	142,04	142,03
Srednio w UE	EUR / 100 Kg	132,89	132,44	132,32	132,00	134,43	135,76	138,35	140,72	143,62	146,72	149,70	153,04

Wykorzystanie możliwe z dokładnym podaniem źródła



Wykorzystanie możliwe z dokładnym podaniem źródła

Miesięczne ceny referencyjne wieprzowiny w krajach członkowskich UE

Źródło: Komisja Europejska

		2009	2009	2009	2009	2009	2009	2009	2009	2010	2010	2010	2010	2010	Zmiana %
		Maj	Czerwiec	Lipiec	Sierpień	Wrzesień	Październik	Listopad	Grudzień	Styczeń	Luty	Marzec	Kwiecień	Maj	V 10/V 09
Belgia	EUR / 100 Kg	138,49	141,67	143,71	145,27	137,82	126,64	124,82	121,79	121,08	126,38	122,35	123,87	131,92	-4,7%
Bulgaria	EUR / 100 Kg	175,00	174,34	174,74	175,28	175,20	174,72	172,57	167,78	167,78	167,51	167,87	166,01	157,62	-9,9%
	BGN/ 100 Kg	342,26	340,97	341,75	342,81	342,66	341,71	337,51	328,15	328,14	327,61	328,31	324,69	308,28	-9,9%
Czechy	EUR / 100 Kg	153,83	162,27	165,51	162,79	161,08	145,43	136,80	136,40	133,02	130,82	134,37	135,71	137,58	-10,6%
	CZK/ 100kg	4 114	4 308	4 274	4 175	4 085	3 752	3 533	3 559	3 483	3 400	3 433	3 435	3 534	-14,1%
Dania	EUR / 100 Kg	125,91	132,05	134,27	131,54	130,22	120,07	116,43	113,78	108,84	114,62	116,97	120,27	130,87	3,9%
	DKK / 100 Kg	937,65	983,20	999,74	979,23	969,23	893,77	866,43	846,74	810,00	853,25	870,45	895,17	973,90	3,9%
Niemcy	EUR / 100 Kg	149,62	154,90	158,40	160,07	150,44	138,21	137,57	134,34	134,04	140,48	135,67	137,03	145,25	-2,9%
Estonia	EUR / 100 Kg	150,56	152,40	156,04	155,24	153,96	148,22	142,98	142,70	138,47	139,37	141,03	138,82	139,44	-7,4%
	EEK / 100 Kg	2 356	2 384	2 442	2 429	2 409	2 319	2 237	2 233	2 167	2 181	2 207	2 172	2 182	-7,4%
Grecja	EUR / 100 Kg	157,39	160,74	176,00	179,58	173,71	168,90	163,61	169,37	169,96	163,01	158,28	150,21	142,70	-9,3%
Hiszpania	EUR / 100 Kg	147,65	156,09	170,26	162,57	148,95	132,74	129,73	134,52	133,12	143,20	145,59	136,37	149,65	1,4%
Francja	EUR / 100 Kg	135,10	139,50	146,39	138,35	135,90	121,48	117,77	118,52	117,00	123,50	126,03	123,90	132,03	-2,3%
Irlandia	EUR / 100 Kg	141,49	143,54	139,69	134,96	130,49	125,40	120,75	120,34	117,87	121,86	122,94	124,69	130,03	-8,1%
Włochy	EUR / 100 Kg	133,96	148,38	154,32	165,48	170,34	166,18	154,55	157,11	155,61	153,89	145,17	138,93	137,91	3,0%
Cypr	EUR / 100 Kg	133,00	151,40	159,19	153,13	157,93	162,35	153,80	144,32	141,32	139,50	144,81	156,03	155,13	16,6%
Lotwa	EUR / 100 Kg	162,97	163,43	163,57	166,98	165,06	156,14	143,07	140,13	133,19	134,33	131,45	133,89	145,36	-10,8%
	LVL / 100 Kg	115,58	114,65	114,57	117,11	116,17	110,64	101,40	99,17	94,41	95,24	93,11	94,75	102,85	-11,0%
Litwa	EUR / 100 Kg	164,74	169,49	164,90	160,25	166,24	154,73	141,16	141,31	137,02	137,20	140,82	141,69	145,31	-11,8%
	LTL / 100 Kg	568,82	585,20	569,36	553,30	573,99	534,26	487,39	487,92	473,10	473,73	486,24	489,22	501,73	-11,8%
Luksemburg	EUR / 100 Kg	150,96	156,66	158,44	159,07	151,74	140,59	139,09	135,94	135,08	141,70	136,55	138,02	145,83	-3,4%
Węgry	EUR / 100 Kg	154,55	159,95	167,15	159,91	155,92	146,26	140,01	138,88	138,16	134,84	136,94	133,81	132,69	-14,1%
	HUF / 100 Kg	43 761	44 870	45 552	43 155	42 395	39 281	37 931	37 939	37 264	36 585	36 347	35 510	36 680	-16,2%
Malta	EUR / 100 Kg	182,00	182,00	182,00	182,00	182,00	182,00	182,00	182,00	182,00	182,00	182,00	182,00	182,00	0,0%
Holandia	EUR / 100 Kg	134,23	139,07	143,72	144,34	135,88	123,58	121,91	117,97	117,36	124,99	120,31	121,18	130,72	-2,6%
Austria	EUR / 100 Kg	140,74	145,14	149,92	152,37	145,26	132,63	128,59	126,20	125,22	133,54	131,21	130,28	137,78	-2,1%
Polska	EUR / 100 Kg	148,11	152,93	160,62	160,38	151,55	134,93	133,31	125,81	124,82	124,02	130,14	127,37	128,06	-13,5%
	PLN / 100 Kg	654,05	688,67	692,92	663,05	629,52	568,85	555,76	521,46	509,13	498,27	506,41	493,46	519,06	-20,6%
Portugalia	EUR / 100 Kg	155,00	163,47	175,42	170,13	154,77	137,45	136,10	140,65	140,23	147,50	149,81	141,33	154,26	-0,5%
Rumunia	EUR / 100 Kg	155,35	160,12	165,52	167,72	167,28	159,34	155,95	156,15	157,00	151,67	147,17	143,21	138,37	-10,9%
	RON / 100 Kg	648,53	674,36	698,43	707,49	710,42	682,04	669,10	660,54	651,35	625,19	601,69	590,87	577,59	-10,9%
Słowenia	EUR / 100 Kg	137,49	141,66	147,57	151,16	145,66	136,46	133,81	129,77	128,35	132,97	128,84	123,31	131,85	-4,1%
Słowacja	EUR / 100 Kg	151,62	163,29	167,56	165,08	161,87	150,90	142,62	142,36	139,83	139,17	139,20	138,53	141,15	-6,9%
Finlandia	EUR / 100 Kg	146,57	145,06	144,41	143,82	143,30	140,80	138,27	138,87	139,15	138,15	138,23	138,20	139,77	-4,6%
Szwecja	EUR / 100 Kg	138,16	135,56	137,82	149,73	152,63	149,98	145,36	137,89	131,06	134,16	133,55	136,81	139,82	1,2%
	SEK / 100 Kg	1 463,84	1 473,67	1 495,10	1 532,74	1 555,80	1 545,23	1 502,07	1 436,45	1 338,03	1 336,50	1 298,32	1 323,70	1 351,87	-7,6%
Wlk. Brytania	EUR / 100 Kg	167,34	175,59	176,45	173,07	163,63	154,18	151,54	149,93	152,71	156,25	153,37	159,07	163,73	-2,2%
	GBP / 100 Kg	148,23	150,66	151,84	149,22	145,61	141,18	136,15	134,89	134,98	136,83	138,18	139,48	140,67	-5,1%
Średnio w UE	EUR / 100 Kg	144,24	150,35	156,49	155,07	148,40	136,23	132,94	131,92	130,68	135,33	134,65	132,70	139,49	-3,3%

Wykorzystanie możliwe z dokładnym podaniem źródła

7. Zestawienie z monitoringu rynku wieprzowiny z lat 2003-2009

SKUP 2009						2008				2007			2006			2005					
Klasa półtuszy wieprzowych wg EUROP	CENA [zł/tonę]					Zmiana ceny 09/08 [%]	% mięsa w tuszy	Średnia masa tuszy [kg/szt.]	Struktura skupu [%]	%	Średnia	Struktura	%	Średnia	Struktura	%	Średnia	Struktura	%	Średnia	Struktura
	[MPC]																				
	2009	2008	2007	2006	2005																
POLSKA																					
klasa S	6180	5518	4866	5045	5419	12,0	61,2	87,7	7,9	61,2	84,1	6,8	61,3	83,9	5,8	61,4	84,7	4,4	61,5	84,5	4,3
klasa E	6049	5401	4720	4913	5218	12,0	57,2	87,9	44,5	57,3	84,3	44,3	57,2	84,1	39,4	57,1	84,5	35,2	57,2	84,0	33,5
klasa U	5780	5133	4468	4655	4958	12,6	52,8	88,7	33,6	52,8	85,5	34,7	52,7	85,0	36,1	52,7	85,2	36,4	52,6	84,7	35,1
klasa R	5489	4849	4187	4380	4696	13,2	48,0	90,2	10,7	48,0	87,3	11,1	47,9	86,8	14,0	47,8	86,8	17,2	47,8	86,4	18,7
klasa O	5264	4557	3866	4022	4344	15,5	43,0	92,7	2,7	43,1	90,1	2,6	43,1	89,3	3,7	42,9	89,0	5,5	42,9	88,4	6,8
klasa P	5167	4444	3756	3856	4153	16,3	38,3	94,5	0,6	38,2	89,5	0,5	37,9	88,0	0,9	38,0	90,2	1,3	38,0	91,2	1,7
S-P Razem	5880	5224	4519	4667	4956	12,5	54,6	88,5	100,0	54,5	85,2	100,0	53,8	85,0	100,0	53,1	85,5	100,0	52,7	85,1	100,0
REGION PÓLNOCNY																					
klasa S	6225	5458	4867	5057	5418	14,1	61,2	87,3	6,9	61,2	83,2	7,5	61,3	81,9	7,2	61,4	82,1	6,0	61,8	81,4	6,5
klasa E	6085	5367	4732	4957	5247	13,4	57,1	86,4	45,6	57,2	82,9	45,8	57,2	81,8	41,7	57,2	82,1	39,7	57,3	81,8	39,9
klasa U	5803	5132	4506	4719	4992	13,1	52,8	86,8	34,2	52,9	83,8	34,0	52,8	82,5	34,1	52,8	82,7	34,0	52,8	82,8	30,9
klasa R	5536	4870	4241	4373	4674	13,7	48,2	88,6	9,3	48,0	85,9	9,6	47,9	84,6	12,2	47,8	85,3	13,9	47,8	85,4	14,3
klasa O	5549	4748	4020	4099	4375	16,9	42,8	91,3	3,1	43,0	89,0	2,6	42,9	87,5	3,7	42,8	88,5	4,9	42,6	88,8	6,6
klasa P	5633	4754	3909	3953	4167	18,5	38,4	95,9	0,8	38,5	92,7	0,6	38,3	91,1	1,0	38,2	91,9	1,5	38,0	92,2	1,9
S-P Razem	5925	5224	4567	4738	5012	13,4	54,5	87,0	100,0	54,6	83,7	100,0	54,1	82,7	100,0	53,7	83,2	100,0	53,5	83,3	100,0
REGION ŚRODKOWO-WSCHODNI																					
klasa S	6221	5622	4992	5139	5442	10,7	61,2	88,5	6,9	61,2	85,9	7,1	61,2	86,1	6,1	61,2	85,6	4,6	61,2	83,9	3,7
klasa E	6137	5526	4827	5036	5368	11,1	57,4	88,5	47,0	57,3	85,5	45,5	57,2	85,6	40,8	57,2	85,4	35,2	57,2	84,2	31,0
klasa U	5885	5244	4544	4783	5119	12,2	52,7	89,9	32,5	52,8	86,3	33,3	52,7	85,9	34,6	52,6	86,0	35,9	52,6	85,1	33,8
klasa R	5566	4910	4216	4496	4854	13,3	47,8	91,1	10,4	47,9	87,2	11,4	47,9	86,9	14,1	47,8	87,3	17,7	47,7	87,3	21,2
klasa O	5296	4603	3855	4073	4444	15,1	43,0	94,4	2,7	43,0	89,0	2,4	43,0	88,6	3,6	43,0	88,2	5,5	42,9	87,6	8,4
klasa P	5081	4461	3676	3807	4191	13,9	37,8	95,3	0,5	37,5	90,3	0,4	37,8	90,5	0,7	37,9	89,9	1,1	37,9	89,7	1,9
S-P Razem	5970	5341	4607	4785	5073	11,8	54,6	89,4	100,0	54,6	86,1	100,0	53,9	86,0	100,0	53,1	86,2	100,0	52,2	85,5	100,0
REGION POŁUDNIOWO WSCHODNI																					
klasa S	6226	5566	4901	5002	5245	11,8	61,3	88,5	9,9	61,3	84,8	8,2	61,4	84,2	6,8	61,3	85,6	4,2	61,4	84,6	3,5
klasa E	6057	5419	4741	4860	5167	11,8	57,3	88,6	45,0	57,2	85,0	42,4	57,2	84,1	37,9	57,1	84,9	31,8	57,3	84,2	30,4
klasa U	5791	5141	4460	4610	4960	12,7	52,8	89,5	31,1	52,8	85,9	33,7	52,7	84,9	35,7	52,6	85,4	36,3	52,6	85,0	35,1
klasa R	5508	4835	4130	4336	4715	13,9	47,9	90,5	10,5	47,9	87,4	12,0	47,9	86,6	15,0	47,8	87,0	19,9	47,7	86,6	21,6
klasa O	5116	4422	3663	3875	4316	15,7	42,9	91,8	2,9	43,0	89,6	3,1	43,0	89,1	4,0	42,9	89,6	6,5	42,8	89,0	7,5
klasa P	5067	4318	3439	3632	4104	17,4	37,9	94,5	0,6	38,0	93,2	0,5	38,2	92,2	0,7	38,1	92,8	1,3	38,1	91,9	1,8
S-P Razem	5897	5227	4504	4586	4911	12,8	54,7	89,2	100,0	54,4	85,7	100,0	53,8	85,0	100,0	52,6	85,9	100,0	52,3	85,5	100,0
REGION ZACHODNI																					
klasa S	6122	5481	4766	4991	5493	11,7	61,1	87,3	8,0	61,2	83,5	5,9	61,4	84,2	4,5	61,6	86,3	3,4	61,4	88,7	3,4
klasa E	5989	5363	4654	4838	5152	11,7	57,2	88,1	42,7	57,5	84,3	43,9	57,1	84,7	38,1	57,1	85,5	34,1	57,1	85,5	31,9
klasa U	5727	5095	4423	4576	4875	12,4	52,9	89,0	34,8	52,8	85,8	35,9	52,7	85,9	38,1	52,7	86,0	38,2	52,6	85,5	38,6
klasa R	5436	4826	4175	4346	4614	12,6	48,1	90,6	11,7	48,1	87,9	11,4	48,0	87,9	14,6	47,9	87,3	17,6	47,9	86,4	18,9
klasa O	5126	4517	3878	4038	4272	13,5	43,2	93,4	2,4	43,2	91,2	2,4	43,2	90,7	3,6	43,1	89,3	5,3	43,1	88,2	5,8
klasa P	4803	4336	3786	3922	4148	10,7	38,5	92,8	0,5	38,2	86,5	0,6	37,7	84,6	1,1	37,8	88,0	1,4	38,1	90,9	1,3
S-P Razem	5814	5182	4460	4599	4889	12,2	54,5	88,8	100,0	54,5	85,4	100,0	53,6	85,8	100,0	52,9	86,3	100,0	52,7	86,0	100,0

Wykorzystanie możliwe z dokładnym podaniem źródła

Biuletyn „*Rynek mięsa wieprzowego*” ukazuje się w każdy czwartek o godz. 13⁰⁰.
Informacje zamieszczane w tym biuletynie przekazywane są przez współpracujące z nami podmioty na podstawie Ustawy o badaniach rynkowych z dnia 30 marca 2001r.

Wydawca:

Ministerstwo Rolnictwa i Rozwoju Wsi,
Departament Rynków Rolnych
ul. Wspólna 30, 00-930 Warszawa,
tel. (022) 623-21-69, fax (022) 623-27-06.

E-mail: biuletyn@minrol.gov.pl

Biuletyny są dostępne pod adresem: Internet: <http://www.minrol.gov.pl>

Autor: Agnieszka Szarejko-Pater tel. (022) 623-21-69; E-mail: Agnieszka.Pater@minrol.gov.pl