

**ZINTEGROWANY SYSTEM  
ROLNICZEJ INFORMACJI RYNKOWEJ**

*Podstawa prawna: Ustawa o rolniczych badaniach rynkowych z 30 marca 2001 r.)*

*(Dz. U. z 2001 r. Nr 42, poz. 471 z późn. zm.)*

**RYNEK MIĘSA WIEPRZOWEGO**



**NR 28/2006**

Notowania<sup>1</sup> za okres 10-16.07.2006 r.

czwartek, 20 czerwca 2006 r.

**Spis treści**

Decyzja Komisji Europejskiej z dn. 11 marca 2005 r.....	2
1. Zakupy świń rzeźnych.....	3
1.1. Ceny zakupu tuczników wg EUROP w Polsce i makroregionach.....	3
1.2. Ceny referencyjne w UE.....	4
1.3. Zbiorcze zestawienie dotyczące zmian skupu świń rzeźnych.....	5
1.4. Ceny zakupu świń rzeźnych wg wagi żywej.....	6
1.5. Struktura zakupu świń rzeźnych w Polsce.....	8
2. Sprzedaż wieprzowiny.....	8
2.1. Ceny sprzedaży półtuszy wieprzowych w Polsce i makroregionach.....	8
2.2. Ceny sprzedaży elementów i przetworów z wieprzowiny w Polsce i makroregionach.....	9
2.3. Ceny wieprzowiny na giełdach towarowych w Polsce.....	11
2.4. Ceny prosiąt na targowiskach.....	11
3. Graficzne prezentacje cen zakupu i sprzedaży na rynku wieprzowiny.....	12
4. Analizy cenowe.....	18
5. Pogłowie trzody chlewnej w końcu marca 2006 roku Źródło: GUS.....	20
6. Handel zagraniczny wieprzowiną.....	21
6.1. Polski handel zagraniczny trzodą żywą i mięsem wieprzowym.....	21
6.2. Dopłaty eksportowe UE do wieprzowiny.....	22
7. Zestawienie z monitoringu rynku wieprzowiny z lat 2003-2005.....	26

<sup>1</sup> *Badanie cen zakupu i sprzedaży w zakładach mięsnych prowadzone jest na reprezentatywnej próbie. Ceny zakupu rejestrowane są wg klas jakości handlowej EUROP zgodnie z Rozporządzeniem Rady (EWG) 3220/84 z dnia 13 listopada 1984r. ustanawiające wspólnotową skalę klasyfikacji tusz wieprzowych - (Dz. U. Nr L 301 z 20.11.1984) - zmienione Rozporządzeniem (UE) Nr 3513/93 (Dz. U. Nr L 32 z 22.12.1993) i Rozporządzeniem Komisji (EWG) NR 2967/85 z dnia 24 października 1985 r. ustanawiające szczegółowe zasady stosowania wspólnotowej skali klasyfikacji tusz wieprzowych (Dz. U. Nr L 285 z 25.10.1985) zmienionego Rozporządzeniem (UE) Nr 3127/94 (Dz. U. Nr 330 z 21.12.199 ) oraz Rozporządzeniem Ministra Rolnictwa i Rozwoju Wsi z dnia 29 czerwca 2004 r. w sprawie ustalenia jakości handlowej tusz wieprzowych (Dz.U. Nr 154 z dnia 06.07.2004 r., poz. 1630). Ceny zbierane są dla masy poubojowej schłodzonej.*

*Badanie cen giełdowych realizowane jest na wybranych giełdach towarowych; średnie ceny liczone są jako średnie ważone.*

*Badanie cen prosiąt prowadzone jest na ok. 100 targowiskach, na których dokonywany jest obrót prosiętami, a ceny liczone są jako średnie arytmetyczne zrealizowanych transakcji.*

**Ceny zakupu i sprzedaży nie zawierają podatku VAT.**

**Decyzja Komisji Europejskiej z dn. 11 marca 2005 r.  
zatwierdzająca metody klasyfikacji tusz wieprzowych w Polsce.**

Ministerstwo Rolnictwa i Rozwoju Wsi informuje, że Decyzją Komisji Europejskiej 2005/240/WE z dnia 11 marca 2005 r. zatwierdzone zostały metody klasyfikacji tusz wieprzowych w Polsce ( tekst opublikowany w [Dzienniku Urzędowym UE L 74](#)<sup>2</sup> z dnia 19.03.2005 roku, decyzja obowiązuje od dnia jej notyfikacji w Stałym Przedstawicielstwie RP przy Unii Europejskiej, czyli od 11 marca 2005 roku.)

W dniu 30 września 2005 r. weszła w życie Decyzja Komisji 2005/683/WE zmieniająca ww. decyzję (tekst opublikowany w [Dzienniku Urzędowym UE L 258](#)<sup>3</sup> z dnia 4.10.2005 roku). Zmiana miała na celu dopuszczenie do stosowania kolejnego aparatu.

Konieczność wydania wspomnianej decyzji wynika ze wspólnotowych regulacji prawnych, a w szczególności z ustaleń zawartych w Rozporządzeniu Komisji 2967/85 z dnia 24 października 1985 roku. Rozporządzenie to nakłada na państwa członkowskie obowiązek informowania Komisji w formie protokołu o metodach klasyfikacji, które chcą stosować na swoim terytorium. Strona polska wniosowała o zatwierdzenie w sumie czterech metod klasyfikacji.

Zgodnie z postanowieniami decyzji od dnia 11 marca 2005 roku na terenie Polski do szacowania zawartości chudego mięsa w tuszach wieprzowych zostały zaaprobowane trzy aparaty o nazwach **Ultra-fom 300, Sydel-CGM i Autofom**, a od 30 września 2005 r. dodatkowo aparat o nazwie **IM-03**.

W decyzji zatwierdzającej metody klasyfikacji tusz wieprzowych w Polsce wymienione są również dopuszczone przez Komisję odstępstwa od wzorcowej dla UE postaci tuszy w momencie ważenia i klasyfikacji.

<sup>2</sup> <http://europa.eu.int/eur-lex/lex/LexUriServ/LexUriServ.do?uri=OJ:L:2005:074:0062:0065:PL:PDF>

<sup>3</sup> [http://europa.eu.int/eur-lex/lex/LexUriServ/site/pl/oj/2005/l\\_258/l\\_25820051004pl00050007.pdf](http://europa.eu.int/eur-lex/lex/LexUriServ/site/pl/oj/2005/l_258/l_25820051004pl00050007.pdf)

# 1. Zakupy świń rzeźnych

## 1.1. Ceny zakupu tuczników wg EUROP w Polsce i makroregionach

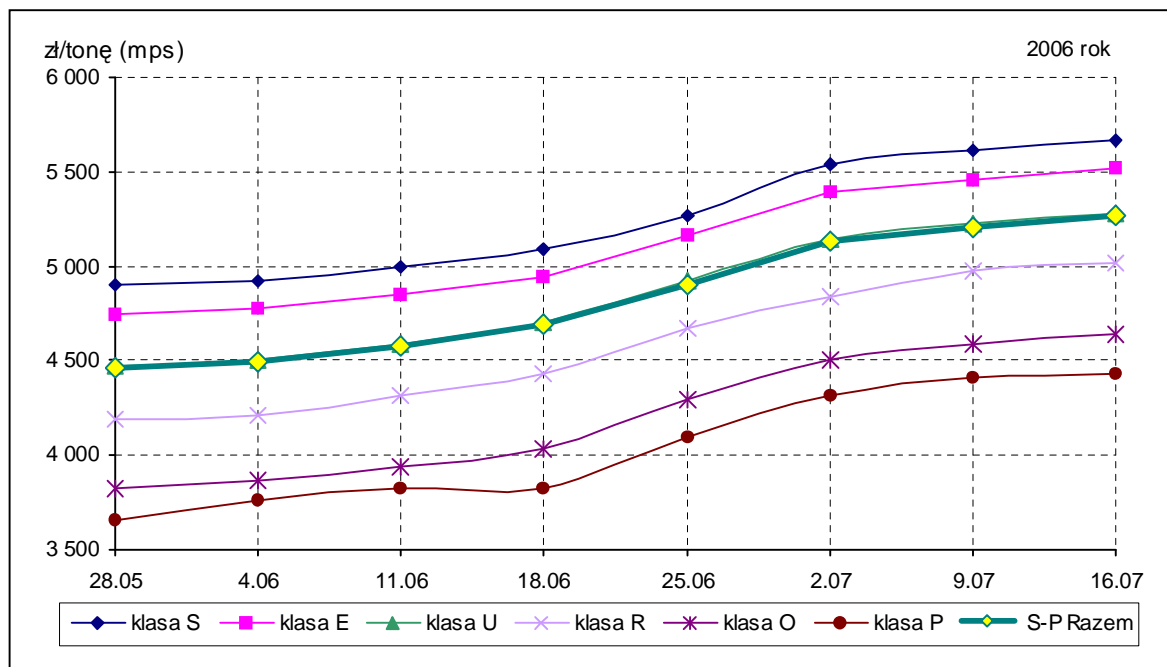
Tab. 1 Średnie ceny netto (bez VAT) zakupu świń rzeźnych wg klasyfikacji poubojowej EUROP

SKUP								
Klasa półtuszy wieprzowych wg EUROP	CENA [zł/t]				Zmiana ceny [%]	%	Średnia masa tuszy [kg/szt.]	Struktura skupu [%]
	[MPS]		[MPC]					
	2006-07-16	2006-07-09	2006-07-16	2006-07-09				
1	2	3	4	5	6	7	8	9
<b>POLSKA</b>								
klasa S	5 667	5 614	5 556	5 504	0,93	61,4	82,8	4,0
klasa E	5 522	5 453	5 414	5 346	1,27	57,1	82,5	32,9
klasa U	5 283	5 222	5 179	5 120	1,17	52,6	82,8	36,9
klasa R	5 014	4 979	4 916	4 881	0,71	47,8	84,1	18,2
klasa O	4 639	4 590	4 548	4 500	1,06	43,0	85,8	6,2
klasa P	4 434	4 413	4 347	4 326	0,48	38,0	83,8	1,7
<b>S-P Razem</b>	<b>5 270</b>	<b>5 210</b>	<b>5 167</b>	<b>5 108</b>	<b>1,16</b>	<b>52,7</b>	<b>83,2</b>	<b>100,0</b>
<b>REGION PÓLNOCNY</b>								
klasa S	5 656	5 587	5 545	5 478	1,23	61,3	81,7	4,9
klasa E	5 568	5 465	5 458	5 358	1,87	57,2	80,7	38,1
klasa U	5 355	5 277	5 250	5 173	1,48	52,7	80,6	35,8
klasa R	5 073	5 022	4 973	4 924	1,01	47,9	82,5	13,8
klasa O	4 869	4 845	4 774	4 750	0,50	42,8	85,2	5,4
klasa P	4 696	4 718	4 604	4 625	-0,46	38,1	82,7	2,0
<b>S-P Razem</b>	<b>5 370</b>	<b>5 291</b>	<b>5 265</b>	<b>5 188</b>	<b>1,49</b>	<b>53,4</b>	<b>81,3</b>	<b>100,0</b>
<b>REGION ŚRODKOWO-WSCHODNI</b>								
klasa S	5 787	5 800	5 673	5 686	-0,23	61,2	82,6	4,2
klasa E	5 640	5 644	5 529	5 533	-0,07	57,1	82,9	33,6
klasa U	5 390	5 402	5 284	5 296	-0,22	52,5	83,6	37,1
klasa R	5 092	5 114	4 993	5 013	-0,42	47,8	84,4	18,2
klasa O	4 683	4 679	4 591	4 587	0,08	42,9	85,0	5,9
klasa P	4 416	4 374	4 330	4 288	0,96	37,9	86,0	1,0
<b>S-P Razem</b>	<b>5 382</b>	<b>5 388</b>	<b>5 277</b>	<b>5 283</b>	<b>-0,11</b>	<b>52,9</b>	<b>83,6</b>	<b>100,0</b>
<b>REGION POŁUDNIOWO WSCHODNI</b>								
klasa S	5 582	5 570	5 472	5 461	0,21	61,7	83,9	3,3
klasa E	5 488	5 422	5 380	5 315	1,22	57,0	83,2	27,5
klasa U	5 240	5 178	5 137	5 076	1,20	52,5	83,6	38,1
klasa R	4 948	4 891	4 851	4 795	1,17	47,8	84,4	22,2
klasa O	4 420	4 335	4 333	4 250	1,96	42,9	86,7	7,3
klasa P	4 076	4 082	3 996	4 002	-0,14	38,3	90,5	1,6
<b>S-P Razem</b>	<b>5 172</b>	<b>5 102</b>	<b>5 070</b>	<b>5 002</b>	<b>1,36</b>	<b>52,1</b>	<b>84,0</b>	<b>100,0</b>
<b>REGION ZACHODNI</b>								
klasa S	5 634	5 516	5 524	5 408	2,14	61,6	83,6	3,5
klasa E	5 433	5 346	5 327	5 241	1,64	57,1	83,4	31,6
klasa U	5 201	5 118	5 099	5 017	1,64	52,6	83,4	37,1
klasa R	4 982	4 931	4 884	4 835	1,02	47,9	84,5	19,3
klasa O	4 608	4 549	4 517	4 460	1,29	43,1	86,1	6,4
klasa P	4 411	4 359	4 325	4 273	1,20	37,8	81,6	2,1
<b>S-P Razem</b>	<b>5 192</b>	<b>5 110</b>	<b>5 090</b>	<b>5 010</b>	<b>1,60</b>	<b>52,5</b>	<b>83,8</b>	<b>100,0</b>

Uwaga: Daty podane w tabeli oznaczają ostatni dzień analizowanego tygodnia (poniedziałek - niedziela).

Wykorzystanie możliwe z dokładnym podaniem źródła

Rys. 1. Średnie krajowe ceny zakupu świń rzeźnych (mps) w zakładach mięsnych wg klasyfikacji EUROP.

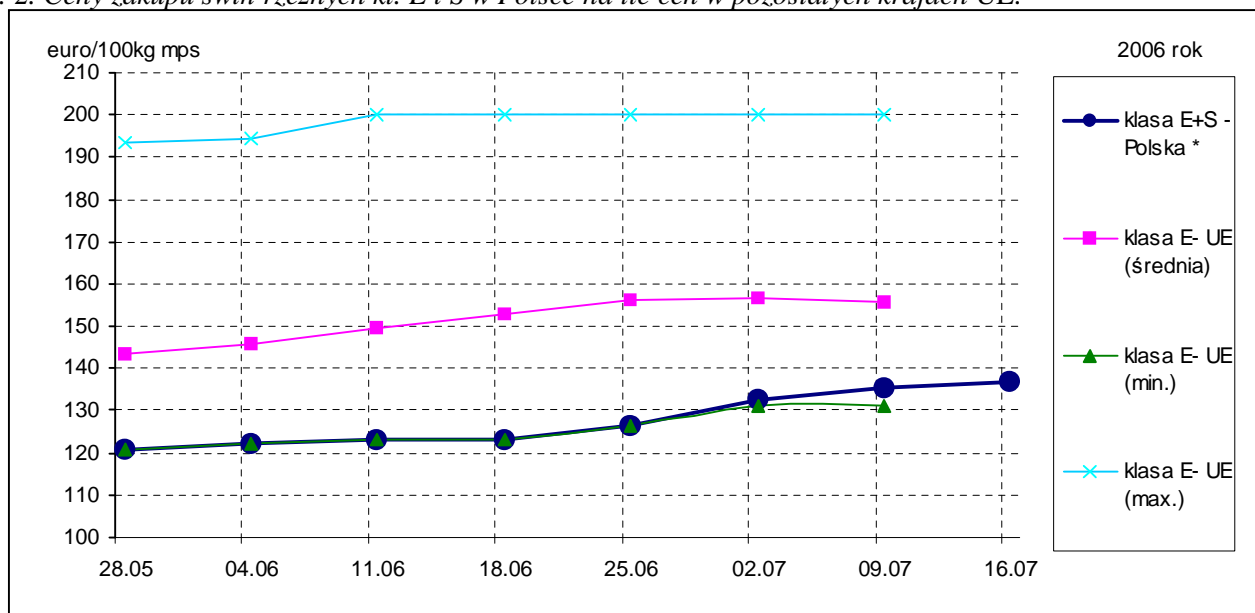


## 1.2. Ceny referencyjne w UE

Świnie rzeźne, klasa E [EURO/100 kg MPS]	2006-07-16	2006-07-09	2006-07-02	2006-06-25	2006-06-18	2006-06-11	2006-06-04	2006-05-28
klasa E+S - Polska *	137,03	135,63	132,64	126,62	123,36	123,06	122,07	120,73
klasa E- UE (średnia)		155,72	156,72	156,41	152,86	149,77	145,75	143,24
klasa E- UE (min.)		131,01	131,05	126,62	123,36	123,06	122,07	120,73
klasa E- UE (max.)		200,00	200,00	200,00	199,96	200,00	194,35	193,42

\* - wg kursu 1 EURO = 4,04108 PLN

Rys. 2. Ceny zakupu świń rzeźnych kl. E i S w Polsce na tle cen w pozostałych krajach UE.



Źródło: <http://www.europa.eu.int/comm/agriculture/markets/pig/porcs.xls>

Ceny referencyjne wieprzowiny w poszczególnych krajach UE umieszczone są na 23 stronie.

### 1.3. Zbiorcze zestawienie dotyczące zmian skupu świń rzeźnych

Klasa półtuszy wieprzowych wg EUROP	Cena zakupu wg wagi żywej* [zł/kg]		ZMIANY TYGODNIOWE			
			Cena zakupu wg wż	Poziom skupu wg mpc *	Średnia masa tuszy	Struktura skupu
	2006-07-16	2006-07-09	[%]	[%]	[%]	[pkt. %]
<b>POLSKA</b>						
klasa S	4,21	4,17	0,93	-3,03	-0,72	-0,06
klasa E	4,10	4,05	1,27	-2,36	-0,48	-0,30
klasa U	3,95	3,91	1,17	0,59	-0,96	0,89
klasa R	3,78	3,75	0,71	-3,07	-1,41	-0,14
klasa O	3,53	3,49	1,06	-6,24	-1,61	-0,25
klasa P	3,40	3,38	0,48	-11,60	-3,23	-0,15
<b>S-P Razem</b>				<b>-1,90</b>	<b>-0,95</b>	<b>-</b>
<b>REGION PÓLNOČNY</b>						
klasa S	4,20	4,15	1,23	-10,79	-0,61	-0,52
klasa E	4,14	4,06	1,87	-1,33	-0,49	-0,01
klasa U	4,01	3,95	1,48	0,50	-1,23	0,91
klasa R	3,83	3,79	1,01	-3,97	-1,43	-0,26
klasa O	3,70	3,68	0,50	-2,82	-0,93	-0,06
klasa P	3,60	3,61	-0,46	-9,13	-5,92	-0,05
<b>S-P Razem</b>				<b>-1,85</b>	<b>-0,97</b>	<b>-</b>
<b>REGION ŚRODKOWO-WSCHODNI</b>						
klasa S	4,30	4,31	-0,23	-11,77	-2,02	-0,45
klasa E	4,19	4,19	-0,07	-2,86	-1,07	-0,50
klasa U	4,03	4,04	-0,22	3,79	-1,07	1,85
klasa R	3,84	3,86	-0,42	-6,36	-2,88	-0,62
klasa O	3,56	3,56	0,08	-3,47	-2,97	-0,01
klasa P	3,38	3,35	0,96	-25,38	-4,66	-0,27
<b>S-P Razem</b>				<b>-1,95</b>	<b>-1,65</b>	<b>-</b>
<b>REGION POŁUDNIOWO WSCHODNI</b>						
klasa S	4,15	4,14	0,21	12,52	1,70	0,23
klasa E	4,08	4,03	1,22	-0,16	0,85	-1,05
klasa U	3,92	3,87	1,20	8,25	0,12	1,84
klasa R	3,73	3,69	1,17	0,42	-0,82	-0,35
klasa O	3,36	3,29	1,96	-5,74	-1,59	-0,54
klasa P	3,12	3,13	-0,14	-6,62	-0,88	-0,14
<b>S-P Razem</b>				<b>2,80</b>	<b>0,00</b>	<b>-</b>
<b>REGION ZACHODNI</b>						
klasa S	4,18	4,10	2,14	5,57	-0,95	0,32
klasa E	4,04	3,97	1,64	-3,64	-0,71	0,00
klasa U	3,89	3,83	1,64	-4,13	-1,07	-0,05
klasa R	3,76	3,72	1,02	-2,67	-0,94	0,23
klasa O	3,50	3,46	1,29	-9,50	-1,26	-0,37
klasa P	3,38	3,34	1,20	-10,41	-1,92	-0,13
<b>S-P Razem</b>				<b>-3,89</b>	<b>-0,95</b>	<b>-</b>

Uwaga: Daty podane w tabeli oznaczają ostatni dzień analizowanego tygodnia (poniedziałek – niedziela)

\* Cena wg wagi żywej przeliczona z ceny dla mpc trzody chlewnej skupionej i rozliczonej z dostawcą wg klasyfikacji EUROP.

**Wskaźnik przeliczania cen uzyskanych za tusze wg klasyfikacji EUROP na ceny za masę żywą netto.**

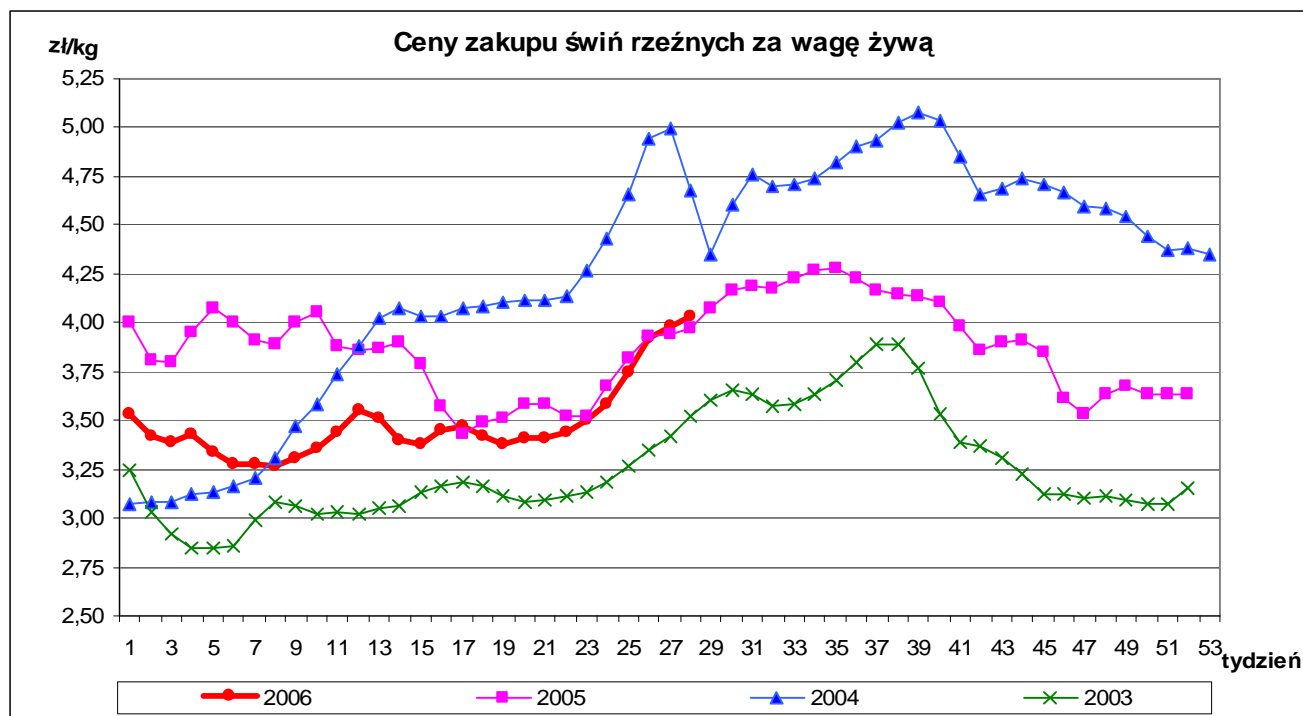
Klasa tusz	Wskaźnik wydajności rzeźnej	Wskaźnik przeliczeniowy na masę żywą
S	75,7	1,32
E	75,7	1,32
U	76,3	1,31
R	76,9	1,30
O	77,5	1,29
P	78,1	1,28

### 1.4. Ceny zakupu świń rzeźnych wg wagi żywej

Tab. 2 Średnie ceny netto skupu świń rzeźnych za wagę żywą – obliczane na podstawie cen za żywca wg masy poubojowej cieplej (MPC) przy użyciu współczynnika wydajności rzeźnej podawanego przez GUS (0,78).

CENA [zł/kg]		
MAKROREGIONY	2006-07-16	2006-07-09
POLSKA	4,03	3,98
REGION PÓŁNOCNY	4,11	4,05
REGION ŚRODKOWO-WSCHODNI	4,12	4,12
REGION POŁUDNIOWO WSCHODNI	3,95	3,90
REGION ZACHODNI	3,97	3,91

Uwaga: Daty podane w tabeli oznaczają ostatni dzień analizowanego tygodnia (poniedziałek - niedziela).



#### **A. Makroregiony skupu świń rzeźnych wg EUROP i sprzedaży mięsa wieprzowego w tuszach.**

Makroregion Północny: województwa - kujawsko-pomorskie, pomorskie, warmińsko-mazurskie.

Makroregion Środkowo-wschodni: województwa - łódzkie, mazowieckie, podlaskie.

Makroregion Południowo-wschodni: województwa - lubelskie, małopolskie, podkarpackie, śląskie, świętokrzyskie.

Makroregion Zachodni: województwa - dolnośląskie, lubuskie, opolskie, wielkopolskie, zachodnio-pomorskie

## ROCZNE ZMIANY CEN WYBRANYCH PRODUKTÓW Z RYNKU WIEPRZOWINY

### I. Roczne zmiany cen zakupu świń rzeźnych wg klasyfikacji SEUROP i żywca wieprzowego.

<b>SKUP</b>					
<b>POLSKA</b>	<b>CENA [zł/kg]</b>				<b>Roczna zmiana ceny</b>
	<b>[MPC]</b>		<b>Cena żywca wieprzowego</b>		
	<b>2006-07-16</b>	<b>2005-07-17</b>	<b>2006-07-16</b>	<b>2005-07-17</b>	<b>[% ]</b>
klasa S	5556	5563	4,21	4,21	-0,1
klasa E	5414	5340	4,10	4,05	1,4
klasa U	5179	5107	3,95	3,90	1,4
klasa R	4916	4794	3,78	3,69	2,5
klasa O	4548	4563	3,53	3,54	-0,3
klasa P	4347	4363	3,40	3,41	-0,4
S-P Razem	<b>5167</b>	<b>5087</b>	<b>4,03</b>	<b>3,97</b>	<b>1,6</b>

[MPC]-masa poubojowa ciepła

### II. Roczne zmiany cen sprzedaży półtuszy wieprzowych.

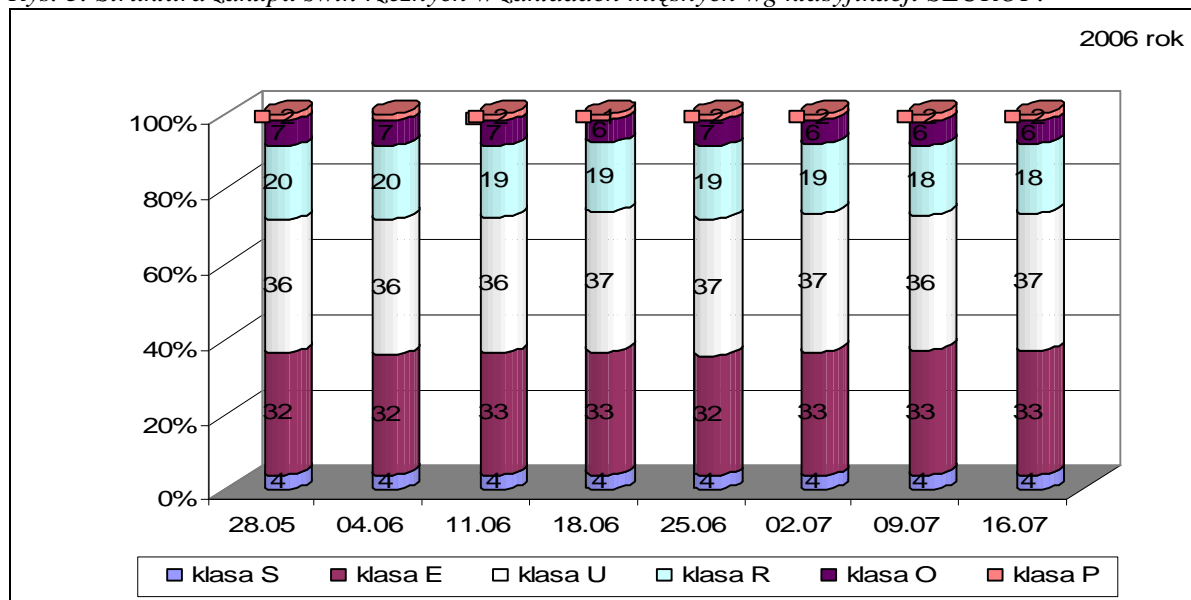
<b>CENY SPRZEDAŻY - PÓLTUSZE WIEPRZOWE</b>			
<b>REGIONY</b>	<b>CENA [zł/t]</b>		<b>Roczna zmiana ceny</b>
	<b>2006-07-16</b>	<b>2005-07-17</b>	<b>[% ]</b>
<b>POLSKA</b>	5 971,5	5 830,9	2,4
Południowo-wschodni	6 487,5	5 864,5	10,6
Północny	6 116,7	6 017,1	1,7
Środkowo-wschodni	5 960,7	5 978,0	-0,3
Zachodni	5 901,7	5 745,0	2,7

### III. Roczne zmiany cen targowiskowych prosiąt.

	<b>Kategoria ceny</b>	<b>Tydzień 28/2006</b>	<b>Tydzień 28/2005</b>	<b>Roczna zmiana ceny w [% ]</b>
<b>Prosięta ok. 20 kg</b>	min. w zł/szt.	67,50	95,00	-28,9
	max. w zł/szt.	150,00	164,00	-8,5
	<i>średnia w zł/szt.</i>	<b>109,51</b>	<b>132,17</b>	<b>-17,14</b>
	Szacunkowa podaż	11 946	15 098	-20,9
	Szacunkowa sprzedaż	9 167	11 952	-23,3
	Wsk_war_atmosf.	2,87	2,94	-2,4

## 1.5. Struktura zakupu świń rzeźnych w Polsce

Rys. 3. Struktura zakupu świń rzeźnych w zakładach mięsnych wg klasyfikacji SEUROP.



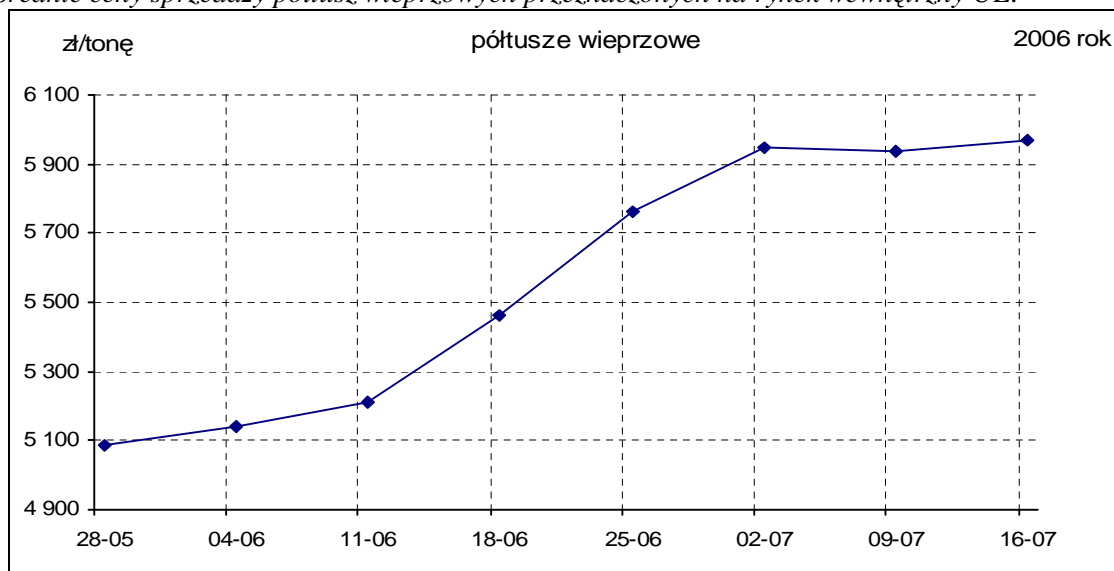
## 2. Sprzedaż wieprzowiny

### 2.1. Ceny sprzedaży półtuszy wieprzowych w Polsce i makroregionach

Tab. 3 Średnie ceny sprzedaży półtuszy wieprzowych przeznaczonych na rynek wewnętrzny UE.

CENY SPRZEDAŻY			
MAKROREGIONY	CENA [zł/t]		Tygodniowa zmiana ceny [%]
	2006-07-16	2006-07-09	
<b>PÓLTUSZE WIEPRZOWE</b>			
<b>POLSKA</b>	5 971,5	5 938,2	0,6
Południowo-wschodni	6 487,5	6 106,5	6,2
Północny	6 116,7	6 166,6	-0,8
Środkowo-wschodni	5 960,7	5 878,0	1,4
Zachodni	5 901,7	5 898,5	0,1

Rys. 4. Średnie ceny sprzedaży półtuszy wieprzowych przeznaczonych na rynek wewnętrzny UE.





## 2.2. Ceny sprzedaży elementów i przetworów z wieprzowiny w Polsce i makroregionach

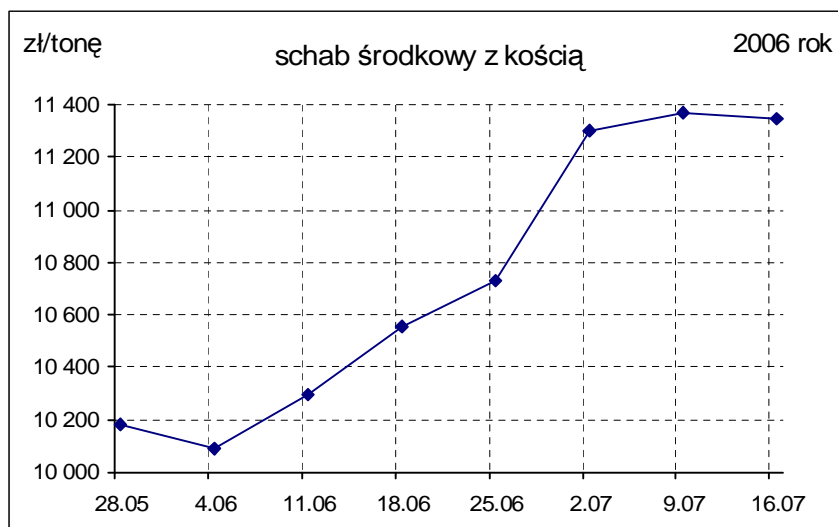
Tab. 4 Średnie ceny sprzedaży elementów i przetworów wieprzowych w zakładach mięsnych (kraj +UE).

CENY SPRZEDAŻY			
TOWAR	CENA [zł/t]		Zmiana ceny [% ]
	2006-07-16	2006-07-09	
1	2	3	4
<b>POLSKA</b>			
schab środkowy z kością	11 345,81	11 366,95	-0,19
szynka gotowana	15 348,99	15 458,02	-0,71
kielbasa toruńska	7 345,40	7 504,60	-2,12
<b>PÓLNOCNO-ZACHODNI</b>			
schab środkowy z kością	11 126,52	11 043,26	0,75
szynka gotowana	13 824,03	13 442,88	2,84
kielbasa toruńska	*	*	*
<b>PÓLNOCNO-WSCHODNI</b>			
schab środkowy z kością	11 145,93	11 240,65	-0,84
szynka gotowana	16 651,23	16 822,34	-1,02
kielbasa toruńska	6 538,07	6 617,53	-1,20
<b>WIELKOPOLSKI</b>			
schab środkowy z kością	11 488,93	11 598,82	-0,95
szynka gotowana	15 676,57	15 967,21	-1,82
kielbasa toruńska	*	*	*
<b>KUJAWSKI</b>			
schab środkowy z kością	11 431,76	11 559,92	-1,11
szynka gotowana	13 777,12	14 035,92	-1,84
kielbasa toruńska	6 777,07	7 356,77	-7,88
<b>MAZOWIECKO-ŁÓDZKI</b>			
schab środkowy z kością	11 802,23	11 796,95	0,04
szynka gotowana	14 372,48	14 332,61	0,28
kielbasa toruńska	*	*	*
<b>POŁUDNIOWO-ZACHODNI</b>			
schab środkowy z kością	11 500,83	11 457,12	0,38
szynka gotowana	16 396,35	16 375,66	0,13
kielbasa toruńska	7 151,94	7 203,85	-0,72
<b>POŁUDNIOWO-ŚRODKOWY</b>			
schab środkowy z kością	11 180,88	11 296,27	-1,02
szynka gotowana	14 582,68	14 689,67	-0,73
kielbasa toruńska	8 331,79	8 491,43	-1,88
<b>WSCHODNI-DOLNY</b>			
schab środkowy z kością	11 550,71	11 494,76	0,49
szynka gotowana	13 122,92	13 475,96	-2,62
kielbasa toruńska	8 784,41	8 860,23	-0,86

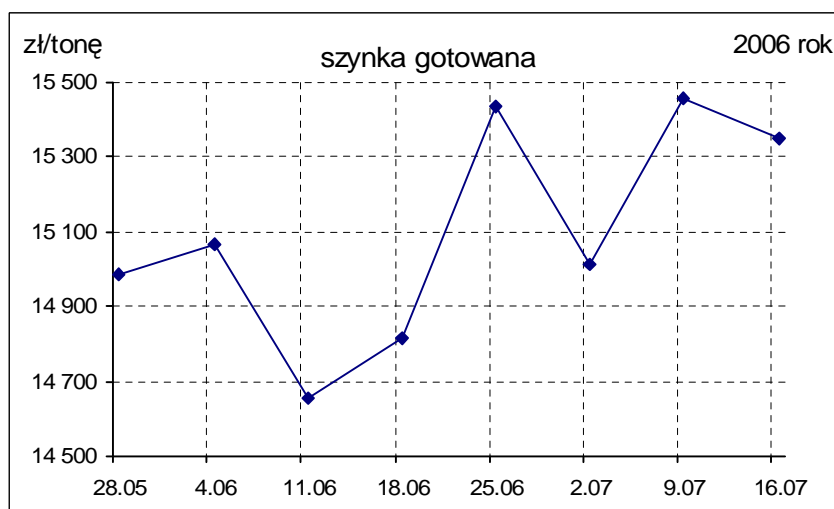
**Uwaga:** Daty podane w tabeli oznaczają ostatni dzień analizowanego tygodnia (poniedziałek - niedziela).

- w związku z ustawowym obowiązkiem nieidentyfikowalności dostawców danych rynkowych nie jest możliwe prezentowanie danych dla regionu.

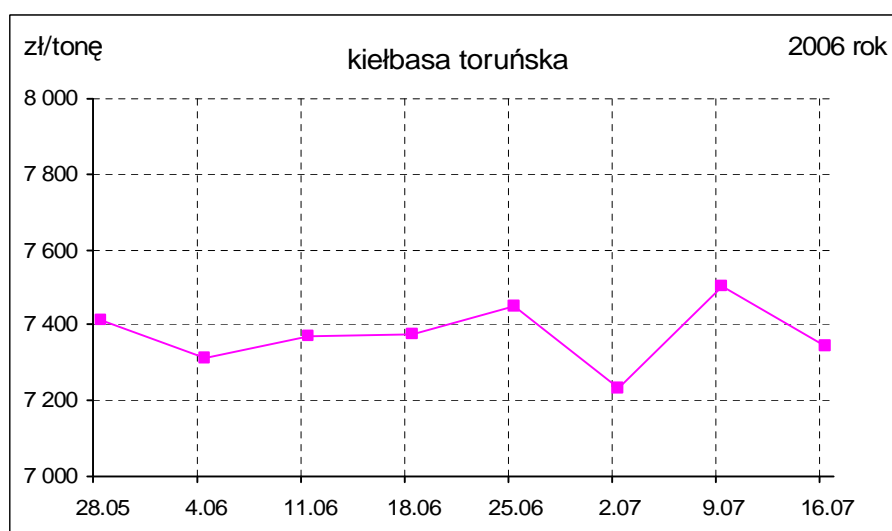
Rys. 5. Średnie ceny sprzedaży schabu środkowego z kością przeznaczonego na rynek wewnętrzny UE.



Rys. 6. Średnie ceny sprzedaży szynki gotowanej przeznaczonej na rynek wewnętrzny UE.



Rys.7. Średnie ceny sprzedaży kielbasy toruńskiej przeznaczonej na rynek wewnętrzny UE.



## **B. Makroregion sprzedaży mięsa w elementach oraz przetworów mięsnych z rynku wieprzowiny.**

Makroregion Północno-zachodni: województwa: - pomorskie, zachodnio-pomorskie.

Makroregion Północno-wschodni: województwa - podlaskie, warmińsko-mazurskie.

Makroregion Wielkopolski: województwo - wielkopolskie.

Makroregion Kujawski: województwo - kujawsko-pomorskie.

Makroregion Mazowiecko-lódzki: województwa - łódzkie, mazowieckie.

Makroregion Południowo-zachodni: województwa - dolnośląskie, lubuskie, opolskie.

Makroregion Południowo-środkowy: województwa - małopolskie, śląskie, świętokrzyskie.

Makroregion Wschodni dolny: województwa - lubelskie, podkarpackie.

### **2.3. Ceny wieprzowiny na giełdach towarowych w Polsce**

Tab. 5 Ceny transakcyjne mięsa wieprzowego i tłuszczu zwierzęcych na giełdach rolno-towarowych.

Towar	Parametry jakościowe	Data	Giełda	Cena (zł/t)	Ilość (t)	Lokalizacja	Pochodzenie
<b>RYNEK WIEPRZOWINY</b>							
Brak transakcji na rynku giełdowym.							

**Objaśnienia:**\*- średnia ważona, lc. - loco, mag. - magazyn sprzedającego, gr. - granica, wag. – wagon, imp. - import, skl. cel. - skład celny, b/s - bez skóry, z/s - ze skórą, z/ż - z żeberkami, b/k - bez kości, z/k - z kością, z/g - z golonką, b/gł. - bez głowy, z/gł. - z głową, w/c - wąskie cięcie, 4D - szynka wysokiej jakości b/k i b/s, tł. - tłuszcz, b/b - bez biodrówki.

#### **Współpracujemy z następującymi giełdami towarowymi:**

Giełda Paliwowo-Rolna „Rol-Petrol” w Łodzi („*Rol-Petrol*”-Łódź) tel. (042) 636-87-38, 636-60-94

Warszawska Giełda Towarowa S.A. (*WGT-Warszawa*) tel. (022) 661-75-18.

### **2.4. Ceny prosiąt na targowiskach**

Tab. 6 Średnie tygodniowe krajowe ceny prosiąt uzyskane w transakcjach targowiskowych.

	Kategoria ceny	Tydzień 28/2006	Tydzień 27/2006	Zmiana tygodniowa w %
	<b>Prosięta ok. 20 kg w zł/szt.</b>	<i>min. w zł/szt.</i>	67,50	70,00
	<i>max. w zł/szt.</i>	150,00	160,00	-6,3
	<i>średnia w zł/szt.</i>	<b>109,51</b>	<b>109,75</b>	<b>-0,22</b>
	szacunkowa podaż	11 946	13 371	-10,7
	szacunkowa sprzedaż	9 167	10 626	-13,7
	* wsk_war_atmosf.	2,87	2,92	-1,7

\*Wsk\_war\_atmosf. - wskaźnik warunków atmosferycznych, który zawiera się między liczbą 1 a 3.

Charakteryzuje warunki atmosferyczne występujące na targowiskach w dniu prowadzenia badań.

1 - złe – znacznie utrudniające przebieg handlu targowiskowego,

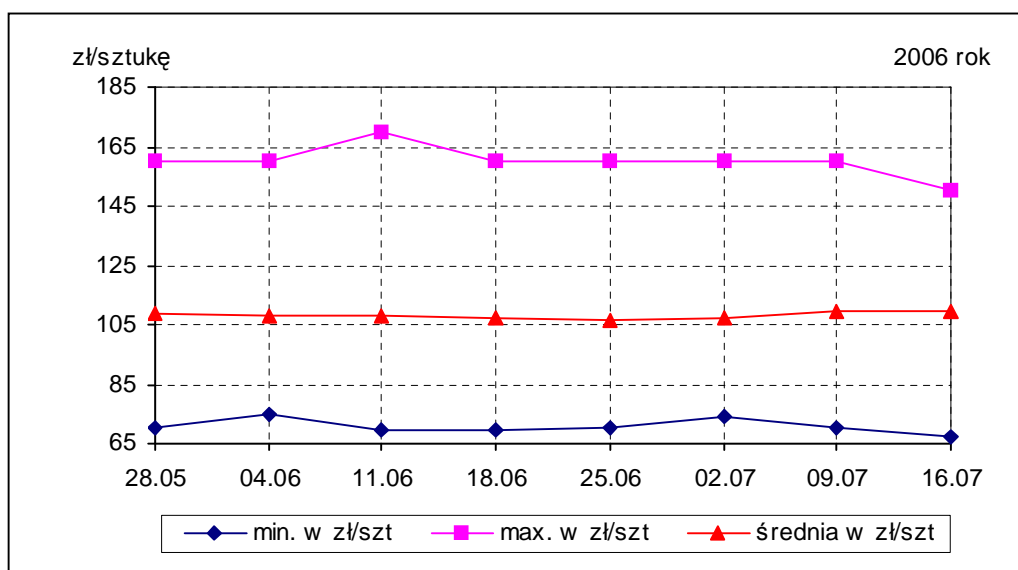
2 - umiarkowane – mające niewielki wpływ na przebieg handlu targowiskowego,

3 - dobre – nie mające wpływu na przebieg handlu targowiskowego.

Tab. 7 Średnie miesięczne krajowe ceny prosiąt uzyskane w transakcjach targowiskowych.

	Kategoria ceny	Okres		Zmiana	Zmiana
		05.06.2006-02.07.2006-	01.05.2006-04.06.2006	miesięczna w %	roczna w %
Prosięta ok. 20 kg [zł/szt].	min. w zł/szt	69,17	70,00	-1,2	-30,8
	max. w zł/szt	170,00	175,00	-2,9	-6,7
	średnia w zł/szt	107,27	111,15	-3,5	-19,1
	Szacunkowa podaż	49 815	58 030	-14,2	-29,4
	Szacunkowa sprzedaż	39 341	44 587	-11,8	-29,0
	Wsk_war_atmosf.	2,83	2,75	2,9	1,8

Rys.8. Średnie ceny prosiąt uzyskane w transakcjach targowiskowych.



Tab. 7 Średnie ceny prosiąt uzyskane w transakcjach targowiskowych wg województw

Tab. 8 Średnie ceny prosiąt uzyskane w transakcjach targowiskowych na poszczególnych targowiskach

**UWAGA:** Tablice nr: 7 i 8 umieszczone są w wydaniu EXCEL-owskim biuletynu.

### Metodyka badań

Notowania cen prosiąt realizowane są na reprezentatywnych targowiskach w każdym województwie.

Pod pojęciem targowisko rozumiany jest zorganizowany rynek lokalny, którego dominującymi uczestnikami są okoliczni producenci rolni.

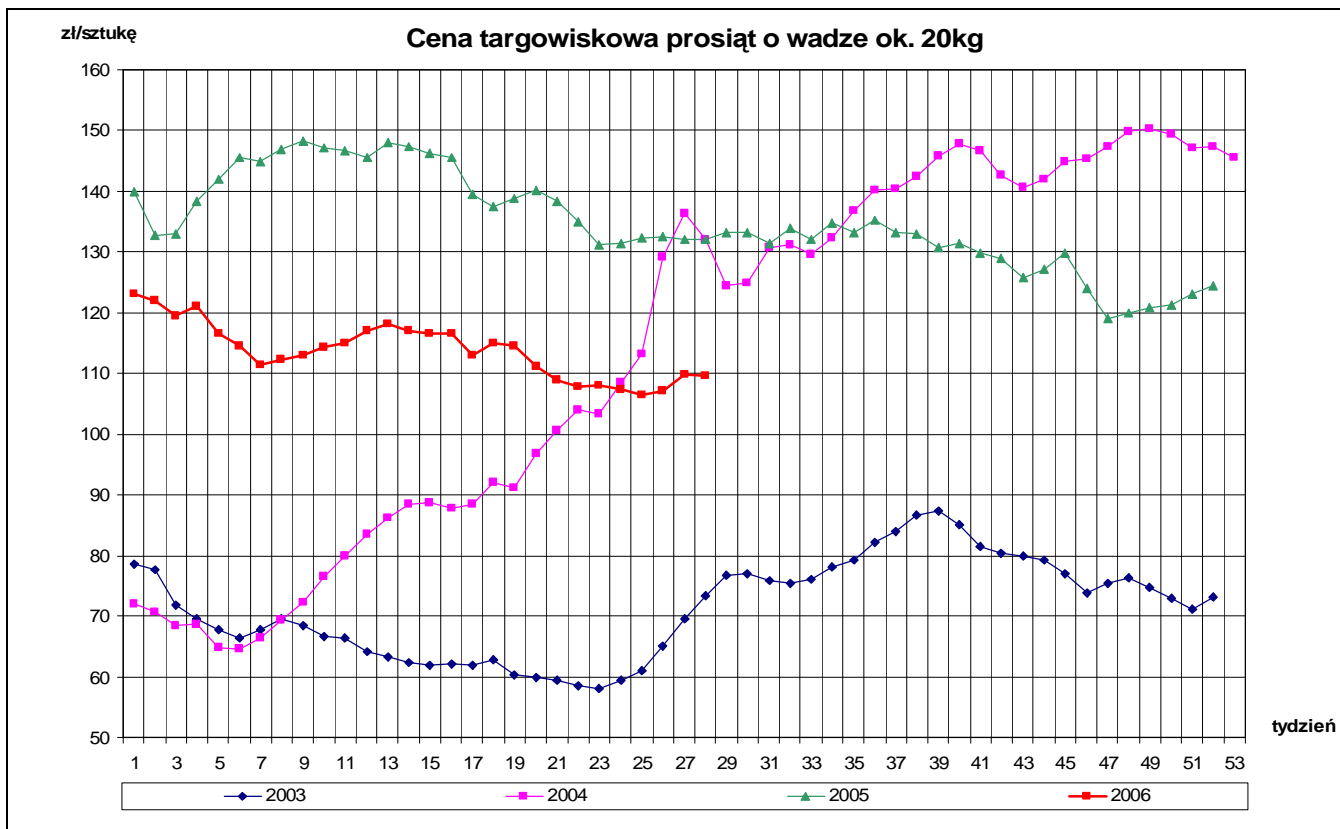
Prezentowane ceny są cenami średnimi arytmetycznymi dotyczące największej liczby zawartych transakcji na badanym targowisku. Zestawienie cen dotyczy ostatniego tygodnia, natomiast na poszczególnych targowiskach badania cen dokonywane są raz w tygodniu (w zwyczajowo przyjęty dzień targowy lub w jeden z kilku dni targowych). Obroty na tych rynkach mają charakter lokalny.

W przypadku prosiąt jednostką transakcyjną jest sztuka. Monitorowane są wszystkie prosięta o wadze ok. 20 kg, które nie zdyskwalifikowało się ze względu na stan zdrowotny.

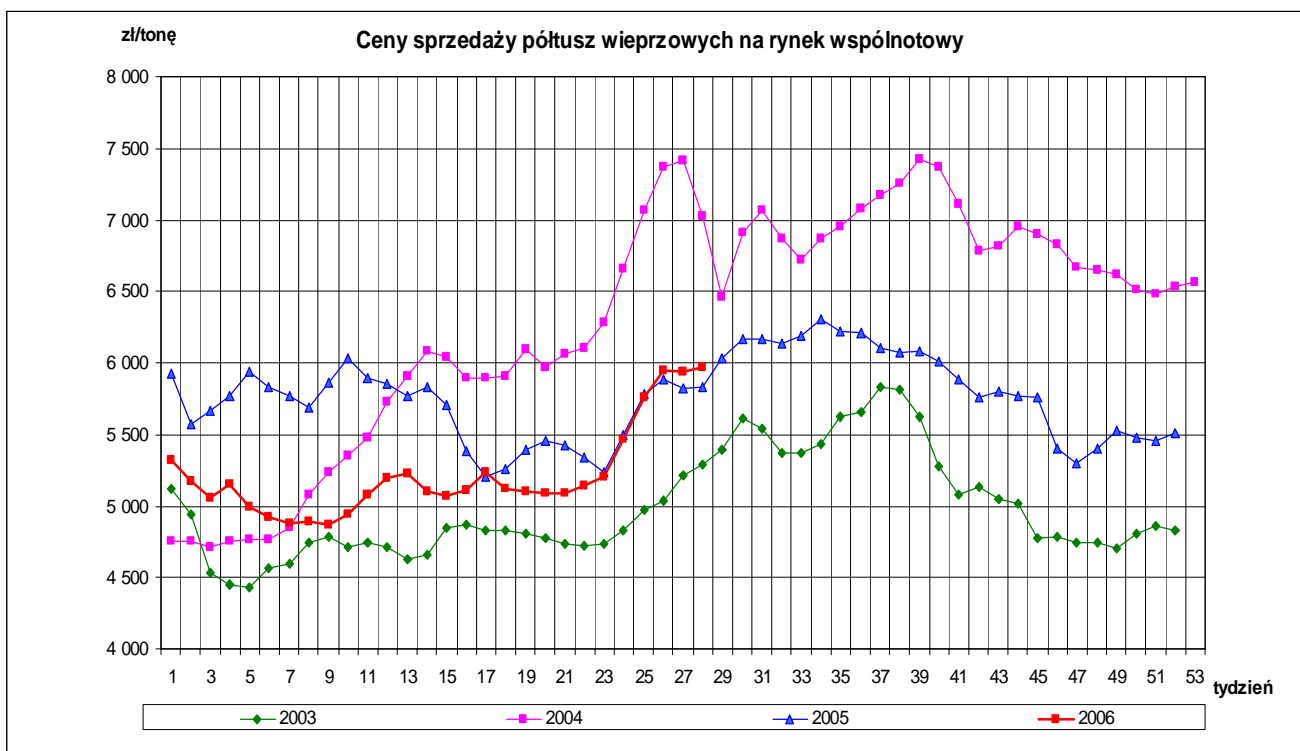
Notowań cen dokonują pracownicy Ośrodków Doradztwa Rolniczego.

### 3. Graficzne prezentacje cen zakupu i sprzedaży na rynku wieprzowiny

**Graficzna prezentacja cen targowiskowych prosiąt w roku 2006 w porównaniu z 2005/2004/2003r.**

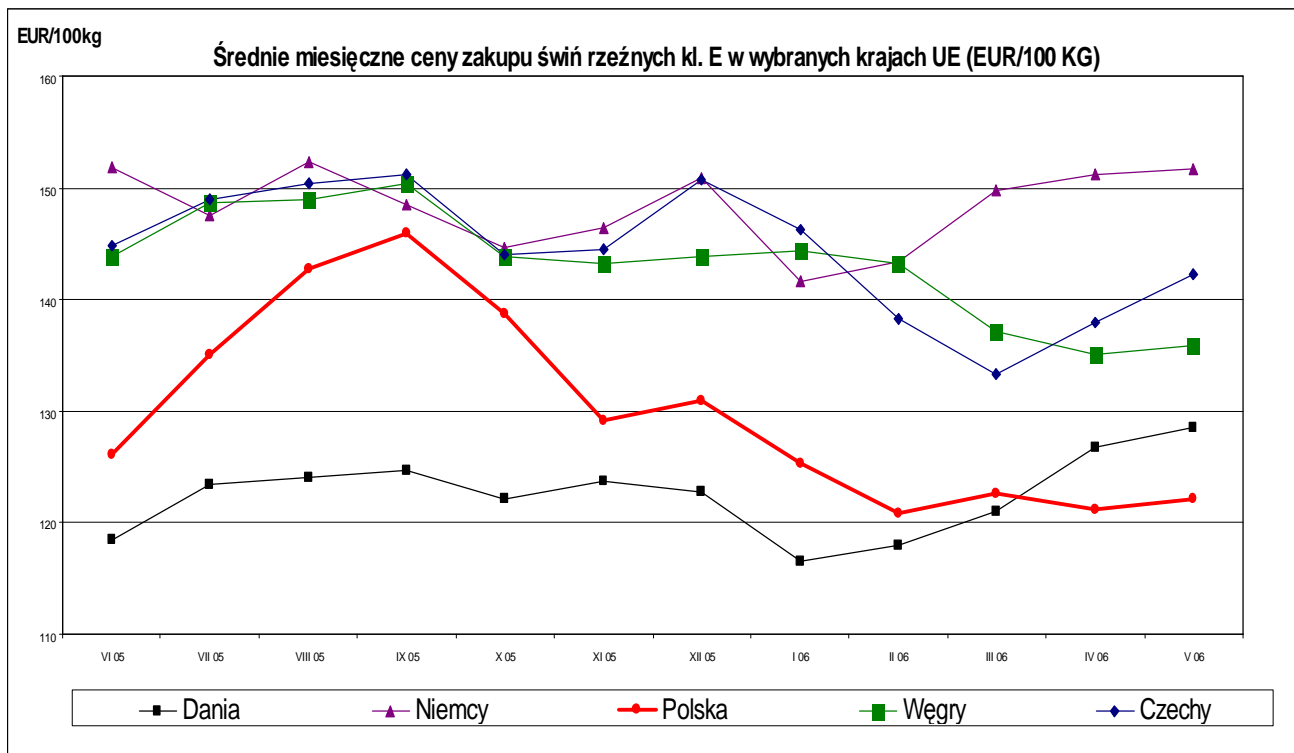


**Graficzna prezentacja cen półtuszy wieprzowych w roku 2006 w porównaniu z 2005/2004/2003r.**

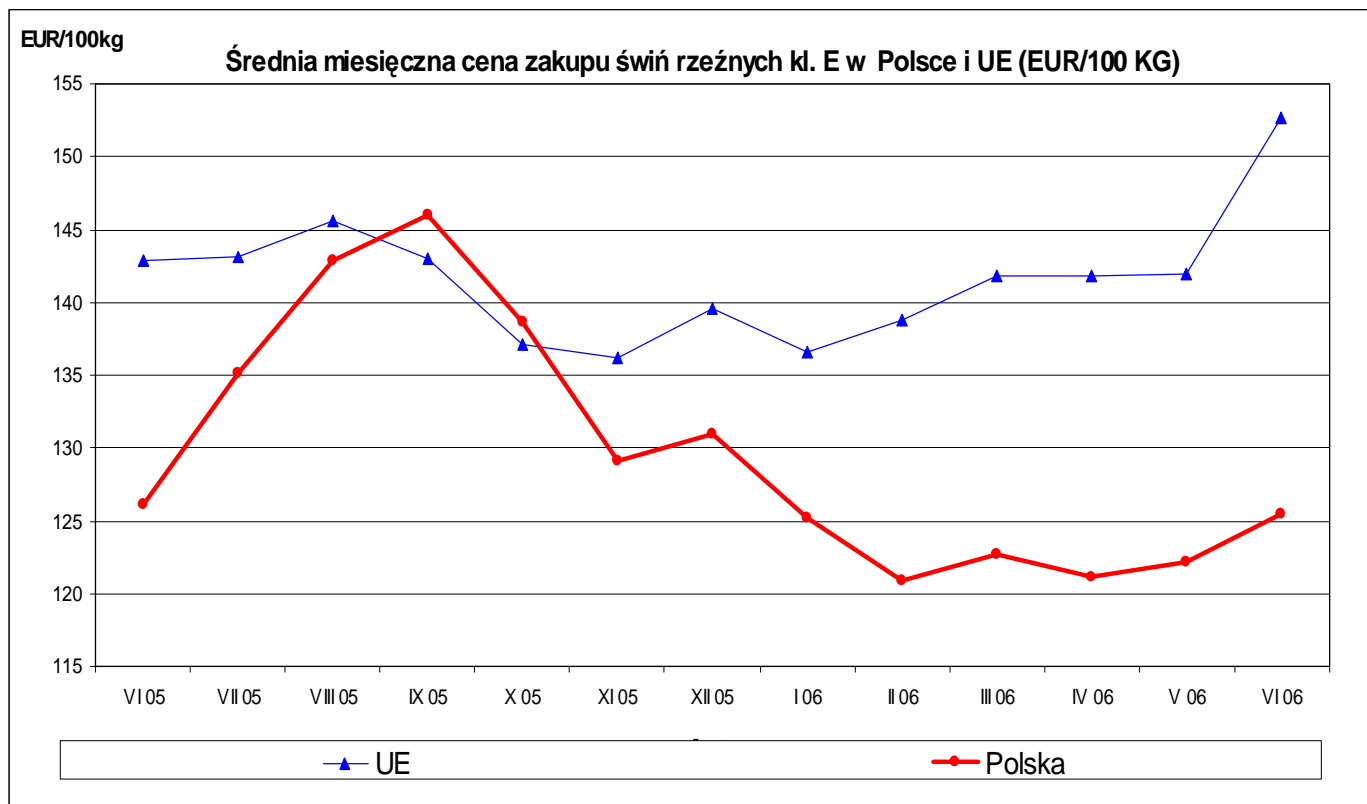


Wykorzystanie możliwe z dokładnym podaniem źródła

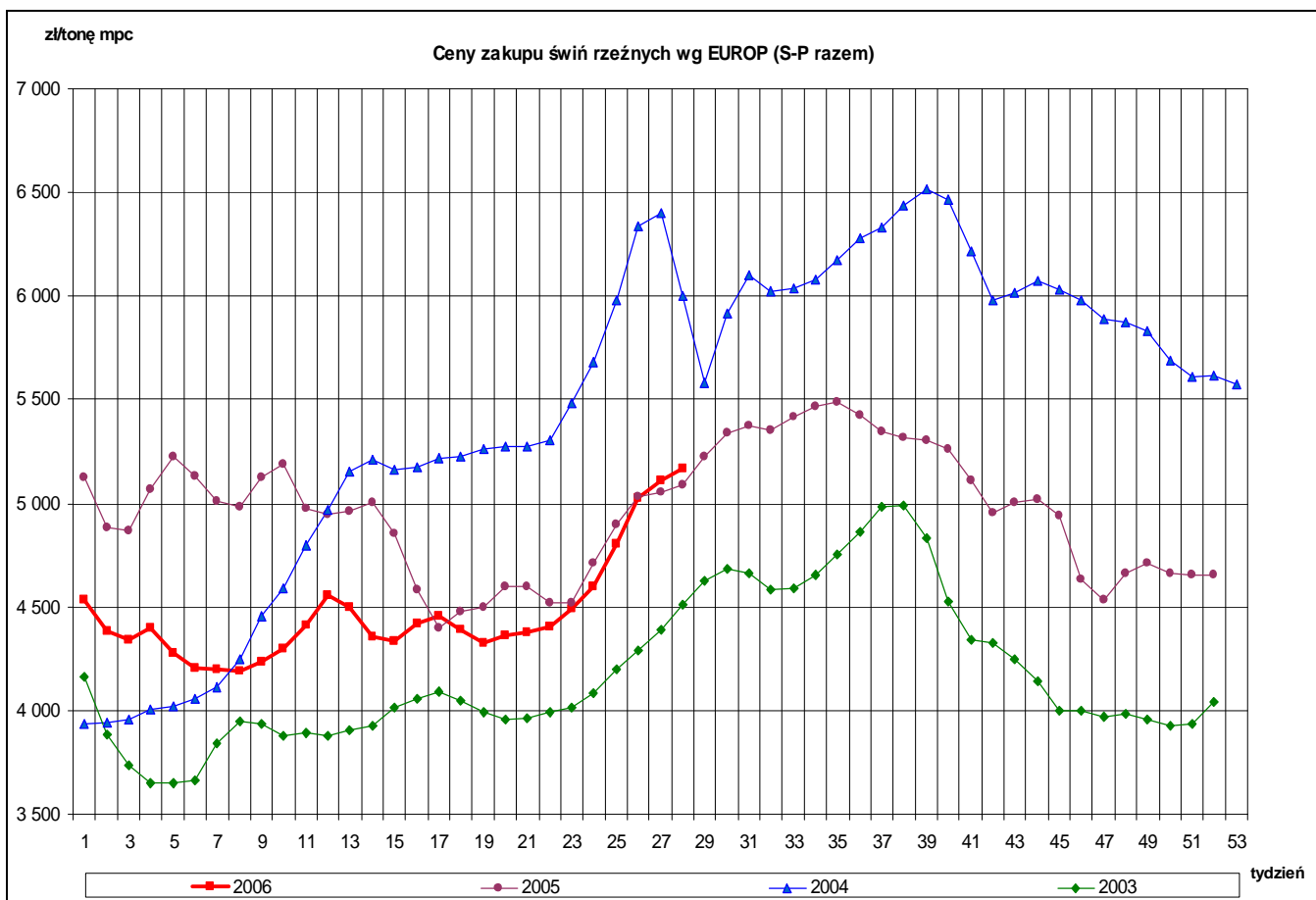
**Graficzna prezentacja miesięcznych cen referencyjnych wieprzowiny w wybranych krajach członkowskich UE**



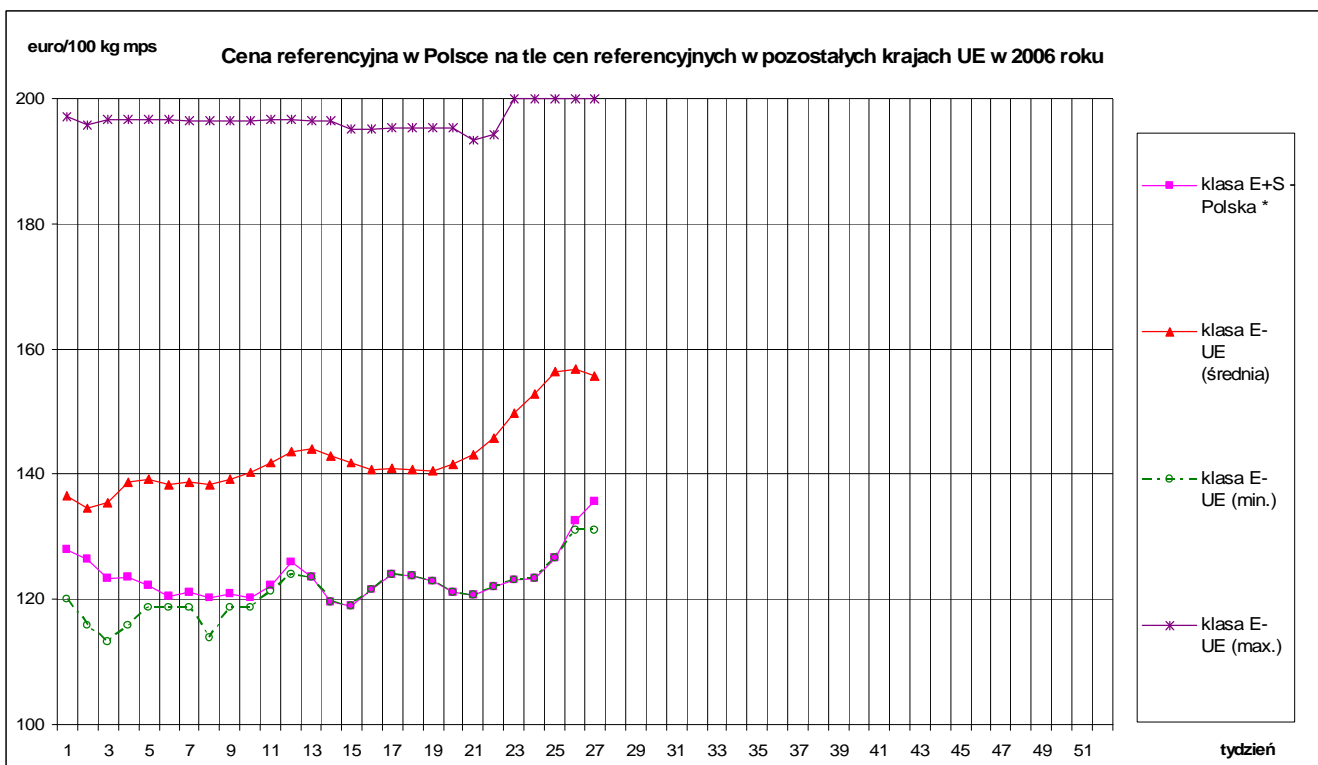
**Graficzna prezentacja miesięcznych cen referencyjnych wieprzowiny w Polsce i UE**



**Graficzna prezentacja cen zakupu świń rzeźnych w roku 2006 w porównaniu z 2005/2004/2003r.**



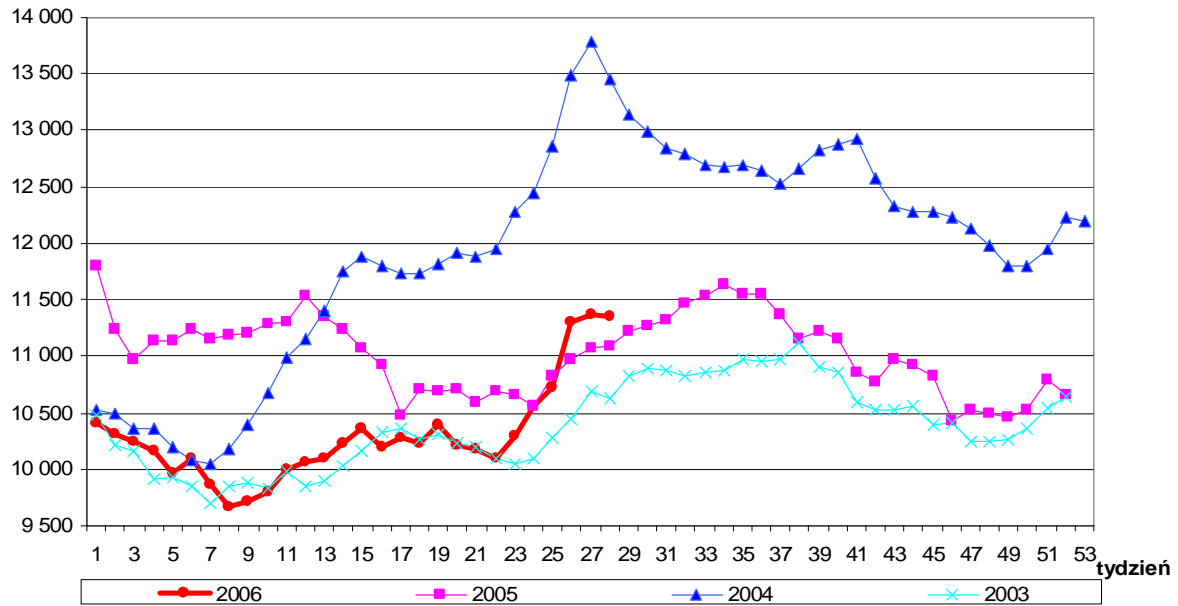
**Graficzna prezentacja cen zakupu trzody chlewnej klasy E i S w Polsce w 2006 roku na tle pozostałych krajów UE**



Wykorzystanie możliwe z dokładnym podaniem źródła

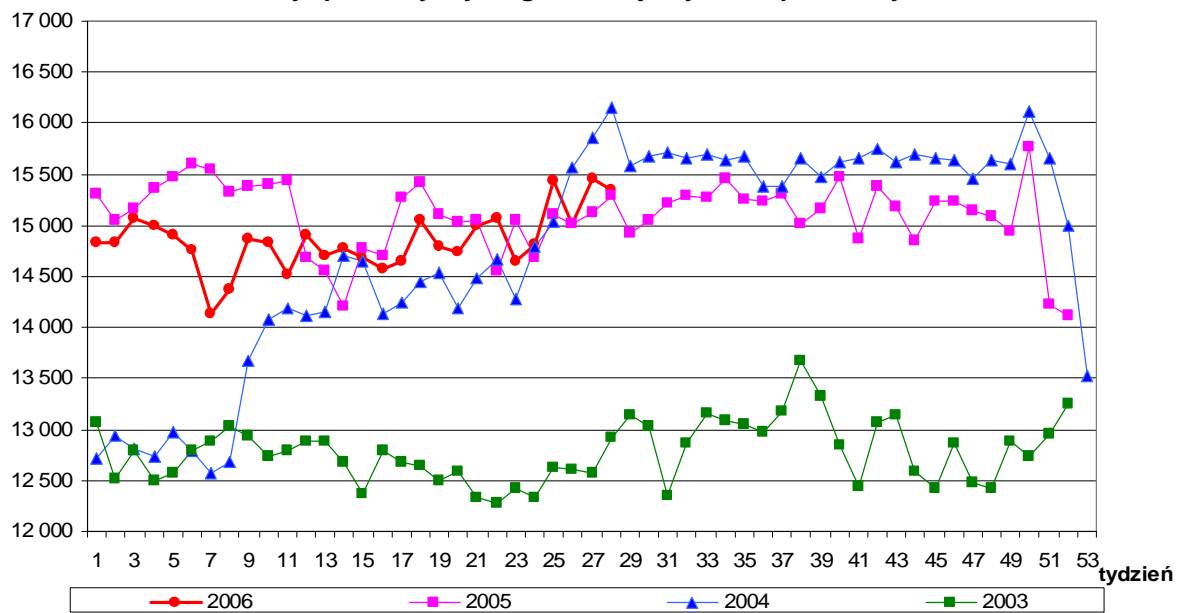
zł/tonę

### Ceny sprzedaży schabu - rynek wspólnotowy



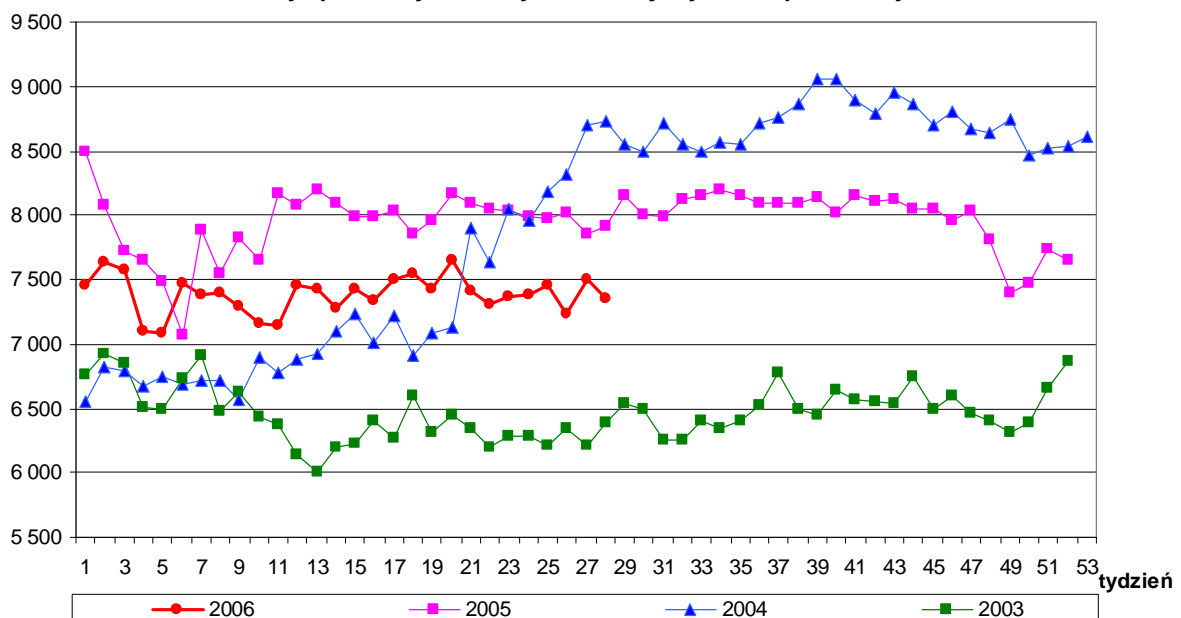
zł/tonę

### Ceny sprzedaży szynki gotowanej - rynek wspólnotowy



zł/tonę

### Ceny sprzedaży kielbasy toruńskiej - rynek wspólnotowy



Wykorzystanie możliwe z dokładnym podaniem źródła



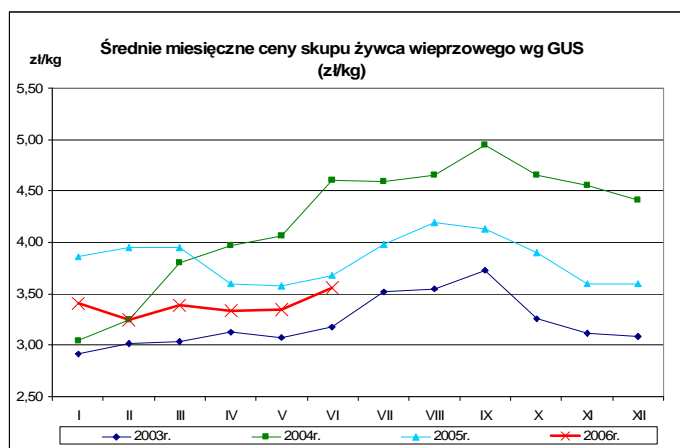
**Rynkowe ceny trzody chlewnej w UE ( €100 kg w wadze poubojowej schłodzonej).**

							Ceny w Polsce w % cen w :				
	UE-25	Polska	Niemcy	Dania	Węgry	Czechy	UE-25	Niemcy	Dania	Węgry	Czechy
<b>I 2004</b>	115,57										
II	125,84										
III	136,40										
IV	132,35										
V	129,60	120,61	132,86	115,44	121,36	120,55	93,1	90,8	104,5	99,4	100,0
VI	145,74	137,65	149,38	122,47	133,70	136,42	94,5	92,2	112,4	103,0	100,9
VII	150,12	143,51	156,79	128,69	152,73	153,60	95,6	91,5	111,5	94,0	93,4
VIII	147,59	147,17	159,86	128,39	151,29	149,20	99,7	92,1	114,6	97,3	98,6
IX	151,53	155,62	164,23	131,27	151,73	154,62	102,7	94,8	118,6	102,6	100,6
X	142,51	151,23	151,46	125,98	147,37	155,93	106,1	99,8	120,0	102,6	97,0
XI	140,66	149,29	150,96	126,09	139,91	146,39	106,1	98,9	118,4	106,7	102,0
XII	143,02	146,70	154,30	123,93	144,77	149,81	102,6	95,1	118,4	101,3	97,9
<b>I 2005</b>	136,98	134,35	144,70	119,69	147,73	145,92	98,1	92,8	112,2	90,9	92,1
II	140,82	137,29	150,98	122,03	147,95	138,05	97,5	90,9	112,5	92,8	99,5
III	140,33	135,11	147,54	125,83	145,44	143,92	96,3	91,6	107,4	92,9	93,9
IV	131,36	123,98	136,21	121,87	133,38	135,49	94,4	91,0	101,7	92,9	91,5
V	132,57	118,30	143,40	116,20	128,17	130,40	89,2	82,5	101,8	92,3	90,7
VI	142,85	126,10	151,81	118,42	143,93	144,76	88,3	83,1	106,5	87,6	87,1
VII	143,15	135,13	147,54	123,49	148,71	149,02	94,4	91,6	109,4	90,9	90,7
VIII	145,53	142,78	152,35	124,10	148,92	150,41	98,1	93,7	115,1	95,9	94,9
IX	142,93	145,94	148,51	124,70	150,46	151,24	102,1	98,3	117,0	97,0	96,5
X	137,09	138,71	144,68	122,15	143,85	144,06	101,2	95,9	113,6	96,4	96,3
XI	136,22	129,17	146,40	123,73	143,28	144,44	94,8	88,2	104,4	90,2	89,4
XII	139,58	130,89	150,96	122,73	143,88	150,66	93,8	86,7	106,6	91,0	86,9
<b>I 2006</b>	136,59	125,26	141,62	116,58	144,37	146,29	91,7	88,4	107,4	86,8	85,6
II	138,73	120,92	143,46	118,05	143,17	138,21	87,2	84,3	102,4	84,5	87,5
III	141,81	122,67	149,77	121,05	137,08	133,40	86,5	81,9	101,3	89,5	92,0
IV	141,80	121,19	151,22	126,73	135,14	137,93	85,5	80,1	95,6	89,7	87,9
V	141,96	122,16	151,73	128,47	135,95	142,32	86,1	80,5	95,1	89,9	85,8
VI	152,66	125,43	165,65	133,65	137,15	150,70	82,2	75,7	93,8	91,5	83,2

Źródło: Dane Komisji Europejskiej.

**Średnie miesięczne ceny skupu żywca wieprzowego ogółem w wadze żywej (zł/kg) bez VAT w latach 2003-2006 wg Głównego Urzędu Statystycznego (GUS) oraz Zintegrowanego Systemu Rolniczej Informacji Rynkowej (ZSRIR)**

	GUS				ZSRIR
Miesiące	2003r.	2004r.	2005r.	2006r.	2006r.
I	2,91	3,04	3,86	3,41	<b>3,44</b>
II	3,01	3,25	3,95	3,24	<b>3,29</b>
III	3,03	3,80	3,95	3,39	<b>3,44</b>
IV	3,12	3,97	3,60	3,34	<b>3,43</b>
V	3,07	4,06	3,58	3,35	<b>3,41</b>
VI	3,17	4,60	3,68	3,56	<b>3,69</b>
VII	3,52	4,59	3,98		
VIII	3,55	4,65	4,19		
IX	3,73	4,95	4,13		
X	3,26	4,65	3,90		
XI	3,11	4,55	3,60		



Wykorzystanie możliwe z dokładnym podaniem źródła

#### 4. Analizy cenowe

Zestawienie cen rynkowych zakupu tuczników ubitych w czerwcu i maju 2006r.

SKUP								
Klasa półtuszy wieprzowych wg EUROP	CENA [zł/t]				Zmiana ceny [%]	% mięsa w tuszy	Średnia masa tuszy [kg/szt.]	Struktura skupu [%]
	[MS]		[MPC]					
	05.06.2006- 02.07.2006-	01.05.2006- 04.06.2006	05.06.2006- 02.07.2006-	01.05.2006- 04.06.2006				
<b>POLSKA</b>								
klasa S	5225	4891	5123	4 795	6,83	61,4	84,2	3,8
klasa E	5092	4742	4993	4 649	7,40	57,1	83,8	32,5
klasa U	4848	4465	4753	4 378	8,57	52,6	84,4	36,7
klasa R	4571	4184	4481	4 102	9,23	47,8	86,1	18,9
klasa O	4200	3836	4118	3 760	9,50	42,9	88,0	6,5
klasa P	4021	3650	3943	3 578	10,18	38,0	89,0	1,6
<b>S-P Razem</b>	<b>4830</b>	<b>4458</b>	<b>4735</b>	<b>4 371</b>	<b>8,33</b>	<b>52,6</b>	<b>84,8</b>	<b>100,0</b>
<b>REGION PÓLNOCNY</b>								
klasa S	5236	4943	5133	4 846	5,92	61,3	82,1	5,3
klasa E	5074	4784	4974	4 690	6,06	57,2	81,5	37,3
klasa U	4856	4530	4761	4 441	7,19	52,7	82,1	35,5
klasa R	4571	4166	4481	4 085	9,71	47,8	84,5	15,0
klasa O	4343	3874	4258	3 798	12,11	42,9	86,9	5,3
klasa P	4174	3592	4092	3 521	16,21	38,1	91,6	1,6
<b>S-P Razem</b>	<b>4871</b>	<b>4542</b>	<b>4776</b>	<b>4 453</b>	<b>7,26</b>	<b>53,3</b>	<b>82,7</b>	<b>100,0</b>
<b>REGION ŚRODKOWO-WSCHODNI</b>								
klasa S	5 406	4 976	5 300	4 878	8,65	61,3	84,9	4,0
klasa E	5 312	4 853	5 208	4 758	9,45	57,1	84,3	32,5
klasa U	5 049	4 576	4 950	4 486	10,35	52,6	84,9	36,8
klasa R	4 728	4 290	4 635	4 206	10,20	47,8	87,2	19,1
klasa O	4 320	3 926	4 235	3 849	10,04	42,9	88,0	6,2
klasa P	4 061	3 709	3 981	3 636	9,50	37,9	89,7	1,4
<b>S-P Razem</b>	<b>5 024</b>	<b>4 571</b>	<b>4 925</b>	<b>4 482</b>	<b>9,90</b>	<b>52,7</b>	<b>85,4</b>	<b>100,0</b>
<b>REGION POŁUDNIOWO WSCHODNI</b>								
klasa S	5 188	4 776	5 086	4 682	8,63	61,3	84,0	2,8
klasa E	5 027	4 644	4 928	4 553	8,23	57,1	84,0	26,9
klasa U	4 765	4 384	4 672	4 298	8,70	52,6	84,4	36,4
klasa R	4 456	4 096	4 369	4 016	8,78	47,7	86,0	23,2
klasa O	3 942	3 639	3 865	3 568	8,34	42,8	88,5	8,8
klasa P	3 680	3 405	3 608	3 338	8,07	38,0	91,6	1,9
<b>S-P Razem</b>	<b>4 676</b>	<b>4 310</b>	<b>4 584</b>	<b>4 226</b>	<b>8,49</b>	<b>51,8</b>	<b>85,1</b>	<b>100,0</b>
<b>REGION ZACHODNI</b>								
klasa S	5 109	4 825	5 009	4 730	5,88	61,6	86,0	3,2
klasa E	5 013	4 687	4 915	4 595	6,96	57,1	85,1	32,2
klasa U	4 776	4 408	4 682	4 321	8,36	52,6	85,5	37,5
klasa R	4 550	4 191	4 461	4 109	8,57	47,8	86,4	19,3
klasa O	4 231	3 899	4 148	3 822	8,51	43,0	88,2	6,2
klasa P	4 103	3 813	4 022	3 738	7,60	38,1	85,7	1,7
<b>S-P Razem</b>	<b>4 772</b>	<b>4 418</b>	<b>4 679</b>	<b>4 331</b>	<b>8,02</b>	<b>52,6</b>	<b>85,7</b>	<b>100,0</b>

Średnie ceny netto skupu świń rzeźnych za wagę żywą

CENA [zł/kg]		
MAKROREGIONY	05.06.2006- 02.07.2006-	01.05.2006- 04.06.2006
POLSKA	3,69	3,41
REGION PÓLNOCNY	3,73	3,47
REGION ŚRODKOWO-WSCHODNI	3,84	3,50
REGION POŁUDNIOWO WSCHODNI	3,58	3,30
REGION ZACHODNI	3,65	3,38

Wykorzystanie możliwe z dokładnym podaniem źródła

Zbiornicze zestawienie dotyczĄce zmian w zakupie tuczników w czerwcu i maju 2006r.

SKUP - ZMIANY MIESIĘCZNE						
Klasa półtuszy wieprzowych wg EUROP	Cena skupu wg wagi żywej [zł/kg]		Cena skupu	Poziom skupu	Średnia masa tuszy	Struktura skupu
	05.06.2006- 02.07.2006-	01.05.2006- 04.06.2006	[%]	[%]	[%]	[pkt. %]
<b>POLSKA</b>						
klasa S	3,88	3,63	6,83	-26,08	-0,94	-0,22
klasa E	3,78	3,52	7,40	-22,24	-1,30	-0,09
klasa U	3,63	3,34	8,57	-20,59	-1,75	0,84
klasa R	3,45	3,16	9,23	-23,36	-1,49	-0,30
klasa O	3,19	2,92	9,50	-24,52	-1,46	-0,20
klasa P	3,08	2,80	10,18	-23,96	-2,73	-0,02
<b>S-P Razem</b>				<b>-22,21</b>	<b>-1,62</b>	<b>-</b>
<b>REGION PÓLNOČNY</b>						
klasa S	3,89	3,67	5,92	-29,95	-0,24	-0,51
klasa E	3,77	3,55	6,06	-27,57	-0,97	-1,99
klasa U	3,63	3,39	7,19	-18,19	-1,32	2,53
klasa R	3,45	3,14	9,71	-25,28	-2,09	-0,14
klasa O	3,30	2,94	12,11	-22,18	-2,25	0,17
klasa P	3,20	2,75	16,21	-26,70	-1,40	-0,06
<b>S-P Razem</b>				<b>-23,96</b>	<b>-1,19</b>	<b>-</b>
<b>REGION ŚRODKOWO-WŚCHODNI</b>						
klasa S	4,02	3,70	8,65	-26,77	-1,16	-0,30
klasa E	3,95	3,60	9,45	-20,66	-1,75	0,44
klasa U	3,78	3,42	10,35	-22,60	-2,53	-0,11
klasa R	3,57	3,24	10,20	-20,45	-0,46	0,07
klasa O	3,28	2,98	10,04	-23,40	-1,35	-0,16
klasa P	3,11	2,84	9,50	-17,75	-1,54	0,06
<b>S-P Razem</b>				<b>-21,73</b>	<b>-1,73</b>	<b>-</b>
<b>REGION POŁUDNIOWO WŚCHODNI</b>						
klasa S	3,85	3,55	8,63	-38,18	-1,98	-0,51
klasa E	3,73	3,45	8,23	-26,02	-1,87	0,28
klasa U	3,57	3,28	8,70	-26,05	-2,20	0,44
klasa R	3,36	3,09	8,78	-27,91	-1,71	-0,40
klasa O	3,00	2,77	8,34	-24,95	-1,56	0,19
klasa P	2,82	2,61	8,07	-26,08	-1,08	0,00
<b>S-P Razem</b>				<b>-26,78</b>	<b>-1,96</b>	<b>-</b>
<b>REGION ZACHODNI</b>						
klasa S	3,79	3,58	5,88	-13,89	-1,71	0,19
klasa E	3,72	3,48	6,96	-17,19	-1,39	0,64
klasa U	3,57	3,30	8,36	-18,13	-1,50	0,35
klasa R	3,43	3,16	8,57	-21,14	-1,59	-0,51
klasa O	3,22	2,96	8,51	-26,02	-1,01	-0,63
klasa P	3,14	2,92	7,60	-23,49	-4,78	-0,04
<b>S-P Razem</b>				<b>-18,96</b>	<b>-1,61</b>	<b>-</b>

## 5. Pogłowie trzody chlewnej w końcu marca 2006 roku

Źródło: GUS

W końcu **marca 2006 r.** pogłowie trzody chlewnej wynosiło 18205,4 tys. sztuk.

Wyniki badania wykazały, że w porównaniu z analogicznym okresem 2005 r., liczebność stada trzody chlewnej ogółem **zwiększyła się o 7,1%**, w tym populacja loch na chów wzrosła o 5,9%. W porównaniu z liczebnością stada świń w końcu listopada 2005 r. - niższe o 505,9 tys. sztuk, tj. o 2,7%.

W stosunku do marca roku ubiegłego w strukturze pogłowia trzody chlewnej ogółem:

- wzrósł udział prosiąt,
- zmalał udział warchlaków i tuczników,
- udział trzody chlewnej na chów o wadze 50 kg i więcej pozostał bez zmian, w tym odsetek loch na chów zmniejszył się.

**Tabl. 1 Pogłowie trzody chlewnej w końcu marca.**

Wyszczególnienie a - 2004 b - 2005 c - 2006		Ogółem		Struktura pogłowia ogółem		Dynamika	
		Sektor		w odsetkach	marzec ub.r. = 100	listopad ub.r. = 100	
		prywatny	publiczny				
		w tysiącach sztuk					
Trzoda chlewna ogółem	a	17197,6	17069,0	128,6	100,0	92,4	93,3
	b	16995,8	16880,3	115,5	100,0	98,8	97,7
	c	18205,4	18090,0	115,4	100,0	107,1	97,3
Lochy na chów	a	1657,0	1642,7	14,3	9,6	89,2	97,2
	b	1761,9	1748,0	13,9	10,4	106,3	106,9
	c	1865,7	1851,4	14,3	10,2	105,9	103,2
Trzoda chlewna pozostała	a	15540,6	15426,3	114,3	90,4	92,7	92,9
	b	15233,9	15132,3	101,6	89,6	98,0	96,7
	c	16339,7	16238,6	101,1	89,8	107,3	96,7

**Tabl. 2. Pogłowie trzody chlewnej w 2006 r.**

Stan w końcu marca

Wyszczególnienie	Ogółem	Sektor prywatny			Sektor publiczny
		razem	w tym		
			gospodarstwa indywidualne	spółdzielnie produkcji rolniczej	
w tysiącach sztuk					
Trzoda chlewna	18205,4	18090,0	16233,0	389,1	115,4
prosięta o wadze do 20 kg	5945,3	5905,7	5347,6	128,1	39,6
warchlaki o wadze					
od 20 kg do 50 kg	4705,9	4675,1	4075,5	93,1	30,8
trzoda chlewna na ubój					
o wadze 50 kg i więcej	5632,2	5603,8	5096,8	123,0	28,4
trzoda chlewna na chów					
o wadze 50 kg i więcej	1922,0	1905,4	1713,1	44,9	16,6
w tym lochy	1865,7	1851,4	1662,4	43,8	14,3
lochy prośne	1217,3	1209,1	1083,2	28,8	8,2
lochy pozostałe	648,4	642,3	579,2	15,0	6,1

Wykorzystanie możliwe z dokładnym podaniem źródła

## 6. Handel zagraniczny wieprzowiną

### 6.1. Polski handel zagraniczny trzodą żywą i mięsem wieprzowym

**Handel zagraniczny towarami z rynku wieprzowiny w okresie I-V 2006 roku - dane wstępne**

**UWAGA:** Dane są w trakcie weryfikacji - mogą być obciążone istotnymi błędami.

**Źródło danych:** Ministerstwo Finansów.

TONY			
HANDEL ZAGRANICZNY	I-V 2006 Rok	I-V 2005 Rok	
<b>EKSPORT</b>	OGÓLEM	OGÓLEM	Roczna zmiana obrotów [%]
TRZODA ŻYWA - (kod CN 0103)	24 106	2 682	799
z tego, handel z UE-25	13 551	2 058	559
MIEŚO WIEPRZOWE - (kod CN 0203)	78 728	59 523	32
z tego, handel z UE-25	47 350	31 140	52
KIELBASY - (kod CN 1601)	7 783	6 067	28
z tego, handel z UE-25	6 664	4 855	37
PRZETWORY - (kod CN 1602)	16 499	12 537	32
z tego, handel z UE-25	11 055	7 864	41
<b>IMPORT</b>	OGÓLEM	OGÓLEM	Roczna zmiana obrotów [%]
TRZODA ŻYWA - (kod CN 0103)	5 031	7 234	-30
z tego, handel z UE-25	5 007	7 234	-31
MIEŚO WIEPRZOWE - (kod CN 0203)	67 899	51 804	31
z tego, handel z UE-25	67 588	51 715	31
KIELBASY - (kod CN 1601)	815	920	-11
z tego, handel z UE-25	815	920	-11
PRZETWORY - (kod CN 1602)	1 120	710	58
z tego, handel z UE-25	1 095	641	71

	EKSPORT	IMPORT
Udział% UE-25 w ogółem trzody chlewnej	56,2	99,5
Udział% UE-25 w ogółem mięsa wieprzowego	60,1	99,5

#### SALDO w tonach

TONY	I-V 2006 Rok	I-V 2005 Rok
TRZODA ŻYWA - (kod CN 0103)	19 075	-4 553
z tego, handel z UE-25	8 544	-5 177
MIEŚO WIEPRZOWE - (kod CN 0203)	10 829	7 719
z tego, handel z UE-25	-20 238	-20 575
KIELBASY - (kod CN 1601)	6 968	5 147
z tego, handel z UE-25	5 849	3 935
PRZETWORY - (kod CN 1602)	15 378	11 827
z tego, handel z UE-25	9 960	7 223

#### IMPORT

Dane dot. importu mięsa wieprzowego (kod CN 0203)

Nazwa_Kraju_Pochodzenia	Tony
Dania	32 727
Niemcy	14 284
Niderlandy	9 529
Belgia	3 123
Wielka Brytania	2 300
Francja	1 733
Węgry	1 076
Hiszpania	1 037
Irlandia	496
Cypr	353
Republika Czeska	262
Stany Zjednoczone Ameryki	199
Słowacja	180
Austria	130
Włochy	93
Szwecja	89
Portugalia	80
Kraje i terytoria niewyszczególnione w ramach handlu z krajami trzecimi	77
Estonia	46
Nikaragua	33
Grecja	25
Litwa	16
Łotwa	9
Ekwador	1
Kenia	1
Norwegia	0
<b>Suma końcowa</b>	<b>67 899</b>

Dane dot. importu trzody żywej - (kod CN 0103)

Nazwa_Kraju_Pochodzenia	Tony
Niemcy	1 983
Dania	1 581
Niderlandy	1 140
Litwa	232
Słowacja	41
Francja	30
Rosja	17
Kanada	6
Wielka Brytania	0
<b>Suma końcowa</b>	<b>5 031</b>

## 6.2. Dopłaty eksportowe UE do wieprzowiny

### Dopłaty eksportowe krajów Unii Europejskiej do wieprzowiny\*

w euro/100 kg		
mięso świeże, chłodzone lub mrożone	kod CN	do wszystkich krajów
półtusze	0203 11 10 9000	0,00
szynki	0203 12 11 9100	0,00
łopatki	0203 12 19 9100	0,00
boczek	0203 19 15 9100	0,00
boczek b/k	0203 19 55 9310	0,00
inne elementy b/k	0203 29 55 9110	0,00
mięso i podroby, solone, suszone lub wędzone	kod CN	do wszystkich krajów**
szynki z/k susz./wędz.	0210 11 31 9110	54,20
szynki z/k susz./wędz.	0210 11 31 9910	54,20
pozost. wiep. b/k susz./wędz.	0210 19 81 9100	54,20
pozost. wiep. b/k susz./wędz.	0210 19 81 9300	54,20
przetwory mięsne	kod CN	do wszystkich krajów**
kiełbasy suche lub do okładania, niegotow.	1601 00 91 91 20	19,50
kiełbasy pozostałe	1601 00 99 91 10	15,20
szynki, polędwice	1602 41 10 91 10	29,00
szynki, polędwice - waga poniżej 1 kg	1602 41 10 91 30	17,10
łopatki	1602 42 10 91 10	22,80
łopatki - waga poniżej 1 kg	1602 42 10 91 30	17,10
inne elementy	1602 49 19 91 30	17,10

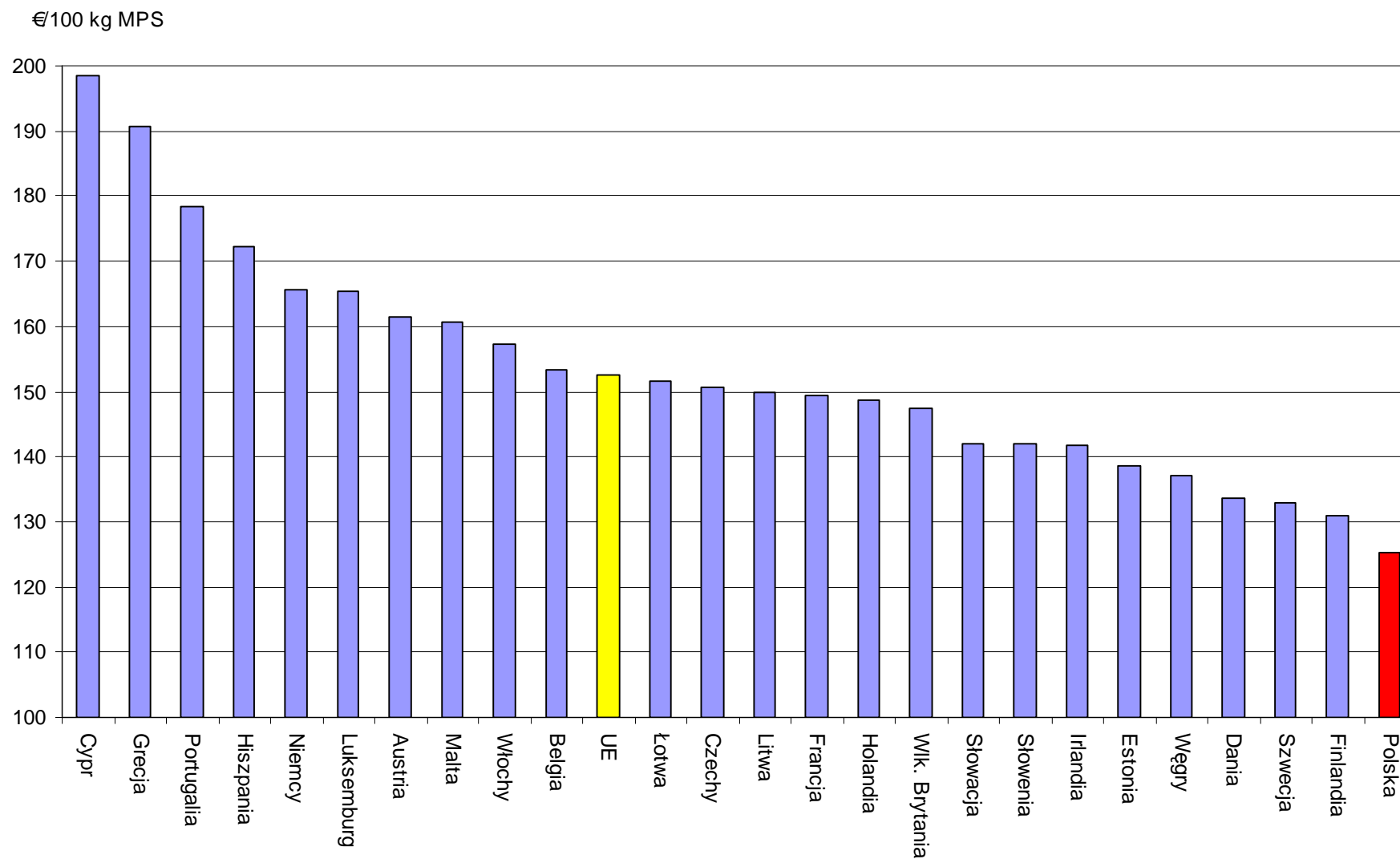
\*) poziom subsydiów obowiązujący od 9 marca 2006 roku, wg rozporządzenia nr 404/2006 \*\*) do wszystkich kierunków z wyjątkiem Rumunii i Bułgarii

**Tygodniowe ceny referencyjne wieprzowiny w krajach członkowskich UE.**

		2006-04-17	2006-04-24	2006-05-01	2006-05-08	2006-05-15	2006-05-22	2006-05-29	2006-06-05	2006-06-12	2006-06-19	2006-06-26	2006-07-03	
		2006-04-23	2006-04-30	2006-05-07	2006-05-14	2006-05-21	2006-05-28	2006-06-04	2006-06-11	2006-06-18	2006-06-25	2006-07-02	2006-07-09	
<b>Belgia</b>	EUR / 100 Kg	137,30	137,50	137,80	138,00	137,60	140,90	143,50	154,20	152,20	158,60	154,00	145,80	EUR / 100 Kg
<b>Czechy</b>	CZK/ 100kg	3949,00	3930,00	3971,00	3993,00	4016,00	4078,00	4122,00	4166,00	4245,00	4349,00	4485,00	4495,00	CZK/ 100kg
	EUR / 100 Kg	138,40	138,29	140,06	141,27	141,88	144,47	146,08	147,47	149,83	152,62	157,44	157,86	EUR / 100 Kg
<b>Dania</b>	DKK / 100 Kg	947,00	947,00	947,00	947,00	967,00	967,00	967,00	988,00	988,00	1008,00	1028,00	1028,00	DKK / 100 Kg
	EUR / 100 Kg	126,92	126,93	126,98	127,00	129,73	129,68	129,66	132,47	132,53	135,21	137,85	137,81	EUR / 100 Kg
<b>Niemcy</b>	EUR / 100 Kg	149,32	149,28	148,92	149,55	151,49	154,36	157,79	162,41	168,22	170,56	165,98	164,10	EUR / 100 Kg
<b>Estonia</b>	EEK / 100 Kg	2142,64	2150,20	2148,21	2137,34	2152,85	2150,92	2162,03	2177,89	2168,83	2162,62	2177,96	2234,51	EEK/ 100kg
	EUR / 100 Kg	136,94	137,42	137,30	136,60	137,59	137,47	138,18	139,19	138,61	138,22	139,20	142,81	EUR / 100 Kg
<b>Grecja</b>	EUR / 100 Kg	195,09	195,46	195,46	195,46	195,46	193,42	194,35	191,75	189,52	189,43	189,43	190,64	EUR / 100 Kg
<b>Hiszpania</b>	EUR / 100 Kg	154,72	154,68	155,15	155,57	158,96	162,64	165,95	169,53	172,06	175,21	176,53	176,46	EUR / 100 Kg
<b>Francja</b>	EUR / 100 Kg	134,00	133,00	133,00	132,00	133,00	133,00	136,00	143,00	149,00	156,00	160,00	157,00	EUR / 100 Kg
<b>Irlandia</b>	EUR / 100 Kg	135,23	135,87	135,97	136,16	136,15	136,07	139,98	139,90	141,08	143,37	144,88	146,18	EUR / 100 Kg
<b>Włochy</b>	EUR / 100 Kg	151,40	149,27	145,50	140,78	136,54	138,60	143,84	152,02	159,92	163,59	163,15	159,95	EUR / 100 Kg
<b>Cypr</b>	CYP / 100 Kg	107,00	107,00	107,00	107,00	107,00	107,00	109,00	115,00	115,00	115,00	115,00	115,00	CYP/ 100kg
	EUR / 100 Kg	185,70	185,74	185,92	186,05	186,07	186,09	189,57	200,00	199,96	200,00	200,00	200,00	EUR / 100 Kg
<b>Łotwa</b>	LVL / 100 Kg	106,21	106,03	105,36	106,83	105,36	105,28	105,46	105,83	104,96	105,23	106,31	103,61	LVL/ 100kg
	EUR / 100 Kg	152,59	152,33	151,37	153,48	151,37	151,26	151,52	152,05	150,79	151,19	152,74	148,85	EUR / 100 Kg
<b>Litwa</b>	LTL / 100 Kg	458,60	511,86	472,78	472,65	483,31	482,30	491,91	507,87	516,82	527,69	540,20	535,66	LTL/ 100kg
	EUR / 100 Kg	132,82	148,24	136,93	136,89	139,98	139,68	142,47	147,09	149,68	152,83	156,45	155,14	EUR / 100 Kg
<b>Luksemburg</b>	EUR / 100 Kg	150,40	150,40	150,40	150,50	151,40	154,40	158,00	162,30	166,10	171,60	165,80	163,60	EUR / 100 Kg
<b>Węgry</b>	HUF / 100 Kg	35843,20	35697,40	35658,90	35572,40	35661,00	35763,00	35973,40	36116,10	36784,80	38091,90	38922,10	39474,10	HUF/ 100kg
	EUR / 100 Kg	134,60	135,02	136,19	135,95	134,85	136,18	137,41	137,04	136,33	137,13	138,29	140,27	EUR / 100 Kg
<b>Malta</b>	MTL / 100 Kg	69,00	69,00	69,00	69,00	69,00	69,00	69,00	69,00	69,00	69,00	69,00	69,00	MTL/ 100kg
	EUR / 100 Kg	160,73	160,73	160,73	160,73	160,73	160,73	160,73	160,73	160,73	160,73	160,73	160,73	EUR / 100 Kg
<b>Holandia</b>	EUR / 100 Kg	132,02	132,99	133,00	133,07	135,07	137,06	139,82	144,41	149,27	155,88	150,18	144,72	EUR / 100 Kg
<b>Austria</b>	EUR / 100 Kg	146,52	146,20	146,30	146,25	149,68	149,73	154,02	157,77	162,58	166,39	163,86	164,21	EUR / 100 Kg
<b>Polska</b>	PLN / 100 Kg	475,44	480,36	475,44	472,45	475,41	476,38	479,58	486,45	495,91	517,28	540,55	547,03	PLN/ 100kg
	EUR / 100 Kg	121,54	123,97	123,87	122,93	121,17	120,73	122,07	123,06	123,36	126,62	132,64	135,63	EUR / 100 Kg
<b>Portugalia</b>	EUR / 100 Kg	159,00	159,00	159,00	159,00	162,00	167,00	171,00	175,00	178,00	182,00	185,00	185,00	EUR / 100 Kg
<b>Słowenia</b>	SIT / 100 Kg	33431,20	33469,30	33298,40	33058,70	32357,90	32824,80	32640,70	33241,10	33589,70	34804,50	35756,60	35920,80	SIT/ 100kg
	EUR / 100 Kg	139,53	139,69	138,97	137,95	135,03	136,98	136,20	138,70	140,17	145,23	149,21	149,89	EUR / 100 Kg
<b>Słowacja</b>	SKK / 100 Kg	5132,17	5065,44	5039,11	5011,78	5005,00	5100,59	5111,36	5211,98	5417,67	5541,85	5695,49	5765,15	SKK/ 100kg
	EUR / 100 Kg	137,43	135,94	135,02	133,89	132,99	135,02	135,46	137,92	142,56	144,89	148,80	150,17	EUR / 100 Kg
<b>Finlandia</b>	EUR / 100 Kg	132,13	131,51	132,21	130,66	131,12	131,76	131,56	131,12	130,74	130,71	131,05	131,01	EUR / 100 Kg
<b>Szwecja</b>	SEK / 100 Kg	1226,00	1274,00	1226,00	1225,00	1225,00	1228,00	1225,00	1225,00	1227,00	1229,00	1230,00	1312,00	SEK / 100 Kg
	EUR / 100 Kg	131,66	136,73	131,65	131,22	130,62	131,68	132,17	132,92	132,60	133,04	133,24	142,74	EUR / 100 Kg
<b>Wlk. Brytania</b>	GBP / 100 Kg	97,78	98,20	98,00	98,60	98,91	99,03	99,26	100,35	101,15	102,01	102,87	104,09	GBP / 100 Kg
	EUR / 100 Kg	141,40	141,47	142,28	144,24	145,45	145,07	144,77	145,87	148,03	148,89	148,95	150,08	EUR / 100 Kg
<b>Średnio w UE</b>	EUR / 100 Kg	140,76	141,05	140,79	140,55	141,61	143,25	145,76	149,77	152,86	156,41	156,72	155,72	EUR / 100 Kg

*Wykorzystanie możliwe z dokładnym podaniem źródła*

## Średnie ceny rynkowe trzody chlewnej w państwach członkowskich UE w czerwcu 2006 roku



*Wykorzystanie możliwe z dokładnym podaniem źródła*



Miesięczne ceny referencyjne wieprzowiny w krajach członkowskich UE. Źródło: Komisja Europejska

		2005	2005	2005	2005	2005	2005	2005	2006	2006	2006	2006	2006	2006	Zmiana %
		Czerwiec	Lipiec	Sierpień	Wrzesień	Październik	Listopad	Grudzień	Styczeń	Luty	Marzec	Kwiecień	Maj	Czerwiec	VI-05/VI-06
<b>Belgia</b>	EUR / 100 Kg	140,39	138,52	140,07	136,28	131,45	131,99	137,62	128,19	130,45	136,22	139,16	139,05	153,30	9,2%
<b>Czechy</b>	CZK/ 100kg	4 349,03	4 495,96	4 450,74	4 433,80	4 273,25	4 230,00	4 365,54	4 205,45	3 925,21	3 819,38	3 934,70	4 024,90	4 274,43	-1,7%
	EUR / 100 Kg	144,76	149,02	150,40	151,24	144,06	144,44	150,66	146,29	138,21	133,40	137,93	142,32	150,70	4,1%
<b>Dania</b>	DKK / 100 Kg	<b>881,60</b>	<b>920,97</b>	<b>925,68</b>	<b>930,03</b>	<b>911,48</b>	<b>923,00</b>	<b>914,84</b>	<b>869,84</b>	<b>881,06</b>	<b>903,22</b>	<b>945,60</b>	<b>957,97</b>	<b>996,53</b>	<b>13,0%</b>
	EUR / 100 Kg	<b>118,42</b>	<b>123,49</b>	<b>124,10</b>	<b>124,70</b>	<b>122,15</b>	<b>123,73</b>	<b>122,73</b>	<b>116,58</b>	<b>118,05</b>	<b>121,05</b>	<b>126,73</b>	<b>128,47</b>	<b>133,65</b>	<b>12,9%</b>
<b>Niemcy</b>	EUR / 100 Kg	151,81	147,54	152,35	148,51	144,68	146,40	150,96	141,62	143,46	149,77	151,22	151,73	165,65	9,1%
<b>Estonia</b>	EEK / 100 Kg	2 098,22	2 132,21	2 131,06	2 159,80	2 137,34	2 123,21	2 144,06	2 119,51	2 096,55	2 103,38	2 137,87	2 148,75	2 170,11	3,4%
	EUR / 100 Kg	134,10	136,27	136,20	138,04	136,60	135,70	137,03	135,46	133,99	134,43	136,63	137,33	138,70	3,4%
<b>Grecja</b>	EUR / 100 Kg	165,53	188,34	192,90	190,25	188,76	192,24	197,59	196,66	196,55	196,44	195,57	194,89	190,65	15,2%
<b>Hiszpania</b>	EUR / 100 Kg	160,43	157,62	154,24	144,18	130,16	129,30	139,57	143,93	153,14	155,21	155,07	158,84	172,14	7,3%
<b>Francja</b>	EUR / 100 Kg	144,13	139,13	142,42	135,57	132,35	132,67	135,23	133,68	134,68	143,74	137,30	133,06	149,33	3,6%
<b>Irlandia</b>	EUR / 100 Kg	128,90	134,08	132,57	134,40	134,44	132,76	133,26	130,63	129,88	131,91	135,19	136,46	141,83	10,0%
<b>Włochy</b>	EUR / 100 Kg	137,65	137,95	147,89	155,65	152,54	148,36	139,14	150,95	162,14	155,75	152,05	140,69	157,33	14,3%
<b>Cypr</b>	CYP / 100 Kg	99,33	100,45	106,87	107,83	107,00	107,00	107,00	107,00	107,00	107,00	107,00	107,19	114,20	15,0%
	EUR / 100 Kg	173,00	175,10	186,44	188,21	186,68	186,57	186,59	186,50	186,30	186,01	185,72	186,37	198,60	14,8%
<b>Łotwa</b>	LVL / 100 Kg	96,18	99,40	103,27	104,62	103,31	104,65	103,95	104,13	105,96	107,05	106,30	105,68	105,52	9,7%
	EUR / 100 Kg	138,19	142,81	148,38	150,31	148,32	150,30	149,21	149,60	152,23	153,80	152,72	151,83	151,60	9,7%
<b>Litwa</b>	LTŁ / 100 Kg	487,58	533,81	517,64	515,03	512,26	487,26	490,88	501,45	483,39	468,59	478,53	479,13	517,84	6,2%
	EUR / 100 Kg	141,21	154,60	149,92	149,16	148,36	141,12	142,17	145,23	140,00	135,71	138,59	138,77	149,98	6,2%
<b>Luksemburg</b>	EUR / 100 Kg	151,39	148,49	150,10	148,93	145,09	147,11	151,51	141,96	144,33	150,39	152,43	152,29	165,37	9,2%
<b>Węgry</b>	HUF / 100 Kg	35 865,80	36 664,90	36 393,00	36 968,30	36 203,50	35 978,70	36 364,00	36 205,90	36 023,50	35 629,70	35 927,40	35 693,80	37 181,80	3,7%
	EUR / 100 Kg	143,93	148,71	148,92	150,46	143,85	143,28	143,88	144,37	143,17	137,08	135,14	135,95	137,15	-4,7%
<b>Malta</b>	MTL / 100 Kg	69,00	69,00	69,00	69,00	69,00	69,00	69,00	69,00	69,00	69,00	69,00	69,00	69,00	0,0%
	EUR / 100 Kg	160,73	160,73	160,73	160,73	160,73	160,73	160,73	160,73	160,73	160,73	160,73	160,73	160,73	0,0%
<b>Holandia</b>	EUR / 100 Kg	133,60	131,61	133,97	131,91	128,75	131,22	134,76	124,91	124,74	134,33	134,69	135,06	148,57	11,2%
<b>Austria</b>	EUR / 100 Kg	148,38	149,21	149,87	145,18	140,29	141,48	148,11	140,59	142,82	146,62	147,89	148,57	161,42	8,8%
<b>Polska</b>	PLN / 100 Kg	<b>512,12</b>	<b>553,19</b>	<b>577,34</b>	<b>572,93</b>	<b>544,04</b>	<b>513,40</b>	<b>504,69</b>	<b>478,79</b>	<b>458,92</b>	<b>475,19</b>	<b>475,33</b>	<b>475,37</b>	<b>503,95</b>	<b>-1,6%</b>
	EUR / 100 Kg	<b>126,10</b>	<b>135,13</b>	<b>142,78</b>	<b>145,94</b>	<b>138,71</b>	<b>129,17</b>	<b>130,89</b>	<b>125,26</b>	<b>120,92</b>	<b>122,67</b>	<b>121,19</b>	<b>122,16</b>	<b>125,43</b>	<b>-0,5%</b>
<b>Portugalia</b>	EUR / 100 Kg	163,53	163,13	162,55	151,90	135,94	136,57	148,42	152,23	156,57	158,00	159,00	162,65	178,47	9,1%
<b>Słowenia</b>	SIT / 100 Kg	35 966,30	37 266,50	37 299,90	37 180,10	36 235,40	35 782,30	35 428,80	34 906,40	34 582,50	33 087,10	33 370,60	32 861,30	34 026,40	-5,4%
	EUR / 100 Kg	150,19	155,62	155,73	155,26	151,28	149,40	147,92	145,75	144,41	138,13	139,27	137,13	141,99	-5,5%
<b>Słowacja</b>	SKK / 100 Kg	5 506,81	5 799,32	5 713,37	5 832,92	5 731,07	5 595,58	5 624,80	5 598,04	5 280,52	5 147,43	5 122,33	5 046,11	5 404,11	-1,9%
	EUR / 100 Kg	142,84	149,25	147,76	151,66	147,29	144,49	148,47	149,21	141,26	137,44	136,93	134,35	142,12	-0,5%
<b>Finlandia</b>	EUR / 100 Kg	139,27	139,36	138,39	136,15	134,76	134,44	134,66	134,11	133,05	132,16	131,92	131,45	130,98	-5,9%
<b>Szwecja</b>	SEK / 100 Kg	1 210,93	1 230,16	1 241,74	1 274,46	1 284,41	1 304,90	1 286,77	1 230,70	1 229,21	1 224,70	1 236,16	1 225,90	1 227,23	1,3%
	EUR / 100 Kg	130,82	130,48	132,98	136,56	136,35	136,53	136,34	132,10	131,72	130,28	132,38	131,38	132,83	1,5%
<b>Wlk. Brytania</b>	GBP / 100 Kg	102,64	103,29	102,12	100,90	99,50	98,73	99,10	98,15	97,90	97,35	97,83	98,70	101,20	-1,4%
	EUR / 100 Kg	153,13	150,52	148,96	148,86	145,95	145,46	145,87	143,17	143,32	141,32	140,98	144,31	147,44	-3,7%
<b>Srednio w UE</b>	EUR / 100 Kg	142,85	143,15	145,53	142,93	137,09	136,22	139,58	136,59	138,73	141,81	141,80	141,96	152,66	6,9%

Wykorzystanie możliwe z dokładnym podaniem źródła

## 7. Zestawienie z monitoringu rynku wieprzowiny z lat 2003-2005

Zestawienie wyników dotyczących cen wieprzowiny wg SEUROP, mięsności tusz, masy tuczników i struktury skupu tuczników ubitych w latach 2003-2005.

2003 rok - okres objęty badaniem: 30.12.2002 - 28.12.2003

2004 rok - okres objęty badaniem: 29.12.2003 - 02.01.2005

2005 rok - okres objęty badaniem: 03.01.2005 - 01.01.2006

SKUP 2005										2004			2003			
Klasa półtuszy wieprzowych wg EURO P	CENA [zł/t]						Zmiana ceny 2005/2004 [%]	% mięsa w tuszy	Średnia masa tuszy [kg/szt.]	Struktura skupu [%]	% mięsa w tuszy	Średnia masa tuszy [kg/szt.]	Struktura skupu [%]	% mięsa w tuszy	Średnia masa tuszy [kg/szt.]	Struktura skupu [%]
	[MS]			[MPC]												
	2005	2004	2003	2005	2004	2003										
<b>POLSKA</b>																
klasa S	5527	6479	-	5419	6352	-	-14,7	61,5	84,5	4,3	61,6	81,7	2,3	-	-	-
klasa E	5322	5903	4597	5218	5787	4506	-9,8	57,2	84,0	33,5	57,5	81,4	29,0	57,8	80,3	25,5
klasa U	5057	5636	4361	4958	5525	4275	-10,3	52,6	84,7	35,1	52,5	82,2	35,6	52,5	81,5	33,2
klasa R	4790	5314	4113	4696	5210	4032	-9,9	47,8	86,4	18,7	47,7	83,6	22,7	47,5	83,5	27,1
klasa O	4431	4915	3604	4344	4819	3534	-9,9	42,9	88,4	6,8	42,8	85,6	8,5	43,0	85,1	11,3
klasa P	4236	4774	3223	4153	4681	3160	-11,3	38,0	91,2	1,7	38,0	87,5	1,9	37,8	85,7	2,9
<b>S-P Razem</b>	<b>5055</b>	<b>5577</b>	<b>4229</b>	<b>4956</b>	<b>5467</b>	<b>4146</b>	<b>-9,4</b>	<b>52,7</b>	<b>85,1</b>	<b>100,0</b>	<b>52,0</b>	<b>82,7</b>	<b>100,0</b>	<b>51,0</b>	<b>82,3</b>	<b>100,0</b>
<b>REGION PÓLNOCNY</b>																
klasa S	5526	6598	-	5418	6468	-	-16,2	61,8	81,4	6,5	61,6	78,5	3,0	-	-	-
klasa E	5352	5934	4713	5247	5818	4621	-9,8	57,3	81,8	39,9	57,6	79,2	34,6	57,7	78,5	30,1
klasa U	5091	5641	4420	4992	5531	4333	-9,7	52,8	82,8	30,9	52,7	80,5	34,0	52,6	79,6	35,2
klasa R	4767	5316	4085	4674	5211	4005	-10,3	47,8	85,4	14,3	47,7	83,1	18,2	47,6	82,7	21,4
klasa O	4463	4866	3538	4375	4770	3468	-8,3	42,6	88,8	6,6	42,6	86,2	8,4	42,9	84,6	10,5
klasa P	4251	4905	3066	4167	4809	3005	-13,3	38,0	92,2	1,9	37,7	90,8	2,0	37,1	87,2	2,8
<b>S-P Razem</b>	<b>5112</b>	<b>5622</b>	<b>4294</b>	<b>5012</b>	<b>5512</b>	<b>4210</b>	<b>-9,1</b>	<b>53,5</b>	<b>83,3</b>	<b>100,0</b>	<b>52,6</b>	<b>81,1</b>	<b>100,0</b>	<b>51,6</b>	<b>80,7</b>	<b>100,0</b>
<b>REGION ŚRODKOWO-WSCHODNI</b>																
klasa S	5551	6386	-	5442	6261	-	-13,1	61,2	83,9	3,7	61,3	81,9	2,2	-	-	-
klasa E	5475	6028	4672	5368	5910	4581	-9,2	57,2	84,2	31,0	57,1	82,1	24,6	57,9	81,0	21,4
klasa U	5221	5781	4438	5119	5668	4351	-9,7	52,6	85,1	33,8	52,5	82,6	34,6	52,4	82,0	29,8
klasa R	4952	5506	4227	4854	5398	4145	-10,1	47,7	87,3	21,2	47,6	84,0	25,4	47,6	84,0	29,4
klasa O	4533	5124	3719	4444	5024	3646	-11,5	42,9	87,6	8,4	43,0	85,4	11,2	42,8	85,4	16,0
klasa P	4275	4941	3532	4191	4844	3462	-13,5	37,9	89,7	1,9	38,2	87,2	1,9	38,0	86,9	3,3
<b>S-P Razem</b>	<b>5175</b>	<b>5691</b>	<b>4275</b>	<b>5073</b>	<b>5580</b>	<b>4191</b>	<b>-9,1</b>	<b>52,2</b>	<b>85,5</b>	<b>100,0</b>	<b>51,3</b>	<b>83,2</b>	<b>100,0</b>	<b>50,1</b>	<b>83,1</b>	<b>100,0</b>
<b>REGION POŁUDNIOWO WSCHODNI</b>																
klasa S	5350	6088	-	5245	5969	-	-12,1	61,4	84,6	3,5	61,4	80,0	1,5	-	-	-
klasa E	5270	5949	4531	5167	5832	4443	-11,4	57,3	84,2	30,4	57,5	82,2	24,9	57,5	81,2	23,0
klasa U	5059	5661	4286	4960	5550	4202	-10,6	52,6	85,0	35,1	52,5	82,5	34,9	52,4	82,3	33,5
klasa R	4810	5362	4060	4715	5256	3980	-10,3	47,7	86,6	21,6	47,7	83,7	26,6	47,7	83,7	28,3
klasa O	4402	4866	3551	4316	4771	3482	-9,5	42,8	89,0	7,5	42,8	86,0	9,9	42,9	85,7	12,3
klasa P	4186	4725	3254	4104	4633	3190	-11,4	38,1	91,9	1,8	38,2	88,9	2,3	37,9	86,9	2,9
<b>S-P Razem</b>	<b>5010</b>	<b>5553</b>	<b>4152</b>	<b>4911</b>	<b>5444</b>	<b>4071</b>	<b>-9,8</b>	<b>52,3</b>	<b>85,5</b>	<b>100,0</b>	<b>51,3</b>	<b>83,2</b>	<b>100,0</b>	<b>50,6</b>	<b>83,0</b>	<b>100,0</b>
<b>REGION ZACHODNI</b>																
klasa S	5603	6530	-	5493	6402	-	-14,2	61,4	88,7	3,4	61,7	85,3	2,3	-	-	-
klasa E	5255	5812	4492	5152	5698	4404	-9,6	57,1	85,5	31,9	57,5	82,9	28,7	58,1	81,4	24,8
klasa U	4972	5565	4321	4875	5456	4236	-10,6	52,6	85,5	38,6	52,5	83,1	37,6	52,5	82,6	32,9
klasa R	4707	5199	4106	4614	5097	4026	-9,5	47,9	86,4	18,9	47,8	83,8	23,1	47,3	83,7	30,0
klasa O	4357	4852	3615	4272	4757	3544	-10,2	43,1	88,2	5,8	43,1	84,8	6,6	43,2	84,9	9,6
klasa P	4231	4608	3176	4148	4517	3113	-8,2	38,1	90,9	1,3	38,0	83,9	1,7	38,2	83,2	2,6
<b>S-P Razem</b>	<b>4986</b>	<b>5508</b>	<b>4197</b>	<b>4889</b>	<b>5400</b>	<b>4115</b>	<b>-9,5</b>	<b>52,7</b>	<b>86,0</b>	<b>100,0</b>	<b>52,2</b>	<b>83,4</b>	<b>100,0</b>	<b>51,1</b>	<b>82,9</b>	<b>100,0</b>

Wykorzystanie możliwe z dokładnym podaniem źródła

Biuletyn „*Rynek mięsa wieprzowego*” ukazuje się w każdy czwartek o godz. 13<sup>00</sup>.  
Informacje zamieszczane w tym biuletynie przekazywane są przez współpracujące z nami podmioty na podstawie Ustawy o badaniach rynkowych z dnia 30 marca 2001r.

**Wydawca:**

Ministerstwo Rolnictwa i Rozwoju Wsi,  
Departament Rynków Rolnych  
ul. Wspólna 30, 00-930 Warszawa,  
tel. (022) 623-21-69, fax (022) 623-27-06.

E-mail: [biuletyn@minrol.gov.pl](mailto:biuletyn@minrol.gov.pl)

Biuletyny są dostępne pod adresem: Internet: <http://www.minrol.gov.pl>

**Autor:** Agnieszka Szarejko-Pater tel. (022) 623-21-69; E-mail: [Agnieszka.Pater@minrol.gov.pl](mailto:Agnieszka.Pater@minrol.gov.pl)