

**ZINTEGROWANY SYSTEM  
ROLNICZEJ INFORMACJI RYNKOWEJ**

*Podstawa prawna: Ustawa o rolniczych badaniach rynkowych z 30 marca 2001 r.*

*(Dz. U. z 2001 r. Nr 42, poz. 471 z późn. zm.)*

**RYNEK MIĘSA WIEPRZOWEGO**



**NR 28/2009**

Notowania<sup>1</sup> za okres 06-12.07.2009 r.

czwartek, 16 lipca 2009 r.

**Spis treści**

Decyzja Komisji Europejskiej z dn. 11 marca 2005 r.....	2
1. Zakupy świń rzeźnych.....	3
1.1. Ceny zakupu tuczników wg EUROP w Polsce i makroregionach.....	3
1.2. Ceny referencyjne w UE.....	4
1.3. Zbiorcze zestawienie dotyczące zmian skupu świń rzeźnych.....	5
1.4. Ceny zakupu świń rzeźnych wg wagi żywej.....	6
1.5. Struktura zakupu świń rzeźnych w Polsce.....	8
2. Sprzedaż wieprzowiny.....	8
2.1. Ceny sprzedaży półtuszy wieprzowych w Polsce i makroregionach.....	8
2.2. Ceny sprzedaży elementów i przetworów z wieprzowiny w Polsce i makroregionach.....	9
2.3. Ceny wieprzowiny na giełdach towarowych w Polsce.....	11
2.4. Ceny prosiąt na targowiskach.....	11
3. Graficzne prezentacje cen zakupu i sprzedaży na rynku wieprzowiny.....	13
4. Miesięczne analizy cenowe.....	17
5. Poglówie trzody chlewnej w końcu marca 2009 roku   Źródło: GUS.....	20
6. Handel zagraniczny wieprzowiną.....	21
6.1. Polski handel zagraniczny trzodą żywą i mięsem wieprzowym.....	21
6.2. Dopłaty eksportowe UE do wieprzowiny.....	23
7. Zestawienie z monitoringu rynku wieprzowiny z lat 2003-2008.....	27

<sup>1</sup> *Badanie cen zakupu i sprzedaży w zakładach mięsnych prowadzone jest na reprezentatywnej próbie. Ceny zakupu rejestrowane są wg klas jakości handlowej EUROP zgodnie z Rozporządzeniem Rady (EWG) 3220/84 z dnia 13 listopada 1984r. ustanawiające wspólnotową skalę klasyfikacji tusz wieprzowych - (Dz. U. Nr L 301 z 20.11.1984) - zmienione Rozporządzeniem (UE) Nr 3513/93 (Dz. U. Nr L 32 z 22.12.1993) i Rozporządzeniem Komisji (EWG) NR 2967/85 z dnia 24 października 1985 r. ustanawiające szczegółowe zasady stosowania wspólnotowej skali klasyfikacji tusz wieprzowych (Dz. U. Nr L 285 z 25.10.1985) zmienionego Rozporządzeniem (UE) Nr 3127/94 (Dz. U. Nr 330 z 21.12.199 ) oraz Rozporządzeniem Ministra Rolnictwa i Rozwoju Wsi z dnia 29 czerwca 2004 r. w sprawie ustalenia jakości handlowej tusz wieprzowych (Dz.U. Nr 154 z dnia 06.07.2004 r., poz. 1630). Ceny zbierane są dla masy poubojowej schłodzonej.*

*Badanie cen giełdowych realizowane jest na wybranych giełdach towarowych; średnie ceny liczone są jako średnie ważone.*

*Badanie cen prosiąt prowadzone jest na ok. 100 targowiskach, na których dokonywany jest obrót prosiętami, a ceny liczone są jako średnie arytmetyczne zrealizowanych transakcji.*

*Ceny zakupu i sprzedaży nie zawierają podatku VAT.*

**Decyzja Komisji Europejskiej z dn. 11 marca 2005 r.  
zatwierdzająca metody klasyfikacji tusz wieprzowych w Polsce.**

Ministerstwo Rolnictwa i Rozwoju Wsi informuje, że Decyzją Komisji Europejskiej 2005/240/WE z dnia 11 marca 2005 r. zatwierdzone zostały metody klasyfikacji tusz wieprzowych w Polsce ( tekst opublikowany w [Dzienniku Urzędowym UE L 74](#)<sup>2</sup> z dnia 19.03.2005 roku, decyzja obowiązuje od dnia jej notyfikacji w Stałym Przedstawicielstwie RP przy Unii Europejskiej, czyli od 11 marca 2005 roku.)

W dniu 30 września 2005 r. weszła w życie Decyzja Komisji 2005/683/WE zmieniająca ww. decyzję (tekst opublikowany w [Dzienniku Urzędowym UE L 258](#)<sup>3</sup> z dnia 4.10.2005 roku). Zmiana miała na celu dopuszczenie do stosowania kolejnego aparatu.

Konieczność wydania wspomnianej decyzji wynika ze wspólnotowych regulacji prawnych, a w szczególności z ustaleń zawartych w Rozporządzeniu Komisji 2967/85 z dnia 24 października 1985 roku. Rozporządzenie to nakłada na państwa członkowskie obowiązek informowania Komisji w formie protokołu o metodach klasyfikacji, które chcą stosować na swoim terytorium. Strona polska wniosowała o zatwierdzenie w sumie czterech metod klasyfikacji.

Zgodnie z postanowieniami decyzji od dnia 11 marca 2005 roku na terenie Polski do szacowania zawartości chudego mięsa w tuszach wieprzowych zostały zaaprobowane trzy aparaty o nazwach **Ultra-fom 300, Sydel-CGM i Autofom**, a od 30 września 2005 r. dodatkowo aparat o nazwie **IM-03**.

W decyzji zatwierdzającej metody klasyfikacji tusz wieprzowych w Polsce wymienione są również dopuszczone przez Komisję odstępstwa od wzorcowej dla UE postaci tuszy w momencie ważenia i klasyfikacji.

<sup>2</sup> <http://europa.eu.int/eur-lex/lex/LexUriServ/LexUriServ.do?uri=OJ:L:2005:074:0062:0065:PL:PDF>

<sup>3</sup> [http://europa.eu.int/eur-lex/lex/LexUriServ/site/pl/oj/2005/l\\_258/l\\_25820051004pl00050007.pdf](http://europa.eu.int/eur-lex/lex/LexUriServ/site/pl/oj/2005/l_258/l_25820051004pl00050007.pdf)

# 1. Zakupy świń rzeźnych

## 1.1. Ceny zakupu tuczników wg EUROP w Polsce i makroregionach

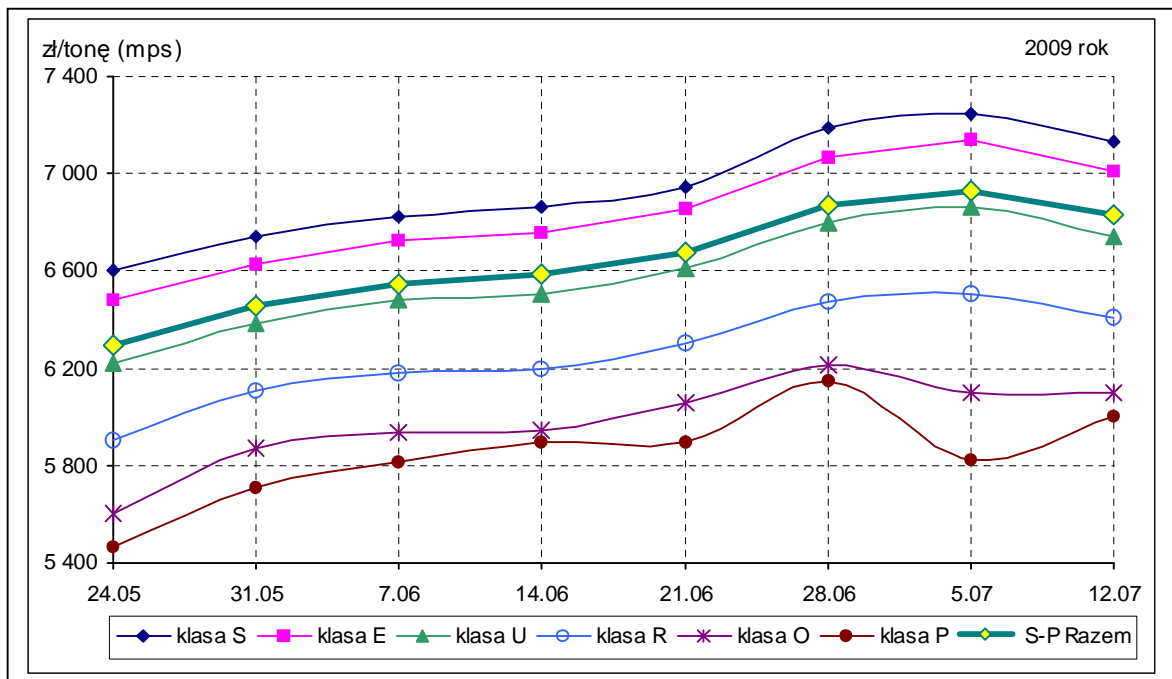
Tab. 1 Średnie ceny netto (bez VAT) zakupu świń rzeźnych wg klasyfikacji poubojowej EUROP

masa schłodzona [MPS]; -masa poubojowa ciepła [MPC]

SKUP								
Klasa półtuszy	CENA [zł/tonę]				Zmiana tygod. ceny [%]	%	Średnia masa tuszy [kg]	Struktura zakupu wg liczby [%]
	[MPS]		[MPC]					
wg SEUROP	2009-07-12	2009-07-05	2009-07-12	2009-07-05				
1	2	3	4	5	6	7	8	9
<b>POLSKA</b>								
klasa S	7 131	7 243	6 991	7 101	-1,55	61,2	87,8	8,1
klasa E	7 014	7 140	6 876	7 000	-1,77	57,2	87,4	44,7
klasa U	6 744	6 862	6 612	6 727	-1,72	52,8	87,6	32,4
klasa R	6 405	6 508	6 279	6 381	-1,59	48,0	88,7	11,0
klasa O	6 097	6 102	5 977	5 983	-0,09	43,0	91,1	3,1
klasa P	6 003	5 826	5 885	5 712	3,04	38,3	93,1	0,8
<b>S-P Razem</b>	<b>6 831</b>	<b>6 930</b>	<b>6 697</b>	<b>6 794</b>	<b>-1,44</b>	<b>54,5</b>	<b>87,8</b>	<b>100,0</b>
<b>REGION PÓLNOCNY</b>								
klasa S	7 323	7 311	7 179	7 167	0,17	61,3	87,8	6,0
klasa E	7 139	7 154	6 999	7 013	-0,20	57,2	85,8	46,0
klasa U	6 833	6 816	6 699	6 683	0,25	52,8	85,4	33,7
klasa R	6 454	6 409	6 328	6 284	0,70	48,3	86,3	9,4
klasa O	6 431	6 049	6 305	5 930	6,32	42,7	89,8	3,8
klasa P	6 492	5 831	6 365	5 717	11,34	38,4	94,2	1,2
<b>S-P Razem</b>	<b>6 948</b>	<b>6 902</b>	<b>6 812</b>	<b>6 766</b>	<b>0,67</b>	<b>54,4</b>	<b>86,1</b>	<b>100,0</b>
<b>REGION ŚRODKOWO-WSCHODNI</b>								
klasa S	7 142	7 361	7 002	7 216	-2,96	61,0	89,7	7,2
klasa E	7 066	7 308	6 928	7 165	-3,31	57,4	89,3	45,8
klasa U	6 827	7 069	6 693	6 930	-3,43	52,7	89,1	30,6
klasa R	6 506	6 636	6 378	6 506	-1,96	47,7	89,4	11,8
klasa O	6 168	6 241	6 047	6 119	-1,17	42,9	94,0	3,8
klasa P	6 023	5 966	5 905	5 849	0,96	38,1	90,5	0,9
<b>S-P Razem</b>	<b>6 888</b>	<b>7 085</b>	<b>6 753</b>	<b>6 946</b>	<b>-2,79</b>	<b>54,4</b>	<b>89,5</b>	<b>100,0</b>
<b>REGION POŁUDNIOWO WSCHODNI</b>								
klasa S	7 173	7 189	7 032	7 048	-0,23	61,3	87,9	10,2
klasa E	7 044	7 122	6 906	6 982	-1,09	57,3	87,8	45,6
klasa U	6 774	6 890	6 641	6 755	-1,68	52,8	87,9	30,2
klasa R	6 407	6 530	6 281	6 402	-1,88	47,9	88,5	10,0
klasa O	5 865	5 987	5 750	5 870	-2,04	42,9	89,7	3,1
klasa P	5 729	5 937	5 617	5 821	-3,50	38,2	92,4	0,9
<b>S-P Razem</b>	<b>6 862</b>	<b>6 945</b>	<b>6 727</b>	<b>6 808</b>	<b>-1,19</b>	<b>54,8</b>	<b>88,0</b>	<b>100,0</b>
<b>REGION ZACHODNI</b>								
klasa S	7 030	7 223	6 892	7 081	-2,68	61,2	87,1	8,7
klasa E	6 906	7 080	6 770	6 941	-2,46	57,2	87,4	43,1
klasa U	6 657	6 809	6 526	6 676	-2,24	52,9	88,2	33,2
klasa R	6 350	6 498	6 225	6 371	-2,29	48,0	89,7	12,1
klasa O	5 909	6 140	5 794	6 020	-3,75	43,3	91,3	2,5
klasa P	5 573	5 674	5 464	5 563	-1,79	38,5	93,8	0,5
<b>S-P Razem</b>	<b>6 733</b>	<b>6 887</b>	<b>6 601</b>	<b>6 752</b>	<b>-2,24</b>	<b>54,6</b>	<b>88,0</b>	<b>100,0</b>

Uwaga: Daty podane w tabeli oznaczają ostatni dzień analizowanego tygodnia (poniedziałek - niedziela).

Rys. 1. Średnie krajowe ceny zakupu świní rzeźnych (mps) w zakładach mięsnych wg klasyfikacji EUROP.

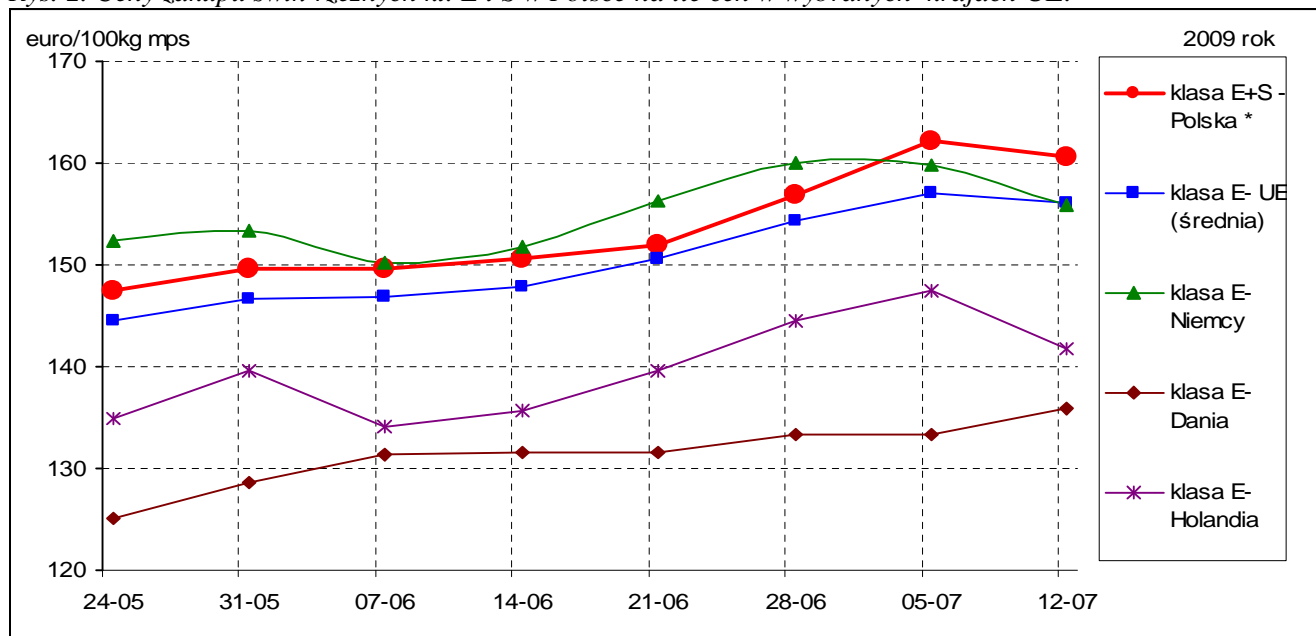


## 1.2. Ceny referencyjne w UE

Świnie rzeźne, klasa E [EURO/100 kg MPS]	2009-05-24	2009-05-31	2009-06-07	2009-06-14	2009-06-21	2009-06-28	2009-07-05	2009-07-12
klasa E+S - Polska *	147,39	149,57	149,67	150,66	151,94	156,81	162,16	160,59
klasa E- UE (średnia)	144,54	146,60	146,77	147,81	150,54	154,38	157,04	156,16
klasa E- Niemcy	152,39	153,35	150,17	151,74	156,33	159,95	159,88	155,98
klasa E- Dania	125,17	128,54	131,47	131,48	131,50	133,38	133,36	135,90
klasa E- Holandia	134,95	139,53	134,11	135,75	139,53	144,53	147,37	141,71

\* - wg kursu 1 EURO = 4,38472 PLN

Rys. 2. Ceny zakupu świní rzeźnych kl. E i S w Polsce na tle cen w wybranych krajach UE.



Źródło: <http://www.europa.eu.int/comm/agriculture/markets/pig/porcs.xls>

Ceny referencyjne wieprzowiny w poszczególnych krajach UE umieszczone są na 24 stronie.

### 1.3. Zbiorcze zestawienie dotyczące zmian skupu świń rzeźnych

Klasa półtuszy wieprzowych wg EUROP	Cena zakupu wg wagi żywej* [zł/kg]		ZMIANA TYGODNIOWA			
			Cena zakupu wg wż	Poziom skupu wg mpc	Średnia masa tuszy	Struktura zakupu
	2009-07-12	2009-07-05	[%]	[%]	[%]	[pkt. %]
<b>POLSKA</b>						
klasa S	5,30	5,38	-1,55	4,26	0,00	0,11
klasa E	5,21	5,30	-1,77	8,14	-0,11	2,22
klasa U	5,05	5,14	-1,72	-0,78	-0,11	-1,13
klasa R	4,83	4,91	-1,59	-2,95	-0,45	-0,61
klasa O	4,63	4,64	-0,09	-11,17	-0,22	-0,48
klasa P	4,60	4,46	3,04	-11,31	-1,59	-0,11
<b>S-P Razem</b>				<b>2,65</b>	<b>-0,23</b>	-
<b>REGION PÓLNOCNY</b>						
klasa S	5,44	5,43	0,17	-0,66	1,04	0,02
klasa E	5,30	5,31	-0,20	4,08	-0,23	2,82
klasa U	5,11	5,10	0,25	-8,66	-0,70	-2,16
klasa R	4,87	4,83	0,70	-0,78	-1,37	0,25
klasa O	4,89	4,60	6,32	-16,95	-1,21	-0,62
klasa P	4,97	4,47	11,34	-24,99	-2,18	-0,32
<b>S-P Razem</b>				<b>-2,63</b>	<b>-0,58</b>	-
<b>REGION ŚRODKOWO-WSCHODNI</b>						
klasa S	5,30	5,47	-2,96	51,43	3,58	2,05
klasa E	5,25	5,43	-3,31	12,70	2,88	2,07
klasa U	5,11	5,29	-3,43	-2,82	1,14	-2,69
klasa R	4,91	5,00	-1,96	-1,98	0,90	-0,90
klasa O	4,69	4,74	-1,17	-7,57	4,68	-0,69
klasa P	4,61	4,57	0,96	21,74	-3,83	0,15
<b>S-P Razem</b>				<b>6,74</b>	<b>2,17</b>	-
<b>REGION POŁUDNIOWO WSCHODNI</b>						
klasa S	5,33	5,34	-0,23	-7,31	0,46	-1,09
klasa E	5,23	5,29	-1,09	5,61	-0,23	1,59
klasa U	5,07	5,16	-1,68	3,55	-0,79	0,66
klasa R	4,83	4,92	-1,88	-7,20	-1,01	-0,90
klasa O	4,46	4,55	-2,04	-6,14	-2,07	-0,21
klasa P	4,39	4,55	-3,50	-3,41	0,00	-0,05
<b>S-P Razem</b>				<b>1,65</b>	<b>-0,45</b>	-
<b>REGION ZACHODNI</b>						
klasa S	5,22	5,36	-2,68	3,71	-1,80	-0,01
klasa E	5,13	5,26	-2,46	10,25	-1,24	2,28
klasa U	4,98	5,10	-2,24	3,02	-0,11	-0,80
klasa R	4,79	4,90	-2,29	-2,51	-0,22	-0,97
klasa O	4,49	4,67	-3,75	-10,55	-0,98	-0,42
klasa P	4,27	4,35	-1,79	-10,08	-0,32	-0,08
<b>S-P Razem</b>				<b>4,80</b>	<b>-0,90</b>	-

Uwaga: Daty podane w tabeli oznaczają ostatni dzień analizowanego tygodnia (poniedziałek – niedziela)

\* Cena wg wagi żywej przeliczona z ceny dla mpc trzody chlewnej skupionej i rozliczonej z dostawcą wg klasyfikacji SEUROP. Z uwagi na nieregularnie prowadzone uboje przez niektóre zakłady, poziom skupu w regionach może ulegać istotnym wahaniom, a w związku z tym również średnia cena.

**Wskaźnik przeliczania cen uzyskanych za tusze wg klasyfikacji EUROP na ceny za masę żywą netto.**

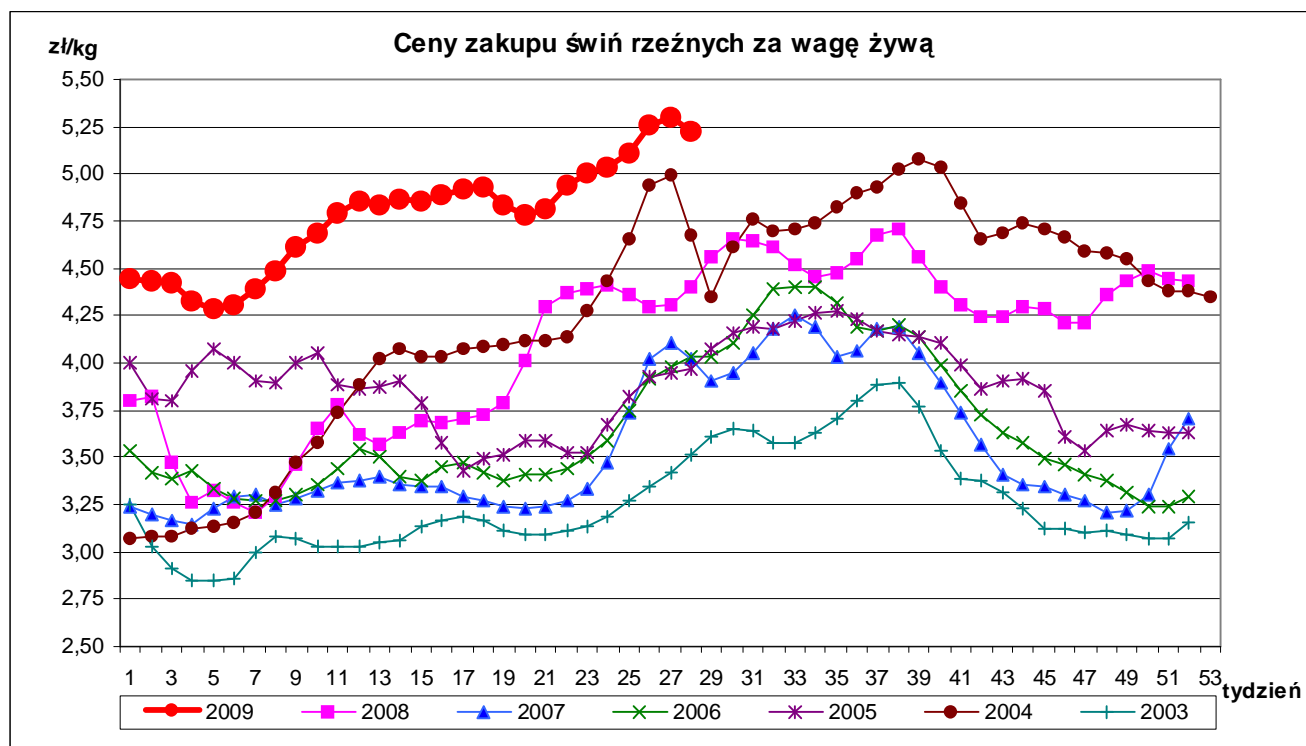
Klasa tusz	Wskaźnik wydajności rzeźnej	Wskaźnik przeliczeniowy na masę żywą
S	75,7	1,32
E	75,7	1,32
U	76,3	1,31
R	76,9	1,30
O	77,5	1,29
P	78,1	1,28

### 1.4. Ceny zakupu świń rzeźnych wg wagi żywej

Tab. 2 Średnie ceny netto zakupu świń rzeźnych za wagę żywą – obliczane na podstawie cen za żywca wg masy poubojowej cieplej (MPC) przy użyciu współczynnika wydajności rzeźnej podawanego przez GUS (0,78).

CENA [zł/kg]		
MAKROREGIONY	2009-07-12	2009-07-05
POLSKA	5,22	5,30
REGION PÓLNOCNY	5,31	5,28
REGION ŚRODKOWO-WSCHODNI	5,27	5,42
REGION POŁUDNIOWO-WSCHODNI	5,25	5,31
REGION ZACHODNI	5,15	5,27

Uwaga: Daty podane w tabeli oznaczają ostatni dzień analizowanego tygodnia (poniedziałek - niedziela).



#### **A. Makroregiony skupu świń rzeźnych wg SEUROP i sprzedaży mięsa wieprzowego w tuszach.**

Makroregion Północny: województwa - kujawsko-pomorskie, pomorskie, warmińsko-mazurskie.

Makroregion Środkowo-wschodni: województwa - łódzkie, mazowieckie, podlaskie.

Makroregion Południowo-wschodni: województwa - lubelskie, małopolskie, podkarpackie, śląskie, świętokrzyskie.

Makroregion Zachodni: województwa - dolnośląskie, lubuskie, opolskie, wielkopolskie, zachodnio-pomorskie

## ROCZNE ZMIANY CEN WYBRANYCH PRODUKTÓW Z RYNKU WIEPRZOWINY

### I. Roczne zmiany cen zakupu świń rzeźnych wg klasyfikacji SEUROP i żywca wieprzowego.

<b>SKUP</b>					
<b>POLSKA</b>	<b>CENA</b>				<b>Roczna zmiana ceny [%]</b>
	<b>[MPC] zł/tonę</b>		<b>Cena żywca wieprzowego zł/kg</b>		
	<b>2009-07-12</b>	<b>2008-07-13</b>	<b>2009-07-12</b>	<b>2008-07-13</b>	
klasa S	6 991	5 850	5,30	4,43	19,5
klasa E	6 876	5 768	5,21	4,37	19,2
klasa U	6 612	5 559	5,05	4,24	18,9
klasa R	6 279	5 334	4,83	4,10	17,7
klasa O	5 977	5 076	4,63	3,93	17,8
klasa P	5 885	5 018	4,60	3,92	17,3
S-P Razem	<b>6 697</b>	<b>5 642</b>	<b>5,22</b>	<b>4,40</b>	<b>18,7</b>

[MPC]-masa poubojowa ciepła

### II. Roczne zmiany cen sprzedaży półtuszy wieprzowych.

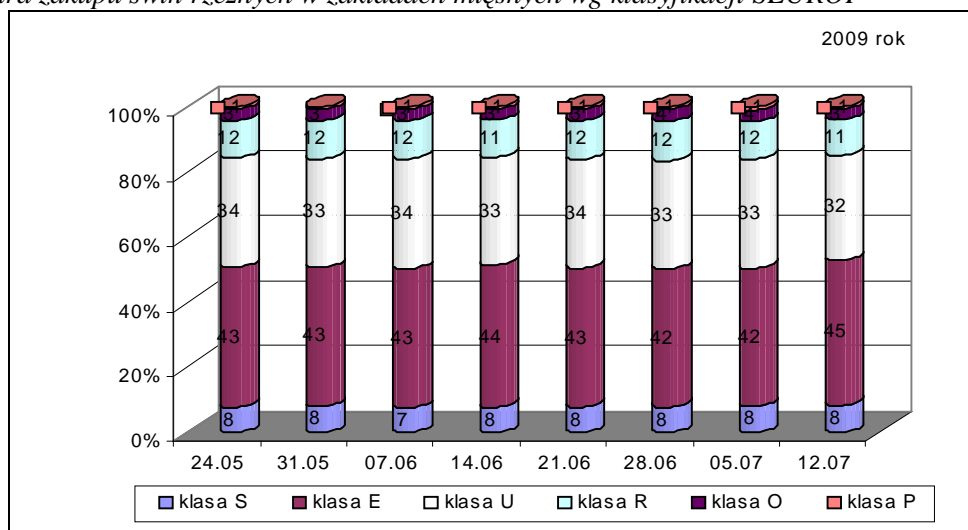
<b>CENY SPRZEDAŻY - PÓLTUSZE WIEPRZOWE</b>			
<b>REGIONY</b>	<b>CENA [zł/tonę]</b>		<b>Roczna zmiana ceny</b>
	<b>2009-07-12</b>	<b>2008-07-13</b>	<b>[%]</b>
<b>POLSKA</b>	<b>7 363</b>	<b>6 392</b>	<b>15,2</b>
Południowo-wschodni	7 636	6 694	14,1
Północny	7 403	6 517	13,6
Środkowo-wschodni	7 458	6 313	18,1
Zachodni	7 304	6 359	14,9

### III. Roczne zmiany cen targowiskowych prosiąt.

	<b>Kategoria ceny</b>	<b>Tydzień 28/2009</b>	<b>Tydzień 28/2008</b>	<b>Roczna zmiana ceny w [%]</b>
<b>Prosięta ok. 20 kg</b>	min. w zł/szt.	150,00	65,00	130,8
	max. w zł/szt.	275,00	150,00	83,3
	<i>średnia w zł/szt.</i>	<b>198,55</b>	<b>96,28</b>	<b>106,22</b>
	Szacunkowa podaż	5 465	9 681	-43,5
	Szacunkowa sprzedaż	4 371	7 402	-40,9
	Wsk_war_atmosf.	2,75	2,82	-2,5

## 1.5. Struktura zakupu świń rzeźnych w Polsce

Rys. 3. Struktura zakupu świń rzeźnych w zakładach mięsnych wg klasyfikacji SEUROP



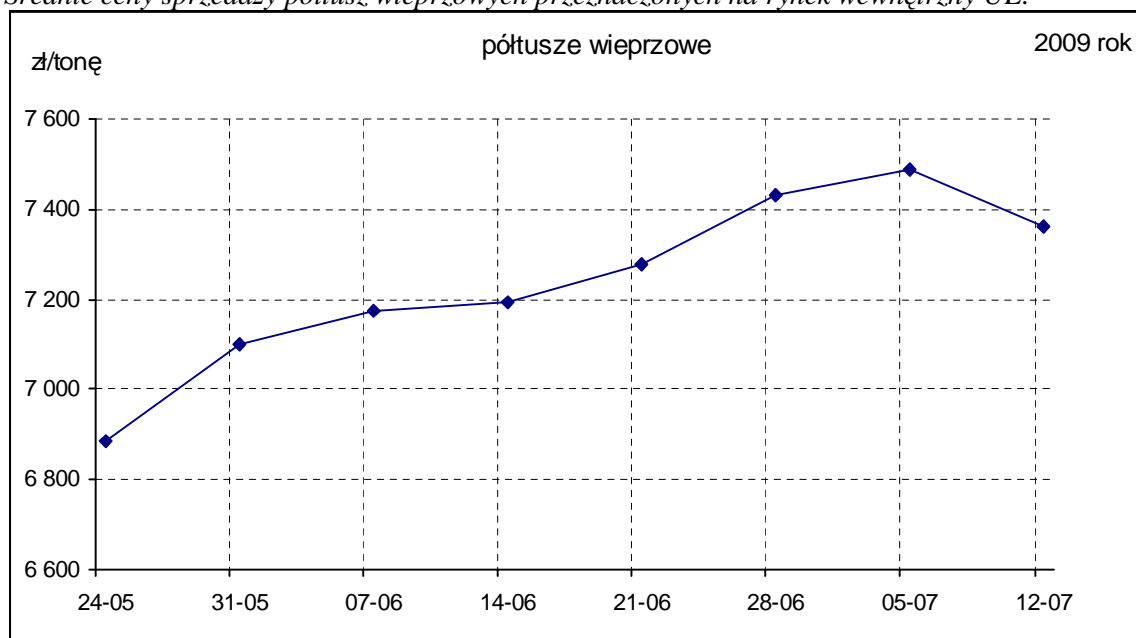
## 2. Sprzedaż wieprzowiny

### 2.1. Ceny sprzedaży półtuszy wieprzowych w Polsce i makroregionach

Tab. 3 Średnie ceny sprzedaży półtuszy wieprzowych (bez VAT) przeznaczonych na rynek wewnętrzny UE.

CENY SPRZEDAŻY			
MAKROREGIONY	CENA [zł/t]		Tygodniowa zmiana ceny [%]
	2009-07-12	2009-07-05	
<b>PÓLTUSZE WIEPRZOWE</b>			
POLSKA	7 363	7 487	-1,7
Południowo-wschodni	7 636	7 607	0,4
Północny	7 403	7 645	-3,2
Środkowo-wschodni	7 458	7 600	-1,9
Zachodni	7 304	7 403	-1,3

Rys. 4. Średnie ceny sprzedaży półtuszy wieprzowych przeznaczonych na rynek wewnętrzny UE.





## 2.2. Ceny sprzedaży elementów i przetworów z wieprzowiny w Polsce i makroregionach

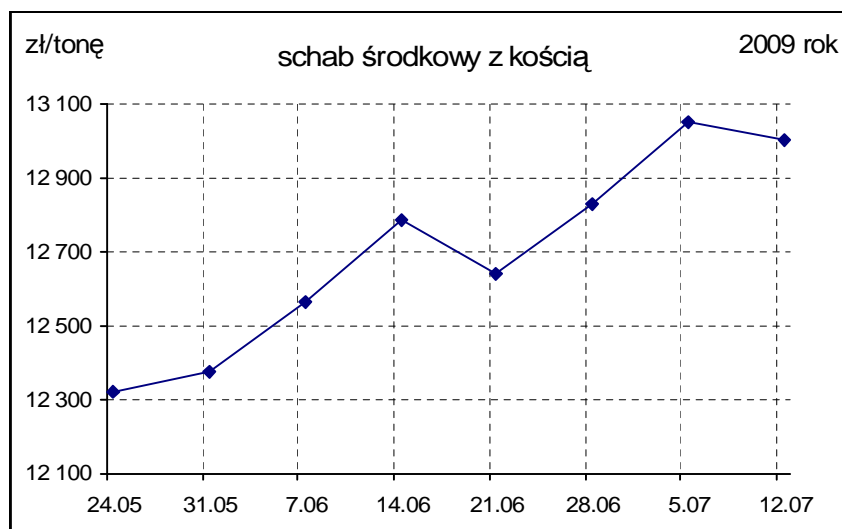
Tab. 4 Średnie ceny sprzedaży elementów i przetworów wieprzowych (bez VAT) w zakładach mięsnych (kraj +UE).

<b>CENY SPRZEDAŻY</b>			
<b>TOWAR</b>	<b>CENA [zł/t]</b>		<b>Zmiana ceny [% ]</b>
	<b>2009-07-12</b>	<b>2009-07-05</b>	
1	2	3	4
<b>POLSKA</b>			
schab środkowy z kością	13 002	13 054	-0,39
szynka gotowana	17 086	17 207	-0,70
kielbasa toruńska	9 578	9 769	-1,95
<b>PÓLNOCNO-ZACHODNI</b>			
schab środkowy z kością	12 820	13 178	-2,72
szynka gotowana	14 551	11 285	28,94
kielbasa toruńska	8 716	8 985	-2,99
<b>PÓLNOCNO-WSCHODNI</b>			
schab środkowy z kością	13 608	12 506	8,81
szynka gotowana	17 975	19 361	-7,16
kielbasa toruńska	9 266	10 439	-11,24
<b>WIELKOPOLSKI</b>			
schab środkowy z kością	12 906	13 108	-1,54
szynka gotowana	15 273	15 330	-0,37
kielbasa toruńska	*	*	*
<b>KUJAWSKI</b>			
schab środkowy z kością	12 508	12 790	-2,20
szynka gotowana	14 584	13 637	6,94
kielbasa toruńska	8 151	8 073	0,97
<b>MAZOWIECKO-ŁÓDZKI</b>			
schab środkowy z kością	13 534	13 392	1,06
szynka gotowana	16 004	16 146	-0,88
kielbasa toruńska	*	*	*
<b>POŁUDNIOWO-ZACHODNI</b>			
schab środkowy z kością	13 087	13 052	0,27
szynka gotowana	16 614	16 564	0,30
kielbasa toruńska	11 231	11 145	0,76
<b>POŁUDNIOWO-ŚRODKOWY</b>			
schab środkowy z kością	12 788	12 885	-0,76
szynka gotowana	18 723	19 456	-3,77
kielbasa toruńska	9 922	10 186	-2,59
<b>WSCHODNI-DOLNY</b>			
schab środkowy z kością	13 599	13 198	3,04
szynka gotowana	16 431	16 149	1,75
kielbasa toruńska	10 651	10 569	0,77

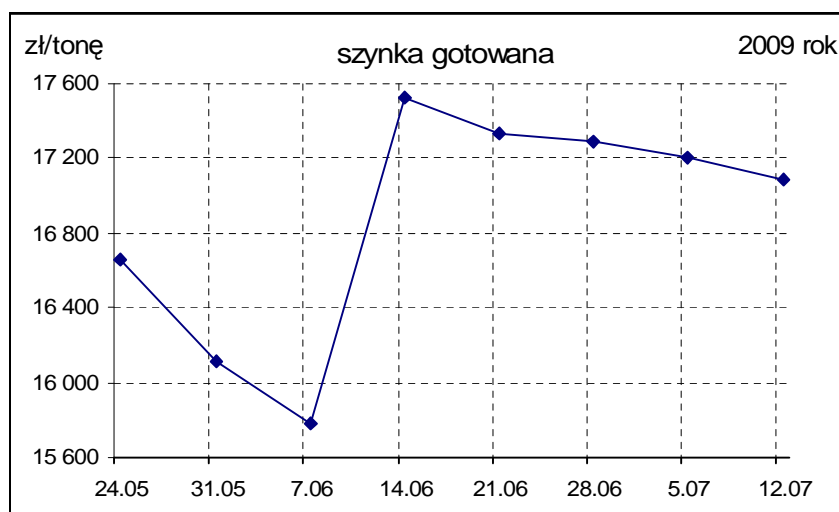
**Uwaga:** Daty podane w tabeli oznaczają ostatni dzień analizowanego tygodnia (poniedziałek - niedziela).

- w związku z ustawowym obowiązkiem nieidentyfikowalności dostawców danych rynkowych nie jest możliwe prezentowanie danych dla regionu.

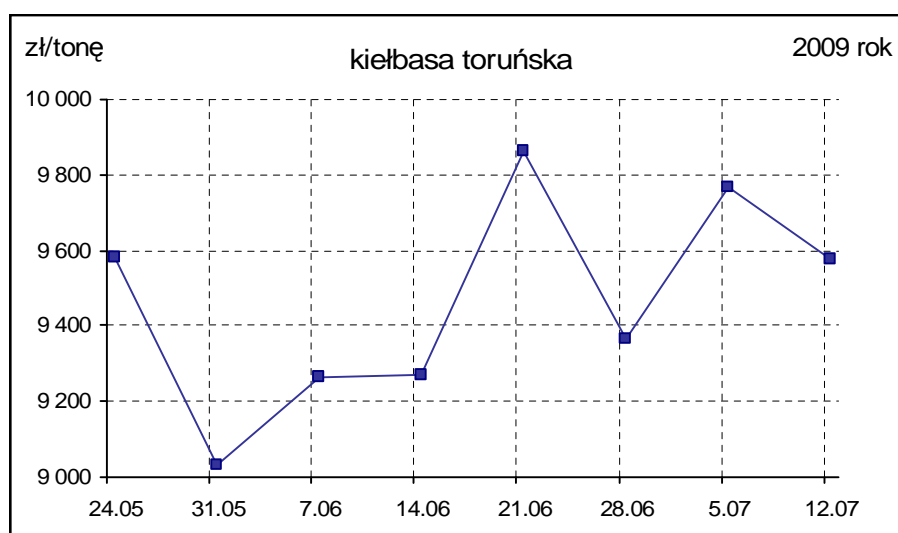
Rys. 5. Średnie ceny sprzedaży schabu środkowego z kością przeznaczonego na rynek wewnętrzny UE.



Rys. 6. Średnie ceny sprzedaży szynki gotowanej przeznaczonej na rynek wewnętrzny UE.



Rys.7. Średnie ceny sprzedaży kielbasy toruńskiej przeznaczonej na rynek wewnętrzny UE.



## **B. Makroregion sprzedaży mięsa w elementach oraz przetworów mięsnych z rynku wieprzowiny.**

Makroregion Północno-zachodni: województwa: - pomorskie, zachodnio-pomorskie.

Makroregion Północno-wschodni: województwa - podlaskie, warmińsko-mazurskie.

Makroregion Wielkopolski: województwo - wielkopolskie.

Makroregion Kujawski: województwo - kujawsko-pomorskie.

Makroregion Mazowiecko-lódzki: województwa - łódzkie, mazowieckie.

Makroregion Południowo-zachodni: województwa - dolnośląskie, lubuskie, opolskie.

Makroregion Południowo-środkowy: województwa - małopolskie, śląskie, świętokrzyskie.

Makroregion Wschodni dolny: województwa - lubelskie, podkarpackie.

### **2.3. Ceny wieprzowiny na giełdach towarowych w Polsce Internetowa Giełda e-WGT S.A.**

Tab. 5 Ceny transakcyjne mięsa wieprzowego.

#### **ZESTAWIENIE TRANSAKCJI**

Towar	Parametry jakościowe	Data	Cena (zł/kg)	Podaż (tony)	Sprzedaż (tony)
<b>I. MIĘSO WIEPRZOWE</b>					
<b>BRAK TRANSAKCJI NA RYNKU GIEŁDOWYM.</b>					

#### Objaśnienia:

A) Cena wywoławcza oraz uzyskana cena transakcyjna towaru - „Tucznik WBC 52%” jest ceną netto 1 kg tuszy bitej ciepłej (WBC) kl. U o zawartości mięsa 52%.

B) Cena wywoławcza oraz uzyskana cena transakcyjna towaru - „Tucznik WBC bez klasyfikacji” jest ceną netto 1 kg tuszy bitej ciepłej (WBC) obowiązującą dla całej partii żywca. W tym przetargu nie obowiązuje system premii i potrąceń w ocenie poubojowej.

C) Bazą ceny jest lokalizacja sprzedającego (cena nie obejmuje kosztów transportu) chyba, że wystawca oferty zdecydował inaczej.

D) Tucznik wbc 55% - w standardzie tym cena transakcji giełdowej jest tylko ceną bazową obowiązującą dla mięsności 55%. Do ostatecznego rozliczenia transakcji służy system klasyfikacji poubojowej zakładu mięsnego.

\*- cena średnia ważona.

### **2.4. Ceny prosiąt na targowiskach**

Tab. 6 Średnie tygodniowe krajowe ceny prosiąt uzyskane w transakcjach targowiskowych.

	Kategoria ceny	Tydzień 28/2009	Tydzień 27/2009	Zmiana tygodniowa w %
	<b>Prosięta ok. 20 kg w zł/szt.</b>	<i>min. w zł/szt.</i>	150,00	112,50
<i>max. w zł/szt.</i>		275,00	255,00	7,8
<i>średnia w zł/szt.</i>		<b>198,55</b>	<b>193,75</b>	<b>2,48</b>
szacunkowa podaż		5 465	5 828	-6,2
szacunkowa sprzedaż		4 371	4 436	-1,5
* wsk_war_atmosf.		2,75	2,82	-2,5

\*Wsk\_war\_atmosf. - wskaźnik warunków atmosferycznych, który zawiera się między liczbą 1 a 3.

Charakteryzuje warunki atmosferyczne występujące na targowiskach w dniu prowadzenia badań.

1 - złe – znacznie utrudniające przebieg handlu targowiskowego,

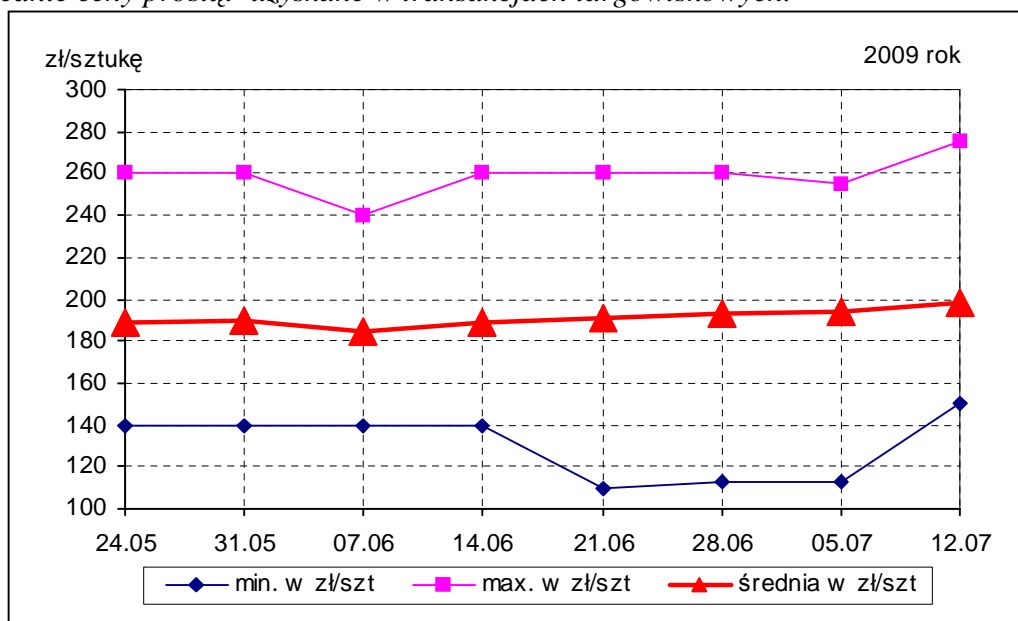
2 - umiarkowane – mające niewielki wpływ na przebieg handlu targowiskowego,

3 - dobre – nie mające wpływu na przebieg handlu targowiskowego.

Tab. 7 Średnie miesięczne ceny prosiąt uzyskane w transakcjach targowiskowych w **VI/2009**

	Kategoria ceny	Okres		Zmiana	Zmiana
		01.06.2009-28.06.2009	04.05.2009-31.05.2009	miesięczna w %	roczna w %
Prosięta ok. 20 kg [zł/szt].	min. w zł/szt	110,00	120,00	-8,3	83,3
	max. w zł/szt	260,00	260,00	0,0	67,7
	<i>średnia w zł/szt</i>	<i>189,39</i>	<i>189,16</i>	<i>0,1</i>	<i>93,5</i>
	Szacunkowa podaż	19 787	24 074	-17,8	-52,5
	Szacunkowa sprzedaż	16 091	18 158	-11,4	-47,5
	Wsk_war_atmosf.	2,61	2,78	-6,1	-7,8

Rys.8. Średnie ceny prosiąt uzyskane w transakcjach targowiskowych.



Tab. 7 Średnie ceny prosiąt uzyskane w transakcjach targowiskowych wg województw

Tab. 8 Średnie ceny prosiąt uzyskane w transakcjach targowiskowych na poszczególnych targowiskach

**UWAGA:** Tablice nr: 7 i 8 umieszczone są w wydaniu EXCEL-owskim biuletynu.

### Metodyka badań

Notowania cen prosiąt realizowane są na reprezentatywnych targowiskach w każdym województwie.

Pod pojęciem targowisko rozumiany jest zorganizowany rynek lokalny, którego dominującymi uczestnikami są okoliczni producenci rolni.

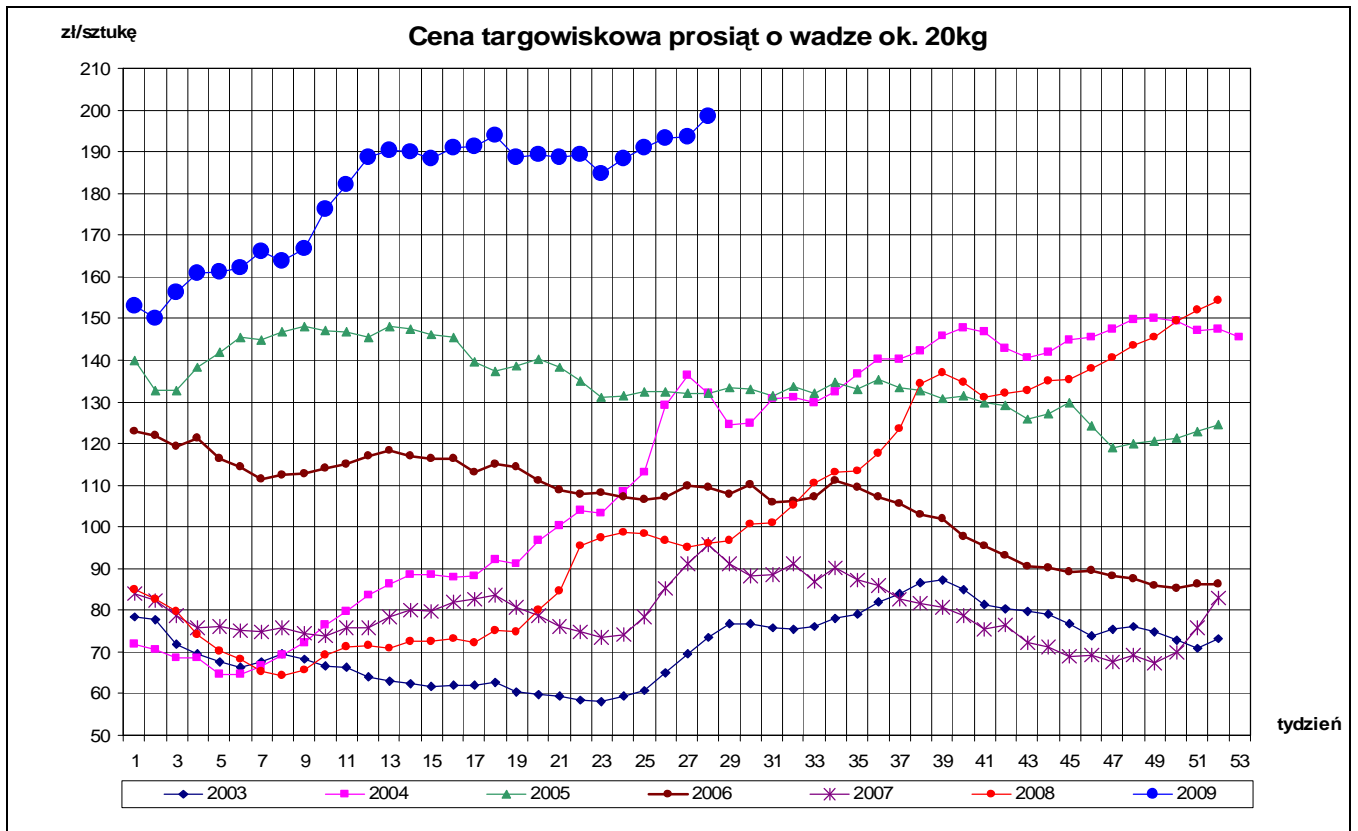
Prezentowane ceny są cenami średnimi arytmetycznymi dotyczące największej liczby zawartych transakcji na badanym targowisku. Zestawienie cen dotyczy ostatniego tygodnia, natomiast na poszczególnych targowiskach badania cen dokonywane są raz w tygodniu (w zwyczajowo przyjęty dzień targowy lub w jeden z kilku dni targowych). Obroty na tych rynkach mają charakter lokalny.

W przypadku prosiąt jednostką transakcyjną jest sztuka. Monitorowane są wszystkie prosięta o wadze ok. 20 kg, które nie zdyskwalifikowało się ze względu na stan zdrowotny.

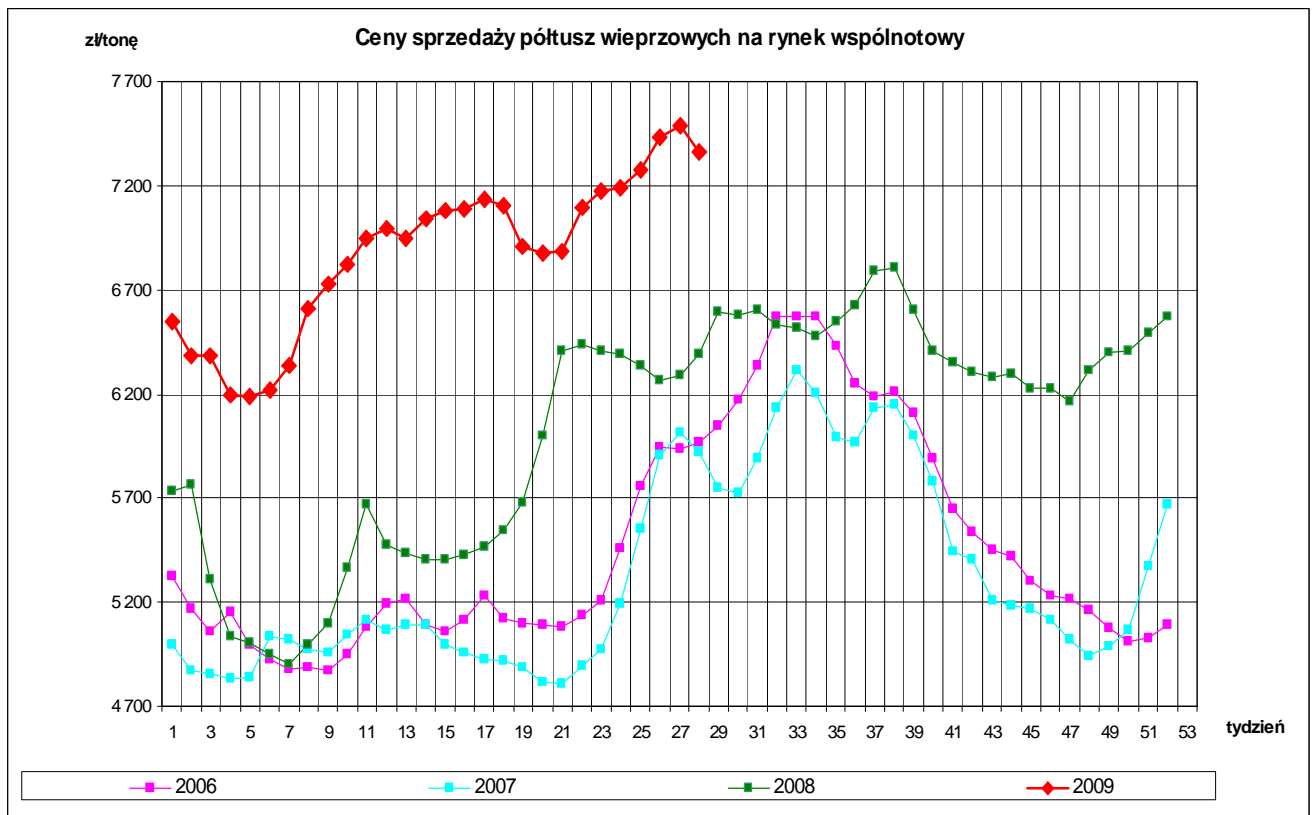
**Notowań cen dokonują pracownicy Ośrodków Doradztwa Rolniczego.**

### 3. Graficzne prezentacje cen zakupu i sprzedaży na rynku wieprzowiny

Graficzna prezentacja cen targowiskowych prosiąt – 2009r. w porównaniu z 2008-2003r.

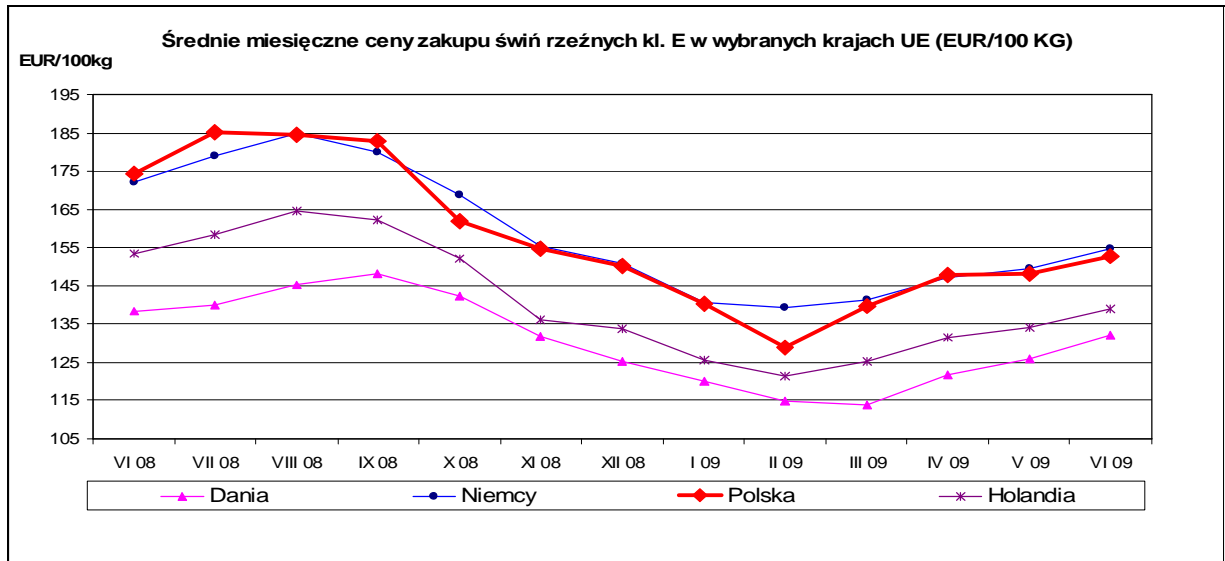


Graficzna prezentacja cen półtuszy wieprzowych 2009r. w porównaniu z 2008/2007/2006.

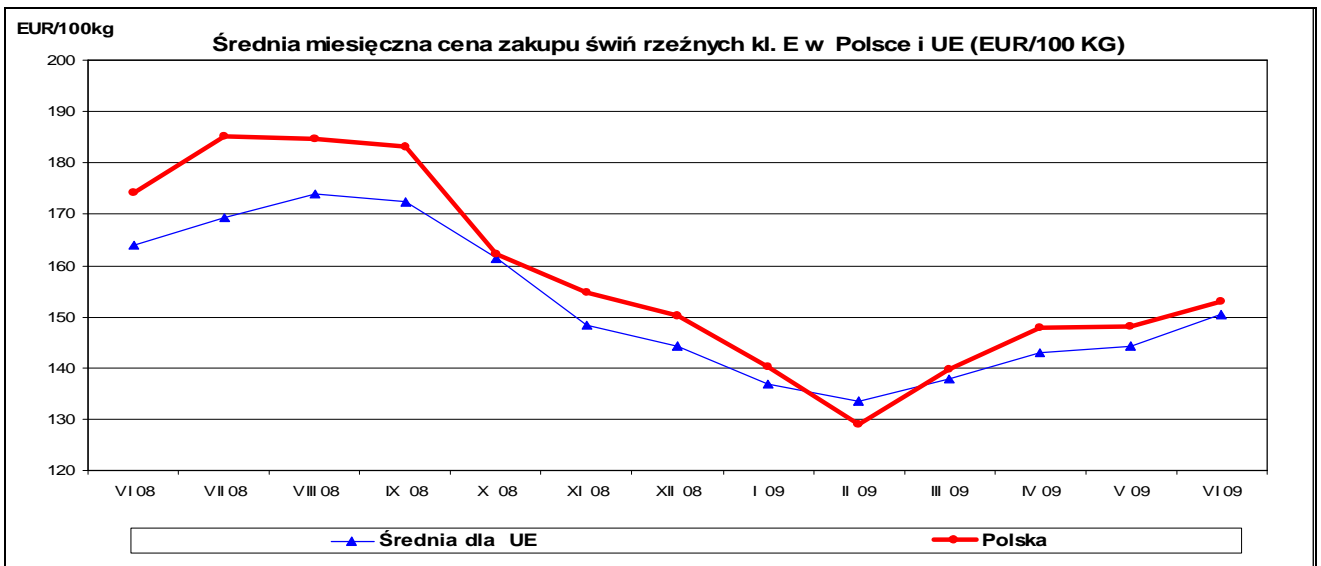


Wykorzystanie możliwe z dokładnym podaniem źródła

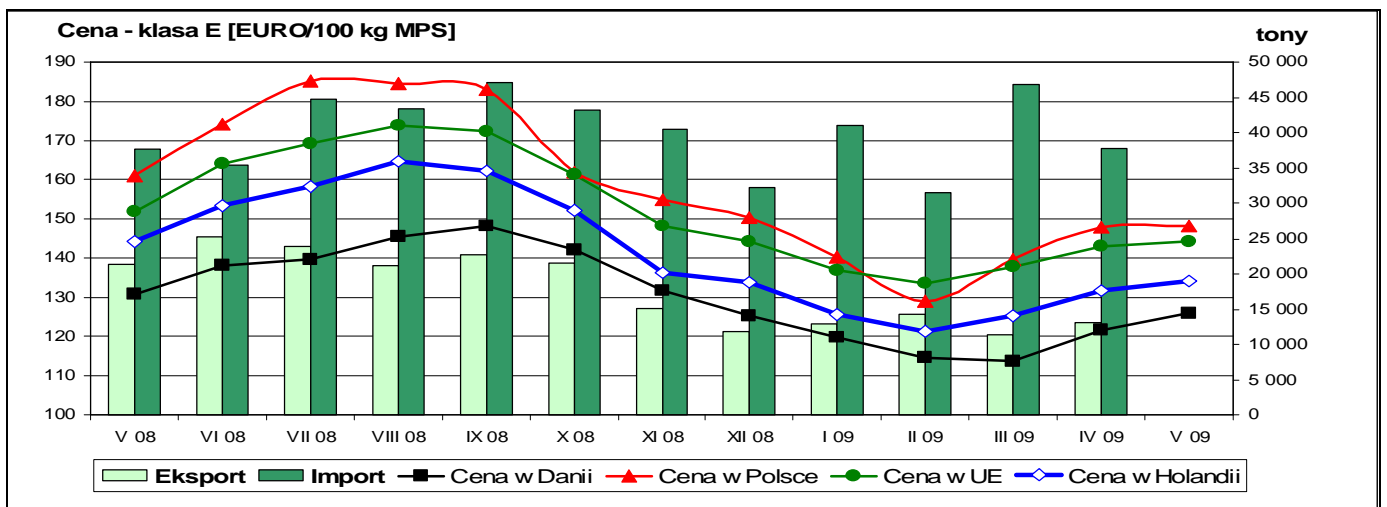
**Miesięczne ceny referencyjne wieprzowiny w wybranych krajach członkowskich UE**



**Miesięczne ceny referencyjne wieprzowiny w Polsce i UE**

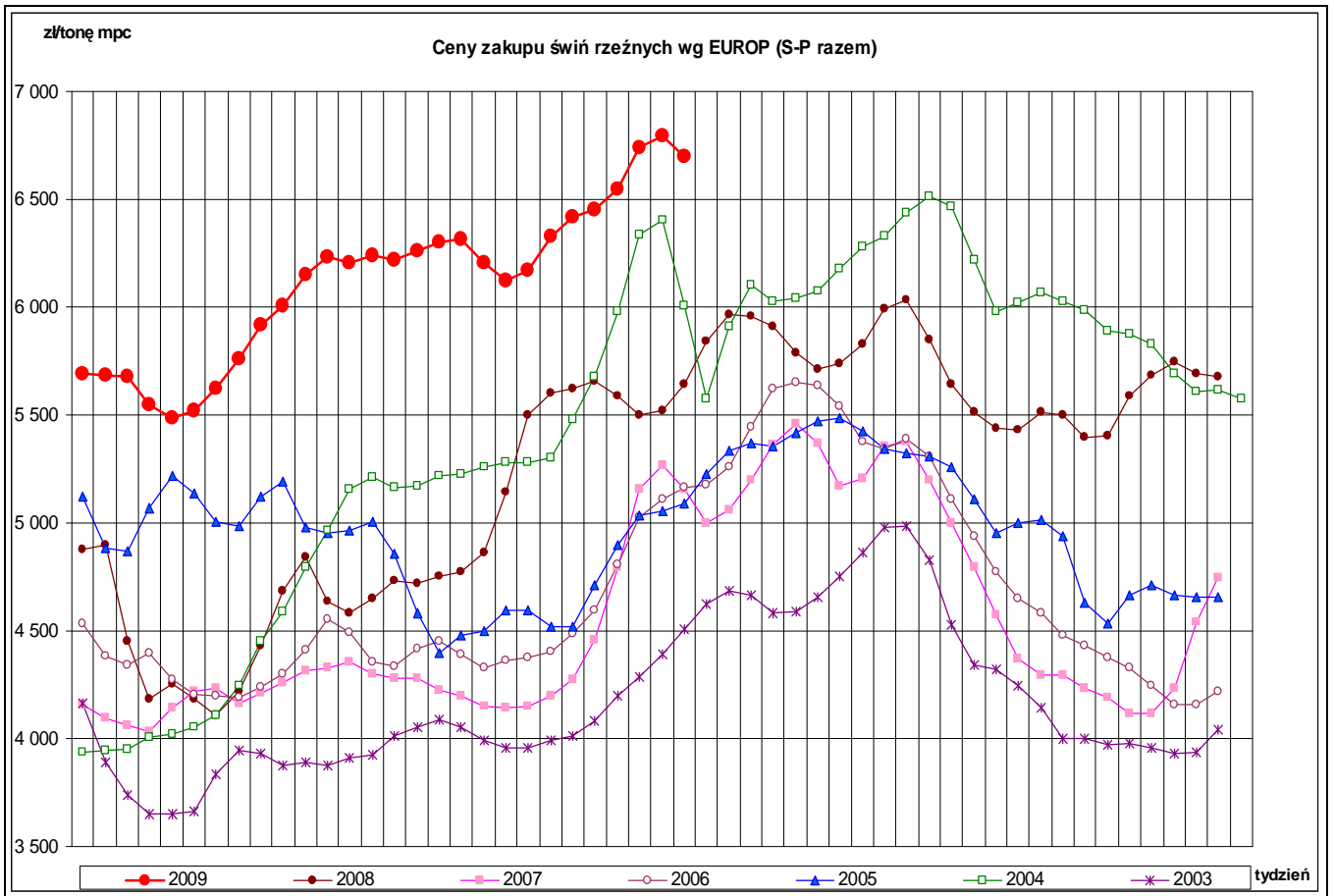


**Średnie miesięczne ceny rynkowe wieprzowiny w wybranych krajach UE oraz polski handel zagraniczny mięsem wieprzowym (kod CN 0203)**

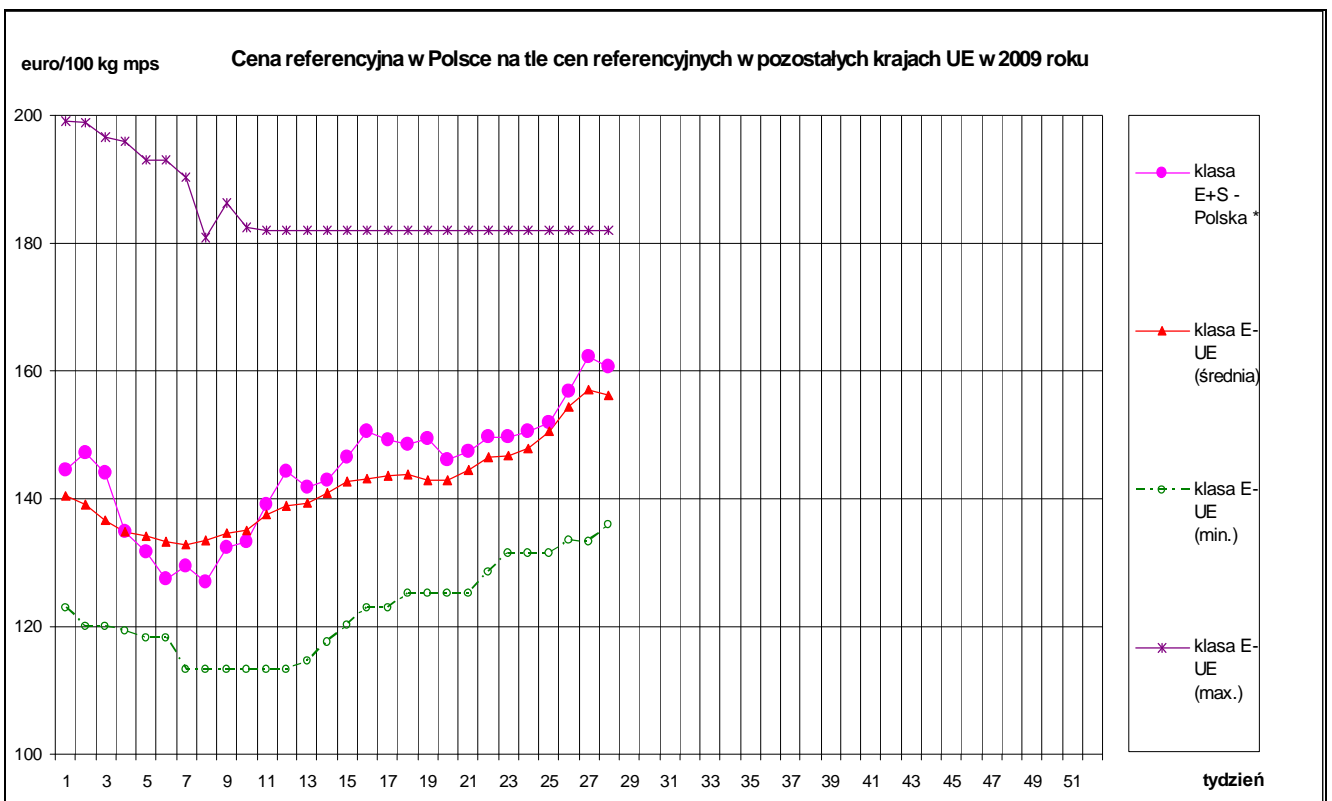


Wykorzystanie możliwe z dokładnym podaniem źródła

*Graficzna prezentacja cen zakupu świń rzeźnych w 2009r. w porównaniu z 2008-2003r.*

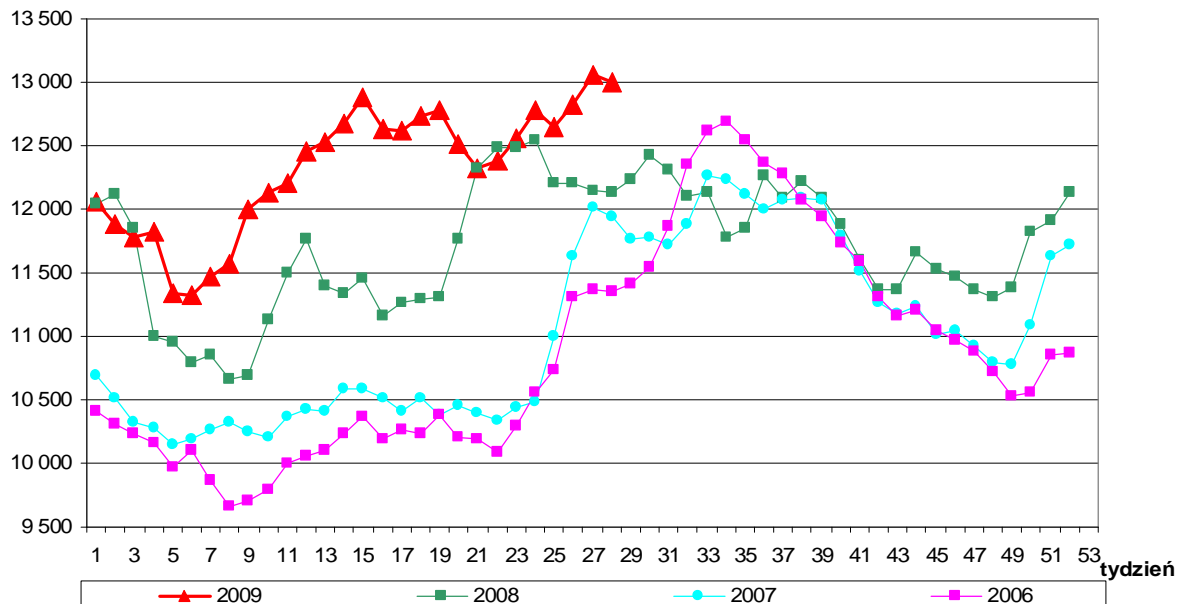


*Graficzna prezentacja cen zakupu trzody chlewnej w Polsce na tle pozostałych krajów UE w 2009 r.*



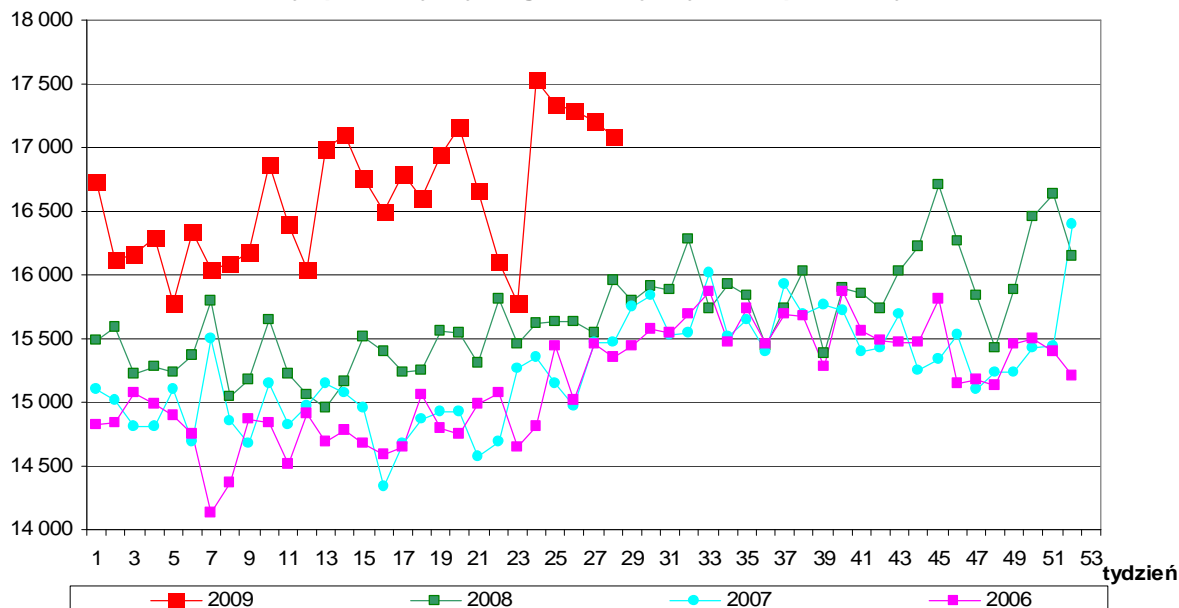
zł/tonę

### Ceny sprzedaży schabu z kością - rynek wspólnotowy



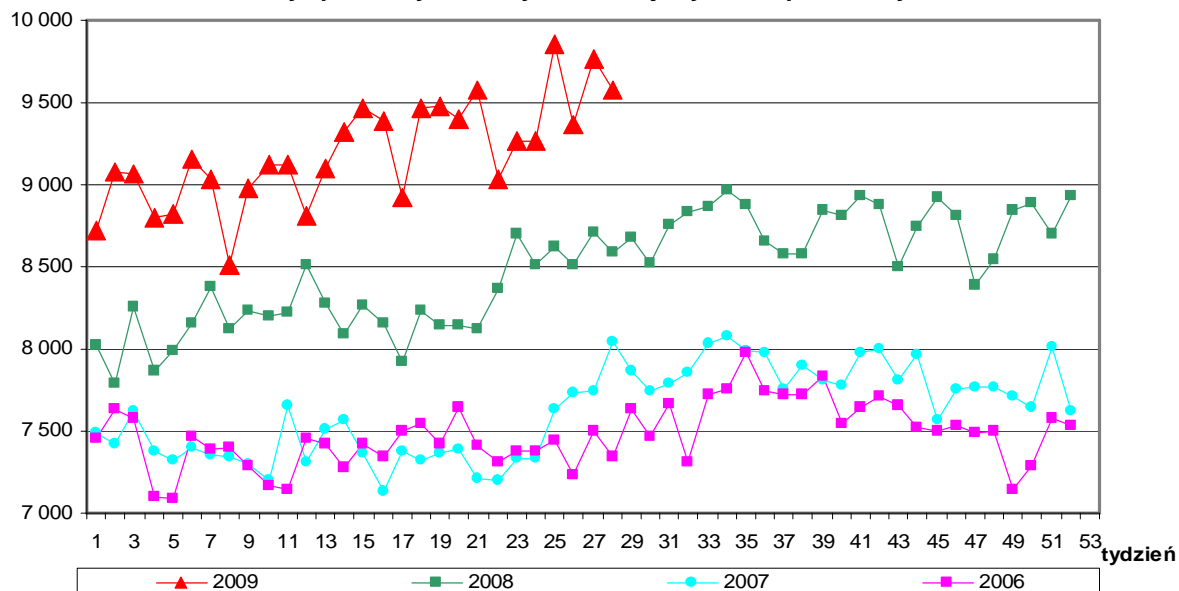
zł/tonę

### Ceny sprzedaży szynki gotowanej - rynek wspólnotowy



zł/tonę

### Ceny sprzedaży kielbasy toruńskiej - rynek wspólnotowy



Wykorzystanie możliwe z dokładnym podaniem źródła



**Rynkowe ceny trzody chlewnej w UE ( €100 kg w wadze poubojowej schłodzonej).**

						Cena w Polsce w % cen w :			
	UE-27	Polska	Niemcy	Dania	Holandia	UE-27	Niemcy	Dania	Holandia
<b>I 2007</b>	128,52	113,79	129,45	116,45	114,82	88,5	87,9	97,7	99,1
II	130,03	115,58	135,04	116,45	119,17	88,9	85,6	99,3	97,0
III	128,96	118,23	130,43	114,84	115,28	91,7	90,6	103,0	102,6
IV	129,32	119,64	132,21	111,72	116,88	92,5	90,5	107,1	102,4
V	131,74	118,16	137,91	115,01	123,91	89,7	85,7	102,7	95,4
VI	139,38	128,88	142,63	117,25	127,86	92,5	90,4	109,9	100,8
VII	146,12	144,81	150,74	121,73	133,79	99,1	96,1	119,0	108,2
VIII	146,57	147,76	150,10	123,08	132,30	100,8	98,4	120,1	111,7
IX	144,51	146,93	150,03	122,58	134,53	101,7	97,9	119,9	109,2
X	134,70	133,31	140,42	121,42	124,93	99,0	94,9	109,8	106,7
XI	130,13	123,52	134,62	119,80	119,52	94,9	91,8	103,1	103,3
XII	132,11	129,82	135,40	112,06	120,65	98,3	95,9	115,8	107,6
<b>I 2008</b>	131,94	134,44	135,29	107,10	120,44	101,9	99,4	125,5	111,6
II	133,67	125,71	141,46	110,49	124,83	94,0	88,9	113,8	100,7
III	143,78	139,82	150,12	120,33	133,65	97,2	93,1	116,2	104,6
IV	144,30	144,62	147,95	126,71	131,37	100,2	97,7	114,1	110,1
V	151,77	161,09	162,54	130,94	144,25	106,1	99,1	123,0	111,7
VI	163,94	174,24	172,09	138,26	153,37	106,3	101,2	126,0	113,6
VII	169,28	185,13	178,92	140,15	158,39	109,4	103,5	132,1	116,9
VIII	173,96	184,62	184,81	145,36	164,56	106,1	99,9	127,0	112,2
IX	172,33	183,01	179,79	148,31	162,31	106,2	101,8	123,4	112,8
X	161,33	162,05	168,92	142,18	152,11	100,4	95,9	114,0	106,5
XI	148,29	154,83	155,27	131,72	136,17	104,4	99,7	117,5	113,7
XII	144,36	150,27	150,82	125,21	133,79	104,1	99,6	120,0	112,3
<b>I 2009</b>	136,81	140,25	140,83	119,91	125,73	102,5	99,6	117,0	111,5
II	133,44	128,99	139,40	114,68	121,49	96,7	92,5	112,5	106,2
III	137,81	139,61	141,33	113,85	125,24	101,3	98,8	122,6	111,5
IV	142,88	147,77	147,21	121,73	131,58	103,4	100,4	121,4	112,3
V	144,24	148,11	149,62	125,91	134,23	102,7	99,0	117,6	110,3
VI	150,35	152,93	154,90	132,05	139,07	101,7	98,7	115,8	110,0
VII									
VIII									
IX									
X									
XI									
XII									

Źródło: Dane Komisji Europejskiej.

**Średnie miesięczne ceny zakupu żywca wieprzowego w wadze żywej (zł/kg) bez VAT w latach 2003-2009 w Zintegrowanym Systemie Rolniczej Informacji Rynkowej (ZSRIR)**

Z S R I R							
M i e s i ą c e	2009	2008	2007	2006	2005	2004	2003
I	4,37	3,52	3,19	3,44	3,89	3,10	2,94
II	4,45	3,30	3,28	3,29	3,97	3,29	3,01
III	4,80	3,67	3,37	3,44	3,94	3,87	3,03
IV	4,89	3,69	3,33	3,43	3,67	4,06	3,14
V	4,84	4,09	3,25	3,41	3,54	4,12	3,10
VI	5,10	4,36	3,64	3,69	3,69	4,57	3,23
VII		4,51	4,00	4,04	4,03	4,69	3,57
VIII		4,51	4,14	4,35	4,23	4,74	3,62
IX		4,62	4,12	4,17	4,17	5,00	3,83
X		4,29	3,59	3,79	3,96	4,74	3,36
XI		4,27	3,28	3,46	3,72	4,63	3,11
XII		4,45	3,37	3,27	3,64	4,42	3,08

Wykorzystanie możliwe z dokładnym podaniem źródła

## Miesięczne analizy cenowe

Zestawienie cen rynkowych zakupu tuczników ubitych w czerwcu i maju 2009 r.

SKUP - CZERWIEC 2009								
Klasa półtuszy wierzowch wg EUROP	CENA [zł/tonę]				Zmiana ceny [%]	% mięsa w tuszy	Średnia masa tuszy [kg/szt.]	Struktura skupu [%]
	[MS]		[MPC]					
	01.06.2009- 28.06.2009	04.05.2009- 31.05.2009	01.06.2009- 28.06.2009	04.05.2009- 31.05.2009				
<b>POLSKA</b>								
klasa S	6958	6626	6821	6 496	5,01	61,2	87,5	7,6
klasa E	6852	6512	6718	6 385	5,22	57,2	87,7	42,9
klasa U	6600	6261	6470	6 138	5,42	52,9	88,4	33,5
klasa R	6292	5956	6169	5 839	5,65	47,9	90,0	11,8
klasa O	6043	5676	5924	5 564	6,47	43,0	92,8	3,4
klasa P	5944	5556	5828	5 447	6,99	38,2	94,8	0,8
<b>S-P Razem</b>	<b>6672</b>	<b>6331</b>	<b>6541</b>	<b>6 207</b>	<b>5,39</b>	<b>54,3</b>	<b>88,4</b>	<b>100,0</b>
<b>REGION PÓLNOČNY</b>								
klasa S	6997	6688	6860	6 557	4,62	61,2	87,4	6,0
klasa E	6840	6540	6706	6 411	4,60	57,1	86,4	43,2
klasa U	6566	6264	6438	6 142	4,82	52,8	86,8	35,3
klasa R	6274	5980	6151	5 863	4,92	48,0	88,9	10,8
klasa O	6344	5987	6220	5 869	5,97	42,7	91,7	3,7
klasa P	6474	6085	6347	5 966	6,39	38,4	96,7	1,1
<b>S-P Razem</b>	<b>6668</b>	<b>6375</b>	<b>6537</b>	<b>6 250</b>	<b>4,58</b>	<b>54,1</b>	<b>87,2</b>	<b>100,0</b>
<b>REGION ŚRODKOWO-WSCHODNI</b>								
klasa S	7 075	6 706	6 936	6 575	5,49	61,2	87,9	6,1
klasa E	7 062	6 672	6 924	6 541	5,85	57,4	88,2	45,9
klasa U	6 833	6 439	6 699	6 313	6,12	52,7	89,5	32,6
klasa R	6 407	6 039	6 281	5 920	6,10	47,7	90,9	10,9
klasa O	6 069	5 642	5 950	5 531	7,57	42,9	95,4	3,8
klasa P	5 807	5 334	5 693	5 230	8,86	38,2	92,4	0,7
<b>S-P Razem</b>	<b>6 866</b>	<b>6 470</b>	<b>6 731</b>	<b>6 343</b>	<b>6,12</b>	<b>54,4</b>	<b>89,2</b>	<b>100,0</b>
<b>REGION POŁUDNIOWO WSCHODNI</b>								
klasa S	6 984	6 676	6 847	6 546	4,60	61,3	87,8	10,5
klasa E	6 836	6 523	6 702	6 396	4,79	57,3	88,6	44,7
klasa U	6 576	6 265	6 447	6 142	4,96	52,8	89,3	29,3
klasa R	6 261	5 959	6 138	5 842	5,06	47,8	90,4	10,7
klasa O	5 750	5 453	5 637	5 346	5,43	42,8	92,2	3,7
klasa P	5 617	5 290	5 507	5 186	6,19	37,7	95,1	1,0
<b>S-P Razem</b>	<b>6 657</b>	<b>6 330</b>	<b>6 527</b>	<b>6 206</b>	<b>5,17</b>	<b>54,7</b>	<b>89,1</b>	<b>100,0</b>
<b>REGION ZACHODNI</b>								
klasa S	6 896	6 540	6 761	6 411	5,46	61,1	87,3	7,9
klasa E	6 785	6 433	6 652	6 307	5,46	57,3	88,0	40,9
klasa U	6 549	6 200	6 421	6 079	5,63	53,0	88,5	34,5
klasa R	6 277	5 916	6 154	5 800	6,09	48,0	90,1	13,0
klasa O	5 983	5 608	5 866	5 498	6,70	43,3	92,7	3,1
klasa P	5 700	5 292	5 588	5 188	7,71	38,5	93,7	0,6
<b>S-P Razem</b>	<b>6 612</b>	<b>6 259</b>	<b>6 483</b>	<b>6 137</b>	<b>5,64</b>	<b>54,4</b>	<b>88,6</b>	<b>100,0</b>

Średnie miesięczne ceny netto skupu świń rzeźnych za wagę żywą w czerwcu i maju 2009 r.

CENA [zł/kg]		
MAKROREGIONY	VI 2009	V 2009
POLSKA	5,10	4,84
REGION PÓLNOČNY	5,10	4,88
REGION ŚRODKOWO-WSCHODNI	5,25	4,95
REGION POŁUDNIOWO WSCHODNI	5,09	4,84
REGION ZACHODNI	5,06	4,79

Wykorzystanie możliwe z dokładnym podaniem źródła

Zbiornicze zestawienie dotyczĄce zmian w skupie tuczniwków w czerwcu i maju 2009 r.

SKUP - CZERWIEC 2009						
Klasa półtuszy wieprzowych wg EUROP	Cena skupu wg wagi żywej [zł/kg]		Cena skupu [%]	Poziom skupu [%]	Średnia masa tuszy [%]	Struktura skupu [pkt. %]
	01.06.2009-28.06.2009	04.05.2009-31.05.2009				
<b>POLSKA</b>						
klasa S	5,17	4,92	5,01	-9,77	-0,34	-0,45
klasa E	5,09	4,84	5,22	-3,03	-0,34	0,62
klasa U	4,94	4,69	5,42	-4,52	-0,45	0,06
klasa R	4,75	4,49	5,65	-5,73	-0,22	-0,16
klasa O	4,59	4,31	6,47	-5,97	-0,11	-0,06
klasa P	4,55	4,26	6,99	-6,28	-0,52	-0,01
<b>S-P Razem</b>				<b>-4,53</b>	<b>-0,34</b>	<b>-</b>
<b>REGION PÓLNOČNY</b>						
klasa S	5,20	4,97	4,62	-25,52	0,11	-1,75
klasa E	5,08	4,86	4,60	-6,41	0,00	-1,14
klasa U	4,91	4,69	4,82	3,35	-0,34	2,56
klasa R	4,73	4,51	4,92	2,09	0,79	0,54
klasa O	4,82	4,55	5,97	-7,18	0,44	-0,15
klasa P	4,96	4,66	6,39	-8,11	1,15	-0,06
<b>S-P Razem</b>				<b>-3,87</b>	<b>0,00</b>	<b>-</b>
<b>REGION ŚRODKOWO-WSCHDNI</b>						
klasa S	5,25	4,98	5,49	-18,08	0,69	-1,06
klasa E	5,25	4,96	5,85	0,46	0,34	2,12
klasa U	5,11	4,82	6,12	-4,67	0,11	-0,05
klasa R	4,83	4,55	6,10	-14,39	-0,11	-1,24
klasa O	4,61	4,29	7,57	-0,43	0,10	0,15
klasa P	4,45	4,09	8,86	0,81	-5,13	0,07
<b>S-P Razem</b>				<b>-4,41</b>	<b>0,22</b>	<b>-</b>
<b>REGION POŁUDNIOWO WSCHDNI</b>						
klasa S	5,19	4,96	4,60	-3,11	-0,90	0,24
klasa E	5,08	4,85	4,79	0,84	-0,78	2,72
klasa U	4,92	4,69	4,96	-8,35	-0,78	-0,98
klasa R	4,72	4,49	5,06	-15,21	-0,44	-1,31
klasa O	4,37	4,14	5,43	-15,34	0,11	-0,48
klasa P	4,30	4,05	6,19	-20,28	0,21	-0,20
<b>S-P Razem</b>				<b>-5,27</b>	<b>-0,78</b>	<b>-</b>
<b>REGION ZACHODNI</b>						
klasa S	5,12	4,86	5,46	-2,25	-0,57	0,19
klasa E	5,04	4,78	5,46	-4,02	-0,34	0,21
klasa U	4,90	4,64	5,63	-6,94	-0,67	-0,82
klasa R	4,73	4,46	6,09	-2,51	-0,55	0,29
klasa O	4,55	4,26	6,70	-2,25	-0,64	0,08
klasa P	4,37	4,05	7,71	4,46	-0,95	0,06
<b>S-P Razem</b>				<b>-4,62</b>	<b>-0,45</b>	<b>-</b>

## 5. Pogłowie trzody chlewnej w końcu marca 2009 roku

Źródło: GUS

W końcu marca 2009 r. pogłowie trzody chlewnej wynosiło **13287,42** tys. sztuk.

Wyniki badania wykazały spadek pogłowia o 15,3% w porównaniu z analogicznym okresem ubiegłego roku.

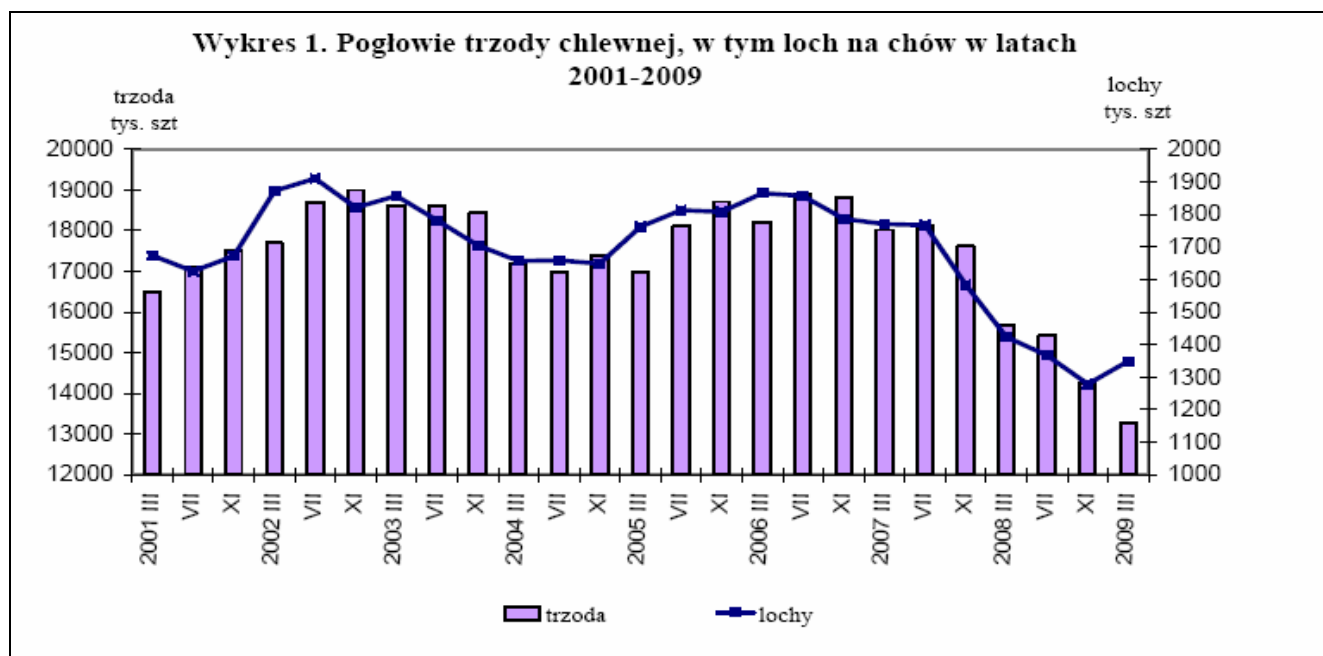
Zmniejszyła się liczebność wszystkich grup wagowo-użytkowych stada świń, a najgłębiej spadło pogłowie trzody chlewnej o wadze 50 kg i więcej z przeznaczeniem na ubój (o 17,9%) oraz warchlaków o wadze od 20 do 50 kg (o 16,5%).

W stosunku do marca 2008 r. w strukturze pogłowia trzody chlewnej ogółem:

- zwiększył się udział prosiąt oraz trzody chlewnej o wadze 50 kg i więcej z przeznaczeniem na chów, w tym wzrósł udział stada podstawowego macior,
- zmniejszył się udział warchlaków oraz trzody chlewnej o wadze 50 kg i więcej z przeznaczeniem na ubój.

Tabl. 1 Pogłowie trzody chlewnej w końcu marca.

Wyszczególnienie	Ogółem	Sektor		Struktura pogłowia ogółem	Dynamika		
		prywatny	publiczny		marzec ub.r.=100	listopad ub.r.=100	
		w tysiącach sztuk			w odsetkach		
Trzoda chlewna ogółem	a	18021,2	17907,9	113,3	100,0	99,0	95,8
	b	15687,2	15594,6	92,6	100,0	87,0	89,0
	c	<b>13287,4</b>	<b>13208,5</b>	<b>78,9</b>	<b>100,0</b>	<b>84,7</b>	<b>93,3</b>
Lochy na chów	a	1770,4	1756,6	13,8	9,8	94,9	99,1
	b	1423,3	1412,6	10,7	9,1	80,4	89,7
	c	<b>1349,6</b>	<b>1340,7</b>	<b>8,9</b>	<b>10,2</b>	<b>94,8</b>	<b>105,5</b>
Trzoda chlewna pozostała	a	16250,8	16151,3	99,5	90,2	99,5	95,4
	b	14263,9	14182,0	81,9	90,9	87,8	89,0
	c	<b>11937,8</b>	<b>11867,8</b>	<b>70,0</b>	<b>89,8</b>	<b>83,7</b>	<b>92,1</b>



## 6. Handel zagraniczny wieprzowiną

### 6.1. Polski handel zagraniczny trzodą żywą i mięsem wieprzowym

#### Handel zagraniczny towarami z rynku wieprzowiny w okresie I-IV 2009 roku - dane wstępne

**UWAGA:** Dane są w trakcie weryfikacji - mogą być obciążone istotnymi błędami.

TONY			
HANDEL ZAGRANICZNY	I-IV 2009 Rok	I-IV 2008 Rok	
<b>EKSPORT</b>	<b>OGÓLEM</b>	<b>OGÓLEM</b>	<b>Roczna zmiana obrotów [%]</b>
TRZODA ŻYWA - (kod CN 0103)	15 774	17 750	-11
z tego, handel z UE-27	4 735	13 512	-65
MIĘSO WIEPRZOWE - (kod CN 0203)	51 523	82 141	-37
z tego, handel z UE-27	26 885	49 422	-46
<b>IMPORT</b>	<b>OGÓLEM</b>	<b>OGÓLEM</b>	<b>Roczna zmiana obrotów [%]</b>
TRZODA ŻYWA - (kod CN 0103)	16 686	9 357	78
z tego, handel z UE-27	16 685	9 355	78
MIĘSO WIEPRZOWE - (kod CN 0203)	157 091	113 395	39
z tego, handel z UE-27	156 175	113 063	38

	EKSPORT	IMPORT
Udział% UE-27 w ogółem trzody chlewnej	30,0	100,0
Udział% UE-27 w ogółem mięsa wieprzowego	52,2	99,4

*Źródło danych: Ministerstwo Finansów.*

SALDO w tonach		
Wybrane towary	I-IV 2009 Rok	I-IV 2008 Rok
TRZODA ŻYWA - (kod CN 0103)	-912	8 393
z tego, handel z UE-27	-11 950	4 158
MIĘSO WIEPRZOWE - (kod CN 0203)	-105 569	-31 254
z tego, handel z UE-27	-129 290	-63 641

Wartość [tys. EUR]		
HANDEL ZAGRANICZNY	I-IV 2009 Rok	I-IV 2008 Rok
<b>EKSPORT</b>	<b>OGÓLEM</b>	<b>OGÓLEM</b>
TRZODA ŻYWA - (kod CN 0103)	19 987	18 262
z tego, handel z UE-27	6 109	13 838
MIĘSO WIEPRZOWE - (kod CN 0203)	91 781	121 705
z tego, handel z UE-27	55 498	83 907
<b>IMPORT</b>	<b>OGÓLEM</b>	<b>OGÓLEM</b>
TRZODA ŻYWA - (kod CN 0103)	23 457	12 813
z tego, handel z UE-27	23 435	12 791
MIĘSO WIEPRZOWE - (kod CN 0203)	274 397	216 358
z tego, handel z UE-27	271 516	215 451

SALDO w [tys. EUR]		
Wartość [tys. EUR]	I-IV 2009 Rok	I-IV 2008 Rok
TRZODA ŻYWA - (kod CN 0103)	-3 470	5 449
z tego, handel z UE-27	-17 325	1 047
MIĘSO WIEPRZOWE - (kod CN 0203)	-182 616	-94 653
z tego, handel z UE-27	-216 018	-131 544

**IMPORT I EKSPORT WYBRANYCH TOWARÓW Z RYNKU WIEPRZOWINY W OKRESIE I-IV 2009 - DANE WSTĘPNE**

UWAGA: Dane są w trakcie weryfikacji - mogą być obciążone istotnymi błędami.

**IMPORT**

Dane dot. importu mięsa wieprzowego (kod CN 0203) okres I-IV 2009

Nazwa_Kraju_Pochodzenia	Wartość [tys. EURO]	Wolumen [tony]
Niemcy	101 256	55 517
Dania	76 293	48 888
Belgia	22 780	13 875
Niderlandy	22 496	15 598
Wielka Brytania	22 374	8 663
Hiszpania	10 964	4 908
Węgry	5 643	2 145
Francja	3 972	2 895
Chile	2 424	718
Cypr	1 190	812
Austria	1 120	684
Włochy	836	686
Portugalia	694	290
Finlandia	482	313
Republika Czeska	351	247
Stany Zjednoczone Ameryki	297	106
Słowacja	295	213
Szwecja	275	133
Irlandia	274	181
Litwa	103	40
<b>Suma końcowa</b>	<b>274 397</b>	<b>157 091</b>

Dane dot. importu trzody żywej - (kod CN 0103) okres I-IV 2009

Nazwa_Kraju_Pochodzenia	Wartość [tys. EURO]	Wolumen [tony]	Wolumen [sztuki]
Niderlandy	10 041	6 899	294 443
Niemcy	8 089	6 784	66 374
Dania	4 330	2 358	66 314
Luksemburg	298	164	5 913
Litwa	201	98	3 528
Słowacja	148	130	1 381
Włochy	138	126	1 099
Republika Czeska	59	26	958
Belgia	54	41	1 153
Węgry	45	39	377
Łotwa	30	17	604
Kanada	23	2	10
Hiszpania	2	2	39
<b>Suma końcowa</b>	<b>23 457</b>	<b>16 686</b>	<b>442 193</b>

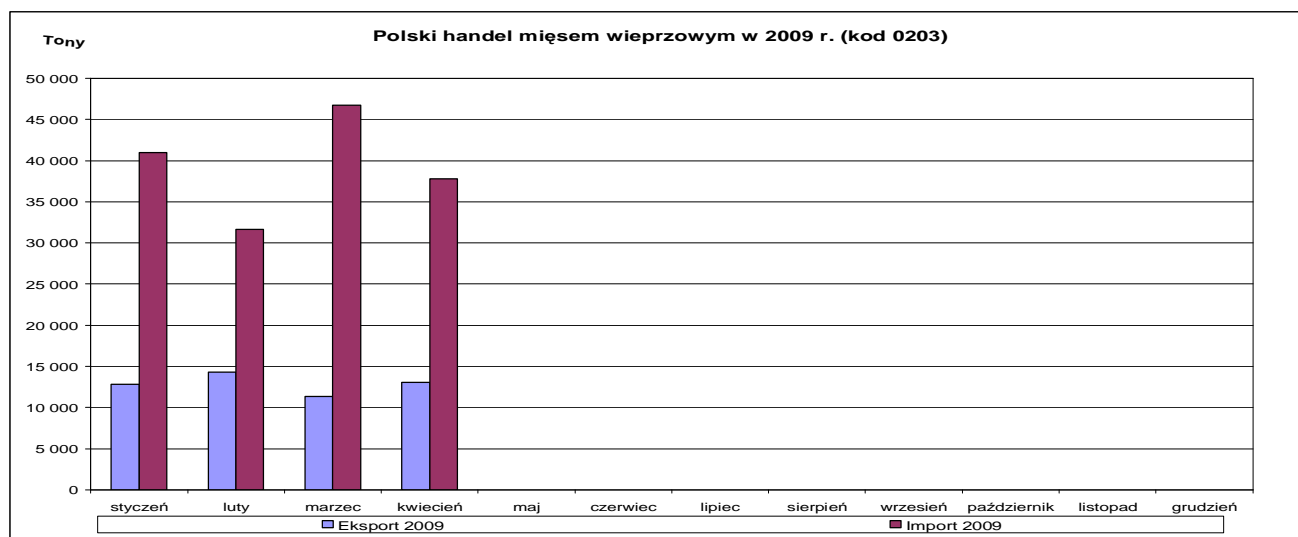
**EKSPORT**

Dane dot. eksportu mięsa wieprzowego (kod CN 0203) okres I-IV 2009

Nazwa_Kraju_Pochodzenia	Wartość [tys. EURO]	Wolumen [tony]
Ukraina	21 263	15 217
Republika Czeska	14 713	4 634
Litwa	7 078	4 437
Wielka Brytania	5 984	2 194
Słowacja	5 185	3 191
Niemcy	5 110	3 263
Białoruś	3 982	2 117
Japonia	3 498	1 322
Republika Korei	2 784	1 785
Bułgaria	2 755	1 516
Łotwa	2 494	1 511
Rumunia	1 695	1 161
Węgry	1 691	613
Dania	1 532	874
Niderlandy	1 523	552
Irlandia	1 374	385
Stany Zjednoczone Ameryki	984	273
Szwecja	815	250
Hongkong	738	1 319
Austria	718	558
Francja	710	257
Chorwacja	688	340
Uzbekistan	670	578
Moldowa	531	284
Kazachstan	462	370
Estonia	462	271
Grecja	458	195
Finlandia	362	152
Wybrzeże Kości Słoniowej	335	711
Belgia	282	583
Cypr	241	105
Hiszpania	144	79
Macedonia	123	74
Wietnam	103	127
<b>Suma końcowa</b>	<b>91 781</b>	<b>51 523</b>

Dane dot. eksportu trzody żywej (kod CN 0103) okres I-IV 2009

Nazwa_Kraju_Pochodzenia	Wartość [tys. EURO]	Wolumen [tony]	Wolumen [sztuki]
Rosja	11 287	9 061	78 655
Ukraina	2 550	1 973	56 495
Litwa	2 266	2 142	15 974
Węgry	2 156	1 890	15 010
Rumunia	1 358	421	17 616
Łotwa	264	234	1 977
Niemcy	65	48	634
Chorwacja	41	4	30
<b>Suma końcowa</b>	<b>19 987</b>	<b>15 774</b>	<b>186 391</b>



## 6.2. Dopłaty eksportowe UE do wieprzowiny

### Dopłaty eksportowe krajów Unii Europejskiej do wieprzowiny

w euro/100 kg		
mięso świeże, chłodzone lub mrożone	kod CN	do wszystkich krajów
póltusze	0203 11 10 9000	0,00
szynki	0203 12 11 9100	0,00
łopatki	0203 12 19 9100	0,00
szynki	0203 22 11 9100	0,00
łopatki	0203 22 19 9100	0,00
przodki	0203 29 11 9100	0,00
inne elementy b/k	0203 29 55 9110	0,00
schaby, z kośćmi	0203 29 13 9100	0,00
póltusze	0203 21 10 9000	0,00
przodki	0203 19 11 9100	0,00
schaby, z kośćmi	0203 19 13 9100	0,00
inne elementy b/k	0203 19 55 9110	0,00
boczek	0203 19 15 9100	0,00
boczek b/k	0203 19 55 9310	0,00
boczek	0203 29 15 9100	0,00
<b>mięso i podroby, solone, suszone lub wędzone</b>		
	kod CN	do wszystkich krajów
szynki z/k susz./wędz.	0210 11 31 9110	54,20
szynki z/k susz./wędz.	0210 11 31 9910	54,20
pozost. wiep. b/k susz./wędz.	0210 19 81 9100	54,20
pozost. wiep. b/k susz./wędz.	0210 19 81 9300	54,20
<b>przetwory mięsne</b>		
	kod CN	do wszystkich krajów
kielbasy suche lub do okładania, niegotow.	1601 00 91 91 20	19,50
kielbasy pozostałe	1601 00 99 91 10	15,20
szynki, polędwice	1602 41 10 91 10	29,00
szynki, polędwice - waga poniżej 1 kg	1602 41 10 91 30	17,10
łopatki	1602 42 10 91 10	22,80
łopatki - waga poniżej 1 kg	1602 42 10 91 30	17,10
inne elementy	1602 49 19 91 30	17,10

Poziom refundacji eksportowych obowiązujący od 24 kwietnia 2009 r. wg rozporządzenia Komisji (WE) 336/2009 z dnia 23 IV 2009r.

*Wykorzystanie możliwe z dokładnym podaniem źródła*

**Tygodniowe ceny referencyjne wieprzowiny w krajach członkowskich UE.**

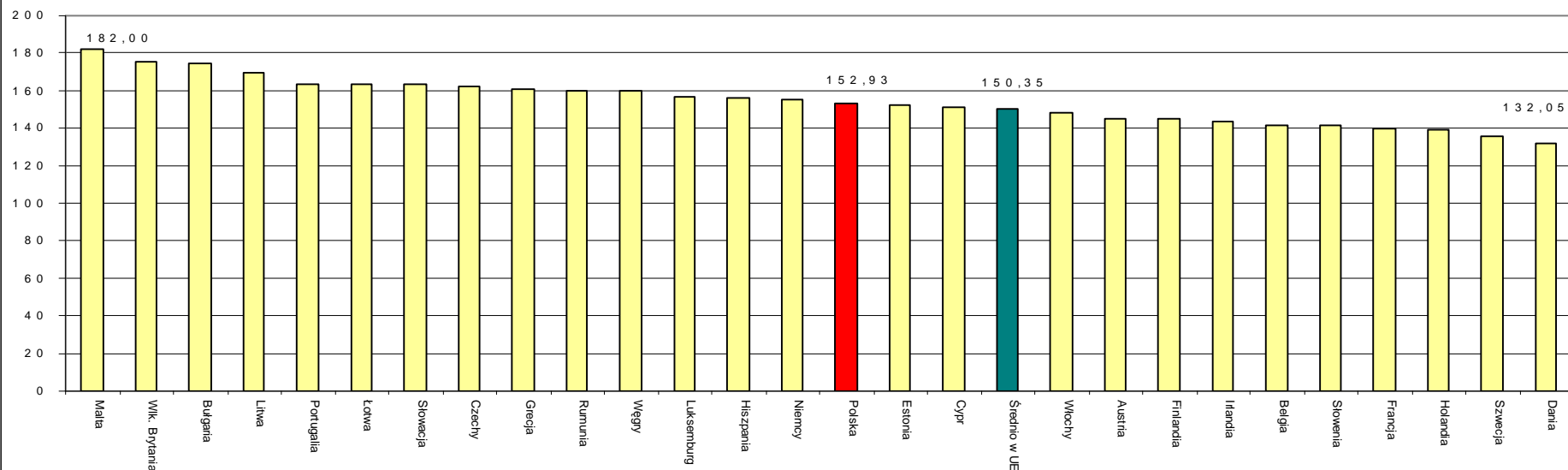
		2009-04-20	2009-04-27	2009-05-04	2009-05-11	2009-05-18	2009-05-25	2009-06-01	2009-06-08	2009-06-15	2009-06-22	2009-06-29	2009-07-06
		2009-04-26	2009-05-03	2009-05-10	2009-05-17	2009-05-24	2009-05-31	2009-06-07	2009-06-14	2009-06-21	2009-06-28	2009-07-05	2009-07-12
<b>Belgia</b>	EUR / 100 Kg	139,30	139,30	135,90	136,40	139,10	142,20	138,60	139,60	141,60	145,20	147,50	141,60
<b>Bulgaria</b>	EUR / 100 Kg	175,12	175,12	175,05	175,01	174,96	174,92	174,32	174,32	174,33	174,38	174,38	174,50
	BGN/ 100 Kg	342,50	342,50	342,36	342,28	342,19	342,11	340,93	340,93	340,96	341,05	341,05	341,29
<b>Czechy</b>	EUR / 100 Kg	152,10	153,42	153,49	152,26	153,02	156,73	159,72	160,04	161,66	165,91	168,36	165,31
	CZK/ 100 Kg	4090,00	4096,00	4087,00	4088,00	4096,00	4192,00	4294,00	4289,00	4303,00	4333,00	4357,00	4292,00
<b>Dania</b>	EUR / 100 Kg	122,97	125,12	125,13	125,14	125,17	128,54	131,47	131,48	131,50	133,38	133,36	135,90
	DKK / 100 Kg	916,00	932,00	932,00	932,00	932,00	957,00	979,00	979,00	979,00	993,00	993,00	1012,00
<b>Niemcy</b>	EUR / 100 Kg	149,34	148,53	145,31	147,88	152,39	153,35	150,17	151,74	156,33	159,95	159,88	155,98
<b>Estonia</b>	EUR / 100 Kg	147,74	147,03	149,61	149,75	151,60	152,80	153,11	152,95	152,81	150,27	153,95	156,70
	EEK / 100 Kg	2311,56	2300,56	2340,84	2343,00	2372,07	2390,87	2395,60	2393,19	2390,95	2351,26	2408,74	2451,77
<b>Grecja</b>	EUR / 100 Kg	162,69	161,66	160,64	157,39	158,32	151,36	153,68	155,16	164,82	166,31	171,14	175,22
<b>Hiszpania</b>	EUR / 100 Kg	149,15	148,92	149,05	146,61	145,70	148,70	151,85	152,78	155,96	160,90	166,18	169,73
<b>Francja</b>	EUR / 100 Kg	136,00	136,00	136,00	135,00	134,00	135,00	136,00	136,00	139,00	144,00	150,00	150,00
<b>Irlandia</b>	EUR / 100 Kg	135,03	135,58	139,24	142,94	143,10	143,23	143,51	143,50	143,54	143,58	143,63	140,65
<b>Włochy</b>	EUR / 100 Kg	134,03	131,86	125,42	132,89	137,96	140,45	142,65	144,72	148,41	155,29	156,88	154,81
<b>Cypr</b>	EUR / 100 Kg	155,00	133,00	133,00	133,00	133,00	133,00	133,00	157,00	157,00	157,00	157,00	157,00
<b>Łotwa</b>	EUR / 100 Kg	153,37	163,03	160,43	161,53	164,57	165,34	162,75	164,71	166,14	160,81	161,05	164,03
	LVL / 100 Kg	108,78	115,63	113,78	114,57	116,70	117,25	115,45	115,42	116,10	112,17	112,76	114,58
<b>Litwa</b>	EUR / 100 Kg	164,34	165,69	166,92	167,53	161,36	162,76	162,13	169,41	171,72	173,17	174,80	173,16
	LTL / 100 Kg	567,42	572,10	576,35	578,44	557,13	561,97	559,81	584,93	592,92	597,91	603,55	597,87
<b>Luksemburg</b>	EUR / 100 Kg	151,40	151,50	147,40	147,80	153,10	155,30	152,30	152,90	157,70	162,40	161,40	161,40
<b>Węgry</b>	EUR / 100 Kg	144,78	149,67	155,19	153,12	155,55	156,44	156,28	158,24	159,55	163,00	169,47	166,61
	HUF / 100 Kg	43016,18	43745,27	43876,50	43398,43	43659,86	44115,02	44496,23	44542,06	44780,57	45284,68	46186,67	45878,37
<b>Malta</b>	EUR / 100 Kg	182,00	182,00	182,00	182,00	182,00	182,00	182,00	182,00	182,00	182,00	182,00	182,00
<b>Holandia</b>	EUR / 100 Kg	133,88	134,89	131,06	131,11	134,95	139,53	134,11	135,75	139,53	144,53	147,37	141,71
<b>Austria</b>	EUR / 100 Kg	140,70	141,00	136,49	137,72	141,92	146,74	143,85	140,28	145,35	149,77	149,72	147,95
<b>Polska</b>	EUR / 100 Kg	149,20	148,50	149,36	145,96	147,39	149,57	149,67	150,66	151,94	156,81	162,16	160,59
	PLN / 100 Kg	658,88	662,63	652,37	645,90	649,72	664,54	674,12	677,55	686,97	708,35	715,64	703,16
<b>Portugalia</b>	EUR / 100 Kg	155,00	155,00	155,00	154,00	154,00	157,00	161,00	161,00	164,00	166,00	170,00	175,00
<b>Rumunia</b>	EUR / 100 Kg	148,64	152,07	155,23	155,27	155,35	156,98	157,70	159,33	160,61	162,05	162,87	164,04
	RON / 100 Kg	629,63	639,66	645,04	647,86	648,55	656,47	662,26	669,99	677,93	684,20	685,13	691,01
<b>Słowenia</b>	EUR / 100 Kg	137,03	138,09	134,97	134,57	138,43	141,75	138,27	136,70	142,67	147,70	146,23	145,18
<b>Słowacja</b>	EUR / 100 Kg	147,46	149,73	149,82	149,32	152,02	156,14	162,08	160,80	161,96	166,73	168,90	168,90
<b>Finlandia</b>	EUR / 100 Kg	147,11	147,15	147,29	145,21	147,35	146,20	145,33	144,63	145,37	144,94	144,93	144,88
<b>Szwecja</b>	EUR / 100 Kg	130,99	136,01	137,71	138,02	139,69	138,15	136,40	135,82	135,77	134,16	135,90	136,46
	SEK / 100 Kg	1440,00	1460,00	1457,00	1466,00	1469,00	1465,00	1468,00	1468,00	1479,00	1479,00	1476,00	1498,00
<b>Wlk. Brytania</b>	EUR / 100 Kg	162,75	163,21	166,06	165,67	168,65	170,73	172,08	174,62	177,50	177,57	177,67	176,39
	GBP / 100 Kg	145,50	146,33	147,58	148,19	148,66	149,29	149,79	150,42	150,86	151,23	151,81	151,77
<b>Srednio w UE</b>	EUR / 100 Kg	143,63	143,85	142,93	142,89	144,55	146,74	146,77	147,81	150,54	154,38	157,04	156,16

*Wykorzystanie możliwe z dokładnym podaniem źródła*



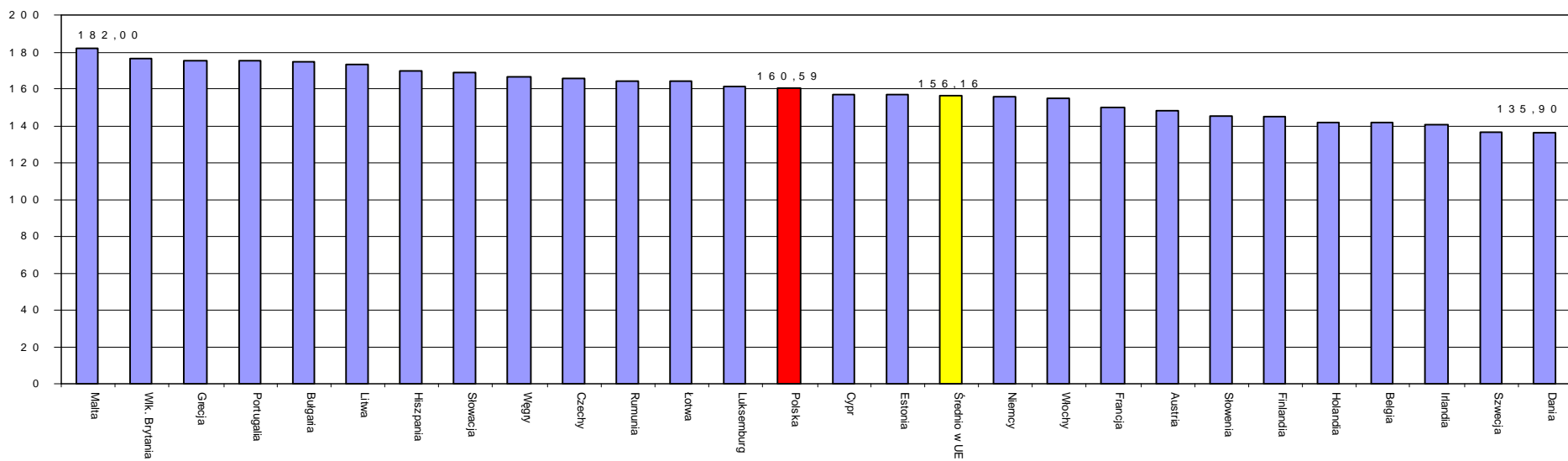
Średnie ceny rynkowe trzody chlewnej w państwach członkowskich UE w czerwcu 2009 r.

Euro/100 kg MPS



Średnie tygodniowe ceny trzody chlewnej w państwach członkowskich UE w 28 tygodniu 2009 r.

Euro/100 kg MPS



Wykorzystanie możliwe z dokładnym podaniem źródła

Miesięczne ceny referencyjne wieprzowiny w krajach członkowskich UE

Źródło: Komisja Europejska

		2008	2008	2008	2008	2008	2008	2008	2009	2009	2009	2009	2009	2009	Zmiana %
		Czerwiec	Lipiec	Sierpień	Wrzesień	Październik	Listopad	Grudzień	Styczeń	Luty	Marzec	Kwiecień	Maj	Czerwiec	VI 09/VI 08
<b>Belgia</b>	EUR / 100 Kg	157,03	159,33	164,08	161,76	153,47	138,45	136,13	128,30	126,48	127,71	136,15	138,49	141,67	-9,8%
<b>Bulgaria</b>	EUR / 100 Kg	175,12	174,95	174,98	177,31	179,04	180,03	177,49	176,82	176,62	175,89	175,28	175,00	174,34	-0,4%
	BGN/ 100 Kg	342,51	342,17	342,23	346,78	350,17	352,11	347,13	345,82	345,43	344,00	342,82	342,26	340,97	-0,4%
<b>Czechy</b>	EUR / 100 Kg	186,99	184,65	180,80	184,94	177,23	158,85	153,75	143,80	133,16	145,11	153,33	153,83	162,27	-13,2%
	CZK/ 100kg	4 552,63	4 344,74	4 388,48	4 531,33	4 398,42	3 991,70	4 013,06	3 898,42	3 783,75	3 950,68	4 104,37	4 113,84	4 308,23	-5,4%
<b>Dania</b>	EUR / 100 Kg	138,26	139,51	145,36	148,31	142,18	131,72	125,21	119,91	114,68	113,85	121,73	125,91	132,05	-4,5%
	DKK / 100 Kg	1 031,23	1 040,71	1 084,29	1 106,10	1 059,90	981,10	932,84	893,52	854,57	848,32	906,80	937,65	983,20	-4,7%
<b>Niemcy</b>	EUR / 100 Kg	172,09	178,92	184,81	179,79	168,92	155,27	150,82	140,83	139,40	141,33	147,21	149,62	154,90	-10,0%
<b>Estonia</b>	EUR / 100 Kg	157,24	162,82	166,66	168,17	165,28	161,31	156,03	151,90	148,96	146,71	147,98	150,56	152,40	-3,1%
	EEK / 100 Kg	2 460,25	2 547,52	2 607,73	2 631,34	2 586,02	2 524,02	2 441,41	2 376,76	2 330,65	2 295,44	2 315,45	2 355,78	2 384,48	-3,1%
<b>Grecja</b>	EUR / 100 Kg	192,36	196,66	210,13	211,30	196,51	187,19	191,95	196,56	189,86	177,55	162,54	157,39	160,74	-16,4%
<b>Hiszpania</b>	EUR / 100 Kg	165,78	168,17	172,02	166,92	147,78	134,12	137,08	131,17	132,89	146,30	149,18	147,65	156,09	-5,8%
<b>Francja</b>	EUR / 100 Kg	151,53	159,00	160,90	158,50	151,26	135,30	132,19	124,39	126,32	133,06	136,00	135,10	139,50	-7,9%
<b>Irlandia</b>	EUR / 100 Kg	149,38	153,14	160,70	158,74	153,04	143,84	137,57	130,55	128,25	130,97	132,73	141,49	143,54	-3,9%
<b>Włochy</b>	EUR / 100 Kg	161,00	168,62	186,07	196,90	197,43	176,38	158,08	157,07	142,65	136,16	136,97	133,96	148,38	-7,8%
<b>Cypr</b>	EUR / 100 Kg	145,77	169,16	170,00	170,00	170,00	150,40	153,61	157,00	157,00	155,06	152,07	133,00	151,40	3,9%
<b>Lotwa</b>	EUR / 100 Kg	186,26	170,43	186,00	191,13	193,30	181,86	176,31	163,15	139,01	146,09	153,91	162,97	163,43	-12,3%
	LVL / 100 Kg	130,96	119,91	130,93	134,92	137,11	128,99	124,88	115,01	98,04	103,47	109,17	115,58	114,65	-12,5%
<b>Litwa</b>	EUR / 100 Kg	181,28	184,35	198,53	193,64	185,47	170,79	166,16	151,51	149,42	155,46	162,16	164,74	169,49	-6,5%
	LTL / 100 Kg	625,93	636,53	685,47	668,61	640,38	589,70	573,72	523,12	515,92	536,77	559,90	568,82	585,20	-6,5%
<b>Luksemburg</b>	EUR / 100 Kg	171,96	178,96	184,67	179,85	169,76	155,82	152,00	143,16	140,70	143,01	148,47	150,96	156,33	-9,1%
<b>Węgry</b>	EUR / 100 Kg	176,07	178,95	184,32	180,79	165,76	157,57	160,92	147,84	137,49	138,93	146,60	154,55	159,95	-9,2%
	HUF / 100 Kg	42 704,98	41 505,03	43 435,66	43 494,02	43 046,63	41 833,48	42 663,30	41 158,96	40 969,51	42 153,78	43 263,31	43 760,79	44 869,94	5,1%
<b>Malta</b>	EUR / 100 Kg	157,52	160,73	160,73	172,07	182,00	182,00	182,00	182,00	182,00	182,00	182,00	182,00	182,00	15,5%
<b>Holandia</b>	EUR / 100 Kg	153,37	158,39	164,56	162,31	152,11	136,17	133,79	125,73	121,49	125,24	131,58	134,23	139,07	-9,3%
<b>Austria</b>	EUR / 100 Kg	166,02	170,97	176,73	174,20	165,06	147,68	143,90	134,92	132,82	133,97	138,05	140,74	145,14	-12,6%
<b>Polska</b>	EUR / 100 Kg	174,24	185,13	184,62	183,01	162,05	154,83	150,27	140,25	128,99	139,61	147,77	148,11	152,93	-12,2%
	PLN / 100 Kg	588,05	603,85	606,77	617,19	577,72	576,93	600,50	590,93	597,86	643,75	655,74	654,05	688,67	17,1%
<b>Portugalia</b>	EUR / 100 Kg	168,97	175,23	177,32	170,27	152,00	140,73	144,00	141,29	140,64	153,61	155,00	155,00	163,47	-3,3%
<b>Rumunia</b>	EUR / 100 Kg	183,41	191,60	196,09	196,99	188,58	179,14	173,23	160,13	152,95	146,49	150,53	155,35	160,12	-12,7%
	RON / 100 Kg	670,45	686,17	691,76	714,24	706,99	674,95	678,90	674,75	655,44	627,36	632,02	648,53	674,36	0,6%
<b>Słowenia</b>	EUR / 100 Kg	159,43	164,45	171,04	170,39	161,64	144,48	141,03	132,48	130,97	131,55	134,79	137,49	141,66	-11,1%
<b>Słowacja</b>	EUR / 100 Kg	185,73	185,35	188,96	191,83	185,12	166,64	168,52	160,24	142,99	142,64	149,09	151,62	163,29	-12,1%
	SKK / 100 Kg	5 634,36	5 618,66	5 732,23	5 809,37	5 639,62	5 065,03								
<b>Finlandia</b>	EUR / 100 Kg	146,14	145,56	147,13	150,98	152,71	151,73	153,90	151,40	150,40	147,42	146,58	146,57	145,06	-0,7%
<b>Szwecja</b>	EUR / 100 Kg	159,02	160,47	167,62	168,27	160,95	153,38	135,83	125,04	125,26	124,64	132,05	138,16	135,56	-14,8%
	SEK / 100 Kg	1 489,90	1 517,03	1 575,71	1 607,20	1 583,42	1 551,13	1 461,71	1 344,81	1 359,50	1 394,29	1 437,27	1 463,84	1 473,67	-1,1%
<b>Wlk. Brytania</b>	EUR / 100 Kg	160,24	167,90	169,19	166,25	168,40	156,35	140,31	138,88	150,50	151,67	160,27	167,34	175,59	9,6%
	GBP / 100 Kg	126,81	133,15	134,06	132,78	132,63	129,38	126,65	127,84	133,47	139,04	144,27	148,23	150,66	18,8%
<b>Średnio w UE</b>	EUR / 100 Kg	163,94	169,22	173,96	172,33	161,30	148,29	144,36	136,81	133,44	137,81	142,88	144,24	150,35	-8,3%

Wykorzystanie możliwe z dokładnym podaniem źródła

## 7. Zestawienie z monitoringu rynku wieprzowiny z lat 2003-2008

SKUP 2008							2007				2006			2005			2004			2003					
Klasa półtuszy wieprzowych wg EUROP	CENA [zł/tonę]						Zmiana ceny 08/07 [%]	% mięsa w tuszy	Średnia masa tuszy [kg/szt.]	Struktura skupu [%]	% mięsa w tuszy	Średnia masa tuszy [kg/szt.]	Struktura skupu [%]	% mięsa w tuszy	Średnia masa tuszy [kg/szt.]	Struktura skupu [%]	% mięsa w tuszy	Średnia masa tuszy [kg/szt.]	Struktura skupu [%]	% mięsa w tuszy	Średnia masa tuszy [kg/szt.]	Struktura skupu [%]			
	2008	2007	2006	2005	2004	2003																	[MPC]		
<b>POLSKA</b>																									
klasa S	5518	4866	5045	5419	6 352	-	13,4	61,2	84,1	6,8	61,3	83,9	5,8	61,4	84,7	4,4	61,5	84,5	4,3	61,6	81,7	2,3	-	-	-
klasa E	5401	4720	4913	5218	5 787	4 506	14,4	57,3	84,3	44,3	57,2	84,1	39,4	57,1	84,5	35,2	57,2	84,0	33,5	57,5	81,4	29,0	57,8	80,3	25,5
klasa U	5133	4468	4655	4958	5 525	4 275	14,9	52,8	85,5	34,7	52,7	85,0	36,1	52,7	85,2	36,4	52,6	84,7	35,1	52,5	82,2	35,6	52,5	81,5	33,2
klasa R	4849	4187	4380	4696	5 210	4 032	15,8	48,0	87,3	11,1	47,9	86,8	14,0	47,8	86,8	17,2	47,8	86,4	18,7	47,7	83,6	22,7	47,5	83,5	27,1
klasa O	4557	3866	4022	4344	4 819	3 534	17,9	43,1	90,1	2,6	43,1	89,3	3,7	42,9	89,0	5,5	42,9	88,4	6,8	42,8	85,6	8,5	43,0	85,1	11,3
klasa P	4444	3756	3856	4153	4 681	3 160	18,3	38,2	89,5	0,5	37,9	88,0	0,9	38,0	90,2	1,3	38,0	91,2	1,7	38,0	87,5	1,9	37,8	85,7	2,9
<b>S-P Razem</b>	<b>5224</b>	<b>4519</b>	<b>4667</b>	<b>4956</b>	<b>5 467</b>	<b>4 146</b>	<b>15,6</b>	<b>54,5</b>	<b>85,2</b>	<b>100,0</b>	<b>53,8</b>	<b>85,0</b>	<b>100,0</b>	<b>53,1</b>	<b>85,5</b>	<b>100,0</b>	<b>52,7</b>	<b>85,1</b>	<b>100,0</b>	<b>52,0</b>	<b>82,7</b>	<b>100,0</b>	<b>51,0</b>	<b>82,3</b>	<b>100,0</b>
<b>REGION PÓLNOCNY</b>																									
klasa S	5458	4867	5057	5418	6 468	-	12,2	61,2	83,2	7,5	61,3	81,9	7,2	61,4	82,1	6,0	61,8	81,4	6,5	61,6	78,5	3,0	-	-	-
klasa E	5367	4732	4957	5247	5 818	4 621	13,4	57,2	82,9	45,8	57,2	81,8	41,7	57,2	82,1	39,7	57,3	81,8	39,9	57,6	79,2	34,6	57,7	78,5	30,1
klasa U	5132	4506	4719	4992	5 531	4 333	13,9	52,9	83,8	34,0	52,8	82,5	34,1	52,8	82,7	34,0	52,8	82,8	30,9	52,7	80,5	34,0	52,6	79,6	35,2
klasa R	4870	4241	4373	4674	5 211	4 005	14,8	48,0	85,9	9,6	47,9	84,6	12,2	47,8	85,3	13,9	47,8	85,4	14,3	47,7	83,1	18,2	47,6	82,7	21,4
klasa O	4748	4020	4099	4375	4 770	3 468	18,1	43,0	89,0	2,6	42,9	87,5	3,7	42,8	88,5	4,9	42,6	88,8	6,6	42,6	86,2	8,4	42,9	84,6	10,5
klasa P	4754	3909	3953	4167	4 809	3 005	21,6	38,5	92,7	0,6	38,3	91,1	1,0	38,2	91,9	1,5	38,0	92,2	1,9	37,7	90,8	2,0	37,1	87,2	2,8
<b>S-P Razem</b>	<b>5224</b>	<b>4567</b>	<b>4738</b>	<b>5012</b>	<b>5 512</b>	<b>4 210</b>	<b>14,4</b>	<b>54,6</b>	<b>83,7</b>	<b>100,0</b>	<b>54,1</b>	<b>82,7</b>	<b>100,0</b>	<b>53,7</b>	<b>83,2</b>	<b>100,0</b>	<b>53,5</b>	<b>83,3</b>	<b>100,0</b>	<b>52,6</b>	<b>81,1</b>	<b>100,0</b>	<b>51,6</b>	<b>80,7</b>	<b>100,0</b>
<b>REGION ŚRODKOWO-WSCHODNI</b>																									
klasa S	5622	4992	5139	5442	6 261	-	12,6	61,2	85,9	7,1	61,2	86,1	6,1	61,2	85,6	4,6	61,2	83,9	3,7	61,3	81,9	2,2	-	-	-
klasa E	5526	4827	5036	5368	5 910	4 581	14,5	57,3	85,5	45,5	57,2	85,6	40,8	57,2	85,4	35,2	57,2	84,2	31,0	57,1	82,1	24,6	57,9	81,0	21,4
klasa U	5244	4544	4783	5119	5 668	4 351	15,4	52,8	86,3	33,3	52,7	85,9	34,6	52,6	86,0	35,9	52,6	85,1	33,8	52,5	82,6	34,6	52,4	82,0	29,8
klasa R	4910	4216	4496	4854	5 398	4 145	16,5	47,9	87,2	11,4	47,9	86,9	14,1	47,8	87,3	17,7	47,7	87,3	21,2	47,6	84,0	25,4	47,6	84,0	29,4
klasa O	4603	3855	4073	4444	5 024	3 646	19,4	43,0	89,0	2,4	43,0	88,6	3,6	43,0	88,2	5,5	42,9	87,6	8,4	43,0	85,4	11,2	42,8	85,4	16,0
klasa P	4461	3676	3807	4191	4 844	3 462	21,4	37,5	90,3	0,4	37,8	90,5	0,7	37,9	89,9	1,1	37,9	89,7	1,9	38,2	87,2	1,9	38,0	86,9	3,3
<b>S-P Razem</b>	<b>5341</b>	<b>4607</b>	<b>4785</b>	<b>5073</b>	<b>5 580</b>	<b>4 191</b>	<b>15,9</b>	<b>54,6</b>	<b>86,1</b>	<b>100,0</b>	<b>53,9</b>	<b>86,0</b>	<b>100,0</b>	<b>53,1</b>	<b>86,2</b>	<b>100,0</b>	<b>52,2</b>	<b>85,5</b>	<b>100,0</b>	<b>51,3</b>	<b>83,2</b>	<b>100,0</b>	<b>50,1</b>	<b>83,1</b>	<b>100,0</b>
<b>REGION POŁUDNIOWO WSCHODNI</b>																									
klasa S	5566	4901	5002	5245	5 969	-	13,6	61,3	84,8	8,2	61,4	84,2	6,8	61,3	85,6	4,2	61,4	84,6	3,5	61,4	80,0	1,5	-	-	-
klasa E	5419	4741	4860	5167	5 832	4 443	14,3	57,2	85,0	42,4	57,2	84,1	37,9	57,1	84,9	31,8	57,3	84,2	30,4	57,5	82,2	24,9	57,5	81,2	23,0
klasa U	5141	4460	4610	4960	5 550	4 202	15,3	52,8	85,9	33,7	52,7	84,9	35,7	52,6	85,4	36,3	52,6	85,0	35,1	52,5	82,5	34,9	52,4	82,3	33,5
klasa R	4835	4130	4336	4715	5 256	3 980	17,1	47,9	87,4	12,0	47,9	86,6	15,0	47,8	87,0	19,9	47,7	86,6	21,6	47,7	83,7	26,6	47,7	83,7	28,3
klasa O	4422	3663	3875	4316	4 771	3 482	20,7	43,0	89,6	3,1	43,0	89,1	4,0	42,9	89,6	6,5	42,8	89,0	7,5	42,8	86,0	9,9	42,9	85,7	12,3
klasa P	4318	3439	3632	4104	4 633	3 190	25,6	38,0	93,2	0,5	38,2	92,2	0,7	38,1	92,8	1,3	38,1	91,9	1,8	38,2	88,9	2,3	37,9	86,9	2,9
<b>S-P Razem</b>	<b>5227</b>	<b>4504</b>	<b>4586</b>	<b>4911</b>	<b>5 444</b>	<b>4 071</b>	<b>16,1</b>	<b>54,4</b>	<b>85,7</b>	<b>100,0</b>	<b>53,8</b>	<b>85,0</b>	<b>100,0</b>	<b>52,6</b>	<b>85,9</b>	<b>100,0</b>	<b>52,3</b>	<b>85,5</b>	<b>100,0</b>	<b>51,3</b>	<b>83,2</b>	<b>100,0</b>	<b>50,6</b>	<b>83,0</b>	<b>100,0</b>
<b>REGION ZACHODNI</b>																									
klasa S	5481	4766	4991	5493	6 402	-	15,0	61,2	83,5	5,9	61,4	84,2	4,5	61,6	86,3	3,4	61,4	88,7	3,4	61,7	85,3	2,3	-	-	-
klasa E	5363	4654	4838	5152	5 698	4 404	15,2	57,5	84,3	43,9	57,1	84,7	38,1	57,1	85,5	34,1	57,1	85,5	31,9	57,5	82,9	28,7	58,1	81,4	24,8
klasa U	5095	4423	4576	4875	5 456	4 236	15,2	52,8	85,8	35,9	52,7	85,9	38,1	52,7	86,0	38,2	52,6	85,5	38,6	52,5	83,1	37,6	52,5	82,6	32,9
klasa R	4826	4175	4346	4614	5 097	4 026	15,6	48,1	87,9	11,4	48,0	87,9	14,6	47,9	87,3	17,6	47,9	86,4	18,9	47,8	83,8	23,1	47,3	83,7	30,0
klasa O	4517	3878	4038	4272	4 757	3 544	16,5	43,2	91,2	2,4	43,2	90,7	3,6	43,1	89,3	5,3	43,1	88,2	5,8	43,1	84,8	6,6	43,2	84,9	9,6
klasa P	4336	3786	3922	4148	4 517	3 113	14,5	38,2	86,5	0,6	37,7	84,6	1,1	37,8	88,0	1,4	38,1	90,9	1,3	38,0	83,9	1,7	38,2	83,2	2,6
<b>S-P Razem</b>	<b>5182</b>	<b>4460</b>	<b>4599</b>	<b>4889</b>	<b>5 400</b>	<b>4 115</b>	<b>16,2</b>	<b>54,5</b>	<b>85,4</b>	<b>100,0</b>	<b>53,6</b>	<b>85,8</b>	<b>100,0</b>	<b>52,9</b>	<b>86,3</b>	<b>100,0</b>	<b>52,7</b>	<b>86,0</b>	<b>100,0</b>	<b>52,2</b>	<b>83,4</b>	<b>100,0</b>	<b>51,1</b>	<b>82,9</b>	<b>100,0</b>

*Wykorzystanie możliwe z dokładnym podaniem źródła*

Biuletyn „*Rynek mięsa wieprzowego*” ukazuje się w każdy czwartek o godz. 13<sup>00</sup>.  
Informacje zamieszczane w tym biuletynie przekazywane są przez współpracujące z nami podmioty na podstawie Ustawy o badaniach rynkowych z dnia 30 marca 2001r.

**Wydawca:**

Ministerstwo Rolnictwa i Rozwoju Wsi,  
Departament Rynków Rolnych  
ul. Wspólna 30, 00-930 Warszawa,  
tel. (022) 623-21-69, fax (022) 623-27-06.

E-mail: [biuletyn@minrol.gov.pl](mailto:biuletyn@minrol.gov.pl)

Biuletyny są dostępne pod adresem: Internet: <http://www.minrol.gov.pl>

**Autor:** Agnieszka Szarejko-Pater tel. (022) 623-21-69; E-mail: [Agnieszka.Pater@minrol.gov.pl](mailto:Agnieszka.Pater@minrol.gov.pl)