

**ZINTEGROWANY SYSTEM  
ROLNICZEJ INFORMACJI RYNKOWEJ**

(Podstawa prawna: Ustawa o rolniczych badaniach rynkowych z 30 marca 2001 r.)

(Dz. U. z 2001 r. Nr 42, poz. 471 z późn. zm.)

**RYNEK MIĘSA WIEPRZOWEGO**



**NR 34/2005**

Notowania<sup>1</sup> za okres 22-28.08.2005 r.

czwartek, 01 września 2005r.

**Spis treści**

Decyzja Komisji Europejskiej z dn. 11 marca 2005 r. ....	2
<b>1. Zakupy świń rzeźnych</b> .....	3
1.1. Ceny zakupu tuczników wg EUROP w Polsce i makroregionach.....	3
1.2. Ceny referencyjne w UE.....	4
1.3. Zbiorcze zestawienie dotyczące zmian skupu świń rzeźnych.....	5
1.4. Ceny zakupu świń rzeźnych wg wagi żywej.....	6
1.5. Struktura zakupu świń rzeźnych w Polsce.....	7
<b>2. Sprzedaż wieprzowiny</b> .....	7
2.1. Ceny sprzedaży półtuszy wieprzowych w Polsce i makroregionach.....	7
2.2. Ceny sprzedaży elementów i przetworów z wieprzowiny w Polsce i makroregionach.....	8
2.3. Ceny wieprzowiny na giełdach towarowych w Polsce.....	10
2.4. Ceny prosiąt na targowiskach.....	10
<b>3. Graficzne prezentacje cen zakupu i sprzedaży na rynku wieprzowiny</b> .....	12
<b>4. Analizy cenowe</b> .....	16
<b>5. Pogłowie trzody chlewnej w końcu marca 2005 roku</b> Źródło: GUS.....	18
<b>6. Handel zagraniczny wieprzowiną</b> .....	19
6.1. Polski handel zagraniczny trzodą żywą i mięsem wieprzowym.....	19
6.2. Dopłaty eksportowe UE do wieprzowiny.....	20

<sup>1</sup> Badanie cen zakupu i sprzedaży w zakładach mięsnych prowadzone jest na reprezentatywnej próbie. Ceny zakupu rejestrowane są wg klas jakości handlowej EUROP zgodnie z Rozporządzeniem Rady (EWG) 3220/84 z dnia 13 listopada 1984r. ustanawiające wspólnotową skalę klasyfikacji tusz wieprzowych - (Dz. U. Nr L 301 z 20.11.1984) - zmienione Rozporządzeniem (UE) Nr 3513/93 (Dz. U. Nr L 32 z, 22.12.1993) i Rozporządzeniem Komisji (EWG) NR 2967/85 z dnia 24 października 1985 r. ustanawiające szczegółowe zasady stosowania wspólnotowej skali klasyfikacji tusz wieprzowych (Dz. U. Nr L 285 z 25.10.1985) zmienionego Rozporządzeniem (UE) Nr 3127/94 (Dz. U. Nr 330 z 21.12.199) oraz Rozporządzeniem Ministra Rolnictwa i Rozwoju Wsi z dnia 29 czerwca 2004 r. w sprawie ustalenia jakości handlowej tusz wieprzowych (Dz.U. Nr 154 z dnia 06.07.2004 r., poz. 1630). Ceny zbierane są dla masy poubojowej schłodzonej.

Badanie cen giełdowych realizowane jest na wybranych giełdach towarowych; średnie ceny liczone są jako średnie ważone.

Badanie cen prosiąt prowadzone jest na ok. 100 targowiskach, na których dokonywany jest obrót prosiętami, a ceny liczone są jako średnie arytmetyczne zrealizowanych transakcji.

Ceny zakupu i sprzedaży nie zawierają podatku VAT.

**Decyzja Komisji Europejskiej z dn. 11 marca 2005 r.  
zatwierdzająca metody klasyfikacji tusz wieprzowych w Polsce.**

Ministerstwo Rolnictwa i Rozwoju Wsi informuje, że Decyzją Komisji Europejskiej 2005/240/WE z dnia 11 marca 2005 r. zatwierdzone zostały metody klasyfikacji tusz wieprzowych w Polsce. Tekst decyzji opublikowany został w [Dzienniku Urzędowym WE L 74](#)<sup>2</sup> z dnia 19.03.2005 roku. Decyzja obowiązuje jednak już od momentu jej notyfikacji w Stałym Przedstawicielstwie RP przy Unii Europejskiej, czyli od dnia 11 marca 2005 roku.

Konieczność wydania wspomnianej decyzji wynika ze wspólnotowych regulacji prawnych, a w szczególności z ustaleń zawartych w Rozporządzeniu Komisji 2967/85 z dnia 24 października 1985 roku. Rozporządzenie to nakłada na państwa członkowskie obowiązek informowania Komisji w formie protokołu o metodach klasyfikacji, które chcą stosować na swoim terytorium. Strona polska wniosowała o zatwierdzenie w sumie czterech metod klasyfikacji.

Zgodnie z postanowieniami decyzji **od dnia 11 marca 2005 roku** na terenie Polski do szacowania zawartości chudego mięsa w tuszach wieprzowych zostały zaaprobowane trzy aparaty o nazwach **Ultra-fom 300, Sydel-CGM i Autofom**. W przedmiotowej decyzji wymienione są również dopuszczone przez Komisję odstępstwa od wzorcowej dla UE postaci tuszy w momencie ważenia i klasyfikacji.

W dniu 13.07.2005 r. na posiedzeniu Komitetu Zarządzającego ds. Wieprzowiny Komisja Europejska zatwierdziła dokument prezentujący wyniki badań urządzenia IM-03 oraz uzgodniła tekst projektu decyzji zmieniającej decyzję 2005/240/WE z dnia 11 marca 2005 r. zatwierdzającą metody klasyfikacji tusz wieprzowych w Polsce. Zmiana decyzji ma na celu dopuszczenie do stosowania na terytorium Polski urządzenia IM-03. Obecnie w Komisji trwają prace nad tłumaczeniem dokumentu na wszystkie języki urzędowe Unii. Po przetłumaczeniu dokument powinien zostać przedstawiony do podpisu i opublikowany.

<sup>2</sup> [europa.eu.int/eur-lex/lex/LexUriServ/LexUriServ.do?uri=OJ:L:2005:074:0062:0065:PL:PDF](http://europa.eu.int/eur-lex/lex/LexUriServ/LexUriServ.do?uri=OJ:L:2005:074:0062:0065:PL:PDF)

# 1. Zakupy świń rzeźnych

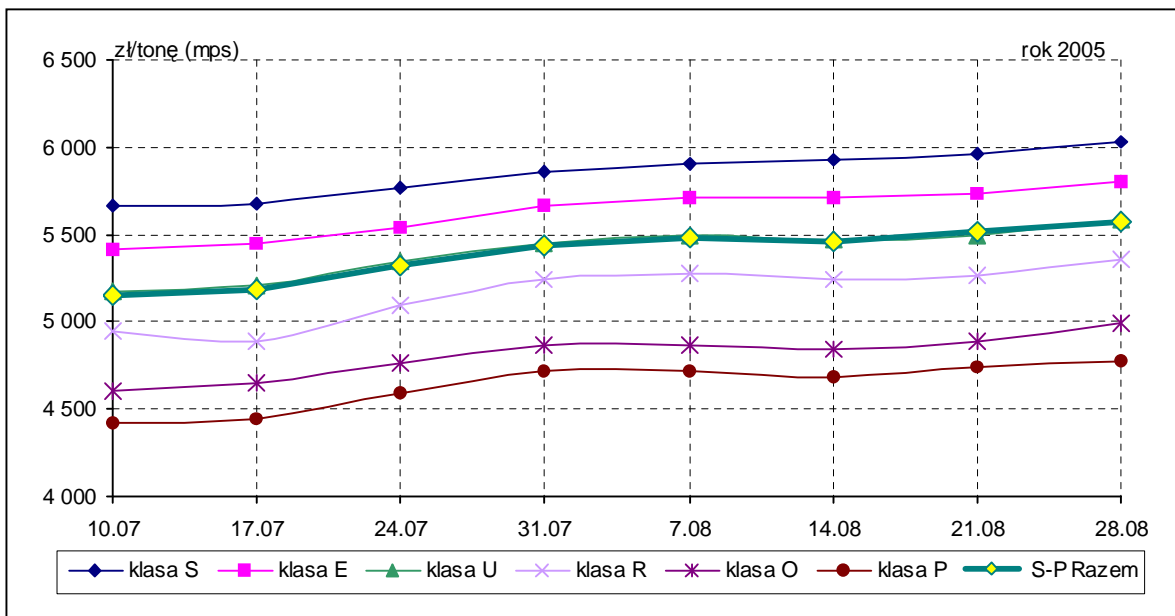
## 1.1. Ceny zakupu tuczników wg EUROP w Polsce i makroregionach

Tab. 1 Średnie ceny netto (bez VAT) zakupu świń rzeźnych wg klasyfikacji poubojowej EUROP

SKUP								
Klasa półtuszy wieprzowych wg EUROP	CENA [zł/t]				Zmiana ceny [%]	% mięsa w tuszy	Średnia masa tuszy [kg/szt.]	Struktura skupu [%]
	[MPS]		[MPC]					
	2005-08-28	2005-08-21	2005-08-28	2005-08-21				
1	2	3	4	5	6	7	8	9
<b>POLSKA</b>								
klasa S	6 029	5 967	5 911	5 850	1,03	61,6	84,2	4,0
klasa E	5 804	5 738	5 690	5 626	1,14	57,2	82,7	34,2
klasa U	5 587	5 495	5 478	5 388	1,67	52,7	82,7	34,9
klasa R	5 359	5 263	5 254	5 160	1,83	47,8	84,0	18,3
klasa O	4 999	4 888	4 901	4 792	2,27	42,9	86,0	6,9
klasa P	4 777	4 737	4 683	4 644	0,84	37,9	88,4	1,7
<b>S-P Razem</b>	<b>5 580</b>	<b>5 524</b>	<b>5 471</b>	<b>5 415</b>	<b>1,03</b>	<b>52,8</b>	<b>83,3</b>	<b>100,0</b>
<b>REGION PÓLNOCNY</b>								
klasa S	5 954	5 912	5 837	5 796	0,71	61,8	80,1	5,4
klasa E	5 806	5 763	5 692	5 650	0,75	57,3	80,8	39,4
klasa U	5 595	5 535	5 486	5 426	1,10	52,8	81,0	33,3
klasa R	5 324	5 266	5 219	5 163	1,09	47,8	82,8	14,5
klasa O	5 064	4 971	4 965	4 874	1,88	42,7	85,4	5,9
klasa P	4 892	5 001	4 796	4 903	-2,19	38,1	88,7	1,5
<b>S-P Razem</b>	<b>5 612</b>	<b>5 580</b>	<b>5 502</b>	<b>5 471</b>	<b>0,58</b>	<b>53,5</b>	<b>81,5</b>	<b>100,0</b>
<b>REGION ŚRODKOWO-WSCHODNI</b>								
klasa S	6 170	6 140	6 049	6 020	0,49	61,3	81,9	3,1
klasa E	6 081	6 001	5 962	5 883	1,34	57,2	82,4	31,6
klasa U	5 859	5 758	5 745	5 645	1,77	52,6	82,3	32,6
klasa R	5 660	5 527	5 549	5 419	2,39	47,7	83,9	20,8
klasa O	5 237	5 113	5 134	5 013	2,41	42,8	84,7	9,4
klasa P	4 975	4 827	4 878	4 733	3,06	37,8	86,4	2,5
<b>S-P Razem</b>	<b>5 814</b>	<b>5 749</b>	<b>5 700</b>	<b>5 636</b>	<b>1,12</b>	<b>52,0</b>	<b>83,0</b>	<b>100,0</b>
<b>REGION POŁUDNIOWO WSCHODNI</b>								
klasa S	5 961	5 831	5 844	5 717	2,22	61,1	84,2	2,8
klasa E	5 810	5 690	5 696	5 579	2,11	57,2	82,9	30,0
klasa U	5 627	5 496	5 517	5 388	2,39	52,6	83,5	35,8
klasa R	5 391	5 276	5 285	5 172	2,18	47,7	84,6	22,6
klasa O	5 002	4 865	4 904	4 769	2,82	43,0	86,9	7,4
klasa P	4 709	4 681	4 617	4 590	0,60	38,3	89,3	1,4
<b>S-P Razem</b>	<b>5 575</b>	<b>5 465</b>	<b>5 466</b>	<b>5 358</b>	<b>2,01</b>	<b>52,2</b>	<b>83,9</b>	<b>100,0</b>
<b>REGION ZACHODNI</b>								
klasa S	6 059	5 994	5 940	5 877	1,08	61,6	88,0	4,1
klasa E	5 695	5 643	5 584	5 533	0,92	57,1	84,2	33,9
klasa U	5 467	5 386	5 359	5 281	1,49	52,7	83,5	36,5
klasa R	5 213	5 132	5 110	5 032	1,56	47,8	84,3	17,6
klasa O	4 814	4 716	4 720	4 624	2,07	43,0	86,7	6,2
klasa P	4 616	4 524	4 526	4 435	2,05	37,7	89,1	1,6
<b>S-P Razem</b>	<b>5 468</b>	<b>5 429</b>	<b>5 361</b>	<b>5 323</b>	<b>0,72</b>	<b>52,9</b>	<b>84,4</b>	<b>100,0</b>

Uwaga: Daty podane w tabeli oznaczają ostatni dzień analizowanego tygodnia (poniedziałek - niedziela).

Rys. 1. Średnie krajowe ceny zakupu świń rzeźnych (mps) w zakładach mięsnych wg klasyfikacji EUROP.

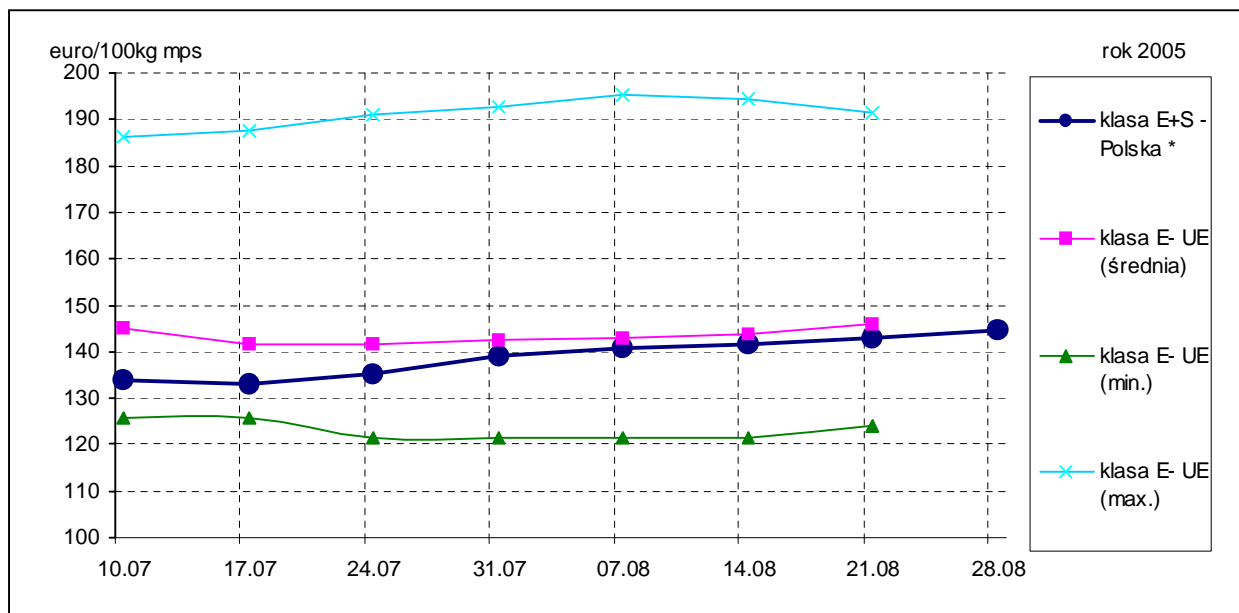


## 1.2. Ceny referencyjne w UE

Świnie rzeźne, klasa E [EURO/100 kg MPS]	2005-08-28	2005-08-21	2005-08-14	2005-08-07	2005-07-31	2005-07-24	2005-07-17	2005-07-10
klasa E+S - Polska *	144,48	142,94	141,68	140,91	138,93	135,03	132,89	134,09
klasa E- UE (średnia)		145,74	143,99	143,02	142,28	141,45	141,69	145,18
klasa E- UE (min.)		124,15	121,42	121,44	121,43	121,42	125,64	125,71
klasa E- UE (max.)		191,56	194,35	195,28	192,49	191,10	187,57	186,27

\* - wg kursu 1 EURO = 4,03378 PLN

Rys. 2. Ceny zakupu świń rzeźnych kl. E i S w Polsce na tle cen w pozostałych krajach UE.



Źródło: <http://www.europa.eu.int/comm/agriculture/markets/pig/porcs.xls>

Wszystkie ceny referencyjne wieprzowiny w poszczególnych krajach UE umieszczone są na końcu biuletynu.

### 1.3.Zbiorcze zestawienie dotyczące zmian skupu świń rzeźnych

Klasa półtuszy wieprzowych wg EUROP	Cena zakupu wg wagi żywej* [zł/kg]		ZMIANY TYGODNIOWE			
			Cena zakupu wg wż	Poziom skupu wg mpc *	Średnia masa tuszy	Struktura skupu
	2005-08-28	2005-08-21	[%]	[%]	[%]	[pkt. %]
<b>POLSKA</b>						
klasa S	4,48	4,43	1,03	6,79	-0,94	-0,76
klasa E	4,31	4,26	1,14	18,62	-0,72	-2,49
klasa U	4,18	4,11	1,67	27,35	-0,60	0,02
klasa R	4,04	3,97	1,83	38,70	-0,24	1,43
klasa O	3,80	3,71	2,27	59,93	0,47	1,34
klasa P	3,66	3,63	0,84	78,61	2,67	0,45
<b>S-P Razem</b>				<b>27,59</b>	<b>-0,48</b>	-
<b>REGION PÓLNOCNY</b>						
klasa S	4,42	4,39	0,71	6,00	-1,60	-0,92
klasa E	4,31	4,28	0,75	19,50	-0,12	-2,07
klasa U	4,19	4,14	1,10	27,49	-0,25	0,49
klasa R	4,01	3,97	1,09	37,60	0,12	1,20
klasa O	3,85	3,78	1,88	49,25	-0,12	0,92
klasa P	3,75	3,83	-2,19	66,80	-0,22	0,38
<b>S-P Razem</b>				<b>25,83</b>	<b>-0,12</b>	-
<b>REGION ŚRODKOWO-WSCHODNI</b>						
klasa S	4,58	4,56	0,49	8,62	-0,36	-0,83
klasa E	4,52	4,46	1,34	21,22	-0,60	-4,07
klasa U	4,39	4,31	1,77	37,14	-1,56	0,37
klasa R	4,27	4,17	2,39	47,69	-0,71	1,56
klasa O	3,98	3,89	2,41	81,90	-0,82	2,35
klasa P	3,81	3,70	3,06	82,66	-0,58	0,62
<b>S-P Razem</b>				<b>36,56</b>	<b>-0,84</b>	-
<b>REGION POŁUDNIOWO WSCHODNI</b>						
klasa S	4,43	4,33	2,22	6,26	-0,94	-0,39
klasa E	4,32	4,23	2,11	14,90	-0,60	-1,69
klasa U	4,21	4,11	2,39	20,70	-0,24	-0,29
klasa R	4,07	3,98	2,18	31,56	-0,59	1,76
klasa O	3,80	3,70	2,82	30,45	0,23	0,46
klasa P	3,61	3,59	0,60	35,05	-0,89	0,15
<b>S-P Razem</b>				<b>21,59</b>	<b>-0,36</b>	-
<b>REGION ZACHODNI</b>						
klasa S	4,50	4,45	1,08	6,98	-0,79	-0,78
klasa E	4,23	4,19	0,92	18,46	-0,94	-2,44
klasa U	4,09	4,03	1,49	26,81	-0,60	-0,19
klasa R	3,93	3,87	1,56	39,15	0,12	1,35
klasa O	3,66	3,58	2,07	73,35	1,76	1,52
klasa P	3,54	3,46	2,05	108,13	8,92	0,54
<b>S-P Razem</b>				<b>27,79</b>	<b>-0,35</b>	-

Uwaga: Daty podane w tabeli oznaczają ostatni dzień analizowanego tygodnia (poniedziałek - niedziel)

\* Cena wg wagi żywej przeliczona z ceny dla mpc trzody chlewnej skupionej i rozliczonej z dostawcą wg klasyfikacji EUROP.

**Wskaźnik przeliczania cen uzyskanych za tusze wg klasyfikacji EUROP na ceny za masę żywą netto.**

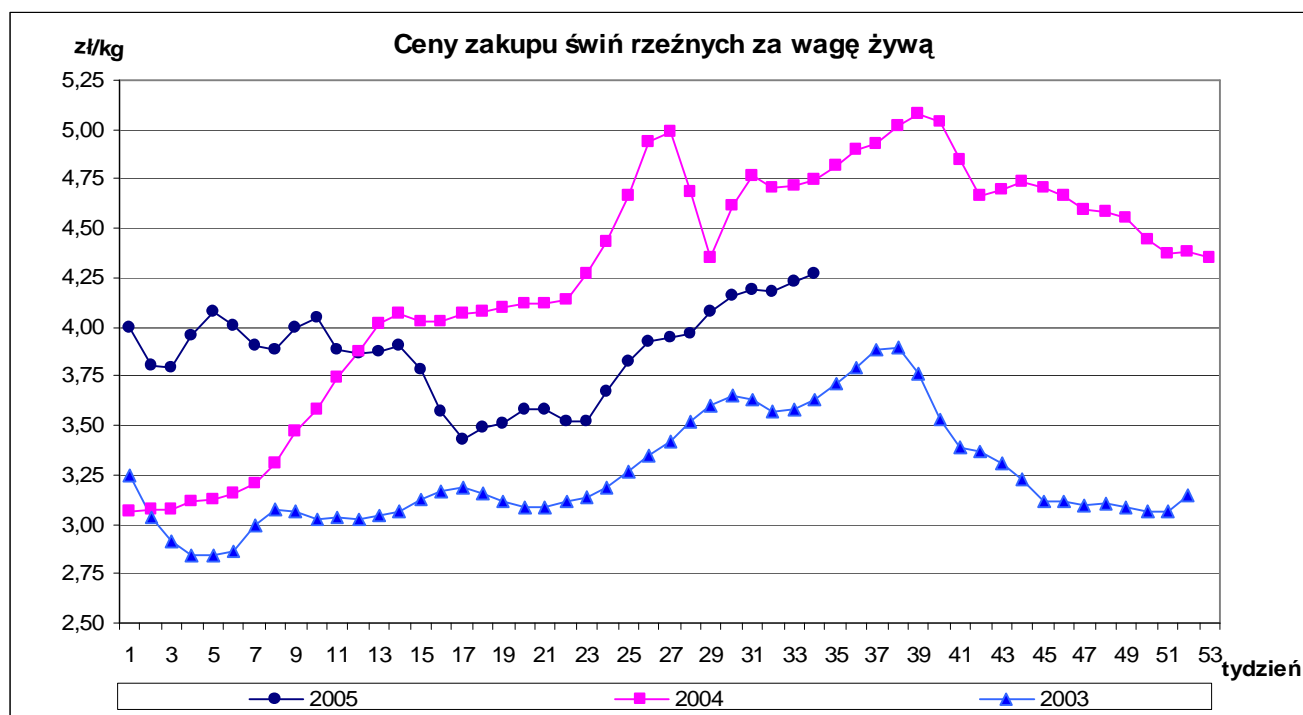
Klasa tusz	Wskaźnik wydajności rzeźnej	Wskaźnik przeliczeniowy na masę żywą
S	75,7	1,32
E	75,7	1,32
U	76,3	1,31
R	76,9	1,30
O	77,5	1,29
P	78,1	1,28

#### 1.4. Ceny zakupu świń rzeźnych wg wagi żywej

Tab. 2 Średnie ceny netto skupu świń rzeźnych za wagę żywą – obliczane na podstawie cen za żywca wg masy poubojowej cieplej (MPC) przy użyciu współczynnika wydajności rzeźnej podawanego przez GUS (0,78).

CENA [zł/kg]		
MAKROREGIONY	2005-08-28	2005-08-21
POLSKA	4,27	4,22
REGION PÓLNOCNY	4,29	4,27
REGION ŚRODKOWO-WSCHODNI	4,45	4,40
REGION POŁUDNIOWO WSCHODNI	4,26	4,18
REGION ZACHODNI	4,18	4,15

Uwaga: Dаты podane w tabeli oznaczają ostatni dzień analizowanego tygodnia (poniedziałek - niedziela).



#### **A. Makroregiony skupu świń rzeźnych wg EUROP i sprzedaży mięsa wieprzowego w tuszach.**

Makroregion Północny: województwa - kujawsko-pomorskie, pomorskie, warmińsko-mazurskie.

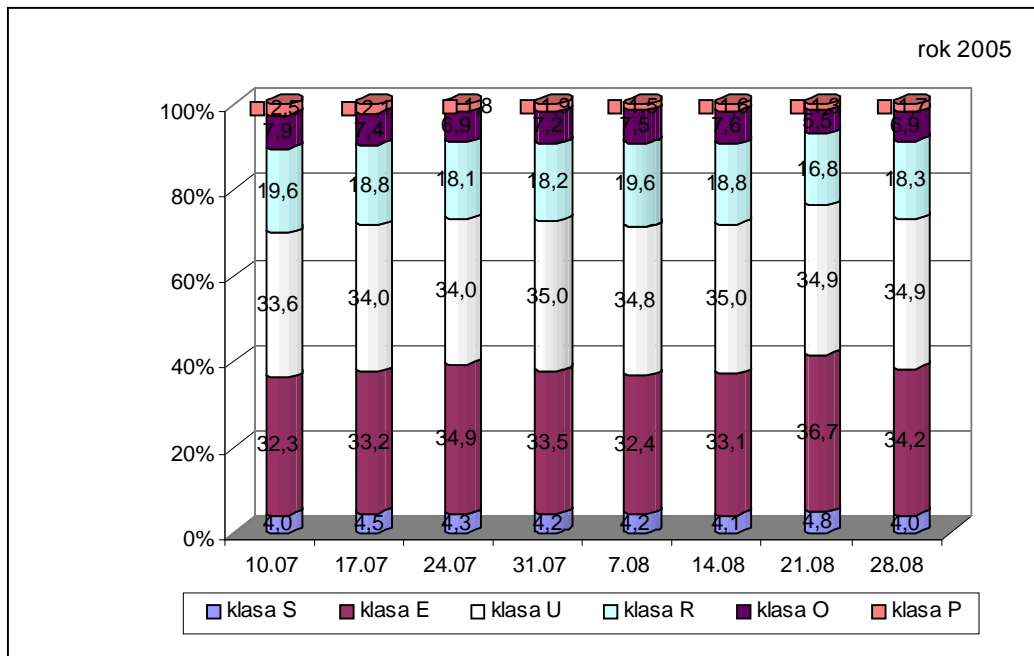
Makroregion Środkowo-wschodni: województwa - łódzkie, mazowieckie, podlaskie.

Makroregion Południowo-wschodni: województwa - lubelskie, małopolskie, podkarpackie, śląskie, świętokrzyskie.

Makroregion Zachodni: województwa - dolnośląskie, lubuskie, opolskie, wielkopolskie, zachodnio-pomorskie

## 1.5. Struktura zakupu świń rzeźnych w Polsce

Rys. 3. Struktura zakupu świń rzeźnych w zakładach mięsnych wg klasyfikacji EUROP.



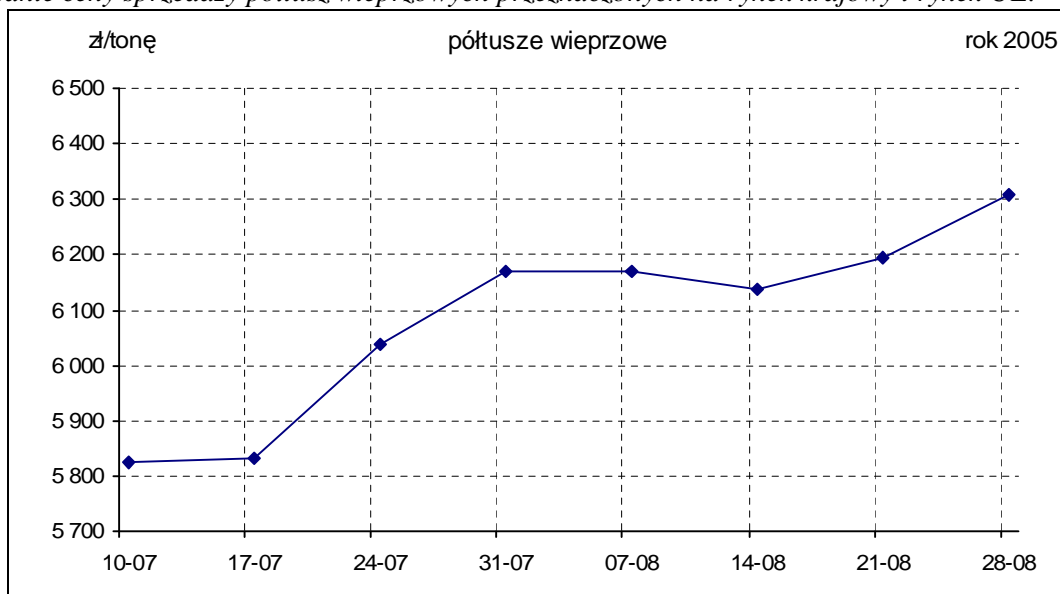
## 2. Sprzedaż wieprzowiny

### 2.1. Ceny sprzedaży półtuszy wieprzowych w Polsce i makroregionach

Tab. 3 Średnie ceny sprzedaży półtuszy wieprzowych przeznaczonych na rynek krajowy i rynek UE.

MAKROREGIONY	CENA [zł/t]		Tygodniowa zmiana ceny [%]
	2005-08-28	2005-08-21	
<b>PÓLTUSZE WIEPRZOWE</b>			
<b>POLSKA</b>	6 307,7	6 192,9	1,9
Południowo-wschodni	6 289,3	6 153,6	2,2
Północny	6 468,7	6 322,9	2,3
Środkowo-wschodni	6 416,3	6 341,0	1,2
Zachodni	6 252,5	6 128,4	2,0

Rys. 4. Średnie ceny sprzedaży półtuszy wieprzowych przeznaczonych na rynek krajowy i rynek UE.



Wykorzystanie możliwe z dokładnym podaniem źródła

## 2.2. Ceny sprzedaży elementów i przetworów z wieprzowiny w Polsce i makroregionach

Tab. 4 Średnie ceny sprzedaży elementów i przetworów wieprzowych w zakładach mięsnych (kraj +UE).

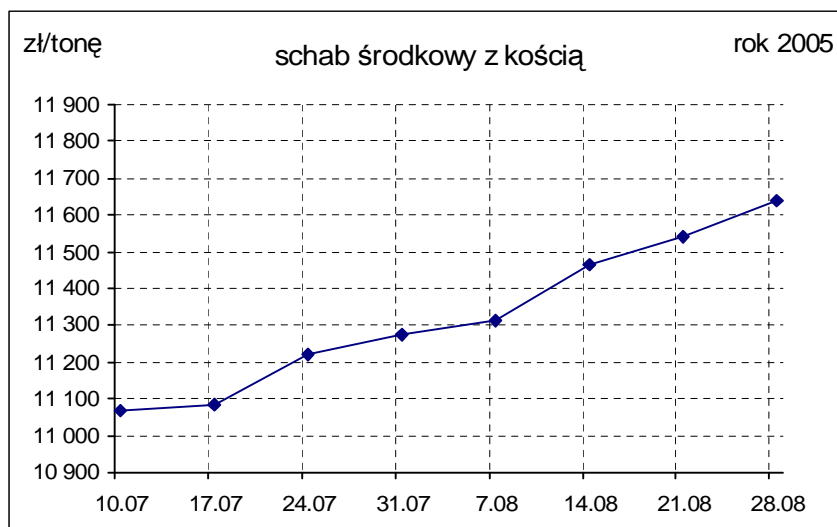
<b>CENY SPRZEDAŻY</b>			
<b>TOWAR</b>	<b>CENA [zł/t]</b>		<b>Zmiana ceny [%]</b>
	<b>2005-08-28</b>	<b>2005-08-21</b>	
1	2	3	4
<b>POLSKA</b>			
schab środkowy z kością	11 637,54	11 540,39	0,84
szynka gotowana	15 449,26	15 263,44	1,22
kiełbasa toruńska	8 200,16	8 150,45	0,61
<b>PÓLNOCNO-ZACHODNI</b>			
schab środkowy z kością	11 808,19	11 715,75	0,79
szynka gotowana	12 766,12	12 736,99	0,23
kiełbasa toruńska	*	*	*
<b>PÓLNOCNO-WSCHODNI</b>			
schab środkowy z kością	11 595,88	11 311,02	2,52
szynka gotowana	17 062,17	17 454,05	-2,25
kiełbasa toruńska	8 131,37	8 153,44	-0,27
<b>WIELKOPOLSKI</b>			
schab środkowy z kością	11 482,73	11 711,54	-1,95
szynka gotowana	16 797,06	16 925,13	-0,76
kiełbasa toruńska	*	*	*
<b>KUJAWSKI</b>			
schab środkowy z kością	11 467,58	11 396,55	0,62
szynka gotowana	14 880,18	14 780,89	0,67
kiełbasa toruńska	7 746,42	7 740,92	0,07
<b>MAZOWIECKO-ŁÓDZKI</b>			
schab środkowy z kością	11 654,15	11 629,54	0,21
szynka gotowana	14 817,46	14 238,40	4,07
kiełbasa toruńska	*	*	*
<b>POŁUDNIOWO-ZACHODNI</b>			
schab środkowy z kością	11 522,55	11 341,61	1,60
szynka gotowana	15 179,03	15 125,60	0,35
kiełbasa toruńska	8 827,61	8 818,30	0,11
<b>POŁUDNIOWO-ŚRODKOWY</b>			
schab środkowy z kością	11 722,81	11 317,23	3,58
szynka gotowana	14 679,48	14 419,74	1,80
kiełbasa toruńska	9 044,50	8 724,56	3,67
<b>WSCHODNI-DOLNY</b>			
schab środkowy z kością	12 192,19	12 031,09	1,34
szynka gotowana	13 292,43	13 218,47	0,56
kiełbasa toruńska	8 802,04	8 766,41	0,41

**Uwaga:** Daty podane w tabeli oznaczają ostatni dzień analizowanego tygodnia (poniedziałek - niedziela).

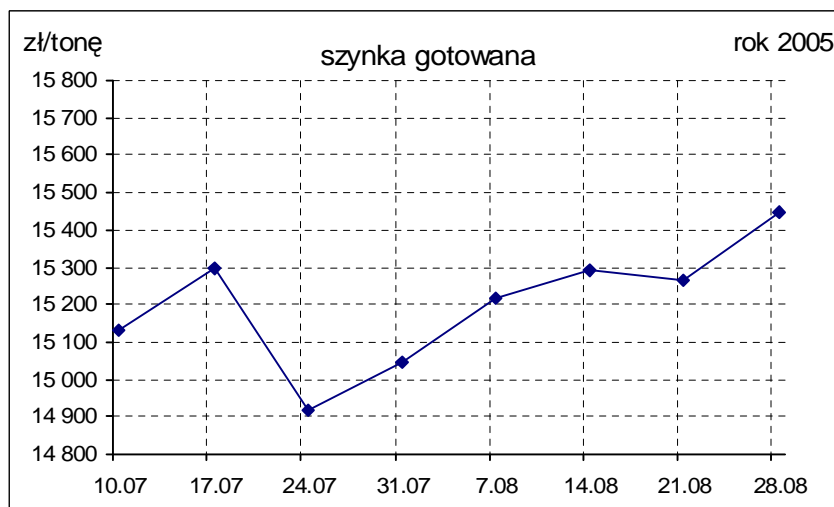
- w związku z ustawowym obowiązkiem nieidentyfikowalności dostawców danych rynkowych nie jest możliwe prezentowanie danych dla regionu.



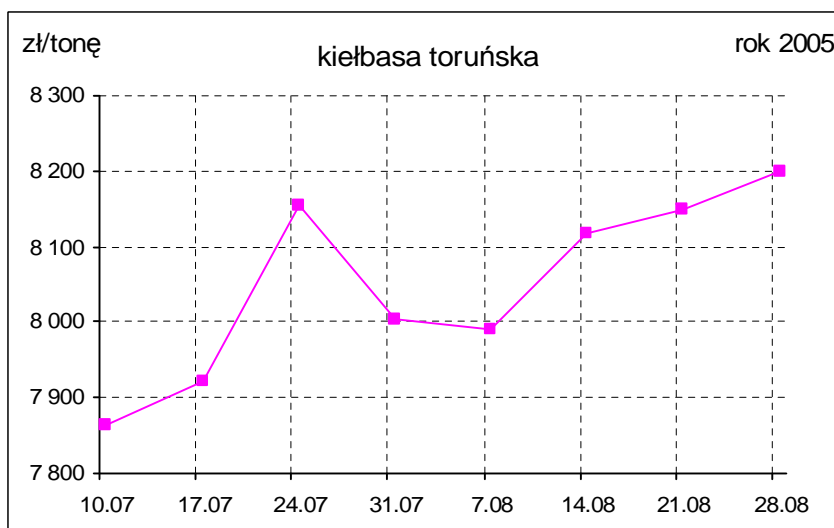
Rys. 5. Średnie ceny sprzedaży schabu środkowego z kością przeznaczonego na rynek krajowy i UE.



Rys. 6. Średnie ceny sprzedaży szynki gotowanej przeznaczonej na rynek krajowy i UE.



Rys.7. Średnie ceny sprzedaży kielbasy toruńskiej przeznaczonej na rynek krajowy i UE.



## B. Makroregion sprzedaży mięsa w elementach oraz przetworów mięsnych z rynku wieprzowiny.

Makroregion Północno-zachodni: województwa: - pomorskie, zachodnio-pomorskie.

Makroregion Północno-wschodni: województwa - podlaskie, warmińsko-mazurskie.

Makroregion Wielkopolski: województwo - wielkopolskie.

Makroregion Kujawski: województwo - kujawsko-pomorskie.

Makroregion Mazowiecko-lódzki: województwa - łódzkie, mazowieckie.

Makroregion Południowo-zachodni: województwa - dolnośląskie, lubuskie, opolskie.

Makroregion Południowo-środkowy: województwa - małopolskie, śląskie, świętokrzyskie.

Makroregion Wschodni dolny: województwa - lubelskie, podkarpackie.

## 2.3. Ceny wieprzowiny na giełdach towarowych w Polsce

Tab. 5 Ceny transakcyjne mięsa wieprzowego i tłuszczu zwierzęcych na giełdach rolno-towarowych.

Towar	Parametry jakościowe	Data	Giełda	Cena (zł/t)	Ilość (t)	Lokalizacja	Pochodzenie
<b>RYNEK WIEPRZOWINY</b>							
Półtusze wieprzowe	kl. E,U,R, mrożone	2005-08-25	WGT-Warszawa	5 125,29	680,00	lc. mag.	kraj ARM, na eksport
Półtusze wieprzowe	kl. E,U,R, mrożone	2005-08-23	WGT-Warszawa	5 066,09	690,00	lc. mag.	kraj ARM, na eksport

### **Objaśnienia:**

\*- średnia ważona, lc. - loco, mag. - magazyn sprzedającego, gr. - granica, wag. - wagon, imp. - import, skł. cel. - skład celny, b/s - bez skóry, z/s - ze skórą, z/ż - z żeberkami, b/k - bez kości, z/k - z kością, z/g - z golonką, b/gł. - bez głowy, z/gł. - z głową, w/c - wąskie cięcie, 4D - szynka wysokiej jakości b/k i b/s, tł. - tłuszcz, b/b - bez biodrówki.

Współpracujemy z następującymi giełdami towarowymi:

Giełda Paliwowo-Rolna „Rol-Petrol” w Łodzi („Rol-Petrol”-Łódź) tel. (042) 636-87-38, 636-60-94

Warszawska Giełda Towarowa S.A. (WGT-Warszawa) tel. (022) 661-75-18.

## 2.4. Ceny prosiąt na targowiskach

Tab. 6 Średnie tygodniowe krajowe ceny prosiąt uzyskane w transakcjach targowiskowych.

	Kategoria ceny	Tydzień 34/2005	Tydzień 33/2005	Zmiana tygodniowa w %
<b>Prosięta ok. 20kg</b>	<i>min. w zł/szt.</i>	105,00	100,00	5,0
	<i>max. w zł/szt.</i>	190,00	160,00	18,8
	<i>średnia w zł/szt.</i>	134,74	132,15	<b>1,96</b>
	szacunkowa podaż	12 487	9 476	31,8
	szacunkowa sprzedaż	9 778	7 654	27,8
	* wsk_war_atmosf.	2,79	2,79	0,0

\*Wsk\_war\_atmosf. - wskaźnik warunków atmosferycznych, który zawiera się między liczbą 1 a 3.

Charakteryzuje warunki atmosferyczne występujące na targowiskach w dniu prowadzenia badań.

1 - złe – znacznie utrudniające przebieg handlu targowiskowego,

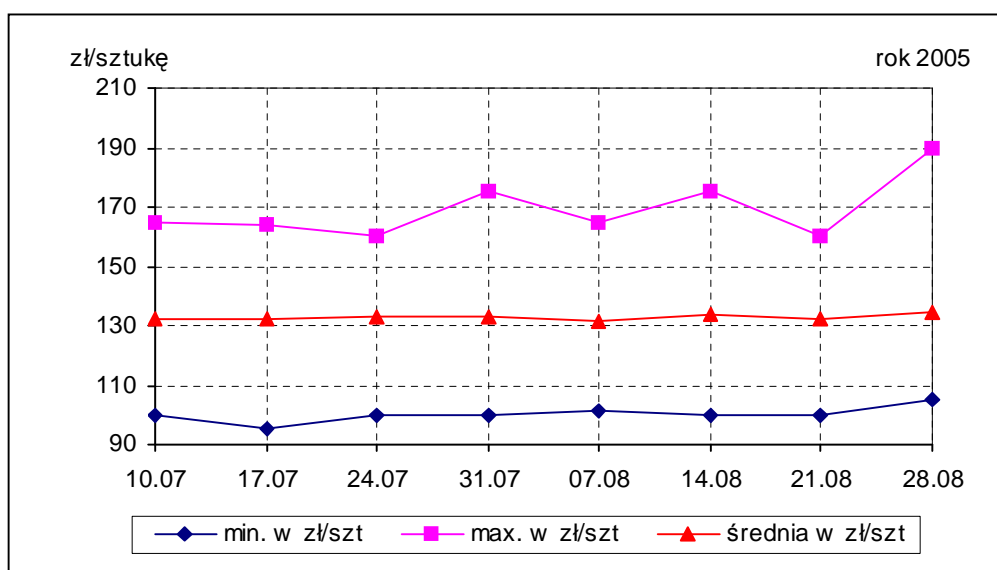
2 - umiarkowane – mające niewielki wpływ na przebieg handlu targowiskowego,

3 - dobre – nie mające wpływu na przebieg handlu targowiskowego.

Tab. 7 Średnie miesięczne krajowe ceny prosiąt uzyskane w transakcjach targowiskowych.

Nazwa towaru	Kategoria ceny	Okres		Zmiana miesięczna w %	Zmiana roczna w %
		04.07.2005-31.07.2005	30.05.2005-03.07.2005		
Prosięta ok. 20 kg w zł/szt.	min. w zł/szt	95,00	100,00	-5,0	5,6
	max. w zł/szt	175,56	182,22	-3,7	-2,5
	średnia w zł/szt	132,71	132,52	0,1	3,5
	Szacunkowa podaż	54 167	70 571	-23,2	13,7
	Szacunkowa sprzedaż	43 120	55 439	-22,2	15,3
	Wsk_war_atmosf.	2,90	2,78	4,3	5,1

Rys.8. Średnie ceny prosiąt uzyskane w transakcjach targowiskowych.



Tab. 7 Średnie ceny prosiąt uzyskane w transakcjach targowiskowych wg województw

Tab. 8 Średnie ceny prosiąt uzyskane w transakcjach targowiskowych na poszczególnych targowiskach

**UWAGA: Tablice nr: 7 i 8 umieszczone są w wydaniu EXCEL-owskim biuletynu.**

#### Metodyka badań

Notowania cen prosiąt realizowane są na reprezentatywnych targowiskach w każdym województwie.

Pod pojęciem targowisko rozumiany jest zorganizowany rynek lokalny, którego dominującymi uczestnikami są okoliczni producenci rolni.

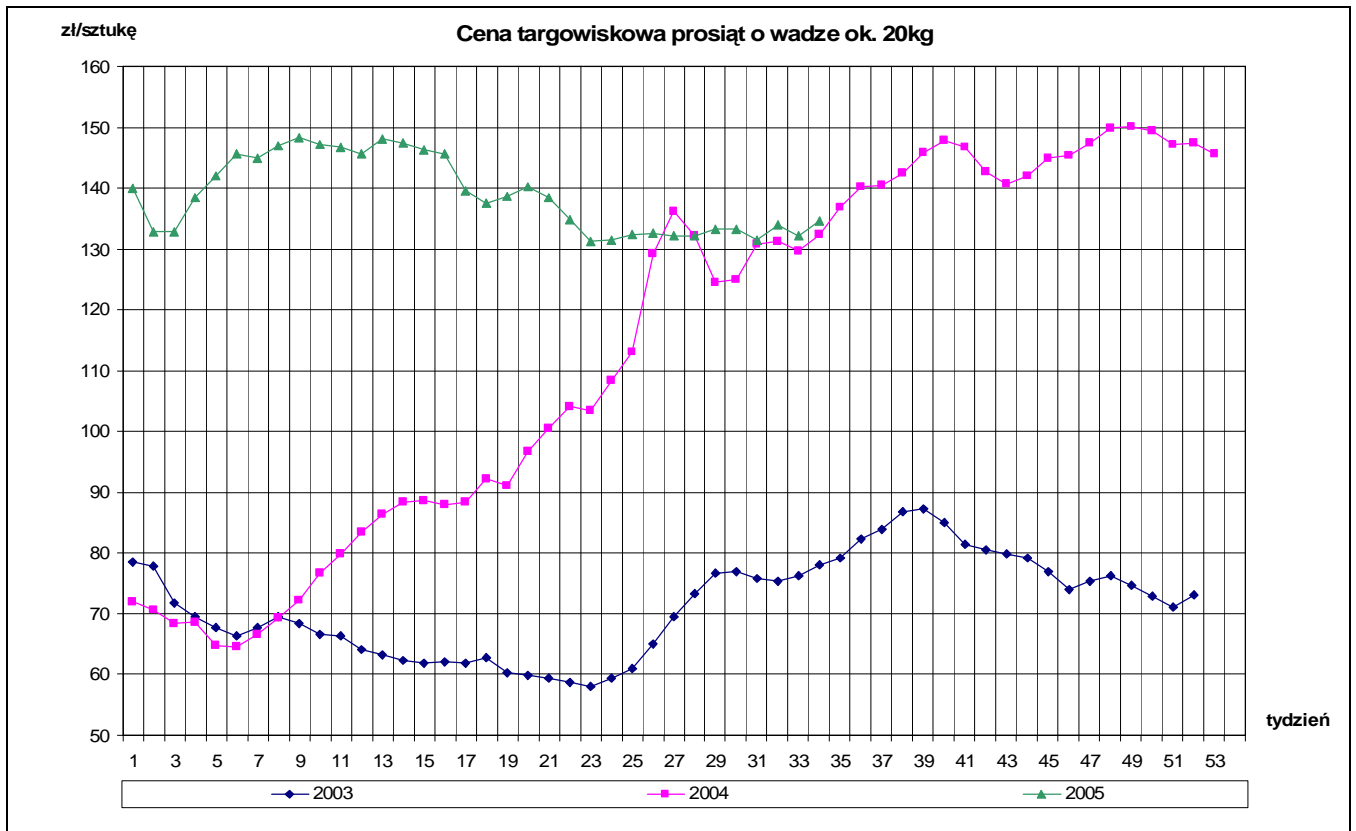
Prezentowane ceny są cenami średnimi arytmetycznymi dotyczące największej liczby zawartych transakcji na badanym targowisku. Zestawienie cen dotyczy ostatniego tygodnia, natomiast na poszczególnych targowiskach badania cen dokonywane są raz w tygodniu (w zwyczajowo przyjęty dzień targowy lub w jeden z kilku dni targowych). Obroty na tych rynkach mają charakter lokalny.

W przypadku prosiąt jednostką transakcyjną jest sztuka. Monitorowane są wszystkie prosięta o wadze ok. 20 kg, które nie zdyskwalifikowało się ze względu na stan zdrowotny.

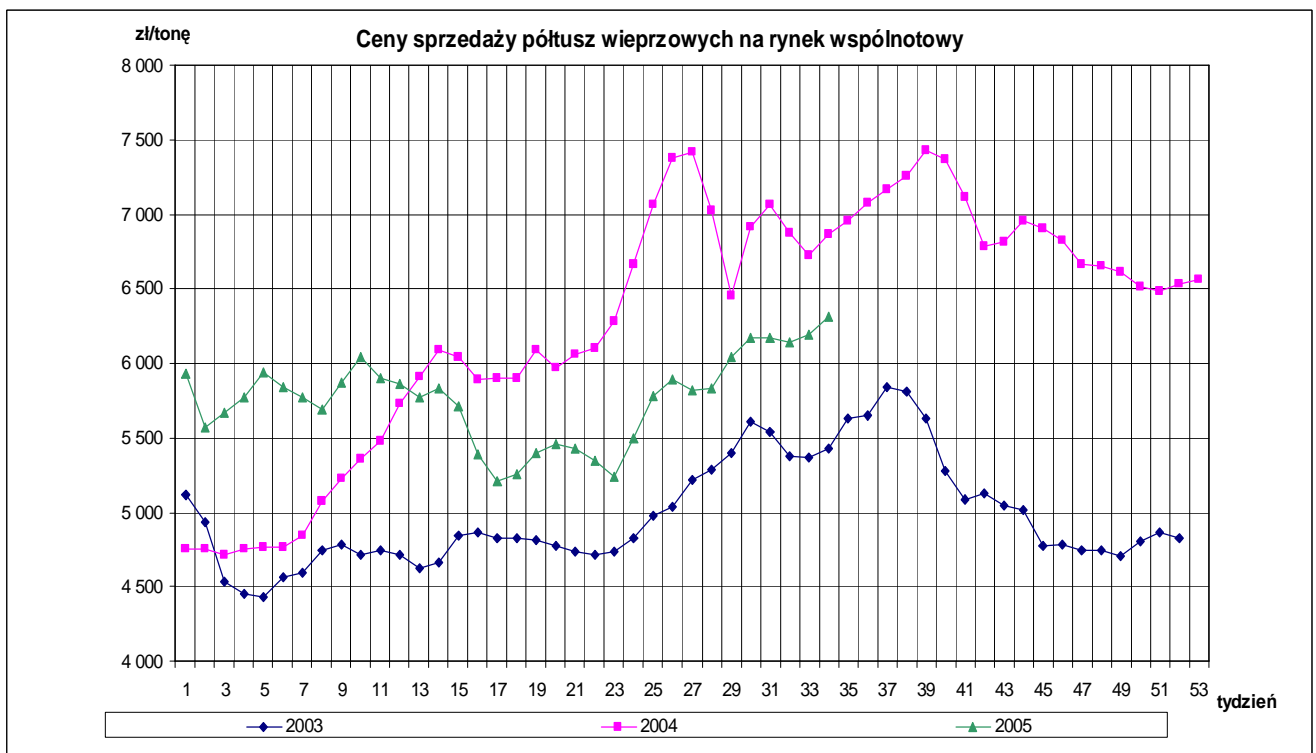
#### Notowań cen dokonują pracownicy Ośrodków Doradztwa Rolniczego

### 3. Graficzne prezentacje cen zakupu i sprzedaży na rynku wieprzowiny

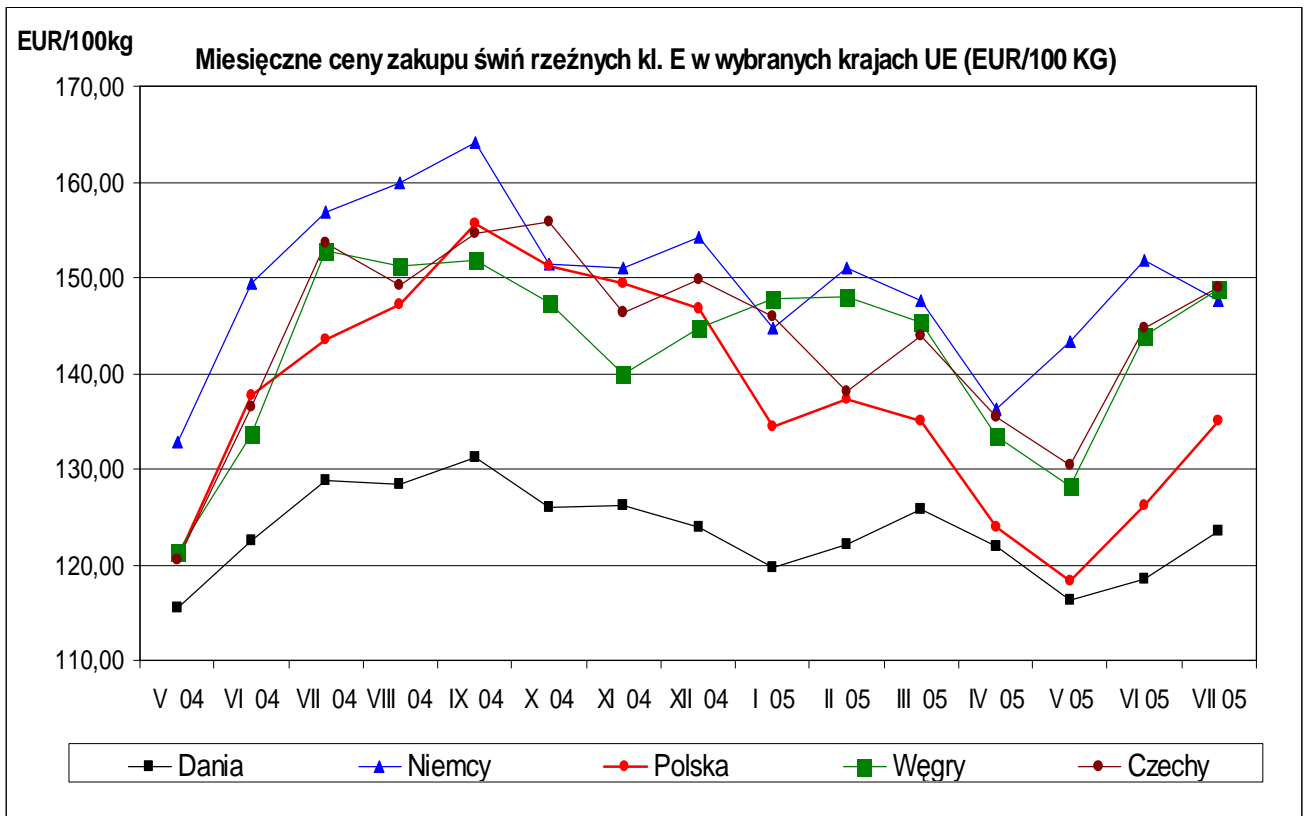
Graficzna prezentacja cen targowiskowych prosiąt w roku 2005 w porównaniu z 2004 i 2003 rokiem



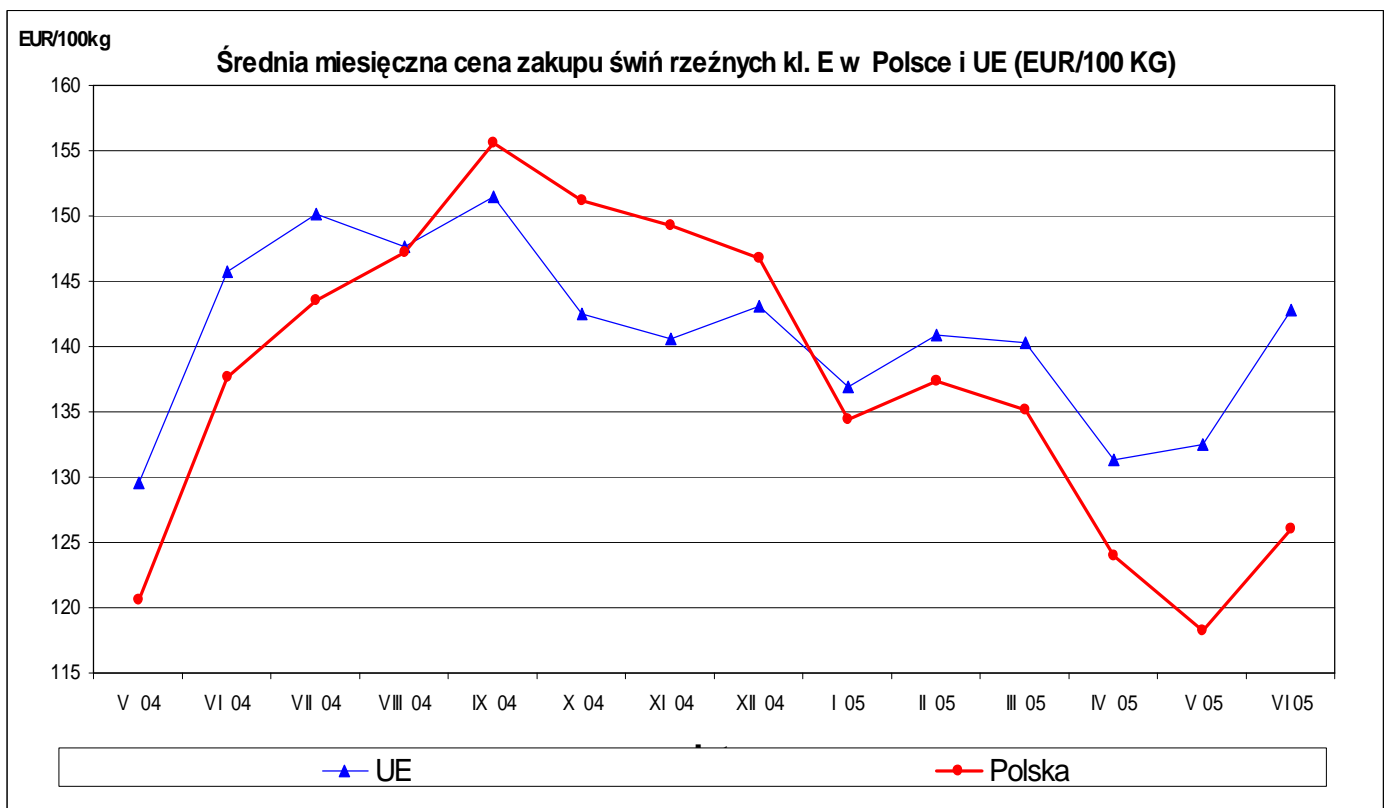
Graficzna prezentacja cen półtuszy wieprzowych w roku 2005 w porównaniu z 2004 i 2003 rokiem



**Graficzna prezentacja miesięcznych cen referencyjnych wieprzowiny od akcesji Polski z UE  
wybranych krajach członkowskich**

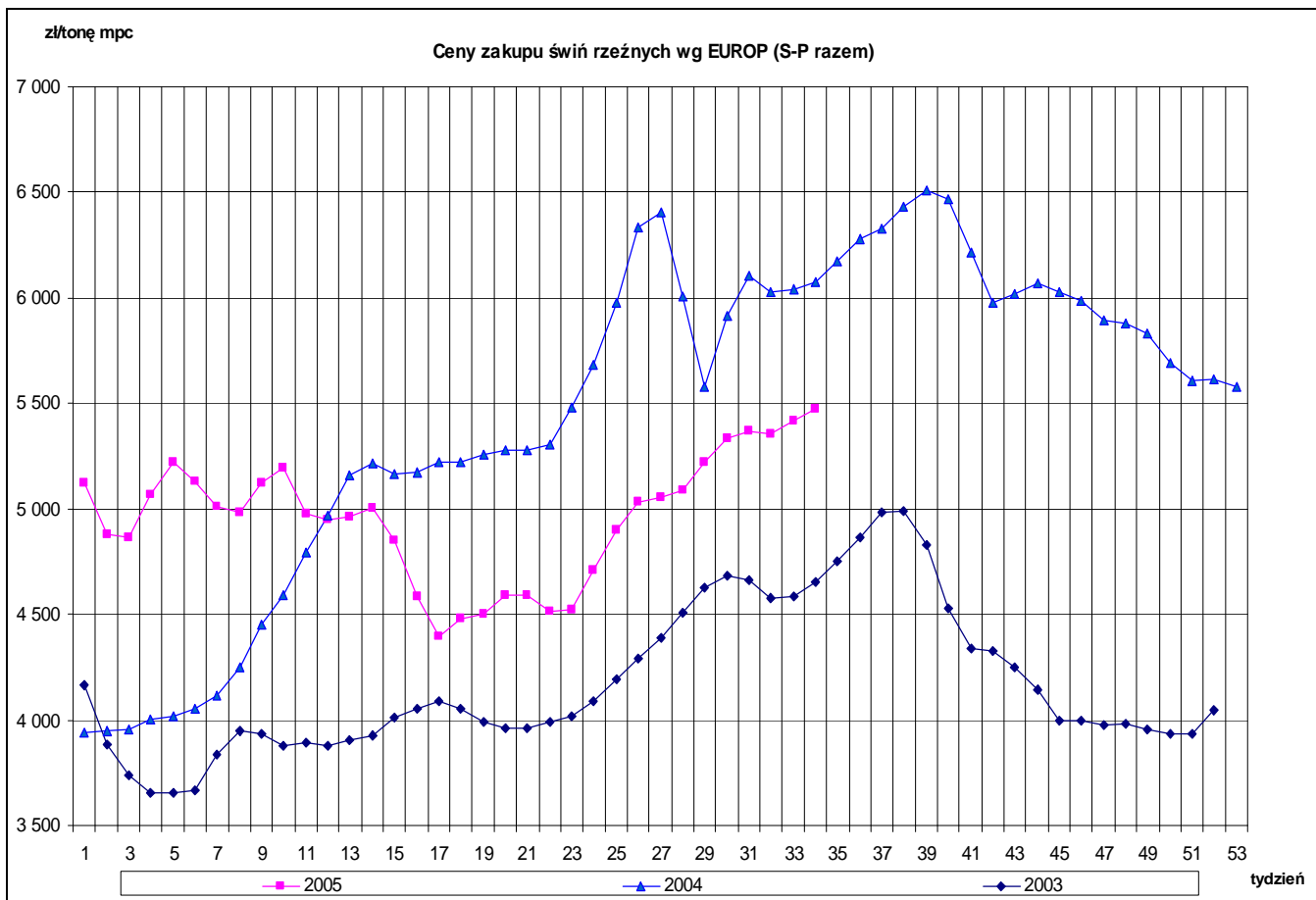


**Graficzna prezentacja miesięcznych cen referencyjnych wieprzowiny w Polsce i UE od akcesji**

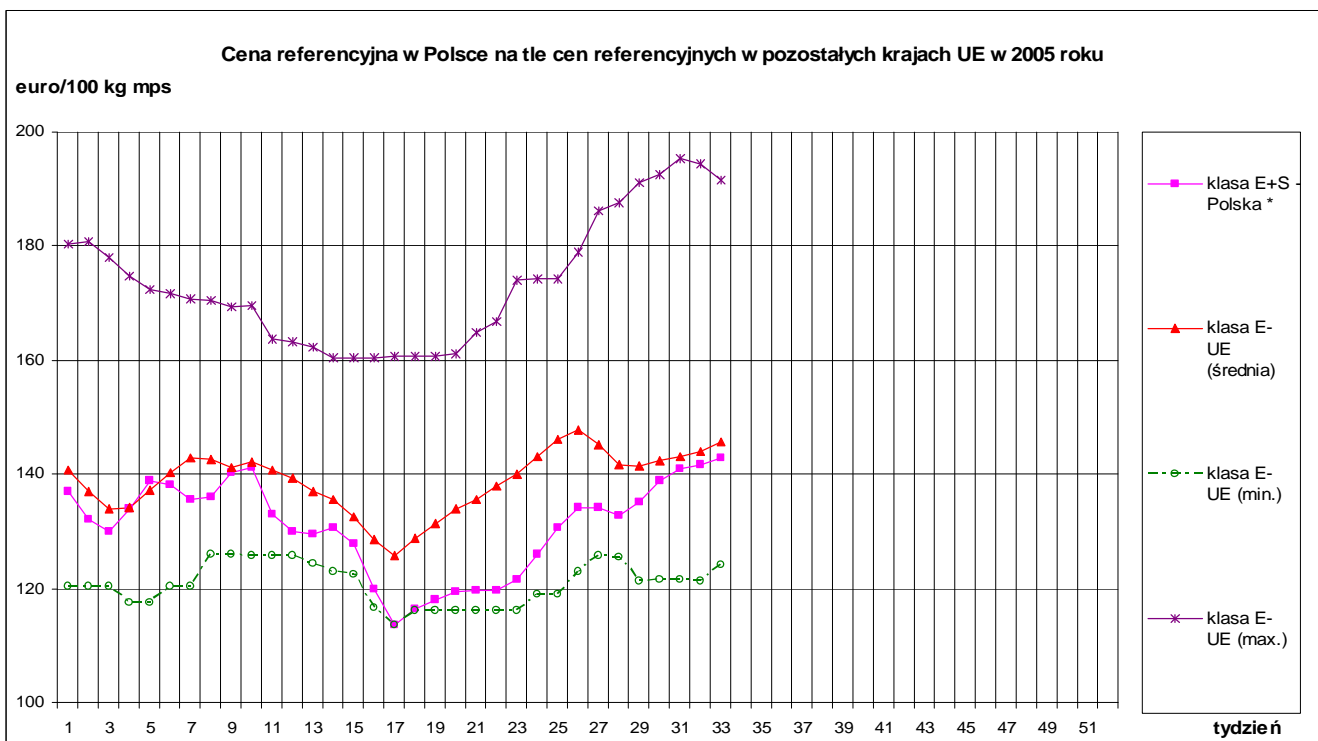


Wykorzystanie możliwe z dokładnym podaniem źródła

**Graficzna prezentacja cen zakupu świń rzeźnych w roku 2005 w porównaniu z 2004 i 2003 rokiem**



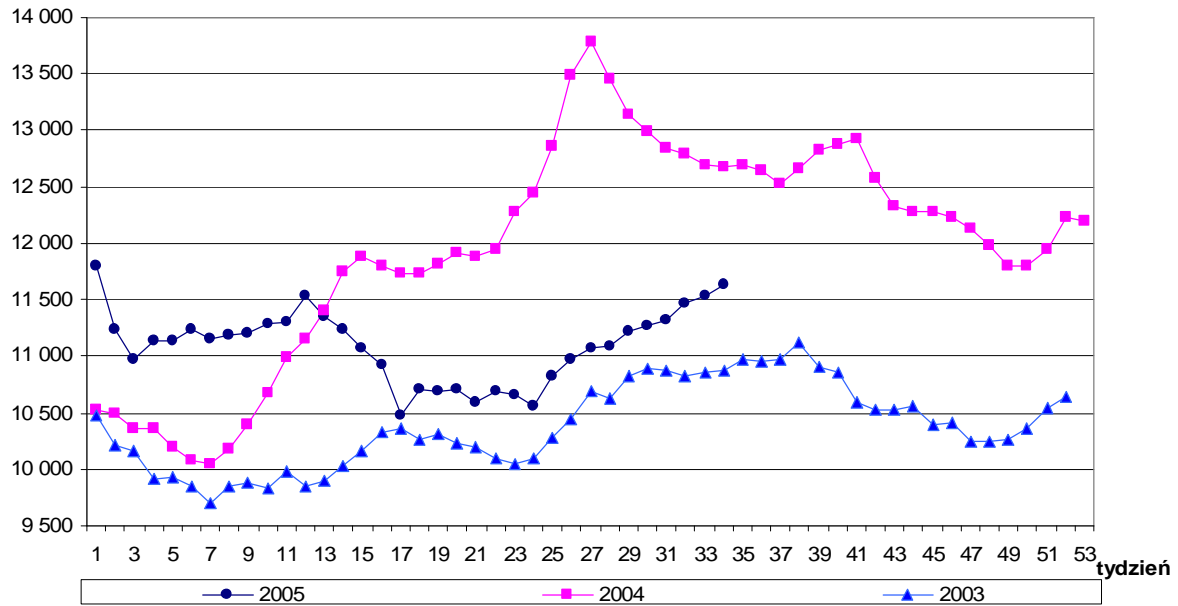
**Graficzna prezentacja cen zakupu trzody chlewnej klasy E i S w Polsce w 2004 roku na tle pozostałych krajów UE**



Wykorzystanie możliwe z dokładnym podaniem źródła

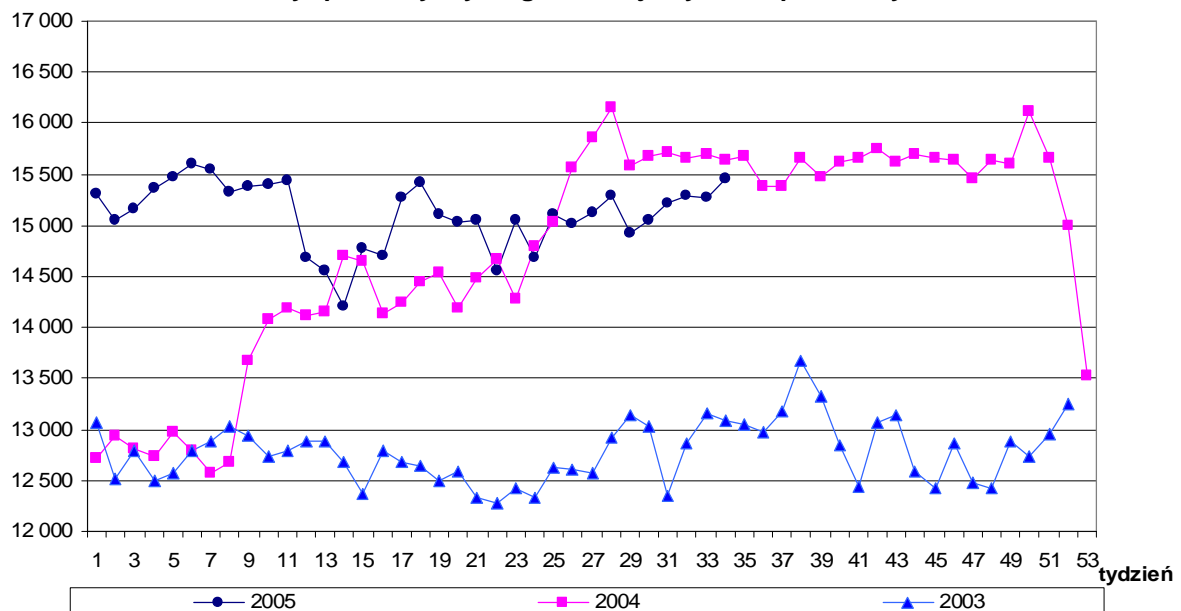
zł/tonę

### Ceny sprzedaży schabu - rynek wspólnotowy



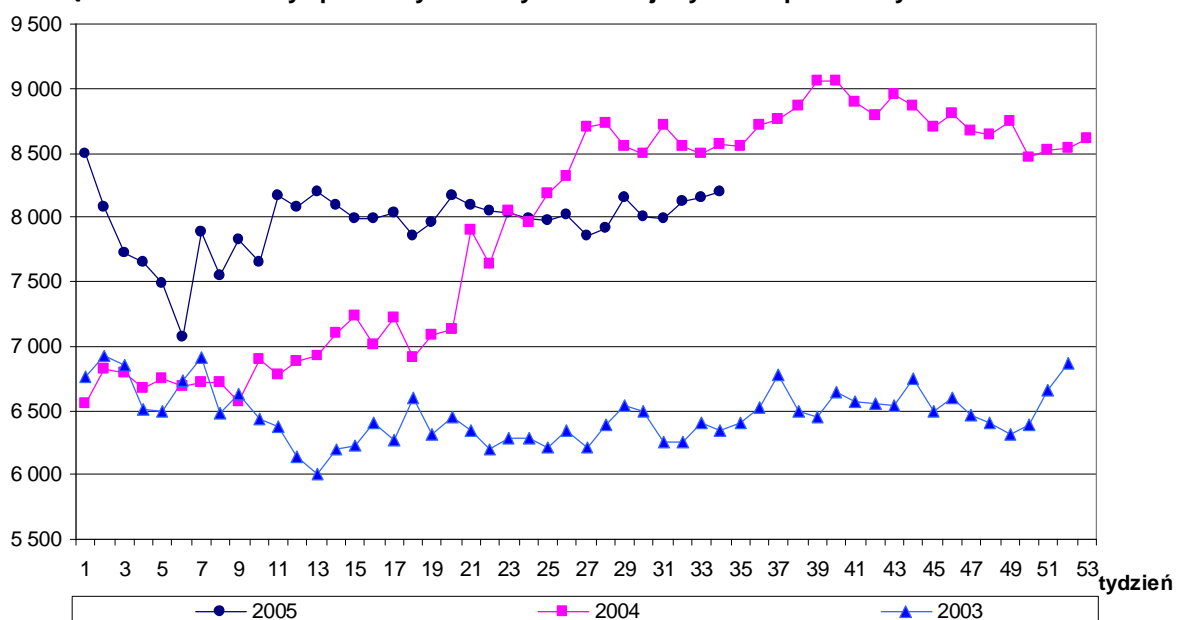
zł/tonę

### Ceny sprzedaży szynki gotowanej - rynek wspólnotowy



zł/tonę

### Ceny sprzedaży kielbasy toruńskiej - rynek wspólnotowy



Wykorzystanie możliwe z dokładnym podaniem źródła

#### 4. Analizy cenowe

Zestawienie cen rynkowych zakupu tuczników ubitych w lipcu i czerwcu 2005 r.

SKUP								
Klasa półtuszy wieprzowych wg EUROP	CENA [zł/t]				Zmiana ceny [%]	% mięsa w tuszy	Średnia masa tuszy [kg/szt.]	Struktura skupu [%]
	[MS]		[MPC]					
	04.07.2005- 31.07.2005	30.05.2005- 03.07.2005	04.07.2005- 31.07.2005	30.05.2005- 03.07.2005				
<b>POLSKA</b>								
klasa S	5741	5354	5628	5 249	7,22	61,5	83,8	4,2
klasa E	5516	5109	5407	5 009	7,96	57,2	82,4	33,4
klasa U	5290	4847	5186	4 752	9,13	52,6	83,0	34,2
klasa R	5037	4599	4938	4 508	9,54	47,7	84,4	18,7
klasa O	4712	4262	4620	4 178	10,57	42,9	86,4	7,4
klasa P	4529	4093	4440	4 013	10,63	37,9	89,0	2,1
<b>S-P Razem</b>	<b>5275</b>	<b>4827</b>	<b>5171</b>	<b>4 732</b>	<b>9,28</b>	<b>52,6</b>	<b>83,5</b>	<b>100,0</b>
<b>REGION PÓLNOCNY</b>								
klasa S	5679	5317	5567	5 212	6,81	61,8	81,3	6,1
klasa E	5543	5113	5434	5 013	8,41	57,3	80,8	38,9
klasa U	5330	4848	5226	4 753	9,95	52,7	81,1	31,2
klasa R	5071	4549	4971	4 459	11,48	47,7	82,8	14,9
klasa O	4770	4226	4677	4 143	12,89	42,6	85,6	6,7
klasa P	4528	4029	4439	3 950	12,37	38,0	89,4	2,1
<b>S-P Razem</b>	<b>5336</b>	<b>4861</b>	<b>5232</b>	<b>4 766</b>	<b>9,78</b>	<b>53,3</b>	<b>81,7</b>	<b>100,0</b>
<b>REGION ŚRODKOWO-WSCHODNI</b>								
klasa S	5 870	5 424	5 754	5 318	8,21	61,2	81,4	3,4
klasa E	5 747	5 325	5 634	5 220	7,93	57,2	82,1	30,3
klasa U	5 493	5 054	5 385	4 955	8,69	52,6	83,0	33,0
klasa R	5 250	4 754	5 147	4 660	10,44	47,6	85,0	21,2
klasa O	4 862	4 384	4 766	4 299	10,88	42,9	86,1	9,5
klasa P	4 613	4 149	4 523	4 067	11,20	37,9	87,5	2,6
<b>S-P Razem</b>	<b>5 442</b>	<b>4 976</b>	<b>5 336</b>	<b>4 879</b>	<b>9,37</b>	<b>51,9</b>	<b>83,5</b>	<b>100,0</b>
<b>REGION POŁUDNIOWO WSCHODNI</b>								
klasa S	5 636	5 101	5 526	5 001	10,49	61,4	82,7	3,2
klasa E	5 484	4 999	5 377	4 901	9,70	57,2	82,4	28,3
klasa U	5 315	4 798	5 211	4 704	10,78	52,5	83,5	34,2
klasa R	5 108	4 578	5 007	4 489	11,56	47,7	84,6	23,3
klasa O	4 709	4 234	4 617	4 151	11,23	42,9	86,7	8,9
klasa P	4 486	4 035	4 398	3 956	11,17	38,2	90,4	2,1
<b>S-P Razem</b>	<b>5 249</b>	<b>4 729</b>	<b>5 147</b>	<b>4 637</b>	<b>10,99</b>	<b>51,9</b>	<b>83,8</b>	<b>100,0</b>
<b>REGION ZACHODNI</b>								
klasa S	5 797	5 518	5 684	5 410	5,07	61,4	87,5	3,9
klasa E	5 434	5 073	5 327	4 973	7,11	57,1	83,7	33,6
klasa U	5 191	4 797	5 089	4 703	8,22	52,7	83,7	36,4
klasa R	4 885	4 563	4 790	4 474	7,06	47,8	84,8	18,0
klasa O	4 594	4 238	4 504	4 155	8,41	43,1	86,9	6,3
klasa P	4 509	4 154	4 421	4 073	8,55	37,7	88,8	1,9
<b>S-P Razem</b>	<b>5 189</b>	<b>4 794</b>	<b>5 087</b>	<b>4 700</b>	<b>8,23</b>	<b>52,7</b>	<b>84,3</b>	<b>100,0</b>

Średnie ceny netto skupu świń rzeźnych za wagę żywą

CENA [zł/kg]		
MAKROREGIONY	04.07.2005- 31.07.2005	30.05.2005- 03.07.2005
POLSKA	4,03	3,69
REGION PÓLNOCNY	4,08	3,72
REGION ŚRODKOWO-WSCHODNI	4,16	3,81
REGION POŁUDNIOWO WSCHODNI	4,01	3,62
REGION ZACHODNI	3,97	3,67

Wykorzystanie możliwe z dokładnym podaniem źródła



Zbiornicze zestawienie dotyczĄce zmian w zakupie tuczników w lipcu i czerwcu 2005 r.

SKUP - ZMIANY MIESIĘCZNE						
Klasa półtuszy wieprzowych wg EUROP	Cena skupu wg wagi żywej [zł/kg]		Cena skupu [%]	Poziom skupu [%]	Średnia masa tuszy [%]	Struktura skupu [pkt. %]
	04.07.2005-31.07.2005	30.05.2005-03.07.2005				
<b>POLSKA</b>						
klasa S	4,26	3,98	7,22	-18,86	0,36	0,22
klasa E	4,10	3,79	7,96	-19,14	-1,32	2,08
klasa U	3,96	3,63	9,13	-23,60	-1,78	0,47
klasa R	3,80	3,47	9,54	-30,82	-2,43	-1,54
klasa O	3,58	3,24	10,57	-34,06	-2,04	-1,03
klasa P	3,47	3,14	10,63	-31,56	-2,20	-0,20
<b>S-P Razem</b>				<b>-24,63</b>	<b>-1,76</b>	<b>-</b>
<b>REGION PÓLNOOCNY</b>						
klasa S	4,22	3,95	6,81	-30,98	0,49	-0,71
klasa E	4,12	3,80	8,41	-23,48	-0,62	0,18
klasa U	3,99	3,63	9,95	-19,16	-1,82	2,20
klasa R	3,82	3,43	11,48	-27,97	-2,70	-0,51
klasa O	3,63	3,21	12,89	-35,51	-2,95	-1,02
klasa P	3,47	3,09	12,37	-29,74	-2,30	-0,14
<b>S-P Razem</b>				<b>-24,58</b>	<b>-1,57</b>	<b>-</b>
<b>REGION ŚRODKOWO-WSCHODNI</b>						
klasa S	4,36	4,03	8,21	-27,93	-1,81	0,04
klasa E	4,27	3,95	7,93	-24,16	-1,79	1,86
klasa U	4,11	3,78	8,69	-27,72	-1,78	0,50
klasa R	3,96	3,58	10,44	-35,22	-2,63	-1,91
klasa O	3,69	3,33	10,88	-32,44	-2,05	-0,49
klasa P	3,53	3,18	11,20	-29,68	-2,78	-0,01
<b>S-P Razem</b>				<b>-29,05</b>	<b>-2,11</b>	<b>-</b>
<b>REGION POŁUDNIOWO WSCHODNI</b>						
klasa S	4,19	3,79	10,49	-28,13	-1,66	-0,13
klasa E	4,07	3,71	9,70	-23,44	-1,79	0,75
klasa U	3,98	3,59	10,78	-22,11	-1,88	1,50
klasa R	3,85	3,45	11,56	-27,37	-2,42	-0,48
klasa O	3,58	3,22	11,23	-32,69	-2,14	-0,92
klasa P	3,44	3,09	11,17	-44,33	-1,20	-0,72
<b>S-P Razem</b>				<b>-25,67</b>	<b>-2,10</b>	<b>-</b>
<b>REGION ZACHODNI</b>						
klasa S	4,31	4,10	5,07	7,77	-0,23	1,04
klasa E	4,04	3,77	7,11	-11,86	-1,53	3,95
klasa U	3,88	3,59	8,22	-24,95	-1,76	-1,24
klasa R	3,68	3,44	7,06	-32,13	-2,30	-2,47
klasa O	3,49	3,22	8,41	-34,84	-1,47	-1,23
klasa P	3,45	3,18	8,55	-24,82	-2,20	-0,05
<b>S-P Razem</b>				<b>-22,41</b>	<b>-1,86</b>	<b>-</b>

## 5. Pogłowie trzody chlewnej w końcu marca 2005 roku

Źródło: GUS

W końcu marca 2005 r. pogłowie trzody chlewnej wynosiło 16 994,8 tys. sztuk.

Wyniki badania wykazały, że w porównaniu z analogicznym okresem 2004 r., liczebność stada trzody chlewnej **zmniejszyła się o 1,2%**, przy jednoczesnym wzroście pogłowia loch na chów o 6,3%. W stosunku do marca roku ubiegłego w strukturze pogłowia trzody chlewnej ogółem zmalał udział prosiąt oraz tuczników, a wzrósł udział warchlaków i trzody chlewnej na chów o wadze 50 kg i więcej.

Wyszczególnienie a – 2003 b – 2004 c – 2005		Ogółem	Sektor		Struktura pogłowia ogółem	Dynamika	
			prywatny	publiczny		marzec ub.r. = 100	listopad ub.r. = 100
		w tysiącach sztuk			w odsetkach		
Trzoda chlewna ogółem	a	18617,7	18429,9	187,8	100,0	105,2	98,0
	b	17197,6	17069,0	128,6	100,0	92,4	93,3
	c	16994,8	16879,3	115,5	100,0	98,8	97,7
Lochy na chów	a	1857,2	1837,5	19,7	10,0	99,2	102,0
	b	1657,0	1642,7	14,3	9,6	89,2	97,2
	c	1761,7	1747,8	13,9	10,4	106,3	106,9
Trzoda chlewna pozostała	a	16760,5	16592,4	168,1	90,0	105,9	97,6
	b	15540,6	15426,3	114,3	90,4	92,7	92,9
	c	15233,1	15131,5	101,6	89,6	98,0	96,7

### POGŁOWIE TRZODY CHLEWNEJ W 2005 R. - Stan w końcu marca 2005

Wyszczególnienie	Ogółem	Sektor prywatny			Sektor publiczny
		razem	w tym		
			gospodarstwa indywidualne	spółdzielnie produkcji rolniczej	
W tysiącach sztuk					
Trzoda chlewna	16994,8	16879,3	15324,4	375,5	115,5
prosięta o wadze do 20 kg	5490,4	5452,5	4972,3	123,4	37,9
warchlaki o wadze od 20 kg do 50 kg	4394,1	4365,3	3947,3	91,7	28,8
trzoda chlewna na ubój					
o wadze 50 kg i więcej	5306,3	5273,5	4788,4	116,4	32,8
trzoda chlewna na chów					
o wadze 50 kg i więcej	1804,0	1788,0	1616,4	44,0	16,0
w tym lochy	1761,7	1747,8	1579,2	42,9	13,9
lochy prośne	1166,6	1158,2	1047,5	27,9	8,4
lochy pozostałe	595,1	589,6	531,7	15,0	5,5

## 6. Handel zagraniczny wieprzowiną

### 6.1. Polski handel zagraniczny trzodą żywą i mięsem wieprzowym

Handel zagraniczny towarami z rynku wieprzowiny w okresie I-VI 2005 roku

UWAGA: Dane są w trakcie weryfikacji - mogą być obciążone istotnymi błędami.

TONY			
HANDEL ZAGRANICZNY	I-VI/2005	I-VI/2004	
<b>EKSPORT</b>	OGÓŁEM	OGÓŁEM	Roczna zmiana obrotów [%]
<b>TRZODA ŻYWA - (kod CN 0103)</b>	4 715	4 139	<b>14</b>
z tego, handel z UE-25	3 143	478	<b>557</b>
<b>MIĘSO WIEPRZOWE - (kod CN 0203)</b>	69 360	92 621	<b>-25</b>
z tego, handel z UE-25	35 031	20 891	<b>68</b>
<b>KIELBASY - (kod CN 1601)</b>	6 833	4 338	<b>58</b>
z tego, handel z UE-25	5 380	1 691	<b>218</b>
<b>PRZETWORY - (kod CN 1602)</b>	16 155	16 794	<b>-4</b>
z tego, handel z UE-25	9 871	10 153	<b>-3</b>
<b>IMPORT</b>	OGÓŁEM	OGÓŁEM	Roczna zmiana obrotów [%]
<b>TRZODA ŻYWA - (kod CN 0103)</b>	12 715	207	<b>6 030</b>
z tego, handel z UE-25	12 715	207	<b>6 030</b>
<b>MIĘSO WIEPRZOWE - (kod CN 0203)</b>	61 201	29 149	<b>110</b>
z tego, handel z UE-25	60 981	28 687	<b>113</b>
<b>KIELBASY - (kod CN 1601)</b>	1 106	731	<b>51</b>
z tego, handel z UE-25	1 106	731	<b>51</b>
<b>PRZETWORY - (kod CN 1602)</b>	733	562	<b>30</b>
z tego, handel z UE-25	648	554	<b>17</b>
	<b>EKSPORT</b>	<b>IMPORT</b>	
Udział% UE-25 w ogółem trzody chlewnej	66,7	100,0	
Udział% UE-25 w ogółem mięsa wieprzowego	50,5	99,6	

Źródło danych: Centrum Informatyki Handlu Zagranicznego, Ministerstwo Finansów.

Dane dot. importu mięsa wieprzowego (kod CN 0203)

Nazwa_Kraju_Pochodzenia	Tony
Dania	27 574
Niemcy	10 482
Niderlandy	10 338
Belgia	4 267
Francja	1 937
Hiszpania	1 900
Wielka Brytania	1 570
Węgry	829
Włochy	586
Republika Czeska	408
Szwecja	288
Irlandia	211
Austria	201
Cypr	184
Stany Zjednoczone Ameryki	120
Słowacja	88
Kenia	58
Łotwa	37
Litwa	37
Iran	22
Portugalia	22
Estonia	22
Kraje i terytoria niewyszczególnione w ramach	20
<b>Suma końcowa</b>	<b>61 201</b>

**IMPORT**

Dane dot. importu trzody żywej - (kod CN 0103)

Nazwa_Kraju_Pochodzenia	Tony
Niemcy	10 228
Niderlandy	2 123
Dania	215
Francja	63
Litwa	45
Belgia	38
Austria	2
<b>Suma końcowa</b>	<b>12 715</b>

## 6.2. Dopłaty eksportowe UE do wieprzowiny

### Dopłaty eksportowe krajów Unii Europejskiej do wieprzowiny\*

w euro/100 kg		
mięso świeże, chłodzone lub mrożone	kod CN	do wszystkich krajów
póltusze	0203 11 10 9000	0,00
szynki	0203 12 11 9100	0,00
łopatki	0203 12 19 9100	0,00
boczek	0203 19 15 9100	0,00
boczek b/k	0203 19 55 9310	0,00
inne elementy b/k	0203 29 55 9110	0,00
mięso i podroby, solone, suszone lub wędzone	kod CN	do wszystkich krajów**
szynki z/k susz./wędz.	0210 11 31 9110	57,00
szynki z/k susz./wędz.	0210 11 31 9910	57,00
pozost. wiep. b/k susz./wędz.	0210 19 81 9100	57,00
pozost. wiep. b/k susz./wędz.	0210 19 81 9300	57,00
przetwory mięsne	kod CN	do wszystkich krajów**
kiełbasy suche lub do okładania, niegotow.	1601 00 91 91 20	20,50
kiełbasy pozostałe	1601 00 99 91 10	16,00
szynki, polędwice	1602 41 10 91 10	30,50
szynki, polędwice - waga poniżej 1 kg	1602 41 10 91 30	18,00
łopatki	1602 42 10 91 10	24,00
łopatki - waga poniżej 1 kg	1602 42 10 91 30	18,00
inne elementy	1602 49 19 91 30	18,00

\*) poziom subsydiów obowiązujący od 16 czerwca 2005 roku, wg rozporządzenia nr 901/2005 \*\*) do wszystkich kierunków z wyjątkiem Rumunii i Bułgarii

**Tygodniowe ceny referencyjne wieprzowiny w krajach członkowskich UE.**

		2005-05-30	2005-06-06	2005-06-13	2005-06-20	2005-06-27	2005-07-04	2005-07-11	2005-07-18	2005-07-25	2005-08-01	2005-08-08	2005-08-15	
		2005-06-05	2005-06-12	2005-06-19	2005-06-26	2005-07-03	2005-07-10	2005-07-17	2005-07-24	2005-07-31	2005-08-07	2005-08-14	2005-08-21	
<b>Belgia</b>	EUR / 100 Kg	137,20	137,20	137,60	145,10	146,60	142,30	134,90	135,50	137,90	137,40	138,20	140,90	EUR / 100 Kg
<b>Czechy</b>	CZK/ 100kg	4188,00	4282,00	4353,00	4450,00	4484,00	4529,00	4536,00	4479,00	4445,00	4446,00	4439,00	4451,00	CZK/ 100kg
	EUR / 100 Kg	137,98	142,33	145,29	148,83	149,47	150,33	150,03	148,30	147,21	148,57	150,53	151,31	EUR / 100 Kg
<b>Dania</b>	DKK / 100 Kg	865,00	865,00	886,00	886,00	916,00	937,00	937,00	906,00	906,00	906,00	906,00	926,00	DKK / 100 Kg
	EUR / 100 Kg	116,24	116,21	119,03	118,97	122,95	125,71	125,64	121,42	121,43	121,44	121,42	124,15	EUR / 100 Kg
<b>Niemcy</b>	EUR / 100 Kg	147,94	148,40	151,63	155,90	155,78	148,96	144,43	145,93	147,31	148,76	151,07	153,46	EUR / 100 Kg
<b>Estonia</b>	EEK / 100 Kg	2096,66	2094,95	2092,47	2105,09	2103,95	2134,80	2141,77	2129,57	2134,85	2135,98	2130,57	2125,45	EEK/ 100kg
	EUR / 100 Kg	134,00	133,89	133,73	134,54	134,47	136,44	136,88	136,10	136,44	136,51	136,17	135,84	EUR / 100 Kg
<b>Grecja</b>	EUR / 100 Kg	156,19	160,36	166,03	169,28	178,84	186,27	187,57	191,10	192,49	195,28	194,35	191,56	EUR / 100 Kg
<b>Hiszpania</b>	EUR / 100 Kg	150,88	157,36	162,14	165,31	166,17	161,75	156,69	154,37	153,99	154,03	153,83	154,50	EUR / 100 Kg
<b>Francja</b>	EUR / 100 Kg	137,00	142,00	147,00	148,00	145,00	144,00	137,00	136,00	137,00	139,00	142,00	142,00	EUR / 100 Kg
<b>Irlandia</b>	EUR / 100 Kg	126,80	128,02	127,28	131,34	131,65	133,29	134,97	134,30	134,80	132,49	132,21	131,59	EUR / 100 Kg
<b>Włochy</b>	EUR / 100 Kg	138,91	136,96	135,42	137,49	141,43	139,52	136,69	137,01	137,10	137,95	139,78	146,97	EUR / 100 Kg
<b>Cypr</b>	CYP / 100 Kg	96,00	100,00	100,00	100,00	100,00	100,00	100,00	101,00	101,00	103,00	108,00	108,00	CYP/ 100kg
	EUR / 100 Kg	166,82	174,11	174,21	174,35	174,35	174,38	174,31	176,02	176,02	179,55	188,33	188,47	EUR / 100 Kg
<b>Łotwa</b>	LVL / 100 Kg	94,79	95,95	95,48	97,83	96,68	100,04	99,19	98,37	101,16	100,48	101,67	105,32	LVL/ 100kg
	EUR / 100 Kg	136,19	137,86	137,18	140,55	138,88	143,74	142,51	141,33	145,32	144,36	146,08	151,32	EUR / 100 Kg
<b>Litwa</b>	LTL / 100 Kg	476,02	475,23	489,53	492,48	511,68	522,09	532,29	543,81	546,53	533,31	519,78	513,68	LTL/ 100kg
	EUR / 100 Kg	137,86	137,64	141,78	142,63	148,19	151,21	154,16	157,50	158,29	154,46	150,54	148,77	EUR / 100 Kg
<b>Luksemburg</b>	EUR / 100 Kg	146,20	147,70	150,60	156,60	156,60	153,20	146,50	146,50	144,30	145,50	148,10	151,40	EUR / 100 Kg
<b>Węgry</b>	HUF / 100 Kg	34696,85	35531,13	35756,11	36454,99	37073,67	37096,59	36722,67	36333,13	36332,09	36311,26	36161,27	35716,89	HUF/ 100kg
	EUR / 100 Kg	137,30	142,13	143,77	147,20	149,94	149,89	148,74	147,62	148,06	148,50	148,30	146,47	EUR / 100 Kg
<b>Malta</b>	MTL / 100 Kg	69,00	69,00	69,00	69,00	69,00	69,00	69,00	69,00	69,00	69,00	69,00	69,00	MTL/ 100kg
	EUR / 100 Kg	160,73	160,73	160,73	160,73	160,73	160,73	160,73	160,73	160,73	160,73	160,73	160,73	EUR / 100 Kg
<b>Holandia</b>	EUR / 100 Kg	130,91	131,04	132,97	135,17	139,83	133,07	127,37	131,23	131,23	131,13	131,04	133,84	EUR / 100 Kg
<b>Austria</b>	EUR / 100 Kg	145,62	145,31	145,80	151,82	155,67	150,97	151,27	146,08	145,75	146,54	149,23	151,67	EUR / 100 Kg
<b>Polska</b>	PLN / 100 Kg	494,65	494,35	509,37	528,08	541,93	543,95	547,46	556,89	569,29	573,51	573,15	576,54	PLN/ 100kg
	EUR / 100 Kg	119,67	121,66	125,96	130,64	134,19	134,09	132,89	135,03	138,93	140,91	141,68	142,94	EUR / 100 Kg
<b>Portugalia</b>	EUR / 100 Kg	153,00	160,00	166,00	169,00	169,00	167,00	161,00	161,00	161,00	162,00	162,00	162,00	EUR / 100 Kg
<b>Słowenia</b>	SIT / 100 Kg	34698,36	35571,00	35952,18	36580,41	37193,71	36957,21	37391,87	37444,96	37303,45	37088,75	37058,86	37440,97	SIT/ 100kg
	EUR / 100 Kg	144,88	148,52	150,15	152,77	155,33	154,34	156,15	156,36	155,75	154,85	154,72	156,33	EUR / 100 Kg
<b>Słowacja</b>	SKK / 100 Kg	5327,81	5377,17	5506,14	5623,44	5754,54	5834,75	5853,46	5799,54	5728,76	5689,10	5690,52	5695,75	SKK/ 100kg
	EUR / 100 Kg	136,61	139,06	143,17	146,62	150,00	151,20	150,01	148,60	146,87	146,55	147,69	147,77	EUR / 100 Kg
<b>Finlandia</b>	EUR / 100 Kg	138,82	139,34	139,19	139,35	139,69	139,03	138,89	139,76	139,61	139,83	138,32	137,97	EUR / 100 Kg
<b>Szwecja</b>	SEK / 100 Kg	1202,00	1200,00	1215,00	1215,00	1227,00	1228,00	1232,00	1231,00	1231,00	1229,00	1231,00	1250,00	SEK / 100 Kg
	EUR / 100 Kg	131,24	130,75	131,27	130,54	130,14	130,14	130,75	130,57	130,62	131,23	131,97	134,09	EUR / 100 Kg
<b>Wlk. Brytania</b>	GBP / 100 Kg	102,30	102,47	102,45	103,02	103,02	103,80	103,73	102,89	102,84	102,61	102,19	102,19	GBP / 100 Kg
	EUR / 100 Kg	150,72	152,45	153,40	154,94	153,70	152,36	150,92	148,67	148,78	148,21	148,03	150,11	EUR / 100 Kg
<b>Średnio w UE</b>	EUR / 100 Kg	137,89	140,12	143,11	146,13	147,70	145,18	141,69	141,45	142,28	143,02	143,99	145,74	EUR / 100 Kg

*Wykorzystanie możliwe z dokładnym podaniem źródła*

Miesięczne ceny referencyjne wieprzowiny w krajach członkowskich UE. Źródło: Komisja Europejska

		2004	2004	2004	2004	2004	2004	2005	2005	2005	2005	2005	2005	2005	Zmiana %
		Lipiec	Sierpień	Wrzesień	Październik	Listopad	Grudzień	Styczeń	Luty	Marzec	Kwiecień	Maj	Czerwiec	Lipiec	VII-05/VII-04
<b>Belgia</b>	EUR / 100 Kg	147,28	145,92	151,33	139,57	138,62	142,74	134,99	140,36	137,97	129,28	134,82	140,39	138,52	-6,0%
<b>Czechy</b>	CZK/ 100kg	4 845,13	4 718,84	4 888,23	4 911,58	4 581,20	4 592,48	4 425,36	4 135,93	4 285,03	4 081,23	3 939,07	4 349,03	4 495,97	-7,2%
	EUR / 100 Kg	153,60	149,20	154,62	155,93	146,39	149,81	145,92	138,05	143,92	135,49	130,40	144,76	149,02	-3,0%
<b>Dania</b>	DKK / 100 Kg	<b>956,81</b>	<b>954,77</b>	<b>976,33</b>	<b>937,07</b>	<b>937,00</b>	<b>921,13</b>	<b>890,58</b>	<b>908,21</b>	<b>937,00</b>	<b>907,90</b>	<b>865,00</b>	<b>881,60</b>	<b>920,97</b>	<b>-3,7%</b>
	EUR / 100 Kg	<b>128,69</b>	<b>128,39</b>	<b>131,27</b>	<b>125,98</b>	<b>126,09</b>	<b>123,93</b>	<b>119,69</b>	<b>122,03</b>	<b>125,83</b>	<b>121,87</b>	<b>116,20</b>	<b>118,42</b>	<b>123,49</b>	<b>-4,0%</b>
<b>Niemcy</b>	EUR / 100 Kg	156,79	159,86	164,23	151,46	150,96	154,30	144,70	150,98	147,54	136,21	143,40	151,81	147,54	-5,9%
<b>Estonia</b>	EEK / 100 Kg	2 212,23	2 291,46	2 300,29	2 343,80	2 270,72	2 305,14	2 310,11	2 242,82	2 172,12	2 159,75	2 095,96	2 098,22	2 132,22	-3,6%
	EUR / 100 Kg	141,39	146,45	147,02	149,80	145,13	147,33	147,64	143,34	138,82	138,03	133,96	134,10	136,27	-3,6%
<b>Grecja</b>	EUR / 100 Kg	168,35	177,44	178,38	173,32	169,39	179,62	178,38	171,23	165,74	155,42	155,46	165,53	188,34	11,9%
<b>Hiszpania</b>	EUR / 100 Kg	162,78	144,98	143,36	127,41	124,39	132,48	135,12	144,27	148,49	138,82	139,40	160,43	157,62	-3,2%
<b>Francja</b>	EUR / 100 Kg	142,68	136,13	143,67	135,55	133,00	139,00	134,29	138,07	134,97	123,80	127,65	144,13	139,13	-2,5%
<b>Irlandia</b>	EUR / 100 Kg	137,82	136,89	136,02	135,78	135,93	133,88	126,99	129,07	131,67	127,95	124,32	128,90	134,08	-2,7%
<b>Włochy</b>	EUR / 100 Kg	157,84	168,20	180,65	173,87	176,34	162,47	143,76	141,58	141,18	129,49	131,69	137,65	137,95	-12,6%
<b>Cypr</b>	CYP / 100 Kg	93,26	92,48	91,27	90,00	88,80	86,00	84,36	83,39	79,39	80,07	90,81	99,33	100,45	7,7%
	EUR / 100 Kg	160,31	159,87	158,17	156,26	153,68	148,51	145,07	143,01	136,11	137,36	157,08	173,00	175,10	9,2%
<b>Łotwa</b>	LVL / 100 Kg	99,06	100,61	97,48	99,45	103,11	102,86	103,07	101,18	102,41	101,50	96,90	96,18	99,40	0,3%
	EUR / 100 Kg	150,21	152,82	147,53	148,72	151,64	149,28	148,01	145,37	147,11	145,83	139,21	138,19	142,81	-4,9%
<b>Litwa</b>	LTL / 100 Kg	579,78	526,64	559,92	559,46	504,70	523,79	514,04	485,00	503,75	487,17	471,00	487,58	533,81	-7,9%
	EUR / 100 Kg	167,92	152,53	162,17	162,03	146,17	151,70	148,88	140,47	145,90	141,09	136,41	141,21	154,60	-7,9%
<b>Luksemburg</b>	EUR / 100 Kg	159,66	160,85	165,69	153,01	152,00	154,51	146,02	152,24	150,80	140,85	142,60	151,39	148,49	-7,0%
<b>Węgry</b>	HUF / 100 Kg	38 210,27	37 653,90	37 613,79	36 358,20	34 328,13	35 602,18	36 421,18	36 062,48	35 591,25	33 078,62	32 261,13	35 865,82	36 664,92	-4,0%
	EUR / 100 Kg	152,73	151,29	151,73	147,37	139,91	144,77	147,73	147,95	145,44	133,38	128,17	143,93	148,71	-2,6%
<b>Malta</b>	MTL / 100 Kg	69,00	69,00	69,00	69,00	69,00	69,00	69,00	69,00	69,00	69,00	69,00	69,00	69,00	0,0%
	EUR / 100 Kg	161,99	161,93	161,34	160,63	159,78	159,58	159,58	160,14	159,81	160,47	160,73	160,73	160,73	-0,8%
<b>Holandia</b>	EUR / 100 Kg	141,25	140,81	145,99	132,26	131,17	139,11	128,80	134,04	128,01	121,39	128,79	133,60	131,61	-6,8%
<b>Austria</b>	EUR / 100 Kg	155,77	160,11	164,05	148,55	146,47	150,62	146,80	150,40	146,12	135,70	140,28	148,38	149,21	-4,2%
<b>Polska</b>	PLN / 100 Kg	<b>641,62</b>	<b>652,11</b>	<b>681,77</b>	<b>653,59</b>	<b>636,03</b>	<b>608,15</b>	<b>547,59</b>	<b>547,96</b>	<b>541,76</b>	<b>514,26</b>	<b>494,02</b>	<b>512,12</b>	<b>553,19</b>	<b>-13,8%</b>
	EUR / 100 Kg	<b>143,51</b>	<b>147,17</b>	<b>155,62</b>	<b>151,23</b>	<b>149,29</b>	<b>146,70</b>	<b>134,35</b>	<b>137,29</b>	<b>135,11</b>	<b>123,98</b>	<b>118,30</b>	<b>126,10</b>	<b>135,13</b>	<b>-5,8%</b>
<b>Portugalia</b>	EUR / 100 Kg	165,23	147,61	148,17	132,26	129,80	138,23	139,52	140,82	149,36	138,40	140,58	163,53	163,13	-1,3%
<b>Słowenia</b>	SIT / 100 Kg	33 761,87	35 658,07	36 943,94	37 659,89	35 915,49	34 211,23	35 794,31	35 449,74	35 063,86	33 085,10	32 837,00	35 966,39	37 266,57	10,4%
	EUR / 100 Kg	140,74	148,58	153,95	156,98	149,78	142,66	149,29	147,87	146,28	138,05	137,10	150,19	155,62	10,6%
<b>Słowacja</b>	SKK / 100 Kg	6 113,70	5 767,61	6 044,68	6 255,59	5 720,97	5 653,52	5 743,49	5 363,92	5 401,84	5 189,43	5 077,94	5 506,82	5 799,33	-5,1%
	EUR / 100 Kg	153,26	143,80	150,90	156,40	144,63	145,34	148,82	140,95	141,24	132,46	130,18	142,84	149,25	-2,6%
<b>Finlandia</b>	EUR / 100 Kg	127,17	129,99	132,92	135,71	135,59	136,70	139,56	139,65	139,67	140,21	138,87	139,27	139,36	9,6%
<b>Szwecja</b>	SEK / 100 Kg	1 202,65	1 218,97	1 258,03	1 282,16	1 285,17	1 263,90	1 182,71	1 191,89	1 224,07	1 205,60	1 197,29	1 210,93	1 230,16	2,3%
	EUR / 100 Kg	130,84	132,65	138,34	141,44	142,77	140,72	130,76	131,17	134,68	131,54	130,29	130,82	130,48	-0,3%
<b>Wlk. Brytania</b>	GBP / 100 Kg	106,81	103,15	96,83	97,34	97,16	97,48	97,08	98,79	101,72	102,51	102,28	102,64	103,29	-3,3%
	EUR / 100 Kg	160,40	154,20	142,15	140,95	139,11	140,36	138,84	143,25	146,86	149,94	149,67	153,13	150,52	-6,2%
<b>Średnio w UE</b>	EUR / 100 Kg	150,12	147,59	151,53	142,51	140,66	143,02	136,98	140,82	140,33	131,36	132,57	142,85	143,15	-4,6%

Wykorzystanie możliwe z dokładnym podaniem źródła

Biuletyn „*Rynek mięsa wieprzowego*” ukazuje się w każdy czwartek o godz. 13<sup>00</sup>.  
Informacje zamieszczane w tym biuletynie przekazywane są przez współpracujące z nami podmioty na podstawie Ustawy o badaniach rynkowych z dnia 30 marca 2001r.

**Wydawca:**

Ministerstwo Rolnictwa i Rozwoju Wsi,  
Departament Wspólnej Organizacji Rynków Rolnych  
ul. Wspólna 30, 00-930 Warszawa,  
tel. (022) 623-21-69, fax (022) 623-27-06.

E-mail: [biuletyn@minrol.gov.pl](mailto:biuletyn@minrol.gov.pl)

Biuletyny są dostępne pod adresem: Internet: <http://www.minrol.gov.pl>

**Autor:** Agnieszka Szarejko-Pater tel. (022) 623-21-69; E-mail: [Agnieszka.Pater@minrol.gov.pl](mailto:Agnieszka.Pater@minrol.gov.pl)