

**ZINTEGROWANY SYSTEM
ROLNICZEJ INFORMACJI RYNKOWEJ**

Podstawa prawna: Ustawa o rolniczych badaniach rynkowych z 30 marca 2001 r.

(Dz. U. z 2001 r. Nr 42, poz. 471 z późn. zm.)

RYNEK MIĘSA WIEPRZOWEGO



NR 37/2012

Notowania¹ za okres 10-16.09.2012 r.

czwartek, 20 września 2012 r.

Spis treści

Decyzja Komisji Europejskiej z dn. 11 marca 2005 r.....	2
1. Zakupy świń rzeźnych.....	3
1.1. Ceny zakupu tuczników wg EUROP w Polsce i makroregionach.....	3
1.2. Ceny referencyjne w UE.....	4
1.3. Zbiorcze zestawienie dotyczące zmian skupu świń rzeźnych.....	5
1.4. Ceny zakupu świń rzeźnych wg wagi żywej.....	6
1.5. Struktura zakupu świń rzeźnych w Polsce.....	8
2. Sprzedaż wieprzowiny.....	8
2.1. Ceny sprzedaży półtuszy wieprzowych w Polsce i makroregionach.....	8
2.2. Ceny sprzedaży elementów i przetworów z wieprzowiny w Polsce i makroregionach.....	9
2.3. Ceny wieprzowiny na giełdach towarowych w Polsce.....	11
2.4. Ceny prosiąt na targowiskach.....	11
3. Graficzne prezentacje cen zakupu i sprzedaży na rynku wieprzowiny.....	13
4. Miesięczne analizy cenowe.....	18
5. Poglówie trzody chlewnej w końcu lipca 2012 roku Źródło: GUS.....	20
6. Handel zagraniczny wieprzowiną.....	21
6.1. Polski handel zagraniczny trzodą żywą i mięsem wieprzowym.....	21
6.2. Dopłaty eksportowe UE do wieprzowiny.....	23
7. Zestawienie z monitoringu rynku wieprzowiny z lat 2007-2011.....	26

¹ Badanie cen zakupu i sprzedaży w zakładach mięsnych prowadzone jest na reprezentatywnej próbie. Ceny zakupu rejestrowane są wg klasy jakości handlowej EUROP zgodnie z rozporządzeniem Rady (WE) nr 1234/2007 z dnia 22 października 2007 r. ustanawiające wspólną organizację rynków rolnych oraz przepisy szczegółowe dotyczące niektórych produktów rolnych („rozporządzenie o jednolitej wspólnej organizacji rynku”) (Dz.U. L 299 z 16.11.2007, str. 1, z późn. zm.) i rozporządzeniem Komisji (WE) nr 1249/2008 z dnia 10 grudnia 2008 r. r. ustanawiającym szczegółowe zasady wdrożenia wspólnotowych skal klasyfikacji tusz wołowych, wieprzowych i baranich oraz raportowania ich cen (Dz. U. Nr L 337 z 16.12.2008, str. 3) oraz rozporządzeniem Ministra Rolnictwa i Rozwoju Wsi z dnia 4 lutego 2009 r. w sprawie szczegółowych warunków ustalania klasy jakości handlowej tusz wieprzowych (Dz.U. z 19.02.2009 r., Nr 28, poz. 181).

Ceny zbierane są dla masy poubojowej schłodzonej. Badanie cen giełdowych realizowane jest na wybranych giełdach towarowych; średnie ceny liczone są jako średnie ważone.

Badanie cen prosiąt prowadzone jest na targowiskach, na których dokonywany jest obrót prosiętami, a ceny liczone są jako średnie arytmetyczne zrealizowanych transakcji.

Ceny zakupu i sprzedaży nie zawierają podatku VAT.

Metody klasyfikacji tusz wieprzowych w Polsce

Metody klasyfikacji tusz wieprzowych w Polsce zatwierdziła decyzja Komisji Europejskiej 2005/240/WE z dnia 11 marca 2005 r. (tekst opublikowany w [Dzienniku Urzędowym UE L 74](#)¹ z dnia 19.03.2005 roku, decyzja obowiązuje od dnia jej notyfikacji w Stałym Przedstawicielstwie RP przy Unii Europejskiej, czyli od 11 marca 2005 roku.), zmieniona decyzją Komisji 2005/683/WE zmieniającą ww. decyzję (tekst opublikowany w [Dzienniku Urzędowym UE L 258](#)² z dnia 4.10.2005 roku). Zmiana miała na celu dopuszczenie do stosowania kolejnego aparatu.

Zgodnie z postanowieniami decyzji od dnia 11 marca 2005 roku na terenie Polski do szacowania zawartości chudego mięsa w tuszach wieprzowych zostały zaaprobowane trzy aparaty o nazwach **Ultra-fom 300, Sydel-CGM i Autofom**, a od 30 września 2005 r. dodatkowo aparat o nazwie **IM-03**.

W decyzji zatwierdzającej metody klasyfikacji tusz wieprzowych w Polsce wymienione są również dopuszczone przez Komisję odstępstwa od wzorcowej dla UE postaci tuszy w momencie ważenia i klasyfikacji.

UWAGA:

Z dniem 12 grudnia 2011 r. weszła w życie Decyzja wykonawcza Komisji 2011/506/UE: z dnia 16 sierpnia 2011 r. zmieniająca decyzję 2005/240/WE zatwierdzającą metody klasyfikacji tusz wieprzowych w Polsce (tekst opublikowany w [Dzienniku Urzędowym UE L 209](#)³ z dnia 17.08.2011 roku). Decyzja **wprowadziła nowe równania regresji** w stosowanych dotychczas w Polsce metodach klasyfikacji, tj. **Ultra-fom 300, Sydel-CGM, Autofom, IM-03** oraz **zatwierdza cztery nowe metody klasyfikacji: Autofom III, CSB Image meater (CSB), Fat-O-Meater II (FOM II), metodę ręczną ZP.**

1 <http://europa.eu.int/eur-lex/lex/LexUriServ/LexUriServ.do?uri=OJ:L:2005:074:0062:0065:PL:PDF>

2 http://europa.eu.int/eur-lex/lex/LexUriServ/site/pl/oj/2005/l_258/l_25820051004pl00050007.pdf

3 <http://eur-lex.europa.eu/LexUriServ/LexUriServ.do?uri=OJ:L:2011:209:0043:0048:PL:PDF>

1. Zakupy świń rzeźnych

1.1. Ceny zakupu tuczników wg EUROP w Polsce i makroregionach

Tab. 1 Średnie ceny netto (bez VAT) zakupu świń rzeźnych wg klasyfikacji poubojowej EUROP

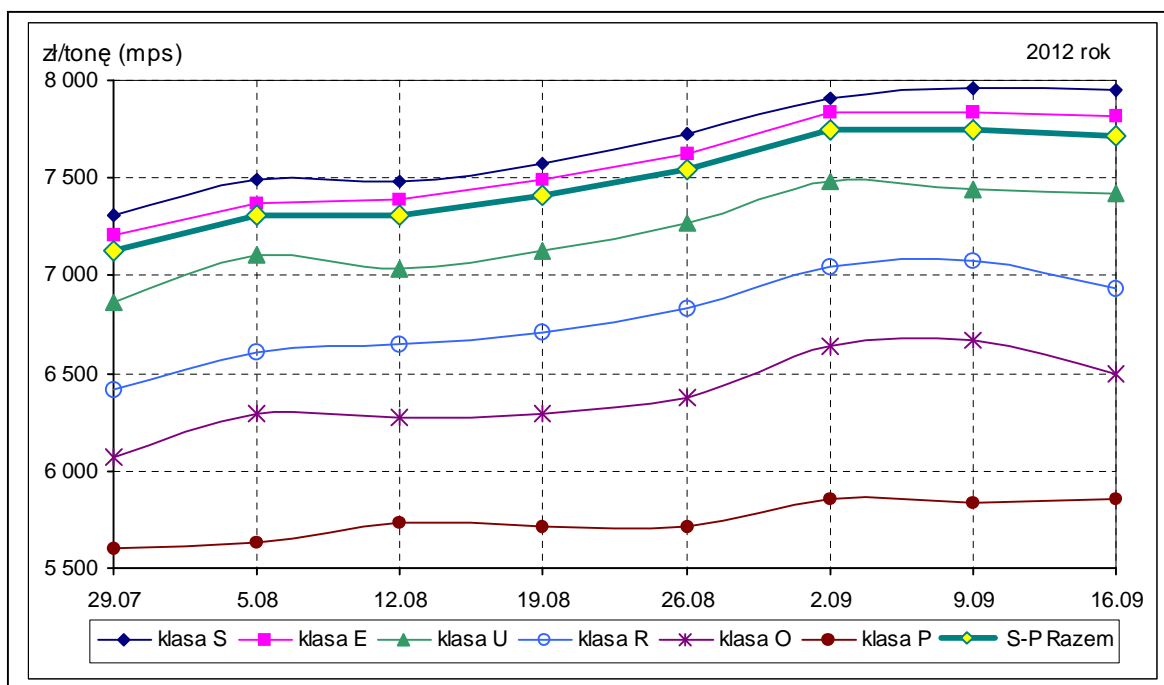
masa schłodzona [MPS]; -masa poubojowa ciepła [MPC]

SKUP								
Klasa półtuszy wieprzowych wg SEUROP	CENA [zł/tonę]				Zmiana tygod ceny [%]	%	Średnia masa tuszy [kg]	Struktura zakupu wg liczby [%]
	[MPS]		[MPC]					
	2012-09-16	2012-09-09	2012-09-16	2012-09-09				
1	2	3	4	5	6	7	8	9
POLSKA								
klasa S	7 946	7 960	7 790	7 804	-0,18	61,1	86,6	16,5
klasa E	7 815	7 842	7 662	7 688	-0,35	57,5	89,1	58,6
klasa U	7 424	7 446	7 279	7 300	-0,29	53,1	90,7	20,9
klasa R	6 929	7 070	6 793	6 932	-2,01	48,1	93,1	3,6
klasa O	6 495	6 666	6 368	6 536	-2,57	43,4	94,2	0,4
klasa P	5 860	5 838	5 745	5 724	0,38	38,8	78,8	0,1
S-P Razem	7 714	7 748	7 562	7 596	-0,44	56,8	89,2	100,0
REGION PÓLNOCNY								
klasa S	7 866	7 821	7 712	7 668	0,57	61,2	85,6	15,1
klasa E	7 751	7 654	7 600	7 504	1,27	57,6	88,7	60,8
klasa U	7 343	7 266	7 199	7 123	1,07	53,1	90,0	21,0
klasa R	7 046	6 972	6 907	6 835	1,06	48,2	91,9	2,8
klasa O	6 495	6 376	6 368	6 251	1,87	43,3	92,5	0,3
klasa P	5 979	-	5 862	-	-	39,4	75,0	0,0
S-P Razem	7 656	7 580	7 506	7 431	1,01	56,9	88,6	100,0
REGION ŚRODKOWO-WSCHODNI								
klasa S	7 966	8 000	7 809	7 844	-0,44	60,9	85,9	12,4
klasa E	7 870	7 973	7 716	7 817	-1,29	57,4	88,8	60,7
klasa U	7 484	7 540	7 337	7 392	-0,74	53,1	90,6	22,5
klasa R	7 124	7 177	6 984	7 036	-0,74	48,1	91,5	3,9
klasa O	6 700	6 900	6 569	6 764	-2,89	43,3	94,1	0,4
klasa P	6 090	6 475	5 970	6 348	-5,95	38,4	96,9	0,1
S-P Razem	7 757	7 846	7 605	7 693	-1,14	56,5	89,0	100,0
REGION POŁUDNIOWO-WSCHODNI								
klasa S	7 960	7 935	7 804	7 780	0,32	61,3	87,2	22,6
klasa E	7 758	7 725	7 606	7 574	0,42	57,7	89,8	55,6
klasa U	7 380	7 401	7 235	7 256	-0,29	53,1	91,5	17,6
klasa R	7 011	7 041	6 874	6 903	-0,43	48,1	91,7	3,8
klasa O	6 322	6 399	6 198	6 274	-1,20	43,3	94,2	0,5
klasa P	5 521	4 971	5 413	4 874	11,06	38,3	92,5	0,0
S-P Razem	7 698	7 685	7 547	7 534	0,18	57,3	89,6	100,0
REGION ZACHODNI								
klasa S	7 960	8 003	7 804	7 846	-0,53	61,2	87,3	18,5
klasa E	7 821	7 825	7 667	7 672	-0,05	57,6	89,5	56,5
klasa U	7 422	7 432	7 277	7 286	-0,13	53,1	90,9	20,9
klasa R	6 601	6 952	6 472	6 816	-5,05	48,2	96,6	3,5
klasa O	6 381	6 577	6 255	6 448	-2,99	43,5	95,3	0,4
klasa P	5 749	5 756	5 636	5 643	-0,11	38,9	70,8	0,1
S-P Razem	7 707	7 740	7 556	7 589	-0,43	56,9	89,6	100,0

Uwaga: Daty podane w tabeli oznaczają ostatni dzień analizowanego tygodnia (poniedziałek - niedziela).

Wykorzystanie możliwe z dokładnym podaniem źródła

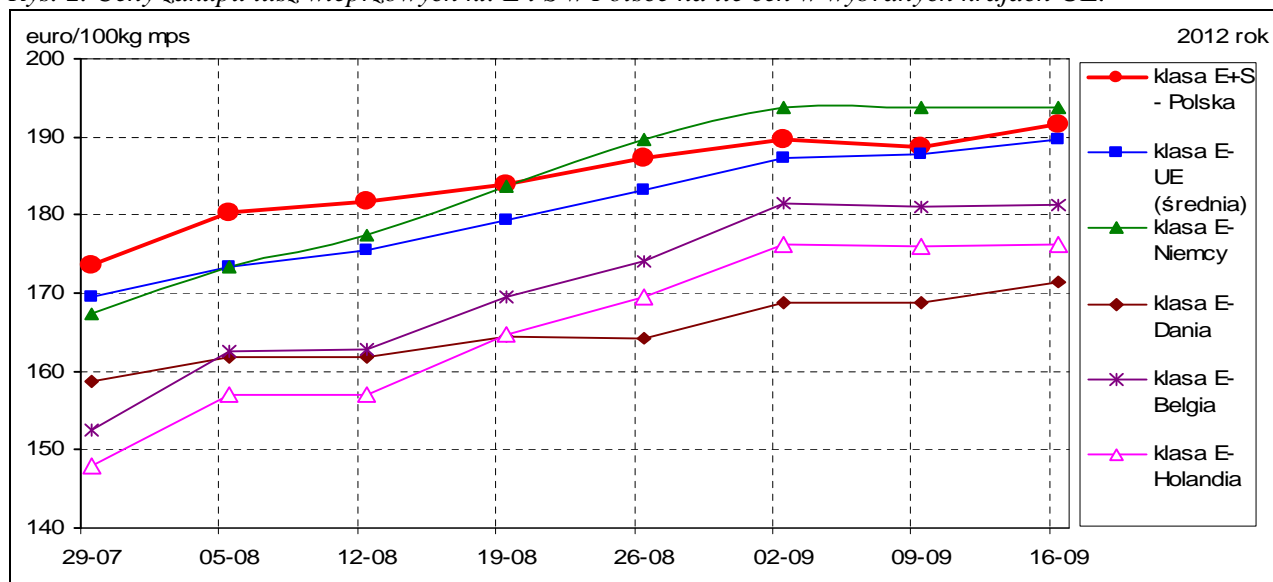
Rys. 1. Średnie krajowe ceny zakupu świń rzeźnych (mps) w zakładach mięsnych wg klasyfikacji EUROP.



1.2. Ceny referencyjne tusz wieprzowych w UE

Świnie rzeźne, klasa E [EURO/100 kg MPS]	2012-07-29	2012-08-05	2012-08-12	2012-08-19	2012-08-26	2012-09-02	2012-09-09	2012-09-16
klasa E+S - Polska	173,62	180,28	181,83	183,88	187,40	189,57	188,80	191,55
klasa E- UE (średnia)	169,58	173,26	175,51	179,24	183,09	187,20	187,88	189,58
klasa E- Niemcy	167,28	173,40	177,48	183,60	189,72	193,80	193,80	193,80
klasa E- Dania	158,76	161,81	161,77	164,42	164,36	168,87	168,87	171,47
klasa E- Belgia	152,40	162,50	162,70	169,60	174,10	181,60	181,00	181,20
klasa E- Holandia	147,90	157,15	157,05	164,69	169,49	176,26	176,04	176,26

Rys. 2. Ceny zakupu tusz wieprzowych kl. E i S w Polsce na tle cen w wybranych krajach UE.



Źródło: <http://www.europa.eu.int/comm/agriculture/markets/pig/porcs.xls>

Ceny referencyjne wieprzowiny w poszczególnych krajach UE umieszczone są na 24 stronie

1.3.Zbiornicze zestawienie dotyczące zmian skupu świń rzeźnych

Klasa półtuszy wieprzowych wg EUROP	Cena zakupu wg wagi żywej* [zł/kg]		ZMIANA TYGODNIOWA			
			Cena zakupu wg wż	Poziom skupu wg mpc	Średnia masa tuszy	Struktura zakupu
	2012-09-16	2012-09-09	[%]	[%]	[%]	[pkt. %]
POLSKA						
klasa S	5,90	5,91	-0,18	-1,55	-1,14	-0,34
klasa E	5,80	5,82	-0,35	0,48	-0,22	-0,55
klasa U	5,56	5,57	-0,29	4,98	-0,11	0,68
klasa R	5,23	5,33	-2,01	7,39	0,32	0,18
klasa O	4,94	5,07	-2,57	8,14	-0,21	0,02
klasa P	4,49	4,47	0,38	21,18	10,06	0,00
S-P Razem				1,35	-0,22	-
REGION PÓŁNOCNY						
klasa S	5,84	5,81	0,57	7,97	-0,23	-0,90
klasa E	5,76	5,68	1,27	13,72	-0,11	-0,42
klasa U	5,50	5,44	1,07	19,28	-0,44	0,88
klasa R	5,31	5,26	1,06	29,90	0,11	0,33
klasa O	4,94	4,85	1,87	74,16	0,33	0,11
klasa P	4,58	-	-	-	-	-
S-P Razem				14,52	-0,11	-
REGION ŚRODKOWO-WSCHODNI						
klasa S	5,92	5,94	-0,44	-19,65	-1,83	-0,88
klasa E	5,85	5,92	-1,29	-13,70	-0,78	-0,43
klasa U	5,60	5,64	-0,74	-7,60	-0,44	1,27
klasa R	5,37	5,41	-0,74	-12,97	-0,76	0,00
klasa O	5,09	5,24	-2,89	-15,70	-0,21	-0,01
klasa P	4,66	4,96	-5,95	226,17	-0,41	0,04
S-P Razem	5,76	5,83	-1,20	-13,10	-0,67	-
REGION POŁUDNIOWO-WSCHODNI						
klasa S	5,91	5,89	0,32	6,86	-2,13	-0,07
klasa E	5,76	5,74	0,42	8,93	0,11	-0,33
klasa U	5,52	5,54	-0,29	9,88	0,66	-0,06
klasa R	5,29	5,31	-0,43	21,09	-1,82	0,42
klasa O	4,80	4,86	-1,20	16,55	-0,21	0,03
klasa P	4,23	3,81	11,06	311,11	2,78	0,01
S-P Razem	5,68	5,67	0,17	9,10	-0,33	-
REGION ZACHODNI						
klasa S	5,91	5,94	-0,53	5,92	-0,46	-0,52
klasa E	5,81	5,81	-0,05	9,06	0,45	-0,39
klasa U	5,55	5,56	-0,13	12,95	0,33	0,60
klasa R	4,98	5,24	-5,05	23,75	2,99	0,32
klasa O	4,85	5,00	-2,99	18,16	-0,21	0,03
klasa P	4,40	4,41	-0,11	-14,54	2,91	-0,04
S-P Razem	5,70	5,72	-0,36	9,77	0,34	-

Uwaga: Daty podane w tabeli oznaczają ostatni dzień analizowanego tygodnia (poniedziałek – niedziela)

* Cena wg wagi żywej przeliczona z ceny dla mpc trzody chlewnej.

Wykorzystanie możliwe z dokładnym podaniem źródła

Wskaźnik przeliczania cen uzyskanych za tusze wg klasyfikacji EUROP na ceny za masę żywą netto.

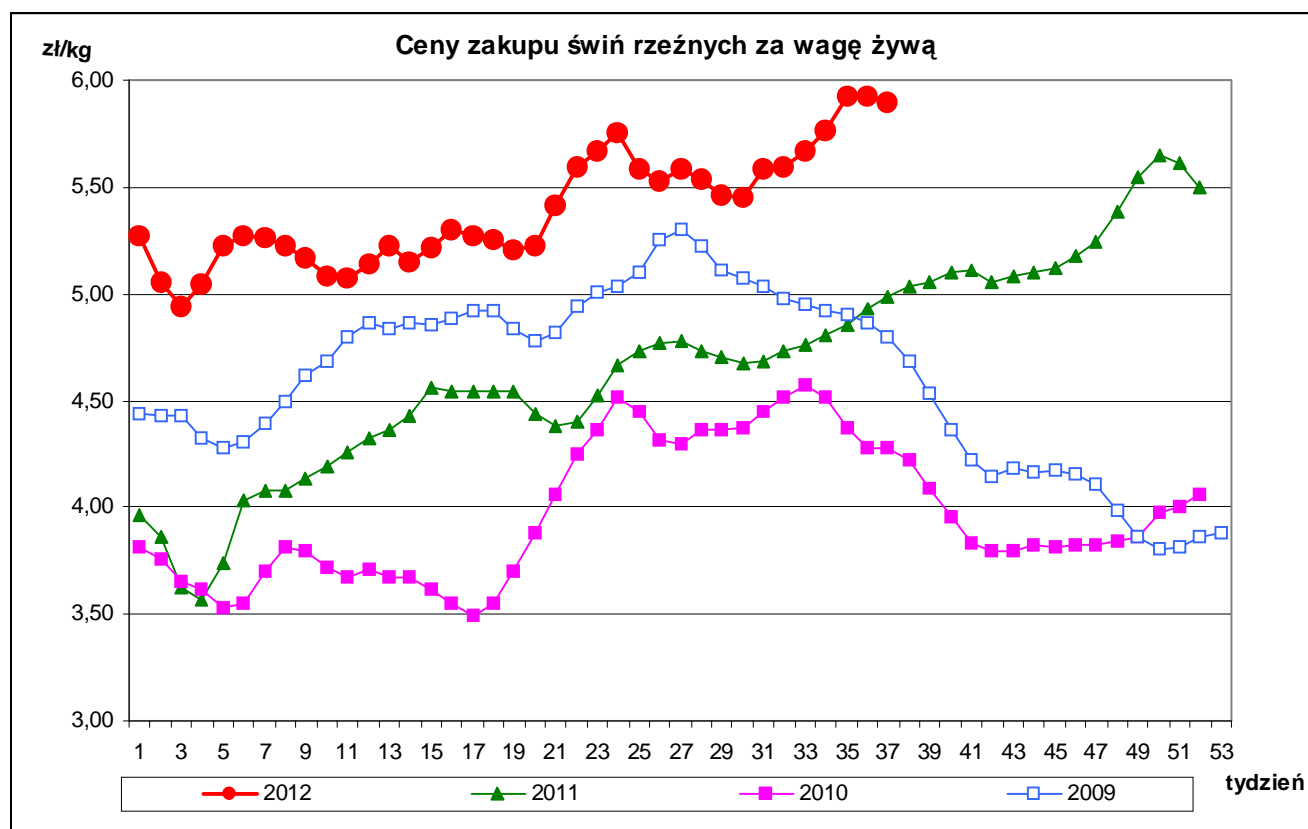
Klasa tusz	Wskaźnik wydajności rzeźnej	Wskaźnik przeliczeniowy na masę żywą
S	75,7	1,32
E	75,7	1,32
U	76,3	1,31
R	76,9	1,30
O	77,5	1,29
P	78,1	1,28

1.4. Ceny zakupu świń rzeźnych wg wagi żywej

Tab. 2 Średnie ceny netto zakupu świń rzeźnych za wagę żywą – obliczane na podstawie cen za żywca wg masy poubojowej cieplej (MPC) przy użyciu współczynnika wydajności rzeźnej podawanego przez GUS (0,78).

CENA [zł/kg]		
MAKROREGIONY	2012-09-16	2012-09-09
POLSKA	5,90	5,92
REGION PÓLNOCNY	5,85	5,80
REGION ŚRODKOWO-WSCHODNI	5,93	6,00
REGION POŁUDNIOWO-WSCHODNI	5,89	5,88
REGION ZACHODNI	5,89	5,92

Uwaga: Daty podane w tabeli oznaczają ostatni dzień analizowanego tygodnia (poniedziałek - niedziela).



A. Makroregiony skupu świń rzeźnych wg SEUROP i sprzedaży mięsa wieprzowego w tuszach.

Makroregion Północny: województwa - kujawsko-pomorskie, pomorskie, warmińsko-mazurskie.

Makroregion Środkowo-wschodni: województwa - łódzkie, mazowieckie, podlaskie.

Makroregion Południowo-wschodni: województwa - lubelskie, małopolskie, podkarpackie, śląskie, świętokrzyskie.

Makroregion Zachodni: województwa - dolnośląskie, lubuskie, opolskie, wielkopolskie, zachodnio-pomorskie.

ROCZNE ZMIANY CEN WYBRANYCH PRODUKTÓW Z RYNKU WIEPRZOWINY

I. Roczne zmiany cen zakupu świń rzeźnych wg klasyfikacji SEUROP i żywca wieprzowego.

SKUP					
POLSKA	CENA				Roczna zmiana ceny [%]
	[MPC] zł/tonę		Cena żywca wieprzowego zł/kg		
	2012-09-16	2011-09-18	2012-09-16	2011-09-18	
klasa S	7 790	6 614	5,90	5,01	17,8
klasa E	7 662	6 499	5,80	4,92	17,9
klasa U	7 279	6 282	5,56	4,80	15,9
klasa R	6 793	5 988	5,23	4,61	13,4
klasa O	6 368	5 676	4,94	4,40	12,2
klasa P	5 745	5 300	4,49	4,14	8,4
S-P Razem	7 562	6 397	5,90	4,99	18,2

[MPC]-masa poubojowa ciepła

II. Roczne zmiany cen sprzedaży półtuszy wieprzowych.

CENY SPRZEDAŻY - PÓLTUSZE WIEPRZOWE			
REGIONY	CENA [zł/tonę]		Roczna zmiana ceny
	2012-09-16	2011-09-18	[%]
POLSKA	8 263	7 117	16,10
Południowo-wschodni	8 073	7 193	12,2
Północny	8 606	7 185	19,8
Środkowo-wschodni	8 342	7 350	13,5
Zachodni	8 230	7 062	16,5

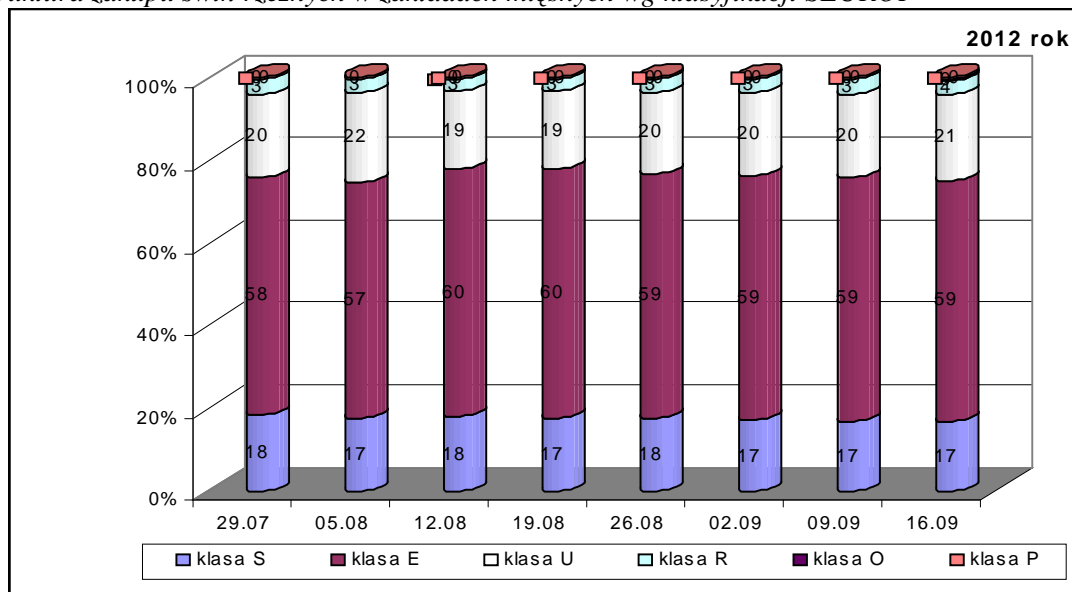
III. Roczne zmiany cen targowiskowych prosiąt.

	Kategoria ceny	16.09.2012	18.09.2011	Roczna zmiana ceny w [%]
	Prosięta ok. 20 kg	min. w zł/szt.	130,00	90,00
max. w zł/szt.		250,00	190,00	31,6
średnia w zł/szt.		185,79	130,91	41,92
Szacunkowa podaż		3 155	3 768	-16,3
Szacunkowa sprzedaż		2 297	2 563	-10,4
Wsk_war_atmosf.		2,57	2,80	-8,2

Wykorzystanie możliwe z dokładnym podaniem źródła

1.5. Struktura zakupu świń rzeźnych w Polsce

Rys. 3. Struktura zakupu świń rzeźnych w zakładach mięsnych wg klasyfikacji SEUROP



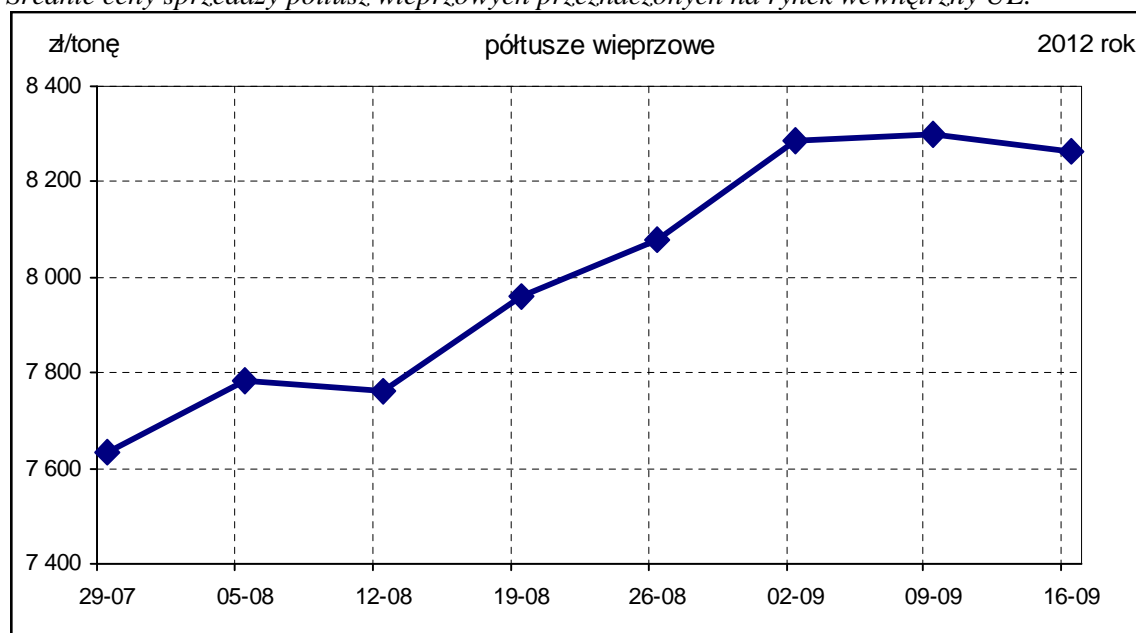
2. Sprzedaż wieprzowiny

2.1. Ceny sprzedaży półtuszy wieprzowych w Polsce i makroregionach

Tab. 3 Średnie ceny sprzedaży półtuszy wieprzowych (bez VAT) przeznaczonych na rynek wewnętrzny UE.

CENY SPRZEDAŻY			
MAKROREGIONY	CENA [zł/t]		Tygodniowa zmiana ceny [%]
	2012-09-16	2012-09-09	
PÓLTUSZE WIEPRZOWE			
POLSKA	8 263	8 297	-0,4
Południowo-wschodni	8 073	7 866	2,6
Północny	8 606	8 641	-0,4
Środkowo-wschodni	8 342	8 528	-2,2
Zachodni	8 230	8 237	-0,1

Rys. 4. Średnie ceny sprzedaży półtuszy wieprzowych przeznaczonych na rynek wewnętrzny UE.



2.2. Ceny sprzedaży elementów i przetworów z wieprzowiny w Polsce i makroregionach

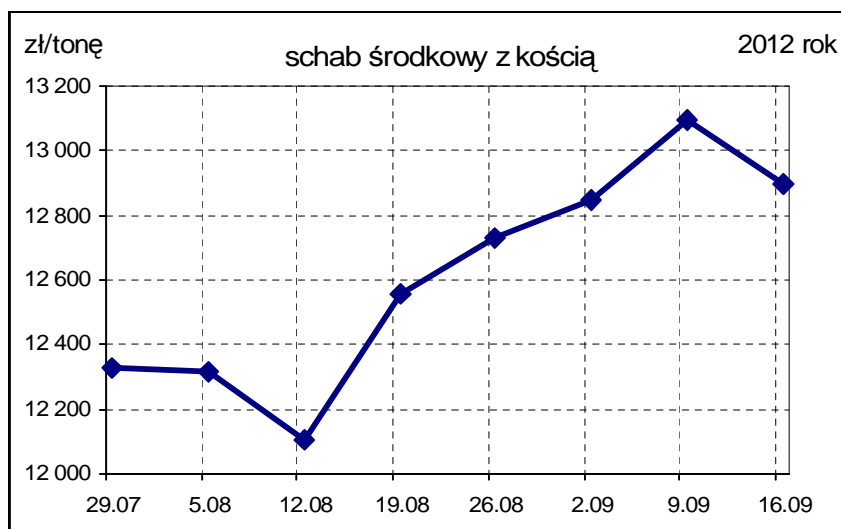
Tab. 4 Średnie ceny sprzedaży elementów i przetworów wieprzowych (bez VAT) w zakładach mięsnych (kraj +UE).

CENY SPRZEDAŻY			
TOWAR	CENA [zł/t]		Zmiana ceny [%]
	2012-09-16	2012-09-09	
POLSKA			
schab środkowy z kością	12 894	13 097	-1,55
szynka gotowana	16 825	17 956	-6,30
kiełbasa toruńska	10 951	11 191	-2,14
PÓLNOCNO-ZACHODNI			
schab środkowy z kością	12 367	12 822	-3,55
szynka gotowana	18 369	19 309	-4,87
kiełbasa toruńska	10 443	11 943	-12,56
PÓLNOCNO-WSCHODNI			
schab środkowy z kością	12 441	12 404	0,30
szynka gotowana	18 938	19 223	-1,49
kiełbasa toruńska	9 319	9 316	0,03
WIELKOPOLSKI			
schab środkowy z kością	13 539	13 795	-1,86
szynka gotowana	16 110	16 052	0,36
kiełbasa toruńska	*	*	*
KUJAWSKI			
schab środkowy z kością	12 558	12 661	-0,82
szynka gotowana	16 739	15 741	6,34
kiełbasa toruńska	*	*	*
MAZOWIECKO-ŁÓDZKI			
schab środkowy z kością	13 865	13 826	0,28
szynka gotowana	20 323	19 815	2,56
kiełbasa toruńska	11 307	11 356	-0,44
POŁUDNIOWO-ZACHODNI			
schab środkowy z kością	13 264	13 144	0,92
szynka gotowana	16 452	16 954	-2,96
kiełbasa toruńska	*	*	*
POŁUDNIOWO-ŚRODKOWY			
schab środkowy z kością	12 370	12 336	0,28
szynka gotowana	15 727	15 805	-0,49
kiełbasa toruńska	11 939	12 016	-0,63
WSCHODNI-DOLNY			
schab środkowy z kością	12 771	13 592	-6,05
szynka gotowana	12 998	15 141	-14,15
kiełbasa toruńska	12 289	12 397	-0,87

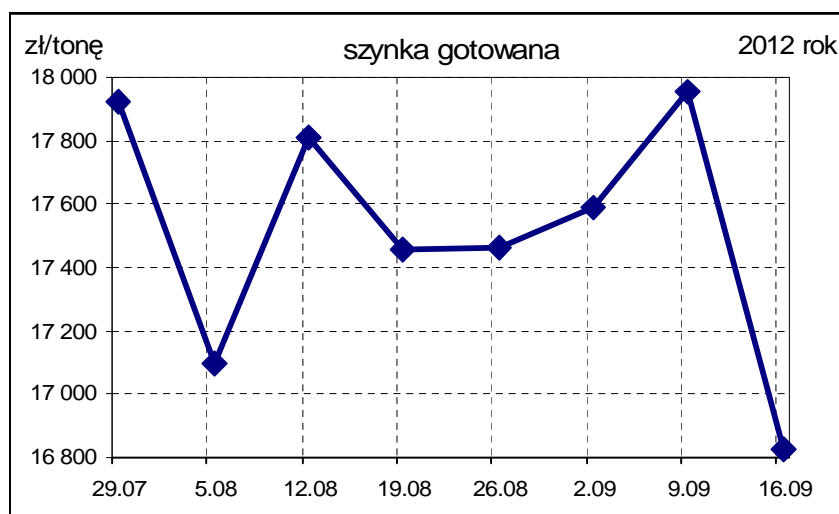
Uwaga: Daty podane w tabeli oznaczają ostatni dzień analizowanego tygodnia (poniedziałek - niedziela).

* - w związku z ustawowym obowiązkiem nieidentyfikowalności dostawców danych rynkowych nie jest możliwe prezentowanie danych dla regionu.

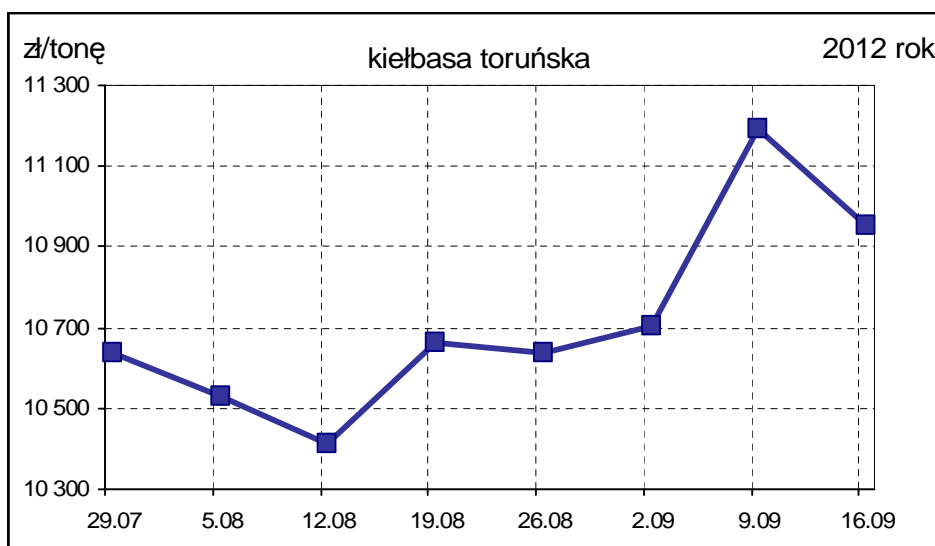
Rys. 5. Średnie ceny sprzedaży schabu środkowego z kością przeznaczonego na rynek wewnętrzny UE.



Rys. 6. Średnie ceny sprzedaży szynki gotowanej przeznaczonej na rynek wewnętrzny UE.



Rys.7. Średnie ceny sprzedaży kielbasy toruńskiej przeznaczonej na rynek wewnętrzny UE.



B. Makroregion sprzedaży mięsa w elementach oraz przetworów mięsnych z rynku wieprzowiny.

Makroregion Północno-zachodni: województwa: - pomorskie, zachodnio-pomorskie.

Makroregion Północno-wschodni: województwa - podlaskie, warmińsko-mazurskie.

Makroregion Wielkopolski: województwo - wielkopolskie.

Makroregion Kujawski: województwo - kujawsko-pomorskie.

Makroregion Mazowiecko-lódzki: województwa - łódzkie, mazowieckie.

Makroregion Południowo-zachodni: województwa - dolnośląskie, lubuskie, opolskie.

Makroregion Południowo-środkowy: województwa - małopolskie, śląskie, świętokrzyskie.

Makroregion Wschodni dolny: województwa - lubelskie, podkarpackie.

2.3. Ceny wieprzowiny na giełdach towarowych w Polsce Internetowa Giełda e-WGT S.A.

Tab. 5 Ceny transakcyjne mięsa wieprzowego.

Towar	Parametry jakościowe	Data	Cena (zł/kg)*	Podaż (tony)	Sprzedaż (tony)
I. MIĘSO WIEPRZOWE					
BRAK TRANSAKCJI NA RYNKU GIEŁDOWYM					

* - cena średnia

2.4. Ceny prosiąt na targowiskach

Tab. 6 Średnie tygodniowe krajowe ceny prosiąt uzyskane w transakcjach targowiskowych.

	Kategoria ceny	16.09.2012	09.09.2012	Zmiana tygodniowa w %
	Prosięta ok. 20 kg w zł/szt.	min. w zł/szt.	130,00	140,00
max. w zł/szt.		250,00	245,00	2,0
średnia w zł/szt.		185,79	184,64	0,62
szacunkowa podaż		3 155	3 773	-16,4
szacunkowa sprzedaż		2 297	2 795	-17,8
* wsk_war_atmosf.		2,57	2,66	-3,4

*Wsk_war_atmosf. - wskaźnik warunków atmosferycznych, który zawiera się między liczbą 1 a 3.

Charakteryzuje warunki atmosferyczne występujące na targowiskach w dniu prowadzenia badań.

1 - złe – znacznie utrudniające przebieg handlu targowiskowego,

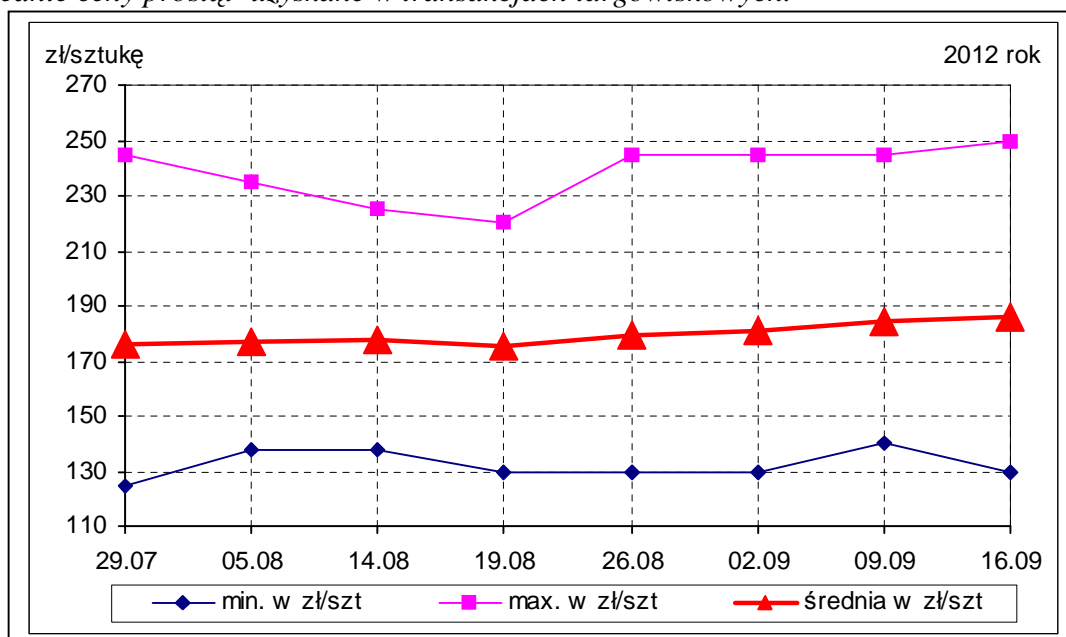
2 - umiarkowane – mające niewielki wpływ na przebieg handlu targowiskowego,

3 - dobre – nie mające wpływu na przebieg handlu targowiskowego.

Tab. 7 Średnie miesięczne ceny prosiąt uzyskane w transakcjach targowiskowych w VIII/2012

	Kategoria ceny	Okres		Zmiana	Zmiana
		30.07.2012-02.09.2012	02.07.2012-29.07.2012	miesięczna w %	roczna w %
Prosięta ok. 20 kg [zł/szt].	min. w zł/szt	130,00	120,00	8,3	44,4
	max. w zł/szt	245,00	245,00	0,0	19,5
	<i>średnia w zł/szt</i>	<i>178,38</i>	<i>175,64</i>	<i>1,6</i>	<i>41,1</i>
	Szacunkowa podaż	14 358	13 684	4,9	-19,8
	Szacunkowa sprzedaż	10 473	9 466	10,6	-13,2
	Wsk_war_atmosf.	2,77	2,78	-0,4	-0,4

Rys.8. Średnie ceny prosiąt uzyskane w transakcjach targowiskowych.



Tab. 7 Średnie ceny prosiąt uzyskane w transakcjach targowiskowych wg województw

Tab. 8 Średnie ceny prosiąt uzyskane w transakcjach targowiskowych na poszczególnych targowiskach

UWAGA: Tablice nr: 7 i 8 umieszczone są w wydaniu EXCEL-owskim biuletynu.

Metodyka badań

Notowania cen prosiąt realizowane są na reprezentatywnych targowiskach w każdym województwie.

Pod pojęciem targowisko rozumiany jest zorganizowany rynek lokalny, którego dominującymi uczestnikami są okoliczni producenci rolni.

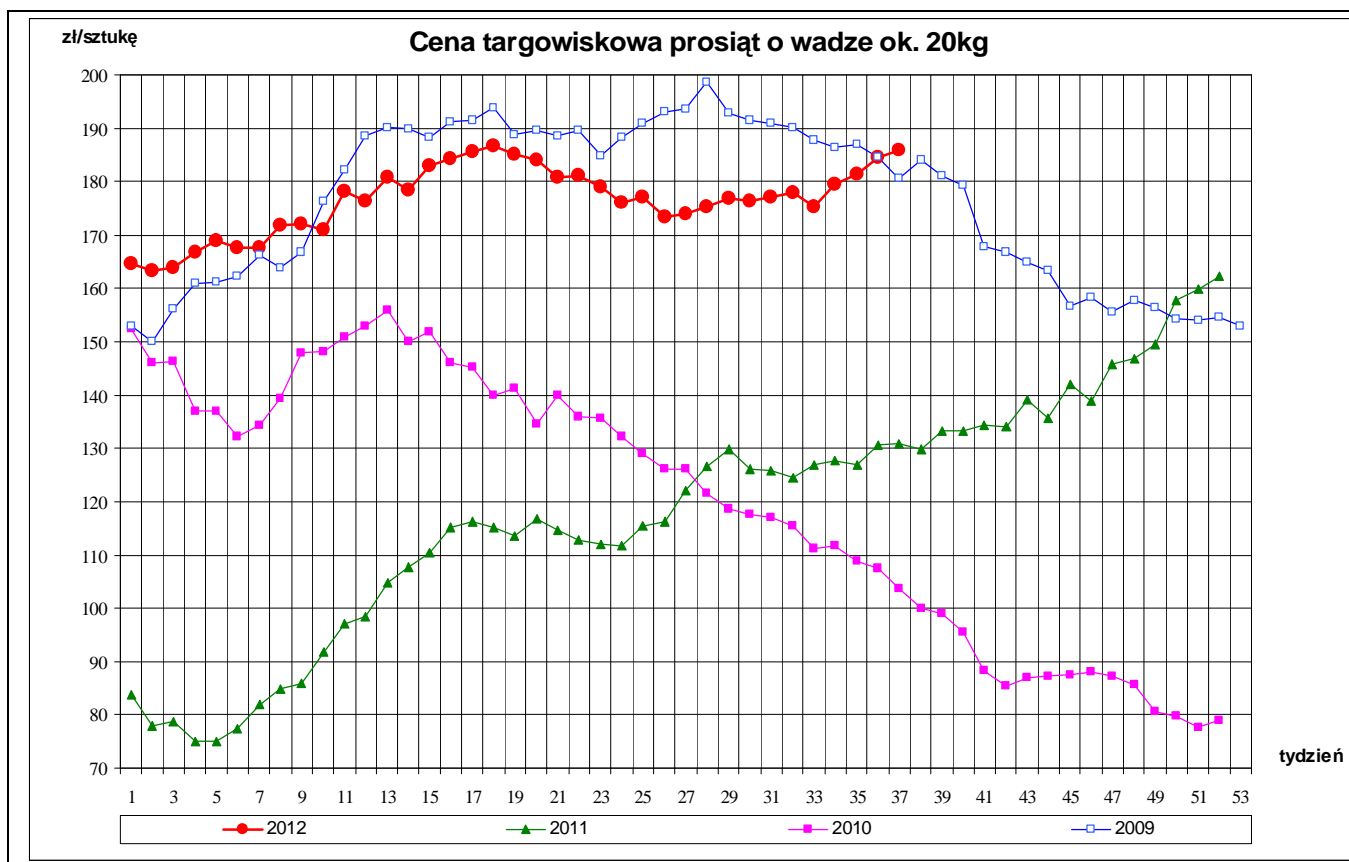
Prezentowane ceny są cenami średnimi arytmetycznymi dotyczące największej liczby zawartych transakcji na badanym targowisku. Zestawienie cen dotyczy ostatniego tygodnia, natomiast na poszczególnych targowiskach badania cen dokonywane są raz w tygodniu (w zwyczajowo przyjęty dzień targowy lub w jeden z kilku dni targowych). Obroty na tych rynkach mają charakter lokalny.

W przypadku prosiąt jednostką transakcyjną jest sztuka. Monitorowane są wszystkie prosięta o wadze ok. 20 kg, które nie zdyskwalifikowało się ze względu na stan zdrowotny.

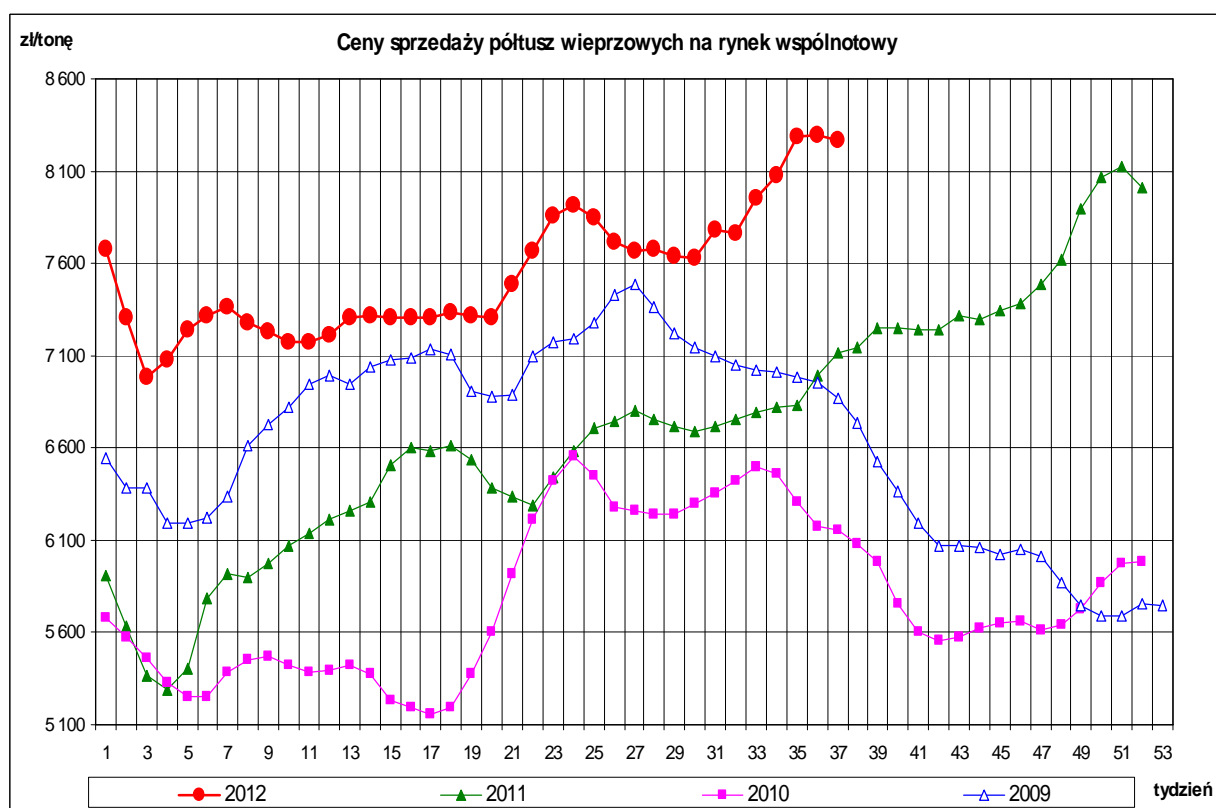
Notowań cen dokonują pracownicy Ośrodków Doradztwa Rolniczego.

3. Graficzne prezentacje cen zakupu i sprzedaży na rynku wieprzowiny

Graficzna prezentacja cen targowiskowych prosiąt – 2012r. w porównaniu z 2011-2009r.

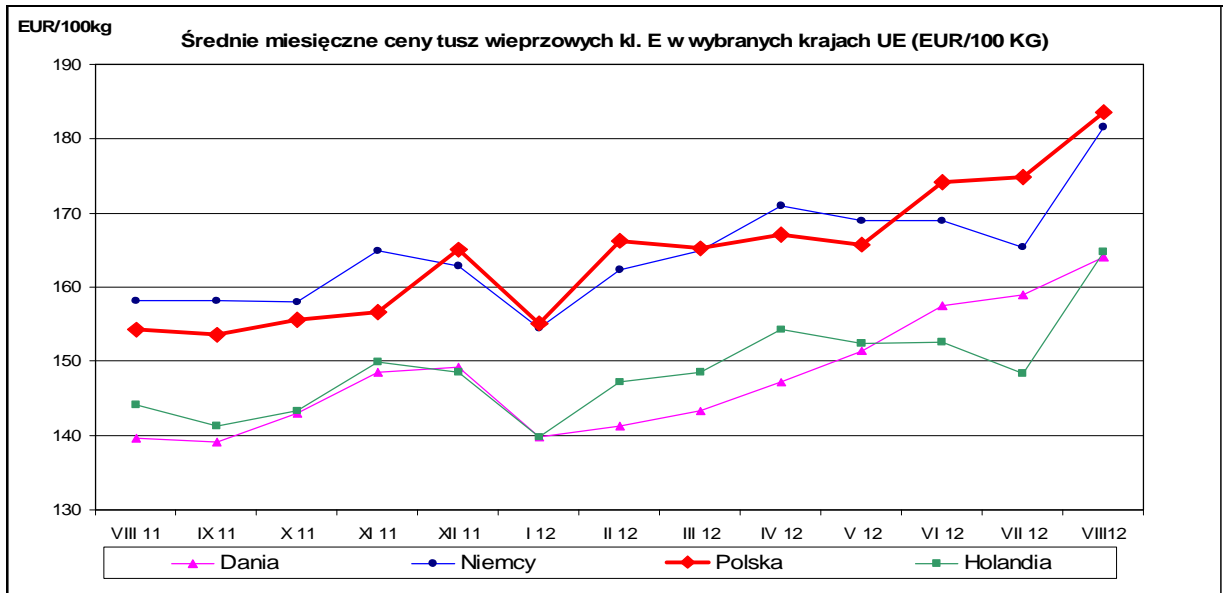


Graficzna prezentacja cen półtuszy wieprzowych 2012r. w porównaniu z 2011-2009.

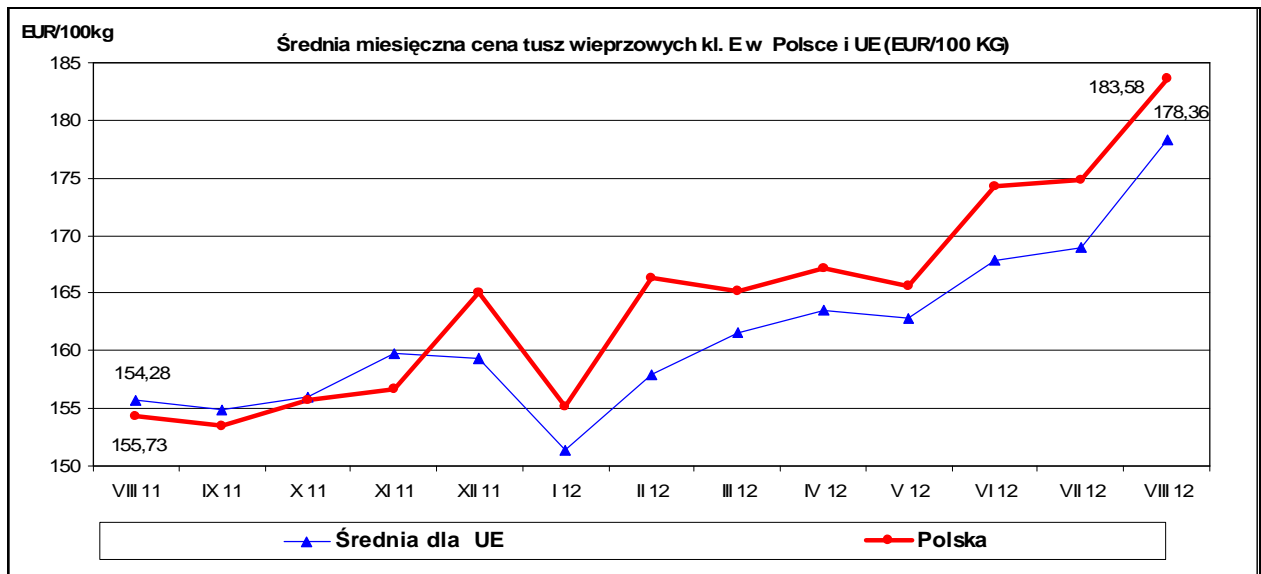


Wykorzystanie możliwe z dokładnym podaniem źródła

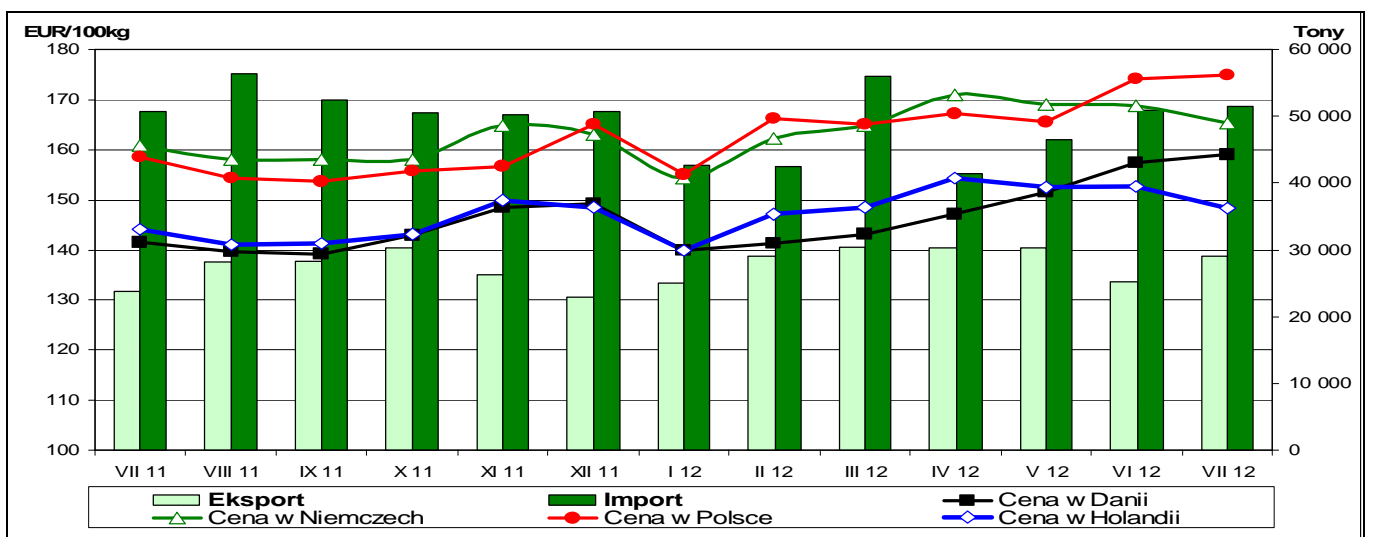
Miesięczne ceny referencyjne wieprzowiny w wybranych krajach członkowskich UE



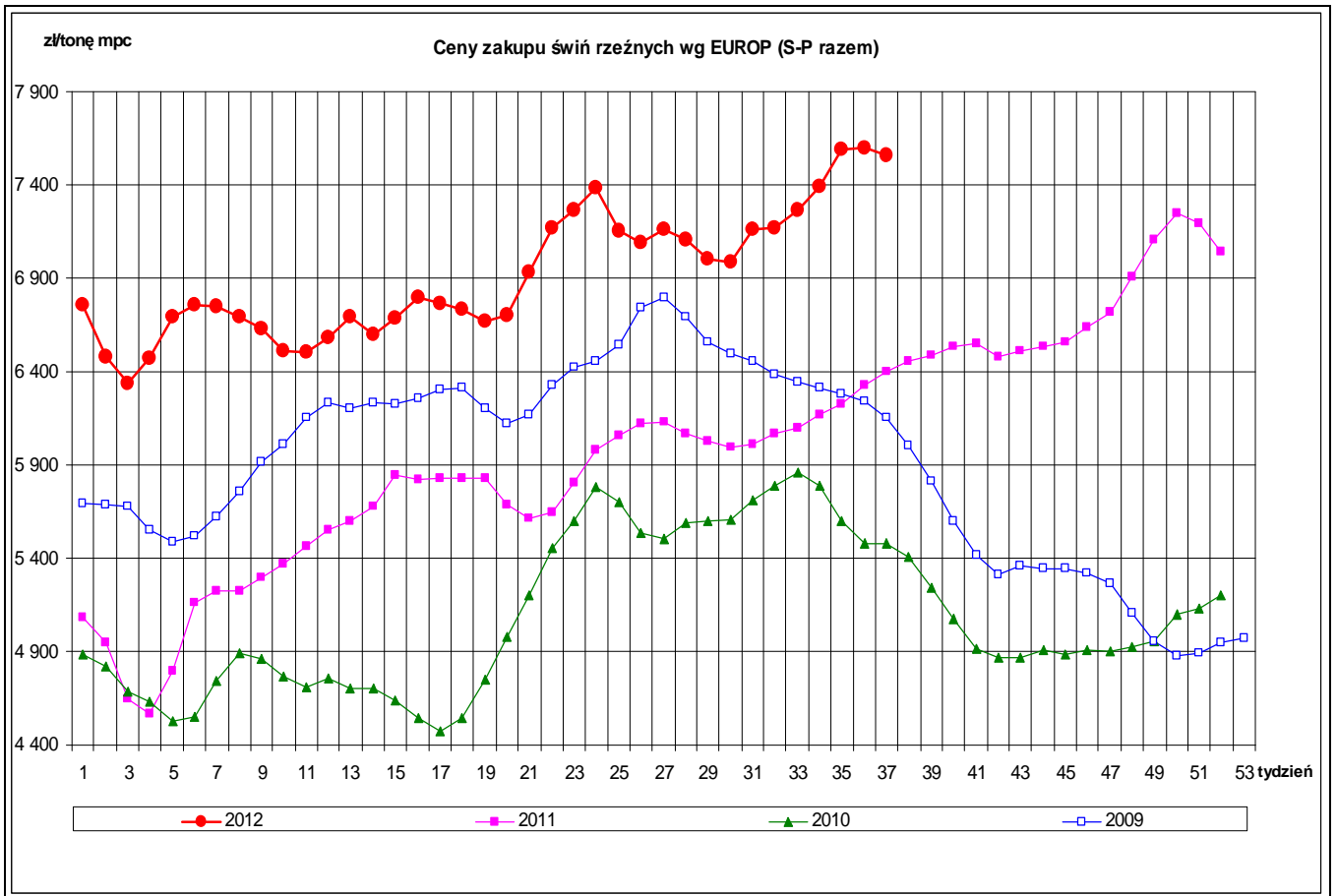
Miesięczne ceny referencyjne wieprzowiny w Polsce i UE



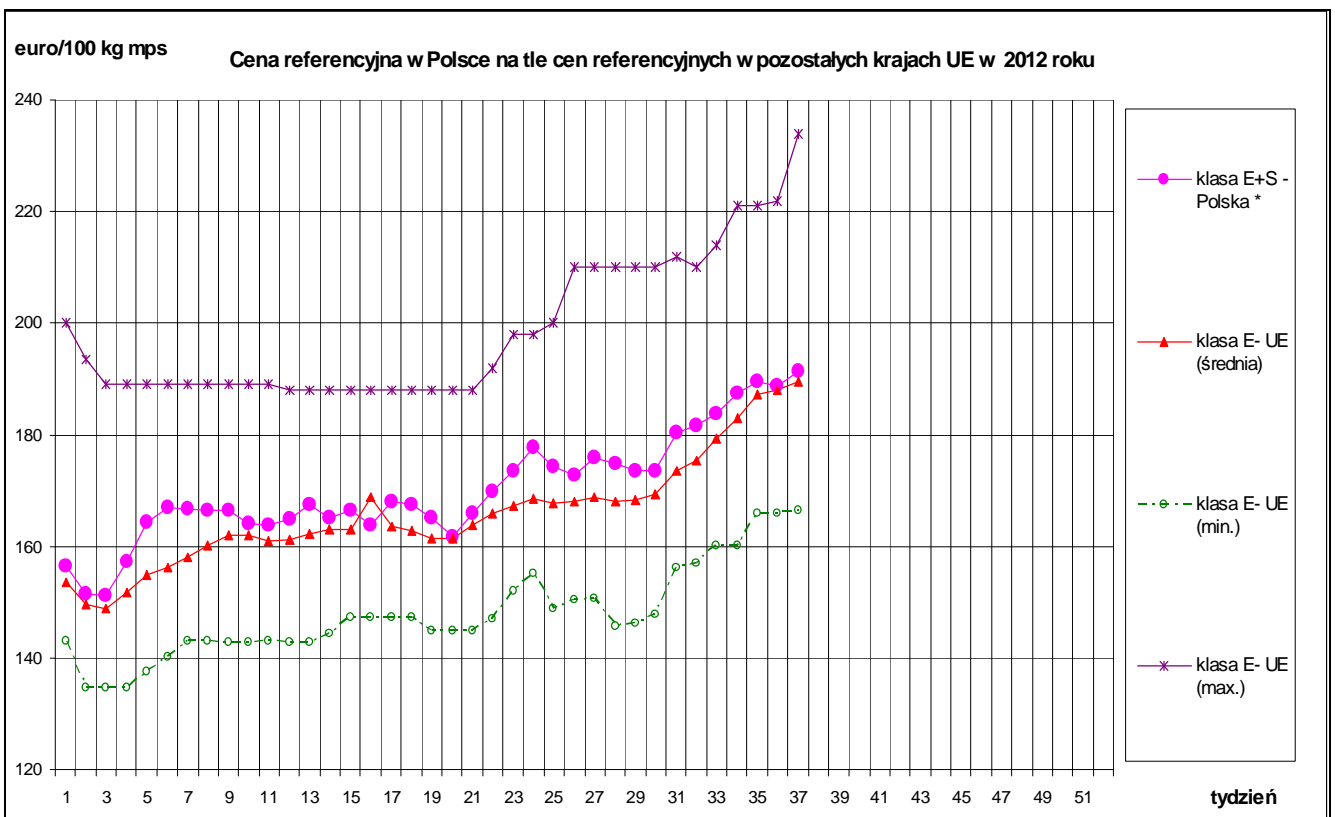
Średnie miesięczne ceny rynkowe wieprzowiny w wybranych krajach UE oraz polski handel zagraniczny mięsem wieprzowym (kod CN 0203)

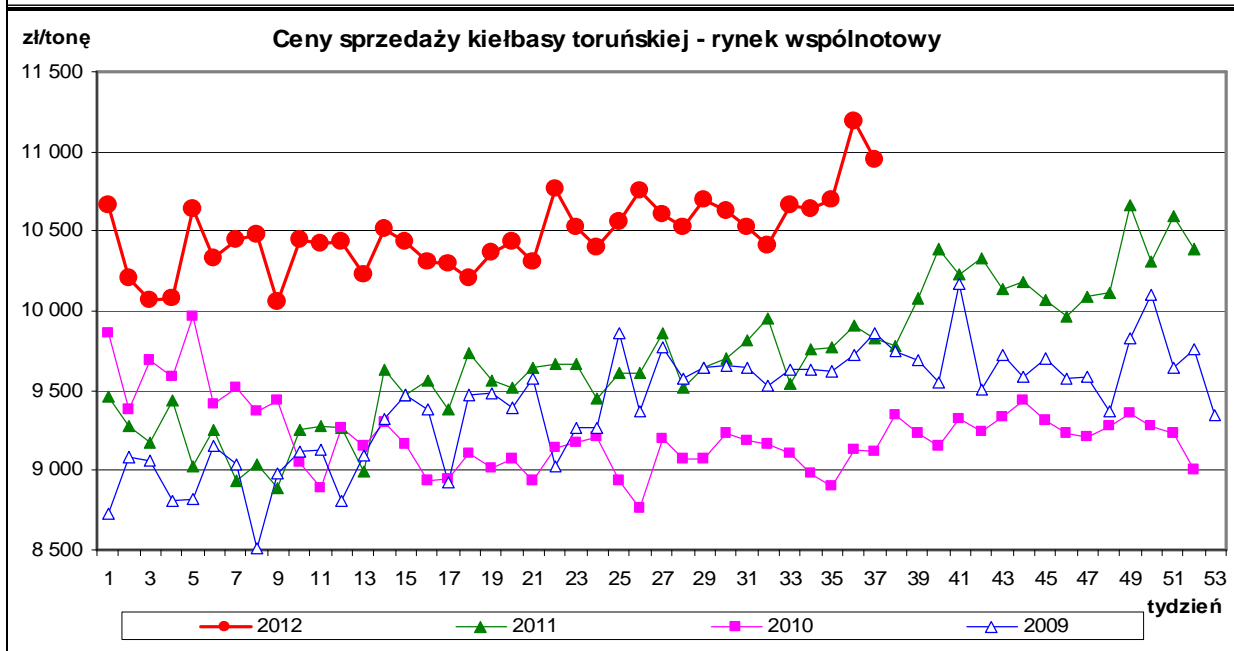
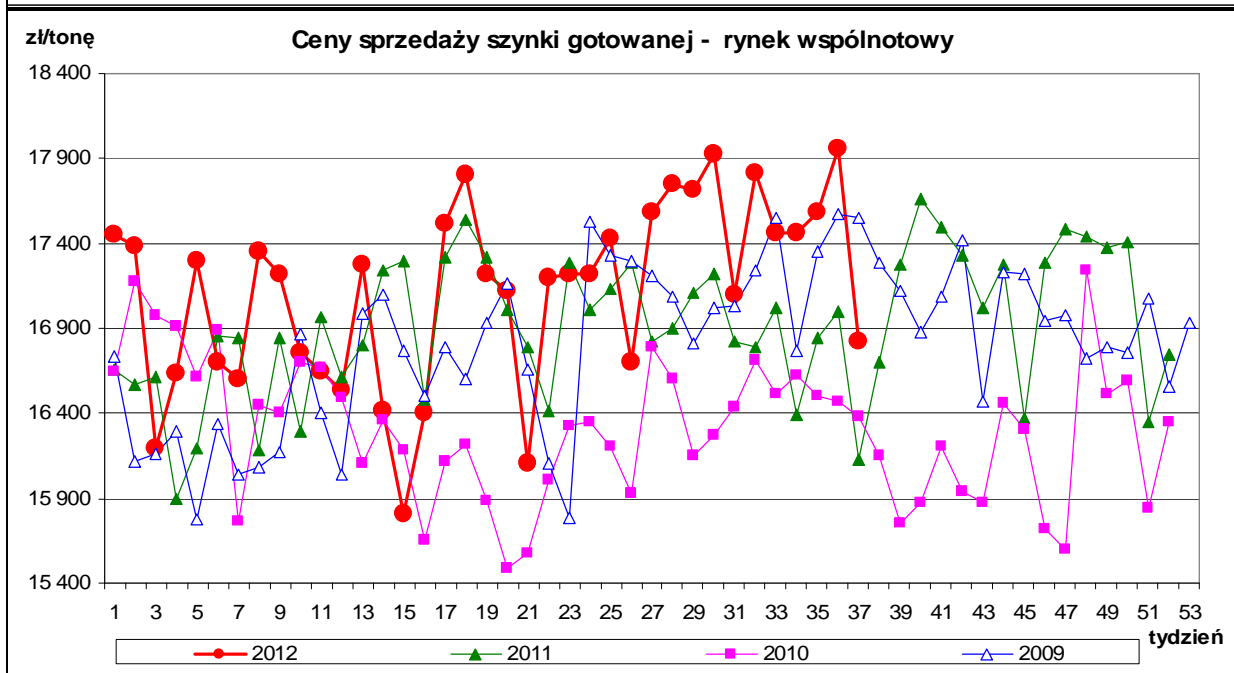
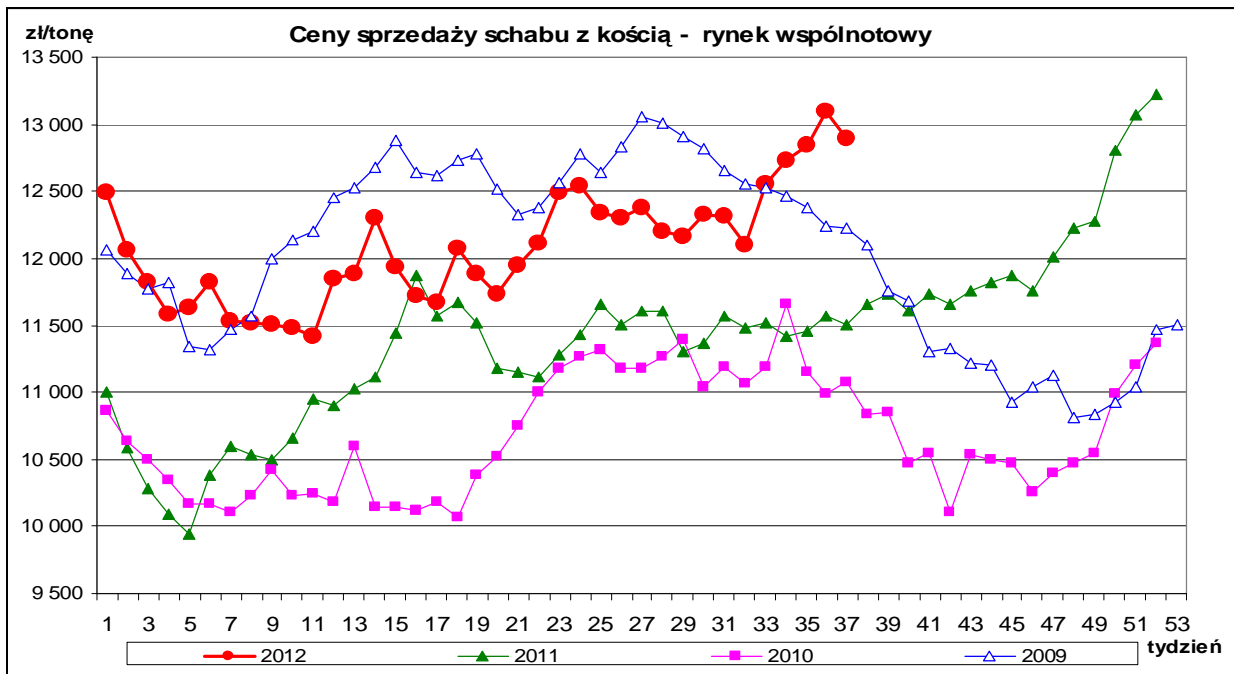


Graficzna prezentacja cen zakupu świń rzeźnych w 2012r. w porównaniu z 2011-2009r.



Graficzna prezentacja cen zakupu trzody chlewnej w Polsce na tle pozostałych krajów UE w 2012 r.





Wykorzystanie możliwe z dokładnym podaniem źródła

Rynkowe ceny tusz wieprzowych kl. E w UE (€100 kg w wadze poubojowej schłodzonej).

						Cena w Polsce w % cen w :			
	UE-27	Polska	Niemcy	Dania	Holandia	UE-27	Niemcy	Dania	Holandia
I 2010	130,68	124,82	134,04	108,84	117,36	95,5	93,1	114,7	106,4
II	135,33	124,02	140,48	114,62	124,99	91,6	88,3	108,2	99,2
III	134,65	130,14	135,64	116,97	120,31	96,7	95,9	111,3	108,2
IV	132,70	127,37	137,03	120,27	120,67	96,0	93,0	105,9	105,6
V	139,51	128,06	145,25	130,87	130,72	91,8	88,2	97,9	98,0
VI	150,75	145,54	156,29	141,48	141,15	96,5	93,1	102,9	103,1
VII	149,06	144,29	150,60	137,42	133,84	96,8	95,8	105,0	107,8
VIII	150,71	151,91	153,21	135,57	138,18	100,8	99,2	112,1	109,9
IX	144,75	145,17	144,79	130,96	131,78	100,3	100,3	110,9	110,2
X	137,83	132,70	141,02	126,20	126,74	96,3	94,1	105,2	104,7
XI	137,39	131,23	144,62	126,23	127,12	95,5	90,7	104,0	103,2
XII	139,44	133,66	149,40	126,26	132,14	95,9	89,5	105,9	101,2
I 2011	135,31	131,82	130,49	123,70	120,48	97,4	101,0	106,6	109,4
II	144,04	137,73	144,77	128,28	131,50	95,6	95,1	107,4	104,7
III	149,09	142,80	151,19	134,02	136,11	95,8	94,5	106,6	104,9
IV	154,51	152,43	159,49	138,05	143,22	98,7	95,6	110,4	106,4
V	157,03	152,92	160,30	141,56	145,61	97,4	95,4	108,0	105,0
VI	155,57	156,08	159,63	140,44	144,18	100,3	97,8	111,1	108,3
VII	157,03	158,44	160,83	141,49	144,10	100,9	98,5	112,0	110,0
VIII	155,71	154,28	158,10	139,64	141,10	99,1	97,6	110,5	109,3
IX	154,84	153,55	158,10	139,12	141,26	99,2	97,1	110,4	108,7
X	155,96	155,69	158,03	142,90	143,23	99,8	98,5	108,9	108,7
XI	159,80	156,67	164,83	148,55	149,96	98,0	95,0	105,5	104,5
XII	159,34	165,10	162,94	149,21	148,57	103,6	101,3	110,7	111,1
I 2012	151,41	155,14	154,45	139,84	139,79	102,5	100,5	110,9	111,0
II	157,99	166,28	162,29	141,36	147,15	105,2	102,5	117,6	113,0
III	161,60	165,19	164,85	143,25	148,48	102,2	100,2	115,3	111,3
IV	163,48	167,16	170,95	147,10	154,29	102,3	97,8	113,6	108,3
V	162,85	165,65	168,93	151,48	152,46	101,7	98,1	109,4	108,7
VI	167,88	174,21	168,91	157,44	152,65	103,8	103,1	110,7	114,1
VII	168,92	174,81	165,34	158,97	148,35	103,5	105,7	110,0	117,8
VIII	178,36	183,58	181,64	164,11	164,70	102,9	101,1	111,9	111,5
IX									
X									
XI									
XII									

Zródło: Dane Komisji Europejskiej.

Średnie miesięczne ceny zakupu żywca wieprzowego w wadze żywej (zł/kg) bez VAT w latach 2004-2012 w Zintegrowanym Systemie Rolniczej Informacji Rynkowej (ZSRIR)

ZSRIR									
Miesiące	2012	2011	2010	2009	2008	2007	2006	2005	2004
I	5,07	3,74	3,71	4,37	3,52	3,19	3,44	3,89	3,10
II	5,23	3,99	3,65	4,45	3,30	3,28	3,29	3,97	3,29
III	5,13	4,25	3,71	4,80	3,67	3,37	3,44	3,94	3,87
IV	5,24	4,52	3,58	4,89	3,69	3,33	3,43	3,67	4,06
V	5,34	4,48	3,80	4,84	4,09	3,25	3,41	3,54	4,12
VI	5,63	4,62	4,38	5,10	4,36	3,64	3,69	3,69	4,57
VII	5,51	4,72	4,35	5,14	4,51	4,00	4,04	4,03	4,69
VIII	5,71	4,77	4,52	4,94	4,51	4,14	4,35	4,23	4,74
IX		5,01	4,24	4,65	4,62	4,12	4,17	4,17	5,00
X		5,08	3,85	4,18	4,29	3,59	3,79	3,96	4,74
XI		5,21	3,82	4,10	4,27	3,28	3,46	3,72	4,63
XII		5,58	3,94	3,84	4,45	3,37	3,27	3,64	4,42

Miesięczne analizy cenowe

Zestawienie cen rynkowych zakupu tuczników ubitych

w sierpniu i lipcu 2012 r.

SKUP - SIERPIEŃ 2012 - ZMIANY MIESIĘCZNE								
Klasa półtuszy wieprzowych wg EUROP	CENA [zł/tonę]				Zmiana ceny [%]	% mięsa w tuszy	Średnia masa tuszy [kg/szt.]	Struktura skupu [%]
	[MS]		[MPC]					
	30.07.2012- 02.09.2012	02.07.2012- 29.07.2012	30.07.2012- 02.09.2012	02.07.2012- 29.07.2012				
POLSKA								
klasa S	7 636	7 389	7 486	7 244	3,33	61,1	87,0	17,6
klasa E	7 544	7 294	7 396	7 151	3,43	57,5	89,0	59,1
klasa U	7 205	6 952	7 064	6 816	3,64	53,1	90,6	19,8
klasa R	6 772	6 569	6 639	6 440	3,10	48,2	92,3	3,1
klasa O	6 381	6 187	6 256	6 066	3,13	43,4	94,0	0,3
klasa P	5 730	5 630	5 617	5 519	1,77	38,5	79,6	0,1
S-P Razem	7 461	7 206	7 315	7 064	3,55	57,0	89,1	100,0
REGION PÓLNOCNY								
klasa S	7 605	7 417	7 456	7 272	2,53	61,1	86,2	17,0
klasa E	7 410	7 170	7 265	7 030	3,35	57,7	88,0	62,5
klasa U	7 041	6 830	6 903	6 696	3,10	53,2	89,6	17,8
klasa R	6 725	6 557	6 593	6 428	2,56	48,2	91,4	2,4
klasa O	6 271	6 086	6 148	5 966	3,04	43,3	91,4	0,2
klasa P	5 992	5 670	5 875	5 559	5,68	38,7	91,2	0,0
S-P Razem	7 356	7 130	7 211	6 990	3,16	57,2	88,1	100,0
REGION ŚRODKOWO-WSCHODNI								
klasa S	7 709	7 472	7 558	7 325	3,17	61,0	86,4	13,4
klasa E	7 693	7 447	7 542	7 301	3,30	57,4	89,2	61,6
klasa U	7 346	7 087	7 202	6 948	3,65	53,1	90,6	21,6
klasa R	6 944	6 766	6 807	6 633	2,63	48,2	91,0	3,1
klasa O	6 666	6 449	6 536	6 323	3,37	43,5	92,5	0,3
klasa P	5 882	6 000	5 767	5 883	-1,96	37,5	92,5	0,0
S-P Razem	7 592	7 339	7 443	7 195	3,45	56,6	89,2	100,0
REGION POŁUDNIOWO-WSCHODNI								
klasa S	7 606	7 424	7 457	7 278	2,46	61,3	88,0	24,4
klasa E	7 415	7 242	7 270	7 100	2,39	57,7	89,9	55,3
klasa U	7 092	6 905	6 953	6 770	2,71	53,1	91,3	16,8
klasa R	6 718	6 539	6 586	6 410	2,74	48,0	93,0	3,1
klasa O	6 140	5 988	6 020	5 871	2,54	43,2	95,5	0,4
klasa P	6 056	5 810	5 938	5 696	4,23	38,0	101,5	0,0
S-P Razem	7 378	7 186	7 233	7 046	2,66	57,4	89,8	100,0
REGION ZACHODNI								
klasa S	7 606	7 291	7 457	7 148	4,33	61,2	87,3	19,7
klasa E	7 487	7 190	7 340	7 049	4,12	57,6	89,0	56,0
klasa U	7 145	6 861	7 005	6 727	4,13	53,1	90,7	20,2
klasa R	6 632	6 369	6 502	6 244	4,14	48,3	93,9	3,6
klasa O	6 285	6 080	6 162	5 961	3,38	43,5	95,6	0,4
klasa P	5 666	5 536	5 555	5 427	2,35	38,7	76,1	0,2
S-P Razem	7 400	7 097	7 255	6 958	4,27	57,0	89,2	100,0

Średnie miesięczne ceny netto zakupu świń rzeźnych za wagę żywą w

w sierpniu i lipcu 2012 r.

CENA [zł/kg]		
MAKROREGIONY	VIII 2012	VII 2012
POLSKA	5,71	5,51
REGION PÓLNOCNY	5,62	5,45
REGION ŚRODKOWO-WSCHODNI	5,81	5,61
REGION POŁUDNIOWO-WSCHODNI	5,64	5,50
REGION ZACHODNI	5,66	5,43

Wykorzystanie możliwe z dokładnym podaniem źródła

SKUP - SIERPIEŃ 2012 - ZMIANY MIESIĘCZNE						
Klasa poltusz wieprzowych wg EUROP	Cena zakupu wg wagi ywej [zł/kg]		Cena zakupu [%]	Poziom skupu [%]	Średnia masa tuszy [%]	Struktura skupu [pkt. %]
	30.07.2012- 02.09.2012	02.07.2012- 29.07.2012				
POLSKA						
klasa S	5,67	5,49	3,33	25,96	0,23	0,05
klasa E	5,60	5,42	3,43	28,99	0,45	1,40
klasa U	5,39	5,20	3,64	20,04	0,33	-0,95
klasa R	5,11	4,95	3,10	10,24	0,00	-0,43
klasa O	4,85	4,70	3,13	2,86	-0,42	-0,07
klasa P	4,39	4,31	1,77	12,85	-1,24	-0,01
S-P Razem				25,77	0,34	-
REGION POLNOCY						
klasa S	5,65	5,51	2,53	14,63	-0,58	-1,20
klasa E	5,50	5,33	3,35	27,91	-0,11	2,19
klasa U	5,27	5,11	3,10	17,98	-0,33	-0,77
klasa R	5,07	4,94	2,56	14,82	-0,11	-0,18
klasa O	4,77	4,63	3,04	8,45	0,55	-0,04
klasa P	4,59	4,34	5,68	49,04	-3,49	0,00
S-P Razem				23,25	-0,23	-
REGION ŚRODKOWO-WSCHODNI						
klasa S	5,73	5,55	3,17	32,96	0,35	0,49
klasa E	5,71	5,53	3,30	30,25	0,68	0,80
klasa U	5,50	5,30	3,65	24,24	0,22	-0,64
klasa R	5,24	5,10	2,63	7,27	-0,22	-0,57
klasa O	5,07	4,90	3,37	-0,58	0,22	-0,08
klasa P	4,51	4,60	-1,96	6,02	4,28	0,00
S-P Razem				28,24	0,45	-
REGION POLUDNIOWO WSCHODNI						
klasa S	5,65	5,51	2,46	36,66	1,03	1,27
klasa E	5,51	5,38	2,39	31,27	0,45	1,00
klasa U	5,31	5,17	2,71	18,39	0,88	-1,56
klasa R	5,07	4,93	2,74	10,54	1,53	-0,55
klasa O	4,67	4,55	2,54	-4,53	0,74	-0,14
klasa P	4,64	4,45	4,23	-27,47	3,15	-0,01
S-P Razem				29,09	0,67	-
REGION ZACHODNI						
klasa S	5,65	5,42	4,33	20,58	0,11	-0,28
klasa E	5,56	5,34	4,12	26,85	0,45	1,80
klasa U	5,35	5,13	4,13	16,41	0,67	-1,15
klasa R	5,00	4,80	4,14	11,61	-0,21	-0,33
klasa O	4,78	4,62	3,38	8,90	-2,15	-0,04
klasa P	4,34	4,24	2,35	17,97	-1,17	0,00
S-P Razem				22,63	0,45	-

Makroregiony skupu swin rzenych wg SEUROP

Makroregion Polnocny: wojewdztwa - kujawsko-pomorskie, pomorskie, warmisko-mazurskie.

Makroregion Środkowo-wschodni: wojewdztwa - łdzkie, mazowieckie, podlaskie.

Makroregion Poludniowo-wschodni: wojewdztwa - lubelskie, małopolskie, podkarpackie, ślskie, świtokrzyskie.

Makroregion Zachodni: wojewdztwa - dolnoślskie, lubuskie, opolskie, wielkopolskie, zachodnio-pomorskie

5. Pogłowie trzody chlewnej w końcu lipca 2012 roku

Źródło: GUS

W końcu lipca 2012 r. pogłowie trzody chlewnej wynosiło 11580,7 tys. sztuk.

Wyniki badania wykazały spadek o 14,3% w porównaniu z analogicznym okresem ubiegłego roku. Spadła w skali roku liczebność wszystkich grup struktury stada świń, tj. prosiąt, warchlaków, tuczników oraz trzody chlewnej o wadze 50 kg i więcej z przeznaczeniem na chów.

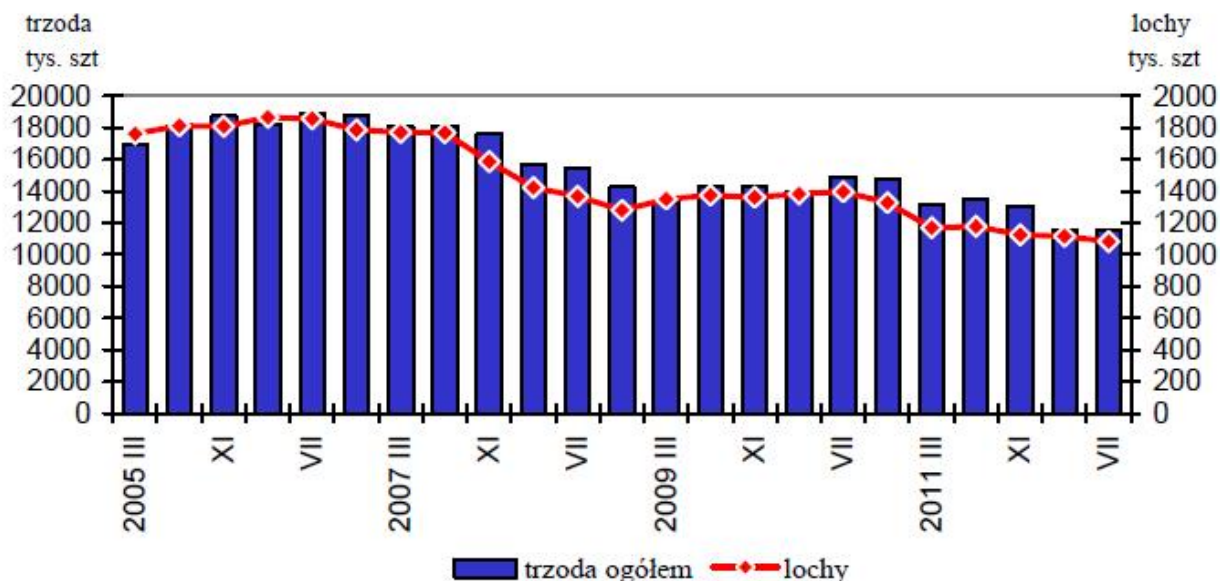
W stosunku do lipca roku ubiegłego w strukturze pogłowia trzody chlewnej ogółem:

- zwiększył się udział prosiąt i trzody chlewnej na chów o wadze 50 kg i więcej, w tym macior,
- zmalał udział warchlaków o wadze od 20 do 50 kg oraz trzody chlewnej na ubój o wadze 50 kg i więcej (tuczników).

Tabl. 1 Pogłowie trzody chlewnej w końcu lipca.

Wyszczególnienie a – 2010 b – 2011 c – 2012	Ogółem	Sektor		Struktura pogłowia ogółem	Dynamika		
		prywatny	publiczny		lipiec ub.r. =100	marzec =100	
		w tysiącach sztuk			w odsetkach		
Trzoda chlewna ogółem	a	14865,4	14778,7	86,7	100,0	104,1	106,4
	b	13508,7	13426,5	82,2	100,0	90,9	103,1
	c	11580,7	11510,5	70,2	100,0	85,7	100,9
Lochy na chów	a	1396,4	1386,6	9,8	9,4	101,6	100,9
	b	1177,3	1168,5	8,8	8,7	84,3	100,8
	c	1081,6	1073,9	7,7	9,3	91,9	97,1
Trzoda chlewna pozostała	a	13469,0	13392,1	76,9	90,6	104,4	106,9
	b	12331,4	12258,0	73,4	91,3	91,6	103,3
	c	10499,1	10436,6	62,5	90,7	85,1	101,3

Wykres 1. Pogłowie trzody chlewnej, w tym lochy na chów w latach 2005-2012



6. Handel zagraniczny wieprzowiną

6.1. Polski handel zagraniczny trzodą żywą i mięsem wieprzowym

Handel zagraniczny towarami z rynku wieprzowiny w I-VII 2012 roku - Dane wstępne

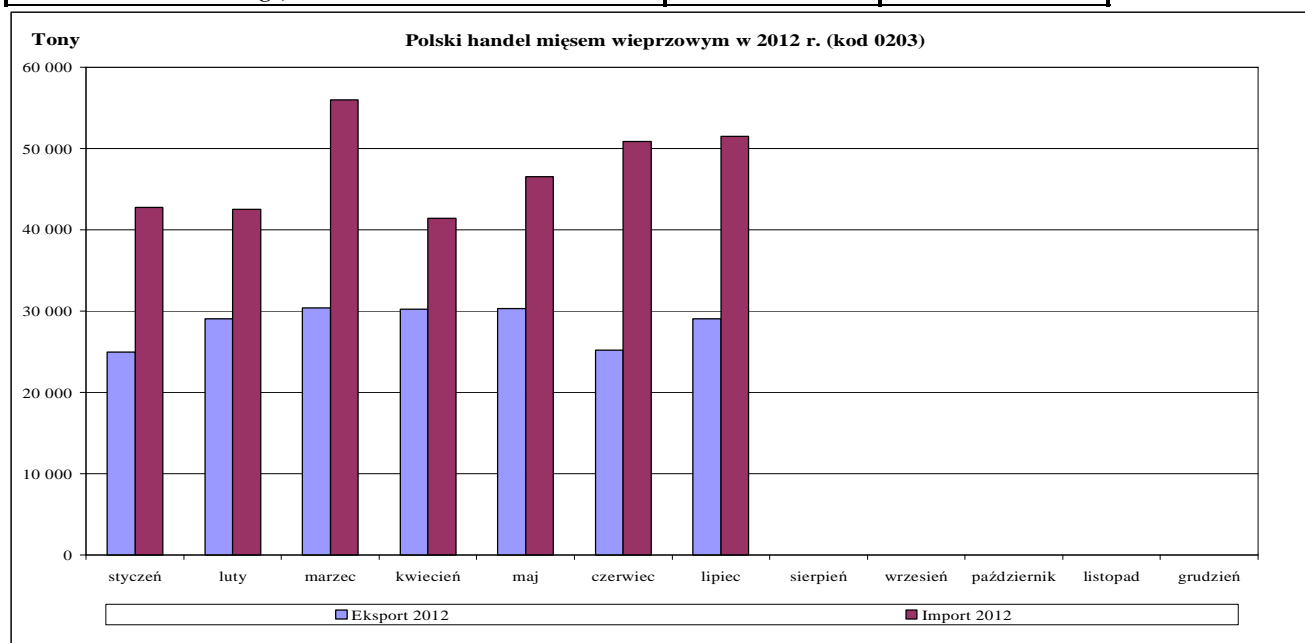
UWAGA: Dane są w trakcie weryfikacji - mogą być obarczone istotnymi błędami.

TONY			
HANDEL ZAGRANICZNY	I-VII 2012 Rok	I-VII 2011 Rok	
EKSPORT	OGÓLEM	OGÓLEM	Roczna zmiana obrotów [%]
TRZODA ŻYWA - (kod CN 0103)	11 265	9 846	14
z tego, handel z UE-27	9 862	8 203	20
MIĘSO WIEPRZOWE - (kod CN 0203)	199 392	174 589	14
z tego, handel z UE-27	91 531	92 122	-1
IMPORT	OGÓLEM	OGÓLEM	Roczna zmiana obrotów [%]
TRZODA ŻYWA - (kod CN 0103)	79 245	50 209	58
z tego, handel z UE-27	79 226	50 159	58
MIĘSO WIEPRZOWE - (kod CN 0203)	331 641	313 964	6
z tego, handel z UE-27	331 189	313 353	6

Źródło danych: Ministerstwo Finansów.

	EKSPORT	IMPORT
Udział% UE-27 w ogólnym trzody chlewnej	87,5	100,0
Udział% UE-27 w ogólnym mięsa wieprzowego	45,9	99,9

SALDO w tonach		
Wybrane towary	I-VII 2012 Rok	I-VII 2011 Rok
TRZODA ŻYWA - (kod CN 0103)	-67 981	-40 363
z tego, handel z UE-27	-69 364	-41 956
MIĘSO WIEPRZOWE - (kod CN 0203)	-132 249	-139 376
z tego, handel z UE-27	-239 657	-221 231



UWAGA: Dane w trakcie weryfikacji - mogą być obarczone istotnymi błędami

Polski eksport mięsa wieprzowego (kod 0203) - według ważniejszych krajów w okresie I-VII 2012r.

EKSPORT							
I-VII 2011 rok				I-VII 2012 rok*			
Kraj	Wartość [tys. EUR]	Wartość [tys. PLN]	Wolumen [tony]	Kraj	Wartość [tys. EUR]	Wartość [tys. PLN]	Wolumen [tony]
OGÓLEM	318 696	1 259 973	174 589	OGÓLEM	399 933	1 704 723	199 392
Białoruś	65 893	260 383	36 444	Białoruś	83 880	357 421	39 179
Republika Czeska	36 243	143 467	11 875	Japonia	42 716	182 393	13 909
Japonia	24 556	97 036	9 242	Republika Czeska	34 908	148 394	13 607
Włochy	24 529	96 869	15 444	Ukraina	32 908	139 749	20 172
Węgry	24 331	96 229	14 845	Włochy	25 938	110 645	15 858
Republika Korei	17 787	70 107	10 187	Słowacja	22 713	96 807	11 533
Słowacja	14 666	57 990	8 253	Republika Korei	22 107	95 141	9 708
Niemcy	13 231	52 357	8 930	Węgry	21 136	90 119	12 259
Litwa	13 210	52 235	8 163	Rosja	19 448	82 810	7 781
Lotwa	12 267	48 499	6 723	Litwa	13 772	58 798	8 697
Rosja	10 910	43 186	5 498	Niemcy	10 662	45 363	5 626
Ukraina	8 788	34 849	7 570	Lotwa	10 033	42 737	4 838
Wielka Brytania	6 044	23 942	2 260	Holandia	8 867	37 768	2 657
Holandia	5 980	23 654	1 763	Hongkong	7 459	31 625	7 941
Dania	4 992	19 748	2 333	Wielka Brytania	6 829	29 007	2 864
Hongkong	4 524	17 871	5 271	Szwecja	3 949	16 820	1 910
Irlandia	4 042	16 019	1 456	Dania	3 813	16 242	2 574
USA	2 816	11 136	986	USA	2 908	12 449	832
Estonia	2 816	11 129	1 203	Estonia	2 763	11 740	2 087
Szwecja	2 766	10 913	2 503	Irlandia	2 762	11 739	912
Kazachstan	2 469	9 759	1 305	Chiny	2 617	11 170	2 198
Bulgaria	2 379	9 410	1 792	Mongolia	2 377	10 112	1 215

* - Dane wstępne

Polski eksport trzody żywej (kod 0103) - według ważniejszych krajów w okresie I-VII 2012r.

EKSPORT							
I-VII 2011 rok				I-VII 2012 rok*			
Kraj	Wartość [tys. EUR]	Wartość [tys. PLN]	Wolumen [tony]	Kraj	Wartość [tys. EUR]	Wartość [tys. PLN]	Wolumen [tony]
OGÓLEM	13 386	52 909	9 846	OGÓLEM	15 344	65 446	11 265
Rosja	4 812	19 017	1 453	Węgry	7 489	31 908	6 760
Węgry	4 155	16 391	4 408	Rosja	3 815	16 349	1 015
Litwa	2 802	11 076	2 772	Litwa	1 892	8 063	1 818
Holandia	588	2 329	551	Słowacja	980	4 171	774
Lotwa	412	1 633	390	Republika Czeska	368	1 561	347
Białoruś	405	1 623	92	Ukraina	334	1 407	247
Ukraina	136	541	98	Białoruś	112	485	11
Rumunia	42	168	44	Armenia	99	421	110
Niemcy	34	131	39	Włochy	81	338	71

* - Dane wstępne

Polski import mięsa wieprzowego (kod 0203) - według ważniejszych krajów w okresie I-VII 2012r.

IMPORT							
I-VII 2011 rok				I-VII 2012 rok*			
Kraj	Wartość [tys. EUR]	Wartość [tys. PLN]	Wolumen [tony]	Kraj	Wartość [tys. EUR]	Wartość [tys. PLN]	Wolumen [tony]
OGÓLEM	598 169	2 366 855	313 964	OGÓLEM	652 669	2 784 635	331 641
Niemcy	217 049	858 954	106 331	Niemcy	212 019	905 411	97 975
Dania	149 994	593 228	90 502	Dania	144 543	616 628	83 051
Belgia	71 913	284 441	42 265	Belgia	112 492	479 932	64 455
Holandia	49 290	195 122	31 575	Holandia	63 982	272 758	37 718
Wielka Brytania	45 227	178 956	14 985	Wielka Brytania	45 055	192 215	16 123
Hiszpania	31 959	126 653	11 070	Hiszpania	37 678	160 497	12 760
Francja	13 318	52 698	8 364	Francja	18 737	79 801	11 127
Węgry	9 629	38 079	3 729	Węgry	6 931	29 581	2 733
Portugalia	1 675	6 634	543	Portugalia	2 766	11 702	914
Chile	1 493	5 896	533	Słowacja	2 310	9 889	1 125
Austria	1 484	5 843	835	Włochy	1 750	7 446	958
Włochy	1 120	4 435	762	Irlandia	1 561	6 713	830
Słowacja	1 099	4 346	661	Chile	948	4 035	360
Irlandia	1 029	4 096	581	Szwecja	551	2 326	601
Finlandia	389	1 530	250	Austria	424	1 770	174
Szwecja	338	1 331	190	Litwa	259	1 105	112

* - Dane wstępne

Polski import trzody żywej (kod 0103) - według ważniejszych krajów w okresie I-VII 2012r.

IMPORT							
I-VII 2011 rok				I-VII 2012 rok*			
Kraj	Wartość [tys. EUR]	Wartość [tys. PLN]	Wolumen [tony]	Kraj	Wartość [tys. EUR]	Wartość [tys. PLN]	Wolumen [tony]
OGÓLEM	80 763	319 751	50 209	OGÓLEM	149 301	636 271	79 245
Dania	30 162	119 472	18 363	Dania	64 712	275 429	29 622
Holandia	23 090	91 378	13 878	Niemcy	44 307	189 100	25 948
Niemcy	22 493	89 065	14 896	Holandia	24 636	104 931	11 932
Litwa	2 959	11 694	1 775	Litwa	11 850	50 664	9 559
Lotwa	1 412	5 582	914	Lotwa	1 465	6 205	894
Słowacja	328	1 299	185	Belgia	969	4 089	606
Nikaragua	95	374	47	Słowacja	697	2 984	287
Republika Czeska	79	318	67	Estonia	379	1 626	280
Węgry	70	275	43	Szwecja	125	544	51

* - Dane wstępne

6.2. Dopłaty eksportowe UE do wieprzowiny

Dopłaty eksportowe krajów Unii Europejskiej do wieprzowiny

w euro/100 kg		
mięso i podroby, solone, suszone lub wędzone	kod CN	do wszystkich krajów
szynki z/k susz./wędz.	0210 11 31 9110	0,00
szynki z/k susz./wędz.	0210 11 31 9910	0,00
pozost. wiep. b/k susz./wędz.	0210 19 81 9100	0,00
pozost. wiep. b/k susz./wędz.	0210 19 81 9300	0,00
przetwory mięsne	kod CN	do wszystkich krajów
kiełbasy suche lub do okładania, niegotow.	1601 00 91 91 20	0,00
kiełbasy pozostałe	1601 00 99 91 10	0,00
szynki, polędwice	1602 41 10 91 10	0,00
szynki, polędwice - waga poniżej 1 kg	1602 41 10 91 30	0,00
łopatki	1602 42 10 91 10	0,00
łopatki - waga poniżej 1 kg	1602 42 10 91 30	0,00
inne elementy	1602 49 19 91 30	0,00

Poziom refundacji eksportowych obowiązujący od 20 kwietnia 2012 r. wg rozporządzenia wykonawczego Komisji (UE) 342/2012 z dnia 19.04.2012 r.

Wykorzystanie możliwe z dokładnym podaniem źródła

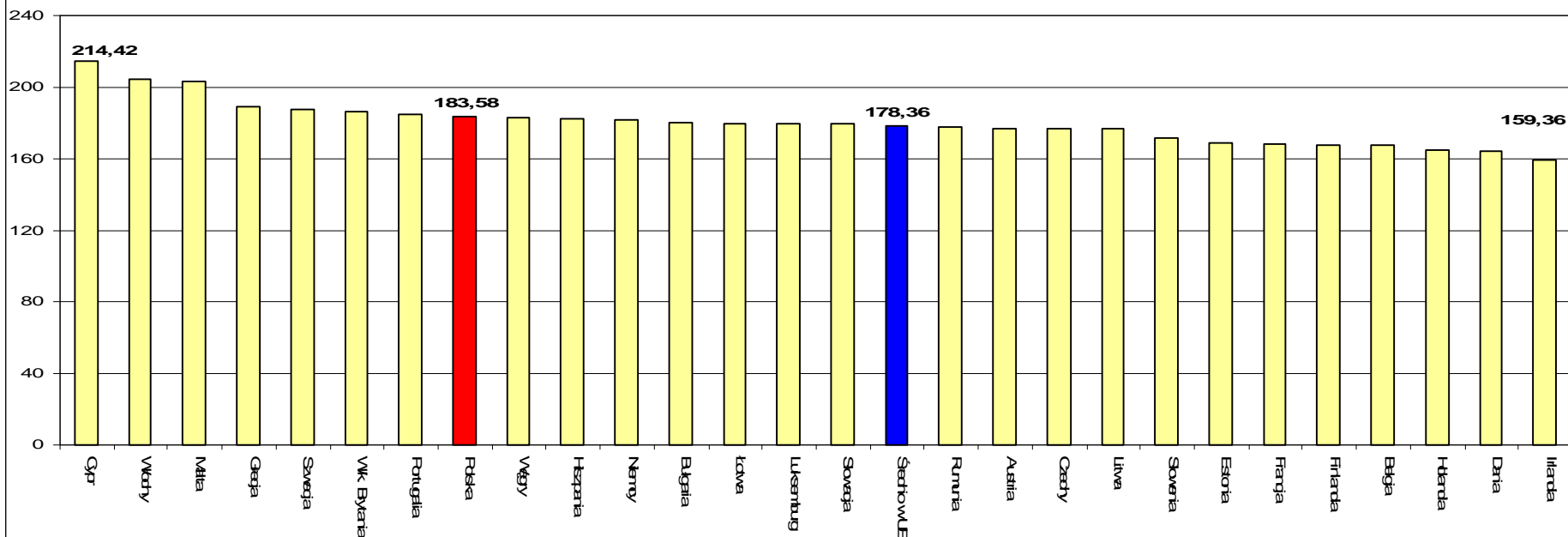
Tygodniowe ceny referencyjne wieprzowiny w krajach członkowskich UE.

		2012-06-25	2012-07-02	2012-07-09	2012-07-16	2012-07-23	2012-07-30	2012-08-06	2012-08-13	2012-08-20	2012-08-27	2012-09-03	2012-09-10
		2012-07-01	2012-07-08	2012-07-15	2012-07-22	2012-07-29	2012-08-05	2012-08-12	2012-08-19	2012-08-26	2012-09-02	2012-09-09	2012-09-16
Belgia	EUR / 100 Kg	153,60	154,40	152,10	152,40	152,40	162,50	162,70	169,60	174,10	181,60	181,00	181,20
Bulgaria	EUR / 100 Kg	179,06	179,15	179,15	179,16	179,20	179,22	179,25	179,25	181,57	182,24	189,38	189,38
	BGN/ 100 Kg	350,20	350,38	350,38	350,40	350,48	350,51	350,57	350,57	355,11	356,43	370,39	370,39
Czechy	EUR / 100 Kg	171,32	171,03	171,37	170,17	169,81	171,83	174,85	177,29	182,39	186,68	193,78	196,26
	CZK/ 100 Kg	4419	4375	4365	4324	4327	4345	4403	4440	4544	4640	4797	4807
Dania	EUR / 100 Kg	158,87	158,80	158,77	158,75	158,76	161,81	161,77	164,42	164,36	168,87	171,51	171,47
	DKK / 100 Kg	1181,00	1181,00	1181,00	1181,00	1181,00	1204,00	1204,00	1224,00	1224,00	1258,00	1278,00	1278,00
Niemcy	EUR / 100 Kg	166,26	165,24	163,20	163,20	167,28	173,40	177,48	183,60	189,72	193,80	193,80	193,80
Estonia	EUR / 100 Kg	166,24	168,03	168,27	167,91	168,57	168,92	169,09	168,40	168,74	168,05	176,66	175,58
Grecja	EUR / 100 Kg	188,04	188,04	189,06	189,06	189,06	189,06	202,48	203,41	204,34	208,43	208,06	208,06
Hiszpania	EUR / 100 Kg	179,18	179,12	179,24	178,81	179,01	177,85	181,09	182,58	186,07	189,27	191,73	192,82
Francja	EUR / 100 Kg	160,00	163,00	160,00	162,00	163,00	163,00	165,00	169,00	174,00	180,00	185,00	185,00
Irlandia	EUR / 100 Kg	155,94	156,06	156,07	156,04	156,09	156,16	160,23	160,06	160,06	165,95	166,02	166,44
Włochy	EUR / 100 Kg	174,39	179,27	183,05	189,43	193,12	198,59	204,49	205,82	207,37	210,68	211,64	217,32
Cypr	EUR / 100 Kg	210,00	210,00	210,00	210,00	210,00	212,00	210,00	214,00	221,00	221,00	222,00	234,00
Łotwa	EUR / 100 Kg	174,50	177,92	176,92	176,10	175,33	174,28	178,72	181,80	182,47	186,15	194,17	194,21
	LVL / 100 Kg	121,56	123,91	123,17	122,58	122,09	121,39	124,43	126,58	127,05	129,60	135,19	135,21
Litwa	EUR / 100 Kg	175,20	172,38	173,01	172,02	170,86	173,15	172,98	177,19	182,19	187,25	190,82	186,25
	LTL / 100 Kg	604,93	595,18	597,38	593,94	589,93	597,86	597,28	611,79	629,06	646,53	658,86	643,10
Luksemburg	EUR / 100 Kg	167,90	165,80	162,80	166,20	166,50	166,50	175,50	183,40	189,10	192,60	194,30	193,90
Węgry	EUR / 100 Kg	169,89	173,71	171,96	171,79	172,91	179,02	180,47	182,56	188,51	189,17	186,33	190,10
	HUF / 100 Kg	48 836	49 797	49 636	49 226	49 451	50 112	50 124	50 908	52 279	53 307	53 165	53 980
Malta	EUR / 100 Kg	187,00	187,00	187,00	187,00	188,00	188,00	207,00	207,00	207,00	207,00	207,00	207,00
Holandia	EUR / 100 Kg	150,42	150,71	145,79	146,17	147,90	157,15	157,05	164,69	169,49	176,26	176,04	176,26
Austria	EUR / 100 Kg	162,51	162,70	162,23	162,52	162,77	170,46	170,79	179,80	184,96	192,04	192,35	192,36
Polska	EUR / 100 Kg	172,86	175,88	174,78	173,69	173,62	180,28	181,83	183,88	187,40	189,57	188,80	191,55
	PLN / 100 Kg	735,79	741,71	735,21	725,25	723,53	740,20	740,96	750,95	764,96	785,00	786,80	784,31
Portugalia	EUR / 100 Kg	180,00	180,00	180,00	180,00	180,00	180,00	183,00	184,00	187,00	191,00	195,00	197,00
Rumunia	EUR / 100 Kg	177,71	177,07	174,67	173,52	171,52	172,46	174,62	179,41	183,95	188,27	193,89	194,89
	RON / 100 Kg	791,91	794,00	793,08	794,04	791,86	794,80	796,59	808,56	825,77	840,96	869,14	875,83
Słowenia	EUR / 100 Kg	158,20	160,08	159,75	160,16	159,57	165,60	167,95	175,67	176,36	185,62	189,72	190,67
Słowacja	EUR / 100 Kg	175,26	174,73	173,62	173,73	173,66	174,48	177,10	181,53	182,73	189,86	193,39	197,38
Finlandia	EUR / 100 Kg	164,66	166,33	166,43	163,73	165,52	167,20	166,60	167,02	169,60	172,25	172,97	173,66
Szwecja	EUR / 100 Kg	163,27	164,80	180,93	182,32	183,63	186,20	187,03	188,28	188,09	189,46	184,73	183,29
	SEK / 100 Kg	1437,00	1433,00	1554,00	1555,00	1554,00	1554,00	1547,00	1552,00	1556,00	1572,00	1559,00	1561,00
Wlk. Brytania	EUR / 100 Kg	182,54	183,04	185,80	187,70	187,90	186,76	186,12	187,17	186,38	185,39	186,07	184,53
	GBP / 100 Kg	146,53	146,65	146,89	146,99	146,79	146,73	146,87	146,88	146,84	146,99	147,68	147,95
Średnio w UE	EUR / 100 Kg	168,04	168,76	167,89	168,34	169,58	173,26	175,61	179,34	183,09	187,20	188,62	189,58

Wykorzystanie możliwe z dokładnym podaniem źródła

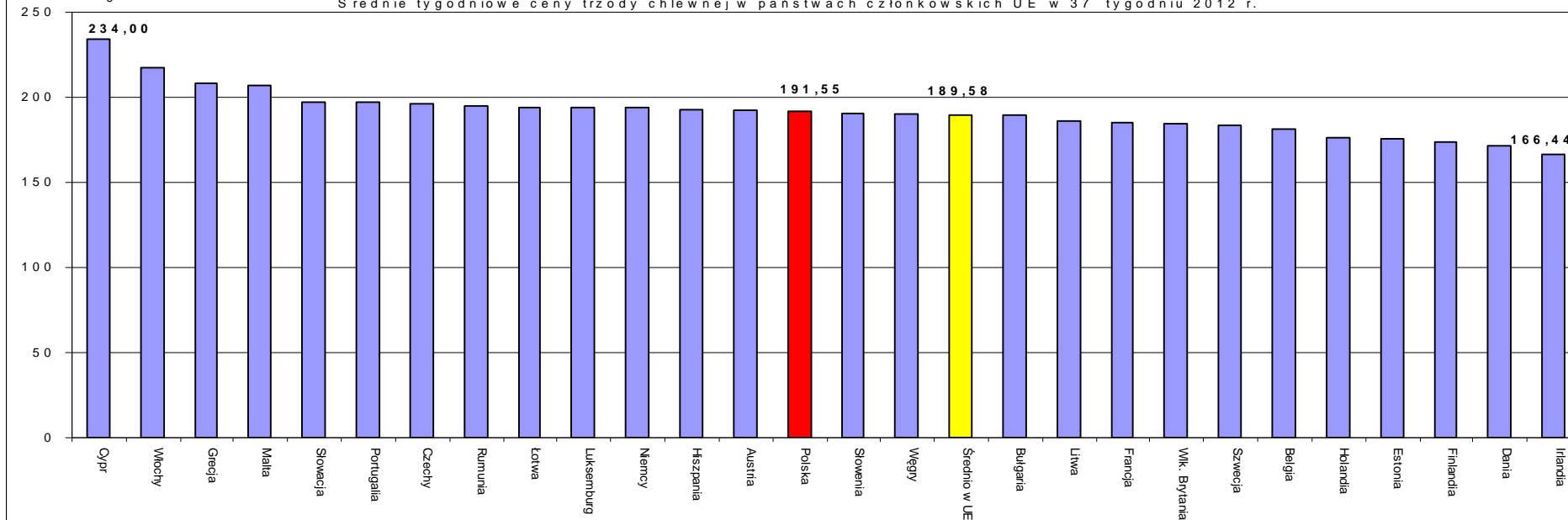
Euro/100 kg MPS

Średnie ceny rynkowe trzody chlewnej w państwach członkowskich UE w sierpniu 2012 r.



Euro/100kg MPS

Średnie tygodniowe ceny trzody chlewnej w państwach członkowskich UE w 37 tygodniu 2012 r.



Wykorzystanie możliwe z dokładnym podaniem źródła

Miesięczne ceny referencyjne wieprzowiny w krajach członkowskich UE

Źródło: Komisja Europejska

		2011	2011	2011	2011	2011	2012	2012	2012	2012	2012	2012	2012	2012	Zmiana %
		Sierpień	Wrzesień	Październik	Listopad	Grudzień	Styczeń	Luty	Marzec	Kwiecień	Maj	Czerwiec	Lipiec	Sierpień	VIII 2012/VIII 2011
Belgia	EUR / 100 Kg	141,12	141,33	144,60	152,03	150,79	142,80	151,04	152,85	156,79	153,91	155,94	153,47	167,59	18,8%
Bulgaria	EUR / 100 Kg	170,99	171,45	171,44	171,57	172,68	176,24	177,11	178,94	179,36	178,84	179,05	179,16	179,87	5,2%
	BGN/ 100 Kg	334,42	335,32	335,29	335,55	337,73	344,69	346,38	349,98	350,78	349,78	350,19	350,41	351,78	5,2%
Czechy	EUR / 100 Kg	161,99	157,99	156,39	161,78	169,92	164,33	163,61	170,11	175,80	172,44	172,77	170,70	176,96	9,2%
	CZK/100kg	3 933	3 874	3 882	4 115	4 338	4 198	4 100	4 200	4 359	4 357	4 427	4 350	4 440	12,9%
Dania	EUR / 100 Kg	139,64	139,12	142,90	148,55	149,21	139,84	141,36	143,25	147,23	151,48	157,44	158,97	164,11	17,5%
	DKK / 100 Kg	1 040,29	1 036,00	1 063,77	1 105,50	1 109,29	1 039,74	1 050,86	1 065,13	1 095,23	1 126,10	1 170,13	1 182,48	1 221,74	17,4%
Niemcy	EUR / 100 Kg	158,10	158,10	158,03	164,83	162,94	154,45	162,29	164,85	170,95	168,93	168,91	165,34	181,64	14,9%
Estonia	EUR / 100 Kg	160,39	159,78	159,75	160,30	163,40	163,71	159,05	164,62	164,10	165,47	166,05	168,18	168,78	5,2%
Grecja	EUR / 100 Kg	176,61	176,95	180,40	187,22	199,02	191,83	179,62	168,28	164,68	173,05	183,03	188,80	189,06	7,0%
Hiszpania	EUR / 100 Kg	163,64	160,02	157,24	154,88	152,41	145,80	156,31	167,96	168,38	170,13	178,64	178,97	182,21	11,3%
Francja	EUR / 100 Kg	145,03	142,93	149,55	157,53	150,81	141,94	155,41	158,52	149,67	146,74	157,80	162,00	168,12	15,9%
Irlandia	EUR / 100 Kg	147,51	147,83	146,19	146,04	146,05	145,85	146,21	147,98	151,49	154,25	155,88	156,07	159,36	8,0%
Włochy	EUR / 100 Kg	180,52	186,02	191,14	195,31	187,69	174,77	172,26	175,55	172,33	161,79	167,32	186,63	204,49	13,3%
Cypr	EUR / 100 Kg	182,00	179,53	177,06	178,03	171,84	167,97	160,90	168,94	181,00	184,90	200,27	210,13	214,42	17,8%
Łotwa	EUR / 100 Kg	168,18	170,15	164,29	167,00	174,06	170,78	172,68	173,83	172,47	173,64	177,91	176,35	179,70	6,9%
	LVL / 100 Kg	119,30	120,69	116,05	117,20	121,42	119,37	120,68	121,28	120,60	121,23	124,01	122,79	125,13	4,9%
Litwa	EUR / 100 Kg	146,06	149,76	150,20	159,52	165,44	159,00	164,54	166,23	167,96	166,46	171,99	172,24	176,63	20,9%
	LTL / 100 Kg	504,30	517,09	518,60	550,78	571,24	549,00	568,11	573,96	579,94	574,74	593,85	594,70	609,85	20,9%
Luksemburg	EUR / 100 Kg	157,62	156,47	157,95	165,28	165,45	163,89	164,00	164,51	171,22	169,99	170,61	165,48	179,56	13,9%
Węgry	EUR / 100 Kg	157,73	153,48	153,59	160,52	166,85	158,63	165,50	163,98	165,97	166,65	170,15	172,92	182,92	16,0%
	HUF / 100 Kg	42 993	43 579	45 499	49 493	50 880	48 816	48 161	47 893	48 940	48 855	50 081	49 543	50 913	18,4%
Malta	EUR / 100 Kg	173,32	174,50	180,55	189,00	188,35	188,97	189,00	188,58	188,00	188,00	187,57	187,29	203,35	17,3%
Holandia	EUR / 100 Kg	141,10	141,26	143,23	149,96	148,57	139,79	147,15	148,48	154,29	152,46	152,65	148,35	164,70	16,7%
Austria	EUR / 100 Kg	153,03	152,07	153,19	157,31	158,95	150,23	159,56	162,94	167,95	165,12	164,88	163,06	176,97	15,6%
Polska	EUR / 100 Kg	154,28	153,55	155,69	156,67	165,10	155,14	166,28	165,19	167,16	165,65	174,21	174,81	183,58	19,0%
	PLN / 100 Kg	635,51	664,37	678,68	692,98	739,66	679,37	696,34	683,28	698,19	709,22	749,50	732,13	749,97	18,0%
Portugalia	EUR / 100 Kg	164,29	160,00	157,35	155,00	153,97	148,65	156,03	166,23	167,00	169,84	178,80	180,00	184,94	12,6%
Rumunia	EUR / 100 Kg	165,60	163,74	159,59	160,24	164,59	161,86	159,01	160,82	163,22	166,97	174,71	174,20	178,01	7,5%
	RON / 100 Kg	704,34	700,38	690,28	697,79	712,67	702,50	691,84	702,17	714,55	740,91	779,89	793,30	807,32	14,6%
Słowenia	EUR / 100 Kg	153,57	151,13	153,35	157,84	158,14	150,74	157,97	161,15	164,40	160,70	160,89	160,20	171,84	11,9%
Słowacja	EUR / 100 Kg	167,04	164,76	163,80	169,23	175,40	166,08	166,09	170,36	172,74	171,20	174,39	174,01	179,30	7,3%
Finlandia	EUR / 100 Kg	149,34	151,04	150,66	150,21	152,36	153,32	156,08	157,26	158,45	161,26	164,93	165,58	167,64	12,2%
Szwecja	EUR / 100 Kg	147,66	154,36	157,42	162,70	162,66	153,25	154,20	154,47	156,05	156,49	160,82	177,98	187,49	27,0%
Wlk. Brytania	SEK / 100 Kg	1 353,84	1 409,30	1 436,74	1 485,37	1 468,77	1 356,68	1 360,93	1 372,00	1 382,40	1 406,68	1 428,63	1 523,13	1 552,12	14,6%
	EUR / 100 Kg	165,83	162,34	162,69	167,02	170,51	168,41	162,34	165,03	172,57	180,30	181,33	186,04	186,59	12,5%
	GBP / 100 Kg	145,22	141,64	141,53	143,44	144,00	140,13	135,75	137,82	141,98	145,14	146,14	146,81	146,84	1,1%
Średnio w UE	EUR / 100 Kg	155,71	154,84	155,96	159,80	159,34	151,41	157,99	161,60	163,48	162,85	167,88	168,92	178,36	14,5%

Wykorzystanie możliwe z dokładnym podaniem źródła

7. Zestawienie z monitoringu rynku wieprzowiny z lat 2007-2011

SKUP 2011						2010				2009			2008			2007					
Klasa półtuszy wieprzowych wg EUROP	CENA [zł/tonę]					Zmiana ceny 11/10 [%]	% mięsa w tuszy	Średnia masa tuszy [kg/szt.]	Struktura skupu [%]	%	Średnia	Struktura	%	Średnia	Struktura	%	Średnia	Struktura	%	Średnia	Struktura
	[MPC]																				
	2011	2010	2009	2008	2007																
POLSKA																					
klasa S	6 279	5 408	6 180	5 518	4 866	16,1	61,3	87,3	11,0	61,3	88,1	8,9	61,2	87,7	7,9	61,2	84,1	6,8	61,3	83,9	5,8
klasa E	6 117	5 251	6 049	5 401	4 720	16,5	57,3	87,1	48,6	57,2	88,0	44,6	57,2	87,9	44,5	57,3	84,3	44,3	57,2	84,1	39,4
klasa U	5 795	4 967	5 780	5 133	4 468	16,7	52,9	87,7	30,6	52,9	88,8	33,5	52,8	88,7	33,6	52,8	85,5	34,7	52,7	85,0	36,1
klasa R	5 446	4 604	5 489	4 849	4 187	18,3	48,1	89,0	8,0	48,1	90,5	10,3	48,0	90,2	10,7	48,0	87,3	11,1	47,9	86,8	14,0
klasa O	5 097	4 264	5 264	4 557	3 866	19,5	43,1	91,5	1,5	43,0	93,7	2,3	43,0	92,7	2,7	43,1	90,1	2,6	43,1	89,3	3,7
klasa P	4 780	4 120	5 167	4 444	3 756	16,0	37,8	88,1	0,3	38,1	94,5	0,5	38,3	94,5	0,6	38,2	89,5	0,5	37,9	88,0	0,9
S-P Razem	5 962	5 072	5 880	5 224	4 519	17,5	55,4	87,5	100,0	54,8	88,7	100,0	54,6	88,5	100,0	54,5	85,2	100,0	53,8	85,0	100,0
REGION PÓLNOCNY																					
klasa S	6 268	5 355	6 225	5 458	4 867	17,0	61,3	87,0	9,6	61,3	88,2	7,2	61,2	87,3	6,9	61,2	83,2	7,5	61,3	81,9	7,2
klasa E	6 123	5 242	6 085	5 367	4 732	16,8	57,2	86,3	51,0	57,1	86,8	45,8	57,1	86,4	45,6	57,2	82,9	45,8	57,2	81,8	41,7
klasa U	5 811	4 987	5 803	5 132	4 506	16,5	53,0	86,4	31,2	52,9	87,2	34,6	52,8	86,8	34,2	52,9	83,8	34,0	52,8	82,5	34,1
klasa R	5 497	4 691	5 536	4 870	4 241	17,2	48,1	88,5	6,6	48,3	89,4	9,3	48,2	88,6	9,3	48,0	85,9	9,6	47,9	84,6	12,2
klasa O	5 431	4 553	5 549	4 748	4 020	19,3	43,0	92,1	1,4	42,9	93,5	2,5	42,8	91,3	3,1	43,0	89,0	2,6	42,9	87,5	3,7
klasa P	5 343	4 524	5 633	4 754	3 909	18,1	38,5	96,0	0,2	38,4	99,0	0,6	38,4	95,9	0,8	38,5	92,7	0,6	38,3	91,1	1,0
S-P Razem	5 985	5 086	5 925	5 224	4 567	17,7	55,4	86,6	100,0	54,7	87,5	100,0	54,5	87,0	100,0	54,6	83,7	100,0	54,1	82,7	100,0
REGION ŚRODKOWO-WSCHODNI																					
klasa S	6 380	5 496	6 221	5 622	4 992	16,1	61,4	87,7	12,7	61,3	88,8	8,4	61,2	88,5	6,9	61,2	85,9	7,1	61,2	86,1	6,1
klasa E	6 183	5 333	6 137	5 526	4 827	15,9	57,3	87,6	48,7	57,3	88,5	45,0	57,4	88,5	47,0	57,3	85,5	45,5	57,2	85,6	40,8
klasa U	5 847	5 059	5 885	5 244	4 544	15,6	52,7	87,8	28,6	52,7	89,5	32,8	52,7	89,9	32,5	52,8	86,3	33,3	52,7	85,9	34,6
klasa R	5 496	4 729	5 566	4 910	4 216	16,2	47,9	88,3	8,1	47,9	90,7	10,8	47,8	91,1	10,4	47,9	87,2	11,4	47,9	86,9	14,1
klasa O	5 044	4 388	5 296	4 603	3 855	14,9	43,1	90,2	1,6	43,0	94,0	2,6	43,0	94,4	2,7	43,0	89,0	2,4	43,0	88,6	3,6
klasa P	4 719	4 211	5 081	4 461	3 676	12,0	34,9	88,7	0,4	36,8	92,6	0,5	37,8	95,3	0,5	37,5	90,3	0,4	37,8	90,5	0,7
S-P Razem	6 032	5 159	5 970	5 341	4 607	16,9	55,4	87,8	100,0	54,6	89,3	100,0	54,6	89,4	100,0	54,6	86,1	100,0	53,9	86,0	100,0
REGION POŁUDNIOWO-WSCHODNI																					
klasa S	6 207	5 405	6 226	5 566	4 901	14,8	61,4	87,8	13,5	61,4	89,0	12,4	61,3	88,5	9,9	61,3	84,8	8,2	61,4	84,2	6,8
klasa E	6 063	5 243	6 057	5 419	4 741	15,6	57,4	87,3	50,3	57,4	88,5	47,0	57,3	88,6	45,0	57,2	85,0	42,4	57,2	84,1	37,9
klasa U	5 747	4 960	5 791	5 141	4 460	15,9	52,9	87,7	27,3	52,8	89,0	28,4	52,8	89,5	31,1	52,8	85,9	33,7	52,7	84,9	35,7
klasa R	5 355	4 586	5 508	4 835	4 130	16,8	48,0	88,7	7,3	47,9	90,2	9,4	47,9	90,5	10,5	47,9	87,4	12,0	47,9	86,6	15,0
klasa O	4 778	4 090	5 116	4 422	3 663	16,8	43,0	90,8	1,5	42,9	92,2	2,4	42,9	91,8	2,9	43,0	89,6	3,1	43,0	89,1	4,0
klasa P	4 563	3 894	5 067	4 318	3 439	17,2	38,3	93,7	0,2	38,1	95,8	0,5	37,9	94,5	0,6	38,0	93,2	0,5	38,2	92,2	0,7
S-P Razem	5 921	5 085	5 897	5 227	4 504	16,4	55,8	87,7	100,0	55,3	89,0	100,0	54,7	89,2	100,0	54,4	85,7	100,0	53,8	85,0	100,0
REGION ZACHODNI																					
klasa S	6 276	5 400	6 122	5 481	4 766	16,2	61,3	86,9	10,0	61,2	87,0	8,6	61,1	87,3	8,0	61,2	83,5	5,9	61,4	84,2	4,5
klasa E	6 110	5 223	5 989	5 363	4 654	17,0	57,3	87,4	46,3	57,3	88,2	42,5	57,2	88,1	42,7	57,5	84,3	43,9	57,1	84,7	38,1
klasa U	5 786	4 920	5 727	5 095	4 423	17,6	52,9	88,3	32,8	52,9	89,4	35,5	52,9	89,0	34,8	52,8	85,8	35,9	52,7	85,9	38,1
klasa R	5 438	4 512	5 436	4 826	4 175	20,5	48,1	89,5	9,1	48,1	91,2	11,0	48,1	90,6	11,7	48,1	87,9	11,4	48,0	87,9	14,6
klasa O	5 073	4 067	5 126	4 517	3 878	24,8	43,3	92,2	1,5	43,2	94,3	2,0	43,2	93,4	2,4	43,2	91,2	2,4	43,2	90,7	3,6
klasa P	4 581	3 772	4 803	4 336	3 786	21,4	38,7	82,0	0,3	38,5	90,3	0,4	38,5	92,8	0,5	38,2	86,5	0,6	37,7	84,6	1,1
S-P Razem	5 937	5 019	5 814	5 182	4 460	18,3	55,2	87,9	100,0	54,7	89,0	100,0	54,5	88,8	100,0	54,5	85,4	100,0	53,6	85,8	100,0

Wykorzystanie możliwe z dokładnym podaniem źródła

Biuletyn „*Rynek mięsa wieprzowego*” ukazuje się w każdy czwartek o godz. 13⁰⁰.
Informacje zamieszczane w tym biuletynie przekazywane są przez współpracujące z nami podmioty na podstawie Ustawy o badaniach rynkowych z dnia 30 marca 2001r.

Wydawca:

Ministerstwo Rolnictwa i Rozwoju Wsi,
Departament Rynków Rolnych
ul. Wspólna 30, 00-930 Warszawa,
tel. (022) 623-21-69, fax (022) 623-27-06.

E-mail: biuletyn@minrol.gov.pl

Biuletyny są dostępne pod adresem: Internet: <http://www.minrol.gov.pl>

Autor: Agnieszka Szarejko-Pater tel. (022) 623-21-69; E-mail: Agnieszka.Pater@minrol.gov.pl