

**ZINTEGROWANY SYSTEM
ROLNICZEJ INFORMACJI RYNKOWEJ**

(Podstawa prawna: Ustawa o rolniczych badaniach rynkowych z 30 marca 2001 r.)

(Dz. U. z 2001 r. Nr 42, poz. 471 z późn. zm.)

RYNEK MIĘSA WIEPRZOWEGO



NR 40/2005

Notowania¹ za okres 03-09.10.2005 r.

czwartek, 13 października 2005r.

Spis treści

Decyzja Komisji Europejskiej z dn. 11 marca 2005 r.....	2
1. Zakupy świń rzeźnych.....	3
1.1. Ceny zakupu tuczników wg EUROP w Polsce i makroregionach.....	3
1.2. Ceny referencyjne w UE.....	4
1.3. Zbiorcze zestawienie dotyczące zmian skupu świń rzeźnych.....	5
1.4. Ceny zakupu świń rzeźnych wg wagi żywej.....	6
1.5. Struktura zakupu świń rzeźnych w Polsce.....	7
2. Sprzedaż wieprzowiny.....	7
2.1. Ceny sprzedaży półtuszy wieprzowych w Polsce i makroregionach.....	7
2.2. Ceny sprzedaży elementów i przetworów z wieprzowiny w Polsce i makroregionach.....	8
2.3. Ceny wieprzowiny na giełdach towarowych w Polsce.....	10
2.4. Ceny prosiąt na targowiskach.....	10
3. Graficzne prezentacje cen zakupu i sprzedaży na rynku wieprzowiny.....	12
4. Analizy cenowe.....	16
5. Poglówie trzody chlewnej w końcu lipca 2005 roku Źródło: GUS.....	18
6. Handel zagraniczny wieprzowiną.....	19
6.1. Polski handel zagraniczny trzodą żywą i mięsem wieprzowym.....	19
6.2. Dopłaty eksportowe UE do wieprzowiny.....	20

¹ Badanie cen zakupu i sprzedaży w zakładach mięsnych prowadzone jest na reprezentatywnej próbie. Ceny zakupu rejestrowane są wg klas jakości handlowej EUROP zgodnie z Rozporządzeniem Rady (EWG) 3220/84 z dnia 13 listopada 1984r. ustanawiające wspólnotową skalę klasyfikacji tusz wieprzowych - (Dz. U. Nr L 301 z 20.11.1984) - zmienione Rozporządzeniem (UE) Nr 3513/93 (Dz. U. Nr L 32 z, 22.12.1993) i Rozporządzeniem Komisji (EWG) NR 2967/85 z dnia 24 października 1985 r. ustanawiające szczegółowe zasady stosowania wspólnotowej skali klasyfikacji tusz wieprzowych (Dz. U. Nr L 285 z 25.10.1985) zmienionego Rozporządzeniem (UE) Nr 3127/94 (Dz. U. Nr 330 z 21.12.199) oraz Rozporządzeniem Ministra Rolnictwa i Rozwoju Wsi z dnia 29 czerwca 2004 r. w sprawie ustalenia jakości handlowej tusz wieprzowych (Dz.U. Nr 154 z dnia 06.07.2004 r., poz. 1630). Ceny zbierane są dla masy poubojowej schłodzonej.

Badanie cen giełdowych realizowane jest na wybranych giełdach towarowych; średnie ceny liczone są jako średnie ważone.

Badanie cen prosiąt prowadzone jest na ok. 100 targowiskach, na których dokonywany jest obrót prosiętami, a ceny liczone są jako średnie arytmetyczne zrealizowanych transakcji.

Ceny zakupu i sprzedaży nie zawierają podatku VAT.

**Decyzja Komisji Europejskiej z dn. 11 marca 2005 r.
zatwierdzająca metody klasyfikacji tusz wieprzowych w Polsce.**

Ministerstwo Rolnictwa i Rozwoju Wsi informuje, że Decyzją Komisji Europejskiej 2005/240/WE z dnia 11 marca 2005 r. zatwierdzone zostały metody klasyfikacji tusz wieprzowych w Polsce (tekst opublikowany w [Dzienniku Urzędowym UE L 74](#)² z dnia 19.03.2005 roku, decyzja obowiązuje od dnia jej notyfikacji w Stałym Przedstawicielstwie RP przy Unii Europejskiej, czyli od 11 marca 2005 roku.)

W dniu 30 września 2005 r. weszła w życie Decyzja Komisji 2005/683/WE zmieniająca ww. decyzję (tekst opublikowany w [Dzienniku Urzędowym UE L 258](#)³ z dnia 4.10.2005 roku). Zmiana miała na celu dopuszczenie do stosowania kolejnego aparatu.

Konieczność wydania wspomnianej decyzji wynika ze wspólnotowych regulacji prawnych, a w szczególności z ustaleń zawartych w Rozporządzeniu Komisji 2967/85 z dnia 24 października 1985 roku. Rozporządzenie to nakłada na państwa członkowskie obowiązek informowania Komisji w formie protokołu o metodach klasyfikacji, które chcą stosować na swoim terytorium. Strona polska wniosowała o zatwierdzenie w sumie czterech metod klasyfikacji.

Zgodnie z postanowieniami decyzji od dnia 11 marca 2005 roku na terenie Polski do szacowania zawartości chudego mięsa w tuszach wieprzowych zostały zaaprobowane trzy aparaty o nazwach **Ultra-fom 300, Sydel-CGM i Autofom**, a od 30 września 2005 r. dodatkowo aparat o nazwie **IM-03**.

W decyzji zatwierdzającej metody klasyfikacji tusz wieprzowych w Polsce wymienione są również dopuszczone przez Komisję odstępstwa od wzorcowej dla UE postaci tuszy w momencie ważenia i klasyfikacji.

² <http://europa.eu.int/eur-lex/lex/LexUriServ/LexUriServ.do?uri=OJ:L:2005:074:0062:0065:PL:PDF>

³ http://europa.eu.int/eur-lex/lex/LexUriServ/site/pl/oj/2005/l_258/l_25820051004pl00050007.pdf

1. Zakupy świń rzeźnych

1.1. Ceny zakupu tuczników wg EUROP w Polsce i makroregionach

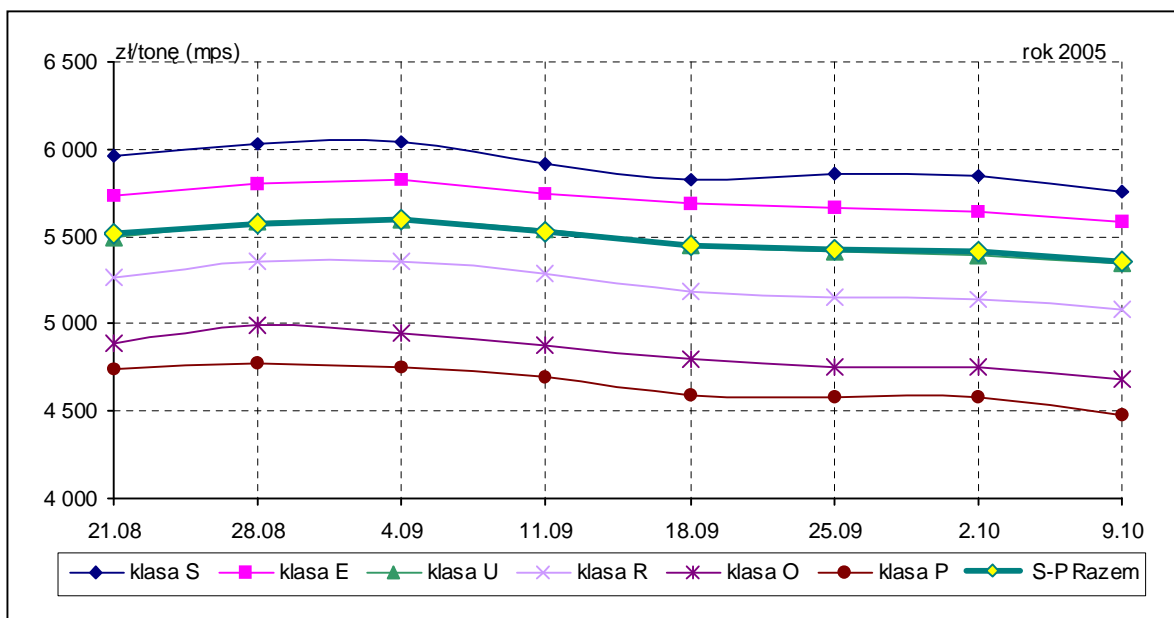
Tab. 1 Średnie ceny netto (bez VAT) zakupu świń rzeźnych wg klasyfikacji poubojowej EUROP

SKUP								
Klasa półtuszy wieprzowych wg EUROP	CENA [zł/t]				Zmiana ceny [%]	% mięsa w tuszy	Średnia masa tuszy [kg/szt.]	Struktura skupu [%]
	[MPS]		[MPC]					
	2005-10-09	2005-10-02	2005-10-09	2005-10-02				
1	2	3	4	5	6	7	8	9
POLSKA								
klasa S	5 758	5 851	5 645	5 736	-1,59	61,5	84,9	4,8
klasa E	5 582	5 648	5 473	5 538	-1,17	57,2	84,0	37,5
klasa U	5 345	5 393	5 240	5 287	-0,90	52,7	84,4	35,2
klasa R	5 086	5 143	4 986	5 042	-1,11	47,9	85,7	16,0
klasa O	4 682	4 754	4 590	4 661	-1,51	42,9	87,8	5,3
klasa P	4 483	4 584	4 395	4 494	-2,20	38,2	90,3	1,1
S-P Razem	5 364	5 413	5 259	5 307	-0,91	53,4	84,7	100,0
REGION PÓLNOCNY								
klasa S	5 784	5 915	5 670	5 799	-2,22	61,9	82,1	6,9
klasa E	5 648	5 686	5 537	5 575	-0,67	57,3	81,9	43,6
klasa U	5 397	5 427	5 291	5 321	-0,56	52,8	82,6	31,9
klasa R	5 056	5 123	4 957	5 023	-1,31	47,8	84,9	11,5
klasa O	4 740	4 780	4 647	4 687	-0,84	42,7	88,0	4,9
klasa P	4 506	4 622	4 417	4 531	-2,51	38,1	91,8	1,2
S-P Razem	5 446	5 469	5 339	5 362	-0,43	54,1	82,9	100,0
REGION ŚRODKOWO-WSCHODNI								
klasa S	5 880	5 903	5 765	5 787	-0,38	61,3	83,3	5,3
klasa E	5 823	5 863	5 709	5 748	-0,68	57,2	83,5	33,7
klasa U	5 596	5 622	5 486	5 511	-0,46	52,6	84,0	33,7
klasa R	5 318	5 359	5 214	5 254	-0,77	47,7	86,1	18,9
klasa O	4 783	4 927	4 689	4 830	-2,93	42,9	87,2	7,0
klasa P	4 520	4 684	4 431	4 592	-3,51	38,3	87,8	1,4
S-P Razem	5 559	5 592	5 450	5 483	-0,60	52,8	84,5	100,0
REGION POŁUDNIOWO WSCHODNI								
klasa S	5 820	5 798	5 706	5 685	0,38	61,2	83,0	2,8
klasa E	5 604	5 606	5 495	5 497	-0,04	57,3	84,0	32,8
klasa U	5 390	5 363	5 284	5 258	0,50	52,6	84,5	36,9
klasa R	5 143	5 131	5 042	5 031	0,23	47,8	86,1	19,7
klasa O	4 717	4 701	4 624	4 608	0,34	43,0	88,9	6,6
klasa P	4 535	4 525	4 446	4 436	0,21	38,3	92,1	1,2
S-P Razem	5 365	5 357	5 259	5 252	0,13	52,6	85,0	100,0
REGION ZACHODNI								
klasa S	5 647	5 795	5 536	5 681	-2,56	61,4	89,3	4,2
klasa E	5 427	5 552	5 321	5 443	-2,23	57,2	85,8	37,8
klasa U	5 189	5 297	5 087	5 193	-2,04	52,7	85,4	37,2
klasa R	4 928	5 038	4 831	4 939	-2,19	48,0	85,8	15,6
klasa O	4 535	4 651	4 446	4 560	-2,48	43,0	87,4	4,2
klasa P	4 411	4 530	4 325	4 441	-2,62	38,1	89,9	1,0
S-P Razem	5 222	5 325	5 120	5 221	-1,93	53,5	85,9	100,0

Uwaga: Daty podane w tabeli oznaczają ostatni dzień analizowanego tygodnia (poniedziałek - niedziela).

Wykorzystanie możliwe z dokładnym podaniem źródła

Rys. 1. Średnie krajowe ceny zakupu świní rzeźnych (mps) w zakładach mięsnych wg klasyfikacji EUROP.

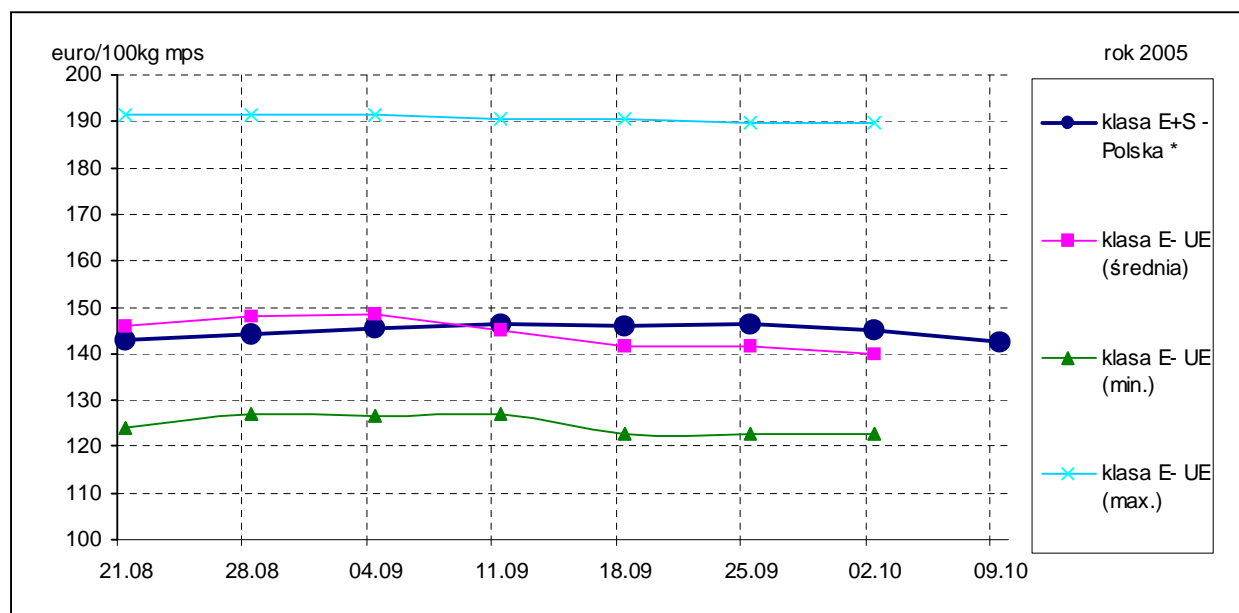


1.2. Ceny referencyjne w UE

Świnie rzeźne, klasa E [EURO/100 kg MPS]	2005-10-09	2005-10-02	2005-09-25	2005-09-18	2005-09-11	2005-09-04	2005-08-28	2005-08-21
klasa E+S - Polska *	142,67	145,24	146,22	145,75	146,48	145,67	144,34	142,94
klasa E- UE (średnia)		139,88	141,65	141,46	144,95	148,37	148,09	145,81
klasa E- UE (min.)		122,75	122,80	122,85	127,01	126,66	126,99	124,15
klasa E- UE (max.)		189,90	189,80	190,66	190,66	191,29	191,29	191,56

* - wg kursu 1 EURO = 3,92686 PLN

Rys. 2. Ceny zakupu świní rzeźnych kl. E i S w Polsce na tle cen w pozostałych krajach UE.



Źródło: <http://www.europa.eu.int/comm/agriculture/markets/pig/porcs.xls>

Wszystkie ceny referencyjne wieprzowiny w poszczególnych krajach UE umieszczone są na końcu biuletynu.

1.3.Zbiorcze zestawienie dotyczące zmian skupu świń rzeźnych

Klasa półtuszy wieprzowych wg EUROP	Cena zakupu wg wagi żywej* [zł/kg]		ZMIANY TYGODNIOWE			
			Cena zakupu wg wż	Poziom skupu wg mpc *	Średnia masa tuszy	Struktura skupu
	2005-10-09	2005-10-02	[%]	[%]	[%]	[pkt. %]
POLSKA						
klasa S	4,28	4,35	-1,59	0,59	0,12	0,14
klasa E	4,15	4,20	-1,17	1,48	0,36	1,33
klasa U	4,00	4,04	-0,90	-1,72	0,96	-0,01
klasa R	3,84	3,88	-1,11	-4,43	1,06	-0,50
klasa O	3,56	3,61	-1,51	-13,29	1,27	-0,74
klasa P	3,43	3,51	-2,20	-17,81	1,23	-0,23
S-P Razem				-1,87	0,59	-
REGION PÓLNOCNY						
klasa S	4,30	4,39	-2,22	5,81	3,01	0,58
klasa E	4,20	4,22	-0,67	0,32	0,99	2,31
klasa U	4,04	4,06	-0,56	-5,60	0,61	-0,12
klasa R	3,81	3,86	-1,31	-13,43	1,80	-1,22
klasa O	3,60	3,63	-0,84	-24,11	2,21	-1,30
klasa P	3,45	3,54	-2,51	-18,70	2,80	-0,23
S-P Razem				-4,90	0,97	-
REGION ŚRODKOWO-WSCHODNI						
klasa S	4,37	4,38	-0,38	27,17	-0,12	0,96
klasa E	4,32	4,35	-0,68	6,12	0,48	0,39
klasa U	4,19	4,21	-0,46	5,41	1,33	-0,12
klasa R	4,01	4,04	-0,77	2,22	0,23	-0,44
klasa O	3,63	3,74	-2,93	-2,66	1,40	-0,61
klasa P	3,46	3,59	-3,51	-6,67	1,50	-0,18
S-P Razem				5,13	0,84	-
REGION POŁUDNIOWO WSCHODNI						
klasa S	4,32	4,31	0,38	-17,50	-2,12	-0,41
klasa E	4,16	4,16	-0,04	-5,07	0,12	-0,63
klasa U	4,03	4,01	0,50	0,01	0,84	0,95
klasa R	3,88	3,87	0,23	-3,26	1,18	-0,20
klasa O	3,58	3,57	0,34	0,58	1,25	0,18
klasa P	3,47	3,47	0,21	8,23	2,11	0,10
S-P Razem				-2,76	0,59	-
REGION ZACHODNI						
klasa S	4,19	4,30	-2,56	-8,97	-0,56	-0,24
klasa E	4,03	4,12	-2,23	3,10	0,12	2,27
klasa U	3,88	3,96	-2,04	-3,31	0,83	-0,33
klasa R	3,72	3,80	-2,19	-4,39	1,18	-0,38
klasa O	3,45	3,53	-2,48	-20,25	0,34	-0,92
klasa P	3,38	3,47	-2,62	-32,05	-0,33	-0,40
S-P Razem				-2,77	0,47	-

Uwaga: Daty podane w tabeli oznaczają ostatni dzień analizowanego tygodnia (poniedziałek - niedziel)

* Cena wg wagi żywej przeliczona z ceny dla mpc trzody chlewnej skupionej i rozliczonej z dostawcą wg klasyfikacji EUROP.

Wskaźnik przeliczania cen uzyskanych za tusze wg klasyfikacji EUROP na ceny za masę żywą netto.

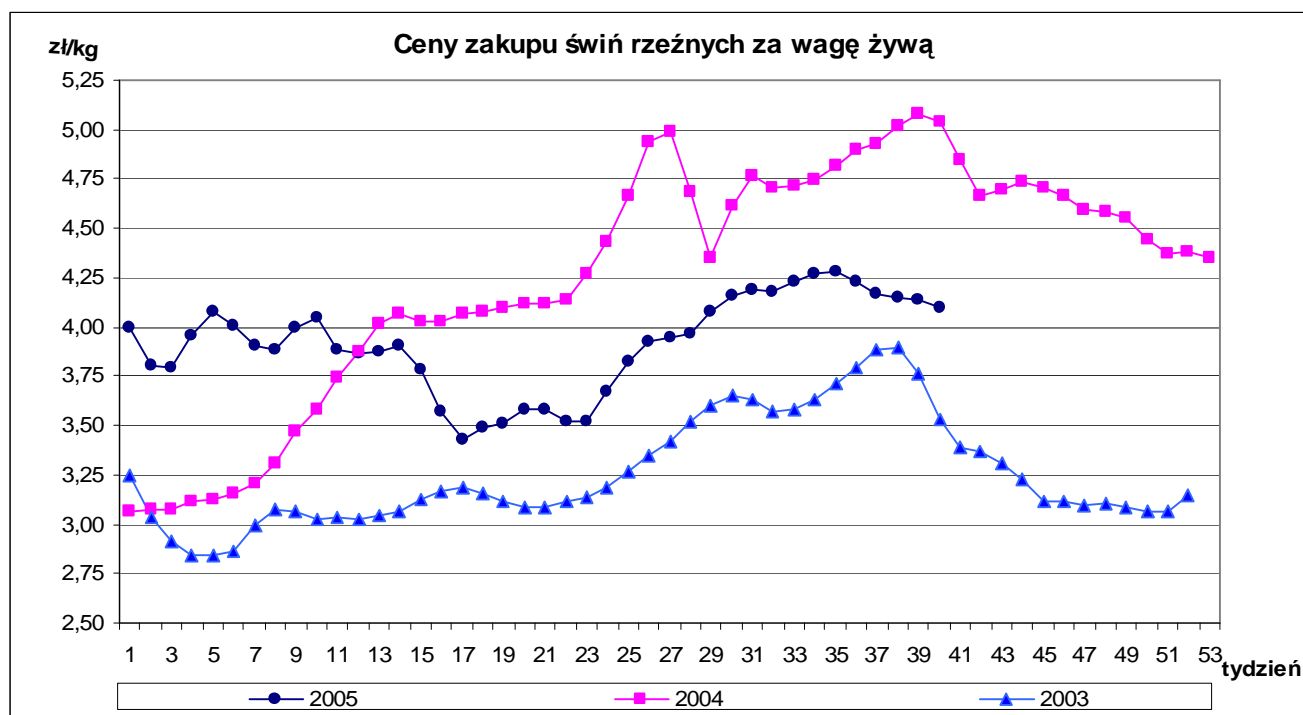
Klasa tusz	Wskaźnik wydajności rzeźnej	Wskaźnik przeliczeniowy na masę żywą
S	75,7	1,32
E	75,7	1,32
U	76,3	1,31
R	76,9	1,30
O	77,5	1,29
P	78,1	1,28

1.4. Ceny zakupu świn rzeźnych wg wagi żywej

Tab. 2 Średnie ceny netto skupu świn rzeźnych za wagę żywą – obliczane na podstawie cen za żywca wg masy poubojowej cieplej (MPC) przy użyciu współczynnika wydajności rzeźnej podawanego przez GUS (0,78).

CENA [zł/kg]		
MAKROREGIONY	2005-10-09	2005-10-02
POLSKA	4,10	4,14
REGION PÓLNOCNY	4,16	4,18
REGION ŚRODKOWO-WSCHODNI	4,25	4,28
REGION POŁUDNIOWO WSCHODNI	4,10	4,10
REGION ZACHODNI	3,99	4,07

Uwaga: Dаты podane w tabeli oznaczają ostatni dzień analizowanego tygodnia (poniedziałek - niedziela).



A. Makroregiony skupu świn rzeźnych wg EUROP i sprzedaży mięsa wieprzowego w tuszach.

Makroregion Północny: województwa - kujawsko-pomorskie, pomorskie, warmińsko-mazurskie.

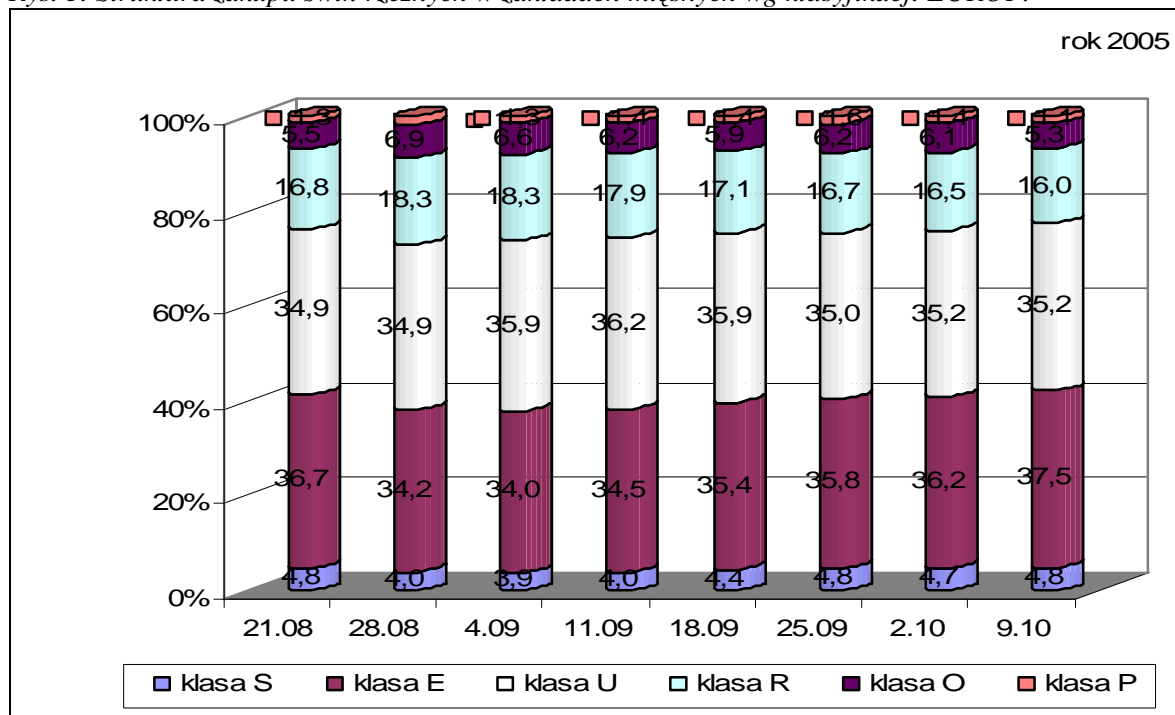
Makroregion Środkowo-wschodni: województwa - łódzkie, mazowieckie, podlaskie.

Makroregion Południowo-wschodni: województwa - lubelskie, małopolskie, podkarpackie, śląskie, świętokrzyskie.

Makroregion Zachodni: województwa - dolnośląskie, lubuskie, opolskie, wielkopolskie, zachodnio-pomorskie

1.5. Struktura zakupu świń rzeźnych w Polsce

Rys. 3. Struktura zakupu świń rzeźnych w zakładach mięsnych wg klasyfikacji EUROP.



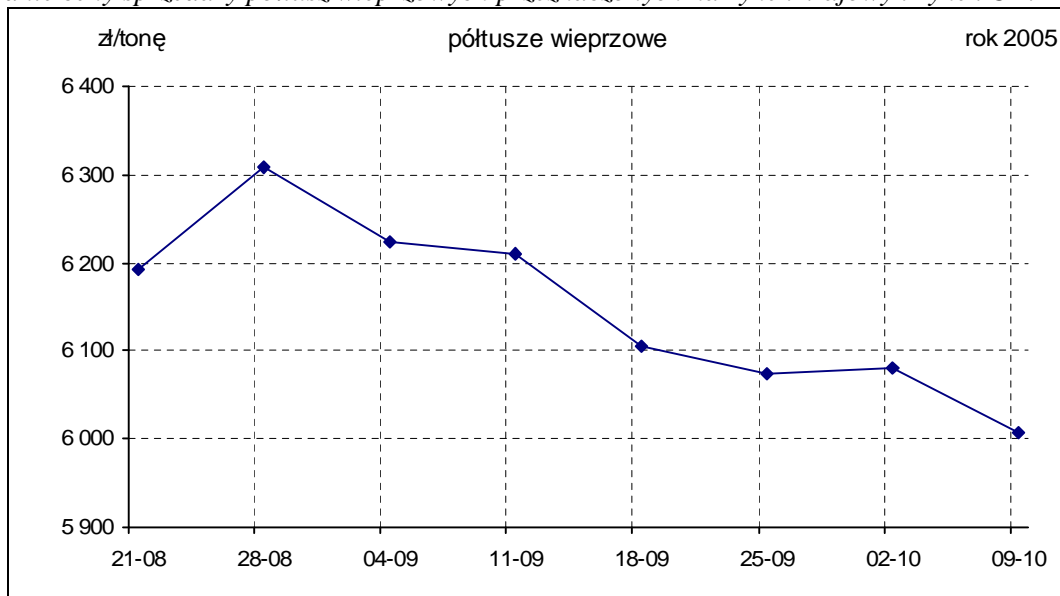
2. Sprzedaż wieprzowiny

2.1. Ceny sprzedaży półtuszy wieprzowych w Polsce i makroregionach

Tab. 3 Średnie ceny sprzedaży półtuszy wieprzowych przeznaczonych na rynek krajowy i rynek UE.

MAKROREGIONY	CENA [zł/t]		Tygodniowa zmiana ceny [%]
	2005-10-09	2005-10-02	
PÓLTUSZE WIEPRZOWE			
POLSKA	6 007,23	6 079,83	-1,19
Południowo-wschodni	6 003,77	6 019,99	-0,27
Północny	6 071,98	6 151,56	-1,29
Środkowo-wschodni	6 038,51	6 109,26	-1,16
Zachodni	5 987,24	6 066,61	-1,31

Rys. 4. Średnie ceny sprzedaży półtuszy wieprzowych przeznaczonych na rynek krajowy i rynek UE.



Wykorzystanie możliwe z dokładnym podaniem źródła

2.2. Ceny sprzedaży elementów i przetworów z wieprzowiny w Polsce i makroregionach

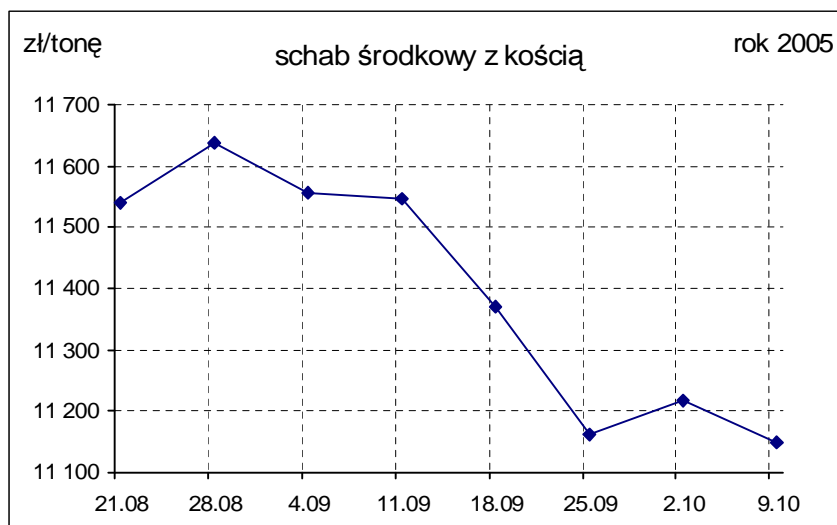
Tab. 4 Średnie ceny sprzedaży elementów i przetworów wieprzowych w zakładach mięsnych (kraj +UE).

CENY SPRZEDAŻY			
TOWAR	CENA [zł/t]		Zmiana ceny [%]
	2005-10-09	2005-10-02	
1	2	3	4
POLSKA			
schab środkowy z kością	11 147,49	11 218,72	-0,63
szynka gotowana	15 473,75	15 156,18	2,10
kielbasa toruńska	8 013,29	8 132,11	-1,46
PÓLNOCNO-ZACHODNI			
schab środkowy z kością	10 900,92	10 854,74	0,43
szynka gotowana	12 442,42	12 294,87	1,20
kielbasa toruńska	*	*	*
PÓLNOCNO-WSCHODNI			
schab środkowy z kością	11 106,92	11 303,84	-1,74
szynka gotowana	16 709,27	16 817,25	-0,64
kielbasa toruńska	7 757,70	8 975,52	-13,57
WIELKOPOLSKI			
schab środkowy z kością	10 994,42	10 626,13	3,47
szynka gotowana	15 941,32	16 204,38	-1,62
kielbasa toruńska	*	*	*
KUJAWSKI			
schab środkowy z kością	11 415,61	11 510,34	-0,82
szynka gotowana	15 025,67	14 596,05	2,94
kielbasa toruńska	7 705,18	7 710,74	-0,07
MAZOWIECKO-ŁÓDZKI			
schab środkowy z kością	11 894,60	11 905,42	-0,09
szynka gotowana	15 098,89	15 117,91	-0,13
kielbasa toruńska	*	*	*
POŁUDNIOWO-ZACHODNI			
schab środkowy z kością	11 283,56	11 415,10	-1,15
szynka gotowana	14 864,00	14 840,11	0,16
kielbasa toruńska	8 289,40	8 271,23	0,22
POŁUDNIOWO-ŚRODKOWY			
schab środkowy z kością	10 946,35	11 581,55	-5,48
szynka gotowana	15 349,59	14 495,52	5,89
kielbasa toruńska	8 268,11	8 063,33	2,54
WSCHODNI-DOLNY			
schab środkowy z kością	11 928,01	12 404,50	-3,84
szynka gotowana	13 065,27	13 421,79	-2,66
kielbasa toruńska	8 811,26	8 750,36	0,70

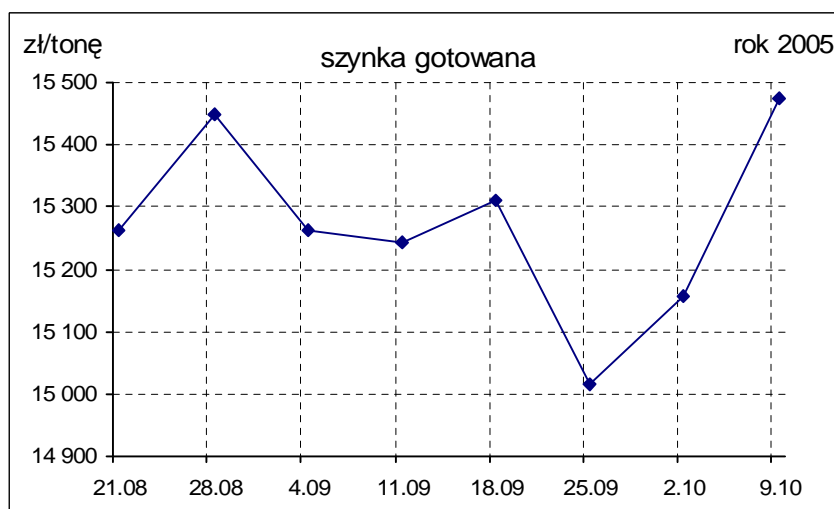
Uwaga: Daty podane w tabeli oznaczają ostatni dzień analizowanego tygodnia (poniedziałek - niedziela).

- w związku z ustawowym obowiązkiem nieidentyfikowalności dostawców danych rynkowych nie jest możliwe prezentowanie danych dla regionu.

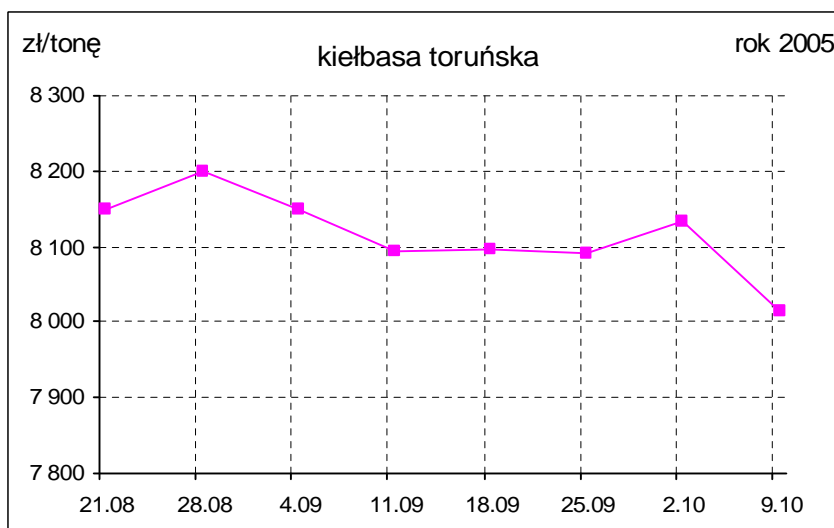
Rys. 5. Średnie ceny sprzedaży schabu środkowego z kością przeznaczonego na rynek krajowy i UE.



Rys. 6. Średnie ceny sprzedaży szynki gotowanej przeznaczonej na rynek krajowy i UE.



Rys.7. Średnie ceny sprzedaży kielbasy toruńskiej przeznaczonej na rynek krajowy i UE.



B. Makroregion sprzedaży mięsa w elementach oraz przetworów mięsnych z rynku wieprzowiny.
 Makroregion Północno-zachodni: województwa: - pomorskie, zachodnio-pomorskie.
 Makroregion Północno-wschodni: województwa - podlaskie, warmińsko-mazurskie.
 Makroregion Wielkopolski: województwo - wielkopolskie.
 Makroregion Kujawski: województwo - kujawsko-pomorskie.
 Makroregion Mazowiecko-lódzki: województwa - łódzkie, mazowieckie.
 Makroregion Południowo-zachodni: województwa - dolnośląskie, lubuskie, opolskie.
 Makroregion Południowo-środkowy: województwa - małopolskie, śląskie, świętokrzyskie.
 Makroregion Wschodni dolny: województwa - lubelskie, podkarpackie.

2.3. Ceny wieprzowiny na giełdach towarowych w Polsce

Tab. 5 Ceny transakcyjne mięsa wieprzowego i tłuszczu zwierzęcych na giełdach rolno-towarowych.

Towar	Parametry jakościowe	Data	Giełda	Cena (zł/t)	Ilość (t)	Lokalizacja	Pochodzenie
RYNEK WIEPRZOWINY							
Półtusze wieprzowe	kl. E,U,R, mrożone	2005-10-04	WGT-Warszawa	5 000,00	500,00	lc. mag.	kraj ARM, na eksport
Półtusze wieprzowe	kl. E,U,R, mrożone	2005-10-06	WGT-Warszawa	5 025,60	500,00	lc. mag.	kraj ARM, na eksport
Półtusze wieprzowe	chłodzone, kl. U i E	2005-10-07	Rol-Petrol-Lódź	5 750,00	10,00	z dostawą	kraj
Głowy wieprzowe		2005-10-07	Rol-Petrol-Lódź	1 300,00	10,00	lc. mag.	kraj
Tłuszcz wieprzowy	drobny, twardy	2005-10-07	Rol-Petrol-Lódź	2 400,00	20,00	lc. mag.	kraj

Objaśnienia:

*- średnia ważona, lc. - loco, mag. - magazyn sprzedającego, gr. - granica, wag. - wagon, imp. - import, skł. cel. - skład celny, b/s - bez skóry, z/s - ze skórą, z/ż - z żeberkami, b/k - bez kości, z/k - z kością, z/g - z golonką, b/gł. - bez głowy, z/gł. - z głową, w/c - wąskie cięcie, 4D - szynka wysokiej jakości b/k i b/s, tł. - tłuszcz, b/b - bez biodrówki.

Współpracujemy z następującymi giełdami towarowymi:

Giełda Paliwowo-Rolna „Rol-Petrol” w Łodzi („Rol-Petrol”-Łódź) tel. (042) 636-87-38, 636-60-94

Warszawska Giełda Towarowa S.A. (WGT-Warszawa) tel. (022) 661-75-18.

2.4. Ceny prosiąt na targowiskach

Tab. 6 Średnie tygodniowe krajowe ceny prosiąt uzyskane w transakcjach targowiskowych.

Prosięta ok. 20kg	Kategoria ceny	Tydzień 40/2005	Tydzień 39/2005	Zmiana tygodniowa w %
	min. w zł/szt.	95,00	95,00	0,0
	max. w zł/szt.	190,00	180,00	5,6
	średnia w zł/szt.	131,39	130,80	0,45
	szacunkowa podaż	13 794	13 169	4,7
	szacunkowa sprzedaż	10 720	9 885	8,4
	* wsk_war_atmosf.	2,82	2,78	1,4

*Wsk_war_atmosf. - wskaźnik warunków atmosferycznych, który zawiera się między liczbą 1 a 3. Charakteryzuje warunki atmosferyczne występujące na targowiskach w dniu prowadzenia badań.

1 - złe – znacznie utrudniające przebieg handlu targowiskowego,

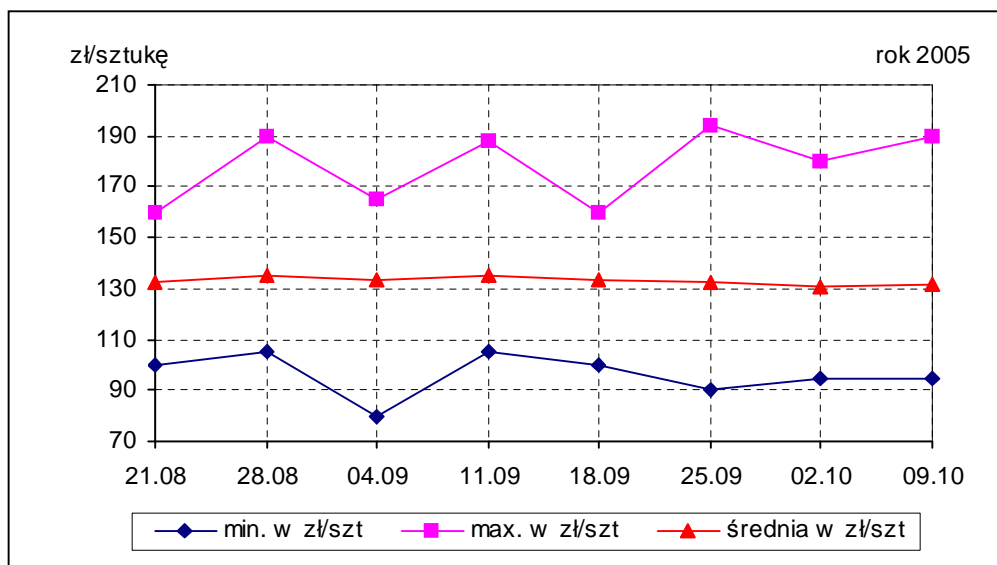
2 - umiarkowane – mające niewielki wpływ na przebieg handlu targowiskowego,

3 - dobre – nie mające wpływu na przebieg handlu targowiskowego.

Tab. 7 Średnie miesięczne krajowe ceny prosiąt uzyskane w transakcjach targowiskowych.

Nazwa towaru	Kategoria ceny	Okres		Zmiana miesięczna w %	Zmiana roczna w %
		05.09.2005-02.10.2005	01.08.2005-04.09.2005		
Prosięta ok. 20 kg w zł/szt.	min. w zł/szt	90,00	80,00	12,5	-10,0
	max. w zł/szt	194,44	190,00	2,3	2,3
	średnia w zł/szt	133,07	133,08	0,0	-6,4
	Szacunkowa podaż	54 474	60 750	-10,3	16,8
	Szacunkowa sprzedaż	42 572	48 030	-11,4	8,6
	Wsk_war_atmosf.	2,83	2,74	3,3	1,8

Rys.8. Średnie ceny prosiąt uzyskane w transakcjach targowiskowych.



Tab. 7 Średnie ceny prosiąt uzyskane w transakcjach targowiskowych wg województw

Tab. 8 Średnie ceny prosiąt uzyskane w transakcjach targowiskowych na poszczególnych targowiskach

UWAGA: Tablice nr: 7 i 8 umieszczone są w wydaniu EXCEL-owskim biuletynu.

Metodyka badań

Notowania cen prosiąt realizowane są na reprezentatywnych targowiskach w każdym województwie.

Pod pojęciem targowisko rozumiany jest zorganizowany rynek lokalny, którego dominującymi uczestnikami są okoliczni producenci rolni.

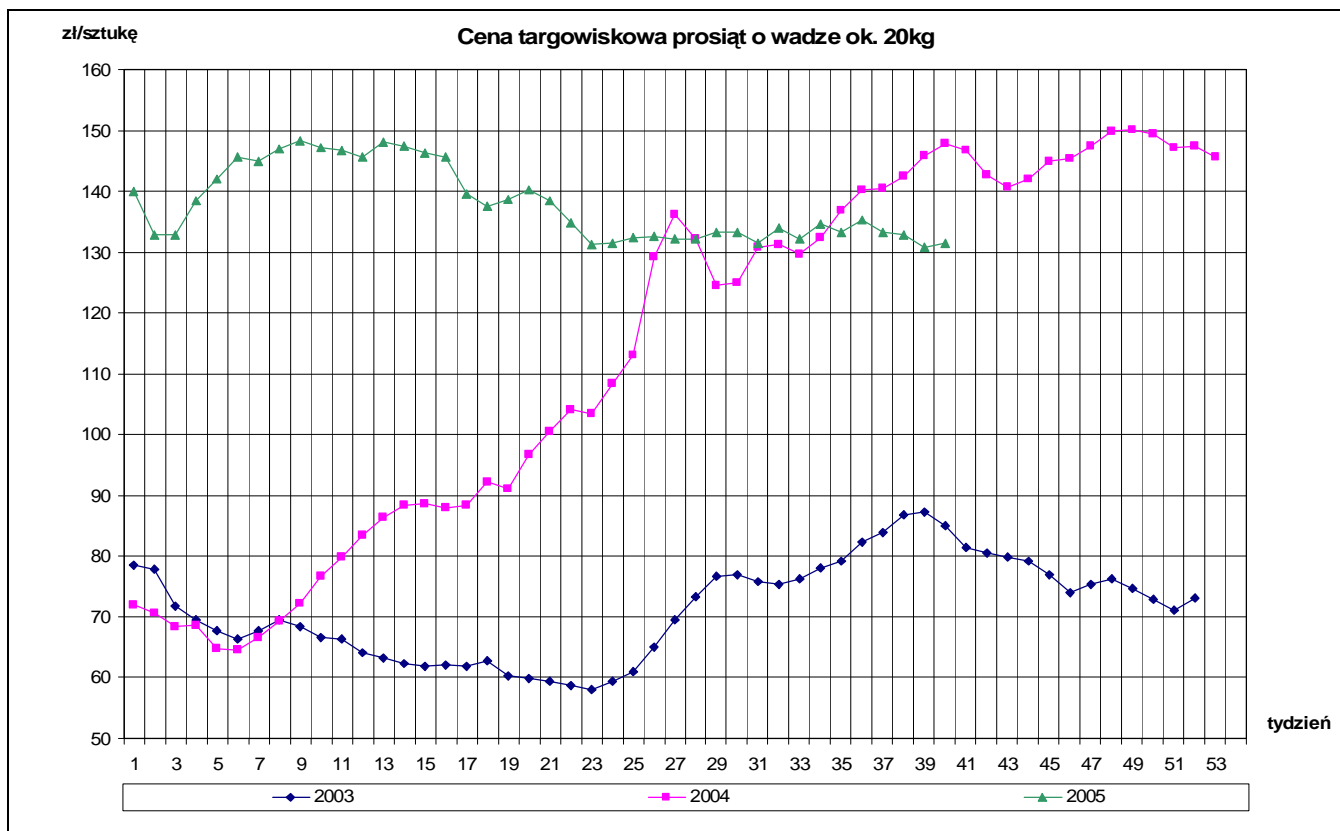
Prezentowane ceny są cenami średnimi arytmetycznymi dotyczące największej liczby zawartych transakcji na badanym targowisku. Zestawienie cen dotyczy ostatniego tygodnia, natomiast na poszczególnych targowiskach badania cen dokonywane są raz w tygodniu (w zwyczajowo przyjęty dzień targowy lub w jeden z kilku dni targowych). Obroty na tych rynkach mają charakter lokalny.

W przypadku prosiąt jednostką transakcyjną jest sztuka. Monitorowane są wszystkie prosięta o wadze ok. 20 kg, które nie zdyskwalifikowało się ze względu na stan zdrowotny.

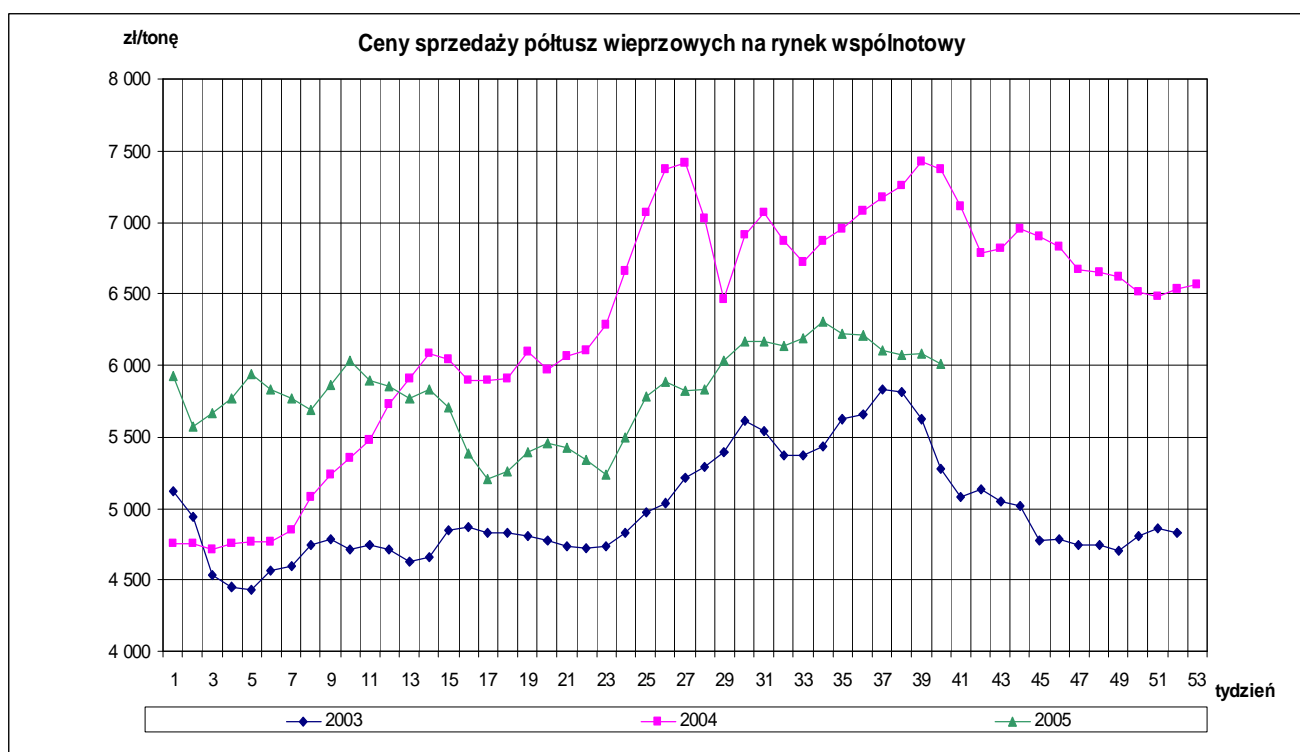
Notowań cen dokonują pracownicy Ośrodków Doradztwa Rolniczego.

3. Graficzne prezentacje cen zakupu i sprzedaży na rynku wieprzowiny

Graficzna prezentacja cen targowiskowych prosiąt w roku 2005 w porównaniu z 2004 i 2003 rokiem

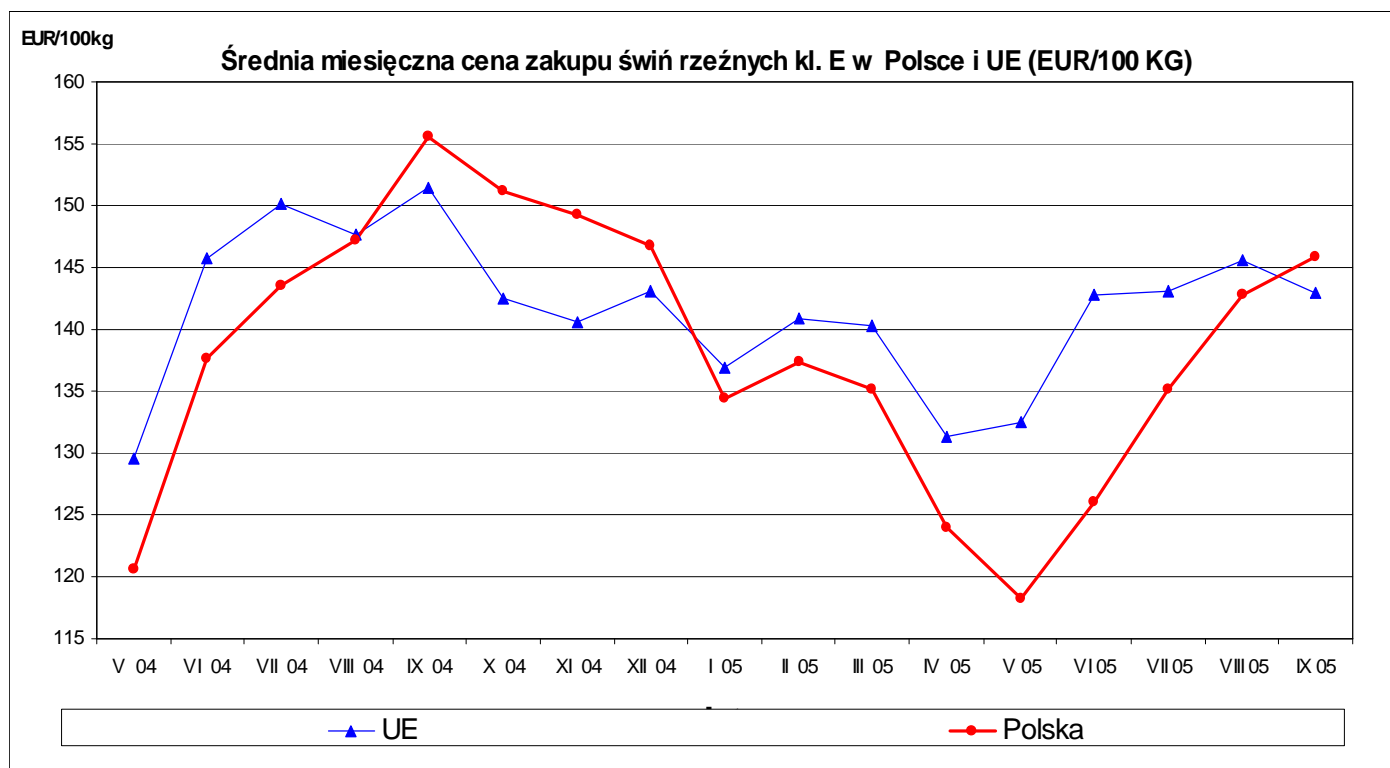


Graficzna prezentacja cen półtuszy wieprzowych w roku 2005 w porównaniu z 2004 i 2003 rokiem

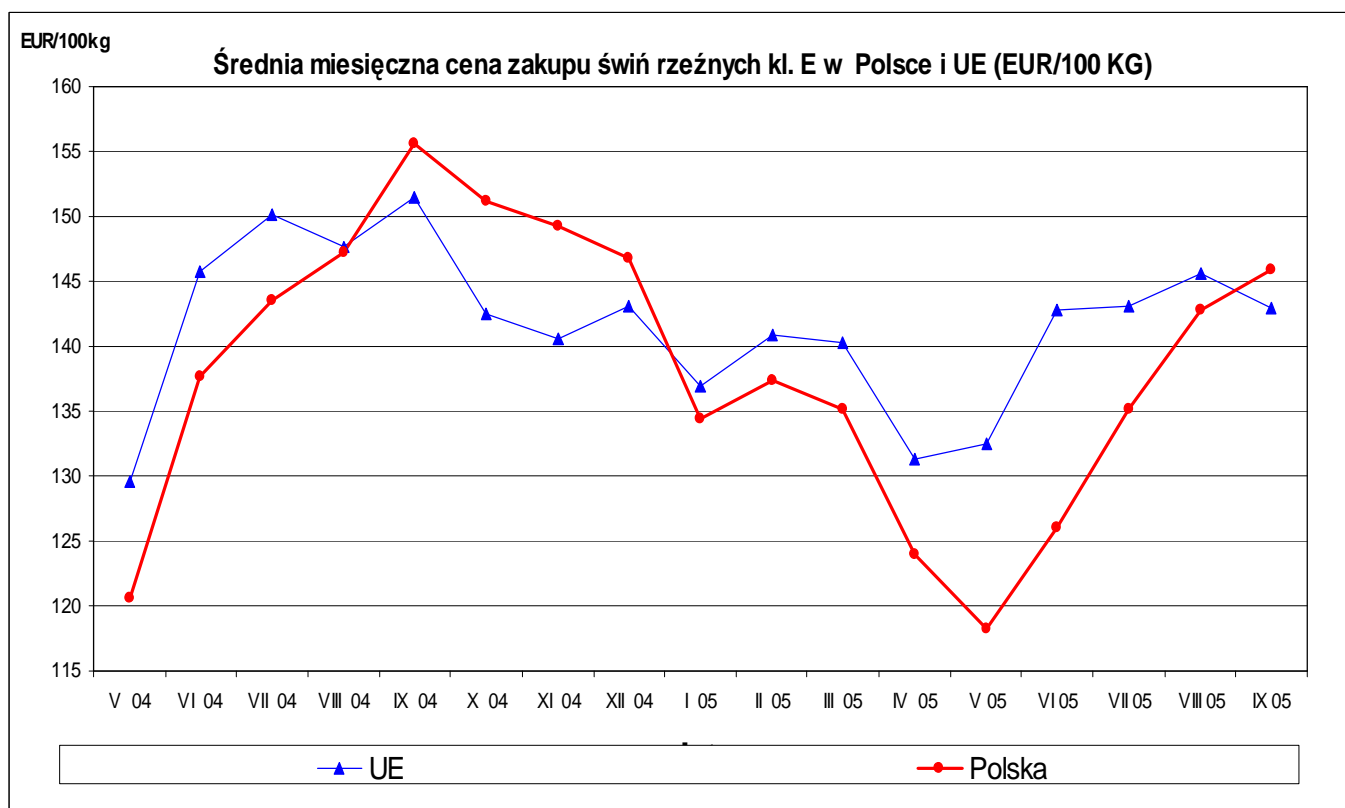


Wykorzystanie możliwe z dokładnym podaniem źródła

Graficzna prezentacja miesięcznych cen referencyjnych wieprzowiny od akcesji Polski z UE w wybranych krajach członkowskich

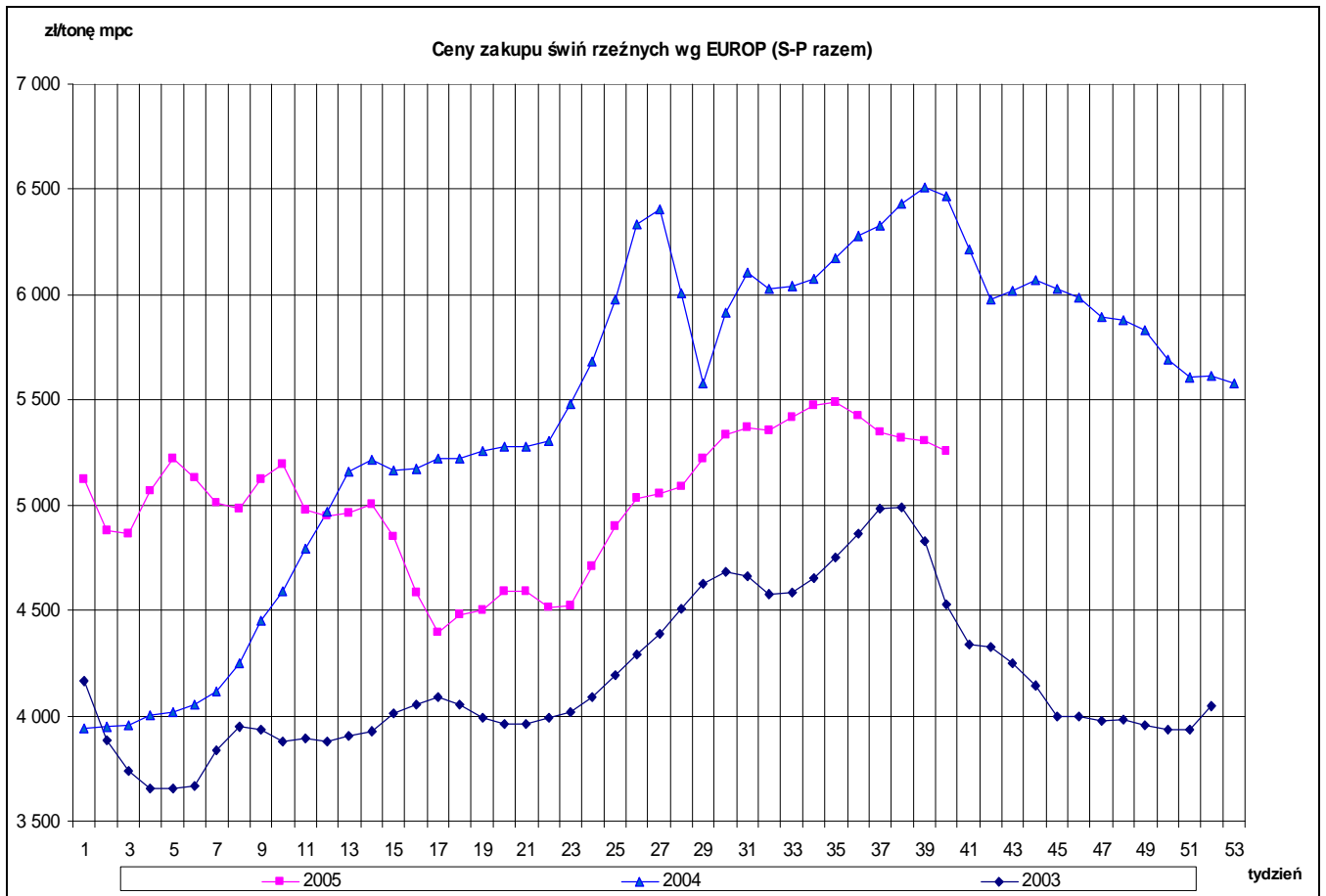


Graficzna prezentacja miesięcznych cen referencyjnych wieprzowiny w Polsce i UE od akcesji

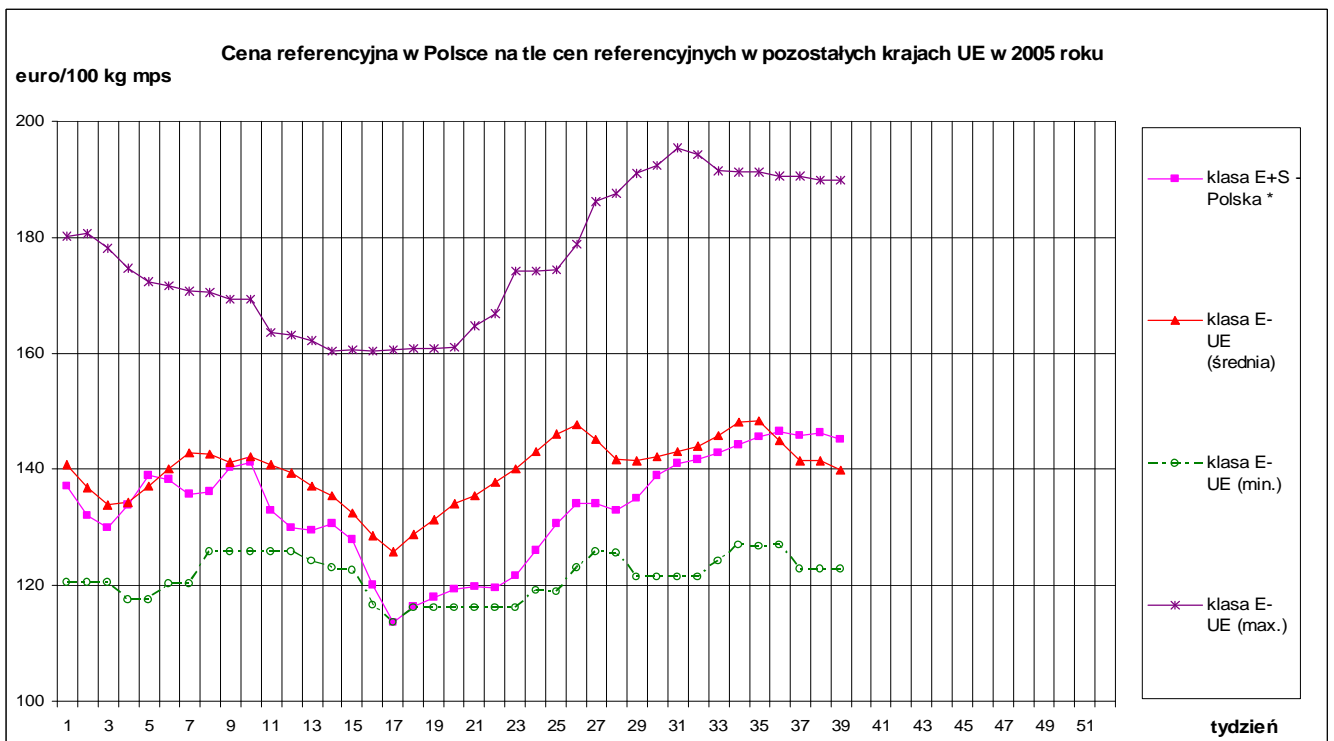


Graficzna prezentacja cen zakupu świń rzeźnych w roku 2005 w porównaniu z 2004 i 2003 rokiem

Wykorzystanie możliwe z dokładnym podaniem źródła

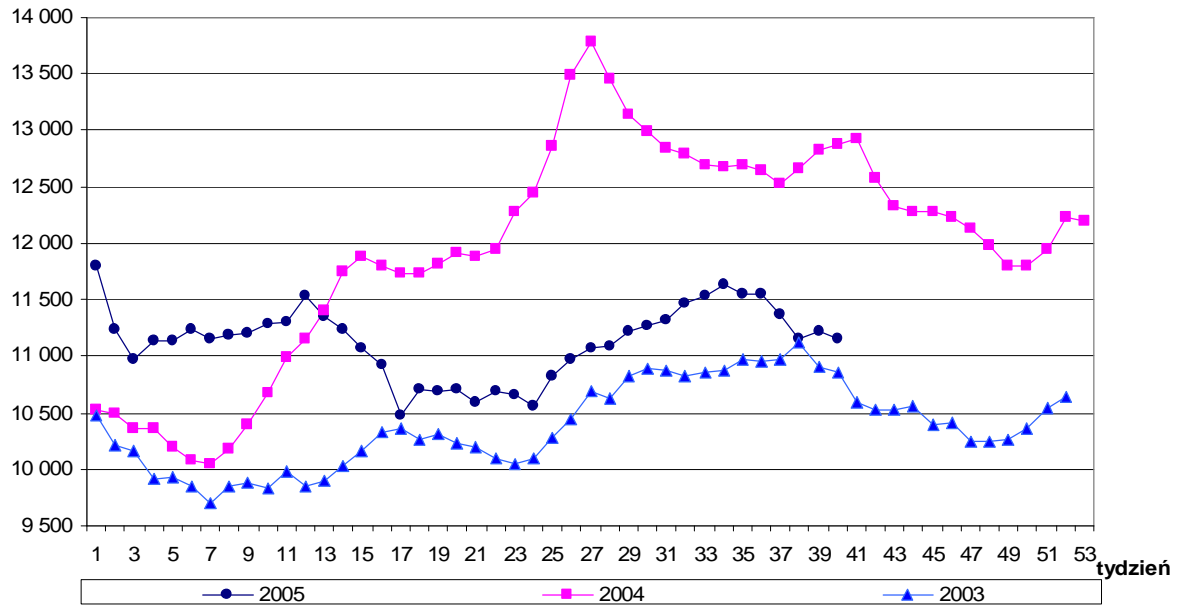


Graficzna prezentacja cen zakupu trzody chlewnej klasy E i S w Polsce w 2004 roku na tle pozostałych krajów UE



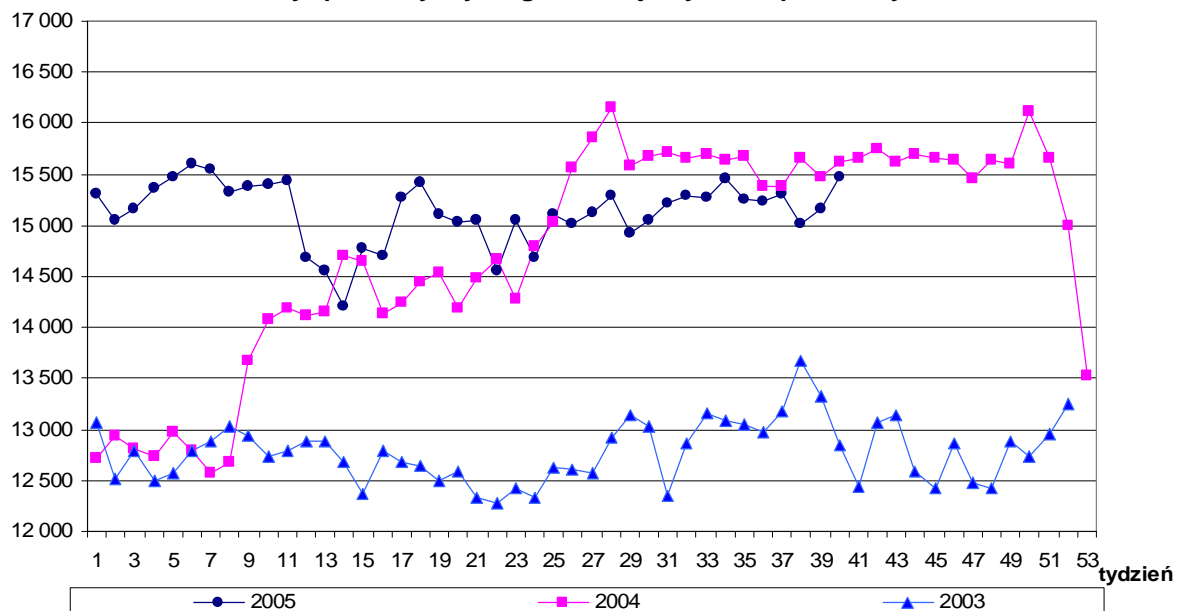
zł/tonę

Ceny sprzedaży schabu - rynek wspólnotowy



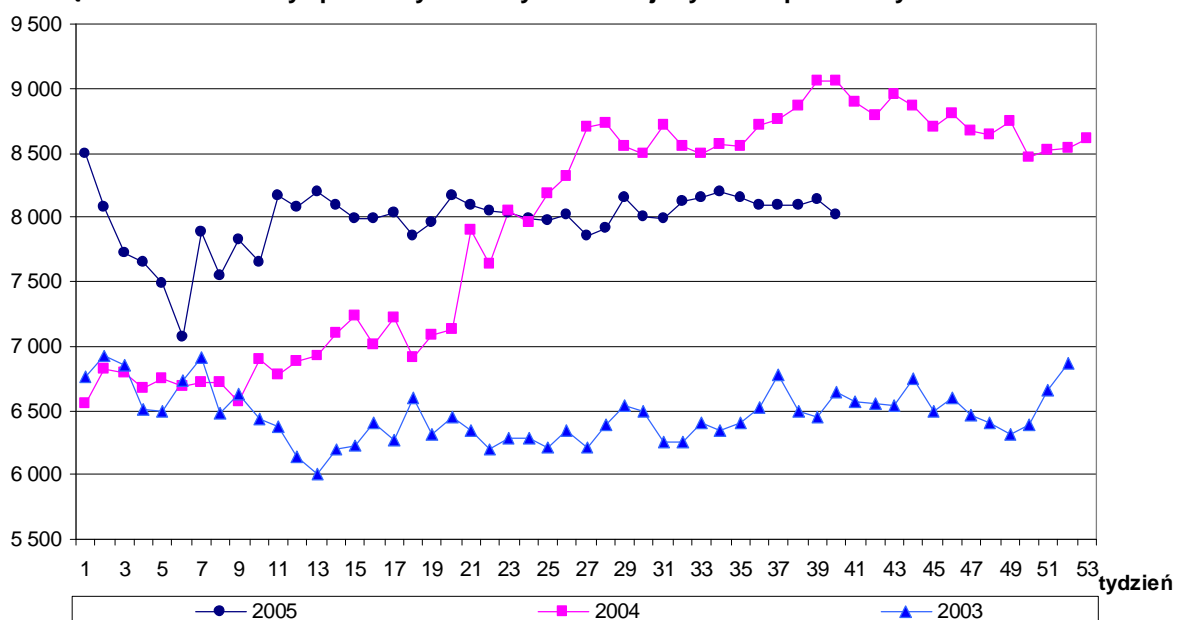
zł/tonę

Ceny sprzedaży szynki gotowanej - rynek wspólnotowy



zł/tonę

Ceny sprzedaży kielbasy toruńskiej - rynek wspólnotowy



Wykorzystanie możliwe z dokładnym podaniem źródła

4. Analizy cenowe

Zestawienie cen rynkowych zakupu tuczników ubitych we wrześniu i sierpniu 2005 r.

SKUP								
Klasa półtuszy wieprzowych wg EUROP	CENA [zł/t]				Zmiana ceny [%]	% mięsa w tuszy	Średnia masa tuszy [kg/szt.]	Struktura skupu [%]
	[MS]		[MPC]					
	05.09.2005- 02.10.2005	01.08.2005- 04.09.2005	05.09.2005- 02.10.2005	01.08.2005- 04.09.2005				
POLSKA								
klasa S	5861	5975	5746	5 858	-1,91	61,6	84,7	4,5
klasa E	5686	5761	5575	5 648	-1,30	57,2	83,4	35,5
klasa U	5450	5534	5343	5 426	-1,51	52,7	83,3	35,5
klasa R	5196	5304	5094	5 200	-2,04	47,8	84,5	17,0
klasa O	4795	4912	4701	4 816	-2,40	42,9	86,5	6,1
klasa P	4610	4736	4520	4 643	-2,65	38,0	88,6	1,4
S-P Razem	5455	5531	5348	5 422	-1,38	53,0	83,9	100,0
REGION PÓLNOCNY								
klasa S	5907	5924	5791	5 808	-0,30	62,0	80,2	5,9
klasa E	5740	5782	5628	5 669	-0,73	57,3	81,0	39,8
klasa U	5503	5569	5395	5 460	-1,18	52,8	81,6	33,6
klasa R	5163	5307	5061	5 203	-2,72	47,8	83,2	13,5
klasa O	4816	4920	4722	4 823	-2,10	42,6	86,2	5,7
klasa P	4653	4913	4561	4 816	-5,30	38,0	89,1	1,5
S-P Razem	5518	5577	5410	5 468	-1,06	53,6	81,9	100,0
REGION ŚRODKOWO-WSCHODNI								
klasa S	5 937	6 114	5 821	5 994	-2,89	61,2	82,7	4,2
klasa E	5 877	6 013	5 761	5 895	-2,26	57,2	82,7	32,5
klasa U	5 662	5 779	5 551	5 666	-2,03	52,6	82,6	33,3
klasa R	5 429	5 550	5 323	5 441	-2,17	47,7	85,3	20,0
klasa O	4 916	5 109	4 819	5 009	-3,79	42,8	85,9	8,2
klasa P	4 670	4 857	4 578	4 762	-3,86	38,2	87,3	1,8
S-P Razem	5 613	5 728	5 503	5 615	-2,00	52,4	83,5	100,0
REGION POŁUDNIOWO WSCHODNI								
klasa S	5 843	5 874	5 729	5 759	-0,53	61,3	84,9	3,1
klasa E	5 679	5 735	5 568	5 623	-0,98	57,3	83,7	32,4
klasa U	5 453	5 557	5 346	5 448	-1,87	52,6	83,6	36,5
klasa R	5 221	5 337	5 119	5 232	-2,17	47,8	85,0	20,2
klasa O	4 796	4 951	4 702	4 854	-3,13	42,9	87,1	6,6
klasa P	4 621	4 723	4 530	4 631	-2,17	38,0	90,8	1,2
S-P Razem	5 435	5 507	5 328	5 399	-1,31	52,6	84,3	100,0
REGION ZACHODNI								
klasa S	5 799	6 001	5 685	5 884	-3,37	61,4	89,3	4,3
klasa E	5 576	5 665	5 466	5 554	-1,58	57,1	85,2	35,5
klasa U	5 335	5 417	5 231	5 311	-1,52	52,7	84,4	37,3
klasa R	5 066	5 164	4 967	5 063	-1,90	47,9	84,5	16,4
klasa O	4 691	4 753	4 599	4 660	-1,30	43,0	86,7	5,1
klasa P	4 538	4 517	4 449	4 429	0,46	37,9	88,1	1,3
S-P Razem	5 353	5 433	5 248	5 327	-1,47	53,2	85,1	100,0

Średnie ceny netto skupu świń rzeźnych za wagę żywą

CENA [zł/kg]		
MAKROREGIONY	05.09.2005- 02.10.2005	01.08.2005- 04.09.2005
POLSKA	4,17	4,23
REGION PÓLNOCNY	4,22	4,26
REGION ŚRODKOWO-WSCHODNI	4,29	4,38
REGION POŁUDNIOWO WSCHODNI	4,16	4,21
REGION ZACHODNI	4,09	4,15

Wykorzystanie możliwe z dokładnym podaniem źródła

Zbiornicze zestawienie dotyczĄce zmian w zakupie tuczniców we wrzeŃniu i sierpniu 2005 r.

SKUP - ZMIANY MIESIĘCZNE						
Klasa półtuszy wieprzowych wg EUROP	Cena skupu wg wagi żywej [zł/kg]		Cena skupu [%]	Poziom skupu [%]	Średnia masa tuszy [%]	Struktura skupu [pkt. %]
	05.09.2005-02.10.2005	01.08.2005-04.09.2005				
POLSKA						
klasa S	4,35	4,44	-1,91	-10,51	0,24	0,28
klasa E	4,22	4,28	-1,30	-12,28	0,60	1,50
klasa U	4,08	4,14	-1,51	-14,98	0,48	0,41
klasa R	3,92	4,00	-2,04	-22,16	0,60	-1,37
klasa O	3,64	3,73	-2,40	-24,92	0,93	-0,75
klasa P	3,53	3,63	-2,65	-19,42	1,14	-0,07
S-P Razem				-15,98	0,60	-
REGION PÓLNOCY						
klasa S	4,39	4,40	-0,30	-16,87	-0,50	0,17
klasa E	4,26	4,29	-0,73	-17,02	0,12	0,83
klasa U	4,12	4,17	-1,18	-15,95	0,49	1,03
klasa R	3,89	4,00	-2,72	-24,88	0,48	-1,16
klasa O	3,66	3,74	-2,10	-29,23	0,94	-0,90
klasa P	3,56	3,76	-5,30	-17,06	0,34	0,03
S-P Razem				-18,68	0,24	-
REGION ŚRODKOWO-WSCHODNI						
klasa S	4,41	4,54	-2,89	18,41	1,10	0,92
klasa E	4,36	4,47	-2,26	-3,89	0,36	1,48
klasa U	4,24	4,33	-2,03	-7,74	0,24	0,23
klasa R	4,09	4,19	-2,17	-12,48	1,19	-1,14
klasa O	3,74	3,88	-3,79	-18,13	1,06	-1,05
klasa P	3,58	3,72	-3,86	-25,81	0,58	-0,44
S-P Razem				-8,14	0,48	-
REGION POŁUDNIOWO WSCHODNI						
klasa S	4,34	4,36	-0,53	-3,70	0,47	0,38
klasa E	4,22	4,26	-0,98	-7,47	0,97	2,72
klasa U	4,08	4,16	-1,87	-14,49	0,36	0,51
klasa R	3,94	4,02	-2,17	-24,06	0,59	-2,27
klasa O	3,65	3,76	-3,13	-27,42	0,69	-1,10
klasa P	3,54	3,62	-2,17	-29,02	1,23	-0,24
S-P Razem				-15,55	0,60	-
REGION ZACHODNI						
klasa S	4,31	4,46	-3,37	-15,84	0,79	0,09
klasa E	4,14	4,21	-1,58	-13,85	0,71	1,59
klasa U	3,99	4,05	-1,52	-17,26	0,84	0,13
klasa R	3,82	3,89	-1,90	-24,37	0,36	-1,41
klasa O	3,57	3,61	-1,30	-24,64	0,93	-0,49
klasa P	3,48	3,46	0,46	-11,11	2,09	0,08
S-P Razem				-17,64	0,71	-

5. Pogłowie trzody chlewnej w końcu lipca 2005 roku

Źródło: GUS

W końcu lipca 2005 r. pogłowie trzody chlewnej liczyło 18112,2 tys. sztuk.

Wyniki badania wykazały, że w porównaniu z analogicznym okresem 2004 r., liczebność stada trzody chlewnej **zwiększyła się o 6,6%**, w tym pogłowie loch na chów wzrosło o 9,3%. W stosunku do lipca roku ubiegłego w strukturze pogłowia trzody chlewnej ogółem wzrósł udział prosiąt oraz trzody chlewnej na chów o wadze 50 kg i więcej, a zmalał udział warchlaków i tuczników.

Wyszczególnienie a – 2003 b – 2004 c – 2005		Ogółem	Sektor		Struktura pogłowia ogółem	Dynamika	
			prywatny	publiczny		lipiec ub.r.=100	marzec danego roku =100
		w tysiącach sztuk			w odsetkach		
Trzoda chlewna ogółem	a	18605,3	18428,1	177,2	100,0	99,5	99,9
	b	16987,9	16864,4	123,5	100,0	91,3	98,8
	c	18112,2	17992,0	120,2	100,0	106,6	106,6
Lochy na chów	a	1781,9	1764,2	17,7	9,6	93,3	95,9
	b	1659,1	1644,9	14,2	9,8	93,1	100,1
	c	1813,1	1799,0	14,1	10,0	109,3	102,9
Trzoda chlewna pozostała	a	16823,4	16663,9	159,5	90,4	100,2	100,4
	b	15328,8	15219,5	109,3	90,2	91,1	98,6
	c	16299,1	16193,0	106,1	90,0	106,3	107

POGŁOWIE TRZODY CHLEWNEJ W 2005 R. Stan w końcu lipca					
Wyszczególnienie	Ogółem	Sektor prywatny			Sektor publiczny
		razem	w tym		
			gospodarstwa indywidualne	spółdzielnie produkcji rolniczej	
W tysiącach sztuk					
Trzoda chlewna	18112,2	17992,0	16350,4	392,7	120,2
prosięta o wadze do 20 kg	6041,9	6004,9	5461,7	128,7	37,0
warchlaki o wadze od 20 kg do 50 kg	4557,1	4523,8	4137,6	96,0	33,3
trzoda chlewna na ubój					
o wadze 50 kg i więcej	5654,6	5620,9	5088,1	123,3	33,7
trzoda chlewna na chów					
o wadze 50 kg i więcej	1858,6	1842,4	1663,0	44,7	16,2
w tym lochy	1813,1	1799,0	1623,1	43,5	14,1
lochy prośne	1159,3	1150,7	1034,9	28,9	8,6
lochy pozostałe	653,8	648,3	588,2	14,6	5

6. Handel zagraniczny wieprzowiną

6.1. Polski handel zagraniczny trzodą żywą i mięsem wieprzowym

Handel zagraniczny towarami z rynku wieprzowiny w okresie I-VII 2005 roku

UWAGA: Dane są w trakcie weryfikacji - mogą być obciążone istotnymi błędami.

TONY			
HANDEL ZAGRANICZNY	I-VII/2005	I-VII/2004	
EKSPORT	OGÓLEM	OGÓLEM	Roczna zmiana obrotów [%]
TRZODA ŻYWA - (kod CN 0103)	6 649	5 408	23
z tego, handel z UE-25	3 995	799	400
MIĘSO WIEPRZOWE - (kod CN 0203)	85 168	101 399	-16
z tego, handel z UE-25	45 864	26 370	74
KIELBASY - (kod CN 1601)	7 588	5 320	43
z tego, handel z UE-25	5 931	2 218	167
PRZETWORY - (kod CN 1602)	19 766	19 271	3
z tego, handel z UE-25	12 169	11 277	8
IMPORT	OGÓLEM	OGÓLEM	Roczna zmiana obrotów [%]
TRZODA ŻYWA - (kod CN 0103)	9 461	954	892
z tego, handel z UE-25	9 461	948	898
MIĘSO WIEPRZOWE - (kod CN 0203)	74 206	41 725	78
z tego, handel z UE-25	74 006	41 260	79
KIELBASY - (kod CN 1601)	1 288	871	48
z tego, handel z UE-25	1 288	871	48
PRZETWORY - (kod CN 1602)	951	617	54
z tego, handel z UE-25	866	609	42
	EKSPORT	IMPORT	
Udział% UE-25 w ogółem trzody chlewnej	60,1	100,0	
Udział% UE-25 w ogółem mięsa wieprzowego	53,9	99,7	

Źródło danych: Centrum Informatyki Handlu Zagranicznego, Ministerstwo Finansów.

Dane dot. importu mięsa wieprzowego (kod CN 0203)

Nazwa_Kraju_Pochodzenia	Tony
Dania	34 827
Niderlandy	12 217
Niemcy	12 184
Belgia	4 791
Francja	2 505
Hiszpania	2 133
Wielka Brytania	1 711
Węgry	1 108
Republika Czeska	673
Włochy	559
Irlandia	398
Austria	296
Cypr	176
Szwecja	151
Stany Zjednoczone Ameryki	143
Słowacja	111
Litwa	82
Łotwa	41
Estonia	23
Iran	22
Portugalia	22
Kraje i terytoria niewyszczególnione w ramach	20
Kenia	15
Suma końcowa	74 206

IMPORT

Dane dot. importu trzody żywej - (kod CN 0103)

Nazwa_Kraju_Pochodzenia	Tony
Niemcy	6 821
Niderlandy	2 202
Dania	235
Francja	104
Litwa	59
Belgia	38
Austria	2
Suma końcowa	9 461

6.2. Dopłaty eksportowe UE do wieprzowiny

Dopłaty eksportowe krajów Unii Europejskiej do wieprzowiny*

w euro/100 kg		
mięso świeże, chłodzone lub mrożone	kod CN	do wszystkich krajów
póltusze	0203 11 10 9000	0,00
szynki	0203 12 11 9100	0,00
łopatki	0203 12 19 9100	0,00
boczek	0203 19 15 9100	0,00
boczek b/k	0203 19 55 9310	0,00
inne elementy b/k	0203 29 55 9110	0,00
mięso i podroby, solone, suszone lub wędzone	kod CN	do wszystkich krajów**
szynki z/k susz./wędz.	0210 11 31 9110	57,00
szynki z/k susz./wędz.	0210 11 31 9910	57,00
pozost. wiep. b/k susz./wędz.	0210 19 81 9100	57,00
pozost. wiep. b/k susz./wędz.	0210 19 81 9300	57,00
przetwory mięsne	kod CN	do wszystkich krajów**
kielbasy suche lub do okładania, niegotow.	1601 00 91 91 20	20,50
kielbasy pozostałe	1601 00 99 91 10	16,00
szynki, polędwice	1602 41 10 91 10	30,50
szynki, polędwice - waga poniżej 1 kg	1602 41 10 91 30	18,00
łopatki	1602 42 10 91 10	24,00
łopatki - waga poniżej 1 kg	1602 42 10 91 30	18,00
inne elementy	1602 49 19 91 30	18,00

*) poziom subsydiów obowiązujący od 21 września 2005 roku, wg rozporządzenia nr 1527/2005 **) do wszystkich kierunków z wyjątkiem Rumunii i Bułgarii

Tygodniowe ceny referencyjne wieprzowiny w krajach członkowskich UE.

		2005-07-11	2005-07-18	2005-07-25	2005-08-01	2005-08-08	2005-08-15	2005-08-22	2005-08-29	2005-09-05	2005-09-12	2005-09-19	2005-09-26	
		2005-07-17	2005-07-24	2005-07-31	2005-08-07	2005-08-14	2005-08-21	2005-08-28	2005-09-04	2005-09-11	2005-09-18	2005-09-25	2005-10-02	
Belgia	EUR / 100 Kg	134,90	135,50	137,90	137,40	138,20	140,90	142,70	142,60	140,20	131,80	133,10	135,90	EUR / 100 Kg
Czechy	CZK/ 100kg	4536,00	4479,00	4445,00	4446,00	4439,00	4451,00	4460,00	4467,00	4474,00	4467,00	4382,00	4377,00	CZK/ 100kg
	EUR / 100 Kg	150,03	148,30	147,21	148,57	150,53	151,31	150,71	151,57	153,33	153,02	149,29	148,28	EUR / 100 Kg
Dania	DKK / 100 Kg	937,00	906,00	906,00	906,00	906,00	926,00	947,00	967,00	947,00	916,00	916,00	916,00	DKK / 100 Kg
	EUR / 100 Kg	125,64	121,42	121,43	121,44	121,42	124,15	126,99	129,66	127,01	122,85	122,80	122,75	EUR / 100 Kg
Niemcy	EUR / 100 Kg	144,43	145,93	147,31	148,76	151,07	153,46	155,39	154,03	148,72	146,67	148,59	146,27	EUR / 100 Kg
Estonia	EEK / 100 Kg	2141,77	2129,57	2134,85	2135,98	2130,57	2125,45	2131,91	2131,91	2163,33	2168,91	2161,11	2162,60	EEK/ 100kg
	EUR / 100 Kg	136,88	136,10	136,44	136,51	136,17	135,84	136,25	136,25	138,26	138,62	138,12	138,22	EUR / 100 Kg
Grecja	EUR / 100 Kg	187,57	191,10	192,49	195,28	194,35	191,56	191,29	190,82	190,66	191,21	189,80	189,80	EUR / 100 Kg
Hiszpania	EUR / 100 Kg	156,69	154,37	153,99	154,03	153,83	154,50	154,50	154,50	149,18	141,80	141,78	135,62	EUR / 100 Kg
Francja	EUR / 100 Kg	137,00	136,00	137,00	139,00	142,00	142,00	146,00	144,00	137,00	134,00	132,00	134,00	EUR / 100 Kg
Irlandia	EUR / 100 Kg	134,97	134,30	134,80	132,49	132,21	131,59	133,39	133,97	134,66	134,44	134,90	133,63	EUR / 100 Kg
Włochy	EUR / 100 Kg	136,69	137,01	137,10	137,95	139,78	146,97	160,20	163,42	160,84	155,28	151,37	148,66	EUR / 100 Kg
Cypr	CYP / 100 Kg	100,00	101,00	101,00	103,00	108,00	108,00	108,00	108,00	108,00	108,00	108,00	107,00	CYP/ 100kg
	EUR / 100 Kg	174,31	176,02	176,02	179,55	188,33	188,47	188,51	188,51	188,51	188,51	188,50	186,70	EUR / 100 Kg
Łotwa	LVL / 100 Kg	99,19	98,37	101,16	100,48	101,67	105,32	104,80	105,21	103,72	103,88	105,70	104,95	LVL/ 100kg
	EUR / 100 Kg	142,51	141,33	145,32	144,36	146,08	151,32	150,57	151,15	148,99	149,25	151,86	150,78	EUR / 100 Kg
Litwa	LTL / 100 Kg	532,29	543,81	546,53	533,31	519,78	513,68	508,37	506,98	510,72	518,71	513,21	524,92	LTL/ 100kg
	EUR / 100 Kg	154,16	157,50	158,29	154,46	150,54	148,77	147,23	146,83	147,91	150,23	148,64	152,03	EUR / 100 Kg
Luksemburg	EUR / 100 Kg	146,50	146,50	144,30	145,50	148,10	151,40	153,70	154,10	149,60	146,50	148,40	148,00	EUR / 100 Kg
Węgry	HUF / 100 Kg	36722,67	36333,13	36332,09	36311,26	36161,27	36226,89	36511,23	37236,15	37263,23	36961,18	36711,21	36711,21	HUF/ 100kg
	EUR / 100 Kg	148,74	147,62	148,06	148,50	148,30	148,56	148,92	152,21	152,66	150,79	148,84	147,81	EUR / 100 Kg
Malta	MTL / 100 Kg	69,00	69,00	69,00	69,00	69,00	69,00	69,00	69,00	69,00	69,00	69,00	69,00	MTL/ 100kg
	EUR / 100 Kg	160,73	160,73	160,73	160,73	160,73	160,73	160,73	160,73	160,73	160,73	160,73	160,73	EUR / 100 Kg
Holandia	EUR / 100 Kg	127,37	131,23	131,23	131,13	131,04	133,84	137,87	138,59	131,97	129,86	130,82	130,87	EUR / 100 Kg
Austria	EUR / 100 Kg	151,27	146,08	145,75	146,54	149,23	151,67	151,49	151,20	147,25	141,50	143,23	145,37	EUR / 100 Kg
Polska	PLN / 100 Kg	547,46	556,89	569,29	573,51	573,15	576,54	582,81	585,19	576,55	570,14	569,19	567,17	PLN/ 100kg
	EUR / 100 Kg	132,89	135,03	138,93	140,91	141,68	142,94	144,34	145,67	146,48	145,75	146,22	145,24	EUR / 100 Kg
Portugalia	EUR / 100 Kg	161,00	161,00	161,00	162,00	162,00	163,00	163,00	163,00	157,00	149,00	149,00	144,00	EUR / 100 Kg
Słowenia	SIT / 100 Kg	37391,87	37444,96	37303,45	37088,75	37058,86	37440,97	37619,32	37280,82	37497,18	37104,77	37088,45	36889,66	SIT/ 100kg
	EUR / 100 Kg	156,15	156,36	155,75	154,85	154,72	156,33	157,07	155,67	156,60	154,96	154,87	154,02	EUR / 100 Kg
Słowacja	SKK / 100 Kg	5853,46	5799,54	5728,76	5689,10	5690,52	5695,75	5726,94	5832,77	5828,59	5836,87	5837,45	5827,27	SKK/ 100kg
	EUR / 100 Kg	150,01	148,60	146,87	146,55	147,69	147,77	147,76	150,77	152,41	152,21	151,69	150,52	EUR / 100 Kg
Finlandia	EUR / 100 Kg	138,89	139,76	139,61	139,83	138,32	137,97	137,77	137,67	136,79	135,79	135,48	135,48	EUR / 100 Kg
Szwecja	SEK / 100 Kg	1232,00	1231,00	1231,00	1229,00	1231,00	1250,00	1253,00	1251,00	1277,00	1279,00	1279,00	1277,00	SEK / 100 Kg
	EUR / 100 Kg	130,75	130,57	130,62	131,23	131,97	134,09	134,12	134,23	137,06	137,23	136,83	136,42	EUR / 100 Kg
Wlk. Brytania	GBP / 100 Kg	103,73	102,89	102,84	102,61	102,19	102,19	101,80	101,41	101,39	100,76	100,79	100,13	GBP / 100 Kg
	EUR / 100 Kg	150,92	148,67	148,78	148,21	148,03	150,11	149,62	148,63	149,70	149,22	149,05	147,09	EUR / 100 Kg
Średnio w UE	EUR / 100 Kg	141,69	141,45	142,28	143,02	143,99	145,81	148,09	148,37	144,95	141,46	141,42	139,88	EUR / 100 Kg

Wykorzystanie możliwe z dokładnym podaniem źródła

Miesięczne ceny referencyjne wieprzowiny w krajach członkowskich UE. Źródło: Komisja Europejska

		2004	2004	2004	2004	2004	2004	2005	2005	2005	2005	2005	2005	2005	Zmiana %
		Wrzesień	Październik	Listopad	Grudzień	Styczeń	Luty	Marzec	Kwiecień	Maj	Czerwiec	Lipiec	Sierpień	Wrzesień	IX-05/IX-04
Belgia	EUR / 100 Kg	151,33	139,57	138,62	142,74	134,99	140,36	137,97	129,28	134,82	140,39	138,52	140,07	136,19	-10,0%
Czechy	CZK / 100kg	4 888,23	4 911,58	4 581,20	4 592,48	4 425,36	4 135,93	4 285,03	4 081,23	3 939,07	4 349,03	4 495,97	4 450,74	4 433,80	-9,3%
	EUR / 100 Kg	154,62	155,93	146,39	149,81	145,92	138,05	143,92	135,49	130,40	144,76	149,02	150,41	151,24	-2,2%
Dania	DKK / 100 Kg	976,33	937,07	937,00	921,13	890,58	908,21	937,00	907,90	865,00	881,60	920,97	925,68	930,03	-4,7%
	EUR / 100 Kg	131,27	125,98	126,09	123,93	119,69	122,03	125,83	121,87	116,20	118,42	123,49	124,10	124,70	-5,0%
Niemcy	EUR / 100 Kg	164,23	151,46	150,96	154,30	144,70	150,98	147,54	136,21	143,40	151,81	147,54	152,35	148,51	-9,6%
Estonia	EEK / 100 Kg	2 300,29	2 343,80	2 270,72	2 305,14	2 310,11	2 242,82	2 172,12	2 159,75	2 095,96	2 098,22	2 132,22	2 131,07	2 159,80	-6,1%
	EUR / 100 Kg	147,02	149,80	145,13	147,33	147,64	143,34	138,82	138,03	133,96	134,10	136,27	136,20	138,04	-6,1%
Grecja	EUR / 100 Kg	178,38	173,32	169,39	179,62	178,38	171,23	165,74	155,42	155,46	165,53	188,34	192,90	190,47	6,8%
Hiszpania	EUR / 100 Kg	143,36	127,41	124,39	132,48	135,12	144,27	148,49	138,82	139,40	160,43	157,62	154,24	144,18	0,6%
Francja	EUR / 100 Kg	143,67	135,55	133,00	139,00	134,29	138,07	134,97	123,80	127,65	144,13	139,13	142,42	135,57	-5,6%
Irlandia	EUR / 100 Kg	136,02	135,78	135,93	133,88	126,99	129,07	131,67	127,95	124,32	128,90	134,08	132,57	134,40	-1,2%
Włochy	EUR / 100 Kg	180,65	173,87	176,34	162,47	143,76	141,58	141,18	129,49	131,69	137,65	137,95	147,89	155,65	-13,8%
Cypr	CYP / 100 Kg	91,27	90,00	88,80	86,00	84,36	83,39	79,39	80,07	90,81	99,33	100,45	106,87	107,83	18,2%
	EUR / 100 Kg	158,17	156,26	153,68	148,51	145,07	143,01	136,11	137,36	157,08	173,00	175,10	186,44	188,21	19,0%
Łotwa	LVL / 100 Kg	97,48	99,45	103,11	102,86	103,07	101,18	102,41	101,50	96,90	96,18	99,40	103,28	104,62	7,3%
	EUR / 100 Kg	147,53	148,72	151,64	149,28	148,01	145,37	147,11	145,83	139,21	138,19	142,81	148,38	150,31	1,9%
Litwa	LTL / 100 Kg	559,92	559,46	504,70	523,79	514,04	485,00	503,75	487,17	471,00	487,58	533,81	517,64	515,03	-8,0%
	EUR / 100 Kg	162,17	162,03	146,17	151,70	148,88	140,47	145,90	141,09	136,41	141,21	154,60	149,92	149,16	-8,0%
Luksemburg	EUR / 100 Kg	165,69	153,01	152,00	154,51	146,02	152,24	150,80	140,85	142,60	151,39	148,49	150,10	148,93	-10,1%
Węgry	HUF / 100 Kg	37 613,79	36 358,20	34 328,13	35 602,18	36 421,18	36 062,48	35 591,25	33 078,62	32 261,13	35 865,82	36 664,92	36 393,00	36 968,33	-1,7%
	EUR / 100 Kg	151,73	147,37	139,91	144,77	147,73	147,95	145,44	133,38	128,17	143,93	148,71	148,92	150,46	-0,8%
Malta	MTL / 100 Kg	69,00	69,00	69,00	69,00	69,00	69,00	69,00	69,00	69,00	69,00	69,00	69,00	69,00	0,0%
	EUR / 100 Kg	161,34	160,63	159,78	159,58	159,58	160,14	159,81	160,47	160,73	160,73	160,73	160,73	160,73	-0,4%
Holandia	EUR / 100 Kg	145,99	132,26	131,17	139,11	128,80	134,04	128,01	121,39	128,79	133,60	131,61	133,97	131,91	-9,6%
Austria	EUR / 100 Kg	164,05	148,55	146,47	150,62	146,80	150,40	146,12	135,70	140,28	148,38	149,21	149,88	145,18	-11,5%
Polska	PLN / 100 Kg	681,77	653,59	636,03	608,15	547,59	547,96	541,76	514,26	494,02	512,12	553,19	577,34	572,93	-16,0%
	EUR / 100 Kg	155,62	151,23	149,29	146,70	134,35	137,29	135,11	123,98	118,30	126,10	135,13	142,78	145,94	-6,2%
Portugalia	EUR / 100 Kg	148,17	132,26	129,80	138,23	139,52	140,82	149,36	138,40	140,58	163,53	163,13	162,55	151,90	2,5%
Słowenia	SIT / 100 Kg	36 943,94	37 659,89	35 915,49	34 211,23	35 794,31	35 449,74	35 063,86	33 085,10	32 837,00	35 966,39	37 266,57	37 299,93	37 180,15	0,6%
	EUR / 100 Kg	153,95	156,98	149,78	142,66	149,29	147,87	146,28	138,05	137,10	150,19	155,62	155,73	155,26	0,8%
Słowacja	SKK / 100 Kg	6 044,68	6 255,59	5 720,97	5 653,52	5 743,49	5 363,92	5 401,84	5 189,43	5 077,94	5 506,82	5 799,33	5 713,37	5 832,93	-3,5%
	EUR / 100 Kg	150,90	156,40	144,63	145,34	148,82	140,95	141,24	132,46	130,18	142,84	149,25	147,76	151,66	0,5%
Finlandia	EUR / 100 Kg	132,92	135,71	135,59	136,70	139,56	139,65	139,67	140,21	138,87	139,27	139,36	138,40	136,15	2,4%
Szwecja	SEK / 100 Kg	1 258,03	1 282,16	1 285,17	1 263,90	1 182,71	1 191,89	1 224,07	1 205,60	1 197,29	1 210,93	1 230,16	1 241,74	1 274,47	1,3%
	EUR / 100 Kg	138,34	141,44	142,77	140,72	130,76	131,17	134,68	131,54	130,29	130,82	130,48	132,98	136,56	-1,3%
Wlk. Brytania	GBP / 100 Kg	96,83	97,34	97,16	97,48	97,08	98,79	101,72	102,51	102,28	102,64	103,29	102,12	100,90	4,2%
	EUR / 100 Kg	142,15	140,95	139,11	140,36	138,84	143,25	146,86	149,94	149,67	153,13	150,52	148,96	148,86	4,7%
Srednio w UE	EUR / 100 Kg	151,53	142,51	140,66	143,02	136,98	140,82	140,33	131,36	132,57	142,85	143,15	145,53	142,92	-5,7%

Wykorzystanie możliwe z dokładnym podaniem źródła

Biuletyn „*Rynek mięsa wieprzowego*” ukazuje się w każdy czwartek o godz. 13⁰⁰.
Informacje zamieszczane w tym biuletynie przekazywane są przez współpracujące z nami podmioty na podstawie Ustawy o badaniach rynkowych z dnia 30 marca 2001r.

Wydawca:

Ministerstwo Rolnictwa i Rozwoju Wsi,
Departament Wspólnej Organizacji Rynków Rolnych
ul. Wspólna 30, 00-930 Warszawa,
tel. (022) 623-21-69, fax (022) 623-27-06.

E-mail: biuletyn@minrol.gov.pl

Biuletyny są dostępne pod adresem: Internet: <http://www.minrol.gov.pl>

Autor: Agnieszka Szarejko-Pater tel. (022) 623-21-69; E-mail: Agnieszka.Pater@minrol.gov.pl