

**ZINTEGROWANY SYSTEM  
ROLNICZEJ INFORMACJI RYNKOWEJ**

(Podstawa prawna: Ustawa o rolniczych badaniach rynkowych z 30 marca 2001 r.)

(Dz. U. z 2001 r. Nr 42, poz. 471 z późn. zm.)

**RYNEK MIĘSA WIEPRZOWEGO**



**NR 42/2005**

Notowania<sup>1</sup> za okres 17-23.10.2005 r.

czwartek, 27 października 2005 r.

**Spis treści**

Decyzja Komisji Europejskiej z dn. 11 marca 2005 r.....	2
1. Zakupy świń rzeźnych.....	3
1.1. Ceny zakupu tuczników wg EUROP w Polsce i makroregionach.....	3
1.2. Ceny referencyjne w UE.....	4
1.3. Zbiorcze zestawienie dotyczące zmian skupu świń rzeźnych.....	5
1.4. Ceny zakupu świń rzeźnych wg wagi żywej.....	6
1.5. Struktura zakupu świń rzeźnych w Polsce.....	7
2. Sprzedaż wieprzowiny.....	7
2.1. Ceny sprzedaży półtuszy wieprzowych w Polsce i makroregionach.....	7
2.2. Ceny sprzedaży elementów i przetworów z wieprzowiny w Polsce i makroregionach.....	8
2.3. Ceny wieprzowiny na giełdach towarowych w Polsce.....	10
2.4. Ceny prosiąt na targowiskach.....	10
3. Graficzne prezentacje cen zakupu i sprzedaży na rynku wieprzowiny.....	12
4. Analizy cenowe.....	16
5. Poglówie trzody chlewnej w końcu lipca 2005 roku Źródło: GUS.....	18
6. Handel zagraniczny wieprzowiną.....	19
6.1. Polski handel zagraniczny trzodą żywą i mięsem wieprzowym.....	19
6.2. Dopłaty eksportowe UE do wieprzowiny.....	20

<sup>1</sup> Badanie cen zakupu i sprzedaży w zakładach mięsnych prowadzone jest na reprezentatywnej próbie. Ceny zakupu rejestrowane są wg klas jakości handlowej EUROP zgodnie z Rozporządzeniem Rady (EWG) 3220/84 z dnia 13 listopada 1984r. ustanawiające wspólnotową skalę klasyfikacji tusz wieprzowych - (Dz. U. Nr L 301 z 20.11.1984) - zmienione Rozporządzeniem (UE) Nr 3513/93 (Dz. U. Nr L 32 z, 22.12.1993) i Rozporządzeniem Komisji (EWG) NR 2967/85 z dnia 24 października 1985 r. ustanawiające szczegółowe zasady stosowania wspólnotowej skali klasyfikacji tusz wieprzowych (Dz. U. Nr L 285 z 25.10.1985) zmienionego Rozporządzeniem (UE) Nr 3127/94 (Dz. U. Nr 330 z 21.12.199) oraz Rozporządzeniem Ministra Rolnictwa i Rozwoju Wsi z dnia 29 czerwca 2004 r. w sprawie ustalenia jakości handlowej tusz wieprzowych (Dz.U. Nr 154 z dnia 06.07.2004 r., poz. 1630). Ceny zbierane są dla masy poubojowej schłodzonej.

Badanie cen giełdowych realizowane jest na wybranych giełdach towarowych; średnie ceny liczone są jako średnie ważone.

Badanie cen prosiąt prowadzone jest na ok. 100 targowiskach, na których dokonywany jest obrót prosiętami, a ceny liczone są jako średnie arytmetyczne zrealizowanych transakcji.

Ceny zakupu i sprzedaży nie zawierają podatku VAT.

**Decyzja Komisji Europejskiej z dn. 11 marca 2005 r.  
zatwierdzająca metody klasyfikacji tusz wieprzowych w Polsce.**

Ministerstwo Rolnictwa i Rozwoju Wsi informuje, że Decyzją Komisji Europejskiej 2005/240/WE z dnia 11 marca 2005 r. zatwierdzone zostały metody klasyfikacji tusz wieprzowych w Polsce ( tekst opublikowany w [Dzienniku Urzędowym UE L 74](#)<sup>2</sup> z dnia 19.03.2005 roku, decyzja obowiązuje od dnia jej notyfikacji w Stałym Przedstawicielstwie RP przy Unii Europejskiej, czyli od 11 marca 2005 roku.)

W dniu 30 września 2005 r. weszła w życie Decyzja Komisji 2005/683/WE zmieniająca ww. decyzję (tekst opublikowany w [Dzienniku Urzędowym UE L 258](#)<sup>3</sup> z dnia 4.10.2005 roku). Zmiana miała na celu dopuszczenie do stosowania kolejnego aparatu.

Konieczność wydania wspomnianej decyzji wynika ze wspólnotowych regulacji prawnych, a w szczególności z ustaleń zawartych w Rozporządzeniu Komisji 2967/85 z dnia 24 października 1985 roku. Rozporządzenie to nakłada na państwa członkowskie obowiązek informowania Komisji w formie protokołu o metodach klasyfikacji, które chcą stosować na swoim terytorium. Strona polska wniosowała o zatwierdzenie w sumie czterech metod klasyfikacji.

Zgodnie z postanowieniami decyzji od dnia 11 marca 2005 roku na terenie Polski do szacowania zawartości chudego mięsa w tuszach wieprzowych zostały zaaprobowane trzy aparaty o nazwach **Ultra-fom 300, Sydel-CGM i Autofom**, a od 30 września 2005 r. dodatkowo aparat o nazwie **IM-03**.

W decyzji zatwierdzającej metody klasyfikacji tusz wieprzowych w Polsce wymienione są również dopuszczone przez Komisję odstępstwa od wzorcowej dla UE postaci tuszy w momencie ważenia i klasyfikacji.

<sup>2</sup> <http://europa.eu.int/eur-lex/lex/LexUriServ/LexUriServ.do?uri=OJ:L:2005:074:0062:0065:PL:PDF>

<sup>3</sup> [http://europa.eu.int/eur-lex/lex/LexUriServ/site/pl/oj/2005/l\\_258/l\\_25820051004pl00050007.pdf](http://europa.eu.int/eur-lex/lex/LexUriServ/site/pl/oj/2005/l_258/l_25820051004pl00050007.pdf)

# 1. Zakupy świń rzeźnych

## 1.1. Ceny zakupu tuczników wg EUROP w Polsce i makroregionach

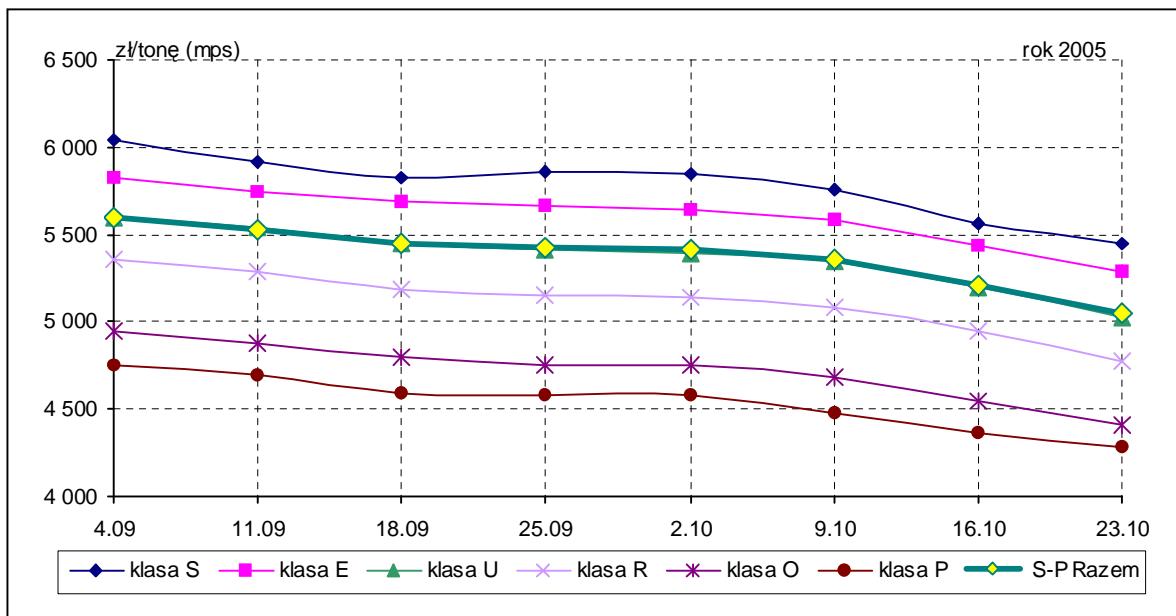
Tab. 1 Średnie ceny netto (bez VAT) zakupu świń rzeźnych wg klasyfikacji poubojowej EUROP

SKUP								
Klasa półtuszy wieprzowych wg EUROP	CENA [zł/t]				Zmiana ceny [%]	% mięsa w tuszy	Średnia masa tuszy [kg/szt.]	Struktura skupu [%]
	[MPS]		[MPC]					
	2005-10-23	2005-10-16	2005-10-23	2005-10-16				
1	2	3	4	5	6	7	8	9
<b>POLSKA</b>								
klasa S	5 446	5 565	5 339	5 456	-2,14	61,5	84,8	4,5
klasa E	5 295	5 438	5 191	5 331	-2,62	57,2	84,0	36,9
klasa U	5 028	5 201	4 929	5 099	-3,33	52,7	84,7	34,7
klasa R	4 772	4 946	4 678	4 849	-3,53	47,8	85,8	16,5
klasa O	4 410	4 552	4 324	4 463	-3,12	42,9	87,8	5,9
klasa P	4 287	4 367	4 203	4 281	-1,83	38,0	89,9	1,5
<b>S-P Razem</b>	<b>5 052</b>	<b>5 210</b>	<b>4 953</b>	<b>5 108</b>	<b>-3,04</b>	<b>53,2</b>	<b>84,9</b>	<b>100,0</b>
<b>REGION PÓLNOCNY</b>								
klasa S	5 457	5 589	5 350	5 480	-2,37	61,8	81,8	6,6
klasa E	5 308	5 453	5 204	5 346	-2,66	57,4	82,2	43,3
klasa U	5 033	5 211	4 935	5 109	-3,41	52,7	82,7	31,4
klasa R	4 697	4 869	4 605	4 774	-3,54	47,7	85,0	12,1
klasa O	4 389	4 597	4 303	4 507	-4,52	42,6	88,1	5,1
klasa P	4 165	4 417	4 084	4 331	-5,70	38,0	92,6	1,5
<b>S-P Razem</b>	<b>5 087</b>	<b>5 238</b>	<b>4 988</b>	<b>5 135</b>	<b>-2,88</b>	<b>54,0</b>	<b>83,1</b>	<b>100,0</b>
<b>REGION ŚRODKOWO-WSCHODNI</b>								
klasa S	5 472	5 583	5 365	5 473	-1,98	61,2	84,3	4,2
klasa E	5 417	5 544	5 311	5 436	-2,30	57,3	84,4	36,3
klasa U	5 155	5 317	5 054	5 213	-3,05	52,6	85,3	35,1
klasa R	4 910	5 045	4 814	4 946	-2,68	47,7	85,4	17,2
klasa O	4 475	4 554	4 388	4 465	-1,72	43,1	85,8	6,0
klasa P	4 264	4 279	4 180	4 195	-0,36	37,8	87,6	1,1
<b>S-P Razem</b>	<b>5 169</b>	<b>5 267</b>	<b>5 068</b>	<b>5 164</b>	<b>-1,86</b>	<b>53,1</b>	<b>85,0</b>	<b>100,0</b>
<b>REGION POŁUDNIOWO WSCHODNI</b>								
klasa S	5 344	5 647	5 239	5 536	-5,37	61,2	85,9	2,6
klasa E	5 236	5 456	5 133	5 349	-4,04	57,3	84,6	30,6
klasa U	5 014	5 232	4 916	5 129	-4,16	52,6	85,2	36,8
klasa R	4 792	5 019	4 698	4 920	-4,52	47,8	86,6	21,8
klasa O	4 422	4 605	4 335	4 515	-3,98	42,9	88,6	7,1
klasa P	4 175	4 432	4 093	4 345	-5,80	38,2	92,3	1,2
<b>S-P Razem</b>	<b>4 987</b>	<b>5 230</b>	<b>4 889</b>	<b>5 128</b>	<b>-4,66</b>	<b>52,4</b>	<b>85,7</b>	<b>100,0</b>
<b>REGION ZACHODNI</b>								
klasa S	5 455	5 511	5 348	5 403	-1,01	61,4	88,8	4,2
klasa E	5 241	5 349	5 138	5 244	-2,02	57,0	85,3	35,8
klasa U	4 957	5 101	4 859	5 001	-2,84	52,7	85,4	35,9
klasa R	4 711	4 854	4 619	4 759	-2,94	47,9	85,8	16,5
klasa O	4 376	4 462	4 290	4 374	-1,93	43,0	88,3	5,6
klasa P	4 417	4 353	4 331	4 267	1,48	38,0	88,1	2,0
<b>S-P Razem</b>	<b>4 994</b>	<b>5 138</b>	<b>4 896</b>	<b>5 037</b>	<b>-2,80</b>	<b>53,0</b>	<b>85,8</b>	<b>100,0</b>

Uwaga: Daty podane w tabeli oznaczają ostatni dzień analizowanego tygodnia (poniedziałek - niedziela).

Wykorzystanie możliwe z dokładnym podaniem źródła

Rys. 1. Średnie krajowe ceny zakupu świní rzeźnych (mps) w zakładach mięsnych wg klasyfikacji EUROP.

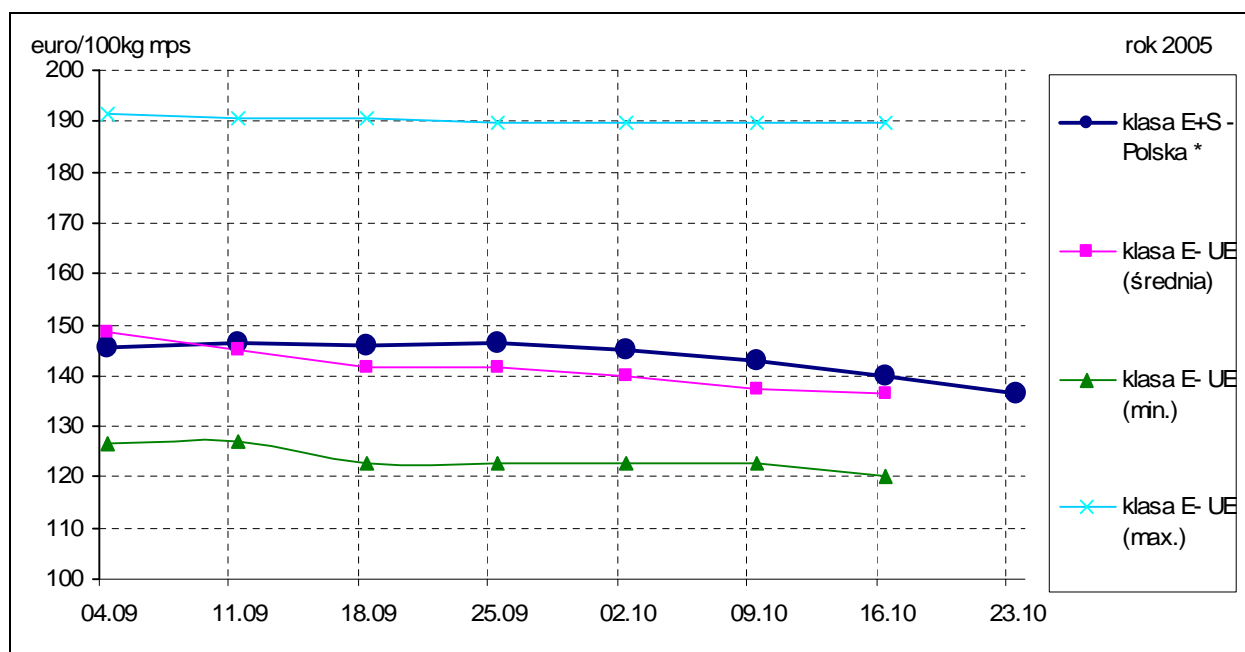


## 1.2. Ceny referencyjne w UE

Świnie rzeźne, klasa E [EURO/100 kg MPS]	2005-10-23	2005-10-16	2005-10-09	2005-10-02	2005-09-25	2005-09-18	2005-09-11	2005-09-04
klasa E+S - Polska *	136,38	139,84	142,73	145,24	146,22	145,75	146,48	145,67
klasa E- UE (średnia)		136,33	137,44	139,88	141,65	141,46	144,95	148,37
klasa E- UE (min.)		120,07	122,75	122,75	122,80	122,85	127,01	126,66
klasa E- UE (max.)		189,58	189,58	189,90	189,80	190,66	190,66	191,29

\* - wg kursu 1 EURO = 3,89472 PLN

Rys. 2. Ceny zakupu świní rzeźnych kl. E i S w Polsce na tle cen w pozostałych krajach UE.



Źródło: <http://www.europa.eu.int/comm/agriculture/markets/pig/porcs.xls>

Wszystkie ceny referencyjne wieprzowiny w poszczególnych krajach UE umieszczone są na końcu biuletynu.

### 1.3.Zbiorcze zestawienie dotyczące zmian skupu świń rzeźnych

Klasa półtuszy wieprzowych wg EUROP	Cena zakupu wg wagi żywej* [zł/kg]		ZMIANY TYGODNIOWE			
			Cena zakupu wg wż	Poziom skupu wg mpc *	Średnia masa tuszy	Struktura skupu
	2005-10-23	2005-10-16	[%]	[%]	[%]	[pkt. %]
<b>POLSKA</b>						
klasa S	4,04	4,13	-2,14	**	-0,70	-0,50
klasa E	3,93	4,04	-2,62	**	0,00	0,86
klasa U	3,76	3,89	-3,33	**	0,71	-0,26
klasa R	3,60	3,73	-3,53	**	0,59	-0,29
klasa O	3,35	3,46	-3,12	**	1,15	-0,10
klasa P	3,28	3,34	-1,83	**	0,56	0,28
<b>S-P Razem</b>				**	<b>0,35</b>	-
<b>REGION PÓLNOCNY</b>						
klasa S	4,05	4,15	-2,37	5,13	0,99	0,09
klasa E	3,94	4,05	-2,66	10,32	0,98	2,54
klasa U	3,77	3,90	-3,41	-0,25	0,85	-1,24
klasa R	3,54	3,67	-3,54	-1,04	1,67	-0,68
klasa O	3,34	3,49	-4,52	-8,91	1,61	-0,76
klasa P	3,19	3,38	-5,70	9,96	3,12	0,05
<b>S-P Razem</b>				<b>3,87</b>	<b>0,97</b>	-
<b>REGION ŚRODKOWO-WSCHODNI</b>						
klasa S	4,06	4,15	-1,98	-13,37	-0,24	0,16
klasa E	4,02	4,12	-2,30	-4,70	0,24	4,40
klasa U	3,86	3,98	-3,05	-12,85	1,79	0,87
klasa R	3,70	3,80	-2,68	-29,49	-0,12	-3,13
klasa O	3,40	3,46	-1,72	-37,81	-0,23	-2,05
klasa P	3,27	3,28	-0,36	-32,02	0,00	-0,26
<b>S-P Razem</b>				<b>-16,02</b>	<b>0,59</b>	-
<b>REGION POŁUDNIOWO WSCHODNI</b>						
klasa S	3,97	4,19	-5,37	-6,08	3,62	-0,57
klasa E	3,89	4,05	-4,04	-1,61	0,59	-4,07
klasa U	3,75	3,92	-4,16	15,70	0,59	1,31
klasa R	3,61	3,78	-4,52	24,53	0,46	2,29
klasa O	3,36	3,50	-3,98	30,52	0,80	1,03
klasa P	3,20	3,39	-5,80	14,68	1,99	0,02
<b>S-P Razem</b>				<b>11,75</b>	<b>0,82</b>	-
<b>REGION ZACHODNI</b>						
klasa S	4,05	4,09	-1,01	**	-2,31	-1,37
klasa E	3,89	3,97	-2,02	**	-1,16	-0,07
klasa U	3,71	3,82	-2,84	**	0,00	-1,15
klasa R	3,55	3,66	-2,94	**	0,12	0,46
klasa O	3,33	3,39	-1,93	**	1,38	1,15
klasa P	3,38	3,33	1,48	**	-2,00	0,99
<b>S-P Razem</b>				**	<b>-0,46</b>	-

\*\* - z uwagi na brak porównywalności danych w obecnym tygodniu danych nie podano

**Uwaga: Daty podane w tabeli oznaczają ostatni dzień analizowanego tygodnia (poniedziałek – niedziela)**

\* Cena wg wagi żywej przeliczona z ceny dla mpc trzody chlewnej skupionej i rozliczonej z dostawcą wg klasyfikacji EUROP.

**Wskaźnik przeliczania cen uzyskanych za tusze wg klasyfikacji EUROP na ceny za masę żywą netto.**

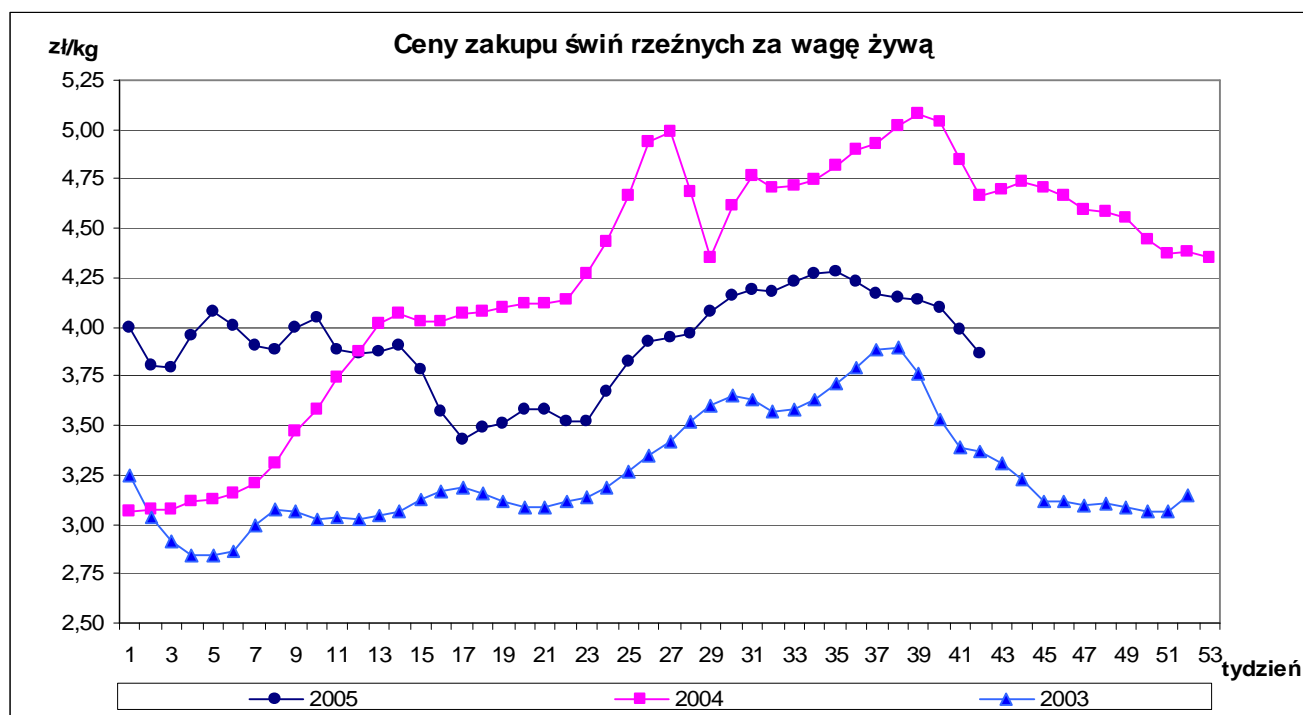
Klasa tusz	Wskaźnik wydajności rzeźnej	Wskaźnik przeliczeniowy na masę żywą
S	75,7	1,32
E	75,7	1,32
U	76,3	1,31
R	76,9	1,30
O	77,5	1,29
P	78,1	1,28

### 1.4. Ceny zakupu świn rzeźnych wg wagi żywej

Tab. 2 Średnie ceny netto skupu świn rzeźnych za wagę żywą – obliczane na podstawie cen za żywca wg masy poubojowej cieplej (MPC) przy użyciu współczynnika wydajności rzeźnej podawanego przez GUS (0,78).

CENA [zł/kg]		
MAKROREGIONY	2005-10-23	2005-10-16
POLSKA	3,86	3,98
REGION PÓLNOCNY	3,89	4,01
REGION ŚRODKOWO-WSCHODNI	3,95	4,03
REGION POŁUDNIOWO WSCHODNI	3,81	4,00
REGION ZACHODNI	3,82	3,93

Uwaga: Dаты podane w tabeli oznaczają ostatni dzień analizowanego tygodnia (poniedziałek - niedziela).



#### **A. Makroregiony skupu świn rzeźnych wg EUROP i sprzedaży mięsa wieprzowego w tuszach.**

Makroregion Północny: województwa - kujawsko-pomorskie, pomorskie, warmińsko-mazurskie.

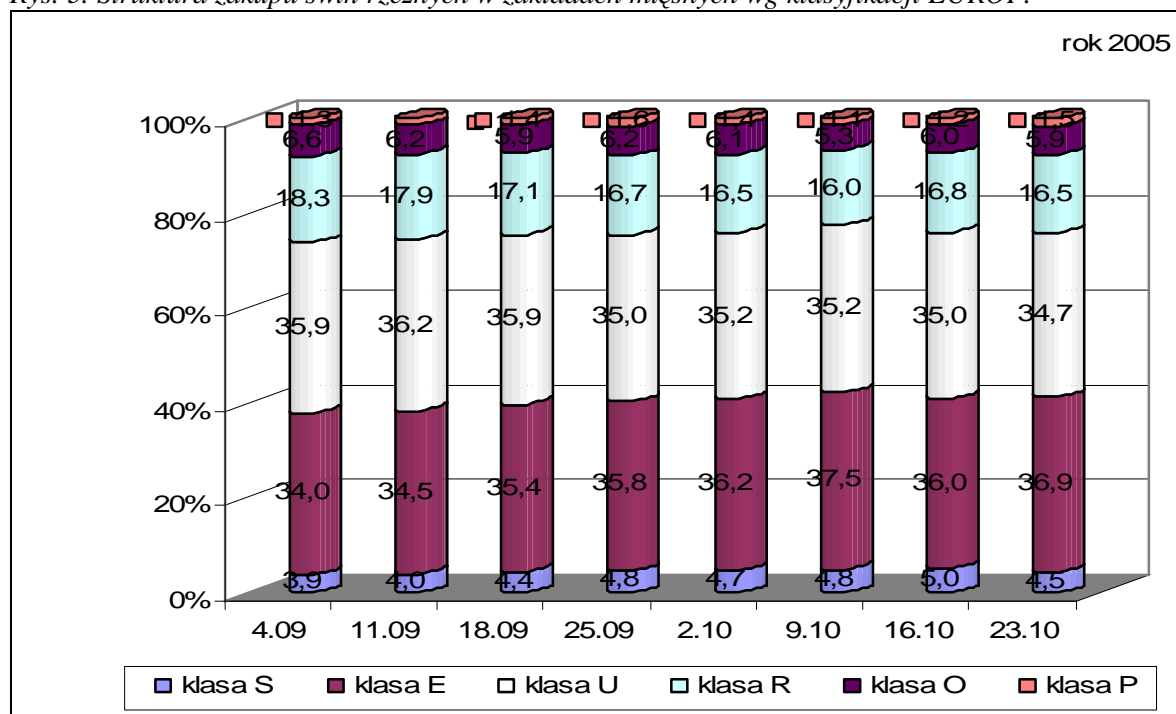
Makroregion Środkowo-wschodni: województwa - łódzkie, mazowieckie, podlaskie.

Makroregion Południowo-wschodni: województwa - lubelskie, małopolskie, podkarpackie, śląskie, świętokrzyskie.

Makroregion Zachodni: województwa - dolnośląskie, lubuskie, opolskie, wielkopolskie, zachodnio-pomorskie

## 1.5. Struktura zakupu świń rzeźnych w Polsce

Rys. 3. Struktura zakupu świń rzeźnych w zakładach mięsnych wg klasyfikacji EUROP.



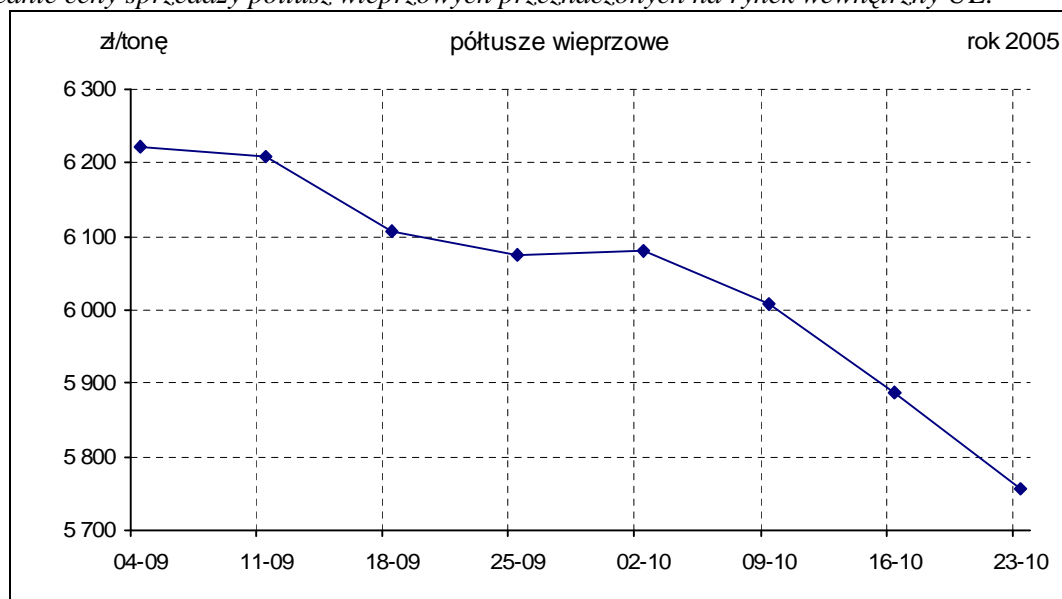
## 2. Sprzedaż wieprzowiny

### 2.1. Ceny sprzedaży półtuszy wieprzowych w Polsce i makroregionach

Tab. 3 Średnie ceny sprzedaży półtuszy wieprzowych przeznaczonych na rynek wewnętrzny UE.

MAKROREGIONY	CENA [zł/t]		Tygodniowa zmiana ceny [%]
	2005-10-23	2005-10-16	
<b>PÓLTUSZE WIEPRZOWE</b>			
<b>POLSKA</b>	5 756,12	5 888,82	-2,25
Południowo-wschodni	5 712,84	5 791,36	-1,36
Północny	5 734,68	5 965,33	-3,87
Środkowo-wschodni	5 720,23	5 802,14	-1,41
Zachodni	5 792,32	5 931,02	-2,34

Rys. 4. Średnie ceny sprzedaży półtuszy wieprzowych przeznaczonych na rynek wewnętrzny UE.



Wykorzystanie możliwe z dokładnym podaniem źródła

## 2.2. Ceny sprzedaży elementów i przetworów z wieprzowiny w Polsce i makroregionach

Tab. 4 Średnie ceny sprzedaży elementów i przetworów wieprzowych w zakładach mięsnych (kraj +UE).

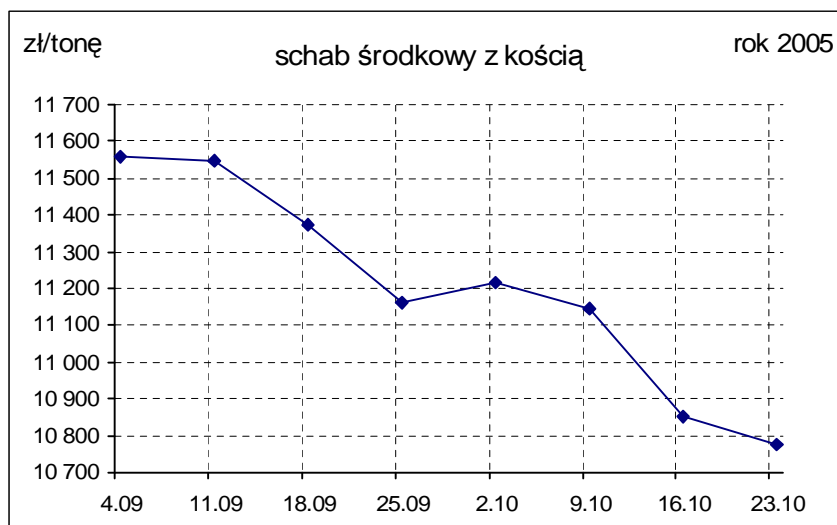
<b>CENY SPRZEDAŻY</b>			
<b>TOWAR</b>	<b>CENA [zł/t]</b>		<b>Zmiana ceny [%]</b>
	<b>2005-10-23</b>	<b>2005-10-16</b>	
1	2	3	4
<b>POLSKA</b>			
schab środkowy z kością	10 778,22	10 853,97	-0,70
szynka gotowana	15 380,85	14 875,81	3,40
kielbasa toruńska	8 100,55	8 154,28	-0,66
<b>PÓLNOCNO-ZACHODNI</b>			
schab środkowy z kością	10 525,80	10 352,85	1,67
szynka gotowana	12 434,55	12 608,19	-1,38
kielbasa toruńska	*	*	*
<b>PÓLNOCNO-WSCHODNI</b>			
schab środkowy z kością	10 389,41	10 405,40	-0,15
szynka gotowana	17 737,26	16 546,37	7,20
kielbasa toruńska	7 995,04	7 816,52	2,28
<b>WIELKOPOLSKI</b>			
schab środkowy z kością	10 789,05	11 004,68	-1,96
szynka gotowana	16 125,77	16 082,25	0,27
kielbasa toruńska	*	*	*
<b>KUJAWSKI</b>			
schab środkowy z kością	11 061,64	11 235,15	-1,54
szynka gotowana	15 137,26	15 006,14	0,87
kielbasa toruńska	7 756,88	8 027,05	-3,37
<b>MAZOWIECKO-ŁÓDZKI</b>			
schab środkowy z kością	11 590,97	11 284,33	2,72
szynka gotowana	15 136,62	15 118,27	0,12
kielbasa toruńska	*	*	*
<b>POŁUDNIOWO-ZACHODNI</b>			
schab środkowy z kością	10 978,97	11 068,46	-0,81
szynka gotowana	14 924,90	14 895,98	0,19
kielbasa toruńska	8 259,83	8 258,03	0,02
<b>POŁUDNIOWO-ŚRODKOWY</b>			
schab środkowy z kością	10 645,98	10 869,13	-2,05
szynka gotowana	15 058,51	14 950,14	0,72
kielbasa toruńska	8 459,17	8 625,61	-1,93
<b>WSCHODNI-DOLNY</b>			
schab środkowy z kością	11 954,09	11 856,36	0,82
szynka gotowana	12 752,80	12 560,82	1,53
kielbasa toruńska	8 801,51	8 807,69	-0,07

**Uwaga:** Daty podane w tabeli oznaczają ostatni dzień analizowanego tygodnia (poniedziałek - niedziela).

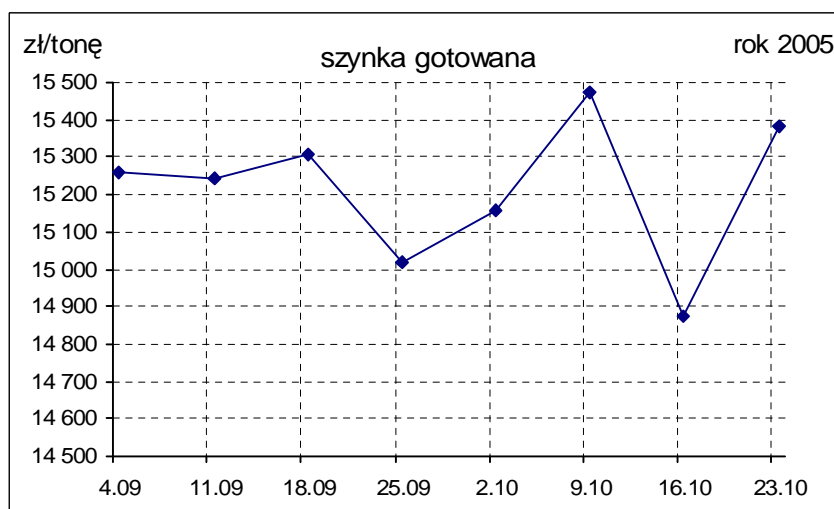
- w związku z ustawowym obowiązkiem nieidentyfikowalności dostawców danych rynkowych nie jest możliwe prezentowanie danych dla regionu.



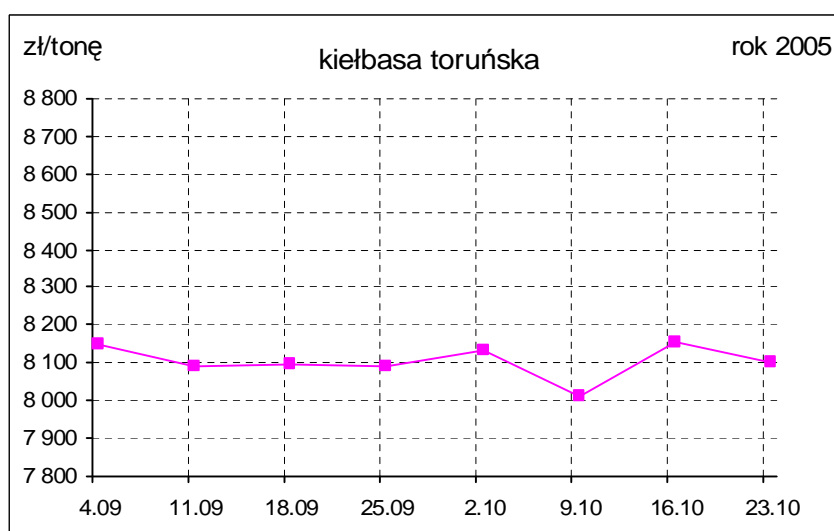
Rys. 5. Średnie ceny sprzedaży schabu środkowego z kością przeznaczonego na rynek wewnętrzny UE.



Rys. 6. Średnie ceny sprzedaży szynki gotowanej przeznaczonej na rynek krajowy i UE.



Rys.7. Średnie ceny sprzedaży kielbasy toruńskiej przeznaczonej na rynek krajowy i UE.



## B. Makroregion sprzedaży mięsa w elementach oraz przetworów mięsnych z rynku wieprzowiny.

Makroregion Północno-zachodni: województwa: - pomorskie, zachodnio-pomorskie.

Makroregion Północno-wschodni: województwa - podlaskie, warmińsko-mazurskie.

Makroregion Wielkopolski: województwo - wielkopolskie.

Makroregion Kujawski: województwo - kujawsko-pomorskie.

Makroregion Mazowiecko-lódzki: województwa - łódzkie, mazowieckie.

Makroregion Południowo-zachodni: województwa - dolnośląskie, lubuskie, opolskie.

Makroregion Południowo-środkowy: województwa - małopolskie, śląskie, świętokrzyskie.

Makroregion Wschodni dolny: województwa - lubelskie, podkarpackie.

## 2.3. Ceny wieprzowiny na giełdach towarowych w Polsce

Tab. 5 Ceny transakcyjne mięsa wieprzowego i tłuszczu zwierzęcych na giełdach rolno-towarowych.

Towar	Parametry jakościowe	Data	Giełda	Cena (zł/t)	Ilość (t)	Lokalizacja	Pochodzenie
<b>RYNEK WIEPRZOWINY</b>							
Półtusze wieprzowe	kl. E,U,R, mrożone	2005-10-18	WGT-Warszawa	5 070,00	500,00	lc. mag.	kraj ARM, na eksport
Półtusze wieprzowe	kl. E,U,R, mrożone	2005-10-20	WGT-Warszawa	5 200,00	500,00	lc. mag.	kraj ARM, na eksport
Łopatka wieprzowa	z golonką	2005-10-21	Rol-Petrol-Lódź	5 640,00	5,00	z dostawą	kraj
Szynka wieprzowa	z golonką	2005-10-21	Rol-Petrol-Lódź	7 340,00	5,00	z dostawą	kraj
Półtusze wieprzowe	pełne, chłodzone, kl. U	2005-10-21	Rol-Petrol-Lódź	5 500,00	10,00	z dostawą	kraj

### Objaśnienia:

\*- średnia ważona, lc. - loco, mag. - magazyn sprzedającego, gr. - granica, wag. - wagon, imp. - import, skl. cel. - skład celny, b/s - bez skóry, z/s - ze skórą, z/ż - z żeberkami, b/k - bez kości, z/k - z kością, z/g - z golonką, b/gł. - bez głowy, z/gł. - z głową, w/c - wąskie cięcie, 4D - szynka wysokiej jakości b/k i b/s, tł. - tłuszcz, b/b - bez biodrówki.

### Współpracujemy z następującymi giełdami towarowymi:

Giełda Paliwowo-Rolna „Rol-Petrol” w Łodzi („Rol-Petrol”-Łódź) tel. (042) 636-87-38, 636-60-94

Warszawska Giełda Towarowa S.A. (WGT-Warszawa) tel. (022) 661-75-18.

## 2.4. Ceny prosiąt na targowiskach

Tab. 6 Średnie tygodniowe krajowe ceny prosiąt uzyskane w transakcjach targowiskowych.

Prosięta ok. 20kg	Kategoria ceny	Tydzień 42/2005	Tydzień 41/2005	Zmiana tygodniowa w %
	min. w zł/szt.	95,00	100,00	-5,0
	max. w zł/szt.	170,00	170,00	0,0
	średnia w zł/szt.	129,06	129,84	<b>-0,60</b>
	szacunkowa podaż	13 893	12 942	7,3
	szacunkowa sprzedaż	10 994	9 751	12,7
	* wsk_war_atmosf.	2,67	2,71	-1,5

\*Wsk\_war\_atmosf. - wskaźnik warunków atmosferycznych, który zawiera się między liczbą 1 a 3. Charakteryzuje warunki atmosferyczne występujące na targowiskach w dniu prowadzenia badań.

1 - złe - znacznie utrudniające przebieg handlu targowiskowego,

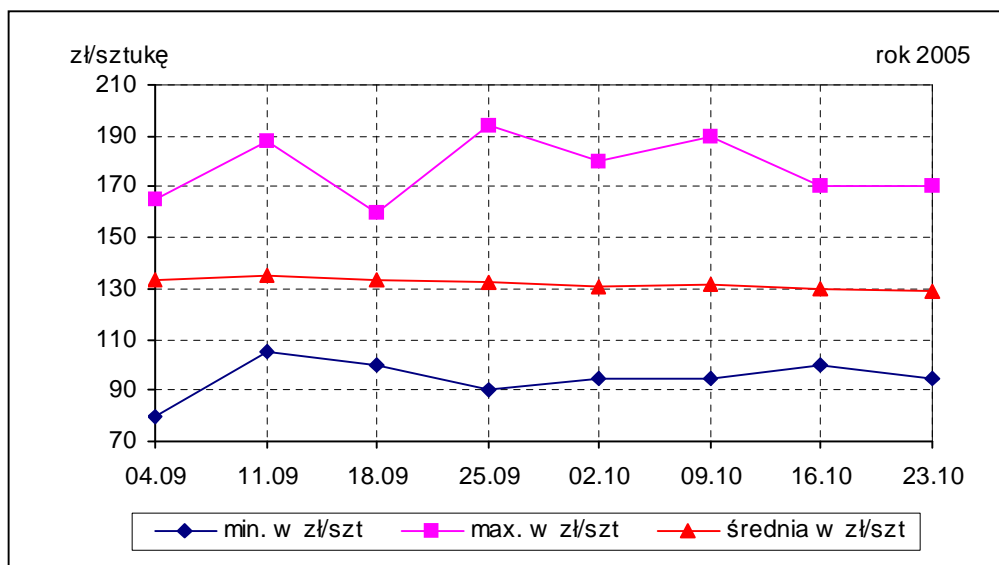
2 - umiarkowane - mające niewielki wpływ na przebieg handlu targowiskowego,

3 - dobre - nie mające wpływu na przebieg handlu targowiskowego.

Tab. 7 Średnie miesięczne krajowe ceny prosiąt uzyskane w transakcjach targowiskowych.

Nazwa towaru	Kategoria ceny	Okres		Zmiana miesięczna w %	Zmiana roczna w %
		05.09.2005-02.10.2005	01.08.2005-04.09.2005		
Prosięta ok. 20 kg w zł/szt.	min. w zł/szt	90,00	80,00	12,5	-10,0
	max. w zł/szt	194,44	190,00	2,3	2,3
	średnia w zł/szt	133,07	133,08	0,0	-6,4
	Szacunkowa podaż	54 474	60 750	-10,3	16,8
	Szacunkowa sprzedaż	42 572	48 030	-11,4	8,6
	Wsk_war_atmosf.	2,83	2,74	3,3	1,8

Rys.8. Średnie ceny prosiąt uzyskane w transakcjach targowiskowych.



Tab. 7 Średnie ceny prosiąt uzyskane w transakcjach targowiskowych wg województw

Tab. 8 Średnie ceny prosiąt uzyskane w transakcjach targowiskowych na poszczególnych targowiskach

**UWAGA: Tablice nr: 7 i 8 umieszczone są w wydaniu EXCEL-owskim biuletynu.**

#### Metodyka badań

Notowania cen prosiąt realizowane są na reprezentatywnych targowiskach w każdym województwie.

Pod pojęciem targowisko rozumiany jest zorganizowany rynek lokalny, którego dominującymi uczestnikami są okoliczni producenci rolni.

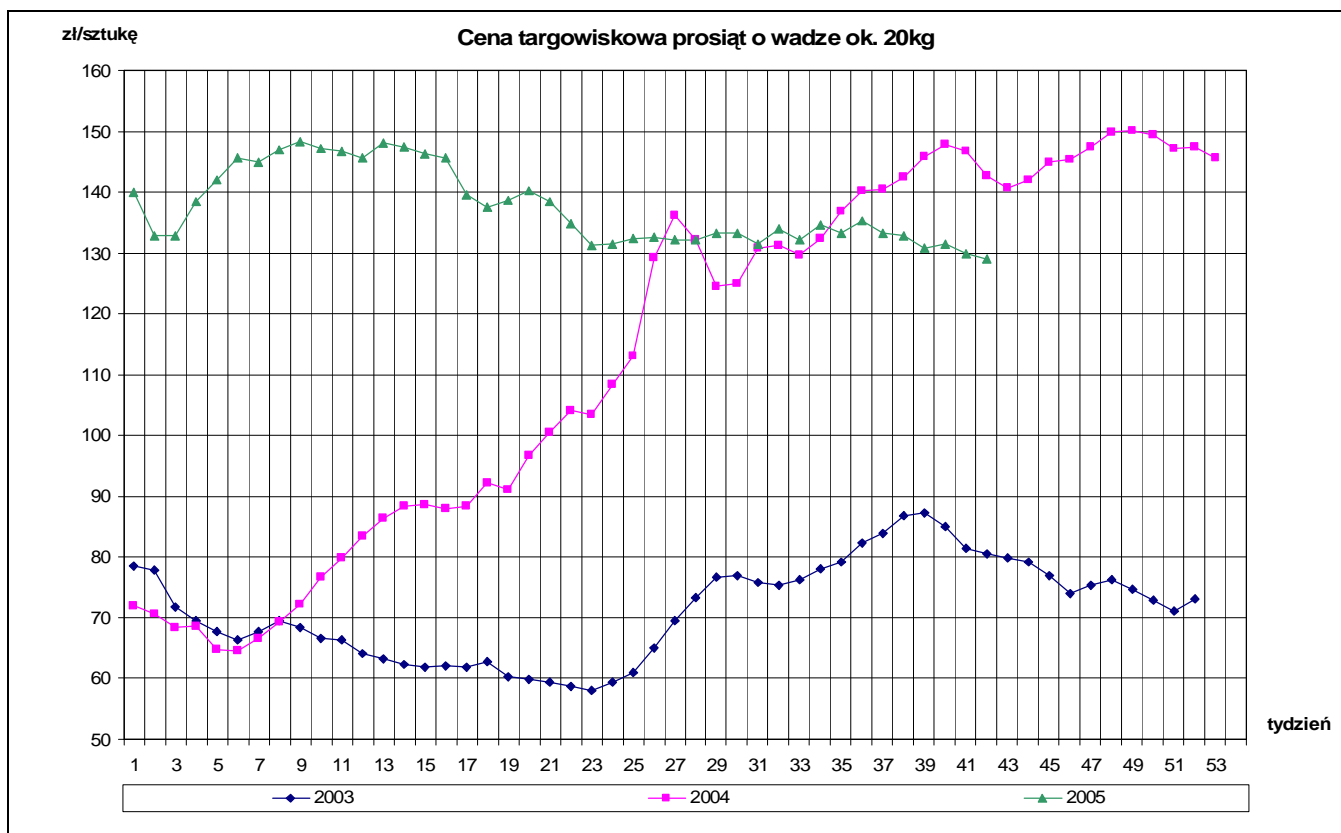
Prezentowane ceny są cenami średnimi arytmetycznymi dotyczące największej liczby zawartych transakcji na badanym targowisku. Zestawienie cen dotyczy ostatniego tygodnia, natomiast na poszczególnych targowiskach badania cen dokonywane są raz w tygodniu (w zwyczajowo przyjęty dzień targowy lub w jeden z kilku dni targowych). Obroty na tych rynkach mają charakter lokalny.

W przypadku prosiąt jednostką transakcyjną jest sztuka. Monitorowane są wszystkie prosięta o wadze ok. 20 kg, które nie zdyskwalifikowało się ze względu na stan zdrowotny.

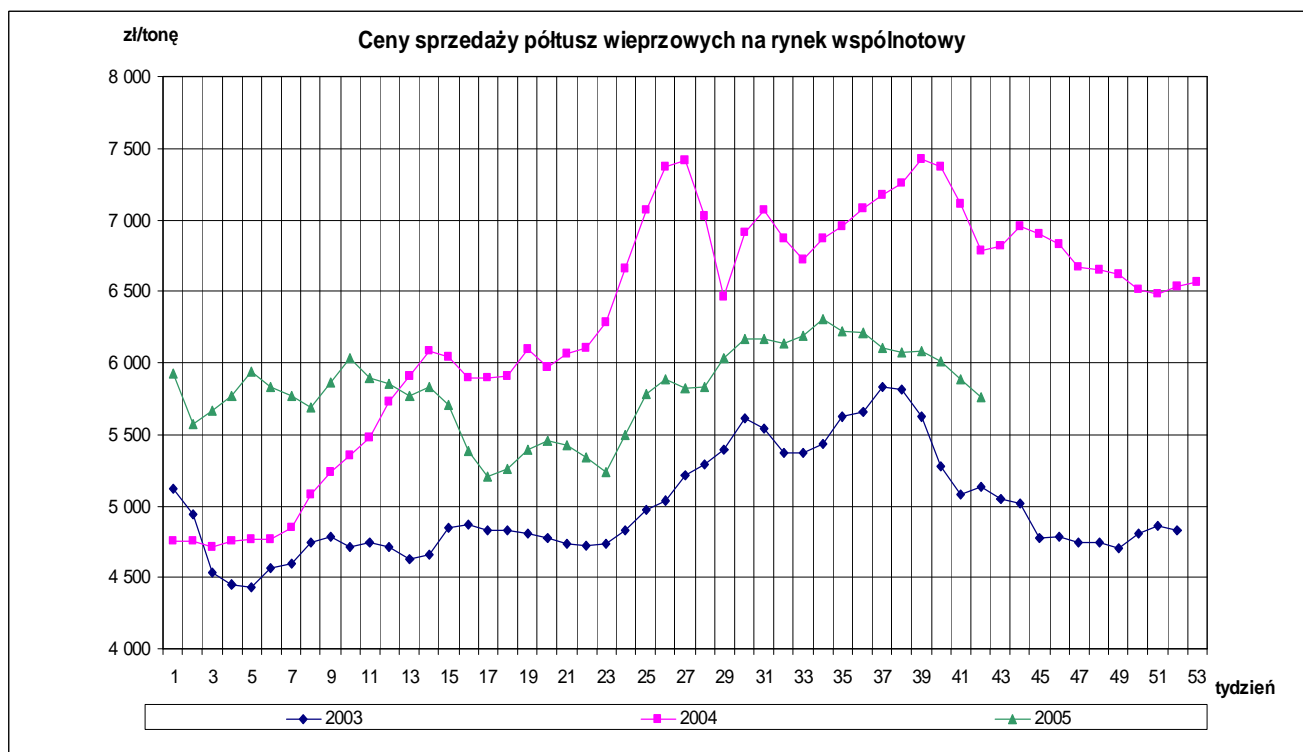
**Notowań cen dokonują pracownicy Ośrodków Doradztwa Rolniczego.**

### 3. Graficzne prezentacje cen zakupu i sprzedaży na rynku wieprzowiny

Graficzna prezentacja cen targowiskowych prosiąt w roku 2005 w porównaniu z 2004 i 2003 rokiem

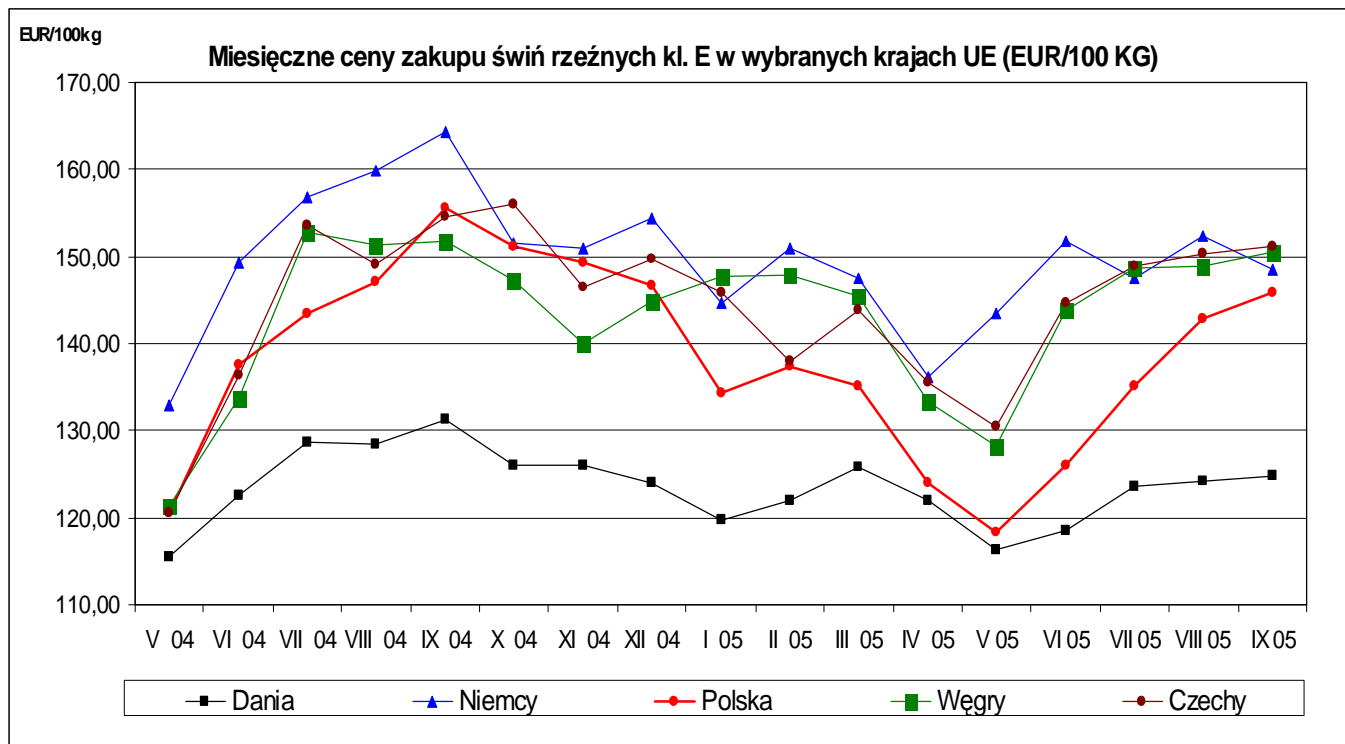


Graficzna prezentacja cen półtuszy wieprzowych w roku 2005 w porównaniu z 2004 i 2003 rokiem

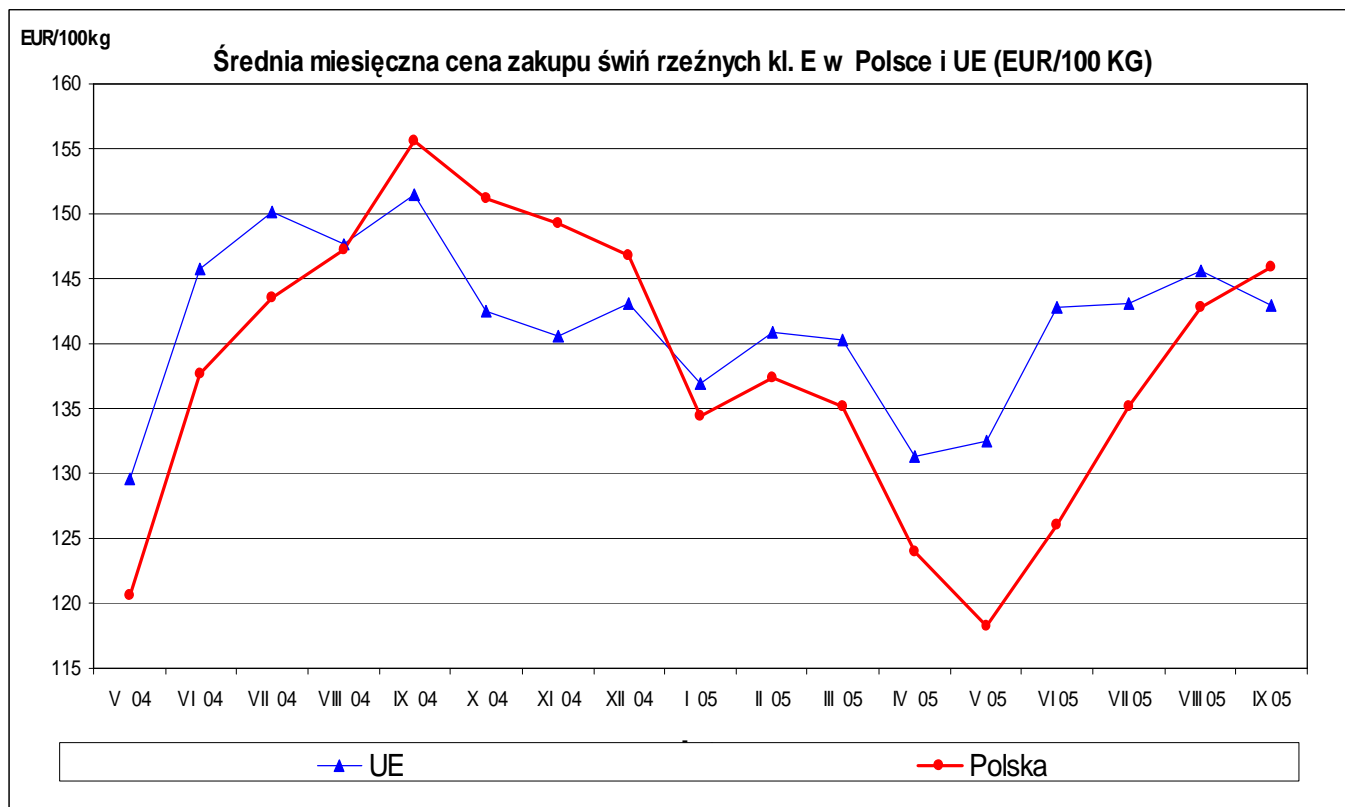


Wykorzystanie możliwe z dokładnym podaniem źródła

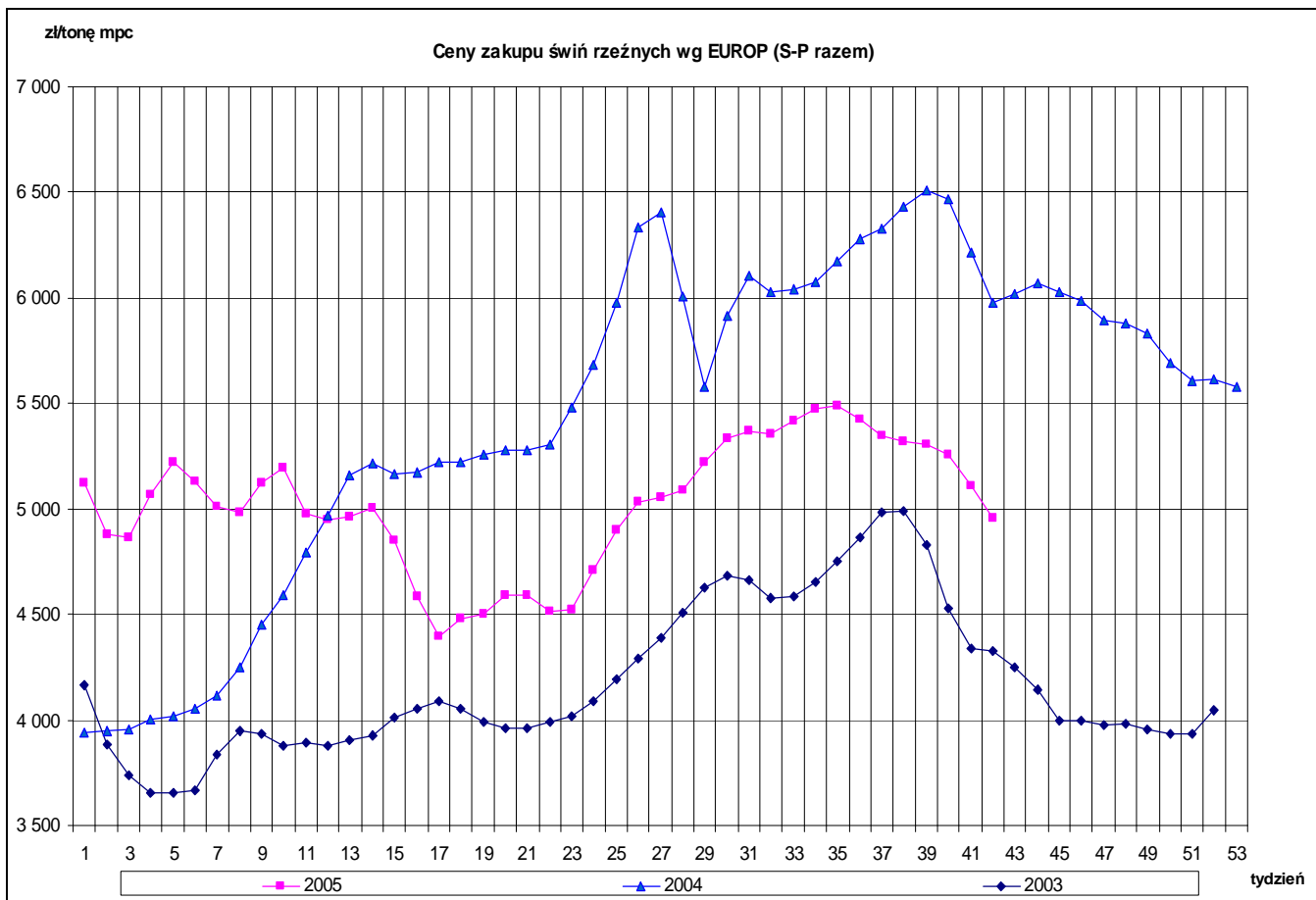
**Graficzna prezentacja miesięcznych cen referencyjnych wieprzowiny od akcesji Polski z UE w wybranych krajach członkowskich**



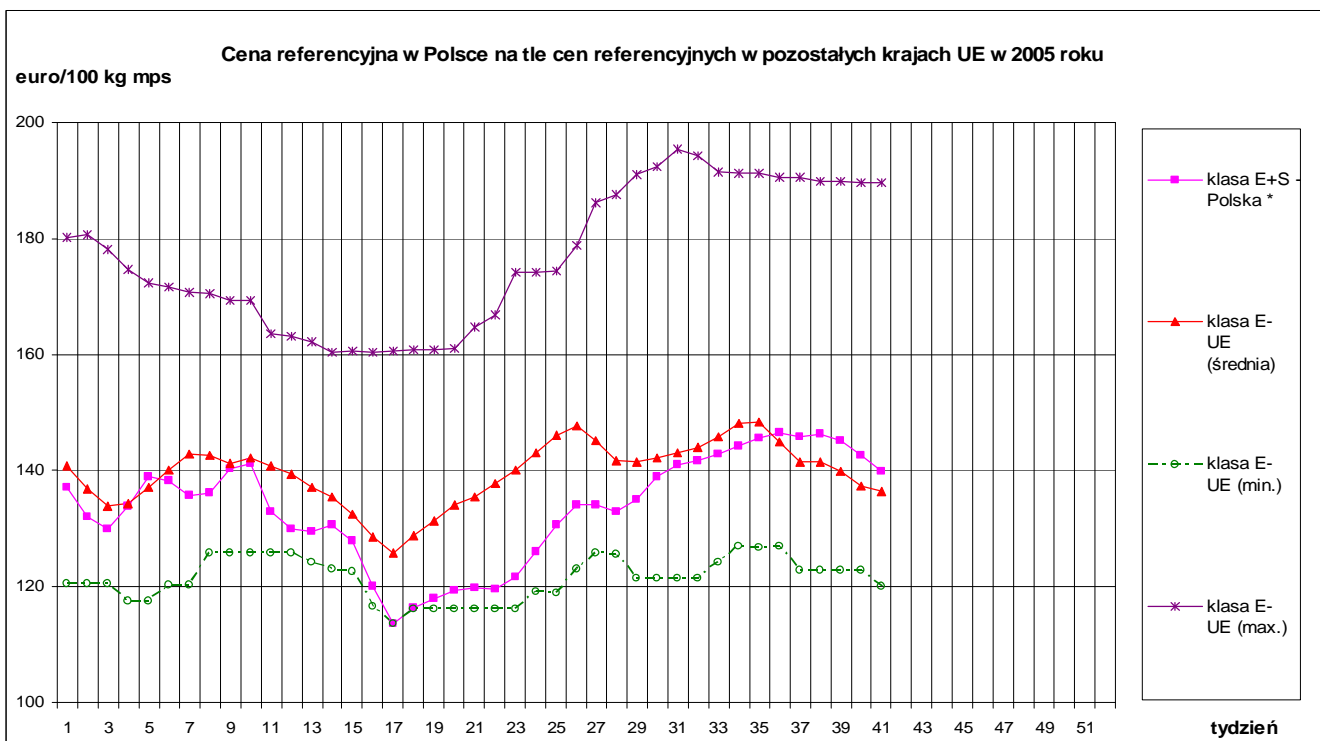
**Graficzna prezentacja miesięcznych cen referencyjnych wieprzowiny w Polsce i UE od akcesji**



**Graficzna prezentacja cen zakupu świń rzeźnych w roku 2005 w porównaniu z 2004 i 2003 rokiem**



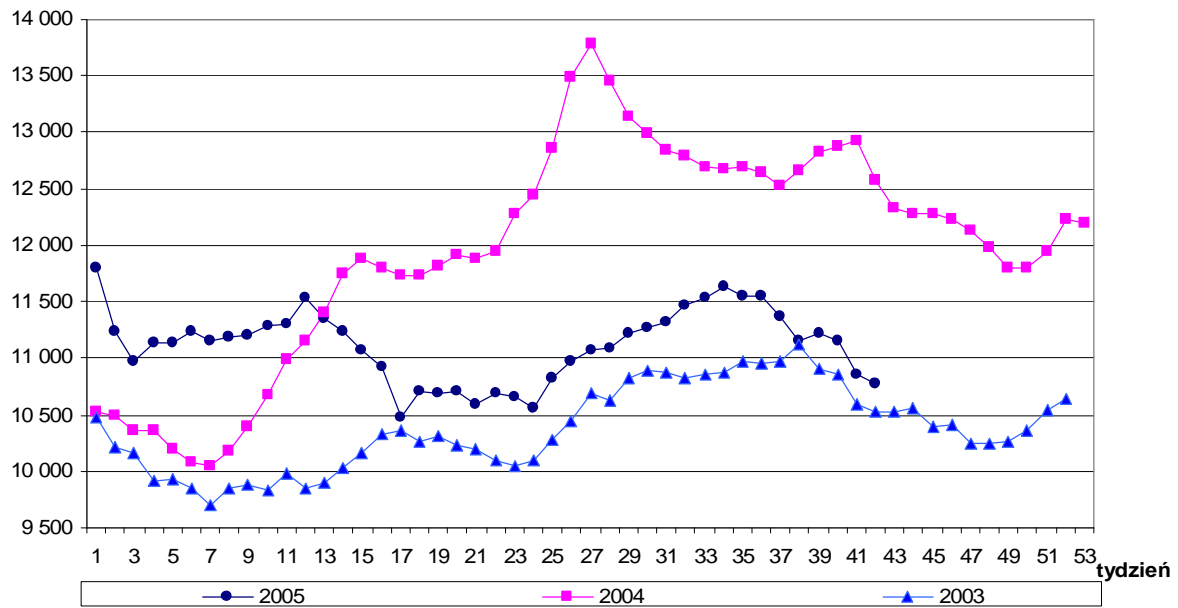
**Graficzna prezentacja cen zakupu trzody chlewnej klasy E i S w Polsce w 2004 roku na tle pozostałych krajów UE**



Wykorzystanie możliwe z dokładnym podaniem źródła

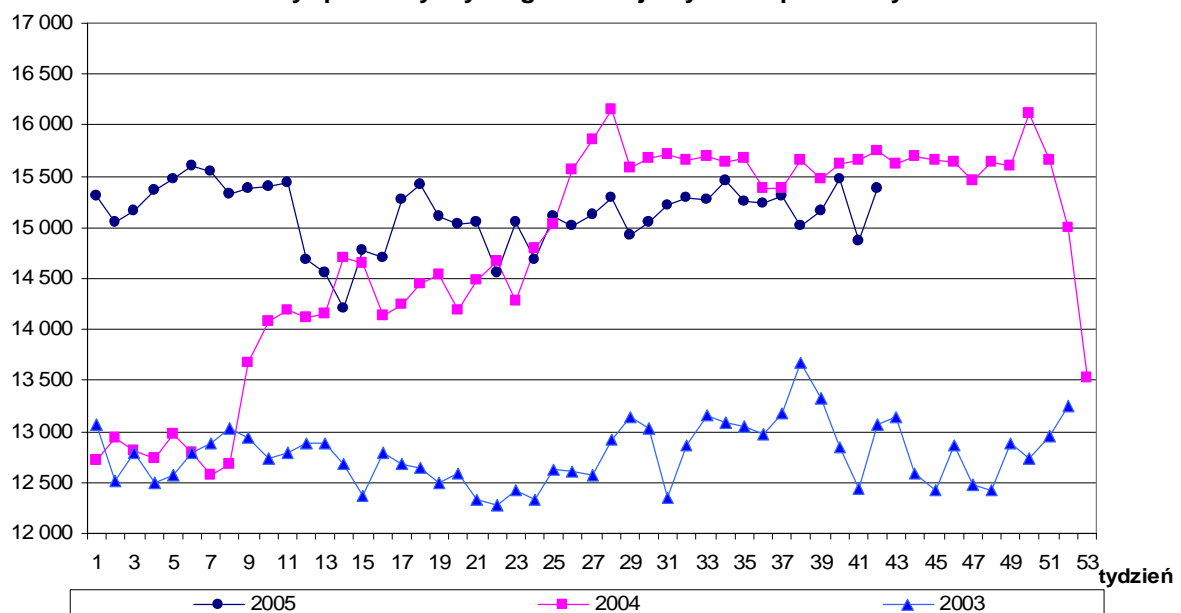
zł/tonę

### Ceny sprzedaży schabu - rynek wspólnotowy



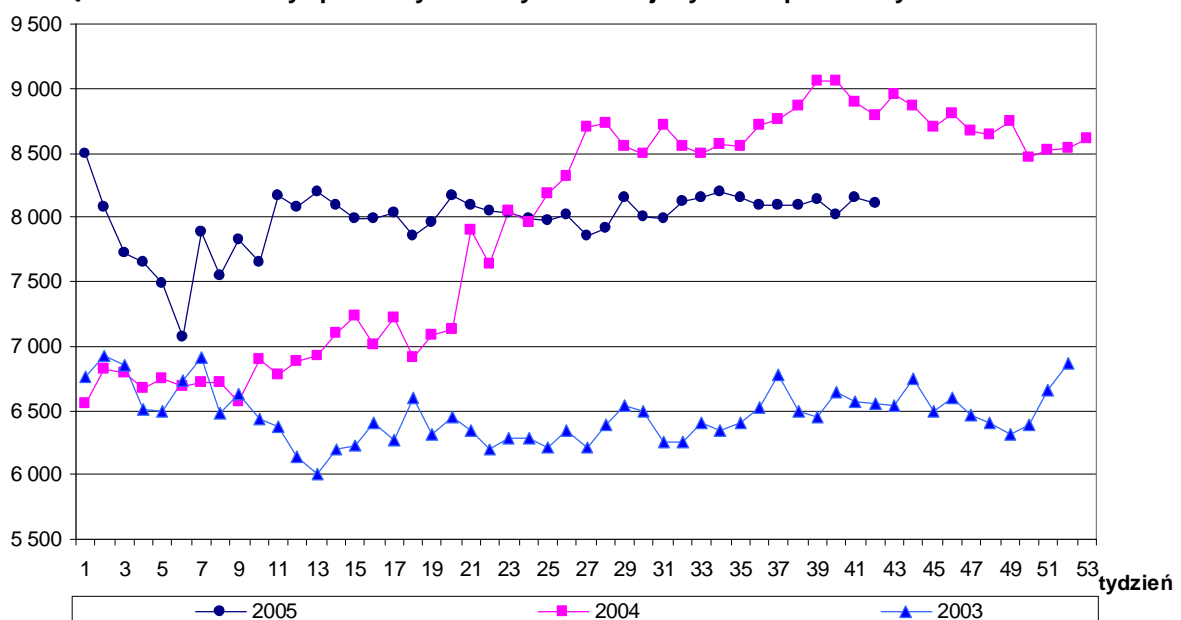
zł/tonę

### Ceny sprzedaży szynki gotowanej - rynek wspólnotowy



zł/tonę

### Ceny sprzedaży kielbasy toruńskiej - rynek wspólnotowy



Wykorzystanie możliwe z dokładnym podaniem źródła

#### 4. Analizy cenowe

Zestawienie cen rynkowych zakupu tuczników ubitych we wrześniu i sierpniu 2005 r.

SKUP								
Klasa półtuszy wieprzowych wg EUROP	CENA [zł/t]				Zmiana ceny [%]	% mięsa w tuszy	Średnia masa tuszy [kg/szt.]	Struktura skupu [%]
	[MS]		[MPC]					
	05.09.2005- 02.10.2005	01.08.2005- 04.09.2005	05.09.2005- 02.10.2005	01.08.2005- 04.09.2005				
<b>POLSKA</b>								
klasa S	5861	5975	5746	5 858	-1,91	61,6	84,7	4,5
klasa E	5686	5761	5575	5 648	-1,30	57,2	83,4	35,5
klasa U	5450	5534	5343	5 426	-1,51	52,7	83,3	35,5
klasa R	5196	5304	5094	5 200	-2,04	47,8	84,5	17,0
klasa O	4795	4912	4701	4 816	-2,40	42,9	86,5	6,1
klasa P	4610	4736	4520	4 643	-2,65	38,0	88,6	1,4
<b>S-P Razem</b>	<b>5455</b>	<b>5531</b>	<b>5348</b>	<b>5 422</b>	<b>-1,38</b>	<b>53,0</b>	<b>83,9</b>	<b>100,0</b>
<b>REGION PÓLNOCNY</b>								
klasa S	5907	5924	5791	5 808	-0,30	62,0	80,2	5,9
klasa E	5740	5782	5628	5 669	-0,73	57,3	81,0	39,8
klasa U	5503	5569	5395	5 460	-1,18	52,8	81,6	33,6
klasa R	5163	5307	5061	5 203	-2,72	47,8	83,2	13,5
klasa O	4816	4920	4722	4 823	-2,10	42,6	86,2	5,7
klasa P	4653	4913	4561	4 816	-5,30	38,0	89,1	1,5
<b>S-P Razem</b>	<b>5518</b>	<b>5577</b>	<b>5410</b>	<b>5 468</b>	<b>-1,06</b>	<b>53,6</b>	<b>81,9</b>	<b>100,0</b>
<b>REGION ŚRODKOWO-WSCHODNI</b>								
klasa S	5 937	6 114	5 821	5 994	-2,89	61,2	82,7	4,2
klasa E	5 877	6 013	5 761	5 895	-2,26	57,2	82,7	32,5
klasa U	5 662	5 779	5 551	5 666	-2,03	52,6	82,6	33,3
klasa R	5 429	5 550	5 323	5 441	-2,17	47,7	85,3	20,0
klasa O	4 916	5 109	4 819	5 009	-3,79	42,8	85,9	8,2
klasa P	4 670	4 857	4 578	4 762	-3,86	38,2	87,3	1,8
<b>S-P Razem</b>	<b>5 613</b>	<b>5 728</b>	<b>5 503</b>	<b>5 615</b>	<b>-2,00</b>	<b>52,4</b>	<b>83,5</b>	<b>100,0</b>
<b>REGION POŁUDNIOWO WSCHODNI</b>								
klasa S	5 843	5 874	5 729	5 759	-0,53	61,3	84,9	3,1
klasa E	5 679	5 735	5 568	5 623	-0,98	57,3	83,7	32,4
klasa U	5 453	5 557	5 346	5 448	-1,87	52,6	83,6	36,5
klasa R	5 221	5 337	5 119	5 232	-2,17	47,8	85,0	20,2
klasa O	4 796	4 951	4 702	4 854	-3,13	42,9	87,1	6,6
klasa P	4 621	4 723	4 530	4 631	-2,17	38,0	90,8	1,2
<b>S-P Razem</b>	<b>5 435</b>	<b>5 507</b>	<b>5 328</b>	<b>5 399</b>	<b>-1,31</b>	<b>52,6</b>	<b>84,3</b>	<b>100,0</b>
<b>REGION ZACHODNI</b>								
klasa S	5 799	6 001	5 685	5 884	-3,37	61,4	89,3	4,3
klasa E	5 576	5 665	5 466	5 554	-1,58	57,1	85,2	35,5
klasa U	5 335	5 417	5 231	5 311	-1,52	52,7	84,4	37,3
klasa R	5 066	5 164	4 967	5 063	-1,90	47,9	84,5	16,4
klasa O	4 691	4 753	4 599	4 660	-1,30	43,0	86,7	5,1
klasa P	4 538	4 517	4 449	4 429	0,46	37,9	88,1	1,3
<b>S-P Razem</b>	<b>5 353</b>	<b>5 433</b>	<b>5 248</b>	<b>5 327</b>	<b>-1,47</b>	<b>53,2</b>	<b>85,1</b>	<b>100,0</b>

Średnie ceny netto skupu świń rzeźnych za wagę żywą

CENA [zł/kg]		
MAKROREGIONY	05.09.2005- 02.10.2005	01.08.2005- 04.09.2005
POLSKA	4,17	4,23
REGION PÓLNOCNY	4,22	4,26
REGION ŚRODKOWO-WSCHODNI	4,29	4,38
REGION POŁUDNIOWO WSCHODNI	4,16	4,21
REGION ZACHODNI	4,09	4,15

Wykorzystanie możliwe z dokładnym podaniem źródła



Zbiornicze zestawienie dotyczĄce zmian w zakupie tuczniców we wrzeŃniu i sierpniu 2005 r.

SKUP - ZMIANY MIESIĘCZNE						
Klasa półtuszy wieprzowych wg EUROP	Cena skupu wg wagi żywej [zł/kg]		Cena skupu [%]	Poziom skupu [%]	Średnia masa tuszy [%]	Struktura skupu [pkt. %]
	05.09.2005-02.10.2005	01.08.2005-04.09.2005				
<b>POLSKA</b>						
klasa S	4,35	4,44	-1,91	-10,51	0,24	0,28
klasa E	4,22	4,28	-1,30	-12,28	0,60	1,50
klasa U	4,08	4,14	-1,51	-14,98	0,48	0,41
klasa R	3,92	4,00	-2,04	-22,16	0,60	-1,37
klasa O	3,64	3,73	-2,40	-24,92	0,93	-0,75
klasa P	3,53	3,63	-2,65	-19,42	1,14	-0,07
<b>S-P Razem</b>				<b>-15,98</b>	<b>0,60</b>	<b>-</b>
<b>REGION PÓLNOCY</b>						
klasa S	4,39	4,40	-0,30	-16,87	-0,50	0,17
klasa E	4,26	4,29	-0,73	-17,02	0,12	0,83
klasa U	4,12	4,17	-1,18	-15,95	0,49	1,03
klasa R	3,89	4,00	-2,72	-24,88	0,48	-1,16
klasa O	3,66	3,74	-2,10	-29,23	0,94	-0,90
klasa P	3,56	3,76	-5,30	-17,06	0,34	0,03
<b>S-P Razem</b>				<b>-18,68</b>	<b>0,24</b>	<b>-</b>
<b>REGION ŚRODKOWO-WSCHODNI</b>						
klasa S	4,41	4,54	-2,89	18,41	1,10	0,92
klasa E	4,36	4,47	-2,26	-3,89	0,36	1,48
klasa U	4,24	4,33	-2,03	-7,74	0,24	0,23
klasa R	4,09	4,19	-2,17	-12,48	1,19	-1,14
klasa O	3,74	3,88	-3,79	-18,13	1,06	-1,05
klasa P	3,58	3,72	-3,86	-25,81	0,58	-0,44
<b>S-P Razem</b>				<b>-8,14</b>	<b>0,48</b>	<b>-</b>
<b>REGION POŁUDNIOWO WSCHODNI</b>						
klasa S	4,34	4,36	-0,53	-3,70	0,47	0,38
klasa E	4,22	4,26	-0,98	-7,47	0,97	2,72
klasa U	4,08	4,16	-1,87	-14,49	0,36	0,51
klasa R	3,94	4,02	-2,17	-24,06	0,59	-2,27
klasa O	3,65	3,76	-3,13	-27,42	0,69	-1,10
klasa P	3,54	3,62	-2,17	-29,02	1,23	-0,24
<b>S-P Razem</b>				<b>-15,55</b>	<b>0,60</b>	<b>-</b>
<b>REGION ZACHODNI</b>						
klasa S	4,31	4,46	-3,37	-15,84	0,79	0,09
klasa E	4,14	4,21	-1,58	-13,85	0,71	1,59
klasa U	3,99	4,05	-1,52	-17,26	0,84	0,13
klasa R	3,82	3,89	-1,90	-24,37	0,36	-1,41
klasa O	3,57	3,61	-1,30	-24,64	0,93	-0,49
klasa P	3,48	3,46	0,46	-11,11	2,09	0,08
<b>S-P Razem</b>				<b>-17,64</b>	<b>0,71</b>	<b>-</b>

## 5. Pogłowie trzody chlewnej w końcu lipca 2005 roku

Źródło: GUS

W końcu lipca 2005 r. pogłowie trzody chlewnej liczyło 18112,2 tys. sztuk.

Wyniki badania wykazały, że w porównaniu z analogicznym okresem 2004 r., liczebność stada trzody chlewnej **zwiększyła się o 6,6%**, w tym pogłowie loch na chów wzrosło o 9,3%. W stosunku do lipca roku ubiegłego w strukturze pogłowia trzody chlewnej ogółem wzrósł udział prosiąt oraz trzody chlewnej na chów o wadze 50 kg i więcej, a zmalał udział warchlaków i tuczników.

Wyszczególnienie a – 2003 b – 2004 c – 2005		Ogółem	Sektor		Struktura pogłowia ogółem	Dynamika	
			prywatny	publiczny		lipiec ub.r.=100	marzec danego roku =100
		w tysiącach sztuk			w odsetkach		
Trzoda chlewna ogółem	a	18605,3	18428,1	177,2	100,0	99,5	99,9
	b	16987,9	16864,4	123,5	100,0	91,3	98,8
	c	18112,2	17992,0	120,2	100,0	106,6	106,6
Lochy na chów	a	1781,9	1764,2	17,7	9,6	93,3	95,9
	b	1659,1	1644,9	14,2	9,8	93,1	100,1
	c	1813,1	1799,0	14,1	10,0	109,3	102,9
Trzoda chlewna pozostała	a	16823,4	16663,9	159,5	90,4	100,2	100,4
	b	15328,8	15219,5	109,3	90,2	91,1	98,6
	c	16299,1	16193,0	106,1	90,0	106,3	107

POGŁOWIE TRZODY CHLEWNEJ W 2005 R. Stan w końcu lipca					
Wyszczególnienie	Ogółem	Sektor prywatny			Sektor publiczny
		razem	w tym		
			gospodarstwa indywidualne	spółdzielnie produkcji rolniczej	
W tysiącach sztuk					
Trzoda chlewna	18112,2	17992,0	16350,4	392,7	120,2
prosięta o wadze do 20 kg	6041,9	6004,9	5461,7	128,7	37,0
warchlaki o wadze od 20 kg do 50 kg	4557,1	4523,8	4137,6	96,0	33,3
trzoda chlewna na ubój					
o wadze 50 kg i więcej	5654,6	5620,9	5088,1	123,3	33,7
trzoda chlewna na chów					
o wadze 50 kg i więcej	1858,6	1842,4	1663,0	44,7	16,2
w tym lochy	1813,1	1799,0	1623,1	43,5	14,1
lochy prośne	1159,3	1150,7	1034,9	28,9	8,6
lochy pozostałe	653,8	648,3	588,2	14,6	5

## 6. Handel zagraniczny wieprzowiną

### 6.1. Polski handel zagraniczny trzodą żywą i mięsem wieprzowym

Handel zagraniczny towarami z rynku wieprzowiny w okresie I-VIII 2005 roku

**UWAGA:** Dane są w trakcie weryfikacji - mogą być obciążone istotnymi błędami.

TONY			
HANDEL ZAGRANICZNY	I-VIII/2005	I-VIII/2004	
<b>EKSPORT</b>	OGÓŁEM	OGÓŁEM	Roczna zmiana obrotów [%]
TRZODA ŻYWA - (kod CN 0103)	9 011	6 578	37
z tego, handel z UE-25	4 352	944	361
MIĘSO WIEPRZOWE - (kod CN 0203)	96 206	107 327	-10
z tego, handel z UE-25	50 760	29 761	71
KIELBASY - (kod CN 1601)	8 763	6 346	38
z tego, handel z UE-25	6 770	2 793	142
PRZETWORY - (kod CN 1602)	23 608	21 802	8
z tego, handel z UE-25	14 385	12 428	16
<b>IMPORT</b>	OGÓŁEM	OGÓŁEM	Roczna zmiana obrotów [%]
TRZODA ŻYWA - (kod CN 0103)	12 087	2 711	346
z tego, handel z UE-25	12 087	2 705	347
MIĘSO WIEPRZOWE - (kod CN 0203)	90 979	52 929	72
z tego, handel z UE-25	90 751	52 460	73
KIELBASY - (kod CN 1601)	1 430	1 127	27
z tego, handel z UE-25	1 430	1 127	27
PRZETWORY - (kod CN 1602)	1 072	650	65
z tego, handel z UE-25	979	642	52
	<b>EKSPORT</b>	<b>IMPORT</b>	
Udział% UE-25 w ogółem trzody chlewnej	48,3	100,0	
Udział% UE-25 w ogółem mięsa wieprzowego	52,8	99,7	

**Źródło danych:** Ministerstwo Finansów.

Dane dot. importu mięsa wieprzowego (kod CN 0203)

Nazwa_Kraju_Pochodzenia	Tony
Dania	44 135
Niemcy	14 818
Niderlandy	14 534
Belgia	5 757
Francja	2 888
Hiszpania	2 278
Wielka Brytania	2 232
Węgry	1 240
Republika Czeska	633
Włochy	604
Irlandia	456
Austria	373
Cypr	289
Stany Zjednoczone Ameryki	166
Szwecja	165
Słowacja	147
Litwa	103
Łotwa	45
Kraje i terytoria niewyszczególnione w ramach	25
Estonia	23
Iran	22
Portugalia	22
Kenia	15
Finlandia	9
<b>Suma końcowa</b>	<b>90 979</b>

**IMPORT**

Dane dot. importu trzody żywej - (kod CN 0103)

Nazwa_Kraju_Pochodzenia	Tony
Niemcy	9 065
Niderlandy	2 489
Dania	259
Francja	174
Litwa	59
Belgia	38
Austria	2
<b>Suma końcowa</b>	<b>12 087</b>

## 6.2. Dopłaty eksportowe UE do wieprzowiny

### Dopłaty eksportowe krajów Unii Europejskiej do wieprzowiny\*

w euro/100 kg		
mięso świeże, chłodzone lub mrożone	kod CN	do wszystkich krajów
póltusze	0203 11 10 9000	0,00
szynki	0203 12 11 9100	0,00
łopatki	0203 12 19 9100	0,00
boczek	0203 19 15 9100	0,00
boczek b/k	0203 19 55 9310	0,00
inne elementy b/k	0203 29 55 9110	0,00
mięso i podroby, solone, suszone lub wędzone	kod CN	do wszystkich krajów**
szynki z/k susz./wędz.	0210 11 31 9110	57,00
szynki z/k susz./wędz.	0210 11 31 9910	57,00
pozost. wiep. b/k susz./wędz.	0210 19 81 9100	57,00
pozost. wiep. b/k susz./wędz.	0210 19 81 9300	57,00
przetwory mięsne	kod CN	do wszystkich krajów**
kielbasy suche lub do okładania, niegotow.	1601 00 91 91 20	20,50
kielbasy pozostałe	1601 00 99 91 10	16,00
szynki, połówce	1602 41 10 91 10	30,50
szynki, połówce - waga poniżej 1 kg	1602 41 10 91 30	18,00
łopatki	1602 42 10 91 10	24,00
łopatki - waga poniżej 1 kg	1602 42 10 91 30	18,00
inne elementy	1602 49 19 91 30	18,00

\*) poziom subsydiów obowiązujący od 21 września 2005 roku, wg rozporządzenia nr 1527/2005 \*\*) do wszystkich kierunków z wyjątkiem Rumunii i Bułgarii

Wykorzystanie możliwe z dokładnym podaniem źródła

**Tygodniowe ceny referencyjne wieprzowiny w krajach członkowskich UE.**

		2005-07-11	2005-07-18	2005-07-25	2005-08-01	2005-08-08	2005-08-15	2005-08-22	2005-08-29	2005-09-05	2005-09-12	2005-09-19	2005-09-26	
		2005-07-17	2005-07-24	2005-07-31	2005-08-07	2005-08-14	2005-08-21	2005-08-28	2005-09-04	2005-09-11	2005-09-18	2005-09-25	2005-10-02	
<b>Belgia</b>	EUR / 100 Kg	134,90	135,50	137,90	137,40	138,20	140,90	142,70	142,60	140,20	131,80	133,10	135,90	EUR / 100 Kg
<b>Czechy</b>	CZK/ 100kg	4536,00	4479,00	4445,00	4446,00	4439,00	4451,00	4460,00	4467,00	4474,00	4467,00	4382,00	4377,00	CZK/ 100kg
	EUR / 100 Kg	150,03	148,30	147,21	148,57	150,53	151,31	150,71	151,57	153,33	153,02	149,29	148,28	EUR / 100 Kg
<b>Dania</b>	DKK / 100 Kg	937,00	906,00	906,00	906,00	906,00	926,00	947,00	967,00	947,00	916,00	916,00	916,00	DKK / 100 Kg
	EUR / 100 Kg	125,64	121,42	121,43	121,44	121,42	124,15	126,99	129,66	127,01	122,85	122,80	122,75	EUR / 100 Kg
<b>Niemcy</b>	EUR / 100 Kg	144,43	145,93	147,31	148,76	151,07	153,46	155,39	154,03	148,72	146,67	148,59	146,27	EUR / 100 Kg
<b>Estonia</b>	EEK / 100 Kg	2141,77	2129,57	2134,85	2135,98	2130,57	2125,45	2131,91	2131,91	2163,33	2168,91	2161,11	2162,60	EEK/ 100kg
	EUR / 100 Kg	136,88	136,10	136,44	136,51	136,17	135,84	136,25	136,25	138,26	138,62	138,12	138,22	EUR / 100 Kg
<b>Grecja</b>	EUR / 100 Kg	187,57	191,10	192,49	195,28	194,35	191,56	191,29	190,82	190,66	191,21	189,80	189,80	EUR / 100 Kg
<b>Hiszpania</b>	EUR / 100 Kg	156,69	154,37	153,99	154,03	153,83	154,50	154,50	154,50	149,18	141,80	141,78	135,62	EUR / 100 Kg
<b>Francja</b>	EUR / 100 Kg	137,00	136,00	137,00	139,00	142,00	142,00	146,00	144,00	137,00	134,00	132,00	134,00	EUR / 100 Kg
<b>Irlandia</b>	EUR / 100 Kg	134,97	134,30	134,80	132,49	132,21	131,59	133,39	133,97	134,66	134,44	134,90	133,63	EUR / 100 Kg
<b>Włochy</b>	EUR / 100 Kg	136,69	137,01	137,10	137,95	139,78	146,97	160,20	163,42	160,84	155,28	151,37	148,66	EUR / 100 Kg
<b>Cypr</b>	CYP / 100 Kg	100,00	101,00	101,00	103,00	108,00	108,00	108,00	108,00	108,00	108,00	108,00	107,00	CYP/ 100kg
	EUR / 100 Kg	174,31	176,02	176,02	179,55	188,33	188,47	188,51	188,51	188,51	188,51	188,50	186,70	EUR / 100 Kg
<b>Łotwa</b>	LVL / 100 Kg	99,19	98,37	101,16	100,48	101,67	105,32	104,80	105,21	103,72	103,88	105,70	104,95	LVL/ 100kg
	EUR / 100 Kg	142,51	141,33	145,32	144,36	146,08	151,32	150,57	151,15	148,99	149,25	151,86	150,78	EUR / 100 Kg
<b>Litwa</b>	LTL / 100 Kg	532,29	543,81	546,53	533,31	519,78	513,68	508,37	506,98	510,72	518,71	513,21	524,92	LTL/ 100kg
	EUR / 100 Kg	154,16	157,50	158,29	154,46	150,54	148,77	147,23	146,83	147,91	150,23	148,64	152,03	EUR / 100 Kg
<b>Luksemburg</b>	EUR / 100 Kg	146,50	146,50	144,30	145,50	148,10	151,40	153,70	154,10	149,60	146,50	148,40	148,00	EUR / 100 Kg
<b>Węgry</b>	HUF / 100 Kg	36722,67	36333,13	36332,09	36311,26	36161,27	36226,89	36511,23	37236,15	37263,23	36961,18	36711,21	36711,21	HUF/ 100kg
	EUR / 100 Kg	148,74	147,62	148,06	148,50	148,30	148,56	148,92	152,21	152,66	150,79	148,84	147,81	EUR / 100 Kg
<b>Malta</b>	MTL / 100 Kg	69,00	69,00	69,00	69,00	69,00	69,00	69,00	69,00	69,00	69,00	69,00	69,00	MTL/ 100kg
	EUR / 100 Kg	160,73	160,73	160,73	160,73	160,73	160,73	160,73	160,73	160,73	160,73	160,73	160,73	EUR / 100 Kg
<b>Holandia</b>	EUR / 100 Kg	127,37	131,23	131,23	131,13	131,04	133,84	137,87	138,59	131,97	129,86	130,82	130,87	EUR / 100 Kg
<b>Austria</b>	EUR / 100 Kg	151,27	146,08	145,75	146,54	149,23	151,67	151,49	151,20	147,25	141,50	143,23	145,37	EUR / 100 Kg
<b>Polska</b>	PLN / 100 Kg	547,46	556,89	569,29	573,51	573,15	576,54	582,81	585,19	576,55	570,14	569,19	567,17	PLN/ 100kg
	EUR / 100 Kg	132,89	135,03	138,93	140,91	141,68	142,94	144,34	145,67	146,48	145,75	146,22	145,24	EUR / 100 Kg
<b>Portugalia</b>	EUR / 100 Kg	161,00	161,00	161,00	162,00	162,00	163,00	163,00	163,00	157,00	149,00	149,00	144,00	EUR / 100 Kg
<b>Słowenia</b>	SIT / 100 Kg	37391,87	37444,96	37303,45	37088,75	37058,86	37440,97	37619,32	37280,82	37497,18	37104,77	37088,45	36889,66	SIT/ 100kg
	EUR / 100 Kg	156,15	156,36	155,75	154,85	154,72	156,33	157,07	155,67	156,60	154,96	154,87	154,02	EUR / 100 Kg
<b>Słowacja</b>	SKK / 100 Kg	5853,46	5799,54	5728,76	5689,10	5690,52	5695,75	5726,94	5832,77	5828,59	5836,87	5837,45	5827,27	SKK/ 100kg
	EUR / 100 Kg	150,01	148,60	146,87	146,55	147,69	147,77	147,76	150,77	152,41	152,21	151,69	150,52	EUR / 100 Kg
<b>Finlandia</b>	EUR / 100 Kg	138,89	139,76	139,61	139,83	138,32	137,97	137,77	137,67	136,79	135,79	135,48	135,48	EUR / 100 Kg
<b>Szwecja</b>	SEK / 100 Kg	1232,00	1231,00	1231,00	1229,00	1231,00	1250,00	1253,00	1251,00	1277,00	1279,00	1279,00	1277,00	SEK / 100 Kg
	EUR / 100 Kg	130,75	130,57	130,62	131,23	131,97	134,09	134,12	134,23	137,06	137,23	136,83	136,42	EUR / 100 Kg
<b>Wlk. Brytania</b>	GBP / 100 Kg	103,73	102,89	102,84	102,61	102,19	102,19	101,80	101,41	101,39	100,76	100,79	100,13	GBP / 100 Kg
	EUR / 100 Kg	150,92	148,67	148,78	148,21	148,03	150,11	149,62	148,63	149,70	149,22	149,05	147,09	EUR / 100 Kg
<b>Średnio w UE</b>	EUR / 100 Kg	141,69	141,45	142,28	143,02	143,99	145,81	148,09	148,37	144,95	141,46	141,42	139,88	EUR / 100 Kg

*Wykorzystanie możliwe z dokładnym podaniem źródła*

Miesięczne ceny referencyjne wieprzowiny w krajach członkowskich UE. Źródło: Komisja Europejska

		2004	2004	2004	2004	2004	2004	2005	2005	2005	2005	2005	2005	2005	Zmiana %
		Wrzesień	Październik	Listopad	Grudzień	Styczeń	Luty	Marzec	Kwiecień	Maj	Czerwiec	Lipiec	Sierpień	Wrzesień	IX-05/IX-04
<b>Belgia</b>	EUR / 100 Kg	151,33	139,57	138,62	142,74	134,99	140,36	137,97	129,28	134,82	140,39	138,52	140,07	136,19	-10,0%
<b>Czechy</b>	CZK / 100kg	4 888,23	4 911,58	4 581,20	4 592,48	4 425,36	4 135,93	4 285,03	4 081,23	3 939,07	4 349,03	4 495,97	4 450,74	4 433,80	-9,3%
	EUR / 100 Kg	154,62	155,93	146,39	149,81	145,92	138,05	143,92	135,49	130,40	144,76	149,02	150,41	151,24	-2,2%
<b>Dania</b>	DKK / 100 Kg	<b>976,33</b>	<b>937,07</b>	<b>937,00</b>	<b>921,13</b>	<b>890,58</b>	<b>908,21</b>	<b>937,00</b>	<b>907,90</b>	<b>865,00</b>	<b>881,60</b>	<b>920,97</b>	<b>925,68</b>	<b>930,03</b>	<b>-4,7%</b>
	EUR / 100 Kg	<b>131,27</b>	<b>125,98</b>	<b>126,09</b>	<b>123,93</b>	<b>119,69</b>	<b>122,03</b>	<b>125,83</b>	<b>121,87</b>	<b>116,20</b>	<b>118,42</b>	<b>123,49</b>	<b>124,10</b>	<b>124,70</b>	<b>-5,0%</b>
<b>Niemcy</b>	EUR / 100 Kg	164,23	151,46	150,96	154,30	144,70	150,98	147,54	136,21	143,40	151,81	147,54	152,35	148,51	-9,6%
<b>Estonia</b>	EEK / 100 Kg	2 300,29	2 343,80	2 270,72	2 305,14	2 310,11	2 242,82	2 172,12	2 159,75	2 095,96	2 098,22	2 132,22	2 131,07	2 159,80	-6,1%
	EUR / 100 Kg	147,02	149,80	145,13	147,33	147,64	143,34	138,82	138,03	133,96	134,10	136,27	136,20	138,04	-6,1%
<b>Grecja</b>	EUR / 100 Kg	178,38	173,32	169,39	179,62	178,38	171,23	165,74	155,42	155,46	165,53	188,34	192,90	190,47	6,8%
<b>Hiszpania</b>	EUR / 100 Kg	143,36	127,41	124,39	132,48	135,12	144,27	148,49	138,82	139,40	160,43	157,62	154,24	144,18	0,6%
<b>Francja</b>	EUR / 100 Kg	143,67	135,55	133,00	139,00	134,29	138,07	134,97	123,80	127,65	144,13	139,13	142,42	135,57	-5,6%
<b>Irlandia</b>	EUR / 100 Kg	136,02	135,78	135,93	133,88	126,99	129,07	131,67	127,95	124,32	128,90	134,08	132,57	134,40	-1,2%
<b>Włochy</b>	EUR / 100 Kg	180,65	173,87	176,34	162,47	143,76	141,58	141,18	129,49	131,69	137,65	137,95	147,89	155,65	-13,8%
<b>Cypr</b>	CYP / 100 Kg	91,27	90,00	88,80	86,00	84,36	83,39	79,39	80,07	90,81	99,33	100,45	106,87	107,83	18,2%
	EUR / 100 Kg	158,17	156,26	153,68	148,51	145,07	143,01	136,11	137,36	157,08	173,00	175,10	186,44	188,21	19,0%
<b>Łotwa</b>	LVL / 100 Kg	97,48	99,45	103,11	102,86	103,07	101,18	102,41	101,50	96,90	96,18	99,40	103,28	104,62	7,3%
	EUR / 100 Kg	147,53	148,72	151,64	149,28	148,01	145,37	147,11	145,83	139,21	138,19	142,81	148,38	150,31	1,9%
<b>Litwa</b>	LTL / 100 Kg	559,92	559,46	504,70	523,79	514,04	485,00	503,75	487,17	471,00	487,58	533,81	517,64	515,03	-8,0%
	EUR / 100 Kg	162,17	162,03	146,17	151,70	148,88	140,47	145,90	141,09	136,41	141,21	154,60	149,92	149,16	-8,0%
<b>Luksemburg</b>	EUR / 100 Kg	165,69	153,01	152,00	154,51	146,02	152,24	150,80	140,85	142,60	151,39	148,49	150,10	148,93	-10,1%
<b>Węgry</b>	HUF / 100 Kg	37 613,79	36 358,20	34 328,13	35 602,18	36 421,18	36 062,48	35 591,25	33 078,62	32 261,13	35 865,82	36 664,92	36 393,00	36 968,33	-1,7%
	EUR / 100 Kg	151,73	147,37	139,91	144,77	147,73	147,95	145,44	133,38	128,17	143,93	148,71	148,92	150,46	-0,8%
<b>Malta</b>	MTL / 100 Kg	69,00	69,00	69,00	69,00	69,00	69,00	69,00	69,00	69,00	69,00	69,00	69,00	69,00	0,0%
	EUR / 100 Kg	161,34	160,63	159,78	159,58	159,58	160,14	159,81	160,47	160,73	160,73	160,73	160,73	160,73	-0,4%
<b>Holandia</b>	EUR / 100 Kg	145,99	132,26	131,17	139,11	128,80	134,04	128,01	121,39	128,79	133,60	131,61	133,97	131,91	-9,6%
<b>Austria</b>	EUR / 100 Kg	164,05	148,55	146,47	150,62	146,80	150,40	146,12	135,70	140,28	148,38	149,21	149,88	145,18	-11,5%
<b>Polska</b>	PLN / 100 Kg	<b>681,77</b>	<b>653,59</b>	<b>636,03</b>	<b>608,15</b>	<b>547,59</b>	<b>547,96</b>	<b>541,76</b>	<b>514,26</b>	<b>494,02</b>	<b>512,12</b>	<b>553,19</b>	<b>577,34</b>	<b>572,93</b>	<b>-16,0%</b>
	EUR / 100 Kg	<b>155,62</b>	<b>151,23</b>	<b>149,29</b>	<b>146,70</b>	<b>134,35</b>	<b>137,29</b>	<b>135,11</b>	<b>123,98</b>	<b>118,30</b>	<b>126,10</b>	<b>135,13</b>	<b>142,78</b>	<b>145,94</b>	<b>-6,2%</b>
<b>Portugalia</b>	EUR / 100 Kg	148,17	132,26	129,80	138,23	139,52	140,82	149,36	138,40	140,58	163,53	163,13	162,55	151,90	2,5%
<b>Słowenia</b>	SIT / 100 Kg	36 943,94	37 659,89	35 915,49	34 211,23	35 794,31	35 449,74	35 063,86	33 085,10	32 837,00	35 966,39	37 266,57	37 299,93	37 180,15	0,6%
	EUR / 100 Kg	153,95	156,98	149,78	142,66	149,29	147,87	146,28	138,05	137,10	150,19	155,62	155,73	155,26	0,8%
<b>Słowacja</b>	SKK / 100 Kg	6 044,68	6 255,59	5 720,97	5 653,52	5 743,49	5 363,92	5 401,84	5 189,43	5 077,94	5 506,82	5 799,33	5 713,37	5 832,93	-3,5%
	EUR / 100 Kg	150,90	156,40	144,63	145,34	148,82	140,95	141,24	132,46	130,18	142,84	149,25	147,76	151,66	0,5%
<b>Finlandia</b>	EUR / 100 Kg	132,92	135,71	135,59	136,70	139,56	139,65	139,67	140,21	138,87	139,27	139,36	138,40	136,15	2,4%
<b>Szwecja</b>	SEK / 100 Kg	1 258,03	1 282,16	1 285,17	1 263,90	1 182,71	1 191,89	1 224,07	1 205,60	1 197,29	1 210,93	1 230,16	1 241,74	1 274,47	1,3%
	EUR / 100 Kg	138,34	141,44	142,77	140,72	130,76	131,17	134,68	131,54	130,29	130,82	130,48	132,98	136,56	-1,3%
<b>Wlk. Brytania</b>	GBP / 100 Kg	96,83	97,34	97,16	97,48	97,08	98,79	101,72	102,51	102,28	102,64	103,29	102,12	100,90	4,2%
	EUR / 100 Kg	142,15	140,95	139,11	140,36	138,84	143,25	146,86	149,94	149,67	153,13	150,52	148,96	148,86	4,7%
<b>Srednio w UE</b>	EUR / 100 Kg	151,53	142,51	140,66	143,02	136,98	140,82	140,33	131,36	132,57	142,85	143,15	145,53	142,92	-5,7%

Wykorzystanie możliwe z dokładnym podaniem źródła

Biuletyn „*Rynek mięsa wieprzowego*” ukazuje się w każdy czwartek o godz. 13<sup>00</sup>.  
Informacje zamieszczane w tym biuletynie przekazywane są przez współpracujące z nami podmioty na podstawie Ustawy o badaniach rynkowych z dnia 30 marca 2001r.

**Wydawca:**

Ministerstwo Rolnictwa i Rozwoju Wsi,  
Departament Wspólnej Organizacji Rynków Rolnych  
ul. Wspólna 30, 00-930 Warszawa,  
tel. (022) 623-21-69, fax (022) 623-27-06.

E-mail: [biuletyn@minrol.gov.pl](mailto:biuletyn@minrol.gov.pl)

Biuletyny są dostępne pod adresem: Internet: <http://www.minrol.gov.pl>

**Autor:** Agnieszka Szarejko-Pater tel. (022) 623-21-69; E-mail: [Agnieszka.Pater@minrol.gov.pl](mailto:Agnieszka.Pater@minrol.gov.pl)