

**ZINTEGROWANY SYSTEM
ROLNICZEJ INFORMACJI RYNKOWEJ**

Podstawa prawna: Ustawa o rolniczych badaniach rynkowych z 30 marca 2001 r.)

(Dz. U. z 2001 r. Nr 42, poz. 471 z późn. zm.)

RYNEK MIĘSA WIEPRZOWEGO



NR 43/2006

Notowania¹ za okres 23-29.10.2006 r.

czwartek, 2 listopada 2006 r.

Spis treści

Decyzja Komisji Europejskiej z dn. 11 marca 2005 r.....	2
1. Zakupy świń rzeźnych.....	3
1.1. Ceny zakupu tuczników wg EUROP w Polsce i makroregionach.....	3
1.2. Ceny referencyjne w UE.....	4
1.3. Zbiorcze zestawienie dotyczące zmian skupu świń rzeźnych.....	5
1.4. Ceny zakupu świń rzeźnych wg wagi żywej.....	6
1.5. Struktura zakupu świń rzeźnych w Polsce.....	8
2. Sprzedaż wieprzowiny.....	8
2.1. Ceny sprzedaży półtuszy wieprzowych w Polsce i makroregionach.....	8
2.2. Ceny sprzedaży elementów i przetworów z wieprzowiny w Polsce i makroregionach.....	9
2.3. Ceny wieprzowiny na giełdach towarowych w Polsce.....	11
2.4. Ceny prosiąt na targowiskach.....	11
3. Graficzne prezentacje cen zakupu i sprzedaży na rynku wieprzowiny.....	13
4. Analizy cenowe.....	18
5. Pogłowie trzody chlewnej w końcu lipca 2006 roku Źródło: GUS.....	20
6. Handel zagraniczny wieprzowiną.....	21
6.1. Polski handel zagraniczny trzodą żywą i mięsem wieprzowym.....	21
6.2. Dopłaty eksportowe UE do wieprzowiny.....	23
7. Zestawienie z monitoringu rynku wieprzowiny z lat 2003-2005.....	27

¹ Badanie cen zakupu i sprzedaży w zakładach mięsnych prowadzone jest na reprezentatywnej próbie. Ceny zakupu rejestrowane są wg klas jakości handlowej EUROP zgodnie z Rozporządzeniem Rady (EWG) 3220/84 z dnia 13 listopada 1984r. ustanawiające wspólnotową skalę klasyfikacji tusz wieprzowych - (Dz. U. Nr L 301 z 20.11.1984) - zmienione Rozporządzeniem (UE) Nr 3513/93 (Dz. U. Nr L 32 z 22.12.1993) i Rozporządzeniem Komisji (EWG) NR 2967/85 z dnia 24 października 1985 r. ustanawiające szczegółowe zasady stosowania wspólnotowej skali klasyfikacji tusz wieprzowych (Dz. U. Nr L 285 z 25.10.1985) zmienionego Rozporządzeniem (UE) Nr 3127/94 (Dz. U. Nr 330 z 21.12.1999) oraz Rozporządzeniem Ministra Rolnictwa i Rozwoju Wsi z dnia 29 czerwca 2004 r. w sprawie ustalenia jakości handlowej tusz wieprzowych (Dz.U. Nr 154 z dnia 06.07.2004 r., poz. 1630). Ceny zbierane są dla masy poubojowej schłodzonej.

Badanie cen giełdowych realizowane jest na wybranych giełdach towarowych; średnie ceny liczone są jako średnie ważone.

Badanie cen prosiąt prowadzone jest na ok. 100 targowiskach, na których dokonywany jest obrót prosiętami, a ceny liczone są jako średnie arytmetyczne zrealizowanych transakcji.

Ceny zakupu i sprzedaży nie zawierają podatku VAT.

**Decyzja Komisji Europejskiej z dn. 11 marca 2005 r.
zatwierdzająca metody klasyfikacji tusz wieprzowych w Polsce.**

Ministerstwo Rolnictwa i Rozwoju Wsi informuje, że Decyzją Komisji Europejskiej 2005/240/WE z dnia 11 marca 2005 r. zatwierdzone zostały metody klasyfikacji tusz wieprzowych w Polsce (tekst opublikowany w [Dzienniku Urzędowym UE L 74](#)² z dnia 19.03.2005 roku, decyzja obowiązuje od dnia jej notyfikacji w Stałym Przedstawicielstwie RP przy Unii Europejskiej, czyli od 11 marca 2005 roku.)

W dniu 30 września 2005 r. weszła w życie Decyzja Komisji 2005/683/WE zmieniająca ww. decyzję (tekst opublikowany w [Dzienniku Urzędowym UE L 258](#)³ z dnia 4.10.2005 roku). Zmiana miała na celu dopuszczenie do stosowania kolejnego aparatu.

Konieczność wydania wspomnianej decyzji wynika ze wspólnotowych regulacji prawnych, a w szczególności z ustaleń zawartych w Rozporządzeniu Komisji 2967/85 z dnia 24 października 1985 roku. Rozporządzenie to nakłada na państwa członkowskie obowiązek informowania Komisji w formie protokołu o metodach klasyfikacji, które chcą stosować na swoim terytorium. Strona polska wniosowała o zatwierdzenie w sumie czterech metod klasyfikacji.

Zgodnie z postanowieniami decyzji od dnia 11 marca 2005 roku na terenie Polski do szacowania zawartości chudego mięsa w tuszach wieprzowych zostały zaaprobowane trzy aparaty o nazwach **Ultra-fom 300, Sydel-CGM i Autofom**, a od 30 września 2005 r. dodatkowo aparat o nazwie **IM-03**.

W decyzji zatwierdzającej metody klasyfikacji tusz wieprzowych w Polsce wymienione są również dopuszczone przez Komisję odstępstwa od wzorcowej dla UE postaci tuszy w momencie ważenia i klasyfikacji.

² <http://europa.eu.int/eur-lex/lex/LexUriServ/LexUriServ.do?uri=OJ:L:2005:074:0062:0065:PL:PDF>

³ http://europa.eu.int/eur-lex/lex/LexUriServ/site/pl/oj/2005/l_258/l_25820051004pl00050007.pdf

1. Zakupy świń rzeźnych

1.1. Ceny zakupu tuczników wg EUROP w Polsce i makroregionach

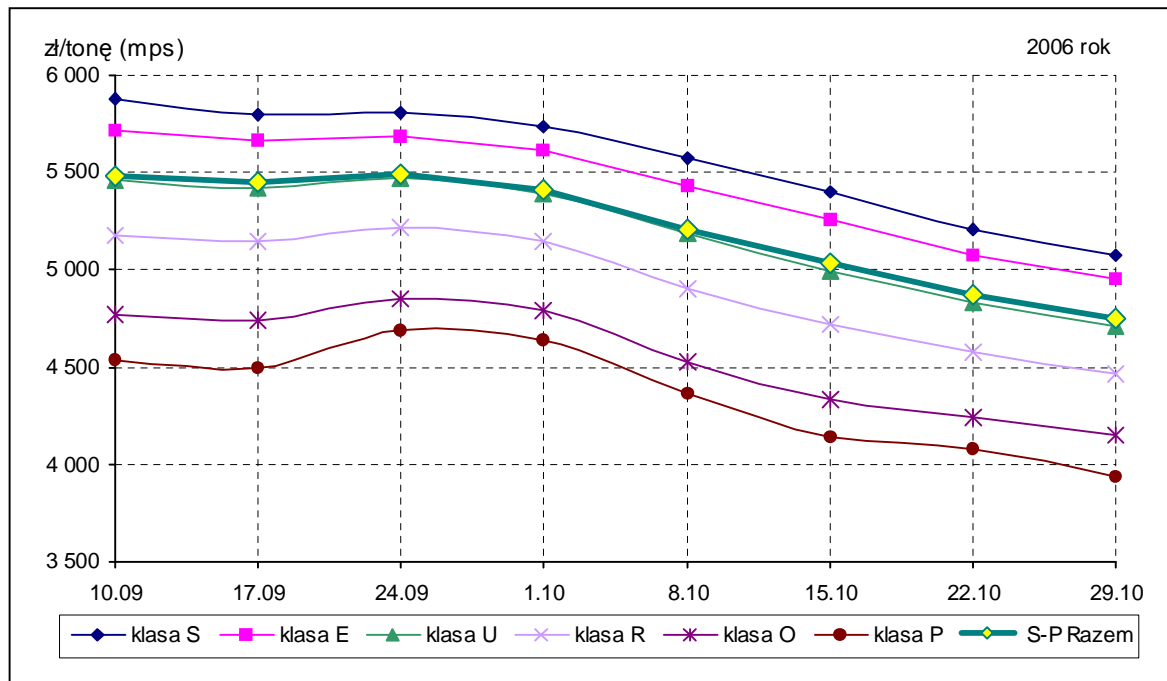
Tab. 1 Średnie ceny netto (bez VAT) zakupu świń rzeźnych wg klasyfikacji poubojowej EUROP

SKUP								
Klasa półtuszy wieprzowych wg EUROP	CENA [zł/t]				Zmiana ceny [%]	% mięsa w tuszy	Średnia masa tuszy [kg/szt.]	Struktura skupu [%]
	[MPS]		[MPC]					
	2006-10-29	2006-10-22	2006-10-29	2006-10-22				
1	2	3	4	5	6	7	8	9
POLSKA								
klasa S	5 076	5 205	4 977	5 103	-2,47	61,4	85,5	5,0
klasa E	4 950	5 075	4 853	4 975	-2,46	57,2	85,0	37,1
klasa U	4 713	4 828	4 620	4 733	-2,39	52,7	85,2	36,8
klasa R	4 470	4 578	4 382	4 488	-2,37	47,9	86,8	15,7
klasa O	4 147	4 246	4 066	4 163	-2,34	43,1	88,8	4,3
klasa P	3 940	4 080	3 863	4 000	-3,41	38,1	88,7	1,0
S-P Razem	4 746	4 869	4 653	4 773	-2,51	53,5	85,6	100,0
REGION PÓLNOČNY								
klasa S	5 121	5 243	5 021	5 140	-2,32	61,3	83,2	6,3
klasa E	4 970	5 089	4 872	4 990	-2,35	57,1	82,8	39,9
klasa U	4 747	4 854	4 654	4 759	-2,20	52,8	83,1	34,1
klasa R	4 472	4 560	4 385	4 471	-1,93	47,9	85,4	13,5
klasa O	4 241	4 330	4 158	4 245	-2,06	42,8	89,4	4,6
klasa P	4 089	4 280	4 009	4 196	-4,46	38,5	92,1	1,6
S-P Razem	4 784	4 907	4 691	4 811	-2,50	53,7	83,7	100,0
REGION ŚRODKOWO-WSCHODNI								
klasa S	5 210	5 378	5 108	5 272	-3,12	61,2	87,6	4,8
klasa E	5 107	5 252	5 007	5 149	-2,76	57,2	86,5	36,8
klasa U	4 877	4 997	4 782	4 899	-2,39	52,6	86,0	36,8
klasa R	4 606	4 705	4 516	4 613	-2,10	47,9	86,8	16,9
klasa O	4 223	4 325	4 140	4 240	-2,36	43,1	86,3	4,1
klasa P	4 056	4 032	3 976	3 953	0,59	37,7	86,9	0,6
S-P Razem	4 900	5 027	4 804	4 928	-2,51	53,4	86,4	100,0
REGION POŁUDNIOWO WSCHODNI								
klasa S	5 084	5 221	4 985	5 118	-2,62	61,3	87,0	5,4
klasa E	4 943	5 089	4 846	4 989	-2,87	57,1	85,5	34,2
klasa U	4 676	4 840	4 584	4 745	-3,38	52,7	85,2	37,2
klasa R	4 375	4 569	4 289	4 480	-4,26	47,8	86,7	17,4
klasa O	3 908	4 111	3 832	4 031	-4,94	43,0	88,2	5,0
klasa P	3 615	3 850	3 544	3 774	-6,09	38,2	90,9	0,9
S-P Razem	4 687	4 842	4 595	4 747	-3,21	53,2	85,9	100,0
REGION ZACHODNI								
klasa S	4 965	5 074	4 868	4 975	-2,14	61,7	85,7	4,3
klasa E	4 870	4 968	4 774	4 870	-1,97	57,2	85,5	37,0
klasa U	4 638	4 726	4 547	4 633	-1,86	52,7	86,0	38,1
klasa R	4 447	4 519	4 360	4 430	-1,58	47,9	87,5	15,8
klasa O	4 177	4 241	4 095	4 158	-1,51	43,2	89,9	4,0
klasa P	3 877	3 994	3 801	3 915	-2,92	37,7	84,8	0,9
S-P Razem	4 680	4 776	4 589	4 683	-2,01	53,5	86,2	100,0

Uwaga: Daty podane w tabeli oznaczają ostatni dzień analizowanego tygodnia (poniedziałek - niedziela).

Wykorzystanie możliwe z dokładnym podaniem źródła

Rys. 1. Średnie krajowe ceny zakupu świń rzeźnych (mps) w zakładach mięsnych wg klasyfikacji EUROP.

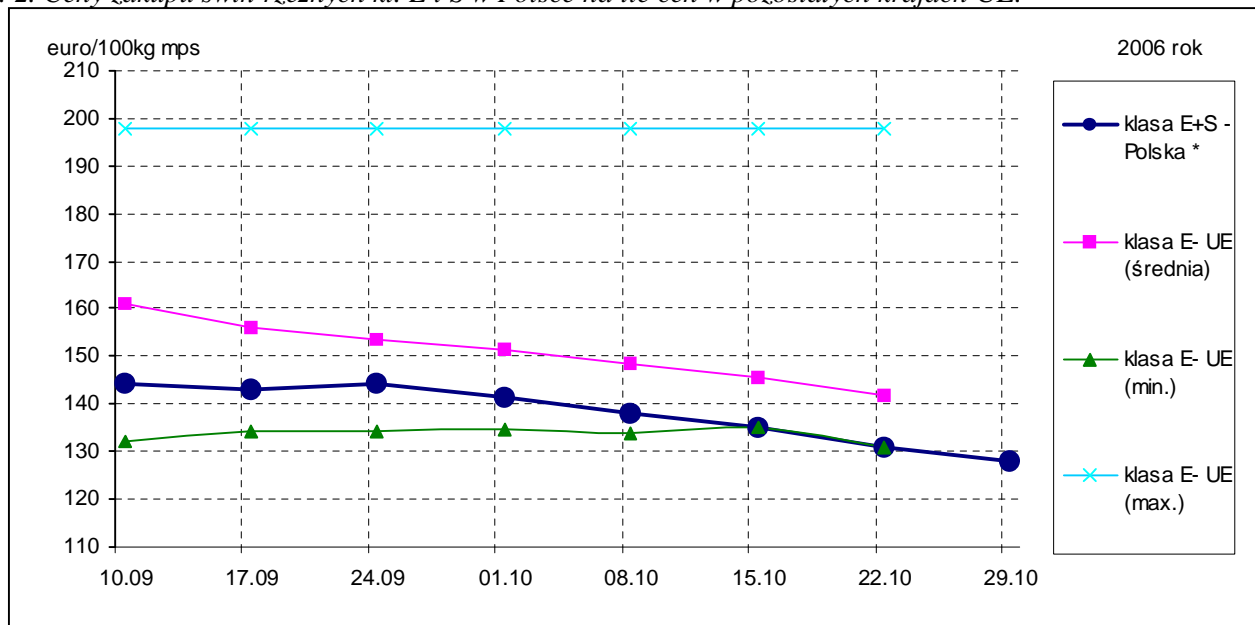


1.2. Ceny referencyjne w UE

Świnie rzeźne, klasa E [EURO/100 kg MPS]	2006-10-29	2006-10-22	2006-10-15	2006-10-08	2006-10-01	2006-09-24	2006-09-17	2006-09-10
klasa E+S - Polska *	128,02	131,11	134,99	138,06	141,57	144,18	143,09	144,34
klasa E- UE (średnia)		141,81	145,42	148,49	151,25	153,33	155,82	160,92
klasa E- UE (min.)		131,11	134,99	134,03	134,72	134,36	134,08	132,08
klasa E- UE (max.)		197,68	197,68	197,68	197,68	197,73	197,78	197,81

* - wg kursu 1 EURO = 3,8787 PLN

Rys. 2. Ceny zakupu świń rzeźnych kl. E i S w Polsce na tle cen w pozostałych krajach UE.



Źródło: <http://www.europa.eu.int/comm/agriculture/markets/pig/porcs.xls>

Ceny referencyjne wieprzowiny w poszczególnych krajach UE umieszczone są na 24 stronie.

1.3. Zbiornicze zestawienie dotyczące zmian skupu świń rzeźnych

Klasa półtuszy wieprzowych wg EUROP	Cena zakupu wg wagi żywej* [zł/kg]		ZMIANY TYGODNIOWE			
			Cena zakupu wg wż	Poziom skupu wg mpc *	Średnia masa tuszy	Struktura skupu
	2006-10-29	2006-10-22	[%]	[%]	[%]	[pkt. %]
POLSKA						
klasa S	3,77	3,87	-2,47	2,81	0,12	0,01
klasa E	3,68	3,77	-2,46	0,58	0,12	-0,70
klasa U	3,53	3,61	-2,39	3,35	0,24	0,24
klasa R	3,37	3,45	-2,37	4,09	0,70	0,16
klasa O	3,15	3,23	-2,34	8,85	0,91	0,22
klasa P	3,02	3,12	-3,41	10,70	1,84	0,06
S-P Razem				2,70	0,35	-
REGION PÓLNOČNY						
klasa S	3,80	3,89	-2,32	4,49	1,46	0,15
klasa E	3,69	3,78	-2,35	-2,79	0,85	-1,77
klasa U	3,55	3,63	-2,20	1,34	0,73	-0,02
klasa R	3,37	3,44	-1,93	6,70	1,07	0,63
klasa O	3,22	3,29	-2,06	26,62	2,76	0,84
klasa P	3,13	3,28	-4,46	15,79	3,25	0,17
S-P Razem				1,74	1,09	-
REGION ŚRODKOWO-WSCHODNI						
klasa S	3,87	3,99	-3,12	6,11	0,69	0,47
klasa E	3,79	3,90	-2,76	-6,63	0,35	-0,82
klasa U	3,65	3,74	-2,39	-3,39	0,35	0,44
klasa R	3,47	3,55	-2,10	-4,50	0,70	-0,04
klasa O	3,21	3,29	-2,36	-9,16	-0,23	-0,18
klasa P	3,11	3,09	0,59	20,27	-0,46	0,13
S-P Razem				-4,51	0,35	-
REGION POŁUDNIOWO WSCHODNI						
klasa S	3,78	3,88	-2,62	-5,74	0,12	-0,30
klasa E	3,67	3,78	-2,87	2,42	-0,58	1,21
klasa U	3,50	3,62	-3,38	2,06	0,12	0,93
klasa R	3,30	3,45	-4,26	-7,29	0,46	-1,33
klasa O	2,97	3,12	-4,94	-8,87	0,00	-0,45
klasa P	2,77	2,95	-6,09	-6,12	0,55	-0,06
S-P Razem				-0,72	0,00	-
REGION ZACHODNI						
klasa S	3,69	3,77	-2,14	4,94	-0,92	-0,11
klasa E	3,62	3,69	-1,97	5,80	-0,35	-0,87
klasa U	3,47	3,54	-1,86	8,33	0,00	-0,13
klasa R	3,35	3,41	-1,58	14,35	0,46	0,72
klasa O	3,17	3,22	-1,51	20,62	0,67	0,38
klasa P	2,97	3,06	-2,92	11,21	2,05	0,00
S-P Razem				8,63	0,00	-

Uwaga: Daty podane w tabeli oznaczają ostatni dzień analizowanego tygodnia (poniedziałek – niedziela)

* Cena wg wagi żywej przeliczona z ceny dla mpc trzody chlewnej skupionej i rozliczonej z dostawcą wg klasyfikacji EUROP.

Wskaźnik przeliczania cen uzyskanych za tusze wg klasyfikacji EUROP na ceny za masę żywą netto.

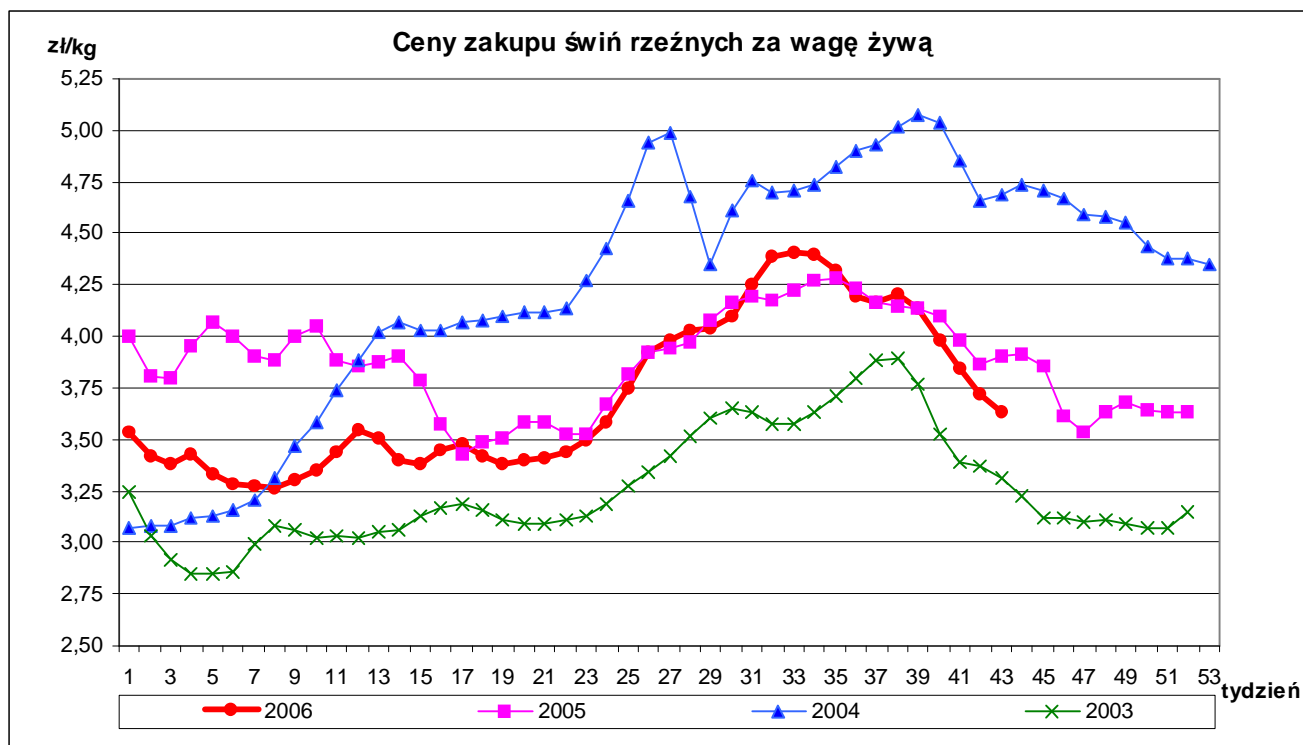
Klasa tusz	Wskaźnik wydajności rzeźnej	Wskaźnik przeliczeniowy na masę żywą
S	75,7	1,32
E	75,7	1,32
U	76,3	1,31
R	76,9	1,30
O	77,5	1,29
P	78,1	1,28

1.4. Ceny zakupu świń rzeźnych wg wagi żywej

Tab. 2 Średnie ceny netto skupu świń rzeźnych za wagę żywą – obliczane na podstawie cen za żywca wg masy poubojowej cieplej (MPC) przy użyciu współczynnika wydajności rzeźnej podawanego przez GUS (0,78).

CENA [zł/kg]		
MAKROREGIONY	2006-10-29	2006-10-22
POLSKA	3,63	3,72
REGION PÓLNOCNY	3,66	3,75
REGION ŚRODKOWO-WSCHODNI	3,75	3,84
REGION POŁUDNIOWO WSCHODNI	3,58	3,70
REGION ZACHODNI	3,58	3,65

Uwaga: Dаты podane w tabeli oznaczają ostatni dzień analizowanego tygodnia (poniedziałek - niedziela).



A. Makroregiony skupu świń rzeźnych wg EUROP i sprzedaży mięsa wieprzowego w tuszach.

Makroregion Północny: województwa - kujawsko-pomorskie, pomorskie, warmińsko-mazurskie.

Makroregion Środkowo-wschodni: województwa - łódzkie, mazowieckie, podlaskie.

Makroregion Południowo-wschodni: województwa - lubelskie, małopolskie, podkarpackie, śląskie, świętokrzyskie.

Makroregion Zachodni: województwa - dolnośląskie, lubuskie, opolskie, wielkopolskie, zachodnio-pomorskie

ROCZNE ZMIANY CEN WYBRANYCH PRODUKTÓW Z RYNKU WIEPRZOWINY

I. Roczne zmiany cen zakupu świń rzeźnych wg klasyfikacji SEUROP i żywca wieprzowego.

SKUP					
POLSKA	CENA [zł/kg]				Roczna zmiana ceny
	[MPC]		Cena żywca wieprzowego		
	2006-10-29	2005-10-30	2006-10-29	2005-10-30	[%]
klasa S	4 977	5 384	3,77	4,08	-7,6
klasa E	4 853	5 221	3,68	3,95	-7,0
klasa U	4 620	4 975	3,53	3,80	-7,1
klasa R	4 382	4 754	3,37	3,66	-7,8
klasa O	4 066	4 401	3,15	3,41	-7,6
klasa P	3 863	4 316	3,02	3,37	-10,5
S-P Razem	4 653	5 002	3,63	3,90	-7,0

[MPC]-masa poubojowa ciepła

II. Roczne zmiany cen sprzedaży półtuszy wieprzowych.

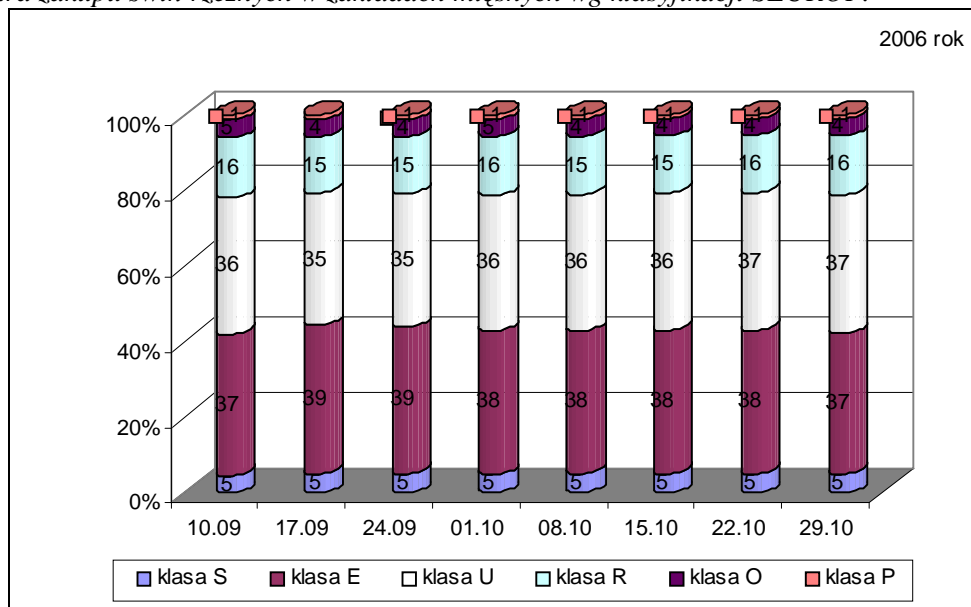
CENY SPRZEDAŻY - PÓLTUSZE WIEPRZOWE			
REGIONY	CENA [zł/t]		Roczna zmiana ceny [%]
	2006-10-29	2005-10-30	
POLSKA	5 450,8	5 802,5	-6,1
Południowo-wschodni	5 835,9	5 805,5	0,5
Północny	5 593,4	5 962,0	-6,2
Środkowo-wschodni	5 320,3	5 773,2	-7,8
Zachodni	5 403,8	5 785,1	-6,6

III. Roczne zmiany cen targowiskowych prosiąt.

	Kategoria ceny	Tydzień 43/2006	Tydzień 43/2005	Roczna zmiana ceny w [%]
Prosięta ok. 20 kg	min. w zł/szt.	60,00	86,25	-30,4
	max. w zł/szt.	160,00	170,00	-5,9
	<i>średnia w zł/szt.</i>	90,58	125,77	-27,98
	Szacunkowa podaż	13 631	13 008	4,8
	Szacunkowa sprzedaż	10 079	10 618	-5,1
	Wsk_war_atmosf.	2,78	2,71	2,6

1.5. Struktura zakupu świń rzeźnych w Polsce

Rys. 3. Struktura zakupu świń rzeźnych w zakładach mięsnych wg klasyfikacji SEUROP.



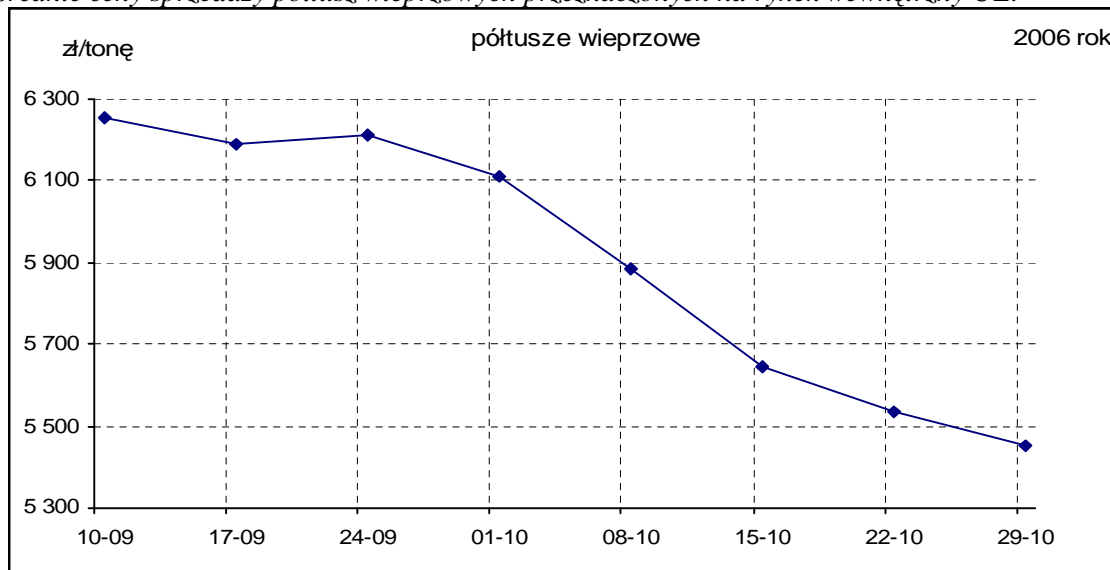
2. Sprzedaż wieprzowiny

2.1. Ceny sprzedaży półtuszy wieprzowych w Polsce i makroregionach

Tab. 3 Średnie ceny sprzedaży półtuszy wieprzowych przeznaczonych na rynek wewnętrzny UE.

CENY SPRZEDAŻY			
MAKROREGIONY	CENA [zł/t]		Tygodniowa zmiana ceny [%]
	2006-10-29	2006-10-22	
PÓLTUSZE WIEPRZOWE			
POLSKA	5 450,8	5 535,1	-1,5
Południowo-wschodni	5 835,9	5 987,7	-2,5
Północny	5 593,4	5 611,0	-0,3
Środkowo-wschodni	5 320,3	5 517,9	-3,6
Zachodni	5 403,8	6 093,3	-1,6

Rys. 4. Średnie ceny sprzedaży półtuszy wieprzowych przeznaczonych na rynek wewnętrzny UE.



2.2.Ceny sprzedaży elementów i przetworów z wieprzowiny w Polsce i makroregionach

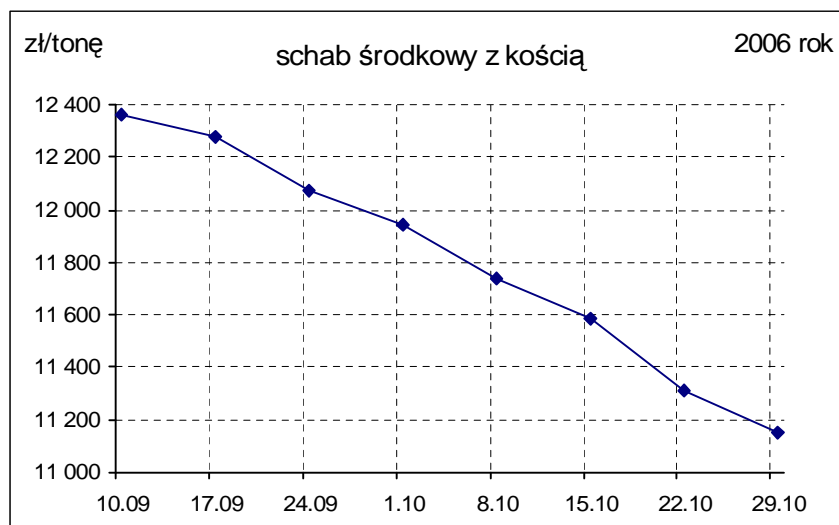
Tab. 4 Średnie ceny sprzedaży elementów i przetworów wieprzowych w zakładach mięsnych (kraj +UE).

CENY SPRZEDAŻY			
TOWAR	CENA [zł/t]		Zmiana ceny [%]
	2006-10-29	2006-10-22	
1	2	3	4
POLSKA			
schab środkowy z kością	11 155,56	11 314,75	-1,41
szynka gotowana	15 463,65	15 479,96	-0,11
kielbasa toruńska	7 659,31	7 705,63	-0,60
PÓLNOCNO-ZACHODNI			
schab środkowy z kością	10 848,17	11 100,39	-2,27
szynka gotowana	14 212,71	14 732,43	-3,53
kielbasa toruńska	*	*	*
PÓLNOCNO-WSCHODNI			
schab środkowy z kością	10 859,95	11 170,72	-2,78
szynka gotowana	15 915,08	16 712,63	-4,77
kielbasa toruńska	7 445,68	7 493,07	-0,63
WIELKOPOLSKI			
schab środkowy z kością	11 206,68	11 172,37	0,31
szynka gotowana	15 988,24	15 990,79	-0,02
kielbasa toruńska	*	*	*
KUJAWSKI			
schab środkowy z kością	11 168,52	11 305,21	-1,21
szynka gotowana	14 216,64	14 299,61	-0,58
kielbasa toruńska	6 997,15	6 843,88	2,24
MAZOWIECKO-ŁÓDZKI			
schab środkowy z kością	11 462,48	11 520,21	-0,50
szynka gotowana	14 355,61	14 377,30	-0,15
kielbasa toruńska	*	*	*
POŁUDNIOWO-ZACHODNI			
schab środkowy z kością	11 185,75	11 318,57	-1,17
szynka gotowana	16 524,77	16 597,70	-0,44
kielbasa toruńska	7 761,80	7 916,35	-1,95
POŁUDNIOWO-ŚRODKOWY			
schab środkowy z kością	11 136,18	11 390,56	-2,23
szynka gotowana	15 037,26	14 864,06	1,17
kielbasa toruńska	8 627,19	8 710,65	-0,96
WSCHODNI-DOLNY			
schab środkowy z kością	11 989,58	12 351,90	-2,93
szynka gotowana	14 031,13	13 824,43	1,50
kielbasa toruńska	8 837,48	8 947,11	-1,23

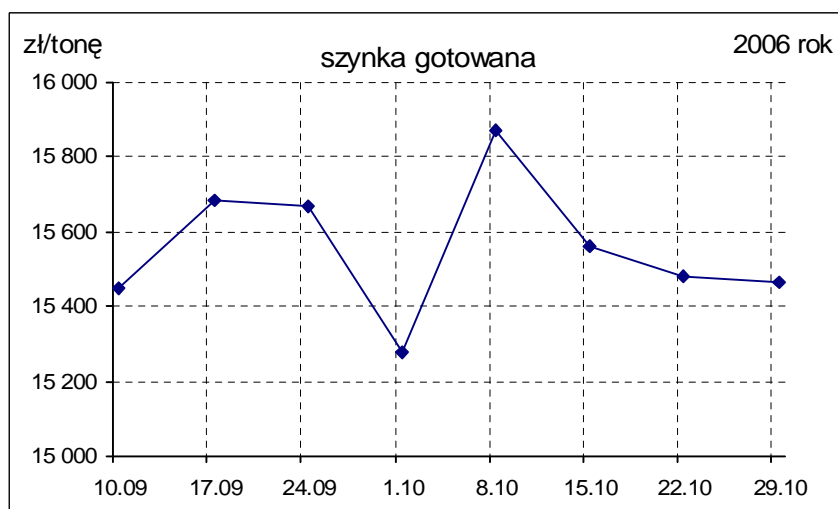
Uwaga: Daty podane w tabeli oznaczają ostatni dzień analizowanego tygodnia (poniedziałek - niedziela).

- w związku z ustawowym obowiązkiem nieidentyfikowalności dostawców danych rynkowych nie jest możliwe prezentowanie danych dla regionu.

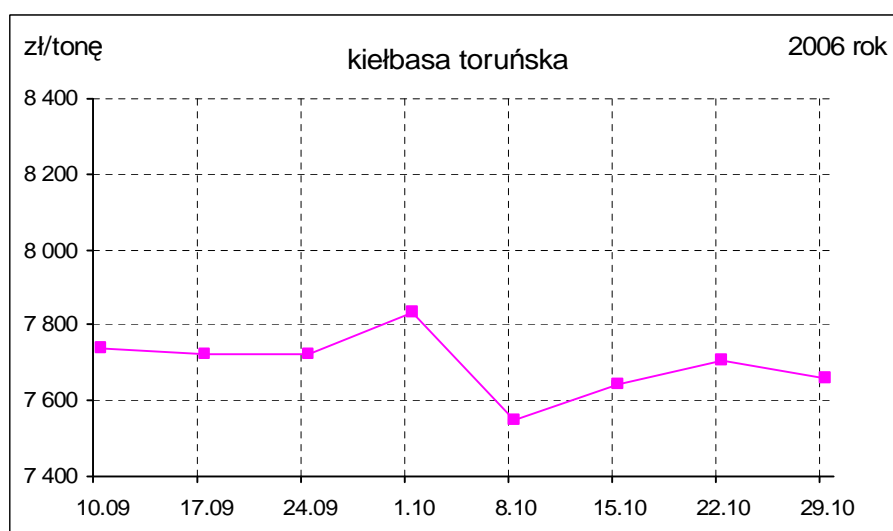
Rys. 5. Średnie ceny sprzedaży schabu środkowego z kością przeznaczonego na rynek wewnętrzny UE.



Rys. 6. Średnie ceny sprzedaży szynki gotowanej przeznaczonej na rynek wewnętrzny UE.



Rys.7. Średnie ceny sprzedaży kielbasy toruńskiej przeznaczonej na rynek wewnętrzny UE.



B. Makroregion sprzedaży mięsa w elementach oraz przetworów mięsnych z rynku wieprzowiny.

Makroregion Północno-zachodni: województwa: - pomorskie, zachodnio-pomorskie.

Makroregion Północno-wschodni: województwa - podlaskie, warmińsko-mazurskie.

Makroregion Wielkopolski: województwo - wielkopolskie.

Makroregion Kujawski: województwo - kujawsko-pomorskie.

Makroregion Mazowiecko-lódzki: województwa - łódzkie, mazowieckie.

Makroregion Południowo-zachodni: województwa - dolnośląskie, lubuskie, opolskie.

Makroregion Południowo-środkowy: województwa - małopolskie, śląskie, świętokrzyskie.

Makroregion Wschodni dolny: województwa - lubelskie, podkarpackie.

2.3. Ceny wieprzowiny na giełdach towarowych w Polsce

Tab. 5 Ceny transakcyjne mięsa wieprzowego i tłuszczu zwierzęcych na giełdach rolno-towarowych.

Towar	Parametry jakościowe	Data	Giełda	Cena (zł/t)	Ilość (t)	Lokalizacja	Pochodzenie
RYNEK WIEPRZOWINY							
Półtusze wieprzowe	chłodzone kl. E	2006-10-25	Rol-Petrol-Łódź	5 200,00	10,0	z dostawą	kraj
Półtusze wieprzowe	chłodzone kl. U	2006-10-25	Rol-Petrol-Łódź	5 000,00	10,0	z dostawą	kraj
Półtusze wieprzowe	chłodzone, kl. E i U	2006-10-23	Rol-Petrol-Łódź	5 550,00	12,0	z dostawą	kraj

Objaśnienia:*- średnia ważona, lc. - loco, mag. - magazyn sprzedającego, gr. - granica, wag. – wagon, imp. - import, skl. cel. - skład celny, b/s - bez skóry, z/s - ze skórą, z/ż - z żeberkami, b/k - bez kości, z/k - z kością, z/g - z golonką, b/gł. - bez głowy, z/gł. - z głową, w/c - wąskie cięcie, 4D - szynka wysokiej jakości b/k i b/s, tł. - tłuszcz, b/b - bez biodrówki.

Współpracujemy z następującymi giełdami towarowymi:

Giełda Paliwowo-Rolna „Rol-Petrol” w Łodzi („*Rol-Petrol*”-Łódź) tel. (042) 636-87-38, 636-60-94

Warszawska Giełda Towarowa S.A. (*WGT-Warszawa*) tel. (022) 661-75-18.

2.4. Ceny prosiąt na targowiskach

Tab. 6 Średnie tygodniowe krajowe ceny prosiąt uzyskane w transakcjach targowiskowych.

	Kategoria ceny	Tydzień 43/2006	Tydzień 42/2006	Zmiana tygodniowa w %
	Prosięta ok. 20 kg w zł/szt.	<i>min. w zł/szt.</i>	60,00	60,00
<i>max. w zł/szt.</i>		160,00	160,00	0,0
<i>średnia w zł/szt.</i>		90,58	93,24	-2,85
szacunkowa podaż		13 631	13 669	-0,3
szacunkowa sprzedaż		10 079	10 243	-1,6
* wsk_war_atmosf.		2,78	2,82	-1,4

*Wsk_war_atmosf. - wskaźnik warunków atmosferycznych, który zawiera się między liczbą 1 a 3.

Charakteryzuje warunki atmosferyczne występujące na targowiskach w dniu prowadzenia badań.

1 - zle – znacznie utrudniające przebieg handlu targowiskowego,

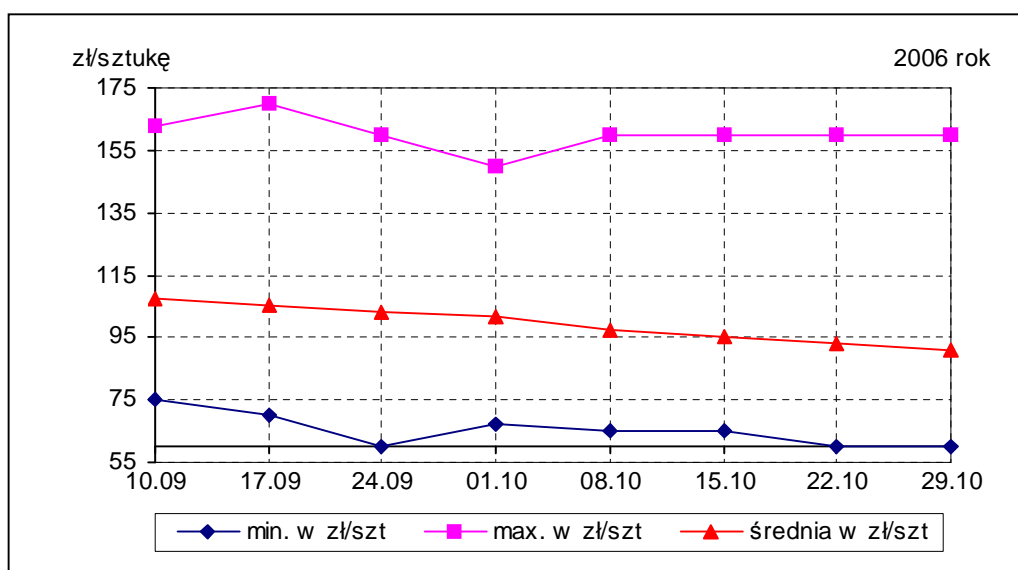
2 - umiarkowane – mające niewielki wpływ na przebieg handlu targowiskowego,

3 - dobre – nie mające wpływu na przebieg handlu targowiskowego.

Tab. 7 Średnie miesięczne krajowe ceny prosiąt uzyskane w transakcjach targowiskowych - X 2006

	Kategoria ceny	Okres		Zmiana	Zmiana
		02.10.2006 - 29.10.2006	04.09.2006 - 01.10.2006	miesięczna w %	roczna w %
Prosięta ok. 20 kg [zł/szt].	min. w zł/szt	60,00	60,00	0,0	-30,4
	max. w zł/szt	160,00	170,00	-5,9	-15,8
	<i>średnia w zł/szt</i>	<i>94,27</i>	<i>104,51</i>	<i>-9,8</i>	<i>-27,0</i>
	Szacunkowa podaż	52 901	53 571	-1,3	-1,4
	Szacunkowa sprzedaż	39 457	39 083	1,0	-6,2
	Wsk_war_atmosf.	2,75	2,86	-3,8	0,7

Rys.8. Średnie ceny prosiąt uzyskane w transakcjach targowiskowych.



Tab. 7 Średnie ceny prosiąt uzyskane w transakcjach targowiskowych wg województw

Tab. 8 Średnie ceny prosiąt uzyskane w transakcjach targowiskowych na poszczególnych targowiskach

UWAGA: Tablice nr: 7 i 8 umieszczone są w wydaniu EXCEL-owskim biuletynu.

Metodyka badań

Notowania cen prosiąt realizowane są na reprezentatywnych targowiskach w każdym województwie.

Pod pojęciem targowisko rozumiany jest zorganizowany rynek lokalny, którego dominującymi uczestnikami są okoliczni producenci rolni.

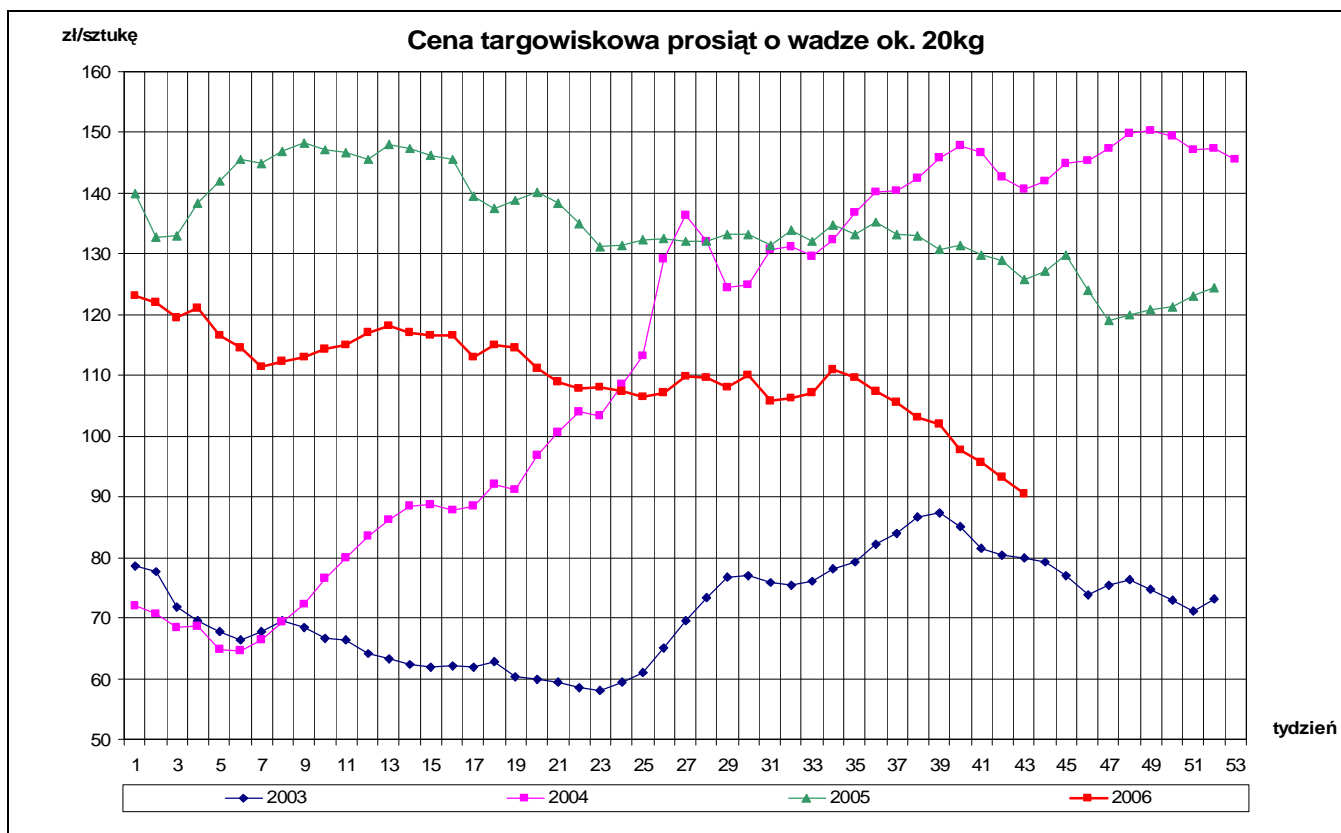
Prezentowane ceny są cenami średnimi arytmetycznymi dotyczące największej liczby zawartych transakcji na badanym targowisku. Zestawienie cen dotyczy ostatniego tygodnia, natomiast na poszczególnych targowiskach badania cen dokonywane są raz w tygodniu (w zwyczajowo przyjęty dzień targowy lub w jeden z kilku dni targowych). Obroty na tych rynkach mają charakter lokalny.

W przypadku prosiąt jednostką transakcyjną jest sztuka. Monitorowane są wszystkie prosięta o wadze ok. 20 kg, które nie zdyskwalifikowało się ze względu na stan zdrowotny.

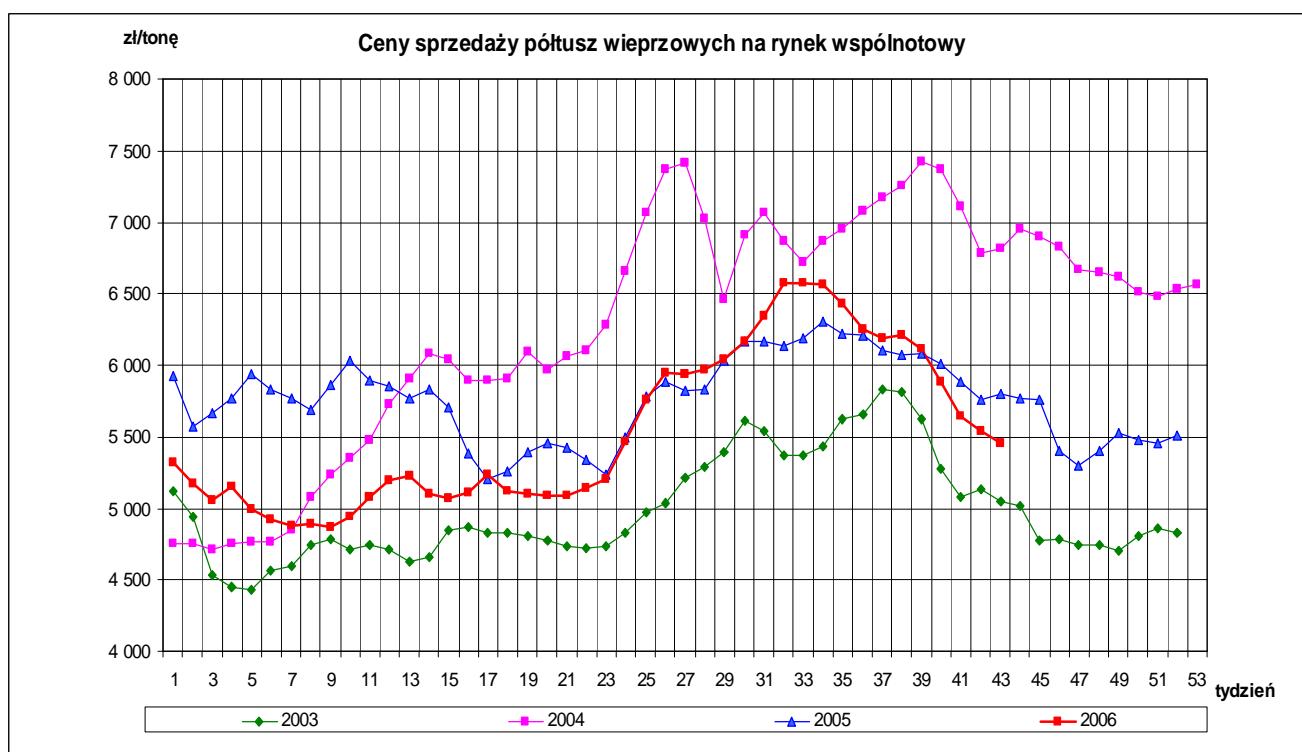
Notowań cen dokonują pracownicy Ośrodków Doradztwa Rolniczego.

3. Graficzne prezentacje cen zakupu i sprzedaży na rynku wieprzowiny

Graficzna prezentacja cen targowiskowych prosiąt w roku 2006 w porównaniu z 2005/2004/2003r.

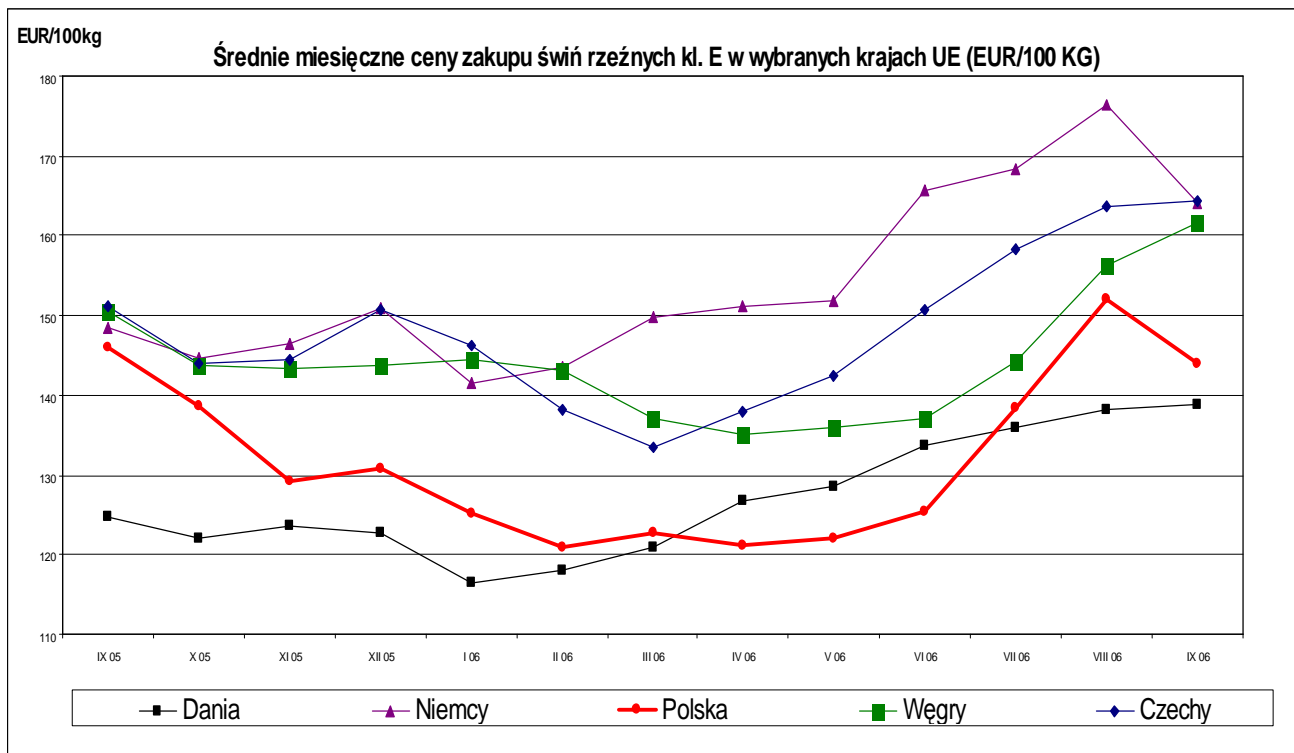


Graficzna prezentacja cen półtuszy wieprzowych w roku 2006 w porównaniu z 2005/2004/2003r.

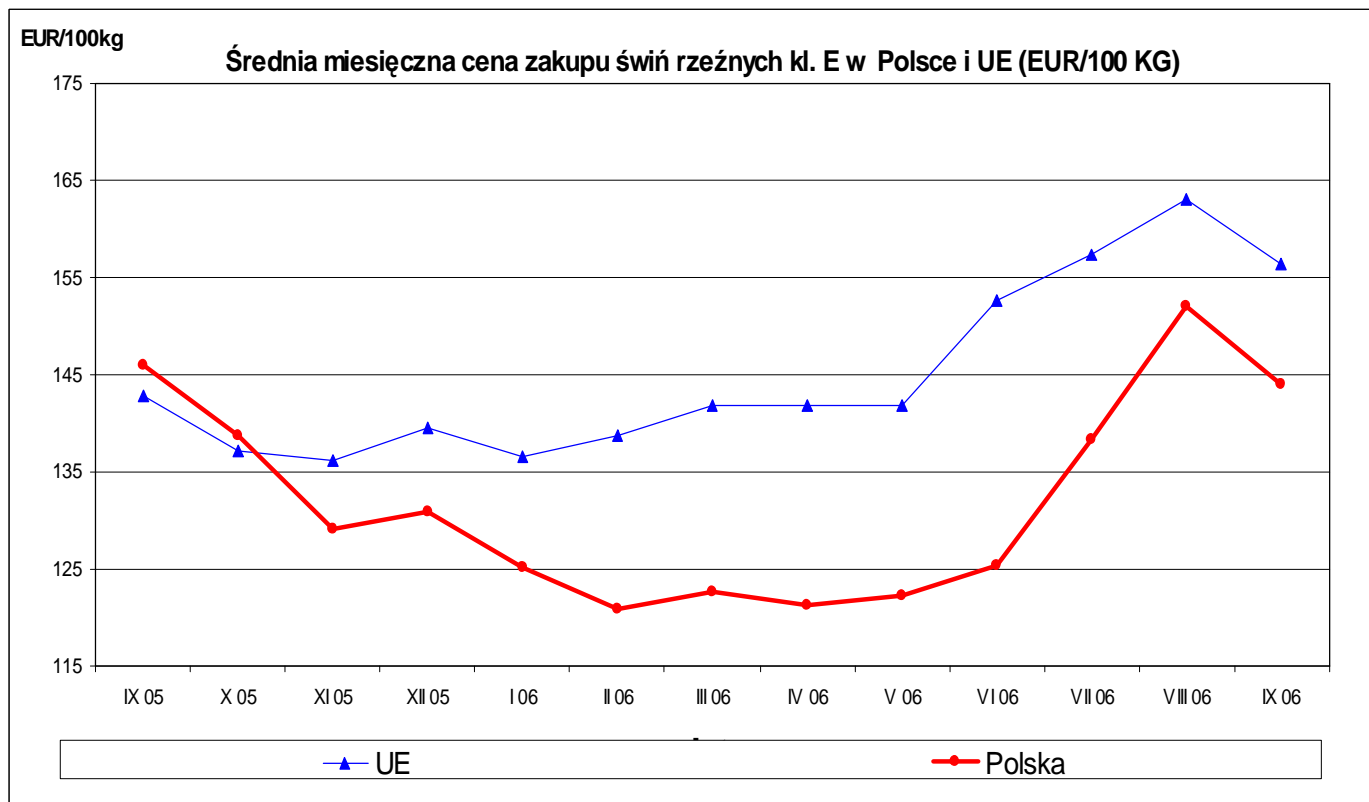


Wykorzystanie możliwe z dokładnym podaniem źródła

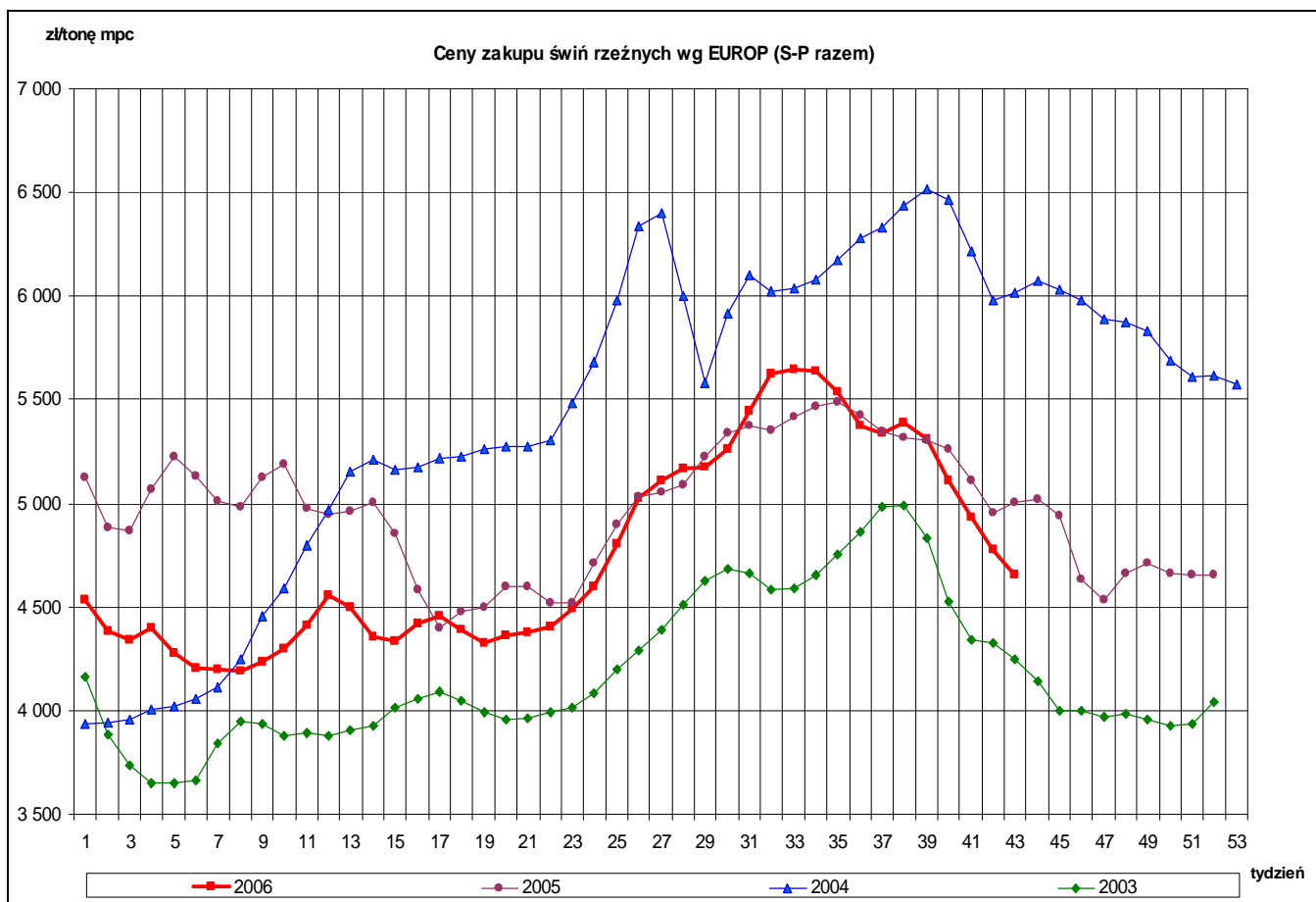
Graficzna prezentacja miesięcznych cen referencyjnych wieprzowiny w wybranych krajach członkowskich UE



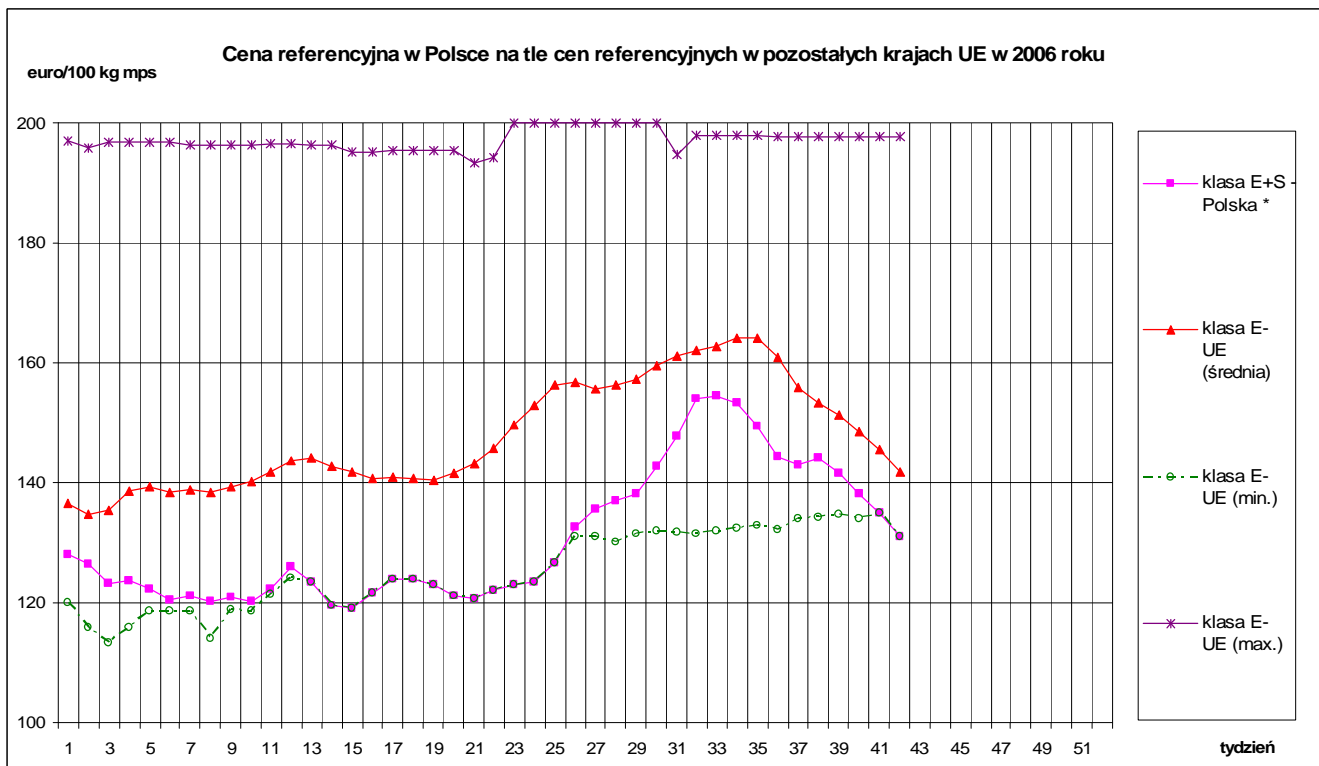
Graficzna prezentacja miesięcznych cen referencyjnych wieprzowiny w Polsce i UE



Graficzna prezentacja cen zakupu świń rzeźnych w roku 2006 w porównaniu z 2005/2004/2003r.



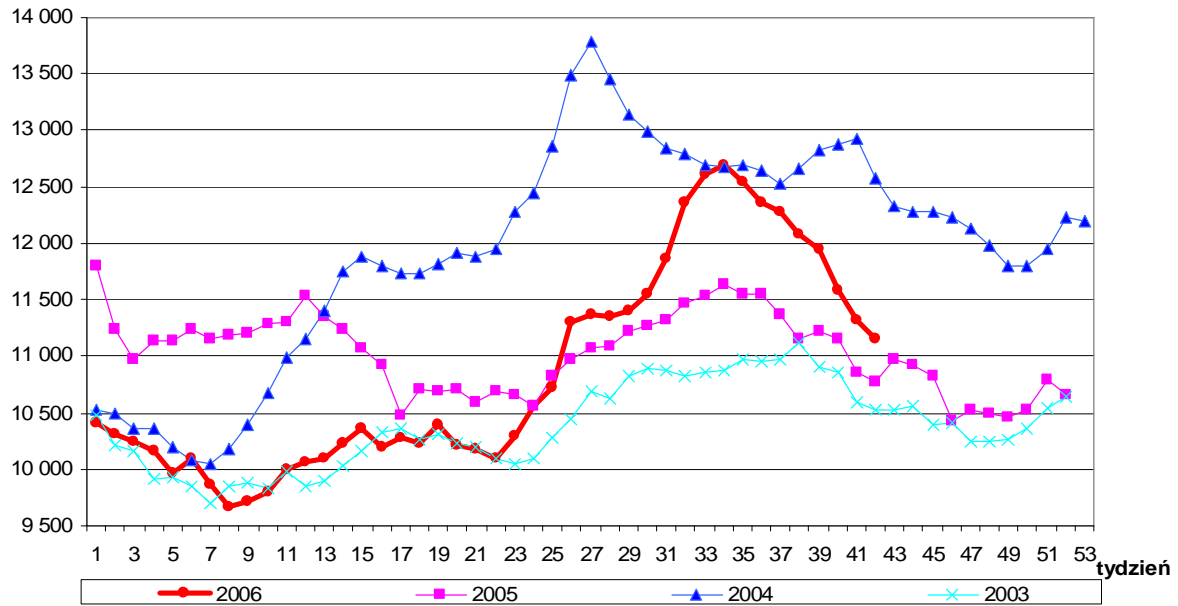
Graficzna prezentacja cen zakupu trzody chlewnej klasy E i S w Polsce w 2006 roku na tle pozostałych krajów UE



Wykorzystanie możliwe z dokładnym podaniem źródła

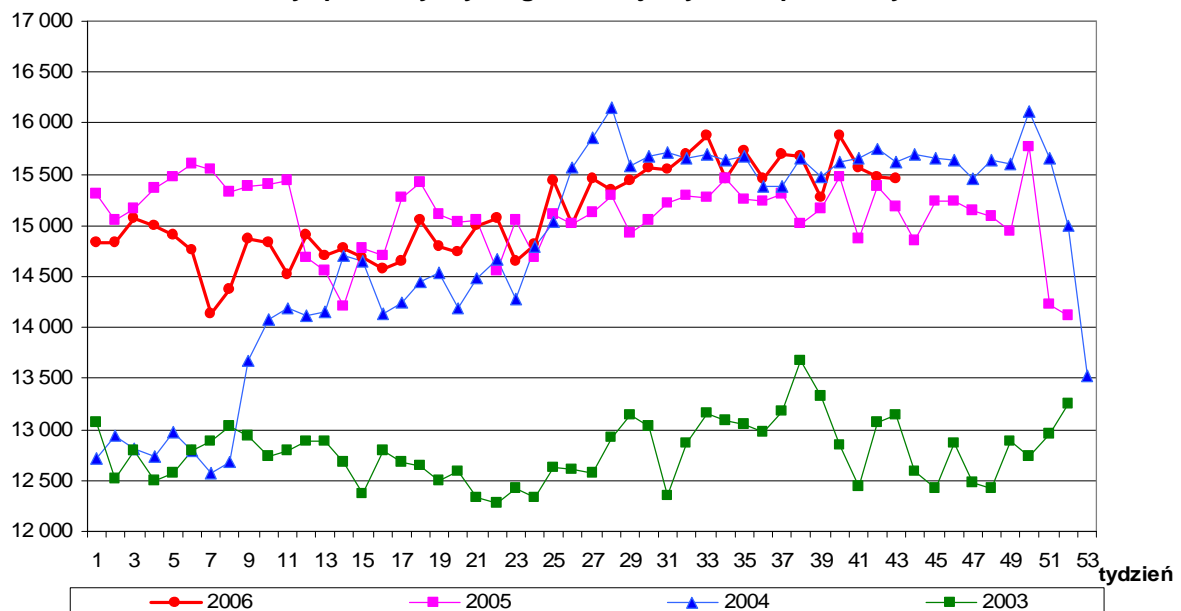
zł/tonę

Ceny sprzedaży schabu - rynek wspólnotowy



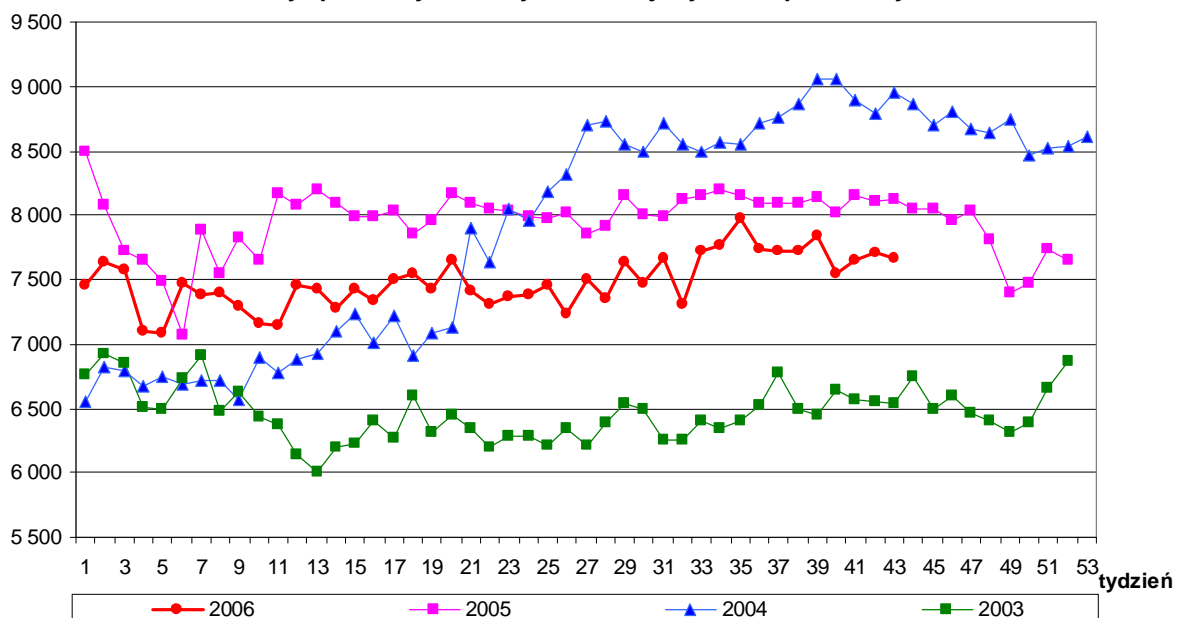
zł/tonę

Ceny sprzedaży szynki gotowanej - rynek wspólnotowy



zł/tonę

Ceny sprzedaży kielbasy toruńskiej - rynek wspólnotowy



Wykorzystanie możliwe z dokładnym podaniem źródła

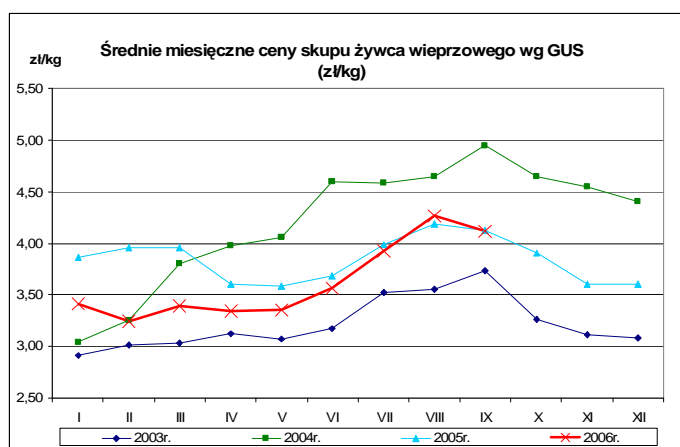
Rynkowe ceny trzody chlewnej w UE (€100 kg w wadze poubojowej schłodzonej).

	UE-25	Polska	Niemcy	Dania	Węgry	Czechy	UE-25	Niemcy	Dania	Węgry	Czechy
I2005	136,98	134,35	144,70	119,69	147,73	145,92	98,1	92,8	112,2	90,9	92,1
II	140,82	137,29	150,98	122,03	147,95	138,05	97,5	90,9	112,5	92,8	99,5
III	140,33	135,11	147,54	125,83	145,44	143,92	96,3	91,6	107,4	92,9	93,9
IV	131,36	123,98	136,21	121,87	133,38	135,49	94,4	91,0	101,7	92,9	91,5
V	132,57	118,30	143,40	116,20	128,17	130,40	89,2	82,5	101,8	92,3	90,7
VI	142,85	126,10	151,81	118,42	143,93	144,76	88,3	83,1	106,5	87,6	87,1
VII	143,15	135,13	147,54	123,49	148,71	149,02	94,4	91,6	109,4	90,9	90,7
VIII	145,53	142,78	152,35	124,10	148,92	150,41	98,1	93,7	115,1	95,9	94,9
IX	142,93	145,94	148,51	124,70	150,46	151,24	102,1	98,3	117,0	97,0	96,5
X	137,09	138,71	144,68	122,15	143,85	144,06	101,2	95,9	113,6	96,4	96,3
XI	136,22	129,17	146,40	123,73	143,28	144,44	94,8	88,2	104,4	90,2	89,4
XII	139,58	130,89	150,96	122,73	143,88	150,66	93,8	86,7	106,6	91,0	86,9
I2006	136,59	125,26	141,62	116,58	144,37	146,29	91,7	88,4	107,4	86,8	85,6
II	138,73	120,92	143,46	118,05	143,17	138,21	87,2	84,3	102,4	84,5	87,5
III	141,81	122,67	149,77	121,05	137,08	133,40	86,5	81,9	101,3	89,5	92,0
IV	141,80	121,19	151,22	126,73	135,14	137,93	85,5	80,1	95,6	89,7	87,9
V	141,96	122,16	151,73	128,47	135,95	142,32	86,1	80,5	95,1	89,9	85,8
VI	152,66	125,43	165,65	133,65	137,15	150,70	82,2	75,7	93,8	91,5	83,2
VII	157,30	138,36	168,41	135,99	144,29	158,28	88,0	82,2	101,7	95,9	87,4
VIII	162,97	152,15	176,53	138,15	156,21	163,60	93,4	86,2	110,1	97,4	93,0
IX	156,39	143,96	164,19	138,86	161,70	164,39	92,1	87,7	103,7	89,0	87,6
X											
XI											
XII											

Źródło: Dane Komisji Europejskiej.

Średnie miesięczne ceny skupu żywca wieprzowego ogółem w wadze żywej (zł/kg) bez VAT w latach 2003-2006 wg Głównego Urzędu Statystycznego (GUS) oraz Zintegrowanego Systemu Rolniczej Informacji Rynkowej (ZSRIR)

	GUS				ZSRIR
Miesiące	2003r.	2004r.	2005r.	2006r.	2006r.
I	2,91	3,04	3,86	3,41	3,44
II	3,01	3,25	3,95	3,24	3,29
III	3,03	3,80	3,95	3,39	3,44
IV	3,12	3,97	3,60	3,34	3,43
V	3,07	4,06	3,58	3,35	3,41
VI	3,17	4,60	3,68	3,56	3,69
VII	3,52	4,59	3,98	3,92	4,04
VIII	3,55	4,65	4,19	4,27	4,35
IX	3,73	4,95	4,13	4,12	4,17
X	3,26	4,65	3,90		
XI	3,11	4,55	3,60		



Wykorzystanie możliwe z dokładnym podaniem źródła

4. Analizy cenowe

Zestawienie cen rynkowych zakupu tuczników ubitych w październiku i we wrześniu 2006r.

SKUP								
Klasa półtuszy wieprzowych wg EUROP	CENA [zł/t]				Zmiana ceny [%]	% mięsa w tuszy	Średnia masa tuszy [kg/szt.]	Struktura skupu [%]
	[MS]		[MPC]					
	02.10.2006 - 29.10.2006	04.09.2006 - 01.10.2006	02.10.2006 - 29.10.2006	04.09.2006 - 01.10.2006				
POLSKA								
klasa S	5305	5800	5201	5 686	-8,54	61,4	85,2	5,0
klasa E	5172	5666	5070	5 555	-8,73	57,1	84,8	37,7
klasa U	4923	5435	4827	5 328	-9,41	52,7	84,9	36,5
klasa R	4658	5172	4567	5 071	-9,94	47,9	86,1	15,5
klasa O	4309	4790	4225	4 696	-10,03	43,0	87,8	4,3
klasa P	4145	4592	4063	4 502	-9,75	38,0	87,7	1,1
S-P Razem	4958	5459	4861	5 352	-9,18	53,5	85,2	100,0
REGION PÓLNOCNY								
klasa S	5353	5842	5248	5 728	-8,37	61,3	82,4	6,4
klasa E	5224	5707	5122	5 595	-8,45	57,1	82,3	41,3
klasa U	4984	5456	4886	5 350	-8,66	52,8	82,5	34,1
klasa R	4662	5141	4570	5 040	-9,33	47,9	84,6	12,9
klasa O	4404	4917	4317	4 820	-10,43	42,9	87,8	3,9
klasa P	4312	4744	4227	4 651	-9,11	38,3	90,2	1,4
S-P Razem	5029	5513	4930	5 405	-8,77	53,9	83,0	100,0
REGION ŚRODKOWO-WSCHODNI								
klasa S	5 460	5 908	5 353	5 792	-7,58	61,2	86,6	4,7
klasa E	5 324	5 789	5 220	5 675	-8,03	57,2	85,9	37,2
klasa U	5 075	5 584	4 975	5 474	-9,11	52,6	85,4	36,6
klasa R	4 780	5 299	4 686	5 195	-9,80	47,9	85,9	16,5
klasa O	4 394	4 862	4 308	4 766	-9,62	43,1	85,8	4,3
klasa P	4 179	4 652	4 097	4 561	-10,18	37,8	87,0	0,6
S-P Razem	5 103	5 592	5 002	5 482	-8,75	53,5	85,7	100,0
REGION POŁUDNIOWO WSCHODNI								
klasa S	5 309	5 720	5 205	5 608	-7,19	61,3	86,8	5,3
klasa E	5 192	5 625	5 091	5 514	-7,69	57,1	85,6	34,9
klasa U	4 933	5 388	4 836	5 283	-8,45	52,6	85,2	36,4
klasa R	4 637	5 139	4 546	5 038	-9,77	47,8	86,4	17,4
klasa O	4 160	4 655	4 078	4 564	-10,64	43,0	88,4	5,1
klasa P	3 888	4 379	3 812	4 293	-11,21	38,1	91,5	0,9
S-P Razem	4 941	5 391	4 844	5 285	-8,35	53,2	85,8	100,0
REGION ZACHODNI								
klasa S	5 166	5 736	5 064	5 623	-9,93	61,7	86,0	4,1
klasa E	5 050	5 591	4 951	5 482	-9,67	57,1	85,5	37,1
klasa U	4 813	5 368	4 719	5 263	-10,34	52,7	85,7	37,9
klasa R	4 603	5 137	4 513	5 036	-10,39	48,0	86,8	15,6
klasa O	4 299	4 764	4 215	4 671	-9,77	43,1	88,6	4,1
klasa P	4 100	4 554	4 020	4 464	-9,96	37,7	84,6	1,2
S-P Razem	4 852	5 389	4 757	5 283	-9,96	53,4	85,9	100,0

Średnie ceny netto skupu świń rzeźnych za wagę żywą

CENA [zł/kg]		
MAKROREGIONY	02.10.2006 - 29.10.2006	04.09.2006 - 01.10.2006
POLSKA	3,79	4,17
REGION PÓLNOCNY	3,85	4,22
REGION ŚRODKOWO-WSCHODNI	3,90	4,28
REGION POŁUDNIOWO WSCHODNI	3,78	4,12
REGION ZACHODNI	3,71	4,12

Wykorzystanie możliwe z dokładnym podaniem źródła

Zbiornicze zestawienie dotyczĄce zmian w zakupie tuczników w paŹdzierniku i we wrzeŹniu 2006r.

SKUP - ZMIANY MIESIĘCZNE						
Klasa półtuszy wieprzowych wg EUROP	Cena skupu wg wagi żywej [zł/kg]		Cena skupu	Poziom skupu	Średnia masa tuszy	Struktura skupu
	02.10.2006 - 29.10.2006	04.09.2006 - 01.10.2006	[%]	[%]	[%]	[pkt. %]
POLSKA						
klasa S	3,94	4,31	-8,54	11,84	1,43	0,15
klasa E	3,84	4,21	-8,73	7,16	1,92	-0,67
klasa U	3,68	4,07	-9,41	11,63	1,92	0,83
klasa R	3,51	3,90	-9,94	9,99	2,01	0,11
klasa O	3,28	3,64	-10,03	2,73	1,97	-0,27
klasa P	3,17	3,52	-9,75	-3,79	2,57	-0,15
S-P Razem				9,07	1,91	-
REGION PÓLNOČNY						
klasa S	3,98	4,34	-8,37	8,94	1,23	0,41
klasa E	3,88	4,24	-8,45	-0,71	1,86	-1,33
klasa U	3,73	4,08	-8,66	3,98	1,85	0,45
klasa R	3,52	3,88	-9,33	4,35	1,56	0,26
klasa O	3,35	3,74	-10,43	6,04	2,33	0,11
klasa P	3,30	3,63	-9,11	9,78	1,69	0,10
S-P Razem				2,51	1,84	-
REGION ŚRODKOWO-WSCHODNI						
klasa S	4,06	4,39	-7,58	4,70	2,36	-0,23
klasa E	3,95	4,30	-8,03	8,11	2,14	-0,45
klasa U	3,80	4,18	-9,11	11,54	2,03	0,72
klasa R	3,60	4,00	-9,80	9,23	1,30	0,10
klasa O	3,34	3,69	-9,62	7,44	1,06	-0,04
klasa P	3,20	3,56	-10,18	-7,96	0,58	-0,11
S-P Razem				9,20	1,78	-
REGION POŁUDNIOWO WSCHODNI						
klasa S	3,94	4,25	-7,19	16,86	0,35	0,39
klasa E	3,86	4,18	-7,69	8,26	1,66	-0,41
klasa U	3,69	4,03	-8,45	11,71	1,31	0,81
klasa R	3,50	3,88	-9,77	8,04	1,65	-0,24
klasa O	3,16	3,54	-10,64	0,85	1,38	-0,43
klasa P	2,98	3,35	-11,21	-2,84	2,12	-0,12
S-P Razem				9,33	1,42	-
REGION ZACHODNI						
klasa S	3,84	4,26	-9,93	16,33	1,30	0,14
klasa E	3,75	4,15	-9,67	11,89	1,66	-0,29
klasa U	3,60	4,02	-10,34	16,11	1,78	1,01
klasa R	3,47	3,87	-10,39	14,50	2,72	0,08
klasa O	3,27	3,62	-9,77	-0,20	2,78	-0,59
klasa P	3,14	3,49	-9,96	-11,70	3,05	-0,34
S-P Razem				13,09	1,90	-

5. Pogłowie trzody chlewnej w końcu lipca 2006 roku

Źródło: GUS

W końcu lipca 2006 r. pogłowie trzody chlewnej liczyło **18880,5** tys. sztuk.

Wyniki badania wykazały w porównaniu z analogicznym okresem ubiegłego roku wzrost liczebności stada trzody chlewnej ogółem o 4,2%, w tym:

- pogłowie prosiąt i warchlaków zwiększyło się odpowiednio o 1,4% i o 7,2%,
- populacja trzody chlewnej o wadze 50 kg i więcej z przeznaczeniem na rzeź (tj. tuczników) wzrosła o 5,3%, a z przeznaczeniem na chów - wzrosła o 2,9%.

Tabl. 1 Pogłowie trzody chlewnej w końcu lipca.

Wyszczególnienie a – 2004 b – 2005 c – 2006	Ogółem	Sektor		Struktura pogłowia ogółem	Dynamika		
		prywatny	publiczny		lipiec ub.r.=100	marzec br. =100	
		w tysiącach sztuk			w odsetkach		
Trzoda chlewna ogółem	a	16987,9	16864,4	123,5	100,0	91,3	98,8
	b	18112,4	17992,2	120,2	100,0	106,6	106,6
	c	18880,5	18760,7	119,8	100,0	104,2	103,7
Lochy na chów	a	1659,1	1644,9	14,2	9,8	93,1	100,1
	b	1813,2	1799,1	14,1	10,0	109,3	102,9
	c	1856,4	1841,8	14,6	9,8	102,4	99,5
Trzoda chlewna pozostała	a	15328,8	15219,5	109,3	90,2	91,1	98,6
	b	16299,2	16193,1	106,1	90,0	106,3	107,0
	c	17024,1	16918,9	105,2	90,2	104,4	104,2

TABL. 2. POGŁOWIE TRZODY CHLEWNEJ W 2006 R.

Stan w końcu lipca

Wyszczególnienie	Ogółem	Sektor prywatny			Sektor publiczny
		razem	w tym		
			gospodarstwa indywidualne	spółdzielnie produkcji rolniczej	
w tysiącach sztuk					
Trzoda chlewna.....	18880,5	18760,7	16786,8	396,6	119,8
prosięta o wadze do 20 kg.....	6127,4	6090,9	5532,6	131,7	36,5
warchlaki o wadze od 20 kg do 50 kg.....	4887,3	4851,1	4185,0	100,6	36,2
trzoda chlewna na ubój o wadze 50 kg i więcej.....	5954,2	5924,0	5363,9	120,2	30,2
trzoda chlewna na chów o wadze 50 kg i więcej.....	1911,6	1894,7	1705,3	44,1	16,9
w tym lochy	1856,4	1841,8	1655,6	43,0	14,6
lochy prośne.....	1166,9	1158,0	1032,8	28,6	8,9
lochy pozostałe.....	689,5	683,8	622,8	14,4	5,7

6. Handel zagraniczny wieprzowiną

6.1. Polski handel zagraniczny trzodą żywą i mięsem wieprzowym

Handel zagraniczny towarami z rynku wieprzowiny w okresie I-VIII 2006 roku - dane wstępne

UWAGA: Dane są w trakcie weryfikacji - mogą być obciążone istotnymi błędami.

TONY			
HANDEL ZAGRANICZNY	I-VIII 2006 Rok	I-VIII 2005 Rok	
EKSPORT	OGÓLEM	OGÓLEM	Roczna zmiana obrotów [%]
TRZODA ŻYWA - (kod CN 0103)	37 237	9 106	309
z tego, handel z UE-25	19 967	4 383	356
MIĘSO WIEPRZOWE - (kod CN 0203)	141 347	104 269	36
z tego, handel z UE-25	90 975	58 339	56
KIELBASY - (kod CN 1601)	14 394	10 962	31
z tego, handel z UE-25	12 141	8 969	35
PRZETWORY - (kod CN 1602)	30 970	23 777	30
z tego, handel z UE-25	21 340	14 528	47
IMPORT	OGÓLEM	OGÓLEM	Roczna zmiana obrotów [%]
TRZODA ŻYWA - (kod CN 0103)	6 136	13 882	-56
z tego, handel z UE-25	6 107	13 882	-56
MIĘSO WIEPRZOWE - (kod CN 0203)	110 508	98 385	12
z tego, handel z UE-25	109 711	98 270	12
KIELBASY - (kod CN 1601)	1 349	1 497	-10
z tego, handel z UE-25	1 313	1 497	-12
PRZETWORY - (kod CN 1602)	2 144	1 155	86
z tego, handel z UE-25	1 980	1 062	86

	EKSPORT	IMPORT
Udział% UE-25 w ogółem trzody chlewnej	53,6	99,5
Udział% UE-25 w ogółem mięsa wieprzowego	64,4	99,3

Źródło danych: Ministerstwo Finansów.

SALDO w tonach		
TONY		
	I-VIII 2006 Rok	I-VIII 2005 Rok
TRZODA ŻYWA - (kod CN 0103)	31 101	-4 776
z tego, handel z UE-25	13 860	-9 499
MIĘSO WIEPRZOWE - (kod CN 0203)	30 839	5 884
z tego, handel z UE-25	-18 735	-39 930
KIELBASY - (kod CN 1601)	13 045	9 465
z tego, handel z UE-25	10 828	7 472
PRZETWORY - (kod CN 1602)	28 826	22 622
z tego, handel z UE-25	19 360	13 466

Wartość [tys. EUR]		
HANDEL ZAGRANICZNY	I-VIII 2006 Rok	I-VIII 2005 Rok
EKSPORT	OGÓLEM	OGÓLEM
TRZODA ŻYWA - (kod CN 0103)	46 705	10 595
z tego, handel z UE-25	28 965	4 530
MIĘSO WIEPRZOWE - (kod CN 0203)	220 388	159 526
z tego, handel z UE-25	149 975	99 277
KIELBASY - (kod CN 1601)	31 143	21 399
z tego, handel z UE-25	29 517	19 530
PRZETWORY - (kod CN 1602)	83 786	67 046
z tego, handel z UE-25	61 604	41 077
IMPORT	OGÓLEM	OGÓLEM
TRZODA ŻYWA - (kod CN 0103)	12 758	19 751
z tego, handel z UE-25	12 645	19 751
MIĘSO WIEPRZOWE - (kod CN 0203)	201 862	157 080
z tego, handel z UE-25	200 333	156 841
KIELBASY - (kod CN 1601)	4 993	6 030
z tego, handel z UE-25	4 928	6 030
PRZETWORY - (kod CN 1602)	6 365	3 005
z tego, handel z UE-25	6 012	2 879

SALDO w [tys. EUR]		
Wartość [tys. EUR]	I-VIII 2006 Rok	I-VIII 2005 Rok
TRZODA ŻYWA - (kod CN 0103)	33 947	-9 155
z tego, handel z UE-25	16 320	-15 221
MIĘSO WIEPRZOWE - (kod CN 0203)	18 526	2 446
z tego, handel z UE-25	-50 358	-57 564
KIELBASY - (kod CN 1601)	26 150	15 369
z tego, handel z UE-25	24 590	13 500
PRZETWORY - (kod CN 1602)	77 421	64 041
z tego, handel z UE-25	55 592	38 198

IMPORT I EKSPORT WYBRANYCH TOWARÓW Z RYNKU WIEPRZOWINY W OKRESIE I-VIII 2006 - dane wstępne

UWAGA: Dane są w trakcie weryfikacji - mogą być obciążone istotnymi błędami.

Dane dot. importu mięsa wieprzowego (kod CN 0203)

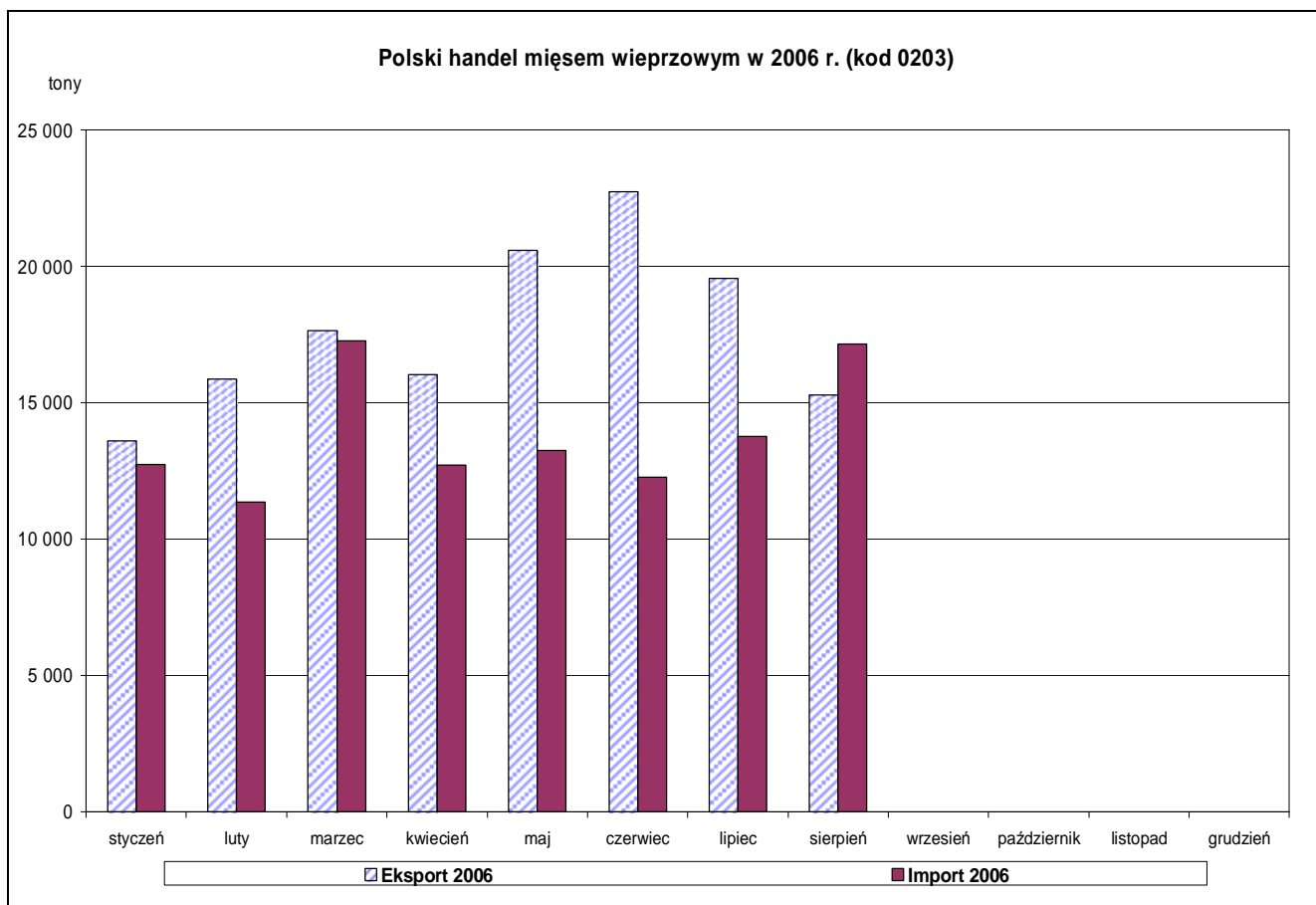
Nazwa_Kraju_Pochodzenia	Tony
Dania	53 625
Niemcy	24 152
Niderlandy	15 251
Belgia	4 725
Wielka Brytania	3 233
Francja	2 377
Hiszpania	1 705
Węgry	1 465
Irlandia	774
Cypr	771
Republika Czeska	542
Ekwador	372
Słowacja	270
Austria	264
Włochy	231
Stany Zjednoczone Ameryki	199
Kraje i terytoria niewyszczególnione w ramach handlu z krajami trzecimi	190
Szwecja	112
Portugalia	80
Estonia	71
Nikaragua	33
Grecja	27
Łotwa	18
Litwa	18
Kanada	2
Kenia	1
Suma końcowa	110 508

Dane dot. importu trzody żywej - (kod CN 0103)

Nazwa_Kraju_Pochodzenia	Tony
Dania	1 882
Francja	60
Kanada	11
Litwa	496
Łotwa	17
Niderlandy	1 596
Niemcy	2 006
Republika Czeska	8
Rosja	17
Słowacja	41
Suma końcowa	6 136

Dane dot. eksportu trzody żywej - (kod CN 0103)

Nazwa_Kraju_Pochodzenia	Tony
Rosja	16 520
Węgry	15 200
Litwa	3 373
Łotwa	904
Moldowa	365
Włochy	220
Ukraina	203
Francja	115
Słowacja	85
Niemcy	57
Białoruś	47
Chorwacja	41
Albania	35
Rumunia	27
Bułgaria	18
Serbia	15
Niderlandy	12
Republika Czeska	1
Słowenia	0
Dania	0
Suma końcowa	37 237



6.2. Dopłaty eksportowe UE do wieprzowiny

Dopłaty eksportowe krajów Unii Europejskiej do wieprzowiny*

w euro/100 kg		
mięso świeże, chłodzone lub mrożone	kod CN	do wszystkich krajów
póltusze	0203 11 10 9000	0,00
szynki	0203 12 11 9100	0,00
łopatki	0203 12 19 9100	0,00
boczek	0203 19 15 9100	0,00
boczek b/k	0203 19 55 9310	0,00
inne elementy b/k	0203 29 55 9110	0,00
mięso i podroby, solone, suszone lub wędzone	kod CN	do wszystkich krajów**
szynki z/k susz./wędz.	0210 11 31 9110	54,20
szynki z/k susz./wędz.	0210 11 31 9910	54,20
pozost. wiep. b/k susz./wędz.	0210 19 81 9100	54,20
pozost. wiep. b/k susz./wędz.	0210 19 81 9300	54,20
przetwory mięsne	kod CN	do wszystkich krajów**
kielbasy suche lub do okładania, niegotow.	1601 00 91 91 20	19,50
kielbasy pozostałe	1601 00 99 91 10	15,20
szynki, polędwice	1602 41 10 91 10	29,00
szynki, polędwice - waga poniżej 1 kg	1602 41 10 91 30	17,10
łopatki	1602 42 10 91 10	22,80
łopatki - waga poniżej 1 kg	1602 42 10 91 30	17,10
inne elementy	1602 49 19 91 30	17,10

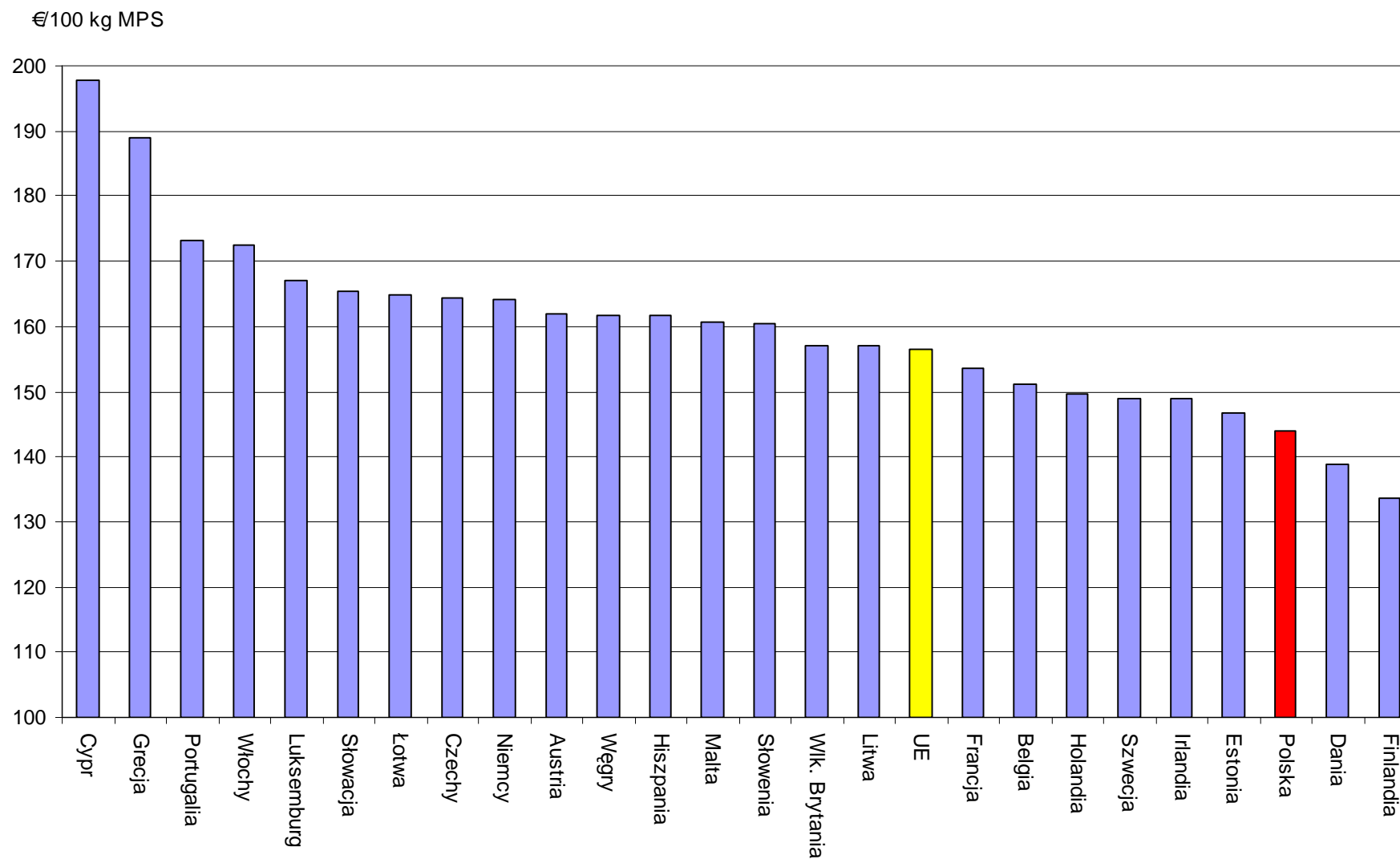
*) poziom subsydiów obowiązujący od 13 września 2006 roku, wg rozporządzenia nr 1344/2006 **) do wszystkich kierunków z wyjątkiem Rumunii i Bułgarii

Tygodniowe ceny referencyjne wieprzowiny w krajach członkowskich UE.

		2006-07-31	2006-08-07	2006-08-14	2006-08-21	2006-08-28	2006-09-04	2006-09-11	2006-09-18	2006-09-25	2006-10-02	2006-10-09	2006-10-16	
		2006-08-06	2006-08-13	2006-08-20	2006-08-27	2006-09-03	2006-09-10	2006-09-17	2006-09-24	2006-10-01	2006-10-08	2006-10-15	2006-10-22	
Belgia	EUR / 100 Kg	160,30	157,10	156,80	161,10	164,70	158,10	148,10	146,50	144,70	144,50	141,80	139,50	EUR / 100 Kg
Czechy	CZK/ 100kg	4562,00	4579,00	4596,00	4658,00	4700,00	4741,00	4701,00	4621,00	4562,00	4514,00	4437,00	4355,00	CZK/ 100kg
	EUR / 100 Kg	160,38	162,69	163,73	165,47	166,58	167,80	165,32	162,37	160,57	159,79	157,19	153,78	EUR / 100 Kg
Dania	DKK / 100 Kg	1028,00	1028,00	1028,00	1028,00	1049,00	1049,00	1049,00	1028,00	1008,00	1008,00	1008,00	980,00	DKK / 100 Kg
	EUR / 100 Kg	137,78	137,78	137,78	137,78	140,61	140,61	140,61	137,80	135,14	135,18	135,20	131,45	EUR / 100 Kg
Niemcy	EUR / 100 Kg	174,88	174,98	176,34	179,09	177,57	171,12	162,47	158,56	158,00	155,68	151,70	148,77	EUR / 100 Kg
Estonia	EEK / 100 Kg	2216,74	2221,17	2209,06	2220,90	2204,50	2252,26	2331,37	2316,66	2315,27	2301,71	2283,19	2278,90	EEK/ 100kg
	EUR / 100 Kg	141,68	141,96	141,18	141,94	140,89	143,95	149,00	148,06	147,97	147,11	145,92	145,65	EUR / 100 Kg
Grecja	EUR / 100 Kg	189,15	188,18	190,08	189,52	188,96	189,52	190,26	188,41	187,39	186,46	186,46	180,89	EUR / 100 Kg
Hiszpania	EUR / 100 Kg	175,87	175,79	175,80	175,58	174,46	169,91	162,31	156,10	150,91	145,78	139,86	133,23	EUR / 100 Kg
Francja	EUR / 100 Kg	157,00	158,00	158,00	162,00	164,00	159,00	151,00	151,00	148,00	143,00	143,00	141,00	EUR / 100 Kg
Irlandia	EUR / 100 Kg	144,95	145,12	145,28	148,68	148,80	149,14	148,78	148,86	149,16	151,08	151,09	149,61	EUR / 100 Kg
Włochy	EUR / 100 Kg	166,52	167,05	167,92	175,24	174,90	174,11	171,79	171,79	171,35	169,25	163,80	160,90	EUR / 100 Kg
Cypr	CYP / 100 Kg	112,00	114,00	114,00	114,00	114,00	114,00	114,00	114,00	114,00	114,00	114,00	114,00	CYP/ 100kg
	EUR / 100 Kg	194,75	197,98	197,95	197,91	197,83	197,81	197,76	197,73	197,68	197,68	197,68	197,68	EUR / 100 Kg
Łotwa	LVL / 100 Kg	112,56	113,74	113,60	114,92	112,91	113,79	117,02	114,29	114,30	114,05	113,18	112,17	LVL/ 100kg
	EUR / 100 Kg	161,73	163,42	163,23	165,13	162,22	163,47	168,12	164,20	164,22	163,85	162,60	161,16	EUR / 100 Kg
Litwa	LTL / 100 Kg	537,69	533,78	548,75	557,40	560,30	544,80	557,31	538,51	514,60	500,44	446,76	436,27	LTL/ 100kg
	EUR / 100 Kg	155,73	154,59	158,93	161,43	162,27	157,79	161,41	155,96	149,04	144,94	129,39	126,35	EUR / 100 Kg
Luksemburg	EUR / 100 Kg	175,90	175,90	174,60	177,70	178,10	172,30	171,90	158,80	159,50	156,00	153,30	149,30	EUR / 100 Kg
Węgry	HUF / 100 Kg	41535,30	42592,50	42771,60	43549,70	44222,50	44717,30	44806,80	44326,70	43789,20	42937,20	41966,50	40956,20	HUF/ 100kg
	EUR / 100 Kg	152,22	157,36	155,65	156,92	159,95	161,97	163,73	161,72	159,85	156,50	156,14	154,71	EUR / 100 Kg
Malta	MTL / 100 Kg	69,00	69,00	69,00	69,00	69,00	69,00	69,00	69,00	69,00	69,00	69,00	69,00	MTL/ 100kg
	EUR / 100 Kg	160,73	160,73	160,73	160,73	160,73	160,73	160,73	160,73	160,73	160,73	160,73	160,73	EUR / 100 Kg
Holandia	EUR / 100 Kg	150,40	150,28	153,19	159,88	161,70	157,01	147,43	143,81	144,70	142,64	139,74	135,07	EUR / 100 Kg
Austria	EUR / 100 Kg	167,85	167,86	171,68	173,16	173,19	167,09	160,88	157,41	157,09	155,11	151,44	147,12	EUR / 100 Kg
Polska	PLN / 100 Kg	580,23	597,20	599,11	599,41	589,98	572,93	567,56	570,33	562,36	544,57	527,43	509,01	PLN/ 100kg
	EUR / 100 Kg	147,82	154,08	154,40	153,24	149,39	144,34	143,09	144,18	141,57	138,06	134,99	131,11	EUR / 100 Kg
Portugalia	EUR / 100 Kg	183,00	183,00	183,00	183,00	183,00	183,00	174,00	168,00	162,00	155,00	148,00	140,00	EUR / 100 Kg
Słowenia	SIT / 100 Kg	37527,40	37496,80	37479,40	37941,50	37814,00	38681,20	38441,80	38407,10	38490,00	38736,20	38506,50	38439,50	SIT/ 100kg
	EUR / 100 Kg	156,59	156,46	156,41	158,36	157,83	161,45	160,45	160,30	160,65	161,68	160,72	160,44	EUR / 100 Kg
Słowacja	SKK / 100 Kg	5819,66	5921,50	6027,21	6097,67	6209,35	6172,97	6237,26	6233,76	6155,17	6073,69	6000,87	5807,34	SKK/ 100kg
	EUR / 100 Kg	153,00	157,74	160,72	161,87	164,63	164,16	166,47	166,34	164,41	163,15	162,37	158,17	EUR / 100 Kg
Finlandia	EUR / 100 Kg	131,74	131,58	131,94	132,32	132,83	132,08	134,06	134,36	134,72	134,03	135,01	135,80	EUR / 100 Kg
Szwecja	SEK / 100 Kg	1325,00	1330,00	1336,00	1330,00	1335,00	1386,00	1388,00	1387,00	1382,00	1386,00	1384,00	1390,00	SEK / 100 Kg
	EUR / 100 Kg	143,70	144,70	145,14	144,45	144,06	148,75	150,02	150,42	148,95	149,02	149,41	150,38	EUR / 100 Kg
Wlk. Brytania	GBP / 100 Kg	105,44	105,44	105,50	105,83	105,89	105,76	106,15	106,18	106,44	106,15	106,05	105,53	GBP / 100 Kg
	EUR / 100 Kg	154,98	156,31	155,87	156,07	157,04	156,19	156,83	157,71	157,92	157,23	157,17	157,21	EUR / 100 Kg
Średnio w UE	EUR / 100 Kg	161,07	162,10	162,74	164,74	164,64	160,92	155,78	153,33	151,25	148,49	145,42	141,81	EUR / 100 Kg

Wykorzystanie możliwe z dokładnym podaniem źródła

Średnie ceny rynkowe trzody chlewnej w państwach członkowskich UE we wrześniu 2006 roku



Wykorzystanie możliwe z dokładnym podaniem źródła

Miesięczne ceny referencyjne wieprzowiny w krajach członkowskich UE. Źródło: Komisja Europejska

		2005	2005	2005	2005	2006	2006	2006	2006	2006	2006	2006	2006	2006	Zmiana %
		Wrzesień	Październik	Listopad	Grudzień	Styczeń	Luty	Marzec	Kwiecień	Maj	Czerwiec	Lipiec	Sierpień	Wrzesień	IX 05/IX 06
Belgia	EUR / 100 Kg	136,28	131,45	131,99	137,62	128,19	130,45	136,22	139,16	139,05	153,30	151,20	159,54	151,04	10,8%
Czechy	CZK/ 100kg	4 433,80	4 273,25	4 230,00	4 365,54	4 205,45	3 925,21	3 819,38	3 934,70	4 024,90	4 274,43	4 503,29	4 613,00	4 663,76	5,2%
	EUR / 100 Kg	151,24	144,06	144,44	150,66	146,29	138,21	133,40	137,93	142,32	150,70	158,28	163,60	164,39	8,7%
Dania	DKK / 100 Kg	930,03	911,48	923,00	914,84	869,84	881,06	903,22	945,60	957,97	996,53	1 014,45	1 030,70	1 035,90	11,4%
	EUR / 100 Kg	124,70	122,15	123,73	122,73	116,58	118,05	121,05	126,73	128,47	133,65	135,99	138,15	138,86	11,4%
Niemcy	EUR / 100 Kg	148,51	144,68	146,40	150,96	141,62	143,46	149,77	151,22	151,73	165,65	168,41	176,53	164,19	10,6%
Estonia	EEK / 100 Kg	2 159,80	2 137,34	2 123,21	2 144,06	2 119,51	2 096,55	2 103,38	2 137,87	2 148,75	2 170,11	2 236,72	2 215,36	2 293,57	6,2%
	EUR / 100 Kg	138,04	136,60	135,70	137,03	135,46	133,99	134,43	136,63	137,33	138,70	142,95	141,59	146,59	6,2%
Grecja	EUR / 100 Kg	190,25	188,76	192,24	197,59	196,66	196,55	196,44	195,57	194,89	190,65	190,28	189,20	188,95	-0,7%
Hiszpania	EUR / 100 Kg	144,18	130,16	129,30	139,57	143,93	153,14	155,21	155,07	158,84	172,14	176,20	175,59	161,57	12,1%
Francja	EUR / 100 Kg	135,57	132,35	132,67	135,23	133,68	134,68	143,74	137,30	133,06	149,33	156,52	159,48	153,57	13,3%
Irlandia	EUR / 100 Kg	134,40	134,44	132,76	133,26	130,63	129,88	131,91	135,19	136,46	141,83	145,19	146,40	148,96	10,8%
Włochy	EUR / 100 Kg	155,65	152,54	148,36	139,14	150,95	162,14	155,75	152,05	140,69	157,33	160,64	170,01	172,55	10,9%
Cypr	CYP / 100 Kg	107,83	107,00	107,00	107,00	107,00	107,00	107,00	107,00	107,19	114,20	114,90	113,61	114,00	5,7%
	EUR / 100 Kg	188,21	186,68	186,57	186,59	186,50	186,30	186,01	185,72	186,37	198,60	199,83	197,31	197,76	5,1%
Łotwa	LVL / 100 Kg	104,62	103,31	104,65	103,95	104,13	105,96	107,05	106,30	105,68	105,52	107,21	113,64	114,67	9,6%
	EUR / 100 Kg	150,31	148,32	150,30	149,21	149,60	152,23	153,80	152,72	151,83	151,60	154,03	163,28	164,75	9,6%
Litwa	LTL / 100 Kg	515,03	512,26	487,26	490,88	501,45	483,39	468,59	478,53	479,13	517,84	541,49	546,67	541,76	5,2%
	EUR / 100 Kg	149,16	148,36	141,12	142,17	145,23	140,00	135,71	138,59	138,77	149,98	156,83	158,33	156,90	5,2%
Luksemburg	EUR / 100 Kg	148,93	145,09	147,11	151,51	141,96	144,33	150,39	152,43	152,29	165,37	167,73	176,30	167,08	12,2%
Węgry	HUF / 100 Kg	36 968,30	36 203,50	35 978,70	36 364,00	36 205,90	36 023,50	35 629,70	35 927,40	35 693,80	37 181,80	40 133,60	42 854,80	44 411,90	20,1%
	EUR / 100 Kg	150,46	143,85	143,28	143,88	144,37	143,17	137,08	135,14	135,95	137,15	144,29	156,21	161,70	7,5%
Malta	MTL / 100 Kg	69,00	69,00	69,00	69,00	69,00	69,00	69,00	69,00	69,00	69,00	69,00	69,00	69,00	0,0%
	EUR / 100 Kg	160,73	160,73	160,73	160,73	160,73	160,73	160,73	160,73	160,73	160,73	160,73	160,73	160,73	0,0%
Holandia	EUR / 100 Kg	131,91	128,75	131,22	134,76	124,91	124,74	134,33	134,69	135,06	148,57	148,18	154,60	149,70	13,5%
Austria	EUR / 100 Kg	145,18	140,29	141,48	148,11	140,59	142,82	146,62	147,89	148,57	161,42	165,23	170,61	161,99	11,6%
Polska	PLN / 100 Kg	572,93	544,04	513,40	504,69	478,79	458,92	475,19	475,33	475,37	503,95	553,78	593,91	570,66	-0,4%
	EUR / 100 Kg	145,94	138,71	129,17	130,89	125,26	120,92	122,67	121,19	122,16	125,43	138,36	152,15	143,96	-1,4%
Portugalia	EUR / 100 Kg	151,90	135,94	136,57	148,42	152,23	156,57	158,00	159,00	162,65	178,47	184,03	183,00	173,20	14,0%
Słowenia	SIT / 100 Kg	37 180,10	36 235,40	35 782,30	35 428,80	34 906,40	34 582,50	33 087,10	33 370,60	32 861,30	34 026,40	36 482,30	37 640,10	38 436,40	3,4%
	EUR / 100 Kg	155,26	151,28	149,40	147,92	145,75	144,41	138,13	139,27	137,13	141,99	152,23	157,08	160,43	3,3%
Słowacja	SKK / 100 Kg	5 832,92	5 731,07	5 595,58	5 624,80	5 598,04	5 280,52	5 147,43	5 122,33	5 046,11	5 404,11	5 772,70	6 002,58	6 202,23	6,3%
	EUR / 100 Kg	151,66	147,29	144,49	148,47	149,21	141,26	137,44	136,93	134,35	142,12	150,42	159,31	165,31	9,0%
Finlandia	EUR / 100 Kg	136,15	134,76	134,44	134,66	134,11	133,05	132,16	131,92	131,45	130,98	131,32	132,02	133,68	-1,8%
Szwecja	SEK / 100 Kg	1 274,46	1 284,41	1 304,90	1 286,77	1 230,70	1 229,21	1 224,70	1 236,16	1 225,90	1 227,23	1 316,16	1 331,03	1 380,80	8,3%
	EUR / 100 Kg	136,56	136,35	136,53	136,34	132,10	131,72	130,28	132,38	131,38	132,83	142,80	144,47	149,01	9,1%
Wlk. Brytania	GBP / 100 Kg	100,90	99,50	98,73	99,10	98,15	97,90	97,35	97,83	98,70	101,20	104,43	105,60	106,10	5,2%
	EUR / 100 Kg	148,86	145,95	145,46	145,87	143,17	143,32	141,32	140,98	144,31	147,44	151,82	155,99	157,13	5,6%
Srednio w UE	EUR / 100 Kg	142,93	137,09	136,22	139,58	136,59	138,73	141,81	141,80	141,96	152,66	157,30	162,97	156,39	9,4%

Wykorzystanie możliwe z dokładnym podaniem źródła

7. Zestawienie z monitoringu rynku wieprzowiny z lat 2003-2005

Zestawienie wyników dotyczących cen wieprzowiny wg SEUROP, mięsności tusz, masy tuczników i struktury skupu tuczników ubitych w latach 2003-2005.

2003 rok - okres objęty badaniem: 30.12.2002 - 28.12.2003

2004 rok - okres objęty badaniem: 29.12.2003 - 02.01.2005

2005 rok - okres objęty badaniem: 03.01.2005 - 01.01.2006

SKUP 2005										2004			2003			
Klasa półtuszy wieprzowych wg EURO P	CENA [zł/t]						Zmiana ceny 2005/2004 [%]	% mięsa w tuszy	Średnia masa tuszy [kg/szt.]	Struktura skupu [%]	% mięsa w tuszy	Średnia masa tuszy [kg/szt.]	Struktura skupu [%]	% mięsa w tuszy	Średnia masa tuszy [kg/szt.]	Struktura skupu [%]
	[MS]			[MPC]												
	2005	2004	2003	2005	2004	2003										
POLSKA																
klasa S	5527	6479	-	5419	6 352	-	-14,7	61,5	84,5	4,3	61,6	81,7	2,3	-	-	-
klasa E	5322	5903	4597	5218	5 787	4 506	-9,8	57,2	84,0	33,5	57,5	81,4	29,0	57,8	80,3	25,5
klasa U	5057	5636	4361	4958	5 525	4 275	-10,3	52,6	84,7	35,1	52,5	82,2	35,6	52,5	81,5	33,2
klasa R	4790	5314	4113	4696	5 210	4 032	-9,9	47,8	86,4	18,7	47,7	83,6	22,7	47,5	83,5	27,1
klasa O	4431	4915	3604	4344	4 819	3 534	-9,9	42,9	88,4	6,8	42,8	85,6	8,5	43,0	85,1	11,3
klasa P	4236	4774	3223	4153	4 681	3 160	-11,3	38,0	91,2	1,7	38,0	87,5	1,9	37,8	85,7	2,9
S-P Razem	5055	5577	4229	4956	5 467	4 146	-9,4	52,7	85,1	100,0	52,0	82,7	100,0	51,0	82,3	100,0
REGION PÓLNOCNNY																
klasa S	5526	6598	-	5418	6 468	-	-16,2	61,8	81,4	6,5	61,6	78,5	3,0	-	-	-
klasa E	5352	5934	4713	5247	5 818	4 621	-9,8	57,3	81,8	39,9	57,6	79,2	34,6	57,7	78,5	30,1
klasa U	5091	5641	4420	4992	5 531	4 333	-9,7	52,8	82,8	30,9	52,7	80,5	34,0	52,6	79,6	35,2
klasa R	4767	5316	4085	4674	5 211	4 005	-10,3	47,8	85,4	14,3	47,7	83,1	18,2	47,6	82,7	21,4
klasa O	4463	4866	3538	4375	4 770	3 468	-8,3	42,6	88,8	6,6	42,6	86,2	8,4	42,9	84,6	10,5
klasa P	4251	4905	3066	4167	4 809	3 005	-13,3	38,0	92,2	1,9	37,7	90,8	2,0	37,1	87,2	2,8
S-P Razem	5112	5622	4294	5012	5 512	4 210	-9,1	53,5	83,3	100,0	52,6	81,1	100,0	51,6	80,7	100,0
REGION ŚRODKOWO-WSCHODNI																
klasa S	5 551	6 386	-	5 442	6 261	-	-13,1	61,2	83,9	3,7	61,3	81,9	2,2	-	-	-
klasa E	5 475	6 028	4 672	5 368	5 910	4 581	-9,2	57,2	84,2	31,0	57,1	82,1	24,6	57,9	81,0	21,4
klasa U	5 221	5 781	4 438	5 119	5 668	4 351	-9,7	52,6	85,1	33,8	52,5	82,6	34,6	52,4	82,0	29,8
klasa R	4 952	5 506	4 227	4 854	5 398	4 145	-10,1	47,7	87,3	21,2	47,6	84,0	25,4	47,6	84,0	29,4
klasa O	4 533	5 124	3 719	4 444	5 024	3 646	-11,5	42,9	87,6	8,4	43,0	85,4	11,2	42,8	85,4	16,0
klasa P	4 275	4 941	3 532	4 191	4 844	3 462	-13,5	37,9	89,7	1,9	38,2	87,2	1,9	38,0	86,9	3,3
S-P Razem	5 175	5 691	4 275	5 073	5 580	4 191	-9,1	52,2	85,5	100,0	51,3	83,2	100,0	50,1	83,1	100,0
REGION POŁUDNIOWO WSCHODNI																
klasa S	5 350	6 088	-	5 245	5 969	-	-12,1	61,4	84,6	3,5	61,4	80,0	1,5	-	-	-
klasa E	5 270	5 949	4 531	5 167	5 832	4 443	-11,4	57,3	84,2	30,4	57,5	82,2	24,9	57,5	81,2	23,0
klasa U	5 059	5 661	4 286	4 960	5 550	4 202	-10,6	52,6	85,0	35,1	52,5	82,5	34,9	52,4	82,3	33,5
klasa R	4 810	5 362	4 060	4 715	5 256	3 980	-10,3	47,7	86,6	21,6	47,7	83,7	26,6	47,7	83,7	28,3
klasa O	4 402	4 866	3 551	4 316	4 771	3 482	-9,5	42,8	89,0	7,5	42,8	86,0	9,9	42,9	85,7	12,3
klasa P	4 186	4 725	3 254	4 104	4 633	3 190	-11,4	38,1	91,9	1,8	38,2	88,9	2,3	37,9	86,9	2,9
S-P Razem	5 010	5 553	4 152	4 911	5 444	4 071	-9,8	52,3	85,5	100,0	51,3	83,2	100,0	50,6	83,0	100,0
REGION ZACHODNI																
klasa S	5 603	6 530	-	5 493	6 402	-	-14,2	61,4	88,7	3,4	61,7	85,3	2,3	-	-	-
klasa E	5 255	5 812	4 492	5 152	5 698	4 404	-9,6	57,1	85,5	31,9	57,5	82,9	28,7	58,1	81,4	24,8
klasa U	4 972	5 565	4 321	4 875	5 456	4 236	-10,6	52,6	85,5	38,6	52,5	83,1	37,6	52,5	82,6	32,9
klasa R	4 707	5 199	4 106	4 614	5 097	4 026	-9,5	47,9	86,4	18,9	47,8	83,8	23,1	47,3	83,7	30,0
klasa O	4 357	4 852	3 615	4 272	4 757	3 544	-10,2	43,1	88,2	5,8	43,1	84,8	6,6	43,2	84,9	9,6
klasa P	4 231	4 608	3 176	4 148	4 517	3 113	-8,2	38,1	90,9	1,3	38,0	83,9	1,7	38,2	83,2	2,6
S-P Razem	4 986	5 508	4 197	4 889	5 400	4 115	-9,5	52,7	86,0	100,0	52,2	83,4	100,0	51,1	82,9	100,0

Wykorzystanie możliwe z dokładnym podaniem źródła

Biuletyn „*Rynek mięsa wieprzowego*” ukazuje się w każdy czwartek o godz. 13⁰⁰.
Informacje zamieszczane w tym biuletynie przekazywane są przez współpracujące z nami podmioty na podstawie Ustawy o badaniach rynkowych z dnia 30 marca 2001r.

Wydawca:

Ministerstwo Rolnictwa i Rozwoju Wsi,
Departament Rynków Rolnych
ul. Wspólna 30, 00-930 Warszawa,
tel. (022) 623-21-69, fax (022) 623-27-06.

E-mail: biuletyn@minrol.gov.pl

Biuletyny są dostępne pod adresem: Internet: <http://www.minrol.gov.pl>

Autor: Agnieszka Szarejko-Pater tel. (022) 623-21-69; E-mail: Agnieszka.Pater@minrol.gov.pl