

**ZINTEGROWANY SYSTEM
ROLNICZEJ INFORMACJI RYNKOWEJ**

Podstawa prawna: Ustawa o rolniczych badaniach rynkowych z 30 marca 2001 r.

(Dz. U. z 2001 r. Nr 42, poz. 471 z późn. zm.)

RYNEK MIĘSA WIEPRZOWEGO



NR 43/2010

Notowania¹ za okres 25-31.10.2010 r.

czwartek, 04 listopada 2010 r.

Spis treści

Decyzja Komisji Europejskiej z dn. 11 marca 2005 r.....	2
1. Zakupy świń rzeźnych.....	3
1.1. Ceny zakupu tuczników wg EUROP w Polsce i makroregionach.....	3
1.2. Ceny referencyjne w UE.....	4
1.3. Zbiorcze zestawienie dotyczące zmian skupu świń rzeźnych.....	5
1.4. Ceny zakupu świń rzeźnych wg wagi żywej.....	6
1.5. Struktura zakupu świń rzeźnych w Polsce.....	8
2. Sprzedaż wieprzowiny.....	8
2.1. Ceny sprzedaży półtuszy wieprzowych w Polsce i makroregionach.....	8
2.2. Ceny sprzedaży elementów i przetworów z wieprzowiny w Polsce i makroregionach.....	9
2.3. Ceny wieprzowiny na giełdach towarowych w Polsce.....	11
2.4. Ceny prosiąt na targowiskach.....	11
3. Graficzne prezentacje cen zakupu i sprzedaży na rynku wieprzowiny.....	13
4. Miesięczne analizy cenowe.....	18
5. Poglówie trzody chlewnej w końcu lipca 2010 roku Źródło: GUS.....	20
6. Handel zagraniczny wieprzowiną.....	21
6.1. Polski handel zagraniczny trzodą żywą i mięsem wieprzowym.....	21
6.2. Dopłaty eksportowe UE do wieprzowiny.....	23
7. Zestawienie z monitoringu rynku wieprzowiny z lat 2003-2009.....	26

¹ Badanie cen zakupu i sprzedaży w zakładach mięsnych prowadzone jest na reprezentatywnej próbie. Ceny zakupu rejestrowane są wg klasy jakości handlowej EUROP zgodnie z rozporządzeniem Rady (WE) nr 1234/2007 z dnia 22 października 2007 r. ustanawiające wspólną organizację rynków rolnych oraz przepisy szczegółowe dotyczące niektórych produktów rolnych („rozporządzenie o jednolitej wspólnej organizacji rynku”) (Dz.U. L 299 z 16.11.2007, str. 1, z późn. zm.) i rozporządzeniem Komisji (WE) nr 1249/2008 z dnia 10 grudnia 2008 r. r. ustanawiającym szczegółowe zasady wdrożenia wspólnotowych skal klasyfikacji tusz wołowych, wieprzowych i baranich oraz raportowania ich cen (Dz. U. Nr L 337 z 16.12.2008, str. 3) oraz rozporządzeniem Ministra Rolnictwa i Rozwoju Wsi z dnia 4 lutego 2009 r. w sprawie szczegółowych warunków ustalania klasy jakości handlowej tusz wieprzowych (Dz.U. z 19.02.2009 r., Nr 28, poz. 181).

Ceny zbierane są dla masy poubojowej schłodzonej. Badanie cen giełdowych realizowane jest na wybranych giełdach towarowych; średnie ceny liczone są jako średnie ważone.

Badanie cen prosiąt prowadzone jest na targowiskach, na których dokonywany jest obrót prosiętami, a ceny liczone są jako średnie arytmetyczne zrealizowanych transakcji.

Ceny zakupu i sprzedaży nie zawierają podatku VAT.

**Decyzja Komisji Europejskiej z dn. 11 marca 2005 r.
zatwierdzająca metody klasyfikacji tusz wieprzowych w Polsce.**

Ministerstwo Rolnictwa i Rozwoju Wsi informuje, że Decyzją Komisji Europejskiej 2005/240/WE z dnia 11 marca 2005 r. zatwierdzone zostały metody klasyfikacji tusz wieprzowych w Polsce (tekst opublikowany w [Dzienniku Urzędowym UE L 74](#)² z dnia 19.03.2005 roku, decyzja obowiązuje od dnia jej notyfikacji w Stałym Przedstawicielstwie RP przy Unii Europejskiej, czyli od 11 marca 2005 roku.)

W dniu 30 września 2005 r. weszła w życie Decyzja Komisji 2005/683/WE zmieniająca ww. decyzję (tekst opublikowany w [Dzienniku Urzędowym UE L 258](#)³ z dnia 4.10.2005 roku). Zmiana miała na celu dopuszczenie do stosowania kolejnego aparatu.

Konieczność wydania wspomnianej decyzji wynika ze wspólnotowych regulacji prawnych, a w szczególności z ustaleń zawartych w Rozporządzeniu Komisji 2967/85 z dnia 24 października 1985 roku. Rozporządzenie to nakłada na państwa członkowskie obowiązek informowania Komisji w formie protokołu o metodach klasyfikacji, które chcą stosować na swoim terytorium. Strona polska wniosowała o zatwierdzenie w sumie czterech metod klasyfikacji.

Zgodnie z postanowieniami decyzji od dnia 11 marca 2005 roku na terenie Polski do szacowania zawartości chudego mięsa w tuszach wieprzowych zostały zaaprobowane trzy aparaty o nazwach **Ultra-fom 300, Sydel-CGM i Autofom**, a od 30 września 2005 r. dodatkowo aparat o nazwie **IM-03**.

W decyzji zatwierdzającej metody klasyfikacji tusz wieprzowych w Polsce wymienione są również dopuszczone przez Komisję odstępstwa od wzorcowej dla UE postaci tuszy w momencie ważenia i klasyfikacji.

² <http://europa.eu.int/eur-lex/lex/LexUriServ/LexUriServ.do?uri=OJ:L:2005:074:0062:0065:PL:PDF>

³ http://europa.eu.int/eur-lex/lex/LexUriServ/site/pl/oj/2005/l_258/l_25820051004pl100050007.pdf

1. Zakupy świń rzeźnych

1.1. Ceny zakupu tuczników wg EUROP w Polsce i makroregionach

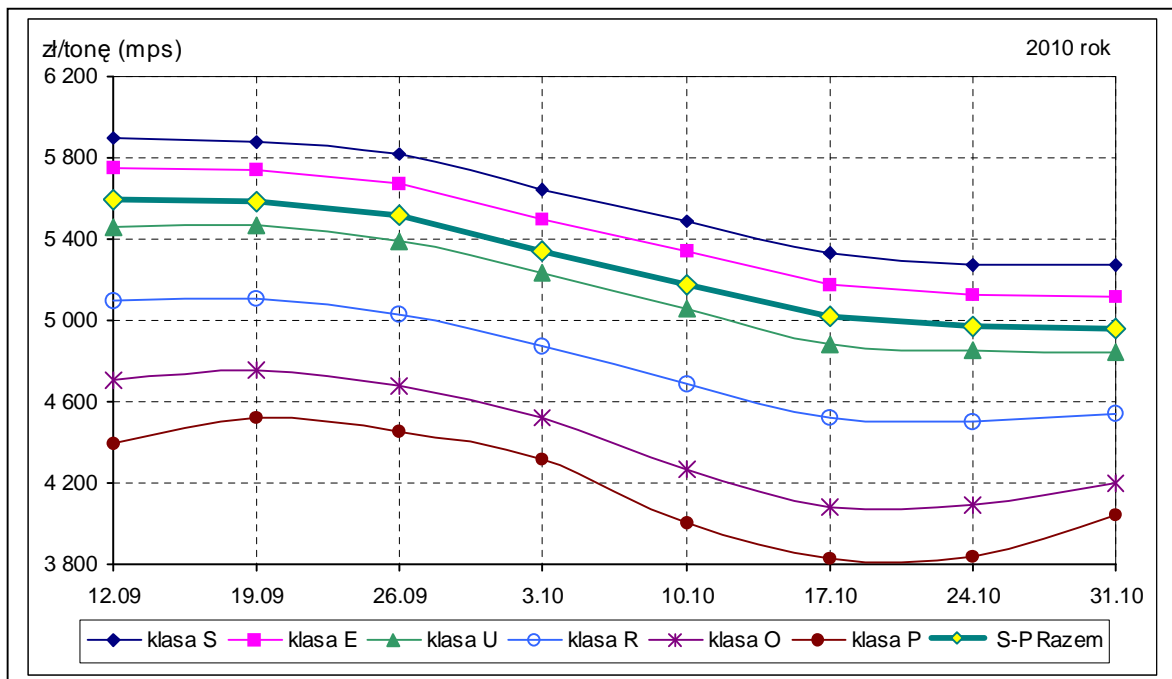
Tab. 1 Średnie ceny netto (bez VAT) zakupu świń rzeźnych wg klasyfikacji poubojowej EUROP

masa schłodzona [MPS]; -masa poubojowa ciepła [MPC]

SKUP								
Klasa półtuszy	CENA [zł/tonę]				Zmiana tygod. ceny [%]	%	Średnia masa tuszy [kg]	Struktura zakupu wg liczby [%]
	[MPS]		[MPC]					
wg SEUROP	2010-10-31	2010-10-24	2010-10-31	2010-10-24		mięsa w tuszy		
1	2	3	4	5	6	7	8	9
POLSKA								
klasa S	5 269	5 271	5 166	5 168	-0,03	61,3	88,2	8,8
klasa E	5 116	5 125	5 016	5 024	-0,17	57,2	88,2	45,9
klasa U	4 846	4 854	4 751	4 759	-0,18	52,8	88,9	33,8
klasa R	4 544	4 498	4 455	4 410	1,02	48,2	90,3	9,4
klasa O	4 200	4 090	4 118	4 010	2,69	43,2	92,3	1,7
klasa P	4 045	3 840	3 966	3 764	5,35	37,0	89,9	0,4
S-P Razem	4 963	4 967	4 866	4 870	-0,08	54,9	88,7	100,0
REGION PÓLNOCNY								
klasa S	5 228	5 236	5 126	5 134	-0,15	61,3	87,8	8,8
klasa E	5 080	5 084	4 981	4 985	-0,08	57,3	87,2	50,1
klasa U	4 823	4 823	4 728	4 728	0,00	53,0	87,7	32,3
klasa R	4 552	4 520	4 463	4 431	0,72	48,3	89,9	7,0
klasa O	4 366	4 292	4 280	4 207	1,72	43,0	93,5	1,5
klasa P	4 315	4 258	4 230	4 175	1,33	38,4	97,8	0,3
S-P Razem	4 959	4 952	4 861	4 855	0,14	55,3	87,7	100,0
REGION ŚRODKOWO-WSCHODNI								
klasa S	5 429	5 371	5 323	5 266	1,08	61,7	89,4	10,2
klasa E	5 269	5 214	5 166	5 111	1,06	57,2	88,5	45,0
klasa U	5 031	4 980	4 932	4 883	1,01	52,7	88,8	32,1
klasa R	4 781	4 691	4 687	4 599	1,92	47,9	89,1	9,7
klasa O	4 445	4 312	4 358	4 227	3,09	43,0	89,4	2,2
klasa P	4 244	4 032	4 160	3 953	5,25	34,7	86,3	0,7
S-P Razem	5 135	5 074	5 035	4 974	1,22	54,8	88,8	100,0
REGION POŁUDNIOWO WSCHODNI								
klasa S	5 204	5 279	5 102	5 175	-1,41	61,3	89,4	11,0
klasa E	5 086	5 133	4 986	5 033	-0,93	57,4	88,7	47,7
klasa U	4 849	4 862	4 754	4 767	-0,27	52,8	89,1	29,6
klasa R	4 554	4 472	4 464	4 385	1,82	48,0	89,6	9,3
klasa O	4 148	3 971	4 067	3 893	4,46	43,1	92,0	2,0
klasa P	4 006	3 717	3 927	3 644	7,77	38,4	94,2	0,4
S-P Razem	4 956	4 997	4 859	4 899	-0,82	55,2	89,1	100,0
REGION ZACHODNI								
klasa S	5 234	5 236	5 132	5 134	-0,04	61,2	86,6	7,0
klasa E	5 078	5 103	4 978	5 003	-0,50	57,2	88,6	42,9
klasa U	4 777	4 812	4 683	4 718	-0,74	52,9	89,4	37,5
klasa R	4 430	4 417	4 343	4 330	0,30	48,2	91,2	10,7
klasa O	3 967	3 915	3 889	3 838	1,32	43,4	93,9	1,6
klasa P	3 619	3 484	3 548	3 416	3,86	38,4	87,4	0,3
S-P Razem	4 882	4 912	4 786	4 816	-0,61	54,6	89,1	100,0

Uwaga: Daty podane w tabeli oznaczają ostatni dzień analizowanego tygodnia (poniedziałek - niedziela).

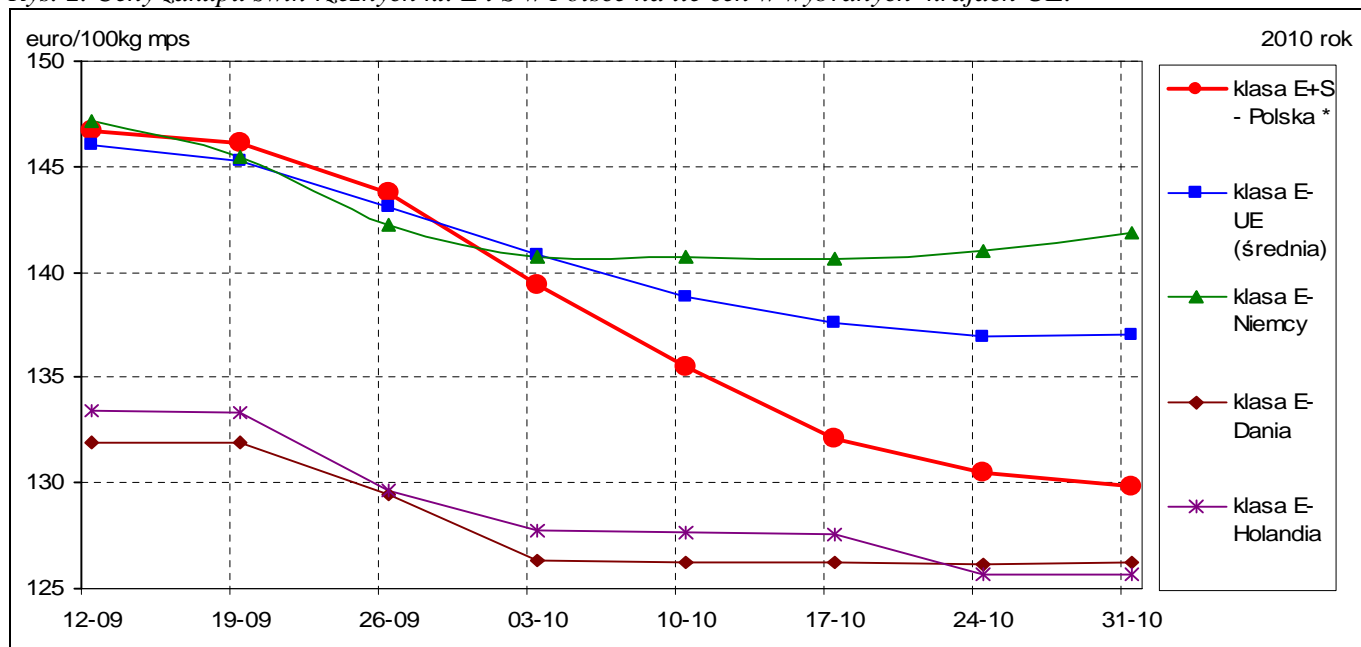
Rys. 1. Średnie krajowe ceny zakupu świń rzeźnych (mps) w zakładach mięsnych wg klasyfikacji EUROP.



1.2. Ceny referencyjne w UE

Świnie rzeźne, klasa E [EURO/100 kg MPS]	2010-09-12	2010-09-19	2010-09-26	2010-10-03	2010-10-10	2010-10-17	2010-10-24	2010-10-31
klasa E+S - Polska *	146,68	146,12	143,77	139,41	135,47	132,11	130,51	129,84
klasa E- UE (średnia)	146,06	145,25	143,05	140,79	138,81	137,57	136,90	137,00
klasa E- Niemcy	147,12	145,42	142,20	140,75	140,75	140,64	140,97	141,83
klasa E- Dania	131,89	131,88	129,41	126,28	126,23	126,19	126,18	126,21
klasa E- Holandia	133,47	133,34	129,68	127,75	127,67	127,53	125,71	125,63

Rys. 2. Ceny zakupu świń rzeźnych kl. E i S w Polsce na tle cen w wybranych krajach UE.



Źródło: <http://www.europa.eu.int/comm/agriculture/markets/pig/porcs.xls>

Ceny referencyjne wieprzowiny w poszczególnych krajach UE umieszczone są na 24 stronie

1.3.Zbiornicze zestawienie dotyczące zmian skupu świń rzeźnych

Klasa półtuszy wieprzowych wg EUROP	Cena zakupu wg wagi żywej* [zł/kg]		ZMIANA TYGODNIOWA			
			Cena zakupu wg wż	Poziom skupu wg mpc	Średnia masa tuszy	Struktura zakupu
	2010-10-31	2010-10-24	[%]	[%]	[%]	[pkt. %]
POLSKA						
klasa S	3,91	3,91	-0,03	-1,84	-0,11	-0,19
klasa E	3,80	3,81	-0,17	0,01	0,00	-0,17
klasa U	3,63	3,63	-0,18	0,11	0,11	-0,12
klasa R	3,43	3,39	1,02	2,36	0,00	0,19
klasa O	3,19	3,11	2,69	11,96	-0,65	0,19
klasa P	3,10	2,94	5,35	32,19	-3,23	0,10
S-P Razem				0,38	0,00	-
REGION PÓLNOČNY						
klasa S	3,88	3,89	-0,15	0,66	-1,68	-0,34
klasa E	3,77	3,78	-0,08	10,20	-0,68	2,11
klasa U	3,61	3,61	0,00	2,95	-0,23	-1,01
klasa R	3,43	3,41	0,72	-2,70	0,45	-0,69
klasa O	3,32	3,26	1,72	3,34	-0,43	-0,04
klasa P	3,30	3,26	1,33	-7,56	-0,51	-0,04
S-P Razem				5,73	-0,57	-
REGION ŚRODKOWO-WSCHODNI						
klasa S	4,03	3,99	1,08	30,79	1,59	1,85
klasa E	3,91	3,87	1,06	6,17	0,91	-0,06
klasa U	3,76	3,73	1,01	-2,58	0,34	-2,71
klasa R	3,61	3,54	1,92	5,37	0,00	0,01
klasa O	3,38	3,28	3,09	29,48	-2,51	0,46
klasa P	3,25	3,09	5,25	153,14	-7,20	0,45
S-P Razem				5,94	0,68	-
REGION POŁUDNIOWO WSCHODNI						
klasa S	3,87	3,92	-1,41	-13,99	0,45	-1,63
klasa E	3,78	3,81	-0,93	-4,95	-0,34	-1,41
klasa U	3,63	3,64	-0,27	3,43	-0,34	1,59
klasa R	3,43	3,37	1,82	9,79	-0,78	1,04
klasa O	3,15	3,02	4,46	22,13	0,22	0,38
klasa P	3,07	2,85	7,77	9,82	-0,21	0,04
S-P Razem				-2,02	-0,22	-
REGION ZACHODNI						
klasa S	3,89	3,89	-0,04	-10,25	-0,69	-0,42
klasa E	3,77	3,79	-0,50	-6,34	0,45	-1,13
klasa U	3,57	3,60	-0,74	-1,42	0,34	0,96
klasa R	3,34	3,33	0,30	0,26	0,11	0,47
klasa O	3,01	2,98	1,32	2,15	0,21	0,09
klasa P	2,77	2,67	3,86	8,64	-0,68	0,03
S-P Razem				-3,96	0,22	-

Uwaga: Daty podane w tabeli oznaczają ostatni dzień analizowanego tygodnia (poniedziałek – niedziela)

* Cena wg wagi żywej przeliczona z ceny dla mpc trzody chlewnej.

Wskaźnik przeliczania cen uzyskanych za tusze wg klasyfikacji EUROP na ceny za masę żywą netto.

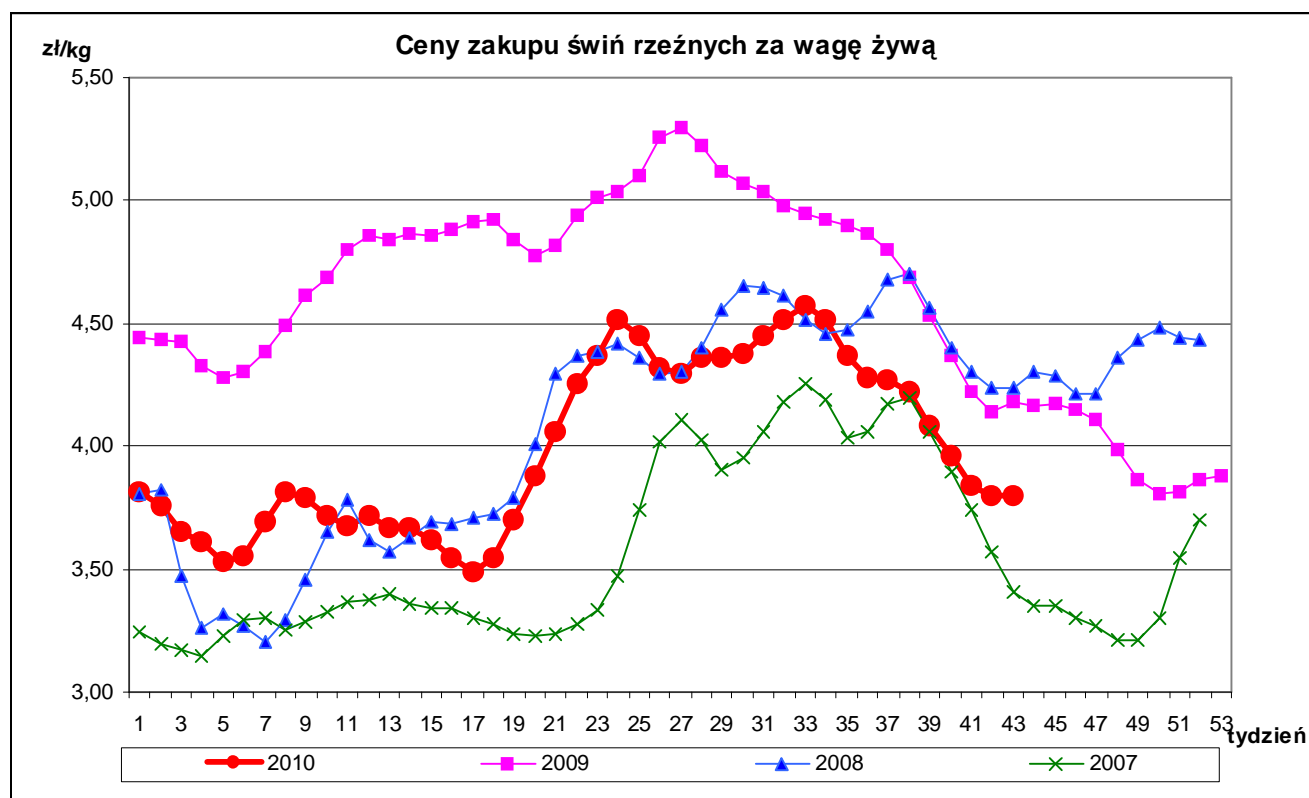
Klasa tusz	Wskaźnik wydajności rzeźnej	Wskaźnik przeliczeniowy na masę żywą
S	75,7	1,32
E	75,7	1,32
U	76,3	1,31
R	76,9	1,30
O	77,5	1,29
P	78,1	1,28

1.4. Ceny zakupu świń rzeźnych wg wagi żywej

Tab. 2 Średnie ceny netto zakupu świń rzeźnych za wagę żywą – obliczane na podstawie cen za żywca wg masy poubojowej cieplej (MPC) przy użyciu współczynnika wydajności rzeźnej podawanego przez GUS (0,78).

CENA [zł/kg]		
MAKROREGIONY	2010-10-31	2010-10-24
POLSKA	3,80	3,80
REGION PÓLNOCNY	3,79	3,79
REGION ŚRODKOWO-WSCHODNI	3,93	3,88
REGION POŁUDNIOWO-WSCHODNI	3,79	3,82
REGION ZACHODNI	3,73	3,76

Uwaga: Daty podane w tabeli oznaczają ostatni dzień analizowanego tygodnia (poniedziałek - niedziela).



A. Makroregiony skupu świń rzeźnych wg SEUROP i sprzedaży mięsa wieprzowego w tuszach.

Makroregion Północny: województwa - kujawsko-pomorskie, pomorskie, warmińsko-mazurskie.

Makroregion Środkowo-wschodni: województwa - łódzkie, mazowieckie, podlaskie.

Makroregion Południowo-wschodni: województwa - lubelskie, małopolskie, podkarpackie, śląskie, świętokrzyskie.

Makroregion Zachodni: województwa - dolnośląskie, lubuskie, opolskie, wielkopolskie, zachodnio-pomorskie.

ROCZNE ZMIANY CEN WYBRANYCH PRODUKTÓW Z RYNKU WIEPRZOWINY

I. Roczne zmiany cen zakupu świń rzeźnych wg klasyfikacji SEUROP i żywca wieprzowego.

SKUP					
POLSKA	CENA				Roczna zmiana ceny [%]
	[MPC] zł/tonę		Cena żywca wieprzowego zł/kg		
	2010-10-31	2009-11-01	2010-10-31	2009-11-01	
klasa S	5 166	5 626	3,91	4,26	-8,2
klasa E	5 016	5 509	3,80	4,17	-8,9
klasa U	4 751	5 256	3,63	4,01	-9,6
klasa R	4 455	4 948	3,43	3,81	-10,0
klasa O	4 118	4 680	3,19	3,63	-12,0
klasa P	3 966	4 543	3,10	3,55	-12,7
S-P Razem	4 866	5 342	3,80	4,17	-8,9

[MPC]-masa poubojowa ciepła

II. Roczne zmiany cen sprzedaży półtuszy wieprzowych.

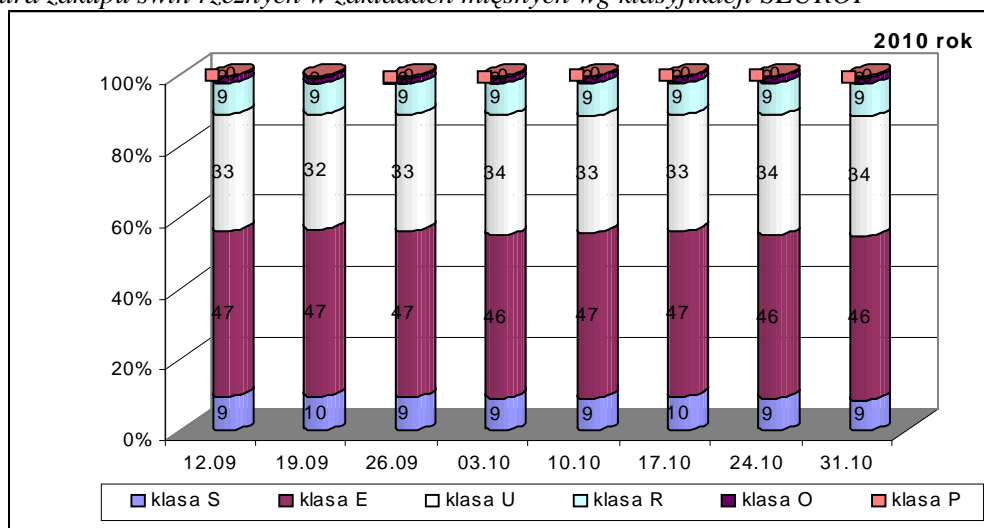
CENY SPRZEDAŻY - PÓLTUSZE WIEPRZOWE			
REGIONY	CENA [zł/tonę]		Roczna zmiana ceny
	2010-10-31	2009-11-01	[%]
POLSKA	5580	6065	-7,99
Południowo-wschodni	5 944	6 287	-5,4
Północny	5 554	6 098	-8,9
Środkowo-wschodni	5 860	6 129	-4,4
Zachodni	5 477	6 017	-9,0

III. Roczne zmiany cen targowiskowych prosiąt.

	Kategoria ceny	31.10.2010	01.11.2009	Roczna zmiana ceny w[%]
	Prosięta ok. 20 kg	min. w zł/szt.	45,00	110,00
max w zł/szt.		150,00	200,00	-25,0
<i>średnia w zł/szt.</i>		87,13	163,44	-46,69
Szacunkowa podaż		4 764	6 509	-26,8
Szacunkowa sprzedaż		3 057	5 003	-38,9
Wsk_war_atmosf.		2,66	2,32	14,7

1.5. Struktura zakupu świń rzeźnych w Polsce

Rys. 3. Struktura zakupu świń rzeźnych w zakładach mięsnych wg klasyfikacji SEUROP



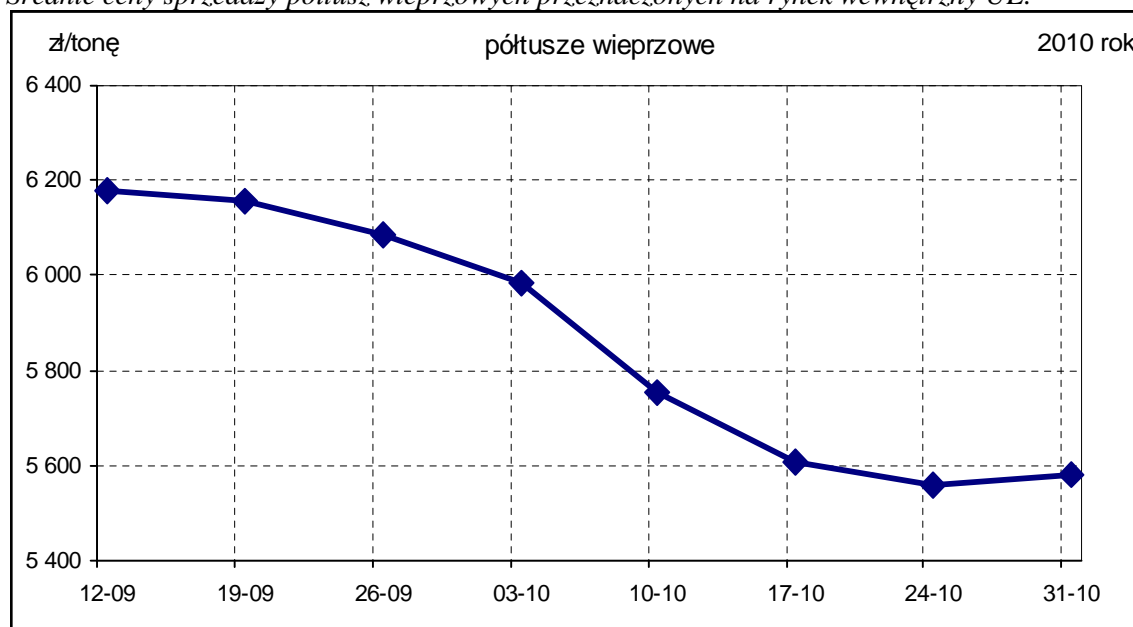
2. Sprzedaż wieprzowiny

2.1. Ceny sprzedaży półtuszy wieprzowych w Polsce i makroregionach

Tab. 3 Średnie ceny sprzedaży półtuszy wieprzowych (bez VAT) przeznaczonych na rynek wewnętrzny UE.

CENY SPRZEDAŻY			
MAKROREGIONY	CENA [zł/t]		Tygodniowa zmiana ceny [%]
	2010-10-31	2010-10-24	
PÓLTUSZE WIEPRZOWE			
POLSKA	5 580	5 557	0,4
Południowo-wschodni	5 944	5 957	-0,2
Północny	5 554	5 527	0,5
Środkowo-wschodni	5 860	5 886	-0,4
Zachodni	5 477	5 459	0,3

Rys. 4. Średnie ceny sprzedaży półtuszy wieprzowych przeznaczonych na rynek wewnętrzny UE.



2.2. Ceny sprzedaży elementów i przetworów z wieprzowiny w Polsce i makroregionach

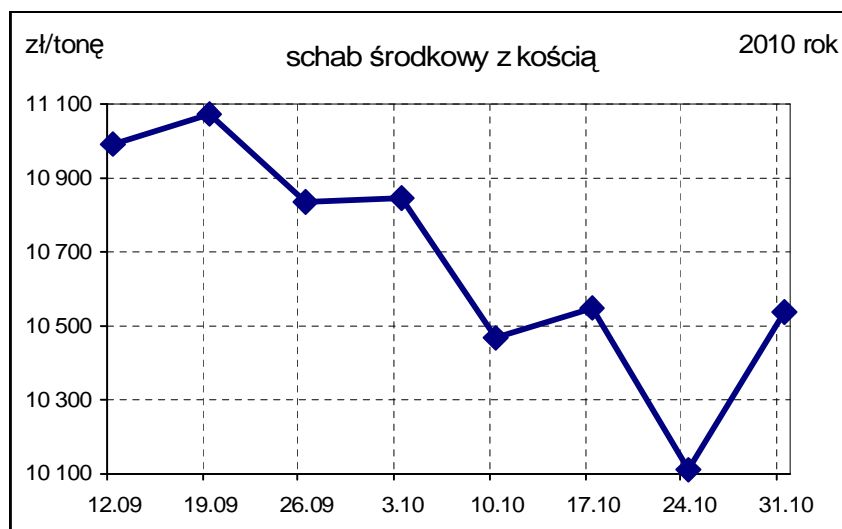
Tab. 4 Średnie ceny sprzedaży elementów i przetworów wieprzowych (bez VAT) w zakładach mięsnych (kraj +UE).

CENY SPRZEDAŻY			
TOWAR	CENA [zł/t]		Zmiana ceny
	2010-10-31	2010-10-24	[%]
1	2	3	4
POLSKA			
schab środkowy z kością	10 536	10 110	4,21
szynka gotowana	15 870	15 940	-0,44
kielbasa toruńska	9 337	9 250	0,94
PÓŁNOCNO-ZACHODNI			
schab środkowy z kością	10 591	9 629	9,99
szynka gotowana	16 045	15 579	2,99
kielbasa toruńska	7 943	7 817	1,61
PÓŁNOCNO-WSCHODNI			
schab środkowy z kością	10 191	10 477	-2,73
szynka gotowana	16 741	16 995	-1,49
kielbasa toruńska	8 045	8 017	0,34
WIELKOPOLSKI			
schab środkowy z kością	10 441	10 162	2,74
szynka gotowana	12 855	12 617	1,89
kielbasa toruńska	*	*	*
KUJAWSKI			
schab środkowy z kością	9 688	9 653	0,36
szynka gotowana	15 173	15 679	-3,23
kielbasa toruńska	7 691	7 614	1,02
MAZOWIECKO-LÓDZKI			
schab środkowy z kością	11 394	11 685	-2,50
szynka gotowana	16 104	16 413	-1,88
kielbasa toruńska	*	*	*
POŁUDNIOWO-ZACHODNI			
schab środkowy z kością	11 036	10 738	2,77
szynka gotowana	15 732	15 841	-0,69
kielbasa toruńska	10 637	10 259	3,69
POŁUDNIOWO-ŚRODKOWY			
schab środkowy z kością	10 431	10 256	1,70
szynka gotowana	18 010	18 368	-1,95
kielbasa toruńska	9 748	9 795	-0,48
WSCHODNI-DOLNY			
schab środkowy z kością	11 950	11 883	0,57
szynka gotowana	14 069	13 704	2,66
kielbasa toruńska	10 561	10 492	0,66

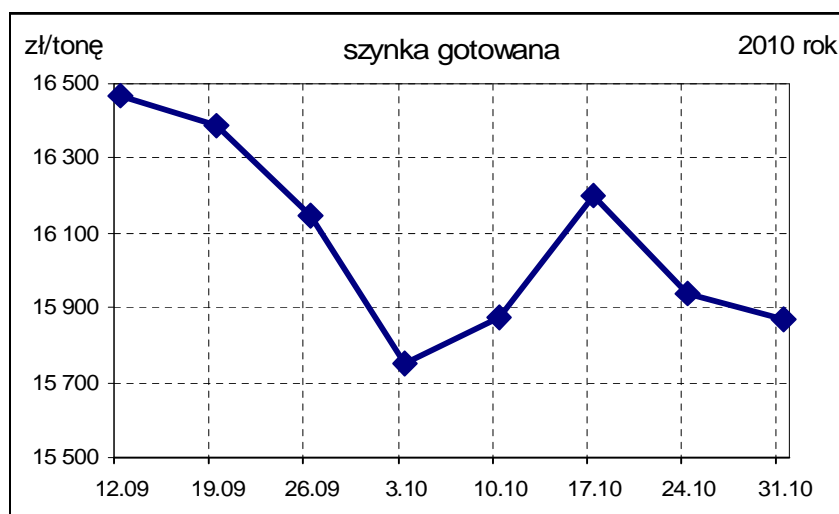
Uwaga: Daty podane w tabeli oznaczają ostatni dzień analizowanego tygodnia (poniedziałek - niedziela).

* - w związku z ustawowym obowiązkiem nieidentyfikowalności dostawców danych rynkowych nie jest możliwe prezentowanie danych dla regionu.

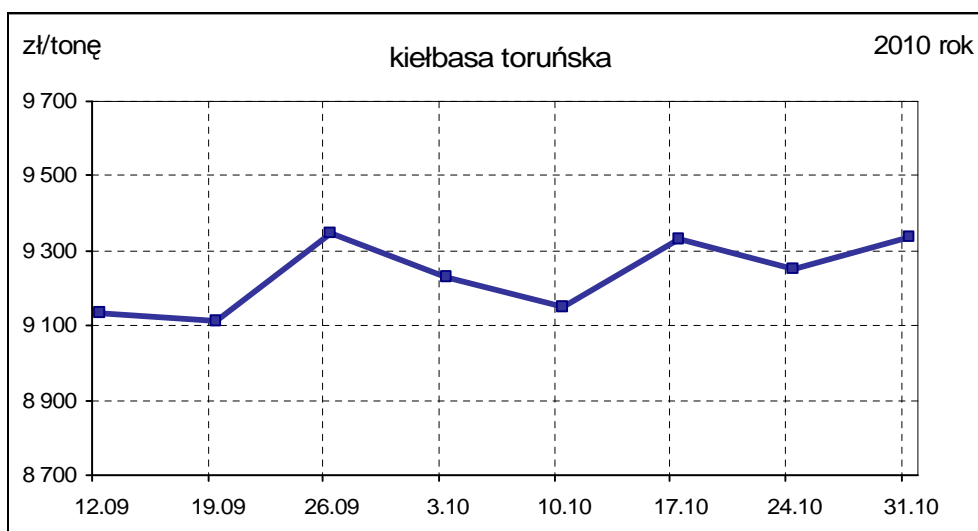
Rys. 5. Średnie ceny sprzedaży schabu środkowego z kością przeznaczonego na rynek wewnętrzny UE.



Rys. 6. Średnie ceny sprzedaży szynki gotowanej przeznaczonej na rynek wewnętrzny UE.



Rys. 7. Średnie ceny sprzedaży kielbasy toruńskiej przeznaczonej na rynek wewnętrzny UE.



B. Makroregion sprzedaży mięsa w elementach oraz przetworów mięsnych z rynku wieprzowiny.

Makroregion Północno-zachodni: województwa: - pomorskie, zachodnio-pomorskie.

Makroregion Północno-wschodni: województwa - podlaskie, warmińsko-mazurskie.

Makroregion Wielkopolski: województwo - wielkopolskie.

Makroregion Kujawski: województwo - kujawsko-pomorskie.

Makroregion Mazowiecko-łódzki: województwa - łódzkie, mazowieckie.

Makroregion Południowo-zachodni: województwa - dolnośląskie, lubuskie, opolskie.

Makroregion Południowo-środkowy: województwa - małopolskie, śląskie, świętokrzyskie.

Makroregion Wschodni dolny: województwa - lubelskie, podkarpackie.

2.3. Ceny wieprzowiny na giełdach towarowych w Polsce Internetowa Giełda e-WGT S.A.

Tab. 5 Ceny transakcyjne mięsa wieprzowego.

Towar	Parametry jakościowe	Data	Cena (zł/kg)*	Podaż (tony)	Sprzedaż (tony)
I. MIĘSO WIEPRZOWE					
Półtusze wieprzowe	klasa E	2010-10-27	5,00 zł/kg	20,00	5,00
Półtusze wieprzowe	klasa U	2010-10-27	4,85 zł/kg	15,00	5,00
Półtusze wieprzowe	klasa E	2010-10-29	5,00 zł/kg	15,00	10,00
Półtusze wieprzowe	klasa U	2010-10-29	4,85 zł/kg	10,00	10,00

* - cena średnia

2.4. Ceny prosiąt na targowiskach

Tab. 6 Średnie tygodniowe krajowe ceny prosiąt uzyskane w transakcjach targowiskowych.

	Kategoria ceny	31.10.2010	24.10.2010	Zmiana tygodniowa w %
	Prosięta ok. 20 kg w zł/szt.	<i>min. w zł/szt.</i>	45,00	48,75
<i>max. w zł/szt.</i>		150,00	115,00	30,4
<i>średnia w zł/szt.</i>		87,13	85,46	1,95
szacunkowa podaż		4 764	5 763	-17,3
szacunkowa sprzedaż		3 057	3 381	-9,6
* wsk_war_atmosf.		2,66	2,44	9,0

*Wsk_war_atmosf. - wskaźnik warunków atmosferycznych, który zawiera się między liczbą 1 a 3.

Charakteryzuje warunki atmosferyczne występujące na targowiskach w dniu prowadzenia badań.

1 - złe – znacznie utrudniające przebieg handlu targowiskowego,

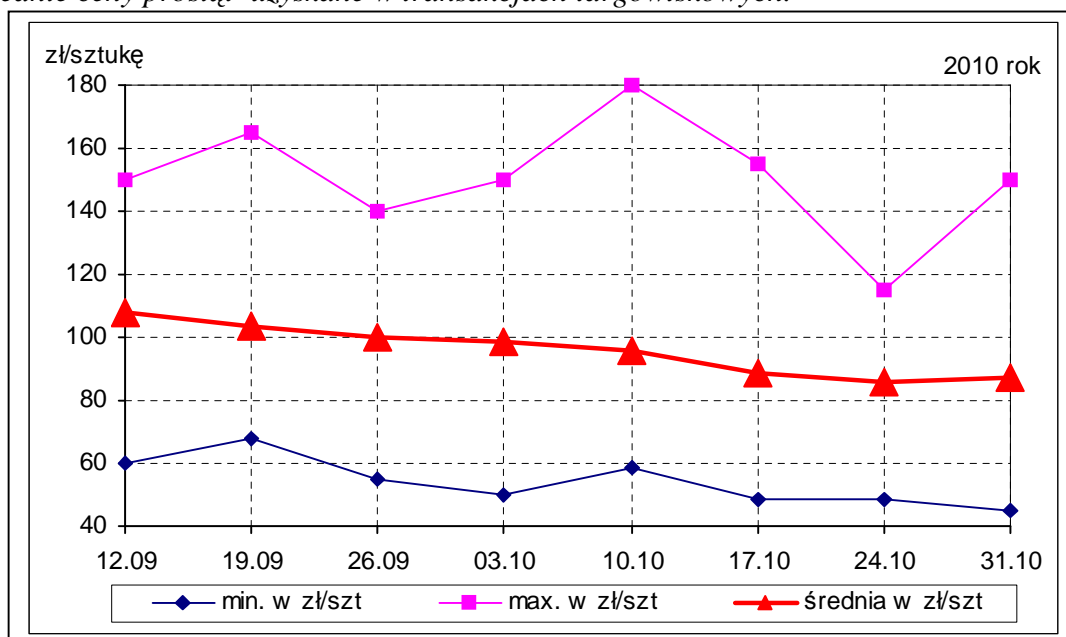
2 - umiarkowane – mające niewielki wpływ na przebieg handlu targowiskowego,

3 - dobre – nie mające wpływu na przebieg handlu targowiskowego.

Tab. 7 Średnie miesięczne ceny prosiąt uzyskane w transakcjach targowiskowych w X/2010

	Kategoria ceny	Okres		Zmiana	Zmiana
		04.10.2010-31.10.2010	30.08.2010-03.10.2010	miesięczna w %	roczna w %
Prosięta ok. 20 kg [zł/szt].	min. w zł/szt	45,00	50,00	-10,0	-55,0
	max. w zł/szt	180,00	170,00	5,9	-20,4
	średnia w zł/szt	89,22	103,77	-14,0	-46,2
	Szacunkowa podaż	21 195	25 692	-17,5	-12,6
	Szacunkowa sprzedaż	12 667	15 174	-16,5	-25,9
	Wsk_war_atmosf.	2,59	2,36	9,7	15,1

Rys.8. Średnie ceny prosiąt uzyskane w transakcjach targowiskowych.



Tab. 7 Średnie ceny prosiąt uzyskane w transakcjach targowiskowych wg województw

Tab. 8 Średnie ceny prosiąt uzyskane w transakcjach targowiskowych na poszczególnych targowiskach

UWAGA: Tablice nr: 7 i 8 umieszczone są w wydaniu EXCEL-owskim biuletynu.

Metodyka badań

Notowania cen prosiąt realizowane są na reprezentatywnych targowiskach w każdym województwie.

Pod pojęciem targowisko rozumiany jest zorganizowany rynek lokalny, którego dominującymi uczestnikami są okoliczni producenci rolni.

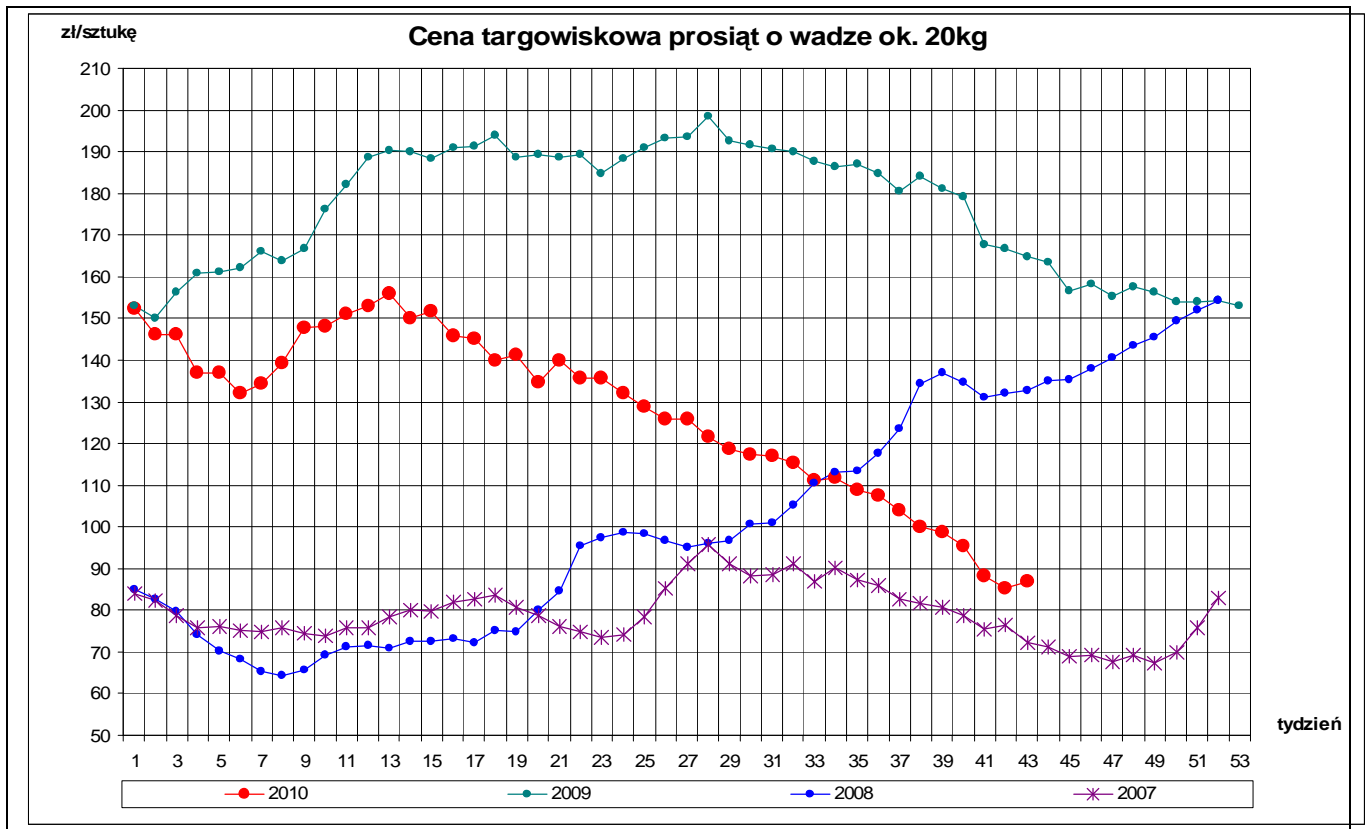
Prezentowane ceny są cenami średnimi arytmetycznymi dotyczące największej liczby zawartych transakcji na badanym targowisku. Zestawienie cen dotyczy ostatniego tygodnia, natomiast na poszczególnych targowiskach badania cen dokonywane są raz w tygodniu (w zwyczajowo przyjęty dzień targowy lub w jeden z kilku dni targowych). Obroty na tych rynkach mają charakter lokalny.

W przypadku prosiąt jednostką transakcyjną jest sztuka. Monitorowane są wszystkie prosięta o wadze ok. 20 kg, które nie zdyskwalifikowało się ze względu na stan zdrowotny.

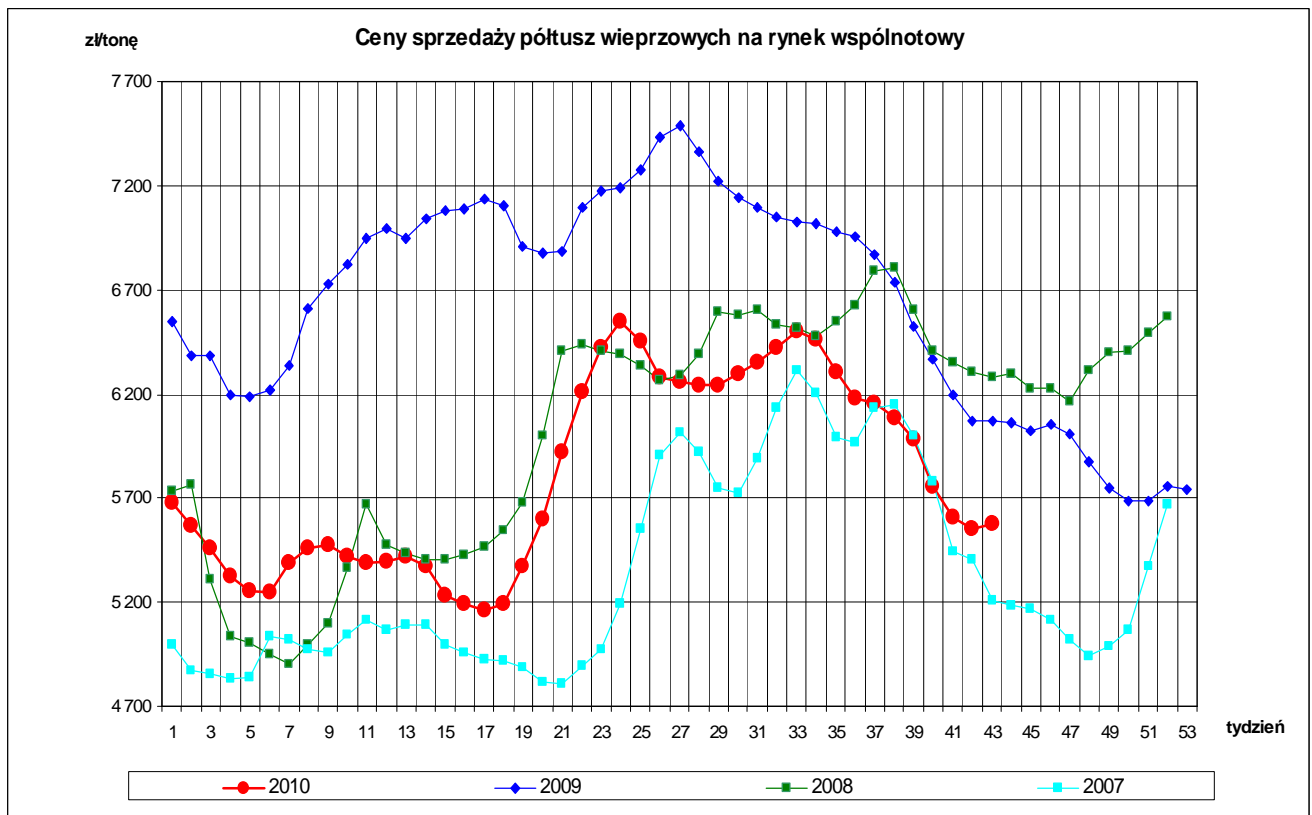
Notowań cen dokonują pracownicy Ośrodków Doradztwa Rolniczego.

3. Graficzne prezentacje cen zakupu i sprzedaży na rynku wieprzowiny

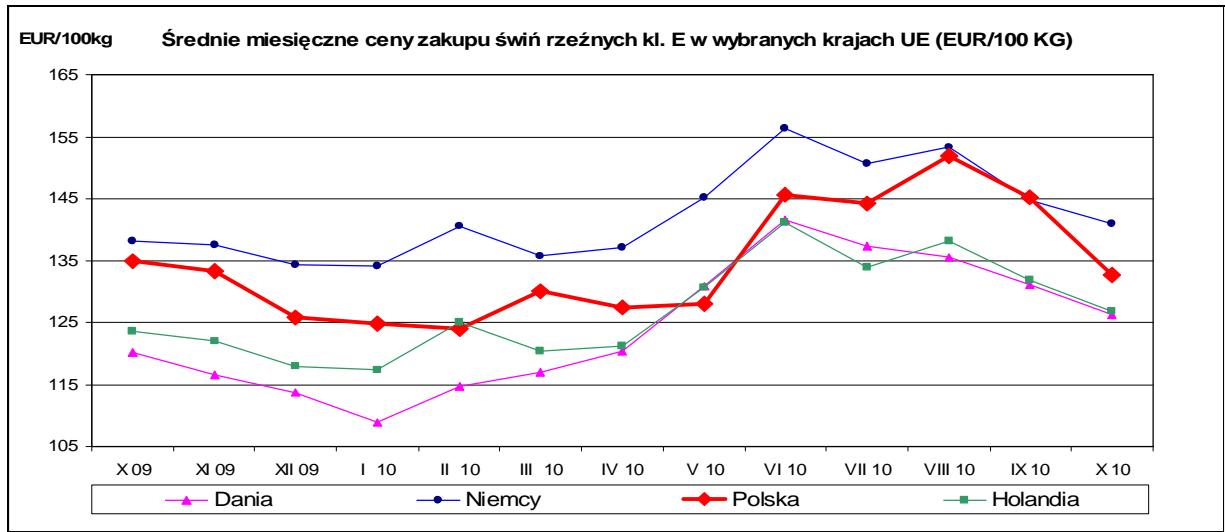
Graficzna prezentacja cen targowiskowych prosiąt – 2010r. w porównaniu z 2009-2007r.



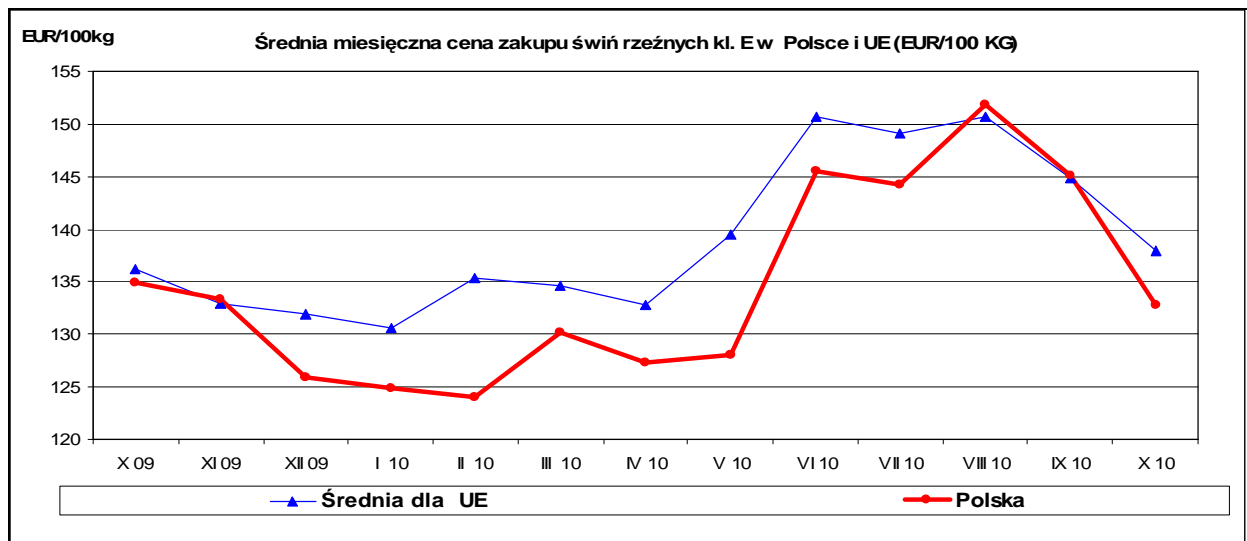
Graficzna prezentacja cen półtuszy wieprzowych 2010r. w porównaniu z 2009-2007.



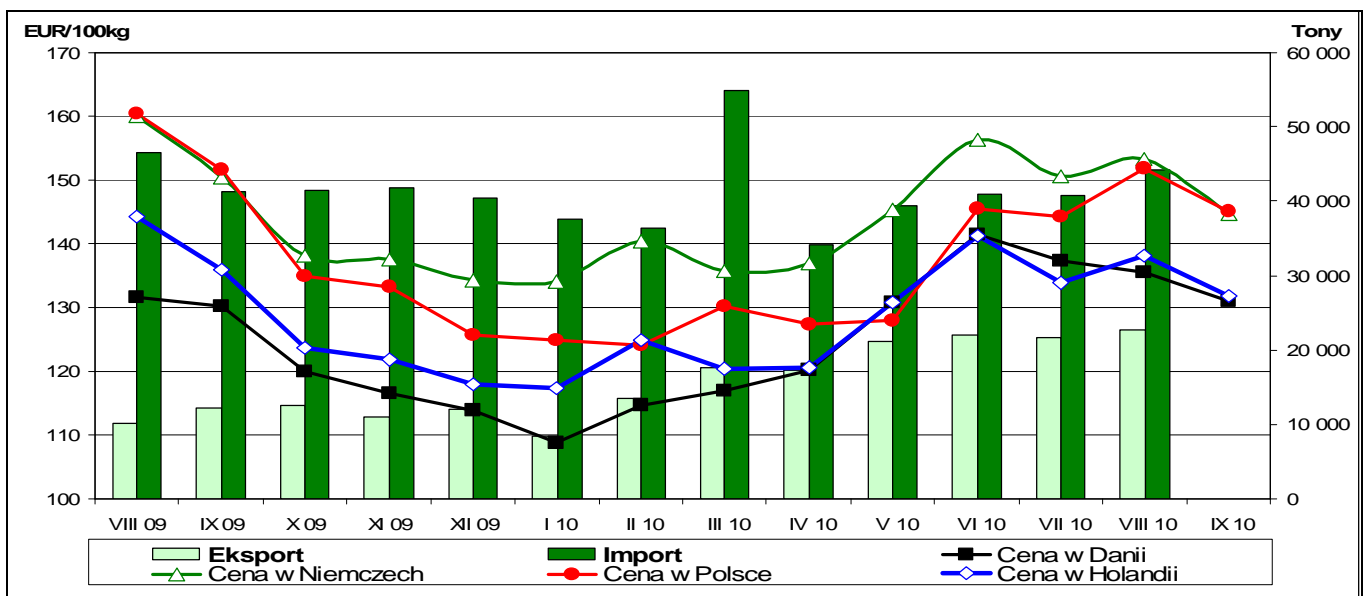
Miesięczne ceny referencyjne wieprzowiny w wybranych krajach członkowskich UE



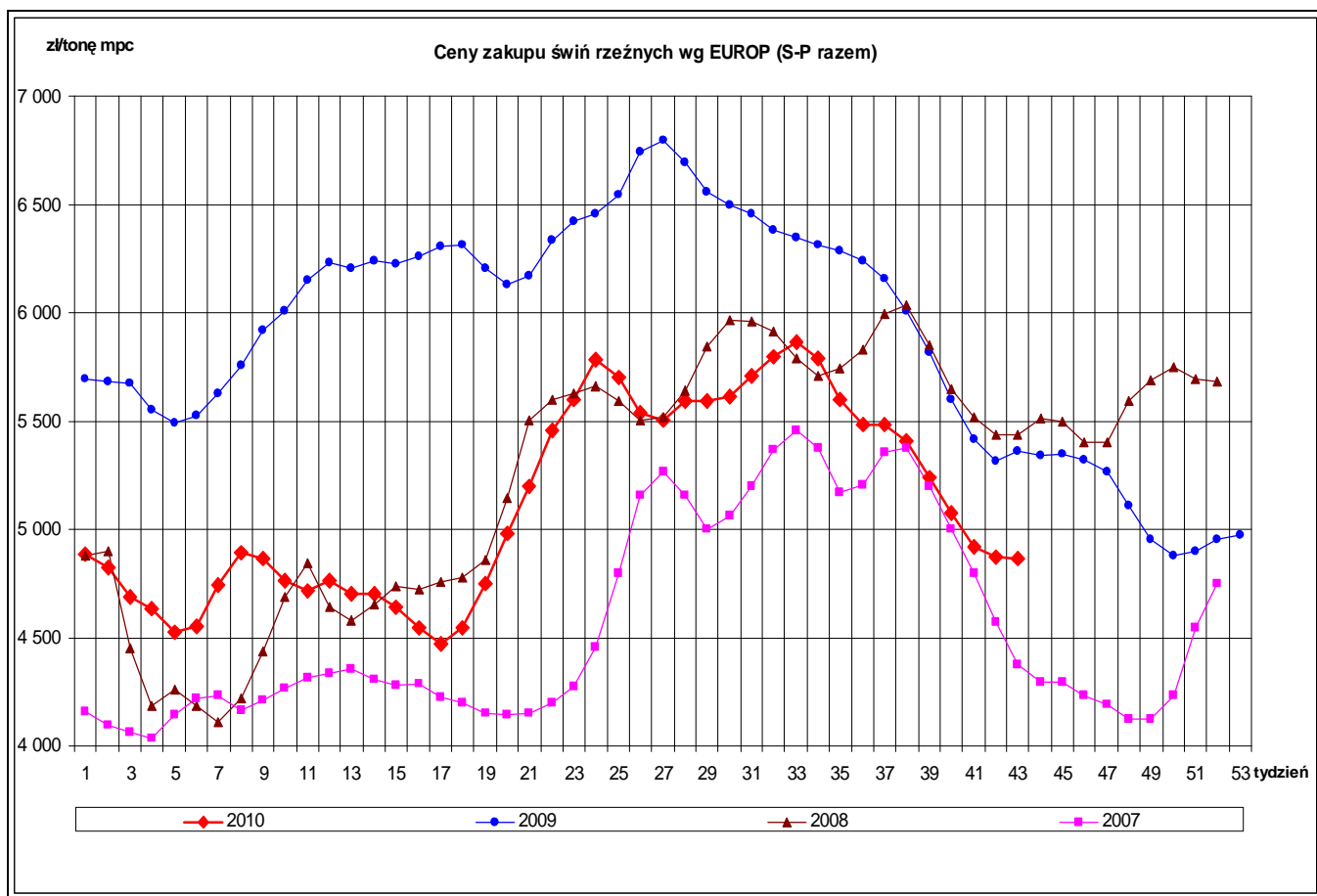
Miesięczne ceny referencyjne wieprzowiny w Polsce i UE



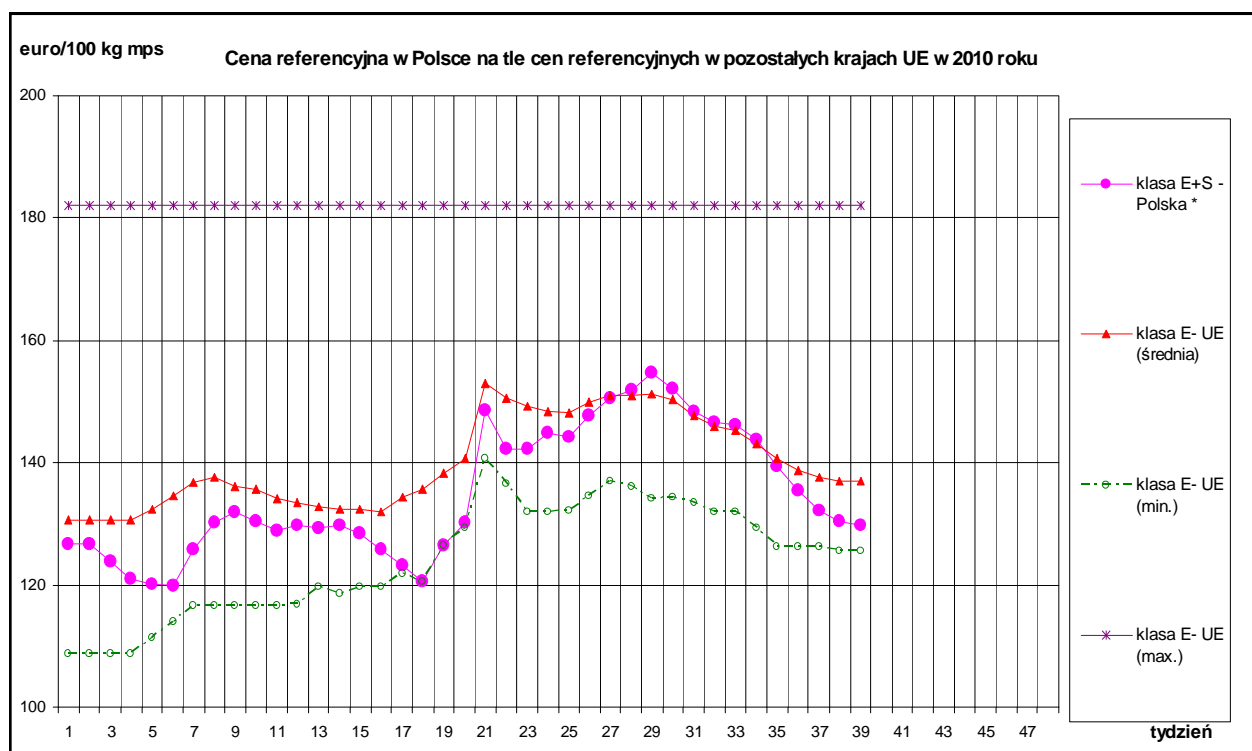
Średnie miesięczne ceny rynkowe wieprzowiny w wybranych krajach UE oraz polski handel zagraniczny mięsem wieprzowym (kod CN 0203)



Graficzna prezentacja cen zakupu świń rzeźnych w 2010r. w porównaniu z 2009-2007r.

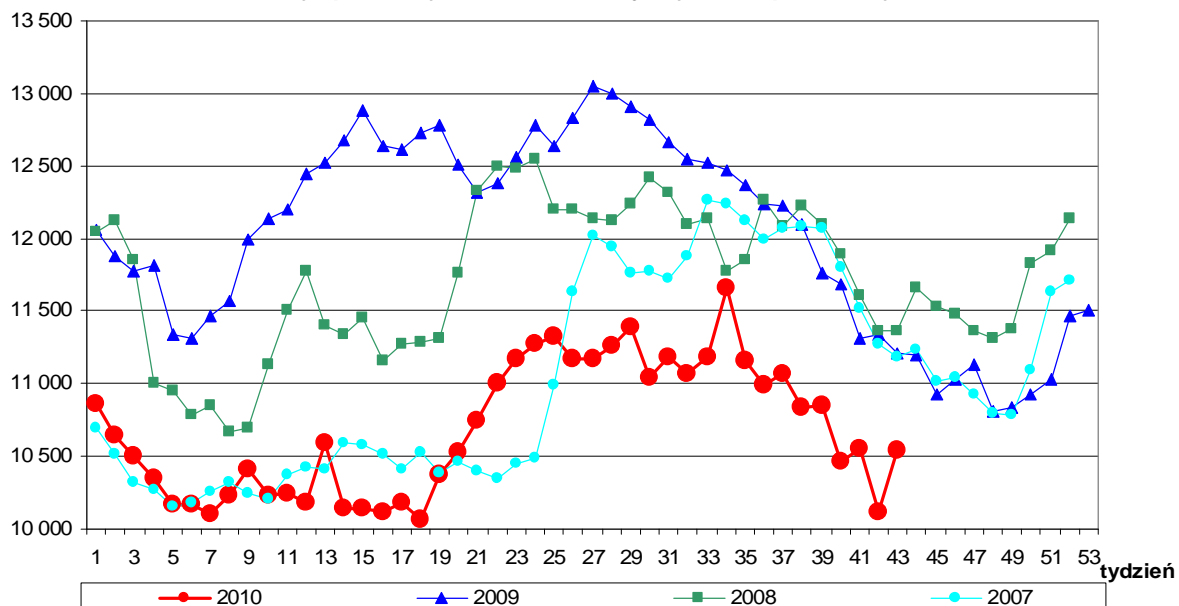


Graficzna prezentacja cen zakupu trzody chlewnej w Polsce na tle pozostałych krajów UE w 2010 r.



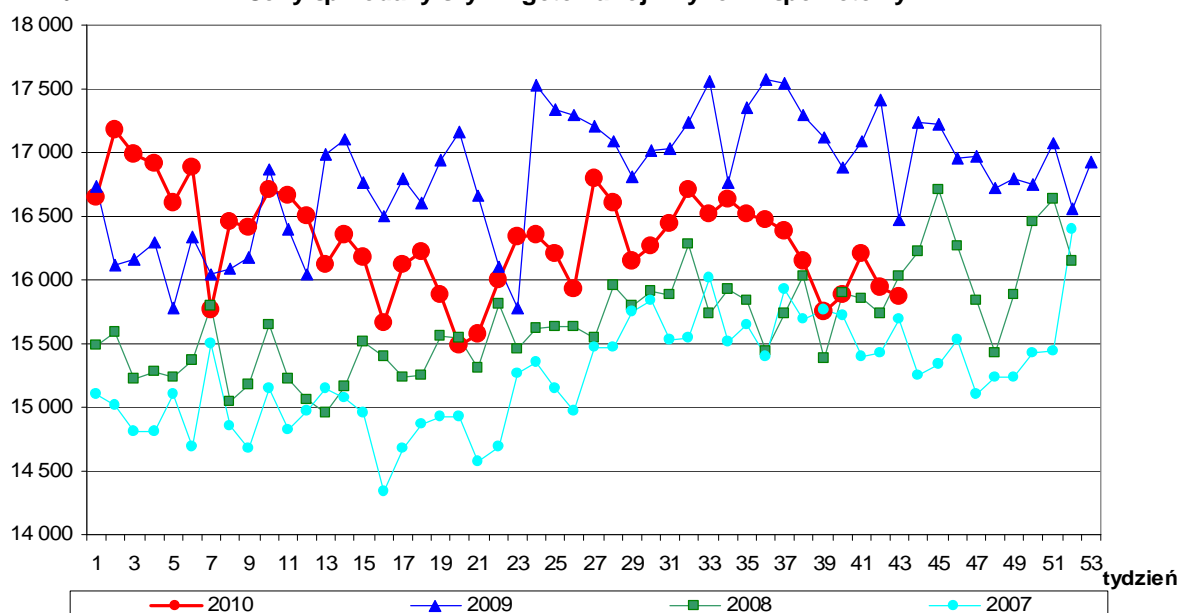
zł/tonę

Ceny sprzedaży schabu z kością - rynek wspólnotowy



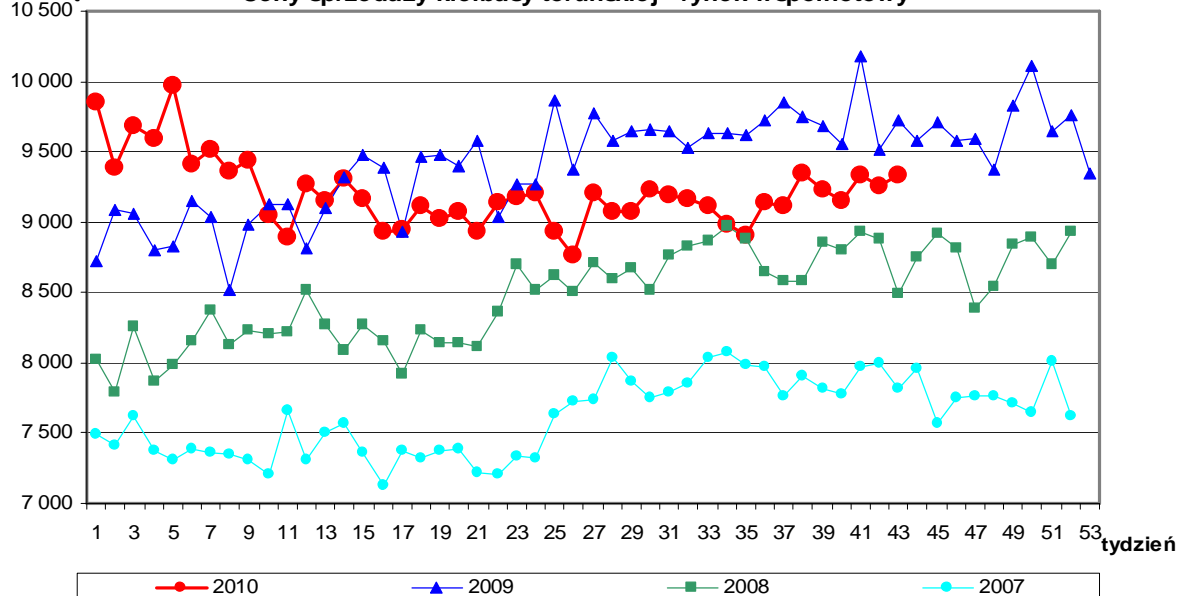
zł/tonę

Ceny sprzedaży szynki gotowanej - rynek wspólnotowy



zł/tonę

Ceny sprzedaży kielbasy toruńskiej - rynek wspólnotowy



Wykorzystanie możliwe z dokładnym podaniem źródła

Rynkowe ceny trzody chlewnej w UE (€100 kg w wadze poubojowej schłodzonej).

						Cena w Polsce w % cen w :			
	UE-27	Polska	Niemcy	Dania	Holandia	UE-27	Niemcy	Dania	Holandia
I 2008	131,94	134,44	135,29	107,10	120,44	101,9	99,4	125,5	111,6
II	133,67	125,71	141,46	110,49	124,83	94,0	88,9	113,8	100,7
III	143,78	139,82	150,12	120,33	133,65	97,2	93,1	116,2	104,6
IV	144,30	144,62	147,95	126,71	131,37	100,2	97,7	114,1	110,1
V	151,77	161,09	162,54	130,94	144,25	106,1	99,1	123,0	111,7
VI	163,94	174,24	172,09	138,26	153,37	106,3	101,2	126,0	113,6
VII	169,28	185,13	178,92	140,15	158,39	109,4	103,5	132,1	116,9
VIII	173,96	184,62	184,81	145,36	164,56	106,1	99,9	127,0	112,2
IX	172,33	183,01	179,79	148,31	162,31	106,2	101,8	123,4	112,8
X	161,33	162,05	168,92	142,18	152,11	100,4	95,9	114,0	106,5
XI	148,29	154,83	155,27	131,72	136,17	104,4	99,7	117,5	113,7
XII	144,36	150,27	150,82	125,21	133,79	104,1	99,6	120,0	112,3
I 2009	136,81	140,25	140,83	119,91	125,73	102,5	99,6	117,0	111,5
II	133,44	128,99	139,40	114,68	121,49	96,7	92,5	112,5	106,2
III	137,81	139,61	141,33	113,85	125,24	101,3	98,8	122,6	111,5
IV	142,88	147,77	147,21	121,73	131,58	103,4	100,4	121,4	112,3
V	144,24	148,11	149,62	125,91	134,23	102,7	99,0	117,6	110,3
VI	150,35	152,93	154,90	132,05	139,07	101,7	98,7	115,8	110,0
VII	156,49	160,62	158,40	134,27	143,72	102,6	101,4	119,6	111,8
VIII	155,07	160,38	160,07	131,54	144,34	103,4	100,2	121,9	111,1
IX	148,40	151,55	150,44	130,22	135,88	102,1	100,7	116,4	111,5
X	136,24	134,93	138,21	120,07	123,58	99,0	97,6	112,4	109,2
XI	132,94	133,31	137,57	116,43	121,91	100,3	96,9	114,5	109,4
XII	131,92	125,81	134,34	113,78	117,97	95,4	93,7	110,6	106,6
I 2010	130,68	124,82	134,04	108,84	117,36	95,5	93,1	114,7	106,4
II	135,33	124,02	140,48	114,62	124,99	91,6	88,3	108,2	99,2
III	134,65	130,14	135,64	116,97	120,31	96,7	95,9	111,3	108,2
IV	132,70	127,37	137,03	120,27	120,67	96,0	93,0	105,9	105,6
V	139,51	128,06	145,25	130,87	130,72	91,8	88,2	97,9	98,0
VI	150,75	145,54	156,29	141,48	141,15	96,5	93,1	102,9	103,1
VII	149,06	144,29	150,60	137,42	133,84	96,8	95,8	105,0	107,8
VIII	150,71	151,91	153,21	135,57	138,18	100,8	99,2	112,1	109,9
IX	144,75	145,17	144,79	130,96	131,78	100,3	100,3	110,9	110,2
X	137,91	132,70	141,02	126,21	126,74	96,2	94,1	105,1	104,7
XI									
XII									

Zródło: Dane Komisji Europejskiej.

Średnie miesięczne ceny zakupu żywca wieprzowego w wadze żywej (zł/kg) bez VAT w latach 2003-2010 w Zintegrowanym Systemie Rolniczej Informacji Rynkowej (ZSRIR)

ZSRIR								
Miesiące	2010	2009	2008	2007	2006	2005	2004	2003
I	3,71	4,37	3,52	3,19	3,44	3,89	3,10	2,94
II	3,65	4,45	3,30	3,28	3,29	3,97	3,29	3,01
III	3,71	4,80	3,67	3,37	3,44	3,94	3,87	3,03
IV	3,58	4,89	3,69	3,33	3,43	3,67	4,06	3,14
V	3,80	4,84	4,09	3,25	3,41	3,54	4,12	3,10
VI	4,38	5,10	4,36	3,64	3,69	3,69	4,57	3,23
VII	4,35	5,14	4,51	4,00	4,04	4,03	4,69	3,57
VIII	4,52	4,94	4,51	4,14	4,35	4,23	4,74	3,62
IX	4,24	4,65	4,62	4,12	4,17	4,17	5,00	3,83
X	3,85	4,18	4,29	3,59	3,79	3,96	4,74	3,36
XI		4,10	4,27	3,28	3,46	3,72	4,63	3,11
XII		3,84	4,45	3,37	3,27	3,64	4,42	3,08

Miesięczne analizy cenowe

Zestawienie cen rynkowych zakupu tuczników ubitych w październiku i wrześniu 2010 r.

SKUP - PAŹDZIERNIK 2010 - ZMIANY MIESIĘCZNE								
Klasa półtuszy wieprzowych wg EUROP	CENA [zł/tonę]				Zmiana ceny [%]	%	Średnia masa tuszy [kg/szt.]	Struktura skupu [%]
	[MS]		[MPC]					
	04.10.2010- 31.10.2010	30.08.2010- 03.10.2010	04.10.2010- 31.10.2010	30.08.2010- 03.10.2010				
POLSKA								
klasa S	5341	5854	5237	5 739	-8,75	61,3	88,4	9,1
klasa E	5190	5707	5088	5 595	-9,06	57,2	88,1	46,4
klasa U	4909	5428	4813	5 321	-9,55	52,9	88,6	33,4
klasa R	4561	5074	4472	4 975	-10,11	48,1	89,8	9,1
klasa O	4163	4717	4081	4 624	-11,74	43,2	91,8	1,6
klasa P	3939	4498	3862	4 410	-12,43	37,7	90,4	0,3
S-P Razem	5031	5549	4932	5 440	-9,34	55,0	88,5	100,0
REGION PÓLNOCNY								
klasa S	5282	5801	5179	5 687	-8,95	61,3	88,6	8,4
klasa E	5147	5702	5046	5 590	-9,73	57,1	87,3	49,2
klasa U	4880	5431	4784	5 325	-10,15	53,0	87,6	33,3
klasa R	4556	5136	4466	5 036	-11,30	48,3	89,3	7,4
klasa O	4352	4995	4267	4 897	-12,86	43,0	92,6	1,4
klasa P	4276	4955	4192	4 858	-13,71	38,4	95,9	0,2
S-P Razem	5011	5544	4913	5 435	-9,62	55,2	87,8	100,0
REGION ŚRODKOWO-WSCHODNI								
klasa S	5 441	5 976	5 335	5 859	-8,94	61,5	88,9	9,1
klasa E	5 279	5 812	5 175	5 698	-9,19	57,2	87,8	45,2
klasa U	5 028	5 542	4 929	5 433	-9,28	52,7	88,2	33,4
klasa R	4 758	5 224	4 664	5 121	-8,92	48,0	88,8	10,0
klasa O	4 387	4 865	4 301	4 770	-9,83	43,1	90,4	1,9
klasa P	4 200	4 672	4 118	4 580	-10,11	35,7	89,5	0,4
S-P Razem	5 135	5 662	5 035	5 551	-9,30	54,8	88,2	100,0
REGION POŁUDNIOWO WSCHODNI								
klasa S	5 358	5 854	5 253	5 739	-8,48	61,3	89,3	12,4
klasa E	5 208	5 695	5 105	5 583	-8,55	57,4	88,8	48,3
klasa U	4 936	5 425	4 839	5 319	-9,02	52,9	88,9	28,5
klasa R	4 565	5 035	4 475	4 937	-9,34	48,0	89,5	8,7
klasa O	4 076	4 552	3 996	4 463	-10,46	43,0	90,8	1,8
klasa P	3 838	4 262	3 763	4 179	-9,95	38,3	94,0	0,3
S-P Razem	5 067	5 557	4 968	5 448	-8,82	55,4	89,0	100,0
REGION ZACHODNI								
klasa S	5 308	5 814	5 204	5 700	-8,71	61,1	87,4	7,9
klasa E	5 164	5 665	5 063	5 554	-8,83	57,2	88,5	44,3
klasa U	4 862	5 376	4 767	5 271	-9,56	52,9	89,2	36,1
klasa R	4 469	4 984	4 382	4 887	-10,34	48,2	90,7	10,0
klasa O	3 970	4 499	3 892	4 411	-11,75	43,4	92,9	1,5
klasa P	3 605	4 146	3 534	4 065	-13,06	38,4	85,7	0,3
S-P Razem	4 973	5 493	4 875	5 385	-9,47	54,8	88,9	100,0

Średnie miesięczne ceny netto skupu świń rzeźnych za wagę żywą w październiku i wrześniu 2010 r.

CENA [zł/kg]		
MAKROREGIONY	X 2010	IX 2010
POLSKA	3,85	4,24
REGION PÓLNOCNY	3,83	4,24
REGION ŚRODKOWO-WSCHODNI	3,93	4,33
REGION POŁUDNIOWO WSCHODNI	3,87	4,25
REGION ZACHODNI	3,80	4,20

Wykorzystanie możliwe z dokładnym podaniem źródła

Zbiornicze zestawienie dotyczĄce zmian w skupie tuczniców w październiku i wrzeźniu 2010 r.

SKUP - PAŹDZIERNIK 2010 - ZMIANY MIESIĘCZNE						
Klasa półtuszy wieprzowych wg EUROP	Cena skupu wg wagi żywej [zł/kg]		Cena zakupu [%]	Poziom skupu w mpc [%]	Średnia masa tuszy [%]	Struktura skupu [pkt. %]
	04.10.2010-31.10.2010	30.08.2010-03.10.2010				
POLSKA						
klasa S	3,97	4,35	-8,75	-14,33	1,03	-0,24
klasa E	3,85	4,24	-9,06	-12,31	1,26	-0,20
klasa U	3,67	4,06	-9,55	-10,22	1,61	0,54
klasa R	3,44	3,83	-10,11	-10,54	1,93	0,08
klasa O	3,16	3,58	-11,74	-18,85	0,99	-0,13
klasa P	3,02	3,45	-12,43	-22,76	2,49	-0,05
S-P Razem	3,75	4,14	-9,34	-11,81	1,37	-
REGION PÓLNOČNY						
klasa S	3,92	4,31	-8,95	0,27	1,14	1,44
klasa E	3,82	4,23	-9,73	-10,53	1,39	3,45
klasa U	3,65	4,06	-10,15	-23,05	1,62	-2,80
klasa R	3,44	3,87	-11,30	-31,24	2,53	-1,65
klasa O	3,31	3,80	-12,86	-34,59	2,77	-0,41
klasa P	3,27	3,80	-13,71	-25,31	2,68	-0,03
S-P Razem	3,72	4,12	-9,80	-16,68	1,62	-
REGION ŚRODKOWO-WSCHODNI						
klasa S	4,04	4,44	-8,94	-15,92	1,60	-0,58
klasa E	3,92	4,32	-9,19	-14,75	1,39	-2,13
klasa U	3,76	4,15	-9,28	-4,54	1,38	2,18
klasa R	3,59	3,94	-8,92	-2,21	1,02	0,90
klasa O	3,33	3,70	-9,83	-20,68	-1,74	-0,18
klasa P	3,22	3,58	-10,11	-38,67	3,47	-0,19
S-P Razem	3,81	4,20	-9,29	-10,80	1,38	-
REGION POŁUDNIOWO WSCHODNI						
klasa S	3,98	4,35	-8,48	-14,09	0,79	-0,40
klasa E	3,87	4,23	-8,55	-11,15	1,14	-0,01
klasa U	3,69	4,06	-9,02	-10,16	1,48	0,20
klasa R	3,44	3,80	-9,34	-9,40	1,13	0,16
klasa O	3,10	3,46	-10,46	-10,37	0,33	0,03
klasa P	2,94	3,26	-9,95	-7,02	-0,84	0,02
S-P Razem	3,75	4,11	-8,84	-11,07	1,14	-
REGION ZACHODNI						
klasa S	3,94	4,32	-8,71	-21,05	0,92	-1,10
klasa E	3,84	4,21	-8,83	-12,88	1,26	-1,55
klasa U	3,64	4,02	-9,56	-4,15	1,48	2,03
klasa R	3,37	3,76	-10,34	-2,33	2,25	0,66
klasa O	3,02	3,42	-11,75	-10,55	1,98	-0,02
klasa P	2,76	3,18	-13,06	-14,35	3,50	-0,02
S-P Razem	3,69	4,08	-9,45	-9,59	1,48	-

5. Pogłowie trzody chlewnej w końcu lipca 2010 roku Źródło: GUS

W końcu lipca 2010 r. pogłowie trzody chlewnej wynosiło 14865,4 tys. sztuk.

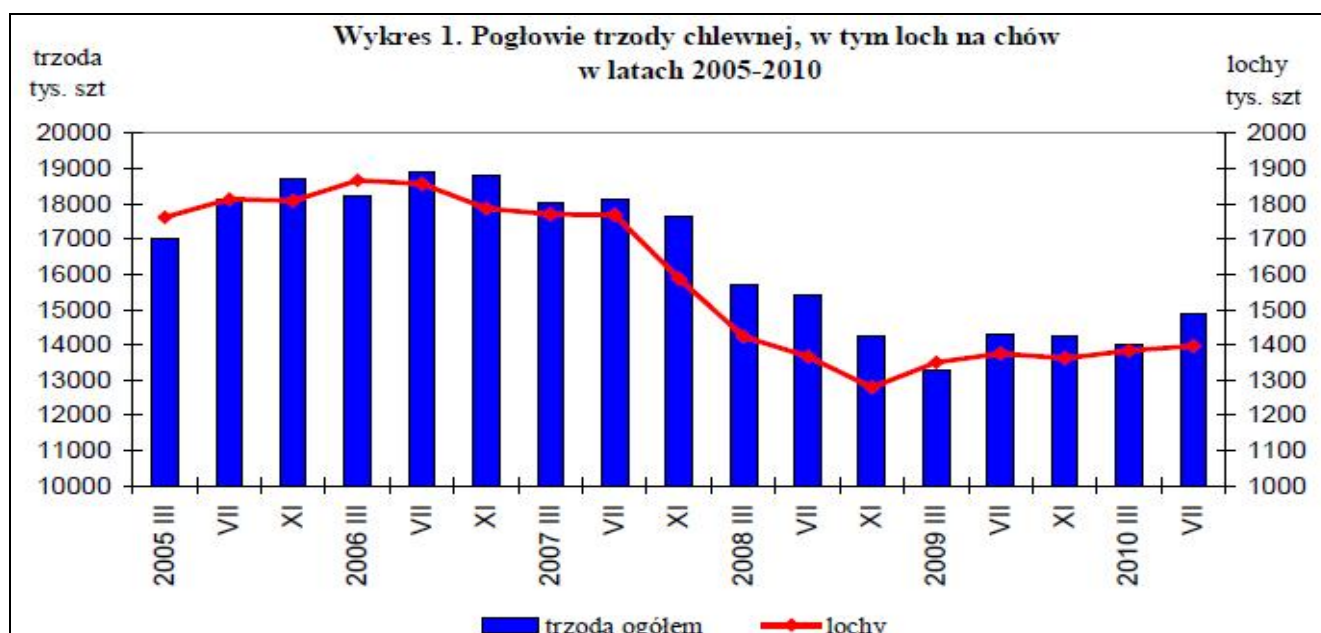
Wyniki badania wykazały wzrost o 4,1% w porównaniu z analogicznym okresem ubiegłego roku. Wzrosła w skali roku liczebność wszystkich grup struktury stada świń, tj. prosiąt, warchlaków, tuczników oraz trzody chlewnej o wadze 50 kg i więcej z przeznaczeniem na chów.

W stosunku do lipca 2009 r. w strukturze pogłowia trzody chlewnej ogółem:

- zwiększył się udział warchlaków o wadze od 20 do 50 kg oraz trzody chlewnej na ubój o wadze 50 kg i więcej (tuczników),
- zmalał udział prosiąt o wadze do 20 kg i trzody chlewnej na chów o wadze 50 kg i więcej, w tym macior .

Tabl. 1 Pogłowie trzody chlewnej w końcu lipca 2010.

Wyszczególnienie	Ogółem	Sektor		Struktura pogłowia ogółem	Dynamika		
		prywatny	publiczny		lipiec ub.r. =100	marzec =100	
		w tysiącach sztuk			w odsetkach		
Trzoda chlewna ogółem	a	15425,3	15333,3	92,0	100,0	85,1	98,3
	b	14278,6	14198,4	80,2	100,0	92,6	107,5
	c	14865,4	14778,7	86,7	100,0	104,1	106,4
Lochy na chów	a	1366,8	1356,8	10,0	8,9	77,3	96,0
	b	1373,8	1364,4	9,4	9,6	100,5	101,8
	c	1396,4	1386,6	9,8	9,4	101,6	100,9
Trzoda chlewna pozostała	a	14058,5	13976,5	82,0	91,1	85,9	98,6
	b	12904,8	12834,0	70,8	90,4	91,8	108,1
	c	13469,0	13392,1	76,9	90,6	104,4	106,9



6. Handel zagraniczny wieprzowiną

6.1. Polski handel zagraniczny trzodą żywą i mięsem wieprzowym

Handel zagraniczny towarami z rynku wieprzowiny w I-VIII 2010 roku - Dane wstępne

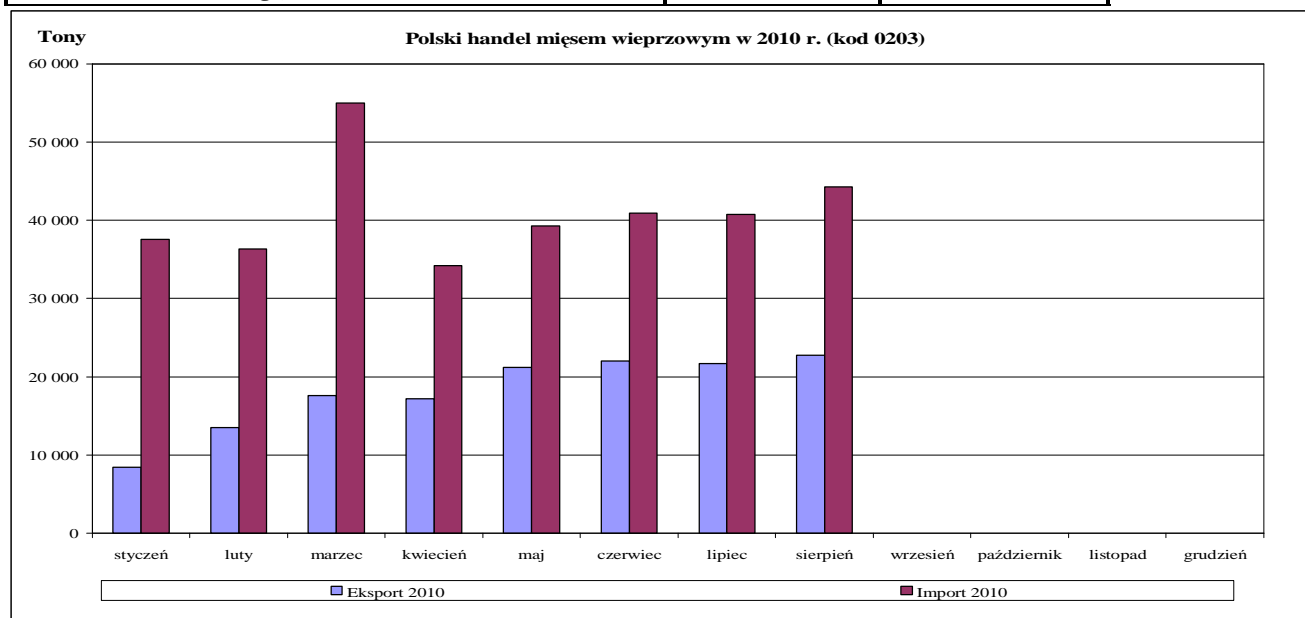
UWAGA: Dane są w trakcie weryfikacji - mogą być obarczone istotnymi błędami.

TONY			
HANDEL ZAGRANICZNY	I-VIII 2010 Rok	I-VIII 2009 Rok	
EKSPORT	OGÓLEM	OGÓLEM	Roczna zmiana obrotów [%]
TRZODA ŻYWA - (kod CN 0103)	28 174	33 397	-16
z tego, handel z UE-27	24 402	8 105	201
MIĘSO WIEPRZOWE - (kod CN 0203)	144 505	99 830	45
z tego, handel z UE-27	83 652	58 937	42
IMPORT	OGÓLEM	OGÓLEM	Roczna zmiana obrotów [%]
TRZODA ŻYWA - (kod CN 0103)	41 509	64 325	-35
z tego, handel z UE-27	41 507	64 315	-35
MIĘSO WIEPRZOWE - (kod CN 0203)	328 231	341 627	-4
z tego, handel z UE-27	326 786	339 314	-4

Źródło danych: Ministerstwo Finansów.

	EKSPORT	IMPORT
Udział% UE-27 w ogółem trzody chlewnej	86,6	100,0
Udział% UE-27 w ogółem mięsa wieprzowego	57,9	99,6

SALDO w tonach		
Wybrane towary	I-VIII 2010 Rok	I-VIII 2009 Rok
TRZODA ŻYWA - (kod CN 0103)	-13 335	-30 928
z tego, handel z UE-27	-17 105	-56 210
MIĘSO WIEPRZOWE - (kod CN 0203)	-183 725	-241 797
z tego, handel z UE-27	-243 134	-280 377



UWAGA: Dane w trakcie weryfikacji - mogą być obarczone istotnymi błędami

Polski eksport mięsa wieprzowego (kod 0203) - według ważniejszych krajów w okresie I-VIII 2010r.

EKSPORT							
I-VII 2009 rok				I-VII 2010 rok*			
Kraj	Wartość [tys. EUR]	Wartość [tys. PLN]	Wolumen [tony]	Kraj	Wartość [tys. EUR]	Wartość [tys. PLN]	Wolumen [tony]
OGÓLEM	180 691	794 950	99 830	OGÓLEM	243 118	977 525	144 505
Ukraina	34 605	153 282	25 147	Republika Czeska	35 472	142 784	12 174
Republika Czeska	32 578	143 047	10 786	Białoruś	32 557	131 105	21 210
Niemcy	15 435	68 028	9 714	Węgry	23 875	96 104	12 546
Wielka Brytania	14 209	62 190	5 137	Ukraina	21 789	87 770	19 151
Litwa	14 124	62 019	8 949	Litwa	15 731	63 047	9 923
Słowacja	12 327	54 192	7 210	Słowacja	14 131	56 919	8 440
Japonia	7 374	32 482	2 718	Niemcy	12 959	51 932	9 235
Łotwa	4 911	21 401	2 595	Włochy	10 753	43 225	6 910
Bulgaria	4 709	20 480	2 891	Japonia	10 073	40 387	3 960
Republika Korei	4 692	20 807	3 090	Wielka Brytania	8 199	33 024	3 251
Białoruś	4 502	19 903	2 394	Łotwa	8 011	32 151	4 095
Węgry	3 688	16 206	1 347	Rosja	5 866	23 430	3 849
Niderlandy	3 481	15 376	1 429	Niderlandy	5 152	20 723	2 174
Dania	2 660	11 670	1 540	Irlandia	4 695	18 828	1 433
Rumunia	2 559	11 165	1 960	Stany Zjednoczone A	4 215	16 991	1 255
Irlandia	2 179	9 543	642	Dania	3 454	13 867	2 014
Stany Zjednoczone	1 828	8 050	528	Republika Korei	3 371	13 508	2 370
Szwecja	1 715	7 511	538	Bulgaria	2 923	11 833	1 804
Francja	1 384	6 123	535	Szwecja	2 276	9 062	961
Uzbekistan	1 242	5 521	985	Rumunia	2 261	9 097	1 886
Hongkong	1 106	4 873	2 096	Moldowa	2 065	8 317	1 435
Chorwacja	1 088	4 899	540	Francja	1 658	6 676	818

* - Dane wstępne

Polski eksport trzody żywej (kod 0103) - według ważniejszych krajów w okresie I-VIII 2010r.

EKSPORT							
I-VII 2009 rok				I-VII 2010 rok*			
Kraj	Wartość [tys. EUR]	Wartość [tys. PLN]	Wolumen [tony]	Kraj	Wartość [tys. EUR]	Wartość [tys. PLN]	Wolumen [tony]
OGÓLEM	41 390	183 042	33 397	OGÓLEM	29 391	117 730	28 174
Rosja	27 323	120 981	22 669	Węgry	19 413	77 794	20 493
Litwa	4 169	18 331	3 971	Rosja	4 975	19 815	2 840
Ukraina	3 493	15 666	2 579	Litwa	2 741	11 035	3 139
Węgry	3 274	14 131	2 936	Ukraina	972	3 887	839
Rumunia	2 213	9 908	610	Włochy	388	1 550	192
Łotwa	350	1 517	326	Łotwa	314	1 260	301
Niemcy	188	843	134	Niemcy	195	797	151
Republika Czeska	113	494	20	Białoruś	186	762	33

* - Dane wstępne

Polski import mięsa wieprzowego (kod 0203) - według ważniejszych krajów w okresie I-VIII 2010r.

IMPORT							
I-VII 2009 rok				I-VII 2010 rok*			
Kraj	Wartość [tys. EUR]	Wartość [tys. PLN]	Wolumen [tony]	Kraj	Wartość [tys. EUR]	Wartość [tys. PLN]	Wolumen [tony]
OGÓLEM	629 174	2 766 515	341 627	OGÓLEM	617 478	2 484 157	328 231
Niemcy	232 891	1 024 553	119 170	Niemcy	230 719	928 013	116 962
Dania	166 197	729 913	102 324	Dania	165 120	664 719	101 489
Belgia	57 385	252 685	33 959	Belgia	57 301	230 749	34 643
Niderlandy	50 858	223 409	33 250	Wielka Brytania	56 313	226 369	16 097
Wielka Brytania	48 036	211 009	16 938	Niderlandy	41 277	165 900	27 698
Hiszpania	27 380	120 473	10 917	Hiszpania	31 455	126 510	12 107
Francja	11 717	51 541	8 102	Węgry	9 425	37 793	3 817
Węgry	11 598	51 044	4 412	Francja	9 233	37 123	6 037
Chile	4 813	21 184	1 594	Cypr	3 134	12 644	2 072
Cypr	3 414	15 101	2 196	Austria	2 722	10 964	1 539
Austria	3 352	14 750	2 031	Chile	2 080	8 401	1 025
Irlandia	3 104	13 658	1 697	Słowacja	2 019	8 094	1 249
Włochy	1 864	8 241	1 661	Włochy	1 922	7 715	1 070
Portugalia	1 764	7 864	696	Portugalia	1 791	7 208	670

* - Dane wstępne

Polski import trzody żywej (kod 0103) - według ważniejszych krajów w okresie I-VIII 2010r.

IMPORT							
I-VII 2009 rok				I-VII 2010 rok*			
Kraj	Wartość [tys. EUR]	Wartość [tys. PLN]	Wolumen [tony]	Kraj	Wartość [tys. EUR]	Wartość [tys. PLN]	Wolumen [tony]
OGÓLEM	99 931	440 601	64 325	OGÓLEM	66 523	267 173	41 509
Niderlandy	43 942	193 984	26 505	Niderlandy	27 090	108 766	16 881
Niemcy	36 002	158 514	26 698	Niemcy	18 391	73 948	13 053
Dania	17 179	75 765	9 209	Dania	16 598	66 595	8 834
Litwa	574	2 457	340	Litwa	2 211	8 861	1 217
Słowacja	556	2 442	490	Łotwa	1 369	5 507	940
Łotwa	422	1 842	249	Słowacja	412	1 678	334
Republika Czeska	410	1 809	293	Francja	303	1 207	143
Włochy	334	1 496	301	Węgry	110	451	92

* - Dane wstępne

6.2. Dopłaty eksportowe UE do wieprzowiny

Dopłaty eksportowe krajów Unii Europejskiej do wieprzowiny

w euro/100 kg		
mięso świeże, chłodzone lub mrożone	kod CN	do wszystkich krajów
półtusze	0203 11 10 9000	0,00
szynki	0203 12 11 9100	0,00
łopatki	0203 12 19 9100	0,00
szynki	0203 22 11 9100	0,00
łopatki	0203 22 19 9100	0,00
przodki	0203 29 11 9100	0,00
inne elementy b/k	0203 29 55 9110	0,00
schaby, z kośćmi	0203 29 13 9100	0,00
półtusze	0203 21 10 9000	0,00
przodki	0203 19 11 9100	0,00
schaby, z kośćmi	0203 19 13 9100	0,00
inne elementy b/k	0203 19 55 9110	0,00
boczek	0203 19 15 9100	0,00
boczek b/k	0203 19 55 9310	0,00
boczek	0203 29 15 9100	0,00
mięso i podroby, solone, suszone lub wędzone	kod CN	do wszystkich krajów
szynki z/k susz./wędz.	0210 11 31 9110	54,20
szynki z/k susz./wędz.	0210 11 31 9910	54,20
pozost. wiep. b/k susz./wędz.	0210 19 81 9100	54,20
pozost. wiep. b/k susz./wędz.	0210 19 81 9300	54,20
przetwory mięsne	kod CN	do wszystkich krajów
kiełbasy suche lub do okładania, niegotow.	1601 00 91 91 20	19,50
kiełbasy pozostałe	1601 00 99 91 10	15,20
szynki, połówce	1602 41 10 91 10	29,00
szynki, połówce - waga poniżej 1 kg	1602 41 10 91 30	17,10
łopatki	1602 42 10 91 10	22,80
łopatki - waga poniżej 1 kg	1602 42 10 91 30	17,10
inne elementy	1602 49 19 91 30	17,10

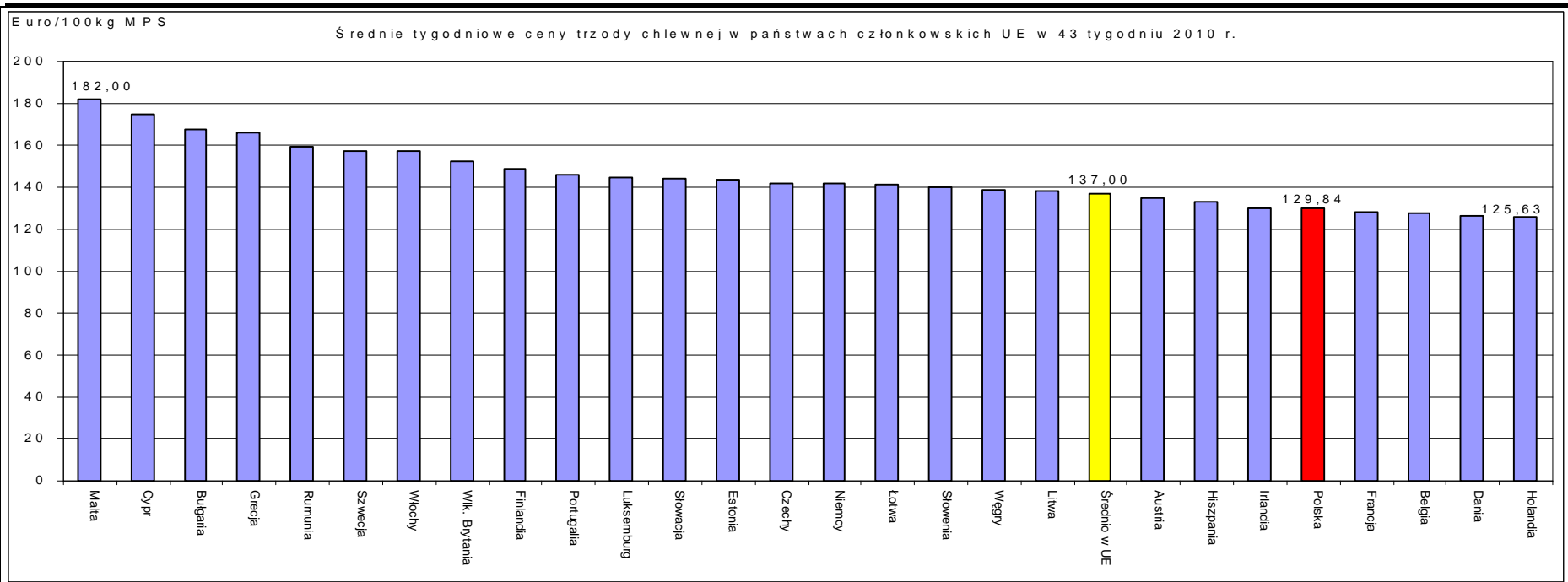
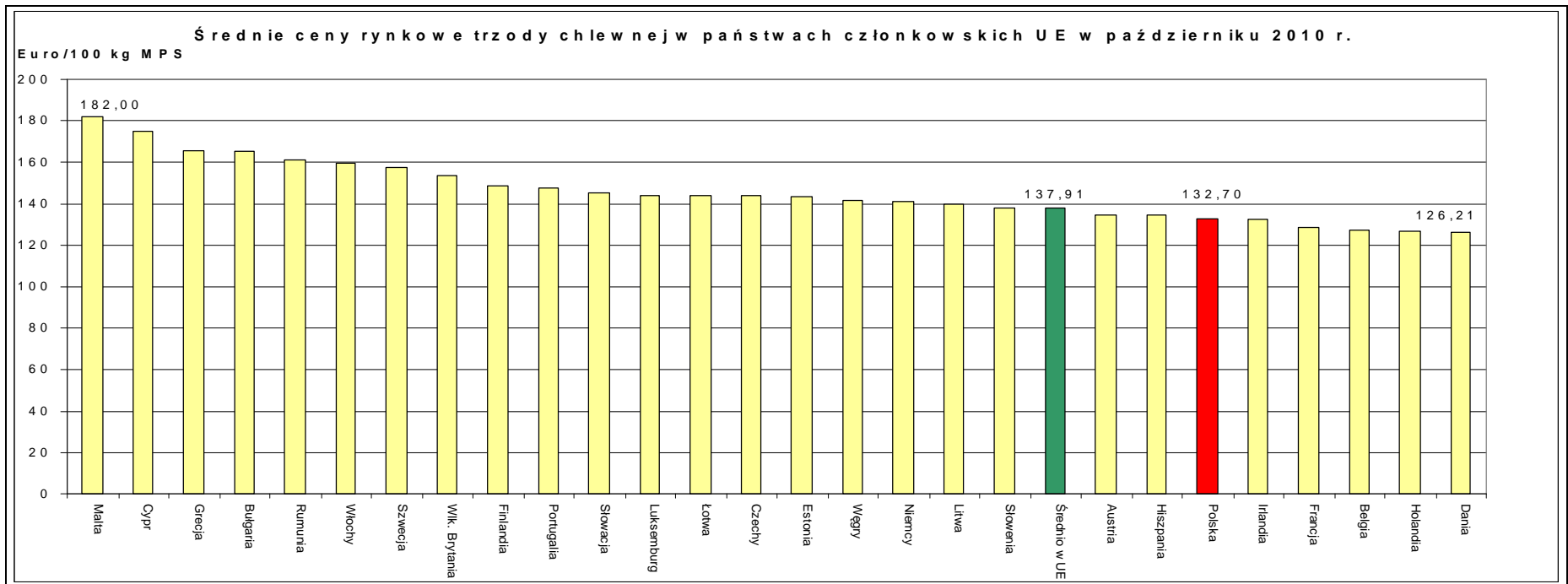
Poziom refundacji eksportowych obowiązujący od 22 października 2010 r. wg rozporządzenia Komisji (UE) 949/2010 z dnia 21.10.2010 r.

Wykorzystanie możliwe z dokładnym podaniem źródła

Tygodniowe ceny referencyjne wieprzowiny w krajach członkowskich UE.

		2010-08-09	2010-08-16	2010-08-23	2010-08-30	2010-09-06	2010-09-13	2010-09-20	2010-09-27	2010-10-04	2010-10-11	2010-10-18	2010-10-25
		2010-08-15	2010-08-22	2010-08-29	2010-09-05	2010-09-12	2010-09-19	2010-09-26	2010-10-03	2010-10-10	2010-10-17	2010-10-24	2010-10-31
Belgia	EUR / 100 Kg	139,70	139,60	139,90	132,80	132,60	132,50	129,90	127,50	127,00	127,40	127,20	127,50
Bulgaria	EUR / 100 Kg	159,29	158,77	158,78	161,17	162,01	161,30	161,84	162,35	163,18	165,03	165,91	167,39
	BGN/ 100 Kg	311,54	310,52	310,54	315,22	316,86	315,47	316,53	317,52	319,14	322,76	324,48	327,39
Czechy	EUR / 100 Kg	153,96	153,41	154,35	154,18	151,10	150,14	147,32	147,27	144,77	144,04	143,41	142,08
	CZK/ 100 Kg	3822,00	3808,00	3832,00	3816,00	3732,00	3700,00	3630,00	3615,00	3545,00	3529,00	3521,00	3496,00
Dania	EUR / 100 Kg	137,17	134,23	134,26	134,31	131,89	131,88	129,41	126,28	126,23	126,19	126,18	126,21
	DKK / 100 Kg	1022,00	1000,00	1000,00	1000,00	982,00	982,00	964,00	941,00	941,00	941,00	941,00	941,20
Niemcy	EUR / 100 Kg	154,22	154,23	151,70	147,53	147,12	145,42	142,20	140,75	140,75	140,64	140,97	141,83
Estonia	EUR / 100 Kg	146,17	146,42	145,43	145,72	145,24	145,57	144,92	145,63	141,93	142,60	144,06	143,61
	EEK / 100 Kg	2287,07	2291,03	2275,53	2280,08	2272,54	2277,74	2267,55	2278,69	2220,78	2231,18	2254,04	2246,96
Grecja	EUR / 100 Kg	170,86	170,30	170,30	169,93	168,07	168,26	167,33	167,14	165,29	165,29	165,84	166,03
Hiszpania	EUR / 100 Kg	164,07	163,17	158,56	154,14	149,04	145,53	143,96	141,07	136,26	133,63	133,23	133,06
Francja	EUR / 100 Kg	136,00	137,00	140,00	140,00	138,00	137,00	135,00	131,00	129,00	128,00	128,00	128,00
Irlandia	EUR / 100 Kg	141,32	139,51	139,47	139,48	139,43	137,52	137,33	137,43	133,68	133,63	130,00	130,05
Włochy	EUR / 100 Kg	149,88	154,45	158,15	160,67	160,67	166,10	165,22	163,96	160,97	158,38	157,24	157,24
Cypr	EUR / 100 Kg	170,00	169,00	172,00	172,00	178,00	178,00	175,00	175,00	175,00	175,00	175,00	175,00
Łotwa	EUR / 100 Kg	147,32	153,99	152,53	154,33	151,29	148,00	156,19	157,71	141,93	147,91	139,11	141,45
	LVL / 100 Kg	104,38	109,09	108,06	109,39	107,25	104,90	110,78	111,88	100,65	104,92	98,72	100,38
Litwa	EUR / 100 Kg	150,08	153,90	160,08	161,01	159,66	156,52	151,06	151,45	141,25	138,23	136,50	138,15
	LTL / 100 Kg	518,21	531,38	552,71	555,94	551,26	540,42	521,58	522,91	487,70	477,29	471,29	477,02
Luksemburg	EUR / 100 Kg	156,40	154,50	153,60	148,90	150,70	148,10	145,10	144,00	143,30	144,20	144,80	144,80
Węgry	EUR / 100 Kg	151,55	152,13	150,21	149,11	147,22	147,90	148,33	147,95	145,25	141,49	138,09	138,58
	HUF / 100 Kg	42513,95	42484,79	42548,32	42522,28	42022,34	41845,27	41572,39	40854,76	39706,97	38785,20	38043,61	37918,62
Malta	EUR / 100 Kg	182,00	182,00	182,00	182,00	182,00	182,00	182,00	182,00	182,00	182,00	182,00	182,00
Holandia	EUR / 100 Kg	138,47	138,51	138,48	133,39	133,47	133,34	129,68	127,75	127,67	127,53	125,71	125,63
Austria	EUR / 100 Kg	148,09	148,97	148,05	141,17	140,99	141,10	136,99	134,60	135,60	134,45	135,02	134,89
Polska	EUR / 100 Kg	151,88	154,76	152,16	148,30	146,68	146,12	143,77	139,41	135,47	132,11	130,51	129,84
	PLN / 100 Kg	607,85	614,88	607,94	590,08	577,91	576,49	569,46	552,37	536,54	520,38	514,88	514,09
Portugalia	EUR / 100 Kg	173,00	173,00	170,00	165,00	160,00	156,00	155,00	153,00	149,00	147,00	146,00	146,00
Rumunia	EUR / 100 Kg	164,57	164,38	164,81	164,22	163,80	164,11	164,24	163,69	162,96	162,02	159,47	159,46
	RON / 100 Kg	697,10	695,53	698,60	699,77	701,45	698,17	699,14	697,58	695,73	692,41	685,27	681,64
Słowenia	EUR / 100 Kg	146,13	146,30	147,39	144,28	140,85	142,88	137,39	137,91	138,08	136,57	137,81	139,86
Słowacja	EUR / 100 Kg	153,69	153,77	155,24	154,31	152,70	153,54	152,58	148,84	147,06	143,16	144,54	144,38
Finlandia	EUR / 100 Kg	139,81	139,83	140,14	144,57	141,60	143,24	143,28	147,79	148,43	148,24	148,69	148,57
Szwecja	EUR / 100 Kg	148,92	149,05	149,69	150,92	152,72	156,32	156,44	156,68	155,14	158,84	157,71	157,24
	SEK / 100 Kg	1407,00	1411,00	1410,00	1411,00	1415,00	1440,00	1437,00	1440,00	1440,00	1470,00	1463,00	1463,00
Wlk. Brytania	EUR / 100 Kg	169,03	169,54	169,25	167,31	166,28	164,45	160,30	158,16	154,81	153,37	151,44	152,30
	GBP / 100 Kg	139,73	139,20	138,60	138,44	137,72	137,04	135,85	135,81	134,85	134,50	133,69	133,52
Srednio w UE	EUR / 100 Kg	151,07	151,35	150,40	147,76	146,05	145,25	143,05	140,79	138,79	137,57	136,90	137,00

Wykorzystanie możliwe z dokładnym podaniem źródła



Wykorzystanie możliwe z dokładnym podaniem źródła

Miesięczne ceny referencyjne wieprzowiny w krajach członkowskich UE

Źródło: Komisja Europejska

		2009	2009	2009	2010	2010	2010	2010	2010	2010	2010	2010	2010	2010	Zmiana %
		Październik	Listopad	Grudzień	Styczeń	Luty	Marzec	Kwiecień	Maj	Czerwiec	Lipiec	Sierpień	Wrzesień	Październik	X 10/X 09
Belgia	EUR / 100 Kg	126,64	124,82	121,79	121,08	126,38	122,35	123,87	131,92	142,68	135,90	139,22	131,30	127,30	0,5%
Bulgaria	EUR / 100 Kg	174,72	172,57	167,78	167,78	167,51	167,87	166,01	157,62	154,70	155,07	158,61	161,71	165,08	-5,5%
	BGN/ 100 Kg	341,71	337,51	328,15	328,14	327,61	328,31	324,69	308,28	302,57	303,28	310,21	316,27	322,87	-5,5%
Czechy	EUR / 100 Kg	145,43	136,80	136,40	133,02	130,82	134,37	135,71	137,58	151,79	155,30	154,01	150,00	143,93	-1,0%
	CZK/ 100kg	3 752	3 533	3 559	3 483	3 400	3 433	3 435	3 534	3 913	3 939	3 820	3 699	3 532	-5,9%
Dania	EUR / 100 Kg	120,07	116,43	113,78	108,84	114,62	116,97	120,27	130,87	141,48	137,42	135,57	130,96	126,21	5,1%
	DKK / 100 Kg	893,77	866,43	846,74	810,00	853,25	870,45	895,17	973,90	1 052,73	1 024,00	1 010,00	975,33	941,05	5,3%
Niemcy	EUR / 100 Kg	138,21	137,57	134,34	134,04	140,48	135,67	137,03	145,25	156,29	150,60	153,21	144,79	141,02	2,0%
Estonia	EUR / 100 Kg	148,22	142,98	142,70	138,47	139,37	141,03	138,82	139,44	144,54	149,51	145,81	145,38	143,30	-3,3%
	EEK / 100 Kg	2 319	2 237	2 233	2 167	2 181	2 207	2 172	2 182	2 262	2 339	2 281	2 275	2 242	-3,3%
Grecja	EUR / 100 Kg	168,90	163,61	169,37	169,96	163,01	158,28	150,21	142,70	146,73	160,46	169,95	168,13	165,76	-1,9%
Hiszpania	EUR / 100 Kg	132,74	129,73	134,52	133,12	143,20	145,59	136,37	149,65	164,23	165,08	161,98	146,82	134,72	1,5%
Francja	EUR / 100 Kg	121,48	117,77	118,52	117,00	123,50	126,03	123,90	132,19	139,97	139,10	137,65	136,47	128,52	5,8%
Irlandia	EUR / 100 Kg	125,40	120,75	120,34	117,87	121,86	122,94	124,69	130,03	137,92	141,20	140,37	138,24	132,38	5,6%
Włochy	EUR / 100 Kg	166,18	154,55	157,11	155,61	153,89	145,17	138,93	137,91	146,22	144,78	153,32	163,44	159,50	-4,0%
Cypr	EUR / 100 Kg	162,35	153,80	144,32	141,32	139,50	144,81	156,03	155,13	168,53	170,77	170,39	175,90	175,00	7,8%
Lotwa	EUR / 100 Kg	156,14	143,07	140,13	133,19	134,33	131,45	133,89	145,36	153,04	148,03	149,35	153,03	144,06	-7,7%
	LVL / 100 Kg	110,64	101,40	99,17	94,41	95,24	93,11	94,75	102,85	108,38	104,96	105,82	108,50	102,20	-7,6%
Litwa	EUR / 100 Kg	154,73	141,16	141,31	137,02	137,20	140,82	141,69	145,31	153,98	153,62	153,68	156,05	139,78	-9,7%
	LTL / 100 Kg	534,26	487,39	487,92	473,10	473,73	486,24	489,22	501,73	531,68	530,41	530,61	538,81	482,64	-9,7%
Luksemburg	EUR / 100 Kg	140,59	139,09	135,94	135,08	141,70	136,55	138,02	145,98	155,99	152,08	154,41	147,59	144,09	2,5%
Węgry	EUR / 100 Kg	146,26	140,01	138,88	138,16	134,84	136,94	133,81	132,69	147,09	150,05	151,03	148,05	141,54	-3,2%
	HUF / 100 Kg	39 281	37 931	37 939	37 264	36 585	36 347	35 510	36 680	41 406	42 569	42 504	41 804	38 830	-1,1%
Malta	EUR / 100 Kg	182,00	182,00	182,00	182,00	182,00	182,00	182,00	182,00	182,00	182,00	182,00	182,00	182,00	0,0%
Holandia	EUR / 100 Kg	123,58	121,91	117,97	117,36	124,99	120,31	121,18	130,72	141,15	133,84	138,18	131,78	126,74	2,6%
Austria	EUR / 100 Kg	132,63	128,59	126,20	125,22	133,54	131,21	130,28	137,78	148,86	144,99	147,77	139,26	134,95	1,7%
Polska	EUR / 100 Kg	134,93	133,31	125,81	124,82	124,02	130,14	127,37	128,06	145,54	144,29	151,91	145,17	132,70	-1,7%
	PLN / 100 Kg	568,85	555,76	521,46	509,13	498,27	506,41	493,46	519,06	597,49	589,48	606,27	574,23	524,46	-7,8%
Portugalia	EUR / 100 Kg	137,45	136,10	140,65	140,23	147,50	149,81	141,33	154,26	168,00	171,00	171,74	157,80	147,58	7,4%
Rumunia	EUR / 100 Kg	159,34	155,95	156,15	157,00	151,67	147,17	143,21	138,37	146,12	161,00	164,34	164,03	161,24	1,2%
	RON / 100 Kg	682,04	669,10	660,54	651,35	625,19	601,69	590,87	577,59	619,03	686,78	696,88	699,35	689,62	1,1%
Słowenia	EUR / 100 Kg	136,46	133,81	129,77	128,35	132,97	128,84	123,31	131,85	145,46	144,49	146,46	140,70	138,06	1,2%
Słowacja	EUR / 100 Kg	150,90	142,62	142,36	139,83	139,17	139,20	138,53	141,15	153,84	156,28	154,39	152,62	145,18	-3,8%
Finlandia	EUR / 100 Kg	140,80	138,27	138,87	139,15	138,15	138,23	138,20	139,77	140,65	139,89	140,02	143,70	148,42	5,4%
Szwecja	EUR / 100 Kg	149,98	145,36	137,89	131,06	134,16	133,55	136,81	139,82	144,70	147,60	149,48	154,66	157,18	4,8%
	SEK / 100 Kg	1 545	1 502	1 436	1 338	1 337	1 298	1 324	1 352	1 386	1 401	1 409	1 429	1 457	-5,7%
Wlk. Brytania	EUR / 100 Kg	154,18	151,54	149,93	152,71	156,25	153,37	159,07	163,73	171,30	170,36	169,16	163,55	153,48	-0,5%
	GBP / 100 Kg	141,18	136,15	134,89	134,98	136,83	138,18	139,48	140,67	142,14	142,22	139,50	136,99	134,30	-4,9%
Średnio w UE	EUR / 100 Kg	136,23	132,94	131,92	130,68	135,33	134,65	132,70	139,51	150,75	149,09	150,71	144,75	137,91	1,2%

Wykorzystanie możliwe z dokładnym podaniem źródła

7. Zestawienie z monitoringu rynku wieprzowiny z lat 2005-2009

SKUP 2009						2008				2007			2006			2005																	
Klasa półtuszy wieprzowych wg EUROP	CENA [zł/tonę]					Zmiana ceny 09/08 [%]	% mięsa w tuszy	Średnia masa tuszy [kg/szt.]	Struktura skupu [%]	%	Średnia	Struktura	%	Średnia	Struktura	%	Średnia	Struktura	%	Średnia	Struktura												
	[MPC]																					mięsa	masa tuszy	skupu	mięsa	masa tuszy	skupu	mięsa	masa tuszy	skupu	mięsa	masa tuszy	skupu
	2009	2008	2007	2006	2005																												
POLSKA																																	
klasa S	6180	5518	4866	5045	5419	12,0	61,2	87,7	7,9	61,2	84,1	6,8	61,3	83,9	5,8	61,4	84,7	4,4	61,5	84,5	4,3												
klasa E	6049	5401	4720	4913	5218	12,0	57,2	87,9	44,5	57,3	84,3	44,3	57,2	84,1	39,4	57,1	84,5	35,2	57,2	84,0	33,5												
klasa U	5780	5133	4468	4655	4958	12,6	52,8	88,7	33,6	52,8	85,5	34,7	52,7	85,0	36,1	52,7	85,2	36,4	52,6	84,7	35,1												
klasa R	5489	4849	4187	4380	4696	13,2	48,0	90,2	10,7	48,0	87,3	11,1	47,9	86,8	14,0	47,8	86,8	17,2	47,8	86,4	18,7												
klasa O	5264	4557	3866	4022	4344	15,5	43,0	92,7	2,7	43,1	90,1	2,6	43,1	89,3	3,7	42,9	89,0	5,5	42,9	88,4	6,8												
klasa P	5167	4444	3756	3856	4153	16,3	38,3	94,5	0,6	38,2	89,5	0,5	37,9	88,0	0,9	38,0	90,2	1,3	38,0	91,2	1,7												
S-P Razem	5880	5224	4519	4667	4956	12,5	54,6	88,5	100,0	54,5	85,2	100,0	53,8	85,0	100,0	53,1	85,5	100,0	52,7	85,1	100,0												
REGION PÓLNOCNY																																	
klasa S	6225	5458	4867	5057	5418	14,1	61,2	87,3	6,9	61,2	83,2	7,5	61,3	81,9	7,2	61,4	82,1	6,0	61,8	81,4	6,5												
klasa E	6085	5367	4732	4957	5247	13,4	57,1	86,4	45,6	57,2	82,9	45,8	57,2	81,8	41,7	57,2	82,1	39,7	57,3	81,8	39,9												
klasa U	5803	5132	4506	4719	4992	13,1	52,8	86,8	34,2	52,9	83,8	34,0	52,8	82,5	34,1	52,8	82,7	34,0	52,8	82,8	30,9												
klasa R	5536	4870	4241	4373	4674	13,7	48,2	88,6	9,3	48,0	85,9	9,6	47,9	84,6	12,2	47,8	85,3	13,9	47,8	85,4	14,3												
klasa O	5549	4748	4020	4099	4375	16,9	42,8	91,3	3,1	43,0	89,0	2,6	42,9	87,5	3,7	42,8	88,5	4,9	42,6	88,8	6,6												
klasa P	5633	4754	3909	3953	4167	18,5	38,4	95,9	0,8	38,5	92,7	0,6	38,3	91,1	1,0	38,2	91,9	1,5	38,0	92,2	1,9												
S-P Razem	5925	5224	4567	4738	5012	13,4	54,5	87,0	100,0	54,6	83,7	100,0	54,1	82,7	100,0	53,7	83,2	100,0	53,5	83,3	100,0												
REGION ŚRODKOWO-WSCHODNI																																	
klasa S	6221	5622	4992	5139	5442	10,7	61,2	88,5	6,9	61,2	85,9	7,1	61,2	86,1	6,1	61,2	85,6	4,6	61,2	83,9	3,7												
klasa E	6137	5526	4827	5036	5368	11,1	57,4	88,5	47,0	57,3	85,5	45,5	57,2	85,6	40,8	57,2	85,4	35,2	57,2	84,2	31,0												
klasa U	5885	5244	4544	4783	5119	12,2	52,7	89,9	32,5	52,8	86,3	33,3	52,7	85,9	34,6	52,6	86,0	35,9	52,6	85,1	33,8												
klasa R	5566	4910	4216	4496	4854	13,3	47,8	91,1	10,4	47,9	87,2	11,4	47,9	86,9	14,1	47,8	87,3	17,7	47,7	87,3	21,2												
klasa O	5296	4603	3855	4073	4444	15,1	43,0	94,4	2,7	43,0	89,0	2,4	43,0	88,6	3,6	43,0	88,2	5,5	42,9	87,6	8,4												
klasa P	5081	4461	3676	3807	4191	13,9	37,8	95,3	0,5	37,5	90,3	0,4	37,8	90,5	0,7	37,9	89,9	1,1	37,9	89,7	1,9												
S-P Razem	5970	5341	4607	4785	5073	11,8	54,6	89,4	100,0	54,6	86,1	100,0	53,9	86,0	100,0	53,1	86,2	100,0	52,2	85,5	100,0												
REGION POŁUDNIOWO WSCHODNI																																	
klasa S	6226	5566	4901	5002	5245	11,8	61,3	88,5	9,9	61,3	84,8	8,2	61,4	84,2	6,8	61,3	85,6	4,2	61,4	84,6	3,5												
klasa E	6057	5419	4741	4860	5167	11,8	57,3	88,6	45,0	57,2	85,0	42,4	57,2	84,1	37,9	57,1	84,9	31,8	57,3	84,2	30,4												
klasa U	5791	5141	4460	4610	4960	12,7	52,8	89,5	31,1	52,8	85,9	33,7	52,7	84,9	35,7	52,6	85,4	36,3	52,6	85,0	35,1												
klasa R	5508	4835	4130	4336	4715	13,9	47,9	90,5	10,5	47,9	87,4	12,0	47,9	86,6	15,0	47,8	87,0	19,9	47,7	86,6	21,6												
klasa O	5116	4422	3663	3875	4316	15,7	42,9	91,8	2,9	43,0	89,6	3,1	43,0	89,1	4,0	42,9	89,6	6,5	42,8	89,0	7,5												
klasa P	5067	4318	3439	3632	4104	17,4	37,9	94,5	0,6	38,0	93,2	0,5	38,2	92,2	0,7	38,1	92,8	1,3	38,1	91,9	1,8												
S-P Razem	5897	5227	4504	4586	4911	12,8	54,7	89,2	100,0	54,4	85,7	100,0	53,8	85,0	100,0	52,6	85,9	100,0	52,3	85,5	100,0												
REGION ZACHODNI																																	
klasa S	6122	5481	4766	4991	5493	11,7	61,1	87,3	8,0	61,2	83,5	5,9	61,4	84,2	4,5	61,6	86,3	3,4	61,4	88,7	3,4												
klasa E	5989	5363	4654	4838	5152	11,7	57,2	88,1	42,7	57,5	84,3	43,9	57,1	84,7	38,1	57,1	85,5	34,1	57,1	85,5	31,9												
klasa U	5727	5095	4423	4576	4875	12,4	52,9	89,0	34,8	52,8	85,8	35,9	52,7	85,9	38,1	52,7	86,0	38,2	52,6	85,5	38,6												
klasa R	5436	4826	4175	4346	4614	12,6	48,1	90,6	11,7	48,1	87,9	11,4	48,0	87,9	14,6	47,9	87,3	17,6	47,9	86,4	18,9												
klasa O	5126	4517	3878	4038	4272	13,5	43,2	93,4	2,4	43,2	91,2	2,4	43,2	90,7	3,6	43,1	89,3	5,3	43,1	88,2	5,8												
klasa P	4803	4336	3786	3922	4148	10,7	38,5	92,8	0,5	38,2	86,5	0,6	37,7	84,6	1,1	37,8	88,0	1,4	38,1	90,9	1,3												
S-P Razem	5814	5182	4460	4599	4889	12,2	54,5	88,8	100,0	54,5	85,4	100,0	53,6	85,8	100,0	52,9	86,3	100,0	52,7	86,0	100,0												

Wykorzystanie możliwe z dokładnym podaniem źródła

Biuletyn „*Rynek mięsa wieprzowego*” ukazuje się w każdy czwartek o godz. 13⁰⁰.
Informacje zamieszczane w tym biuletynie przekazywane są przez współpracujące z nami podmioty na podstawie Ustawy o badaniach rynkowych z dnia 30 marca 2001r.

Wydawca:

Ministerstwo Rolnictwa i Rozwoju Wsi,
Departament Rynków Rolnych
ul. Wspólna 30, 00-930 Warszawa,
tel. (022) 623-21-69, fax (022) 623-27-06.

E-mail: biuletyn@minrol.gov.pl

Biuletyny są dostępne pod adresem: Internet: <http://www.minrol.gov.pl>

Autor: Agnieszka Szarejko-Pater tel. (022) 623-21-69; E-mail: Agnieszka.Pater@minrol.gov.pl