

**ZINTEGROWANY SYSTEM  
ROLNICZEJ INFORMACJI RYNKOWEJ**

*Podstawa prawna: Ustawa o rolniczych badaniach rynkowych z 30 marca 2001 r.*

*(Dz. U. z 2001 r. Nr 42, poz. 471 z późn. zm.)*

**RYNEK MIĘSA WIEPRZOWEGO**



**NR 45/2009**

Notowania<sup>1</sup> za okres 02-08.11.2009 r.

czwartek, 12 listopada 2009 r.

**Spis treści**

Decyzja Komisji Europejskiej z dn. 11 marca 2005 r.....	2
1. Zakupy świń rzeźnych.....	3
1.1. Ceny zakupu tuczników wg EUROP w Polsce i makroregionach.....	3
1.2. Ceny referencyjne w UE.....	4
1.3. Zbiorcze zestawienie dotyczące zmian skupu świń rzeźnych.....	5
1.4. Ceny zakupu świń rzeźnych wg wagi żywej.....	6
1.5. Struktura zakupu świń rzeźnych w Polsce.....	8
2. Sprzedaż wieprzowiny.....	8
2.1. Ceny sprzedaży półtuszy wieprzowych w Polsce i makroregionach.....	8
2.2. Ceny sprzedaży elementów i przetworów z wieprzowiny w Polsce i makroregionach.....	9
2.3. Ceny wieprzowiny na giełdach towarowych w Polsce.....	11
2.4. Ceny prosiąt na targowiskach.....	11
3. Graficzne prezentacje cen zakupu i sprzedaży na rynku wieprzowiny.....	13
4. Miesięczne analizy cenowe.....	17
5. Pogłowie trzody chlewnej w końcu lipca 2009 roku Źródło: GUS.....	20
6. Handel zagraniczny wieprzowiną.....	21
6.1. Polski handel zagraniczny trzodą żywą i mięsem wieprzowym.....	21
6.2. Dopłaty eksportowe UE do wieprzowiny.....	23
7. Zestawienie z monitoringu rynku wieprzowiny z lat 2003-2008.....	27

<sup>1</sup> *Badanie cen zakupu i sprzedaży w zakładach mięsnych prowadzone jest na reprezentatywnej próbie. Ceny zakupu rejestrowane są wg klas jakości handlowej EUROP zgodnie z Rozporządzeniem Rady (EWG) 3220/84 z dnia 13 listopada 1984r. ustanawiające wspólnotową skalę klasyfikacji tusz wieprzowych - (Dz. U. Nr L 301 z 20.11.1984) - zmienione Rozporządzeniem (UE) Nr 3513/93 (Dz. U. Nr L 32 z 22.12.1993) i Rozporządzeniem Komisji (EWG) NR 2967/85 z dnia 24 października 1985 r. ustanawiające szczegółowe zasady stosowania wspólnotowej skali klasyfikacji tusz wieprzowych (Dz. U. Nr L 285 z 25.10.1985) zmienionego Rozporządzeniem (UE) Nr 3127/94 (Dz. U. Nr 330 z 21.12.199 ) oraz Rozporządzeniem Ministra Rolnictwa i Rozwoju Wsi z dnia 29 czerwca 2004 r. w sprawie ustalenia jakości handlowej tusz wieprzowych (Dz.U. Nr 154 z dnia 06.07.2004 r., poz. 1630). Ceny zbierane są dla masy poubojowej schłodzonej.*

*Badanie cen giełdowych realizowane jest na wybranych giełdach towarowych; średnie ceny liczone są jako średnie ważone.*

*Badanie cen prosiąt prowadzone jest na ok. 100 targowiskach, na których dokonywany jest obrót prosiętami, a ceny liczone są jako średnie arytmetyczne zrealizowanych transakcji.*

*Ceny zakupu i sprzedaży nie zawierają podatku VAT.*

**Decyzja Komisji Europejskiej z dn. 11 marca 2005 r.  
zatwierdzająca metody klasyfikacji tusz wieprzowych w Polsce.**

Ministerstwo Rolnictwa i Rozwoju Wsi informuje, że Decyzją Komisji Europejskiej 2005/240/WE z dnia 11 marca 2005 r. zatwierdzone zostały metody klasyfikacji tusz wieprzowych w Polsce ( tekst opublikowany w [Dzienniku Urzędowym UE L 74](#)<sup>2</sup> z dnia 19.03.2005 roku, decyzja obowiązuje od dnia jej notyfikacji w Stałym Przedstawicielstwie RP przy Unii Europejskiej, czyli od 11 marca 2005 roku.)

W dniu 30 września 2005 r. weszła w życie Decyzja Komisji 2005/683/WE zmieniająca ww. decyzję (tekst opublikowany w [Dzienniku Urzędowym UE L 258](#)<sup>3</sup> z dnia 4.10.2005 roku). Zmiana miała na celu dopuszczenie do stosowania kolejnego aparatu.

Konieczność wydania wspomnianej decyzji wynika ze wspólnotowych regulacji prawnych, a w szczególności z ustaleń zawartych w Rozporządzeniu Komisji 2967/85 z dnia 24 października 1985 roku. Rozporządzenie to nakłada na państwa członkowskie obowiązek informowania Komisji w formie protokołu o metodach klasyfikacji, które chcą stosować na swoim terytorium. Strona polska wniosowała o zatwierdzenie w sumie czterech metod klasyfikacji.

Zgodnie z postanowieniami decyzji od dnia 11 marca 2005 roku na terenie Polski do szacowania zawartości chudego mięsa w tuszach wieprzowych zostały zaaprobowane trzy aparaty o nazwach **Ultra-fom 300, Sydel-CGM i Autofom**, a od 30 września 2005 r. dodatkowo aparat o nazwie **IM-03**.

W decyzji zatwierdzającej metody klasyfikacji tusz wieprzowych w Polsce wymienione są również dopuszczone przez Komisję odstępstwa od wzorcowej dla UE postaci tuszy w momencie ważenia i klasyfikacji.

<sup>2</sup> <http://europa.eu.int/eur-lex/lex/LexUriServ/LexUriServ.do?uri=OJ:L:2005:074:0062:0065:PL:PDF>

<sup>3</sup> [http://europa.eu.int/eur-lex/lex/LexUriServ/site/pl/oj/2005/l\\_258/l\\_25820051004pl00050007.pdf](http://europa.eu.int/eur-lex/lex/LexUriServ/site/pl/oj/2005/l_258/l_25820051004pl00050007.pdf)

# 1. Zakupy świń rzeźnych

## 1.1. Ceny zakupu tuczników wg EUROP w Polsce i makroregionach

Tab. 1 Średnie ceny netto (bez VAT) zakupu świń rzeźnych wg klasyfikacji poubojowej EUROP

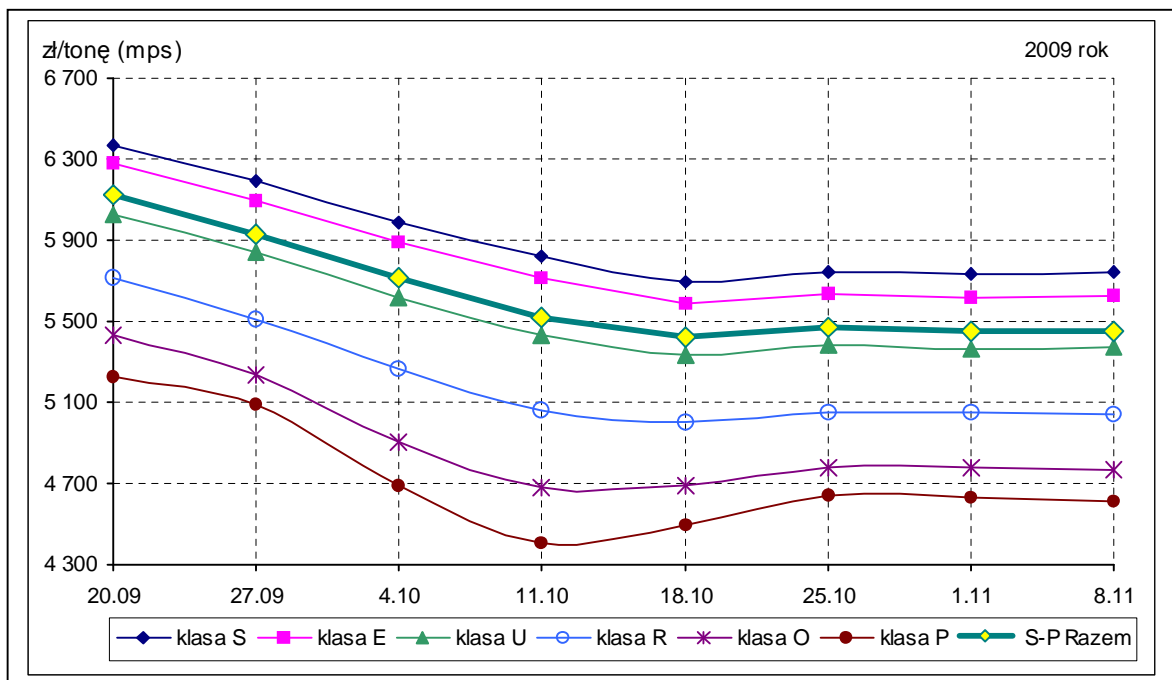
masa schłodzona [MPS]; -masa poubojowa ciepła [MPC]

SKUP								
Klasa półtuszy	CENA [zł/tonę]				Zmiana tygod. ceny [%]	%	Średnia masa tuszy [kg]	Struktura zakupu wg liczby [%]
	[MPS]		[MPC]					
wg SEUROP	2009-11-08	2009-11-01	2009-11-08	2009-11-01				
1	2	3	4	5	6	7	8	9
<b>POLSKA</b>								
klasa S	5 740	5 738	5 627	5 626	0,03	61,2	89,1	7,5
klasa E	5 625	5 619	5 515	5 509	0,10	57,2	88,9	44,1
klasa U	5 371	5 361	5 265	5 256	0,17	52,9	90,1	35,0
klasa R	5 039	5 047	4 941	4 948	-0,15	48,1	91,6	10,6
klasa O	4 766	4 774	4 672	4 680	-0,17	43,0	93,8	2,3
klasa P	4 611	4 634	4 521	4 543	-0,49	38,5	94,4	0,5
<b>S-P Razem</b>	<b>5 455</b>	<b>5 449</b>	<b>5 348</b>	<b>5 342</b>	<b>0,12</b>	<b>54,6</b>	<b>89,8</b>	<b>100,0</b>
<b>REGION PÓLNOCNY</b>								
klasa S	5 764	5 779	5 651	5 666	-0,27	61,1	88,7	5,6
klasa E	5 647	5 668	5 536	5 557	-0,36	57,1	87,7	44,7
klasa U	5 393	5 409	5 287	5 303	-0,31	52,8	88,4	35,9
klasa R	5 100	5 119	5 000	5 018	-0,36	48,3	89,8	10,1
klasa O	5 110	5 118	5 010	5 018	-0,16	42,8	92,4	3,1
klasa P	5 182	5 219	5 080	5 117	-0,71	38,6	97,3	0,6
<b>S-P Razem</b>	<b>5 486</b>	<b>5 514</b>	<b>5 379</b>	<b>5 406</b>	<b>-0,50</b>	<b>54,3</b>	<b>88,4</b>	<b>100,0</b>
<b>REGION ŚRODKOWO-WSCHODNI</b>								
klasa S	5 741	5 807	5 628	5 693	-1,13	61,1	91,4	6,5
klasa E	5 659	5 691	5 548	5 579	-0,56	57,2	89,6	45,7
klasa U	5 402	5 434	5 296	5 327	-0,57	52,7	91,6	34,9
klasa R	5 084	5 121	4 985	5 021	-0,72	48,0	93,0	10,4
klasa O	4 813	4 828	4 719	4 733	-0,30	43,0	98,1	2,1
klasa P	4 529	4 589	4 440	4 499	-1,31	37,9	98,2	0,3
<b>S-P Razem</b>	<b>5 489</b>	<b>5 506</b>	<b>5 382</b>	<b>5 398</b>	<b>-0,30</b>	<b>54,6</b>	<b>91,0</b>	<b>100,0</b>
<b>REGION POŁUDNIOWO WSCHODNI</b>								
klasa S	5 753	5 782	5 640	5 669	-0,52	61,3	89,0	10,7
klasa E	5 608	5 647	5 498	5 536	-0,69	57,3	89,7	48,7
klasa U	5 335	5 364	5 230	5 259	-0,54	52,8	90,7	30,0
klasa R	5 001	5 037	4 903	4 938	-0,71	47,7	91,5	8,4
klasa O	4 535	4 589	4 446	4 499	-1,18	42,9	92,8	1,9
klasa P	4 397	4 365	4 311	4 279	0,74	37,9	95,6	0,3
<b>S-P Razem</b>	<b>5 464</b>	<b>5 470</b>	<b>5 357</b>	<b>5 362</b>	<b>-0,10</b>	<b>55,2</b>	<b>90,1</b>	<b>100,0</b>
<b>REGION ZACHODNI</b>								
klasa S	5 722	5 684	5 610	5 572	0,68	61,1	88,6	7,8
klasa E	5 604	5 548	5 495	5 439	1,02	57,2	89,1	41,2
klasa U	5 359	5 306	5 254	5 202	0,99	53,0	90,3	36,6
klasa R	5 006	4 988	4 908	4 890	0,35	48,2	91,9	11,8
klasa O	4 546	4 565	4 457	4 475	-0,41	43,3	93,7	2,2
klasa P	4 217	4 185	4 134	4 103	0,77	38,8	90,8	0,5
<b>S-P Razem</b>	<b>5 420</b>	<b>5 381</b>	<b>5 314</b>	<b>5 275</b>	<b>0,74</b>	<b>54,5</b>	<b>89,9</b>	<b>100,0</b>

Uwaga: Daty podane w tabeli oznaczają ostatni dzień analizowanego tygodnia (poniedziałek - niedziela).

Rys. 1. Średnie krajowe ceny zakupu świń rzeźnych (mps) w zakładach mięsnych wg klasyfikacji EUROP.

Wykorzystanie możliwe z dokładnym podaniem źródła

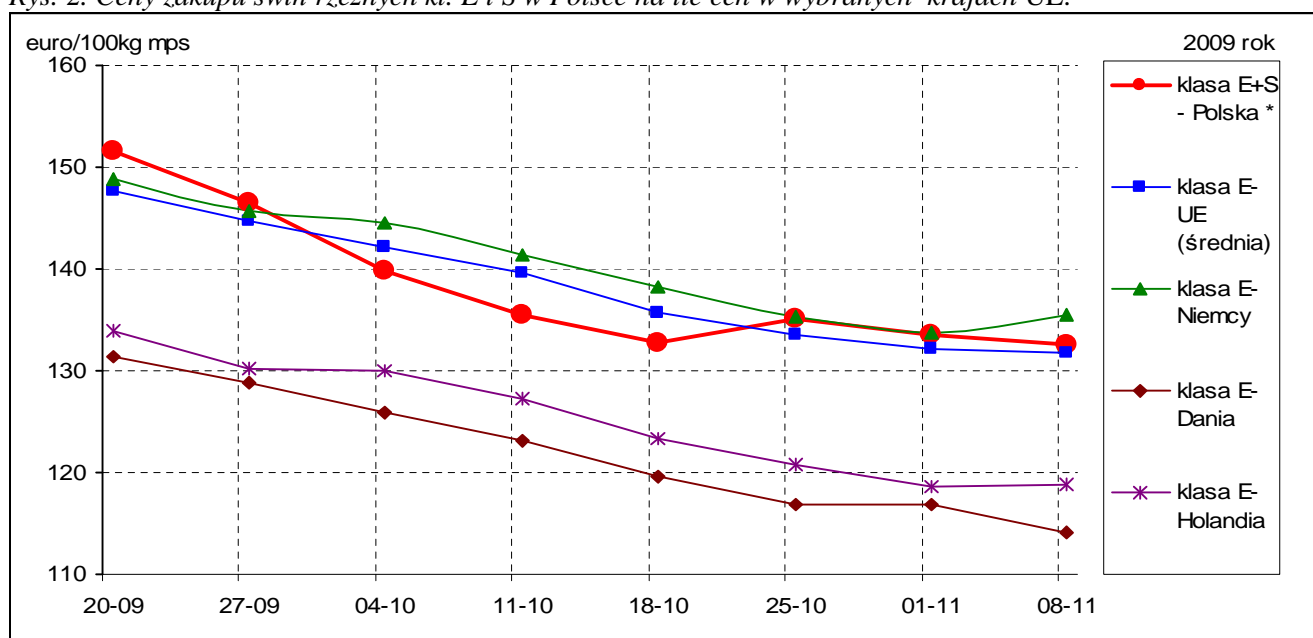


## 1.2. Ceny referencyjne w UE

Świnie rzeźne, klasa E [EURO/100 kg MPS]	2009-09-20	2009-09-27	2009-10-04	2009-10-11	2009-10-18	2009-10-25	2009-11-01	2009-11-08
klasa E+S - Polska *	151,56	146,42	139,73	135,49	132,65	135,10	133,56	132,56
klasa E- UE (średnia)	147,67	144,71	142,18	139,63	135,60	133,61	132,19	131,82
klasa E- Niemcy	148,92	145,66	144,51	141,37	138,22	135,21	133,80	135,40
klasa E- Dania	131,41	128,73	125,87	123,18	119,56	116,88	116,88	114,08
klasa E- Holandia	133,98	130,23	129,93	127,25	123,39	120,69	118,67	118,79

\* - wg kursu 1 EURO = 4,26084 PLN

Rys. 2. Ceny zakupu świn rzeźnych kl. E i S w Polsce na tle cen w wybranych krajach UE.



Źródło: <http://www.europa.eu.int/comm/agriculture/markets/pig/porcs.xls>

Ceny referencyjne wieprzowiny w poszczególnych krajach UE umieszczone są na 24 stronie.

### 1.3. Zbiorcze zestawienie dotyczące zmian skupu świń rzeźnych

Klasa półtuszy wieprzowych wg EUROP	Cena zakupu wg wagi żywej* [zł/kg]		ZMIANA TYGODNIOWA			
			Cena zakupu wg wż	Poziom skupu wg mpc	Średnia masa tuszy	Struktura zakupu
	2009-11-08	2009-11-01	[%]	[%]	[%]	[pkt. %]
<b>POLSKA</b>						
klasa S	4,26	4,26	0,03	-5,21	0,79	-0,21
klasa E	4,18	4,17	0,10	-2,28	0,45	0,30
klasa U	4,02	4,01	0,17	-1,24	1,12	0,38
klasa R	3,80	3,81	-0,15	-4,60	1,33	-0,27
klasa O	3,62	3,63	-0,17	-10,88	1,19	-0,23
klasa P	3,53	3,55	-0,49	-1,72	-2,58	0,02
<b>S-P Razem</b>				<b>-2,63</b>	<b>0,79</b>	<b>-</b>
<b>REGION PÓLNOCNY</b>						
klasa S	4,28	4,29	-0,27	-20,81	1,03	-1,23
klasa E	4,19	4,21	-0,36	-6,19	0,80	-1,13
klasa U	4,04	4,05	-0,31	2,34	1,73	1,84
klasa R	3,85	3,86	-0,36	2,07	1,24	0,53
klasa O	3,88	3,89	-0,16	-6,04	-1,18	-0,01
klasa P	3,97	4,00	-0,71	-5,95	-1,32	0,00
<b>S-P Razem</b>				<b>-3,51</b>	<b>1,03</b>	<b>-</b>
<b>REGION ŚRODKOWO-WSCHODNI</b>						
klasa S	4,26	4,31	-1,13	51,45	1,44	1,94
klasa E	4,20	4,23	-0,56	10,70	0,34	2,39
klasa U	4,04	4,07	-0,57	-0,93	1,66	-2,57
klasa R	3,83	3,86	-0,72	-5,05	2,99	-1,40
klasa O	3,66	3,67	-0,30	-2,46	7,92	-0,34
klasa P	3,47	3,51	-1,31	0,35	2,72	-0,02
<b>S-P Razem</b>				<b>5,95</b>	<b>1,34</b>	<b>-</b>
<b>REGION POŁUDNIOWO WSCHODNI</b>						
klasa S	4,27	4,29	-0,52	-0,50	-1,87	1,26
klasa E	4,17	4,19	-0,69	-3,60	-0,33	3,70
klasa U	3,99	4,01	-0,54	-15,02	0,00	-1,61
klasa R	3,77	3,80	-0,71	-30,93	0,22	-2,51
klasa O	3,45	3,49	-1,18	-37,03	1,20	-0,81
klasa P	3,37	3,34	0,74	-17,63	0,74	-0,03
<b>S-P Razem</b>				<b>-10,90</b>	<b>-0,44</b>	<b>-</b>
<b>REGION ZACHODNI</b>						
klasa S	4,25	4,22	0,68	-11,13	1,61	-0,90
klasa E	4,16	4,12	1,02	-3,99	0,79	-0,94
klasa U	4,01	3,97	0,99	2,10	1,01	1,28
klasa R	3,78	3,76	0,35	3,52	1,10	0,56
klasa O	3,45	3,47	-0,41	-4,75	0,43	-0,06
klasa P	3,23	3,21	0,77	7,69	-5,81	0,07
<b>S-P Razem</b>				<b>-1,54</b>	<b>0,90</b>	<b>-</b>

Uwaga: Daty podane w tabeli oznaczają ostatni dzień analizowanego tygodnia (poniedziałek – niedziela)

\* Cena wg wagi żywej przeliczona z ceny dla mpc trzody chlewnej.

*Wskaźnik przeliczania cen uzyskanych za tusze wg klasyfikacji EUROP na ceny za masę żywą netto.*

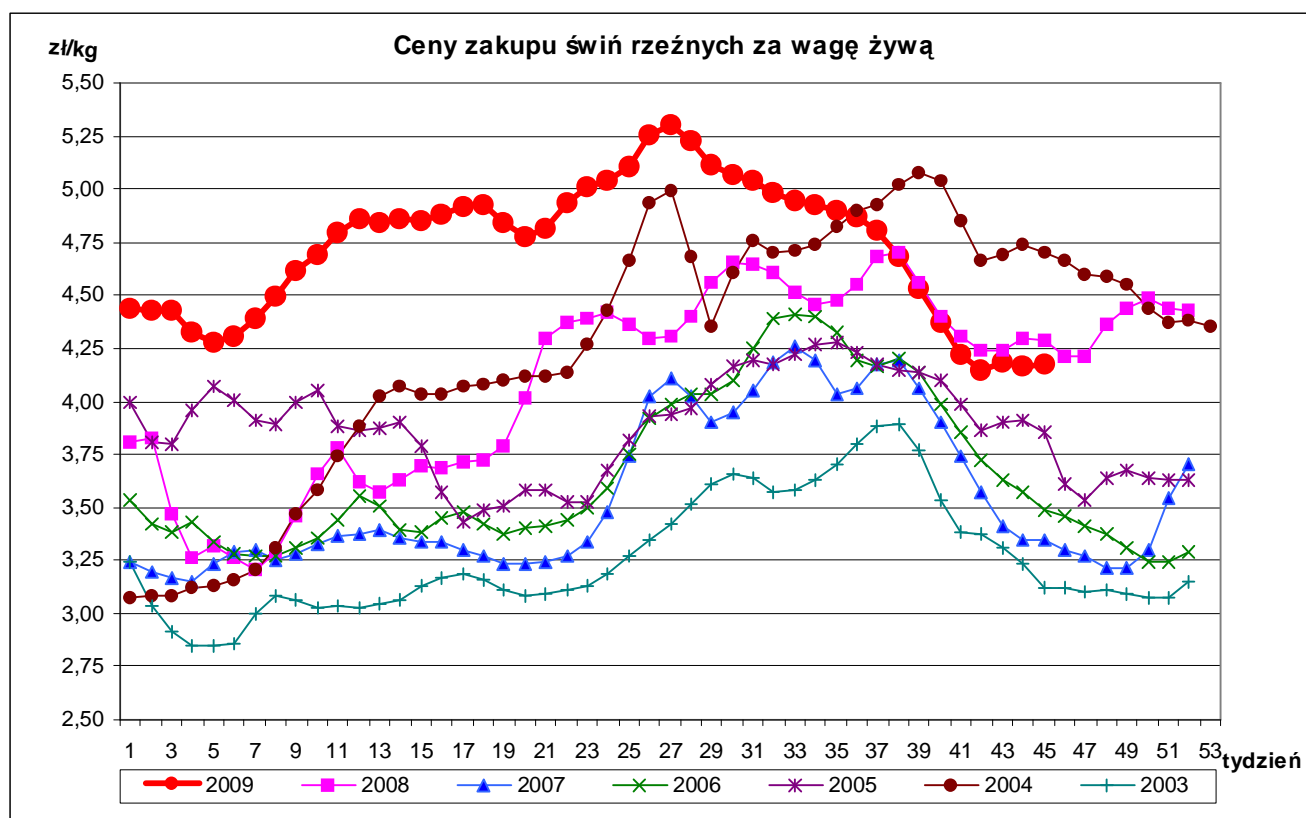
Klasa tusz	Wskaźnik wydajności rzeźnej	Wskaźnik przeliczeniowy na masę żywą
S	75,7	1,32
E	75,7	1,32
U	76,3	1,31
R	76,9	1,30
O	77,5	1,29
P	78,1	1,28

### 1.4. Ceny zakupu świń rzeźnych wg wagi żywej

Tab. 2 Średnie ceny netto zakupu świń rzeźnych za wagę żywą – obliczane na podstawie cen za żywca wg masy poubojowej cieplej (MPC) przy użyciu współczynnika wydajności rzeźnej podawanego przez GUS (0,78).

CENA [zł/kg]		
MAKROREGIONY	2009-11-08	2009-11-01
POLSKA	4,17	4,17
REGION PÓŁNOCNY	4,20	4,22
REGION ŚRODKOWO-WSCHODNI	4,20	4,21
REGION POŁUDNIOWO-WSCHODNI	4,18	4,18
REGION ZACHODNI	4,14	4,11

Uwaga: Daty podane w tabeli oznaczają ostatni dzień analizowanego tygodnia (poniedziałek - niedziela).



#### **A. Makroregiony skupu świń rzeźnych wg SEUROP i sprzedaży mięsa wieprzowego w tuszach.**

Makroregion Północny: województwa - kujawsko-pomorskie, pomorskie, warmińsko-mazurskie.

Makroregion Środkowo-wschodni: województwa - łódzkie, mazowieckie, podlaskie.

Makroregion Południowo-wschodni: województwa - lubelskie, małopolskie, podkarpackie, śląskie, świętokrzyskie.

Makroregion Zachodni: województwa - dolnośląskie, lubuskie, opolskie, wielkopolskie, zachodnio-pomorskie

## ROCZNE ZMIANY CEN WYBRANYCH PRODUKTÓW Z RYNKU WIEPRZOWINY

### I. Roczne zmiany cen zakupu świń rzeźnych wg klasyfikacji SEUROP i żywca wieprzowego.

<b>SKUP</b>					
<b>POLSKA</b>	<b>CENA</b>				<b>Roczna zmiana ceny [%]</b>
	[MPC] zł/tonę		Cena żywca wieprzowego zł/kg		
	2009-11-08	2008-11-09	2009-11-08	2008-11-09	
klasa S	5 627	5 760	4,26	4,36	-2,3
klasa E	5 515	5 651	4,18	4,28	-2,4
klasa U	5 265	5 413	4,02	4,13	-2,7
klasa R	4 941	5 154	3,80	3,96	-4,1
klasa O	4 672	4 900	3,62	3,80	-4,6
klasa P	4 521	4 803	3,53	3,75	-5,9
S-P Razem	<b>5 348</b>	<b>5 499</b>	<b>4,17</b>	<b>4,29</b>	<b>-2,7</b>

[MPC]-masa poubojowa ciepła

### II. Roczne zmiany cen sprzedaży półtuszy wieprzowych.

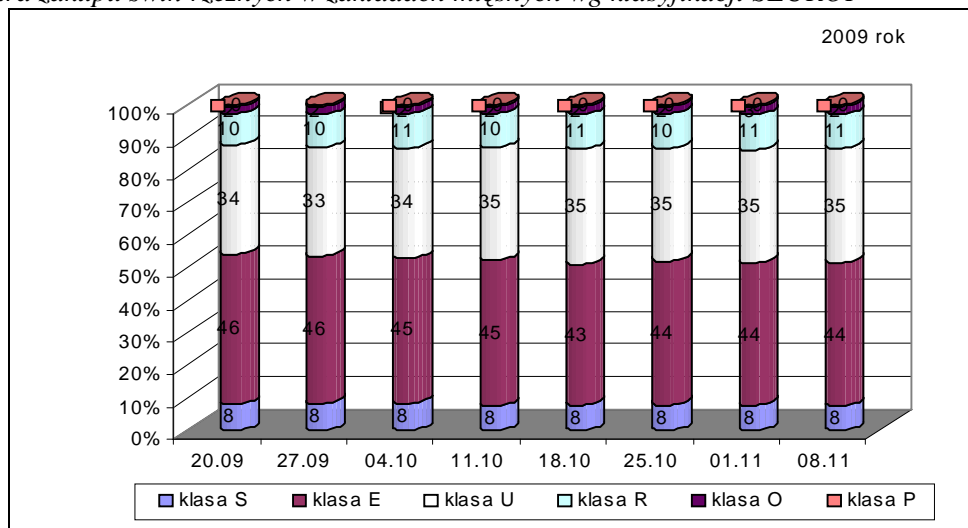
<b>CENY SPRZEDAŻY - PÓLTUSZE WIEPRZOWE</b>			
<b>REGIONY</b>	<b>CENA [zł/tonę]</b>		<b>Roczna zmiana ceny</b>
	2009-11-08	2008-11-09	[%]
<b>POLSKA</b>	<b>6 023</b>	<b>6 230</b>	<b>-3,3</b>
Południowo-wschodni	<b>6 218</b>	6 517	-4,6
Północny	<b>6 034</b>	6 090	-0,9
Środkowo-wschodni	<b>6 159</b>	6 371	-3,3
Zachodni	<b>5 976</b>	6 196	-3,6

### III. Roczne zmiany cen targowiskowych prosiąt.

	<b>Kategoria ceny</b>	<b>Tydzień 45/2009</b>	<b>Tydzień 45/2008</b>	<b>Roczna zmiana ceny w [%]</b>
<b>Prosięta ok. 20 kg</b>	min. w zł/szt.	115,00	75,00	53,3
	max. w zł/szt.	190,00	180,00	5,6
	<i>średnia w zł/szt.</i>	<b>156,63</b>	<b>135,39</b>	<b>15,69</b>
	Szacunkowa podaż	3 937	7 276	-45,9
	Szacunkowa sprzedaż	2 837	5 897	-51,9
	Wsk_war_atmosf.	2,22	2,42	-8,3

## 1.5. Struktura zakupu świń rzeźnych w Polsce

Rys. 3. Struktura zakupu świń rzeźnych w zakładach mięsnych wg klasyfikacji SEUROP



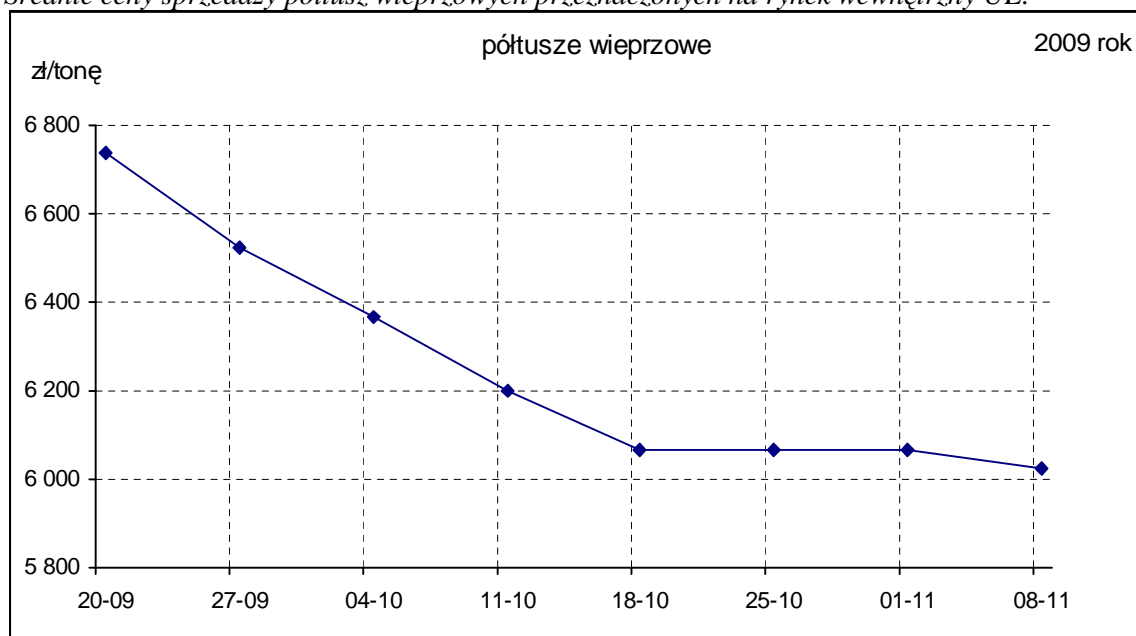
## 2. Sprzedaż wieprzowiny

### 2.1. Ceny sprzedaży półtuszy wieprzowych w Polsce i makroregionach

Tab. 3 Średnie ceny sprzedaży półtuszy wieprzowych (bez VAT) przeznaczonych na rynek wewnętrzny UE.

CENY SPRZEDAŻY			
MAKROREGIONY	CENA [zł/t]		Tygodniowa zmiana ceny [%]
	2009-11-08	2009-11-01	
<b>PÓLTUSZE WIEPRZOWE</b>			
POLSKA	6 023	6 065	-0,7
Południowo-wschodni	6 218	6 287	-1,1
Północny	6 034	6 098	-1,0
Środkowo-wschodni	6 159	6 129	0,5
Zachodni	5 976	6 017	-0,7

Rys. 4. Średnie ceny sprzedaży półtuszy wieprzowych przeznaczonych na rynek wewnętrzny UE.





## 2.2. Ceny sprzedaży elementów i przetworów z wieprzowiny w Polsce i makroregionach

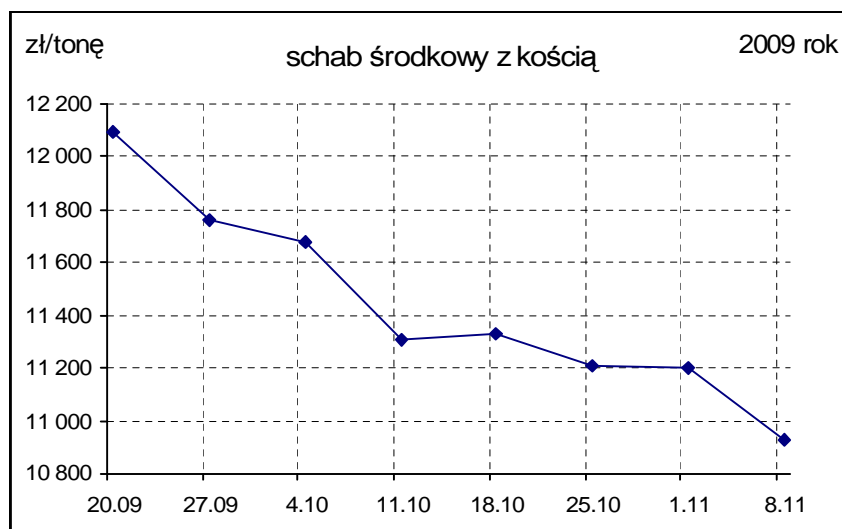
Tab. 4 Średnie ceny sprzedaży elementów i przetworów wieprzowych (bez VAT) w zakładach mięsnych (kraj +UE).

<b>CENY SPRZEDAŻY</b>			
<b>TOWAR</b>	<b>CENA [zł/t]</b>		<b>Zmiana ceny</b>
	<b>2009-11-08</b>	<b>2009-11-01</b>	<b>[% ]</b>
1	2	3	4
<b>POLSKA</b>			
schab środkowy z kością	10 927	11 202	-2,46
szynka gotowana	17 219	17 231	-0,06
kielbasa toruńska	9 705	9 584	1,27
<b>PÓLNOCNO-ZACHODNI</b>			
schab środkowy z kością	10 466	10 904	-4,02
szynka gotowana	14 912	15 159	-1,63
kielbasa toruńska	9 259	9 101	1,75
<b>PÓLNOCNO-WSCHODNI</b>			
schab środkowy z kością	10 648	10 732	-0,79
szynka gotowana	19 226	20 026	-3,99
kielbasa toruńska	9 121	9 222	-1,09
<b>WIELKOPOLSKI</b>			
schab środkowy z kością	11 013	11 231	-1,94
szynka gotowana	14 469	14 609	-0,96
kielbasa toruńska	*	*	*
<b>KUJAWSKI</b>			
schab środkowy z kością	10 405	10 334	0,69
szynka gotowana	14 747	16 029	-8,00
kielbasa toruńska	8 369	8 332	0,44
<b>MAZOWIECKO-ŁÓDZKI</b>			
schab środkowy z kością	12 213	12 458	-1,97
szynka gotowana	16 335	16 573	-1,44
kielbasa toruńska	*	*	*
<b>POŁUDNIOWO-ZACHODNI</b>			
schab środkowy z kością	11 333	11 448	-1,00
szynka gotowana	17 189	17 038	0,89
kielbasa toruńska	10 949	10 959	-0,09
<b>POŁUDNIOWO-ŚRODKOWY</b>			
schab środkowy z kością	10 920	11 422	-4,40
szynka gotowana	18 363	17 038	7,78
kielbasa toruńska	10 206	10 062	1,43
<b>WSCHODNI-DOLNY</b>			
schab środkowy z kością	11 567	11 823	-2,17
szynka gotowana	13 776	13 687	0,65
kielbasa toruńska	10 443	10 474	-0,30

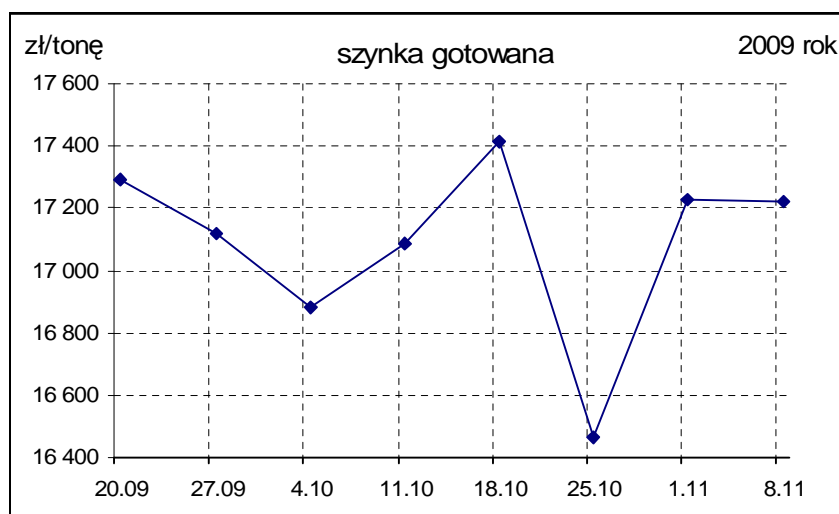
**Uwaga:** Daty podane w tabeli oznaczają ostatni dzień analizowanego tygodnia (poniedziałek - niedziela).

- w związku z ustawowym obowiązkiem nieidentyfikowalności dostawców danych rynkowych nie jest możliwe prezentowanie danych dla regionu.

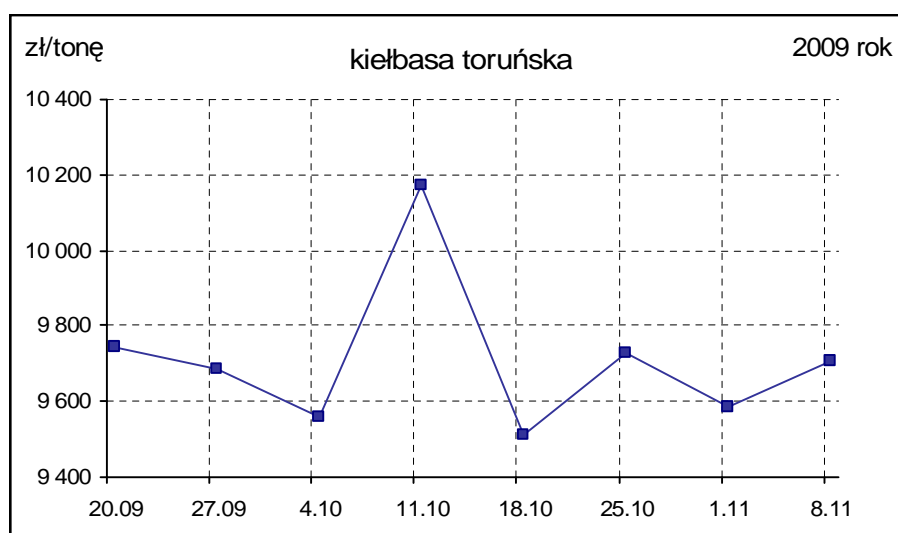
Rys. 5. Średnie ceny sprzedaży schabu środkowego z kością przeznaczonego na rynek wewnętrzny UE.



Rys. 6. Średnie ceny sprzedaży szynki gotowanej przeznaczonej na rynek wewnętrzny UE.



Rys.7. Średnie ceny sprzedaży kielbasy toruńskiej przeznaczonej na rynek wewnętrzny UE.



## **B. Makroregion sprzedaży mięsa w elementach oraz przetworów mięsnych z rynku wieprzowiny.**

Makroregion Północno-zachodni: województwa: - pomorskie, zachodnio-pomorskie.

Makroregion Północno-wschodni: województwa - podlaskie, warmińsko-mazurskie.

Makroregion Wielkopolski: województwo - wielkopolskie.

Makroregion Kujawski: województwo - kujawsko-pomorskie.

Makroregion Mazowiecko-lódzki: województwa - łódzkie, mazowieckie.

Makroregion Południowo-zachodni: województwa - dolnośląskie, lubuskie, opolskie.

Makroregion Południowo-środkowy: województwa - małopolskie, śląskie, świętokrzyskie.

Makroregion Wschodni dolny: województwa - lubelskie, podkarpackie.

### **2.3. Ceny wieprzowiny na giełdach towarowych w Polsce Internetowa Giełda e-WGT S.A.**

Tab. 5 Ceny transakcyjne mięsa wieprzowego.

#### **ZESTAWIENIE TRANSAKCJI**

Towar	Parametry jakościowe	Data	Cena (zł/kg)*	Podaż (tony)	Sprzedaż (tony)
<b>I. MIĘSO WIEPRZOWE</b>					
<b>BRAK TRANSAKCJI NA RYNKU GIEŁDOWYM</b>					

#### Objaśnienia:

A) Cena wywoławcza oraz uzyskana cena transakcyjna towaru - „Tucznik WBC 52%” jest ceną netto 1 kg tuszy bitej ciepłej (WBC) kl. U o zawartości mięsa 52%.

B) Cena wywoławcza oraz uzyskana cena transakcyjna towaru - „Tucznik WBC bez klasyfikacji” jest ceną netto 1 kg tuszy bitej ciepłej (WBC) obowiązującą dla całej partii żywca. W tym przetargu nie obowiązuje system premii i potrąceń w ocenie poubojowej.

C) Bazą ceny jest lokalizacja sprzedającego (cena nie obejmuje kosztów transportu) chyba, że wystawca oferty zdecydował inaczej.

D) Tucznik wbc 55% - w standardzie tym cena transakcji giełdowej jest tylko ceną bazową obowiązującą dla mięsności 55%. Do ostatecznego rozliczenia transakcji służy system klasyfikacji poubojowej zakładu mięsnego.

\*- cena średnia ważona.

### **2.4. Ceny prosiąt na targowiskach**

Tab. 6 Średnie tygodniowe krajowe ceny prosiąt uzyskane w transakcjach targowiskowych.

	Kategoria ceny	Tydzień 45/2009	Tydzień 44/2009	Zmiana tygodniowa w %
	<b>Prosięta ok. 20 kg w zł/szt.</b>	<i>min. w zł/szt.</i>	115,00	110,00
<i>max. w zł/szt.</i>		190,00	200,00	-5,0
<i>średnia w zł/szt.</i>		<b>156,63</b>	<b>163,44</b>	<b>-4,17</b>
szacunkowa podaż		3 937	6 509	-39,5
szacunkowa sprzedaż		2 837	5 003	-43,3
* wsk_war_atmosf.		2,22	2,32	-4,3

\*Wsk\_war\_atmosf. - wskaźnik warunków atmosferycznych, który zawiera się między liczbą 1 a 3.

Charakteryzuje warunki atmosferyczne występujące na targowiskach w dniu prowadzenia badań.

1 - złe – znacznie utrudniające przebieg handlu targowiskowego,

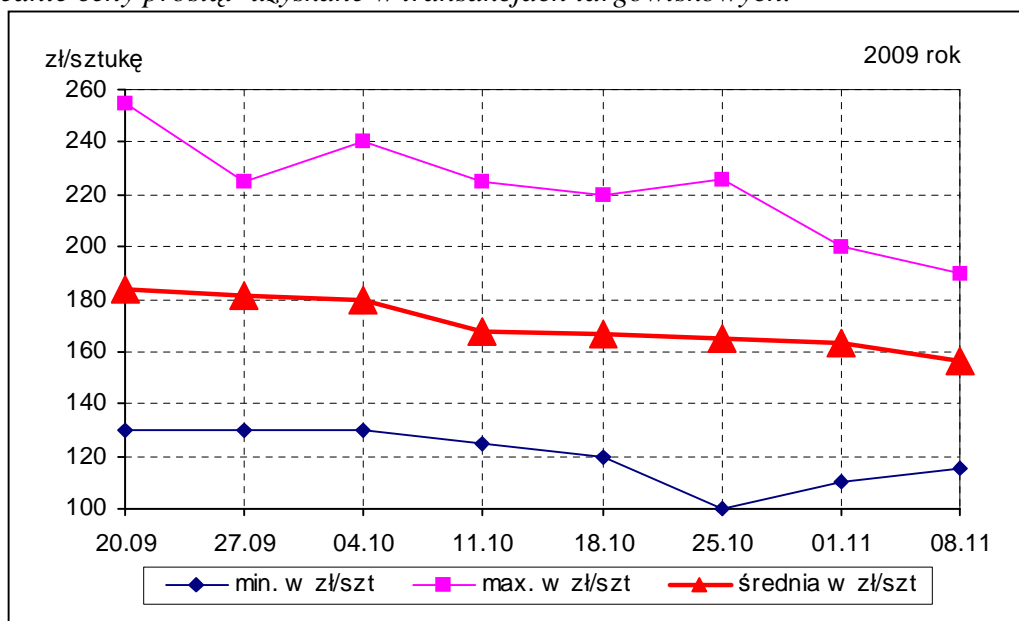
2 - umiarkowane – mające niewielki wpływ na przebieg handlu targowiskowego,

3 - dobre – nie mające wpływu na przebieg handlu targowiskowego.

Tab. 7 Średnie miesięczne ceny prosiąt uzyskane w transakcjach targowiskowych w X/2009

	Kategoria ceny	Okres		Zmiana	Zmiana
		05.10.2009-01.11.2009	31.08.2009-04.10.2009	miesięczna w %	roczna w %
Prosięta ok. 20 kg [zł/szt].	min. w zł/szt	100,00	125,00	-20,0	42,9
	max. w zł/szt	226,00	255,00	-11,4	25,6
	<i>średnia w zł/szt</i>	<i>165,79</i>	<i>181,90</i>	<i>-8,9</i>	<i>24,5</i>
	Szacunkowa podaż	24 243	27 694	-12,5	-34,5
	Szacunkowa sprzedaż	17 084	21 373	-20,1	-39,8
	Wsk_war_atmosf.	2,25	2,85	-21,1	-8,9

Rys.8. Średnie ceny prosiąt uzyskane w transakcjach targowiskowych.



Tab. 7 Średnie ceny prosiąt uzyskane w transakcjach targowiskowych wg województw

Tab. 8 Średnie ceny prosiąt uzyskane w transakcjach targowiskowych na poszczególnych targowiskach

**UWAGA:** Tablice nr: 7 i 8 umieszczone są w wydaniu EXCEL-owskim biuletynu.

### Metodyka badań

Notowania cen prosiąt realizowane są na reprezentatywnych targowiskach w każdym województwie.

Pod pojęciem targowisko rozumiany jest zorganizowany rynek lokalny, którego dominującymi uczestnikami są okoliczni producenci rolni.

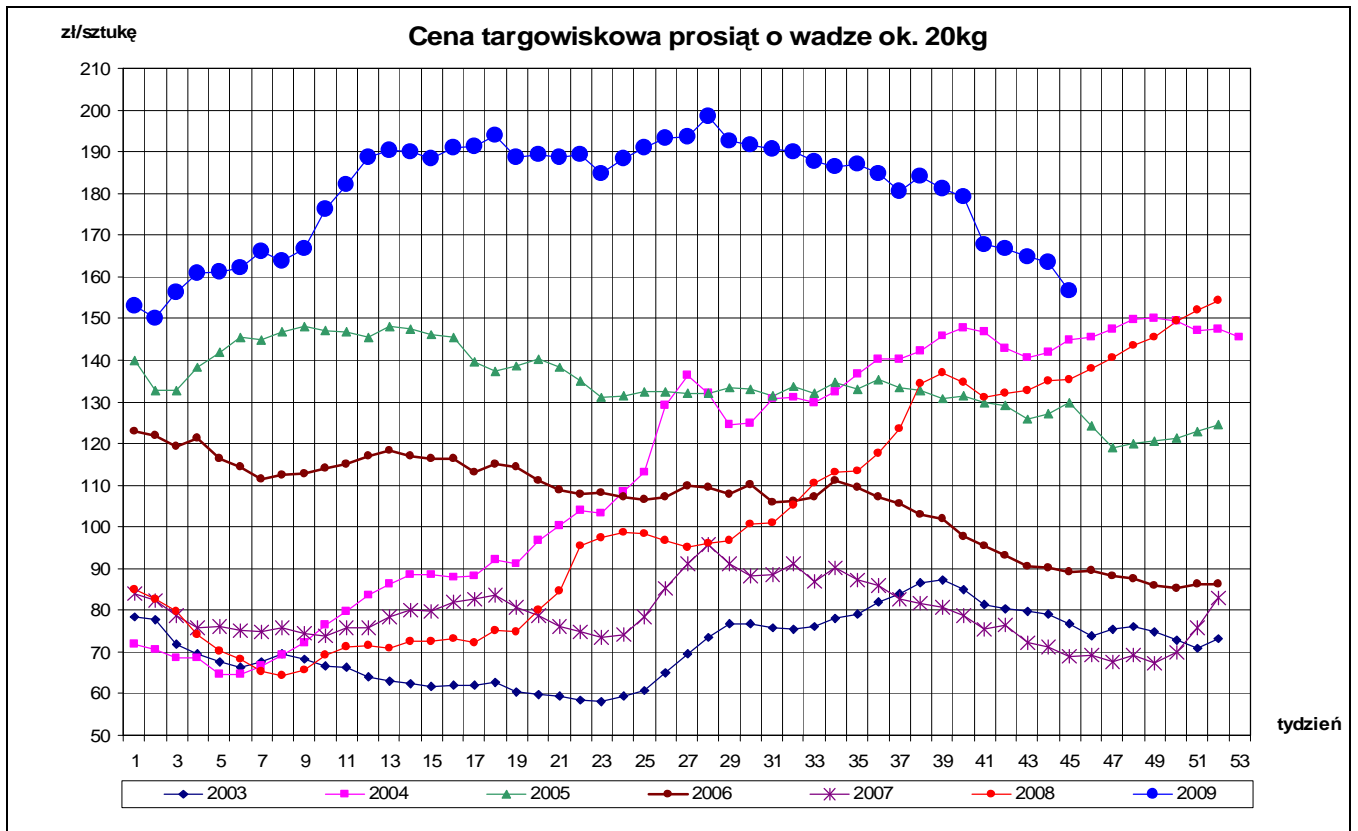
Prezentowane ceny są cenami średnimi arytmetycznymi dotyczące największej liczby zawartych transakcji na badanym targowisku. Zestawienie cen dotyczy ostatniego tygodnia, natomiast na poszczególnych targowiskach badania cen dokonywane są raz w tygodniu (w zwyczajowo przyjęty dzień targowy lub w jeden z kilku dni targowych). Obroty na tych rynkach mają charakter lokalny.

W przypadku prosiąt jednostką transakcyjną jest sztuka. Monitorowane są wszystkie prosięta o wadze ok. 20 kg, które nie zdyskwalifikowało się ze względu na stan zdrowotny.

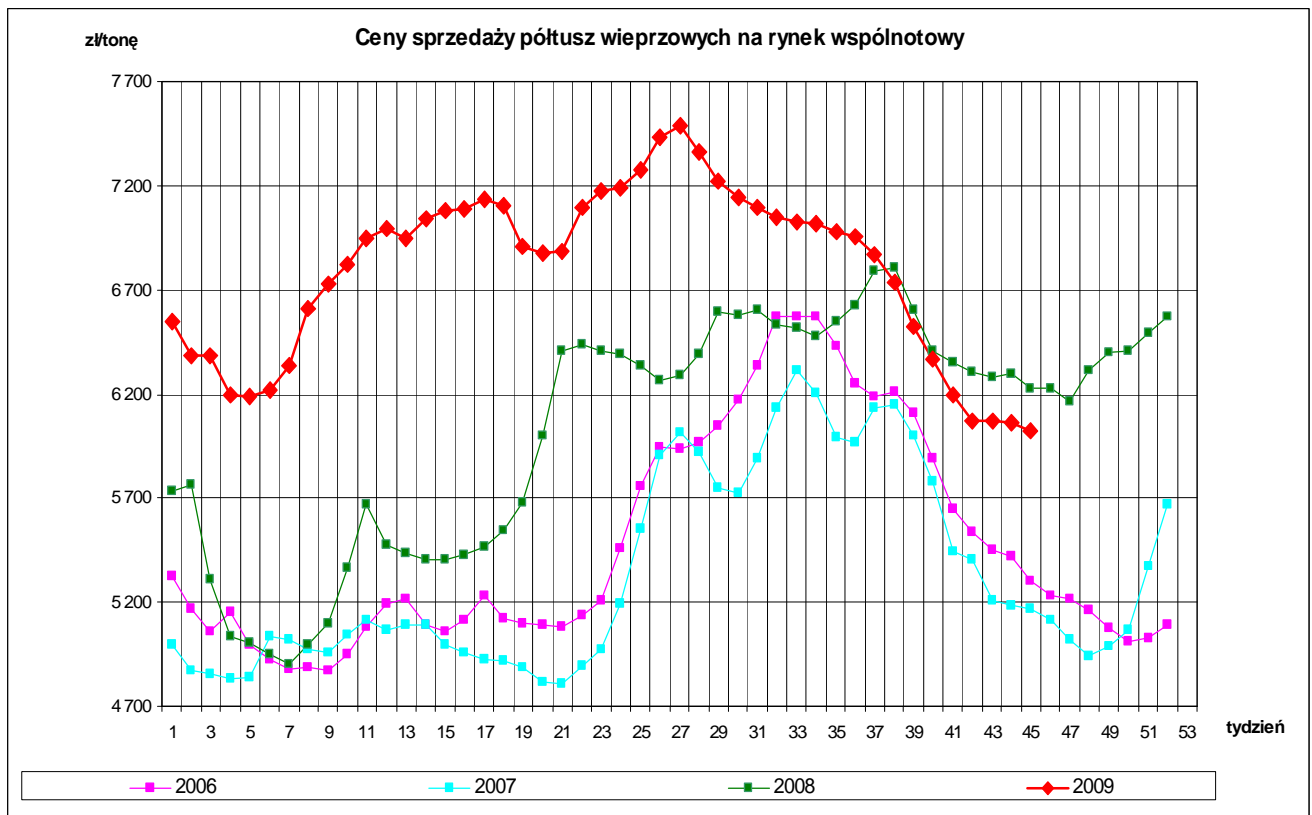
**Notowań cen dokonują pracownicy Ośrodków Doradztwa Rolniczego.**

### 3. Graficzne prezentacje cen zakupu i sprzedaży na rynku wieprzowiny

Graficzna prezentacja cen targowiskowych prosiąt – 2009r. w porównaniu z 2008-2003r.

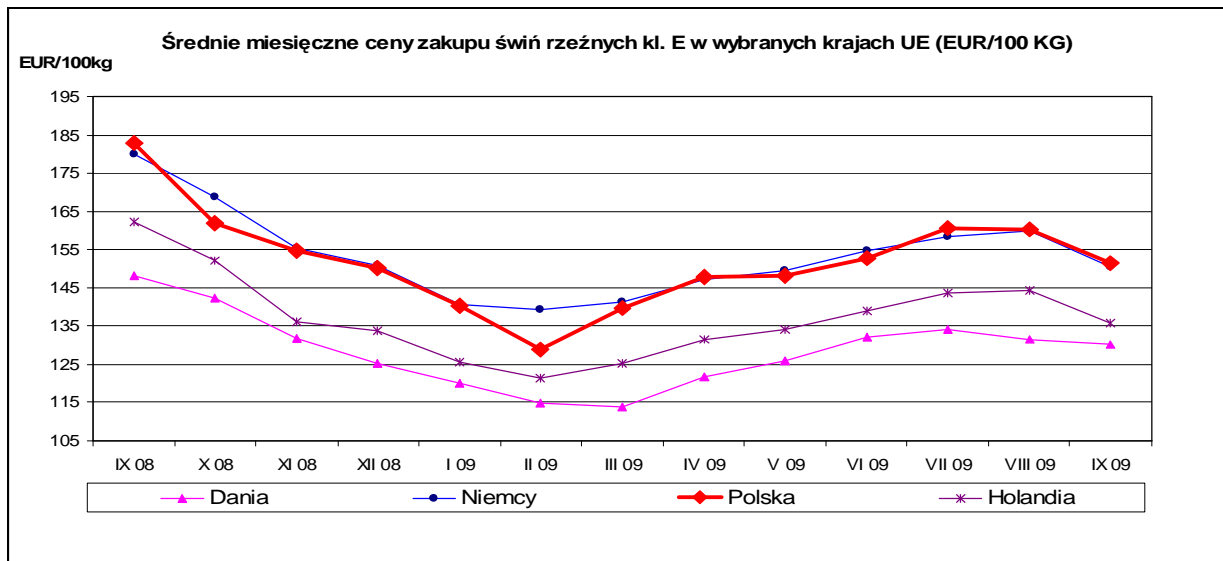


Graficzna prezentacja cen półtuszy wieprzowych 2009r. w porównaniu z 2008/2007/2006.

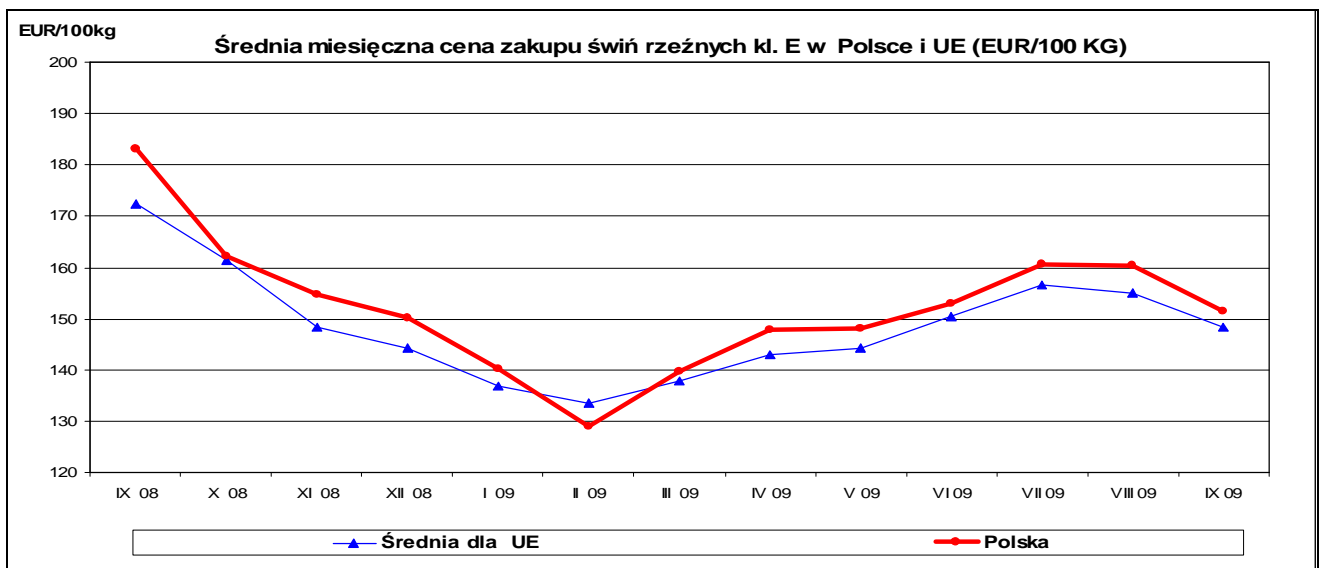


Wykorzystanie możliwe z dokładnym podaniem źródła

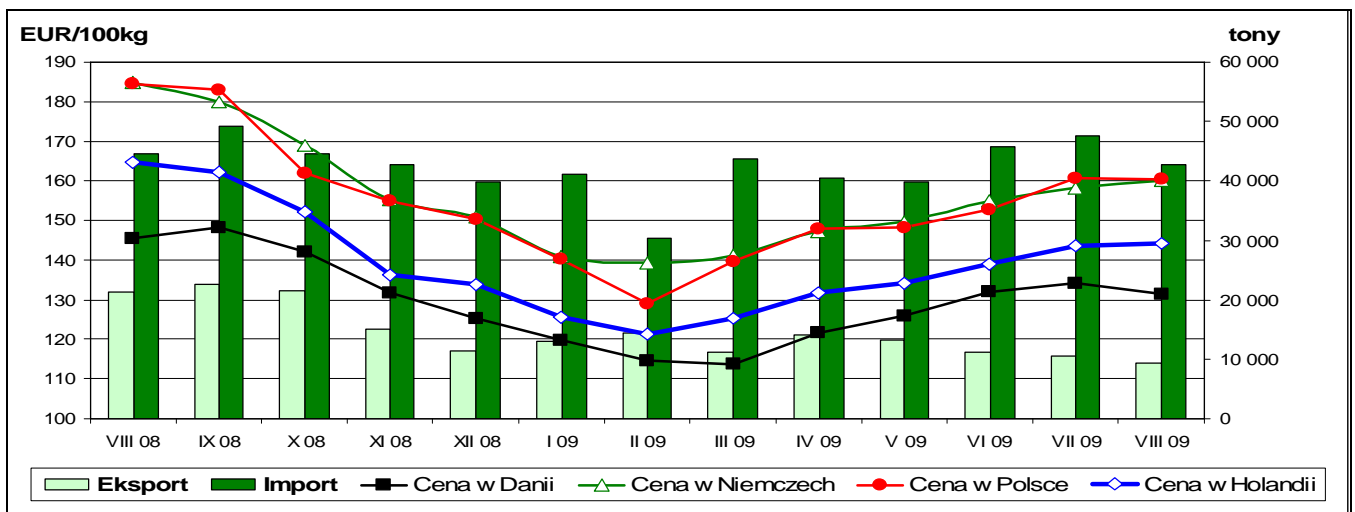
**Miesięczne ceny referencyjne wieprzowiny w wybranych krajach członkowskich UE**



**Miesięczne ceny referencyjne wieprzowiny w Polsce i UE**

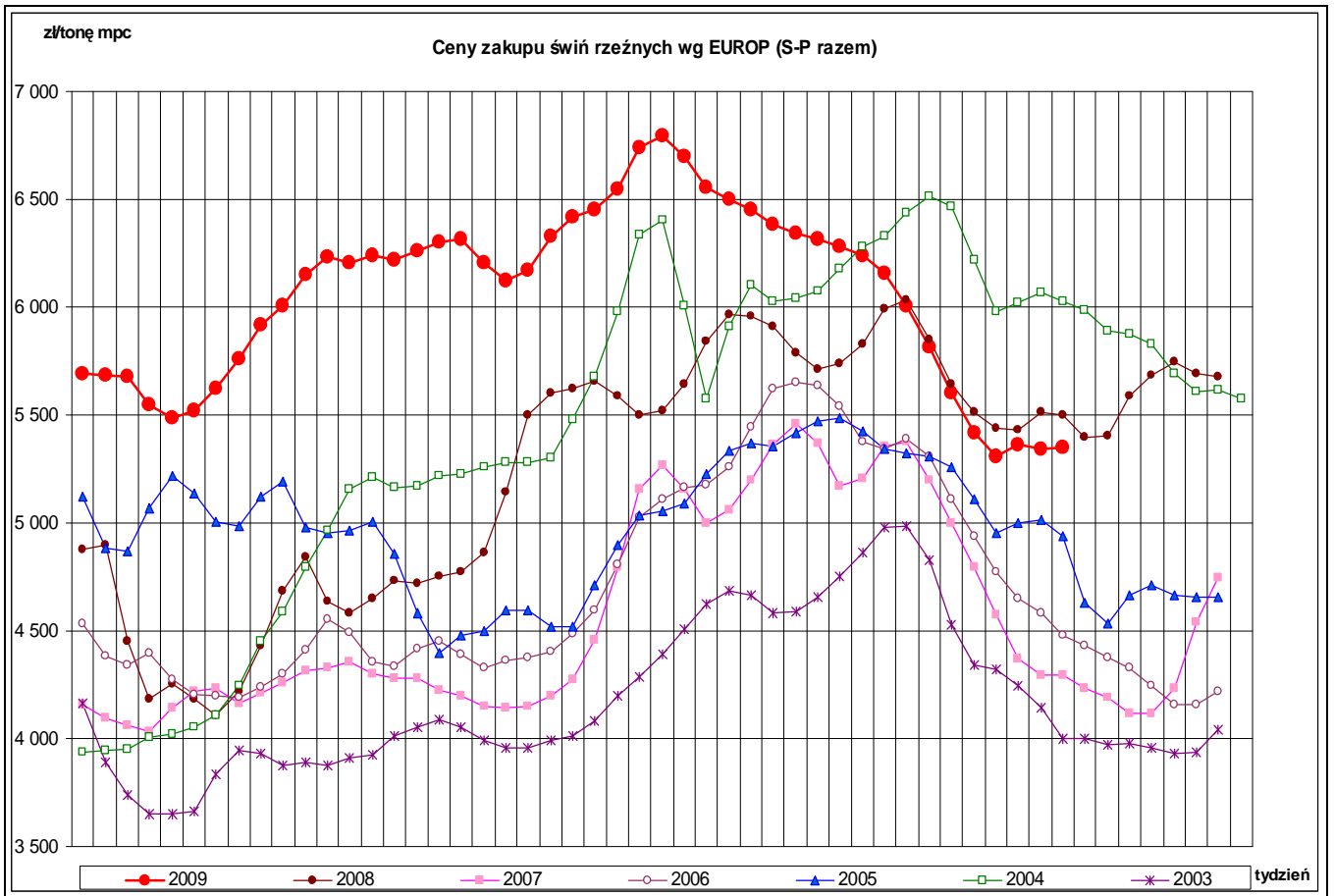


**Średnie miesięczne ceny rynkowe wieprzowiny w wybranych krajach UE oraz polski handel zagraniczny mięsem wieprzowym (kod CN 0203)**

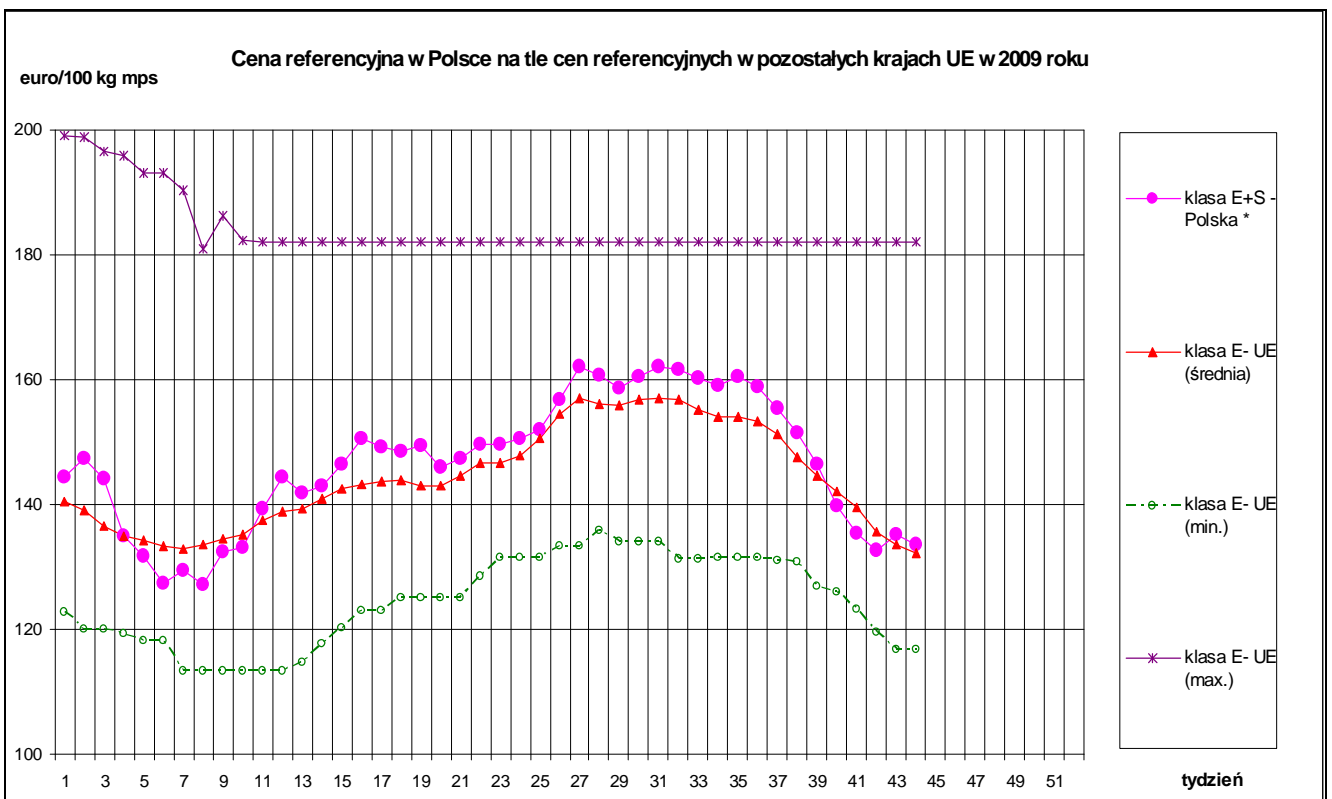


Wykorzystanie możliwe z dokładnym podaniem źródła

*Graficzna prezentacja cen zakupu świń rzeźnych w 2009r. w porównaniu z 2008-2003r.*

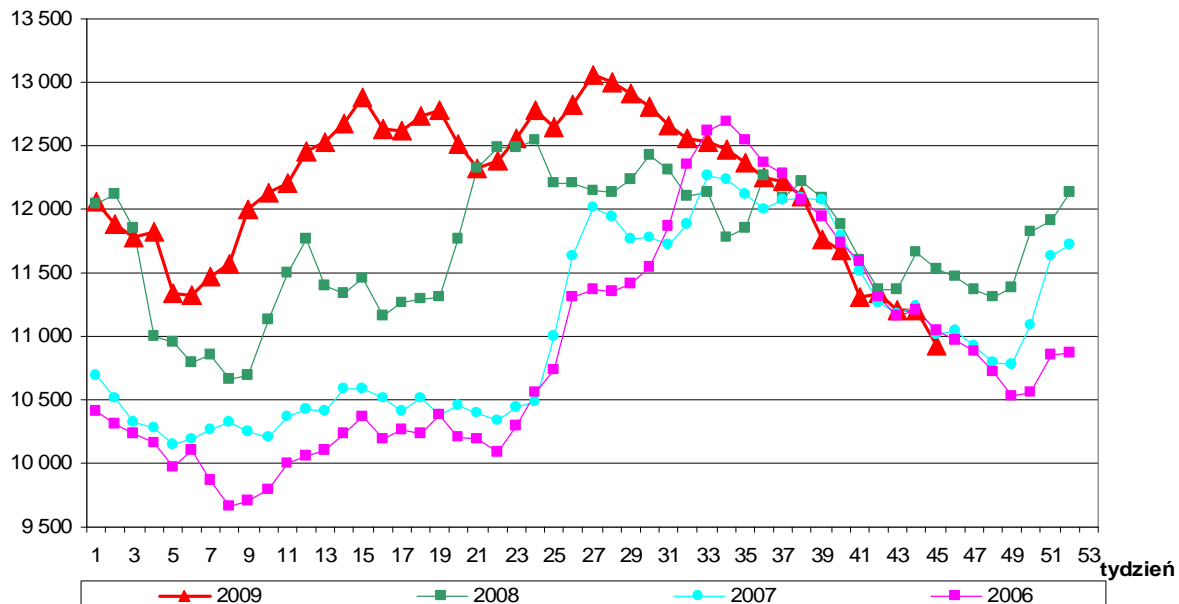


*Graficzna prezentacja cen zakupu trzody chlewnej w Polsce na tle pozostałych krajów UE w 2009 r.*



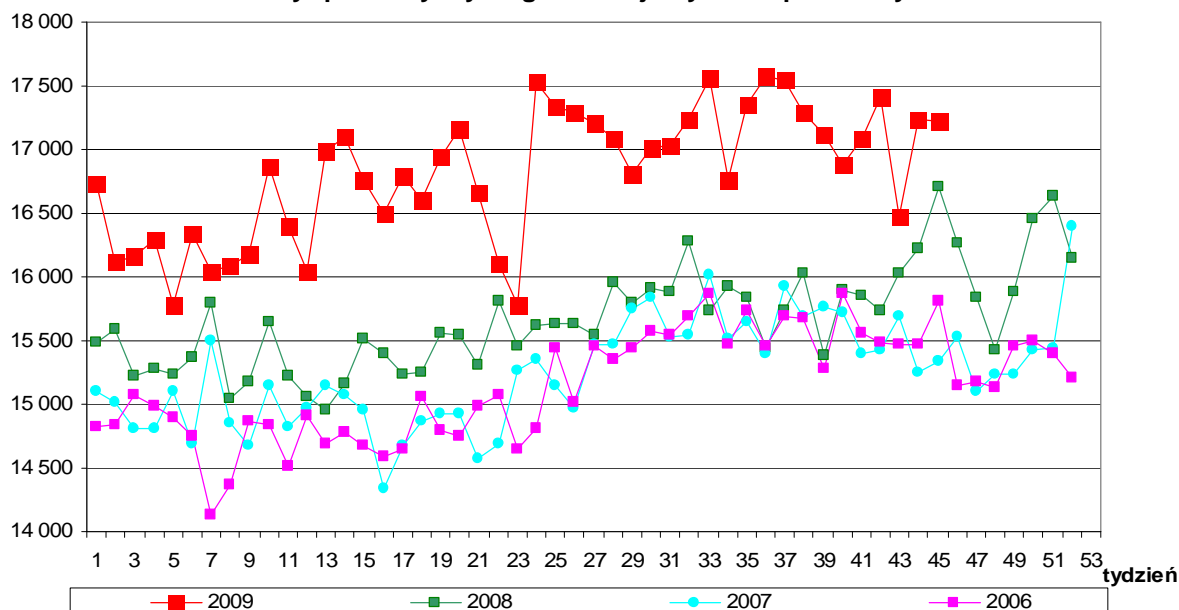
zł/tonę

### Ceny sprzedaży schabu z kością - rynek wspólnotowy



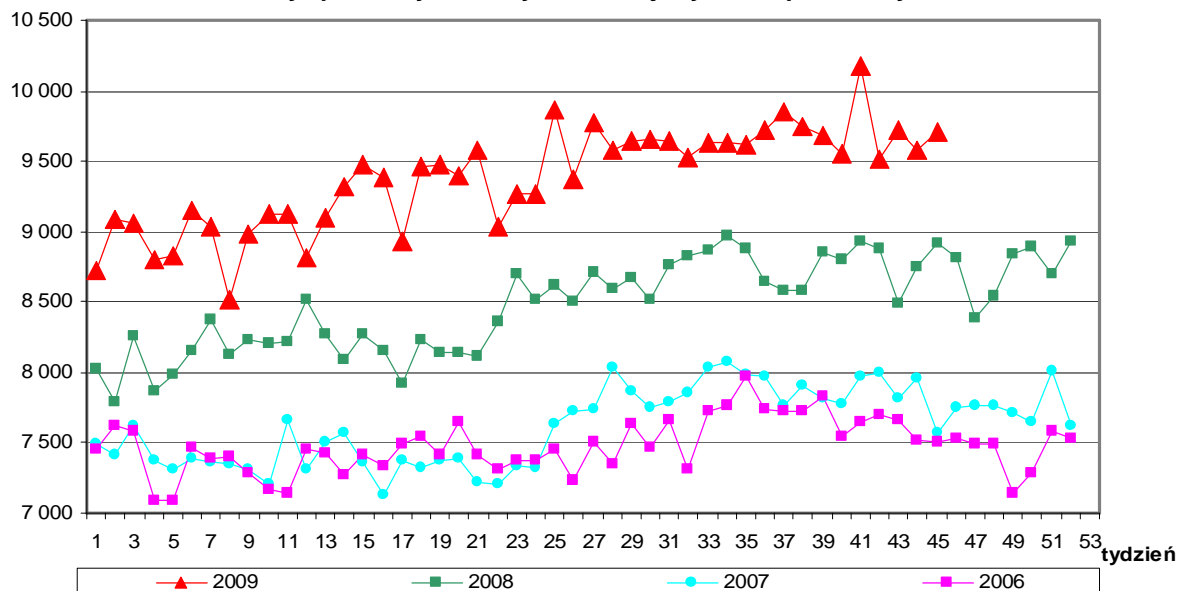
zł/tonę

### Ceny sprzedaży szynki gotowanej - rynek wspólnotowy



zł/tonę

### Ceny sprzedaży kielbasy toruńskiej - rynek wspólnotowy



Wykorzystanie możliwe z dokładnym podaniem źródła



**Rynkowe ceny trzody chlewnej w UE ( €100 kg w wadze poubojowej schłodzonej).**

						Cena w Polsce w % cen w :			
	UE-27	Polska	Niemcy	Dania	Holandia	UE-27	Niemcy	Dania	Holandia
<b>I 2007</b>	128,52	113,79	129,45	116,45	114,82	88,5	87,9	97,7	99,1
II	130,03	115,58	135,04	116,45	119,17	88,9	85,6	99,3	97,0
III	128,96	118,23	130,43	114,84	115,28	91,7	90,6	103,0	102,6
IV	129,32	119,64	132,21	111,72	116,88	92,5	90,5	107,1	102,4
V	131,74	118,16	137,91	115,01	123,91	89,7	85,7	102,7	95,4
VI	139,38	128,88	142,63	117,25	127,86	92,5	90,4	109,9	100,8
VII	146,12	144,81	150,74	121,73	133,79	99,1	96,1	119,0	108,2
VIII	146,57	147,76	150,10	123,08	132,30	100,8	98,4	120,1	111,7
IX	144,51	146,93	150,03	122,58	134,53	101,7	97,9	119,9	109,2
X	134,70	133,31	140,42	121,42	124,93	99,0	94,9	109,8	106,7
XI	130,13	123,52	134,62	119,80	119,52	94,9	91,8	103,1	103,3
XII	132,11	129,82	135,40	112,06	120,65	98,3	95,9	115,8	107,6
<b>I 2008</b>	131,94	134,44	135,29	107,10	120,44	101,9	99,4	125,5	111,6
II	133,67	125,71	141,46	110,49	124,83	94,0	88,9	113,8	100,7
III	143,78	139,82	150,12	120,33	133,65	97,2	93,1	116,2	104,6
IV	144,30	144,62	147,95	126,71	131,37	100,2	97,7	114,1	110,1
V	151,77	161,09	162,54	130,94	144,25	106,1	99,1	123,0	111,7
VI	163,94	174,24	172,09	138,26	153,37	106,3	101,2	126,0	113,6
VII	169,28	185,13	178,92	140,15	158,39	109,4	103,5	132,1	116,9
VIII	173,96	184,62	184,81	145,36	164,56	106,1	99,9	127,0	112,2
IX	172,33	183,01	179,79	148,31	162,31	106,2	101,8	123,4	112,8
X	161,33	162,05	168,92	142,18	152,11	100,4	95,9	114,0	106,5
XI	148,29	154,83	155,27	131,72	136,17	104,4	99,7	117,5	113,7
XII	144,36	150,27	150,82	125,21	133,79	104,1	99,6	120,0	112,3
<b>I 2009</b>	136,81	140,25	140,83	119,91	125,73	102,5	99,6	117,0	111,5
II	133,44	128,99	139,40	114,68	121,49	96,7	92,5	112,5	106,2
III	137,81	139,61	141,33	113,85	125,24	101,3	98,8	122,6	111,5
IV	142,88	147,77	147,21	121,73	131,58	103,4	100,4	121,4	112,3
V	144,24	148,11	149,62	125,91	134,23	102,7	99,0	117,6	110,3
VI	150,35	152,93	154,90	132,05	139,07	101,7	98,7	115,8	110,0
VII	156,49	160,62	158,40	134,27	143,72	102,6	101,4	119,6	111,8
VIII	155,07	160,38	160,07	131,54	144,34	103,4	100,2	121,9	111,1
IX	148,40	151,55	150,44	130,22	135,88	102,1	100,7	116,4	111,5
X									
XI									
XII									

Źródło: Dane Komisji Europejskiej.

**Średnie miesięczne ceny zakupu żywca wieprzowego w wadze żywej (zł/kg) bez VAT w latach 2003-2009 wg Zintegrowanego Systemu Rolniczej Informacji Rynkowej (ZSRIR)**

Z S R I R							
M i e s i ą c e	2009	2008	2007	2006	2005	2004	2003
I	4,37	3,52	3,19	3,44	3,89	3,10	2,94
II	4,45	3,30	3,28	3,29	3,97	3,29	3,01
III	4,80	3,67	3,37	3,44	3,94	3,87	3,03
IV	4,89	3,69	3,33	3,43	3,67	4,06	3,14
V	4,84	4,09	3,25	3,41	3,54	4,12	3,10
VI	5,10	4,36	3,64	3,69	3,69	4,57	3,23
VII	5,14	4,51	4,00	4,04	4,03	4,69	3,57
VIII	4,94	4,51	4,14	4,35	4,23	4,74	3,62
IX	4,65	4,62	4,12	4,17	4,17	5,00	3,83
X	4,18	4,29	3,59	3,79	3,96	4,74	3,36
XI		4,27	3,28	3,46	3,72	4,63	3,11
XII		4,45	3,37	3,27	3,64	4,42	3,08

Wykorzystanie możliwe z dokładnym podaniem źródła

## Miesięczne analizy cenowe

**Zestawienie cen rynkowych zakupu tuczników ubitych w październiku i wrześniu 2009 r.**

SKUP - PAŹDZIERNIK 2009 - ZMIANY MIESIĘCZNE								
Klasa półtuszy wienrzowch wg EUROP	CENA [zł/tonę]				Zmiana ceny [%]	% mięsa w tuszy	Średnia masa tuszy [kg/szt.]	Struktura skupu [%]
	[MS]		[MPC]					
	05.10.2009- 01.11.2009	31.08.2009- 04.10.2009	05.10.2009- 01.11.2009	31.08.2009- 04.10.2009				
<b>POLSKA</b>								
klasa S	5749	6339	5636	6 215	-9,31	61,1	88,2	7,6
klasa E	5638	6245	5528	6 122	-9,71	57,2	88,3	44,0
klasa U	5377	5977	5271	5 860	-10,04	52,9	88,9	34,9
klasa R	5042	5643	4943	5 533	-10,66	48,1	90,2	10,6
klasa O	4734	5377	4641	5 271	-11,95	43,1	92,4	2,4
klasa P	4549	5249	4460	5 146	-13,34	38,0	94,0	0,5
<b>S-P Razem</b>	<b>5463</b>	<b>6079</b>	<b>5356</b>	<b>5 960</b>	<b>-10,12</b>	<b>54,6</b>	<b>88,8</b>	<b>100,0</b>
<b>REGION PÓLNOCNY</b>								
klasa S	5748	6390	5635	6 264	-10,04	61,3	87,6	6,6
klasa E	5681	6339	5569	6 215	-10,39	57,1	87,0	45,6
klasa U	5423	6070	5316	5 951	-10,66	52,8	86,8	35,4
klasa R	5065	5733	4966	5 621	-11,65	48,3	88,6	9,0
klasa O	5004	5747	4906	5 634	-12,93	42,8	92,4	2,7
klasa P	5074	5841	4974	5 727	-13,14	37,9	96,8	0,6
<b>S-P Razem</b>	<b>5514</b>	<b>6177</b>	<b>5406</b>	<b>6 056</b>	<b>-10,72</b>	<b>54,6</b>	<b>87,3</b>	<b>100,0</b>
<b>REGION ŚRODKOWO-WSCHODNI</b>								
klasa S	5 778	6 367	5 664	6 242	-9,26	61,0	89,1	5,6
klasa E	5 670	6 295	5 559	6 172	-9,93	57,3	89,2	45,4
klasa U	5 421	6 021	5 315	5 903	-9,96	52,7	90,2	35,3
klasa R	5 102	5 694	5 002	5 583	-10,39	47,9	91,2	10,9
klasa O	4 806	5 375	4 712	5 270	-10,59	43,1	92,8	2,4
klasa P	4 597	5 157	4 507	5 055	-10,86	38,1	95,7	0,4
<b>S-P Razem</b>	<b>5 500</b>	<b>6 139</b>	<b>5 392</b>	<b>6 018</b>	<b>-10,41</b>	<b>54,5</b>	<b>89,8</b>	<b>100,0</b>
<b>REGION POŁUDNIOWO WSCHODNI</b>								
klasa S	5 819	6 383	5 705	6 258	-8,83	61,3	89,7	9,7
klasa E	5 672	6 249	5 561	6 127	-9,24	57,3	89,2	46,3
klasa U	5 387	5 965	5 281	5 848	-9,70	52,8	90,1	31,3
klasa R	5 046	5 647	4 947	5 536	-10,64	47,9	90,8	10,0
klasa O	4 591	5 223	4 501	5 120	-12,09	43,0	92,1	2,3
klasa P	4 391	5 151	4 305	5 050	-14,76	38,1	95,4	0,3
<b>S-P Razem</b>	<b>5 503</b>	<b>6 088</b>	<b>5 395</b>	<b>5 968</b>	<b>-9,61</b>	<b>54,9</b>	<b>89,8</b>	<b>100,0</b>
<b>REGION ZACHODNI</b>								
klasa S	5 705	6 280	5 593	6 157	-9,16	61,1	87,5	8,1
klasa E	5 584	6 167	5 474	6 046	-9,45	57,2	88,3	41,6
klasa U	5 331	5 913	5 227	5 797	-9,84	53,0	89,0	36,0
klasa R	5 009	5 585	4 911	5 476	-10,31	48,0	90,3	11,6
klasa O	4 583	5 206	4 494	5 104	-11,96	43,3	92,5	2,2
klasa P	4 169	4 891	4 088	4 795	-14,75	38,1	91,0	0,5
<b>S-P Razem</b>	<b>5 405</b>	<b>5 998</b>	<b>5 299</b>	<b>5 880</b>	<b>-9,89</b>	<b>54,5</b>	<b>88,9</b>	<b>100,0</b>

**Średnie miesięczne ceny netto skupu świń rzeźnych za wagę żywą w październiku i wrześniu 2009 r.**

CENA [zł/kg]		
MAKROREGIONY	X 2009	IX 2009
POLSKA	4,18	4,65
REGION PÓLNOCNY	4,22	4,72
REGION ŚRODKOWO-WSCHODNI	4,21	4,69
REGION POŁUDNIOWO WSCHODNI	4,21	4,66
REGION ZACHODNI	4,13	4,59

*Wykorzystanie możliwe z dokładnym podaniem źródła*

Zbiornicze zestawienie dotyczĄce zmian w skupie tuczniców w paŹdzierniku i wrzeœniu 2009 r.

SKUP - PAŹDZIERNIK 2009 - ZMIANY MIESIĘCZNE						
Klasa półtuszy wieprzowych wg EUROP	Cena zakupu wg wagi żywej [zł/kg]		Cena zakupu [%]	Poziom skupiu wg mpc [%]	Średnia masa tuszy [%]	Struktura skupu [pkt. %]
	05.10.2009-01.11.2009	31.08.2009-04.10.2009				
<b>POLSKA</b>						
klasa S	4,27	4,71	-9,31	-19,50	0,57	-0,60
klasa E	4,19	4,64	-9,71	-17,07	0,91	-2,25
klasa U	4,02	4,47	-10,04	-7,62	0,79	2,01
klasa R	3,80	4,26	-10,66	-5,37	1,46	0,79
klasa O	3,60	4,09	-11,95	-9,38	1,54	0,07
klasa P	3,48	4,02	-13,34	-15,33	1,51	-0,02
<b>S-P Razem</b>				<b>-12,80</b>	<b>0,91</b>	<b>-</b>
<b>REGION PÓLNOČNY</b>						
klasa S	4,27	4,75	-10,04	-18,86	0,92	-0,31
klasa E	4,22	4,71	-10,39	-16,69	0,58	-0,72
klasa U	4,06	4,54	-10,66	-14,31	0,35	0,53
klasa R	3,82	4,32	-11,65	-12,95	1,14	0,20
klasa O	3,80	4,37	-12,93	-4,40	3,47	0,25
klasa P	3,89	4,47	-13,14	-6,57	3,31	0,04
<b>S-P Razem</b>				<b>-15,30</b>	<b>0,69</b>	<b>-</b>
<b>REGION ŚRODKOWO-WSCHODNI</b>						
klasa S	4,29	4,73	-9,26	-46,57	1,48	-3,22
klasa E	4,21	4,68	-9,93	-23,76	1,13	-4,63
klasa U	4,06	4,51	-9,96	0,66	1,01	5,87
klasa R	3,85	4,29	-10,39	1,77	1,11	1,91
klasa O	3,65	4,09	-10,59	-13,41	-0,75	0,11
klasa P	3,52	3,95	-10,86	-21,02	3,80	-0,03
<b>S-P Razem</b>				<b>-15,90</b>	<b>1,13</b>	<b>-</b>
<b>REGION POŁUDNIOWO WSCHODNI</b>						
klasa S	4,32	4,74	-8,83	-10,10	0,11	-0,67
klasa E	4,21	4,64	-9,24	-4,21	0,79	-0,49
klasa U	4,03	4,46	-9,70	0,76	1,46	1,04
klasa R	3,81	4,26	-10,64	2,30	1,68	0,46
klasa O	3,49	3,97	-12,09	-10,36	2,68	-0,23
klasa P	3,36	3,95	-14,76	-25,24	2,91	-0,11
<b>S-P Razem</b>				<b>-2,96</b>	<b>1,13</b>	<b>-</b>
<b>REGION ZACHODNI</b>						
klasa S	4,24	4,66	-9,16	-13,34	0,34	0,11
klasa E	4,15	4,58	-9,45	-19,66	1,03	-2,98
klasa U	3,99	4,43	-9,84	-9,39	0,56	1,94
klasa R	3,78	4,21	-10,31	-6,80	1,46	0,84
klasa O	3,48	3,96	-11,96	-10,53	0,87	0,09
klasa P	3,19	3,75	-14,75	-16,07	-1,09	0,00
<b>S-P Razem</b>	<b>4,02</b>			<b>-14,02</b>	<b>0,91</b>	<b>-</b>

\* Cena wg wagi żywej przeliczona z ceny dla mpc trzody chlewnej za pomocą wskaźników przeliczeniowych podanych w biuletynie na 6 stronie.

## 5. Pogłowie trzody chlewnej w końcu lipca 2009 roku

Źródło: GUS

W końcu lipca 2009 r. pogłowie trzody chlewnej wynosiło 14278,6 tys. sztuk.

Wyniki badania wykazały spadek pogłowia o 7,4% w porównaniu z analogicznym okresem ubiegłego roku.

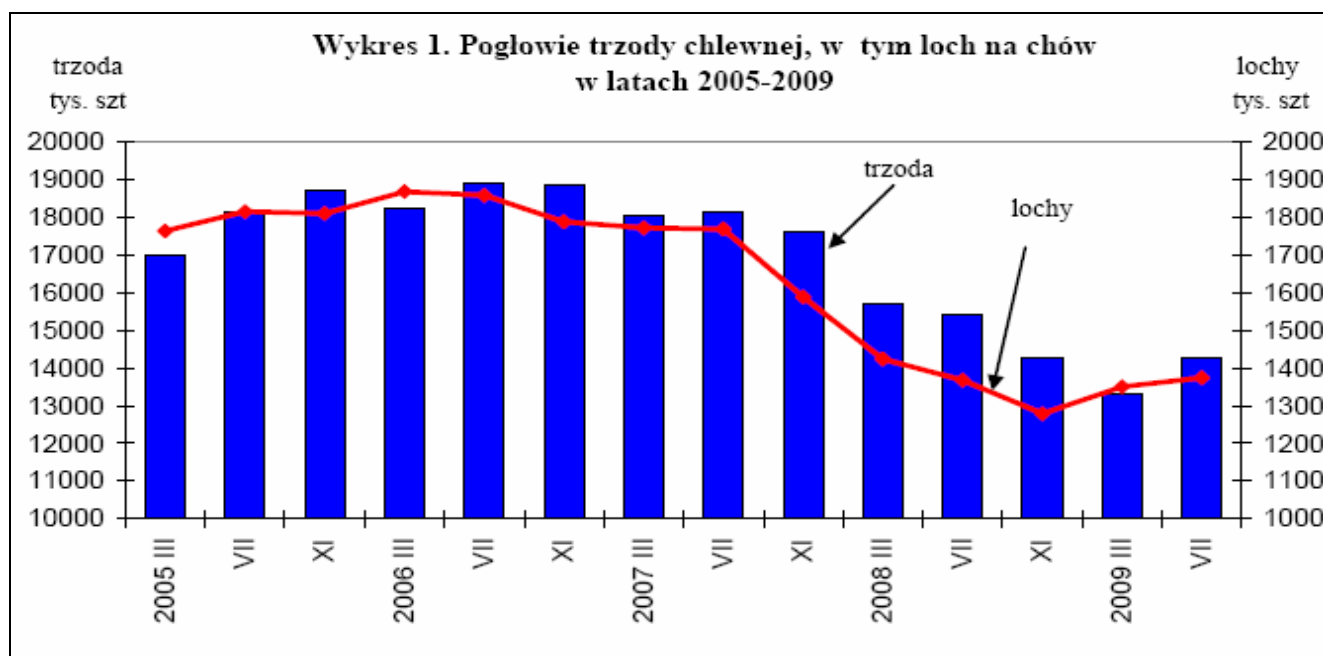
Zmniejszyła się w skali roku liczebność grupy prosiąt, warchlaków i tuczników, natomiast wzrosło nieznacznie (o 0,7%) pogłowie trzody chlewnej o wadze 50 kg i więcej z przeznaczeniem na chów, w tym stado loch prośnych zwiększyło się o 1,5%.

W stosunku do lipca roku ubiegłego w strukturze pogłowia trzody chlewnej ogółem:

- zwiększył się udział prosiąt o wadze do 20 kg i trzody chlewnej na chów o wadze 50 kg i więcej, w tym macior,
- zmalał udział warchlaków o wadze od 20 do 50 kg i trzody chlewnej na ubój o wadze 50 kg i więcej (tuczników).

Tabl. 1 Pogłowie trzody chlewnej w końcu lipca.

Wyszczególnienie		Ogółem	Sektor		Struktura pogłowia ogółem	Dynamika	
			prywatny	publiczny		lipiec ub.r. =100	marzec =100
			w tysiącach sztuk			w odsetkach	
Trzoda chlewna ogółem	a – 2007	18128,5	18012,2	116,3	100,0	96,0	100,6
	b – 2008	15425,3	15333,3	92,0	100,0	85,1	98,3
	c – 2009	<b>14278,6</b>	<b>14198,4</b>	<b>80,2</b>	<b>100,0</b>	<b>92,6</b>	<b>107,5</b>
Lochy na chów	a	1767,4	1754,2	13,2	9,8	95,2	99,8
	b	1366,8	1356,8	10,0	8,9	77,3	96,0
	c	<b>1373,8</b>	<b>1364,4</b>	<b>9,4</b>	<b>9,6</b>	<b>100,5</b>	<b>101,8</b>
Trzoda chlewna pozostała	a	16361,1	16258,0	103,1	90,2	96,1	100,7
	b	14058,5	13976,5	82,0	91,1	85,9	98,6
	c	<b>12904,8</b>	<b>12834,0</b>	<b>70,8</b>	<b>90,4</b>	<b>91,8</b>	<b>108,1</b>



## 6. Handel zagraniczny wieprzowiną

### 6.1. Polski handel zagraniczny trzodą żywą i mięsem wieprzowym

#### Handel zagraniczny towarami z rynku wieprzowiny w okresie I-VIII 2009 roku - Dane wstępne

**UWAGA:** Dane są w trakcie weryfikacji - mogą być obciążone istotnymi błędami.

TONY			
HANDEL ZAGRANICZNY	I-VIII 2009 Rok	I-VIII 2008 Rok	
<b>EKSPORT</b>	<b>OGÓLEM</b>	<b>OGÓLEM</b>	<b>Roczna zmiana obrotów [%]</b>
TRZODA ŻYWA - (kod CN 0103)	33 626	31 815	6
z tego, handel z UE-27	8 334	20 507	-59
MIĘSO WIEPRZOWE - (kod CN 0203)	97 064	176 808	-45
z tego, handel z UE-27	56 170	83 118	-32
<b>IMPORT</b>	<b>OGÓLEM</b>	<b>OGÓLEM</b>	<b>Roczna zmiana obrotów [%]</b>
TRZODA ŻYWA - (kod CN 0103)	52 884	33 489	58
z tego, handel z UE-27	52 874	33 480	58
MIĘSO WIEPRZOWE - (kod CN 0203)	331 421	277 641	19
z tego, handel z UE-27	329 143	276 425	19

	EKSPORT	IMPORT
Udział% UE-27 w ogółem trzody chlewnej	24,8	100,0
Udział% UE-27 w ogółem mięsa wieprzowego	57,9	99,3

*Zródło danych: Ministerstwo Finansów.*

SALDO w tonach		
Wybrane towary	I-VIII 2009 Rok	I-VIII 2008 Rok
TRZODA ŻYWA - (kod CN 0103)	-19 258	-1 674
z tego, handel z UE-27	-44 540	-12 973
MIĘSO WIEPRZOWE - (kod CN 0203)	-234 357	-100 833
z tego, handel z UE-27	-272 973	-193 307

#### Handel zagraniczny towarami z rynku wieprzowiny w okresie I-VIII 2008 roku - Dane wstępne

**UWAGA:** Dane są w trakcie weryfikacji - mogą być obciążone istotnymi błędami.

Wartość [tys. EUR]		
HANDEL ZAGRANICZNY	I-VIII 2009 Rok	I-VIII 2008 Rok
<b>EKSPORT</b>	<b>OGÓLEM</b>	<b>OGÓLEM</b>
TRZODA ŻYWA - (kod CN 0103)	41 332	34 774
z tego, handel z UE-27	10 369	22 331
MIĘSO WIEPRZOWE - (kod CN 0203)	177 934	283 911
z tego, handel z UE-27	117 855	158 626
<b>IMPORT</b>	<b>OGÓLEM</b>	<b>OGÓLEM</b>
TRZODA ŻYWA - (kod CN 0103)	79 576	49 707
z tego, handel z UE-27	79 489	49 641
MIĘSO WIEPRZOWE - (kod CN 0203)	605 293	567 779
z tego, handel z UE-27	598 869	564 488

SALDO w [tys. EUR]		
Wartość [tys. EUR]	I-VIII 2009 Rok	I-VIII 2008 Rok
TRZODA ŻYWA - (kod CN 0103)	-38 244	-14 933
z tego, handel z UE-27	-69 120	-27 309
MIĘSO WIEPRZOWE - (kod CN 0203)	-427 359	-283 868
z tego, handel z UE-27	-481 014	-405 863

**IMPORT i EKSPORT WYBRANYCH TOWARÓW Z RYNKU WIEPRZOWINY W OKRESIE I-VIII 2009 - DANE WSTĘPNE**

UWAGA: Dane są w trakcie weryfikacji - mogą być obarczone istotnymi błędami.

**Polski IMPORT według ważniejszych krajów w okresie I -VIII 2009r (dane wstępne)**

**Dane dot. importu mięsa wieprzowego (kod CN 0203) okres I-VIII 2009**

Nazwa_Kraju_Pochodzenia	Wartość [tys. EURO]	Wolumen [tony]
Niemcy	220 445	114 207
Dania	164 135	102 339
Belgia	55 576	33 100
Niderlandy	48 186	31 836
Wielka Brytania	46 996	14 748
Hiszpania	25 135	10 786
Francja	11 611	8 205
Węgry	11 554	4 451
Chile	4 813	1 594
Cypr	3 374	2 195
Austria	2 913	1 802
Irlandia	2 880	1 570
Włochy	1 863	1 547
Portugalia	1 736	704
Stany Zjednoczone Ameryki	1 019	373
Słowacja	805	486
Finlandia	481	338
Republika Czeska	418	388
Szwecja	387	194
Gabon	350	166
Litwa	163	94
Estonia	116	68
<b>Suma końcowa</b>	<b>605 293</b>	<b>331 421</b>

**Dane dot. importu trzody żywej - (kod CN 0103) okres I-VIII 2009**

Nazwa_Kraju_Pochodzenia	Wartość [tys. EURO]	Wolumen [tony]
Niderlandy	31 541	20 464
Niemcy	29 807	22 342
Dania	15 587	8 327
Litwa	574	339
Łotwa	422	249
Włochy	401	361
Republika Czeska	386	273
Słowacja	338	284
Luksemburg	297	164
Kanada	64	5
Węgry	45	39
Belgia	40	21
Hiszpania	36	6
Norwegia	23	5
Wielka Brytania	15	3
<b>Suma końcowa</b>	<b>79 576</b>	<b>52 884</b>

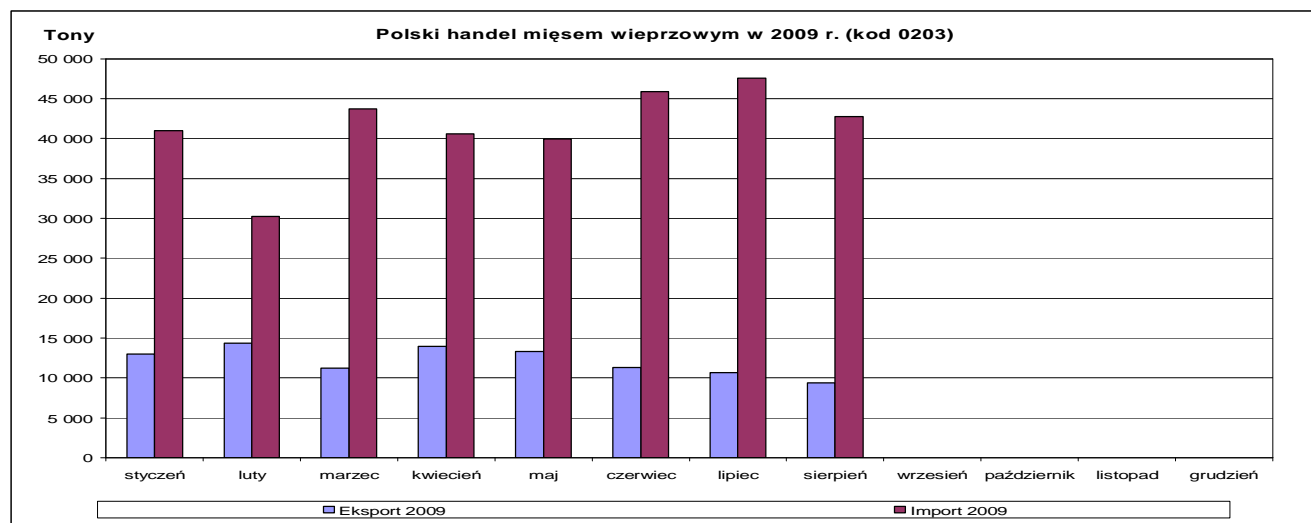
**Polski EKSPORT według ważniejszych krajów w okresie I -VIII 2009r (dane wstępne)**

**Dane dot. eksportu mięsa wieprzowego (kod CN 0203) okres I-VIII 2009**

Nazwa_Kraju_Pochodzenia	Wartość [tys. EURO]	Wolumen [tony]
Ukraina	34 605	25 147
Republika Czeska	34 018	10 711
Niemcy	13 955	8 886
Litwa	13 344	8 445
Wielka Brytania	13 130	4 720
Słowacja	11 385	6 547
Japonia	7 374	2 718
Łotwa	4 932	2 576
Bulgaria	4 695	2 809
Republika Korei	4 692	3 090
Białoruś	4 502	2 394
Węgry	3 730	1 359
Niderlandy	3 477	1 407
Rumunia	2 722	1 977
Dania	2 659	1 487
Irlandia	2 256	666
Stany Zjednoczone Ameryki	1 828	528
Szwecja	1 768	554
Francja	1 275	489
Uzbekistan	1 242	985
Hongkong	1 107	2 096
Chorwacja	1 088	540
Moldowa	986	541
Rosja	794	560
Austria	768	740
Kazachstan	712	539
Estonia	655	432
Grecja	643	312
Finlandia	562	234
Hiszpania	491	264
Belgia	463	1 079
Włochy	439	250
Wybrzeże Kości Słoniowej	422	960
<b>Suma końcowa</b>	<b>177 934</b>	<b>97 064</b>

**Dane dot. eksportu trzody żywej (kod CN 0103) okres I-VIII 2009**

Nazwa_Kraju_Pochodzenia	Wartość [tys. EURO]	Wolumen [tony]
Rosja	27 323	22 669
Litwa	4 657	4 404
Ukraina	3 493	2 579
Węgry	3 069	2 839
Rumunia	1 878	523
Łotwa	350	322
Niemcy	188	133
Republika Czeska	113	20
Białoruś	106	39
Bulgaria	84	72
Chorwacja	41	4
Niderlandy	30	21
<b>Suma końcowa</b>	<b>41 332</b>	<b>33 626</b>



Wykorzystanie możliwe z dokładnym podaniem źródła

## 6.2. Dopłaty eksportowe UE do wieprzowiny

w euro/100 kg		
mięso świeże, chłodzone lub mrożone	kod CN	do wszystkich krajów
póltusze	0203 11 10 9000	0,00
szynki	0203 12 11 9100	0,00
łopatki	0203 12 19 9100	0,00
szynki	0203 22 11 9100	0,00
łopatki	0203 22 19 9100	0,00
przodki	0203 29 11 9100	0,00
inne elementy b/k	0203 29 55 9110	0,00
schaby, z kośćmi	0203 29 13 9100	0,00
póltusze	0203 21 10 9000	0,00
przodki	0203 19 11 9100	0,00
schaby, z kośćmi	0203 19 13 9100	0,00
inne elementy b/k	0203 19 55 9110	0,00
boczek	0203 19 15 9100	0,00
boczek b/k	0203 19 55 9310	0,00
boczek	0203 29 15 9100	0,00
mięso i podroby, solone, suszone lub wędzone	kod CN	do wszystkich krajów
szynki z/k susz./wędz.	0210 11 31 9110	54,20
szynki z/k susz./wędz.	0210 11 31 9910	54,20
pozost. wiep. b/k susz./wędz.	0210 19 81 9100	54,20
pozost. wiep. b/k susz./wędz.	0210 19 81 9300	54,20
przetwory mięsne	kod CN	do wszystkich krajów
kielbasy suche lub do okładania, niegotow.	1601 00 91 91 20	19,50
kielbasy pozostałe	1601 00 99 91 10	15,20
szynki, polędwice	1602 41 10 91 10	29,00
szynki, polędwice - waga poniżej 1 kg	1602 41 10 91 30	17,10
łopatki	1602 42 10 91 10	22,80
łopatki - waga poniżej 1 kg	1602 42 10 91 30	17,10
inne elementy	1602 49 19 91 30	17,10

Poziom refundacji eksportowych obowiązujący od 24 lipca 2009 r. wg rozporządzenia Komisji (WE) 655/2009 z dnia 23 VII 2009r.

*Wykorzystanie możliwe z dokładnym podaniem źródła*

**Tygodniowe ceny referencyjne wieprzowiny w krajach członkowskich UE.**

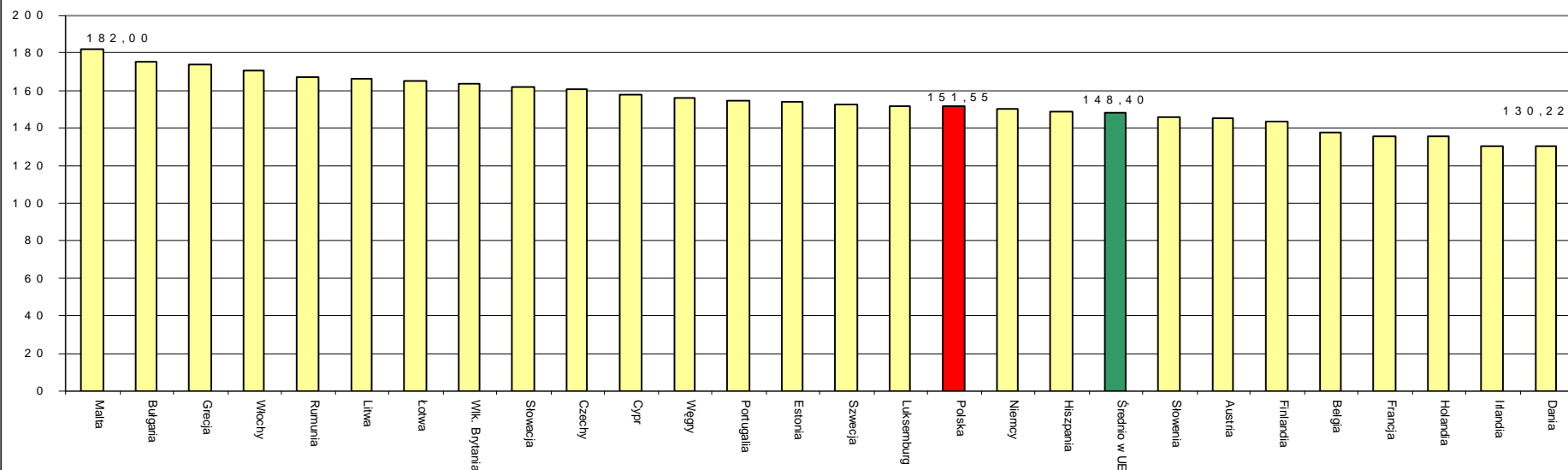
		2009-08-17	2009-08-24	2009-08-31	2009-09-07	2009-09-14	2009-09-21	2009-09-28	2009-10-05	2009-10-12	2009-10-19	2009-10-26	2009-11-02
		2009-08-23	2009-08-30	2009-09-06	2009-09-13	2009-09-20	2009-09-27	2009-10-04	2009-10-11	2009-10-18	2009-10-25	2009-11-01	2009-11-08
<b>Belgia</b>	EUR / 100 Kg	145,00	145,50	145,50	140,10	136,80	132,50	131,90	129,80	126,00	125,70	121,30	121,30
<b>Bulgaria</b>	EUR / 100 Kg	175,32	175,16	175,25	175,23	175,20	175,17	175,11	175,03	175,02	174,45	174,05	173,45
	BGN/ 100 Kg	342,89	342,58	342,76	342,71	342,65	342,59	342,48	342,33	342,30	341,18	340,41	339,23
<b>Czechy</b>	EUR / 100 Kg	162,64	164,45	163,66	163,58	161,77	158,84	153,75	149,72	145,77	143,38	136,86	134,89
	CZK/ 100 Kg	4167,00	4180,00	4180,00	4172,00	4086,00	3997,00	3890,00	3842,00	3767,00	3705,00	3591,00	3517,00
<b>Dania</b>	EUR / 100 Kg	131,39	131,39	131,39	131,39	131,41	128,73	125,87	123,18	119,56	116,88	116,88	114,08
	DKK / 100 Kg	978,00	978,00	978,00	978,00	978,00	958,00	937,00	917,00	890,00	870,00	870,00	849,00
<b>Niemcy</b>	EUR / 100 Kg	160,28	159,95	157,81	152,95	148,92	145,66	144,51	141,37	138,22	135,21	133,80	135,40
<b>Estonia</b>	EUR / 100 Kg	155,42	154,94	156,19	154,42	153,35	153,36	151,20	149,96	146,38	147,88	146,77	142,43
	EEK / 100 Kg	2431,75	2424,28	2443,89	2416,14	2399,34	2399,63	2365,74	2346,42	2290,36	2313,76	2296,43	2228,62
<b>Grecja</b>	EUR / 100 Kg	178,29	180,98	175,69	174,11	172,25	173,36	172,99	173,09	169,93	164,91	164,73	164,36
<b>Hiszpania</b>	EUR / 100 Kg	158,43	156,44	154,07	153,41	148,22	144,38	140,63	138,40	131,66	128,88	126,62	126,84
<b>Francja</b>	EUR / 100 Kg	137,00	137,00	139,00	140,00	136,00	132,00	129,00	126,00	121,00	117,00	117,00	117,00
<b>Irlandia</b>	EUR / 100 Kg	134,75	134,99	134,99	131,00	130,75	126,97	127,87	127,96	124,05	123,95	124,02	121,94
<b>Włochy</b>	EUR / 100 Kg	165,67	171,69	173,89	172,10	166,87	169,01	170,37	169,57	165,58	163,72	163,72	163,72
<b>Cypr</b>	EUR / 100 Kg	149,00	133,00	133,00	167,00	163,00	163,00	163,00	163,00	162,00	162,00	162,00	162,00
<b>Lotwa</b>	EUR / 100 Kg	171,74	167,10	169,58	169,82	163,62	161,91	155,61	157,21	158,88	155,39	152,90	144,35
	LVL / 100 Kg	120,20	117,27	119,18	119,26	115,00	114,26	110,08	111,46	112,60	110,08	108,43	102,36
<b>Litwa</b>	EUR / 100 Kg	152,34	165,16	170,28	159,89	166,64	174,55	152,66	161,22	155,33	152,74	150,17	145,77
	LTL / 100 Kg	526,01	570,27	587,93	552,07	575,38	602,67	527,09	556,66	536,33	527,38	518,51	503,33
<b>Luksemburg</b>	EUR / 100 Kg	159,50	161,00	159,80	154,60	150,60	145,30	146,60	142,60	139,60	138,20	138,20	138,20
<b>Węgry</b>	EUR / 100 Kg	156,77	159,87	157,35	157,90	155,47	154,68	152,35	150,38	147,47	144,20	138,38	135,24
	HUF / 100 Kg	42528,74	42969,31	43051,60	43033,89	42254,81	41905,89	41058,07	40434,18	39604,06	38357,32	37452,21	37273,07
<b>Malta</b>	EUR / 100 Kg	182,00	182,00	182,00	182,00	182,00	182,00	182,00	182,00	182,00	182,00	182,00	182,00
<b>Holandia</b>	EUR / 100 Kg	144,36	144,32	144,39	138,69	133,98	130,23	129,93	127,25	123,39	120,69	118,67	118,79
<b>Austria</b>	EUR / 100 Kg	152,28	152,55	152,11	149,51	145,35	138,20	137,91	134,52	130,56	131,11	131,11	126,64
<b>Polska</b>	EUR / 100 Kg	159,18	160,38	158,81	155,51	151,56	146,42	139,73	135,49	132,65	135,10	133,56	132,56
	PLN / 100 Kg	660,51	657,10	653,78	644,02	629,67	610,82	590,47	572,74	560,80	565,08	563,69	564,16
<b>Portugalia</b>	EUR / 100 Kg	167,00	165,00	160,00	160,00	154,00	150,00	145,00	142,00	135,00	134,00	134,00	134,00
<b>Rumunia</b>	EUR / 100 Kg	167,31	167,90	169,09	167,74	166,23	167,54	164,42	161,21	158,98	157,49	156,34	156,25
	RON / 100 Kg	706,67	708,67	716,03	714,09	709,54	708,94	696,12	688,82	682,06	675,82	672,00	672,38
<b>Słowenia</b>	EUR / 100 Kg	150,98	151,60	151,91	149,49	144,63	139,82	140,28	139,23	137,29	134,41	132,13	132,86
<b>Słowacja</b>	EUR / 100 Kg	164,02	163,12	164,79	163,11	162,31	160,07	156,34	155,77	151,96	147,27	144,60	141,50
<b>Finlandia</b>	EUR / 100 Kg	143,76	144,12	144,23	143,22	143,58	142,61	142,54	142,32	141,25	139,73	138,61	137,84
<b>Szwecja</b>	EUR / 100 Kg	150,09	153,54	152,02	152,39	152,98	153,26	152,16	151,69	151,07	148,59	146,91	145,10
	SEK / 100 Kg	1532,00	1556,00	1559,00	1558,00	1556,00	1551,00	1555,00	1561,00	1561,00	1534,00	1515,00	1511,00
<b>Wlk. Brytania</b>	EUR / 100 Kg	171,95	168,82	166,61	167,11	163,46	160,27	157,76	154,99	153,01	153,59	154,62	152,37
	GBP / 100 Kg	148,30	147,67	146,02	146,15	145,26	145,60	144,41	142,83	141,32	139,93	139,93	136,62
<b>Średnio w UE</b>	EUR / 100 Kg	153,92	154,09	153,33	151,27	147,67	144,71	142,18	139,63	135,60	133,61	132,19	131,82

*Wykorzystanie możliwe z dokładnym podaniem źródła*



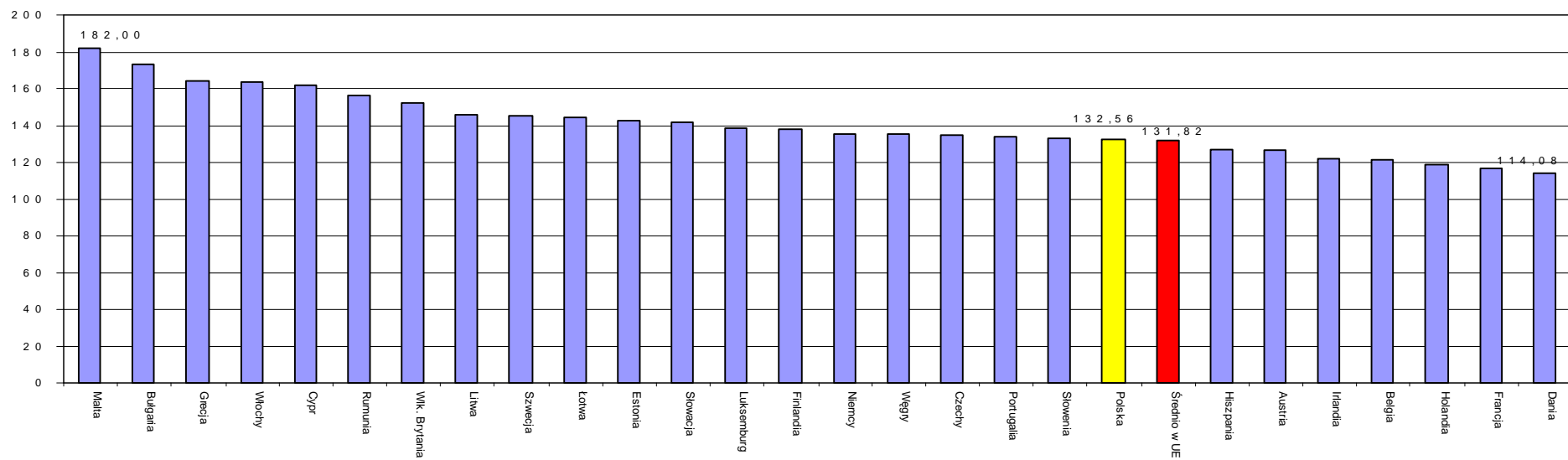
Średnie ceny rynkowe trzody chlewnej w państwach członkowskich UE we wrześniu 2009 r.

Euro/100 kg MPS



Średnie tygodniowe ceny trzody chlewnej w państwach członkowskich UE w 45 tygodniu 2009 r.

Euro/100 kg MPS



Wykorzystanie możliwe z dokładnym podaniem źródła

Miesięczne ceny referencyjne wierzchni w krajach członkowskich UE

Źródło: Komisja Europejska

		2008	2008	2008	2008	2009	2009	2009	2009	2009	2009	2009	2009	2009	Zmiana %
		Wrzesień	Październik	Listopad	Grudzień	Styczeń	Luty	Marzec	Kwiecień	Maj	Czerwiec	Lipiec	Sierpień	Wrzesień	IX 09/IX 08
<b>Belgia</b>	EUR / 100 Kg	161,76	153,47	138,45	136,13	128,30	126,48	127,71	136,15	138,49	141,67	143,71	145,27	137,85	-14,8%
<b>Bulgaria</b>	EUR / 100 Kg	177,31	179,04	180,03	177,49	176,82	176,62	175,89	175,28	175,00	174,34	174,74	175,28	175,20	-1,2%
	BGN/ 100 Kg	346,78	350,17	352,11	347,13	345,82	345,43	344,00	342,82	342,26	340,97	341,75	342,81	342,66	-1,2%
<b>Czechy</b>	EUR / 100 Kg	184,94	177,23	158,85	153,75	143,80	133,16	145,11	153,33	153,83	162,27	165,51	162,79	161,08	-12,9%
	CZK/ 100kg	4 531,33	4 398,42	3 991,70	4 013,06	3 898,42	3 783,75	3 950,68	4 104,37	4 113,84	4 308,23	4 273,61	4 174,77	4 084,50	-9,9%
<b>Dania</b>	EUR / 100 Kg	148,31	142,18	131,72	125,21	119,91	114,68	113,85	121,73	125,91	132,05	134,27	131,54	130,22	-12,2%
	DKK / 100 Kg	1 106,10	1 059,90	981,10	932,84	893,52	854,57	848,32	906,80	937,65	983,20	999,74	979,23	969,23	-12,4%
<b>Niemcy</b>	EUR / 100 Kg	179,79	168,92	155,27	150,82	140,83	139,40	141,33	147,21	149,62	154,90	158,40	160,07	150,44	-16,3%
<b>Estonia</b>	EUR / 100 Kg	168,17	165,28	161,31	156,03	151,90	148,96	146,71	147,98	150,56	152,40	156,04	155,24	153,96	-8,5%
	EEK / 100 Kg	2 631,34	2 586,02	2 524,02	2 441,41	2 376,76	2 330,65	2 295,44	2 315,45	2 355,78	2 384,48	2 441,57	2 428,96	2 408,88	-8,5%
<b>Grecja</b>	EUR / 100 Kg	211,30	196,51	187,19	191,95	196,56	189,86	177,55	162,54	157,39	160,74	176,00	179,58	173,71	-17,8%
<b>Hiszpania</b>	EUR / 100 Kg	166,92	147,78	134,12	137,08	131,17	132,89	146,30	149,18	147,65	156,09	170,26	162,57	148,95	-10,8%
<b>Francja</b>	EUR / 100 Kg	158,50	151,26	135,30	132,19	124,39	126,32	133,06	136,00	135,10	139,50	146,39	138,35	135,90	-14,3%
<b>Irlandia</b>	EUR / 100 Kg	158,74	153,04	143,84	137,57	130,55	128,25	130,97	132,73	141,49	143,54	139,69	134,96	130,49	-17,8%
<b>Włochy</b>	EUR / 100 Kg	196,90	197,43	176,38	158,08	157,07	142,65	136,16	136,97	133,96	148,38	154,32	165,48	170,34	-13,5%
<b>Cypr</b>	EUR / 100 Kg	170,00	170,00	150,40	153,61	157,00	157,00	155,06	152,07	133,00	151,40	159,19	153,13	157,93	-7,1%
<b>Łotwa</b>	EUR / 100 Kg	191,13	193,30	181,86	176,31	163,15	139,01	146,09	153,91	162,97	163,43	163,57	166,98	165,06	-13,6%
	LVL / 100 Kg	134,92	137,11	128,99	124,88	115,01	98,04	103,47	109,17	115,58	114,65	114,57	117,11	116,17	-13,9%
<b>Litwa</b>	EUR / 100 Kg	193,64	185,47	170,79	166,16	151,51	149,42	155,46	162,16	164,74	169,49	164,90	160,25	166,24	-14,2%
	LTL / 100 Kg	668,61	640,38	589,70	573,72	523,12	515,92	536,77	559,90	568,82	585,20	569,36	553,30	573,99	-14,2%
<b>Luksemburg</b>	EUR / 100 Kg	179,85	169,76	155,82	152,00	143,16	140,70	143,01	148,47	150,96	156,66	158,44	159,07	151,74	-15,6%
<b>Węgry</b>	EUR / 100 Kg	180,79	165,76	157,57	160,92	147,84	137,49	138,93	146,60	154,55	159,95	167,15	159,91	155,92	-13,8%
	HUF / 100 Kg	43 494,02	43 046,63	41 833,48	42 663,30	41 158,96	40 969,51	42 153,78	43 263,31	43 760,79	44 869,94	45 551,76	43 154,51	42 394,86	-2,5%
<b>Malta</b>	EUR / 100 Kg	172,07	182,00	182,00	182,00	182,00	182,00	182,00	182,00	182,00	182,00	182,00	182,00	182,00	5,8%
<b>Holandia</b>	EUR / 100 Kg	162,31	152,11	136,17	133,79	125,73	121,49	125,24	131,58	134,23	139,07	143,72	144,34	135,88	-16,3%
<b>Austria</b>	EUR / 100 Kg	174,20	165,06	147,68	143,90	134,92	132,82	133,97	138,05	140,74	145,14	149,92	152,37	145,26	-16,6%
<b>Polska</b>	EUR / 100 Kg	183,01	162,05	154,83	150,27	140,25	128,99	139,61	147,77	148,11	152,93	160,62	160,38	151,55	-17,2%
	PLN / 100 Kg	617,19	577,72	576,93	600,50	590,93	597,86	643,75	655,74	654,05	688,67	692,92	663,05	629,52	2,0%
<b>Portugalia</b>	EUR / 100 Kg	170,27	152,00	140,73	144,00	141,29	140,64	153,61	155,00	155,00	163,47	175,42	170,13	154,77	-9,1%
<b>Rumunia</b>	EUR / 100 Kg	196,99	188,58	179,14	173,23	160,13	152,95	146,49	150,53	155,35	160,12	165,52	167,72	167,28	-15,1%
	RON / 100 Kg	714,24	706,99	674,95	678,90	674,75	655,44	627,36	632,02	648,53	674,36	698,43	707,49	710,42	-0,5%
<b>Słowenia</b>	EUR / 100 Kg	170,39	161,64	144,48	141,03	132,48	130,97	131,55	134,79	137,49	141,66	147,57	151,16	145,66	-14,5%
<b>Słowacja</b>	EUR / 100 Kg	191,83	185,12	166,64	168,52	160,24	142,99	142,64	149,09	151,62	163,29	167,56	165,08	161,87	-15,6%
	SKK / 100 Kg	5 809,37	5 639,62	5 065,03											
<b>Finlandia</b>	EUR / 100 Kg	150,98	152,71	151,73	153,90	151,40	150,40	147,42	146,58	146,57	145,06	144,41	143,82	143,30	-5,1%
<b>Szwecja</b>	EUR / 100 Kg	168,27	160,95	153,38	135,83	125,04	125,26	124,64	132,05	138,16	135,56	137,82	149,73	152,63	-9,3%
	SEK / 100 Kg	1 607,20	1 583,42	1 551,13	1 461,71	1 344,81	1 359,50	1 394,29	1 437,27	1 463,84	1 473,67	1 495,10	1 532,74	1 555,80	-3,2%
<b>Wlk. Brytania</b>	EUR / 100 Kg	166,25	168,40	156,35	140,31	138,88	150,50	151,67	160,27	167,34	175,59	176,45	173,07	163,63	-1,6%
	GBP / 100 Kg	132,78	132,63	129,38	126,65	127,84	133,47	139,04	144,27	148,23	150,66	151,84	149,22	145,61	9,7%
<b>Średnio w UE</b>	EUR / 100 Kg	172,33	161,30	148,29	144,36	136,81	133,44	137,81	142,88	144,24	150,35	156,49	155,07	148,40	-13,9%

Wykorzystanie możliwe z dokładnym podaniem źródła

## 7. Zestawienie z monitoringu rynku wieprzowiny z lat 2003-2008

SKUP 2008										2007			2006			2005			2004			2003			
Klasa półtuszy wieprzowych wg EUROP	CENA [zł/tonę]						Zmiana ceny 08/07 [%]	% mięsa w tuszy	Średnia masa tuszy [kg/szt.]	Struktura skupu [%]	% mięsa w tuszy	Średnia masa tuszy [kg/szt.]	Struktura skupu [%]	% mięsa w tuszy	Średnia masa tuszy [kg/szt.]	Struktura skupu [%]	% mięsa w tuszy	Średnia masa tuszy [kg/szt.]	Struktura skupu [%]	% mięsa w tuszy	Średnia masa tuszy [kg/szt.]	Struktura skupu [%]			
	[MPC]																								
	2008	2007	2006	2005	2004	2003																			
<b>POLSKA</b>																									
klasa S	5518	4866	5045	5419	6 352	-	13,4	61,2	84,1	6,8	61,3	83,9	5,8	61,4	84,7	4,4	61,5	84,5	4,3	61,6	81,7	2,3	-	-	-
klasa E	5401	4720	4913	5218	5 787	4 506	14,4	57,3	84,3	44,3	57,2	84,1	39,4	57,1	84,5	35,2	57,2	84,0	33,5	57,5	81,4	29,0	57,8	80,3	25,5
klasa U	5133	4468	4655	4958	5 525	4 275	14,9	52,8	85,5	34,7	52,7	85,0	36,1	52,7	85,2	36,4	52,6	84,7	35,1	52,5	82,2	35,6	52,5	81,5	33,2
klasa R	4849	4187	4380	4696	5 210	4 032	15,8	48,0	87,3	11,1	47,9	86,8	14,0	47,8	86,8	17,2	47,8	86,4	18,7	47,7	83,6	22,7	47,5	83,5	27,1
klasa O	4557	3866	4022	4344	4 819	3 534	17,9	43,1	90,1	2,6	43,1	89,3	3,7	42,9	89,0	5,5	42,9	88,4	6,8	42,8	85,6	8,5	43,0	85,1	11,3
klasa P	4444	3756	3856	4153	4 681	3 160	18,3	38,2	89,5	0,5	37,9	88,0	0,9	38,0	90,2	1,3	38,0	91,2	1,7	38,0	87,5	1,9	37,8	85,7	2,9
<b>S-P Razem</b>	<b>5224</b>	<b>4519</b>	<b>4667</b>	<b>4956</b>	<b>5 467</b>	<b>4 146</b>	<b>15,6</b>	<b>54,5</b>	<b>85,2</b>	<b>100,0</b>	<b>53,8</b>	<b>85,0</b>	<b>100,0</b>	<b>53,1</b>	<b>85,5</b>	<b>100,0</b>	<b>52,7</b>	<b>85,1</b>	<b>100,0</b>	<b>52,0</b>	<b>82,7</b>	<b>100,0</b>	<b>51,0</b>	<b>82,3</b>	<b>100,0</b>
<b>REGION PÓLNOCNY</b>																									
klasa S	5458	4867	5057	5418	6 468	-	12,2	61,2	83,2	7,5	61,3	81,9	7,2	61,4	82,1	6,0	61,8	81,4	6,5	61,6	78,5	3,0	-	-	-
klasa E	5367	4732	4957	5247	5 818	4 621	13,4	57,2	82,9	45,8	57,2	81,8	41,7	57,2	82,1	39,7	57,3	81,8	39,9	57,6	79,2	34,6	57,7	78,5	30,1
klasa U	5132	4506	4719	4992	5 531	4 333	13,9	52,9	83,8	34,0	52,8	82,5	34,1	52,8	82,7	34,0	52,8	82,8	30,9	52,7	80,5	34,0	52,6	79,6	35,2
klasa R	4870	4241	4373	4674	5 211	4 005	14,8	48,0	85,9	9,6	47,9	84,6	12,2	47,8	85,3	13,9	47,8	85,4	14,3	47,7	83,1	18,2	47,6	82,7	21,4
klasa O	4748	4020	4099	4375	4 770	3 468	18,1	43,0	89,0	2,6	42,9	87,5	3,7	42,8	88,5	4,9	42,6	88,8	6,6	42,6	86,2	8,4	42,9	84,6	10,5
klasa P	4754	3909	3953	4167	4 809	3 005	21,6	38,5	92,7	0,6	38,3	91,1	1,0	38,2	91,9	1,5	38,0	92,2	1,9	37,7	90,8	2,0	37,1	87,2	2,8
<b>S-P Razem</b>	<b>5224</b>	<b>4567</b>	<b>4738</b>	<b>5012</b>	<b>5 512</b>	<b>4 210</b>	<b>14,4</b>	<b>54,6</b>	<b>83,7</b>	<b>100,0</b>	<b>54,1</b>	<b>82,7</b>	<b>100,0</b>	<b>53,7</b>	<b>83,2</b>	<b>100,0</b>	<b>53,5</b>	<b>83,3</b>	<b>100,0</b>	<b>52,6</b>	<b>81,1</b>	<b>100,0</b>	<b>51,6</b>	<b>80,7</b>	<b>100,0</b>
<b>REGION ŚRODKOWO-WSCHODNI</b>																									
klasa S	5622	4992	5139	5442	6 261	-	12,6	61,2	85,9	7,1	61,2	86,1	6,1	61,2	85,6	4,6	61,2	83,9	3,7	61,3	81,9	2,2	-	-	-
klasa E	5526	4827	5036	5368	5 910	4 581	14,5	57,3	85,5	45,5	57,2	85,6	40,8	57,2	85,4	35,2	57,2	84,2	31,0	57,1	82,1	24,6	57,9	81,0	21,4
klasa U	5244	4544	4783	5119	5 668	4 351	15,4	52,8	86,3	33,3	52,7	85,9	34,6	52,6	86,0	35,9	52,6	85,1	33,8	52,5	82,6	34,6	52,4	82,0	29,8
klasa R	4910	4216	4496	4854	5 398	4 145	16,5	47,9	87,2	11,4	47,9	86,9	14,1	47,8	87,3	17,7	47,7	87,3	21,2	47,6	84,0	25,4	47,6	84,0	29,4
klasa O	4603	3855	4073	4444	5 024	3 646	19,4	43,0	89,0	2,4	43,0	88,6	3,6	43,0	88,2	5,5	42,9	87,6	8,4	43,0	85,4	11,2	42,8	85,4	16,0
klasa P	4461	3676	3807	4191	4 844	3 462	21,4	37,5	90,3	0,4	37,8	90,5	0,7	37,9	89,9	1,1	37,9	89,7	1,9	38,2	87,2	1,9	38,0	86,9	3,3
<b>S-P Razem</b>	<b>5341</b>	<b>4607</b>	<b>4785</b>	<b>5073</b>	<b>5 580</b>	<b>4 191</b>	<b>15,9</b>	<b>54,6</b>	<b>86,1</b>	<b>100,0</b>	<b>53,9</b>	<b>86,0</b>	<b>100,0</b>	<b>53,1</b>	<b>86,2</b>	<b>100,0</b>	<b>52,2</b>	<b>85,5</b>	<b>100,0</b>	<b>51,3</b>	<b>83,2</b>	<b>100,0</b>	<b>50,1</b>	<b>83,1</b>	<b>100,0</b>
<b>REGION POŁUDNIOWO WSCHODNI</b>																									
klasa S	5566	4901	5002	5245	5 969	-	13,6	61,3	84,8	8,2	61,4	84,2	6,8	61,3	85,6	4,2	61,4	84,6	3,5	61,4	80,0	1,5	-	-	-
klasa E	5419	4741	4860	5167	5 832	4 443	14,3	57,2	85,0	42,4	57,2	84,1	37,9	57,1	84,9	31,8	57,3	84,2	30,4	57,5	82,2	24,9	57,5	81,2	23,0
klasa U	5141	4460	4610	4960	5 550	4 202	15,3	52,8	85,9	33,7	52,7	84,9	35,7	52,6	85,4	36,3	52,6	85,0	35,1	52,5	82,5	34,9	52,4	82,3	33,5
klasa R	4835	4130	4336	4715	5 256	3 980	17,1	47,9	87,4	12,0	47,9	86,6	15,0	47,8	87,0	19,9	47,7	86,6	21,6	47,7	83,7	26,6	47,7	83,7	28,3
klasa O	4422	3663	3875	4316	4 771	3 482	20,7	43,0	89,6	3,1	43,0	89,1	4,0	42,9	89,6	6,5	42,8	89,0	7,5	42,8	86,0	9,9	42,9	85,7	12,3
klasa P	4318	3439	3632	4104	4 633	3 190	25,6	38,0	93,2	0,5	38,2	92,2	0,7	38,1	92,8	1,3	38,1	91,9	1,8	38,2	88,9	2,3	37,9	86,9	2,9
<b>S-P Razem</b>	<b>5227</b>	<b>4504</b>	<b>4586</b>	<b>4911</b>	<b>5 444</b>	<b>4 071</b>	<b>16,1</b>	<b>54,4</b>	<b>85,7</b>	<b>100,0</b>	<b>53,8</b>	<b>85,0</b>	<b>100,0</b>	<b>52,6</b>	<b>85,9</b>	<b>100,0</b>	<b>52,3</b>	<b>85,5</b>	<b>100,0</b>	<b>51,3</b>	<b>83,2</b>	<b>100,0</b>	<b>50,6</b>	<b>83,0</b>	<b>100,0</b>
<b>REGION ZACHODNI</b>																									
klasa S	5481	4766	4991	5493	6 402	-	15,0	61,2	83,5	5,9	61,4	84,2	4,5	61,6	86,3	3,4	61,4	88,7	3,4	61,7	85,3	2,3	-	-	-
klasa E	5363	4654	4838	5152	5 698	4 404	15,2	57,5	84,3	43,9	57,1	84,7	38,1	57,1	85,5	34,1	57,1	85,5	31,9	57,5	82,9	28,7	58,1	81,4	24,8
klasa U	5095	4423	4576	4875	5 456	4 236	15,2	52,8	85,8	35,9	52,7	85,9	38,1	52,7	86,0	38,2	52,6	85,5	38,6	52,5	83,1	37,6	52,5	82,6	32,9
klasa R	4826	4175	4346	4614	5 097	4 026	15,6	48,1	87,9	11,4	48,0	87,9	14,6	47,9	87,3	17,6	47,9	86,4	18,9	47,8	83,8	23,1	47,3	83,7	30,0
klasa O	4517	3878	4038	4272	4 757	3 544	16,5	43,2	91,2	2,4	43,2	90,7	3,6	43,1	89,3	5,3	43,1	88,2	5,8	43,1	84,8	6,6	43,2	84,9	9,6
klasa P	4336	3786	3922	4148	4 517	3 113	14,5	38,2	86,5	0,6	37,7	84,6	1,1	37,8	88,0	1,4	38,1	90,9	1,3	38,0	83,9	1,7	38,2	83,2	2,6
<b>S-P Razem</b>	<b>5182</b>	<b>4460</b>	<b>4599</b>	<b>4889</b>	<b>5 400</b>	<b>4 115</b>	<b>16,2</b>	<b>54,5</b>	<b>85,4</b>	<b>100,0</b>	<b>53,6</b>	<b>85,8</b>	<b>100,0</b>	<b>52,9</b>	<b>86,3</b>	<b>100,0</b>	<b>52,7</b>	<b>86,0</b>	<b>100,0</b>	<b>52,2</b>	<b>83,4</b>	<b>100,0</b>	<b>51,1</b>	<b>82,9</b>	<b>100,0</b>

*Wykorzystanie możliwe z dokładnym podaniem źródła*

Biuletyn „*Rynek mięsa wieprzowego*” ukazuje się w każdy czwartek o godz. 13<sup>00</sup>.  
Informacje zamieszczane w tym biuletynie przekazywane są przez współpracujące z nami podmioty na podstawie Ustawy o badaniach rynkowych z dnia 30 marca 2001r.

**Wydawca:**

Ministerstwo Rolnictwa i Rozwoju Wsi,  
Departament Rynków Rolnych  
ul. Wspólna 30, 00-930 Warszawa,  
tel. (022) 623-21-69, fax (022) 623-27-06.

E-mail: [biuletyn@minrol.gov.pl](mailto:biuletyn@minrol.gov.pl)

Biuletyny są dostępne pod adresem: Internet: <http://www.minrol.gov.pl>

**Autor:** Agnieszka Szarejko-Pater tel. (022) 623-21-69; E-mail: [Agnieszka.Pater@minrol.gov.pl](mailto:Agnieszka.Pater@minrol.gov.pl)