

**ZINTEGROWANY SYSTEM  
ROLNICZEJ INFORMACJI RYNKOWEJ**

*Podstawa prawna: Ustawa o rolniczych badaniach rynkowych z 30 marca 2001 r.*

*(Dz. U. z 2001 r. Nr 42, poz. 471 z późn. zm.)*

**RYNEK MIĘSA WIEPRZOWEGO**



**NR 45/2010**

Notowania<sup>1</sup> za okres 08 - 14.11.2010 r.

czwartek, 18 listopada 2010 r.

**Spis treści**

Decyzja Komisji Europejskiej z dn. 11 marca 2005 r.....	2
1. Zakupy świń rzeźnych.....	3
1.1. Ceny zakupu tuczników wg EUROP w Polsce i makroregionach.....	3
1.2. Ceny referencyjne w UE.....	4
1.3. Zbiorcze zestawienie dotyczące zmian skupu świń rzeźnych.....	5
1.4. Ceny zakupu świń rzeźnych wg wagi żywej.....	6
1.5. Struktura zakupu świń rzeźnych w Polsce.....	8
2. Sprzedaż wieprzowiny.....	8
2.1. Ceny sprzedaży półtuszy wieprzowych w Polsce i makroregionach.....	8
2.2. Ceny sprzedaży elementów i przetworów z wieprzowiny w Polsce i makroregionach.....	9
2.3. Ceny wieprzowiny na giełdach towarowych w Polsce.....	11
2.4. Ceny prosiąt na targowiskach.....	11
3. Graficzne prezentacje cen zakupu i sprzedaży na rynku wieprzowiny.....	13
4. Miesięczne analizy cenowe.....	18
5. Pogłowie trzody chlewnej w końcu lipca 2010 roku Źródło: GUS.....	20
6. Handel zagraniczny wieprzowiną.....	21
6.1. Polski handel zagraniczny trzodą żywą i mięsem wieprzowym.....	21
6.2. Dopłaty eksportowe UE do wieprzowiny.....	23
7. Zestawienie z monitoringu rynku wieprzowiny z lat 2003-2009.....	26

<sup>1</sup> Badanie cen zakupu i sprzedaży w zakładach mięsnych prowadzone jest na reprezentatywnej próbie. Ceny zakupu rejestrowane są wg klasy jakości handlowej EUROP zgodnie z rozporządzeniem Rady (WE) nr 1234/2007 z dnia 22 października 2007 r. ustanawiające wspólną organizację rynków rolnych oraz przepisy szczegółowe dotyczące niektórych produktów rolnych („rozporządzenie o jednolitej wspólnej organizacji rynku”) (Dz.U. L 299 z 16.11.2007, str. 1, z późn. zm.) i rozporządzeniem Komisji (WE) nr 1249/2008 z dnia 10 grudnia 2008 r. r. ustanawiającym szczegółowe zasady wdrożenia wspólnotowych skal klasyfikacji tusz wołowych, wieprzowych i baranich oraz raportowania ich cen (Dz. U. Nr L 337 z 16.12.2008, str. 3) oraz rozporządzeniem Ministra Rolnictwa i Rozwoju Wsi z dnia 4 lutego 2009 r. w sprawie szczegółowych warunków ustalania klasy jakości handlowej tusz wieprzowych (Dz.U. z 19.02.2009 r., Nr 28, poz. 181).

Ceny zbierane są dla masy poubojowej schłodzonej. Badanie cen giełdowych realizowane jest na wybranych giełdach towarowych; średnie ceny liczone są jako średnie ważone.

Badanie cen prosiąt prowadzone jest na targowiskach, na których dokonywany jest obrót prosiętami, a ceny liczone są jako średnie arytmetyczne zrealizowanych transakcji.

Ceny zakupu i sprzedaży nie zawierają podatku VAT.

**Decyzja Komisji Europejskiej z dn. 11 marca 2005 r.  
zatwierdzająca metody klasyfikacji tusz wieprzowych w Polsce.**

Ministerstwo Rolnictwa i Rozwoju Wsi informuje, że Decyzją Komisji Europejskiej 2005/240/WE z dnia 11 marca 2005 r. zatwierdzone zostały metody klasyfikacji tusz wieprzowych w Polsce ( tekst opublikowany w [Dzienniku Urzędowym UE L 74](#)<sup>2</sup> z dnia 19.03.2005 roku, decyzja obowiązuje od dnia jej notyfikacji w Stałym Przedstawicielstwie RP przy Unii Europejskiej, czyli od 11 marca 2005 roku.)

W dniu 30 września 2005 r. weszła w życie Decyzja Komisji 2005/683/WE zmieniająca ww. decyzję (tekst opublikowany w [Dzienniku Urzędowym UE L 258](#)<sup>3</sup> z dnia 4.10.2005 roku). Zmiana miała na celu dopuszczenie do stosowania kolejnego aparatu.

Konieczność wydania wspomnianej decyzji wynika ze wspólnotowych regulacji prawnych, a w szczególności z ustaleń zawartych w Rozporządzeniu Komisji 2967/85 z dnia 24 października 1985 roku. Rozporządzenie to nakłada na państwa członkowskie obowiązek informowania Komisji w formie protokołu o metodach klasyfikacji, które chcą stosować na swoim terytorium. Strona polska wniosowała o zatwierdzenie w sumie czterech metod klasyfikacji.

Zgodnie z postanowieniami decyzji od dnia 11 marca 2005 roku na terenie Polski do szacowania zawartości chudego mięsa w tuszach wieprzowych zostały zaaprobowane trzy aparaty o nazwach **Ultra-fom 300, Sydel-CGM i Autofom**, a od 30 września 2005 r. dodatkowo aparat o nazwie **IM-03**.

W decyzji zatwierdzającej metody klasyfikacji tusz wieprzowych w Polsce wymienione są również dopuszczone przez Komisję odstępstwa od wzorcowej dla UE postaci tuszy w momencie ważenia i klasyfikacji.

<sup>2</sup> <http://europa.eu.int/eur-lex/lex/LexUriServ/LexUriServ.do?uri=OJ:L:2005:074:0062:0065:PL:PDF>

<sup>3</sup> [http://europa.eu.int/eur-lex/lex/LexUriServ/site/pl/oj/2005/l\\_258/l\\_25820051004pl100050007.pdf](http://europa.eu.int/eur-lex/lex/LexUriServ/site/pl/oj/2005/l_258/l_25820051004pl100050007.pdf)

# 1. Zakupy świń rzeźnych

## 1.1. Ceny zakupu tuczników wg EUROP w Polsce i makroregionach

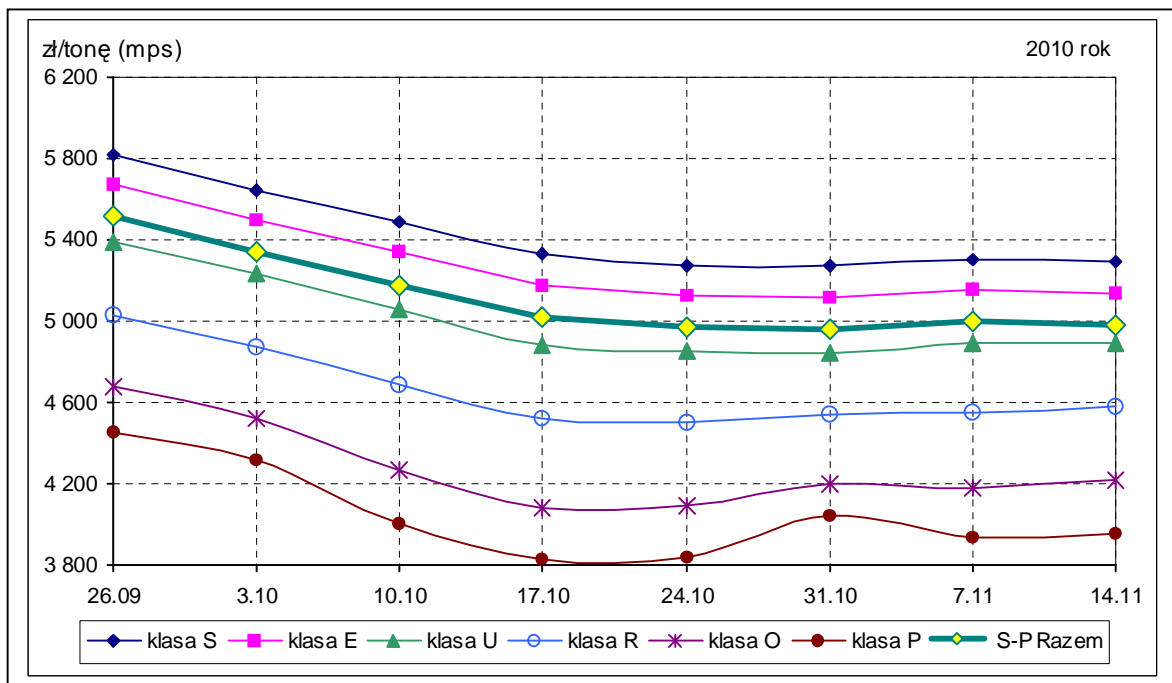
Tab. 1 Średnie ceny netto (bez VAT) zakupu świń rzeźnych wg klasyfikacji poubojowej EUROP

masa schłodzona [MPS]; -masa poubojowa ciepła [MPC]

SKUP								
Klasa półtuszy	CENA [zł/tonę]				Zmiana tygod. ceny [%]	%	Średnia masa tuszy [kg]	Struktura zakupu wg liczby [%]
	[MPS]		[MPC]					
wieprzowych wg SEUROP	2010-11-14	2010-11-07	2010-11-14	2010-11-07		mięsa wtuszy		
1	2	3	4	5	6	7	8	9
<b>POLSKA</b>								
klasa S	5 289	5 298	5 186	5 194	-0,17	61,3	88,9	8,6
klasa E	5 134	5 154	5 034	5 053	-0,39	57,2	88,8	44,2
klasa U	4 888	4 890	4 792	4 794	-0,03	52,8	89,3	34,8
klasa R	4 582	4 550	4 492	4 461	0,71	48,1	90,6	10,1
klasa O	4 217	4 181	4 134	4 099	0,86	43,1	93,1	2,0
klasa P	3 961	3 940	3 883	3 863	0,52	37,6	88,3	0,4
<b>S-P Razem</b>	<b>4 983</b>	<b>5 005</b>	<b>4 885</b>	<b>4 907</b>	<b>-0,44</b>	<b>54,8</b>	<b>89,3</b>	<b>100,0</b>
<b>REGION PÓLNOCNY</b>								
klasa S	5 283	5 253	5 179	5 150	0,57	61,4	88,9	8,5
klasa E	5 133	5 120	5 032	5 020	0,25	57,1	87,6	46,4
klasa U	4 897	4 866	4 801	4 770	0,64	52,9	88,0	34,2
klasa R	4 684	4 612	4 592	4 521	1,56	48,3	89,7	8,7
klasa O	4 492	4 469	4 404	4 382	0,50	43,0	94,5	1,9
klasa P	4 296	4 465	4 212	4 377	-3,77	38,4	94,5	0,3
<b>S-P Razem</b>	<b>5 010</b>	<b>5 000</b>	<b>4 911</b>	<b>4 901</b>	<b>0,20</b>	<b>55,0</b>	<b>88,2</b>	<b>100,0</b>
<b>REGION ŚRODKOWO-WSCHODNI</b>								
klasa S	5 475	5 461	5 368	5 353	0,27	61,5	89,7	8,7
klasa E	5 245	5 291	5 142	5 187	-0,86	57,2	89,8	42,2
klasa U	5 012	5 042	4 913	4 943	-0,59	52,6	89,9	34,8
klasa R	4 758	4 742	4 665	4 649	0,34	48,0	90,1	11,4
klasa O	4 425	4 351	4 338	4 266	1,70	43,0	91,5	2,4
klasa P	4 222	4 129	4 139	4 048	2,24	35,2	89,4	0,5
<b>S-P Razem</b>	<b>5 103</b>	<b>5 153</b>	<b>5 003</b>	<b>5 052</b>	<b>-0,98</b>	<b>54,4</b>	<b>89,9</b>	<b>100,0</b>
<b>REGION POŁUDNIOWO WSCHODNI</b>								
klasa S	5 196	5 228	5 094	5 126	-0,62	61,3	89,3	12,1
klasa E	5 084	5 101	4 985	5 001	-0,32	57,4	88,7	48,9
klasa U	4 825	4 855	4 731	4 760	-0,61	52,9	89,4	28,8
klasa R	4 470	4 524	4 383	4 435	-1,19	47,9	90,3	8,0
klasa O	3 990	4 083	3 912	4 003	-2,29	43,0	91,5	1,9
klasa P	3 762	3 843	3 689	3 768	-2,10	38,6	95,4	0,3
<b>S-P Razem</b>	<b>4 947</b>	<b>4 979</b>	<b>4 850</b>	<b>4 881</b>	<b>-0,63</b>	<b>55,4</b>	<b>89,2</b>	<b>100,0</b>
<b>REGION ZACHODNI</b>								
klasa S	5 259	5 298	5 156	5 194	-0,74	61,2	88,2	7,0
klasa E	5 108	5 146	5 008	5 045	-0,73	57,2	89,2	41,6
klasa U	4 852	4 856	4 757	4 761	-0,08	52,9	89,7	38,0
klasa R	4 488	4 463	4 400	4 376	0,56	48,1	91,3	11,3
klasa O	4 021	4 006	3 942	3 928	0,37	43,3	94,1	1,8
klasa P	3 641	3 643	3 569	3 571	-0,05	38,2	80,8	0,3
<b>S-P Razem</b>	<b>4 925</b>	<b>4 956</b>	<b>4 829</b>	<b>4 858</b>	<b>-0,61</b>	<b>54,5</b>	<b>89,6</b>	<b>100,0</b>

Uwaga: Daty podane w tabeli oznaczają ostatni dzień analizowanego tygodnia (poniedziałek - niedziela).

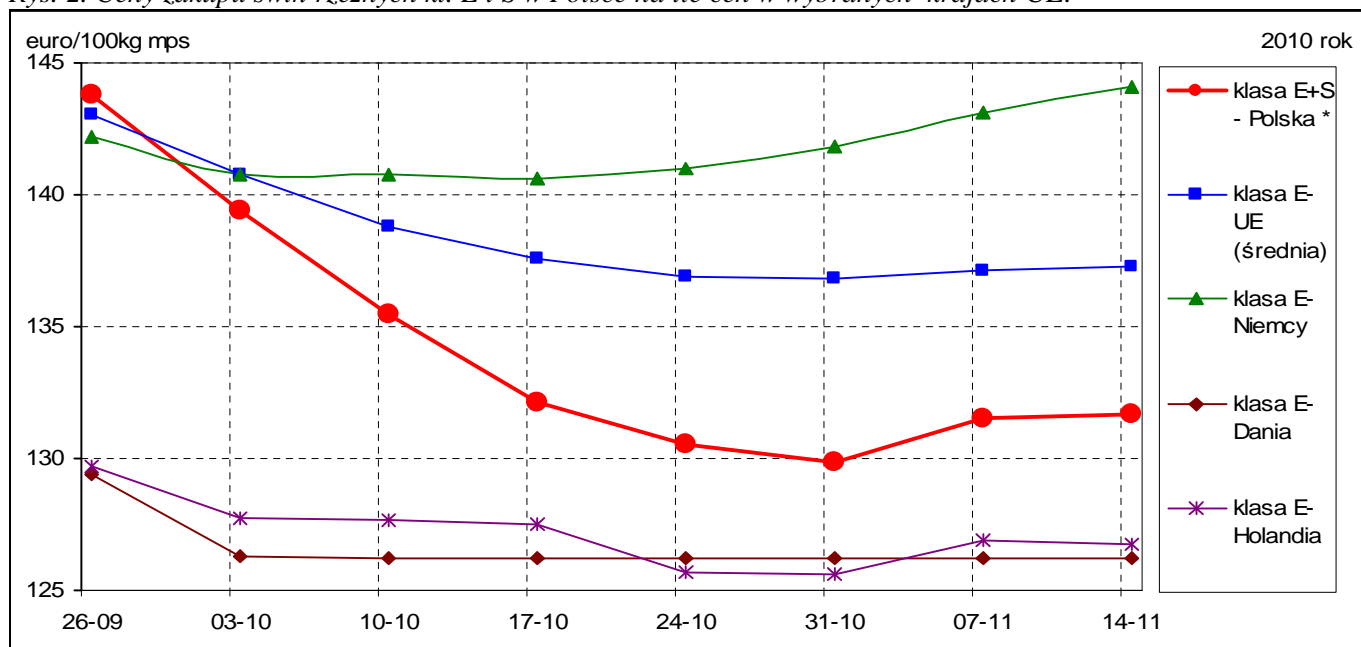
Rys. 1. Średnie krajowe ceny zakupu świní rzeźnych (mps) w zakładach mięsnych wg klasyfikacji EUROP.



## 1.2. Ceny referencyjne w UE

Świnie rzeźne, klasa E [EURO/100 kg MPS]	2010-09-26	2010-10-03	2010-10-10	2010-10-17	2010-10-24	2010-10-31	2010-11-07	2010-11-14
klasa E+S - Polska *	143,77	139,41	135,47	132,11	130,51	129,84	131,48	131,67
klasa E- UE (średnia)	143,05	140,79	138,81	137,57	136,90	136,80	137,09	137,31
klasa E- Niemcy	142,20	140,75	140,75	140,64	140,97	141,83	143,09	144,10
klasa E- Dania	129,41	126,28	126,23	126,19	126,18	126,21	126,22	126,25
klasa E- Holandia	129,68	127,75	127,67	127,53	125,71	125,63	126,87	126,75

Rys. 2. Ceny zakupu świní rzeźnych kl. E i S w Polsce na tle cen w wybranych krajach UE.



Źródło: <http://www.europa.eu.int/comm/agriculture/markets/pig/porcs.xls>

Ceny referencyjne wieprzowiny w poszczególnych krajach UE umieszczone są na 24 stronie

### 1.3.Zbiornicze zestawienie dotyczące zmian skupu świń rzeźnych

Klasa półtuszy wieprzowych wg EUROP	Cena zakupu wg wagi żywej* [zł/kg]		ZMIANA TYGODNIOWA			
			Cena zakupu wg wż	Poziom skupu wg mpc	Średnia masa tuszy	Struktura zakupu
	2010-11-14	2010-11-07	[%]	[%]	[%]	[pkt. %]
<b>POLSKA</b>						
klasa S	3,93	3,94	-0,17	-4,08	0,11	-0,32
klasa E	3,81	3,83	-0,39	-6,11	0,11	-2,62
klasa U	3,66	3,66	-0,03	2,44	-0,33	1,18
klasa R	3,46	3,43	0,71	12,85	-0,44	1,25
klasa O	3,20	3,18	0,86	26,16	-0,96	0,43
klasa P	3,03	3,02	0,52	31,54	-0,56	0,09
<b>S-P Razem</b>				<b>-0,72</b>	<b>0,00</b>	<b>-</b>
<b>REGION PÓLNOČNY</b>						
klasa S	3,92	3,90	0,57	-5,12	-0,78	-0,22
klasa E	3,81	3,80	0,25	-8,17	-0,79	-2,81
klasa U	3,66	3,64	0,64	-0,63	-0,90	0,75
klasa R	3,53	3,48	1,56	17,65	-1,10	1,53
klasa O	3,41	3,40	0,50	52,61	1,61	0,65
klasa P	3,29	3,42	-3,77	33,81	-2,17	0,09
<b>S-P Razem</b>				<b>-2,59</b>	<b>-0,68</b>	<b>-</b>
<b>REGION ŚRODKOWO-WSCHODNI</b>						
klasa S	4,07	4,06	0,27	3,60	0,00	-0,43
klasa E	3,90	3,93	-0,86	-0,25	1,47	-4,45
klasa U	3,75	3,77	-0,59	12,79	-0,11	1,29
klasa R	3,59	3,58	0,34	42,95	0,00	2,73
klasa O	3,36	3,31	1,70	39,29	-2,45	0,58
klasa P	3,23	3,16	2,24	142,71	-3,66	0,27
<b>S-P Razem</b>				<b>9,36</b>	<b>0,56</b>	<b>-</b>
<b>REGION POŁUDNIOWO WSCHODNI</b>						
klasa S	3,86	3,88	-0,62	-2,63	0,34	0,77
klasa E	3,78	3,79	-0,32	-12,29	-0,45	-1,55
klasa U	3,61	3,63	-0,61	-8,65	-0,78	0,35
klasa R	3,37	3,41	-1,19	-11,37	-0,66	-0,15
klasa O	3,03	3,10	-2,29	22,28	-1,93	0,53
klasa P	2,88	2,94	-2,10	8,26	0,00	0,05
<b>S-P Razem</b>				<b>-9,52</b>	<b>-0,45</b>	<b>-</b>
<b>REGION ZACHODNI</b>						
klasa S	3,91	3,94	-0,74	-8,56	0,57	-0,73
klasa E	3,79	3,82	-0,73	-3,72	0,34	-1,93
klasa U	3,63	3,63	-0,08	4,46	-0,11	1,51
klasa R	3,38	3,37	0,56	9,60	-0,22	0,97
klasa O	3,06	3,04	0,37	9,16	-0,95	0,16
klasa P	2,79	2,79	-0,05	6,32	-0,49	0,02
<b>S-P Razem</b>				<b>0,56</b>	<b>0,11</b>	<b>-</b>

Uwaga: Daty podane w tabeli oznaczają ostatni dzień analizowanego tygodnia (poniedziałek – niedziela)

\* Cena wg wagi żywej przeliczona z ceny dla mpc trzody chlewnej.

**Wskaźnik przeliczania cen uzyskanych za tusze wg klasyfikacji EUROP na ceny za masę żywą netto.**

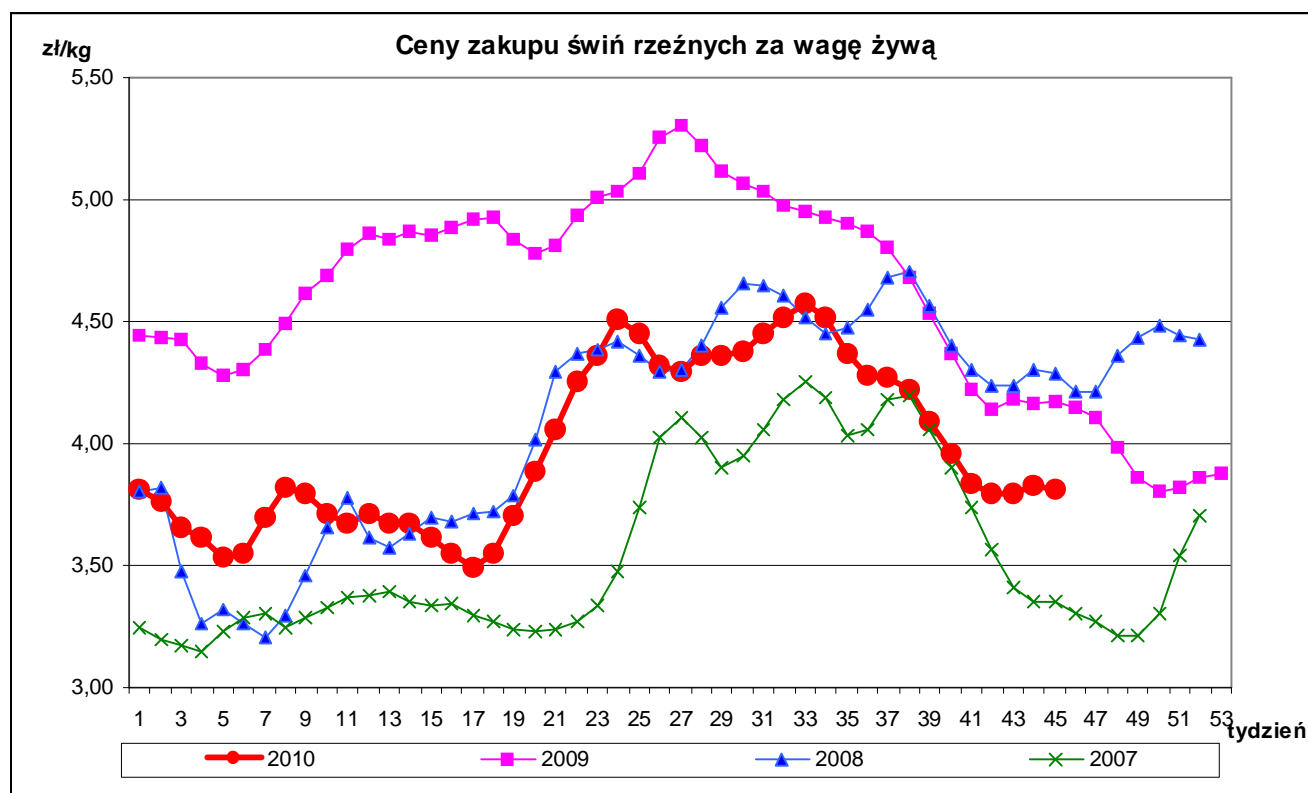
Klasa tusz	Wskaźnik wydajności rzeźnej	Wskaźnik przeliczeniowy na masę żywą
S	75,7	1,32
E	75,7	1,32
U	76,3	1,31
R	76,9	1,30
O	77,5	1,29
P	78,1	1,28

### 1.4. Ceny zakupu świń rzeźnych wg wagi żywej

Tab. 2 Średnie ceny netto zakupu świń rzeźnych za wagę żywą – obliczane na podstawie cen za żywca wg masy poubojowej cieplej (MPC) przy użyciu współczynnika wydajności rzeźnej podawanego przez GUS (0,78).

CENA [zł/kg]		
MAKROREGIONY	2010-11-14	2010-11-07
POLSKA	3,81	3,83
REGION PÓLNOCNY	3,83	3,82
REGION ŚRODKOWO-WSCHODNI	3,90	3,94
REGION POŁUDNIOWO-WSCHODNI	3,78	3,81
REGION ZACHODNI	3,77	3,79

Uwaga: Daty podane w tabeli oznaczają ostatni dzień analizowanego tygodnia (poniedziałek - niedziela).



#### **A. Makroregiony skupu świń rzeźnych wg SEUROP i sprzedaży mięsa wieprzowego w tuszach.**

Makroregion Północny: województwa - kujawsko-pomorskie, pomorskie, warmińsko-mazurskie.

Makroregion Środkowo-wschodni: województwa - łódzkie, mazowieckie, podlaskie.

Makroregion Południowo-wschodni: województwa - lubelskie, małopolskie, podkarpackie, śląskie, świętokrzyskie.

Makroregion Zachodni: województwa - dolnośląskie, lubuskie, opolskie, wielkopolskie, zachodnio-pomorskie.

## ROCZNE ZMIANY CEN WYBRANYCH PRODUKTÓW Z RYNKU WIEPRZOWINY

### I. Roczne zmiany cen zakupu świń rzeźnych wg klasyfikacji SEUROP i żywca wieprzowego.

<b>SKUP</b>					
<b>POLSKA</b>	<b>CENA</b>				<b>Roczna zmiana ceny [%]</b>
	[MPC] zł/tonę		Cena żywca wieprzowego zł/kg		
	2010-11-14	2009-11-15	2010-11-14	2009-11-15	
klasa S	5 186	5 617	3,93	4,26	-7,7
klasa E	5 034	5 492	3,81	4,16	-8,3
klasa U	4 792	5 244	3,66	4,00	-8,6
klasa R	4 492	4 938	3,46	3,80	-9,0
klasa O	4 134	4 654	3,20	3,61	-11,2
klasa P	3 883	4 485	3,03	3,50	-13,4
S-P Razem	4 885	5 321	<b>3,81</b>	<b>4,15</b>	<b>-8,2</b>

[MPC]-masa poubojowa ciepła

### II. Roczne zmiany cen sprzedaży półtuszy wieprzowych.

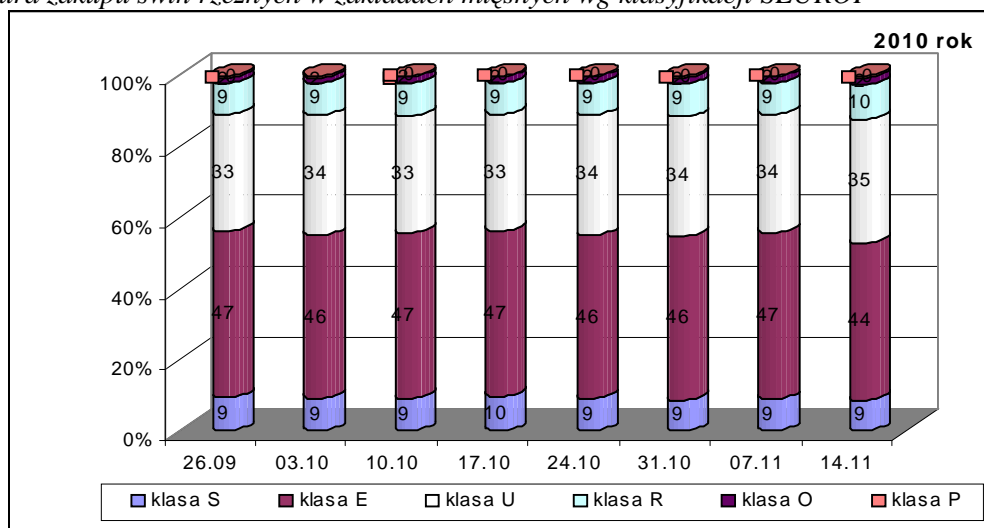
<b>CENY SPRZEDAŻY - PÓLTUSZE WIEPRZOWE</b>			
<b>REGIONY</b>	<b>CENA [zł/tonę]</b>		<b>Roczna zmiana ceny</b>
	2010-11-14	2009-11-15	[%]
<b>POLSKA</b>	<b>5656</b>	<b>6052</b>	<b>-6,53</b>
Południowo-wschodni	5 969	6 235	-4,3
Północny	5 709	6 023	-5,2
Środkowo-wschodni	5 999	6 197	-3,2
Zachodni	5 520	6 011	-8,2

### III. Roczne zmiany cen targowiskowych prosiąt.

	<b>Kategoria ceny</b>	<b>14.11.2010</b>	<b>15.11.2009</b>	<b>Roczna zmiana ceny w[%]</b>
	<b>Prosięta ok. 20 kg</b>	min. w zł/szt.	50,00	110,00
max w zł/szt.		140,00	200,00	-30,0
<i>średnia w zł/szt.</i>		<b>87,58</b>	<b>158,32</b>	<b>-44,68</b>
Szacunkowa podaż		3 478	5 291	-34,3
Szacunkowa sprzedaż		2 257	4 031	-44,0
Wsk_war_atmosf.		2,43	2,12	14,6

## 1.5. Struktura zakupu świń rzeźnych w Polsce

Rys. 3. Struktura zakupu świń rzeźnych w zakładach mięsnych wg klasyfikacji SEUROP



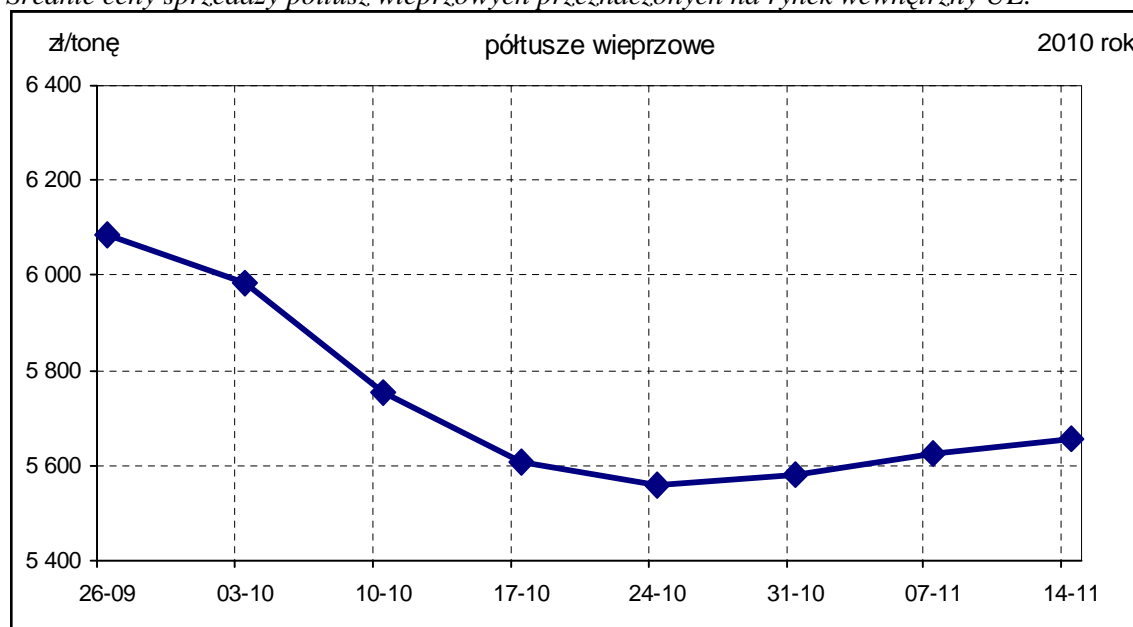
## 2. Sprzedaż wieprzowiny

### 2.1. Ceny sprzedaży półtuszy wieprzowych w Polsce i makroregionach

Tab. 3 Średnie ceny sprzedaży półtuszy wieprzowych (bez VAT) przeznaczonych na rynek wewnętrzny UE.

CENY SPRZEDAŻY			
MAKROREGIONY	CENA [zł/t]		Tygodniowa zmiana ceny [%]
	2010-11-14	2010-11-07	
<b>PÓLTUSZE WIEPRZOWE</b>			
POLSKA	5 656	5 627	0,5
Południowo-wschodni	5 969	5 943	0,5
Północny	5 709	5 678	0,5
Środkowo-wschodni	5 999	5 865	2,3
Zachodni	5 520	5 514	0,1

Rys. 4. Średnie ceny sprzedaży półtuszy wieprzowych przeznaczonych na rynek wewnętrzny UE.





## 2.2. Ceny sprzedaży elementów i przetworów z wieprzowiny w Polsce i makroregionach

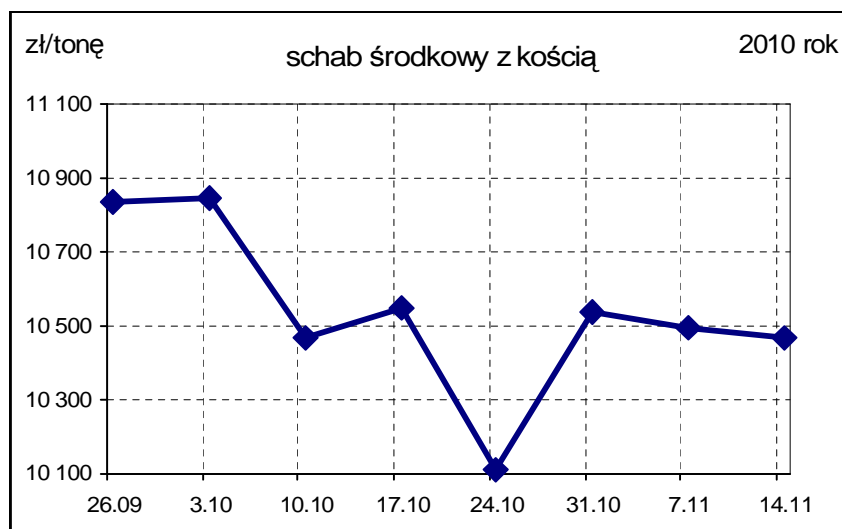
Tab. 4 Średnie ceny sprzedaży elementów i przetworów wieprzowych (bez VAT) w zakładach mięsnych (kraj +UE).

<b>CENY SPRZEDAŻY</b>			
<b>TOWAR</b>	<b>CENA [zł/t]</b>		<b>Zmiana ceny</b>
	<b>2010-11-14</b>	<b>2010-11-07</b>	<b>[% ]</b>
1	2	3	4
<b>POLSKA</b>			
schab środkowy z kością	10 467	10 497	-0,29
szynka gotowana	16 302	16 464	-0,98
kielbasa toruńska	9 317	9 436	-1,25
<b>PÓLNOCNO-ZACHODNI</b>			
schab środkowy z kością	10 369	10 438	-0,66
szynka gotowana	16 687	15 476	7,82
kielbasa toruńska	7 902	7 779	1,59
<b>PÓLNOCNO-WSCHODNI</b>			
schab środkowy z kością	10 205	10 315	-1,07
szynka gotowana	17 708	17 068	3,75
kielbasa toruńska	8 036	8 779	-8,45
<b>WIELKOPOLSKI</b>			
schab środkowy z kością	10 264	10 177	0,85
szynka gotowana	14 579	14 277	2,11
kielbasa toruńska	*	*	*
<b>KUJAWSKI</b>			
schab środkowy z kością	9 911	9 879	0,33
szynka gotowana	16 649	16 424	1,37
kielbasa toruńska	7 446	7 806	-4,62
<b>MAZOWIECKO-LÓDZKI</b>			
schab środkowy z kością	11 226	11 205	0,19
szynka gotowana	15 908	16 691	-4,69
kielbasa toruńska	*	*	*
<b>POŁUDNIOWO-ZACHODNI</b>			
schab środkowy z kością	10 919	10 653	2,49
szynka gotowana	15 795	16 002	-1,30
kielbasa toruńska	10 960	10 753	1,93
<b>POŁUDNIOWO-ŚRODKOWY</b>			
schab środkowy z kością	10 421	10 742	-2,98
szynka gotowana	17 823	18 513	-3,73
kielbasa toruńska	9 848	10 257	-3,99
<b>WSCHODNI-DOLNY</b>			
schab środkowy z kością	12 033	11 987	0,38
szynka gotowana	13 652	13 343	2,32
kielbasa toruńska	10 521	10 572	-0,48

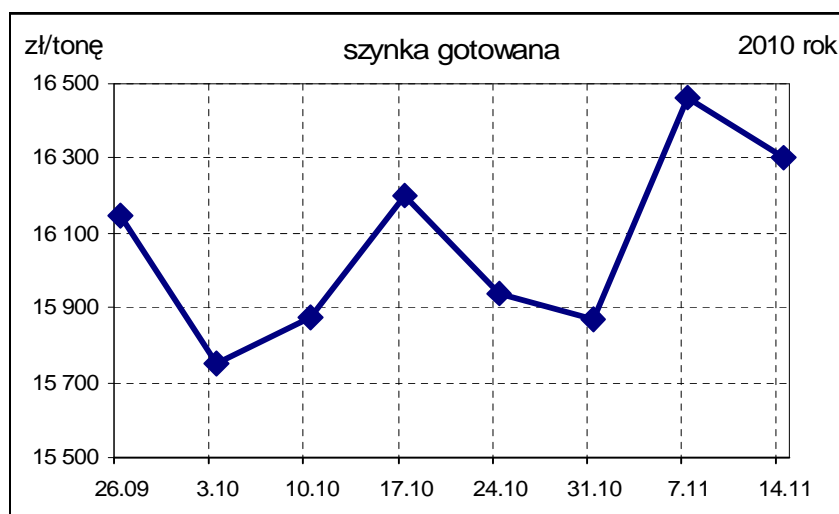
**Uwaga:** Daty podane w tabeli oznaczają ostatni dzień analizowanego tygodnia (poniedziałek - niedziela).

\* - w związku z ustawowym obowiązkiem nieidentyfikowalności dostawców danych rynkowych nie jest możliwe prezentowanie danych dla regionu.

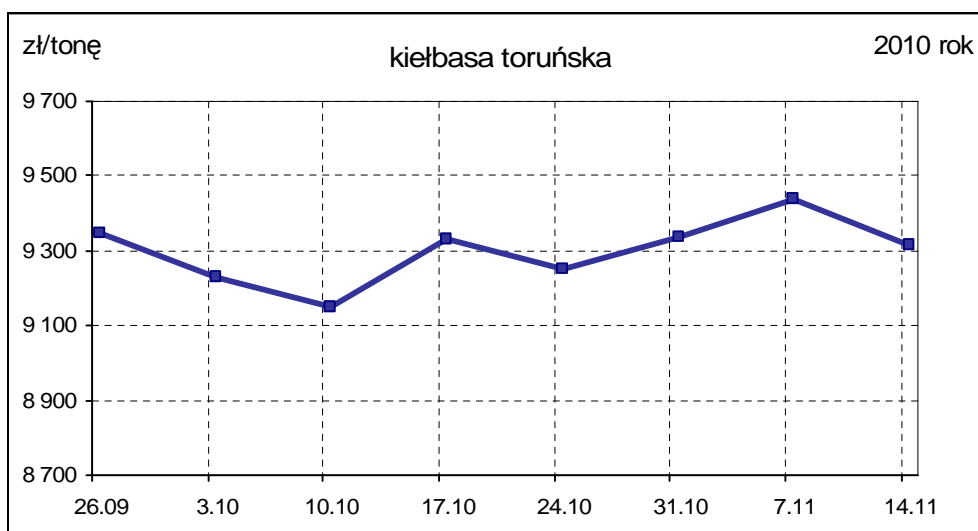
Rys. 5. Średnie ceny sprzedaży schabu środkowego z kością przeznaczonego na rynek wewnętrzny UE.



Rys. 6. Średnie ceny sprzedaży szynki gotowanej przeznaczonej na rynek wewnętrzny UE.



Rys.7. Średnie ceny sprzedaży kielbasy toruńskiej przeznaczonej na rynek wewnętrzny UE.



## **B. Makroregion sprzedaży mięsa w elementach oraz przetworów mięsnych z rynku wieprzowiny.**

Makroregion Północno-zachodni: województwa: - pomorskie, zachodnio-pomorskie.

Makroregion Północno-wschodni: województwa - podlaskie, warmińsko-mazurskie.

Makroregion Wielkopolski: województwo - wielkopolskie.

Makroregion Kujawski: województwo - kujawsko-pomorskie.

Makroregion Mazowiecko-łódzki: województwa - łódzkie, mazowieckie.

Makroregion Południowo-zachodni: województwa - dolnośląskie, lubuskie, opolskie.

Makroregion Południowo-środkowy: województwa - małopolskie, śląskie, świętokrzyskie.

Makroregion Wschodni dolny: województwa - lubelskie, podkarpackie.

### **2.3. Ceny wieprzowiny na giełdach towarowych w Polsce Internetowa Giełda e-WGT S.A.**

Tab. 5 Ceny transakcyjne mięsa wieprzowego.

Towar	Parametry jakościowe	Data	Cena (zł/kg)*	Podaż (tony)	Sprzedaż (tony)
<b>I. MIĘSO WIEPRZOWE</b>					
Półtusze wieprzowe	klasa R	2010-11-08	<b>4,70 zł/kg</b>	180,00	5,00
Półtusze wieprzowe	klasa R	2010-11-09	<b>4,70 zł/kg</b>	175,00	20,00

\* - cena średnia

### **2.4. Ceny prosiąt na targowiskach**

Tab. 6 Średnie tygodniowe krajowe ceny prosiąt uzyskane w transakcjach targowiskowych.

	Kategoria ceny	14.11.2010	07.11.2010	Zmiana tygodniowa w %
	<b>Prosięta ok. 20 kg w zł/szt.</b>	<i>min. w zł/szt.</i>	50,00	50,00
<i>max. w zł/szt.</i>		140,00	180,00	-22,2
<i>średnia w zł/szt.</i>		<b>87,58</b>	<b>87,15</b>	<b>0,49</b>
szacunkowa podaż		3 478	3 619	-3,9
szacunkowa sprzedaż		2 257	2 104	7,3
* wsk_war_atmosf.		2,43	2,50	-2,8

\*Wsk\_war\_atmosf. - wskaźnik warunków atmosferycznych, który zawiera się między liczbą 1 a 3.

Charakteryzuje warunki atmosferyczne występujące na targowiskach w dniu prowadzenia badań.

1 - złe – znacznie utrudniające przebieg handlu targowiskowego,

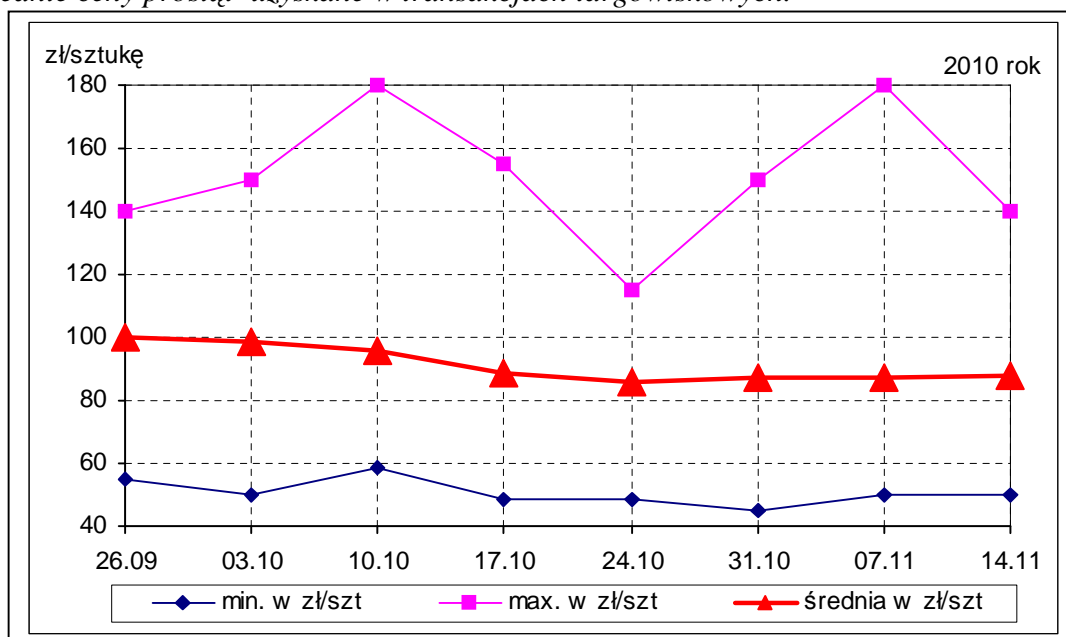
2 - umiarkowane – mające niewielki wpływ na przebieg handlu targowiskowego,

3 - dobre – nie mające wpływu na przebieg handlu targowiskowego.

Tab. 7 Średnie miesięczne ceny prosiąt uzyskane w transakcjach targowiskowych w X/2010

	Kategoria ceny	Okres		Zmiana	Zmiana
		04.10.2010-31.10.2010	30.08.2010-03.10.2010	miesięczna w %	roczna w %
Prosięta ok. 20 kg [zł/szt].	min. w zł/szt	45,00	50,00	-10,0	-55,0
	max. w zł/szt	180,00	170,00	5,9	-20,4
	średnia w zł/szt	89,22	103,77	-14,0	-46,2
	Szacunkowa podaż	21 195	25 692	-17,5	-12,6
	Szacunkowa sprzedaż	12 667	15 174	-16,5	-25,9
	Wsk_war_atmosf.	2,59	2,36	9,7	15,1

Rys.8. Średnie ceny prosiąt uzyskane w transakcjach targowiskowych.



Tab. 7 Średnie ceny prosiąt uzyskane w transakcjach targowiskowych wg województw

Tab. 8 Średnie ceny prosiąt uzyskane w transakcjach targowiskowych na poszczególnych targowiskach

**UWAGA:** Tablice nr: 7 i 8 umieszczone są w wydaniu EXCEL-owskim biuletynu.

### Metodyka badań

Notowania cen prosiąt realizowane są na reprezentatywnych targowiskach w każdym województwie.

Pod pojęciem targowisko rozumiany jest zorganizowany rynek lokalny, którego dominującymi uczestnikami są okoliczni producenci rolni.

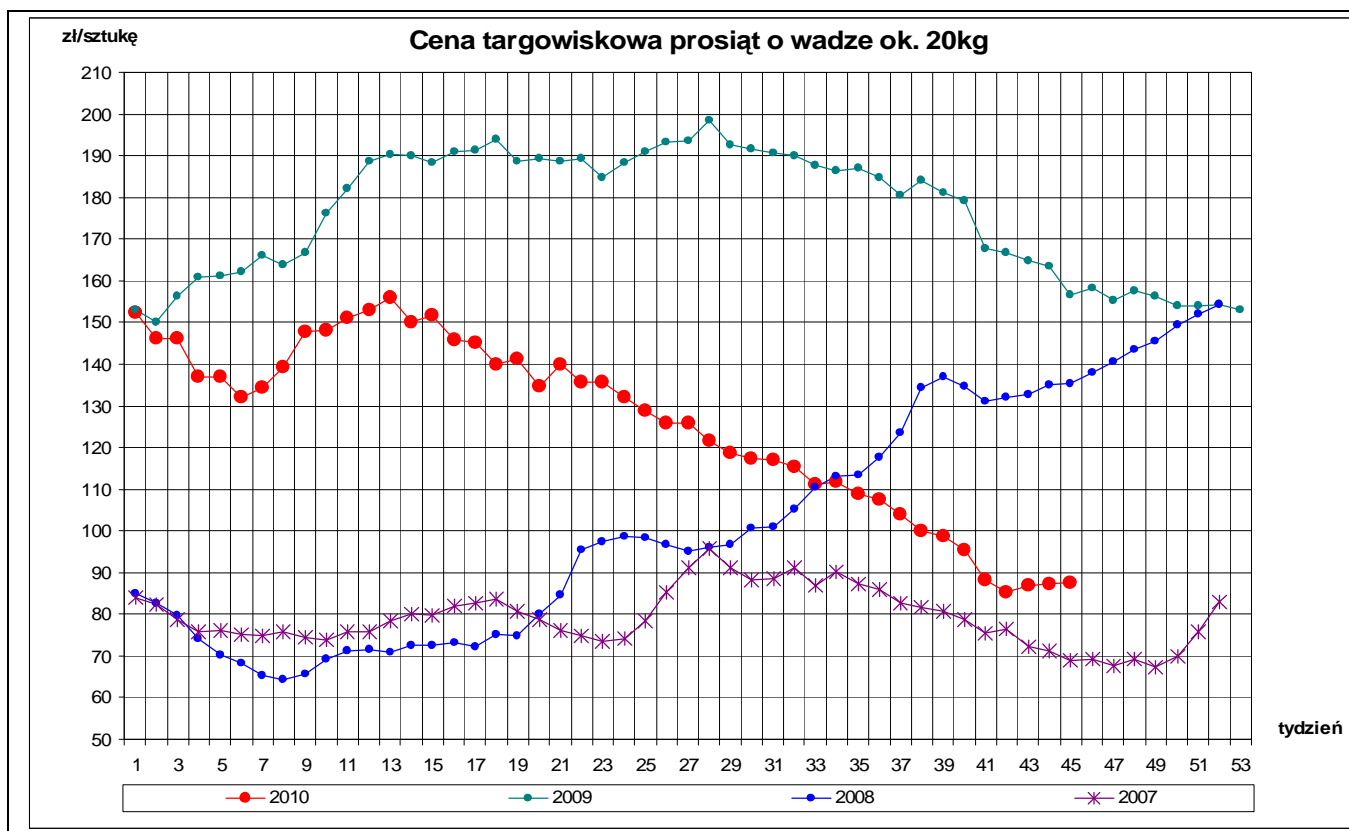
Prezentowane ceny są cenami średnimi arytmetycznymi dotyczące największej liczby zawartych transakcji na badanym targowisku. Zestawienie cen dotyczy ostatniego tygodnia, natomiast na poszczególnych targowiskach badania cen dokonywane są raz w tygodniu (w zwyczajowo przyjęty dzień targowy lub w jeden z kilku dni targowych). Obroty na tych rynkach mają charakter lokalny.

W przypadku prosiąt jednostką transakcyjną jest sztuka. Monitorowane są wszystkie prosięta o wadze ok. 20 kg, które nie zdyskwalifikowało się ze względu na stan zdrowotny.

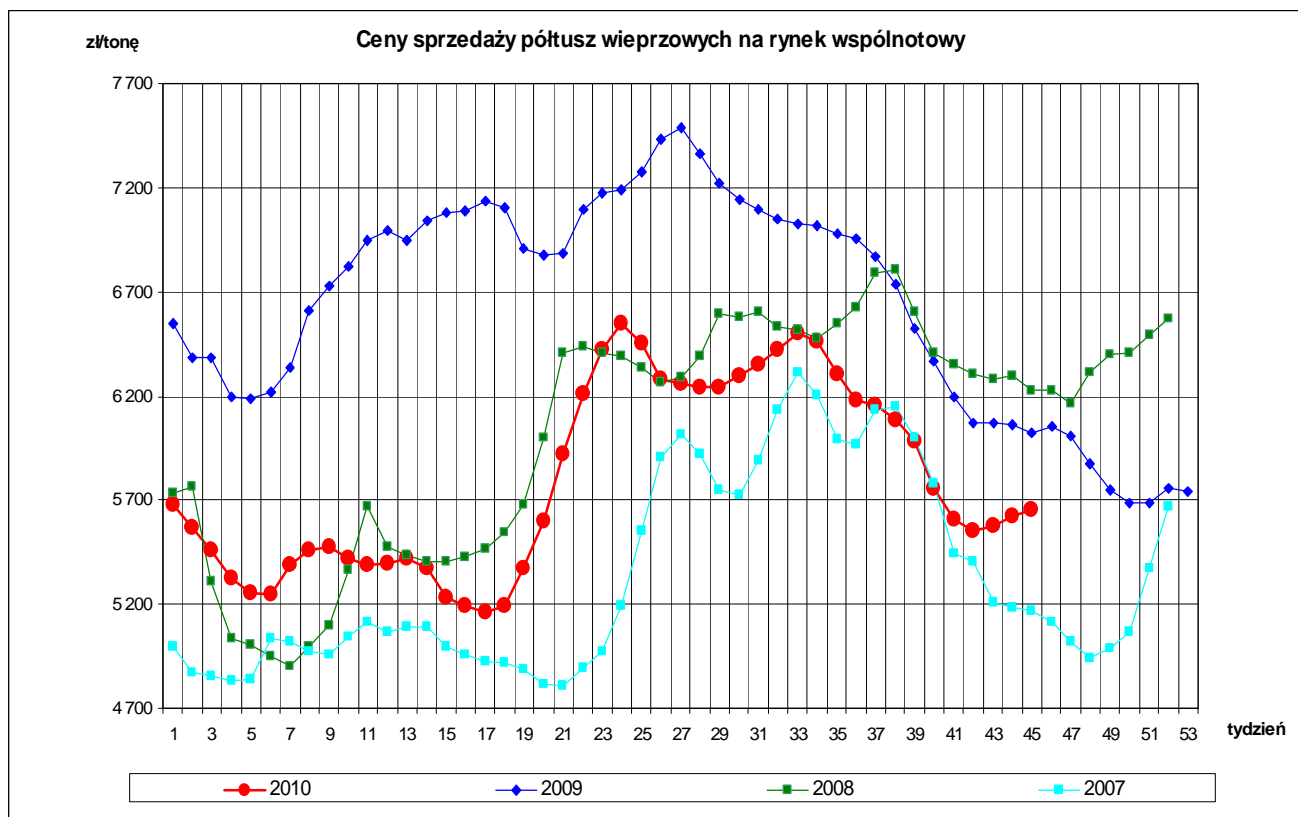
**Notowań cen dokonują pracownicy Ośrodków Doradztwa Rolniczego.**

### 3. Graficzne prezentacje cen zakupu i sprzedaży na rynku wieprzowiny

Graficzna prezentacja cen targowiskowych prosiąt – 2010r. w porównaniu z 2009-2007r.

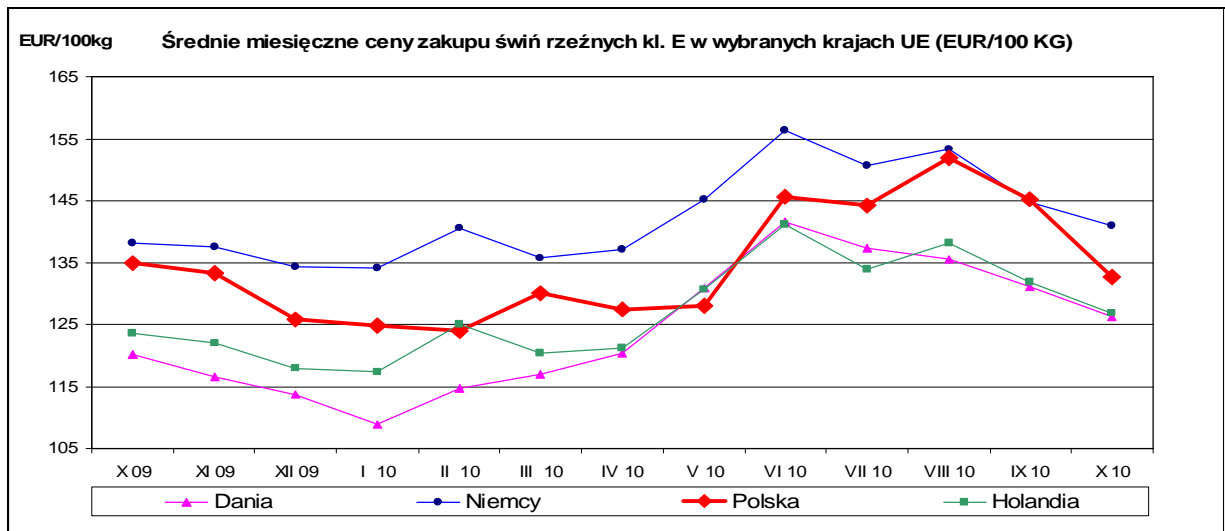


Graficzna prezentacja cen półtuszy wieprzowych 2010r. w porównaniu z 2009-2007.

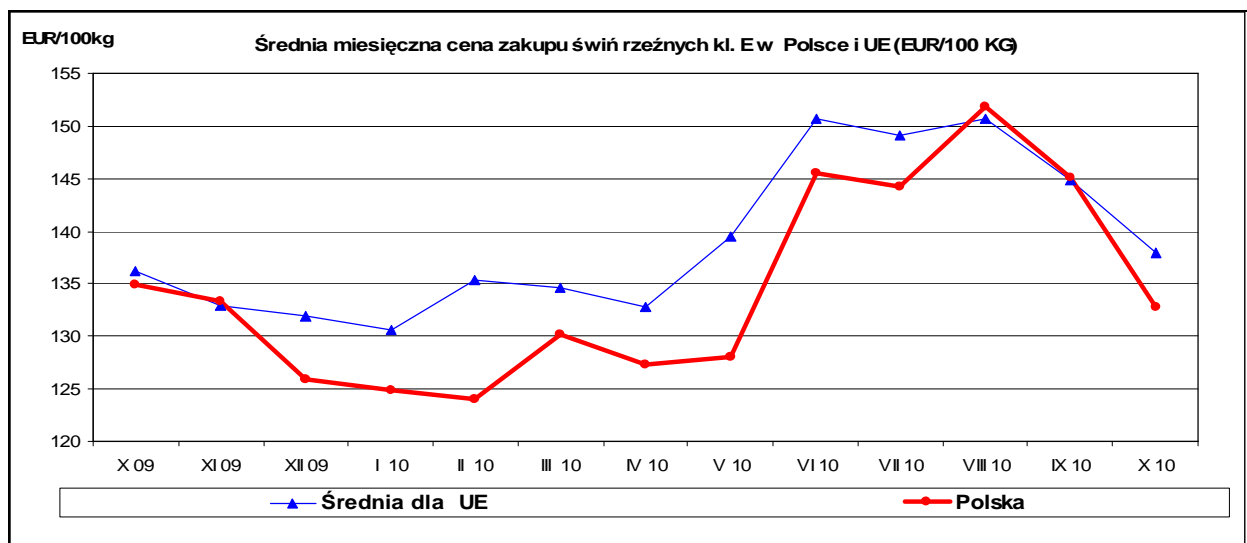


Wykorzystanie możliwe z dokładnym podaniem źródła

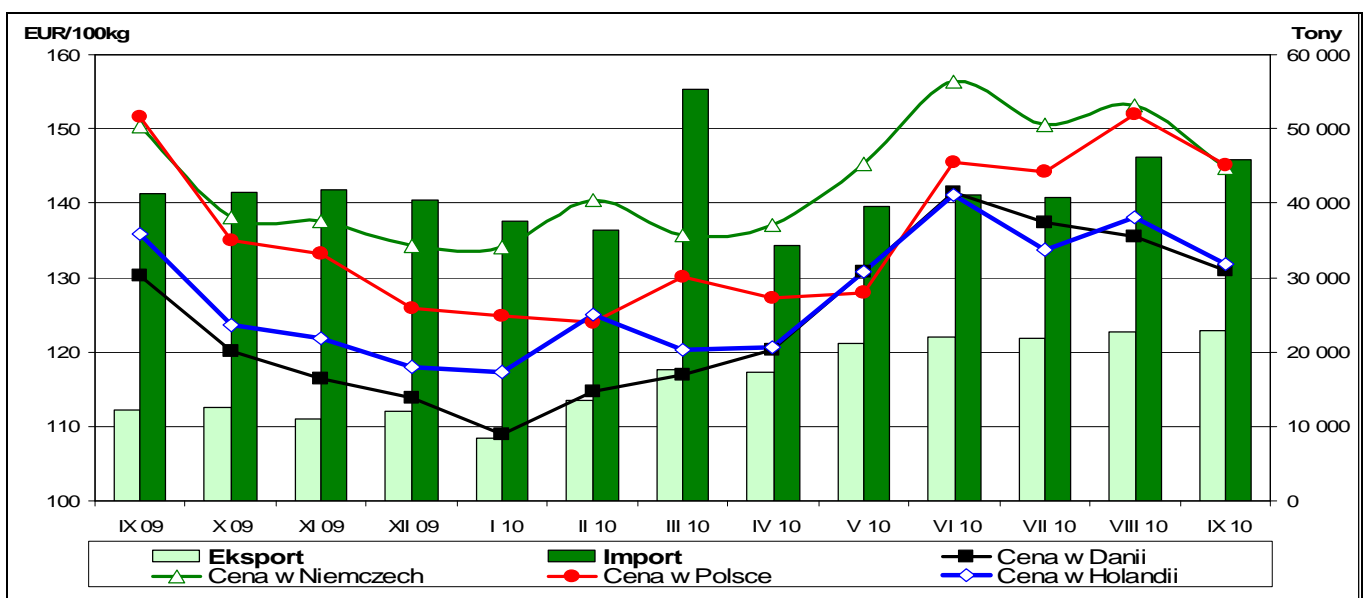
**Miesięczne ceny referencyjne wieprzowiny w wybranych krajach członkowskich UE**



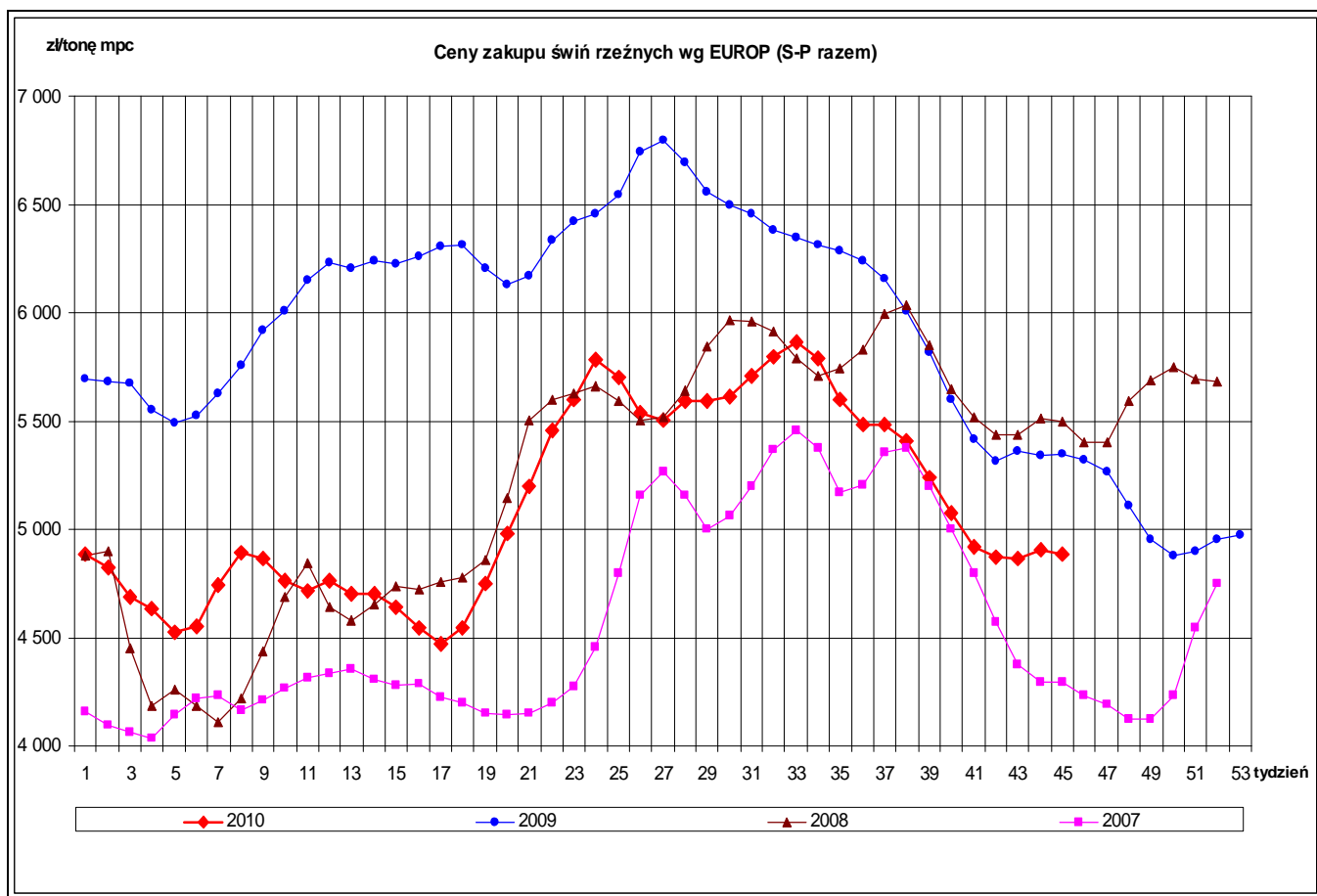
**Miesięczne ceny referencyjne wieprzowiny w Polsce i UE**



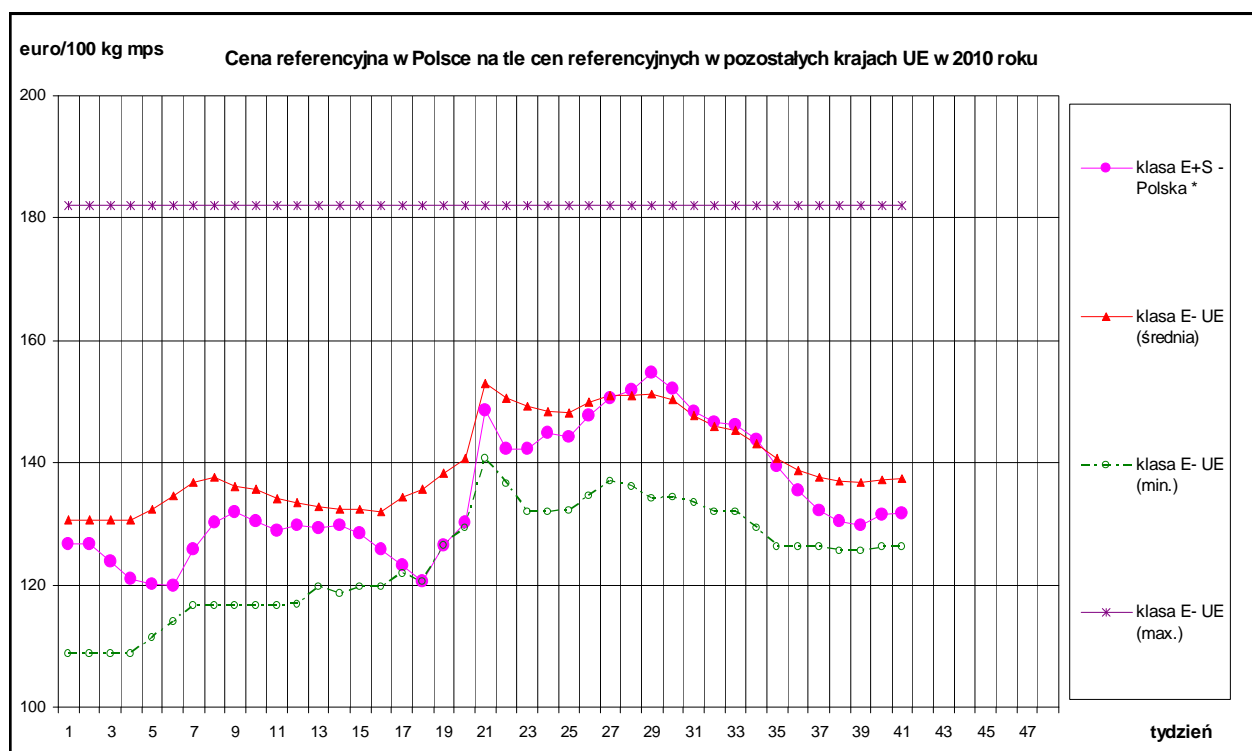
**Średnie miesięczne ceny rynkowe wieprzowiny w wybranych krajach UE oraz polski handel zagraniczny mięsem wieprzowym (kod CN 0203)**



*Graficzna prezentacja cen zakupu świń rzeźnych w 2010r. w porównaniu z 2009-2007r.*

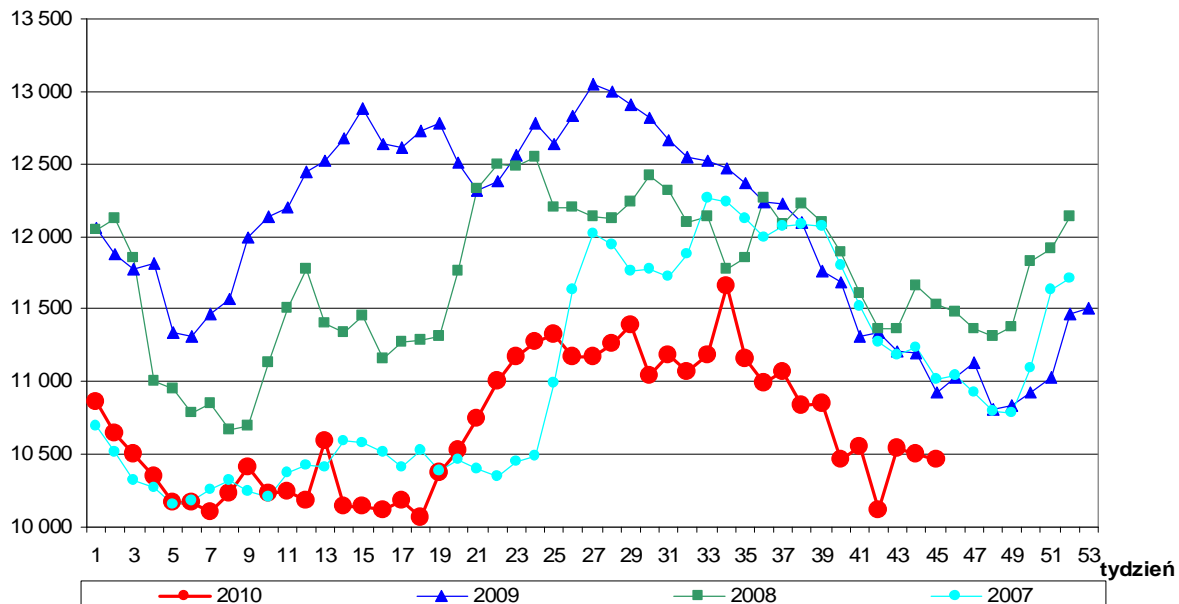


*Graficzna prezentacja cen zakupu trzody chlewnej w Polsce na tle pozostałych krajów UE w 2010 r.*



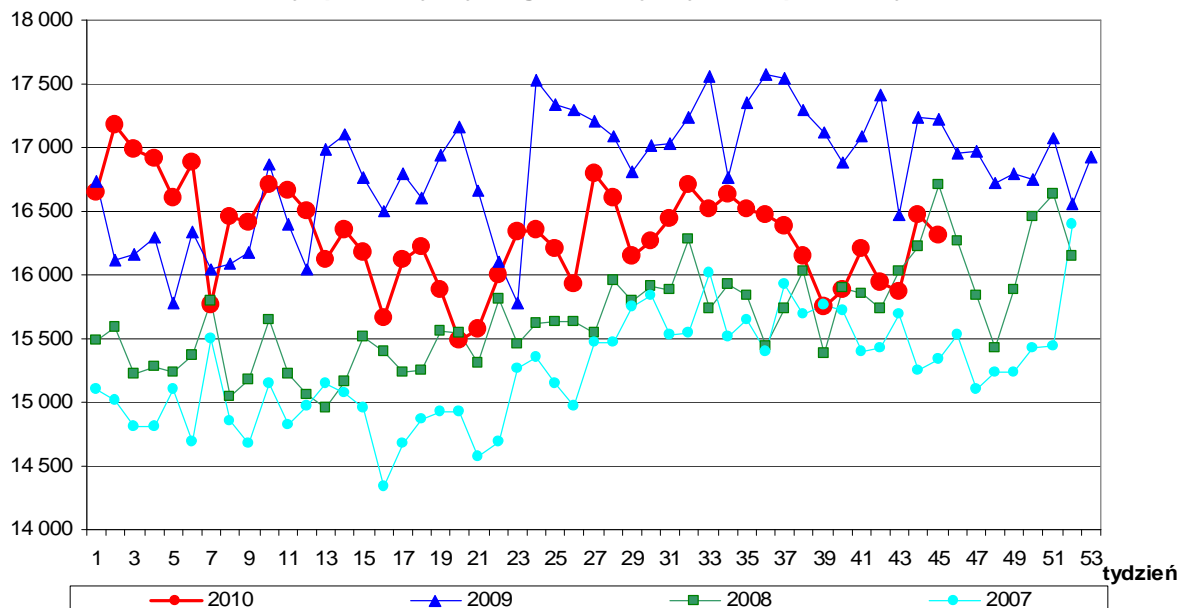
zł/tonę

### Ceny sprzedaży schabu z kością - rynek wspólnotowy



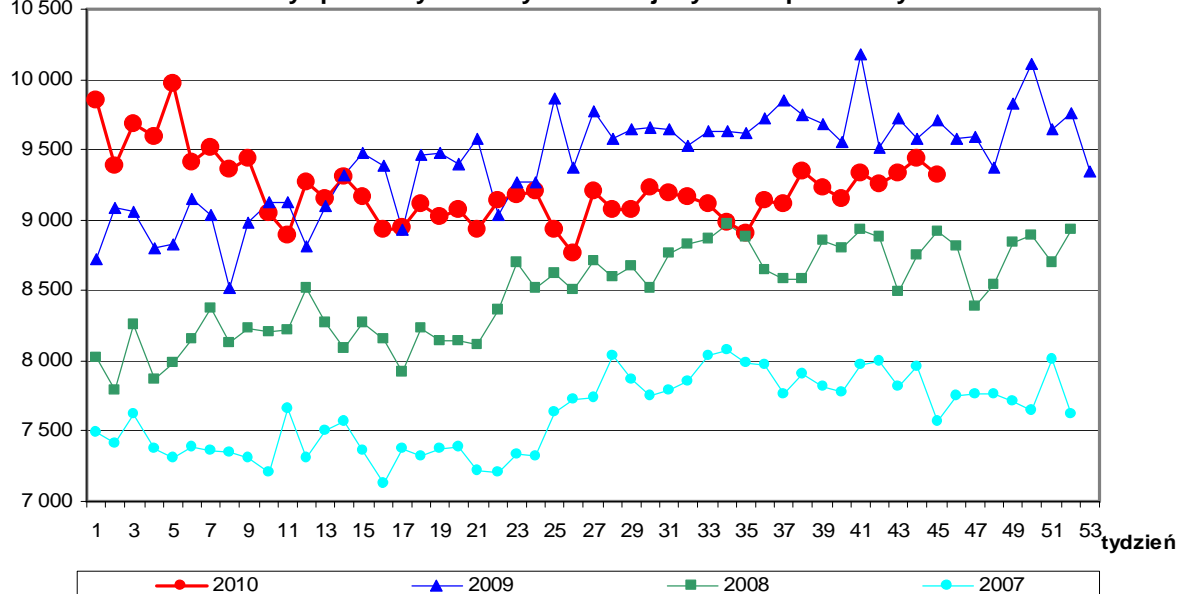
zł/tonę

### Ceny sprzedaży szynki gotowanej - rynek wspólnotowy



zł/tonę

### Ceny sprzedaży kielbasy toruńskiej - rynek wspólnotowy





**Rynkowe ceny trzody chlewnej w UE ( €100 kg w wadze poubojowej schłodzonej).**

						Cena w Polsce w % cen w :			
	UE-27	Polska	Niemcy	Dania	Holandia	UE-27	Niemcy	Dania	Holandia
<b>I 2008</b>	131,94	134,44	135,29	107,10	120,44	101,9	99,4	125,5	111,6
II	133,67	125,71	141,46	110,49	124,83	94,0	88,9	113,8	100,7
III	143,78	139,82	150,12	120,33	133,65	97,2	93,1	116,2	104,6
IV	144,30	144,62	147,95	126,71	131,37	100,2	97,7	114,1	110,1
V	151,77	161,09	162,54	130,94	144,25	106,1	99,1	123,0	111,7
VI	163,94	174,24	172,09	138,26	153,37	106,3	101,2	126,0	113,6
VII	169,28	185,13	178,92	140,15	158,39	109,4	103,5	132,1	116,9
VIII	173,96	184,62	184,81	145,36	164,56	106,1	99,9	127,0	112,2
IX	172,33	183,01	179,79	148,31	162,31	106,2	101,8	123,4	112,8
X	161,33	162,05	168,92	142,18	152,11	100,4	95,9	114,0	106,5
XI	148,29	154,83	155,27	131,72	136,17	104,4	99,7	117,5	113,7
XII	144,36	150,27	150,82	125,21	133,79	104,1	99,6	120,0	112,3
<b>I 2009</b>	136,81	140,25	140,83	119,91	125,73	102,5	99,6	117,0	111,5
II	133,44	128,99	139,40	114,68	121,49	96,7	92,5	112,5	106,2
III	137,81	139,61	141,33	113,85	125,24	101,3	98,8	122,6	111,5
IV	142,88	147,77	147,21	121,73	131,58	103,4	100,4	121,4	112,3
V	144,24	148,11	149,62	125,91	134,23	102,7	99,0	117,6	110,3
VI	150,35	152,93	154,90	132,05	139,07	101,7	98,7	115,8	110,0
VII	156,49	160,62	158,40	134,27	143,72	102,6	101,4	119,6	111,8
VIII	155,07	160,38	160,07	131,54	144,34	103,4	100,2	121,9	111,1
IX	148,40	151,55	150,44	130,22	135,88	102,1	100,7	116,4	111,5
X	136,24	134,93	138,21	120,07	123,58	99,0	97,6	112,4	109,2
XI	132,94	133,31	137,57	116,43	121,91	100,3	96,9	114,5	109,4
XII	131,92	125,81	134,34	113,78	117,97	95,4	93,7	110,6	106,6
<b>I 2010</b>	130,68	124,82	134,04	108,84	117,36	95,5	93,1	114,7	106,4
II	135,33	124,02	140,48	114,62	124,99	91,6	88,3	108,2	99,2
III	134,65	130,14	135,64	116,97	120,31	96,7	95,9	111,3	108,2
IV	132,70	127,37	137,03	120,27	120,67	96,0	93,0	105,9	105,6
V	139,51	128,06	145,25	130,87	130,72	91,8	88,2	97,9	98,0
VI	150,75	145,54	156,29	141,48	141,15	96,5	93,1	102,9	103,1
VII	149,06	144,29	150,60	137,42	133,84	96,8	95,8	105,0	107,8
VIII	150,71	151,91	153,21	135,57	138,18	100,8	99,2	112,1	109,9
IX	144,75	145,17	144,79	130,96	131,78	100,3	100,3	110,9	110,2
X	137,91	132,70	141,02	126,21	126,74	96,2	94,1	105,1	104,7
XI									
XII									

Zródło: Dane Komisji Europejskiej.

**Średnie miesięczne ceny zakupu żywca wieprzowego w wadze żywej (zł/kg) bez VAT w latach 2003-2010 w Zintegrowanym Systemie Rolniczej Informacji Rynkowej (ZSRIR)**

Z S R I R								
M i e s i ą c e	2010	2009	2008	2007	2006	2005	2004	2003
I	3,71	4,37	3,52	3,19	3,44	3,89	3,10	2,94
II	3,65	4,45	3,30	3,28	3,29	3,97	3,29	3,01
III	3,71	4,80	3,67	3,37	3,44	3,94	3,87	3,03
IV	3,58	4,89	3,69	3,33	3,43	3,67	4,06	3,14
V	3,80	4,84	4,09	3,25	3,41	3,54	4,12	3,10
VI	4,38	5,10	4,36	3,64	3,69	3,69	4,57	3,23
VII	4,35	5,14	4,51	4,00	4,04	4,03	4,69	3,57
VIII	4,52	4,94	4,51	4,14	4,35	4,23	4,74	3,62
IX	4,24	4,65	4,62	4,12	4,17	4,17	5,00	3,83
X	3,85	4,18	4,29	3,59	3,79	3,96	4,74	3,36
XI		4,10	4,27	3,28	3,46	3,72	4,63	3,11
XII		3,84	4,45	3,37	3,27	3,64	4,42	3,08

## Miesięczne analizy cenowe

**Zestawienie cen rynkowych zakupu tuczników ubitych w październiku i wrześniu 2010 r.**

SKUP - PAŹDZIERNIK 2010 - ZMIANY MIESIĘCZNE								
Klasa półtuszy wieprzowych wg EUROP	CENA [zł/tonę]				Zmiana ceny [%]	% mięsa w tuszy	Średnia masa tuszy [kg/szt.]	Struktura skupu [%]
	[MS]		[MPC]					
	04.10.2010- 31.10.2010	30.08.2010- 03.10.2010	04.10.2010- 31.10.2010	30.08.2010- 03.10.2010				
<b>POLSKA</b>								
klasa S	5341	5854	5237	5 739	-8,75	61,3	88,4	9,1
klasa E	5190	5707	5088	5 595	-9,06	57,2	88,1	46,4
klasa U	4909	5428	4813	5 321	-9,55	52,9	88,6	33,4
klasa R	4561	5074	4472	4 975	-10,11	48,1	89,8	9,1
klasa O	4163	4717	4081	4 624	-11,74	43,2	91,8	1,6
klasa P	3939	4498	3862	4 410	-12,43	37,7	90,4	0,3
<b>S-P Razem</b>	<b>5031</b>	<b>5549</b>	<b>4932</b>	<b>5 440</b>	<b>-9,34</b>	<b>55,0</b>	<b>88,5</b>	<b>100,0</b>
<b>REGION PÓLNOCNY</b>								
klasa S	5282	5801	5179	5 687	-8,95	61,3	88,6	8,4
klasa E	5147	5702	5046	5 590	-9,73	57,1	87,3	49,2
klasa U	4880	5431	4784	5 325	-10,15	53,0	87,6	33,3
klasa R	4556	5136	4466	5 036	-11,30	48,3	89,3	7,4
klasa O	4352	4995	4267	4 897	-12,86	43,0	92,6	1,4
klasa P	4276	4955	4192	4 858	-13,71	38,4	95,9	0,2
<b>S-P Razem</b>	<b>5011</b>	<b>5544</b>	<b>4913</b>	<b>5 435</b>	<b>-9,62</b>	<b>55,2</b>	<b>87,8</b>	<b>100,0</b>
<b>REGION ŚRODKOWO-WSCHODNI</b>								
klasa S	5 441	5 976	5 335	5 859	-8,94	61,5	88,9	9,1
klasa E	5 279	5 812	5 175	5 698	-9,19	57,2	87,8	45,2
klasa U	5 028	5 542	4 929	5 433	-9,28	52,7	88,2	33,4
klasa R	4 758	5 224	4 664	5 121	-8,92	48,0	88,8	10,0
klasa O	4 387	4 865	4 301	4 770	-9,83	43,1	90,4	1,9
klasa P	4 200	4 672	4 118	4 580	-10,11	35,7	89,5	0,4
<b>S-P Razem</b>	<b>5 135</b>	<b>5 662</b>	<b>5 035</b>	<b>5 551</b>	<b>-9,30</b>	<b>54,8</b>	<b>88,2</b>	<b>100,0</b>
<b>REGION POŁUDNIOWO WSCHODNI</b>								
klasa S	5 358	5 854	5 253	5 739	-8,48	61,3	89,3	12,4
klasa E	5 208	5 695	5 105	5 583	-8,55	57,4	88,8	48,3
klasa U	4 936	5 425	4 839	5 319	-9,02	52,9	88,9	28,5
klasa R	4 565	5 035	4 475	4 937	-9,34	48,0	89,5	8,7
klasa O	4 076	4 552	3 996	4 463	-10,46	43,0	90,8	1,8
klasa P	3 838	4 262	3 763	4 179	-9,95	38,3	94,0	0,3
<b>S-P Razem</b>	<b>5 067</b>	<b>5 557</b>	<b>4 968</b>	<b>5 448</b>	<b>-8,82</b>	<b>55,4</b>	<b>89,0</b>	<b>100,0</b>
<b>REGION ZACHODNI</b>								
klasa S	5 308	5 814	5 204	5 700	-8,71	61,1	87,4	7,9
klasa E	5 164	5 665	5 063	5 554	-8,83	57,2	88,5	44,3
klasa U	4 862	5 376	4 767	5 271	-9,56	52,9	89,2	36,1
klasa R	4 469	4 984	4 382	4 887	-10,34	48,2	90,7	10,0
klasa O	3 970	4 499	3 892	4 411	-11,75	43,4	92,9	1,5
klasa P	3 605	4 146	3 534	4 065	-13,06	38,4	85,7	0,3
<b>S-P Razem</b>	<b>4 973</b>	<b>5 493</b>	<b>4 875</b>	<b>5 385</b>	<b>-9,47</b>	<b>54,8</b>	<b>88,9</b>	<b>100,0</b>

Średnie miesięczne ceny netto skupu świń rzeźnych za wagę żywą w październiku i wrześniu 2010 r.

CENA [zł/kg]		
MAKROREGIONY	X 2010	IX 2010
POLSKA	3,85	4,24
REGION PÓLNOCNY	3,83	4,24
REGION ŚRODKOWO-WSCHODNI	3,93	4,33
REGION POŁUDNIOWO WSCHODNI	3,87	4,25
REGION ZACHODNI	3,80	4,20

*Wykorzystanie możliwe z dokładnym podaniem źródła*

Zbiornicze zestawienie dotyczĄce zmian w skupie tuczniców w paŹdzierniku i wrzeŹniu 2010 r.

SKUP - PAŹDZIERNIK 2010 - ZMIANY MIESIĘCZNE						
Klasa pólтусz wieprzowych wg EUROP	Cena skupu wg wagi żywej [zł/kg]		Cena zakupu [%]	Poziom skupu w mpc [%]	Średnia masa tuszy [%]	Struktura skupu [pkt. %]
	04.10.2010-31.10.2010	30.08.2010-03.10.2010				
<b>POLSKA</b>						
klasa S	3,97	4,35	-8,75	-14,33	1,03	-0,24
klasa E	3,85	4,24	-9,06	-12,31	1,26	-0,20
klasa U	3,67	4,06	-9,55	-10,22	1,61	0,54
klasa R	3,44	3,83	-10,11	-10,54	1,93	0,08
klasa O	3,16	3,58	-11,74	-18,85	0,99	-0,13
klasa P	3,02	3,45	-12,43	-22,76	2,49	-0,05
<b>S-P Razem</b>	<b>3,75</b>	<b>4,14</b>	<b>-9,34</b>	<b>-11,81</b>	<b>1,37</b>	<b>-</b>
<b>REGION PÓLNOČNY</b>						
klasa S	3,92	4,31	-8,95	0,27	1,14	1,44
klasa E	3,82	4,23	-9,73	-10,53	1,39	3,45
klasa U	3,65	4,06	-10,15	-23,05	1,62	-2,80
klasa R	3,44	3,87	-11,30	-31,24	2,53	-1,65
klasa O	3,31	3,80	-12,86	-34,59	2,77	-0,41
klasa P	3,27	3,80	-13,71	-25,31	2,68	-0,03
<b>S-P Razem</b>	<b>3,72</b>	<b>4,12</b>	<b>-9,80</b>	<b>-16,68</b>	<b>1,62</b>	<b>-</b>
<b>REGION ŚRODKOWO-WSCHODNI</b>						
klasa S	4,04	4,44	-8,94	-15,92	1,60	-0,58
klasa E	3,92	4,32	-9,19	-14,75	1,39	-2,13
klasa U	3,76	4,15	-9,28	-4,54	1,38	2,18
klasa R	3,59	3,94	-8,92	-2,21	1,02	0,90
klasa O	3,33	3,70	-9,83	-20,68	-1,74	-0,18
klasa P	3,22	3,58	-10,11	-38,67	3,47	-0,19
<b>S-P Razem</b>	<b>3,81</b>	<b>4,20</b>	<b>-9,29</b>	<b>-10,80</b>	<b>1,38</b>	<b>-</b>
<b>REGION PÓLUDNIOWO WSCHODNI</b>						
klasa S	3,98	4,35	-8,48	-14,09	0,79	-0,40
klasa E	3,87	4,23	-8,55	-11,15	1,14	-0,01
klasa U	3,69	4,06	-9,02	-10,16	1,48	0,20
klasa R	3,44	3,80	-9,34	-9,40	1,13	0,16
klasa O	3,10	3,46	-10,46	-10,37	0,33	0,03
klasa P	2,94	3,26	-9,95	-7,02	-0,84	0,02
<b>S-P Razem</b>	<b>3,75</b>	<b>4,11</b>	<b>-8,84</b>	<b>-11,07</b>	<b>1,14</b>	<b>-</b>
<b>REGION ZACHODNI</b>						
klasa S	3,94	4,32	-8,71	-21,05	0,92	-1,10
klasa E	3,84	4,21	-8,83	-12,88	1,26	-1,55
klasa U	3,64	4,02	-9,56	-4,15	1,48	2,03
klasa R	3,37	3,76	-10,34	-2,33	2,25	0,66
klasa O	3,02	3,42	-11,75	-10,55	1,98	-0,02
klasa P	2,76	3,18	-13,06	-14,35	3,50	-0,02
<b>S-P Razem</b>	<b>3,69</b>	<b>4,08</b>	<b>-9,45</b>	<b>-9,59</b>	<b>1,48</b>	<b>-</b>

## 5. Pogłowie trzody chlewnej w końcu lipca 2010 roku Źródło: GUS

W końcu lipca 2010 r. pogłowie trzody chlewnej wynosiło 14865,4 tys. sztuk.

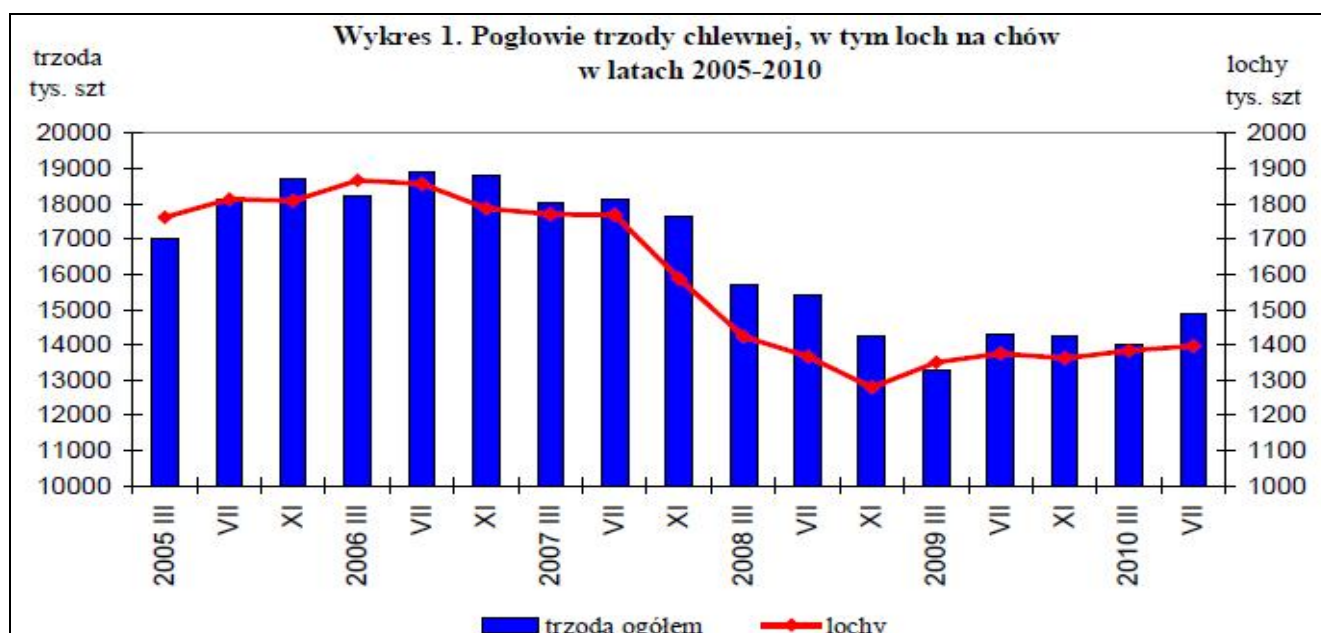
Wyniki badania wykazały wzrost o 4,1% w porównaniu z analogicznym okresem ubiegłego roku. Wzrosła w skali roku liczebność wszystkich grup struktury stada świń, tj. prosiąt, warchlaków, tuczników oraz trzody chlewnej o wadze 50 kg i więcej z przeznaczeniem na chów.

W stosunku do lipca 2009 r. w strukturze pogłowia trzody chlewnej ogółem:

- zwiększył się udział warchlaków o wadze od 20 do 50 kg oraz trzody chlewnej na ubój o wadze 50 kg i więcej (tuczników),
- zmalał udział prosiąt o wadze do 20 kg i trzody chlewnej na chów o wadze 50 kg i więcej, w tym macior .

Tabl. 1 Pogłowie trzody chlewnej w końcu lipca 2010.

Wyszczególnienie	Ogółem	Sektor		Struktura pogłowia ogółem	Dynamika		
		prywatny	publiczny		lipiec ub.r. =100	marzec =100	
		w tysiącach sztuk			w odsetkach		
Trzoda chlewna ogółem	a	15425,3	15333,3	92,0	100,0	85,1	98,3
	b	14278,6	14198,4	80,2	100,0	92,6	107,5
	c	<b>14865,4</b>	<b>14778,7</b>	<b>86,7</b>	<b>100,0</b>	<b>104,1</b>	<b>106,4</b>
Lochy na chów	a	1366,8	1356,8	10,0	8,9	77,3	96,0
	b	1373,8	1364,4	9,4	9,6	100,5	101,8
	c	<b>1396,4</b>	<b>1386,6</b>	<b>9,8</b>	<b>9,4</b>	<b>101,6</b>	<b>100,9</b>
Trzoda chlewna pozostała	a	14058,5	13976,5	82,0	91,1	85,9	98,6
	b	12904,8	12834,0	70,8	90,4	91,8	108,1
	c	<b>13469,0</b>	<b>13392,1</b>	<b>76,9</b>	<b>90,6</b>	<b>104,4</b>	<b>106,9</b>



## 6. Handel zagraniczny wieprzowiną

### 6.1. Polski handel zagraniczny trzodą żywą i mięsem wieprzowym

Handel zagraniczny towarami z rynku wieprzowiny w I-IX 2010 roku - Dane wstępne

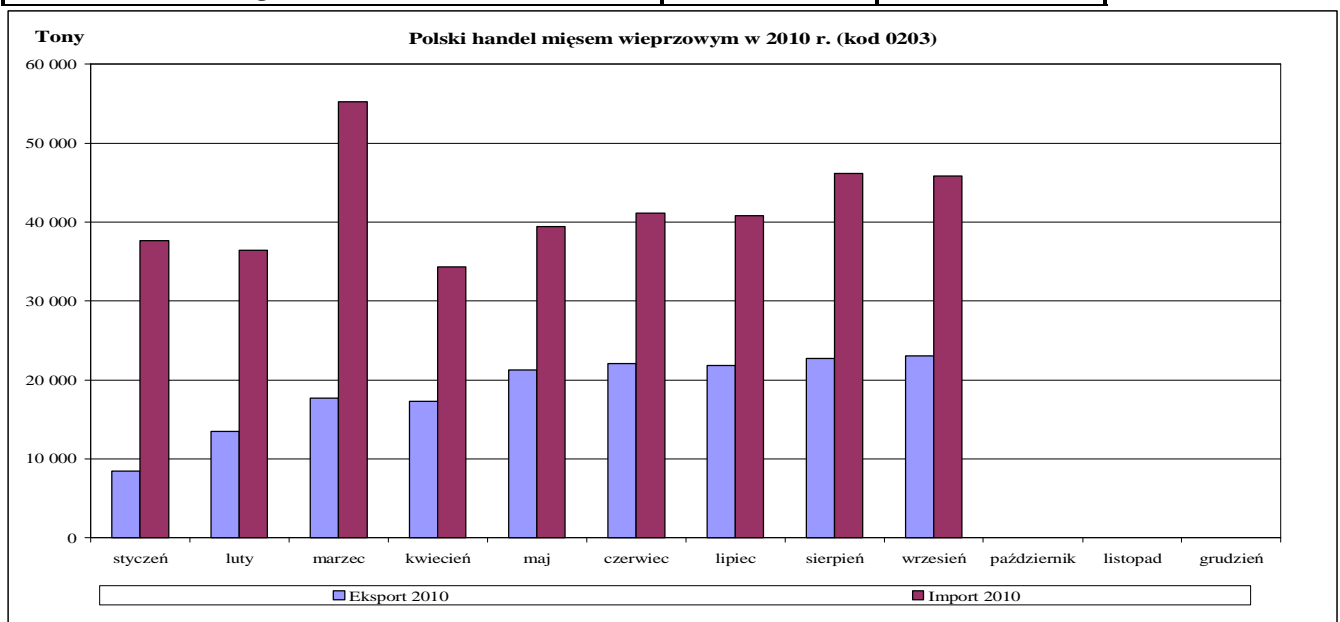
**UWAGA: Dane są w trakcie weryfikacji - mogą być obarczone istotnymi błędami.**

TONY			
HANDEL ZAGRANICZNY	I-IX 2010 Rok	I-IX 2009 Rok	
EKSPORT	OGÓLEM	OGÓLEM	Roczna zmiana obrotów [%]
<b>TRZODA ŻYWA - (kod CN 0103)</b>	30 058	37 324	-19
z tego, handel z UE-27	26 058	9 403	177
<b>MIĘSO WIEPRZOWE - (kod CN 0203)</b>	167 742	111 910	50
z tego, handel z UE-27	92 392	66 054	40
IMPORT	OGÓLEM	OGÓLEM	Roczna zmiana obrotów [%]
<b>TRZODA ŻYWA - (kod CN 0103)</b>	55 356	74 793	-26
z tego, handel z UE-27	55 354	74 745	-26
<b>MIĘSO WIEPRZOWE - (kod CN 0203)</b>	376 911	387 971	-3
z tego, handel z UE-27	375 336	385 495	-3

Źródło danych: Ministerstwo Finansów.

	EKSPORT	IMPORT
Udział% UE-27 w ogółem trzody chlewnej	86,7	100,0
Udział% UE-27 w ogółem mięsa wieprzowego	55,1	99,6

SALDO w tonach		
Wybrane towary	I-IX 2010 Rok	I-IX 2009 Rok
<b>TRZODA ŻYWA - (kod CN 0103)</b>	-25 298	-37 469
z tego, handel z UE-27	-29 295	-65 342
<b>MIĘSO WIEPRZOWE - (kod CN 0203)</b>	-209 169	-276 061
z tego, handel z UE-27	-282 944	-319 441



**UWAGA: Dane w trakcie weryfikacji - mogą być obarczone istotnymi błędami**

Polski eksport mięsa wieprzowego (kod 0203) - według ważniejszych krajów w okresie I-IX 2010r.

EKSPORT							
I-IX 2009 rok				I-IX 2010 rok*			
Kraj	Wartość [tys. EUR]	Wartość [tys. PLN]	Wolumen [tony]	Kraj	Wartość [tys. EUR]	Wartość [tys. PLN]	Wolumen [tony]
<b>OGÓŁEM</b>	<b>202 739</b>	<b>887 111</b>	<b>111 910</b>	<b>OGÓŁEM</b>	<b>281 816</b>	<b>1 130 443</b>	<b>167 742</b>
Republika Czeska	37 459	163 450	12 337	Białoruś	42 151	169 034	27 025
Ukraina	36 271	160 243	26 692	Republika Czeska	40 771	163 732	13 790
Niemcy	16 874	74 045	10 686	Ukraina	28 414	113 963	24 899
Litwa	15 821	69 111	10 014	Węgry	24 754	99 582	12 985
Wielka Brytania	15 480	67 502	5 600	Litwa	17 327	69 258	10 767
Słowacja	14 105	61 623	8 165	Słowacja	16 496	66 307	9 826
Japonia	8 390	36 731	3 108	Niemcy	15 310	61 198	10 785
Białoruś	6 522	28 348	3 586	Japonia	11 139	44 600	4 283
Łotwa	5 866	25 389	3 029	Włochy	10 857	43 635	6 965
Republika Korei	5 036	22 245	3 399	Wielka Brytania	9 685	38 932	3 870
Bułgaria	4 855	21 089	2 982	Łotwa	8 999	36 080	4 559
Węgry	4 209	18 380	1 542	Rosja	6 587	26 277	4 281
Niderlandy	3 900	17 130	1 595	Niderlandy	5 662	22 738	2 379
Dania	2 993	13 061	1 742	Irlandia	5 298	21 224	1 593
Rumunia	2 781	12 095	2 213	USA	4 627	18 620	1 398
Irlandia	2 405	10 490	706	Dania	4 017	16 103	2 442
USA	2 388	10 391	713	Republika Korei	3 829	15 323	2 617
Szwecja	1 882	8 208	586	Bułgaria	3 126	12 603	1 953
Uzbekistan	1 540	6 768	1 207	Rumunia	2 509	10 077	2 121
Francja	1 535	6 755	581	Moldowa	2 474	9 936	1 646
Hongkong	1 389	6 055	2 821	Szwecja	2 378	9 461	989
Chorwacja	1 184	5 300	579	Kazachstan	1 904	7 584	1 249

\* - Dane wstępne

Polski eksport trzody żywej (kod 0103) - według ważniejszych krajów w okresie I-IX 2010r.

EKSPORT							
I-IX 2009 rok				I-IX 2010 rok*			
Kraj	Wartość [tys. EUR]	Wartość [tys. PLN]	Wolumen [tony]	Kraj	Wartość [tys. EUR]	Wartość [tys. PLN]	Wolumen [tony]
<b>OGÓŁEM</b>	<b>45 820</b>	<b>201 556</b>	<b>37 324</b>	<b>OGÓŁEM</b>	<b>31 585</b>	<b>126 425</b>	<b>30 058</b>
Rosja	30 262	133 266	25 242	Węgry	20 583	82 446	21 748
Litwa	4 597	20 121	4 408	Rosja	5 316	21 161	2 926
Węgry	4 109	17 619	3 687	Litwa	3 055	12 275	3 474
Ukraina	3 558	15 938	2 632	Ukraina	1 149	4 585	978
Rumunia	2 213	9 908	610	Włochy	389	1 552	192
Łotwa	361	1 564	338	Łotwa	350	1 405	335
Niemcy	280	1 227	192	Białoruś	206	839	37
Republika Czeska	132	570	40	Niemcy	195	797	151

\* - Dane wstępne

Polski import mięsa wieprzowego (kod 0203) - według ważniejszych krajów w okresie I-IX 2010r.

IMPORT							
I-IX 2009 rok				I-IX 2010 rok*			
Kraj	Wartość [tys. EUR]	Wartość [tys. PLN]	Wolumen [tony]	Kraj	Wartość [tys. EUR]	Wartość [tys. PLN]	Wolumen [tony]
<b>OGÓŁEM</b>	<b>717 368</b>	<b>3 135 168</b>	<b>387 971</b>	<b>OGÓŁEM</b>	<b>718 006</b>	<b>2 882 367</b>	<b>376 911</b>
Niemcy	265 663	1 161 536	135 535	Niemcy	272 868	1 095 021	136 050
Dania	189 288	826 433	116 016	Dania	190 577	765 426	115 117
Belgia	66 368	290 236	38 865	Belgia	66 763	268 286	40 259
Niderlandy	57 955	253 075	37 888	Wielka Brytania	63 683	255 543	18 247
Wielka Brytania	53 906	235 543	18 802	Niderlandy	48 416	194 240	32 095
Hiszpania	32 417	141 530	12 930	Hiszpania	36 247	145 486	13 754
Francja	13 219	57 822	9 084	Francja	10 463	42 036	6 689
Węgry	13 074	57 213	4 991	Węgry	10 348	41 422	4 183
Chile	5 336	23 368	1 756	Austria	2 996	12 066	1 688
Cypr	3 772	16 598	2 420	Cypr	2 967	11 947	1 971
Irlandia	3 654	15 958	2 023	Włochy	2 430	9 728	1 301
Austria	3 570	15 661	2 162	Słowacja	2 401	9 632	1 483
Włochy	2 032	8 943	1 811	Chile	2 249	9 071	1 087
Portugalia	1 958	8 678	762	Portugalia	2 081	8 356	770

\* - Dane wstępne

Polski import trzody żywej (kod 0103) - według ważniejszych krajów w okresie I-IX 2010r.

IMPORT							
I-IX 2009 rok				I-IX 2010 rok*			
Kraj	Wartość [tys. EUR]	Wartość [tys. PLN]	Wolumen [tony]	Kraj	Wartość [tys. EUR]	Wartość [tys. PLN]	Wolumen [tony]
<b>OGÓŁEM</b>	<b>115 735</b>	<b>506 664</b>	<b>74 793</b>	<b>OGÓŁEM</b>	<b>91 783</b>	<b>368 232</b>	<b>55 356</b>
Niderlandy	51 350	224 951	31 304	Niderlandy	43 624	174 852	25 300
Niemcy	40 585	177 673	30 129	Niemcy	21 624	86 944	15 251
Dania	20 277	88 715	10 965	Dania	20 991	84 186	11 474
Litwa	861	3 657	502	Litwa	3 091	12 394	1 696
Słowacja	633	2 764	554	Łotwa	1 461	5 872	1 007
Łotwa	561	2 424	363	Słowacja	417	1 694	334
Republika Czeska	437	1 921	314	Francja	357	1 416	156
Włochy	423	1 871	380	Węgry	110	452	92

\* - Dane wstępne

## 6.2. Dopłaty eksportowe UE do wieprzowiny

### Dopłaty eksportowe krajów Unii Europejskiej do wieprzowiny

w euro/100 kg		
mięso świeże, chłodzone lub mrożone	kod CN	do wszystkich krajów
półtusze	0203 11 10 9000	0,00
szynki	0203 12 11 9100	0,00
łopatki	0203 12 19 9100	0,00
szynki	0203 22 11 9100	0,00
łopatki	0203 22 19 9100	0,00
przodki	0203 29 11 9100	0,00
inne elementy b/k	0203 29 55 9110	0,00
schaby, z kośćmi	0203 29 13 9100	0,00
półtusze	0203 21 10 9000	0,00
przodki	0203 19 11 9100	0,00
schaby, z kośćmi	0203 19 13 9100	0,00
inne elementy b/k	0203 19 55 9110	0,00
boczek	0203 19 15 9100	0,00
boczek b/k	0203 19 55 9310	0,00
boczek	0203 29 15 9100	0,00
mięso i podroby, solone, suszone lub wędzone	kod CN	do wszystkich krajów
szynki z/k susz./wędz.	0210 11 31 9110	54,20
szynki z/k susz./wędz.	0210 11 31 9910	54,20
pozost. wiep. b/k susz./wędz.	0210 19 81 9100	54,20
pozost. wiep. b/k susz./wędz.	0210 19 81 9300	54,20
przetwory mięsne	kod CN	do wszystkich krajów
kiełbasy suche lub do okładania, niegotow.	1601 00 91 91 20	19,50
kiełbasy pozostałe	1601 00 99 91 10	15,20
szynki, połówce	1602 41 10 91 10	29,00
szynki, połówce - waga poniżej 1 kg	1602 41 10 91 30	17,10
łopatki	1602 42 10 91 10	22,80
łopatki - waga poniżej 1 kg	1602 42 10 91 30	17,10
inne elementy	1602 49 19 91 30	17,10

Poziom refundacji eksportowych obowiązujący od 22 października 2010 r. wg rozporządzenia Komisji (UE) 949/2010 z dnia 21.10.2010 r.

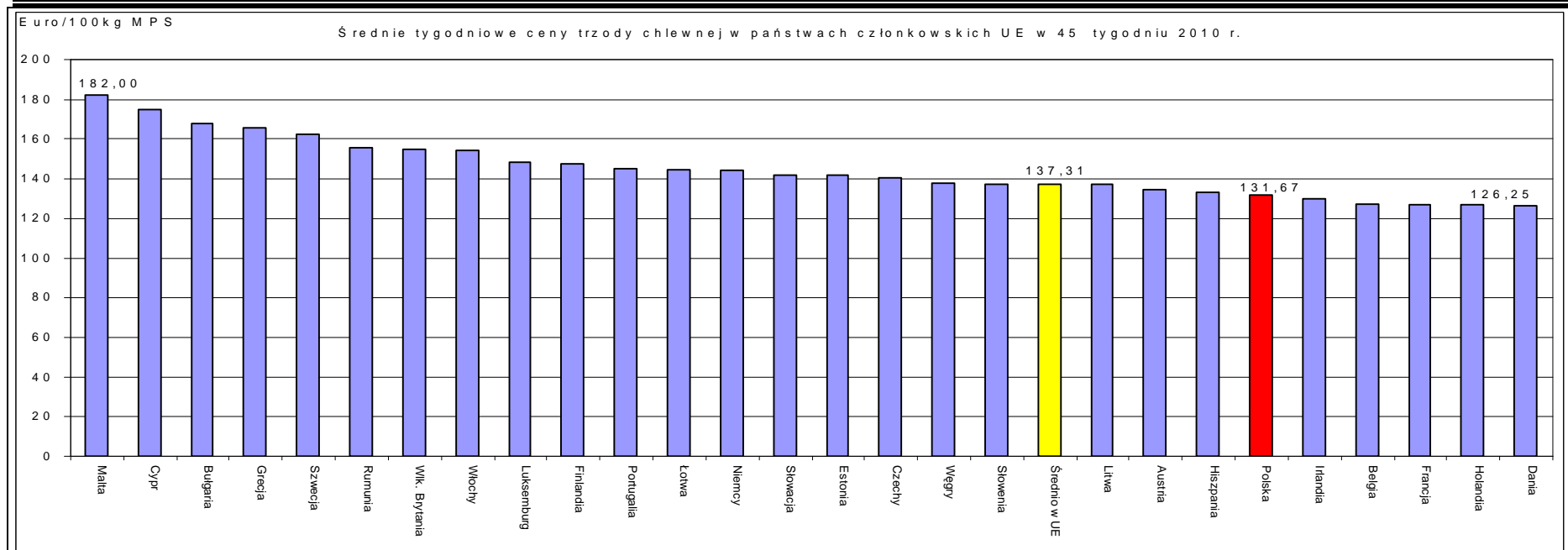
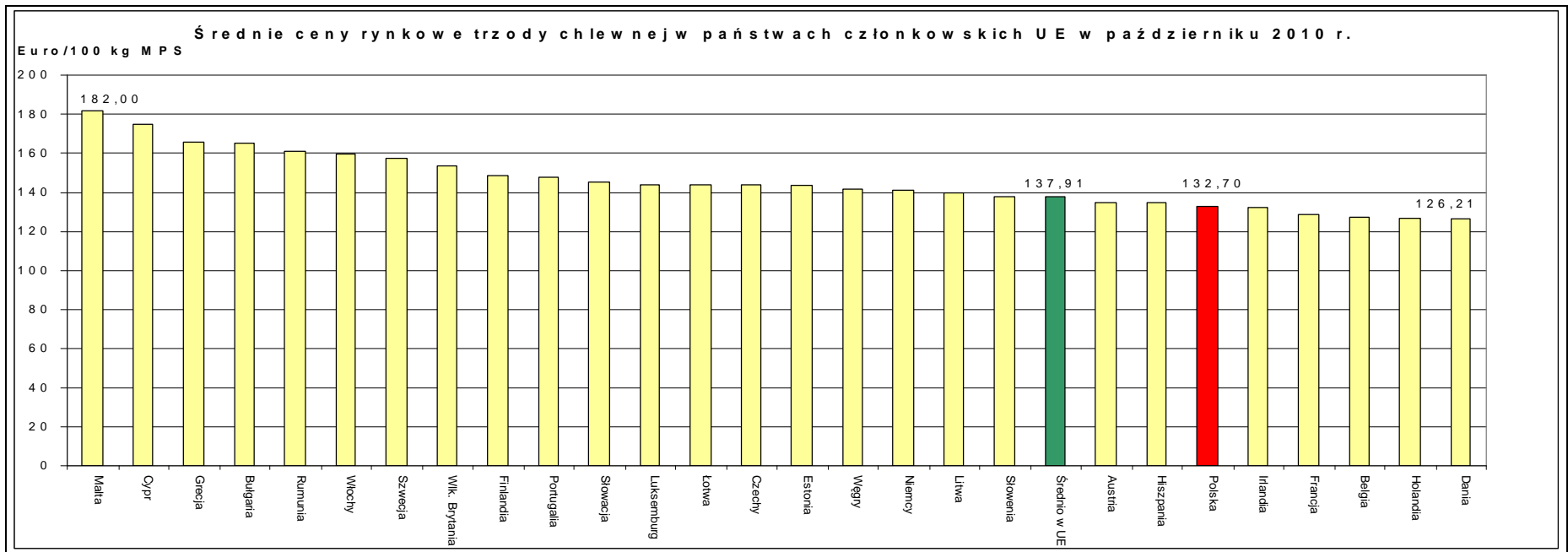
Wykorzystanie możliwe z dokładnym podaniem źródła

**Tygodniowe ceny referencyjne wieprzowiny w krajach członkowskich UE.**

		2010-08-23	2010-08-30	2010-09-06	2010-09-13	2010-09-20	2010-09-27	2010-10-04	2010-10-11	2010-10-18	2010-10-25	2010-11-01	2010-11-08
		2010-08-29	2010-09-05	2010-09-12	2010-09-19	2010-09-26	2010-10-03	2010-10-10	2010-10-17	2010-10-24	2010-10-31	2010-11-07	2010-11-14
<b>Belgia</b>	EUR / 100 Kg	139,90	132,80	132,60	132,50	129,90	127,50	127,00	127,40	127,20	127,50	127,30	127,30
<b>Bulgaria</b>	EUR / 100 Kg	158,78	161,17	162,01	161,30	161,84	162,35	163,18	165,03	165,91	167,39	166,56	167,93
	BGN/ 100 Kg	310,54	315,22	316,86	315,47	316,53	317,52	319,14	322,76	324,48	327,39	325,76	328,43
<b>Czechy</b>	EUR / 100 Kg	154,35	154,18	151,10	150,14	147,32	147,27	144,77	144,04	143,41	142,08	141,06	140,32
	CZK/ 100 Kg	3832,00	3816,00	3732,00	3700,00	3630,00	3615,00	3545,00	3529,00	3521,00	3496,00	3460,00	3453,00
<b>Dania</b>	EUR / 100 Kg	134,26	134,31	131,89	131,88	129,41	126,28	126,23	126,19	126,18	126,18	126,22	126,25
	DKK / 100 Kg	1000,00	1000,00	982,00	982,00	964,00	941,00	941,00	941,00	941,00	941,00	941,00	941,00
<b>Niemcy</b>	EUR / 100 Kg	151,70	147,53	147,12	145,42	142,20	140,75	140,75	140,64	140,97	141,83	143,09	144,10
<b>Estonia</b>	EUR / 100 Kg	145,43	145,72	145,24	145,57	144,92	145,63	141,93	142,60	144,06	143,61	140,26	141,75
	EEK / 100 Kg	2275,53	2280,08	2272,54	2277,74	2267,55	2278,69	2220,78	2231,18	2254,04	2246,96	2194,64	2217,91
<b>Grecja</b>	EUR / 100 Kg	170,30	169,93	168,07	168,26	167,33	167,14	165,29	165,29	165,84	165,84	165,84	165,84
<b>Hiszpania</b>	EUR / 100 Kg	158,56	154,14	149,04	145,53	143,96	141,07	136,26	133,63	133,23	133,06	133,25	133,33
<b>Francja</b>	EUR / 100 Kg	140,00	140,00	138,00	137,00	135,00	131,00	129,00	128,00	128,00	128,00	127,00	127,00
<b>Irlandia</b>	EUR / 100 Kg	139,47	139,48	139,43	137,52	137,33	137,43	133,68	133,63	130,00	130,05	129,97	129,92
<b>Włochy</b>	EUR / 100 Kg	158,15	160,67	160,67	166,10	165,22	163,96	160,97	158,38	157,24	153,90	154,01	154,41
<b>Cypr</b>	EUR / 100 Kg	172,00	172,00	178,00	178,00	175,00	175,00	175,00	175,00	175,00	175,00	175,00	175,00
<b>Lotwa</b>	EUR / 100 Kg	152,53	154,33	151,29	148,00	156,19	157,71	141,93	147,91	139,11	141,45	146,67	144,56
	LVL / 100 Kg	108,06	109,39	107,25	104,90	110,78	111,88	100,65	104,92	98,72	100,38	104,09	102,54
<b>Litwa</b>	EUR / 100 Kg	160,08	161,01	159,66	156,52	151,06	151,45	141,25	138,23	136,50	138,15	138,09	137,30
	LTL / 100 Kg	552,71	555,94	551,26	540,42	521,58	522,91	487,70	477,29	471,29	477,02	476,78	474,07
<b>Luksemburg</b>	EUR / 100 Kg	153,60	148,90	150,70	148,10	145,10	144,00	143,30	144,20	144,80	144,30	147,80	148,10
<b>Węgry</b>	EUR / 100 Kg	150,21	149,11	147,22	147,90	148,33	147,95	145,25	141,49	138,09	138,58	139,37	137,86
	HUF / 100 Kg	42548,32	42522,28	42022,34	41845,27	41572,39	40854,76	39706,97	38785,20	38043,61	37918,62	37929,04	37899,88
<b>Malta</b>	EUR / 100 Kg	182,00	182,00	182,00	182,00	182,00	182,00	182,00	182,00	182,00	182,00	182,00	182,00
<b>Holandia</b>	EUR / 100 Kg	138,48	133,39	133,47	133,34	129,68	127,75	127,67	127,53	125,71	125,63	126,87	126,75
<b>Austria</b>	EUR / 100 Kg	148,05	141,17	140,99	141,10	136,99	134,60	135,60	134,45	135,02	134,89	134,73	134,58
<b>Polska</b>	EUR / 100 Kg	152,16	148,30	146,68	146,12	143,77	139,41	135,47	132,11	130,51	129,84	131,48	131,67
	PLN / 100 Kg	607,94	590,08	577,91	576,49	569,46	552,37	536,54	520,38	514,88	514,09	517,76	515,97
<b>Portugalia</b>	EUR / 100 Kg	170,00	165,00	160,00	156,00	155,00	153,00	149,00	147,00	146,00	146,00	145,00	145,00
<b>Rumunia</b>	EUR / 100 Kg	164,81	164,22	163,80	164,11	164,24	163,69	162,96	162,02	159,47	159,46	157,24	155,49
	RON / 100 Kg	698,60	699,77	701,45	698,17	699,14	697,58	695,73	692,41	685,27	681,64	673,91	666,78
<b>Słowenia</b>	EUR / 100 Kg	147,39	144,28	140,85	142,88	137,39	137,91	138,08	136,57	137,81	139,86	137,48	137,52
<b>Słowacja</b>	EUR / 100 Kg	155,24	154,31	152,70	153,54	152,58	148,84	147,06	143,16	144,54	144,38	141,91	141,91
<b>Finlandia</b>	EUR / 100 Kg	140,14	144,57	141,60	143,24	143,28	147,79	148,43	148,24	148,69	148,57	147,70	147,26
<b>Szwecja</b>	EUR / 100 Kg	149,69	150,92	152,72	156,32	156,44	156,68	155,14	158,84	157,71	157,24	157,26	162,40
	SEK / 100 Kg	1410,00	1411,00	1415,00	1440,00	1437,00	1440,00	1440,00	1470,00	1463,00	1463,00	1463,00	1513,00
<b>Wlk. Brytania</b>	EUR / 100 Kg	169,25	167,31	166,28	164,45	160,30	158,16	154,81	153,37	151,44	152,30	152,73	154,60
	GBP / 100 Kg	138,60	138,44	137,72	137,04	135,85	135,81	134,85	134,50	133,69	133,52	132,92	132,52
<b>Srednio w UE</b>	EUR / 100 Kg	150,40	147,76	146,05	145,25	143,05	140,79	138,79	137,57	136,90	136,80	137,09	137,31

Wykorzystanie możliwe z dokładnym podaniem źródła





Wykorzystanie możliwe z dokładnym podaniem źródła

## Miesięczne ceny referencyjne wieprzowiny w krajach członkowskich UE

Źródło: Komisja Europejska

		2009	2009	2009	2010	2010	2010	2010	2010	2010	2010	2010	2010	2010	Zmiana %
		Październik	Listopad	Grudzień	Styczeń	Luty	Marzec	Kwiecień	Maj	Czerwiec	Lipiec	Sierpień	Wrzesień	Październik	X 10/X 09
<b>Belgia</b>	EUR / 100 Kg	126,64	124,82	121,79	121,08	126,38	122,35	123,87	131,92	142,68	135,90	139,22	131,30	127,30	0,5%
<b>Bulgaria</b>	EUR / 100 Kg	174,72	172,57	167,78	167,78	167,51	167,87	166,01	157,62	154,70	155,07	158,61	161,71	165,08	-5,5%
	BGN/ 100 Kg	341,71	337,51	328,15	328,14	327,61	328,31	324,69	308,28	302,57	303,28	310,21	316,27	322,87	-5,5%
<b>Czechy</b>	EUR / 100 Kg	145,43	136,80	136,40	133,02	130,82	134,37	135,71	137,58	151,79	155,30	154,01	150,00	143,93	-1,0%
	CZK/ 100kg	3 752	3 533	3 559	3 483	3 400	3 433	3 435	3 534	3 913	3 939	3 820	3 699	3 532	-5,9%
<b>Dania</b>	EUR / 100 Kg	120,07	116,43	113,78	108,84	114,62	116,97	120,27	130,87	141,48	137,42	135,57	130,96	126,21	5,1%
	DKK / 100 Kg	893,77	866,43	846,74	810,00	853,25	870,45	895,17	973,90	1 052,73	1 024,00	1 010,00	975,33	941,05	5,3%
<b>Niemcy</b>	EUR / 100 Kg	138,21	137,57	134,34	134,04	140,48	135,67	137,03	145,25	156,29	150,60	153,21	144,79	141,02	2,0%
<b>Estonia</b>	EUR / 100 Kg	148,22	142,98	142,70	138,47	139,37	141,03	138,82	139,44	144,54	149,51	145,81	145,38	143,30	-3,3%
	EEK / 100 Kg	2 319	2 237	2 233	2 167	2 181	2 207	2 172	2 182	2 262	2 339	2 281	2 275	2 242	-3,3%
<b>Grecja</b>	EUR / 100 Kg	168,90	163,61	169,37	169,96	163,01	158,28	150,21	142,70	146,73	160,46	169,95	168,13	165,76	-1,9%
<b>Hiszpania</b>	EUR / 100 Kg	132,74	129,73	134,52	133,12	143,20	145,59	136,37	149,65	164,23	165,08	161,98	146,82	134,72	1,5%
<b>Francja</b>	EUR / 100 Kg	121,48	117,77	118,52	117,00	123,50	126,03	123,90	132,19	139,97	139,10	137,65	136,47	128,52	5,8%
<b>Irlandia</b>	EUR / 100 Kg	125,40	120,75	120,34	117,87	121,86	122,94	124,69	130,03	137,92	141,20	140,37	138,24	132,38	5,6%
<b>Włochy</b>	EUR / 100 Kg	166,18	154,55	157,11	155,61	153,89	145,17	138,93	137,91	146,22	144,78	153,32	163,44	159,50	-4,0%
<b>Cypr</b>	EUR / 100 Kg	162,35	153,80	144,32	141,32	139,50	144,81	156,03	155,13	168,53	170,77	170,39	175,90	175,00	7,8%
<b>Łotwa</b>	EUR / 100 Kg	156,14	143,07	140,13	133,19	134,33	131,45	133,89	145,36	153,04	148,03	149,35	153,03	144,06	-7,7%
	LVL / 100 Kg	110,64	101,40	99,17	94,41	95,24	93,11	94,75	102,85	108,38	104,96	105,82	108,50	102,20	-7,6%
<b>Litwa</b>	EUR / 100 Kg	154,73	141,16	141,31	137,02	137,20	140,82	141,69	145,31	153,98	153,62	153,68	156,05	139,78	-9,7%
	LTL / 100 Kg	534,26	487,39	487,92	473,10	473,73	486,24	489,22	501,73	531,68	530,41	530,61	538,81	482,64	-9,7%
<b>Luksemburg</b>	EUR / 100 Kg	140,59	139,09	135,94	135,08	141,70	136,55	138,02	145,98	155,99	152,08	154,41	147,59	144,09	2,5%
<b>Węgry</b>	EUR / 100 Kg	146,26	140,01	138,88	138,16	134,84	136,94	133,81	132,69	147,09	150,05	151,03	148,05	141,54	-3,2%
	HUF / 100 Kg	39 281	37 931	37 939	37 264	36 585	36 347	35 510	36 680	41 406	42 569	42 504	41 804	38 830	-1,1%
<b>Malta</b>	EUR / 100 Kg	182,00	182,00	182,00	182,00	182,00	182,00	182,00	182,00	182,00	182,00	182,00	182,00	182,00	0,0%
<b>Holandia</b>	EUR / 100 Kg	123,58	121,91	117,97	117,36	124,99	120,31	121,18	130,72	141,15	133,84	138,18	131,78	126,74	2,6%
<b>Austria</b>	EUR / 100 Kg	132,63	128,59	126,20	125,22	133,54	131,21	130,28	137,78	148,86	144,99	147,77	139,26	134,95	1,7%
<b>Polska</b>	EUR / 100 Kg	134,93	133,31	125,81	124,82	124,02	130,14	127,37	128,06	145,54	144,29	151,91	145,17	132,70	-1,7%
	PLN / 100 Kg	568,85	555,76	521,46	509,13	498,27	506,41	493,46	519,06	597,49	589,48	606,27	574,23	524,46	-7,8%
<b>Portugalia</b>	EUR / 100 Kg	137,45	136,10	140,65	140,23	147,50	149,81	141,33	154,26	168,00	171,00	171,74	157,80	147,58	7,4%
<b>Rumunia</b>	EUR / 100 Kg	159,34	155,95	156,15	157,00	151,67	147,17	143,21	138,37	146,12	161,00	164,34	164,03	161,24	1,2%
	RON / 100 Kg	682,04	669,10	660,54	651,35	625,19	601,69	590,87	577,59	619,03	686,78	696,88	699,35	689,62	1,1%
<b>Słowenia</b>	EUR / 100 Kg	136,46	133,81	129,77	128,35	132,97	128,84	123,31	131,85	145,46	144,49	146,46	140,70	138,06	1,2%
<b>Słowacja</b>	EUR / 100 Kg	150,90	142,62	142,36	139,83	139,17	139,20	138,53	141,15	153,84	156,28	154,39	152,62	145,18	-3,8%
<b>Finlandia</b>	EUR / 100 Kg	140,80	138,27	138,87	139,15	138,15	138,23	138,20	139,77	140,65	139,89	140,02	143,70	148,42	5,4%
<b>Szwecja</b>	EUR / 100 Kg	149,98	145,36	137,89	131,06	134,16	133,55	136,81	139,82	144,70	147,60	149,48	154,66	157,18	4,8%
	SEK / 100 Kg	1 545	1 502	1 436	1 338	1 337	1 298	1 324	1 352	1 386	1 401	1 409	1 429	1 457	-5,7%
<b>Wlk. Brytania</b>	EUR / 100 Kg	154,18	151,54	149,93	152,71	156,25	153,37	159,07	163,73	171,30	170,36	169,16	163,55	153,48	-0,5%
	GBP / 100 Kg	141,18	136,15	134,89	134,98	136,83	138,18	139,48	140,67	142,14	142,22	139,50	136,99	134,30	-4,9%
<b>Średnio w UE</b>	EUR / 100 Kg	136,23	132,94	131,92	130,68	135,33	134,65	132,70	139,51	150,75	149,09	150,71	144,75	137,91	1,2%

Wykorzystanie możliwe z dokładnym podaniem źródła

## 7. Zestawienie z monitoringu rynku wieprzowiny z lat 2005-2009

SKUP 2009						2008				2007			2006			2005					
Klasa półtuszy wieprzowych wg EUROP	CENA [zł/tonę]					Zmiana ceny 09/08 [%]	%	Średnia masa tuszy [kg/szt.]	Struktura skupu [%]	%	Średnia masa tuszy [kg/szt.]	Struktura skupu [%]	%	Średnia masa tuszy [kg/szt.]	Struktura skupu [%]	%	Średnia masa tuszy [kg/szt.]	Struktura skupu [%]	%	Średnia masa tuszy [kg/szt.]	Struktura skupu [%]
	[MPC]																				
	2009	2008	2007	2006	2005																
<b>POLSKA</b>																					
klasa S	6180	5518	4866	5045	5419	12,0	61,2	87,7	7,9	61,2	84,1	6,8	61,3	83,9	5,8	61,4	84,7	4,4	61,5	84,5	4,3
klasa E	6049	5401	4720	4913	5218	12,0	57,2	87,9	44,5	57,3	84,3	44,3	57,2	84,1	39,4	57,1	84,5	35,2	57,2	84,0	33,5
klasa U	5780	5133	4468	4655	4958	12,6	52,8	88,7	33,6	52,8	85,5	34,7	52,7	85,0	36,1	52,7	85,2	36,4	52,6	84,7	35,1
klasa R	5489	4849	4187	4380	4696	13,2	48,0	90,2	10,7	48,0	87,3	11,1	47,9	86,8	14,0	47,8	86,8	17,2	47,8	86,4	18,7
klasa O	5264	4557	3866	4022	4344	15,5	43,0	92,7	2,7	43,1	90,1	2,6	43,1	89,3	3,7	42,9	89,0	5,5	42,9	88,4	6,8
klasa P	5167	4444	3756	3856	4153	16,3	38,3	94,5	0,6	38,2	89,5	0,5	37,9	88,0	0,9	38,0	90,2	1,3	38,0	91,2	1,7
<b>S-P Razem</b>	<b>5880</b>	<b>5224</b>	<b>4519</b>	<b>4667</b>	<b>4956</b>	<b>12,5</b>	<b>54,6</b>	<b>88,5</b>	<b>100,0</b>	<b>54,5</b>	<b>85,2</b>	<b>100,0</b>	<b>53,8</b>	<b>85,0</b>	<b>100,0</b>	<b>53,1</b>	<b>85,5</b>	<b>100,0</b>	<b>52,7</b>	<b>85,1</b>	<b>100,0</b>
<b>REGION PÓLNOCNY</b>																					
klasa S	6225	5458	4867	5057	5418	14,1	61,2	87,3	6,9	61,2	83,2	7,5	61,3	81,9	7,2	61,4	82,1	6,0	61,8	81,4	6,5
klasa E	6085	5367	4732	4957	5247	13,4	57,1	86,4	45,6	57,2	82,9	45,8	57,2	81,8	41,7	57,2	82,1	39,7	57,3	81,8	39,9
klasa U	5803	5132	4506	4719	4992	13,1	52,8	86,8	34,2	52,9	83,8	34,0	52,8	82,5	34,1	52,8	82,7	34,0	52,8	82,8	30,9
klasa R	5536	4870	4241	4373	4674	13,7	48,2	88,6	9,3	48,0	85,9	9,6	47,9	84,6	12,2	47,8	85,3	13,9	47,8	85,4	14,3
klasa O	5549	4748	4020	4099	4375	16,9	42,8	91,3	3,1	43,0	89,0	2,6	42,9	87,5	3,7	42,8	88,5	4,9	42,6	88,8	6,6
klasa P	5633	4754	3909	3953	4167	18,5	38,4	95,9	0,8	38,5	92,7	0,6	38,3	91,1	1,0	38,2	91,9	1,5	38,0	92,2	1,9
<b>S-P Razem</b>	<b>5925</b>	<b>5224</b>	<b>4567</b>	<b>4738</b>	<b>5012</b>	<b>13,4</b>	<b>54,5</b>	<b>87,0</b>	<b>100,0</b>	<b>54,6</b>	<b>83,7</b>	<b>100,0</b>	<b>54,1</b>	<b>82,7</b>	<b>100,0</b>	<b>53,7</b>	<b>83,2</b>	<b>100,0</b>	<b>53,5</b>	<b>83,3</b>	<b>100,0</b>
<b>REGION ŚRODKOWO-WSCHODNI</b>																					
klasa S	6221	5622	4992	5139	5442	10,7	61,2	88,5	6,9	61,2	85,9	7,1	61,2	86,1	6,1	61,2	85,6	4,6	61,2	83,9	3,7
klasa E	6137	5526	4827	5036	5368	11,1	57,4	88,5	47,0	57,3	85,5	45,5	57,2	85,6	40,8	57,2	85,4	35,2	57,2	84,2	31,0
klasa U	5885	5244	4544	4783	5119	12,2	52,7	89,9	32,5	52,8	86,3	33,3	52,7	85,9	34,6	52,6	86,0	35,9	52,6	85,1	33,8
klasa R	5566	4910	4216	4496	4854	13,3	47,8	91,1	10,4	47,9	87,2	11,4	47,9	86,9	14,1	47,8	87,3	17,7	47,7	87,3	21,2
klasa O	5296	4603	3855	4073	4444	15,1	43,0	94,4	2,7	43,0	89,0	2,4	43,0	88,6	3,6	43,0	88,2	5,5	42,9	87,6	8,4
klasa P	5081	4461	3676	3807	4191	13,9	37,8	95,3	0,5	37,5	90,3	0,4	37,8	90,5	0,7	37,9	89,9	1,1	37,9	89,7	1,9
<b>S-P Razem</b>	<b>5970</b>	<b>5341</b>	<b>4607</b>	<b>4785</b>	<b>5073</b>	<b>11,8</b>	<b>54,6</b>	<b>89,4</b>	<b>100,0</b>	<b>54,6</b>	<b>86,1</b>	<b>100,0</b>	<b>53,9</b>	<b>86,0</b>	<b>100,0</b>	<b>53,1</b>	<b>86,2</b>	<b>100,0</b>	<b>52,2</b>	<b>85,5</b>	<b>100,0</b>
<b>REGION POŁUDNIOWO WSCHODNI</b>																					
klasa S	6226	5566	4901	5002	5245	11,8	61,3	88,5	9,9	61,3	84,8	8,2	61,4	84,2	6,8	61,3	85,6	4,2	61,4	84,6	3,5
klasa E	6057	5419	4741	4860	5167	11,8	57,3	88,6	45,0	57,2	85,0	42,4	57,2	84,1	37,9	57,1	84,9	31,8	57,3	84,2	30,4
klasa U	5791	5141	4460	4610	4960	12,7	52,8	89,5	31,1	52,8	85,9	33,7	52,7	84,9	35,7	52,6	85,4	36,3	52,6	85,0	35,1
klasa R	5508	4835	4130	4336	4715	13,9	47,9	90,5	10,5	47,9	87,4	12,0	47,9	86,6	15,0	47,8	87,0	19,9	47,7	86,6	21,6
klasa O	5116	4422	3663	3875	4316	15,7	42,9	91,8	2,9	43,0	89,6	3,1	43,0	89,1	4,0	42,9	89,6	6,5	42,8	89,0	7,5
klasa P	5067	4318	3439	3632	4104	17,4	37,9	94,5	0,6	38,0	93,2	0,5	38,2	92,2	0,7	38,1	92,8	1,3	38,1	91,9	1,8
<b>S-P Razem</b>	<b>5897</b>	<b>5227</b>	<b>4504</b>	<b>4586</b>	<b>4911</b>	<b>12,8</b>	<b>54,7</b>	<b>89,2</b>	<b>100,0</b>	<b>54,4</b>	<b>85,7</b>	<b>100,0</b>	<b>53,8</b>	<b>85,0</b>	<b>100,0</b>	<b>52,6</b>	<b>85,9</b>	<b>100,0</b>	<b>52,3</b>	<b>85,5</b>	<b>100,0</b>
<b>REGION ZACHODNI</b>																					
klasa S	6122	5481	4766	4991	5493	11,7	61,1	87,3	8,0	61,2	83,5	5,9	61,4	84,2	4,5	61,6	86,3	3,4	61,4	88,7	3,4
klasa E	5989	5363	4654	4838	5152	11,7	57,2	88,1	42,7	57,5	84,3	43,9	57,1	84,7	38,1	57,1	85,5	34,1	57,1	85,5	31,9
klasa U	5727	5095	4423	4576	4875	12,4	52,9	89,0	34,8	52,8	85,8	35,9	52,7	85,9	38,1	52,7	86,0	38,2	52,6	85,5	38,6
klasa R	5436	4826	4175	4346	4614	12,6	48,1	90,6	11,7	48,1	87,9	11,4	48,0	87,9	14,6	47,9	87,3	17,6	47,9	86,4	18,9
klasa O	5126	4517	3878	4038	4272	13,5	43,2	93,4	2,4	43,2	91,2	2,4	43,2	90,7	3,6	43,1	89,3	5,3	43,1	88,2	5,8
klasa P	4803	4336	3786	3922	4148	10,7	38,5	92,8	0,5	38,2	86,5	0,6	37,7	84,6	1,1	37,8	88,0	1,4	38,1	90,9	1,3
<b>S-P Razem</b>	<b>5814</b>	<b>5182</b>	<b>4460</b>	<b>4599</b>	<b>4889</b>	<b>12,2</b>	<b>54,5</b>	<b>88,8</b>	<b>100,0</b>	<b>54,5</b>	<b>85,4</b>	<b>100,0</b>	<b>53,6</b>	<b>85,8</b>	<b>100,0</b>	<b>52,9</b>	<b>86,3</b>	<b>100,0</b>	<b>52,7</b>	<b>86,0</b>	<b>100,0</b>

Wykorzystanie możliwe z dokładnym podaniem źródła

Biuletyn „*Rynek mięsa wieprzowego*” ukazuje się w każdy czwartek o godz. 13<sup>00</sup>.  
Informacje zamieszczane w tym biuletynie przekazywane są przez współpracujące z nami podmioty na podstawie Ustawy o badaniach rynkowych z dnia 30 marca 2001r.

**Wydawca:**

Ministerstwo Rolnictwa i Rozwoju Wsi,  
Departament Rynków Rolnych  
ul. Wspólna 30, 00-930 Warszawa,  
tel. (022) 623-21-69, fax (022) 623-27-06.

E-mail: [biuletyn@minrol.gov.pl](mailto:biuletyn@minrol.gov.pl)

Biuletyny są dostępne pod adresem: Internet: <http://www.minrol.gov.pl>

**Autor:** Agnieszka Szarejko-Pater tel. (022) 623-21-69; E-mail: [Agnieszka.Pater@minrol.gov.pl](mailto:Agnieszka.Pater@minrol.gov.pl)