

**ZINTEGROWANY SYSTEM  
ROLNICZEJ INFORMACJI RYNKOWEJ**

(Podstawa prawna: Ustawa o rolniczych badaniach rynkowych z 30 marca 2001 r.)

(Dz. U. z 2001 r. Nr 42, poz. 471 z późn. zm.)

**RYNEK MIĘSA WIEPRZOWEGO**



**NR 48/2005**

Notowania<sup>1</sup> za okres 28.11-04.12.2005 r.

czwartek, 08 grudnia 2005 r.

**Spis treści**

Decyzja Komisji Europejskiej z dn. 11 marca 2005 r.....	2
1. Zakupy świń rzeźnych.....	3
1.1. Ceny zakupu tuczników wg EUROP w Polsce i makroregionach.....	3
1.2. Ceny referencyjne w UE.....	4
1.3. Zbiorcze zestawienie dotyczące zmian skupu świń rzeźnych.....	5
1.4. Ceny zakupu świń rzeźnych wg wagi żywej.....	6
1.5. Struktura zakupu świń rzeźnych w Polsce.....	7
2. Sprzedaż wieprzowiny.....	7
2.1. Ceny sprzedaży półtuszy wieprzowych w Polsce i makroregionach.....	7
2.2. Ceny sprzedaży elementów i przetworów z wieprzowiny w Polsce i makroregionach.....	8
2.3. Ceny wieprzowiny na giełdach towarowych w Polsce.....	10
2.4. Ceny prosiąt na targowiskach.....	10
3. Graficzne prezentacje cen zakupu i sprzedaży na rynku wieprzowiny.....	12
4. Analizy cenowe.....	16
5. Poglówie trzody chlewnej w końcu lipca 2005 roku Źródło: GUS.....	18
6. Handel zagraniczny wieprzowiną.....	19
6.1. Polski handel zagraniczny trzodą żywą i mięsem wieprzowym.....	19
6.2. Dopłaty eksportowe UE do wieprzowiny.....	20

<sup>1</sup> Badanie cen zakupu i sprzedaży w zakładach mięsnych prowadzone jest na reprezentatywnej próbie. Ceny zakupu rejestrowane są wg klas jakości handlowej EUROP zgodnie z Rozporządzeniem Rady (EWG) 3220/84 z dnia 13 listopada 1984r. ustanawiające wspólnotową skalę klasyfikacji tusz wieprzowych - (Dz. U. Nr L 301 z 20.11.1984) - zmienione Rozporządzeniem (UE) Nr 3513/93 (Dz. U. Nr L 32 z, 22.12.1993) i Rozporządzeniem Komisji (EWG) NR 2967/85 z dnia 24 października 1985 r. ustanawiające szczegółowe zasady stosowania wspólnotowej skali klasyfikacji tusz wieprzowych (Dz. U. Nr L 285 z 25.10.1985) zmienionego Rozporządzeniem (UE) Nr 3127/94 (Dz. U. Nr 330 z 21.12.199) oraz Rozporządzeniem Ministra Rolnictwa i Rozwoju Wsi z dnia 29 czerwca 2004 r. w sprawie ustalenia jakości handlowej tusz wieprzowych (Dz.U. Nr 154 z dnia 06.07.2004 r., poz. 1630). Ceny zbierane są dla masy poubojowej schłodzonej.

Badanie cen giełdowych realizowane jest na wybranych giełdach towarowych; średnie ceny liczone są jako średnie ważone.

Badanie cen prosiąt prowadzone jest na ok. 100 targowiskach, na których dokonywany jest obrót prosiętami, a ceny liczone są jako średnie arytmetyczne zrealizowanych transakcji.

Ceny zakupu i sprzedaży nie zawierają podatku VAT.

**Decyzja Komisji Europejskiej z dn. 11 marca 2005 r.  
zatwierdzająca metody klasyfikacji tusz wieprzowych w Polsce.**

Ministerstwo Rolnictwa i Rozwoju Wsi informuje, że Decyzją Komisji Europejskiej 2005/240/WE z dnia 11 marca 2005 r. zatwierdzone zostały metody klasyfikacji tusz wieprzowych w Polsce ( tekst opublikowany w [Dzienniku Urzędowym UE L 74](#)<sup>2</sup> z dnia 19.03.2005 roku, decyzja obowiązuje od dnia jej notyfikacji w Stałym Przedstawicielstwie RP przy Unii Europejskiej, czyli od 11 marca 2005 roku.)

W dniu 30 września 2005 r. weszła w życie Decyzja Komisji 2005/683/WE zmieniająca ww. decyzję (tekst opublikowany w [Dzienniku Urzędowym UE L 258](#)<sup>3</sup> z dnia 4.10.2005 roku). Zmiana miała na celu dopuszczenie do stosowania kolejnego aparatu.

Konieczność wydania wspomnianej decyzji wynika ze wspólnotowych regulacji prawnych, a w szczególności z ustaleń zawartych w Rozporządzeniu Komisji 2967/85 z dnia 24 października 1985 roku. Rozporządzenie to nakłada na państwa członkowskie obowiązek informowania Komisji w formie protokołu o metodach klasyfikacji, które chcą stosować na swoim terytorium. Strona polska wniosowała o zatwierdzenie w sumie czterech metod klasyfikacji.

Zgodnie z postanowieniami decyzji od dnia 11 marca 2005 roku na terenie Polski do szacowania zawartości chudego mięsa w tuszach wieprzowych zostały zaaprobowane trzy aparaty o nazwach **Ultra-fom 300, Sydel-CGM i Autofom**, a od 30 września 2005 r. dodatkowo aparat o nazwie **IM-03**.

W decyzji zatwierdzającej metody klasyfikacji tusz wieprzowych w Polsce wymienione są również dopuszczone przez Komisję odstępstwa od wzorcowej dla UE postaci tuszy w momencie ważenia i klasyfikacji.

<sup>2</sup> <http://europa.eu.int/eur-lex/lex/LexUriServ/LexUriServ.do?uri=OJ:L:2005:074:0062:0065:PL:PDF>

<sup>3</sup> [http://europa.eu.int/eur-lex/lex/LexUriServ/site/pl/oj/2005/l\\_258/l\\_25820051004pl00050007.pdf](http://europa.eu.int/eur-lex/lex/LexUriServ/site/pl/oj/2005/l_258/l_25820051004pl00050007.pdf)

# 1. Zakupy świń rzeźnych

## 1.1. Ceny zakupu tuczników wg EUROP w Polsce i makroregionach

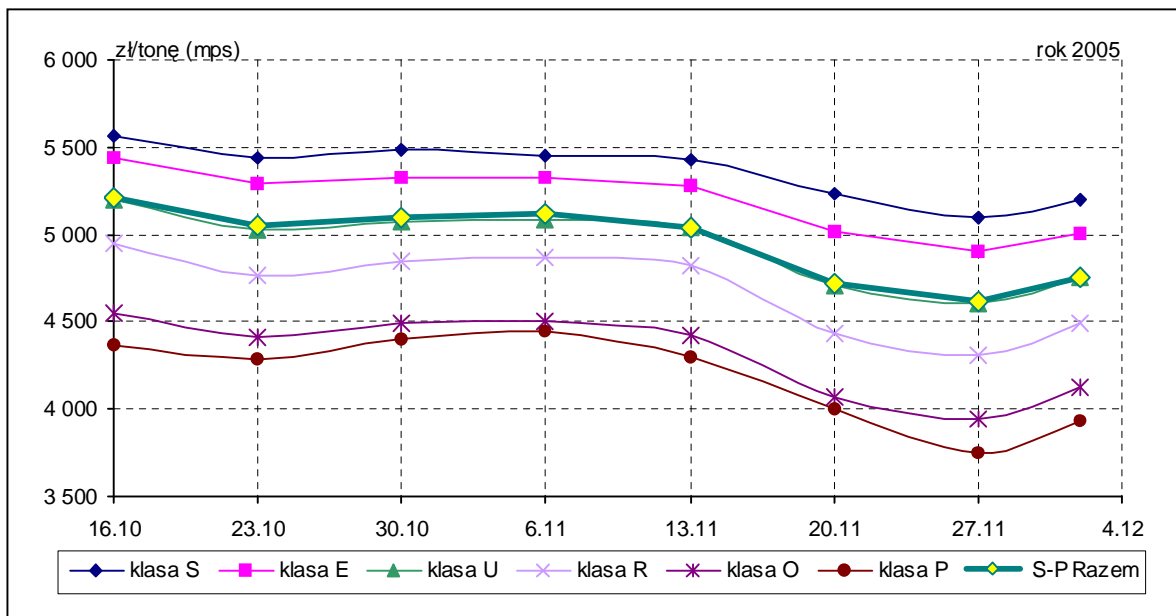
Tab. 1 Średnie ceny netto (bez VAT) zakupu świń rzeźnych wg klasyfikacji poubojowej EUROP

SKUP								
Klasa półtuszy wieprzowych wg EUROP	CENA [zł/t]				Zmiana ceny [%]	% mięsa w tuszy	Średnia masa tuszy [kg/szt.]	Struktura skupu [%]
	[MPS]		[MPC]					
	2005-12-04	2005-11-27	2005-12-04	2005-11-27				
1	2	3	4	5	6	7	8	9
<b>POLSKA</b>								
klasa S	5 203	5 099	5 101	4 999	2,04	61,5	86,0	4,0
klasa E	5 011	4 904	4 913	4 808	2,19	57,2	85,2	33,1
klasa U	4 759	4 609	4 666	4 518	3,27	52,7	85,7	36,8
klasa R	4 497	4 307	4 409	4 222	4,42	47,8	88,5	18,5
klasa O	4 122	3 943	4 041	3 865	4,55	43,0	90,5	6,2
klasa P	3 933	3 746	3 856	3 673	4,99	38,2	95,1	1,4
<b>S-P Razem</b>	<b>4 756</b>	<b>4 623</b>	<b>4 662</b>	<b>4 533</b>	<b>2,86</b>	<b>52,8</b>	<b>86,5</b>	<b>100,0</b>
<b>REGION PÓLNOCNY</b>								
klasa S	5 043	5 024	4 944	4 926	0,37	61,9	82,4	4,9
klasa E	4 904	4 909	4 808	4 813	-0,11	57,2	83,0	35,9
klasa U	4 721	4 644	4 629	4 553	1,66	52,8	83,3	37,6
klasa R	4 354	4 226	4 269	4 143	3,03	47,8	87,8	14,0
klasa O	4 122	3 955	4 042	3 877	4,24	42,8	91,7	5,8
klasa P	3 957	3 712	3 880	3 640	6,60	38,1	95,4	1,9
<b>S-P Razem</b>	<b>4 693</b>	<b>4 649</b>	<b>4 601</b>	<b>4 558</b>	<b>0,96</b>	<b>53,2</b>	<b>84,5</b>	<b>100,0</b>
<b>REGION ŚRODKOWO-WSCHODNI</b>								
klasa S	5 306	5 137	5 202	5 037	3,29	61,2	86,1	4,6
klasa E	5 232	5 039	5 130	4 940	3,84	57,2	85,5	33,0
klasa U	4 928	4 705	4 832	4 613	4,75	52,6	86,6	33,4
klasa R	4 634	4 384	4 543	4 298	5,70	47,8	89,9	20,5
klasa O	4 168	3 962	4 087	3 884	5,21	43,0	89,9	7,0
klasa P	3 901	3 684	3 825	3 611	5,91	38,2	92,6	1,5
<b>S-P Razem</b>	<b>4 911</b>	<b>4 726</b>	<b>4 814</b>	<b>4 633</b>	<b>3,92</b>	<b>52,7</b>	<b>87,2</b>	<b>100,0</b>
<b>REGION POŁUDNIOWO WSCHODNI</b>								
klasa S	5 035	4 940	4 936	4 843	1,92	61,2	85,5	3,2
klasa E	4 915	4 754	4 818	4 661	3,38	57,3	85,4	31,0
klasa U	4 743	4 518	4 650	4 430	4,97	52,6	86,2	35,2
klasa R	4 525	4 275	4 436	4 191	5,84	47,8	88,9	21,8
klasa O	4 124	3 900	4 043	3 823	5,76	42,9	91,6	7,3
klasa P	3 979	3 737	3 901	3 664	6,49	38,2	95,3	1,4
<b>S-P Razem</b>	<b>4 696</b>	<b>4 503</b>	<b>4 604</b>	<b>4 414</b>	<b>4,30</b>	<b>52,4</b>	<b>87,0</b>	<b>100,0</b>
<b>REGION ZACHODNI</b>								
klasa S	5 357	5 238	5 252	5 135	2,27	61,4	89,8	3,4
klasa E	5 009	4 899	4 911	4 803	2,25	57,0	86,6	32,4
klasa U	4 707	4 590	4 615	4 500	2,55	52,7	86,6	39,2
klasa R	4 465	4 326	4 378	4 241	3,23	47,9	87,7	18,8
klasa O	4 085	3 953	4 005	3 875	3,36	43,1	89,4	5,4
klasa P	3 888	3 826	3 812	3 751	1,62	38,5	97,0	0,9
<b>S-P Razem</b>	<b>4 739</b>	<b>4 618</b>	<b>4 646</b>	<b>4 527</b>	<b>2,63</b>	<b>52,8</b>	<b>87,1</b>	<b>100,0</b>

Uwaga: Daty podane w tabeli oznaczają ostatni dzień analizowanego tygodnia (poniedziałek - niedziela).

Wykorzystanie możliwe z dokładnym podaniem źródła

Rys. 1. Średnie krajowe ceny zakupu świń rzeźnych (mps) w zakładach mięsnych wg klasyfikacji EUROP.

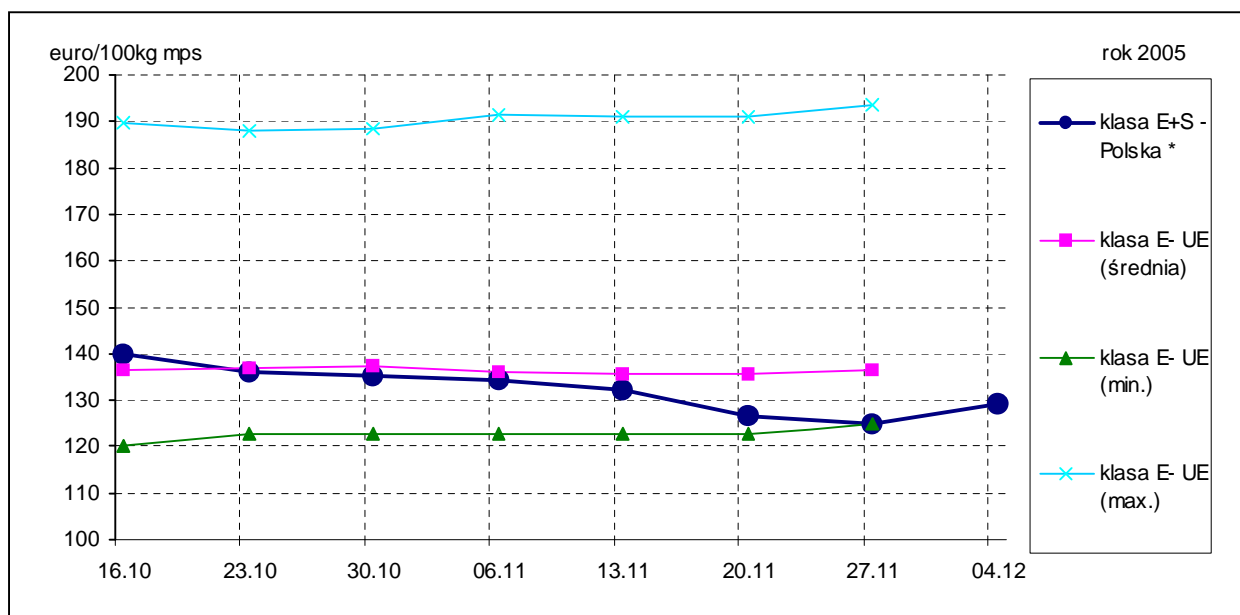


## 1.2. Ceny referencyjne w UE

Świnie rzeźne, klasa E [EURO/100 kg MPS]	2005-12-04	2005-11-27	2005-11-20	2005-11-13	2005-11-06	2005-10-30	2005-10-23	2005-10-16
klasa E+S - Polska *	129,10	124,81	126,48	131,99	134,16	135,13	136,22	139,84
klasa E- UE (średnia)		136,63	135,70	135,70	135,96	137,40	136,98	136,33
klasa E- UE (min.)		124,81	122,84	122,76	122,74	122,78	122,75	120,07
klasa E- UE (max.)		193,42	191,01	191,01	191,29	188,50	187,95	189,58

\* - wg kursu 1 EURO = 3,89762 PLN

Rys. 2. Ceny zakupu świń rzeźnych kl. E i S w Polsce na tle cen w pozostałych krajach UE.



Źródło: <http://www.europa.eu.int/comm/agriculture/markets/pig/porcs.xls>

Wszystkie ceny referencyjne wieprzowiny w poszczególnych krajach UE umieszczone są na końcu biuletynu.

### 1.3. Zbiorcze zestawienie dotyczące zmian skupu świń rzeźnych

Klasa półtuszy wieprzowych wg EUROP	Cena zakupu wg wagi żywej* [zł/kg]		ZMIANY TYGODNIOWE			
			Cena zakupu wg wż	Poziom skupu wg mpc *	Średnia masa tuszy	Struktura skupu
	2005-12-04	2005-11-27	[%]	[%]	[%]	[pkt. %]
<b>POLSKA</b>						
klasa S	3,86	3,79	2,04	-14,92	-0,35	-0,44
klasa E	3,72	3,64	2,19	-8,69	0,00	-1,27
klasa U	3,56	3,45	3,27	-3,69	-0,12	0,61
klasa R	3,39	3,25	4,42	-0,60	0,91	0,70
klasa O	3,13	3,00	4,55	1,35	1,12	0,33
klasa P	3,01	2,87	4,99	1,60	2,15	0,06
<b>S-P Razem</b>				<b>-4,94</b>	<b>0,23</b>	<b>-</b>
<b>REGION PÓLNOCNY</b>						
klasa S	3,75	3,73	0,37	-22,38	-1,55	-1,04
klasa E	3,64	3,65	-0,11	-12,82	0,36	-3,67
klasa U	3,53	3,48	1,66	9,67	0,24	4,68
klasa R	3,28	3,19	3,03	-4,96	1,86	-0,37
klasa O	3,13	3,01	4,24	5,96	2,92	0,40
klasa P	3,03	2,84	6,60	-2,43	2,25	-0,01
<b>S-P Razem</b>				<b>-3,61</b>	<b>0,60</b>	<b>-</b>
<b>REGION ŚRODKOWO-WSCHODNI</b>						
klasa S	3,94	3,82	3,29	-6,24	0,00	-0,31
klasa E	3,89	3,74	3,84	-6,93	-0,35	-2,34
klasa U	3,69	3,52	4,75	-2,41	-0,12	-0,78
klasa R	3,49	3,31	5,70	12,50	1,12	2,06
klasa O	3,17	3,01	5,21	16,38	2,04	0,86
klasa P	2,99	2,82	5,91	55,48	1,76	0,52
<b>S-P Razem</b>				<b>0,40</b>	<b>0,35</b>	<b>-</b>
<b>REGION POŁUDNIOWO WSCHODNI</b>						
klasa S	3,74	3,67	1,92	-19,37	-2,29	-0,33
klasa E	3,65	3,53	3,38	-10,60	-0,81	-0,30
klasa U	3,55	3,38	4,97	-14,42	-0,69	-1,99
klasa R	3,41	3,22	5,84	0,03	0,57	1,86
klasa O	3,13	2,96	5,76	1,02	0,44	0,70
klasa P	3,05	2,86	6,49	-3,80	0,53	0,07
<b>S-P Razem</b>				<b>-9,27</b>	<b>-0,34</b>	<b>-</b>
<b>REGION ZACHODNI</b>						
klasa S	3,98	3,89	2,27	-10,87	1,13	-0,20
klasa E	3,72	3,64	2,25	-5,39	0,23	0,34
klasa U	3,52	3,44	2,55	-6,00	0,23	0,14
klasa R	3,37	3,26	3,23	-5,85	0,34	0,09
klasa O	3,10	3,00	3,36	-10,26	0,00	-0,22
klasa P	2,98	2,93	1,62	-16,08	4,53	-0,15
<b>S-P Razem</b>				<b>-6,31</b>	<b>0,23</b>	<b>-</b>

Uwaga: Daty podane w tabeli oznaczają ostatni dzień analizowanego tygodnia (poniedziałek – niedziela)

\* Cena wg wagi żywej przeliczona z ceny dla mpc trzody chlewnej skupionej i rozliczonej z dostawcą wg klasyfikacji EUROP.

**Wskaźnik przeliczania cen uzyskanych za tusze wg klasyfikacji EUROP na ceny za masę żywą netto.**

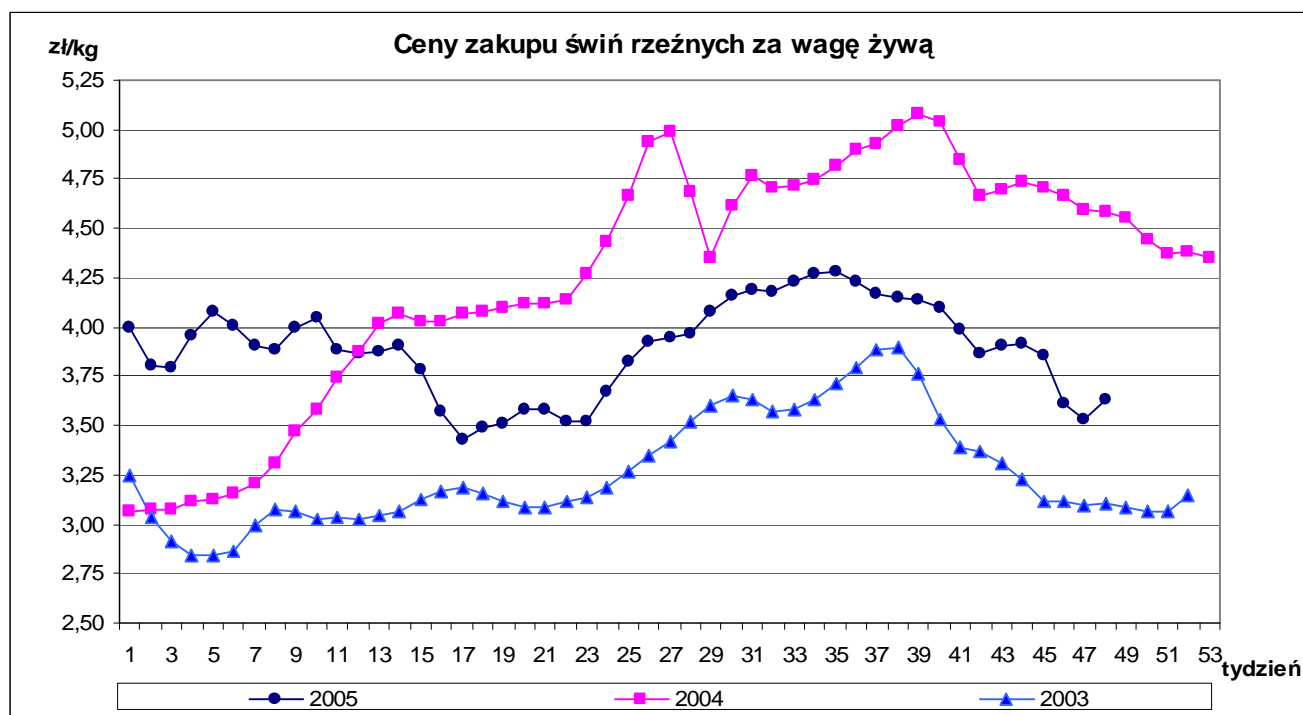
Klasa tusz	Wskaźnik wydajności rzeźnej	Wskaźnik przeliczeniowy na masę żywą
S	75,7	1,32
E	75,7	1,32
U	76,3	1,31
R	76,9	1,30
O	77,5	1,29
P	78,1	1,28

### 1.4. Ceny zakupu świn rzeźnych wg wagi żywej

Tab. 2 Średnie ceny netto skupu świn rzeźnych za wagę żywą – obliczane na podstawie cen za żywca wg masy poubojowej cieplej (MPC) przy użyciu współczynnika wydajności rzeźnej podawanego przez GUS (0,78).

CENA [zł/kg]		
MAKROREGIONY	2005-12-04	2005-11-27
POLSKA	3,64	3,54
REGION PÓLNOCNY	3,59	3,56
REGION ŚRODKOWO-WSCHODNI	3,76	3,61
REGION POŁUDNIOWO WSCHODNI	3,59	3,44
REGION ZACHODNI	3,62	3,53

Uwaga: Dаты podane w tabeli oznaczają ostatni dzień analizowanego tygodnia (poniedziałek - niedziela).



#### **A. Makroregiony skupu świn rzeźnych wg EUROP i sprzedaży mięsa wieprzowego w tuszach.**

Makroregion Północny: województwa - kujawsko-pomorskie, pomorskie, warmińsko-mazurskie.

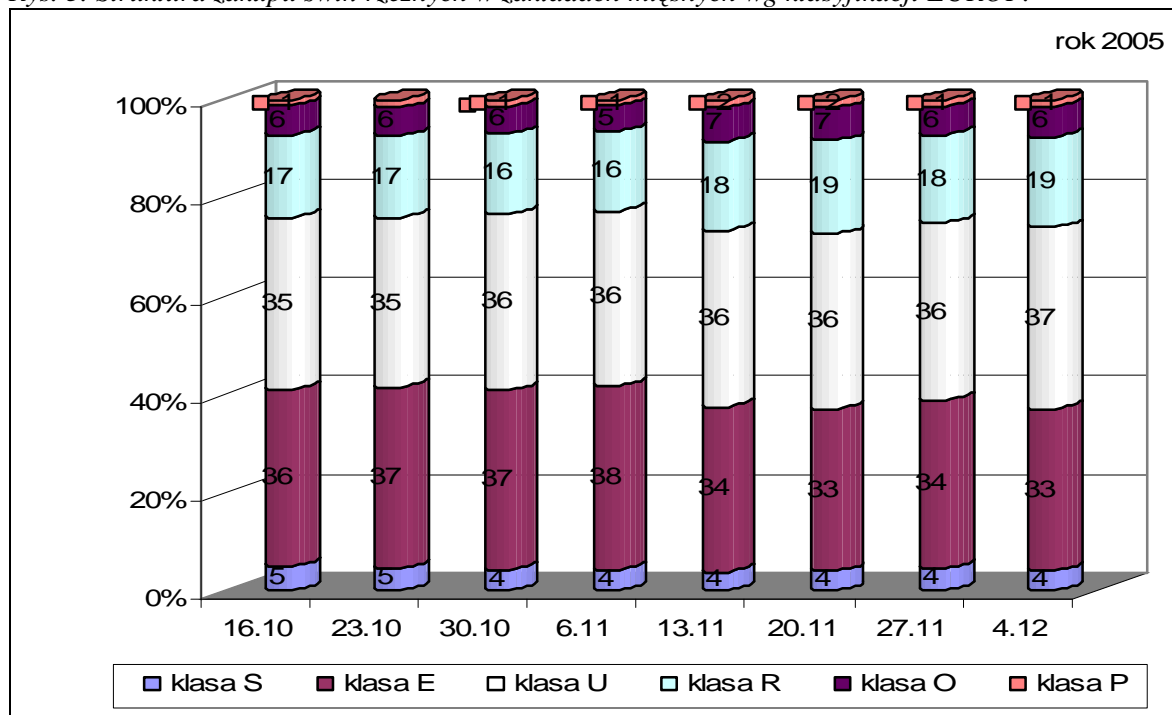
Makroregion Środkowo-wschodni: województwa - łódzkie, mazowieckie, podlaskie.

Makroregion Południowo-wschodni: województwa - lubelskie, małopolskie, podkarpackie, śląskie, świętokrzyskie.

Makroregion Zachodni: województwa - dolnośląskie, lubuskie, opolskie, wielkopolskie, zachodnio-pomorskie

## 1.5. Struktura zakupu świń rzeźnych w Polsce

Rys. 3. Struktura zakupu świń rzeźnych w zakładach mięsnych wg klasyfikacji EUROP.



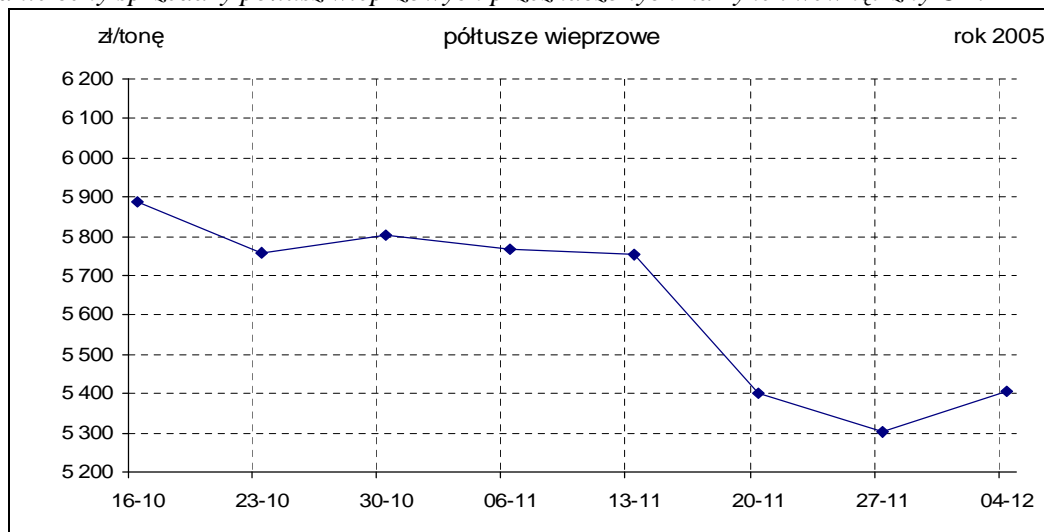
## 2. Sprzedaż wieprzowiny

### 2.1. Ceny sprzedaży półtuszy wieprzowych w Polsce i makroregionach

Tab. 3 Średnie ceny sprzedaży półtuszy wieprzowych przeznaczonych na rynek wewnętrzny UE.

MAKROREGIONY	CENA [zł/t]		Tygodniowa zmiana ceny [%]
	2005-12-04	2005-11-27	
<b>PÓLTUSZE WIEPRZOWE</b>			
<b>POLSKA</b>	5 404,7	5 300,6	2,0
Południowo-wschodni	5 353,2	5 286,4	1,3
Północny	5 554,1	5 264,6	5,5
Środkowo-wschodni	5 431,1	5 351,8	1,5
Zachodni	5 374,4	5 283,4	1,7

Rys. 4. Średnie ceny sprzedaży półtuszy wieprzowych przeznaczonych na rynek wewnętrzny UE.



Wykorzystanie możliwe z dokładnym podaniem źródła

## 2.2. Ceny sprzedaży elementów i przetworów z wieprzowiny w Polsce i makroregionach

Tab. 4 Średnie ceny sprzedaży elementów i przetworów wieprzowych w zakładach mięsnych (kraj +UE).

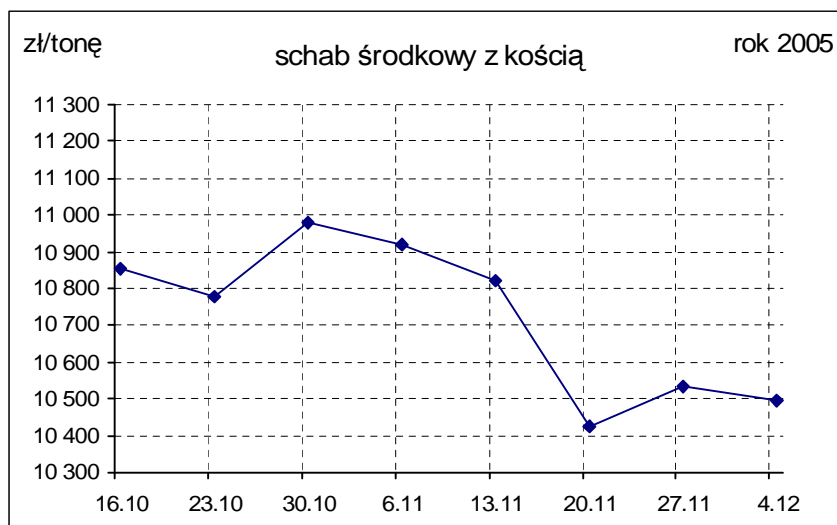
<b>CENY SPRZEDAŻY</b>			
<b>TOWAR</b>	<b>CENA [zł/t]</b>		<b>Zmiana ceny [%]</b>
	<b>2005-12-04</b>	<b>2005-11-27</b>	
<b>1</b>	<b>2</b>	<b>3</b>	<b>4</b>
<b>POLSKA</b>			
schab środkowy z kością	10 493,63	10 533,49	-0,38
szynka gotowana	15 095,64	15 142,75	-0,31
kiełbasa toruńska	7 810,55	8 036,08	-2,81
<b>PÓLNOCNO-ZACHODNI</b>			
schab środkowy z kością	10 363,52	10 220,80	1,40
szynka gotowana	12 602,58	12 469,05	1,07
kiełbasa toruńska	*	*	*
<b>PÓLNOCNO-WSCHODNI</b>			
schab środkowy z kością	9 928,20	10 348,47	-4,06
szynka gotowana	16 864,41	16 927,57	-0,37
kiełbasa toruńska	7 754,25	7 810,39	-0,72
<b>WIELKOPOLSKI</b>			
schab środkowy z kością	10 471,82	10 469,74	0,02
szynka gotowana	16 301,13	16 100,26	1,25
kiełbasa toruńska	*	*	*
<b>KUJAWSKI</b>			
schab środkowy z kością	10 631,24	10 504,58	1,21
szynka gotowana	13 692,24	13 734,68	-0,31
kiełbasa toruńska	7 854,10	7 789,12	0,83
<b>MAZOWIECKO-ŁÓDZKI</b>			
schab środkowy z kością	11 125,02	10 972,03	1,39
szynka gotowana	14 816,95	15 228,62	-2,70
kiełbasa toruńska	*	*	*
<b>POŁUDNIOWO-ZACHODNI</b>			
schab środkowy z kością	10 436,92	10 428,41	0,08
szynka gotowana	14 706,88	14 722,25	-0,10
kiełbasa toruńska	8 309,47	8 336,56	-0,32
<b>POŁUDNIOWO-ŚRODKOWY</b>			
schab środkowy z kością	10 502,41	10 941,25	-4,01
szynka gotowana	14 816,51	14 848,94	-0,22
kiełbasa toruńska	8 104,79	8 442,30	-4,00
<b>WSCHODNI-DOLNY</b>			
schab środkowy z kością	11 196,94	11 130,28	0,60
szynka gotowana	13 212,38	13 195,90	0,12
kiełbasa toruńska	8 710,50	8 754,07	-0,50

**Uwaga:** Daty podane w tabeli oznaczają ostatni dzień analizowanego tygodnia (poniedziałek - niedziela).

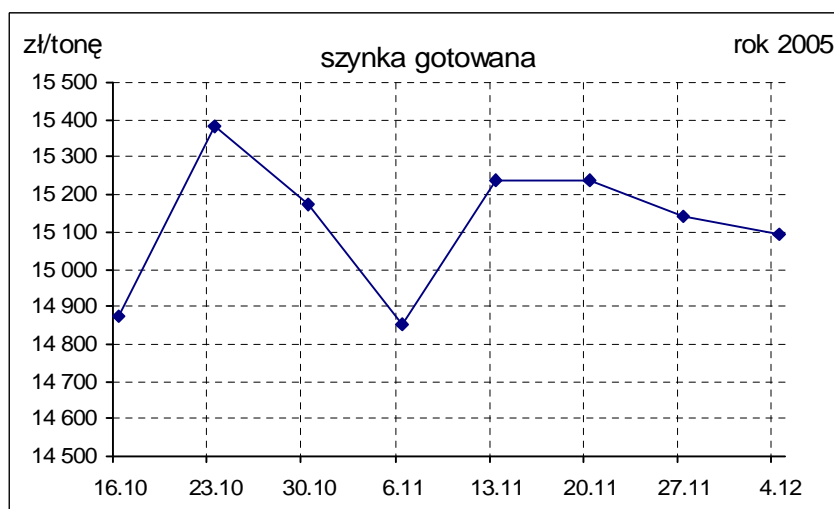
- w związku z ustawowym obowiązkiem nieidentyfikowalności dostawców danych rynkowych nie jest możliwe prezentowanie danych dla regionu.



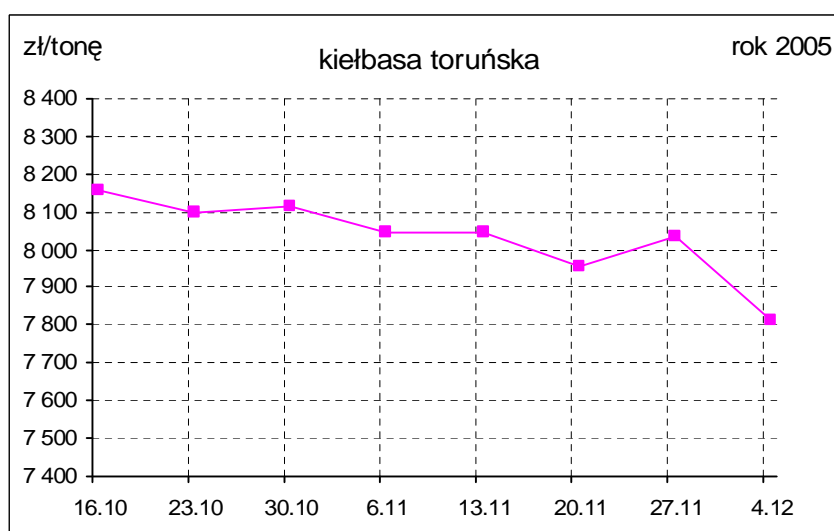
Rys. 5. Średnie ceny sprzedaży schabu środkowego z kością przeznaczonego na rynek wewnętrzny UE.



Rys. 6. Średnie ceny sprzedaży szynki gotowanej przeznaczonej na rynek wewnętrzny UE.



Rys.7. Średnie ceny sprzedaży kielbasy toruńskiej przeznaczonej na rynek wewnętrzny UE.



**B. Makroregion sprzedaży mięsa w elementach oraz przetworów mięsnych z rynku wieprzowiny.**  
Makroregion Północno-zachodni: województwa: - pomorskie, zachodnio-pomorskie.  
Makroregion Północno-wschodni: województwa - podlaskie, warmińsko-mazurskie.  
Makroregion Wielkopolski: województwo - wielkopolskie.  
Makroregion Kujawski: województwo - kujawsko-pomorskie.  
Makroregion Mazowiecko-lódzki: województwa - łódzkie, mazowieckie.  
Makroregion Południowo-zachodni: województwa - dolnośląskie, lubuskie, opolskie.  
Makroregion Południowo-środkowy: województwa - małopolskie, śląskie, świętokrzyskie.  
Makroregion Wschodni dolny: województwa - lubelskie, podkarpackie.

### 2.3. Ceny wieprzowiny na giełdach towarowych w Polsce

Tab. 5 Ceny transakcyjne mięsa wieprzowego i tłuszczu zwierzęcych na giełdach rolno-towarowych.

Towar	Parametry jakościowe	Data	Giełda	Cena (zł/t)	Ilość (t)	Lokalizacja	Pochodzenie
<b>RYNEK WIEPRZOWINY</b>							
Półtusze wieprzowe	pełne, chłodzone, kl. E	2005-11-28	Rol-Petrol-Lódź	5 300,00	10,0	z dostawą	kraj
Półtusze wieprzowe	pełne, chłodzone, kl. U	2005-11-28	Rol-Petrol-Lódź	5 100,00	10,0	z dostawą	kraj
Półtusze wieprzowe	pełne, chłodzone, kl. E	2005-12-01	Rol-Petrol-Lódź	5 500,00	5,0	z dostawą	kraj
Mięso wieprzowe - drobne	kl. II, 50% mięsa	2005-12-01	Rol-Petrol-Lódź	3 400,00	10,0	z dostawą	kraj

#### **Objaśnienia:**

\*- średnia ważona, lc. - loco, mag. - magazyn sprzedającego, gr. - granica, wag. - wagon, imp. - import, skl. cel. - skład celny, b/s - bez skóry, z/s - ze skórą, z/ż - z żeberkami, b/k - bez kości, z/k - z kością, z/g - z golonką, b/gł. - bez głowy, z/gł. - z głową, w/c - wąskie cięcie, 4D - szynka wysokiej jakości b/k i b/s, tł. - tłuszcz, b/b - bez biodrówki.

#### **Współpracujemy z następującymi giełdami towarowymi:**

Giełda Paliwowo-Rolna „Rol-Petrol” w Łodzi („Rol-Petrol”-Łódź) tel. (042) 636-87-38, 636-60-94  
Warszawska Giełda Towarowa S.A. (WGT-Warszawa) tel. (022) 661-75-18.

### 2.4. Ceny prosiąt na targowiskach

Tab. 6 Średnie tygodniowe krajowe ceny prosiąt uzyskane w transakcjach targowiskowych.

Prosięta ok. 20kg	Kategoria ceny	Tydzień 48/2005	Tydzień 47/2005	Zmiana tygodniowa w %
	min. w zł/szt.	90,00	80,00	12,5
	max. w zł/szt.	170,00	170,00	0,0
	średnia w zł/szt.	119,98	119,15	0,70
	szacunkowa podaż	12 016	11 663	3,0
	szacunkowa sprzedaż	9 213	8 962	2,8
	* wsk_war_atmosf.	2,22	2,21	0,5

\*Wsk\_war\_atmosf. - wskaźnik warunków atmosferycznych, który zawiera się między liczbą 1 a 3.

Charakteryzuje warunki atmosferyczne występujące na targowiskach w dniu prowadzenia badań.

1 - złe – znacznie utrudniające przebieg handlu targowiskowego,

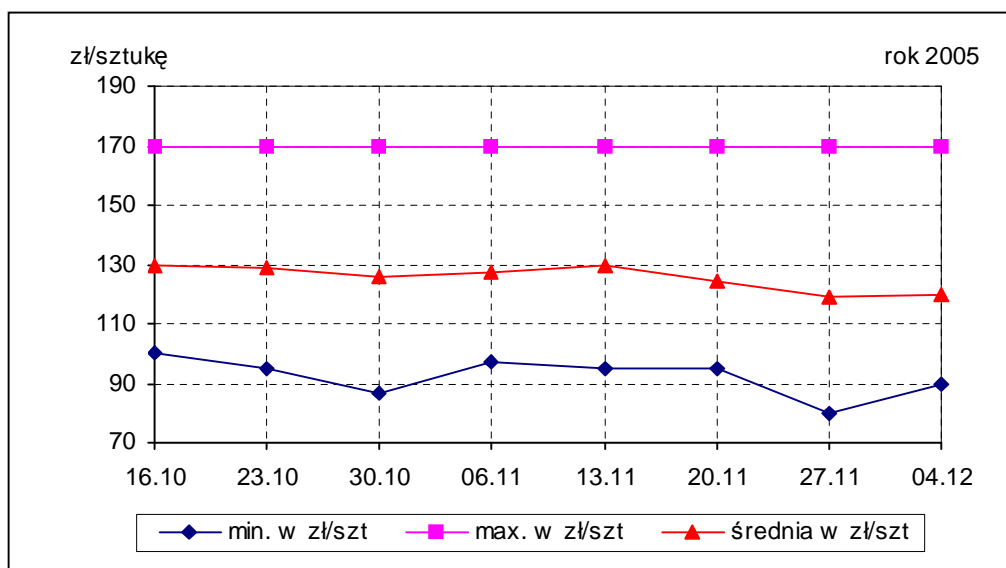
2 - umiarkowane – mające niewielki wpływ na przebieg handlu targowiskowego,

3 - dobre – nie mające wpływu na przebieg handlu targowiskowego.

Tab. 7 Średnie miesięczne krajowe ceny prosiąt uzyskane w transakcjach targowiskowych.

	Kategoria ceny	Okres		Zmiana miesięczna w %	Zmiana roczna w %
		31.10.2005-27.11.2005	03.10.2005-30.10.2005		
Prosięta ok. 20 kg w zł/szt.	min. w zł/szt	80,00	86,25	-7,2	-23,8
	max. w zł/szt	170,00	190,00	-10,5	-15,0
	średnia w zł/szt	124,80	129,08	-3,3	-15,2
	Szacunkowa podaż	45 882	53 637	-14,5	16,8
	Szacunkowa sprzedaż	35 957	42 084	-14,6	9,6
	Wsk_war_atmosf.	2,46	2,73	-9,9	10,3

Rys.8. Średnie ceny prosiąt uzyskane w transakcjach targowiskowych.



Tab. 7 Średnie ceny prosiąt uzyskane w transakcjach targowiskowych wg województw

Tab. 8 Średnie ceny prosiąt uzyskane w transakcjach targowiskowych na poszczególnych targowiskach

**UWAGA: Tablice nr: 7 i 8 umieszczone są w wydaniu EXCEL-owskim biuletynu.**

#### Metodyka badań

Notowania cen prosiąt realizowane są na reprezentatywnych targowiskach w każdym województwie.

Pod pojęciem targowisko rozumiany jest zorganizowany rynek lokalny, którego dominującymi uczestnikami są okoliczni producenci rolni.

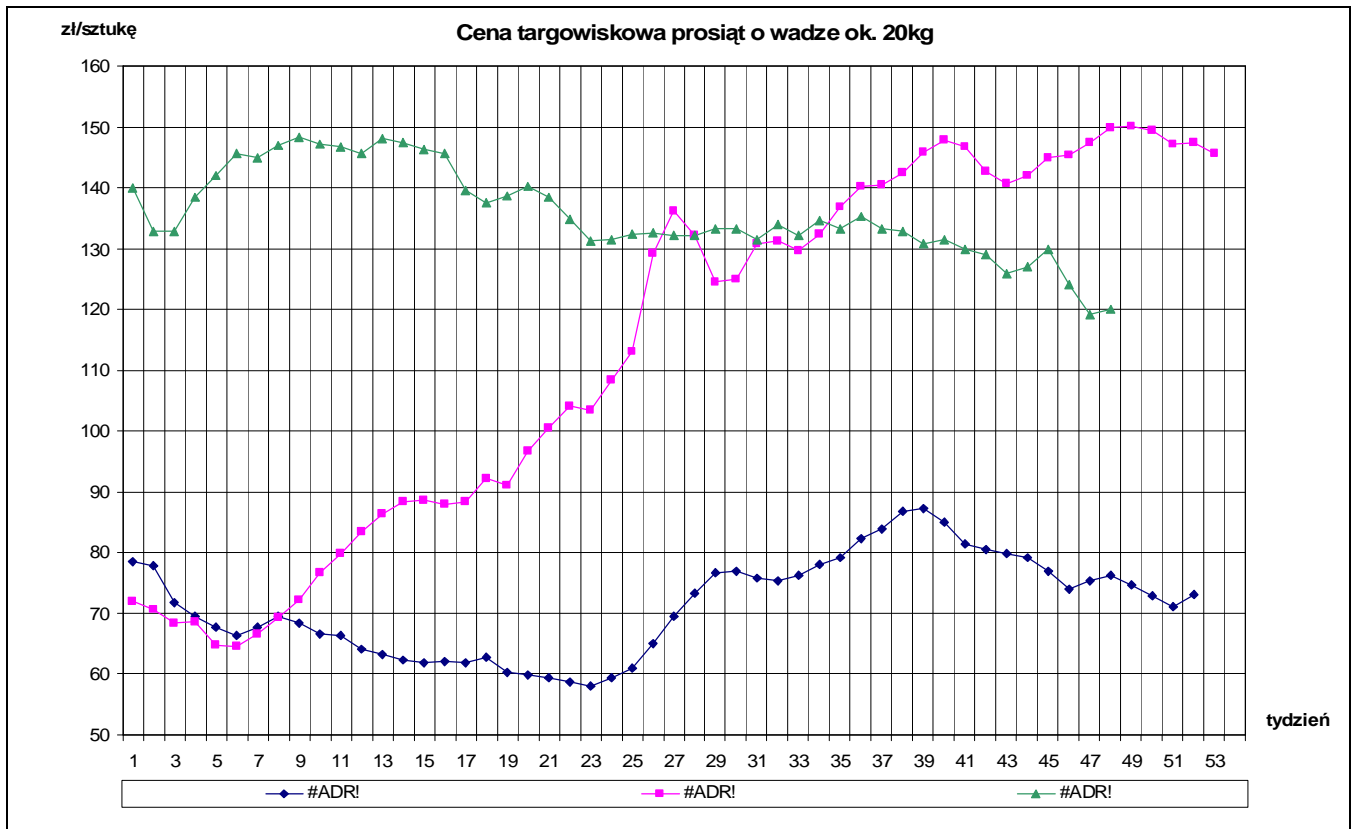
Prezentowane ceny są cenami średnimi arytmetycznymi dotyczące największej liczby zawartych transakcji na badanym targowisku. Zestawienie cen dotyczy ostatniego tygodnia, natomiast na poszczególnych targowiskach badania cen dokonywane są raz w tygodniu (w zwyczajowo przyjęty dzień targowy lub w jeden z kilku dni targowych). Obroty na tych rynkach mają charakter lokalny.

W przypadku prosiąt jednostką transakcyjną jest sztuka. Monitorowane są wszystkie prosięta o wadze ok. 20 kg, które nie zdyskwalifikowało się ze względu na stan zdrowotny.

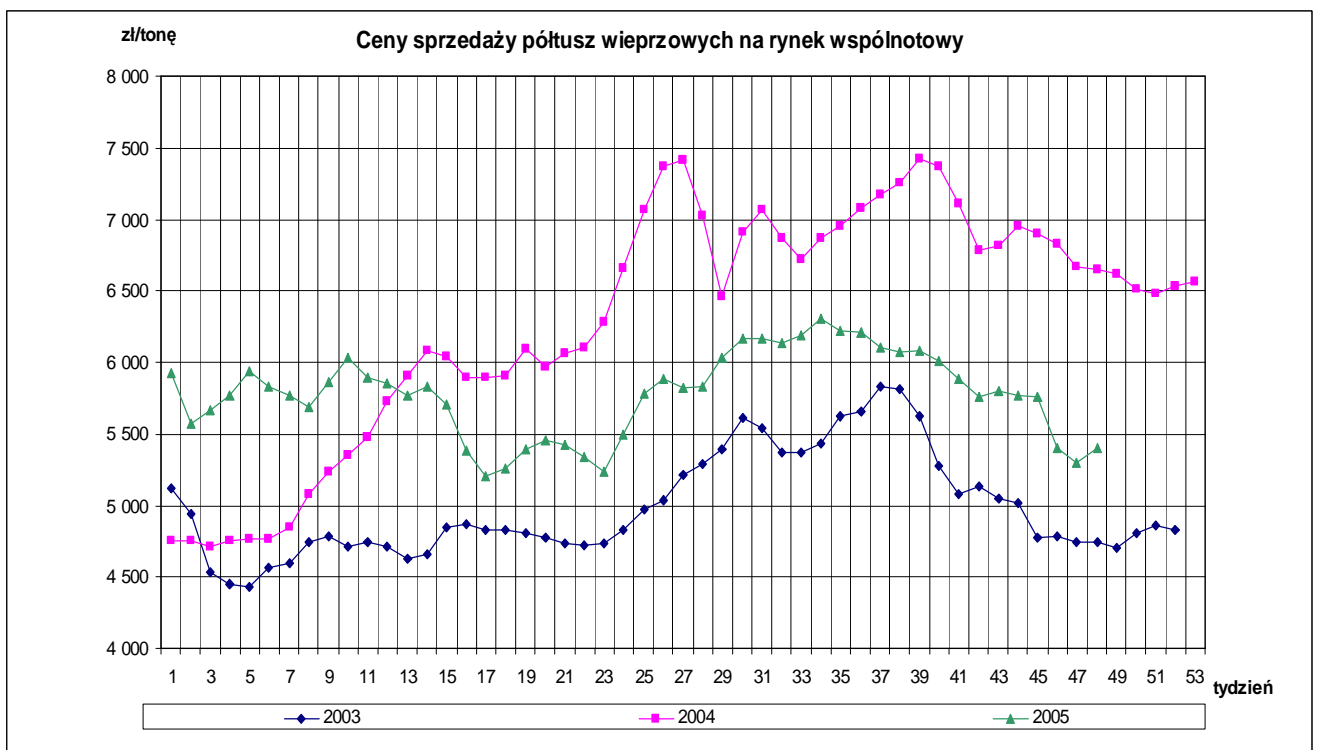
**Notowań cen dokonują pracownicy Ośrodków Doradztwa Rolniczego.**

### 3. Graficzne prezentacje cen zakupu i sprzedaży na rynku wieprzowiny

Graficzna prezentacja cen targowiskowych prosiąt w roku 2005 w porównaniu z 2004 i 2003 rokiem

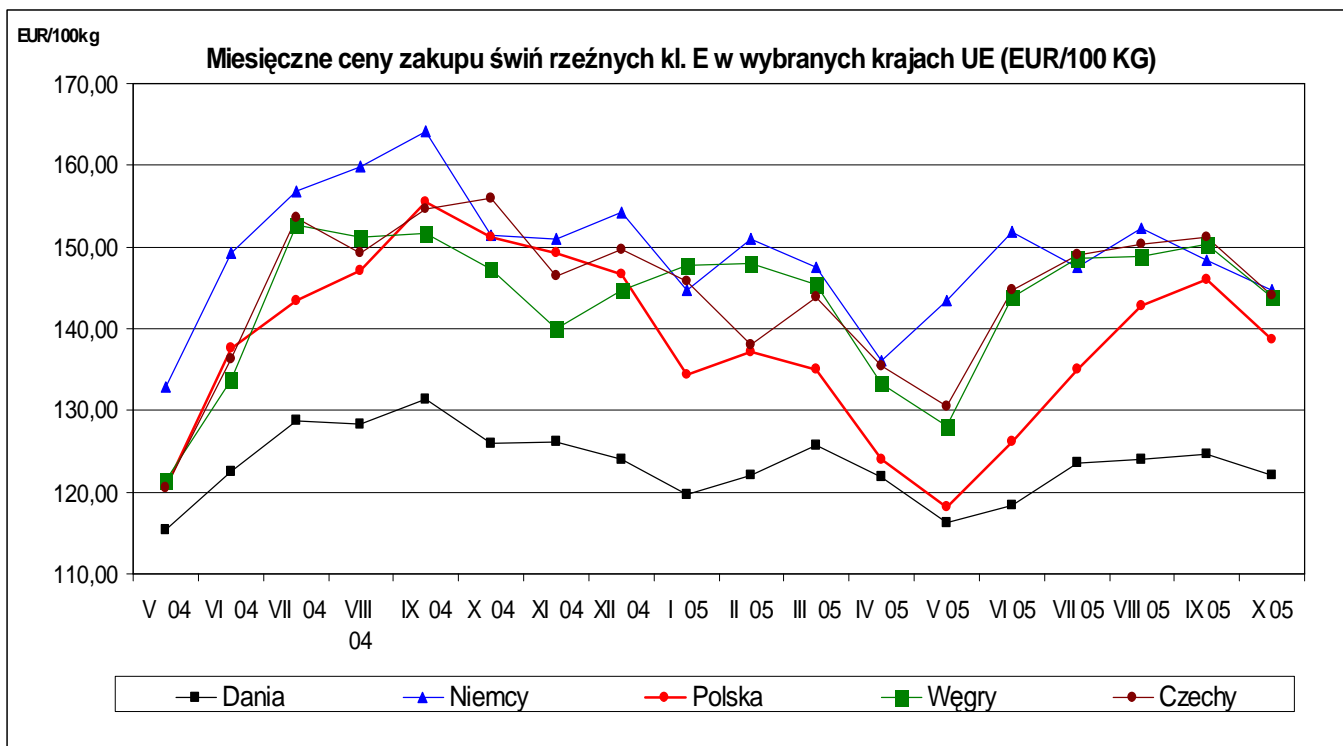


Graficzna prezentacja cen półtuszy wieprzowych w roku 2005 w porównaniu z 2004 i 2003 rokiem

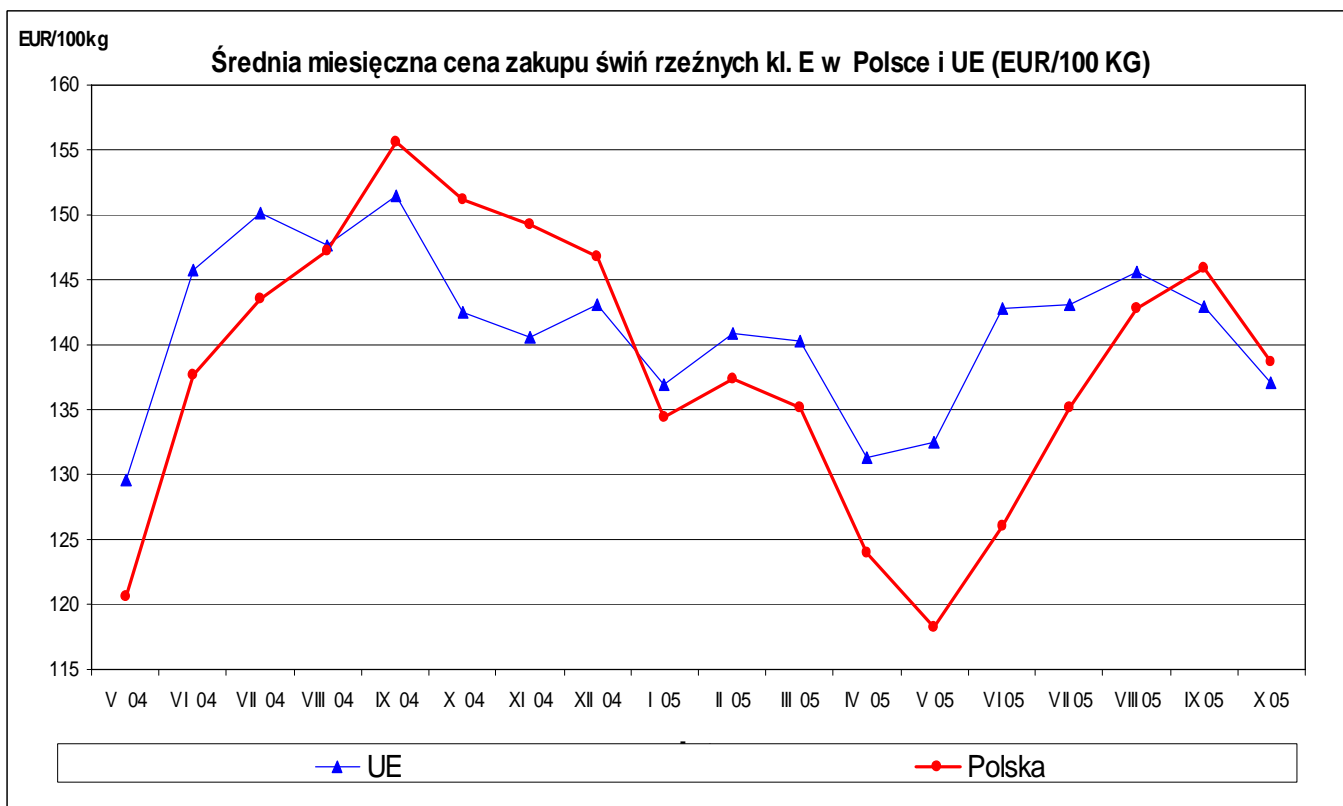


Wykorzystanie możliwe z dokładnym podaniem źródła

**Graficzna prezentacja miesięcznych cen referencyjnych wieprzowiny od akcesji Polski z UE w wybranych krajach członkowskich**

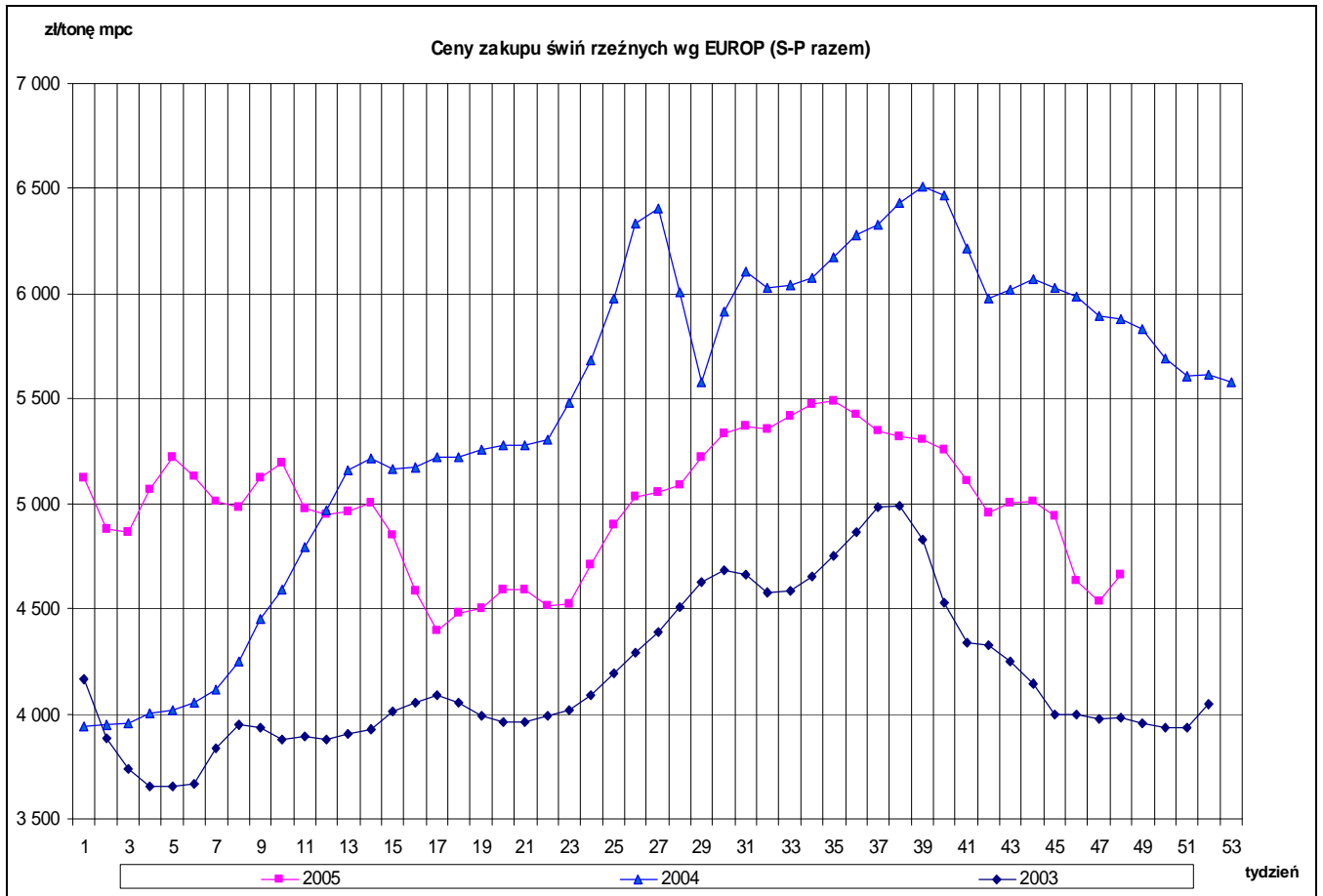


**Graficzna prezentacja miesięcznych cen referencyjnych wieprzowiny w Polsce i UE od akcesji**

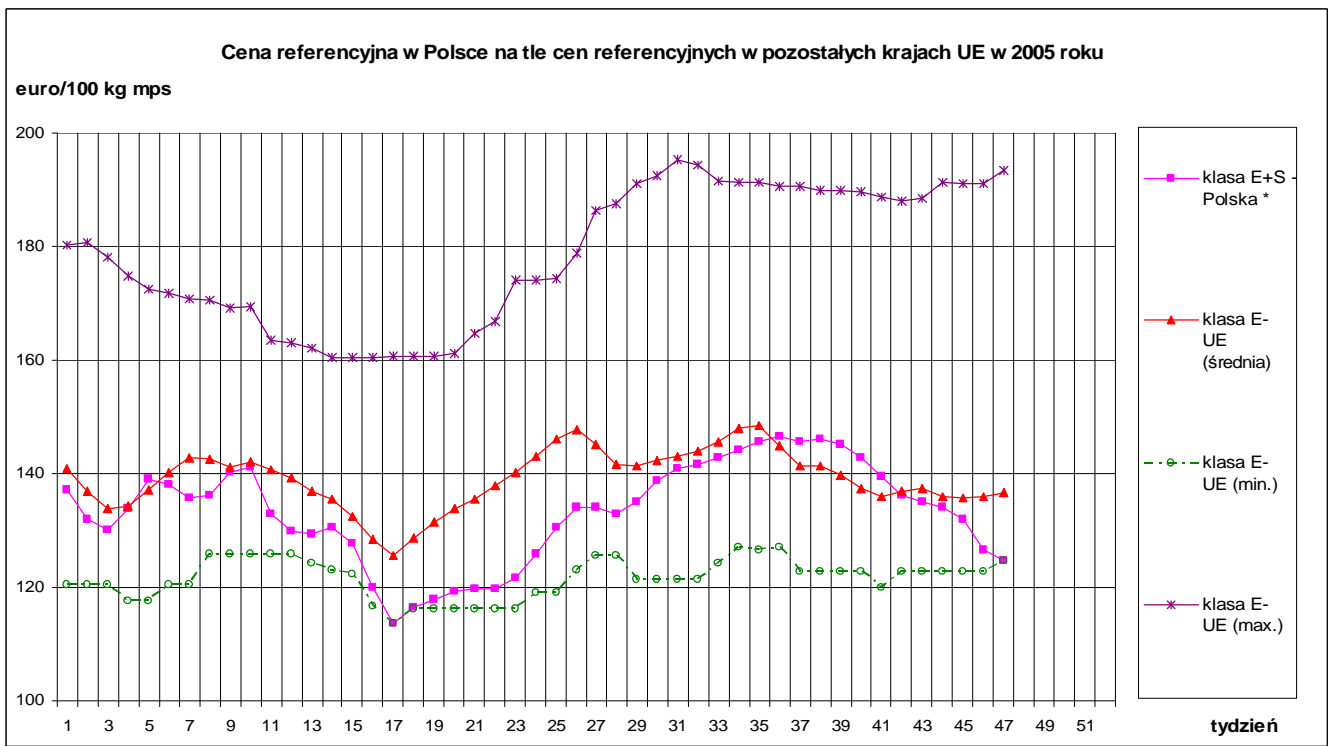


Wykorzystanie możliwe z dokładnym podaniem źródła

**Graficzna prezentacja cen zakupu świń rzeźnych w roku 2005 w porównaniu z 2004 i 2003 rokiem**



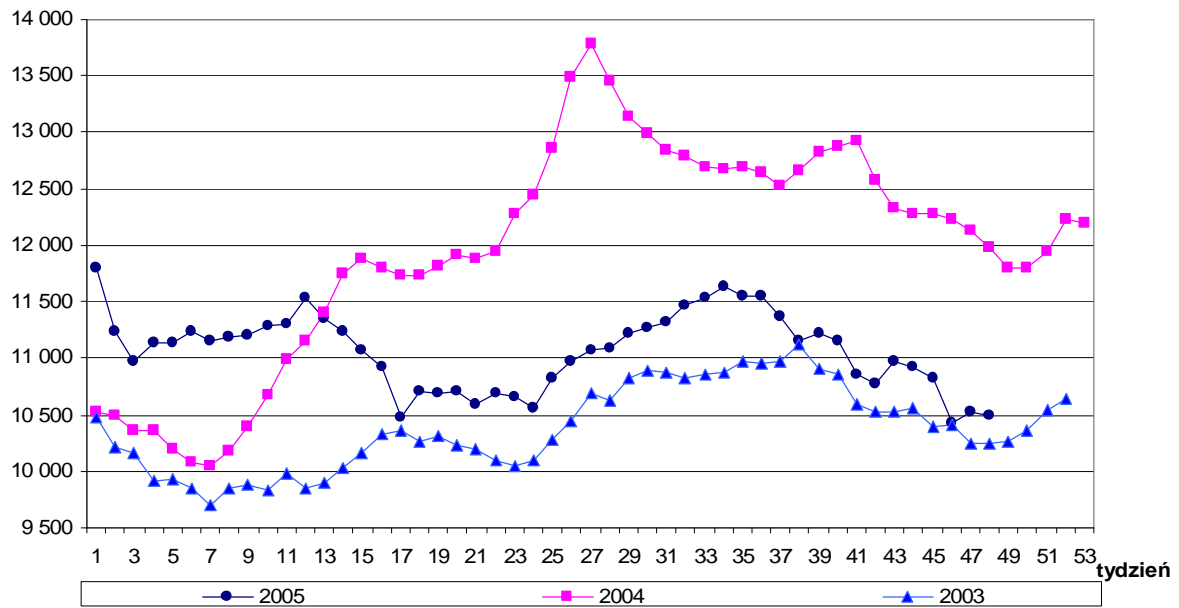
**Graficzna prezentacja cen zakupu trzody chlewnej klasy E i S w Polsce w 2004 roku na tle pozostałych krajów UE**



Wykorzystanie możliwe z dokładnym podaniem źródła

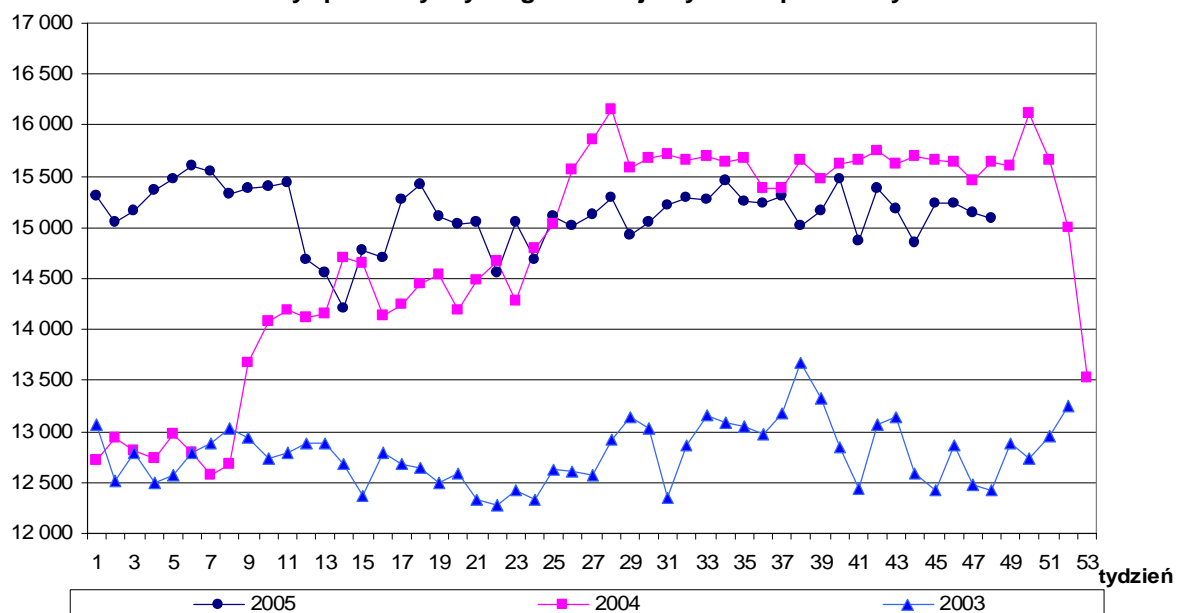
zł/tonę

### Ceny sprzedaży schabu - rynek wspólnotowy



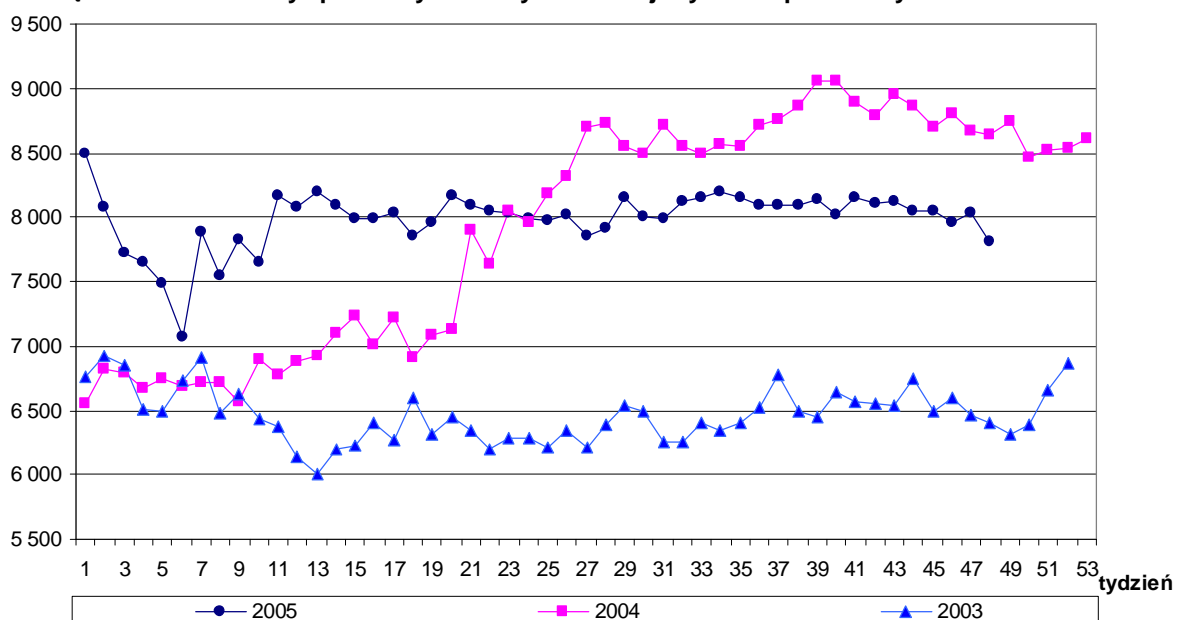
zł/tonę

### Ceny sprzedaży szynki gotowanej - rynek wspólnotowy



zł/tonę

### Ceny sprzedaży kielbasy toruńskiej - rynek wspólnotowy



Wykorzystanie możliwe z dokładnym podaniem źródła

#### 4. Analizy cenowe

Zestawienie cen rynkowych zakupu tuczników ubitych w listopadzie i październiku 2005 r.

SKUP								
Klasa półtuszy wieprzowych wg EUROP	CENA [zł/t]				Zmiana ceny [%]	% mięsa w tuszy	Średnia masa tuszy [kg/szt.]	Struktura skupu
	[MS]		[MPC]					
	31.10.2005-27.11.2005	03.10.2005-30.10.2005	31.10.2005-27.11.2005	03.10.2005-30.10.2005				
<b>POLSKA</b>								
klasa S	5290	5571	5186	5 462	-5,05	61,5	86,1	4,1
klasa E	5125	5412	5025	5 306	-5,31	57,2	85,2	34,4
klasa U	4846	5164	4751	5 062	-6,15	52,7	85,9	35,9
klasa R	4584	4914	4494	4 818	-6,71	47,8	87,5	17,9
klasa O	4216	4532	4133	4 444	-6,99	43,0	89,4	6,2
klasa P	4102	4381	4021	4 295	-6,38	38,1	92,5	1,4
<b>S-P Razem</b>	<b>4860</b>	<b>5184</b>	<b>4764</b>	<b>5 082</b>	<b>-6,25</b>	<b>52,9</b>	<b>86,3</b>	<b>100,0</b>
<b>REGION PÓLNOCNY</b>								
klasa S	5257	5572	5154	5 463	-5,65	61,9	82,7	5,8
klasa E	5140	5430	5039	5 323	-5,33	57,3	82,7	40,9
klasa U	4870	5175	4774	5 074	-5,90	52,8	84,3	31,5
klasa R	4501	4838	4412	4 743	-6,98	47,8	86,4	14,0
klasa O	4224	4520	4141	4 431	-6,55	42,7	89,7	6,1
klasa P	4080	4337	4000	4 252	-5,92	38,0	92,4	1,7
<b>S-P Razem</b>	<b>4891</b>	<b>5217</b>	<b>4795</b>	<b>5 115</b>	<b>-6,26</b>	<b>53,6</b>	<b>84,3</b>	<b>100,0</b>
<b>REGION ŚRODKOWO-WSCHODNI</b>								
klasa S	5 298	5 641	5 194	5 531	-6,08	61,3	86,1	4,4
klasa E	5 266	5 580	5 162	5 470	-5,63	57,2	85,9	33,4
klasa U	4 996	5 339	4 898	5 234	-6,42	52,7	86,4	34,4
klasa R	4 720	5 082	4 628	4 982	-7,12	47,8	88,2	19,5
klasa O	4 260	4 614	4 176	4 523	-7,67	43,0	88,7	7,0
klasa P	4 000	4 373	3 921	4 287	-8,53	38,0	91,5	1,3
<b>S-P Razem</b>	<b>4 977</b>	<b>5 321</b>	<b>4 879</b>	<b>5 216</b>	<b>-6,46</b>	<b>52,7</b>	<b>86,8</b>	<b>100,0</b>
<b>REGION POŁUDNIOWO WSCHODNI</b>								
klasa S	5 166	5 552	5 065	5 443	-6,94	61,2	86,6	3,4
klasa E	5 044	5 388	4 945	5 283	-6,39	57,2	85,8	32,8
klasa U	4 814	5 168	4 720	5 067	-6,85	52,6	86,4	36,9
klasa R	4 586	4 947	4 496	4 850	-7,30	47,8	88,0	19,7
klasa O	4 170	4 555	4 088	4 466	-8,47	43,0	90,8	6,1
klasa P	3 994	4 355	3 916	4 269	-8,27	38,3	94,1	1,2
<b>S-P Razem</b>	<b>4 804</b>	<b>5 154</b>	<b>4 709</b>	<b>5 053</b>	<b>-6,80</b>	<b>52,7</b>	<b>86,9</b>	<b>100,0</b>
<b>REGION ZACHODNI</b>								
klasa S	5 383	5 536	5 278	5 427	-2,75	61,4	89,6	3,3
klasa E	5 073	5 318	4 974	5 214	-4,61	57,0	86,5	31,7
klasa U	4 775	5 062	4 681	4 962	-5,66	52,7	86,3	39,1
klasa R	4 544	4 816	4 455	4 722	-5,66	47,8	87,4	18,7
klasa O	4 206	4 460	4 123	4 372	-5,70	43,1	89,0	5,9
klasa P	4 121	4 431	4 041	4 344	-6,98	38,1	92,3	1,4
<b>S-P Razem</b>	<b>4 803</b>	<b>5 097</b>	<b>4 709</b>	<b>4 997</b>	<b>-5,75</b>	<b>52,7</b>	<b>86,9</b>	<b>100,0</b>

#### Średnie ceny netto skupu świń rzeźnych za wagę żywą

CENA [zł/kg]		
MAKROREGIONY	31.10.2005-27.11.2005	03.10.2005-30.10.2005
POLSKA	3,72	3,96
REGION PÓLNOCNY	3,74	3,99
REGION ŚRODKOWO-WSCHODNI	3,81	4,07
REGION POŁUDNIOWO WSCHODNI	3,67	3,94
REGION ZACHODNI	3,67	3,90

Wykorzystanie możliwe z dokładnym podaniem źródła



Zbiornicze zestawienie dotyczĄce zmian w zakupie tuczników w listopadzie i paŹdzierniku 2005 r.

SKUP - ZMIANY MIESIĘCZNE						
Klasa półtuszy wieprzowych wg EUROP	Cena skupu wg wagi żywej [zł/kg]		Cena skupu [%]	Poziom skupu [%]	Średnia masa tuszy [%]	Struktura skupu [pkt. %]
	31.10.2005-27.11.2005	03.10.2005-30.10.2005				
<b>POLSKA</b>						
klasa S	3,93	4,14	-5,05	-3,71	1,29	-0,51
klasa E	3,81	4,02	-5,31	1,42	1,31	-2,32
klasa U	3,63	3,86	-6,15	10,92	1,78	0,70
klasa R	3,46	3,71	-6,71	18,93	1,98	1,50
klasa O	3,20	3,44	-6,99	18,67	1,94	0,51
klasa P	3,14	3,36	-6,38	20,33	2,66	0,13
<b>S-P Razem</b>				<b>8,70</b>	<b>1,77</b>	<b>-</b>
<b>REGION PÓLNOOCNY</b>						
klasa S	3,90	4,14	-5,65	-10,47	1,47	-0,80
klasa E	3,82	4,03	-5,33	-3,40	0,98	-1,96
klasa U	3,64	3,87	-5,90	1,59	2,18	-0,27
klasa R	3,39	3,65	-6,98	19,25	2,01	1,98
klasa O	3,21	3,44	-6,55	14,76	1,82	0,67
klasa P	3,12	3,32	-5,92	28,37	0,76	0,37
<b>S-P Razem</b>				<b>2,02</b>	<b>1,69</b>	<b>-</b>
<b>REGION ŚRODKOWO-WSCHODNI</b>						
klasa S	3,94	4,19	-6,08	4,18	2,62	-0,18
klasa E	3,91	4,14	-5,63	5,80	2,02	-0,61
klasa U	3,74	4,00	-6,42	8,30	2,25	0,10
klasa R	3,56	3,83	-7,12	10,75	2,32	0,47
klasa O	3,24	3,51	-7,67	10,06	2,54	0,11
klasa P	3,06	3,35	-8,53	18,98	4,33	0,10
<b>S-P Razem</b>	<b>3,71</b>	<b>3,97</b>	<b>-6,46</b>	<b>8,01</b>	<b>2,24</b>	<b>-</b>
<b>REGION POŁUDNIOWO WSCHODNI</b>						
klasa S	3,84	4,12	-6,94	37,77	2,61	0,57
klasa E	3,75	4,00	-6,39	13,33	1,78	-0,14
klasa U	3,60	3,87	-6,85	15,48	1,89	0,50
klasa R	3,46	3,73	-7,30	10,76	1,85	-0,57
klasa O	3,17	3,46	-8,47	7,80	2,37	-0,37
klasa P	3,06	3,34	-8,27	16,45	2,51	0,02
<b>S-P Razem</b>				<b>13,94</b>	<b>1,88</b>	<b>-</b>
<b>REGION ZACHODNI</b>						
klasa S	4,00	4,11	-2,75	-14,97	-0,22	-0,94
klasa E	3,77	3,95	-4,61	-2,47	0,93	-4,28
klasa U	3,57	3,79	-5,66	15,51	1,17	1,52
klasa R	3,43	3,63	-5,66	29,70	1,98	2,58
klasa O	3,20	3,39	-5,70	36,47	1,48	1,09
klasa P	3,16	3,39	-6,98	16,83	3,13	0,04
<b>S-P Razem</b>				<b>11,05</b>	<b>1,16</b>	<b>-</b>

## 5. Pogłowie trzody chlewnej w końcu lipca 2005 roku

Źródło: GUS

W końcu lipca 2005 r. pogłowie trzody chlewnej liczyło 18112,2 tys. sztuk.

Wyniki badania wykazały, że w porównaniu z analogicznym okresem 2004 r., liczebność stada trzody chlewnej **zwiększyła się o 6,6%**, w tym pogłowie loch na chów wzrosło o 9,3%. W stosunku do lipca roku ubiegłego w strukturze pogłowia trzody chlewnej ogółem wzrósł udział prosiąt oraz trzody chlewnej na chów o wadze 50 kg i więcej, a zmalał udział warchlaków i tuczników.

Wyszczególnienie a – 2003 b – 2004 c – 2005	Ogółem	Sektor		Struktura pogłowia ogółem	Dynamika		
		prywatny	publiczny		lipiec ub.r. =100	marzec danego roku =100	
	w tysiącach sztuk			w odsetkach			
Trzoda chlewna ogółem	a	18605,3	18428,1	177,2	100,0	99,5	99,9
	b	16987,9	16864,4	123,5	100,0	91,3	98,8
	c	18112,2	17992,0	120,2	100,0	106,6	106,6
Lochy na chów	a	1781,9	1764,2	17,7	9,6	93,3	95,9
	b	1659,1	1644,9	14,2	9,8	93,1	100,1
	c	1813,1	1799,0	14,1	10,0	109,3	102,9
Trzoda chlewna pozostała	a	16823,4	16663,9	159,5	90,4	100,2	100,4
	b	15328,8	15219,5	109,3	90,2	91,1	98,6
	c	16299,1	16193,0	106,1	90,0	106,3	107

POGŁOWIE TRZODY CHLEWNEJ W 2005 R. Stan w końcu lipca						
Wyszczególnienie	Ogółem	Sektor prywatny			Sektor publiczny	
		razem	w tym			
			gospodarstwa indywidualne	spółdzielnie produkcji rolniczej		
W tysiącach sztuk						
Trzoda chlewna	18112,2	17992,0	16350,4	392,7	120,2	
prosięta o wadze do 20 kg	6041,9	6004,9	5461,7	128,7	37,0	
warchlaki o wadze od 20 kg do 50 kg	4557,1	4523,8	4137,6	96,0	33,3	
trzoda chlewna na ubój						
o wadze 50 kg i więcej	5654,6	5620,9	5088,1	123,3	33,7	
trzoda chlewna na chów						
o wadze 50 kg i więcej	1858,6	1842,4	1663,0	44,7	16,2	
w tym lochy	1813,1	1799,0	1623,1	43,5	14,1	
lochy prośne	1159,3	1150,7	1034,9	28,9	8,6	
lochy pozostałe	653,8	648,3	588,2	14,6	5	

## 6. Handel zagraniczny wieprzowiną

### 6.1. Polski handel zagraniczny trzodą żywą i mięsem wieprzowym

Handel zagraniczny towarami z rynku wieprzowiny w okresie I-IX 2005 roku

**UWAGA:** Dane są w trakcie weryfikacji - mogą być obciążone istotnymi błędami.

TONY			
HANDEL ZAGRANICZNY	I-IX/2005	I-IX/2004	
<b>EKSPORT</b>	OGÓLEM	OGÓLEM	Roczna zmiana obrotów [%]
<b>TRZODA ŻYWA - (kod CN 0103)</b>	13 171	8 124	62
z tego, handel z UE-25	4 704	1 044	351
<b>MIEŚO WIEPRZOWE - (kod CN 0203)</b>	112 462	115 103	-2
z tego, handel z UE-25	59 725	33 299	79
<b>KIELBASY - (kod CN 1601)</b>	10 130	7 266	39
z tego, handel z UE-25	7 846	3 376	132
<b>PRZETWORY - (kod CN 1602)</b>	27 323	24 306	12
z tego, handel z UE-25	16 532	13 499	22
<b>IMPORT</b>	OGÓLEM	OGÓLEM	Roczna zmiana obrotów [%]
<b>TRZODA ŻYWA - (kod CN 0103)</b>	15 557	5 098	205
z tego, handel z UE-25	15 557	5 092	206
<b>MIEŚO WIEPRZOWE - (kod CN 0203)</b>	109 891	64 588	70
z tego, handel z UE-25	109 635	64 115	71
<b>KIELBASY - (kod CN 1601)</b>	1 588	1 286	23
z tego, handel z UE-25	1 588	1 286	23
<b>PRZETWORY - (kod CN 1602)</b>	1 178	752	57
z tego, handel z UE-25	1 084	744	46

	EKSPORT	IMPORT
Udział% UE-25 w ogółem trzody chlewnej	35,7	100,0
Udział% UE-25 w ogółem mięsa wieprzowego	53,1	99,8

Źródło danych: Ministerstwo Finansów.

Dane dot. importu mięsa wieprzowego (kod CN 0203)

Nazwa_Kraju_Pochodzenia	Tony
Dania	54 328
Niemcy	17 643
Niderlandy	17 374
Belgia	6 153
Francja	3 346
Wielka Brytania	2 963
Hiszpania	2 542
Węgry	1 714
Włochy	839
Republika Czeska	667
Irlandia	561
Austria	473
Cypr	443
Stany Zjednoczone Ameryki	189
Szwecja	178
Litwa	150
Słowacja	148
Łotwa	49
Estonia	42
Kenia	36
Kraje i terytoria niewyszczególnione w ramach	25
Portugalia	23
Guam	3
Ekwador	2
<b>Suma końcowa</b>	<b>109 891</b>

**IMPORT**

Dane dot. importu trzody żywej - (kod CN 0103)

Nazwa_Kraju_Pochodzenia	Tony
Niemcy	12 126
Niderlandy	2 884
Dania	259
Francja	158
Litwa	90
Belgia	38
Austria	2
<b>Suma końcowa</b>	<b>15 557</b>

## 6.2. Dopłaty eksportowe UE do wieprzowiny

### Dopłaty eksportowe krajów Unii Europejskiej do wieprzowiny\*

w euro/100 kg		
mięso świeże, chłodzone lub mrożone	kod CN	do wszystkich krajów
póltusze	0203 11 10 9000	0,00
szynki	0203 12 11 9100	0,00
łopatki	0203 12 19 9100	0,00
boczek	0203 19 15 9100	0,00
boczek b/k	0203 19 55 9310	0,00
inne elementy b/k	0203 29 55 9110	0,00
mięso i podroby, solone, suszone lub wędzone	kod CN	do wszystkich krajów**
szynki z/k susz./wędz.	0210 11 31 9110	54,20
szynki z/k susz./wędz.	0210 11 31 9910	54,20
pozost. wiep. b/k susz./wędz.	0210 19 81 9100	54,20
pozost. wiep. b/k susz./wędz.	0210 19 81 9300	54,20
przetwory mięsne	kod CN	do wszystkich krajów**
kielbasy suche lub do okładania, niegotow.	1601 00 91 91 20	19,50
kielbasy pozostałe	1601 00 99 91 10	15,20
szynki, polędwice	1602 41 10 91 10	29,00
szynki, polędwice - waga poniżej 1 kg	1602 41 10 91 30	17,10
łopatki	1602 42 10 91 10	22,80
łopatki - waga poniżej 1 kg	1602 42 10 91 30	17,10
inne elementy	1602 49 19 91 30	17,10

\*) poziom subsydiów obowiązujący od 8 grudnia 2005 roku, wg rozporządzenia nr 1997/2005 \*\*) do wszystkich kierunków z wyjątkiem Rumunii i Bułgarii

**Tygodniowe ceny referencyjne wieprzowiny w krajach członkowskich UE.**

		2005-09-05	2005-09-12	2005-09-19	2005-09-26	2005-10-03	2005-10-10	2005-10-17	2005-10-24	2005-10-31	2005-11-07	2005-11-14	2005-11-21	
		2005-09-11	2005-09-18	2005-09-25	2005-10-02	2005-10-09	2005-10-16	2005-10-23	2005-10-30	2005-11-06	2005-11-13	2005-11-20	2005-11-27	
<b>Belgia</b>	EUR / 100 Kg	140,20	131,80	133,50	135,90	130,60	128,60	132,00	133,30	131,50	131,70	131,80	132,60	EUR / 100 Kg
<b>Czechy</b>	CZK/ 100kg	4474,00	4467,00	4382,00	4377,00	4359,00	4275,00	4237,00	4202,00	4206,00	4218,00	4231,00	4244,00	CZK/ 100kg
	EUR / 100 Kg	153,33	153,02	149,29	148,28	147,15	144,30	142,47	141,36	142,48	144,00	144,41	145,32	EUR / 100 Kg
<b>Dania</b>	DKK / 100 Kg	947,00	916,00	916,00	916,00	916,00	896,00	916,00	916,00	916,00	916,00	916,00	937,00	DKK / 100 Kg
	EUR / 100 Kg	127,01	122,85	122,80	122,75	122,75	120,07	122,75	122,78	122,74	122,76	122,84	125,61	EUR / 100 Kg
<b>Niemcy</b>	EUR / 100 Kg	148,72	146,67	148,59	146,27	142,27	143,79	145,52	146,62	145,09	145,54	147,07	147,09	EUR / 100 Kg
<b>Estonia</b>	EEK / 100 Kg	2163,33	2168,91	2161,11	2162,60	2128,26	2130,49	2162,51	2123,75	2117,42	2121,16	2128,12	2121,29	EEK/ 100kg
	EUR / 100 Kg	138,26	138,62	138,12	138,22	136,02	136,16	138,21	135,73	135,33	135,57	136,01	135,58	EUR / 100 Kg
<b>Grecja</b>	EUR / 100 Kg	190,66	191,21	189,80	188,50	189,58	188,72	187,95	188,50	191,29	191,01	191,01	193,42	EUR / 100 Kg
<b>Hiszpania</b>	EUR / 100 Kg	149,18	141,80	141,78	135,62	133,48	128,96	129,03	128,22	125,90	126,04	128,81	133,24	EUR / 100 Kg
<b>Francja</b>	EUR / 100 Kg	137,00	134,00	132,00	134,00	133,00	130,00	133,00	133,00	132,00	131,00	133,00	134,00	EUR / 100 Kg
<b>Irlandia</b>	EUR / 100 Kg	134,66	134,44	134,90	133,63	134,89	133,97	134,93	134,36	133,37	132,69	132,06	132,94	EUR / 100 Kg
<b>Włochy</b>	EUR / 100 Kg	160,84	155,28	151,37	148,66	147,58	150,42	155,43	157,70	153,58	151,45	149,23	143,51	EUR / 100 Kg
<b>Cypr</b>	CYP / 100 Kg	108,00	108,00	108,00	107,00	107,00	107,00	107,00	107,00	107,00	107,00	107,00	107,00	CYP/ 100kg
	EUR / 100 Kg	188,51	188,51	188,50	186,70	186,70	186,70	186,70	186,63	186,53	186,59	186,61	186,56	EUR / 100 Kg
<b>Łotwa</b>	LVL / 100 Kg	103,72	103,88	105,70	104,95	102,41	105,14	104,55	100,41	105,11	103,56	105,60	104,48	LVL/ 100kg
	EUR / 100 Kg	148,99	149,25	151,86	150,78	147,00	150,85	150,14	144,19	150,93	148,69	151,66	150,10	EUR / 100 Kg
<b>Litwa</b>	LTL / 100 Kg	510,72	518,71	513,21	524,92	523,35	520,41	508,66	496,03	490,98	491,77	485,51	483,52	LTL/ 100kg
	EUR / 100 Kg	147,91	150,23	148,64	152,03	151,57	150,72	147,32	143,66	142,20	142,43	140,61	140,04	EUR / 100 Kg
<b>Luksemburg</b>	EUR / 100 Kg	149,60	146,50	148,40	148,00	141,80	144,00	146,80	146,80	145,90	146,00	148,00	148,00	EUR / 100 Kg
<b>Węgry</b>	HUF / 100 Kg	37263,20	36961,10	36711,20	36711,20	36607,00	36045,60	36006,00	36045,60	35955,00	36014,40	36037,30	35916,50	HUF/ 100kg
	EUR / 100 Kg	152,66	150,79	148,84	147,81	146,17	143,26	142,17	142,68	143,87	144,08	143,36	142,19	EUR / 100 Kg
<b>Malta</b>	MTL / 100 Kg	69,00	69,00	69,00	69,00	69,00	69,00	69,00	69,00	69,00	69,00	69,00	69,00	MTL/ 100kg
	EUR / 100 Kg	160,73	160,73	160,73	160,73	160,73	160,73	160,73	160,73	160,73	160,73	160,73	160,73	EUR / 100 Kg
<b>Holandia</b>	EUR / 100 Kg	131,97	129,86	130,82	130,87	125,64	125,84	129,46	133,22	130,36	130,55	131,25	132,18	EUR / 100 Kg
<b>Austria</b>	EUR / 100 Kg	147,25	141,50	143,23	145,37	138,18	137,39	141,23	142,78	141,22	141,17	141,45	141,26	EUR / 100 Kg
<b>Polska</b>	PLN / 100 Kg	576,55	570,14	569,19	567,17	560,23	545,36	531,18	534,24	533,84	529,87	504,58	492,62	PLN/ 100kg
	EUR / 100 Kg	146,48	145,75	146,22	145,24	142,73	139,56	136,22	135,13	134,16	131,99	126,48	124,81	EUR / 100 Kg
<b>Portugalia</b>	EUR / 100 Kg	157,00	149,00	149,00	144,00	138,00	136,00	134,00	134,00	132,00	135,00	135,00	140,00	EUR / 100 Kg
<b>Słowenia</b>	SIT / 100 Kg	37497,10	37104,70	37088,40	36889,60	36569,80	36200,20	36011,20	36019,20	35917,40	35869,80	35862,20	35629,00	SIT/ 100kg
	EUR / 100 Kg	156,60	154,96	154,87	154,02	152,67	151,13	150,35	150,38	149,97	149,77	149,73	148,75	EUR / 100 Kg
<b>Słowacja</b>	SKK / 100 Kg	5828,59	5836,87	5837,45	5827,27	5809,24	5762,88	5670,65	5673,05	5598,10	5596,18	5592,37	5602,38	SKK/ 100kg
	EUR / 100 Kg	152,41	152,21	151,69	150,52	149,45	148,20	145,65	145,47	143,57	143,71	144,21	145,21	EUR / 100 Kg
<b>Finlandia</b>	EUR / 100 Kg	136,79	135,79	135,48	135,48	135,02	135,00	134,63	134,20	134,72	134,20	134,39	134,55	EUR / 100 Kg
<b>Szwecja</b>	SEK / 100 Kg	1277,00	1279,00	1279,00	1277,00	1278,00	1279,00	1276,00	1304,00	1304,00	1303,00	1304,00	1305,00	SEK / 100 Kg
	EUR / 100 Kg	137,06	137,23	136,83	136,42	137,12	136,43	134,75	137,13	136,16	135,97	135,98	137,08	EUR / 100 Kg
<b>Wlk. Brytania</b>	GBP / 100 Kg	101,39	100,76	100,79	100,13	100,08	99,81	98,96	99,11	98,44	98,60	98,70	98,98	GBP / 100 Kg
	EUR / 100 Kg	149,70	149,22	149,05	147,09	146,74	145,44	145,37	146,04	145,17	146,12	145,80	144,72	EUR / 100 Kg
<b>Średnio w UE</b>	EUR / 100 Kg	144,95	141,46	141,44	139,87	137,44	135,89	136,98	137,40	135,96	135,70	135,91	136,63	EUR / 100 Kg

*Wykorzystanie możliwe z dokładnym podaniem źródła*

**Miesięczne ceny referencyjne wieprzowiny w krajach członkowskich UE.**

**Źródło: Komisja Europejska**

		2004	2004	2004	2004	2004	2004	2005	2005	2005	2005	2005	2005	2005	Zmiana %
		Październik	Listopad	Grudzień	Styczeń	Luty	Marzec	Kwiecień	Maj	Czerwiec	Lipiec	Sierpień	Wrzesień	Październik	X-05/X-04
<b>Belgia</b>	EUR / 100 Kg	139,57	138,62	142,74	134,99	140,36	137,97	129,28	134,82	140,39	138,52	140,07	136,28	131,46	-5,8%
<b>Czechy</b>	CZK/ 100kg	4 911,58	4 581,20	4 592,48	4 425,35	4 135,92	4 285,03	4 081,23	3 939,06	4 349,03	4 495,96	4 450,74	4 433,80	4 273,25	-13,0%
	EUR / 100 Kg	155,93	146,39	149,81	145,92	138,05	143,92	135,49	130,40	144,76	149,02	150,40	151,24	144,06	-7,6%
<b>Dania</b>	DKK / 100 Kg	<b>937,06</b>	<b>937,00</b>	<b>921,13</b>	<b>890,58</b>	<b>908,21</b>	<b>937,00</b>	<b>907,90</b>	<b>865,00</b>	<b>881,60</b>	<b>920,97</b>	<b>925,68</b>	<b>930,03</b>	<b>911,48</b>	<b>-2,7%</b>
	EUR / 100 Kg	<b>125,98</b>	<b>126,09</b>	<b>123,93</b>	<b>119,69</b>	<b>122,03</b>	<b>125,83</b>	<b>121,87</b>	<b>116,19</b>	<b>118,42</b>	<b>123,49</b>	<b>124,10</b>	<b>124,70</b>	<b>122,15</b>	<b>-3,0%</b>
<b>Niemcy</b>	EUR / 100 Kg	151,46	150,96	154,30	144,70	150,98	147,54	136,21	143,40	151,81	147,54	152,35	148,51	144,68	-4,5%
<b>Estonia</b>	EEK / 100 Kg	2 343,79	2 270,71	2 305,14	2 310,10	2 242,81	2 172,12	2 159,75	2 095,96	2 098,22	2 132,21	2 131,06	2 159,80	2 137,34	-8,8%
	EUR / 100 Kg	149,80	145,13	147,33	147,64	143,34	138,82	138,03	133,96	134,10	136,27	136,20	138,04	136,60	-8,8%
<b>Grecja</b>	EUR / 100 Kg	173,32	169,39	179,62	178,38	171,23	165,74	155,42	155,45	165,53	188,34	192,90	190,25	188,76	8,9%
<b>Hiszpania</b>	EUR / 100 Kg	127,41	124,39	132,48	135,12	144,27	148,49	138,82	139,40	160,43	157,62	154,24	144,18	130,16	2,2%
<b>Francja</b>	EUR / 100 Kg	135,55	133,00	139,00	134,29	138,07	134,97	123,80	127,65	144,13	139,13	142,42	135,57	132,03	-2,6%
<b>Irlandia</b>	EUR / 100 Kg	135,78	135,93	133,88	126,99	129,07	131,67	127,95	124,32	128,90	134,08	132,57	134,40	134,44	-1,0%
<b>Włochy</b>	EUR / 100 Kg	173,87	176,34	162,47	143,76	141,58	141,18	129,49	131,69	137,65	137,95	147,89	155,65	152,68	-12,2%
<b>Cypr</b>	CYP / 100 Kg	90,00	88,80	86,00	84,36	83,39	79,39	80,07	90,81	99,33	100,45	106,87	107,83	107,00	18,9%
	EUR / 100 Kg	156,26	153,68	148,51	145,07	143,01	136,11	137,36	157,08	173,00	175,10	186,44	188,21	186,68	19,5%
<b>Lotwa</b>	LVL / 100 Kg	99,45	103,11	102,86	103,07	101,18	102,41	101,50	96,90	96,18	99,40	103,27	104,62	103,31	3,9%
	EUR / 100 Kg	148,72	151,64	149,28	148,01	145,37	147,11	145,83	139,21	138,19	142,81	148,38	150,31	148,32	-0,3%
<b>Litwa</b>	LTL / 100 Kg	559,46	504,70	523,79	514,04	485,00	503,75	487,17	471,00	487,58	533,81	517,64	515,03	512,26	-8,4%
	EUR / 100 Kg	162,03	146,17	151,70	148,88	140,46	145,89	141,09	136,41	141,21	154,60	149,92	149,16	148,36	-8,4%
<b>Luksemburg</b>	EUR / 100 Kg	153,01	152,00	154,51	146,02	152,24	150,80	140,85	142,60	151,39	148,49	150,10	148,93	145,09	-5,2%
<b>Węgry</b>	HUF / 100 Kg	36 358,10	34 328,10	35 602,10	36 421,10	36 062,40	35 591,20	33 078,60	32 261,10	35 865,80	36 664,90	36 393,00	36 968,30	36 203,50	-0,4%
	EUR / 100 Kg	147,37	139,91	144,77	147,73	147,95	145,44	133,38	128,17	143,93	148,71	148,92	150,46	143,85	-2,4%
<b>Malta</b>	MTL / 100 Kg	69,00	69,00	69,00	69,00	69,00	69,00	69,00	69,00	69,00	69,00	69,00	69,00	69,00	0,0%
	EUR / 100 Kg	160,63	159,78	159,58	159,58	160,14	159,81	160,47	160,73	160,73	160,73	160,73	160,73	160,73	0,1%
<b>Holandia</b>	EUR / 100 Kg	132,26	131,17	139,11	128,80	134,04	128,01	121,39	128,79	133,60	131,61	133,97	131,91	128,75	-2,7%
<b>Austria</b>	EUR / 100 Kg	148,55	146,47	150,62	146,80	150,40	146,12	135,70	140,28	148,38	149,21	149,87	145,18	140,29	-5,6%
<b>Polska</b>	PLN / 100 Kg	<b>653,59</b>	<b>636,03</b>	<b>608,15</b>	<b>547,59</b>	<b>547,96</b>	<b>541,76</b>	<b>514,26</b>	<b>494,02</b>	<b>512,12</b>	<b>553,19</b>	<b>577,34</b>	<b>572,93</b>	<b>544,04</b>	<b>-16,8%</b>
	EUR / 100 Kg	<b>151,23</b>	<b>149,29</b>	<b>146,70</b>	<b>134,35</b>	<b>137,29</b>	<b>135,11</b>	<b>123,98</b>	<b>118,30</b>	<b>126,10</b>	<b>135,13</b>	<b>142,78</b>	<b>145,94</b>	<b>138,71</b>	<b>-8,3%</b>
<b>Portugalia</b>	EUR / 100 Kg	132,26	129,80	138,23	139,52	140,82	149,35	138,40	140,58	163,53	163,13	162,55	151,90	135,94	2,8%
<b>Słowenia</b>	SIT / 100 Kg	37 659,80	35 915,40	34 211,20	35 794,30	35 449,70	35 063,80	33 085,10	32 837,00	35 966,30	37 266,50	37 299,90	37 180,10	36 235,40	-3,8%
	EUR / 100 Kg	156,98	149,78	142,66	149,29	147,87	146,28	138,05	137,10	150,19	155,62	155,73	155,26	151,28	-3,6%
<b>Słowacja</b>	SKK / 100 Kg	6 255,59	5 720,97	5 653,51	5 743,48	5 363,91	5 401,83	5 189,43	5 077,93	5 506,81	5 799,32	5 713,37	5 832,92	5 731,07	-8,4%
	EUR / 100 Kg	156,40	144,63	145,34	148,82	140,95	141,24	132,46	130,18	142,84	149,25	147,76	151,66	147,29	-5,8%
<b>Finlandia</b>	EUR / 100 Kg	135,71	135,59	136,70	139,56	139,65	139,67	140,21	138,87	139,27	139,36	138,39	136,15	134,76	-0,7%
<b>Szwecja</b>	SEK / 100 Kg	1 282,16	1 285,16	1 263,90	1 182,70	1 191,89	1 224,06	1 205,60	1 197,29	1 210,93	1 230,16	1 241,74	1 274,46	1 284,41	0,2%
	EUR / 100 Kg	141,44	142,77	140,72	130,76	131,17	134,68	131,54	130,29	130,82	130,48	132,98	136,56	136,35	-3,6%
<b>Wlk. Brytania</b>	GBP / 100 Kg	97,34	97,16	97,48	97,08	98,79	101,72	102,51	102,28	102,64	103,29	102,12	100,90	99,50	2,2%
	EUR / 100 Kg	140,95	139,11	140,36	138,84	143,25	146,86	149,94	149,67	153,13	150,52	148,96	148,86	145,95	3,5%
<b>Średnio w UE</b>	EUR / 100 Kg	142,51	140,66	143,02	136,98	140,81	140,33	131,36	132,56	142,85	143,15	145,53	142,93	137,06	-3,8%

Wykorzystanie możliwe z dokładnym podaniem źródła

Biuletyn „*Rynek mięsa wieprzowego*” ukazuje się w każdy czwartek o godz. 13<sup>00</sup>.  
Informacje zamieszczane w tym biuletynie przekazywane są przez współpracujące z nami podmioty na podstawie Ustawy o badaniach rynkowych z dnia 30 marca 2001r.

**Wydawca:**

Ministerstwo Rolnictwa i Rozwoju Wsi,  
Departament Wspólnej Organizacji Rynków Rolnych  
ul. Wspólna 30, 00-930 Warszawa,  
tel. (022) 623-21-69, fax (022) 623-27-06.

E-mail: [biuletyn@minrol.gov.pl](mailto:biuletyn@minrol.gov.pl)

Biuletyny są dostępne pod adresem: Internet: <http://www.minrol.gov.pl>

**Autor:** Agnieszka Szarejko-Pater tel. (022) 623-21-69; E-mail: [Agnieszka.Pater@minrol.gov.pl](mailto:Agnieszka.Pater@minrol.gov.pl)