

**ZINTEGROWANY SYSTEM  
ROLNICZEJ INFORMACJI RYNKOWEJ**

(Podstawa prawna: Ustawa o rolniczych badaniach rynkowych z 30 marca 2001 r.)

(Dz. U. z 2001 r. Nr 42, poz. 471 z późn. zm.)

**RYNEK MIĘSA WIEPRZOWEGO**



**NR 49/2010**

Notowania<sup>1</sup> za okres 06.12-12.12.2010 r.

czwartek, 16 grudnia 2010 r.

**Spis treści**

Decyzja Komisji Europejskiej z dn. 11 marca 2005 r.....	2
<b>1. Zakupy świń rzeźnych.....</b>	<b>3</b>
1.1. Ceny zakupu tuczników wg EUROP w Polsce i makroregionach.....	3
1.2. Ceny referencyjne w UE.....	4
1.3. Zbiorcze zestawienie dotyczące zmian skupu świń rzeźnych.....	5
1.4. Ceny zakupu świń rzeźnych wg wagi żywej.....	6
1.5. Roczne zmiany cen wybranych produktów z rynku wieprzowiny.....	7
<b>2. Sprzedaż wieprzowiny.....</b>	<b>7</b>
2.1. Ceny sprzedaży półtuszy wieprzowych w Polsce i makroregionach.....	7
2.2. Ceny sprzedaży elementów i przetworów z wieprzowiny w Polsce i makroregionach.....	7
2.3. Ceny prosiąt na targowiskach.....	9

<sup>1</sup> Badanie cen zakupu i sprzedaży w zakładach mięsnych prowadzone jest na reprezentatywnej próbie. Ceny zakupu rejestrowane są wg klas jakości handlowej EUROP zgodnie z rozporządzeniem Rady (WE) nr 1234/2007 z dnia 22 października 2007 r. ustanawiające wspólną organizację rynków rolnych oraz przepisy szczegółowe dotyczące niektórych produktów rolnych („rozporządzenie o jednolitej wspólnej organizacji rynku”) (Dz.U. L 299 z 16.11.2007, str. 1, z późn. zm.) i rozporządzeniem Komisji (WE) nr 1249/2008 z dnia 10 grudnia 2008 r. r. ustanawiającym szczegółowe zasady wdrożenia wspólnotowych skal klasyfikacji tusz wołowych, wieprzowych i baranich oraz raportowania ich cen (Dz. U. Nr L 337 z 16.12.2008, str. 3) oraz rozporządzeniem Ministra Rolnictwa i Rozwoju Wsi z dnia 4 lutego 2009 r. w sprawie szczegółowych warunków ustalania klasy jakości handlowej tusz wieprzowych (Dz.U. z 19.02.2009 r., Nr 28, poz. 181).

Ceny zbierane są dla masy poubojowej schłodzonej. Badanie cen giełdowych realizowane jest na wybranych giełdach towarowych; średnie ceny liczone są jako średnie ważone.

Badanie cen prosiąt prowadzone jest na targowiskach, na których dokonywany jest obrót prosiętami, a ceny liczone są jako średnie arytmetyczne zrealizowanych transakcji.

Ceny zakupu i sprzedaży nie zawierają podatku VAT.

**Decyzja Komisji Europejskiej z dn. 11 marca 2005 r.  
zatwierdzająca metody klasyfikacji tusz wieprzowych w Polsce.**

Ministerstwo Rolnictwa i Rozwoju Wsi informuje, że Decyzją Komisji Europejskiej 2005/240/WE z dnia 11 marca 2005 r. zatwierdzone zostały metody klasyfikacji tusz wieprzowych w Polsce ( tekst opublikowany w [Dzienniku Urzędowym UE L 74](#)<sup>2</sup> z dnia 19.03.2005 roku, decyzja obowiązuje od dnia jej notyfikacji w Stałym Przedstawicielstwie RP przy Unii Europejskiej, czyli od 11 marca 2005 roku.)

W dniu 30 września 2005 r. weszła w życie Decyzja Komisji 2005/683/WE zmieniająca ww. decyzję (tekst opublikowany w [Dzienniku Urzędowym UE L 258](#)<sup>3</sup> z dnia 4.10.2005 roku). Zmiana miała na celu dopuszczenie do stosowania kolejnego aparatu.

Konieczność wydania wspomnianej decyzji wynika ze wspólnotowych regulacji prawnych, a w szczególności z ustaleń zawartych w Rozporządzeniu Komisji 2967/85 z dnia 24 października 1985 roku. Rozporządzenie to nakłada na państwa członkowskie obowiązek informowania Komisji w formie protokołu o metodach klasyfikacji, które chcą stosować na swoim terytorium. Strona polska wniosowała o zatwierdzenie w sumie czterech metod klasyfikacji.

Zgodnie z postanowieniami decyzji od dnia 11 marca 2005 roku na terenie Polski do szacowania zawartości chudego mięsa w tuszach wieprzowych zostały zaaprobowane trzy aparaty o nazwach **Ultra-fom 300, Sydel-CGM i Autofom**, a od 30 września 2005 r. dodatkowo aparat o nazwie **IM-03**.

<sup>2</sup> <http://europa.eu.int/eur-lex/lex/LexUriServ/LexUriServ.do?uri=OJ:L:2005:074:0062:0065:PL:PDF>

<sup>3</sup> [http://europa.eu.int/eur-lex/lex/LexUriServ/site/pl/oj/2005/l\\_258/l\\_25820051004p100050007.pdf](http://europa.eu.int/eur-lex/lex/LexUriServ/site/pl/oj/2005/l_258/l_25820051004p100050007.pdf)

# 1. Zakupy świń rzeźnych

## 1.1. Ceny zakupu tuczników wg EUROP w Polsce i makroregionach

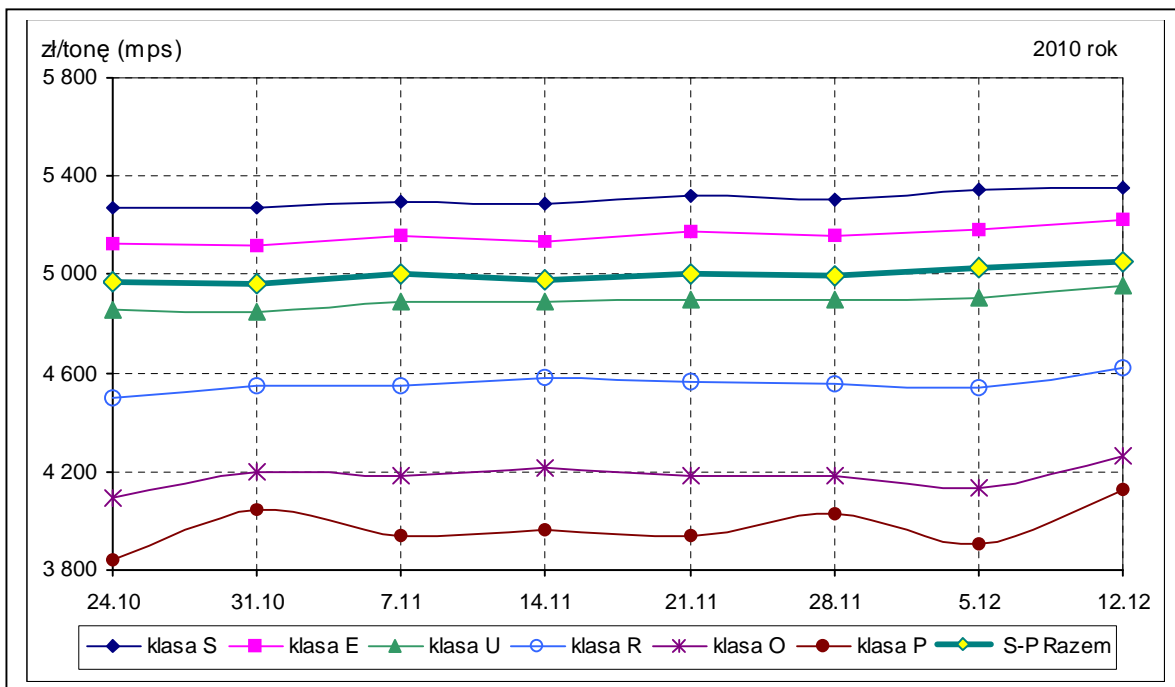
Tab. 1 Średnie ceny netto (bez VAT) zakupu świń rzeźnych wg klasyfikacji poubojowej EUROP

SKUP								
Klasa półtuszy wieprzowych wg SEUROP	CENA [zł/tonę]				Zmiana tygod. ceny [% ]	%	Średnia masa tuszy [kg]	Struktura zakupu wg liczby [% ]
	[MPS]		[MPC]					
	2010-12-12	2010-12-05	2010-12-12	2010-12-05				
1	2	3	4	5	6	7	8	9
<b>POLSKA</b>								
klasa S	5 354	5 344	5 249	5 240	0,18	61,3	88,3	8,2
klasa E	5 219	5 185	5 116	5 083	0,66	57,2	87,8	44,7
klasa U	4 951	4 905	4 854	4 808	0,95	52,9	88,3	34,7
klasa R	4 621	4 540	4 530	4 451	1,78	48,0	89,8	10,1
klasa O	4 259	4 131	4 176	4 050	3,12	43,1	93,3	2,0
klasa P	4 126	3 908	4 045	3 831	5,59	37,7	91,9	0,3
<b>S-P Razem</b>	<b>5 052</b>	<b>5 024</b>	<b>4 953</b>	<b>4 926</b>	<b>0,54</b>	<b>54,8</b>	<b>88,3</b>	<b>100,0</b>
<b>REGION PÓLNOCNY</b>								
klasa S	5 389	5 377	5 284	5 272	0,22	61,3	88,9	7,6
klasa E	5 223	5 188	5 121	5 086	0,69	57,1	87,2	47,5
klasa U	4 962	4 924	4 865	4 828	0,78	52,9	87,3	34,2
klasa R	4 672	4 578	4 581	4 489	2,05	48,0	89,2	8,5
klasa O	4 568	4 377	4 479	4 291	4,36	43,0	93,2	1,9
klasa P	4 587	4 295	4 497	4 211	6,80	38,7	96,1	0,3
<b>S-P Razem</b>	<b>5 084</b>	<b>5 049</b>	<b>4 984</b>	<b>4 950</b>	<b>0,70</b>	<b>54,9</b>	<b>87,7</b>	<b>100,0</b>
<b>REGION ŚRODKOWO-WSCHODNI</b>								
klasa S	5 450	5 404	5 343	5 298	0,85	61,5	89,8	8,6
klasa E	5 314	5 263	5 209	5 160	0,96	57,2	89,4	43,4
klasa U	5 083	5 025	4 983	4 926	1,15	52,6	89,2	34,0
klasa R	4 829	4 718	4 734	4 625	2,36	47,9	89,4	11,1
klasa O	4 468	4 316	4 380	4 231	3,51	43,0	91,8	2,4
klasa P	4 372	4 157	4 286	4 075	5,17	35,7	91,0	0,5
<b>S-P Razem</b>	<b>5 168</b>	<b>5 135</b>	<b>5 066</b>	<b>5 034</b>	<b>0,64</b>	<b>54,5</b>	<b>89,4</b>	<b>100,0</b>
<b>REGION POŁUDNIOWO WSCHODNI</b>								
klasa S	5 294	5 281	5 190	5 177	0,25	61,3	89,0	10,9
klasa E	5 162	5 142	5 060	5 041	0,38	57,3	87,5	46,4
klasa U	4 905	4 874	4 809	4 779	0,64	52,8	88,0	30,0
klasa R	4 542	4 513	4 453	4 424	0,65	47,9	89,4	10,2
klasa O	4 042	4 037	3 963	3 957	0,14	43,0	93,0	2,2
klasa P	3 850	3 791	3 774	3 717	1,54	38,6	96,0	0,3
<b>S-P Razem</b>	<b>5 005</b>	<b>5 012</b>	<b>4 907</b>	<b>4 914</b>	<b>-0,14</b>	<b>55,1</b>	<b>88,2</b>	<b>100,0</b>
<b>REGION ZACHODNI</b>								
klasa S	5 317	5 337	5 213	5 233	-0,37	61,2	86,5	7,1
klasa E	5 198	5 165	5 096	5 063	0,64	57,2	87,5	42,7
klasa U	4 903	4 857	4 806	4 762	0,93	52,9	88,6	37,7
klasa R	4 524	4 462	4 436	4 375	1,39	48,2	90,5	10,5
klasa O	4 057	3 954	3 977	3 877	2,59	43,3	94,5	1,8
klasa P	3 711	3 619	3 638	3 548	2,54	38,3	87,7	0,3
<b>S-P Razem</b>	<b>4 996</b>	<b>4 964</b>	<b>4 898</b>	<b>4 867</b>	<b>0,65</b>	<b>54,6</b>	<b>88,3</b>	<b>100,0</b>

Uwaga: Daty podane w tabeli oznaczają ostatni dzień analizowanego tygodnia (poniedziałek - niedziela).

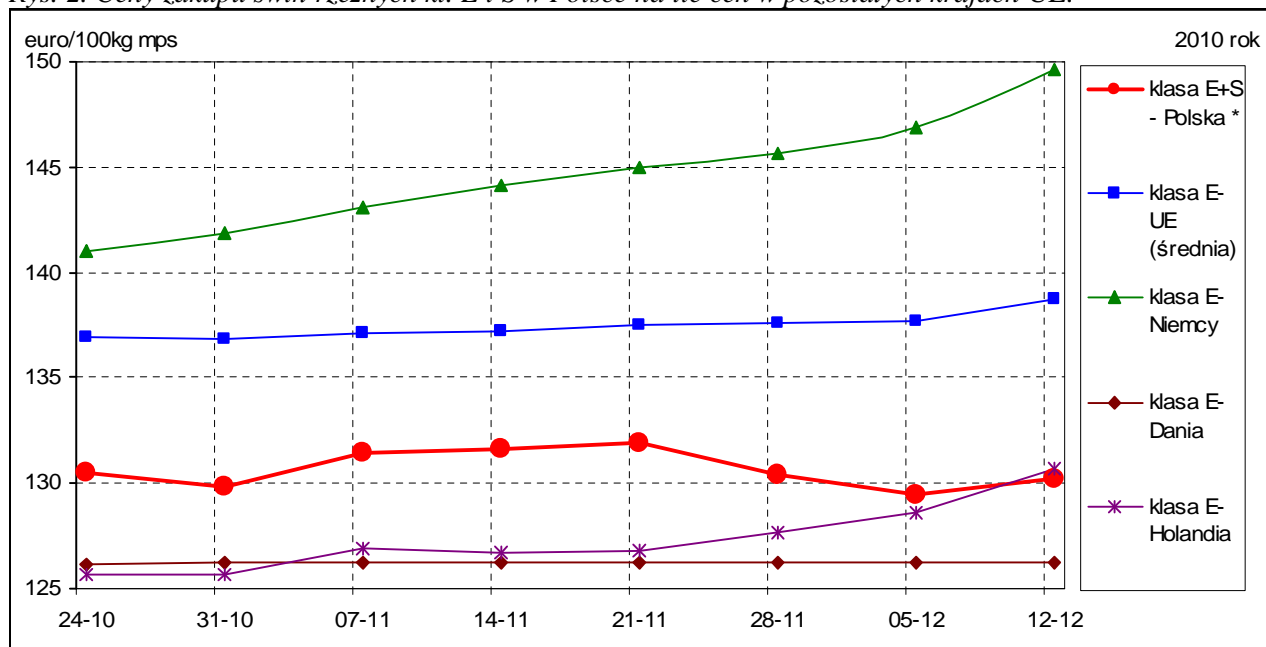
Wykorzystanie możliwe z dokładnym podaniem źródła

Rys. 1. Średnie krajowe ceny zakupu świní rzeźnych (mps) w zakładach mięsnych wg klasyfikacji EUROP.



Świnie rzeźne, klasa E [EURO/100 kg MPS]	2010-10-24	2010-10-31	2010-11-07	2010-11-14	2010-11-21	2010-11-28	2010-12-05	2010-12-12
klasa E+S - Polska *	130,51	129,84	131,48	131,67	131,91	130,37	129,49	130,17
klasa E- UE (średnia)	136,90	136,80	137,09	137,22	137,53	137,62	137,73	138,72
klasa E- Niemcy	140,97	141,83	143,09	144,10	145,00	145,62	146,91	149,59
klasa E- Dania	126,18	126,21	126,22	126,25	126,23	126,22	126,26	126,24
klasa E- Holandia	125,71	125,63	126,87	126,75	126,79	127,62	128,63	130,67

Rys. 2. Ceny zakupu świní rzeźnych kl. E i S w Polsce na tle cen w pozostałych krajach UE.



Źródło: <http://www.europa.eu.int/comm/agriculture/markets/pig/porcs.xls>

### 1.3. Zbiorcze zestawienie dotyczące zmian skupu świń rzeźnych

Klasa półtuszy wieprzowych wg EUROP	Cena zakupu wg wagi żywej* [zł/kg]		ZMIANY TYGODNIOWE			
			Cena zakupu wg wż	Poziom skupu wg mpc *	Średnia masa tuszy	Struktura skupu
	2010-12-12	2010-12-05	[%]	[%]	[%]	[pkt. %]
<b>POLSKA</b>						
klasa S	3,98	3,97	0,18	19,90	-0,79	-0,28
klasa E	3,88	3,85	0,66	17,19	-0,68	-2,61
klasa U	3,71	3,67	0,95	28,37	-0,90	1,23
klasa R	3,48	3,42	1,78	40,92	-1,10	1,25
klasa O	3,24	3,14	3,12	53,22	-0,53	0,38
klasa P	3,16	2,99	5,59	44,49	2,57	0,04
<b>S-P Razem</b>				<b>24,00</b>	<b>-0,79</b>	<b>-</b>
<b>REGION PÓLNOČNY</b>						
klasa S	4,00	3,99	0,22	44,45	0,68	1,01
klasa E	3,88	3,85	0,69	18,02	0,11	-2,65
klasa U	3,71	3,69	0,78	25,11	-0,34	0,27
klasa R	3,52	3,45	2,05	40,70	0,22	0,96
klasa O	3,47	3,33	4,36	61,93	1,97	0,41
klasa P	3,51	3,29	6,80	29,45	0,84	0,01
<b>S-P Razem</b>				<b>24,64</b>	<b>0,11</b>	<b>-</b>
<b>REGION ŚRODKOWO-WSCHODNI</b>						
klasa S	4,05	4,01	0,85	10,93	-1,21	-1,39
klasa E	3,95	3,91	0,96	16,67	-0,22	-4,94
klasa U	3,80	3,76	1,15	42,49	-0,67	3,12
klasa R	3,64	3,56	2,36	61,24	-2,19	2,32
klasa O	3,40	3,28	3,51	72,74	-2,86	0,63
klasa P	3,35	3,18	5,17	133,00	-9,18	0,26
<b>S-P Razem</b>				<b>29,37</b>	<b>-0,78</b>	<b>-</b>
<b>REGION POŁUDNIOWO WSCHODNI</b>						
klasa S	3,93	3,92	0,25	16,33	-0,22	-1,23
klasa E	3,83	3,82	0,38	18,51	-1,69	-3,61
klasa U	3,67	3,65	0,64	33,75	-1,79	1,39
klasa R	3,43	3,40	0,65	74,53	-2,40	2,80
klasa O	3,07	3,07	0,14	72,62	-0,43	0,55
klasa P	2,95	2,90	1,54	86,87	-1,23	0,10
<b>S-P Razem</b>				<b>27,94</b>	<b>-1,45</b>	<b>-</b>
<b>REGION ZACHODNI</b>						
klasa S	3,95	3,96	-0,37	15,42	-1,70	-0,17
klasa E	3,86	3,84	0,64	16,19	-0,91	-1,10
klasa U	3,67	3,64	0,93	22,55	-0,89	1,05
klasa R	3,41	3,37	1,39	21,61	-0,55	0,17
klasa O	3,08	3,01	2,59	29,90	-0,42	0,14
klasa P	2,84	2,77	2,54	-0,71	8,41	-0,08
<b>S-P Razem</b>				<b>19,23</b>	<b>-0,79</b>	<b>-</b>

Uwaga: Dаты podane w tabeli oznaczają ostatni dzień analizowanego tygodnia (poniedziałek – niedziela)

\* Cena wg wagi żywej przeliczona z ceny dla mpc trzody chlewnej.

Wskaźnik przeliczania cen uzyskanych za tusze wg klasyfikacji EUROP na ceny za masę żywą netto.

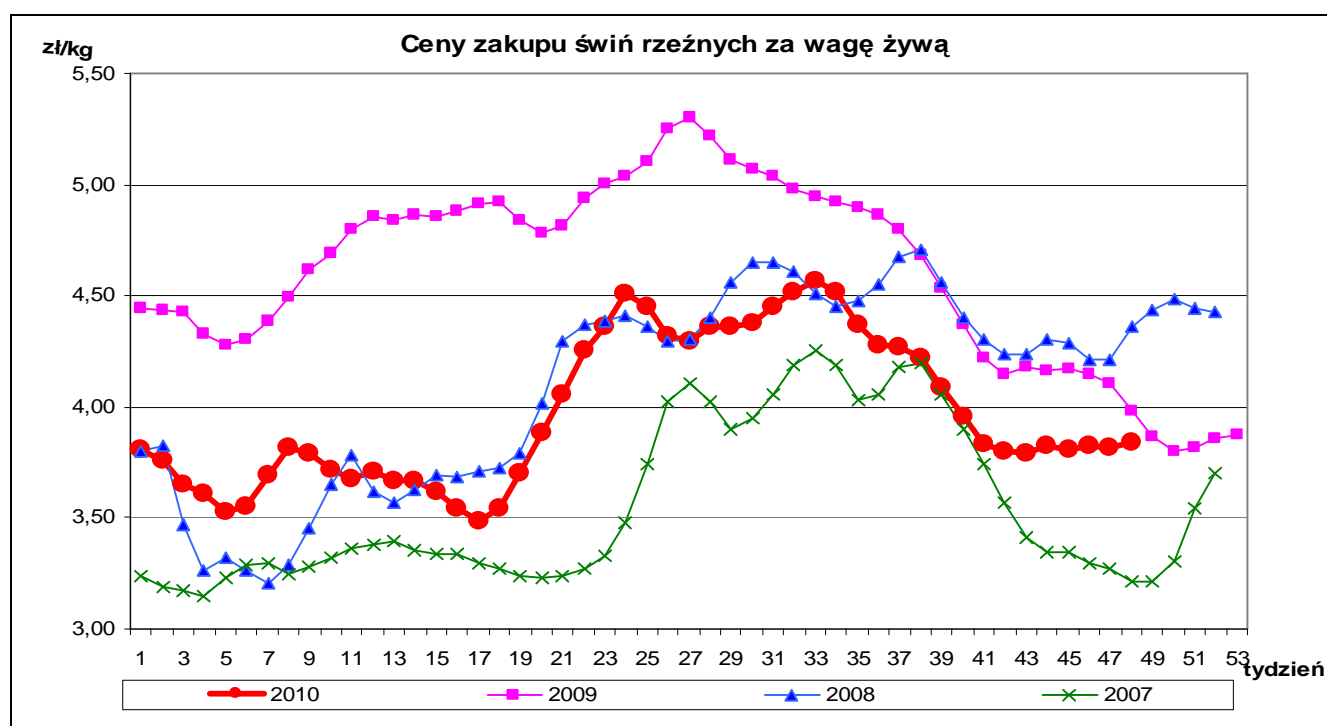
Klasa tusz	Wskaźnik wydajności rzeźnej	Wskaźnik przeliczeniowy na masę żywą
S	75,7	1,32
E	75,7	1,32
U	76,3	1,31
R	76,9	1,30
O	77,5	1,29
P	78,1	1,28

### 1.4. Ceny zakupu świn rzeźnych wg wagi żywej

Tab. 2 Średnie ceny netto skupu świn rzeźnych za wagę żywą – obliczane na podstawie cen za żywca wg masy poubojowej cieplej (MPC) przy użyciu współczynnika wydajności rzeźnej podawanego przez GUS (0,78).

CENA [zł/kg]		
MAKROREGIONY	2010-12-12	2010-12-05
POLSKA	3,86	3,84
REGION PÓLNOCNY	3,89	3,86
REGION ŚRODKOWO-WSCHODNI	3,95	3,93
REGION POŁUDNIOWO WSCHODNI	3,83	3,83
REGION ZACHODNI	3,82	3,80

Uwaga: Daty podane w tabeli oznaczają ostatni dzień analizowanego tygodnia (poniedziałek - niedziela).



#### A. Makroregiony skupu świn rzeźnych wg EUROP i sprzedaży mięsa wieprzowego w tuszach.

Makroregion Północny: województwa - kujawsko-pomorskie, pomorskie, warmińsko-mazurskie.

Makroregion Środkowo-wschodni: województwa - łódzkie, mazowieckie, podlaskie.

Makroregion Południowo-wschodni: województwa - lubelskie, małopolskie, podkarpackie, śląskie, świętokrzyskie.

Makroregion Zachodni: województwa - dolnośląskie, lubuskie, opolskie, wielkopolskie, zachodnio-pomorskie.

# ROCZNE ZMIANY CEN WYBRANYCH PRODUKTÓW Z RYNKU WIEPRZOWINY

## I. Roczne zmiany cen zakupu świń rzeźnych wg klasyfikacji SEUROP i żywca wieprzowego.

SKUP					
POLSKA	CENA				Roczna zmiana ceny [% ]
	[MPC] zł/tonę		Cena żywca wieprzowego zł/kg		
	2010-12-12	2009-12-13	2010-12-12	2009-12-13	
klasa S	5 249	5 180	3,98	3,92	1,3
klasa E	5 116	5 063	3,88	3,84	1,1
klasa U	4 854	4 808	3,71	3,67	0,9
klasa R	4 530	4 465	3,48	3,43	1,4
klasa O	4 176	4 185	3,24	3,24	-0,2
klasa P	4 045	4 154	3,16	3,25	-2,6
S-P Razem	4 953	4 876	3,86	3,80	1,6

## II. Roczne zmiany cen sprzedaży półtuszy wieprzowych.

CENY SPRZEDAŻY - PÓLTUSZE WIEPRZOWE			
REGIONY	CENA [zł/tonę]		Roczna zmiana ceny
	2010-12-12	2009-12-13	[% ]
POLSKA	5732	5687	0,78
Południowo-wschodni	6 028	5 906	2,1
Północny	5 675	5 682	-0,1
Środkowo-wschodni	6 022	5 845	3,0
Zachodni	5 620	5 632	-0,2

## 2. Sprzedaż wieprzowiny

### 2.1. Ceny sprzedaży półtuszy wieprzowych w Polsce i makroregionach

Tab. 3 Średnie ceny sprzedaży półtuszy wieprzowych przeznaczonych na rynek krajowy i rynek UE.

CENY SPRZEDAŻY			
MAKROREGIONY	CENA [zł/t]		Tygodniowa zmiana ceny [% ]
	2010-12-12	2010-12-05	
<b>PÓLTUSZE WIEPRZOWE</b>			
POLSKA	5 732	5 640	1,6
Południowo-wschodni	6 028	5 978	0,9
Północny	5 675	5 578	1,7
Środkowo-wschodni	6 022	5 951	1,2
Zachodni	5 620	5 524	1,7

### 2.2. Ceny sprzedaży elementów i przetworów z wieprzowiny w Polsce

Wykorzystanie możliwe z dokładnym podaniem źródła

## i makroregionach

Tab. 4 Średnie ceny sprzedaży elementów i przetworów wieprzowych w zakładach mięsnych (kraj +UE).

<b>CENY SPRZEDAŻY</b>			
<b>TOWAR</b>	<b>CENA [zł/t]</b>		<b>Zmiana ceny</b>
	<b>2010-12-12</b>	<b>2010-12-05</b>	<b>[%]</b>
1	2	3	4
<b>POLSKA</b>			
schab środkowy z kością	10 547	10 471	0,72
szynka gotowana	16 517	17 244	-4,22
kielbasa toruńska	9 360	9 283	0,83
<b>PÓLNO-CNO-ZACHODNI</b>			
schab środkowy z kością	10 296	10 157	1,37
szynka gotowana	14 834	16 267	-8,81
kielbasa toruńska	8 079	7 798	3,61
<b>PÓLNO-CNO-WSCHODNI</b>			
schab środkowy z kością	10 695	10 284	4,00
szynka gotowana	17 177	18 835	-8,80
kielbasa toruńska	8 890	8 470	4,96
<b>WIELKOPOLSKI</b>			
schab środkowy z kością	10 575	10 162	4,06
szynka gotowana	14 448	14 400	0,34
kielbasa toruńska	*	*	*
<b>KUJAWSKI</b>			
schab środkowy z kością	10 102	9 940	1,64
szynka gotowana	15 544	15 342	1,32
kielbasa toruńska	7 414	7 501	-1,15
<b>MAZOWIECKO-ŁÓDZKI</b>			
schab środkowy z kością	11 430	11 690	-2,22
szynka gotowana	16 350	16 099	1,56
kielbasa toruńska	*	*	*
<b>POŁUDNIOWO-ZACHODNI</b>			
schab środkowy z kością	10 768	10 940	-1,57
szynka gotowana	15 578	16 005	-2,67
kielbasa toruńska	*	*	*
<b>POŁUDNIOWO-ŚRODKOWY</b>			
schab środkowy z kością	10 408	10 422	-0,14
szynka gotowana	18 764	18 101	3,66
kielbasa toruńska	9 644	9 829	-1,88
<b>WSCHODNI-DOLNY</b>			
schab środkowy z kością	11 840	11 924	-0,70
szynka gotowana	13 464	13 875	-2,96
kielbasa toruńska	10 475	10 319	1,52

**Uwaga:** Daty podane w tabeli oznaczają ostatni dzień analizowanego tygodnia (poniedziałek - niedziela).

\* - w związku z ustawowym obowiązkiem nieidentyfikowalności dostawców danych rynkowych nie jest możliwe prezentowanie danych dla regionu.



## **B. Makroregion sprzedaży mięsa w elementach oraz przetworów mięsnych z rynku wieprzowiny.**

Makroregion Północno-zachodni: województwa: - pomorskie, zachodnio-pomorskie.

Makroregion Północno-wschodni: województwa - podlaskie, warmińsko-mazurskie.

Makroregion Wielkopolski: województwo - wielkopolskie.

Makroregion Kujawski: województwo - kujawsko-pomorskie.

Makroregion Mazowiecko-lódzki: województwa - łódzkie, mazowieckie.

Makroregion Południowo-zachodni: województwa - dolnośląskie, lubuskie, opolskie.

Makroregion Południowo-środkowy: województwa - małopolskie, śląskie, świętokrzyskie.

Makroregion Wschodni dolny: województwa - lubelskie, podkarpackie.

### **2.3. Ceny prosiąt na targowiskach**

Tab. 6 Średnie tygodniowe krajowe ceny prosiąt uzyskane w transakcjach targowiskowych.

Kategoria ceny	12.12.2010	05.12.2010	Zmiana tygodniowa w %
	<i>min. w zł/szt.</i>	50,00	60,00
<i>max. w zł/szt.</i>	110,00	110,00	0,0
<b>Prosięta ok. 20 kg w zł/szt.</b>	<b>80,69</b>	<b>85,78</b>	<b>-5,93</b>
szacunkowa podaż	3 860	2 428	59,0
szacunkowa sprzedaż	2 236	1 511	48,0
* wsk_war_atmosf.	1,90	1,54	23,4

\*Wsk\_war\_atmosf. - wskaźnik warunków atmosferycznych, który zawiera się między liczbą 1 a 3.

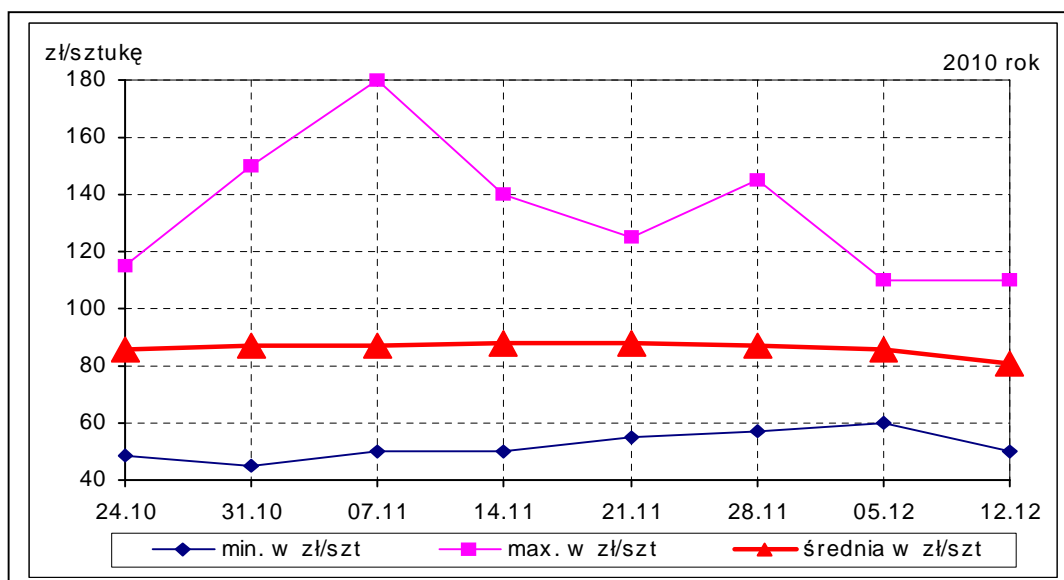
*Charakteryzuje warunki atmosferyczne występujące na targowiskach w dniu prowadzenia badań.*

*1 - złe – znacznie utrudniające przebieg handlu targowiskowego,*

*2 - umiarkowane – mające niewielki wpływ na przebieg handlu targowiskowego,*

*3 - dobre – nie mające wpływu na przebieg handlu targowiskowego.*

Rys.4. Średnie ceny prosiąt uzyskane w transakcjach targowiskowych.



Tab. 6 Średnie ceny prosiąt uzyskane w transakcjach targowiskowych wg województw

Tab. 7 Średnie ceny prosiąt uzyskane w transakcjach targowiskowych na poszczególnych targowiskach

**UWAGA: Tablice nr: 6 i 7 umieszczone są w wydaniu EXCEL-owskim biuletynu.**

**Metodyka badań**

Notowania cen prosiąt realizowane są na reprezentatywnych targowiskach w każdym województwie.

Pod pojęciem targowisko rozumiany jest zorganizowany rynek lokalny, którego dominującymi uczestnikami są okoliczni producenci rolni.

Prezentowane ceny są cenami średnimi arytmetycznymi dotyczące największej liczby zawartych transakcji na badanym targowisku. Zestawienie cen dotyczy ostatniego tygodnia, natomiast na poszczególnych targowiskach badania cen dokonywane są raz w tygodniu (w zwyczajowo przyjęty dzień targowy lub w jeden z kilku dni targowych). Obroty na tych rynkach mają charakter lokalny.

W przypadku prosiąt jednostką transakcyjną jest sztuka. Monitorowane są wszystkie prosięta o wadze ok. 20 kg, które nie zdyskwalifikowało się ze względu na stan zdrowotny.

### **Notowań cen dokonują pracownicy Ośrodków Doradztwa Rolniczego**

---

Biuletyn „*Rynek mięsa wieprzowego*” ukazuje się w każdy czwartek o godz. 13<sup>00</sup>.

Informacje zamieszczane w tym biuletynie przekazywane są przez współpracujące z nami podmioty na podstawie Ustawy o badaniach rynkowych z dnia 30 marca 2001r.

**Wydawca:**

Ministerstwo Rolnictwa i Rozwoju Wsi,  
Departament Wspólnej Organizacji Rynków Rolnych  
ul. Wspólna 30, 00-930 Warszawa,  
tel. (022) 623-21-69, fax (022) 623-27-06.

E-mail: [biuletyn@minrol.gov.pl](mailto:biuletyn@minrol.gov.pl)

Biuletyny są dostępne pod adresem: Internet: <http://www.minrol.gov.pl>

**Autor:** Agnieszka Szarejko-Pater tel. (022) 623-21-69; E-mail: [Agnieszka.Pater@minrol.gov.pl](mailto:Agnieszka.Pater@minrol.gov.pl)