

**ZINTEGROWANY SYSTEM  
ROLNICZEJ INFORMACJI RYNKOWEJ**

*Podstawa prawna: Ustawa o rolniczych badaniach rynkowych z 30 marca 2001 r.*

*(Dz. U. z 2001 r. Nr 42, poz. 471 z późn. zm.)*

**RYNEK MIĘSA WIEPRZOWEGO**



**NR 52/2009**

Notowania<sup>1</sup> za okres 21-27.12.2009 r.

czwartek, 31 grudnia 2009 r.

**Spis treści**

Decyzja Komisji Europejskiej z dn. 11 marca 2005 r.....	2
1. Zakupy świń rzeźnych.....	3
1.1. Ceny zakupu tuczników wg EUROP w Polsce i makroregionach.....	3
1.2. Ceny referencyjne w UE.....	4
1.3. Zbiorcze zestawienie dotyczące zmian skupu świń rzeźnych.....	5
1.4. Ceny zakupu świń rzeźnych wg wagi żywej.....	6
1.5. Struktura zakupu świń rzeźnych w Polsce.....	8
2. Sprzedaż wieprzowiny.....	8
2.1. Ceny sprzedaży półtuszy wieprzowych w Polsce i makroregionach.....	8
2.2. Ceny sprzedaży elementów i przetworów z wieprzowiny w Polsce i makroregionach.....	9
2.3. Ceny wieprzowiny na giełdach towarowych w Polsce.....	11
2.4. Ceny prosiąt na targowiskach.....	11
3. Graficzne prezentacje cen zakupu i sprzedaży na rynku wieprzowiny.....	13
4. Miesięczne analizy cenowe.....	17
5. Pogłowie trzody chlewnej w końcu lipca 2009 roku Źródło: GUS.....	20
6. Handel zagraniczny wieprzowiną.....	21
6.1. Polski handel zagraniczny trzodą żywą i mięsem wieprzowym.....	21
6.2. Dopłaty eksportowe UE do wieprzowiny.....	23
7. Zestawienie z monitoringu rynku wieprzowiny z lat 2003-2008.....	27

<sup>1</sup> Badanie cen zakupu i sprzedaży w zakładach mięsnych prowadzone jest na reprezentatywnej próbie. Ceny zakupu rejestrowane są wg klas jakości handlowej EUROP zgodnie z Rozporządzeniem Rady (EWG) 3220/84 z dnia 13 listopada 1984r. ustanawiające wspólnotową skalę klasyfikacji tusz wieprzowych - (Dz. U. Nr L 301 z 20.11.1984) - zmienione Rozporządzeniem (UE) Nr 3513/93 (Dz. U. Nr L 32 z 22.12.1993) i Rozporządzeniem Komisji (EWG) NR 2967/85 z dnia 24 października 1985 r. ustanawiające szczegółowe zasady stosowania wspólnotowej skali klasyfikacji tusz wieprzowych (Dz. U. Nr L 285 z 25.10.1985) zmienionego Rozporządzeniem (UE) Nr 3127/94 (Dz. U. Nr 330 z 21.12.199 ) oraz Rozporządzeniem Ministra Rolnictwa i Rozwoju Wsi z dnia 29 czerwca 2004 r. w sprawie ustalenia jakości handlowej tusz wieprzowych (Dz.U. Nr 154 z dnia 06.07.2004 r., poz. 1630). Ceny zbierane są dla masy poubojowej schłodzonej.

Badanie cen giełdowych realizowane jest na wybranych giełdach towarowych; średnie ceny liczone są jako średnie ważone.

Badanie cen prosiąt prowadzone jest na ok. 100 targowiskach, na których dokonywany jest obrót prosiętami, a ceny liczone są jako średnie arytmetyczne zrealizowanych transakcji.

**Ceny zakupu i sprzedaży nie zawierają podatku VAT.**

**Decyzja Komisji Europejskiej z dn. 11 marca 2005 r.  
zatwierdzająca metody klasyfikacji tusz wieprzowych w Polsce.**

Ministerstwo Rolnictwa i Rozwoju Wsi informuje, że Decyzją Komisji Europejskiej 2005/240/WE z dnia 11 marca 2005 r. zatwierdzone zostały metody klasyfikacji tusz wieprzowych w Polsce ( tekst opublikowany w [Dzienniku Urzędowym UE L 74](#)<sup>2</sup> z dnia 19.03.2005 roku, decyzja obowiązuje od dnia jej notyfikacji w Stałym Przedstawicielstwie RP przy Unii Europejskiej, czyli od 11 marca 2005 roku.)

W dniu 30 września 2005 r. weszła w życie Decyzja Komisji 2005/683/WE zmieniająca ww. decyzję (tekst opublikowany w [Dzienniku Urzędowym UE L 258](#)<sup>3</sup> z dnia 4.10.2005 roku). Zmiana miała na celu dopuszczenie do stosowania kolejnego aparatu.

Konieczność wydania wspomnianej decyzji wynika ze wspólnotowych regulacji prawnych, a w szczególności z ustaleń zawartych w Rozporządzeniu Komisji 2967/85 z dnia 24 października 1985 roku. Rozporządzenie to nakłada na państwa członkowskie obowiązek informowania Komisji w formie protokołu o metodach klasyfikacji, które chcą stosować na swoim terytorium. Strona polska wniosowała o zatwierdzenie w sumie czterech metod klasyfikacji.

Zgodnie z postanowieniami decyzji od dnia 11 marca 2005 roku na terenie Polski do szacowania zawartości chudego mięsa w tuszach wieprzowych zostały zaaprobowane trzy aparaty o nazwach **Ultra-fom 300, Sydel-CGM i Autofom**, a od 30 września 2005 r. dodatkowo aparat o nazwie **IM-03**.

W decyzji zatwierdzającej metody klasyfikacji tusz wieprzowych w Polsce wymienione są również dopuszczone przez Komisję odstępstwa od wzorcowej dla UE postaci tuszy w momencie ważenia i klasyfikacji.

<sup>2</sup> <http://europa.eu.int/eur-lex/lex/LexUriServ/LexUriServ.do?uri=OJ:L:2005:074:0062:0065:PL:PDF>

<sup>3</sup> [http://europa.eu.int/eur-lex/lex/LexUriServ/site/pl/oj/2005/l\\_258/l\\_25820051004pl100050007.pdf](http://europa.eu.int/eur-lex/lex/LexUriServ/site/pl/oj/2005/l_258/l_25820051004pl100050007.pdf)

# 1. Zakupy świń rzeźnych

## 1.1. Ceny zakupu tuczników wg EUROP w Polsce i makroregionach

Tab. 1 Średnie ceny netto (bez VAT) zakupu świń rzeźnych wg klasyfikacji poubojowej EUROP

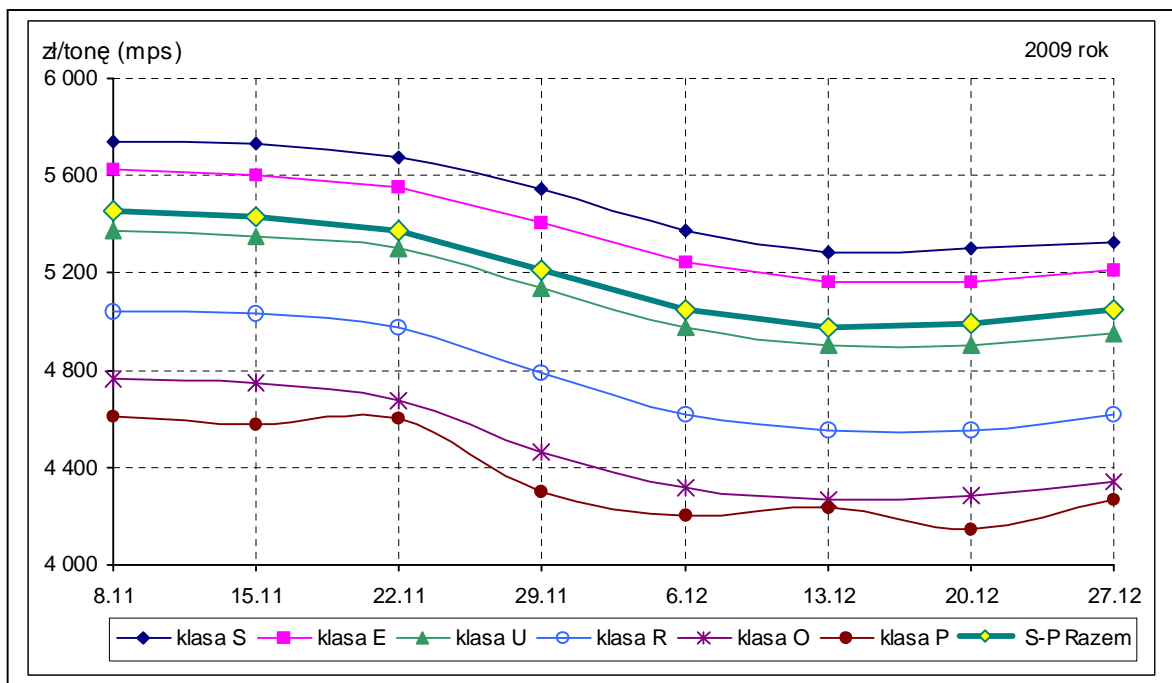
masa schłodzona [MPS]; -masa poubojowa ciepła [MPC]

SKUP								
Klasa półtuszy	CENA [zł/tonę]				Zmiana tygod. ceny [%]	%	Średnia masa tuszy [kg]	Struktura zakupu wg liczby [%]
	[MPS]		[MPC]					
wg SEUROPE	2009-12-27	2009-12-20	2009-12-27	2009-12-20		mięsa w tuszy		
1	2	3	4	5	6	7	8	9
<b>POLSKA</b>								
klasa S	5 328	5 305	5 224	5 201	0,44	61,1	87,3	7,5
klasa E	5 208	5 159	5 106	5 058	0,95	57,2	87,2	46,3
klasa U	4 953	4 904	4 856	4 808	0,99	52,9	88,4	34,7
klasa R	4 618	4 557	4 527	4 467	1,34	48,1	90,7	9,2
klasa O	4 344	4 281	4 259	4 197	1,47	43,0	94,2	2,0
klasa P	4 267	4 149	4 183	4 068	2,84	38,4	95,6	0,3
<b>S-P Razem</b>	<b>5 051</b>	<b>4 993</b>	<b>4 952</b>	<b>4 895</b>	<b>1,15</b>	<b>54,8</b>	<b>88,1</b>	<b>100,0</b>
<b>REGION PÓLNOOCNY</b>								
klasa S	5 286	5 266	5 183	5 163	0,39	61,3	86,2	6,3
klasa E	5 201	5 115	5 099	5 015	1,68	57,0	85,4	44,8
klasa U	4 972	4 922	4 874	4 826	1,01	52,9	86,5	36,8
klasa R	4 660	4 627	4 569	4 536	0,73	48,3	89,5	8,8
klasa O	4 610	4 620	4 519	4 530	-0,23	42,6	92,1	2,6
klasa P	4 677	4 686	4 585	4 594	-0,19	38,6	98,1	0,6
<b>S-P Razem</b>	<b>5 052</b>	<b>4 992</b>	<b>4 953</b>	<b>4 894</b>	<b>1,22</b>	<b>54,5</b>	<b>86,5</b>	<b>100,0</b>
<b>REGION ŚRODKOWO-WSCHODNI</b>								
klasa S	5 412	5 328	5 306	5 223	1,58	60,9	88,6	8,3
klasa E	5 314	5 236	5 210	5 133	1,49	57,4	87,7	53,8
klasa U	5 050	4 975	4 951	4 878	1,51	52,9	88,6	29,1
klasa R	4 756	4 670	4 663	4 579	1,84	48,0	90,9	7,3
klasa O	4 550	4 403	4 461	4 317	3,32	43,0	99,7	1,4
klasa P	4 399	4 168	4 313	4 086	5,55	38,1	87,5	0,1
<b>S-P Razem</b>	<b>5 190</b>	<b>5 073</b>	<b>5 089</b>	<b>4 974</b>	<b>2,32</b>	<b>55,5</b>	<b>88,5</b>	<b>100,0</b>
<b>REGION POŁUDNIOWO WSCHODNI</b>								
klasa S	5 368	5 368	5 262	5 263	-0,01	61,3	87,6	10,3
klasa E	5 210	5 208	5 108	5 106	0,05	57,3	87,6	48,6
klasa U	4 935	4 915	4 839	4 819	0,41	52,9	89,5	31,4
klasa R	4 561	4 541	4 472	4 452	0,43	48,0	90,8	8,2
klasa O	4 062	4 067	3 982	3 988	-0,14	43,1	92,0	1,5
klasa P	3 902	4 003	3 826	3 924	-2,52	37,3	96,1	0,1
<b>S-P Razem</b>	<b>5 065</b>	<b>5 049</b>	<b>4 966</b>	<b>4 950</b>	<b>0,32</b>	<b>55,3</b>	<b>88,5</b>	<b>100,0</b>
<b>REGION ZACHODNI</b>								
klasa S	5 278	5 275	5 174	5 172	0,05	61,1	87,2	6,7
klasa E	5 150	5 132	5 049	5 031	0,35	57,2	88,0	42,8
klasa U	4 912	4 869	4 816	4 774	0,89	52,9	89,2	37,4
klasa R	4 571	4 498	4 481	4 409	1,63	48,1	91,4	10,8
klasa O	4 143	4 070	4 062	3 990	1,80	43,3	95,0	2,1
klasa P	3 774	3 621	3 700	3 550	4,25	38,4	93,8	0,3
<b>S-P Razem</b>	<b>4 978</b>	<b>4 945</b>	<b>4 880</b>	<b>4 848</b>	<b>0,67</b>	<b>54,5</b>	<b>88,9</b>	<b>100,0</b>

Uwaga: Daty podane w tabeli oznaczają ostatni dzień analizowanego tygodnia (poniedziałek - niedziela).

Wykorzystanie możliwe z dokładnym podaniem źródła

Rys. 1. Średnie krajowe ceny zakupu świní rzeźnych (mps) w zakładach mięsnych wg klasyfikacji EUROP.

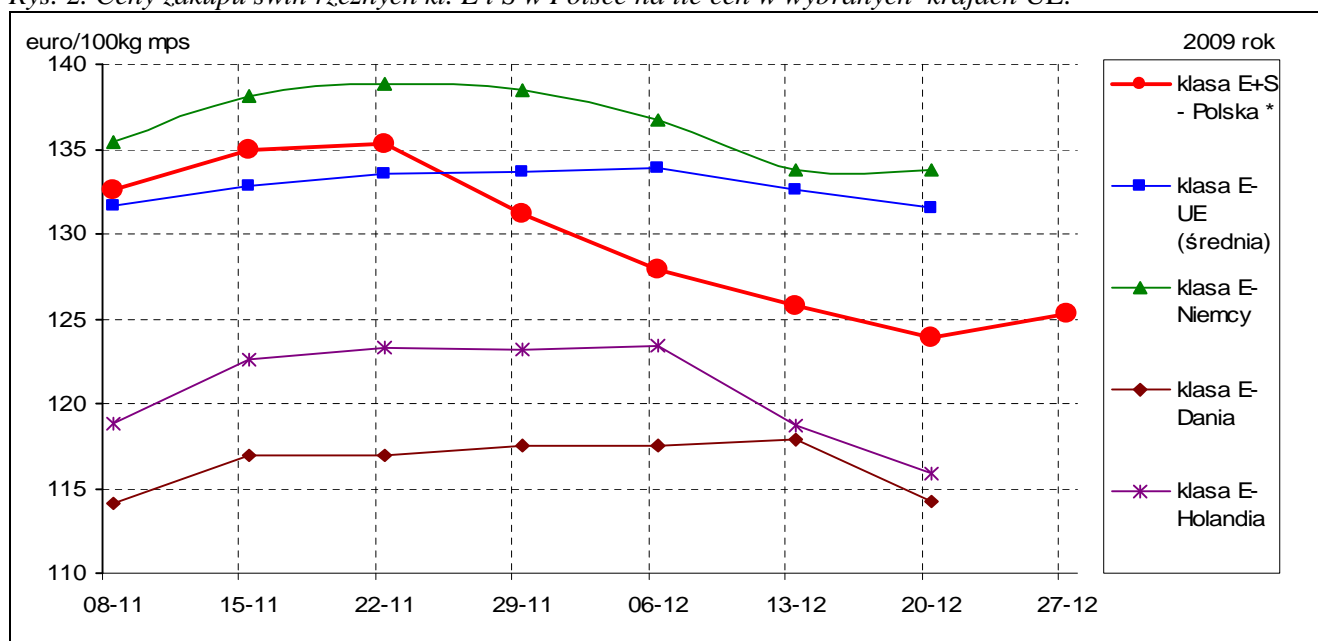


## 1.2. Ceny referencyjne w UE

Świnie rzeźne, klasa E [EURO/100 kg MPS]	2009-11-08	2009-11-15	2009-11-22	2009-11-29	2009-12-06	2009-12-13	2009-12-20	2009-12-27
klasa E+S - Polska *	132,56	134,95	135,25	131,22	127,84	125,72	123,89	125,24
klasa E- UE (średnia)	131,68	132,88	133,52	133,69	133,85	132,55	131,56	
klasa E- Niemcy	135,40	138,15	138,87	138,52	136,69	133,77	133,75	
klasa E- Dania	114,08	116,92	116,92	117,58	117,58	117,85	114,22	
klasa E- Holandia	118,79	122,58	123,29	123,23	123,36	118,67	115,89	

\* - wg kursu 1 EURO = 4,17203 PLN

Rys. 2. Ceny zakupu świní rzeźnych kl. E i S w Polsce na tle cen w wybranych krajach UE.



Źródło: <http://www.europa.eu.int/comm/agriculture/markets/pig/porcs.xls>

Ceny referencyjne wieprzowiny w poszczególnych krajach UE umieszczone są na 24 stronie.

### 1.3. Zbiornicze zestawienie dotyczĄce zmian skupu Źwiń rzeźnych

Klasa półtuszy wieprzowych wg EUROP	Cena zakupu wg wagi żywej* [zł/kg]		ZMIANA TYGODNIOWA			
			Cena zakupu wg wż	Poziom skupu wg mpc	Średnia masa tuszy	Struktura zakupu
	2009-12-27	2009-12-20	[%]	[%]	[%]	[pkt. %]
<b>POLSKA</b>						
klasa S	3,96	3,94	0,44	-66,91	-0,11	0,15
klasa E	3,87	3,83	0,95	-67,02	-0,80	1,14
klasa U	3,71	3,67	0,99	-67,64	-0,11	-0,01
klasa R	3,48	3,44	1,34	-70,06	0,55	-0,82
klasa O	3,30	3,25	1,47	-71,85	1,07	-0,32
klasa P	3,27	3,18	2,84	-76,29	3,02	-0,14
<b>S-P Razem</b>				<b>-67,70</b>	<b>-0,34</b>	<b>-</b>
<b>REGION PÓLNOČNY</b>						
klasa S	3,93	3,91	0,39	-62,44	-1,71	0,13
klasa E	3,86	3,80	1,68	-63,53	-2,06	-0,21
klasa U	3,72	3,68	1,01	-61,82	0,00	0,75
klasa R	3,51	3,49	0,73	-62,98	0,34	-0,13
klasa O	3,50	3,51	-0,23	-67,18	-0,65	-0,35
klasa P	3,58	3,59	-0,19	-71,08	0,31	-0,18
<b>S-P Razem</b>				<b>-62,99</b>	<b>-1,03</b>	<b>-</b>
<b>REGION ŚRODKOWO-WSCHODNI</b>						
klasa S	4,02	3,96	1,58	-46,94	-0,78	2,40
klasa E	3,95	3,89	1,49	-58,04	-1,02	5,63
klasa U	3,78	3,72	1,51	-67,56	-1,77	-4,32
klasa R	3,59	3,52	1,84	-72,25	-0,44	-2,64
klasa O	3,46	3,35	3,32	-76,01	5,61	-0,92
klasa P	3,37	3,19	5,55	-83,51	-7,21	-0,15
<b>S-P Razem</b>				<b>-62,54</b>	<b>-1,23</b>	<b>-</b>
<b>REGION POŁUDNIOWO WSCHODNI</b>						
klasa S	3,99	3,99	-0,01	-69,72	-0,45	-0,93
klasa E	3,87	3,87	0,05	-65,92	-0,34	1,46
klasa U	3,69	3,68	0,41	-65,81	0,56	0,72
klasa R	3,44	3,42	0,43	-68,82	1,00	-0,61
klasa O	3,09	3,09	-0,14	-74,42	0,00	-0,44
klasa P	2,99	3,07	-2,52	-85,89	0,31	-0,20
<b>S-P Razem</b>				<b>-66,81</b>	<b>0,00</b>	<b>-</b>
<b>REGION ZACHODNI</b>						
klasa S	3,92	3,92	0,05	-73,12	1,04	-0,27
klasa E	3,82	3,81	0,35	-72,73	0,11	-0,67
klasa U	3,68	3,64	0,89	-71,18	0,34	1,36
klasa R	3,45	3,39	1,63	-72,66	1,22	-0,26
klasa O	3,15	3,09	1,80	-72,71	1,50	-0,06
klasa P	2,89	2,77	4,25	-76,78	8,06	-0,10
<b>S-P Razem</b>				<b>-72,21</b>	<b>0,45</b>	<b>-</b>

Uwaga: Daty podane w tabeli oznaczają ostatni dzień analizowanego tygodnia (poniedziałek – niedziela)

Wykorzystanie możliwe z dokładnym podaniem źródła

\* Cena wg wagi żywej przeliczona z ceny dla mpc trzody chlewnej.

**Wskaźnik przeliczania cen uzyskanych za tusze wg klasyfikacji EUROP na ceny za masę żywą netto.**

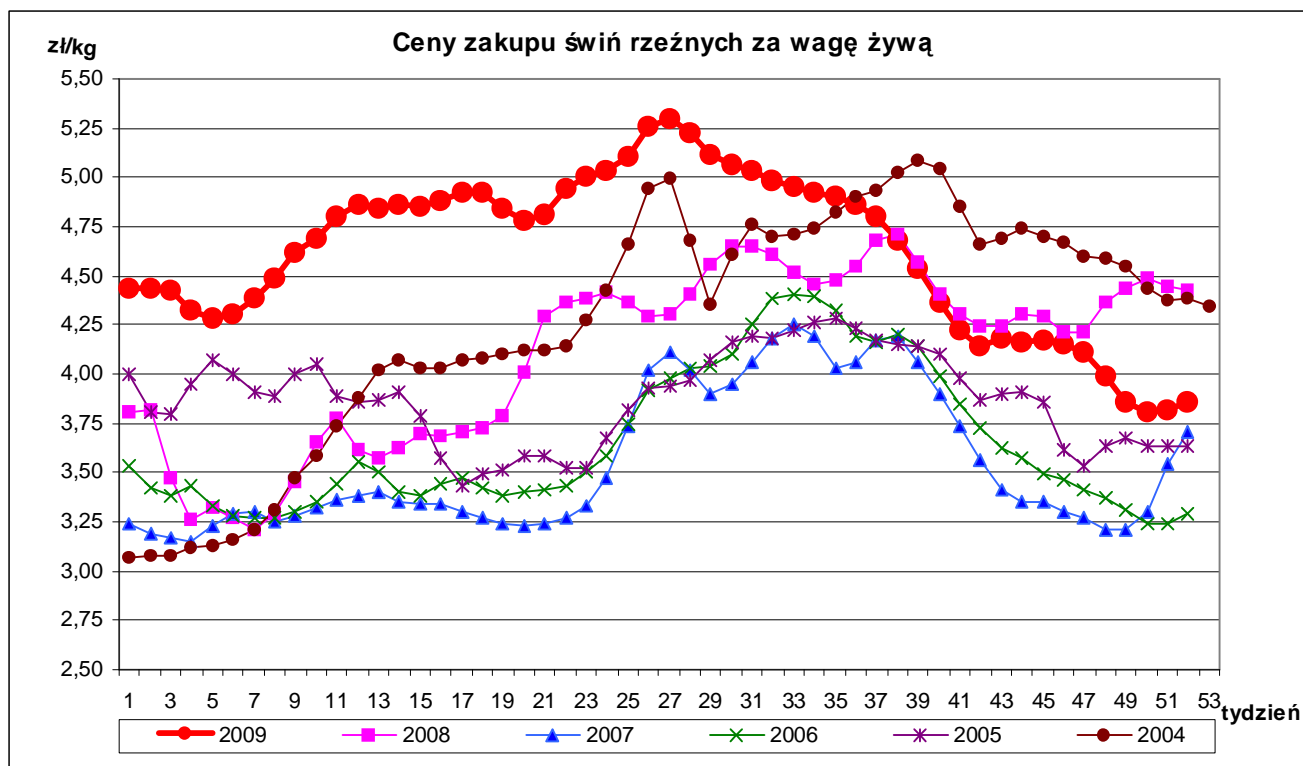
Klasa tusz	Wskaźnik wydajności rzeźnej	Wskaźnik przeliczeniowy na masę żywą
S	75,7	1,32
E	75,7	1,32
U	76,3	1,31
R	76,9	1,30
O	77,5	1,29
P	78,1	1,28

### 1.4. Ceny zakupu świń rzeźnych wg wagi żywej

Tab. 2 Średnie ceny netto zakupu świń rzeźnych za wagę żywą – obliczane na podstawie cen za żywca wg masy poubojowej cieplej (MPC) przy użyciu współczynnika wydajności rzeźnej podawanego przez GUS (0,78).

CENA [zł/kg]		
MAKROREGIONY	2009-12-27	2009-12-20
POLSKA	3,86	3,82
REGION PÓLNOCNY	3,86	3,82
REGION ŚRODKOWO-WSCHODNI	3,97	3,88
REGION POŁUDNIOWO-WSCHODNI	3,87	3,86
REGION ZACHODNI	3,81	3,78

Uwaga: Daty podane w tabeli oznaczają ostatni dzień analizowanego tygodnia (poniedziałek - niedziela).



#### **A. Makroregiony skupu świń rzeźnych wg SEUROP i sprzedaży mięsa wieprzowego w tuszach.**

Makroregion Północny: województwa - kujawsko-pomorskie, pomorskie, warmińsko-mazurskie.

Makroregion Środkowo-wschodni: województwa - łódzkie, mazowieckie, podlaskie.

Makroregion Południowo-wschodni: województwa - lubelskie, małopolskie, podkarpackie, śląskie, świętokrzyskie.

Makroregion Zachodni: województwa - dolnośląskie, lubuskie, opolskie, wielkopolskie, zachodnio-pomorskie

## ROCZNE ZMIANY CEN WYBRANYCH PRODUKTÓW Z RYNKU WIEPRZOWINY

### I. Roczne zmiany cen zakupu świń rzeźnych wg klasyfikacji SEUROP i żywca wieprzowego.

<b>SKUP</b>					
<b>POLSKA</b>	<b>CENA</b>				<b>Roczna zmiana ceny [%]</b>
	<b>[MPC] zł/tonę</b>		<b>Cena żywca wieprzowego zł/kg</b>		
	<b>2009-12-27</b>	<b>2008-12-28</b>	<b>2009-12-27</b>	<b>2008-12-28</b>	
klasa S	5 224	5 924	3,96	4,49	-11,8
klasa E	5 106	5 841	3,87	4,43	-12,6
klasa U	4 856	5 580	3,71	4,26	-13,0
klasa R	4 527	5 296	3,48	4,07	-14,5
klasa O	4 259	5 079	3,30	3,94	-16,2
klasa P	4 183	5 063	3,27	3,96	-17,4
S-P Razem	<b>4 952</b>	<b>5 679</b>	<b>3,86</b>	<b>4,43</b>	<b>-12,8</b>

[MPC]-masa poubojowa ciepła

### II. Roczne zmiany cen sprzedaży półtuszy wieprzowych.

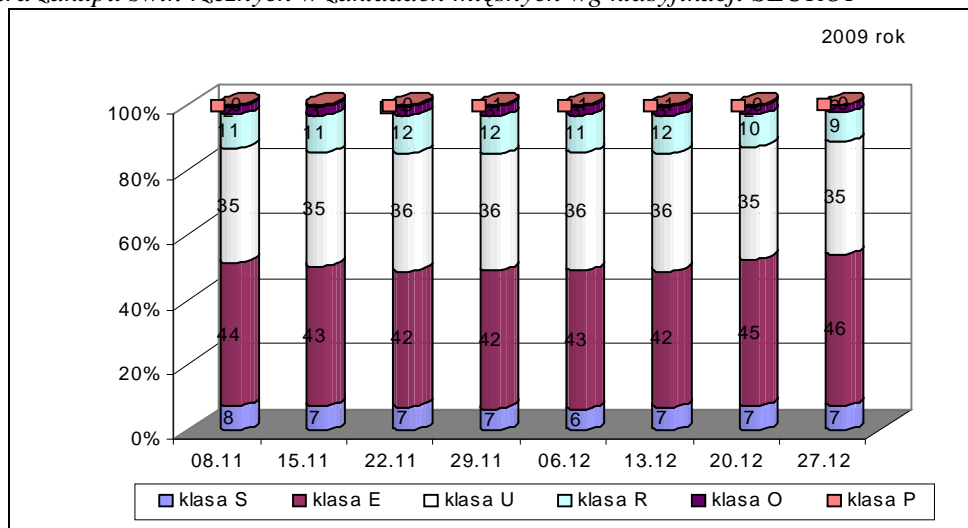
<b>CENY SPRZEDAŻY - PÓLTUSZE WIEPRZOWE</b>			
<b>REGIONY</b>	<b>CENA [zł/tonę]</b>		<b>Roczna zmiana ceny</b>
	<b>2009-12-27</b>	<b>2008-12-28</b>	<b>[%]</b>
<b>POLSKA</b>	<b>5 757</b>	<b>6 575</b>	<b>-12,4</b>
Południowo-wschodni	<b>6 018</b>	6 755	-10,9
Północny	<b>5 805</b>	6 455	-10,1
Środkowo-wschodni	<b>5 950</b>	6 853	-13,2
Zachodni	<b>5 654</b>	6 505	-13,1

### III. Roczne zmiany cen targowiskowych prosiąt.

	<b>Kategoria ceny</b>	<b>Tydzień 52/2009</b>	<b>Tydzień 52/2008</b>	<b>Roczna zmiana ceny w [%]</b>
<b>Prosięta ok. 20 kg</b>	min. w zł/szt.	120,00	100,00	20,0
	max. w zł/szt.	200,00	190,00	5,3
	<i>średnia w zł/szt.</i>	<b>154,46</b>	<b>154,39</b>	<b>0,05</b>
	Szacunkowa podaż	2 323	2 013	15,4
	Szacunkowa sprzedaż	1 945	1 630	19,3
	Wsk_war_atmosf.	1,92	2,24	-14,3

## 1.5. Struktura zakupu świń rzeźnych w Polsce

Rys. 3. Struktura zakupu świń rzeźnych w zakładach mięsnych wg klasyfikacji SEUROP



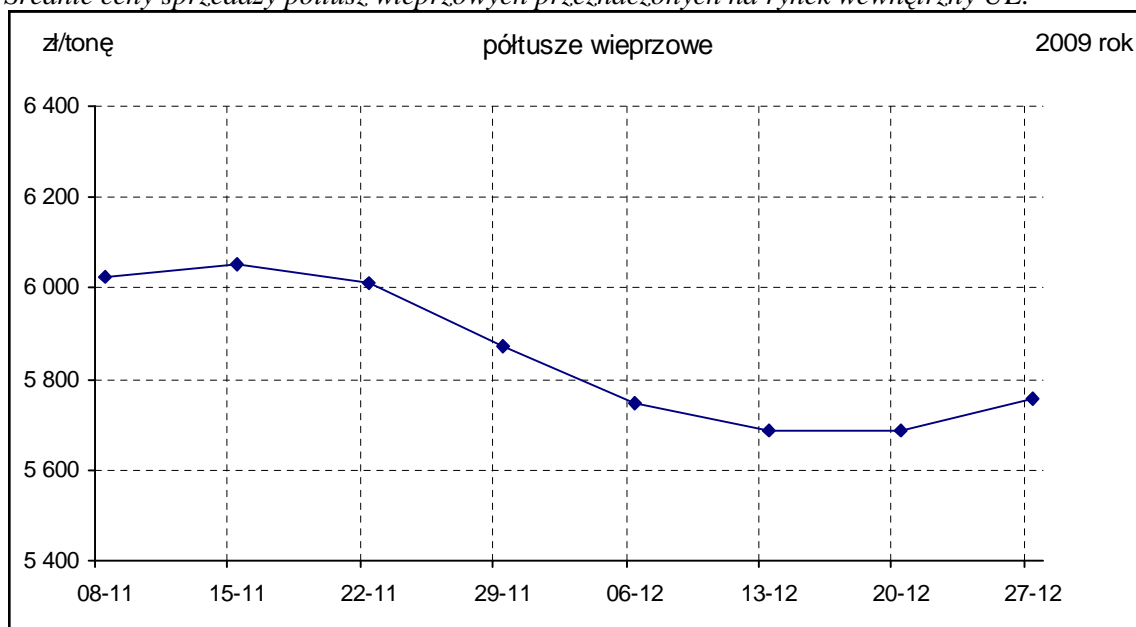
## 2. Sprzedaż wieprzowiny

### 2.1. Ceny sprzedaży półtuszy wieprzowych w Polsce i makroregionach

Tab. 3 Średnie ceny sprzedaży półtuszy wieprzowych (bez VAT) przeznaczonych na rynek wewnętrzny UE.

CENY SPRZEDAŻY			
MAKROREGIONY	CENA [zł/t]		Tygodniowa zmiana ceny [%]
	2009-12-27	2009-12-20	
PÓLTUSZE WIEPRZOWE			
POLSKA	5 757	5 688	1,2
Południowo-wschodni	6 018	5 925	1,6
Północny	5 805	5 678	2,2
Środkowo-wschodni	5 950	5 871	1,3
Zachodni	5 654	5 624	0,5

Rys. 4. Średnie ceny sprzedaży półtuszy wieprzowych przeznaczonych na rynek wewnętrzny UE.





## 2.2. Ceny sprzedaży elementów i przetworów z wieprzowiny w Polsce i makroregionach

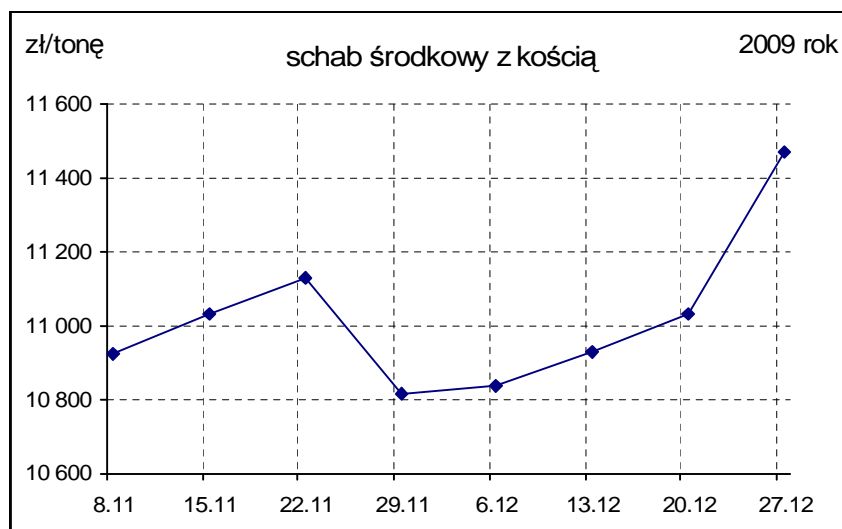
Tab. 4 Średnie ceny sprzedaży elementów i przetworów wieprzowych (bez VAT) w zakładach mięsnych (kraj +UE).

<b>CENY SPRZEDAŻY</b>			
<b>TOWAR</b>	<b>CENA [zł/t]</b>		<b>Zmiana ceny</b>
	<b>2009-12-27</b>	<b>2009-12-20</b>	<b>[% ]</b>
1	2	3	4
<b>POLSKA</b>			
schab środkowy z kością	11 471	11 034	3,96
szynka gotowana	16 555	17 073	-3,03
kielbasa toruńska	9 761	9 643	1,23
<b>PÓLNOCNO-ZACHODNI</b>			
schab środkowy z kością	11 104	10 612	4,64
szynka gotowana	16 684	15 074	10,68
kielbasa toruńska	9 557	9 079	5,27
<b>PÓLNOCNO-WSCHODNI</b>			
schab środkowy z kością	11 156	11 059	0,88
szynka gotowana	19 487	18 554	5,03
kielbasa toruńska	9 320	9 361	-0,44
<b>WIELKOPOLSKI</b>			
schab środkowy z kością	11 595	11 169	3,82
szynka gotowana	14 134	14 310	-1,24
kielbasa toruńska	*	*	*
<b>KUJAWSKI</b>			
schab środkowy z kością	10 685	10 386	2,87
szynka gotowana	15 523	15 628	-0,67
kielbasa toruńska	*	*	*
<b>MAZOWIECKO-ŁÓDZKI</b>			
schab środkowy z kością	11 769	11 599	1,47
szynka gotowana	15 825	15 486	2,19
kielbasa toruńska	*	*	*
<b>POŁUDNIOWO-ZACHODNI</b>			
schab środkowy z kością	11 445	11 176	2,41
szynka gotowana	17 181	17 039	0,83
kielbasa toruńska	9 690	10 723	-9,63
<b>POŁUDNIOWO-ŚRODKOWY</b>			
schab środkowy z kością	11 473	10 858	5,66
szynka gotowana	18 992	19 024	-0,17
kielbasa toruńska	10 363	10 779	-3,86
<b>WSCHODNI-DOLNY</b>			
schab środkowy z kością	11 913	11 505	3,55
szynka gotowana	12 906	13 929	-7,35
kielbasa toruńska	10 458	10 511	-0,50

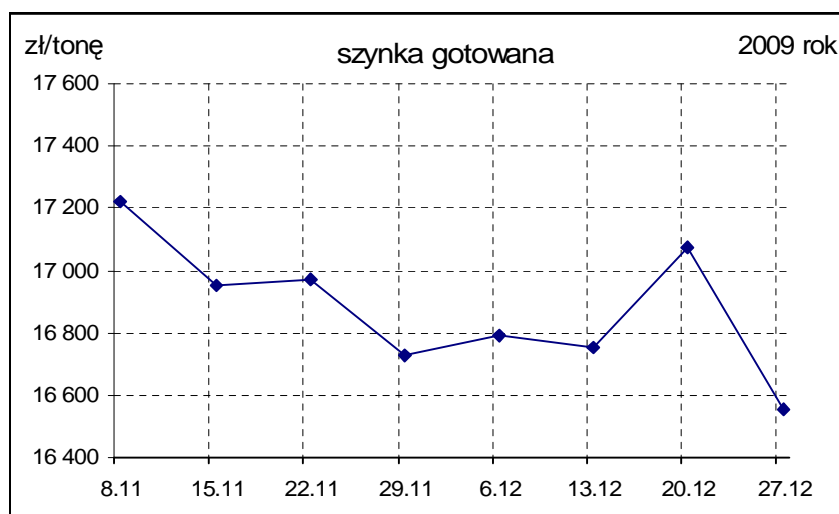
**Uwaga:** Daty podane w tabeli oznaczają ostatni dzień analizowanego tygodnia (poniedziałek - niedziela).

- w związku z ustawowym obowiązkiem nieidentyfikowalności dostawców danych rynkowych nie jest możliwe prezentowanie danych dla regionu.

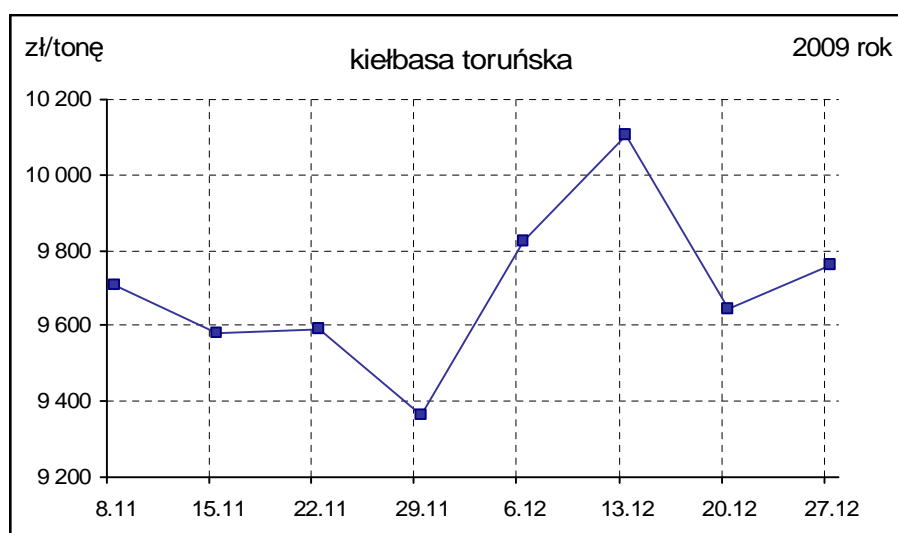
Rys. 5. Średnie ceny sprzedaży schabu środkowego z kością przeznaczonego na rynek wewnętrzny UE.



Rys. 6. Średnie ceny sprzedaży szynki gotowanej przeznaczonej na rynek wewnętrzny UE.



Rys.7. Średnie ceny sprzedaży kielbasy toruńskiej przeznaczonej na rynek wewnętrzny UE.



## **B. Makroregion sprzedaży mięsa w elementach oraz przetworów mięsnych z rynku wieprzowiny.**

Makroregion Północno-zachodni: województwa: - pomorskie, zachodnio-pomorskie.

Makroregion Północno-wschodni: województwa - podlaskie, warmińsko-mazurskie.

Makroregion Wielkopolski: województwo - wielkopolskie.

Makroregion Kujawski: województwo - kujawsko-pomorskie.

Makroregion Mazowiecko-lódzki: województwa - łódzkie, mazowieckie.

Makroregion Południowo-zachodni: województwa - dolnośląskie, lubuskie, opolskie.

Makroregion Południowo-środkowy: województwa - małopolskie, śląskie, świętokrzyskie.

Makroregion Wschodni dolny: województwa - lubelskie, podkarpackie.

### **2.3.Ceny wieprzowiny na giełdach towarowych w Polsce Internetowa Giełda e-WGT S.A.**

Tab. 5 Ceny transakcyjne mięsa wieprzowego.

#### **ZESTAWIENIE TRANSAKCJI**

Towar	Parametry jakościowe	Data	Cena (zł/kg)*	Podaż (tony)	Sprzedaż (tony)
<b>I. MIĘSO WIEPRZOWE</b>					
<b>BRAK TRANSAKCJI NA RYNKU GIEŁDOWYM</b>					

\*- cena średnia ważona.

#### Objaśnienia:

A) Cena wywoławcza oraz uzyskana cena transakcyjna towaru - „Tucznik WBC 52%” jest ceną netto 1 kg tuszy bitej ciepłej (WBC) kl. U o zawartości mięsa 52%.

B) Cena wywoławcza oraz uzyskana cena transakcyjna towaru - „Tucznik WBC bez klasyfikacji” jest ceną netto 1 kg tuszy bitej ciepłej (WBC) obowiązującą dla całej partii żywca. W tym przetargu nie obowiązuje system premii i potrąceń w ocenie poubojowej.

C) Bazą ceny jest lokalizacja sprzedającego (cena nie obejmuje kosztów transportu) chyba, że wystawca oferty zdecydował inaczej.

D) Tucznik wbc 55% - w standardzie tym cena transakcji giełdowej jest tylko ceną bazową obowiązującą dla mięsności 55%. Do ostatecznego rozliczenia transakcji służy system klasyfikacji poubojowej zakładu mięsnego.

### **2.4.Ceny prosiąt na targowiskach**

Tab. 6 Średnie tygodniowe krajowe ceny prosiąt uzyskane w transakcjach targowiskowych.

	Kategoria ceny	Tydzień 52/2009	Tydzień 51/2009	Zmiana tygodniowa w %
	<b>Prosięta ok. 20 kg w zł/szt.</b>	<i>min. w zł/szt.</i>	120,00	120,00
	<i>max. w zł/szt.</i>	200,00	190,00	5,3
	<i>średnia w zł/szt.</i>	<b>154,46</b>	<b>154,08</b>	<b>0,25</b>
	szacunkowa podaż	2 323	4 299	-46,0
	szacunkowa sprzedaż	1 945	3 268	-40,5
	* wsk_war_atmosf.	1,92	1,71	12,3

\*Wsk\_war\_atmosf. - wskaźnik warunków atmosferycznych, który zawiera się między liczbą 1 a 3.

Charakteryzuje warunki atmosferyczne występujące na targowiskach w dniu prowadzenia badań.

1 - złe – znacznie utrudniające przebieg handlu targowiskowego,

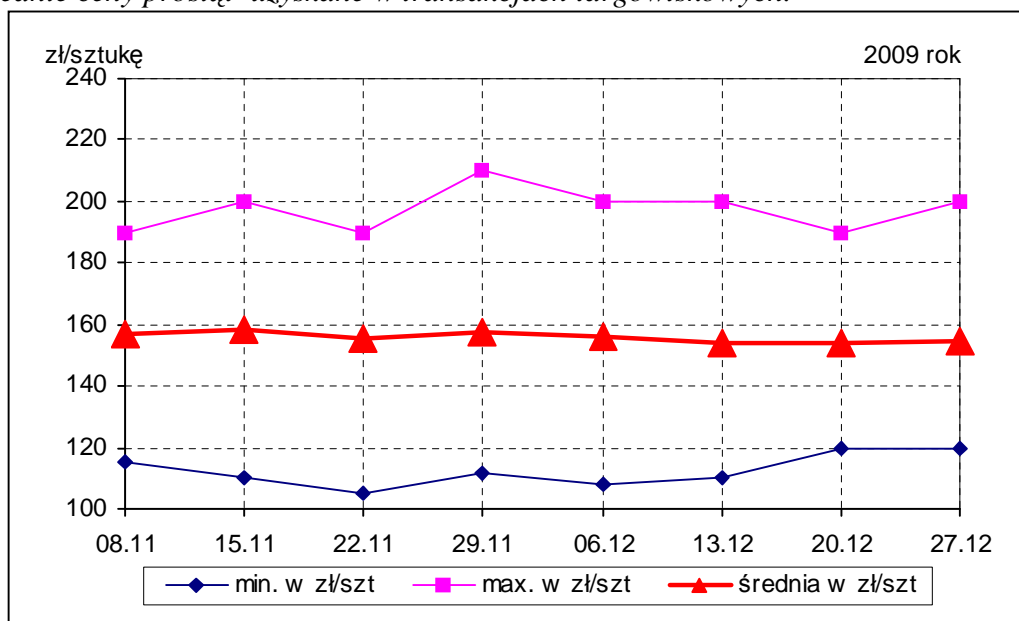
2 - umiarkowane – mające niewielki wpływ na przebieg handlu targowiskowego,

3 - dobre – nie mające wpływu na przebieg handlu targowiskowego.

Tab. 7 Średnie miesięczne ceny prosiąt uzyskane w transakcjach targowiskowych w **XI/2009**

	Kategoria ceny	Okres		Zmiana	Zmiana
		02.11.2009- 29.11.2009	05.10.2009- 01.11.2009	miesięczna w %	roczna w %
Prosięta ok. 20 kg [zł/szt].	min. w zł/szt	105,00	100,00	5,0	40,0
	max. w zł/szt	210,00	226,00	-7,1	5,0
	<i>średnia w zł/szt</i>	<i>157,02</i>	<i>165,79</i>	<i>-5,3</i>	<i>12,6</i>
	Szacunkowa podaż	21 703	24 243	-10,5	-14,3
	Szacunkowa sprzedaż	16 131	17 084	-5,6	-22,2
	Wsk_war_atmosf.	2,34	2,25	4,0	3,1

Rys.8. Średnie ceny prosiąt uzyskane w transakcjach targowiskowych.



Tab. 7 Średnie ceny prosiąt uzyskane w transakcjach targowiskowych wg województw

Tab. 8 Średnie ceny prosiąt uzyskane w transakcjach targowiskowych na poszczególnych targowiskach

**UWAGA:** Tablice nr: 7 i 8 umieszczone są w wydaniu EXCEL-owskim biuletynu.

### Metodyka badań

Notowania cen prosiąt realizowane są na reprezentatywnych targowiskach w każdym województwie.

Pod pojęciem targowisko rozumiany jest zorganizowany rynek lokalny, którego dominującymi uczestnikami są okoliczni producenci rolni.

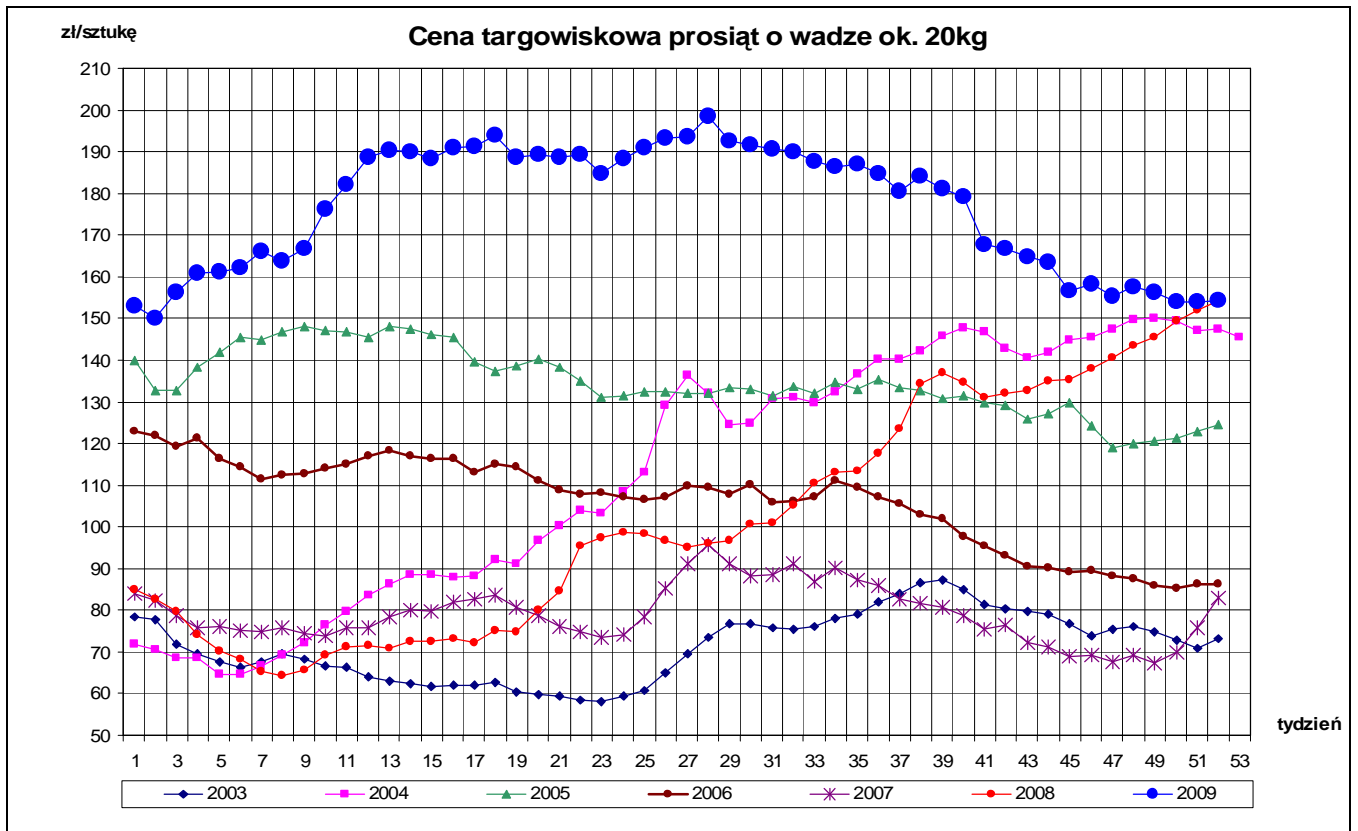
Prezentowane ceny są cenami średnimi arytmetycznymi dotyczące największej liczby zawartych transakcji na badanym targowisku. Zestawienie cen dotyczy ostatniego tygodnia, natomiast na poszczególnych targowiskach badania cen dokonywane są raz w tygodniu (w zwyczajowo przyjęty dzień targowy lub w jeden z kilku dni targowych). Obroty na tych rynkach mają charakter lokalny.

W przypadku prosiąt jednostką transakcyjną jest sztuka. Monitorowane są wszystkie prosięta o wadze ok. 20 kg, które nie zdyskwalifikowało się ze względu na stan zdrowotny.

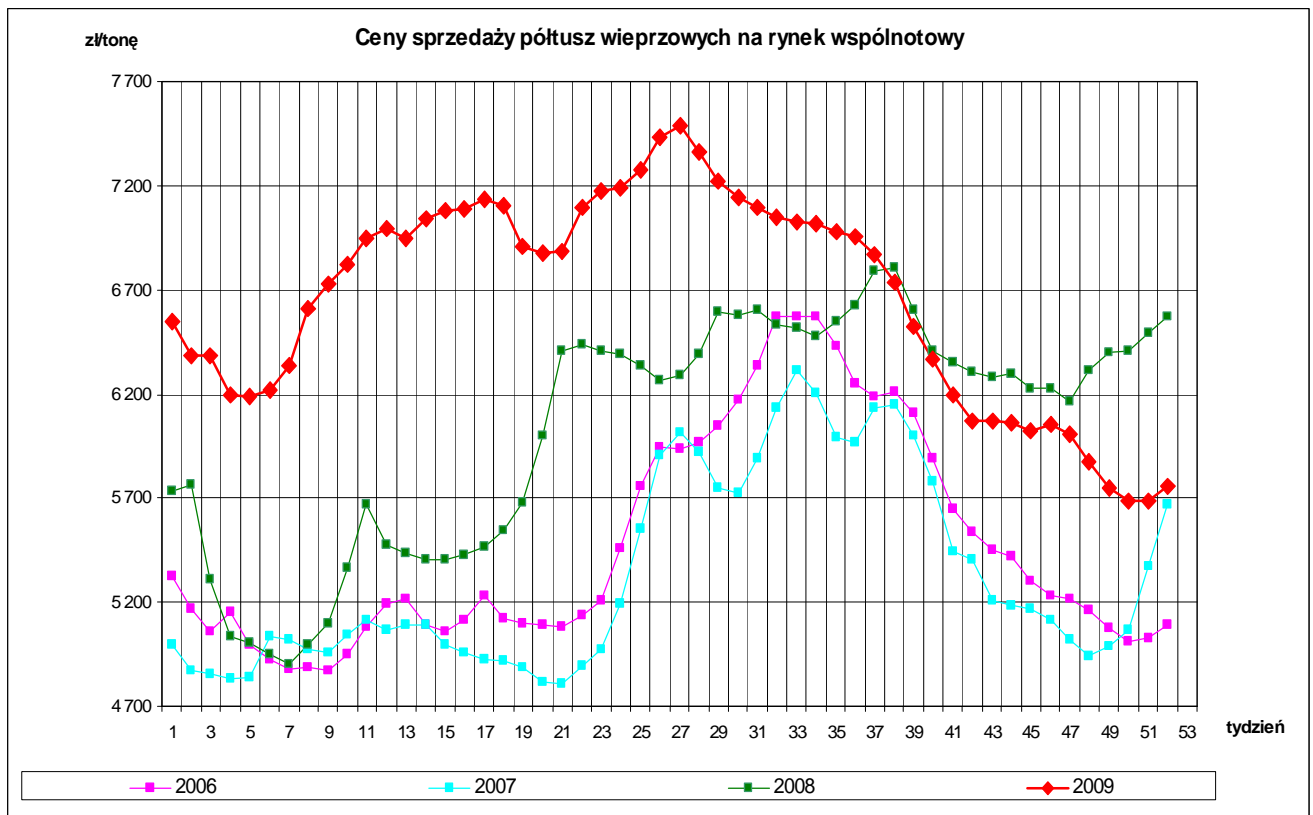
**Notowań cen dokonują pracownicy Ośrodków Doradztwa Rolniczego.**

### 3. Graficzne prezentacje cen zakupu i sprzedaży na rynku wieprzowiny

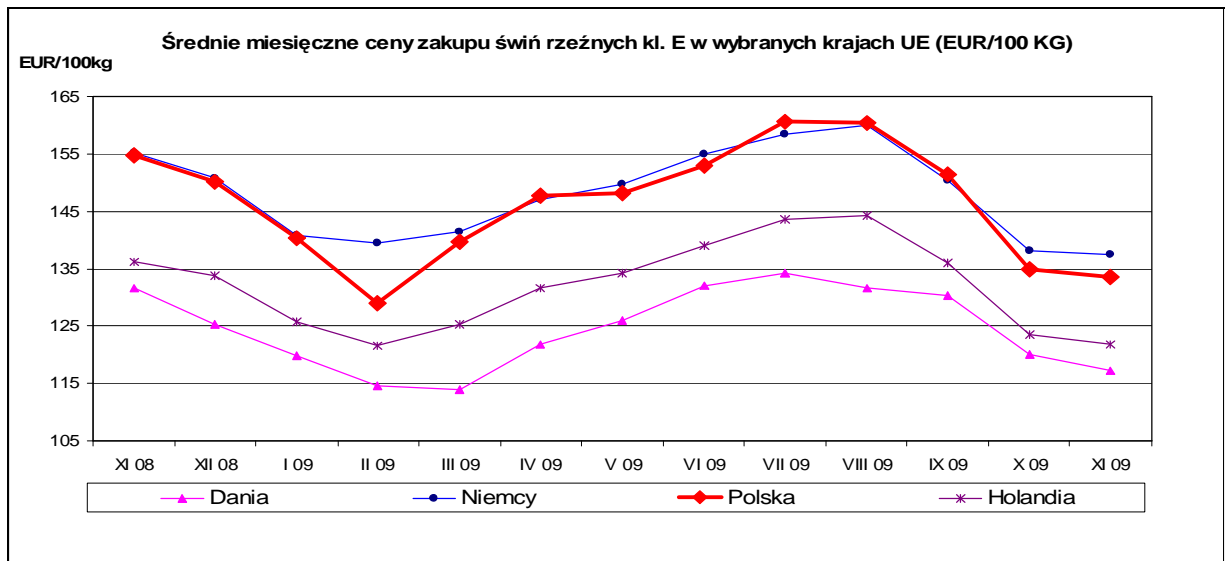
Graficzna prezentacja cen targowiskowych prosiąt – 2009r. w porównaniu z 2008-2003r.



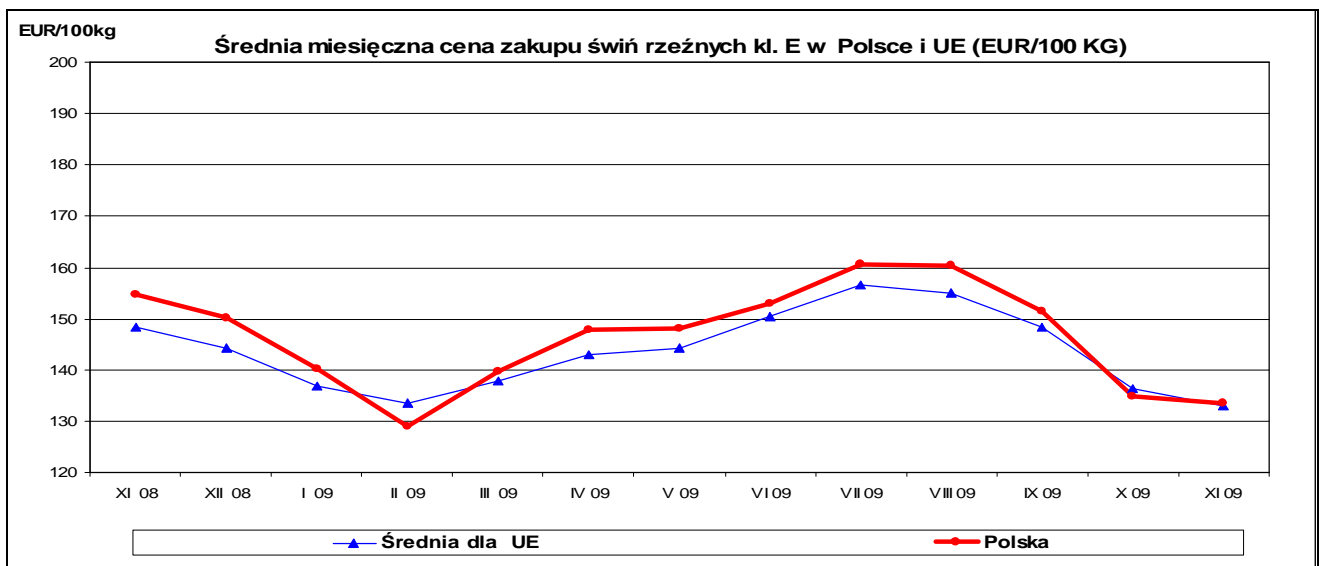
Graficzna prezentacja cen półtuszy wieprzowych 2009r. w porównaniu z 2008/2007/2006.



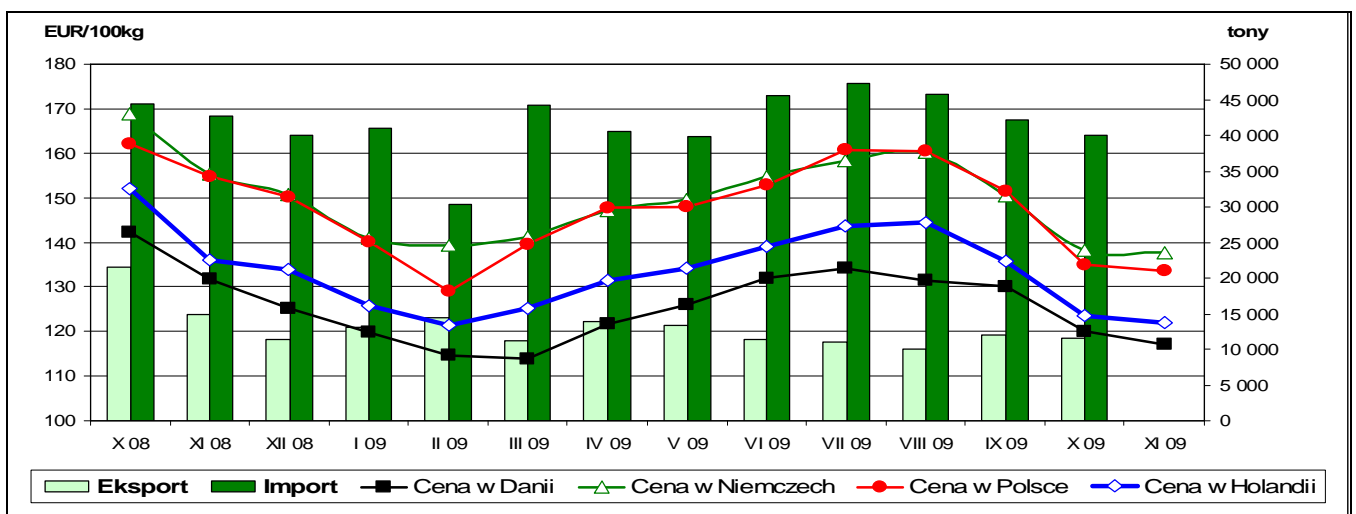
**Miesięczne ceny referencyjne wieprzowiny w wybranych krajach członkowskich UE**



**Miesięczne ceny referencyjne wieprzowiny w Polsce i UE**

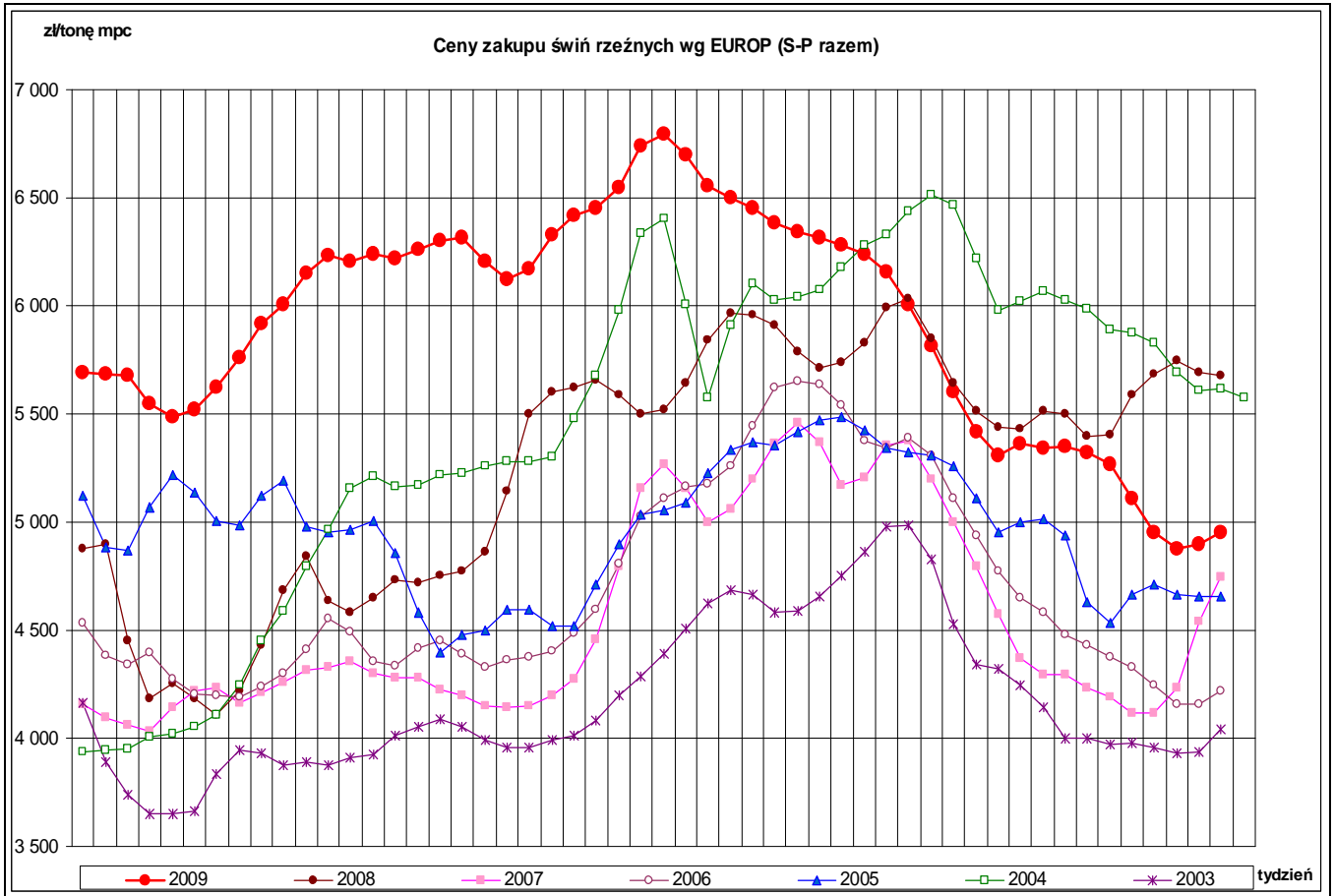


***Średnie miesięczne ceny rynkowe wieprzowiny w wybranych krajach UE oraz polski handel zagraniczny mięsem wieprzowym (kod CN 0203)***

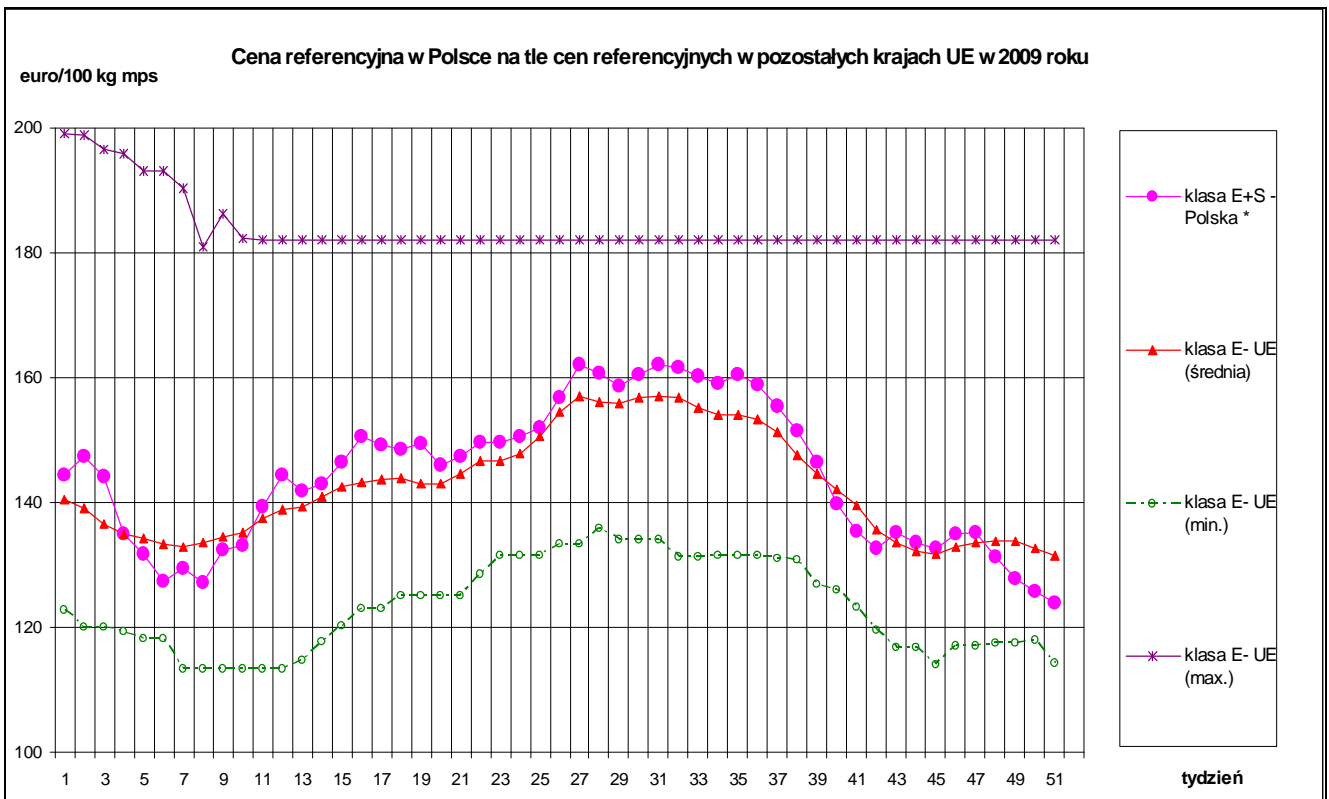


Wykorzystanie możliwe z dokładnym podaniem źródła

*Graficzna prezentacja cen zakupu świń rzeźnych w 2009r. w porównaniu z 2008-2003r.*



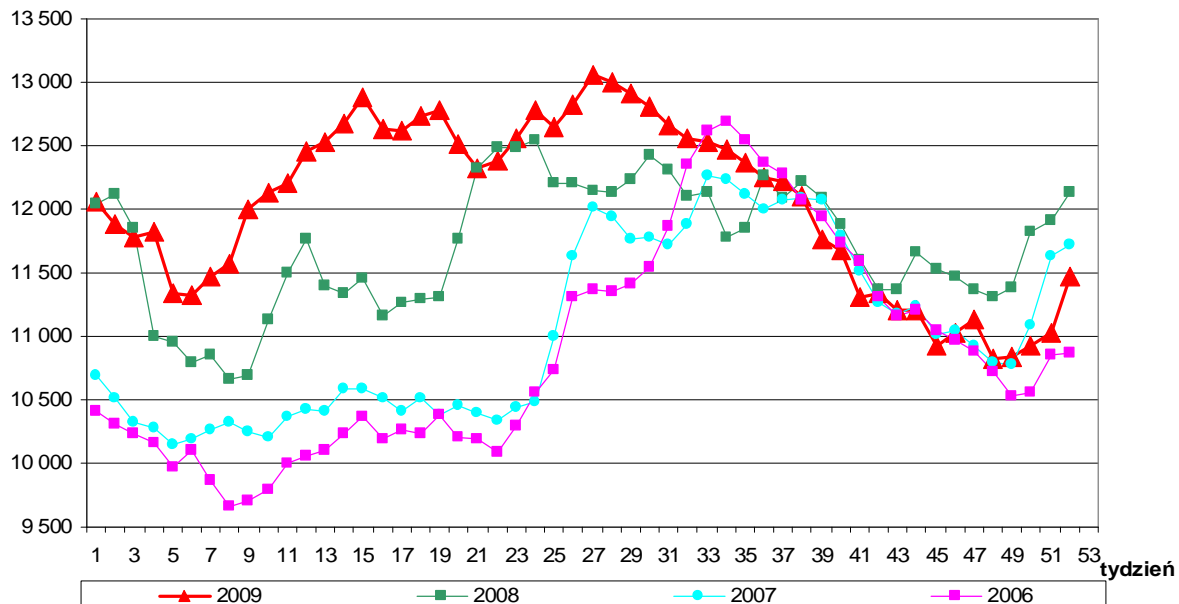
*Graficzna prezentacja cen zakupu trzody chlewnej w Polsce na tle pozostałych krajów UE w 2009 r.*



Wykorzystanie możliwe z dokładnym podaniem źródła

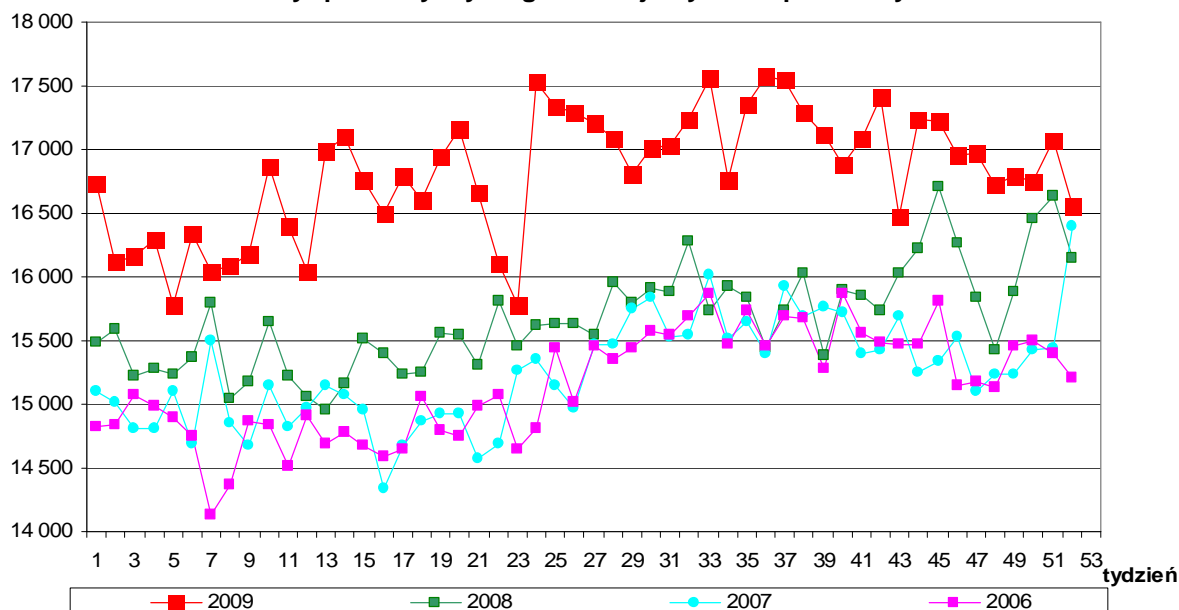
zł/tonę

### Ceny sprzedaży schabu z kością - rynek wspólnotowy



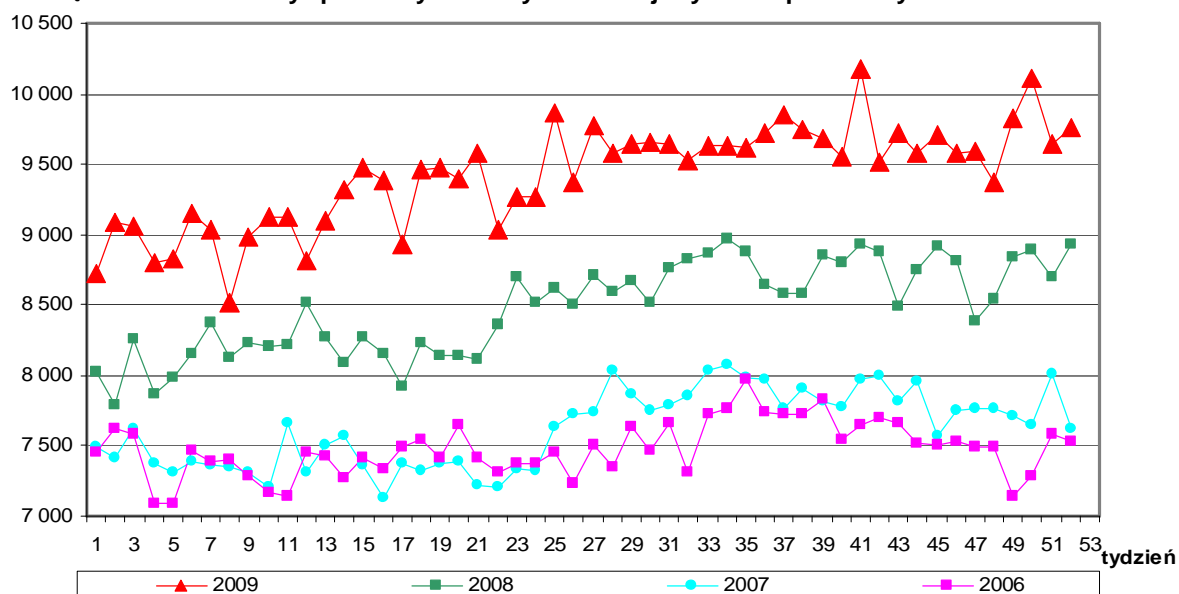
zł/tonę

### Ceny sprzedaży szynki gotowanej - rynek wspólnotowy



zł/tonę

### Ceny sprzedaży kielbasy toruńskiej - rynek wspólnotowy



Wykorzystanie możliwe z dokładnym podaniem źródła



**Rynkowe ceny trzody chlewnej w UE ( €100 kg w wadze poubojowej schłodzonej).**

						Cena w Polsce w % cen w :			
	UE-27	Polska	Niemcy	Dania	Holandia	UE-27	Niemcy	Dania	Holandia
<b>I 2007</b>	128,52	113,79	129,45	116,45	114,82	88,5	87,9	97,7	99,1
II	130,03	115,58	135,04	116,45	119,17	88,9	85,6	99,3	97,0
III	128,96	118,23	130,43	114,84	115,28	91,7	90,6	103,0	102,6
IV	129,32	119,64	132,21	111,72	116,88	92,5	90,5	107,1	102,4
V	131,74	118,16	137,91	115,01	123,91	89,7	85,7	102,7	95,4
VI	139,38	128,88	142,63	117,25	127,86	92,5	90,4	109,9	100,8
VII	146,12	144,81	150,74	121,73	133,79	99,1	96,1	119,0	108,2
VIII	146,57	147,76	150,10	123,08	132,30	100,8	98,4	120,1	111,7
IX	144,51	146,93	150,03	122,58	134,53	101,7	97,9	119,9	109,2
X	134,70	133,31	140,42	121,42	124,93	99,0	94,9	109,8	106,7
XI	130,13	123,52	134,62	119,80	119,52	94,9	91,8	103,1	103,3
XII	132,11	129,82	135,40	112,06	120,65	98,3	95,9	115,8	107,6
<b>I 2008</b>	131,94	134,44	135,29	107,10	120,44	101,9	99,4	125,5	111,6
II	133,67	125,71	141,46	110,49	124,83	94,0	88,9	113,8	100,7
III	143,78	139,82	150,12	120,33	133,65	97,2	93,1	116,2	104,6
IV	144,30	144,62	147,95	126,71	131,37	100,2	97,7	114,1	110,1
V	151,77	161,09	162,54	130,94	144,25	106,1	99,1	123,0	111,7
VI	163,94	174,24	172,09	138,26	153,37	106,3	101,2	126,0	113,6
VII	169,28	185,13	178,92	140,15	158,39	109,4	103,5	132,1	116,9
VIII	173,96	184,62	184,81	145,36	164,56	106,1	99,9	127,0	112,2
IX	172,33	183,01	179,79	148,31	162,31	106,2	101,8	123,4	112,8
X	161,33	162,05	168,92	142,18	152,11	100,4	95,9	114,0	106,5
XI	148,29	154,83	155,27	131,72	136,17	104,4	99,7	117,5	113,7
XII	144,36	150,27	150,82	125,21	133,79	104,1	99,6	120,0	112,3
<b>I 2009</b>	136,81	140,25	140,83	119,91	125,73	102,5	99,6	117,0	111,5
II	133,44	128,99	139,40	114,68	121,49	96,7	92,5	112,5	106,2
III	137,81	139,61	141,33	113,85	125,24	101,3	98,8	122,6	111,5
IV	142,88	147,77	147,21	121,73	131,58	103,4	100,4	121,4	112,3
V	144,24	148,11	149,62	125,91	134,23	102,7	99,0	117,6	110,3
VI	150,35	152,93	154,90	132,05	139,07	101,7	98,7	115,8	110,0
VII	156,49	160,62	158,40	134,27	143,72	102,6	101,4	119,6	111,8
VIII	155,07	160,38	160,07	131,54	144,34	103,4	100,2	121,9	111,1
IX	148,40	151,55	150,44	130,22	135,88	102,1	100,7	116,4	111,5
X	136,24	134,93	138,21	120,07	123,58	99,0	97,6	112,4	109,2
XI	132,98	133,50	137,60	117,20	121,86	100,4	97,0	113,9	109,6
XII									

Źródło: Dane Komisji Europejskiej.

**Średnie miesięczne ceny zakupu żywca wieprzowego w wadze żywej (zł/kg) bez VAT w latach 2003-2009 wg Zintegrowanego Systemu Rolniczej Informacji Rynkowej (ZSRIR)**

Z S R I R							
M i e s i ą c e	2009	2008	2007	2006	2005	2004	2003
I	4,37	3,52	3,19	3,44	3,89	3,10	2,94
II	4,45	3,30	3,28	3,29	3,97	3,29	3,01
III	4,80	3,67	3,37	3,44	3,94	3,87	3,03
IV	4,89	3,69	3,33	3,43	3,67	4,06	3,14
V	4,84	4,09	3,25	3,41	3,54	4,12	3,10
VI	5,10	4,36	3,64	3,69	3,69	4,57	3,23
VII	5,14	4,51	4,00	4,04	4,03	4,69	3,57
VIII	4,94	4,51	4,14	4,35	4,23	4,74	3,62
IX	4,65	4,62	4,12	4,17	4,17	5,00	3,83
X	4,18	4,29	3,59	3,79	3,96	4,74	3,36
XI	4,10	4,27	3,28	3,46	3,72	4,63	3,11
XII		4,45	3,37	3,27	3,64	4,42	3,08

Wykorzystanie możliwe z dokładnym podaniem źródła

## Miesięczne analizy cenowe

### Zestawienie cen rynkowych zakupu tuczników ubitych w listopadzie i październiku 2009 r.

SKUP - LISTOPAD 2009 - ZMIANY MIESIĘCZNE								
Klasa półtuszy  wieprzowych  wg EUROP	CENA [zł/t]				Zmiana  ceny  [%]	%  mięsa  w tuszy	Średnia  masa tuszy  [kg/szt.]	Struktura  skupu  [%]
	[MS]		[MPC]					
	02.11.2009- 29.11.2009	05.10.2009- 01.11.2009	02.11.2009- 29.11.2009	05.10.2009- 01.11.2009				
<b>POLSKA</b>								
klasa S	5672	5749	5561	5 636	-1,34	61,2	89,0	7,1
klasa E	5546	5638	5437	5 528	-1,64	57,2	89,1	42,8
klasa U	5287	5377	5183	5 271	-1,66	52,9	89,9	35,5
klasa R	4953	5042	4855	4 943	-1,77	48,1	91,5	11,4
klasa O	4653	4734	4562	4 641	-1,72	43,1	93,9	2,6
klasa P	4504	4549	4416	4 460	-0,99	38,4	96,0	0,5
<b>S-P Razem</b>	<b>5364</b>	<b>5463</b>	<b>5258</b>	<b>5 356</b>	<b>-1,83</b>	<b>54,4</b>	<b>89,8</b>	<b>100,0</b>
<b>REGION PÓLNOCNY</b>								
klasa S	5687	5748	5575	5 635	-1,06	61,2	88,6	5,9
klasa E	5584	5681	5474	5 569	-1,70	57,0	87,8	43,4
klasa U	5335	5423	5230	5 316	-1,62	52,8	88,1	36,9
klasa R	5027	5065	4928	4 966	-0,77	48,3	89,8	10,0
klasa O	5007	5004	4909	4 906	0,07	42,8	92,5	3,1
klasa P	5051	5074	4952	4 974	-0,45	38,5	97,6	0,7
<b>S-P Razem</b>	<b>5419</b>	<b>5514</b>	<b>5313</b>	<b>5 406</b>	<b>-1,73</b>	<b>54,3</b>	<b>88,4</b>	<b>100,0</b>
<b>REGION ŚRODKOWO-WSCHODNI</b>								
klasa S	5 676	5 778	5 565	5 664	-1,76	61,1	90,8	6,1
klasa E	5 566	5 670	5 457	5 559	-1,84	57,3	89,8	44,5
klasa U	5 298	5 421	5 195	5 315	-2,27	52,7	91,3	34,9
klasa R	4 982	5 102	4 884	5 002	-2,36	47,9	92,4	11,5
klasa O	4 700	4 806	4 608	4 712	-2,20	43,1	95,6	2,6
klasa P	4 453	4 597	4 366	4 507	-3,12	38,1	98,5	0,4
<b>S-P Razem</b>	<b>5 381</b>	<b>5 500</b>	<b>5 276</b>	<b>5 392</b>	<b>-2,15</b>	<b>54,4</b>	<b>90,9</b>	<b>100,0</b>
<b>REGION POŁUDNIOWO WSCHODNI</b>								
klasa S	5 674	5 819	5 563	5 705	-2,48	61,3	89,8	10,1
klasa E	5 525	5 672	5 417	5 561	-2,58	57,3	89,8	46,5
klasa U	5 246	5 387	5 143	5 281	-2,61	52,8	90,5	30,9
klasa R	4 907	5 046	4 811	4 947	-2,74	47,9	91,3	9,7
klasa O	4 420	4 591	4 333	4 501	-3,74	43,0	93,0	2,3
klasa P	4 271	4 391	4 187	4 305	-2,75	38,1	95,0	0,4
<b>S-P Razem</b>	<b>5 362</b>	<b>5 503</b>	<b>5 256</b>	<b>5 395</b>	<b>-2,57</b>	<b>55,0</b>	<b>90,2</b>	<b>100,0</b>
<b>REGION ZACHODNI</b>								
klasa S	5 661	5 705	5 550	5 593	-0,76	61,1	88,3	7,1
klasa E	5 523	5 584	5 415	5 474	-1,09	57,2	89,4	40,3
klasa U	5 269	5 331	5 166	5 227	-1,17	53,0	90,3	36,8
klasa R	4 922	5 009	4 826	4 911	-1,74	48,1	91,9	12,8
klasa O	4 465	4 583	4 377	4 494	-2,59	43,3	94,6	2,5
klasa P	4 091	4 169	4 011	4 088	-1,87	38,6	93,9	0,5
<b>S-P Razem</b>	<b>5 325</b>	<b>5 405</b>	<b>5 221</b>	<b>5 299</b>	<b>-1,47</b>	<b>54,3</b>	<b>90,1</b>	<b>100,0</b>

### Średnie miesięczne ceny netto skupu świń rzeźnych za wagę żywą w listopadzie i październiku 2009 r.

CENA [zł/kg]		
MAKROREGIONY	XI 2009	X 2009
POLSKA	4,10	4,18
REGION PÓLNOCNY	4,14	4,22
REGION ŚRODKOWO-WSCHODNI	4,12	4,21
REGION POŁUDNIOWO WSCHODNI	4,10	4,21
REGION ZACHODNI	4,07	4,13

Zbiorcze zestawienie dotyczące zmian w skupie tuczników w listopadzie i październiku 2009 r.

SKUP - LISTOPAD 2009 - ZMIANY MIESIĘCZNE						
Klasa półtuszy wieprzowych	Cena zakupu wg wagi żywej [zł/kg]		Cena zakupu [%]	Poziom skupu wg mpc [%]	Średnia masa tuszy [%]	Struktura skupu [pkt. %]
	02.11.2009-29.11.2009	05.10.2009-01.11.2009				
wg EUROP						
<b>POLSKA</b>						
klasa S	4,21	4,27	-1,34	-5,37	0,91	-0,50
klasa E	4,12	4,19	-1,64	-1,44	0,91	-1,19
klasa U	3,96	4,02	-1,66	3,35	1,12	0,61
klasa R	3,73	3,80	-1,77	9,27	1,44	0,78
klasa O	3,54	3,60	-1,72	12,44	1,62	0,25
klasa P	3,45	3,48	-0,99	16,71	2,13	0,06
<b>S-P Razem</b>				<b>1,52</b>	<b>1,13</b>	<b>-</b>
<b>REGION PÓLNOCNY</b>						
klasa S	4,22	4,27	-1,06	-5,35	1,14	-0,71
klasa E	4,15	4,22	-1,70	0,74	0,92	-2,20
klasa U	3,99	4,06	-1,62	10,87	1,50	1,47
klasa R	3,79	3,82	-0,77	17,89	1,35	0,98
klasa O	3,81	3,80	0,07	17,89	0,11	0,34
klasa P	3,87	3,89	-0,45	25,78	0,83	0,12
<b>S-P Razem</b>				<b>6,13</b>	<b>1,26</b>	<b>-</b>
<b>REGION ŚRODKOWO-WSCHODNI</b>						
klasa S	4,22	4,29	-1,76	18,35	1,91	0,51
klasa E	4,13	4,21	-1,84	4,82	0,67	-0,93
klasa U	3,97	4,06	-2,27	6,15	1,22	-0,48
klasa R	3,76	3,85	-2,36	13,27	1,32	0,56
klasa O	3,57	3,65	-2,20	21,11	3,02	0,25
klasa P	3,41	3,52	-3,12	35,60	2,93	0,08
<b>S-P Razem</b>				<b>7,49</b>	<b>1,22</b>	<b>-</b>
<b>REGION POŁUDNIOWO WSCHODNI</b>						
klasa S	4,21	4,32	-2,48	-3,36	0,11	0,40
klasa E	4,10	4,21	-2,58	-6,18	0,67	0,26
klasa U	3,93	4,03	-2,61	-8,18	0,44	-0,42
klasa R	3,70	3,81	-2,74	-9,34	0,55	-0,27
klasa O	3,36	3,49	-3,74	-6,96	0,98	-0,01
klasa P	3,27	3,36	-2,75	3,39	-0,42	0,04
<b>S-P Razem</b>				<b>-6,84</b>	<b>0,45</b>	<b>-</b>
<b>REGION ZACHODNI</b>						
klasa S	4,20	4,24	-0,76	-12,56	0,91	-1,00
klasa E	4,10	4,15	-1,09	-3,00	1,25	-1,32
klasa U	3,94	3,99	-1,17	2,66	1,46	0,81
klasa R	3,71	3,78	-1,74	11,15	1,77	1,20
klasa O	3,39	3,48	-2,59	14,04	2,27	0,28
klasa P	3,13	3,19	-1,87	8,36	3,19	0,03
<b>S-P Razem</b>				<b>0,41</b>	<b>1,35</b>	<b>-</b>

\* Cena wg wagi żywej przeliczona z ceny dla mpc trzody chlewnej za pomocą wskaźników przeliczeniowych podanych w biuletynie na 6 stronie.

## 5. Pogłowie trzody chlewnej w końcu lipca 2009 roku

Źródło: GUS

W końcu lipca 2009 r. pogłowie trzody chlewnej wynosiło 14278,6 tys. sztuk.

Wyniki badania wykazały spadek pogłowia o 7,4% w porównaniu z analogicznym okresem ubiegłego roku.

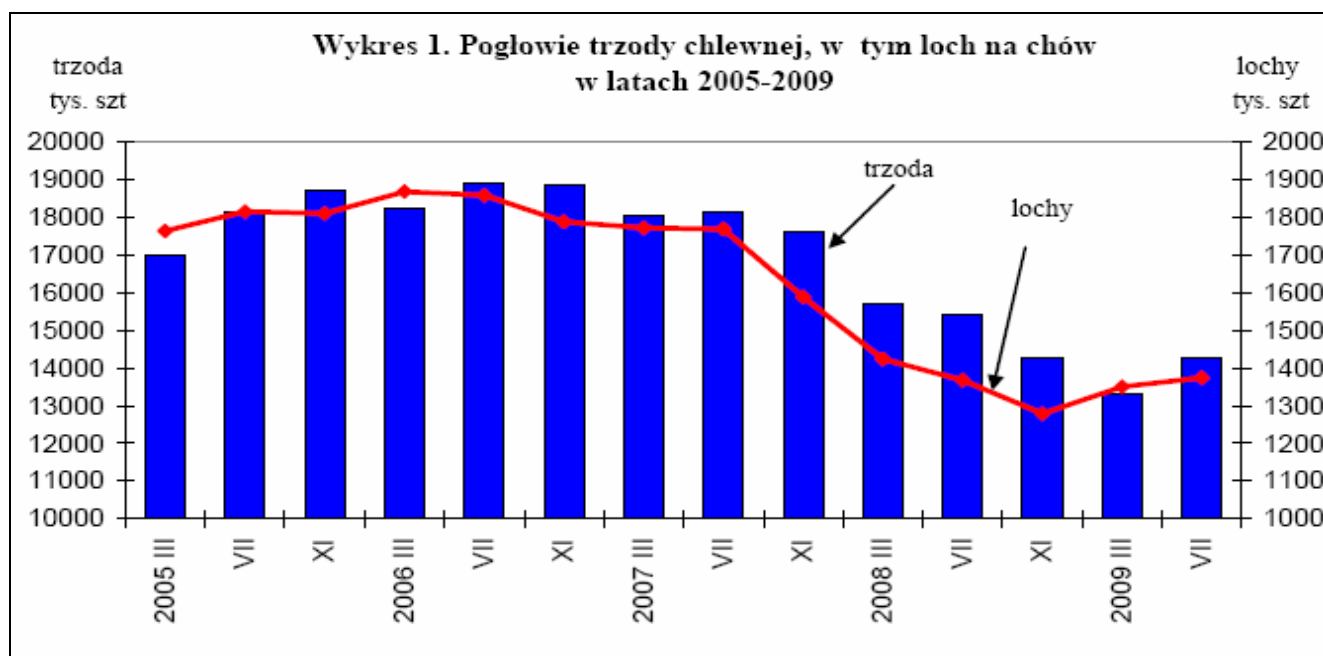
Zmniejszyła się w skali roku liczebność grupy prosiąt, warchlaków i tuczników, natomiast wzrosło nieznacznie (o 0,7%) pogłowie trzody chlewnej o wadze 50 kg i więcej z przeznaczeniem na chów, w tym stado loch prośnych zwiększyło się o 1,5%.

W stosunku do lipca roku ubiegłego w strukturze pogłowia trzody chlewnej ogółem:

- zwiększył się udział prosiąt o wadze do 20 kg i trzody chlewnej na chów o wadze 50 kg i więcej, w tym macior,
- zmalał udział warchlaków o wadze od 20 do 50 kg i trzody chlewnej na ubój o wadze 50 kg i więcej (tuczników).

Tabl. 1 Pogłowie trzody chlewnej w końcu lipca.

Wyszczególnienie		Ogółem	Sektor		Struktura pogłowia ogółem	Dynamika	
			prywatny	publiczny		lipiec ub.r. =100	marzec =100
			w tysiącach sztuk			w odsetkach	
Trzoda chlewna ogółem	a – 2007	18128,5	18012,2	116,3	100,0	96,0	100,6
	b – 2008	15425,3	15333,3	92,0	100,0	85,1	98,3
	c – 2009	<b>14278,6</b>	<b>14198,4</b>	<b>80,2</b>	<b>100,0</b>	<b>92,6</b>	<b>107,5</b>
Lochy na chów	a	1767,4	1754,2	13,2	9,8	95,2	99,8
	b	1366,8	1356,8	10,0	8,9	77,3	96,0
	c	<b>1373,8</b>	<b>1364,4</b>	<b>9,4</b>	<b>9,6</b>	<b>100,5</b>	<b>101,8</b>
Trzoda chlewna pozostała	a	16361,1	16258,0	103,1	90,2	96,1	100,7
	b	14058,5	13976,5	82,0	91,1	85,9	98,6
	c	<b>12904,8</b>	<b>12834,0</b>	<b>70,8</b>	<b>90,4</b>	<b>91,8</b>	<b>108,1</b>



## 6. Handel zagraniczny wieprzowiną

### 6.1. Polski handel zagraniczny trzodą żywą i mięsem wieprzowym

#### Handel zagraniczny towarami z rynku wieprzowiny w okresie I-X 2009 roku - Dane wstępne

**UWAGA:** Dane są w trakcie weryfikacji - mogą być obciążone istotnymi błędami.

TONY			
HANDEL ZAGRANICZNY	I-X 2009 Rok	I-X 2008 Rok	
<b>EKSPORT</b>	<b>OGÓLEM</b>	<b>OGÓLEM</b>	<b>Roczna zmiana obrotów [%]</b>
TRZODA ŻYWA - (kod CN 0103)	40 555	41 343	-2
z tego, handel z UE-27	10 294	24 297	-58
MIĘSO WIEPRZOWE - (kod CN 0203)	121 941	220 932	-45
z tego, handel z UE-27	70 997	102 359	-31
<b>IMPORT</b>	<b>OGÓLEM</b>	<b>OGÓLEM</b>	<b>Roczna zmiana obrotów [%]</b>
TRZODA ŻYWA - (kod CN 0103)	70 805	48 798	45
z tego, handel z UE-27	70 757	48 787	45
MIĘSO WIEPRZOWE - (kod CN 0203)	416 801	371 391	12
z tego, handel z UE-27	414 339	369 963	12

	EKSPORT	IMPORT
Udział% UE-27 w ogółem trzody chlewnej	25,4	99,9
Udział% UE-27 w ogółem mięsa wieprzowego	58,2	99,4

*Źródło danych: Ministerstwo Finansów.*

SALDO w tonach		
Wybrane towary	I-X 2009 Rok	I-X 2008 Rok
TRZODA ŻYWA - (kod CN 0103)	-30 249	-7 455
z tego, handel z UE-27	-60 464	-24 491
MIĘSO WIEPRZOWE - (kod CN 0203)	-294 860	-150 458
z tego, handel z UE-27	-343 341	-267 604

#### Handel zagraniczny towarami z rynku wieprzowiny w okresie I-X 2008 roku - Dane wstępne

**UWAGA:** Dane są w trakcie weryfikacji - mogą być obciążone istotnymi błędami.

Wartość [tys. EUR]		
HANDEL ZAGRANICZNY	I-X 2009 Rok	I-X 2008 Rok
<b>EKSPORT</b>	<b>OGÓLEM</b>	<b>OGÓLEM</b>
TRZODA ŻYWA - (kod CN 0103)	49 471	47 044
z tego, handel z UE-27	12 875	27 668
MIĘSO WIEPRZOWE - (kod CN 0203)	223 406	367 477
z tego, handel z UE-27	150 277	199 344
<b>IMPORT</b>	<b>OGÓLEM</b>	<b>OGÓLEM</b>
TRZODA ŻYWA - (kod CN 0103)	107 357	74 837
z tego, handel z UE-27	107 215	74 743
MIĘSO WIEPRZOWE - (kod CN 0203)	774 341	775 141
z tego, handel z UE-27	767 337	771 060

SALDO w [tys. EUR]		
Wartość [tys. EUR]	I-X 2009 Rok	I-X 2008 Rok
TRZODA ŻYWA - (kod CN 0103)	-57 886	-27 792
z tego, handel z UE-27	-94 339	-47 074
MIĘSO WIEPRZOWE - (kod CN 0203)	-550 934	-407 665
z tego, handel z UE-27	-617 060	-571 716

**IMPORT i EKSPORT WYBRANYCH TOWARÓW Z RYNKU WIEPRZOWINY W OKRESIE I-X 2009 - DANE WSTĘPNE**

**UWAGA:** Dane są w trakcie weryfikacji - mogą być obciążone istotnymi błędami.

**Polski IMPORT według ważniejszych krajów w okresie I -X 2009r (dane wstępne)**

**Dane dot. importu mięsa wieprzowego (kod CN 0203) okres I-X 2009**

Nazwa_Kraju_Pochodzenia	Wartość [tys. EURO]	Wolumen [tony]
Niemcy	289 569	147 782
Dania	200 085	122 121
Belgia	72 993	43 026
Niderlandy	63 894	41 623
Wielka Brytania	58 470	18 121
Hiszpania	33 693	13 964
Węgry	14 632	5 802
Francja	14 464	9 953
Chile	5 391	1 777
Cypr	4 165	2 698
Irlandia	4 068	2 263
Austria	3 896	2 330
Portugalia	2 284	922
Włochy	2 071	1 705
Stany Zjednoczone Ameryki	1 019	373
Słowacja	1 011	604
Republika Czeska	582	510
Szwecja	512	282
Finlandia	507	361
<b>Suma końcowa</b>	<b>774 341</b>	<b>416 801</b>

**Dane dot. importu trzody żywej - (kod CN 0103) okres I-X 2009**

Nazwa_Kraju_Pochodzenia	Wartość [tys. EURO]	Wolumen [tony]	Wolumen [sztuki]
Niderlandy	45 935	28 934	644 652
Niemcy	38 711	29 063	351 334
Dania	19 381	10 604	304 440
Litwa	861	502	17 194
Włochy	490	440	3 931
Łotwa	479	284	9 426
Republika Czeska	437	314	3 572
Słowacja	424	347	3 868
Luksemburg	297	164	5 912
Belgia	107	62	2 056
Kanada	64	5	37
Kraje i terytoria niewyszczególnione	55	38	349
Węgry	39	34	332
Hiszpania	36	6	65
Norwegia	23	5	37
Wielka Brytania	15	3	32
<b>Suma końcowa</b>	<b>107 357</b>	<b>70 805</b>	<b>1 347 237</b>

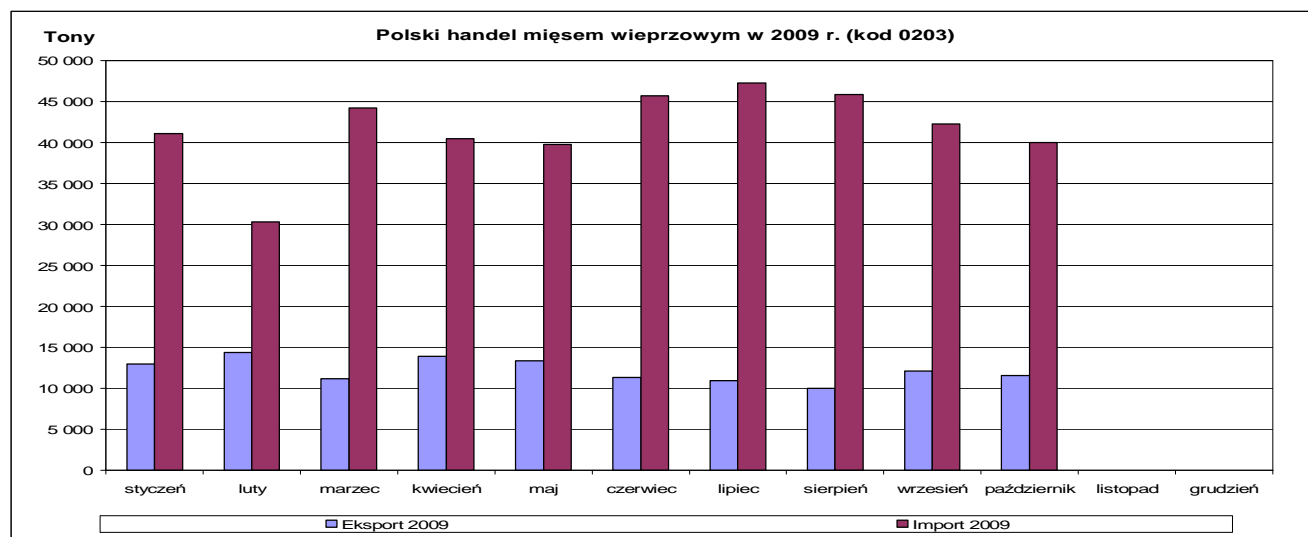
**Polski EKSPORT według ważniejszych krajów w okresie I -X 2009r (dane wstępne)**

**Dane dot. eksportu mięsa wieprzowego (kod CN 0203) okres I-X 2009**

Nazwa_Kraju_Pochodzenia	Wartość [tys. EURO]	Wolumen [tony]
Republika Czeska	42 639	13 505
Ukraina	38 258	28 845
Niemcy	18 218	11 270
Litwa	17 319	10 777
Wielka Brytania	16 638	5 906
Słowacja	15 035	8 515
Japonia	9 332	3 427
Białoruś	8 571	4 834
Łotwa	6 060	3 118
Bulgaria	5 651	3 314
Republika Korei	5 197	3 601
Węgry	4 666	1 709
Niderlandy	4 365	1 712
Rumunia	3 363	2 515
Dania	3 282	1 939
Irlandia	2 757	797
Stany Zjednoczone Ameryki	2 686	805
Szwecja	2 150	660
Francja	1 653	635
Hongkong	1 573	3 363
Uzbekistan	1 566	1 227
Chorwacja	1 352	659
Rosja	1 201	818
Moldowa	1 193	662
Włochy	1 018	515
Grecja	1 017	466
Kazachstan	945	685
Finlandia	825	323
Austria	789	742
Estonia	742	509
Hiszpania	701	365
Cypr	643	282
Belgia	538	1 311
<b>Suma końcowa</b>	<b>223 406</b>	<b>121 941</b>

**Dane dot. eksportu trzody żywej (kod CN 0103) okres I-X 2009**

Nazwa_Kraju_Pochodzenia	Wartość [tys. EURO]	Wolumen [tony]	Wolumen [sztuki]
Rosja	32 801	27 526	244 108
Litwa	5 615	5 313	36 293
Węgry	4 012	3 623	25 834
Ukraina	3 620	2 688	24 800
Rumunia	2 213	610	23 936
Łotwa	365	336	2 620
Niemcy	307	209	2 395
Białoruś	134	44	517
Republika Czeska	113	20	172
Bulgaria	89	76	677
Niderlandy	84	59	641
Dania	46	21	280
Chorwacja	41	4	30
Włochy	32	25	142
<b>Suma końcowa</b>	<b>49 471</b>	<b>40 555</b>	<b>362 445</b>



## 6.2. Dopłaty eksportowe UE do wieprzowiny

w euro/100 kg		
mięso świeże, chłodzone lub mrożone	kod CN	do wszystkich krajów
półtusze	0203 11 10 9000	0,00
szynki	0203 12 11 9100	0,00
łopatki	0203 12 19 9100	0,00
szynki	0203 22 11 9100	0,00
łopatki	0203 22 19 9100	0,00
przodki	0203 29 11 9100	0,00
inne elementy b/k	0203 29 55 9110	0,00
schaby, z kośćmi	0203 29 13 9100	0,00
półtusze	0203 21 10 9000	0,00
przodki	0203 19 11 9100	0,00
schaby, z kośćmi	0203 19 13 9100	0,00
inne elementy b/k	0203 19 55 9110	0,00
boczek	0203 19 15 9100	0,00
boczek b/k	0203 19 55 9310	0,00
boczek	0203 29 15 9100	0,00
mięso i podroby, solone, suszone lub wędzone	kod CN	do wszystkich krajów
szynki z/k susz./wędz.	0210 11 31 9110	54,20
szynki z/k susz./wędz.	0210 11 31 9910	54,20
pozost. wiep. b/k susz./wędz.	0210 19 81 9100	54,20
pozost. wiep. b/k susz./wędz.	0210 19 81 9300	54,20
przetwory mięsne	kod CN	do wszystkich krajów
kielbasy suche lub do okładania, niegotow.	1601 00 91 91 20	19,50
kielbasy pozostałe	1601 00 99 91 10	15,20
szynki, polędwice	1602 41 10 91 10	29,00
szynki, polędwice - waga poniżej 1 kg	1602 41 10 91 30	17,10
łopatki	1602 42 10 91 10	22,80
łopatki - waga poniżej 1 kg	1602 42 10 91 30	17,10
inne elementy	1602 49 19 91 30	17,10

Poziom refundacji eksportowych obowiązujący od 24 lipca 2009 r. wg rozporządzenia Komisji (WE) 655/2009 z dnia 23 VII 2009r.

*Wykorzystanie możliwe z dokładnym podaniem źródła*

**Tygodniowe ceny referencyjne wieprzowiny w krajach członkowskich UE.**

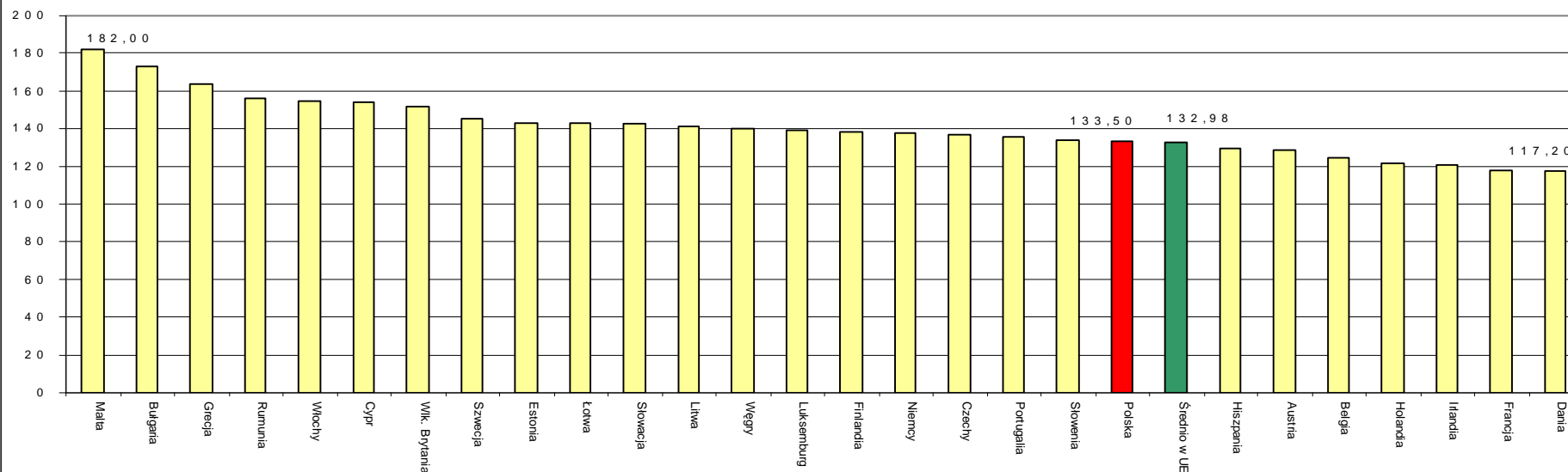
		2009-09-28	2009-10-05	2009-10-12	2009-10-19	2009-10-26	2009-11-02	2009-11-09	2009-11-16	2009-11-23	2009-11-30	2009-12-07	2009-12-14
		2009-10-04	2009-10-11	2009-10-18	2009-10-25	2009-11-01	2009-11-08	2009-11-15	2009-11-22	2009-11-29	2009-12-06	2009-12-13	2009-12-20
<b>Belgia</b>	EUR / 100 Kg	131,90	129,80	126,00	125,70	121,30	122,20	125,80	125,80	125,90	125,30	120,90	120,80
<b>Bulgaria</b>	EUR / 100 Kg	175,11	175,03	175,02	174,45	174,05	173,45	172,91	172,55	171,76	168,33	169,82	164,67
	BGN/ 100 Kg	342,48	342,33	342,30	341,18	340,41	339,23	338,17	337,48	335,92	329,22	332,14	322,06
<b>Czechy</b>	EUR / 100 Kg	153,75	149,72	145,77	143,38	136,86	134,89	138,02	138,62	135,58	137,35	138,08	136,75
	CZK/ 100 Kg	3890,00	3842,00	3767,00	3705,00	3591,00	3517,00	3524,00	3552,00	3528,00	3566,00	3555,00	3567,00
<b>Dania</b>	EUR / 100 Kg	125,87	123,18	119,56	116,88	116,88	114,08	116,92	116,92	117,58	117,58	117,85	114,22
	DKK / 100 Kg	937,00	917,00	890,00	870,00	870,00	849,00	870,00	870,00	875,00	875,00	877,00	850,00
<b>Niemcy</b>	EUR / 100 Kg	144,51	141,37	138,22	135,21	133,80	135,40	138,15	138,87	138,52	136,69	133,77	133,75
<b>Estonia</b>	EUR / 100 Kg	151,20	149,96	146,38	147,88	146,77	142,43	141,68	143,15	144,18	142,46	142,20	144,04
	EEK / 100 Kg	2365,74	2346,42	2290,36	2313,76	2296,43	2228,62	2216,81	2239,83	2255,87	2228,99	2224,87	2253,74
<b>Grecja</b>	EUR / 100 Kg	172,99	173,09	169,93	164,91	164,73	164,36	161,20	163,15	165,38	164,82	168,54	170,39
<b>Hiszpania</b>	EUR / 100 Kg	140,63	138,40	131,66	128,88	126,62	126,84	126,48	130,90	134,37	135,16	135,52	135,04
<b>Francja</b>	EUR / 100 Kg	129,00	126,00	121,00	117,00	117,00	117,00	117,00	118,00	119,00	119,00	119,00	119,00
<b>Irlandia</b>	EUR / 100 Kg	127,87	127,96	124,05	123,95	124,02	121,94	120,13	120,26	120,25	120,41	120,52	120,36
<b>Włochy</b>	EUR / 100 Kg	170,37	169,57	165,58	163,72	163,02	160,90	160,05	147,91	147,57	158,36	158,44	157,35
<b>Cypr</b>	EUR / 100 Kg	163,00	163,00	162,00	162,00	162,00	162,00	155,00	151,00	147,00	147,00	145,00	145,00
<b>Lotwa</b>	EUR / 100 Kg	155,61	157,21	158,88	155,39	152,90	144,35	142,38	139,73	143,90	146,64	142,04	135,14
	LVL / 100 Kg	110,08	111,46	112,60	110,08	108,43	102,36	100,91	98,98	102,01	103,83	100,46	95,50
<b>Litwa</b>	EUR / 100 Kg	152,66	161,22	155,33	152,74	150,17	145,77	130,40	145,14	141,47	145,03	146,76	138,04
	LTL / 100 Kg	527,09	556,66	536,33	527,38	518,51	503,33	450,25	501,14	488,48	500,75	506,75	476,64
<b>Luksemburg</b>	EUR / 100 Kg	146,60	142,60	139,60	138,20	138,20	138,20	139,80	139,00	139,60	138,40	134,90	134,90
<b>Węgry</b>	EUR / 100 Kg	152,35	150,38	147,47	144,20	138,38	135,24	138,66	143,43	142,69	141,84	139,25	137,06
	HUF / 100 Kg	41058,07	40434,18	39604,06	38357,32	37452,21	37273,07	37591,78	38400,03	38457,31	38434,40	37894,87	37852,17
<b>Malta</b>	EUR / 100 Kg	182,00	182,00	182,00	182,00	182,00	182,00	182,00	182,00	182,00	182,00	182,00	182,00
<b>Holandia</b>	EUR / 100 Kg	129,93	127,25	123,39	120,69	118,67	118,79	122,58	123,29	123,23	123,36	118,67	115,89
<b>Austria</b>	EUR / 100 Kg	137,91	134,52	130,56	131,11	131,11	126,64	126,64	130,07	130,35	130,61	124,96	124,96
<b>Polska</b>	EUR / 100 Kg	139,73	135,49	132,65	135,10	133,56	132,56	134,95	135,25	131,22	127,84	125,72	123,89
	PLN / 100 Kg	590,47	572,74	560,80	565,08	563,69	564,16	562,04	557,34	542,62	526,13	518,06	517,92
<b>Portugalia</b>	EUR / 100 Kg	145,00	142,00	135,00	134,00	134,00	134,00	134,00	137,00	139,00	141,00	141,00	141,00
<b>Rumunia</b>	EUR / 100 Kg	164,42	161,21	158,98	157,49	156,34	156,25	155,56	156,22	155,68	156,21	156,87	156,23
	RON / 100 Kg	696,12	688,82	682,06	675,82	672,00	672,38	668,84	670,00	665,67	662,79	665,09	661,37
<b>Słowenia</b>	EUR / 100 Kg	140,28	139,23	137,29	134,41	132,13	132,86	135,08	133,26	134,31	133,56	129,28	127,61
<b>Słowacja</b>	EUR / 100 Kg	156,34	155,77	151,96	147,27	144,60	141,50	140,39	143,75	144,33	144,26	143,94	141,59
<b>Finlandia</b>	EUR / 100 Kg	142,54	142,32	141,25	139,73	138,61	137,84	139,46	138,11	137,77	137,30	138,20	140,15
<b>Szwecja</b>	EUR / 100 Kg	152,16	151,69	151,07	148,59	146,91	145,10	145,71	146,12	144,35	144,90	140,34	137,30
	SEK / 100 Kg	1555,00	1561,00	1561,00	1534,00	1515,00	1511,00	1497,00	1500,00	1498,00	1505,00	1466,00	1434,00
<b>Wlk. Brytania</b>	EUR / 100 Kg	157,76	154,99	153,01	153,59	152,90	152,37	151,30	151,63	150,10	148,57	149,22	150,86
	GBP / 100 Kg	144,41	142,83	141,32	139,93	138,38	136,62	135,64	135,47	135,85	134,85	135,07	134,81
<b>Srednio w UE</b>	EUR / 100 Kg	142,18	139,63	135,60	133,61	132,10	131,68	132,85	133,52	133,69	133,85	132,55	131,56

*Wykorzystanie możliwe z dokładnym podaniem źródła*



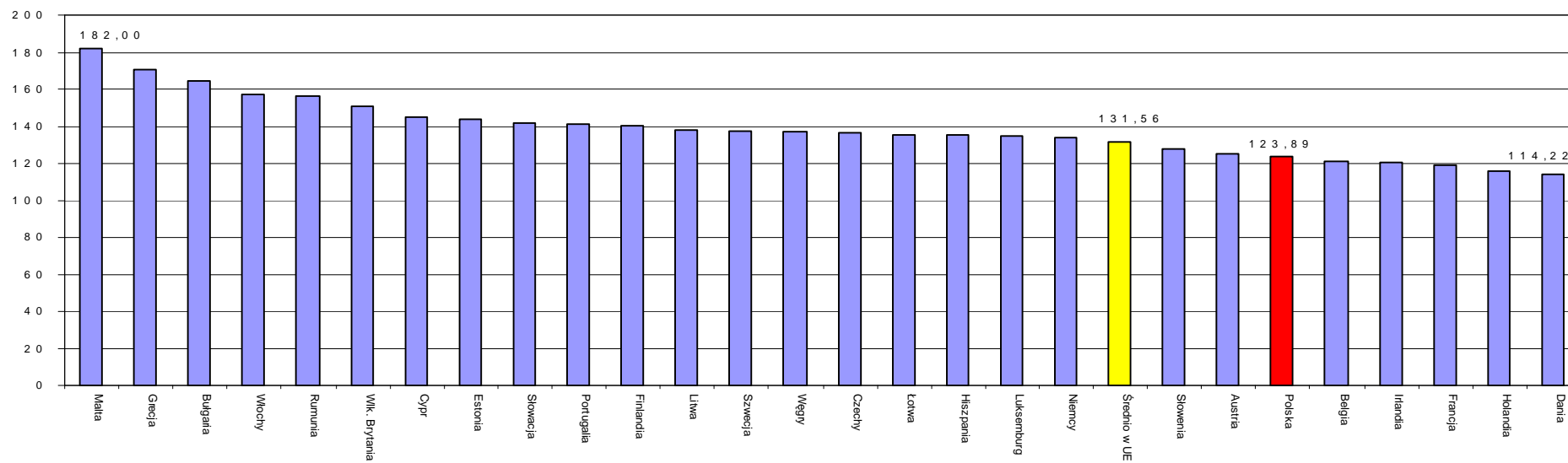
Średnie ceny rynkowe trzody chlewnej w państwach członkowskich UE w listopadzie 2009 r.

Euro/100 kg MPS



Średnie tygodniowe ceny trzody chlewnej w państwach członkowskich UE w 51 tygodniu 2009 r.

Euro/100 kg MPS



Wykorzystanie możliwe z dokładnym podaniem źródła

Miesięczne ceny referencyjne wieprzowiny w krajach członkowskich UE

Źródło: Komisja Europejska

		2008	2008	2009	2009	2009	2009	2009	2009	2009	2009	2009	2009	2009	Zmiana %
		Listopad	Grudzień	Styczeń	Luty	Marzec	Kwiecień	Maj	Czerwiec	Lipiec	Sierpień	Wrzesień	Październik	Listopad	XI 09/XI 08
<b>Belgia</b>	EUR / 100 Kg	138,45	136,13	128,30	126,48	127,71	136,15	138,49	141,67	143,71	145,27	137,82	126,64	124,80	-9,9%
<b>Bulgaria</b>	EUR / 100 Kg	180,03	177,49	176,82	176,62	175,89	175,28	175,00	174,34	174,74	175,28	175,20	174,72	172,71	-4,1%
	BGN/ 100 Kg	352,11	347,13	345,82	345,43	344,00	342,82	342,26	340,97	341,75	342,81	342,66	341,71	337,79	-4,1%
<b>Czechy</b>	EUR / 100 Kg	158,85	153,75	143,80	133,16	145,11	153,33	153,83	162,27	165,51	162,79	161,08	145,43	136,78	-13,9%
	CZK/ 100kg	3 991,70	4 013,06	3 898,42	3 783,75	3 950,68	4 104,37	4 113,84	4 308,23	4 273,61	4 174,77	4 084,50	3 751,74	3 532,34	-11,5%
<b>Dania</b>	EUR / 100 Kg	131,72	125,21	119,91	114,68	113,85	121,73	125,91	132,05	134,27	131,54	130,22	120,07	117,20	-11,0%
	DKK / 100 Kg	981,10	932,84	893,52	854,57	848,32	906,80	937,65	983,20	999,74	979,23	969,23	893,77	872,17	-11,1%
<b>Niemcy</b>	EUR / 100 Kg	155,27	150,82	140,83	139,40	141,33	147,21	149,62	154,90	158,40	160,07	150,44	138,21	137,60	-11,4%
<b>Estonia</b>	EUR / 100 Kg	161,31	156,03	151,90	148,96	146,71	147,98	150,56	152,40	156,04	155,24	153,96	148,22	143,00	-11,4%
	EEK / 100 Kg	2 524,02	2 441,41	2 376,76	2 330,65	2 295,44	2 315,45	2 355,78	2 384,48	2 441,57	2 428,96	2 408,88	2 319,20	2 237,39	-11,4%
<b>Grecja</b>	EUR / 100 Kg	187,19	191,95	196,56	189,86	177,55	162,54	157,39	160,74	176,00	179,58	173,71	168,90	163,56	-12,6%
<b>Hiszpania</b>	EUR / 100 Kg	134,12	137,08	131,17	132,89	146,30	149,18	147,65	156,09	170,26	162,57	148,95	132,74	129,54	-3,4%
<b>Francja</b>	EUR / 100 Kg	135,30	132,19	124,39	126,32	133,06	136,00	135,10	139,50	146,39	138,35	135,90	121,48	117,72	-13,0%
<b>Irlandia</b>	EUR / 100 Kg	143,84	137,57	130,55	128,25	130,97	132,73	141,49	143,54	139,69	134,96	130,49	125,40	120,76	-16,0%
<b>Włochy</b>	EUR / 100 Kg	176,38	158,08	157,07	142,65	136,16	136,97	133,96	148,38	154,32	165,48	170,34	166,18	154,42	-12,5%
<b>Cypr</b>	EUR / 100 Kg	150,40	153,61	157,00	157,00	155,06	152,07	133,00	151,40	159,19	153,13	157,93	162,35	154,03	2,4%
<b>Lotwa</b>	EUR / 100 Kg	181,86	176,31	163,15	139,01	146,09	153,91	162,97	163,43	163,57	166,98	165,06	156,14	142,95	-21,4%
	LVL / 100 Kg	128,99	124,88	115,01	98,04	103,47	109,17	115,58	114,65	114,57	117,11	116,17	110,64	101,32	-21,4%
<b>Litwa</b>	EUR / 100 Kg	170,79	166,16	151,51	149,42	155,46	162,16	164,74	169,49	164,90	160,25	166,24	154,73	141,02	-17,4%
	LTL / 100 Kg	589,70	573,72	523,12	515,92	536,77	559,90	568,82	585,20	569,36	553,30	573,99	534,26	486,93	-17,4%
<b>Luksemburg</b>	EUR / 100 Kg	155,82	152,00	143,16	140,70	143,01	148,47	150,96	156,66	158,44	159,07	151,74	140,59	138,96	-10,8%
<b>Węgry</b>	EUR / 100 Kg	157,57	160,92	147,84	137,49	138,93	146,60	154,55	159,95	167,15	159,91	155,92	146,26	139,95	-11,2%
	HUF / 100 Kg	41 833,48	42 663,30	41 158,96	40 969,51	42 153,78	43 263,31	43 760,79	44 869,94	45 551,76	43 154,51	42 394,86	39 281,11	37 914,05	-9,4%
<b>Malta</b>	EUR / 100 Kg	182,00	182,00	182,00	182,00	182,00	182,00	182,00	182,00	182,00	182,00	182,00	182,00	182,00	0,0%
<b>Holandia</b>	EUR / 100 Kg	136,17	133,79	125,73	121,49	125,24	131,58	134,23	139,07	143,72	144,34	135,88	123,58	121,86	-10,5%
<b>Austria</b>	EUR / 100 Kg	147,68	143,90	134,92	132,82	133,97	138,05	140,74	145,14	149,92	152,37	145,26	132,63	128,52	-13,0%
<b>Polska</b>	EUR / 100 Kg	154,83	150,27	140,25	128,99	139,61	147,77	148,11	152,93	160,62	160,38	151,55	134,93	133,50	-13,8%
	PLN / 100 Kg	576,93	600,50	590,93	597,86	643,75	655,74	654,05	688,67	692,92	663,05	629,52	568,85	556,79	-3,5%
<b>Portugalia</b>	EUR / 100 Kg	140,73	144,00	141,29	140,64	153,61	155,00	155,00	163,47	175,42	170,13	154,77	137,45	135,93	-3,4%
<b>Rumunia</b>	EUR / 100 Kg	179,14	173,23	160,13	152,95	146,49	150,53	155,35	160,12	165,52	167,72	167,28	159,34	155,94	-13,0%
	RON / 100 Kg	674,95	678,90	674,75	655,44	627,36	632,02	648,53	674,36	698,43	707,49	710,42	682,04	669,32	-0,8%
<b>Słowenia</b>	EUR / 100 Kg	144,48	141,03	132,48	130,97	131,55	134,79	137,49	141,66	147,57	151,16	145,66	136,46	133,82	-7,4%
<b>Słowacja</b>	EUR / 100 Kg	166,64	168,52	160,24	142,99	142,64	149,09	151,62	163,29	167,56	165,08	161,87	150,90	142,57	-14,4%
	SKK / 100 Kg	5 065,03													
<b>Finlandia</b>	EUR / 100 Kg	151,73	153,90	151,40	150,40	147,42	146,58	146,57	145,06	144,41	143,82	143,30	140,80	138,31	-8,8%
<b>Szwecja</b>	EUR / 100 Kg	153,38	135,83	125,04	125,26	124,64	132,05	138,16	135,56	137,82	149,73	152,63	149,98	145,37	-5,2%
	SEK / 100 Kg	1 551,13	1 461,71	1 344,81	1 359,50	1 394,29	1 437,27	1 463,84	1 473,67	1 495,10	1 532,74	1 555,80	1 545,23	1 501,97	-3,2%
<b>Wlk. Brytania</b>	EUR / 100 Kg	156,35	140,31	138,88	150,50	151,67	160,27	167,34	175,59	176,45	173,07	163,63	154,51	151,73	-3,0%
	GBP / 100 Kg	129,38	126,65	127,84	133,47	139,04	144,27	148,23	150,66	151,84	149,22	145,61	141,48	136,27	5,3%
<b>Srednio w UE</b>	EUR / 100 Kg	148,29	144,36	136,81	133,44	137,81	142,88	144,24	150,35	156,49	155,07	148,40	136,24	132,98	-10,3%

Wykorzystanie możliwe z dokładnym podaniem źródła

## 7. Zestawienie z monitoringu rynku wieprzowiny z lat 2003-2008

SKUP 2008										2007			2006			2005			2004			2003			
Klasa półtuszy wieprzowych wg EUROP	CENA [zł/tonę]						Zmiana ceny 08/07 [%]	% mięsa w tuszy	Średnia masa tuszy [kg/szt.]	Struktura skupu [%]	%	Średnia masa tuszy [kg/szt.]	Struktura skupu [%]	%	Średnia masa tuszy [kg/szt.]	Struktura skupu [%]	%	Średnia masa tuszy [kg/szt.]	Struktura skupu [%]	%	Średnia masa tuszy [kg/szt.]	Struktura skupu [%]			
	[MPC]																								
	2008	2007	2006	2005	2004	2003																			
<b>POLSKA</b>																									
klasa S	5518	4866	5045	5419	6 352	-	13,4	61,2	84,1	6,8	61,3	83,9	5,8	61,4	84,7	4,4	61,5	84,5	4,3	61,6	81,7	2,3	-	-	-
klasa E	5401	4720	4913	5218	5 787	4 506	14,4	57,3	84,3	44,3	57,2	84,1	39,4	57,1	84,5	35,2	57,2	84,0	33,5	57,5	81,4	29,0	57,8	80,3	25,5
klasa U	5133	4468	4655	4958	5 525	4 275	14,9	52,8	85,5	34,7	52,7	85,0	36,1	52,7	85,2	36,4	52,6	84,7	35,1	52,5	82,2	35,6	52,5	81,5	33,2
klasa R	4849	4187	4380	4696	5 210	4 032	15,8	48,0	87,3	11,1	47,9	86,8	14,0	47,8	86,8	17,2	47,8	86,4	18,7	47,7	83,6	22,7	47,5	83,5	27,1
klasa O	4557	3866	4022	4344	4 819	3 534	17,9	43,1	90,1	2,6	43,1	89,3	3,7	42,9	89,0	5,5	42,9	88,4	6,8	42,8	85,6	8,5	43,0	85,1	11,3
klasa P	4444	3756	3856	4153	4 681	3 160	18,3	38,2	89,5	0,5	37,9	88,0	0,9	38,0	90,2	1,3	38,0	91,2	1,7	38,0	87,5	1,9	37,8	85,7	2,9
<b>S-P Razem</b>	<b>5224</b>	<b>4519</b>	<b>4667</b>	<b>4956</b>	<b>5 467</b>	<b>4 146</b>	<b>15,6</b>	<b>54,5</b>	<b>85,2</b>	<b>100,0</b>	<b>53,8</b>	<b>85,0</b>	<b>100,0</b>	<b>53,1</b>	<b>85,5</b>	<b>100,0</b>	<b>52,7</b>	<b>85,1</b>	<b>100,0</b>	<b>52,0</b>	<b>82,7</b>	<b>100,0</b>	<b>51,0</b>	<b>82,3</b>	<b>100,0</b>
<b>REGION PÓLNOCNY</b>																									
klasa S	5458	4867	5057	5418	6 468	-	12,2	61,2	83,2	7,5	61,3	81,9	7,2	61,4	82,1	6,0	61,8	81,4	6,5	61,6	78,5	3,0	-	-	-
klasa E	5367	4732	4957	5247	5 818	4 621	13,4	57,2	82,9	45,8	57,2	81,8	41,7	57,2	82,1	39,7	57,3	81,8	39,9	57,6	79,2	34,6	57,7	78,5	30,1
klasa U	5132	4506	4719	4992	5 531	4 333	13,9	52,9	83,8	34,0	52,8	82,5	34,1	52,8	82,7	34,0	52,8	82,8	30,9	52,7	80,5	34,0	52,6	79,6	35,2
klasa R	4870	4241	4373	4674	5 211	4 005	14,8	48,0	85,9	9,6	47,9	84,6	12,2	47,8	85,3	13,9	47,8	85,4	14,3	47,7	83,1	18,2	47,6	82,7	21,4
klasa O	4748	4020	4099	4375	4 770	3 468	18,1	43,0	89,0	2,6	42,9	87,5	3,7	42,8	88,5	4,9	42,6	88,8	6,6	42,6	86,2	8,4	42,9	84,6	10,5
klasa P	4754	3909	3953	4167	4 809	3 005	21,6	38,5	92,7	0,6	38,3	91,1	1,0	38,2	91,9	1,5	38,0	92,2	1,9	37,7	90,8	2,0	37,1	87,2	2,8
<b>S-P Razem</b>	<b>5224</b>	<b>4567</b>	<b>4738</b>	<b>5012</b>	<b>5 512</b>	<b>4 210</b>	<b>14,4</b>	<b>54,6</b>	<b>83,7</b>	<b>100,0</b>	<b>54,1</b>	<b>82,7</b>	<b>100,0</b>	<b>53,7</b>	<b>83,2</b>	<b>100,0</b>	<b>53,5</b>	<b>83,3</b>	<b>100,0</b>	<b>52,6</b>	<b>81,1</b>	<b>100,0</b>	<b>51,6</b>	<b>80,7</b>	<b>100,0</b>
<b>REGION ŚRODKOWO-WSCHODNI</b>																									
klasa S	5622	4992	5139	5442	6 261	-	12,6	61,2	85,9	7,1	61,2	86,1	6,1	61,2	85,6	4,6	61,2	83,9	3,7	61,3	81,9	2,2	-	-	-
klasa E	5526	4827	5036	5368	5 910	4 581	14,5	57,3	85,5	45,5	57,2	85,6	40,8	57,2	85,4	35,2	57,2	84,2	31,0	57,1	82,1	24,6	57,9	81,0	21,4
klasa U	5244	4544	4783	5119	5 668	4 351	15,4	52,8	86,3	33,3	52,7	85,9	34,6	52,6	86,0	35,9	52,6	85,1	33,8	52,5	82,6	34,6	52,4	82,0	29,8
klasa R	4910	4216	4496	4854	5 398	4 145	16,5	47,9	87,2	11,4	47,9	86,9	14,1	47,8	87,3	17,7	47,7	87,3	21,2	47,6	84,0	25,4	47,6	84,0	29,4
klasa O	4603	3855	4073	4444	5 024	3 646	19,4	43,0	89,0	2,4	43,0	88,6	3,6	43,0	88,2	5,5	42,9	87,6	8,4	43,0	85,4	11,2	42,8	85,4	16,0
klasa P	4461	3676	3807	4191	4 844	3 462	21,4	37,5	90,3	0,4	37,8	90,5	0,7	37,9	89,9	1,1	37,9	89,7	1,9	38,2	87,2	1,9	38,0	86,9	3,3
<b>S-P Razem</b>	<b>5341</b>	<b>4607</b>	<b>4785</b>	<b>5073</b>	<b>5 580</b>	<b>4 191</b>	<b>15,9</b>	<b>54,6</b>	<b>86,1</b>	<b>100,0</b>	<b>53,9</b>	<b>86,0</b>	<b>100,0</b>	<b>53,1</b>	<b>86,2</b>	<b>100,0</b>	<b>52,2</b>	<b>85,5</b>	<b>100,0</b>	<b>51,3</b>	<b>83,2</b>	<b>100,0</b>	<b>50,1</b>	<b>83,1</b>	<b>100,0</b>
<b>REGION POŁUDNIOWO WSCHODNI</b>																									
klasa S	5566	4901	5002	5245	5 969	-	13,6	61,3	84,8	8,2	61,4	84,2	6,8	61,3	85,6	4,2	61,4	84,6	3,5	61,4	80,0	1,5	-	-	-
klasa E	5419	4741	4860	5167	5 832	4 443	14,3	57,2	85,0	42,4	57,2	84,1	37,9	57,1	84,9	31,8	57,3	84,2	30,4	57,5	82,2	24,9	57,5	81,2	23,0
klasa U	5141	4460	4610	4960	5 550	4 202	15,3	52,8	85,9	33,7	52,7	84,9	35,7	52,6	85,4	36,3	52,6	85,0	35,1	52,5	82,5	34,9	52,4	82,3	33,5
klasa R	4835	4130	4336	4715	5 256	3 980	17,1	47,9	87,4	12,0	47,9	86,6	15,0	47,8	87,0	19,9	47,7	86,6	21,6	47,7	83,7	26,6	47,7	83,7	28,3
klasa O	4422	3663	3875	4316	4 771	3 482	20,7	43,0	89,6	3,1	43,0	89,1	4,0	42,9	89,6	6,5	42,8	89,0	7,5	42,8	86,0	9,9	42,9	85,7	12,3
klasa P	4318	3439	3632	4104	4 633	3 190	25,6	38,0	93,2	0,5	38,2	92,2	0,7	38,1	92,8	1,3	38,1	91,9	1,8	38,2	88,9	2,3	37,9	86,9	2,9
<b>S-P Razem</b>	<b>5227</b>	<b>4504</b>	<b>4586</b>	<b>4911</b>	<b>5 444</b>	<b>4 071</b>	<b>16,1</b>	<b>54,4</b>	<b>85,7</b>	<b>100,0</b>	<b>53,8</b>	<b>85,0</b>	<b>100,0</b>	<b>52,6</b>	<b>85,9</b>	<b>100,0</b>	<b>52,3</b>	<b>85,5</b>	<b>100,0</b>	<b>51,3</b>	<b>83,2</b>	<b>100,0</b>	<b>50,6</b>	<b>83,0</b>	<b>100,0</b>
<b>REGION ZACHODNI</b>																									
klasa S	5481	4766	4991	5493	6 402	-	15,0	61,2	83,5	5,9	61,4	84,2	4,5	61,6	86,3	3,4	61,4	88,7	3,4	61,7	85,3	2,3	-	-	-
klasa E	5363	4654	4838	5152	5 698	4 404	15,2	57,5	84,3	43,9	57,1	84,7	38,1	57,1	85,5	34,1	57,1	85,5	31,9	57,5	82,9	28,7	58,1	81,4	24,8
klasa U	5095	4423	4576	4875	5 456	4 236	15,2	52,8	85,8	35,9	52,7	85,9	38,1	52,7	86,0	38,2	52,6	85,5	38,6	52,5	83,1	37,6	52,5	82,6	32,9
klasa R	4826	4175	4346	4614	5 097	4 026	15,6	48,1	87,9	11,4	48,0	87,9	14,6	47,9	87,3	17,6	47,9	86,4	18,9	47,8	83,8	23,1	47,3	83,7	30,0
klasa O	4517	3878	4038	4272	4 757	3 544	16,5	43,2	91,2	2,4	43,2	90,7	3,6	43,1	89,3	5,3	43,1	88,2	5,8	43,1	84,8	6,6	43,2	84,9	9,6
klasa P	4336	3786	3922	4148	4 517	3 113	14,5	38,2	86,5	0,6	37,7	84,6	1,1	37,8	88,0	1,4	38,1	90,9	1,3	38,0	83,9	1,7	38,2	83,2	2,6
<b>S-P Razem</b>	<b>5182</b>	<b>4460</b>	<b>4599</b>	<b>4889</b>	<b>5 400</b>	<b>4 115</b>	<b>16,2</b>	<b>54,5</b>	<b>85,4</b>	<b>100,0</b>	<b>53,6</b>	<b>85,8</b>	<b>100,0</b>	<b>52,9</b>	<b>86,3</b>	<b>100,0</b>	<b>52,7</b>	<b>86,0</b>	<b>100,0</b>	<b>52,2</b>	<b>83,4</b>	<b>100,0</b>	<b>51,1</b>	<b>82,9</b>	<b>100,0</b>

*Wykorzystanie możliwe z dokładnym podaniem źródła*

Biuletyn „*Rynek mięsa wieprzowego*” ukazuje się w każdy czwartek o godz. 13<sup>00</sup>.  
Informacje zamieszczane w tym biuletynie przekazywane są przez współpracujące z nami podmioty na podstawie Ustawy o badaniach rynkowych z dnia 30 marca 2001r.

**Wydawca:**

Ministerstwo Rolnictwa i Rozwoju Wsi,  
Departament Rynków Rolnych  
ul. Wspólna 30, 00-930 Warszawa,  
tel. (022) 623-21-69, fax (022) 623-27-06.

E-mail: [biuletyn@minrol.gov.pl](mailto:biuletyn@minrol.gov.pl)

Biuletyny są dostępne pod adresem: Internet: <http://www.minrol.gov.pl>

**Autor:** Agnieszka Szarejko-Pater tel. (022) 623-21-69; E-mail: [Agnieszka.Pater@minrol.gov.pl](mailto:Agnieszka.Pater@minrol.gov.pl)