

# ZINTEGROWANY SYSTEM ROLNICZEJ INFORMACJI RYNKOWEJ

(Podstawa prawna: Ustawa o rolniczych badaniach rynkowych z dnia 30 marca 2001r.)

## Rynek wołowiny i cielęciny



NR 01/2013

Czwartek, 10 stycznia 2013r

**Notowania<sup>1</sup> z okresu 31.12.2012r.-6.01.2013r.**

### Spis treści

I.	<u>Zakupy bydła rzeźnego w ubojniach</u> .....	2
1.	Ceny zakupu bydła w Polsce .....	2
2.	Ceny skupu żywca wołowego w Polsce (dane GUS).....	4
3.	Ceny bydła w Polsce na tle UE.....	10
4.	Ceny bydła w UE.....	10
5.	Uboje bydła rzeźnego w Polsce w okresie I-XI 2012r.....	14
II.	<u>Sprzedż wołowiny</u> .....	16
1.	Ceny wołowiny w zakładach mięsnych w kraju.....	16
2.	Ceny wołowiny na krajowych giełdach towarowych.....	18
3.	Ceny bydła na targowiskach.....	19
III.	<u>Graficzna prezentacja cen w roku 2012 na tle lat 2010 i 2011</u> .....	21
IV.	<u>Analiza handlu zagranicznego wołowina</u> .....	25
1.	Dopłaty eksportowe w UE do wołowiny.....	25
2.	Handel zagraniczny końmi, bydłem oraz mięsem wołowym w Polsce w okresie I-X 2012r.....	26
3.	Kierunki, wolumen oraz ceny eksportu/wywozu oraz importu/przywozu bydła żywego oraz wołowiny z Polski w okresie I- X 2012r.....	27
V.	<u>Informacje statystyczne (dane GUS)</u> .....	30
1.	Pogłowie bydła w Polsce.....	30
2.	Ceny skupu i ceny targowiskowe bydła rzeźnego w latach 2004 - 2012.....	31
3.	Ceny skupu krów rzeźnych w Polsce w latach 2005 - 2012 wg województw i miesięcy.....	31
VI.	Zestawienie monitorowanych danych w zakresie skupu z rynku wołowiny w latach 2003-2012.....	31

<sup>1</sup> Badanie cen zakupu i cen sprzedaży w zakładach mięsnych prowadzone jest na reprezentatywnej próbie. Ceny zakupu rejestrowane są dla klas SEUROP wg rozporządzenia Rady (WE) Nr 1234/2007 z dnia 22 października 2007r. ustanawiającego wspólną organizację rynków rolnych oraz przepisy szczegółowe dotyczące niektórych produktów rolnych („rozporządzenie o jednolitej wspólnej organizacji rynku”) (Dz.U. L 299 z 16.11.2007, str. 1, z późn. zm.) i wg rozporządzenia Komisji (WE) nr 1249/2008 z dnia 10 grudnia 2008 r. r. ustanawiającego szczegółowe zasady wdrożenia wspólnotowych skal klasyfikacji tusz wołowych, wieprzowych i baranich oraz raportowania ich cen (Dz. U. Nr L 337 z 16.12.2008, str. 3 z późn. zm.) oraz rozporządzenia Ministra Rolnictwa i Rozwoju Wsi z dnia 4 lutego 2009 r. w sprawie szczegółowego sposobu oznaczania klasy jakości handlowej tusz wołowych (Dz.U. z dn. 19.02.2009r. Nr 28, poz. 180). Ceny zakupu rejestrowane są dla masy poubojowej schłodzonej.

Badanie cen targowiskowych prowadzone jest na targowiskach na których dokonywany jest obrót bydłem a ceny rejestrowane są jako średnie arytmetyczne zrealizowanych transakcji.

**Wykorzystanie możliwe z dokładnym podaniem źródła**

# Departament Rynków Rolnych

## I. Zakupy bydła rzeźnego w ubojniach

### 1.1 Ceny zakupu bydła rzeźnego w Polsce.

Tablica 1. Zbiornicze zestawienie danych dotyczących zakupionego bydła rzeźnego w ubojniach w kraju

Kategoria bydła	CENA ZAKUPU*					Średnia masa tuszy ciepłej		Liczba sztuk Zmiana tyg. [%]	Struktura zakupu	
	wg w.ż.** [zł/kg]	dla mpc [zł/tonę]	dla mps [zł/tonę]	Zmiana ceny mps [%]		[kg]	Zmiana		[%]	Zmiana
	2013-01-06	2013-01-06	2013-01-06	tyg.	roczna	2013-01-06	tyg. [%]	2013-01-06	tyg. [pkt.%]	
<b>Bydło ogółem</b>	<b>6,38</b>	<b>12 590</b>	<b>12 842</b>	<b>-1,0</b>	<b>0,0</b>	<b>301,1</b>	<b>-2,5</b>	<b>212,6</b>	<b>100,0</b>	<b>-</b>
Byki do 2 lat (U+R+O)	7,31	13 569	13 840	0,2	-2,7	331,3	-2,1	161,4	44,4	-8,7
Byki >2 lat (R+O)	7,32	13 682	13 956	-0,8	-2,4	377,4	2,1	159,1	4,6	-0,9
Wolce (U+R+O)	-	-	-	-	--	-	-	-	0,0	0,0
Krowy (R+O+P)	5,10	10 964	11 184	2,8	2,9	269,3	3,0	279,7	36,5	6,4
Jałówki (U+R+O)	6,45	12 508	12 759	0,8	5,2	264,9	-1,0	300,4	14,6	3,2

\* - jest to cena netto zapłacona dostawcom bydła za dostarczony do rzeźni lub zakupiony przez rzeźnię pełnowartościowy żywiec wołowy na bazie franco zakład czyli wraz z kosztami transportu dostawcy jak i rzeźni jeśli poniosła ona koszty transportu związane z zakupem żywca. Cena ta zawiera również wszelkie dodatkowe płatności (premie, nagrody itp.) niezależnie od okresu w jakim zostały wypłacone.

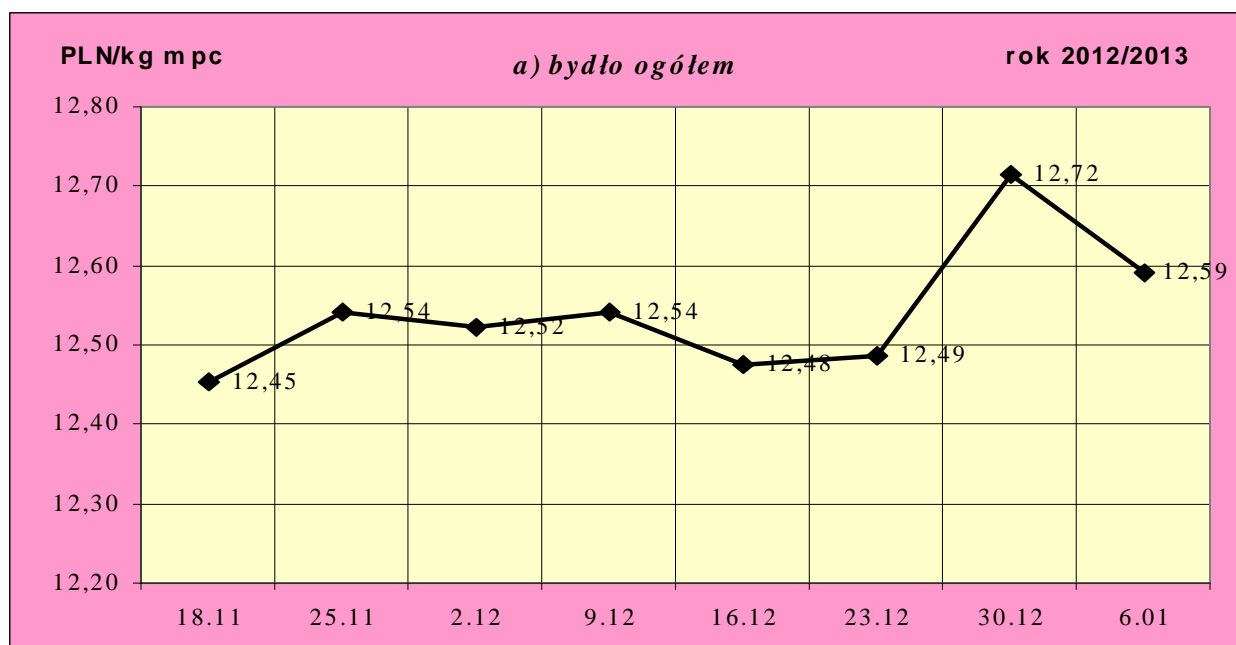
\*\* - w.ż. - waga żywa, mpc - masa poubojowa ciepła, mps - masa poubojowa schłodzona

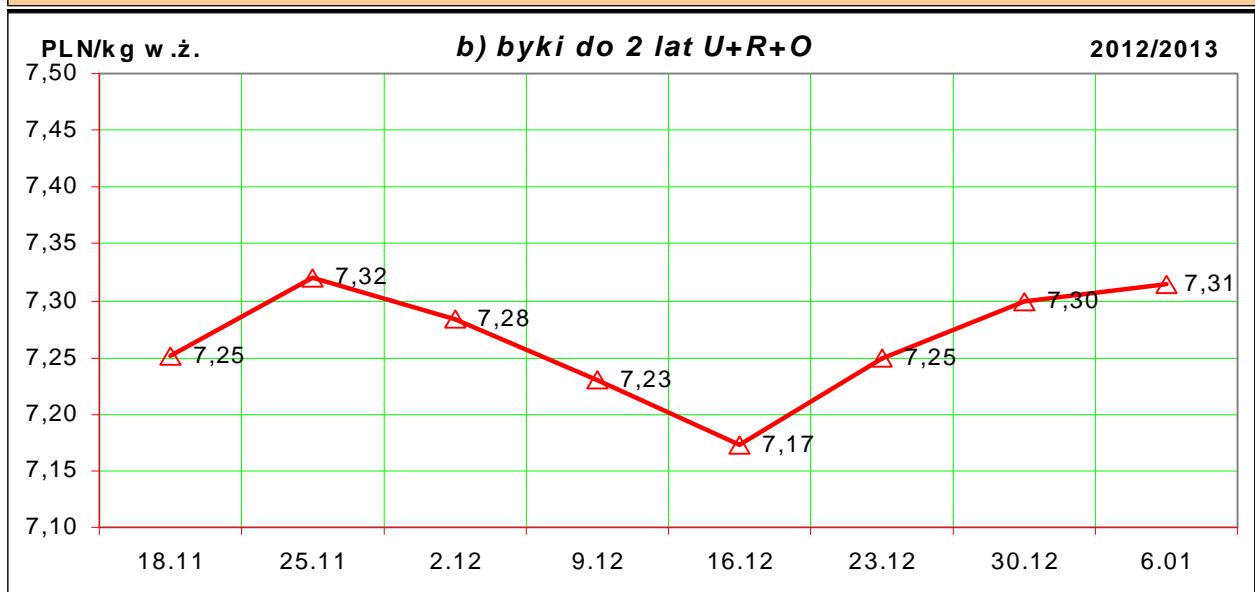
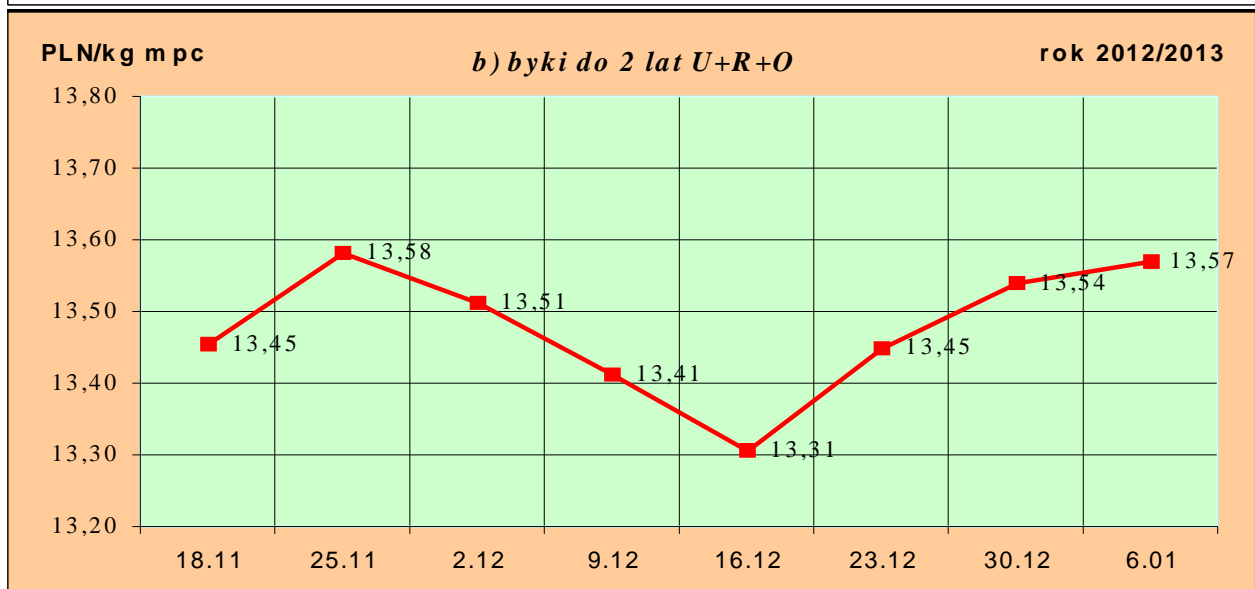
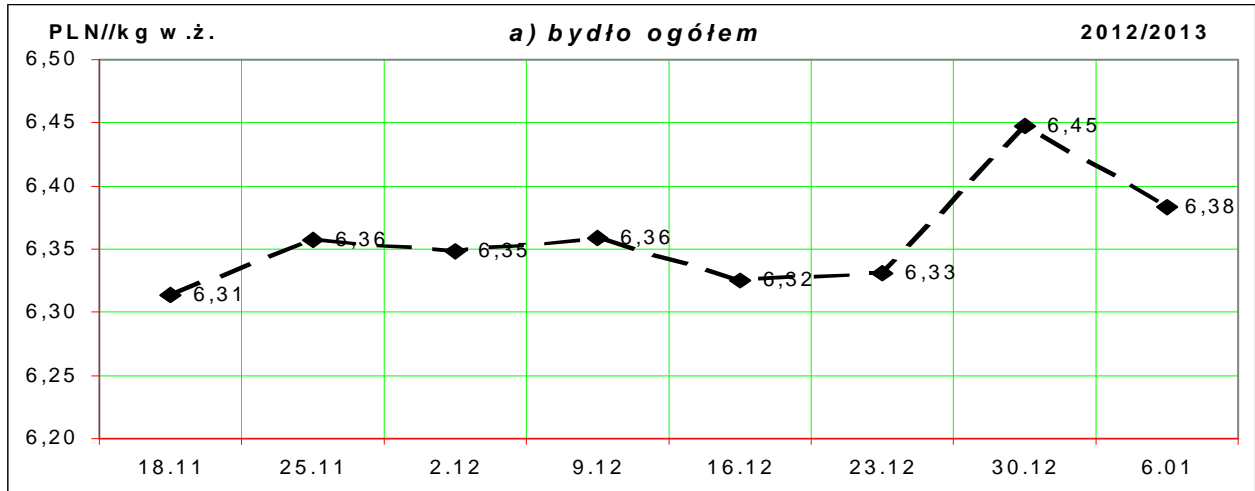
\*\*\* - daty podane w tablicach oznaczają ostatni dzień analizowanego tygodnia (poniedziałek-niedziela)

#### Uwaga:

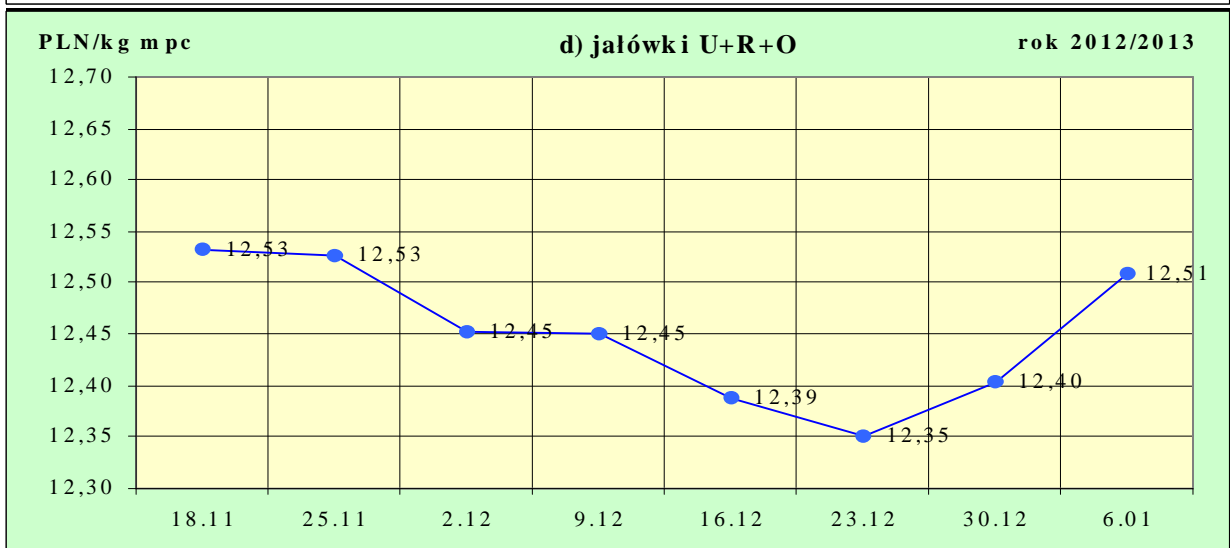
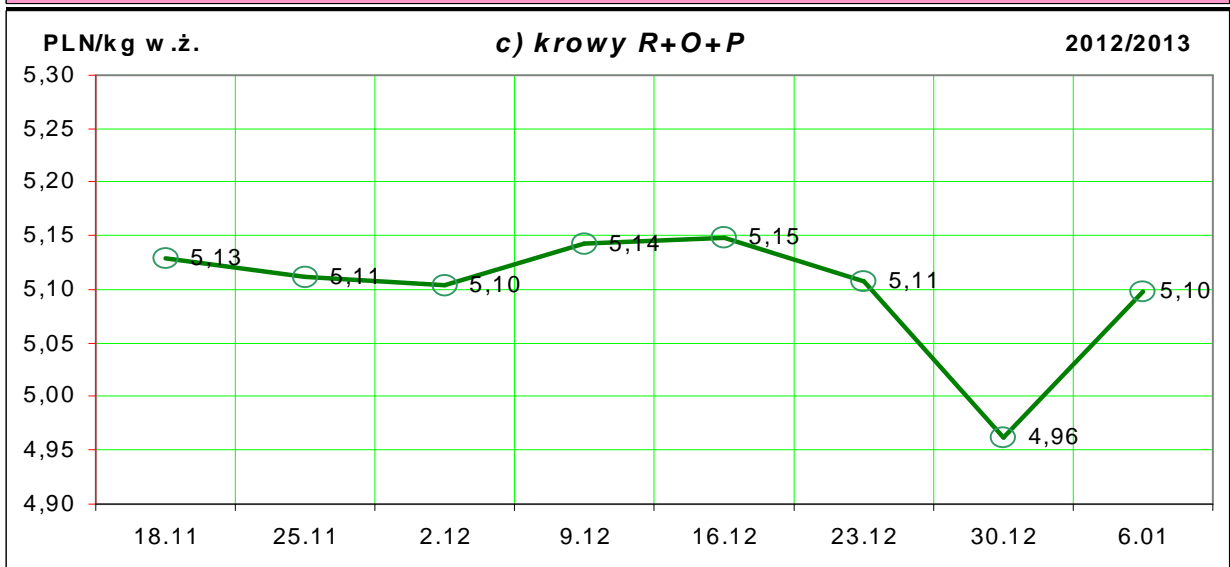
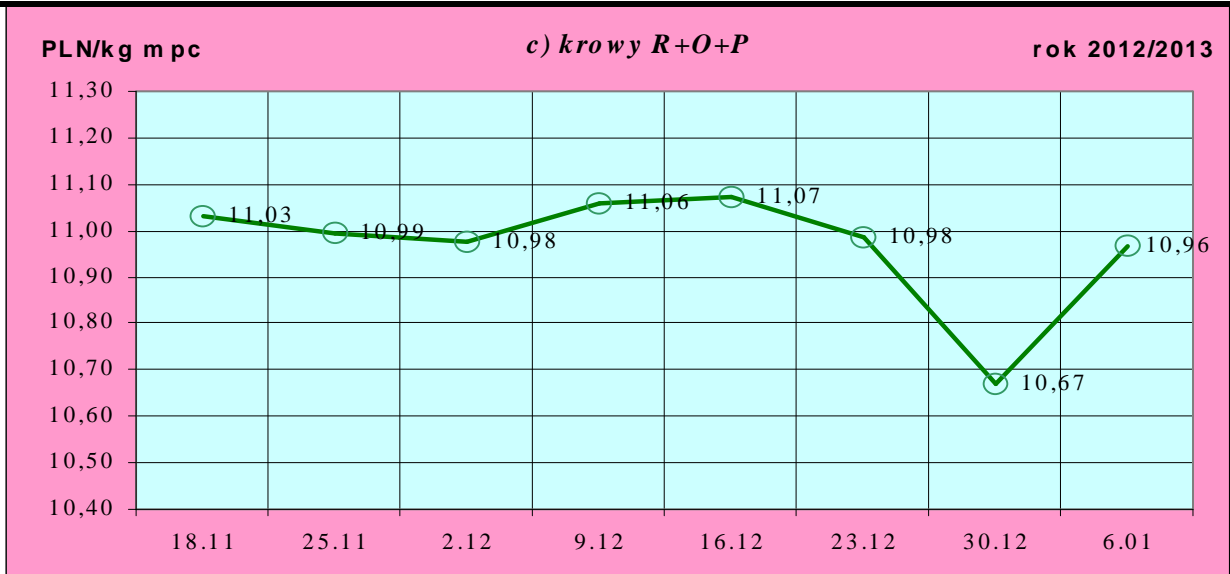
Od tygodnia nr 4/2011 tygodniową cenę bydła za wagę żywą wylicza się stosując nowe uaktualnione na bazie roku 2010 następujące wskaźniki wydajności poubojowej: bydło ogółem - 0,507 (było 0,521); byki do 2 lat - 0,539 (było 0,550); byki > 2 lat - 0,535 (było 0,520); wolce - 0,54 (było 0,540); krowy - 0,465 (było 0,478) i jałówki - 0,516 (było 0,530).

Rys. 1. Średnie krajowe ceny zakupu bydła rzeźnego wg kategorii bydła (PLN/ kg mpc i PLN/kg w.ż.)

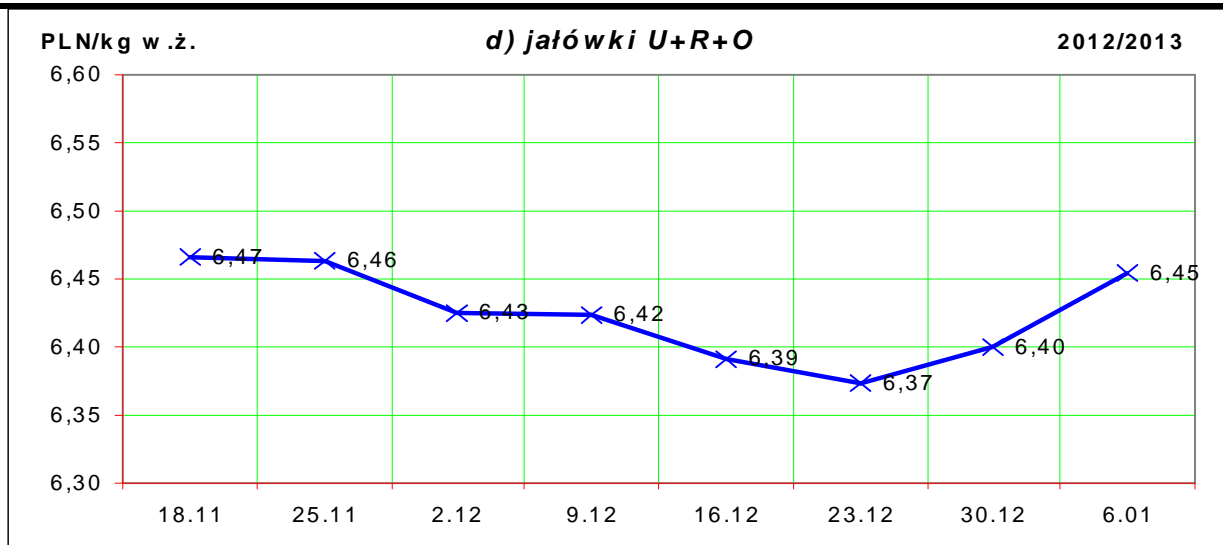




# Departament Rynków Rolnych



## Departament Rynków Rolnych



### 1.2 Ceny skupu żywca wołowego w Polsce (dane wstępne GUS).

Tablica 2. Ceny skupu żywca wołowego w Polsce wg miesięcy w roku 2012.

a) bydła rzeźnego ogółem (bez cieląt) w zł/kg w.ż.

Kategoria ceny/miesiąc	I	II	III	IV	V	VI	VII	VIII	IX	X	XI	XII	I-XII
<b>Cena skupu</b> (cena zapłacona producentom żywca)*	6,59	6,58	6,41	6,32	6,31	6,42	6,45	6,61	6,61	6,46	6,55		

\*- średnia cena za bydło rzeźne ogółem (bez cieląt) zapłacona w skupie producentom bydła (badana w GUS)

### Tablica 3. Zbiorcze zestawienie danych dotyczących zakupu bydła rzeźnego wg makroregionów

Kategoria bydła	Cena zakupu				Średnia masa tuszy ciepłej		Zmiana tyg. poziomu uboju [%]	Struktura zakupu	
	wg w.ż. [zł/kg]	dla mpc [zł/tonę]	dla mps [zł/tonę]	Zmiana	[kg]	Zmiana		[%]	Zmiana
	2013-01-06	2013-01-06	2013-01-06	Zmiana mps tyg. [%]	2013-01-06	Zmiana tyg. [%]	2013-01-06	Zmiana tyg. [w pkt. %]	
<b>Centralny</b>									
<b>Bydło ogółem</b>	<b>6,44</b>	<b>12 701</b>	<b>12 955</b>	<b>-0,9</b>	<b>301,6</b>	<b>-4,4</b>	<b>336,5</b>	<b>100,0</b>	<b>-</b>
byki do 2 lat	7,33	13 592	13 864	0,4	332,1	-4,2	282,1	45,3	-6,5
byki > 2 lat	7,36	13 750	14 025	-0,6	379,0	2,6	164,1	4,6	-3,0
wolce	-	-	-	-	-	-	-	-	-
krowy	5,11	10 999	11 219	1,3	267,7	2,5	379,5	32,9	3,0
jałówki	6,53	12 650	12 903	-0,2	265,1	-4,4	603,7	17,1	6,5
<b>Południowy</b>									
<b>Bydło ogółem</b>	<b>6,40</b>	<b>12 620</b>	<b>12 872</b>	<b>-1,5</b>	<b>303,3</b>	<b>-2,1</b>	<b>109,4</b>	<b>100,0</b>	<b>-</b>
byki do 2 lat	7,32	13 589	13 861	0,1	329,6	-1,5	69,8	47,0	-11,0
byki > 2 lat	7,29	13 633	13 906	-0,7	369,2	-0,2	116,9	4,9	0,2
wolce	-	-	-	-	-	-	-	-	-
krowy	5,15	11 079	11 301	3,9	273,7	3,6	202,4	38,0	11,7
jałówki	6,36	12 327	12 573	0,2	260,8	-0,8	92,1	10,1	-0,9

## Departament Rynków Rolnych

				Północny					
<b>Bydło ogółem</b>	<b>5,90</b>	<b>11 640</b>	<b>11 872</b>	<b>2,5</b>	<b>289,2</b>	<b>8,0</b>	<b>225,1</b>	<b>100,0</b>	<b>-</b>
byki do 2 lat	7,08	13 144	13 407	1,0	334,0	10,2	205,4	27,0	-1,7
byki > 2 lat	7,13	13 329	13 596	-	411,4	-	-	3,3	3,3
wolce	-	-	-	-	-	-	-	-	-
krowy	4,87	10 469	10 679	3,5	263,5	4,1	230,5	54,7	0,9
jałówki	6,13	11 888	12 126	0,0	275,1	7,9	179,4	15,0	-2,5

\*- z uwagi na ustawowy obowiązek nieidentyfikacji danych, ceny nie podano.

\*\* - z uwagi na brak porównywalności w obecnym tygodniu, danych nie podano

### Makroregiony skupu bydła oraz sprzedaży wołowiny w ćwierćtuszach

Nazwa makroregionu	Województwa wchodzące w skład makroregionu
północny	podlaskie, pomorskie, warmińsko-mazurskie, zachodnio-pomorskie
centralny	kujawsko-pomorskie, mazowieckie, łódzkie, wielkopolskie, lubuskie
południowy	lubelskie, małopolskie, podkarpackie, świętokrzyskie, dolnośląskie, opolskie, śląskie

**Tablica 4. Ceny zakupu bydła dla 32 badanych klas jakości EUROP w Polsce oraz w makroregionach**

Kategorie bydła	Klasa wg EUROP	Cena zakupu					Średnia tuszy 2013-01-06	masa schłodz. [kg] Zmiana tyg. [%]
		dla mpc** [zł/tonę]		dla mps** [zł/tonę]		Zmiana mps		
		2013-01-06	2012-12-30	2013-01-06	2012-12-30	tyg. [%]	2013-01-06	Zmiana tyg. [%]
<b>POLSKA</b>								
<b>byki do 2 lat</b>	<b>kl. U</b>	13 873	13 865	14 150	14 142	0,1	385	-1,8
byki do 2 lat	kl. U 2	13 796	13 673	14 071	13 947	0,9	387	0,8
byki do 2 lat	kl. U 3	14 039	14 054	14 319	14 335	-0,1	380	-4,9
<b>byki do 2 lat</b>	<b>kl. R</b>	13 817	13 614	14 093	13 886	1,5	346	-0,8
byki do 2 lat	kl. R 2	13 837	13 493	14 114	13 763	2,6	340	0,6
byki do 2 lat	kl. R 3	13 788	13 731	14 064	14 005	0,4	354	-1,5
<b>byki do 2 lat</b>	<b>kl. O</b>	13 316	13 393	13 583	13 661	-0,6	312	-2,1
byki do 2 lat	kl. O 2	13 231	13 327	13 496	13 593	-0,7	306	-0,5
byki do 2 lat	kl. O 3	13 488	13 486	13 758	13 756	0,0	326	-3,1
byki > 2 lat	kl. R 3	13 882	13 950	14 160	14 229	-0,5	389	4,4
byki > 2 lat	kl. O 3	13 528	13 662	13 798	13 935	-1,0	369	0,5
<b>krowy</b>	<b>kl. R</b>	11 895	11 485	12 133	11 715	3,6	336	1,4
krowy	kl. R 2	12 560	10 621	12 811	10 834	18,2	313	2,3
krowy	kl. R 3	11 509	10 962	11 739	11 182	5,0	332	-0,1
krowy	kl. R 4	12 017	12 490	12 257	12 739	-3,8	376	10,5
<b>krowy</b>	<b>kl. O</b>	11 235	10 918	11 460	11 136	2,9	284	1,5
krowy	kl. O 2	11 027	10 540	11 248	10 751	4,6	263	2,9
krowy	kl. O 3	11 379	11 064	11 606	11 286	2,8	297	1,7
krowy	kl. O 4	11 528	11 431	11 758	11 660	0,8	327	4,8
<b>krowy</b>	<b>kl. P</b>	9 781	10 011	9 977	10 211	-2,3	219	-2,2
krowy	kl. P 1	9 380	9 192	9 568	9 376	2,1	201	1,0
krowy	kl. P 2	10 098	10 284	10 300	10 490	-1,8	235	0,3
krowy	kl. P 3	10 546	10 986	10 756	11 206	-4,0	264	1,7

## Departament Rynków Rolnych

<b>jałówki</b>	<b>kl. U</b>	12 587	12 507	12 839	12 758	0,6	325	15,8
jałówki	kl. U 2	11 695	12 421	11 929	12 669	-5,8	297	8,5
jałówki	kl. U 3	12 915	12 555	13 173	12 806	2,9	337	18,3
<b>jałówki</b>	<b>kl. R</b>	12 673	12 635	12 927	12 888	0,3	291	-0,7
jałówki	kl. R 2	12 815	12 349	13 072	12 596	3,8	269	-1,2
jałówki	kl. R 3	12 595	12 619	12 847	12 871	-0,2	293	1,3
jałówki	kl. R 4	12 658	12 936	12 911	13 195	-2,2	323	-0,2
<b>jałówki</b>	<b>kl. O</b>	12 414	12 296	12 663	12 542	1,0	250	-2,6
jałówki	kl. O 2	12 314	12 110	12 561	12 352	1,7	233	-2,3
jałówki	kl. O 3	12 514	12 322	12 764	12 569	1,6	262	0,5
jałówki	kl. O 4	12 412	12 664	12 660	12 917	-2,0	274	-9,4
				<b>Centralny</b>				
<b>byki do 2 lat</b>	<b>kl. U</b>	13 769	13 942	14 044	14 220	-1,2	394	-1,4
byki do 2 lat	kl. U 2	13 714	13 557	13 988	13 828	1,2	397	-0,7
byki do 2 lat	kl. U 3	13 973	14 112	14 252	14 395	-1,0	384	-3,9
<b>byki do 2 lat</b>	<b>kl. R</b>	13 935	13 613	14 213	13 886	2,4	344	-2,2
byki do 2 lat	kl. R 2	13 987	13 422	14 267	13 691	4,2	341	0,0
byki do 2 lat	kl. R 3	13 841	13 766	14 118	14 041	0,5	349	-3,1
<b>byki do 2 lat</b>	<b>kl. O</b>	13 291	13 347	13 556	13 614	-0,4	313	-5,4
byki do 2 lat	kl. O 2	13 197	13 294	13 461	13 560	-0,7	309	-3,9
byki do 2 lat	kl. O 3	13 553	13 427	13 824	13 696	0,9	324	-6,3
byki > 2 lat	kl. R 3	13 926	13 998	14 204	14 278	-0,5	393	6,9
byki > 2 lat	kl. O 3	13 590	13 652	13 861	13 925	-0,5	367	-1,1
<b>krowy</b>	<b>kl. R</b>	11 936	10 431	12 174	10 640	14,4	333	0,8
krowy	kl. R 2	12 813	10 147	13 069	10 350	26,3	313	7,8
krowy	kl. R 3	11 491	9 164	11 721	9 348	25,4	333	3,6
krowy	kl. R 4	11 789	12 211	12 025	12 455	-3,5	375	5,6
<b>krowy</b>	<b>kl. O</b>	11 193	11 014	11 417	11 235	1,6	282	-0,1
krowy	kl. O 2	11 094	10 663	11 316	10 876	4,0	267	3,5
krowy	kl. O 3	11 332	11 163	11 559	11 386	1,5	295	3,4
krowy	kl. O 4	11 200	11 156	11 424	11 379	0,4	326	5,9
<b>krowy</b>	<b>kl. P</b>	9 961	10 682	10 160	10 895	-6,7	215	-6,1
krowy	kl. P 1	9 447	10 058	9 636	10 259	-6,1	196	-1,2
krowy	kl. P 2	10 336	10 795	10 543	11 011	-4,2	233	-0,9
krowy	kl. P 3	11 072	11 145	11 293	11 368	-0,7	271	3,7
<b>jałówki</b>	<b>kl. U</b>	12 477	13 497	12 727	13 767	-7,6	332	18,5
jałówki	kl. U 2	11 460	13 497	11 689	13 767	-15,1	303	8,0
jałówki	kl. U 3	12 854	-	13 111	-	-	344	-
<b>jałówki</b>	<b>kl. R</b>	12 720	12 792	12 975	13 048	-0,6	290	-4,6
jałówki	kl. R 2	12 932	12 550	13 191	12 801	3,0	270	-6,6
jałówki	kl. R 3	12 584	12 785	12 835	13 040	-1,6	292	0,4
jałówki	kl. R 4	12 681	12 992	12 935	13 252	-2,4	328	-0,2
<b>jałówki</b>	<b>kl. O</b>	12 620	12 617	12 872	12 869	0,0	248	-6,7
jałówki	kl. O 2	12 512	12 430	12 762	12 679	0,7	232	0,3
jałówki	kl. O 3	12 812	12 793	13 069	13 049	0,1	260	-6,3

## Departament Rynków Rolnych

jałówki	kl. O 4	12 448	12 719	12 697	12 973	-2,1	277	-13,5
			<b>Południowy</b>					
<b>byki do 2 lat</b>	<b>kl. U</b>	14 093	13 823	14 375	14 100	2,0	369	-4,9
byki do 2 lat	kl. U 2	14 081	13 706	14 363	13 980	2,7	361	-5,0
byki do 2 lat	kl. U 3	14 105	13 999	14 387	14 278	0,8	377	-5,8
<b>byki do 2 lat</b>	<b>kl. R</b>	13 684	13 622	13 958	13 894	0,5	346	-0,3
byki do 2 lat	kl. R 2	13 617	13 558	13 889	13 829	0,4	336	-0,1
byki do 2 lat	kl. R 3	13 750	13 690	14 025	13 964	0,4	357	-0,7
<b>byki do 2 lat</b>	<b>kl. O</b>	13 401	13 477	13 669	13 747	-0,6	311	-1,1
byki do 2 lat	kl. O 2	13 335	13 424	13 602	13 692	-0,7	298	-0,7
byki do 2 lat	kl. O 3	13 488	13 543	13 758	13 814	-0,4	328	-1,2
byki > 2 lat	kl. R 3	13 810	13 854	14 086	14 131	-0,3	378	-1,2
byki > 2 lat	kl. O 3	13 516	13 671	13 786	13 944	-1,1	364	0,1
<b>krowy</b>	<b>kl. R</b>	11 894	12 145	12 132	12 388	-2,1	336	0,1
krowy	kl. R 2	12 086	10 750	12 328	10 965	12,4	314	-3,9
krowy	kl. R 3	11 565	12 166	11 796	12 409	-4,9	328	-4,3
krowy	kl. R 4	12 370	12 638	12 617	12 891	-2,1	376	13,0
<b>krowy</b>	<b>kl. O</b>	11 382	10 911	11 609	11 130	4,3	286	3,0
krowy	kl. O 2	11 001	10 512	11 221	10 722	4,7	256	1,2
krowy	kl. O 3	11 504	11 008	11 734	11 228	4,5	300	0,3
krowy	kl. O 4	11 876	11 960	12 113	12 200	-0,7	326	2,6
<b>krowy</b>	<b>kl. P</b>	9 607	9 540	9 799	9 731	0,7	219	-1,2
krowy	kl. P 1	9 307	9 022	9 494	9 203	3,2	200	-1,9
krowy	kl. P 2	9 797	9 825	9 993	10 022	-0,3	232	0,6
krowy	kl. P 3	9 883	8 933	10 081	9 112	10,6	249	5,3
<b>jałówki</b>	<b>kl. U</b>	13 056	12 461	13 317	12 710	4,8	300	6,8
jałówki	kl. U 2	12 733	12 263	12 987	12 508	3,8	275	0,8
jałówki	kl. U 3	13 171	12 555	13 434	12 806	4,9	310	8,8
<b>jałówki</b>	<b>kl. R</b>	12 659	12 505	12 912	12 755	1,2	287	1,3
jałówki	kl. R 2	12 150	12 150	12 393	12 393	0,0	264	3,9
jałówki	kl. R 3	12 756	12 539	13 011	12 790	1,7	290	0,9
jałówki	kl. R 4	12 789	12 836	13 045	13 092	-0,4	297	-5,4
<b>jałówki</b>	<b>kl. O</b>	12 160	12 149	12 403	12 392	0,1	250	0,2
jałówki	kl. O 2	11 979	12 042	12 218	12 283	-0,5	232	-4,5
jałówki	kl. O 3	12 153	12 102	12 396	12 344	0,4	256	3,2
jałówki	kl. O 4	12 476	12 563	12 725	12 815	-0,7	269	-1,7
			<b>Północny</b>					
<b>byki do 2 lat</b>	<b>kl. U</b>	12 516	-	12 766	-	-	433	-
byki do 2 lat	kl. U 2	12 266	-	12 511	-	-	450	-
byki do 2 lat	kl. U 3	13 078	-	13 339	-	-	400	-
<b>byki do 2 lat</b>	<b>kl. R</b>	13 298	13 430	13 564	13 699	-1,0	370	16,0
byki do 2 lat	kl. R 2	13 252	13 430	13 517	13 699	-1,3	350	9,8
byki do 2 lat	kl. R 3	13 409	-	13 677	-	-	428	-
<b>byki do 2 lat</b>	<b>kl. O</b>	13 096	12 910	13 358	13 168	1,4	317	6,1
byki do 2 lat	kl. O 2	13 086	12 842	13 347	13 099	1,9	309	6,3



## Departament Rynków Rolnych

byki do 2 lat	kl. O 3	13 111	13 120	13 373	13 382	-0,1	331	0,7
byki > 2 lat	kl. R 3	13 757	-	14 032	-	-	416	-
byki > 2 lat	kl. O 3	13 193	-	13 457	-	-	410	-
<b>krowy</b>	<b>kl. R</b>	10 640	11 069	10 853	11 290	-3,9	397	32,5
krowy	kl. R 2	-	10 665	-	10 879	-100,0	-	-100,0
krowy	kl. R 3	10 222	11 233	10 427	11 458	-9,0	440	37,5
krowy	kl. R 4	10 800	-	11 016	-	-	383	-
<b>krowy</b>	<b>kl. O</b>	10 960	10 686	11 179	10 899	2,6	286	2,7
krowy	kl. O 2	10 750	10 438	10 965	10 647	3,0	266	0,9
krowy	kl. O 3	11 159	10 974	11 382	11 193	1,7	297	2,3
krowy	kl. O 4	11 028	10 665	11 248	10 878	3,4	339	5,1
<b>krowy</b>	<b>kl. P</b>	9 576	8 772	9 767	8 948	9,2	227	9,1
krowy	kl. P 1	9 315	8 001	9 501	8 161	16,4	215	10,3
krowy	kl. P 2	10 104	10 486	10 306	10 696	-3,6	251	1,7
krowy	kl. P 3	9 788	10 870	9 984	11 088	-10,0	262	0,8
<b>jałówki</b>	<b>kl. U</b>	-	-	-	-	-	-	-
jałówki	kl. U 2	-	-	-	-	-	-	-
jałówki	kl. U 3	-	-	-	-	-	-	-
<b>jałówki</b>	<b>kl. R</b>	12 239	12 211	12 484	12 456	0,2	308	8,0
jałówki	kl. R 2	12 318	11 852	12 564	12 089	3,9	264	-2,2
jałówki	kl. R 3	12 277	12 535	12 523	12 786	-2,1	302	0,7
jałówki	kl. R 4	12 094	-	12 336	-	-	368	-
<b>jałówki</b>	<b>kl. O</b>	11 750	11 871	11 985	12 109	-1,0	264	4,3
jałówki	kl. O 2	11 445	11 519	11 674	11 749	-0,6	236	-2,2
jałówki	kl. O 3	11 966	12 154	12 205	12 398	-1,6	286	8,3
jałówki	kl. O 4	11 662	-	11 895	-	-	270	-

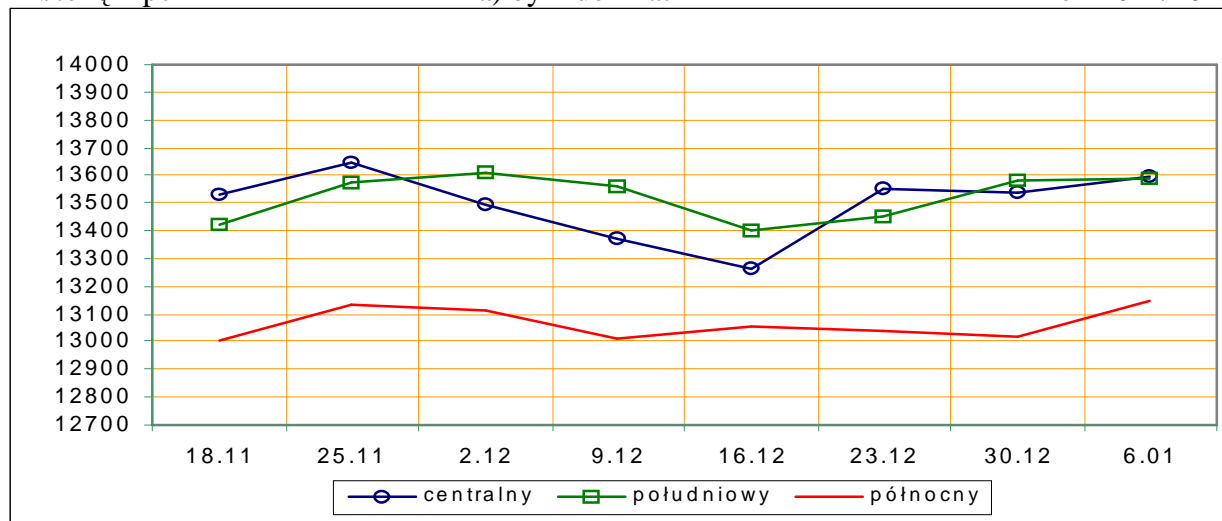
\*- z uwagi na ustawy o obowiązkach nieidentyfikacji danych, ceny nie podano.

Rys.3. Średnie ceny zakupu bydła rzeźnego wg makroregionów.

PLN/tonę mpc

a) byki do 2 lat

rok 2012/2013

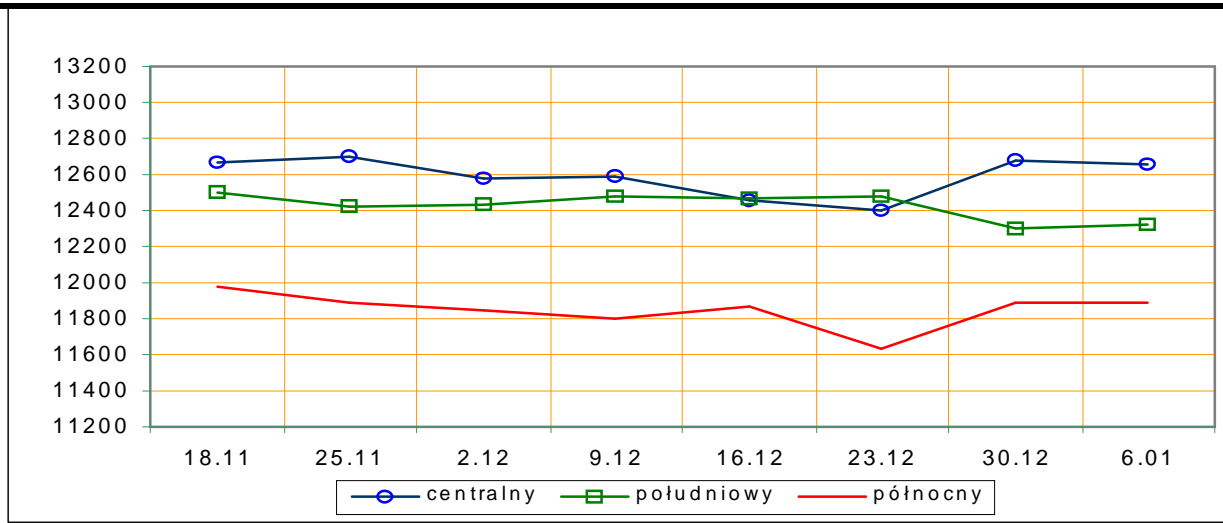


PLN/tonę mpc

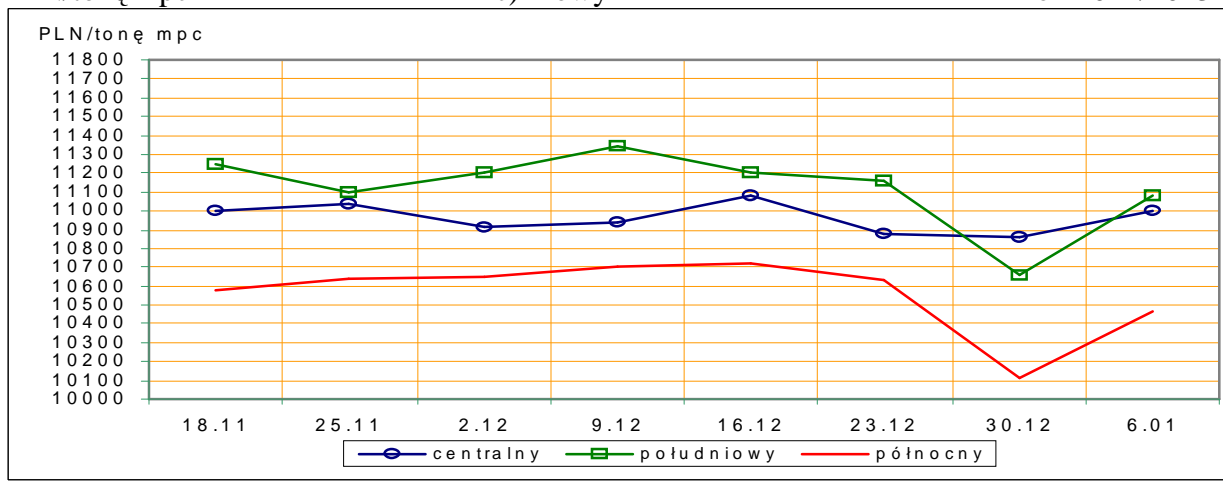
b) jałówki

rok 2012/2013

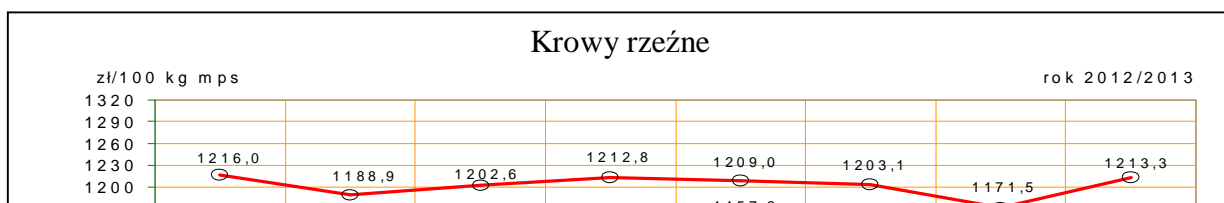
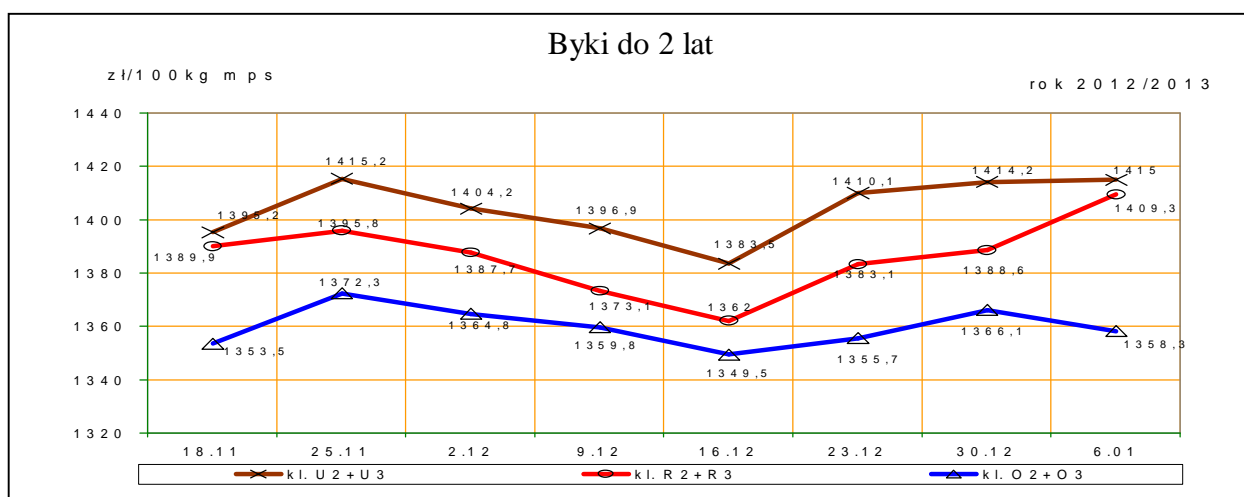
# Departament Rynków Rolnych



PLN/tonę mpc c) krowy rok 2012/2013

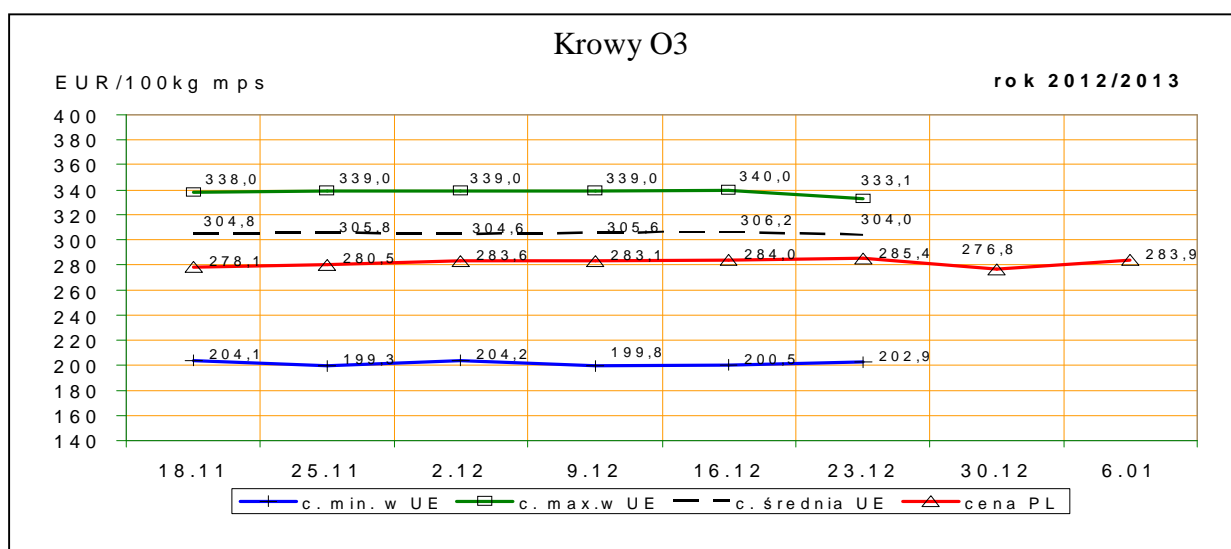
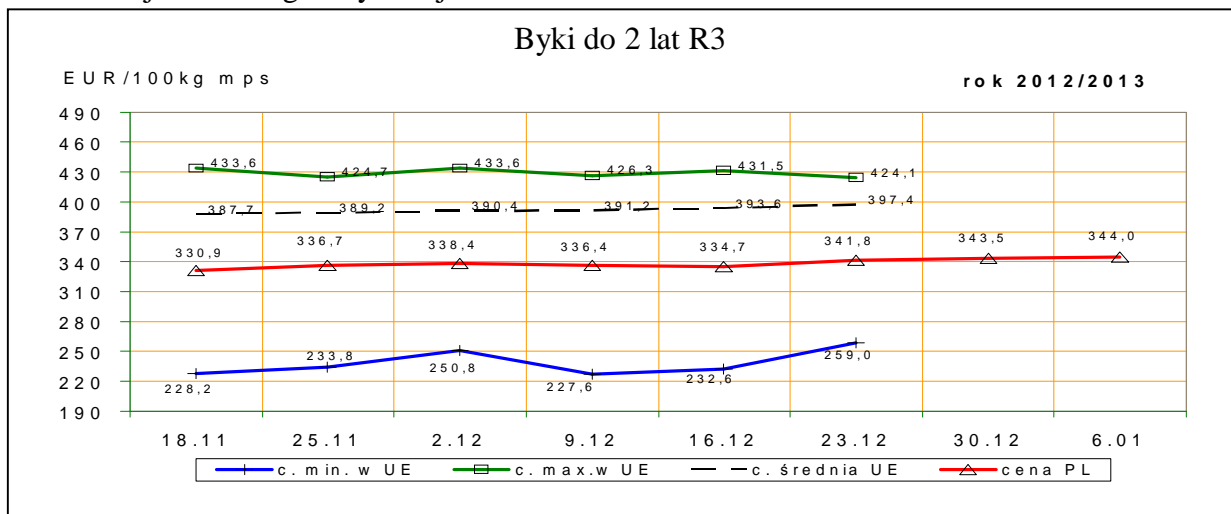


Rys. 4. Średnie krajowe ceny zakupu młodych byków i krow rzeźnych wg badanych klas jakości



### 1.3 Ceny bydła w Polsce na tle cen w Unii Europejskiej

Rys. 5. Ceny zakupu młodych byków kl. R3 i krów rzeźnych kl. O3 w Polsce\* na tle cen pozostałych krajów UE wg klasyfikacji EUROP.



\*- wg kursu 1 EURO=4,0879PLN

## Departament Rynków Rolnych

### 1.4 Ceny bydła w Unii Europejskiej<sup>2</sup>

Tablica 5. Średnia wspólnotowa cena rynkowa tusz od młodego bydła męskiego wraz z % ceny referencyjnej

EUR/100 kg tusz schłodzonych				
Kraj	52/12	51/12	zmiana tyg.	% ceny referencyjnej
UE	398,94	398,86	0,14	179,38%

Tablica 5a. Średnia cena rynkowa tusz od młodego bydła męskiego w państwach członkowskich UE

EUR/100 kg tusz schłodzonych					
Kraj	52/12	51/12	Kraj	52/12	51/12
Belgia	354,42	354,42	Luksemburg	394,46	391,74
Bułgaria			Węgry	286,53	
Czechy	351,34	348,14	Malta		
Dania	396,39	402,97	Holandia	340,35	325,11
Niemcy	416,25	414,27	Austria	398,72	397,06
Estonia	308,29	318,09	<b>Polska</b>	<b>337,93</b>	<b>336,83</b>
Grecja	439,56	426,35	Portugalia	364,33	362,48
Hiszpania	387,83	391,53	Rumunia	266,53	266,15
Francja	391,57	391,79	Słowenia	386,07	378,34
Irlandia	384,80	391,80	Słowacja	371,02	362,06
Włochy	408,45	409,75	Finlandia	381,51	393,39
Cypr			Szwecja	429,84	390,10
Litwa	266,00	243,90	Wielka Brytania	458,49	455,53
Łotwa	312,36	317,30	Północna Irlandia	411,79	409,65

Tablica 6. Ceny wybranych kategorii i klas jakościowych bydła w państwach członkowskich UE  
euro/100kg tusz schłodzonych

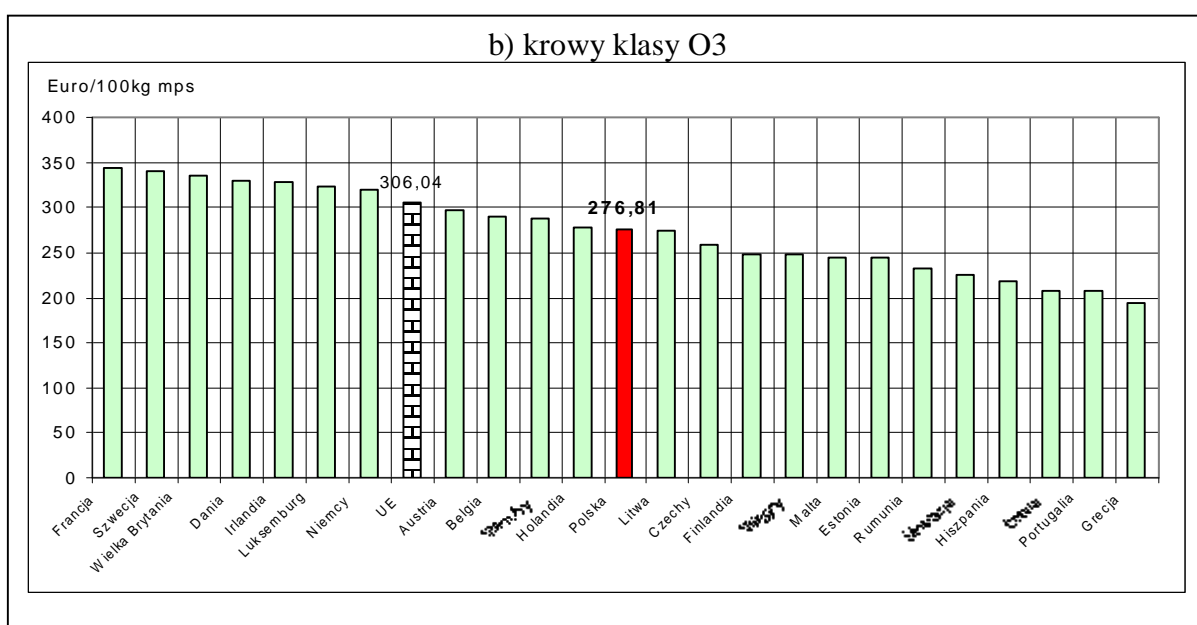
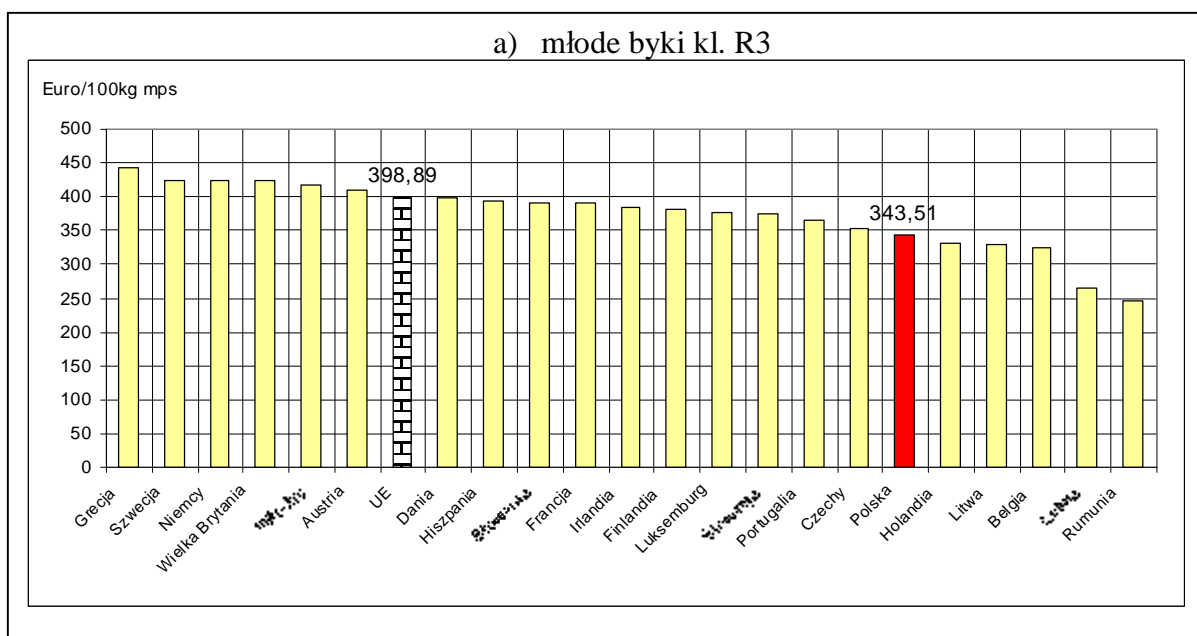
Kraj	Byki do 2 lat R3		Krowy O3		Jałówki R3	
	52/12	51/12	52/12	51/12	52/12	51/12
Belgia	324,06	324,06	289,46	289,46	339,00	339,00
Bułgaria				221,54		
Czechy	353,77	355,49	258,06	253,33	289,96	292,91
Dania	397,13	405,31	330,12	333,06	368,58	384,93
Niemcy	423,30	421,26	319,26	317,22	389,64	386,58
Estonia		321,30	244,98	240,37		
Grecja	443,57	419,85	193,33	202,91	431,33	414,19
Hiszpania	392,21	395,58	218,07	224,90	415,54	414,05
Francja	391,00	391,00	344,00	341,00	419,00	418,00
Irlandia	384,12	389,10	328,79	320,18	411,90	406,06
Włochy	416,80	410,10	288,38	292,14	410,05	403,39
Cypr						
Łotwa	266,00	259,01	208,45	219,83	257,40	220,29
Litwa	328,25	319,49	274,49	269,49	257,68	258,75
Luksemburg	377,30	387,20	323,50	328,79	396,61	392,69
Węgry			248,50	257,66		257,67
Malta			245,12	239,48		
Holandia	331,40	340,00	277,99	275,15		
Austria	409,98	407,45	297,14	293,64	361,89	356,69

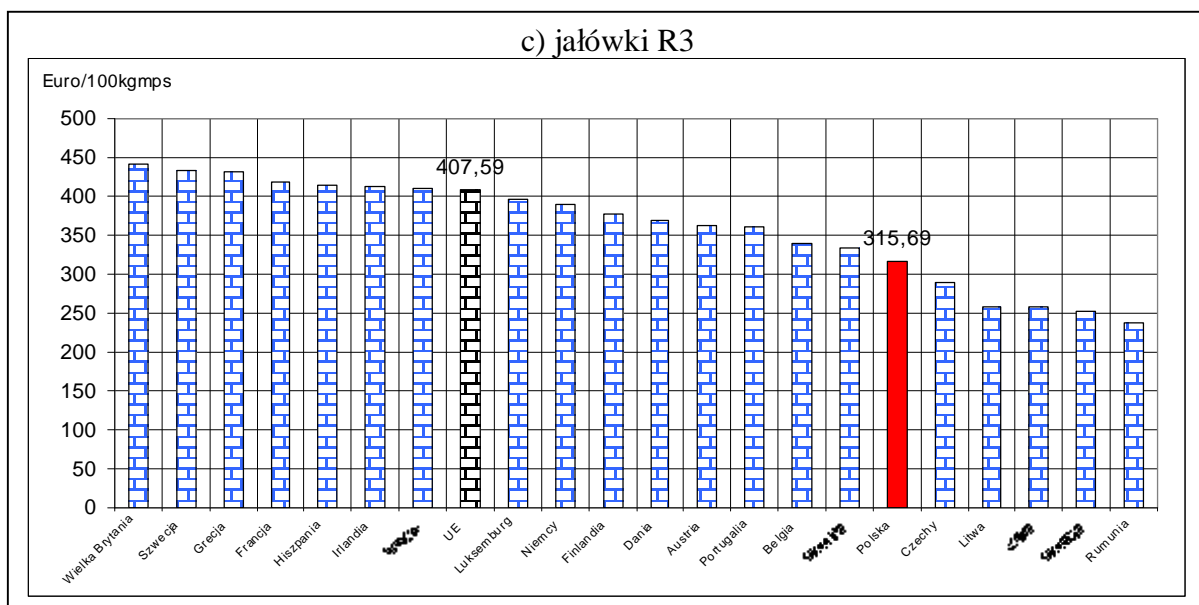
<sup>2</sup> Źródło: Biuletyn Komisji Europejskiej - Market prices "carcasses" Beef and veal;  
<http://ec.europa.eu/agriculture/markets/beef/prica/index.htm>

## Departament Rynków Rolnych

<b>Polska</b>	<b>343,51</b>	<b>341,81</b>	<b>276,81</b>	<b>285,37</b>	<b>315,69</b>	<b>316,47</b>
Portugalia	364,10	356,20	207,20	224,20	360,80	357,10
Rumunia	245,90	265,21	232,63	228,86	238,23	253,77
Słowenia	391,16	383,59		252,09	332,72	337,51
Słowacja	373,30	373,30	225,34	215,88	251,88	
Finlandia	382,26	391,46	248,79	250,49	377,92	360,26
Szwecja	424,01	390,23	341,16	317,19	433,07	404,98
Wielka Brytania	423,24	424,06	335,07	316,77	442,46	440,30
<b>UE</b>	<b>398,89</b>	<b>397,43</b>	<b>306,04</b>	<b>304,01</b>	<b>407,59</b>	<b>404,57</b>
<b>PL/UE w klasie [%]</b>	<b>86,1</b>	<b>86,0</b>	<b>90,4</b>	<b>93,9</b>	<b>77,5</b>	<b>78,2</b>
<b>PL/UE kateg. og. [%]</b>	<b>84,9</b>	<b>84,5</b>	<b>89,8</b>	<b>92,9</b>	<b>76,0</b>	<b>76,2</b>

Rys. 6 Graficzny obraz cen bydła w ubojniach w Unii Europejskiej w tygodniu 52/2012





### 1.3 Uboje bydła rzeźnego w Polsce

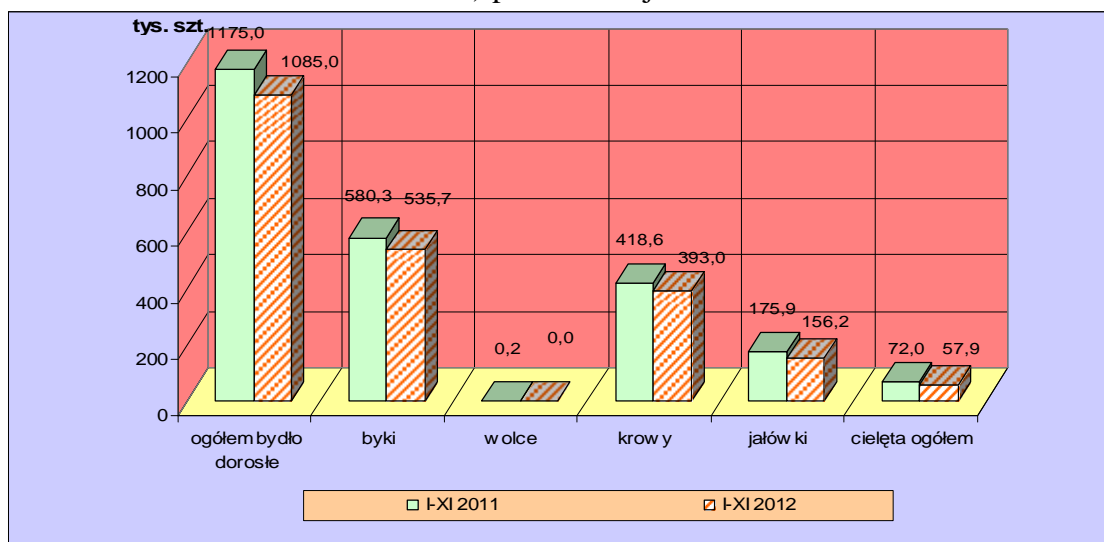
Tablica 7. Liczba ubojów przemysłowych bydła dojrzałego w Polsce w okresie I-XI 2012 i 2011 oraz roczna zmiana poziomu ubojów\*

Kategoria	I-XI 2011	I-XI 2012		Roczna zmiana ubojów [%]
	ubój [szt]	ubój [szt]	udział [%]	
<b>Bydło ogółem</b>	<b>1175015</b>	<b>1084956</b>	<b>100,0</b>	<b>-7,7</b>
w tym: byki	580323	535747	49,4	-7,7
wolce	156	24	0,0	-84,6
krowy	418626	393026	36,2	-6,1
jałówki	175910	156159	14,4	-11,2

\* źródło: wg danych GUS

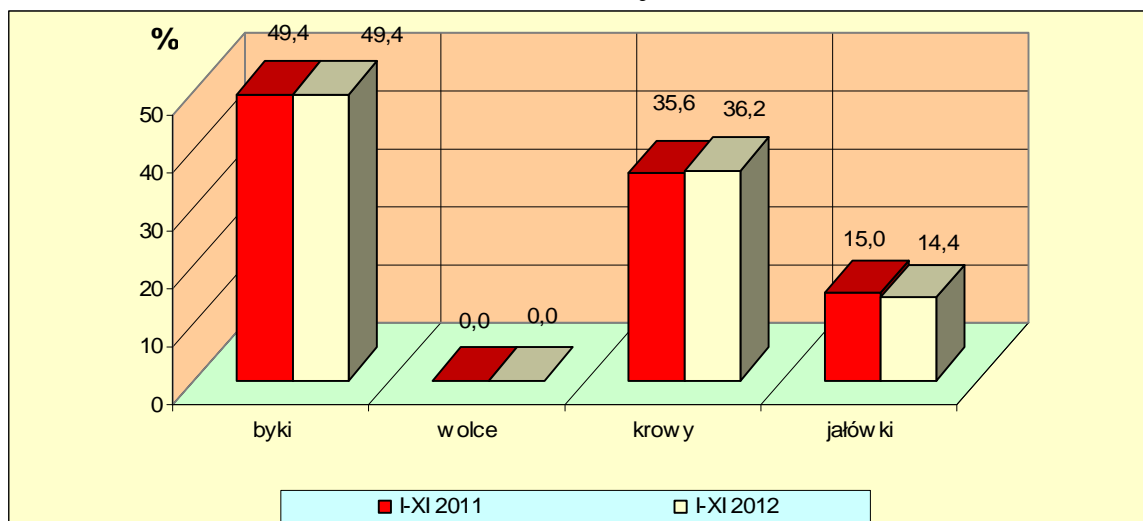
Rys. 8. Uboje bydła dojrzałego i cieląt w Polsce w okresie I-XI 2012 i 2011 wg kategorii\*

#### a) poziom ubojów



\* źródło: wg wstępnych danych GUS

## b) struktura ubojów

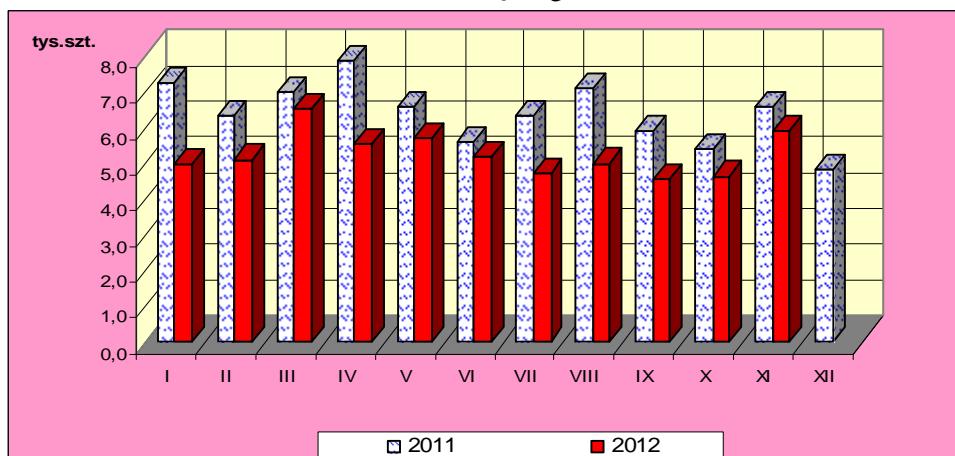


\* źródło – wg danych GUS

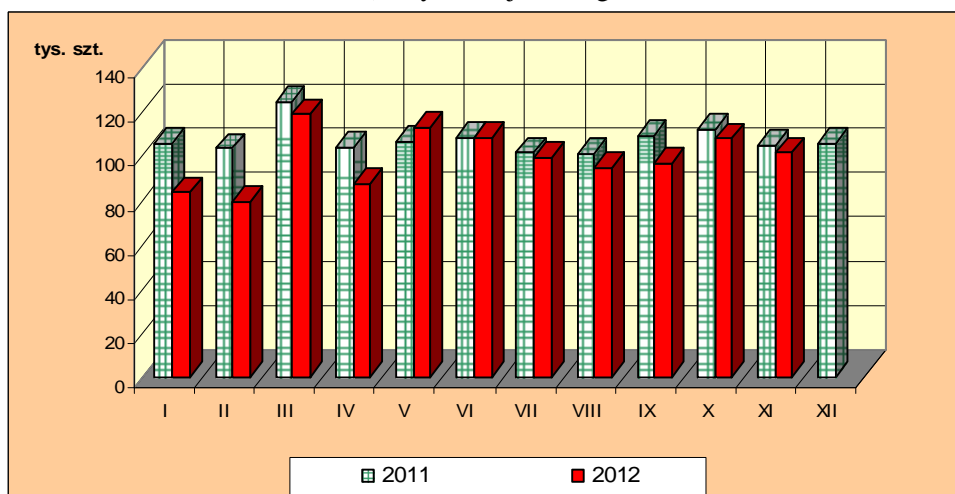
Rys. 9. Miesięczny poziom ubojów bydła w Polsce w latach 2011-2012 wg miesięcy (wg danych GUS)

**Uwaga: Część tabelaryczna w wydaniu EXCEL.**

### a) cielęta ogółem



### b) bydło dojrzałe ogółem



# Departament Rynków Rolnych

## 1. Ceny sprzedaży wołowiny w zakładach mięsnych

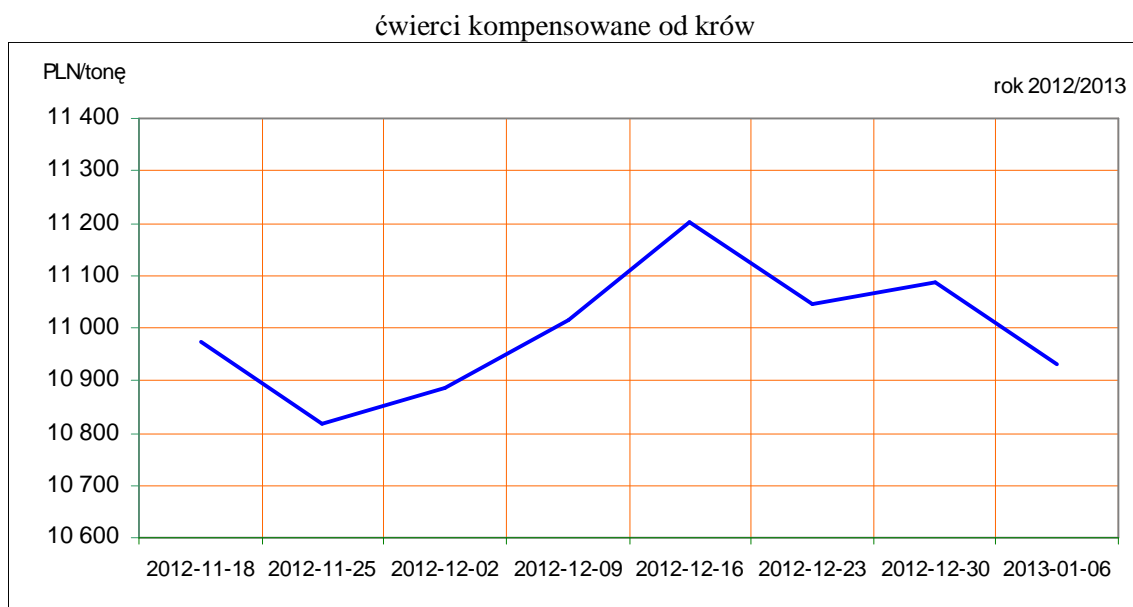
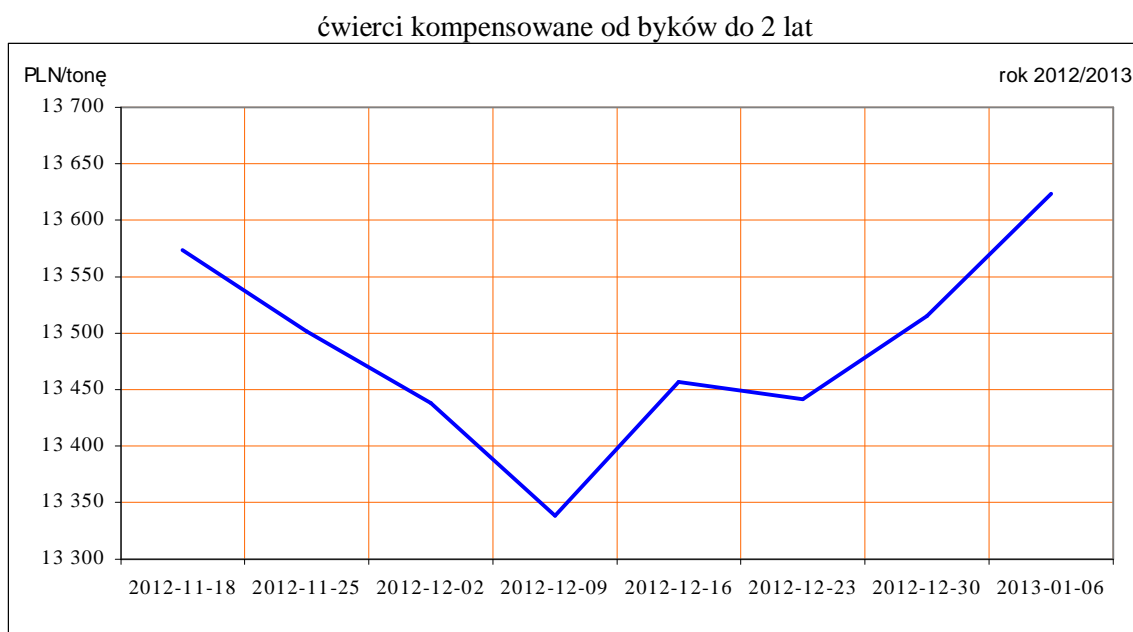
Tablica 10. Średnie ceny i struktura sprzedaży ćwierci wołowych w ubojniach bydła na rynek wewnętrzny dla Polski oraz wg makroregionów

TOWAR	CENA [zł/tona]			Struktura sprzedaży			Wielkość sprzedaży zmiana tyg. [%]**
	2013-01-06	2012-12-30	Zmiana tyg. [%]	2013-01-06	2012-12-30	Zmiana tyg. [%]	
<b>POLSKA</b>							
<b>Ćwierci od byków do 2 lat - OGÓLEM</b>	<b>13 669</b>	<b>13 534</b>	<b>1,0</b>	<b>100,00</b>	<b>100,00</b>	<b>--</b>	<b>44,19</b>
ćwierci przednie	12 348	9 622	28,3	2,11	0,03	6008,29	8707,69
ćwierci tylne	17 068	16 250	5,0	2,07	0,73	183,44	308,70
ćwierci kompensowane	13 624	13 516	0,8	95,82	99,23	-3,44	39,23
<b>Ćwierci od krów rzeźnych - OGÓLEM</b>	<b>10 932</b>	<b>11 055</b>	<b>-1,1</b>	<b>100,00</b>	<b>100,00</b>	<b>--</b>	<b>12,60</b>
ćwierci przednie	--	10 731	--	0,00	8,65	-100,00	-100,00
ćwierci tylne	--	--	--	0,00	0,00		
ćwierci kompensowane	10 932	11 086	-1,4	100,00	91,35	9,47	23,27
<b>CENTRALNY</b>							
<b>Ćwierci od byków do 2 lat - OGÓLEM</b>	<b>13 643</b>	<b>13 505</b>	<b>1,0</b>	<b>100,00</b>	<b>100,00</b>	<b>--</b>	<b>-25,95</b>
ćwierci przednie	12 820	--	--	4,63	0,00		
ćwierci tylne	16 846	--	--	2,12	0,00		
ćwierci kompensowane	13 611	13 505	0,8	93,25	100,00	-6,75	-30,95
<b>Ćwierci od krów rzeźnych - OGÓLEM</b>	<b>10 968</b>	<b>11 408</b>	<b>-3,9</b>	<b>100,00</b>	<b>100,00</b>	<b>--</b>	<b>-20,06</b>
ćwierci przednie	--	--	--	0,00	0,00		
ćwierci tylne	--	--	--	0,00	0,00		
ćwierci kompensowane	10 968	11 408	-3,9	100,00	100,00	0,00	-20,06
<b>POŁUDNIOWY</b>							
<b>Ćwierci od byków do 2 lat - OGÓLEM</b>	<b>13 735</b>	<b>10 860,6</b>	<b>26,5</b>	<b>100,00</b>	<b>100,00</b>	<b>--</b>	<b>163,56</b>
ćwierci przednie	11 729	10 731	9,3	1,64	20,24	-91,90	-78,66
ćwierci tylne	17 147	--	--	2,75	0,00		
ćwierci kompensowane	13 671	10 893	25,5	95,61	79,76	19,87	215,94
<b>Ćwierci od krów rzeźnych - OGÓLEM</b>	<b>10 938</b>	<b>10 861</b>	<b>0,7</b>	<b>100,00</b>	<b>100,00</b>	<b>--</b>	<b>0,88</b>
ćwierci przednie	--	10 731	--	0,00	20,24	-100,00	-100,00
ćwierci tylne	--	--	--	0,00	0,00		
ćwierci kompensowane	10 938	10 893	0,4	100,00	79,76	25,38	26,48
<b>PÓLNOCNY</b>							
<b>Ćwierci od byków do 2 lat - OGÓLEM</b>	<b>13 507</b>	<b>13 426</b>	<b>0,6</b>	<b>100,00</b>	<b>100,00</b>	<b>--</b>	<b>22,90</b>
ćwierci przednie	--	--	--	0,00	0,00		
ćwierci tylne	--	--	--	0,00	0,00		
ćwierci kompensowane	13 507	13 426	0,6	100,00	100,00	0,00	22,90
<b>Ćwierci od krów rzeźnych - OGÓLEM</b>	<b>10 901</b>	<b>10 853</b>	<b>0,4</b>	<b>100,00</b>	<b>100,00</b>	<b>--</b>	<b>90,84</b>
ćwierci przednie	--	--	--	0,00	0,00		
ćwierci tylne	--	--	--	0,00	0,00		
ćwierci kompensowane	10 901	10 853	0,4	100,00	100,00	0,00	90,84

\* - z uwagi na ustawowy obowiązek nieidentyfikacji danych, ceny nie podano.



Rys. 11. Średnie ceny sprzedaży ćwierci wołowych kompensowanych na rynku wewnętrznym.



Tablica 11. Średnie ceny sprzedaży elementów mięsa wołowego z przeznaczeniem na rynek wewnętrzny dla Polski oraz w makroregionach w okresie 31.12.2012-06.01.2013

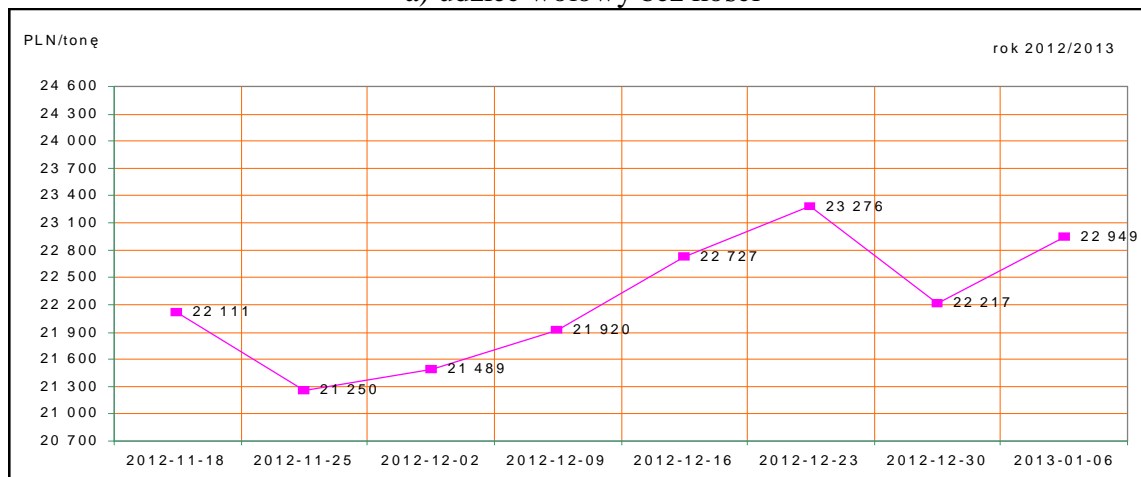
Makroregion	Cena sprzedaży [zł/tonę]		Tygodniowa zmiana ceny [%]	
	rostbef z/k	udziec b/k	rostbef z/k	udziec b/k
<b>Ogółem kraj</b>	<b>24269</b>	<b>22217</b>	<b>-1,4</b>	<b>-4,5</b>
Południowo-zachodni	24233	23945	-6,4	3,7
Wielkopolski	29500	24488	2,8	-0,8
Północno-zachodni	23555	32457	-1,3	6,8
Północno-wschodni	29578	33964	12,2	20,8

## Departament Rynków Rolnych

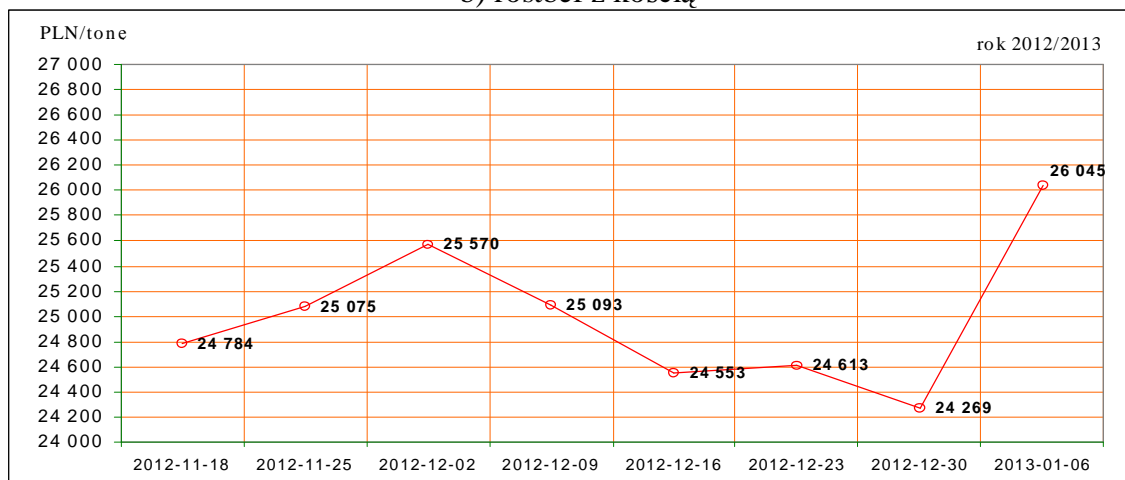
Mazowiecko-łódzki	20274	22472	-8,7	-2,6
Kujawski	21190	34225	-18,7	8,0
Wschodni-dolny	26813	25336	3,7	-1,0
Południowo-środkowy	21063	18878	-0,3	-5,3

\*- z uwagi na ustawy o obowiązkach nieidentyfikacji danych, ceny nie podano., b.d. – brak danych

a) udziec wołowy bez kości



b) rostbef z kością



## 2. Ceny wołowiny na krajowych giełdach towarowych

Tablica 12. Ceny zawartych transakcji giełdowych na mięso wołowe

Towar	Parametry jakościowe	Data	Giełda	Cena (zł/t)	Ilość (t)	Lokalizacja	Pochodzenie przeznaczenie	zmiana ceny w %
<b>MIEŚO WOŁOWE</b>								

Objaśnienia: lc. - loco, fr. - franco, mag. - magazyn sprzedającego, gr. - granica, imp. - import, skl. cel. - skład celny  
*Współpracujemy z następującymi giełdami towarowymi:*

1. Giełda Paliwowo-Rolna „Rol-Petrol” w Łodzi („Rol-Petrol”-Łódź) tel. (042) 636-87-38, 636-60-94; 2. Warszawska Giełda Towarowa S.A. (WGT-Warszawa) tel. (022) 670-17-64, fax. 670-13-68.

**3. Ceny bydła<sup>3</sup> na targowiskach**

Tablica 13. Średnie krajowe ceny bydła uzyskane w transakcjach targowiskowych\*

Kategoria informacji	Tydzień**		Zmiana tygodniowa w %
	06.01.13	30.12.12	
<b><u>cielęta 60-100 kg</u></b>			
cena min. w zł/kg	10,50	11,00	-4,5
cena max. w zł/kg	15,00	15,00	0,0
<b>cena średnia w zł/kg</b>	<b>12,41</b>	<b>12,63</b>	<b>-1,7</b>
szacunkowa podaż w szt	207	52	298,1
szacunkowa sprzedaż w szt	147	45	226,7
wsk. warunków atmosferycznych *	2,11	2,50	
<b><u>młode bydło opasowe</u></b>			
cena min. w zł/kg	4,70	4,70	0,0
cena max. w zł/kg	8,00	8,00	0,0
<b>cena średnia w zł/kg</b>	<b>7,06</b>	<b>6,35</b>	<b>11,2</b>
szacunkowa podaż w szt	175	12	1358,3
szacunkowa sprzedaż w szt	92	7	1214,3
wsk. warunków atmosferycznych *	2,33	2,50	
<b><u>krówki wybrakowane</u></b>			
cena min. w zł/kg	3,50	3,50	0,0
cena max. w zł/kg	5,00	3,50	42,9
<b>cena średnia w zł/kg</b>	<b>4,15</b>	<b>3,50</b>	<b>18,6</b>
szacunkowa podaż w szt	292	125	133,6
szacunkowa sprzedaż w szt	148	63	134,9
wsk. warunków atmosferycznych *	2,50	3,00	

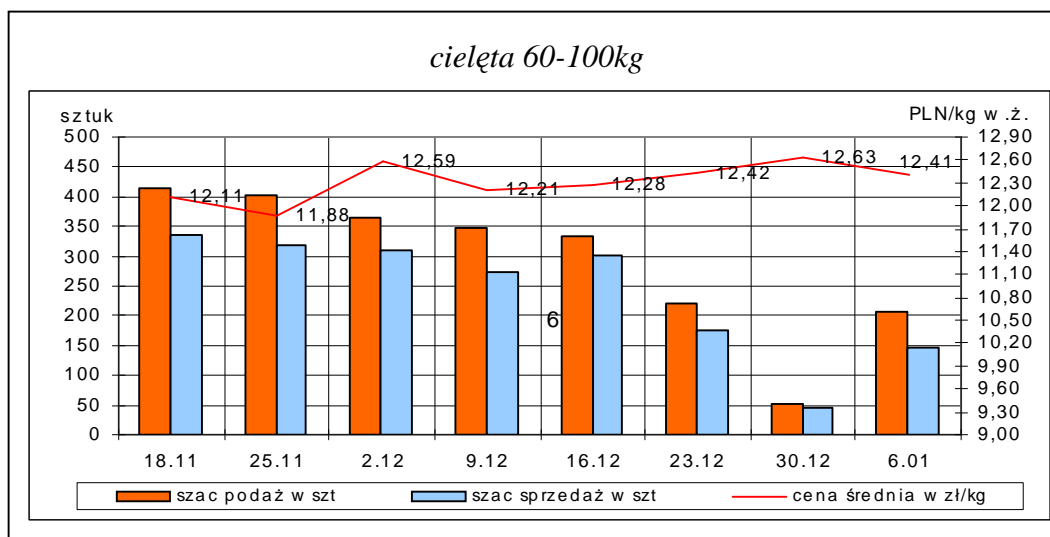
\*- wsk. war. atmosferycznych zawiera się między liczbą 1 a 3 i jest średnią arytmetyczną z zanotowanych na targowiskach w dniu badań, jednego z trzech stopni pogody: 1-zła, 2-przeciętna i 3-dobra.

\*\*-ostatni dzień badanego tygodnia,

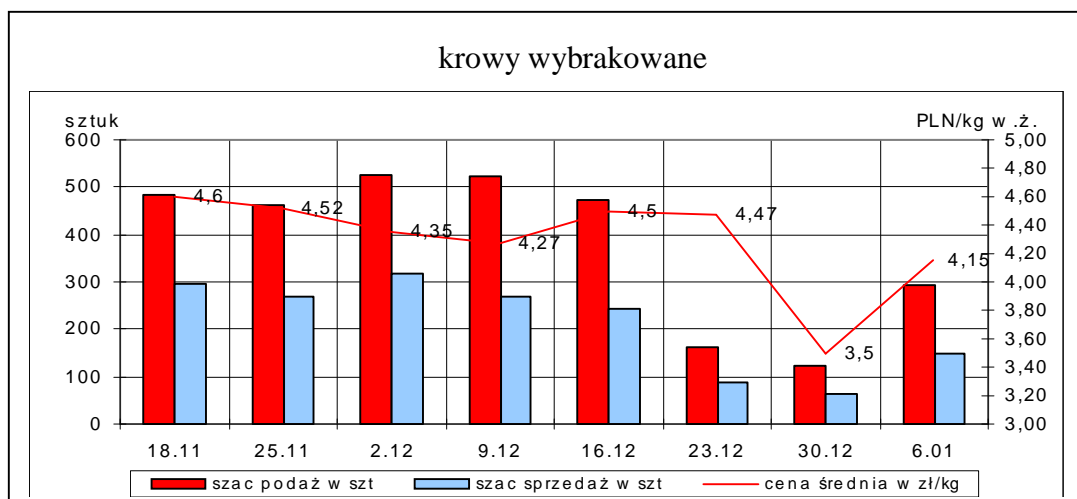
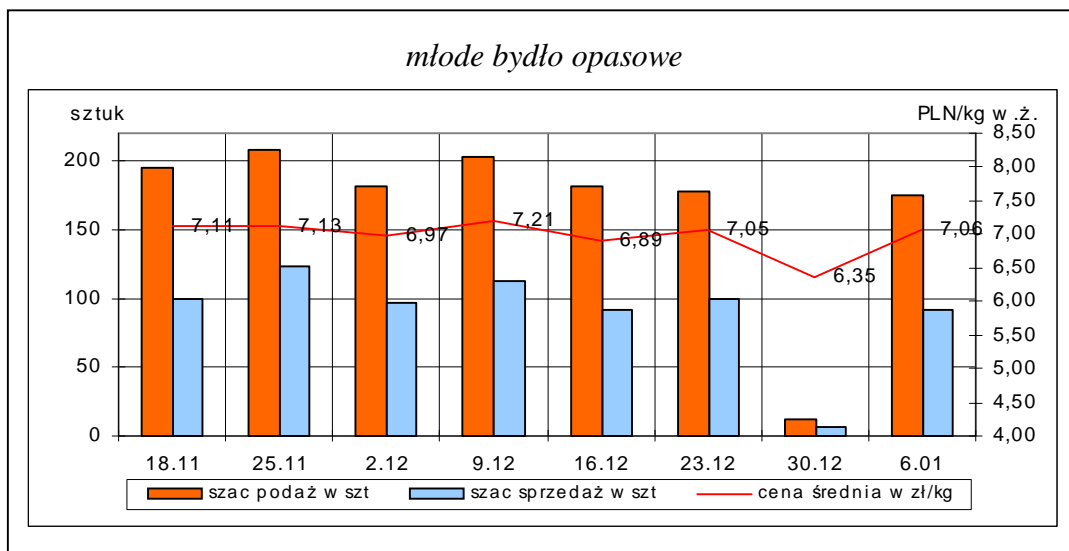
**Uwaga! Tablice zawierające dane z cenami i obrotami bydła w handlu targowiskowym wg województw oraz dla każdego targowiska zawarte są w wydaniu EXCEL-owskim biuletynu.**

\*\*\*- tydzień świąteczny - cena krów wybrakowanych tylko z jednego targowiska(Radzimin)

Rys. 12. Ceny bydła w handlu targowiskowym oraz poziom sprzedaży w latach 2012/2013



<sup>3</sup> - dla kategorii bydła występującego w cyklu produkcyjnym żywca wołowego



\*- cena za krowy wybrakowane w tygodniu 24-30.12.12 tylko z jednego targowiska (Radzymin)

## Metodyka badań targowiskowych

Notowania cen bydła na targowiskach realizowane są w 13 województwach w kraju (oprócz <sup>4</sup>: lubuskiego, opolskiego i zachodnio-pomorskiego) na maksymalnie 90 reprezentatywnych targowiskach.

Pod pojęciem targowisko rozumiany jest zorganizowany rynek lokalny, którego dominującymi uczestnikami są okoliczni producenci rolni.

Prezentowane ceny są cenami średnimi arytmetycznymi obliczonymi z odnotowanej liczby zawartych transakcji, tylko dla bydła w określonym wieku i przedziale wagowym:

1. cielęta do chowu lub na rzeź o wadze 60 – 100 kg, zarówno buhajki jak i jałówki,
2. młode bydło opasowe do 1 roku o wadze 200 – 300 kg,
3. krowy wybrakowane po selekcji i starsze powyżej 6 lat

Zestawienie cen dotyczy ostatniego tygodnia, natomiast na poszczególnych targowiskach badania cen dokonywane są raz w tygodniu, raz na dwa tygodnie lub raz w miesiącu (w zwyczajowo przyjęty dzień targowy lub w jeden z kilku dni targowych).

Obroty na większości tych rynków mają charakter lokalny. Ceny notowane są już nawet przy pojedynczej transakcji każdej z w/w kategorii bydła.

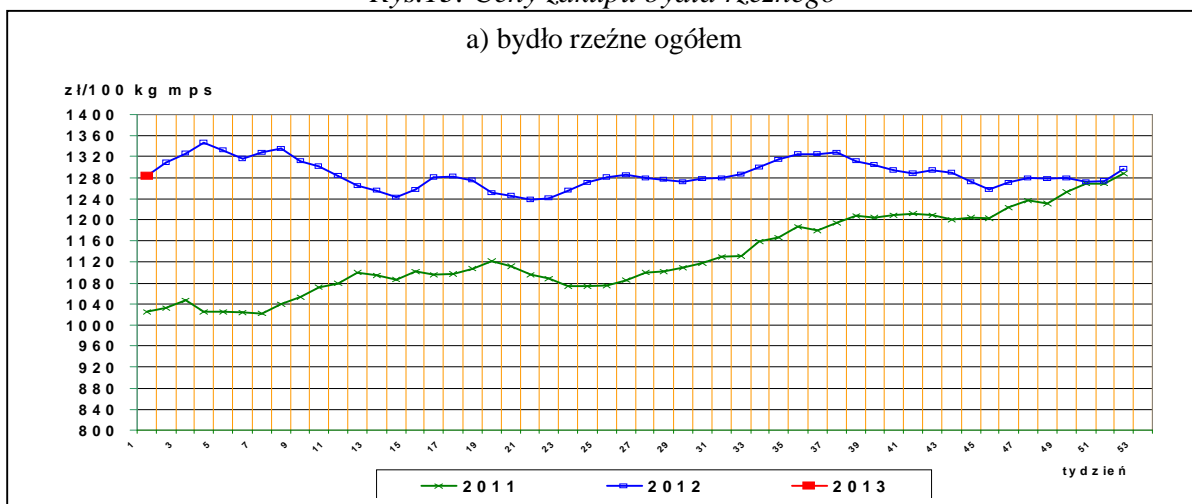
Notowań cen dokonują pracownicy Ośrodków Doradztwa Rolniczego

<sup>4</sup> w w/w województwach bydło w handlu targowiskowym nie występuje bądź ma charakter incydentalny

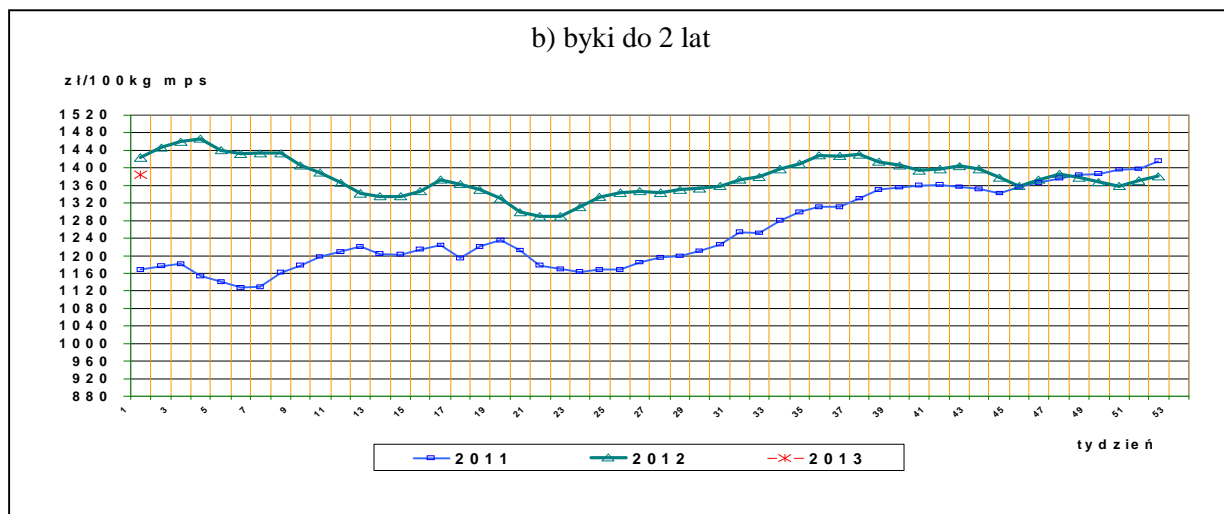
III. Graficzna prezentacja cen w roku 2013 na tle lat 2012 i 2011

Rys.13. Ceny zakupu bydła rzeźnego

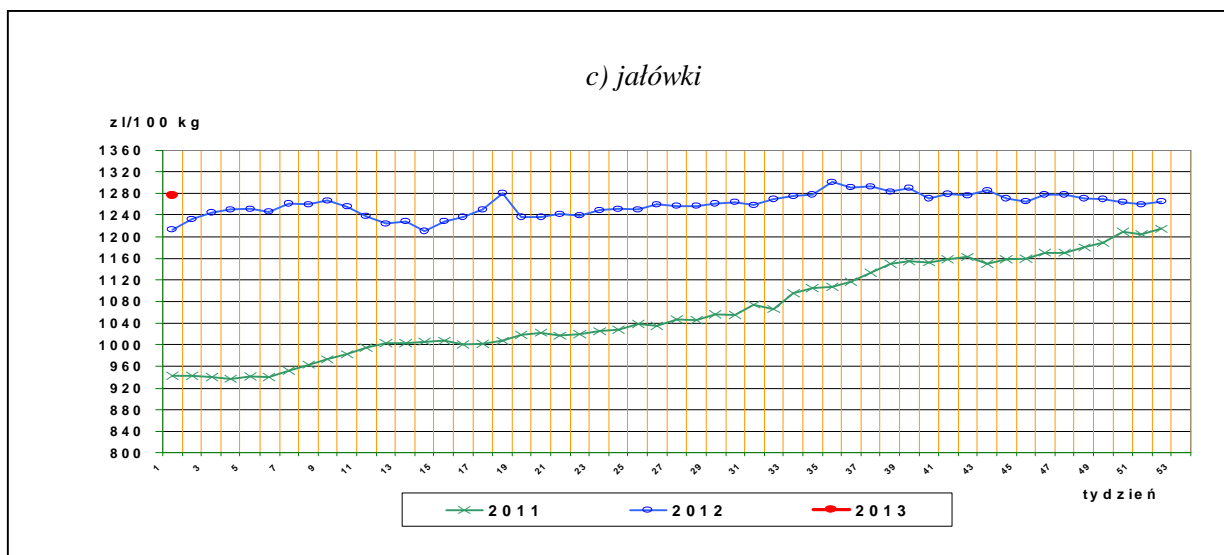
a) bydło rzeźne ogółem

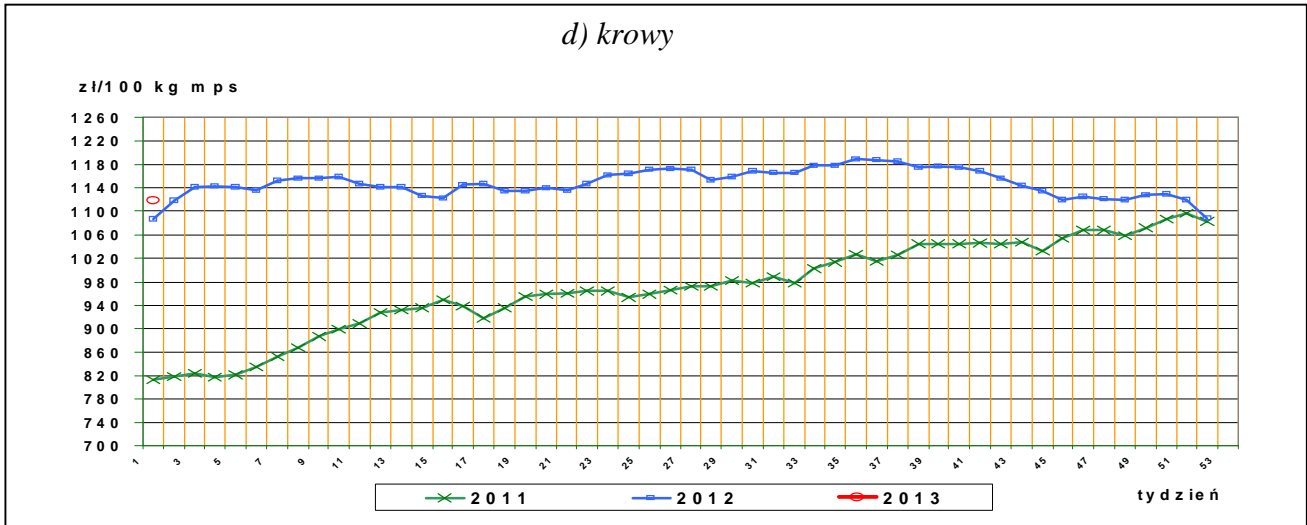


b) byki do 2 lat

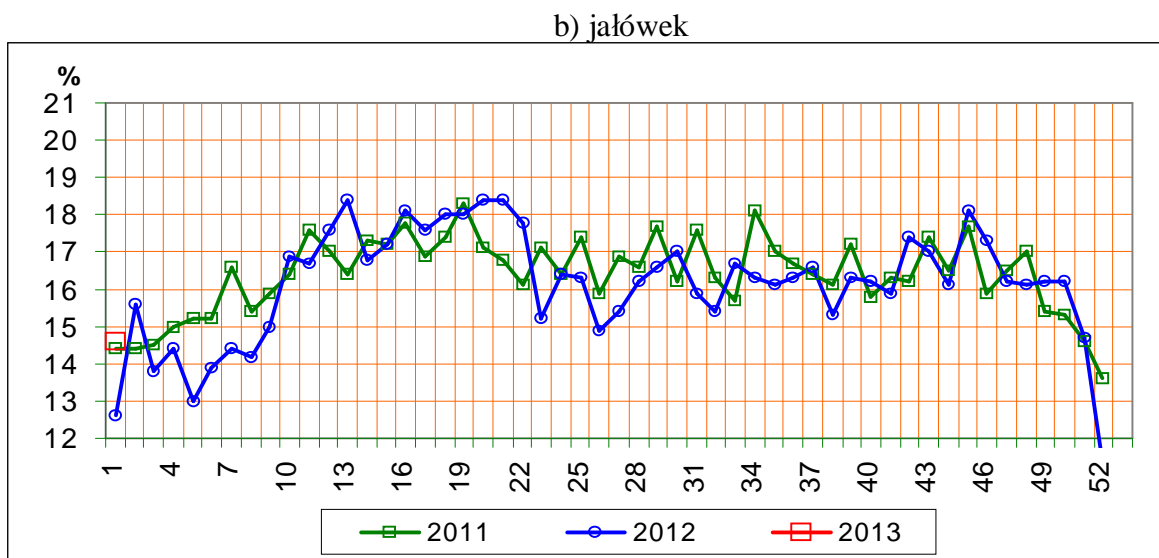


c) jałówki

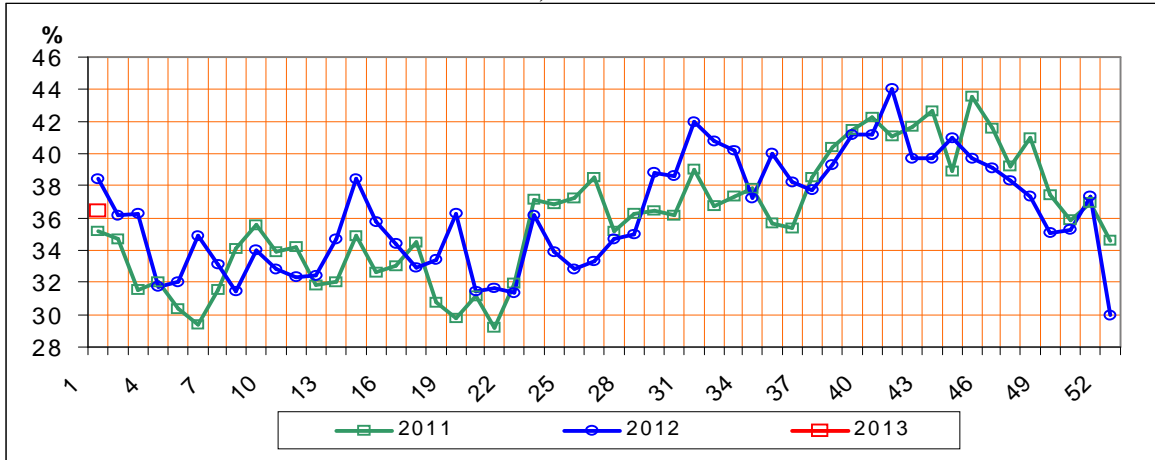




Rys.14. Struktura uboju bydła rzeźnego w Polsce

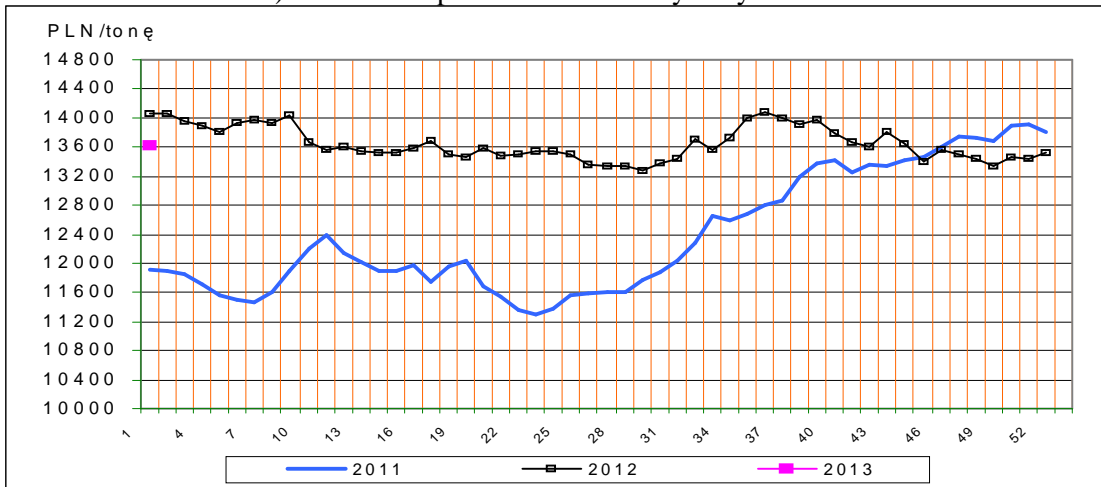


c) krów

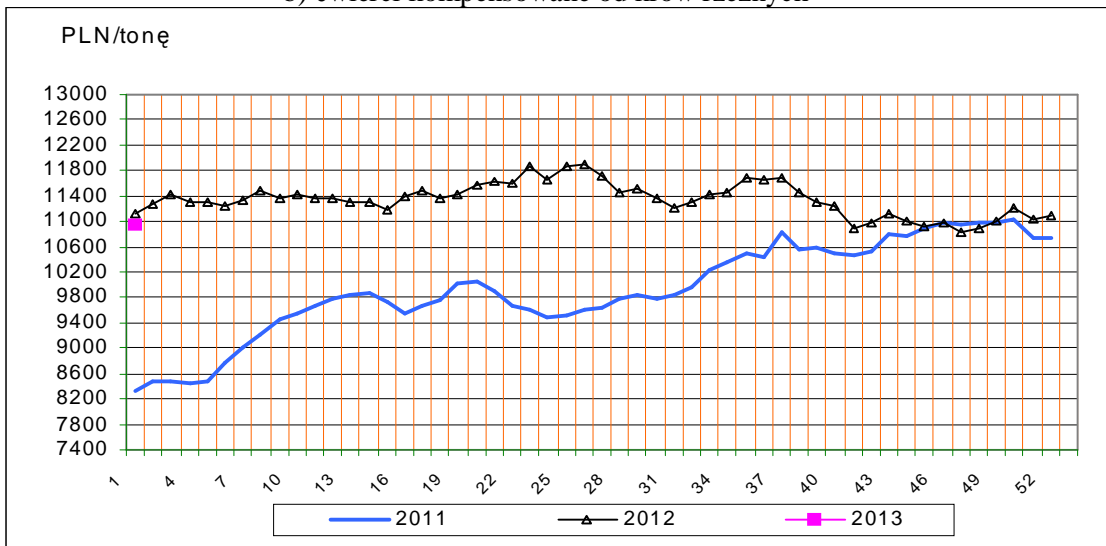


Rys.15. Ceny sprzedaży ćwierci wołowych w zakładach mięsnych

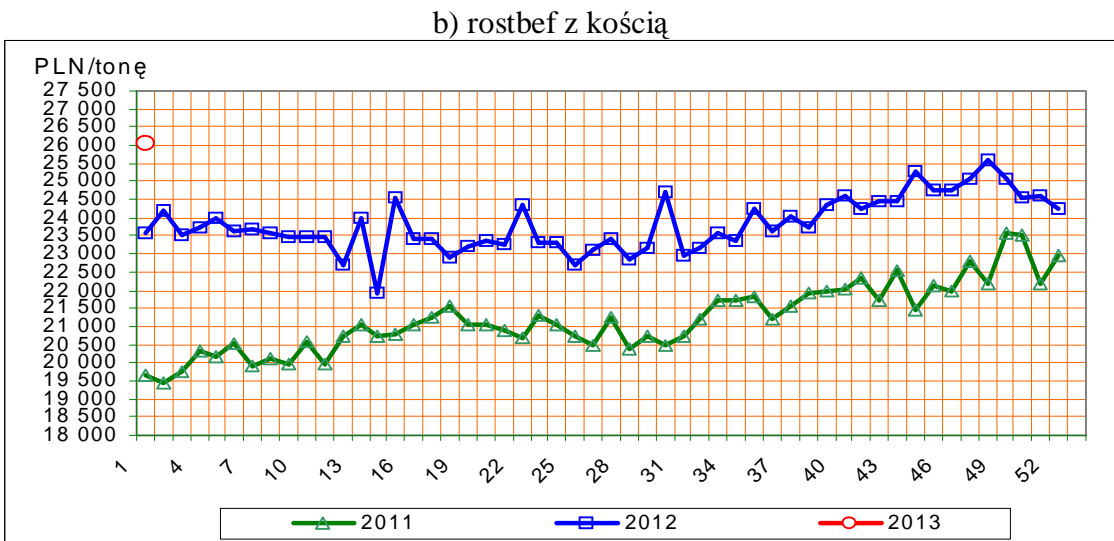
a) ćwierci kompensowane od młodych byków



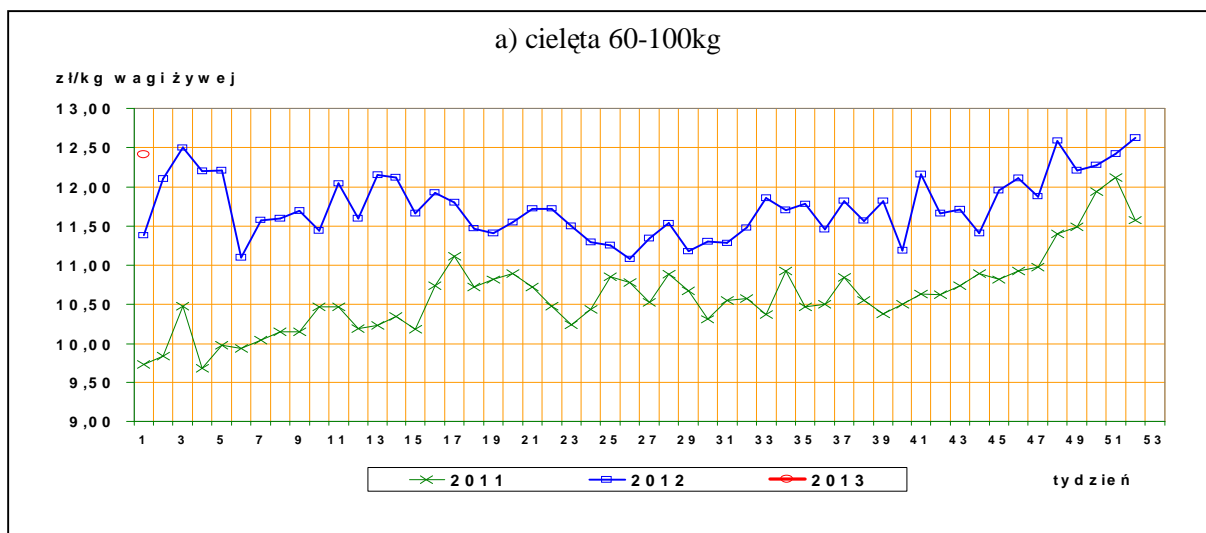
b) ćwierci kompensowane od krów rzeźnych



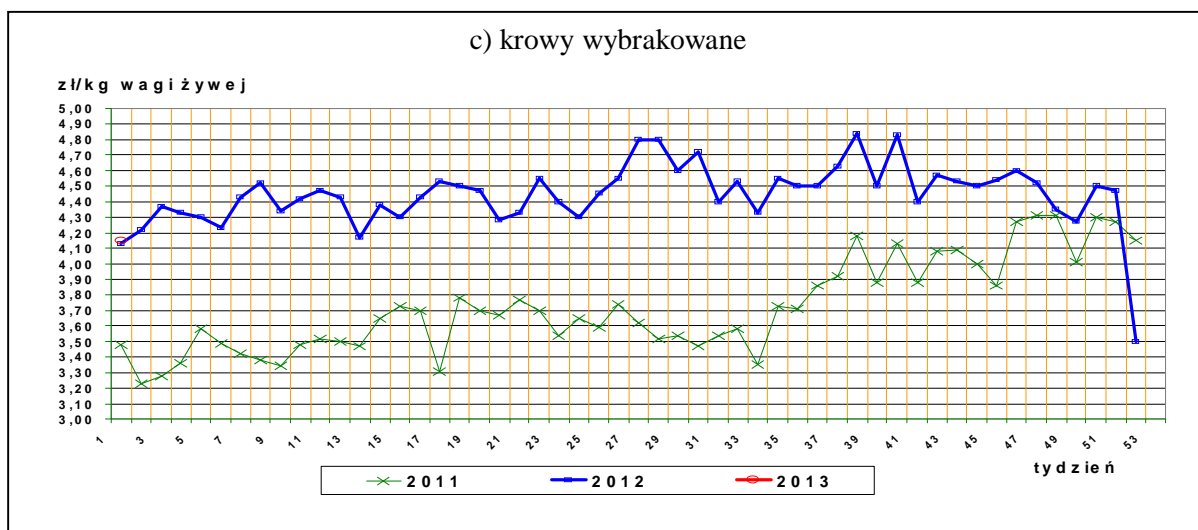
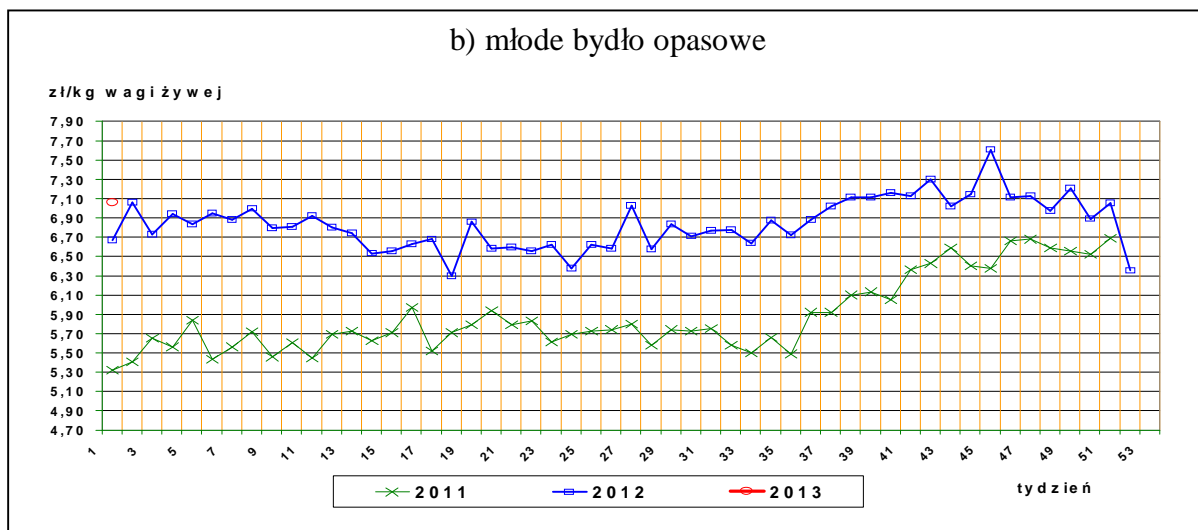
Rys.16. Ceny sprzedaży elementów wołowiny



Rys17. Ceny bydła na targowiskach







#### IV. Analiza handlu zagranicznego wołowiną

Informacje dotyczące zasad i procedur handlu zagranicznego na rynku wołowiny i cielęciny można odnaleźć na stronie internetowej Agencji Rynku Rolnego, pod adresem:

[http://www.arr.gov.pl/index.php?option=com\\_content&view=article&id=41&Itemid=46](http://www.arr.gov.pl/index.php?option=com_content&view=article&id=41&Itemid=46)

##### 1. Dopłaty eksportowe krajów Unii Europejskiej do wołowiny i żywca wołowego\*

Tablica 14. Dopłaty eksportowe Unii Europejskiej do wołowiny i żywca wołowego (poziom subsydiów obowiązujący od 2 września 2012 roku, wg rozporządzenia Komisji (UE) Nr 859/2012.

EUR/100kg

Kategoria mięsa	Kod produktu	Kierunek eksportu	
		Kraje przeznaczenia**	Kraje przeznaczenia***
Mięso świeże lub chłodzone			

## Departament Rynków Rolnych

tusze ze zw. płci męskiej	0201 10 00 9130	0,00	0,00
ćwiartki przednie ze zw. płci męskiej	0201 20 30 9110	0,00	0,00
ćwiartki zadnie ze zw. płci męskiej	0201 20 50 9110	0,00	0,00
Mięso drobne świeże o zaw. pow.78% mięsa	0201 30 00 9060	0,00	0,00
Mięso drobne mrożone o zaw. pow. 78% mięsa	0202 30 90 9200	0,00	0,00

*Euro/100kg*

<i>Kategoria bydła</i>	<i>Kod produktu</i>	<i>Kierunek eksportu</i>
<i>Bydło hodowlane czystej rasy</i>		
jałówki od 250 kg do 30 miesięcy	0102 10 10 9140	0,00 EUR do wszystkich miejsc przeznaczenia (państwa trzecie, inne terytoria, zaopatrzenie i miejsce przeznaczenia uważane za wywóz ze Wspólnoty)
Krowy od 250 kg do 30 miesięcy	0102 10 30 9140	

\*- źródło : FAMMU/FAPA

\*\*\*) Turcja, Ukraina, Białoruś, Mołdowa, Rosja, Gruzja, Armenia, Azerbejdżan, Kazachstan, Turkmenia, Uzbekistan, Tadżykistan, Kirgizja, Maroko, Algieria, Tunezja, Libia, Liban, Syria, Irak, Iran, Izrael, Zachodni Brzeg Jordanu/Strefa Gazy, Jordania, Arabia Saudyjska, Kuwejt, Bahrajn, Katar, Zjednoczone Emiraty Arabskie, Oman, Jemen, Pakistan, Sri Lanka, Myanmar (Birma), Tajlandia, Wietnam, Indonezja, Filipiny, Chiny, Korea Północna, Hongkong, Sudan, Mauretania, Mali, Burkina Faso, Niger, Czad, Republika Zielonego Przylądka, Senegal, Gambia, Gwinea Bissau, Gwinea, Sierra Leone, Liberia, Wybrzeże Kości Słoniowej, Ghana, Togo, Benin, Nigeria, Kamerun, Republika Środkowoafrykańska, Gwinea Równikowa, Wyspy Świętego Tomasza i Książęca, Gabon, Kongo, Kongo (Republika Demokratyczna), Ruanda, Burundi, Wyspa Świętej Heleny z przyległościami, Angola, Etiopia, Erytrea, Dżibuti, Somalia, Uganda, Tanzania, Seszele z przyległościami, Brytyjskie Terytorium Oceanu Indyjskiego, Mozambik, Mauritius, Komory, Majotta, Zambia, Malawi, Republika Południowej Afryki, Lesotho i Egipt.

\*\*\*) Albania, Chorwacja, Bośnia i Hercegowina, Serbia, Kosowo, Czarnogóra, Była Jugosłowiańska Republika Macedonii.

Tablica 15. Polski handel zagraniczny końmi oraz mięsem końskim, bydłem żywym oraz mięsem wołowym w okresie I-X 2012r. *(dane tymczasowe, mogą ulec zmianie)*

a) eksport/ wywóz

CN	Nazwa towaru	EKSPORT/WYWÓZ			
		Wartość [tys. EUR]		Wolumen [tony]	
		<i>I-X 2011r.</i>	<i>I-X 2012r.</i>	<i>I-X 2011r.</i>	<i>I-X 2012r.</i>
0101	Konie żywe	18 860	17 943	9 476	8 359
0102	Bydło żywe	85 173	81 927	39 020	29 875
0201	Mięso wołowe świeże lub chłodzone	575 706	597 140	190 554	182 741
0202	Mięso wołowe mrożone	103 805	120 586	33 781	37 838
0205	Mięso końskie	28 571	28 228	10 257	9 627

b) import

CN	Nazwa towaru	IMPORT/PRZYWÓZ	
		Wartość [tys. EUR]	Wolumen [tony]

## Departament Rynków Rolnych

		<i>I-X 2011r.</i>	<i>I-X 2012r.</i>	<i>I-X 2011r.</i>	<i>I-X 2012r.</i>
0101	Konie żywe	1 243	2 931	687	1 428
0102	Bydło żywe	16 273	22 670	7 414	9 903
0201	Mięso wołowe świeże lub chłodzone	21 472	21 119	6 549	6 737
0202	Mięso wołowe mrożone	12 160	9 363	4 475	2 995
0205	Mięso końskie	95	1 434	53	793

c) saldo

CN	Nazwa towaru	SALDO	
		Wartość [tys. EUR]	
		<i>I-X 2011r.</i>	<i>I-X 2012r.</i>
0101	Konie żywe	17 616	15 012
0102	Bydło żywe	68 900	59 256
0201	Mięso wołowe świeże lub chłodzone	554 233	576 022
0202	Mięso wołowe mrożone	91 645	111 223
0205	Mięso końskie	28 476	26 794

Tablica 16. Kierunki, wolumen oraz **ceny eksportu/wywozu** bydła żywego oraz wołowiny z Polski w okresie I-X 2012r. (dane wstępne).

a) bydło żywe ogółem (CN 0102)

Kraj	Wartość [tys. EUR]	Wolumen [szt.]	EUR/kg
Niderlandy	21 858	112 397	2,74
Włochy	24 673	74 962	3,25
Hiszpania	4 660	23 164	2,77
Chorwacja	7 985	18 669	2,72
Bośnia i Hercegowina	2 910	11 675	2,49
Litwa	6 289	7 446	1,60
Belgia	1 116	5 657	3,41
Grecja	5 564	4 823	2,27
Rosja	4 046	1 898	4,04
Uzbekistan	2 013	947	4,36
Republika Czeska	69	390	1,37
Niemcy	264	323	2,56
Węgry	230	229	1,90
Irlandia	52	201	3,73
Malta	31	153	3,51
Francja	50	76	2,14
Mołdowa	105	74	2,77
Słowenia	9,8	29	2,44
Słowacja	3,4	3	1,77
Ukraina	0,4	1	2,33
<b>OGÓLEM</b>	<b>81 927</b>	<b>263 117</b>	<b>2,74</b>

## Departament Rynków Rolnych

### b) bydło żywe do 80kg - cielęta (CN 01022910)

Kraj	Wartość [tys. EUR]	Wolumen [szt.]	EUR/kg
Niderlandy	16 362	87 047	3,37
Włochy	11 481	40 557	3,85
Hiszpania	3 214	15 954	2,80
Belgia	1000	5070	3,41
Bośnia i Hercegowina	677	3 430	2,54
Chorwacja	185	710	3,72
Irlandia	52	201	3,73
Malta	31	153	3,51
Słowenia	6,2	25	3,10
<b>OGÓLEM</b>	<b>33 008</b>	<b>153 147</b>	<b>3,43</b>

### c) mięso wołowe świeże, chłodzone (CN 0201)

Kraj	Wartość [tys. EUR]	Wolumen [ton]	EUR/kg
Niderlandy	104 485	36 363	2,87
Włochy	126 488	34 191	3,70
Turcja	88 108	32 899	2,68
Niemcy	71 738	23 363	3,07
Hiszpania	48 191	14 355	3,36
Rosja	16 644	6 092	2,73
Francja	24 416	5 664	4,31
Wielka Brytania	21 260	4 556	4,67
Dania	12 646	3 551	3,56
Republika Czeska	13 295	3 126	4,25
Grecja	10 048	3 067	3,28
Słowacja	9 905	2 658	3,73
Irlandia	6 873	1 849	3,72
Izrael	7 217	1 726	4,18
Macedonia	4 660	1 663	2,80
Belgia	5 304	1 092	4,86
Austria	3 338	979	3,41
Szwecja	4 029	942	4,28
Portugalia	3 564	924	3,86
Uzbekistan	2 123	513	4,14
Chorwacja	1 552	495	3,14
Estonia	1 738	460	3,78
Finlandia	3 147	372	8,46
Węgry	1 247	290	4,30
Bośnia i Hercegowina	634	249	2,55
Cypr	673	228	2,96
Litwa	801	225	3,57
Kosowo	535	197	2,71
Rumunia	531	149	3,56
Łotwa	564	138	4,09

## Departament Rynków Rolnych

Kazachstan	386	111	3,47
Egipt	161	51	3,15
Czarnogóra	120	40	3,01
Bułgaria	99	36	2,75
Malta	123	25	4,85
Turkmenistan	55	20	2,73
Słowenia	70	18	3,93
Luksemburg	16,8	3,2	5,29
Norwegia	2,0	3,1	0,64
<b>OGÓLEM</b>	<b>597 140</b>	<b>182 741</b>	<b>3,27</b>

### d) mięso wołowe mrożone (CN 0202)

Kraj	Wartość [tys. EUR]	Wolumen [ton]	EUR/kg
Niderlandy	12 438	4 236	2,94
Rosja	11 271	4 001	2,82
Niemcy	10 455	3 747	2,79
Szwecja	13 137	3 242	4,05
Francja	8 275	2 738	3,02
Wielka Brytania	7 467	2 397	3,11
Hiszpania	5 343	1 783	3,00
Uzbekistan	6 954	1 696	4,10
Włochy	5 526	1 603	3,45
Irlandia	4 630	1 333	3,47
Estonia	3 463	1 203	2,88
Bułgaria	3 288	1 144	2,87
Dania	3 452	1 000	3,45
Grecja	3 258	859	3,79
Izrael	4 210	828	5,08
Kazachstan	2 382	775	3,07
Rumunia	1 190	580	2,05
Węgry	1 550	547	2,83
Majotta	1 027	439	2,34
Belgia	1 323	424	3,12
Republika Czeska	1 129	396	2,85
Malta	1 421	309	4,60
Cypr	1 031	295	3,50
Litwa	584	266	2,20
Austria	666	215	3,10
Chorwacja	624	206	3,03
Luksemburg	84	178	0,48
Słowacja	694	174	3,98
Turkmenistan	460	164	2,80
Łotwa	380	150	2,53
Bośnia i Hercegowina	212	102	2,08
Ghana	57	97	0,59
Turcja	580	86	6,73
Iran	350	80	4,38
Finlandia	515	69	7,50
Macedonia	181	63	2,88

## Departament Rynków Rolnych

Słowenia	128	52	2,45
Wybrzeże Kości Słoniowej	23	46	0,51
Albania	73	45	1,60
Portugalia	117	39	2,97
Azerbejdżan	99	38	2,59
Liberia	15	25	0,60
Mozambik	11	24	0,46
Senegal	22	24	0,90
Bermudy	65	21	3,03
Tadżykistan	48	19	2,60
Egipt	50	18	2,77
Kosowo	21,0	17,7	1,19
Norwegia	3,1	0,2	16,05
Mongolia	0,0	0,0	2,40
<b>OGÓLEM</b>	<b>120 586</b>	<b>37 838</b>	<b>3,19</b>

Tablica 17. Kierunki, wolumen oraz **ceny importu/przywozu** bydła żywego oraz wołowiny do Polski w okresie I-X 2012r. (dane wstępne)

a) bydło żywe ogółem (CN 0102)

Kraj	Wartość [tys. EUR]	Wolumen [szt.]	EUR/szt
Litwa	1 933	8 209	235
Słowacja	4 057	7 175	565
Rumunia	2 226	5 912	376
Niemcy	6 119	3 858	1 586
Włochy	990	3 436	288
Dania	3 015	2 103	1 434
Republika Czeska	1 998	1 694	1 179
Niderlandy	1 812	1 213	1 494
Belgia	259	173	1 495
Francja	193	105	1 839
Turks i Caicos	22	65	341
Węgry	39	62	637
Estonia	7,3	25	290
Szwajcaria	0,5	3	167
<b>OGÓLEM</b>	<b>22 670</b>	<b>34 033</b>	<b>666</b>

b) bydło żywe do 80kg (cielęta) CN 01022910)

Kraj	Wartość [tys. EUR]	Wolumen [szt.]	EUR/szt
Litwa	1 193	5493	217
Rumunia	77	237	326
Niemcy	7	88	81
Estonia	7	25	290
<b>OGÓLEM</b>	<b>1 285</b>	<b>5 843</b>	<b>220</b>

c) mięso wołowe świeże, chłodzone (CN 0201)

Kraj	Wartość [tys. EUR]	Wolumen [ton]	EUR/kg
------	--------------------	---------------	--------

## Departament Rynków Rolnych

Słowacja	3 279	1 887	1,74
Republika Czeska	3 456	1 035	3,34
Litwa	2 895	948	3,05
Wielka Brytania	2 899	942	3,08
Irlandia	4 243	805	5,27
Niemcy	1 946	629	3,09
Dania	858	297	2,89
Niderlandy	672	142	4,73
Argentyna	239	11,4	20,93
Hiszpania	101	11,4	8,89
Stany Zjednoczone Ameryki	209	9,4	22,09
Brazylia	129	6,2	20,81
Francja	88	4,5	19,54
Rumunia	42	3,2	12,98
Włochy	22	3,1	7,22
Belgia	2,8	0,7	3,96
Nowa Zelandia	12,0	0,7	17,94
Iran	10,1	0,5	21,69
Urugwaj	6,6	0,5	14,54
Botswana	3,9	0,30	13,00
Chile	1,9	0,10	19,89
Kanada	1,9	0,05	37,60
<b>OGÓLEM</b>	<b>21 119</b>	<b>6 737</b>	<b>3,13</b>

### d) mięso wołowe mrożone (CN 0202)

Kraj	Wartość [tys. EUR]	Wolumen [ton]	EUR/kg
Republika Czeska	2 326	694	3,35
Irlandia	1 945	656	2,97
Wielka Brytania	1 209	610	1,98
Niemcy	1 047	380	2,76
Niderlandy	796	316	2,52
Francja	587	116	5,06
Słowacja	288	45	6,42
Dania	220	39	5,61
Nowa Zelandia	558	39	14,34
Belgia	104	32	3,29
Litwa	71	23	3,02
Węgry	19	15	1,27
Rumunia	69	15	4,71
Argentyna	95	8,2	11,60
Estonia	10,7	3,9	2,78
Urugwaj	6,4	0,6	10,13
Finlandia	0,9	0,5	1,76
Brazylia	0,9	0,4	2,09
Włochy	3,7	0,4	9,90
Hiszpania	2,6	0,22	12,26
Iran	1,8	0,22	8,48
Austria	0,3	0,04	7,13
Stany Zjednoczone Ameryki	0,9	0,04	23,58
<b>OGÓLEM</b>	<b>9 363</b>	<b>2 995</b>	<b>3,13</b>

V. Informacje statystyczne (dane GUS)

Tablica 18. Pogłowie bydła w Polsce

Lp.	Kategoria	Czerwiec 2012		Grudzień 2012	
		tys. szt. lub %	roczna zmiana [% , pkt %]	tys. szt. lub %	roczna zmiana [%]
<i>Liczba bydła</i>					
	<i>Bydło ogółem</i>	5776,8	+0,3		
	cielęta do 1 roku	1468,8	-0,9		
	bydło 1-2 lata	1343,9	+3,4		
	bydło >2lat	2964,1	-0,6		
	krowy	2578,0	-1,8		
	w tym: - mleczne	2441,2	-1,3		

*Struktura stada w %*

Cielęta do 1 roku	25,4	-0,3 pkt %
Bydło 1-2 lata	22,3	+0,7pkt %
Krowy	44,6	-1 pkt %
Bydło>2lat	6,7	-0,4pkt

Lp.	Kategoria	Czerwiec 2013		Grudzień 2013	
		tys. szt. lub %	roczna zmiana [% lub pkt%]	tys. szt. lub %	roczna zmiana [%]
<i>Liczba bydła</i>					
	<i>Bydło ogółem</i>				
	cielęta do 1 roku				
	bydło 1-2 lata				
	bydło >2lat				
	krowy				
	w tym: - mleczne				

*Struktura stada w %*



# Departament Rynków Rolnych

Cielęta do 1 roku

Bydło 1-2 lata

Krowy

Bydło>2lat

**Tablica 19. Ceny skupu oraz ceny targowiskowe bydła rzeźnego ogółem (bez cieląt) w 2012r. wg GUS\* (lata 2004-2010 w wydaniu Excel)**

2011	I	II	III	IV	V	VI	VII	VIII	IX	X	XI	XII	I-XII
cena skupu	6,59	6,58	6,41	6,32	6,31	6,42	6,45	6,61	6,61	6,46	6,55		
cena targowiskowa	6,01	6,22	6,32	6,37	6,31	6,30	6,23	6,24	6,26	6,44	6,45		

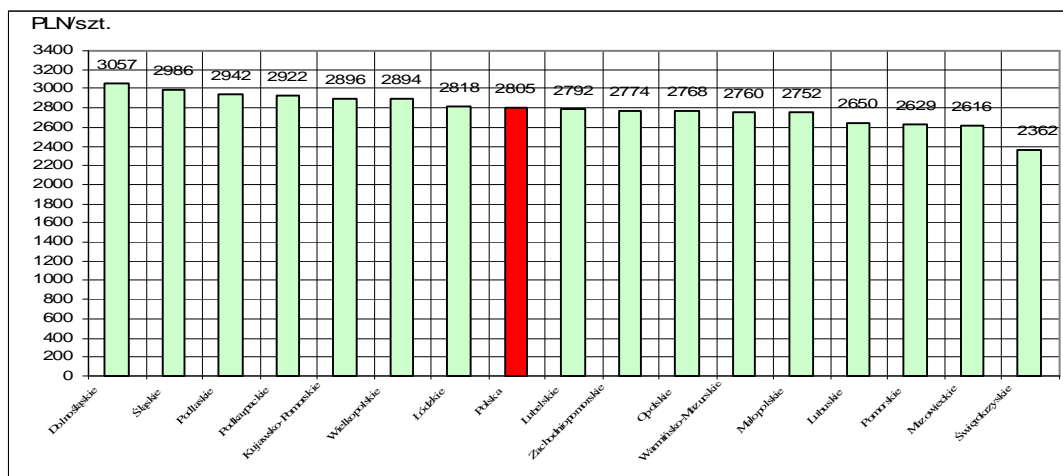
\*- w zł/kg w.ż.

**Tablica 20. Ceny skupu\* krów rzeźnych w Polsce oraz wg województw oraz wg miesięcy w roku 2012**

województwo/miesiąc	Styczeń	Luty	Marzec	Kwiecień	Maj	Czerwiec	Lipiec	Sierpień	Wrzesień	Październik	Listopad	Grudzień
	w zł za sztukę											
olska	2732,35	2736,29	2619,19	2771,53	2787,85	2809,89	2740,73	2787,49	2857,16	2844,91	2805,37	
olnośląskie	2700,33	2712,72	2801,74	2652,42	3028,94	2897,56	2838,80	2679,32	2775,30	3150,11	3057,41	
ujawsko-Pomorskie	3072,34	3079,20	3065,65	2955,56	3074,26	3077,53	2921,11	2994,30	3100,44	2991,06	2895,59	
lubelskie	2734,55	2900,17	3020,83	2938,67	2908,40	2979,31	2920,08	2947,17	2860,66	2651,64	2791,52	
lubuskie	2574,26	2288,76	2137,89	2521,54	2477,92	2144,53	2723,10	2374,95	2177,89	2746,49	2649,90	
łódzkie	2927,61	2929,63	1863,26	3006,75	2994,25	3007,46	2808,79	2922,84	2927,48	2850,79	2817,62	
świętokrzyskie	2739,84	2740,21	2801,98	2834,67	2724,30	2736,83	2802,48	2901,69	2903,75	2856,69	2751,88	
mazowieckie	2188,59	2503,30	2450,88	2487,58	2478,52	2519,56	2480,54	2701,26	2789,07	2730,69	2615,83	
podkarpackie	2664,10	2550,72	2581,16	2354,25	2904,43	2997,72	2408,84	2816,06	2574,80	2609,03	2767,76	
podlaskie	2920,13	3043,87	2956,42	3059,88	2834,22	2730,44	3039,77	3075,53	3141,51	3104,22	2922,46	
świętokrzyskie	2796,32	2791,56	2739,98	2903,01	2868,55	3123,20	2925,19	2838,62	2929,59	2889,74	2941,55	
śląskie	2405,64	2287,91	2359,51	2301,88	2189,66	2487,72	2428,40	2166,75	2481,52	2654,73	2629,24	
świętokrzyskie	3066,95	3089,67	3078,44	3035,37	2967,25	3132,29	3086,46	3127,56	3185,92	3142,40	2985,82	
świętokrzyskie	2691,47	2618,56	2433,36	2444,71	2397,84	2230,79	2187,09	2244,56	2329,12	2296,08	2361,51	
świętokrzyskie	3049,16	2815,24	2757,89	2831,63	2638,33	2723,46	2803,31	2924,75	2895,03	2747,19	2759,63	
świętokrzyskie	2984,69	2842,10	2905,61	2918,38	2955,93	2839,25	2827,01	2851,16	2898,46	2922,44	2894,37	
zachodniopomorskie	2655,14	2510,49	2490,97	2391,64	2708,89	2712,86	2611,16	2582,61	2555,55	2609,70	2774,25	

wg siedziby producenta żywca –wstępne dane GUS

**Rys. 18. Graficzny obraz cen skupu (płaconych producentom) krów rzeźnych w Polsce\* wg województw w listopadzie 2012r.**



**Tabl. 21 Zestawienie monitorowanych danych w zakresie zakupu i ubojów bydła w latach 2003-2012  
(wybrane fragmenty z bazy danych)**

a) ceny zakupu bydła rzeźnego w PLN/kg mpc w układzie miesięcznym, kwartalnym, półrocznym i rocznym.

	I	II	III	IV	V	VI	VII	VIII	IX	X	XI	XII
bydło ogółem	5,24	5,17	5,22	5,34	5,05	5,18	4,85	4,94	4,93	5,07	5,12	5,10
byki do 2 lat (A)	6,22	6,29	6,29	6,25	6,27	6,22	6,09	6,12	6,12	6,05	5,99	5,90
byki >2 lat (B)	6,07	6,03	5,96	5,79	5,71	6,09	6,27	6,13	5,93	5,95	5,77	5,81
wolce (C)	6,03	6,16	6,15	6,12	5,99	0,00	5,86	6,07	0,00	5,57	5,87	5,48
krowy (D)	3,46	3,39	3,38	3,27	3,30	3,27	3,27	3,44	3,74	4,02	3,87	3,76
jałówki (E)	5,92	5,97	5,96	5,88	5,89	5,84	5,70	5,68	5,59	5,57	5,56	5,50
<b>2004</b>												zł/kg mpc
	I	II	III	IV	V	VI	VII	VIII	IX	X	XI	XII
bydło ogółem	5,25	5,46	5,73	5,88	6,77	8,04	7,34	7,32	7,51	7,46	7,27	7,20
byki do 2 lat (A)	6,06	6,17	6,33	6,58	7,69	8,83	8,18	8,10	8,25	8,21	8,16	8,16
byki >2 lat (B)	6,12	6,22	6,32	6,31	7,71	9,02	8,10	8,10	8,08	8,32	8,11	8,15
wolce (C)	0,00	0,00	5,94	0,00	0,00	7,88	0,00	8,50	6,44	7,20	6,87	6,70
krowy (D)	3,85	4,35	4,74	5,07	5,80	7,48	6,47	6,60	6,92	6,86	6,57	6,32
jałówki (E)	5,56	5,65	5,84	6,01	6,69	7,77	7,15	7,04	7,20	7,27	7,18	7,10
<b>2005</b>												zł/kg mpc
	I	II	III	IV	V	VI	VII	VIII	IX	X	XI	XII
bydło ogółem	7,42	7,98	8,16	8,13	8,07	8,21	8,19	8,17	7,98	7,65	7,64	7,51
byki do 2 lat (A)	8,35	8,75	8,82	8,88	8,75	8,89	8,79	8,86	8,76	8,60	8,65	8,60
byki >2 lat (B)	8,32	8,54	8,71	8,83	8,71	8,71	8,63	8,69	8,65	8,56	8,58	8,49
wolce (C)	0,00	6,28	8,25	8,45	9,10	0,00	7,66	0,00	7,39	8,25	0,00	7,38
krowy (D)	6,64	7,24	7,48	7,42	7,40	7,51	7,42	7,42	7,13	6,63	6,56	6,28
jałówki (E)	7,29	7,59	7,70	7,73	7,81	7,73	7,66	7,72	7,61	7,48	7,47	7,37

*Wykorzystanie możliwe z dokładnym podaniem źródła*

## Departament Rynków Rolnych

<b>2006</b>												zł/kg mpc
	I	II	III	IV	V	VI	VII	VIII	IX	X	XI	XII
bydło ogółem	7,70	8,08	8,21	8,27	8,34	8,49	8,22	8,15	8,32	8,10	7,88	7,91
byki do 2 lat (A)	8,86	9,12	9,29	9,33	9,36	9,46	9,25	9,11	9,26	9,07	8,98	8,91
byki >2 lat (B)	8,70	8,96	9,08	9,20	9,32	9,40	9,27	9,24	9,34	9,20	8,92	8,91
wolce (C)	7,28	6,37	7,67	0,00	7,79	0,00	7,40	0,00	7,21	8,03	7,43	7,27
krowy (D)	6,62	6,88	7,19	7,18	7,26	7,45	7,20	7,00	7,15	7,05	6,81	6,66
jałówki (E)	7,56	7,71	7,79	7,84	7,86	7,99	7,90	7,79	7,88	7,81	7,59	7,63

<b>2007</b>												zł/kg mpc
	I	II	III	IV	V	VI	VII	VIII	IX	X	XI	XII
bydło ogółem	8,14	8,29	8,23	8,10	7,82	7,72	7,68	7,93	8,07	7,75	7,50	7,55
byki do 2 lat (A)	9,14	9,15	9,03	8,95	8,66	8,49	8,37	8,70	8,73	8,49	8,33	8,37
byki >2 lat (B)	9,16	9,20	8,92	8,93	8,56	8,52	8,54	8,71	8,82	8,48	8,14	8,23
wolce (C)	0,00	0,00	7,77	8,73	7,58	6,64	0,00	7,17	7,90	7,45	8,17	6,36
krowy (D)	6,87	7,14	7,21	7,14	6,95	6,92	6,91	7,08	7,33	7,03	6,57	6,42
jałówki (E)	7,72	7,80	7,77	7,66	7,53	7,49	7,49	7,66	7,77	7,56	7,45	7,45

<b>2008</b>												zł/kg mpc
	I	II	III	IV	V	VI	VII	VIII	IX	X	XI	XII
bydło ogółem	7,97	8,08	8,06	8,07	8,08	8,28	7,90	7,94	8,12	8,10	8,00	8,24
byki do 2 lat (A)	8,82	8,75	8,66	8,71	8,69	8,85	8,59	8,70	8,85	8,91	8,91	9,16
byki >2 lat (B)	8,76	8,62	8,50	8,64	8,75	8,98	8,71	8,85	9,01	8,99	8,98	8,93
wolce (C)	7,39	7,82	8,39	6,26	8,42	9,30	7,97	7,87	7,40	0,00	7,63	7,55
krowy (D)	6,83	7,01	7,16	7,21	7,25	7,50	7,10	7,08	7,22	7,17	6,89	7,06
jałówki (E)	7,68	7,76	7,83	7,81	7,83	7,93	7,70	7,67	7,81	7,80	7,75	7,92

<b>2009</b>												zł/kg mpc
	I	II	III	IV	V	VI	VII	VIII	IX	X	XI	XII
bydło ogółem	8,66	9,13	9,47	9,28	9,43	9,70	9,46	9,27	9,19	8,82	8,92	9,08

## Departament Rynków Rolnych

byki do 2 lat (A)	9,51	9,92	10,25	10,13	10,31	10,60	10,44	10,43	10,32	10,04	10,21	10,31
byki >2 lat (B)	9,55	9,99	10,47	10,41	10,57	10,84	10,67	10,71	10,67	10,47	10,46	10,48
wolce (C)	7,06	8,34	0,00	0,00	8,00	0,00	0,00	0,00	7,45	8,46	8,35	0,00
krowy (D)	7,50	7,85	8,32	8,23	8,29	8,56	8,20	7,93	7,77	7,36	7,34	7,37
jałówki (E)	8,22	8,51	8,90	8,88	8,90	9,12	9,03	9,00	8,98	8,75	8,83	8,87
<b>2010</b>												
	I	II	III	IV	V	VI	VII	VIII	IX	X	XI	XII
bydło ogółem	9,43	9,45	8,78	8,78	8,44	8,45	8,29	8,51	8,66	8,79	9,40	9,91
byki do 2 lat (A)	10,66	10,58	9,71	9,55	9,03	8,98	8,83	9,13	9,31	9,63	10,58	11,18
byki >2 lat (B)	10,96	10,74	9,81	9,73	9,14	9,11	8,90	9,33	9,55	9,85	10,86	11,38
wolce (C)	0,00	10,54	9,24	5,99	8,44	8,06	8,08	8,63	7,65	0,00	0,00	8,09
krowy (D)	7,70	7,76	7,67	7,68	7,56	7,66	7,50	7,46	7,60	7,56	7,63	7,85
jałówki (E)	9,17	9,23	8,61	8,46	8,19	8,24	8,12	8,27	8,42	8,46	8,68	9,02
<b>2011</b>												
	I	II	III	IV	V	VI	VII	VIII	IX	X	XI	XII
bydło ogółem	10,13	10,06	10,59	10,73	10,88	10,58	10,85	11,31	11,73	11,83	11,97	12,41
byki do 2 lat (A)	11,47	11,15	11,79	11,89	11,87	11,48	11,84	12,56	13,09	13,31	13,41	13,67
byki >2 lat (B)	11,67	11,25	11,81	11,93	11,89	11,45	11,80	12,58	13,12	13,42	13,48	13,73
wolce (C)	0,00	8,22	0,00	10,05	9,39	8,70	12,73	0,00	9,76	10,79	9,47	10,65
krowy (D)	8,03	8,26	8,93	9,22	9,35	9,43	9,57	9,81	10,12	10,25	10,38	10,62
jałówki (E)	9,22	9,30	9,73	9,85	9,96	10,09	10,31	10,69	11,16	11,33	11,48	11,78
<b>2012</b>												
	I	II	III	IV	V	VI	VII	VIII	IX	X	XI	XII
bydło ogółem	12,94	12,98	12,51	12,44	12,23	12,48	12,52	12,77	12,91	12,63	12,46	12,52
byki do 2 lat (A)	14,23	13,99	13,32	13,31	12,81	13,08	13,24	13,72	13,91	13,67	13,47	13,39
byki >2 lat (B)	14,27	14,01	13,29	13,31	12,77	13,08	13,21	13,71	13,92	13,69	13,52	13,50
wolce (C)	12,32	0,00	11,80	10,31	0,00	0,00	0,00	0,00	0,00	12,21	0,00	0,00
krowy (D)	11,03	11,27	11,25	11,15	11,16	11,45	11,41	11,53	11,58	11,34	10,99	11,03
jałówki (E)	12,13	12,34	12,11	12,09	12,19	12,28	12,35	12,53	12,64	12,52	12,48	12,40

## Departament Rynków Rolnych

2003 kwartał					2003 półrocze			2003	
	I-III	IV-VI	VII-IX	X-XII		I-VI	VII-XII		I-XII
bydło ogółem	5,21	5,18	4,90	5,09	bydło ogółem	5,19	5,00	bydło ogółem	5,10
byki do 2 lat (A)	6,26	6,25	6,11	5,99	byki do 2 lat (A)	6,26	6,04	byki do 2 lat (A)	6,16
byki >2 lat (B)	6,01	5,84	6,14	5,87	byki >2 lat (B)	5,96	6,02	byki >2 lat (B)	6,00
wolce (C)	6,13	6,04	5,93	5,70	wolce (C)	6,10	5,72	wolce (C)	5,88
krowy (D)	3,41	3,28	3,48	3,91	krowy (D)	3,35	3,70	krowy (D)	3,53
jałówki (E)	5,94	5,87	5,65	5,55	jałówki (E)	5,91	5,59	jałówki (E)	5,76
2004 kwartał					2004 półrocze			2004	
	I-III	IV-VI	VII-IX	X-XII		I-VI	VII-XII		I-XII
bydło ogółem	5,52	7,11	7,40	7,31	bydło ogółem	6,27	7,35	bydło ogółem	6,94
byki do 2 lat (A)	6,21	7,96	8,18	8,18	byki do 2 lat (A)	7,00	8,18	byki do 2 lat (A)	7,73
byki >2 lat (B)	6,25	7,93	8,11	8,20	byki >2 lat (B)	7,06	8,14	byki >2 lat (B)	7,90
wolce (C)	5,94	7,88	7,62	6,95	wolce (C)	7,26	7,05	wolce (C)	7,06
krowy (D)	4,39	6,40	6,71	6,57	krowy (D)	5,49	6,64	krowy (D)	6,25
jałówki (E)	5,69	6,88	7,13	7,18	jałówki (E)	6,17	7,15	jałówki (E)	6,69
2005 kwartał					2005 półrocze			2005	
	I-III	IV-VI	VII-IX	X-XII		I-VI	VII-XII		I-XII
bydło ogółem	7,90	8,14	8,13	7,60	bydło ogółem	8,04	7,90	bydło ogółem	7,97
byki do 2 lat (A)	8,69	8,84	8,81	8,62	byki do 2 lat (A)	8,78	8,73	byki do 2 lat (A)	8,76
byki >2 lat (B)	8,53	8,75	8,66	8,54	byki >2 lat (B)	8,66	8,62	byki >2 lat (B)	8,64
wolce (C)	6,18	8,52	7,48	7,74	wolce (C)	6,44	7,48	wolce (C)	7,24
krowy (D)	7,14	7,45	7,34	6,47	krowy (D)	7,33	6,95	krowy (D)	7,14
jałówki (E)	7,54	7,76	7,67	7,44	jałówki (E)	7,66	7,55	jałówki (E)	7,61
2006 kwartał					2006 półrocze			2006	
	I-III	IV-VI	VII-IX	X-XII		I-VI	VII-XII		I-XII

*Wykorzystanie możliwe z dokładnym podaniem źródła*

## Departament Rynków Rolnych

bydło ogółem	8,05	8,36	8,23	7,96	bydło ogółem	8,21	8,10	bydło ogółem	8,15
byki do 2 lat (A)	9,14	9,38	9,20	8,99	byki do 2 lat (A)	9,26	9,10	byki do 2 lat (A)	9,18
byki >2 lat (B)	8,96	9,31	9,29	9,02	byki >2 lat (B)	9,18	9,16	byki >2 lat (B)	9,17
wolce (C)	6,70	7,79	7,30	7,44	wolce (C)	6,97	7,41	wolce (C)	7,22
krowy (D)	6,95	7,29	7,11	6,86	krowy (D)	7,12	6,98	krowy (D)	7,05
jałówki (E)	7,71	7,89	7,85	7,68	jałówki (E)	7,80	7,76	jałówki (E)	7,78
<b>2007 kwartał</b>					<b>2007 półrocze</b>			<b>2007</b>	
	<b>I-III</b>	<b>IV-VI</b>	<b>VII-IX</b>	<b>X-XII</b>		<b>I-VI</b>	<b>VII-XII</b>		<b>I-XII</b>
bydło ogółem	8,22	7,87	7,91	7,61	bydło ogółem	8,04	7,75	bydło ogółem	7,89
byki do 2 lat (A)	9,11	8,70	8,62	8,40	byki do 2 lat (A)	8,91	8,51	byki do 2 lat (A)	8,71
byki >2 lat (B)	9,07	8,65	8,70	8,30	byki >2 lat (B)	8,85	8,54	byki >2 lat (B)	8,69
wolce (C)	7,77	7,39	7,41	7,22	wolce (C)	7,42	7,28	wolce (C)	7,40
krowy (D)	7,07	6,99	7,11	6,73	krowy (D)	7,03	6,91	krowy (D)	6,97
jałówki (E)	7,77	7,55	7,64	7,50	jałówki (E)	7,66	7,57	jałówki (E)	7,61
<b>2008 kwartał</b>					<b>2008 półrocze</b>			<b>2008</b>	
	<b>I-III</b>	<b>IV-VI</b>	<b>VII-IX</b>	<b>X-XII</b>		<b>I-VI</b>	<b>VII-XII</b>		<b>I-XII</b>
bydło ogółem	8,04	8,14	7,99	8,11	bydło ogółem	8,09	8,05	bydło ogółem	8,07
byki do 2 lat (A)	8,74	8,75	8,71	8,98	byki do 2 lat (A)	8,75	8,86	byki do 2 lat (A)	8,80
byki >2 lat (B)	8,64	8,79	8,88	8,97	byki >2 lat (B)	8,72	8,91	byki >2 lat (B)	8,82
wolce (C)	7,52	6,82	7,75	7,62	wolce (C)	7,34	7,71	wolce (C)	7,45
krowy (D)	6,99	7,31	7,14	7,05	krowy (D)	7,16	7,09	krowy (D)	7,13
jałówki (E)	7,76	7,85	7,73	7,82	jałówki (E)	7,81	7,78	jałówki (E)	7,79
<b>2009 kwartał</b>					<b>2009 półrocze</b>			<b>2009</b>	
	<b>I-III</b>	<b>IV-VI</b>	<b>VII-IX</b>	<b>X-XII</b>		<b>I-VI</b>	<b>VII-XII</b>		<b>I-XII</b>
bydło ogółem	9,11	9,46	9,31	8,94	bydło ogółem	9,30	9,13	bydło ogółem	9,22
byki do 2 lat (A)	9,92	10,33	10,39	10,19	byki do 2 lat (A)	10,13	10,30	byki do 2 lat (A)	10,21
byki >2 lat (B)	10,13	10,61	10,68	10,47	byki >2 lat (B)	10,38	10,57	byki >2 lat (B)	10,49
wolce (C)	8,26	8,00	7,45	8,45	wolce (C)	8,18	7,85	wolce (C)	8,13

*Wykorzystanie możliwe z dokładnym podaniem źródła*

## Departament Rynków Rolnych

krowy (D)	7,91	8,35	7,96	7,35	krowy (D)	8,15	7,67	krowy (D)	7,89
jałówki (E)	8,57	8,96	9,00	8,81	jałówki (E)	8,78	8,91	jałówki (E)	8,85
<b>2010 kwartał</b>					<b>2010 półrocze</b>			<b>2010</b>	
	I-III	IV-VI	VII-IX	X-XII		I-VI	VII-XII		I-XII
bydło ogółem	9,17	8,54	8,50	9,37	bydło ogółem	8,83	8,96	bydło ogółem	8,90
byki do 2 lat (A)	10,27	9,15	9,11	10,49	byki do 2 lat (A)	9,66	9,84	byki do 2 lat (A)	9,76
byki >2 lat (B)	10,45	9,25	9,26	10,72	byki >2 lat (B)	9,67	9,93	byki >2 lat (B)	9,83
wolce (C)	9,36	8,25	8,16	8,09	wolce (C)	8,59	8,11	wolce (C)	8,29
krowy (D)	7,71	7,64	7,53	7,68	krowy (D)	7,67	7,61	krowy (D)	7,64
jałówki (E)	8,94	8,28	8,29	8,71	jałówki (E)	8,59	8,50	jałówki (E)	8,54
<b>2011 kwartał</b>					<b>2011 półrocze</b>			<b>2011</b>	
	I-III	IV-VI	VII-IX	X-XII		I-VI	VII-XII		I-XII
bydło ogółem	10,29	10,72	11,31	12,04	bydło ogółem	10,49	11,69	bydło ogółem	11,10
byki do 2 lat (A)	11,50	11,73	12,49	13,45	byki do 2 lat (A)	11,61	12,98	byki do 2 lat (A)	12,25
byki >2 lat (B)	11,59	11,74	12,73	13,55	byki >2 lat (B)	11,65	13,29	byki >2 lat (B)	12,80
wolce (C)	8,22	9,31	9,98	10,63	wolce (C)	8,83	10,56	wolce (C)	9,97
krowy (D)	8,46	9,34	9,85	10,39	krowy (D)	8,88	10,14	krowy (D)	9,57
jałówki (E)	9,46	9,97	10,73	11,50	jałówki (E)	9,71	11,13	jałówki (E)	10,43
<b>2012 kwartał</b>					<b>2012 półrocze</b>			<b>2012</b>	
	I-III	IV-VI	VII-IX	X-XII		I-VI	VII-XII		I-XII
bydło ogółem	12,80	12,37	12,74	12,54	bydło ogółem	12,57	12,63	bydło ogółem	12,60
byki do 2 lat (A)	13,81	13,03	13,62	13,52	byki do 2 lat (A)	13,41	13,57	byki do 2 lat (A)	13,48
byki >2 lat (B)	13,85	13,00	13,58	13,57	byki >2 lat (B)	13,38	13,58	byki >2 lat (B)	13,47
wolce (C)	11,97	10,31	0,00	12,21	wolce (C)	11,92	12,21	wolce (C)	11,94
krowy (D)	11,19	11,25	11,51	11,14	krowy (D)	11,22	11,32	krowy (D)	11,27
jałówki (E)	12,19	12,19	12,51	12,48	jałówki (E)	12,19	12,49	jałówki (E)	12,34

**Uwaga:**

Zainteresowanych pozyskaniem danych z zakresu monitoringu cen sprzedaży oraz cen targowiskowych w latach 2004-2011 jak i pozostałych danych m.inn. cen zakupu, danych GUS i Komisji Europejskiej, zapraszam do wydania biuletynu w wersji EXCEL:

[http://www.minrol.gov.pl/FileRepozytory/FileRepozytoryShowImage.aspx?item\\_id=40582](http://www.minrol.gov.pl/FileRepozytory/FileRepozytoryShowImage.aspx?item_id=40582)

---

Biuletyn „*Rynek wołowiny i cielęciny*” ukazuje się w każdy czwartek o godz. 13<sup>00</sup>.  
*Informacje zamieszczane w tym biuletynie przekazywane są przez współpracujące z nami podmioty na podstawie Ustawy o badaniach rynkowych z dn. 30 marca 2001r.*

**Wydawca:**

Ministerstwo Rolnictwa i Rozwoju Wsi,

Departament Rynków Rolnych

ul. Wspólna 30, 00-930 Warszawa,

tel. (022) 623-12-54, fax (022) 623-27-06 lub 07

Internet: <http://www.minrol.gov.pl/bia>, E-mail: [biuletyn@minrol.gov.pl](mailto:biuletyn@minrol.gov.pl)

**Autor:** Krzysztof Seredyn tel. (022) 623-12-54; E-mail: [Krzysztof.Seredyn@minrol.gov.pl](mailto:Krzysztof.Seredyn@minrol.gov.pl)