

ZINTEGROWANY SYSTEM ROLNICZEJ INFORMACJI RYNKOWEJ

(Podstawa prawna: Ustawa o rolniczych badaniach rynkowych z dnia 30 marca 2001r.)

Rynek wołowiny i cielęciny



NR 03/2011

Czwartek, 27 stycznia 2011r

Notowania¹ z okresu 17-23.01.2011r.

Spis treści

I.	<u>Zakupy bydła rzeźnego w ubojniach</u>	2
1.	Ceny zakupu bydła w Polsce oraz w makroregionach.....	2
2.	Ceny skupu żywca wołowego w Polsce (dane GUS).....	4
3.	Ceny bydła w Polsce na tle UE.....	10
4.	Ceny bydła w UE.....	10
5.	Uboje bydła rzeźnego w Polsce w okresie I-XI 2010r.....	14
II.	<u>Sprzedaż wołowiny</u>	16
1.	Ceny wołowiny w zakładach mięsnych w kraju.....	16
2.	Ceny wołowiny na krajowych giełdach towarowych.....	18
3.	Ceny bydła na targowiskach.....	19
III.	<u>Graficzna prezentacja cen w roku 2010 na tle lat 2008 i 2009</u>	21
IV.	<u>Analiza handlu zagranicznego wołowina</u>	25
1.	Dopłaty eksportowe w UE do wołowiny.....	25
2.	Handel zagraniczny końmi, bydlęm oraz mięsem wołowym w Polsce w okresie I-XI 2010r.....	26
3.	Kierunki, wolumen oraz ceny eksportu/wywozu oraz importu/przywozu bydła żywego oraz wołowiny z Polski w okresie I-XI 2010r.....	27
V.	<u>Informacje statystyczne (dane GUS)</u>	30
1.	Pogłowie bydła w Polsce.....	30
2.	Ceny skupu i ceny targowiskowe bydła rzeźnego w latach 2004 - 2010.....	31
3.	Ceny skupu krów rzeźnych w Polsce w latach 2005 - 2010 wg województw i miesięcy.....	31
VI.	Zestawienie monitorowanych danych w zakresie skupu z rynku wołowiny w latach 2003-2010.....	31

¹ Badanie cen zakupu i sprzedaży w zakładach mięsnych prowadzone jest na reprezentatywnej próbie. Ceny zakupu rejestrowane są dla klas jakościowych EUROP wg Rozporządzenia Rady (EWG) Nr 1208/81 z dnia 28 kwietnia 1981r. ustalającego wspólnotową skalę klasyfikacji tusz dorosłego bydła (Dz.Urz.WE L 123z 1981r. oraz D.Urz.WE L 106 z 1991r.) oraz Rozporządzenia MRiRW z dnia 2 czerwca 2004r. w sprawie szczegółowego sposobu oznaczania klasy jakości handlowej tusz wołowych (Dz.U. Nr 142 z 2004r. poz.1507) dla masy poubojowej schłodzonej. Badanie cen giełdowych realizowane jest na wybranych giełdach towarowych. Średnie ceny liczone są jako średnie ważone i podawane są bez podatku VAT.

Badanie cen targowiskowych prowadzone jest na targowiskach na których dokonywany jest obrót bydlęm a ceny rejestrowane są jako średnie arytmetyczne zrealizowanych transakcji.

Wykorzystanie możliwe z dokładnym podaniem źródła

I. Zakupy bydła rzeźnego w ubojniach

1.1 Ceny zakupu bydła rzeźnego w Polsce.

Tablica 1. Zbiornicze zestawienie danych dotyczących zakupionego bydła rzeźnego w ubojniach w kraju

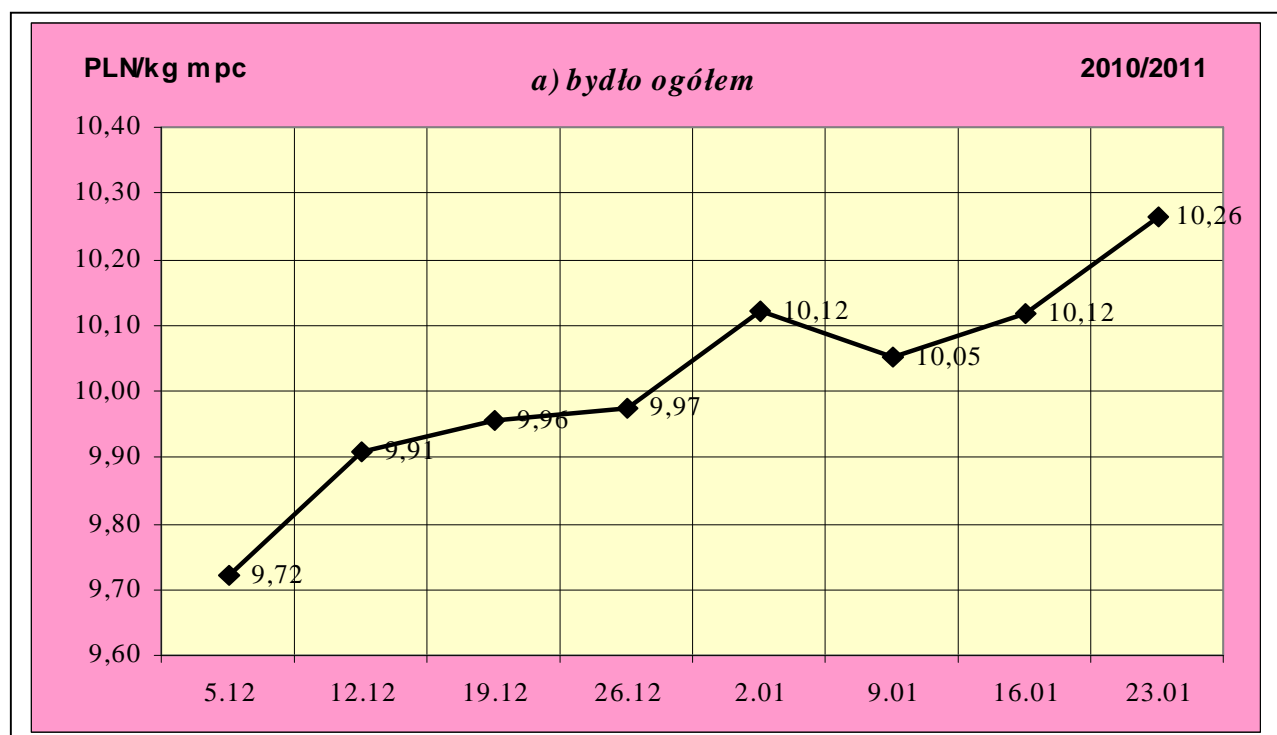
Kategoria bydła	CENA ZAKUPU*					Średnia masa tuszy ciepłej		Liczba sztuk	Struktura zakupu	
	wg w.ż.** [zł/kg]	dla mpc [zł/tonę]	dla mps [zł/tonę]	Zmiana ceny [%]		[kg]	Zmiana		Zmiana	[%]
	2011-01-23	2011-01-23	2011-01-23	tyg.	roczna	2011-01-23	tyg. [%]	tyg. [%]	2011-01-23	tyg. [pkt.%]
Bydło ogółem	5,35	10 264	10 469	1,4	7,0	303,2	0,6	3,8	100,0	-
Byki do 2 lat (U+R+O)	6,37	11 579	11 811	0,4	7,6	325,5	0,1	10,9	52,7	3,4
Byki >2 lat (R)	6,11	11 743	11 978	-0,3	8,1	384,7	1,0	-8,7	1,3	-0,2
Wolce (U+R+O)	--				--				0,0	0,0
Krowy (R+O+P)	3,86	8 075	8 237	0,7	3,4	281,2	0,4	-5,8	31,5	-3,2
Jałówki (U+R+O)	4,89	9 220	9 404	-0,3	0,0	262,3	-0,4	4,0	14,5	0,0

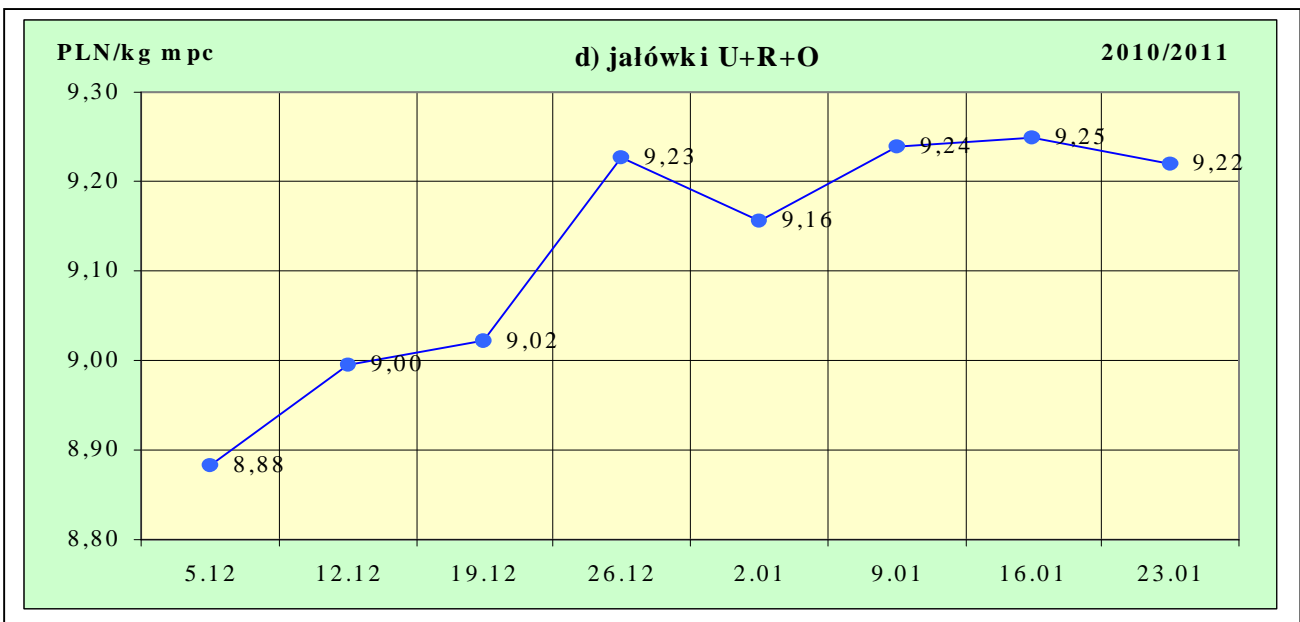
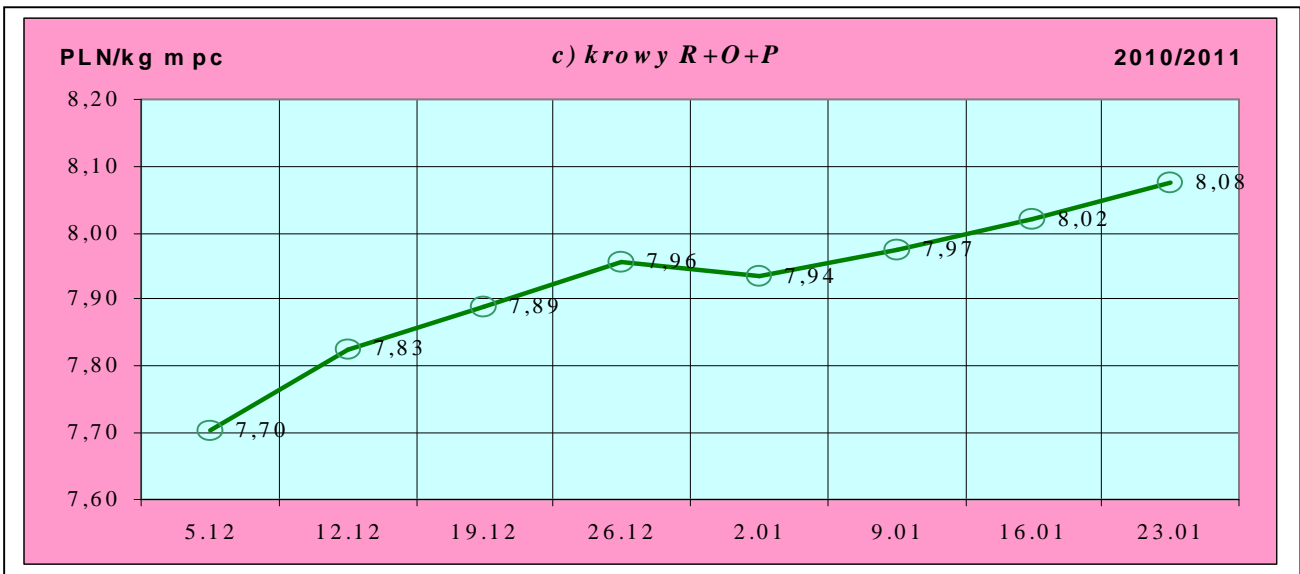
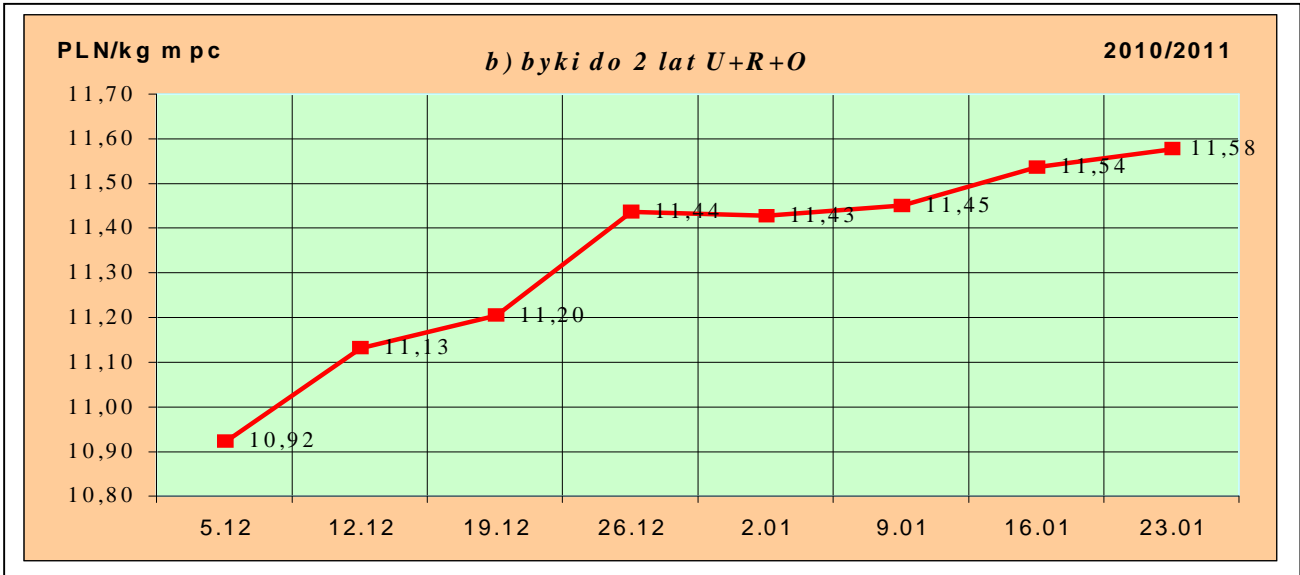
* - jest to cena netto zapłacona dostawcom bydła za dostarczony do rzeźni pełnowartościowy żywiec wołowy na bazie franco zakład czyli wraz z kosztami transportu dostawcy jak i rzeźni jeśli poniosła ona koszty transportu związane z zakupem żywca. Cena ta zawiera również wszelkie dodatkowe płatności (premie, nagrody itp.) niezależnie od okresu w jakim zostały wypłacone.

** - w.ż. - waga żywa (cenę za wagę żywą wyliczono stosując średnie wskaźniki wydajności rzeźnej uzyskane w Polsce w roku 2005: bydło ogółem-0,521, byki do 2 lat-0,550, byki>2 lat-0,520, wolce-0,540, krowy -0,478, jałówki-0,530), mpc - masa poubojowa ciepła, mps - masa poubojowa schłodzona

*** - daty podane w tablicach oznaczają ostatni dzień analizowanego tygodnia (poniedziałek-niedziela).

Rys. 1. Średnie krajowe ceny zakupu bydła rzeźnego wg kategorii bydła





Departament Rynków Rolnych

1.2 Ceny skupu żywca wołowego w Polsce (dane GUS).

Tablica 2. Ceny skupu żywca wołowego w Polsce wg miesięcy w roku 2010.

a) bydła rzeźnego ogółem (bez cieląt) w zł/kg w.ż.

Kategoria ceny/miesiąc	I	II	III	IV	V	VI	VII	VIII	IX	X	XI	XII	I-XII
Cena skupu (cena producenta żywca)**	4,91	4,87	4,54	4,55	4,38	4,37	4,31	4,40	4,48	4,54	4,92	5,16	

b) krów rzeźnych**

Kategoria ceny/miesiąc	I	II	III	IV	V	VI	VII	VIII	IX	X	XI	XII	I-XII
Cena skupu (cena producenta żywca)**	3,08	3,07	3,03	2,99	2,96	3,06	2,99	2,90	2,91	3,03	3,15	3,15	

*- średnia cena za bydło rzeźne ogółem uzyskana ze sprzedaży żywca wołowego przez producentów bydła (badana w GUS)

** - ceny skupu krów rzeźnych badane są w GUS za sztukę. Do wyliczeń ceny za kg w.ż. przyjęto średnią wagę żywą 1 krowy w danym miesiącu uzyskiwaną w ramach ZSRIR.

- w- dane wstępne

Tablica 3. Zbiorcze zestawienie danych dotyczących zakupu bydła rzeźnego wg makroregionów

Kategoria bydła	Cena zakupu				Średnia masa tuszy cieplej		Zmiana tyg. poziomu uboju [%]	Struktura zakupu	
	wg w.ż. [zł/kg]	dla mpc [zł/tonę]	dla mps [zł/tonę]	Zmiana	[kg]	Zmiana		[%]	Zmiana
	2011-01-23	2011-01-23	2011-01-23	Zmiana tyg. [%]	2011-01-23	Zmiana tyg. [%]	2011-01-23	Zmiana tyg. [w pkt.%]	
Centralny									
Bydło ogółem	5,49	10 544	10 755	1,2	304,8	0,3	10,3	100,0	-
byki do 2 lat	6,38	11 601	11 833	-0,4	325,0	0,2	16,4	60,1	3,1
byki > 2 lat	6,09	11 703	11 937	-3,8	387,9	-0,4	7,9	1,4	0,0
wolce	-	-	-	-	-	-	-	-	-
krowy	3,87	8 092	8 254	1,7	272,8	-1,1	-1,0	26,4	-3,0
jałówki	4,99	9 414	9 602	1,0	264,5	-0,7	9,6	12,1	-0,1
Południowy									
Bydło ogółem	5,31	10 197	10 401	0,8	300,2	0,7	-6,9	100,0	-
byki do 2 lat	6,41	11 661	11 894	0,1	321,5	0,1	-2,1	47,8	2,4
byki > 2 lat	6,23	11 986	12 226	1,3	379,6	1,7	-10,8	1,5	-0,1
wolce	-	-	-	-	-	-	-	-	-
krowy	3,93	8 232	8 397	0,4	285,4	1,2	-14,1	35,6	-3,0
jałówki	4,92	9 291	9 477	-1,1	259,6	0,2	-2,6	15,1	0,7
Północny									
Bydło ogółem	5,19	9 966	10 166	2,7	305,2	0,4	12,6	100,0	-
byki do 2 lat	6,29	11 437	11 665	2,4	331,8	-0,5	23,0	49,3	4,2
byki > 2 lat	5,89	11 330	11 556	1,4	388,9	1,4	-26,5	1,0	-0,5
wolce	-	-	-	-	-	-	-	-	-
krowy	3,74	7 820	7 976	0,8	284,1	0,9	3,6	32,8	-2,9
jałówki	4,74	8 938	9 117	-0,4	263,3	-0,9	7,6	16,8	-0,8

*- z uwagi na ustawy o obowiązkach nieidentyfikacji danych, ceny nie podano.

** - z uwagi na brak porównywalności w obecnym tygodniu, danych nie podano

Departament Rynków Rolnych

Makroregiony skupu bydła oraz sprzedaży wołowiny w ćwierćtuszach

Nazwa makroregionu	Województwa wchodzące w skład makroregionu
północny	podlaskie, pomorskie, warmińsko-mazurskie, zachodnio-pomorskie
centralny	kujawsko-pomorskie, mazowieckie, łódzkie, wielkopolskie, lubuskie
południowy	lubelskie, małopolskie, podkarpackie, świętokrzyskie, dolnośląskie, opolskie, śląskie

Tablica 4. Ceny zakupu bydła dla 30 badanych klas jakości EUROP w Polsce oraz w makroregionach

Kategorie bydła	Klasa wg EUROP	Cena zakupu					Średnia tuszy 2011-01-23	masa schłodz. [kg] Zmiana tyg. [%]
		dla mpc** [zł/tonę]		dla mps** [zł/tonę]		Zmiana tyg. [%]		
		2011-01-23	2011-01-16	2011-01-23	2011-01-16			
POLSKA								
byki do 2 lat	kl. U	12 333	12 469	12 579	12 718	-1,1	378	0,1
byki do 2 lat	kl. U 2	12 248	12 602	12 493	12 854	-2,8	365	0,0
byki do 2 lat	kl. U 3	12 397	12 352	12 645	12 599	0,4	389	-0,2
byki do 2 lat	kl. R	11 791	11 658	12 027	11 892	1,1	343	0,3
byki do 2 lat	kl. R 2	11 579	11 544	11 811	11 775	0,3	330	0,1
byki do 2 lat	kl. R 3	11 960	11 758	12 199	11 993	1,7	354	0,2
byki do 2 lat	kl. O	11 345	11 336	11 572	11 562	0,1	310	0,3
byki do 2 lat	kl. O 2	11 305	11 302	11 531	11 528	0,0	299	0,4
byki do 2 lat	kl. O 3	11 398	11 378	11 626	11 606	0,2	325	0,4
byki > 2 lat	kl. R 3	11 743	11 777	11 978	12 013	-0,3	385	1,0
krowy	kl. R	8 467	8 673	8 636	8 846	-2,4	330	0,7
krowy	kl. R 2	7 898	8 204	8 056	8 368	-3,7	312	5,1
krowy	kl. R 3	8 570	8 682	8 741	8 855	-1,3	326	1,2
krowy	kl. R 4	8 685	8 815	8 858	8 992	-1,5	356	2,0
krowy	kl. O	8 169	8 056	8 332	8 217	1,4	282	0,2
krowy	kl. O 2	7 938	7 792	8 097	7 948	1,9	259	-0,3
krowy	kl. O 3	8 233	8 127	8 398	8 289	1,3	292	0,9
krowy	kl. O 4	8 468	8 452	8 637	8 621	0,2	314	-2,3
krowy	kl. P	7 197	7 177	7 341	7 320	0,3	241	1,0
krowy	kl. P 2	7 148	7 138	7 291	7 281	0,1	234	0,9
krowy	kl. P 3	7 318	7 295	7 464	7 441	0,3	259	-1,0
jałówki	kl. U	10 099	10 067	10 300	10 268	0,3	307	1,5
jałówki	kl. U 2	9 976	10 462	10 175	10 671	-4,6	294	-1,0
jałówki	kl. U 3	10 189	9 860	10 392	10 057	3,3	318	3,8
jałówki	kl. R	9 474	9 482	9 663	9 671	-0,1	278	-1,5
jałówki	kl. R 2	9 058	9 287	9 239	9 473	-2,5	261	-1,1
jałówki	kl. R 3	9 484	9 444	9 673	9 633	0,4	278	-1,8
jałówki	kl. R 4	9 791	9 698	9 987	9 892	1,0	294	-0,3
jałówki	kl. O	9 004	9 068	9 184	9 249	-0,7	251	0,0
jałówki	kl. O 2	8 830	8 833	9 007	9 010	0,0	235	1,9

Departament Rynków Rolnych

jałówki	kl. O 3	9 018	9 076	9 198	9 258	-0,6	256	-0,2
jałówki	kl. O 4	9 318	9 442	9 504	9 630	-1,3	276	-1,3
			Centralny					
byki do 2 lat	kl. U	12 396	12 673	12 644	12 926	-2,2	375	0,5
byki do 2 lat	kl. U 2	12 463	12 901	12 712	13 159	-3,4	364	0,7
byki do 2 lat	kl. U 3	12 326	12 313	12 573	12 559	0,1	387	-1,6
byki do 2 lat	kl. R	11 724	11 706	11 959	11 941	0,2	340	0,5
byki do 2 lat	kl. R 2	11 667	11 721	11 900	11 956	-0,5	329	0,1
byki do 2 lat	kl. R 3	11 795	11 689	12 031	11 923	0,9	355	1,2
byki do 2 lat	kl. O	11 428	11 488	11 656	11 718	-0,5	311	-0,1
byki do 2 lat	kl. O 2	11 452	11 516	11 681	11 746	-0,6	300	-0,7
byki do 2 lat	kl. O 3	11 381	11 438	11 609	11 667	-0,5	335	1,4
byki > 2 lat	kl. R 3	11 703	12 171	11 937	12 415	-3,8	388	-0,4
krowy	kl. R	8 312	8 656	8 478	8 829	-4,0	316	-1,4
krowy	kl. R 2	7 791	8 210	7 947	8 374	-5,1	278	1,6
krowy	kl. R 3	8 533	8 730	8 704	8 904	-2,3	315	-2,5
krowy	kl. R 4	8 401	8 809	8 570	8 986	-4,6	359	0,9
krowy	kl. O	8 185	7 913	8 349	8 072	3,4	278	0,4
krowy	kl. O 2	8 139	7 696	8 301	7 850	5,7	256	0,0
krowy	kl. O 3	8 156	7 986	8 319	8 146	2,1	283	0,0
krowy	kl. O 4	8 397	8 276	8 565	8 442	1,5	320	-1,7
krowy	kl. P	7 637	7 468	7 790	7 618	2,3	240	0,9
krowy	kl. P 2	7 665	7 472	7 818	7 621	2,6	233	2,7
krowy	kl. P 3	7 567	7 460	7 718	7 610	1,4	260	-2,1
jałówki	kl. U	10 389	10 521	10 596	10 731	-1,3	312	4,7
jałówki	kl. U 2	10 638	11 039	10 851	11 260	-3,6	295	-4,3
jałówki	kl. U 3	10 237	10 142	10 442	10 345	0,9	324	11,2
jałówki	kl. R	9 498	9 443	9 688	9 632	0,6	276	-3,6
jałówki	kl. R 2	9 033	9 731	9 214	9 925	-7,2	265	-3,3
jałówki	kl. R 3	9 528	9 201	9 719	9 385	3,6	270	-5,4
jałówki	kl. R 4	9 820	9 696	10 016	9 890	1,3	298	-2,0
jałówki	kl. O	9 194	9 162	9 377	9 345	0,3	252	-0,6
jałówki	kl. O 2	8 929	8 944	9 108	9 123	-0,2	237	3,3
jałówki	kl. O 3	9 296	9 122	9 482	9 305	1,9	256	-0,5
jałówki	kl. O 4	9 473	9 523	9 662	9 713	-0,5	283	0,7
			Południowy					
byki do 2 lat	kl. U	12 303	12 396	12 549	12 644	-0,7	372	0,3
byki do 2 lat	kl. U 2	12 158	12 313	12 401	12 559	-1,3	358	-2,2
byki do 2 lat	kl. U 3	12 389	12 448	12 637	12 697	-0,5	381	1,8
byki do 2 lat	kl. R	11 859	11 776	12 096	12 012	0,7	340	-0,4
byki do 2 lat	kl. R 2	11 612	11 561	11 844	11 792	0,4	330	0,2
byki do 2 lat	kl. R 3	11 995	11 915	12 235	12 153	0,7	345	-1,0
byki do 2 lat	kl. O	11 431	11 450	11 660	11 679	-0,2	305	0,9
byki do 2 lat	kl. O 2	11 292	11 283	11 518	11 508	0,1	297	2,6
byki do 2 lat	kl. O 3	11 573	11 614	11 805	11 846	-0,3	313	-0,8

Departament Rynków Rolnych

byki > 2 lat	kl. R 3	11 986	11 830	12 226	12 067	1,3	380	1,7
krowy	kl. R	8 583	8 660	8 755	8 833	-0,9	338	2,4
krowy	kl. R 2	8 265	8 203	8 431	8 368	0,8	337	4,8
krowy	kl. R 3	8 521	8 586	8 691	8 758	-0,8	331	3,9
krowy	kl. R 4	8 923	8 845	9 102	9 022	0,9	351	2,7
krowy	kl. O	8 364	8 293	8 532	8 459	0,9	285	0,1
krowy	kl. O 2	8 057	8 033	8 218	8 194	0,3	259	-0,5
krowy	kl. O 3	8 475	8 340	8 645	8 506	1,6	298	1,7
krowy	kl. O 4	8 677	8 717	8 851	8 892	-0,5	304	-3,5
krowy	kl. P	6 871	7 203	7 009	7 347	-4,6	243	2,7
krowy	kl. P 2	6 791	7 116	6 927	7 259	-4,6	237	2,2
krowy	kl. P 3	7 049	7 552	7 190	7 703	-6,7	258	0,0
jałówki	kl. U	9 346	9 665	9 533	9 858	-3,3	305	4,1
jałówki	kl. U 2	8 738	9 147	8 913	9 330	-4,5	309	3,0
jałówki	kl. U 3	10 036	9 879	10 236	10 076	1,6	300	3,4
jałówki	kl. R	9 563	9 697	9 755	9 891	-1,4	276	-0,4
jałówki	kl. R 2	9 149	9 267	9 332	9 452	-1,3	259	1,3
jałówki	kl. R 3	9 481	9 653	9 671	9 846	-1,8	279	0,3
jałówki	kl. R 4	9 964	9 912	10 163	10 110	0,5	286	0,6
jałówki	kl. O	9 128	9 232	9 311	9 416	-1,1	249	-0,4
jałówki	kl. O 2	8 932	9 016	9 110	9 196	-0,9	235	1,9
jałówki	kl. O 3	9 122	9 252	9 305	9 437	-1,4	250	-2,0
jałówki	kl. O 4	9 399	9 535	9 587	9 725	-1,4	267	-3,0
Północny								
byki do 2 lat	kl. U	12 234	12 166	12 478	12 409	0,6	409	0,6
byki do 2 lat	kl. U 2	11 647	12 082	11 880	12 323	-3,6	395	3,5
byki do 2 lat	kl. U 3	12 577	12 204	12 829	12 448	3,1	417	-0,4
byki do 2 lat	kl. R	11 810	11 420	12 046	11 648	3,4	352	0,8
byki do 2 lat	kl. R 2	11 368	11 238	11 595	11 463	1,1	334	0,1
byki do 2 lat	kl. R 3	12 092	11 578	12 334	11 809	4,4	365	0,1
byki do 2 lat	kl. O	11 088	10 829	11 310	11 046	2,4	313	-0,3
byki do 2 lat	kl. O 2	10 984	10 756	11 203	10 972	2,1	298	-0,6
byki do 2 lat	kl. O 3	11 191	10 897	11 414	11 115	2,7	330	0,3
byki > 2 lat	kl. R 3	11 330	11 174	11 556	11 398	1,4	389	1,4
krowy	kl. R	8 422	8 719	8 591	8 894	-3,4	331	-1,1
krowy	kl. R 2	7 294	8 063	7 440	8 224	-9,5	314	4,6
krowy	kl. R 3	8 633	8 728	8 806	8 902	-1,1	327	0,6
krowy	kl. R 4	8 493	8 716	8 663	8 890	-2,6	363	-0,8
krowy	kl. O	7 842	7 783	7 999	7 938	0,8	284	0,3
krowy	kl. O 2	7 497	7 463	7 647	7 612	0,5	261	-0,6
krowy	kl. O 3	7 962	7 899	8 121	8 057	0,8	290	1,0
krowy	kl. O 4	8 144	8 077	8 307	8 238	0,8	326	-1,0
krowy	kl. P	6 881	6 824	7 018	6 960	0,8	240	-1,3

Departament Rynków Rolnych

krowy	kl. P 2	6 713	6 851	6 847	6 988	-2,0	232	-2,0
krowy	kl. P 3	7 294	6 743	7 440	6 878	8,2	261	-0,5
jałówki	kl. U	10 040	9 453	10 240	9 642	6,2	286	-10,4
jałówki	kl. U 2	9 909	9 436	10 107	9 625	5,0	260	-1,3
jałówki	kl. U 3	10 148	9 458	10 351	9 647	7,3	312	-8,2
jałówki	kl. R	9 344	9 288	9 531	9 474	0,6	282	-0,9
jałówki	kl. R 2	8 942	8 712	9 121	8 886	2,6	261	0,7
jałówki	kl. R 3	9 458	9 434	9 647	9 623	0,3	282	-1,1
jałówki	kl. R 4	9 341	9 216	9 527	9 400	1,4	307	-0,4
jałówki	kl. O	8 674	8 700	8 848	8 874	-0,3	253	1,1
jałówki	kl. O 2	8 614	8 410	8 786	8 579	2,4	231	0,5
jałówki	kl. O 3	8 686	8 816	8 860	8 992	-1,5	261	1,8
jałówki	kl. O 4	8 819	8 929	8 996	9 107	-1,2	299	2,4

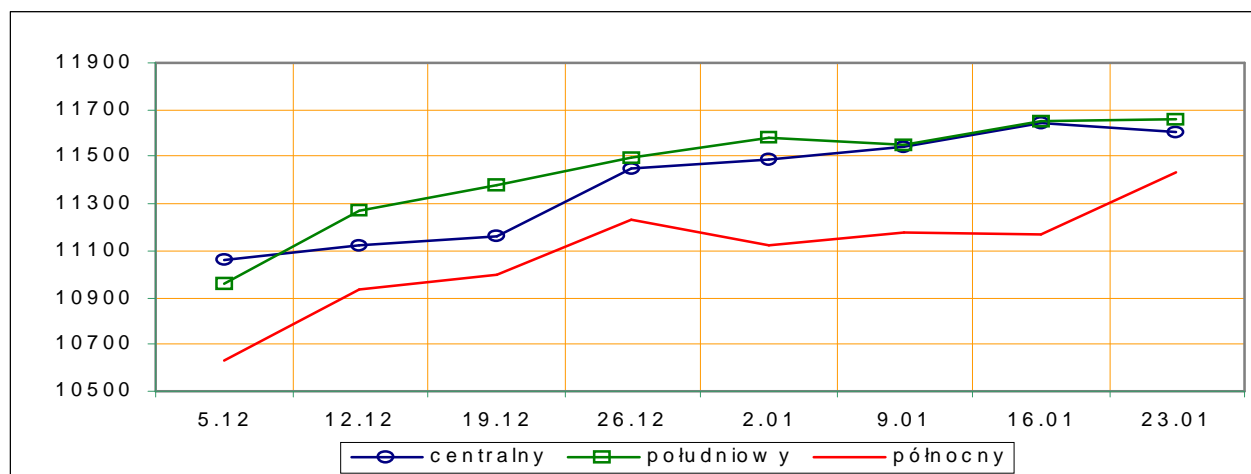
*- z uwagi na ustawy o obowiązek nieidentyfikacji danych, ceny nie podano.

Rys.3. Średnie ceny zakupu bydła rzeźnego wg makroregionów.

PLN/tonę mpc

a) byki do 2 lat

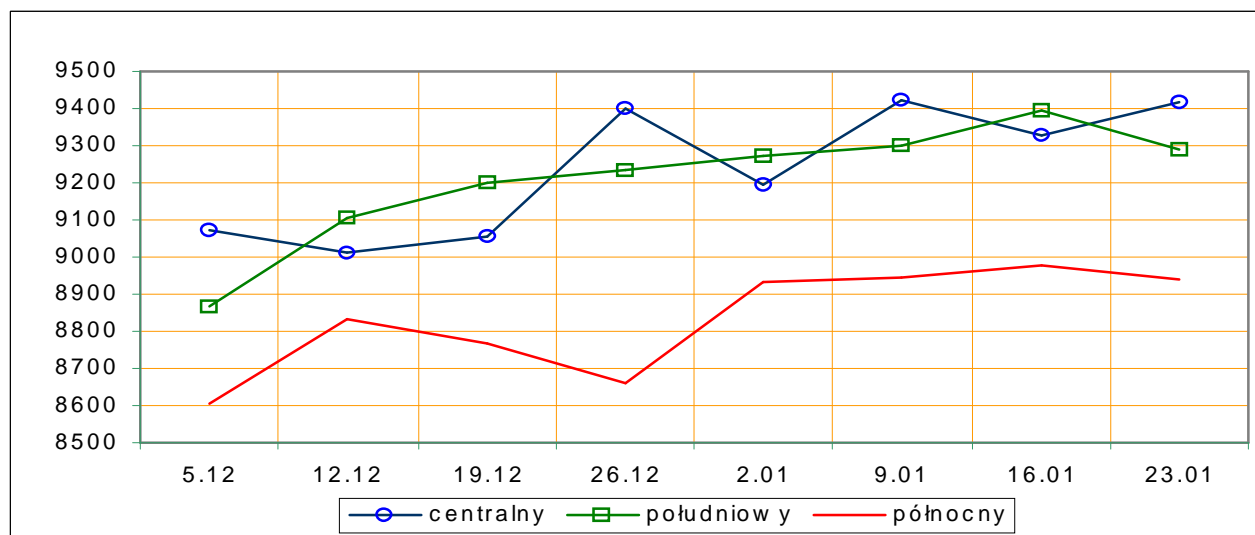
rok 2010



PLN/tonę mpc

b) jałówki

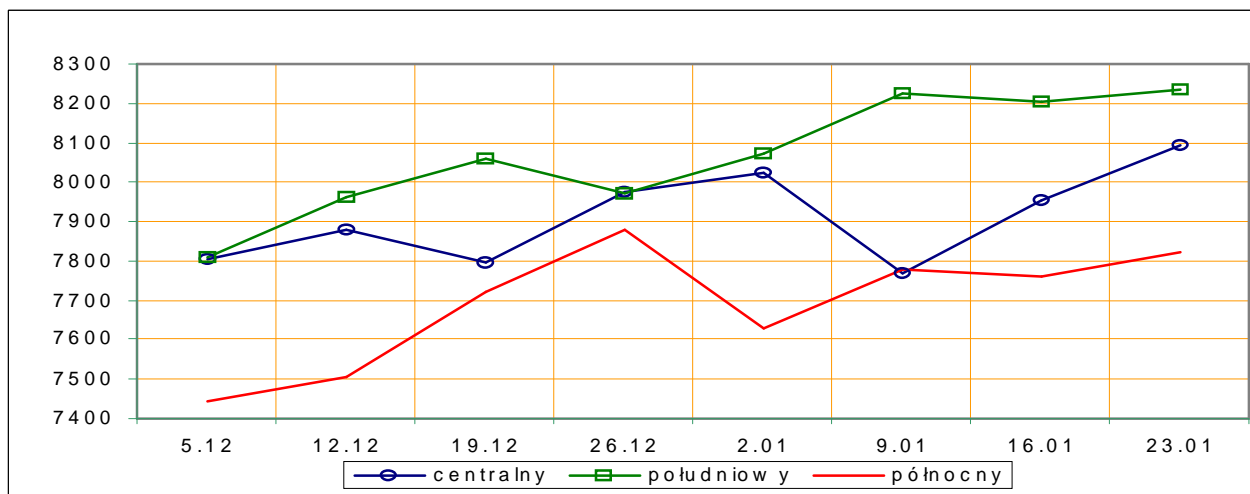
rok 2010



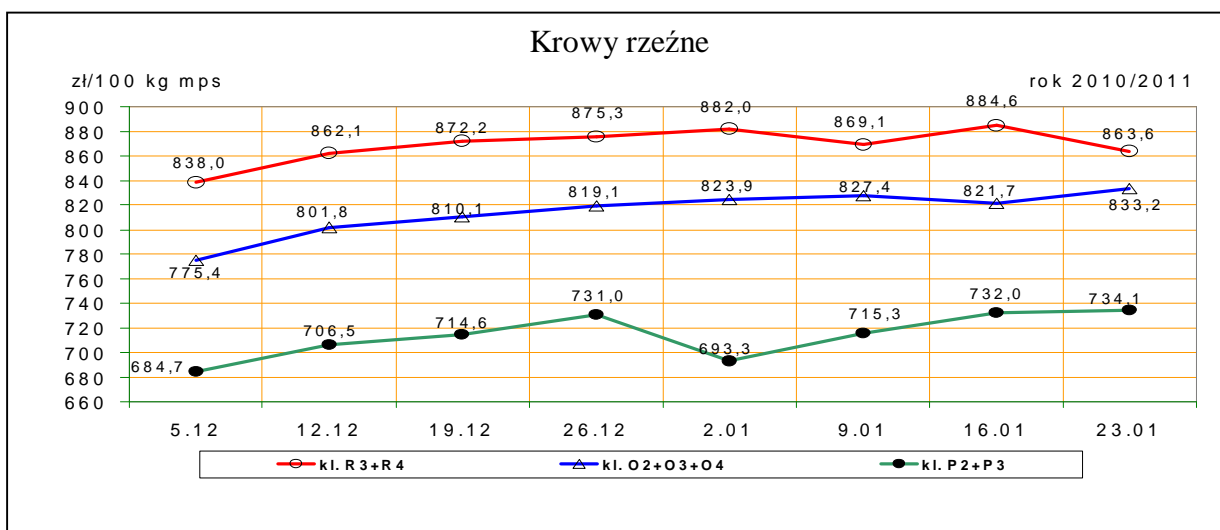
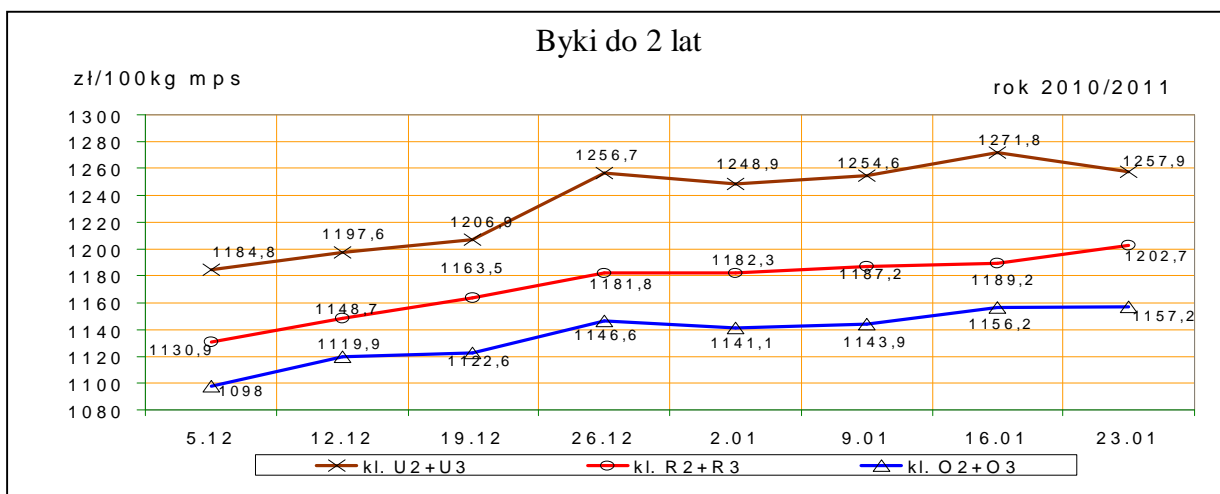
PLN/tonę mpc

c) krowy

rok 2010

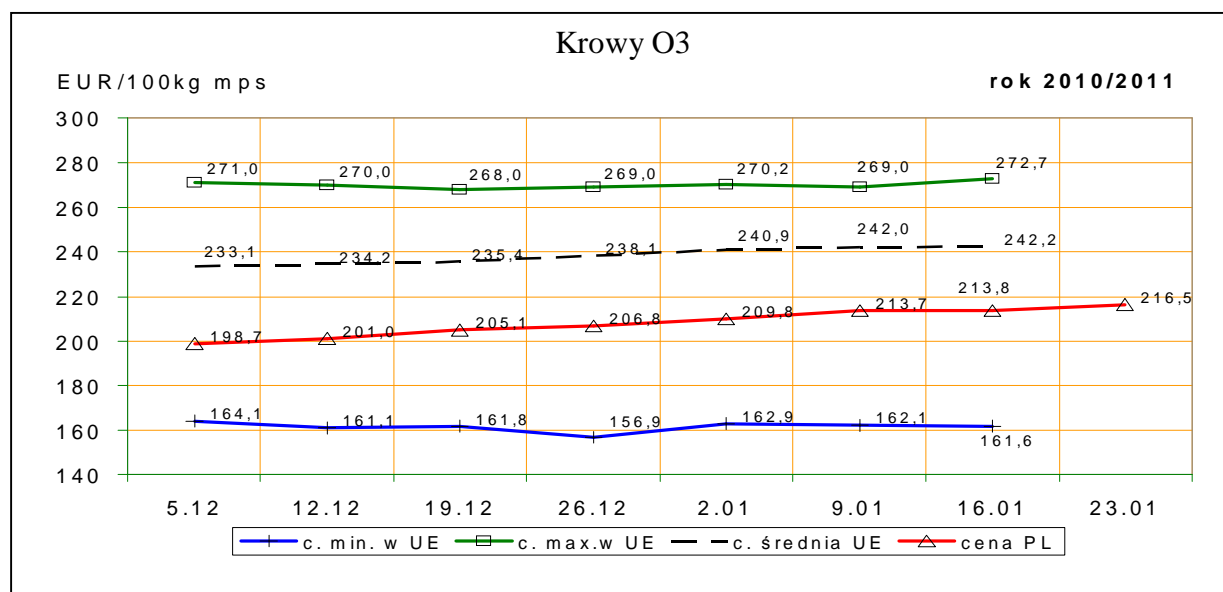
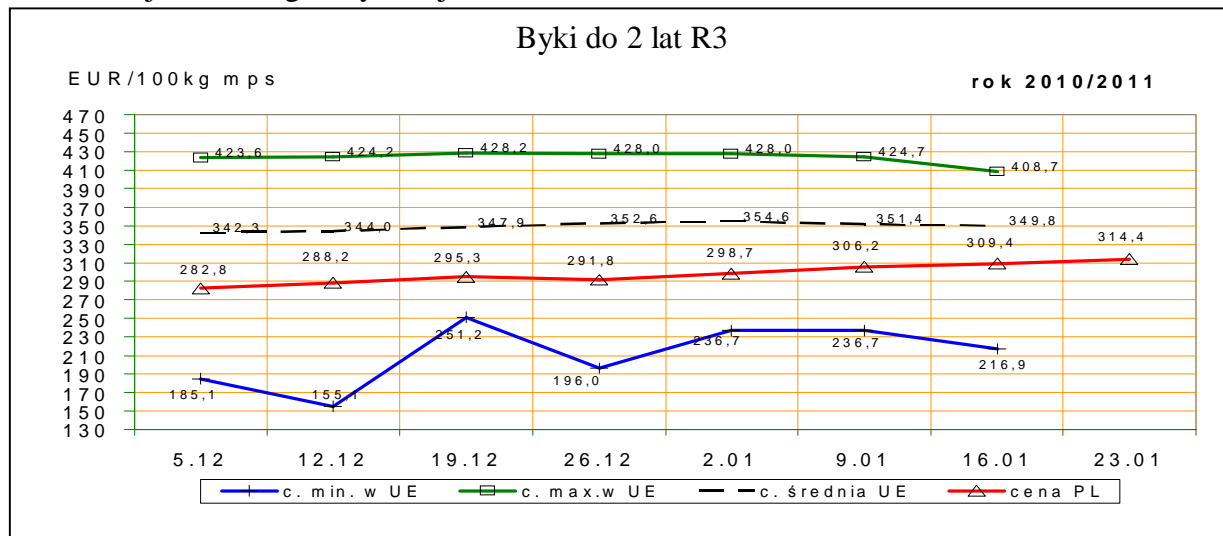


Rys. 4. Średnie krajowe ceny zakupu młodych byków i krów rzeźnych wg badanych klas jakości



1.3 Ceny bydła w Polsce na tle cen w Unii Europejskiej**

Rys. 5. Ceny zakupu młodych byków kl. R3 i krów rzeźnych kl. O3 w Polsce* na tle cen pozostałych krajów UE wg klasyfikacji EUROP.



*- wg kursu 1 EURO=3,8795PLN

1.4 Ceny bydła w Unii Europejskiej²

Tablica 5. Średnia wspólnotowa cena rynkowa tusz od młodego bydła męskiego wraz z % ceny referencyjnej

Kraj	EUR/100 kg tusz schłodzonych			
	2/11	1/11	zmiana tyg.	% ceny referencyjnej
UE	346,94	348,95	-2,02	156,28%

Tablica 5a. Średnia cena rynkowa tusz od młodego bydła męskiego w państwach członkowskich UE.

² Źródło: Biuletyn Komisji Europejskiej, ceny rynkowe wołowiny – ca10-46.

Departament Rynków Rolnych

EUR/100 kg tusz schłodzonych

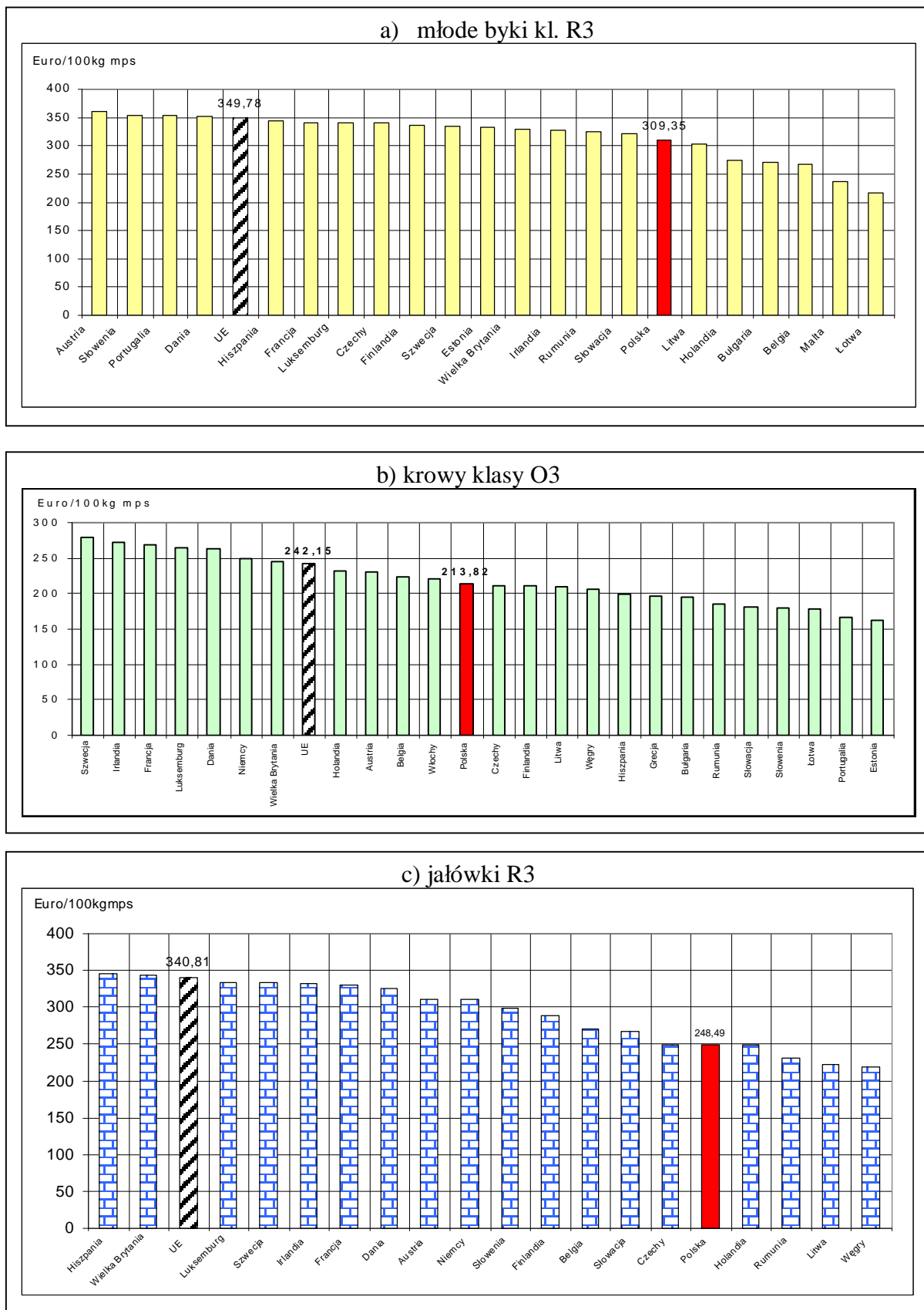
Kraj	2/11	1/11	Kraj	2/11	1/11
Belgia	309,33	308,82	Luksemburg	347,81	344,30
Bułgaria	267,98	263,76	Węgry		273,42
Czechy	330,55	317,03	Malta		
Dania	348,70	350,74	Holandia	275,78	274,96
Niemcy	355,67	372,05	Austria	352,54	364,63
Estonia	294,83	327,61	Polska	304,90	301,61
Grecja	419,75	420,13	Portugalia	349,04	344,33
Hiszpania	342,96	340,90	Rumunia	306,71	265,27
Francja	339,31	339,27	Słowenia	348,89	337,54
Irlandia	326,28	324,09	Słowacja	317,00	314,45
Włochy	376,10	382,18	Finlandia	336,17	344,81
Cypr			Szwecja	330,13	325,91
Litwa	219,35	221,48	Wielka Brytania	351,06	344,39
Łotwa	293,20	287,72	Północna Irlandia	333,47	327,92

Tablica 6. Ceny wybranych kategorii i klas jakościowych bydła w państwach członkowskich UE.

euro/100kg tusz schłodzonych

Kraj	Byki do 2 lat R3		Krowy O3		Jalówki R3	
	2/11	1/11	2/11	1/11	2/11	1/11
Belgia	266,58	267,14	223,92	219,22	270,00	269,50
Bułgaria	270,06	266,00	195,02	195,50		
Czechy	339,71	320,89	211,97	210,90	249,16	241,56
Dania	351,42	355,33	263,50	260,87	325,38	323,67
Niemcy	361,08	377,40	249,90	255,00	310,08	311,10
Estonia	332,52		161,60	162,07		332,52
Grecja	408,65	424,67	196,44	198,47	404,24	404,24
Hiszpania	343,22	340,00	198,68	190,43	345,97	347,71
Francja	340,00	340,00	269,00	268,00	331,00	331,00
Irlandia	327,40	323,84	272,70	269,00	332,77	330,52
Włochy	375,20	372,01	220,38	218,22	413,73	403,78
Cypr						
Łotwa	216,85		179,09	173,18		
Litwa	301,57	286,69	210,38	206,71	221,96	220,04
Luksemburg	339,96	338,10	264,99	257,74	332,91	339,08
Węgry			205,60	208,59	219,84	
Malta	236,66	236,66				
Holandia	273,95	273,86	232,17	232,55	248,41	
Austria	360,73	374,04	230,52	231,52	310,66	318,60
Polska	309,35	306,23	213,82	213,73	248,49	249,17
Portugalia	352,50	349,20	166,50	167,80	353,00	353,80
Rumunia	324,63	289,42	184,79	187,77	231,05	
Słowenia	353,67	341,34	180,01	186,31	298,54	303,94
Słowacja	321,76	324,75	181,40	188,51	266,99	266,59
Finlandia	335,65	348,61	211,39	210,61	288,54	
Szwecja	334,59	331,53	279,20	271,91	332,79	334,21
Wielka Brytania	329,05	320,99	245,13	240,67	342,90	335,69
UE	349,78	351,42	242,15	241,97	340,81	339,85
PL/UE w klasie [%]	88,4	87,1	88,3	88,3	72,9	73,3
PL/UE kateg. og. [%]	86,0	83,8	88,6	88,4	72,6	72,4

Rys. 6 Graficzny obraz cen bydła w ubojniach w Unii Europejskiej w tygodniu 2/2011



1.3 Uboje bydła rzeźnego w Polsce

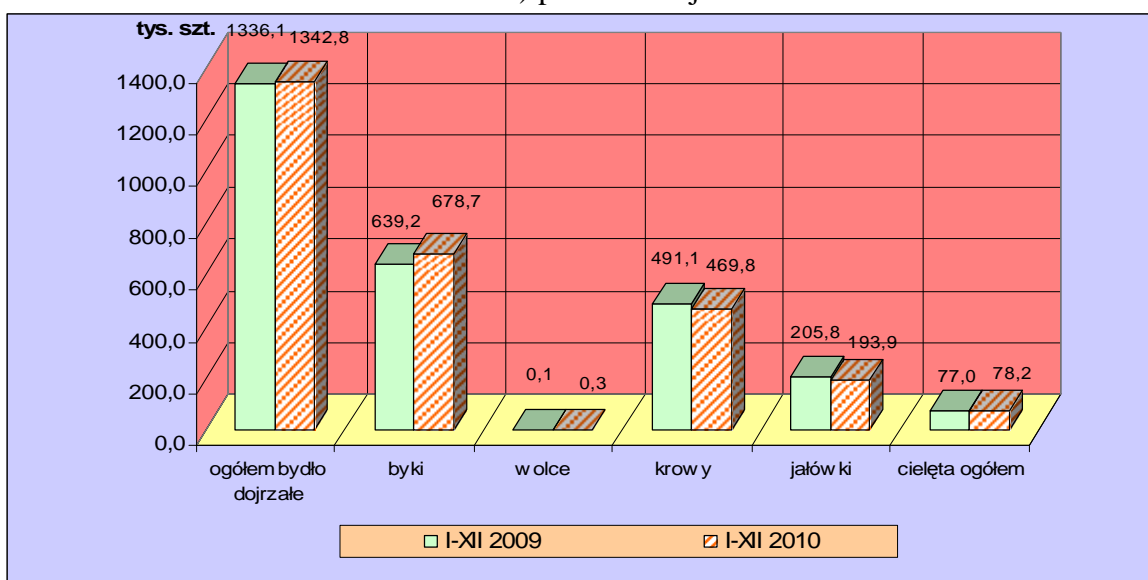
Tablica 7. Liczba ubojów przemysłowych bydła dojrzałego w Polsce w roku 2010 i 2009 oraz roczna zmiana poziomu ubojów*

Kategoria	I-XII 2009	I-XII 2010		Roczna zmiana ubojów [%]
	ubój [szt]	ubój [szt]	udział [%]	
Bydło ogółem	1336098	1342758	100,0	0,5
w tym: byki	639228	678729	50,5	6,2
wolce	51	289	0,0	467
krowy	491050	469836	35,0	-4,3
jałówki	205769	193904	14,4	-5,8

* źródło: wg wstępnych danych GUS

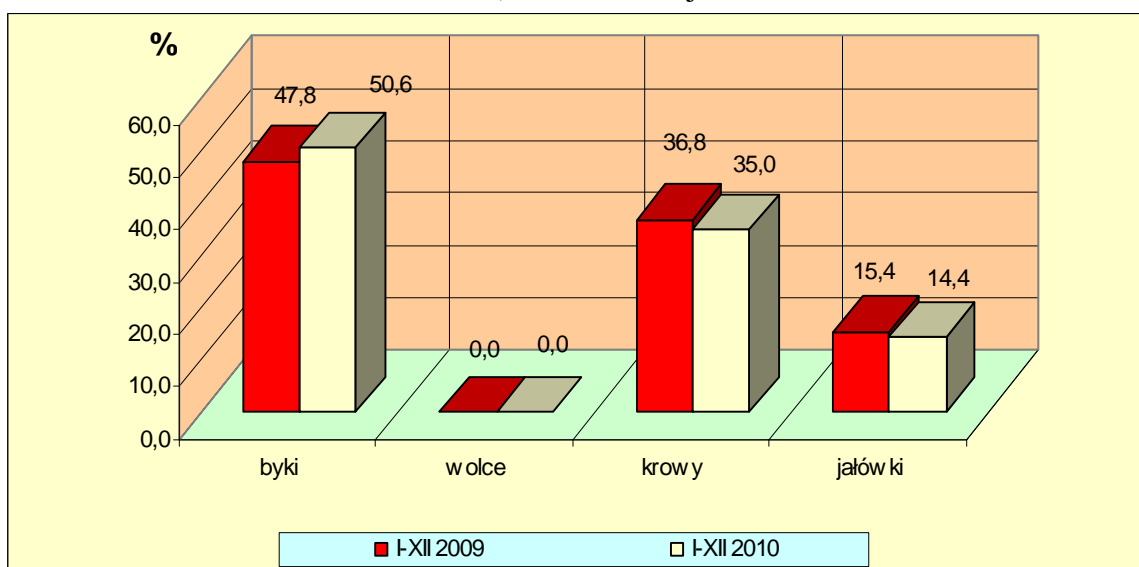
Rys. 8. Uboje bydła dojrzałego i cieląt w Polsce w roku 2010 i 2009 wg kategorii*

a) poziom ubojów



* źródło: wg wstępnych danych GUS

b) struktura ubojów



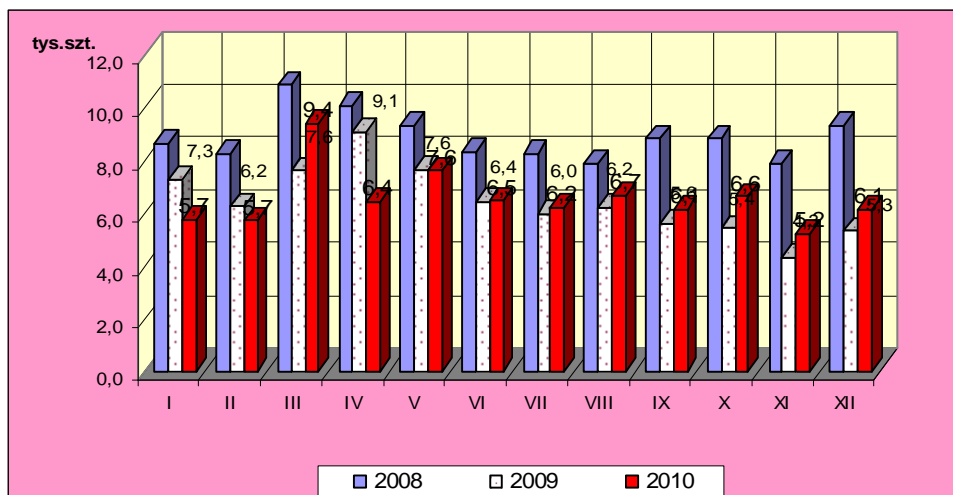
* źródło – wg wstępnych danych GUS

Departament Rynków Rolnych

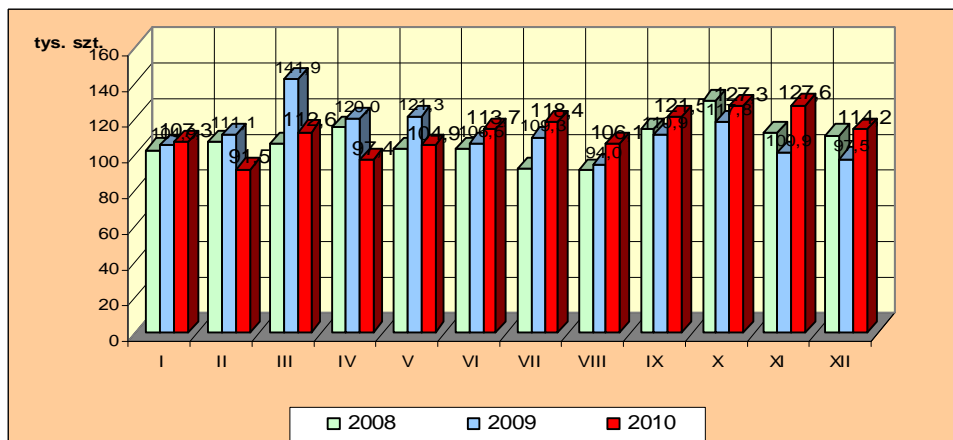
Rys.9. Miesięczny poziom ubojów bydła w Polsce w latach 2008-2010 wg miesięcy
(dane wstępne GUS).

Uwaga: Część tabelaryczna w wydaniu EXCEL.

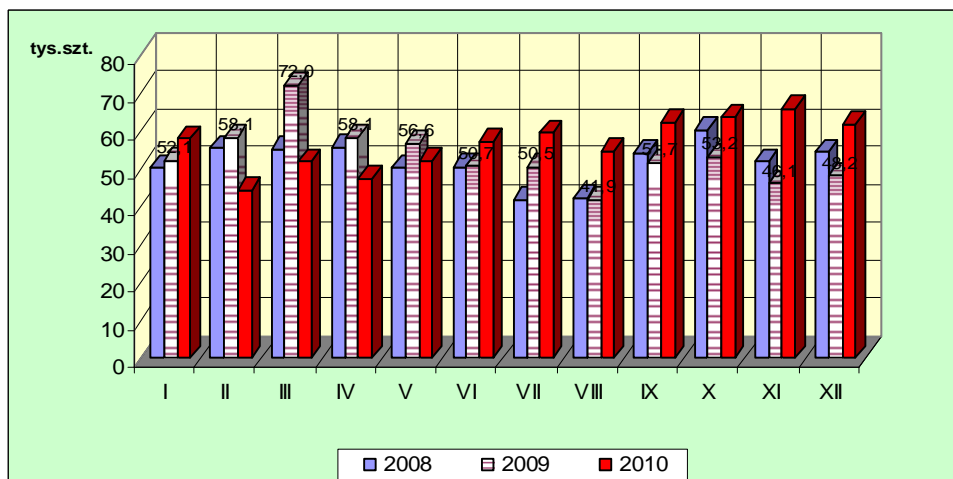
a) cielęta ogółem



b) bydło dojrzałe ogółem

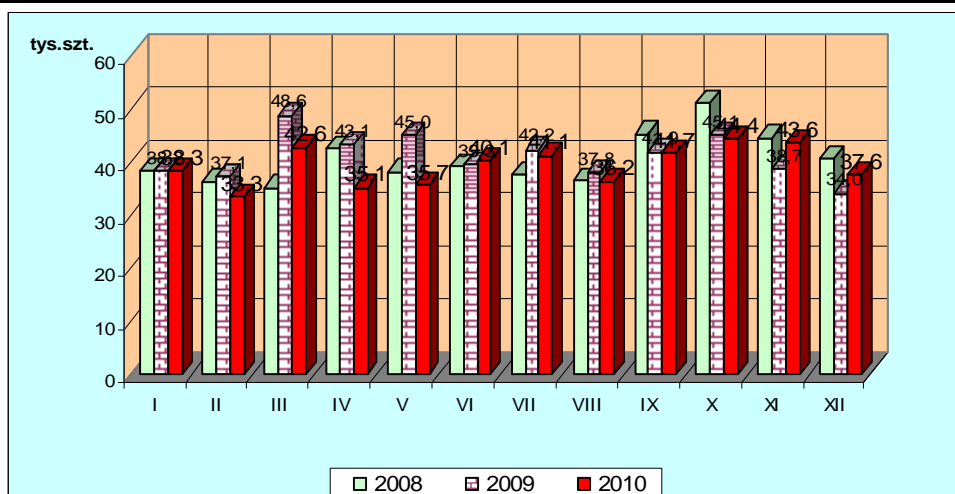


c) byki

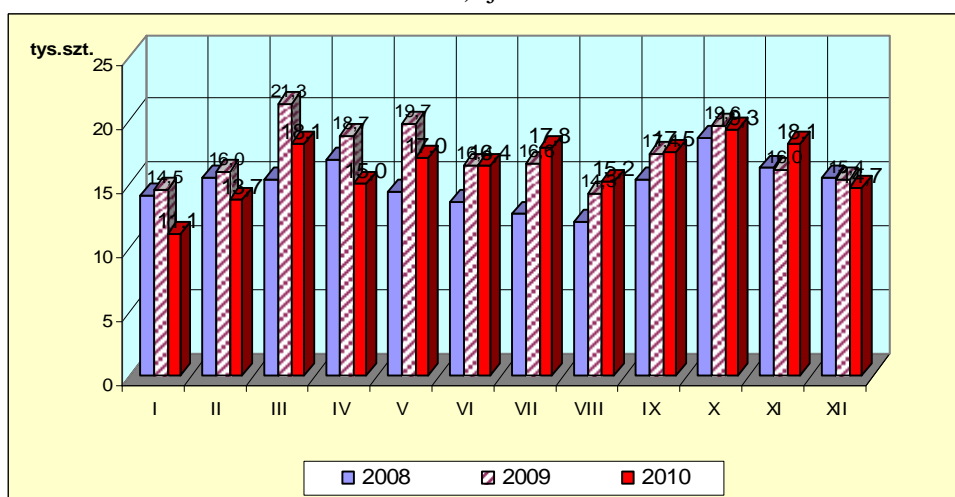


d) krowy

Departament Rynków Rolnych



e) jałowki



1. Ceny sprzedaży wołowiny w zakładach mięsnych

Tablica 10. Średnie ceny i struktura sprzedaży ćwierci wołowych w ubojniach bydła na rynek wewnętrzny dla Polski oraz wg makroregionów

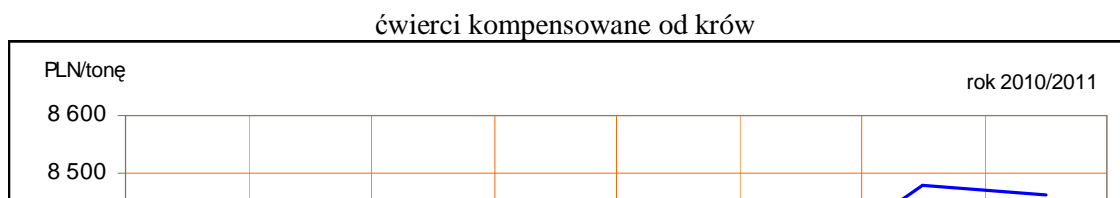
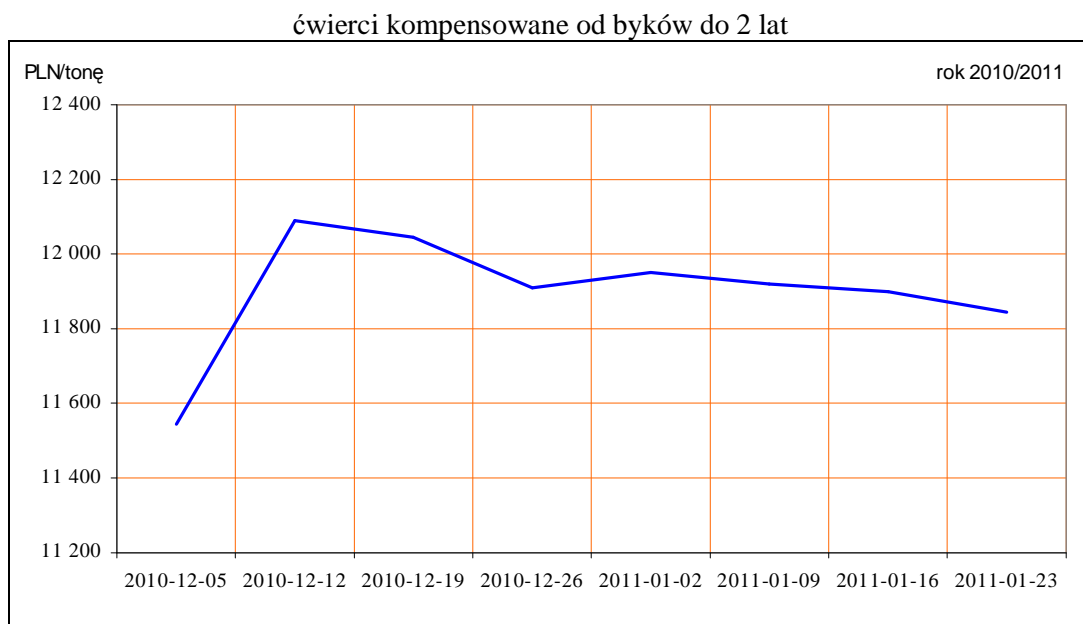
TOWAR	CENA [zł/tona]			Struktura sprzedaży			Wielkość sprzedaży zmiana tyg. [%]**
	2011-01-23	2011-01-16	Zmiana tyg. [%]	2011-01-23	2011-01-16	Zmiana tyg. [%]	
POLSKA							
Ćwierci od byków do 2 lat - OGÓLEM	11 901	11 950	-0,4	100,00	100,00	--	57,22
ćwierci przednie	10 995	9 995	10,0	1,44	0,92	55,89	145,10
ćwierci tylne	15 541	15 347	1,3	1,84	1,92	-4,12	50,75
ćwierci kompensowane	11 845	11 901	-0,5	96,72	97,16	-0,45	56,52
Ćwierci od krów rzeźnych - OGÓLEM	8 471	8 482	-0,1	100,00	100,00	--	-2,57
ćwierci przednie	--	--	--	0,00	0,00	--	--
ćwierci tylne	10 595	10 459	1,3	0,29	0,13	122,38	116,67
ćwierci kompensowane	8 464	8 479	-0,2	99,7	99,8	-0,16	-2,72
CENTRALNY							
Ćwierci od byków do 2 lat - OGÓLEM	11 763	11 561	1,8	100,00	100,00	--	62,84

Departament Rynków Rolnych

ćwierci przednie	10 672	11 264	-5,3	0,42	0,42	2,05	66,18
ćwierci tylne	13 662	14 295	-4,4	0,96	1,55	-37,74	1,38
ćwierci kompensowane	11 749	11 519	2,0	98,61	98,04	0,59	63,80
Ćwierci od krów rzeźnych - OGÓLEM	8 524	8 699	-2,0	100,00	100,00	--	22,06
ćwierci przednie	--	--	--	0,00	0,00		
ćwierci tylne	9 800	9 800	0,0	0,57	0,33	70,37	107,95
ćwierci kompensowane	8 517	8 696	-2,1	99,43	99,67	-0,24	21,77
POLUDNIOWY							
Ćwierci od byków do 2 lat - OGÓLEM	12 104	12 514,4	-3,3	100,00	100,00	--	62,24
ćwierci przednie	11 033	9 800	12,6	3,13	1,41	122,53	261,03
ćwierci tylne	15 979	15 757	1,4	3,64	3,47	4,79	70,01
ćwierci kompensowane	11 988	12 436	-3,6	93,23	95,12	-1,99	59,02
Ćwierci od krów rzeźnych - OGÓLEM	8 500	8 507	-0,1	100,00	100,00	--	-27,90
ćwierci przednie	--	--	--	0,00	0,00		
ćwierci tylne	13 446	13 356	0,7	0,18	0,05	253,69	155,00
ćwierci kompensowane	8 492	8 505	-0,2	99,82	99,95	-0,13	-28,00
PÓLNOCNY							
Ćwierci od byków do 2 lat - OGÓLEM	11 754	11 598	1,3	100,00	100,00	--	41,65
ćwierci przednie	--	9 653	--	0,00	0,86	-100,00	-100,00
ćwierci tylne	--	--	--	0,00	0,00		
ćwierci kompensowane	11 754	11 615	1,2	100,00	99,14	0,87	42,88
Ćwierci od krów rzeźnych - OGÓLEM	8 341	8 079	3,3	100,00	100,00	--	19,61
ćwierci przednie	--	--	--	0,00	0,00		
ćwierci tylne	--	--	--	0,00	0,00		
ćwierci kompensowane	8 341	8 079	3,3	100,00	100,00	0,00	19,61

* - z uwagi na ustawy o obowiązkach nieidentyfikacji danych, ceny nie podano.

Rys. 11. Średnie ceny sprzedaży ćwierci wołowych kompensowanych na rynku wewnętrznym.



Tablica 11. Średnie ceny sprzedaży elementów mięsa wołowego z przeznaczeniem na rynek wewnętrzny dla Polski oraz w makroregionach w okresie 24-30.01.2011r.

Makroregion	Cena sprzedaży [zł/tonę]		Tygodniowa zmiana ceny [%]	
	rostbef z/k	udziec b/k	rostbef z/k	udziec b/k
Ogółem kraj	19742	19811	1,5	-3,4
Południowo-zachodni	19061	23238	-2,6	-6,5
Wielkopolski	24628	19195	2,4	-3,0
Północno-zachodni	19134	30306	1,6	8,9
Północno-wschodni	24103	21049	5,4	-6,2
Mazowiecko-łódzki	15491	18247	-2,6	2,7
Kujawski	16694	25465	-0,3	-4,0
Wschodni-dolny	23039	20105	7,0	0,4
Południowo-środkowy	18877	18274	0,6	-15,3

*- z uwagi na ustawy o obowiązkach nieidentyfikacji danych, ceny nie podano., b.d. – brak danych

2. Ceny wołowiny na krajowych giełdach towarowych

Tablica 12. Ceny zawartych transakcji giełdowych na mięso wołowe

Towar	Parametry jakościowe	Data	Giełda	Cena (zł/t)	Ilość (t)	Lokalizacja	Pochodzenie przeznaczenie	miana ceny w %
MIEŚO WOŁOWE								

Objaśnienia: lc. - loco, fr. - franco, mag. - magazyn sprzedającego, gr. - granica, imp. - import, skl. cel. - skład celny
Współpracujemy z następującymi giełdami towarowymi:

1. Giełda Paliwowo-Rolna „Rol-Petrol” w Łodzi („Rol-Petrol”-Łódź) tel. (042) 636-87-38, 636-60-94; 2. Warszawska Giełda Towarowa S.A. (WGT-Warszawa) tel. (022) 670-17-64, fax. 670-13-68.

3. Ceny bydła³ na targowiskach

Tablica 13. Średnie krajowe ceny bydła uzyskane w transakcjach targowiskowych*

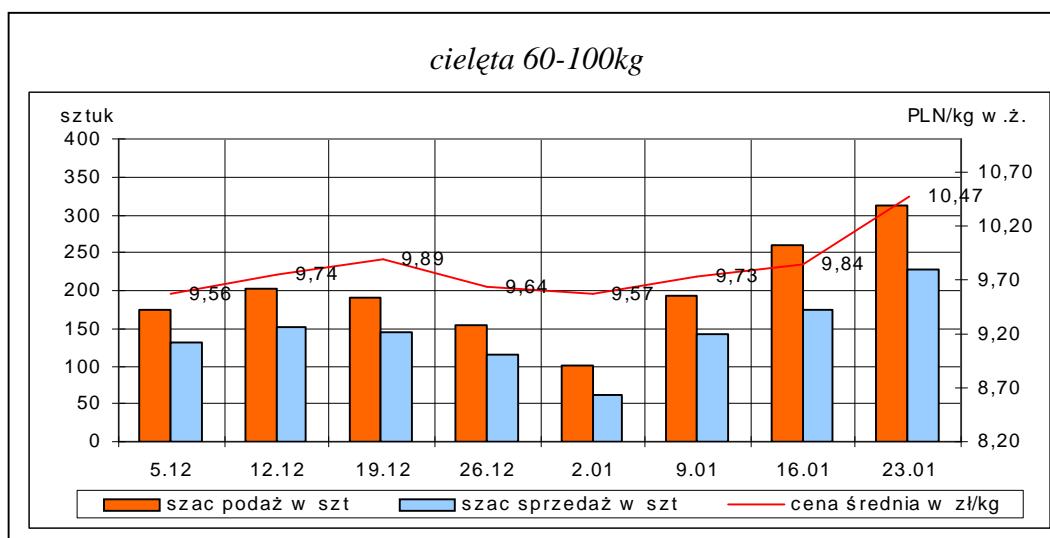
Kategoria informacji	Tydzień**		Zmiana tygodniowa w %
	23.01.11	16.01.11	
cielęta 60-100 kg			
cena min. w zł/kg	8,00	8,50	-5,9
cena max. w zł/kg	15,25	12,00	27,1
cena średnia w zł/kg	10,47	9,84	6,4
szacunkowa podaż w szt	312	259	20,5
szacunkowa sprzedaż w szt	227	174	30,5
wsk. warunków atmosferycznych *	2,35	2,06	
młode bydło opasowe			
cena min. w zł/kg	4,00	4,20	-4,8
cena max. w zł/kg	8,00	6,80	17,6
cena średnia w zł/kg	5,65	5,41	4,4
szacunkowa podaż w szt	318	302	5,3
szacunkowa sprzedaż w szt	193	183	5,5
wsk. warunków atmosferycznych *	2,25	2,25	
krowy wybrakowane			
cena min. w zł/kg	3,00	3,00	0,0
cena max. w zł/kg	3,60	3,50	2,9
cena średnia w zł/kg	3,28	3,23	1,5
szacunkowa podaż w szt	460	588	-21,8
szacunkowa sprzedaż w szt	263	358	-26,5
wsk. warunków atmosferycznych *	2,50	2,75	

*- wsk. war. atmosferycznych zawiera się między liczbą 1 a 3 i jest średnią arytmetyczną z zanotowanych na targowiskach w dniu badań, jednego z trzech stopni pogody: 1-zła, 2-przeciętna i 3-dobra.

**-ostatni dzień badanego tygodnia

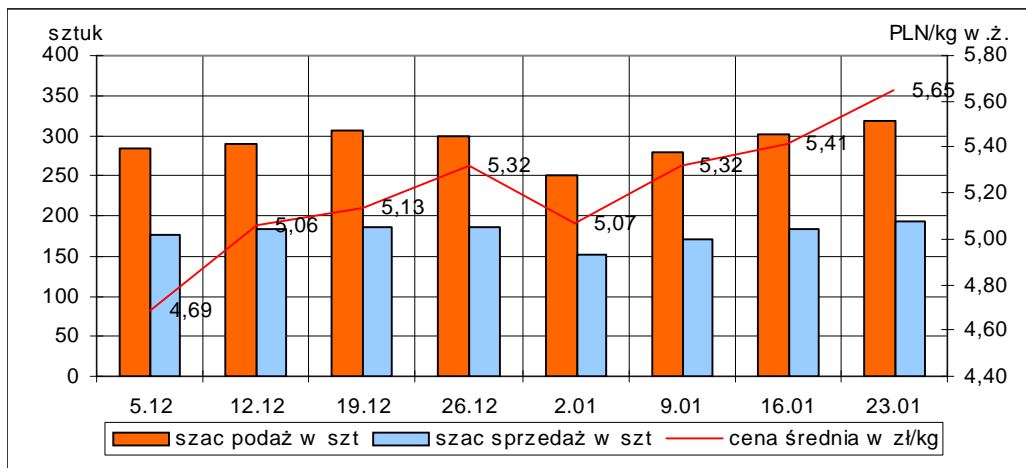
Uwaga! Tablice zawierające dane z cenami i obrotami bydła w handlu targowiskowym wg województw oraz dla każdego targowiska zawarte są w wydaniu EXCEL-owskim biuletynu.

Rys. 12. Ceny bydła w handlu targowiskowym oraz poziom sprzedaży w roku 2010 i 2011

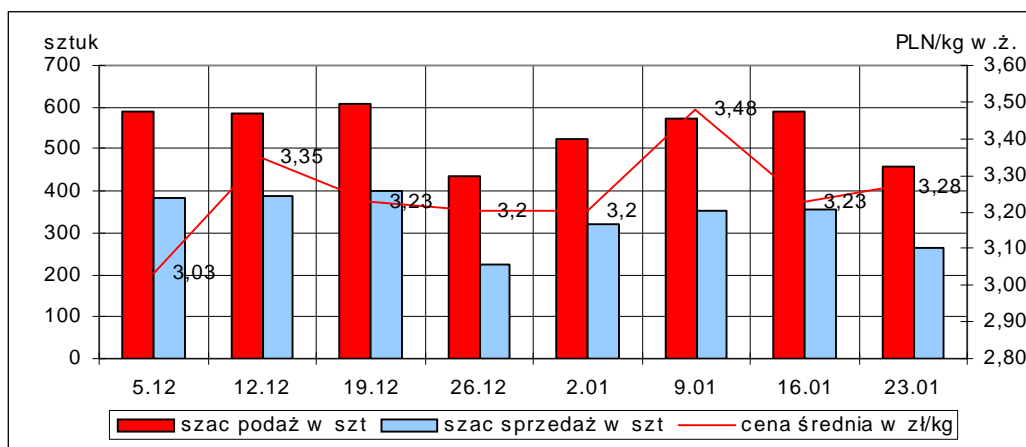


³ - dla kategorii bydła występującego w cyklu produkcyjnym żywca wołowego

młode bydło opasowe



krowy wybrakowane



Metodyka badań targowiskowych

Notowania cen bydła na targowiskach realizowane są w 13 województwach w kraju (oprócz ⁴: lubuskiego, opolskiego i zachodnio-pomorskiego) na maksymalnie 90 reprezentatywnych targowiskach.

Pod pojęciem targowisko rozumiany jest zorganizowany rynek lokalny, którego dominującymi uczestnikami są okoliczni producenci rolni.

Prezentowane ceny są cenami średnimi arytmetycznymi obliczanymi z odnotowanej liczby zawartych transakcji, tylko dla bydła w określonym wieku i przedziale wagowym:

1. cielęta do chowu lub na rzeź o wadze 60 – 100 kg, zarówno buhajki jak i jałówki,
2. młode bydło opasowe do 1 roku o wadze 200 – 300 kg,
3. krowy wybrakowane po selekcji i starsze powyżej 6 lat

Zestawienie cen dotyczy ostatniego tygodnia, natomiast na poszczególnych targowiskach badania cen dokonywane są raz w tygodniu, raz na dwa tygodnie lub raz w miesiącu (w zwyczajowo przyjęty dzień targowy lub w jeden z kilku dni targowych).

Obroty na większości tych rynków mają charakter lokalny. Ceny notowane są już nawet przy pojedynczej transakcji każdej z w/w kategorii bydła.

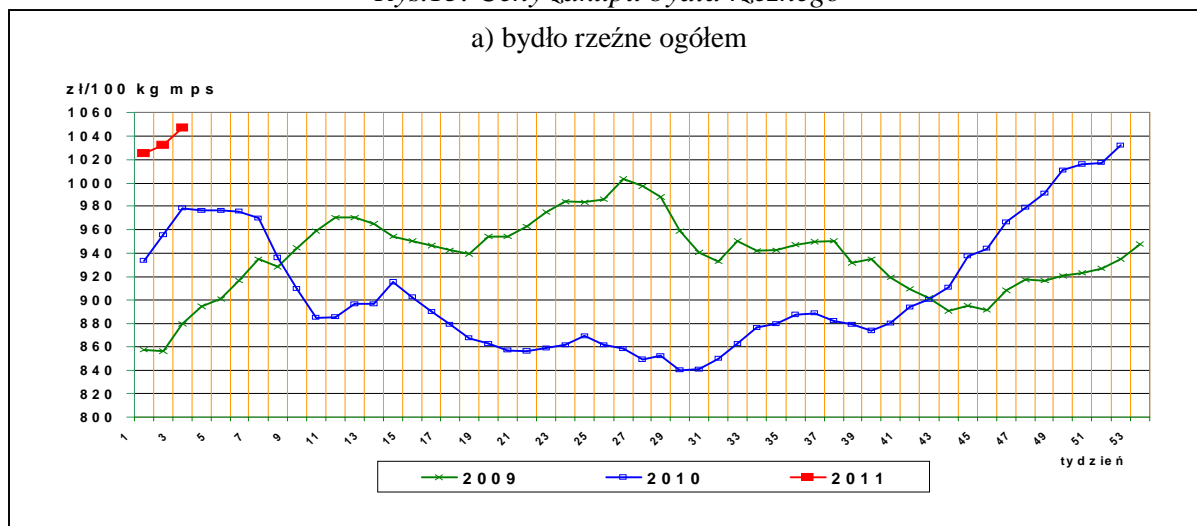
Notowań cen dokonują pracownicy Ośrodków Doradztwa Rolniczego

⁴ w w/w województwach bydło w handlu targowiskowym nie występuje bądź ma charakter incydentalny

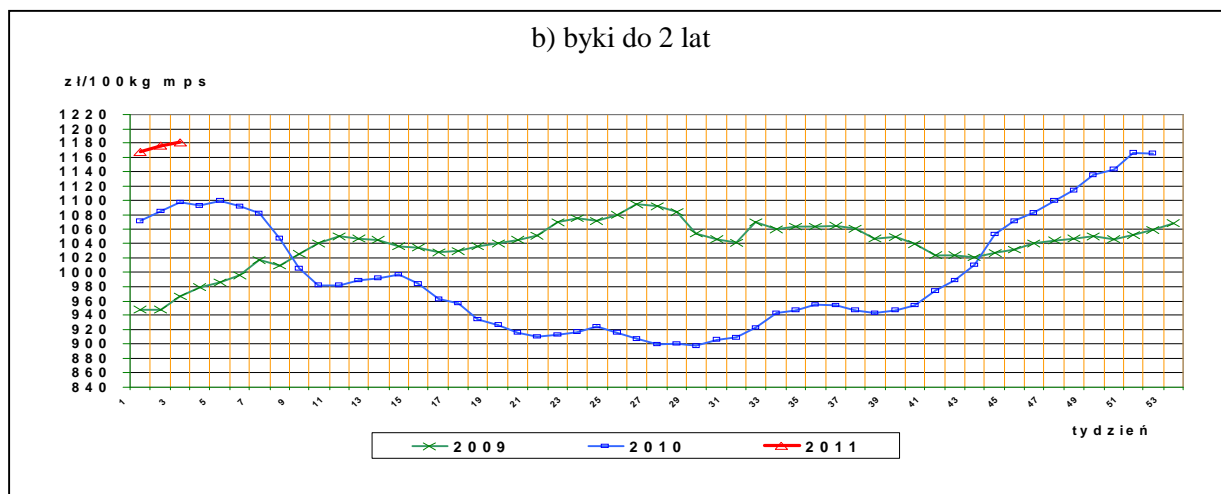
III. Graficzna prezentacja cen w roku 2011 na tle lat 2010 i 2009

Rys.13. Ceny zakupu bydła rzeźnego

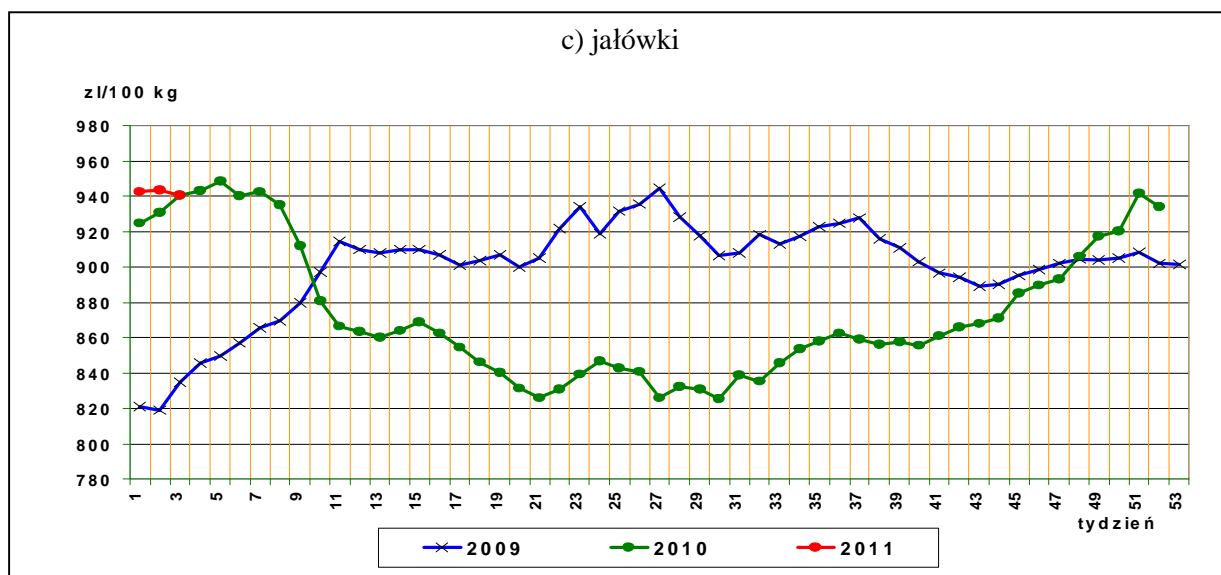
a) bydło rzeźne ogółem

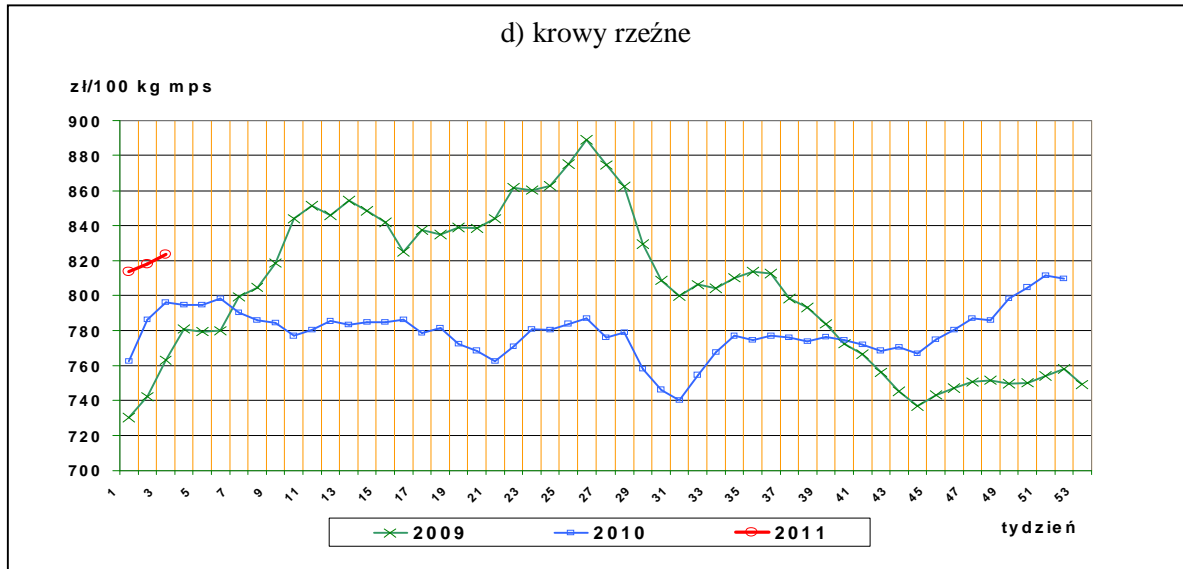


b) byki do 2 lat

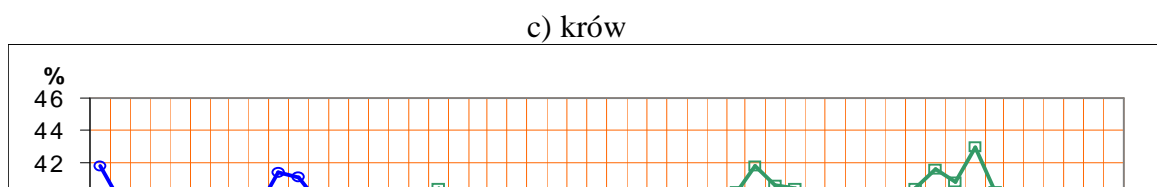
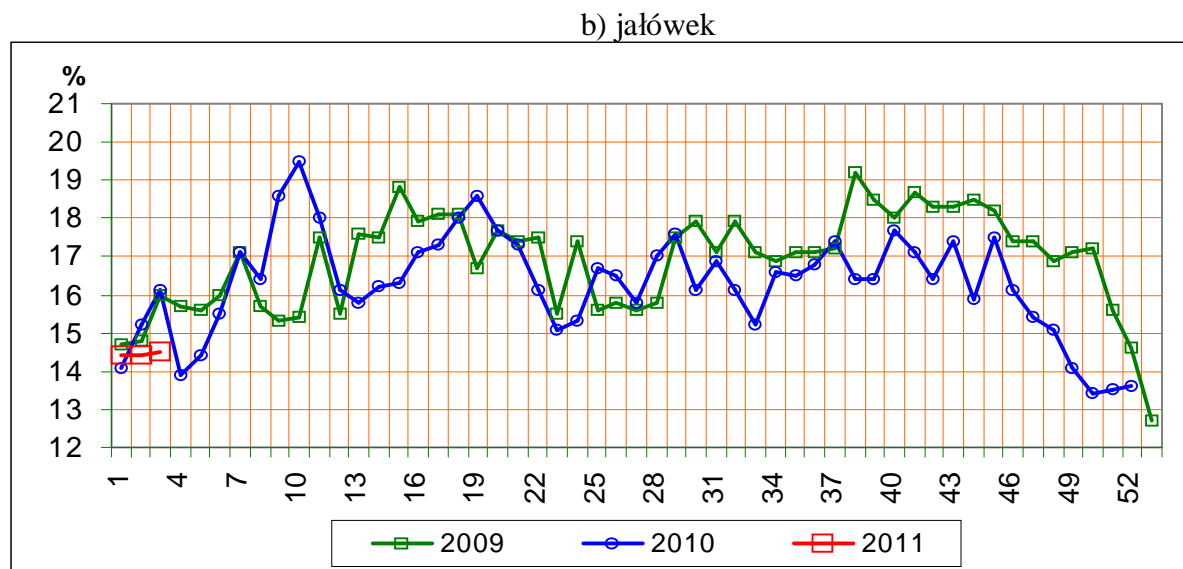


c) jałówki



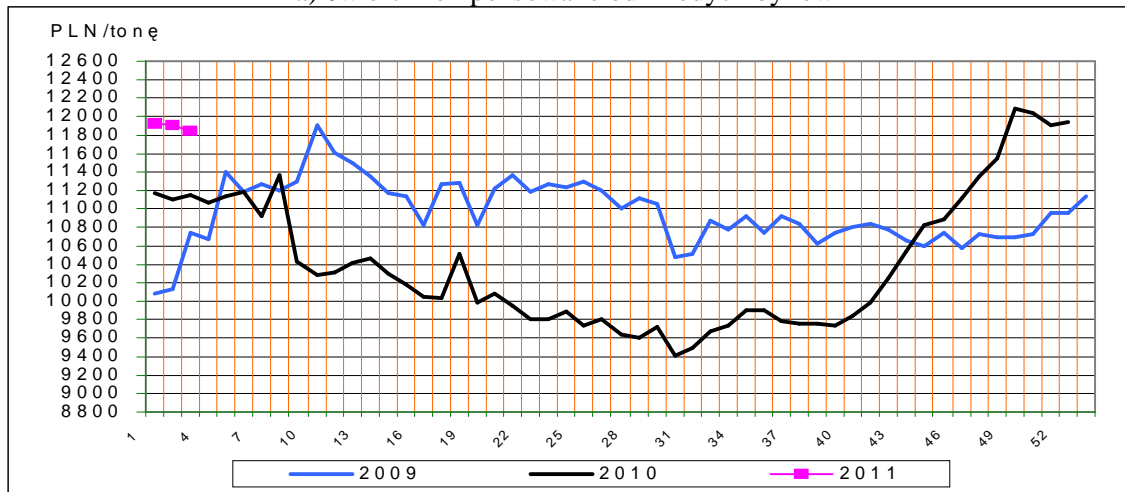


Rys.14. Struktura uboju bydła rzeźnego w Polsce

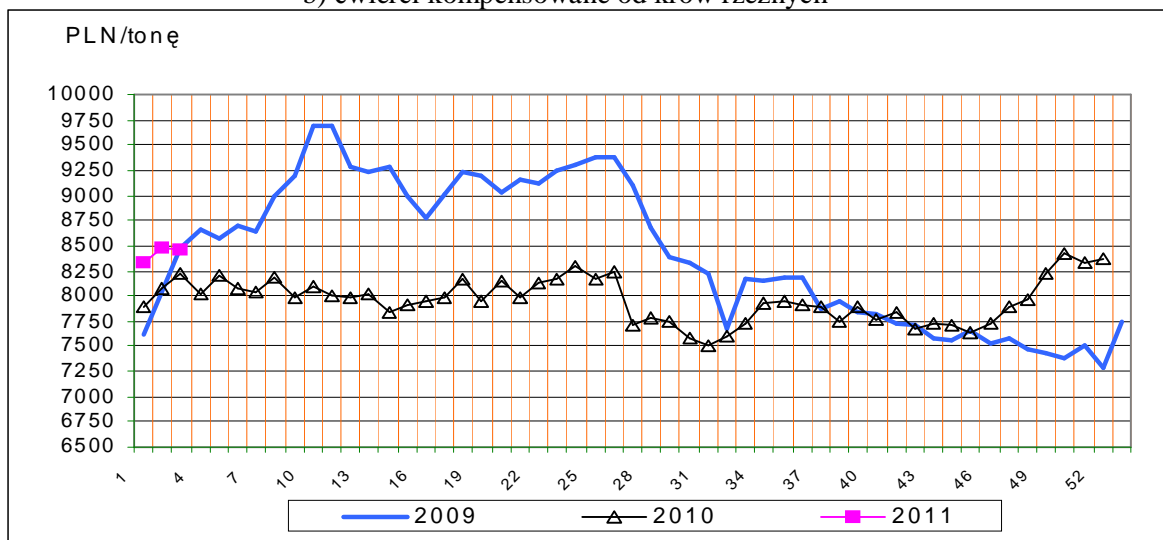


Rys.15. Ceny sprzedaży ćwierci wołowych w zakładach mięsnych

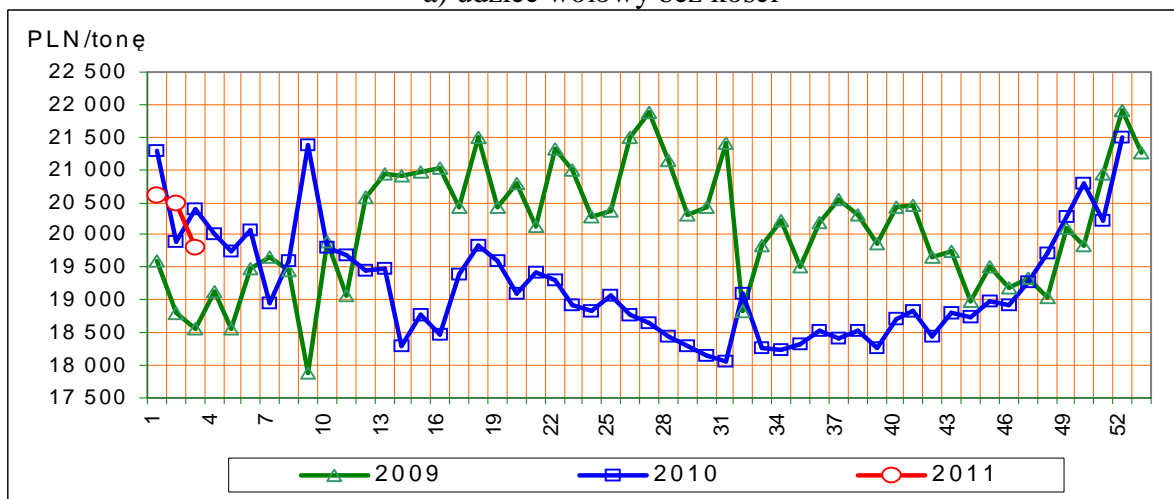
a) ćwierci kompensowane od młodych byków



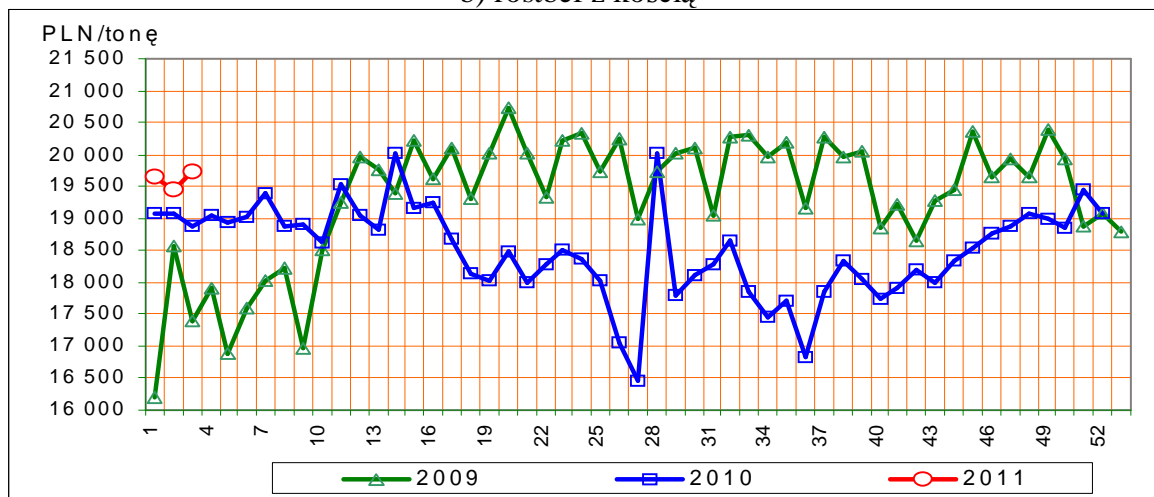
b) ćwierci kompensowane od krów rzeźnych



a) udziec wołowy bez kości

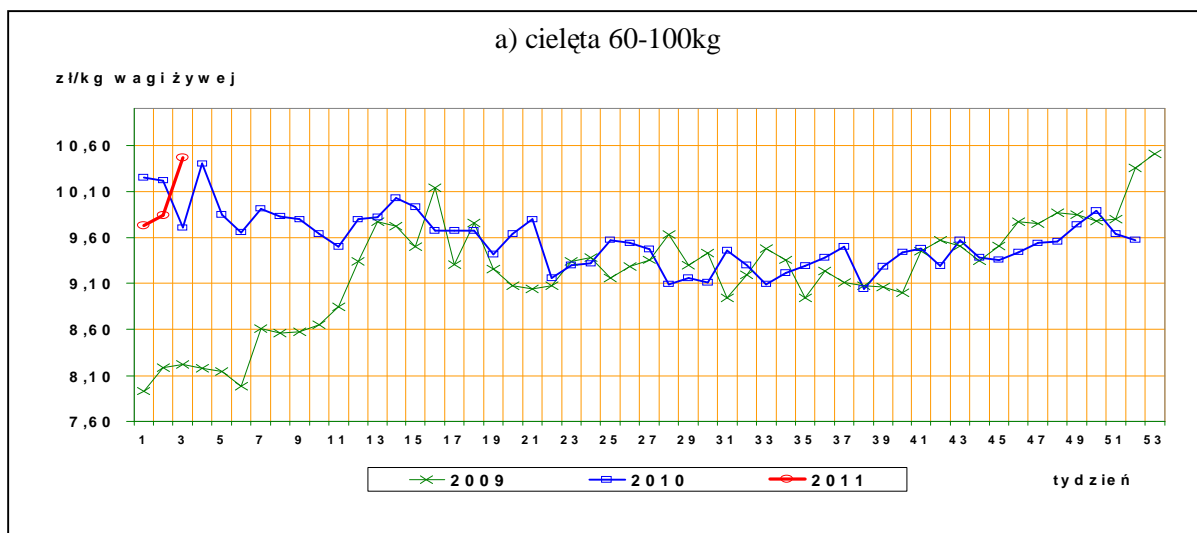


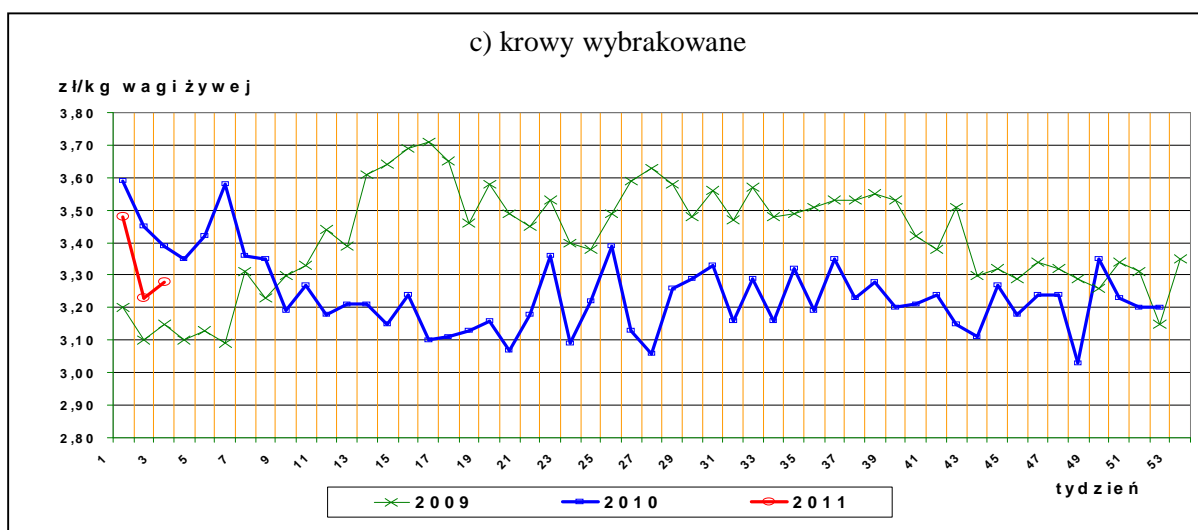
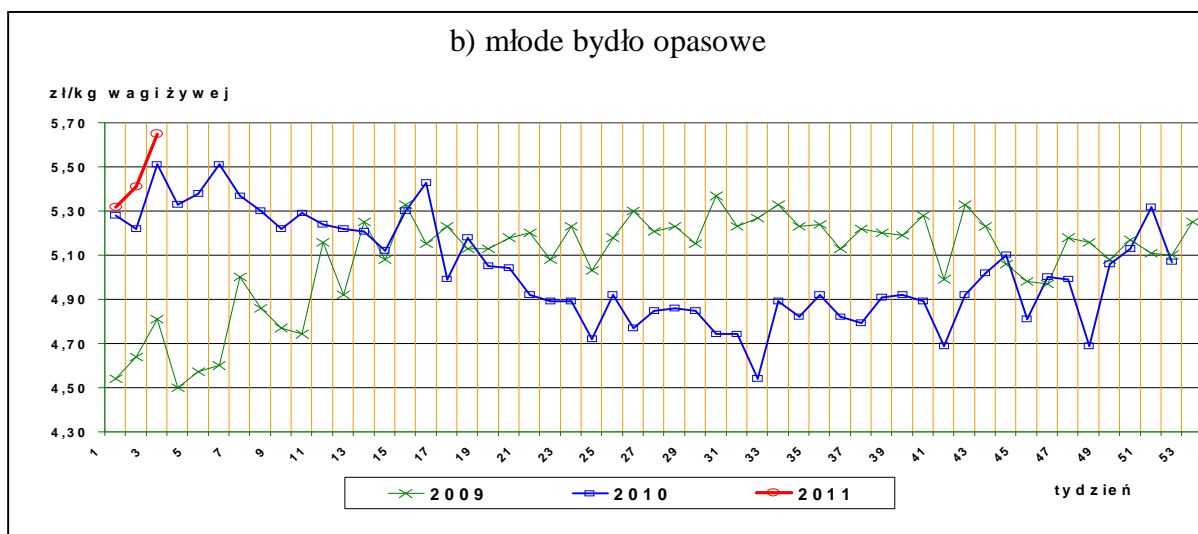
b) rostbef z kością



Rys.17. Ceny bydła na targowiskach

a) cielęta 60-100kg





IV. Analiza handlu zagranicznego wołowiną

Informacje dotyczące zasad i procedur handlu zagranicznego na rynku wołowiny i cielęciny można odnaleźć na stronie internetowej Agencji Rynku Rolnego, pod adresem:
http://www.arr.gov.pl/index.php?option=com_content&view=article&id=41&Itemid=46

1. Dopłaty eksportowe Unii Europejskiej do wołowiny*

Tablica 14. Dopłaty eksportowe Unii Europejskiej do wołowiny i żywca wołowego (poziom subsydiów obowiązujący od 2 września 2010 roku, wg rozporządzenia Komisji Europejskiej (WE) Nr 840/2010.

Euro/100kg

<i>Kategoria mięsa</i>	<i>Kod produktu</i>	<i>Kierunek eksportu</i>	
		Kraje przeznaczenia**	Kraje przeznaczenia***
<i>Mięso świeże lub chłodzone</i>			

Departament Rynków Rolnych

tusze ze zw. płci męskiej	0201 10 00 9130	24,40	14,40
ćwiartki przednie ze zw. płci męskiej	0201 20 30 9110	18,30	10,80
ćwiartki zadnie ze zw. płci męskiej	0201 20 50 9110	30,50	17,90
Mięso drobne świeże o zaw. pow.78% mięsa	0201 30 00 9060	11,30	3,80
Mięso drobne mrożone o zaw. pow. 78% mięsa	0202 30 90 9200	11,30	3,80

Euro/100kg

<i>Kategoria bydła</i>	<i>Kod produktu</i>	<i>Kierunek eksportu</i>
<i>Bydło hodowlane czystej rasy</i>		
jałówki od 250 kg do 30 miesięcy	0102 10 10 9140	25,90 Euro do wszystkich miejsc przeznaczenia (państwa trzecie, inne terytoria, zaopatrzenie i miejsc przeznaczenia uważane za wywóz ze Wspólnoty)
Krowy od 250 kg do 30 miesięcy	0102 10 30 9140	

*- źródło : FAMMU/FAPA

***) Turcja, Ukraina, Białoruś, Mołdowa, Rosja, Gruzja, Armenia, Azerbejdżan, Kazachstan, Turkmenia, Uzbekistan, Tadżykistan, Kirgizja, Maroko, Algieria, Tunezja, Libia, Liban, Syria, Irak, Iran, Izrael, Zachodni Brzeg Jordanu/Strefa Gazy, Jordania, Arabia Saudyjska, Kuwejt, Bahrajn, Katar, Zjednoczone Emiraty Arabskie, Oman, Jemen, Pakistan, Sri Lanka, Myanmar (Birma), Tajlandia, Wietnam, Indonezja, Filipiny, Chiny, Korea Północna, Hongkong, Sudan, Mauretania, Mali, Burkina Faso, Niger, Czad, Republika Zielonego Przylądka, Senegal, Gambia, Gwinea Bissau, Gwinea, Sierra Leone, Liberia, Wybrzeże Kości Słoniowej, Ghana, Togo, Benin, Nigeria, Kamerun, Republika Środkowoafrykańska, Gwinea Równikowa, Wyspy Świętego Tomasza i Książęca, Gabon, Kongo, Kongo (Republika Demokratyczna), Ruanda, Burundi, Wyspa Świętej Heleny z przyległościami, Angola, Etiopia, Erytrea, Dżibuti, Somalia, Uganda, Tanzania, Seszele z przyległościami, Brytyjskie Terytorium Oceanu Indyjskiego, Mozambik, Mauritius, Komory, Majotta, Zambia, Malawi, Republika Południowej Afryki, Lesotho i Egipt.

***) Albania, Chorwacja, Bośnia i Hercegowina, Serbia, Kosowo, Czarnogóra, Była Jugosłowiańska Republika Macedonii.

Tablica 15. Polski handel zagraniczny końmi oraz mięsem końskim, bydłem żywym oraz mięsem wołowym w okresie I-XI 2010r. *(dane tymczasowe, mogą ulec zmianie)*

a) eksport/ wywóz

CN	Nazwa towaru	EKSPORT/WYWÓZ			
		Wartość [tys. EUR]		Wolumen [tony]	
		<i>I-XI 2009r.</i>	<i>I-XI 2010r.</i>	<i>I-XI 2009r.</i>	<i>I-XI 2010r.</i>
0101	Konie żywe	23 932	21 377	13 271	11 438
0102	Bydło żywe	132 146	98 636	53 720	41 032
0201	Mięso wołowe świeże lub chłodzone	496 588	562 955	190 511	208 493
0202	Mięso wołowe mrożone	64 708	95 408	25 564	36 954
0205	Mięso końskie	27 477	29 844	10 823	11 242

b) import

CN	Nazwa towaru	IMPORT/PRZYWÓZ	
		Wartość [tys. EUR]	Wolumen [tony]

Departament Rynków Rolnych

		<i>I-XI 2009r.</i>	<i>I-XI 2010r.</i>	<i>I-XI 2009r.</i>	<i>I-XI 2010r.</i>
0101	Konie żywe	709	1 385	418	661
0102	Bydło żywe	7 374	14 119	4 163	6 811
0201	Mięso wołowe świeże lub chłodzone	15 536	22 257	5 420	7 661
0202	Mięso wołowe mrożone	8 317	12 307	2 922	5 002
0205	Mięso końskie	26	123	14	62

c) saldo

CN	Nazwa towaru	SALDO	
		Wartość [tys. EUR]	
		<i>I-XI 2009r.</i>	<i>I-XI 2010r.</i>
0101	Konie żywe	23 222	19 992
0102	Bydło żywe	124 772	84 517
0201	Mięso wołowe świeże lub chłodzone	481 051	540 698
0202	Mięso wołowe mrożone	56 391	83 102
0205	Mięso końskie	27 451	29 721

Tablica 16. Kierunki, wolumen oraz **cenę eksportu/wywozu** bydła żywego oraz wołowiny z Polski w okresie I-XI 2010r (dane wstępne).

a) bydło żywe ogółem (CN 0102)

Kraj	sztuk	EUR/kg
Niderlandy	157 386	2,83
Włochy	121 776	2,69
Hiszpania	37 785	2,48
Chorwacja	23 585	2,24
Bośnia i Hercegowina	21 304	2,09
Belgia	16 247	3,44
Litwa	11 070	1,24
Grecja	5 898	1,98
Niemcy	1 407	1,78
Węgry	905	1,79
Słowenia	719	1,67
Słowacja	476	3,07
Rosja	323	5,67
Rumunia	276	2,41
Wielka Brytania	246	1,88
Uzbekistan	180	4,95
Republika Czeska	8	4,46
OGÓLEM	399 591	2,40

b) bydło żywe do 80kg - cielęta (CN 01029005)

Kraj	sztuk	EUR/kg
Niderlandy	134 607	2,87

Departament Rynków Rolnych

Włochy	96 704	3,38
Hiszpania	34 427	2,49
Belgia	16 247	3,44
Bośnia i Hercegowina	11 391	2,14
Chorwacja	1 120	2,43
Litwa	682	3,44
Węgry	380	2,43
Rumunia	276	2,41
Niemcy	264	3,34
OGÓLEM	296 098	3,00

c) mięso wołowe świeże, chłodzone (CN 0201)

Kraj	ton	EUR/kg
Włochy	51063	2,90
Niderlandy	45419	2,16
Niemcy	39022	2,47
Hiszpania	19545	2,78
Turcja	12954	2,92
Republika Czeska	5331	3,80
Francja	5130	3,36
Dania	4218	3,24
Słowacja	2917	2,91
Macedonia	2489	2,09
Wielka Brytania	2274	3,58
Rosja	1992	2,59
Węgry	1989	2,95
Grecja	1495	2,69
Austria	1484	2,59
Szwecja	1312	4,49
Izrael	1240	3,69
Kosowo	1164	2,09
Belgia	1031	2,68
Egipt	844	2,38
Portugalia	787	4,03
Chorwacja	678	2,18
Estonia	563	3,31
Irlandia	554	5,52
Łotwa	495	3,61
Litwa	436	3,17
Majotta	433	1,83
Finlandia	404	5,36
Rumunia	317	2,62
Kazachstan	305	2,52
Słowenia	238	2,09
Bułgaria	188	2,10
Cypr	57	3,86

Departament Rynków Rolnych

Tunezja	46	2,97
Iran	32	2,98
Bośnia i Hercegowina	20	2,12
Malta	1,8	4,12
Norwegia	0,26	11,14
Antarktyda	0,19	11,97
Antigua i Barbuda	0,02	6,19
OGÓLEM	208 493	2,70

d) mięso wołowe mrożone (CN 0202)

Kraj	ton	EUR/kg
Rosja	5 432	1,90
Włochy	4 204	3,19
Niemcy	3 097	2,44
Kazachstan	2 948	2,09
Bułgaria	2 588	2,17
Niderlandy	2 570	2,22
Szwecja	2 202	3,94
Dania	1 664	3,01
Francja	1 467	2,43
Rumunia	1 330	2,10
Turcja	1 309	3,53
Wielka Brytania	1 169	2,47
Izrael	1 008	3,74
Grecja	810	3,39
Cypr	680	2,47
Austria	565	2,94
Irlandia	463	2,15
Estonia	436	2,15
Słowacja	408	2,62
Majotta	365	1,78
Litwa	362	1,84
Malta	241	4,07
Węgry	235	1,61
Republika Czeska	227	3,94
Hiszpania	222	2,74
Egipt	219	2,29
Chorwacja	120	2,37
Iran	78	2,79
Ghana	75	0,34
Łotwa	70	1,85
Belgia	68	3,16
Bośnia i Hercegowina	68	1,91
Wybrzeże Kości Słoniowej	49	0,30
Finlandia	39	6,56
Tadżykistan	36	2,18
Liberia	25	0,65

Departament Rynków Rolnych

Wietnam	24	0,57
Angola	24	1,22
Bermudy	10,8	2,18
Macedonia	4,0	2,33
Antigua i Barbuda	1,8	1,18
Armenia	0,98	2,39
Chiny	0,85	1,28
Mołdowa	0,53	2,15
Norwegia	0,41	2,15
Kajmany	0,07	8,60
Hongkong	0,05	4,51
Zimbabwe	0,04	6,95
Bahamy	0,01	7,45
Gibraltar	0,01	7,57
OGÓLEM	36 954	2,58

Tablica 17. Kierunki, wolumen oraz **ceny importu/przywozu** bydła żywego oraz wołowiny do Polski w okresie I-XI 2010r (dane wstępne).

a) bydło żywe ogółem (CN 0102)

Kraj	sztuk	EUR/szt
Litwa	6 225	231
Niemcy	5 599	1 421
Słowacja	2 734	454
Republika Czeska	2 640	918
Niderlandy	587	1 309
Łotwa	246	442
Belgia	108	1 364
Austria	29	1 191
OGÓLEM	18 168	777

b) bydło żywe do 80kg (cielęta) CN 01029005)

Kraj	Wartość w Euro	sztuk	EUR/szt
Litwa	1186528	5 431	218
OGÓLEM	1186528	5 431	218

c) mięso wołowe świeże, chłodzone (CN 0201)

Kraj	ton	EUR/kg
Irlandia	2 407	3,71
Republika Czeska	1 168	2,46
Litwa	989	2,49
Niemcy	936	3,31
Słowacja	886	1,71
Łotwa	565	2,14
Wielka Brytania	256	2,09
Niderlandy	199	3,40
Belgia	89	2,46
Dania	73	3,35
Austria	36	5,07

Departament Rynków Rolnych

Włochy	14	3,06
Węgry	11,3	3,46
Bułgaria	10,6	3,15
Hiszpania	10,4	9,04
Szwecja	4,4	7,56
Francja	3,3	4,49
Argentyna	3,0	14,61
Urugwaj	0,3	14,54
Stany Zjednoczone Ameryki	0,2	10,24
Brazylia	0,1	8,42
OGÓLEM	7 661	2,91

d) mięso wołowe mrożone (CN 0202)

Kraj	ton	EUR/kg
Wielka Brytania	1 552	1,72
Republika Czeska	864	2,37
Irlandia	492	2,66
Niemcy	478	3,60
Dania	468	2,61
Litwa	371	2,53
Belgia	207	2,28
Niderlandy	189	1,90
Słowacja	82	5,46
Francja	69	2,19
Włochy	67	3,72
Łotwa	64	2,15
Argentyna	43	10,77
Hiszpania	25	1,67
Austria	20	1,85
Rumunia	6,0	0,40
Stany Zjednoczone Ameryki	1,7	11,07
Urugwaj	1,5	8,76
Brazylia	1,1	10,08
OGÓLEM	5 002	2,46

V. Informacje statystyczne (dane GUS)

Tablica 18. Pogłowie bydła w Polsce

Lp.	Kategoria	Grudzień 2009		Czerwiec 2010	
		tys. szt. lub %	roczna zmiana [% lub pkt%]	tys. szt. lub %	roczna zmiana [%]
<i>Liczba bydła</i>					
	<i>Bydło ogółem</i>	5 590,2	+0,5%	5 724,0	+0,4%
	cielęta do 1 roku	1419,1	+2,6%	1456,8	-1,0%
	bydło 1-2 lata	1192,8	+9,0%	1243,9	+3,3%

Departament Rynków Rolnych

bydło >2lat	2978,3	-3,4%	3023,3	b.z.
krowy	2678,2	-3,4%	2655,7	-1,2%
w tym: - mleczne	2584,8	-4,2%	2538,2	-2,6%

Struktura stada w %

Cielęta do 1 roku	25,4	+0,5pkt %	25,5	-0,3pkt %
Bydło 1-2 lata	21,3	+1,6pkt%	21,7	+0,6pkt %
Krowy	47,9	-1,9pkt%	46,4	-0,8pkt %
Bydło>2lat	53,3	-2,1pkt%	6,4	-0,3pkt %

Grudzień 2010

Czerwiec 2011

Lp.	Kategoria	tys. szt. lub %	roczna zmiana [% lub pkt%]	tys. szt. lub %	roczna zmiana [%]
-----	-----------	-----------------	-------------------------------	-----------------	----------------------

Liczba bydła					
<i>Bydło ogółem</i>	5559,5	-0,5 pkt%			
cielęta do 1 roku	1385,8	-2,4 pkt %			
bydło 1-2 lata	1226,3	+2,8 pkt%			
bydło >2lat	2947,4	-1,0 pkt%			
krowy	2635,5	-1,4 pkt%			
w tym: - mleczne	2528,8	-2,2 pkt%			

Struktura stada w %

Cielęta do 1 roku	24,9%	-0,5 pkt%
Bydło 1-2 lata	22,1%	+0,8 pkt%
Krowy	47,4%	-0,5pkt%
Bydło>2lat	53,0%	-0,3pkt%

**Tablica 19. Ceny skupu oraz ceny targowiskowe bydła rzeźnego ogółem (bez cieląt) w 2010r. wg GUS*
(lata 2004-2009 w wydaniu Excel)**

2010	I	II	III	IV	V	VI	VII	VIII	IX	X	XI	XII	I-XII
cena skupu	4,91	4,87	4,54	4,54	4,38	4,37	4,31	4,40	4,48	4,54	4,92	5,16	
cena targowiskowa	4,90	5,00	4,93	4,84	4,79	4,83	4,62	4,70	4,82	4,55	4,74	4,80	

*- w zł/kg w.ż.

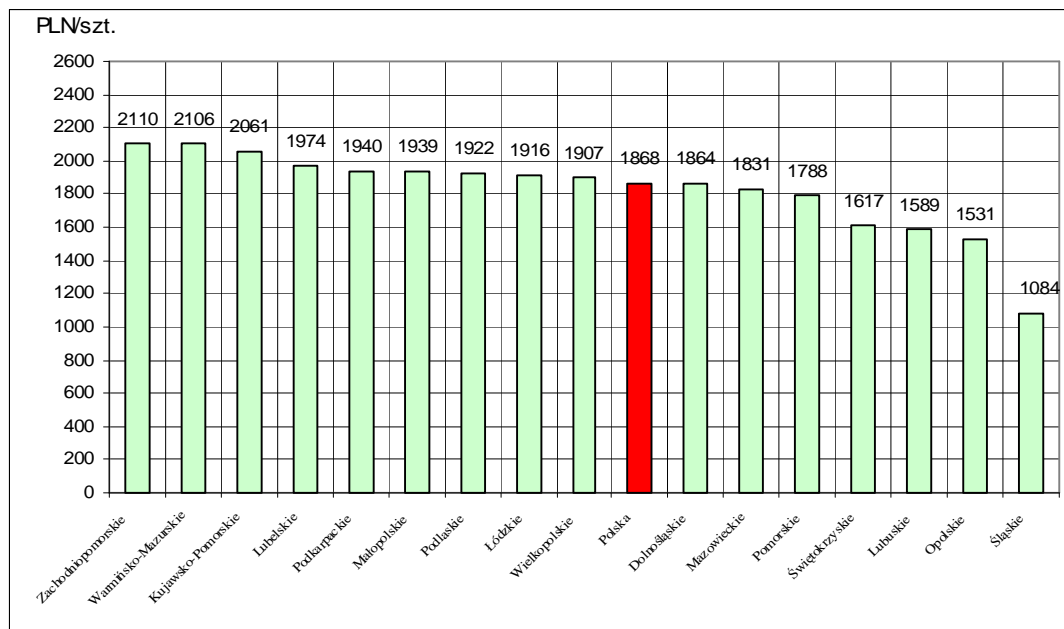
Departament Rynków Rolnych

Tablica 20. Ceny skupu* krów rzeźnych w Polsce oraz wg województw oraz wg miesięcy w roku 2010

województwo/miesiąc	Styczeń	Luty	Marzec	Kwiecień	Maj	Czerwiec	Lipiec	Sierpień	Wrzesień	Październik	Listopad	Grudzień
	w zł za sztukę											
<i>wska</i>	1831,14	1846,18	1821,12	1790,85	1775,09	1822,64	1756,3	1689,71	1707,87	1780,71	1846,34	1868,04
dolnośląskie	1777,77	1847,36	1878,17	1802,84	1812,04	1753,51	1671,11	1492,59	1730,57	1730,73	1751,42	1863,82
kujawsko-Pomorskie	1981,47	1988,78	2015,10	1992,24	1945,28	1961,21	1920,69	1821,74	1859,39	1841,61	1947,26	2061,04
libeńskie	1966,46	2036,52	2074,92	1993,18	1900,37	2003,34	1910,81	1869,05	1847,42	1920,71	1890,45	1973,60
lubuskie	1431,13	1412,60	1643,71	1422,75	1474,51	1455,27	1414,94	1626,90	1656,60	1725,74	1593,32	1588,78
łódzkie	1903,36	1901,06	1853,39	1807,56	1826,18	1831,85	1849,15	1684,52	1950,22	1764,05	1824,21	1915,63
małopolskie	1921,43	1948,25	1902,05	1854,73	1877,81	1820,24	1761,67	1810,22	1827,01	1872,76	1976,91	1939,07
mazowieckie	1746,40	1705,18	1690,24	1646,71	1634,77	1709,95	1547,84	1475,06	1538,31	1573,46	1669,05	1831,44
opolskie	1811,30	1852,56	1728,06	1790,13	1886,05	1691,56	1715,48	1663,55	1659,74	1594,21	1645,07	1531,02
podkarpackie	1972,16	2052,35	2023,08	1913,97	1890,09	2010,79	1882,46	1785,21	1853,96	1823,77	1916,12	1939,72
podlaskie	1791,27	1863,79	1850,04	1854,23	1796,28	1814,69	1860,67	1782,93	1485,33	1893,44	1904,96	1922,36
pomorskie	2033,63	2026,17	2032,45	2050,80	1797,49	2051,97	2193,92	2117,05	1717,86	1747,95	2022,24	1788,03
świętokrzyskie	1949,53	1958,63	1908,31	1827,47	1833,39	1914,15	1941,86	1925,03	1930,47	1945,97	1790,69	1084,34
wielkopolskie	2288,86	2168,10	2220,20	2166,71	2173,00	1980,81	2138,12	1961,73	1937,88	1617,33	1596,96	1616,65
warmińsko-azurskie	1978,65	1982,62	1800,86	1860,59	1852,70	2050,37	1899,20	1769,80	1806,26	1790,01	1852,25	2106,01
wielkopolskie	1747,00	1758,87	1747,98	1783,60	1774,11	1721,67	1689,86	1679,97	1782,49	1820,78	1922,92	1906,84
zachodniopomorskie	1855,86	1867,93	1785,24	1665,96	1908,28	1855,32	1807,65	1796,60	1654,72	1841,11	1985,72	2109,74

wg siedziby producenta żywca – wstępne dane GUS

Rys. 18. Graficzny obraz cen skupu(producenta) krów rzeźnych w Polsce* wg województw w grudniu 2010r.



**Tabl. 21 Zestawienie monitorowanych danych w zakresie skupu z rynku wołowiny w latach 2003-2010
(wybrane fragmenty z bazy danych)**

a) ceny zakupu bydła rzeźnego w PLN/kg mpc w układzie miesięcznym, kwartalnym, półrocznym i rocznym.

	I	II	III	IV	V	VI	VII	VIII	IX	X	XI	XII
bydło ogółem	5,24	5,17	5,22	5,34	5,05	5,18	4,85	4,94	4,93	5,07	5,12	5,10
byki do 2 lat (A)	6,22	6,29	6,29	6,25	6,27	6,22	6,09	6,12	6,12	6,05	5,99	5,90
byki >2 lat (B)	6,07	6,03	5,96	5,79	5,71	6,09	6,27	6,13	5,93	5,95	5,77	5,81
wolce (C)	6,03	6,16	6,15	6,12	5,99	0,00	5,86	6,07	0,00	5,57	5,87	5,48
krowy (D)	3,46	3,39	3,38	3,27	3,30	3,27	3,27	3,44	3,74	4,02	3,87	3,76
jałówki (E)	5,92	5,97	5,96	5,88	5,89	5,84	5,70	5,68	5,59	5,57	5,56	5,50
2004												
												zł/kg mpc
	I	II	III	IV	V	VI	VII	VIII	IX	X	XI	XII
bydło ogółem	5,25	5,46	5,73	5,88	6,77	8,04	7,34	7,32	7,51	7,46	7,27	7,20
byki do 2 lat (A)	6,06	6,17	6,33	6,58	7,69	8,83	8,18	8,10	8,25	8,21	8,16	8,16
byki >2 lat (B)	6,12	6,22	6,32	6,31	7,71	9,02	8,10	8,10	8,08	8,32	8,11	8,15
wolce (C)	0,00	0,00	5,94	0,00	0,00	7,88	0,00	8,50	6,44	7,20	6,87	6,70
krowy (D)	3,85	4,35	4,74	5,07	5,80	7,48	6,47	6,60	6,92	6,86	6,57	6,32
jałówki (E)	5,56	5,65	5,84	6,01	6,69	7,77	7,15	7,04	7,20	7,27	7,18	7,10
2005												
												zł/kg mpc
	I	II	III	IV	V	VI	VII	VIII	IX	X	XI	XII
bydło ogółem	7,42	7,98	8,16	8,13	8,07	8,21	8,19	8,17	7,98	7,65	7,64	7,51
byki do 2 lat (A)	8,35	8,75	8,82	8,88	8,75	8,89	8,79	8,86	8,76	8,60	8,65	8,60
byki >2 lat (B)	8,32	8,54	8,71	8,83	8,71	8,71	8,63	8,69	8,65	8,56	8,58	8,49
wolce (C)	0,00	6,28	8,25	8,45	9,10	0,00	7,66	0,00	7,39	8,25	0,00	7,38
krowy (D)	6,64	7,24	7,48	7,42	7,40	7,51	7,42	7,42	7,13	6,63	6,56	6,28
jałówki (E)	7,29	7,59	7,70	7,73	7,81	7,73	7,66	7,72	7,61	7,48	7,47	7,37

Wykorzystanie możliwe z dokładnym podaniem źródła

Departament Rynków Rolnych

2006												zł/kg mpc
	I	II	III	IV	V	VI	VII	VIII	IX	X	XI	XII
bydło ogółem	7,70	8,08	8,21	8,27	8,34	8,49	8,22	8,15	8,32	8,10	7,88	7,91
byki do 2 lat (A)	8,86	9,12	9,29	9,33	9,36	9,46	9,25	9,11	9,26	9,07	8,98	8,91
byki >2 lat (B)	8,70	8,96	9,08	9,20	9,32	9,40	9,27	9,24	9,34	9,20	8,92	8,91
wolce (C)	7,28	6,37	7,67	0,00	7,79	0,00	7,40	0,00	7,21	8,03	7,43	7,27
krowy (D)	6,62	6,88	7,19	7,18	7,26	7,45	7,20	7,00	7,15	7,05	6,81	6,66
jałówki (E)	7,56	7,71	7,79	7,84	7,86	7,99	7,90	7,79	7,88	7,81	7,59	7,63

2007												zł/kg mpc
	I	II	III	IV	V	VI	VII	VIII	IX	X	XI	XII
bydło ogółem	8,14	8,29	8,23	8,10	7,82	7,72	7,68	7,93	8,07	7,75	7,50	7,55
byki do 2 lat (A)	9,14	9,15	9,03	8,95	8,66	8,49	8,37	8,70	8,73	8,49	8,33	8,37
byki >2 lat (B)	9,16	9,20	8,92	8,93	8,56	8,52	8,54	8,71	8,82	8,48	8,14	8,23
wolce (C)	0,00	0,00	7,77	8,73	7,58	6,64	0,00	7,17	7,90	7,45	8,17	6,36
krowy (D)	6,87	7,14	7,21	7,14	6,95	6,92	6,91	7,08	7,33	7,03	6,57	6,42
jałówki (E)	7,72	7,80	7,77	7,66	7,53	7,49	7,49	7,66	7,77	7,56	7,45	7,45

2008												zł/kg mpc
	I	II	III	IV	V	VI	VII	VIII	IX	X	XI	XII
bydło ogółem	7,97	8,08	8,06	8,07	8,08	8,28	7,90	7,94	8,12	8,10	8,00	8,24
byki do 2 lat (A)	8,82	8,75	8,66	8,71	8,69	8,85	8,59	8,70	8,85	8,91	8,91	9,16
byki >2 lat (B)	8,76	8,62	8,50	8,64	8,75	8,98	8,71	8,85	9,01	8,99	8,98	8,93
wolce (C)	7,39	7,82	8,39	6,26	8,42	9,30	7,97	7,87	7,40	0,00	7,63	7,55
krowy (D)	6,83	7,01	7,16	7,21	7,25	7,50	7,10	7,08	7,22	7,17	6,89	7,06
jałówki (E)	7,68	7,76	7,83	7,81	7,83	7,93	7,70	7,67	7,81	7,80	7,75	7,92

2009												zł/kg mpc
	I	II	III	IV	V	VI	VII	VIII	IX	X	XI	XII
bydło ogółem	8,66	9,13	9,47	9,28	9,43	9,70	9,46	9,27	9,19	8,82	8,92	9,08

Departament Rynków Rolnych

byki do 2 lat (A)	9,51	9,92	10,25	10,13	10,31	10,60	10,44	10,43	10,32	10,04	10,21	10,31
byki >2 lat (B)	9,55	9,99	10,47	10,41	10,57	10,84	10,67	10,71	10,67	10,47	10,46	10,48
wolce (C)	7,06	8,34	0,00	0,00	8,00	0,00	0,00	0,00	7,45	8,46	8,35	0,00
krowy (D)	7,50	7,85	8,32	8,23	8,29	8,56	8,20	7,93	7,77	7,36	7,34	7,37
jałówki (E)	8,22	8,51	8,90	8,88	8,90	9,12	9,03	9,00	8,98	8,75	8,83	8,87
2010												zł/kg mpc
	I	II	III	IV	V	VI	VII	VIII	IX	X	XI	XII
bydło ogółem	9,43	9,45	8,78	8,78	8,44	8,45	8,29	8,51	8,66	8,79	9,40	9,91
byki do 2 lat (A)	10,66	10,58	9,71	9,55	9,03	8,98	8,83	9,13	9,31	9,63	10,58	11,18
byki >2 lat (B)	10,96	10,74	9,81	9,73	9,14	9,11	8,90	9,33	9,55	9,85	10,86	11,38
wolce (C)	0,00	10,54	9,24	5,99	8,44	8,06	8,08	8,63	7,65	0,00	0,00	8,09
krowy (D)	7,70	7,76	7,67	7,68	7,56	7,66	7,50	7,46	7,60	7,56	7,63	7,85
jałówki (E)	9,17	9,23	8,61	8,46	8,19	8,24	8,12	8,27	8,42	8,46	8,68	9,02

2003 kwartał					2003 półrocze			2003	
	I-III	IV-VI	VII-IX	X-XII	I-VI	VII-XII		I-XII	
bydło ogółem	5,21	5,18	4,90	5,09	5,19	5,00	bydło ogółem	5,10	
byki do 2 lat (A)	6,26	6,25	6,11	5,99	6,26	6,04	byki do 2 lat (A)	6,16	
byki >2 lat (B)	6,01	5,84	6,14	5,87	5,96	6,02	byki >2 lat (B)	6,00	
wolce (C)	6,13	6,04	5,93	5,70	6,10	5,72	wolce (C)	5,88	
krowy (D)	3,41	3,28	3,48	3,91	3,35	3,70	krowy (D)	3,53	
jałówki (E)	5,94	5,87	5,65	5,55	5,91	5,59	jałówki (E)	5,76	
2004 kwartał					2004 półrocze			2004	
	I-III	IV-VI	VII-IX	X-XII	I-VI	VII-XII		I-XII	
bydło ogółem	5,52	7,11	7,40	7,31	6,27	7,35	bydło ogółem	6,94	
byki do 2 lat (A)	6,21	7,96	8,18	8,18	7,00	8,18	byki do 2 lat (A)	7,73	
byki >2 lat (B)	6,25	7,93	8,11	8,20	7,06	8,14	byki >2 lat (B)	7,90	
wolce (C)	5,94	7,88	7,62	6,95	7,26	7,05	wolce (C)	7,06	
krowy (D)	4,39	6,40	6,71	6,57	5,49	6,64	krowy (D)	6,25	

Departament Rynków Rolnych

jałówki (E) 5,69 6,88 7,13 7,18	jałówki (E) 6,17 7,15	jałówki (E) 6,69
2005 kwartał	2005 półrocze	2005
I-III IV-VI VII-IX X-XII	I-VI VII-XII	I-XII
bydło ogółem 7,90 8,14 8,13 7,60	bydło ogółem 8,04 7,90	bydło ogółem 7,97
byki do 2 lat (A) 8,69 8,84 8,81 8,62	byki do 2 lat (A) 8,78 8,73	byki do 2 lat (A) 8,76
byki >2 lat (B) 8,53 8,75 8,66 8,54	byki >2 lat (B) 8,66 8,62	byki >2 lat (B) 8,64
wolce (C) 6,18 8,52 7,48 7,74	wolce (C) 6,44 7,48	wolce (C) 7,24
krowy (D) 7,14 7,45 7,34 6,47	krowy (D) 7,33 6,95	krowy (D) 7,14
jałówki (E) 7,54 7,76 7,67 7,44	jałówki (E) 7,66 7,55	jałówki (E) 7,61
2006 kwartał	2006 półrocze	2006
I-III IV-VI VII-IX X-XII	I-VI VII-XII	I-XII
bydło ogółem 8,05 8,36 8,23 7,96	bydło ogółem 8,21 8,10	bydło ogółem 8,15
byki do 2 lat (A) 9,14 9,38 9,20 8,99	byki do 2 lat (A) 9,26 9,10	byki do 2 lat (A) 9,18
byki >2 lat (B) 8,96 9,31 9,29 9,02	byki >2 lat (B) 9,18 9,16	byki >2 lat (B) 9,17
wolce (C) 6,70 7,79 7,30 7,44	wolce (C) 6,97 7,41	wolce (C) 7,22
krowy (D) 6,95 7,29 7,11 6,86	krowy (D) 7,12 6,98	krowy (D) 7,05
jałówki (E) 7,71 7,89 7,85 7,68	jałówki (E) 7,80 7,76	jałówki (E) 7,78
2007 kwartał	2007 półrocze	2007
I-III IV-VI VII-IX X-XII	I-VI VII-XII	I-XII
bydło ogółem 8,22 7,87 7,91 7,61	bydło ogółem 8,04 7,75	bydło ogółem 7,89
byki do 2 lat (A) 9,11 8,70 8,62 8,40	byki do 2 lat (A) 8,91 8,51	byki do 2 lat (A) 8,71
byki >2 lat (B) 9,07 8,65 8,70 8,30	byki >2 lat (B) 8,85 8,54	byki >2 lat (B) 8,69
wolce (C) 7,77 7,39 7,41 7,22	wolce (C) 7,42 7,28	wolce (C) 7,40
krowy (D) 7,07 6,99 7,11 6,73	krowy (D) 7,03 6,91	krowy (D) 6,97
jałówki (E) 7,77 7,55 7,64 7,50	jałówki (E) 7,66 7,57	jałówki (E) 7,61

Departament Rynków Rolnych

2008 kwartał					2008 półrocze			2008	
	I-III	IV-VI	VII-IX	X-XII		I-VI	VII-XII		I-XII
bydło ogółem	8,04	8,14	7,99	8,11	bydło ogółem	8,09	8,05	bydło ogółem	8,07
byki do 2 lat (A)	8,74	8,75	8,71	8,98	byki do 2 lat (A)	8,75	8,86	byki do 2 lat (A)	8,80
byki >2 lat (B)	8,64	8,79	8,88	8,97	byki >2 lat (B)	8,72	8,91	byki >2 lat (B)	8,82
wolce (C)	7,52	6,82	7,75	7,62	wolce (C)	7,34	7,71	wolce (C)	7,45
krowy (D)	6,99	7,31	7,14	7,05	krowy (D)	7,16	7,09	krowy (D)	7,13
jałówki (E)	7,76	7,85	7,73	7,82	jałówki (E)	7,81	7,78	jałówki (E)	7,79

2009 kwartał					2009 półrocze			2009	
	I-III	IV-VI	VII-IX	X-XII		I-VI	VII-XII		I-XII
bydło ogółem	9,11	9,46	9,31	8,94	bydło ogółem	9,30	9,13	bydło ogółem	9,22
byki do 2 lat (A)	9,92	10,33	10,39	10,19	byki do 2 lat (A)	10,13	10,30	byki do 2 lat (A)	10,21
byki >2 lat (B)	10,13	10,61	10,68	10,47	byki >2 lat (B)	10,38	10,57	byki >2 lat (B)	10,49
wolce (C)	8,26	8,00	7,45	8,45	wolce (C)	8,18	7,85	wolce (C)	8,13
krowy (D)	7,91	8,35	7,96	7,35	krowy (D)	8,15	7,67	krowy (D)	7,89
jałówki (E)	8,57	8,96	9,00	8,81	jałówki (E)	8,78	8,91	jałówki (E)	8,85

2010 kwartał					2010 półrocze			2010	
	I-III	IV-VI	VII-IX	X-XII		I-VI	VII-XII		I-XII
bydło ogółem	9,17	8,54	8,50	9,37	bydło ogółem	8,83	8,96	bydło ogółem	8,90
byki do 2 lat (A)	10,27	9,15	9,11	10,49	byki do 2 lat (A)	9,66	9,84	byki do 2 lat (A)	9,76
byki >2 lat (B)	10,45	9,25	9,26	10,72	byki >2 lat (B)	9,67	9,93	byki >2 lat (B)	9,83
wolce (C)	9,36	8,25	8,16	8,09	wolce (C)	8,59	8,11	wolce (C)	8,29
krowy (D)	7,71	7,64	7,53	7,68	krowy (D)	7,67	7,61	krowy (D)	7,64
jałówki (E)	8,94	8,28	8,29	8,71	jałówki (E)	8,59	8,50	jałówki (E)	8,54

b) średnie wagi ubijanego bydła w latach 2004-2009 wg kategorii bydła

A - młode byki

Rok/miesiąc	I	II	III	IV	V	VI	VII	VIII	IX	X	XI	XII	I-XII
2004	299,4	296,4	293,7	293,5	293,5	291,6	290,2	286,3	285,4	285,1	291,2	297,8	291,3

Wykorzystanie możliwe z dokładnym podaniem źródła

Departament Rynków Rolnych

2005	304,1	308,1	308,2	310,9	309,9	309,1	307	300,6	303,3	304,3	311,8	315,5	307,6
2006	317,1	319,9	324	319,5	325,8	323,8	312,8	313	315,2	311,2	316,2	321,8	318,7
2007	325,7	327,9	329,1	329,9	328,7	330	327,9	324	329,3	312,8	317,5	319,0	325,4
2008	326,5	327	324,5	322,6	325,7	323,8	317	314,4	314,6	310,5	315,1	321,7	320,4
2009	322,2	324,3	325,9	324,2	325,3	324,5	323,3	316,2	320,1	320,0	324,5	330,0	323,6
2010	333,4	341,3	335,1	343,1	346,2	345,9	340,4	336,9	334,2	325,7	326,4	326,3	335,8

D - krowy

Rok/miesiąc	I	II	III	IV	V	VI	VII	VIII	IX	X	XI	XII	I-XII
2004	272,2	271,5	272	273,1	267,2	269,6	261,5	261,4	264,8	267	266,4	271,3	267,3
2005	272,1	274,8	271,8	273,4	271	266,4	264,6	261,1	266,6	272,5	270,6	272,4	269,2
2006	275,1	273,4	273,4	272,9	270,4	264,2	260,2	258,1	263,5	263,9	264,9	266,9	267,5
2007	274,1	274,9	274	272,3	271,9	269,2	267,9	264,6	266	268,8	269,1	271,6	270,2
2008	273,9	274,9	273,8	270	271,9	270,5	268,6	265	266,5	266,6	269,7	274,6	270,3
2009	276,8	274,3	276,4	273,6	273,8	272,1	268,6	266,8	269,5	271,4	275,6	277,1	272,8
2010	278,5	282,1	281,7	280,5	280,9	279	275	272,9	275,5	275,1	275	277,5	277,8

E - jałówki

Rok/miesiąc	I	II	III	IV	V	VI	VII	VIII	IX	X	XI	XII	I-XII
2004	240,7	241,7	243,7	237,7	240,8	241,5	243,3	237,1	241,6	238,8	245,7	249,9	242,4
2005	253,1	256,9	255	253,3	253	252,2	251,1	247,9	246,7	249,2	250,4	256,2	251,9
2006	257,8	258,6	259,4	256,4	257,6	256,1	250,4	248,4	249,2	246,2	246,3	251,0	253,1
2007	257	258,6	258,5	260,5	258,8	257,5	254,5	250,9	249,3	246,9	251,1	253,0	254,3
2008	260	259,7	256,5	253,2	257,9	255,5	249	247,1	246,8	243,8	247,6	252,5	252,2
2009	254,8	256,4	258,2	257,4	257,4	255,2	253,6	250,6	251,8	252,9	255,6	260,8	255,4
2010	261,8	267,4	265,7	267,9	268,8	266,9	264,4	259,9	258,1	254,5	258,1	262,5	262,8

Uwaga:

Zainteresowanych pozyskaniem danych z zakresu monitoringu cen sprzedaży oraz cen targowiskowych w latach 2004-2009 jak i pozostałych danych m.inn. cen zakupu, danych GUS i Komisji Europejskiej, zapraszam do wydania biuletynu w wersji EXCEL:

http://www.minrol.gov.pl/FileRepozytory/FileRepozytoryShowImage.aspx?item_id=40582

Biuletyn „*Rynek wołowiny i cielęciny*” ukazuje się w każdy czwartek o godz. 13⁰⁰.
Informacje zamieszczane w tym biuletynie przekazywane są przez współpracujące z nami podmioty na podstawie Ustawy o badaniach rynkowych z dn. 30 marca 2001r.

Wydawca:

Ministerstwo Rolnictwa i Rozwoju Wsi,

Departament Rynków Rolnych

ul. Wspólna 30, 00-930 Warszawa,

tel. (022) 623-12-54, fax (022) 623-27-06 lub 07

Internet: <http://www.minrol.gov.pl/bia>, E-mail: biuletyn@minrol.gov.pl

Autor: Krzysztof Seredyn tel. (022) 623-12-54; E-mail: Krzysztof.Seredyn@minrol.gov.pl