

ZINTEGROWANY SYSTEM ROLNICZEJ INFORMACJI RYNKOWEJ

(Podstawa prawna: Ustawa o rolniczych badaniach rynkowych z dnia 30 marca 2001r.)

Rynek wołowiny i cielęciny



NR 04/2011

Czwartek, 3 lutego 2011r

Notowania¹ z okresu 24-30.01.2011r.

Spis treści

I.	<u>Zakupy bydła rzeźnego w ubojniach</u>	2
1.	Ceny zakupu bydła w Polsce oraz w makroregionach.....	2
2.	Ceny skupu żywca wołowego w Polsce (dane GUS).....	4
3.	Ceny bydła w Polsce na tle UE.....	10
4.	Ceny bydła w UE.....	10
5.	Uboje bydła rzeźnego w Polsce w okresie I-XI 2010r.....	14
II.	<u>Sprzedaż wołowiny</u>	16
1.	Ceny wołowiny w zakładach mięsnych w kraju.....	16
2.	Ceny wołowiny na krajowych giełdach towarowych.....	18
3.	Ceny bydła na targowiskach.....	19
III.	<u>Graficzna prezentacja cen w roku 2010 na tle lat 2008 i 2009</u>	21
IV.	<u>Analiza handlu zagranicznego wołowina</u>	25
1.	Dopłaty eksportowe w UE do wołowiny.....	25
2.	Handel zagraniczny koźmi, bydlęm oraz mięsem wołowym w Polsce w okresie I-XI 2010r.....	26
3.	Kierunki, wolumen oraz ceny eksportu/wywozu oraz importu/przywozu bydła żywego oraz wołowiny z Polski w okresie I-XI 2010r.....	27
V.	<u>Informacje statystyczne (dane GUS)</u>	30
1.	Pogłowie bydła w Polsce.....	30
2.	Ceny skupu i ceny targowiskowe bydła rzeźnego w latach 2004 - 2010.....	31
3.	Ceny skupu krów rzeźnych w Polsce w latach 2005 - 2010 wg województw i miesięcy.....	31
VI.	Zestawienie monitorowanych danych w zakresie skupu z rynku wołowiny w latach 2003-2010.....	31

¹ Badanie cen zakupu i sprzedaży w zakładach mięsnych prowadzone jest na reprezentatywnej próbie. Ceny zakupu rejestrowane są dla klas jakościowych EUROP wg Rozporządzenia Rady (EWG) Nr 1208/81 z dnia 28 kwietnia 1981r. ustalającego wspólnotową skalę klasyfikacji tusz dorosłego bydła (Dz.Urz.WE L 123z 1981r. oraz D.Urz.WE L 106 z 1991r.) oraz Rozporządzenia MRiRW z dnia 2 czerwca 2004r. w sprawie szczegółowego sposobu oznaczania klasy jakości handlowej tusz wołowych (Dz.U. Nr 142 z 2004r. poz.1507) dla masy poubojowej schłodzonej. Badanie cen giełdowych realizowane jest na wybranych giełdach towarowych. Średnie ceny liczone są jako średnie ważone i podawane są bez podatku VAT.

Badanie cen targowiskowych prowadzone jest na targowiskach na których dokonywany jest obrót bydlęm a ceny rejestrowane są jako średnie arytmetyczne zrealizowanych transakcji.

Wykorzystanie możliwe z dokładnym podaniem źródła

Departament Rynków Rolnych

I. Zakupy bydła rzeźnego w ubojniach

1.1 Ceny zakupu bydła rzeźnego w Polsce.

Tablica 1. Zbiornicze zestawienie danych dotyczących zakupionego bydła rzeźnego w ubojniach w kraju

Kategoria bydła	CENA ZAKUPU*					Średnia masa tuszy ciepłej		Liczba sztuk Zmiana tyg. [%]	Struktura zakupu	
	wg w.ż.** [zł/kg]	dla mpc [zł/tonę]	dla mps [zł/tonę]	Zmiana ceny mps [%]		[kg]	Zmiana tyg. [%]		[%]	Zmiana
	2011-01-30	2011-01-30	2011-01-30	tyg.	roczna	2011-01-30		2011-01-30	tyg. [pkt.%]	
Bydło ogółem	5,10	10 052	10 253	-2,1	4,8	303,2	0,6	3,8	100,0	-
Byki do 2 lat (U+R+O)	6,10	11 309	11 535	-2,3	5,1	325,5	0,1	10,9	52,7	3,4
Byki >2 lat (R)	6,07	11 338	11 564	-3,5	4,4	384,7	1,0	-8,7	1,3	-0,2
Wolce (U+R+O)	--				--				0,0	0,0
Krowy (R+O+P)	3,73	8 014	8 174	-0,8	2,6	281,2	0,4	-5,8	31,5	-3,2
Jałówki (U+R+O)	4,74	9 194	9 378	-0,3	-0,3	262,3	-0,4	4,0	14,5	0,0

* - jest to cena netto zapłacona dostawcom bydła za dostarczony do rzeźni pełnowartościowy żywiec wołowy na bazie franco zakład czyli wraz z kosztami transportu dostawcy jak i rzeźni jeśli poniosła ona koszty transportu związane z zakupem żywca. Cena ta zawiera również wszelkie dodatkowe płatności (premie, nagrody itp.) niezależnie od okresu w jakim zostały wypłacone.

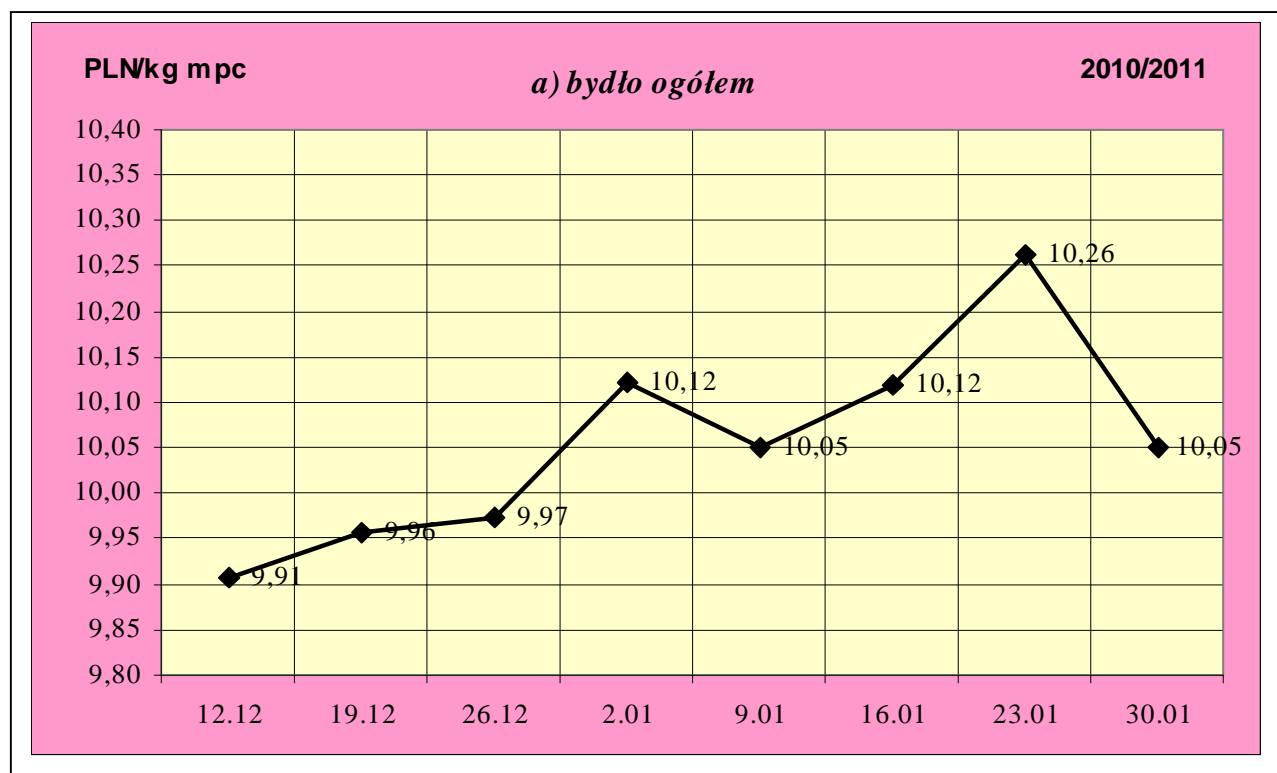
** - w.ż. - waga żywa, mpc - masa poubojowa ciepła, mps - masa poubojowa schłodzona

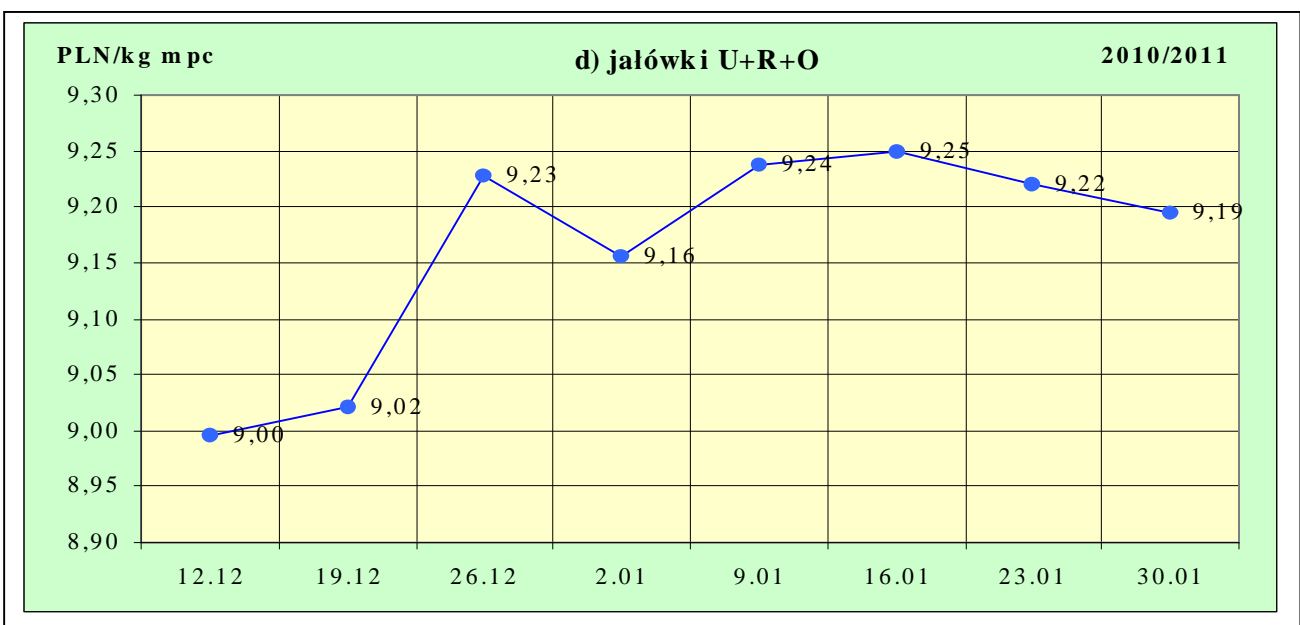
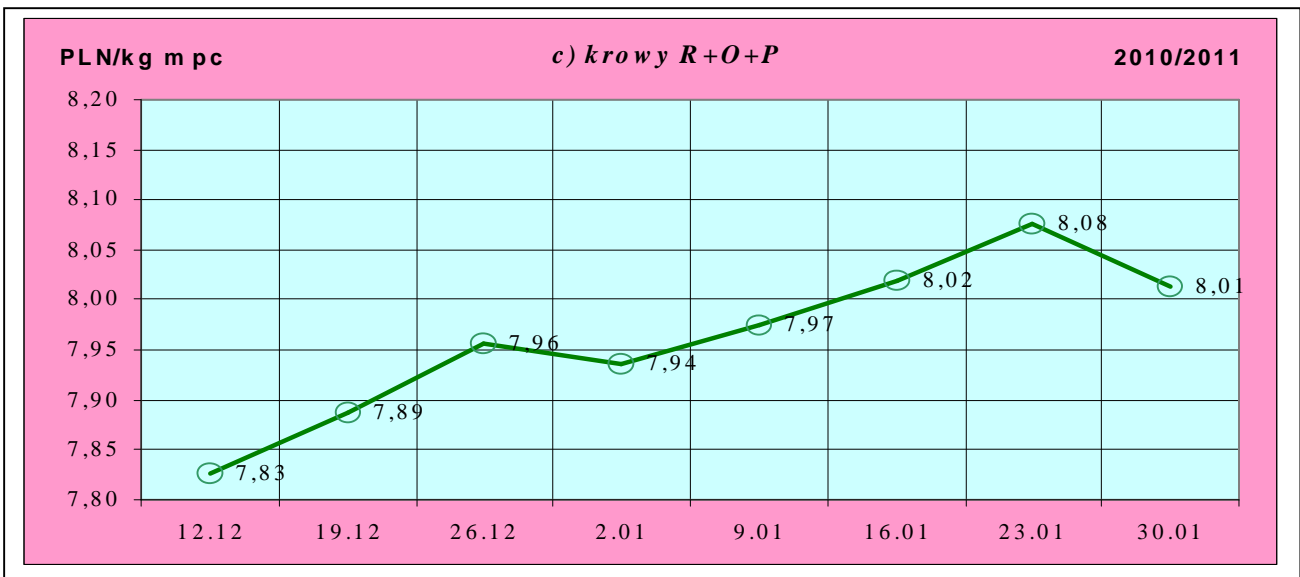
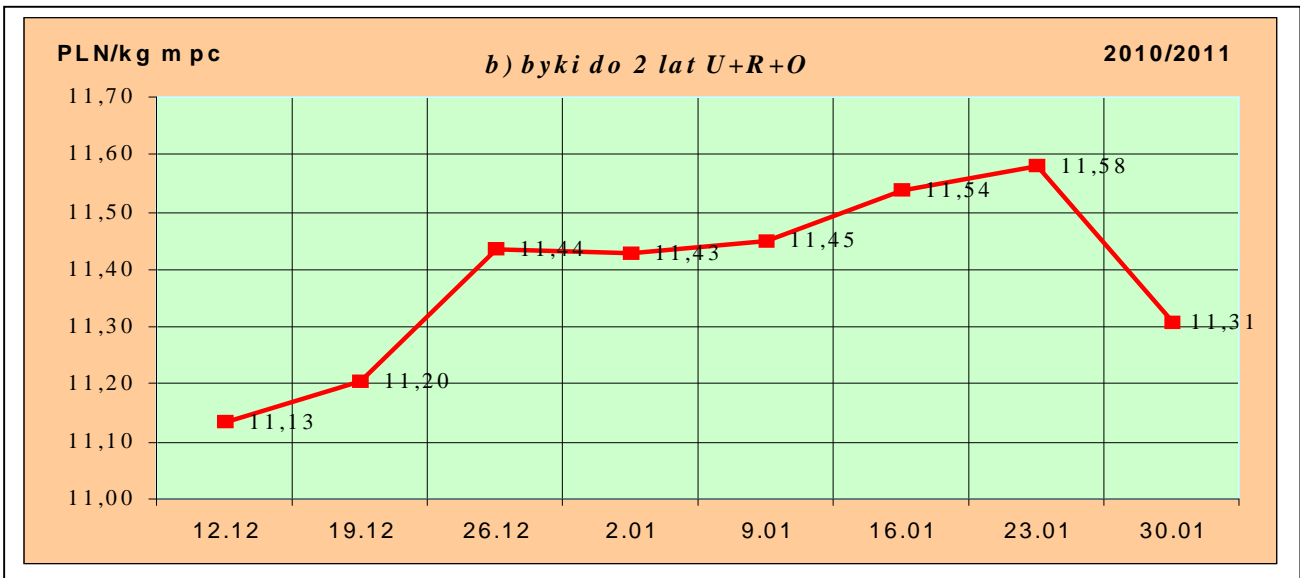
*** - daty podane w tablicach oznaczają ostatni dzień analizowanego tygodnia (poniedziałek-niedziela).

Uwaga:

Od tygodnia nr 4/2011 tygodniową cenę bydła za wagę żywą wylicza się stosując nowe uaktualnione na bazie roku 2010 następujące wskaźniki wydajności poubojowej: bydło ogółem - 0,507 (było 0,521); byki do 2 lat - 0,539 (było 0,550); byki > 2 lat - 0,535 (było 0,520); wolce - 0,54 (było 0,540); krowy - 0,465 (było 0,478) i jałówki - 0,516 (było 0,530).

Rys. 1. Średnie krajowe ceny zakupu bydła rzeźnego wg kategorii bydła





Departament Rynków Rolnych

1.2 Ceny skupu żywca wołowego w Polsce (dane GUS).

Tablica 2. Ceny skupu żywca wołowego w Polsce wg miesięcy w roku 2010.

a) bydła rzeźnego ogółem (bez cieląt) w zł/kg w.ż.

Kategoria ceny/miesiąc	I	II	III	IV	V	VI	VII	VIII	IX	X	XI	XII	I-XII
Cena skupu (cena producenta żywca)**	4,91	4,87	4,54	4,55	4,38	4,37	4,31	4,40	4,48	4,54	4,92	5,16	

b) krów rzeźnych**

Kategoria ceny/miesiąc	I	II	III	IV	V	VI	VII	VIII	IX	X	XI	XII	I-XII
Cena skupu (cena producenta żywca)**	3,08	3,07	3,03	2,99	2,96	3,06	2,99	2,90	2,91	3,03	3,15	3,15	

*- średnia cena za bydło rzeźne ogółem uzyskana ze sprzedaży żywca wołowego przez producentów bydła (badana w GUS)

**- ceny skupu krów rzeźnych badane są w GUS za sztukę. Do wyliczeń ceny za kg w.ż. przyjęto średnią wagę żywą 1 krowy w danym miesiącu uzyskiwaną w ramach ZSRIR.

- w- dane wstępne

Tablica 3. Zbiorcze zestawienie danych dotyczących zakupu bydła rzeźnego wg makroregionów

Kategoria bydła	Cena zakupu				Średnia masa tuszy cieplej		Zmiana tyg. poziomu uboju [%]	Struktura zakupu	
	wg w.ż. [zł/kg]	dla mpc [zł/tonę]	dla mps [zł/tonę]	Zmiana	[kg]	Zmiana		[%]	Zmiana
	2011-01-30	2011-01-30	2011-01-30	Zmiana mps tyg. [%]	2011-01-30	Zmiana tyg. [%]	2011-01-30	Zmiana tyg. [w pkt.%]	
Centralny									
Bydło ogółem	5,21	10 277	10 483	-2,5	308,8	1,3	-7,3	100,0	-
byki do 2 lat	6,08	11 288	11 514	-2,7	328,4	1,1	-6,3	60,8	0,7
byki > 2 lat	5,99	11 201	11 425	-4,3	402,4	3,7	-19,1	1,2	-0,2
wolce	-	-	-	-	-	-	-	-	-
krowy	3,66	7 871	8 028	-2,7	276,3	1,3	-9,1	25,8	-0,5
jałówki	4,76	9 225	9 409	-2,0	270,5	2,3	-7,4	12,1	0,0
Południowy									
Bydło ogółem	5,06	9 988	10 188	-2,0	297,8	-0,8	-1,9	100,0	-
byki do 2 lat	6,12	11 355	11 582	-2,6	320,6	-0,3	-4,2	46,7	-1,1
byki > 2 lat	6,29	11 749	11 984	-2,0	343,0	-9,6	-50,0	0,8	-0,7
wolce	-	-	-	-	-	-	-	-	-
krowy	3,82	8 222	8 387	-0,1	284,4	-0,3	0,7	36,6	1,0
jałówki	4,83	9 369	9 556	0,8	259,7	0,0	3,8	16,0	0,9
Północny									
Bydło ogółem	4,99	9 833	10 029	-1,3	300,5	-1,5	-3,7	100,0	-
byki do 2 lat	6,08	11 282	11 508	-1,3	325,5	-1,9	-6,6	47,8	-1,5
byki > 2 lat	5,98	11 173	11 396	-1,4	380,3	-2,2	-2,8	1,0	0,0
wolce	-	-	-	-	-	-	-	-	-
krowy	3,64	7 834	7 991	0,2	282,5	-0,6	-1,4	33,6	0,8
jałówki	4,61	8 942	9 121	0,0	262,3	-0,4	0,3	17,5	0,7

Departament Rynków Rolnych

*- z uwagi na ustawy o obowiązek nieidentyfikacji danych, ceny nie podano.

** - z uwagi na brak porównywalności w obecnym tygodniu, danych nie podano

Makroregiony skupu bydła oraz sprzedaży wołowiny w ćwierćtuszach

Nazwa makroregionu	Województwa wchodzące w skład makroregionu
północny	podlaskie, pomorskie, warmińsko-mazurskie, zachodnio-pomorskie
centralny	kujawsko-pomorskie, mazowieckie, łódzkie, wielkopolskie, lubuskie
południowy	lubelskie, małopolskie, podkarpackie, świętokrzyskie, dolnośląskie, opolskie, śląskie

Tablica 4. Ceny zakupu bydła dla 30 badanych klas jakości EUROP w Polsce oraz w makroregionach

Kategorie bydła	Klasa wg EUROP	Cena zakupu					Średnia tuszy 2011-01-30	masa schłodz. [kg] Zmiana tyg. [%]
		dla mpc** [zł/tonę]		dla mps** [zł/tonę]		Zmiana mps tyg. [%]		
		2011-01-30	2011-01-23	2011-01-30	2011-01-23			
POLSKA								
byki do 2 lat	kl. U	11 978	12 333	12 217	12 579	-2,9	375	-0,9
byki do 2 lat	kl. U 2	11 740	12 248	11 975	12 493	-4,2	368	0,6
byki do 2 lat	kl. U 3	12 161	12 397	12 405	12 645	-1,9	380	-2,2
byki do 2 lat	kl. R	11 462	11 791	11 691	12 027	-2,8	340	-0,9
byki do 2 lat	kl. R 2	11 160	11 579	11 383	11 811	-3,6	327	-0,9
byki do 2 lat	kl. R 3	11 702	11 960	11 936	12 199	-2,2	351	-1,0
byki do 2 lat	kl. O	11 115	11 345	11 337	11 572	-2,0	310	0,1
byki do 2 lat	kl. O 2	11 002	11 305	11 222	11 531	-2,7	298	-0,1
byki do 2 lat	kl. O 3	11 228	11 398	11 452	11 626	-1,5	323	-0,8
byki > 2 lat	kl. R 3	11 338	11 743	11 564	11 978	-3,5	379	-1,5
krowy	kl. R	8 601	8 467	8 773	8 636	1,6	326	-1,3
krowy	kl. R 2	7 980	7 898	8 140	8 056	1,0	296	-5,3
krowy	kl. R 3	8 659	8 570	8 833	8 741	1,0	325	-0,4
krowy	kl. R 4	8 899	8 685	9 077	8 858	2,5	351	-1,5
krowy	kl. O	8 067	8 169	8 228	8 332	-1,2	283	0,4
krowy	kl. O 2	7 692	7 938	7 846	8 097	-3,1	259	0,2
krowy	kl. O 3	8 173	8 233	8 336	8 398	-0,7	292	0,0
krowy	kl. O 4	8 478	8 468	8 647	8 637	0,1	314	0,2
krowy	kl. P	7 101	7 197	7 243	7 341	-1,3	239	-0,8
krowy	kl. P 2	7 046	7 148	7 186	7 291	-1,4	231	-1,4
krowy	kl. P 3	7 278	7 318	7 423	7 464	-0,5	270	4,0
jałówki	kl. U	9 909	10 099	10 107	10 300	-1,9	316	2,6
jałówki	kl. U 2	9 989	9 976	10 189	10 175	0,1	301	2,2
jałówki	kl. U 3	9 862	10 189	10 060	10 392	-3,2	325	2,2
jałówki	kl. R	9 432	9 474	9 621	9 663	-0,4	283	1,8
jałówki	kl. R 2	9 083	9 058	9 265	9 239	0,3	265	1,6
jałówki	kl. R 3	9 427	9 484	9 615	9 673	-0,6	280	1,0
jałówki	kl. R 4	9 715	9 791	9 909	9 987	-0,8	303	3,3

Departament Rynków Rolnych

jałówki	kl. O	8 982	9 004	9 162	9 184	-0,2	249	-0,9
jałówki	kl. O 2	8 706	8 830	8 880	9 007	-1,4	232	-1,0
jałówki	kl. O 3	8 995	9 018	9 175	9 198	-0,3	251	-2,0
jałówki	kl. O 4	9 343	9 318	9 529	9 504	0,3	273	-1,3
Centralny								
byki do 2 lat	kl. U	11 910	12 396	12 148	12 644	-3,9	373	-0,4
byki do 2 lat	kl. U 2	11 704	12 463	11 938	12 712	-6,1	365	0,2
byki do 2 lat	kl. U 3	12 105	12 326	12 347	12 573	-1,8	382	-1,3
byki do 2 lat	kl. R	11 360	11 724	11 587	11 959	-3,1	342	0,6
byki do 2 lat	kl. R 2	11 198	11 667	11 422	11 900	-4,0	331	0,6
byki do 2 lat	kl. R 3	11 516	11 795	11 747	12 031	-2,4	354	-0,3
byki do 2 lat	kl. O	11 154	11 428	11 377	11 656	-2,4	315	1,3
byki do 2 lat	kl. O 2	11 139	11 452	11 362	11 681	-2,7	304	1,4
byki do 2 lat	kl. O 3	11 177	11 381	11 401	11 609	-1,8	334	-0,4
byki > 2 lat	kl. R 3	11 201	11 703	11 425	11 937	-4,3	402	3,7
krowy	kl. R	8 410	8 312	8 578	8 478	1,2	316	0,0
krowy	kl. R 2	8 139	7 791	8 301	7 947	4,5	283	2,1
krowy	kl. R 3	8 541	8 533	8 712	8 704	0,1	321	1,7
krowy	kl. R 4	8 541	8 401	8 712	8 570	1,7	370	3,0
krowy	kl. O	7 882	8 185	8 040	8 349	-3,7	280	0,8
krowy	kl. O 2	7 613	8 139	7 766	8 301	-6,5	255	-0,5
krowy	kl. O 3	7 939	8 156	8 098	8 319	-2,7	290	2,5
krowy	kl. O 4	8 419	8 397	8 587	8 565	0,3	322	0,5
krowy	kl. P	7 418	7 637	7 566	7 790	-2,9	239	-0,2
krowy	kl. P 2	7 423	7 665	7 571	7 818	-3,2	229	-1,8
krowy	kl. P 3	7 404	7 567	7 552	7 718	-2,2	274	5,7
jałówki	kl. U	9 729	10 389	9 924	10 596	-6,3	321	2,8
jałówki	kl. U 2	9 992	10 638	10 191	10 851	-6,1	313	6,3
jałówki	kl. U 3	9 480	10 237	9 670	10 442	-7,4	329	1,5
jałówki	kl. R	9 387	9 498	9 575	9 688	-1,2	287	4,2
jałówki	kl. R 2	9 298	9 033	9 484	9 214	2,9	279	5,2
jałówki	kl. R 3	9 395	9 528	9 582	9 719	-1,4	283	4,8
jałówki	kl. R 4	9 460	9 820	9 649	10 016	-3,7	307	3,3
jałówki	kl. O	9 047	9 194	9 228	9 377	-1,6	255	1,0
jałówki	kl. O 2	8 882	8 929	9 060	9 108	-0,5	239	0,8
jałówki	kl. O 3	9 059	9 296	9 240	9 482	-2,5	255	-0,2
jałówki	kl. O 4	9 304	9 473	9 490	9 662	-1,8	286	1,0
Południowy								
byki do 2 lat	kl. U	12 036	12 303	12 277	12 549	-2,2	373	0,3
byki do 2 lat	kl. U 2	11 810	12 158	12 046	12 401	-2,9	369	3,3
byki do 2 lat	kl. U 3	12 170	12 389	12 413	12 637	-1,8	375	-1,5
byki do 2 lat	kl. R	11 511	11 859	11 741	12 096	-2,9	336	-1,0
byki do 2 lat	kl. R 2	11 194	11 612	11 418	11 844	-3,6	327	-0,8
byki do 2 lat	kl. R 3	11 710	11 995	11 944	12 235	-2,4	342	-0,8
byki do 2 lat	kl. O	11 160	11 431	11 383	11 660	-2,4	305	0,2

Departament Rynków Rolnych

byki do 2 lat	kl. O 2	10 996	11 292	11 215	11 518	-2,6	293	-1,1	
byki do 2 lat	kl. O 3	11 277	11 573	11 502	11 805	-2,6	314	0,4	
byki > 2 lat	kl. R 3	11 749	11 986	11 984	12 226	-2,0	343	-9,6	
krowy	kl. R	8 669	8 583	8 843	8 755	1,0	335	-0,8	
krowy	kl. R 2	8 043	8 265	8 204	8 431	-2,7	313	-6,9	
krowy	kl. R 3	8 612	8 521	8 784	8 691	1,1	335	1,1	
krowy	kl. R 4	8 953	8 923	9 132	9 102	0,3	344	-2,0	
krowy	kl. O	8 319	8 364	8 485	8 532	-0,5	284	-0,1	
krowy	kl. O 2	8 050	8 057	8 211	8 218	-0,1	260	0,5	
krowy	kl. O 3	8 365	8 475	8 533	8 645	-1,3	292	-2,0	
krowy	kl. O 4	8 627	8 677	8 799	8 851	-0,6	307	0,8	
krowy	kl. P	7 006	6 871	7 146	7 009	2,0	241	-0,6	
krowy	kl. P 2	7 007	6 791	7 147	6 927	3,2	235	-0,7	
krowy	kl. P 3	7 002	7 049	7 142	7 190	-0,7	266	3,1	
jałówki	kl. U	9 745	9 346	9 940	9 533	4,3	299	-1,8	
jałówki	kl. U 2	*	8 738	*	8 913	*	268	-13,3	
jałówki	kl. U 3	9 603	10 036	9 795	10 236	-4,3	321	7,1	
jałówki	kl. R	9 672	9 563	9 866	9 755	1,1	281	1,6	
jałówki	kl. R 2	9 225	9 149	9 409	9 332	0,8	262	1,3	
jałówki	kl. R 3	9 566	9 481	9 758	9 671	0,9	280	0,3	
jałówki	kl. R 4	10 011	9 964	10 211	10 163	0,5	292	1,9	
jałówki	kl. O	9 163	9 128	9 346	9 311	0,4	247	-0,8	
jałówki	kl. O 2	8 842	8 932	9 019	9 110	-1,0	231	-1,7	
jałówki	kl. O 3	9 176	9 122	9 360	9 305	0,6	247	-1,2	
jałówki	kl. O 4	9 435	9 399	9 624	9 587	0,4	264	-1,4	
				Północny					
byki do 2 lat	kl. U	12 085	12 234	12 327	12 478	-1,2	385	-5,9	
byki do 2 lat	kl. U 2	11 741	11 647	11 976	11 880	0,8	377	-4,6	
byki do 2 lat	kl. U 3	12 326	12 577	12 572	12 829	-2,0	390	-6,4	
byki do 2 lat	kl. R	11 538	11 810	11 768	12 046	-2,3	342	-3,0	
byki do 2 lat	kl. R 2	11 074	11 368	11 295	11 595	-2,6	323	-3,3	
byki do 2 lat	kl. R 3	11 905	12 092	12 143	12 334	-1,5	358	-1,9	
byki do 2 lat	kl. O	10 966	11 088	11 186	11 310	-1,1	308	-1,9	
byki do 2 lat	kl. O 2	10 608	10 984	10 820	11 203	-3,4	290	-2,9	
byki do 2 lat	kl. O 3	11 219	11 191	11 444	11 414	0,3	322	-2,6	
byki > 2 lat	kl. R 3	11 173	11 330	11 396	11 556	-1,4	380	-2,2	
krowy	kl. R	8 676	8 422	8 850	8 591	3,0	320	-3,2	
krowy	kl. R 2	7 468	7 294	7 618	7 440	2,4	295	-5,9	
krowy	kl. R 3	8 805	8 633	8 981	8 806	2,0	317	-3,2	
krowy	kl. R 4	9 088	8 493	9 270	8 663	7,0	356	-2,0	
krowy	kl. O	7 858	7 842	8 016	7 999	0,2	286	0,6	
krowy	kl. O 2	7 252	7 497	7 397	7 647	-3,3	262	0,7	
krowy	kl. O 3	8 109	7 962	8 271	8 121	1,8	292	0,6	

Departament Rynków Rolnych

krowy	kl. O 4	8 199	8 144	8 363	8 307	0,7	326	0,0
krowy	kl. P	6 788	6 881	6 924	7 018	-1,3	235	-2,0
krowy	kl. P 2	6 591	6 713	6 722	6 847	-1,8	227	-2,1
krowy	kl. P 3	7 491	7 294	7 641	7 440	2,7	267	2,4
jałówki	kl. U	10 630	10 040	10 843	10 240	5,9	321	12,3
jałówki	kl. U 2	0	9 909	0	10 107	-100,0	0	-100,0
jałówki	kl. U 3	10 630	10 148	10 843	10 351	4,8	321	2,9
jałówki	kl. R	9 207	9 344	9 392	9 531	-1,5	281	-0,1
jałówki	kl. R 2	8 771	8 942	8 946	9 121	-1,9	257	-1,4
jałówki	kl. R 3	9 333	9 458	9 520	9 647	-1,3	279	-1,0
jałówki	kl. R 4	9 379	9 341	9 566	9 527	0,4	326	6,1
jałówki	kl. O	8 664	8 674	8 837	8 848	-0,1	247	-2,5
jałówki	kl. O 2	8 327	8 614	8 494	8 786	-3,3	227	-1,8
jałówki	kl. O 3	8 762	8 686	8 938	8 860	0,9	251	-3,9
jałówki	kl. O 4	8 934	8 819	9 113	8 996	1,3	297	-0,7

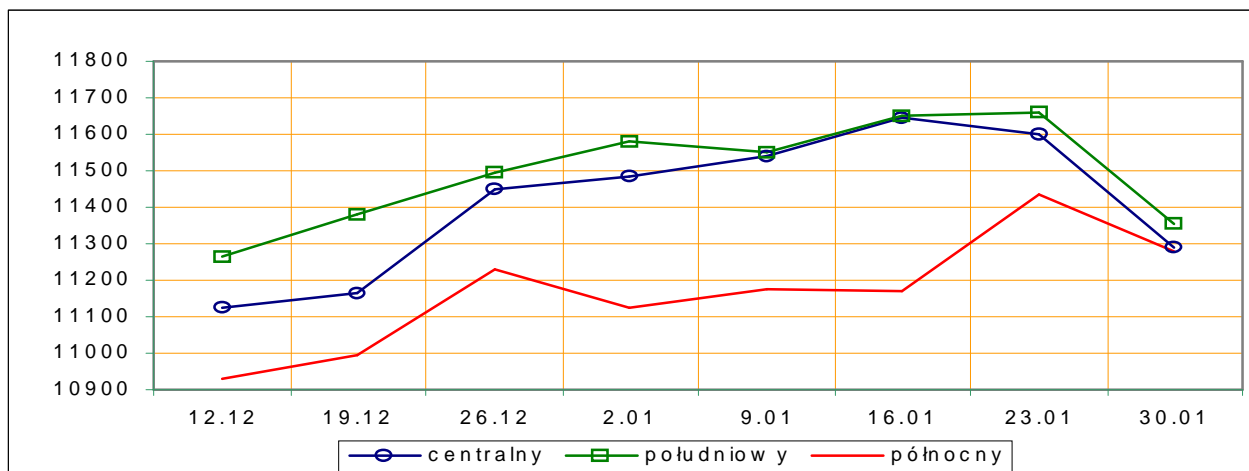
*- z uwagi na ustawy o obowiązkach nieidentyfikacji danych, ceny nie podano.

Rys.3. Średnie ceny zakupu bydła rzeźnego wg makroregionów.

PLN/tonę mpc

a) byki do 2 lat

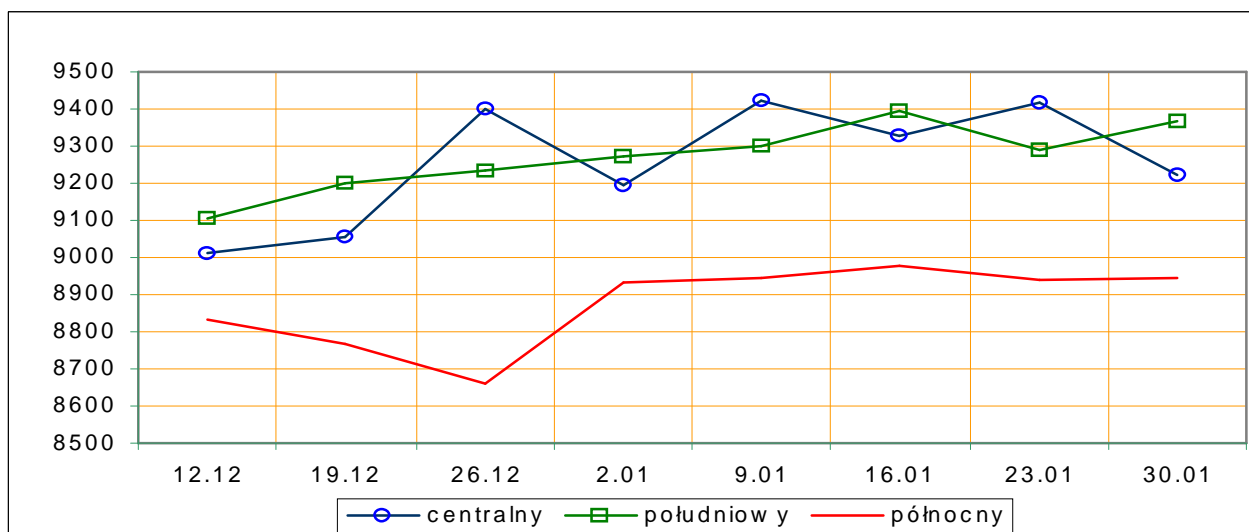
rok 2010



PLN/tonę mpc

b) jałówki

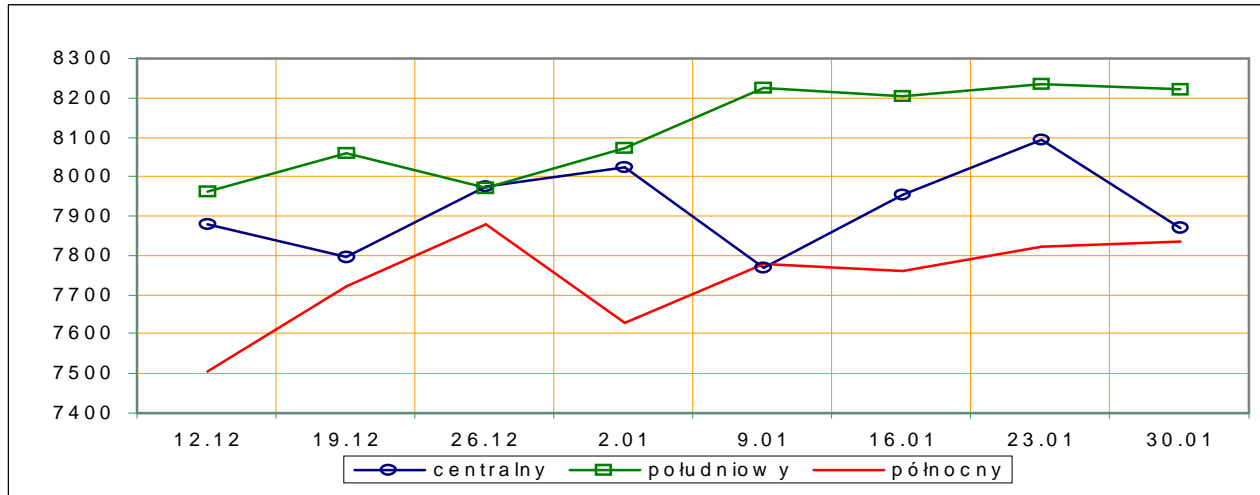
rok 2010



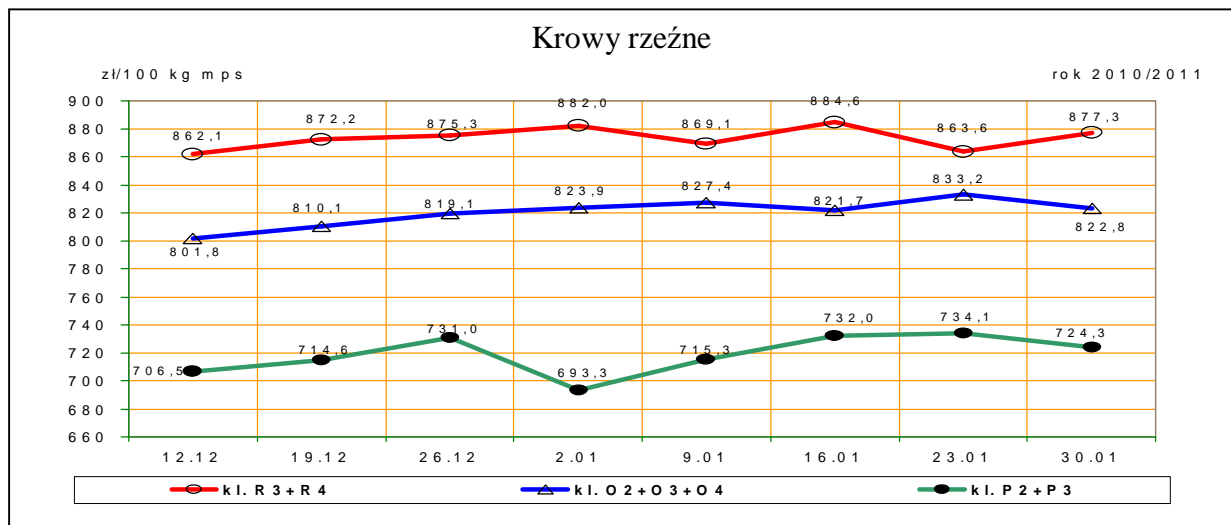
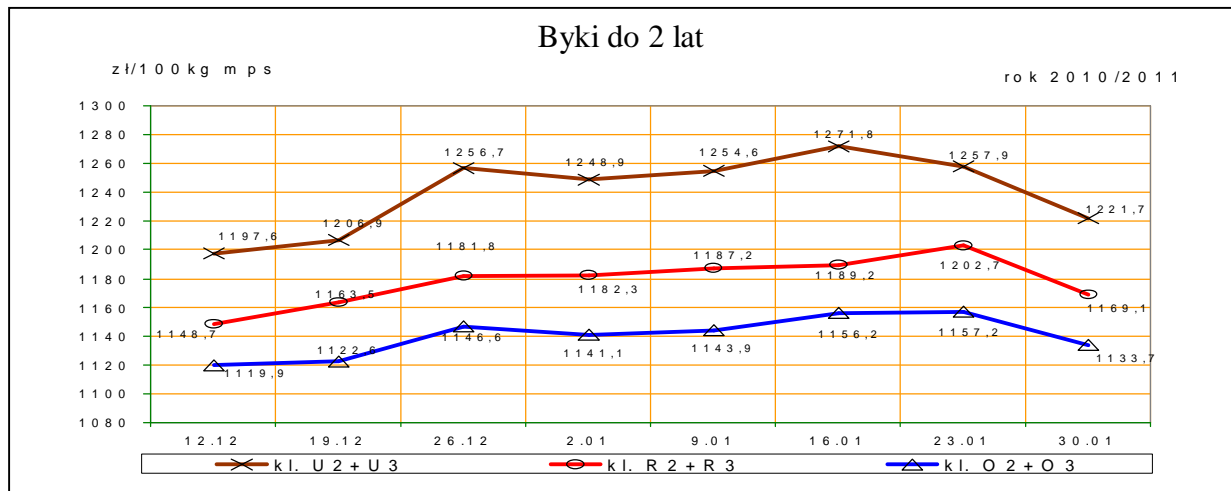
PLN/tonę mpc

c) krowy

rok 2010

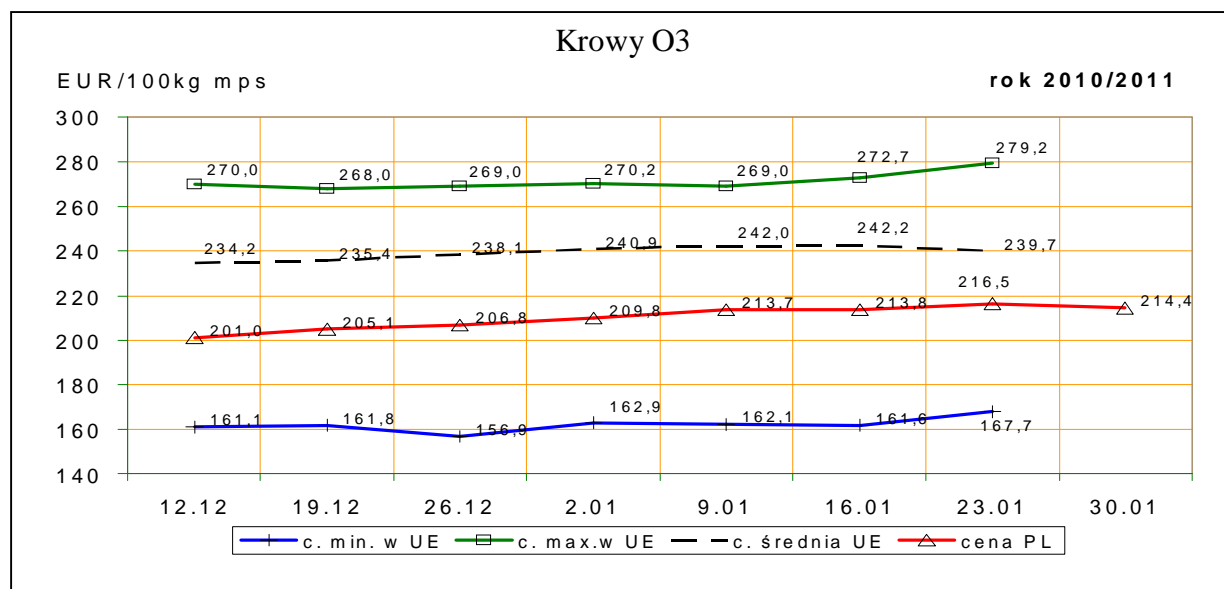
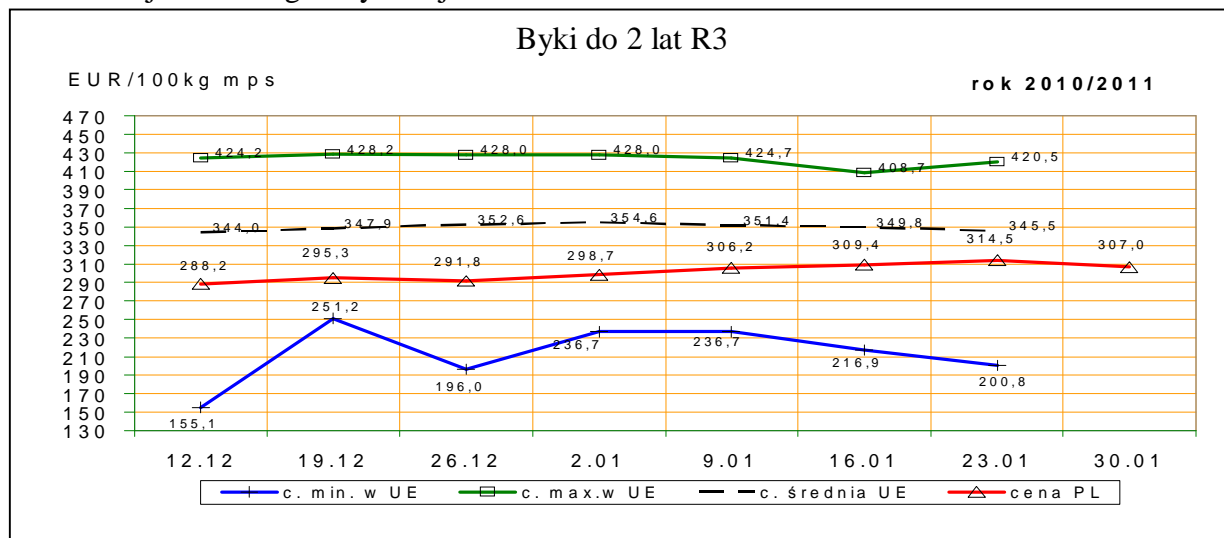


Rys. 4. Średnie krajowe ceny zakupu młodych byków i krów rzeźnych wg badanych klas jakości



1.3 Ceny bydła w Polsce na tle cen w Unii Europejskiej**

Rys. 5. Ceny zakupu młodych byków kl. R3 i krów rzeźnych kl. O3 w Polsce* na tle cen pozostałych krajów UE wg klasyfikacji EUROP.



*- wg kursu 1 EURO=3,88802PLN

1.4 Ceny bydła w Unii Europejskiej²

Tablica 5. Średnia wspólnotowa cena rynkowa tusz od młodego bydła męskiego wraz z % ceny referencyjnej

Kraj	EUR/100 kg tusz schłodzonych			% ceny referencyjnej
	3/11	2/11	zmiana tyg.	
UE	344,99	346,94	-1,95	155,40%

² Źródło: Biuletyn Komisji Europejskiej, ceny rynkowe wołowiny – ca10-46.

Departament Rynków Rolnych

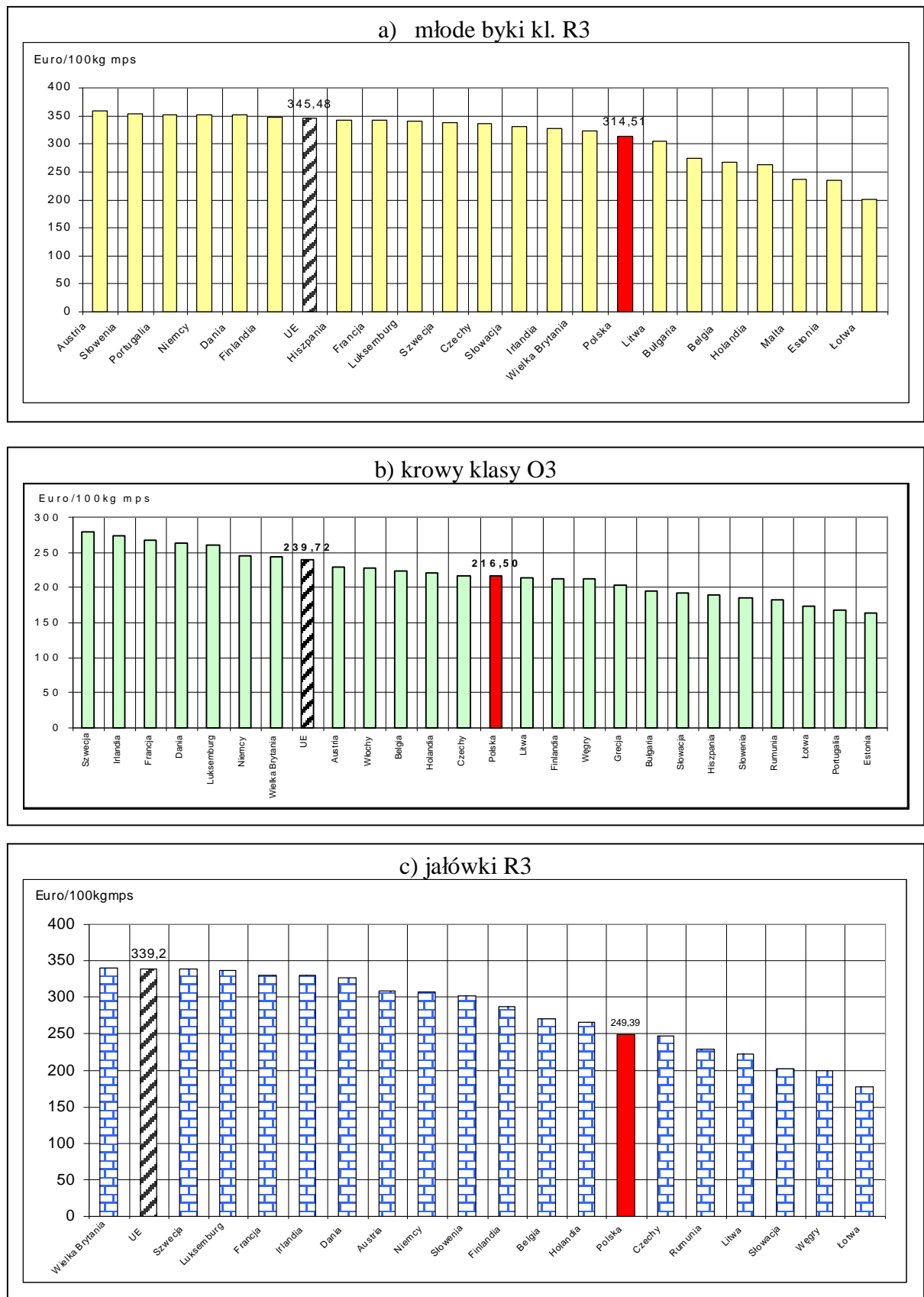
Tablica 5a. Średnia cena rynkowa tusz od młodego bydła męskiego w państwach członkowskich UE.

EUR/100 kg tusz schłodzonych					
Kraj	3/11	2/11	Kraj	3/11	2/11
Belgia	308,71	309,33	Luksemburg	343,04	347,81
Bułgaria	274,00	267,98	Węgry	285,55	
Czechy	332,38	330,55	Malta		
Dania	348,42	348,70	Holandia	264,84	275,78
Niemcy	346,04	355,67	Austria	348,21	352,54
Estonia	243,51	294,83	Polska	308,12	304,90
Grecja	421,89	419,75	Portugalia	349,14	349,04
Hiszpania	342,63	342,96	Rumunia	274,72	306,71
Francja	340,26	339,31	Słowenia	348,37	348,89
Irlandia	326,69	326,28	Słowacja	321,79	317,00
Włochy	377,79	376,10	Finlandia	341,55	336,17
Cypr			Szwecja	333,96	330,13
Litwa	211,18	219,35	Wielka Brytania	346,87	351,06
Łotwa	295,43	293,20	Północna Irlandia	330,64	333,47

Tablica 6. Ceny wybranych kategorii i klas jakościowych bydła w państwach członkowskich UE.

Kraj	Byki do 2 lat R3		Krowy O3		Jalówki R3	
	3/11	2/11	3/11	2/11	3/11	2/11
Belgia	265,79	266,58	223,80	223,92	270,00	270,00
Bułgaria	273,70	270,06	194,40	195,02		
Czechy	336,90	339,71	217,09	211,97	247,93	249,16
Dania	350,67	351,42	263,84	263,50	327,72	325,38
Niemcy	350,88	361,08	244,80	249,90	307,02	310,08
Estonia	234,60	332,52	163,75	161,60		
Grecja	420,50	408,65	203,64	196,44		404,24
Hiszpania	342,64	343,22	189,60	198,68	350,31	345,97
Francja	341,00	340,00	267,00	269,00	331,00	331,00
Irlandia	326,04	327,40	273,75	272,70	329,51	332,77
Włochy	358,27	375,20	227,92	220,38	399,98	413,73
Cypr						
Łotwa	200,75	216,85	172,94	179,09	176,93	
Litwa	303,31	301,57	213,60	210,38	223,20	221,96
Luksemburg	339,96	339,96	260,19	264,99	337,12	332,91
Węgry			212,81	205,60	199,03	219,84
Malta	236,66	236,66				
Holandia	263,80	273,95	220,77	232,17	265,12	248,41
Austria	357,84	360,73	229,16	230,52	309,44	310,66
Polska	314,51	309,35	216,50	213,82	249,39	248,49
Portugalia	351,40	352,50	167,70	166,50	360,00	353,00
Rumunia		324,63	182,91	184,79	228,29	231,05
Słowenia	353,02	353,67	184,81	180,01	302,40	298,54
Słowacja	330,25	321,76	192,84	181,40	201,68	266,99
Finlandia	347,85	335,65	212,87	211,39	287,35	288,54
Szwecja	338,53	334,59	279,16	279,20	338,30	332,79
Wielka Brytania	323,79	329,05	244,24	245,13	339,98	342,90
UE	345,48	349,78	239,72	242,15	339,23	340,81
PL/UE w klasie [%]	91,0	88,4	90,3	88,3	73,5	72,9
PL/UE kateg. og. [%]	86,7	86,0	89,7	88,6	72,6	72,6

Rys. 6 Graficzny obraz cen bydła w ubojniach w Unii Europejskiej w tygodniu 3/2011



1.3 Uboje bydła rzeźnego w Polsce

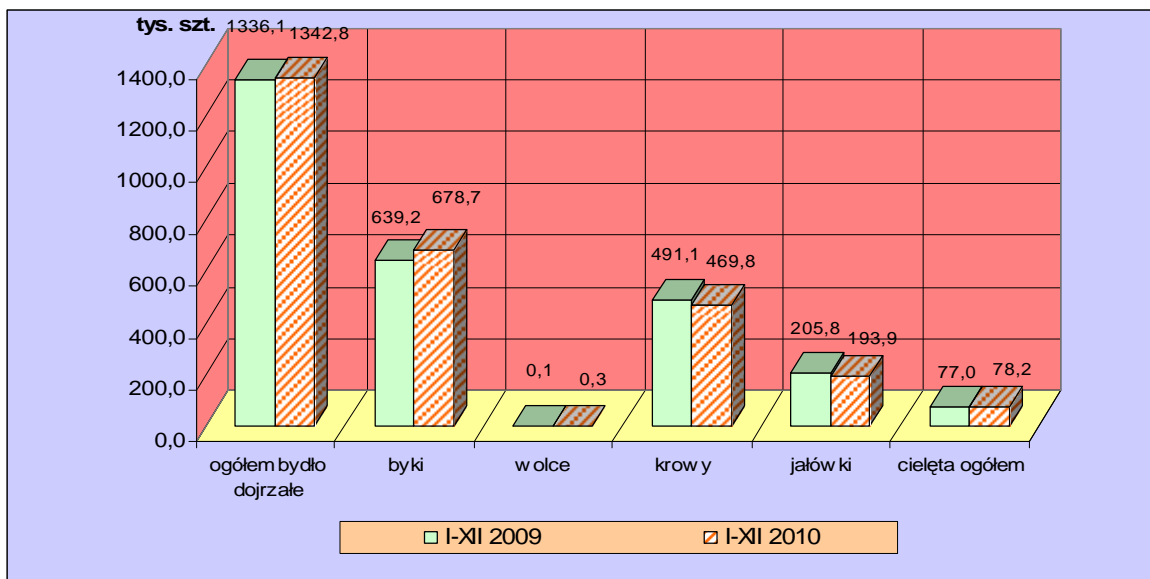
Tablica 7. Liczba ubojów przemysłowych bydła dojrzałego w Polsce w roku 2010 i 2009 oraz roczna zmiana poziomu ubojów*

Kategoria	I-XII 2009	I-XII 2010		Roczna zmiana ubojów [%]
	ubój [szt]	ubój [szt]	udział [%]	
Bydło ogółem	1336098	1342758	100,0	0,5
w tym: byki	639228	678729	50,5	6,2
wolce	51	289	0,0	467
krowy	491050	469836	35,0	-4,3
jałówki	205769	193904	14,4	-5,8

* źródło: wg wstępnych danych GUS

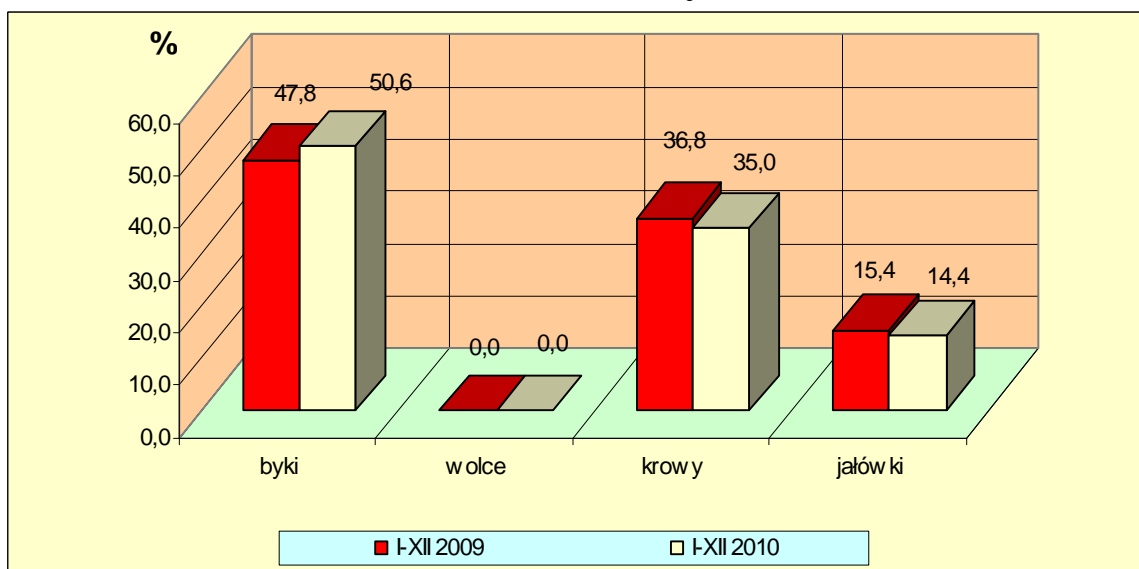
Rys. 8. Uboje bydła dojrzałego i cieląt w Polsce w roku 2010 i 2009 wg kategorii*

a) poziom ubojów



* źródło: wg wstępnych danych GUS

b) struktura ubojów

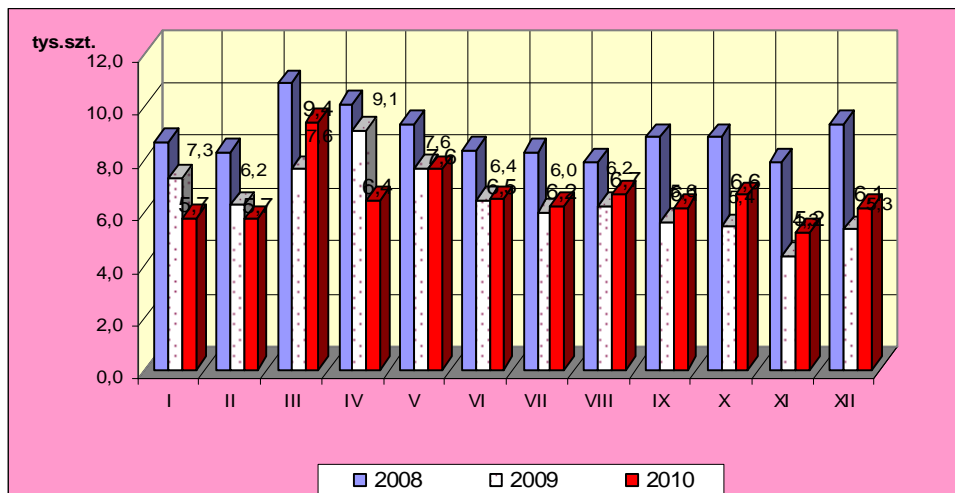


* źródło – wg wstępnych danych GUS

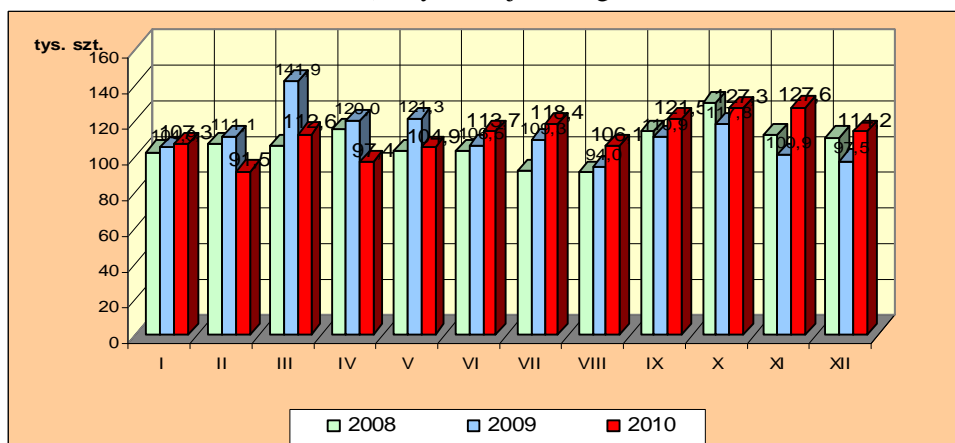
Rys.9. Miesięczny poziom ubojów bydła w Polsce w latach 2008-2010 wg miesięcy (dane wstępne GUS).

Uwaga: Część tabelaryczna w wydaniu EXCEL.

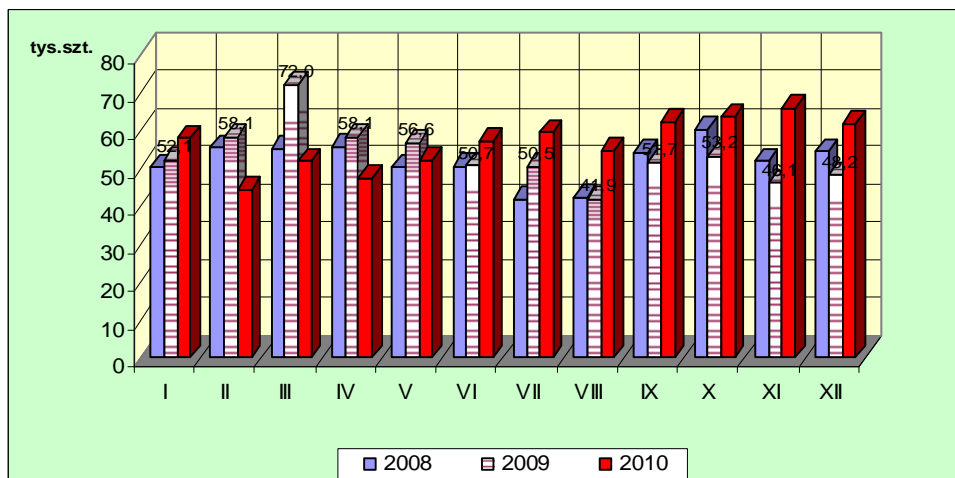
a) cielęta ogółem



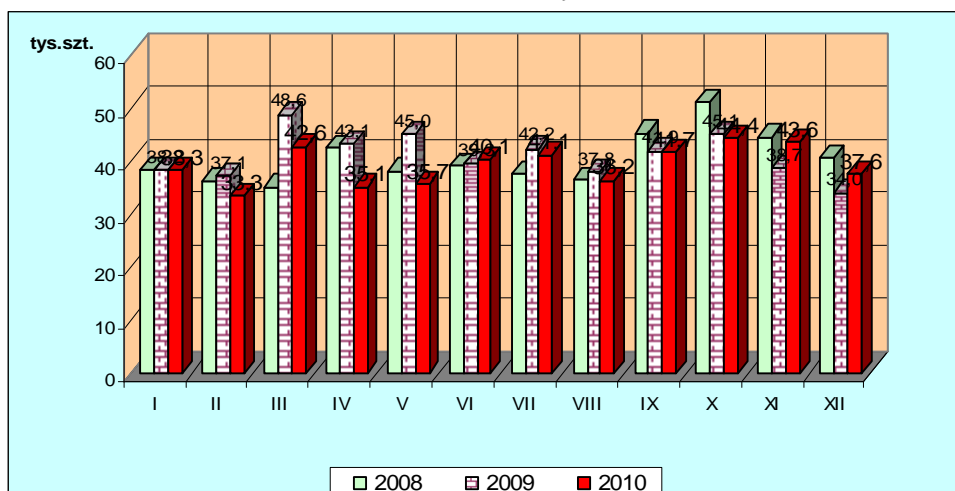
b) bydło dojrzałe ogółem



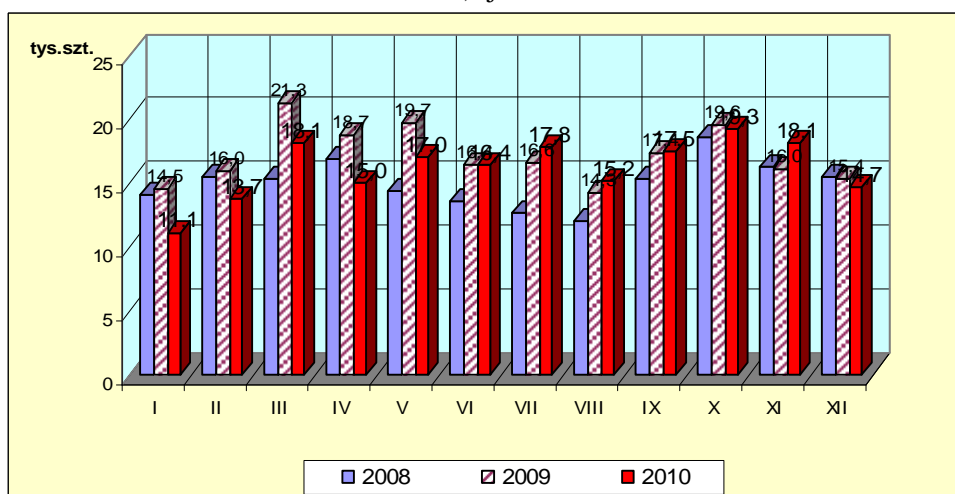
c) byki



d) krowy



e) jałówki



1. Ceny sprzedaży wołowiny w zakładach mięsnych

Tablica 10. Średnie ceny i struktura sprzedaży ćwierci wołowych w ubojniach bydła na rynek wewnętrzny dla Polski oraz wg makroregionów

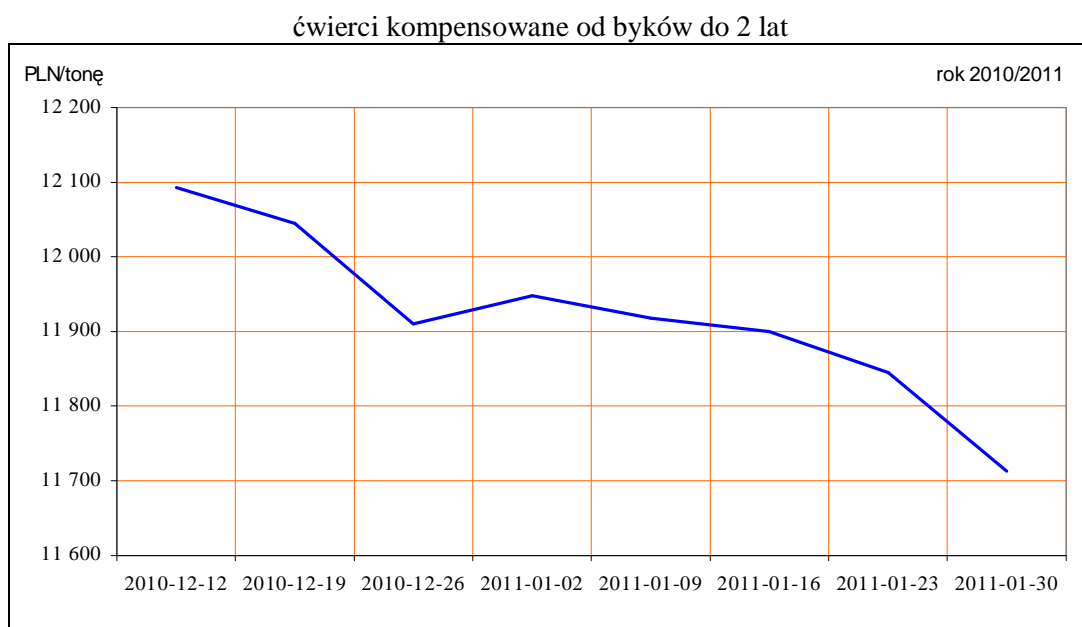
TOWAR	CENA [zł/tona]			Struktura sprzedaży			Wielkość sprzedaży zmiana tyg. [%]**
	2011-01-30	2011-01-23	Zmiana tyg. [%]	2011-01-30	2011-01-23	Zmiana tyg. [%]	
POLSKA							
Ćwierci od byków do 2 lat - OGÓLEM	11 757	11 901	-1,2	100,00	100,00	--	-12,51
ćwierci przednie	9 938	10 995	-9,6	0,86	1,44	-40,56	-48,00
ćwierci tylne	15 665	15 541	0,8	1,52	1,84	-17,20	-27,56
ćwierci kompensowane	11 712	11 845	-1,1	97,62	96,72	0,93	-11,70
Ćwierci od krów rzeźnych - OGÓLEM	8 445	8 471	-0,3	100,00	100,00	--	-0,74
ćwierci przednie	--	--	--	0,00	0,00	--	--
ćwierci tylne	11 200	10 595	5,7	0,35	0,29	22,70	21,79
ćwierci kompensowane	8 435	8 464	-0,3	99,65	99,71	-0,07	-0,80

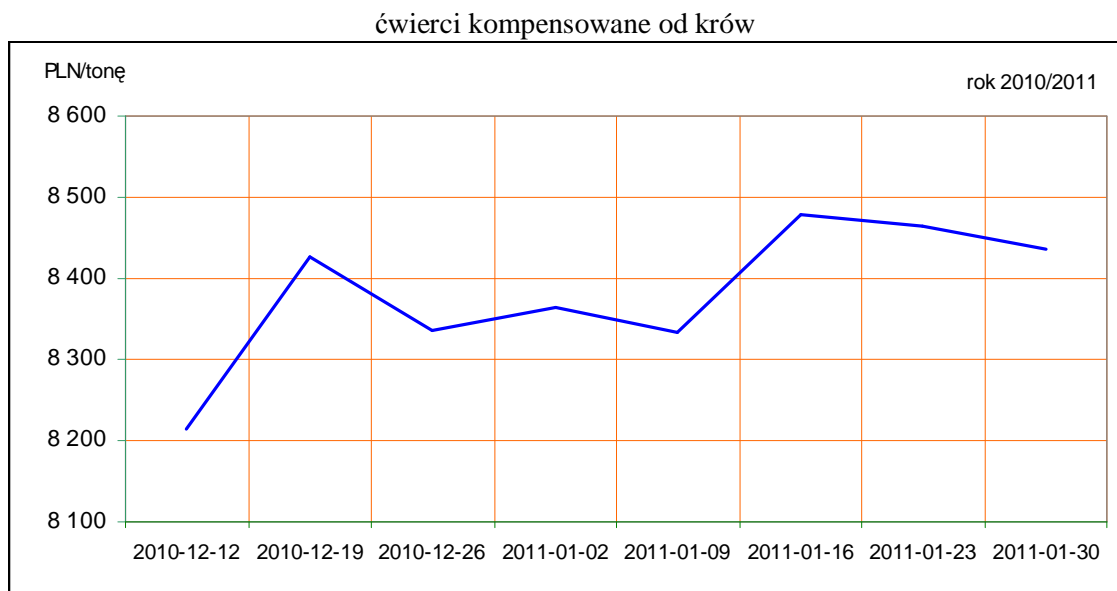
Departament Rynków Rolnych

CENTRALNY							
Ćwierci od byków do 2 lat - OGÓLEM	11 535	11 763	-1,9	100,00	100,00	--	-14,99
ćwierci przednie	11 274	10 672	5,6	0,35	0,42	-18,29	-30,53
ćwierci tylne	14 549	13 662	6,5	1,06	0,96	10,52	-6,04
ćwierci kompensowane	11 503	11 749	-2,1	98,59	98,61	-0,02	-15,01
Ćwierci od krów rzeźnych - OGÓLEM	8 546	8 524	0,3	100,00	100,00	--	-16,16
ćwierci przednie	--	--	--	0,00	0,00		
ćwierci tylne	9 600	9 800	-2,0	0,60	0,57	4,29	-12,57
ćwierci kompensowane	8 540	8 517	0,3	99,40	99,43	-0,02	-16,18
POŁUDNIOWY							
Ćwierci od byków do 2 lat - OGÓLEM	11 992	12 103,6	-0,9	100,00	100,00	--	-9,25
ćwierci przednie	9 725	11 033	-11,9	1,28	3,13	-59,26	-63,03
ćwierci tylne	16 027	15 979	0,3	2,70	3,64	-25,69	-32,56
ćwierci kompensowane	11 908	11 988	-0,7	96,02	93,23	2,99	-6,54
Ćwierci od krów rzeźnych - OGÓLEM	8 554	8 500	0,6	100,00	100,00	--	24,67
ćwierci przednie	--	--	--	0,00	0,00		
ćwierci tylne	13 249	13 446	-1,5	0,35	0,18	96,59	145,10
ćwierci kompensowane	8 538	8 492	0,5	99,65	99,82	-0,17	24,46
PÓLNOCNY							
Ćwierci od byków do 2 lat - OGÓLEM	11 659	11 754	-0,8	100,00	100,00	--	-14,46
ćwierci przednie	9 694	--	--	0,85	0,00		
ćwierci tylne	--	--	--	0,00	0,00		
ćwierci kompensowane	11 676	11 754	-0,7	99,15	100,00	-0,85	-15,19
Ćwierci od krów rzeźnych - OGÓLEM	8 063	8 341	-3,3	100,00	100,00	--	-12,81
ćwierci przednie	--	--	--	0,00	0,00		
ćwierci tylne	--	--	--	0,00	0,00		
ćwierci kompensowane	8 063	8 341	-3,3	100,00	100,00	0,00	-12,81

* - z uwagi na ustawowy obowiązek nieidentyfikalności danych, ceny nie podano.

Rys. 11. Średnie ceny sprzedaży ćwierci wołowych kompensowanych na rynku wewnętrznym.





Tablica 11. Średnie ceny sprzedaży elementów mięsa wołowego z przeznaczeniem na rynek wewnętrzny dla Polski oraz w makroregionach w okresie 24-30.01.2011r.

Makroregion	Cena sprzedaży [zł/tonę]		Tygodniowa zmiana ceny [%]	
	rostbef z/k	udziec b/k	rostbef z/k	udziec b/k
Ogółem kraj	20329	19989	3,0	0,9
Południowo-zachodni	19126	23380	0,3	0,6
Wielkopolski	24769	19183	0,6	-0,1
Północno-zachodni	19276	28934	0,7	-4,5
Północno-wschodni	22661	21747	-6,0	3,3
Mazowiecko-łódzki	*	17694	*	-3,0
Kujawski	16740	24933	0,3	-2,1
Wschodni-dolny	22834	19693	-0,9	-2,1
Południowo-środkowy	18876	18838	0,0	3,1

*- z uwagi na ustawy o obowiązkach nieidentyfikacji danych, ceny nie podano., b.d. – brak danych

2. Ceny wołowiny na krajowych giełdach towarowych

Tablica 12. Ceny zawartych transakcji giełdowych na mięso wołowe

Towar	Parametry jakościowe	Data	Giełda	Cena (zł/t)	Ilość (t)	Lokalizacja	Pochodzenie przeznaczenie	zmiana ceny w %
MIĘSO WOŁOWE								

Objaśnienia: lc. - loco, fr. - franco, mag. - magazyn sprzedającego, gr. - granica, imp. - import, skl. cel. - skład celny
 Współpracujemy z następującymi giełdami towarowymi:

1. Giełda Paliwowo-Rolna „Rol-Petrol” w Łodzi („Rol-Petrol”-Łódź) tel. (042) 636-87-38, 636-60-94; 2. Warszawska Giełda Towarowa S.A. (WGT-Warszawa) tel. (022) 670-17-64, fax. 670-13-68.

3. Ceny bydła³ na targowiskach

Tablica 13. Średnie krajowe ceny bydła uzyskane w transakcjach targowiskowych*

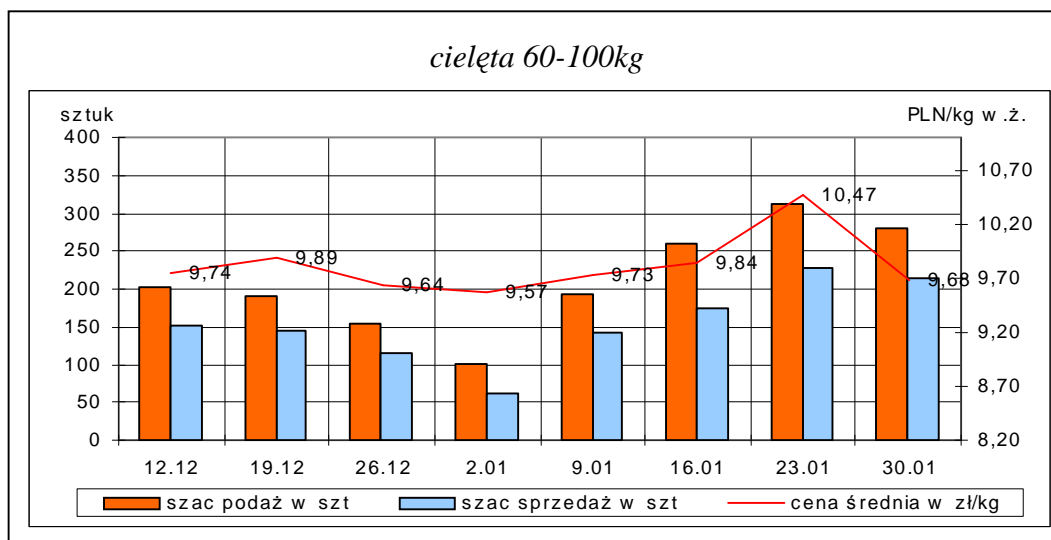
Kategoria informacji	Tydzień**		Zmiana tygodniowa w %
	30.01.11	23.01.11	
<u>ciełeta 60-100 kg</u>			
cena min. w zł/kg	8,00	8,00	0,0
cena max. w zł/kg	11,00	15,25	-27,9
cena średnia w zł/kg	9,68	10,47	-7,5
szacunkowa podaż w szt	281	312	-9,9
szacunkowa sprzedaż w szt	213	227	-6,2
wsk. warunków atmosferycznych *	2,31	2,35	
<u>młode bydło opasowe</u>			
cena min. w zł/kg	4,00	4,00	0,0
cena max. w zł/kg	7,00	8,00	-12,5
cena średnia w zł/kg	5,56	5,65	-1,6
szacunkowa podaż w szt	290	318	-8,8
szacunkowa sprzedaż w szt	169	193	-12,4
wsk. warunków atmosferycznych *	2,38	2,25	
<u>krowy wybrakowane</u>			
cena min. w zł/kg	3,00	3,00	0,0
cena max. w zł/kg	3,60	3,60	0,0
cena średnia w zł/kg	3,36	3,28	2,4
szacunkowa podaż w szt	510	460	10,9
szacunkowa sprzedaż w szt	297	263	12,9
wsk. warunków atmosferycznych *	2,60	2,50	

*- wsk. war. atmosferycznych zawiera się między liczbą 1 a 3 i jest średnią arytmetyczną z zanotowanych na targowiskach w dniu badań, jednego z trzech stopni pogody: 1-zła, 2-przeciętna i 3-dobra.

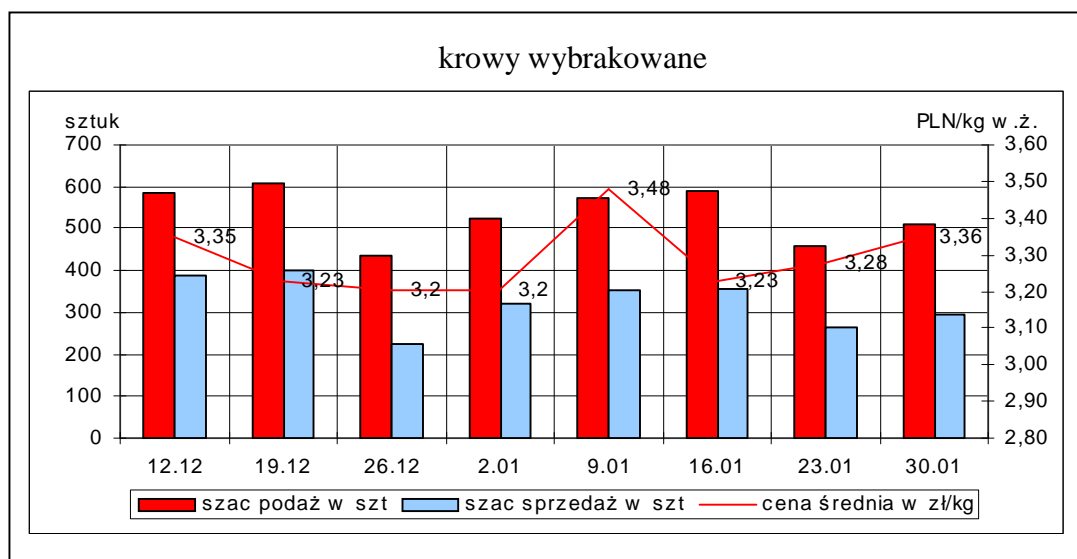
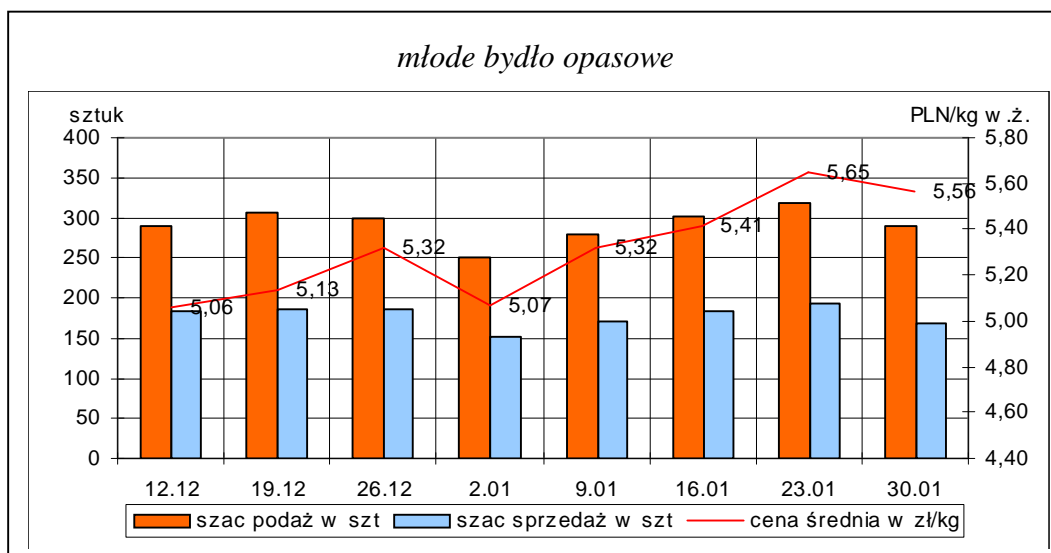
**-ostatni dzień badanego tygodnia

Uwaga! Tablice zawierające dane z cenami i obrotami bydła w handlu targowiskowym wg województw oraz dla każdego targowiska zawarte są w wydaniu EXCEL-owskim biuletynu.

Rys. 12. Ceny bydła w handlu targowiskowym oraz poziom sprzedaży w roku 2010 i 2011



³ - dla kategorii bydła występującego w cyklu produkcyjnym żywca wołowego



Metodyka badań targowiskowych

Notowania cen bydła na targowiskach realizowane są w 13 województwach w kraju (oprócz⁴: lubuskiego, opolskiego i zachodnio-pomorskiego) na maksymalnie 90 reprezentatywnych targowiskach.

Pod pojęciem targowisko rozumiany jest zorganizowany rynek lokalny, którego dominującymi uczestnikami są okoliczni producenci rolni.

Prezentowane ceny są cenami średnimi arytmetycznymi obliczonymi z odnotowanej liczby zawartych transakcji, tylko dla bydła w określonym wieku i przedziale wagowym:

1. cielęta do chowu lub na rzeź o wadze 60 – 100 kg, zarówno buhajki jak i jałówki,
2. młode bydło opasowe do 1 roku o wadze 200 – 300 kg,
3. krowy wybrakowane po selekcji i starsze powyżej 6 lat

Zestawienie cen dotyczy ostatniego tygodnia, natomiast na poszczególnych targowiskach badania cen dokonywane są raz w tygodniu, raz na dwa tygodnie lub raz w miesiącu (w zwyczajowo przyjęty dzień targowy lub w jeden z kilku dni targowych).

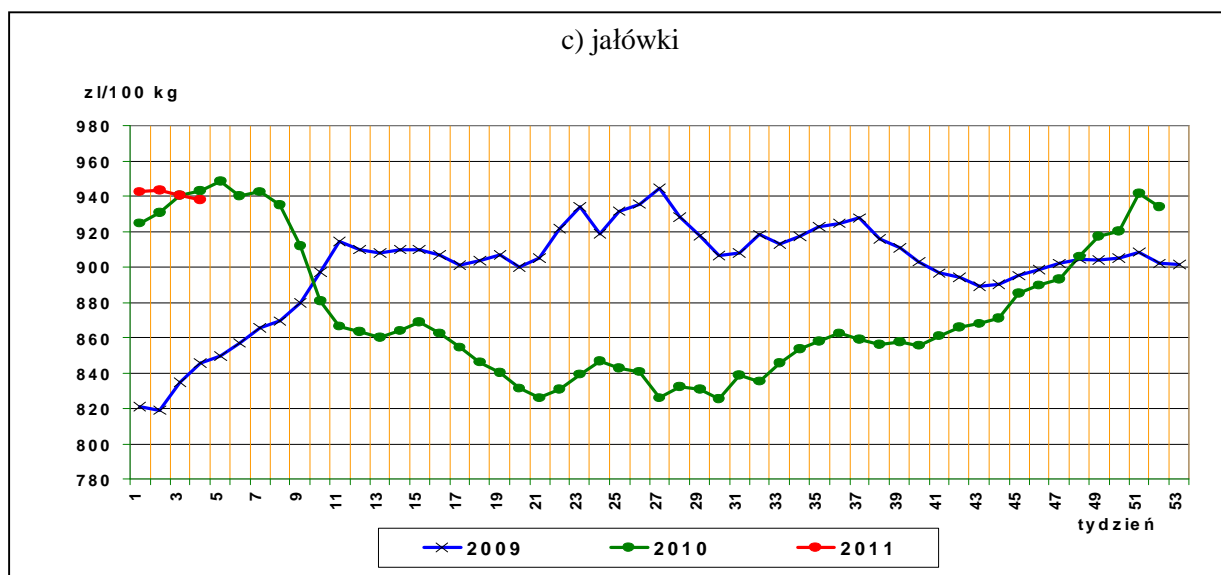
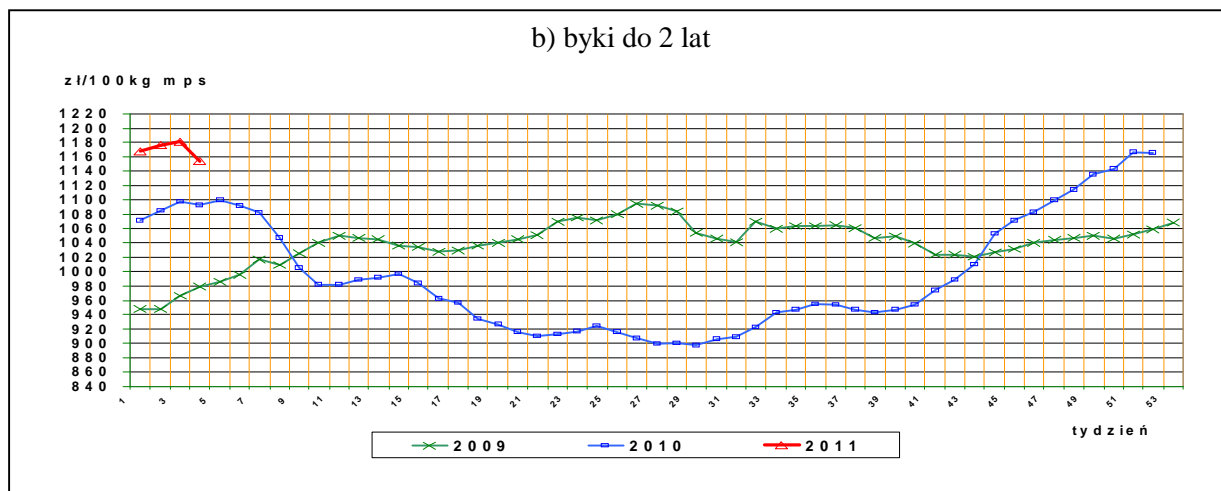
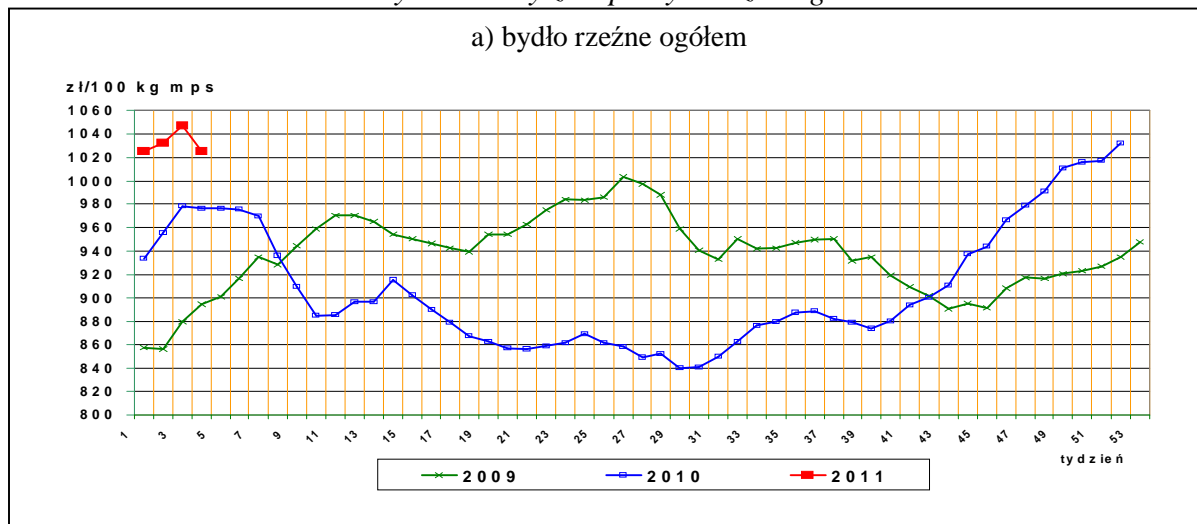
Obroty na większości tych rynków mają charakter lokalny. Ceny notowane są już nawet przy pojedynczej transakcji każdej z w/w kategorii bydła.

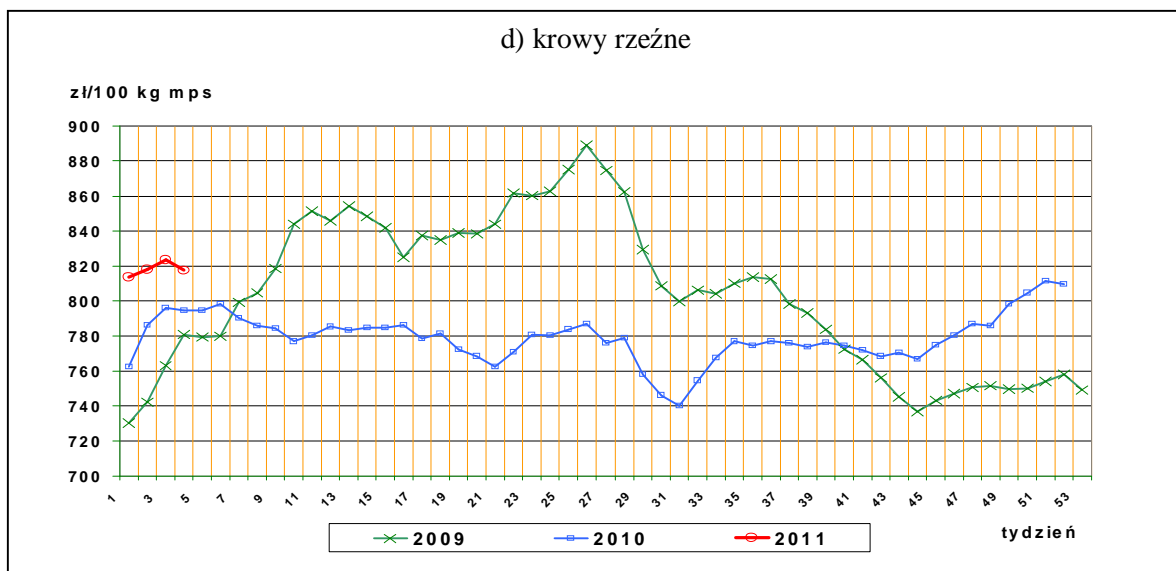
Notowań cen dokonują pracownicy Ośrodków Doradztwa Rolniczego

⁴ w w/w województwach bydło w handlu targowiskowym nie występuje bądź ma charakter incydentalny

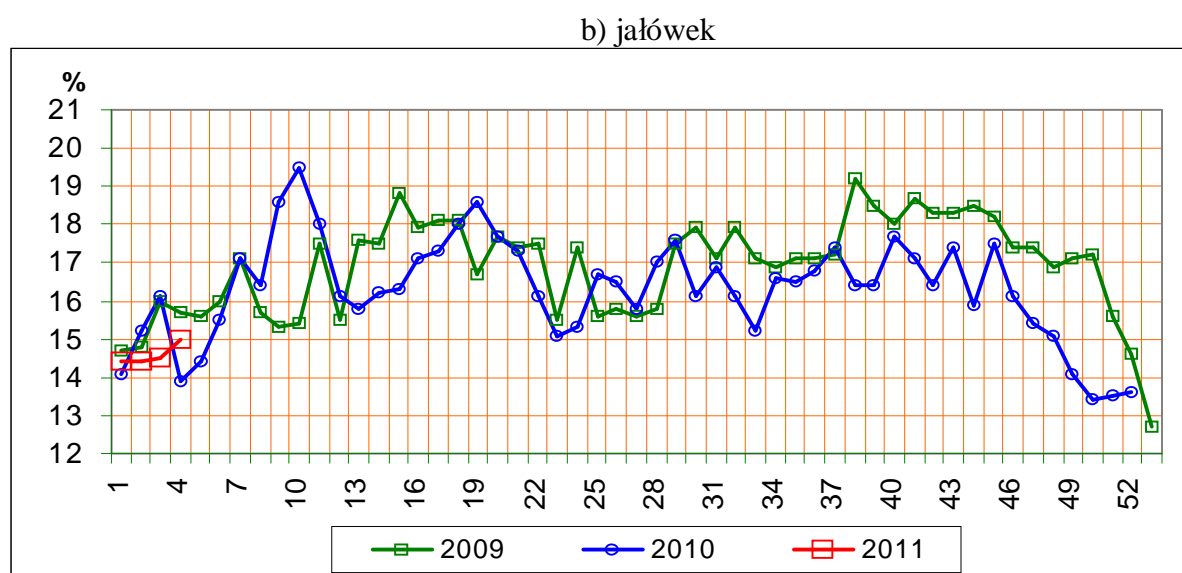
III. Graficzna prezentacja cen w roku 2011 na tle lat 2010 i 2009

Rys.13. Ceny zakupu bydła rzeźnego

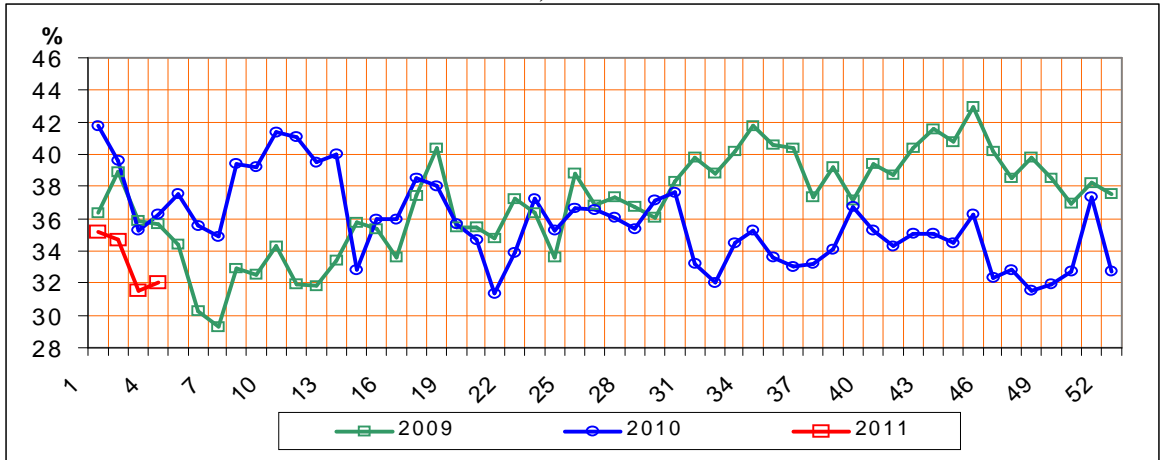




Rys.14. Struktura uboju bydła rzeźnego w Polsce

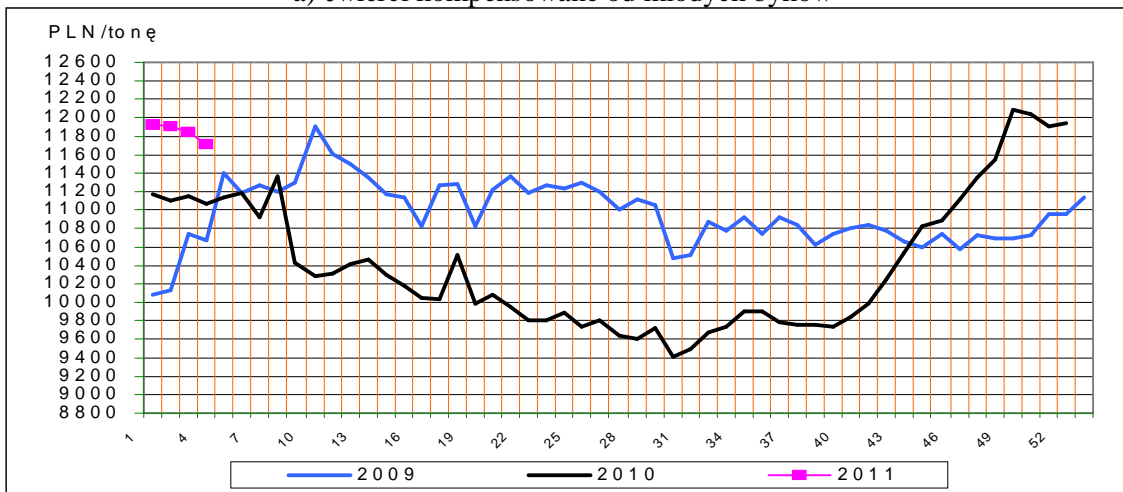


c) krów

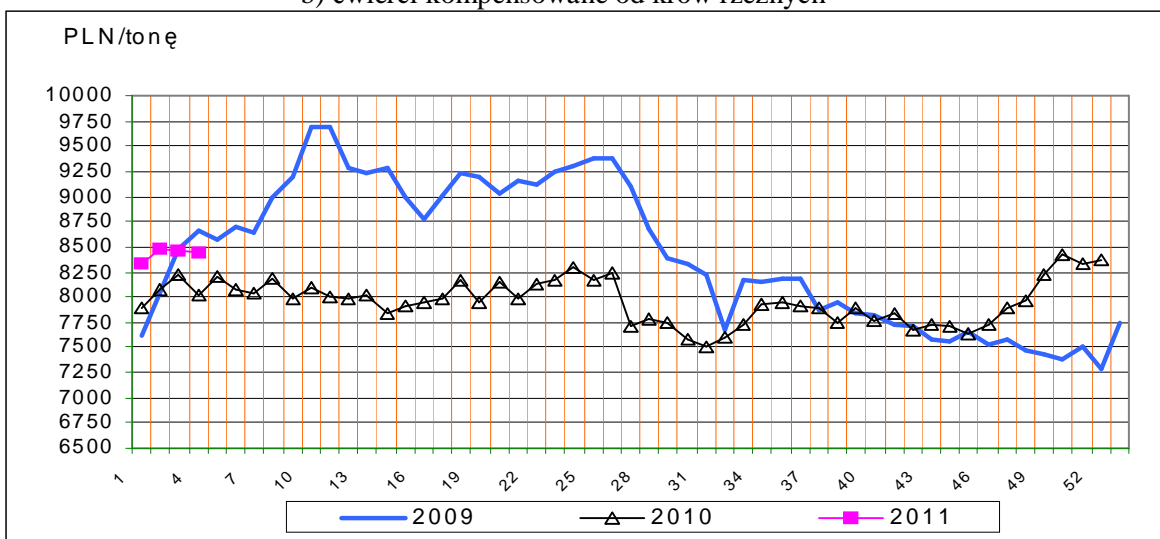


Rys.15. Ceny sprzedaży ćwierci wołowych w zakładach mięsnych

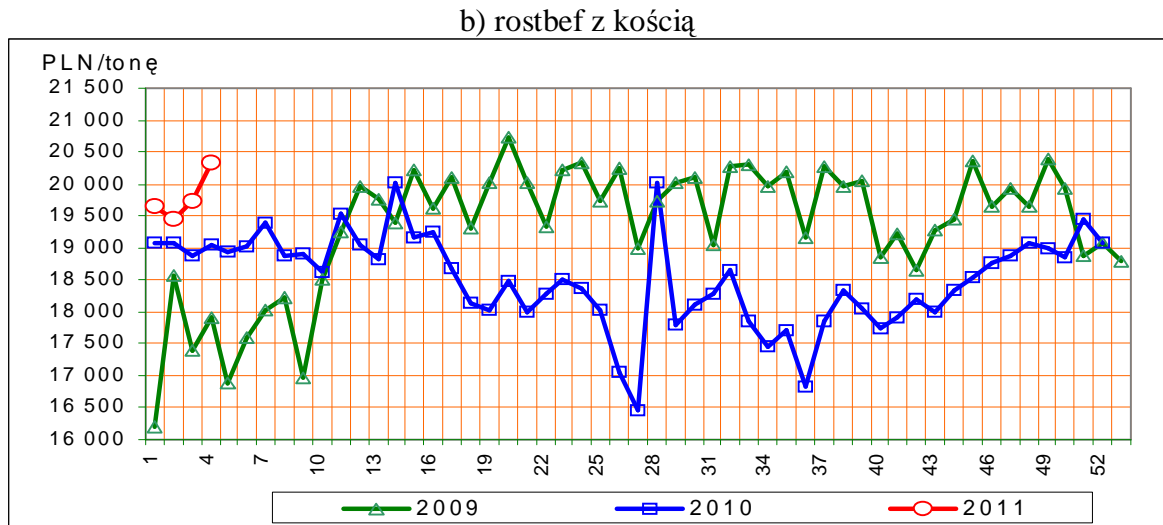
a) ćwierci kompensowane od młodych byków



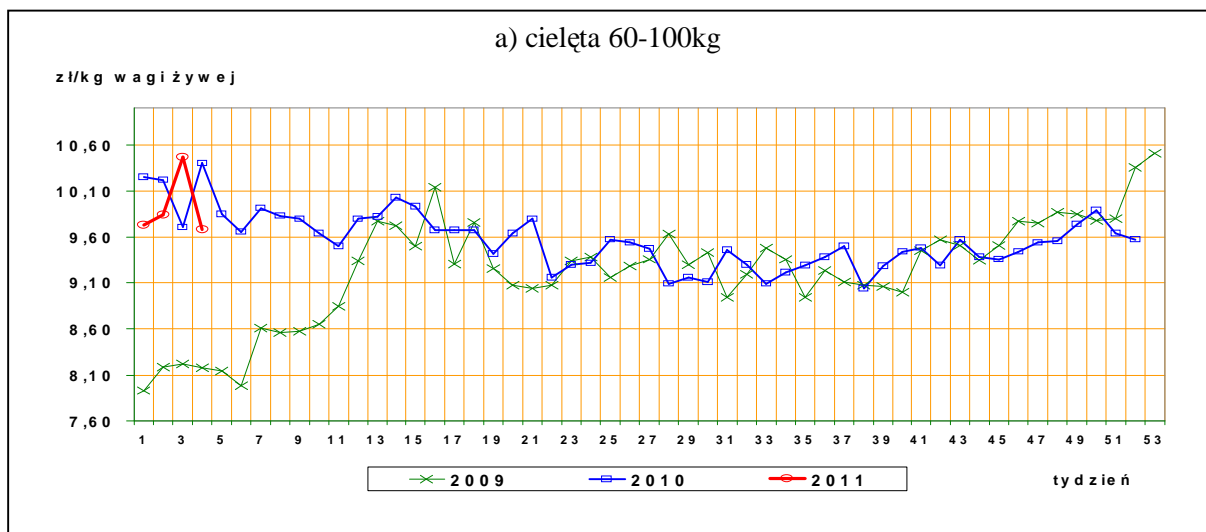
b) ćwierci kompensowane od krów rzeźnych

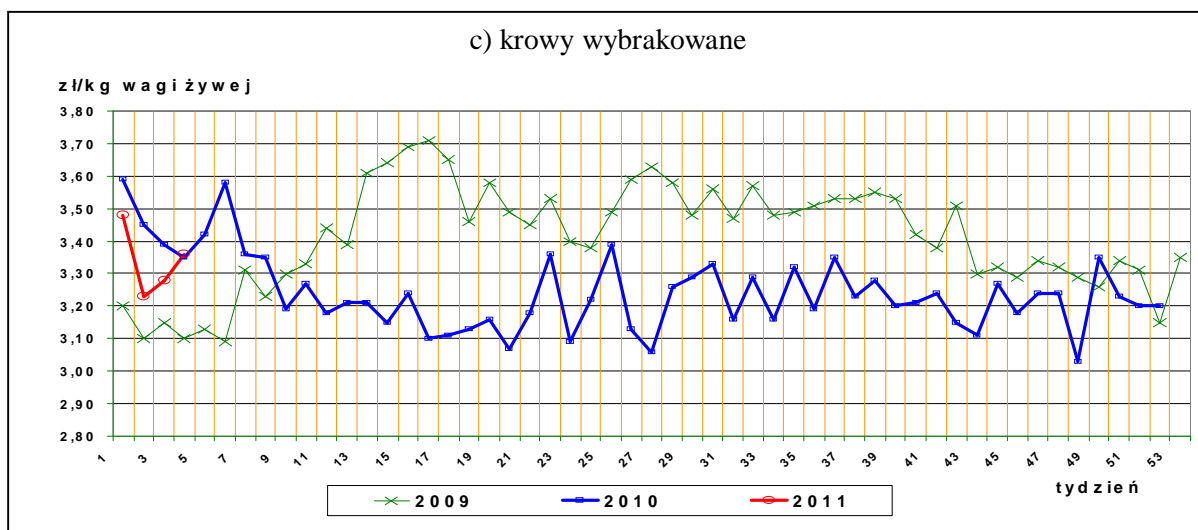
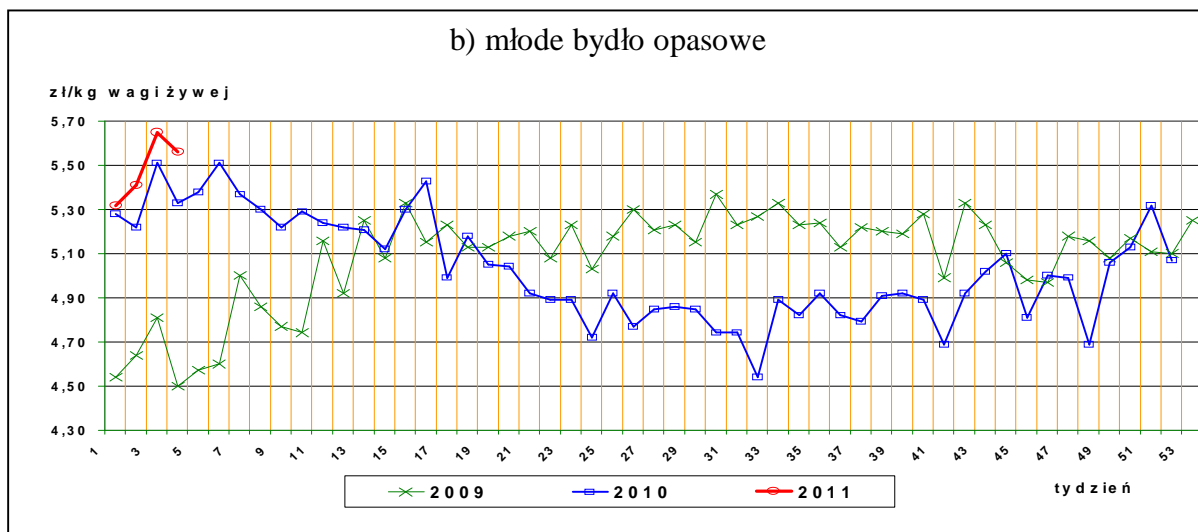


Rys.16. Ceny sprzedaży elementów wołowiny



Rys17. Ceny bydła na targowiskach





IV. Analiza handlu zagranicznego wołowiną

Informacje dotyczące zasad i procedur handlu zagranicznego na rynku wołowiny i cielęciny można odnaleźć na stronie internetowej Agencji Rynku Rolnego, pod adresem:

http://www.arr.gov.pl/index.php?option=com_content&view=article&id=41&Itemid=46

1. Dopłaty eksportowe Unii Europejskiej do wołowiny*

Tablica 14. Dopłaty eksportowe Unii Europejskiej do wołowiny i żywca wołowego (poziom subsydiów obowiązujący od 2 września 2010 roku, wg rozporządzenia Komisji Europejskiej (WE) Nr 840/2010.

Euro/100kg

Kategoria mięsa	Kod produktu	Kierunek eksportu	
		Kraje przeznaczenia**	Kraje przeznaczenia***
Mięso świeże lub chłodzone			

Departament Rynków Rolnych

tusze ze zw. płci męskiej	0201 10 00 9130	24,40	14,40
ćwiartki przednie ze zw. płci męskiej	0201 20 30 9110	18,30	10,80
ćwiartki zadnie ze zw. płci męskiej	0201 20 50 9110	30,50	17,90
Mięso drobne świeże o zaw. pow.78% mięsa	0201 30 00 9060	11,30	3,80
Mięso drobne mrożone o zaw. pow. 78% mięsa	0202 30 90 9200	11,30	3,80

Euro/100kg

<i>Kategoria bydła</i>	<i>Kod produktu</i>	<i>Kierunek eksportu</i>
<i>Bydło hodowlane czystej rasy</i>		
jałówki od 250 kg do 30 miesięcy	0102 10 10 9140	25,90 Euro do wszystkich miejsc przeznaczenia (państwa trzecie, inne terytoria, zaopatrzenie i miejsc przeznaczenia uważane za wywóz ze Wspólnoty)
Krowy od 250 kg do 30 miesięcy	0102 10 30 9140	

*- źródło : FAMMU/FAPA

***) Turcja, Ukraina, Białoruś, Mołdowa, Rosja, Gruzja, Armenia, Azerbejdżan, Kazachstan, Turkmenia, Uzbekistan, Tadżykistan, Kirgizja, Maroko, Algieria, Tunezja, Libia, Liban, Syria, Irak, Iran, Izrael, Zachodni Brzeg Jordanu/Strefa Gazy, Jordania, Arabia Saudyjska, Kuwejt, Bahrajn, Katar, Zjednoczone Emiraty Arabskie, Oman, Jemen, Pakistan, Sri Lanka, Myanmar (Birma), Tajlandia, Wietnam, Indonezja, Filipiny, Chiny, Korea Północna, Hongkong, Sudan, Mauretania, Mali, Burkina Faso, Niger, Czad, Republika Zielonego Przylądka, Senegal, Gambia, Gwinea Bissau, Gwinea, Sierra Leone, Liberia, Wybrzeże Kości Słoniowej, Ghana, Togo, Benin, Nigeria, Kamerun, Republika Środkowoafrykańska, Gwinea Równikowa, Wyspy Świętego Tomasza i Książęca, Gabon, Kongo, Kongo (Republika Demokratyczna), Ruanda, Burundi, Wyspa Świętej Heleny z przyległościami, Angola, Etiopia, Erytrea, Dżibuti, Somalia, Uganda, Tanzania, Seszele z przyległościami, Brytyjskie Terytorium Oceanu Indyjskiego, Mozambik, Mauritius, Komory, Majotta, Zambia, Malawi, Republika Południowej Afryki, Lesotho i Egipt.

***) Albania, Chorwacja, Bośnia i Hercegowina, Serbia, Kosowo, Czarnogóra, Była Jugosłowiańska Republika Macedonii.

Tablica 15. Polski handel zagraniczny końmi oraz mięsem końskim, bydłem żywym oraz mięsem wołowym w okresie I-XI 2010r. *(dane tymczasowe, mogą ulec zmianie)*

a) eksport/ wywóz

CN	Nazwa towaru	EKSPORT/WYWÓZ			
		Wartość [tys. EUR]		Wolumen [tony]	
		<i>I-XI 2009r.</i>	<i>I-XI 2010r.</i>	<i>I-XI 2009r.</i>	<i>I-XI 2010r.</i>
0101	Konie żywe	23 932	21 377	13 271	11 438
0102	Bydło żywe	132 146	98 636	53 720	41 032
0201	Mięso wołowe świeże lub chłodzone	496 588	562 955	190 511	208 493
0202	Mięso wołowe mrożone	64 708	95 408	25 564	36 954
0205	Mięso końskie	27 477	29 844	10 823	11 242

b) import

CN	Nazwa towaru	IMPORT/PRZYWÓZ	
		Wartość [tys. EUR]	Wolumen [tony]

Departament Rynków Rolnych

		<i>I-XI 2009r.</i>	<i>I-XI 2010r.</i>	<i>I-XI 2009r.</i>	<i>I-XI 2010r.</i>
0101	Konie żywe	709	1 385	418	661
0102	Bydło żywe	7 374	14 119	4 163	6 811
0201	Mięso wołowe świeże lub chłodzone	15 536	22 257	5 420	7 661
0202	Mięso wołowe mrożone	8 317	12 307	2 922	5 002
0205	Mięso końskie	26	123	14	62

c) saldo

CN	Nazwa towaru	SALDO	
		Wartość [tys. EUR]	
		<i>I-XI 2009r.</i>	<i>I-XI 2010r.</i>
0101	Konie żywe	23 222	19 992
0102	Bydło żywe	124 772	84 517
0201	Mięso wołowe świeże lub chłodzone	481 051	540 698
0202	Mięso wołowe mrożone	56 391	83 102
0205	Mięso końskie	27 451	29 721

Tablica 16. Kierunki, wolumen oraz **cenę eksportu/wywozu** bydła żywego oraz wołowiny z Polski w okresie I-XI 2010r (dane wstępne).

a) bydło żywe ogółem (CN 0102)

Kraj	sztuk	EUR/kg
Niderlandy	157 386	2,83
Włochy	121 776	2,69
Hiszpania	37 785	2,48
Chorwacja	23 585	2,24
Bośnia i Hercegowina	21 304	2,09
Belgia	16 247	3,44
Litwa	11 070	1,24
Grecja	5 898	1,98
Niemcy	1 407	1,78
Węgry	905	1,79
Słowenia	719	1,67
Słowacja	476	3,07
Rosja	323	5,67
Rumunia	276	2,41
Wielka Brytania	246	1,88
Uzbekistan	180	4,95
Republika Czeska	8	4,46
OGÓLEM	399 591	2,40

b) bydło żywe do 80kg - cielęta (CN 01029005)

Kraj	sztuk	EUR/kg
Niderlandy	134 607	2,87

Departament Rynków Rolnych

Włochy	96 704	3,38
Hiszpania	34 427	2,49
Belgia	16 247	3,44
Bośnia i Hercegowina	11 391	2,14
Chorwacja	1 120	2,43
Litwa	682	3,44
Węgry	380	2,43
Rumunia	276	2,41
Niemcy	264	3,34
OGÓLEM	296 098	3,00

c) mięso wołowe świeże, chłodzone (CN 0201)

Kraj	ton	EUR/kg
Włochy	51063	2,90
Niderlandy	45419	2,16
Niemcy	39022	2,47
Hiszpania	19545	2,78
Turcja	12954	2,92
Republika Czeska	5331	3,80
Francja	5130	3,36
Dania	4218	3,24
Słowacja	2917	2,91
Macedonia	2489	2,09
Wielka Brytania	2274	3,58
Rosja	1992	2,59
Węgry	1989	2,95
Grecja	1495	2,69
Austria	1484	2,59
Szwecja	1312	4,49
Izrael	1240	3,69
Kosowo	1164	2,09
Belgia	1031	2,68
Egipt	844	2,38
Portugalia	787	4,03
Chorwacja	678	2,18
Estonia	563	3,31
Irlandia	554	5,52
Łotwa	495	3,61
Litwa	436	3,17
Majotta	433	1,83
Finlandia	404	5,36
Rumunia	317	2,62
Kazachstan	305	2,52
Słowenia	238	2,09
Bułgaria	188	2,10
Cypr	57	3,86

Departament Rynków Rolnych

Tunezja	46	2,97
Iran	32	2,98
Bośnia i Hercegowina	20	2,12
Malta	1,8	4,12
Norwegia	0,26	11,14
Antarktyda	0,19	11,97
Antigua i Barbuda	0,02	6,19
OGÓLEM	208 493	2,70

d) mięso wołowe mrożone (CN 0202)

Kraj	ton	EUR/kg
Rosja	5 432	1,90
Włochy	4 204	3,19
Niemcy	3 097	2,44
Kazachstan	2 948	2,09
Bułgaria	2 588	2,17
Niderlandy	2 570	2,22
Szwecja	2 202	3,94
Dania	1 664	3,01
Francja	1 467	2,43
Rumunia	1 330	2,10
Turcja	1 309	3,53
Wielka Brytania	1 169	2,47
Izrael	1 008	3,74
Grecja	810	3,39
Cypr	680	2,47
Austria	565	2,94
Irlandia	463	2,15
Estonia	436	2,15
Słowacja	408	2,62
Majotta	365	1,78
Litwa	362	1,84
Malta	241	4,07
Węgry	235	1,61
Republika Czeska	227	3,94
Hiszpania	222	2,74
Egipt	219	2,29
Chorwacja	120	2,37
Iran	78	2,79
Ghana	75	0,34
Łotwa	70	1,85
Belgia	68	3,16
Bośnia i Hercegowina	68	1,91
Wybrzeże Kości Słoniowej	49	0,30
Finlandia	39	6,56
Tadżykistan	36	2,18
Liberia	25	0,65

Departament Rynków Rolnych

Wietnam	24	0,57
Angola	24	1,22
Bermudy	10,8	2,18
Macedonia	4,0	2,33
Antigua i Barbuda	1,8	1,18
Armenia	0,98	2,39
Chiny	0,85	1,28
Mołdowa	0,53	2,15
Norwegia	0,41	2,15
Kajmany	0,07	8,60
Hongkong	0,05	4,51
Zimbabwe	0,04	6,95
Bahamy	0,01	7,45
Gibraltar	0,01	7,57
OGÓLEM	36 954	2,58

Tablica 17. Kierunki, wolumen oraz **ceny importu/przywozu** bydła żywego oraz wołowiny do Polski w okresie I-XI 2010r (dane wstępne).

a) bydło żywe ogółem (CN 0102)

Kraj	sztuk	EUR/szt
Litwa	6 225	231
Niemcy	5 599	1 421
Słowacja	2 734	454
Republika Czeska	2 640	918
Niderlandy	587	1 309
Łotwa	246	442
Belgia	108	1 364
Austria	29	1 191
OGÓLEM	18 168	777

b) bydło żywe do 80kg (cielęta) CN 01029005)

Kraj	Wartość w Euro	sztuk	EUR/szt
Litwa	1186528	5 431	218
OGÓLEM	1186528	5 431	218

c) mięso wołowe świeże, chłodzone (CN 0201)

Kraj	ton	EUR/kg
Irlandia	2 407	3,71
Republika Czeska	1 168	2,46
Litwa	989	2,49
Niemcy	936	3,31
Słowacja	886	1,71
Łotwa	565	2,14
Wielka Brytania	256	2,09
Niderlandy	199	3,40
Belgia	89	2,46
Dania	73	3,35
Austria	36	5,07

Departament Rynków Rolnych

Włochy	14	3,06
Węgry	11,3	3,46
Bułgaria	10,6	3,15
Hiszpania	10,4	9,04
Szwecja	4,4	7,56
Francja	3,3	4,49
Argentyna	3,0	14,61
Urugwaj	0,3	14,54
Stany Zjednoczone Ameryki	0,2	10,24
Brazylia	0,1	8,42
OGÓLEM	7 661	2,91

d) mięso wołowe mrożone (CN 0202)

Kraj	ton	EUR/kg
Wielka Brytania	1 552	1,72
Republika Czeska	864	2,37
Irlandia	492	2,66
Niemcy	478	3,60
Dania	468	2,61
Litwa	371	2,53
Belgia	207	2,28
Niderlandy	189	1,90
Słowacja	82	5,46
Francja	69	2,19
Włochy	67	3,72
Łotwa	64	2,15
Argentyna	43	10,77
Hiszpania	25	1,67
Austria	20	1,85
Rumunia	6,0	0,40
Stany Zjednoczone Ameryki	1,7	11,07
Urugwaj	1,5	8,76
Brazylia	1,1	10,08
OGÓLEM	5 002	2,46

V. Informacje statystyczne (dane GUS)

Tablica 18. Pogłowie bydła w Polsce

Lp.	Kategoria	Grudzień 2009		Czerwiec 2010	
		tys. szt. lub %	roczna zmiana [% lub pkt%]	tys. szt. lub %	roczna zmiana [%]
<i>Liczba bydła</i>					
	<i>Bydło ogółem</i>	5 590,2	+0,5%	5 724,0	+0,4%
	cielęta do 1 roku	1419,1	+2,6%	1456,8	-1,0%
	bydło 1-2 lata	1192,8	+9,0%	1243,9	+3,3%

Departament Rynków Rolnych

bydło >2lat	2978,3	-3,4%	3023,3	b.z.
krowy	2678,2	-3,4%	2655,7	-1,2%
w tym: - mleczne	2584,8	-4,2%	2538,2	-2,6%

Struktura stada w %

Cielęta do 1 roku	25,4	+0,5pkt %	25,5	-0,3pkt %
Bydło 1-2 lata	21,3	+1,6pkt%	21,7	+0,6pkt %
Krowy	47,9	-1,9pkt%	46,4	-0,8pkt %
Bydło>2lat	53,3	-2,1pkt%	6,4	-0,3pkt %

Grudzień 2010

Czerwiec 2011

Lp.	Kategoria	tys. szt. lub %	roczna zmiana [% lub pkt%]	tys. szt. lub %	roczna zmiana [%]
-----	-----------	-----------------	-------------------------------	-----------------	----------------------

Liczba bydła					
<i>Bydło ogółem</i>	5559,5	-0,5 pkt%			
cielęta do 1 roku	1385,8	-2,4 pkt %			
bydło 1-2 lata	1226,3	+2,8 pkt%			
bydło >2lat	2947,4	-1,0 pkt%			
krowy	2635,5	-1,4 pkt%			
w tym: - mleczne	2528,8	-2,2 pkt%			

Struktura stada w %

Cielęta do 1 roku	24,9%	-0,5 pkt%
Bydło 1-2 lata	22,1%	+0,8 pkt%
Krowy	47,4%	-0,5pkt%
Bydło>2lat	53,0%	-0,3pkt%

**Tablica 19. Ceny skupu oraz ceny targowiskowe bydła rzeźnego ogółem (bez cieląt) w 2010r. wg GUS*
(lata 2004-2009 w wydaniu Excel)**

2010	I	II	III	IV	V	VI	VII	VIII	IX	X	XI	XII	I-XII
cena skupu	4,91	4,87	4,54	4,54	4,38	4,37	4,31	4,40	4,48	4,54	4,92	5,16	
cena targowiskowa	4,90	5,00	4,93	4,84	4,79	4,83	4,62	4,70	4,82	4,55	4,74	4,80	

*- w zł/kg w.ż.

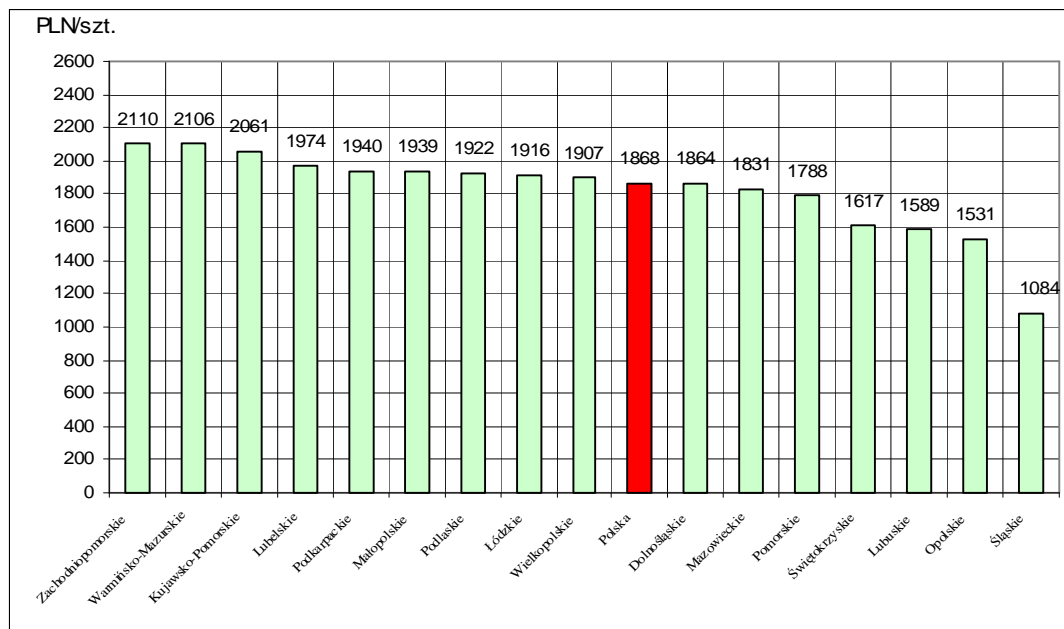
Departament Rynków Rolnych

Tablica 20. Ceny skupu* krów rzeźnych w Polsce oraz wg województw oraz wg miesięcy w roku 2010

województwo/miesiąc	Styczeń	Luty	Marzec	Kwiecień	Maj	Czerwiec	Lipiec	Sierpień	Wrzesień	Październik	Listopad	Grudzień
	w zł za sztukę											
Polska	1831,14	1846,18	1821,12	1790,85	1775,09	1822,64	1756,3	1689,71	1707,87	1780,71	1846,34	1868,04
dolnośląskie	1777,77	1847,36	1878,17	1802,84	1812,04	1753,51	1671,11	1492,59	1730,57	1730,73	1751,42	1863,82
kujawsko-Pomorskie	1981,47	1988,78	2015,10	1992,24	1945,28	1961,21	1920,69	1821,74	1859,39	1841,61	1947,26	2061,04
libeńskie	1966,46	2036,52	2074,92	1993,18	1900,37	2003,34	1910,81	1869,05	1847,42	1920,71	1890,45	1973,60
lubuskie	1431,13	1412,60	1643,71	1422,75	1474,51	1455,27	1414,94	1626,90	1656,60	1725,74	1593,32	1588,78
łódzkie	1903,36	1901,06	1853,39	1807,56	1826,18	1831,85	1849,15	1684,52	1950,22	1764,05	1824,21	1915,63
małopolskie	1921,43	1948,25	1902,05	1854,73	1877,81	1820,24	1761,67	1810,22	1827,01	1872,76	1976,91	1939,07
mazowieckie	1746,40	1705,18	1690,24	1646,71	1634,77	1709,95	1547,84	1475,06	1538,31	1573,46	1669,05	1831,44
opolskie	1811,30	1852,56	1728,06	1790,13	1886,05	1691,56	1715,48	1663,55	1659,74	1594,21	1645,07	1531,02
podkarpackie	1972,16	2052,35	2023,08	1913,97	1890,09	2010,79	1882,46	1785,21	1853,96	1823,77	1916,12	1939,72
podlaskie	1791,27	1863,79	1850,04	1854,23	1796,28	1814,69	1860,67	1782,93	1485,33	1893,44	1904,96	1922,36
pomorskie	2033,63	2026,17	2032,45	2050,80	1797,49	2051,97	2193,92	2117,05	1717,86	1747,95	2022,24	1788,03
świętokrzyskie	1949,53	1958,63	1908,31	1827,47	1833,39	1914,15	1941,86	1925,03	1930,47	1945,97	1790,69	1084,34
wielkopolskie	2288,86	2168,10	2220,20	2166,71	2173,00	1980,81	2138,12	1961,73	1937,88	1617,33	1596,96	1616,65
zachodniopomorskie	1978,65	1982,62	1800,86	1860,59	1852,70	2050,37	1899,20	1769,80	1806,26	1790,01	1852,25	2106,01
śląskie	1747,00	1758,87	1747,98	1783,60	1774,11	1721,67	1689,86	1679,97	1782,49	1820,78	1922,92	1906,84
warmińsko-mazurskie	1855,86	1867,93	1785,24	1665,96	1908,28	1855,32	1807,65	1796,60	1654,72	1841,11	1985,72	2109,74

wg siedziby producenta żywca – wstępne dane GUS

Rys. 18. Graficzny obraz cen skupu(producenta) krów rzeźnych w Polsce* wg województw w grudniu 2010r.



**Tabl. 21 Zestawienie monitorowanych danych w zakresie skupu z rynku wołowiny w latach 2003-2010
(wybrane fragmenty z bazy danych)**

a) ceny zakupu bydła rzeźnego w PLN/kg mpc w układzie miesięcznym, kwartalnym, półrocznym i rocznym.

	I	II	III	IV	V	VI	VII	VIII	IX	X	XI	XII
bydło ogółem	5,24	5,17	5,22	5,34	5,05	5,18	4,85	4,94	4,93	5,07	5,12	5,10
byki do 2 lat (A)	6,22	6,29	6,29	6,25	6,27	6,22	6,09	6,12	6,12	6,05	5,99	5,90
byki >2 lat (B)	6,07	6,03	5,96	5,79	5,71	6,09	6,27	6,13	5,93	5,95	5,77	5,81
wolce (C)	6,03	6,16	6,15	6,12	5,99	0,00	5,86	6,07	0,00	5,57	5,87	5,48
krowy (D)	3,46	3,39	3,38	3,27	3,30	3,27	3,27	3,44	3,74	4,02	3,87	3,76
jałówki (E)	5,92	5,97	5,96	5,88	5,89	5,84	5,70	5,68	5,59	5,57	5,56	5,50
2004												
												zł/kg mpc
	I	II	III	IV	V	VI	VII	VIII	IX	X	XI	XII
bydło ogółem	5,25	5,46	5,73	5,88	6,77	8,04	7,34	7,32	7,51	7,46	7,27	7,20
byki do 2 lat (A)	6,06	6,17	6,33	6,58	7,69	8,83	8,18	8,10	8,25	8,21	8,16	8,16
byki >2 lat (B)	6,12	6,22	6,32	6,31	7,71	9,02	8,10	8,10	8,08	8,32	8,11	8,15
wolce (C)	0,00	0,00	5,94	0,00	0,00	7,88	0,00	8,50	6,44	7,20	6,87	6,70
krowy (D)	3,85	4,35	4,74	5,07	5,80	7,48	6,47	6,60	6,92	6,86	6,57	6,32
jałówki (E)	5,56	5,65	5,84	6,01	6,69	7,77	7,15	7,04	7,20	7,27	7,18	7,10
2005												
												zł/kg mpc
	I	II	III	IV	V	VI	VII	VIII	IX	X	XI	XII
bydło ogółem	7,42	7,98	8,16	8,13	8,07	8,21	8,19	8,17	7,98	7,65	7,64	7,51
byki do 2 lat (A)	8,35	8,75	8,82	8,88	8,75	8,89	8,79	8,86	8,76	8,60	8,65	8,60
byki >2 lat (B)	8,32	8,54	8,71	8,83	8,71	8,71	8,63	8,69	8,65	8,56	8,58	8,49
wolce (C)	0,00	6,28	8,25	8,45	9,10	0,00	7,66	0,00	7,39	8,25	0,00	7,38
krowy (D)	6,64	7,24	7,48	7,42	7,40	7,51	7,42	7,42	7,13	6,63	6,56	6,28
jałówki (E)	7,29	7,59	7,70	7,73	7,81	7,73	7,66	7,72	7,61	7,48	7,47	7,37

Wykorzystanie możliwe z dokładnym podaniem źródła

Departament Rynków Rolnych

zł/kg mpc												
2006												
	I	II	III	IV	V	VI	VII	VIII	IX	X	XI	XII
bydło ogółem	7,70	8,08	8,21	8,27	8,34	8,49	8,22	8,15	8,32	8,10	7,88	7,91
byki do 2 lat (A)	8,86	9,12	9,29	9,33	9,36	9,46	9,25	9,11	9,26	9,07	8,98	8,91
byki >2 lat (B)	8,70	8,96	9,08	9,20	9,32	9,40	9,27	9,24	9,34	9,20	8,92	8,91
wolce (C)	7,28	6,37	7,67	0,00	7,79	0,00	7,40	0,00	7,21	8,03	7,43	7,27
krowy (D)	6,62	6,88	7,19	7,18	7,26	7,45	7,20	7,00	7,15	7,05	6,81	6,66
jałówki (E)	7,56	7,71	7,79	7,84	7,86	7,99	7,90	7,79	7,88	7,81	7,59	7,63

zł/kg mpc												
2007												
	I	II	III	IV	V	VI	VII	VIII	IX	X	XI	XII
bydło ogółem	8,14	8,29	8,23	8,10	7,82	7,72	7,68	7,93	8,07	7,75	7,50	7,55
byki do 2 lat (A)	9,14	9,15	9,03	8,95	8,66	8,49	8,37	8,70	8,73	8,49	8,33	8,37
byki >2 lat (B)	9,16	9,20	8,92	8,93	8,56	8,52	8,54	8,71	8,82	8,48	8,14	8,23
wolce (C)	0,00	0,00	7,77	8,73	7,58	6,64	0,00	7,17	7,90	7,45	8,17	6,36
krowy (D)	6,87	7,14	7,21	7,14	6,95	6,92	6,91	7,08	7,33	7,03	6,57	6,42
jałówki (E)	7,72	7,80	7,77	7,66	7,53	7,49	7,49	7,66	7,77	7,56	7,45	7,45

zł/kg mpc												
2008												
	I	II	III	IV	V	VI	VII	VIII	IX	X	XI	XII
bydło ogółem	7,97	8,08	8,06	8,07	8,08	8,28	7,90	7,94	8,12	8,10	8,00	8,24
byki do 2 lat (A)	8,82	8,75	8,66	8,71	8,69	8,85	8,59	8,70	8,85	8,91	8,91	9,16
byki >2 lat (B)	8,76	8,62	8,50	8,64	8,75	8,98	8,71	8,85	9,01	8,99	8,98	8,93
wolce (C)	7,39	7,82	8,39	6,26	8,42	9,30	7,97	7,87	7,40	0,00	7,63	7,55
krowy (D)	6,83	7,01	7,16	7,21	7,25	7,50	7,10	7,08	7,22	7,17	6,89	7,06
jałówki (E)	7,68	7,76	7,83	7,81	7,83	7,93	7,70	7,67	7,81	7,80	7,75	7,92

zł/kg mpc												
2009												
	I	II	III	IV	V	VI	VII	VIII	IX	X	XI	XII
bydło ogółem	8,66	9,13	9,47	9,28	9,43	9,70	9,46	9,27	9,19	8,82	8,92	9,08

Departament Rynków Rolnych

byki do 2 lat (A)	9,51	9,92	10,25	10,13	10,31	10,60	10,44	10,43	10,32	10,04	10,21	10,31
byki >2 lat (B)	9,55	9,99	10,47	10,41	10,57	10,84	10,67	10,71	10,67	10,47	10,46	10,48
wolce (C)	7,06	8,34	0,00	0,00	8,00	0,00	0,00	0,00	7,45	8,46	8,35	0,00
krowy (D)	7,50	7,85	8,32	8,23	8,29	8,56	8,20	7,93	7,77	7,36	7,34	7,37
jałówki (E)	8,22	8,51	8,90	8,88	8,90	9,12	9,03	9,00	8,98	8,75	8,83	8,87
2010	zł/kg mpc											
	I	II	III	IV	V	VI	VII	VIII	IX	X	XI	XII
bydło ogółem	9,43	9,45	8,78	8,78	8,44	8,45	8,29	8,51	8,66	8,79	9,40	9,91
byki do 2 lat (A)	10,66	10,58	9,71	9,55	9,03	8,98	8,83	9,13	9,31	9,63	10,58	11,18
byki >2 lat (B)	10,96	10,74	9,81	9,73	9,14	9,11	8,90	9,33	9,55	9,85	10,86	11,38
wolce (C)	0,00	10,54	9,24	5,99	8,44	8,06	8,08	8,63	7,65	0,00	0,00	8,09
krowy (D)	7,70	7,76	7,67	7,68	7,56	7,66	7,50	7,46	7,60	7,56	7,63	7,85
jałówki (E)	9,17	9,23	8,61	8,46	8,19	8,24	8,12	8,27	8,42	8,46	8,68	9,02

2003 kwartał					2003 półrocze			2003	
	I-III	IV-VI	VII-IX	X-XII	I-VI	VII-XII		I-XII	
bydło ogółem	5,21	5,18	4,90	5,09	5,19	5,00	bydło ogółem	5,10	
byki do 2 lat (A)	6,26	6,25	6,11	5,99	6,26	6,04	byki do 2 lat (A)	6,16	
byki >2 lat (B)	6,01	5,84	6,14	5,87	5,96	6,02	byki >2 lat (B)	6,00	
wolce (C)	6,13	6,04	5,93	5,70	6,10	5,72	wolce (C)	5,88	
krowy (D)	3,41	3,28	3,48	3,91	3,35	3,70	krowy (D)	3,53	
jałówki (E)	5,94	5,87	5,65	5,55	5,91	5,59	jałówki (E)	5,76	
2004 kwartał					2004 półrocze			2004	
	I-III	IV-VI	VII-IX	X-XII	I-VI	VII-XII		I-XII	
bydło ogółem	5,52	7,11	7,40	7,31	6,27	7,35	bydło ogółem	6,94	
byki do 2 lat (A)	6,21	7,96	8,18	8,18	7,00	8,18	byki do 2 lat (A)	7,73	
byki >2 lat (B)	6,25	7,93	8,11	8,20	7,06	8,14	byki >2 lat (B)	7,90	
wolce (C)	5,94	7,88	7,62	6,95	7,26	7,05	wolce (C)	7,06	
krowy (D)	4,39	6,40	6,71	6,57	5,49	6,64	krowy (D)	6,25	

Departament Rynków Rolnych

2005 kwartał					2005 półrocze			2005	
	I-III	IV-VI	VII-IX	X-XII	I-VI	VII-XII		I-XII	
jałówki (E)	5,69	6,88	7,13	7,18			jałówki (E)	6,69	
bydło ogółem	7,90	8,14	8,13	7,60	8,04	7,90	bydło ogółem	7,97	
byki do 2 lat (A)	8,69	8,84	8,81	8,62	8,78	8,73	byki do 2 lat (A)	8,76	
byki >2 lat (B)	8,53	8,75	8,66	8,54	8,66	8,62	byki >2 lat (B)	8,64	
wolce (C)	6,18	8,52	7,48	7,74	6,44	7,48	wolce (C)	7,24	
krowy (D)	7,14	7,45	7,34	6,47	7,33	6,95	krowy (D)	7,14	
jałówki (E)	7,54	7,76	7,67	7,44	7,66	7,55	jałówki (E)	7,61	
2006 kwartał					2006 półrocze			2006	
	I-III	IV-VI	VII-IX	X-XII	I-VI	VII-XII		I-XII	
bydło ogółem	8,05	8,36	8,23	7,96	8,21	8,10	bydło ogółem	8,15	
byki do 2 lat (A)	9,14	9,38	9,20	8,99	9,26	9,10	byki do 2 lat (A)	9,18	
byki >2 lat (B)	8,96	9,31	9,29	9,02	9,18	9,16	byki >2 lat (B)	9,17	
wolce (C)	6,70	7,79	7,30	7,44	6,97	7,41	wolce (C)	7,22	
krowy (D)	6,95	7,29	7,11	6,86	7,12	6,98	krowy (D)	7,05	
jałówki (E)	7,71	7,89	7,85	7,68	7,80	7,76	jałówki (E)	7,78	
2007 kwartał					2007 półrocze			2007	
	I-III	IV-VI	VII-IX	X-XII	I-VI	VII-XII		I-XII	
bydło ogółem	8,22	7,87	7,91	7,61	8,04	7,75	bydło ogółem	7,89	
byki do 2 lat (A)	9,11	8,70	8,62	8,40	8,91	8,51	byki do 2 lat (A)	8,71	
byki >2 lat (B)	9,07	8,65	8,70	8,30	8,85	8,54	byki >2 lat (B)	8,69	
wolce (C)	7,77	7,39	7,41	7,22	7,42	7,28	wolce (C)	7,40	
krowy (D)	7,07	6,99	7,11	6,73	7,03	6,91	krowy (D)	6,97	
jałówki (E)	7,77	7,55	7,64	7,50	7,66	7,57	jałówki (E)	7,61	

Departament Rynków Rolnych

2008 kwartał					2008 półrocze			2008	
	I-III	IV-VI	VII-IX	X-XII		I-VI	VII-XII		I-XII
bydło ogółem	8,04	8,14	7,99	8,11	bydło ogółem	8,09	8,05	bydło ogółem	8,07
byki do 2 lat (A)	8,74	8,75	8,71	8,98	byki do 2 lat (A)	8,75	8,86	byki do 2 lat (A)	8,80
byki >2 lat (B)	8,64	8,79	8,88	8,97	byki >2 lat (B)	8,72	8,91	byki >2 lat (B)	8,82
wolce (C)	7,52	6,82	7,75	7,62	wolce (C)	7,34	7,71	wolce (C)	7,45
krowy (D)	6,99	7,31	7,14	7,05	krowy (D)	7,16	7,09	krowy (D)	7,13
jałówki (E)	7,76	7,85	7,73	7,82	jałówki (E)	7,81	7,78	jałówki (E)	7,79

2009 kwartał					2009 półrocze			2009	
	I-III	IV-VI	VII-IX	X-XII		I-VI	VII-XII		I-XII
bydło ogółem	9,11	9,46	9,31	8,94	bydło ogółem	9,30	9,13	bydło ogółem	9,22
byki do 2 lat (A)	9,92	10,33	10,39	10,19	byki do 2 lat (A)	10,13	10,30	byki do 2 lat (A)	10,21
byki >2 lat (B)	10,13	10,61	10,68	10,47	byki >2 lat (B)	10,38	10,57	byki >2 lat (B)	10,49
wolce (C)	8,26	8,00	7,45	8,45	wolce (C)	8,18	7,85	wolce (C)	8,13
krowy (D)	7,91	8,35	7,96	7,35	krowy (D)	8,15	7,67	krowy (D)	7,89
jałówki (E)	8,57	8,96	9,00	8,81	jałówki (E)	8,78	8,91	jałówki (E)	8,85

2010 kwartał					2010 półrocze			2010	
	I-III	IV-VI	VII-IX	X-XII		I-VI	VII-XII		I-XII
bydło ogółem	9,17	8,54	8,50	9,37	bydło ogółem	8,83	8,96	bydło ogółem	8,90
byki do 2 lat (A)	10,27	9,15	9,11	10,49	byki do 2 lat (A)	9,66	9,84	byki do 2 lat (A)	9,76
byki >2 lat (B)	10,45	9,25	9,26	10,72	byki >2 lat (B)	9,67	9,93	byki >2 lat (B)	9,83
wolce (C)	9,36	8,25	8,16	8,09	wolce (C)	8,59	8,11	wolce (C)	8,29
krowy (D)	7,71	7,64	7,53	7,68	krowy (D)	7,67	7,61	krowy (D)	7,64
jałówki (E)	8,94	8,28	8,29	8,71	jałówki (E)	8,59	8,50	jałówki (E)	8,54

b) średnie wagi ubijanego bydła w latach 2004-2009 wg kategorii bydła

A - młode byki

Rok/miesiąc	I	II	III	IV	V	VI	VII	VIII	IX	X	XI	XII	I-XII
2004	299,4	296,4	293,7	293,5	293,5	291,6	290,2	286,3	285,4	285,1	291,2	297,8	291,3

Wykorzystanie możliwe z dokładnym podaniem źródła

Departament Rynków Rolnych

2005	304,1	308,1	308,2	310,9	309,9	309,1	307	300,6	303,3	304,3	311,8	315,5	307,6
2006	317,1	319,9	324	319,5	325,8	323,8	312,8	313	315,2	311,2	316,2	321,8	318,7
2007	325,7	327,9	329,1	329,9	328,7	330	327,9	324	329,3	312,8	317,5	319,0	325,4
2008	326,5	327	324,5	322,6	325,7	323,8	317	314,4	314,6	310,5	315,1	321,7	320,4
2009	322,2	324,3	325,9	324,2	325,3	324,5	323,3	316,2	320,1	320,0	324,5	330,0	323,6
2010	333,4	341,3	335,1	343,1	346,2	345,9	340,4	336,9	334,2	325,7	326,4	326,3	335,8

D - krowy

Rok/miesiąc	I	II	III	IV	V	VI	VII	VIII	IX	X	XI	XII	I-XII
2004	272,2	271,5	272	273,1	267,2	269,6	261,5	261,4	264,8	267	266,4	271,3	267,3
2005	272,1	274,8	271,8	273,4	271	266,4	264,6	261,1	266,6	272,5	270,6	272,4	269,2
2006	275,1	273,4	273,4	272,9	270,4	264,2	260,2	258,1	263,5	263,9	264,9	266,9	267,5
2007	274,1	274,9	274	272,3	271,9	269,2	267,9	264,6	266	268,8	269,1	271,6	270,2
2008	273,9	274,9	273,8	270	271,9	270,5	268,6	265	266,5	266,6	269,7	274,6	270,3
2009	276,8	274,3	276,4	273,6	273,8	272,1	268,6	266,8	269,5	271,4	275,6	277,1	272,8
2010	278,5	282,1	281,7	280,5	280,9	279	275	272,9	275,5	275,1	275	277,5	277,8

E - jałówki

Rok/miesiąc	I	II	III	IV	V	VI	VII	VIII	IX	X	XI	XII	I-XII
2004	240,7	241,7	243,7	237,7	240,8	241,5	243,3	237,1	241,6	238,8	245,7	249,9	242,4
2005	253,1	256,9	255	253,3	253	252,2	251,1	247,9	246,7	249,2	250,4	256,2	251,9
2006	257,8	258,6	259,4	256,4	257,6	256,1	250,4	248,4	249,2	246,2	246,3	251,0	253,1
2007	257	258,6	258,5	260,5	258,8	257,5	254,5	250,9	249,3	246,9	251,1	253,0	254,3
2008	260	259,7	256,5	253,2	257,9	255,5	249	247,1	246,8	243,8	247,6	252,5	252,2
2009	254,8	256,4	258,2	257,4	257,4	255,2	253,6	250,6	251,8	252,9	255,6	260,8	255,4
2010	261,8	267,4	265,7	267,9	268,8	266,9	264,4	259,9	258,1	254,5	258,1	262,5	262,8

Uwaga:

Zainteresowanych pozyskaniem danych z zakresu monitoringu cen sprzedaży oraz cen targowiskowych w latach 2004-2009 jak i pozostałych danych m.inn. cen zakupu, danych GUS i Komisji Europejskiej, zapraszam do wydania biuletynu w wersji EXCEL:

http://www.minrol.gov.pl/FileRepozytory/FileRepozytoryShowImage.aspx?item_id=40582

Biuletyn „*Rynek wołowiny i cielęciny*” ukazuje się w każdy czwartek o godz. 13⁰⁰.
Informacje zamieszczane w tym biuletynie przekazywane są przez współpracujące z nami podmioty na podstawie Ustawy o badaniach rynkowych z dn. 30 marca 2001r.

Wydawca:

Ministerstwo Rolnictwa i Rozwoju Wsi,

Departament Rynków Rolnych

ul. Wspólna 30, 00-930 Warszawa,

tel. (022) 623-12-54, fax (022) 623-27-06 lub 07

Internet: <http://www.minrol.gov.pl/bia>, E-mail: biuletyn@minrol.gov.pl

Autor: Krzysztof Seredyn tel. (022) 623-12-54; E-mail: Krzysztof.Seredyn@minrol.gov.pl