

# ZINTEGROWANY SYSTEM ROLNICZEJ INFORMACJI RYNKOWEJ

(Podstawa prawna: Ustawa o rolniczych badaniach rynkowych z dnia 30 marca 2001r.)

## Rynek wołowiny i cielęciny



NR 04/2013

Czwartek, 31 stycznia 2013r.

**Notowania<sup>1</sup> z okresu 21-27.01.2013r.**

### Spis treści

I.	<u>Zakupy bydła rzeźnego w ubojniach</u> .....	2
1.	Ceny zakupu bydła w Polsce .....	2
2.	Ceny skupu żywca wołowego w Polsce (dane GUS).....	4
3.	Ceny bydła w Polsce na tle UE.....	10
4.	Ceny bydła w UE.....	10
5.	Uboje bydła rzeźnego w Polsce w okresie I-XII 2012r.....	14
II.	<u>Sprzedaż wołowiny</u> .....	16
1.	Ceny wołowiny w zakładach mięsnych w kraju.....	16
2.	Ceny wołowiny na krajowych giełdach towarowych.....	18
3.	Ceny bydła na targowiskach.....	19
III.	<u>Graficzna prezentacja cen w roku 2012 na tle lat 2010 i 2011</u> .....	21
IV.	<u>Analiza handlu zagranicznego wołowina</u> .....	25
1.	Dopłaty eksportowe w UE do wołowiny.....	25
2.	Handel zagraniczny końmi, bydlęciem oraz mięsem wołowym w Polsce w okresie I-XI 2012r.....	26
3.	Kierunki, wolumen oraz ceny eksportu/wywozu oraz importu/przywozu bydła żywego oraz wołowiny z Polski w okresie I- XI 2012r.....	27
V.	<u>Informacje statystyczne (dane GUS)</u> .....	30
1.	Pogłowie bydła w Polsce.....	30
2.	Ceny skupu i ceny targowiskowe bydła rzeźnego w latach 2004 - 2012.....	31
3.	Ceny skupu krów rzeźnych w Polsce w latach 2005 - 2012 wg województw i miesięcy.....	31
VI.	Zestawienie monitorowanych danych w zakresie skupu z rynku wołowiny w latach 2003-2012.....	31

<sup>1</sup> Badanie cen zakupu i cen sprzedaży w zakładach mięsnych prowadzone jest na reprezentatywnej próbie. Ceny zakupu rejestrowane są dla klas SEUROP wg rozporządzenia Rady (WE) Nr 1234/2007 z dnia 22 października 2007r. ustanawiającego wspólną organizację rynków rolnych oraz przepisy szczegółowe dotyczące niektórych produktów rolnych („rozporządzenie o jednolitej wspólnej organizacji rynku”) (Dz.U. L 299 z 16.11.2007, str. 1, z późn. zm.) i wg rozporządzenia Komisji (WE) nr 1249/2008 z dnia 10 grudnia 2008 r. r. ustanawiającego szczegółowe zasady wdrożenia wspólnotowych skal klasyfikacji tusz wołowych, wieprzowych i baranich oraz raportowania ich cen (Dz. U. Nr L 337 z 16.12.2008, str. 3 z późn. zm.) oraz rozporządzenia Ministra Rolnictwa i Rozwoju Wsi z dnia 4 lutego 2009 r. w sprawie szczegółowego sposobu oznaczania klasy jakości handlowej tusz wołowych (Dz.U. z dn. 19.02.2009r. Nr 28, poz. 180). Ceny zakupu rejestrowane są dla masy poubojowej schłodzonej.

Badanie cen targowiskowych prowadzone jest na targowiskach na których dokonywany jest obrót bydlęciem a ceny rejestrowane są jako średnie arytmetyczne zrealizowanych transakcji.

**Wykorzystanie możliwe z dokładnym podaniem źródła**

## I. Zakupy bydła rzeźnego w ubojniach

### 1.1 Ceny zakupu bydła rzeźnego w Polsce

Tablica 1. Zbiorcze zestawienie danych dotyczących zakupionego bydła rzeźnego w ubojniach w kraju

Kategoria bydła	CENA ZAKUPU*					Średnia masa tuszy ciepłej		Liczba sztuk Zmiana tyg. [%]	Struktura zakupu	
	wg w.ż.** [zł/kg]	dla mpc [zł/tonę]	dla mps [zł/tonę]	Zmiana ceny mps [%]		[kg]	Zmiana		[%]	Zmiana
	2013-01-27	2013-01-27	2013-01-27	tyg.	roczna	2013-01-27	tyg. [%]	2013-01-27	tyg. [pkt.%]	
<b>Bydło ogółem</b>	<b>6,50</b>	<b>12 828</b>	<b>13 085</b>	<b>1,1</b>	<b>-2,9</b>	<b>303,8</b>	<b>0,5</b>	<b>-11,1</b>	<b>100,0</b>	<b>-</b>
Byki do 2 lat (U+R+O)	7,39	13 705	13 979	0,9	-4,7	334,1	-0,2	-6,0	47,1	2,5
Byki >2 lat (R+O)	7,33	13 700	13 974	0,4	-3,9	379,4	0,4	-0,4	4,4	0,5
Wolce (U+R+O)	5,94	11 007	11 227	-	--	270,0	-	-	0,0	0,0
Krowy (R+O+P)	5,19	11 171	11 394	-0,2	-0,3	269,1	-0,7	-15,9	33,4	-1,9
Jałówki (U+R+O)	6,58	12 743	12 998	1,2	4,0	264,6	0,6	-17,2	15,2	-1,1

\* - jest to cena netto zapłacona dostawcom bydła za dostarczony do rzeźni lub zakupiony przez rzeźnię pełnowartościowy żywiec wołowy na bazie franco zakład czyli wraz z kosztami transportu dostawcy jak i rzeźni jeśli poniosła ona koszty transportu związane z zakupem żywca. Cena ta zawiera również wszelkie dodatkowe płatności (premie, nagrody itp.) niezależnie od okresu w jakim zostały wypłacone.

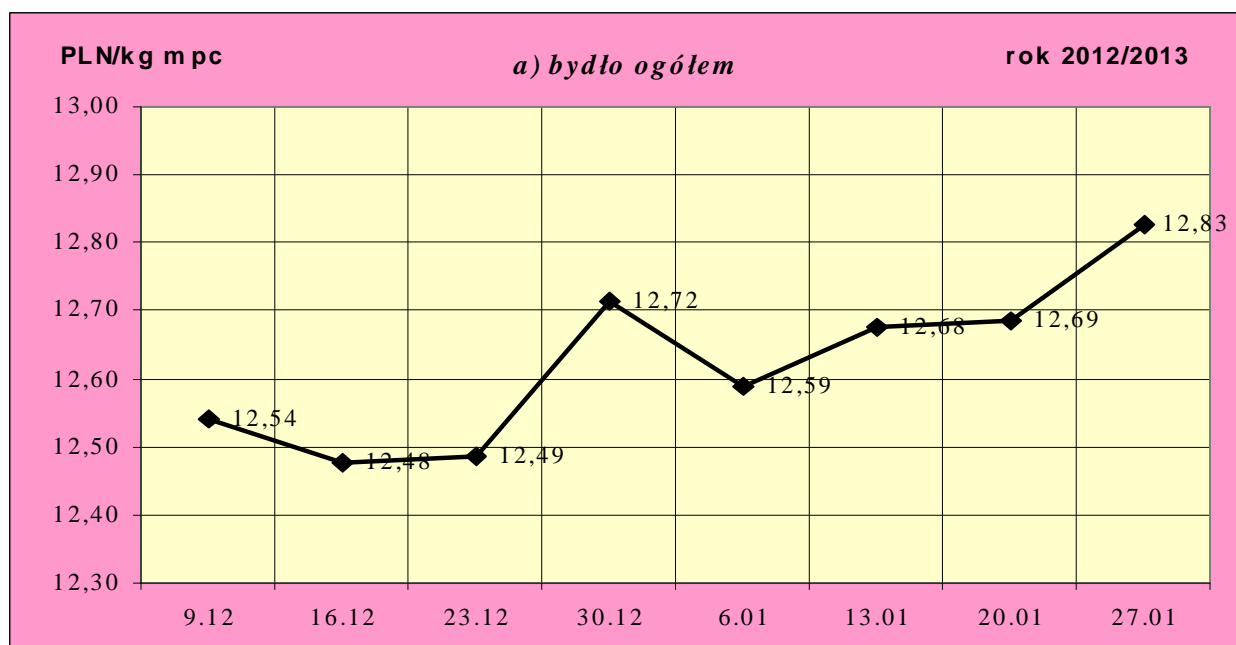
\*\* - w.ż. - waga żywa, mpc - masa poubojowa ciepła, mps - masa poubojowa schłodzona

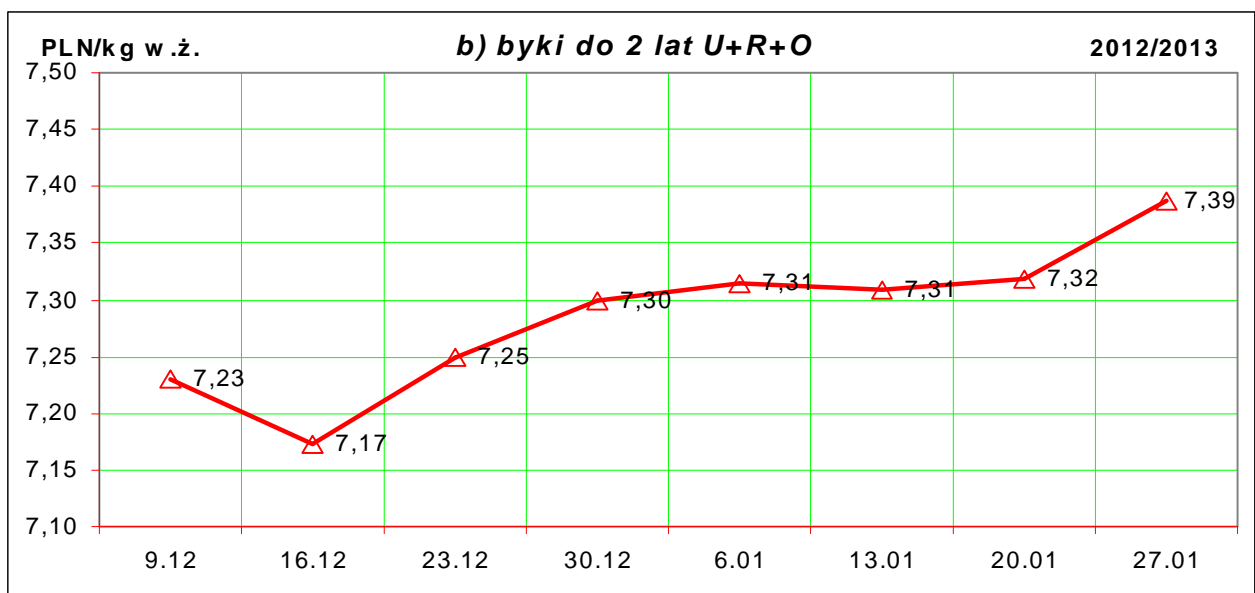
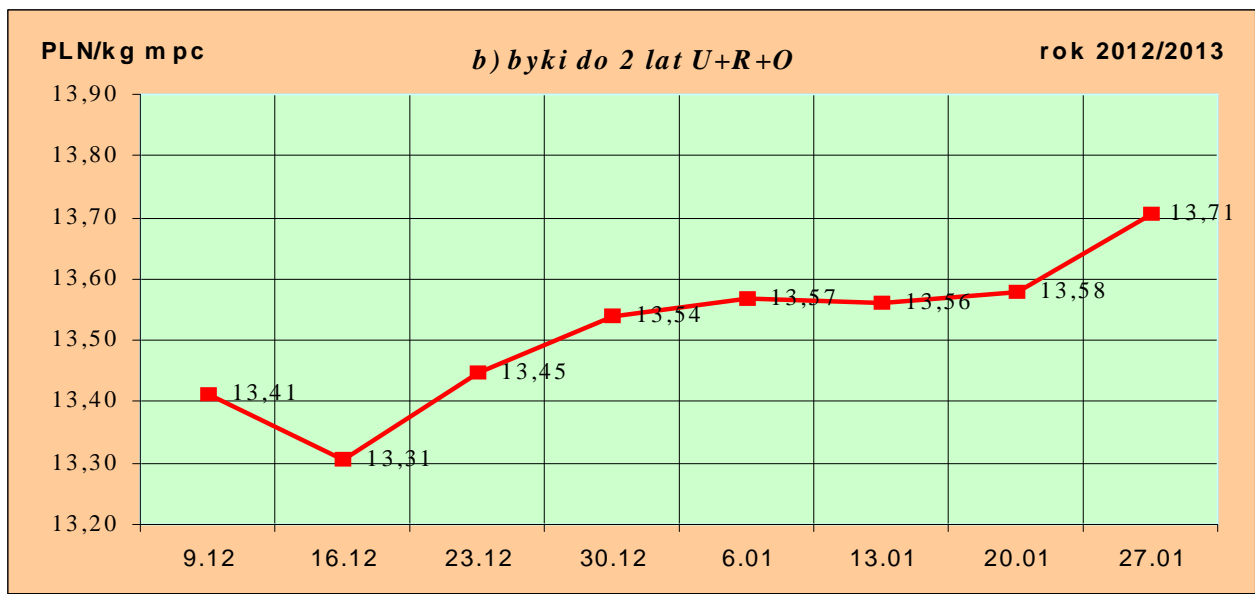
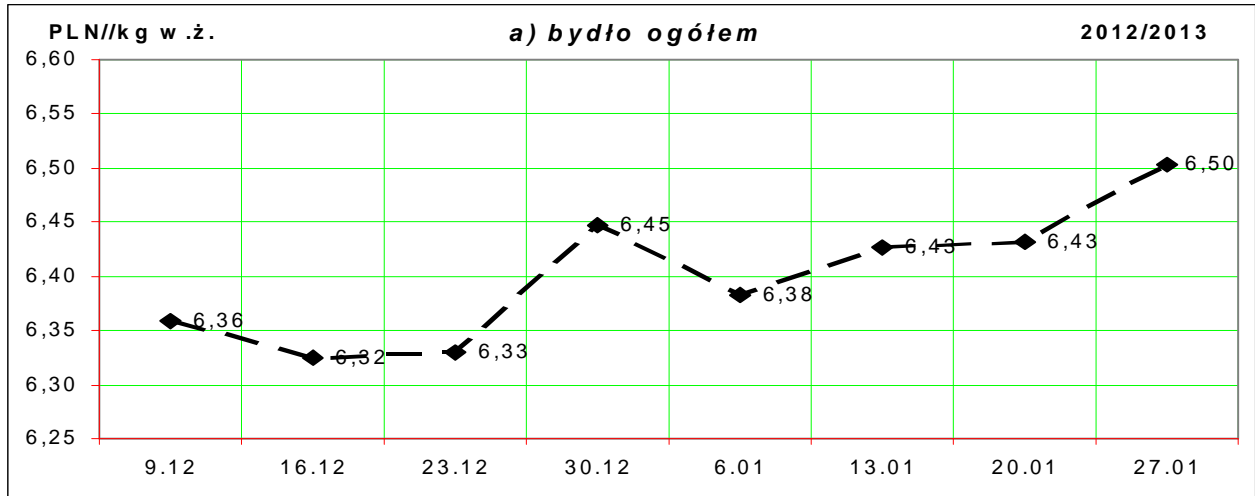
\*\*\* - daty podane w tablicach oznaczają ostatni dzień analizowanego tygodnia (poniedziałek-niedziela)

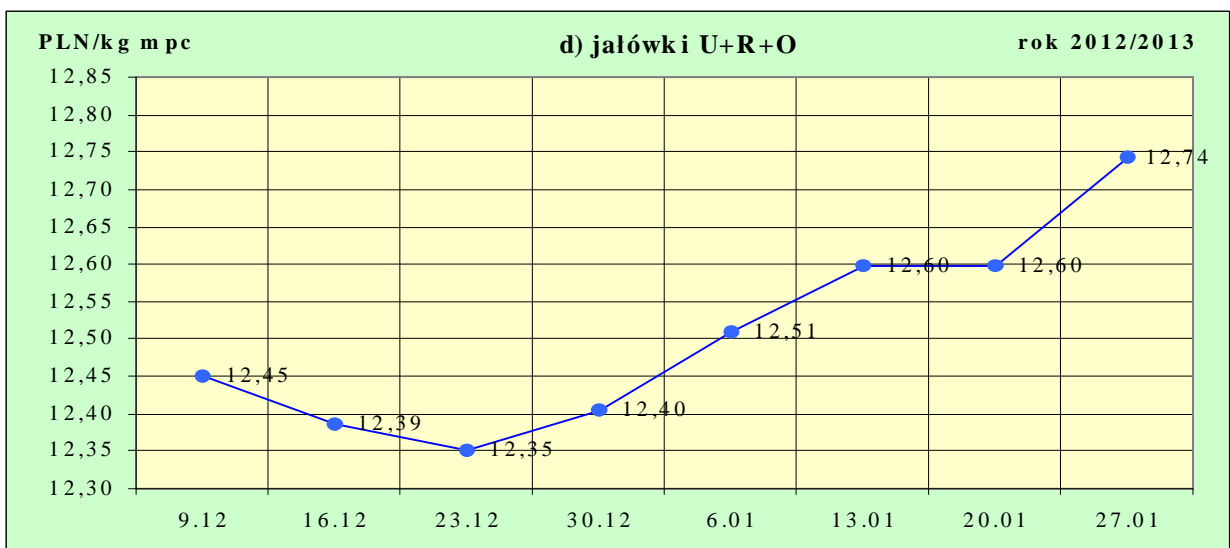
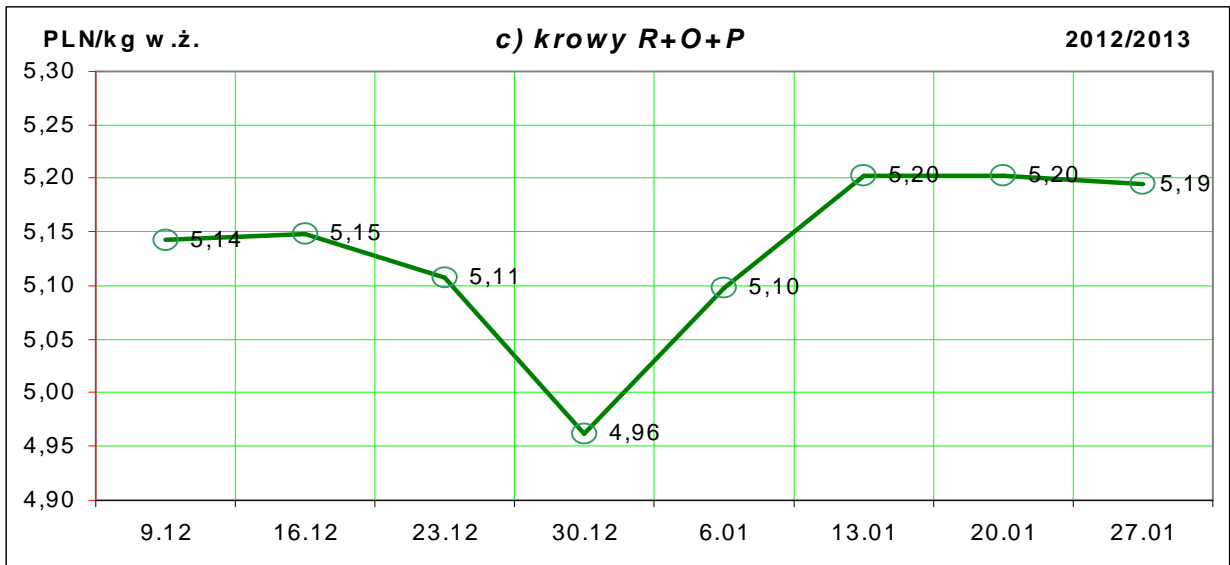
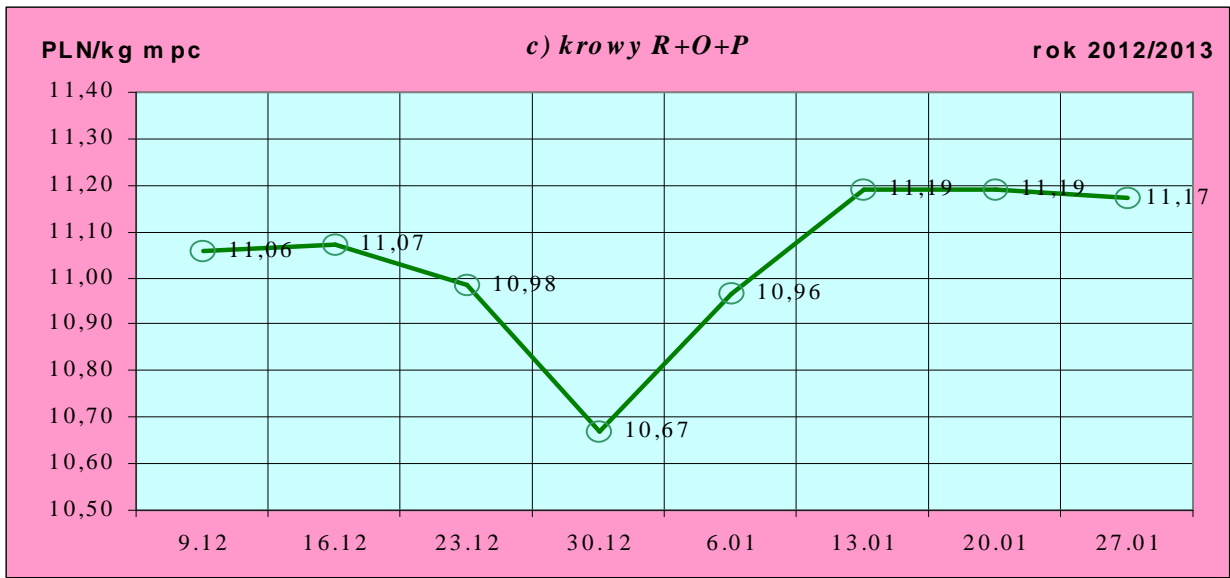
**Uwaga:**

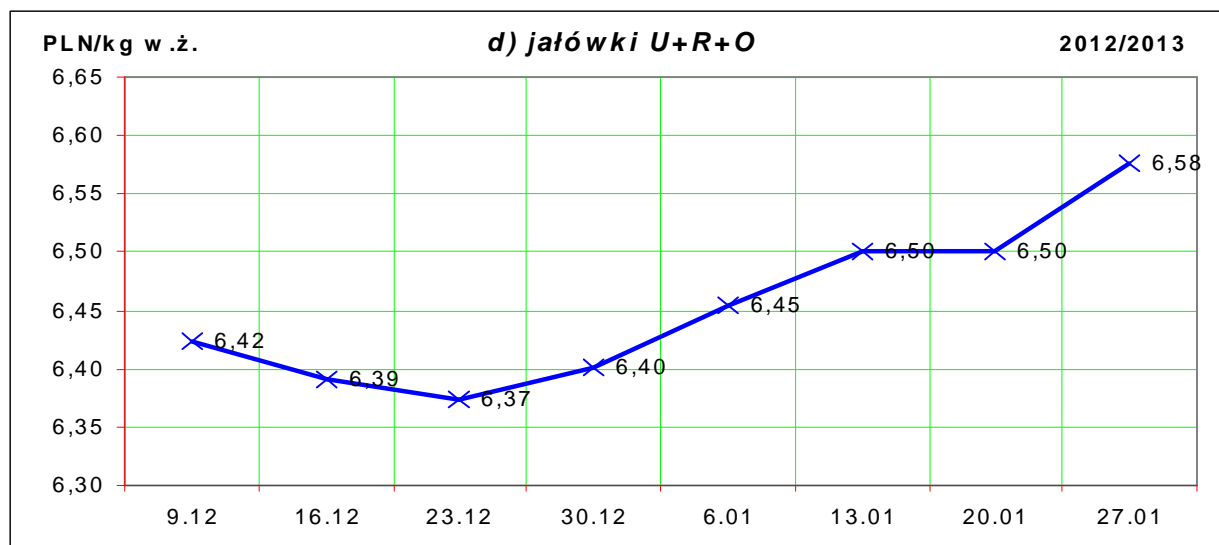
Od tygodnia nr 4/2011 tygodniową cenę bydła za wagę żywą wylicza się stosując nowe uaktualnione na bazie roku 2010 następujące wskaźniki wydajności poubojowej: bydło ogółem - 0,507 (było 0,521); byki do 2 lat - 0,539 (było 0,550); byki > 2 lat - 0,535 (było 0,520); wolce - 0,54 (było 0,540); krowy - 0,465 (było 0,478) i jałówki - 0,516 (było 0,530).

Rys. 1. Średnie krajowe ceny zakupu bydła rzeźnego wg kategorii bydła (PLN/ kg mpc i PLN/kg w.ż.)









**1.2 Ceny skupu żywca wołowego w Polsce (dane wstępne GUS).**

Tablica 2. Ceny skupu żywca wołowego w Polsce wg miesięcy w roku 2012.

a) bydła rzeźnego ogółem (bez cieląt) w zł/kg w.ż.

Kategoria ceny/miesiąc	I	II	III	IV	V	VI	VII	VIII	IX	X	XI	XII	I-XII
<b>Cena skupu</b> (cena zapłacona producentom żywca)*	6,59	6,58	6,41	6,32	6,31	6,42	6,45	6,61	6,61	6,46	6,55	6,58	

\*- średnia cena za bydło rzeźne ogółem (bez cieląt) zapłacona w skupie producentom bydła (badana w GUS)

**Tablica 3. Zbiorcze zestawienie danych dotyczących zakupu bydła rzeźnego wg makroregionów**

Kategoria bydła	Cena zakupu				Średnia masa tuszy ciepłej		Zmiana tyg. poziomu uboju [%]	Struktura zakupu	
	wg w.ż. [zł/kg]	dla mpc [zł/tonę]	dla mps [zł/tonę]	Zmiana	[kg]	Zmiana		[%]	Zmiana
	2013-01-27	2013-01-27	2013-01-27	Zmiana mps tyg. [%]	2013-01-27	Zmiana tyg. [%]	2013-01-27	Zmiana tyg. [w pkt. %]	
<b>Centralny</b>									
<b>Bydło ogółem</b>	6,56	12 940	13 198	1,6	304,5	0,9	-9,5	100,0	-
byki do 2 lat	7,43	13 785	14 061	1,4	336,1	0,4	-1,6	47,1	3,8
byki > 2 lat	7,38	13 798	14 074	0,5	381,2	0,2	3,9	5,2	0,7
wolce	-	-	-	-	-	-	-	-	-
krowy	5,19	11 170	11 394	-0,5	264,4	-1,9	-16,3	31,9	-2,6
jałówki	6,66	12 910	13 168	1,6	265,7	0,9	-19,2	15,7	-1,9
<b>Południowy</b>									
<b>Bydło ogółem</b>	6,53	12 888	13 146	0,7	306,4	0,7	-10,5	100,0	-
byki do 2 lat	7,37	13 677	13 950	0,6	334,1	-0,4	-8,3	50,6	1,2
byki > 2 lat	7,23	13 505	13 775	-0,4	372,7	1,8	-1,4	3,2	0,3
wolce	-	-	-	-	-	-	-	-	-
krowy	5,27	11 336	11 562	0,3	275,5	1,4	-13,2	31,6	-1,0
jałówki	6,57	12 736	12 991	1,0	262,5	0,8	-13,7	14,6	-0,5

## Departament Rynków Rolnych

				Północny					
<b>Bydło ogółem</b>	<b>6,11</b>	<b>12 049</b>	<b>12 290</b>	<b>-0,5</b>	<b>291,2</b>	<b>-2,1</b>	<b>-19,8</b>	<b>100,0</b>	<b>-</b>
byki do 2 lat	7,18	13 312	13 578	-0,6	320,2	-2,7	-19,6	34,4	0,1
byki > 2 lat	7,29	13 635	13 908	1,3	386,8	-1,2	-18,5	4,2	0,1
wolce	-	-	-	-	-	-	-	-	-
krowy	5,01	10 771	10 987	-0,5	269,3	-1,9	-20,5	46,5	-0,4
jałówki	6,16	11 936	12 175	-0,8	266,3	-1,8	-18,4	15,0	0,3

\*- z uwagi na ustawowy obowiązek nieidentyfikacji danych, ceny nie podano.

\*\* - z uwagi na brak porównywalności w obecnym tygodniu, danych nie podano

### Makroregiony skupu bydła oraz sprzedaży wołowiny w ćwierćtuszach

Nazwa makroregionu	Województwa wchodzące w skład makroregionu
północny	podlaskie, pomorskie, warmińsko-mazurskie, zachodnio-pomorskie
centralny	kujawsko-pomorskie, mazowieckie, łódzkie, wielkopolskie, lubuskie
południowy	lubelskie, małopolskie, podkarpackie, świętokrzyskie, dolnośląskie, opolskie, śląskie

**Tablica 4. Ceny zakupu bydła dla 32 badanych klas jakości EUROP w Polsce oraz w makroregionach**

Kategorie bydła	Klasa wg EUROP	Cena zakupu					Średnia tuszy 2013-01-27	masa schłodz. [kg] Zmiana tyg. [%]
		dla mpc** [zł/tonę]		dla mps** [zł/tonę]		Zmiana mps		
		2013-01-27	2013-01-20	2013-01-27	2013-01-20	tyg. [%]	2013-01-27	Zmiana tyg. [%]
<b>POLSKA</b>								
<b>byki do 2 lat</b>	<b>kl. U</b>	14 033	13 796	14 313	14 072	1,7	389	-0,5
byki do 2 lat	kl. U 2	14 033	13 764	14 314	14 040	2,0	382	-1,1
byki do 2 lat	kl. U 3	14 031	13 843	14 312	14 120	1,4	402	1,2
<b>byki do 2 lat</b>	<b>kl. R</b>	13 794	13 617	14 070	13 889	1,3	347	-1,4
byki do 2 lat	kl. R 2	13 738	13 600	14 013	13 872	1,0	340	-0,8
byki do 2 lat	kl. R 3	13 885	13 639	14 162	13 912	1,8	358	-1,6
<b>byki do 2 lat</b>	<b>kl. O</b>	13 562	13 513	13 834	13 783	0,4	315	-0,2
byki do 2 lat	kl. O 2	13 574	13 492	13 846	13 762	0,6	307	0,0
byki do 2 lat	kl. O 3	13 539	13 557	13 810	13 828	-0,1	333	-1,0
byki > 2 lat	kl. R 3	13 832	13 774	14 109	14 050	0,4	388	-1,1
byki > 2 lat	kl. O 3	13 599	13 558	13 871	13 829	0,3	373	1,2
<b>krowy</b>	<b>kl. R</b>	12 102	11 850	12 344	12 087	2,1	327	0,6
krowy	kl. R 2	12 324	11 413	12 570	11 641	8,0	313	7,0
krowy	kl. R 3	11 895	11 926	12 133	12 165	-0,3	322	-2,6
krowy	kl. R 4	12 210	12 193	12 454	12 437	0,1	341	-4,4
<b>krowy</b>	<b>kl. O</b>	11 485	11 515	11 714	11 745	-0,3	282	-0,9
krowy	kl. O 2	11 297	11 315	11 523	11 541	-0,2	262	-0,6
krowy	kl. O 3	11 602	11 629	11 834	11 862	-0,2	295	-0,7
krowy	kl. O 4	11 748	11 737	11 983	11 972	0,1	324	1,3
<b>krowy</b>	<b>kl. P</b>	10 087	10 173	10 288	10 376	-0,8	229	-0,5
krowy	kl. P 1	9 436	9 479	9 624	9 668	-0,5	208	-1,1
krowy	kl. P 2	10 531	10 630	10 741	10 843	-0,9	241	-1,1
krowy	kl. P 3	10 786	11 089	11 002	11 311	-2,7	292	3,3

## Departament Rynków Rolnych

<b>jałówki</b>	<b>kl. U</b>	13 013	13 209	13 273	13 473	-1,5	312	1,7
jałówki	kl. U 2	13 344	13 459	13 611	13 729	-0,9	305	1,4
jałówki	kl. U 3	12 820	13 134	13 077	13 396	-2,4	316	2,5
<b>jałówki</b>	<b>kl. R</b>	13 012	12 805	13 272	13 061	1,6	286	0,0
jałówki	kl. R 2	13 284	12 619	13 549	12 871	5,3	274	5,9
jałówki	kl. R 3	12 856	12 811	13 113	13 067	0,4	288	-0,4
jałówki	kl. R 4	13 030	12 967	13 291	13 226	0,5	302	-3,5
<b>jałówki</b>	<b>kl. O</b>	12 535	12 434	12 786	12 682	0,8	249	0,2
jałówki	kl. O 2	12 504	12 266	12 754	12 511	1,9	231	2,0
jałówki	kl. O 3	12 598	12 514	12 850	12 764	0,7	261	0,0
jałówki	kl. O 4	12 436	12 678	12 685	12 932	-1,9	275	-3,6
<b>Centralny</b>								
<b>byki do 2 lat</b>	<b>kl. U</b>	14 090	13 651	14 371	13 924	3,2	395	0,9
byki do 2 lat	kl. U 2	14 112	13 629	14 394	13 901	3,5	389	1,2
byki do 2 lat	kl. U 3	14 024	13 685	14 304	13 958	2,5	412	2,5
<b>byki do 2 lat</b>	<b>kl. R</b>	13 900	13 607	14 178	13 879	2,1	347	-1,4
byki do 2 lat	kl. R 2	13 868	13 667	14 146	13 941	1,5	340	-1,0
byki do 2 lat	kl. R 3	13 961	13 519	14 240	13 789	3,3	360	-1,2
<b>byki do 2 lat</b>	<b>kl. O</b>	13 624	13 567	13 896	13 838	0,4	317	0,7
byki do 2 lat	kl. O 2	13 678	13 557	13 951	13 829	0,9	310	0,8
byki do 2 lat	kl. O 3	13 499	13 593	13 768	13 865	-0,7	334	-0,7
byki > 2 lat	kl. R 3	13 891	13 810	14 169	14 086	0,6	387	-2,9
byki > 2 lat	kl. O 3	13 714	13 664	13 988	13 938	0,4	376	2,1
<b>krowy</b>	<b>kl. R</b>	12 073	11 624	12 314	11 856	3,9	321	2,7
krowy	kl. R 2	12 429	11 044	12 678	11 265	12,5	310	11,4
krowy	kl. R 3	11 624	11 889	11 856	12 126	-2,2	316	-3,0
krowy	kl. R 4	12 175	12 033	12 419	12 273	1,2	334	-5,4
<b>krowy</b>	<b>kl. O</b>	11 496	11 592	11 726	11 824	-0,8	278	-2,5
krowy	kl. O 2	11 419	11 455	11 647	11 685	-0,3	261	-1,1
krowy	kl. O 3	11 574	11 700	11 806	11 934	-1,1	290	-2,4
krowy	kl. O 4	11 548	11 665	11 779	11 898	-1,0	319	-0,6
<b>krowy</b>	<b>kl. P</b>	10 113	10 324	10 316	10 531	-2,0	226	-2,8
krowy	kl. P 1	9 421	9 587	9 610	9 778	-1,7	204	-3,7
krowy	kl. P 2	10 539	10 728	10 750	10 943	-1,8	237	-2,3
krowy	kl. P 3	11 203	11 318	11 427	11 544	-1,0	291	5,2
<b>jałówki</b>	<b>kl. U</b>	12 892	13 125	13 150	13 388	-1,8	319	-2,5
jałówki	kl. U 2	13 414	13 543	13 682	13 814	-1,0	325	0,6
jałówki	kl. U 3	12 524	12 971	12 774	13 230	-3,4	314	-4,3
<b>jałówki</b>	<b>kl. R</b>	13 200	12 838	13 464	13 095	2,8	294	2,7
jałówki	kl. R 2	13 631	12 639	13 904	12 892	7,8	285	10,3
jałówki	kl. R 3	12 882	12 924	13 139	13 183	-0,3	293	1,7
jałówki	kl. R 4	13 194	12 892	13 458	13 150	2,3	311	-1,9
<b>jałówki</b>	<b>kl. O</b>	12 728	12 601	12 983	12 853	1,0	248	-0,5
jałówki	kl. O 2	12 669	12 450	12 922	12 698	1,8	229	0,0
jałówki	kl. O 3	12 893	12 688	13 151	12 941	1,6	260	-0,2

## Departament Rynków Rolnych

jałówki	kl. O 4	12 487	12 806	12 737	13 063	-2,5	278	-3,1
			<b>Południowy</b>					
<b>byki do 2 lat</b>	<b>kl. U</b>	13 983	13 988	14 262	14 268	0,0	379	-2,6
byki do 2 lat	kl. U 2	13 930	13 954	14 208	14 233	-0,2	367	-5,2
byki do 2 lat	kl. U 3	14 044	14 032	14 325	14 313	0,1	393	0,6
<b>byki do 2 lat</b>	<b>kl. R</b>	13 749	13 662	14 024	13 935	0,6	350	-0,8
byki do 2 lat	kl. R 2	13 670	13 571	13 943	13 842	0,7	343	0,5
byki do 2 lat	kl. R 3	13 837	13 751	14 114	14 026	0,6	357	-1,7
<b>byki do 2 lat</b>	<b>kl. O</b>	13 543	13 494	13 813	13 764	0,4	313	-1,3
byki do 2 lat	kl. O 2	13 510	13 458	13 781	13 727	0,4	303	-1,4
byki do 2 lat	kl. O 3	13 592	13 553	13 863	13 824	0,3	331	-1,3
byki > 2 lat	kl. R 3	13 720	13 871	13 994	14 148	-1,1	383	2,3
byki > 2 lat	kl. O 3	13 376	13 356	13 644	13 623	0,2	367	1,6
<b>krowy</b>	<b>kl. R</b>	12 205	12 181	12 449	12 425	0,2	331	-0,9
krowy	kl. R 2	12 295	12 004	12 541	12 244	2,4	320	2,0
krowy	kl. R 3	12 109	12 109	12 351	12 351	0,0	324	-2,6
krowy	kl. R 4	12 303	12 511	12 549	12 761	-1,7	346	-3,8
<b>krowy</b>	<b>kl. O</b>	11 566	11 557	11 797	11 788	0,1	284	1,3
krowy	kl. O 2	11 244	11 300	11 469	11 526	-0,5	258	-0,7
krowy	kl. O 3	11 709	11 676	11 943	11 909	0,3	299	2,2
krowy	kl. O 4	12 014	11 917	12 255	12 155	0,8	327	5,0
<b>krowy</b>	<b>kl. P</b>	9 940	9 865	10 139	10 063	0,8	225	1,9
krowy	kl. P 1	9 596	9 449	9 788	9 638	1,6	207	0,7
krowy	kl. P 2	10 335	10 288	10 542	10 493	0,5	234	0,5
krowy	kl. P 3	9 344	9 961	9 531	10 161	-6,2	286	3,5
<b>jałówki</b>	<b>kl. U</b>	13 233	13 268	13 498	13 533	-0,3	300	3,1
jałówki	kl. U 2	13 385	13 362	13 653	13 629	0,2	259	-7,0
jałówki	kl. U 3	13 178	13 242	13 442	13 507	-0,5	318	8,0
<b>jałówki</b>	<b>kl. R</b>	12 963	12 911	13 223	13 170	0,4	278	-2,1
jałówki	kl. R 2	12 910	12 781	13 168	13 037	1,0	253	0,8
jałówki	kl. R 3	12 971	12 844	13 230	13 101	1,0	282	-1,1
jałówki	kl. R 4	12 990	13 138	13 249	13 400	-1,1	292	-3,8
<b>jałówki</b>	<b>kl. O</b>	12 478	12 341	12 727	12 588	1,1	247	1,4
jałówki	kl. O 2	12 489	12 080	12 738	12 321	3,4	230	6,3
jałówki	kl. O 3	12 451	12 463	12 700	12 712	-0,1	257	0,2
jałówki	kl. O 4	12 541	12 560	12 792	12 811	-0,1	268	-3,7
			<b>Północny</b>					
<b>byki do 2 lat</b>	<b>kl. U</b>	12 992	13 577	13 252	13 849	-4,3	432	5,9
byki do 2 lat	kl. U 2	12 891	13 637	13 149	13 910	-5,5	424	5,1
byki do 2 lat	kl. U 3	13 445	12 952	13 714	13 211	3,8	470	2,2
<b>byki do 2 lat</b>	<b>kl. R</b>	13 348	13 461	13 615	13 730	-0,8	334	-4,9
byki do 2 lat	kl. R 2	13 308	13 398	13 574	13 666	-0,7	329	-3,9
byki do 2 lat	kl. R 3	13 594	13 679	13 866	13 953	-0,6	369	-4,1
<b>byki do 2 lat</b>	<b>kl. O</b>	13 299	13 337	13 565	13 604	-0,3	310	-0,8
byki do 2 lat	kl. O 2	13 225	13 258	13 489	13 524	-0,3	302	0,9



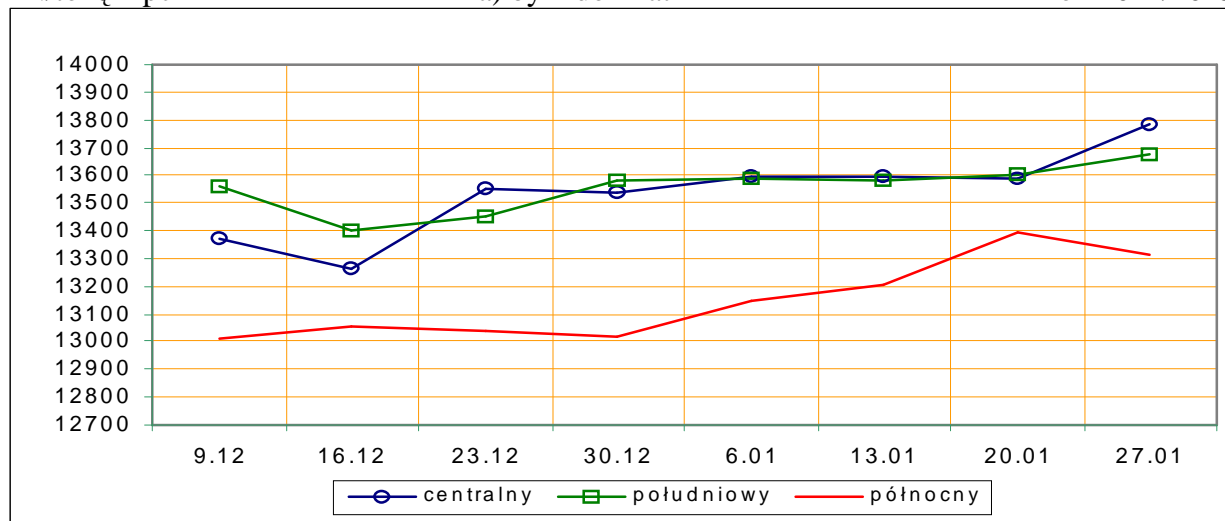
## Departament Rynków Rolnych

byki do 2 lat	kl. O 3	13 478	13 458	13 748	13 727	0,2	332	-1,3
byki > 2 lat	kl. R 3	13 672	13 332	13 946	13 599	2,6	415	2,5
byki > 2 lat	kl. O 3	13 615	13 533	13 888	13 804	0,6	373	-3,0
<b>krowy</b>	<b>kl. R</b>	11 563	11 345	11 794	11 572	1,9	336	-1,0
krowy	kl. R 2	11 677	11 810	11 910	12 047	-1,1	314	-3,4
krowy	kl. R 3	11 608	11 184	11 840	11 408	3,8	343	0,0
krowy	kl. R 4	11 178	11 155	11 401	11 378	0,2	363	2,8
<b>krowy</b>	<b>kl. O</b>	11 186	11 162	11 409	11 385	0,2	292	-0,8
krowy	kl. O 2	10 905	10 856	11 123	11 073	0,4	278	2,6
krowy	kl. O 3	11 386	11 340	11 613	11 567	0,4	297	-2,2
krowy	kl. O 4	11 327	11 405	11 553	11 633	-0,7	338	-3,7
<b>krowy</b>	<b>kl. P</b>	10 192	10 176	10 396	10 380	0,2	242	1,1
krowy	kl. P 1	9 287	9 267	9 473	9 452	0,2	217	2,5
krowy	kl. P 2	10 725	10 801	10 940	11 017	-0,7	256	-1,7
krowy	kl. P 3	11 182	11 427	11 405	11 656	-2,2	300	-2,7
<b>jałówki</b>	<b>kl. U</b>	12 200	13 447	12 444	13 716	-9,3	370	25,4
jałówki	kl. U 2	12 200	-	12 444	-	-	370	-
jałówki	kl. U 3	-	13 447	-	13 716	-100,0	-	-100,0
<b>jałówki</b>	<b>kl. R</b>	12 105	12 196	12 347	12 440	-0,7	288	-4,6
jałówki	kl. R 2	11 964	12 161	12 203	12 404	-1,6	271	-1,1
jałówki	kl. R 3	12 193	12 155	12 437	12 398	0,3	288	-6,2
jałówki	kl. R 4	11 984	12 450	12 224	12 699	-3,7	325	-5,5
<b>jałówki</b>	<b>kl. O</b>	11 860	11 938	12 097	12 177	-0,7	257	-0,2
jałówki	kl. O 2	11 879	11 867	12 117	12 104	0,1	241	1,5
jałówki	kl. O 3	11 924	11 970	12 162	12 209	-0,4	272	0,1
jałówki	kl. O 4	11 056	12 195	11 277	12 439	-9,3	288	-9,6

\*- z uwagi na ustawy o obowiązkach nieidentyfikacji danych, ceny nie podano.

Rys.3. Średnie ceny zakupu bydła rzeźnego wg makroregionów.

PLN/tonę mpc a) byki do 2 lat rok 2012/2013

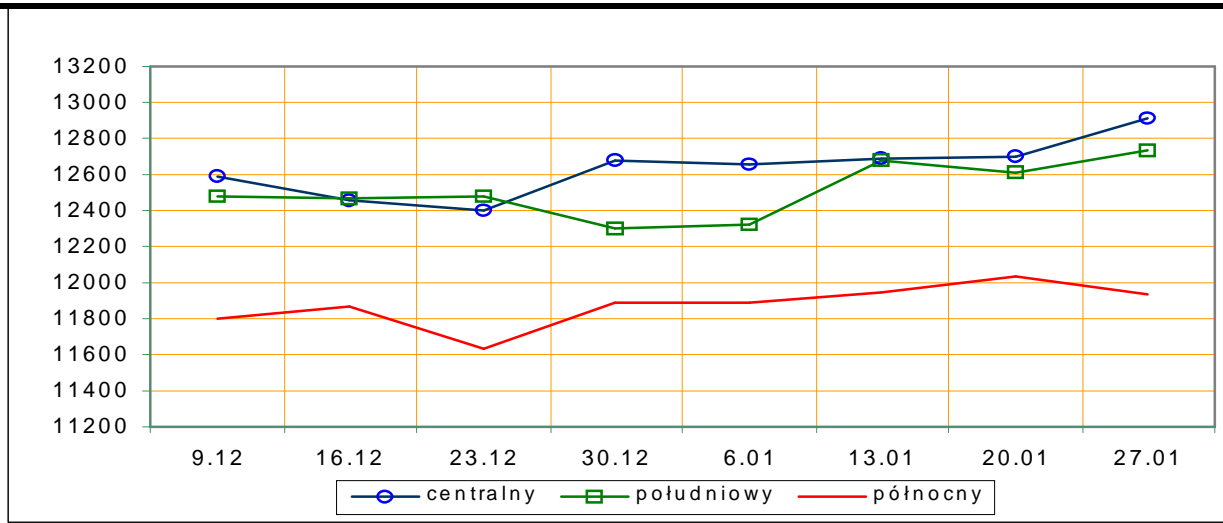


PLN/tonę mpc

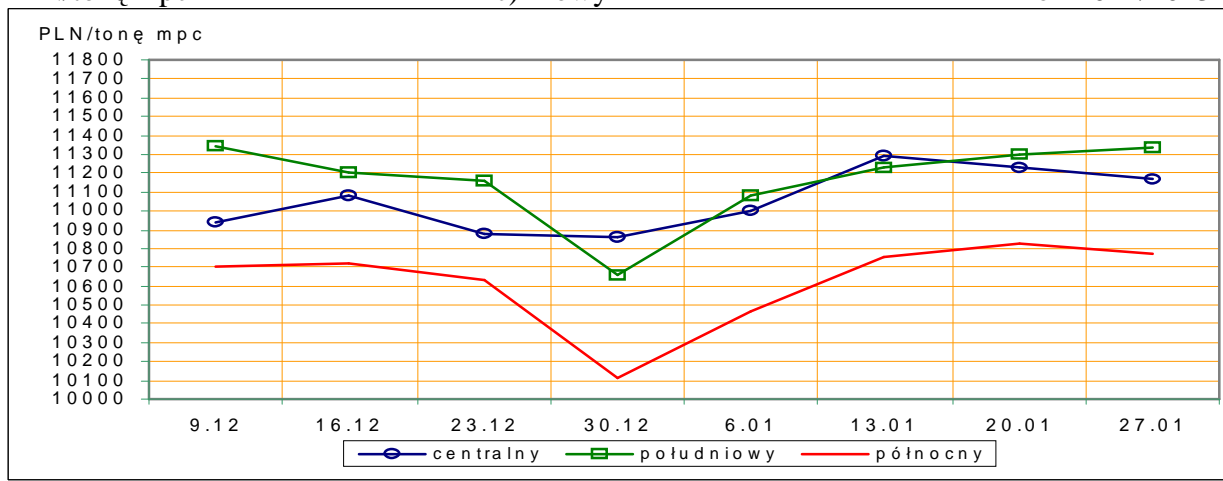
b) jałówki

rok 2012/2013

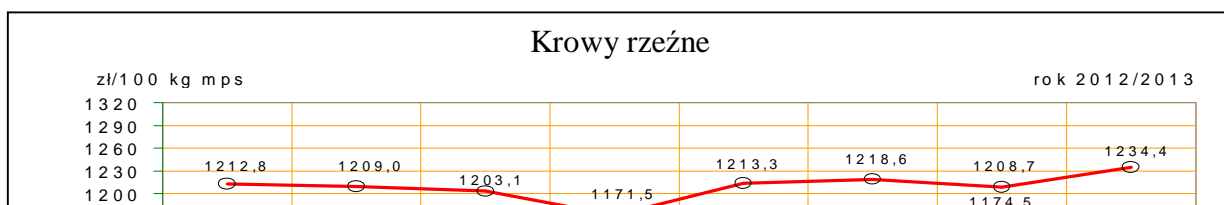
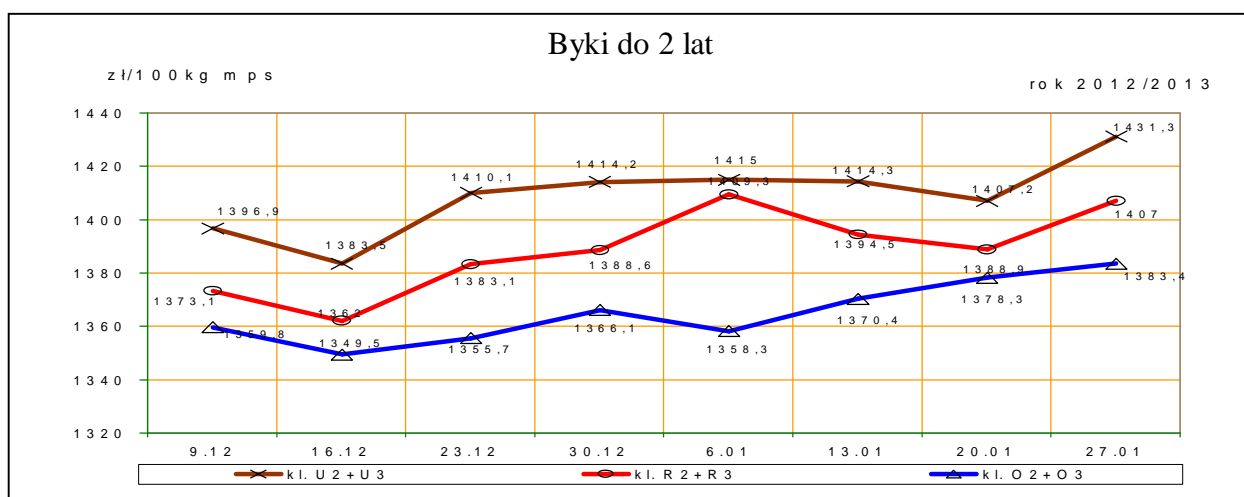
# Departament Rynków Rolnych



PLN/tonę mpc c) krowy rok 2012/2013

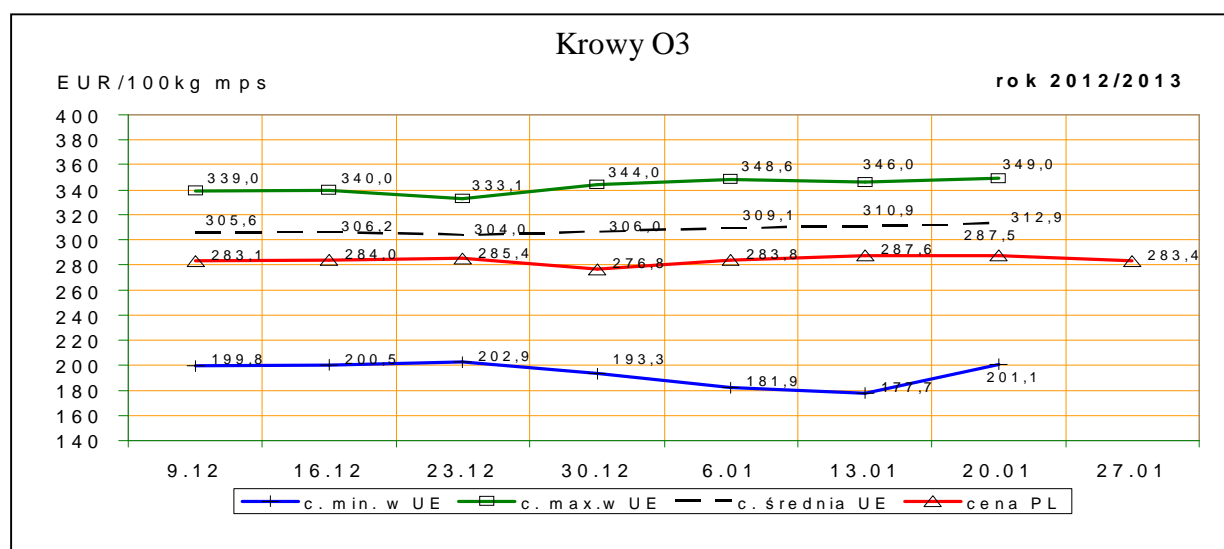
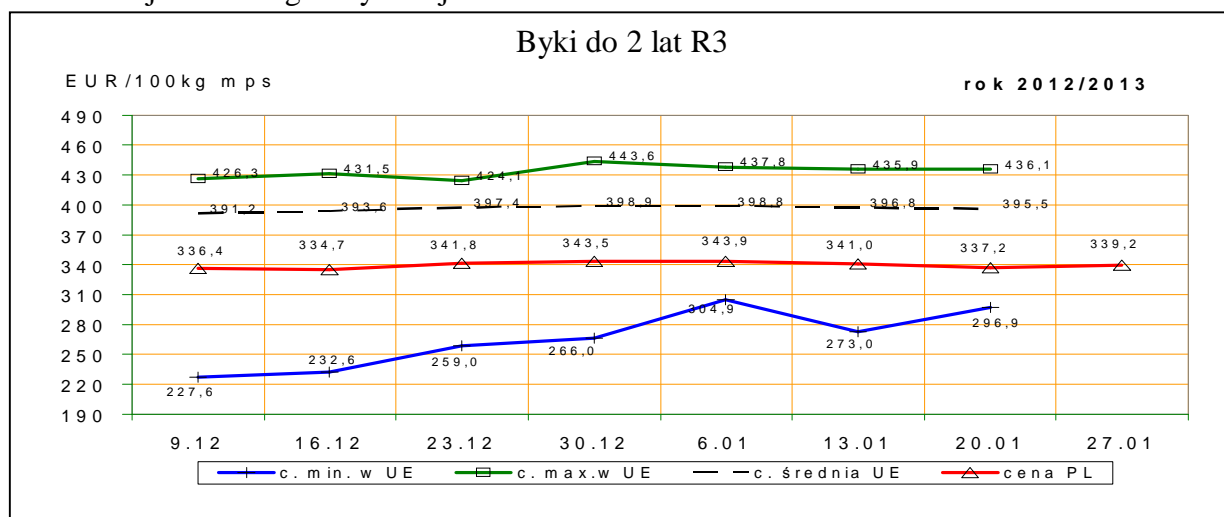


Rys. 4. Średnie krajowe ceny zakupu młodych byków i krow rzeźnych wg badanych klas jakości



### 1.3 Ceny bydła w Polsce na tle cen w Unii Europejskiej

Rys. 5. Ceny zakupu młodych byków kl. R3 i krów rzeźnych kl. O3 w Polsce\* na tle cen pozostałych krajów UE wg klasyfikacji EUROP.



\*- wg kursu 1 EURO=4,17504PLN

## Departament Rynków Rolnych

### 1.4 Ceny bydła w Unii Europejskiej<sup>2</sup>

Tablica 5. Średnia wspólnotowa cena rynkowa tusz od młodego bydła męskiego wraz z % ceny referencyjnej

EUR/100 kg tusz schłodzonych				
Kraj	3/13	2/13	zmiana tyg.	% ceny referencyjnej
UE	398,82	399,80	-0,97	179,32%

Tablica 5a. Średnia cena rynkowa tusz od młodego bydła męskiego w państwach członkowskich UE

EUR/100 kg tusz schłodzonych					
Kraj	3/13	2/13	Kraj	3/13	2/13
Belgia	356,68	355,12	Luksemburg	397,14	397,14
Bułgaria			Węgry	261,50	282,74
Czechy	344,15	339,71	Malta		
Dania	408,18	407,64	Holandia	342,15	352,58
Niemcy	412,77	415,04	Austria	396,61	395,86
Estonia	289,85	320,90	<b>Polska</b>	<b>334,14</b>	<b>337,09</b>
Grecja	433,51	434,53	Portugalia	363,82	363,70
Hiszpania	385,43	390,25	Rumunia	282,79	236,42
Francja	390,22	391,63	Słowenia	383,14	384,56
Irlandia	404,50	404,43	Słowacja	349,12	345,06
Włochy	412,73	408,99	Finlandia	390,25	396,72
Cypr			Szwecja	406,87	400,19
Litwa	258,85	259,86	Wielka Brytania	449,13	457,20
Łotwa	318,78	313,59	Północna Irlandia	408,26	414,02

Tablica 6. Ceny wybranych kategorii i klas jakościowych bydła w państwach członkowskich UE  
euro/100kg tusz schłodzonych

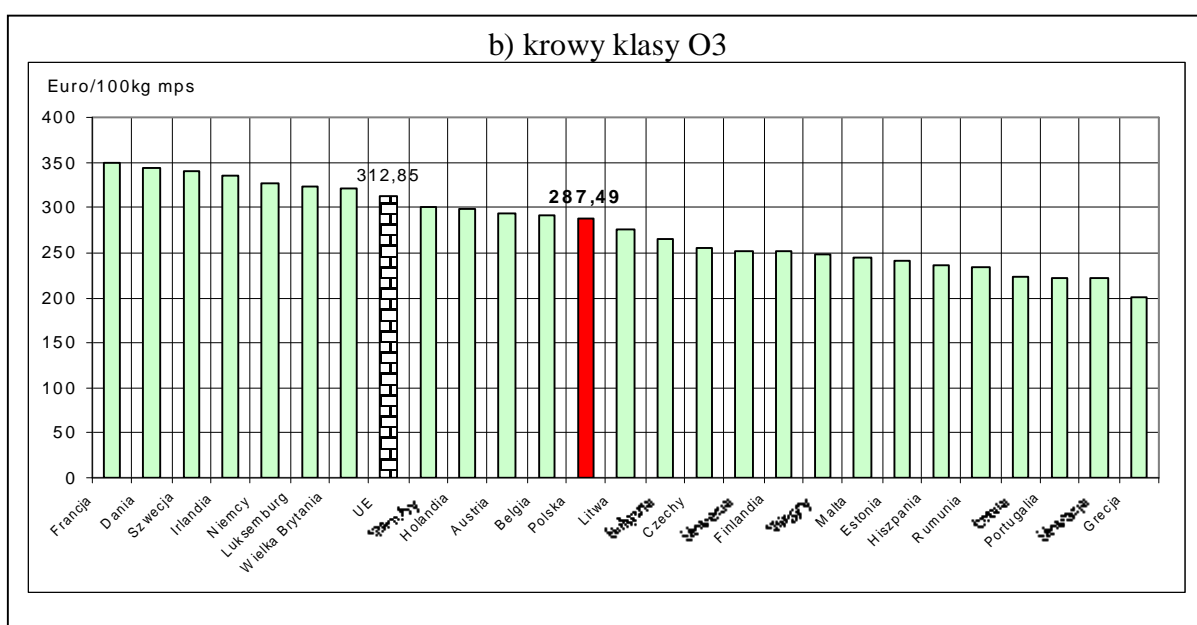
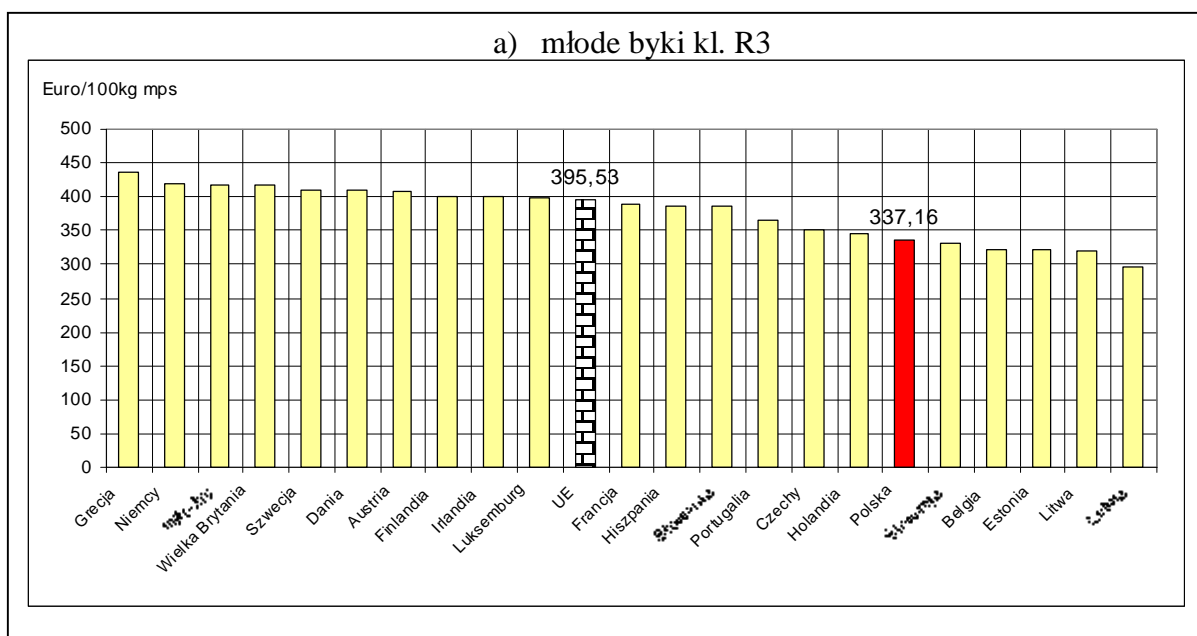
Kraj	Byki do 2 lat R3		Krowy O3		Jałówki R3	
	3/13	2/13	3/13	2/13	3/13	2/13
Belgia	322,51	324,36	291,76	290,20	343,50	343,00
Bułgaria			266,12	264,21		
Czechy	351,38	338,05	255,69	252,70	289,24	291,72
Dania	409,65	410,30	343,59	342,88	385,39	391,13
Niemcy	420,24	421,26	326,40	323,34	388,62	389,64
Estonia	321,30	323,01	241,82	246,20		
Grecja	436,12	435,88	201,05	191,14	395,50	
Hiszpania	386,63	390,16	235,49	234,57	410,77	408,35
Francja	388,00	390,00	349,00	346,00	425,00	424,00
Irlandia	399,56	398,29	335,37	332,45	417,60	417,14
Włochy	416,37	412,54	299,74	296,94	408,53	415,60
Cypr						
Łotwa	296,87	272,99	224,32	215,35	232,32	252,45
Litwa	320,63	311,85	276,12	275,11	265,06	252,95
Luksemburg	397,98	397,98	323,99	323,99	400,53	400,53
Węgry			247,21	246,49	273,66	264,39
Malta			245,12	245,12		
Holandia	345,89	356,33	299,11	300,24		312,25
Austria	407,19	406,56	293,56	295,84	363,28	354,32

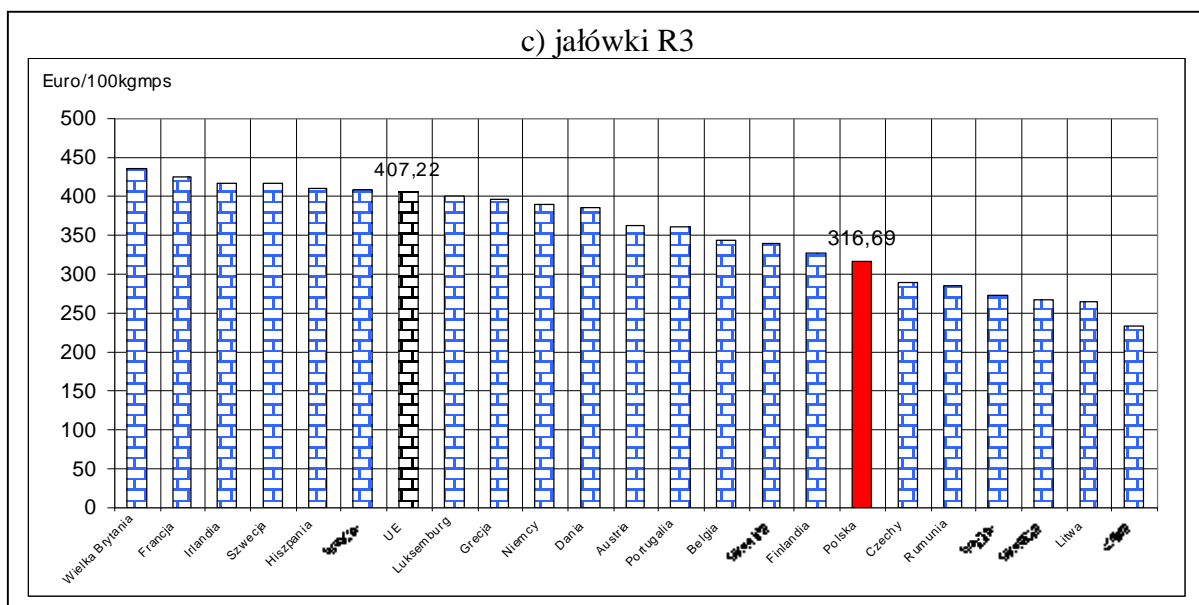
<sup>2</sup> Źródło: Biuletyn Komisji Europejskiej - Market prices "carcasses" Beef and veal;  
<http://ec.europa.eu/agriculture/markets/beef/prica/index.htm>

## Departament Rynków Rolnych

<b>Polska</b>	<b>337,16</b>	<b>341,04</b>	<b>287,49</b>	<b>287,57</b>	<b>316,69</b>	<b>318,34</b>
Portugalia	365,30	365,80	221,80	214,80	360,70	357,70
Rumunia			234,71	236,23	284,80	293,15
Słowenia	386,53	389,03	252,17	252,84	340,19	340,87
Słowacja	331,39	354,76	221,68	177,71	267,10	230,80
Finlandia	401,11	401,19	251,93	249,82	327,48	368,99
Szwecja	409,83	398,08	340,85	340,01	417,00	426,18
Wielka Brytania	416,30	424,69	321,57	323,80	435,70	442,76
<b>UE</b>	<b>395,53</b>	<b>396,81</b>	<b>312,85</b>	<b>310,89</b>	<b>407,22</b>	<b>407,60</b>
<i>PL/UE w klasie [%]</i>	<b>85,2</b>	<b>85,9</b>	<b>91,9</b>	<b>92,5</b>	<b>77,8</b>	<b>78,1</b>
<i>PL/UE kateg. og. [%]</i>	<b>84,4</b>	84,6	<b>91,3</b>	<b>91,8</b>	<b>76,5</b>	<b>76,6</b>

Rys. 6 Graficzny obraz cen bydła w ubojniach w Unii Europejskiej w tygodniu 3/2013





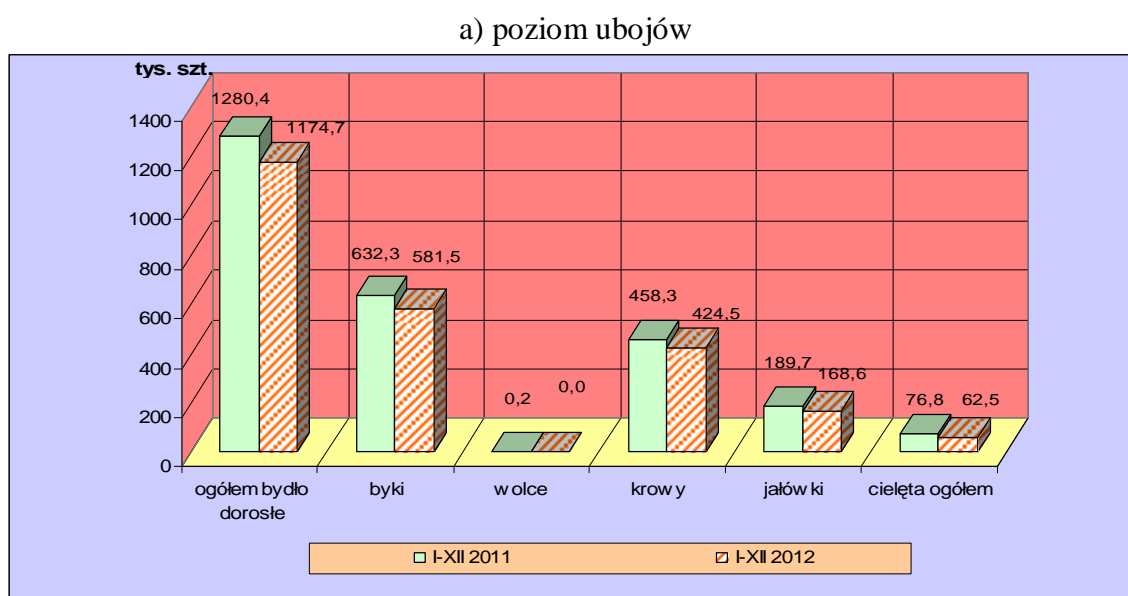
### 1.3 Uboje bydła rzeźnego w Polsce

Tablica 7. Liczba ubojów przemysłowych bydła dojrzałego w Polsce w okresie I-XII 2012 i 2011 oraz roczna zmiana poziomu ubojów\*

Kategoria	I-XII 2011	I-XII 2012		Roczna zmiana ubojów [%]
	ubój [szt]	ubój [szt]	udział [%]	
<b>Bydło ogółem</b>	<b>1280399</b>	<b>1174692</b>	<b>100,0</b>	<b>-8,3</b>
w tym: byki	632293	581541	49,5	-8,0
wolce	156	24	0,0	-84,6
krowy	458271	424517	36,1	-7,4
jałówki	189679	168610	14,4	-11,1

\* źródło: wg danych GUS

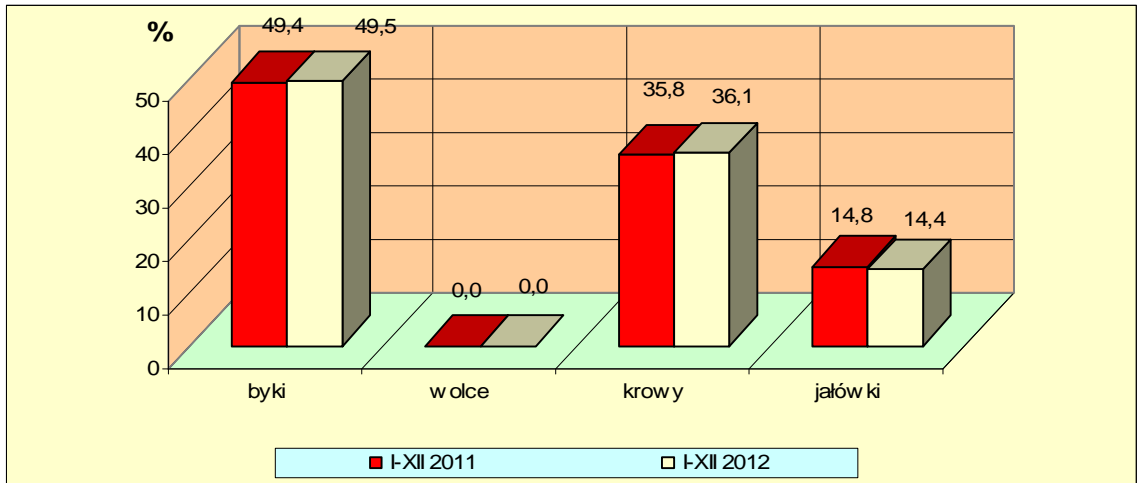
Rys. 8. Uboje bydła dojrzałego i cieląt w Polsce w okresie I-XII 2012 i 2011 wg kategorii\*



\* źródło: wg wstępnych danych GUS

# Departament Rynków Rolnych

## b) struktura ubojów

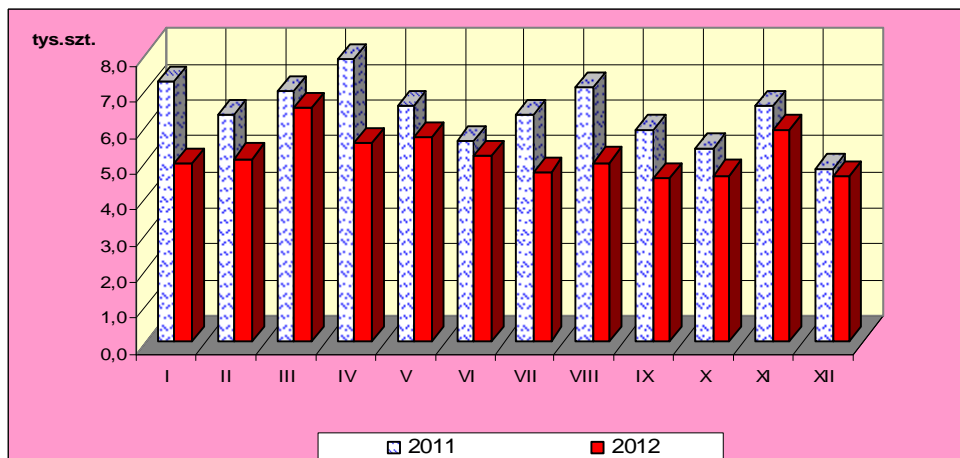


\* źródło – wg danych GUS

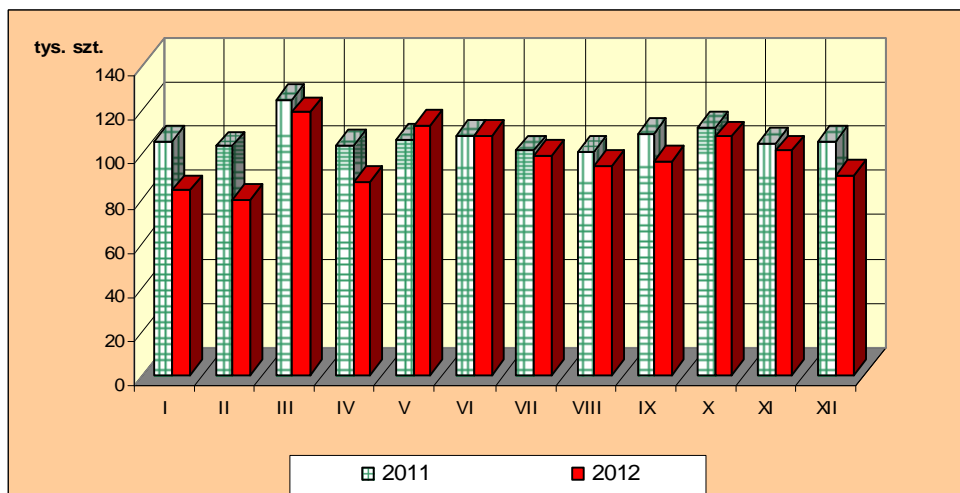
Rys. 9. Miesięczny poziom ubojów bydła w Polsce w latach 2011-2012 wg miesięcy (wg danych GUS)

**Uwaga: Część tabelaryczna w wydaniu EXCEL.**

## a) cielęta ogółem



## b) bydło dojrzałe ogółem



## 1. Ceny sprzedaży wołowiny w zakładach mięsnych

## Departament Rynków Rolnych

Tablica 10. Średnie ceny i struktura sprzedaży ćwierci wołowych w ubojniach bydła na rynek wewnętrzny dla Polski oraz wg makroregionów

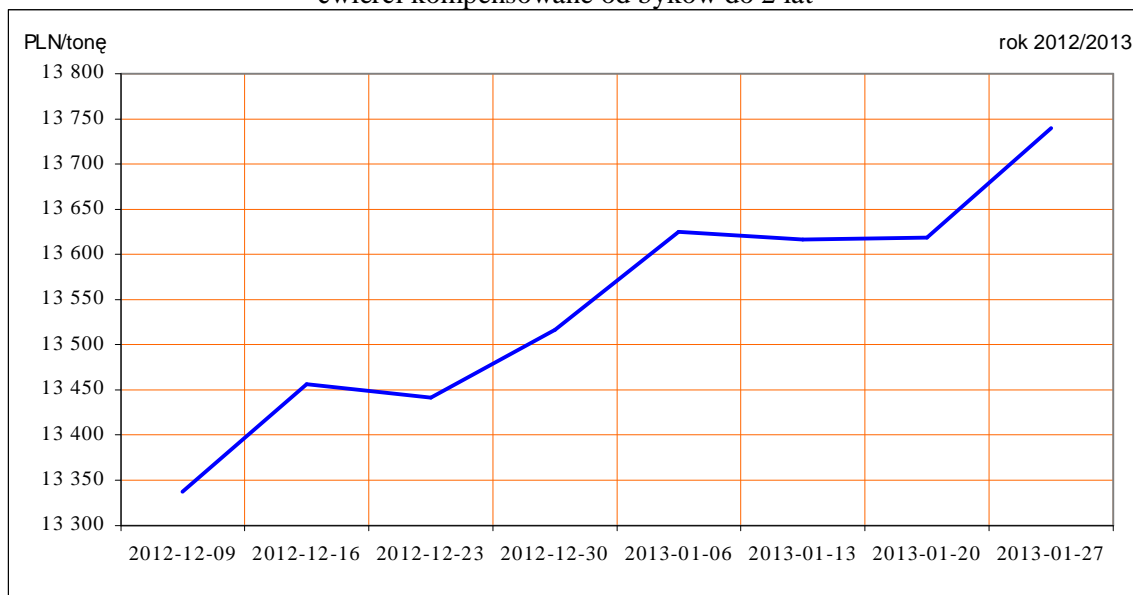
TOWAR	CENA [zł/tona]			Struktura sprzedaży			Wielkość sprzedaży zmiana tyg. [%]**
	2013-01-27	2013-01-20	Zmiana tyg. [%]	2013-01-27	2013-01-20	Zmiana tyg. [%]	
<b>POLSKA</b>							
<b>Ćwierci od byków do 2 lat - OGÓLEM</b>	<b>13 747</b>	<b>13 646</b>	<b>0,7</b>	<b>100,00</b>	<b>100,00</b>	<b>--</b>	<b>-8,51</b>
ćwierci przednie	12 450	13 244	-6,0	1,96	0,89	119,62	100,92
ćwierci tylne	16 080	16 183	-0,6	1,44	1,22	17,57	7,56
ćwierci kompensowane	13 739	13 618	0,9	96,60	97,89	-1,31	-9,71
<b>Ćwierci od krów rzeźnych - OGÓLEM</b>	<b>11 247</b>	<b>11 252</b>	<b>0,0</b>	<b>100,00</b>	<b>100,00</b>	<b>--</b>	<b>-19,27</b>
ćwierci przednie	--	--	--	0,00	0,00		
ćwierci tylne	--	--	--	0,00	0,00		
ćwierci kompensowane	11 247	11 252	0,0	100,00	100,00	0,00	-19,27
<b>CENTRALNY</b>							
<b>Ćwierci od byków do 2 lat - OGÓLEM</b>	<b>13 550</b>	<b>13 619</b>	<b>-0,5</b>	<b>100,00</b>	<b>100,00</b>	<b>--</b>	<b>-17,68</b>
ćwierci przednie	13 179	13 280	-0,8	2,29	2,09	9,72	-9,68
ćwierci tylne	14 801	15 271	-3,1	2,36	1,46	61,51	32,95
ćwierci kompensowane	13 528	13 602	-0,5	95,35	96,45	-1,14	-18,62
<b>Ćwierci od krów rzeźnych - OGÓLEM</b>	<b>11 098</b>	<b>11 135</b>	<b>-0,3</b>	<b>100,00</b>	<b>100,00</b>	<b>--</b>	<b>-22,82</b>
ćwierci przednie	--	--	--	0,00	0,00		
ćwierci tylne	--	--	--	0,00	0,00		
ćwierci kompensowane	11 098	11 135	-0,3	100,00	100,00	0,00	-22,82
<b>PÓLUDNIOWY</b>							
<b>Ćwierci od byków do 2 lat - OGÓLEM</b>	<b>13 873</b>	<b>13 748,7</b>	<b>0,9</b>	<b>100,00</b>	<b>100,00</b>	<b>--</b>	<b>5,13</b>
ćwierci przednie	11 931	12 799	-6,8	2,63	0,18	1392,50	1469,14
ćwierci tylne	17 882	17 002	5,2	1,37	1,70	-19,38	-15,24
ćwierci kompensowane	13 869	13 694	1,3	96,00	98,13	-2,16	2,86
<b>Ćwierci od krów rzeźnych - OGÓLEM</b>	<b>11 365</b>	<b>11 380</b>	<b>-0,1</b>	<b>100,00</b>	<b>100,00</b>	<b>--</b>	<b>-4,34</b>
ćwierci przednie	--	--	--	0,00	0,00		
ćwierci tylne	--	--	--	0,00	0,00		
ćwierci kompensowane	11 365	11 380	-0,1	100,00	100,00	0,00	-4,34
<b>PÓLNOCNY</b>							
<b>Ćwierci od byków do 2 lat - OGÓLEM</b>	<b>13 822</b>	<b>13 521</b>	<b>2,2</b>	<b>100,00</b>	<b>100,00</b>	<b>--</b>	<b>-15,41</b>
ćwierci przednie	--	--	--	0,00	0,00		
ćwierci tylne	--	--	--	0,00	0,00		
ćwierci kompensowane	13 822	13 521	2,2	100,00	100,00	0,00	-15,41
<b>Ćwierci od krów rzeźnych - OGÓLEM</b>	<b>11 343</b>	<b>11 302</b>	<b>0,4</b>	<b>100,00</b>	<b>100,00</b>	<b>--</b>	<b>-31,53</b>
ćwierci przednie	--	--	--	0,00	0,00		
ćwierci tylne	--	--	--	0,00	0,00		
ćwierci kompensowane	11 343	11 302	0,4	100,00	100,00	0,00	-31,53

\* - z uwagi na ustawowy obowiązek nieidentyfikacji danych, ceny nie podano.

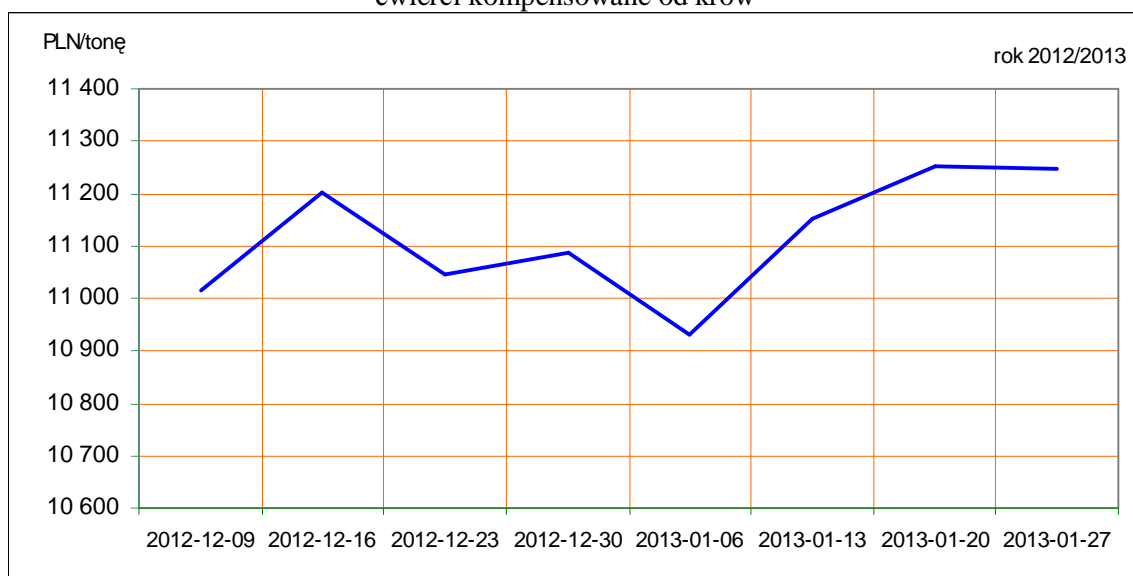
Rys. 11. Średnie ceny sprzedaży ćwierci wołowych kompensowanych na rynku wewnętrznym.



ćwierci kompensowane od byków do 2 lat



ćwierci kompensowane od krów



Tablica 11. Średnie ceny sprzedaży elementów mięsa wołowego z przeznaczeniem na rynek wewnętrzny dla Polski oraz w makroregionach w okresie 21-27.01.2013

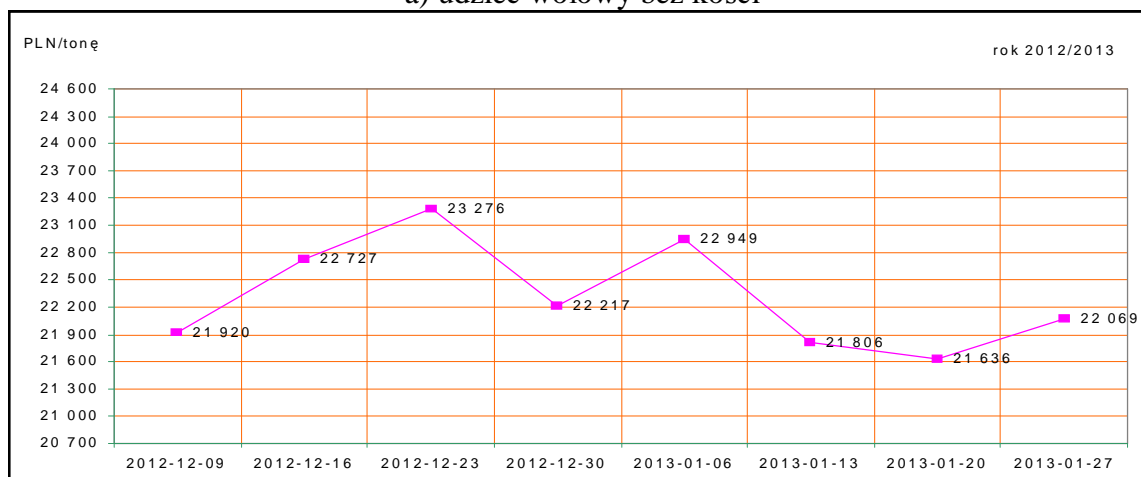
Makroregion	Cena sprzedaży [zł/tonę]		Tygodniowa zmiana ceny [%]	
	rostbef z/k	udziec b/k	rostbef z/k	udziec b/k
<b>Ogółem kraj</b>	<b>23428</b>	<b>22069</b>	<b>-5,0</b>	<b>2,0</b>
Południowo-zachodni	26257	24375	-2,0	5,9
Wielkopolski	24819	22586	-0,7	7,2
Północno-zachodni	23657	31136	0,4	-4,8
Północno-wschodni	19900	29822	-1,8	2,7
Mazowiecko-lódzki	20714	22566	4,0	4,0
Kujawski	*	32350	*	-0,4

## Departament Rynków Rolnych

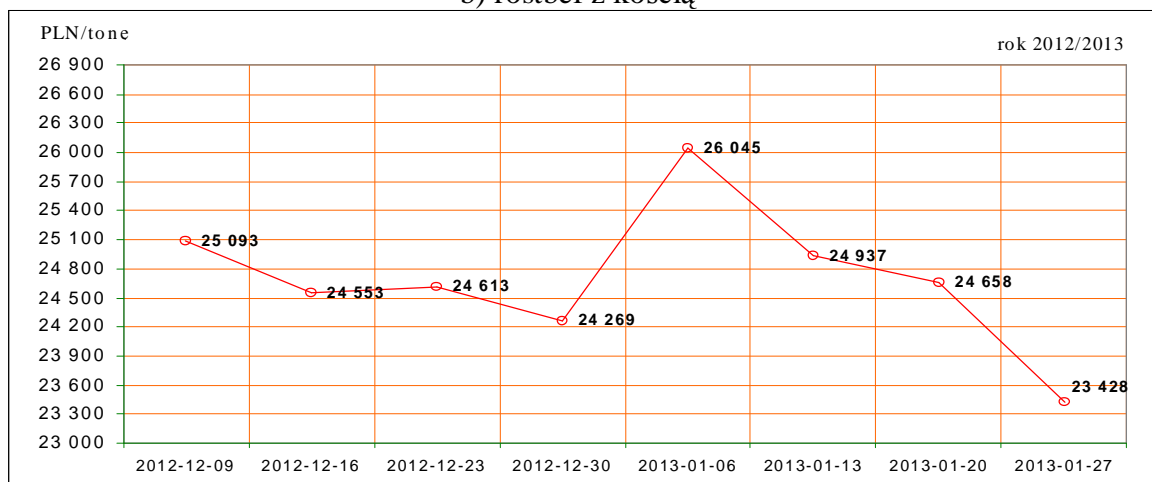
Wschodni-dolny	26757	23402	-1,5	-0,5
Południowo-środkowy	21168	19286	1,5	-4,6

\*- z uwagi na ustawy o obowiązek nieidentyfikalności danych, ceny nie podano., b.d. – brak danych

a) udziec wołowy bez kości



b) rostbef z kością



## 2. Ceny wołowiny na krajowych giełdach towarowych

Tablica 12. Ceny zawartych transakcji giełdowych na mięso wołowe

Towar	Parametry jakościowe	Data	Giełda	Cena (zł/t)	Ilość (t)	Lokalizacja	Pochodzenie przeznaczenie	zmiana ceny w %
<b>MIĘSO WOŁOWE</b>								

**Objaśnienia:** lc. - loco, fr. - franco, mag. - magazyn sprzedającego, gr. - granica, imp. - import, skł. cel. - skład celny  
*Współpracujemy z następującymi giełdami towarowymi:*

- Giełda Paliwowo-Rolna „Rol-Petrol” w Łodzi („Rol-Petrol”-Łódź) tel. (042) 636-87-38, 636-60-94;
- Warszawska Giełda Towarowa S.A. (WGT-Warszawa) tel. (022) 670-17-64, fax. 670-13-68.

**3. Ceny bydła<sup>3</sup> na targowiskach**

Tablica 13. Średnie krajowe ceny bydła uzyskane w transakcjach targowiskowych\*

Kategoria informacji	Tydzień**		Zmiana tygodniowa w %
	27.01.13	20.01.13	
<b><u>cielęta 60-100 kg</u></b>			
cena min. w zł/kg	9,75	9,50	2,6
cena max. w zł/kg	14,50	15,00	-3,3
<b>cena średnia w zł/kg</b>	<b>12,03</b>	<b>12,13</b>	<b>-0,8</b>
szacunkowa podaż w szt	175	260	-32,7
szacunkowa sprzedaż w szt	111	165	-32,7
wsk. warunków atmosferycznych *	1,78	2,00	
<b><u>młode bydło opasowe</u></b>			
cena min. w zł/kg	4,70	4,70	0,0
cena max. w zł/kg	7,60	8,00	-5,0
<b>cena średnia w zł/kg</b>	<b>6,98</b>	<b>7,12</b>	<b>-2,0</b>
szacunkowa podaż w szt	164	181	-9,4
szacunkowa sprzedaż w szt	86	99	-13,1
wsk. warunków atmosferycznych *	1,40	1,88	
<b><u>krowy wybrakowane</u></b>			
cena min. w zł/kg	3,40	3,50	-2,9
cena max. w zł/kg	5,75	5,00	15,0
<b>cena średnia w zł/kg</b>	<b>4,46</b>	<b>4,25</b>	<b>4,9</b>
szacunkowa podaż w szt	494	397	24,4
szacunkowa sprzedaż w szt	336	236	42,4
wsk. warunków atmosferycznych *	1,50	2,25	

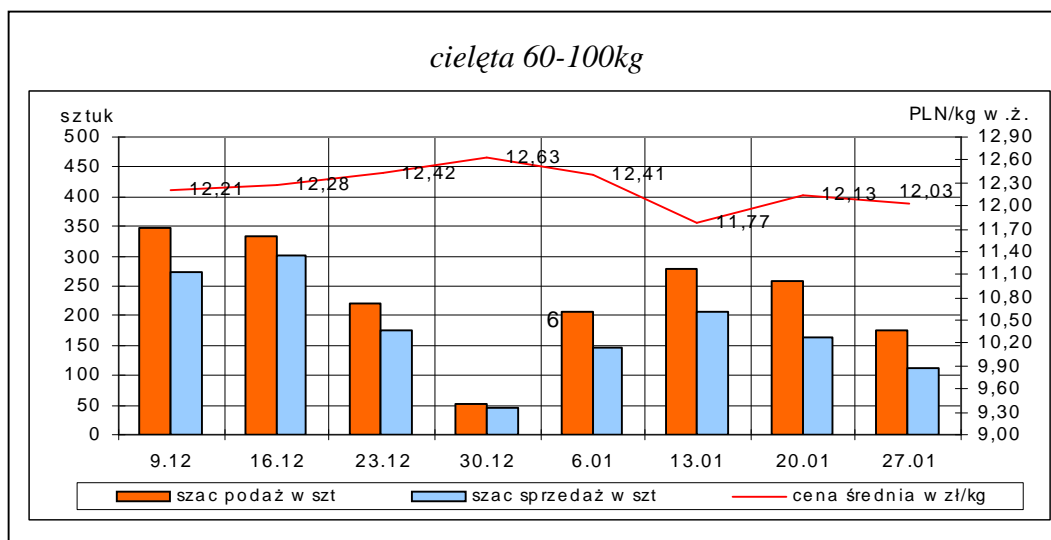
\*- wsk. war. atmosferycznych zawiera się między liczbą 1 a 3 i jest średnią arytmetyczną z zanotowanych na targowiskach w dniu badań, jednego z trzech stopni pogody: 1-zła, 2-przeciętna i 3-dobra.

\*\*-ostatni dzień badanego tygodnia,

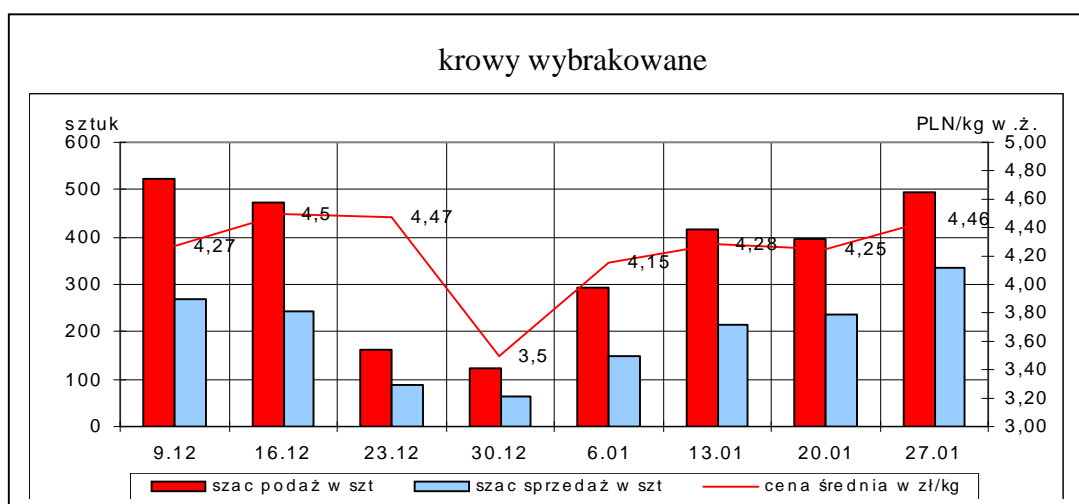
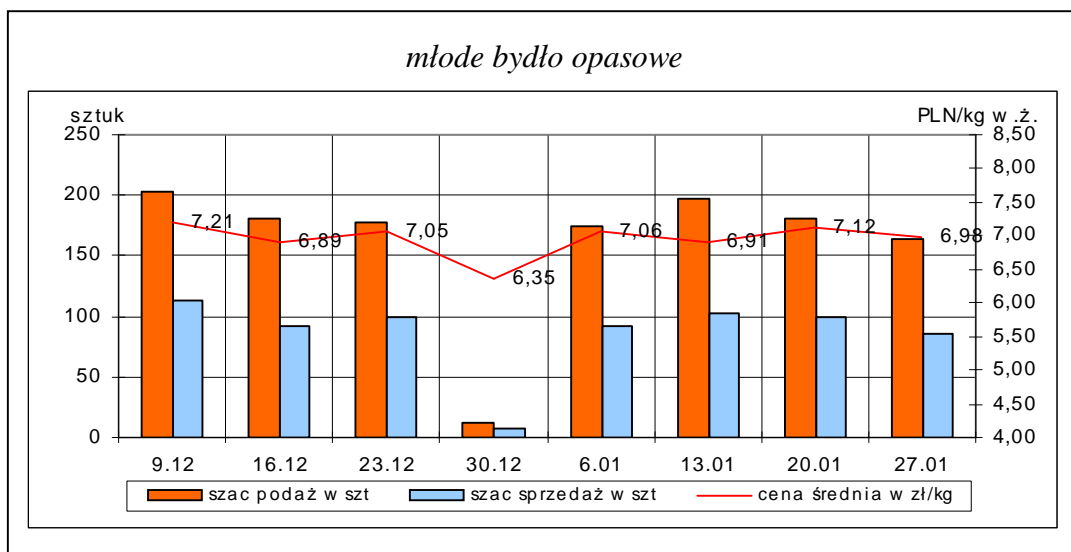
**Uwaga! Tablice zawierające dane z cenami i obrotami bydła w handlu targowiskowym wg województw oraz dla każdego targowiska zawarte są w wydaniu EXCEL-owskim biuletynu.**

\*\*\*- tydzień świąteczny - cena krów wybrakowanych tylko z jednego targowiska(Radzymin)

Rys. 12. Ceny bydła w handlu targowiskowym oraz poziom sprzedaży w latach 2012/2013



<sup>3</sup> - dla kategorii bydła występującego w cyklu produkcyjnym żywca wołowego



\*- cena za krowy wybrakowane w tygodniu 24-30.12.12 tylko z jednego targowiska (Radzymin)

## Metodyka badań targowiskowych

Notowania cen bydła na targowiskach realizowane są w 13 województwach w kraju (oprócz <sup>4</sup>: lubuskiego, opolskiego i zachodnio-pomorskiego) na maksymalnie 90 reprezentatywnych targowiskach.

Pod pojęciem targowisko rozumiany jest zorganizowany rynek lokalny, którego dominującymi uczestnikami są okoliczni producenci rolni.

Prezentowane ceny są cenami średnimi arytmetycznymi obliczonymi z odnotowanej liczby zawartych transakcji, tylko dla bydła w określonym wieku i przedziale wagowym:

1. cielęta do chowu lub na rzeź o wadze 60 – 100 kg, zarówno buhajki jak i jałówki,
2. młode bydło opasowe do 1 roku o wadze 200 – 300 kg,
3. krowy wybrakowane po selekcji i starsze powyżej 6 lat

Zestawienie cen dotyczy ostatniego tygodnia, natomiast na poszczególnych targowiskach badania cen dokonywane są raz w tygodniu, raz na dwa tygodnie lub raz w miesiącu (w zwyczajowo przyjęty dzień targowy lub w jeden z kilku dni targowych).

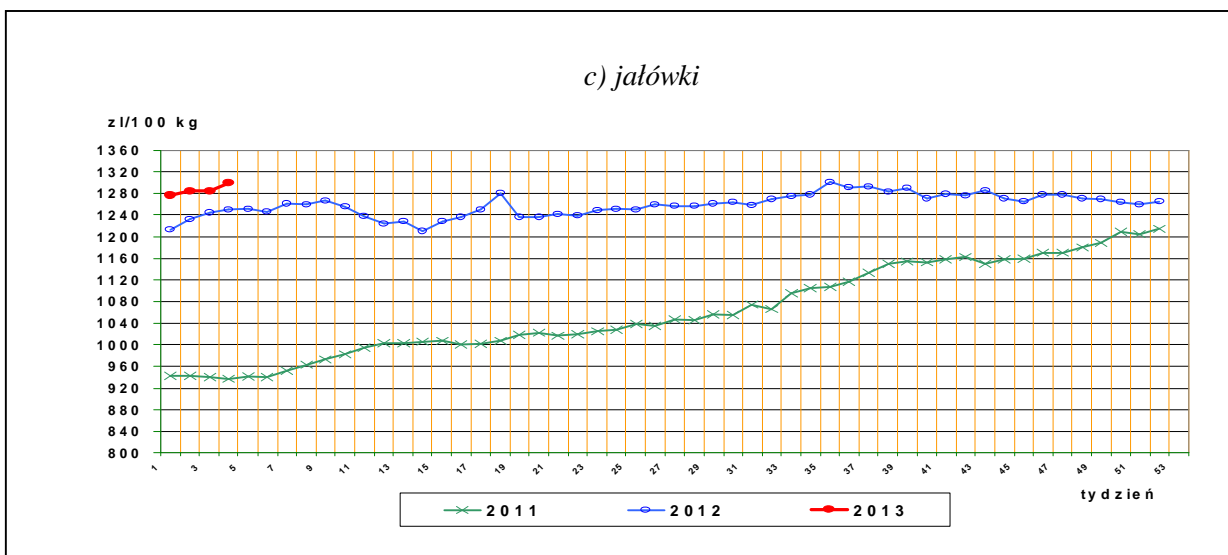
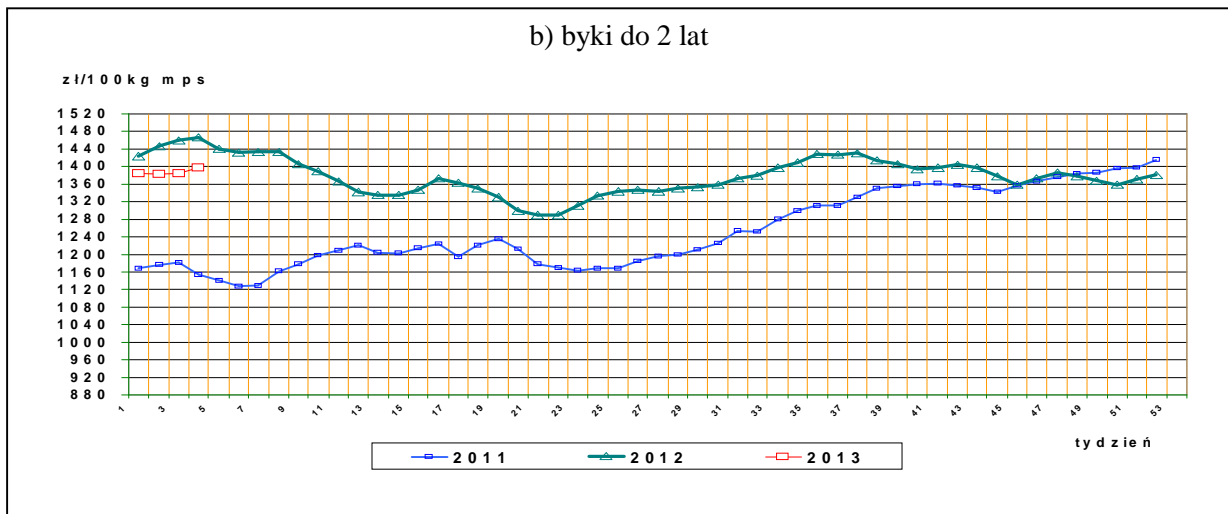
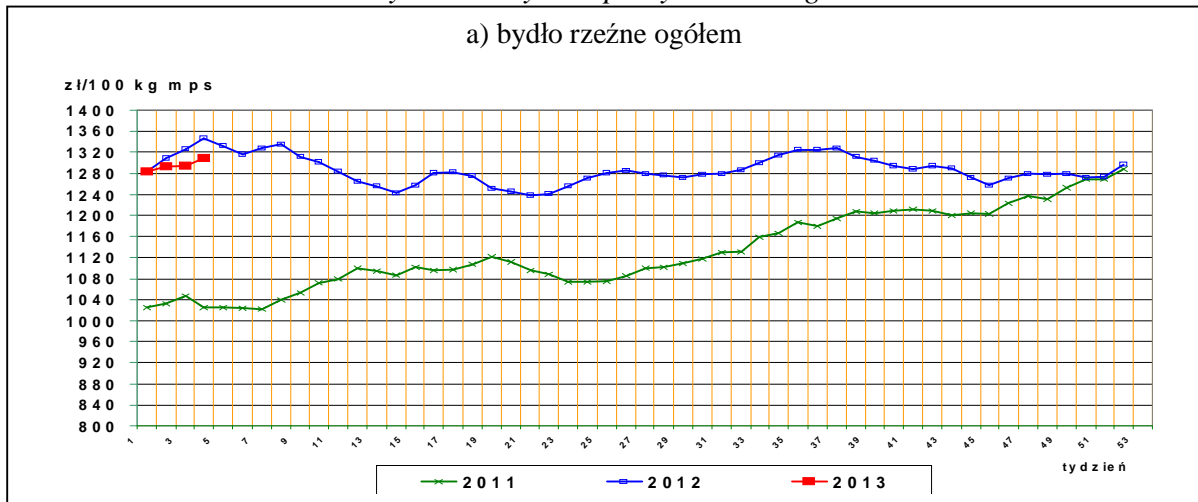
Obroty na większości tych rynków mają charakter lokalny. Ceny notowane są już nawet przy pojedynczej transakcji każdej z w/w kategorii bydła.

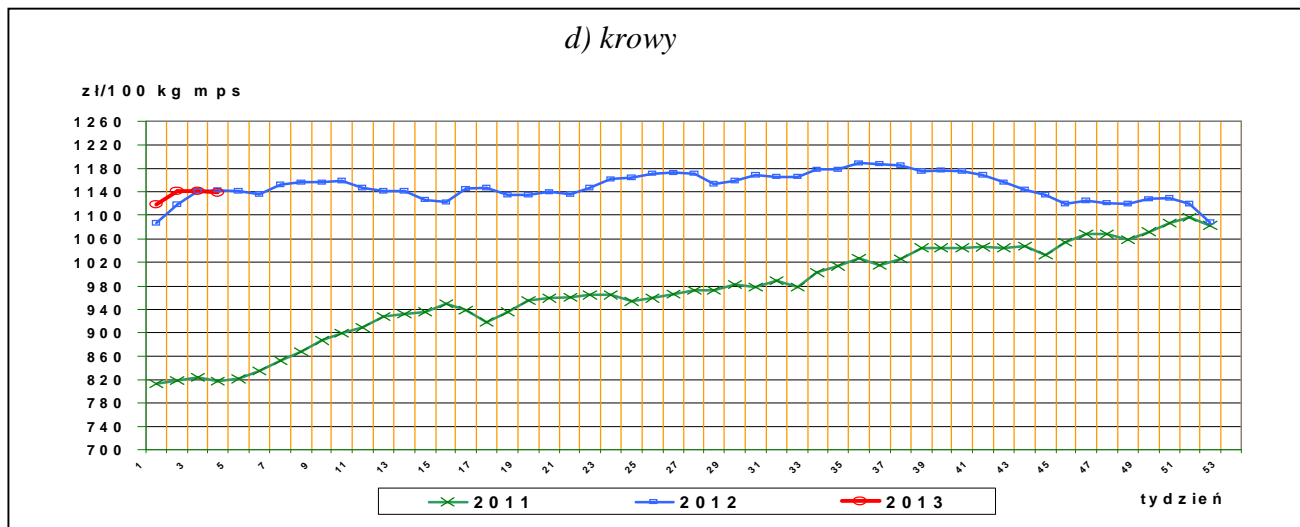
Notowań cen dokonują pracownicy Ośrodków Doradztwa Rolniczego

<sup>4</sup> w w/w województwach bydło w handlu targowiskowym nie występuje bądź ma charakter incydentalny

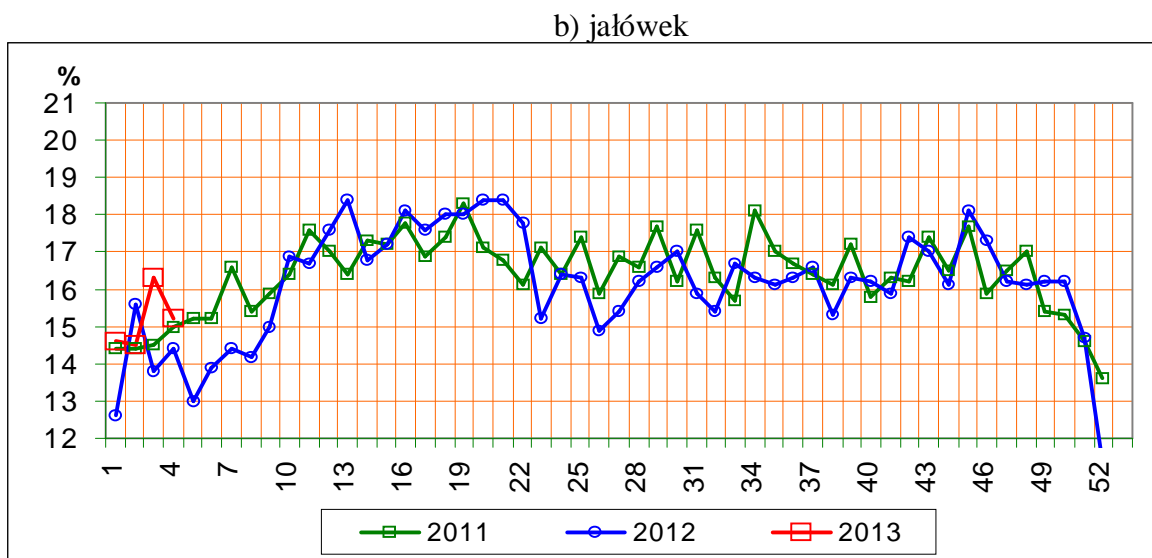
III. Graficzna prezentacja cen w roku 2013 na tle lat 2012 i 2011

Rys.13. Ceny zakupu bydła rzeźnego

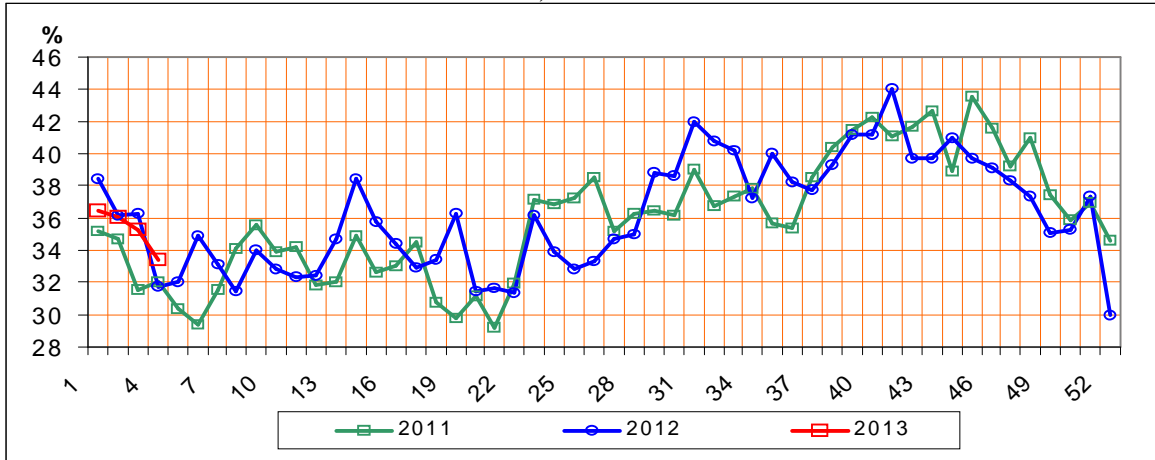




Rys.14. Struktura uboju bydła rzeźnego w Polsce

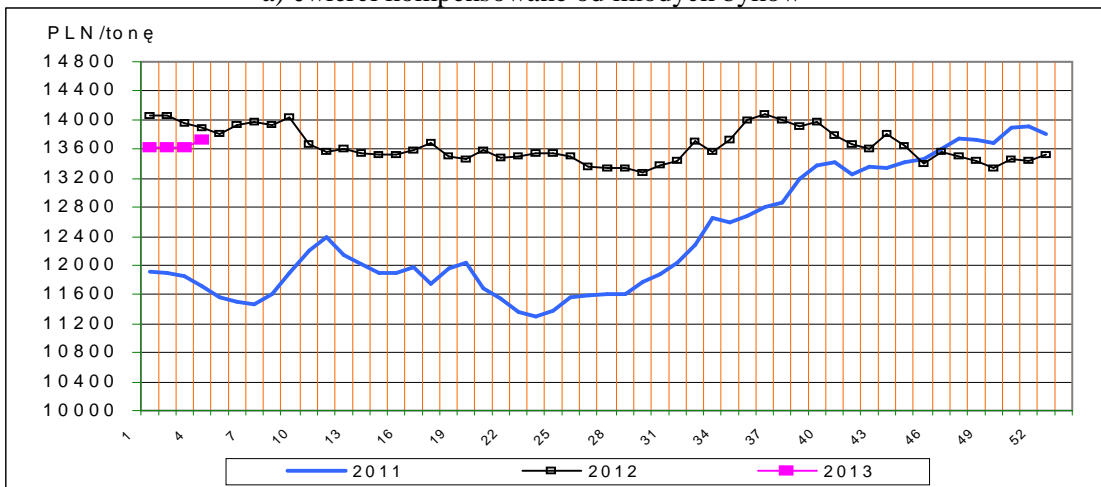


c) krów

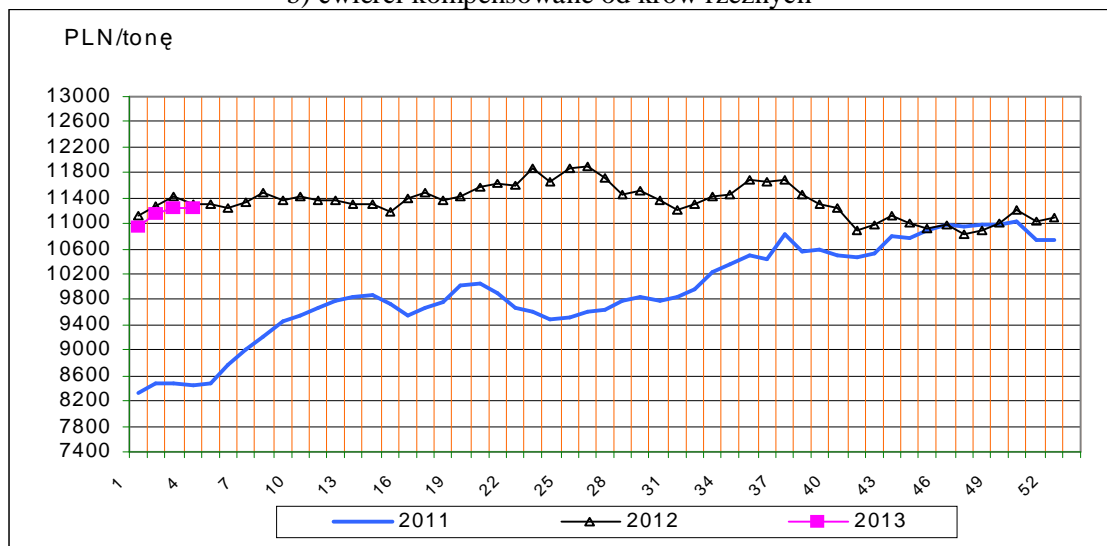


Rys.15. Ceny sprzedaży ćwierci wołowych w zakładach mięsnych

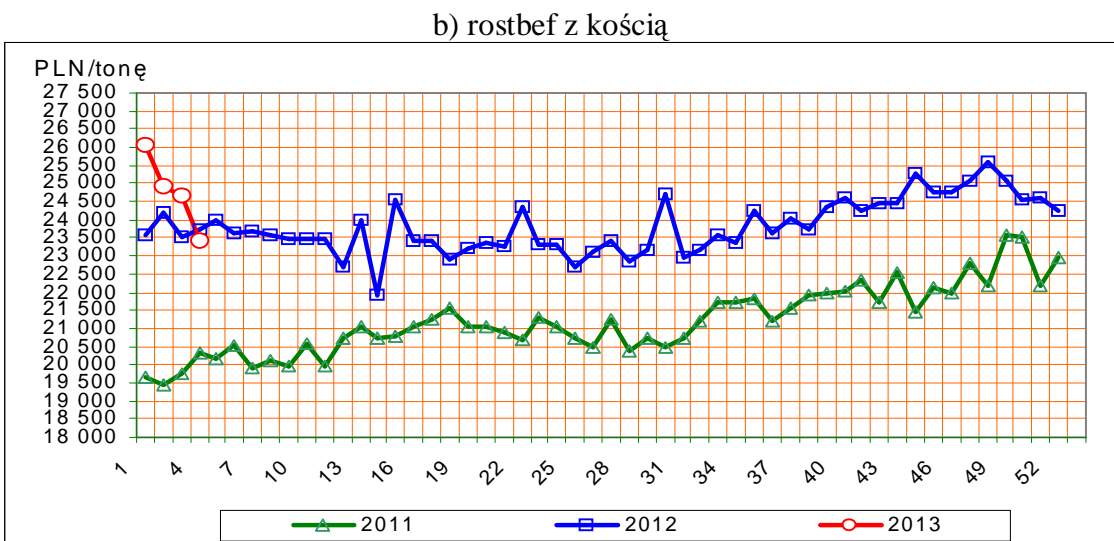
a) ćwierci kompensowane od młodych byków



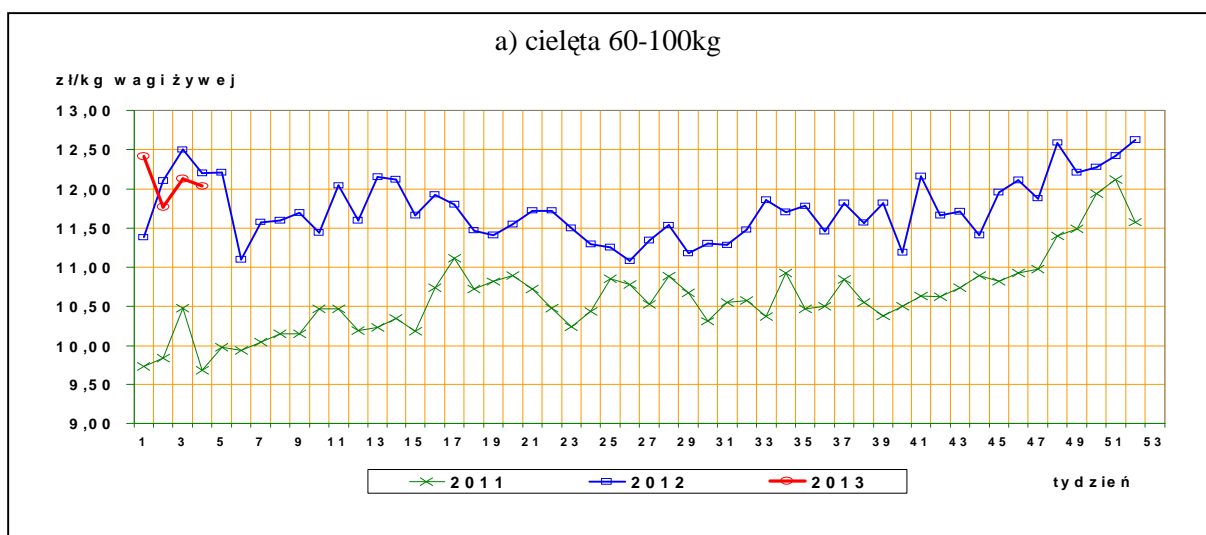
b) ćwierci kompensowane od krów rzeźnych



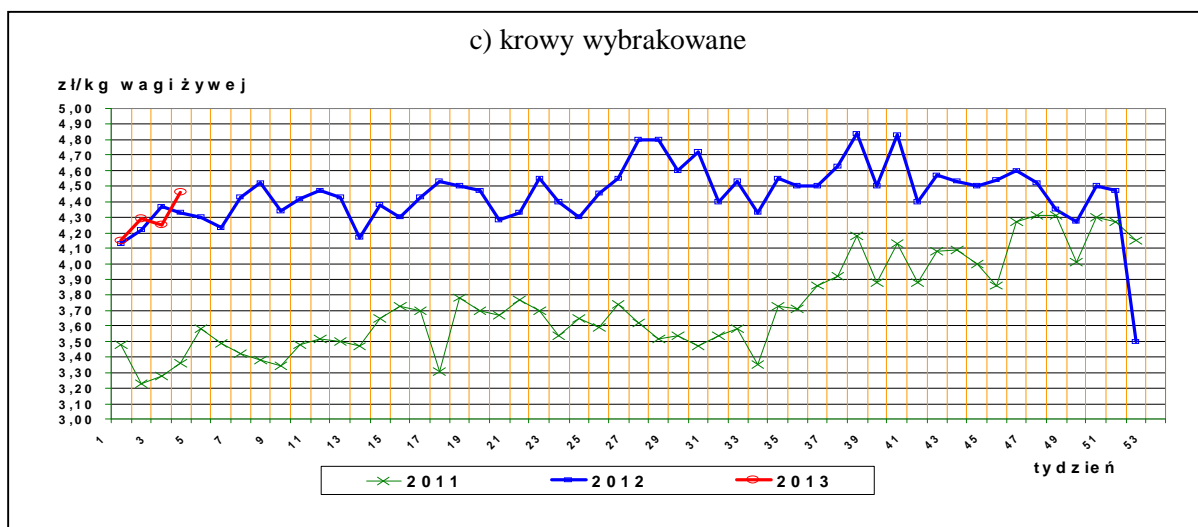
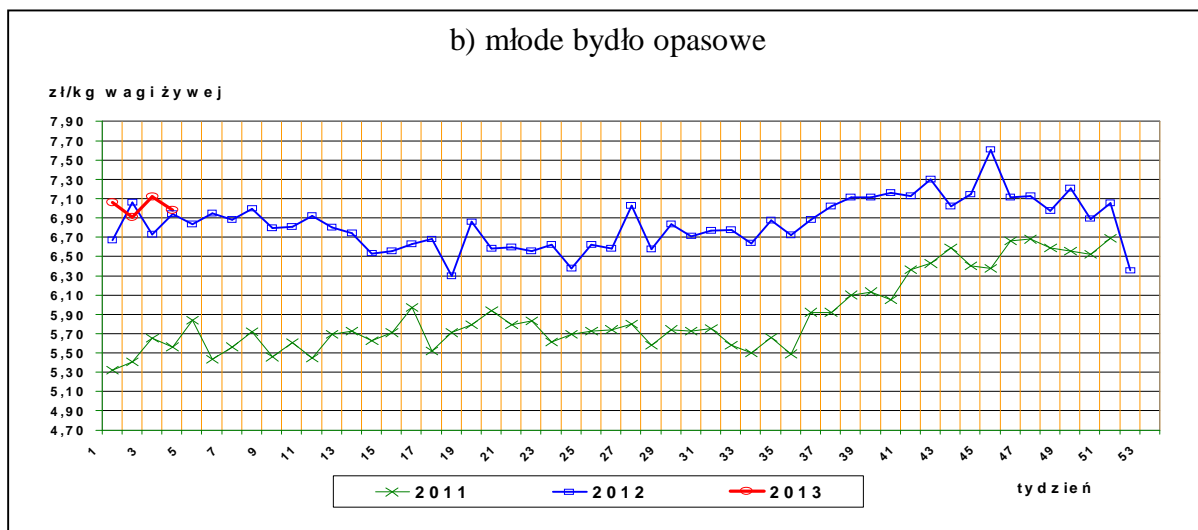
Rys.16. Ceny sprzedaży elementów wołowiny



Rys17. Ceny bydła na targowiskach







#### IV. Analiza handlu zagranicznego wołowiną

Informacje dotyczące zasad i procedur handlu zagranicznego na rynku wołowiny i cielęciny można odnaleźć na stronie internetowej Agencji Rynku Rolnego, pod adresem:

[http://www.arr.gov.pl/index.php?option=com\\_content&view=article&id=41&Itemid=46](http://www.arr.gov.pl/index.php?option=com_content&view=article&id=41&Itemid=46)

#### 1. Dopłaty eksportowe krajów Unii Europejskiej do wołowiny i żywca wołowego\*

Tablica 14. Dopłaty eksportowe Unii Europejskiej do wołowiny i żywca wołowego (poziom subsydiów obowiązujący od 2 września 2012 roku, wg rozporządzenia Komisji (UE) Nr 859/2012.

EUR/100kg

Kategoria mięsa	Kod produktu	Kierunek eksportu	
		Kraje przeznaczenia**	Kraje przeznaczenia***
Mięso świeże lub chłodzone			

## Departament Rynków Rolnych

tusze ze zw. płci męskiej	0201 10 00 9130	0,00	0,00
ćwiartki przednie ze zw. płci męskiej	0201 20 30 9110	0,00	0,00
ćwiartki zadnie ze zw. płci męskiej	0201 20 50 9110	0,00	0,00
Mięso drobne świeże o zaw. pow.78% mięsa	0201 30 00 9060	0,00	0,00
Mięso drobne mrożone o zaw. pow. 78% mięsa	0202 30 90 9200	0,00	0,00

*Euro/100kg*

<i>Kategoria bydła</i>	<i>Kod produktu</i>	<i>Kierunek eksportu</i>
<i>Bydło hodowlane czystej rasy</i>		
jałówki od 250 kg do 30 miesięcy	0102 10 10 9140	0,00 EUR do wszystkich miejsc przeznaczenia (państwa trzecie, inne terytoria, zaopatrzenie i miejsce przeznaczenia uważane za wywóz ze Wspólnoty)
Krowy od 250 kg do 30 miesięcy	0102 10 30 9140	

\*- źródło : FAMMU/FAPA

\*\*\*) Turcja, Ukraina, Białoruś, Mołdowa, Rosja, Gruzja, Armenia, Azerbejdżan, Kazachstan, Turkmenia, Uzbekistan, Tadżykistan, Kirgizja, Maroko, Algieria, Tunezja, Libia, Liban, Syria, Irak, Iran, Izrael, Zachodni Brzeg Jordanu/Strefa Gazy, Jordania, Arabia Saudyjska, Kuwejt, Bahrajn, Katar, Zjednoczone Emiraty Arabskie, Oman, Jemen, Pakistan, Sri Lanka, Myanmar (Birma), Tajlandia, Wietnam, Indonezja, Filipiny, Chiny, Korea Północna, Hongkong, Sudan, Mauretania, Mali, Burkina Faso, Niger, Czad, Republika Zielonego Przylądka, Senegal, Gambia, Gwinea Bissau, Gwinea, Sierra Leone, Liberia, Wybrzeże Kości Słoniowej, Ghana, Togo, Benin, Nigeria, Kamerun, Republika Środkowoafrykańska, Gwinea Równikowa, Wyspy Świętego Tomasza i Książęca, Gabon, Kongo, Kongo (Republika Demokratyczna), Ruanda, Burundi, Wyspa Świętej Heleny z przyległościami, Angola, Etiopia, Erytrea, Dżibuti, Somalia, Uganda, Tanzania, Seszele z przyległościami, Brytyjskie Terytorium Oceanu Indyjskiego, Mozambik, Mauritius, Komory, Majotta, Zambia, Malawi, Republika Południowej Afryki, Lesotho i Egipt.

\*\*\*) Albania, Chorwacja, Bośnia i Hercegowina, Serbia, Kosowo, Czarnogóra, Była Jugosłowiańska Republika Macedonii.

Tablica 15. Polski handel zagraniczny końmi oraz mięsem końskim, bydłem żywym oraz mięsem wołowym w okresie I-XI 2012r. *(dane tymczasowe, mogą ulec zmianie)*

a) eksport/ wywóz

CN	Nazwa towaru	EKSPORT/WYWÓZ			
		Wartość [tys. EUR]		Wolumen [tony]	
		<i>I-XI 2011r.</i>	<i>I-XI 2012r.</i>	<i>I-XI 2011r.</i>	<i>I-XI 2012r.</i>
0101	Konie żywe	20 775	19 277	10 448	9 003
0102	Bydło żywe	92 917	89 644	42 479	32 347
0201	Mięso wołowe świeże lub chłodzone	629 911	648 334	208 936	198 085
0202	Mięso wołowe mrożone	113 285	141 370	36 749	43 926
0205	Mięso końskie	31 287	31 261	11 226	10 627

b) import

CN	Nazwa towaru	IMPORT/PRZYWÓZ	
		Wartość [tys. EUR]	Wolumen [tony]

## Departament Rynków Rolnych

		<i>I-XI 2011r.</i>	<i>I-XI 2012r.</i>	<i>I-XI 2011r.</i>	<i>I-XI 2012r.</i>
0101	Konie żywe	1 422	3 370	799	1 758
0102	Bydło żywe	17 889	26 488	8 261	11 420
0201	Mięso wołowe świeże lub chłodzone	23 894	23 052	7 284	7 469
0202	Mięso wołowe mrożone	13 297	10 113	4 840	3 164
0205	Mięso końskie	107	1 625	59	897

c) saldo

CN	Nazwa towaru	SALDO	
		Wartość [tys. EUR]	
		<i>I-XI 2011r.</i>	<i>I-XI 2012r.</i>
0101	Konie żywe	19 353	15 907
0102	Bydło żywe	75 028	63 156
0201	Mięso wołowe świeże lub chłodzone	606 017	625 281
0202	Mięso wołowe mrożone	99 988	131 256
0205	Mięso końskie	31 179	29 636

Tablica 16. Kierunki, wolumen oraz **ceny eksportu/wywozu** bydła żywego oraz wołowiny z Polski w okresie I-XI 2012r. (dane wstępne).

a) bydło żywe ogółem (CN 0102)

Kraj	Wartość [tys. EUR]	Wolumen [szt.]	EUR/kg
Niderlandy	23 600	119 319	2,81
Włochy	26 697	80 238	3,25
Hiszpania	4 935	24 514	2,78
Chorwacja	8 644	20 039	2,72
Bośnia i Hercegowina	3 118	12 311	2,49
Litwa	6 424	7 663	1,59
Belgia	1 206	6 138	3,40
Grecja	6 718	5 713	2,28
Rosja	4 240	1 997	4,02
Uzbekistan	3 218	1 515	4,25
Republika Czeska	69	390	1,37
Niemcy	263	321	2,63
Węgry	230	229	1,88
Irlandia	52	201	3,73
Malta	31	153	3,51
Francja	79	132	2,28
Mołdowa	105	74	2,77
Słowenia	10	29	2,44
Ukraina	1,3	4	1,39
Słowacja	3,4	3	1,77
<b>OGÓLEM</b>	<b>89 644</b>	<b>280 983</b>	<b>2,77</b>

## Departament Rynków Rolnych

### b) bydło żywe do 80kg - cielęta (CN 01022910)

Kraj	Wartość [tys. EUR]	Wolumen [szt.]	EUR/kg
Niderlandy	17 214	91 489	3,37
Włochy	11 918	42 238	3,85
Hiszpania	3332	16500	2,81
Belgia	1 090	5 551	3,40
Bośnia i Hercegowina	726	3 672	2,55
Chorwacja	185	710	3,72
Irlandia	52	201	3,73
Malta	31	153	3,51
Słowenia	6,2	25	3,10
<b>OGÓLEM</b>	<b>34 554</b>	<b>160 539</b>	<b>3,43</b>

### c) mięso wołowe świeże, chłodzone (CN 0201)

Kraj	Wartość [tys. EUR]	Wolumen [ton]	EUR/kg
Niderlandy	113 496	40 043	2,83
Włochy	140 183	37 949	3,69
Turcja	88 404	32 997	2,68
Niemcy	79 251	25 631	3,09
Hiszpania	52 477	15 544	3,38
Rosja	17 974	6 570	2,74
Francja	27 056	6 376	4,24
Wielka Brytania	23 955	5 086	4,71
Dania	13 758	3 916	3,51
Republika Czeska	15 161	3 619	4,19
Grecja	11 569	3 521	3,29
Słowacja	11 085	2 979	3,72
Irlandia	7 640	2 049	3,73
Macedonia	5 079	1 809	2,81
Izrael	7 217	1 726	4,18
Belgia	6 020	1 246	4,83
Austria	3 698	1 080	3,42
Szwecja	4 403	1 044	4,22
Portugalia	4 010	1 043	3,85
Uzbekistan	2 123	513	4,14
Chorwacja	1 552	495	3,14
Estonia	1 804	475	3,80
Finlandia	3 558	420	8,46
Węgry	1 464	337	4,35
Bośnia i Hercegowina	634	249	2,55
Cypr	728	245	2,97
Litwa	855	234	3,65
Kosowo	535	197	2,71
Rumunia	550	160	3,44
Łotwa	665	159	4,17

## Departament Rynków Rolnych

Kazachstan	386	111	3,47
Egipt	161	51	3,15
Czarnogóra	120	40	3,01
Bułgaria	99	36	2,76
Malta	144	28	5,22
Turkmenistan	55	20	2,73
Słowenia	70	18	3,93
Luksemburg	41	8	5,25
Norwegia	2,0	3,1	0,64
<b>OGÓLEM</b>	<b>648 334</b>	<b>198 085</b>	<b>3,27</b>

### d) mięso wołowe mrożone (CN 0202)

Kraj	Wartość [tys. EUR]	Wolumen [ton]	EUR/kg
Rosja	13 508	4 759	2,84
Niderlandy	13 199	4 525	2,92
Niemcy	11 776	4 124	2,86
Szwecja	14 762	3 631	4,07
Francja	9 493	3 117	3,05
Wielka Brytania	8 395	2 648	3,17
Uzbekistan	8 500	2 075	4,10
Hiszpania	5 766	1 922	3,00
Turcja	6 887	1 901	3,62
Włochy	5 850	1 671	3,50
Irlandia	5 216	1 512	3,45
Bułgaria	3 736	1 293	2,89
Estonia	3 540	1 218	2,91
Dania	3 673	1 058	3,47
Izrael	5 133	1 023	5,02
Grecja	3 514	931	3,77
Kazachstan	2 708	869	3,12
Rumunia	1 283	686	1,87
Węgry	1 603	582	2,76
Majotta	1 230	506	2,43
Belgia	1 304	418	3,12
Republika Czeska	1 204	415	2,90
Malta	1 583	358	4,42
Cypr	1 085	294	3,69
Litwa	587	266	2,21
Austria	730	231	3,16
Słowacja	859	225	3,81
Chorwacja	624	206	3,03
Turkmenistan	548	191	2,86
Luksemburg	88	186	0,47
Łotwa	410	159	2,57
Bośnia i Hercegowina	363	156	2,34
Ghana	57	97	0,59
Iran	350	80	4,38
Macedonia	225	77	2,93
Finlandia	535	67	7,95
Słowenia	137	55	2,47

## Departament Rynków Rolnych

Wybrzeże Kości Słoniowej	23	46	0,51
Albania	73	45	1,60
Portugalia	125	40	3,09
Azerbejdżan	99	38	2,59
Bermudy	103	32	3,20
Liberia	15	25	0,60
Mozambik	11	24	0,46
Senegal	22	24	0,90
Armenia	10	21	0,50
Tadżykistan	48	19	2,60
Egipt	50	18	2,77
Kosowo	21	18	1,19
Norwegia	3,1	0,2	16,05
Mongolia	0,01	0,01	2,40
<b>OGÓLEM</b>	<b>141 370</b>	<b>43 926</b>	<b>3,22</b>

Tablica 17. Kierunki, wolumen oraz **ceny importu/przywozu** bydła żywego oraz wołowiny do Polski w okresie I-XI 2012r. (dane wstępne)

a) bydło żywe ogółem (CN 0102)

Kraj	Wartość [tys. EUR]	Wolumen [szt.]	EUR/szt
Słowacja	4 809	8 533	564
Litwa	1 976	8 375	236
Rumunia	3 319	7 122	466
Niemcy	6 865	4 526	1 517
Włochy	1 093,9	3 824	286
Dania	3 244	2267	1 431
Republika Czeska	2 596	2 259	1 149
Niderlandy	2 063	1 387	1 488
Belgia	259	173	1 495
Francja	193	105	1 839
Turks i Caicos	22	65	341
Węgry	39,5	62	637
Estonia	7	25	290
Szwajcaria	1	3	167
<b>OGÓLEM</b>	<b>26 488</b>	<b>38 726</b>	<b>684</b>

b) bydło żywe do 80kg (cielęta) CN 01022910)

Kraj	Wartość [tys. EUR]	Wolumen [szt.]	EUR/szt
Litwa	1 193	5 493	217
Niemcy	30	281	107
Rumunia	77	237	326
Estonia	7	25	290
<b>OGÓLEM</b>	<b>1 308</b>	<b>6 036</b>	<b>217</b>

c) mięso wołowe świeże, chłodzone (CN 0201)

## Departament Rynków Rolnych

Kraj	Wartość [tys. EUR]	Wolumen [ton]	EUR/kg
Słowacja	3 821	2 227	1,72
Republika Czeska	3 871	1 149	3,37
Wielka Brytania	3 123	1 020	3,06
Litwa	2 902	950	3,06
Irlandia	4 254	806	5,28
Niemcy	2 356	767	3,07
Dania	1 029	340	3,03
Niderlandy	732	154	4,74
Argentyna	261	12,5	20,92
Hiszpania	110	12,1	9,08
Stany Zjednoczone Ameryki	229	10,4	22,06
Brazylia	146	7,0	20,69
Francja	101	5,1	20,04
Rumunia	42	3,2	12,98
Włochy	24	2,9	8,17
Urugwaj	11	0,8	14,52
Belgia	2,8	0,7	3,96
Nowa Zelandia	12,2	0,7	18,15
Iran	12,7	0,6	21,92
Botswana	3,9	0,3	12,99
Chile	2,0	0,1	19,90
Australia	3,7	0,1	39,44
Kanada	2,4	0,1	40,02
<b>OGÓLEM</b>	<b>23 052</b>	<b>7 469</b>	<b>3,09</b>

### d) mięso wołowe mrożone (CN 0202)

Kraj	Wartość [tys. EUR]	Wolumen [ton]	EUR/kg
Republika Czeska	2 623	777	3,38
Irlandia	2 121	689	3,08
Wielka Brytania	1 282	642	2,00
Niemcy	969	333	2,91
Niderlandy	821	315	2,60
Francja	598	117	5,09
Belgia	217	60	3,59
Słowacja	290	45	6,42
Litwa	127	43	2,93
Nowa Zelandia	603	41	14,56
Dania	167	35	4,79
Rumunia	151	34	4,38
Węgry	19	15	1,27
Argentyna	95	8,2	11,60
Estonia	11	3,9	2,78
Urugwaj	8,5	0,9	9,67
Finlandia	0,9	0,5	1,76
Brazylia	0,9	0,4	2,09
Włochy	3,4	0,4	9,81
Hiszpania	2,6	0,2	12,25
Iran	1,8	0,2	8,47

## Departament Rynków Rolnych

Austria	0,3	0,04	7,13
Stany Zjednoczone Ameryki	0,9	0,04	23,58
<b>OGÓLEM</b>	<b>10 113</b>	<b>3 164</b>	<b>3,20</b>

### V. Informacje statystyczne (dane GUS)

Tablica 18. Pogłowie bydła w Polsce

Lp.	Kategoria	Czerwiec 2012		Grudzień 2012	
		tys. szt. lub %	roczna zmiana [% , pkt % ]	tys. szt. lub %	roczna zmiana [%]
<i>Liczba bydła</i>					
	<i>Bydło ogółem</i>	5776,8	+0,3		
	<b>cielęta do 1 roku</b>	<b>1468,8</b>	<b>-0,9</b>		
	<b>bydło 1-2 lata</b>	<b>1343,9</b>	<b>+3,4</b>		
	<b>bydło &gt;2lat</b>	<b>2964,1</b>	<b>-0,6</b>		
	<b>krowy</b>	<b>2578,0</b>	<b>-1,8</b>		
	<b>w tym: - mleczone</b>	<b>2441,2</b>	<b>-1,3</b>		

#### Struktura stada w %

Cielęta do 1 roku	25,4	-0,3 pkt %
Bydło 1-2 lata	22,3	+0,7pkt %
Krowy	44,6	-1 pkt %
Bydło>2lat	6,7	-0,4pkt

Lp.	Kategoria	Czerwiec 2013		Grudzień 2013	
		tys. szt. lub %	roczna zmiana [% lub pkt%]	tys. szt. lub %	roczna zmiana [%]
<i>Liczba bydła</i>					
	<i>Bydło ogółem</i>				
	<b>cielęta do 1 roku</b>				
	<b>bydło 1-2 lata</b>				
	<b>bydło &gt;2lat</b>				
	<b>krowy</b>				



# Departament Rynków Rolnych

w tym: - mleczne

*Struktura stada w %*

**Cielęta do 1 roku**

**Bydło 1-2 lata**

**Krowy**

**Bydło>2lat**

**Tablica 19. Ceny skupu oraz ceny targowiskowe bydła rzeźnego ogółem (bez cieląt) w 2012r. wg GUS\*  
( lata2004-2010 w wydaniu Excel)**

2011													
	I	II	III	IV	V	VI	VII	VIII	IX	X	XI	XII	I-XII
cena skupu	6,59	6,58	6,41	6,32	6,31	6,42	6,45	6,61	6,61	6,46	6,55	6,58	
cena targowiskowa	6,01	6,22	6,32	6,37	6,31	6,30	6,23	6,24	6,26	6,44	6,45	6,46	

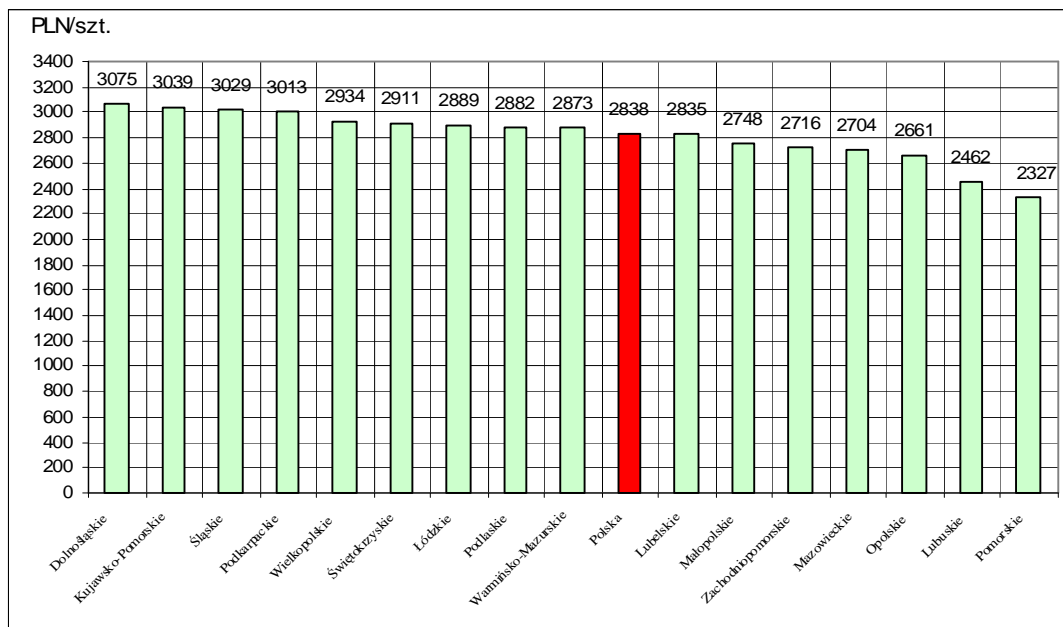
\*- w zł/kg w.ż.

**Tablica 20. Ceny skupu\* krów rzeźnych w Polsce oraz wg województw oraz wg miesięcy w roku 2012**

województwo/miesiąc	Styczeń	Luty	Marzec	Kwiecień	Maj	Czerwiec	Lipiec	Sierpień	Wrzesień	Październik	Listopad	Grudzień
	w zł za sztukę											
<b>olska</b>	2732,35	2736,29	2619,19	2771,53	2787,85	2809,89	2740,73	2787,49	2857,16	2844,91	2805,37	2837,69
śląskie	2700,33	2712,72	2801,74	2652,42	3028,94	2897,56	2838,80	2679,32	2775,30	3150,11	3057,41	3074,90
ujawsko-Pomorskie	3072,34	3079,20	3065,65	2955,56	3074,26	3077,53	2921,11	2994,30	3100,44	2991,06	2895,59	3039,47
lubelskie	2734,55	2900,17	3020,83	2938,67	2908,40	2979,31	2920,08	2947,17	2860,66	2651,64	2791,52	2834,67
lubuskie	2574,26	2288,76	2137,89	2521,54	2477,92	2144,53	2723,10	2374,95	2177,89	2746,49	2649,90	2461,92
łódzkie	2927,61	2929,63	1863,26	3006,75	2994,25	3007,46	2808,79	2922,84	2927,48	2850,79	2817,62	2888,72
świętokrzyskie	2739,84	2740,21	2801,98	2834,67	2724,30	2736,83	2802,48	2901,69	2903,75	2856,69	2751,88	2748,09
mazowieckie	2188,59	2503,30	2450,88	2487,58	2478,52	2519,56	2480,54	2701,26	2789,07	2730,69	2615,83	2704,00
małopolskie	2664,10	2550,72	2581,16	2354,25	2904,43	2997,72	2408,84	2816,06	2574,80	2609,03	2767,76	2661,45
świętokrzyskie	2920,13	3043,87	2956,42	3059,88	2834,22	2730,44	3039,77	3075,53	3141,51	3104,22	2922,46	3012,93
śląskie	2796,32	2791,56	2739,98	2903,01	2868,55	3123,20	2925,19	2838,62	2929,59	2889,74	2941,55	2881,65
ujawsko-Pomorskie	2405,64	2287,91	2359,51	2301,88	2189,66	2487,72	2428,40	2166,75	2481,52	2654,73	2629,24	2327,00
śląskie	3066,95	3089,67	3078,44	3035,37	2967,25	3132,29	3086,46	3127,56	3185,92	3142,40	2985,82	3028,79
świętokrzyskie	2691,47	2618,56	2433,36	2444,71	2397,84	2230,79	2187,09	2244,56	2329,12	2296,08	2361,51	2910,66
armiańsko-azurskie	3049,16	2815,24	2757,89	2831,63	2638,33	2723,46	2803,31	2924,75	2895,03	2747,19	2759,63	2872,81
świętokrzyskie	2984,69	2842,10	2905,61	2918,38	2955,93	2839,25	2827,01	2851,16	2898,46	2922,44	2894,37	2934,22
zachodniopomorskie	2655,14	2510,49	2490,97	2391,64	2708,89	2712,86	2611,16	2582,61	2555,55	2609,70	2774,25	2716,18

wg siedziby producenta żywca –wstępne dane GUS

Rys. 18. Graficzny obraz cen skupu (płaconych producentom) krów rzeźnych w Polsce\*  
wg województw w grudniu 2012r.



**Tabl. 21 Zestawienie monitorowanych danych w zakresie zakupu i ubojów bydła w latach 2003-2012  
(wybrane fragmenty z bazy danych)**

a) ceny zakupu bydła rzeźnego w PLN/kg mpc w układzie miesięcznym, kwartalnym, półrocznym i rocznym.

	I	II	III	IV	V	VI	VII	VIII	IX	X	XI	XII
bydło ogółem	5,24	5,17	5,22	5,34	5,05	5,18	4,85	4,94	4,93	5,07	5,12	5,10
byki do 2 lat (A)	6,22	6,29	6,29	6,25	6,27	6,22	6,09	6,12	6,12	6,05	5,99	5,90
byki >2 lat (B)	6,07	6,03	5,96	5,79	5,71	6,09	6,27	6,13	5,93	5,95	5,77	5,81
wolce (C)	6,03	6,16	6,15	6,12	5,99	0,00	5,86	6,07	0,00	5,57	5,87	5,48
krowy (D)	3,46	3,39	3,38	3,27	3,30	3,27	3,27	3,44	3,74	4,02	3,87	3,76
jałówki (E)	5,92	5,97	5,96	5,88	5,89	5,84	5,70	5,68	5,59	5,57	5,56	5,50
<b>2004</b>												
												zł/kg mpc
	I	II	III	IV	V	VI	VII	VIII	IX	X	XI	XII
bydło ogółem	5,25	5,46	5,73	5,88	6,77	8,04	7,34	7,32	7,51	7,46	7,27	7,20
byki do 2 lat (A)	6,06	6,17	6,33	6,58	7,69	8,83	8,18	8,10	8,25	8,21	8,16	8,16
byki >2 lat (B)	6,12	6,22	6,32	6,31	7,71	9,02	8,10	8,10	8,08	8,32	8,11	8,15
wolce (C)	0,00	0,00	5,94	0,00	0,00	7,88	0,00	8,50	6,44	7,20	6,87	6,70
krowy (D)	3,85	4,35	4,74	5,07	5,80	7,48	6,47	6,60	6,92	6,86	6,57	6,32
jałówki (E)	5,56	5,65	5,84	6,01	6,69	7,77	7,15	7,04	7,20	7,27	7,18	7,10
<b>2005</b>												
												zł/kg mpc
	I	II	III	IV	V	VI	VII	VIII	IX	X	XI	XII
bydło ogółem	7,42	7,98	8,16	8,13	8,07	8,21	8,19	8,17	7,98	7,65	7,64	7,51
byki do 2 lat (A)	8,35	8,75	8,82	8,88	8,75	8,89	8,79	8,86	8,76	8,60	8,65	8,60
byki >2 lat (B)	8,32	8,54	8,71	8,83	8,71	8,71	8,63	8,69	8,65	8,56	8,58	8,49
wolce (C)	0,00	6,28	8,25	8,45	9,10	0,00	7,66	0,00	7,39	8,25	0,00	7,38
krowy (D)	6,64	7,24	7,48	7,42	7,40	7,51	7,42	7,42	7,13	6,63	6,56	6,28
jałówki (E)	7,29	7,59	7,70	7,73	7,81	7,73	7,66	7,72	7,61	7,48	7,47	7,37

*Wykorzystanie możliwe z dokładnym podaniem źródła*

## Departament Rynków Rolnych

<b>2006</b>												zł/kg mpc
	I	II	III	IV	V	VI	VII	VIII	IX	X	XI	XII
bydło ogółem	7,70	8,08	8,21	8,27	8,34	8,49	8,22	8,15	8,32	8,10	7,88	7,91
byki do 2 lat (A)	8,86	9,12	9,29	9,33	9,36	9,46	9,25	9,11	9,26	9,07	8,98	8,91
byki >2 lat (B)	8,70	8,96	9,08	9,20	9,32	9,40	9,27	9,24	9,34	9,20	8,92	8,91
wolce (C)	7,28	6,37	7,67	0,00	7,79	0,00	7,40	0,00	7,21	8,03	7,43	7,27
krowy (D)	6,62	6,88	7,19	7,18	7,26	7,45	7,20	7,00	7,15	7,05	6,81	6,66
jałówki (E)	7,56	7,71	7,79	7,84	7,86	7,99	7,90	7,79	7,88	7,81	7,59	7,63

<b>2007</b>												zł/kg mpc
	I	II	III	IV	V	VI	VII	VIII	IX	X	XI	XII
bydło ogółem	8,14	8,29	8,23	8,10	7,82	7,72	7,68	7,93	8,07	7,75	7,50	7,55
byki do 2 lat (A)	9,14	9,15	9,03	8,95	8,66	8,49	8,37	8,70	8,73	8,49	8,33	8,37
byki >2 lat (B)	9,16	9,20	8,92	8,93	8,56	8,52	8,54	8,71	8,82	8,48	8,14	8,23
wolce (C)	0,00	0,00	7,77	8,73	7,58	6,64	0,00	7,17	7,90	7,45	8,17	6,36
krowy (D)	6,87	7,14	7,21	7,14	6,95	6,92	6,91	7,08	7,33	7,03	6,57	6,42
jałówki (E)	7,72	7,80	7,77	7,66	7,53	7,49	7,49	7,66	7,77	7,56	7,45	7,45

<b>2008</b>												zł/kg mpc
	I	II	III	IV	V	VI	VII	VIII	IX	X	XI	XII
bydło ogółem	7,97	8,08	8,06	8,07	8,08	8,28	7,90	7,94	8,12	8,10	8,00	8,24
byki do 2 lat (A)	8,82	8,75	8,66	8,71	8,69	8,85	8,59	8,70	8,85	8,91	8,91	9,16
byki >2 lat (B)	8,76	8,62	8,50	8,64	8,75	8,98	8,71	8,85	9,01	8,99	8,98	8,93
wolce (C)	7,39	7,82	8,39	6,26	8,42	9,30	7,97	7,87	7,40	0,00	7,63	7,55
krowy (D)	6,83	7,01	7,16	7,21	7,25	7,50	7,10	7,08	7,22	7,17	6,89	7,06
jałówki (E)	7,68	7,76	7,83	7,81	7,83	7,93	7,70	7,67	7,81	7,80	7,75	7,92

<b>2009</b>												zł/kg mpc
	I	II	III	IV	V	VI	VII	VIII	IX	X	XI	XII
bydło ogółem	8,66	9,13	9,47	9,28	9,43	9,70	9,46	9,27	9,19	8,82	8,92	9,08

## Departament Rynków Rolnych

byki do 2 lat (A)	9,51	9,92	10,25	10,13	10,31	10,60	10,44	10,43	10,32	10,04	10,21	10,31
byki >2 lat (B)	9,55	9,99	10,47	10,41	10,57	10,84	10,67	10,71	10,67	10,47	10,46	10,48
wolce (C)	7,06	8,34	0,00	0,00	8,00	0,00	0,00	0,00	7,45	8,46	8,35	0,00
krowy (D)	7,50	7,85	8,32	8,23	8,29	8,56	8,20	7,93	7,77	7,36	7,34	7,37
jałówki (E)	8,22	8,51	8,90	8,88	8,90	9,12	9,03	9,00	8,98	8,75	8,83	8,87
<b>2010</b>												
	I	II	III	IV	V	VI	VII	VIII	IX	X	XI	XII
bydło ogółem	9,43	9,45	8,78	8,78	8,44	8,45	8,29	8,51	8,66	8,79	9,40	9,91
byki do 2 lat (A)	10,66	10,58	9,71	9,55	9,03	8,98	8,83	9,13	9,31	9,63	10,58	11,18
byki >2 lat (B)	10,96	10,74	9,81	9,73	9,14	9,11	8,90	9,33	9,55	9,85	10,86	11,38
wolce (C)	0,00	10,54	9,24	5,99	8,44	8,06	8,08	8,63	7,65	0,00	0,00	8,09
krowy (D)	7,70	7,76	7,67	7,68	7,56	7,66	7,50	7,46	7,60	7,56	7,63	7,85
jałówki (E)	9,17	9,23	8,61	8,46	8,19	8,24	8,12	8,27	8,42	8,46	8,68	9,02
<b>2011</b>												
	I	II	III	IV	V	VI	VII	VIII	IX	X	XI	XII
bydło ogółem	10,13	10,06	10,59	10,73	10,88	10,58	10,85	11,31	11,73	11,83	11,97	12,41
byki do 2 lat (A)	11,47	11,15	11,79	11,89	11,87	11,48	11,84	12,56	13,09	13,31	13,41	13,67
byki >2 lat (B)	11,67	11,25	11,81	11,93	11,89	11,45	11,80	12,58	13,12	13,42	13,48	13,73
wolce (C)	0,00	8,22	0,00	10,05	9,39	8,70	12,73	0,00	9,76	10,79	9,47	10,65
krowy (D)	8,03	8,26	8,93	9,22	9,35	9,43	9,57	9,81	10,12	10,25	10,38	10,62
jałówki (E)	9,22	9,30	9,73	9,85	9,96	10,09	10,31	10,69	11,16	11,33	11,48	11,78
<b>2012</b>												
	I	II	III	IV	V	VI	VII	VIII	IX	X	XI	XII
bydło ogółem	12,94	12,98	12,51	12,44	12,23	12,48	12,52	12,77	12,91	12,63	12,46	12,52
byki do 2 lat (A)	14,23	13,99	13,32	13,31	12,81	13,08	13,24	13,72	13,91	13,67	13,47	13,39
byki >2 lat (B)	14,27	14,01	13,29	13,31	12,77	13,08	13,21	13,71	13,92	13,69	13,52	13,50
wolce (C)	12,32	0,00	11,80	10,31	0,00	0,00	0,00	0,00	0,00	12,21	0,00	0,00
krowy (D)	11,03	11,27	11,25	11,15	11,16	11,45	11,41	11,53	11,58	11,34	10,99	11,03
jałówki (E)	12,13	12,34	12,11	12,09	12,19	12,28	12,35	12,53	12,64	12,52	12,48	12,40
<b>2013</b>												
	I	II	III	IV	V	VI	VII	VIII	IX	X	XI	XII
bydło ogółem												

## Departament Rynków Rolnych

byki do 2 lat (A)				
byki >2 lat (B)				
wolce (C)				
krowy (D)				
jałówki (E)				

2003 kwartał					2003 półrocze			2003	
	I-III	IV-VI	VII-IX	X-XII		I-VI	VII-XII		I-XII
bydło ogółem	5,21	5,18	4,90	5,09	bydło ogółem	5,19	5,00	bydło ogółem	5,10
byki do 2 lat (A)	6,26	6,25	6,11	5,99	byki do 2 lat (A)	6,26	6,04	byki do 2 lat (A)	6,16
byki >2 lat (B)	6,01	5,84	6,14	5,87	byki >2 lat (B)	5,96	6,02	byki >2 lat (B)	6,00
wolce (C)	6,13	6,04	5,93	5,70	wolce (C)	6,10	5,72	wolce (C)	5,88
krowy (D)	3,41	3,28	3,48	3,91	krowy (D)	3,35	3,70	krowy (D)	3,53
jałówki (E)	5,94	5,87	5,65	5,55	jałówki (E)	5,91	5,59	jałówki (E)	5,76
2004 kwartał					2004 półrocze			2004	
	I-III	IV-VI	VII-IX	X-XII		I-VI	VII-XII		I-XII
bydło ogółem	5,52	7,11	7,40	7,31	bydło ogółem	6,27	7,35	bydło ogółem	6,94
byki do 2 lat (A)	6,21	7,96	8,18	8,18	byki do 2 lat (A)	7,00	8,18	byki do 2 lat (A)	7,73
byki >2 lat (B)	6,25	7,93	8,11	8,20	byki >2 lat (B)	7,06	8,14	byki >2 lat (B)	7,90
wolce (C)	5,94	7,88	7,62	6,95	wolce (C)	7,26	7,05	wolce (C)	7,06
krowy (D)	4,39	6,40	6,71	6,57	krowy (D)	5,49	6,64	krowy (D)	6,25
jałówki (E)	5,69	6,88	7,13	7,18	jałówki (E)	6,17	7,15	jałówki (E)	6,69
2005 kwartał					2005 półrocze			2005	
	I-III	IV-VI	VII-IX	X-XII		I-VI	VII-XII		I-XII
bydło ogółem	7,90	8,14	8,13	7,60	bydło ogółem	8,04	7,90	bydło ogółem	7,97
byki do 2 lat (A)	8,69	8,84	8,81	8,62	byki do 2 lat (A)	8,78	8,73	byki do 2 lat (A)	8,76

*Wykorzystanie możliwe z dokładnym podaniem źródła*

## Departament Rynków Rolnych

byki >2 lat (B)	8,53	8,75	8,66	8,54	byki >2 lat (B)	8,66	8,62	byki >2 lat (B)	8,64
wolce (C)	6,18	8,52	7,48	7,74	wolce (C)	6,44	7,48	wolce (C)	7,24
krowy (D)	7,14	7,45	7,34	6,47	krowy (D)	7,33	6,95	krowy (D)	7,14
jałówki (E)	7,54	7,76	7,67	7,44	jałówki (E)	7,66	7,55	jałówki (E)	7,61
<b>2006 kwartał</b>					<b>2006 półrocze</b>			<b>2006</b>	
	<b>I-III</b>	<b>IV-VI</b>	<b>VII-IX</b>	<b>X-XII</b>		<b>I-VI</b>	<b>VII-XII</b>		<b>I-XII</b>
bydło ogółem	8,05	8,36	8,23	7,96	bydło ogółem	8,21	8,10	bydło ogółem	8,15
byki do 2 lat (A)	9,14	9,38	9,20	8,99	byki do 2 lat (A)	9,26	9,10	byki do 2 lat (A)	9,18
byki >2 lat (B)	8,96	9,31	9,29	9,02	byki >2 lat (B)	9,18	9,16	byki >2 lat (B)	9,17
wolce (C)	6,70	7,79	7,30	7,44	wolce (C)	6,97	7,41	wolce (C)	7,22
krowy (D)	6,95	7,29	7,11	6,86	krowy (D)	7,12	6,98	krowy (D)	7,05
jałówki (E)	7,71	7,89	7,85	7,68	jałówki (E)	7,80	7,76	jałówki (E)	7,78
<b>2007 kwartał</b>					<b>2007 półrocze</b>			<b>2007</b>	
	<b>I-III</b>	<b>IV-VI</b>	<b>VII-IX</b>	<b>X-XII</b>		<b>I-VI</b>	<b>VII-XII</b>		<b>I-XII</b>
bydło ogółem	8,22	7,87	7,91	7,61	bydło ogółem	8,04	7,75	bydło ogółem	7,89
byki do 2 lat (A)	9,11	8,70	8,62	8,40	byki do 2 lat (A)	8,91	8,51	byki do 2 lat (A)	8,71
byki >2 lat (B)	9,07	8,65	8,70	8,30	byki >2 lat (B)	8,85	8,54	byki >2 lat (B)	8,69
wolce (C)	7,77	7,39	7,41	7,22	wolce (C)	7,42	7,28	wolce (C)	7,40
krowy (D)	7,07	6,99	7,11	6,73	krowy (D)	7,03	6,91	krowy (D)	6,97
jałówki (E)	7,77	7,55	7,64	7,50	jałówki (E)	7,66	7,57	jałówki (E)	7,61
<b>2008 kwartał</b>					<b>2008 półrocze</b>			<b>2008</b>	
	<b>I-III</b>	<b>IV-VI</b>	<b>VII-IX</b>	<b>X-XII</b>		<b>I-VI</b>	<b>VII-XII</b>		<b>I-XII</b>
bydło ogółem	8,04	8,14	7,99	8,11	bydło ogółem	8,09	8,05	bydło ogółem	8,07
byki do 2 lat (A)	8,74	8,75	8,71	8,98	byki do 2 lat (A)	8,75	8,86	byki do 2 lat (A)	8,80
byki >2 lat (B)	8,64	8,79	8,88	8,97	byki >2 lat (B)	8,72	8,91	byki >2 lat (B)	8,82
wolce (C)	7,52	6,82	7,75	7,62	wolce (C)	7,34	7,71	wolce (C)	7,45
krowy (D)	6,99	7,31	7,14	7,05	krowy (D)	7,16	7,09	krowy (D)	7,13

*Wykorzystanie możliwe z dokładnym podaniem źródła*

## Departament Rynków Rolnych

jałówki (E)	7,76	7,85	7,73	7,82	jałówki (E)	7,81	7,78	jałówki (E)	7,79
-------------	------	------	------	------	-------------	------	------	-------------	------

2009 kwartał					2009 półrocze			2009	
	I-III	IV-VI	VII-IX	X-XII	I-VI	VII-XII		I-XII	
bydło ogółem	9,11	9,46	9,31	8,94	9,30	9,13	bydło ogółem	9,22	
byki do 2 lat (A)	9,92	10,33	10,39	10,19	10,13	10,30	byki do 2 lat (A)	10,21	
byki >2 lat (B)	10,13	10,61	10,68	10,47	10,38	10,57	byki >2 lat (B)	10,49	
wolce (C)	8,26	8,00	7,45	8,45	8,18	7,85	wolce (C)	8,13	
krowy (D)	7,91	8,35	7,96	7,35	8,15	7,67	krowy (D)	7,89	
jałówki (E)	8,57	8,96	9,00	8,81	8,78	8,91	jałówki (E)	8,85	
2010 kwartał					2010 półrocze			2010	
	I-III	IV-VI	VII-IX	X-XII	I-VI	VII-XII		I-XII	
bydło ogółem	9,17	8,54	8,50	9,37	8,83	8,96	bydło ogółem	8,90	
byki do 2 lat (A)	10,27	9,15	9,11	10,49	9,66	9,84	byki do 2 lat (A)	9,76	
byki >2 lat (B)	10,45	9,25	9,26	10,72	9,67	9,93	byki >2 lat (B)	9,83	
wolce (C)	9,36	8,25	8,16	8,09	8,59	8,11	wolce (C)	8,29	
krowy (D)	7,71	7,64	7,53	7,68	7,67	7,61	krowy (D)	7,64	
jałówki (E)	8,94	8,28	8,29	8,71	8,59	8,50	jałówki (E)	8,54	
2011 kwartał					2011 półrocze			2011	
	I-III	IV-VI	VII-IX	X-XII	I-VI	VII-XII		I-XII	
bydło ogółem	10,29	10,72	11,31	12,04	10,49	11,69	bydło ogółem	11,10	
byki do 2 lat (A)	11,50	11,73	12,49	13,45	11,61	12,98	byki do 2 lat (A)	12,25	
byki >2 lat (B)	11,59	11,74	12,73	13,55	11,65	13,29	byki >2 lat (B)	12,80	
wolce (C)	8,22	9,31	9,98	10,63	8,83	10,56	wolce (C)	9,97	
krowy (D)	8,46	9,34	9,85	10,39	8,88	10,14	krowy (D)	9,57	
jałówki (E)	9,46	9,97	10,73	11,50	9,71	11,13	jałówki (E)	10,43	
2012 kwartał					2012 półrocze			2012	
	I-III	IV-VI	VII-IX	X-XII	I-VI	VII-XII		I-XII	
bydło ogółem	12,80	12,37	12,74	12,54	12,57	12,63	bydło ogółem	12,60	
byki do 2 lat (A)	13,81	13,03	13,62	13,52	13,41	13,57	byki do 2 lat (A)	13,48	
byki >2 lat (B)	13,85	13,00	13,58	13,57	13,38	13,58	byki >2 lat (B)	13,47	

*Wykorzystanie możliwe z dokładnym podaniem źródła*



## Departament Rynków Rolnych

wolce (C)	11,97	10,31	0,00	12,21	wolce (C)	11,92	12,21	wolce (C)	11,94
krowy (D)	11,19	11,25	11,51	11,14	krowy (D)	11,22	11,32	krowy (D)	11,27
jałówki (E)	12,19	12,19	12,51	12,48	jałówki (E)	12,19	12,49	jałówki (E)	12,34
<b>2013</b>	<b>kwartał</b>				<b>2013</b>	<b>półrocze</b>		<b>2013</b>	
	I-III	IV-VI	VII-IX	X-XII		I-VI	VII-XII		I-XII
bydło ogółem					bydło ogółem			bydło ogółem	
byki do 2 lat (A)					byki do 2 lat (A)			byki do 2 lat (A)	
byki >2 lat (B)					byki >2 lat (B)			byki >2 lat (B)	
wolce (C)					wolce (C)			wolce (C)	
krowy (D)					krowy (D)			krowy (D)	
jałówki (E)					jałówki (E)			jałówki (E)	

**Uwaga:**

*Zainteresowanych pozyskaniem danych z zakresu monitoringu cen sprzedaży oraz cen targowiskowych w latach 2004-2011 jak i pozostałych danych m.inn. cen zakupu, danych GUS i Komisji Europejskiej, zapraszam do wydania biuletynu w wersji EXCEL:*

[http://www.minrol.gov.pl/FileRepozytory/FileRepozytoryShowImage.aspx?item\\_id=40582](http://www.minrol.gov.pl/FileRepozytory/FileRepozytoryShowImage.aspx?item_id=40582)

---

Biuletyn „*Rynek wołowiny i cielęciny*” ukazuje się w każdy czwartek o godz. 13<sup>00</sup>.  
*Informacje zamieszczane w tym biuletynie przekazywane są przez współpracujące z nami podmioty na podstawie Ustawy o badaniach rynkowych z dn. 30 marca 2001r.*

**Wydawca:**

Ministerstwo Rolnictwa i Rozwoju Wsi,

Departament Rynków Rolnych

ul. Wspólna 30, 00-930 Warszawa,

tel. (022) 623-12-54, fax (022) 623-27-06 lub 07

Internet: <http://www.minrol.gov.pl/bia>, E-mail: [biuletyn@minrol.gov.pl](mailto:biuletyn@minrol.gov.pl)

**Autor:** Krzysztof Seredyn tel. (022) 623-12-54; E-mail: [Krzysztof.Seredyn@minrol.gov.pl](mailto:Krzysztof.Seredyn@minrol.gov.pl)