

ZINTEGROWANY SYSTEM ROLNICZEJ INFORMACJI RYNKOWEJ

(Podstawa prawna: Ustawa o rolniczych badaniach rynkowych z dnia 30 marca 2001r.)

Rynek wołowiny i cielęciny



NR 5/2012

Czwartek, 9 lutego 2012r

Notowania¹ z okresu 30.01-5.02.2012r.

Spis treści

I.	<u>Zakupy bydła rzeźnego w ubojniach</u>	2
1.	Ceny zakupu bydła w Polsce oraz w makroregionach.....	2
2.	Ceny skupu żywca wołowego w Polsce (dane GUS).....	4
3.	Ceny bydła w Polsce na tle UE.....	10
4.	Ceny bydła w UE.....	10
5.	Uboje bydła rzeźnego w Polsce w okresie I-XII 2011r.....	14
II.	<u>Sprzedż wołowiny</u>	16
1.	Ceny wołowiny w zakładach mięsnych w kraju.....	16
2.	Ceny wołowiny na krajowych giełdach towarowych.....	18
3.	Ceny bydła na targowiskach.....	19
III.	<u>Graficzna prezentacja cen w roku 2012 na tle lat 2010 i 2009</u>	21
IV.	<u>Analiza handlu zagranicznego wołowina</u>	25
1.	Dopłaty eksportowe w UE do wołowiny.....	25
2.	Handel zagraniczny końmi, bydlęm oraz mięsem wołowym w Polsce w okresie I-XI 2011r.....	26
3.	Kierunki, wolumen oraz ceny eksportu/wywozu oraz importu/przywozu bydła żywego oraz wołowiny z Polski w okresie I-XI 2011r.....	27
V.	<u>Informacje statystyczne (dane GUS)</u>	30
1.	Pogłowie bydła w Polsce.....	30
2.	Ceny skupu i ceny targowiskowe bydła rzeźnego w latach 2004 - 2012.....	31
3.	Ceny skupu krów rzeźnych w Polsce w latach 2005 - 2012 wg województw i miesięcy.....	31
VI.	Zestawienie monitorowanych danych w zakresie skupu z rynku wołowiny w latach 2003-2012.....	31

¹ Badanie cen zakupu i cen sprzedaży w zakładach mięsnych prowadzone jest na reprezentatywnej próbie. Ceny zakupu rejestrowane są dla klas SEUROP wg rozporządzenia Rady (WE) Nr 1234/2007 z dnia 22 października 2007r. ustanawiającego wspólną organizację rynków rolnych oraz przepisy szczegółowe dotyczące niektórych produktów rolnych („rozporządzenie o jednolitej wspólnej organizacji rynku”) (Dz.U. L 299 z 16.11.2007, str. 1, z późn. zm.) i wg rozporządzenia Komisji (WE) nr 1249/2008 z dnia 10 grudnia 2008 r. r. ustanawiającego szczegółowe zasady wdrożenia wspólnotowych skal klasyfikacji tusz wołowych, wieprzowych i baranich oraz raportowania ich cen (Dz. U. Nr L 337 z 16.12.2008, str. 3 z późn. zm.) oraz rozporządzenia Ministra Rolnictwa i Rozwoju Wsi z dnia 4 lutego 2009 r. w sprawie szczegółowego sposobu oznaczania klasy jakości handlowej tusz wołowych (Dz.U. z dn. 19.02.2009r. Nr 28, poz. 180). Ceny zakupu rejestrowane są dla masy poubojowej schłodzonej.

Badanie cen targowiskowych prowadzone jest na targowiskach na których dokonywany jest obrót bydlęciem a ceny rejestrowane są jako średnie arytmetyczne zrealizowanych transakcji.

Wykorzystanie możliwe z dokładnym podaniem źródła

Departament Rynków Rolnych

I. Zakupy bydła rzeźnego w ubojniach

1.1 Ceny zakupu bydła rzeźnego w Polsce.

Tablica 1. Zbiornicze zestawienie danych dotyczących zakupionego bydła rzeźnego w ubojniach w kraju

Kategoria bydła	CENA ZAKUPU*					Średnia tusza [kg]	masa cieplej Zmiana tyg. [%]	Liczba sztuk Zmiana tyg. [%]	Struktura zakupu	
	wg w.ż.** [zł/kg]	dla mpc [zł/tonę]	dla mps [zł/tonę]	Zmiana ceny mps [%]					[%]	Zmiana tyg. [pkt. %]
	2012-02-05	2012-02-05	2012-02-05	tyg.	roczna	2012-02-05	2012-02-05			
Bydło ogółem	6,62	13 059	13 320	-1,1	26,9	300,3	-0,5	-33,1	100,0	-
Byki do 2 lat (U+R+O)	7,61	14 112	14 394	-1,8	25,4	324,9	-0,8	-31,3	51,1	1,4
Byki >2 lat (R+O)	7,45	13 934	14 213	-2,3	21,5	371,0	0,6	-38,2	3,8	-0,3
Wolce (U+R+O)	-	-	-	-	--	-	-	-	0,0	0,0
Krowy (R+O+P)	5,21	11 194	11 418	-0,1	41,4	269,6	0,0	-32,4	32,0	0,3
Jałówki (U+R+O)	6,33	12 270	12 516	0,1	31,1	258,2	-2,1	-39,6	13,0	-1,4

* - jest to cena netto zapłacona dostawcom bydła za dostarczony do rzeźni lub zakupiony przez rzeźnię pełnowartościowy żywiec wołowy na bazie franco zakład czyli wraz z kosztami transportu dostawcy jak i rzeźni jeśli poniosła ona koszty transportu związane z zakupem żywca. Cena ta zawiera również wszelkie dodatkowe płatności (premie, nagrody itp.) niezależnie od okresu w jakim zostały wypłacone.

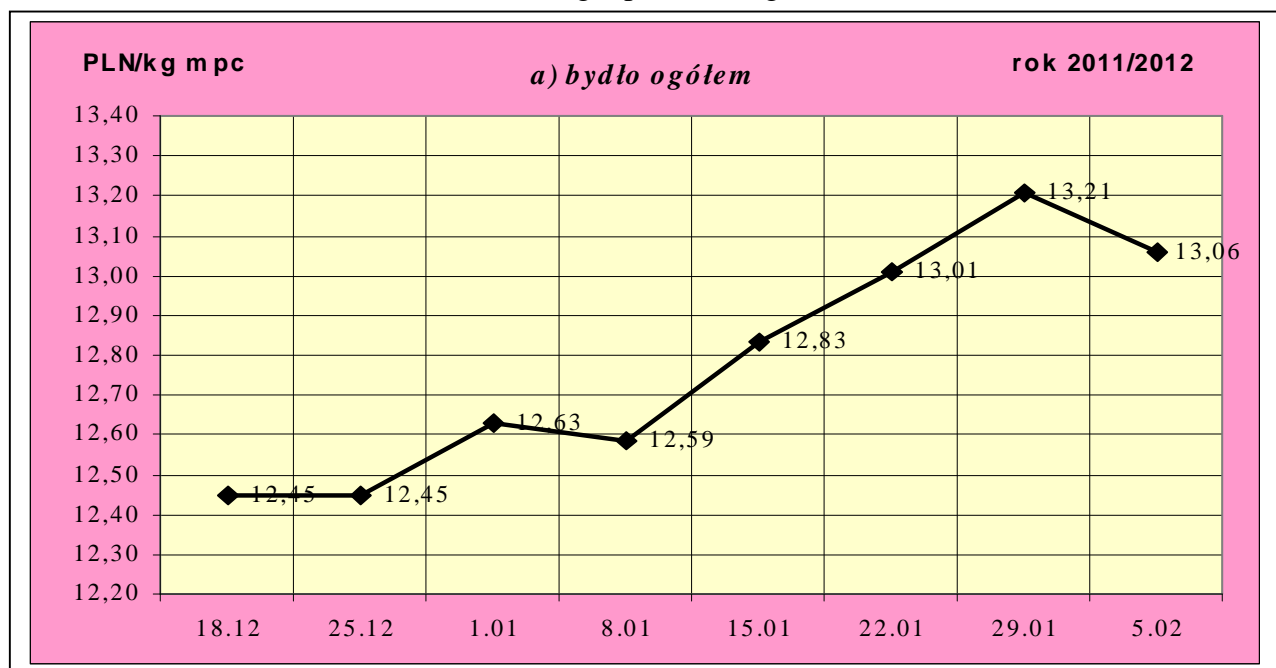
** - w.ż. - waga żywa, mpc - masa poubojowa ciepła, mps - masa poubojowa schłodzona

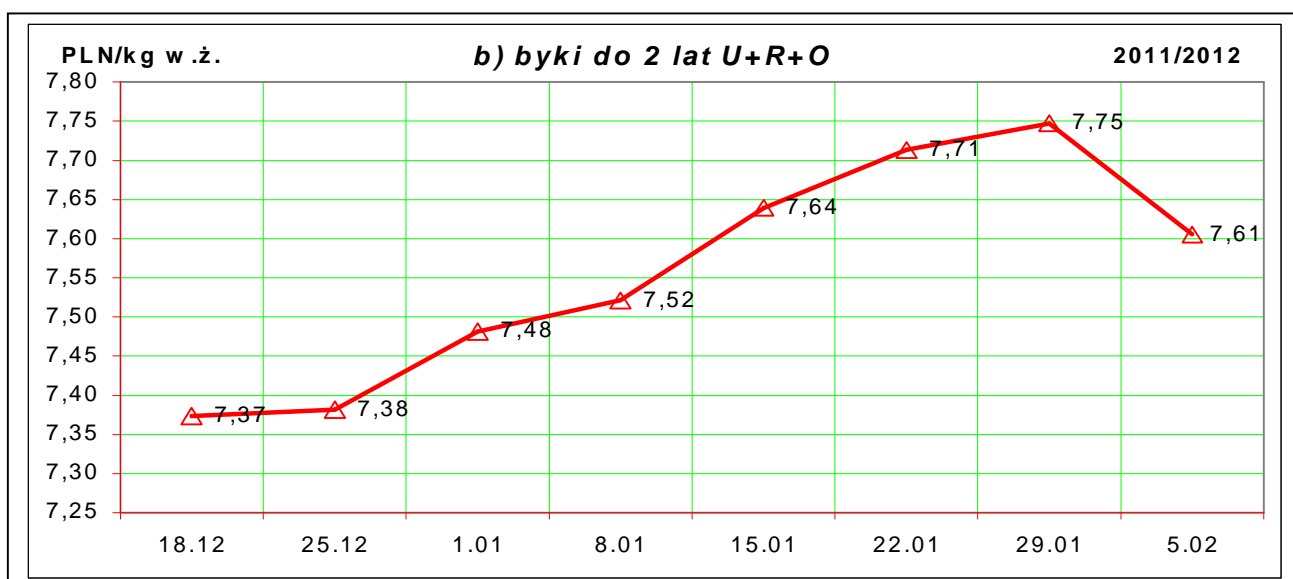
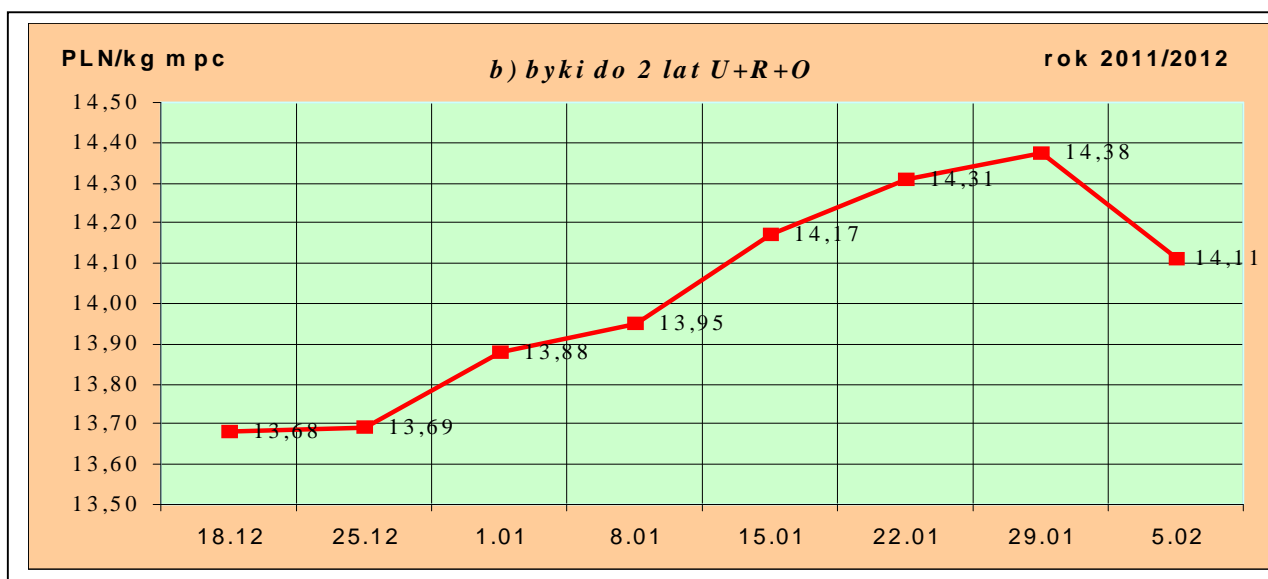
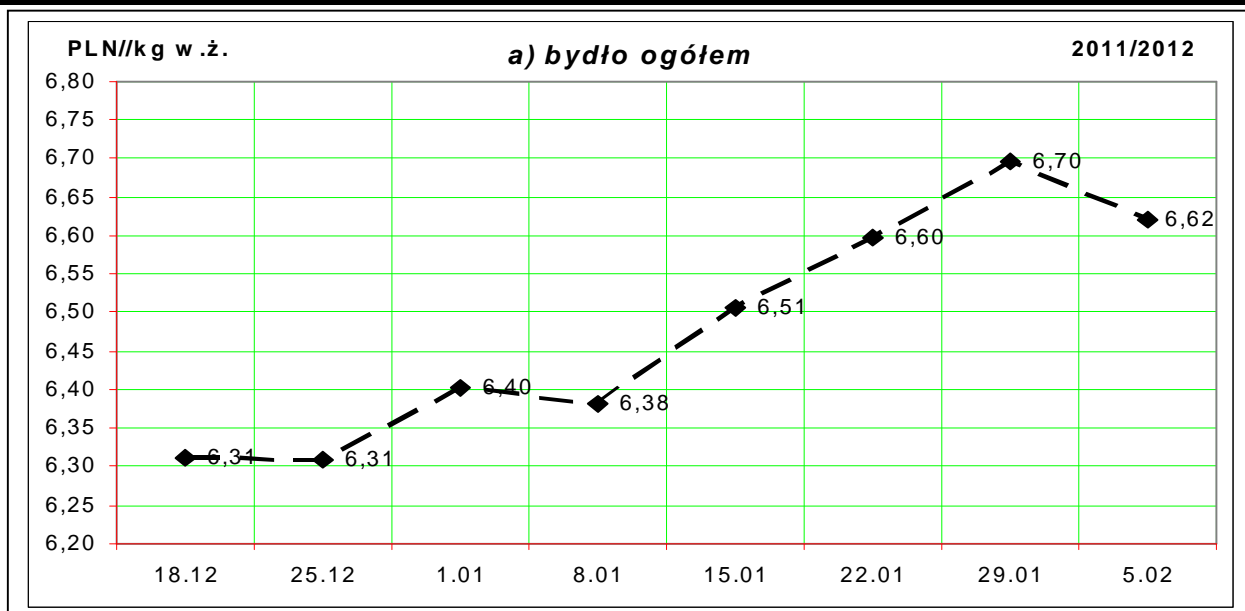
*** - daty podane w tablicach oznaczają ostatni dzień analizowanego tygodnia (poniedziałek-niedziela).

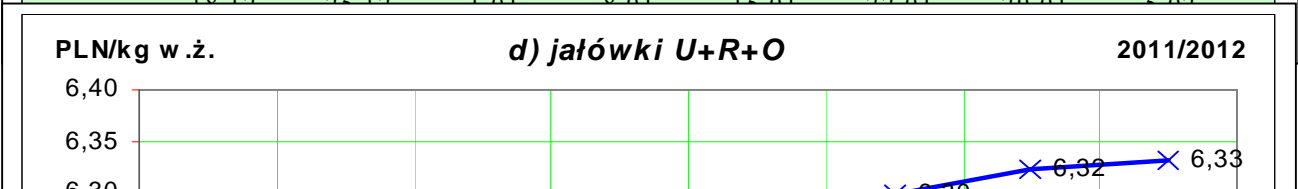
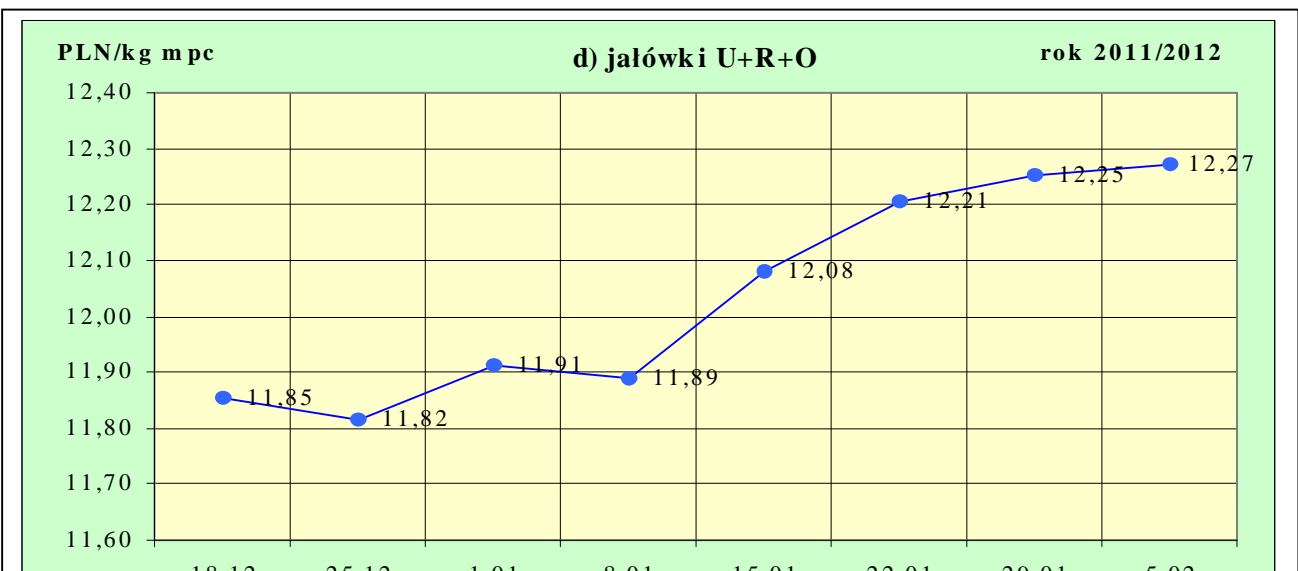
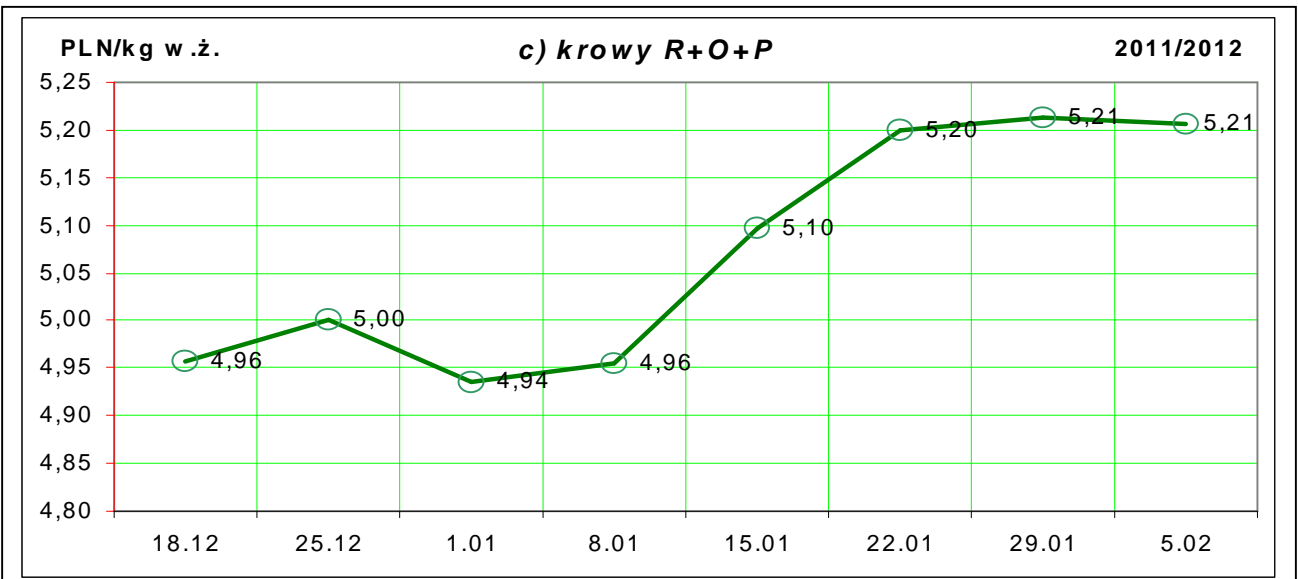
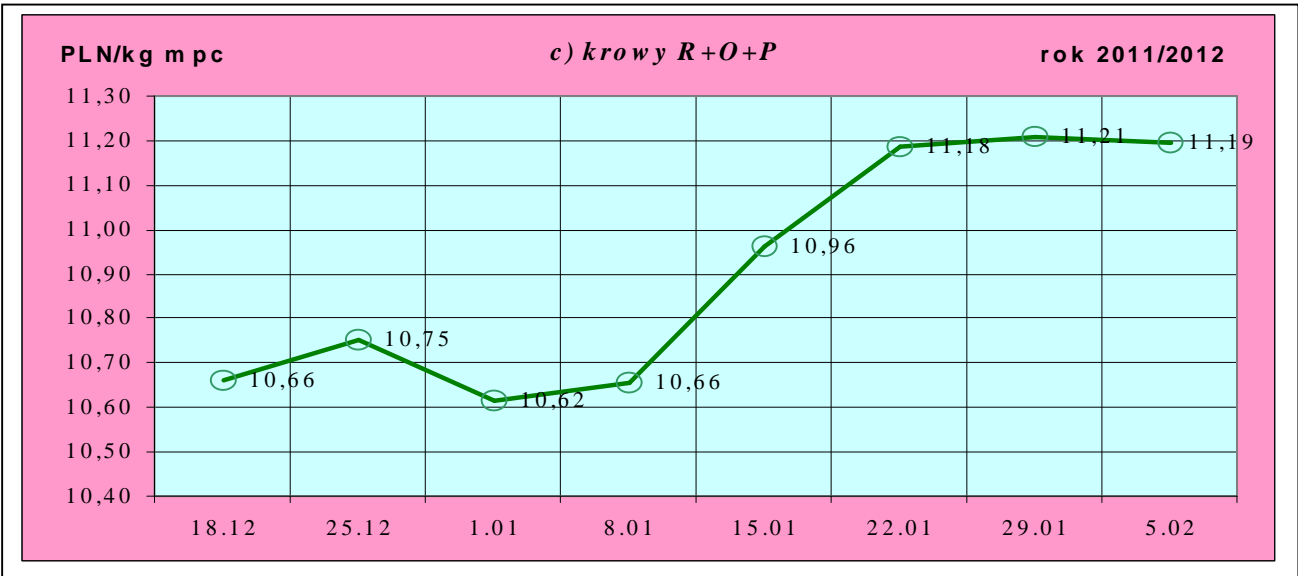
Uwaga:

Od tygodnia nr 4/2011 tygodniową cenę bydła za wagę żywą wylicza się stosując nowe uaktualnione na bazie roku 2010 następujące wskaźniki wydajności poubojowej: bydło ogółem - 0,507 (było 0,521); byki do 2 lat - 0,539 (było 0,550); byki > 2 lat - 0,535 (było 0,520); wolce - 0,54 (było 0,540); krowy - 0,465 (było 0,478) i jałówki - 0,516 (było 0,530).

Rys. 1. Średnie krajowe ceny zakupu bydła rzeźnego wg kategorii bydła (PLN/ kg mpc i PLN/kg w.ż.)







1.2 Ceny skupu żywca wołowego w Polsce (dane wstępne GUS).

Tablica 2. Ceny skupu żywca wołowego w Polsce wg miesięcy w roku 2011.

a) bydła rzeźnego ogółem (bez cieląt) w zł/kg w.ż.

Kategoria ceny/miesiąc	I	II	III	IV	V	VI	VII	VIII	IX	X	XI	XII	I-XII
Cena skupu (cena zapłacona producentom żywca)*	5,23	5,33	5,71	5,75	5,80	5,65	5,52	5,87	5,96	6,00	6,11	6,35	

*- średnia cena za bydło rzeźne ogółem (bez cieląt) zapłacona w skupie producentom bydła (badana w GUS)

Tablica 3. Zbiorcze zestawienie danych dotyczących zakupu bydła rzeźnego wg makroregionów

Kategoria bydła	Cena zakupu				Średnia masa tuszy cieplej		Zmiana tyg. poziomu uboju [%]	Struktura zakupu	
	wg w.ż. [zł/kg]	dla mpc [zł/tonę]	dla mps [zł/tonę]	Zmiana	[kg]	Zmiana		[%]	Zmiana
	2012-02-05	2012-02-05	2012-02-05	Zmiana mps tyg. [%]	2012-02-05	Zmiana tyg. [%]	2012-02-05	Zmiana tyg. [w pkt. %]	
Centralny									
Bydło ogółem	6,64	13 098	13 360	-2,1	300,9	-0,7	-25,3	100,0	-
byki do 2 lat	7,62	14 132	14 415	-2,4	328,2	-0,2	-25,8	51,6	-0,3
byki > 2 lat	7,48	13 985	14 265	-2,7	368,9	-0,7	-36,5	3,8	-0,7
wolce	-	-	-	-	-	-	-	-	-
krowy	5,20	11 185	11 408	-0,1	265,9	0,3	-18,0	32,3	2,9
jałówki	6,39	12 375	12 622	-0,2	257,8	-2,9	-35,2	12,3	-1,9
Południowy									
Bydło ogółem	6,69	13 198	13 462	-0,6	302,1	0,1	-33,3	100,0	-
byki do 2 lat	7,63	14 158	14 441	-1,6	323,3	-0,9	-31,0	53,2	1,8
byki > 2 lat	7,45	13 920	14 199	-3,1	373,5	3,6	-27,1	3,5	0,3
wolce	-	-	-	-	-	-	-	-	-

Departament Rynków Rolnych

krowy	5,33	11 455	11 685	0,7	275,8	1,1	-37,8	30,0	-2,2
jałówki	6,35	12 305	12 551	-0,5	257,6	-1,4	-32,8	13,2	0,1
			Północny						
Bydło ogółem	6,30	12 433	12 681	-1,4	291,8	-2,2	-53,0	100,0	-
byki do 2 lat	7,45	13 821	14 097	-1,2	314,7	-3,6	-50,3	42,7	2,3
byki > 2 lat	7,39	13 806	14 082	-0,7	371,7	-0,8	-56,5	5,1	-0,4
wolce	-	-	-	-	-	-	-	-	-
krowy	4,90	10 531	10 742	-3,4	267,0	-2,1	-52,0	37,1	0,7
jałówki	6,10	11 828	12 065	0,6	261,1	-1,0	-59,9	15,2	-2,6

*- z uwagi na ustawowy obowiązek nieidentyfikacji danych, ceny nie podano.

** - z uwagi na brak porównywalności w obecnym tygodniu, danych nie podano

Makroregiony skupu bydła oraz sprzedaży wołowiny w ćwierćtuszach

Nazwa makroregionu	Województwa wchodzące w skład makroregionu
północny	podlaskie, pomorskie, warmińsko-mazurskie, zachodnio-pomorskie
centralny	kujawsko-pomorskie, mazowieckie, łódzkie, wielkopolskie, lubuskie
południowy	lubelskie, małopolskie, podkarpackie, świętokrzyskie, dolnośląskie, opolskie, śląskie

Tablica 4. Ceny zakupu bydła dla 32 badanych klas jakości EUROP w Polsce oraz w makroregionach

Kategorie bydła	Klasa wg EUROP	Cena zakupu				Zmiana mps tyg. [%]	Średnia tuszy 2012-02-05	masa schłodz. [kg] Zmiana tyg. [%]
		dla mpc** [zł/tonę]		dla mps** [zł/tonę]				
		2012-02-05	2012-01-29	2012-02-05	2012-01-29			
POLSKA								
byki do 2 lat	kl. U	14 364	14 866	14 651	15 164	-3,4	379	0,2
byki do 2 lat	kl. U 2	14 422	14 921	14 710	15 220	-3,3	371	-0,2
yki do 2 lat	kl. U 3	14 275	14 779	14 561	15 074	-3,4	393	0,8
byki do 2 lat	kl. R	14 266	14 497	14 551	14 787	-1,6	337	-0,4
byki do 2 lat	kl. R 2	14 301	14 523	14 587	14 813	-1,5	326	-0,9
byki do 2 lat	kl. R 3	14 224	14 468	14 509	14 758	-1,7	350	0,3
byki do 2 lat	kl. O	13 921	14 155	14 200	14 438	-1,6	306	-1,0
byki do 2 lat	kl. O 2	13 929	14 219	14 207	14 503	-2,0	297	-1,1
byki do 2 lat	kl. O 3	13 906	14 045	14 185	14 326	-1,0	329	0,2
byki > 2 lat	kl. R 3	14 189	14 435	14 473	14 724	-1,7	379	1,7
byki > 2 lat	kl. O 3	13 743	14 127	14 017	14 410	-2,7	365	-0,2
krowy	kl. R	11 682	11 940	11 915	12 179	-2,2	323	1,0
krowy	kl. R 2	11 267	11 223	11 492	11 448	0,4	298	1,8
krowy	kl. R 3	11 732	12 006	11 967	12 246	-2,3	325	1,2
krowy	kl. R 4	12 046	12 284	12 287	12 530	-1,9	352	4,2
krowy	kl. O	11 474	11 482	11 703	11 712	-0,1	280	-0,3
krowy	kl. O 2	11 146	11 169	11 369	11 393	-0,2	258	-0,2
krowy	kl. O 3	11 646	11 628	11 879	11 860	0,2	288	-1,1
krowy	kl. O 4	11 784	11 856	12 019	12 093	-0,6	326	2,0
krowy	kl. P	10 038	10 001	10 239	10 201	0,4	221	-1,4
krowy	kl. P 1	9 667	9 470	9 860	9 659	2,1	203	-1,8
krowy	kl. P 2	10 389	10 410	10 597	10 618	-0,2	238	0,9

Departament Rynków Rolnych

krowy	kl. P 3	10 646	10 817	10 859	11 033	-1,6	262	-0,8
jałówki	kl. U	13 008	12 787	13 268	13 043	1,7	292	-5,6
jałówki	kl. U 2	12 893	12 770	13 151	13 026	1,0	276	-10,6
jałówki	kl. U 3	13 077	12 795	13 338	13 051	2,2	303	-2,3
jałówki	kl. R	12 534	12 501	12 785	12 751	0,3	273	-1,8
jałówki	kl. R 2	12 456	12 412	12 706	12 660	0,4	258	0,5
jałówki	kl. R 3	12 459	12 417	12 708	12 666	0,3	272	-1,5
jałówki	kl. R 4	12 821	12 769	13 077	13 024	0,4	299	-1,5
jałówki	kl. O	12 030	12 042	12 271	12 283	-0,1	247	-2,1
jałówki	kl. O 2	11 942	11 960	12 181	12 199	-0,1	236	0,7
jałówki	kl. O 3	12 040	12 088	12 280	12 330	-0,4	248	-3,7
jałówki	kl. O 4	12 238	12 095	12 483	12 337	1,2	277	-4,3
Centralny								
byki do 2 lat	kl. U	14 435	14 847	14 724	15 144	-2,8	392	2,3
byki do 2 lat	kl. U 2	14 568	14 912	14 860	15 211	-2,3	387	2,1
byki do 2 lat	kl. U 3	14 240	14 700	14 524	14 994	-3,1	399	2,0
byki do 2 lat	kl. R	14 325	14 570	14 611	14 862	-1,7	335	0,7
byki do 2 lat	kl. R 2	14 383	14 617	14 670	14 909	-1,6	329	-0,2
byki do 2 lat	kl. R 3	14 238	14 499	14 523	14 789	-1,8	345	1,9
byki do 2 lat	kl. O	13 886	14 298	14 163	14 584	-2,9	312	-0,1
byki do 2 lat	kl. O 2	13 891	14 430	14 169	14 718	-3,7	304	0,7
byki do 2 lat	kl. O 3	13 871	14 021	14 148	14 302	-1,1	335	-0,4
byki > 2 lat	kl. R 3	14 320	14 552	14 607	14 843	-1,6	370	0,3
byki > 2 lat	kl. O 3	13 648	14 225	13 921	14 509	-4,1	367	-1,6
krowy	kl. R	11 350	11 557	11 577	11 788	-1,8	312	1,1
krowy	kl. R 2	10 797	10 718	11 013	10 932	0,7	290	2,4
krowy	kl. R 3	11 473	11 652	11 702	11 885	-1,5	316	0,7
krowy	kl. R 4	12 088	12 438	12 330	12 687	-2,8	349	4,8
krowy	kl. O	11 458	11 451	11 687	11 680	0,1	276	-0,2
krowy	kl. O 2	11 146	11 123	11 369	11 346	0,2	256	1,1
krowy	kl. O 3	11 603	11 604	11 835	11 836	0,0	281	-2,7
krowy	kl. O 4	11 892	11 984	12 130	12 223	-0,8	332	2,8
krowy	kl. P	10 181	10 200	10 384	10 404	-0,2	215	-2,4
krowy	kl. P 1	9 931	9 638	10 129	9 831	3,0	198	-0,8
krowy	kl. P 2	10 376	10 560	10 584	10 771	-1,7	236	-0,8
krowy	kl. P 3	10 849	11 149	11 066	11 372	-2,7	257	-2,3
jałówki	kl. U	13 349	12 669	13 616	12 923	5,4	309	1,9
jałówki	kl. U 2	13 054	12 370	13 315	12 618	5,5	250	-21,9
jałówki	kl. U 3	13 382	12 832	13 650	13 089	4,3	317	7,7
jałówki	kl. R	12 559	12 568	12 811	12 820	-0,1	268	-3,7
jałówki	kl. R 2	12 510	12 509	12 761	12 759	0,0	256	-0,5
jałówki	kl. R 3	12 470	12 459	12 720	12 708	0,1	266	-3,7
jałówki	kl. R 4	12 827	12 842	13 083	13 099	-0,1	294	-4,3
jałówki	kl. O	12 199	12 265	12 443	12 511	-0,5	249	-2,3

Departament Rynków Rolnych

jałówki	kl. O 2	12 207	12 211	12 451	12 455	0,0	242	1,6
jałówki	kl. O 3	12 108	12 315	12 350	12 561	-1,7	248	-4,8
jałówki	kl. O 4	12 458	12 238	12 707	12 483	1,8	278	-6,0
Południowy								
byki do 2 lat	kl. U	14 292	14 907	14 577	15 205	-4,1	367	-0,9
byki do 2 lat	kl. U 2	14 256	14 965	14 541	15 264	-4,7	356	-0,1
byki do 2 lat	kl. U 3	14 347	14 846	14 633	15 143	-3,4	386	-0,2
byki do 2 lat	kl. R	14 246	14 517	14 531	14 808	-1,9	338	-1,0
byki do 2 lat	kl. R 2	14 227	14 498	14 512	14 787	-1,9	321	-1,7
byki do 2 lat	kl. R 3	14 262	14 534	14 548	14 824	-1,9	353	-0,4
byki do 2 lat	kl. O	14 034	14 145	14 315	14 428	-0,8	301	-1,6
byki do 2 lat	kl. O 2	14 065	14 112	14 347	14 394	-0,3	291	-2,5
byki do 2 lat	kl. O 3	13 980	14 196	14 260	14 479	-1,5	321	0,7
Północny								
byki > 2 lat	kl. R 3	14 042	14 547	14 323	14 838	-3,5	393	6,6
byki > 2 lat	kl. O 3	13 839	14 229	14 116	14 514	-2,7	362	1,9
Krowy								
krowy	kl. R	12 306	12 261	12 552	12 506	0,4	339	3,4
krowy	kl. R 2	12 448	11 986	12 697	12 226	3,9	321	3,5
krowy	kl. R 3	12 294	12 276	12 540	12 522	0,1	337	2,6
krowy	kl. R 4	12 236	12 328	12 481	12 575	-0,7	354	6,0
krowy	kl. O	11 641	11 643	11 874	11 875	0,0	283	0,2
krowy	kl. O 2	11 245	11 294	11 470	11 520	-0,4	256	-0,8
krowy	kl. O 3	11 892	11 815	12 130	12 051	0,7	297	1,2
krowy	kl. O 4	11 749	11 855	11 984	12 092	-0,9	316	0,7
krowy	kl. P	10 105	9 912	10 307	10 110	2,0	221	-0,1
krowy	kl. P 1	9 665	9 374	9 858	9 562	3,1	204	-2,3
krowy	kl. P 2	10 556	10 386	10 767	10 594	1,6	236	2,3
krowy	kl. P 3	10 190	10 333	10 394	10 539	-1,4	254	-2,6
Jałówki								
jałówki	kl. U	12 932	12 952	13 191	13 211	-0,2	289	-7,8
jałówki	kl. U 2	12 882	13 377	13 140	13 645	-3,7	278	-6,8
jałówki	kl. U 3	12 975	12 754	13 235	13 009	1,7	299	-6,7
jałówki	kl. R	12 629	12 674	12 882	12 928	-0,4	275	-0,6
jałówki	kl. R 2	12 558	12 379	12 809	12 626	1,4	255	-0,6
jałówki	kl. R 3	12 507	12 593	12 757	12 845	-0,7	277	0,0
jałówki	kl. R 4	12 937	13 107	13 196	13 369	-1,3	293	-0,5
jałówki	kl. O	12 009	12 099	12 249	12 341	-0,7	244	-1,8
jałówki	kl. O 2	11 768	11 978	12 004	12 218	-1,8	227	-3,0
jałówki	kl. O 3	12 192	12 163	12 436	12 407	0,2	249	-2,4
jałówki	kl. O 4	12 100	12 212	12 342	12 457	-0,9	274	0,8

Departament Rynków Rolnych

byki do 2 lat	kl. O	13 741	13 783	14 016	14 059	-0,3	302	-2,9
byki do 2 lat	kl. O 2	13 675	13 800	13 948	14 076	-0,9	281	-5,5
byki do 2 lat	kl. O 3	13 820	13 762	14 097	14 037	0,4	331	0,1
byki > 2 lat	kl. R 3	13 923	14 057	14 201	14 338	-1,0	389	0,5
byki > 2 lat	kl. O 3	13 764	13 782	14 039	14 058	-0,1	366	0,2
krowy	kl. R	11 026	11 962	11 246	12 201	-7,8	341	4,4
krowy	kl. R 2	11 535	11 771	11 766	12 007	-2,0	285	-4,5
krowy	kl. R 3	11 151	12 043	11 374	12 284	-7,4	344	7,5
krowy	kl. R 4	10 667	11 914	10 880	12 152	-10,5	355	-0,9
krowy	kl. O	11 016	11 212	11 237	11 436	-1,7	288	0,0
krowy	kl. O 2	10 851	11 041	11 068	11 262	-1,7	272	0,1
krowy	kl. O 3	11 055	11 296	11 276	11 522	-2,1	291	-1,3
krowy	kl. O 4	11 404	11 459	11 632	11 688	-0,5	341	2,3
krowy	kl. P	9 659	9 822	9 852	10 019	-1,7	231	-0,2
krowy	kl. P 1	9 150	9 349	9 333	9 536	-2,1	214	-1,2
krowy	kl. P 2	10 115	10 231	10 317	10 436	-1,1	249	2,0
krowy	kl. P 3	10 848	10 609	11 065	10 821	2,2	282	4,7
jałówki	kl. U	12 219	12 604	12 464	12 856	-3,1	260	-22,0
jałówki	kl. U 2	-	12 115	-	12 357	-100,0	-	-100,0
jałówki	kl. U 3	12 219	12 804	12 464	13 060	-4,6	260	-26,8
jałówki	kl. R	12 215	12 089	12 459	12 331	1,0	283	2,0
jałówki	kl. R 2	12 206	12 230	12 450	12 475	-0,2	266	4,5
jałówki	kl. R 3	12 282	12 089	12 528	12 330	1,6	285	3,4
jałówki	kl. R 4	11 936	11 954	12 174	12 193	-0,2	423	35,9
jałówki	kl. O	11 563	11 497	11 794	11 727	0,6	248	-2,1
jałówki	kl. O 2	11 509	11 200	11 739	11 424	2,8	244	7,4
jałówki	kl. O 3	11 598	11 629	11 830	11 862	-0,3	248	-3,7
jałówki	kl. O 4	11 537	11 499	11 767	11 729	0,3	297	-6,8

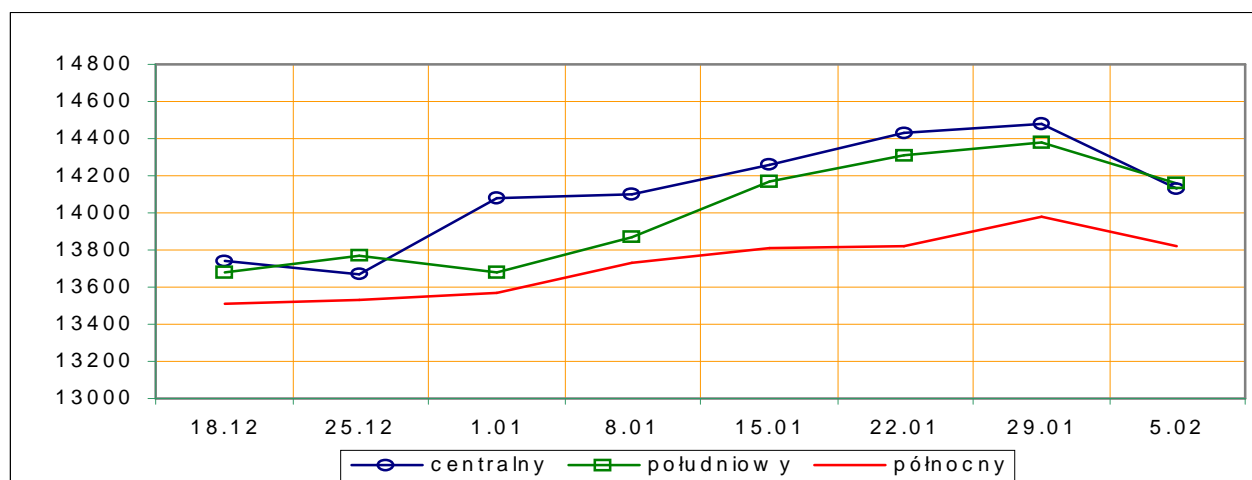
*- z uwagi na ustawy o obowiązkach nieidentyfikacji danych, ceny nie podano.

Rys.3. Średnie ceny zakupu bydła rzeźnego wg makroregionów.

PLN/tonę mpc

a) byki do 2 lat

rok 2011/2012

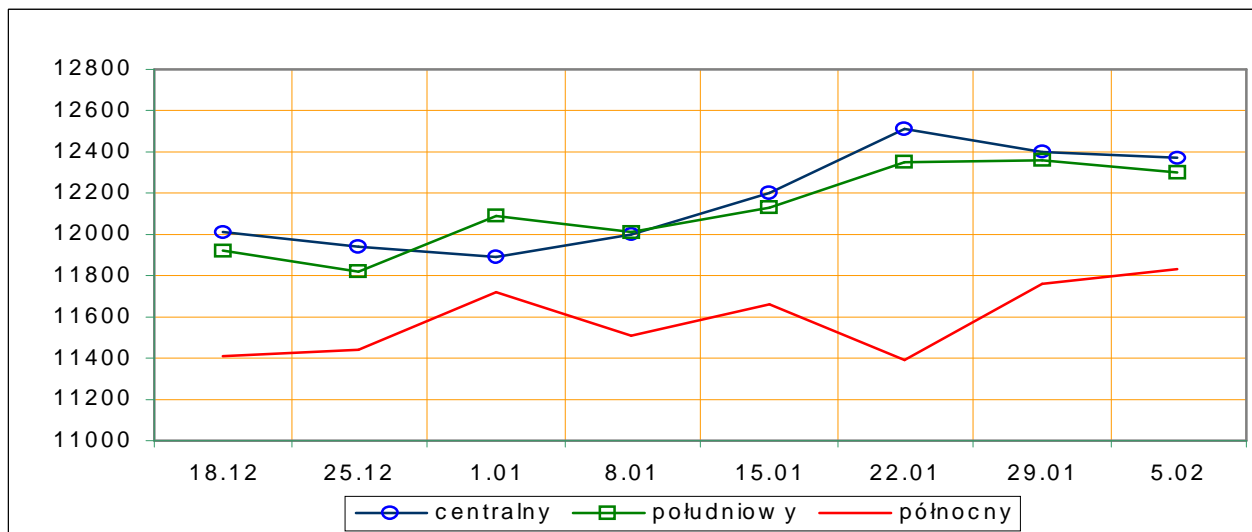


Departament Rynków Rolnych

PLN/tonę mpc

b) jałówki

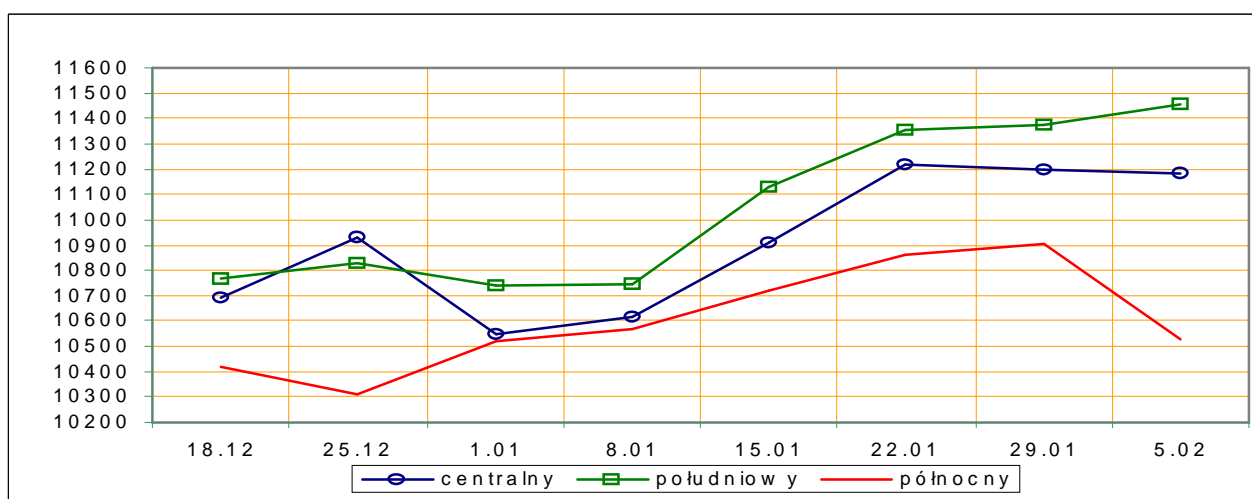
rok 2011/2012



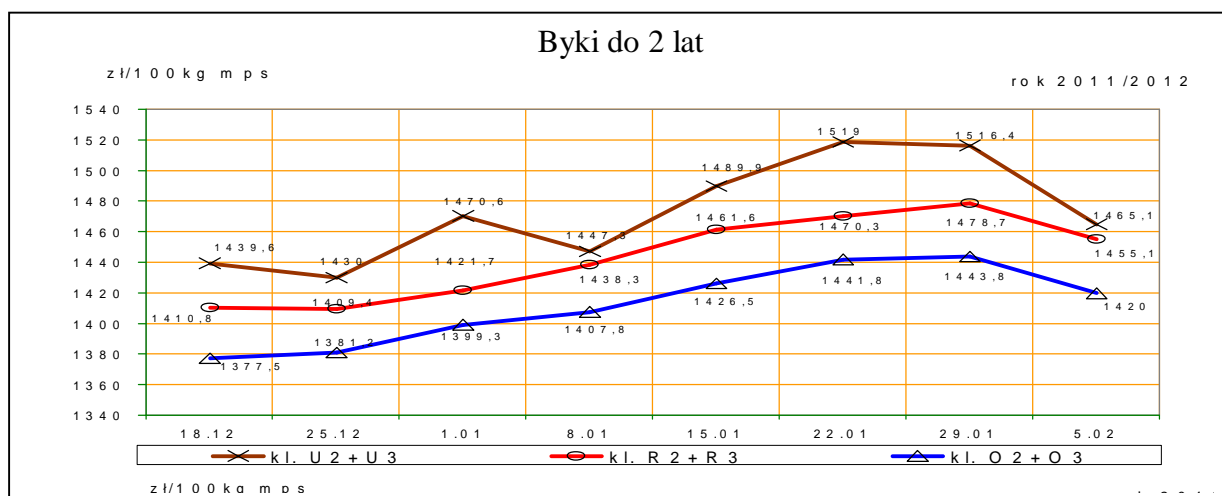
PLN/tonę mpc

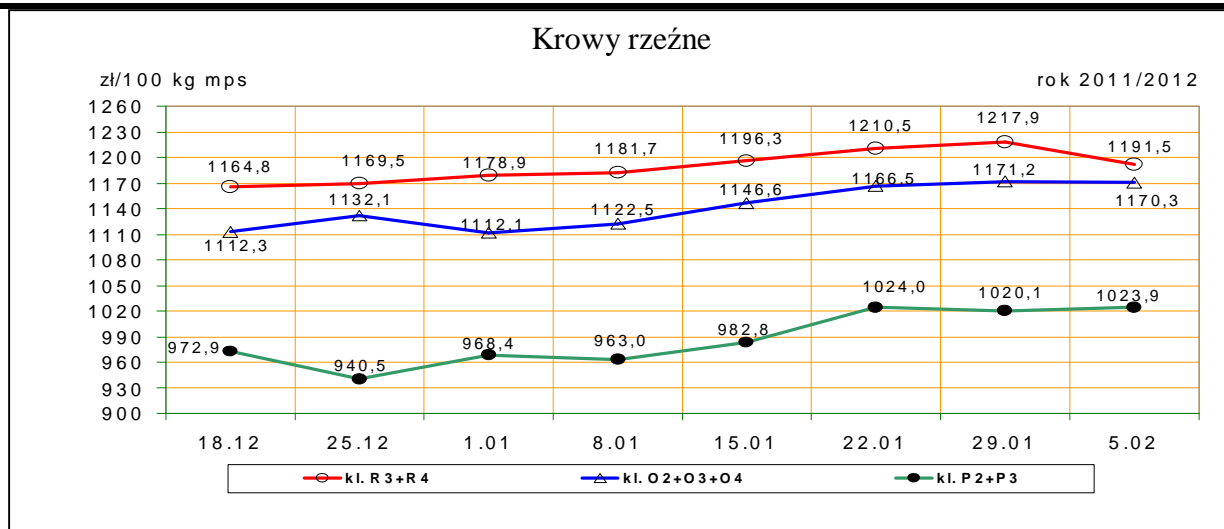
c) krowy

rok 2011/2012



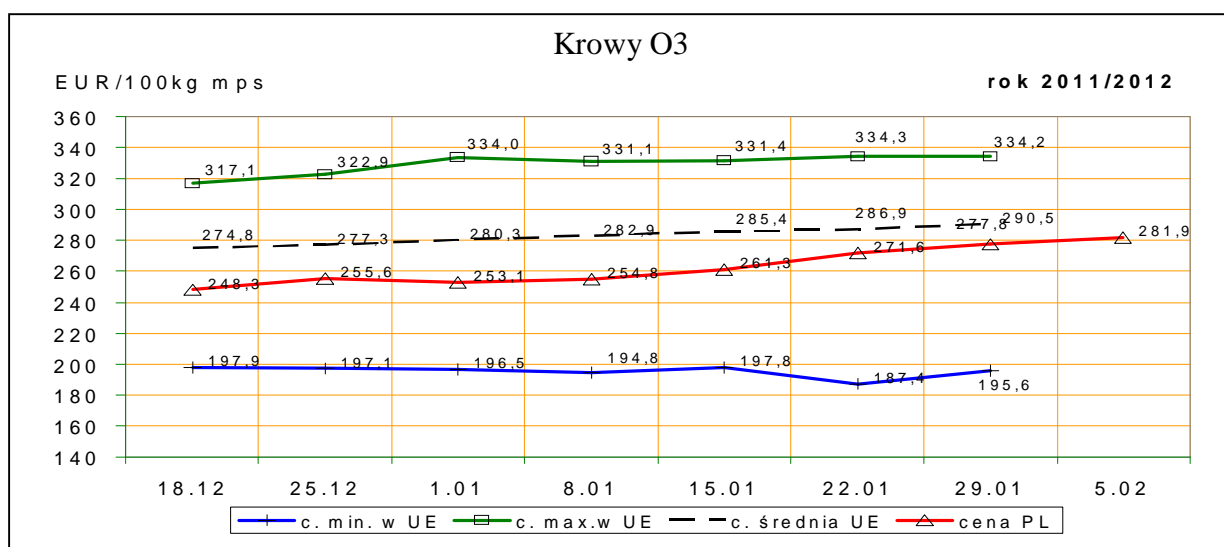
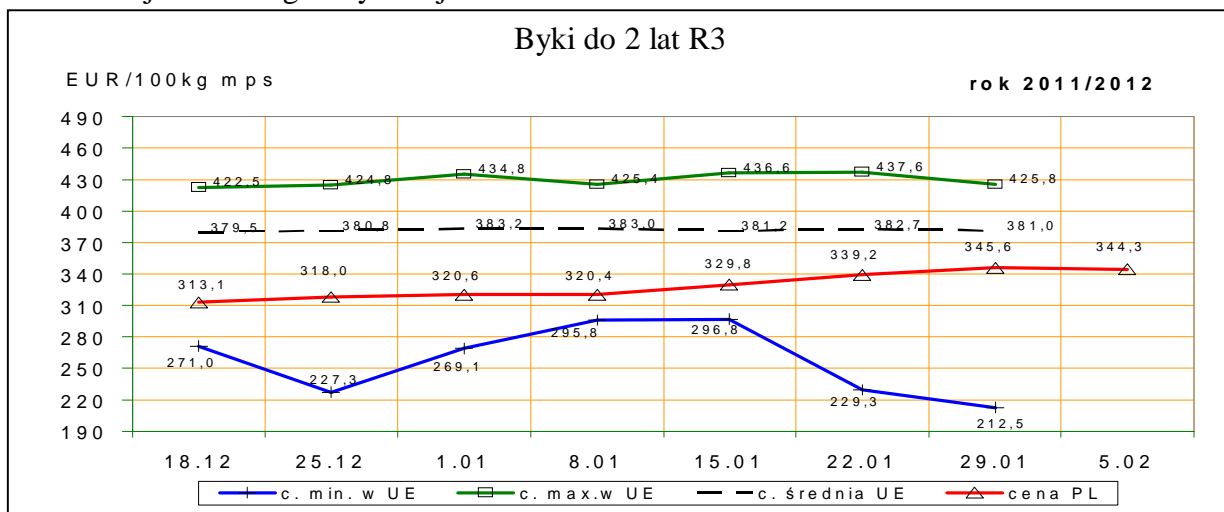
Rys. 4. Średnie krajowe ceny zakupu młodych byków i krow rzeźnych wg badanych klas jakości





1.3 Ceny bydła w Polsce na tle cen w Unii Europejskiej

Rys. 5. Ceny zakupu młodych byków kl. R3 i krów rzeźnych kl. O3 w Polsce* na tle cen pozostałych krajów UE wg klasyfikacji EUROP.



*- wg kursu 1 EURO=4,21444PLN

Departament Rynków Rolnych

1.4 Ceny bydła w Unii Europejskiej²

Tablica 5. Średnia wspólnotowa cena rynkowa tusz od młodego bydła męskiego wraz z % ceny referencyjnej

EUR/100 kg tusz schłodzonych				
Kraj	4/12	3/12	zmiana tyg.	% ceny referencyjnej
UE	382,42	382,60	-0,18	171,95%

Tablica 5a. Średnia cena rynkowa tusz od młodego bydła męskiego w państwach członkowskich UE.

EUR/100 kg tusz schłodzonych					
Kraj	4/12	3/12	Kraj	4/12	3/12
Belgia	332,65	332,61	Luksemburg	370,84	367,39
Bułgaria			Węgry	260,62	
Czechy	329,97	329,19	Malta		
Dania	396,33	391,68	Holandia	310,78	319,49
Niemcy	382,16	376,48	Austria	373,18	372,70
Estonia		333,64	Polska	343,91	335,65
Grecja	425,69	432,37	Portugalia	360,45	357,59
Hiszpania	384,04	389,23	Rumunia	254,75	247,33
Francja	373,55	374,44	Słowenia	356,75	358,36
Irlandia	396,66	400,47	Słowacja	356,91	338,24
Włochy	404,48	406,04	Finlandia	368,22	366,10
Cypr			Szwecja	384,30	374,37
Litwa	234,86	252,19	Wielka Brytania	404,89	406,29
Łotwa	301,11	306,56	Północna Irlandia	387,15	387,76

Tablica 6. Ceny wybranych kategorii i klas jakościowych bydła w państwach członkowskich UE.

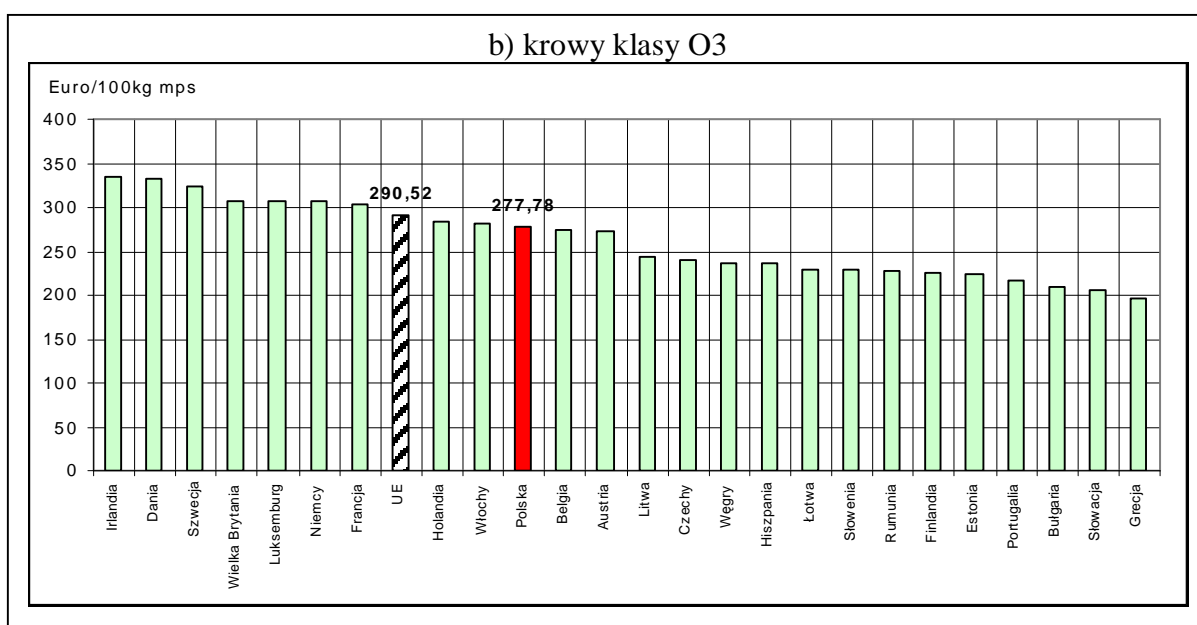
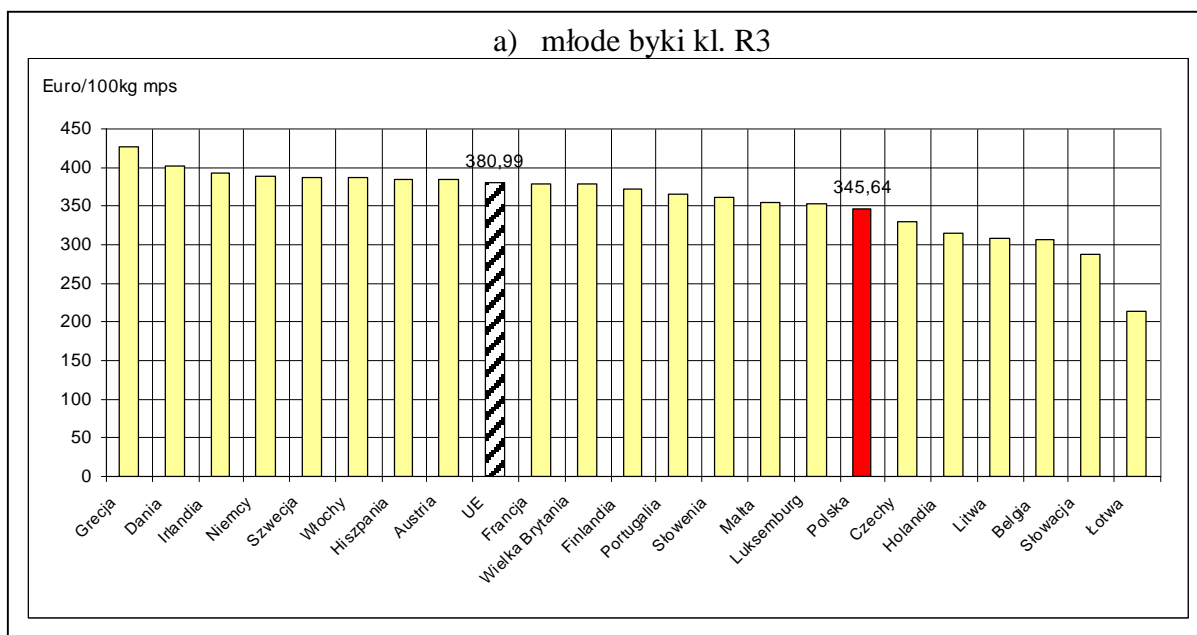
euro/100kg tusz schłodzonych						
Kraj	Byki do 2 lat R3		Krowy O3		Jalówki R3	
	4/12	3/12	4/12	3/12	4/12	3/12
Belgia	305,99	305,60	274,38	271,98	298,00	297,00
Bułgaria			208,54	200,66		
Czechy	330,41	331,47	240,38	237,26	268,52	265,89
Dania	400,55	397,67	332,23	327,20	389,12	376,56
Niemcy	388,62	382,50	307,02	301,92	344,76	344,76
Estonia			223,19	216,96		244,80
Grecja	425,77	437,63	195,57	198,05		
Hiszpania	383,66	391,22	235,89	233,80	400,21	393,10
Francja	379,00	379,00	304,00	302,00	365,00	365,00
Irlandia	393,72	396,59	334,24	334,28	402,56	405,90
Włochy	385,89	394,99	281,08	273,41	405,92	398,57
Cypr						
Łotwa	212,47	229,27	229,04	226,04	221,70	227,81
Litwa	309,32	310,55	243,90	247,68	234,52	232,70
Luksemburg	353,78	351,04	307,13	301,64	357,70	352,21
Węgry			236,58	233,30	256,25	253,47
Malta	354,18	350,61				
Holandia	315,82	332,40	282,93	280,01	309,64	308,89
Austria	383,55	382,47	272,83	269,17	333,44	327,09
Polska	345,64	339,25	277,78	271,57	296,64	288,63

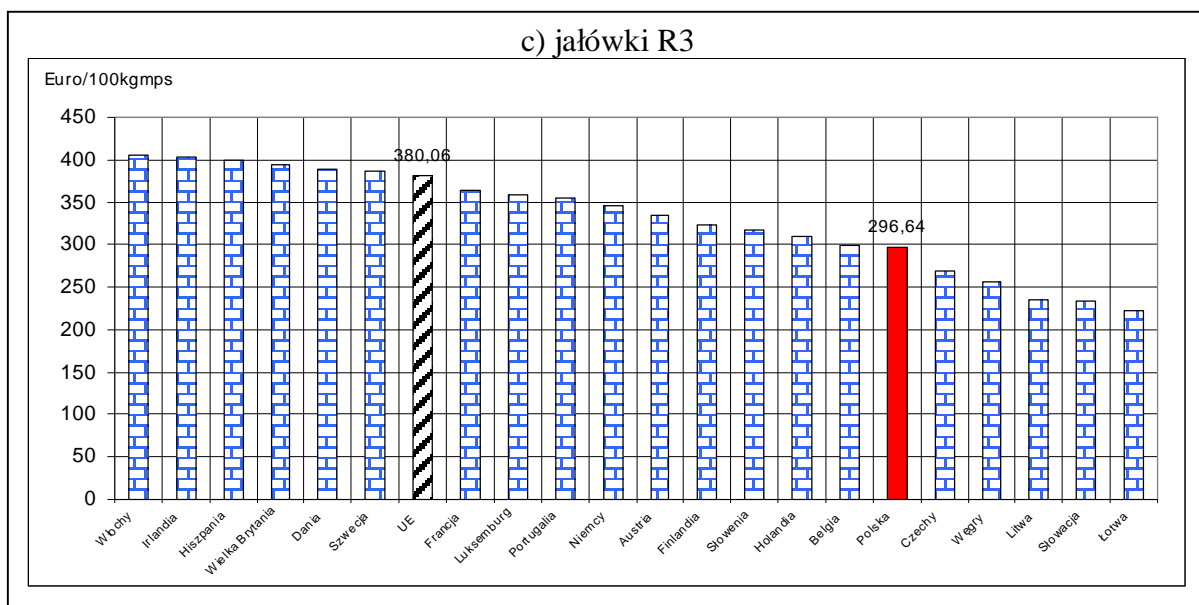
² Źródło: Biuletyn Komisji Europejskiej, ceny rynkowe wołowiny.

Departament Rynków Rolnych

Portugalia	366,50	357,80	217,10	209,30	354,60	355,90
Rumunia		232,59	227,86	216,14		270,38
Słowenia	360,79	363,17	228,33	226,55	316,86	322,14
Słowacja	287,31		204,62	187,40	232,49	294,73
Finlandia	371,50	370,48	225,61	219,91	323,19	303,34
Szwecja	386,80	370,71	323,44	321,96	385,78	381,59
Wielka Brytania	377,37	380,81	308,03	308,18	394,68	396,31
UE	380,99	382,69	290,52	286,94	380,06	377,15
<i>PL/UE w klasie [%]</i>	90,7	88,6	95,6	94,6	78,1	76,5
<i>PL/UE kateg. og. [%]</i>	89,3	87,9	95,7	94,5	77,8	76,3

Rys. 6 Graficzny obraz cen bydła w ubojniach w Unii Europejskiej w tygodniu 4/2012





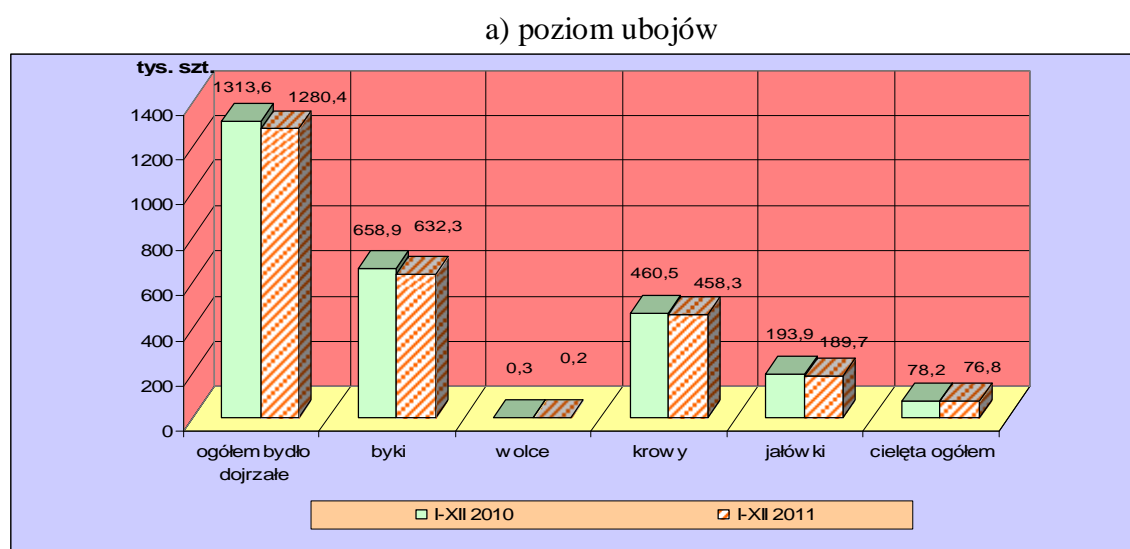
1.3 Uboje bydła rzeźnego w Polsce

Tablica 7. Liczba ubojów przemysłowych bydła dojrzałego w Polsce w okresie I-XII 2011 i 2010 oraz roczna zmiana poziomu ubojów*

Kategoria	I-XII 2010	I-XII 2011		Roczna zmiana ubojów [%]
	ubój [szt]	ubój [szt]	udział [%]	
Bydło ogółem	1313608	1280399	100,0	-2,5
w tym: byki	658879	632293	49,4	-4,0
wolce	269	156	0,0	-42,0
krowy	460536	458271	35,8	-0,5
jałówki	193904	189679	14,8	-2,2

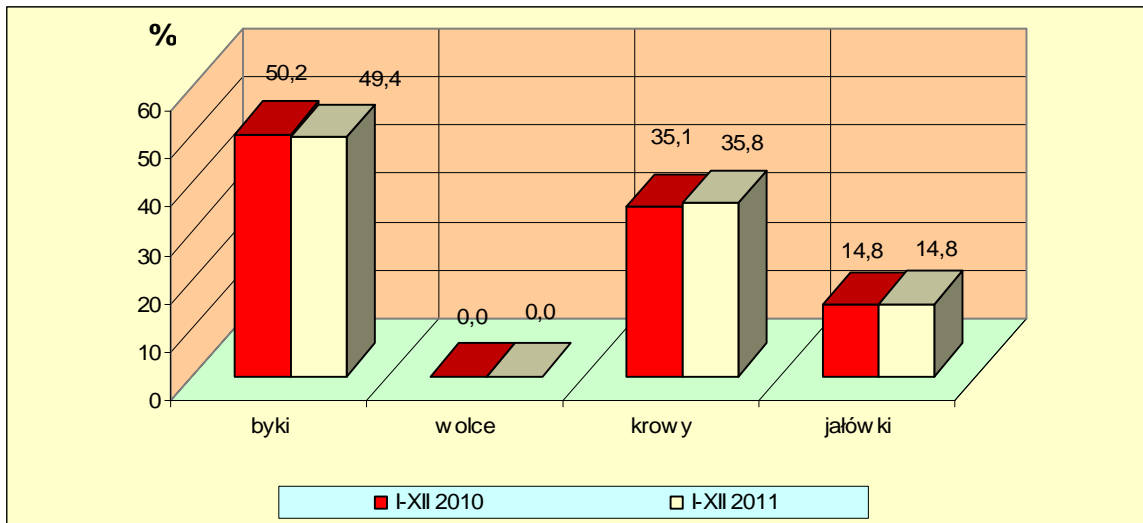
* źródło: wg danych GUS

Rys. 8. Uboje bydła dojrzałego i cieląt w Polsce w okresie I-XII 2011 i 2010 wg kategorii*



* źródło: wg danych GUS

b) struktura ubojów

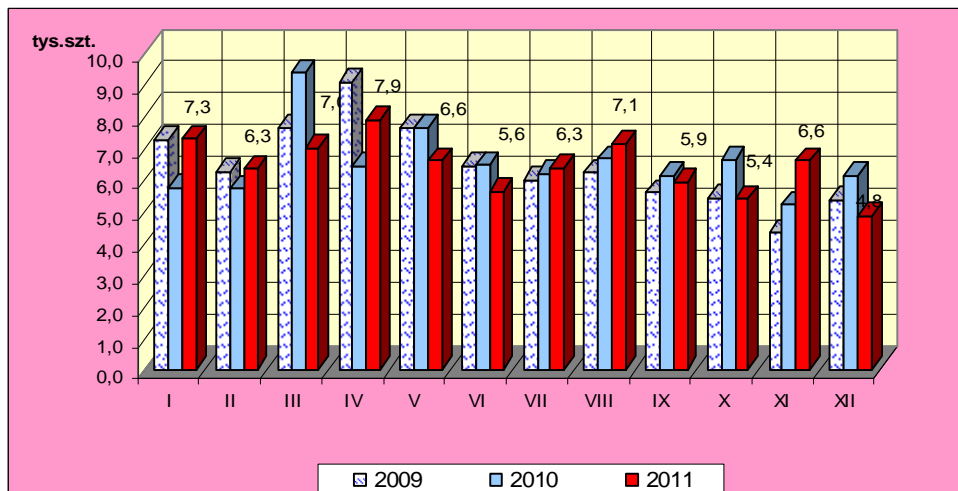


* źródło – wg danych GUS

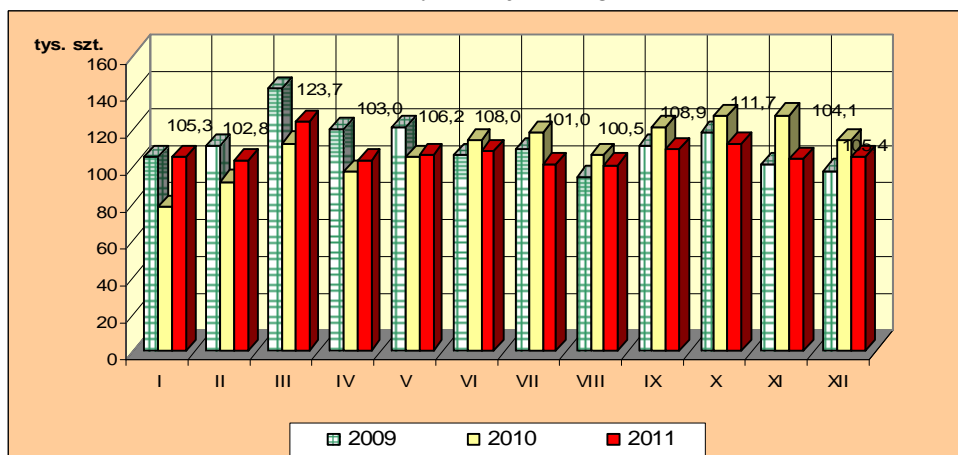
Rys.9. Miesięczny poziom ubojów bydła w Polsce w latach 2009-2011 wg miesięcy (wg danych GUS)

Uwaga: Część tabelaryczna w wydaniu EXCEL.

a) cielęta ogółem

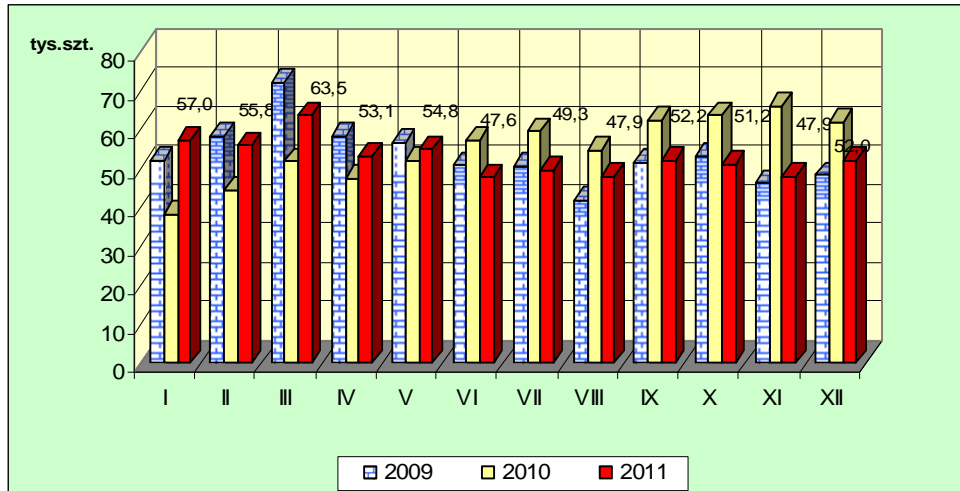


b) bydło dojrzałe ogółem

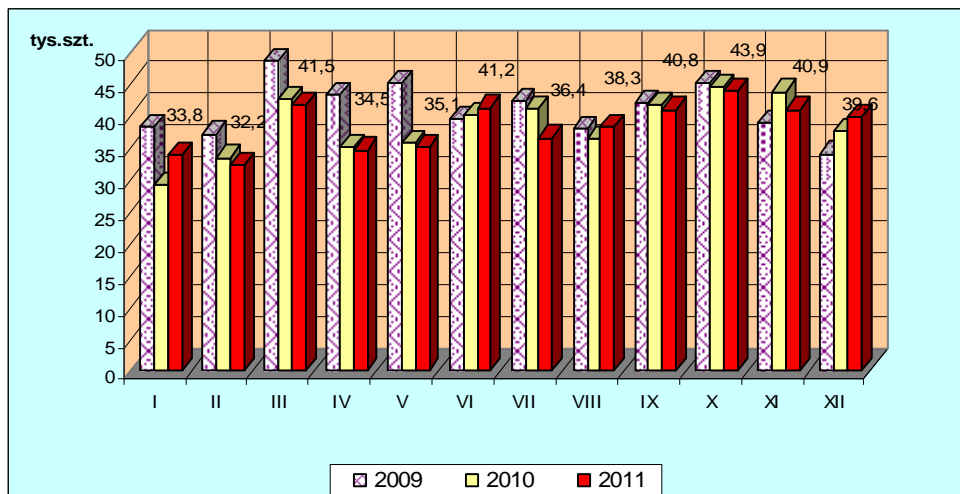


Departament Rynków Rolnych

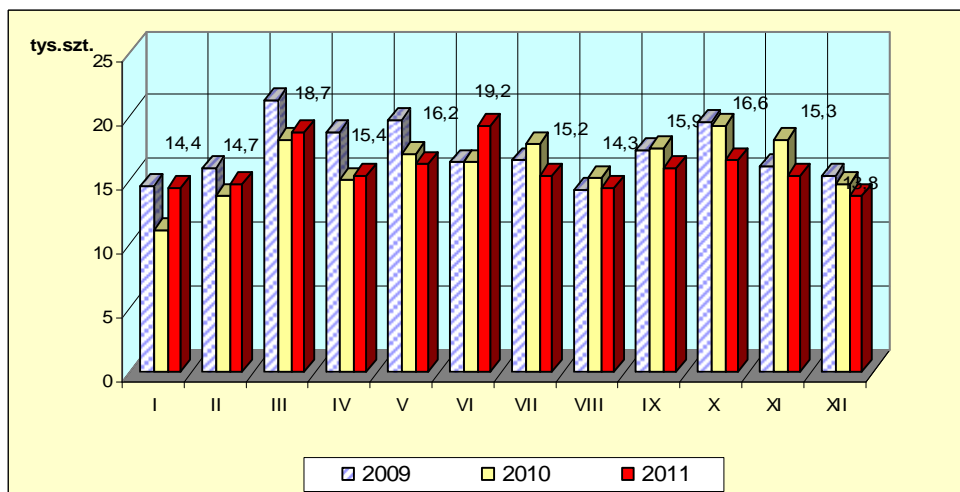
c) byki



d) krowy



e) jałówki



Departament Rynków Rolnych

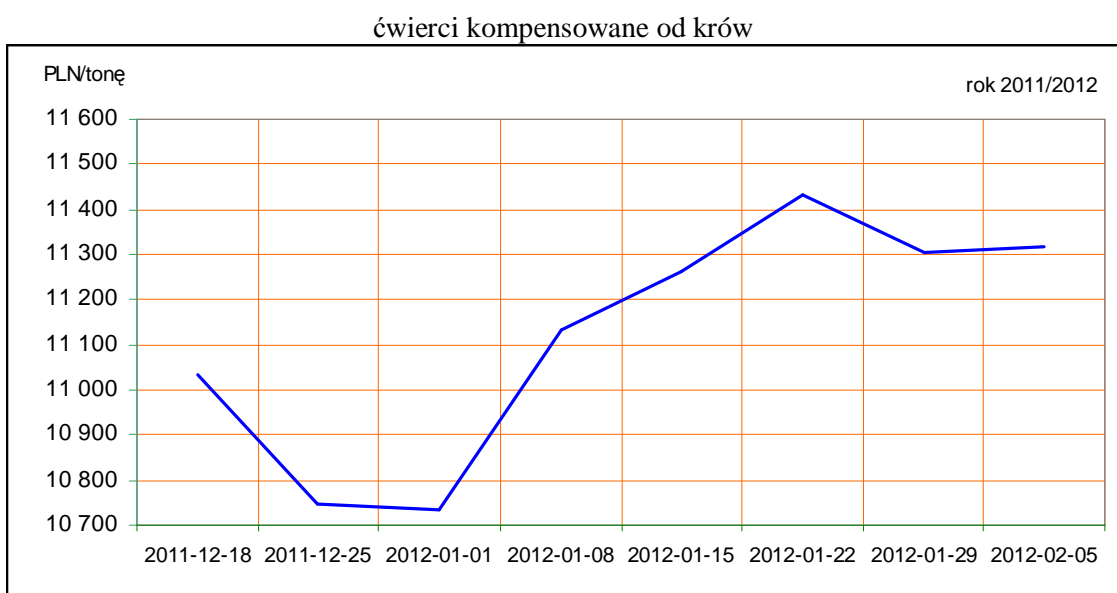
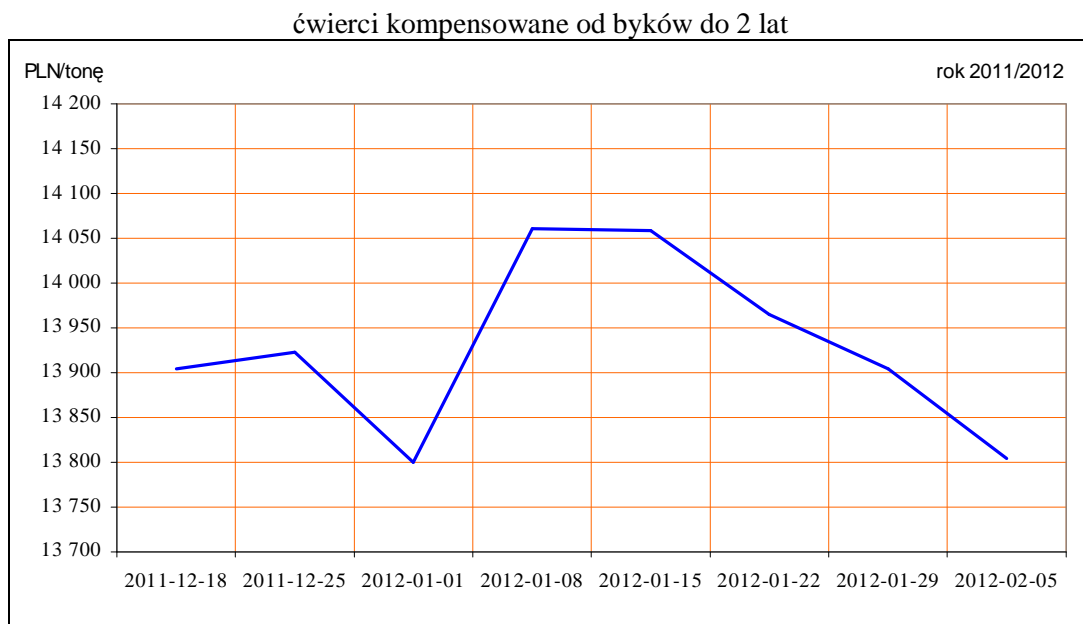
1. Ceny sprzedaży wołowiny w zakładach mięsnych

Tablica 10. Średnie ceny i struktura sprzedaży ćwierci wołowych w ubojniach bydła na rynek wewnętrzny dla Polski oraz wg makroregionów

TOWAR	CENA [zł/tona]			Struktura sprzedaży			Wielkość sprzedaży zmiana tyg. [%]**
	2012-02-05	2012-01-29	Zmiana tyg. [%]	2012-02-05	2012-01-29	Zmiana tyg. [%]	
POLSKA							
Ćwierci od byków do 2 lat - OGÓLEM	13 817	13 935	-0,8	100,00	100,00	--	-16,07
ćwierci przednie	12 622	12 621	0,0	1,13	0,87	30,39	9,44
ćwierci tylne	16 801	17 750	-5,3	0,90	1,10	-18,17	-31,32
ćwierci kompensowane	13 803	13 904	-0,7	97,97	98,04	-0,07	-16,12
Ćwierci od krów rzeźnych - OGÓLEM	11 317	11 300	0,1	100,00	100,00	--	-17,35
ćwierci przednie	--	7 444	--	0,00	0,08	-100,00	-100,00
ćwierci tylne	--	--	--	0,00	0,00		
ćwierci kompensowane	11 317	11 303	0,1	100,00	99,92	0,08	-17,29
CENTRALNY							
Ćwierci od byków do 2 lat - OGÓLEM	13 850	14 044	-1,4	100,00	100,00	--	-8,77
ćwierci przednie	13 550	13 513	0,3	1,81	1,38	31,29	19,78
ćwierci tylne	16 022	16 045	-0,1	0,98	1,65	-40,86	-46,05
ćwierci kompensowane	13 833	14 017	-1,3	97,21	96,97	0,25	-8,55
Ćwierci od krów rzeźnych - OGÓLEM	11 398	11 146	2,3	100,00	100,00	--	-2,63
ćwierci przednie	--	7 444	--	0,00	0,20	-100,00	-100,00
ćwierci tylne	--	--	--	0,00	0,00		
ćwierci kompensowane	11 398	11 154	2,2	100,00	99,80	0,20	-2,43
PÓLUDNIOWY							
Ćwierci od byków do 2 lat - OGÓLEM	13 672	13 858,7	-1,3	100,00	100,00	--	-21,78
ćwierci przednie	11 100	11 449	-3,1	0,96	0,79	22,57	-4,13
ćwierci tylne	17 366	19 716	-11,9	1,17	1,07	9,55	-14,32
ćwierci kompensowane	13 653	13 814	-1,2	97,87	98,14	-0,28	-22,01
Ćwierci od krów rzeźnych - OGÓLEM	11 317	11 368	-0,5	100,00	100,00	--	-19,00
ćwierci przednie	--	--	--	0,00	0,00		
ćwierci tylne	--	--	--	0,00	0,00		
ćwierci kompensowane	11 317	11 368	-0,5	100,00	100,00	0,00	-19,00
PÓLNOCNY							
Ćwierci od byków do 2 lat - OGÓLEM	14 124	13 919	1,5	100,00	100,00	--	-15,32
ćwierci przednie	--	--	--	0,00	0,00		
ćwierci tylne	--	--	--	0,00	0,00		
ćwierci kompensowane	14 124	13 919	1,5	100,00	100,00	0,00	-15,32
Ćwierci od krów rzeźnych - OGÓLEM	11 120	11 434	-2,7	100,00	100,00	--	-37,67
ćwierci przednie	--	--	--	0,00	0,00		
ćwierci tylne	--	--	--	0,00	0,00		
ćwierci kompensowane	11 120	11 434	-2,7	100,00	100,00	0,00	-37,67

* - z uwagi na ustawy o obowiązkach nieidentyfikacji danych, ceny nie podano.

Rys. 11. Średnie ceny sprzedaży ćwierci wołowych kompensowanych na rynku wewnętrznym.



Tablica 11. Średnie ceny sprzedaży elementów mięsa wołowego z przeznaczeniem na rynek wewnętrzny dla Polski oraz w makroregionach w okresie 30.01-5.02.2012

Makroregion	Cena sprzedaży [zł/tonę]		Tygodniowa zmiana ceny [%]	
	rostbef z/k	udziec b/k	rostbef z/k	udziec b/k
Ogółem kraj	24007	22926	1,2	13,9
Południowo-zachodni	24256	28684	0,2	-1,3
Wielkopolski	31933	21869	11,2	0,0
Północno-zachodni	19898	30430	0,0	-2,2
Północno-wschodni	27496	24048	2,6	-3,0
Mazowiecko-lódzki	23389	21845	0,5	7,0

Departament Rynków Rolnych

Kujawski	20708	31287	-0,5	0,6
Wschodni-dolny	26221	24743	-0,1	3,6
Południowo-środkowy	20872	20690	-2,6	19,6

*- z uwagi na ustawy o obowiązkach nieidentyfikacji danych, ceny nie podano., b.d. – brak danych

2. Ceny wołowiny na krajowych giełdach towarowych

Tablica 12. Ceny zawartych transakcji giełdowych na mięso wołowe

Towar	Parametry jakościowe	Data	Giełda	Cena (zł/t)	Ilość (t)	Lokalizacja	Pochodzenie przeznaczenie	Zmiana ceny w %
MIĘSO WOŁOWE								

Objaśnienia: lc. - loco, fr. - franco, mag. - magazyn sprzedającego, gr. - granica, imp. - import, skl. cel. - skład celny
Współpracujemy z następującymi giełdami towarowymi:

1. Giełda Paliwowo-Rolna „Rol-Petrol” w Łodzi („Rol-Petrol”-Łódź) tel. (042) 636-87-38, 636-60-94; 2. Warszawska Giełda Towarowa S.A. (WGT-Warszawa) tel. (022) 670-17-64, fax. 670-13-68.

3. Ceny bydła³ na targowiskach

Tablica 13. Średnie krajowe ceny bydła uzyskane w transakcjach targowiskowych*

Kategoria informacji	Tydzień**		Zmiana tygodniowa w %
	05.02.12	29.01.12	
<u>cielęta 60-100 kg</u>			
cena min. w zł/kg	10,00	9,50	5,3
cena max. w zł/kg	16,00	16,00	0,0
cena średnia w zł/kg	12,21	12,20	0,1
szacunkowa podaż w szt	65	222	-70,7
szacunkowa sprzedaż w szt	56	188	-70,2
wsk. warunków atmosferycznych *	1,43	1,75	
<u>młode bydło opasowe</u>			
cena min. w zł/kg	4,80	4,80	0,0
cena max. w zł/kg	8,00	7,80	2,6
cena średnia w zł/kg	6,83	6,94	-1,6
szacunkowa podaż w szt	25	43	-41,9
szacunkowa sprzedaż w szt	15	31	-51,6
wsk. warunków atmosferycznych *	1,80	1,80	
<u>krowy wybrakowane</u>			
cena min. w zł/kg	3,80	3,80	0,0
cena max. w zł/kg	4,80	4,80	0,0
cena średnia w zł/kg	4,30	4,33	-0,7
szacunkowa podaż w szt	172	287	-40,1
szacunkowa sprzedaż w szt	147	222	-33,8
wsk. warunków atmosferycznych *	1,00	2,00	

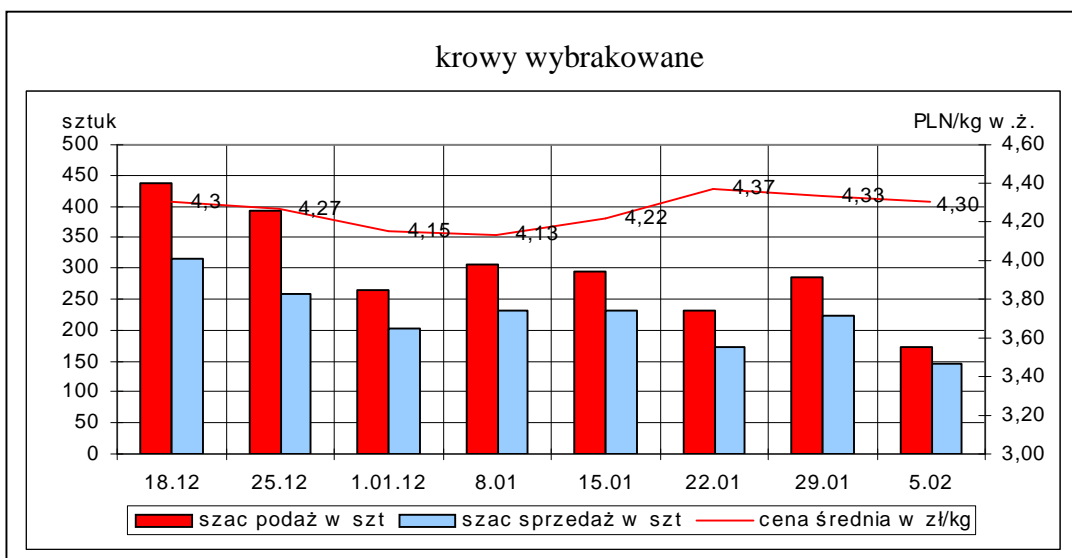
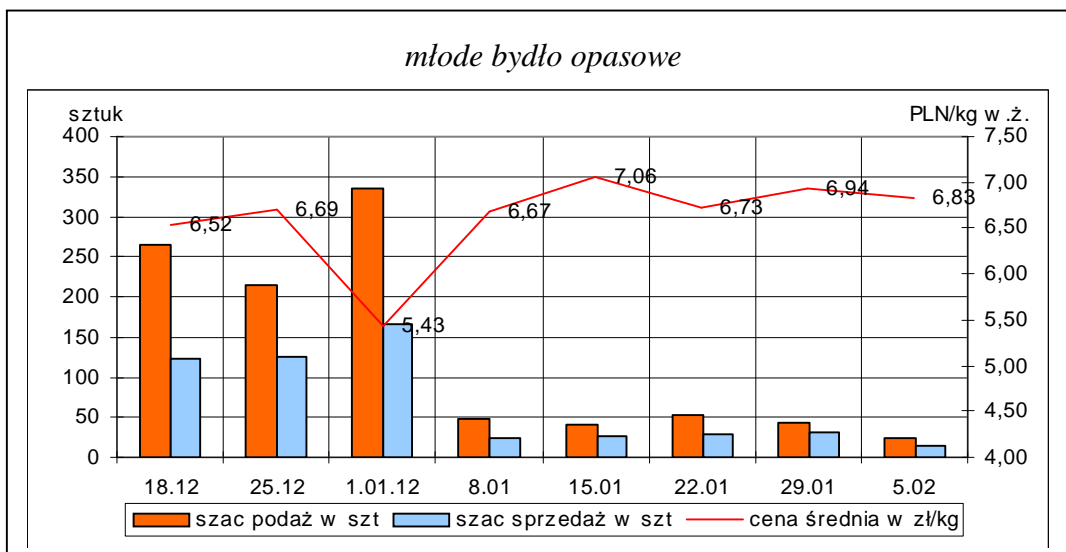
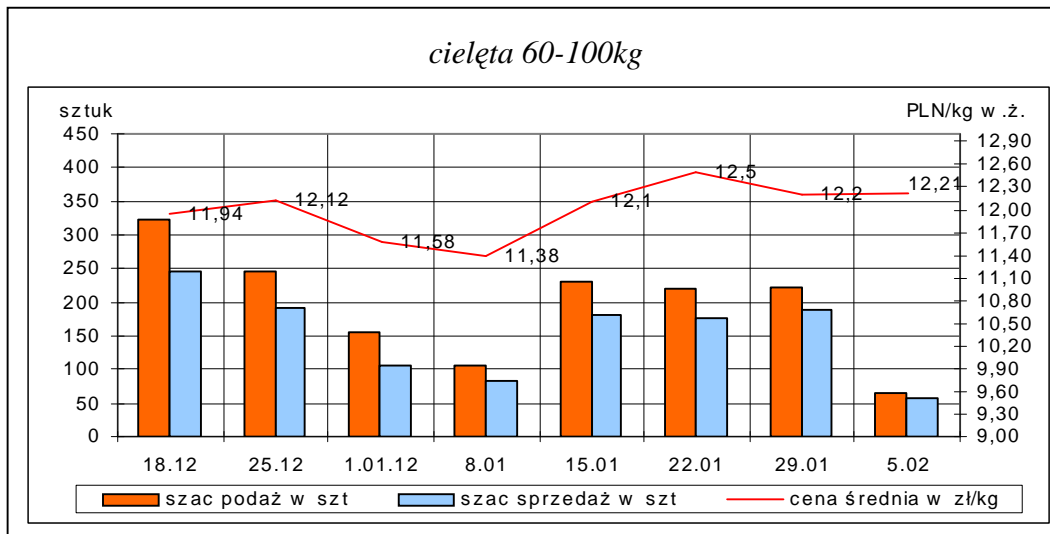
*- wsk. war. atmosferycznych zawiera się między liczbą 1 a 3 i jest średnią arytmetyczną z zanotowanych na targowiskach w dniu badań, jednego z trzech stopni pogody: 1-zła, 2-przeciętna i 3-dobra.

**-ostatni dzień badanego tygodnia,

Uwaga! Tablice zawierające dane z cenami i obrotami bydła w handlu targowiskowym wg województw oraz dla każdego targowiska zawarte są w wydaniu EXCEL-owskim biuletynu.

³ - dla kategorii bydła występującego w cyklu produkcyjnym żywca wołowego

Rys. 12. Ceny bydła w handlu targowiskowym oraz poziom sprzedaży w roku 2011/2012



Metodyka badań targowiskowych

Notowania cen bydła na targowiskach realizowane są w 13 województwach w kraju (oprócz ⁴: lubuskiego, opolskiego i zachodnio-pomorskiego) na maksymalnie 90 reprezentatywnych targowiskach.

Pod pojęciem targowisko rozumiany jest zorganizowany rynek lokalny, którego dominującymi uczestnikami są okoliczni producenci rolni.

Prezentowane ceny są cenami średnimi arytmetycznymi obliczonymi z odnotowanej liczby zawartych transakcji, tylko dla bydła w określonym wieku i przedziale wagowym:

1. cielęta do chowu lub na rzeź o wadze 60 – 100 kg, zarówno buhajki jak i jałówki,
2. młode bydło opasowe do 1 roku o wadze 200 – 300 kg,
3. krowy wybrakowane po selekcji i starsze powyżej 6 lat

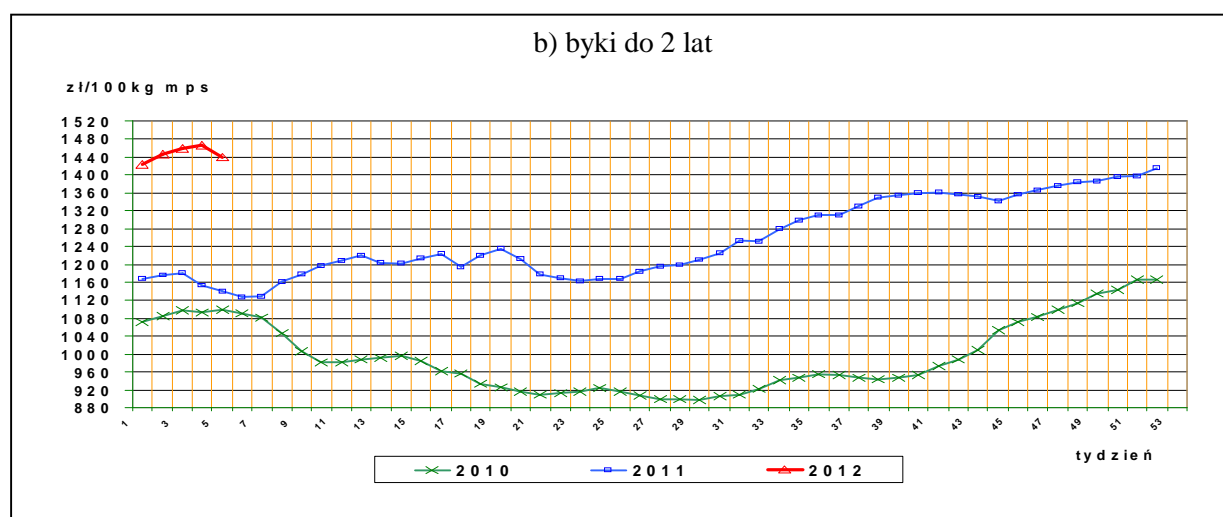
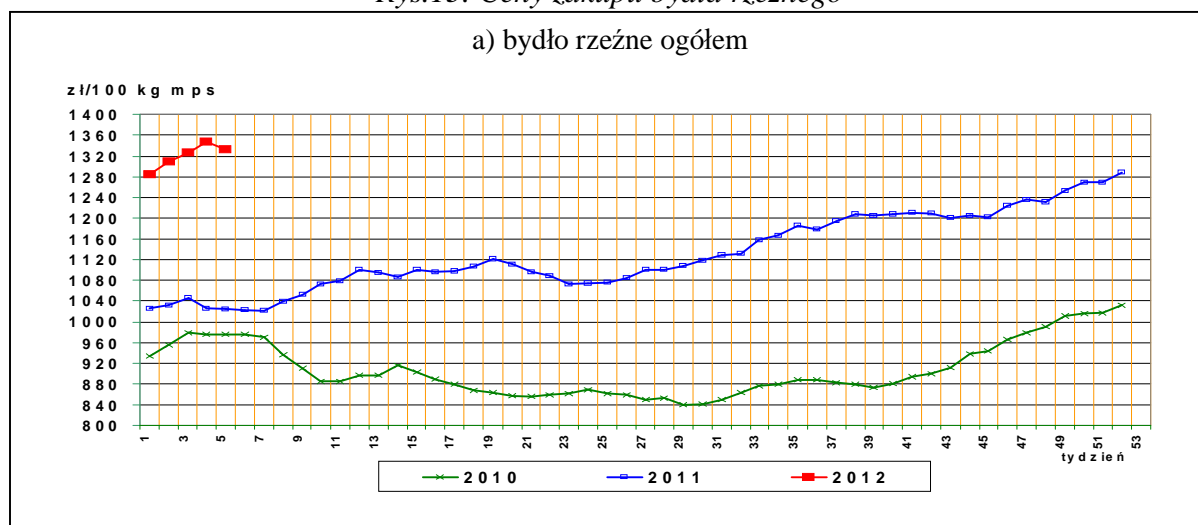
Zestawienie cen dotyczy ostatniego tygodnia, natomiast na poszczególnych targowiskach badania cen dokonywane są raz w tygodniu, raz na dwa tygodnie lub raz w miesiącu (w zwyczajowo przyjęty dzień targowy lub w jeden z kilku dni targowych).

Obroty na większości tych rynków mają charakter lokalny. Ceny notowane są już nawet przy pojedynczej transakcji każdej z w/w kategorii bydła.

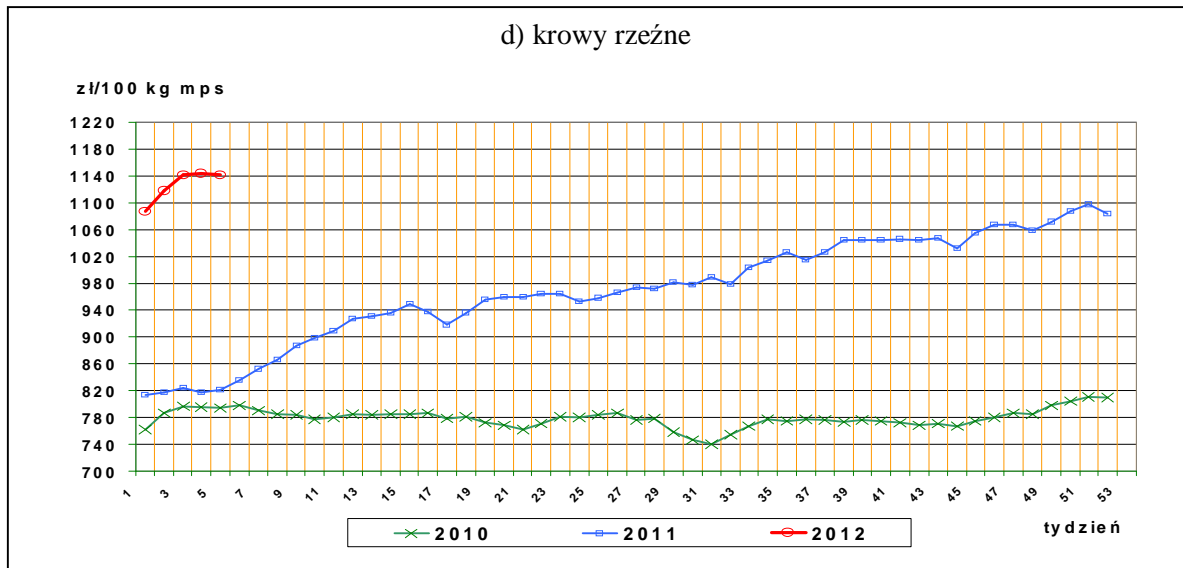
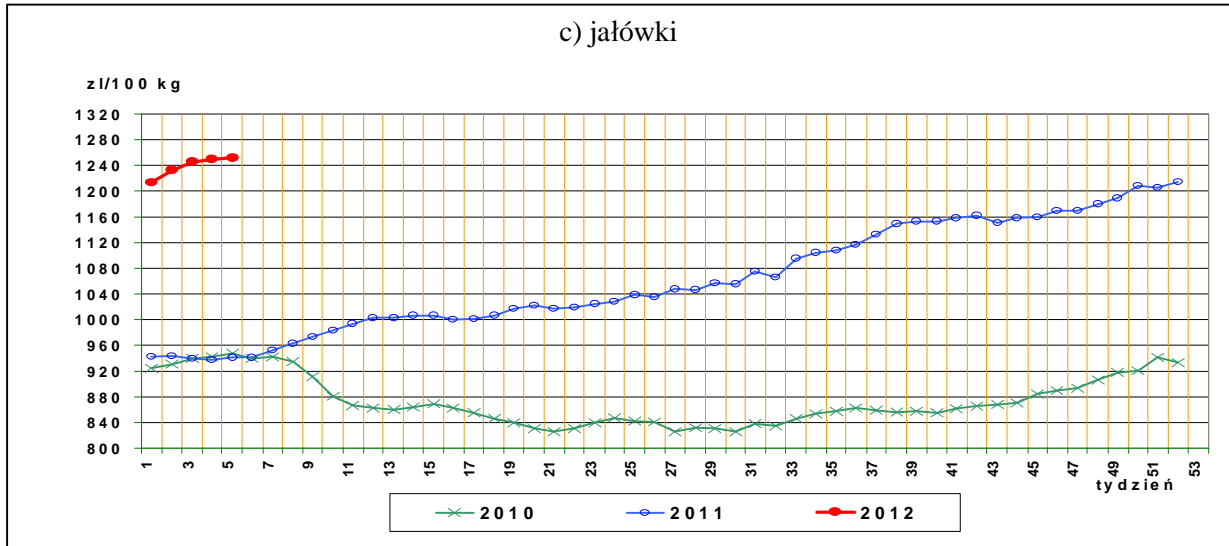
Notowań cen dokonują pracownicy Ośrodków Doradztwa Rolniczego

III. Graficzna prezentacja cen w roku 2012 na tle lat 2011 i 2010

Rys.13. Ceny zakupu bydła rzeźnego



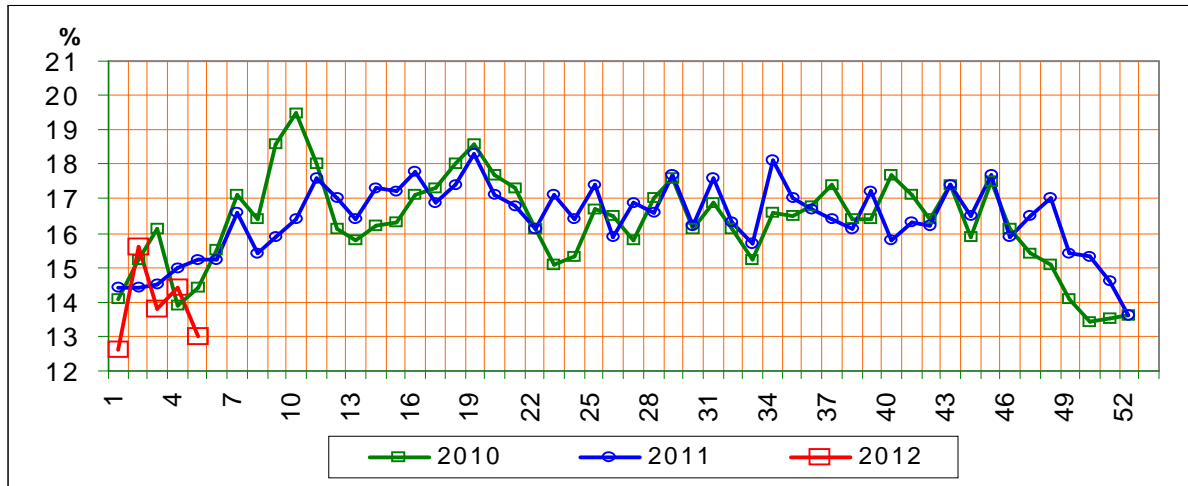
⁴ w w/w województwach bydło w handlu targowiskowym nie występuje bądź ma charakter incydentalny



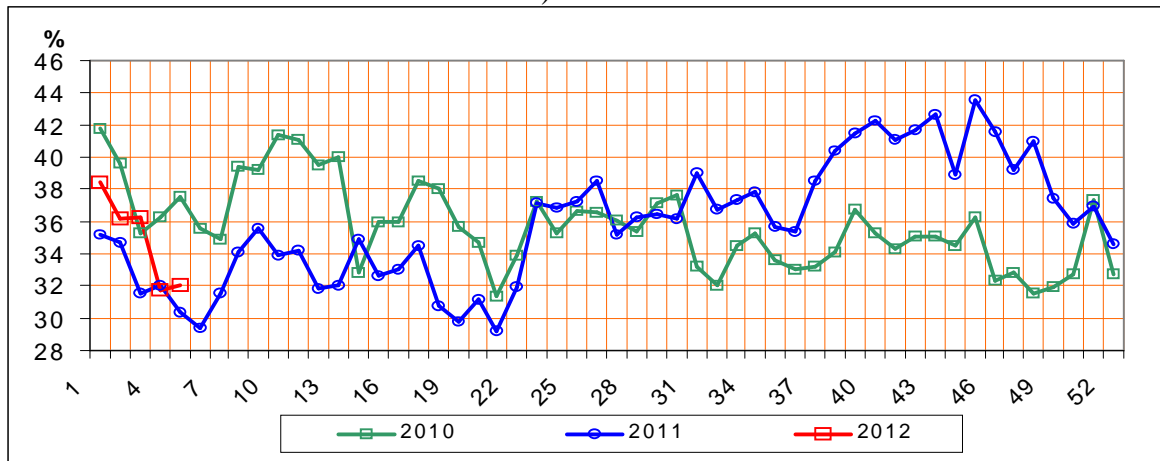
Rys.14. Struktura uboju bydła rzeźnego w Polsce



b) jałówek

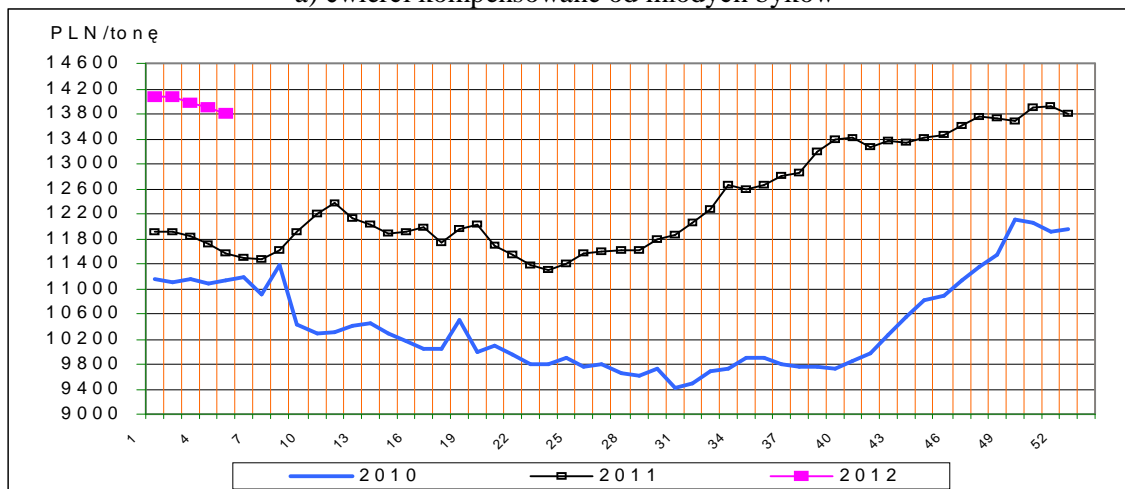


c) krów

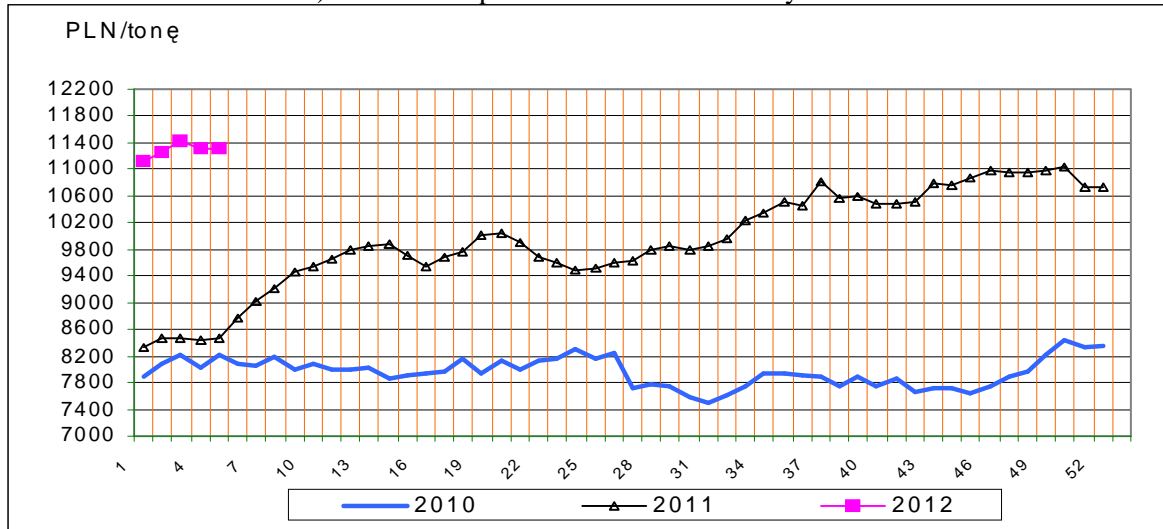


Rys.15. Ceny sprzedaży ćwierci wołowych w zakładach mięsnych

a) ćwierci kompensowane od młodych byków

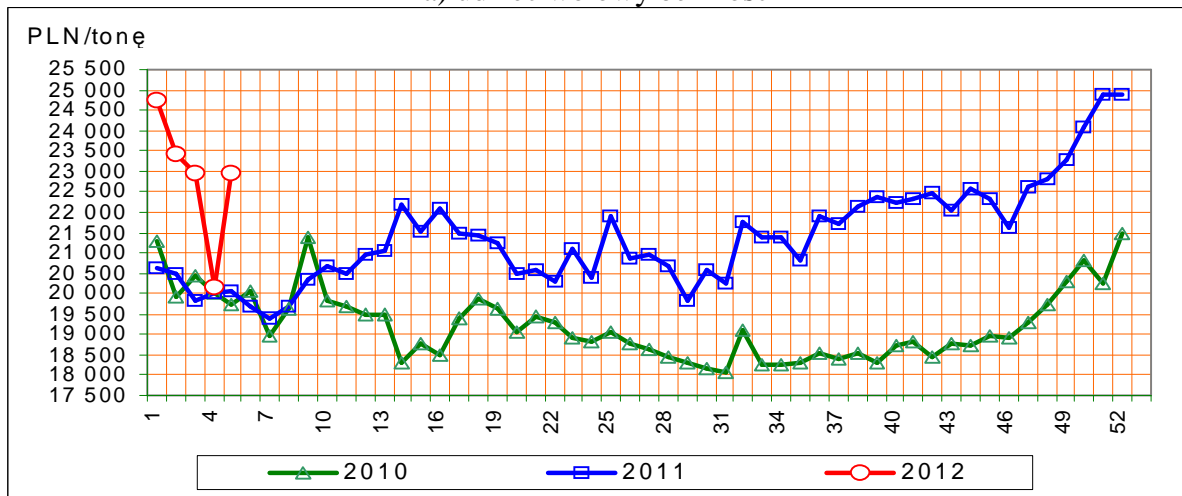


b) ćwierci kompensowane od krów rzeźnych

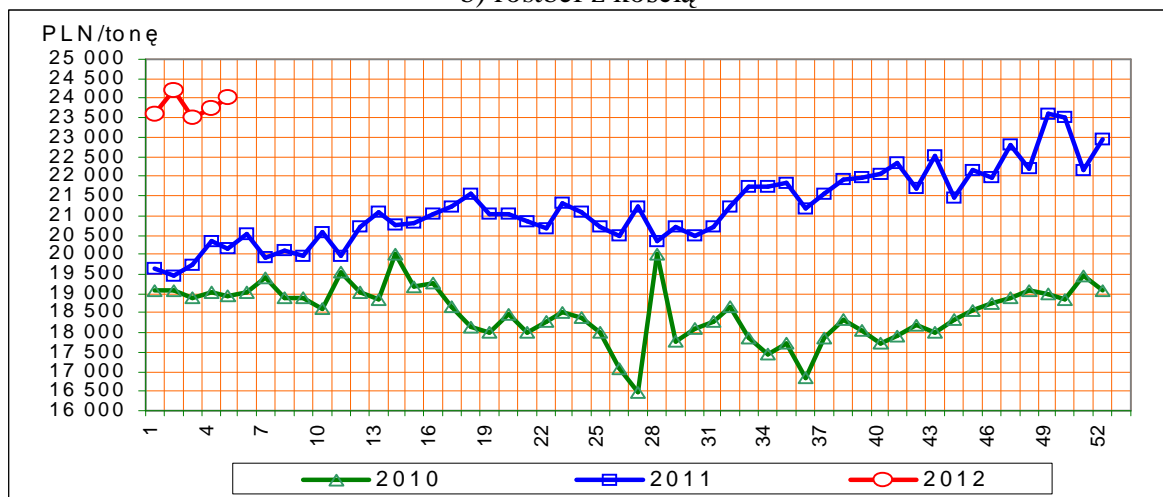


Rys.16. Ceny sprzedaży elementów wołowiny

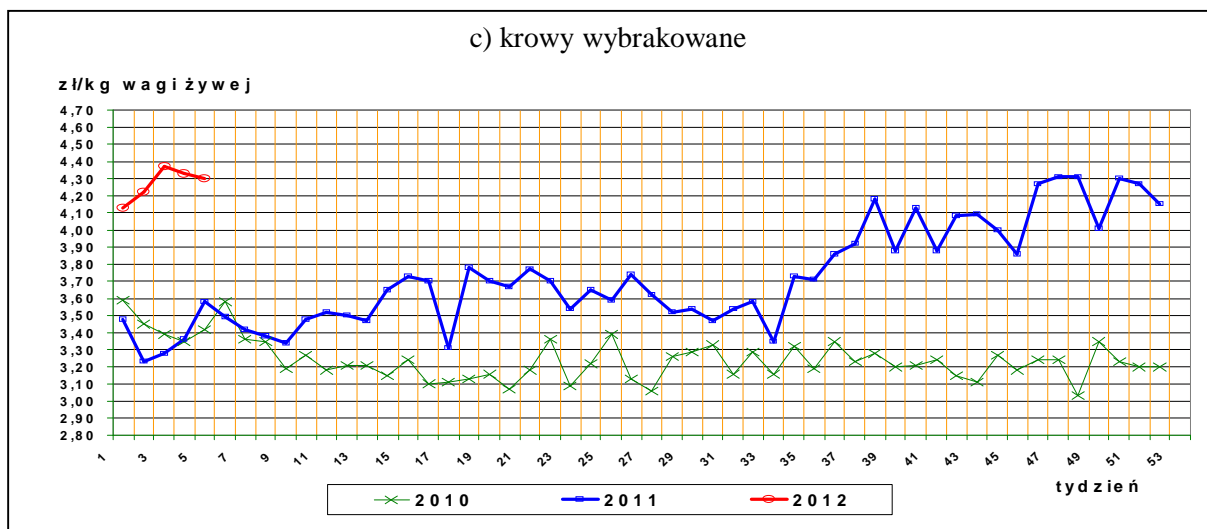
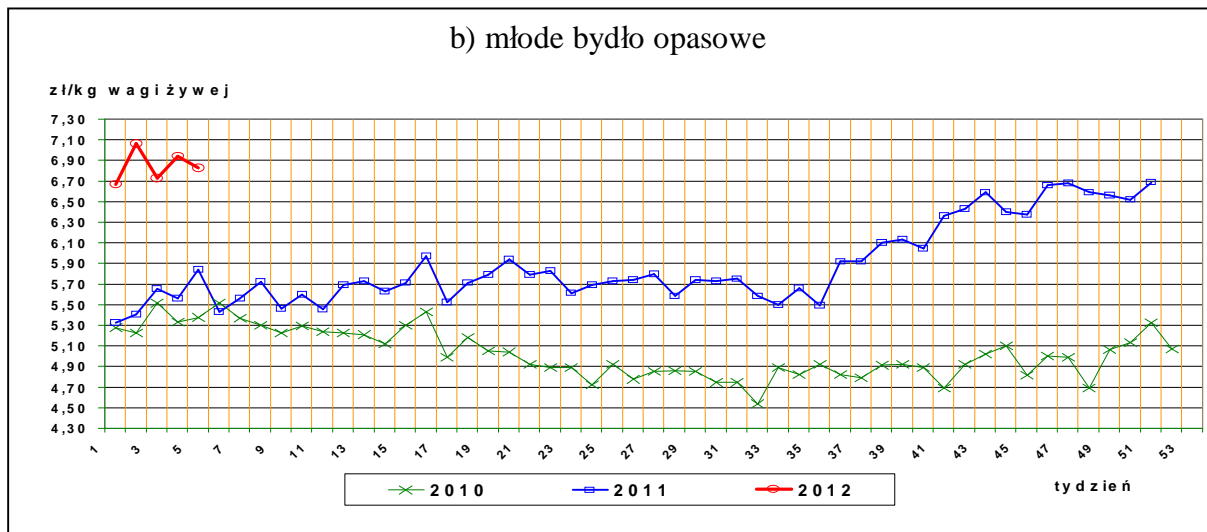
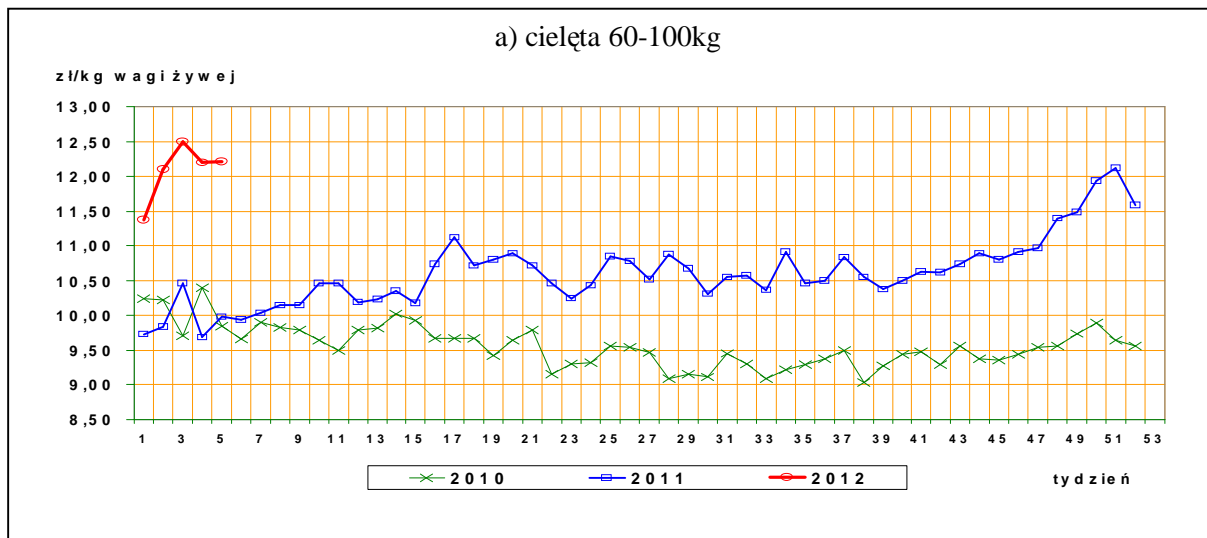
a) udziec wołowiny bez kości



b) rostbef z kością



Rys17. Ceny bydła na targowiskach



IV. Analiza handlu zagranicznego wołowiną

Informacje dotyczące zasad i procedur handlu zagranicznego na rynku wołowiny i cielęciny można odnaleźć na stronie internetowej Agencji Rynku Rolnego, pod adresem:
http://www.arr.gov.pl/index.php?option=com_content&view=article&id=41&Itemid=46

1. Dopłaty eksportowe Unii Europejskiej do wołowiny*

Tablica 14. Dopłaty eksportowe Unii Europejskiej do wołowiny i żywca wołowego (poziom subsydiów obowiązujący od 1 grudnia 2012 roku, wg rozporządzenia Komisji Europejskiej (WE) Nr 1318/2011.

Euro/100kg

Kategoria mięsa	Kod produktu	Kierunek eksportu	
		Kraje przeznaczenia**	Kraje przeznaczenia***
<i>Mięso świeże lub chłodzone</i>			
tusze ze zw. płci męskiej	0201 10 00 9130	24,40	14,40
ćwiartki przednie ze zw. płci męskiej	0201 20 30 9110	18,30	10,80
ćwiartki zadnie ze zw. płci męskiej	0201 20 50 9110	30,50	17,90
Mięso drobne świeże o zaw. pow.78% mięsa	0201 30 00 9060	11,30	3,80
Mięso drobne mrożone o zaw. pow. 78% mięsa	0202 30 90 9200	11,30	3,80

Euro/100kg

Kategoria bydła	Kod produktu	Kierunek eksportu
<i>Bydło hodowlane czystej rasy</i>		
jałówki od 250 kg do 30 miesięcy	0102 10 10 9140	12,90 Euro do wszystkich miejsc przeznaczenia (państw trzecie, inne terytoria, zaopatrzenie i miejsce przeznaczenia uważane za wywóz ze Wspólnoty)
Krowy od 250 kg do 30 miesięcy	0102 10 30 9140	

*- źródło : FAMMU/FAPA

***) Turcja, Ukraina, Białoruś, Mołdowa, Rosja, Gruzja, Armenia, Azerbejdżan, Kazachstan, Turkmenia, Uzbekistan, Tadżykistan, Kirgizja, Maroko, Algieria, Tunezja, Libia, Liban, Syria, Irak, Iran, Izrael, Zachodni Brzeg Jordanu/Strefa Gazy, Jordania, Arabia Saudyjska, Kuwejt, Bahrajn, Katar, Zjednoczone Emiraty Arabskie, Oman, Jemen, Pakistan, Sri Lanka, Myanmar (Birma), Tajlandia, Wietnam, Indonezja, Filipiny, Chiny, Korea Północna, Hongkong, Sudan, Mauretania, Mali, Burkina Faso, Niger, Czad, Republika Zielonego Przylądka, Senegal, Gambia, Gwinea Bissau, Gwinea, Sierra Leone, Liberia, Wybrzeże Kości Słoniowej, Ghana, Togo, Benin, Nigeria, Kamerun, Republika Środkowoafrykańska, Gwinea Równikowa, Wyspy Świętego Tomasza i Książęca, Gabon, Kongo, Kongo (Republika Demokratyczna), Ruanda, Burundi, Wyspa Świętej Heleny z przyległościami, Angola, Etiopia, Erytrea, Dżibuti, Somalia, Uganda, Tanzania, Seszele z przyległościami, Brytyjskie Terytorium Oceanu Indyjskiego, Mozambik, Mauritius, Komory, Majotta, Zambia, Malawi, Republika Południowej Afryki, Lesotho i Egipt.

***) Albania, Chorwacja, Bośnia i Hercegowina, Serbia, Kosowo, Czarnogóra, Była Jugosłowiańska Republika Macedonii.

Departament Rynków Rolnych

Tablica 15. Polski handel zagraniczny końmi oraz mięsem końskim, bydłem żywym oraz mięsem wołowym w okresie I-XI 2011r. *(dane tymczasowe, mogą ulec zmianie)*

a) eksport/ wywóz

CN	Nazwa towaru	EKSPORT/WYWÓZ			
		Wartość [tys. EUR]		Wolumen [tony]	
		I-XI 2010r.	I-XI 2011r.	I-XI 2010r.	I-XI 2011r.
0101	Konie żywe	21 200	20 615	11 482	10 071
0102	Bydło żywe	97 009	94 482	41 336	37 727
0201	Mięso wołowe świeże lub chłodzone	563 520	628 072	211 433	205 348
0202	Mięso wołowe mrożone	97 215	113 324	37 921	36 714
0205	Mięso końskie	29 292	30 255	11 139	10 844

b) import

CN	Nazwa towaru	IMPORT/PRZYWÓZ			
		Wartość [tys. EUR]		Wolumen [tony]	
		I-XI 2010r.	I-XI 2011r.	I-XI 2010r.	I-XI 2011r.
0101	Konie żywe	1 290	1 353	609	825
0102	Bydło żywe	13 727	17 313	6 637	7 961
0201	Mięso wołowe świeże lub chłodzone	21 986	23 435	7 581	7 250
0202	Mięso wołowe mrożone	12 189	12 504	5 162	4 666
0205	Mięso końskie	121	107	61	59

c) saldo

CN	Nazwa towaru	SALDO	
		Wartość [tys. EUR]	
		I-XI 2010r.	I-XI 2011r.
0101	Konie żywe	19 910	19 262
0102	Bydło żywe	83 282	77 169
0201	Mięso wołowe świeże lub chłodzone	541 534	604 636
0202	Mięso wołowe mrożone	85 027	100 820
0205	Mięso końskie	29 171	30 148

Tablica 16. Kierunki, wolumen oraz **cenę eksportu/wywozu** bydła żywego oraz wołowiny z Polski w okresie I-XI 2011r. *(dane wstępne)*.

a) bydło żywe ogółem (CN 0102)

Kraj	Wartość [tys. EUR]	Wolumen [szt.]	EUR/kg
Niderlandy	23 383	126 332	2,99
Włochy	30 339	98 592	2,85
Chorwacja	9 070	27 015	2,47
Hiszpania	4 924	26 195	2,48
Bośnia i Hercegowina	3 751	16 421	2,34
Litwa	10 226	14 131	1,47

Departament Rynków Rolnych

Belgia	1 768	9 172	3,24
Grecja	4 910	5 076	2,18
Węgry	1 105	1 342	2,15
Rosja	2 355	1 313	3,34
Uzbekistan	1 006	665	3,22
Niemcy	534	577	2,06
Słowenia	561	483	2,88
Słowacja	202	348	2,40
Turcja	167	273	3,08
Rumunia	94	164	2,09
Estonia	19	117	1,94
Republika Czeska	33	34	1,96
Ukraina	35	23	3,51
OGÓLEM	94 482	328 273	2,50

b) bydło żywe do 80kg - cielęta (CN 01029005)

Kraj	Wartość [tys. EUR]	Wolumen [szt.]	EUR/kg
Niderlandy	22 770	125 065	3,04
Włochy	19 208	76 858	3,47
Hiszpania	4 716	25 369	2,48
Belgia	1 768	9 172	3,24
Bośnia i Hercegowina	1 116	6 148	2,35
Chorwacja	263	1 740	2,65
Litwa	213	1 243	2,87
Estonia	19	117	1,94
Grecja	0,2	2	1,13
OGÓLEM	50 073	245 714	3,10

c) mięso wołowe świeże, chłodzone (CN 0201)

Kraj	Wartość [tys. EUR]	Wolumen [ton]	EUR/kg
Turcja	168 920	59 020	2,86
Włochy	118 385	35 936	3,29
Niderlandy	85 831	33 490	2,56
Niemcy	88 145	29 674	2,97
Hiszpania	42 729	12 902	3,31
Francja	20 447	5 302	3,86
Republika Czeska	17 749	4 202	4,22
Słowacja	10 816	3 482	3,11
Rosja	7 903	3 250	2,43
Dania	10 241	3 010	3,40
Izrael	9 184	2 259	4,07
Macedonia	5 377	2 044	2,63
Wielka Brytania	8 282	1 475	5,61
Grecja	3 367	1 054	3,19
Węgry	3 303	902	3,66
Austria	2 547	857	2,97

Departament Rynków Rolnych

Szwecja	3 585	806	4,45
Belgia	2 819	679	4,15
Egipt	1 755	614	2,86
Uzbekistan	2 265	581	3,90
Finlandia	3 175	499	6,36
Kosowo	1 300	481	2,70
Irlandia	1 810	352	5,15
Litwa	1 037	341	3,04
Rumunia	1 048	336	3,12
Portugalia	1 484	307	4,84
Łotwa	988	270	3,65
Estonia	881	249	3,54
Chorwacja	633	227	2,78
Bułgaria	473	206	2,29
Bośnia i Hercegowina	458	175	2,61
Iran	600	172	3,50
Słowenia	133	42	3,14
Kazachstan	114	36	3,19
Angola	35	23	1,52
Cypr	56	21	2,71
Hongkong	25	19	1,37
Malta	60	13	4,61
Norwegia	3,6	0,3	13,85
Antarktyda	0,5	0,1	6,68
OGÓLEM	628 072	205 348	3,06

d) mięso wołowe mrożone (CN 0202)

Kraj	Wartość [tys. EUR]	Wolumen [ton]	EUR/kg
Włochy	14 652	4 386	3,34
Rosja	9 444	3 794	2,49
Niemcy	9 275	3 087	3,00
Kazachstan	8 019	3 004	2,67
Szwecja	10 309	2 388	4,32
Bułgaria	4 186	1 728	2,42
Francja	4 634	1 427	3,25
Niderlandy	3 393	1 412	2,40
Izrael	6 575	1 409	4,67
Wielka Brytania	4 558	1 368	3,33
Dania	4 778	1 294	3,69
Uzbekistan	4 607	1 201	3,83
Grecja	3 801	1 000	3,80
Litwa	1 860	799	2,33
Hiszpania	1 974	794	2,49
Węgry	1 639	784	2,09
Austria	2 080	696	2,99
Estonia	1 542	605	2,55
Irlandia	2 001	579	3,45
Majotta	1 051	485	2,17
Belgia	1 213	453	2,68
Republika Czeska	1 543	419	3,68
Rumunia	938	379	2,48

Departament Rynków Rolnych

Malta	1 411	374	3,77
Słowacja	1 094	370	2,95
Macedonia	772	301	2,56
Egipt	818	297	2,75
Cypr	993	295	3,37
Bośnia i Hercegowina	526	263	2,00
Łotwa	426	187	2,28
Iran	530	159	3,34
Finlandia	624	126	4,94
Chorwacja	341	124	2,76
Turcja	720	101	7,14
Ghana	39	97	0,41
Wybrzeże Kości Słoniowej	43	97	0,45
Tadżykistan	185	72	2,58
Kosowo	71	48	1,46
Hongkong	38	46	0,82
Zambia	22	46	0,48
Armenia	61	40	1,52
Słowenia	194	39	4,98
Portugalia	93	31	3,02
Komory	48	23	2,07
Angola	29	23	1,25
Liberia	19	23	0,85
Bermudy	24	9	2,54
Antyle Niderlandzkie	18	8	2,27
Norwegia	0,39	0,04	10,81
OGÓLEM	113 324	36 714	3,09

Tablica 17. Kierunki, wolumen oraz **ceny importu/przywozu** bydła żywego oraz wołowiny do Polski w okresie I-XI 2011r. (dane wstępne).

a) bydło żywe ogółem (CN 0102)

Kraj	Wartość [tys. EUR]	Wolumen [szt.]	EUR/szt
Litwa	1 213	5 709	212
Niemcy	7 902	5 331	1 482
Słowacja	2 613	4 756	549
Republika Czeska	2 191	1 903	1 151
Niderlandy	1 418	1 002	1 415
Belgia	930	676	1 376
Rumunia	184	569	324
Dania	512	361	1 419
Estonia	103	156	660
Francja	191	106	1 799
Węgry	55	36	1 530
OGÓLEM	17 313	20 605	840

b) bydło żywe do 80kg (cielęta) CN 01029005)

Kraj	Wartość [tys. EUR]	Wolumen [szt.]	EUR/szt
Litwa	11 200	5 390	208

Departament Rynków Rolnych

Rumunia	865	258	335
Niemcy	650	214	304
OGÓLEM	12 716	5 862	217

c) mięso wołowe świeże, chłodzone (CN 0201)

Kraj	Wartość [tys. EUR]	Wolumen [ton]	EUR/kg
Irlandia	10 892	2 724	4,00
Republika Czeska	3 730	1 320,2	2,83
Słowacja	2 029	1 045,6	1,94
Niemcy	2 392	847	2,82
Litwa	1 501	500	3,00
Wielka Brytania	1 307	466	2,81
Niderlandy	575	110	5,24
Dania	298	109	2,73
Austria	181	46	3,91
Włochy	70	23	3,05
Francja	61	23	2,67
Hiszpania	161	17	9,20
Argentyna	171	8,6	19,88
Węgry	34	7,8	4,36
Brazylia	17	1,2	14,14
Stany Zjednoczone Ameryki	16	0,7	21,46
Norwegia	0,7	0,1	10,60
Paragwaj	0,5	0,0	11,00
Urugwaj	0,3	0,02	13,52
Australia	1,5	0,02	91,06
Nowa Zelandia	0,2	0,01	26,63
OGÓLEM	23 435	7 250	3,23

d) mięso wołowe mrożone (CN 0202)

Kraj	Wartość [tys. EUR]	Wolumen [ton]	EUR/kg
Wielka Brytania	2 541	1 500	1,69
Republika Czeska	2 408	858	2,81
Irlandia	1 722	590	2,92
Niemcy	1 623	487	3,33
Niderlandy	1 090	335	3,26
Litwa	937	317	2,96
Belgia	336	161	2,09
Dania	682	142	4,79
Hiszpania	107	82	1,30
Łotwa	125	52	2,38
Austria	93	46	2,04
Nowa Zelandia	333	29	11,39
Francja	152	27	5,63
Słowacja	139	22	6,37
Argentyna	129	9,1	14,16
Rumunia	45,9	5,0	9,23
Cypr	25,3	3,7	6,90
Urugwaj	10,5	1,0	10,79

Departament Rynków Rolnych

Stany Zjednoczone Ameryki	4,4	0,3	15,06
Chiny	0,3	0,05	7,04
OGÓLEM	12 504	4 666	2,68

V. Informacje statystyczne (dane GUS)

Tablica 18. Pogłowie bydła w Polsce

Lp.	Kategoria	Grudzień 2009		Czerwiec 2010	
		tys. szt. lub %	roczna zmiana [% lub pkt%]	tys. szt. lub %	roczna zmiana [%]
<i>Liczba bydła</i>					
	<i>Bydło ogółem</i>	5 590,2	+0,5%	5 724,0	+0,4%
	<i>cielęta do 1 roku</i>	1419,1	+2,6%	1456,8	-1,0%
	<i>bydło 1-2 lata</i>	1192,8	+9,0%	1243,9	+3,3%
	<i>bydło >2lat</i>	2978,3	-3,4%	3023,3	b.z.
	<i>krowy</i>	2678,2	-3,4%	2655,7	-1,2%
	<i>w tym: - mleczone</i>	2584,8	-4,2%	2538,2	-2,6%

Struktura stada w %

<i>Cielęta do 1 roku</i>	25,4	+0,5pkt %	25,5	-0,3pkt %
<i>Bydło 1-2 lata</i>	21,3	+1,6pkt%	21,7	+0,6pkt %
<i>Krowy</i>	47,9	-1,9pkt%	46,4	-0,8pkt %
<i>Bydło>2lat</i>	53,3	-2,1pkt%	6,4	-0,3pkt %

Lp.	Kategoria	Grudzień 2010		Czerwiec 2011	
		tys. szt. lub %	roczna zmiana [% lub pkt%]	tys. szt. lub %	roczna zmiana [%]
<i>Liczba bydła</i>					
	<i>Bydło ogółem</i>	5559,5	-0,5 pkt%	5761,9	+0,7%
	<i>cielęta do 1 roku</i>	1385,8	-2,4 pkt %	1481,4	+1,7%
	<i>bydło 1-2 lata</i>	1226,3	+2,8 pkt%	1299,5	+4,5%
	<i>bydło >2lat</i>	2947,4	-1,0 pkt%	2981,0	+1,4%
	<i>krowy</i>	2635,5	-1,4 pkt%	2626,0	-1,1%

Departament Rynków Rolnych

w tym: - mleczne	2528,8	-2,2 pkt%	2473,2
------------------	--------	-----------	--------

Struktura stada w %

Cielęta do 1 roku	24,9%	-0,5 pkt%	25,7%	+0,2pkt%
Bydło 1-2 lata	22,1%	+0,8 pkt%	22,6%	+0,9pkt%
Krowy	47,4%	-0,5pkt%	45,6%	-0,8pkt%
Bydło>2lat	53,0%	-0,3pkt%	6,1%	-1,1pkt%

Tablica 19. Ceny skupu oraz ceny targowiskowe bydła rzeźnego ogółem (bez cieląt) w 2011r. wg GUS* (lata 2004-2010 w wydaniu Excel)

2011													
	I	II	III	IV	V	VI	VII	VIII	IX	X	XI	XII	I-XII
cena skupu	5,23	5,33	5,71	5,75	5,80	5,65	5,52	5,87	5,96	6,00	6,11	6,35	
cena targowiskowa	5,11	5,23	5,27	5,51	5,52	5,46	5,35	5,38	5,69	5,85	5,79	6,04	

*- w zł/kg w.ż.

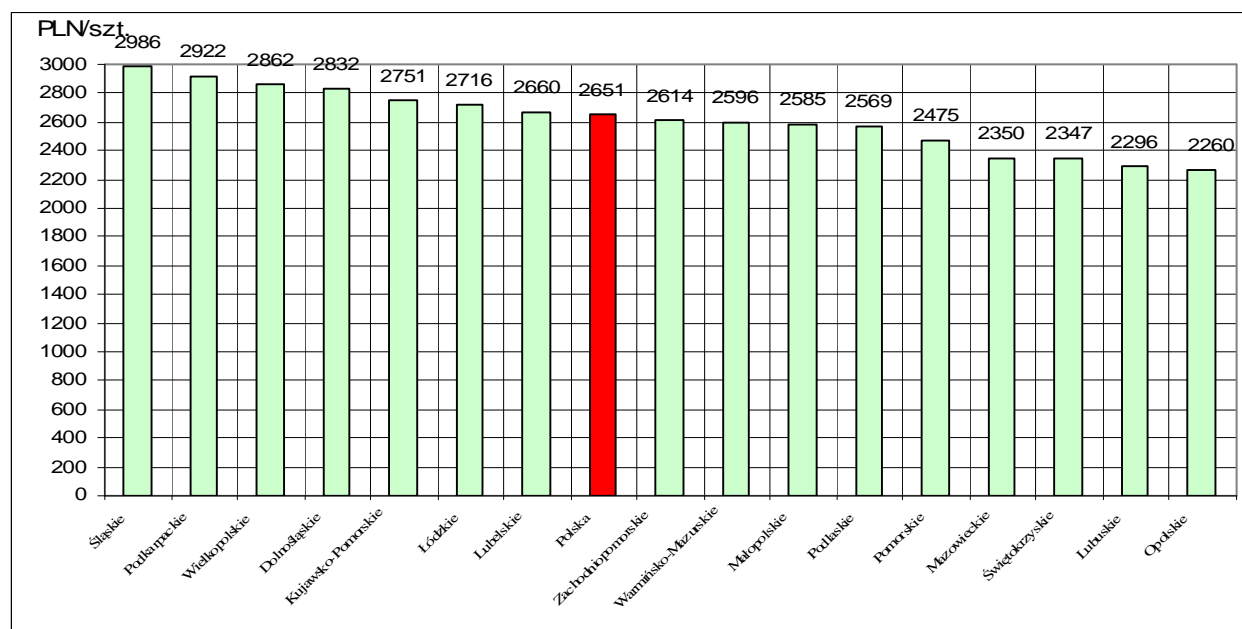
Tablica 20. Ceny skupu* krów rzeźnych w Polsce oraz wg województw oraz wg miesięcy w roku 2011

województwo/miesiąc	Styczeń	Luty	Marzec	Kwiecień	Maj	Czerwiec	Lipiec	Sierpień	Wrzesień	Październik	Listopad	Grudzień
	w zł za sztukę											
<i>olska</i>	1953,69	1982,89	2159,78	2143,18	2192,12	2234,46	2257,09	2377,16	2431,38	2499,67	2587,41	2650,81
dolnośląskie	1886,06	2107,52	2045,30	2120,94	2010,99	1910,68	2039,69	2444,39	2271,54	2459,08	2634,99	2831,78
łódzkie	2224,47	2192,67	2405,67	2412,97	2482,66	2456,12	2525,10	2633,38	2577,16	2588,21	2708,01	2751,39
kujawsko-Pomorskie	2089,42	2087,32	2238,16	2246,09	2232,84	2378,41	2357,62	2302,36	2458,27	2559,51	2666,20	2660,24
mazowieckie	1699,69	1667,54	1823,06	1725,36	1669,30	1637,34	1934,46	1865,78	1821,81	2114,59	2439,71	2296,35
świętokrzyskie	2048,82	1966,14	2176,05	2226,06	2175,85	2288,05	2149,66	2442,61	2401,88	2546,69	2655,03	2715,74
śląskie	1803,63	1869,32	1908,54	2053,03	2031,57	2063,02	2126,52	2167,31	2386,19	2379,30	2445,36	2585,31
wielkopolskie	1752,15	1822,84	1963,72	1888,01	1922,81	2035,71	2139,75	2160,76	2236,77	2325,44	2357,70	2349,63
polskie	1834,50	1815,46	2153,61	1928,48	1961,70	1876,62	2062,04	1966,10	2201,74	2455,74	2228,97	2259,78
podkarpackie	1964,60	2215,04	2222,58	2393,70	2497,67	2415,37	2351,37	2431,82	2499,77	2623,46	2747,48	2922,21
podlaskie	2058,16	2095,86	2258,27	2266,74	2351,86	2341,28	2388,26	2444,05	2493,53	2536,74	2523,64	2569,37
pomorskie	2021,23	2017,40	2283,63	2269,33	1761,42	2313,44	1962,77	2223,25	2193,63	2081,51	2221,07	2475,13
pomorskie	1751,49	2059,33	1773,54	2090,05	2110,27	2229,45	1964,16	2903,53	2811,01	2838,04	2885,45	2986,17
świętokrzyskie	1639,18	1597,00	1741,27	1461,53	1728,30	1873,45	1894,78	1995,41	2072,30	2045,20	2076,67	2346,69
armiański-azurskie	2199,81	2119,91	2291,70	2379,71	2479,43	2518,66	2472,01	2507,23	2529,89	2585,59	2609,57	2596,19
wielkopolskie	1941,49	1986,59	2239,85	2223,38	2398,62	2337,92	2406,18	2490,35	2562,11	2655,65	2743,31	2862,27
zachodniopomorskie	1923,96	1937,87	2390,09	2259,60	2079,80	2140,06	2179,12	2249,45	2406,34	2098,02	2661,86	2613,53

wg siedziby producenta żywca –wstępne dane GUS

Departament Rynków Rolnych

Rys. 18. Graficzny obraz cen skupu (płaconych producentom) krów rzeźnych w Polsce*
wg województw w grudniu 2011r.



**Tabl. 21 Zestawienie monitorowanych danych w zakresie skupu z rynku wołowiny w latach 2003-2012
(wybrane fragmenty z bazy danych)**

a) ceny zakupu bydła rzeźnego w PLN/kg mpc w układzie miesięcznym, kwartalnym, półrocznym i rocznym.

	I	II	III	IV	V	VI	VII	VIII	IX	X	XI	XII
bydło ogółem	5,24	5,17	5,22	5,34	5,05	5,18	4,85	4,94	4,93	5,07	5,12	5,10
byki do 2 lat (A)	6,22	6,29	6,29	6,25	6,27	6,22	6,09	6,12	6,12	6,05	5,99	5,90
byki >2 lat (B)	6,07	6,03	5,96	5,79	5,71	6,09	6,27	6,13	5,93	5,95	5,77	5,81
wolce (C)	6,03	6,16	6,15	6,12	5,99	0,00	5,86	6,07	0,00	5,57	5,87	5,48
krowy (D)	3,46	3,39	3,38	3,27	3,30	3,27	3,27	3,44	3,74	4,02	3,87	3,76
jałówki (E)	5,92	5,97	5,96	5,88	5,89	5,84	5,70	5,68	5,59	5,57	5,56	5,50
2004												
												zł/kg mpc
	I	II	III	IV	V	VI	VII	VIII	IX	X	XI	XII
bydło ogółem	5,25	5,46	5,73	5,88	6,77	8,04	7,34	7,32	7,51	7,46	7,27	7,20
byki do 2 lat (A)	6,06	6,17	6,33	6,58	7,69	8,83	8,18	8,10	8,25	8,21	8,16	8,16
byki >2 lat (B)	6,12	6,22	6,32	6,31	7,71	9,02	8,10	8,10	8,08	8,32	8,11	8,15
wolce (C)	0,00	0,00	5,94	0,00	0,00	7,88	0,00	8,50	6,44	7,20	6,87	6,70
krowy (D)	3,85	4,35	4,74	5,07	5,80	7,48	6,47	6,60	6,92	6,86	6,57	6,32
jałówki (E)	5,56	5,65	5,84	6,01	6,69	7,77	7,15	7,04	7,20	7,27	7,18	7,10
2005												
												zł/kg mpc
	I	II	III	IV	V	VI	VII	VIII	IX	X	XI	XII
bydło ogółem	7,42	7,98	8,16	8,13	8,07	8,21	8,19	8,17	7,98	7,65	7,64	7,51
byki do 2 lat (A)	8,35	8,75	8,82	8,88	8,75	8,89	8,79	8,86	8,76	8,60	8,65	8,60
byki >2 lat (B)	8,32	8,54	8,71	8,83	8,71	8,71	8,63	8,69	8,65	8,56	8,58	8,49
wolce (C)	0,00	6,28	8,25	8,45	9,10	0,00	7,66	0,00	7,39	8,25	0,00	7,38
krowy (D)	6,64	7,24	7,48	7,42	7,40	7,51	7,42	7,42	7,13	6,63	6,56	6,28
jałówki (E)	7,29	7,59	7,70	7,73	7,81	7,73	7,66	7,72	7,61	7,48	7,47	7,37

Wykorzystanie możliwe z dokładnym podaniem źródła

Departament Rynków Rolnych

2006												zł/kg mpc
	I	II	III	IV	V	VI	VII	VIII	IX	X	XI	XII
bydło ogółem	7,70	8,08	8,21	8,27	8,34	8,49	8,22	8,15	8,32	8,10	7,88	7,91
byki do 2 lat (A)	8,86	9,12	9,29	9,33	9,36	9,46	9,25	9,11	9,26	9,07	8,98	8,91
byki >2 lat (B)	8,70	8,96	9,08	9,20	9,32	9,40	9,27	9,24	9,34	9,20	8,92	8,91
wolce (C)	7,28	6,37	7,67	0,00	7,79	0,00	7,40	0,00	7,21	8,03	7,43	7,27
krowy (D)	6,62	6,88	7,19	7,18	7,26	7,45	7,20	7,00	7,15	7,05	6,81	6,66
jałówki (E)	7,56	7,71	7,79	7,84	7,86	7,99	7,90	7,79	7,88	7,81	7,59	7,63

2007												zł/kg mpc
	I	II	III	IV	V	VI	VII	VIII	IX	X	XI	XII
bydło ogółem	8,14	8,29	8,23	8,10	7,82	7,72	7,68	7,93	8,07	7,75	7,50	7,55
byki do 2 lat (A)	9,14	9,15	9,03	8,95	8,66	8,49	8,37	8,70	8,73	8,49	8,33	8,37
byki >2 lat (B)	9,16	9,20	8,92	8,93	8,56	8,52	8,54	8,71	8,82	8,48	8,14	8,23
wolce (C)	0,00	0,00	7,77	8,73	7,58	6,64	0,00	7,17	7,90	7,45	8,17	6,36
krowy (D)	6,87	7,14	7,21	7,14	6,95	6,92	6,91	7,08	7,33	7,03	6,57	6,42
jałówki (E)	7,72	7,80	7,77	7,66	7,53	7,49	7,49	7,66	7,77	7,56	7,45	7,45

2008												zł/kg mpc
	I	II	III	IV	V	VI	VII	VIII	IX	X	XI	XII
bydło ogółem	7,97	8,08	8,06	8,07	8,08	8,28	7,90	7,94	8,12	8,10	8,00	8,24
byki do 2 lat (A)	8,82	8,75	8,66	8,71	8,69	8,85	8,59	8,70	8,85	8,91	8,91	9,16
byki >2 lat (B)	8,76	8,62	8,50	8,64	8,75	8,98	8,71	8,85	9,01	8,99	8,98	8,93
wolce (C)	7,39	7,82	8,39	6,26	8,42	9,30	7,97	7,87	7,40	0,00	7,63	7,55
krowy (D)	6,83	7,01	7,16	7,21	7,25	7,50	7,10	7,08	7,22	7,17	6,89	7,06
jałówki (E)	7,68	7,76	7,83	7,81	7,83	7,93	7,70	7,67	7,81	7,80	7,75	7,92

2009												zł/kg mpc
	I	II	III	IV	V	VI	VII	VIII	IX	X	XI	XII
bydło ogółem	8,66	9,13	9,47	9,28	9,43	9,70	9,46	9,27	9,19	8,82	8,92	9,08

Departament Rynków Rolnych

byki do 2 lat (A)	9,51	9,92	10,25	10,13	10,31	10,60	10,44	10,43	10,32	10,04	10,21	10,31
byki >2 lat (B)	9,55	9,99	10,47	10,41	10,57	10,84	10,67	10,71	10,67	10,47	10,46	10,48
wolce (C)	7,06	8,34	0,00	0,00	8,00	0,00	0,00	0,00	7,45	8,46	8,35	0,00
krowy (D)	7,50	7,85	8,32	8,23	8,29	8,56	8,20	7,93	7,77	7,36	7,34	7,37
jałówki (E)	8,22	8,51	8,90	8,88	8,90	9,12	9,03	9,00	8,98	8,75	8,83	8,87
2010												
	I	II	III	IV	V	VI	VII	VIII	IX	X	XI	XII
bydło ogółem	9,43	9,45	8,78	8,78	8,44	8,45	8,29	8,51	8,66	8,79	9,40	9,91
byki do 2 lat (A)	10,66	10,58	9,71	9,55	9,03	8,98	8,83	9,13	9,31	9,63	10,58	11,18
byki >2 lat (B)	10,96	10,74	9,81	9,73	9,14	9,11	8,90	9,33	9,55	9,85	10,86	11,38
wolce (C)	0,00	10,54	9,24	5,99	8,44	8,06	8,08	8,63	7,65	0,00	0,00	8,09
krowy (D)	7,70	7,76	7,67	7,68	7,56	7,66	7,50	7,46	7,60	7,56	7,63	7,85
jałówki (E)	9,17	9,23	8,61	8,46	8,19	8,24	8,12	8,27	8,42	8,46	8,68	9,02
2011												
	I	II	III	IV	V	VI	VII	VIII	IX	X	XI	XII
bydło ogółem	10,13	10,06	10,59	10,73	10,88	10,58	10,85	11,31	11,73	11,83	11,97	12,41
byki do 2 lat (A)	11,47	11,15	11,79	11,89	11,87	11,48	11,84	12,56	13,09	13,31	13,41	13,67
byki >2 lat (B)	11,67	11,25	11,81	11,93	11,89	11,45	11,80	12,58	13,12	13,42	13,48	13,73
wolce (C)	0,00	8,22	0,00	10,05	9,39	8,70	12,73	0,00	9,76	10,79	9,47	10,65
krowy (D)	8,03	8,26	8,93	9,22	9,35	9,43	9,57	9,81	10,12	10,25	10,38	10,62
jałówki (E)	9,22	9,30	9,73	9,85	9,96	10,09	10,31	10,69	11,16	11,33	11,48	11,78
2012												
	I	II	III	IV	V	VI	VII	VIII	IX	X	XI	XII
bydło ogółem												
byki do 2 lat (A)												
byki >2 lat (B)												
wolce (C)												
krowy (D)												
jałówki (E)												

Departament Rynków Rolnych

2003 kwartał					2003 półrocze			2003	
	I-III	IV-VI	VII-IX	X-XII		I-VI	VII-XII		I-XII
bydło ogółem	5,21	5,18	4,90	5,09	bydło ogółem	5,19	5,00	bydło ogółem	5,10
byki do 2 lat (A)	6,26	6,25	6,11	5,99	byki do 2 lat (A)	6,26	6,04	byki do 2 lat (A)	6,16
byki >2 lat (B)	6,01	5,84	6,14	5,87	byki >2 lat (B)	5,96	6,02	byki >2 lat (B)	6,00
wolce (C)	6,13	6,04	5,93	5,70	wolce (C)	6,10	5,72	wolce (C)	5,88
krowy (D)	3,41	3,28	3,48	3,91	krowy (D)	3,35	3,70	krowy (D)	3,53
jałówki (E)	5,94	5,87	5,65	5,55	jałówki (E)	5,91	5,59	jałówki (E)	5,76
2004 kwartał					2004 półrocze			2004	
	I-III	IV-VI	VII-IX	X-XII		I-VI	VII-XII		I-XII
bydło ogółem	5,52	7,11	7,40	7,31	bydło ogółem	6,27	7,35	bydło ogółem	6,94
byki do 2 lat (A)	6,21	7,96	8,18	8,18	byki do 2 lat (A)	7,00	8,18	byki do 2 lat (A)	7,73
byki >2 lat (B)	6,25	7,93	8,11	8,20	byki >2 lat (B)	7,06	8,14	byki >2 lat (B)	7,90
wolce (C)	5,94	7,88	7,62	6,95	wolce (C)	7,26	7,05	wolce (C)	7,06
krowy (D)	4,39	6,40	6,71	6,57	krowy (D)	5,49	6,64	krowy (D)	6,25
jałówki (E)	5,69	6,88	7,13	7,18	jałówki (E)	6,17	7,15	jałówki (E)	6,69
2005 kwartał					2005 półrocze			2005	
	I-III	IV-VI	VII-IX	X-XII		I-VI	VII-XII		I-XII
bydło ogółem	7,90	8,14	8,13	7,60	bydło ogółem	8,04	7,90	bydło ogółem	7,97
byki do 2 lat (A)	8,69	8,84	8,81	8,62	byki do 2 lat (A)	8,78	8,73	byki do 2 lat (A)	8,76
byki >2 lat (B)	8,53	8,75	8,66	8,54	byki >2 lat (B)	8,66	8,62	byki >2 lat (B)	8,64
wolce (C)	6,18	8,52	7,48	7,74	wolce (C)	6,44	7,48	wolce (C)	7,24
krowy (D)	7,14	7,45	7,34	6,47	krowy (D)	7,33	6,95	krowy (D)	7,14
jałówki (E)	7,54	7,76	7,67	7,44	jałówki (E)	7,66	7,55	jałówki (E)	7,61
2006 kwartał					2006 półrocze			2006	
	I-III	IV-VI	VII-IX	X-XII		I-VI	VII-XII		I-XII

Wykorzystanie możliwe z dokładnym podaniem źródła

Departament Rynków Rolnych

bydło ogółem	8,05	8,36	8,23	7,96	bydło ogółem	8,21	8,10	bydło ogółem	8,15
byki do 2 lat (A)	9,14	9,38	9,20	8,99	byki do 2 lat (A)	9,26	9,10	byki do 2 lat (A)	9,18
byki >2 lat (B)	8,96	9,31	9,29	9,02	byki >2 lat (B)	9,18	9,16	byki >2 lat (B)	9,17
wolce (C)	6,70	7,79	7,30	7,44	wolce (C)	6,97	7,41	wolce (C)	7,22
krowy (D)	6,95	7,29	7,11	6,86	krowy (D)	7,12	6,98	krowy (D)	7,05
jałówki (E)	7,71	7,89	7,85	7,68	jałówki (E)	7,80	7,76	jałówki (E)	7,78
2007 kwartał					2007 półrocze			2007	
	I-III	IV-VI	VII-IX	X-XII		I-VI	VII-XII		I-XII
bydło ogółem	8,22	7,87	7,91	7,61	bydło ogółem	8,04	7,75	bydło ogółem	7,89
byki do 2 lat (A)	9,11	8,70	8,62	8,40	byki do 2 lat (A)	8,91	8,51	byki do 2 lat (A)	8,71
byki >2 lat (B)	9,07	8,65	8,70	8,30	byki >2 lat (B)	8,85	8,54	byki >2 lat (B)	8,69
wolce (C)	7,77	7,39	7,41	7,22	wolce (C)	7,42	7,28	wolce (C)	7,40
krowy (D)	7,07	6,99	7,11	6,73	krowy (D)	7,03	6,91	krowy (D)	6,97
jałówki (E)	7,77	7,55	7,64	7,50	jałówki (E)	7,66	7,57	jałówki (E)	7,61
2008 kwartał					2008 półrocze			2008	
	I-III	IV-VI	VII-IX	X-XII		I-VI	VII-XII		I-XII
bydło ogółem	8,04	8,14	7,99	8,11	bydło ogółem	8,09	8,05	bydło ogółem	8,07
byki do 2 lat (A)	8,74	8,75	8,71	8,98	byki do 2 lat (A)	8,75	8,86	byki do 2 lat (A)	8,80
byki >2 lat (B)	8,64	8,79	8,88	8,97	byki >2 lat (B)	8,72	8,91	byki >2 lat (B)	8,82
wolce (C)	7,52	6,82	7,75	7,62	wolce (C)	7,34	7,71	wolce (C)	7,45
krowy (D)	6,99	7,31	7,14	7,05	krowy (D)	7,16	7,09	krowy (D)	7,13
jałówki (E)	7,76	7,85	7,73	7,82	jałówki (E)	7,81	7,78	jałówki (E)	7,79
2009 kwartał					2009 półrocze			2009	
	I-III	IV-VI	VII-IX	X-XII		I-VI	VII-XII		I-XII
bydło ogółem	9,11	9,46	9,31	8,94	bydło ogółem	9,30	9,13	bydło ogółem	9,22
byki do 2 lat (A)	9,92	10,33	10,39	10,19	byki do 2 lat (A)	10,13	10,30	byki do 2 lat (A)	10,21
byki >2 lat (B)	10,13	10,61	10,68	10,47	byki >2 lat (B)	10,38	10,57	byki >2 lat (B)	10,49
wolce (C)	8,26	8,00	7,45	8,45	wolce (C)	8,18	7,85	wolce (C)	8,13

Wykorzystanie możliwe z dokładnym podaniem źródła

Departament Rynków Rolnych

krowy (D)	7,91	8,35	7,96	7,35	krowy (D)	8,15	7,67	krowy (D)	7,89
jałówki (E)	8,57	8,96	9,00	8,81	jałówki (E)	8,78	8,91	jałówki (E)	8,85
2010	kwartał				2010	półrocze		2010	
	I-III	IV-VI	VII-IX	X-XII		I-VI	VII-XII		I-XII
bydło ogółem	9,17	8,54	8,50	9,37	bydło ogółem	8,83	8,96	bydło ogółem	8,90
byki do 2 lat (A)	10,27	9,15	9,11	10,49	byki do 2 lat (A)	9,66	9,84	byki do 2 lat (A)	9,76
byki >2 lat (B)	10,45	9,25	9,26	10,72	byki >2 lat (B)	9,67	9,93	byki >2 lat (B)	9,83
wolce (C)	9,36	8,25	8,16	8,09	wolce (C)	8,59	8,11	wolce (C)	8,29
krowy (D)	7,71	7,64	7,53	7,68	krowy (D)	7,67	7,61	krowy (D)	7,64
jałówki (E)	8,94	8,28	8,29	8,71	jałówki (E)	8,59	8,50	jałówki (E)	8,54
2011	kwartał				2011	półrocze		2011	
	I-III	IV-VI	VII-IX	X-XII		I-VI	VII-XII		I-XII
bydło ogółem	10,29	10,72	11,31	12,04	bydło ogółem	10,49	11,69	bydło ogółem	11,10
byki do 2 lat (A)	11,50	11,73	12,49	13,45	byki do 2 lat (A)	11,61	12,98	byki do 2 lat (A)	12,25
byki >2 lat (B)	11,59	11,74	12,73	13,55	byki >2 lat (B)	11,65	13,29	byki >2 lat (B)	12,80
wolce (C)	8,22	9,31	9,98	10,63	wolce (C)	8,83	10,56	wolce (C)	9,97
krowy (D)	8,46	9,34	9,85	10,39	krowy (D)	8,88	10,14	krowy (D)	9,57
jałówki (E)	9,46	9,97	10,73	11,50	jałówki (E)	9,71	11,13	jałówki (E)	10,43
2012	kwartał				2012	półrocze		2012	
	I-III	IV-VI	VII-IX	X-XII		I-VI	VII-XII		I-XII
bydło ogółem					bydło ogółem			bydło ogółem	
byki do 2 lat (A)					byki do 2 lat (A)			byki do 2 lat (A)	
byki >2 lat (B)					byki >2 lat (B)			byki >2 lat (B)	
wolce (C)					wolce (C)			wolce (C)	
krowy (D)					krowy (D)			krowy (D)	
jałówki (E)					jałówki (E)			jałówki (E)	

b) średnie wagi ubijanego bydła w latach 2004-2012 wg kategorii bydła

A - młode byki

<i>Rok/miesiąc</i>	<i>I</i>	<i>II</i>	<i>III</i>	<i>IV</i>	<i>V</i>	<i>VI</i>	<i>VII</i>	<i>VIII</i>	<i>IX</i>	<i>X</i>	<i>XI</i>	<i>XII</i>	<i>I-XII</i>
2004	299,4	296,4	293,7	293,5	293,5	291,6	290,2	286,3	285,4	285,1	291,2	297,8	291,3
2005	304,1	308,1	308,2	310,9	309,9	309,1	307	300,6	303,3	304,3	311,8	315,5	307,6

Wykorzystanie możliwe z dokładnym podaniem źródła

Departament Rynków Rolnych

2006	317,1	319,9	324	319,5	325,8	323,8	312,8	313	315,2	311,2	316,2	321,8	318,7
2007	325,7	327,9	329,1	329,9	328,7	330	327,9	324	329,3	312,8	317,5	319,0	325,4
2008	326,5	327	324,5	322,6	325,7	323,8	317	314,4	314,6	310,5	315,1	321,7	320,4
2009	322,2	324,3	325,9	324,2	325,3	324,5	323,3	316,2	320,1	320,0	324,5	330,0	323,6
2010	333,4	341,3	335,1	343,1	346,2	345,9	340,4	336,9	334,2	325,7	326,4	326,3	335,8
2011	325,6	323,5	322,8	323	326,9	323,4	321,1	317,7	313	312,9	315,6	322,1	320,7

D - krowy

Rok/miesiąc	I	II	III	IV	V	VI	VII	VIII	IX	X	XI	XII	I-XII
2004	272,2	271,5	272	273,1	267,2	269,6	261,5	261,4	264,8	267	266,4	271,3	267,3
2005	272,1	274,8	271,8	273,4	271	266,4	264,6	261,1	266,6	272,5	270,6	272,4	269,2
2006	275,1	273,4	273,4	272,9	270,4	264,2	260,2	258,1	263,5	263,9	264,9	266,9	267,5
2007	274,1	274,9	274	272,3	271,9	269,2	267,9	264,6	266	268,8	269,1	271,6	270,2
2008	273,9	274,9	273,8	270	271,9	270,5	268,6	265	266,5	266,6	269,7	274,6	270,3
2009	276,8	274,3	276,4	273,6	273,8	272,1	268,6	266,8	269,5	271,4	275,6	277,1	272,8
2010	278,5	282,1	281,7	280,5	280,9	279	275	272,9	275,5	275,1	275,0	277,5	277,8
2011	280,2	279,3	279,5	281,4	279,7	275,9	274,2	268,2	259,3	260,9	262,9	267,2	271,2

E - jałówki

Rok/miesiąc	I	II	III	IV	V	VI	VII	VIII	IX	X	XI	XII	I-XII
2004	240,7	241,7	243,7	237,7	240,8	241,5	243,3	237,1	241,6	238,8	245,7	249,9	242,4
2005	253,1	256,9	255	253,3	253	252,2	251,1	247,9	246,7	249,2	250,4	256,2	251,9
2006	257,8	258,6	259,4	256,4	257,6	256,1	250,4	248,4	249,2	246,2	246,3	251,0	253,1
2007	257	258,6	258,5	260,5	258,8	257,5	254,5	250,9	249,3	246,9	251,1	253,0	254,3
2008	260	259,7	256,5	253,2	257,9	255,5	249	247,1	246,8	243,8	247,6	252,5	252,2
2009	254,8	256,4	258,2	257,4	257,4	255,2	253,6	250,6	251,8	252,9	255,6	260,8	255,4
2010	261,8	267,4	265,7	267,9	268,8	266,9	264,4	259,9	258,1	254,5	258,1	262,5	262,8
2011	262,7	262,6	262,2	261,5	261,2	258	256,2	251,1	250,5	251,1	253,3	259,5	257,2
2012													

Uwaga:

Zainteresowanych pozyskaniem danych z zakresu monitoringu cen sprzedaży oraz cen targowiskowych w latach 2004-2011 jak i pozostałych danych m.inn. cen zakupu, danych GUS i Komisji Europejskiej, zapraszam do wydania biuletynu w wersji EXCEL:

http://www.minrol.gov.pl/FileRepozytory/FileRepozytoryShowImage.aspx?item_id=40582

Biuletyn „*Rynek wołowiny i cielęciny*” ukazuje się w każdy czwartek o godz. 13⁰⁰.
Informacje zamieszczane w tym biuletynie przekazywane są przez współpracujące z nami podmioty na podstawie Ustawy o badaniach rynkowych z dn. 30 marca 2001r.

Wydawca:

Ministerstwo Rolnictwa i Rozwoju Wsi,

Departament Rynków Rolnych

ul. Wspólna 30, 00-930 Warszawa,

tel. (022) 623-12-54, fax (022) 623-27-06 lub 07

Internet: <http://www.minrol.gov.pl/bia>, E-mail: biuletyn@minrol.gov.pl

Autor: Krzysztof Seredyn tel. (022) 623-12-54; E-mail: Krzysztof.Seredyn@minrol.gov.pl