

ZINTEGROWANY SYSTEM ROLNICZEJ INFORMACJI RYNKOWEJ

(Podstawa prawna: Ustawa o rolniczych badaniach rynkowych z dnia 30 marca 2001r.)

Rynek wołowiny i cielęciny



NR 6/2012

Czwartek, 16 lutego 2012r

Notowania¹ z okresu 6-12.02.2012r.

Spis treści

I.	<u>Zakupy bydła rzeźnego w ubojniach</u>	2
1.	Ceny zakupu bydła w Polsce oraz w makroregionach.....	2
2.	Ceny skupu żywca wołowego w Polsce (dane GUS).....	4
3.	Ceny bydła w Polsce na tle UE.....	10
4.	Ceny bydła w UE.....	10
5.	Uboje bydła rzeźnego w Polsce w okresie I-XII 2011r.....	14
II.	<u>Sprzedaż wołowiny</u>	16
1.	Ceny wołowiny w zakładach mięsnych w kraju.....	16
2.	Ceny wołowiny na krajowych giełdach towarowych.....	18
3.	Ceny bydła na targowiskach.....	19
III.	<u>Graficzna prezentacja cen w roku 2012 na tle lat 2010 i 2009</u>	21
IV.	<u>Analiza handlu zagranicznego wołowina</u>	25
1.	Dopłaty eksportowe w UE do wołowiny.....	25
2.	Handel zagraniczny końmi, bydlęciem oraz mięsem wołowym w Polsce w okresie I-XII 2011r.....	26
3.	Kierunki, wolumen oraz ceny eksportu/wywozu oraz importu/przywozu bydła żywego oraz wołowiny z Polski w okresie I-XII 2011r.....	27
V.	<u>Informacje statystyczne (dane GUS)</u>	30
1.	Pogłowie bydła w Polsce.....	30
2.	Ceny skupu i ceny targowiskowe bydła rzeźnego w latach 2004 - 2012.....	31
3.	Ceny skupu krów rzeźnych w Polsce w latach 2005 - 2012 wg województw i miesięcy.....	31
VI.	Zestawienie monitorowanych danych w zakresie skupu z rynku wołowiny w latach 2003-2012.....	31

¹ Badanie cen zakupu i cen sprzedaży w zakładach mięsnych prowadzone jest na reprezentatywnej próbie. Ceny zakupu rejestrowane są dla klas SEUROP wg rozporządzenia Rady (WE) Nr 1234/2007 z dnia 22 października 2007r. ustanawiającego wspólną organizację rynków rolnych oraz przepisy szczegółowe dotyczące niektórych produktów rolnych („rozporządzenie o jednolitej wspólnej organizacji rynku”) (Dz.U. L 299 z 16.11.2007, str. 1, z późn. zm.) i wg rozporządzenia Komisji (WE) nr 1249/2008 z dnia 10 grudnia 2008 r. r. ustanawiającego szczegółowe zasady wdrożenia wspólnotowych skal klasyfikacji tusz wołowych, wieprzowych i baranich oraz raportowania ich cen (Dz. U. Nr L 337 z 16.12.2008, str. 3 z późn. zm.) oraz rozporządzenia Ministra Rolnictwa i Rozwoju Wsi z dnia 4 lutego 2009 r. w sprawie szczegółowego sposobu oznaczania klasy jakości handlowej tusz wołowych (Dz.U. z dn. 19.02.2009r. Nr 28, poz. 180). Ceny zakupu rejestrowane są dla masy poubojowej schłodzonej.

Badanie cen targowiskowych prowadzone jest na targowiskach na których dokonywany jest obrót bydlęciem a ceny rejestrowane są jako średnie arytmetyczne zrealizowanych transakcji.

Wykorzystanie możliwe z dokładnym podaniem źródła

Departament Rynków Rolnych

I. Zakupy bydła rzeźnego w ubojniach

1.1 Ceny zakupu bydła rzeźnego w Polsce.

Tablica 1. Zbiornicze zestawienie danych dotyczących zakupionego bydła rzeźnego w ubojniach w kraju

Kategoria bydła	CENA ZAKUPU*					Średnia masa cieplej tuszy		Liczba sztuk Zmiana tyg. [%]	Struktura zakupu	
	wg w.ż.** [zł/kg]	dla mpc [zł/tonę]	dla mps [zł/tonę]	Zmiana ceny mps [%]		[kg]	Zmiana tyg. [%]		[%]	Zmiana tyg. [pkt. %]
	2012-02-12	2012-02-12	2012-02-12	tyg.	roczna	2012-02-12		2012-02-12		
Bydło ogółem	6,54	12 907	13 165	-1,2	28,7	299,3	-0,3	18,5	100,0	-
Byki do 2 lat (U+R+O)	7,56	14 030	14 311	-0,6	27,0	328,3	1,0	9,6	47,3	-3,8
Byki >2 lat (R+O)	7,51	14 029	14 310	0,7	26,8	363,2	-2,1	20,8	3,9	0,1
Wolce (U+R+O)	#ARG!	-	-	-	--	-	-	-	0,0	0,0
Krowy (R+O+P)	5,18	11 141	11 364	-0,5	36,1	268,8	-0,3	29,0	34,9	2,8
Jałówki (U+R+O)	6,30	12 218	12 462	-0,4	32,5	259,7	0,6	26,8	13,9	0,9

* - jest to cena netto zapłacona dostawcom bydła za dostarczony do rzeźni lub zakupiony przez rzeźnię pełnowartościowy żywiec wołowy na bazie franco zakład czyli wraz z kosztami transportu dostawcy jak i rzeźni jeśli poniosła ona koszty transportu związane z zakupem żywca. Cena ta zawiera również wszelkie dodatkowe płatności (premie, nagrody itp.) niezależnie od okresu w jakim zostały wypłacone.

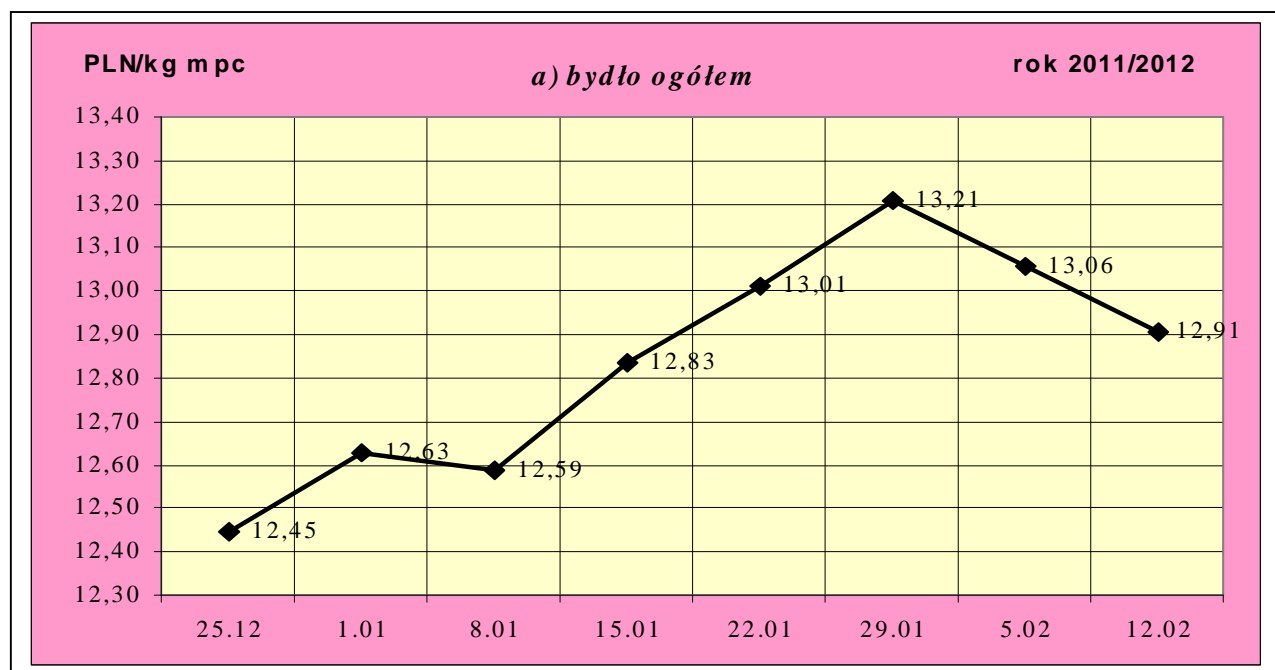
** - w.ż. - waga żywa, mpc - masa poubojowa ciepła, mps - masa poubojowa schłodzona

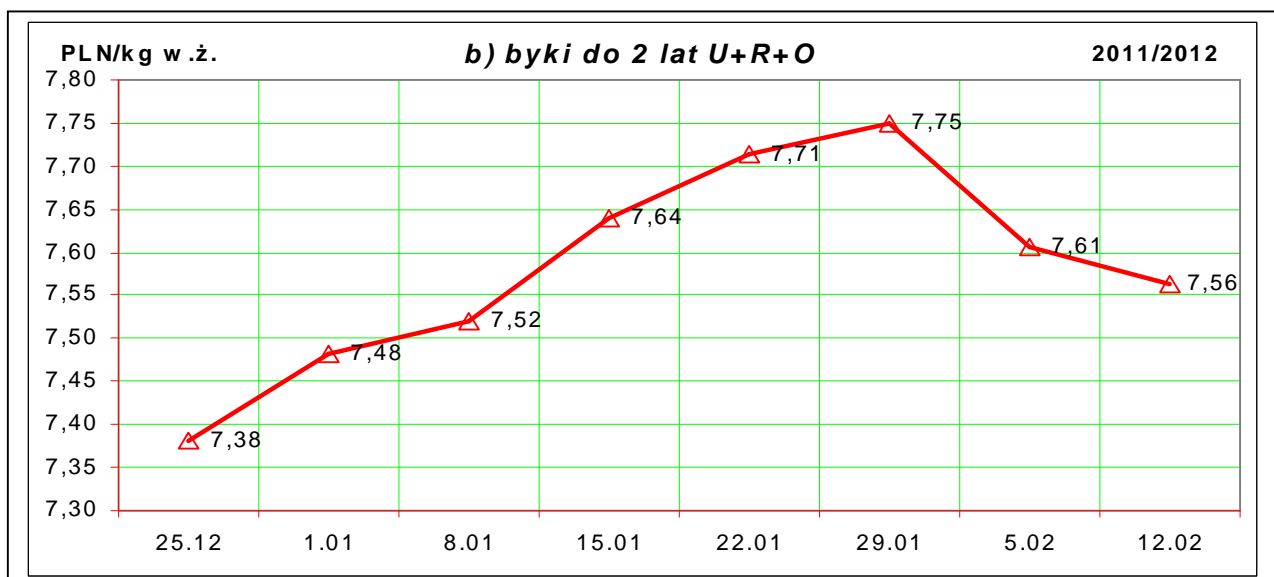
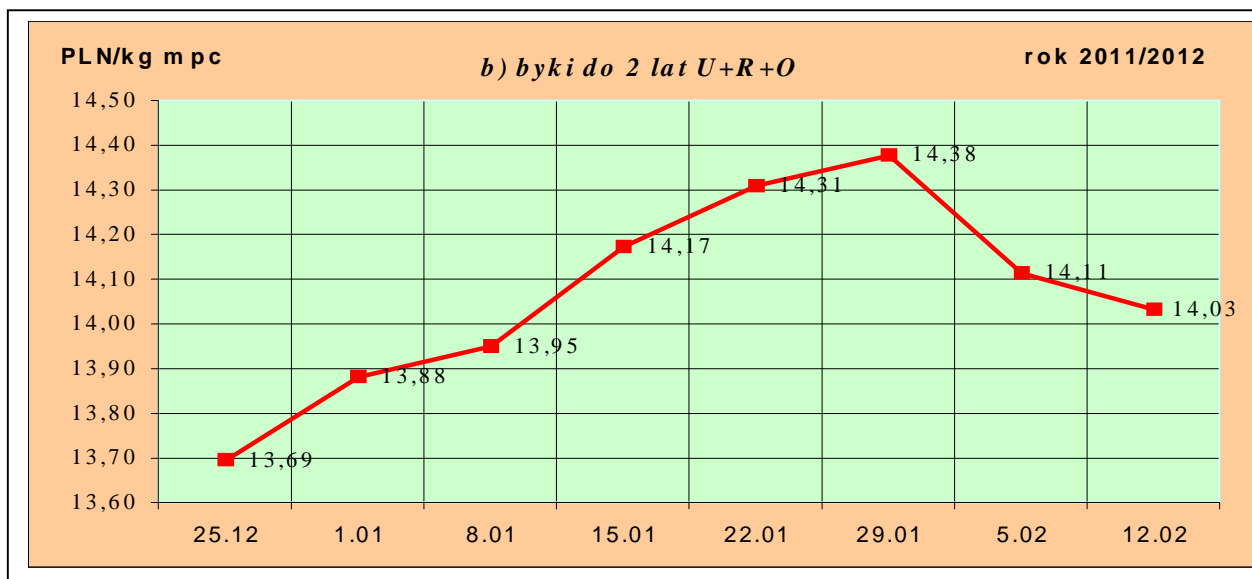
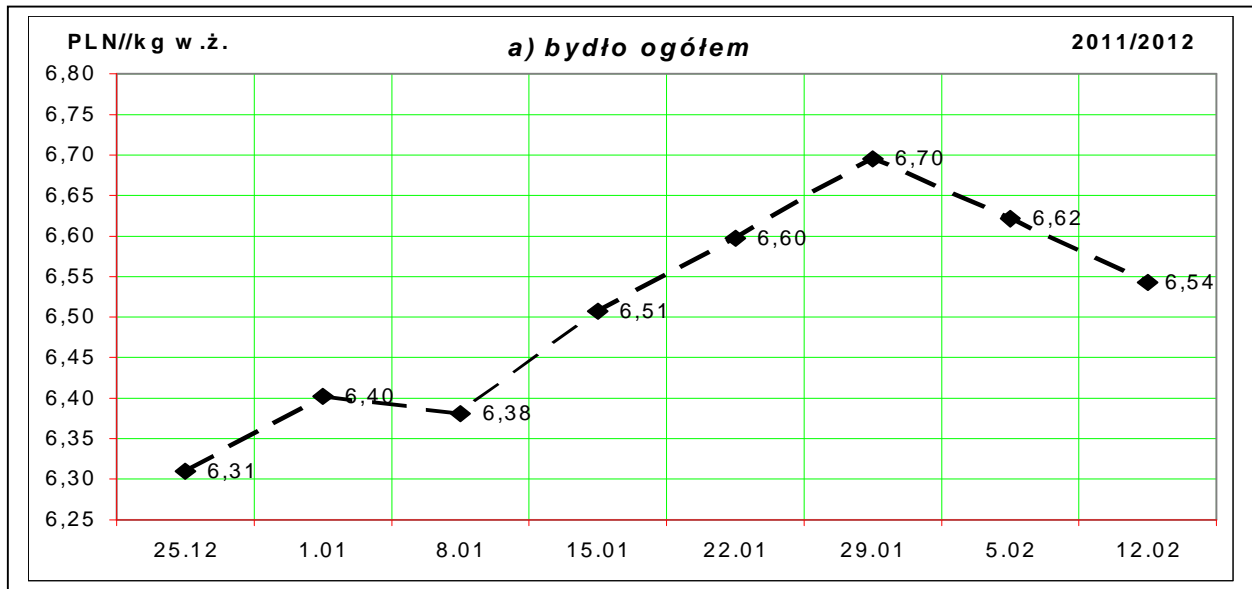
*** - daty podane w tablicach oznaczają ostatni dzień analizowanego tygodnia (poniedziałek-niedziela).

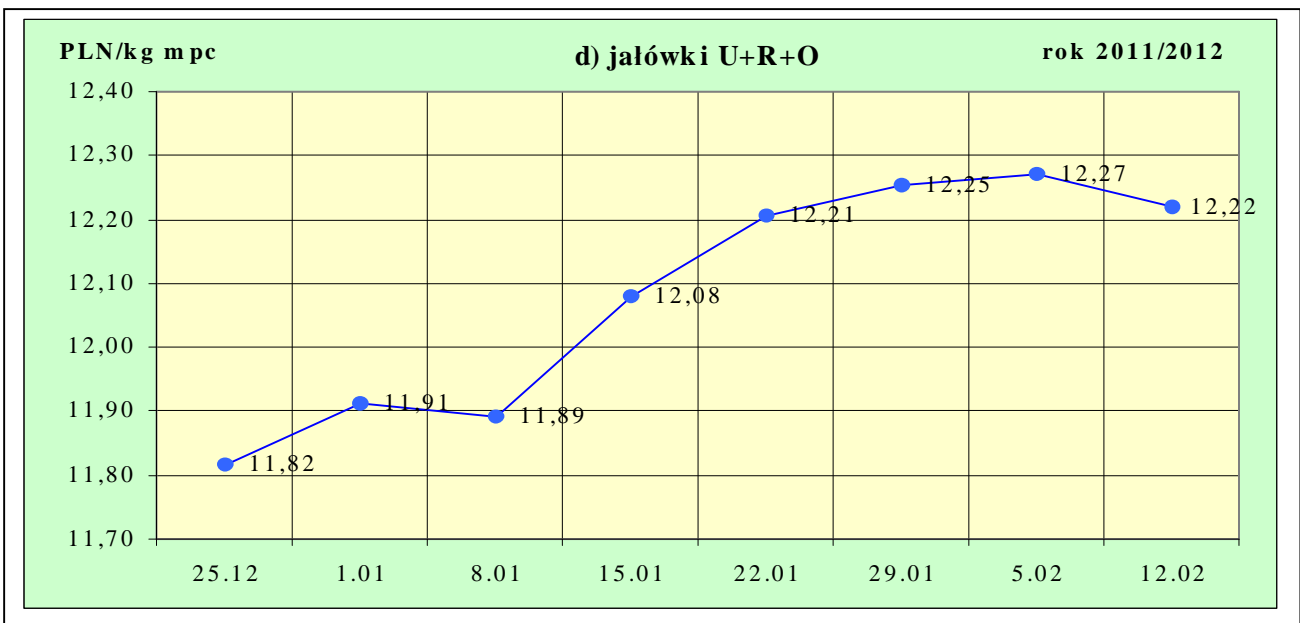
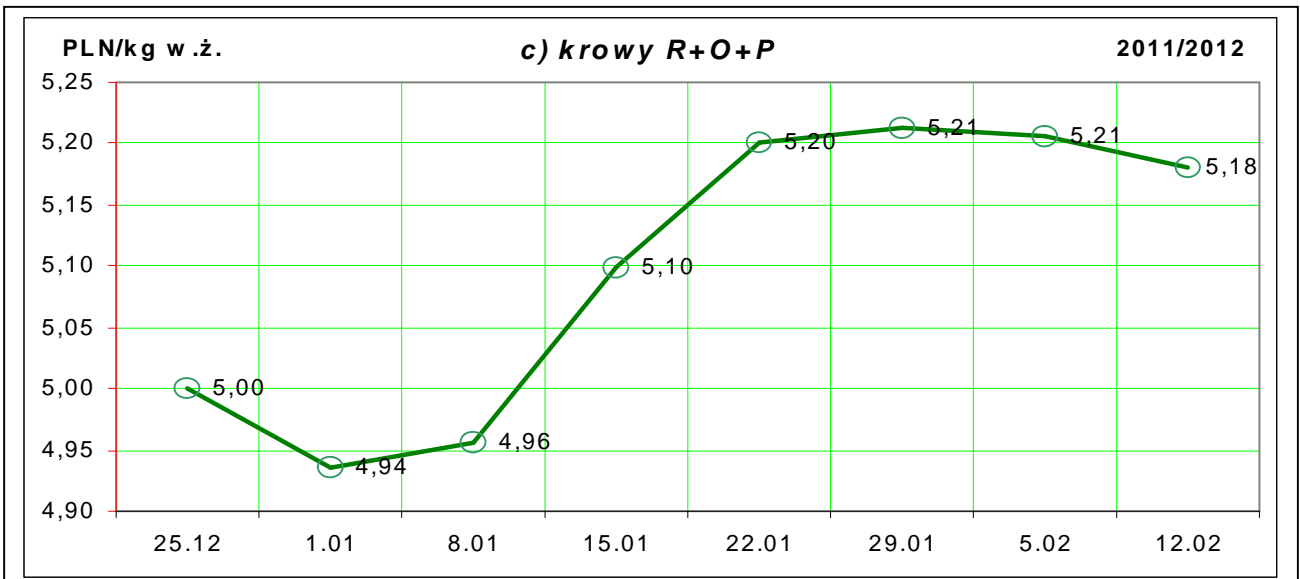
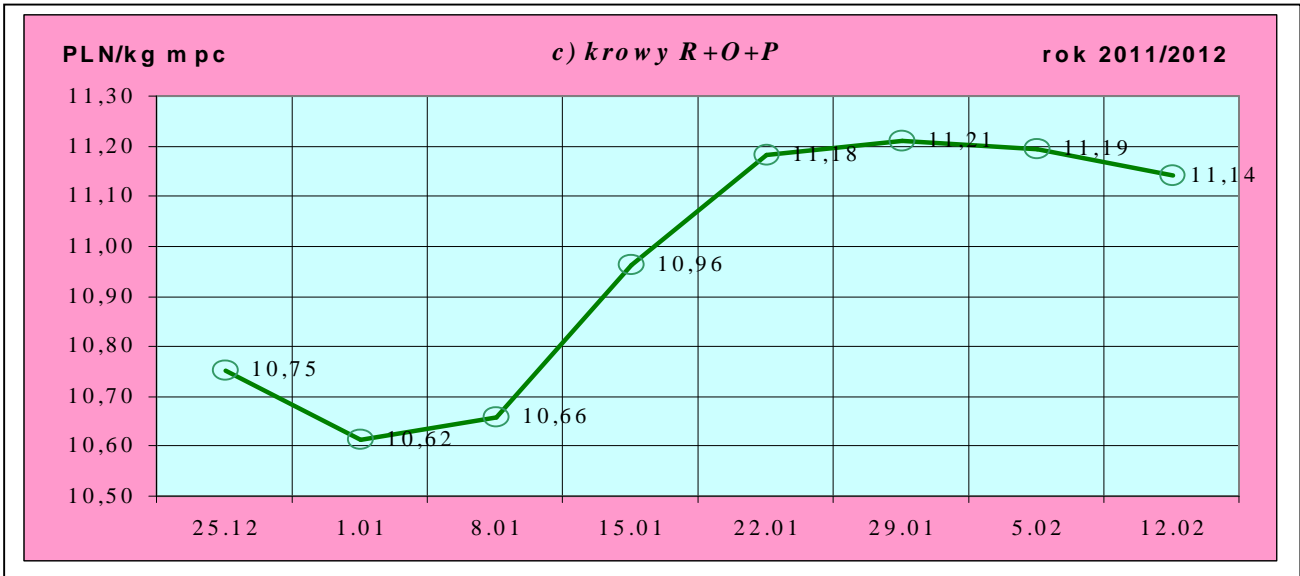
Uwaga:

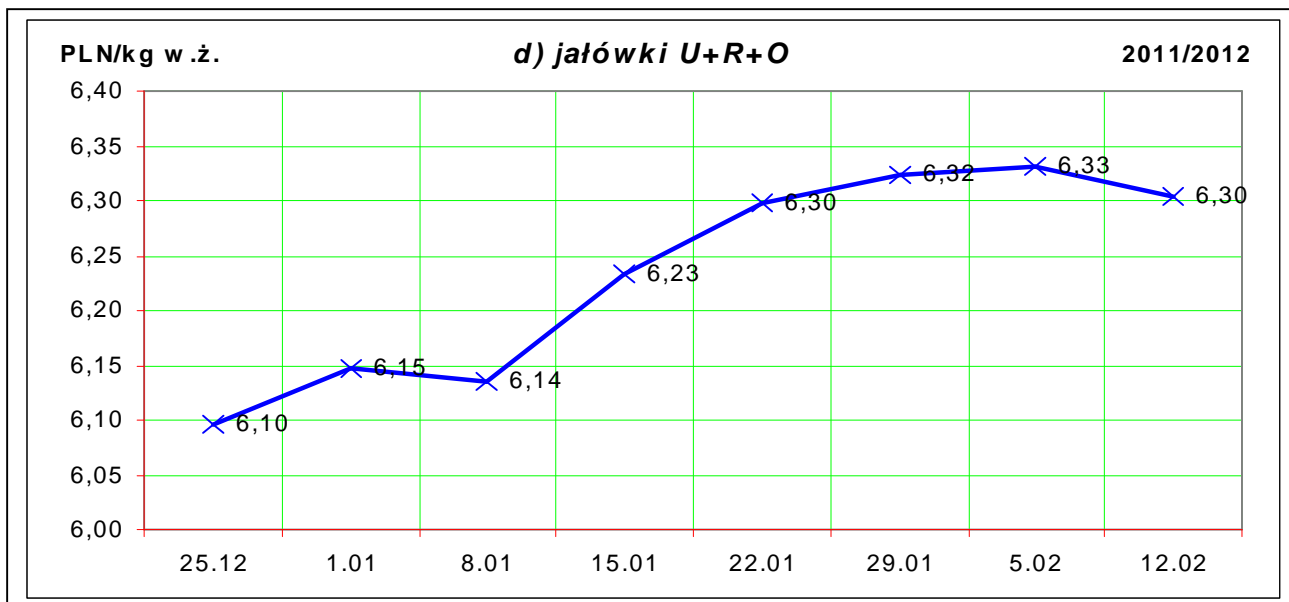
Od tygodnia nr 4/2011 tygodniową cenę bydła za wagę żywą wylicza się stosując nowe uaktualnione na bazie roku 2010 następujące wskaźniki wydajności poubojowej: bydło ogółem - 0,507 (było 0,521); byki do 2 lat - 0,539 (było 0,550); byki > 2 lat - 0,535 (było 0,520); wolce - 0,54 (było 0,540); krowy - 0,465 (było 0,478) i jałówki - 0,516 (było 0,530).

Rys. 1. Średnie krajowe ceny zakupu bydła rzeźnego wg kategorii bydła (PLN/ kg mpc i PLN/kg w.ż.)









1.2 Ceny skupu żywca wołowego w Polsce (dane wstępne GUS).

Tablica 2. Ceny skupu żywca wołowego w Polsce wg miesięcy w roku 2011.

a) bydła rzeźnego ogółem (bez cieląt) w zł/kg w.ż.

Kategoria ceny/miesiąc	I	II	III	IV	V	VI	VII	VIII	IX	X	XI	XII	I-XII
Cena skupu (cena zapłacona producentom żywca)*	5,23	5,33	5,71	5,75	5,80	5,65	5,52	5,87	5,96	6,00	6,11	6,35	

*- średnia cena za bydło rzeźne ogółem (bez cieląt) zapłacona w skupie producentom bydła (badana w GUS)

Tablica 3. Zbiorcze zestawienie danych dotyczących zakupu bydła rzeźnego wg makroregionów

Kategoria bydła	Cena zakupu				Średnia masa tuszy cieplej		Zmiana tyg. poziomu uboju [%]	Struktura zakupu	
	wg w.ż. [zł/kg]	dla mpc [zł/tonę]	dla mps [zł/tonę]	Zmiana	[kg]	Zmiana		[%]	Zmiana
	2012-02-12	2012-02-12	2012-02-12	Zmiana mps tyg. [%]	2012-02-12	Zmiana tyg. [%]	2012-02-12	Zmiana tyg. [w pkt.%]	
Centralny									
Bydło ogółem	6,61	13 028	13 289	-0,5	303,2	0,8	17,3	100,0	-
byki do 2 lat	7,57	14 054	14 335	-0,6	333,2	1,5	10,9	48,8	-2,8
byki > 2 lat	7,54	14 094	14 376	0,8	367,6	-0,3	61,6	5,2	1,4
wolce	-	-	-	-	-	-	-	-	-
krowy	5,18	11 134	11 357	-0,5	265,6	-0,1	17,9	32,5	0,2
jałówki	6,38	12 359	12 606	-0,1	261,1	1,2	29,1	13,6	1,2
Południowy									
Bydło ogółem	6,60	13 018	13 279	-1,4	297,9	-1,4	19,5	100,0	-
byki do 2 lat	7,61	14 110	14 392	-0,3	323,7	0,1	11,9	49,8	-3,4
byki > 2 lat	7,54	14 088	14 370	1,2	354,7	-5,0	-15,2	2,5	-1,0

Departament Rynków Rolnych

wolce	-	-	-	-	-	-	-	-	-
krowy	5,25	11 296	11 522	-1,4	272,5	-1,2	40,7	35,4	5,3
jałówki	6,39	12 393	12 641	0,7	255,1	-1,0	11,5	12,3	-0,9
Północny									
Bydło ogółem	6,10	12 023	12 264	-3,3	288,1	-1,3	19,8	100,0	-
byki do 2 lat	7,28	13 502	13 773	-2,3	321,0	2,0	-6,3	33,4	-9,3
byki > 2 lat	7,18	13 430	13 698	-2,7	355,5	-4,4	-25,5	3,1	-1,9
wolce	-	-	-	-	-	-	-	-	-
krowy	5,00	10 750	10 965	2,1	268,7	0,6	38,8	43,0	5,9
jałówki	5,95	11 521	11 752	-2,6	264,7	1,4	61,7	20,5	5,3

*- z uwagi na ustawy o obowiązkach nieidentyfikacji danych, ceny nie podano.

** - z uwagi na brak porównywalności w obecnym tygodniu, danych nie podano

Makroregiony skupu bydła oraz sprzedaży wołowiny w ćwierćtuszach

Nazwa makroregionu	Województwa wchodzące w skład makroregionu
północny	podlaskie, pomorskie, warmińsko-mazurskie, zachodnio-pomorskie
centralny	kujawsko-pomorskie, mazowieckie, łódzkie, wielkopolskie, lubuskie
południowy	lubelskie, małopolskie, podkarpackie, świętokrzyskie, dolnośląskie, opolskie, śląskie

Tablica 4. Ceny zakupu bydła dla 32 badanych klas jakości EUROP w Polsce oraz w makroregionach

Kategorie bydła	Klasa wg EUROP	Cena zakupu					Średnia tuszy 2012-02-12	masa schlodz. [kg] Zmiana tyg. [%]
		dla mpc** [zł/tonę]		dla mps** [zł/tonę]		Zmiana mps tyg. [%]		
		2012-02-12	2012-02-05	2012-02-12	2012-02-05			
POLSKA								
byki do 2 lat	kl. U	14 326	14 364	14 612	14 651	-0,3	382	0,6
byki do 2 lat	kl. U 2	14 357	14 422	14 644	14 710	-0,5	370	-0,1
byki do 2 lat	kl. U 3	14 272	14 275	14 558	14 561	0,0	403	2,6
byki do 2 lat	kl. R	14 234	14 266	14 519	14 551	-0,2	338	0,4
byki do 2 lat	kl. R 2	14 191	14 301	14 475	14 587	-0,8	330	1,4
byki do 2 lat	kl. R 3	14 285	14 224	14 570	14 509	0,4	347	-0,8
byki do 2 lat	kl. O	13 773	13 921	14 048	14 200	-1,1	311	1,4
byki do 2 lat	kl. O 2	13 795	13 929	14 070	14 207	-1,0	301	1,4
byki do 2 lat	kl. O 3	13 737	13 906	14 011	14 185	-1,2	329	0,1
byki > 2 lat	kl. R 3	14 195	14 189	14 479	14 473	0,0	371	-2,1
byki > 2 lat	kl. O 3	13 868	13 743	14 145	14 017	0,9	356	-2,6
krowy	kl. R	11 804	11 682	12 040	11 915	1,0	325	0,4
krowy	kl. R 2	11 396	11 267	11 624	11 492	1,1	305	2,3
krowy	kl. R 3	11 696	11 732	11 930	11 967	-0,3	324	-0,4
krowy	kl. R 4	12 424	12 046	12 673	12 287	3,1	347	-1,6
krowy	kl. O	11 470	11 474	11 700	11 703	0,0	282	0,8
krowy	kl. O 2	11 235	11 146	11 459	11 369	0,8	254	-1,6
krowy	kl. O 3	11 510	11 646	11 740	11 879	-1,2	295	2,4
krowy	kl. O 4	11 894	11 784	12 132	12 019	0,9	321	-1,6
krowy	kl. P	9 954	10 038	10 153	10 239	-0,8	222	0,8
krowy	kl. P 1	9 618	9 667	9 810	9 860	-0,5	207	1,6

Departament Rynków Rolnych

jałówki	kl. O	12 197	12 199	12 441	12 443	0,0	251	0,8
jałówki	kl. O 2	12 033	12 207	12 273	12 451	-1,4	230	-4,9
jałówki	kl. O 3	12 299	12 108	12 545	12 350	1,6	261	5,5
jałówki	kl. O 4	12 344	12 458	12 591	12 707	-0,9	293	5,3
				Południowy				
byki do 2 lat	kl. U	14 388	14 292	14 675	14 577	0,7	375	2,2
byki do 2 lat	kl. U 2	14 470	14 256	14 759	14 541	1,5	361	1,5
byki do 2 lat	kl. U 3	14 281	14 347	14 567	14 633	-0,5	396	2,5
byki do 2 lat	kl. R	14 262	14 246	14 547	14 531	0,1	336	-0,6
byki do 2 lat	kl. R 2	14 172	14 227	14 455	14 512	-0,4	324	1,1
byki do 2 lat	kl. R 3	14 342	14 262	14 629	14 548	0,6	347	-1,9
byki do 2 lat	kl. O	13 871	14 034	14 148	14 315	-1,2	301	-0,1
byki do 2 lat	kl. O 2	13 889	14 065	14 167	14 347	-1,3	292	0,6
byki do 2 lat	kl. O 3	13 837	13 980	14 114	14 260	-1,0	318	-1,0
byki > 2 lat	kl. R 3	14 211	14 042	14 495	14 323	1,2	369	-6,0
byki > 2 lat	kl. O 3	13 917	13 839	14 195	14 116	0,6	336	-7,0
krowy	kl. R	12 159	12 306	12 403	12 552	-1,2	338	-0,4
krowy	kl. R 2	11 643	12 448	11 875	12 697	-6,5	331	2,9
krowy	kl. R 3	12 098	12 294	12 340	12 540	-1,6	334	-0,9
krowy	kl. R 4	12 503	12 236	12 753	12 481	2,2	349	-1,6
krowy	kl. O	11 621	11 641	11 853	11 874	-0,2	284	0,3
krowy	kl. O 2	11 203	11 245	11 427	11 470	-0,4	256	-0,1
krowy	kl. O 3	11 766	11 892	12 002	12 130	-1,1	295	-0,6
krowy	kl. O 4	11 974	11 749	12 213	11 984	1,9	315	-0,3
krowy	kl. P	9 764	10 105	9 959	10 307	-3,4	219	-1,3
krowy	kl. P 1	9 492	9 665	9 682	9 858	-1,8	207	1,8
krowy	kl. P 2	10 050	10 556	10 251	10 767	-4,8	225	-5,0
krowy	kl. P 3	9 889	10 190	10 087	10 394	-3,0	275	7,9
jałówki	kl. U	13 147	12 932	13 409	13 191	1,7	290	0,2
jałówki	kl. U 2	13 396	12 882	13 664	13 140	4,0	277	-0,3
jałówki	kl. U 3	13 002	12 975	13 262	13 235	0,2	298	-0,6
jałówki	kl. R	12 728	12 629	12 982	12 882	0,8	275	0,2
jałówki	kl. R 2	12 514	12 558	12 764	12 809	-0,4	250	-2,1
jałówki	kl. R 3	12 757	12 507	13 012	12 757	2,0	280	1,0
jałówki	kl. R 4	12 871	12 937	13 129	13 196	-0,5	293	0,1
jałówki	kl. O	12 073	12 009	12 314	12 249	0,5	240	-1,8
jałówki	kl. O 2	11 852	11 768	12 089	12 004	0,7	223	-1,5
jałówki	kl. O 3	12 210	12 192	12 454	12 436	0,1	249	0,1
jałówki	kl. O 4	12 275	12 100	12 520	12 342	1,4	263	-3,9
				Północny				
byki do 2 lat	kl. U	13 688	14 324	13 962	14 610	-4,4	368	-1,8
byki do 2 lat	kl. U 2	13 737	14 650	14 012	14 943	-6,2	365	1,8
byki do 2 lat	kl. U 3	13 155	13 369	13 418	13 637	-1,6	400	-7,0
byki do 2 lat	kl. R	13 693	13 943	13 967	14 222	-1,8	343	0,8
byki do 2 lat	kl. R 2	13 769	14 019	14 045	14 299	-1,8	339	4,3

Departament Rynków Rolnych

byki do 2 lat	kl. R 3	13 463	13 838	13 732	14 114	-2,7	355	-2,5
byki do 2 lat	kl. O	13 355	13 741	13 622	14 016	-2,8	305	0,9
byki do 2 lat	kl. O 2	13 378	13 675	13 645	13 948	-2,2	294	4,6
byki do 2 lat	kl. O 3	13 326	13 820	13 592	14 097	-3,6	320	-3,3
byki > 2 lat	kl. R 3	13 410	13 923	13 679	14 201	-3,7	382	-1,8
byki > 2 lat	kl. O 3	13 437	13 764	13 706	14 039	-2,4	346	-5,3
krowy	kl. R	11 559	11 026	11 790	11 246	4,8	332	-2,6
krowy	kl. R 2	10 798	11 535	11 014	11 766	-6,4	312	9,4
krowy	kl. R 3	11 779	11 151	12 015	11 374	5,6	339	-1,2
krowy	kl. R 4	12 027	10 667	12 267	10 880	12,8	330	-7,0
krowy	kl. O	11 130	11 016	11 352	11 237	1,0	291	1,0
krowy	kl. O 2	10 839	10 851	11 056	11 068	-0,1	257	-5,7
krowy	kl. O 3	11 190	11 055	11 414	11 276	1,2	299	2,8
krowy	kl. O 4	11 495	11 404	11 725	11 632	0,8	350	2,9
krowy	kl. P	10 041	9 659	10 242	9 852	4,0	234	1,6
krowy	kl. P 1	9 403	9 150	9 591	9 333	2,8	214	0,4
krowy	kl. P 2	10 594	10 115	10 806	10 317	4,7	259	4,0
krowy	kl. P 3	11 059	10 848	11 280	11 065	1,9	259	-8,0
jałówki	kl. U	11 204	12 219	11 428	12 464	-8,3	330	26,9
jałówki	kl. U 2	-	-	-	-	-	-	-
jałówki	kl. U 3	11 204	12 219	11 428	12 464	-8,3	330	26,9
jałówki	kl. R	11 749	12 215	11 983	12 459	-3,8	278	-1,9
jałówki	kl. R 2	12 104	12 206	12 346	12 450	-0,8	258	-3,0
jałówki	kl. R 3	11 598	12 282	11 830	12 528	-5,6	287	0,7
jałówki	kl. R 4	10 866	11 936	11 084	12 174	-9,0	347	-18,1
jałówki	kl. O	11 380	11 563	11 608	11 794	-1,6	255	2,9
jałówki	kl. O 2	11 457	11 509	11 686	11 739	-0,4	244	0,2
jałówki	kl. O 3	11 356	11 598	11 583	11 830	-2,1	261	5,2
jałówki	kl. O 4	11 013	11 537	11 233	11 767	-4,5	300	1,1

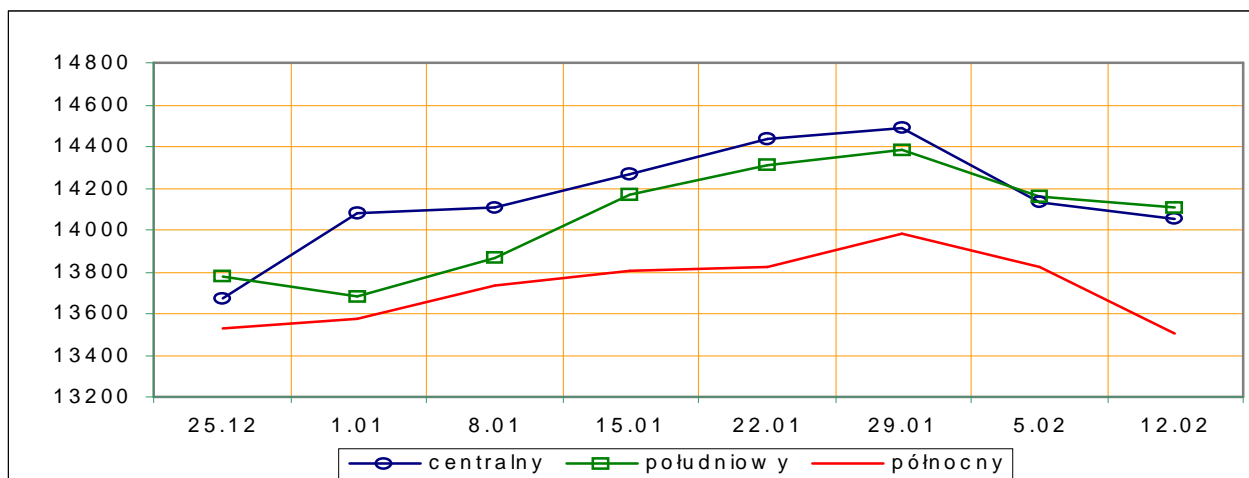
*- z uwagi na ustawowy obowiązek nieidentyfikacji danych, ceny nie podano.

Rys.3. Średnie ceny zakupu bydła rzeźnego wg makroregionów.

PLN/tonę mpc

a) byki do 2 lat

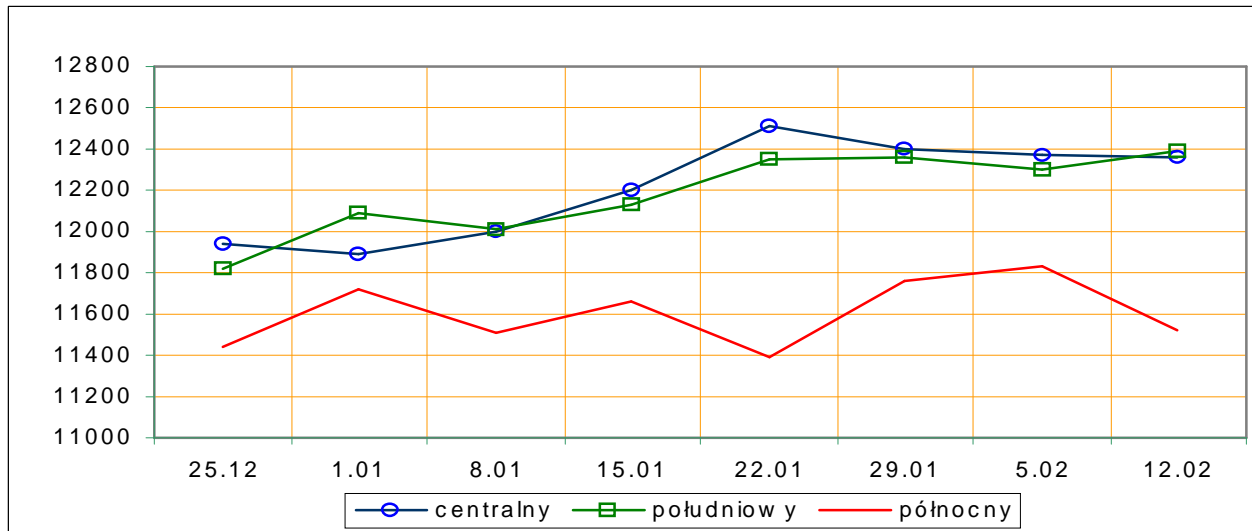
rok 2011/2012



PLN/tonę mpc

b) jałowki

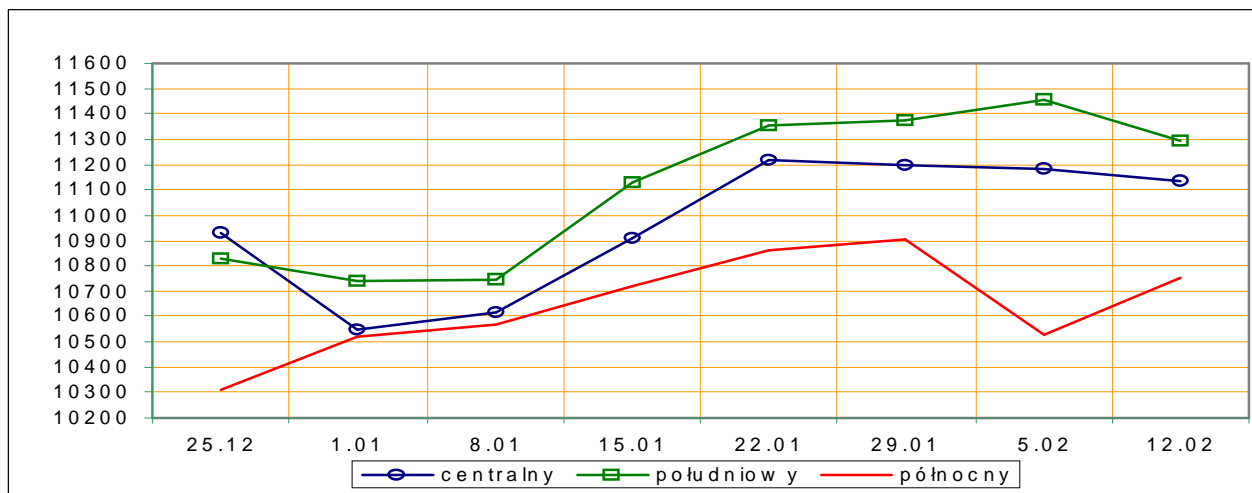
rok 2011/2012



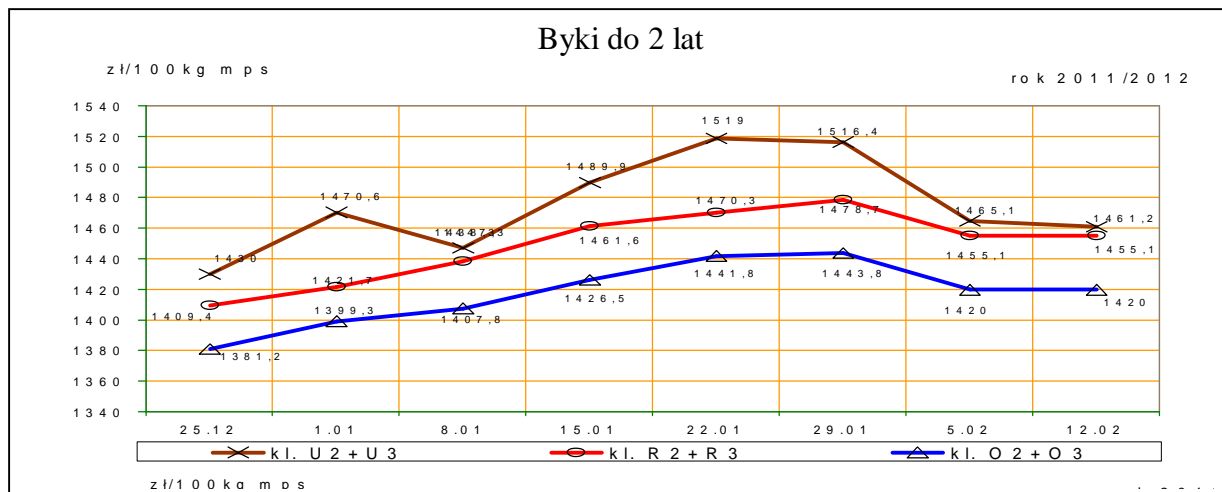
PLN/tonę mpc

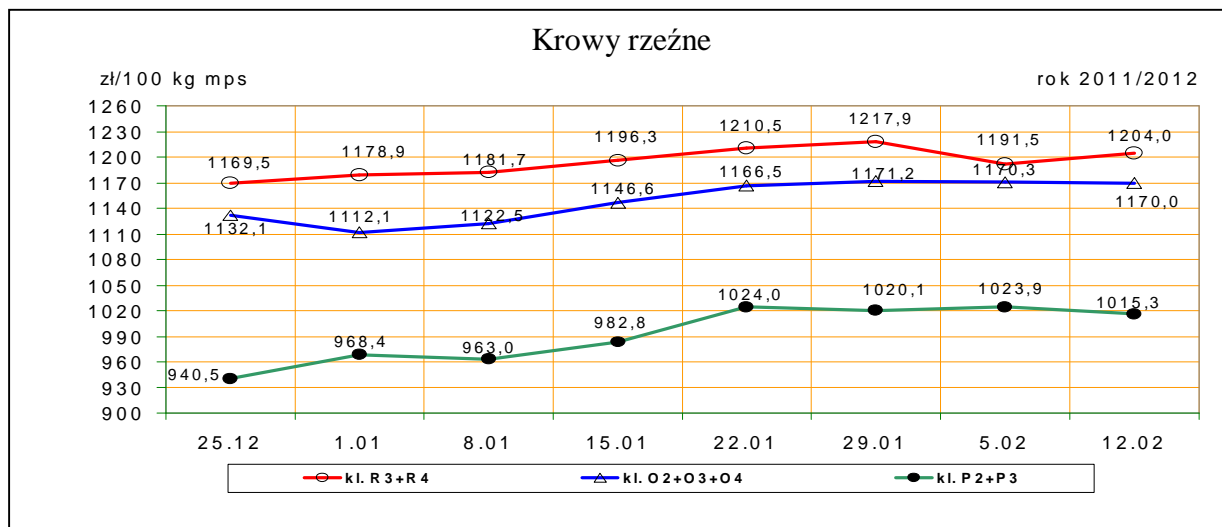
c) krowy

rok 2011/2012



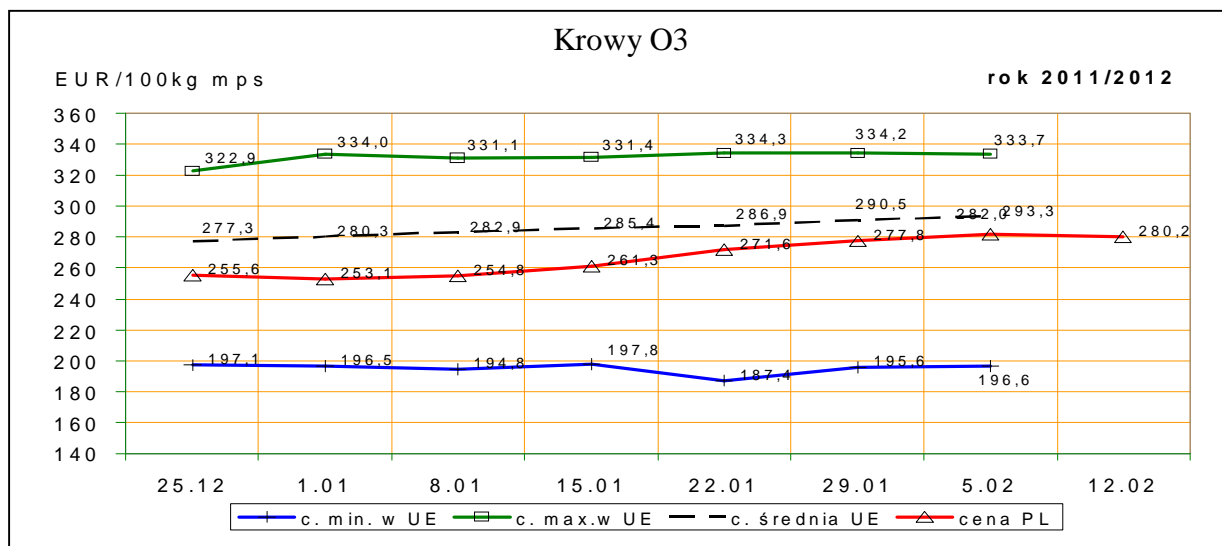
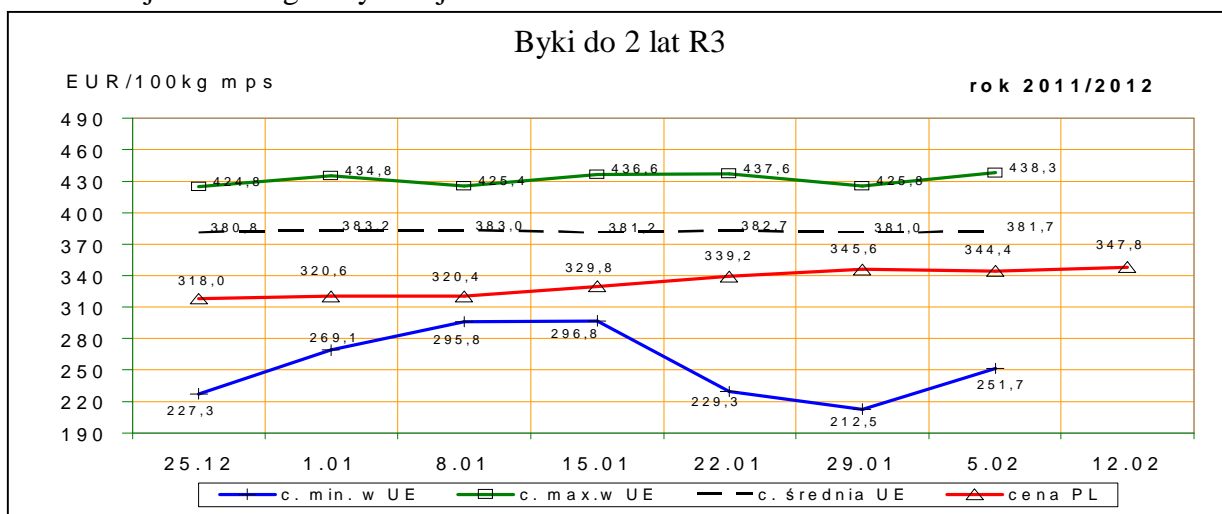
Rys. 4. Średnie krajowe ceny zakupu młodych byków i krow rzeźnych wg badanych klas jakości





1.3 Ceny bydła w Polsce na tle cen w Unii Europejskiej

Rys. 5. Ceny zakupu młodych byków kl. R3 i krów rzeźnych kl. O3 w Polsce* na tle cen pozostałych krajów UE wg klasyfikacji EUROP.



*- wg kursu 1 EURO=4,1897PLN

1.4 Ceny bydła w Unii Europejskiej²

Tablica 5. Średnia wspólnotowa cena rynkowa tusz od młodego bydła męskiego wraz z % ceny referencyjnej

EUR/100 kg tusz schłodzonych				
Kraj	5/12	4/12	zmiana tyg.	% ceny referencyjnej
UE	383,69	382,42	1,27	172,52%

Tablica 5a. Średnia cena rynkowa tusz od młodego bydła męskiego w państwach członkowskich UE.

EUR/100 kg tusz schłodzonych					
Kraj	5/12	4/12	Kraj	5/12	4/12
Belgia	330,43	332,65	Luksemburg	364,34	370,84
Bułgaria			Węgry		260,62
Czechy	332,89	329,97	Malta		
Dania	402,32	396,33	Holandia	323,43	310,78
Niemcy	382,91	382,16	Austria	377,40	373,18
Estonia	247,21		Polska	342,97	343,91
Grecja	434,42	425,69	Portugalia	364,26	360,45
Hiszpania	383,29	384,04	Rumunia	260,99	254,75
Francja	374,37	373,55	Słowenia	356,46	356,75
Irlandia	390,80	396,66	Słowacja	365,33	356,91
Włochy	405,87	404,48	Finlandia	367,37	368,22
Cypr			Szwecja	388,02	384,30
Litwa	277,39	234,86	Wielka Brytania	407,79	404,89
Łotwa	310,21	301,11	Północna Irlandia	390,35	387,15

Tablica 6. Ceny wybranych kategorii i klas jakościowych bydła w państwach członkowskich UE.

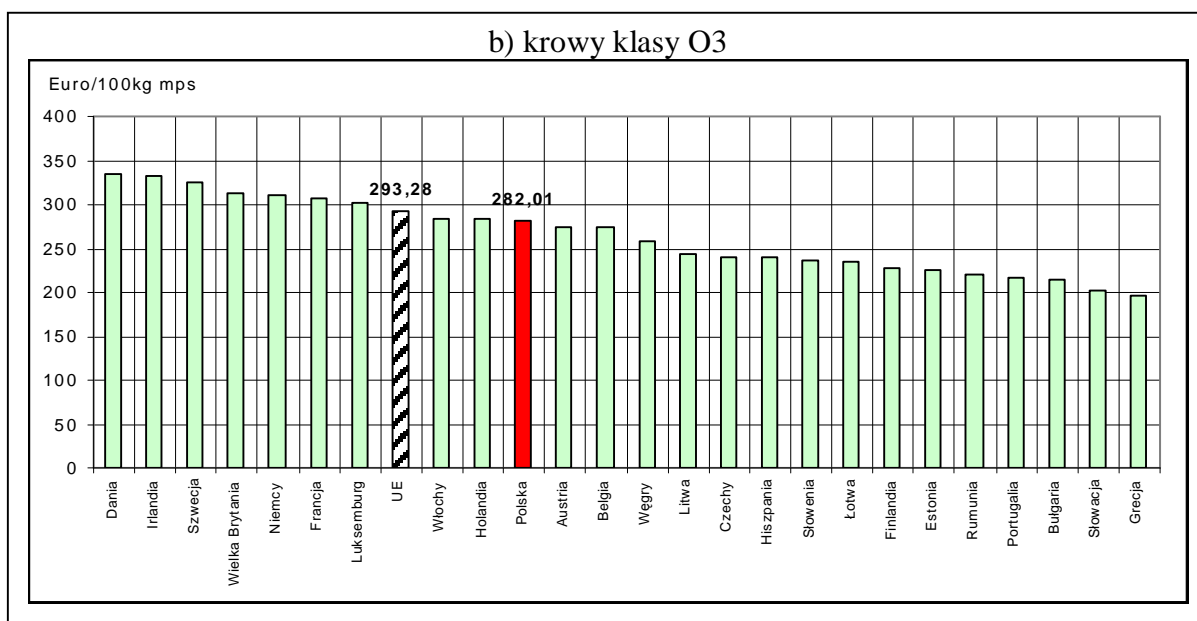
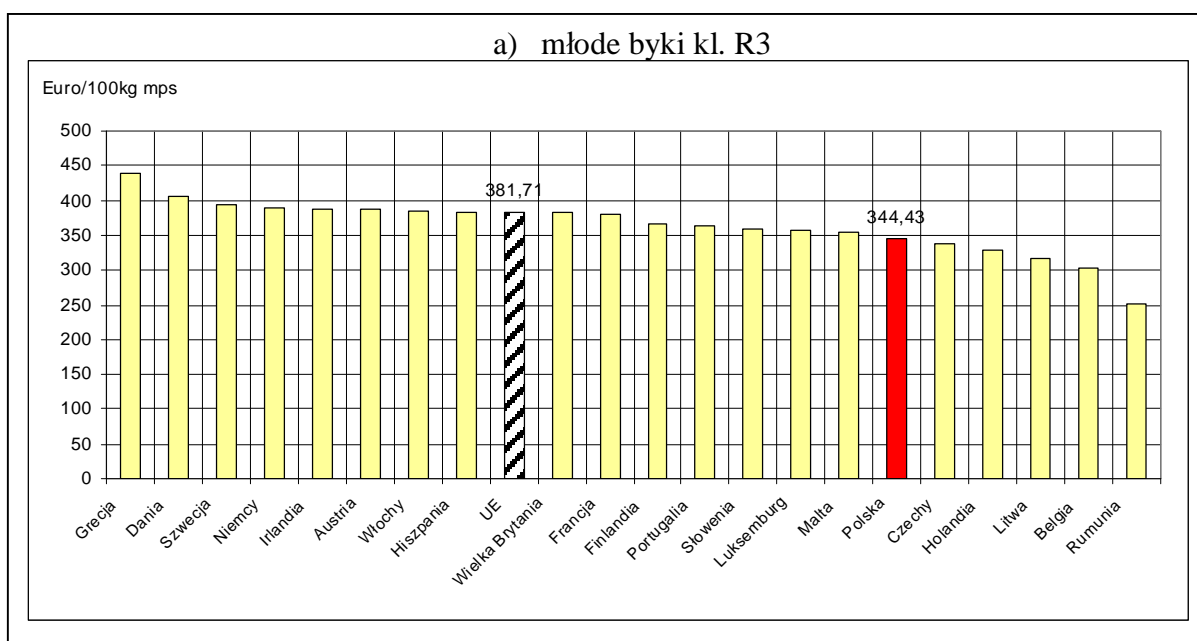
euro/100kg tusz schłodzonych						
Kraj	Byki do 2 lat R3		Krowy O3		Jalówki R3	
	5/12	4/12	5/12	4/12	5/12	4/12
Belgia	302,29	305,99	273,84	274,38	299,00	298,00
Bułgaria			214,01	208,54		
Czechy	338,89	330,41	239,80	240,38	264,45	268,52
Dania	405,72	400,55	333,75	332,23	384,73	389,12
Niemcy	388,62	388,62	310,08	307,02	347,82	344,76
Estonia			225,35	223,19	240,72	
Grecja	438,29	425,77	196,63	195,57	410,24	
Hiszpania	383,52	383,66	239,34	235,89	395,30	400,21
Francja	380,00	379,00	308,00	304,00	367,00	365,00
Irlandia	387,54	393,72	333,09	334,24	398,15	402,56
Włochy	386,14	385,89	282,99	281,08	395,23	405,92
Cypr						
Łotwa		212,47	234,62	229,04	234,49	221,70
Litwa	316,90	309,32	244,22	243,90	233,75	234,52
Luksemburg	357,70	353,78	301,06	307,13	356,43	357,70
Węgry			258,29	236,58		256,25
Malta	354,18	354,18				
Holandia	328,20	315,82	282,99	282,93		309,64
Austria	386,88	383,55	275,25	272,83	332,70	333,44

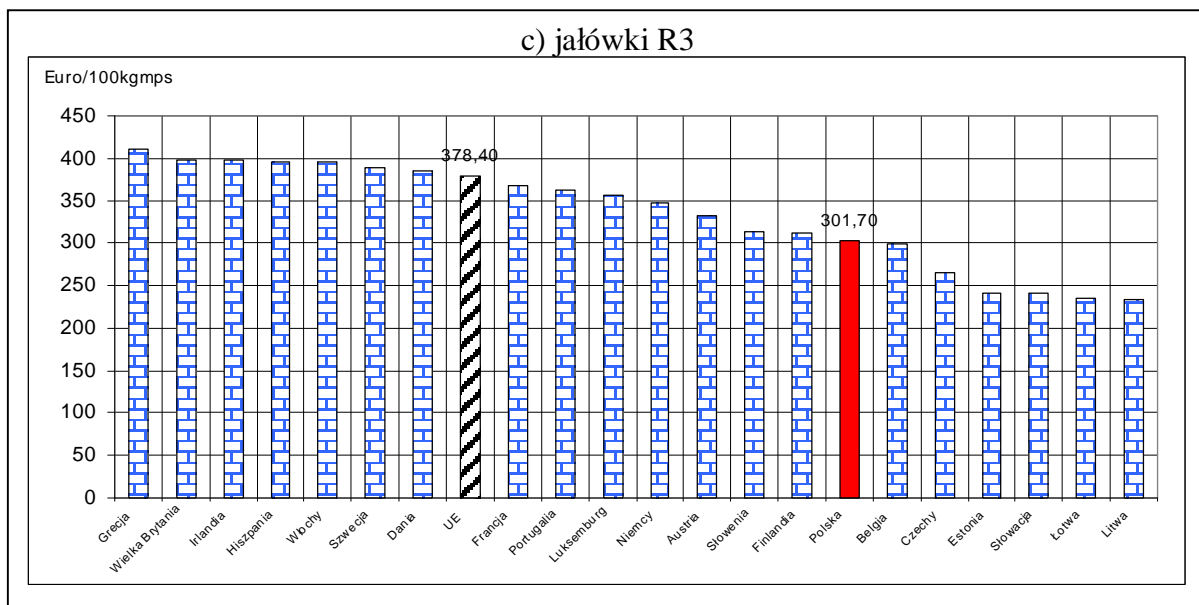
² Źródło: Biuletyn Komisji Europejskiej, ceny rynkowe wołowiny.

Departament Rynków Rolnych

Polska	344,43	345,64	282,01	277,78	301,70	296,64
Portugalia	363,20	366,50	215,90	217,10	361,70	354,60
Rumunia	251,72		220,64	227,86		
Słowenia	359,70	360,79	236,38	228,33	314,04	316,86
Słowacja		287,31	202,18	204,62	240,65	232,49
Finlandia	367,33	371,50	226,38	225,61	311,75	323,19
Szwecja	393,40	386,80	324,57	323,44	387,99	385,78
Wielka Brytania	381,60	377,37	312,78	308,03	398,26	394,68
UE	381,71	380,99	293,28	290,52	378,40	380,06
<i>PL/UE w klasie [%]</i>	90,2	90,7	96,2	95,6	79,7	78,1
<i>PL/UE kateg. og. [%]</i>	88,7	89,3	96,1	95,7	78,8	77,8

Rys. 6 Graficzny obraz cen bydła w ubojniach w Unii Europejskiej w tygodniu 5/2012





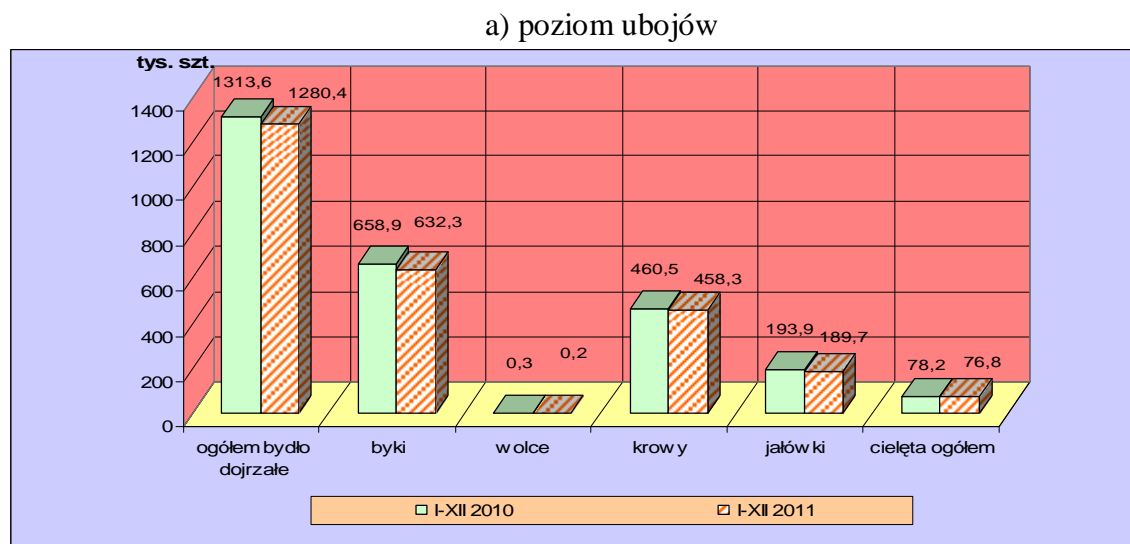
1.3 Uboje bydła rzeźnego w Polsce

Tablica 7. Liczba ubojów przemysłowych bydła dojrzałego w Polsce w okresie I-XII 2011 i 2010 oraz roczna zmiana poziomu ubojów*

Kategoria	I-XII 2010	I-XII 2011		Roczna zmiana ubojów [%]
	ubój [szt]	ubój [szt]	udział [%]	
Bydło ogółem	1313608	1280399	100,0	-2,5
w tym: byki	658879	632293	49,4	-4,0
wolce	269	156	0,0	-42,0
krowy	460536	458271	35,8	-0,5
jałówki	193904	189679	14,8	-2,2

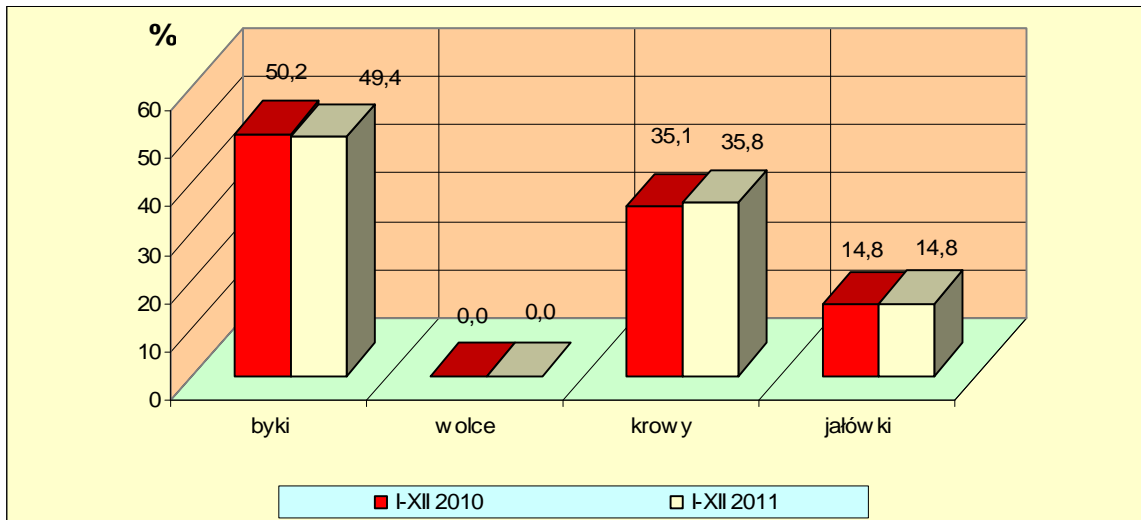
* źródło: wg danych GUS

Rys. 8. Uboje bydła dojrzałego i cieląt w Polsce w okresie I-XII 2011 i 2010 wg kategorii*



* źródło: wg danych GUS

b) struktura ubojów

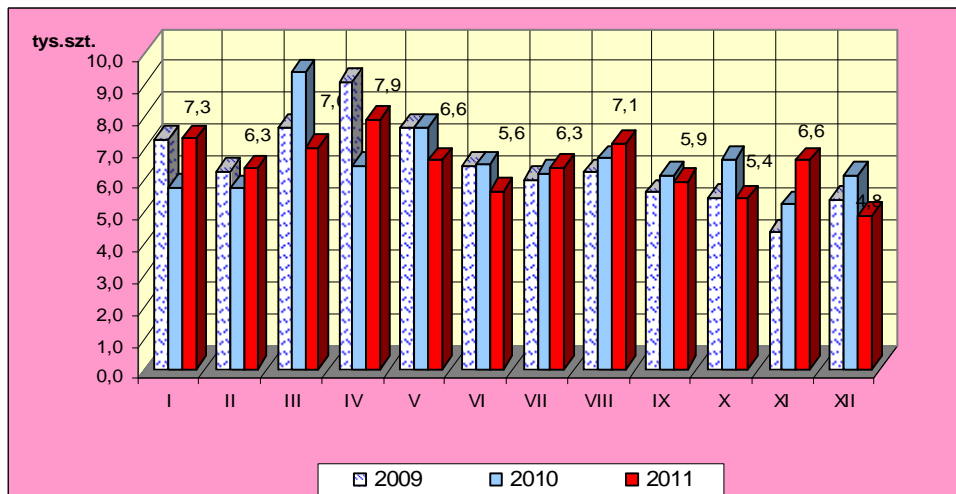


* źródło – wg danych GUS

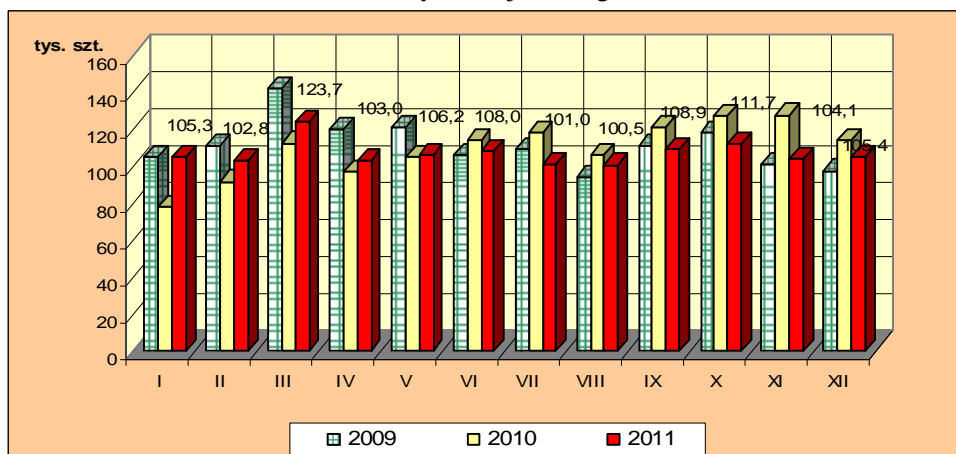
Rys.9. Miesięczny poziom ubojów bydła w Polsce w latach 2009-2011 wg miesięcy (wg danych GUS)

Uwaga: Część tabelaryczna w wydaniu EXCEL.

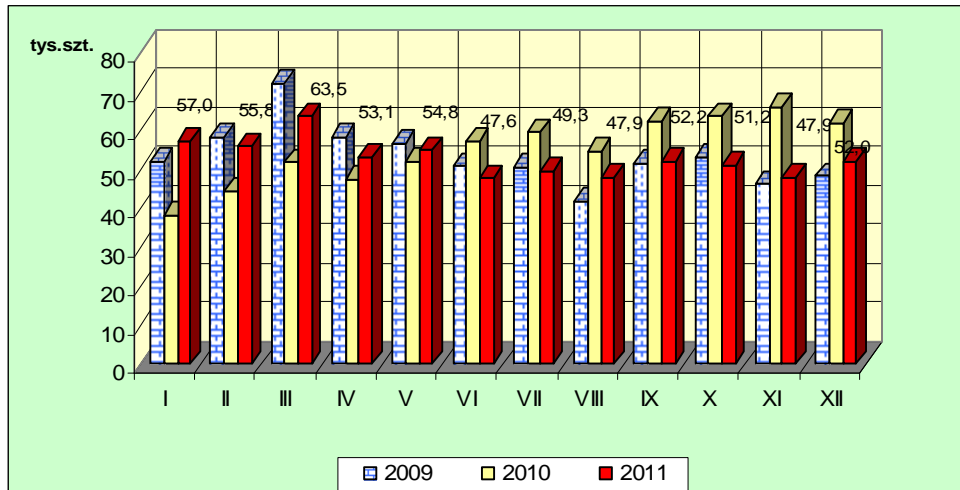
a) cielęta ogółem



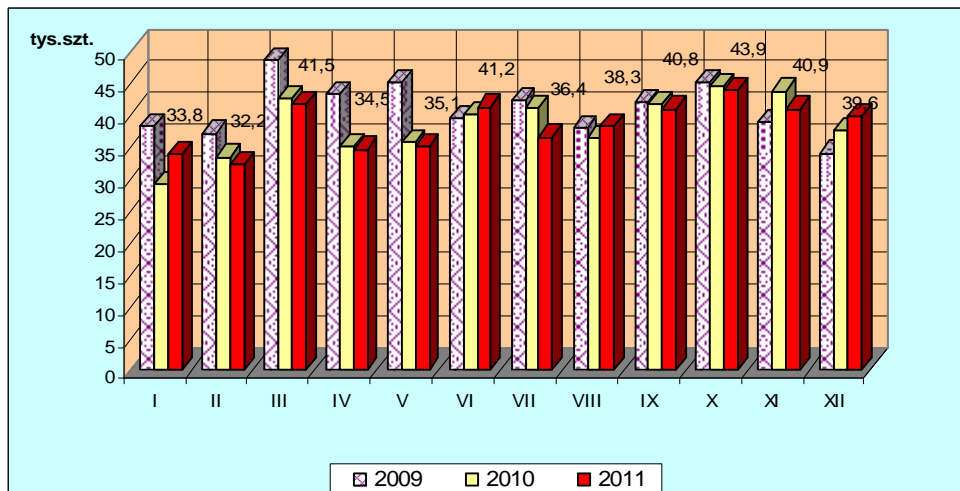
b) bydło dojrzałe ogółem



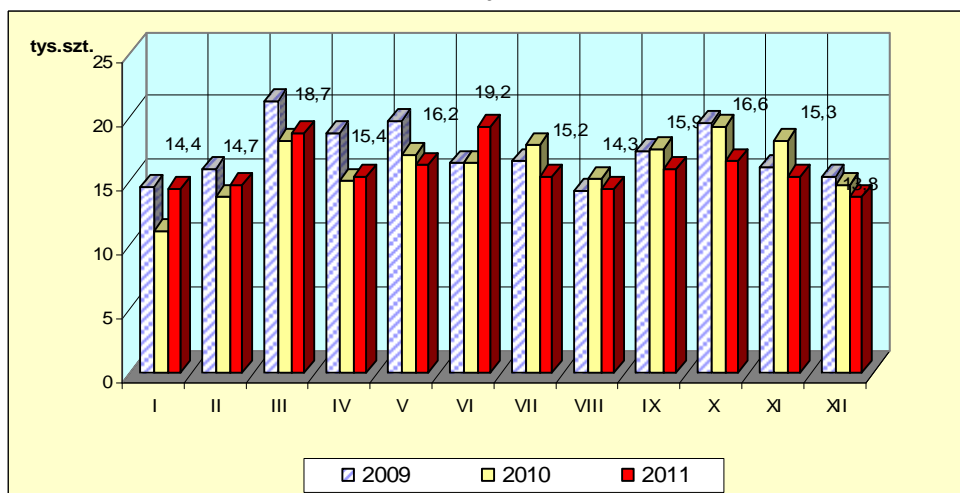
c) byki



d) krowy



e) jałówki



Departament Rynków Rolnych

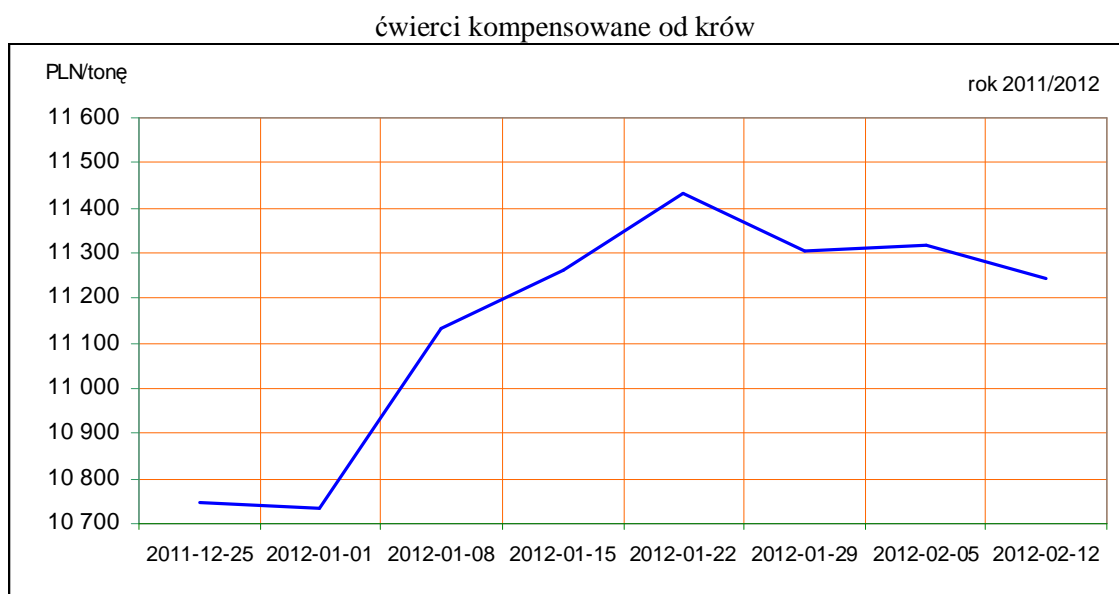
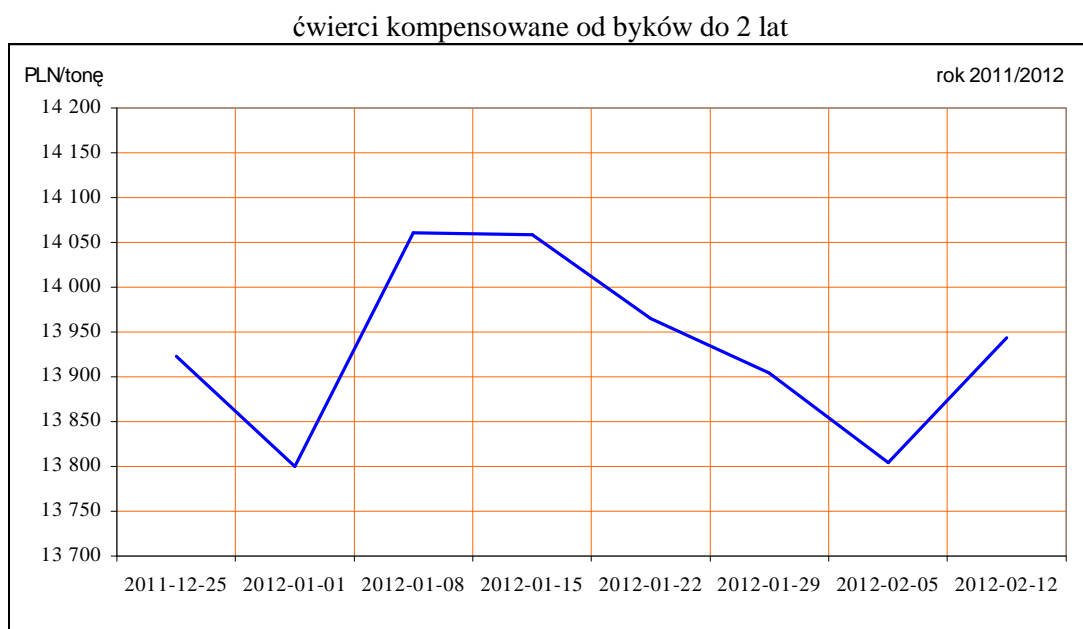
1. Ceny sprzedaży wołowiny w zakładach mięsnych

Tablica 10. Średnie ceny i struktura sprzedaży ćwierci wołowych w ubojniach bydła na rynek wewnętrzny dla Polski oraz wg makroregionów

TOWAR	CENA [zł/tona]			Struktura sprzedaży			Wielkość sprzedaży zmiana tyg. [%]**
	2012-02-12	2012-02-05	Zmiana tyg. [%]	2012-02-12	2012-02-05	Zmiana tyg. [%]	
POLSKA							
Ćwierci od byków do 2 lat - OGÓLEM	13 988	13 817	1,2	100,00	100,00	--	-7,56
ćwierci przednie	12 680	12 622	0,5	0,76	1,13	-32,92	-38,00
ćwierci tylne	16 993	16 801	1,1	1,79	0,90	98,91	83,87
ćwierci kompensowane	13 943	13 803	1,0	97,46	97,97	-0,53	-8,05
Ćwierci od krów rzeźnych - OGÓLEM	11 238	11 317	-0,7	100,00	100,00	--	-8,35
ćwierci przednie	7 273	--	--	0,10	0,00		
ćwierci tylne	--	--	--	0,00	0,00		
ćwierci kompensowane	11 242	11 317	-0,7	99,90	100,00	-0,10	-8,44
CENTRALNY							
Ćwierci od byków do 2 lat - OGÓLEM	13 931	13 850	0,6	100,00	100,00	--	1,19
ćwierci przednie	13 547	13 550	0,0	1,05	1,81	-42,15	-41,46
ćwierci tylne	15 818	16 022	-1,3	1,33	0,98	36,01	37,63
ćwierci kompensowane	13 910	13 833	0,6	97,62	97,21	0,42	1,62
Ćwierci od krów rzeźnych - OGÓLEM	11 279	11 398	-1,0	100,00	100,00	--	-15,32
ćwierci przednie	7 273	--	--	0,24	0,00		
ćwierci tylne	--	--	--	0,00	0,00		
ćwierci kompensowane	11 288	11 398	-1,0	99,76	100,00	-0,24	-15,52
PÓLUDNIOWY							
Ćwierci od byków do 2 lat - OGÓLEM	14 023	13 672,0	2,6	100,00	100,00	--	-20,57
ćwierci przednie	11 451	11 100	3,2	0,82	0,96	-14,77	-32,31
ćwierci tylne	17 534	17 366	1,0	3,21	1,17	173,80	117,47
ćwierci kompensowane	13 927	13 653	2,0	95,97	97,87	-1,93	-22,11
Ćwierci od krów rzeźnych - OGÓLEM	11 196	11 317	-1,1	100,00	100,00	--	-9,37
ćwierci przednie	--	--	--	0,00	0,00		
ćwierci tylne	--	--	--	0,00	0,00		
ćwierci kompensowane	11 196	11 317	-1,1	100,00	100,00	0,00	-9,37
PÓLNOCNY							
Ćwierci od byków do 2 lat - OGÓLEM	14 043	14 124	-0,6	100,00	100,00	--	6,61
ćwierci przednie	--	--	--	0,00	0,00		
ćwierci tylne	--	--	--	0,00	0,00		
ćwierci kompensowane	14 043	14 124	-0,6	100,00	100,00	0,00	6,61
Ćwierci od krów rzeźnych - OGÓLEM	11 233	11 120	1,0	100,00	100,00	--	10,63
ćwierci przednie	--	--	--	0,00	0,00		
ćwierci tylne	--	--	--	0,00	0,00		
ćwierci kompensowane	11 233	11 120	1,0	100,00	100,00	0,00	10,63

* - z uwagi na ustawowy obowiązek nieidentyfikacji danych, ceny nie podano.

Rys. 11. Średnie ceny sprzedaży ćwierci wołowych kompensowanych na rynku wewnętrznym.



Tablica 11. Średnie ceny sprzedaży elementów mięsa wołowego z przeznaczeniem na rynek wewnętrzny dla Polski oraz w makroregionach w okresie 6-12.02.2012

Makroregion	Cena sprzedaży [zł/tonę]		Tygodniowa zmiana ceny [%]	
	rostbef z/k	udziec b/k	rostbef z/k	udziec b/k
Ogółem kraj	23618	23352	-1,6	1,9
Południowo-zachodni	23579	30245	-2,8	5,4
Wielkopolski	29991	23259	-6,1	6,4
Północno-zachodni	19644	30643	-1,3	0,7
Północno-wschodni	*	*	*	*

Departament Rynków Rolnych

Mazowiecko-lódzki	23418	20840	0,1	-4,6
Kujawski	21542	30383	4,0	-2,9
Wschodni-dolny	26543	25395	1,2	2,6
Południowo-środkowy	22316	22735	6,9	9,9

*- z uwagi na ustawy o obowiązkach nieidentyfikacji danych, ceny nie podano., b.d. – brak danych

2. Ceny wołowiny na krajowych giełdach towarowych

Tablica 12. Ceny zawartych transakcji giełdowych na mięso wołowe

Towar	Parametry jakościowe	Data	Giełda	Cena (zł/t)	Ilość (t)	Lokalizacja	Pochodzenie przeznaczenie	Zmiana ceny w %
MIĘSO WOŁOWE								

Objaśnienia: lc. - loco, fr. - franco, mag. - magazyn sprzedającego, gr. - granica, imp. - import, skl. cel. - skład celny
Współpracujemy z następującymi giełdami towarowymi:

1. Giełda Paliwowo-Rolna „Rol-Petrol” w Łodzi („*Rol-Petrol*”-Łódź) tel. (042) 636-87-38, 636-60-94; 2. Warszawska Giełda Towarowa S.A. (*WGT-Warszawa*) tel. (022) 670-17-64, fax. 670-13-68.

3. Ceny bydła³ na targowiskach

Tablica 13. Średnie krajowe ceny bydła uzyskane w transakcjach targowiskowych*

Kategoria informacji	Tydzień**		Zmiana tygodniowa w %
	12.02.12	05.02.12	
<u>cieleń 60-100 kg</u>			
cena min. w zł/kg	9,50	10,00	-5,0
cena max. w zł/kg	12,50	16,00	-21,9
<i>cena średnia w zł/kg</i>	<i>11,10</i>	<i>12,21</i>	<i>-9,1</i>
szacunkowa podaż w szt	69	65	6,2
szacunkowa sprzedaż w szt	63	56	12,5
wsk. warunków atmosferycznych *	1,40	1,43	
<u>młode bydło opasowe</u>			
cena min. w zł/kg	4,80	4,80	0,0
cena max. w zł/kg	8,00	8,00	0,0
<i>cena średnia w zł/kg</i>	<i>6,95</i>	<i>6,83</i>	<i>1,8</i>
szacunkowa podaż w szt	29	25	16,0
szacunkowa sprzedaż w szt	22	15	46,7
wsk. warunków atmosferycznych *	1,25	1,80	
<u>krowy wybrakowane</u>			
cena min. w zł/kg	3,80	3,80	0,0
cena max. w zł/kg	4,50	4,80	-6,3
<i>cena średnia w zł/kg</i>	<i>4,23</i>	<i>4,30</i>	<i>-1,6</i>
szacunkowa podaż w szt	242	172	40,7
szacunkowa sprzedaż w szt	173	147	17,7
wsk. warunków atmosferycznych *	1,00	1,00	

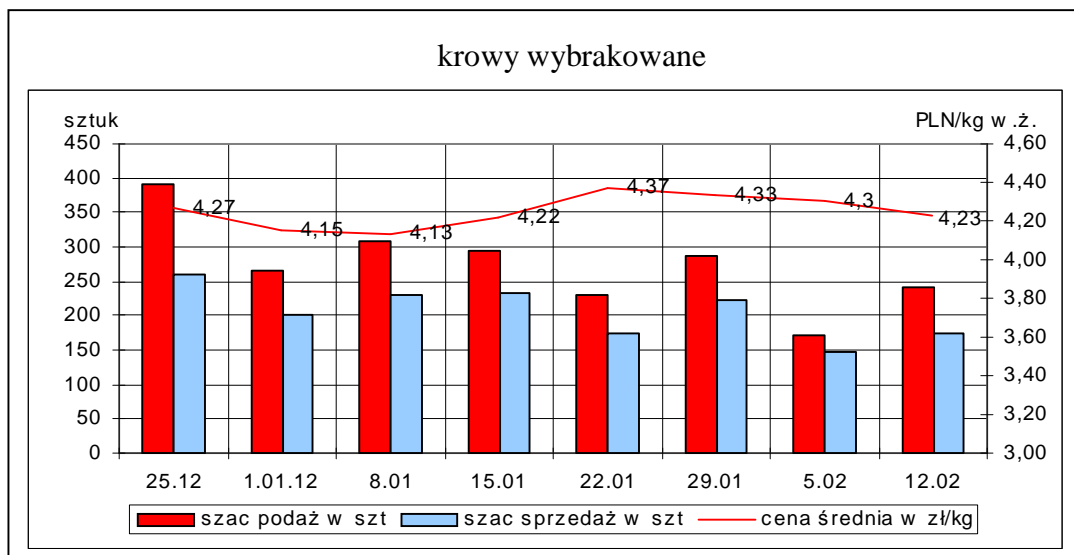
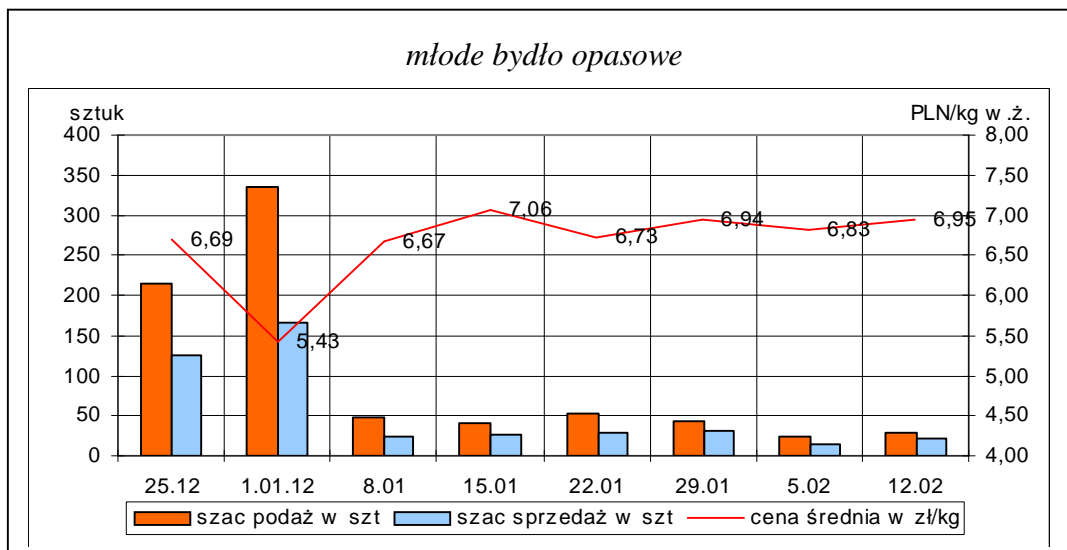
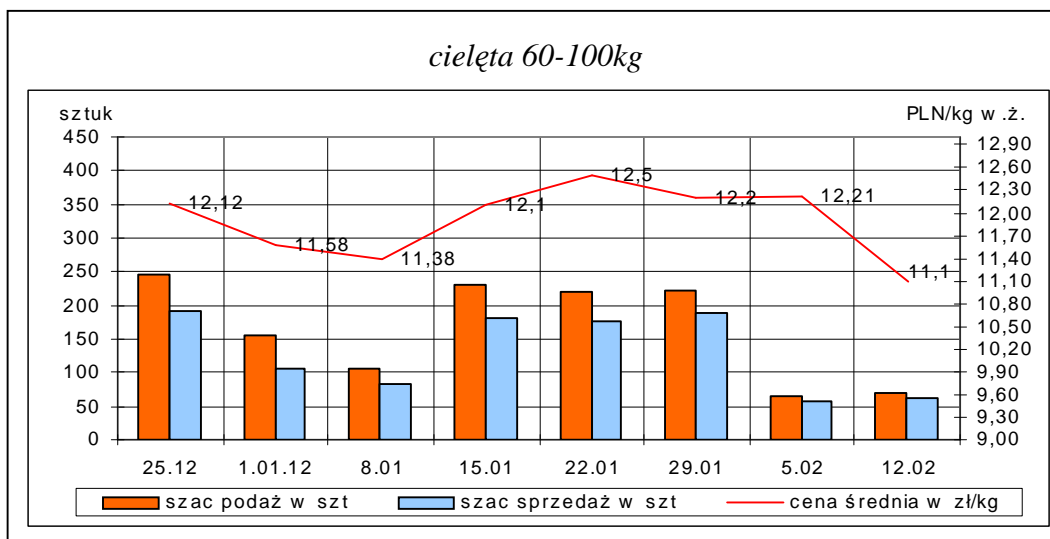
*- wsk. war. atmosferycznych zawiera się między liczbą 1 a 3 i jest średnią arytmetyczną z zanotowanych na targowiskach w dniu badań, jednego z trzech stopni pogody: 1-zła, 2-przeciętna i 3-dobra.

**-ostatni dzień badanego tygodnia,

Uwaga! Tablice zawierające dane z cenami i obrotami bydła w handlu targowiskowym wg województw oraz dla każdego targowiska zawarte są w wydaniu EXCEL-owskim biuletynu.

³ - dla kategorii bydła występującego w cyklu produkcyjnym żywca wołowego

Rys. 12. Ceny bydła w handlu targowiskowym oraz poziom sprzedaży w roku 2011/2012



Metodyka badań targowiskowych

Notowania cen bydła na targowiskach realizowane są w 13 województwach w kraju (oprócz ⁴: lubuskiego, opolskiego i zachodnio-pomorskiego) na maksymalnie 90 reprezentatywnych targowiskach.

Pod pojęciem targowisko rozumiany jest zorganizowany rynek lokalny, którego dominującymi uczestnikami są okoliczni producenci rolni.

Prezentowane ceny są cenami średnimi arytmetycznymi obliczanymi z odnotowanej liczby zawartych transakcji, tylko dla bydła w określonym wieku i przedziale wagowym:

1. cielęta do chowu lub na rzeź o wadze 60 – 100 kg, zarówno buhajki jak i jałówki,
2. młode bydło opasowe do 1 roku o wadze 200 – 300 kg,
3. krowy wybrakowane po selekcji i starsze powyżej 6 lat

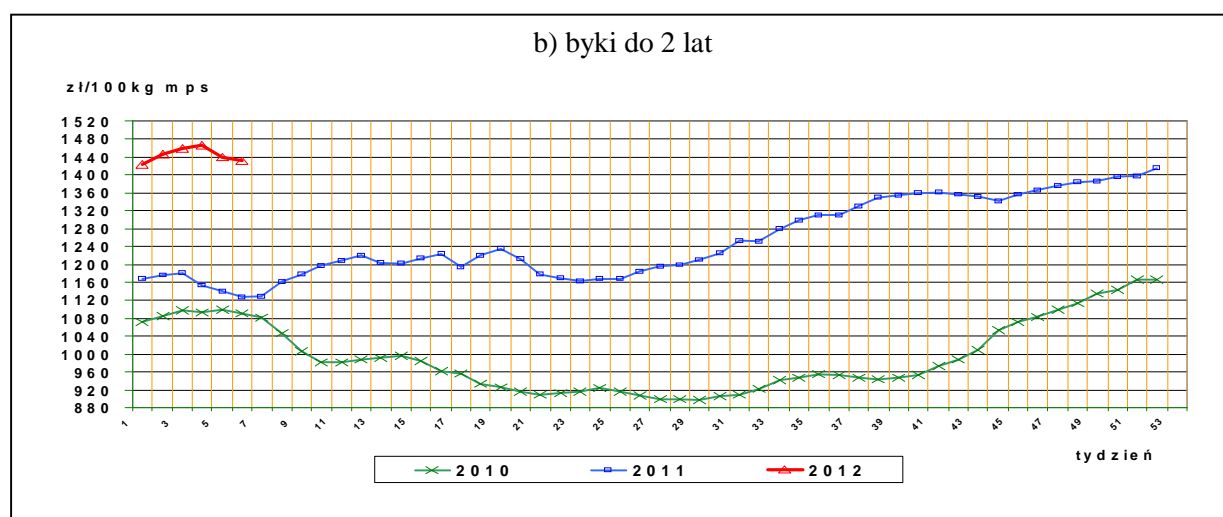
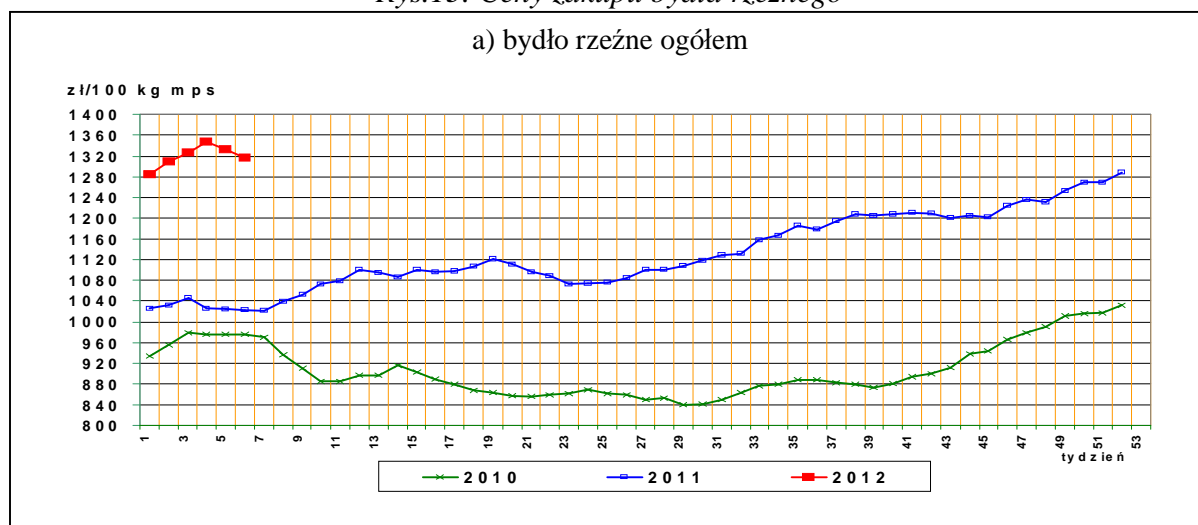
Zestawienie cen dotyczy ostatniego tygodnia, natomiast na poszczególnych targowiskach badania cen dokonywane są raz w tygodniu, raz na dwa tygodnie lub raz w miesiącu (w zwyczajowo przyjęty dzień targowy lub w jeden z kilku dni targowych).

Obroty na większości tych rynków mają charakter lokalny. Ceny notowane są już nawet przy pojedynczej transakcji każdej z w/w kategorii bydła.

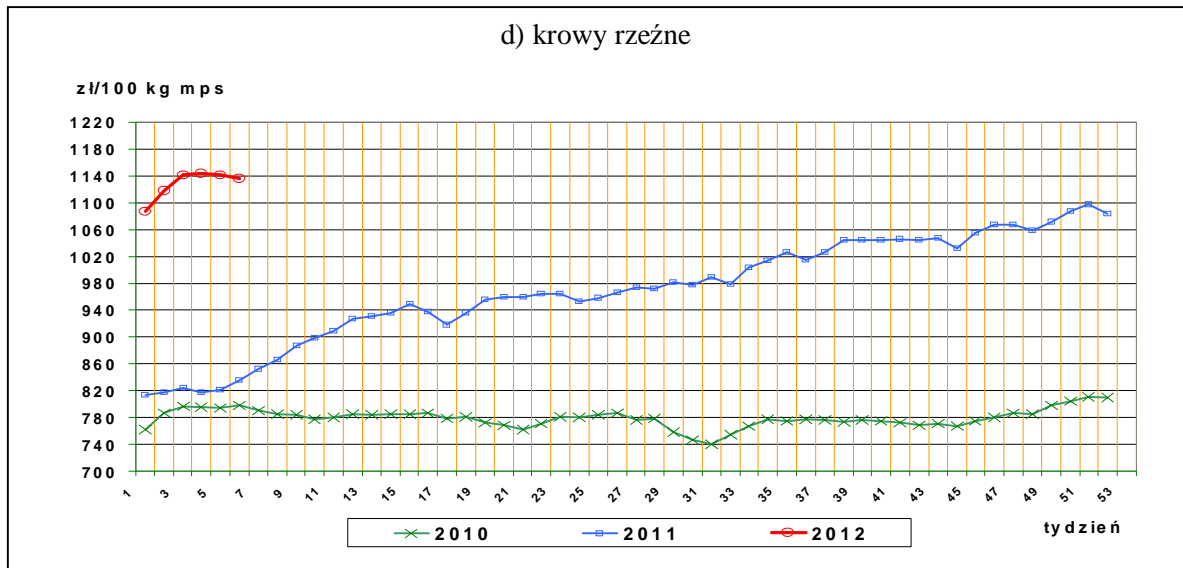
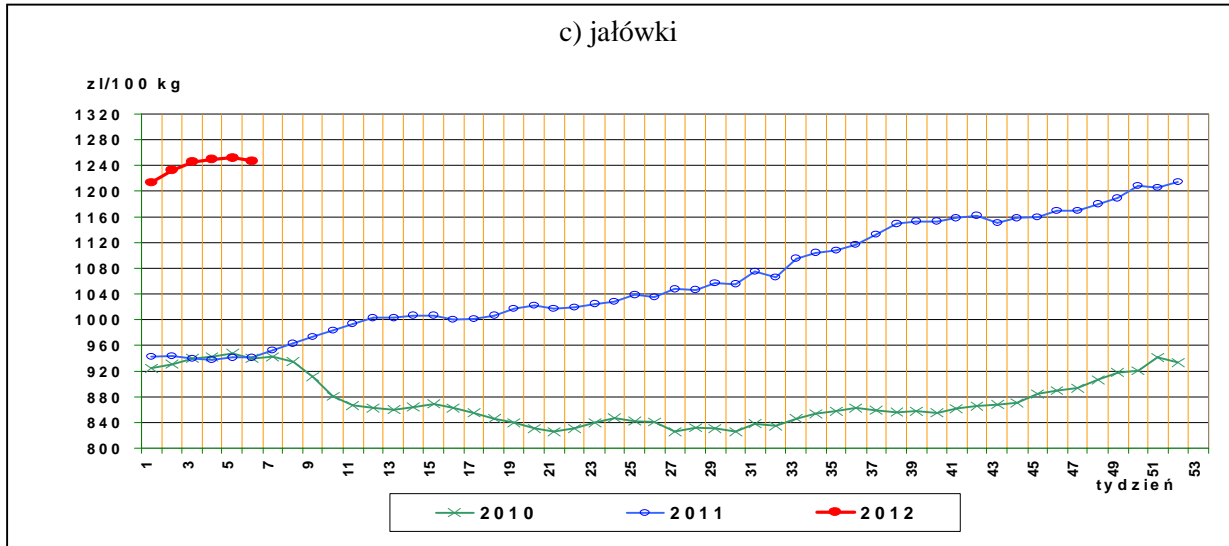
Notowań cen dokonują pracownicy Ośrodków Doradztwa Rolniczego

III. Graficzna prezentacja cen w roku 2012 na tle lat 2011 i 2010

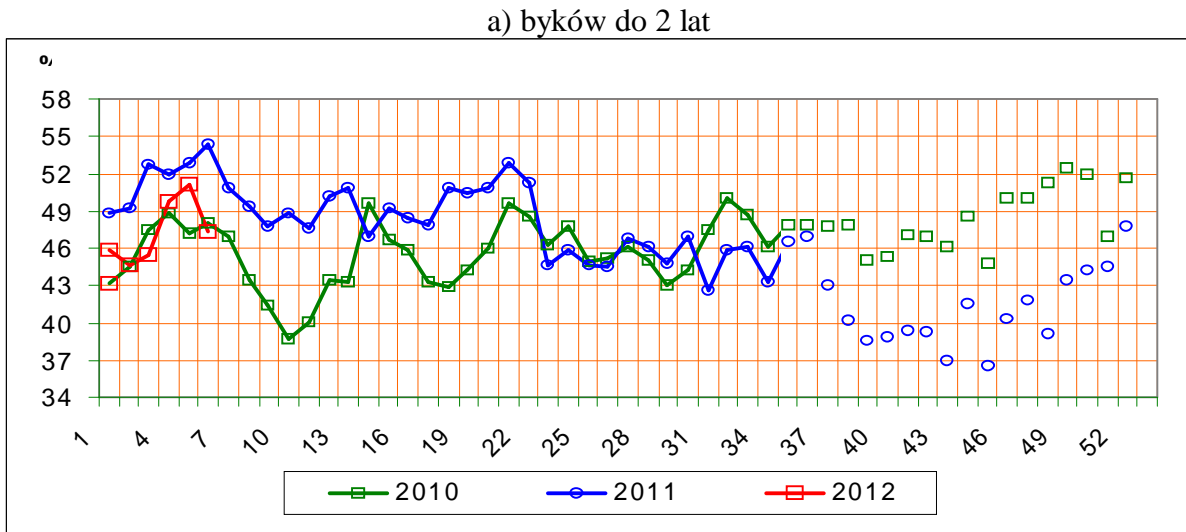
Rys.13. Ceny zakupu bydła rzeźnego



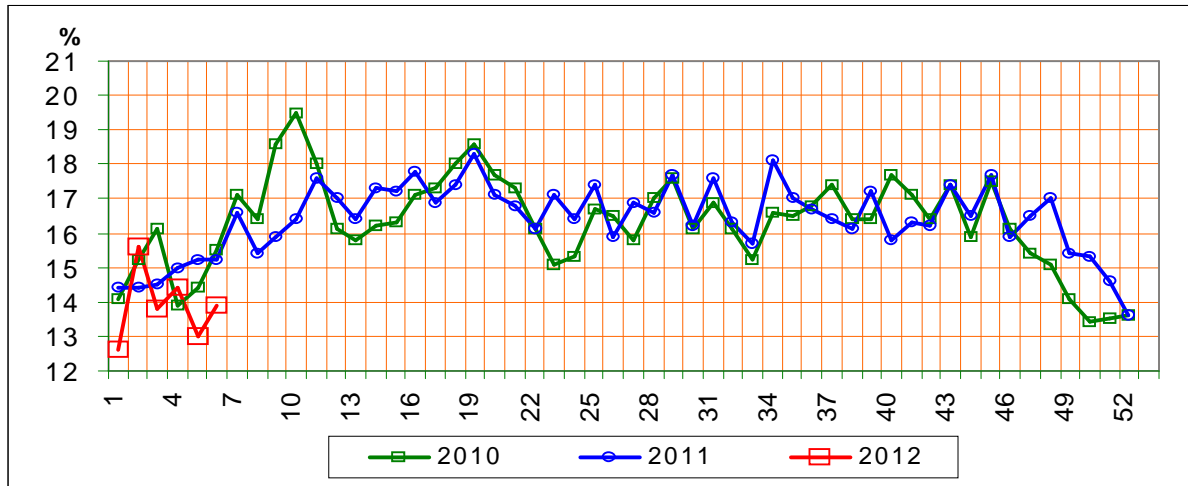
⁴ w w/w województwach bydło w handlu targowiskowym nie występuje bądź ma charakter incydentalny



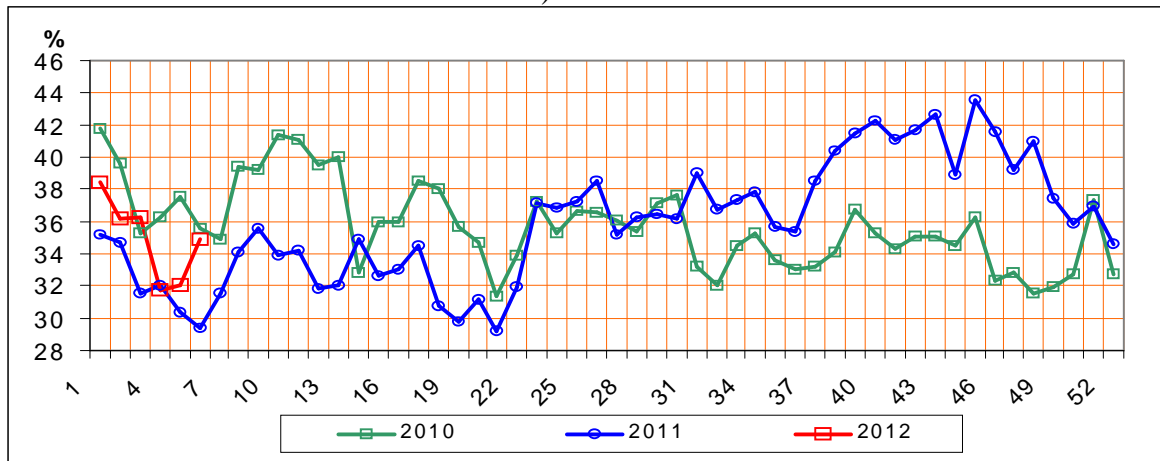
Rys.14. Struktura uboju bydła rzeźnego w Polsce



b) jałówek

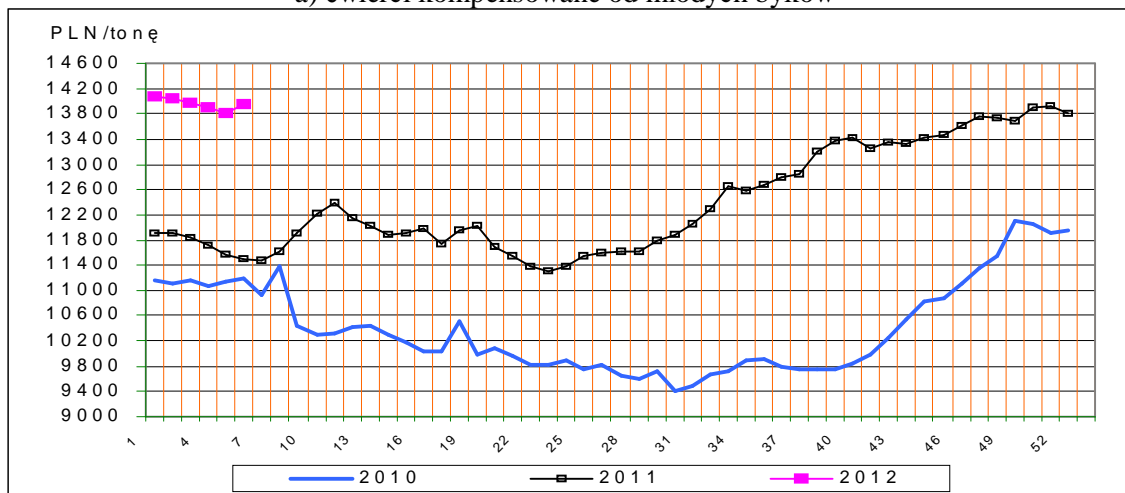


c) krów

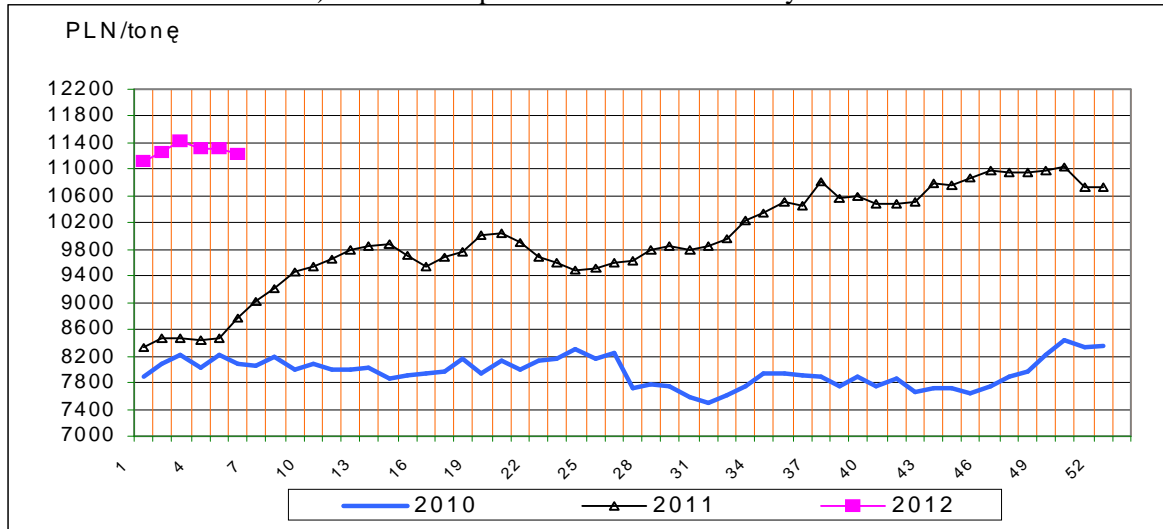


Rys.15. Ceny sprzedaży ćwierci wołowych w zakładach mięsnych

a) ćwierci kompensowane od młodych byków

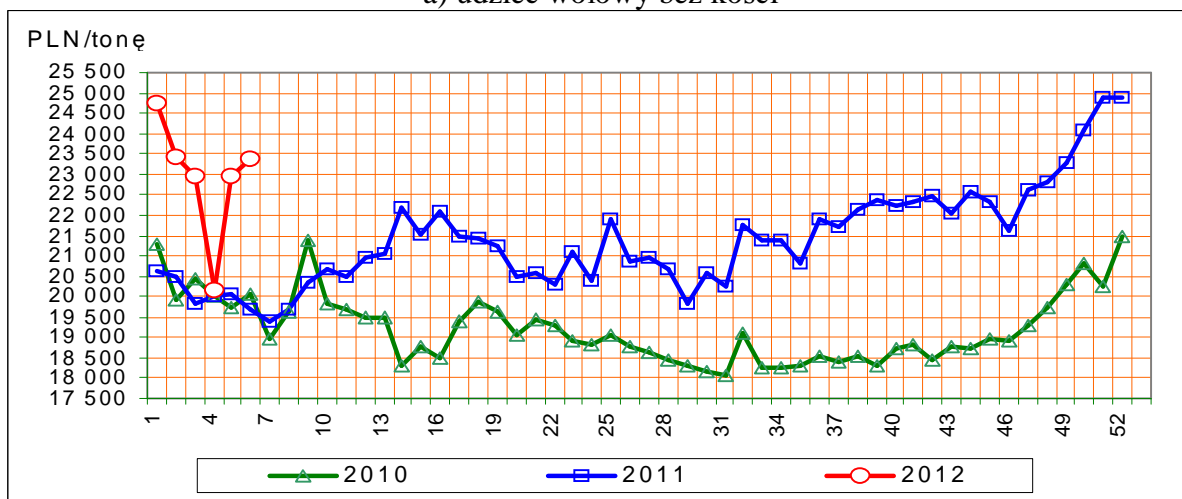


b) ćwierci kompensowane od krów rzeźnych

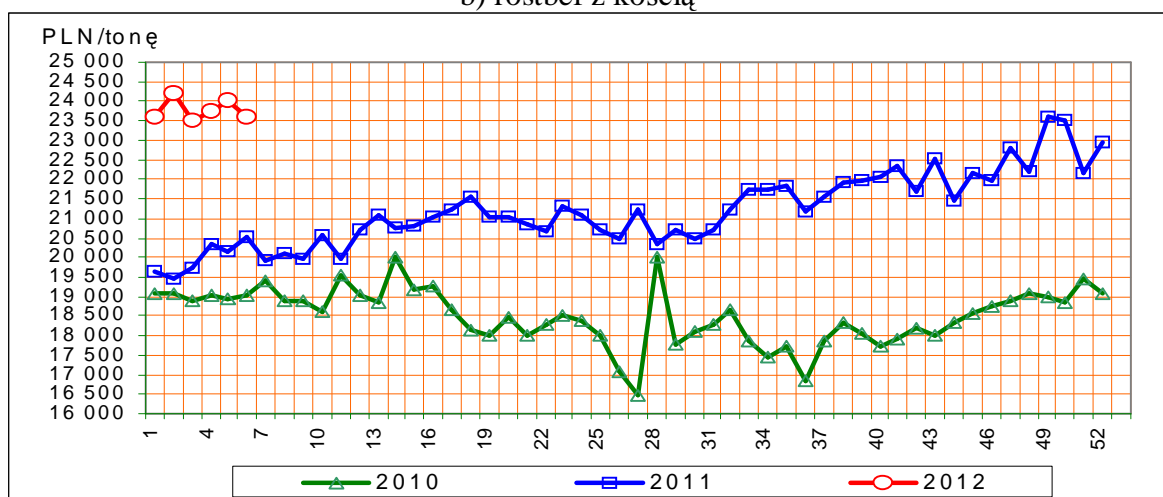


Rys.16. Ceny sprzedaży elementów wołowiny

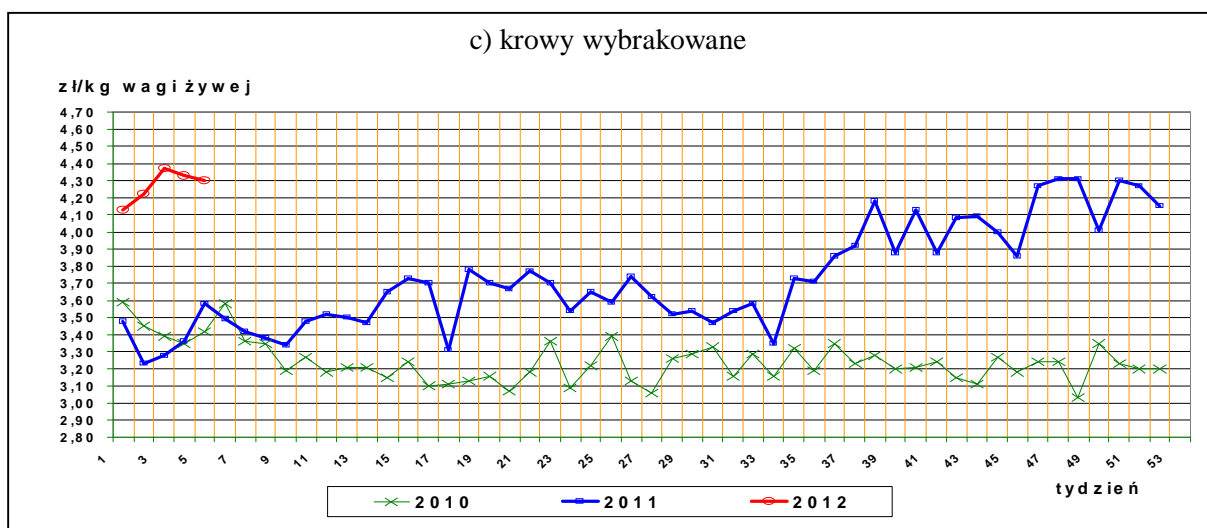
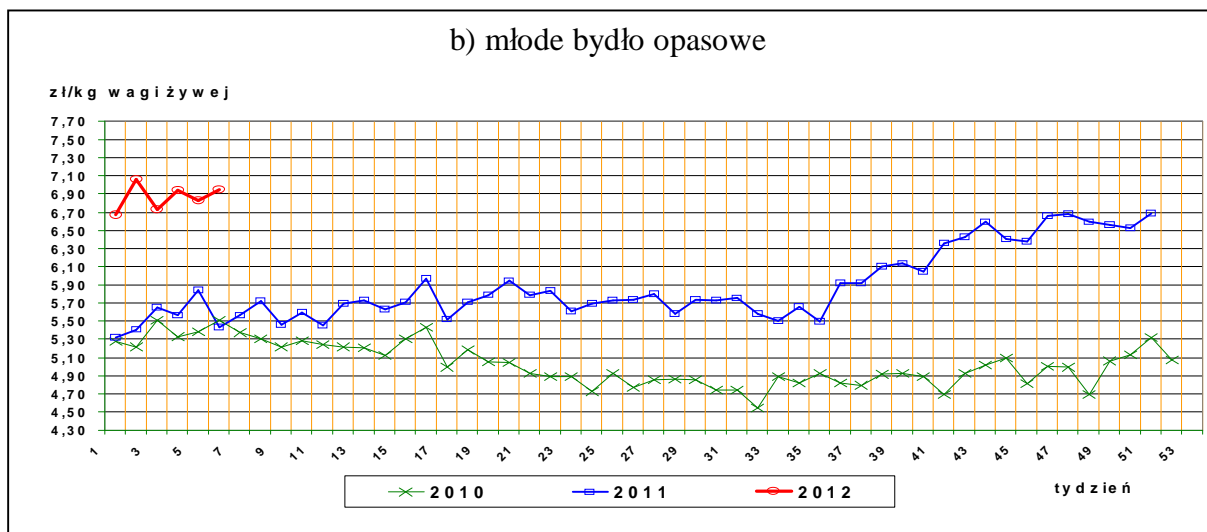
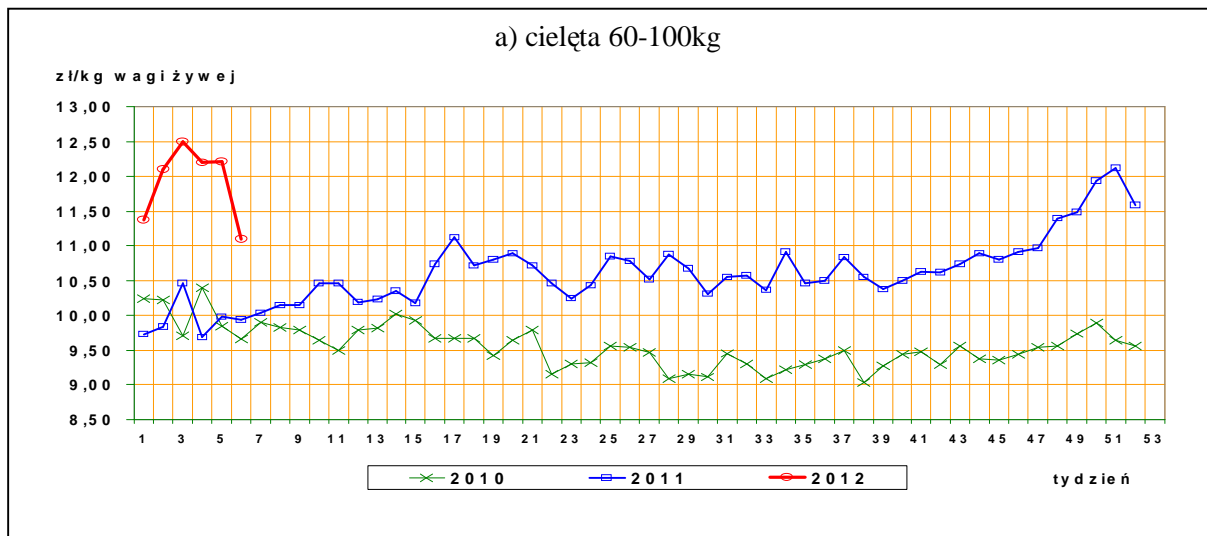
a) udziec wołowiny bez kości



b) rostbef z kością



Rys17. Ceny bydła na targowiskach



IV. Analiza handlu zagranicznego wołowiną

Informacje dotyczące zasad i procedur handlu zagranicznego na rynku wołowiny i cielęciny można odnaleźć na stronie internetowej Agencji Rynku Rolnego, pod adresem:
http://www.arr.gov.pl/index.php?option=com_content&view=article&id=41&Itemid=46

1. Dopłaty eksportowe Unii Europejskiej do wołowiny*

Tablica 14. Dopłaty eksportowe Unii Europejskiej do wołowiny i żywca wołowego (poziom subsydiów obowiązujący od 1 grudnia 2012 roku, wg rozporządzenia Komisji Europejskiej (WE) Nr 1318/2011.

Euro/100kg

Kategoria mięsa	Kod produktu	Kierunek eksportu	
		Kraje przeznaczenia**	Kraje przeznaczenia***
<i>Mięso świeże lub chłodzone</i>			
tusze ze zw. płci męskiej	0201 10 00 9130	24,40	14,40
ćwiartki przednie ze zw. płci męskiej	0201 20 30 9110	18,30	10,80
ćwiartki zadnie ze zw. płci męskiej	0201 20 50 9110	30,50	17,90
Mięso drobne świeże o zaw. pow.78% mięsa	0201 30 00 9060	11,30	3,80
Mięso drobne mrożone o zaw. pow. 78% mięsa	0202 30 90 9200	11,30	3,80

Euro/100kg

Kategoria bydła	Kod produktu	Kierunek eksportu
<i>Bydło hodowlane czystej rasy</i>		
jałówki od 250 kg do 30 miesięcy	0102 10 10 9140	12,90 Euro do wszystkich miejsc przeznaczenia (państw trzecie, inne terytoria, zaopatrzenie i miejsce przeznaczenia uważane za wywóz ze Wspólnoty)
Krowy od 250 kg do 30 miesięcy	0102 10 30 9140	

*- źródło : FAMMU/FAPA

***) Turcja, Ukraina, Białoruś, Mołdowa, Rosja, Gruzja, Armenia, Azerbejdżan, Kazachstan, Turkmenia, Uzbekistan, Tadżykistan, Kirgizja, Maroko, Algieria, Tunezja, Libia, Liban, Syria, Irak, Iran, Izrael, Zachodni Brzeg Jordanu/Strefa Gazy, Jordania, Arabia Saudyjska, Kuwejt, Bahrajn, Katar, Zjednoczone Emiraty Arabskie, Oman, Jemen, Pakistan, Sri Lanka, Myanmar (Birma), Tajlandia, Wietnam, Indonezja, Filipiny, Chiny, Korea Północna, Hongkong, Sudan, Mauretania, Mali, Burkina Faso, Niger, Czad, Republika Zielonego Przylądka, Senegal, Gambia, Gwinea Bissau, Gwinea, Sierra Leone, Liberia, Wybrzeże Kości Słoniowej, Ghana, Togo, Benin, Nigeria, Kamerun, Republika Środkowoafrykańska, Gwinea Równikowa, Wyspy Świętego Tomasza i Książęca, Gabon, Kongo, Kongo (Republika Demokratyczna), Ruanda, Burundi, Wyspa Świętej Heleny z przyległościami, Angola, Etiopia, Erytrea, Dżibuti, Somalia, Uganda, Tanzania, Seszele z przyległościami, Brytyjskie Terytorium Oceanu Indyjskiego, Mozambik, Mauritius, Komory, Majotta, Zambia, Malawi, Republika Południowej Afryki, Lesotho i Egipt.

***) Albania, Chorwacja, Bośnia i Hercegowina, Serbia, Kosowo, Czarnogóra, Była Jugosłowiańska Republika Macedonii.

Departament Rynków Rolnych

Tablica 15. Polski handel zagraniczny końmi oraz mięsem końskim, bydłem żywym oraz mięsem wołowym w okresie I-XII 2011r. *(dane tymczasowe, mogą ulec zmianie)*

a) eksport/ wywóz

CN	Nazwa towaru	EKSPORT/WYWÓZ			
		Wartość [tys. EUR]		Wolumen [tony]	
		2010r.	2011r.*	2010r.	2011r.*
0101	Konie żywe	23 001	22 379	12 410	10 971
0102	Bydło żywe	104 942	100 418	44 641	39 950
0201	Mięso wołowe świeże lub chłodzone	628 588	686 935	232 927	224 541
0202	Mięso wołowe mrożone	113 026	125 554	42 862	40 473
0205	Mięso końskie	32 035	32 963	12 174	11 831

b) import

CN	Nazwa towaru	IMPORT/PRZYWÓZ			
		Wartość [tys. EUR]		Wolumen [tony]	
		2010r.	2011r.*	2010r.	2011r.*
0101	Konie żywe	1 455	1 551	720	910
0102	Bydło żywe	15 586	19 252	7 523	8 961
0201	Mięso wołowe świeże lub chłodzone	24 530	25 589	8 479	7 899
0202	Mięso wołowe mrożone	13 991	13 511	6 004	5 024
0205	Mięso końskie	123	146	62	80

c) saldo

CN	Nazwa towaru	SALDO	
		Wartość [tys. EUR]	
		2010r.	2011r.*
0101	Konie żywe	21 546	20 828
0102	Bydło żywe	89 356	81 166
0201	Mięso wołowe świeże lub chłodzone	604 059	661 346
0202	Mięso wołowe mrożone	99 034	112 043
0205	Mięso końskie	31 913	32 817

Tablica 16. Kierunki, wolumen oraz **ceny eksportu/wywozu** bydła żywego oraz wołowiny z Polski w okresie I-XII 2011r. *(dane wstępne)*.

a) bydło żywe ogółem (CN 0102)

Kraj	Wartość [tys. EUR]	Wolumen [szt.]	EUR/kg
Niderlandy	25 121	135 020	3,00
Włochy	32 258	105 512	2,84
Chorwacja	9 740	28 512	2,48
Hiszpania	5 185	27 558	2,50
Bośnia i Hercegowina	3 962	17 333	2,34
Litwa	10 951	14 971	1,48

Departament Rynków Rolnych

Belgia	1 905	9 882	3,24
Grecja	5 155	5 237	2,21
Węgry	1 105	1 341	2,15
Rosja	2 355	1 313	3,34
Uzbekistan	1 006	665	3,22
Słowenia	606	538	2,84
Niemcy	487	521	2,08
Słowacja	202	348	2,40
Turcja	167	273	3,08
Rumunia	94	164	2,09
Estonia	19	117	1,93
Gruzja	32	35	1,79
Republika Czeska	33	34	1,96
Ukraina	35	23	3,51
OGÓLEM	100 418	349 397	2,51

b) bydło żywe do 80kg - cielęta (CN 01029005)

Kraj	Wartość [tys. EUR]	Wolumen [szt.]	EUR/kg
Niderlandy	24 469	133 634	3,06
Włochy	20 571	82 777	3,46
Hiszpania	4 972	26 712	2,49
Belgia	1 905	9 882	3,24
Bośnia i Hercegowina	1 184	6 505	2,36
Chorwacja	263	1 740	2,65
Litwa	213	1 243	2,87
Estonia	19	117	1,93
Grecja	0	2	1,13
OGÓLEM	53 596	262 612	3,11

c) mięso wołowe świeże, chłodzone (CN 0201)

Kraj	Wartość [tys. EUR]	Wolumen [ton]	EUR/kg
Turcja	175 028	61 497	2,85
Włochy	129 055	39 201	3,29
Niderlandy	99 362	38 633	2,57
Niemcy	97 105	32 687	2,97
Hiszpania	47 864	14 360	3,33
Francja	21 967	5 705	3,85
Republika Czeska	19 223	4 567	4,21
Słowacja	12 002	3 859	3,11
Rosja	9 013	3 631	2,48
Dania	10 703	3 141	3,41
Izrael	10 016	2 460	4,07
Macedonia	5 820	2 210	2,63
Wielka Brytania	9 126	1 635	5,58
Grecja	4 501	1 401	3,21
Uzbekistan	4 916	1 219	4,03

Departament Rynków Rolnych

Austria	3 072	1 018	3,02
Węgry	3 552	963	3,69
Szwecja	3 769	854	4,41
Belgia	3 402	810	4,20
Egipt	1 888	661	2,86
Finlandia	3 457	531	6,51
Kosowo	1 303	481	2,71
Irlandia	1 990	393	5,07
Portugalia	1 774	366	4,84
Litwa	1 144	363	3,16
Rumunia	1 096	343	3,19
Łotwa	1 077	291	3,70
Estonia	927	258	3,59
Chorwacja	633	227	2,78
Bułgaria	473	206	2,29
Bośnia i Hercegowina	503	193	2,61
Iran	600	172	3,50
Słowenia	171	55	3,10
Kazachstan	114	36	3,19
Angola	35	23	1,52
Cypr	56	21	2,70
Hongkong	25	19	1,37
Malta	60	13	4,61
Norwegia	3,6	0,3	13,85
Antarktyda	0,6	0,1	7,05
OGÓLEM	686 935	224 541	3,06

d) mięso wołowe mrożone (CN 0202)

Kraj	Wartość [tys. EUR]	Wolumen [ton]	EUR/kg
Włochy	16 163	4 789	3,38
Rosja	9 696	3 880	2,50
Niemcy	10 553	3 541	2,98
Kazachstan	8 251	3 075	2,68
Szwecja	12 019	2 844	4,23
Bułgaria	4 435	1 822	2,43
Francja	5 095	1 592	3,20
Niderlandy	3 662	1 525	2,40
Izrael	7 026	1 515	4,64
Uzbekistan	5 847	1 503	3,89
Wielka Brytania	4 902	1 476	3,32
Dania	5 292	1 437	3,68
Grecja	4 278	1 132	3,78
Hiszpania	2 679	991	2,70
Litwa	2 203	960	2,30
Węgry	1 665	794	2,10
Austria	2 214	769	2,88
Irlandia	2 546	745	3,42
Estonia	1 832	707	2,59
Majotta	1 139	532	2,14
Belgia	1 331	494	2,69
Republika Czeska	1 731	475	3,65

Departament Rynków Rolnych

Słowacja	1 173	390	3,01
Malta	1 493	388	3,85
Cypr	1 323	388	3,41
Rumunia	950	382	2,49
Macedonia	867	335	2,58
Egipt	918	331	2,77
Bośnia i Hercegowina	553	275	2,01
Łotwa	440	198	2,23
Iran	530	159	3,34
Ghana	71	145	0,49
Finlandia	638	129	4,93
Chorwacja	344	124	2,78
Turcja	720	101	7,14
Wybrzeże Kości Słoniowej	43	97	0,45
Tadżykistan	185	72	2,58
Kosowo	71	48	1,46
Hongkong	38	46	0,82
Zambia	22	46	0,48
Armenia	61	40	1,52
Słowenia	194	39	4,98
Portugalia	107	35	3,05
Komory	48	23	2,07
Angola	29	23	1,25
Liberia	19	23	0,85
Bermudy	24	9,4	2,54
Antyle Niderlandzkie	18	7,8	2,27
Norwegia	0,39	0,04	10,81
OGÓLEM	125 554	40 473	3,10

Tablica 17. Kierunki, wolumen oraz **ceny importu/przywozu** bydła żywego oraz wołowiny do Polski w okresie I-XII 2011r. (dane wstępne).

a) bydło żywe ogółem (CN 0102)

Kraj	Wartość [tys. EUR]	Wolumen [szt.]	EUR/szt
Litwa	1 289	6 053	213
Niemcy	8 420	5 680	1 482
Słowacja	3 073	5 492	560
Republika Czeska	2 508	2 201	1 140
Niderlandy	1 517	1 084	1 400
Belgia	1 028	744	1 382
Rumunia	234	634	369
Dania	834	604	1 380
Estonia	103	156	660
Francja	191	106	1 799
Węgry	55	36	1 530
OGÓLEM	19 252	22 790	845

b) bydło żywe do 80kg (cieleta) CN 01029005)

Kraj	Wartość [tys. EUR]	Wolumen [szt.]	EUR/szt
------	--------------------	----------------	---------

Departament Rynków Rolnych

Litwa	11 958	5 734	209
Rumunia	865	258	335
Niemcy	650	214	304
OGÓLEM	13 474	6 206	217

c) mięso wołowe świeże, chłodzone (CN 0201)

Kraj	Wartość [tys. EUR]	Wolumen [ton]	EUR/kg
Irlandia	11 409	2 755	4,14
Republika Czeska	4 027	1 423	2,83
Słowacja	2 282	1 191	1,92
Niemcy	2 737	935	2,93
Wielka Brytania	1 789	640	2,79
Litwa	1 561	520	3,00
Dania	426	182	2,34
Niderlandy	613	115	5,32
Austria	182	46	3,94
Francja	62	23	2,69
Włochy	70	23	3,08
Hiszpania	182	19	9,53
Łotwa	24	13,1	1,86
Argentyna	171	8,6	19,88
Belgia	12	2,4	5,00
Brazylia	19	1,3	14,15
Stany Zjednoczone Ameryki	19	0,90	21,37
Norwegia	0,7	0,07	10,58
Paragwaj	0,5	0,05	11,00
Urugwaj	0,3	0,02	13,52
Australia	1,5	0,02	91,06
Nowa Zelandia	0,2	0,01	26,63
OGÓLEM	25 589	7 899	3,24

d) mięso wołowe mrożone (CN 0202)

Kraj	Wartość [tys. EUR]	Wolumen [ton]	EUR/kg
Wielka Brytania	2 653	1 573	1,69
Republika Czeska	2 605	923	2,82
Irlandia	1 799	618	2,91
Niemcy	1 918	579	3,31
Niderlandy	1 174	380	3,09
Litwa	964	326	2,95
Belgia	336	161	2,09
Dania	773	158	4,88
Hiszpania	107	82	1,30
Łotwa	139	61	2,27
Austria	93	46	2,04
Francja	237	44	5,39
Nowa Zelandia	333	29	11,39
Słowacja	139	22	6,37
Argentyna	154	11,0	14,05
Rumunia	46	5,0	9,23

Departament Rynków Rolnych

Cypr	25,3	3,7	6,90
Urugwaj	10,5	0,97	10,79
Stany Zjednoczone Ameryki	4,4	0,29	15,06
Chiny	0,35	0,05	7,04
OGÓŁEM	13 511	5 024	2,69

V. Informacje statystyczne (dane GUS)

Tablica 18. Pogłowie bydła w Polsce

Lp.	Kategoria	Grudzień 2009		Czerwiec 2010	
		tys. szt. lub %	roczna zmiana [% lub pkt%]	tys. szt. lub %	roczna zmiana [%]
<i>Liczba bydła</i>					
	<i>Bydło ogółem</i>	5 590,2	+0,5%	5 724,0	+0,4%
	<i>cielęta do 1 roku</i>	1419,1	+2,6%	1456,8	-1,0%
	<i>bydło 1-2 lata</i>	1192,8	+9,0%	1243,9	+3,3%
	<i>bydło >2lat</i>	2978,3	-3,4%	3023,3	b.z.
	<i>krowy</i>	2678,2	-3,4%	2655,7	-1,2%
	<i>w tym: - mleczne</i>	2584,8	-4,2%	2538,2	-2,6%

Struktura stada w %

<i>Cielęta do 1 roku</i>	25,4	+0,5pkt %	25,5	-0,3pkt %
<i>Bydło 1-2 lata</i>	21,3	+1,6pkt%	21,7	+0,6pkt %
<i>Krowy</i>	47,9	-1,9pkt%	46,4	-0,8pkt %
<i>Bydło>2lat</i>	53,3	-2,1pkt%	6,4	-0,3pkt %

Lp.	Kategoria	Grudzień 2010		Czerwiec 2011	
		tys. szt. lub %	roczna zmiana [% lub pkt%]	tys. szt. lub %	roczna zmiana [%]
<i>Liczba bydła</i>					
	<i>Bydło ogółem</i>	5559,5	-0,5 pkt%	5761,9	+0,7%
	<i>cielęta do 1 roku</i>	1385,8	-2,4 pkt %	1481,4	+1,7%
	<i>bydło 1-2 lata</i>	1226,3	+2,8 pkt%	1299,5	+4,5%
	<i>bydło >2lat</i>	2947,4	-1,0 pkt%	2981,0	+1,4%

Departament Rynków Rolnych

krowy	2635,5	-1,4 pkt%	2626,0	-1,1%
w tym: - mleczne	2528,8	-2,2 pkt%	2473,2	

Struktura stada w %

Cielęta do 1 roku	24,9%	-0,5 pkt%	25,7%	+0,2pkt%
Bydło 1-2 lata	22,1%	+0,8 pkt%	22,6%	+0,9pkt%
Krowy	47,4%	-0,5pkt%	45,6%	-0,8pkt%
Bydło>2lat	53,0%	-0,3pkt%	6,1%	-1,1pkt%

**Tablica 19. Ceny skupu oraz ceny targowiskowe bydła rzeźnego ogółem (bez cieląt) w 2011r. wg GUS*
(lata2004-2010 w wydaniu Excel)**

2011													
	I	II	III	IV	V	VI	VII	VIII	IX	X	XI	XII	I-XII
cena skupu	5,23	5,33	5,71	5,75	5,80	5,65	5,52	5,87	5,96	6,00	6,11	6,35	
cena targowiskowa	5,11	5,23	5,27	5,51	5,52	5,46	5,35	5,38	5,69	5,85	5,79	6,04	

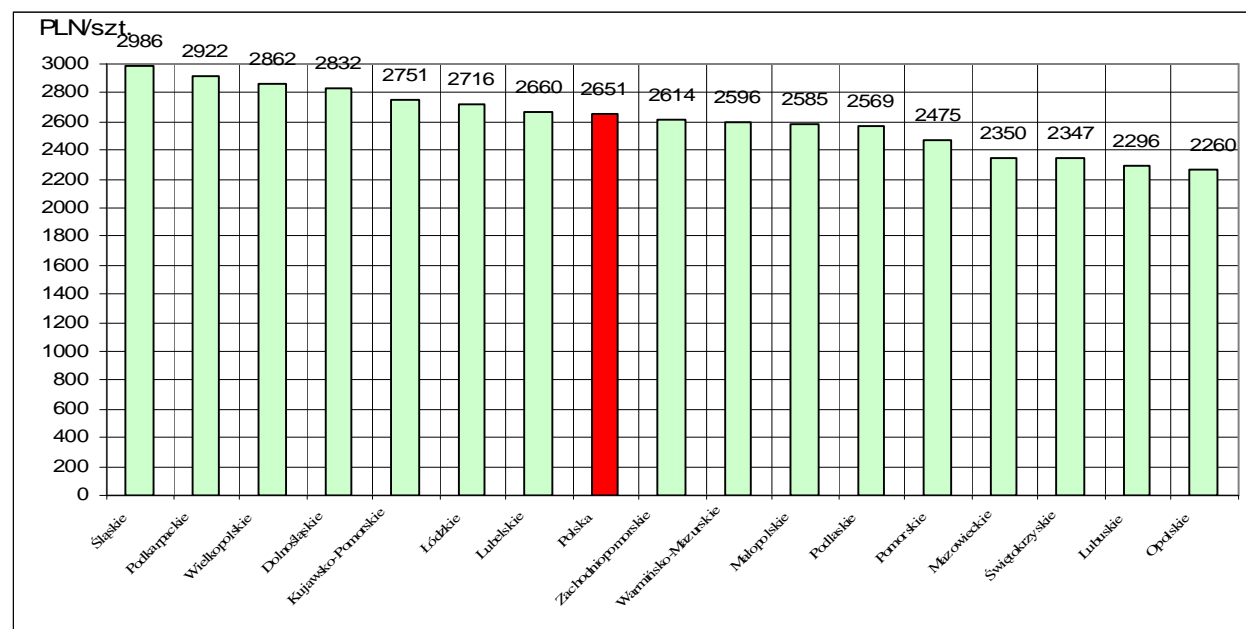
*- w zł/kg w.ż.

Tablica 20. Ceny skupu* krów rzeźnych w Polsce oraz wg województw oraz wg miesięcy w roku 2011

województwo/miesiąc	Styczeń	Luty	Marzec	Kwiecień	Maj	Czerwiec	Lipiec	Sierpień	Wrzesień	Październik	Listopad	Grudzień
	w zł za sztukę											
<i>olska</i>	1953,69	1982,89	2159,78	2143,18	2192,12	2234,46	2257,09	2377,16	2431,38	2499,67	2587,41	2650,81
dolnośląskie	1886,06	2107,52	2045,30	2120,94	2010,99	1910,68	2039,69	2444,39	2271,54	2459,08	2634,99	2831,78
kujawsko-Pomorskie	2224,47	2192,67	2405,67	2412,97	2482,66	2456,12	2525,10	2633,38	2577,16	2588,21	2708,01	2751,39
lubelskie	2089,42	2087,32	2238,16	2246,09	2232,84	2378,41	2357,62	2302,36	2458,27	2559,51	2666,20	2660,24
lubuskie	1699,69	1667,54	1823,06	1725,36	1669,30	1637,34	1934,46	1865,78	1821,81	2114,59	2439,71	2296,35
łódzkie	2048,82	1966,14	2176,05	2226,06	2175,85	2288,05	2149,66	2442,61	2401,88	2546,69	2655,03	2715,74
małopolskie	1803,63	1869,32	1908,54	2053,03	2031,57	2063,02	2126,52	2167,31	2386,19	2379,30	2445,36	2585,31
mazowieckie	1752,15	1822,84	1963,72	1888,01	1922,81	2035,71	2139,75	2160,76	2236,77	2325,44	2357,70	2349,63
polskie	1834,50	1815,46	2153,61	1928,48	1961,70	1876,62	2062,04	1966,10	2201,74	2455,74	2228,97	2259,78
podkarpackie	1964,60	2215,04	2222,58	2393,70	2497,67	2415,37	2351,37	2431,82	2499,77	2623,46	2747,48	2922,21
podlaskie	2058,16	2095,86	2258,27	2266,74	2351,86	2341,28	2388,26	2444,05	2493,53	2536,74	2523,64	2569,37
pomorskie	2021,23	2017,40	2283,63	2269,33	1761,42	2313,44	1962,77	2223,25	2193,63	2081,51	2221,07	2475,13
świętokrzyskie	1751,49	2059,33	1773,54	2090,05	2110,27	2229,45	1964,16	2903,53	2811,01	2838,04	2885,45	2986,17
wielkopolskie	1639,18	1597,00	1741,27	1461,53	1728,30	1873,45	1894,78	1995,41	2072,30	2045,20	2076,67	2346,69
warmińsko-azurskie	2199,81	2119,91	2291,70	2379,71	2479,43	2518,66	2472,01	2507,23	2529,89	2585,59	2609,57	2596,19
zachodniopomorskie	1941,49	1986,59	2239,85	2223,38	2398,62	2337,92	2406,18	2490,35	2562,11	2655,65	2743,31	2862,27
zachodniopomorskie	1923,96	1937,87	2390,09	2259,60	2079,80	2140,06	2179,12	2249,45	2406,34	2098,02	2661,86	2613,53

wg siedziby producenta żywca –wstępne dane GUS

Rys. 18. Graficzny obraz cen skupu (płaconych producentom) krów rzeźnych w Polsce*
wg województw w grudniu 2011r.



**Tabl. 21 Zestawienie monitorowanych danych w zakresie zakupów i ubojów bydła w latach 2003-2012
(wybrane fragmenty z bazy danych)**

a) ceny zakupu bydła rzeźnego w PLN/kg mpc w układzie miesięcznym, kwartalnym, półrocznym i rocznym.

	I	II	III	IV	V	VI	VII	VIII	IX	X	XI	XII
bydło ogółem	5,24	5,17	5,22	5,34	5,05	5,18	4,85	4,94	4,93	5,07	5,12	5,10
byki do 2 lat (A)	6,22	6,29	6,29	6,25	6,27	6,22	6,09	6,12	6,12	6,05	5,99	5,90
byki >2 lat (B)	6,07	6,03	5,96	5,79	5,71	6,09	6,27	6,13	5,93	5,95	5,77	5,81
wolce (C)	6,03	6,16	6,15	6,12	5,99	0,00	5,86	6,07	0,00	5,57	5,87	5,48
krowy (D)	3,46	3,39	3,38	3,27	3,30	3,27	3,27	3,44	3,74	4,02	3,87	3,76
jałówki (E)	5,92	5,97	5,96	5,88	5,89	5,84	5,70	5,68	5,59	5,57	5,56	5,50
2004												
												zł/kg mpc
	I	II	III	IV	V	VI	VII	VIII	IX	X	XI	XII
bydło ogółem	5,25	5,46	5,73	5,88	6,77	8,04	7,34	7,32	7,51	7,46	7,27	7,20
byki do 2 lat (A)	6,06	6,17	6,33	6,58	7,69	8,83	8,18	8,10	8,25	8,21	8,16	8,16
byki >2 lat (B)	6,12	6,22	6,32	6,31	7,71	9,02	8,10	8,10	8,08	8,32	8,11	8,15
wolce (C)	0,00	0,00	5,94	0,00	0,00	7,88	0,00	8,50	6,44	7,20	6,87	6,70
krowy (D)	3,85	4,35	4,74	5,07	5,80	7,48	6,47	6,60	6,92	6,86	6,57	6,32
jałówki (E)	5,56	5,65	5,84	6,01	6,69	7,77	7,15	7,04	7,20	7,27	7,18	7,10
2005												
												zł/kg mpc
	I	II	III	IV	V	VI	VII	VIII	IX	X	XI	XII
bydło ogółem	7,42	7,98	8,16	8,13	8,07	8,21	8,19	8,17	7,98	7,65	7,64	7,51
byki do 2 lat (A)	8,35	8,75	8,82	8,88	8,75	8,89	8,79	8,86	8,76	8,60	8,65	8,60
byki >2 lat (B)	8,32	8,54	8,71	8,83	8,71	8,71	8,63	8,69	8,65	8,56	8,58	8,49
wolce (C)	0,00	6,28	8,25	8,45	9,10	0,00	7,66	0,00	7,39	8,25	0,00	7,38
krowy (D)	6,64	7,24	7,48	7,42	7,40	7,51	7,42	7,42	7,13	6,63	6,56	6,28
jałówki (E)	7,29	7,59	7,70	7,73	7,81	7,73	7,66	7,72	7,61	7,48	7,47	7,37

Wykorzystanie możliwe z dokładnym podaniem źródła

Departament Rynków Rolnych

2006												zł/kg mpc
	I	II	III	IV	V	VI	VII	VIII	IX	X	XI	XII
bydło ogółem	7,70	8,08	8,21	8,27	8,34	8,49	8,22	8,15	8,32	8,10	7,88	7,91
byki do 2 lat (A)	8,86	9,12	9,29	9,33	9,36	9,46	9,25	9,11	9,26	9,07	8,98	8,91
byki >2 lat (B)	8,70	8,96	9,08	9,20	9,32	9,40	9,27	9,24	9,34	9,20	8,92	8,91
wolce (C)	7,28	6,37	7,67	0,00	7,79	0,00	7,40	0,00	7,21	8,03	7,43	7,27
krowy (D)	6,62	6,88	7,19	7,18	7,26	7,45	7,20	7,00	7,15	7,05	6,81	6,66
jałówki (E)	7,56	7,71	7,79	7,84	7,86	7,99	7,90	7,79	7,88	7,81	7,59	7,63

2007												zł/kg mpc
	I	II	III	IV	V	VI	VII	VIII	IX	X	XI	XII
bydło ogółem	8,14	8,29	8,23	8,10	7,82	7,72	7,68	7,93	8,07	7,75	7,50	7,55
byki do 2 lat (A)	9,14	9,15	9,03	8,95	8,66	8,49	8,37	8,70	8,73	8,49	8,33	8,37
byki >2 lat (B)	9,16	9,20	8,92	8,93	8,56	8,52	8,54	8,71	8,82	8,48	8,14	8,23
wolce (C)	0,00	0,00	7,77	8,73	7,58	6,64	0,00	7,17	7,90	7,45	8,17	6,36
krowy (D)	6,87	7,14	7,21	7,14	6,95	6,92	6,91	7,08	7,33	7,03	6,57	6,42
jałówki (E)	7,72	7,80	7,77	7,66	7,53	7,49	7,49	7,66	7,77	7,56	7,45	7,45

2008												zł/kg mpc
	I	II	III	IV	V	VI	VII	VIII	IX	X	XI	XII
bydło ogółem	7,97	8,08	8,06	8,07	8,08	8,28	7,90	7,94	8,12	8,10	8,00	8,24
byki do 2 lat (A)	8,82	8,75	8,66	8,71	8,69	8,85	8,59	8,70	8,85	8,91	8,91	9,16
byki >2 lat (B)	8,76	8,62	8,50	8,64	8,75	8,98	8,71	8,85	9,01	8,99	8,98	8,93
wolce (C)	7,39	7,82	8,39	6,26	8,42	9,30	7,97	7,87	7,40	0,00	7,63	7,55
krowy (D)	6,83	7,01	7,16	7,21	7,25	7,50	7,10	7,08	7,22	7,17	6,89	7,06
jałówki (E)	7,68	7,76	7,83	7,81	7,83	7,93	7,70	7,67	7,81	7,80	7,75	7,92

2009												zł/kg mpc
	I	II	III	IV	V	VI	VII	VIII	IX	X	XI	XII
bydło ogółem	8,66	9,13	9,47	9,28	9,43	9,70	9,46	9,27	9,19	8,82	8,92	9,08

Departament Rynków Rolnych

byki do 2 lat (A)	9,51	9,92	10,25	10,13	10,31	10,60	10,44	10,43	10,32	10,04	10,21	10,31
byki >2 lat (B)	9,55	9,99	10,47	10,41	10,57	10,84	10,67	10,71	10,67	10,47	10,46	10,48
wolce (C)	7,06	8,34	0,00	0,00	8,00	0,00	0,00	0,00	7,45	8,46	8,35	0,00
krowy (D)	7,50	7,85	8,32	8,23	8,29	8,56	8,20	7,93	7,77	7,36	7,34	7,37
jałówki (E)	8,22	8,51	8,90	8,88	8,90	9,12	9,03	9,00	8,98	8,75	8,83	8,87
2010												zł/kg mpc
	I	II	III	IV	V	VI	VII	VIII	IX	X	XI	XII
bydło ogółem	9,43	9,45	8,78	8,78	8,44	8,45	8,29	8,51	8,66	8,79	9,40	9,91
byki do 2 lat (A)	10,66	10,58	9,71	9,55	9,03	8,98	8,83	9,13	9,31	9,63	10,58	11,18
byki >2 lat (B)	10,96	10,74	9,81	9,73	9,14	9,11	8,90	9,33	9,55	9,85	10,86	11,38
wolce (C)	0,00	10,54	9,24	5,99	8,44	8,06	8,08	8,63	7,65	0,00	0,00	8,09
krowy (D)	7,70	7,76	7,67	7,68	7,56	7,66	7,50	7,46	7,60	7,56	7,63	7,85
jałówki (E)	9,17	9,23	8,61	8,46	8,19	8,24	8,12	8,27	8,42	8,46	8,68	9,02
2011												zł/kg mpc
	I	II	III	IV	V	VI	VII	VIII	IX	X	XI	XII
bydło ogółem	10,13	10,06	10,59	10,73	10,88	10,58	10,85	11,31	11,73	11,83	11,97	12,41
byki do 2 lat (A)	11,47	11,15	11,79	11,89	11,87	11,48	11,84	12,56	13,09	13,31	13,41	13,67
byki >2 lat (B)	11,67	11,25	11,81	11,93	11,89	11,45	11,80	12,58	13,12	13,42	13,48	13,73
wolce (C)	0,00	8,22	0,00	10,05	9,39	8,70	12,73	0,00	9,76	10,79	9,47	10,65
krowy (D)	8,03	8,26	8,93	9,22	9,35	9,43	9,57	9,81	10,12	10,25	10,38	10,62
jałówki (E)	9,22	9,30	9,73	9,85	9,96	10,09	10,31	10,69	11,16	11,33	11,48	11,78
2012												zł/kg mpc
	I	II	III	IV	V	VI	VII	VIII	IX	X	XI	XII
bydło ogółem												
byki do 2 lat (A)												
byki >2 lat (B)												
wolce (C)												
krowy (D)												
jałówki (E)												

Departament Rynków Rolnych

2003 kwartał					2003 półrocze			2003	
	I-III	IV-VI	VII-IX	X-XII		I-VI	VII-XII		I-XII
bydło ogółem	5,21	5,18	4,90	5,09	bydło ogółem	5,19	5,00	bydło ogółem	5,10
byki do 2 lat (A)	6,26	6,25	6,11	5,99	byki do 2 lat (A)	6,26	6,04	byki do 2 lat (A)	6,16
byki >2 lat (B)	6,01	5,84	6,14	5,87	byki >2 lat (B)	5,96	6,02	byki >2 lat (B)	6,00
wolce (C)	6,13	6,04	5,93	5,70	wolce (C)	6,10	5,72	wolce (C)	5,88
krowy (D)	3,41	3,28	3,48	3,91	krowy (D)	3,35	3,70	krowy (D)	3,53
jałówki (E)	5,94	5,87	5,65	5,55	jałówki (E)	5,91	5,59	jałówki (E)	5,76
2004 kwartał					2004 półrocze			2004	
	I-III	IV-VI	VII-IX	X-XII		I-VI	VII-XII		I-XII
bydło ogółem	5,52	7,11	7,40	7,31	bydło ogółem	6,27	7,35	bydło ogółem	6,94
byki do 2 lat (A)	6,21	7,96	8,18	8,18	byki do 2 lat (A)	7,00	8,18	byki do 2 lat (A)	7,73
byki >2 lat (B)	6,25	7,93	8,11	8,20	byki >2 lat (B)	7,06	8,14	byki >2 lat (B)	7,90
wolce (C)	5,94	7,88	7,62	6,95	wolce (C)	7,26	7,05	wolce (C)	7,06
krowy (D)	4,39	6,40	6,71	6,57	krowy (D)	5,49	6,64	krowy (D)	6,25
jałówki (E)	5,69	6,88	7,13	7,18	jałówki (E)	6,17	7,15	jałówki (E)	6,69
2005 kwartał					2005 półrocze			2005	
	I-III	IV-VI	VII-IX	X-XII		I-VI	VII-XII		I-XII
bydło ogółem	7,90	8,14	8,13	7,60	bydło ogółem	8,04	7,90	bydło ogółem	7,97
byki do 2 lat (A)	8,69	8,84	8,81	8,62	byki do 2 lat (A)	8,78	8,73	byki do 2 lat (A)	8,76
byki >2 lat (B)	8,53	8,75	8,66	8,54	byki >2 lat (B)	8,66	8,62	byki >2 lat (B)	8,64
wolce (C)	6,18	8,52	7,48	7,74	wolce (C)	6,44	7,48	wolce (C)	7,24
krowy (D)	7,14	7,45	7,34	6,47	krowy (D)	7,33	6,95	krowy (D)	7,14
jałówki (E)	7,54	7,76	7,67	7,44	jałówki (E)	7,66	7,55	jałówki (E)	7,61
2006 kwartał					2006 półrocze			2006	
	I-III	IV-VI	VII-IX	X-XII		I-VI	VII-XII		I-XII

Wykorzystanie możliwe z dokładnym podaniem źródła

Departament Rynków Rolnych

bydło ogółem	8,05	8,36	8,23	7,96	bydło ogółem	8,21	8,10	bydło ogółem	8,15
byki do 2 lat (A)	9,14	9,38	9,20	8,99	byki do 2 lat (A)	9,26	9,10	byki do 2 lat (A)	9,18
byki >2 lat (B)	8,96	9,31	9,29	9,02	byki >2 lat (B)	9,18	9,16	byki >2 lat (B)	9,17
wolce (C)	6,70	7,79	7,30	7,44	wolce (C)	6,97	7,41	wolce (C)	7,22
krowy (D)	6,95	7,29	7,11	6,86	krowy (D)	7,12	6,98	krowy (D)	7,05
jałówki (E)	7,71	7,89	7,85	7,68	jałówki (E)	7,80	7,76	jałówki (E)	7,78

2007 kwartał					2007 półrocze			2007	
	I-III	IV-VI	VII-IX	X-XII	I-VI	VII-XII		I-XII	
bydło ogółem	8,22	7,87	7,91	7,61	bydło ogółem	8,04	7,75	bydło ogółem	7,89
byki do 2 lat (A)	9,11	8,70	8,62	8,40	byki do 2 lat (A)	8,91	8,51	byki do 2 lat (A)	8,71
byki >2 lat (B)	9,07	8,65	8,70	8,30	byki >2 lat (B)	8,85	8,54	byki >2 lat (B)	8,69
wolce (C)	7,77	7,39	7,41	7,22	wolce (C)	7,42	7,28	wolce (C)	7,40
krowy (D)	7,07	6,99	7,11	6,73	krowy (D)	7,03	6,91	krowy (D)	6,97
jałówki (E)	7,77	7,55	7,64	7,50	jałówki (E)	7,66	7,57	jałówki (E)	7,61

2008 kwartał					2008 półrocze			2008	
	I-III	IV-VI	VII-IX	X-XII	I-VI	VII-XII		I-XII	
bydło ogółem	8,04	8,14	7,99	8,11	bydło ogółem	8,09	8,05	bydło ogółem	8,07
byki do 2 lat (A)	8,74	8,75	8,71	8,98	byki do 2 lat (A)	8,75	8,86	byki do 2 lat (A)	8,80
byki >2 lat (B)	8,64	8,79	8,88	8,97	byki >2 lat (B)	8,72	8,91	byki >2 lat (B)	8,82
wolce (C)	7,52	6,82	7,75	7,62	wolce (C)	7,34	7,71	wolce (C)	7,45
krowy (D)	6,99	7,31	7,14	7,05	krowy (D)	7,16	7,09	krowy (D)	7,13
jałówki (E)	7,76	7,85	7,73	7,82	jałówki (E)	7,81	7,78	jałówki (E)	7,79

2009 kwartał					2009 półrocze			2009	
	I-III	IV-VI	VII-IX	X-XII	I-VI	VII-XII		I-XII	
bydło ogółem	9,11	9,46	9,31	8,94	bydło ogółem	9,30	9,13	bydło ogółem	9,22
byki do 2 lat (A)	9,92	10,33	10,39	10,19	byki do 2 lat (A)	10,13	10,30	byki do 2 lat (A)	10,21
byki >2 lat (B)	10,13	10,61	10,68	10,47	byki >2 lat (B)	10,38	10,57	byki >2 lat (B)	10,49
wolce (C)	8,26	8,00	7,45	8,45	wolce (C)	8,18	7,85	wolce (C)	8,13

Wykorzystanie możliwe z dokładnym podaniem źródła

Departament Rynków Rolnych

krowy (D)	7,91	8,35	7,96	7,35	krowy (D)	8,15	7,67	krowy (D)	7,89
jałówki (E)	8,57	8,96	9,00	8,81	jałówki (E)	8,78	8,91	jałówki (E)	8,85
2010	kwartał				2010	półrocze		2010	
	I-III	IV-VI	VII-IX	X-XII		I-VI	VII-XII		I-XII
bydło ogółem	9,17	8,54	8,50	9,37	bydło ogółem	8,83	8,96	bydło ogółem	8,90
byki do 2 lat (A)	10,27	9,15	9,11	10,49	byki do 2 lat (A)	9,66	9,84	byki do 2 lat (A)	9,76
byki >2 lat (B)	10,45	9,25	9,26	10,72	byki >2 lat (B)	9,67	9,93	byki >2 lat (B)	9,83
wolce (C)	9,36	8,25	8,16	8,09	wolce (C)	8,59	8,11	wolce (C)	8,29
krowy (D)	7,71	7,64	7,53	7,68	krowy (D)	7,67	7,61	krowy (D)	7,64
jałówki (E)	8,94	8,28	8,29	8,71	jałówki (E)	8,59	8,50	jałówki (E)	8,54
2011	kwartał				2011	półrocze		2011	
	I-III	IV-VI	VII-IX	X-XII		I-VI	VII-XII		I-XII
bydło ogółem	10,29	10,72	11,31	12,04	bydło ogółem	10,49	11,69	bydło ogółem	11,10
byki do 2 lat (A)	11,50	11,73	12,49	13,45	byki do 2 lat (A)	11,61	12,98	byki do 2 lat (A)	12,25
byki >2 lat (B)	11,59	11,74	12,73	13,55	byki >2 lat (B)	11,65	13,29	byki >2 lat (B)	12,80
wolce (C)	8,22	9,31	9,98	10,63	wolce (C)	8,83	10,56	wolce (C)	9,97
krowy (D)	8,46	9,34	9,85	10,39	krowy (D)	8,88	10,14	krowy (D)	9,57
jałówki (E)	9,46	9,97	10,73	11,50	jałówki (E)	9,71	11,13	jałówki (E)	10,43
2012	kwartał				2012	półrocze		2012	
	I-III	IV-VI	VII-IX	X-XII		I-VI	VII-XII		I-XII
bydło ogółem					bydło ogółem			bydło ogółem	
byki do 2 lat (A)					byki do 2 lat (A)			byki do 2 lat (A)	
byki >2 lat (B)					byki >2 lat (B)			byki >2 lat (B)	
wolce (C)					wolce (C)			wolce (C)	
krowy (D)					krowy (D)			krowy (D)	
jałówki (E)					jałówki (E)			jałówki (E)	

b) średnie wagi ubijanego bydła w latach 2004-2012 wg kategorii bydła

A - młode byki

<i>Rok/miesiąc</i>	<i>I</i>	<i>II</i>	<i>III</i>	<i>IV</i>	<i>V</i>	<i>VI</i>	<i>VII</i>	<i>VIII</i>	<i>IX</i>	<i>X</i>	<i>XI</i>	<i>XII</i>	<i>I-XII</i>
2004	299,4	296,4	293,7	293,5	293,5	291,6	290,2	286,3	285,4	285,1	291,2	297,8	291,3
2005	304,1	308,1	308,2	310,9	309,9	309,1	307	300,6	303,3	304,3	311,8	315,5	307,6

Wykorzystanie możliwe z dokładnym podaniem źródła

Departament Rynków Rolnych

2006	317,1	319,9	324	319,5	325,8	323,8	312,8	313	315,2	311,2	316,2	321,8	318,7
2007	325,7	327,9	329,1	329,9	328,7	330	327,9	324	329,3	312,8	317,5	319,0	325,4
2008	326,5	327	324,5	322,6	325,7	323,8	317	314,4	314,6	310,5	315,1	321,7	320,4
2009	322,2	324,3	325,9	324,2	325,3	324,5	323,3	316,2	320,1	320,0	324,5	330,0	323,6
2010	333,4	341,3	335,1	343,1	346,2	345,9	340,4	336,9	334,2	325,7	326,4	326,3	335,8
2011	325,6	323,5	322,8	323	326,9	323,4	321,1	317,7	313	312,9	315,6	322,1	320,7

D - krowy

Rok/miesiąc	I	II	III	IV	V	VI	VII	VIII	IX	X	XI	XII	I-XII
2004	272,2	271,5	272	273,1	267,2	269,6	261,5	261,4	264,8	267	266,4	271,3	267,3
2005	272,1	274,8	271,8	273,4	271	266,4	264,6	261,1	266,6	272,5	270,6	272,4	269,2
2006	275,1	273,4	273,4	272,9	270,4	264,2	260,2	258,1	263,5	263,9	264,9	266,9	267,5
2007	274,1	274,9	274	272,3	271,9	269,2	267,9	264,6	266	268,8	269,1	271,6	270,2
2008	273,9	274,9	273,8	270	271,9	270,5	268,6	265	266,5	266,6	269,7	274,6	270,3
2009	276,8	274,3	276,4	273,6	273,8	272,1	268,6	266,8	269,5	271,4	275,6	277,1	272,8
2010	278,5	282,1	281,7	280,5	280,9	279	275	272,9	275,5	275,1	275,0	277,5	277,8
2011	280,2	279,3	279,5	281,4	279,7	275,9	274,2	268,2	259,3	260,9	262,9	267,2	271,2

E - jałówki

Rok/miesiąc	I	II	III	IV	V	VI	VII	VIII	IX	X	XI	XII	I-XII
2004	240,7	241,7	243,7	237,7	240,8	241,5	243,3	237,1	241,6	238,8	245,7	249,9	242,4
2005	253,1	256,9	255	253,3	253	252,2	251,1	247,9	246,7	249,2	250,4	256,2	251,9
2006	257,8	258,6	259,4	256,4	257,6	256,1	250,4	248,4	249,2	246,2	246,3	251,0	253,1
2007	257	258,6	258,5	260,5	258,8	257,5	254,5	250,9	249,3	246,9	251,1	253,0	254,3
2008	260	259,7	256,5	253,2	257,9	255,5	249	247,1	246,8	243,8	247,6	252,5	252,2
2009	254,8	256,4	258,2	257,4	257,4	255,2	253,6	250,6	251,8	252,9	255,6	260,8	255,4
2010	261,8	267,4	265,7	267,9	268,8	266,9	264,4	259,9	258,1	254,5	258,1	262,5	262,8
2011	262,7	262,6	262,2	261,5	261,2	258	256,2	251,1	250,5	251,1	253,3	259,5	257,2
2012													

Uwaga:

Zainteresowanych pozyskaniem danych z zakresu monitoringu cen sprzedaży oraz cen targowiskowych w latach 2004-2011 jak i pozostałych danych m.inn. cen zakupu, danych GUS i Komisji Europejskiej, zapraszam do wydania biuletynu w wersji EXCEL:

http://www.minrol.gov.pl/FileRepozytory/FileRepozytoryShowImage.aspx?item_id=40582

Biuletyn „*Rynek wołowiny i cielęciny*” ukazuje się w każdy czwartek o godz. 13⁰⁰.
Informacje zamieszczane w tym biuletynie przekazywane są przez współpracujące z nami podmioty na podstawie Ustawy o badaniach rynkowych z dn. 30 marca 2001r.

Wydawca:

Ministerstwo Rolnictwa i Rozwoju Wsi,

Departament Rynków Rolnych

ul. Wspólna 30, 00-930 Warszawa,

tel. (022) 623-12-54, fax (022) 623-27-06 lub 07

Internet: <http://www.minrol.gov.pl/bia>, E-mail: biuletyn@minrol.gov.pl

Autor: Krzysztof Seredyn tel. (022) 623-12-54; E-mail: Krzysztof.Seredyn@minrol.gov.pl