

ZINTEGROWANY SYSTEM ROLNICZEJ INFORMACJI RYNKOWEJ

(Podstawa prawna: Ustawa o rolniczych badaniach rynkowych z dnia 30 marca 2001r.)

Rynek wołowiny i cielęciny



NR 07/2011

Czwartek, 24 lutego 2011r

Notowania¹ z okresu 14-20.02.2011r.

Spis treści

I.	<u>Zakupy bydła rzeźnego w ubojniach</u>	2
1.	Ceny zakupu bydła w Polsce oraz w makroregionach.....	2
2.	Ceny skupu żywca wołowego w Polsce (dane GUS).....	4
3.	Ceny bydła w Polsce na tle UE.....	10
4.	Ceny bydła w UE.....	10
5.	Uboje bydła rzeźnego w Polsce w okresie I-XII 2010r.....	14
II.	<u>Sprzedaż wołowiny</u>	16
1.	Ceny wołowiny w zakładach mięsnych w kraju.....	16
2.	Ceny wołowiny na krajowych giełdach towarowych.....	18
3.	Ceny bydła na targowiskach.....	19
III.	<u>Graficzna prezentacja cen w roku 2011 na tle lat 2009 i 2010</u>	21
IV.	<u>Analiza handlu zagranicznego wołowina</u>	25
1.	Dopłaty eksportowe w UE do wołowiny.....	25
2.	Handel zagraniczny koźmi, bydlęm oraz mięsem wołowym w Polsce w okresie I-XII 2010r.....	26
3.	Kierunki, wolumen oraz ceny eksportu/wywozu oraz importu/przywozu bydła żywego oraz wołowiny z Polski w okresie I-XII 2010r.....	27
V.	<u>Informacje statystyczne (dane GUS)</u>	30
1.	Pogłowie bydła w Polsce.....	30
2.	Ceny skupu i ceny targowiskowe bydła rzeźnego w latach 2004 - 2011.....	31
3.	Ceny skupu krów rzeźnych w Polsce w latach 2005 - 2011 wg województw i miesięcy.....	31
VI.	Zestawienie monitorowanych danych w zakresie skupu z rynku wołowiny w latach 2003-2011.....	31

¹ Badanie cen zakupu i sprzedaży w zakładach mięsnych prowadzone jest na reprezentatywnej próbie. Ceny zakupu rejestrowane są dla klas jakościowych EUROP wg Rozporządzenia Rady (EWG) Nr 1208/81 z dnia 28 kwietnia 1981r. ustalającego wspólnotową skalę klasyfikacji tusz dorosłego bydła (Dz.Urz.WE L 123z 1981r. oraz D.Urz.WE L 106 z 1991r.) oraz Rozporządzenia MRiRW z dnia 2 czerwca 2004r. w sprawie szczegółowego sposobu oznaczania klasy jakości handlowej tusz wołowych (Dz.U. Nr 142 z 2004r. poz.1507) dla masy poubojowej schłodzonej. Badanie cen giełdowych realizowane jest na wybranych giełdach towarowych. Średnie ceny liczone są jako średnie ważone i podawane są bez podatku VAT.

Badanie cen targowiskowych prowadzone jest na targowiskach na których dokonywany jest obrót bydlęm a ceny rejestrowane są jako średnie arytmetyczne zrealizowanych transakcji.

Wykorzystanie możliwe z dokładnym podaniem źródła

I. Zakupy bydła rzeźnego w ubojniach

1.1 Ceny zakupu bydła rzeźnego w Polsce.

Tablica 1. Zbiornicze zestawienie danych dotyczących zakupionego bydła rzeźnego w ubojniach w kraju

Kategoria bydła	CENA ZAKUPU*					Średnia masa tuszy ciepłej		Liczba sztuk Zmiana tyg. [%]	Struktura zakupu	
	wg w.ż.** [zł/kg]	dla mpc [zł/tonę]	dla mps [zł/tonę]	Zmiana ceny mps [%]		[kg]	Zmiana tyg. [%]		[%]	Zmiana
	2011-02-20	2011-02-20	2011-02-20	tyg.	roczna	2011-02-20		2011-02-20	tyg. [pkt.%]	
Bydło ogółem	5,08	10 015	10 215	-0,1	4,7	300,4	-0,7	-10,4	100,0	-
Byki do 2 lat (U+R+O)	5,96	11 065	11 286	0,2	3,4	322,7	-0,6	-16,1	50,9	-3,5
Byki >2 lat (R)	5,93	11 090	11 312	0,2	1,9	396,4	4,6	-22,1	0,9	-0,1
Wolce (U+R+O)	--				--				0,0	0,0
Krowy (R+O+P)	3,89	8 357	8 524	2,1	6,8	280,8	0,2	-3,9	31,5	2,1
Jałówki (U+R+O)	4,82	9 341	9 528	1,3	1,3	264,2	1,2	-1,8	16,6	1,5

* - jest to cena netto zapłacona dostawcom bydła za dostarczony do rzeźni pełnowartościowy żywiec wołowy na bazie franco zakład czyli wraz z kosztami transportu dostawcy jak i rzeźni jeśli poniosła ona koszty transportu związane z zakupem żywca. Cena ta zawiera również wszelkie dodatkowe płatności (premie, nagrody itp.) niezależnie od okresu w jakim zostały wypłacone.

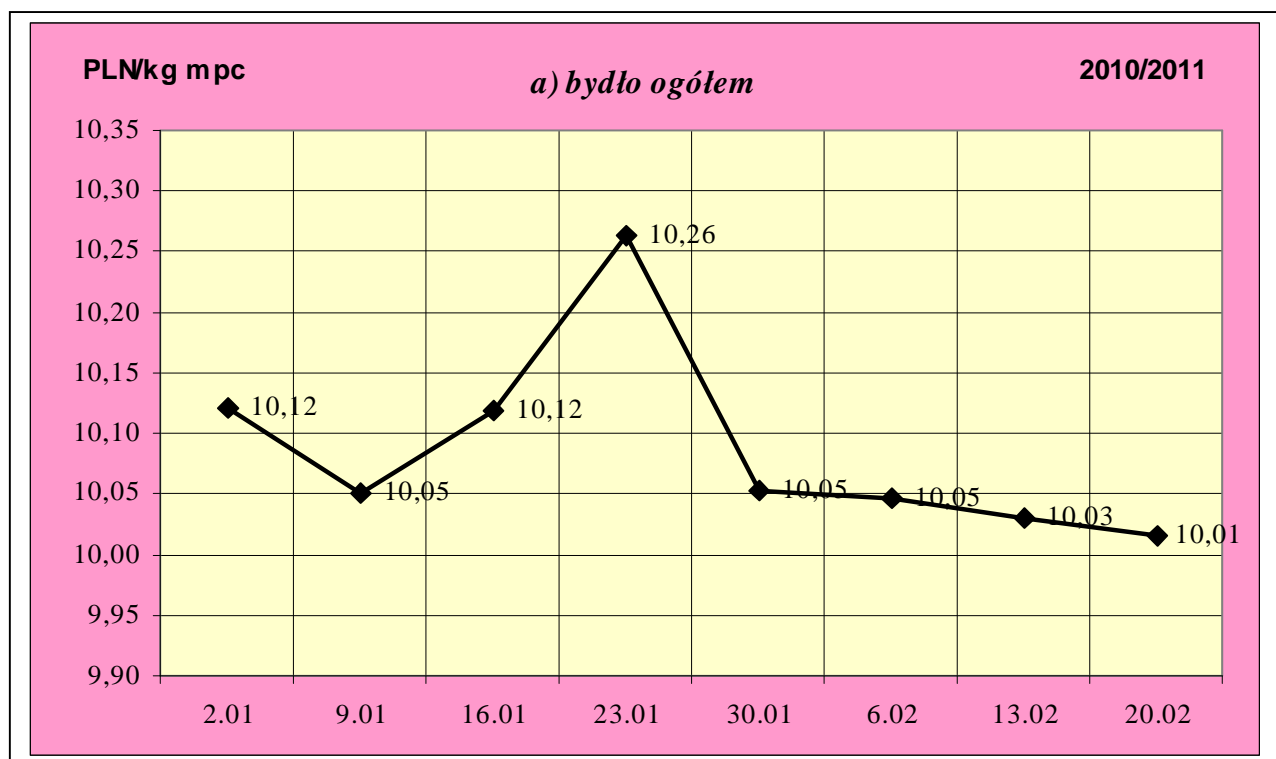
** - w.ż. - waga żywa, mpc - masa poubojowa ciepła, mps - masa poubojowa schłodzona

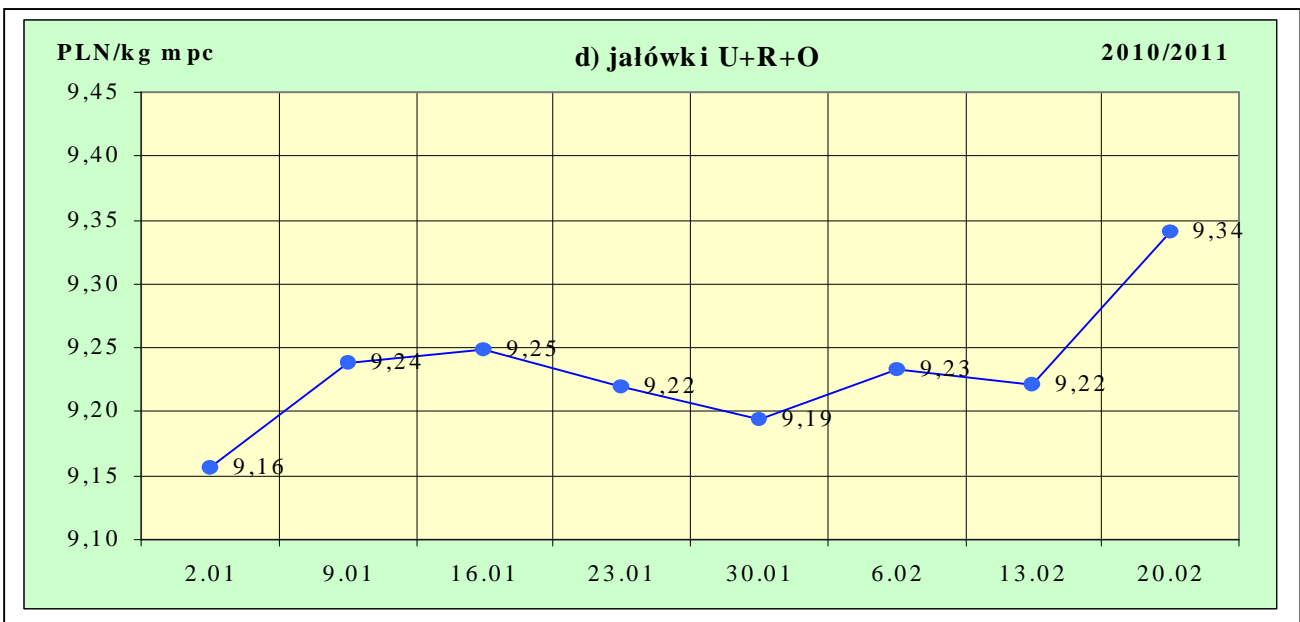
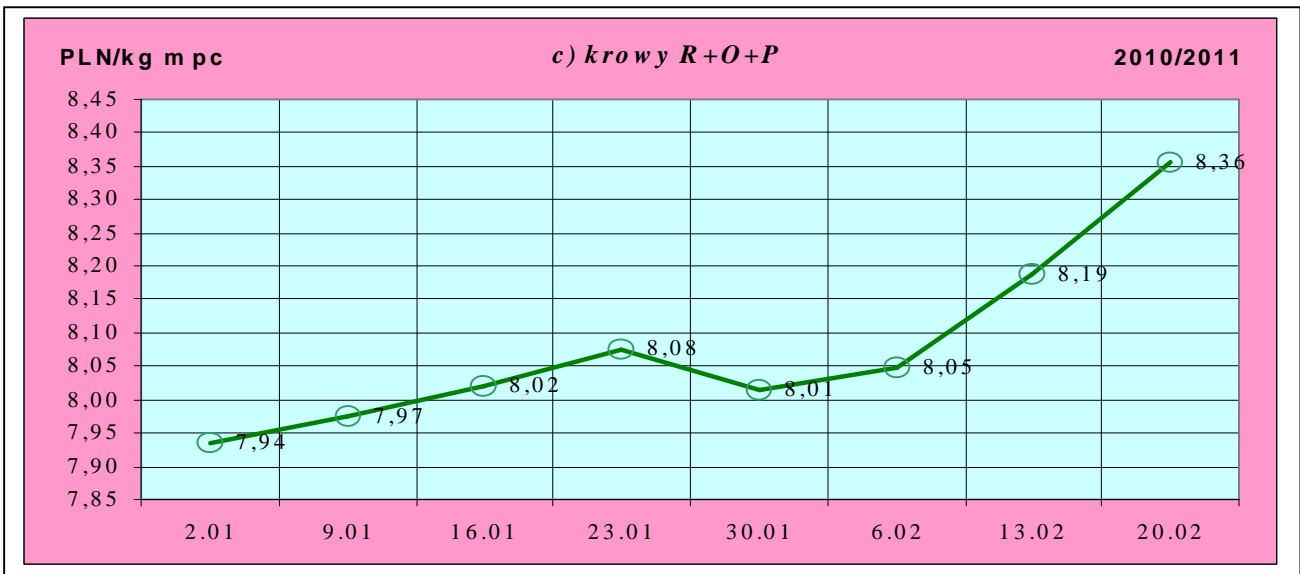
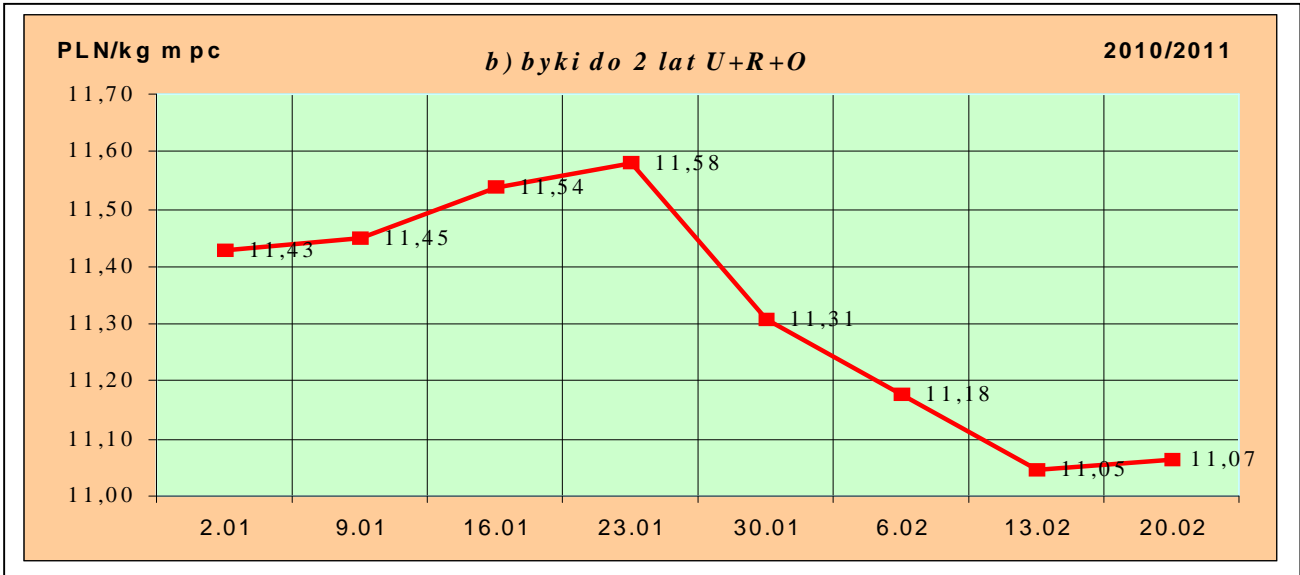
*** - daty podane w tablicach oznaczają ostatni dzień analizowanego tygodnia (poniedziałek-niedziela).

Uwaga:

Od tygodnia nr 4/2011 tygodniową cenę bydła za wagę żywą wylicza się stosując nowe uaktualnione na bazie roku 2010 następujące wskaźniki wydajności poubojowej: bydło ogółem - 0,507 (było 0,521); byki do 2 lat - 0,539 (było 0,550); byki > 2 lat - 0,535 (było 0,520); wolce - 0,54 (było 0,540); krowy - 0,465 (było 0,478) i jałówki - 0,516 (było 0,530).

Rys. 1. Średnie krajowe ceny zakupu bydła rzeźnego wg kategorii bydła





Departament Rynków Rolnych

1.2 Ceny skupu żywca wołowego w Polsce (dane GUS).

Tablica 2. Ceny skupu żywca wołowego w Polsce wg miesięcy w roku 2011.

a) bydła rzeźnego ogółem (bez cieląt) w zł/kg w.ż.

Kategoria ceny/miesiąc	I	II	III	IV	V	VI	VII	VIII	IX	X	XI	XII	I-XII
Cena skupu (cena producenta żywca)**	5,23												

b) krów rzeźnych**

Kategoria ceny/miesiąc	I	II	III	IV	V	VI	VII	VIII	IX	X	XI	XII	I-XII
Cena skupu (cena producenta żywca)**	5,11												

*- średnia cena za bydło rzeźne ogółem uzyskana ze sprzedaży żywca wołowego przez producentów bydła (badana w GUS)

** - ceny skupu krów rzeźnych badane są w GUS za sztukę. Do wyliczeń ceny za kg w.ż. przyjęto średnią wagę żywą 1 krowy w danym miesiącu uzyskiwaną w ramach ZSRIR.

- w- dane wstępne

Tablica 3. Zbiorcze zestawienie danych dotyczących zakupu bydła rzeźnego wg makroregionów

Kategoria bydła	Cena zakupu				Średnia masa tuszy cieplej		Zmiana tyg. poziomu uboju [%]	Struktura zakupu	
	wg w.ż. [zł/kg]	dla mpc [zł/tonę]	dla mps [zł/tonę]	Zmiana	[kg]	Zmiana		[%]	Zmiana
	2011-02-20	2011-02-20	2011-02-20	Zmiana mps tyg. [%]	2011-02-20	Zmiana tyg. [%]	2011-02-20	Zmiana tyg. [w pkt.%]	
Centralny									
Bydło ogółem	5,20	10 265	10 470	-0,8	300,5	-1,7	-12,7	100,0	-
byki do 2 lat	6,05	11 231	11 456	0,5	321,7	-1,1	-20,8	57,8	-5,9
byki > 2 lat	6,08	11 359	11 586	2,4	403,9	3,7	-29,6	0,9	-0,2
wolce	-	-	-	-	-	-	-	-	-
krowy	3,75	8 070	8 231	0,7	269,0	-1,6	2,0	25,9	3,8
jałówki	4,91	9 520	9 711	1,8	267,7	4,0	3,1	15,3	2,4
Południowy									
Bydło ogółem	5,07	10 006	10 207	0,9	298,7	0,0	-11,8	100,0	-
byki do 2 lat	5,94	11 015	11 235	0,1	320,5	-0,4	-15,5	45,6	-2,0
byki > 2 lat	6,08	11 362	11 589	1,0	385,0	5,9	-25,4	1,0	-0,2
wolce	-	-	-	-	-	-	-	-	-
krowy	4,06	8 721	8 896	3,7	286,6	1,1	-10,7	35,8	0,4
jałówki	4,93	9 550	9 741	1,6	261,9	1,0	-2,3	17,6	1,7
Północny									
Bydło ogółem	4,90	9 675	9 868	-0,3	302,8	-0,1	-4,6	100,0	-
byki do 2 lat	5,85	10 856	11 073	-0,1	327,4	0,1	-7,8	48,6	-1,7
byki > 2 lat	5,51	10 290	10 496	-3,4	404,4	3,7	0,0	0,9	0,0
wolce	-	-	-	-	-	-	-	-	-
krowy	3,76	8 089	8 251	1,5	284,8	0,9	1,7	33,4	2,1
jałówki	4,54	8 804	8 980	-0,4	263,1	-1,5	-6,8	17,2	-0,4

*- z uwagi na ustawowy obowiązek nieidentyfikalności danych, ceny nie podano.

** - z uwagi na brak porównywalności w obecnym tygodniu, danych nie podano

Departament Rynków Rolnych

Makroregiony skupu bydła oraz sprzedaży wołowiny w ćwierćtuszach

Nazwa makroregionu	Województwa wchodzące w skład makroregionu
północny	podlaskie, pomorskie, warmińsko-mazurskie, zachodnio-pomorskie
centralny	kujawsko-pomorskie, mazowieckie, łódzkie, wielkopolskie, lubuskie
południowy	lubelskie, małopolskie, podkarpackie, świętokrzyskie, dolnośląskie, opolskie, śląskie

Tablica 4. Ceny zakupu bydła dla 30 badanych klas jakości EUROP w Polsce oraz w makroregionach

Kategorie bydła	Klasa wg EUROP	Cena zakupu				Zmiana mps tyg. [%]	Średnia tuszy 2011-02-20	masa schłodz. [kg] Zmiana tyg. [%]
		dla mpc** [zł/tonę]		dla mps** [zł/tonę]				
		2011-02-20	2011-02-13	2011-02-20	2011-02-13			
POLSKA								
byki do 2 lat	kl. U	11 738	11 666	11 973	11 900	0,6	375	-1,0
byki do 2 lat	kl. U 2	11 703	11 593	11 937	11 825	0,9	366	0,4
byki do 2 lat	kl. U 3	11 799	11 736	12 035	11 971	0,5	392	-0,4
byki do 2 lat	kl. R	11 269	11 206	11 494	11 430	0,6	341	-0,1
byki do 2 lat	kl. R 2	11 215	11 088	11 439	11 310	1,1	328	-0,4
byki do 2 lat	kl. R 3	11 326	11 322	11 553	11 549	0,0	355	0,5
byki do 2 lat	kl. O	10 825	10 869	11 042	11 087	-0,4	305	-1,4
byki do 2 lat	kl. O 2	10 823	10 858	11 039	11 075	-0,3	293	-2,3
byki do 2 lat	kl. O 3	10 829	10 885	11 046	11 102	-0,5	323	-0,3
byki > 2 lat	kl. R 3	11 090	11 068	11 312	11 289	0,2	396	4,6
krowy	kl. R	9 213	8 892	9 397	9 070	3,6	333	0,1
krowy	kl. R 2	8 976	8 608	9 155	8 781	4,3	313	3,3
krowy	kl. R 3	9 308	8 929	9 494	9 108	4,2	328	-2,3
krowy	kl. R 4	9 137	8 986	9 320	9 166	1,7	352	2,3
krowy	kl. O	8 336	8 244	8 503	8 409	1,1	280	-0,8
krowy	kl. O 2	7 941	7 880	8 100	8 038	0,8	257	0,2
krowy	kl. O 3	8 396	8 327	8 564	8 494	0,8	285	-1,8
krowy	kl. O 4	8 870	8 659	9 048	8 832	2,4	317	0,2
krowy	kl. P	7 448	7 246	7 597	7 391	2,8	240	0,8
krowy	kl. P 2	7 349	7 205	7 496	7 349	2,0	233	0,2
krowy	kl. P 3	7 764	7 396	7 920	7 544	5,0	266	1,6
jałówki	kl. U	10 087	9 913	10 289	10 111	1,8	320	4,5
jałówki	kl. U 2	10 397	9 949	10 604	10 148	4,5	305	2,8
jałówki	kl. U 3	9 896	9 884	10 093	10 082	0,1	331	5,1
jałówki	kl. R	9 612	9 447	9 804	9 636	1,7	281	-0,2
jałówki	kl. R 2	9 477	9 127	9 667	9 310	3,8	268	3,2
jałówki	kl. R 3	9 575	9 413	9 767	9 601	1,7	279	-2,7
jałówki	kl. R 4	9 807	9 822	10 003	10 019	-0,2	301	0,8
jałówki	kl. O	9 083	9 034	9 264	9 215	0,5	249	1,2
jałówki	kl. O 2	8 944	8 859	9 122	9 036	1,0	231	0,8

Departament Rynków Rolnych

jałówki	kl. O 3	9 039	9 006	9 219	9 186	0,4	255	1,4
jałówki	kl. O 4	9 448	9 421	9 637	9 609	0,3	269	1,7
			Centralny					
byki do 2 lat	kl. U	11 651	11 621	11 884	11 853	0,3	372	-1,1
byki do 2 lat	kl. U 2	11 641	11 637	11 874	11 870	0,0	368	-1,2
byki do 2 lat	kl. U 3	11 689	11 590	11 923	11 821	0,9	389	1,3
byki do 2 lat	kl. R	11 327	11 282	11 553	11 508	0,4	336	-1,2
byki do 2 lat	kl. R 2	11 356	11 286	11 584	11 511	0,6	329	-0,9
byki do 2 lat	kl. R 3	11 253	11 277	11 478	11 502	-0,2	353	-0,1
byki do 2 lat	kl. O	11 078	11 050	11 299	11 271	0,3	304	-2,5
byki do 2 lat	kl. O 2	11 150	11 095	11 373	11 317	0,5	298	-2,1
byki do 2 lat	kl. O 3	10 858	10 944	11 075	11 163	-0,8	324	-2,1
byki > 2 lat	kl. R 3	11 359	11 092	11 586	11 314	2,4	404	3,7
krowy	kl. R	8 589	8 666	8 760	8 840	-0,9	313	-3,5
krowy	kl. R 2	8 514	8 827	8 685	9 003	-3,5	284	-0,6
krowy	kl. R 3	8 610	8 515	8 783	8 686	1,1	313	-7,1
krowy	kl. R 4	8 616	8 702	8 788	8 876	-1,0	357	0,2
krowy	kl. O	8 051	8 009	8 212	8 170	0,5	269	-2,8
krowy	kl. O 2	7 669	7 813	7 823	7 970	-1,8	251	-1,5
krowy	kl. O 3	8 102	7 959	8 264	8 119	1,8	268	-3,7
krowy	kl. O 4	8 714	8 555	8 889	8 726	1,9	322	-1,9
krowy	kl. P	7 796	7 639	7 952	7 791	2,1	245	3,2
krowy	kl. P 2	7 716	7 601	7 870	7 753	1,5	236	1,3
krowy	kl. P 3	8 044	7 811	8 205	7 968	3,0	277	6,8
jałówki	kl. U	10 249	10 028	10 454	10 229	2,2	321	5,6
jałówki	kl. U 2	10 397	10 146	10 604	10 349	2,5	305	-0,5
jałówki	kl. U 3	10 092	9 833	10 294	10 030	2,6	340	13,5
jałówki	kl. R	9 632	9 534	9 825	9 725	1,0	285	1,0
jałówki	kl. R 2	9 635	9 560	9 828	9 751	0,8	279	6,0
jałówki	kl. R 3	9 574	9 376	9 765	9 563	2,1	280	0,2
jałówki	kl. R 4	9 785	9 850	9 981	10 047	-0,7	311	-0,7
jałówki	kl. O	9 286	9 200	9 471	9 384	0,9	248	2,4
jałówki	kl. O 2	9 331	9 249	9 517	9 434	0,9	236	5,3
jałówki	kl. O 3	9 210	9 115	9 394	9 297	1,0	254	2,5
jałówki	kl. O 4	9 520	9 380	9 710	9 568	1,5	274	0,1
			Południowy					
byki do 2 lat	kl. U	11 782	11 644	12 018	11 877	1,2	379	1,9
byki do 2 lat	kl. U 2	11 798	11 594	12 034	11 826	1,8	354	3,8
byki do 2 lat	kl. U 3	11 775	11 669	12 010	11 902	0,9	392	0,4
byki do 2 lat	kl. R	11 239	11 186	11 464	11 410	0,5	339	-0,5
byki do 2 lat	kl. R 2	11 070	11 076	11 292	11 298	-0,1	327	-1,3
byki do 2 lat	kl. R 3	11 338	11 248	11 565	11 473	0,8	346	0,2
byki do 2 lat	kl. O	10 759	10 814	10 974	11 031	-0,5	303	-1,2
byki do 2 lat	kl. O 2	10 481	10 723	10 691	10 937	-2,3	281	-4,1
byki do 2 lat	kl. O 3	10 955	10 891	11 174	11 109	0,6	320	0,6

Departament Rynków Rolnych

byki > 2 lat	kl. R 3	11 362	11 248	11 589	11 473	1,0	385	5,9
krowy	kl. R	9 542	8 950	9 732	9 129	6,6	341	1,8
krowy	kl. R 2	9 271	8 574	9 456	8 745	8,1	333	4,6
krowy	kl. R 3	9 716	8 941	9 910	9 120	8,7	340	0,7
krowy	kl. R 4	9 363	9 124	9 550	9 306	2,6	345	2,7
krowy	kl. O	8 688	8 490	8 862	8 660	2,3	284	0,1
krowy	kl. O 2	8 457	8 120	8 627	8 282	4,2	259	1,0
krowy	kl. O 3	8 697	8 580	8 871	8 751	1,4	292	-1,8
krowy	kl. O 4	9 019	8 909	9 199	9 088	1,2	309	2,5
krowy	kl. P	7 529	7 129	7 679	7 272	5,6	235	1,1
krowy	kl. P 2	7 459	7 072	7 608	7 214	5,5	232	1,1
krowy	kl. P 3	7 801	7 441	7 957	7 590	4,8	252	-1,9
jałówki	kl. U	9 673	9 687	9 866	9 881	-0,2	311	1,2
jałówki	kl. U 2	0	9 600	0	9 792	-100,0	0	-100,0
jałówki	kl. U 3	9 673	9 720	9 866	9 915	-0,5	311	-3,2
jałówki	kl. R	9 892	9 618	10 089	9 810	2,8	278	-0,9
jałówki	kl. R 2	9 989	9 270	10 189	9 456	7,8	257	0,6
jałówki	kl. R 3	9 787	9 475	9 983	9 664	3,3	277	-3,5
jałówki	kl. R 4	10 032	9 957	10 233	10 157	0,7	291	1,3
jałówki	kl. O	9 310	9 231	9 496	9 416	0,9	250	2,1
jałówki	kl. O 2	9 041	8 959	9 222	9 138	0,9	226	-0,7
jałówki	kl. O 3	9 305	9 223	9 491	9 407	0,9	254	1,7
jałówki	kl. O 4	9 512	9 513	9 703	9 703	0,0	266	3,5
Północny								
byki do 2 lat	kl. U	12 260	11 832	12 506	12 069	3,6	390	-2,6
byki do 2 lat	kl. U 2	12 308	11 242	12 554	11 467	9,5	374	2,6
byki do 2 lat	kl. U 3	12 220	12 013	12 464	12 253	1,7	404	-2,0
byki do 2 lat	kl. R	11 220	11 110	11 445	11 333	1,0	350	2,1
byki do 2 lat	kl. R 2	11 014	10 696	11 234	10 909	3,0	327	1,4
byki do 2 lat	kl. R 3	11 362	11 488	11 590	11 718	-1,1	368	1,1
byki do 2 lat	kl. O	10 519	10 554	10 729	10 766	-0,3	310	0,3
byki do 2 lat	kl. O 2	10 410	10 326	10 618	10 532	0,8	293	-0,2
byki do 2 lat	kl. O 3	10 623	10 790	10 836	11 006	-1,6	328	0,4
byki > 2 lat	kl. R 3	10 290	10 651	10 496	10 864	-3,4	404	3,7
krowy	kl. R	9 032	9 006	9 213	9 186	0,3	333	-0,7
krowy	kl. R 2	8 873	7 918	9 050	8 076	12,1	330	2,7
krowy	kl. R 3	9 079	9 239	9 261	9 424	-1,7	319	-3,1
krowy	kl. R 4	8 964	8 920	9 143	9 098	0,5	361	2,6
krowy	kl. O	8 109	8 053	8 271	8 215	0,7	286	0,2
krowy	kl. O 2	7 509	7 476	7 659	7 625	0,4	262	1,5
krowy	kl. O 3	8 250	8 227	8 415	8 392	0,3	291	0,7
krowy	kl. O 4	8 760	8 353	8 936	8 520	4,9	327	-0,6
krowy	kl. P	6 944	6 948	7 083	7 087	-0,1	241	-2,3

Departament Rynków Rolnych

krowy	kl. P 2	6 757	6 868	6 892	7 006	-1,6	232	-2,7
krowy	kl. P 3	7 441	7 116	7 590	7 258	4,6	268	1,0
jałówki	kl. U	9 484	9 977	9 674	10 177	-4,9	342	9,4
jałówki	kl. U 2	0	9 225	0	9 409	-100,0	0	-100,0
jałówki	kl. U 3	9 484	10 190	9 674	10 393	-6,9	342	5,2
jałówki	kl. R	9 186	9 154	9 369	9 337	0,3	282	-0,7
jałówki	kl. R 2	8 740	8 696	8 914	8 870	0,5	256	-1,2
jałówki	kl. R 3	9 271	9 379	9 456	9 567	-1,2	280	-3,9
jałówki	kl. R 4	9 386	9 327	9 574	9 514	0,6	315	-1,8
jałówki	kl. O	8 523	8 554	8 694	8 725	-0,4	250	-1,6
jałówki	kl. O 2	8 240	8 082	8 405	8 244	2,0	231	-4,2
jałówki	kl. O 3	8 639	8 712	8 812	8 886	-0,8	258	0,2
jałówki	kl. O 4	8 673	8 840	8 847	9 016	-1,9	281	-2,5

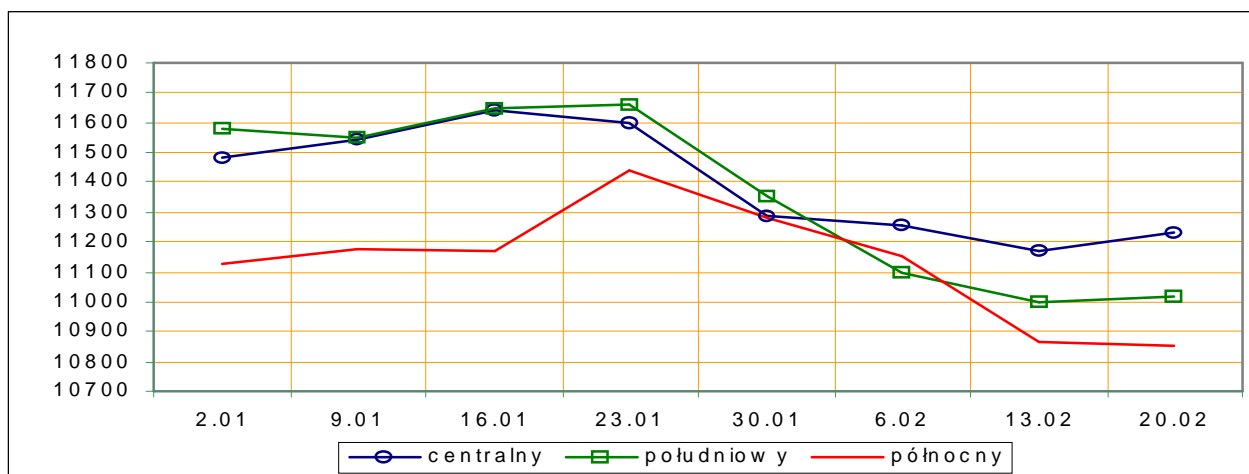
*- z uwagi na ustawy o obowiązek nieidentyfikacji danych, ceny nie podano.

Rys.3. Średnie ceny zakupu bydła rzeźnego wg makroregionów.

PLN/tonę mpc

a) byki do 2 lat

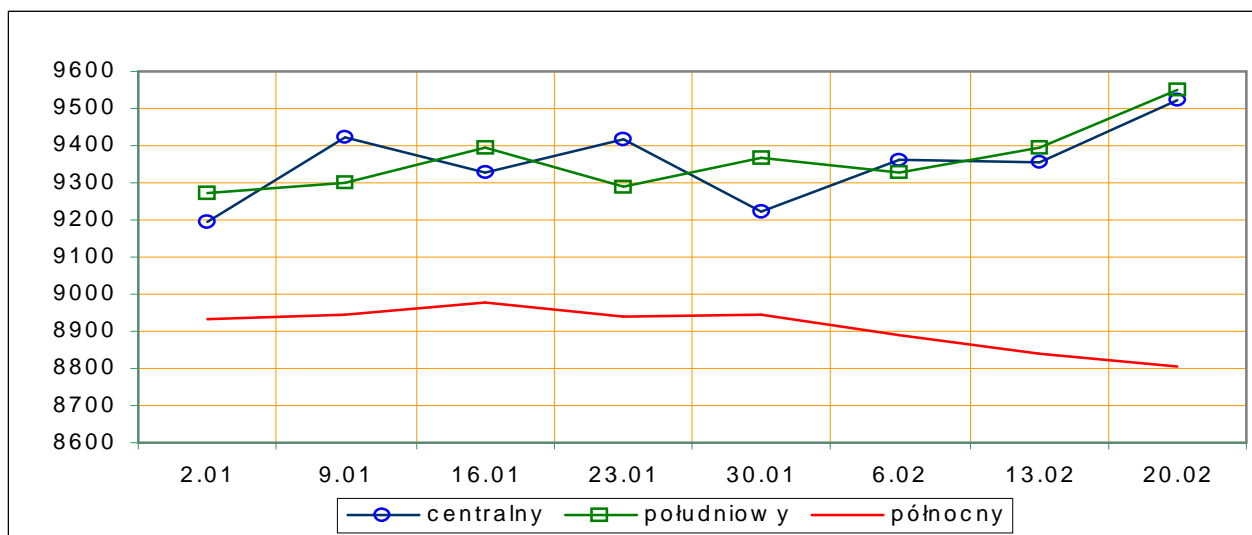
rok 2010

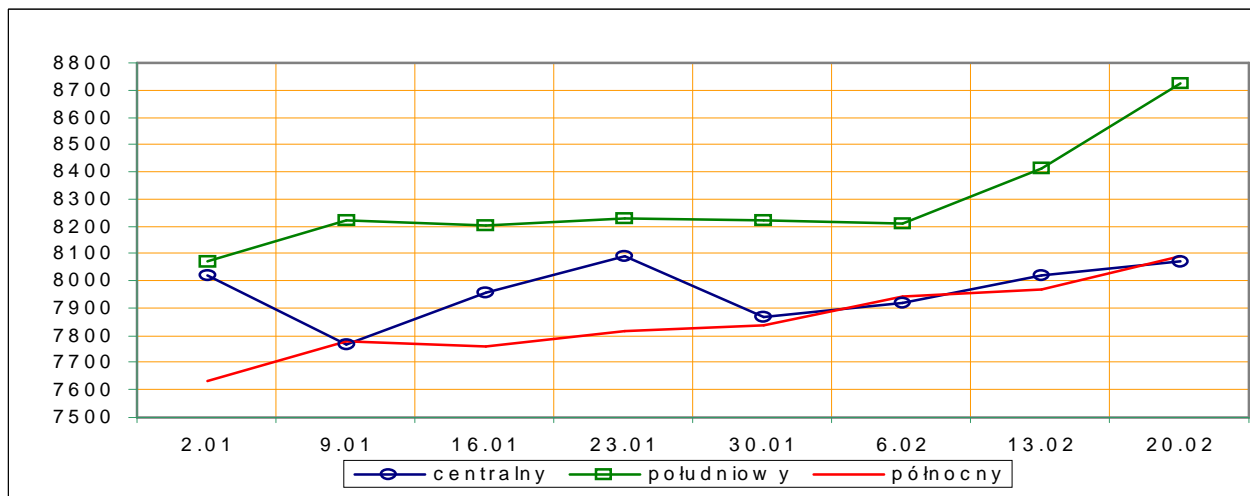


PLN/tonę mpc

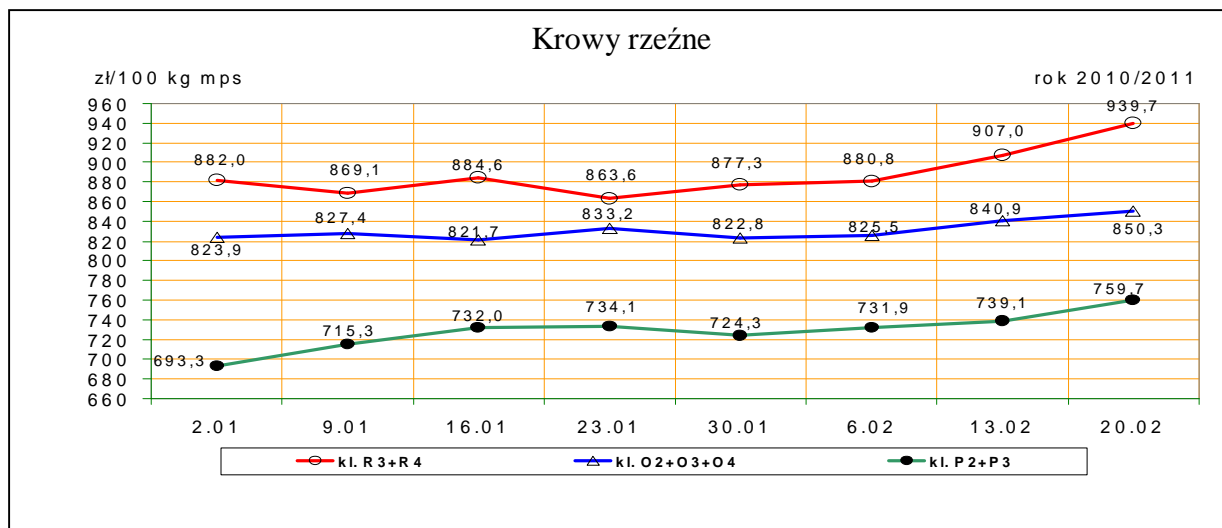
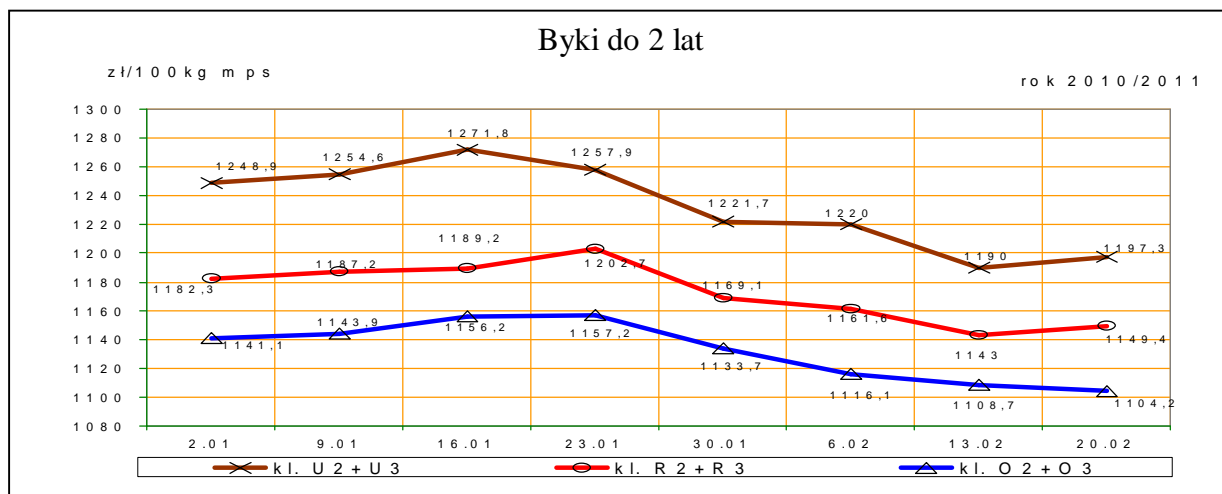
b) jałówki

rok 2010



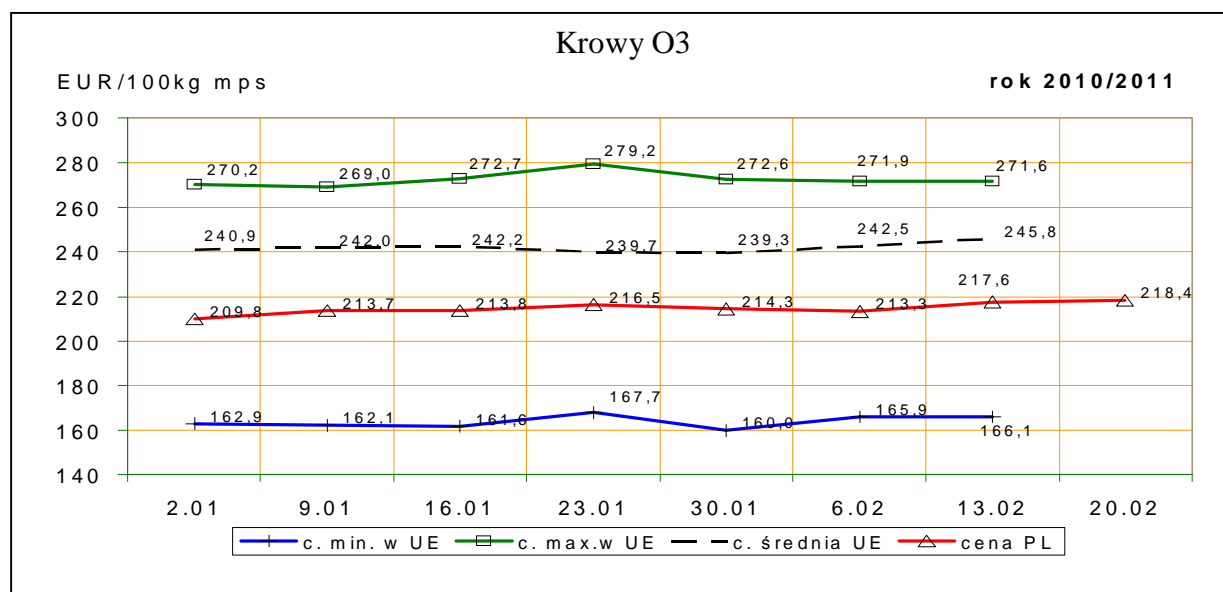
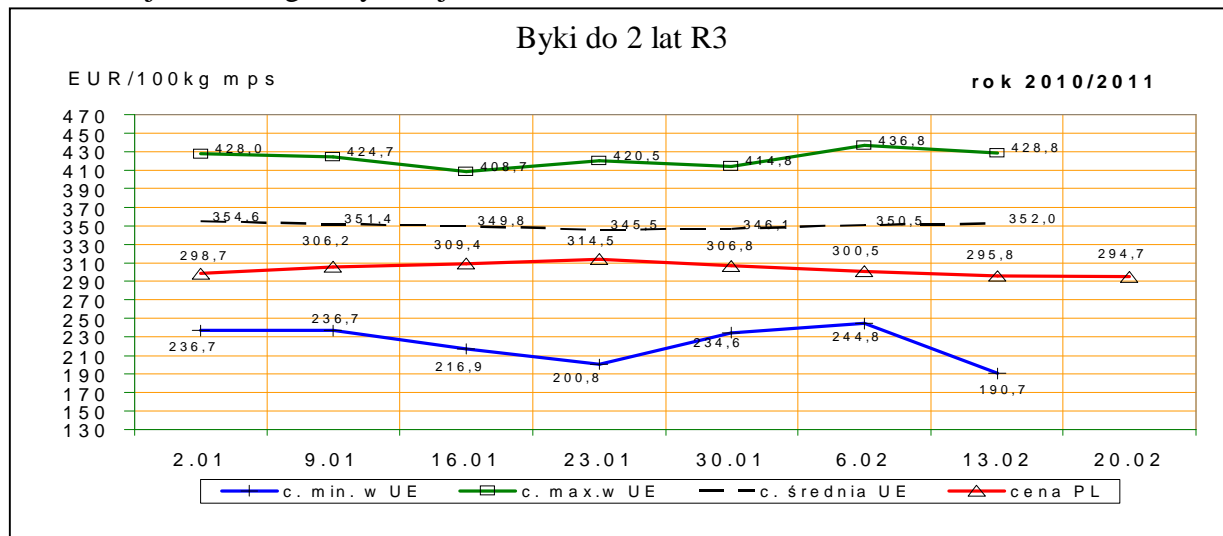


Rys. 4. Średnie krajowe ceny zakupu młodych byków i krów rzeźnych wg badanych klas jakości



1.3 Ceny bydła w Polsce na tle cen w Unii Europejskiej**

Rys. 5. Ceny zakupu młodych byków kl. R3 i krów rzeźnych kl. O3 w Polsce* na tle cen pozostałych krajów UE wg klasyfikacji EUROP.



*- wg kursu 1 EURO=3,92072PLN

1.4 Ceny bydła w Unii Europejskiej²

Tablica 5. Średnia wspólnotowa cena rynkowa tusz od młodego bydła męskiego wraz z % ceny referencyjnej

Kraj	EUR/100 kg tusz schłodzonych			
	6/11	5/11	zmiana tyg.	% ceny referencyjnej
UE	345,84	345,46	0,38	155,78%

Tablica 5a. Średnia cena rynkowa tusz od młodego bydła męskiego w państwach członkowskich UE.

² Źródło: Biuletyn Komisji Europejskiej, ceny rynkowe wołowiny – ca10-46.

Departament Rynków Rolnych

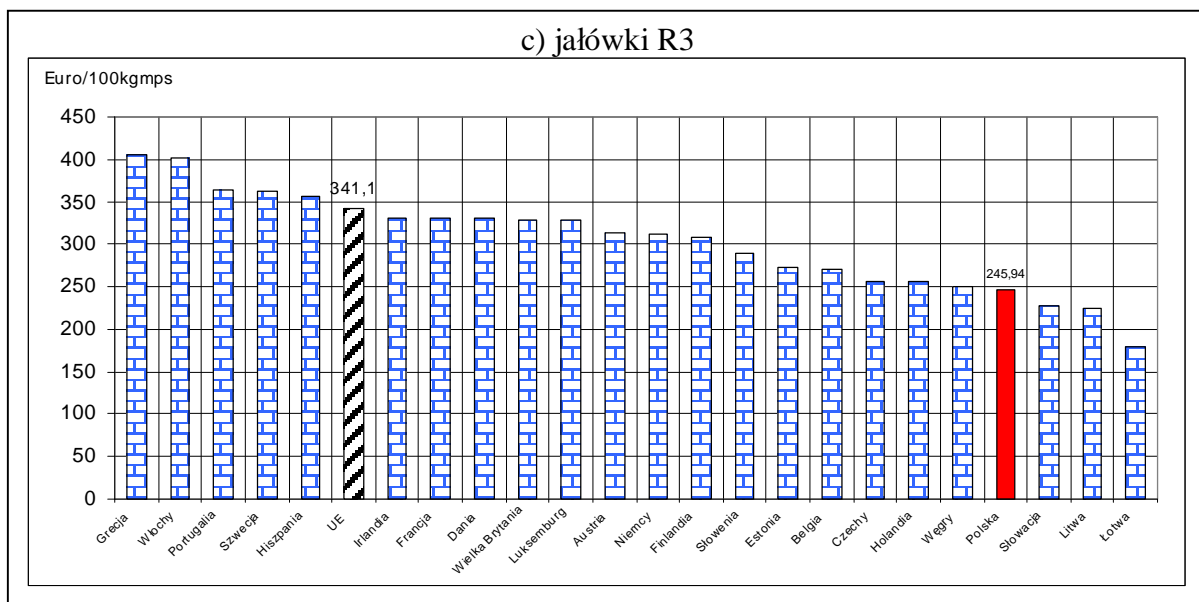
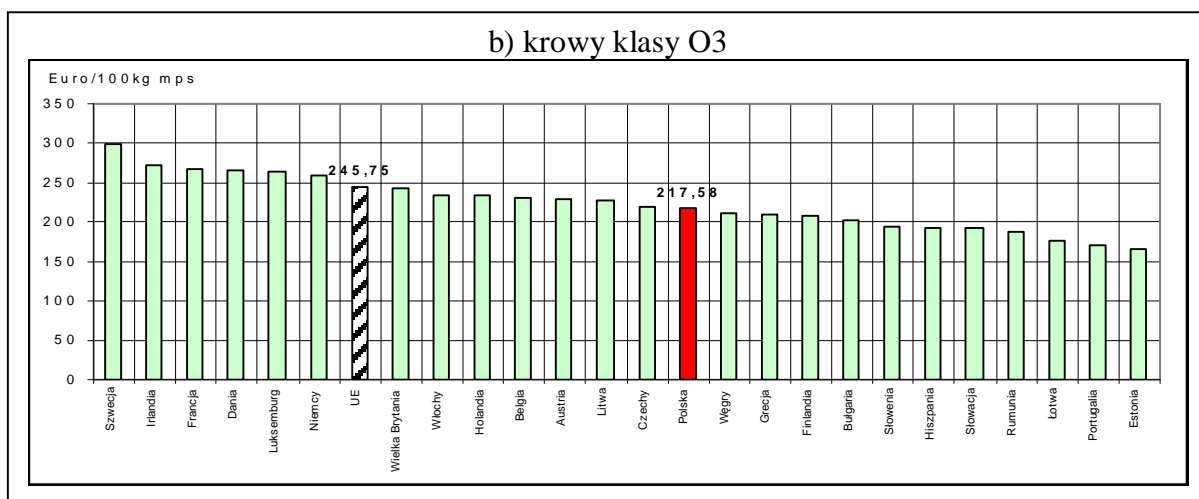
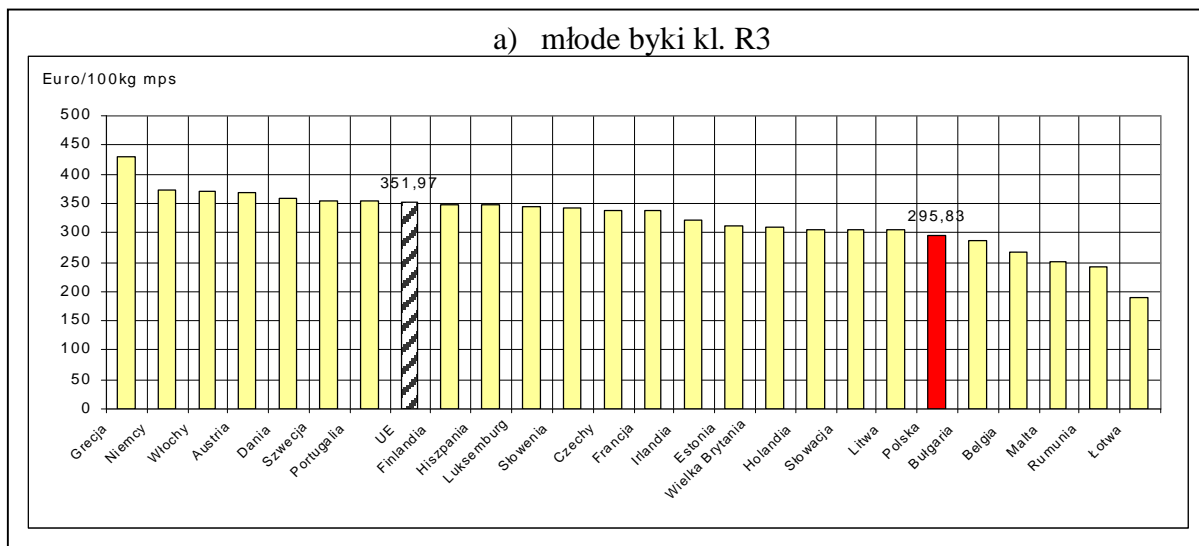
EUR/100 kg tusz schłodzonych

Kraj	6/11	5/11	Kraj	6/11	5/11
Belgia	311,98	309,93	Luksemburg	344,70	341,66
Bułgaria	286,81	283,90	Węgry	257,59	
Czechy	333,86	334,20	Malta		
Dania	356,73	356,95	Holandia	309,97	294,26
Niemcy	368,12	366,13	Austria	359,22	354,61
Estonia	308,25	244,29	Polska	291,25	295,06
Grecja	425,83	433,68	Portugalia	355,36	356,01
Hiszpania	344,86	342,89	Rumunia	247,07	243,04
Francja	337,40	337,55	Słowenia	336,62	339,45
Irlandia	322,79	322,75	Słowacja	320,51	318,42
Włochy	371,66	371,64	Finlandia	343,21	337,89
Cypr			Szwecja	350,69	348,27
Litwa	197,86	217,82	Wielka Brytania	335,81	334,79
Łotwa	299,60	298,71	Północna Irlandia	328,65	327,06

Tablica 6. Ceny wybranych kategorii i klas jakościowych bydła w państwach członkowskich UE.
euro/100kg tusz schłodzonych

Kraj	Byki do 2 lat R3		Krowy O3		Jalówki R3	
	6/11	5/11	6/11	5/11	6/11	5/11
Belgia	267,57	266,48	230,88	228,13	270,50	270,00
Bułgaria	287,35	283,60	202,38	195,69		289,93
Czechy	337,74	341,69	220,27	220,58	256,21	257,77
Dania	359,87	360,04	265,71	265,34	329,96	328,25
Niemcy	373,32	372,30	259,08	253,98	312,12	311,10
Estonia	312,12	244,80	166,14	165,92	273,46	
Grecja	428,75	436,80	210,43	195,71	406,01	416,51
Hiszpania	347,96	346,03	193,25	190,83	356,32	352,04
Francja	337,00	338,00	268,00	266,00	330,00	331,00
Irlandia	321,87	323,72	271,63	271,89	330,02	330,21
Włochy	372,05	363,04	234,64	229,18	401,39	393,19
Cypr						
Łotwa	190,70		176,23	181,06	179,05	
Litwa	304,49	306,50	227,05	215,56	224,76	237,41
Luksemburg	344,37	336,53	263,33	259,50	328,40	329,18
Węgry			211,88	210,90	250,90	232,97
Malta	252,07	252,07				
Holandia	306,32	305,87	234,09	229,55	256,12	273,63
Austria	367,41	363,37	228,97	228,73	314,34	310,41
Polska	295,83	300,47	217,58	213,32	245,94	244,19
Portugalia	355,10	358,00	170,80	170,70	364,10	362,20
Rumunia	240,65		187,06	191,11		260,73
Słowenia	341,98	344,15	193,66	180,97	289,62	304,34
Słowacja	304,93	282,29	191,79	191,60	228,21	221,07
Finlandia	348,44	337,76	208,73	214,09	307,60	301,62
Szwecja	355,50	352,81	298,47	292,54	362,43	352,69
Wielka Brytania	310,57	311,63	242,73	238,46	328,63	326,60
UE	351,97	350,54	245,75	242,47	341,12	338,65
PL/UE w klasie [%]	84,0	85,7	88,5	88,0	72,1	72,1
PL/UE kateg. og. [%]	81,5	82,4	88,5	88,0	72,2	72,5

Rys. 6 Graficzny obraz cen bydła w ubojniach w Unii Europejskiej w tygodniu 6/2011



1.3 Uboje bydła rzeźnego w Polsce

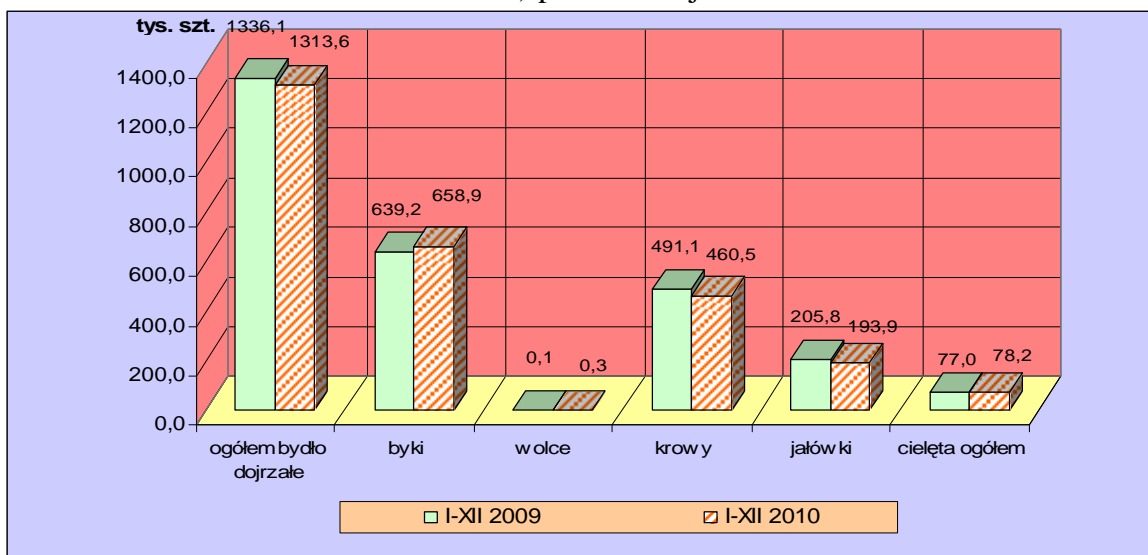
Tablica 7. Liczba ubojów przemysłowych bydła dojrzałego w Polsce w roku 2010 i 2009 oraz roczna zmiana poziomu ubojów*

Kategoria	I-XII 2009	I-XII 2010		Roczna zmiana ubojów [%]
	ubój [szt]	ubój [szt]	udział [%]	
Bydło ogółem	1336098	1313608	100,0	-1,7
w tym: byki	639228	658879	50,2	3,1
wołce	51	289	0,0	466,7
krowy	491050	460536	35,1	-6,2
jałówki	205769	193904	14,8	-5,8

* źródło: wg danych GUS

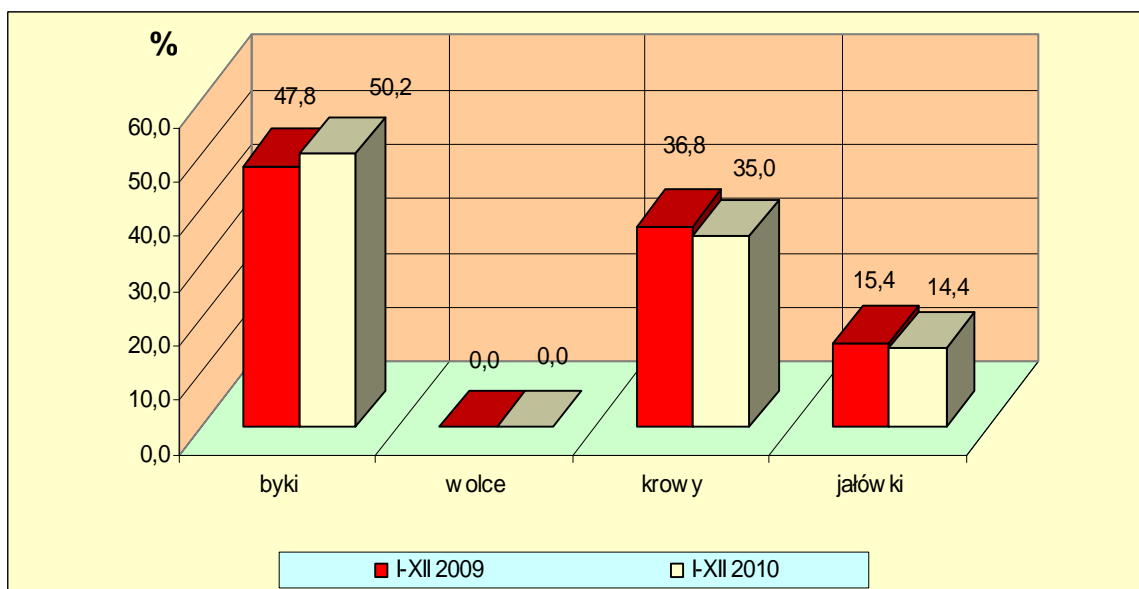
Rys. 8. Uboje bydła dojrzałego i cieląt w Polsce w roku 2010 i 2009 wg kategorii*

a) poziom ubojów



* źródło: wg danych GUS

b) struktura ubojów



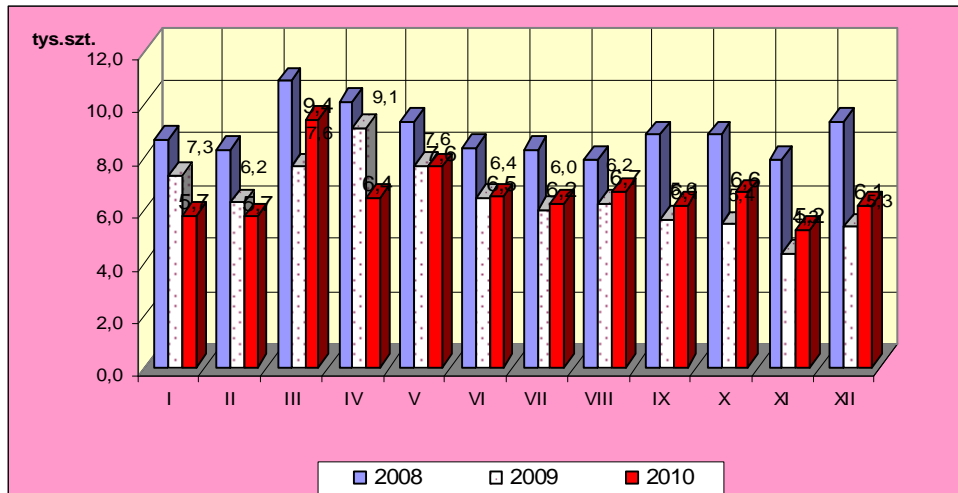
* źródło – wg danych GUS

Departament Rynków Rolnych

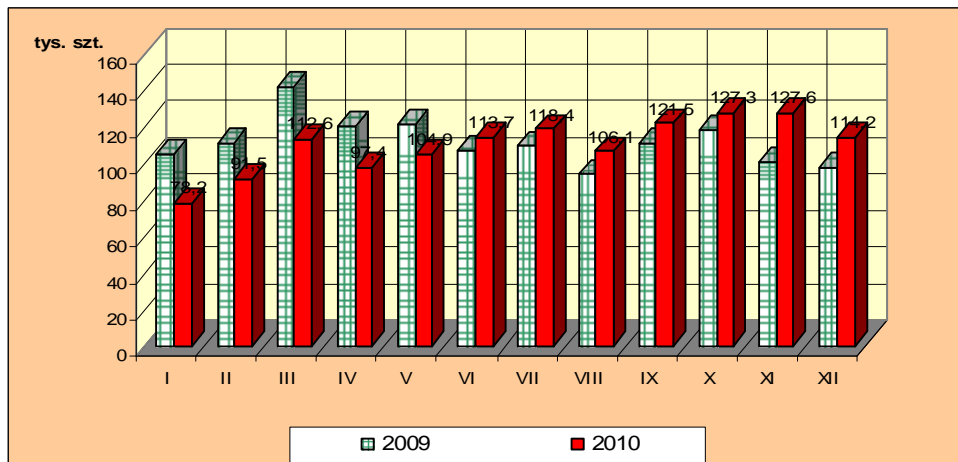
Rys.9. Miesięczny poziom ubojów bydła w Polsce w latach 2008-2010 wg miesięcy
(wg danych GUS)

Uwaga: Część tabelaryczna w wydaniu EXCEL.

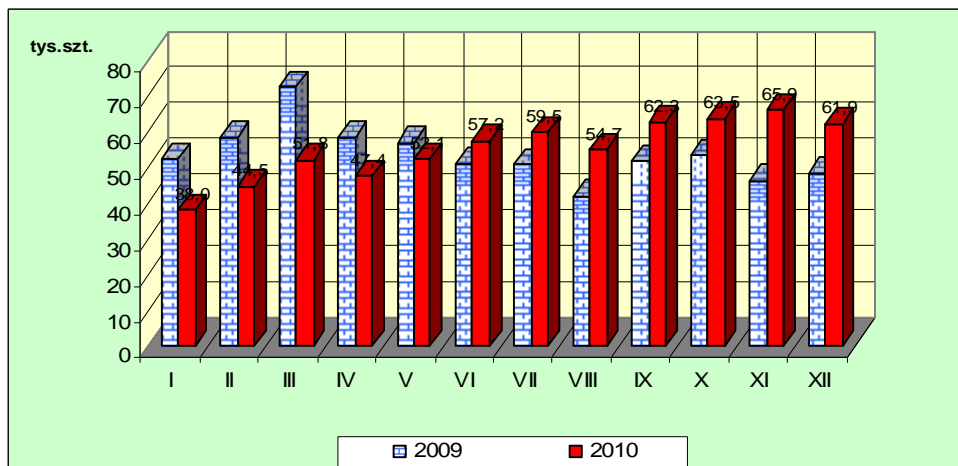
a) cielęta ogółem



b) bydło dojrzałe ogółem

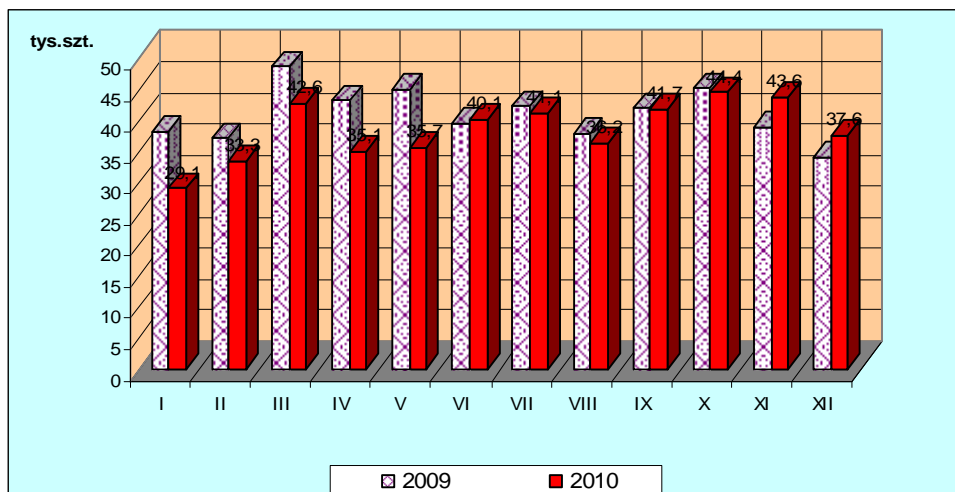


c) byki

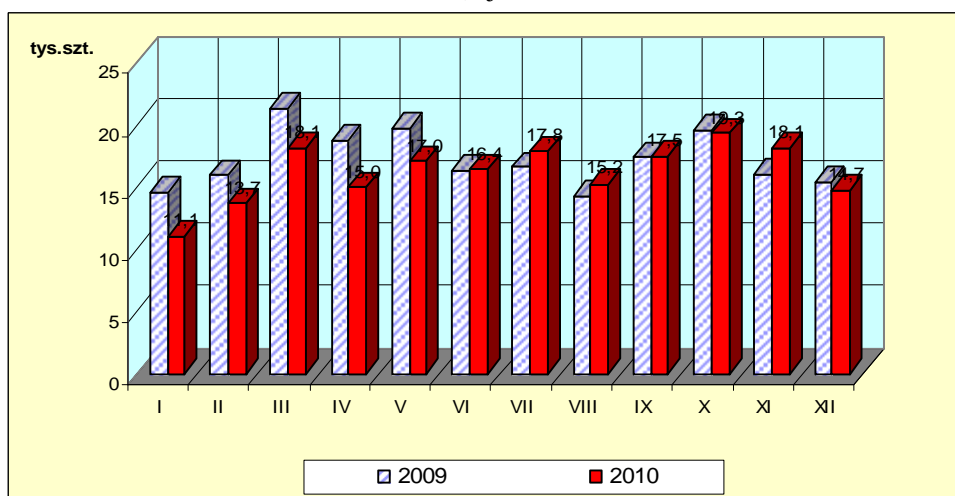


Departament Rynków Rolnych

d) krowy



e) jałówki



1. Ceny sprzedaży wołowiny w zakładach mięsnych

Tablica 10. Średnie ceny i struktura sprzedaży ćwierci wołowych w ubojniach bydła na rynek wewnętrzny dla Polski oraz wg makroregionów

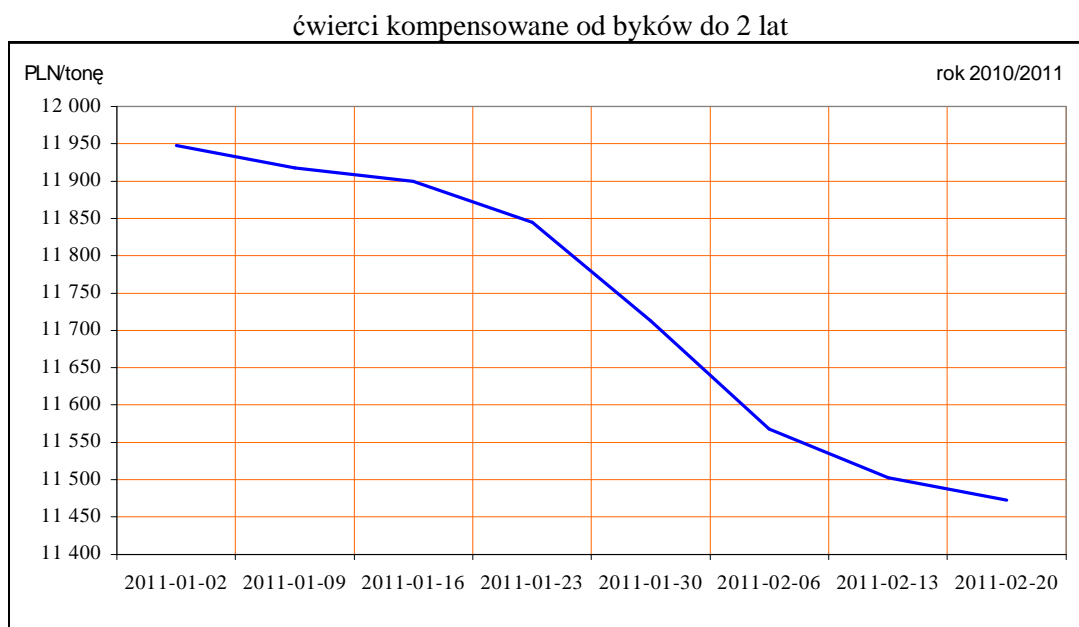
TOWAR	CENA [zł/tona]			Struktura sprzedaży			Wielkość sprzedaży zmiana tyg. [%]**
	2011-02-20	2011-02-13	Zmiana tyg. [%]	2011-02-20	2011-02-13	Zmiana tyg. [%]	
POLSKA							
Ćwierci od byków do 2 lat - OGÓLEM	11 474	11 591	-1,0	100,00	100,00	--	700,78
ćwierci przednie	10 676	10 651	0,2	0,56	3,83	-85,43	16,71
ćwierci tylne	12 450	13 311	-6,5	0,76	6,77	-88,83	-10,58
ćwierci kompensowane	11 471	11 501	-0,3	98,69	89,40	10,39	783,98
Ćwierci od krów rzeźnych - OGÓLEM	9 028	8 761	3,0	100,00	100,00	--	6,83
ćwierci przednie	--	--	--	0,00	0,00	--	--
ćwierci tylne	11 315	11 676	-3,1	0,50	0,16	216,52	238,14
ćwierci kompensowane	9 016	8 756	3,0	99,50	99,84	-0,34	6,47
CENTRALNY							

Departament Rynków Rolnych

Ćwierci od byków do 2 lat - OGÓLEM	11 619	11 586	0,3	100,00	100,00	--	-12,31
ćwierci przednie	11 376	11 377	0,0	0,62	0,58	6,99	-6,18
ćwierci tylne	13 795	13 947	-1,1	0,87	0,68	27,63	11,92
ćwierci kompensowane	11 601	11 571	0,3	98,51	98,74	-0,23	-12,51
Ćwierci od krów rzeźnych - OGÓLEM	9 183	9 037	1,6	100,00	100,00	--	1,68
ćwierci przednie	--	--	--	0,00	0,00		
ćwierci tylne	10 800	10 000	8,0	1,12	0,22	410,49	419,05
ćwierci kompensowane	9 165	9 035	1,4	98,88	99,78	-0,90	0,76
POŁUDNIOWY							
Ćwierci od byków do 2 lat - OGÓLEM	11 480	11 917,2	-3,7	100,00	100,00	--	1854,34
ćwierci przednie	9 425	9 519	-1,0	0,08	1,58	-95,22	-6,56
ćwierci tylne	14 324	14 882	-3,7	0,34	10,23	-96,70	-35,57
ćwierci kompensowane	11 471	11 616	-1,2	99,59	88,20	12,92	2106,77
Ćwierci od krów rzeźnych - OGÓLEM	9 153	8 874	3,1	100,00	100,00	--	22,65
ćwierci przednie	--	--	--	0,00	0,00		
ćwierci tylne	13 653	13 595	0,4	0,20	0,19	6,73	30,91
ćwierci kompensowane	9 144	8 865	3,1	99,80	99,81	-0,01	22,64
PÓLNOCNY							
Ćwierci od byków do 2 lat - OGÓLEM	11 106	11 179	-0,7	100,00	100,00	--	-27,66
ćwierci przednie	10 833	10 833	0,0	17,23	10,16	69,65	22,72
ćwierci tylne	10 903	10 905	0,0	15,13	8,75	72,85	25,04
ćwierci kompensowane	11 221	11 252	-0,3	67,64	81,09	-16,59	-39,66
Ćwierci od krów rzeźnych - OGÓLEM	8 453	8 120	4,1	100,00	100,00	--	-10,81
ćwierci przednie	--	--	--	0,00	0,00		
ćwierci tylne	--	--	--	0,00	0,00		
ćwierci kompensowane	8 453	8 120	4,1	100,00	100,00	0,00	-10,81

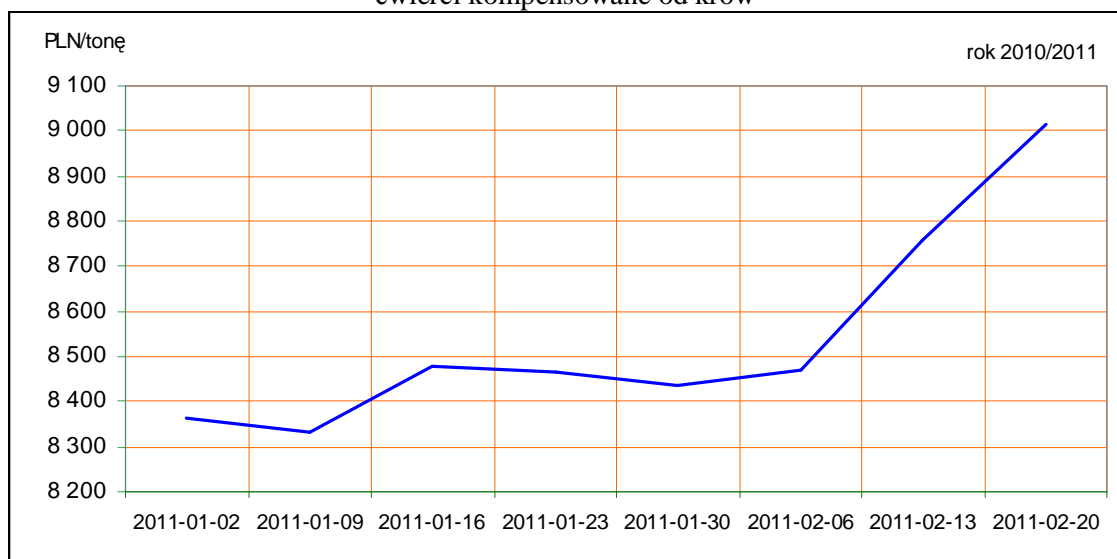
* - z uwagi na ustawy o obowiązek nieidentyfikacji danych, ceny nie podano.

Rys. 11. Średnie ceny sprzedaży ćwierci wołowych kompensowanych na rynku wewnętrznym.



Departament Rynków Rolnych

ćwierci kompensowane od krów



Tablica 11. Średnie ceny sprzedaży elementów mięsa wołowego z przeznaczeniem na rynek wewnętrzny dla Polski oraz w makroregionach w okresie 14-20.02.2011r.

Makroregion	Cena sprzedaży [zł/tonę]		Tygodniowa zmiana ceny [%]	
	rostbef z/k	udziec b/k	rostbef z/k	udziec b/k
Ogółem kraj	19924	19383	-2,9	-1,4
Południowo-zachodni	19067	22328	0,0	-2,6
Wielkopolski	22731	18025	-5,2	-2,7
Północno-zachodni	19660	26947	2,0	0,0
Północno-wschodni	23419	19881	3,7	-3,7
Mazowiecko-łódzki	*	17937	*	-1,3
Kujawski	16897	25584	0,8	0,8
Wschodni-dolny	22168	20069	-1,2	2,2
Południowo-środkowy	18709	19424	-2,2	-11,2

*- z uwagi na ustawy o obowiązkach nieidentyfikacji danych, ceny nie podano., b.d. – brak danych

2. Ceny wołowiny na krajowych giełdach towarowych

Tablica 12. Ceny zawartych transakcji giełdowych na mięso wołowe

Towar	Parametry jakościowe	Data	Giełda	Cena (zł/t)	Ilość (t)	Lokalizacja	Pochodzenie przeznaczenie	zmiana ceny w %
MIĘSO WOŁOWE								

Objaśnienia: lc. - loco, fr. - franco, mag. - magazyn sprzedającego, gr. - granica, imp. - import, skl. cel. - skład celny
Współpracujemy z następującymi giełdami towarowymi:

1. Giełda Paliwowo-Rolna „Rol-Petrol” w Łodzi („Rol-Petrol”-Łódź) tel. (042) 636-87-38, 636-60-94; 2. Warszawska Giełda Towarowa S.A. (WGT-Warszawa) tel. (022) 670-17-64, fax. 670-13-68.

3. Ceny bydła³ na targowiskach

Tablica 13. Średnie krajowe ceny bydła uzyskane w transakcjach targowiskowych*

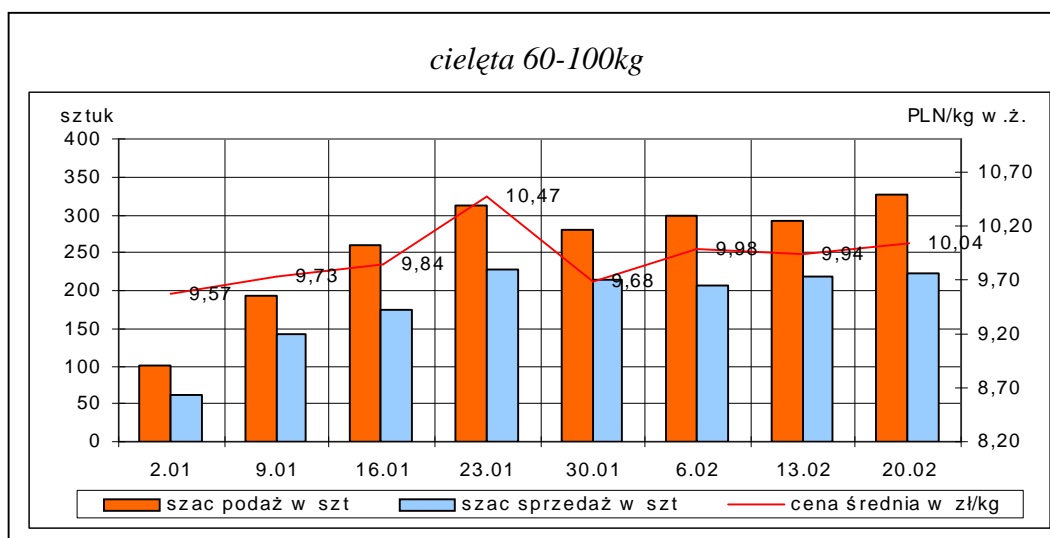
Kategoria informacji	Tydzień**		Zmiana tygodniowa w %
	20.02.11	13.02.11	
cielęta 60-100 kg			
cena min. w zł/kg	8,00	8,00	0,0
cena max. w zł/kg	12,00	12,00	0,0
cena średnia w zł/kg	10,04	9,94	1,0
szacunkowa podaż w szt	326	292	11,6
szacunkowa sprzedaż w szt	223	218	2,3
wsk. warunków atmosferycznych *	1,67	2,47	
młode bydło opasowe			
cena min. w zł/kg	4,35	4,20	3,6
cena max. w zł/kg	7,00	6,40	9,4
cena średnia w zł/kg	5,56	5,43	2,4
szacunkowa podaż w szt	305	318	-4,1
szacunkowa sprzedaż w szt	186	171	8,8
wsk. warunków atmosferycznych *	1,83	2,67	
krowy wybrakowane			
cena min. w zł/kg	3,00	3,10	-3,2
cena max. w zł/kg	4,00	4,00	0,0
cena średnia w zł/kg	3,42	3,49	-2,0
szacunkowa podaż w szt	579	582	-0,5
szacunkowa sprzedaż w szt	315	368	-14,4
wsk. warunków atmosferycznych *	2,50	2,86	

*- wsk. war. atmosferycznych zawiera się między liczbą 1 a 3 i jest średnią arytmetyczną z zanotowanych na targowiskach w dniu badań, jednego z trzech stopni pogody: 1-zła, 2-przeciętna i 3-dobra.

**-ostatni dzień badanego tygodnia

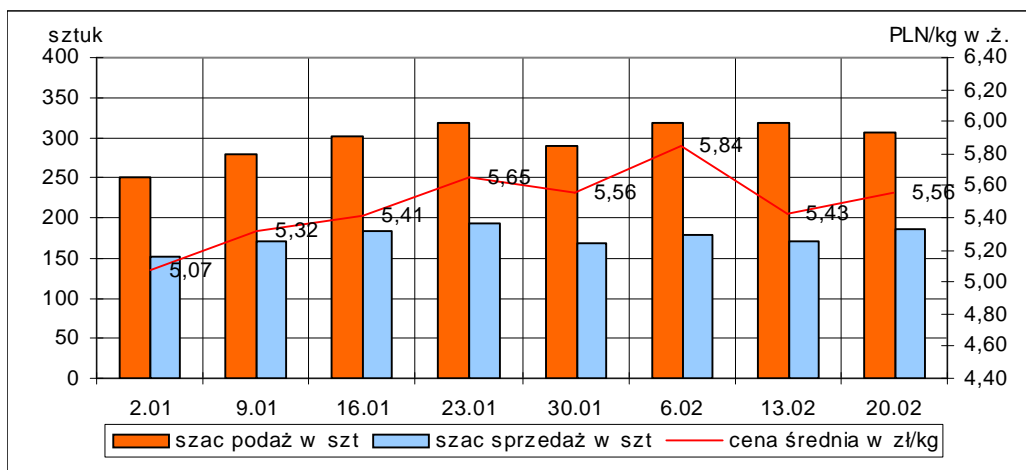
Uwaga! Tablice zawierające dane z cenami i obrotami bydła w handlu targowiskowym wg województw oraz dla każdego targowiska zawarte są w wydaniu EXCEL-owskim biuletynu.

Rys. 12. Ceny bydła w handlu targowiskowym oraz poziom sprzedaży w roku 2010 i 2011

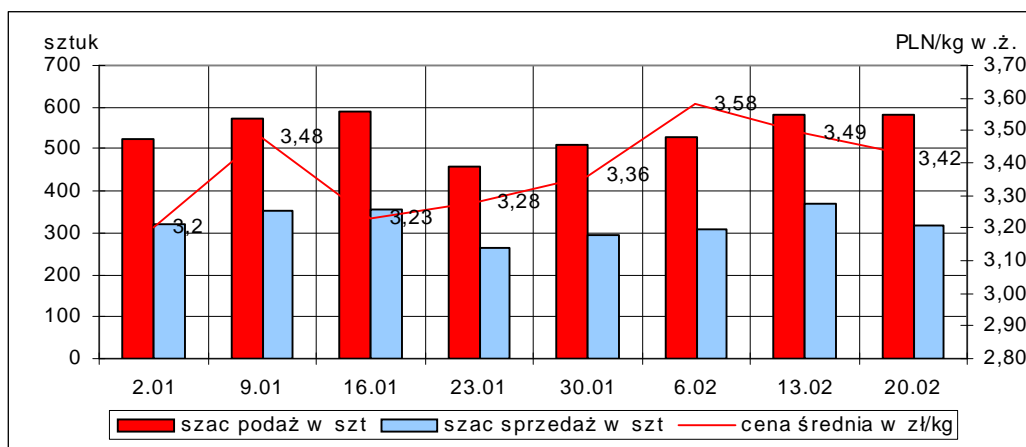


³ - dla kategorii bydła występującego w cyklu produkcyjnym żywca wołowego

młode bydło opasowe



krowy wybrakowane



Metodyka badań targowiskowych

Notowania cen bydła na targowiskach realizowane są w 13 województwach w kraju (oprócz ⁴: lubuskiego, opolskiego i zachodnio-pomorskiego) na maksymalnie 90 reprezentatywnych targowiskach.

Pod pojęciem targowisko rozumiany jest zorganizowany rynek lokalny, którego dominującymi uczestnikami są okoliczni producenci rolni.

Prezentowane ceny są cenami średnimi arytmetycznymi obliczanymi z odnotowanej liczby zawartych transakcji, tylko dla bydła w określonym wieku i przedziale wagowym:

1. cielęta do chowu lub na rzeź o wadze 60 – 100 kg, zarówno buhajki jak i jałówki,
2. młode bydło opasowe do 1 roku o wadze 200 – 300 kg,
3. krowy wybrakowane po selekcji i starsze powyżej 6 lat

Zestawienie cen dotyczy ostatniego tygodnia, natomiast na poszczególnych targowiskach badania cen dokonywane są raz w tygodniu, raz na dwa tygodnie lub raz w miesiącu (w zwyczajowo przyjęty dzień targowy lub w jeden z kilku dni targowych).

Obroty na większości tych rynków mają charakter lokalny. Ceny notowane są już nawet przy pojedynczej transakcji każdej z w/w kategorii bydła.

Notowań cen dokonują pracownicy Ośrodków Doradztwa Rolniczego

⁴ w w/w województwach bydło w handlu targowiskowym nie występuje bądź ma charakter incydentalny

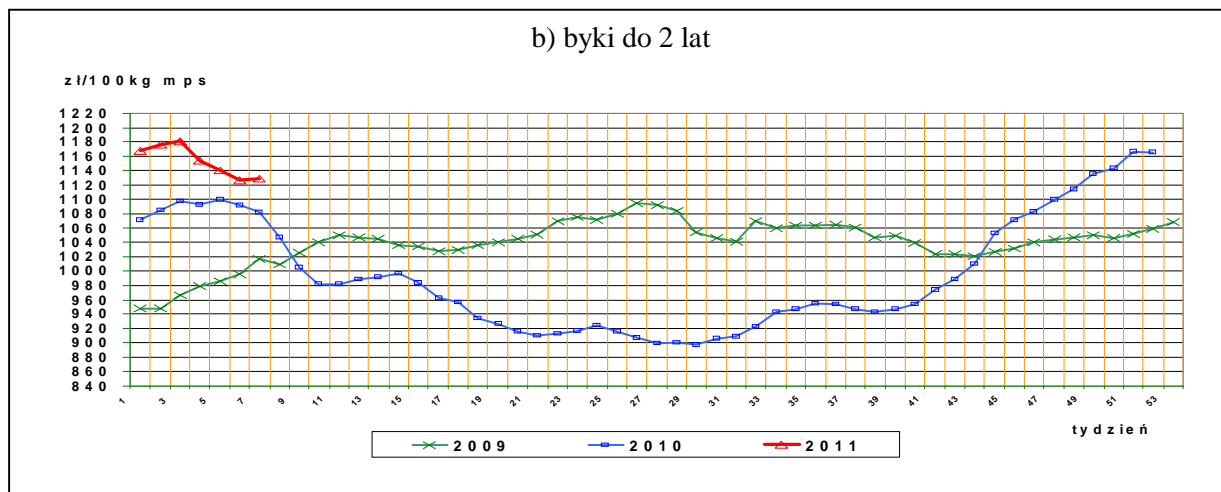
III. Graficzna prezentacja cen w roku 2011 na tle lat 2010 i 2009

Rys.13. Ceny zakupu bydła rzeźnego

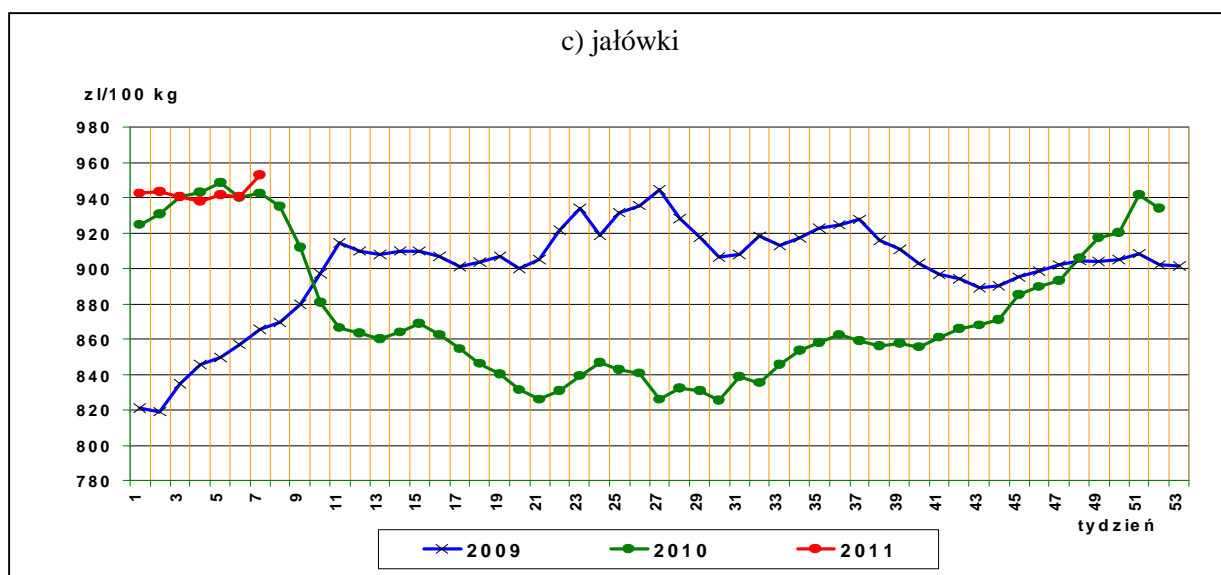
a) bydło rzeźne ogółem

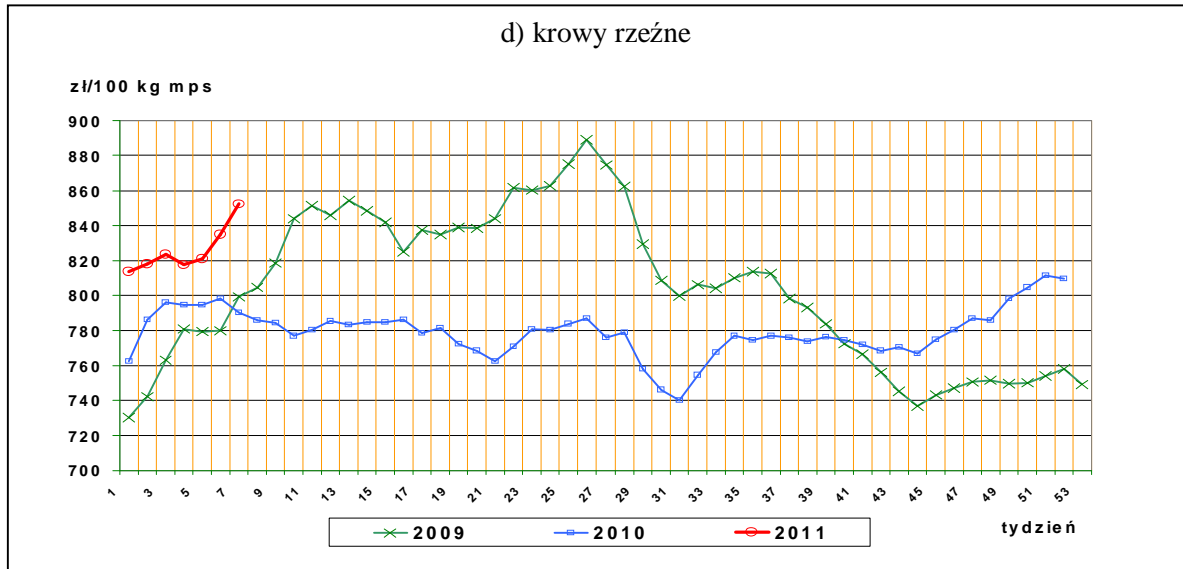


b) byki do 2 lat

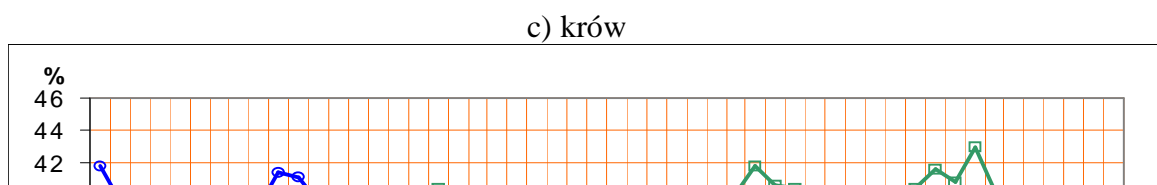
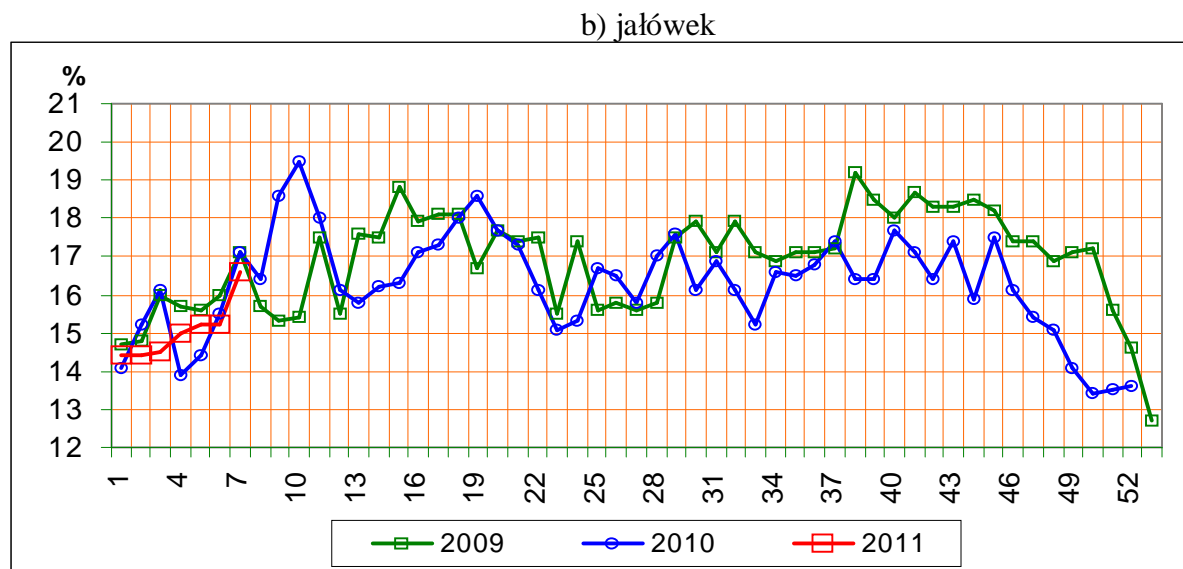


c) jałówki



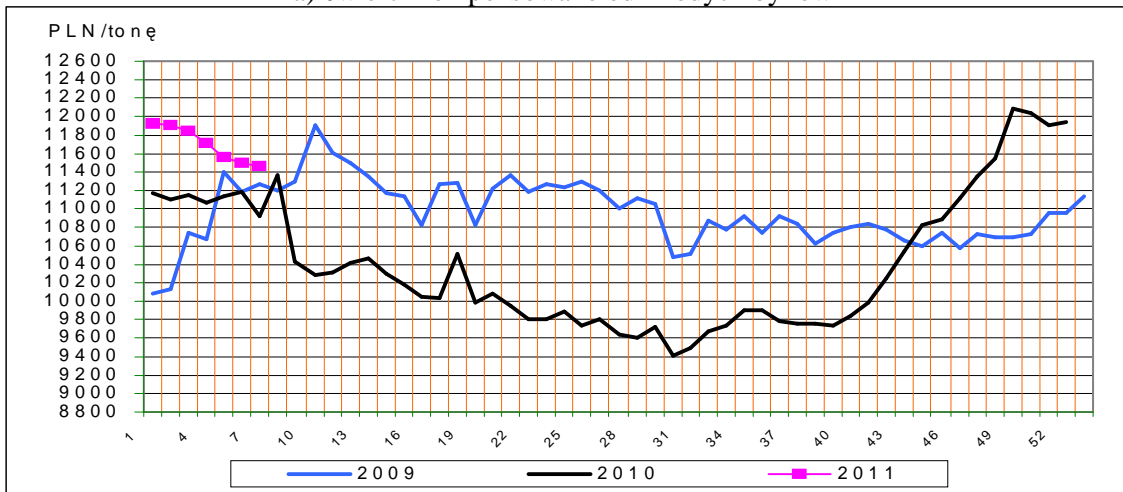


Rys.14. Struktura uboju bydła rzeźnego w Polsce

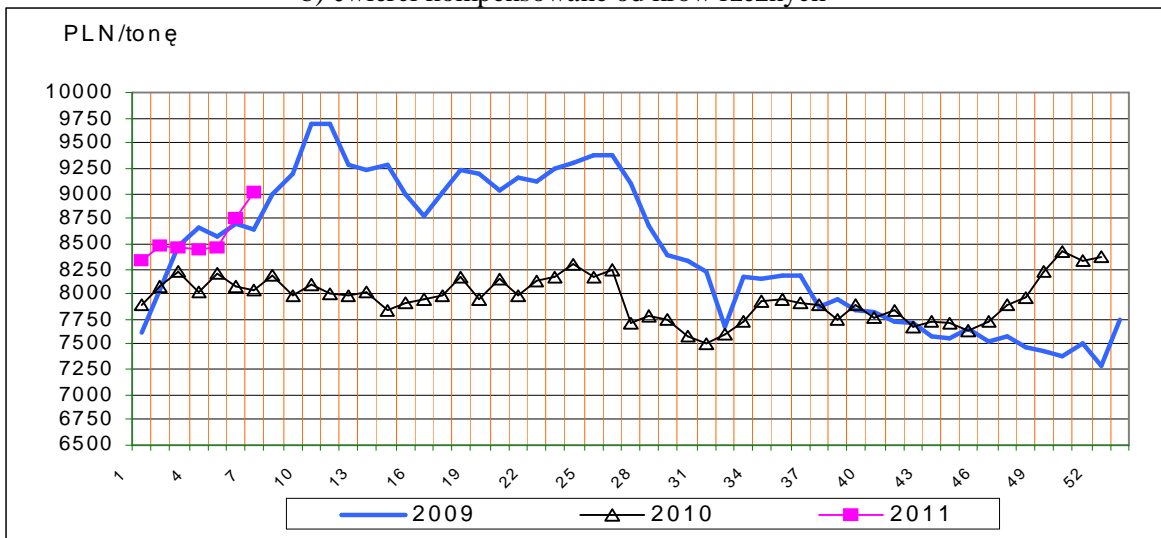


Rys.15. Ceny sprzedaży ćwierci wołowych w zakładach mięsnych

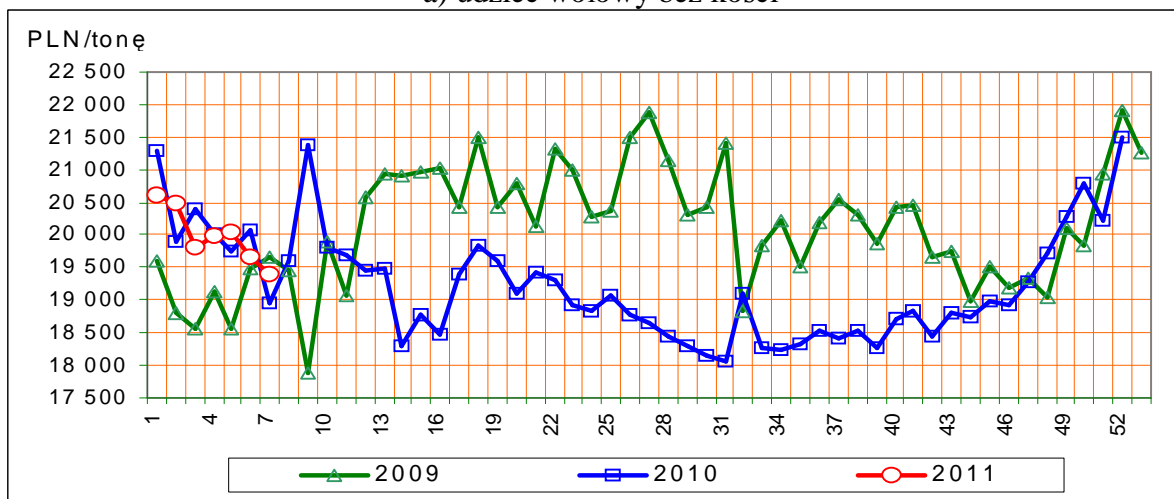
a) ćwierci kompensowane od młodych byków



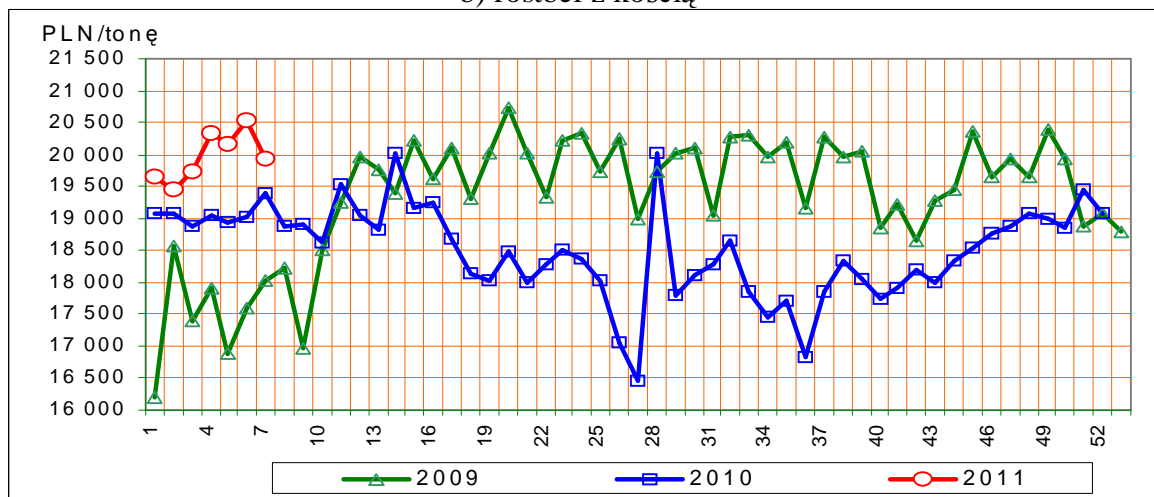
b) ćwierci kompensowane od krów rzeźnych



a) udziec wołowy bez kości

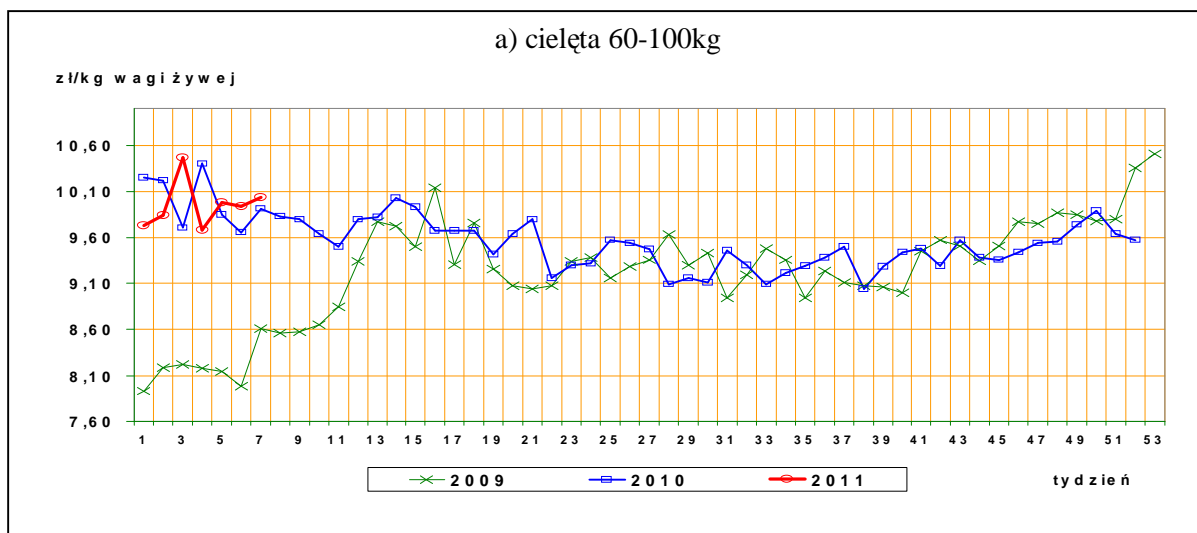


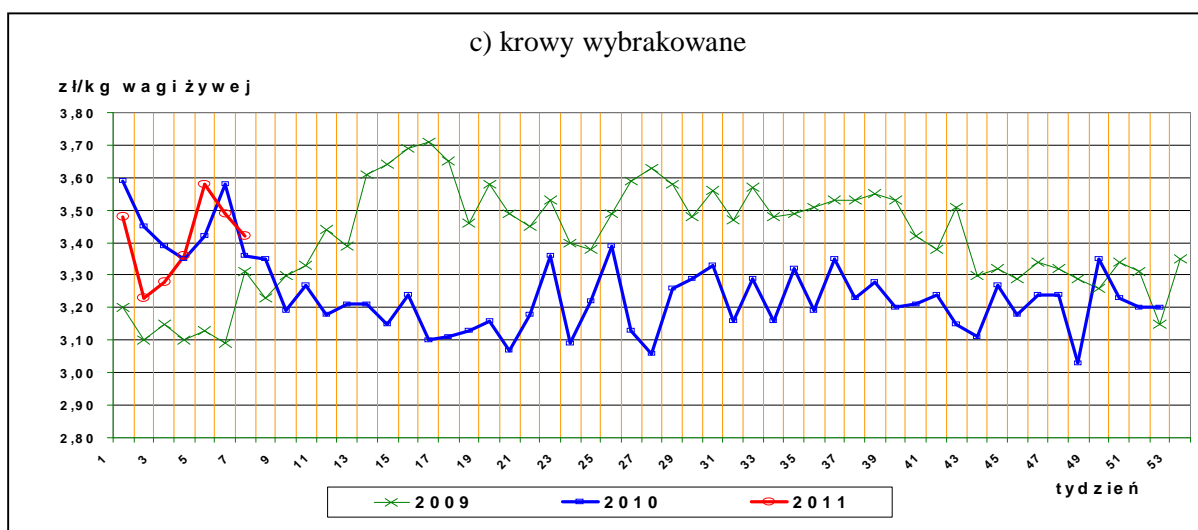
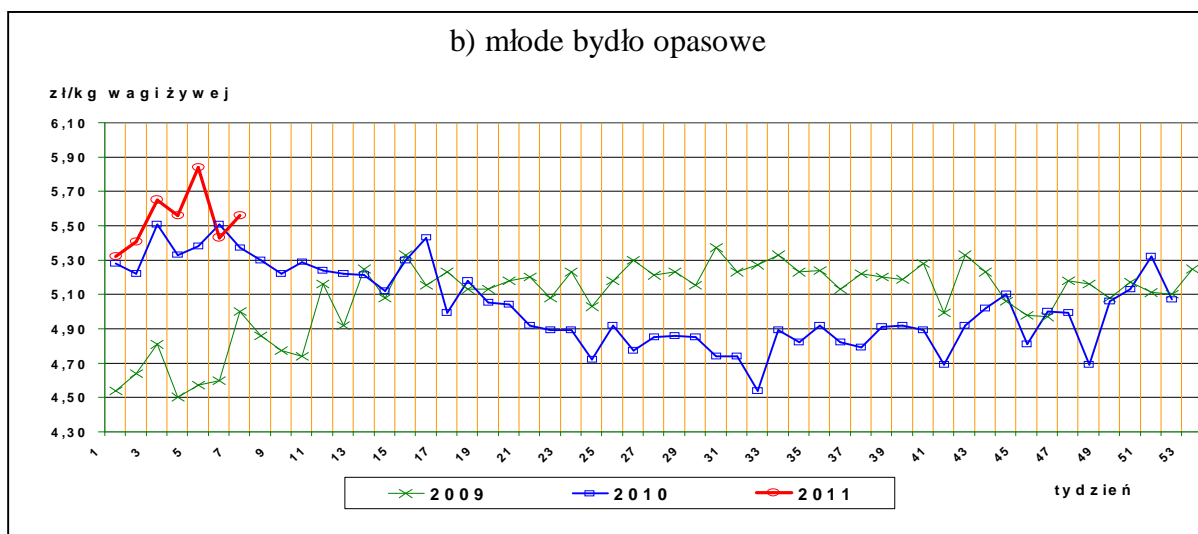
b) rostbef z kością



Rys17. Ceny bydła na targowiskach

a) cielęta 60-100kg





IV. Analiza handlu zagranicznego wołowiną

Informacje dotyczące zasad i procedur handlu zagranicznego na rynku wołowiny i cielęciny można odnaleźć na stronie internetowej Agencji Rynku Rolnego, pod adresem:
http://www.arr.gov.pl/index.php?option=com_content&view=article&id=41&Itemid=46

1. Dopłaty eksportowe Unii Europejskiej do wołowiny*

Tablica 14. Dopłaty eksportowe Unii Europejskiej do wołowiny i żywca wołowego (poziom subsydiów obowiązujący od 2 września 2010 roku, wg rozporządzenia Komisji Europejskiej (WE) Nr 840/2010.

Euro/100kg

Kategoria mięsa	Kod produktu	Kierunek eksportu	
		Kraje przeznaczenia**	Kraje przeznaczenia***
Mięso świeże lub chłodzone			

Departament Rynków Rolnych

tusze ze zw. płci męskiej	0201 10 00 9130	24,40	14,40
ćwiartki przednie ze zw. płci męskiej	0201 20 30 9110	18,30	10,80
ćwiartki zadnie ze zw. płci męskiej	0201 20 50 9110	30,50	17,90
Mięso drobne świeże o zaw. pow.78% mięsa	0201 30 00 9060	11,30	3,80
Mięso drobne mrożone o zaw. pow. 78% mięsa	0202 30 90 9200	11,30	3,80

Euro/100kg

<i>Kategoria bydła</i>	<i>Kod produktu</i>	<i>Kierunek eksportu</i>
<i>Bydło hodowlane czystej rasy</i>		
jałówki od 250 kg do 30 miesięcy	0102 10 10 9140	25,90 Euro do wszystkich miejsc przeznaczenia (państwa trzecie, inne terytoria, zaopatrzenie i miejsc przeznaczenia uważane za wywóz ze Wspólnoty)
Krowy od 250 kg do 30 miesięcy	0102 10 30 9140	

*- źródło : FAMMU/FAPA

***) Turcja, Ukraina, Białoruś, Mołdowa, Rosja, Gruzja, Armenia, Azerbejdżan, Kazachstan, Turkmenia, Uzbekistan, Tadżykistan, Kirgizja, Maroko, Algieria, Tunezja, Libia, Liban, Syria, Irak, Iran, Izrael, Zachodni Brzeg Jordanu/Strefa Gazy, Jordania, Arabia Saudyjska, Kuwejt, Bahrajn, Katar, Zjednoczone Emiraty Arabskie, Oman, Jemen, Pakistan, Sri Lanka, Myanmar (Birma), Tajlandia, Wietnam, Indonezja, Filipiny, Chiny, Korea Północna, Hongkong, Sudan, Mauretania, Mali, Burkina Faso, Niger, Czad, Republika Zielonego Przylądka, Senegal, Gambia, Gwinea Bissau, Gwinea, Sierra Leone, Liberia, Wybrzeże Kości Słoniowej, Ghana, Togo, Benin, Nigeria, Kamerun, Republika Środkowoafrykańska, Gwinea Równikowa, Wyspy Świętego Tomasza i Książęca, Gabon, Kongo, Kongo (Republika Demokratyczna), Ruanda, Burundi, Wyspa Świętej Heleny z przyległościami, Angola, Etiopia, Erytrea, Dżibuti, Somalia, Uganda, Tanzania, Seszele z przyległościami, Brytyjskie Terytorium Oceanu Indyjskiego, Mozambik, Mauritius, Komory, Majotta, Zambia, Malawi, Republika Południowej Afryki, Lesotho i Egipt.

***) Albania, Chorwacja, Bośnia i Hercegowina, Serbia, Kosowo, Czarnogóra, Była Jugosłowiańska Republika Macedonii.

Tablica 15. Polski handel zagraniczny końmi oraz mięsem końskim, bydłem żywym oraz mięsem wołowym w roku 2010r. *(dane tymczasowe, mogą ulec zmianie)*

a) eksport/ wywóz

CN	Nazwa towaru	EKSPORT/WYWÓZ			
		Wartość [tys. EUR]		Wolumen [tony]	
		2009r.	2010r.	2009r.	2010r.
0101	Konie żywe	25 944	23 033	14 250	12 412
0102	Bydło żywe	139 074	105 848	56 324	44 186
0201	Mięso wołowe świeże lub chłodzone	533 789	631 115	204 803	231 291
0202	Mięso wołowe mrożone	68 433	111 405	27 058	42 176
0205	Mięso końskie	29 879	32 017	11 692	12 122

b) import

CN	Nazwa towaru	IMPORT/PRZYWÓZ	
		Wartość [tys. EUR]	Wolumen [tony]

Departament Rynków Rolnych

		2009r.	2010r.	2009r.	2010r.
0101	Konie żywe	772	1 555	470	769
0102	Bydło żywe	8 646	15 747	4 919	7 631
0201	Mięso wołowe świeże lub chłodzone	17 473	24 614	6 126	8 460
0202	Mięso wołowe mrożone	9 090	13 751	3 177	5 759
0205	Mięso końskie	26	124	14	63

c) saldo

CN	Nazwa towaru	SALDO	
		Wartość [tys. EUR]	
		2009r.	2010r.
0101	Konie żywe	25 172	21 477
0102	Bydło żywe	130 428	90 101
0201	Mięso wołowe świeże lub chłodzone	516 316	606 501
0202	Mięso wołowe mrożone	59 342	97 655
0205	Mięso końskie	29 852	31 893

Tablica 16. Kierunki, wolumen oraz **ceny eksportu/wywozu** bydła żywego oraz wołowiny z Polski w roku 2010 (dane wstępne).

a) bydło żywe ogółem (CN 0102)

Kraj	sztuk	EUR/kg
Niderlandy	143 886	2,84
Włochy	132 811	2,67
Hiszpania	41 274	2,50
Chorwacja	24 601	2,24
Bośnia i Hercegowina	22 291	2,09
Belgia	17 818	3,41
Litwa	11 897	1,22
Grecja	6 037	1,99
Niemcy	1 941	1,71
Słowenia	790	1,69
Węgry	759	1,69
Słowacja	585	2,72
Rosja	385	5,26
Rumunia	282	2,33
Wielka Brytania	246	1,88
Uzbekistan	180	4,95
Francja	91	3,08
Republika Czeska	17	3,18
OGÓLEM	405 891	2,40

b) bydło żywe do 80kg - cieleta (CN 01029005)

Kraj	sztuk	EUR/kg
------	-------	--------

Departament Rynków Rolnych

Niderlandy	143 361	2,87
Włochy	105 071	3,35
Hiszpania	37 788	2,52
Belgia	17 780	3,42
Bośnia i Hercegowina	11 837	2,14
Chorwacja	1 120	2,43
Litwa	744	3,42
Węgry	380	2,43
Rumunia	276	2,41
Niemcy	264	3,34
Francja	91	3,08
OGÓLEM	318 712	2,99

c) mięso wołowe świeże, chłodzone (CN 0201)

Kraj	ton	EUR/kg
Włochy	55 569	2,91
Niderlandy	48 454	2,17
Niemcy	41 612	2,48
Hiszpania	21 123	2,80
Turcja	20 581	3,02
Republika Czeska	5 719	3,82
Francja	5 691	3,34
Dania	4 666	3,21
Słowacja	3 198	2,93
Macedonia	2 675	2,13
Wielka Brytania	2 494	3,58
Rosja	2 304	2,60
Węgry	2 072	2,94
Grecja	1 618	2,70
Austria	1 543	2,61
Izrael	1 403	3,75
Szwecja	1 365	4,48
Kosowo	1 164	2,09
Belgia	1 141	2,73
Portugalia	850	4,05
Egipt	844	2,38
Chorwacja	694	2,19
Estonia	608	3,32
Irlandia	605	5,44
Łotwa	532	3,60
Litwa	485	3,20
Finlandia	461	5,43
Majotta	433	1,83
Rumunia	408	2,61
Kazachstan	305	2,52
Słowenia	250	2,13

Departament Rynków Rolnych

Bułgaria	207	2,09
Cypr	58	3,88
Tunezja	46	2,97
Iran	42	3,12
Bośnia i Hercegowina	20	2,12
Ukraina	20	3,49
Malta	1,8	4,12
Norwegia	0,26	11,14
Antarktyda	0,19	11,97
Antigua i Barbuda	0,02	6,19
OGÓLEM	231 291	2,73

d) mięso wołowe mrożone (CN 0202)

Kraj	ton	EUR/kg
Rosja	6 116	1,91
Włochy	4 694	3,22
Niemcy	3 388	2,48
Kazachstan	3 223	2,13
Bułgaria	2 992	2,13
Turcja	2 872	3,72
Niderlandy	2 608	2,22
Szwecja	2 433	3,93
Dania	1 781	3,01
Francja	1 559	2,43
Rumunia	1 415	2,03
Wielka Brytania	1 276	2,50
Izrael	1 142	3,81
Grecja	912	3,39
Cypr	790	2,64
Austria	619	2,94
Irlandia	475	2,17
Litwa	444	1,92
Estonia	439	2,05
Słowacja	436	2,61
Majotta	413	1,81
Węgry	271	1,70
Malta	263	4,04
Republika Czeska	260	3,93
Egipt	243	2,34
Hiszpania	241	2,83
Chorwacja	120	2,37
Ghana	98	0,36
Iran	98	2,99
Bośnia i Hercegowina	94	2,07
Łotwa	78	1,75
Belgia	68	3,16
Tadżykistan	54	2,25
Wybrzeże Kości	49	0,30

Departament Rynków Rolnych

Słoniowej		
Finlandia	41	7,01
Macedonia	25	2,18
Liberia	25	0,65
Wietnam	24	0,57
Angola	24	1,22
Kosowo	12	1,66
Bermudy	11	2,18
Antigua i Barbuda	1,8	1,18
Armenia	1,0	2,39
Chiny	0,9	1,28
Moldowa	0,5	2,15
Norwegia	0,4	2,15
Kajmany	0,1	8,60
Hongkong	0,05	4,51
Zimbabwe	0,04	6,95
Bahamy	0,01	7,45
Gibraltar	0,01	7,57
OGÓLEM	42 176	2,64

Tablica 17. Kierunki, wolumen oraz **ceny importu/przywozu** bydła żywego oraz wołowiny do Polski w roku 2010 (dane wstępne).

a) bydło żywe ogółem (CN 0102)

Kraj	sztuk	EUR/szt
Litwa	6 289	230
Niemcy	6 071	1426
Słowacja	3 247	462
Republika Czeska	2 790	914
Niderlandy	731	1 313
Belgia	356	1 351
Łotwa	265	437
Austria	29	1 194
OGÓLEM	19 778	796

b) bydło żywe do 80kg (cielęta) CN 01029005)

Kraj	Wartość w Euro	sztuk	EUR/szt
Litwa	1171440	5 431	216
OGÓLEM	1171440	5 431	216

c) mięso wołowe świeże, chłodzone (CN 0201)

Kraj	ton	EUR/kg
Irlandia	2 628	3,75
Republika Czeska	1 294	2,46
Litwa	1 025	2,49
Niemcy	968	3,37
Słowacja	925	1,74
Łotwa	591	2,14

Departament Rynków Rolnych

Wielka Brytania	337	2,16
Dania	278	2,20
Niderlandy	228	3,39
Belgia	89	2,18
Austria	37	5,06
Włochy	14	3,06
Węgry	11	3,46
Hiszpania	11	8,93
Bułgaria	11	3,15
Argentyna	6,7	19,80
Szwecja	4,4	7,62
Francja	3,4	4,44
Brazylia	0,5	12,47
Urugwaj	0,3	14,57
Stany Zjednoczone Ameryki	0,3	10,06
OGÓLEM	8 460	2,91

d) mięso wołowe mrożone (CN 0202)

Kraj	ton	EUR/kg
Wielka Brytania	1 827	1,73
Republika Czeska	971	2,37
Irlandia	554	2,69
Niemcy	535	3,52
Dania	479	2,55
Litwa	400	2,55
Niderlandy	312	1,76
Belgia	212	2,31
Hiszpania	125	1,23
Słowacja	83	5,44
Francja	69	2,19
Łotwa	64	2,15
Włochy	49	2,88
Argentyna	47	10,69
Austria	20	1,86
Rumunia	6,0	0,41
Stany Zjednoczone Ameryki	1,9	10,70
Urugwaj	1,5	8,77
Estonia	1,2	3,92
Brazylia	1,1	10,09
Szwecja	1,0	5,35
OGÓLEM	5 759	2,39

V. Informacje statystyczne (dane GUS)

Tablica 18. Pogłowie bydła w Polsce

Lp.	Kategoria	Grudzień 2009		Czerwiec 2010	
		tys. szt. lub %	roczna zmiana [% lub pkt%]	tys. szt. lub %	roczna zmiana [%]
<hr/>					

Departament Rynków Rolnych

<i>Liczba bydła</i>				
<i>Bydło ogółem</i>	5 590,2	+0,5%	5 724,0	+0,4%
cielęta do 1 roku	1419,1	+2,6%	1456,8	-1,0%
bydło 1-2 lata	1192,8	+9,0%	1243,9	+3,3%
bydło >2lat	2978,3	-3,4%	3023,3	b.z.
krowy	2678,2	-3,4%	2655,7	-1,2%
w tym: - mleczne	2584,8	-4,2%	2538,2	-2,6%

Struktura stada w %

Cielęta do 1 roku	25,4	+0,5pkt %	25,5	-0,3pkt %
Bydło 1-2 lata	21,3	+1,6pkt%	21,7	+0,6pkt %
Krowy	47,9	-1,9pkt%	46,4	-0,8pkt %
Bydło>2lat	53,3	-2,1pkt%	6,4	-0,3pkt %

Grudzień 2010

Czerwiec 2011

<i>Lp.</i>	<i>Kategoria</i>	<i>tys. szt. lub %</i>	<i>roczna zmiana [% lub pkt%]</i>	<i>tys. szt. lub %</i>	<i>roczna zmiana [%]</i>
------------	------------------	------------------------	---------------------------------------	------------------------	------------------------------

<i>Liczba bydła</i>				
<i>Bydło ogółem</i>	5559,5	-0,5 pkt%		
cielęta do 1 roku	1385,8	-2,4 pkt %		
bydło 1-2 lata	1226,3	+2,8 pkt%		
bydło >2lat	2947,4	-1,0 pkt%		
krowy	2635,5	-1,4 pkt%		
w tym: - mleczne	2528,8	-2,2 pkt%		

Struktura stada w %

Cielęta do 1 roku	24,9%	-0,5 pkt%
Bydło 1-2 lata	22,1%	+0,8 pkt%
Krowy	47,4%	-0,5pkt%
Bydło>2lat	53,0%	-0,3pkt%

Departament Rynków Rolnych

**Tablica 19. Ceny skupu oraz ceny targowiskowe bydła rzeźnego ogółem (bez cieląt) w 2011r. wg GUS*
(lata2004-2009 w wydaniu Excel)**

2011													
	I	II	III	IV	V	VI	VII	VIII	IX	X	XI	XII	I-XII
cena skupu	5,23												
cena targowiskowa	5,11												

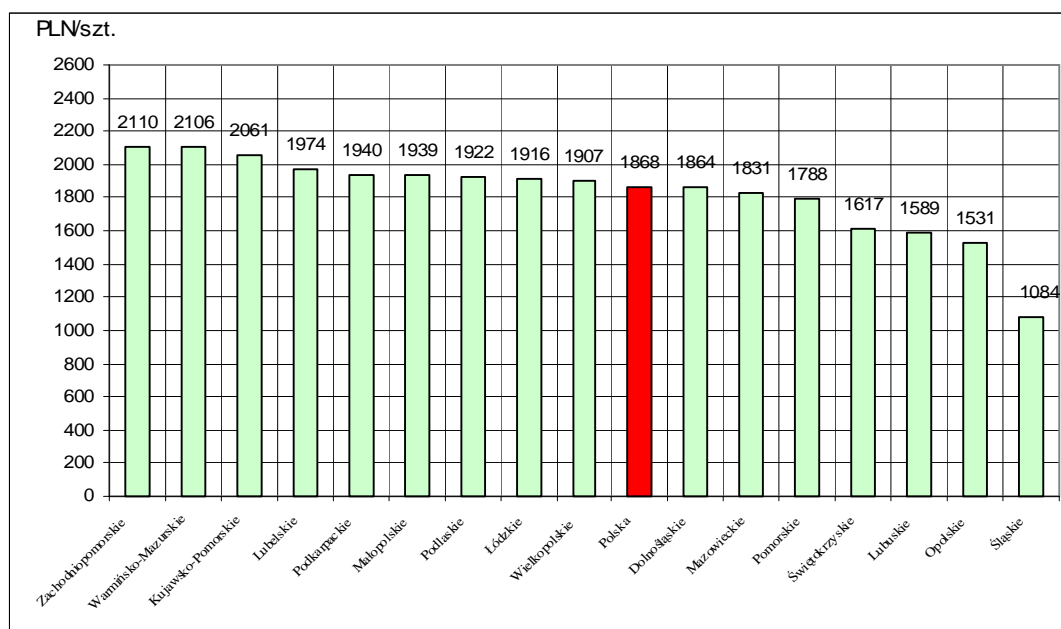
*- w zł/kg w.ż.

Tablica 20. Ceny skupu* krów rzeźnych w Polsce oraz wg województw oraz wg miesięcy w roku 2010

województwo/miesiąc	Styczeń	Luty	Marzec	Kwiecień	Maj	Czerwiec	Lipiec	Sierpień	Wrzesień	Październik	Listopad	Grudzień
	w zł za sztukę											
<i>olska</i>	1831,14	1846,18	1821,12	1790,85	1775,09	1822,64	1756,3	1689,71	1707,87	1780,71	1846,34	1868,04
olnośląskie	1777,77	1847,36	1878,17	1802,84	1812,04	1753,51	1671,11	1492,59	1730,57	1730,73	1751,42	1863,82
łajawsko-Pomorskie	1981,47	1988,78	2015,10	1992,24	1945,28	1961,21	1920,69	1821,74	1859,39	1841,61	1947,26	2061,04
lubelskie	1966,46	2036,52	2074,92	1993,18	1900,37	2003,34	1910,81	1869,05	1847,42	1920,71	1890,45	1973,60
lubuskie	1431,13	1412,60	1643,71	1422,75	1474,51	1455,27	1414,94	1626,90	1656,60	1725,74	1593,32	1588,78
łódzkie	1903,36	1901,06	1853,39	1807,56	1826,18	1831,85	1849,15	1684,52	1950,22	1764,05	1824,21	1915,63
łopolskie	1921,43	1948,25	1902,05	1854,73	1877,81	1820,24	1761,67	1810,22	1827,01	1872,76	1976,91	1939,07
azowieckie	1746,40	1705,18	1690,24	1646,71	1634,77	1709,95	1547,84	1475,06	1538,31	1573,46	1669,05	1831,44
polskie	1811,30	1852,56	1728,06	1790,13	1886,05	1691,56	1715,48	1663,55	1659,74	1594,21	1645,07	1531,02
łdkarpackie	1972,16	2052,35	2023,08	1913,97	1890,09	2010,79	1882,46	1785,21	1853,96	1823,77	1916,12	1939,72
łdlaskie	1791,27	1863,79	1850,04	1854,23	1796,28	1814,69	1860,67	1782,93	1485,33	1893,44	1904,96	1922,36
łmorskie	2033,63	2026,17	2032,45	2050,80	1797,49	2051,97	2193,92	2117,05	1717,86	1747,95	2022,24	1788,03
łskie	1949,53	1958,63	1908,31	1827,47	1833,39	1914,15	1941,86	1925,03	1930,47	1945,97	1790,69	1084,34
łwiętokrzyskie	2288,86	2168,10	2220,20	2166,71	2173,00	1980,81	2138,12	1961,73	1937,88	1617,33	1596,96	1616,65
łarmińsko-azurskie	1978,65	1982,62	1800,86	1860,59	1852,70	2050,37	1899,20	1769,80	1806,26	1790,01	1852,25	2106,01
łielkopolskie	1747,00	1758,87	1747,98	1783,60	1774,11	1721,67	1689,86	1679,97	1782,49	1820,78	1922,92	1906,84
łchodniopomorskie	1855,86	1867,93	1785,24	1665,96	1908,28	1855,32	1807,65	1796,60	1654,72	1841,11	1985,72	2109,74

wg siedziby producenta żywca –wstępne dane GUS

Rys. 18. Graficzny obraz cen skupu(producenta) krów rzeźnych w Polsce* wg województw w grudniu 2010r.



**Tabl. 21 Zestawienie monitorowanych danych w zakresie skupu z rynku wołowiny w latach 2003-2010
(wybrane fragmenty z bazy danych)**

a) ceny zakupu bydła rzeźnego w PLN/kg mpc w układzie miesięcznym, kwartalnym, półrocznym i rocznym.

	I	II	III	IV	V	VI	VII	VIII	IX	X	XI	XII
bydło ogółem	5,24	5,17	5,22	5,34	5,05	5,18	4,85	4,94	4,93	5,07	5,12	5,10
byki do 2 lat (A)	6,22	6,29	6,29	6,25	6,27	6,22	6,09	6,12	6,12	6,05	5,99	5,90
byki >2 lat (B)	6,07	6,03	5,96	5,79	5,71	6,09	6,27	6,13	5,93	5,95	5,77	5,81
wolce (C)	6,03	6,16	6,15	6,12	5,99	0,00	5,86	6,07	0,00	5,57	5,87	5,48
krowy (D)	3,46	3,39	3,38	3,27	3,30	3,27	3,27	3,44	3,74	4,02	3,87	3,76
jałówki (E)	5,92	5,97	5,96	5,88	5,89	5,84	5,70	5,68	5,59	5,57	5,56	5,50
2004												
												zł/kg mpc
	I	II	III	IV	V	VI	VII	VIII	IX	X	XI	XII
bydło ogółem	5,25	5,46	5,73	5,88	6,77	8,04	7,34	7,32	7,51	7,46	7,27	7,20
byki do 2 lat (A)	6,06	6,17	6,33	6,58	7,69	8,83	8,18	8,10	8,25	8,21	8,16	8,16
byki >2 lat (B)	6,12	6,22	6,32	6,31	7,71	9,02	8,10	8,10	8,08	8,32	8,11	8,15
wolce (C)	0,00	0,00	5,94	0,00	0,00	7,88	0,00	8,50	6,44	7,20	6,87	6,70
krowy (D)	3,85	4,35	4,74	5,07	5,80	7,48	6,47	6,60	6,92	6,86	6,57	6,32
jałówki (E)	5,56	5,65	5,84	6,01	6,69	7,77	7,15	7,04	7,20	7,27	7,18	7,10
2005												
												zł/kg mpc
	I	II	III	IV	V	VI	VII	VIII	IX	X	XI	XII
bydło ogółem	7,42	7,98	8,16	8,13	8,07	8,21	8,19	8,17	7,98	7,65	7,64	7,51
byki do 2 lat (A)	8,35	8,75	8,82	8,88	8,75	8,89	8,79	8,86	8,76	8,60	8,65	8,60
byki >2 lat (B)	8,32	8,54	8,71	8,83	8,71	8,71	8,63	8,69	8,65	8,56	8,58	8,49
wolce (C)	0,00	6,28	8,25	8,45	9,10	0,00	7,66	0,00	7,39	8,25	0,00	7,38
krowy (D)	6,64	7,24	7,48	7,42	7,40	7,51	7,42	7,42	7,13	6,63	6,56	6,28
jałówki (E)	7,29	7,59	7,70	7,73	7,81	7,73	7,66	7,72	7,61	7,48	7,47	7,37

Wykorzystanie możliwe z dokładnym podaniem źródła

Departament Rynków Rolnych

zł/kg mpc												
2006												
	I	II	III	IV	V	VI	VII	VIII	IX	X	XI	XII
bydło ogółem	7,70	8,08	8,21	8,27	8,34	8,49	8,22	8,15	8,32	8,10	7,88	7,91
byki do 2 lat (A)	8,86	9,12	9,29	9,33	9,36	9,46	9,25	9,11	9,26	9,07	8,98	8,91
byki >2 lat (B)	8,70	8,96	9,08	9,20	9,32	9,40	9,27	9,24	9,34	9,20	8,92	8,91
wolce (C)	7,28	6,37	7,67	0,00	7,79	0,00	7,40	0,00	7,21	8,03	7,43	7,27
krowy (D)	6,62	6,88	7,19	7,18	7,26	7,45	7,20	7,00	7,15	7,05	6,81	6,66
jałówki (E)	7,56	7,71	7,79	7,84	7,86	7,99	7,90	7,79	7,88	7,81	7,59	7,63

zł/kg mpc												
2007												
	I	II	III	IV	V	VI	VII	VIII	IX	X	XI	XII
bydło ogółem	8,14	8,29	8,23	8,10	7,82	7,72	7,68	7,93	8,07	7,75	7,50	7,55
byki do 2 lat (A)	9,14	9,15	9,03	8,95	8,66	8,49	8,37	8,70	8,73	8,49	8,33	8,37
byki >2 lat (B)	9,16	9,20	8,92	8,93	8,56	8,52	8,54	8,71	8,82	8,48	8,14	8,23
wolce (C)	0,00	0,00	7,77	8,73	7,58	6,64	0,00	7,17	7,90	7,45	8,17	6,36
krowy (D)	6,87	7,14	7,21	7,14	6,95	6,92	6,91	7,08	7,33	7,03	6,57	6,42
jałówki (E)	7,72	7,80	7,77	7,66	7,53	7,49	7,49	7,66	7,77	7,56	7,45	7,45

zł/kg mpc												
2008												
	I	II	III	IV	V	VI	VII	VIII	IX	X	XI	XII
bydło ogółem	7,97	8,08	8,06	8,07	8,08	8,28	7,90	7,94	8,12	8,10	8,00	8,24
byki do 2 lat (A)	8,82	8,75	8,66	8,71	8,69	8,85	8,59	8,70	8,85	8,91	8,91	9,16
byki >2 lat (B)	8,76	8,62	8,50	8,64	8,75	8,98	8,71	8,85	9,01	8,99	8,98	8,93
wolce (C)	7,39	7,82	8,39	6,26	8,42	9,30	7,97	7,87	7,40	0,00	7,63	7,55
krowy (D)	6,83	7,01	7,16	7,21	7,25	7,50	7,10	7,08	7,22	7,17	6,89	7,06
jałówki (E)	7,68	7,76	7,83	7,81	7,83	7,93	7,70	7,67	7,81	7,80	7,75	7,92

zł/kg mpc												
2009												
	I	II	III	IV	V	VI	VII	VIII	IX	X	XI	XII
bydło ogółem	8,66	9,13	9,47	9,28	9,43	9,70	9,46	9,27	9,19	8,82	8,92	9,08

Departament Rynków Rolnych

byki do 2 lat (A)	9,51	9,92	10,25	10,13	10,31	10,60	10,44	10,43	10,32	10,04	10,21	10,31
byki >2 lat (B)	9,55	9,99	10,47	10,41	10,57	10,84	10,67	10,71	10,67	10,47	10,46	10,48
wolce (C)	7,06	8,34	0,00	0,00	8,00	0,00	0,00	0,00	7,45	8,46	8,35	0,00
krowy (D)	7,50	7,85	8,32	8,23	8,29	8,56	8,20	7,93	7,77	7,36	7,34	7,37
jałówki (E)	8,22	8,51	8,90	8,88	8,90	9,12	9,03	9,00	8,98	8,75	8,83	8,87
2010												zł/kg mpc
	I	II	III	IV	V	VI	VII	VIII	IX	X	XI	XII
bydło ogółem	9,43	9,45	8,78	8,78	8,44	8,45	8,29	8,51	8,66	8,79	9,40	9,91
byki do 2 lat (A)	10,66	10,58	9,71	9,55	9,03	8,98	8,83	9,13	9,31	9,63	10,58	11,18
byki >2 lat (B)	10,96	10,74	9,81	9,73	9,14	9,11	8,90	9,33	9,55	9,85	10,86	11,38
wolce (C)	0,00	10,54	9,24	5,99	8,44	8,06	8,08	8,63	7,65	0,00	0,00	8,09
krowy (D)	7,70	7,76	7,67	7,68	7,56	7,66	7,50	7,46	7,60	7,56	7,63	7,85
jałówki (E)	9,17	9,23	8,61	8,46	8,19	8,24	8,12	8,27	8,42	8,46	8,68	9,02

2003 kwartał					2003 półrocze			2003	
	I-III	IV-VI	VII-IX	X-XII	I-VI	VII-XII		I-XII	
bydło ogółem	5,21	5,18	4,90	5,09	5,19	5,00	bydło ogółem	5,10	
byki do 2 lat (A)	6,26	6,25	6,11	5,99	6,26	6,04	byki do 2 lat (A)	6,16	
byki >2 lat (B)	6,01	5,84	6,14	5,87	5,96	6,02	byki >2 lat (B)	6,00	
wolce (C)	6,13	6,04	5,93	5,70	6,10	5,72	wolce (C)	5,88	
krowy (D)	3,41	3,28	3,48	3,91	3,35	3,70	krowy (D)	3,53	
jałówki (E)	5,94	5,87	5,65	5,55	5,91	5,59	jałówki (E)	5,76	
2004 kwartał					2004 półrocze			2004	
	I-III	IV-VI	VII-IX	X-XII	I-VI	VII-XII		I-XII	
bydło ogółem	5,52	7,11	7,40	7,31	6,27	7,35	bydło ogółem	6,94	
byki do 2 lat (A)	6,21	7,96	8,18	8,18	7,00	8,18	byki do 2 lat (A)	7,73	
byki >2 lat (B)	6,25	7,93	8,11	8,20	7,06	8,14	byki >2 lat (B)	7,90	
wolce (C)	5,94	7,88	7,62	6,95	7,26	7,05	wolce (C)	7,06	
krowy (D)	4,39	6,40	6,71	6,57	5,49	6,64	krowy (D)	6,25	

Departament Rynków Rolnych

jałówki (E)	5,69	6,88	7,13	7,18	jałówki (E)	6,17	7,15	jałówki (E)	6,69	
2005 kwartał					2005 półrocze				2005	
	I-III	IV-VI	VII-IX	X-XII		I-VI	VII-XII		I-XII	
bydło ogółem	7,90	8,14	8,13	7,60	bydło ogółem	8,04	7,90	bydło ogółem	7,97	
byki do 2 lat (A)	8,69	8,84	8,81	8,62	byki do 2 lat (A)	8,78	8,73	byki do 2 lat (A)	8,76	
byki >2 lat (B)	8,53	8,75	8,66	8,54	byki >2 lat (B)	8,66	8,62	byki >2 lat (B)	8,64	
wolce (C)	6,18	8,52	7,48	7,74	wolce (C)	6,44	7,48	wolce (C)	7,24	
krowy (D)	7,14	7,45	7,34	6,47	krowy (D)	7,33	6,95	krowy (D)	7,14	
jałówki (E)	7,54	7,76	7,67	7,44	jałówki (E)	7,66	7,55	jałówki (E)	7,61	
2006 kwartał					2006 półrocze				2006	
	I-III	IV-VI	VII-IX	X-XII		I-VI	VII-XII		I-XII	
bydło ogółem	8,05	8,36	8,23	7,96	bydło ogółem	8,21	8,10	bydło ogółem	8,15	
byki do 2 lat (A)	9,14	9,38	9,20	8,99	byki do 2 lat (A)	9,26	9,10	byki do 2 lat (A)	9,18	
byki >2 lat (B)	8,96	9,31	9,29	9,02	byki >2 lat (B)	9,18	9,16	byki >2 lat (B)	9,17	
wolce (C)	6,70	7,79	7,30	7,44	wolce (C)	6,97	7,41	wolce (C)	7,22	
krowy (D)	6,95	7,29	7,11	6,86	krowy (D)	7,12	6,98	krowy (D)	7,05	
jałówki (E)	7,71	7,89	7,85	7,68	jałówki (E)	7,80	7,76	jałówki (E)	7,78	
2007 kwartał					2007 półrocze				2007	
	I-III	IV-VI	VII-IX	X-XII		I-VI	VII-XII		I-XII	
bydło ogółem	8,22	7,87	7,91	7,61	bydło ogółem	8,04	7,75	bydło ogółem	7,89	
byki do 2 lat (A)	9,11	8,70	8,62	8,40	byki do 2 lat (A)	8,91	8,51	byki do 2 lat (A)	8,71	
byki >2 lat (B)	9,07	8,65	8,70	8,30	byki >2 lat (B)	8,85	8,54	byki >2 lat (B)	8,69	
wolce (C)	7,77	7,39	7,41	7,22	wolce (C)	7,42	7,28	wolce (C)	7,40	
krowy (D)	7,07	6,99	7,11	6,73	krowy (D)	7,03	6,91	krowy (D)	6,97	
jałówki (E)	7,77	7,55	7,64	7,50	jałówki (E)	7,66	7,57	jałówki (E)	7,61	

Departament Rynków Rolnych

2008 kwartał					2008 półrocze			2008	
	I-III	IV-VI	VII-IX	X-XII		I-VI	VII-XII		I-XII
bydło ogółem	8,04	8,14	7,99	8,11	bydło ogółem	8,09	8,05	bydło ogółem	8,07
byki do 2 lat (A)	8,74	8,75	8,71	8,98	byki do 2 lat (A)	8,75	8,86	byki do 2 lat (A)	8,80
byki >2 lat (B)	8,64	8,79	8,88	8,97	byki >2 lat (B)	8,72	8,91	byki >2 lat (B)	8,82
wolce (C)	7,52	6,82	7,75	7,62	wolce (C)	7,34	7,71	wolce (C)	7,45
krowy (D)	6,99	7,31	7,14	7,05	krowy (D)	7,16	7,09	krowy (D)	7,13
jałówki (E)	7,76	7,85	7,73	7,82	jałówki (E)	7,81	7,78	jałówki (E)	7,79

2009 kwartał					2009 półrocze			2009	
	I-III	IV-VI	VII-IX	X-XII		I-VI	VII-XII		I-XII
bydło ogółem	9,11	9,46	9,31	8,94	bydło ogółem	9,30	9,13	bydło ogółem	9,22
byki do 2 lat (A)	9,92	10,33	10,39	10,19	byki do 2 lat (A)	10,13	10,30	byki do 2 lat (A)	10,21
byki >2 lat (B)	10,13	10,61	10,68	10,47	byki >2 lat (B)	10,38	10,57	byki >2 lat (B)	10,49
wolce (C)	8,26	8,00	7,45	8,45	wolce (C)	8,18	7,85	wolce (C)	8,13
krowy (D)	7,91	8,35	7,96	7,35	krowy (D)	8,15	7,67	krowy (D)	7,89
jałówki (E)	8,57	8,96	9,00	8,81	jałówki (E)	8,78	8,91	jałówki (E)	8,85

2010 kwartał					2010 półrocze			2010	
	I-III	IV-VI	VII-IX	X-XII		I-VI	VII-XII		I-XII
bydło ogółem	9,17	8,54	8,50	9,37	bydło ogółem	8,83	8,96	bydło ogółem	8,90
byki do 2 lat (A)	10,27	9,15	9,11	10,49	byki do 2 lat (A)	9,66	9,84	byki do 2 lat (A)	9,76
byki >2 lat (B)	10,45	9,25	9,26	10,72	byki >2 lat (B)	9,67	9,93	byki >2 lat (B)	9,83
wolce (C)	9,36	8,25	8,16	8,09	wolce (C)	8,59	8,11	wolce (C)	8,29
krowy (D)	7,71	7,64	7,53	7,68	krowy (D)	7,67	7,61	krowy (D)	7,64
jałówki (E)	8,94	8,28	8,29	8,71	jałówki (E)	8,59	8,50	jałówki (E)	8,54

b) średnie wagi ubijanego bydła w latach 2004-2009 wg kategorii bydła

A - młode byki

Rok/miesiąc	I	II	III	IV	V	VI	VII	VIII	IX	X	XI	XII	I-XII
2004	299,4	296,4	293,7	293,5	293,5	291,6	290,2	286,3	285,4	285,1	291,2	297,8	291,3

Wykorzystanie możliwe z dokładnym podaniem źródła

Departament Rynków Rolnych

2005	304,1	308,1	308,2	310,9	309,9	309,1	307	300,6	303,3	304,3	311,8	315,5	307,6
2006	317,1	319,9	324	319,5	325,8	323,8	312,8	313	315,2	311,2	316,2	321,8	318,7
2007	325,7	327,9	329,1	329,9	328,7	330	327,9	324	329,3	312,8	317,5	319,0	325,4
2008	326,5	327	324,5	322,6	325,7	323,8	317	314,4	314,6	310,5	315,1	321,7	320,4
2009	322,2	324,3	325,9	324,2	325,3	324,5	323,3	316,2	320,1	320,0	324,5	330,0	323,6
2010	333,4	341,3	335,1	343,1	346,2	345,9	340,4	336,9	334,2	325,7	326,4	326,3	335,8

D - krowy

Rok/miesiąc	I	II	III	IV	V	VI	VII	VIII	IX	X	XI	XII	I-XII
2004	272,2	271,5	272	273,1	267,2	269,6	261,5	261,4	264,8	267	266,4	271,3	267,3
2005	272,1	274,8	271,8	273,4	271	266,4	264,6	261,1	266,6	272,5	270,6	272,4	269,2
2006	275,1	273,4	273,4	272,9	270,4	264,2	260,2	258,1	263,5	263,9	264,9	266,9	267,5
2007	274,1	274,9	274	272,3	271,9	269,2	267,9	264,6	266	268,8	269,1	271,6	270,2
2008	273,9	274,9	273,8	270	271,9	270,5	268,6	265	266,5	266,6	269,7	274,6	270,3
2009	276,8	274,3	276,4	273,6	273,8	272,1	268,6	266,8	269,5	271,4	275,6	277,1	272,8
2010	278,5	282,1	281,7	280,5	280,9	279	275	272,9	275,5	275,1	275	277,5	277,8

E - jałówki

Rok/miesiąc	I	II	III	IV	V	VI	VII	VIII	IX	X	XI	XII	I-XII
2004	240,7	241,7	243,7	237,7	240,8	241,5	243,3	237,1	241,6	238,8	245,7	249,9	242,4
2005	253,1	256,9	255	253,3	253	252,2	251,1	247,9	246,7	249,2	250,4	256,2	251,9
2006	257,8	258,6	259,4	256,4	257,6	256,1	250,4	248,4	249,2	246,2	246,3	251,0	253,1
2007	257	258,6	258,5	260,5	258,8	257,5	254,5	250,9	249,3	246,9	251,1	253,0	254,3
2008	260	259,7	256,5	253,2	257,9	255,5	249	247,1	246,8	243,8	247,6	252,5	252,2
2009	254,8	256,4	258,2	257,4	257,4	255,2	253,6	250,6	251,8	252,9	255,6	260,8	255,4
2010	261,8	267,4	265,7	267,9	268,8	266,9	264,4	259,9	258,1	254,5	258,1	262,5	262,8

Uwaga:

Zainteresowanych pozyskaniem danych z zakresu monitoringu cen sprzedaży oraz cen targowiskowych w latach 2004-2009 jak i pozostałych danych m.inn. cen zakupu, danych GUS i Komisji Europejskiej, zapraszam do wydania biuletynu w wersji EXCEL:

http://www.minrol.gov.pl/FileRepozytory/FileRepozytoryShowImage.aspx?item_id=40582

Biuletyn „*Rynek wołowiny i cielęciny*” ukazuje się w każdy czwartek o godz. 13⁰⁰.
Informacje zamieszczane w tym biuletynie przekazywane są przez współpracujące z nami podmioty na podstawie Ustawy o badaniach rynkowych z dn. 30 marca 2001r.

Wydawca:

Ministerstwo Rolnictwa i Rozwoju Wsi,

Departament Rynków Rolnych

ul. Wspólna 30, 00-930 Warszawa,

tel. (022) 623-12-54, fax (022) 623-27-06 lub 07

Internet: <http://www.minrol.gov.pl/bia>, E-mail: biuletyn@minrol.gov.pl

Autor: Krzysztof Seredyn tel. (022) 623-12-54; E-mail: Krzysztof.Seredyn@minrol.gov.pl