

ZINTEGROWANY SYSTEM ROLNICZEJ INFORMACJI RYNKOWEJ

(Podstawa prawna: Ustawa o rolniczych badaniach rynkowych z dnia 30 marca 2001r.)

Rynek wołowiny i cielęciny



NR 8/2012

Czwartek, 1 marca 2012r

Notowania¹ z okresu 20-26.02.2012r.

Spis treści

I.	<u>Zakupy bydła rzeźnego w ubojniach</u>	2
1.	Ceny zakupu bydła w Polsce oraz w makroregionach.....	2
2.	Ceny skupu żywca wołowego w Polsce (dane GUS).....	4
3.	Ceny bydła w Polsce na tle UE.....	10
4.	Ceny bydła w UE.....	10
5.	Uboje bydła rzeźnego w Polsce w okresie I-XII 2011r.....	14
II.	<u>Sprzedż wołowiny</u>	16
1.	Ceny wołowiny w zakładach mięsnych w kraju.....	16
2.	Ceny wołowiny na krajowych giełdach towarowych.....	18
3.	Ceny bydła na targowiskach.....	19
III.	<u>Graficzna prezentacja cen w roku 2012 na tle lat 2010 i 2009</u>	21
IV.	<u>Analiza handlu zagranicznego wołowina</u>	25
1.	Dopłaty eksportowe w UE do wołowiny.....	25
2.	Handel zagraniczny końmi, bydlętem oraz mięsem wołowym w Polsce w okresie I-XII 2011r.....	26
3.	Kierunki, wolumen oraz ceny eksportu/wywozu oraz importu/przywozu bydła żywego oraz wołowiny z Polski w okresie I-XII 2011r.....	27
V.	<u>Informacje statystyczne (dane GUS)</u>	30
1.	Pogłowie bydła w Polsce.....	30
2.	Ceny skupu i ceny targowiskowe bydła rzeźnego w latach 2004 - 2012.....	31
3.	Ceny skupu krów rzeźnych w Polsce w latach 2005 - 2012 wg województw i miesięcy.....	31
VI.	Zestawienie monitorowanych danych w zakresie skupu z rynku wołowiny w latach 2003-2012.....	31

¹ Badanie cen zakupu i cen sprzedaży w zakładach mięsnych prowadzone jest na reprezentatywnej próbie. Ceny zakupu rejestrowane są dla klas SEUROP wg rozporządzenia Rady (WE) Nr 1234/2007 z dnia 22 października 2007r. ustanawiającego wspólną organizację rynków rolnych oraz przepisy szczegółowe dotyczące niektórych produktów rolnych („rozporządzenie o jednolitej wspólnej organizacji rynku”) (Dz.U. L 299 z 16.11.2007, str. 1, z późn. zm.) i wg rozporządzenia Komisji (WE) nr 1249/2008 z dnia 10 grudnia 2008 r. r. ustanawiającego szczegółowe zasady wdrożenia wspólnotowych skal klasyfikacji tusz wołowych, wieprzowych i baranich oraz raportowania ich cen (Dz. U. Nr L 337 z 16.12.2008, str. 3 z późn. zm.) oraz rozporządzenia Ministra Rolnictwa i Rozwoju Wsi z dnia 4 lutego 2009 r. w sprawie szczegółowego sposobu oznaczania klasy jakości handlowej tusz wołowych (Dz.U. z dn. 19.02.2009r. Nr 28, poz. 180). Ceny zakupu rejestrowane są dla masy poubojowej schłodzonej.

Badanie cen targowiskowych prowadzone jest na targowiskach na których dokonywany jest obrót bydlętem a ceny rejestrowane są jako średnie arytmetyczne zrealizowanych transakcji.

Wykorzystanie możliwe z dokładnym podaniem źródła

Departament Rynków Rolnych

I. Zakupy bydła rzeźnego w ubojniach

1.1 Ceny zakupu bydła rzeźnego w Polsce.

Tablica 1. Zbiornicze zestawienie danych dotyczących zakupionego bydła rzeźnego w ubojniach w kraju

Kategoria bydła	CENA ZAKUPU*					Średnia masa cieplej tuszy		Liczba sztuk Zmiana tyg. [%]	Struktura zakupu	
	wg w.ż.** [zł/kg]	dla mpc [zł/tonę]	dla mps [zł/tonę]	Zmiana ceny mps [%]		[kg]	Zmiana tyg. [%]		[%]	Zmiana tyg. [pkt.%]
	2012-02-26	2012-02-26	2012-02-26	tyg.	roczna	2012-02-26		2012-02-26		
Bydło ogółem	6,63	13 085	13 347	0,5	28,4	302,3	1,3	30,0	100,0	-
Byki do 2 lat (U+R+O)	7,58	14 055	14 336	0,1	23,5	328,9	0,9	34,8	50,3	1,8
Byki >2 lat (R+O)	7,55	14 113	14 396	0,8	22,0	364,7	1,7	29,7	4,0	0,0
Wolce (U+R+O)	#ARG!	-	-	-	--	-	-	-	0,0	0,0
Krowy (R+O+P)	5,27	11 333	11 559	0,3	33,3	267,7	0,8	23,5	31,4	-1,6
Jałówki (U+R+O)	6,37	12 351	12 598	-0,1	30,8	267,2	1,0	28,7	14,2	-0,1

* - jest to cena netto zapłacona dostawcom bydła za dostarczony do rzeźni lub zakupiony przez rzeźnię pełnowartościowy żywiec wołowy na bazie franco zakład czyli wraz z kosztami transportu dostawcy jak i rzeźni jeśli poniosła ona koszty transportu związane z zakupem żywca. Cena ta zawiera również wszelkie dodatkowe płatności (premie, nagrody itp.) niezależnie od okresu w jakim zostały wypłacone.

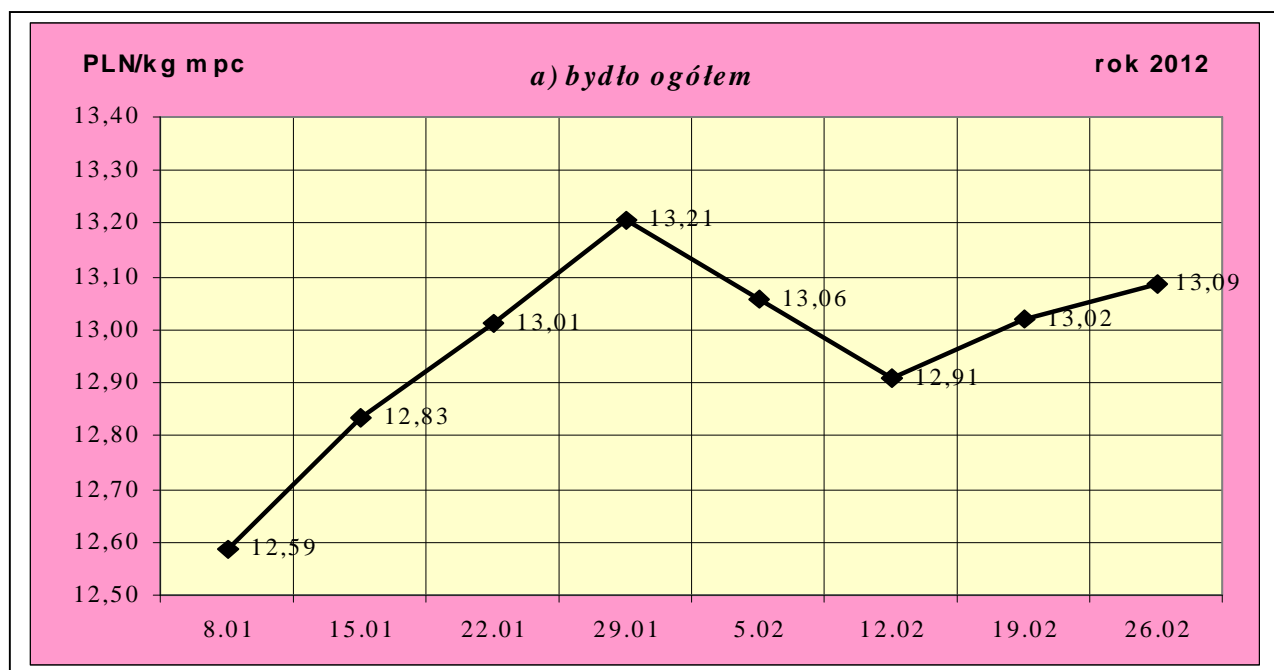
** - w.ż. - waga żywa, mpc - masa poubojowa ciepła, mps - masa poubojowa schłodzona

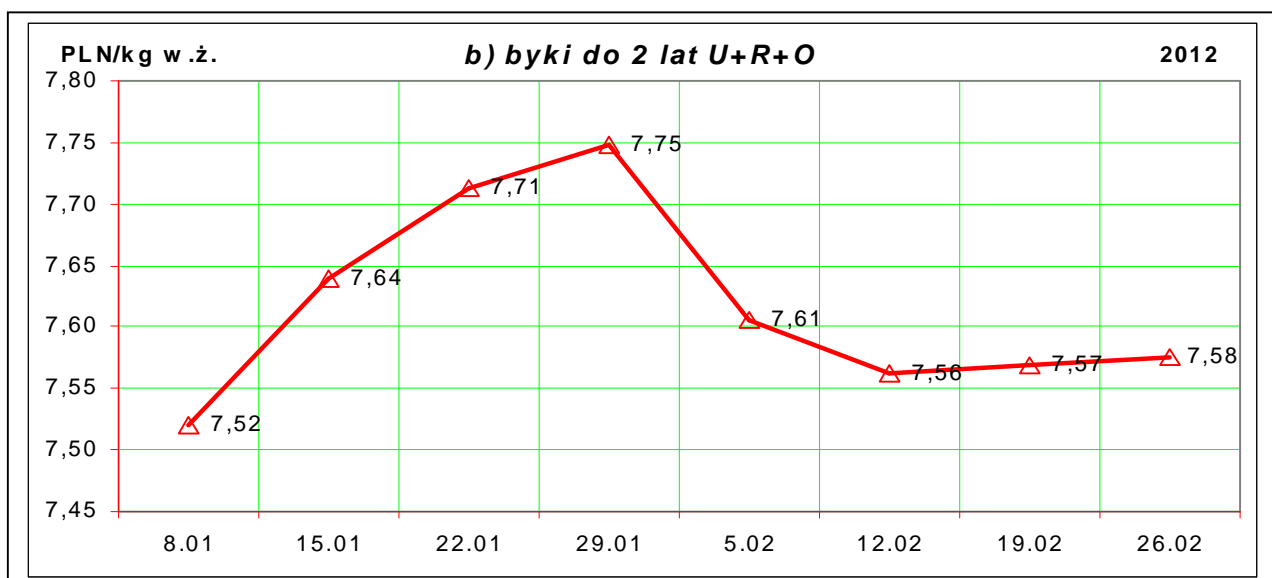
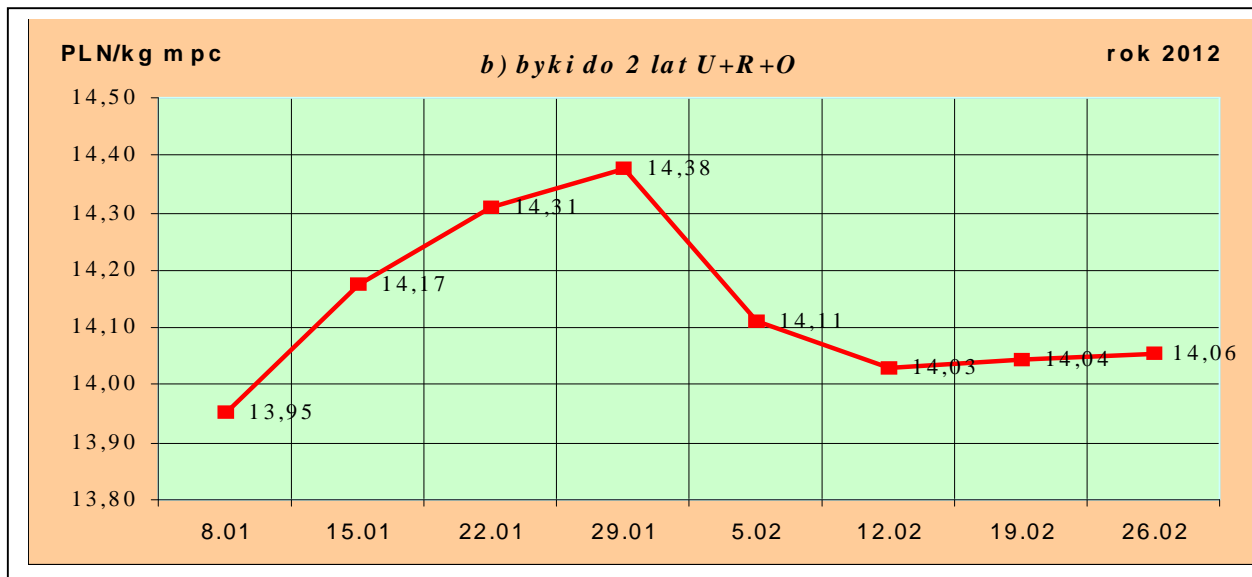
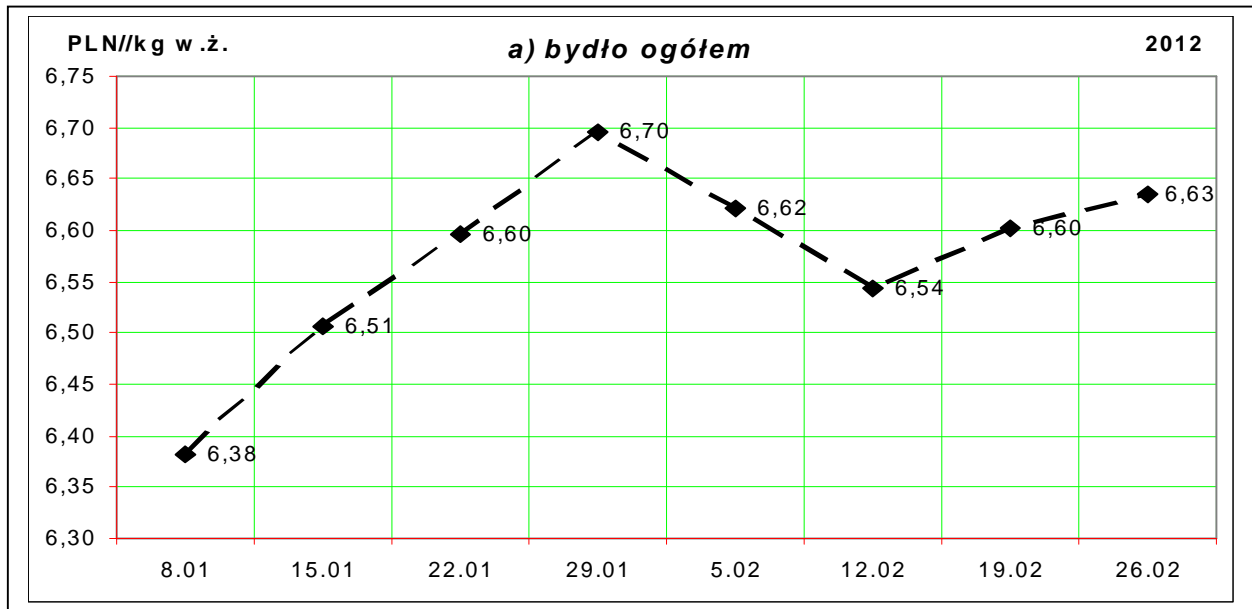
*** - daty podane w tablicach oznaczają ostatni dzień analizowanego tygodnia (poniedziałek-niedziela).

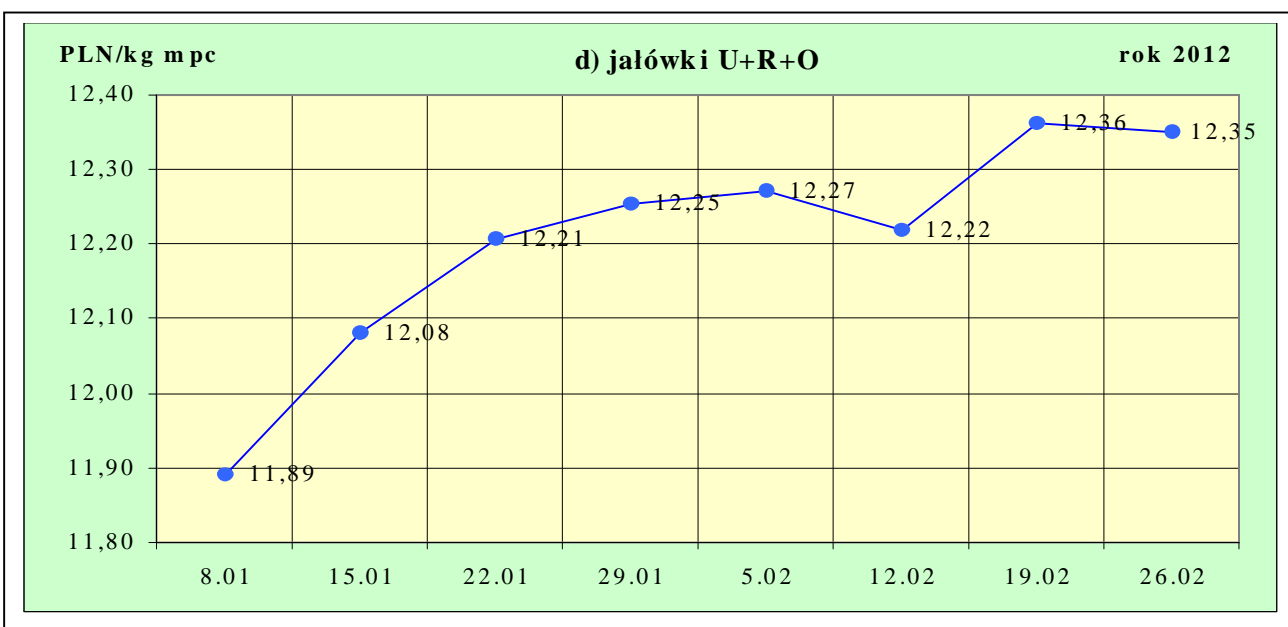
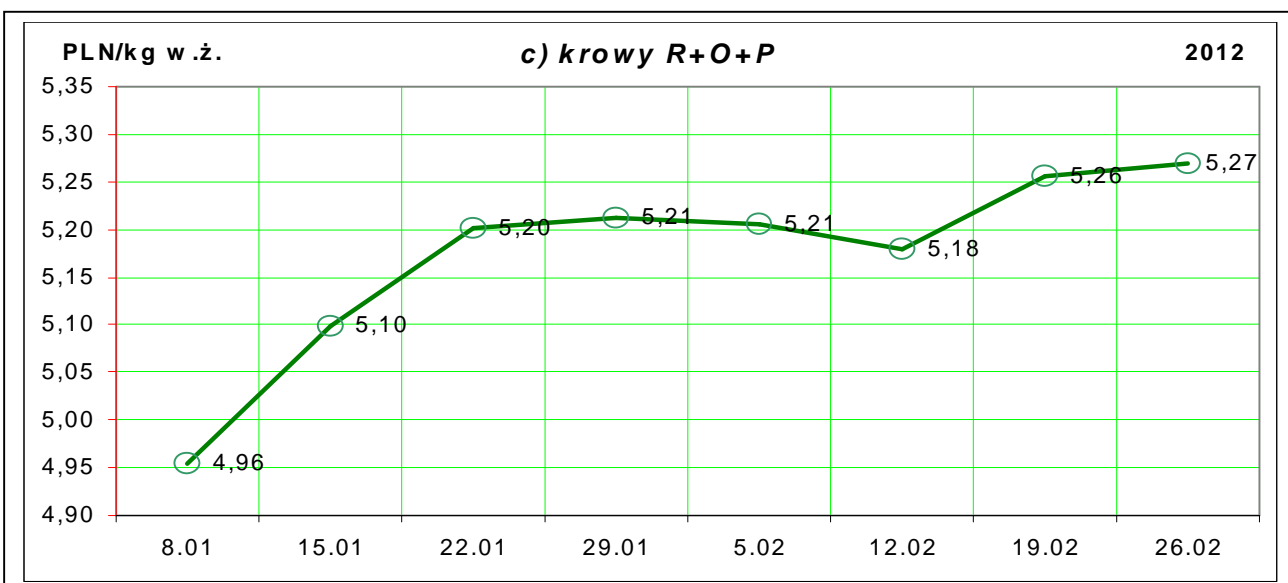
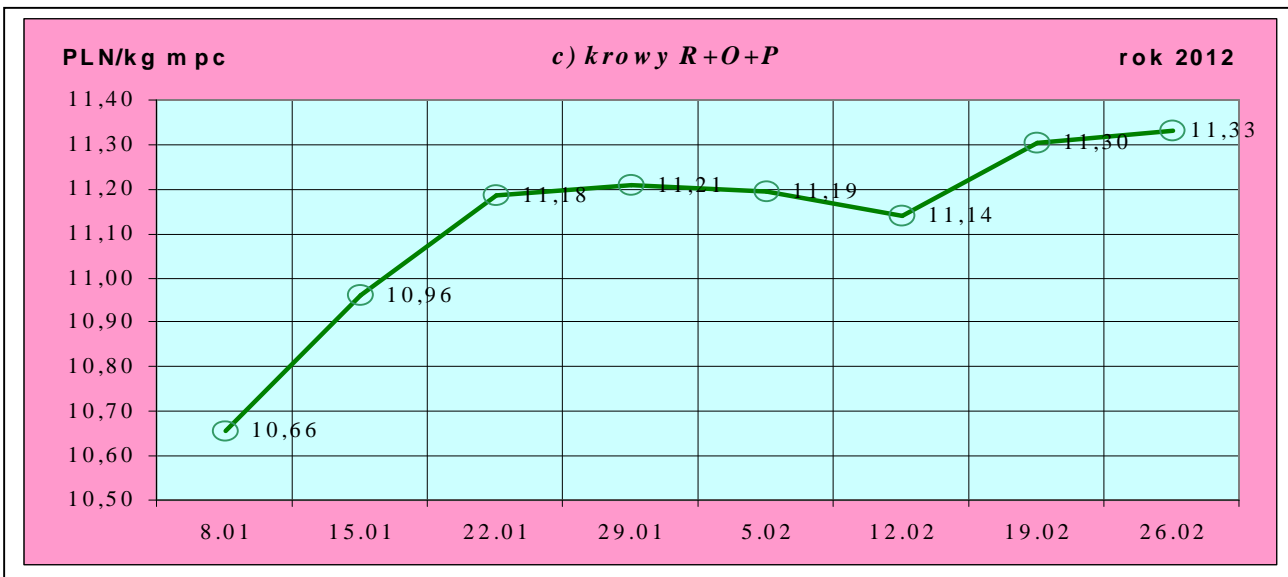
Uwaga:

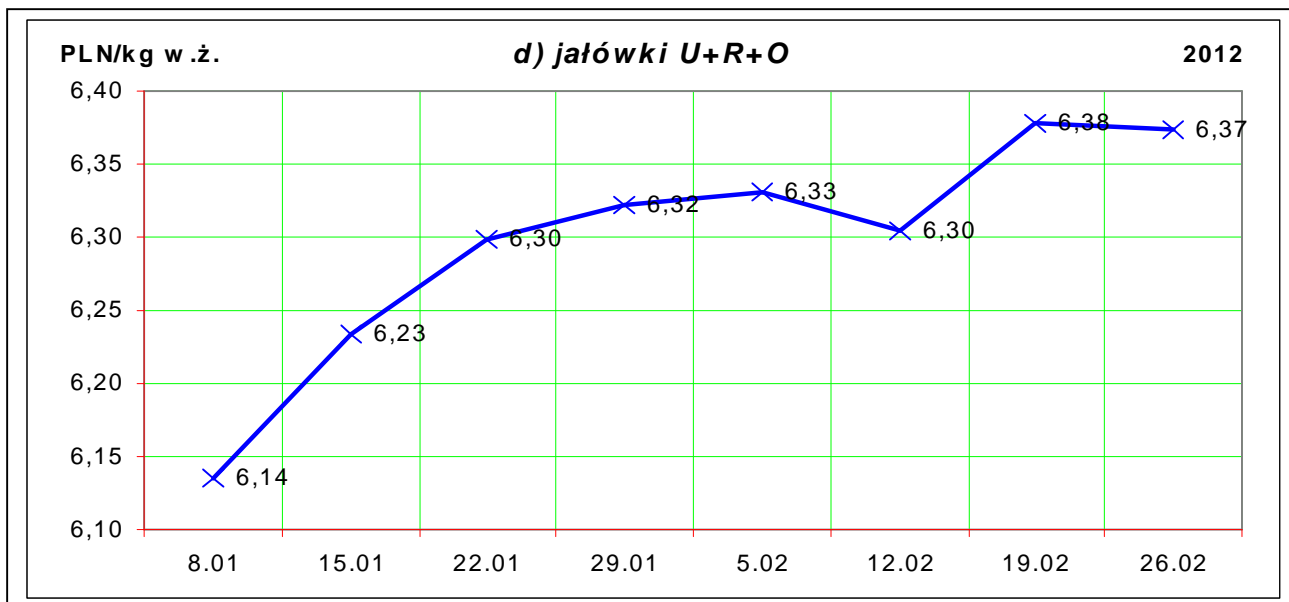
Od tygodnia nr 4/2011 tygodniową cenę bydła za wagę żywą wylicza się stosując nowe uaktualnione na bazie roku 2010 następujące wskaźniki wydajności poubojowej: bydło ogółem - 0,507 (było 0,521); byki do 2 lat - 0,539 (było 0,550); byki > 2 lat - 0,535 (było 0,520); wolce - 0,54 (było 0,540); krowy - 0,465 (było 0,478) i jałówki - 0,516 (było 0,530).

Rys. 1. Średnie krajowe ceny zakupu bydła rzeźnego wg kategorii bydła (PLN/ kg mpc i PLN/kg w.ż.)









1.2 Ceny skupu żywca wołowego w Polsce (dane wstępne GUS).

Tablica 2. Ceny skupu żywca wołowego w Polsce wg miesięcy w roku 2012.

a) bydła rzeźnego ogółem (bez cieląt) w zł/kg w.ż.

Kategoria ceny/miesiąc	I	II	III	IV	V	VI	VII	VIII	IX	X	XI	XII	I-XII
Cena skupu (cena zapłacona producentom żywca)*	6,59												

*- średnia cena za bydło rzeźne ogółem (bez cieląt) zapłacona w skupie producentom bydła (badana w GUS)

Tablica 3. Zbiorcze zestawienie danych dotyczących zakupu bydła rzeźnego wg makroregionów

Kategoria bydła	Cena zakupu				Średnia masa tuszy cieplej		Zmiana tyg. poziomu uboju [%]	Struktura zakupu	
	wg w.ż. [zł/kg]	dla mpc [zł/tonę]	dla mps [zł/tonę]	Zmiana	[kg]	Zmiana		[%]	Zmiana
	2012-02-26	2012-02-26	2012-02-26	Zmiana mps tyg. [%]	2012-02-26	Zmiana tyg. [%]	2012-02-26	Zmiana tyg. [w pkt. %]	
Centralny									
Bydło ogółem	6,66	13 135	13 398	0,2	302,6	1,4	35,3	100,0	-
byki do 2 lat	7,56	14 029	14 310	-0,1	329,4	1,0	41,4	50,5	2,2
byki > 2 lat	7,58	14 172	14 456	1,0	369,5	2,6	32,5	4,7	-0,1
wolce	-	-	-	-	-	-	-	-	-
krowy	5,31	11 425	11 654	0,0	263,1	1,2	31,1	30,5	-1,0
jałówki	6,39	12 375	12 622	-1,3	270,2	0,3	25,9	14,3	-1,1
Południowy									
Bydło ogółem	6,71	13 234	13 499	0,8	304,9	1,8	31,3	100,0	-
byki do 2 lat	7,62	14 132	14 415	-0,3	328,9	1,2	38,2	53,4	2,7
byki > 2 lat	7,57	14 145	14 428	-0,4	358,6	1,8	46,4	3,4	0,4

Departament Rynków Rolnych

wolce	-	-	-	-	-	-	-	-	-
krowy	5,33	11 466	11 695	1,1	273,9	0,9	14,7	29,5	-4,3
jałówki	6,45	12 507	12 757	0,5	264,5	1,9	44,2	13,7	1,2
Północny									
Bydło ogółem	6,24	12 304	12 550	-0,7	291,5	-1,4	8,4	100,0	-
byki do 2 lat	7,44	13 802	14 078	1,7	325,9	-0,8	-2,3	38,6	-4,2
byki > 2 lat	7,27	13 583	13 855	1,0	360,0	-2,1	-20,4	3,0	-1,1
wolce	-	-	-	-	-	-	-	-	-
krowy	4,98	10 716	10 930	-1,3	265,7	0,4	26,8	42,6	6,2
jałówki	6,07	11 772	12 007	1,2	264,5	1,0	2,7	15,9	-0,9

*- z uwagi na ustawowy obowiązek nieidentyfikalności danych, ceny nie podano.

** - z uwagi na brak porównywalności w obecnym tygodniu, danych nie podano

Makroregiony skupu bydła oraz sprzedaży wołowiny w ćwierćtuszach

Nazwa makroregionu	Województwa wchodzące w skład makroregionu
północny	podlaskie, pomorskie, warmińsko-mazurskie, zachodnio-pomorskie
centralny	kujawsko-pomorskie, mazowieckie, łódzkie, wielkopolskie, lubuskie
południowy	lubelskie, małopolskie, podkarpackie, świętokrzyskie, dolnośląskie, opolskie, śląskie

Tablica 4. Ceny zakupu bydła dla 32 badanych klas jakości EUROP w Polsce oraz w makroregionach

Kategorie bydła	Klasa wg EUROP	Cena zakupu					Średnia tuszy	masa schlodz. [kg]
		dla mpc** [zł/tonę]		dla mps** [zł/tonę]		Zmiana mps tyg. [%]		
		2012-02-26	2012-02-19	2012-02-26	2012-02-19		2012-02-26	Zmiana tyg. [%]
POLSKA								
byki do 2 lat	kl. U	14 398	14 333	14 686	14 620	0,5	379	0,4
byki do 2 lat	kl. U 2	14 345	14 271	14 632	14 557	0,5	368	-0,3
byki do 2 lat	kl. U 3	14 487	14 434	14 776	14 723	0,4	398	1,7
byki do 2 lat	kl. R	14 238	14 223	14 523	14 507	0,1	343	0,8
byki do 2 lat	kl. R 2	14 160	14 182	14 443	14 465	-0,2	334	0,4
byki do 2 lat	kl. R 3	14 334	14 269	14 621	14 554	0,5	355	1,7
byki do 2 lat	kl. O	13 842	13 839	14 119	14 116	0,0	311	1,2
byki do 2 lat	kl. O 2	13 809	13 814	14 085	14 091	0,0	303	1,6
byki do 2 lat	kl. O 3	13 899	13 885	14 177	14 162	0,1	326	-0,1
byki > 2 lat	kl. R 3	14 290	14 168	14 575	14 452	0,9	377	3,4
byki > 2 lat	kl. O 3	13 975	13 859	14 254	14 136	0,8	356	0,5
krowy	kl. R	12 190	11 935	12 434	12 174	2,1	329	0,8
krowy	kl. R 2	12 056	11 485	12 297	11 714	5,0	308	2,4
krowy	kl. R 3	11 948	11 900	12 187	12 138	0,4	327	2,3
krowy	kl. R 4	12 604	12 197	12 856	12 441	3,3	344	-1,4
krowy	kl. O	11 615	11 663	11 847	11 896	-0,4	280	0,7
krowy	kl. O 2	11 407	11 608	11 636	11 840	-1,7	256	3,8
krowy	kl. O 3	11 682	11 629	11 915	11 862	0,4	290	-0,5
krowy	kl. O 4	11 926	11 884	12 164	12 122	0,4	318	-1,1
krowy	kl. P	10 074	10 010	10 276	10 210	0,6	219	0,2
krowy	kl. P 1	9 618	9 685	9 810	9 878	-0,7	202	-0,1

Departament Rynków Rolnych

krowy	kl. P 2	10 473	10 311	10 682	10 517	1,6	237	-0,1
krowy	kl. P 3	10 776	10 542	10 992	10 753	2,2	256	-0,7
jałówki	kl. U	12 735	12 867	12 989	13 125	-1,0	296	0,9
jałówki	kl. U 2	12 567	12 815	12 818	13 071	-1,9	277	-1,7
jałówki	kl. U 3	12 863	12 895	13 120	13 153	-0,2	313	4,2
jałówki	kl. R	12 572	12 586	12 824	12 838	-0,1	286	1,2
jałówki	kl. R 2	12 389	12 500	12 637	12 750	-0,9	269	5,3
jałówki	kl. R 3	12 510	12 557	12 760	12 808	-0,4	284	0,5
jałówki	kl. R 4	12 801	12 697	13 057	12 951	0,8	304	-0,8
jałówki	kl. O	12 172	12 172	12 415	12 416	0,0	254	0,8
jałówki	kl. O 2	12 048	11 894	12 289	12 132	1,3	238	2,5
jałówki	kl. O 3	12 165	12 286	12 409	12 532	-1,0	255	-0,2
jałówki	kl. O 4	12 398	12 401	12 646	12 649	0,0	279	-1,8
				Centralny				
byki do 2 lat	kl. U	14 379	14 406	14 667	14 694	-0,2	382	1,3
byki do 2 lat	kl. U 2	14 389	14 327	14 676	14 614	0,4	372	-1,3
byki do 2 lat	kl. U 3	14 352	14 658	14 639	14 951	-2,1	417	9,4
byki do 2 lat	kl. R	14 178	14 220	14 462	14 505	-0,3	339	1,2
byki do 2 lat	kl. R 2	14 163	14 200	14 447	14 484	-0,3	330	-0,2
byki do 2 lat	kl. R 3	14 204	14 247	14 488	14 531	-0,3	357	4,6
byki do 2 lat	kl. O	13 853	13 822	14 131	14 098	0,2	315	1,2
byki do 2 lat	kl. O 2	13 876	13 813	14 154	14 090	0,5	308	1,9
byki do 2 lat	kl. O 3	13 811	13 841	14 087	14 118	-0,2	330	-1,1
byki > 2 lat	kl. R 3	14 352	14 207	14 639	14 491	1,0	373	4,8
byki > 2 lat	kl. O 3	13 968	13 847	14 248	14 124	0,9	365	0,4
krowy	kl. R	12 024	11 744	12 264	11 979	2,4	322	3,1
krowy	kl. R 2	12 018	11 182	12 258	11 406	7,5	308	5,7
krowy	kl. R 3	11 769	11 671	12 004	11 904	0,8	323	3,9
krowy	kl. R 4	12 628	12 322	12 881	12 568	2,5	336	1,0
krowy	kl. O	11 682	11 876	11 915	12 114	-1,6	274	0,8
krowy	kl. O 2	11 460	12 151	11 689	12 394	-5,7	254	8,2
krowy	kl. O 3	11 789	11 678	12 025	11 912	1,0	284	-2,2
krowy	kl. O 4	12 083	11 862	12 325	12 099	1,9	320	-1,7
krowy	kl. P	10 294	10 076	10 500	10 277	2,2	216	-1,1
krowy	kl. P 1	9 901	9 790	10 099	9 986	1,1	199	1,5
krowy	kl. P 2	10 646	10 229	10 859	10 433	4,1	233	-3,0
krowy	kl. P 3	11 003	10 934	11 223	11 152	0,6	256	-4,9
jałówki	kl. U	12 516	13 183	12 766	13 447	-5,1	324	0,4
jałówki	kl. U 2	12 846	13 086	13 103	13 347	-1,8	305	-2,5
jałówki	kl. U 3	12 104	13 210	12 346	13 474	-8,4	352	8,1
jałówki	kl. R	12 505	12 678	12 755	12 932	-1,4	290	1,8
jałówki	kl. R 2	12 337	12 501	12 584	12 751	-1,3	278	7,3
jałówki	kl. R 3	12 412	12 653	12 660	12 906	-1,9	287	0,8
jałówki	kl. R 4	12 783	12 856	13 038	13 113	-0,6	304	-0,4

Departament Rynków Rolnych

jałówki	kl. O	12 274	12 399	12 519	12 647	-1,0	256	-0,6
jałówki	kl. O 2	12 246	12 142	12 491	12 385	0,9	236	1,2
jałówki	kl. O 3	12 274	12 499	12 520	12 749	-1,8	261	-0,7
jałówki	kl. O 4	12 329	12 521	12 575	12 771	-1,5	287	-0,4
			Południowy					
byki do 2 lat	kl. U	14 426	14 379	14 714	14 666	0,3	376	-0,1
byki do 2 lat	kl. U 2	14 287	14 324	14 573	14 611	-0,3	362	1,1
byki do 2 lat	kl. U 3	14 578	14 433	14 870	14 721	1,0	392	-1,0
byki do 2 lat	kl. R	14 360	14 348	14 648	14 635	0,1	347	1,2
byki do 2 lat	kl. R 2	14 202	14 279	14 486	14 565	-0,5	338	2,1
byki do 2 lat	kl. R 3	14 485	14 410	14 774	14 698	0,5	354	0,0
byki do 2 lat	kl. O	13 864	13 984	14 141	14 263	-0,9	307	1,2
byki do 2 lat	kl. O 2	13 748	13 938	14 023	14 217	-1,4	300	1,8
byki do 2 lat	kl. O 3	14 065	14 071	14 347	14 353	0,0	320	-0,3
byki > 2 lat	kl. R 3	14 280	14 359	14 566	14 646	-0,5	385	2,8
byki > 2 lat	kl. O 3	14 089	14 095	14 371	14 377	0,0	349	3,3
krowy	kl. R	12 351	12 127	12 598	12 370	1,8	334	-1,7
krowy	kl. R 2	12 147	11 764	12 390	11 999	3,3	307	-0,5
krowy	kl. R 3	12 138	12 206	12 381	12 450	-0,6	329	-1,5
krowy	kl. R 4	12 616	12 200	12 868	12 444	3,4	347	-2,4
krowy	kl. O	11 745	11 590	11 980	11 821	1,3	285	1,0
krowy	kl. O 2	11 551	11 270	11 782	11 496	2,5	256	0,7
krowy	kl. O 3	11 751	11 663	11 986	11 896	0,8	295	0,6
krowy	kl. O 4	12 030	11 999	12 271	12 239	0,3	317	0,1
krowy	kl. P	9 964	10 003	10 164	10 203	-0,4	219	1,2
krowy	kl. P 1	9 501	9 674	9 692	9 867	-1,8	200	-0,8
krowy	kl. P 2	10 288	10 342	10 494	10 549	-0,5	235	1,9
krowy	kl. P 3	10 575	10 041	10 787	10 242	5,3	253	4,0
jałówki	kl. U	12 925	12 702	13 183	12 956	1,8	279	3,6
jałówki	kl. U 2	12 181	12 842	12 424	13 099	-5,2	249	-1,6
jałówki	kl. U 3	13 270	12 611	13 536	12 863	5,2	295	5,1
jałówki	kl. R	12 760	12 706	13 015	12 960	0,4	284	1,7
jałówki	kl. R 2	12 332	12 720	12 579	12 974	-3,0	260	4,3
jałówki	kl. R 3	12 744	12 613	12 999	12 865	1,0	280	1,2
jałówki	kl. R 4	12 983	12 830	13 242	13 087	1,2	303	-0,1
jałówki	kl. O	12 279	12 203	12 524	12 447	0,6	250	2,3
jałówki	kl. O 2	12 128	11 875	12 371	12 113	2,1	238	6,6
jałówki	kl. O 3	12 251	12 329	12 496	12 576	-0,6	248	0,5
jałówki	kl. O 4	12 502	12 465	12 752	12 714	0,3	271	-2,1
			Północny					
byki do 2 lat	kl. U	14 222	13 680	14 506	13 954	4,0	386	0,2
byki do 2 lat	kl. U 2	14 448	13 627	14 737	13 899	6,0	389	2,7
byki do 2 lat	kl. U 3	13 664	13 759	13 937	14 034	-0,7	378	-4,2
byki do 2 lat	kl. R	13 917	13 740	14 196	14 014	1,3	345	-2,4
byki do 2 lat	kl. R 2	13 998	13 781	14 278	14 057	1,6	341	-1,6

Departament Rynków Rolnych

byki do 2 lat	kl. R 3	13 743	13 685	14 017	13 959	0,4	356	-2,2
byki do 2 lat	kl. O	13 691	13 456	13 965	13 725	1,8	310	0,3
byki do 2 lat	kl. O 2	13 715	13 350	13 989	13 617	2,7	294	-1,6
byki do 2 lat	kl. O 3	13 667	13 572	13 940	13 844	0,7	329	2,6
byki > 2 lat	kl. R 3	13 819	13 510	14 095	13 781	2,3	384	0,0
byki > 2 lat	kl. O 3	13 393	13 403	13 661	13 671	-0,1	342	-4,3
krowy	kl. R	11 736	11 632	11 971	11 864	0,9	342	6,6
krowy	kl. R 2	11 698	11 427	11 932	11 655	2,4	340	9,7
krowy	kl. R 3	11 763	12 009	11 998	12 249	-2,1	340	10,2
krowy	kl. R 4	11 659	11 421	11 892	11 650	2,1	350	-0,6
krowy	kl. O	11 094	11 281	11 316	11 507	-1,7	286	0,4
krowy	kl. O 2	10 922	11 035	11 140	11 255	-1,0	265	0,1
krowy	kl. O 3	11 212	11 413	11 437	11 642	-1,8	296	2,0
krowy	kl. O 4	11 157	11 436	11 381	11 665	-2,4	317	-4,7
krowy	kl. P	9 835	9 879	10 032	10 076	-0,4	227	0,6
krowy	kl. P 1	9 236	9 519	9 420	9 710	-3,0	209	-1,6
krowy	kl. P 2	10 553	10 455	10 764	10 664	0,9	251	0,5
krowy	kl. P 3	10 485	10 479	10 695	10 688	0,1	261	1,0
jałówki	kl. U	12 359	12 006	12 606	12 246	2,9	220	-58,5
jałówki	kl. U 2	12 359	12 006	12 606	12 246	2,9	220	-58,5
jałówki	kl. U 3	-	-	-	-	-	-	-
jałówki	kl. R	12 162	11 784	12 405	12 020	3,2	280	-2,6
jałówki	kl. R 2	12 685	12 087	12 939	12 329	4,9	261	0,5
jałówki	kl. R 3	12 079	11 793	12 321	12 029	2,4	283	-1,9
jałówki	kl. R 4	11 385	11 386	11 613	11 614	0,0	316	-4,5
jałówki	kl. O	11 560	11 566	11 791	11 798	-0,1	257	2,3
jałówki	kl. O 2	11 276	11 534	11 501	11 765	-2,2	244	0,8
jałówki	kl. O 3	11 610	11 612	11 843	11 844	0,0	258	2,6
jałówki	kl. O 4	12 150	11 500	12 393	11 730	5,6	298	-4,0

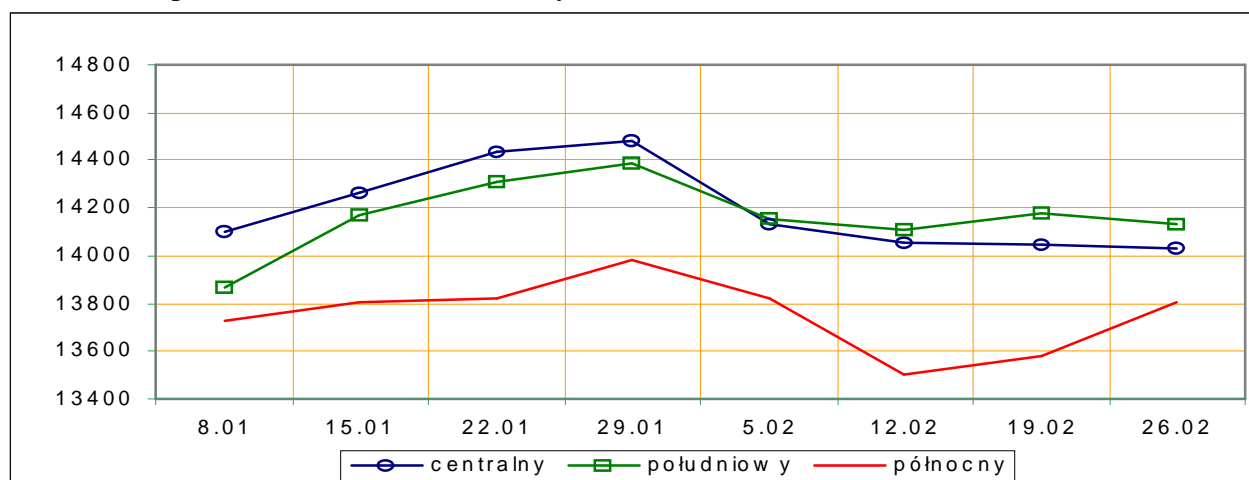
*- z uwagi na ustawowy obowiązek nieidentyfikacji danych, ceny nie podano.

Rys.3. Średnie ceny zakupu bydła rzeźnego wg makroregionów.

PLN/tonę mpc

a) byki do 2 lat

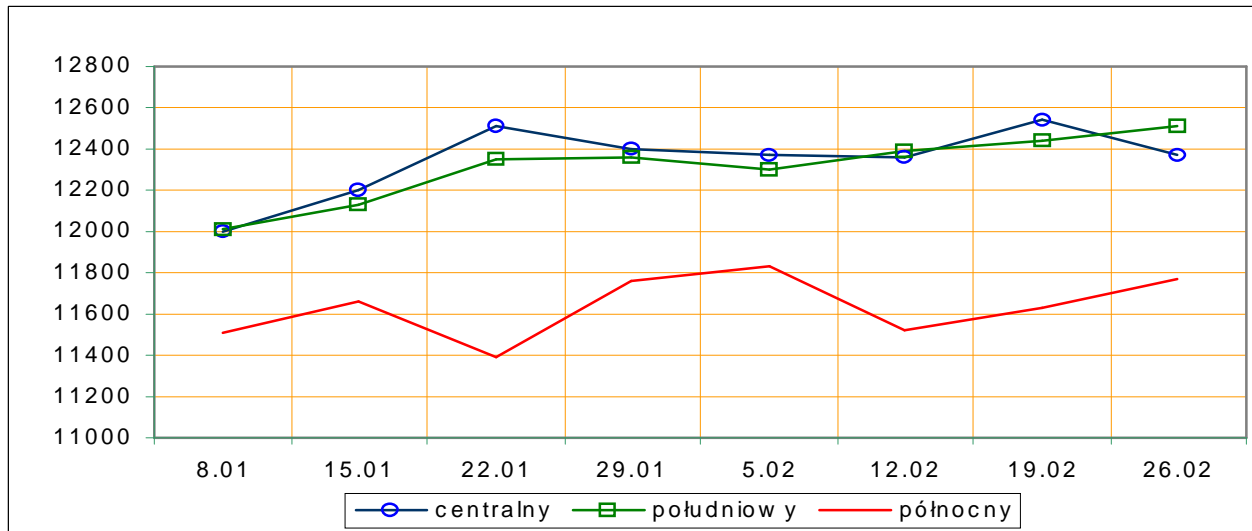
rok 2012



PLN/tonę mpc

b) jałówki

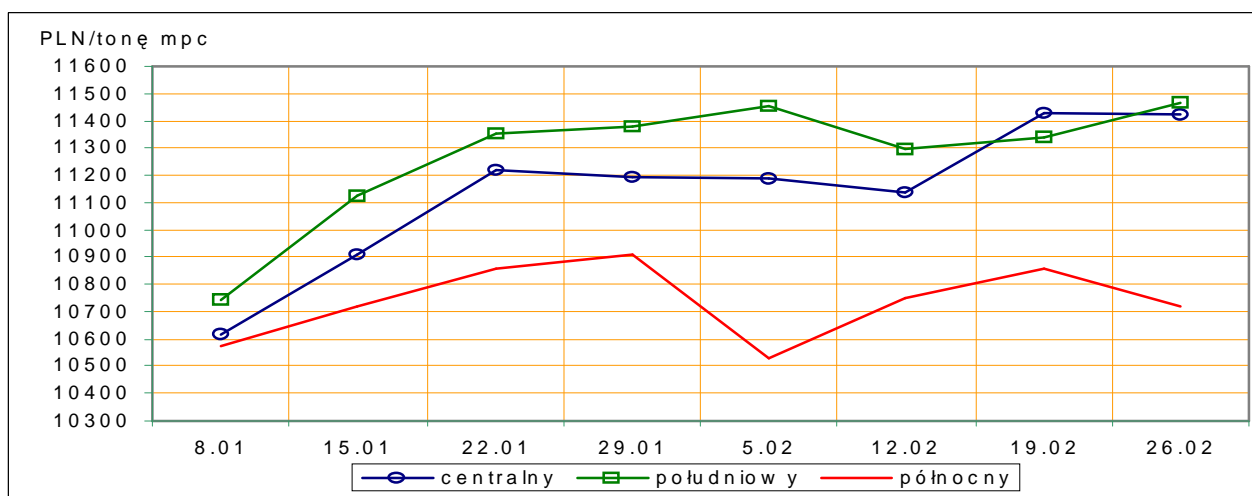
rok 2012



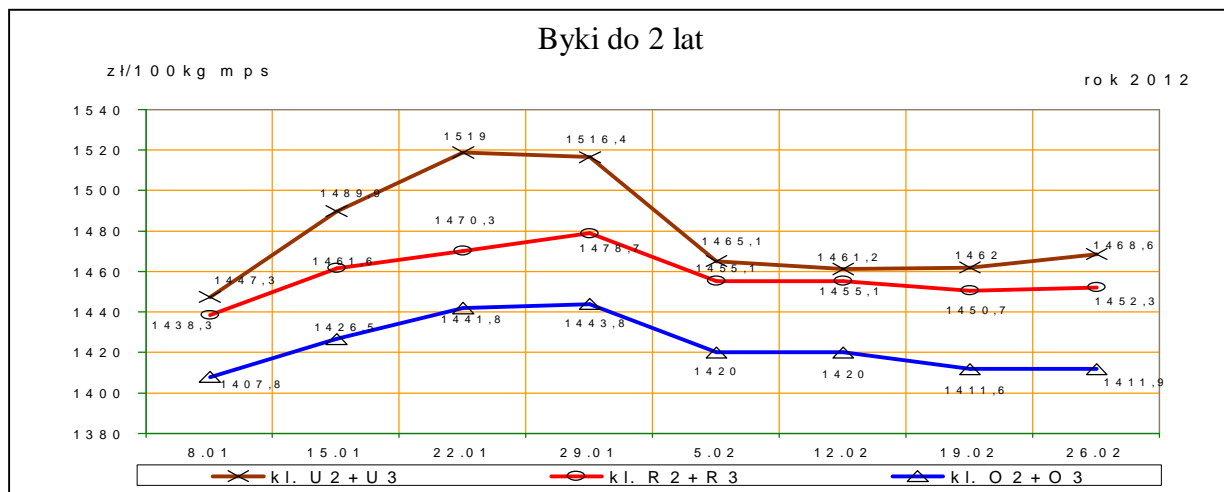
PLN/tonę mpc

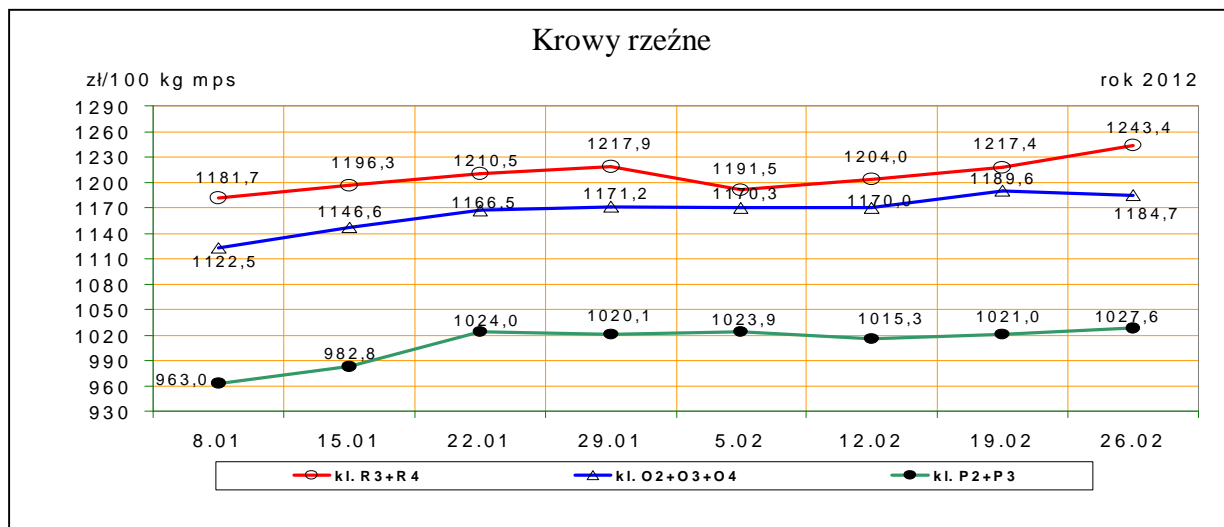
c) krowy

rok 2012



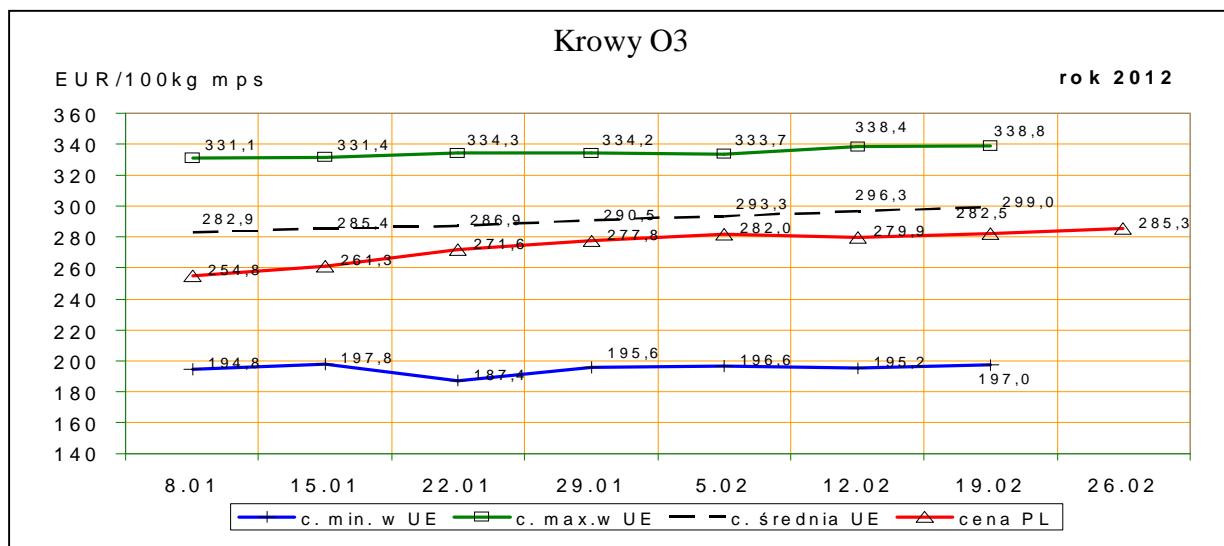
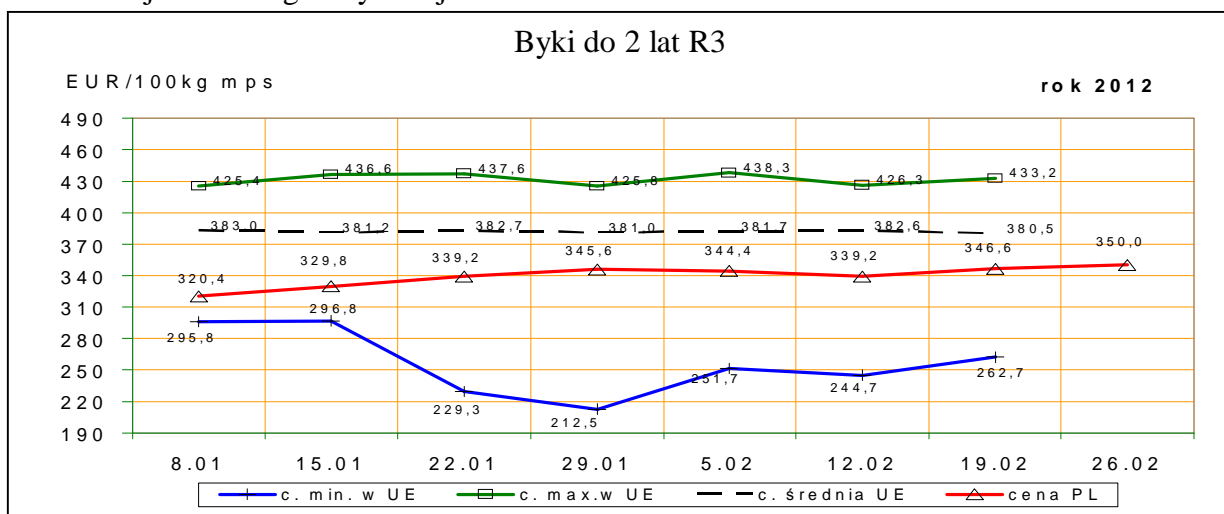
Rys. 4. Średnie krajowe ceny zakupu młodych byków i krow rzeźnych wg badanych klas jakości





1.3 Ceny bydła w Polsce na tle cen w Unii Europejskiej

Rys. 5. Ceny zakupu młodych byków kl. R3 i krów rzeźnych kl. O3 w Polsce* na tle cen pozostałych krajów UE wg klasyfikacji EUROP.



*- wg kursu 1 EURO=4,17702PLN

1.4 Ceny bydła w Unii Europejskiej²

Tablica 5. Średnia wspólnotowa cena rynkowa tusz od młodego bydła męskiego wraz z % ceny referencyjnej

EUR/100 kg tusz schłodzonych				
Kraj	7/12	6/12	zmiana tyg.	% ceny referencyjnej
UE	383,96	383,26	0,69	172,64%

Tablica 5a. Średnia cena rynkowa tusz od młodego bydła męskiego w państwach członkowskich UE.

EUR/100 kg tusz schłodzonych					
Kraj	7/12	6/12	Kraj	7/12	6/12
Belgia	328,60	328,46	Luksemburg	364,83	364,14
Bułgaria			Węgry		
Czechy	339,12	338,50	Malta		
Dania	394,17	400,59	Holandia	336,50	331,27
Niemcy	384,65	383,90	Austria	377,86	378,69
Estonia	329,68	291,43	Polska	343,39	344,06
Grecja	428,93	427,78	Portugalia	367,14	367,14
Hiszpania	374,78	381,83	Rumunia	261,34	240,52
Francja	380,40	375,73	Słowenia	359,68	357,09
Irlandia	385,49	386,83	Słowacja	357,13	360,18
Włochy	404,84	403,90	Finlandia	374,79	365,50
Cypr			Szwecja	391,38	391,57
Litwa	270,76	246,33	Wielka Brytania	412,90	409,60
Łotwa	313,00	307,00	Północna Irlandia	389,73	389,91

Tablica 6. Ceny wybranych kategorii i klas jakościowych bydła w państwach członkowskich UE.

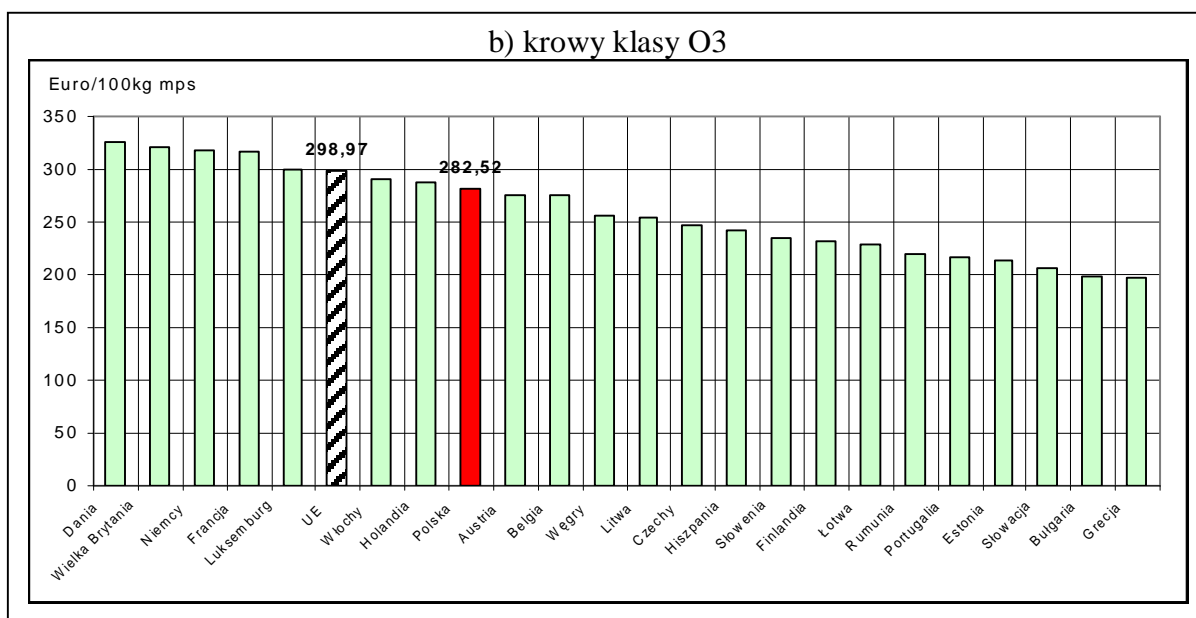
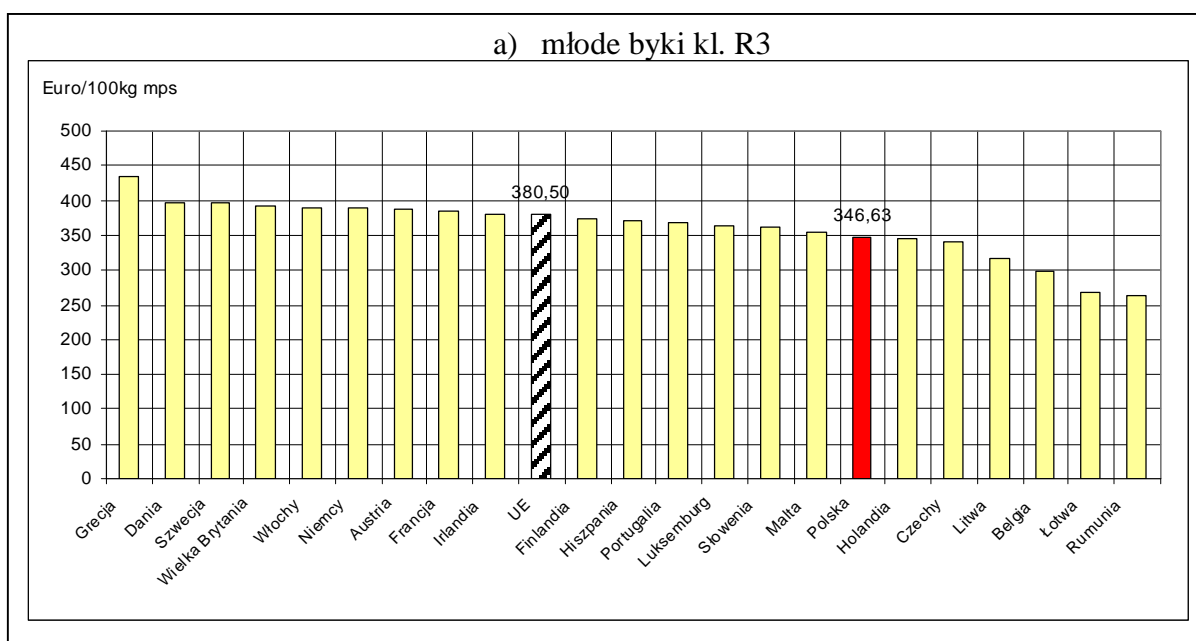
euro/100kg tusz schłodzonych						
Kraj	Byki do 2 lat R3		Krowy O3		Jalówki R3	
	7/12	6/12	7/12	6/12	7/12	6/12
Belgia	298,89	298,69	275,13	273,72	301,50	300,50
Bułgaria			198,80	209,98		
Czechy	341,23	341,27	247,51	239,43	276,21	285,82
Dania	396,34	404,28	326,25	332,98	378,18	391,77
Niemcy	389,64	389,64	318,24	313,14	352,92	349,86
Estonia			213,64	220,82	331,50	340,68
Grecja	433,20	426,28	197,04	195,16	410,24	410,24
Hiszpania	370,49	378,22	241,95	240,54	398,89	397,57
Francja	385,00	382,00	316,00	312,00	373,00	369,00
Irlandia	381,10	384,13	329,90	331,59	392,49	394,96
Włochy	390,58	396,77	290,80	290,56	389,93	399,25
Cypr						
Łotwa	266,46	244,72	228,77	227,76	258,62	236,60
Litwa	316,03	315,06	254,82	252,20	248,36	242,26
Luksemburg	363,19	362,01	300,47	304,98	359,66	353,19
Węgry			256,77	246,53	263,57	
Malta	354,18	354,18				
Holandia	344,46	342,55	287,35	287,66	316,27	
Austria	387,33	386,80	275,97	278,95	336,43	334,47

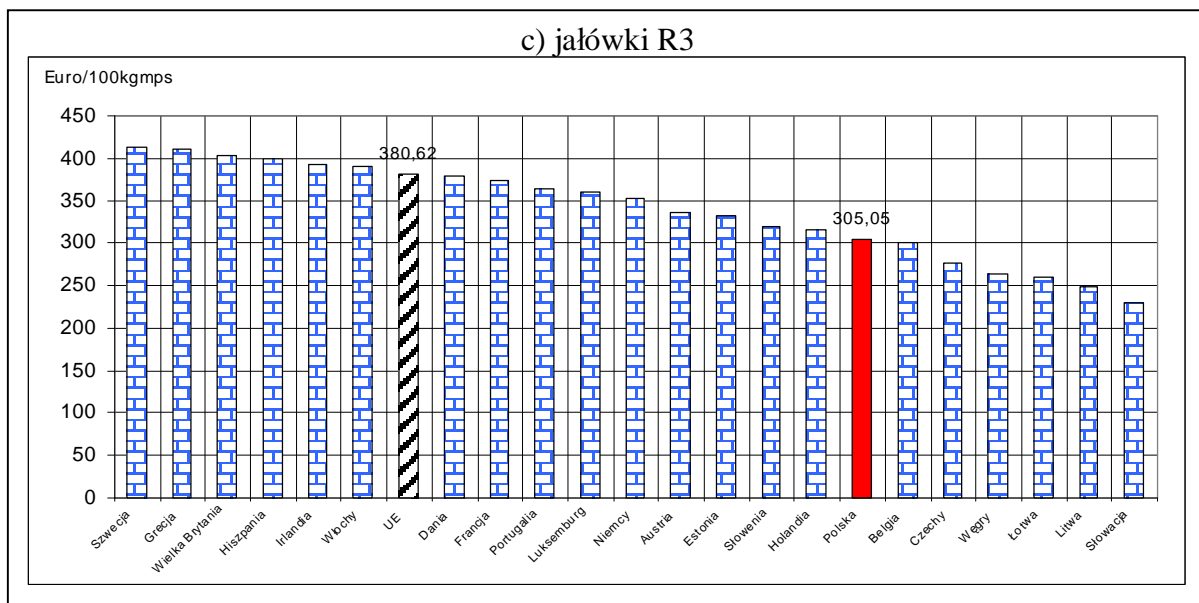
² Źródło: Biuletyn Komisji Europejskiej, ceny rynkowe wołowiny.

Departament Rynków Rolnych

Polska	346,63	347,38	282,52	279,91	305,05	302,12
Portugalia	369,20	369,20	216,60	216,60	364,70	364,70
Rumunia	262,67	265,48	220,13	226,64		
Słowenia	361,92	359,76	234,74	224,31	319,69	319,31
Słowacja		327,90	206,81	229,62	229,43	277,06
Finlandia	373,25	371,46	231,57	232,43		
Szwecja	395,91	391,18	338,80	338,44	413,39	405,59
Wielka Brytania	391,53	387,05	321,91	317,36	403,30	401,41
UE	380,50	382,63	298,97	296,32	380,62	380,59
<i>PL/UE w klasie [%]</i>	91,1	90,8	94,5	94,5	80,1	79,4
<i>PL/UE kateg. og. [%]</i>	88,4	88,3	95,4	95,3	79,5	78,7

Rys. 6 Graficzny obraz cen bydła w ubojniach w Unii Europejskiej w tygodniu 7/2012





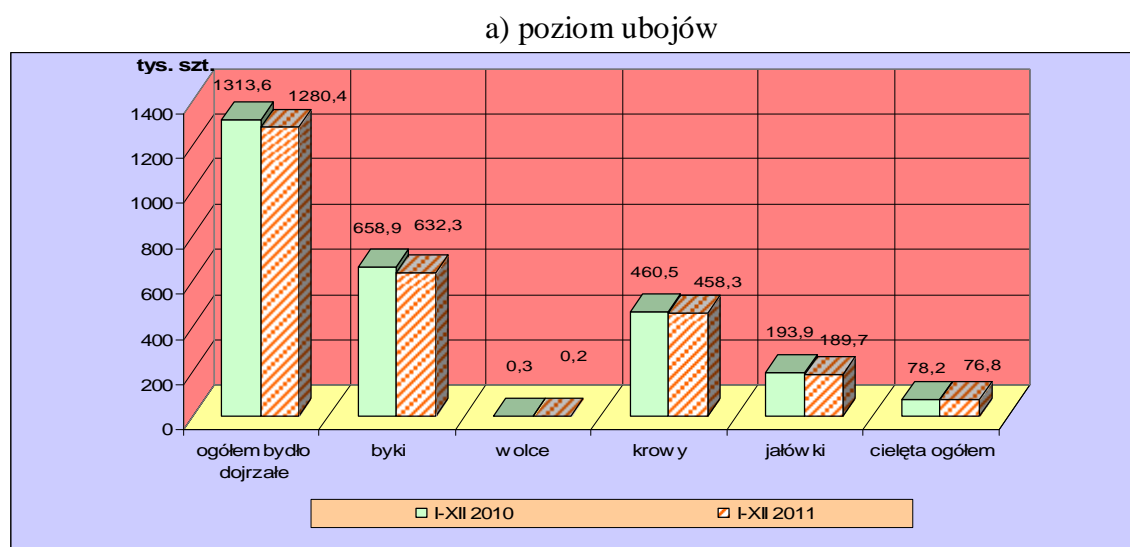
1.3 Uboje bydła rzeźnego w Polsce

Tablica 7. Liczba ubojów przemysłowych bydła dojrzałego w Polsce w okresie I-XII 2011 i 2010 oraz roczna zmiana poziomu ubojów*

Kategoria	I-XII 2010	I-XII 2011		Roczna zmiana ubojów [%]
	ubój [szt]	ubój [szt]	udział [%]	
Bydło ogółem	1313608	1280399	100,0	-2,5
w tym: byki	658879	632293	49,4	-4,0
wolce	269	156	0,0	-42,0
krowy	460536	458271	35,8	-0,5
jałówki	193904	189679	14,8	-2,2

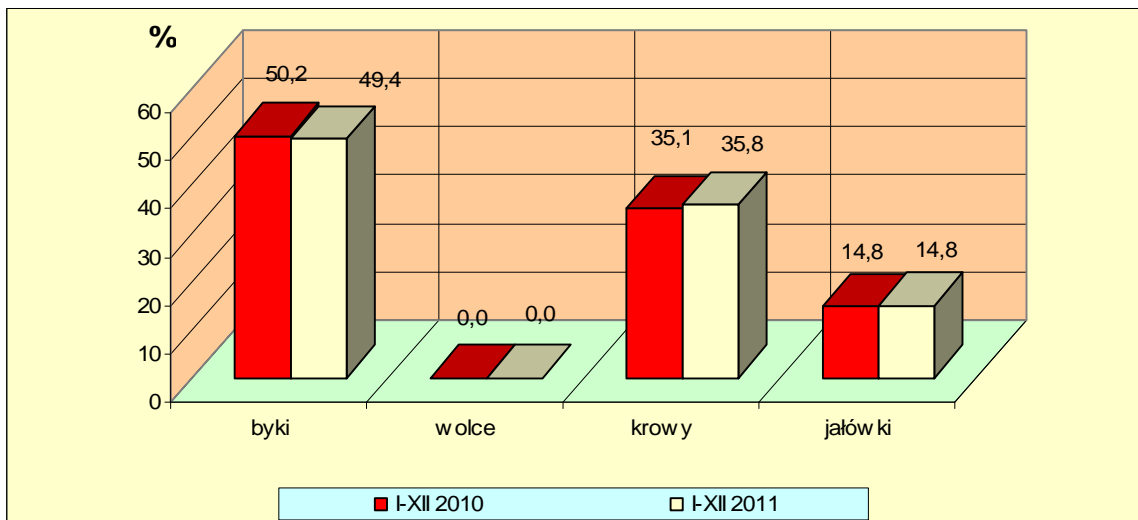
* źródło: wg danych GUS

Rys. 8. Uboje bydła dojrzałego i cieląt w Polsce w okresie I-XII 2011 i 2010 wg kategorii*



* źródło: wg danych GUS

b) struktura ubojów

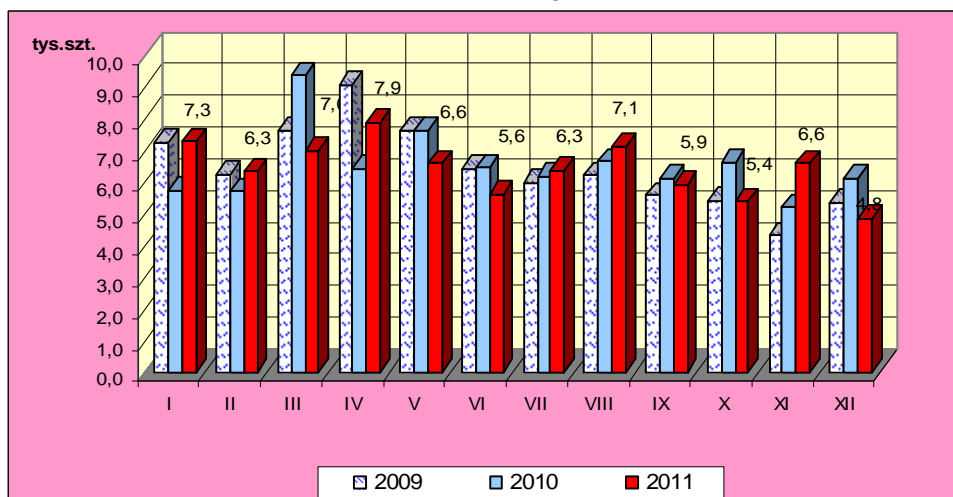


* źródło – wg danych GUS

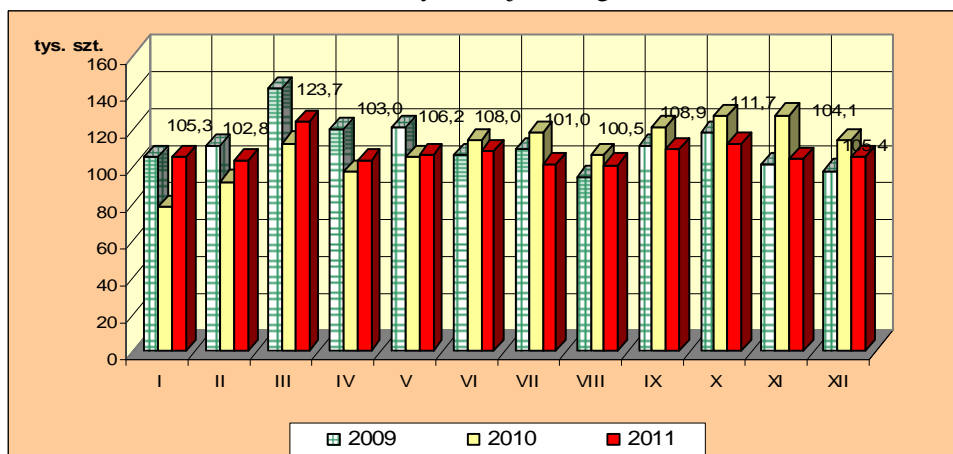
Rys.9. Miesięczny poziom ubojów bydła w Polsce w latach 2009-2011 wg miesięcy (wg danych GUS)

Uwaga: Część tabelaryczna w wydaniu EXCEL.

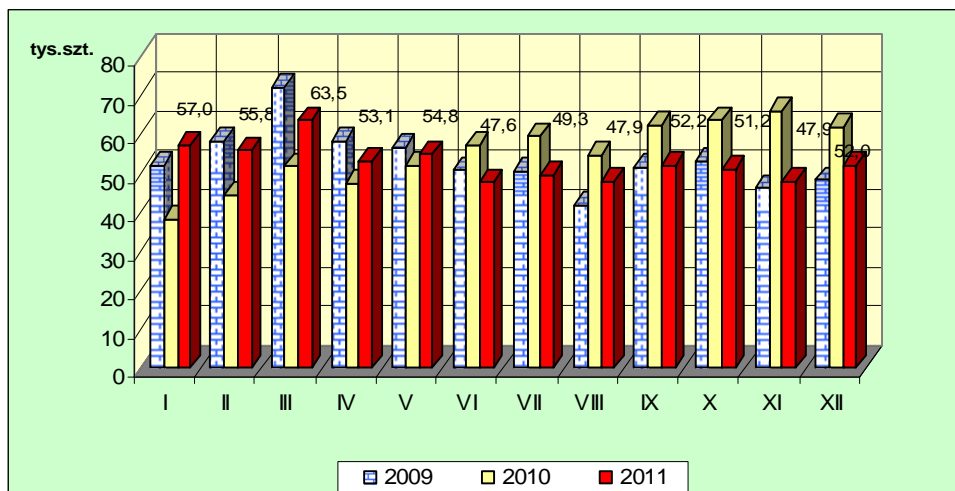
a) cielęta ogółem



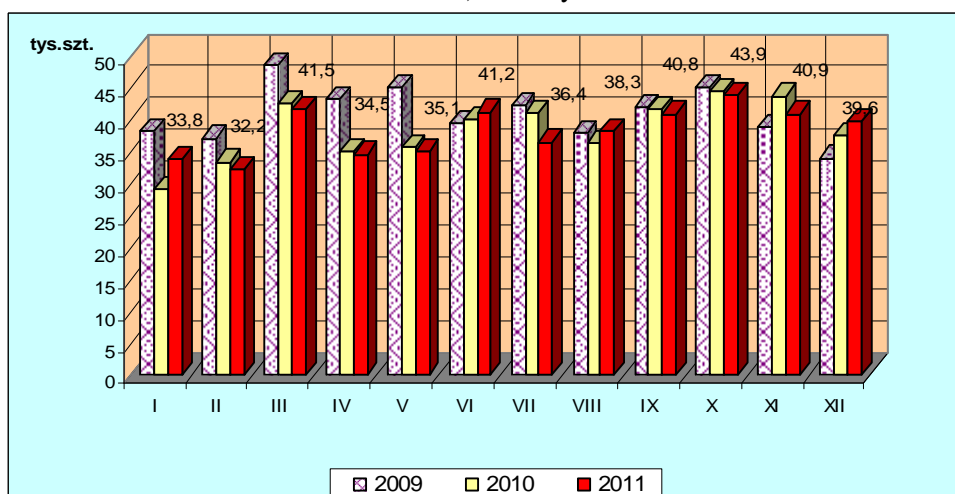
b) bydło dojrzałe ogółem



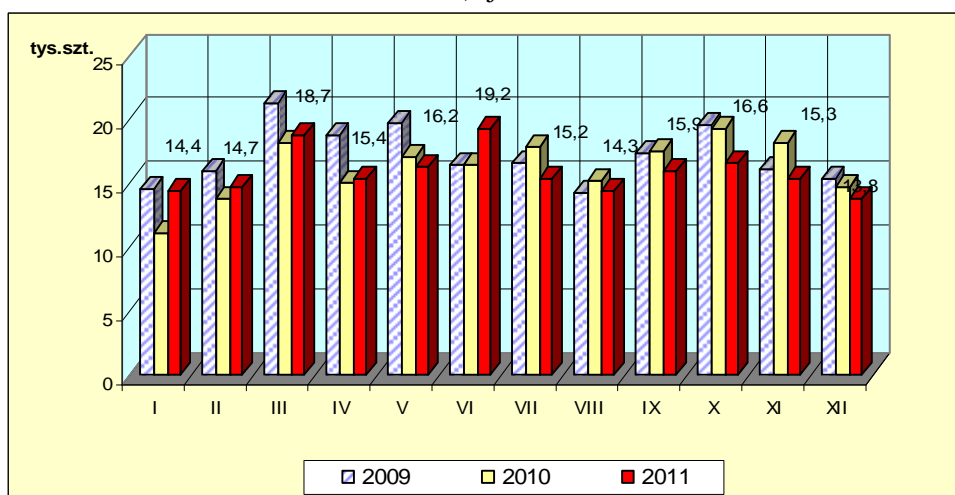
c) byki



d) krowy



e) jałówki



Departament Rynków Rolnych

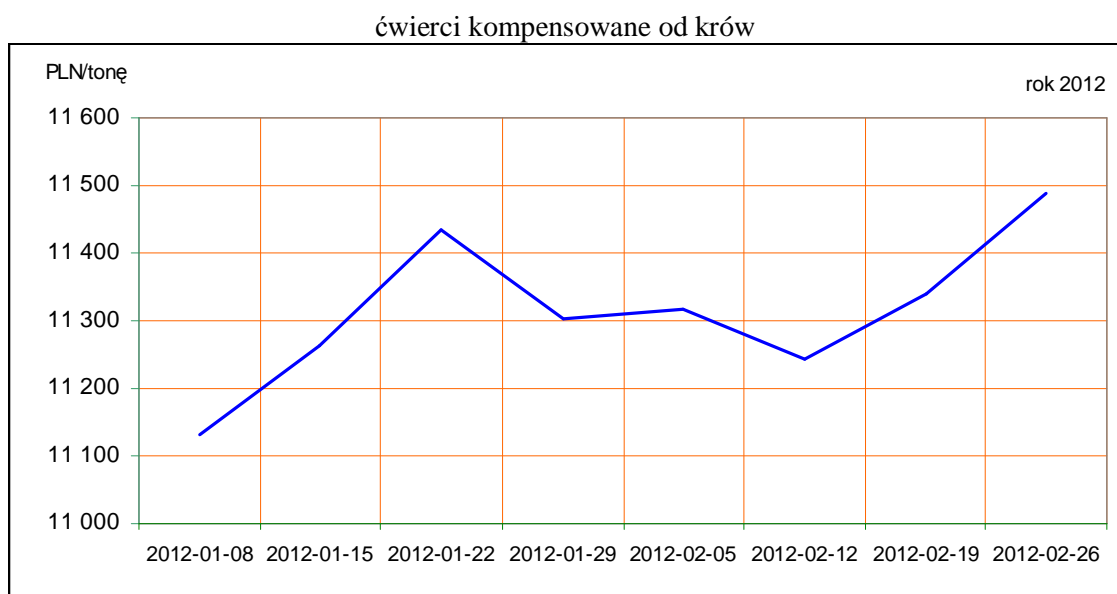
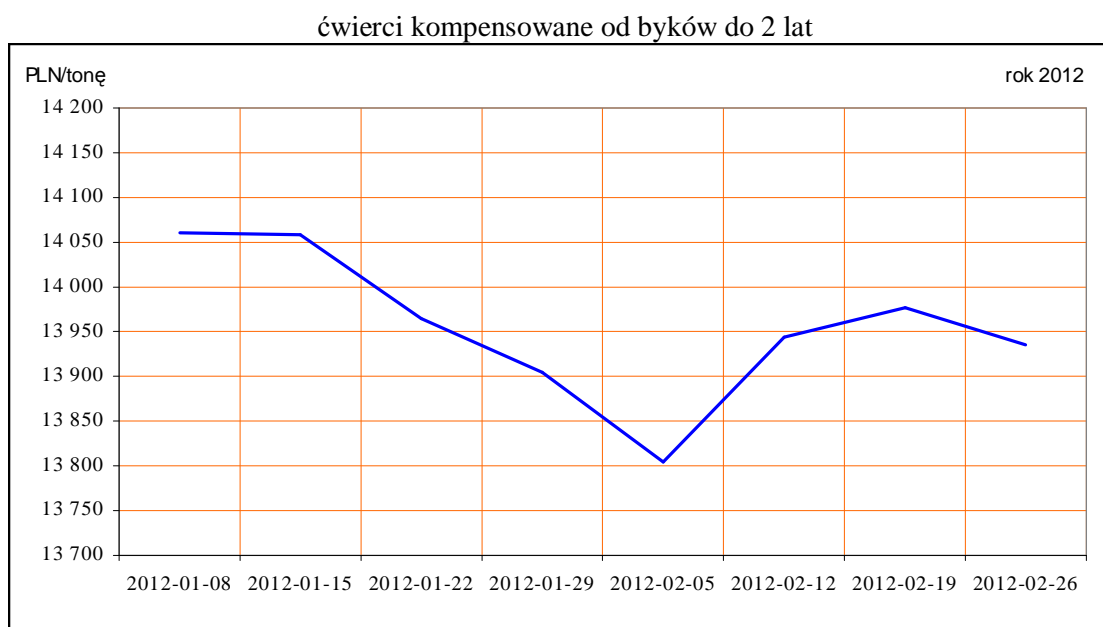
1. Ceny sprzedaży wołowiny w zakładach mięsnych

Tablica 10. Średnie ceny i struktura sprzedaży ćwierci wołowych w ubojniach bydła na rynek wewnętrzny dla Polski oraz wg makroregionów

TOWAR	CENA [zł/tona]			Struktura sprzedaży			Wielkość sprzedaży zmiana tyg. [%]**
	2012-02-26	2012-02-19	Zmiana tyg. [%]	2012-02-26	2012-02-19	Zmiana tyg. [%]	
POLSKA							
Ćwierci od byków do 2 lat - OGÓLEM	13 949	14 039	-0,6	100,00	100,00	--	6,00
ćwierci przednie	12 972	11 648	11,4	1,74	2,19	-20,72	-15,96
ćwierci tylne	16 035	17 666	-9,2	1,46	3,04	-52,14	-49,26
ćwierci kompensowane	13 935	13 978	-0,3	96,80	94,76	2,15	8,28
Ćwierci od krów rzeźnych - OGÓLEM	11 488	11 341	1,3	100,00	100,00	--	32,73
ćwierci przednie	5 800	--	--	0,03	0,00		
ćwierci tylne	--	--	--	0,00	0,00		
ćwierci kompensowane	11 489	11 341	1,3	99,97	100,00	-0,03	32,70
CENTRALNY							
Ćwierci od byków do 2 lat - OGÓLEM	13 682	13 789	-0,8	100,00	100,00	--	28,72
ćwierci przednie	*	12 673	*	2,16	1,50	44,48	85,97
ćwierci tylne	*	15 984	*	1,12	1,68	-33,55	-14,46
ćwierci kompensowane	13 701	13 768	-0,5	96,72	96,82	-0,10	28,59
Ćwierci od krów rzeźnych - OGÓLEM	11 371	11 373	0,0	100,00	100,00	--	-6,95
ćwierci przednie	5 800	--	--	0,07	0,00		
ćwierci tylne	--	--	--	0,00	0,00		
ćwierci kompensowane	11 375	11 373	0,0	99,93	100,00	-0,07	-7,02
POŁUDNIOWY							
Ćwierci od byków do 2 lat - OGÓLEM	14 259	14 216,2	0,3	100,00	100,00	--	-11,80
ćwierci przednie	11 320	11 245	0,7	1,95	3,90	-50,17	-56,05
ćwierci tylne	18 936	18 166	4,2	2,66	5,82	-54,21	-59,62
ćwierci kompensowane	14 188	14 090	0,7	95,39	90,28	5,66	-6,81
Ćwierci od krów rzeźnych - OGÓLEM	11 639	11 144	4,4	100,00	100,00	--	122,71
ćwierci przednie	--	--	--	0,00	0,00		
ćwierci tylne	--	--	--	0,00	0,00		
ćwierci kompensowane	11 639	11 144	4,4	100,00	100,00	0,00	122,71
PÓLNOCNY							
Ćwierci od byków do 2 lat - OGÓLEM	14 137	14 216	-0,6	100,00	100,00	--	-6,20
ćwierci przednie	--	--	--	0,00	0,00		
ćwierci tylne	--	--	--	0,00	0,00		
ćwierci kompensowane	14 137	14 216	-0,6	100,00	100,00	0,00	-6,20
Ćwierci od krów rzeźnych - OGÓLEM	11 398	11 471	-0,6	100,00	100,00	--	24,28
ćwierci przednie	--	--	--	0,00	0,00		
ćwierci tylne	--	--	--	0,00	0,00		
ćwierci kompensowane	11 398	11 471	-0,6	100,00	100,00	0,00	24,28

* - z uwagi na ustawowy obowiązek nieidentyfikacji danych, ceny nie podano.

Rys. 11. Średnie ceny sprzedaży ćwierci wołowych kompensowanych na rynku wewnętrznym.



Tablica 11. Średnie ceny sprzedaży elementów mięsa wołowego z przeznaczeniem na rynek wewnętrzny dla Polski oraz w makroregionach w okresie 20-26.02.2012

Makroregion	Cena sprzedaży [zł/tonę]		Tygodniowa zmiana ceny [%]	
	rostbef z/k	udziec b/k	rostbef z/k	udziec b/k
Ogółem kraj	23554	22858	-0,5	0,7
Południowo-zachodni	24865	30892	2,2	6,5
Wielkopolski	28724	23163	-2,2	-0,2
Północno-zachodni	20770	31095	-2,9	1,1
Północno-wschodni	26798	31193	13,6	11,3

Departament Rynków Rolnych

Mazowiecko-lódzki	22109	21755	-7,6	4,6
Kujawski	22441	31373	2,9	2,8
Wschodni-dolny	27219	24349	0,8	0,1
Południowo-środkowy	22020	21760	2,0	-2,6

*- z uwagi na ustawy o obowiązkach nieidentyfikacji danych, ceny nie podano., b.d. – brak danych

2. Ceny wołowiny na krajowych giełdach towarowych

Tablica 12. Ceny zawartych transakcji giełdowych na mięso wołowe

Towar	Parametry jakościowe	Data	Giełda	Cena (zł/t)	Ilość (t)	Lokalizacja	Pochodzenie przeznaczenie	Zmiana ceny w %
MIĘSO WOŁOWE								

Objaśnienia: lc. - loco, fr. - franco, mag. - magazyn sprzedającego, gr. - granica, imp. - import, skl. cel. - skład celny
Współpracujemy z następującymi giełdami towarowymi:

1. Giełda Paliwowo-Rolna „Rol-Petrol” w Łodzi („*Rol-Petrol*”-Łódź) tel. (042) 636-87-38, 636-60-94; 2. Warszawska Giełda Towarowa S.A. (*WGT-Warszawa*) tel. (022) 670-17-64, fax. 670-13-68.

3. Ceny bydła³ na targowiskach

Tablica 13. Średnie krajowe ceny bydła uzyskane w transakcjach targowiskowych*

Kategoria informacji	Tydzień**		Zmiana tygodniowa w %
	26.02.12	19.02.12	
<u>cieleń 60-100 kg</u>			
cena min. w zł/kg	9,00	10,00	-10,0
cena max. w zł/kg	15,29	12,50	22,3
<i>cena średnia w zł/kg</i>	<i>11,60</i>	<i>11,58</i>	<i>0,2</i>
szacunkowa podaż w szt	303	96	215,6
szacunkowa sprzedaż w szt	265	75	253,3
wsk. warunków atmosferycznych *	2,17	1,57	
<u>młode bydło opasowe</u>			
cena min. w zł/kg	4,80	4,80	0,0
cena max. w zł/kg	8,20	7,50	9,3
<i>cena średnia w zł/kg</i>	<i>7,00</i>	<i>6,88</i>	<i>1,7</i>
szacunkowa podaż w szt	42	63	-33,3
szacunkowa sprzedaż w szt	23	37	-37,8
wsk. warunków atmosferycznych *	2,20	1,71	
<u>krowy wybrakowane</u>			
cena min. w zł/kg	3,80	3,80	0,0
cena max. w zł/kg	5,00	5,00	0,0
<i>cena średnia w zł/kg</i>	<i>4,52</i>	<i>4,43</i>	<i>2,0</i>
szacunkowa podaż w szt	307	268	14,6
szacunkowa sprzedaż w szt	191	189	1,1
wsk. warunków atmosferycznych *	2,40	1,50	

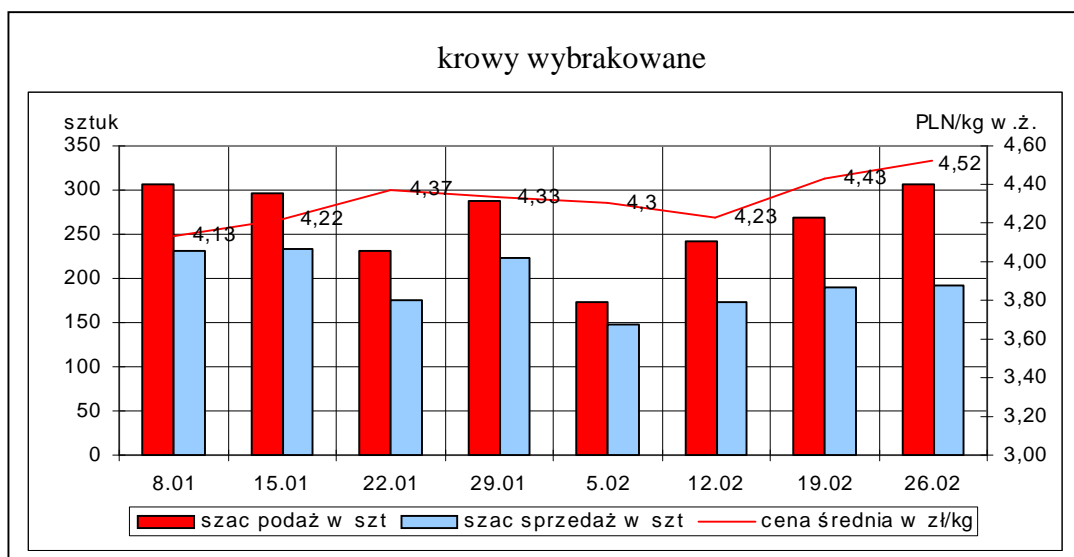
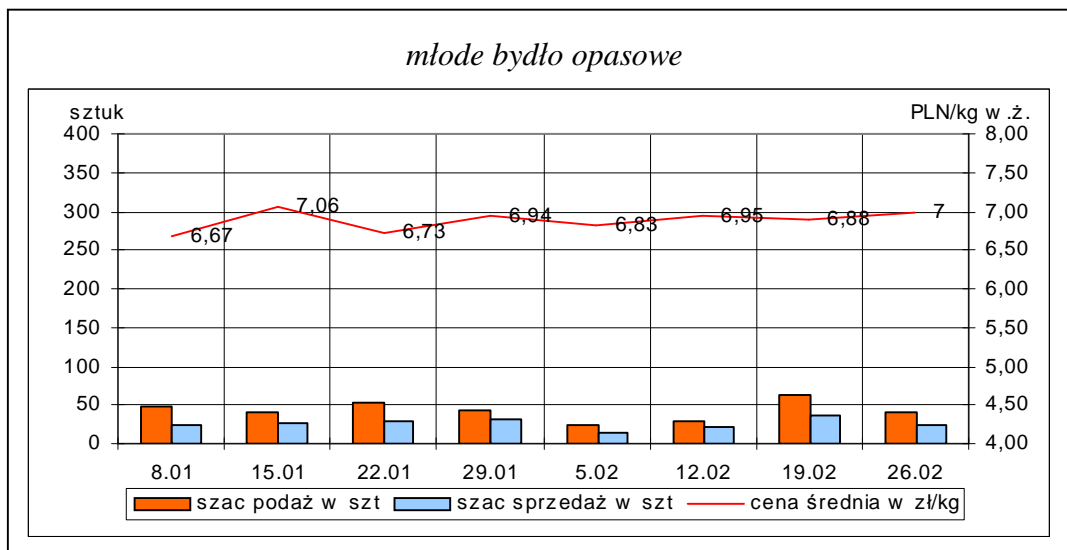
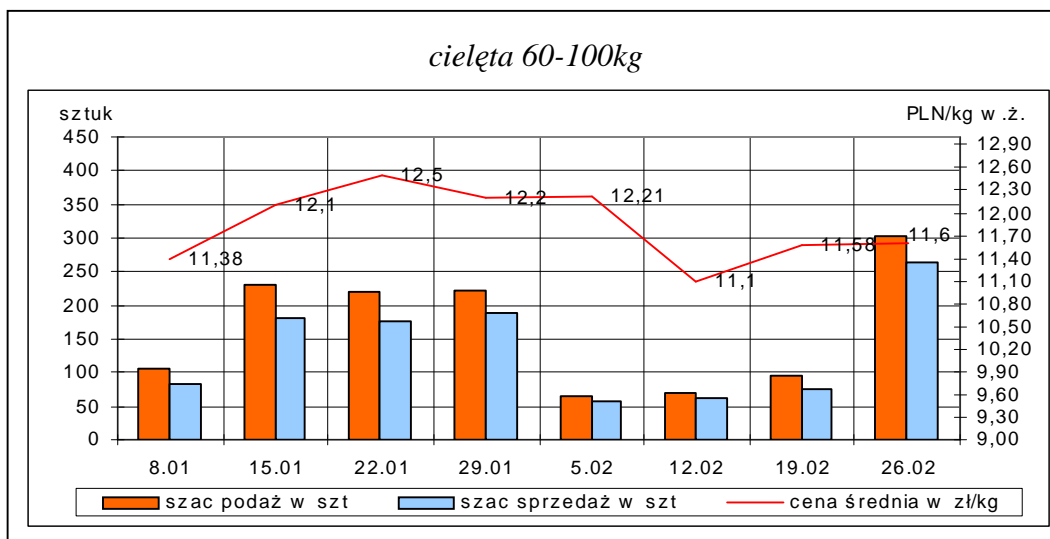
*- wsk. war. atmosferycznych zawiera się między liczbą 1 a 3 i jest średnią arytmetyczną z zanotowanych na targowiskach w dniu badań, jednego z trzech stopni pogody: 1-zła, 2-przeciętna i 3-dobra.

**-ostatni dzień badanego tygodnia,

Uwaga! Tablice zawierające dane z cenami i obrotami bydła w handlu targowiskowym wg województw oraz dla każdego targowiska zawarte są w wydaniu EXCEL-owskim biuletynu.

³ - dla kategorii bydła występującego w cyklu produkcyjnym żywca wołowego

Rys. 12. Ceny bydła w handlu targowiskowym oraz poziom sprzedaży w roku 2012



Metodyka badań targowiskowych

Notowania cen bydła na targowiskach realizowane są w 13 województwach w kraju (oprócz ⁴: lubuskiego, opolskiego i zachodnio-pomorskiego) na maksymalnie 90 reprezentatywnych targowiskach.

Pod pojęciem targowisko rozumiany jest zorganizowany rynek lokalny, którego dominującymi uczestnikami są okoliczni producenci rolni.

Prezentowane ceny są cenami średnimi arytmetycznymi obliczonymi z odnotowanej liczby zawartych transakcji, tylko dla bydła w określonym wieku i przedziale wagowym:

1. cielęta do chowu lub na rzeź o wadze 60 – 100 kg, zarówno buhajki jak i jałówki,
2. młode bydło opasowe do 1 roku o wadze 200 – 300 kg,
3. krowy wybrakowane po selekcji i starsze powyżej 6 lat

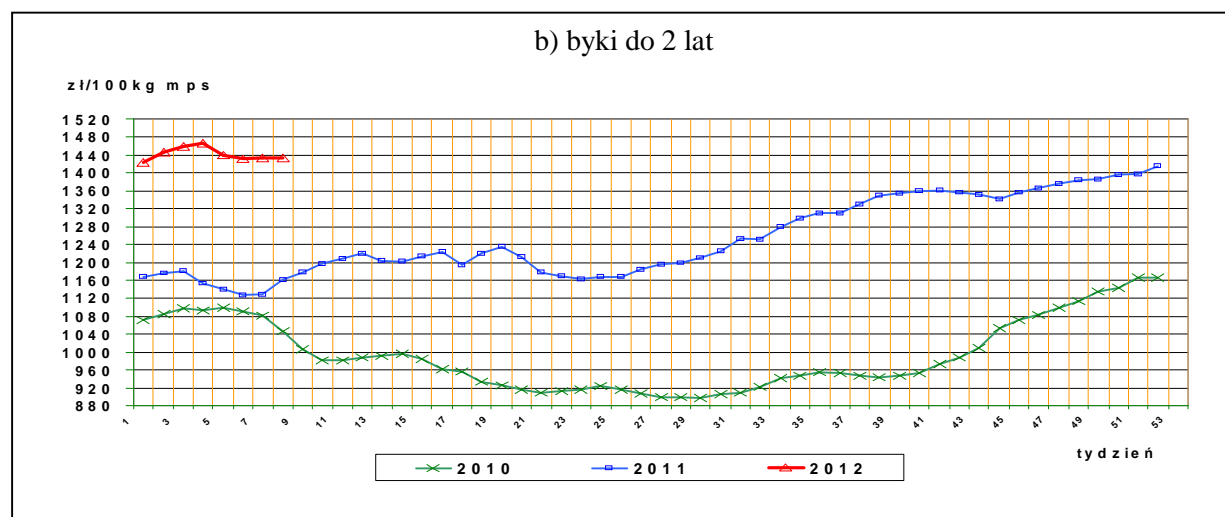
Zestawienie cen dotyczy ostatniego tygodnia, natomiast na poszczególnych targowiskach badania cen dokonywane są raz w tygodniu, raz na dwa tygodnie lub raz w miesiącu (w zwyczajowo przyjęty dzień targowy lub w jeden z kilku dni targowych).

Obroty na większości tych rynków mają charakter lokalny. Ceny notowane są już nawet przy pojedynczej transakcji każdej z w/w kategorii bydła.

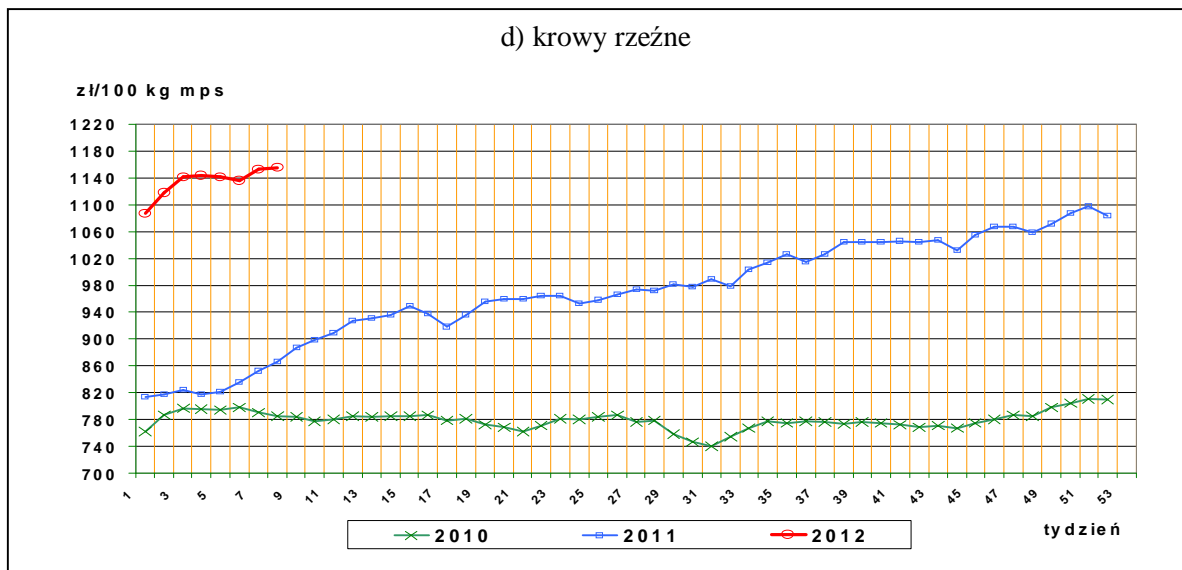
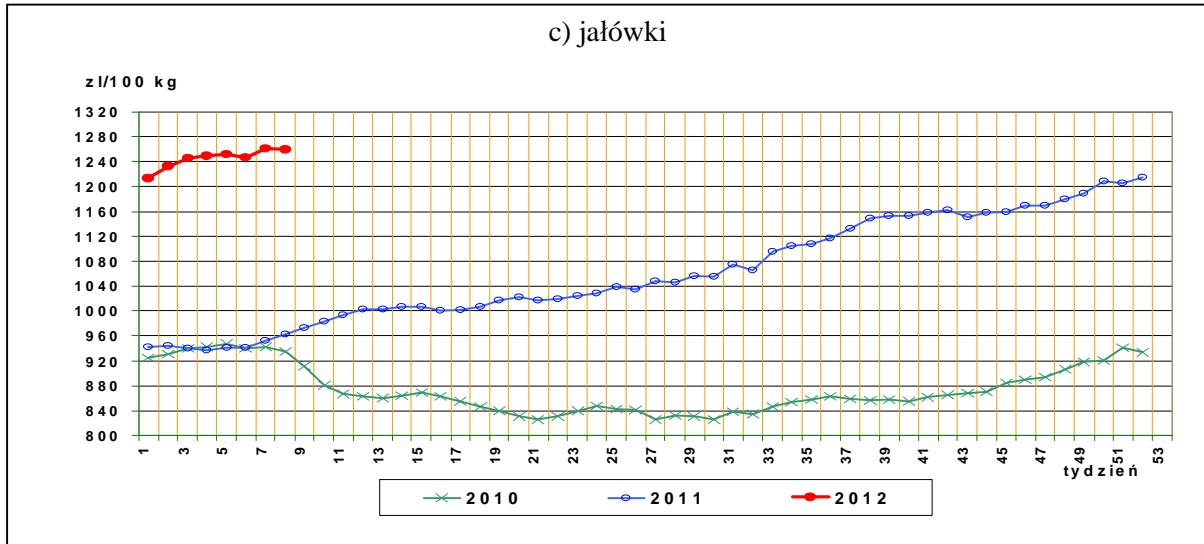
Notowań cen dokonują pracownicy Ośrodków Doradztwa Rolniczego

III. Graficzna prezentacja cen w roku 2012 na tle lat 2011 i 2010

Rys.13. Ceny zakupu bydła rzeźnego



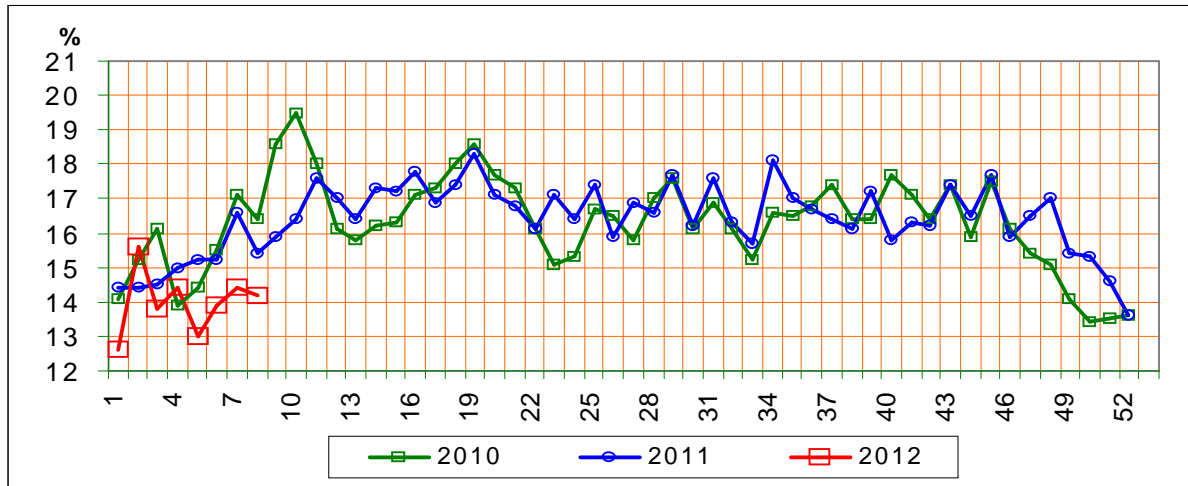
⁴ w w/w województwach bydło w handlu targowiskowym nie występuje bądź ma charakter incydentalny



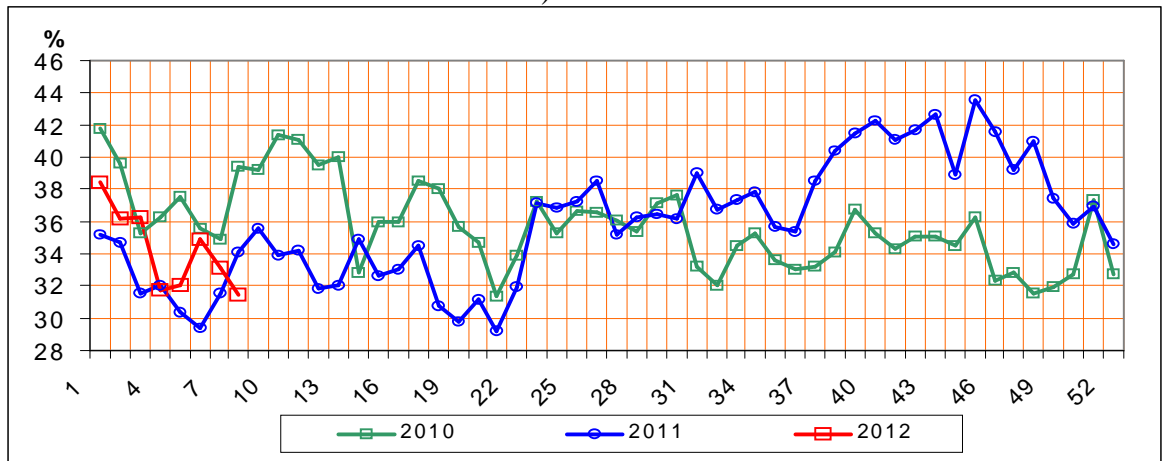
Rys.14. Struktura uboju bydła rzeźnego w Polsce



b) jałówek

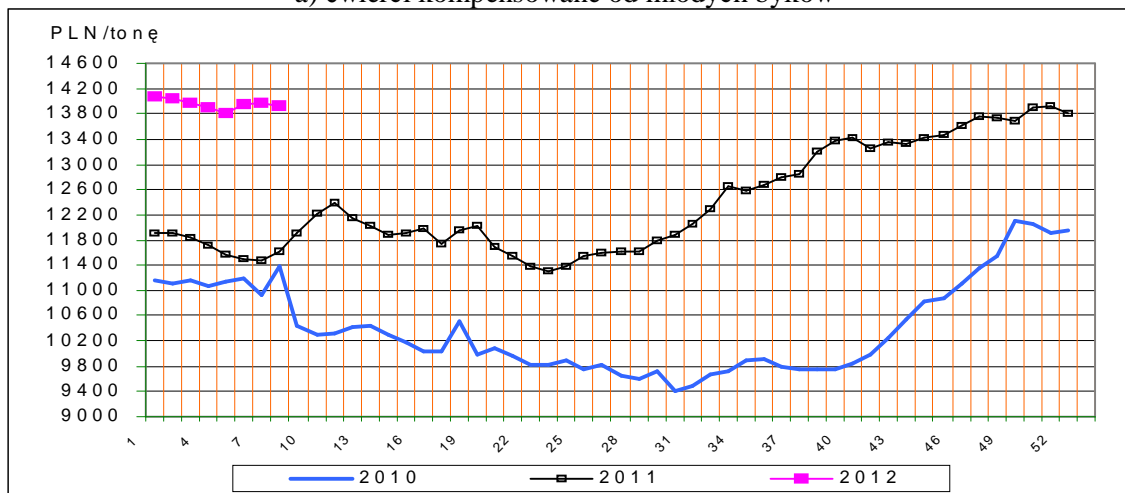


c) krów

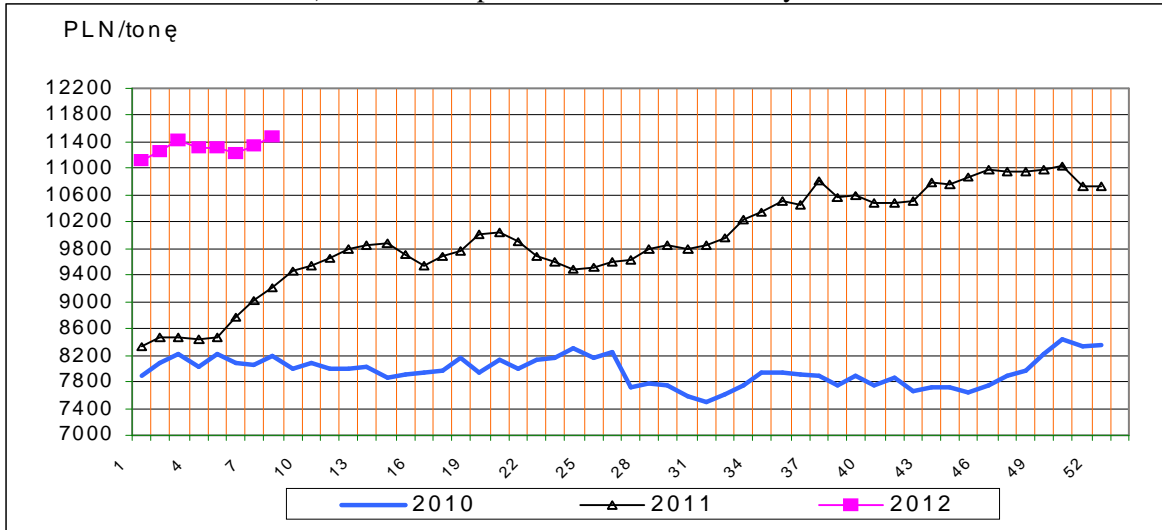


Rys.15. Ceny sprzedaży ćwierci wołowych w zakładach mięsnych

a) ćwierci kompensowane od młodych byków

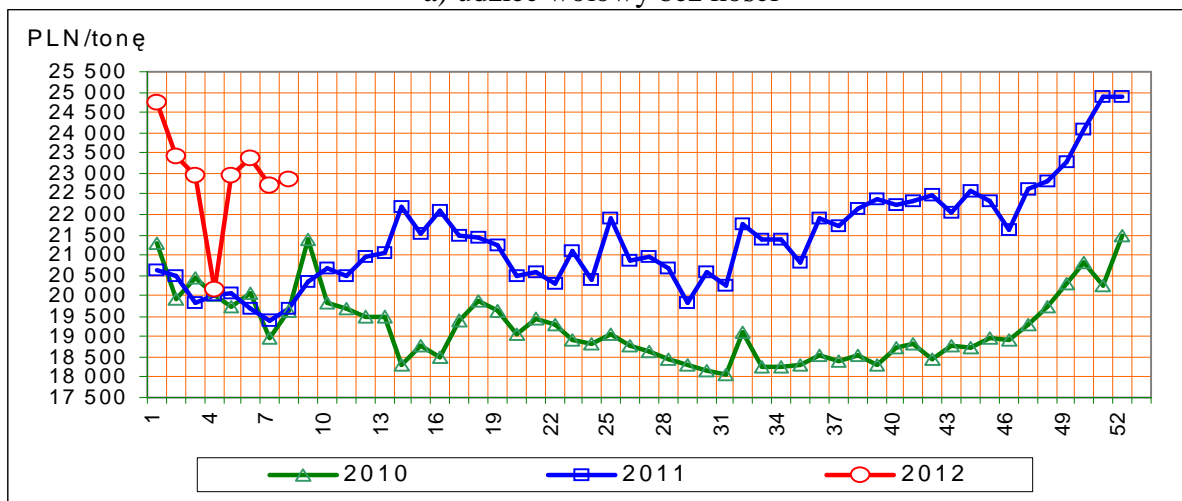


b) ćwierci kompensowane od krów rzeźnych

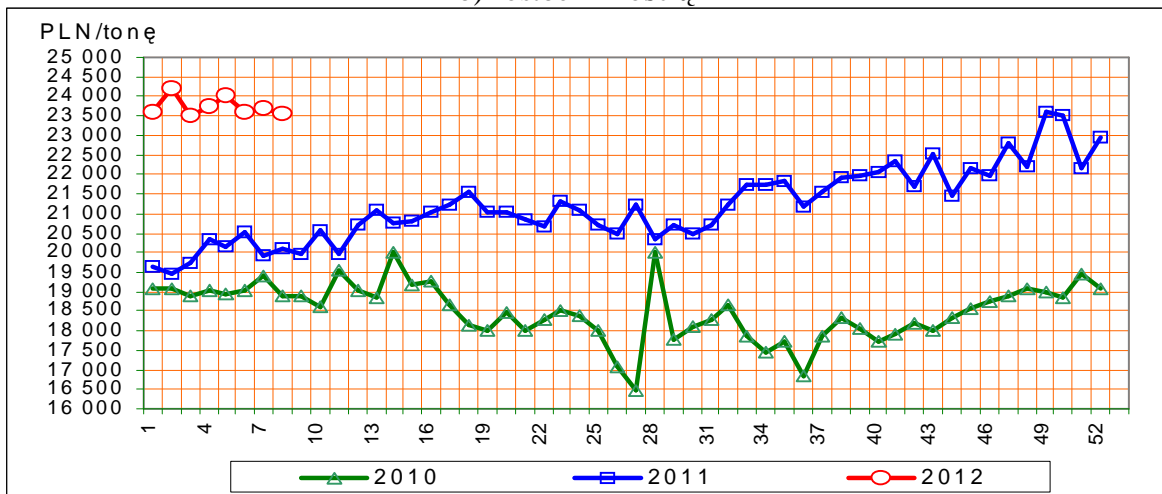


Rys.16. Ceny sprzedaży elementów wołowiny

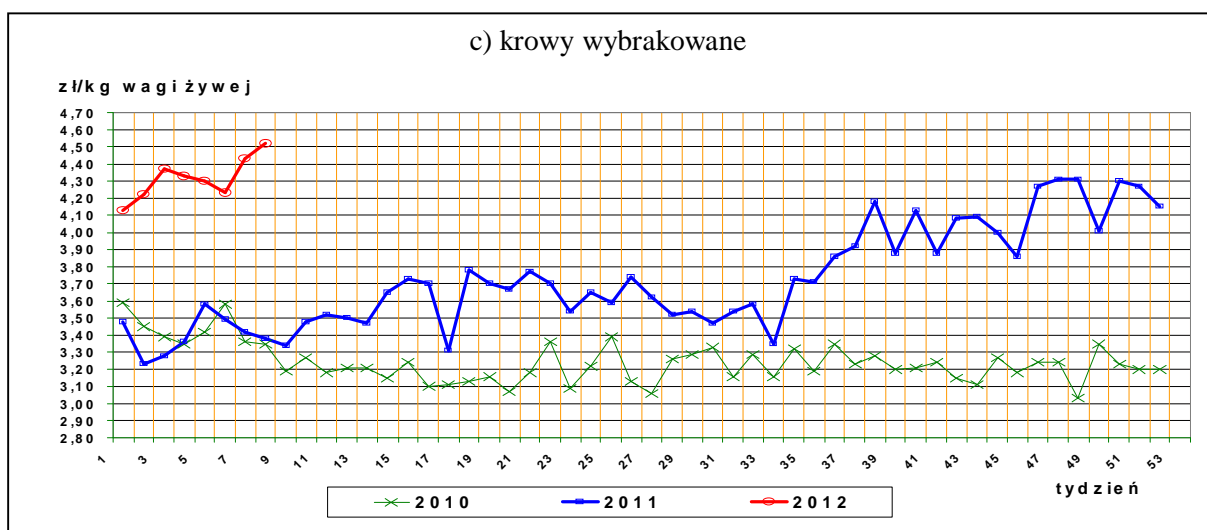
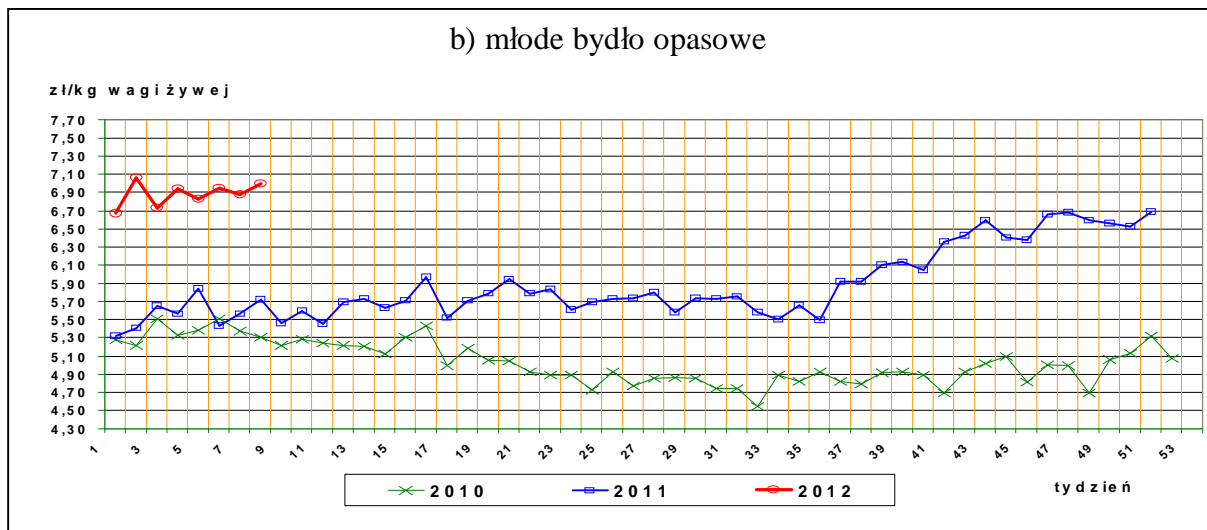
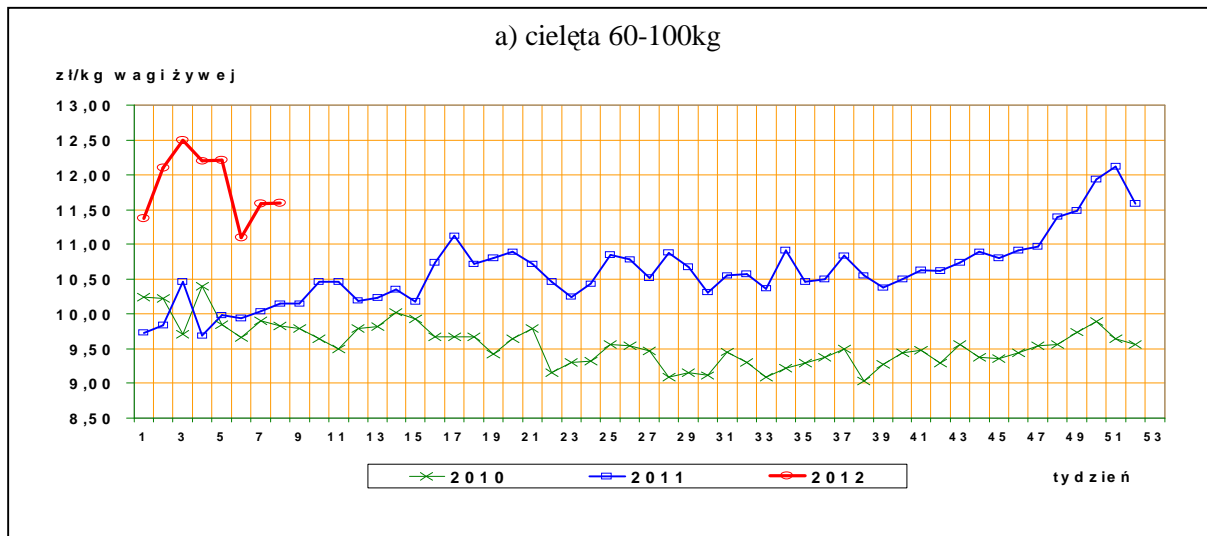
a) udziec wołowy bez kości



b) rostbef z kością



Rys17. Ceny bydła na targowiskach



IV. Analiza handlu zagranicznego wołowiną

Informacje dotyczące zasad i procedur handlu zagranicznego na rynku wołowiny i cielęciny można odnaleźć na stronie internetowej Agencji Rynku Rolnego, pod adresem:

http://www.arr.gov.pl/index.php?option=com_content&view=article&id=41&Itemid=46

1. Dopłaty eksportowe Unii Europejskiej do wołowiny*

Tablica 14. Dopłaty eksportowe Unii Europejskiej do wołowiny i żywca wołowego (poziom subsydiów obowiązujący od 1 grudnia 2012 roku, wg rozporządzenia Komisji Europejskiej (WE) Nr 1318/2011.

Euro/100kg

Kategoria mięsa	Kod produktu	Kierunek eksportu	
		Kraje przeznaczenia**	Kraje przeznaczenia***
<i>Mięso świeże lub chłodzone</i>			
tusze ze zw. płci męskiej	0201 10 00 9130	24,40	14,40
ćwiartki przednie ze zw. płci męskiej	0201 20 30 9110	18,30	10,80
ćwiartki zadnie ze zw. płci męskiej	0201 20 50 9110	30,50	17,90
Mięso drobne świeże o zaw. pow.78% mięsa	0201 30 00 9060	11,30	3,80
Mięso drobne mrożone o zaw. pow. 78% mięsa	0202 30 90 9200	11,30	3,80

Euro/100kg

Kategoria bydła	Kod produktu	Kierunek eksportu
<i>Bydło hodowlane czystej rasy</i>		
jałówki od 250 kg do 30 miesięcy	0102 10 10 9140	12,90 Euro do wszystkich miejsc przeznaczenia (państw trzecie, inne terytoria, zaopatrzenie i miejsce przeznaczenia uważane za wywóz ze Wspólnoty)
Krowy od 250 kg do 30 miesięcy	0102 10 30 9140	

*- źródło : FAMMU/FAPA

**) Turcja, Ukraina, Białoruś, Mołdowa, Rosja, Gruzja, Armenia, Azerbejdżan, Kazachstan, Turkmenia, Uzbekistan, Tadżykistan, Kirgizja, Maroko, Algieria, Tunezja, Libia, Liban, Syria, Irak, Iran, Izrael, Zachodni Brzeg Jordanu/Strefa Gazy, Jordania, Arabia Saudyjska, Kuwejt, Bahrajn, Katar, Zjednoczone Emiraty Arabskie, Oman, Jemen, Pakistan, Sri Lanka, Myanmar (Birma), Tajlandia, Wietnam, Indonezja, Filipiny, Chiny, Korea Północna, Hongkong, Sudan, Mauretania, Mali, Burkina Faso, Niger, Czad, Republika Zielonego Przylądka, Senegal, Gambia, Gwinea Bissau, Gwinea, Sierra Leone, Liberia, Wybrzeże Kości Słoniowej, Ghana, Togo, Benin, Nigeria, Kamerun, Republika Środkowoafrykańska, Gwinea Równikowa, Wyspy Świętego Tomasza i Książęca, Gabon, Kongo, Kongo (Republika Demokratyczna), Ruanda, Burundi, Wyspa Świętej Heleny z przyległościami, Angola, Etiopia, Erytrea, Dżibuti, Somalia, Uganda, Tanzania, Seszele z przyległościami, Brytyjskie Terytorium Oceanu Indyjskiego, Mozambik, Mauritius, Komory, Majotta, Zambia, Malawi, Republika Południowej Afryki, Lesotho i Egipt.

***) Albania, Chorwacja, Bośnia i Hercegowina, Serbia, Kosowo, Czarnogóra, Była Jugosłowiańska Republika Macedonii.

Departament Rynków Rolnych

Tablica 15. Polski handel zagraniczny końmi oraz mięsem końskim, bydłem żywym oraz mięsem wołowym w okresie I-XII 2011r. *(dane tymczasowe, mogą ulec zmianie)*

a) eksport/ wywóz

CN	Nazwa towaru	EKSPORT/WYWÓZ			
		Wartość [tys. EUR]		Wolumen [tony]	
		2010r.	2011r.*	2010r.	2011r.*
0101	Konie żywe	23 001	22 379	12 410	10 971
0102	Bydło żywe	104 942	100 418	44 641	39 950
0201	Mięso wołowe świeże lub chłodzone	628 588	686 935	232 927	224 541
0202	Mięso wołowe mrożone	113 026	125 554	42 862	40 473
0205	Mięso końskie	32 035	32 963	12 174	11 831

b) import

CN	Nazwa towaru	IMPORT/PRZYWÓZ			
		Wartość [tys. EUR]		Wolumen [tony]	
		2010r.	2011r.*	2010r.	2011r.*
0101	Konie żywe	1 455	1 551	720	910
0102	Bydło żywe	15 586	19 252	7 523	8 961
0201	Mięso wołowe świeże lub chłodzone	24 530	25 589	8 479	7 899
0202	Mięso wołowe mrożone	13 991	13 511	6 004	5 024
0205	Mięso końskie	123	146	62	80

c) saldo

CN	Nazwa towaru	SALDO	
		Wartość [tys. EUR]	
		2010r.	2011r.*
0101	Konie żywe	21 546	20 828
0102	Bydło żywe	89 356	81 166
0201	Mięso wołowe świeże lub chłodzone	604 059	661 346
0202	Mięso wołowe mrożone	99 034	112 043
0205	Mięso końskie	31 913	32 817

Tablica 16. Kierunki, wolumen oraz **ceny eksportu/wywozu** bydła żywego oraz wołowiny z Polski w okresie I-XII 2011r. *(dane wstępne)*.

a) bydło żywe ogółem (CN 0102)

Kraj	Wartość [tys. EUR]	Wolumen [szt.]	EUR/kg
Niderlandy	25 121	135 020	3,00
Włochy	32 258	105 512	2,84
Chorwacja	9 740	28 512	2,48
Hiszpania	5 185	27 558	2,50
Bośnia i Hercegowina	3 962	17 333	2,34
Litwa	10 951	14 971	1,48

Departament Rynków Rolnych

Belgia	1 905	9 882	3,24
Grecja	5 155	5 237	2,21
Węgry	1 105	1 341	2,15
Rosja	2 355	1 313	3,34
Uzbekistan	1 006	665	3,22
Słowenia	606	538	2,84
Niemcy	487	521	2,08
Słowacja	202	348	2,40
Turcja	167	273	3,08
Rumunia	94	164	2,09
Estonia	19	117	1,93
Gruzja	32	35	1,79
Republika Czeska	33	34	1,96
Ukraina	35	23	3,51
OGÓLEM	100 418	349 397	2,51

b) bydło żywe do 80kg - cielęta (CN 01029005)

Kraj	Wartość [tys. EUR]	Wolumen [szt.]	EUR/kg
Niderlandy	24 469	133 634	3,06
Włochy	20 571	82 777	3,46
Hiszpania	4 972	26 712	2,49
Belgia	1 905	9 882	3,24
Bośnia i Hercegowina	1 184	6 505	2,36
Chorwacja	263	1 740	2,65
Litwa	213	1 243	2,87
Estonia	19	117	1,93
Grecja	0	2	1,13
OGÓLEM	53 596	262 612	3,11

c) mięso wołowe świeże, chłodzone (CN 0201)

Kraj	Wartość [tys. EUR]	Wolumen [ton]	EUR/kg
Turcja	175 028	61 497	2,85
Włochy	129 055	39 201	3,29
Niderlandy	99 362	38 633	2,57
Niemcy	97 105	32 687	2,97
Hiszpania	47 864	14 360	3,33
Francja	21 967	5 705	3,85
Republika Czeska	19 223	4 567	4,21
Słowacja	12 002	3 859	3,11
Rosja	9 013	3 631	2,48
Dania	10 703	3 141	3,41
Izrael	10 016	2 460	4,07
Macedonia	5 820	2 210	2,63
Wielka Brytania	9 126	1 635	5,58
Grecja	4 501	1 401	3,21
Uzbekistan	4 916	1 219	4,03

Departament Rynków Rolnych

Austria	3 072	1 018	3,02
Węgry	3 552	963	3,69
Szwecja	3 769	854	4,41
Belgia	3 402	810	4,20
Egipt	1 888	661	2,86
Finlandia	3 457	531	6,51
Kosowo	1 303	481	2,71
Irlandia	1 990	393	5,07
Portugalia	1 774	366	4,84
Litwa	1 144	363	3,16
Rumunia	1 096	343	3,19
Łotwa	1 077	291	3,70
Estonia	927	258	3,59
Chorwacja	633	227	2,78
Bułgaria	473	206	2,29
Bośnia i Hercegowina	503	193	2,61
Iran	600	172	3,50
Słowenia	171	55	3,10
Kazachstan	114	36	3,19
Angola	35	23	1,52
Cypr	56	21	2,70
Hongkong	25	19	1,37
Malta	60	13	4,61
Norwegia	3,6	0,3	13,85
Antarktyda	0,6	0,1	7,05
OGÓLEM	686 935	224 541	3,06

d) mięso wołowe mrożone (CN 0202)

Kraj	Wartość [tys. EUR]	Wolumen [ton]	EUR/kg
Włochy	16 163	4 789	3,38
Rosja	9 696	3 880	2,50
Niemcy	10 553	3 541	2,98
Kazachstan	8 251	3 075	2,68
Szwecja	12 019	2 844	4,23
Bułgaria	4 435	1 822	2,43
Francja	5 095	1 592	3,20
Niderlandy	3 662	1 525	2,40
Izrael	7 026	1 515	4,64
Uzbekistan	5 847	1 503	3,89
Wielka Brytania	4 902	1 476	3,32
Dania	5 292	1 437	3,68
Grecja	4 278	1 132	3,78
Hiszpania	2 679	991	2,70
Litwa	2 203	960	2,30
Węgry	1 665	794	2,10
Austria	2 214	769	2,88
Irlandia	2 546	745	3,42
Estonia	1 832	707	2,59
Majotta	1 139	532	2,14
Belgia	1 331	494	2,69
Republika Czeska	1 731	475	3,65

Departament Rynków Rolnych

Słowacja	1 173	390	3,01
Malta	1 493	388	3,85
Cypr	1 323	388	3,41
Rumunia	950	382	2,49
Macedonia	867	335	2,58
Egipt	918	331	2,77
Bośnia i Hercegowina	553	275	2,01
Łotwa	440	198	2,23
Iran	530	159	3,34
Ghana	71	145	0,49
Finlandia	638	129	4,93
Chorwacja	344	124	2,78
Turcja	720	101	7,14
Wybrzeże Kości Słoniowej	43	97	0,45
Tadżykistan	185	72	2,58
Kosowo	71	48	1,46
Hongkong	38	46	0,82
Zambia	22	46	0,48
Armenia	61	40	1,52
Słowenia	194	39	4,98
Portugalia	107	35	3,05
Komory	48	23	2,07
Angola	29	23	1,25
Liberia	19	23	0,85
Bermudy	24	9,4	2,54
Antyle Niderlandzkie	18	7,8	2,27
Norwegia	0,39	0,04	10,81
OGÓLEM	125 554	40 473	3,10

Tablica 17. Kierunki, wolumen oraz **ceny importu/przywozu** bydła żywego oraz wołowiny do Polski w okresie I-XII 2011r. (dane wstępne).

a) bydło żywe ogółem (CN 0102)

Kraj	Wartość [tys. EUR]	Wolumen [szt.]	EUR/szt
Litwa	1 289	6 053	213
Niemcy	8 420	5 680	1 482
Słowacja	3 073	5 492	560
Republika Czeska	2 508	2 201	1 140
Niderlandy	1 517	1 084	1 400
Belgia	1 028	744	1 382
Rumunia	234	634	369
Dania	834	604	1 380
Estonia	103	156	660
Francja	191	106	1 799
Węgry	55	36	1 530
OGÓLEM	19 252	22 790	845

b) bydło żywe do 80kg (cieleta) CN 01029005)

Kraj	Wartość [tys. EUR]	Wolumen [szt.]	EUR/szt
------	-----------------------	-------------------	---------

Departament Rynków Rolnych

Litwa	11 958	5 734	209
Rumunia	865	258	335
Niemcy	650	214	304
OGÓLEM	13 474	6 206	217

c) mięso wołowe świeże, chłodzone (CN 0201)

Kraj	Wartość [tys. EUR]	Wolumen [ton]	EUR/kg
Irlandia	11 409	2 755	4,14
Republika Czeska	4 027	1 423	2,83
Słowacja	2 282	1 191	1,92
Niemcy	2 737	935	2,93
Wielka Brytania	1 789	640	2,79
Litwa	1 561	520	3,00
Dania	426	182	2,34
Niderlandy	613	115	5,32
Austria	182	46	3,94
Francja	62	23	2,69
Włochy	70	23	3,08
Hiszpania	182	19	9,53
Łotwa	24	13,1	1,86
Argentyna	171	8,6	19,88
Belgia	12	2,4	5,00
Brazylia	19	1,3	14,15
Stany Zjednoczone Ameryki	19	0,90	21,37
Norwegia	0,7	0,07	10,58
Paragwaj	0,5	0,05	11,00
Urugwaj	0,3	0,02	13,52
Australia	1,5	0,02	91,06
Nowa Zelandia	0,2	0,01	26,63
OGÓLEM	25 589	7 899	3,24

d) mięso wołowe mrożone (CN 0202)

Kraj	Wartość [tys. EUR]	Wolumen [ton]	EUR/kg
Wielka Brytania	2 653	1 573	1,69
Republika Czeska	2 605	923	2,82
Irlandia	1 799	618	2,91
Niemcy	1 918	579	3,31
Niderlandy	1 174	380	3,09
Litwa	964	326	2,95
Belgia	336	161	2,09
Dania	773	158	4,88
Hiszpania	107	82	1,30
Łotwa	139	61	2,27
Austria	93	46	2,04
Francja	237	44	5,39
Nowa Zelandia	333	29	11,39
Słowacja	139	22	6,37
Argentyna	154	11,0	14,05
Rumunia	46	5,0	9,23

Departament Rynków Rolnych

Cypr	25,3	3,7	6,90
Urugwaj	10,5	0,97	10,79
Stany Zjednoczone Ameryki	4,4	0,29	15,06
Chiny	0,35	0,05	7,04
OGÓŁEM	13 511	5 024	2,69

V. Informacje statystyczne (dane GUS)

Tablica 18. Pogłowie bydła w Polsce

Lp.	Kategoria	Grudzień 2009		Czerwiec 2010	
		tys. szt. lub %	roczna zmiana [% lub pkt%]	tys. szt. lub %	roczna zmiana [%]
<i>Liczba bydła</i>					
	<i>Bydło ogółem</i>	5 590,2	+0,5%	5 724,0	+0,4%
	<i>cielęta do 1 roku</i>	1419,1	+2,6%	1456,8	-1,0%
	<i>bydło 1-2 lata</i>	1192,8	+9,0%	1243,9	+3,3%
	<i>bydło >2lat</i>	2978,3	-3,4%	3023,3	b.z.
	<i>krowy</i>	2678,2	-3,4%	2655,7	-1,2%
	<i>w tym: - mleczne</i>	2584,8	-4,2%	2538,2	-2,6%

Struktura stada w %

<i>Cielęta do 1 roku</i>	25,4	+0,5pkt %	25,5	-0,3pkt %
<i>Bydło 1-2 lata</i>	21,3	+1,6pkt%	21,7	+0,6pkt %
<i>Krowy</i>	47,9	-1,9pkt%	46,4	-0,8pkt %
<i>Bydło>2lat</i>	53,3	-2,1pkt%	6,4	-0,3pkt %

Lp.	Kategoria	Grudzień 2010		Czerwiec 2011	
		tys. szt. lub %	roczna zmiana [% lub pkt%]	tys. szt. lub %	roczna zmiana [%]
<i>Liczba bydła</i>					
	<i>Bydło ogółem</i>	5559,5	-0,5 pkt%	5761,9	+0,7%
	<i>cielęta do 1 roku</i>	1385,8	-2,4 pkt %	1481,4	+1,7%
	<i>bydło 1-2 lata</i>	1226,3	+2,8 pkt%	1299,5	+4,5%
	<i>bydło >2lat</i>	2947,4	-1,0 pkt%	2981,0	+1,4%

Departament Rynków Rolnych

krowy	2635,5	-1,4 pkt%	2626,0	-1,1%
w tym: - mleczne	2528,8	-2,2 pkt%	2473,2	

Struktura stada w %

Cielęta do 1 roku	24,9%	-0,5 pkt%	25,7%	+0,2pkt%
Bydło 1-2 lata	22,1%	+0,8 pkt%	22,6%	+0,9pkt%
Krowy	47,4%	-0,5pkt%	45,6%	-0,8pkt%
Bydło>2lat	53,0%	-0,3pkt%	6,1%	-1,1pkt%

**Tablica 19. Ceny skupu oraz ceny targowiskowe bydła rzeźnego ogółem (bez cieląt) w 2012r. wg GUS*
(lata2004-2010 w wydaniu Excel)**

2011													
	I	II	III	IV	V	VI	VII	VIII	IX	X	XI	XII	I-XII
cena skupu	6,59												
cena targowiskowa	6,01												

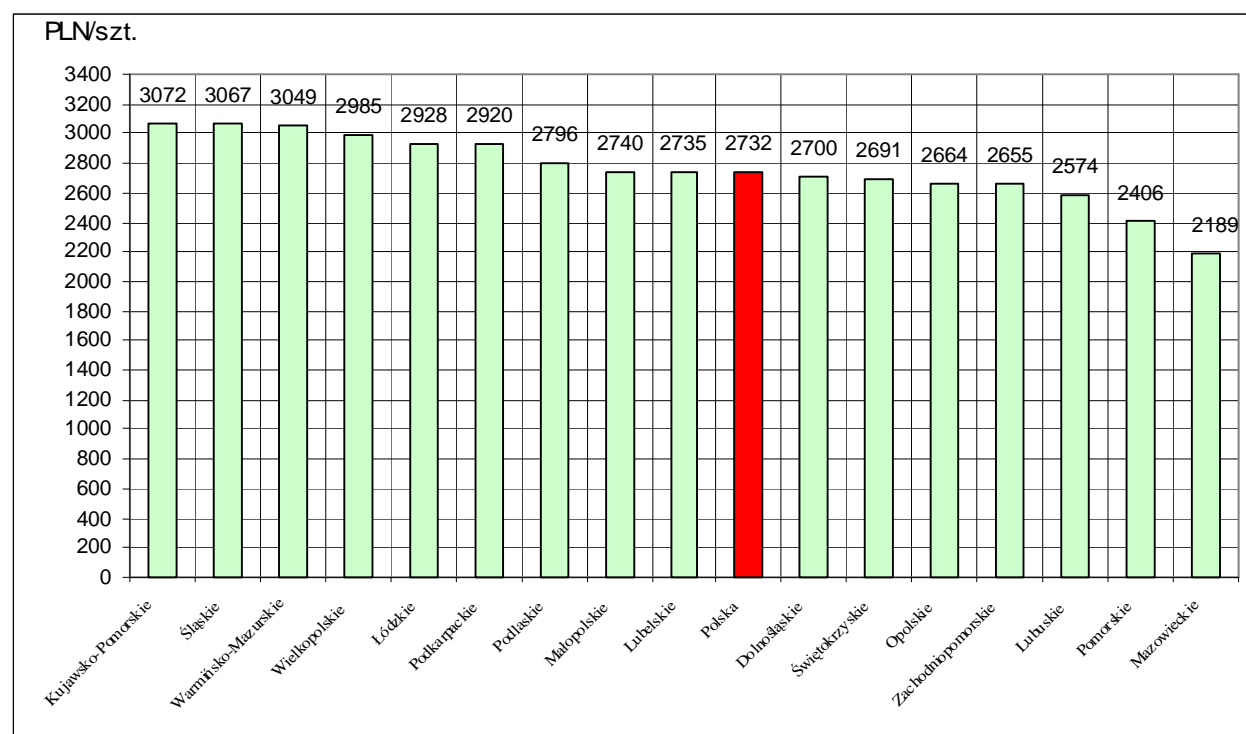
*- w zł/kg w.ż.

Tablica 20. Ceny skupu* krów rzeźnych w Polsce oraz wg województw oraz wg miesięcy w roku 2012

województwo/miesiąc	Styczeń	Luty	Marzec	Kwiecień	Maj	Czerwiec	Lipiec	Sierpień	Wrzesień	Październik	Listopad	Grudzień
	w zł za sztukę											
<i>olska</i>	2732,35											
olnośląskie	2700,33											
łódzko-Pomorskie	3072,34											
lubelskie	2734,55											
lubuskie	2574,26											
łódzkie	2927,61											
śląskie	2739,84											
mazowieckie	2188,59											
polskie	2664,10											
podkarpackie	2920,13											
podlaskie	2796,32											
pomorskie	2405,64											
świętokrzyskie	3066,95											
wielkopolskie	2691,47											
warmińsko-azurskie	3049,16											
zachodniopomorskie	2984,69											
zachodniopomorskie	2655,14											

wg siedziby producenta żywca –wstępne dane GUS

Rys. 18. Graficzny obraz cen skupu (płaconych producentom) krów rzeźnych w Polsce*
wg województw w styczniu 2012r.



**Tabl. 21 Zestawienie monitorowanych danych w zakresie zakupów i ubojów bydła w latach 2003-2012
(wybrane fragmenty z bazy danych)**

a) ceny zakupu bydła rzeźnego w PLN/kg mpc w układzie miesięcznym, kwartalnym, półrocznym i rocznym.

	I	II	III	IV	V	VI	VII	VIII	IX	X	XI	XII
bydło ogółem	5,24	5,17	5,22	5,34	5,05	5,18	4,85	4,94	4,93	5,07	5,12	5,10
byki do 2 lat (A)	6,22	6,29	6,29	6,25	6,27	6,22	6,09	6,12	6,12	6,05	5,99	5,90
byki >2 lat (B)	6,07	6,03	5,96	5,79	5,71	6,09	6,27	6,13	5,93	5,95	5,77	5,81
wolce (C)	6,03	6,16	6,15	6,12	5,99	0,00	5,86	6,07	0,00	5,57	5,87	5,48
krowy (D)	3,46	3,39	3,38	3,27	3,30	3,27	3,27	3,44	3,74	4,02	3,87	3,76
jałówki (E)	5,92	5,97	5,96	5,88	5,89	5,84	5,70	5,68	5,59	5,57	5,56	5,50
2004												
												zł/kg mpc
	I	II	III	IV	V	VI	VII	VIII	IX	X	XI	XII
bydło ogółem	5,25	5,46	5,73	5,88	6,77	8,04	7,34	7,32	7,51	7,46	7,27	7,20
byki do 2 lat (A)	6,06	6,17	6,33	6,58	7,69	8,83	8,18	8,10	8,25	8,21	8,16	8,16
byki >2 lat (B)	6,12	6,22	6,32	6,31	7,71	9,02	8,10	8,10	8,08	8,32	8,11	8,15
wolce (C)	0,00	0,00	5,94	0,00	0,00	7,88	0,00	8,50	6,44	7,20	6,87	6,70
krowy (D)	3,85	4,35	4,74	5,07	5,80	7,48	6,47	6,60	6,92	6,86	6,57	6,32
jałówki (E)	5,56	5,65	5,84	6,01	6,69	7,77	7,15	7,04	7,20	7,27	7,18	7,10
2005												
												zł/kg mpc
	I	II	III	IV	V	VI	VII	VIII	IX	X	XI	XII
bydło ogółem	7,42	7,98	8,16	8,13	8,07	8,21	8,19	8,17	7,98	7,65	7,64	7,51
byki do 2 lat (A)	8,35	8,75	8,82	8,88	8,75	8,89	8,79	8,86	8,76	8,60	8,65	8,60
byki >2 lat (B)	8,32	8,54	8,71	8,83	8,71	8,71	8,63	8,69	8,65	8,56	8,58	8,49
wolce (C)	0,00	6,28	8,25	8,45	9,10	0,00	7,66	0,00	7,39	8,25	0,00	7,38
krowy (D)	6,64	7,24	7,48	7,42	7,40	7,51	7,42	7,42	7,13	6,63	6,56	6,28
jałówki (E)	7,29	7,59	7,70	7,73	7,81	7,73	7,66	7,72	7,61	7,48	7,47	7,37

Wykorzystanie możliwe z dokładnym podaniem źródła

Departament Rynków Rolnych

2006												zł/kg mpc
	I	II	III	IV	V	VI	VII	VIII	IX	X	XI	XII
bydło ogółem	7,70	8,08	8,21	8,27	8,34	8,49	8,22	8,15	8,32	8,10	7,88	7,91
byki do 2 lat (A)	8,86	9,12	9,29	9,33	9,36	9,46	9,25	9,11	9,26	9,07	8,98	8,91
byki >2 lat (B)	8,70	8,96	9,08	9,20	9,32	9,40	9,27	9,24	9,34	9,20	8,92	8,91
wolce (C)	7,28	6,37	7,67	0,00	7,79	0,00	7,40	0,00	7,21	8,03	7,43	7,27
krowy (D)	6,62	6,88	7,19	7,18	7,26	7,45	7,20	7,00	7,15	7,05	6,81	6,66
jałówki (E)	7,56	7,71	7,79	7,84	7,86	7,99	7,90	7,79	7,88	7,81	7,59	7,63

2007												zł/kg mpc
	I	II	III	IV	V	VI	VII	VIII	IX	X	XI	XII
bydło ogółem	8,14	8,29	8,23	8,10	7,82	7,72	7,68	7,93	8,07	7,75	7,50	7,55
byki do 2 lat (A)	9,14	9,15	9,03	8,95	8,66	8,49	8,37	8,70	8,73	8,49	8,33	8,37
byki >2 lat (B)	9,16	9,20	8,92	8,93	8,56	8,52	8,54	8,71	8,82	8,48	8,14	8,23
wolce (C)	0,00	0,00	7,77	8,73	7,58	6,64	0,00	7,17	7,90	7,45	8,17	6,36
krowy (D)	6,87	7,14	7,21	7,14	6,95	6,92	6,91	7,08	7,33	7,03	6,57	6,42
jałówki (E)	7,72	7,80	7,77	7,66	7,53	7,49	7,49	7,66	7,77	7,56	7,45	7,45

2008												zł/kg mpc
	I	II	III	IV	V	VI	VII	VIII	IX	X	XI	XII
bydło ogółem	7,97	8,08	8,06	8,07	8,08	8,28	7,90	7,94	8,12	8,10	8,00	8,24
byki do 2 lat (A)	8,82	8,75	8,66	8,71	8,69	8,85	8,59	8,70	8,85	8,91	8,91	9,16
byki >2 lat (B)	8,76	8,62	8,50	8,64	8,75	8,98	8,71	8,85	9,01	8,99	8,98	8,93
wolce (C)	7,39	7,82	8,39	6,26	8,42	9,30	7,97	7,87	7,40	0,00	7,63	7,55
krowy (D)	6,83	7,01	7,16	7,21	7,25	7,50	7,10	7,08	7,22	7,17	6,89	7,06
jałówki (E)	7,68	7,76	7,83	7,81	7,83	7,93	7,70	7,67	7,81	7,80	7,75	7,92

2009												zł/kg mpc
	I	II	III	IV	V	VI	VII	VIII	IX	X	XI	XII
bydło ogółem	8,66	9,13	9,47	9,28	9,43	9,70	9,46	9,27	9,19	8,82	8,92	9,08

Departament Rynków Rolnych

byki do 2 lat (A)	9,51	9,92	10,25	10,13	10,31	10,60	10,44	10,43	10,32	10,04	10,21	10,31
byki >2 lat (B)	9,55	9,99	10,47	10,41	10,57	10,84	10,67	10,71	10,67	10,47	10,46	10,48
wolce (C)	7,06	8,34	0,00	0,00	8,00	0,00	0,00	0,00	7,45	8,46	8,35	0,00
krowy (D)	7,50	7,85	8,32	8,23	8,29	8,56	8,20	7,93	7,77	7,36	7,34	7,37
jałówki (E)	8,22	8,51	8,90	8,88	8,90	9,12	9,03	9,00	8,98	8,75	8,83	8,87
2010												
	I	II	III	IV	V	VI	VII	VIII	IX	X	XI	XII
bydło ogółem	9,43	9,45	8,78	8,78	8,44	8,45	8,29	8,51	8,66	8,79	9,40	9,91
byki do 2 lat (A)	10,66	10,58	9,71	9,55	9,03	8,98	8,83	9,13	9,31	9,63	10,58	11,18
byki >2 lat (B)	10,96	10,74	9,81	9,73	9,14	9,11	8,90	9,33	9,55	9,85	10,86	11,38
wolce (C)	0,00	10,54	9,24	5,99	8,44	8,06	8,08	8,63	7,65	0,00	0,00	8,09
krowy (D)	7,70	7,76	7,67	7,68	7,56	7,66	7,50	7,46	7,60	7,56	7,63	7,85
jałówki (E)	9,17	9,23	8,61	8,46	8,19	8,24	8,12	8,27	8,42	8,46	8,68	9,02
2011												
	I	II	III	IV	V	VI	VII	VIII	IX	X	XI	XII
bydło ogółem	10,13	10,06	10,59	10,73	10,88	10,58	10,85	11,31	11,73	11,83	11,97	12,41
byki do 2 lat (A)	11,47	11,15	11,79	11,89	11,87	11,48	11,84	12,56	13,09	13,31	13,41	13,67
byki >2 lat (B)	11,67	11,25	11,81	11,93	11,89	11,45	11,80	12,58	13,12	13,42	13,48	13,73
wolce (C)	0,00	8,22	0,00	10,05	9,39	8,70	12,73	0,00	9,76	10,79	9,47	10,65
krowy (D)	8,03	8,26	8,93	9,22	9,35	9,43	9,57	9,81	10,12	10,25	10,38	10,62
jałówki (E)	9,22	9,30	9,73	9,85	9,96	10,09	10,31	10,69	11,16	11,33	11,48	11,78
2012												
	I	II	III	IV	V	VI	VII	VIII	IX	X	XI	XII
bydło ogółem												
byki do 2 lat (A)												
byki >2 lat (B)												
wolce (C)												
krowy (D)												
jałówki (E)												

Departament Rynków Rolnych

2003 kwartał					2003 półrocze			2003	
	I-III	IV-VI	VII-IX	X-XII		I-VI	VII-XII		I-XII
bydło ogółem	5,21	5,18	4,90	5,09	bydło ogółem	5,19	5,00	bydło ogółem	5,10
byki do 2 lat (A)	6,26	6,25	6,11	5,99	byki do 2 lat (A)	6,26	6,04	byki do 2 lat (A)	6,16
byki >2 lat (B)	6,01	5,84	6,14	5,87	byki >2 lat (B)	5,96	6,02	byki >2 lat (B)	6,00
wolce (C)	6,13	6,04	5,93	5,70	wolce (C)	6,10	5,72	wolce (C)	5,88
krowy (D)	3,41	3,28	3,48	3,91	krowy (D)	3,35	3,70	krowy (D)	3,53
jałówki (E)	5,94	5,87	5,65	5,55	jałówki (E)	5,91	5,59	jałówki (E)	5,76
2004 kwartał					2004 półrocze			2004	
	I-III	IV-VI	VII-IX	X-XII		I-VI	VII-XII		I-XII
bydło ogółem	5,52	7,11	7,40	7,31	bydło ogółem	6,27	7,35	bydło ogółem	6,94
byki do 2 lat (A)	6,21	7,96	8,18	8,18	byki do 2 lat (A)	7,00	8,18	byki do 2 lat (A)	7,73
byki >2 lat (B)	6,25	7,93	8,11	8,20	byki >2 lat (B)	7,06	8,14	byki >2 lat (B)	7,90
wolce (C)	5,94	7,88	7,62	6,95	wolce (C)	7,26	7,05	wolce (C)	7,06
krowy (D)	4,39	6,40	6,71	6,57	krowy (D)	5,49	6,64	krowy (D)	6,25
jałówki (E)	5,69	6,88	7,13	7,18	jałówki (E)	6,17	7,15	jałówki (E)	6,69
2005 kwartał					2005 półrocze			2005	
	I-III	IV-VI	VII-IX	X-XII		I-VI	VII-XII		I-XII
bydło ogółem	7,90	8,14	8,13	7,60	bydło ogółem	8,04	7,90	bydło ogółem	7,97
byki do 2 lat (A)	8,69	8,84	8,81	8,62	byki do 2 lat (A)	8,78	8,73	byki do 2 lat (A)	8,76
byki >2 lat (B)	8,53	8,75	8,66	8,54	byki >2 lat (B)	8,66	8,62	byki >2 lat (B)	8,64
wolce (C)	6,18	8,52	7,48	7,74	wolce (C)	6,44	7,48	wolce (C)	7,24
krowy (D)	7,14	7,45	7,34	6,47	krowy (D)	7,33	6,95	krowy (D)	7,14
jałówki (E)	7,54	7,76	7,67	7,44	jałówki (E)	7,66	7,55	jałówki (E)	7,61
2006 kwartał					2006 półrocze			2006	
	I-III	IV-VI	VII-IX	X-XII		I-VI	VII-XII		I-XII

Wykorzystanie możliwe z dokładnym podaniem źródła

Departament Rynków Rolnych

2007 kwartał					2007 półrocze			2007	
	I-III	IV-VI	VII-IX	X-XII		I-VI	VII-XII		I-XII
bydło ogółem	8,05	8,36	8,23	7,96	bydło ogółem	8,21	8,10	bydło ogółem	8,15
byki do 2 lat (A)	9,14	9,38	9,20	8,99	byki do 2 lat (A)	9,26	9,10	byki do 2 lat (A)	9,18
byki >2 lat (B)	8,96	9,31	9,29	9,02	byki >2 lat (B)	9,18	9,16	byki >2 lat (B)	9,17
wolce (C)	6,70	7,79	7,30	7,44	wolce (C)	6,97	7,41	wolce (C)	7,22
krowy (D)	6,95	7,29	7,11	6,86	krowy (D)	7,12	6,98	krowy (D)	7,05
jałówki (E)	7,71	7,89	7,85	7,68	jałówki (E)	7,80	7,76	jałówki (E)	7,78
2008 kwartał					2008 półrocze			2008	
	I-III	IV-VI	VII-IX	X-XII		I-VI	VII-XII		I-XII
bydło ogółem	8,22	7,87	7,91	7,61	bydło ogółem	8,04	7,75	bydło ogółem	7,89
byki do 2 lat (A)	9,11	8,70	8,62	8,40	byki do 2 lat (A)	8,91	8,51	byki do 2 lat (A)	8,71
byki >2 lat (B)	9,07	8,65	8,70	8,30	byki >2 lat (B)	8,85	8,54	byki >2 lat (B)	8,69
wolce (C)	7,77	7,39	7,41	7,22	wolce (C)	7,42	7,28	wolce (C)	7,40
krowy (D)	7,07	6,99	7,11	6,73	krowy (D)	7,03	6,91	krowy (D)	6,97
jałówki (E)	7,77	7,55	7,64	7,50	jałówki (E)	7,66	7,57	jałówki (E)	7,61
2009 kwartał					2009 półrocze			2009	
	I-III	IV-VI	VII-IX	X-XII		I-VI	VII-XII		I-XII
bydło ogółem	9,11	9,46	9,31	8,94	bydło ogółem	9,30	9,13	bydło ogółem	9,22
byki do 2 lat (A)	9,92	10,33	10,39	10,19	byki do 2 lat (A)	10,13	10,30	byki do 2 lat (A)	10,21
byki >2 lat (B)	10,13	10,61	10,68	10,47	byki >2 lat (B)	10,38	10,57	byki >2 lat (B)	10,49
wolce (C)	8,26	8,00	7,45	8,45	wolce (C)	8,18	7,85	wolce (C)	8,13

Wykorzystanie możliwe z dokładnym podaniem źródła

Departament Rynków Rolnych

krowy (D)	7,91	8,35	7,96	7,35	krowy (D)	8,15	7,67	krowy (D)	7,89
jałówki (E)	8,57	8,96	9,00	8,81	jałówki (E)	8,78	8,91	jałówki (E)	8,85
2010 kwartał					2010 półrocze			2010	
	I-III	IV-VI	VII-IX	X-XII		I-VI	VII-XII		I-XII
bydło ogółem	9,17	8,54	8,50	9,37	bydło ogółem	8,83	8,96	bydło ogółem	8,90
byki do 2 lat (A)	10,27	9,15	9,11	10,49	byki do 2 lat (A)	9,66	9,84	byki do 2 lat (A)	9,76
byki >2 lat (B)	10,45	9,25	9,26	10,72	byki >2 lat (B)	9,67	9,93	byki >2 lat (B)	9,83
wolce (C)	9,36	8,25	8,16	8,09	wolce (C)	8,59	8,11	wolce (C)	8,29
krowy (D)	7,71	7,64	7,53	7,68	krowy (D)	7,67	7,61	krowy (D)	7,64
jałówki (E)	8,94	8,28	8,29	8,71	jałówki (E)	8,59	8,50	jałówki (E)	8,54
2011 kwartał					2011 półrocze			2011	
	I-III	IV-VI	VII-IX	X-XII		I-VI	VII-XII		I-XII
bydło ogółem	10,29	10,72	11,31	12,04	bydło ogółem	10,49	11,69	bydło ogółem	11,10
byki do 2 lat (A)	11,50	11,73	12,49	13,45	byki do 2 lat (A)	11,61	12,98	byki do 2 lat (A)	12,25
byki >2 lat (B)	11,59	11,74	12,73	13,55	byki >2 lat (B)	11,65	13,29	byki >2 lat (B)	12,80
wolce (C)	8,22	9,31	9,98	10,63	wolce (C)	8,83	10,56	wolce (C)	9,97
krowy (D)	8,46	9,34	9,85	10,39	krowy (D)	8,88	10,14	krowy (D)	9,57
jałówki (E)	9,46	9,97	10,73	11,50	jałówki (E)	9,71	11,13	jałówki (E)	10,43
2012 kwartał					2012 półrocze			2012	
	I-III	IV-VI	VII-IX	X-XII		I-VI	VII-XII		I-XII
bydło ogółem					bydło ogółem			bydło ogółem	
byki do 2 lat (A)					byki do 2 lat (A)			byki do 2 lat (A)	
byki >2 lat (B)					byki >2 lat (B)			byki >2 lat (B)	
wolce (C)					wolce (C)			wolce (C)	
krowy (D)					krowy (D)			krowy (D)	
jałówki (E)					jałówki (E)			jałówki (E)	

Uwaga:

Zainteresowanych pozyskaniem danych z zakresu monitoringu cen sprzedaży oraz cen targowiskowych w latach 2004-2011 jak i pozostałych danych m.inn. cen zakupu, danych GUS i Komisji Europejskiej, zapraszam do wydania biuletynu w wersji EXCEL:

http://www.minrol.gov.pl/FileRepozytory/FileRepozytoryShowImage.aspx?item_id=40582

Biuletyn „*Rynek wołowiny i cielęciny*” ukazuje się w każdy czwartek o godz. 13⁰⁰.
Informacje zamieszczane w tym biuletynie przekazywane są przez współpracujące z nami podmioty na podstawie Ustawy o badaniach rynkowych z dn. 30 marca 2001r.

Wydawca:

Ministerstwo Rolnictwa i Rozwoju Wsi,

Departament Rynków Rolnych

ul. Wspólna 30, 00-930 Warszawa,

tel. (022) 623-12-54, fax (022) 623-27-06 lub 07

Internet: <http://www.minrol.gov.pl/bia>, E-mail: biuletyn@minrol.gov.pl

Autor: Krzysztof Seredyn tel. (022) 623-12-54; E-mail: Krzysztof.Seredyn@minrol.gov.pl