

# ZINTEGROWANY SYSTEM ROLNICZEJ INFORMACJI RYNKOWEJ

(Podstawa prawna: Ustawa o rolniczych badaniach rynkowych z dnia 30 marca 2001r.)

## Rynek wołowiny i cielęciny



NR 10/2011

Czwartek, 17 marca 2011r

*Notowania<sup>1</sup> z okresu 7-13.03.2011r.*

### Spis treści

I.	<u>Zakupy bydła rzeźnego w ubojniach</u> .....	2
1.	Ceny zakupu bydła w Polsce oraz w makroregionach.....	2
2.	Ceny skupu żywca wołowego w Polsce (dane GUS).....	4
3.	Ceny bydła w Polsce na tle UE.....	10
4.	Ceny bydła w UE.....	10
5.	Uboje bydła rzeźnego w Polsce w okresie I-XII 2010r.....	14
II.	<u>Sprzedaż wołowiny</u> .....	16
1.	Ceny wołowiny w zakładach mięsnych w kraju.....	16
2.	Ceny wołowiny na krajowych giełdach towarowych.....	18
3.	Ceny bydła na targowiskach.....	19
III.	<u>Graficzna prezentacja cen w roku 2011 na tle lat 2009 i 2010</u> .....	21
IV.	<u>Analiza handlu zagranicznego wołowina</u> .....	25
1.	Dopłaty eksportowe w UE do wołowiny.....	25
2.	Handel zagraniczny końmi, bydlęciem oraz mięsem wołowym w Polsce w okresie I-XII 2010r.....	26
3.	Kierunki, wolumen oraz ceny eksportu/wywozu oraz importu/przywozu bydła żywego oraz wołowiny z Polski w okresie I-XII 2010r.....	27
V.	<u>Informacje statystyczne (dane GUS)</u> .....	30
1.	Pogłowie bydła w Polsce.....	30
2.	Ceny skupu i ceny targowiskowe bydła rzeźnego w latach 2004 - 2011.....	31
3.	Ceny skupu krów rzeźnych w Polsce w latach 2005 - 2011 wg województw i miesięcy.....	31
VI.	Zestawienie monitorowanych danych w zakresie skupu z rynku wołowiny w latach 2003-2011.....	31

<sup>1</sup> Badanie cen zakupu i sprzedaży w zakładach mięsnych prowadzone jest na reprezentatywnej próbie. Ceny zakupu rejestrowane są dla klas jakościowych EUROP wg Rozporządzenia Rady (EWG) Nr 1208/81 z dnia 28 kwietnia 1981r. ustalającego wspólnotową skalę klasyfikacji tusz dorosłego bydła (Dz.Urz.WE L 123z 1981r. oraz D.Urz.WE L 106 z 1991r.) oraz Rozporządzenia MRiRW z dnia 2 czerwca 2004r. w sprawie szczegółowego sposobu oznaczania klasy jakości handlowej tusz wołowych (Dz.U. Nr 142 z 2004r. poz.1507) dla masy poubojowej schłodzonej. Badanie cen giełdowych realizowane jest na wybranych giełdach towarowych. Średnie ceny liczone są jako średnie ważone i podawane są bez podatku VAT.

Badanie cen targowiskowych prowadzone jest na targowiskach na których dokonywany jest obrót bydlęciem a ceny rejestrowane są jako średnie arytmetyczne zrealizowanych transakcji.

**Wykorzystanie możliwe z dokładnym podaniem źródła**

I. Zakupy bydła rzeźnego w ubojniach

1.1 Ceny zakupu bydła rzeźnego w Polsce.

Tablica 1. Zbiornicze zestawienie danych dotyczących zakupionego bydła rzeźnego w ubojniach w kraju

Kategoria bydła	CENA ZAKUPU*					Średnia tuszy [kg]	masa ciepłej Zmiana tyg. [%]	Liczba sztuk Zmiana tyg. [%]	Struktura zakupu	
	wg w.ż.** [zł/kg]	dla mpc [zł/tonę]	dla mps [zł/tonę]	Zmiana ceny mps [%]					[%]	Zmiana
	2011-03-13	2011-03-13	2011-03-13	tyg.	roczna	2011-03-13	tyg. [%]	2011-03-13	tyg. [pkt. %]	
<b>Bydło ogółem</b>	5,33	10 517	10 727	1,9	21,2	298,7	1,0	3,5	100,0	-
Byki do 2 lat (U+R+O)	6,33	11 746	11 981	1,6	22,0	323,9	1,5	5,9	48,8	1,1
Byki >2 lat (R)	6,37	11 913	12 152	2,5	22,1	376,8	-1,9	7,6	0,9	0,0
Wolce (U+R+O)	--				--				0,0	0,0
Krowy (R+O+P)	4,10	8 808	8 984	1,3	15,7	278,3	-0,2	-1,3	33,9	-1,7
Jałówki (U+R+O)	4,97	9 637	9 830	1,0	11,6	261,5	0,8	7,0	16,4	0,5

\* - jest to cena netto zapłacona dostawcom bydła za dostarczony do rzeźni pełnowartościowy żywiec wołowy na bazie franco zakład czyli wraz z kosztami transportu dostawcy jak i rzeźni jeśli poniosła ona koszty transportu związane z zakupem żywca. Cena ta zawiera również wszelkie dodatkowe płatności (premie, nagrody itp.) niezależnie od okresu w jakim zostały wypłacone.

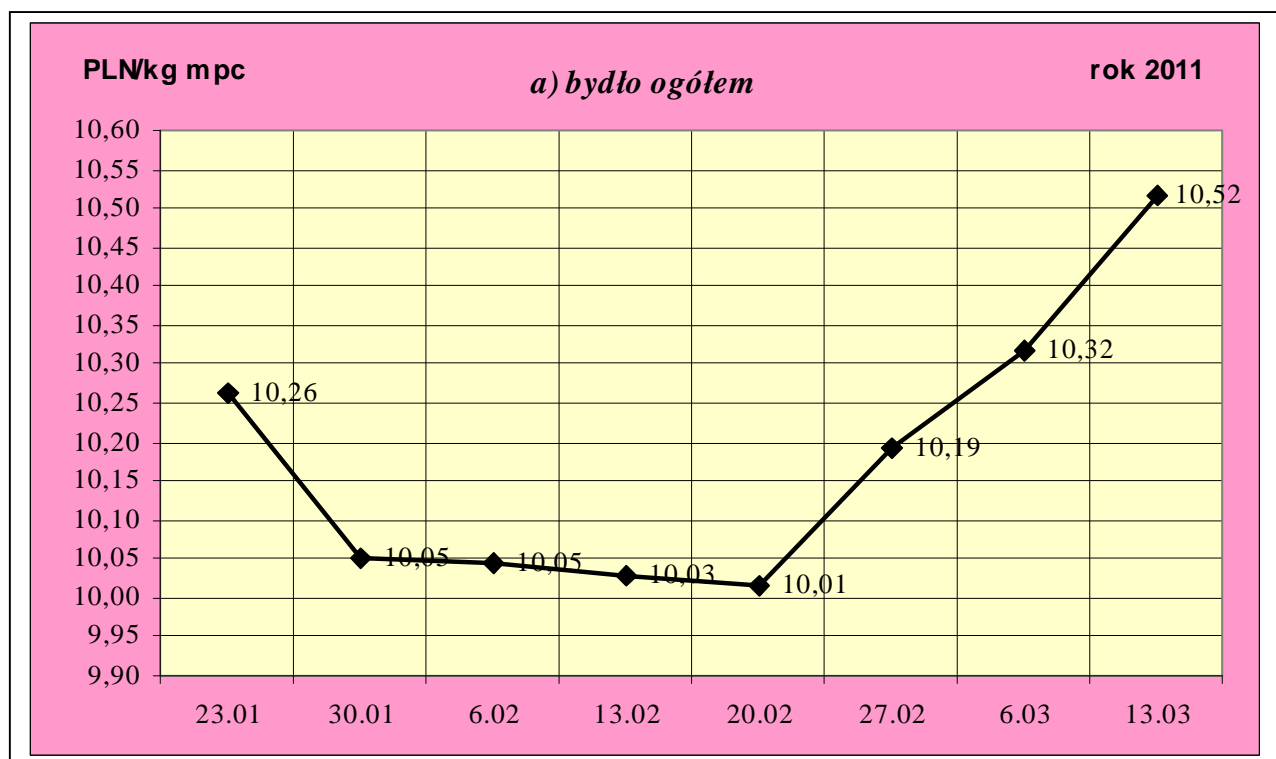
\*\* - w.ż. - waga żywa, mpc - masa poubojowa ciepła, mps - masa poubojowa schłodzona

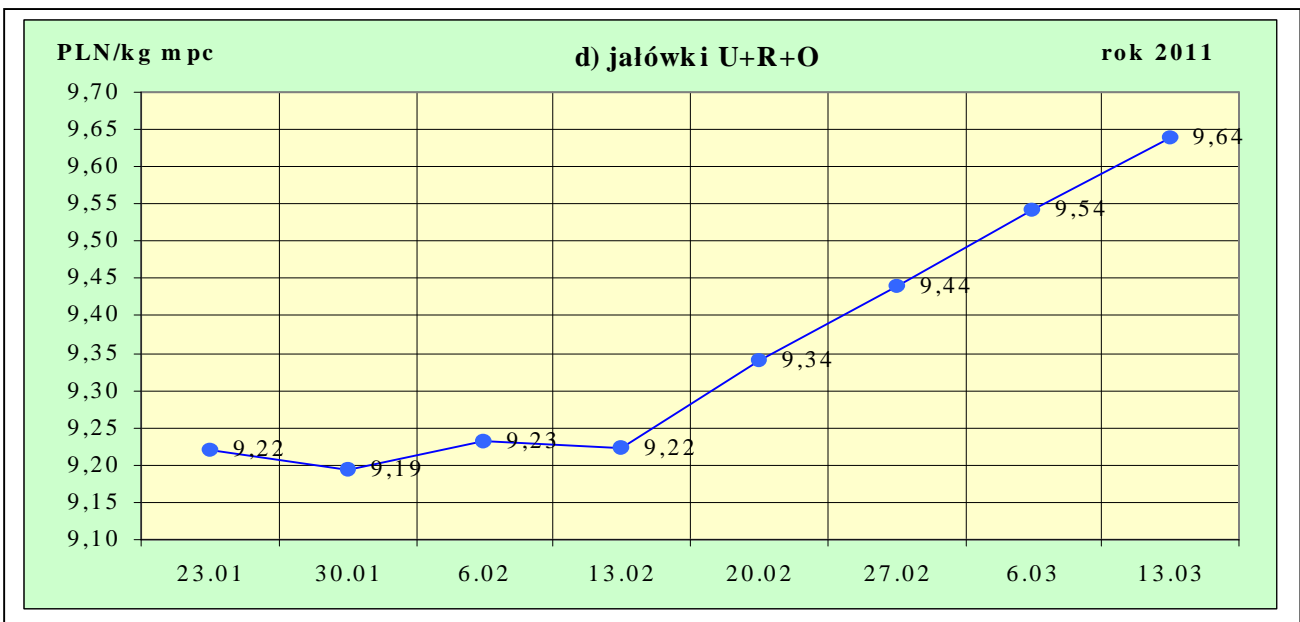
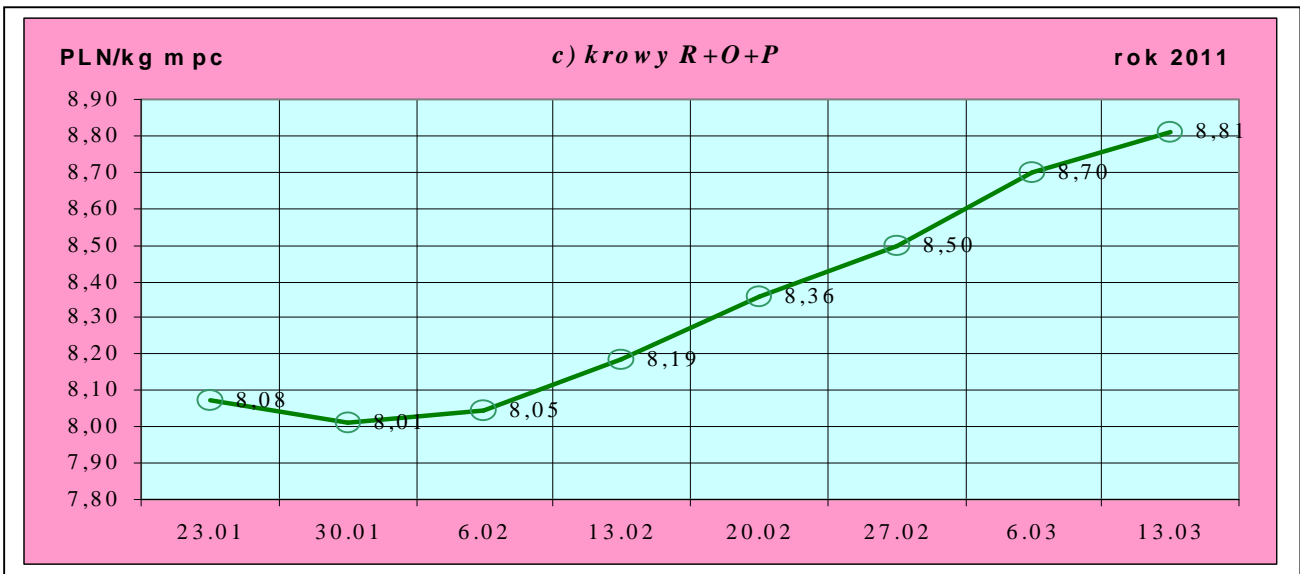
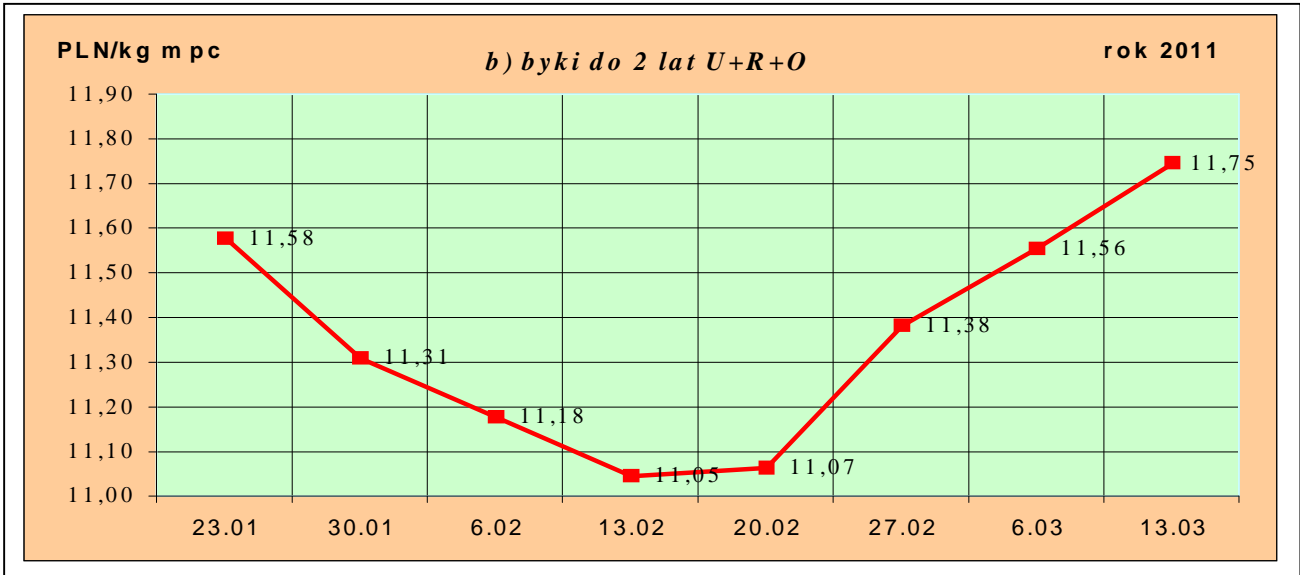
\*\*\* - daty podane w tablicach oznaczają ostatni dzień analizowanego tygodnia (poniedziałek-niedziela).

**Uwaga:**

Od tygodnia nr 4/2011 tygodniową cenę bydła za wagę żywą wylicza się stosując nowe uaktualnione na bazie roku 2010 następujące wskaźniki wydajności poubojowej: bydło ogółem - 0,507 (było 0,521); byki do 2 lat - 0,539 (było 0,550); byki > 2 lat - 0,535 (było 0,520); wolce - 0,54 (było 0,540); krowy - 0,465 (było 0,478) i jałówki - 0,516 (było 0,530).

Rys. 1. Średnie krajowe ceny zakupu bydła rzeźnego wg kategorii bydła





# Departament Rynków Rolnych

## 1.2 Ceny skupu żywca wołowego w Polsce (dane GUS).

Tablica 2. Ceny skupu żywca wołowego w Polsce wg miesięcy w roku 2011.

a) bydła rzeźnego ogółem (bez cieląt) w zł/kg w.ż.

Kategoria ceny/miesiąc	I	II	III	IV	V	VI	VII	VIII	IX	X	XI	XII	I-XII
<b>Cena skupu</b> (cena producenta żywca)**	5,23												

b) krów rzeźnych\*\*

Kategoria ceny/miesiąc	I	II	III	IV	V	VI	VII	VIII	IX	X	XI	XII	I-XII
<b>Cena skupu</b> (cena producenta żywca)**	3,18												

\*- średnia cena za bydło rzeźne ogółem uzyskana ze sprzedaży żywca wołowego przez producentów bydła (badana w GUS)

\*\* - ceny skupu krów rzeźnych badane są w GUS za sztukę. Do wyliczeń ceny za kg w.ż. przyjęto średnią wagę żywą 1 krowy w danym miesiącu uzyskiwaną w ramach ZSRIR.

- w- dane wstępne

Tablica 3. Zbiorcze zestawienie danych dotyczących zakupu bydła rzeźnego wg makroregionów

Kategoria bydła	Cena zakupu				Średnia masa tuszy cieplej		Zmiana tyg. poziomu uboju [%]	Struktura zakupu	
	wg w.ż. [zł/kg]	dla mpc [zł/tonę]	dla mps [zł/tonę]	Zmiana	[kg]	Zmiana		[%]	Zmiana
	2011-03-13	2011-03-13	2011-03-13	Zmiana mps tyg. [%]	2011-03-13	Zmiana tyg. [%]	2011-03-13	Zmiana tyg. [w pkt.%]	
<b>Centralny</b>									
<b>Bydło ogółem</b>	5,44	10 722	10 937	1,0	300,6	0,6	-1,6	100,0	-
byki do 2 lat	6,43	11 939	12 178	1,3	325,2	0,6	-3,1	52,3	-0,8
byki > 2 lat	6,38	11 917	12 156	2,3	392,3	-5,4	20,0	0,7	0,1
wolce	-	-	-	-	-	-	-	-	-
krowy	4,03	8 666	8 840	1,4	275,1	0,7	-1,7	30,7	0,0
jałówki	5,10	9 878	10 075	0,1	265,7	1,7	3,1	16,3	0,7
<b>Południowy</b>									
<b>Bydło ogółem</b>	5,36	10 577	10 789	2,4	297,2	1,4	8,8	100,0	-
byki do 2 lat	6,34	11 756	11 991	1,8	321,9	2,4	15,9	48,0	2,9
byki > 2 lat	6,46	12 082	12 324	2,5	367,1	-0,9	10,5	1,3	0,0
wolce	-	-	-	-	-	-	-	-	-
krowy	4,19	9 014	9 195	0,7	279,5	-0,2	-1,0	35,2	-3,5
jałówki	5,00	9 681	9 875	1,6	255,4	-0,2	13,0	15,5	0,6
<b>Północny</b>									
<b>Bydło ogółem</b>	5,13	10 118	10 321	2,8	298,4	1,0	3,1	100,0	-
byki do 2 lat	6,15	11 401	11 629	2,4	325,5	2,2	6,7	44,9	1,5
byki > 2 lat	6,10	11 399	11 627	1,8	384,0	-0,2	-13,0	0,7	-0,1
wolce	-	-	-	-	-	-	-	-	-
krowy	4,02	8 652	8 825	2,1	280,4	-1,1	-1,3	36,4	-1,6
jałówki	4,78	9 260	9 445	1,5	264,4	1,1	4,3	18,1	0,2

\*- z uwagi na ustawowy obowiązek nieidentyfikalności danych, ceny nie podano.

\*\* - z uwagi na brak porównywalności w obecnym tygodniu, danych nie podano

## Departament Rynków Rolnych

### Makroregiony skupu bydła oraz sprzedaży wołowiny w ćwierćtuszach

Nazwa makroregionu	Województwa wchodzące w skład makroregionu
północny	podlaskie, pomorskie, warmińsko-mazurskie, zachodnio-pomorskie
centralny	kujawsko-pomorskie, mazowieckie, łódzkie, wielkopolskie, lubuskie
południowy	lubelskie, małopolskie, podkarpackie, świętokrzyskie, dolnośląskie, opolskie, śląskie

**Tablica 4. Ceny zakupu bydła dla 30 badanych klas jakości EUROP w Polsce oraz w makroregionach**

Kategorie bydła	Klasa wg EUROP	Cena zakupu					Średnia tuszy 2011-03-13	masa schłodz. [kg] Zmiana tyg. [%]
		dla mpc** [zł/tonę]		dla mps** [zł/tonę]		Zmiana mps tyg. [%]		
		2011-03-13	2011-03-13	2011-03-06	2011-03-06			
<b>POLSKA</b>								
<b>byki do 2 lat</b>	<b>kl. U</b>	12 247	12 235	12 492	12 480	0,1	380	-0,6
byki do 2 lat	kl. U 2	12 196	12 282	12 440	12 528	-0,7	370	-2,1
yki do 2 lat	kl. U 3	12 339	12 151	12 585	12 394	1,5	401	2,2
<b>byki do 2 lat</b>	<b>kl. R</b>	11 899	11 729	12 137	11 963	1,5	338	0,3
byki do 2 lat	kl. R 2	11 865	11 737	12 102	11 971	1,1	328	-0,9
byki do 2 lat	kl. R 3	11 941	11 718	12 180	11 952	1,9	353	1,8
<b>byki do 2 lat</b>	<b>kl. O</b>	11 544	11 349	11 775	11 576	1,7	306	1,7
byki do 2 lat	kl. O 2	11 577	11 418	11 809	11 646	1,4	297	1,3
byki do 2 lat	kl. O 3	11 489	11 236	11 719	11 460	2,3	324	2,6
byki > 2 lat	kl. R 3	11 913	11 621	12 152	11 853	2,5	377	-1,9
<b>krowy</b>	<b>kl. R</b>	9 343	9 230	9 530	9 415	1,2	327	0,6
krowy	kl. R 2	9 131	8 824	9 314	9 001	3,5	318	10,5
krowy	kl. R 3	9 392	9 249	9 579	9 434	1,5	322	-1,7
krowy	kl. R 4	9 422	9 450	9 610	9 639	-0,3	347	-0,9
<b>krowy</b>	<b>kl. O</b>	8 854	8 756	9 031	8 931	1,1	279	-0,8
krowy	kl. O 2	8 527	8 458	8 698	8 627	0,8	253	-2,9
krowy	kl. O 3	8 961	8 859	9 140	9 036	1,1	289	0,3
krowy	kl. O 4	9 233	9 142	9 418	9 324	1,0	311	-0,7
<b>krowy</b>	<b>kl. P</b>	7 955	7 923	8 115	8 082	0,4	238	-0,8
krowy	kl. P 2	7 916	7 893	8 074	8 051	0,3	231	-1,2
krowy	kl. P 3	8 088	8 038	8 250	8 199	0,6	261	-0,2
<b>jałówki</b>	<b>kl. U</b>	10 156	10 031	10 359	10 232	1,2	327	5,1
jałówki	kl. U 2	10 268	10 021	10 474	10 222	2,5	316	2,5
jałówki	kl. U 3	10 103	10 044	10 305	10 245	0,6	333	5,5
<b>jałówki</b>	<b>kl. R</b>	9 878	9 738	10 075	9 932	1,4	280	0,8
jałówki	kl. R 2	9 846	9 720	10 042	9 914	1,3	262	-0,6
jałówki	kl. R 3	9 822	9 711	10 018	9 905	1,1	281	0,7
jałówki	kl. R 4	10 017	9 823	10 217	10 019	2,0	298	0,4
<b>jałówki</b>	<b>kl. O</b>	9 449	9 365	9 638	9 553	0,9	248	1,3
jałówki	kl. O 2	9 245	9 254	9 429	9 439	-0,1	227	-0,5

## Departament Rynków Rolnych

jałówki	kl. O 3	9 495	9 375	9 685	9 563	1,3	254	1,5
jałówki	kl. O 4	9 671	9 606	9 865	9 798	0,7	276	-0,3
			<b>Centralny</b>					
<b>byki do 2 lat</b>	<b>kl. U</b>	12 302	12 291	12 548	12 537	0,1	381	-1,0
byki do 2 lat	kl. U 2	12 330	12 349	12 576	12 596	-0,2	371	-2,5
byki do 2 lat	kl. U 3	12 217	12 042	12 461	12 283	1,4	416	2,6
<b>byki do 2 lat</b>	<b>kl. R</b>	12 044	11 912	12 285	12 150	1,1	334	-0,9
byki do 2 lat	kl. R 2	12 080	11 980	12 321	12 219	0,8	328	-1,7
byki do 2 lat	kl. R 3	11 923	11 673	12 162	11 906	2,1	358	1,8
<b>byki do 2 lat</b>	<b>kl. O</b>	11 772	11 594	12 008	11 826	1,5	308	1,6
byki do 2 lat	kl. O 2	11 844	11 695	12 081	11 929	1,3	300	0,1
byki do 2 lat	kl. O 3	11 469	11 125	11 698	11 348	3,1	352	8,2
byki > 2 lat	kl. R 3	11 917	11 648	12 156	11 881	2,3	392	-5,4
<b>krowy</b>	<b>kl. R</b>	9 271	8 968	9 456	9 147	3,4	337	5,2
krowy	kl. R 2	9 328	8 805	9 515	8 981	5,9	318	9,1
krowy	kl. R 3	9 299	8 954	9 485	9 133	3,8	334	2,7
krowy	kl. R 4	9 088	9 141	9 270	9 323	-0,6	396	13,9
<b>krowy</b>	<b>kl. O</b>	8 559	8 529	8 730	8 700	0,3	270	-1,0
krowy	kl. O 2	8 307	8 318	8 473	8 485	-0,1	249	-3,8
krowy	kl. O 3	8 643	8 567	8 816	8 739	0,9	280	2,1
krowy	kl. O 4	9 083	9 071	9 264	9 252	0,1	323	-1,9
<b>krowy</b>	<b>kl. P</b>	8 462	8 298	8 631	8 464	2,0	238	-1,8
krowy	kl. P 2	8 392	8 242	8 560	8 407	1,8	233	-1,4
krowy	kl. P 3	8 765	8 602	8 940	8 774	1,9	264	-7,0
<b>jałówki</b>	<b>kl. U</b>	10 094	9 961	10 296	10 160	1,3	326	3,7
jałówki	kl. U 2	10 290	10 013	10 496	10 213	2,8	319	3,6
jałówki	kl. U 3	9 948	9 852	10 147	10 050	1,0	332	0,7
<b>jałówki</b>	<b>kl. R</b>	10 030	9 930	10 230	10 129	1,0	281	1,1
jałówki	kl. R 2	10 082	9 918	10 283	10 116	1,7	268	-0,1
jałówki	kl. R 3	9 953	9 938	10 152	10 137	0,1	279	-1,0
jałówki	kl. R 4	10 082	9 945	10 284	10 144	1,4	306	1,2
<b>jałówki</b>	<b>kl. O</b>	9 759	9 804	9 954	10 000	-0,5	254	4,6
jałówki	kl. O 2	9 485	9 714	9 675	9 909	-2,4	231	2,3
jałówki	kl. O 3	9 966	9 848	10 165	10 045	1,2	267	4,6
jałówki	kl. O 4	9 969	10 087	10 168	10 289	-1,2	294	4,0
			<b>Południowy</b>					
<b>byki do 2 lat</b>	<b>kl. U</b>	12 238	12 211	12 483	12 456	0,2	373	-0,7
byki do 2 lat	kl. U 2	11 981	12 173	12 221	12 416	-1,6	356	-2,1
byki do 2 lat	kl. U 3	12 486	12 230	12 735	12 474	2,1	391	2,6
<b>byki do 2 lat</b>	<b>kl. R</b>	11 934	11 663	12 173	11 897	2,3	339	1,9
byki do 2 lat	kl. R 2	11 789	11 484	12 025	11 713	2,7	324	0,3
byki do 2 lat	kl. R 3	12 026	11 783	12 266	12 019	2,1	349	2,8
<b>byki do 2 lat</b>	<b>kl. O</b>	11 553	11 403	11 784	11 631	1,3	305	1,9
byki do 2 lat	kl. O 2	11 503	11 349	11 733	11 576	1,4	296	3,1
byki do 2 lat	kl. O 3	11 611	11 459	11 844	11 688	1,3	315	1,1

## Departament Rynków Rolnych

byki > 2 lat	kl. R 3	12 082	11 787	12 324	12 023	2,5	367	-0,9
<b>krowy</b>	<b>kl. R</b>	9 302	9 319	9 488	9 505	-0,2	316	-0,9
krowy	kl. R 2	8 669	8 975	8 842	9 154	-3,4	317	13,4
krowy	kl. R 3	9 343	9 213	9 530	9 397	1,4	313	-2,0
krowy	kl. R 4	9 532	9 716	9 723	9 911	-1,9	319	-7,0
<b>krowy</b>	<b>kl. O</b>	9 138	9 080	9 321	9 261	0,6	282	-0,8
krowy	kl. O 2	8 844	8 821	9 021	8 997	0,3	253	-2,5
krowy	kl. O 3	9 261	9 185	9 446	9 368	0,8	296	-0,2
krowy	kl. O 4	9 319	9 289	9 506	9 475	0,3	301	-0,3
<b>krowy</b>	<b>kl. P</b>	7 750	7 960	7 905	8 120	-2,6	233	-1,9
krowy	kl. P 2	7 710	7 918	7 864	8 076	-2,6	228	-2,0
krowy	kl. P 3	7 901	8 113	8 059	8 275	-2,6	255	-1,1
<b>jałówki</b>	<b>kl. U</b>	10 419	10 336	10 627	10 542	0,8	322	7,3
jałówki	kl. U 2	10 488	10 500	10 697	10 710	-0,1	305	-23,8
jałówki	kl. U 3	10 377	10 303	10 585	10 509	0,7	333	16,7
<b>jałówki</b>	<b>kl. R</b>	9 971	9 806	10 170	10 002	1,7	275	0,1
jałówki	kl. R 2	9 726	9 530	9 921	9 721	2,1	257	0,0
jałówki	kl. R 3	9 966	9 772	10 165	9 967	2,0	277	0,9
jałówki	kl. R 4	10 159	10 068	10 362	10 270	0,9	287	-1,7
<b>jałówki</b>	<b>kl. O</b>	9 438	9 338	9 627	9 525	1,1	241	-1,5
jałówki	kl. O 2	9 214	9 143	9 399	9 326	0,8	217	-4,8
jałówki	kl. O 3	9 448	9 378	9 637	9 566	0,7	245	-1,7
jałówki	kl. O 4	9 616	9 572	9 808	9 763	0,5	260	-2,8
<b>Północny</b>								
<b>byki do 2 lat</b>	<b>kl. U</b>	12 023	11 899	12 264	12 137	1,0	400	3,5
byki do 2 lat	kl. U 2	11 969	11 577	12 208	11 809	3,4	401	9,4
byki do 2 lat	kl. U 3	12 103	12 120	12 345	12 362	-0,1	399	-0,8
<b>byki do 2 lat</b>	<b>kl. R</b>	11 618	11 488	11 851	11 718	1,1	343	0,0
byki do 2 lat	kl. R 2	11 424	11 279	11 653	11 505	1,3	330	0,2
byki do 2 lat	kl. R 3	11 797	11 644	12 033	11 877	1,3	357	0,5
<b>byki do 2 lat</b>	<b>kl. O</b>	11 160	10 857	11 383	11 074	2,8	307	1,8
byki do 2 lat	kl. O 2	11 025	10 722	11 246	10 937	2,8	292	2,0
byki do 2 lat	kl. O 3	11 297	10 976	11 523	11 196	2,9	324	2,2
byki > 2 lat	kl. R 3	11 399	11 192	11 627	11 416	1,8	384	-0,2
<b>krowy</b>	<b>kl. R</b>	9 523	9 395	9 713	9 583	1,4	332	-2,9
krowy	kl. R 2	9 380	8 417	9 568	8 586	11,4	322	7,8
krowy	kl. R 3	9 528	9 477	9 719	9 666	0,5	320	-5,5
krowy	kl. R 4	9 557	9 415	9 748	9 604	1,5	390	4,4
<b>krowy</b>	<b>kl. O</b>	8 726	8 514	8 901	8 684	2,5	284	-0,4
krowy	kl. O 2	8 301	8 083	8 467	8 245	2,7	260	-1,9
krowy	kl. O 3	8 819	8 675	8 995	8 849	1,7	289	-0,9
krowy	kl. O 4	9 211	8 939	9 395	9 118	3,0	322	1,1
<b>krowy</b>	<b>kl. P</b>	7 736	7 416	7 891	7 564	4,3	242	1,1

## Departament Rynków Rolnych

krowy	kl. P 2	7 691	7 374	7 845	7 522	4,3	234	-0,4
krowy	kl. P 3	7 851	7 534	8 008	7 684	4,2	264	4,8
<b>jałówki</b>	<b>kl. U</b>	10 035	10 139	10 236	10 341	-1,0	332	8,9
jałówki	kl. U 2	9 790	9 802	9 986	9 998	-0,1	330	20,0
jałówki	kl. U 3	10 080	10 283	10 281	10 489	-2,0	333	4,0
<b>jałówki</b>	<b>kl. R</b>	9 499	9 399	9 689	9 587	1,1	285	1,9
jałówki	kl. R 2	9 386	9 344	9 574	9 531	0,4	254	-1,5
jałówki	kl. R 3	9 515	9 463	9 705	9 652	0,5	287	2,6
jałówki	kl. R 4	9 551	9 246	9 742	9 431	3,3	312	3,5
<b>jałówki</b>	<b>kl. O</b>	9 081	8 890	9 263	9 067	2,2	251	1,1
jałówki	kl. O 2	8 744	8 406	8 919	8 575	4,0	233	-1,3
jałówki	kl. O 3	9 164	8 991	9 348	9 171	1,9	251	2,1
jałówki	kl. O 4	9 334	9 314	9 521	9 500	0,2	316	6,3

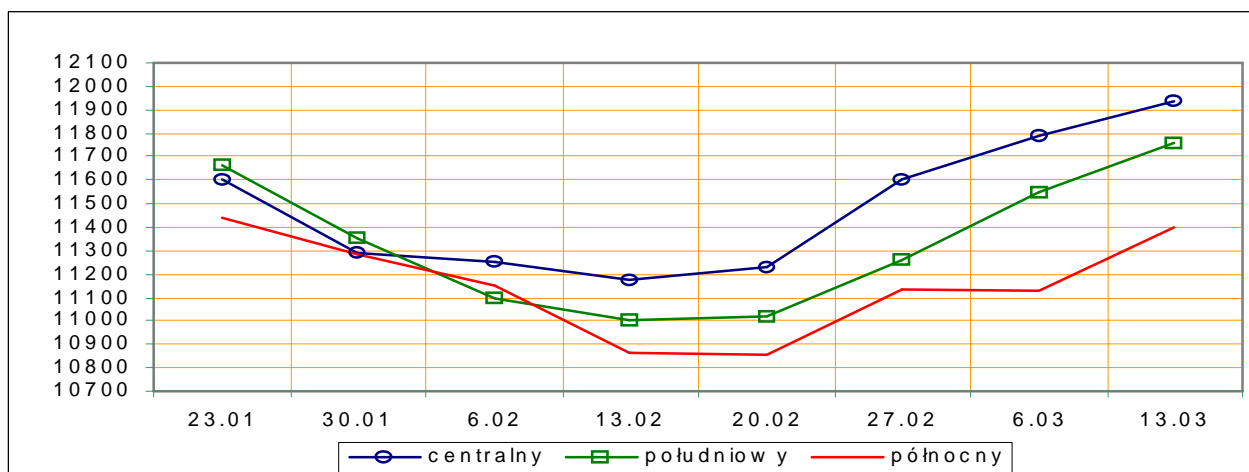
\*- z uwagi na ustawy o obowiązkach nieidentyfikacji danych, ceny nie podano.

**Rys.3. Średnie ceny zakupu bydła rzeźnego wg makroregionów.**

PLN/tonę mpc

a) byki do 2 lat

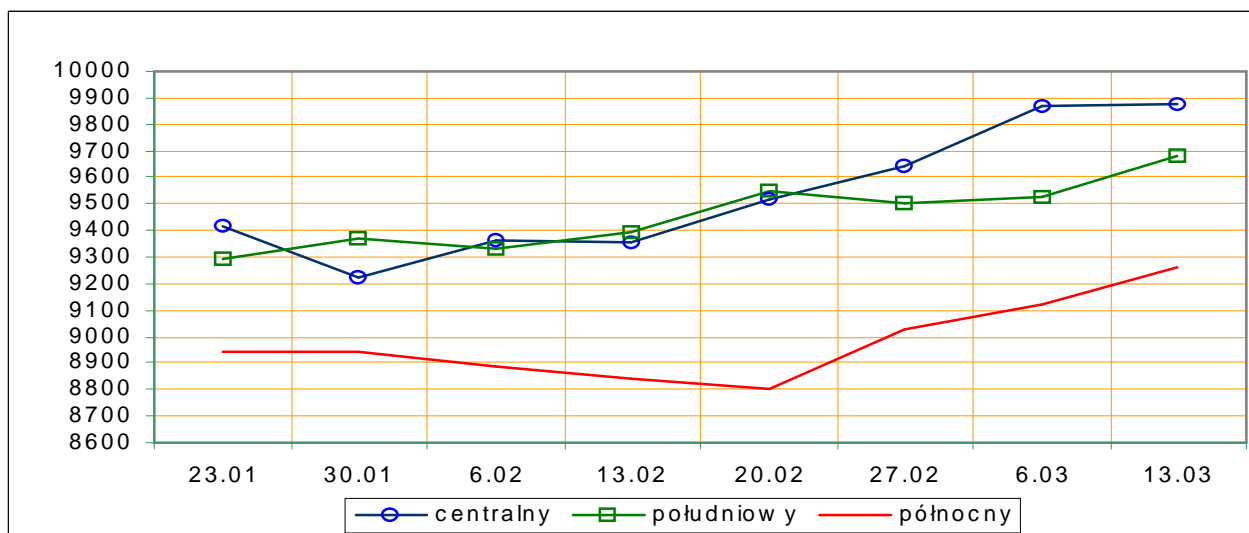
rok 2011



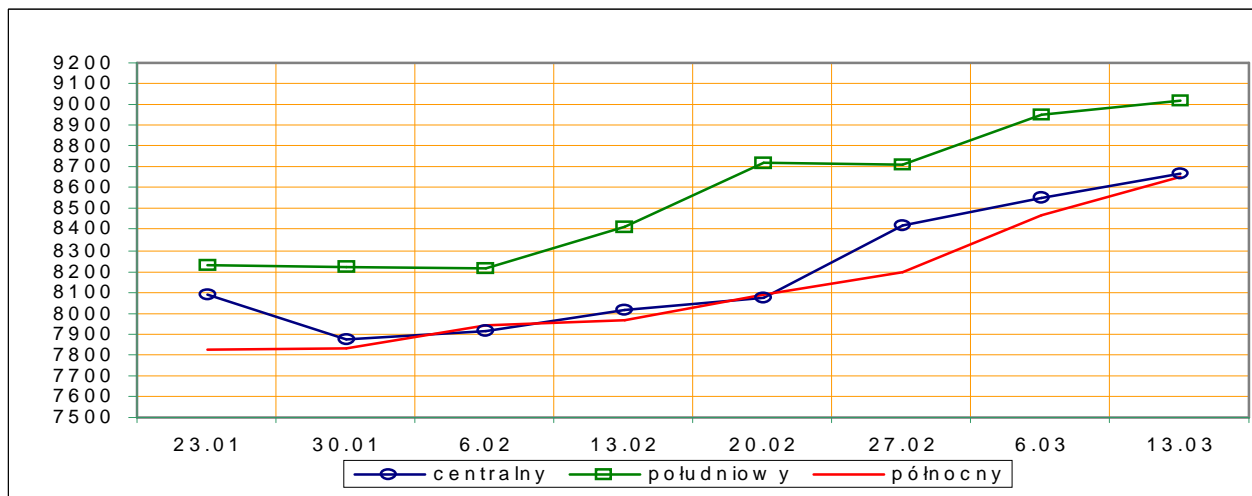
PLN/tonę mpc

b) jałówki

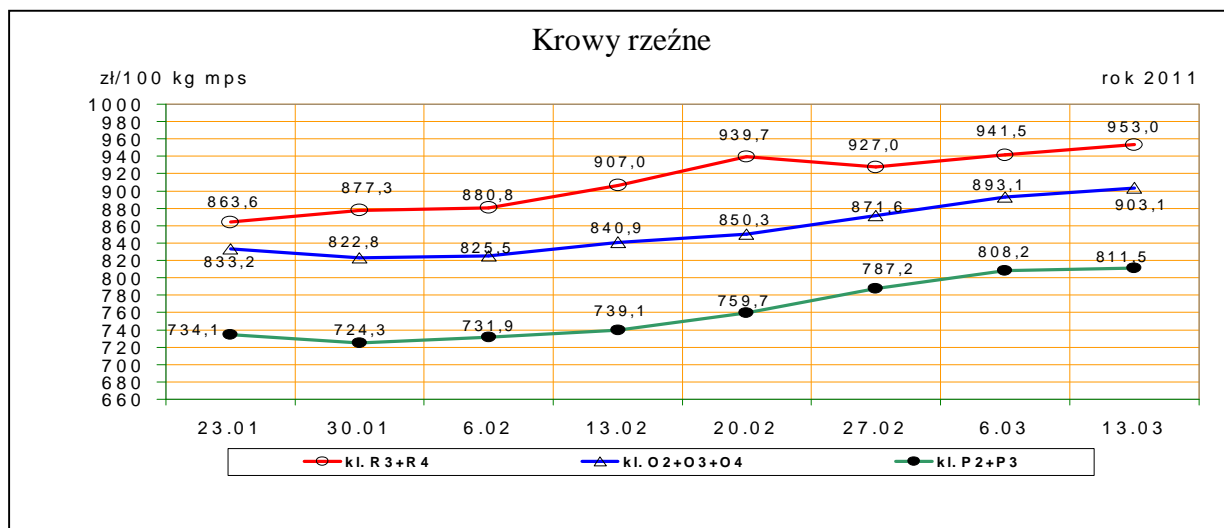
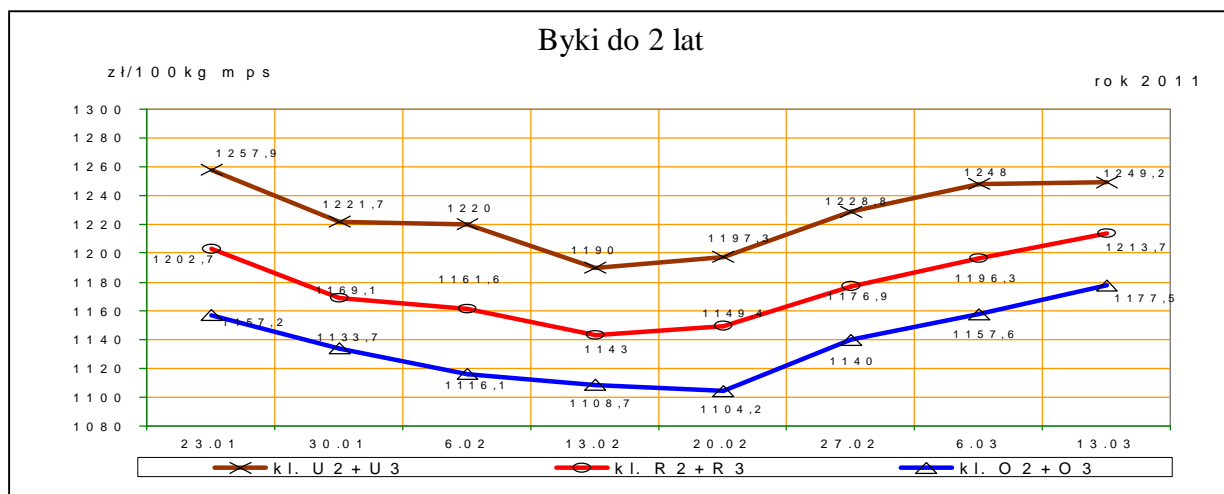
rok 2011





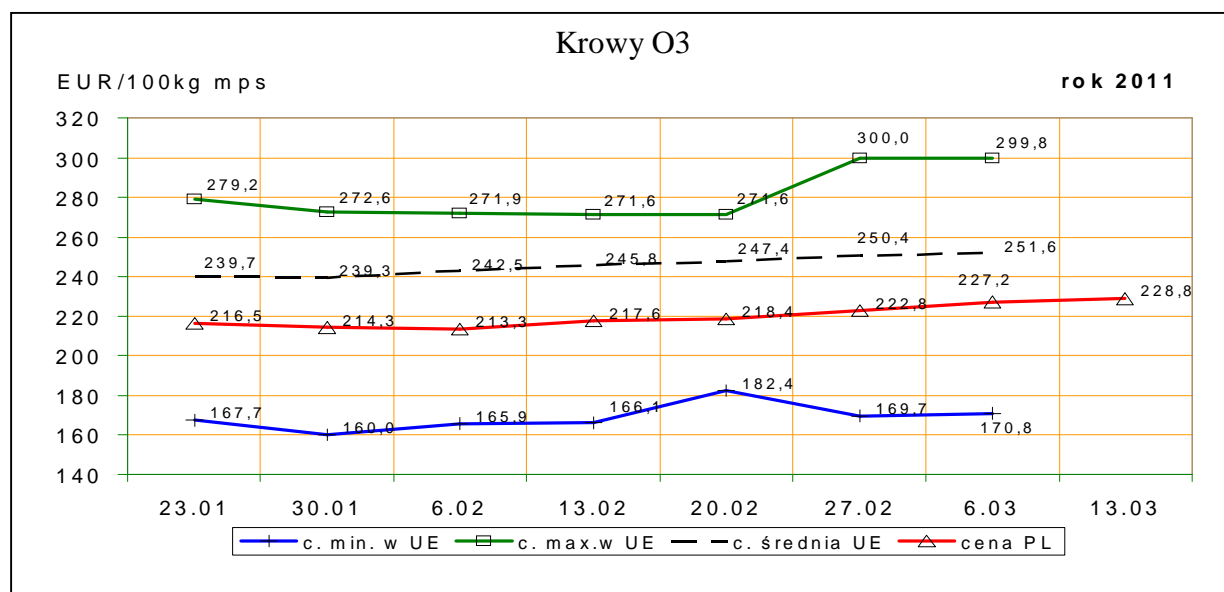
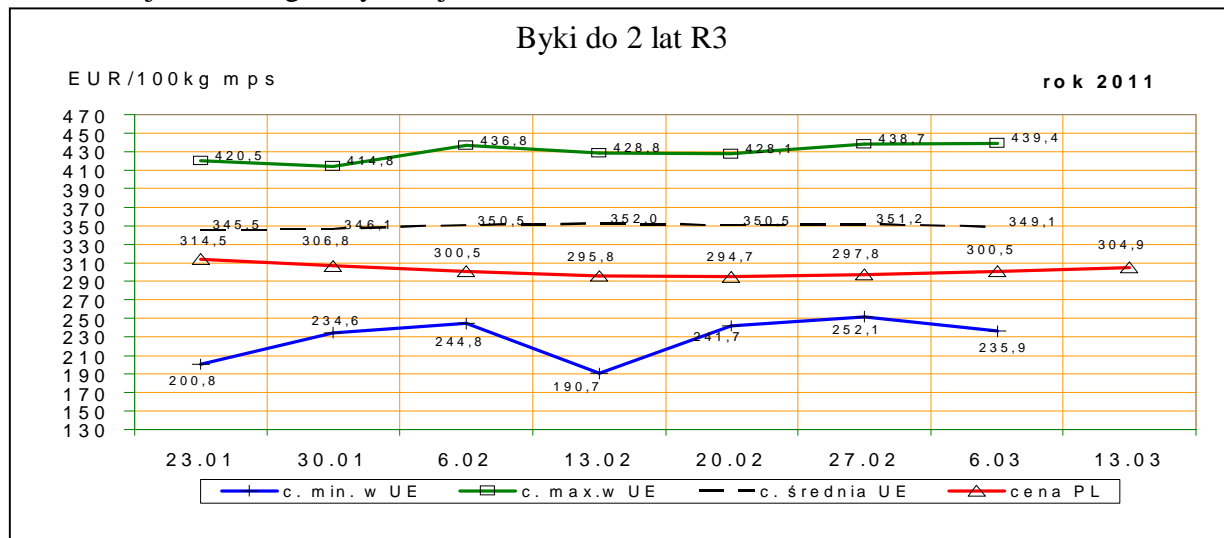


Rys. 4. Średnie krajowe ceny zakupu młodych byków i krów rzeźnych wg badanych klas jakości



1.3 Ceny bydła w Polsce na tle cen w Unii Europejskiej\*\*

Rys. 5. Ceny zakupu młodych byków kl. R3 i krów rzeźnych kl. O3 w Polsce\* na tle cen pozostałych krajów UE wg klasyfikacji EUROP.



\*- wg kursu 1 EURO=3,99416PLN

1.4 Ceny bydła w Unii Europejskiej<sup>2</sup>

Tablica 5. Średnia wspólnotowa cena rynkowa tusz od młodego bydła męskiego wraz z % ceny referencyjnej

Kraj	EUR/100 kg tusz schłodzonych			
	9/11	8/11	zmiana tyg.	% ceny referencyjnej
UE	342,62	344,13	-1,51	154,34%

Tablica 5a. Średnia cena rynkowa tusz od młodego bydła męskiego w państwach członkowskich UE.

<sup>2</sup> Źródło: Biuletyn Komisji Europejskiej, ceny rynkowe wołowiny – ca10-46.

## Departament Rynków Rolnych

EUR/100 kg tusz schłodzonych

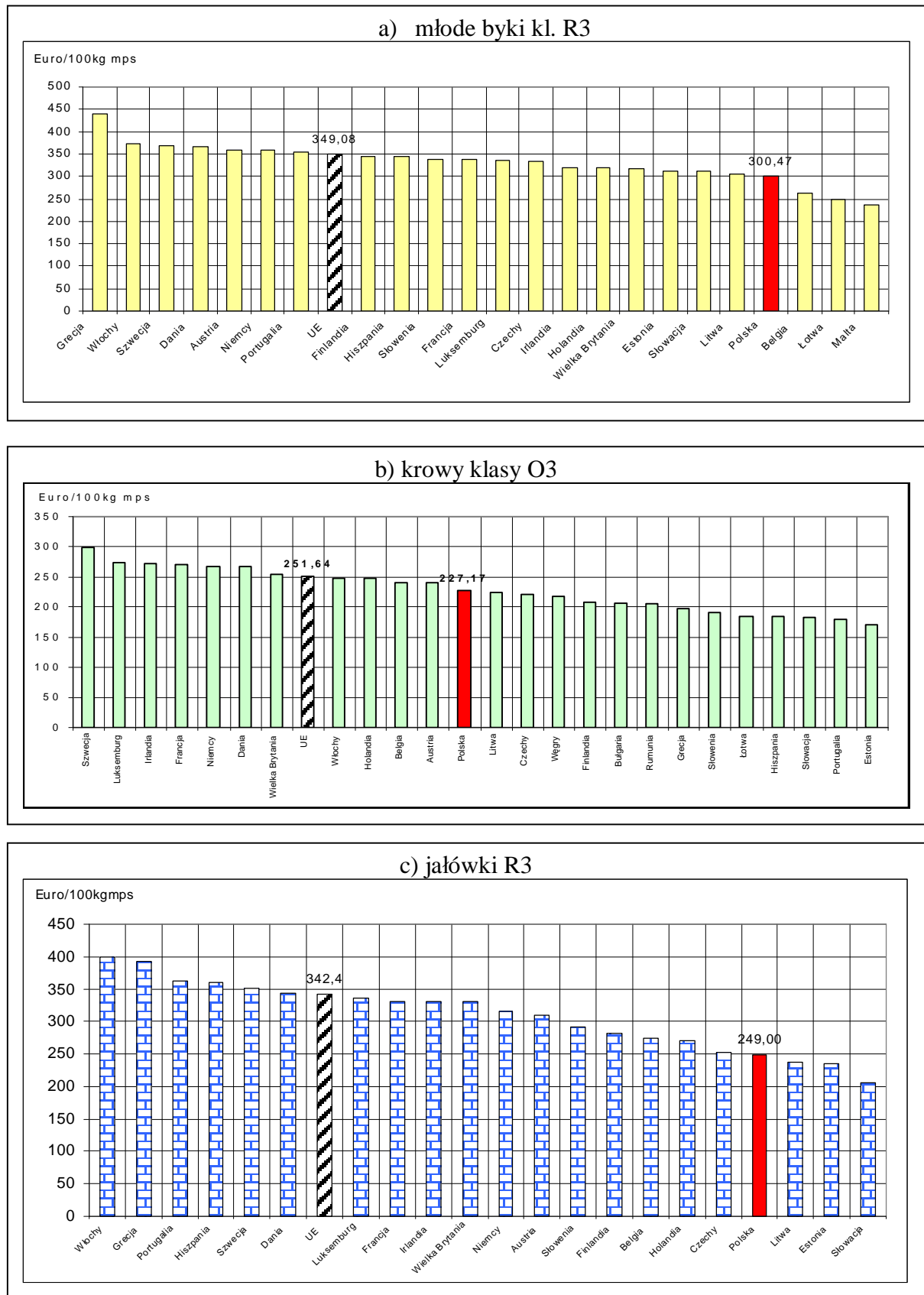
Kraj	9/11	8/11	Kraj	9/11	8/11
Belgia	308,55	309,57	Luksemburg	342,32	342,24
Bułgaria	282,12	287,15	Węgry	236,85	263,41
Czechy	327,99	325,45	Malta		
Dania	363,64	355,97	Holandia	316,55	304,24
Niemcy	351,99	358,16	Austria	351,09	356,13
Estonia	289,53		<b>Polska</b>	<b>298,72</b>	<b>295,52</b>
Grecja	433,72	433,43	Portugalia	356,77	356,82
Hiszpania	339,63	340,87	Rumunia	260,98	245,63
Francja	338,42	339,09	Słowenia	335,30	335,61
Irlandia	323,19	322,89	Słowacja	314,52	307,72
Włochy	366,09	369,42	Finlandia	346,32	339,54
Cypr			Szwecja	361,41	353,64
Litwa	233,33	235,08	Wielka Brytania	336,81	337,12
Łotwa	300,51	299,43	Północna Irlandia	328,03	329,62

Tablica 6. Ceny wybranych kategorii i klas jakościowych bydła w państwach członkowskich UE.

euro/100kg tusz schłodzonych

Kraj	Byki do 2 lat R3		Krowy O3		Jalówki R3	
	9/11	8/11	9/11	8/11	9/11	8/11
Belgia	263,97	264,85	240,86	236,80	274,00	273,50
Bułgaria		288,25	206,41	205,97		287,35
Czechy	333,95	330,22	221,42	219,06	252,61	255,13
Dania	366,00	359,49	267,02	260,63	344,01	333,33
Niemcy	358,02	363,12	267,24	264,18	315,18	314,16
Estonia	312,12		170,80	169,66	234,60	
Grecja	439,39	438,73	196,65	205,37	393,00	393,00
Hiszpania	344,38	344,97	184,11	192,98	360,00	362,85
Francja	338,00	339,00	271,00	272,00	330,00	333,00
Irlandia	319,99	320,33	271,51	271,27	329,93	329,87
Włochy	372,56	379,98	248,20	238,60	399,35	392,07
Cypr						
Łotwa	248,35		185,33	187,55		183,22
Litwa	304,76	304,78	224,61	223,45	237,57	218,50
Luksemburg	336,53	349,96	273,13	266,36	336,04	328,10
Węgry			217,83	217,82		
Malta	235,92	252,07				
Holandia	319,40	307,10	247,62	244,74	270,46	263,27
Austria	360,27	365,56	240,64	240,16	309,26	313,72
<b>Polska</b>	<b>300,47</b>	<b>297,93</b>	<b>227,17</b>	<b>222,83</b>	<b>249,00</b>	<b>247,13</b>
Portugalia	354,70	357,80	179,90	189,70	361,40	367,00
Rumunia		268,30	205,91	199,36		
Słowenia	338,91	339,43	191,47	188,15	290,74	300,86
Słowacja	311,05	290,89	183,73	194,32	205,50	
Finlandia	345,38	341,00	207,66	207,56	281,20	318,74
Szwecja	367,51	356,38	299,84	299,96	351,45	366,85
Wielka Brytania	316,27	315,41	254,29	250,29	329,90	330,68
<b>UE</b>	<b>349,08</b>	<b>351,17</b>	<b>251,64</b>	<b>250,35</b>	<b>342,37</b>	<b>342,96</b>
<b>PL/UE w klasie [%]</b>	<b>86,1</b>	<b>84,8</b>	<b>90,3</b>	<b>89,0</b>	<b>72,7</b>	<b>72,1</b>
<b>PL/UE kateg. og. [%]</b>	<b>84,7</b>	83,4	<b>90,5</b>	89,4	<b>73,1</b>	72,6

Rys. 6 Graficzny obraz cen bydła w ubojniach w Unii Europejskiej w tygodniu 9/2011



**1.3 Uboje bydła rzeźnego w Polsce**

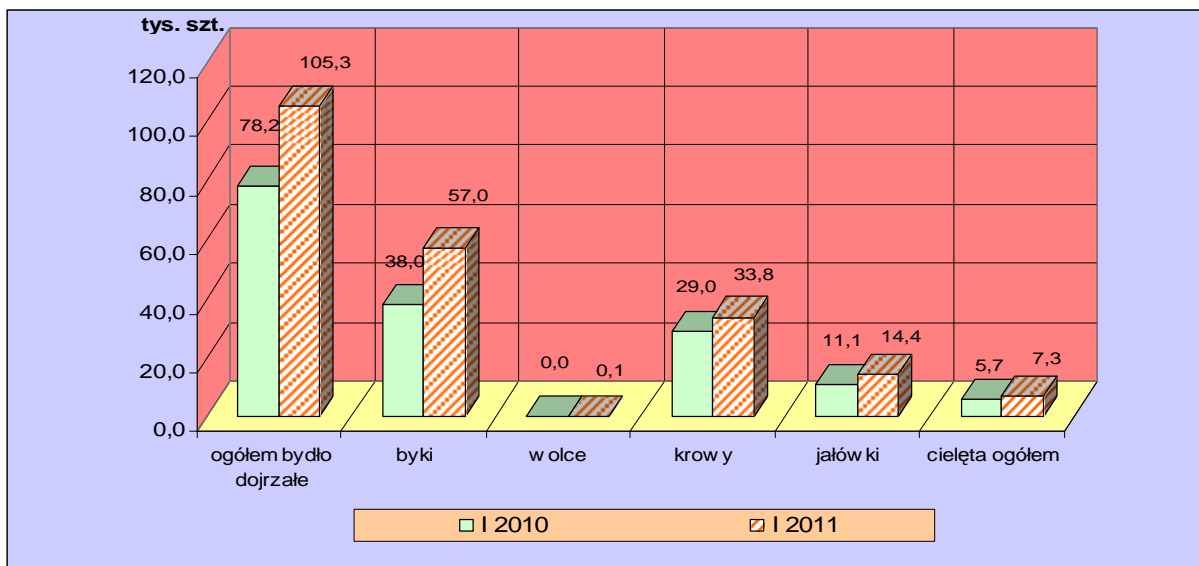
Tablica 7. Liczba ubojów przemysłowych bydła dojrzałego w Polsce w roku 2011 i 2010 oraz roczna zmiana poziomu ubojów\*

Kategoria	I 2010	I 2011		Roczna zmiana ubojów [%]
	ubój [szt]	ubój [szt]	udział [%]	
<b>Bydło ogółem</b>	<b>78159</b>	<b>105292</b>	<b>100,0</b>	<b>34,7</b>
w tym: byki	38039	57000	54,1	49,8
wolce	5	134	0,1	2580,0
krowy	29046	33796	32,1	16,4
jałówki	11069	14362	13,6	29,7

\* źródło: wg danych GUS

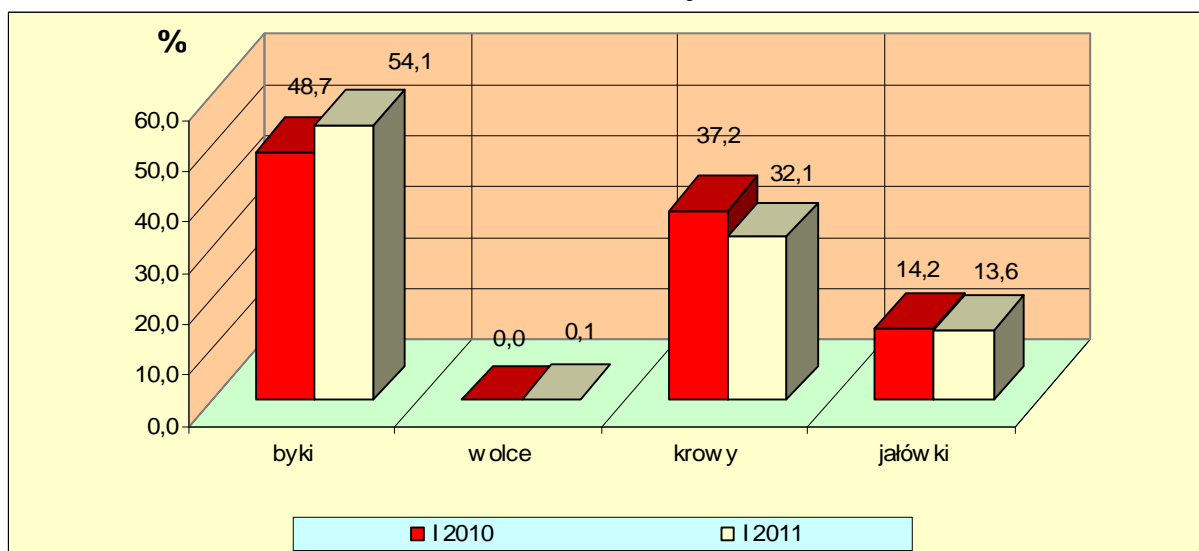
Rys. 8. Uboje bydła dojrzałego i cieląt w Polsce w roku 2011 i 2010 wg kategorii\*

a) poziom ubojów



\* źródło: wg danych GUS

b) struktura ubojów



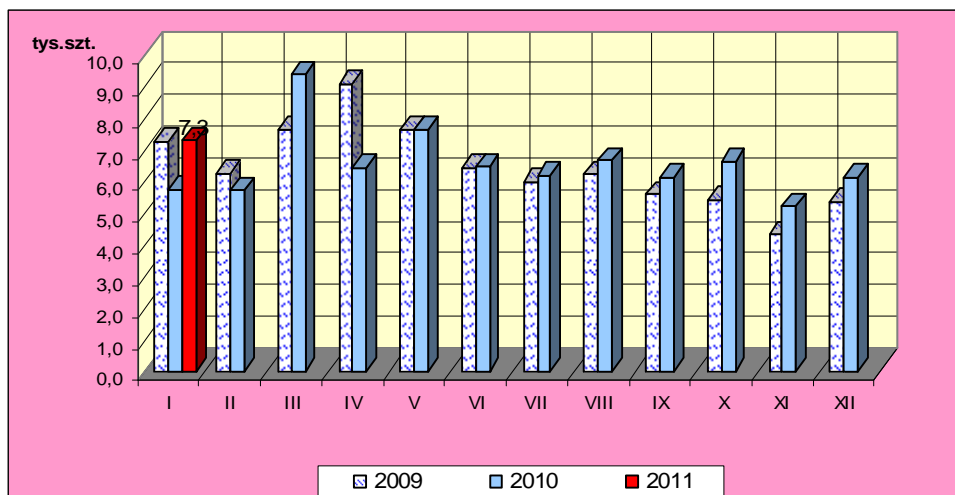
\* źródło – wg danych GUS

## Departament Rynków Rolnych

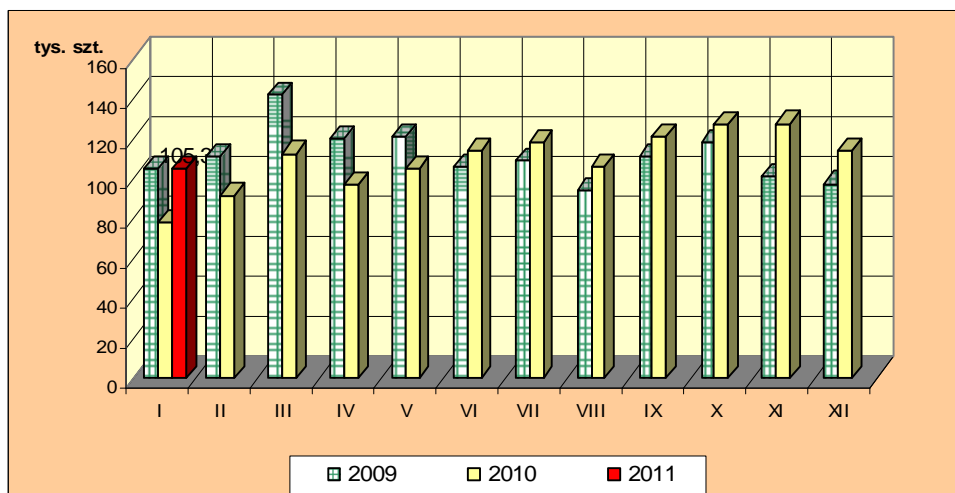
Rys.9. Miesięczny poziom ubojów bydła w Polsce w latach 2009-2011 wg miesięcy (wg danych GUS)

*Uwaga: Część tabelaryczna w wydaniu EXCEL.*

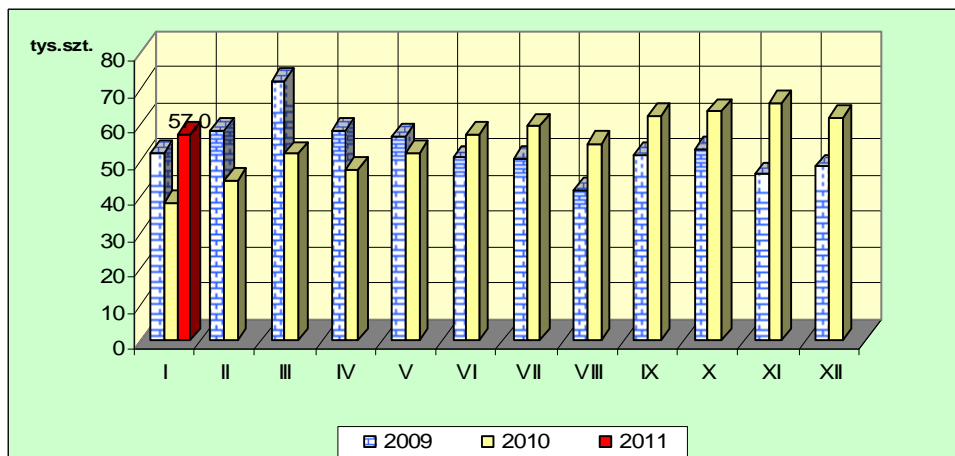
a) cielęta ogółem



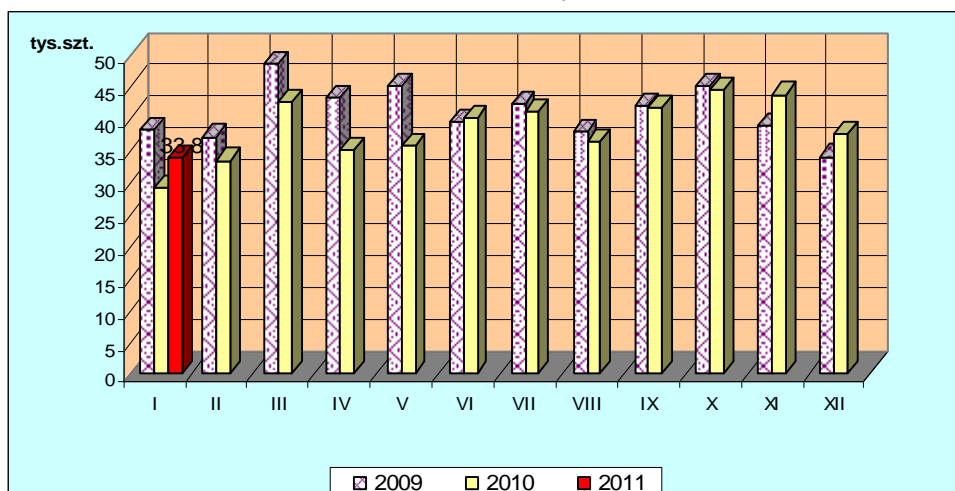
b) bydło dojrzałe ogółem



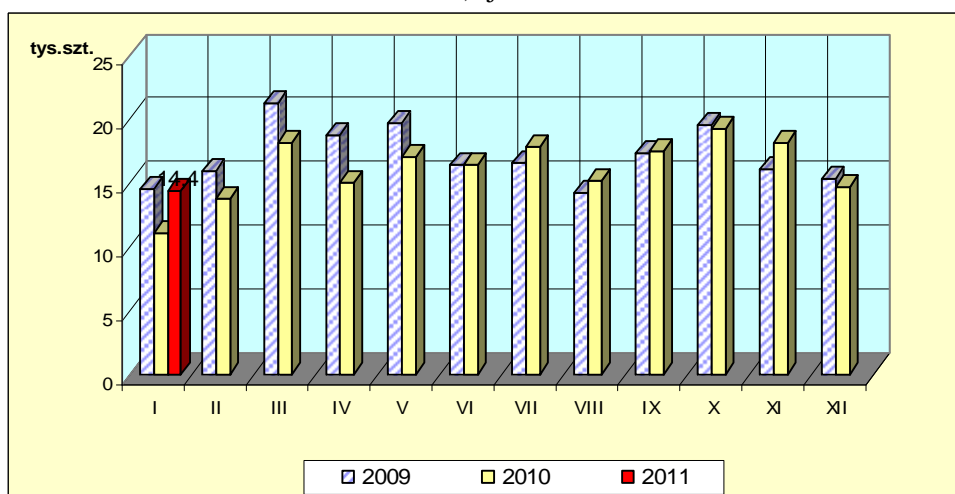
c) byki



d) krowy



e) jałówki



### 1. Ceny sprzedaży wołowiny w zakładach mięsnych

Tablica 10. Średnie ceny i struktura sprzedaży ćwierci wołowych w ubojniach bydła na rynek wewnętrzny dla Polski oraz wg makroregionów

TOWAR	CENA [zł/tona]			Struktura sprzedaży			Wielkość sprzedaży zmiana tyg. [%]**
	2011-03-13	2011-03-06	Zmiana tyg. [%]	2011-03-13	2011-03-06	Zmiana tyg. [%]	
<b>POLSKA</b>							
<b>Ćwierci od byków do 2 lat - OGÓLEM</b>	<b>12 201</b>	<b>11 906</b>	<b>2,5</b>	<b>100,00</b>	<b>100,00</b>	<b>--</b>	<b>16,53</b>
ćwierci przednie	11 133	10 930	1,9	3,90	3,23	20,51	40,42
ćwierci tylne	12 930	12 628	2,4	4,36	5,49	-20,57	-7,44
ćwierci kompensowane	12 212	11 897	2,6	91,75	91,28	0,51	17,12
<b>Ćwierci od krów rzeźnych - OGÓLEM</b>	<b>9 533</b>	<b>9 464</b>	<b>0,7</b>	<b>100,00</b>	<b>100,00</b>	<b>--</b>	<b>6,13</b>
ćwierci przednie	--	--	--	0,00	0,00		
ćwierci tylne	10 300	11 078	-7,0	0,20	0,32	-36,13	-32,22
ćwierci kompensowane	9 531	9 459	0,8	99,80	99,68	0,12	6,25

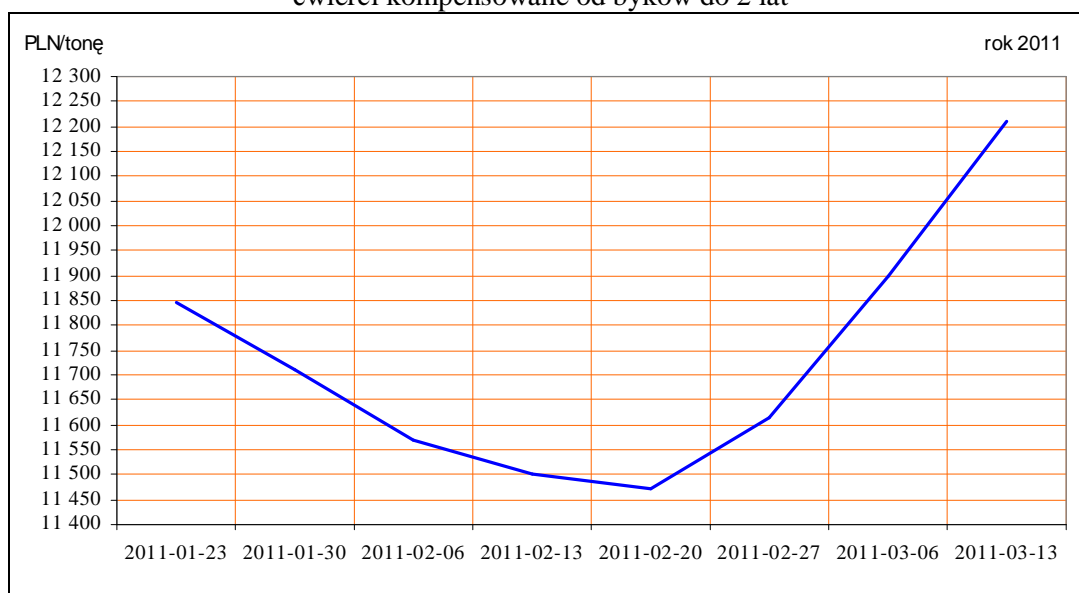
## Departament Rynków Rolnych

CENTRALNY							
<b>Ćwierci od byków do 2 lat - OGÓLEM</b>	<b>11 976</b>	<b>11 917</b>	<b>0,5</b>	<b>100,00</b>	<b>100,00</b>	<b>--</b>	<b>20,95</b>
ćwierci przednie	11 405	11 392	0,1	0,49	1,08	-54,13	-44,53
ćwierci tylne	13 824	13 837	-0,1	1,48	2,32	-36,11	-22,73
ćwierci kompensowane	11 950	11 877	0,6	98,02	96,60	1,47	22,72
<b>Ćwierci od krów rzeźnych - OGÓLEM</b>	<b>9 651</b>	<b>9 573</b>	<b>0,8</b>	<b>100,00</b>	<b>100,00</b>	<b>--</b>	<b>-4,06</b>
ćwierci przednie	--	--	--	0,00	0,00		
ćwierci tylne	10 300	10 300	0,0	0,57	0,63	-9,71	-13,37
ćwierci kompensowane	9 647	9 568	0,8	99,43	99,37	0,06	-4,00
POŁUDNIOWY							
<b>Ćwierci od byków do 2 lat - OGÓLEM</b>	<b>12 505</b>	<b>12 001,8</b>	<b>4,2</b>	<b>100,00</b>	<b>100,00</b>	<b>--</b>	<b>2,33</b>
ćwierci przednie	9 777	9 563	2,2	1,51	1,10	37,05	40,23
ćwierci tylne	15 926	13 435	18,5	3,10	6,12	-49,31	-48,13
ćwierci kompensowane	12 437	11 936	4,2	95,38	92,77	2,81	5,20
<b>Ćwierci od krów rzeźnych - OGÓLEM</b>	<b>9 609</b>	<b>9 493</b>	<b>1,2</b>	<b>100,00</b>	<b>100,00</b>	<b>--</b>	<b>17,49</b>
ćwierci przednie	--	--	--	0,00	0,00		
ćwierci tylne	--	13 874	--	0,00	0,19	-100,00	-100,00
ćwierci kompensowane	9 609	9 485	1,3	100,00	99,81	0,19	17,71
PÓLNOCNY							
<b>Ćwierci od byków do 2 lat - OGÓLEM</b>	<b>12 036</b>	<b>11 743</b>	<b>2,5</b>	<b>100,00</b>	<b>100,00</b>	<b>--</b>	<b>34,69</b>
ćwierci przednie	11 373	11 146	2,0	9,86	8,79	12,06	50,93
ćwierci tylne	11 461	11 233	2,0	8,47	7,66	10,66	49,04
ćwierci kompensowane	12 176	11 853	2,7	81,67	83,55	-2,25	31,66
<b>Ćwierci od krów rzeźnych - OGÓLEM</b>	<b>9 235</b>	<b>9 246</b>	<b>-0,1</b>	<b>100,00</b>	<b>100,00</b>	<b>--</b>	<b>5,71</b>
ćwierci przednie	--	--	--	0,00	0,00		
ćwierci tylne	--	--	--	0,00	0,00		
ćwierci kompensowane	9 235	9 246	-0,1	100,00	100,00	0,00	5,71

\* - z uwagi na ustawy o obowiązek nieidentyfikacji danych, ceny nie podano.

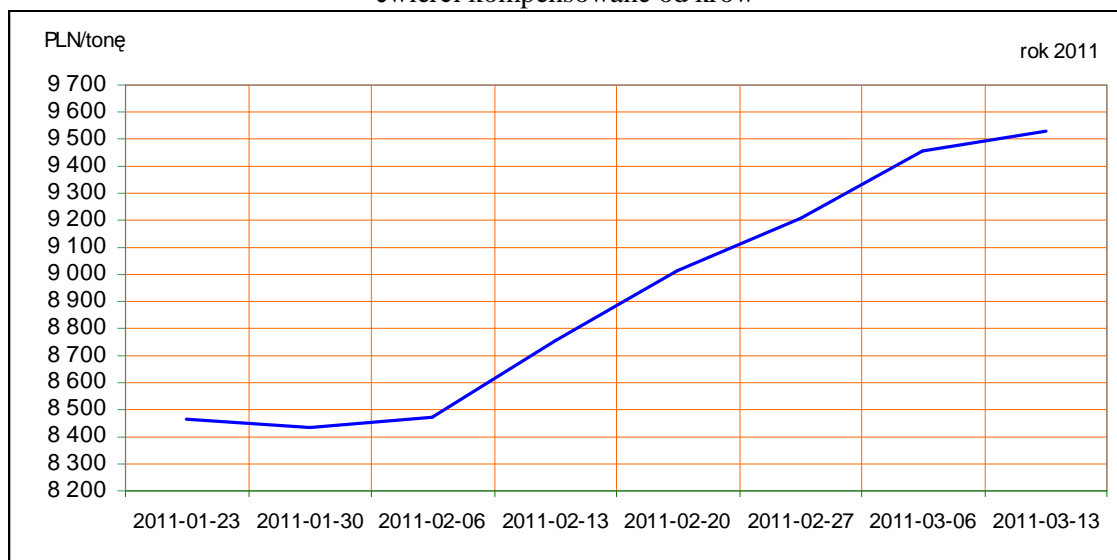
Rys. 11. Średnie ceny sprzedaży ćwierci wołowych kompensowanych na rynku wewnętrznym.

ćwierci kompensowane od byków do 2 lat





ćwierci kompensowane od krów



Tablica 11. Średnie ceny sprzedaży elementów mięsa wołowego z przeznaczeniem na rynek wewnętrzny dla Polski oraz w makroregionach w okresie 7-13.032011r.

Makroregion	Cena sprzedaży [zł/tonę]		Tygodniowa zmiana ceny [%]	
	rostbef z/k	udziec b/k	rostbef z/k	udziec b/k
<b>Ogółem kraj</b>	<b>20585</b>	<b>20694</b>	<b>3,1</b>	<b>1,7</b>
Południowo-zachodni	18680	22724	-2,2	-8,8
Wielkopolski	24786	19086	3,9	-1,1
Północno-zachodni	18705	27476	-3,5	8,5
Północno-wschodni	22575	22048	1,2	1,7
Mazowiecko-lódzki	18027	19373	15,4	4,1
Kujawski	18430	27068	8,6	6,3
Wschodni-dolny	23685	20613	-0,1	2,2
Południowo-środkowy	19433	21459	3,2	2,0

\*- z uwagi na ustawy o obowiązkach nieidentyfikacji danych, ceny nie podano., b.d. – brak danych

## 2. Ceny wołowiny na krajowych giełdach towarowych

Tablica 12. Ceny zawartych transakcji giełdowych na mięso wołowe

Towar	Parametry jakościowe	Data	Giełda	Cena (zł/t)	Ilość (t)	Lokalizacja	Pochodzenie przeznaczenie	zmiana ceny w %
<b>MIĘSO WOŁOWE</b>								

Objaśnienia: lc. - loco, fr. - franco, mag. - magazyn sprzedającego, gr. - granica, imp. - import, skl. cel. - skład celny  
Współpracujemy z następującymi giełdami towarowymi:

1. Giełda Paliwowo-Rolna „Rol-Petrol” w Łodzi („Rol-Petrol”-Łódź) tel. (042) 636-87-38, 636-60-94; 2. Warszawska Giełda Towarowa S.A. (WGT-Warszawa) tel. (022) 670-17-64, fax. 670-13-68.

**3. Ceny bydła<sup>3</sup> na targowiskach**

Tablica 13. Średnie krajowe ceny bydła uzyskane w transakcjach targowiskowych\*

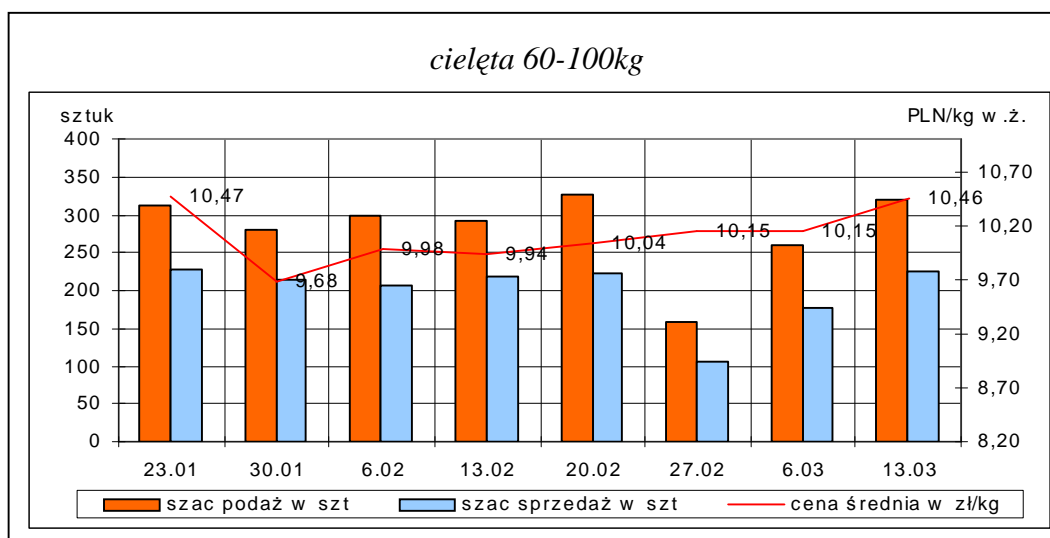
Kategoria informacji	Tydzień**		Zmiana tygodniowa w %
	13.03.11	6.03.11	
<b>cielęta 60-100 kg</b>			
cena min. w zł/kg	8,00	8,00	0,0
cena max. w zł/kg	13,00	12,50	4,0
<b>cena średnia w zł/kg</b>	<b>10,46</b>	<b>10,15</b>	<b>3,1</b>
szacunkowa podaż w szt	320	260	23,1
szacunkowa sprzedaż w szt	225	176	27,8
wsk. warunków atmosferycznych *	2,50	2,12	
<b>młode bydło opasowe</b>			
cena min. w zł/kg	4,50	4,60	-2,2
cena max. w zł/kg	6,50	6,00	8,3
<b>cena średnia w zł/kg</b>	<b>5,60</b>	<b>5,46</b>	<b>2,6</b>
szacunkowa podaż w szt	294	296	-0,7
szacunkowa sprzedaż w szt	179	172	4,1
wsk. warunków atmosferycznych *	2,44	2,00	
<b>krowy wybrakowane</b>			
cena min. w zł/kg	3,20	3,00	6,7
cena max. w zł/kg	3,90	3,80	2,6
<b>cena średnia w zł/kg</b>	<b>3,48</b>	<b>3,34</b>	<b>4,2</b>
szacunkowa podaż w szt	588	484	21,5
szacunkowa sprzedaż w szt	338	246	37,4
wsk. warunków atmosferycznych *	2,83	2,50	

\*- wsk. war. atmosferycznych zawiera się między liczbą 1 a 3 i jest średnią arytmetyczną z zanotowanych na targowiskach w dniu badań, jednego z trzech stopni pogody: 1-zła, 2-przeciętna i 3-dobra.

\*\*-ostatni dzień badanego tygodnia

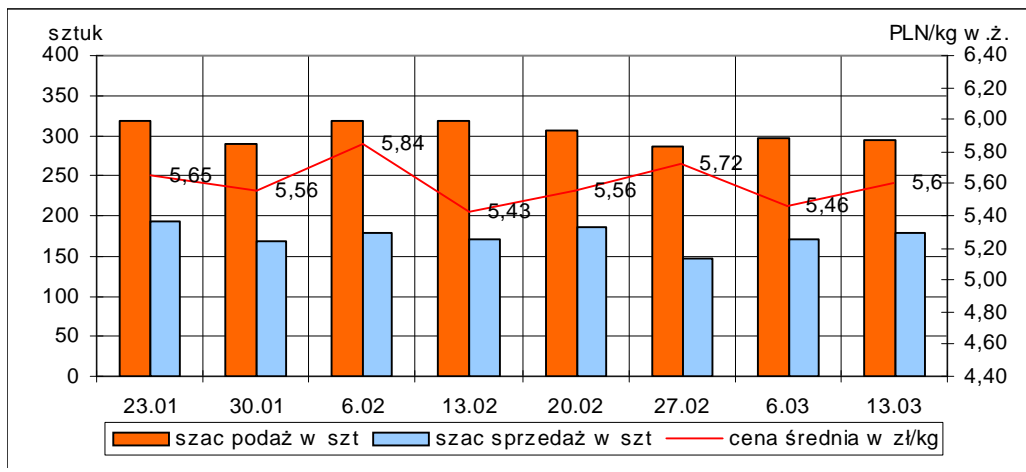
**Uwaga!** Tablice zawierające dane z cenami i obrotami bydła w handlu targowiskowym wg województw oraz dla każdego targowiska zawarte są w wydaniu EXCEL-owskim biuletynu.

Rys. 12. Ceny bydła w handlu targowiskowym oraz poziom sprzedaży w roku 2011

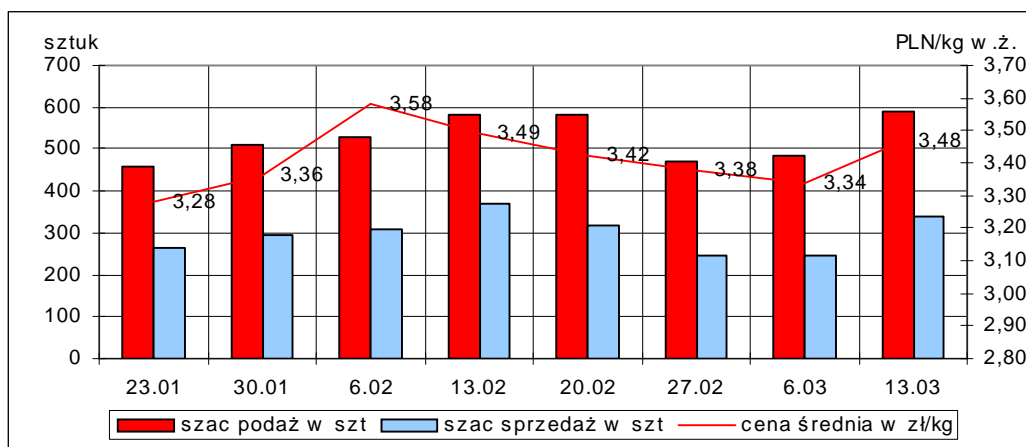


<sup>3</sup> - dla kategorii bydła występującego w cyklu produkcyjnym żywca wołowego

## młode bydło opasowe



## krowy wybrakowane



### Metodyka badań targowiskowych

Notowania cen bydła na targowiskach realizowane są w 13 województwach w kraju (oprócz <sup>4</sup>: lubuskiego, opolskiego i zachodnio-pomorskiego) na maksymalnie 90 reprezentatywnych targowiskach.

Pod pojęciem targowisko rozumiany jest zorganizowany rynek lokalny, którego dominującymi uczestnikami są okoliczni producenci rolni.

Prezentowane ceny są cenami średnimi arytmetycznymi obliczanymi z odnotowanej liczby zawartych transakcji, tylko dla bydła w określonym wieku i przedziale wagowym:

1. cielęta do chowu lub na rzeź o wadze 60 – 100 kg, zarówno buhajki jak i jałówki,
2. młode bydło opasowe do 1 roku o wadze 200 – 300 kg,
3. krowy wybrakowane po selekcji i starsze powyżej 6 lat

Zestawienie cen dotyczy ostatniego tygodnia, natomiast na poszczególnych targowiskach badania cen dokonywane są raz w tygodniu, raz na dwa tygodnie lub raz w miesiącu (w zwyczajowo przyjęty dzień targowy lub w jeden z kilku dni targowych).

Obroty na większości tych rynków mają charakter lokalny. Ceny notowane są już nawet przy pojedynczej transakcji każdej z w/w kategorii bydła.

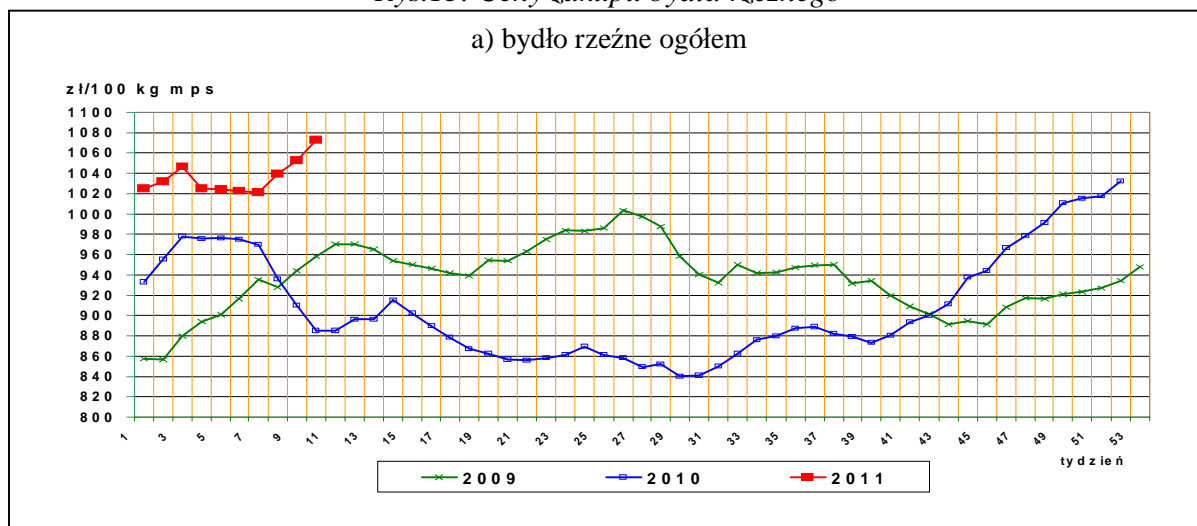
Notowań cen dokonują pracownicy Ośrodków Doradztwa Rolniczego

<sup>4</sup> w w/w województwach bydło w handlu targowiskowym nie występuje bądź ma charakter incydentalny

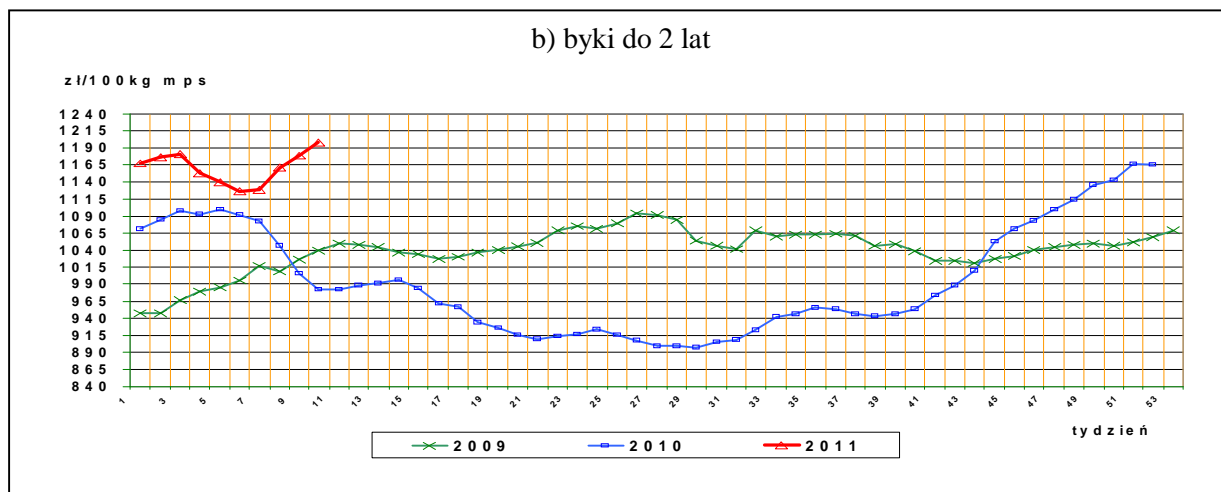
III. Graficzna prezentacja cen w roku 2011 na tle lat 2010 i 2009

Rys.13. Ceny zakupu bydła rzeźnego

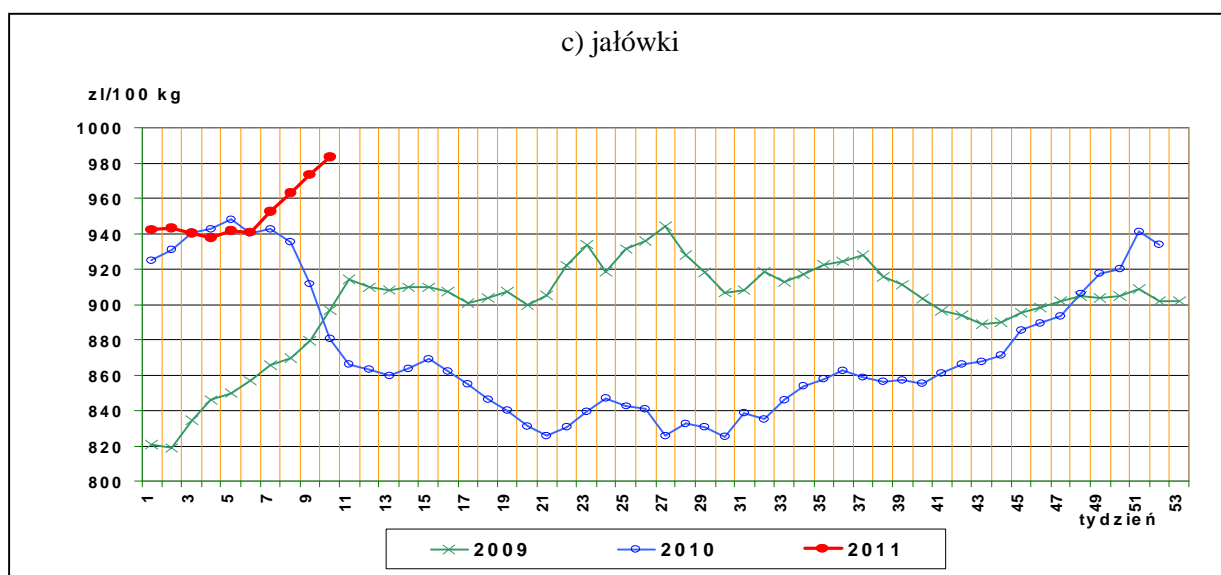
a) bydło rzeźne ogółem

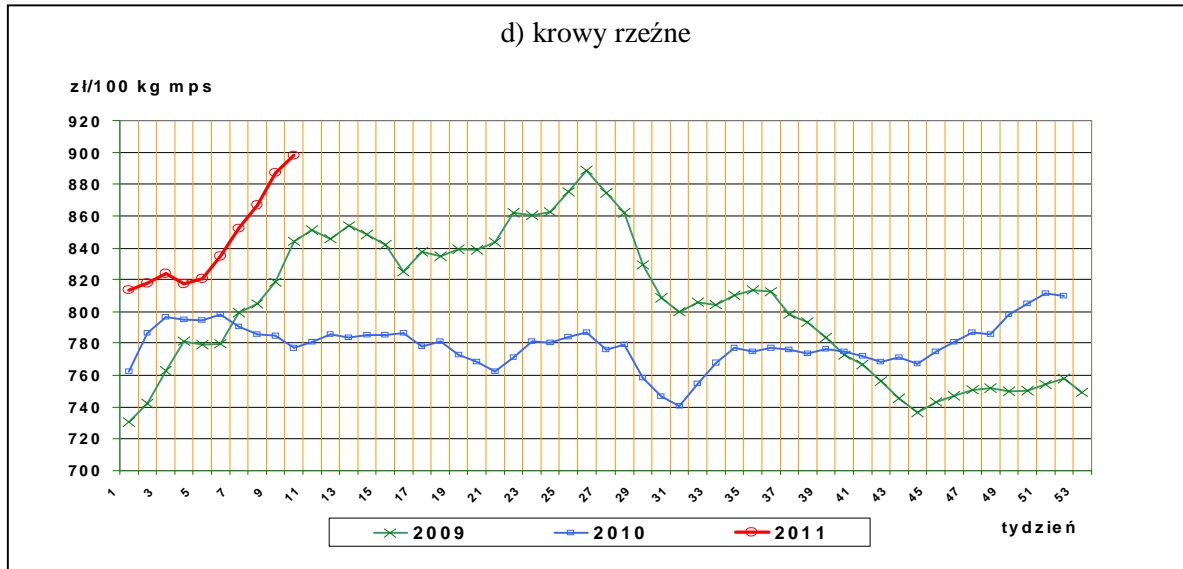


b) byki do 2 lat

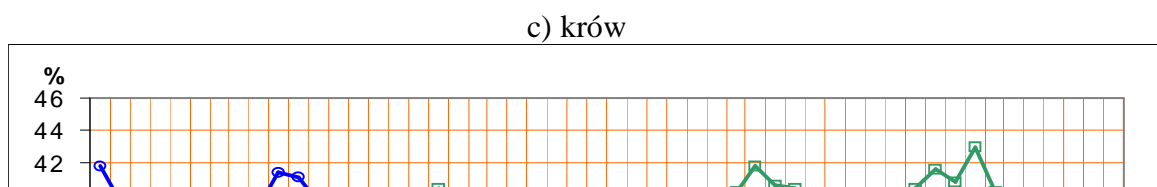
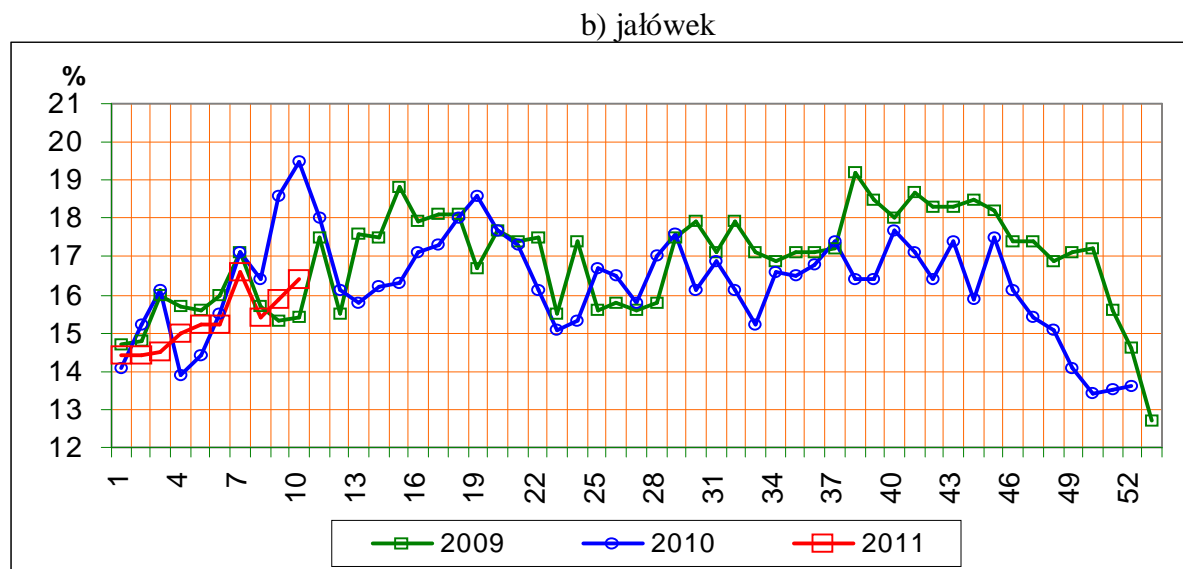


c) jałówki



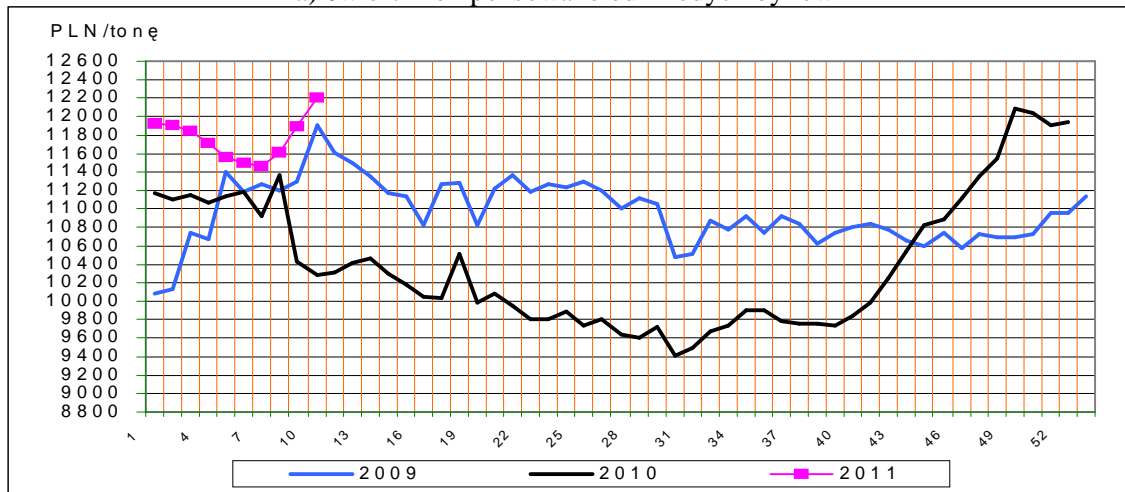


Rys.14. Struktura uboju bydła rzeźnego w Polsce

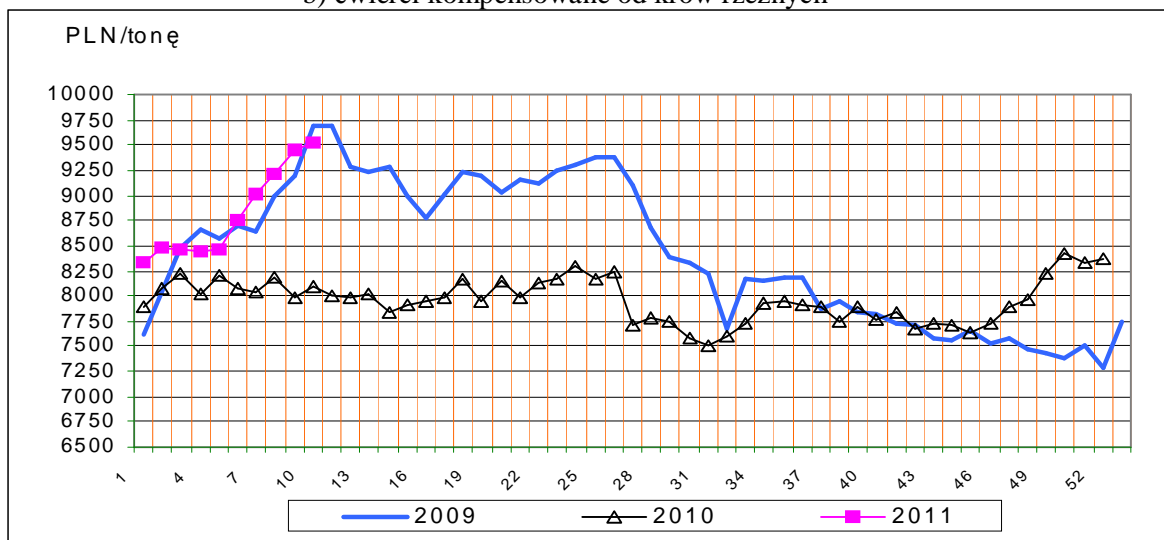


Rys.15. Ceny sprzedaży ćwierci wołowych w zakładach mięsnych

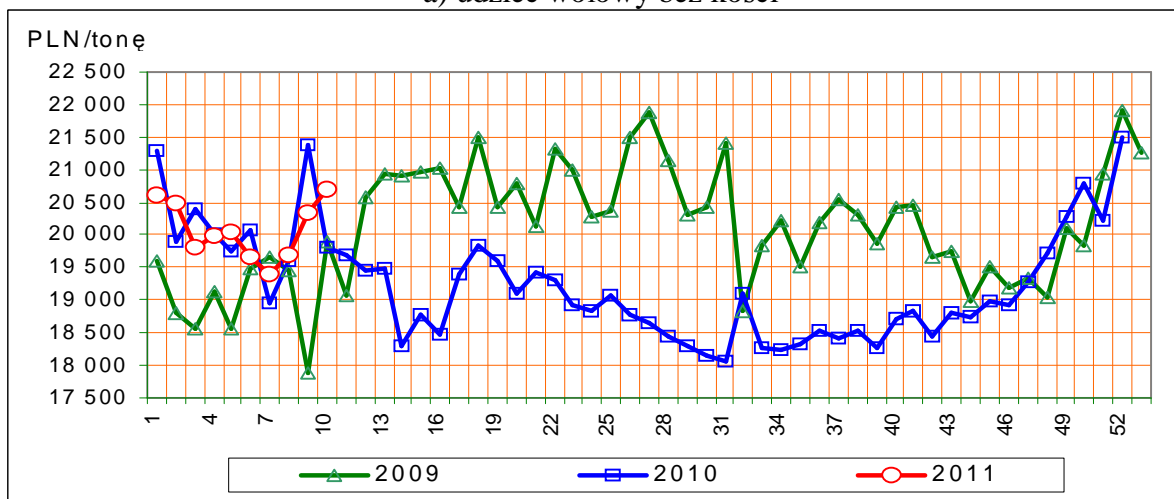
a) ćwierci kompensowane od młodych byków



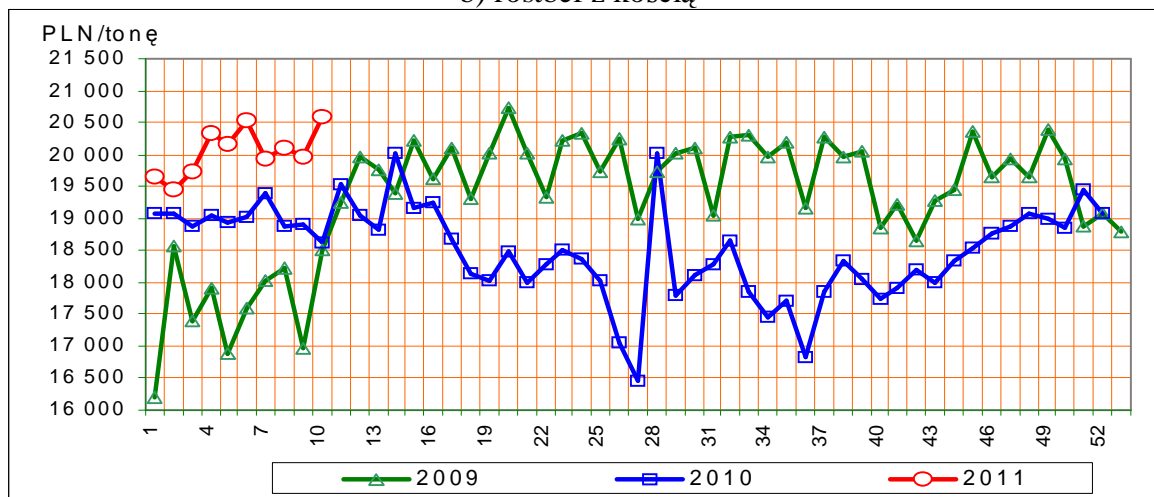
b) ćwierci kompensowane od krów rzeźnych



a) udziec wołowy bez kości

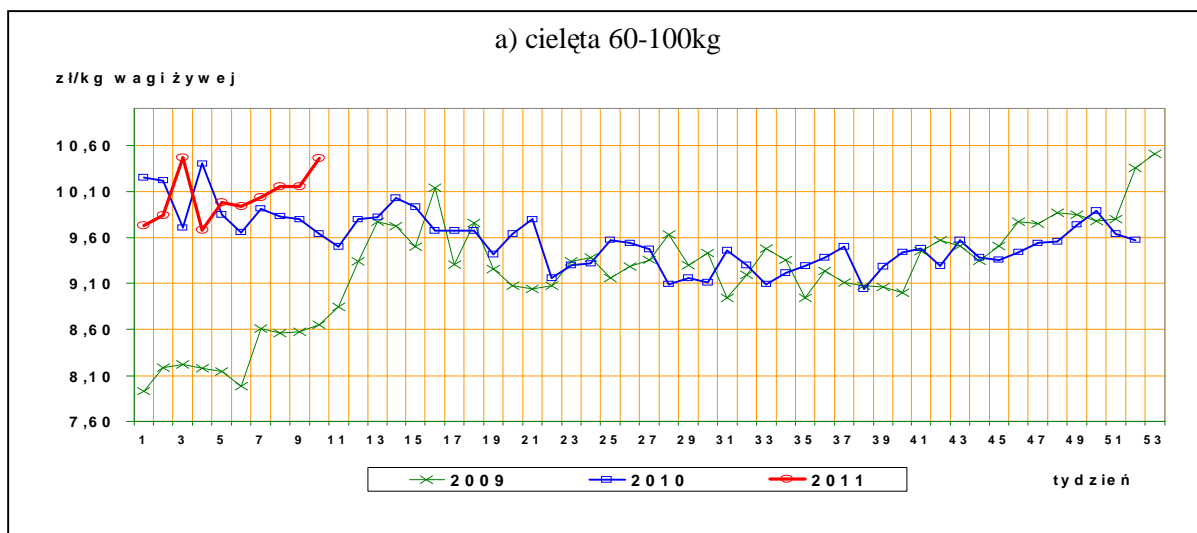


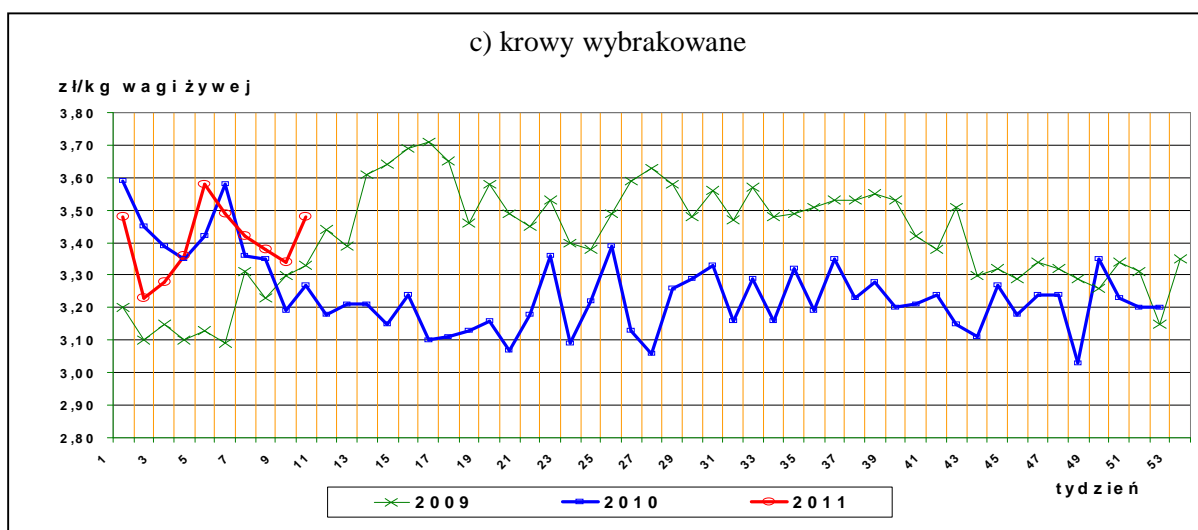
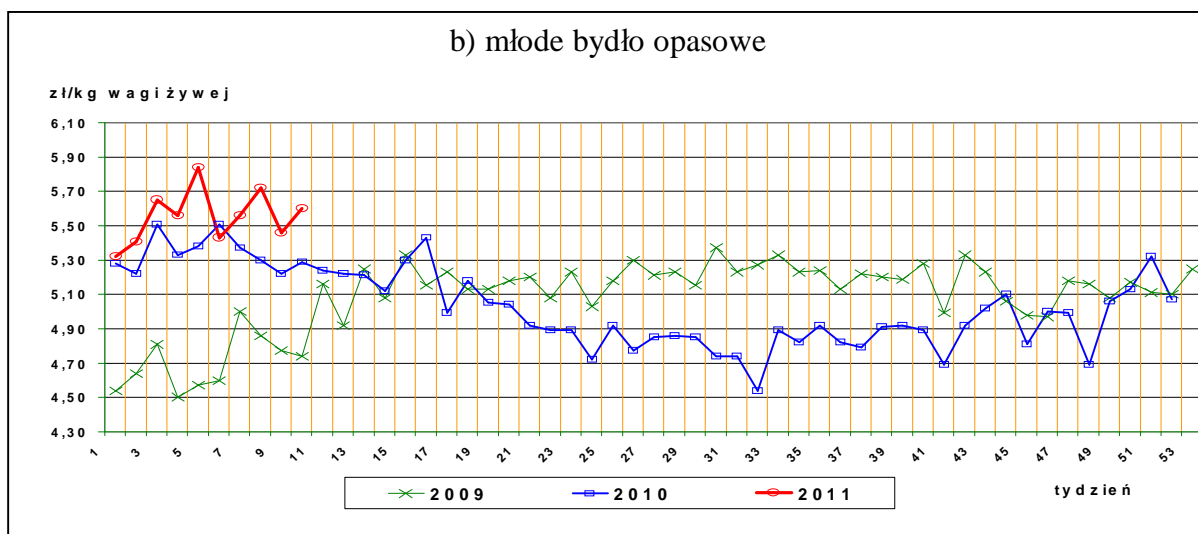
b) rostbef z kością



Rys17. Ceny bydła na targowiskach

a) cielęta 60-100kg





#### IV. Analiza handlu zagranicznego wołowiną

Informacje dotyczące zasad i procedur handlu zagranicznego na rynku wołowiny i cielęciny można odnaleźć na stronie internetowej Agencji Rynku Rolnego, pod adresem:  
[http://www.arr.gov.pl/index.php?option=com\\_content&view=article&id=41&Itemid=46](http://www.arr.gov.pl/index.php?option=com_content&view=article&id=41&Itemid=46)

##### 1. Dopłaty eksportowe Unii Europejskiej do wołowiny\*

Tablica 14. Dopłaty eksportowe Unii Europejskiej do wołowiny i żywca wołowego (poziom subsydiów obowiązujący od 2 września 2010 roku, wg rozporządzenia Komisji Europejskiej (WE) Nr 840/2010.

Euro/100kg

Kategoria mięsa	Kod produktu	Kierunek eksportu	
		Kraje przeznaczenia**	Kraje przeznaczenia***
Mięso świeże lub chłodzone			



## Departament Rynków Rolnych

tusze ze zw. płci męskiej	0201 10 00 9130	24,40	14,40
ćwiartki przednie ze zw. płci męskiej	0201 20 30 9110	18,30	10,80
ćwiartki zadnie ze zw. płci męskiej	0201 20 50 9110	30,50	17,90
Mięso drobne świeże o zaw. pow.78% mięsa	0201 30 00 9060	11,30	3,80
Mięso drobne mrożone o zaw. pow. 78% mięsa	0202 30 90 9200	11,30	3,80

*Euro/100kg*

<i>Kategoria bydła</i>	<i>Kod produktu</i>	<i>Kierunek eksportu</i>
<i>Bydło hodowlane czystej rasy</i>		
jałówki od 250 kg do 30 miesięcy	0102 10 10 9140	25,90 Euro do wszystkich miejsc przeznaczenia (państwa trzecie, inne terytoria, zaopatrzenie i miejsc przeznaczenia uważane za wywóz ze Wspólnoty)
Krowy od 250 kg do 30 miesięcy	0102 10 30 9140	

\*- źródło : FAMMU/FAPA

\*\*\*) Turcja, Ukraina, Białoruś, Mołdowa, Rosja, Gruzja, Armenia, Azerbejdżan, Kazachstan, Turkmenia, Uzbekistan, Tadżykistan, Kirgizja, Maroko, Algieria, Tunezja, Libia, Liban, Syria, Irak, Iran, Izrael, Zachodni Brzeg Jordanu/Strefa Gazy, Jordania, Arabia Saudyjska, Kuwejt, Bahrajn, Katar, Zjednoczone Emiraty Arabskie, Oman, Jemen, Pakistan, Sri Lanka, Myanmar (Birma), Tajlandia, Wietnam, Indonezja, Filipiny, Chiny, Korea Północna, Hongkong, Sudan, Mauretania, Mali, Burkina Faso, Niger, Czad, Republika Zielonego Przylądka, Senegal, Gambia, Gwinea Bissau, Gwinea, Sierra Leone, Liberia, Wybrzeże Kości Słoniowej, Ghana, Togo, Benin, Nigeria, Kamerun, Republika Środkowoafrykańska, Gwinea Równikowa, Wyspy Świętego Tomasza i Książęca, Gabon, Kongo, Kongo (Republika Demokratyczna), Ruanda, Burundi, Wyspa Świętej Heleny z przyległościami, Angola, Etiopia, Erytrea, Dżibuti, Somalia, Uganda, Tanzania, Seszele z przyległościami, Brytyjskie Terytorium Oceanu Indyjskiego, Mozambik, Mauritius, Komory, Majotta, Zambia, Malawi, Republika Południowej Afryki, Lesotho i Egipt.

\*\*\*\*) Albania, Chorwacja, Bośnia i Hercegowina, Serbia, Kosowo, Czarnogóra, Była Jugosłowiańska Republika Macedonii.

Tablica 15. Polski handel zagraniczny końmi oraz mięsem końskim, bydłem żywym oraz mięsem wołowym w roku 2010r. *(dane tymczasowe, mogą ulec zmianie)*

a) eksport/ wywóz

CN	Nazwa towaru	EKSPORT/WYWÓZ			
		Wartość [tys. EUR]		Wolumen [tony]	
		2009r.	2010r.	2009r.	2010r.
0101	Konie żywe	25 944	23 033	14 250	12 412
0102	Bydło żywe	139 074	105 848	56 324	44 186
0201	Mięso wołowe świeże lub chłodzone	533 789	631 115	204 803	231 291
0202	Mięso wołowe mrożone	68 433	111 405	27 058	42 176
0205	Mięso końskie	29 879	32 017	11 692	12 122

b) import

CN	Nazwa towaru	IMPORT/PRZYWÓZ	
		Wartość [tys. EUR]	Wolumen [tony]

## Departament Rynków Rolnych

		2009r.	2010r.	2009r.	2010r.
0101	Konie żywe	772	1 555	470	769
0102	Bydło żywe	8 646	15 747	4 919	7 631
0201	Mięso wołowe świeże lub chłodzone	17 473	24 614	6 126	8 460
0202	Mięso wołowe mrożone	9 090	13 751	3 177	5 759
0205	Mięso końskie	26	124	14	63

c) saldo

CN	Nazwa towaru	SALDO	
		Wartość [tys. EUR]	
		2009r.	2010r.
0101	Konie żywe	25 172	21 477
0102	Bydło żywe	130 428	90 101
0201	Mięso wołowe świeże lub chłodzone	516 316	606 501
0202	Mięso wołowe mrożone	59 342	97 655
0205	Mięso końskie	29 852	31 893

Tablica 16. Kierunki, wolumen oraz **ceny eksportu/wywozu** bydła żywego oraz wołowiny z Polski w roku 2010 (dane wstępne).

a) bydło żywe ogółem (CN 0102)

Kraj	sztuk	EUR/kg
Niderlandy	143 886	2,84
Włochy	132 811	2,67
Hiszpania	41 274	2,50
Chorwacja	24 601	2,24
Bośnia i Hercegowina	22 291	2,09
Belgia	17 818	3,41
Litwa	11 897	1,22
Grecja	6 037	1,99
Niemcy	1 941	1,71
Słowenia	790	1,69
Węgry	759	1,69
Słowacja	585	2,72
Rosja	385	5,26
Rumunia	282	2,33
Wielka Brytania	246	1,88
Uzbekistan	180	4,95
Francja	91	3,08
Republika Czeska	17	3,18
<b>OGÓLEM</b>	<b>405 891</b>	<b>2,40</b>

b) bydło żywe do 80kg - cieleta (CN 01029005)

Kraj	sztuk	EUR/kg
------	-------	--------

## Departament Rynków Rolnych

Niderlandy	143 361	2,87
Włochy	105 071	3,35
Hiszpania	37 788	2,52
Belgia	17 780	3,42
Bośnia i Hercegowina	11 837	2,14
Chorwacja	1 120	2,43
Litwa	744	3,42
Węgry	380	2,43
Rumunia	276	2,41
Niemcy	264	3,34
Francja	91	3,08
<b>OGÓLEM</b>	<b>318 712</b>	<b>2,99</b>

c) mięso wołowe świeże, chłodzone (CN 0201)

<b>Kraj</b>	<b>ton</b>	<b>EUR/kg</b>
Włochy	55 569	2,91
Niderlandy	48 454	2,17
Niemcy	41 612	2,48
Hiszpania	21 123	2,80
Turcja	20 581	3,02
Republika Czeska	5 719	3,82
Francja	5 691	3,34
Dania	4 666	3,21
Słowacja	3 198	2,93
Macedonia	2 675	2,13
Wielka Brytania	2 494	3,58
Rosja	2 304	2,60
Węgry	2 072	2,94
Grecja	1 618	2,70
Austria	1 543	2,61
Izrael	1 403	3,75
Szwecja	1 365	4,48
Kosowo	1 164	2,09
Belgia	1 141	2,73
Portugalia	850	4,05
Egipt	844	2,38
Chorwacja	694	2,19
Estonia	608	3,32
Irlandia	605	5,44
Łotwa	532	3,60
Litwa	485	3,20
Finlandia	461	5,43
Majotta	433	1,83
Rumunia	408	2,61
Kazachstan	305	2,52
Słowenia	250	2,13

## Departament Rynków Rolnych

Bułgaria	207	2,09
Cypr	58	3,88
Tunezja	46	2,97
Iran	42	3,12
Bośnia i Hercegowina	20	2,12
Ukraina	20	3,49
Malta	1,8	4,12
Norwegia	0,26	11,14
Antarktyda	0,19	11,97
Antigua i Barbuda	0,02	6,19
<b>OGÓLEM</b>	<b>231 291</b>	<b>2,73</b>

### d) mięso wołowe mrożone (CN 0202)

<b>Kraj</b>	<b>ton</b>	<b>EUR/kg</b>
Rosja	6 116	1,91
Włochy	4 694	3,22
Niemcy	3 388	2,48
Kazachstan	3 223	2,13
Bułgaria	2 992	2,13
Turcja	2 872	3,72
Niderlandy	2 608	2,22
Szwecja	2 433	3,93
Dania	1 781	3,01
Francja	1 559	2,43
Rumunia	1 415	2,03
Wielka Brytania	1 276	2,50
Izrael	1 142	3,81
Grecja	912	3,39
Cypr	790	2,64
Austria	619	2,94
Irlandia	475	2,17
Litwa	444	1,92
Estonia	439	2,05
Słowacja	436	2,61
Majotta	413	1,81
Węgry	271	1,70
Malta	263	4,04
Republika Czeska	260	3,93
Egipt	243	2,34
Hiszpania	241	2,83
Chorwacja	120	2,37
Ghana	98	0,36
Iran	98	2,99
Bośnia i Hercegowina	94	2,07
Łotwa	78	1,75
Belgia	68	3,16
Tadżykistan	54	2,25
Wybrzeże Kości	49	0,30

## Departament Rynków Rolnych

Słoniowej		
Finlandia	41	7,01
Macedonia	25	2,18
Liberia	25	0,65
Wietnam	24	0,57
Angola	24	1,22
Kosowo	12	1,66
Bermudy	11	2,18
Antigua i Barbuda	1,8	1,18
Armenia	1,0	2,39
Chiny	0,9	1,28
Moldowa	0,5	2,15
Norwegia	0,4	2,15
Kajmany	0,1	8,60
Hongkong	0,05	4,51
Zimbabwe	0,04	6,95
Bahamy	0,01	7,45
Gibraltar	0,01	7,57
<b>OGÓLEM</b>	<b>42 176</b>	<b>2,64</b>

Tablica 17. Kierunki, wolumen oraz **ceny importu/przywozu** bydła żywego oraz wołowiny do Polski w roku 2010 (dane wstępne).

a) bydło żywe ogółem (CN 0102)

Kraj	sztuk	EUR/szt
Litwa	6 289	230
Niemcy	6 071	1426
Słowacja	3 247	462
Republika Czeska	2 790	914
Niderlandy	731	1 313
Belgia	356	1 351
Łotwa	265	437
Austria	29	1 194
<b>OGÓLEM</b>	<b>19 778</b>	<b>796</b>

b) bydło żywe do 80kg (cielęta) CN 01029005)

Kraj	Wartość w Euro	sztuk	EUR/szt
Litwa	1171440	5 431	216
<b>OGÓLEM</b>	<b>1171440</b>	<b>5 431</b>	<b>216</b>

c) mięso wołowe świeże, chłodzone (CN 0201)

Kraj	ton	EUR/kg
Irlandia	2 628	3,75
Republika Czeska	1 294	2,46
Litwa	1 025	2,49
Niemcy	968	3,37
Słowacja	925	1,74
Łotwa	591	2,14



## Departament Rynków Rolnych

<i>Liczba bydła</i>				
<i>Bydło ogółem</i>	5 590,2	+0,5%	5 724,0	+0,4%
<b>cielęta do 1 roku</b>	<b>1419,1</b>	<b>+2,6%</b>	<b>1456,8</b>	<b>-1,0%</b>
<b>bydło 1-2 lata</b>	<b>1192,8</b>	<b>+9,0%</b>	<b>1243,9</b>	<b>+3,3%</b>
<b>bydło &gt;2lat</b>	<b>2978,3</b>	<b>-3,4%</b>	<b>3023,3</b>	<b>b.z.</b>
<b>krowy</b>	<b>2678,2</b>	<b>-3,4%</b>	<b>2655,7</b>	<b>-1,2%</b>
<b>w tym: - mleczne</b>	<b>2584,8</b>	<b>-4,2%</b>	<b>2538,2</b>	<b>-2,6%</b>

### *Struktura stada w %*

<b>Cielęta do 1 roku</b>	<b>25,4</b>	<b>+0,5pkt %</b>	<b>25,5</b>	<b>-0,3pkt %</b>
<b>Bydło 1-2 lata</b>	<b>21,3</b>	<b>+1,6pkt%</b>	<b>21,7</b>	<b>+0,6pkt %</b>
<b>Krowy</b>	<b>47,9</b>	<b>-1,9pkt%</b>	<b>46,4</b>	<b>-0,8pkt %</b>
<b>Bydło&gt;2lat</b>	<b>53,3</b>	<b>-2,1pkt%</b>	<b>6,4</b>	<b>-0,3pkt %</b>

### Grudzień 2010

### Czerwiec 2011

<i>Lp.</i>	<i>Kategoria</i>	<i>tys. szt. lub %</i>	<i>roczna zmiana [% lub pkt%]</i>	<i>tys. szt. lub %</i>	<i>roczna zmiana [%]</i>
------------	------------------	------------------------	---------------------------------------	------------------------	------------------------------

<i>Liczba bydła</i>				
<i>Bydło ogółem</i>	5559,5	-0,5 pkt%		
<b>cielęta do 1 roku</b>	<b>1385,8</b>	<b>-2,4 pkt %</b>		
<b>bydło 1-2 lata</b>	<b>1226,3</b>	<b>+2,8 pkt%</b>		
<b>bydło &gt;2lat</b>	<b>2947,4</b>	<b>-1,0 pkt%</b>		
<b>krowy</b>	<b>2635,5</b>	<b>-1,4 pkt%</b>		
<b>w tym: - mleczne</b>	<b>2528,8</b>	<b>-2,2 pkt%</b>		

### *Struktura stada w %*

<b>Cielęta do 1 roku</b>	<b>24,9%</b>	<b>-0,5 pkt%</b>
<b>Bydło 1-2 lata</b>	<b>22,1%</b>	<b>+0,8 pkt%</b>
<b>Krowy</b>	<b>47,4%</b>	<b>-0,5pkt%</b>
<b>Bydło&gt;2lat</b>	<b>53,0%</b>	<b>-0,3pkt%</b>

## Departament Rynków Rolnych

**Tablica 19. Ceny skupu oraz ceny targowiskowe bydła rzeźnego ogółem (bez cieląt) w 2011r. wg GUS\*  
( lata2004-2009 w wydaniu Excel)**

<b>2011</b>													
	I	II	III	IV	V	VI	VII	VIII	IX	X	XI	XII	I-XII
cena skupu	5,23												
cena targowiskowa	5,11												

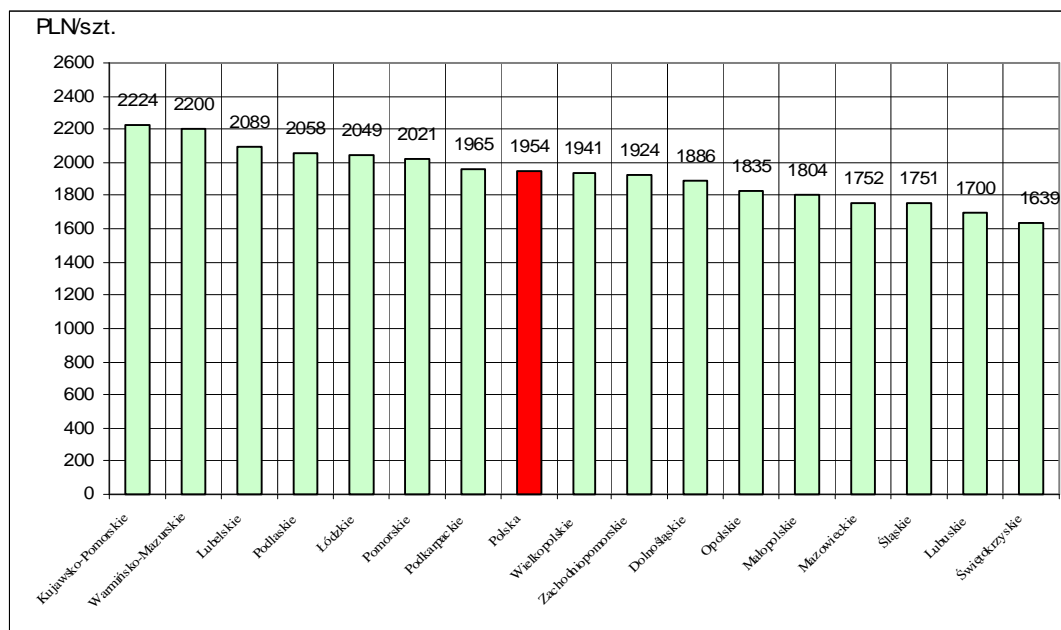
\*- w zł/kg w.ż.

**Tablica 20. Ceny skupu\* krów rzeźnych w Polsce oraz wg województw oraz wg miesięcy w roku 2011**

województwo/miesiąc	Styczeń	Luty	Marzec	Kwiecień	Maj	Czerwiec	Lipiec	Sierpień	Wrzesień	Październik	Listopad	Grudzień
	w zł za sztukę											
<i>wska</i>	1953,69											
łnośląskie	1886,06											
ujawsko-Pomorskie	2224,47											
ubelskie	2089,42											
buskie	1699,69											
ódzkie	2048,82											
ałopolskie	1803,63											
azowieckie	1752,15											
olskie	1834,50											
dkarpackie	1964,60											
dlaskie	2058,16											
morskie	2021,23											
ąskie	1751,49											
więtokrzyskie	1639,18											
armińsko-azurskie	2199,81											
ielkopolskie	1941,49											
chodniopomorskie	1923,96											

wg siedziby producenta żywca –wstępne dane GUS

Rys. 18. Graficzny obraz cen skupu(producenta) krów rzeźnych w Polsce\* wg województw w styczniu 2011r.





**Tabl. 21 Zestawienie monitorowanych danych w zakresie skupu z rynku wołowiny w latach 2003-2010  
(wybrane fragmenty z bazy danych)**

a) ceny zakupu bydła rzeźnego w PLN/kg mpc w układzie miesięcznym, kwartalnym, półrocznym i rocznym.

	I	II	III	IV	V	VI	VII	VIII	IX	X	XI	XII
bydło ogółem	5,24	5,17	5,22	5,34	5,05	5,18	4,85	4,94	4,93	5,07	5,12	5,10
byki do 2 lat (A)	6,22	6,29	6,29	6,25	6,27	6,22	6,09	6,12	6,12	6,05	5,99	5,90
byki >2 lat (B)	6,07	6,03	5,96	5,79	5,71	6,09	6,27	6,13	5,93	5,95	5,77	5,81
wolce (C)	6,03	6,16	6,15	6,12	5,99	0,00	5,86	6,07	0,00	5,57	5,87	5,48
krowy (D)	3,46	3,39	3,38	3,27	3,30	3,27	3,27	3,44	3,74	4,02	3,87	3,76
jałówki (E)	5,92	5,97	5,96	5,88	5,89	5,84	5,70	5,68	5,59	5,57	5,56	5,50
<b>2004</b>												
												zł/kg mpc
	I	II	III	IV	V	VI	VII	VIII	IX	X	XI	XII
bydło ogółem	5,25	5,46	5,73	5,88	6,77	8,04	7,34	7,32	7,51	7,46	7,27	7,20
byki do 2 lat (A)	6,06	6,17	6,33	6,58	7,69	8,83	8,18	8,10	8,25	8,21	8,16	8,16
byki >2 lat (B)	6,12	6,22	6,32	6,31	7,71	9,02	8,10	8,10	8,08	8,32	8,11	8,15
wolce (C)	0,00	0,00	5,94	0,00	0,00	7,88	0,00	8,50	6,44	7,20	6,87	6,70
krowy (D)	3,85	4,35	4,74	5,07	5,80	7,48	6,47	6,60	6,92	6,86	6,57	6,32
jałówki (E)	5,56	5,65	5,84	6,01	6,69	7,77	7,15	7,04	7,20	7,27	7,18	7,10
<b>2005</b>												
												zł/kg mpc
	I	II	III	IV	V	VI	VII	VIII	IX	X	XI	XII
bydło ogółem	7,42	7,98	8,16	8,13	8,07	8,21	8,19	8,17	7,98	7,65	7,64	7,51
byki do 2 lat (A)	8,35	8,75	8,82	8,88	8,75	8,89	8,79	8,86	8,76	8,60	8,65	8,60
byki >2 lat (B)	8,32	8,54	8,71	8,83	8,71	8,71	8,63	8,69	8,65	8,56	8,58	8,49
wolce (C)	0,00	6,28	8,25	8,45	9,10	0,00	7,66	0,00	7,39	8,25	0,00	7,38
krowy (D)	6,64	7,24	7,48	7,42	7,40	7,51	7,42	7,42	7,13	6,63	6,56	6,28
jałówki (E)	7,29	7,59	7,70	7,73	7,81	7,73	7,66	7,72	7,61	7,48	7,47	7,37

*Wykorzystanie możliwe z dokładnym podaniem źródła*

## Departament Rynków Rolnych

zł/kg mpc												
<b>2006</b>												
	I	II	III	IV	V	VI	VII	VIII	IX	X	XI	XII
bydło ogółem	7,70	8,08	8,21	8,27	8,34	8,49	8,22	8,15	8,32	8,10	7,88	7,91
byki do 2 lat (A)	8,86	9,12	9,29	9,33	9,36	9,46	9,25	9,11	9,26	9,07	8,98	8,91
byki >2 lat (B)	8,70	8,96	9,08	9,20	9,32	9,40	9,27	9,24	9,34	9,20	8,92	8,91
wolce (C)	7,28	6,37	7,67	0,00	7,79	0,00	7,40	0,00	7,21	8,03	7,43	7,27
krowy (D)	6,62	6,88	7,19	7,18	7,26	7,45	7,20	7,00	7,15	7,05	6,81	6,66
jałówki (E)	7,56	7,71	7,79	7,84	7,86	7,99	7,90	7,79	7,88	7,81	7,59	7,63

zł/kg mpc												
<b>2007</b>												
	I	II	III	IV	V	VI	VII	VIII	IX	X	XI	XII
bydło ogółem	8,14	8,29	8,23	8,10	7,82	7,72	7,68	7,93	8,07	7,75	7,50	7,55
byki do 2 lat (A)	9,14	9,15	9,03	8,95	8,66	8,49	8,37	8,70	8,73	8,49	8,33	8,37
byki >2 lat (B)	9,16	9,20	8,92	8,93	8,56	8,52	8,54	8,71	8,82	8,48	8,14	8,23
wolce (C)	0,00	0,00	7,77	8,73	7,58	6,64	0,00	7,17	7,90	7,45	8,17	6,36
krowy (D)	6,87	7,14	7,21	7,14	6,95	6,92	6,91	7,08	7,33	7,03	6,57	6,42
jałówki (E)	7,72	7,80	7,77	7,66	7,53	7,49	7,49	7,66	7,77	7,56	7,45	7,45

zł/kg mpc												
<b>2008</b>												
	I	II	III	IV	V	VI	VII	VIII	IX	X	XI	XII
bydło ogółem	7,97	8,08	8,06	8,07	8,08	8,28	7,90	7,94	8,12	8,10	8,00	8,24
byki do 2 lat (A)	8,82	8,75	8,66	8,71	8,69	8,85	8,59	8,70	8,85	8,91	8,91	9,16
byki >2 lat (B)	8,76	8,62	8,50	8,64	8,75	8,98	8,71	8,85	9,01	8,99	8,98	8,93
wolce (C)	7,39	7,82	8,39	6,26	8,42	9,30	7,97	7,87	7,40	0,00	7,63	7,55
krowy (D)	6,83	7,01	7,16	7,21	7,25	7,50	7,10	7,08	7,22	7,17	6,89	7,06
jałówki (E)	7,68	7,76	7,83	7,81	7,83	7,93	7,70	7,67	7,81	7,80	7,75	7,92

zł/kg mpc												
<b>2009</b>												
	I	II	III	IV	V	VI	VII	VIII	IX	X	XI	XII
bydło ogółem	8,66	9,13	9,47	9,28	9,43	9,70	9,46	9,27	9,19	8,82	8,92	9,08

## Departament Rynków Rolnych

byki do 2 lat (A)	9,51	9,92	10,25	10,13	10,31	10,60	10,44	10,43	10,32	10,04	10,21	10,31
byki >2 lat (B)	9,55	9,99	10,47	10,41	10,57	10,84	10,67	10,71	10,67	10,47	10,46	10,48
wolce (C)	7,06	8,34	0,00	0,00	8,00	0,00	0,00	0,00	7,45	8,46	8,35	0,00
krowy (D)	7,50	7,85	8,32	8,23	8,29	8,56	8,20	7,93	7,77	7,36	7,34	7,37
jałówki (E)	8,22	8,51	8,90	8,88	8,90	9,12	9,03	9,00	8,98	8,75	8,83	8,87
<b>2010</b>	<b>zł/kg mpc</b>											
	I	II	III	IV	V	VI	VII	VIII	IX	X	XI	XII
bydło ogółem	9,43	9,45	8,78	8,78	8,44	8,45	8,29	8,51	8,66	8,79	9,40	9,91
byki do 2 lat (A)	10,66	10,58	9,71	9,55	9,03	8,98	8,83	9,13	9,31	9,63	10,58	11,18
byki >2 lat (B)	10,96	10,74	9,81	9,73	9,14	9,11	8,90	9,33	9,55	9,85	10,86	11,38
wolce (C)	0,00	10,54	9,24	5,99	8,44	8,06	8,08	8,63	7,65	0,00	0,00	8,09
krowy (D)	7,70	7,76	7,67	7,68	7,56	7,66	7,50	7,46	7,60	7,56	7,63	7,85
jałówki (E)	9,17	9,23	8,61	8,46	8,19	8,24	8,12	8,27	8,42	8,46	8,68	9,02

2003 kwartał					2003 półrocze			2003	
	I-III	IV-VI	VII-IX	X-XII	I-VI	VII-XII		I-XII	
bydło ogółem	5,21	5,18	4,90	5,09	5,19	5,00	bydło ogółem	5,10	
byki do 2 lat (A)	6,26	6,25	6,11	5,99	6,26	6,04	byki do 2 lat (A)	6,16	
byki >2 lat (B)	6,01	5,84	6,14	5,87	5,96	6,02	byki >2 lat (B)	6,00	
wolce (C)	6,13	6,04	5,93	5,70	6,10	5,72	wolce (C)	5,88	
krowy (D)	3,41	3,28	3,48	3,91	3,35	3,70	krowy (D)	3,53	
jałówki (E)	5,94	5,87	5,65	5,55	5,91	5,59	jałówki (E)	5,76	
2004 kwartał					2004 półrocze			2004	
	I-III	IV-VI	VII-IX	X-XII	I-VI	VII-XII		I-XII	
bydło ogółem	5,52	7,11	7,40	7,31	6,27	7,35	bydło ogółem	6,94	
byki do 2 lat (A)	6,21	7,96	8,18	8,18	7,00	8,18	byki do 2 lat (A)	7,73	
byki >2 lat (B)	6,25	7,93	8,11	8,20	7,06	8,14	byki >2 lat (B)	7,90	
wolce (C)	5,94	7,88	7,62	6,95	7,26	7,05	wolce (C)	7,06	
krowy (D)	4,39	6,40	6,71	6,57	5,49	6,64	krowy (D)	6,25	

## Departament Rynków Rolnych

2005 kwartał					2005 półrocze			2005	
	I-III	IV-VI	VII-IX	X-XII		I-VI	VII-XII		I-XII
jałówki (E)	5,69	6,88	7,13	7,18	jałówki (E)	6,17	7,15	jałówki (E)	6,69
bydło ogółem	7,90	8,14	8,13	7,60	bydło ogółem	8,04	7,90	bydło ogółem	7,97
byki do 2 lat (A)	8,69	8,84	8,81	8,62	byki do 2 lat (A)	8,78	8,73	byki do 2 lat (A)	8,76
byki >2 lat (B)	8,53	8,75	8,66	8,54	byki >2 lat (B)	8,66	8,62	byki >2 lat (B)	8,64
wolce (C)	6,18	8,52	7,48	7,74	wolce (C)	6,44	7,48	wolce (C)	7,24
krowy (D)	7,14	7,45	7,34	6,47	krowy (D)	7,33	6,95	krowy (D)	7,14
jałówki (E)	7,54	7,76	7,67	7,44	jałówki (E)	7,66	7,55	jałówki (E)	7,61
2006 kwartał					2006 półrocze			2006	
	I-III	IV-VI	VII-IX	X-XII		I-VI	VII-XII		I-XII
bydło ogółem	8,05	8,36	8,23	7,96	bydło ogółem	8,21	8,10	bydło ogółem	8,15
byki do 2 lat (A)	9,14	9,38	9,20	8,99	byki do 2 lat (A)	9,26	9,10	byki do 2 lat (A)	9,18
byki >2 lat (B)	8,96	9,31	9,29	9,02	byki >2 lat (B)	9,18	9,16	byki >2 lat (B)	9,17
wolce (C)	6,70	7,79	7,30	7,44	wolce (C)	6,97	7,41	wolce (C)	7,22
krowy (D)	6,95	7,29	7,11	6,86	krowy (D)	7,12	6,98	krowy (D)	7,05
jałówki (E)	7,71	7,89	7,85	7,68	jałówki (E)	7,80	7,76	jałówki (E)	7,78
2007 kwartał					2007 półrocze			2007	
	I-III	IV-VI	VII-IX	X-XII		I-VI	VII-XII		I-XII
bydło ogółem	8,22	7,87	7,91	7,61	bydło ogółem	8,04	7,75	bydło ogółem	7,89
byki do 2 lat (A)	9,11	8,70	8,62	8,40	byki do 2 lat (A)	8,91	8,51	byki do 2 lat (A)	8,71
byki >2 lat (B)	9,07	8,65	8,70	8,30	byki >2 lat (B)	8,85	8,54	byki >2 lat (B)	8,69
wolce (C)	7,77	7,39	7,41	7,22	wolce (C)	7,42	7,28	wolce (C)	7,40
krowy (D)	7,07	6,99	7,11	6,73	krowy (D)	7,03	6,91	krowy (D)	6,97
jałówki (E)	7,77	7,55	7,64	7,50	jałówki (E)	7,66	7,57	jałówki (E)	7,61

## Departament Rynków Rolnych

2008 kwartał					2008 półrocze			2008	
	I-III	IV-VI	VII-IX	X-XII		I-VI	VII-XII		I-XII
bydło ogółem	8,04	8,14	7,99	8,11	bydło ogółem	8,09	8,05	bydło ogółem	8,07
byki do 2 lat (A)	8,74	8,75	8,71	8,98	byki do 2 lat (A)	8,75	8,86	byki do 2 lat (A)	8,80
byki >2 lat (B)	8,64	8,79	8,88	8,97	byki >2 lat (B)	8,72	8,91	byki >2 lat (B)	8,82
wolce (C)	7,52	6,82	7,75	7,62	wolce (C)	7,34	7,71	wolce (C)	7,45
krowy (D)	6,99	7,31	7,14	7,05	krowy (D)	7,16	7,09	krowy (D)	7,13
jałówki (E)	7,76	7,85	7,73	7,82	jałówki (E)	7,81	7,78	jałówki (E)	7,79

2009 kwartał					2009 półrocze			2009	
	I-III	IV-VI	VII-IX	X-XII		I-VI	VII-XII		I-XII
bydło ogółem	9,11	9,46	9,31	8,94	bydło ogółem	9,30	9,13	bydło ogółem	9,22
byki do 2 lat (A)	9,92	10,33	10,39	10,19	byki do 2 lat (A)	10,13	10,30	byki do 2 lat (A)	10,21
byki >2 lat (B)	10,13	10,61	10,68	10,47	byki >2 lat (B)	10,38	10,57	byki >2 lat (B)	10,49
wolce (C)	8,26	8,00	7,45	8,45	wolce (C)	8,18	7,85	wolce (C)	8,13
krowy (D)	7,91	8,35	7,96	7,35	krowy (D)	8,15	7,67	krowy (D)	7,89
jałówki (E)	8,57	8,96	9,00	8,81	jałówki (E)	8,78	8,91	jałówki (E)	8,85

2010 kwartał					2010 półrocze			2010	
	I-III	IV-VI	VII-IX	X-XII		I-VI	VII-XII		I-XII
bydło ogółem	9,17	8,54	8,50	9,37	bydło ogółem	8,83	8,96	bydło ogółem	8,90
byki do 2 lat (A)	10,27	9,15	9,11	10,49	byki do 2 lat (A)	9,66	9,84	byki do 2 lat (A)	9,76
byki >2 lat (B)	10,45	9,25	9,26	10,72	byki >2 lat (B)	9,67	9,93	byki >2 lat (B)	9,83
wolce (C)	9,36	8,25	8,16	8,09	wolce (C)	8,59	8,11	wolce (C)	8,29
krowy (D)	7,71	7,64	7,53	7,68	krowy (D)	7,67	7,61	krowy (D)	7,64
jałówki (E)	8,94	8,28	8,29	8,71	jałówki (E)	8,59	8,50	jałówki (E)	8,54

### b) średnie wagi ubijanego bydła w latach 2004-2009 wg kategorii bydła

A - młode byki

Rok/miesiąc	I	II	III	IV	V	VI	VII	VIII	IX	X	XI	XII	I-XII
2004	299,4	296,4	293,7	293,5	293,5	291,6	290,2	286,3	285,4	285,1	291,2	297,8	291,3

*Wykorzystanie możliwe z dokładnym podaniem źródła*

## Departament Rynków Rolnych

2005	304,1	308,1	308,2	310,9	309,9	309,1	307	300,6	303,3	304,3	311,8	315,5	307,6
2006	317,1	319,9	324	319,5	325,8	323,8	312,8	313	315,2	311,2	316,2	321,8	318,7
2007	325,7	327,9	329,1	329,9	328,7	330	327,9	324	329,3	312,8	317,5	319,0	325,4
2008	326,5	327	324,5	322,6	325,7	323,8	317	314,4	314,6	310,5	315,1	321,7	320,4
2009	322,2	324,3	325,9	324,2	325,3	324,5	323,3	316,2	320,1	320,0	324,5	330,0	323,6
2010	333,4	341,3	335,1	343,1	346,2	345,9	340,4	336,9	334,2	325,7	326,4	326,3	335,8

D - krowy

Rok/miesiąc	I	II	III	IV	V	VI	VII	VIII	IX	X	XI	XII	I-XII
2004	272,2	271,5	272	273,1	267,2	269,6	261,5	261,4	264,8	267	266,4	271,3	267,3
2005	272,1	274,8	271,8	273,4	271	266,4	264,6	261,1	266,6	272,5	270,6	272,4	269,2
2006	275,1	273,4	273,4	272,9	270,4	264,2	260,2	258,1	263,5	263,9	264,9	266,9	267,5
2007	274,1	274,9	274	272,3	271,9	269,2	267,9	264,6	266	268,8	269,1	271,6	270,2
2008	273,9	274,9	273,8	270	271,9	270,5	268,6	265	266,5	266,6	269,7	274,6	270,3
2009	276,8	274,3	276,4	273,6	273,8	272,1	268,6	266,8	269,5	271,4	275,6	277,1	272,8
2010	278,5	282,1	281,7	280,5	280,9	279	275	272,9	275,5	275,1	275	277,5	277,8

E - jałówki

Rok/miesiąc	I	II	III	IV	V	VI	VII	VIII	IX	X	XI	XII	I-XII
2004	240,7	241,7	243,7	237,7	240,8	241,5	243,3	237,1	241,6	238,8	245,7	249,9	242,4
2005	253,1	256,9	255	253,3	253	252,2	251,1	247,9	246,7	249,2	250,4	256,2	251,9
2006	257,8	258,6	259,4	256,4	257,6	256,1	250,4	248,4	249,2	246,2	246,3	251,0	253,1
2007	257	258,6	258,5	260,5	258,8	257,5	254,5	250,9	249,3	246,9	251,1	253,0	254,3
2008	260	259,7	256,5	253,2	257,9	255,5	249	247,1	246,8	243,8	247,6	252,5	252,2
2009	254,8	256,4	258,2	257,4	257,4	255,2	253,6	250,6	251,8	252,9	255,6	260,8	255,4
2010	261,8	267,4	265,7	267,9	268,8	266,9	264,4	259,9	258,1	254,5	258,1	262,5	262,8

**Uwaga:**

Zainteresowanych pozyskaniem danych z zakresu monitoringu cen sprzedaży oraz cen targowiskowych w latach 2004-2009 jak i pozostałych danych m.inn. cen zakupu, danych GUS i Komisji Europejskiej, zapraszam do wydania biuletynu w wersji EXCEL:

[http://www.minrol.gov.pl/FileRepozytory/FileRepozytoryShowImage.aspx?item\\_id=40582](http://www.minrol.gov.pl/FileRepozytory/FileRepozytoryShowImage.aspx?item_id=40582)

---

Biuletyn „*Rynek wołowiny i cielęciny*” ukazuje się w każdy czwartek o godz. 13<sup>00</sup>.

*Informacje zamieszczane w tym biuletynie przekazywane są przez współpracujące z nami podmioty na podstawie Ustawy o badaniach rynkowych z dn. 30 marca 2001r.*

**Wydawca:**

Ministerstwo Rolnictwa i Rozwoju Wsi,

Departament Rynków Rolnych

ul. Wspólna 30, 00-930 Warszawa,

tel. (022) 623-12-54, fax (022) 623-27-06 lub 07

Internet: <http://www.minrol.gov.pl/bia>, E-mail: [biuletyn@minrol.gov.pl](mailto:biuletyn@minrol.gov.pl)

**Autor:** Krzysztof Seredyn tel. (022) 623-12-54; E-mail: [Krzysztof.Seredyn@minrol.gov.pl](mailto:Krzysztof.Seredyn@minrol.gov.pl)