

ZINTEGROWANY SYSTEM ROLNICZEJ INFORMACJI RYNKOWEJ

(Podstawa prawna: Ustawa o rolniczych badaniach rynkowych z dnia 30 marca 2001r.)

Rynek wołowiny i cielęciny



NR 11/2011

Czwartek, 24 marca 2011r

Notowania¹ z okresu 14-20.03.2011r.

Spis treści

I.	<u>Zakupy bydła rzeźnego w ubojniach</u>	2
1.	Ceny zakupu bydła w Polsce oraz w makroregionach.....	2
2.	Ceny skupu żywca wołowego w Polsce (dane GUS).....	4
3.	Ceny bydła w Polsce na tle UE.....	10
4.	Ceny bydła w UE.....	10
5.	Uboje bydła rzeźnego w Polsce w okresie I-XII 2010r.....	14
II.	<u>Sprzedaż wołowiny</u>	16
1.	Ceny wołowiny w zakładach mięsnych w kraju.....	16
2.	Ceny wołowiny na krajowych giełdach towarowych.....	18
3.	Ceny bydła na targowiskach.....	19
III.	<u>Graficzna prezentacja cen w roku 2011 na tle lat 2009 i 2010</u>	21
IV.	<u>Analiza handlu zagranicznego wołowina</u>	25
1.	Dopłaty eksportowe w UE do wołowiny.....	25
2.	Handel zagraniczny końmi, bydłem oraz mięsem wołowym w Polsce w okresie I-XII 2010r.....	26
3.	Kierunki, wolumen oraz ceny eksportu/wywozu oraz importu/przywozu bydła żywego oraz wołowiny z Polski w okresie I-XII 2010r.....	27
V.	<u>Informacje statystyczne (dane GUS)</u>	30
1.	Pogłowie bydła w Polsce.....	30
2.	Ceny skupu i ceny targowiskowe bydła rzeźnego w latach 2004 - 2011.....	31
3.	Ceny skupu krów rzeźnych w Polsce w latach 2005 - 2011 wg województw i miesięcy.....	31
VI.	Zestawienie monitorowanych danych w zakresie skupu z rynku wołowiny w latach 2003-2011.....	31

¹ Badanie cen zakupu i sprzedaży w zakładach mięsnych prowadzone jest na reprezentatywnej próbie. Ceny zakupu rejestrowane są dla klas jakościowych EUROP wg Rozporządzenia Rady (EWG) Nr 1208/81 z dnia 28 kwietnia 1981r. ustalającego wspólnotową skalę klasyfikacji tusz dorosłego bydła (Dz.Urz.WE L 123z 1981r. oraz D.Urz.WE L 106 z 1991r.) oraz Rozporządzenia MRiRW z dnia 2 czerwca 2004r. w sprawie szczegółowego sposobu oznaczania klasy jakości handlowej tusz wołowych (Dz.U. Nr 142 z 2004r. poz.1507) dla masy poubojowej schłodzonej. Badanie cen giełdowych realizowane jest na wybranych giełdach towarowych. Średnie ceny liczone są jako średnie ważone i podawane są bez podatku VAT.

Badanie cen targowiskowych prowadzone jest na targowiskach na których dokonywany jest obrót bydłem a ceny rejestrowane są jako średnie arytmetyczne zrealizowanych transakcji.

Wykorzystanie możliwe z dokładnym podaniem źródła

I. Zakupy bydła rzeźnego w ubojniach

1.1 Ceny zakupu bydła rzeźnego w Polsce.

Tablica 1. Zbiornicze zestawienie danych dotyczących zakupionego bydła rzeźnego w ubojniach w kraju

Kategoria bydła	CENA ZAKUPU*					Średnia tuszy [kg]	masa cieplej Zmiana tyg. [%]	Liczba sztuk Zmiana tyg. [%]	Struktura zakupu	
	wg w.ż.** [zł/kg]	dla mpc [zł/tonę]	dla mps [zł/tonę]	Zmiana ceny mps [%]					[%]	Zmiana tyg. [pkt.%]
	2011-03-20	2011-03-20	2011-03-20	tyg.	roczna	2011-03-20	tyg. [%]	2011-03-20		
Bydło ogółem	5,36	10 578	10 789	0,6	21,8	298,0	-0,2	6,0	100,0	-
Byki do 2 lat (U+R+O)	6,39	11 856	12 093	0,9	23,2	321,2	-0,8	3,6	47,6	-1,1
Byki >2 lat (R)	6,30	11 772	12 008	-1,2	23,5	385,5	2,3	-26,5	0,6	-0,3
Wolce (U+R+O)	--				--				0,0	0,0
Krowy (R+O+P)	4,14	8 912	9 090	1,2	16,4	281,3	1,1	6,8	34,2	0,3
Jałówki (U+R+O)	5,03	9 749	9 944	1,2	14,8	264,4	1,1	13,5	17,6	1,2

* - jest to cena netto zapłacona dostawcom bydła za dostarczony do rzeźni pełnowartościowy żywiec wołowy na bazie franco zakład czyli wraz z kosztami transportu dostawcy jak i rzeźni jeśli poniosła ona koszty transportu związane z zakupem żywca. Cena ta zawiera również wszelkie dodatkowe płatności (premie, nagrody itp.) niezależnie od okresu w jakim zostały wypłacone.

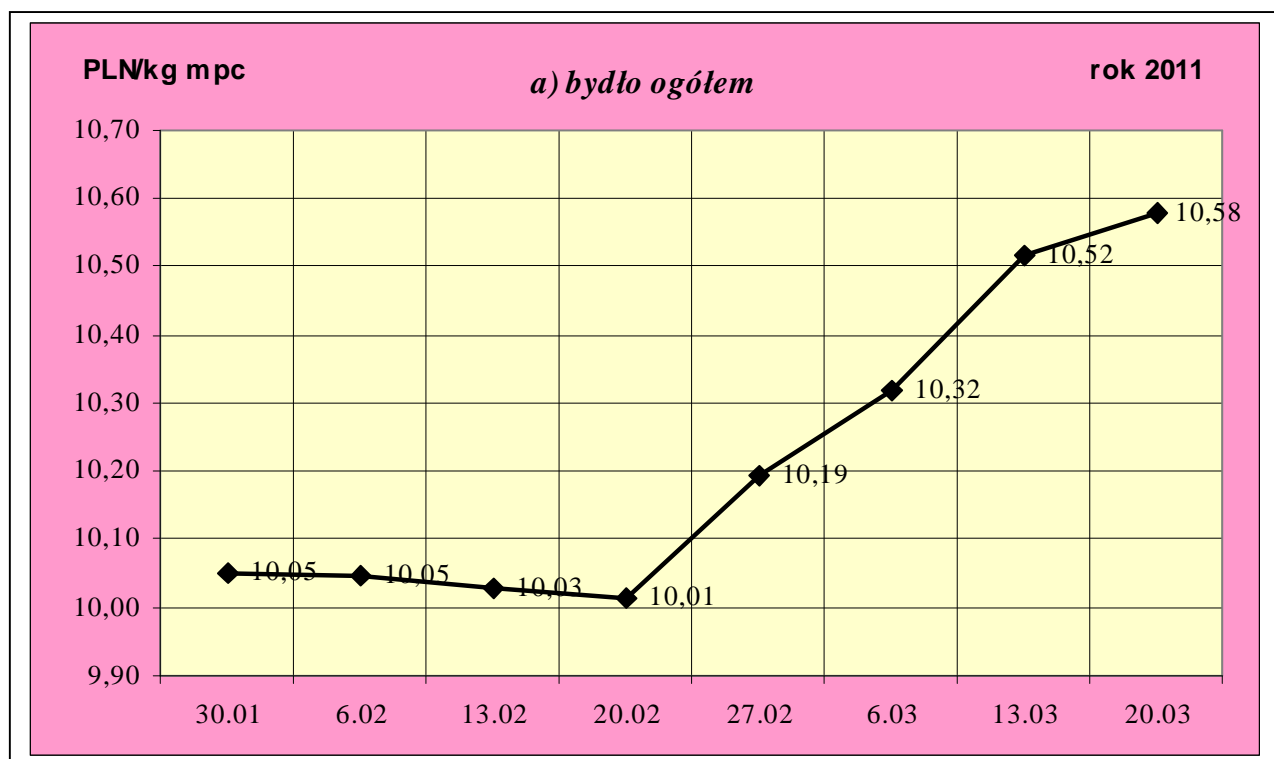
** - w.ż. - waga żywa, mpc - masa poubojowa ciepła, mps - masa poubojowa schłodzona

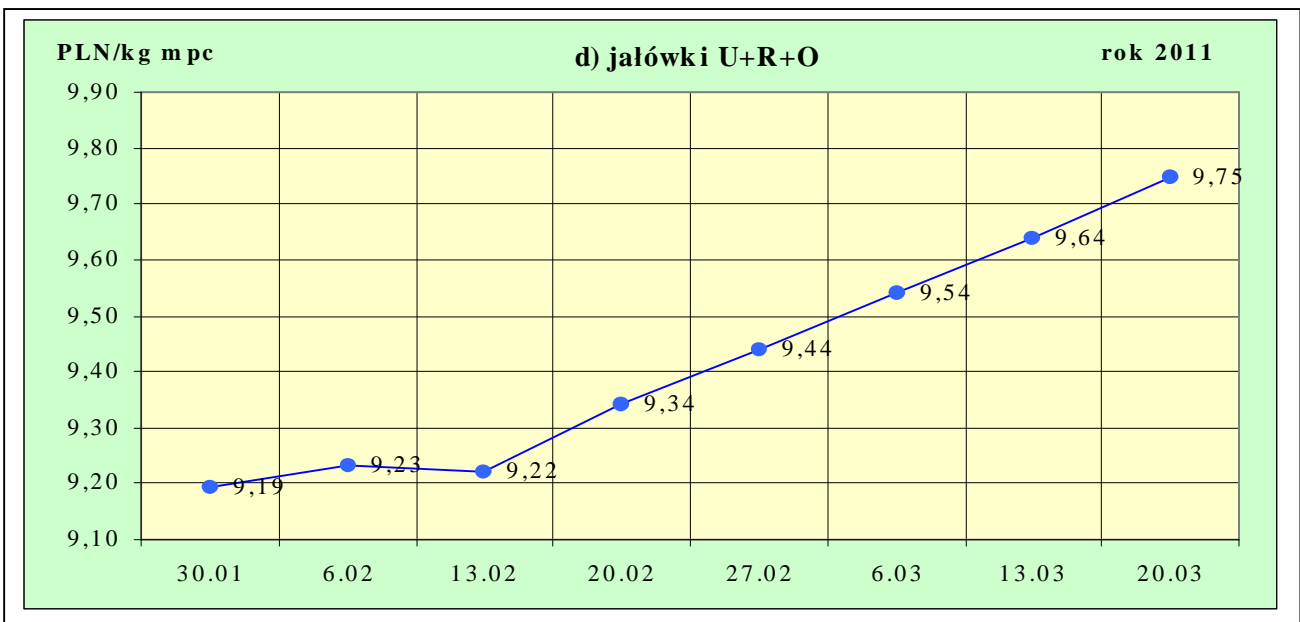
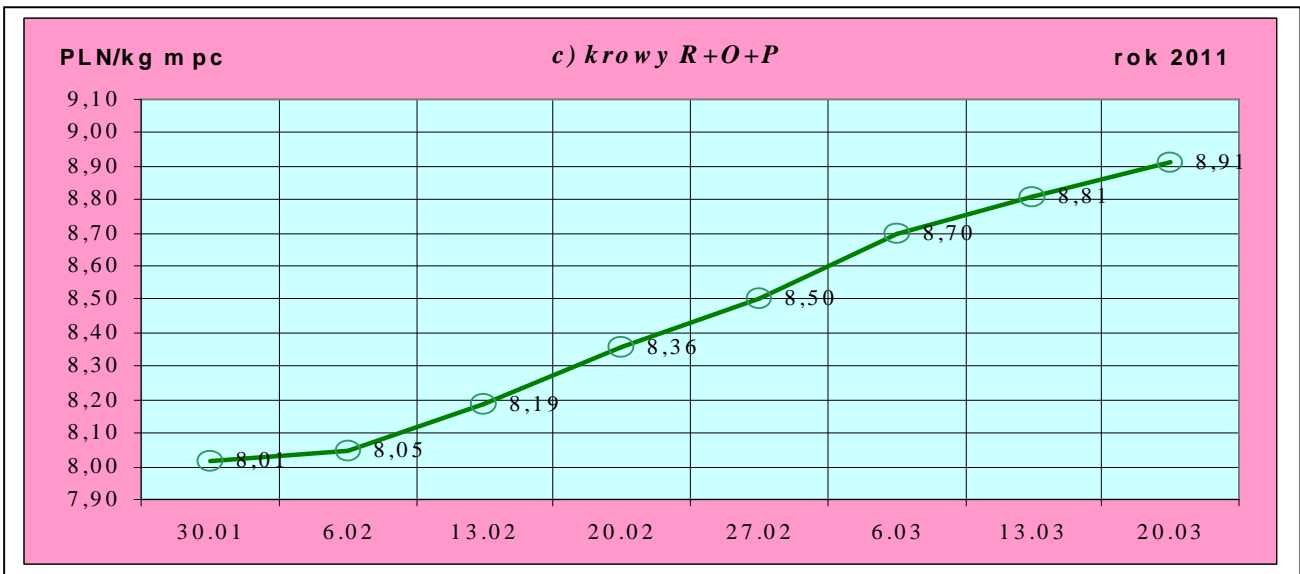
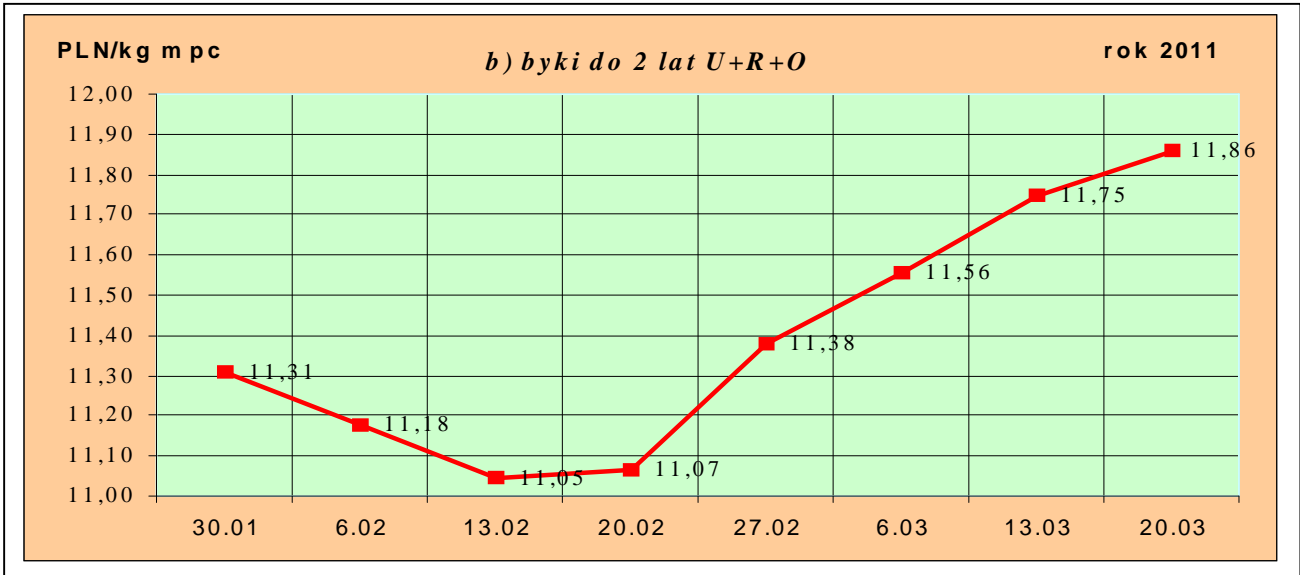
*** - daty podane w tablicach oznaczają ostatni dzień analizowanego tygodnia (poniedziałek-niedziela).

Uwaga:

Od tygodnia nr 4/2011 tygodniową cenę bydła za wagę żywą wylicza się stosując nowe uaktualnione na bazie roku 2010 następujące wskaźniki wydajności poubojowej: bydło ogółem - 0,507 (było 0,521); byki do 2 lat - 0,539 (było 0,550); byki > 2 lat - 0,535 (było 0,520); wolce - 0,54 (było 0,540); krowy - 0,465 (było 0,478) i jałówki - 0,516 (było 0,530).

Rys. 1. Średnie krajowe ceny zakupu bydła rzeźnego wg kategorii bydła





Departament Rynków Rolnych

1.2 Ceny skupu żywca wołowego w Polsce (dane GUS).

Tablica 2. Ceny skupu żywca wołowego w Polsce wg miesięcy w roku 2011.

a) bydła rzeźnego ogółem (bez cieląt) w zł/kg w.ż.

Kategoria ceny/miesiąc	I	II	III	IV	V	VI	VII	VIII	IX	X	XI	XII	I-XII
Cena skupu (cena producenta żywca)*	5,23	5,33											

*- średnia cena za bydło rzeźne ogółem uzyskana ze sprzedaży żywca wołowego przez producentów bydła (badana w GUS)

- w- dane wstępne

Tablica 3. Zbiorcze zestawienie danych dotyczących zakupu bydła rzeźnego wg makroregionów

Kategoria bydła	Cena zakupu				Średnia masa tuszy cieplej		Zmiana tyg. poziomu uboju [%]	Struktura zakupu	
	wg w.ż. [zł/kg]	dla mpc [zł/tonę]	dla mps [zł/tonę]	Zmiana	[kg]	Zmiana		[%]	Zmiana
	2011-03-20	2011-03-20	2011-03-20	Zmiana mps tyg. [%]	2011-03-20	Zmiana tyg. [%]	2011-03-20	Zmiana tyg. [w pkt. %]	
Centralny									
Bydło ogółem	5,52	10 882	11 100	1,5	297,8	-0,9	15,8	100,0	-
byki do 2 lat	6,52	12 105	12 347	1,4	322,3	-0,9	15,4	52,1	-0,2
byki > 2 lat	6,28	11 739	11 974	-1,5	379,6	-3,2	-10,0	0,5	-0,2
wolce	-	-	-	-	-	-	-	-	-
krowy	4,08	8 782	8 957	1,3	273,5	-0,6	11,9	29,7	-1,0
jałówki	5,21	10 093	10 295	2,2	264,0	-0,6	25,2	17,7	1,3
Południowy									
Bydło ogółem	5,34	10 538	10 749	-0,4	296,5	-0,2	-3,4	100,0	-
byki do 2 lat	6,39	11 848	12 085	0,8	317,9	-1,2	-10,0	44,7	-3,3
byki > 2 lat	6,34	11 851	12 088	-1,9	391,0	6,5	-36,5	0,9	-0,4
wolce	-	-	-	-	-	-	-	-	-
krowy	4,23	9 097	9 279	0,9	284,7	1,9	3,2	37,7	2,4
jałówki	5,01	9 714	9 908	0,3	261,4	2,4	4,7	16,8	1,3
Północny									
Bydło ogółem	5,15	10 162	10 365	0,4	300,5	0,7	7,3	100,0	-
byki do 2 lat	6,15	11 417	11 645	0,1	324,1	-0,4	7,3	44,9	0,0
byki > 2 lat	6,22	11 626	11 859	2,0	381,9	-0,5	-20,0	0,5	-0,2
wolce	-	-	-	-	-	-	-	-	-
krowy	4,09	8 789	8 964	1,6	286,3	2,1	6,2	36,1	-0,3
jałówki	4,79	9 290	9 475	0,3	269,0	1,7	10,3	18,6	0,5

*- z uwagi na ustawy o obowiązkach nieidentyfikacji danych, ceny nie podano.

** - z uwagi na brak porównywalności w obecnym tygodniu, danych nie podano

Departament Rynków Rolnych

Makroregiony skupu bydła oraz sprzedaży wołowiny w ćwierćtuszach

Nazwa makroregionu	Województwa wchodzące w skład makroregionu
północny	podlaskie, pomorskie, warmińsko-mazurskie, zachodnio-pomorskie
centralny	kujawsko-pomorskie, mazowieckie, łódzkie, wielkopolskie, lubuskie
południowy	lubelskie, małopolskie, podkarpackie, świętokrzyskie, dolnośląskie, opolskie, śląskie

Tablica 4. Ceny zakupu bydła dla 30 badanych klas jakości EUROP w Polsce oraz w makroregionach

Kategorie bydła	Klasa wg EUROP	Cena zakupu					Średnia tuszy 2011-03-20	masa schłodz. [kg] Zmiana tyg. [%]
		dla mpc** [zł/tonę]		dla mps** [zł/tonę]		Zmiana mps tyg. [%]		
		2011-03-20	2011-03-13	2011-03-20	2011-03-13			
POLSKA								
byki do 2 lat	kl. U	12 720	12 247	12 975	12 492	3,9	369	-3,0
byki do 2 lat	kl. U 2	12 705	12 196	12 959	12 440	4,2	362	-1,9
yki do 2 lat	kl. U 3	12 748	12 339	13 003	12 585	3,3	381	-5,1
byki do 2 lat	kl. R	11 985	11 899	12 225	12 137	0,7	334	-1,1
byki do 2 lat	kl. R 2	11 942	11 865	12 181	12 102	0,7	327	-0,2
byki do 2 lat	kl. R 3	12 043	11 941	12 284	12 180	0,9	345	-2,1
byki do 2 lat	kl. O	11 629	11 544	11 861	11 775	0,7	306	-0,1
byki do 2 lat	kl. O 2	11 708	11 577	11 942	11 809	1,1	295	-0,8
byki do 2 lat	kl. O 3	11 518	11 489	11 749	11 719	0,3	324	0,0
byki > 2 lat	kl. R 3	11 772	11 913	12 008	12 152	-1,2	386	2,3
krowy	kl. R	9 308	9 343	9 494	9 530	-0,4	325	-0,8
krowy	kl. R 2	9 105	9 131	9 288	9 314	-0,3	314	-1,3
krowy	kl. R 3	9 312	9 392	9 498	9 579	-0,8	319	-0,8
krowy	kl. R 4	9 589	9 422	9 781	9 610	1,8	354	2,0
krowy	kl. O	8 958	8 854	9 137	9 031	1,2	282	1,1
krowy	kl. O 2	8 564	8 527	8 736	8 698	0,4	256	1,3
krowy	kl. O 3	9 057	8 961	9 238	9 140	1,1	289	0,0
krowy	kl. O 4	9 436	9 233	9 624	9 418	2,2	319	2,4
krowy	kl. P	8 164	7 955	8 327	8 115	2,6	241	1,3
krowy	kl. P 2	8 129	7 916	8 291	8 074	2,7	235	1,4
krowy	kl. P 3	8 290	8 088	8 456	8 250	2,5	266	1,8
jałówki	kl. U	10 560	10 156	10 772	10 359	4,0	304	-7,0
jałówki	kl. U 2	10 793	10 268	11 009	10 474	5,1	289	-8,6
jałówki	kl. U 3	10 360	10 103	10 567	10 305	2,5	319	-4,1
jałówki	kl. R	9 889	9 878	10 087	10 075	0,1	282	0,7
jałówki	kl. R 2	9 874	9 846	10 071	10 042	0,3	267	2,0
jałówki	kl. R 3	9 855	9 822	10 052	10 018	0,3	283	0,8
jałówki	kl. R 4	9 979	10 017	10 179	10 217	-0,4	300	0,8
jałówki	kl. O	9 574	9 449	9 765	9 638	1,3	250	0,6
jałówki	kl. O 2	9 510	9 245	9 700	9 429	2,9	231	1,8

Departament Rynków Rolnych

jałówki	kl. O 3	9 555	9 495	9 746	9 685	0,6	256	0,9
jałówki	kl. O 4	9 771	9 671	9 966	9 865	1,0	272	-1,3
			Centralny					
byki do 2 lat	kl. U	12 760	12 302	13 015	12 548	3,7	365	-4,2
byki do 2 lat	kl. U 2	12 773	12 330	13 028	12 576	3,6	362	-2,5
byki do 2 lat	kl. U 3	12 682	12 217	12 936	12 461	3,8	389	-6,4
byki do 2 lat	kl. R	12 112	12 044	12 355	12 285	0,6	331	-1,0
byki do 2 lat	kl. R 2	12 119	12 080	12 361	12 321	0,3	327	-0,2
byki do 2 lat	kl. R 3	12 091	11 923	12 333	12 162	1,4	344	-3,8
byki do 2 lat	kl. O	11 941	11 772	12 179	12 008	1,4	306	-0,7
byki do 2 lat	kl. O 2	12 070	11 844	12 311	12 081	1,9	299	-0,3
byki do 2 lat	kl. O 3	11 495	11 469	11 725	11 698	0,2	335	-4,9
byki > 2 lat	kl. R 3	11 739	11 917	11 974	12 156	-1,5	380	-3,2
krowy	kl. R	9 180	9 271	9 363	9 456	-1,0	319	-5,4
krowy	kl. R 2	9 017	9 328	9 197	9 515	-3,3	312	-1,9
krowy	kl. R 3	9 249	9 299	9 434	9 485	-0,5	312	-6,4
krowy	kl. R 4	9 538	9 088	9 728	9 270	4,9	374	-5,7
krowy	kl. O	8 689	8 559	8 863	8 730	1,5	268	-0,9
krowy	kl. O 2	8 430	8 307	8 599	8 473	1,5	248	-0,4
krowy	kl. O 3	8 708	8 643	8 882	8 816	0,7	272	-2,9
krowy	kl. O 4	9 380	9 083	9 568	9 264	3,3	327	1,4
krowy	kl. P	8 609	8 462	8 782	8 631	1,7	242	1,9
krowy	kl. P 2	8 568	8 392	8 739	8 560	2,1	237	2,0
krowy	kl. P 3	8 828	8 765	9 005	8 940	0,7	273	3,7
jałówki	kl. U	10 791	10 094	11 007	10 296	6,9	299	-8,4
jałówki	kl. U 2	10 840	10 290	11 057	10 496	5,3	288	-9,7
jałówki	kl. U 3	10 705	9 948	10 919	10 147	7,6	321	-3,3
jałówki	kl. R	10 132	10 030	10 335	10 230	1,0	282	0,2
jałówki	kl. R 2	10 144	10 082	10 347	10 283	0,6	272	1,3
jałówki	kl. R 3	10 129	9 953	10 331	10 152	1,8	284	1,8
jałówki	kl. R 4	10 110	10 082	10 312	10 284	0,3	306	0,1
jałówki	kl. O	9 966	9 759	10 165	9 954	2,1	247	-2,7
jałówki	kl. O 2	10 022	9 485	10 222	9 675	5,7	231	0,0
jałówki	kl. O 3	9 915	9 966	10 114	10 165	-0,5	256	-4,2
jałówki	kl. O 4	9 952	9 969	10 151	10 168	-0,2	274	-6,9
			Południowy					
byki do 2 lat	kl. U	12 782	12 238	13 038	12 483	4,4	361	-3,3
byki do 2 lat	kl. U 2	12 437	11 981	12 686	12 221	3,8	363	2,0
byki do 2 lat	kl. U 3	12 967	12 486	13 227	12 735	3,9	360	-8,2
byki do 2 lat	kl. R	11 983	11 934	12 223	12 173	0,4	337	-0,5
byki do 2 lat	kl. R 2	11 732	11 789	11 967	12 025	-0,5	327	0,9
byki do 2 lat	kl. R 3	12 134	12 026	12 377	12 266	0,9	343	-1,5
byki do 2 lat	kl. O	11 650	11 553	11 883	11 784	0,8	303	-0,6
byki do 2 lat	kl. O 2	11 569	11 503	11 801	11 733	0,6	289	-2,3
byki do 2 lat	kl. O 3	11 721	11 611	11 955	11 844	0,9	316	0,1

Departament Rynków Rolnych

byki > 2 lat	kl. R 3	11 851	12 082	12 088	12 324	-1,9	391	6,5
krowy	kl. R	9 377	9 302	9 564	9 488	0,8	334	5,8
krowy	kl. R 2	9 232	8 669	9 417	8 842	6,5	328	3,5
krowy	kl. R 3	9 162	9 343	9 345	9 530	-1,9	329	5,1
krowy	kl. R 4	9 769	9 532	9 964	9 723	2,5	346	8,5
krowy	kl. O	9 238	9 138	9 423	9 321	1,1	287	1,9
krowy	kl. O 2	8 882	8 844	9 059	9 021	0,4	259	2,3
krowy	kl. O 3	9 366	9 261	9 553	9 446	1,1	301	1,5
krowy	kl. O 4	9 504	9 319	9 694	9 506	2,0	305	1,4
krowy	kl. P	7 948	7 750	8 106	7 905	2,6	238	2,0
krowy	kl. P 2	7 870	7 710	8 028	7 864	2,1	230	1,2
krowy	kl. P 3	8 148	7 901	8 311	8 059	3,1	259	1,4
jałówki	kl. U	10 194	10 419	10 398	10 627	-2,2	318	-1,3
jałówki	kl. U 2	10 584	10 488	10 796	10 697	0,9	320	4,9
jałówki	kl. U 3	10 128	10 377	10 331	10 585	-2,4	318	-4,7
jałówki	kl. R	9 921	9 971	10 119	10 170	-0,5	278	1,0
jałówki	kl. R 2	9 539	9 726	9 729	9 921	-1,9	264	2,9
jałówki	kl. R 3	9 911	9 966	10 109	10 165	-0,5	278	0,2
jałówki	kl. R 4	10 216	10 159	10 420	10 362	0,6	289	0,9
jałówki	kl. O	9 552	9 438	9 743	9 627	1,2	250	3,6
jałówki	kl. O 2	9 448	9 214	9 637	9 399	2,5	230	6,3
jałówki	kl. O 3	9 497	9 448	9 687	9 637	0,5	253	3,6
jałówki	kl. O 4	9 800	9 616	9 996	9 808	1,9	264	1,7
Północny								
byki do 2 lat	kl. U	12 376	12 023	12 624	12 264	2,9	409	2,1
byki do 2 lat	kl. U 2	12 384	11 969	12 631	12 208	3,5	369	-8,0
byki do 2 lat	kl. U 3	12 374	12 103	12 621	12 345	2,2	421	5,6
byki do 2 lat	kl. R	11 731	11 618	11 965	11 851	1,0	338	-1,6
byki do 2 lat	kl. R 2	11 575	11 424	11 807	11 653	1,3	325	-1,5
byki do 2 lat	kl. R 3	11 859	11 797	12 096	12 033	0,5	349	-2,0
byki do 2 lat	kl. O	11 143	11 160	11 366	11 383	-0,2	311	1,4
byki do 2 lat	kl. O 2	11 024	11 025	11 245	11 246	0,0	292	0,0
byki do 2 lat	kl. O 3	11 247	11 297	11 472	11 523	-0,4	330	2,0
byki > 2 lat	kl. R 3	11 626	11 399	11 859	11 627	2,0	382	-0,5
krowy	kl. R	9 487	9 523	9 677	9 713	-0,4	322	-2,8
krowy	kl. R 2	9 384	9 380	9 572	9 568	0,0	288	-10,5
krowy	kl. R 3	9 610	9 528	9 803	9 719	0,9	319	-0,4
krowy	kl. R 4	9 308	9 557	9 494	9 748	-2,6	350	-10,1
krowy	kl. O	8 823	8 726	9 000	8 901	1,1	290	2,0
krowy	kl. O 2	8 188	8 301	8 352	8 467	-1,4	265	2,0
krowy	kl. O 3	8 973	8 819	9 153	8 995	1,8	292	1,0
krowy	kl. O 4	9 357	9 211	9 545	9 395	1,6	338	5,2
krowy	kl. P	7 922	7 736	8 080	7 891	2,4	243	0,8

Departament Rynków Rolnych

krowy	kl. P 2	7 893	7 691	8 050	7 845	2,6	237	1,3
krowy	kl. P 3	8 040	7 851	8 201	8 008	2,4	274	3,5
jałówki	kl. U	10 095	10 035	10 297	10 236	0,6	312	-6,0
jałówki	kl. U 2	10 217	9 790	10 422	9 986	4,4	280	-15,2
jałówki	kl. U 3	10 075	10 080	10 277	10 281	0,0	318	-4,4
jałówki	kl. R	9 512	9 499	9 702	9 689	0,1	286	0,3
jałówki	kl. R 2	9 404	9 386	9 592	9 574	0,2	257	0,9
jałówki	kl. R 3	9 554	9 515	9 745	9 705	0,4	287	-0,1
jałówki	kl. R 4	9 492	9 551	9 682	9 742	-0,6	312	0,0
jałówki	kl. O	9 052	9 081	9 233	9 263	-0,3	254	1,1
jałówki	kl. O 2	8 497	8 744	8 667	8 919	-2,8	232	-0,3
jałówki	kl. O 3	9 248	9 164	9 433	9 348	0,9	258	3,0
jałówki	kl. O 4	9 427	9 334	9 615	9 521	1,0	296	-6,5

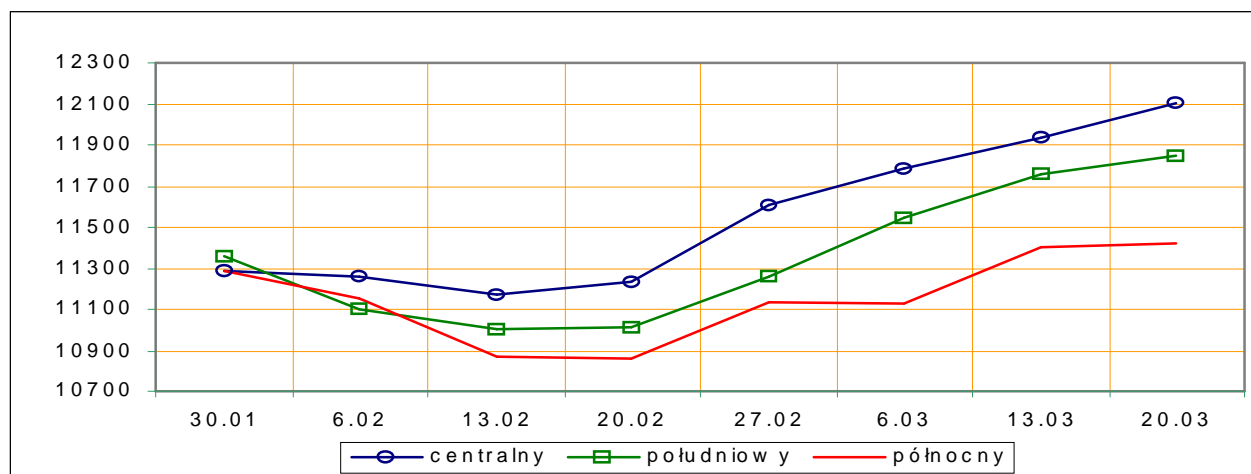
*- z uwagi na ustawy o obowiązek nieidentyfikacji danych, ceny nie podano.

Rys.3. Średnie ceny zakupu bydła rzeźnego wg makroregionów.

PLN/tonę mpc

a) byki do 2 lat

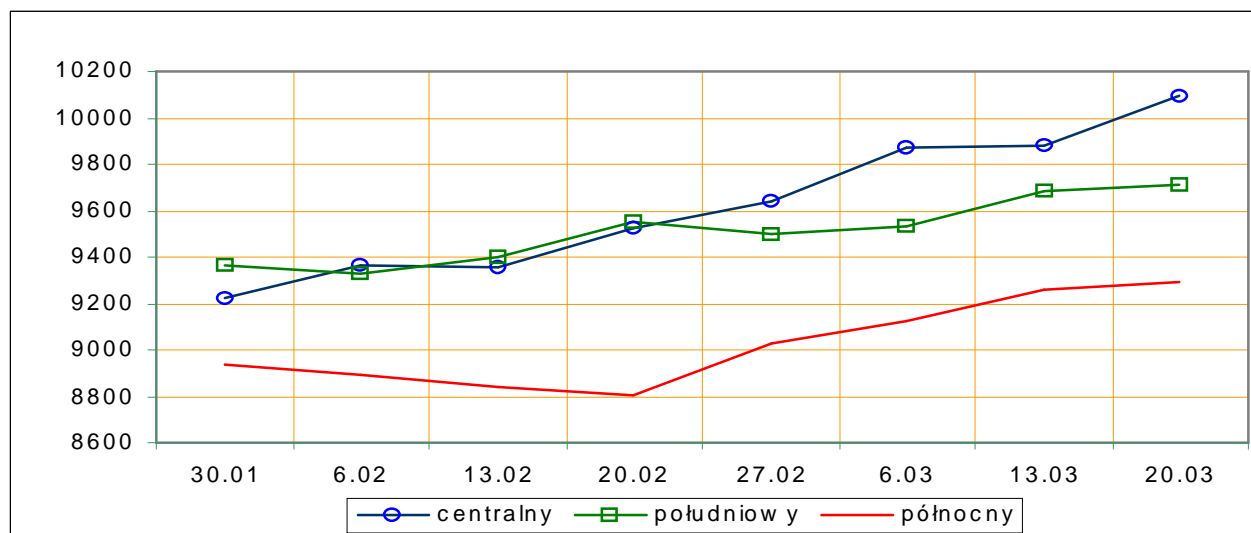
rok 2011

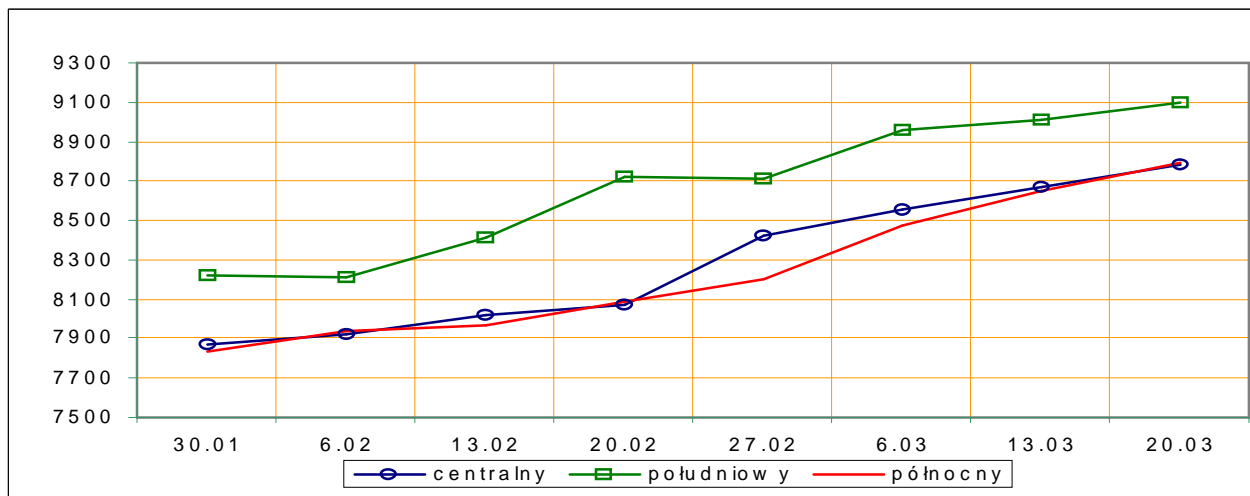


PLN/tonę mpc

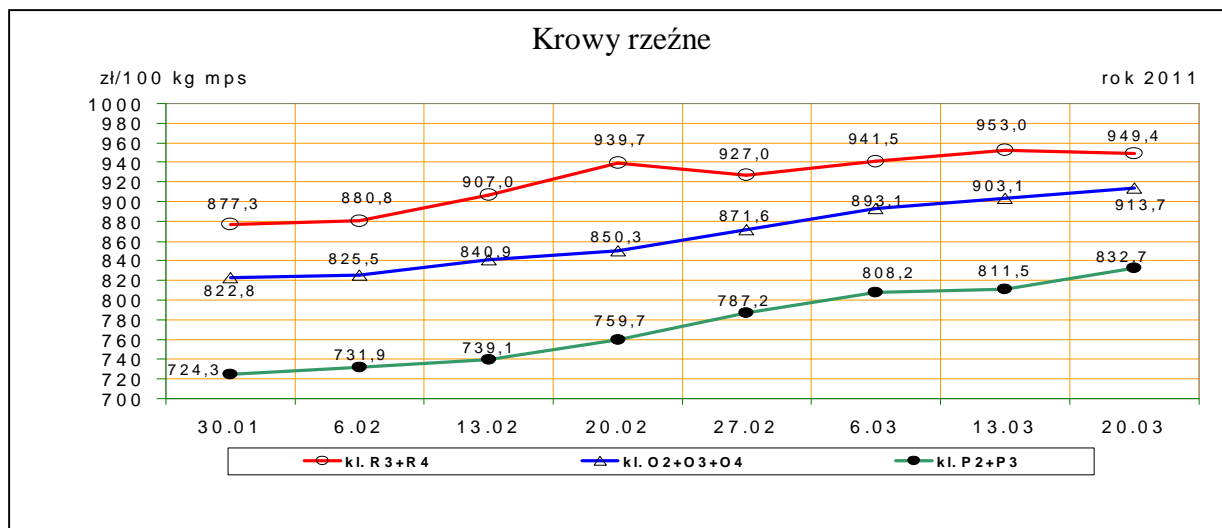
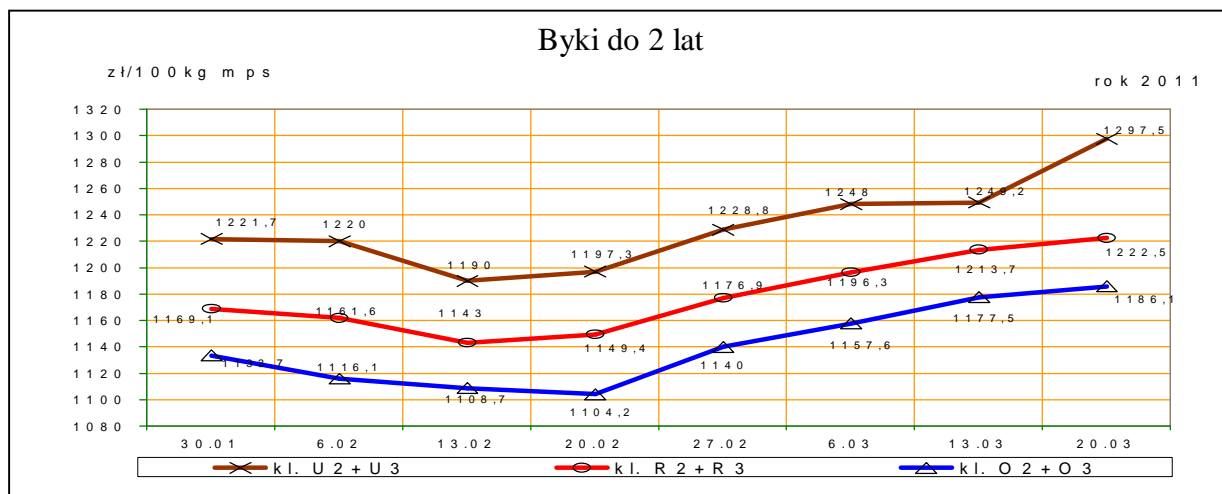
b) jałówki

rok 2011



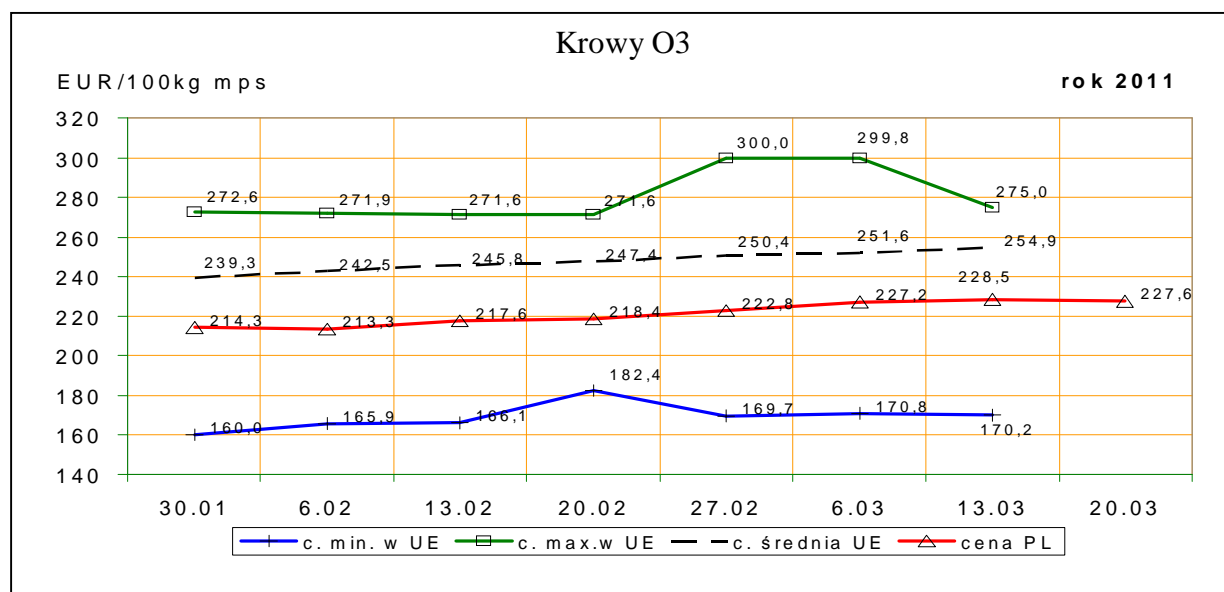
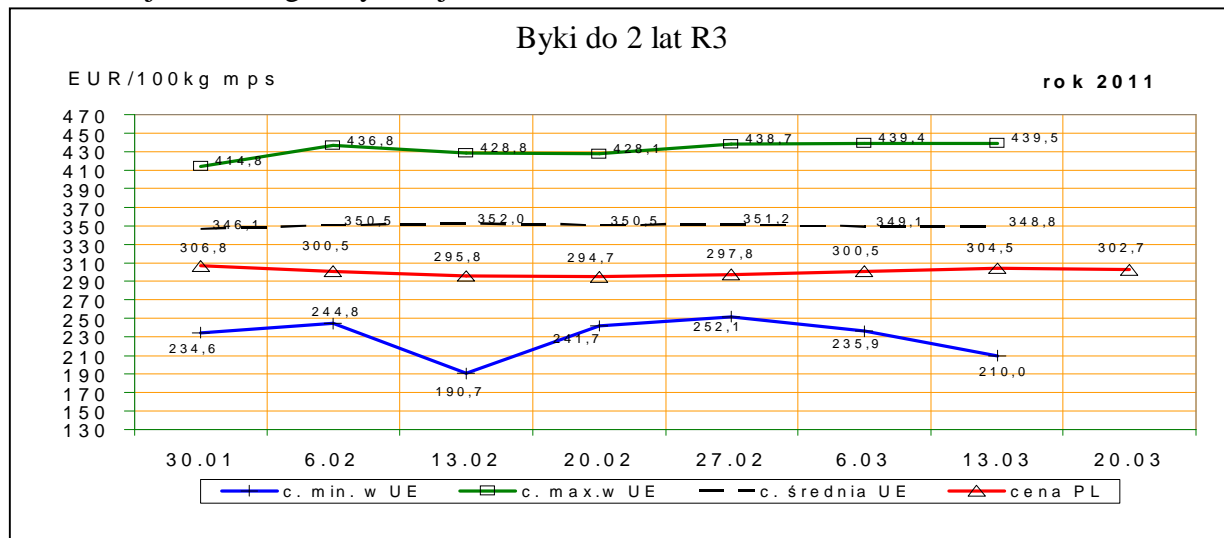


Rys. 4. Średnie krajowe ceny zakupu młodych byków i krów rzeźnych wg badanych klas jakości



1.3 Ceny bydła w Polsce na tle cen w Unii Europejskiej**

Rys. 5. Ceny zakupu młodych byków kl. R3 i krów rzeźnych kl. O3 w Polsce* na tle cen pozostałych krajów UE wg klasyfikacji EUROP.



*- wg kursu 1 EURO=4,05804PLN

1.4 Ceny bydła w Unii Europejskiej²

Tablica 5. Średnia wspólnotowa cena rynkowa tusz od młodego bydła męskiego wraz z % ceny referencyjnej

Kraj	EUR/100 kg tusz schłodzonych			
	10/11	9/11	zmiana tyg.	% ceny referencyjnej
UE	342,81	342,62	0,18	154,42%

Tablica 5a. Średnia cena rynkowa tusz od młodego bydła męskiego w państwach członkowskich UE.

² Źródło: Biuletyn Komisji Europejskiej, ceny rynkowe wołowiny – ca10-46.

Departament Rynków Rolnych

EUR/100 kg tusz schłodzonych

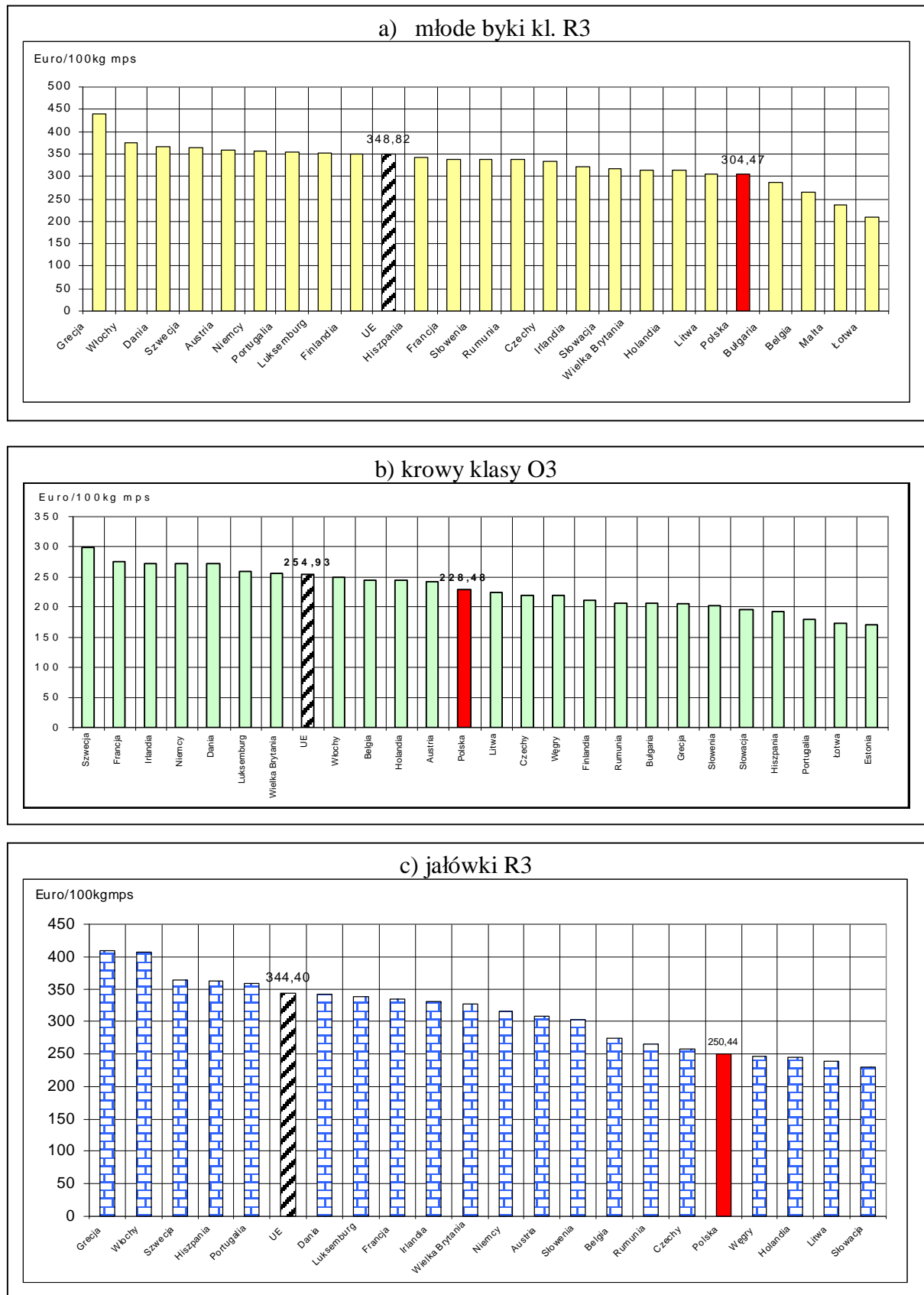
Kraj	10/11	9/11	Kraj	10/11	9/11
Belgia	309,55	308,55	Luksemburg	346,58	342,32
Bułgaria	284,17	282,12	Węgry	259,75	236,85
Czechy	325,88	327,99	Malta		
Dania	361,99	363,64	Holandia	308,23	316,55
Niemcy	350,73	351,99	Austria	349,92	351,09
Estonia	293,18	289,53	Polska	301,65	298,72
Grecja	433,83	433,72	Portugalia	355,57	356,77
Hiszpania	338,32	339,63	Rumunia	309,90	260,98
Francja	339,65	338,42	Słowenia	335,03	335,30
Irlandia	322,78	323,19	Słowacja	311,15	314,52
Włochy	367,46	366,09	Finlandia	346,08	346,32
Cypr			Szwecja	361,70	361,41
Litwa	209,97	233,33	Wielka Brytania	334,99	336,81
Łotwa	302,50	300,51	Północna Irlandia	325,89	328,03

Tablica 6. Ceny wybranych kategorii i klas jakościowych bydła w państwach członkowskich UE.

euro/100kg tusz schłodzonych

Kraj	Byki do 2 lat R3		Krowy O3		Jalówki R3	
	10/11	9/11	10/11	9/11	10/11	9/11
Belgia	265,03	263,97	245,50	240,86	274,50	274,00
Bułgaria	286,57		206,44	206,41		
Czechy	332,61	333,95	220,34	221,42	257,54	252,61
Dania	365,66	366,00	271,40	267,02	341,12	344,01
Niemcy	355,98	358,02	272,34	267,24	316,20	315,18
Estonia		312,12	170,21	170,80		234,60
Grecja	439,52	439,39	204,86	196,65	408,99	393,00
Hiszpania	342,21	344,38	192,13	184,11	361,41	360,00
Francja	339,00	338,00	275,00	271,00	334,00	330,00
Irlandia	322,46	319,99	272,50	271,51	329,93	329,93
Włochy	375,43	372,56	250,14	248,20	406,50	399,35
Cypr						
Łotwa	209,97	248,35	172,61	185,33		
Litwa	305,03	304,76	224,44	224,61	239,52	237,57
Luksemburg	351,72	336,53	258,72	273,13	338,88	336,04
Węgry			219,61	217,83	245,91	
Malta	235,92	235,92				
Holandia	314,31	319,40	245,05	247,62	244,90	270,46
Austria	358,84	360,27	242,07	240,64	308,74	309,26
Polska	304,47	300,47	228,48	227,17	250,44	249,00
Portugalia	354,80	354,70	180,00	179,90	357,70	361,40
Rumunia	337,42		207,56	205,91	265,38	
Słowenia	338,50	338,91	202,34	191,47	303,14	290,74
Słowacja	317,55	311,05	195,66	183,73	229,23	205,50
Finlandia	349,24	345,38	211,23	207,66		281,20
Szwecja	364,16	367,51	299,48	299,84	364,16	351,45
Wielka Brytania	315,56	316,27	256,53	254,29	327,61	329,90
UE	348,82	349,08	254,93	251,64	344,40	342,37
PL/UE w klasie [%]	87,3	86,1	89,6	90,3	72,7	72,7
PL/UE kateg. og. [%]	85,5	84,7	89,9	90,5	73,3	73,1

Rys. 6 Graficzny obraz cen bydła w ubojniach w Unii Europejskiej w tygodniu 10/2011



1.3 Uboje bydła rzeźnego w Polsce

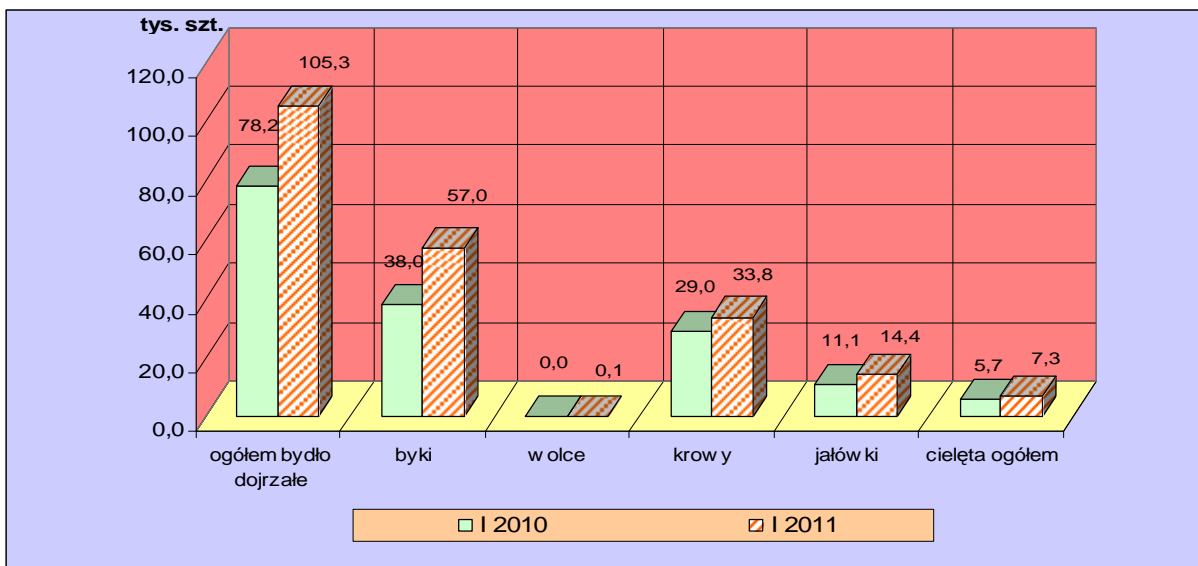
Tablica 7. Liczba ubojów przemysłowych bydła dojrzałego w Polsce w roku 2011 i 2010 oraz roczna zmiana poziomu ubojów*

Kategoria	I 2010	I 2011		Roczna zmiana ubojów [%]
	ubój [szt]	ubój [szt]	udział [%]	
Bydło ogółem	78159	105292	100,0	34,7
w tym: byki	38039	57000	54,1	49,8
wolce	5	134	0,1	2580,0
krowy	29046	33796	32,1	16,4
jałówki	11069	14362	13,6	29,7

* źródło: wg danych GUS

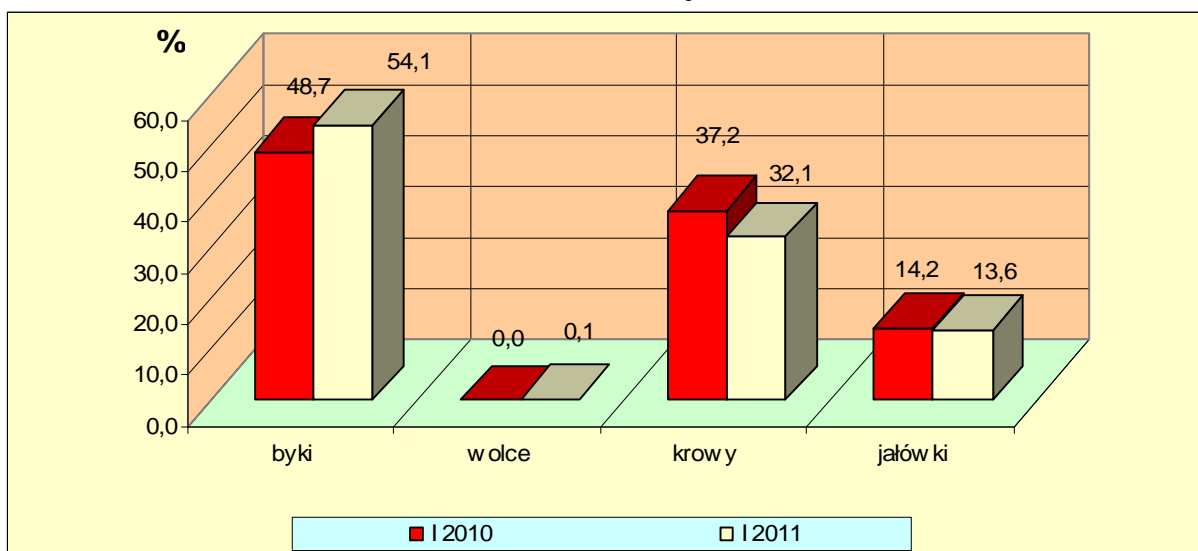
Rys. 8. Uboje bydła dojrzałego i cieląt w Polsce w roku 2011 i 2010 wg kategorii*

a) poziom ubojów



* źródło: wg danych GUS

b) struktura ubojów



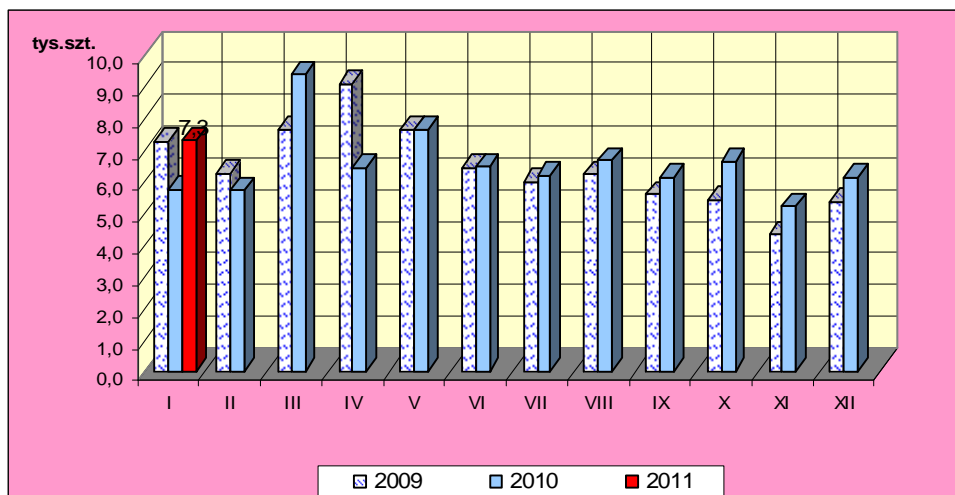
* źródło – wg danych GUS

Departament Rynków Rolnych

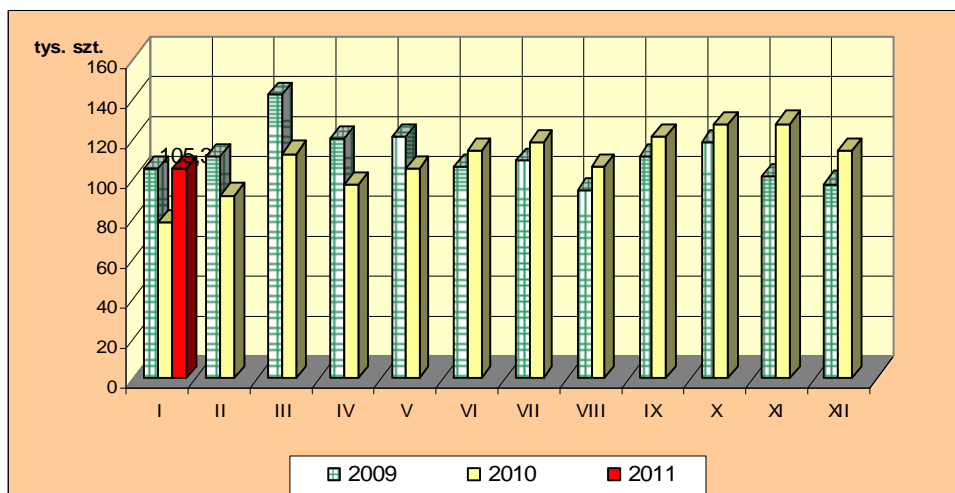
Rys.9. Miesięczny poziom ubojów bydła w Polsce w latach 2009-2011 wg miesięcy
(wg danych GUS)

Uwaga: Część tabelaryczna w wydaniu EXCEL.

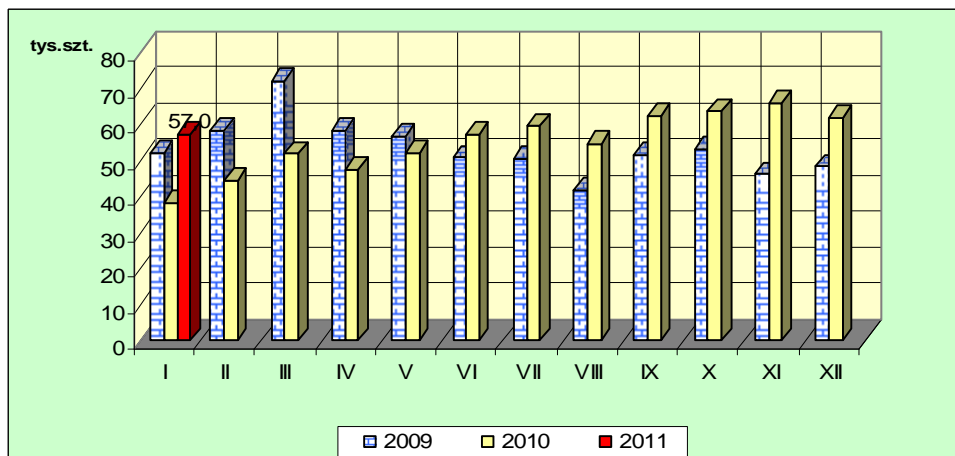
a) cielęta ogółem



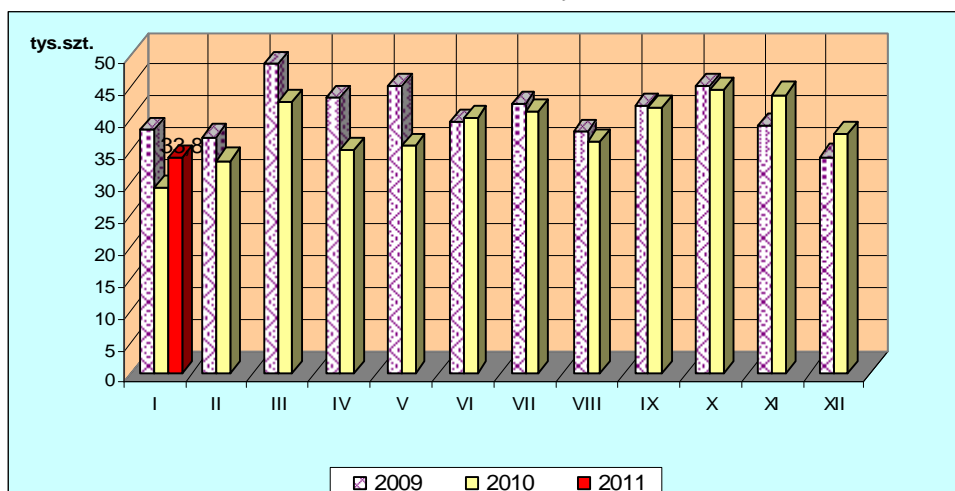
b) bydło dojrzałe ogółem



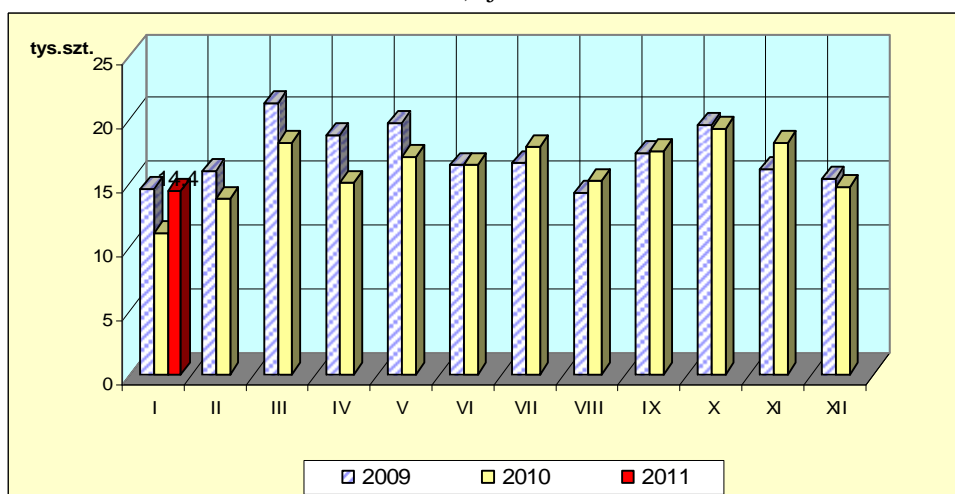
c) byki



d) krowy



e) jałowki



1. Ceny sprzedaży wołowiny w zakładach mięsnych

Tablica 10. Średnie ceny i struktura sprzedaży ćwierci wołowych w ubojniach bydła na rynek wewnętrzny dla Polski oraz wg makroregionów

TOWAR	CENA [zł/tona]			Struktura sprzedaży			Wielkość sprzedaży zmiana tyg. [%]**
	2011-03-20	2011-03-13	Zmiana tyg. [%]	2011-03-20	2011-03-13	Zmiana tyg. [%]	
POLSKA							
Ćwierci od byków do 2 lat - OGÓLEM	12 368	12 201	1,4	100,00	100,00	--	15,86
ćwierci przednie	11 091	11 133	-0,4	2,53	3,90	-34,95	-24,63
ćwierci tylne	13 091	12 930	1,3	2,81	4,36	-35,48	-25,25
ćwierci kompensowane	12 381	12 212	1,4	94,65	91,75	3,17	19,53
Ćwierci od krów rzeźnych - OGÓLEM	9 660	9 533	1,3	100,00	100,00	--	19,63
ćwierci przednie	--	--	--	0,00	0,00	--	--
ćwierci tylne	10 300	10 300	0,0	0,52	0,20	152,83	202,47
ćwierci kompensowane	9 657	9 531	1,3	99,48	99,80	-0,31	19,26

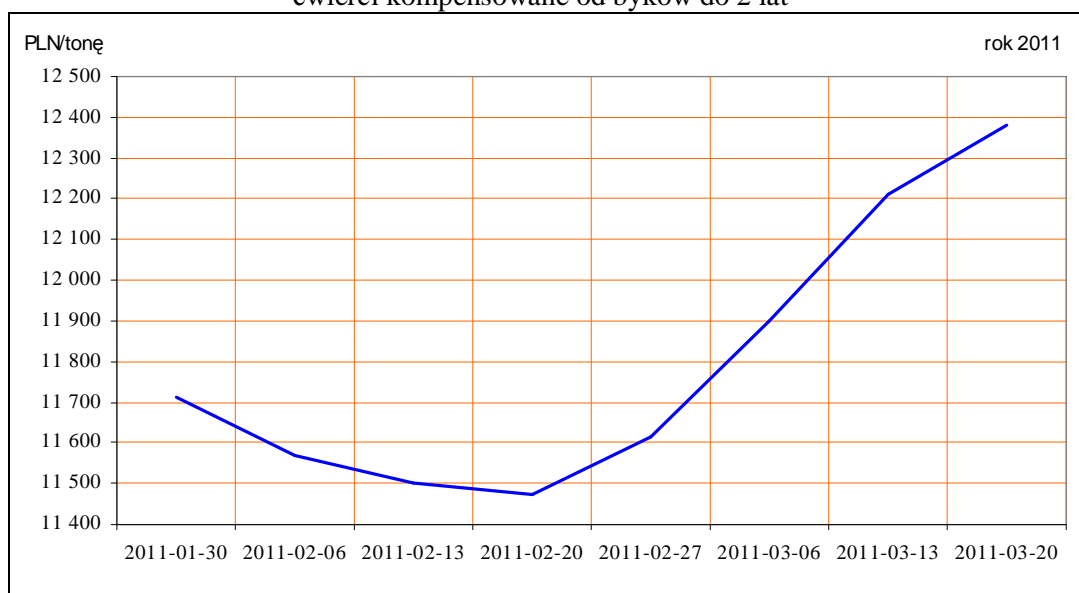
Departament Rynków Rolnych

CENTRALNY							
Ćwierci od byków do 2 lat - OGÓLEM	12 265	11 976	2,4	100,00	100,00	--	43,06
ćwierci przednie	11 373	11 405	-0,3	0,72	0,49	45,03	107,48
ćwierci tylne	13 968	13 824	1,0	0,68	1,48	-54,30	-34,62
ćwierci kompensowane	12 259	11 950	2,6	98,61	98,02	0,60	43,91
Ćwierci od krów rzeźnych - OGÓLEM	9 864	9 651	2,2	100,00	100,00	--	25,36
ćwierci przednie	--	--	--	0,00	0,00		
ćwierci tylne	10 300	10 300	0,0	1,38	0,57	141,27	202,47
ćwierci kompensowane	9 858	9 647	2,2	98,62	99,43	-0,81	24,34
POŁUDNIOWY							
Ćwierci od byków do 2 lat - OGÓLEM	12 504	12 505,1	0,0	100,00	100,00	--	17,35
ćwierci przednie	9 901	9 777	1,3	1,21	1,51	-19,87	-5,97
ćwierci tylne	15 241	15 926	-4,3	2,68	3,10	-13,54	1,46
ćwierci kompensowane	12 461	12 437	0,2	96,10	95,38	0,76	18,24
Ćwierci od krów rzeźnych - OGÓLEM	9 564	9 609	-0,5	100,00	100,00	--	22,62
ćwierci przednie	--	--	--	0,00	0,00		
ćwierci tylne	--	--	--	0,00	0,00		
ćwierci kompensowane	9 564	9 609	-0,5	100,00	100,00	0,00	22,62
PÓLNOCNY							
Ćwierci od byków do 2 lat - OGÓLEM	12 301	12 036	2,2	100,00	100,00	--	-10,55
ćwierci przednie	11 367	11 373	-0,1	7,26	9,86	-26,31	-34,08
ćwierci tylne	11 450	11 461	-0,1	6,10	8,47	-28,00	-35,59
ćwierci kompensowane	12 439	12 176	2,2	86,64	81,67	6,08	-5,11
Ćwierci od krów rzeźnych - OGÓLEM	9 491	9 235	2,8	100,00	100,00	--	6,37
ćwierci przednie	--	--	--	0,00	0,00		
ćwierci tylne	--	--	--	0,00	0,00		
ćwierci kompensowane	9 491	9 235	2,8	100,00	100,00	0,00	6,37

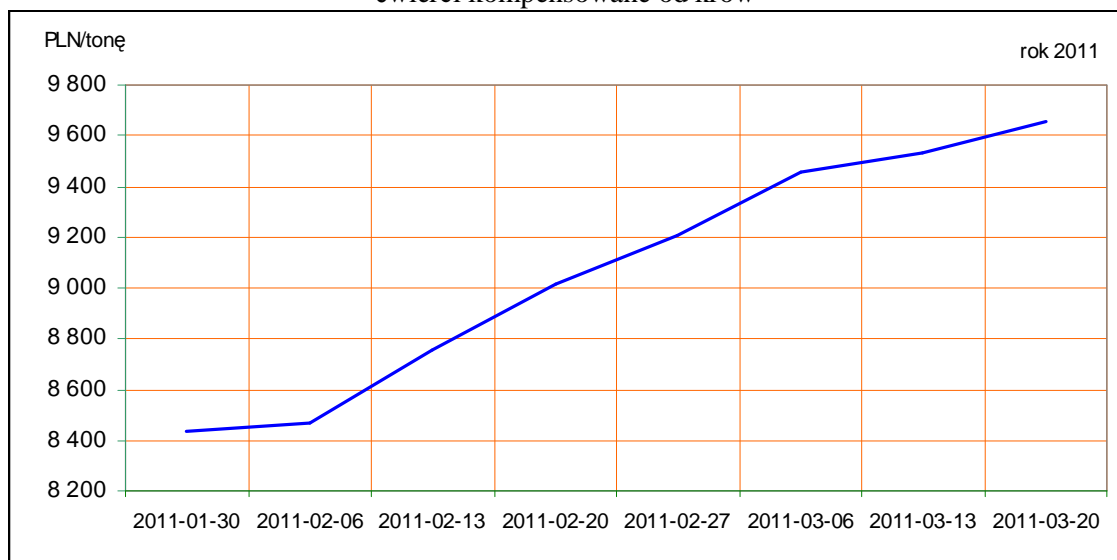
* - z uwagi na ustawowy obowiązek nieidentyfikacji danych, ceny nie podano.

Rys. 11. Średnie ceny sprzedaży ćwierci wołowych kompensowanych na rynku wewnętrznym.

ćwierci kompensowane od byków do 2 lat



ćwierci kompensowane od krów



Tablica 11. Średnie ceny sprzedaży elementów mięsa wołowego z przeznaczeniem na rynek wewnętrzny dla Polski oraz w makroregionach w okresie 14-20.032011r.

Makroregion	Cena sprzedaży [zł/tonę]		Tygodniowa zmiana ceny [%]	
	rostbef z/k	udziec b/k	rostbef z/k	udziec b/k
Ogółem kraj	19951	20469	-3,1	-1,1
Południowo-zachodni	18820	22845	0,7	0,5
Wielkopolski	24951	19127	0,7	0,2
Północno-zachodni	18536	26443	-0,9	-3,8
Północno-wschodni	22378	20899	-0,9	-5,2
Mazowiecko-lódzki	16687	19172	-7,4	-1,0
Kujawski	18788	27425	1,9	1,3
Wschodni-dolny	24007	20841	1,4	1,1
Południowo-środkowy	19164	19958	-1,4	-7,0

*- z uwagi na ustawy o obowiązkach nieidentyfikacji danych, ceny nie podano., b.d. – brak danych

2. Ceny wołowiny na krajowych giełdach towarowych

Tablica 12. Ceny zawartych transakcji giełdowych na mięso wołowe

Towar	Parametry jakościowe	Data	Giełda	Cena (zł/t)	Ilość (t)	Lokalizacja	Pochodzenie przeznaczenie	zmiana ceny w %
MIĘSO WOŁOWE								

Objaśnienia: lc. - loco, fr. - franco, mag. - magazyn sprzedającego, gr. - granica, imp. - import, skl. cel. - skład celny
 Współpracujemy z następującymi giełdami towarowymi:

1. Giełda Paliwowo-Rolna „Rol-Petrol” w Łodzi („Rol-Petrol”-Łódź) tel. (042) 636-87-38, 636-60-94; 2. Warszawska Giełda Towarowa S.A. (WGT-Warszawa) tel. (022) 670-17-64, fax. 670-13-68.

3. Ceny bydła³ na targowiskach

Tablica 13. Średnie krajowe ceny bydła uzyskane w transakcjach targowiskowych*

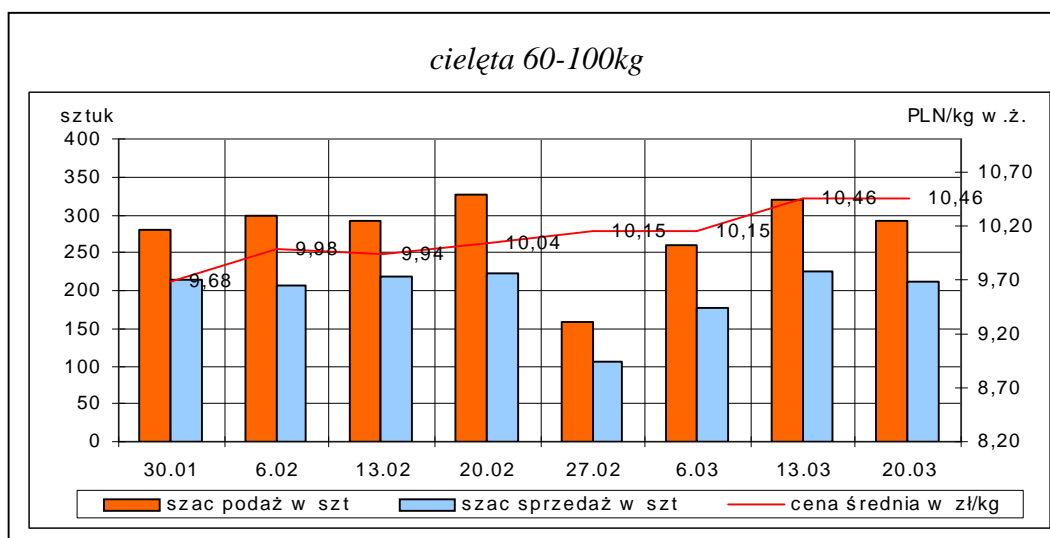
Kategoria informacji	Tydzień**		Zmiana tygodniowa w %
	20.03.11	13.03.11	
<u>cielęta 60-100 kg</u>			
cena min. w zł/kg	8,00	8,00	0,0
cena max. w zł/kg	13,00	13,00	0,0
cena średnia w zł/kg	10,46	10,46	0,0
szacunkowa podaż w szt	292	320	-8,8
szacunkowa sprzedaż w szt	212	225	-5,8
wsk. warunków atmosferycznych *	2,35	2,50	
<u>młode bydło opasowe</u>			
cena min. w zł/kg	4,60	4,50	2,2
cena max. w zł/kg	6,05	6,50	-6,9
cena średnia w zł/kg	5,45	5,60	-2,7
szacunkowa podaż w szt	295	294	0,3
szacunkowa sprzedaż w szt	168	179	-6,1
wsk. warunków atmosferycznych *	2,33	2,44	
<u>krowy wybrakowane</u>			
cena min. w zł/kg	3,10	3,20	-3,1
cena max. w zł/kg	3,90	3,90	0,0
cena średnia w zł/kg	3,52	3,48	1,1
szacunkowa podaż w szt	564	588	-4,1
szacunkowa sprzedaż w szt	348	338	3,0
wsk. warunków atmosferycznych *	2,67	2,83	

*- wsk. war. atmosferycznych zawiera się między liczbą 1 a 3 i jest średnią arytmetyczną z zanotowanych na targowiskach w dniu badań, jednego z trzech stopni pogody: 1-zła, 2-przeciętna i 3-dobra.

**-ostatni dzień badanego tygodnia

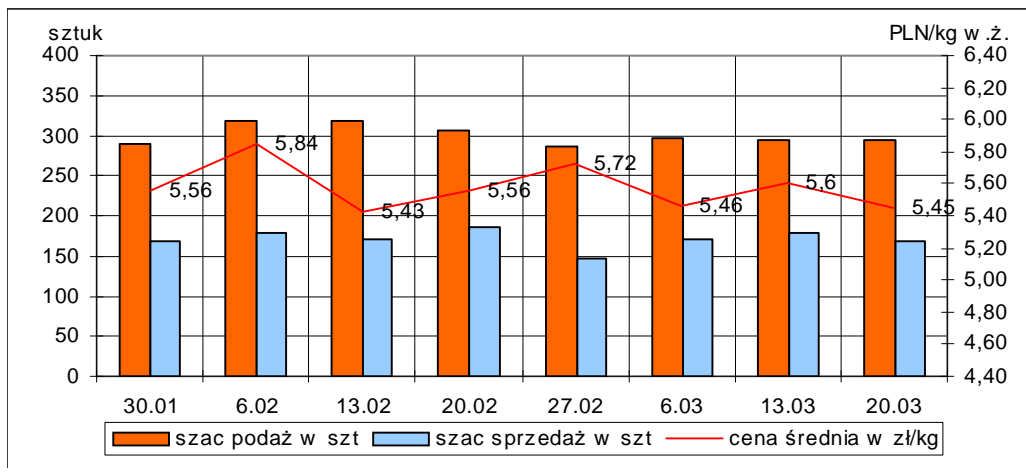
Uwaga! Tablice zawierające dane z cenami i obrotami bydła w handlu targowiskowym wg województw oraz dla każdego targowiska zawarte są w wydaniu EXCEL-owskim biuletynu.

Rys. 12. Ceny bydła w handlu targowiskowym oraz poziom sprzedaży w roku 2011

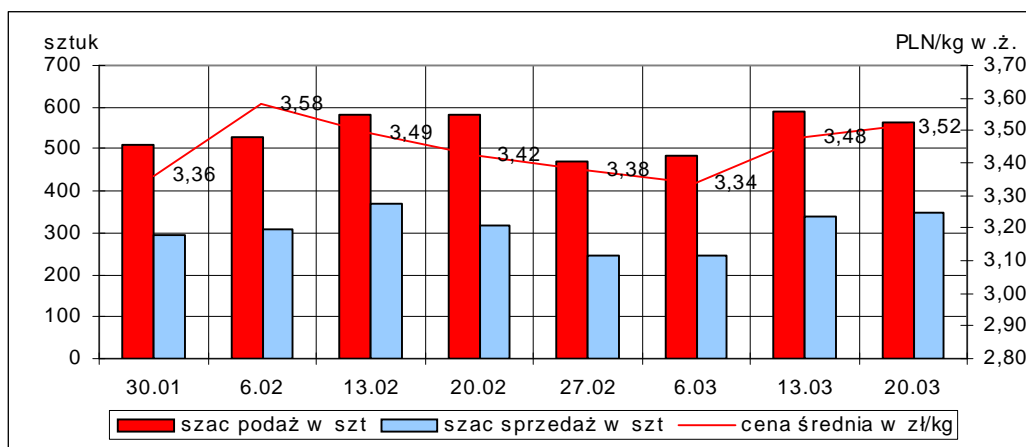


³ - dla kategorii bydła występującego w cyklu produkcyjnym żywca wołowego

młode bydło opasowe



krowy wybrakowane



Metodyka badań targowiskowych

Notowania cen bydła na targowiskach realizowane są w 13 województwach w kraju (oprócz ⁴: lubuskiego, opolskiego i zachodnio-pomorskiego) na maksymalnie 90 reprezentatywnych targowiskach.

Pod pojęciem targowisko rozumiany jest zorganizowany rynek lokalny, którego dominującymi uczestnikami są okoliczni producenci rolni.

Prezentowane ceny są cenami średnimi arytmetycznymi obliczanymi z odnotowanej liczby zawartych transakcji, tylko dla bydła w określonym wieku i przedziale wagowym:

1. cielęta do chowu lub na rzeź o wadze 60 – 100 kg, zarówno buhajki jak i jałówki,
2. młode bydło opasowe do 1 roku o wadze 200 – 300 kg,
3. krowy wybrakowane po selekcji i starsze powyżej 6 lat

Zestawienie cen dotyczy ostatniego tygodnia, natomiast na poszczególnych targowiskach badania cen dokonywane są raz w tygodniu, raz na dwa tygodnie lub raz w miesiącu (w zwyczajowo przyjęty dzień targowy lub w jeden z kilku dni targowych).

Obroty na większości tych rynków mają charakter lokalny. Ceny notowane są już nawet przy pojedynczej transakcji każdej z w/w kategorii bydła.

Notowań cen dokonują pracownicy Ośrodków Doradztwa Rolniczego

⁴ w w/w województwach bydło w handlu targowiskowym nie występuje bądź ma charakter incydentalny

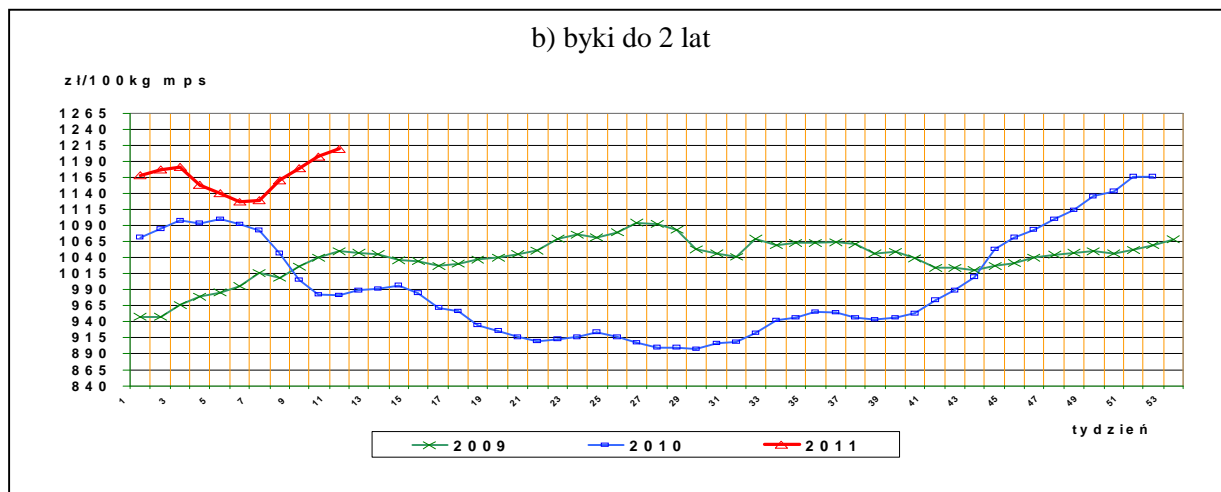
III. Graficzna prezentacja cen w roku 2011 na tle lat 2010 i 2009

Rys.13. Ceny zakupu bydła rzeźnego

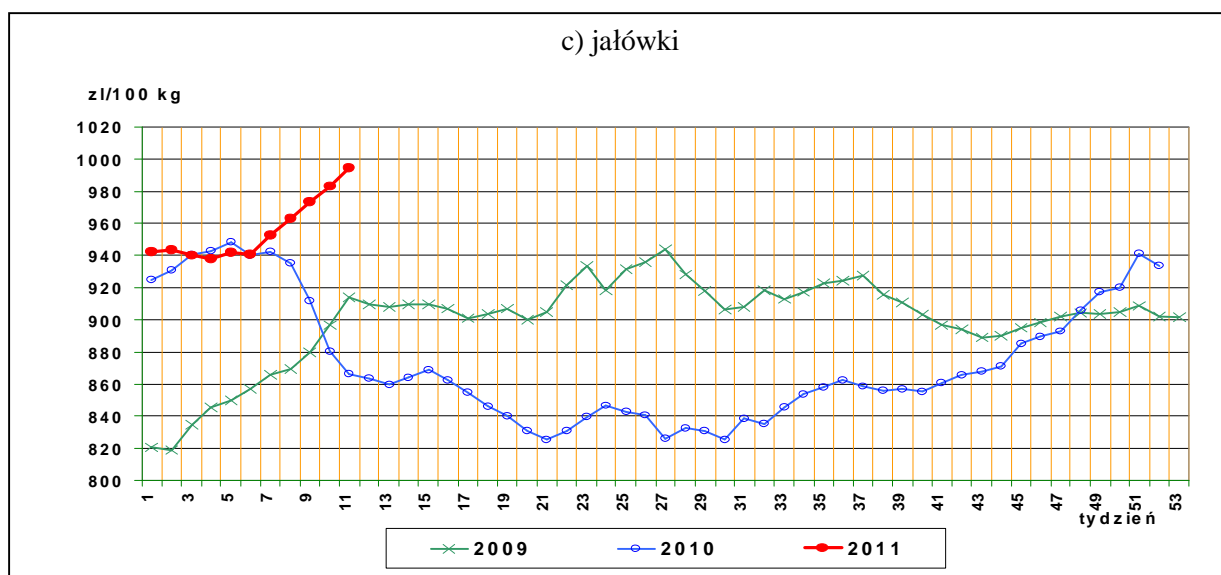
a) bydło rzeźne ogółem

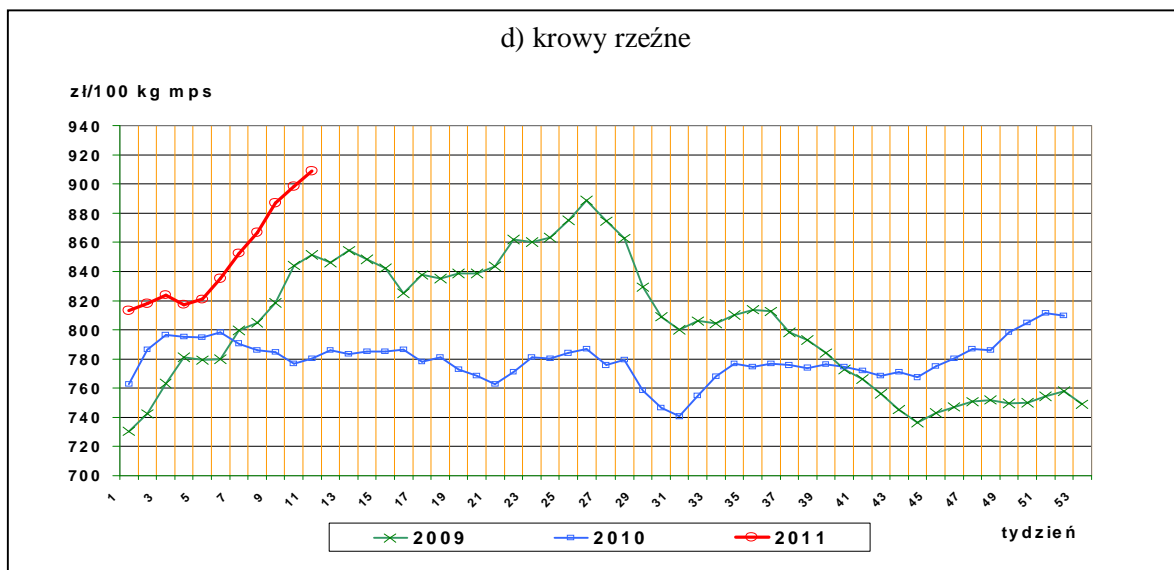


b) byki do 2 lat

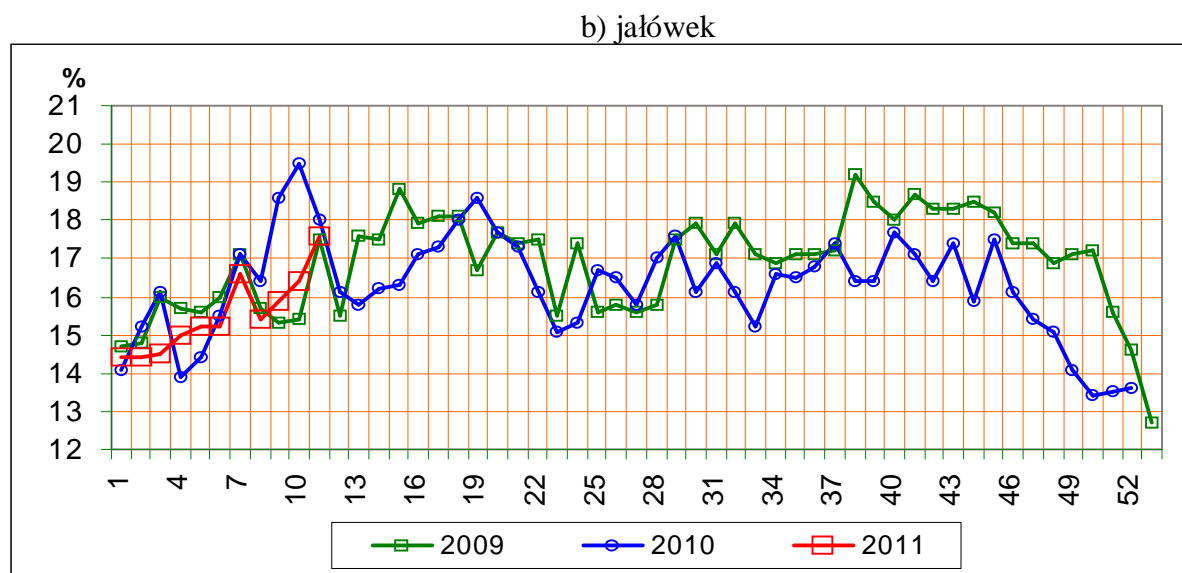


c) jałówki

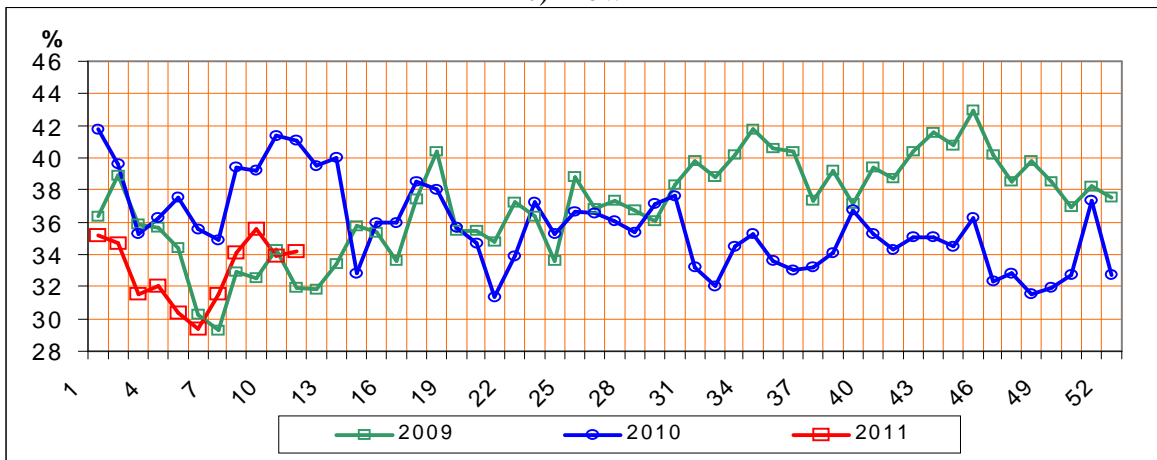




Rys.14. Struktura uboju bydła rzeźnego w Polsce

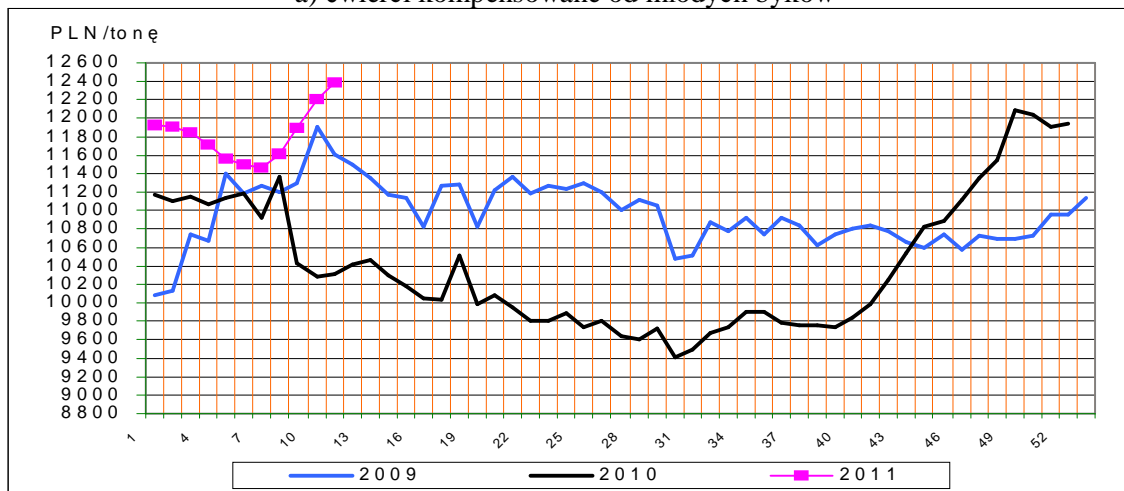


c) krów

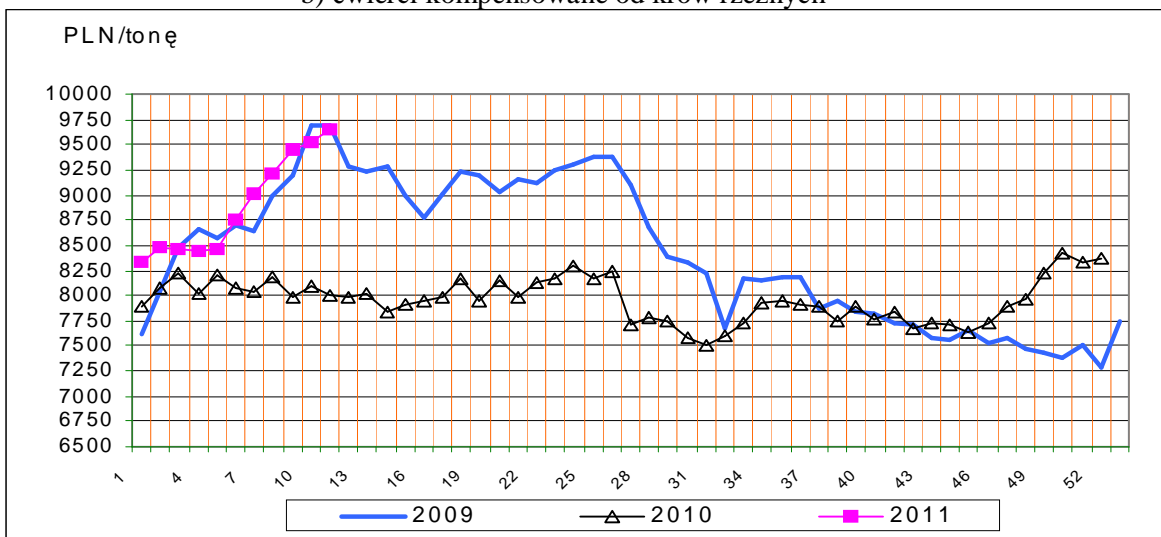


Rys.15. Ceny sprzedaży ćwierci wołowych w zakładach mięsnych

a) ćwierci kompensowane od młodych byków

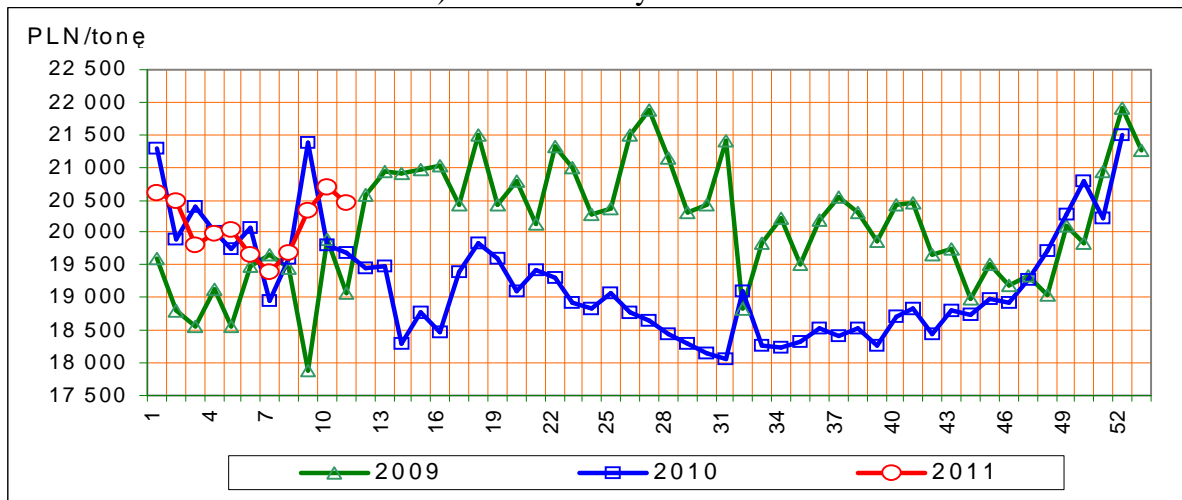


b) ćwierci kompensowane od krów rzeźnych

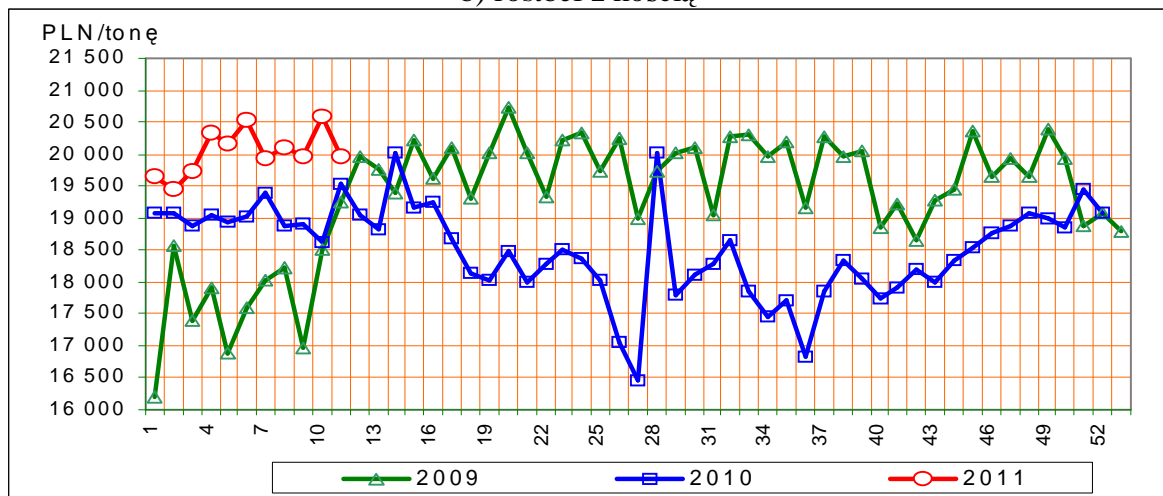


Rys.16. Ceny sprzedaży elementów wołowiny

a) udziec wołowy bez kości

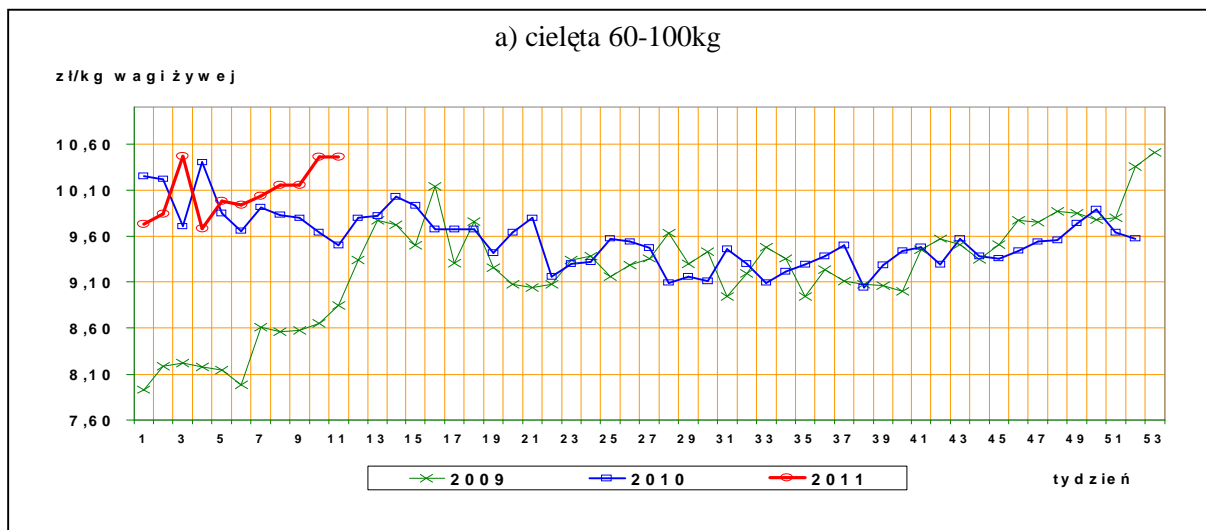


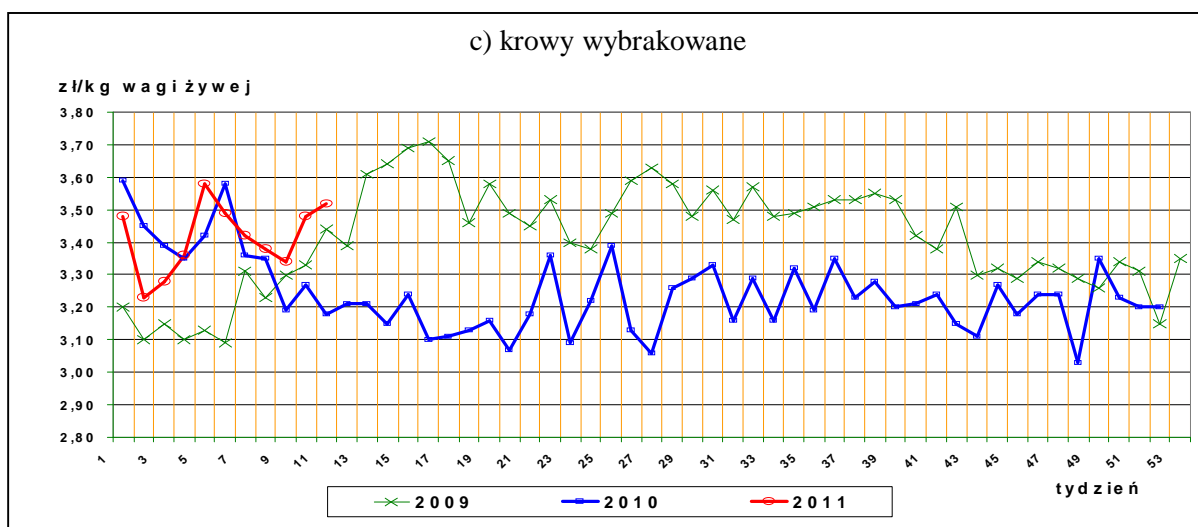
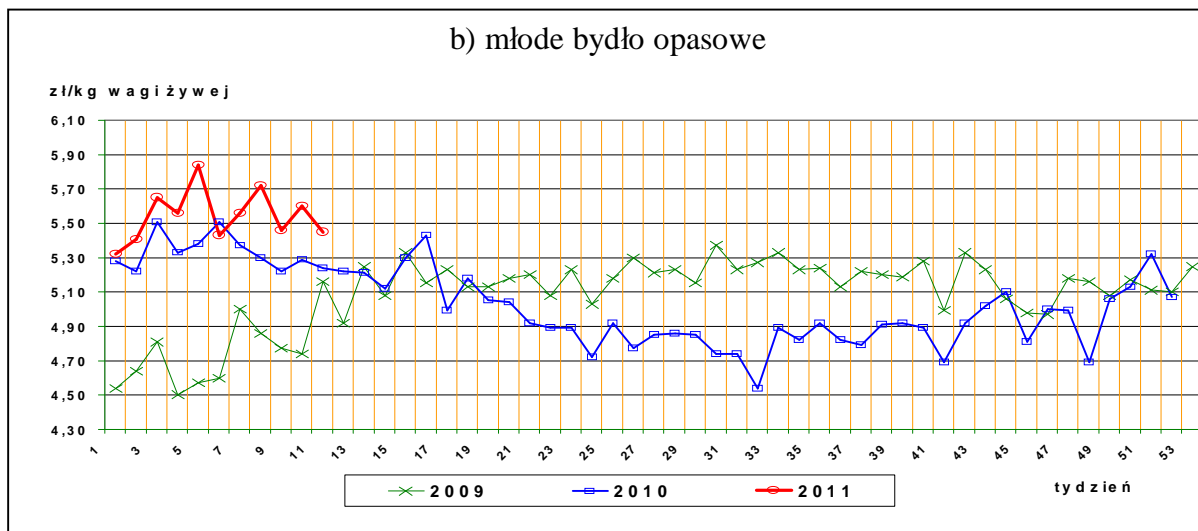
b) rostbef z kością



Rys.17. Ceny bydła na targowiskach

a) cielęta 60-100kg





IV. Analiza handlu zagranicznego wołowiną

Informacje dotyczące zasad i procedur handlu zagranicznego na rynku wołowiny i cielęciny można odnaleźć na stronie internetowej Agencji Rynku Rolnego, pod adresem:

http://www.arr.gov.pl/index.php?option=com_content&view=article&id=41&Itemid=46

1. Dopłaty eksportowe Unii Europejskiej do wołowiny*

Tablica 14. Dopłaty eksportowe Unii Europejskiej do wołowiny i żywca wołowego (poziom subsydiów obowiązujący od 2 września 2010 roku, wg rozporządzenia Komisji Europejskiej (WE) Nr 840/2010.

Euro/100kg

Kategoria mięsa	Kod produktu	Kierunek eksportu	
		Kraje przeznaczenia**	Kraje przeznaczenia***

Departament Rynków Rolnych

<i>Mięso świeże lub chłodzone</i>			
tusze ze zw. płci męskiej	0201 10 00 9130	24,40	14,40
ćwiartki przednie ze zw. płci męskiej	0201 20 30 9110	18,30	10,80
ćwiartki zadnie ze zw. płci męskiej	0201 20 50 9110	30,50	17,90
Mięso drobne świeże o zaw. pow.78% mięsa	0201 30 00 9060	11,30	3,80
Mięso drobne mrożone o zaw. pow. 78% mięsa	0202 30 90 9200	11,30	3,80

Euro/100kg

<i>Kategoria bydła</i>	<i>Kod produktu</i>	<i>Kierunek eksportu</i>
<i>Bydło hodowlane czystej rasy</i>		
jałówki od 250 kg do 30 miesięcy	0102 10 10 9140	25,90 Euro do wszystkich miejsc przeznaczenia (państwa trzecie, inne terytoria, zaopatrzenie i miejsc przeznaczenia uważane za wywóz ze Wspólnoty)
Krowy od 250 kg do 30 miesięcy	0102 10 30 9140	

*- źródło : FAMMU/FAPA

***) Turcja, Ukraina, Białoruś, Mołdowa, Rosja, Gruzja, Armenia, Azerbejdżan, Kazachstan, Turkmenia, Uzbekistan, Tadżykistan, Kirgizja, Maroko, Algieria, Tunezja, Libia, Liban, Syria, Irak, Iran, Izrael, Zachodni Brzeg Jordanu/Strefa Gazy, Jordania, Arabia Saudyjska, Kuwejt, Bahrajn, Katar, Zjednoczone Emiraty Arabskie, Oman, Jemen, Pakistan, Sri Lanka, Myanmar (Birma), Tajlandia, Wietnam, Indonezja, Filipiny, Chiny, Korea Północna, Hongkong, Sudan, Mauretania, Mali, Burkina Faso, Niger, Czad, Republika Zielonego Przylądka, Senegal, Gambia, Gwinea Bissau, Gwinea, Sierra Leone, Liberia, Wybrzeże Kości Słoniowej, Ghana, Togo, Benin, Nigeria, Kamerun, Republika Środkowoafrykańska, Gwinea Równikowa, Wyspy Świętego Tomasza i Książęca, Gabon, Kongo, Kongo (Republika Demokratyczna), Ruanda, Burundi, Wyspa Świętej Heleny z przyległościami, Angola, Etiopia, Erytrea, Dżibuti, Somalia, Uganda, Tanzania, Seszele z przyległościami, Brytyjskie Terytorium Oceanu Indyjskiego, Mozambik, Mauritius, Komory, Majotta, Zambia, Malawi, Republika Południowej Afryki, Lesotho i Egipt.

***) Albania, Chorwacja, Bośnia i Hercegowina, Serbia, Kosowo, Czarnogóra, Była Jugosłowiańska Republika Macedonii.

Tablica 15. Polski handel zagraniczny końmi oraz mięsem końskim, bydłem żywym oraz mięsem wołowym w styczniu 2011r. *(dane tymczasowe, mogą ulec zmianie)*

a) eksport/ wywóz

CN	Nazwa towaru	EKSPORT/WYWÓZ			
		Wartość [tys. EUR]		Wolumen [tony]	
		<i>I 2010r.</i>	<i>I 2011r.</i>	<i>I 2010r.</i>	<i>I 2011r.</i>
0101	Konie żywe	1 852	1 725	1 062	945
0102	Bydło żywe	8 431	8 681	3 095	3 413
0201	Mięso wołowe świeże lub chłodzone	31 735	55 547	11 945	17 483
0202	Mięso wołowe mrożone	4 936	7 768	1 964	2 774
0205	Mięso końskie	2 757	2 195	1 061	857

b) import

Departament Rynków Rolnych

CN	Nazwa towaru	IMPORT/PRZYWÓZ			
		Wartość [tys. EUR]		Wolumen [tony]	
		<i>I 2010r.</i>	<i>I 2011r.</i>	<i>I 2010r.</i>	<i>I 2011r.</i>
0101	Konie żywe	93	147	38	111
0102	Bydło żywe	1 057	1 540	632	706
0201	Mięso wołowe świeże lub chłodzone	2 193	2 101	873	650
0202	Mięso wołowe mrożone	884	767	426	377
0205	Mięso końskie	4	6	2	4

c) saldo

CN	Nazwa towaru	SALDO	
		Wartość [tys. EUR]	
		<i>I 2010r.</i>	<i>I 2011r.</i>
0101	Konie żywe	1 759	1 578
0102	Bydło żywe	7 374	7 141
0201	Mięso wołowe świeże lub chłodzone	29 542	53 446
0202	Mięso wołowe mrożone	4 052	7 001
0205	Mięso końskie	2 753	2 189

Tablica 16. Kierunki, wolumen oraz **ceny eksportu/wywozu** bydła żywego oraz wołowiny z Polski w styczniu 2011r. (dane wstępne).

a) bydło żywe ogółem (CN 0102)

Kraj	ton	EUR/kg
Włochy	1 327	2,72
Niderlandy	698	2,97
Litwa	522	1,39
Hiszpania	346	2,86
Grecja	224	2,11
Chorwacja	187	2,32
Bośnia i Hercegowina	85	2,19
Słowenia	20	8,94
Słowacja	3	1,92
OGÓLEM	3 413	2,54

b) bydło żywe do 80kg - cielęta (CN 01029005)
(brak danych)

c) mięso wołowe świeże, chłodzone (CN 0201)

Kraj	ton	EUR/kg
Turcja	5 450	3,28
Włochy	3 586	3,26
Niderlandy	2 844	2,49
Niemcy	1 761	3,19
Hiszpania	992	3,08

Departament Rynków Rolnych

Republika Czeska	392	4,50
Słowacja	372	3,11
Francja	335	4,06
Rosja	272	2,38
Dania	201	3,40
Izrael	166	4,15
Macedonia	150	2,73
Węgry	124	3,16
Austria	108	2,81
Iran	97	3,45
Szwecja	90	5,25
Wielka Brytania	75	5,23
Grecja	73	3,47
Bułgaria	62	2,20
Bośnia i Hercegowina	60	2,63
Łotwa	43	3,49
Litwa	36	3,40
Irlandia	35	6,17
Finlandia	33	5,81
Słowenia	29	3,02
Rumunia	28	2,83
Belgia	23	3,81
Chorwacja	20	2,74
Estonia	13	4,37
Portugalia	13	2,70
OGÓLEM	17 483	3,18

d) mięso wołowe mrożone (CN 0202)

Kraj	ton	EUR/kg
Niderlandy	373	1,30
Rosja	364	2,30
Włochy	364	3,28
Bułgaria	242	2,22
Szwecja	229	3,86
Izrael	169	4,97
Niemcy	164	3,06
Dania	122	2,99
Francja	88	2,68
Cypr	85	3,99
Grecja	80	3,76
Wielka Brytania	79	3,03
Majotta	46	2,20
Austria	41	3,45
Kazachstan	40	2,36
Iran	38	3,11
Hiszpania	32	2,05
Litwa	31	1,70

Departament Rynków Rolnych

Ghana	25	0,30
Macedonia	25	2,21
Irlandia	23	2,51
Węgry	22	0,84
Słowacja	21	3,19
Bośnia i Hercegowina	19	1,67
Republika Czeska	14	3,71
Malta	13	3,75
Rumunia	12	3,29
Estonia	8,5	2,97
Belgia	1,6	3,44
Finlandia	1,5	15,07
Łotwa	0,2	3,28
OGÓLEM	2 774	2,80

Tablica 17. Kierunki, wolumen oraz **ceny importu/przywozu** bydła żywego oraz wołowiny do Polski w styczniu 2011r. (dane wstępne).

a) bydło żywe ogółem (CN 0102)

Kraj	sztuk	EUR/szt
Republika Czeska	57 098	4
Niderlandy	14 524	10
Niemcy	686	1 436
Słowacja	177	500
Węgry	36	1 532
Dania	23	1 354
OGÓLEM	72 544	21

b) bydło żywe do 80kg (ciełta) CN 01029005
(brak danych)

c) mięso wołowe świeże, chłodzone (CN 0201)

Kraj	ton	EUR/kg
Irlandia	282	4,18
Republika Czeska	130	2,39
Słowacja	103	1,71
Niemcy	67	2,79
Litwa	35	2,69
Wielka Brytania	14	0,87
Dania	8	2,80
Niderlandy	6	7,77
Argentyna	2,7	18,82
Brazylia	0,6	12,30
Hiszpania	0,3	23,20
Węgry	0,3	12,23
Austria	0,2	17,28
Włochy	0,1	8,41
Łotwa	0,1	12,22
Francja	0,03	8,71
Nowa Zelandia	0,003	39,33

Departament Rynków Rolnych

OGÓLEM	650	3,23
--------	-----	------

d) mięso wołowe mrożone (CN 0202)

Kraj	ton	EUR/kg
Wielka Brytania	98	0,90
Irlandia	91	1,81
Republika Czeska	87	2,43
Niemcy	27	3,47
Litwa	24	2,68
Hiszpania	23	1,05
Dania	16	3,14
Niderlandy	5,1	5,43
Belgia	2,1	1,32
Argentyna	1,8	14,51
Francja	1,2	6,82
Słowacja	0,3	4,77
Łotwa	0,2	9,51
Urugwaj	0,14	8,92
Włochy	0,13	6,82
Stany Zjednoczone Ameryki	0,05	24,90
OGÓLEM	377	2,04

V. Informacje statystyczne (dane GUS)

Tablica 18. Pogłowie bydła w Polsce

Lp.	Kategoria	Grudzień 2009		Czerwiec 2010	
		tys. szt. lub %	roczna zmiana [% lub pkt%]	tys. szt. lub %	roczna zmiana [%]
<i>Liczba bydła</i>					
	<i>Bydło ogółem</i>	5 590,2	+0,5%	5 724,0	+0,4%
	cielęta do 1 roku	1419,1	+2,6%	1456,8	-1,0%
	bydło 1-2 lata	1192,8	+9,0%	1243,9	+3,3%
	bydło >2lat	2978,3	-3,4%	3023,3	b.z.
	krowy	2678,2	-3,4%	2655,7	-1,2%
	w tym: - mleczne	2584,8	-4,2%	2538,2	-2,6%

Struktura stada w %

Cielęta do 1 roku	25,4	+0,5pkt %	25,5	-0,3pkt %
Bydło 1-2 lata	21,3	+1,6pkt%	21,7	+0,6pkt %
Krowy	47,9	-1,9pkt%	46,4	-0,8pkt %
Bydło>2lat	53,3	-2,1pkt%	6,4	-0,3pkt %

Departament Rynków Rolnych

Lp.	Kategoria	Grudzień 2010		Czerwiec 2011	
		tys. szt. lub %	roczna zmiana [% lub pkt%]	tys. szt. lub %	roczna zmiana [%]
<i>Liczba bydła</i>					
	Bydło ogółem	5559,5	-0,5 pkt%		
	cielęta do 1 roku	1385,8	-2,4 pkt %		
	bydło 1-2 lata	1226,3	+2,8 pkt%		
	bydło >2lat	2947,4	-1,0 pkt%		
	krowy	2635,5	-1,4 pkt%		
	w tym: - mleczne	2528,8	-2,2 pkt%		

<i>Struktura stada w %</i>		
Cielęta do 1 roku	24,9%	-0,5 pkt%
Bydło 1-2 lata	22,1%	+0,8 pkt%
Krowy	47,4%	-0,5pkt%
Bydło>2lat	53,0%	-0,3pkt%

**Tablica 19. Ceny skupu oraz ceny targowiskowe bydła rzeźnego ogółem (bez cieląt) w 2011r. wg GUS*
(lata2004-2009 w wydaniu Excel)**

2011													
	I	II	III	IV	V	VI	VII	VIII	IX	X	XI	XII	I-XII
cena skupu	5,23	5,33											
cena targowiskowa	5,11	5,23											

*- w zł/kg w.ż.

Tablica 20. Ceny skupu* krów rzeźnych w Polsce oraz wg województw oraz wg miesięcy w roku 2011

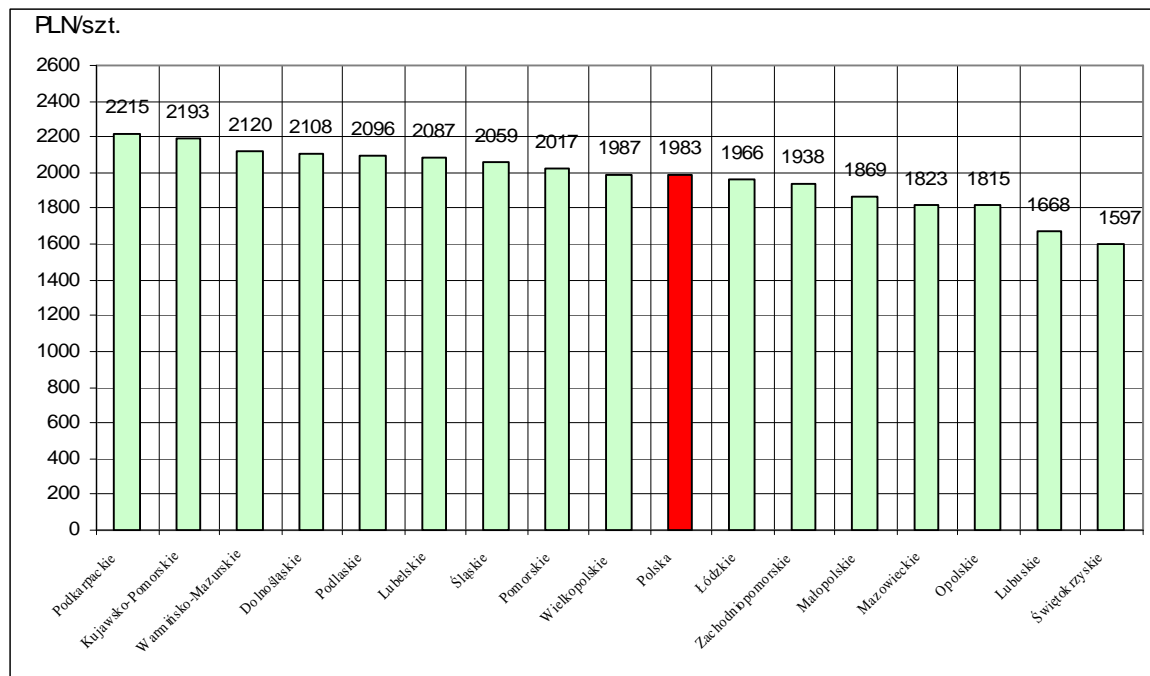
województwo/miesiąc	Styczeń	Luty	Marzec	Kwiecień	Maj	Czerwiec	Lipiec	Sierpień	Wrzesień	Październik	Listopad	Grudzień
	w zł za sztukę											
<i>olska</i>	1953,69	1982,89										
olnośląskie	1886,06	2107,52										
łódzkie	2224,47	2192,67										
świętokrzyskie	2089,42	2087,32										
śląskie	1699,69	1667,54										
świętomaryjańskie	2048,82	1966,14										
łódzkie	1803,63	1869,32										
mazowieckie	1752,15	1822,84										
świętokrzyskie	1834,50	1815,46										
śląskie	1964,60	2215,04										
świętokrzyskie	2058,16	2095,86										
śląskie	2021,23	2017,40										
śląskie	1751,49	2059,33										

Departament Rynków Rolnych

więtokrzyskie	1639,18	1597,00									
armińsko-azurskie	2199,81	2119,91									
ielkopskie	1941,49	1986,59									
ichodniopomorskie	1923,96	1937,87									

wg siedziby producenta żywca –wstępne dane GUS

Rys. 18. Graficzny obraz cen skupu(producenta) krów rzeźnych w Polsce* wg województw w lutym 2011r.



**Tabl. 21 Zestawienie monitorowanych danych w zakresie skupu z rynku wołowiny w latach 2003-2010
(wybrane fragmenty z bazy danych)**

a) ceny zakupu bydła rzeźnego w PLN/kg mpc w układzie miesięcznym, kwartalnym, półrocznym i rocznym.

	I	II	III	IV	V	VI	VII	VIII	IX	X	XI	XII
bydło ogółem	5,24	5,17	5,22	5,34	5,05	5,18	4,85	4,94	4,93	5,07	5,12	5,10
byki do 2 lat (A)	6,22	6,29	6,29	6,25	6,27	6,22	6,09	6,12	6,12	6,05	5,99	5,90
byki >2 lat (B)	6,07	6,03	5,96	5,79	5,71	6,09	6,27	6,13	5,93	5,95	5,77	5,81
wolce (C)	6,03	6,16	6,15	6,12	5,99	0,00	5,86	6,07	0,00	5,57	5,87	5,48
krowy (D)	3,46	3,39	3,38	3,27	3,30	3,27	3,27	3,44	3,74	4,02	3,87	3,76
jałówki (E)	5,92	5,97	5,96	5,88	5,89	5,84	5,70	5,68	5,59	5,57	5,56	5,50
2004												
												zł/kg mpc
	I	II	III	IV	V	VI	VII	VIII	IX	X	XI	XII
bydło ogółem	5,25	5,46	5,73	5,88	6,77	8,04	7,34	7,32	7,51	7,46	7,27	7,20
byki do 2 lat (A)	6,06	6,17	6,33	6,58	7,69	8,83	8,18	8,10	8,25	8,21	8,16	8,16
byki >2 lat (B)	6,12	6,22	6,32	6,31	7,71	9,02	8,10	8,10	8,08	8,32	8,11	8,15
wolce (C)	0,00	0,00	5,94	0,00	0,00	7,88	0,00	8,50	6,44	7,20	6,87	6,70
krowy (D)	3,85	4,35	4,74	5,07	5,80	7,48	6,47	6,60	6,92	6,86	6,57	6,32
jałówki (E)	5,56	5,65	5,84	6,01	6,69	7,77	7,15	7,04	7,20	7,27	7,18	7,10
2005												
												zł/kg mpc
	I	II	III	IV	V	VI	VII	VIII	IX	X	XI	XII
bydło ogółem	7,42	7,98	8,16	8,13	8,07	8,21	8,19	8,17	7,98	7,65	7,64	7,51
byki do 2 lat (A)	8,35	8,75	8,82	8,88	8,75	8,89	8,79	8,86	8,76	8,60	8,65	8,60
byki >2 lat (B)	8,32	8,54	8,71	8,83	8,71	8,71	8,63	8,69	8,65	8,56	8,58	8,49
wolce (C)	0,00	6,28	8,25	8,45	9,10	0,00	7,66	0,00	7,39	8,25	0,00	7,38
krowy (D)	6,64	7,24	7,48	7,42	7,40	7,51	7,42	7,42	7,13	6,63	6,56	6,28
jałówki (E)	7,29	7,59	7,70	7,73	7,81	7,73	7,66	7,72	7,61	7,48	7,47	7,37

Wykorzystanie możliwe z dokładnym podaniem źródła

Departament Rynków Rolnych

zł/kg mpc												
2006												
	I	II	III	IV	V	VI	VII	VIII	IX	X	XI	XII
bydło ogółem	7,70	8,08	8,21	8,27	8,34	8,49	8,22	8,15	8,32	8,10	7,88	7,91
byki do 2 lat (A)	8,86	9,12	9,29	9,33	9,36	9,46	9,25	9,11	9,26	9,07	8,98	8,91
byki >2 lat (B)	8,70	8,96	9,08	9,20	9,32	9,40	9,27	9,24	9,34	9,20	8,92	8,91
wolce (C)	7,28	6,37	7,67	0,00	7,79	0,00	7,40	0,00	7,21	8,03	7,43	7,27
krowy (D)	6,62	6,88	7,19	7,18	7,26	7,45	7,20	7,00	7,15	7,05	6,81	6,66
jałówki (E)	7,56	7,71	7,79	7,84	7,86	7,99	7,90	7,79	7,88	7,81	7,59	7,63

zł/kg mpc												
2007												
	I	II	III	IV	V	VI	VII	VIII	IX	X	XI	XII
bydło ogółem	8,14	8,29	8,23	8,10	7,82	7,72	7,68	7,93	8,07	7,75	7,50	7,55
byki do 2 lat (A)	9,14	9,15	9,03	8,95	8,66	8,49	8,37	8,70	8,73	8,49	8,33	8,37
byki >2 lat (B)	9,16	9,20	8,92	8,93	8,56	8,52	8,54	8,71	8,82	8,48	8,14	8,23
wolce (C)	0,00	0,00	7,77	8,73	7,58	6,64	0,00	7,17	7,90	7,45	8,17	6,36
krowy (D)	6,87	7,14	7,21	7,14	6,95	6,92	6,91	7,08	7,33	7,03	6,57	6,42
jałówki (E)	7,72	7,80	7,77	7,66	7,53	7,49	7,49	7,66	7,77	7,56	7,45	7,45

zł/kg mpc												
2008												
	I	II	III	IV	V	VI	VII	VIII	IX	X	XI	XII
bydło ogółem	7,97	8,08	8,06	8,07	8,08	8,28	7,90	7,94	8,12	8,10	8,00	8,24
byki do 2 lat (A)	8,82	8,75	8,66	8,71	8,69	8,85	8,59	8,70	8,85	8,91	8,91	9,16
byki >2 lat (B)	8,76	8,62	8,50	8,64	8,75	8,98	8,71	8,85	9,01	8,99	8,98	8,93
wolce (C)	7,39	7,82	8,39	6,26	8,42	9,30	7,97	7,87	7,40	0,00	7,63	7,55
krowy (D)	6,83	7,01	7,16	7,21	7,25	7,50	7,10	7,08	7,22	7,17	6,89	7,06
jałówki (E)	7,68	7,76	7,83	7,81	7,83	7,93	7,70	7,67	7,81	7,80	7,75	7,92

zł/kg mpc												
2009												
	I	II	III	IV	V	VI	VII	VIII	IX	X	XI	XII
bydło ogółem	8,66	9,13	9,47	9,28	9,43	9,70	9,46	9,27	9,19	8,82	8,92	9,08

Departament Rynków Rolnych

byki do 2 lat (A)	9,51	9,92	10,25	10,13	10,31	10,60	10,44	10,43	10,32	10,04	10,21	10,31
byki >2 lat (B)	9,55	9,99	10,47	10,41	10,57	10,84	10,67	10,71	10,67	10,47	10,46	10,48
wolce (C)	7,06	8,34	0,00	0,00	8,00	0,00	0,00	0,00	7,45	8,46	8,35	0,00
krowy (D)	7,50	7,85	8,32	8,23	8,29	8,56	8,20	7,93	7,77	7,36	7,34	7,37
jałówki (E)	8,22	8,51	8,90	8,88	8,90	9,12	9,03	9,00	8,98	8,75	8,83	8,87
2010	zł/kg mpc											
	I	II	III	IV	V	VI	VII	VIII	IX	X	XI	XII
bydło ogółem	9,43	9,45	8,78	8,78	8,44	8,45	8,29	8,51	8,66	8,79	9,40	9,91
byki do 2 lat (A)	10,66	10,58	9,71	9,55	9,03	8,98	8,83	9,13	9,31	9,63	10,58	11,18
byki >2 lat (B)	10,96	10,74	9,81	9,73	9,14	9,11	8,90	9,33	9,55	9,85	10,86	11,38
wolce (C)	0,00	10,54	9,24	5,99	8,44	8,06	8,08	8,63	7,65	0,00	0,00	8,09
krowy (D)	7,70	7,76	7,67	7,68	7,56	7,66	7,50	7,46	7,60	7,56	7,63	7,85
jałówki (E)	9,17	9,23	8,61	8,46	8,19	8,24	8,12	8,27	8,42	8,46	8,68	9,02

2003 kwartał					2003 półrocze			2003	
	I-III	IV-VI	VII-IX	X-XII	I-VI	VII-XII		I-XII	
bydło ogółem	5,21	5,18	4,90	5,09	5,19	5,00	bydło ogółem	5,10	
byki do 2 lat (A)	6,26	6,25	6,11	5,99	6,26	6,04	byki do 2 lat (A)	6,16	
byki >2 lat (B)	6,01	5,84	6,14	5,87	5,96	6,02	byki >2 lat (B)	6,00	
wolce (C)	6,13	6,04	5,93	5,70	6,10	5,72	wolce (C)	5,88	
krowy (D)	3,41	3,28	3,48	3,91	3,35	3,70	krowy (D)	3,53	
jałówki (E)	5,94	5,87	5,65	5,55	5,91	5,59	jałówki (E)	5,76	

2004 kwartał					2004 półrocze			2004	
	I-III	IV-VI	VII-IX	X-XII	I-VI	VII-XII		I-XII	
bydło ogółem	5,52	7,11	7,40	7,31	6,27	7,35	bydło ogółem	6,94	
byki do 2 lat (A)	6,21	7,96	8,18	8,18	7,00	8,18	byki do 2 lat (A)	7,73	
byki >2 lat (B)	6,25	7,93	8,11	8,20	7,06	8,14	byki >2 lat (B)	7,90	
wolce (C)	5,94	7,88	7,62	6,95	7,26	7,05	wolce (C)	7,06	
krowy (D)	4,39	6,40	6,71	6,57	5,49	6,64	krowy (D)	6,25	

Wykorzystanie możliwe z dokładnym podaniem źródła

Departament Rynków Rolnych

2005 kwartał					2005 półrocze			2005	
I-III					I-VI		VII-XII	I-XII	
jałówki (E)	5,69	6,88	7,13	7,18	jałówki (E)	6,17	7,15	jałówki (E)	6,69
bydło ogółem	7,90	8,14	8,13	7,60	bydło ogółem	8,04	7,90	bydło ogółem	7,97
byki do 2 lat (A)	8,69	8,84	8,81	8,62	byki do 2 lat (A)	8,78	8,73	byki do 2 lat (A)	8,76
byki >2 lat (B)	8,53	8,75	8,66	8,54	byki >2 lat (B)	8,66	8,62	byki >2 lat (B)	8,64
wolce (C)	6,18	8,52	7,48	7,74	wolce (C)	6,44	7,48	wolce (C)	7,24
krowy (D)	7,14	7,45	7,34	6,47	krowy (D)	7,33	6,95	krowy (D)	7,14
jałówki (E)	7,54	7,76	7,67	7,44	jałówki (E)	7,66	7,55	jałówki (E)	7,61
2006 kwartał					2006 półrocze			2006	
I-III					I-VI		VII-XII	I-XII	
bydło ogółem	8,05	8,36	8,23	7,96	bydło ogółem	8,21	8,10	bydło ogółem	8,15
byki do 2 lat (A)	9,14	9,38	9,20	8,99	byki do 2 lat (A)	9,26	9,10	byki do 2 lat (A)	9,18
byki >2 lat (B)	8,96	9,31	9,29	9,02	byki >2 lat (B)	9,18	9,16	byki >2 lat (B)	9,17
wolce (C)	6,70	7,79	7,30	7,44	wolce (C)	6,97	7,41	wolce (C)	7,22
krowy (D)	6,95	7,29	7,11	6,86	krowy (D)	7,12	6,98	krowy (D)	7,05
jałówki (E)	7,71	7,89	7,85	7,68	jałówki (E)	7,80	7,76	jałówki (E)	7,78
2007 kwartał					2007 półrocze			2007	
I-III					I-VI		VII-XII	I-XII	
bydło ogółem	8,22	7,87	7,91	7,61	bydło ogółem	8,04	7,75	bydło ogółem	7,89
byki do 2 lat (A)	9,11	8,70	8,62	8,40	byki do 2 lat (A)	8,91	8,51	byki do 2 lat (A)	8,71
byki >2 lat (B)	9,07	8,65	8,70	8,30	byki >2 lat (B)	8,85	8,54	byki >2 lat (B)	8,69
wolce (C)	7,77	7,39	7,41	7,22	wolce (C)	7,42	7,28	wolce (C)	7,40
krowy (D)	7,07	6,99	7,11	6,73	krowy (D)	7,03	6,91	krowy (D)	6,97
jałówki (E)	7,77	7,55	7,64	7,50	jałówki (E)	7,66	7,57	jałówki (E)	7,61

Departament Rynków Rolnych

2008 kwartał					2008 półrocze			2008	
	I-III	IV-VI	VII-IX	X-XII		I-VI	VII-XII		I-XII
bydło ogółem	8,04	8,14	7,99	8,11	bydło ogółem	8,09	8,05	bydło ogółem	8,07
byki do 2 lat (A)	8,74	8,75	8,71	8,98	byki do 2 lat (A)	8,75	8,86	byki do 2 lat (A)	8,80
byki >2 lat (B)	8,64	8,79	8,88	8,97	byki >2 lat (B)	8,72	8,91	byki >2 lat (B)	8,82
wolce (C)	7,52	6,82	7,75	7,62	wolce (C)	7,34	7,71	wolce (C)	7,45
krowy (D)	6,99	7,31	7,14	7,05	krowy (D)	7,16	7,09	krowy (D)	7,13
jałówki (E)	7,76	7,85	7,73	7,82	jałówki (E)	7,81	7,78	jałówki (E)	7,79

2009 kwartał					2009 półrocze			2009	
	I-III	IV-VI	VII-IX	X-XII		I-VI	VII-XII		I-XII
bydło ogółem	9,11	9,46	9,31	8,94	bydło ogółem	9,30	9,13	bydło ogółem	9,22
byki do 2 lat (A)	9,92	10,33	10,39	10,19	byki do 2 lat (A)	10,13	10,30	byki do 2 lat (A)	10,21
byki >2 lat (B)	10,13	10,61	10,68	10,47	byki >2 lat (B)	10,38	10,57	byki >2 lat (B)	10,49
wolce (C)	8,26	8,00	7,45	8,45	wolce (C)	8,18	7,85	wolce (C)	8,13
krowy (D)	7,91	8,35	7,96	7,35	krowy (D)	8,15	7,67	krowy (D)	7,89
jałówki (E)	8,57	8,96	9,00	8,81	jałówki (E)	8,78	8,91	jałówki (E)	8,85

2010 kwartał					2010 półrocze			2010	
	I-III	IV-VI	VII-IX	X-XII		I-VI	VII-XII		I-XII
bydło ogółem	9,17	8,54	8,50	9,37	bydło ogółem	8,83	8,96	bydło ogółem	8,90
byki do 2 lat (A)	10,27	9,15	9,11	10,49	byki do 2 lat (A)	9,66	9,84	byki do 2 lat (A)	9,76
byki >2 lat (B)	10,45	9,25	9,26	10,72	byki >2 lat (B)	9,67	9,93	byki >2 lat (B)	9,83
wolce (C)	9,36	8,25	8,16	8,09	wolce (C)	8,59	8,11	wolce (C)	8,29
krowy (D)	7,71	7,64	7,53	7,68	krowy (D)	7,67	7,61	krowy (D)	7,64
jałówki (E)	8,94	8,28	8,29	8,71	jałówki (E)	8,59	8,50	jałówki (E)	8,54

b) średnie wagi ubijanego bydła w latach 2004-2009 wg kategorii bydła

A - młode byki

Rok/miesiąc	I	II	III	IV	V	VI	VII	VIII	IX	X	XI	XII	I-XII
2004	299,4	296,4	293,7	293,5	293,5	291,6	290,2	286,3	285,4	285,1	291,2	297,8	291,3

Wykorzystanie możliwe z dokładnym podaniem źródła

Departament Rynków Rolnych

2005	304,1	308,1	308,2	310,9	309,9	309,1	307	300,6	303,3	304,3	311,8	315,5	307,6
2006	317,1	319,9	324	319,5	325,8	323,8	312,8	313	315,2	311,2	316,2	321,8	318,7
2007	325,7	327,9	329,1	329,9	328,7	330	327,9	324	329,3	312,8	317,5	319,0	325,4
2008	326,5	327	324,5	322,6	325,7	323,8	317	314,4	314,6	310,5	315,1	321,7	320,4
2009	322,2	324,3	325,9	324,2	325,3	324,5	323,3	316,2	320,1	320,0	324,5	330,0	323,6
2010	333,4	341,3	335,1	343,1	346,2	345,9	340,4	336,9	334,2	325,7	326,4	326,3	335,8

D - krowy

Rok/miesiąc	I	II	III	IV	V	VI	VII	VIII	IX	X	XI	XII	I-XII
2004	272,2	271,5	272	273,1	267,2	269,6	261,5	261,4	264,8	267	266,4	271,3	267,3
2005	272,1	274,8	271,8	273,4	271	266,4	264,6	261,1	266,6	272,5	270,6	272,4	269,2
2006	275,1	273,4	273,4	272,9	270,4	264,2	260,2	258,1	263,5	263,9	264,9	266,9	267,5
2007	274,1	274,9	274	272,3	271,9	269,2	267,9	264,6	266	268,8	269,1	271,6	270,2
2008	273,9	274,9	273,8	270	271,9	270,5	268,6	265	266,5	266,6	269,7	274,6	270,3
2009	276,8	274,3	276,4	273,6	273,8	272,1	268,6	266,8	269,5	271,4	275,6	277,1	272,8
2010	278,5	282,1	281,7	280,5	280,9	279	275	272,9	275,5	275,1	275	277,5	277,8

E - jałówki

Rok/miesiąc	I	II	III	IV	V	VI	VII	VIII	IX	X	XI	XII	I-XII
2004	240,7	241,7	243,7	237,7	240,8	241,5	243,3	237,1	241,6	238,8	245,7	249,9	242,4
2005	253,1	256,9	255	253,3	253	252,2	251,1	247,9	246,7	249,2	250,4	256,2	251,9
2006	257,8	258,6	259,4	256,4	257,6	256,1	250,4	248,4	249,2	246,2	246,3	251,0	253,1
2007	257	258,6	258,5	260,5	258,8	257,5	254,5	250,9	249,3	246,9	251,1	253,0	254,3
2008	260	259,7	256,5	253,2	257,9	255,5	249	247,1	246,8	243,8	247,6	252,5	252,2
2009	254,8	256,4	258,2	257,4	257,4	255,2	253,6	250,6	251,8	252,9	255,6	260,8	255,4
2010	261,8	267,4	265,7	267,9	268,8	266,9	264,4	259,9	258,1	254,5	258,1	262,5	262,8

Uwaga:

Zainteresowanych pozyskaniem danych z zakresu monitoringu cen sprzedaży oraz cen targowiskowych w latach 2004-2009 jak i pozostałych danych m.inn. cen zakupu, danych GUS i Komisji Europejskiej, zapraszam do wydania biuletynu w wersji EXCEL:

http://www.minrol.gov.pl/FileRepozytory/FileRepozytoryShowImage.aspx?item_id=40582

Biuletyn „*Rynek wołowiny i cielęciny*” ukazuje się w każdy czwartek o godz. 13⁰⁰.

Informacje zamieszczane w tym biuletynie przekazywane są przez współpracujące z nami podmioty na podstawie Ustawy o badaniach rynkowych z dn. 30 marca 2001r.

Wydawca:

Ministerstwo Rolnictwa i Rozwoju Wsi,

Departament Rynków Rolnych

ul. Wspólna 30, 00-930 Warszawa,

tel. (022) 623-12-54, fax (022) 623-27-06 lub 07

Internet: <http://www.minrol.gov.pl/bia>, E-mail: biuletyn@minrol.gov.pl

Autor: Krzysztof Seredyn tel. (022) 623-12-54; E-mail: Krzysztof.Seredyn@minrol.gov.pl