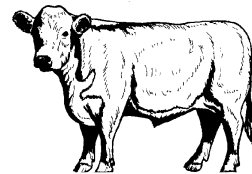


ZINTEGROWANY SYSTEM ROLNICZEJ INFORMACJI RYNKOWEJ

(Podstawa prawna: Ustawa o rolniczych badaniach rynkowych z dnia 30 marca 2001r.)

Rynek wołowiny i cielęciny



NR 13/2012

Czwartek, 5 kwietnia 2012r

Notowania¹ z okresu 26.03-1.04.2012r.

Spis treści

I.	<u>Zakupy bydła rzeźnego w ubojniach</u>	2
1.	Ceny zakupu bydła w Polsce oraz w makroregionach.....	2
2.	Ceny skupu żywca wołowego w Polsce (dane GUS).....	4
3.	Ceny bydła w Polsce na tle UE.....	10
4.	Ceny bydła w UE.....	10
5.	Uboje bydła rzeźnego w Polsce w okresie I-II 2012r.....	14
II.	<u>Sprzedaż wołowiny</u>	16
1.	Ceny wołowiny w zakładach mięsnych w kraju.....	16
2.	Ceny wołowiny na krajowych giełdach towarowych.....	18
3.	Ceny bydła na targowiskach.....	19
III.	<u>Graficzna prezentacja cen w roku 2012 na tle lat 2010 i 2009</u>	21
IV.	<u>Analiza handlu zagranicznego wołowiną</u>	25
1.	Dopłaty eksportowe w UE do wołowiny.....	25
2.	Handel zagraniczny koźmi, bydlętem oraz mięsem wołowym w Polsce w okresie I 2012r.....	26
3.	Kierunki, wolumen oraz ceny eksportu/wywozu oraz importu/przywozu bydła żywego oraz wołowiny z Polski w okresie I 2012r.....	27
V.	<u>Informacje statystyczne (dane GUS)</u>	30
1.	Pogłowie bydła w Polsce.....	30
2.	Ceny skupu i ceny targowiskowe bydła rzeźnego w latach 2004 - 2012.....	31
3.	Ceny skupu krów rzeźnych w Polsce w latach 2005 - 2012 wg województw i miesięcy.....	31
VI.	Zestawienie monitorowanych danych w zakresie skupu z rynku wołowiny w latach 2003-2012.....	31

¹ Badanie cen zakupu i cen sprzedaży w zakładach mięsnych prowadzone jest na reprezentatywnej próbie. Ceny zakupu rejestrowane są dla klas SEUROP wg rozporządzenia Rady (WE) Nr 1234/2007 z dnia 22 października 2007r. ustanawiającego wspólną organizację rynków rolnych oraz przepisy szczegółowe dotyczące niektórych produktów rolnych („rozporządzenie o jednolitej wspólnej organizacji rynku”) (Dz.U. L 299 z 16.11.2007, str. 1, z późn. zm.) i wg rozporządzenia Komisji (WE) nr 1249/2008 z dnia 10 grudnia 2008 r. r. ustanawiającego szczegółowe zasady wdrożenia wspólnotowych skal klasyfikacji tusz wołowych, wieprzowych i baranich oraz raportowania ich cen (Dz. U. Nr L 337 z 16.12.2008, str. 3 z późn. zm.) oraz rozporządzenia Ministra Rolnictwa i Rozwoju Wsi z dnia 4 lutego 2009 r. w sprawie szczegółowego sposobu oznaczania klasy jakości handlowej tusz wołowych (Dz.U. z dn. 19.02.2009r. Nr 28, poz. 180). Ceny zakupu rejestrowane są dla masy poubojowej schłodzonej.

Badanie cen targowiskowych prowadzone jest na targowiskach na których dokonywany jest obrót bydlętem a ceny rejestrowane są jako średnie arytmetyczne zrealizowanych transakcji.

Wykorzystanie możliwe z dokładnym podaniem źródła

Departament Rynków Rolnych

I. Zakupy bydła rzeźnego w ubojniach

1.1 Ceny zakupu bydła rzeźnego w Polsce.

Tablica 1. Zbiornicze zestawienie danych dotyczących zakupionego bydła rzeźnego w ubojniach w kraju

Kategoria bydła	CENA ZAKUPU*					Średnia masa tuszy cieplej		Liczba sztuk	Struktura zakupu	
	wg w.ż.** [zł/kg]	dla mpc [zł/tonę]	dla mps [zł/tonę]	Zmiana ceny mps [%]		[kg]	Zmiana	Zmiana	[%]	Zmiana
	2012-04-01	2012-04-01	2012-04-01	tyg.	roczna	2012-04-01	tyg. [%]	tyg. [%]	2012-04-01	tyg. [pkt.%]
Bydło ogółem	6,24	12 313	12 560	-0,7	14,8	296,0	-1,2	-1,8	100,0	-
Byki do 2 lat (U+R+O)	7,05	13 086	13 348	-0,6	10,8	326,9	-1,1	-6,3	44,3	-2,1
Byki >2 lat (R+O)	6,96	13 001	13 261	0,3	10,9	358,7	-2,7	-17,3	2,7	-0,5
Wolce (U+R+O)	-	-	-	-	--	-	-	-100,0	0,0	-0,4
Krowy (R+O+P)	5,20	11 187	11 411	0,0	22,6	269,0	0,4	5,3	34,7	2,3
Jałówki (U+R+O)	6,21	12 036	12 277	0,3	22,4	263,3	-0,4	2,4	18,4	0,8

* - jest to cena netto zapłacona dostawcom bydła za dostarczony do rzeźni lub zakupiony przez rzeźnię pełnowartościowy żywiec wołowy na bazie franco zakład czyli wraz z kosztami transportu dostawcy jak i rzeźni jeśli poniosła ona koszty transportu związane z zakupem żywca. Cena ta zawiera również wszelkie dodatkowe płatności (premie, nagrody itp.) niezależnie od okresu w jakim zostały wypłacone.

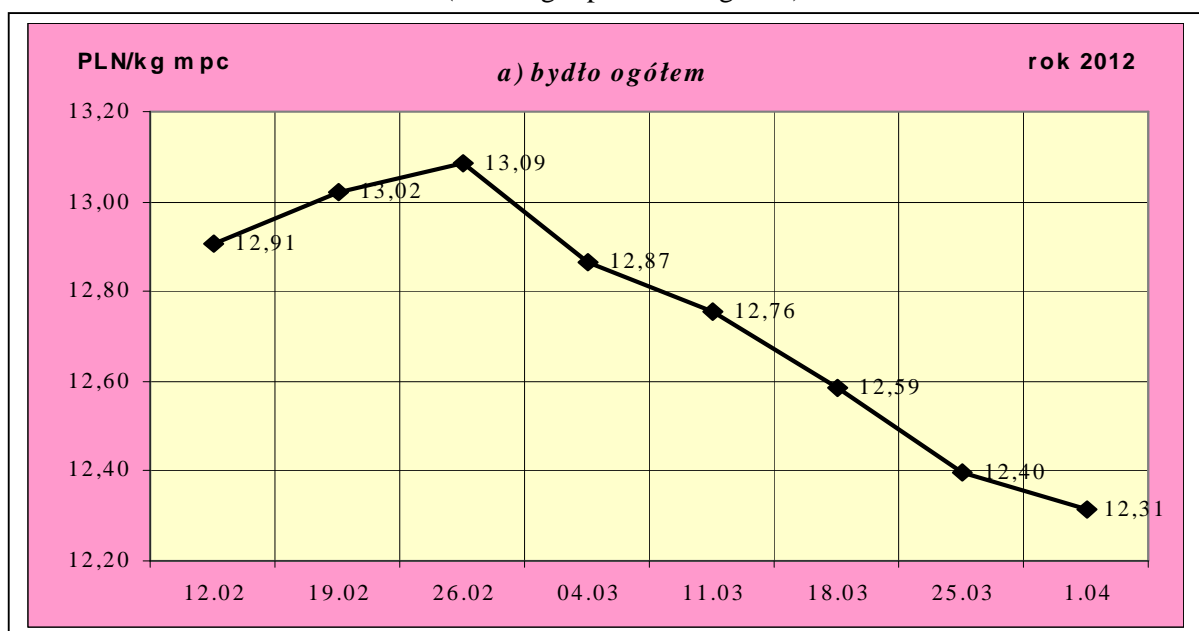
** - w.ż. - waga żywa, mpc - masa poubojowa ciepła, mps - masa poubojowa schłodzona

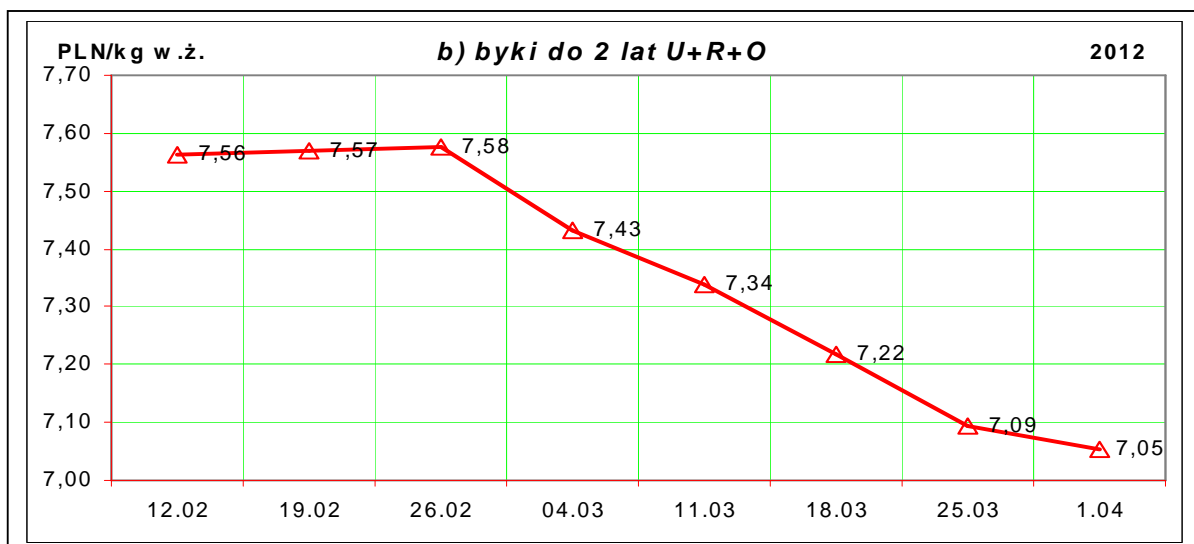
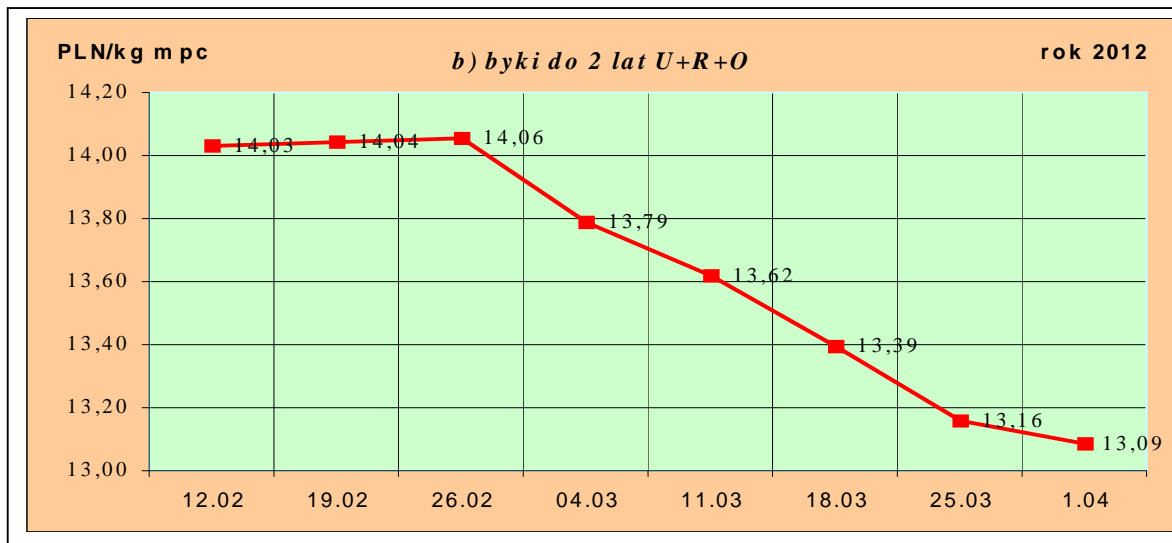
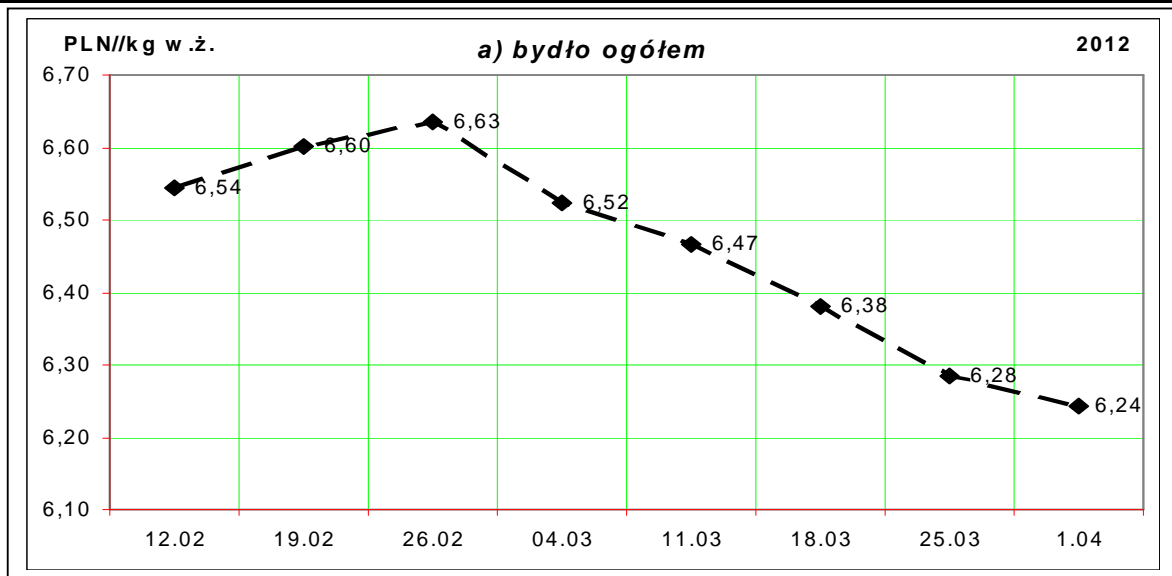
*** - daty podane w tablicach oznaczają ostatni dzień analizowanego tygodnia (poniedziałek-niedziela).

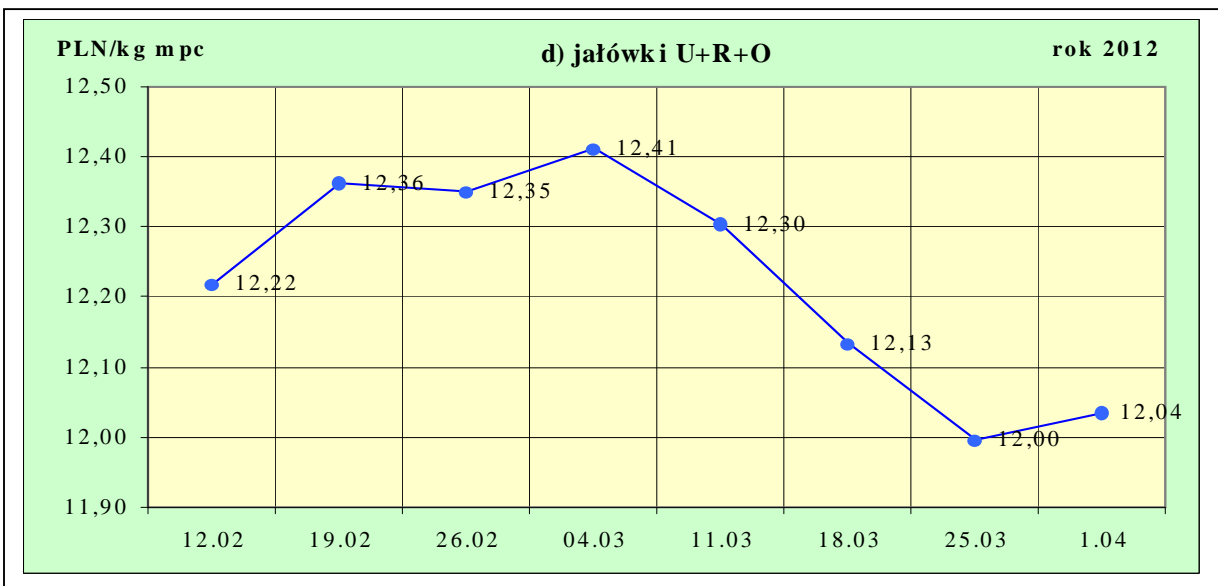
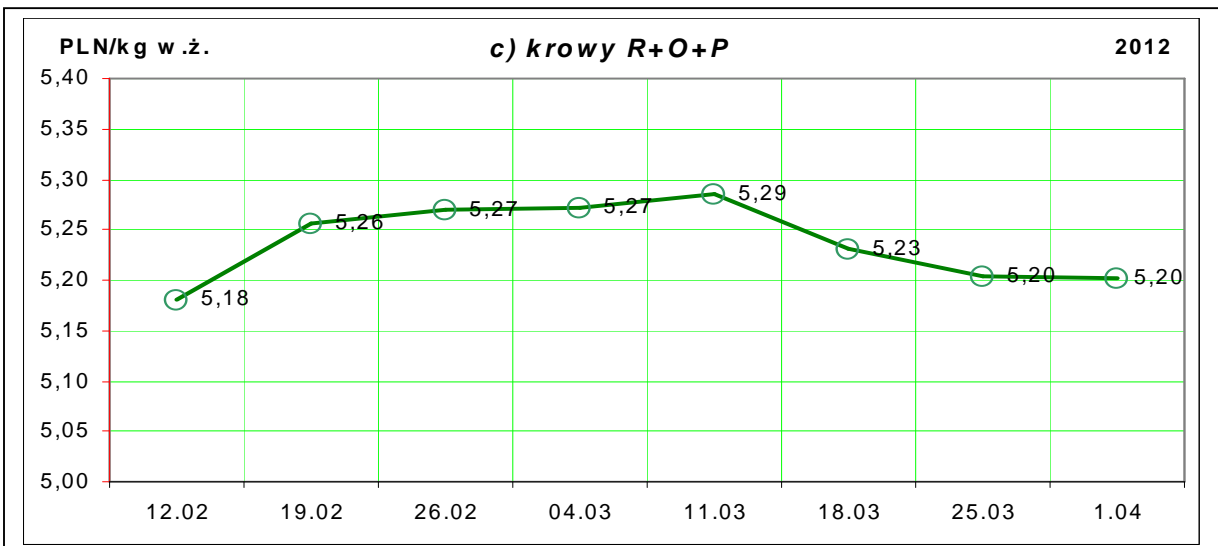
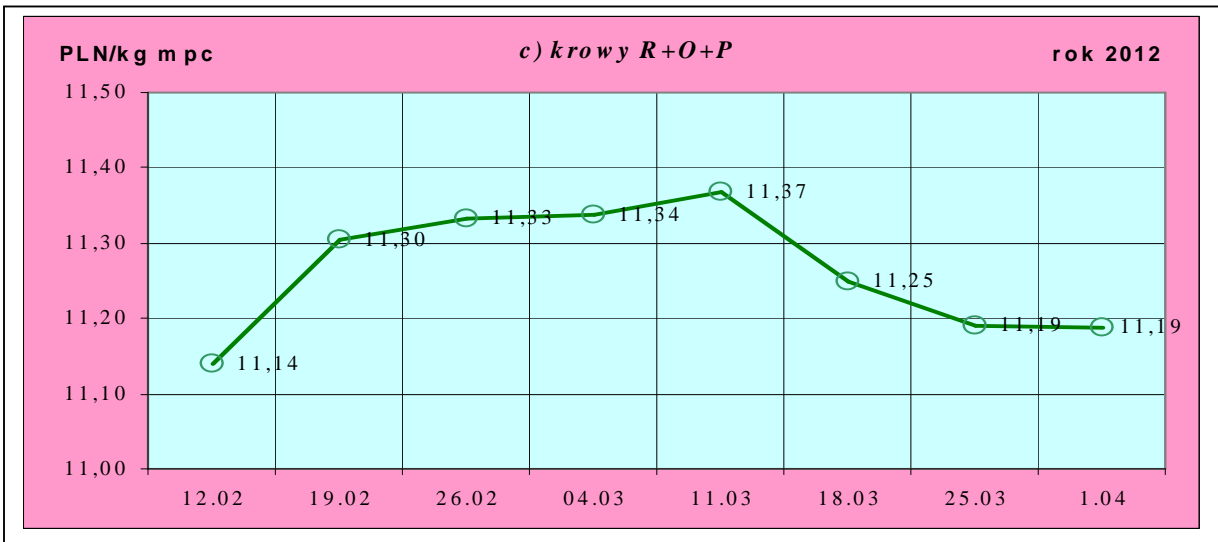
Uwaga:

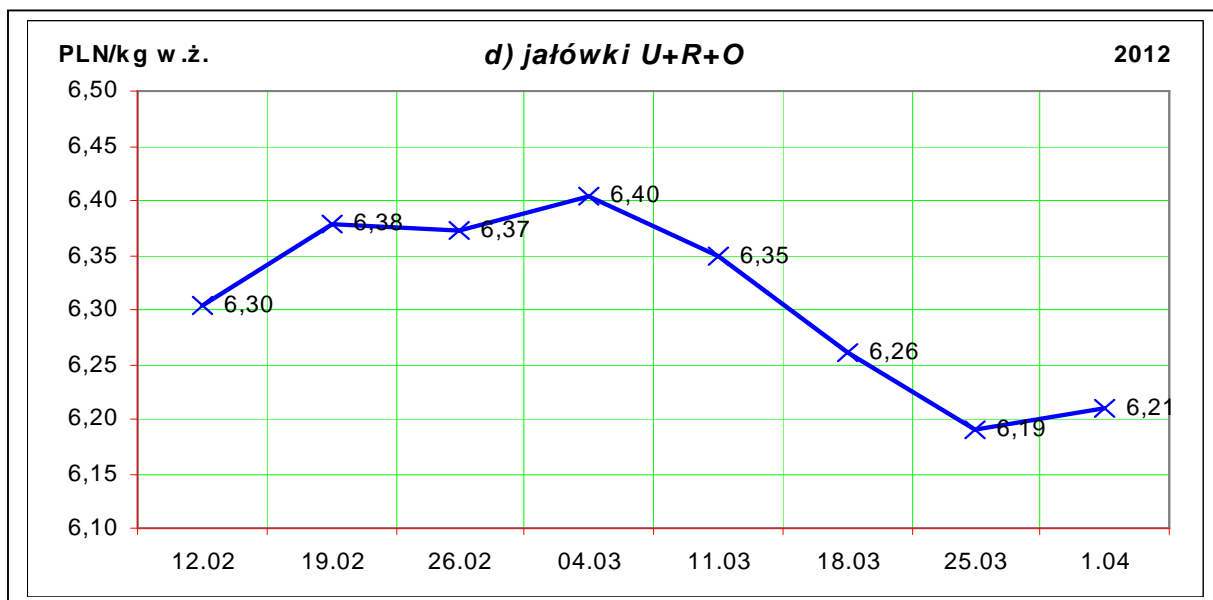
Od tygodnia nr 4/2011 tygodniową cenę bydła za wagę żywą wylicza się stosując nowe uaktualnione na bazie roku 2010 następujące wskaźniki wydajności poubojowej: bydło ogółem - 0,507 (było 0,521); byki do 2 lat - 0,539 (było 0,550); byki > 2 lat - 0,535 (było 0,520); wolce - 0,54 (było 0,540); krowy - 0,465 (było 0,478) i jałówki - 0,516 (było 0,530).

Rys. 1. Średnie krajowe ceny zakupu bydła rzeźnego wg kategorii bydła (PLN/ kg mpc i PLN/kg w.ż.)









1.2 Ceny skupu żywca wołowego w Polsce (dane wstępne GUS).

Tablica 2. Ceny skupu żywca wołowego w Polsce wg miesięcy w roku 2012.

a) bydła rzeźnego ogółem (bez cieląt) w zł/kg w.ż.

Kategoria ceny/miesiąc	I	II	III	IV	V	VI	VII	VIII	IX	X	XI	XII	I-XII
Cena skupu (cena zapłacona producentom żywca)*	6,59	6,58											

*- średnia cena za bydło rzeźne ogółem (bez cieląt) zapłacona w skupie producentom bydła (badana w GUS)

Tablica 3. Zbiorcze zestawienie danych dotyczących zakupu bydła rzeźnego wg makroregionów

Kategoria bydła	Cena zakupu				Średnia masa tuszy ciepłej		Zmiana tyg. poziomu uboju [%]	Struktura zakupu	
	wg w.ż. [zł/kg]	dla mpc [zł/tonę]	dla mps [zł/tonę]	Zmiana	[kg]	Zmiana		[%]	Zmiana
	2012-04-01	2012-04-01	2012-04-01	Zmiana mps tyg. [%]	2012-04-01	Zmiana tyg. [%]	2012-04-01	Zmiana tyg. [w pkt. %]	
Centralny									
Bydło ogółem	6,24	12 316	12 562	-0,9	296,4	-1,9	-2,8	100,0	-
byki do 2 lat	7,01	12 998	13 258	-0,2	327,7	-1,3	-9,0	45,9	-3,2
byki > 2 lat	6,96	13 015	13 275	1,1	364,3	-3,3	-30,7	2,8	-1,1
wolce	-	-	-	-	-	-	-	-	-
krowy	5,21	11 209	11 433	-1,1	263,3	0,3	13,1	32,8	4,6
jałówki	6,21	12 028	12 269	0,2	267,0	0,4	0,7	18,5	0,6
Południowy									
Bydło ogółem	6,32	12 470	12 720	-0,3	298,3	-0,7	-3,0	100,0	-
byki do 2 lat	7,11	13 191	13 455	-1,2	327,8	-0,9	-3,0	45,4	0,0

Departament Rynków Rolnych

byki > 2 lat	6,98	13 044	13 305	-0,9	351,7	-1,2	-6,5	2,6	-0,1
wolce	-	-	-	-	-	-	-	-	-
krowy	5,30	11 398	11 626	1,1	275,9	0,6	-6,8	33,4	-1,4
jałówki	6,29	12 185	12 428	0,3	258,9	-1,6	5,3	18,6	1,5
Północny									
Bydło ogółem	6,04	11 914	12 152	-0,7	289,5	-0,4	4,3	100,0	-
byki do 2 lat	7,05	13 080	13 341	-0,2	321,6	-0,5	-6,1	37,0	-4,1
byki > 2 lat	6,87	12 850	13 107	0,1	358,4	-2,3	21,7	2,4	0,3
wolce	-	-	-	-	-	-	-	-	-
krowy	4,99	10 733	10 947	0,4	268,3	1,4	16,3	43,0	4,4
jałówki	6,03	11 681	11 915	0,8	263,9	0,5	0,5	17,5	-0,7

*- z uwagi na ustawowy obowiązek nieidentyfikacji danych, ceny nie podano.

** - z uwagi na brak porównywalności w obecnym tygodniu, danych nie podano

Makroregiony skupu bydła oraz sprzedaży wołowiny w ćwierćtuszech

Nazwa makroregionu	Województwa wchodzące w skład makroregionu
północny	podlaskie, pomorskie, warmińsko-mazurskie, zachodnio-pomorskie
centralny	kujawsko-pomorskie, mazowieckie, łódzkie, wielkopolskie, lubuskie
południowy	lubelskie, małopolskie, podkarpackie, świętokrzyskie, dolnośląskie, opolskie, śląskie

Tablica 4. Ceny zakupu bydła dla 32 badanych klas jakości EUROP w Polsce oraz w makroregionach

Kategorie bydła	Klasa wg EUROP	Cena zakupu					Średnia tuszy	masa schłodz. [kg] Zmiana tyg. [%]
		dla mpc** [zł/tonę]		dla mps** [zł/tonę]		Zmiana mps tyg. [%]		
		2012-04-01	2012-03-25	2012-04-01	2012-03-25		2012-04-01	2012-04-01
POLSKA								
byki do 2 lat	kl. U	13 333	13 297	13 600	13 563	0,3	373	-1,2
byki do 2 lat	kl. U 2	13 212	13 104	13 476	13 366	0,8	369	-0,1
yki do 2 lat	kl. U 3	13 525	13 589	13 795	13 861	-0,5	380	-2,9
byki do 2 lat	kl. R	13 200	13 323	13 464	13 590	-0,9	342	-1,0
byki do 2 lat	kl. R 2	13 188	13 277	13 452	13 543	-0,7	333	-0,5
byki do 2 lat	kl. R 3	13 215	13 383	13 480	13 650	-1,3	353	-1,9
byki do 2 lat	kl. O	12 954	13 012	13 213	13 272	-0,4	310	-1,3
byki do 2 lat	kl. O 2	12 935	12 997	13 194	13 257	-0,5	301	-1,4
byki do 2 lat	kl. O 3	12 990	13 040	13 250	13 301	-0,4	327	-1,4
byki > 2 lat	kl. R 3	13 173	13 159	13 436	13 422	0,1	365	-3,6
byki > 2 lat	kl. O 3	12 820	12 769	13 077	13 025	0,4	353	-2,1
krowy	kl. R	11 950	12 006	12 189	12 246	-0,5	335	1,5
krowy	kl. R 2	11 655	11 529	11 888	11 759	1,1	307	2,3
krowy	kl. R 3	11 724	11 875	11 959	12 112	-1,3	330	-0,4
krowy	kl. R 4	12 331	12 368	12 578	12 615	-0,3	355	3,3
krowy	kl. O	11 449	11 421	11 678	11 650	0,2	280	0,7
krowy	kl. O 2	11 169	11 160	11 393	11 384	0,1	257	0,3
krowy	kl. O 3	11 578	11 484	11 809	11 713	0,8	289	1,0
krowy	kl. O 4	11 711	11 861	11 945	12 098	-1,3	315	0,4
krowy	kl. P	10 042	10 094	10 242	10 296	-0,5	221	-0,5

Departament Rynków Rolnych

krowy	kl. P 1	9 518	9 608	9 709	9 801	-0,9	203	-0,4
krowy	kl. P 2	10 527	10 452	10 737	10 661	0,7	239	0,8
krowy	kl. P 3	10 874	10 768	11 092	10 983	1,0	276	4,1
jałówki	kl. U	12 444	12 394	12 693	12 642	0,4	295	-0,4
jałówki	kl. U 2	12 361	12 210	12 608	12 454	1,2	286	0,5
jałówki	kl. U 3	12 487	12 534	12 736	12 785	-0,4	299	-1,8
jałówki	kl. R	12 228	12 204	12 472	12 448	0,2	281	-0,6
jałówki	kl. R 2	11 909	11 928	12 147	12 167	-0,2	261	1,0
jałówki	kl. R 3	12 241	12 161	12 486	12 405	0,7	282	0,0
jałówki	kl. R 4	12 506	12 428	12 756	12 677	0,6	301	0,2
jałówki	kl. O	11 867	11 827	12 105	12 064	0,3	250	-0,5
jałówki	kl. O 2	11 673	11 597	11 906	11 829	0,7	231	-1,8
jałówki	kl. O 3	11 917	11 899	12 156	12 137	0,2	255	0,1
jałówki	kl. O 4	12 067	12 072	12 308	12 313	0,0	274	-0,8
			Centralny					
byki do 2 lat	kl. U	13 072	12 914	13 334	13 172	1,2	384	-0,7
byki do 2 lat	kl. U 2	12 950	12 758	13 209	13 013	1,5	379	-0,9
byki do 2 lat	kl. U 3	13 472	13 332	13 741	13 599	1,0	405	1,0
byki do 2 lat	kl. R	13 133	13 156	13 396	13 419	-0,2	337	-1,9
byki do 2 lat	kl. R 2	13 100	13 122	13 362	13 385	-0,2	333	-0,1
byki do 2 lat	kl. R 3	13 190	13 213	13 453	13 477	-0,2	345	-5,0
byki do 2 lat	kl. O	12 879	12 951	13 137	13 210	-0,6	313	-1,9
byki do 2 lat	kl. O 2	12 824	12 940	13 081	13 199	-0,9	307	-1,1
byki do 2 lat	kl. O 3	13 020	12 978	13 280	13 237	0,3	329	-3,4
byki > 2 lat	kl. R 3	13 158	13 111	13 421	13 373	0,4	361	-5,0
byki > 2 lat	kl. O 3	12 748	12 610	13 003	12 863	1,1	371	-0,6
krowy	kl. R	11 842	11 869	12 079	12 107	-0,2	321	1,0
krowy	kl. R 2	11 479	11 545	11 709	11 776	-0,6	302	5,2
krowy	kl. R 3	11 543	11 647	11 774	11 880	-0,9	317	0,5
krowy	kl. R 4	12 375	12 383	12 622	12 630	-0,1	337	-2,4
krowy	kl. O	11 438	11 505	11 667	11 735	-0,6	275	1,0
krowy	kl. O 2	11 114	11 254	11 336	11 479	-1,2	253	-1,4
krowy	kl. O 3	11 574	11 639	11 805	11 872	-0,6	282	1,3
krowy	kl. O 4	11 810	11 876	12 046	12 114	-0,6	312	0,6
krowy	kl. P	10 221	10 434	10 425	10 642	-2,0	218	0,7
krowy	kl. P 1	9 630	9 996	9 822	10 196	-3,7	198	0,6
krowy	kl. P 2	10 783	10 744	10 998	10 959	0,4	238	2,4
krowy	kl. P 3	11 066	11 134	11 287	11 356	-0,6	268	2,6
jałówki	kl. U	12 330	12 208	12 577	12 452	1,0	309	-0,3
jałówki	kl. U 2	12 128	12 031	12 371	12 271	0,8	298	-1,2
jałówki	kl. U 3	12 445	12 486	12 694	12 736	-0,3	315	-2,4
jałówki	kl. R	12 155	12 153	12 398	12 396	0,0	282	-0,1
jałówki	kl. R 2	11 783	11 729	12 018	11 964	0,5	267	6,1
jałówki	kl. R 3	12 181	12 117	12 425	12 360	0,5	284	0,9

Departament Rynków Rolnych

jałówki	kl. R 4	12 493	12 398	12 742	12 646	0,8	297	-1,5
jałówki	kl. O	11 898	11 893	12 136	12 131	0,0	253	-0,1
jałówki	kl. O 2	11 697	11 716	11 931	11 951	-0,2	234	-2,7
jałówki	kl. O 3	11 986	11 982	12 226	12 222	0,0	256	0,0
jałówki	kl. O 4	12 006	12 058	12 246	12 299	-0,4	280	0,9
			Południowy					
byki do 2 lat	kl. U	13 532	13 644	13 802	13 917	-0,8	364	-1,3
byki do 2 lat	kl. U 2	13 515	13 572	13 785	13 844	-0,4	357	1,1
byki do 2 lat	kl. U 3	13 548	13 715	13 819	13 989	-1,2	372	-3,8
byki do 2 lat	kl. R	13 301	13 506	13 567	13 776	-1,5	346	0,0
byki do 2 lat	kl. R 2	13 346	13 448	13 613	13 717	-0,8	332	-1,2
byki do 2 lat	kl. R 3	13 266	13 562	13 532	13 834	-2,2	358	0,4
byki do 2 lat	kl. O	13 005	13 118	13 265	13 381	-0,9	306	-1,2
byki do 2 lat	kl. O 2	13 040	13 071	13 300	13 333	-0,2	297	-1,9
byki do 2 lat	kl. O 3	12 952	13 204	13 211	13 468	-1,9	322	-0,8
byki > 2 lat	kl. R 3	13 261	13 252	13 527	13 517	0,1	370	-0,3
byki > 2 lat	kl. O 3	12 895	13 065	13 153	13 326	-1,3	340	-0,6
krowy	kl. R	12 111	12 127	12 353	12 370	-0,1	344	1,8
krowy	kl. R 2	11 769	11 571	12 004	11 802	1,7	309	-2,6
krowy	kl. R 3	11 951	12 027	12 190	12 268	-0,6	338	-0,4
krowy	kl. R 4	12 383	12 397	12 631	12 645	-0,1	363	6,1
krowy	kl. O	11 628	11 512	11 861	11 742	1,0	282	0,0
krowy	kl. O 2	11 317	11 157	11 543	11 380	1,4	260	2,0
krowy	kl. O 3	11 809	11 578	12 045	11 809	2,0	293	0,3
krowy	kl. O 4	11 915	11 977	12 153	12 217	-0,5	318	1,5
krowy	kl. P	9 895	9 779	10 093	9 975	1,2	217	-1,7
krowy	kl. P 1	9 589	9 450	9 781	9 639	1,5	202	-1,8
krowy	kl. P 2	10 223	10 064	10 428	10 265	1,6	227	-1,4
krowy	kl. P 3	10 074	10 088	10 275	10 290	-0,1	279	7,5
jałówki	kl. U	12 578	12 557	12 830	12 808	0,2	280	-0,8
jałówki	kl. U 2	12 723	12 488	12 978	12 738	1,9	265	1,3
jałówki	kl. U 3	12 523	12 588	12 774	12 840	-0,5	287	-2,3
jałówki	kl. R	12 471	12 385	12 720	12 632	0,7	276	-1,9
jałówki	kl. R 2	12 121	12 045	12 363	12 286	0,6	252	-2,7
jałówki	kl. R 3	12 480	12 394	12 730	12 642	0,7	276	-1,3
jałówki	kl. R 4	12 726	12 564	12 980	12 816	1,3	296	-0,1
jałówki	kl. O	11 954	11 929	12 193	12 168	0,2	247	-1,0
jałówki	kl. O 2	11 767	11 562	12 003	11 794	1,8	225	-0,1
jałówki	kl. O 3	11 967	12 023	12 206	12 264	-0,5	252	-0,6
jałówki	kl. O 4	12 144	12 142	12 387	12 385	0,0	268	-2,2
			Północny					
byki do 2 lat	kl. U	13 187	13 234	13 451	13 499	-0,4	413	0,2
byki do 2 lat	kl. U 2	13 191	12 773	13 455	13 029	3,3	408	-4,6
byki do 2 lat	kl. U 3	13 172	13 561	13 436	13 833	-2,9	435	8,3
byki do 2 lat	kl. R	13 134	13 273	13 396	13 538	-1,0	346	-0,7

Departament Rynków Rolnych

byki do 2 lat	kl. R 2	13 184	13 347	13 448	13 614	-1,2	338	-0,1
byki do 2 lat	kl. R 3	13 029	13 170	13 289	13 433	-1,1	365	0,4
byki do 2 lat	kl. O	13 049	12 985	13 310	13 244	0,5	308	1,2
byki do 2 lat	kl. O 2	13 072	13 056	13 333	13 317	0,1	294	-0,2
byki do 2 lat	kl. O 3	13 016	12 885	13 276	13 142	1,0	332	3,7
byki > 2 lat	kl. R 3	12 998	13 131	13 257	13 394	-1,0	372	-7,5
byki > 2 lat	kl. O 3	12 776	12 710	13 031	12 964	0,5	352	-0,3
krowy	kl. R	11 362	11 568	11 590	11 799	-1,8	336	1,7
krowy	kl. R 2	11 826	11 145	12 062	11 368	6,1	323	13,8
krowy	kl. R 3	11 192	11 685	11 416	11 919	-4,2	328	-3,2
krowy	kl. R 4	11 508	11 547	11 738	11 778	-0,3	370	5,1
krowy	kl. O	11 111	10 976	11 333	11 195	1,2	289	1,7
krowy	kl. O 2	10 909	10 851	11 128	11 068	0,5	262	1,3
krowy	kl. O 3	11 209	10 906	11 434	11 124	2,8	294	1,7
krowy	kl. O 4	11 104	11 469	11 326	11 698	-3,2	320	-1,3
krowy	kl. P	9 952	10 113	10 151	10 316	-1,6	231	-0,8
krowy	kl. P 1	9 295	9 336	9 481	9 523	-0,4	210	0,5
krowy	kl. P 2	10 555	10 649	10 766	10 862	-0,9	255	1,2
krowy	kl. P 3	11 266	11 045	11 491	11 266	2,0	295	5,3
jałówki	kl. U	12 158	12 193	12 402	12 436	-0,3	320	-11,1
jałówki	kl. U 2	12 158	-	12 402	-	-	320	-
jałówki	kl. U 3	-	12 193	-	12 436	-100,0	-	-100,0
jałówki	kl. R	11 824	11 831	12 060	12 068	-0,1	289	0,8
jałówki	kl. R 2	11 884	12 145	12 122	12 388	-2,1	256	-5,4
jałówki	kl. R 3	11 828	11 722	12 065	11 957	0,9	292	0,7
jałówki	kl. R 4	11 735	11 693	11 970	11 927	0,4	337	7,7
jałówki	kl. O	11 596	11 457	11 827	11 686	1,2	251	0,0
jałówki	kl. O 2	11 484	11 328	11 714	11 555	1,4	236	-0,8
jałówki	kl. O 3	11 660	11 525	11 893	11 755	1,2	261	1,7
jałówki	kl. O 4	11 829	11 603	12 066	11 835	2,0	289	-1,6

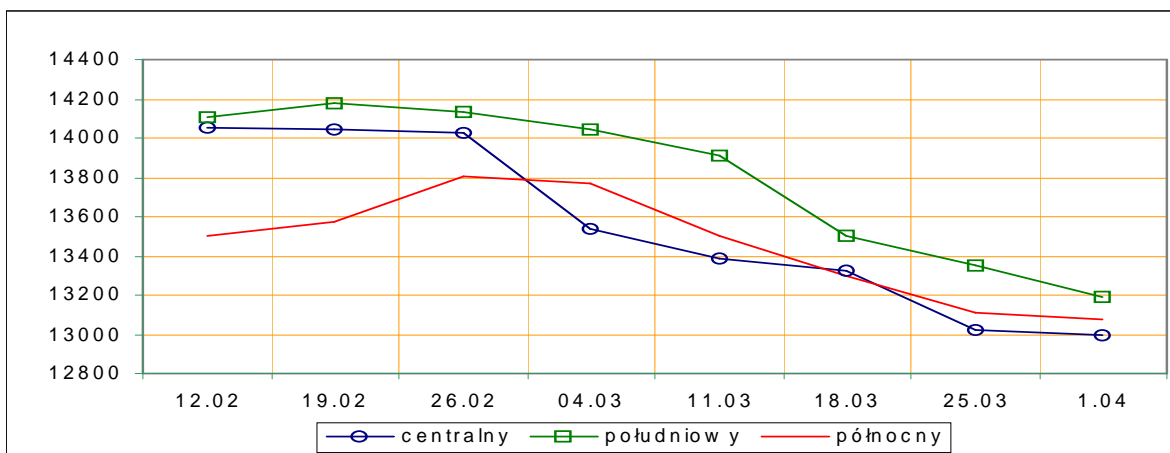
*- z uwagi na ustawowy obowiązek nieidentyfikacji danych, ceny nie podano.

Rys.3. Średnie ceny zakupu bydła rzeźnego wg makroregionów.

PLN/tonę mpc

a) byki do 2 lat

rok 2012

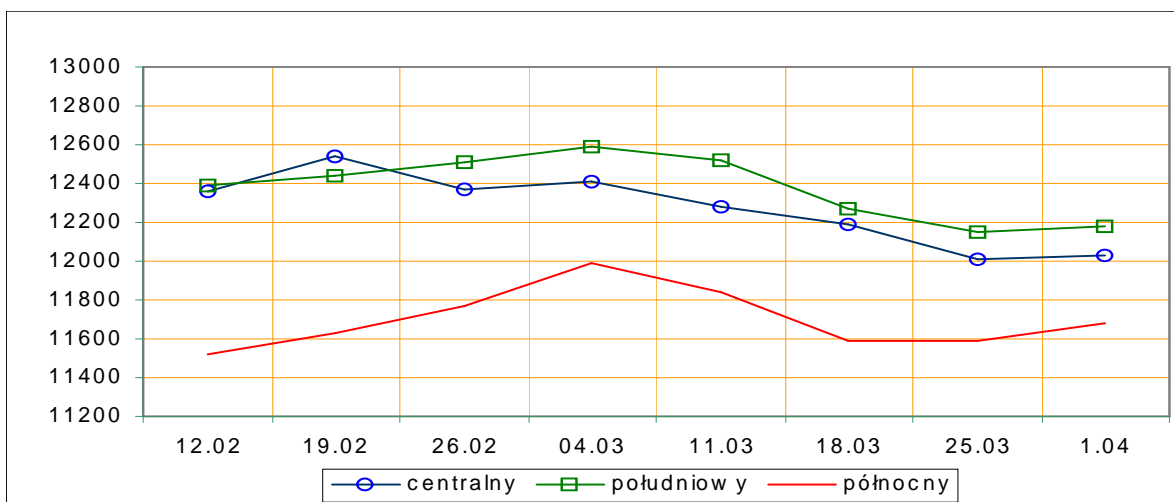


wykorzystanie moziwe z aukcyjnym pozaniem zrota

PLN/tonę mpc

b) jałówki

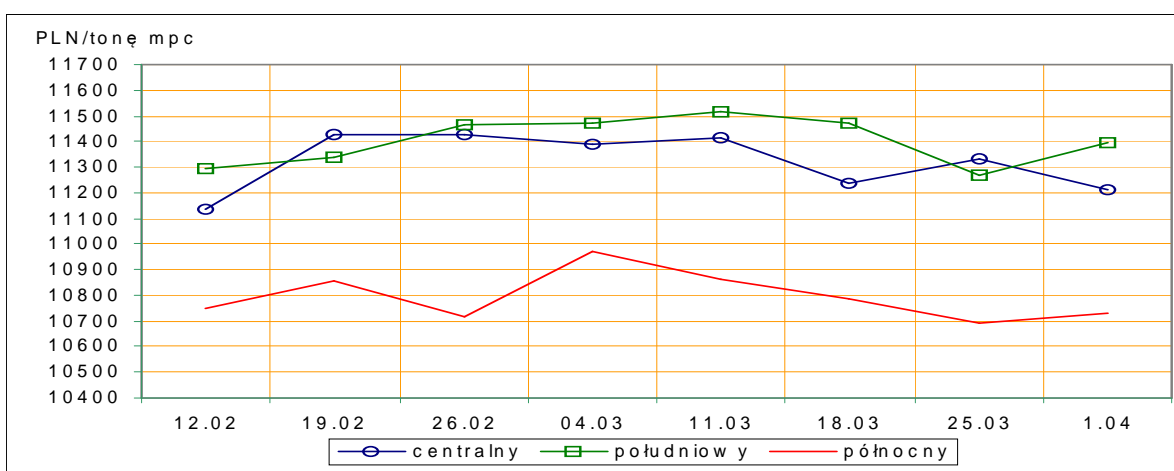
rok 2012



PLN/tonę mpc

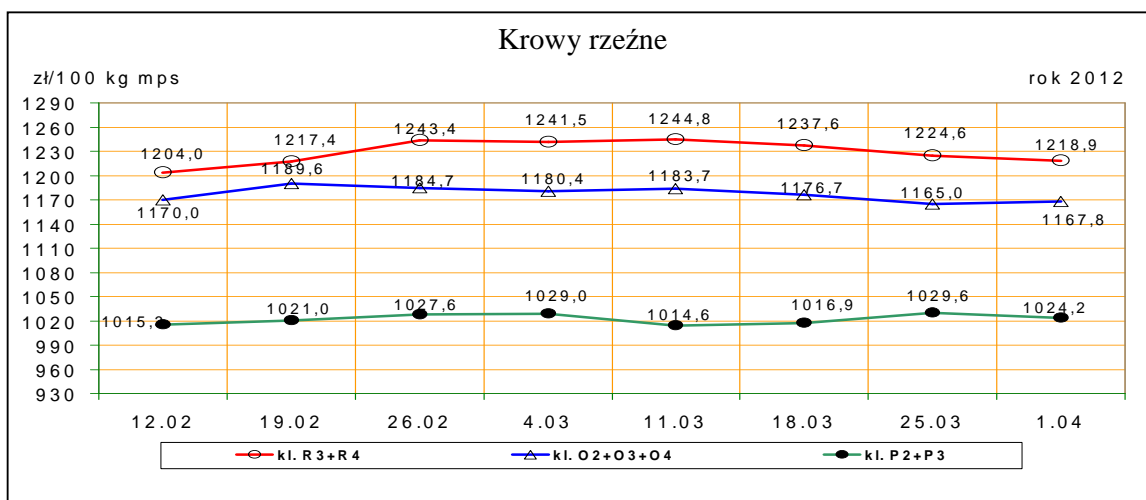
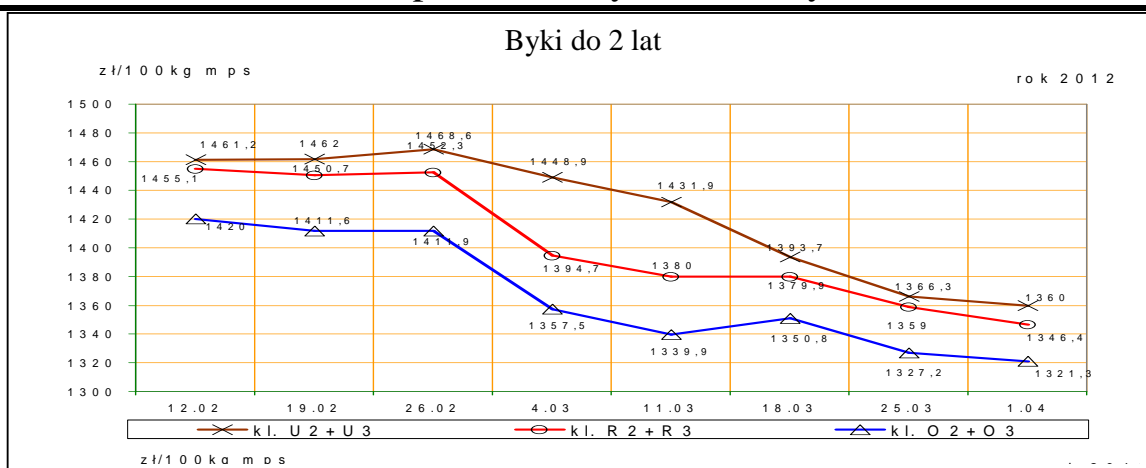
c) krowy

rok 2012



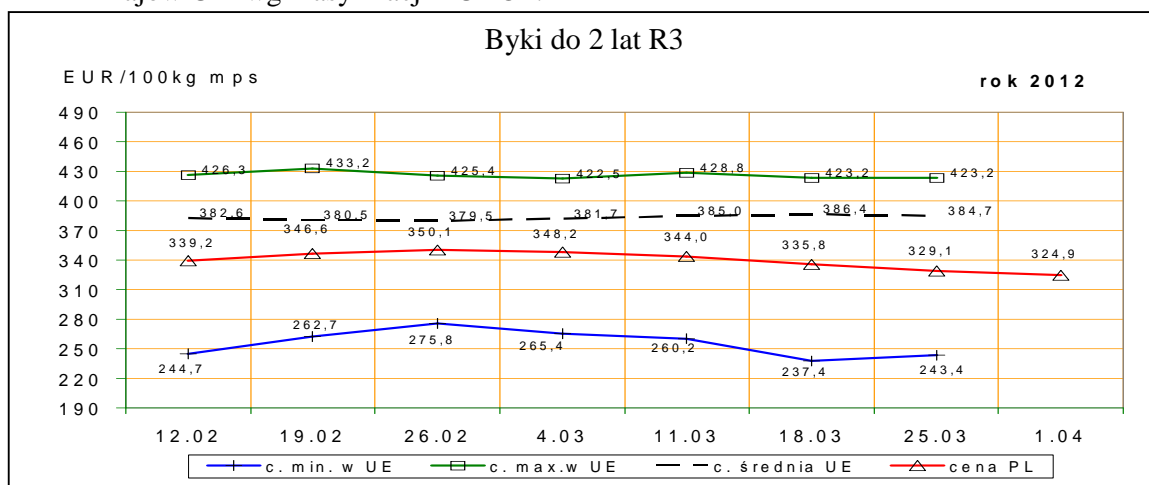
Rys. 4. Średnie krajowe ceny zakupu młodych byków i krów rzeźnych wg badanych klas jakości

Departament Rynków Rolnych

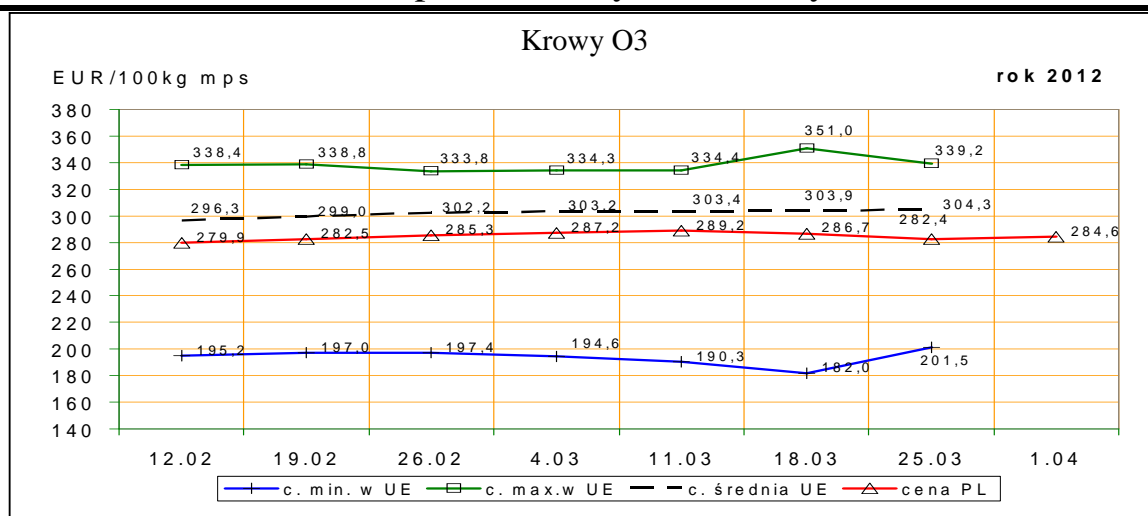


1.3 Ceny bydła w Polsce na tle cen w Unii Europejskiej

Rys. 5. Ceny zakupu młodych byków kl. R3 i krow rzeźnych kl. O3 w Polsce* na tle cen pozostałych krajów UE wg klasyfikacji EUROP.



Departament Rynków Rolnych



*- wg kursu 1 EURO=4,1489PLN

1.4 Ceny bydła w Unii Europejskiej²

Tablica 5. Średnia wspólnotowa cena rynkowa tusz od młodego bydła męskiego wraz z % ceny referencyjnej

EUR/100 kg tusz schłodzonych				
Kraj	12/12	11/12	zmiana tyg.	% ceny referencyjnej
UE	383,81	385,54	-1,73	172,58%

Tablica 5a. Średnia cena rynkowa tusz od młodego bydła męskiego w państwach członkowskich UE.

EUR/100 kg tusz schłodzonych					
Kraj	12/12	11/12	Kraj	12/12	11/12
Belgia	329,23	329,62	Luksemburg	367,00	369,26
Bułgaria	291,04	309,26	Węgry	272,50	291,28
Czechy	347,82	347,31	Malta		
Dania	390,03	391,38	Holandia	339,28	324,93
Niemcy	382,42	384,41	Austria	377,66	377,86
Estonia	338,66	259,43	Polska	325,75	332,49
Grecja	426,46	422,70	Portugalia	365,49	364,74
Hiszpania	386,79	386,63	Rumunia	259,14	267,08
Francja	374,10	378,93	Słowenia	364,32	365,00
Irlandia	393,18	392,35	Słowacja	362,43	345,32
Włochy	405,84	409,33	Finlandia	373,41	367,17
Cypr			Szwecja	386,44	389,30
Litwa	271,60	254,72	Wielka Brytania	417,02	417,85
Łotwa	318,54	316,39	Północna Irlandia	399,15	397,11

Tablica 6. Ceny wybranych kategorii i klas jakościowych bydła w państwach członkowskich UE.

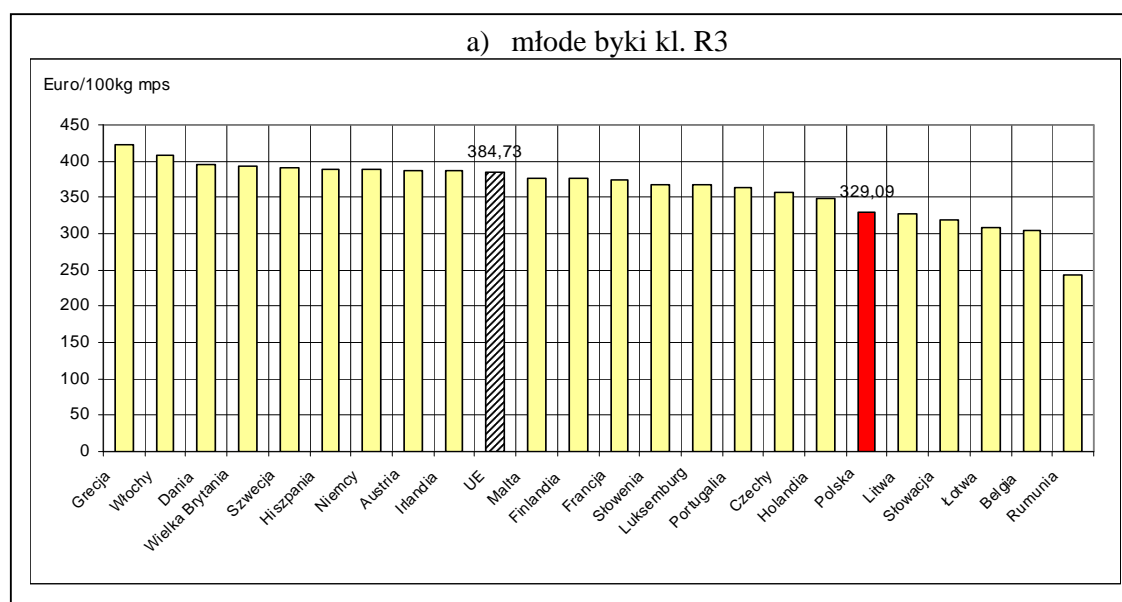
Kraj	euro/100kg tusz schłodzonych					
	Byki do 2 lat R3		Krowy O3		Jałówki R3	
	12/12	11/12	12/12	11/12	12/12	11/12
Belgia	304,39	302,34	279,17	278,87	304,00	304,00
Bułgaria			216,33	210,92		
Czechy	356,13	348,54	249,21	249,60	292,51	287,11

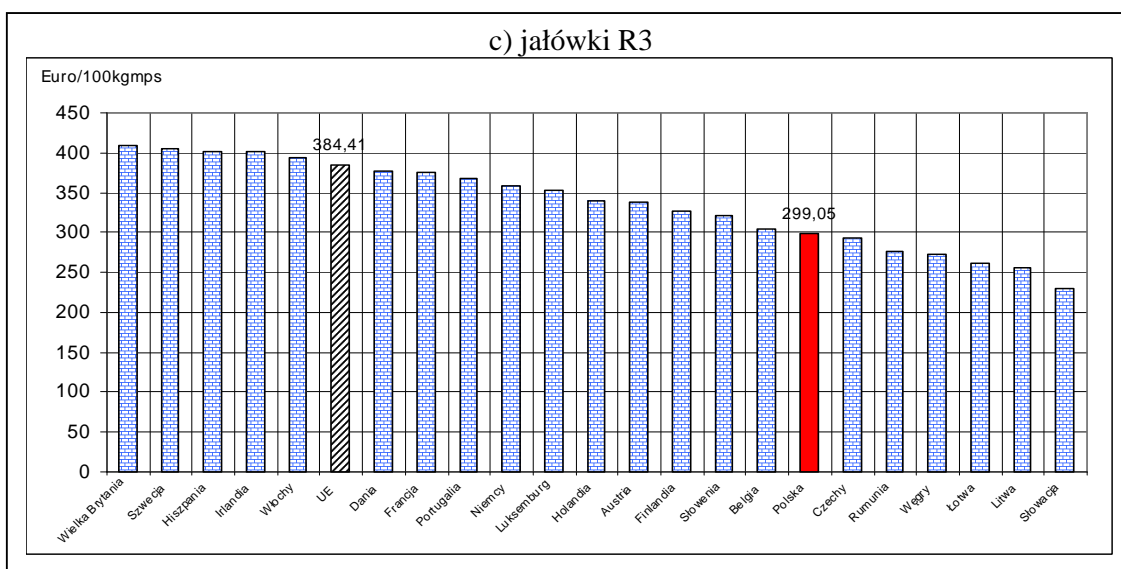
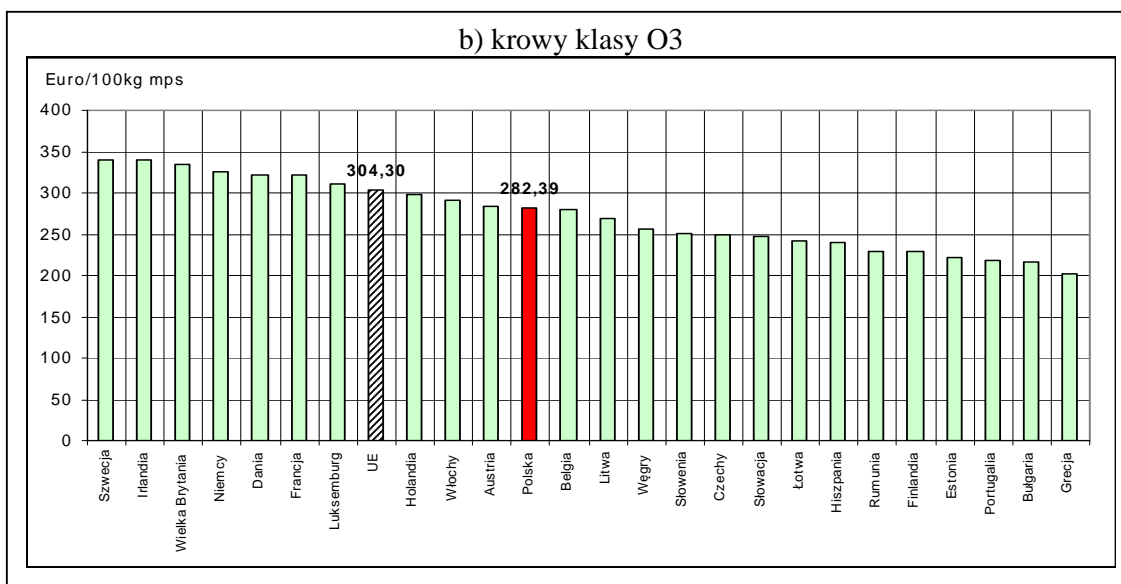
² Źródło: Biuletyn Komisji Europejskiej, ceny rynkowe wołowiny.

Departament Rynków Rolnych

Dania	394,19	396,09	322,37	321,58	377,91	376,86
Niemcy	388,62	390,66	325,38	325,38	358,02	359,04
Estonia		340,68	222,53	223,29		
Grecja	423,15	423,15	201,50	191,76	426,75	412,80
Hiszpania	388,67	389,35	240,17	238,86	401,62	403,27
Francja	375,00	381,00	321,00	320,00	376,00	375,00
Irlandia	386,90	386,21	339,16	338,53	401,24	399,30
Włochy	407,34	405,17	290,03	290,06	394,41	401,09
Cypr						
Łotwa	307,70	237,41	242,34	243,34	261,90	230,39
Litwa	326,87	328,54	268,45	265,25	256,14	260,12
Luksemburg	367,50	357,21	310,07	309,58	352,51	360,93
Węgry			256,58	264,25	272,11	275,07
Malta	376,74	354,18				
Holandia	349,02	331,67	297,51	289,16	338,98	278,57
Austria	387,07	386,34	283,08	282,70	337,19	333,24
Polska	329,09	335,83	282,39	286,74	299,05	305,29
Portugalia	364,30	363,50	217,50	207,90	368,70	366,70
Rumunia	243,36		229,97	252,93	276,96	289,94
Słowenia	368,66	369,81	250,15	233,90	320,49	323,78
Słowacja	318,20	318,20	246,66	181,96	229,43	236,57
Finlandia	376,59	373,72	229,83	236,90	326,31	
Szwecja	391,33	392,30	339,79	351,02	404,81	405,79
Wielka Brytania	392,25	396,51	335,07	330,98	408,41	408,21
UE	384,73	386,39	304,30	303,88	384,41	385,41
PL/UE w klasie [%]	85,5	86,9	92,8	94,4	77,8	79,2
PL/UE kateg. og. [%]	84,2	85,5	93,7	94,5	77,3	78,4

Rys. 6 Graficzny obraz cen bydła w ubojniach w Unii Europejskiej w tygodniu 12/2012





1.3 Uboje bydła rzeźnego w Polsce

Tablica 7. Liczba ubojów przemysłowych bydła dojrzałego w Polsce w okresie I-II 2012 i 2011 oraz roczna zmiana poziomu ubojów*

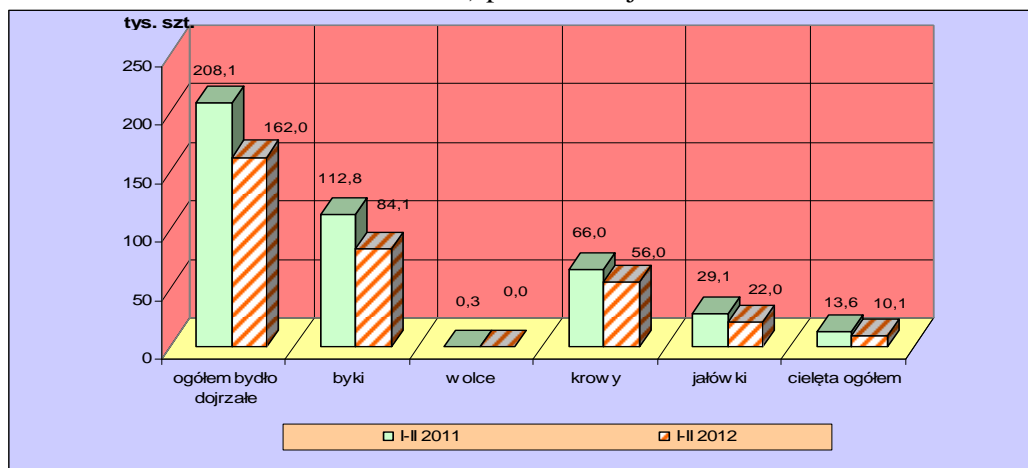
Kategoria	I-II 2011	I-II 2012		Roczna zmiana ubojów [%]
	ubój [szt]	ubój [szt]	udział [%]	
Bydło ogółem	208053	162036	100,0	-22,1
w tym: byki	112847	84064	51,9	-25,5
wolce	268	0	0,0	-100,0
krowy	66009	55966	34,5	-15,2
jałówki	29053	22006	13,6	-24,3

* źródło: wg danych GUS

Rys. 8. Uboje bydła dojrzałego i cieląt w Polsce w okresie I-II 2012 i 2011 wg kategorii*

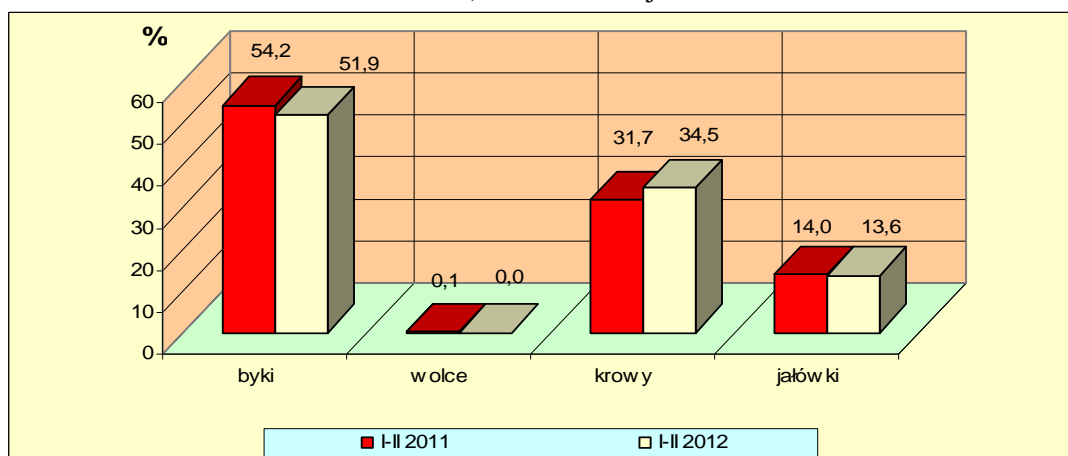
Departament Rynków Rolnych

a) poziom ubojów



* źródło: wg danych GUS

b) struktura ubojów

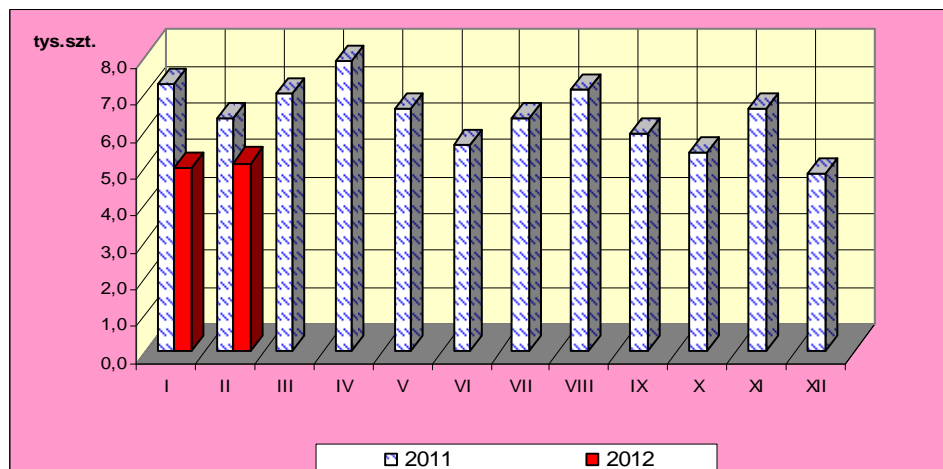


* źródło – wg danych GUS

Rys.9. Miesięczny poziom ubojów bydła w Polsce w latach 2011-2012 wg miesięcy (wg danych GUS)

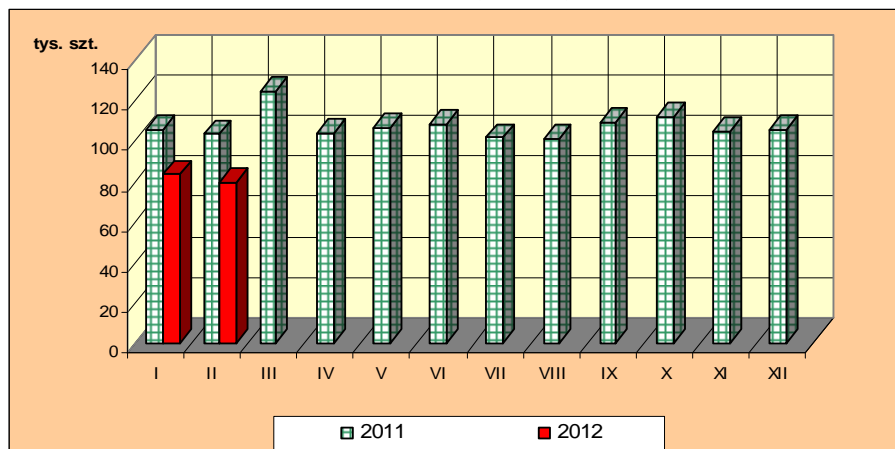
Uwaga: Część tabelaryczna w wydaniu EXCEL.

a) cielęta ogółem



Departament Rynków Rolnych

b) bydło dojrzałe ogółem



1. Ceny sprzedaży wołowiny w zakładach mięsnych

Tablica 10. Średnie ceny i struktura sprzedaży ćwierci wołowych w ubojniach bydła na rynek wewnętrzny dla Polski oraz wg makroregionów

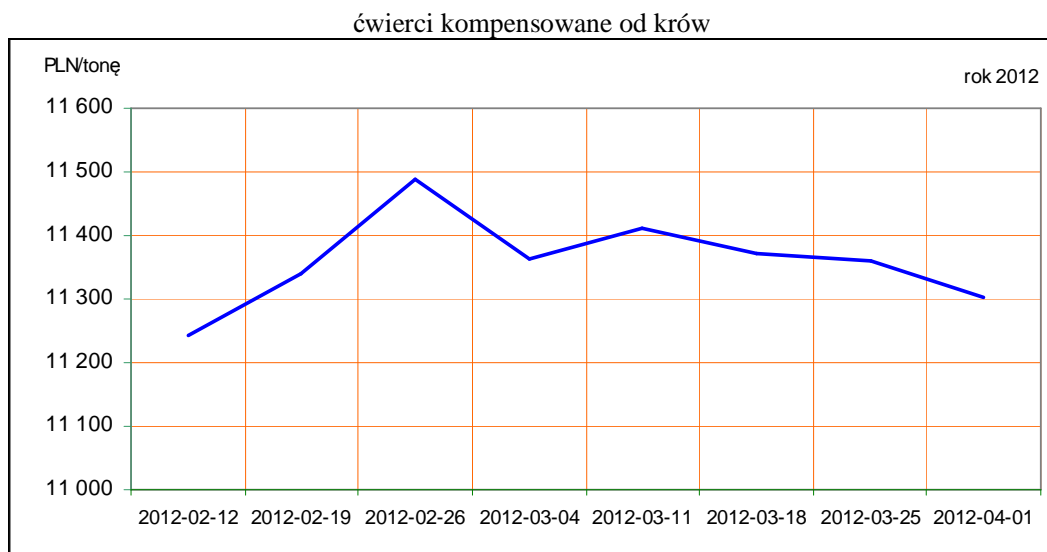
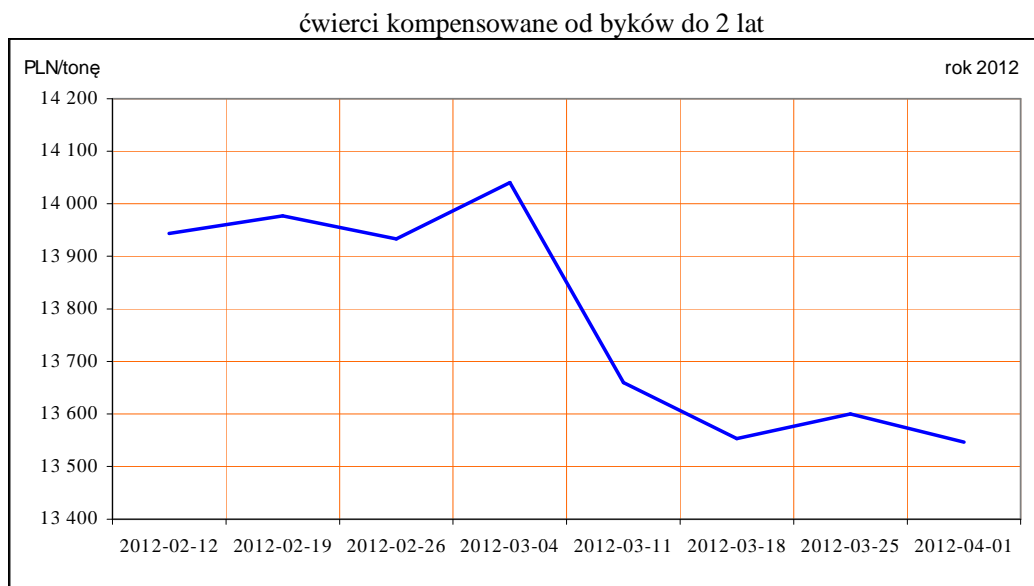
TOWAR	CENA [zł/tona]			Struktura sprzedaży			Wielkość sprzedaży zmiana tyg. [%]**
	2012-04-01	2012-03-25	Zmiana tyg. [%]	2012-04-01	2012-03-25	Zmiana tyg. [%]	
POLSKA							
Ćwierci od byków do 2 lat - OGÓŁEM	13 690	13 707	-0,1	100,00	100,00	--	0,11
ćwierci przednie	11 744	13 042	-10,0	0,95	1,80	-47,24	-47,18
ćwierci tylne	17 143	16 299	5,2	4,43	4,38	1,23	1,34
ćwierci kompensowane	13 547	13 599	-0,4	94,62	93,82	0,85	0,95
Ćwierci od krów rzeźnych - OGÓŁEM	11 302	11 355	-0,5	100,00	100,00	--	11,85
ćwierci przednie	5 796	5 797	0,0	0,04	0,09	-59,02	-54,17
ćwierci tylne	--	--	--	0,00	0,00		
ćwierci kompensowane	11 304	11 360	-0,5	99,96	99,91	0,05	11,91
CENTRALNY							
Ćwierci od byków do 2 lat - OGÓŁEM	13 513	13 627	-0,8	100,00	100,00	--	11,96
ćwierci przednie	13 546	13 540	0,0	0,33	0,49	-32,51	-24,43
ćwierci tylne	15 016	15 108	-0,6	1,64	1,13	45,45	62,85
ćwierci kompensowane	13 487	13 611	-0,9	98,02	98,38	-0,36	11,56
Ćwierci od krów rzeźnych - OGÓŁEM	11 270	11 361	-0,8	100,00	100,00	--	5,34
ćwierci przednie	5 796	5 797	0,0	0,10	0,23	-56,49	-54,17
ćwierci tylne	--	--	--	0,00	0,00		
ćwierci kompensowane	11 275	11 374	-0,9	99,90	99,77	0,13	5,48
POŁUDNIOWY							
Ćwierci od byków do 2 lat - OGÓŁEM	13 966	13 886,9	0,6	100,00	100,00	--	-11,51
ćwierci przednie	11 353	12 971	-12,5	2,13	3,80	-43,97	-50,42
ćwierci tylne	17 634	16 456	7,2	9,84	9,34	5,32	-6,80
ćwierci kompensowane	13 619	13 651	-0,2	88,03	86,86	1,35	-10,31
Ćwierci od krów rzeźnych - OGÓŁEM	11 374	11 321	0,5	100,00	100,00	--	17,11
ćwierci przednie	--	--	--	0,00	0,00		
ćwierci tylne	--	--	--	0,00	0,00		

Departament Rynków Rolnych

ćwierci kompensowane	11 374	11 321	0,5	100,00	100,00	0,00	17,11
PÓŁNOCNY							
Ćwierci od byków do 2 lat - OGÓŁEM	13 599	13 416	1,4	100,00	100,00	--	-4,18
ćwierci przednie	--	--	--	0,00	0,00		
ćwierci tylne	--	--	--	0,00	0,00		
ćwierci kompensowane	13 599	13 416	1,4	100,00	100,00	0,00	-4,18
Ćwierci od krów rzeźnych - OGÓŁEM	11 237	11 397	-1,4	100,00	100,00	--	14,92
ćwierci przednie	--	--	--	0,00	0,00		
ćwierci tylne	--	--	--	0,00	0,00		
ćwierci kompensowane	11 237	11 397	-1,4	100,00	100,00	0,00	14,92

* - z uwagi na ustawy o obowiązek nieidentyfikacji danych, ceny nie podano.

Rys. 11. Średnie ceny sprzedaży ćwierci wołowych kompensowanych na rynku wewnętrznym.



Tablica 11. Średnie ceny sprzedaży elementów mięsa wołowego z przeznaczeniem na rynek wewnętrzny dla Polski oraz w makroregionach w okresie 26.03-1.04.2012

Makroregion	Cena sprzedaży [zł/tonę]		Tygodniowa zmiana ceny [%]	
	rostbef z/k	udziec b/k	rostbef z/k	udziec b/k
Ogółem kraj	23999	22559	5,8	2,4
Południowo-zachodni	24629	30128	-2,2	1,9
Wielkopolski	28954	21931	-0,9	-1,6
Północno-zachodni	23244	32262	5,1	0,4
Północno-wschodni	27563	29415	24,0	-3,5
Mazowiecko-łódzki	22265	21478	8,0	-0,4
Kujawski	23900	31443	11,2	0,1
Wschodni-dolny	27542	26657	0,6	7,5
Południowo-środkowy	21801	20501	-0,1	11,3

*- z uwagi na ustawy o obowiązkach nieidentyfikacji danych, ceny nie podano., b.d. – brak danych

2. Ceny wołowiny na krajowych giełdach towarowych

Tablica 12. Ceny zawartych transakcji giełdowych na mięso wołowe

Towar	Parametry jakościowe	Data	Giełda	Cena (zł/t)	Ilość (t)	Lokalizacja	Pochodzenie przeznaczenie	zmiana ceny w %
MIEŚO WOŁOWE								

Objaśnienia: lc. - loco, fr. - franco, mag. - magazyn sprzedającego, gr. - granica, imp. - import, skl. cel. - skład celny
Współpracujemy z następującymi giełdami towarowymi:

1. Giełda Paliwowo-Rolna „Rol-Petrol” w Łodzi („Rol-Petrol”-Łódź) tel. (042) 636-87-38, 636-60-94; 2. Warszawska Giełda Towarowa S.A. (WGT-Warszawa) tel. (022) 670-17-64, fax. 670-13-68.

3. Ceny bydła³ na targowiskach

Tablica 13. Średnie krajowe ceny bydła uzyskane w transakcjach targowiskowych*

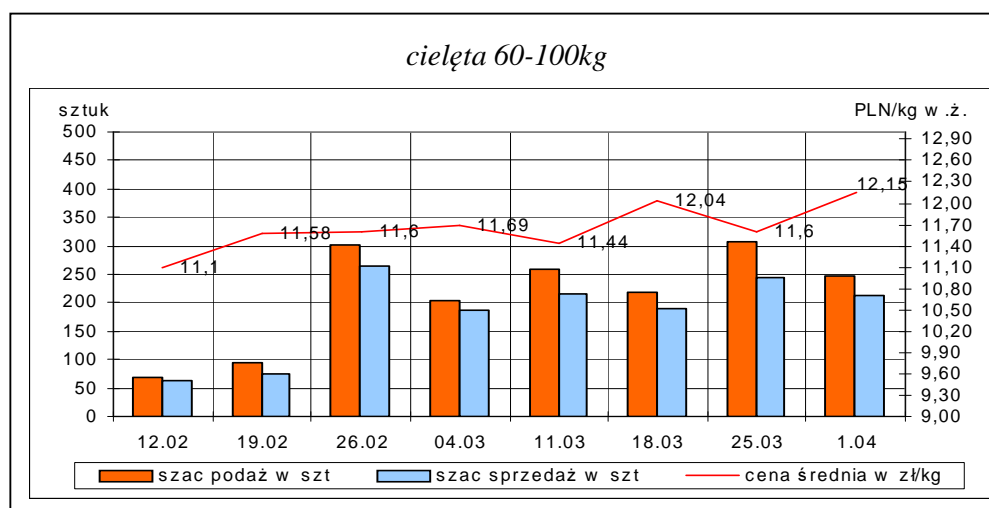
Kategoria informacji	Tydzień**		Zmiana tygodniowa w %
	01.04.12	25.03.12	
cielęta 60-100 kg			
cena min. w zł/kg	9,00	9,00	0,0
cena max. w zł/kg	16,00	16,50	-3,0
cena średnia w zł/kg	12,15	11,60	4,7
szacunkowa podaż w szt	246	307	-19,9
szacunkowa sprzedaż w szt	213	245	-13,1
wsk. warunków atmosferycznych *	2,17	2,46	
młode bydło opasowe			
cena min. w zł/kg	4,80	4,80	0,0
cena max. w zł/kg	7,80	8,00	-2,5
cena średnia w zł/kg	6,74	6,80	-0,9
szacunkowa podaż w szt	41	59	-30,5
szacunkowa sprzedaż w szt	34	36	-5,6
wsk. warunków atmosferycznych *	2,57	2,83	
krowy wybrakowane			
cena min. w zł/kg	3,60	3,60	0,0
cena max. w zł/kg	5,00	5,00	0,0
cena średnia w zł/kg	4,17	4,43	-5,9
szacunkowa podaż w szt	289	355	-18,6
szacunkowa sprzedaż w szt	191	227	-15,9
wsk. warunków atmosferycznych *	3,00	3,00	

*- wsk. war. atmosferycznych zawiera się między liczbą 1 a 3 i jest średnią arytmetyczną z zanotowanych na targowiskach w dniu badań, jednego z trzech stopni pogody: 1-zła, 2-przeciętna i 3-dobra.

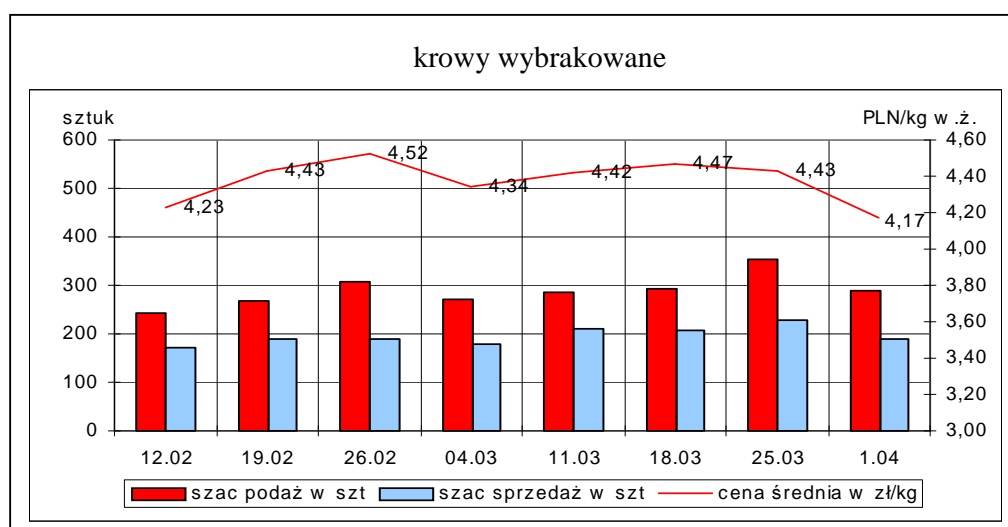
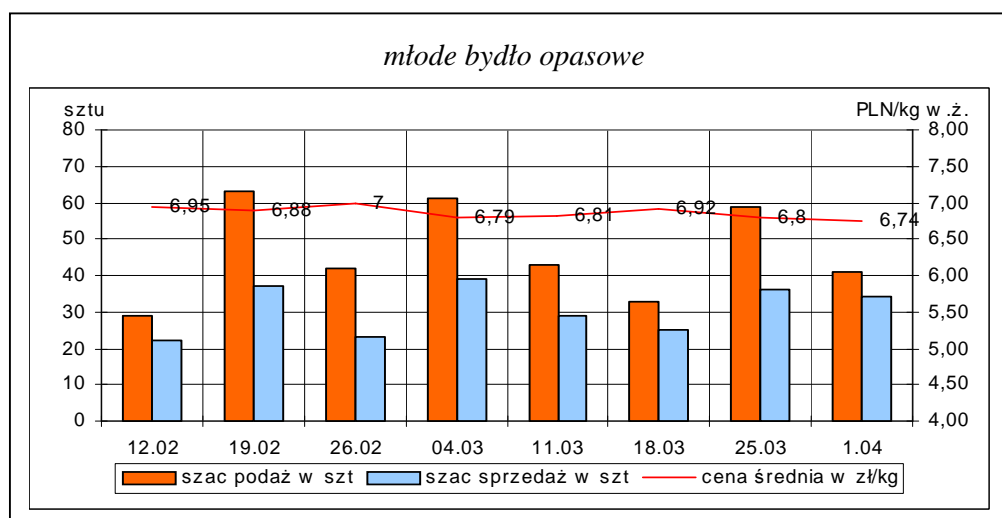
**-ostatni dzień badanego tygodnia.

Uwaga! Tablice zawierające dane z cenami i obrotami bydła w handlu targowiskowym wg województw oraz dla każdego targowiska zawarte są w wydaniu EXCEL-owskim biuletynu.

Rys. 12. Ceny bydła w handlu targowiskowym oraz poziom sprzedaży w roku 2012



³ - dla kategorii bydła występującego w cyklu produkcyjnym żywca wołowego



Metodyka badań targowiskowych

Notowania cen bydła na targowiskach realizowane są w 13 województwach w kraju (oprócz ⁴: lubuskiego, opolskiego i zachodnio-pomorskiego) na maksymalnie 90 reprezentatywnych targowiskach.

Pod pojęciem targowisko rozumiany jest zorganizowany rynek lokalny, którego dominującymi uczestnikami są okoliczni producenci rolni.

Prezentowane ceny są cenami średnimi arytmetycznymi obliczonymi z odnotowanej liczby zawartych transakcji, tylko dla bydła w określonym wieku i przedziale wagowym:

1. cielęta do chowu lub na rzeź o wadze 60 – 100 kg, zarówno buhajki jak i jałówki,
2. młode bydło opasowe do 1 roku o wadze 200 – 300 kg,
3. krowy wybrakowane po selekcji i starsze powyżej 6 lat

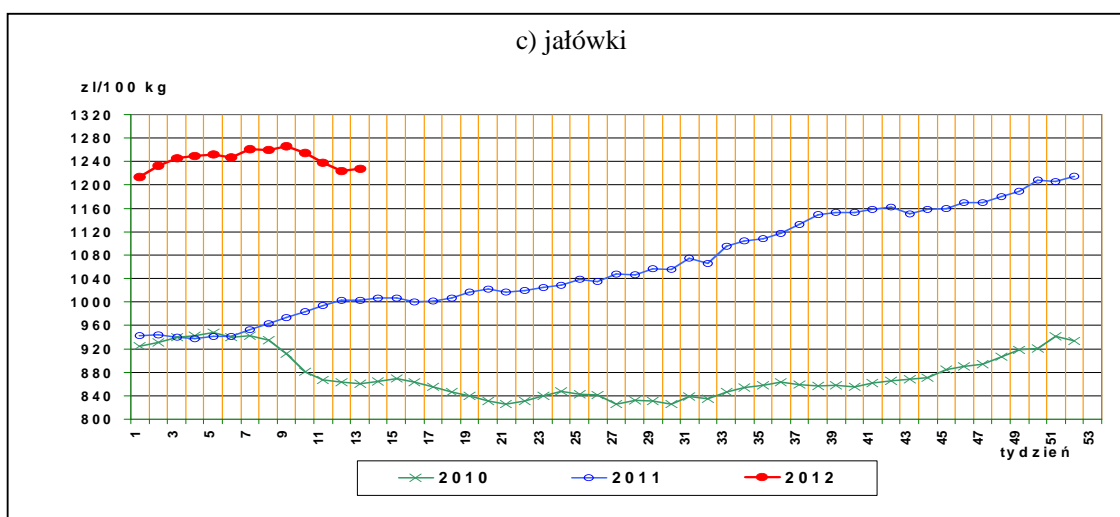
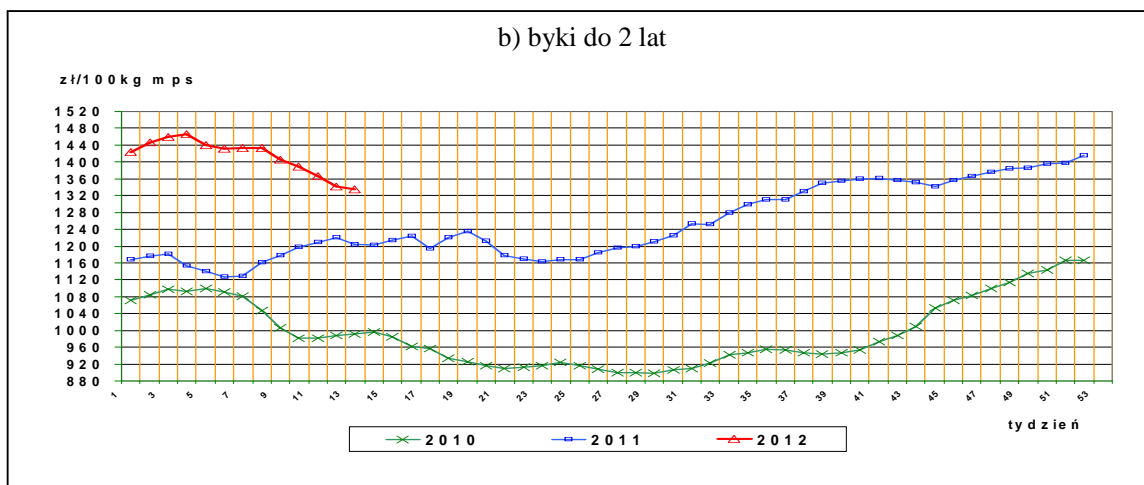
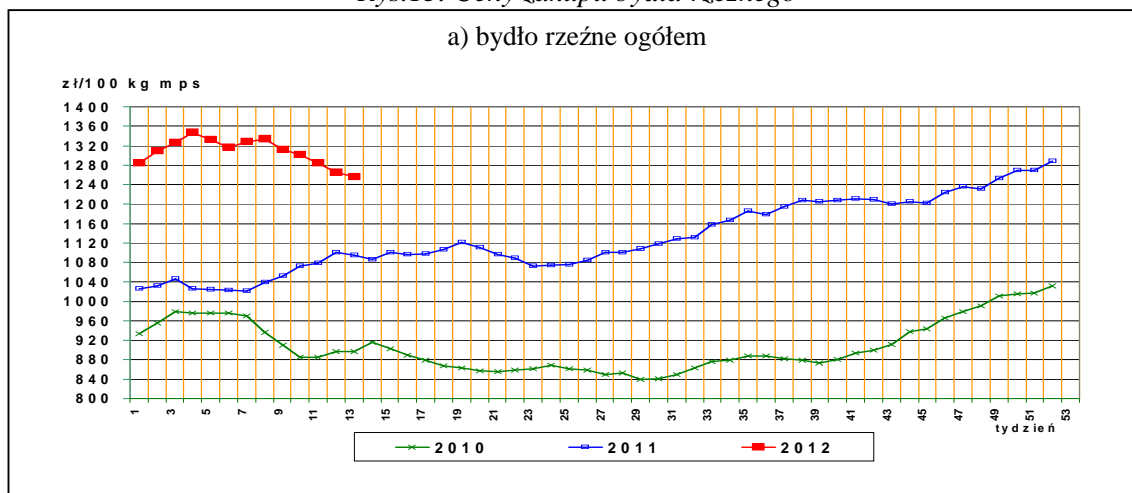
Zestawienie cen dotyczy ostatniego tygodnia, natomiast na poszczególnych targowiskach badania cen dokonywane są raz w tygodniu, raz na dwa tygodnie lub raz w miesiącu (w zwyczajowo przyjęty dzień targowy lub w jeden z kilku dni targowych).

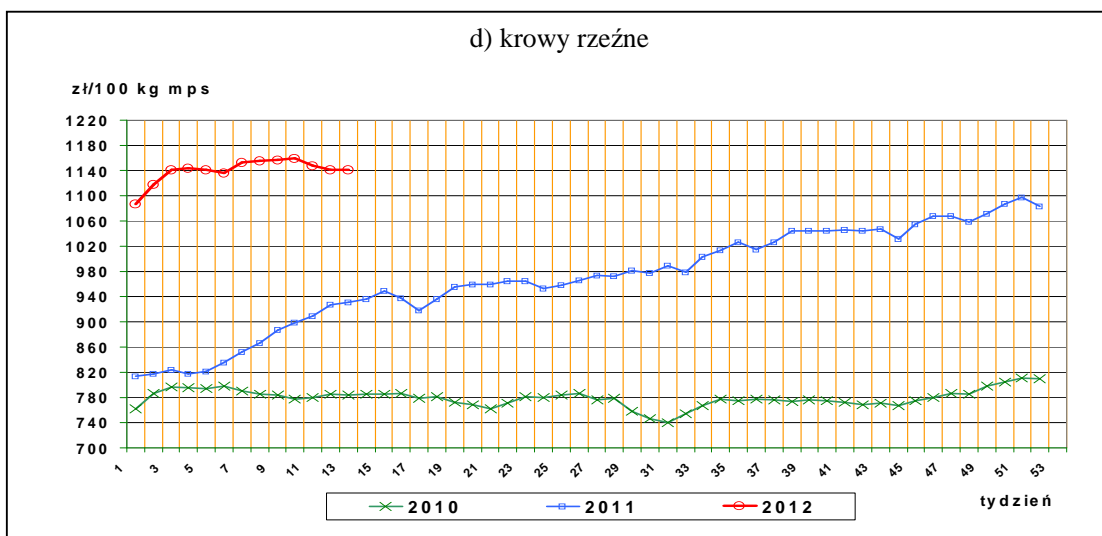
Obroty na większości tych rynków mają charakter lokalny. Ceny notowane są już nawet przy pojedynczej transakcji każdej z w/w kategorii bydła.

⁴ w w/w województwach bydło w handlu targowiskowym nie występuje bądź ma charakter incydentalny

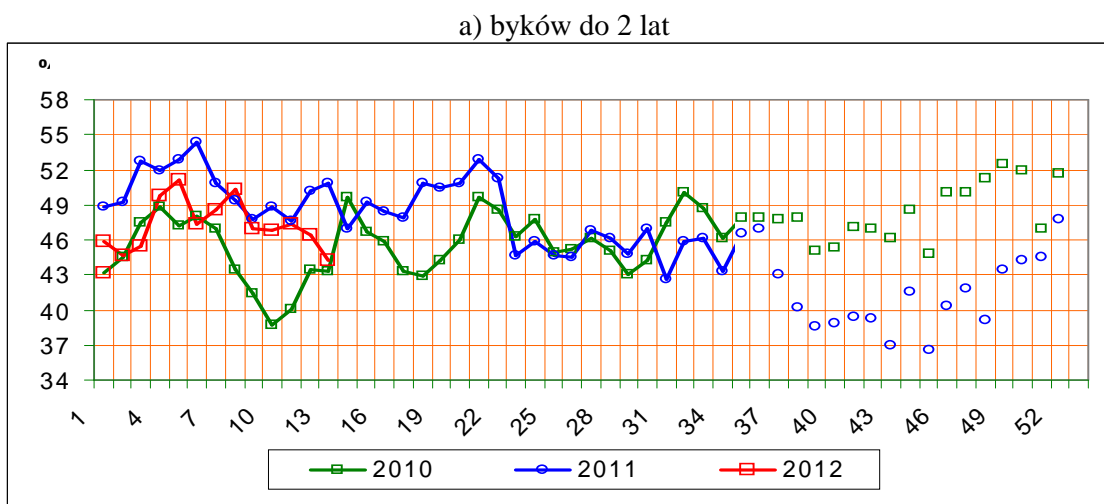
III. Graficzna prezentacja cen w roku 2012 na tle lat 2011 i 2010

Rys.13. Ceny zakupu bydła rzeźnego

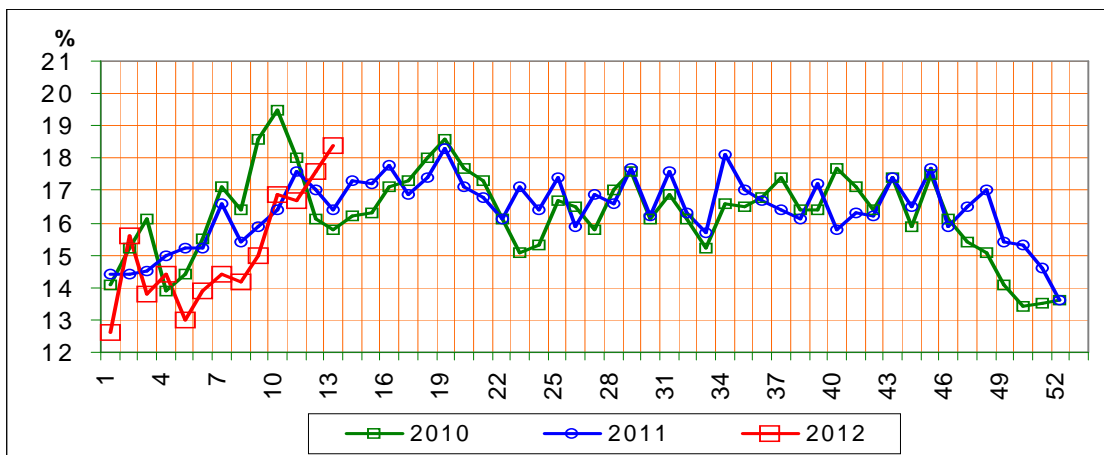




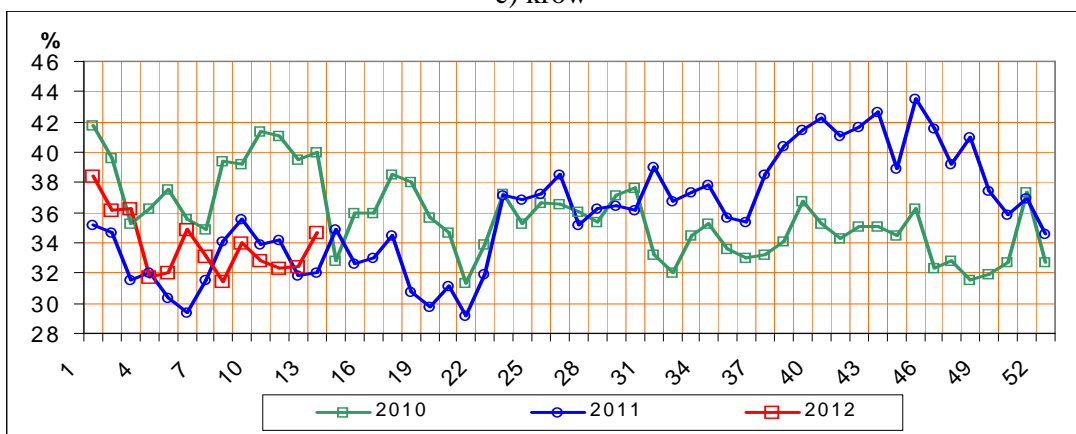
Rys.14. Struktura uboju bydła rzeźnego w Polsce



b) jałówek

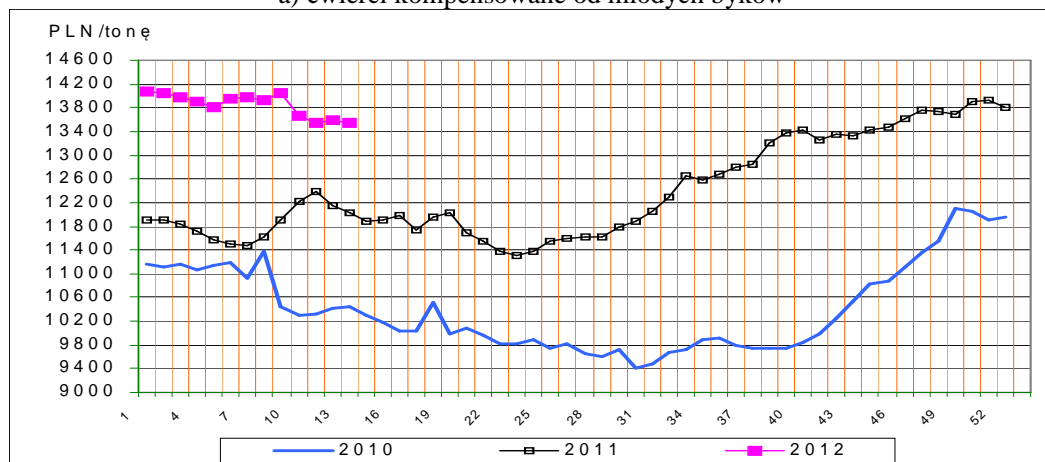


c) krów

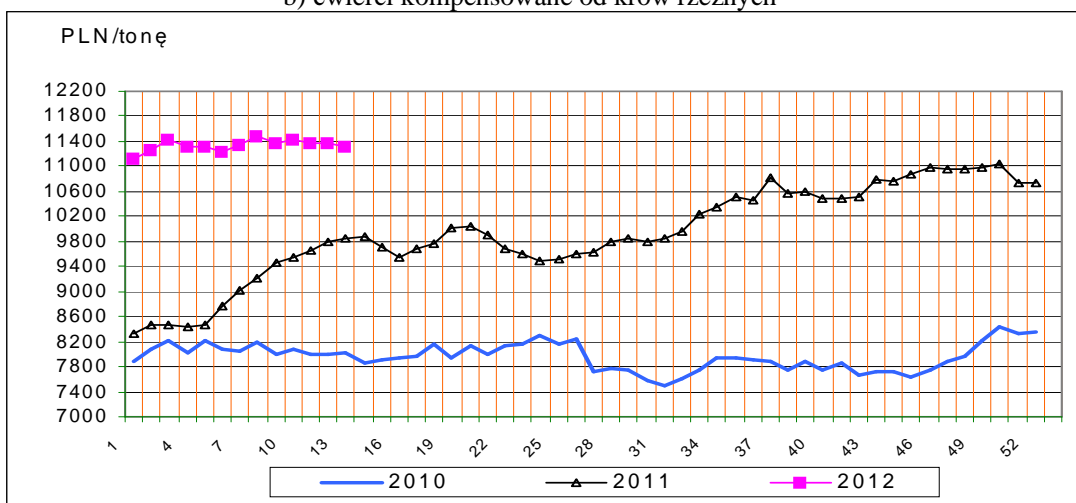


Rys.15. Ceny sprzedaży ćwierci wołowych w zakładach mięsnych

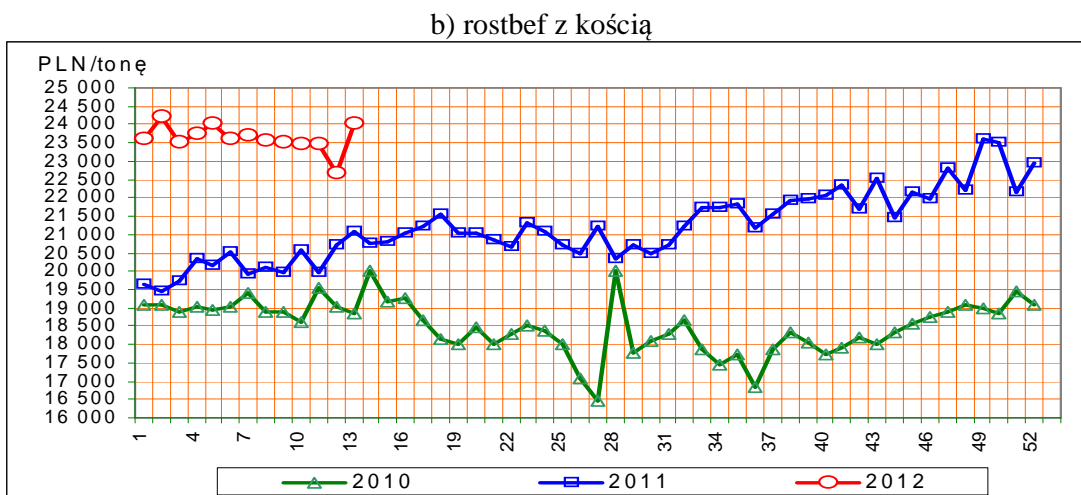
a) ćwierci kompensowane od młodych byków



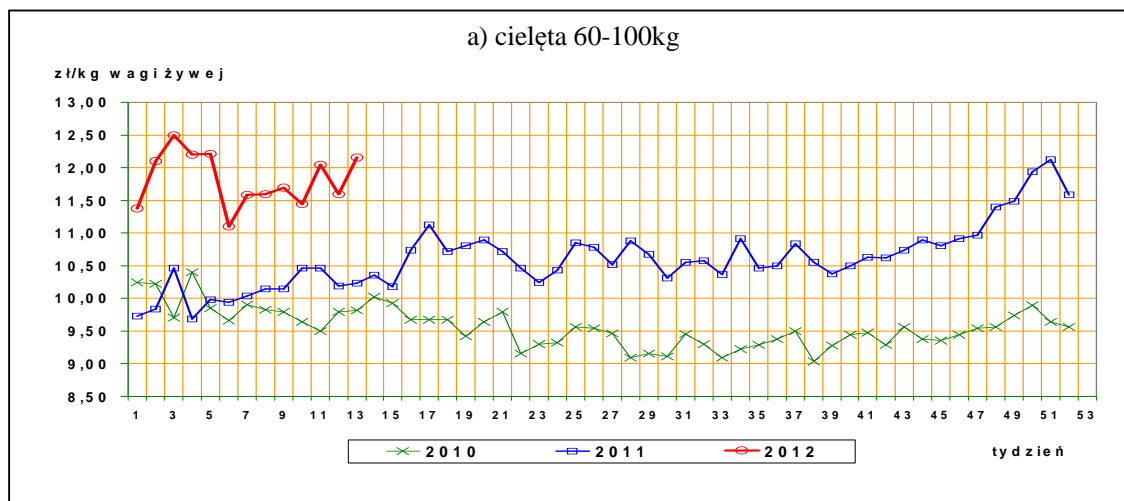
b) ćwierci kompensowane od krów rzeźnych

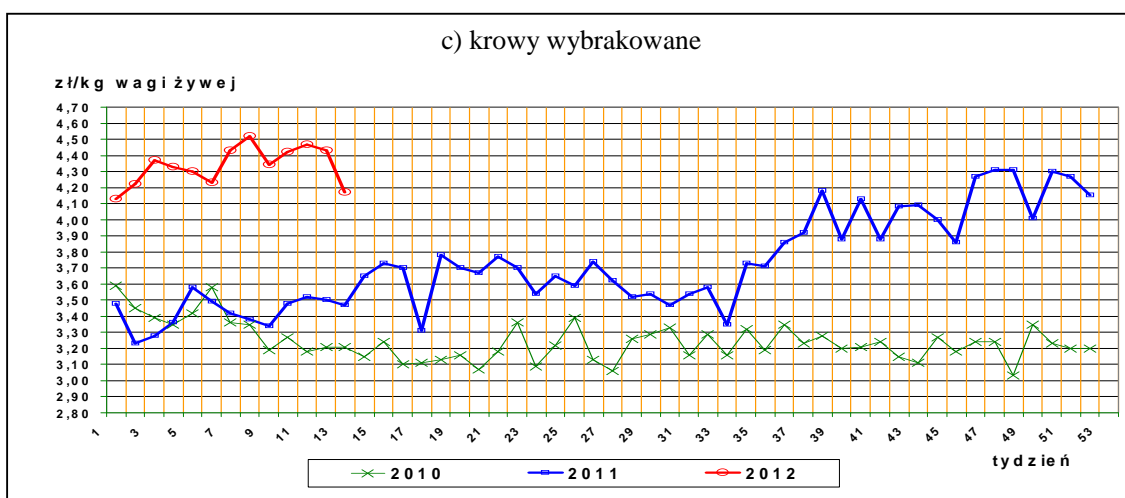
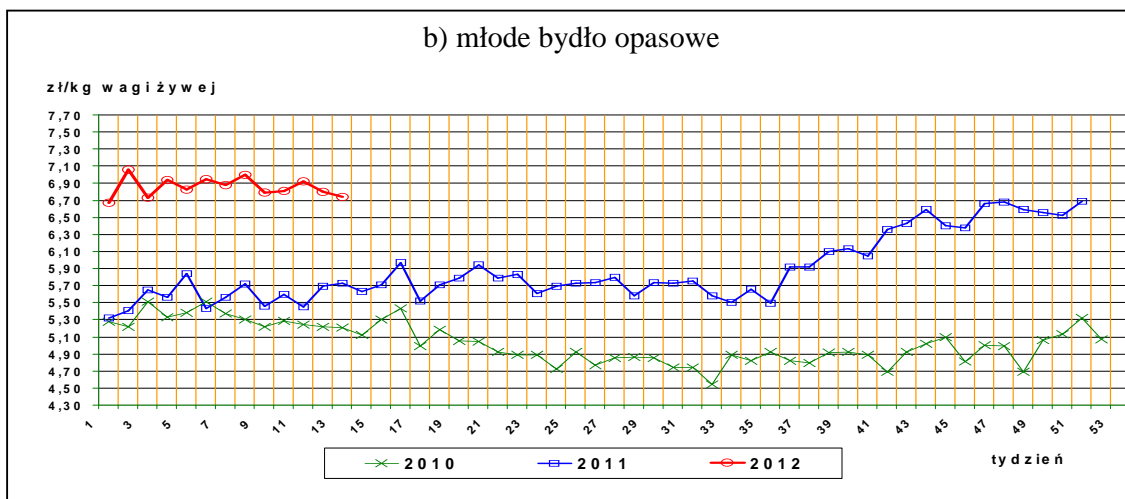


Rys.16. Ceny sprzedaży elementów wołowiny



Rys17. Ceny bydła na targowiskach





IV. Analiza handlu zagranicznego wołowiną

Informacje dotyczące zasad i procedur handlu zagranicznego na rynku wołowiny i cielęciny można odnaleźć na stronie internetowej Agencji Rynku Rolnego, pod adresem:
http://www.arr.gov.pl/index.php?option=com_content&view=article&id=41&Itemid=46

1. Dopłaty eksportowe Unii Europejskiej do wołowiny*

Tablica 14. Dopłaty eksportowe Unii Europejskiej do wołowiny i żywca wołowego (poziom subsydiów obowiązujący od 16 grudnia 2012 roku, wg rozporządzenia Komisji Europejskiej (WE) Nr 1318/2011.

Euro/100kg

Kategoria mięsa	Kod produktu	Kierunek eksportu	
		Kraje przeznaczenia**	Kraje przeznaczenia***

Departament Rynków Rolnych

<i>Mięso świeże lub chłodzone</i>			
tusze ze zw. płci męskiej	0201 10 00 9130	24,40	14,40
ćwiartki przednie ze zw. płci męskiej	0201 20 30 9110	18,30	10,80
ćwiartki zadnie ze zw. płci męskiej	0201 20 50 9110	30,50	17,90
Mięso drobne świeże o zaw. pow.78% mięsa	0201 30 00 9060	11,30	3,80
Mięso drobne mrożone o zaw. pow. 78% mięsa	0202 30 90 9200	11,30	3,80

Euro/100kg

<i>Kategoria bydła</i>	<i>Kod produktu</i>	<i>Kierunek eksportu</i>
<i>Bydło hodowlane czystej rasy</i>		
jałówki od 250 kg do 30 miesięcy	0102 10 10 9140	12,90 Euro do wszystkich miejsc przeznaczenia (państw trzecie, inne terytoria, zaopatrzenie i miejsce przeznaczenia uważane za wywóz ze Wspólnoty)
Krowy od 250 kg do 30 miesięcy	0102 10 30 9140	

*- źródło : FAMMU/FAPA

**) Turcja, Ukraina, Białoruś, Mołdowa, Rosja, Gruzja, Armenia, Azerbejdżan, Kazachstan, Turkmenia, Uzbekistan, Tadżykistan, Kirgizja, Maroko, Algieria, Tunezja, Libia, Liban, Syria, Irak, Iran, Izrael, Zachodni Brzeg Jordanu/Strefa Gazy, Jordania, Arabia Saudyjska, Kuwejt, Bahrajn, Katar, Zjednoczone Emiraty Arabskie, Oman, Jemen, Pakistan, Sri Lanka, Myanmar (Birma), Tajlandia, Wietnam, Indonezja, Filipiny, Chiny, Korea Północna, Hongkong, Sudan, Mauretania, Mali, Burkina Faso, Niger, Czad, Republika Zielonego Przylądka, Senegal, Gambia, Gwinea Bissau, Gwinea, Sierra Leone, Liberia, Wybrzeże Kości Słoniowej, Ghana, Togo, Benin, Nigeria, Kamerun, Republika Środkowoafrykańska, Gwinea Równikowa, Wyspy Świętego Tomasza i Książęca, Gabon, Kongo, Kongo (Republika Demokratyczna), Ruanda, Burundi, Wyspa Świętej Heleny z przyległościami, Angola, Etiopia, Erytrea, Dżibuti, Somalia, Uganda, Tanzania, Seszele z przyległościami, Brytyjskie Terytorium Oceanu Indyjskiego, Mozambik, Mauritius, Komory, Majotta, Zambia, Malawi, Republika Południowej Afryki, Lesotho i Egipt.

***) Albania, Chorwacja, Bośnia i Hercegowina, Serbia, Kosowo, Czarnogóra, Była Jugosłowiańska Republika Macedonii.

Tablica 15. Polski handel zagraniczny końmi oraz mięsem końskim, bydłem żywym oraz mięsem wołowym w okresie I 2012r. *(dane tymczasowe, mogą ulec zmianie)*

a) eksport/ wywóz

CN	Nazwa towaru	EKSPORT/WYWÓZ			
		Wartość [tys. EUR]		Wolumen [tony]	
		<i>I 2011r.</i>	<i>I 2012r.</i>	<i>I 2011r.</i>	<i>I 2012r.</i>
0101	Konie żywe	1 701	1 878	945	948
0102	Bydło żywe	7 050	6 383	2 933	2 534
0201	Mięso wołowe świeże lub chłodzone	55 961	43 521	18 390	13 477
0202	Mięso wołowe mrożone	7 281	10 025	2 451	3 062
0205	Mięso końskie	2 430	2 568	934	937

Departament Rynków Rolnych

b) import

CN	Nazwa towaru	IMPORT/PRZYWÓZ			
		Wartość [tys. EUR]		Wolumen [tony]	
		<i>I 2011r.</i>	<i>I 2012r.</i>	<i>I 2011r.</i>	<i>I 2012r.</i>
0101	Konie żywe	106	85	97	74
0102	Bydło żywe	1 763	1 656	833	832
0201	Mięso wołowe świeże lub chłodzone	2 086	2 009	644	652
0202	Mięso wołowe mrożone	986	1 174	418	387
0205	Mięso końskie	6	66	4	37

c) saldo

CN	Nazwa towaru	SALDO	
		Wartość [tys. EUR]	
		<i>I 2011r.</i>	<i>I 2012r.</i>
0101	Konie żywe	1 595	1 792
0102	Bydło żywe	5 287	4 728
0201	Mięso wołowe świeże lub chłodzone	53 876	41 512
0202	Mięso wołowe mrożone	6 295	8 851
0205	Mięso końskie	2 424	2 502

Tablica 16. Kierunki, wolumen oraz **cenę eksportu/wywozu** bydła żywego oraz wołowiny z Polski w okresie I 2012r. (dane wstępne).

a) bydło żywe ogółem (CN 0102)

Kraj	Wartość [tys. EUR]	Wolumen [szt.]	EUR/kg
Niderlandy	1 601	8 526	2,98
Włochy	1 915	7 465	2,89
Litwa	818	2 062	1,47
Hiszpania	341	1 738	2,80
Chorwacja	781	1 649	2,62
Bośnia i Hercegowina	220	972	2,37
Belgia	116	587	3,45
Grecja	356	391	2,33
Rumunia	61	118	1,92
Uzbekistan	173	99	3,60
OGÓLEM	6 383	23 607	2,52

b) bydło żywe do 80kg - cielęta (CN 01022910)

Kraj	Wartość [tys. EUR]	Wolumen [szt.]	EUR/kg
Niderlandy	702	3 626	3,34
Włochy	201	830	3,59
Bośnia i Hercegowina	57	311	2,40

Departament Rynków Rolnych

Hiszpania	46	303	2,50
OGÓŁEM	1 006	5 070	3,26

c) mięso wołowe świeże, chłodzone (CN 0201)

Kraj	Wartość [tys. EUR]	Wolumen [ton]	EUR/kg
Włochy	8 918	2 579	3,46
Turcja	5 633	2 260	2,49
Niderlandy	6 063	2 149	2,82
Niemcy	6 406	2 120	3,02
Hiszpania	4 055	1 209	3,35
Francja	1 598	399	4,00
Uzbekistan	1 457	350	4,16
Grecja	1 017	313	3,25
Izrael	1 224	303	4,03
Republika Czeska	1 308	284	4,60
Słowacja	838	236	3,55
Wielka Brytania	1 014	216	4,69
Dania	714	205	3,48
Austria	539	156	3,45
Macedonia	312	116	2,68
Portugalia	439	109	4,03
Belgia	475	99	4,78
Szwecja	265	72	3,67
Węgry	235	66	3,54
Egipt	158	50	3,15
Rosja	122	38	3,19
Finlandia	306	37	8,36
Łotwa	111	29	3,85
Litwa	87	21	4,25
Irlandia	98	20	4,90
Chorwacja	55	20	2,78
Estonia	60	15	4,05
Rumunia	14	4,3	3,18
OGÓŁEM	43 521	13 477	3,23

d) mięso wołowe mrożone (CN 0202)

Kraj	Wartość [tys. EUR]	Wolumen [ton]	EUR/kg
Włochy	1 566	434	3,61
Szwecja	1 191	319	3,73
Irlandia	946	297	3,18
Niderlandy	743	280	2,65
Francja	662	227	2,92
Hiszpania	589	201	2,93
Niemcy	600	195	3,08
Wielka Brytania	536	176	3,04
Dania	648	175	3,71
Uzbekistan	591	139	4,25

Departament Rynków Rolnych

Estonia	309	116	2,67
Bułgaria	182	70	2,58
Izrael	254	65	3,91
Malta	289	61	4,71
Grecja	178	50	3,59
Litwa	54	43	1,27
Republika Czeska	140	39	3,60
Azerbejdżan	99	38	2,59
Bośnia i Hercegowina	79	32	2,52
Rumunia	69	22	3,20
Kazachstan	54	20	2,70
Belgia	40	16	2,45
Słowacja	74	15	4,96
Bermudy	28	10	2,82
Łotwa	14	8,8	1,59
Węgry	22	8,1	2,74
Finlandia	67	6,3	10,53
OGÓLEM	10 025	3 062	3,27

Tablica 17. Kierunki, wolumen oraz **ceny importu/przywozu** bydła żywego oraz wołowiny do Polski w okresie I 2012r. (dane wstępne)

a) bydło żywe ogółem (CN 0102)

Kraj	Wartość [tys. EUR]	Wolumen [szt.]	EUR/szt
Litwa	88	524	167
Słowacja	292	523	559
Niemcy	687	443	1 551
Dania	288	209	1 376
Republika Czeska	252	199	1 264
Belgia	50	34	1 467
OGÓLEM	1 656	1 932	857

b) bydło żywe do 80kg (cielęta) CN 01022910)

(brak danych)

c) mięso wołowe świeże, chłodzone (CN 0201)

Kraj	Wartość [tys. EUR]	Wolumen [ton]	EUR/kg
Wielka Brytania	446	145	3,07
Słowacja	227	129	1,76
Republika Czeska	324	111	2,93
Irlandia	494	97	5,07
Niemcy	255	74	3,44
Dania	137	60	2,26
Litwa	99	31	3,17
Niderlandy	22	3,3	6,66
Włochy	2	0,2	7,70
Francja	2	0,1	24,59
Stany Zjednoczone	1	0,1	21,44

Departament Rynków Rolnych

Ameryki			
OGÓŁEM	2 009	652	3,08

d) mięso wołowe mrożone (CN 0202)

Kraj	Wartość [tys. EUR]	Wolumen [ton]	EUR/kg
Wielka Brytania	163	96	1,69
Republika Czeska	235	77	3,04
Irlandia	173	67	2,59
Niemcy	183	48	3,82
Słowacja	262	42	6,21
Belgia	36	23	1,57
Litwa	61	20	3,04
Dania	36	11	3,29
Argentyna	24	2	12,86
OGÓŁEM	1 174	387	3,04

V. Informacje statystyczne (dane GUS)

Tablica 18. Pogłowia bydła w Polsce

Lp.	Kategoria	Grudzień 2009		Czerwiec 2010	
		tys. szt. lub %	roczna zmiana [% lub pkt%]	tys. szt. lub %	roczna zmiana [%]
<i>Liczba bydła</i>					
	<i>Bydło ogółem</i>	5 590,2	+0,5%	5 724,0	+0,4%
	cielęta do 1 roku	1419,1	+2,6%	1456,8	-1,0%
	bydło 1-2 lata	1192,8	+9,0%	1243,9	+3,3%
	bydło >2lat	2978,3	-3,4%	3023,3	b.z.
	krowy	2678,2	-3,4%	2655,7	-1,2%
	w tym: - mleczne	2584,8	-4,2%	2538,2	-2,6%

Struktura stada w %

Cielęta do 1 roku	25,4	+0,5pkt %	25,5	-0,3pkt %
Bydło 1-2 lata	21,3	+1,6pkt%	21,7	+0,6pkt %
Krowy	47,9	-1,9pkt%	46,4	-0,8pkt %
Bydło>2lat	53,3	-2,1pkt%	6,4	-0,3pkt %

Lp.	Kategoria	Grudzień 2010		Czerwiec 2011	
		tys. szt. lub %	roczna zmiana	tys. szt. lub %	roczna zmiana

Departament Rynków Rolnych

[% lub pkt%]

[%]

Liczba bydła				
Bydło ogółem	5559,5	-0,5 pkt%	5761,9	+0,7%
cielęta do 1 roku	1385,8	-2,4 pkt %	1481,4	+1,7%
bydło 1-2 lata	1226,3	+2,8 pkt%	1299,5	+4,5%
bydło >2lat	2947,4	-1,0 pkt%	2981,0	+1,4%
krowy	2635,5	-1,4 pkt%	2626,0	-1,1%
w tym: - mleczne	2528,8	-2,2 pkt%	2473,2	

Struktura stada w %

Cielęta do 1 roku	24,9%	-0,5 pkt%	25,7%	+0,2pkt%
Bydło 1-2 lata	22,1%	+0,8 pkt%	22,6%	+0,9pkt%
Krowy	47,4%	-0,5pkt%	45,6%	-0,8pkt%
Bydło>2lat	53,0%	-0,3pkt%	6,1%	-1,1pkt%

Tablica 19. Ceny skupu oraz ceny targowiskowe bydła rzeźnego ogółem (bez cieląt) w 2012r. wg GUS* (lata 2004-2010 w wydaniu Excel)

2011	I	II	III	IV	V	VI	VII	VIII	IX	X	XI	XII	I-XII
cena skupu	6,59	6,58											
cena targowiskowa	6,01	6,22											

*- w zł/kg w.ż.

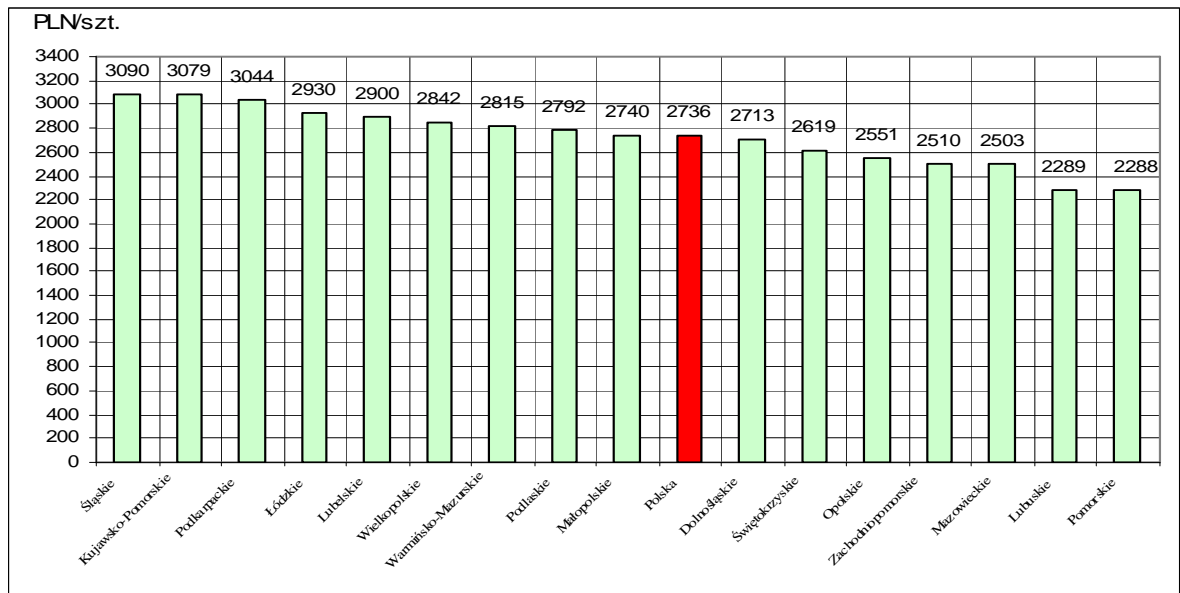
Tablica 20. Ceny skupu* krów rzeźnych w Polsce oraz wg województw oraz wg miesięcy w roku 2012

Województwo/miesiąc	Styczeń	Luty	Marzec	Kwiecień	Maj	Czerwiec	Lipiec	Sierpień	Wrzesień	Październik	Listopad	Grudzień
	w zł za sztukę											
Polska	2732,35	2736,29										
Dolnośląskie	2700,33	2712,72										
Kujawsko-Pomorskie	3072,34	3079,20										
Lubelskie	2734,55	2900,17										
Lubuskie	2574,26	2288,76										
Łódzkie	2927,61	2929,63										
Małopolskie	2739,84	2740,21										
Mazowieckie	2188,59	2503,30										
Opolskie	2664,10	2550,72										
Podkarpackie	2920,13	3043,87										
Podlaskie	2796,32	2791,56										
Pomorskie	2405,64	2287,91										
Śląskie	3066,95	3089,67										
Świętokrzyskie	2691,47	2618,56										
Warmińsko-Mazurskie	3049,16	2815,24										
Wielkopolskie	2984,69	2842,10										
Zachodniopomorskie	2655,14	2510,49										

Departament Rynków Rolnych

*- wg siedziby producenta żywca –wstępne dane GUS

Rys. 18. Graficzny obraz cen skupu (płaconych producentom) krów rzeźnych w Polsce*
wg województw w lutym 2012r.



**Tabl. 21 Zestawienie monitorowanych danych w zakresie zakupu i ubojów bydła w latach 2003-2012
(wybrane fragmenty z bazy danych)**

a) ceny zakupu bydła rzeźnego w PLN/kg mpc w układzie miesięcznym, kwartalnym, półrocznym i rocznym.

	I	II	III	IV	V	VI	VII	VIII	IX	X	XI	XII
bydło ogółem	5,24	5,17	5,22	5,34	5,05	5,18	4,85	4,94	4,93	5,07	5,12	5,10
byki do 2 lat (A)	6,22	6,29	6,29	6,25	6,27	6,22	6,09	6,12	6,12	6,05	5,99	5,90
byki >2 lat (B)	6,07	6,03	5,96	5,79	5,71	6,09	6,27	6,13	5,93	5,95	5,77	5,81
wolce (C)	6,03	6,16	6,15	6,12	5,99	0,00	5,86	6,07	0,00	5,57	5,87	5,48
krowy (D)	3,46	3,39	3,38	3,27	3,30	3,27	3,27	3,44	3,74	4,02	3,87	3,76
jałówki (E)	5,92	5,97	5,96	5,88	5,89	5,84	5,70	5,68	5,59	5,57	5,56	5,50

2004

	I	II	III	IV	V	VI	VII	VIII	IX	X	XI	XII
bydło ogółem	5,25	5,46	5,73	5,88	6,77	8,04	7,34	7,32	7,51	7,46	7,27	7,20
byki do 2 lat (A)	6,06	6,17	6,33	6,58	7,69	8,83	8,18	8,10	8,25	8,21	8,16	8,16
byki >2 lat (B)	6,12	6,22	6,32	6,31	7,71	9,02	8,10	8,10	8,08	8,32	8,11	8,15
wolce (C)	0,00	0,00	5,94	0,00	0,00	7,88	0,00	8,50	6,44	7,20	6,87	6,70
krowy (D)	3,85	4,35	4,74	5,07	5,80	7,48	6,47	6,60	6,92	6,86	6,57	6,32
jałówki (E)	5,56	5,65	5,84	6,01	6,69	7,77	7,15	7,04	7,20	7,27	7,18	7,10

zł/kg
mpc

2005

	I	II	III	IV	V	VI	VII	VIII	IX	X	XI	XII
bydło ogółem	7,42	7,98	8,16	8,13	8,07	8,21	8,19	8,17	7,98	7,65	7,64	7,51
byki do 2 lat (A)	8,35	8,75	8,82	8,88	8,75	8,89	8,79	8,86	8,76	8,60	8,65	8,60
byki >2 lat (B)	8,32	8,54	8,71	8,83	8,71	8,71	8,63	8,69	8,65	8,56	8,58	8,49
wolce (C)	0,00	6,28	8,25	8,45	9,10	0,00	7,66	0,00	7,39	8,25	0,00	7,38
krowy (D)	6,64	7,24	7,48	7,42	7,40	7,51	7,42	7,42	7,13	6,63	6,56	6,28
jałówki (E)	7,29	7,59	7,70	7,73	7,81	7,73	7,66	7,72	7,61	7,48	7,47	7,37

zł/kg
mpc

Wykorzystanie możliwe z dokładnym podaniem źródła

Departament Rynków Rolnych

2006

zł/kg
mpc

	I	II	III	IV	V	VI	VII	VIII	IX	X	XI	XII
bydło ogółem	7,70	8,08	8,21	8,27	8,34	8,49	8,22	8,15	8,32	8,10	7,88	7,91
byki do 2 lat (A)	8,86	9,12	9,29	9,33	9,36	9,46	9,25	9,11	9,26	9,07	8,98	8,91
byki >2 lat (B)	8,70	8,96	9,08	9,20	9,32	9,40	9,27	9,24	9,34	9,20	8,92	8,91
wolce (C)	7,28	6,37	7,67	0,00	7,79	0,00	7,40	0,00	7,21	8,03	7,43	7,27
krowy (D)	6,62	6,88	7,19	7,18	7,26	7,45	7,20	7,00	7,15	7,05	6,81	6,66
jałówki (E)	7,56	7,71	7,79	7,84	7,86	7,99	7,90	7,79	7,88	7,81	7,59	7,63

2007

zł/kg
mpc

	I	II	III	IV	V	VI	VII	VIII	IX	X	XI	XII
bydło ogółem	8,14	8,29	8,23	8,10	7,82	7,72	7,68	7,93	8,07	7,75	7,50	7,55
byki do 2 lat (A)	9,14	9,15	9,03	8,95	8,66	8,49	8,37	8,70	8,73	8,49	8,33	8,37
byki >2 lat (B)	9,16	9,20	8,92	8,93	8,56	8,52	8,54	8,71	8,82	8,48	8,14	8,23
wolce (C)	0,00	0,00	7,77	8,73	7,58	6,64	0,00	7,17	7,90	7,45	8,17	6,36
krowy (D)	6,87	7,14	7,21	7,14	6,95	6,92	6,91	7,08	7,33	7,03	6,57	6,42
jałówki (E)	7,72	7,80	7,77	7,66	7,53	7,49	7,49	7,66	7,77	7,56	7,45	7,45

2008

zł/kg
mpc

	I	II	III	IV	V	VI	VII	VIII	IX	X	XI	XII
bydło ogółem	7,97	8,08	8,06	8,07	8,08	8,28	7,90	7,94	8,12	8,10	8,00	8,24
byki do 2 lat (A)	8,82	8,75	8,66	8,71	8,69	8,85	8,59	8,70	8,85	8,91	8,91	9,16
byki >2 lat (B)	8,76	8,62	8,50	8,64	8,75	8,98	8,71	8,85	9,01	8,99	8,98	8,93
wolce (C)	7,39	7,82	8,39	6,26	8,42	9,30	7,97	7,87	7,40	0,00	7,63	7,55
krowy (D)	6,83	7,01	7,16	7,21	7,25	7,50	7,10	7,08	7,22	7,17	6,89	7,06
jałówki (E)	7,68	7,76	7,83	7,81	7,83	7,93	7,70	7,67	7,81	7,80	7,75	7,92

2009

zł/kg mpc

	I	II	III	IV	V	VI	VII	VIII	IX	X	XI	XII
bydło ogółem	8,66	9,13	9,47	9,28	9,43	9,70	9,46	9,27	9,19	8,82	8,92	9,08

Wykorzystanie możliwe z dokładnym podaniem źródła

Departament Rynków Rolnych

byki do 2 lat (A)	9,51	9,92	10,25	10,13	10,31	10,60	10,44	10,43	10,32	10,04	10,21	10,31
byki >2 lat (B)	9,55	9,99	10,47	10,41	10,57	10,84	10,67	10,71	10,67	10,47	10,46	10,48
wolce (C)	7,06	8,34	0,00	0,00	8,00	0,00	0,00	0,00	7,45	8,46	8,35	0,00
krowy (D)	7,50	7,85	8,32	8,23	8,29	8,56	8,20	7,93	7,77	7,36	7,34	7,37
jałówki (E)	8,22	8,51	8,90	8,88	8,90	9,12	9,03	9,00	8,98	8,75	8,83	8,87
2010 zł/kg mpc												
	I	II	III	IV	V	VI	VII	VIII	IX	X	XI	XII
bydło ogółem	9,43	9,45	8,78	8,78	8,44	8,45	8,29	8,51	8,66	8,79	9,40	9,91
byki do 2 lat (A)	10,66	10,58	9,71	9,55	9,03	8,98	8,83	9,13	9,31	9,63	10,58	11,18
byki >2 lat (B)	10,96	10,74	9,81	9,73	9,14	9,11	8,90	9,33	9,55	9,85	10,86	11,38
wolce (C)	0,00	10,54	9,24	5,99	8,44	8,06	8,08	8,63	7,65	0,00	0,00	8,09
krowy (D)	7,70	7,76	7,67	7,68	7,56	7,66	7,50	7,46	7,60	7,56	7,63	7,85
jałówki (E)	9,17	9,23	8,61	8,46	8,19	8,24	8,12	8,27	8,42	8,46	8,68	9,02
2011 zł/kg mpc												
	I	II	III	IV	V	VI	VII	VIII	IX	X	XI	XII
bydło ogółem	10,13	10,06	10,59	10,73	10,88	10,58	10,85	11,31	11,73	11,83	11,97	12,41
byki do 2 lat (A)	11,47	11,15	11,79	11,89	11,87	11,48	11,84	12,56	13,09	13,31	13,41	13,67
byki >2 lat (B)	11,67	11,25	11,81	11,93	11,89	11,45	11,80	12,58	13,12	13,42	13,48	13,73
wolce (C)	0,00	8,22	0,00	10,05	9,39	8,70	12,73	0,00	9,76	10,79	9,47	10,65
krowy (D)	8,03	8,26	8,93	9,22	9,35	9,43	9,57	9,81	10,12	10,25	10,38	10,62
jałówki (E)	9,22	9,30	9,73	9,85	9,96	10,09	10,31	10,69	11,16	11,33	11,48	11,78
2012 zł/kg mpc												
	I	II	III	IV	V	VI	VII	VIII	IX	X	XI	XII
bydło ogółem	12,94	12,98										
byki do 2 lat (A)	14,23	13,99										
byki >2 lat (B)	14,27	14,01										
wolce (C)	12,32	0,00										
krowy (D)	11,03	11,27										
jałówki (E)	12,13	12,34										

Departament Rynków Rolnych

2003 kwartał				
	I-III	IV-VI	VII-IX	X-XII
bydło ogółem	5,21	5,18	4,90	5,09
byki do 2 lat (A)	6,26	6,25	6,11	5,99
byki >2 lat (B)	6,01	5,84	6,14	5,87
wolce (C)	6,13	6,04	5,93	5,70
krowy (D)	3,41	3,28	3,48	3,91
jałówki (E)	5,94	5,87	5,65	5,55

2003 półrocze		
	I-VI	VII-XII
bydło ogółem	5,19	5,00
byki do 2 lat (A)	6,26	6,04
byki >2 lat (B)	5,96	6,02
wolce (C)	6,10	5,72
krowy (D)	3,35	3,70
jałówki (E)	5,91	5,59

2003	
	I-XII
bydło ogółem	5,10
byki do 2 lat (A)	6,16
byki >2 lat (B)	6,00
wolce (C)	5,88
krowy (D)	3,53
jałówki (E)	5,76

2004 kwartał				
	I-III	IV-VI	VII-IX	X-XII
bydło ogółem	5,52	7,11	7,40	7,31
byki do 2 lat (A)	6,21	7,96	8,18	8,18
byki >2 lat (B)	6,25	7,93	8,11	8,20
wolce (C)	5,94	7,88	7,62	6,95
krowy (D)	4,39	6,40	6,71	6,57
jałówki (E)	5,69	6,88	7,13	7,18

2004 półrocze		
	I-VI	VII-XII
bydło ogółem	6,27	7,35
byki do 2 lat (A)	7,00	8,18
byki >2 lat (B)	7,06	8,14
wolce (C)	7,26	7,05
krowy (D)	5,49	6,64
jałówki (E)	6,17	7,15

2004	
	I-XII
bydło ogółem	6,94
byki do 2 lat (A)	7,73
byki >2 lat (B)	7,90
wolce (C)	7,06
krowy (D)	6,25
jałówki (E)	6,69

2005 kwartał				
	I-III	IV-VI	VII-IX	X-XII
bydło ogółem	7,90	8,14	8,13	7,60
byki do 2 lat (A)	8,69	8,84	8,81	8,62
byki >2 lat (B)	8,53	8,75	8,66	8,54
wolce (C)	6,18	8,52	7,48	7,74
krowy (D)	7,14	7,45	7,34	6,47
jałówki (E)	7,54	7,76	7,67	7,44

2005 półrocze		
	I-VI	VII-XII
bydło ogółem	8,04	7,90
byki do 2 lat (A)	8,78	8,73
byki >2 lat (B)	8,66	8,62
wolce (C)	6,44	7,48
krowy (D)	7,33	6,95
jałówki (E)	7,66	7,55

2005	
	I-XII
bydło ogółem	7,97
byki do 2 lat (A)	8,76
byki >2 lat (B)	8,64
wolce (C)	7,24
krowy (D)	7,14
jałówki (E)	7,61

Wykorzystanie możliwe z dokładnym podaniem źródła

Departament Rynków Rolnych

2006 kwartał

	I-III	IV-VI	VII-IX	X-XII
bydło ogółem	8,05	8,36	8,23	7,96
byki do 2 lat (A)	9,14	9,38	9,20	8,99
byki >2 lat (B)	8,96	9,31	9,29	9,02
wolce (C)	6,70	7,79	7,30	7,44
krowy (D)	6,95	7,29	7,11	6,86
jałówki (E)	7,71	7,89	7,85	7,68

2006 półrocze

	I-VI	VII-XII
bydło ogółem	8,21	8,10
byki do 2 lat (A)	9,26	9,10
byki >2 lat (B)	9,18	9,16
wolce (C)	6,97	7,41
krowy (D)	7,12	6,98
jałówki (E)	7,80	7,76

2006

	I-XII
bydło ogółem	8,15
byki do 2 lat (A)	9,18
byki >2 lat (B)	9,17
wolce (C)	7,22
krowy (D)	7,05
jałówki (E)	7,78

2007 kwartał

	I-III	IV-VI	VII-IX	X-XII
bydło ogółem	8,22	7,87	7,91	7,61
byki do 2 lat (A)	9,11	8,70	8,62	8,40
byki >2 lat (B)	9,07	8,65	8,70	8,30
wolce (C)	7,77	7,39	7,41	7,22
krowy (D)	7,07	6,99	7,11	6,73
jałówki (E)	7,77	7,55	7,64	7,50

2007 półrocze

	I-VI	VII-XII
bydło ogółem	8,04	7,75
byki do 2 lat (A)	8,91	8,51
byki >2 lat (B)	8,85	8,54
wolce (C)	7,42	7,28
krowy (D)	7,03	6,91
jałówki (E)	7,66	7,57

2007

	I-XII
bydło ogółem	7,89
byki do 2 lat (A)	8,71
byki >2 lat (B)	8,69
wolce (C)	7,40
krowy (D)	6,97
jałówki (E)	7,61

2008 kwartał

	I-III	IV-VI	VII-IX	X-XII
bydło ogółem	8,04	8,14	7,99	8,11
byki do 2 lat (A)	8,74	8,75	8,71	8,98
byki >2 lat (B)	8,64	8,79	8,88	8,97
wolce (C)	7,52	6,82	7,75	7,62
krowy (D)	6,99	7,31	7,14	7,05
jałówki (E)	7,76	7,85	7,73	7,82

2008 półrocze

	I-VI	VII-XII
bydło ogółem	8,09	8,05
byki do 2 lat (A)	8,75	8,86
byki >2 lat (B)	8,72	8,91
wolce (C)	7,34	7,71
krowy (D)	7,16	7,09
jałówki (E)	7,81	7,78

2008

	I-XII
bydło ogółem	8,07
byki do 2 lat (A)	8,80
byki >2 lat (B)	8,82
wolce (C)	7,45
krowy (D)	7,13
jałówki (E)	7,79

Wykorzystanie możliwe z dokładnym podaniem źródła

Departament Rynków Rolnych

2009 kwartał				
	I-III	IV-VI	VII-IX	X-XII
bydło ogółem	9,11	9,46	9,31	8,94
byki do 2 lat (A)	9,92	10,33	10,39	10,19
byki >2 lat (B)	10,13	10,61	10,68	10,47
wolce (C)	8,26	8,00	7,45	8,45
krowy (D)	7,91	8,35	7,96	7,35
jałówki (E)	8,57	8,96	9,00	8,81
2010 kwartał				
	I-III	IV-VI	VII-IX	X-XII
bydło ogółem	9,17	8,54	8,50	9,37
byki do 2 lat (A)	10,27	9,15	9,11	10,49
byki >2 lat (B)	10,45	9,25	9,26	10,72
wolce (C)	9,36	8,25	8,16	8,09
krowy (D)	7,71	7,64	7,53	7,68
jałówki (E)	8,94	8,28	8,29	8,71
2011 kwartał				
	I-III	IV-VI	VII-IX	X-XII
bydło ogółem	10,29	10,72	11,31	12,04
byki do 2 lat (A)	11,50	11,73	12,49	13,45
byki >2 lat (B)	11,59	11,74	12,73	13,55
wolce (C)	8,22	9,31	9,98	10,63
krowy (D)	8,46	9,34	9,85	10,39
jałówki (E)	9,46	9,97	10,73	11,50
2012 kwartał				
	I-III	IV-VI	VII-IX	X-XII
bydło ogółem				
byki do 2 lat (A)				
byki >2 lat (B)				
wolce (C)				

2009 półrocze		
	I-VI	VII-XII
bydło ogółem	9,30	9,13
byki do 2 lat (A)	10,13	10,30
byki >2 lat (B)	10,38	10,57
wolce (C)	8,18	7,85
krowy (D)	8,15	7,67
jałówki (E)	8,78	8,91
2010 półrocze		
	I-VI	VII-XII
bydło ogółem	8,83	8,96
byki do 2 lat (A)	9,66	9,84
byki >2 lat (B)	9,67	9,93
wolce (C)	8,59	8,11
krowy (D)	7,67	7,61
jałówki (E)	8,59	8,50
2011 półrocze		
	I-VI	VII-XII
bydło ogółem	10,49	11,69
byki do 2 lat (A)	11,61	12,98
byki >2 lat (B)	11,65	13,29
wolce (C)	8,83	10,56
krowy (D)	8,88	10,14
jałówki (E)	9,71	11,13
2012 półrocze		
	I-VI	VII-XII
bydło ogółem		
byki do 2 lat (A)		
byki >2 lat (B)		
wolce (C)		

2009	
	I-XII
bydło ogółem	9,22
byki do 2 lat (A)	10,21
byki >2 lat (B)	10,49
wolce (C)	8,13
krowy (D)	7,89
jałówki (E)	8,85
2010	
	I-XII
bydło ogółem	8,90
byki do 2 lat (A)	9,76
byki >2 lat (B)	9,83
wolce (C)	8,29
krowy (D)	7,64
jałówki (E)	8,54
2011	
	I-XII
bydło ogółem	11,10
byki do 2 lat (A)	12,25
byki >2 lat (B)	12,80
wolce (C)	9,97
krowy (D)	9,57
jałówki (E)	10,43
2012	
	I-XII
bydło ogółem	
byki do 2 lat (A)	
byki >2 lat (B)	
wolce (C)	

Wykorzystanie możliwe z dokładnym podaniem źródła

Departament Rynków Rolnych

krowy (D)
jałówki (E)

krowy (D)
jałówki (E)

krowy (D)
jałówki (E)

Uwaga:

Zainteresowanych pozyskaniem danych z zakresu monitoringu cen sprzedaży oraz cen targowiskowych w latach 2004-2011 jak i pozostałych danych m.inn. cen zakupu, danych GUS i Komisji Europejskiej, zapraszam do wydania biuletynu w wersji EXCEL:

http://www.minrol.gov.pl/FileRepozytory/FileRepozytoryShowImage.aspx?item_id=40582

Biuletyn „**Rynek wołowiny i cielęciny**” ukazuje się w każdy czwartek o godz. 13⁰⁰.
Informacje zamieszczane w tym biuletynie przekazywane są przez współpracujące z nami podmioty na podstawie Ustawy o badaniach rynkowych z dn. 30 marca 2001r.

Wydawca:

Ministerstwo Rolnictwa i Rozwoju Wsi,
Departament Rynków Rolnych

ul. Wspólna 30, 00-930 Warszawa,

tel. (022) 623-12-54, fax (022) 623-27-06 lub 07

Internet: <http://www.minrol.gov.pl/bia>, E-mail: biuletyn@minrol.gov.pl

Autor: Krzysztof Seredyn tel. (022) 623-12-54; E-mail: Krzysztof.Seredyn@minrol.gov.pl