

ZINTEGROWANY SYSTEM ROLNICZEJ INFORMACJI RYNKOWEJ

(Podstawa prawna: Ustawa o rolniczych badaniach rynkowych z dnia 30 marca 2001r.)

Rynek wołowiny i cielęciny



NR 15/2011

Czwartek, 21 kwietnia 2011r

Notowania¹ z okresu 11-17.04.2011r.

Spis treści

I.	<u>Zakupy bydła rzeźnego w ubojniach</u>	2
1.	Ceny zakupu bydła w Polsce oraz w makroregionach.....	2
2.	Ceny skupu żywca wołowego w Polsce (dane GUS).....	4
3.	Ceny bydła w Polsce na tle UE.....	10
4.	Ceny bydła w UE.....	10
5.	Uboje bydła rzeźnego w Polsce w okresie I-III 2011r.....	14
II.	<u>Sprzedaż wołowiny</u>	16
1.	Ceny wołowiny w zakładach mięsnych w kraju.....	16
2.	Ceny wołowiny na krajowych giełdach towarowych.....	18
3.	Ceny bydła na targowiskach.....	19
III.	<u>Graficzna prezentacja cen w roku 2011 na tle lat 2009 i 2010</u>	21
IV.	<u>Analiza handlu zagranicznego wołowina</u>	25
1.	Dopłaty eksportowe w UE do wołowiny.....	25
2.	Handel zagraniczny końmi, bydlęciem oraz mięsem wołowym w Polsce w okresie I-II 2011r.....	26
3.	Kierunki, wolumen oraz ceny eksportu/wywozu oraz importu/przywozu bydła żywego oraz wołowiny z Polski w okresie I-II 2011r.....	27
V.	<u>Informacje statystyczne (dane GUS)</u>	30
1.	Pogłowie bydła w Polsce.....	30
2.	Ceny skupu i ceny targowiskowe bydła rzeźnego w latach 2004 - 2011.....	31
3.	Ceny skupu krów rzeźnych w Polsce w latach 2005 - 2011 wg województw i miesięcy.....	31
VI.	Zestawienie monitorowanych danych w zakresie skupu z rynku wołowiny w latach 2003-2011.....	31

¹ Badanie cen zakupu i cen sprzedaży w zakładach mięsnych prowadzone jest na reprezentatywnej próbie. Ceny zakupu rejestrowane są dla klas SEUROP wg rozporządzenia Rady (WE) Nr 1234/2007 z dnia 22 października 2007r. ustanawiającego wspólną organizację rynków rolnych oraz przepisy szczegółowe dotyczące niektórych produktów rolnych („rozporządzenie o jednolitej wspólnej organizacji rynku”) (Dz.U. L 299 z 16.11.2007, str. 1, z późn. zm.) i wg rozporządzenia Komisji (WE) nr 1249/2008 z dnia 10 grudnia 2008 r. r. ustanawiającego szczegółowe zasady wdrożenia wspólnotowych skal klasyfikacji tusz wołowych, wieprzowych i baranich oraz raportowania ich cen (Dz. U. Nr L 337 z 16.12.2008, str. 3 z późn. zm.) oraz rozporządzenia Ministra Rolnictwa i Rozwoju Wsi z dnia 4 lutego 2009 r. w sprawie szczegółowego sposobu oznaczania klasy jakości handlowej tusz wołowych (Dz.U. z dn. 19.02.2009r. Nr 28, poz. 180). Ceny zakupu rejestrowane są dla masy poubojowej schłodzonej.

Badanie cen targowiskowych prowadzone jest na targowiskach na których dokonywany jest obrót bydlęciem a ceny rejestrowane są jako średnie arytmetyczne zrealizowanych transakcji.

Wykorzystanie możliwe z dokładnym podaniem źródła

I. Zakupy bydła rzeźnego w ubojniach

1.1 Ceny zakupu bydła rzeźnego w Polsce.

Tablica 1. Zbiornicze zestawienie danych dotyczących zakupionego bydła rzeźnego w ubojniach w kraju

Kategoria bydła	CENA ZAKUPU*					Średnia masa tuszy		Liczba sztuk	Struktura zakupu	
	wg w.ż.** [zł/kg]	dla mpc [zł/tonę]	dla mps [zł/tonę]	Zmiana ceny mps [%]		[kg]	Zmiana		Zmiana	[%]
	2011-04-17	2011-04-17	2011-04-17	tyg.	roczna	2011-04-17	tyg. [%]	tyg. [%]	2011-04-17	tyg. [pkt. %]
Bydło ogółem	5,47	10 798	11 014	1,4	22,0	301,2	1,1	0,6	100,0	-
Byki do 2 lat (U+R+O)	6,42	11 907	12 145	1,0	23,4	323,8	-0,2	5,6	49,3	2,4
Byki >2 lat (R)	6,37	11 911	12 149	0,1	21,0	374,5	1,3	6,1	1,0	0,0
Wolce (U+R+O)	--				--				0,0	0,0
Krowy (R+O+P)	4,33	9 303	9 489	1,4	20,9	285,3	2,6	-5,9	32,6	-2,3
Jałówki (U+R+O)	5,09	9 870	10 067	0,1	15,8	262,6	0,5	-0,3	17,2	-0,1

* - jest to cena netto zapłacona dostawcom bydła za dostarczony do rzeźni lub zakupiony przez rzeźnię pełnowartościowy żywiec wołowy na bazie franco zakład czyli wraz z kosztami transportu dostawcy jak i rzeźni jeśli poniosła ona koszty transportu związane z zakupem żywca. Cena ta zawiera również wszelkie dodatkowe płatności (premie, nagrody itp.) niezależnie od okresu w jakim zostały wypłacone.

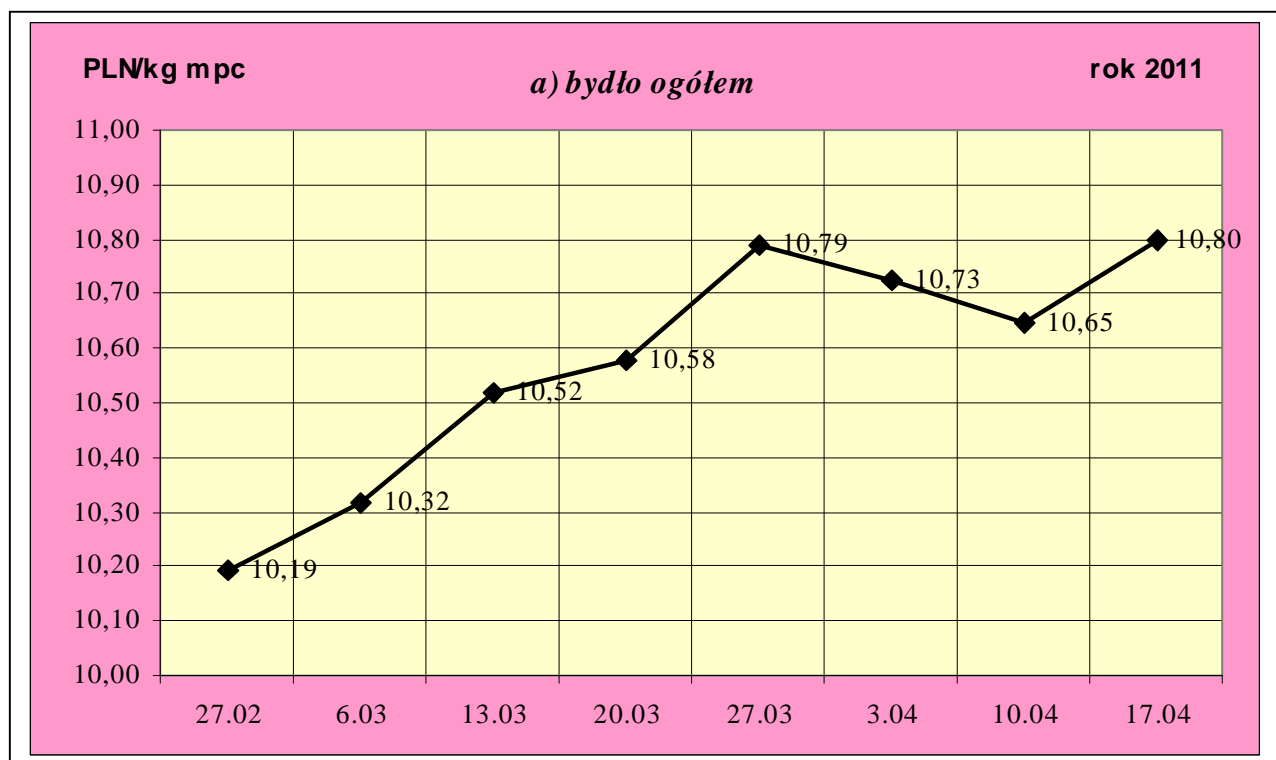
** - w.ż. - waga żywa, mpc - masa poubojowa ciepła, mps - masa poubojowa schłodzona

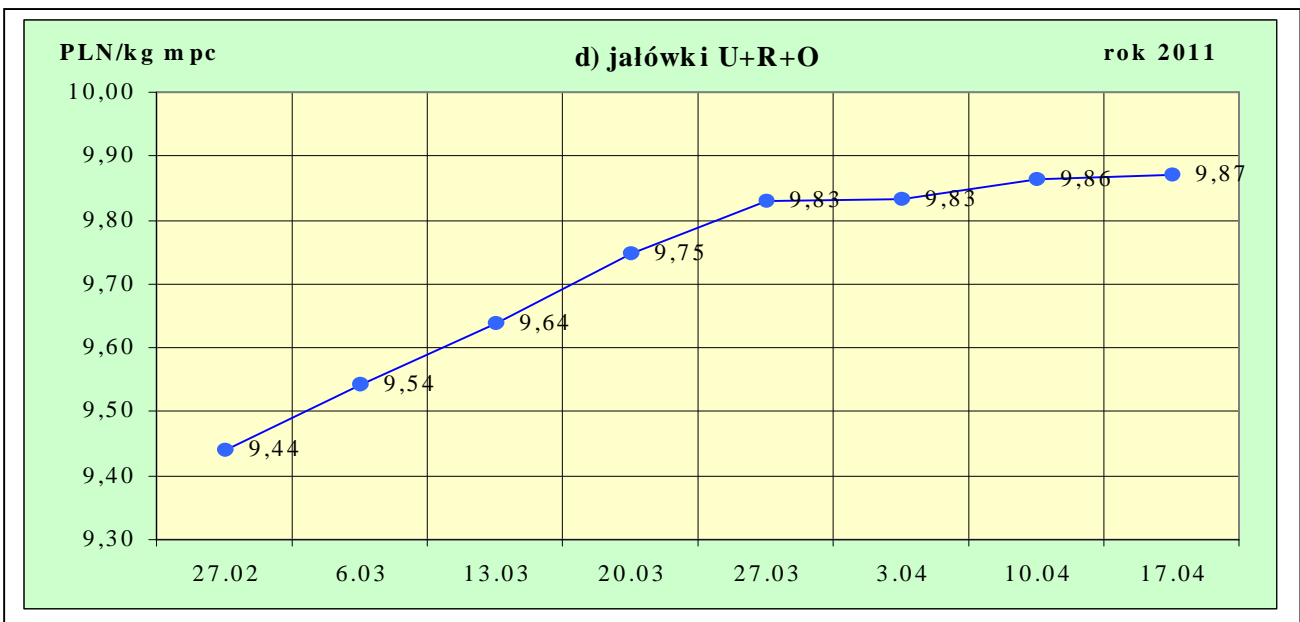
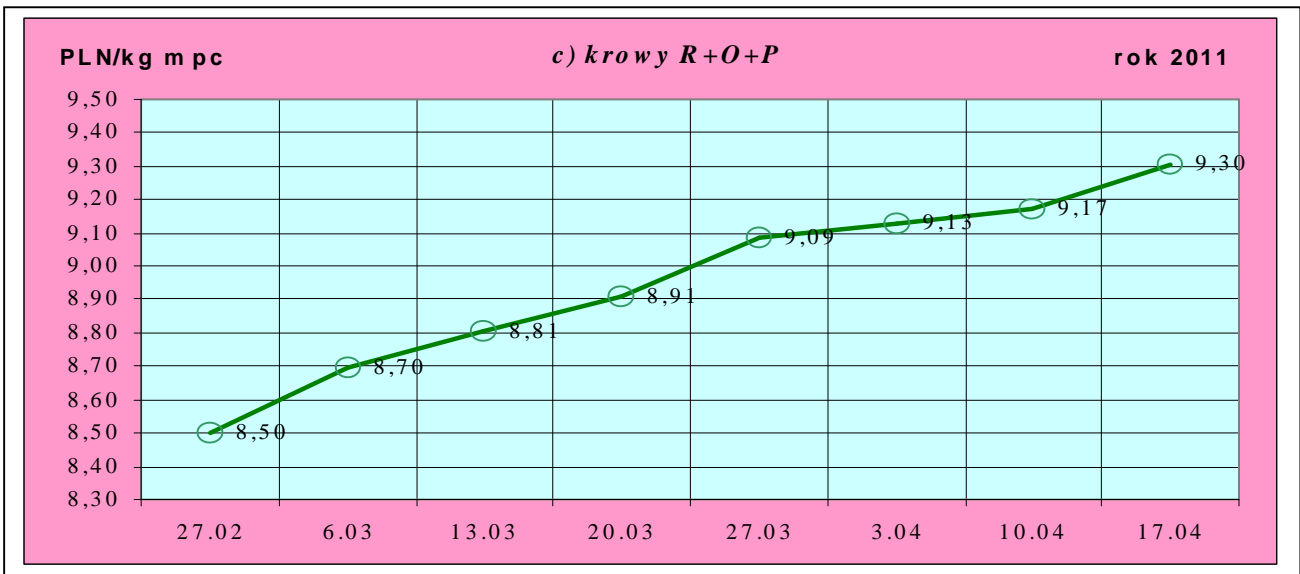
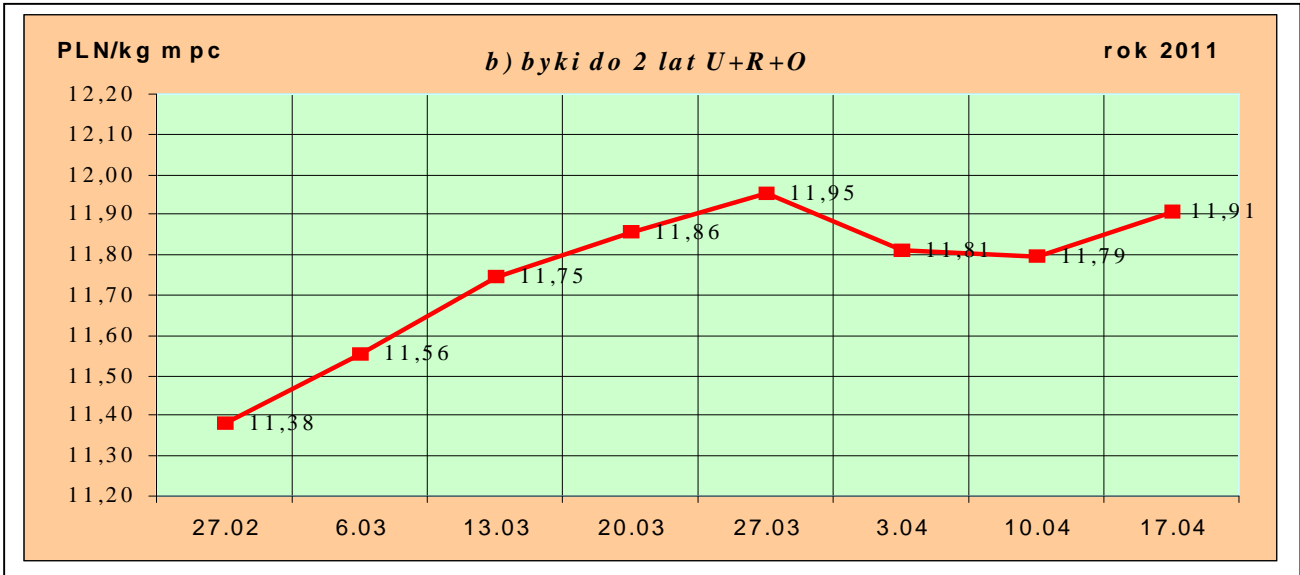
*** - daty podane w tablicach oznaczają ostatni dzień analizowanego tygodnia (poniedziałek-niedziela).

Uwaga:

Od tygodnia nr 4/2011 tygodniową cenę bydła za wagę żywą wylicza się stosując nowe uaktualnione na bazie roku 2010 następujące wskaźniki wydajności poubojowej: bydło ogółem - 0,507 (było 0,521); byki do 2 lat - 0,539 (było 0,550); byki > 2 lat - 0,535 (było 0,520); wolce - 0,54 (było 0,540); krowy - 0,465 (było 0,478) i jałówki - 0,516 (było 0,530).

Rys. 1. Średnie krajowe ceny zakupu bydła rzeźnego wg kategorii bydła





Departament Rynków Rolnych

1.2 Ceny skupu żywca wołowego w Polsce (dane GUS).

Tablica 2. Ceny skupu żywca wołowego w Polsce wg miesięcy w roku 2011.

a) bydła rzeźnego ogółem (bez cieląt) w zł/kg w.ż.

Kategoria ceny/miesiąc	I	II	III	IV	V	VI	VII	VIII	IX	X	XI	XII	I-XII
Cena skupu (cena producenta żywca)*	5,23	5,33	5,71										

*- średnia cena za bydło rzeźne ogółem uzyskana ze sprzedaży żywca wołowego przez producentów bydła (badana w GUS)
- dane wstępne

Tablica 3. Zbiorcze zestawienie danych dotyczących zakupu bydła rzeźnego wg makroregionów

Kategoria bydła	Cena zakupu				Średnia masa tuszy cieplej		Zmiana tyg. poziomu uboju [%]	Struktura zakupu	
	wg w.ż. [zł/kg]	dla mpc [zł/tonę]	dla mps [zł/tonę]	Zmiana	[kg]	Zmiana		[%]	Zmiana
	2011-04-17	2011-04-17	2011-04-17	Zmiana mps tyg. [%]	2011-04-17	Zmiana tyg. [%]	2011-04-17	Zmiana tyg. [w pkt. %]	
Centralny									
Bydło ogółem	5,66	11 156	11 379	1,9	305,5	2,3	-6,8	100,0	-
byki do 2 lat	6,53	12 120	12 362	1,2	324,7	0,1	-0,8	57,7	3,5
byki > 2 lat	6,31	11 791	12 027	-0,8	388,7	4,2	-26,2	0,6	-0,2
wolce	-	-	-	-	-	-	-	-	-
krowy	4,33	9 315	9 501	2,9	285,9	6,4	-17,9	25,1	-3,4
jałówki	5,17	10 021	10 221	-0,2	265,3	1,1	-6,7	16,6	0,0
Południowy									
Bydło ogółem	5,42	10 684	10 897	0,7	298,0	0,5	13,0	100,0	-
byki do 2 lat	6,39	11 858	12 095	0,1	322,0	-0,2	16,1	42,6	1,1
byki > 2 lat	6,51	12 161	12 404	2,6	366,1	-0,9	65,0	1,4	0,4
wolce	-	-	-	-	-	-	-	-	-
krowy	4,40	9 459	9 648	0,5	286,7	0,7	5,3	37,8	-2,8
jałówki	5,12	9 927	10 125	0,4	260,0	0,8	21,3	18,2	1,2
Północny									
Bydło ogółem	5,25	10 356	10 563	1,9	299,3	0,5	-3,9	100,0	-
byki do 2 lat	6,21	11 519	11 749	2,0	324,7	-0,8	5,8	45,9	4,2
byki > 2 lat	6,10	11 408	11 636	-4,9	379,2	3,7	-25,0	0,8	-0,2
wolce	-	-	-	-	-	-	-	-	-
krowy	4,19	9 016	9 196	0,8	282,2	0,4	-7,0	36,8	-1,2
jałówki	4,90	9 498	9 688	-0,7	262,5	-0,4	-17,6	16,5	-2,7

*- z uwagi na ustawowy obowiązek nieidentyfikalności danych, ceny nie podano.

** - z uwagi na brak porównywalności w obecnym tygodniu, danych nie podano

Departament Rynków Rolnych

Makroregiony skupu bydła oraz sprzedaży wołowiny w ćwierćtuszach

Nazwa makroregionu	Województwa wchodzące w skład makroregionu
północny	podlaskie, pomorskie, warmińsko-mazurskie, zachodnio-pomorskie
centralny	kujawsko-pomorskie, mazowieckie, łódzkie, wielkopolskie, lubuskie
południowy	lubelskie, małopolskie, podkarpackie, świętokrzyskie, dolnośląskie, opolskie, śląskie

Tablica 4. Ceny zakupu bydła dla 30 badanych klas jakości EUROP w Polsce oraz w makroregionach

Kategorie bydła	Klasa wg EUROP	Cena zakupu				Zmiana mps tyg. [%]	Średnia tuszy 2011-04-17	masa schlodz. [kg] Zmiana tyg. [%]
		dla mpc** [zł/tonę]		dla mps** [zł/tonę]				
		2011-04-17	2011-04-10	2011-04-17	2011-04-10			
POLSKA								
byki do 2 lat	kl. U	12 461	12 334	12 710	12 581	1,0	384	1,5
byki do 2 lat	kl. U 2	12 480	12 322	12 730	12 569	1,3	374	0,2
yki do 2 lat	kl. U 3	12 430	12 357	12 679	12 604	0,6	401	3,4
byki do 2 lat	kl. R	12 035	11 951	12 276	12 190	0,7	339	-0,7
byki do 2 lat	kl. R 2	12 059	11 967	12 300	12 206	0,8	332	-0,9
byki do 2 lat	kl. R 3	12 006	11 931	12 246	12 169	0,6	348	-0,6
byki do 2 lat	kl. O	11 732	11 611	11 967	11 844	1,0	307	-0,4
byki do 2 lat	kl. O 2	11 763	11 671	11 998	11 904	0,8	300	-0,2
byki do 2 lat	kl. O 3	11 674	11 514	11 907	11 744	1,4	321	-0,2
byki > 2 lat	kl. R 3	11 911	11 901	12 149	12 140	0,1	375	1,3
krowy	kl. R	9 941	9 890	10 140	10 088	0,5	332	2,4
krowy	kl. R 2	9 601	9 992	9 793	10 192	-3,9	303	-1,5
krowy	kl. R 3	9 935	9 818	10 134	10 014	1,2	329	1,0
krowy	kl. R 4	10 053	9 931	10 254	10 129	1,2	347	2,5
krowy	kl. O	9 331	9 206	9 517	9 391	1,3	285	1,8
krowy	kl. O 2	8 996	8 884	9 176	9 062	1,3	261	2,0
krowy	kl. O 3	9 434	9 298	9 623	9 484	1,5	292	1,4
krowy	kl. O 4	9 606	9 559	9 798	9 750	0,5	317	0,9
krowy	kl. P	8 296	8 366	8 462	8 533	-0,8	240	0,7
krowy	kl. P 2	8 237	8 236	8 401	8 400	0,0	236	2,2
krowy	kl. P 3	8 525	8 809	8 695	8 985	-3,2	258	-3,7
jałówki	kl. U	10 422	10 352	10 630	10 559	0,7	315	2,6
jałówki	kl. U 2	10 581	10 436	10 793	10 645	1,4	299	0,3
jałówki	kl. U 3	10 364	10 273	10 572	10 478	0,9	321	1,6
jałówki	kl. R	10 098	10 042	10 300	10 243	0,6	281	0,8
jałówki	kl. R 2	9 993	9 946	10 193	10 144	0,5	266	1,2
jałówki	kl. R 3	10 113	10 031	10 315	10 231	0,8	280	0,1
jałówki	kl. R 4	10 169	10 181	10 372	10 385	-0,1	299	0,7
jałówki	kl. O	9 658	9 707	9 851	9 902	-0,5	247	-0,3
jałówki	kl. O 2	9 478	9 578	9 667	9 770	-1,0	229	1,5

Departament Rynków Rolnych

jałówki	kl. O 3	9 716	9 711	9 910	9 906	0,0	254	0,6
jałówki	kl. O 4	9 839	9 895	10 036	10 093	-0,6	270	-2,6
				Centralny				
byki do 2 lat	kl. U	12 528	12 345	12 779	12 592	1,5	381	2,8
byki do 2 lat	kl. U 2	12 572	12 376	12 823	12 624	1,6	379	2,3
byki do 2 lat	kl. U 3	12 322	12 244	12 568	12 488	0,6	394	5,3
byki do 2 lat	kl. R	12 210	12 087	12 454	12 329	1,0	336	-0,2
byki do 2 lat	kl. R 2	12 274	12 140	12 520	12 383	1,1	333	-0,6
byki do 2 lat	kl. R 3	12 053	11 972	12 294	12 211	0,7	345	0,9
byki do 2 lat	kl. O	11 984	11 822	12 223	12 059	1,4	309	0,2
byki do 2 lat	kl. O 2	12 055	11 916	12 296	12 154	1,2	305	0,7
byki do 2 lat	kl. O 3	11 749	11 578	11 984	11 809	1,5	322	-0,2
byki > 2 lat	kl. R 3	11 791	11 880	12 027	12 118	-0,8	389	4,2
krowy	kl. R	9 786	9 876	9 982	10 074	-0,9	328	4,8
krowy	kl. R 2	9 540	10 182	9 731	10 386	-6,3	291	-1,4
krowy	kl. R 3	9 746	9 739	9 941	9 934	0,1	327	4,0
krowy	kl. R 4	9 903	9 688	10 101	9 881	2,2	343	1,7
krowy	kl. O	9 365	8 949	9 552	9 128	4,6	289	8,1
krowy	kl. O 2	9 174	8 705	9 358	8 880	5,4	265	7,8
krowy	kl. O 3	9 378	8 946	9 565	9 125	4,8	293	8,3
krowy	kl. O 4	9 630	9 410	9 823	9 598	2,3	326	5,7
krowy	kl. P	8 541	8 624	8 712	8 797	-1,0	239	1,5
krowy	kl. P 2	8 521	8 459	8 692	8 628	0,7	234	3,1
krowy	kl. P 3	8 621	9 262	8 794	9 448	-6,9	258	-4,8
jałówki	kl. U	10 565	10 430	10 777	10 638	1,3	324	7,2
jałówki	kl. U 2	10 899	10 494	11 117	10 704	3,9	313	5,5
jałówki	kl. U 3	10 438	10 358	10 647	10 565	0,8	329	6,3
jałówki	kl. R	10 181	10 080	10 385	10 282	1,0	281	2,1
jałówki	kl. R 2	10 207	10 086	10 411	10 287	1,2	271	3,6
jałówki	kl. R 3	10 168	9 999	10 371	10 199	1,7	284	3,5
jałówki	kl. R 4	10 176	10 241	10 380	10 446	-0,6	291	-2,1
jałówki	kl. O	9 835	9 947	10 032	10 146	-1,1	249	0,2
jałówki	kl. O 2	9 803	9 829	9 999	10 025	-0,3	229	2,6
jałówki	kl. O 3	9 855	9 998	10 052	10 198	-1,4	258	1,3
jałówki	kl. O 4	9 844	9 992	10 041	10 192	-1,5	280	-0,2
				Południowy				
byki do 2 lat	kl. U	12 379	12 466	12 627	12 715	-0,7	383	0,9
byki do 2 lat	kl. U 2	12 273	12 420	12 519	12 668	-1,2	361	-4,4
byki do 2 lat	kl. U 3	12 447	12 499	12 696	12 749	-0,4	398	4,6
byki do 2 lat	kl. R	11 946	11 931	12 185	12 170	0,1	341	-0,2
byki do 2 lat	kl. R 2	11 876	11 811	12 114	12 047	0,6	335	0,1
byki do 2 lat	kl. R 3	11 999	12 023	12 239	12 263	-0,2	347	-0,4
byki do 2 lat	kl. O	11 734	11 733	11 969	11 967	0,0	304	-1,0
byki do 2 lat	kl. O 2	11 640	11 703	11 873	11 937	-0,5	294	-1,3
byki do 2 lat	kl. O 3	11 857	11 774	12 094	12 009	0,7	317	-0,7

Departament Rynków Rolnych

byki > 2 lat	kl. R 3	12 161	11 849	12 404	12 086	2,6	366	-0,9
krowy	kl. R	10 061	9 983	10 262	10 182	0,8	341	0,4
krowy	kl. R 2	9 707	9 669	9 901	9 862	0,4	314	-7,1
krowy	kl. R 3	10 018	9 852	10 218	10 049	1,7	341	-2,0
krowy	kl. R 4	10 264	10 370	10 470	10 577	-1,0	351	6,5
krowy	kl. O	9 485	9 504	9 674	9 694	-0,2	284	-0,8
krowy	kl. O 2	9 170	9 175	9 353	9 358	-0,1	257	-0,5
krowy	kl. O 3	9 602	9 654	9 794	9 847	-0,5	295	-1,9
krowy	kl. O 4	9 723	9 741	9 917	9 936	-0,2	309	-0,8
krowy	kl. P	8 263	8 234	8 428	8 398	0,4	243	1,5
krowy	kl. P 2	8 188	8 145	8 352	8 308	0,5	239	2,8
krowy	kl. P 3	8 473	8 493	8 643	8 663	-0,2	257	-2,7
jałówki	kl. U	10 275	10 247	10 481	10 452	0,3	307	-5,1
jałówki	kl. U 2	10 290	10 795	10 496	11 011	-4,7	268	-18,9
jałówki	kl. U 3	10 271	10 021	10 477	10 221	2,5	319	-0,5
jałówki	kl. R	10 117	10 135	10 319	10 337	-0,2	282	1,9
jałówki	kl. R 2	9 794	9 911	9 989	10 109	-1,2	265	-1,0
jałówki	kl. R 3	10 127	10 146	10 330	10 349	-0,2	280	1,7
jałówki	kl. R 4	10 322	10 333	10 529	10 539	-0,1	299	3,4
jałówki	kl. O	9 777	9 730	9 973	9 925	0,5	245	-0,8
jałówki	kl. O 2	9 607	9 514	9 799	9 704	1,0	228	0,9
jałówki	kl. O 3	9 794	9 758	9 990	9 953	0,4	250	-0,2
jałówki	kl. O 4	10 015	9 935	10 215	10 133	0,8	259	-3,1
Północny								
byki do 2 lat	kl. U	12 383	11 993	12 631	12 233	3,3	393	-7,4
byki do 2 lat	kl. U 2	12 167	11 607	12 410	11 839	4,8	366	-8,6
byki do 2 lat	kl. U 3	12 492	12 336	12 742	12 583	1,3	409	-9,1
byki do 2 lat	kl. R	11 802	11 650	12 038	11 883	1,3	340	-3,0
byki do 2 lat	kl. R 2	11 567	11 522	11 798	11 753	0,4	325	-3,2
byki do 2 lat	kl. R 3	11 966	11 747	12 206	11 982	1,9	352	-3,2
byki do 2 lat	kl. O	11 181	11 023	11 405	11 243	1,4	307	-0,9
byki do 2 lat	kl. O 2	11 081	10 867	11 303	11 085	2,0	292	-0,8
byki do 2 lat	kl. O 3	11 303	11 163	11 529	11 386	1,3	327	0,7
byki > 2 lat	kl. R 3	11 408	11 997	11 636	12 237	-4,9	379	3,7
krowy	kl. R	9 891	9 762	10 089	9 957	1,3	322	-2,1
krowy	kl. R 2	9 404	9 172	9 592	9 356	2,5	297	2,5
krowy	kl. R 3	9 954	9 880	10 153	10 078	0,7	306	-4,8
krowy	kl. R 4	9 917	9 383	10 115	9 571	5,7	345	-6,9
krowy	kl. O	9 022	9 023	9 202	9 203	0,0	284	-1,2
krowy	kl. O 2	8 394	8 524	8 562	8 694	-1,5	263	-0,9
krowy	kl. O 3	9 209	9 154	9 394	9 337	0,6	286	-1,2
krowy	kl. O 4	9 388	9 441	9 576	9 630	-0,6	319	-4,6
krowy	kl. P	8 014	8 226	8 174	8 390	-2,6	239	-1,1

Departament Rynków Rolnych

krowy	kl. P 2	7 944	8 086	8 103	8 248	-1,8	236	0,5
krowy	kl. P 3	8 473	8 719	8 643	8 893	-2,8	261	-3,0
jałówki	kl. U	10 222	10 019	10 427	10 220	2,0	301	-6,6
jałówki	kl. U 2	10 051	9 867	10 252	10 064	1,9	303	2,5
jałówki	kl. U 3	10 308	10 113	10 515	10 316	1,9	300	-12,1
jałówki	kl. R	9 916	9 871	10 114	10 069	0,5	278	-2,8
jałówki	kl. R 2	9 727	9 687	9 921	9 880	0,4	253	-1,7
jałówki	kl. R 3	10 005	9 960	10 205	10 159	0,5	275	-5,6
jałówki	kl. R 4	9 846	9 721	10 042	9 915	1,3	311	-0,1
jałówki	kl. O	9 127	9 344	9 310	9 531	-2,3	250	0,3
jałówki	kl. O 2	8 578	9 269	8 750	9 454	-7,5	229	0,7
jałówki	kl. O 3	9 378	9 360	9 565	9 547	0,2	255	1,3
jałówki	kl. O 4	9 276	9 449	9 461	9 638	-1,8	285	-5,5

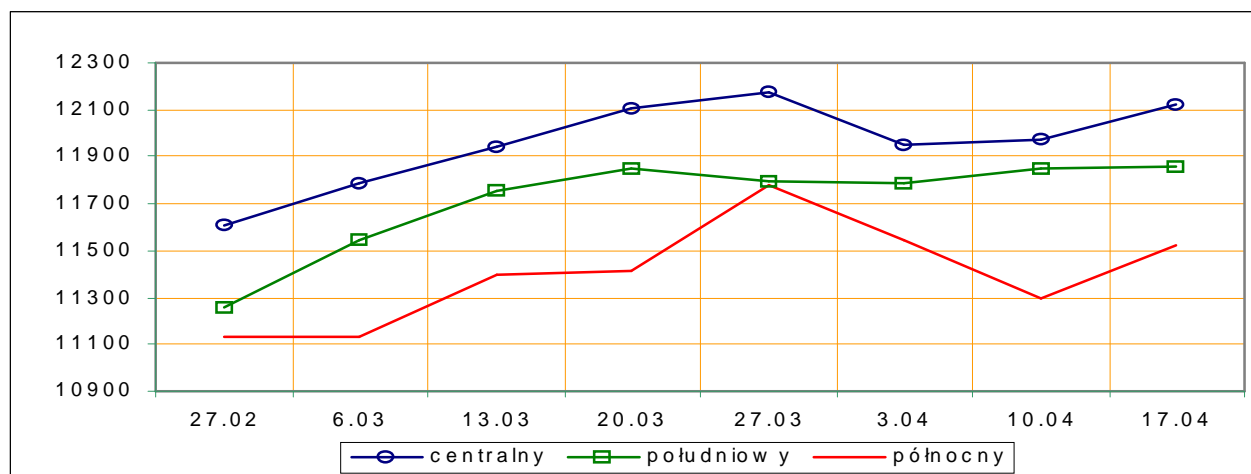
*- z uwagi na ustawy o obowiązkach nieidentyfikacji danych, ceny nie podano.

Rys.3. Średnie ceny zakupu bydła rzeźnego wg makroregionów.

PLN/tonę mpc

a) byki do 2 lat

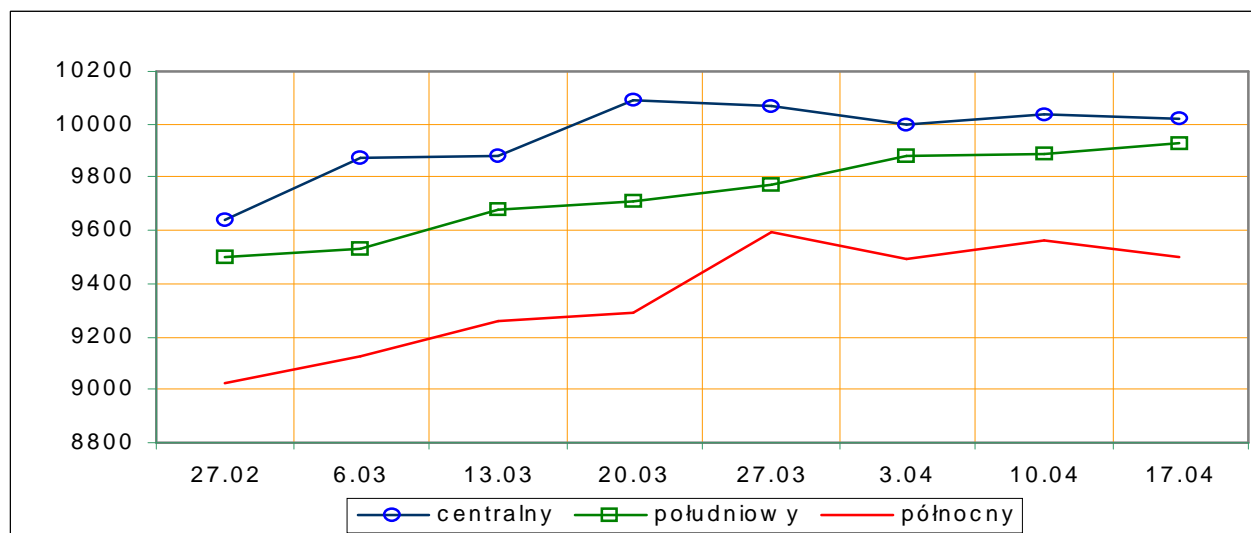
rok 2011

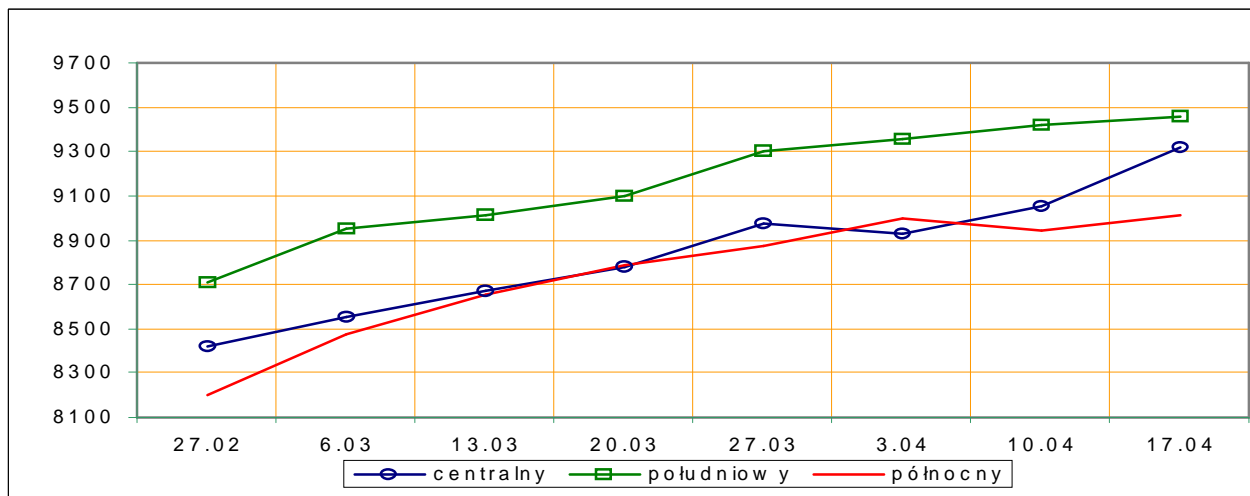


PLN/tonę mpc

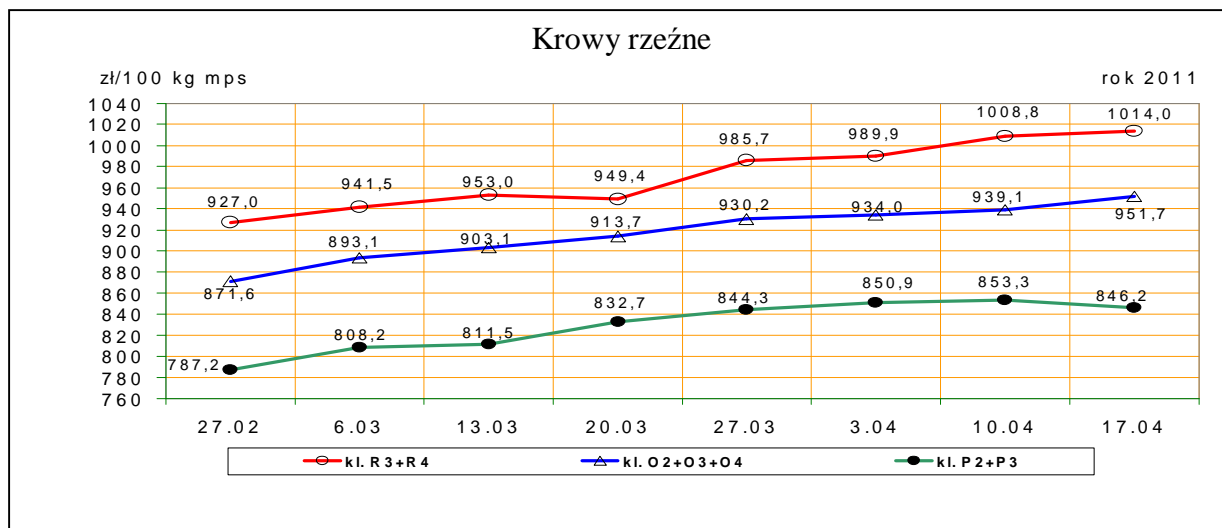
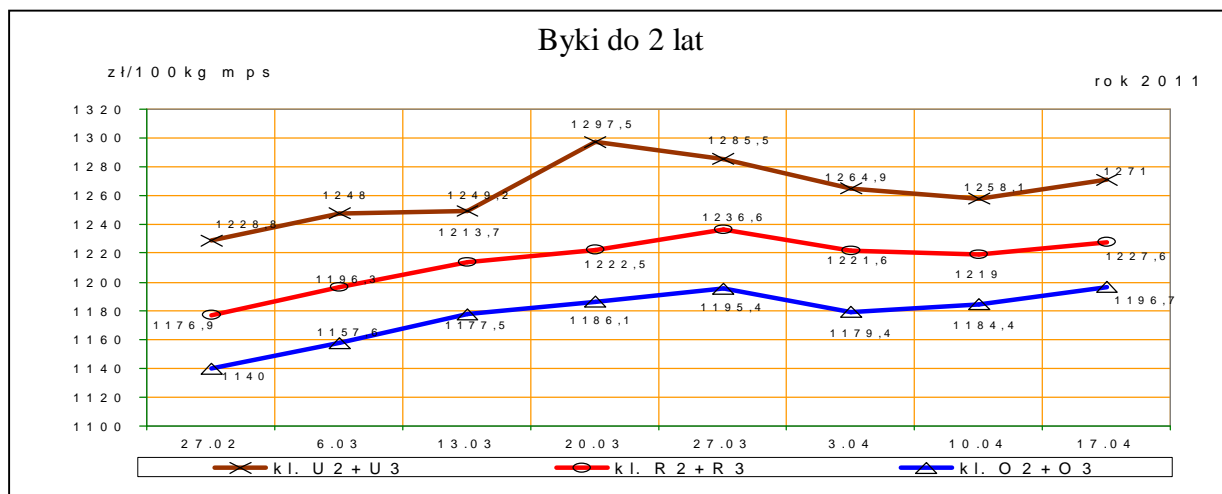
b) jałówki

rok 2011



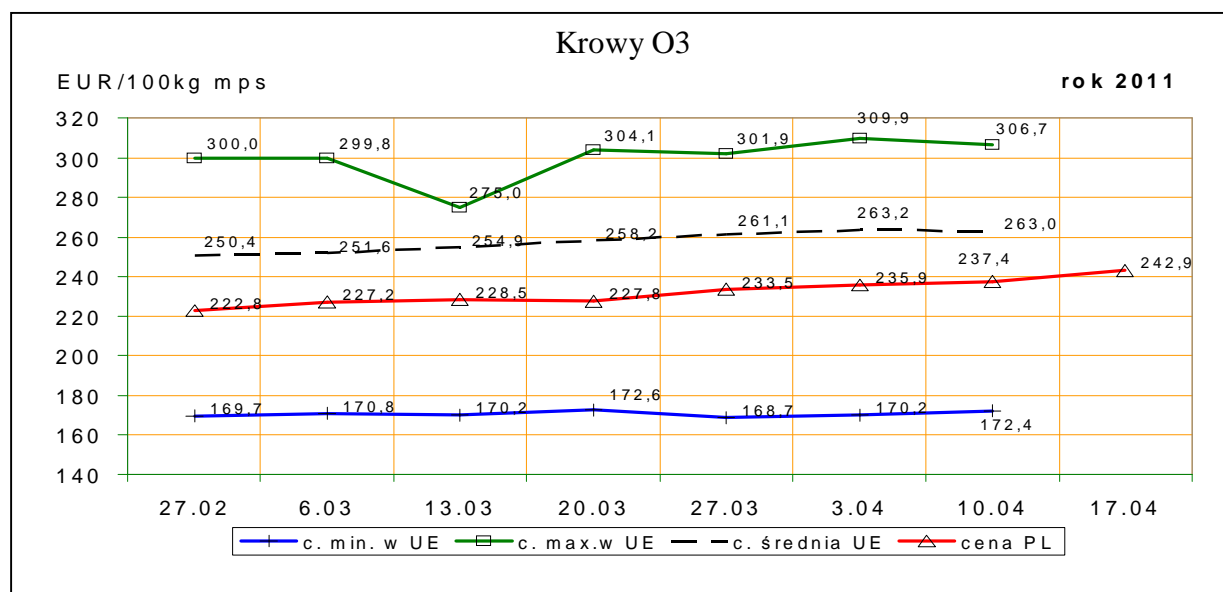
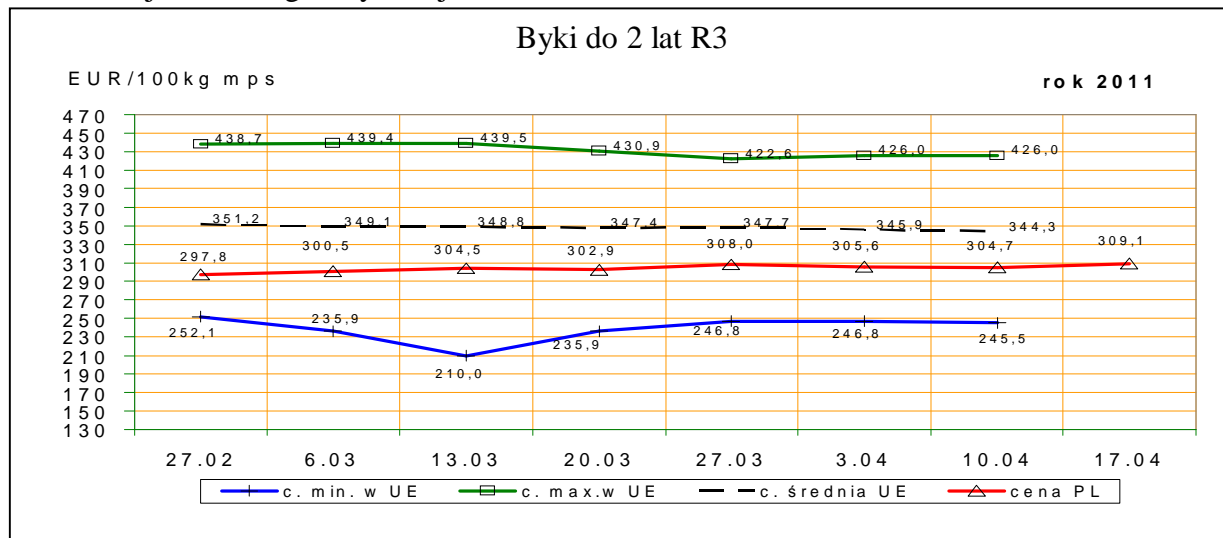


Rys. 4. Średnie krajowe ceny zakupu młodych byków i krów rzeźnych wg badanych klas jakości



1.3 Ceny bydła w Polsce na tle cen w Unii Europejskiej**

Rys. 5. Ceny zakupu młodych byków kl. R3 i krów rzeźnych kl. O3 w Polsce* na tle cen pozostałych krajów UE wg klasyfikacji EUROP.



*- wg kursu 1 EURO=3,9617PLN

1.4 Ceny bydła w Unii Europejskiej²

Tablica 5. Średnia wspólnotowa cena rynkowa tusz od młodego bydła męskiego wraz z % ceny referencyjnej

Kraj	EUR/100 kg tusz schłodzonych			
	14/11	13/11	zmiana tyg.	% ceny referencyjnej
UE	342,06	343,01	-0,95	154,08%

Tablica 5a. Średnia cena rynkowa tusz od młodego bydła męskiego w państwach członkowskich UE.

² Źródło: Biuletyn Komisji Europejskiej, ceny rynkowe wołowiny – ca10-46.

Departament Rynków Rolnych

EUR/100 kg tusz schłodzonych

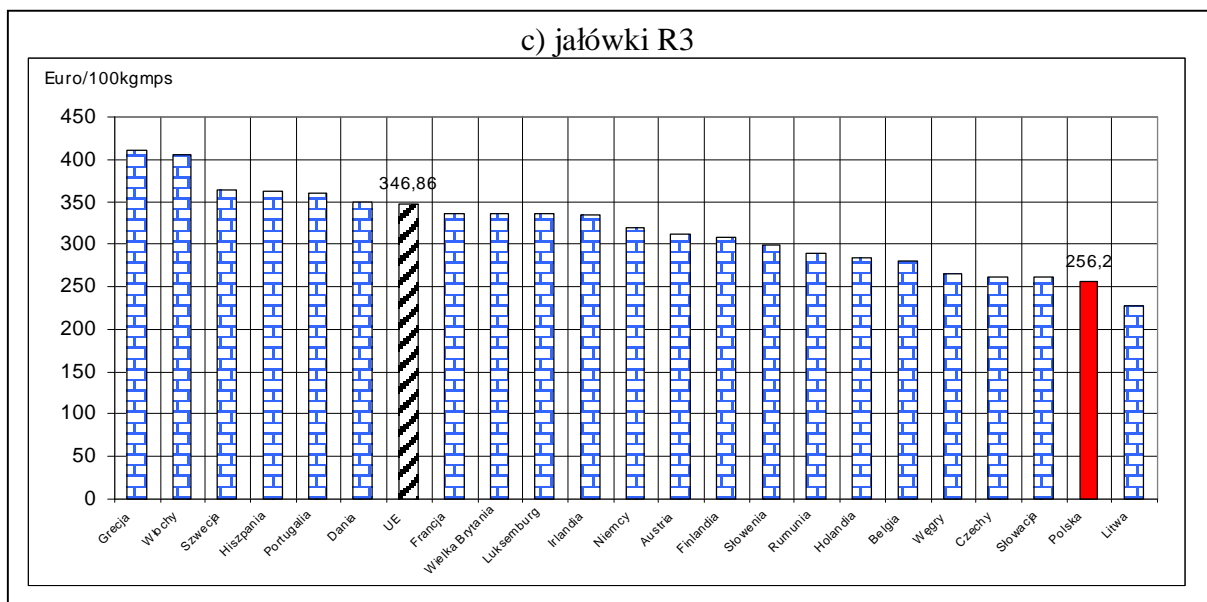
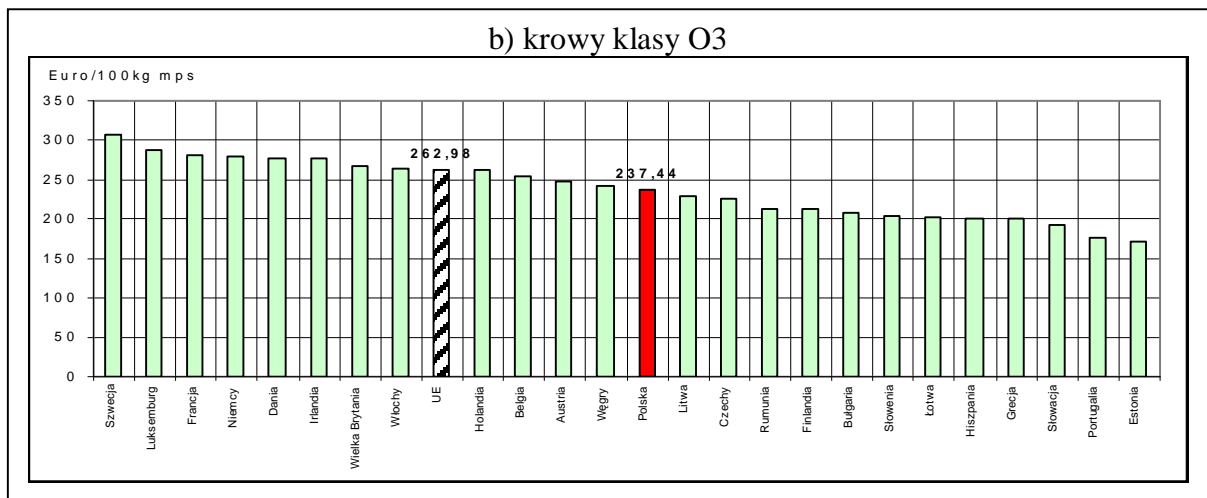
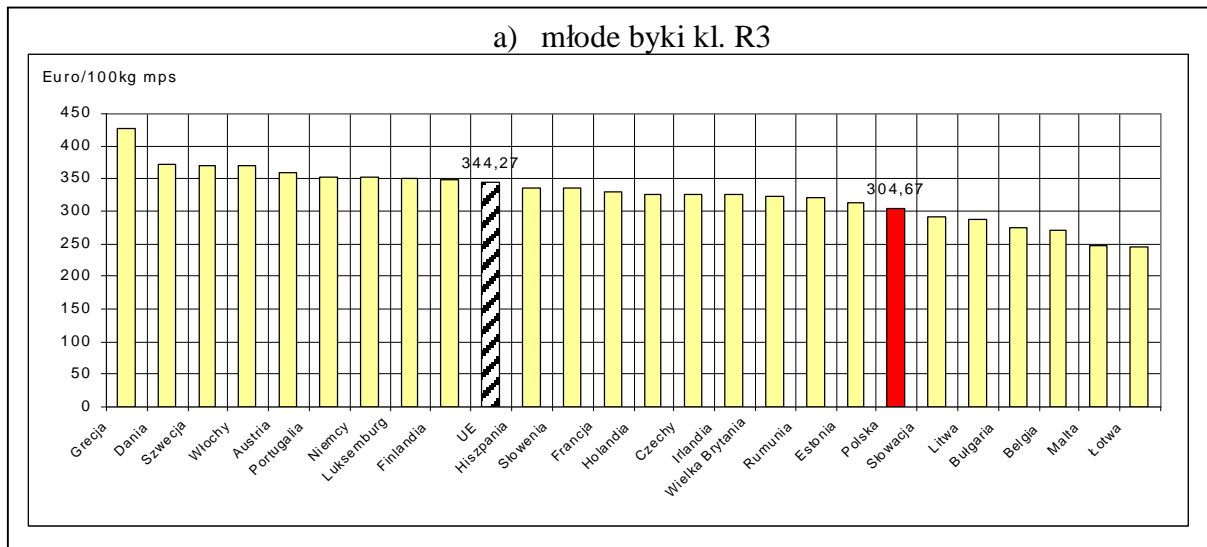
Kraj	14/11	13/11	Kraj	14/11	13/11
Belgia	310,13	310,62	Luksemburg	345,44	342,83
Bułgaria	280,01	281,10	Węgry		268,51
Czechy	320,18	320,04	Malta		
Dania	369,37	369,90	Holandia	324,51	315,37
Niemcy	345,56	355,22	Austria	348,72	350,91
Estonia	308,25	263,36	Polska	303,09	302,74
Grecja	423,72	428,60	Portugalia	351,20	350,39
Hiszpania	335,86	335,75	Rumunia	302,40	298,55
Francja	333,76	335,88	Słowenia	331,59	331,02
Irlandia	328,68	325,84	Słowacja	321,79	306,19
Włochy	362,97	367,22	Finlandia	347,36	348,94
Cypr			Szwecja	367,84	369,27
Litwa	236,20	223,08	Wielka Brytania	344,93	334,39
Łotwa	288,46	301,03	Północna Irlandia	327,80	323,40

Tablica 6. Ceny wybranych kategorii i klas jakościowych bydła w państwach członkowskich UE.

euro/100kg tusz schłodzonych

Kraj	Byki do 2 lat R3		Krowy O3		Jalówki R3	
	14/11	13/11	14/11	13/11	14/11	13/11
Belgia	270,12	270,12	253,96	253,53	280,50	280,00
Bułgaria	275,58	277,61	208,62	206,14		285,61
Czechy	325,50	323,34	225,29	220,38	261,48	254,84
Dania	372,40	372,80	277,06	278,39	349,74	353,62
Niemcy	351,90	361,08	279,48	281,52	319,26	319,26
Estonia	312,12	304,35	172,42	173,05		
Grecja	426,00	426,00	199,82	194,01	410,60	394,02
Hiszpania	336,40	337,88	200,58	207,01	361,76	356,79
Francja	330,00	333,00	281,00	281,00	337,00	336,00
Irlandia	324,90	323,23	277,03	275,27	334,34	333,23
Włochy	368,95	363,40	264,20	263,58	405,03	394,96
Cypr						
Łotwa	245,48	259,53	201,80	197,17		
Litwa	287,05	305,25	228,76	227,67	228,24	245,37
Luksemburg	350,25	342,22	287,83	277,63	335,45	336,53
Węgry			241,80	239,12	265,24	
Malta	246,28	246,77				
Holandia	326,01	318,06	261,86	259,36	282,93	295,91
Austria	358,20	358,77	247,90	251,31	312,03	311,16
Polska	304,67	305,60	237,44	235,91	256,15	259,35
Portugalia	353,20	352,40	177,20	170,20	361,00	358,70
Rumunia	321,43	319,10	213,69	208,51	289,42	259,35
Słowenia	335,58	333,94	203,35	199,45	297,96	297,07
Słowacja	291,95	294,54	191,81	208,67	260,87	231,83
Finlandia	348,84	349,64	213,33	210,86	308,93	313,94
Szwecja	369,39	375,25	306,68	309,92	364,39	375,48
Wielka Brytania	322,90	316,22	267,80	264,22	336,55	328,47
UE	344,27	345,89	262,98	263,16	346,86	343,41
PL/UE w klasie [%]	88,5	88,4	90,3	89,6	73,8	75,5
PL/UE kateg. og. [%]	87,0	85,7	90,9	90,1	74,1	73,9

Rys. 6 Graficzny obraz cen bydła w ubojniach w Unii Europejskiej w tygodniu 14/2011



1.3 Uboje bydła rzeźnego w Polsce

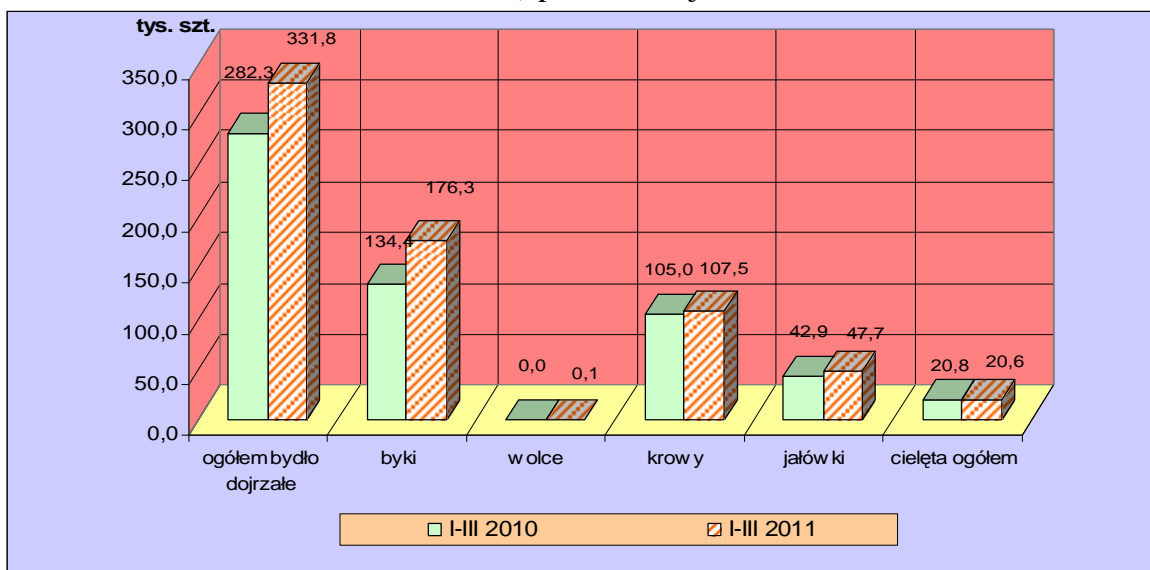
Tablica 7. Liczba ubojów przemysłowych bydła dojrzałego w Polsce w okresie I-III 2011 i 2010 oraz roczna zmiana poziomu ubojów*

Kategoria	I-III 2010	I-III 2011		Roczna zmiana ubojów [%]
	ubój [szt]	ubój [szt]	udział [%]	
Bydło ogółem	282258	331762	100,0	17,5
w tym: byki	134370	176345	53,2	31,2
wolce	19	144	0,0	657,9
krowy	104989	107530	32,4	2,4
jałówki	42880	47743	14,4	11,3

* źródło: wg danych GUS

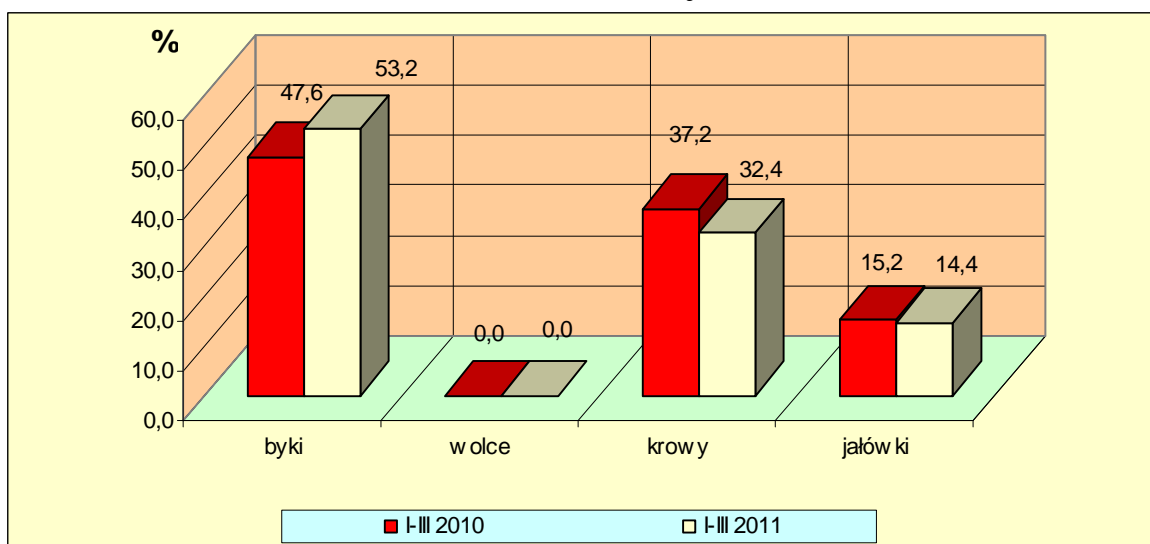
Rys. 8. Uboje bydła dojrzałego i cieląt w Polsce w okresie I-III 2011 i 2010 wg kategorii*

a) poziom ubojów



* źródło: wg danych GUS

b) struktura ubojów

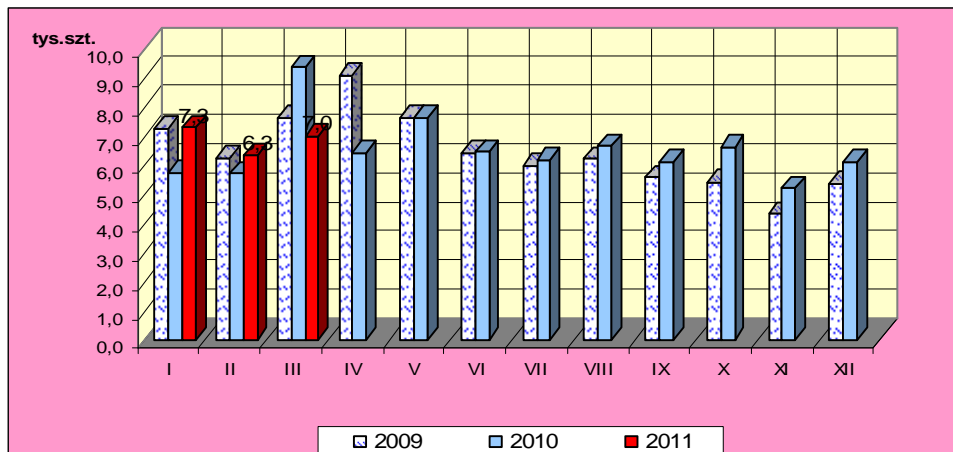


* źródło – wg danych GUS

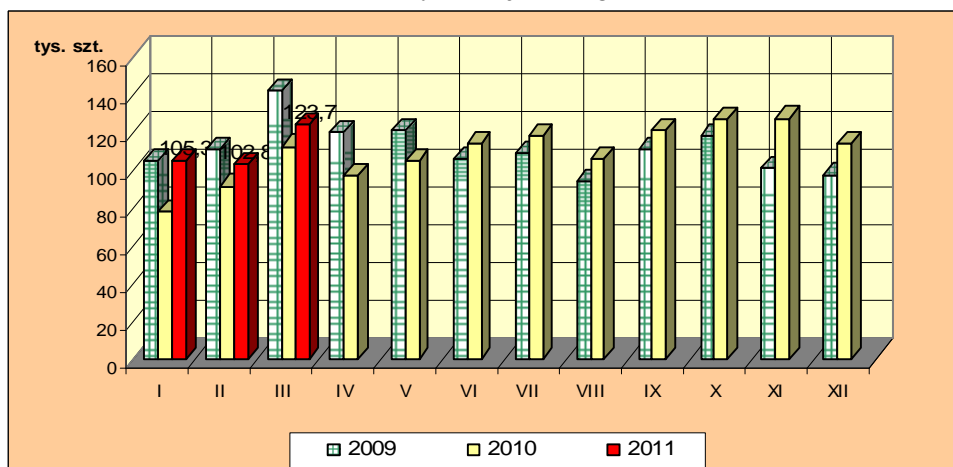
Rys.9. Miesięczny poziom ubojów bydła w Polsce w latach 2009-2011 wg miesięcy (wg danych GUS)

Uwaga: Część tabelaryczna w wydaniu EXCEL.

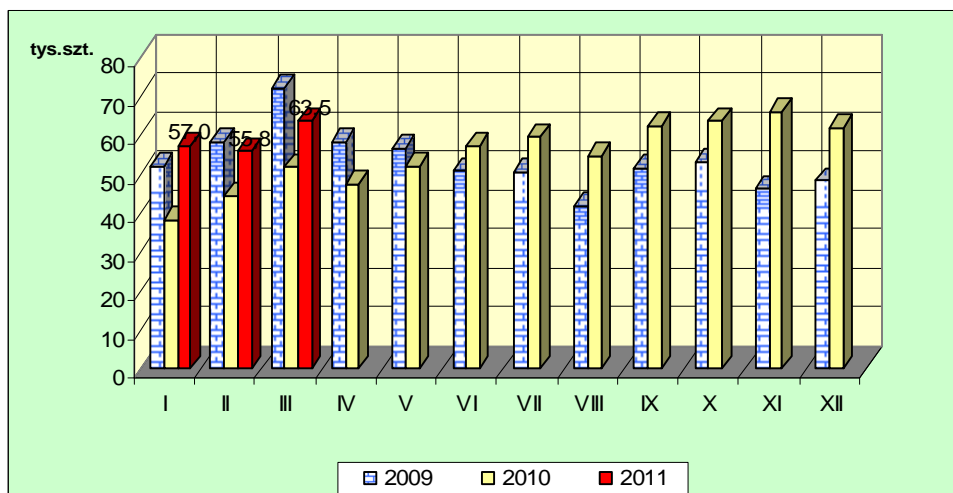
a) cielęta ogółem



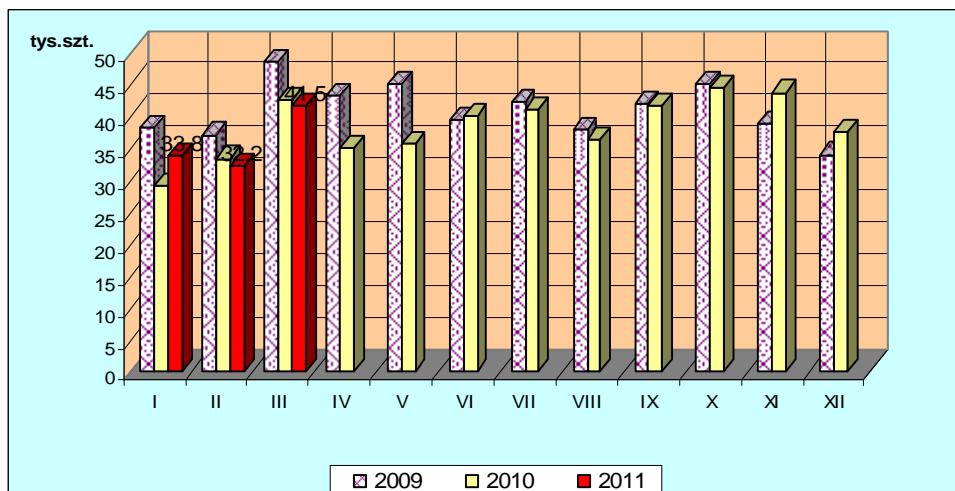
b) bydło dojrzałe ogółem



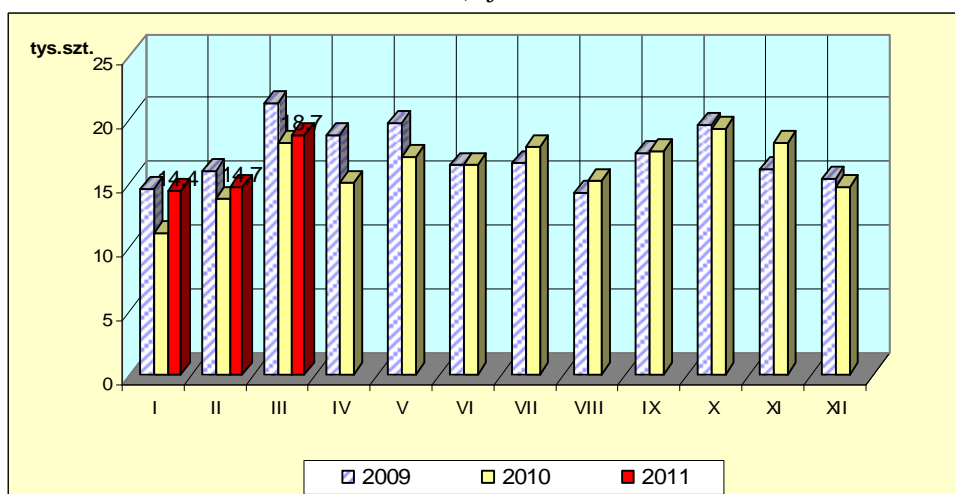
c) byki



d) krowy



e) jałowki



1. Ceny sprzedaży wołowiny w zakładach mięsnych

Tablica 10. Średnie ceny i struktura sprzedaży ćwierci wołowych w ubojniach bydła na rynek wewnętrzny dla Polski oraz wg makroregionów

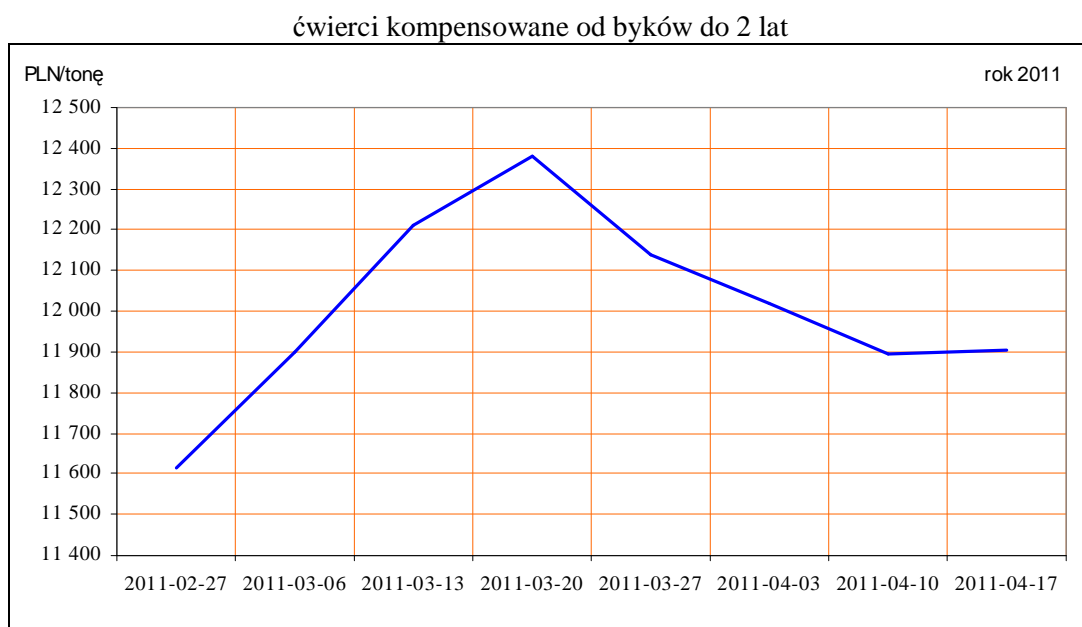
TOWAR	CENA [zł/tona]			Struktura sprzedaży			Wielkość sprzedaży zmiana tyg. [%]**
	2011-04-17	2011-04-10	Zmiana tyg. [%]	2011-04-17	2011-04-10	Zmiana tyg. [%]	
POLSKA							
Ćwierci od byków do 2 lat - OGÓLEM	11 924	12 002	-0,7	100,00	100,00	--	-0,34
ćwierci przednie	11 201	11 196	0,1	2,98	5,32	-44,06	-44,25
ćwierci tylne	13 058	13 730	-4,9	3,45	7,99	-56,77	-56,91
ćwierci kompensowane	11 905	11 893	0,1	93,57	86,69	7,94	7,57
Ćwierci od krów rzeźnych - OGÓLEM	9 720	9 876	-1,6	100,00	100,00	--	-1,84
ćwierci przednie	--	--	--	0,00	0,00	--	--
ćwierci tylne	--	9 800	--	0,00	0,34	-100,00	-100,00
ćwierci kompensowane	9 720	9 876	-1,6	100,00	99,66	0,34	-1,50

Departament Rynków Rolnych

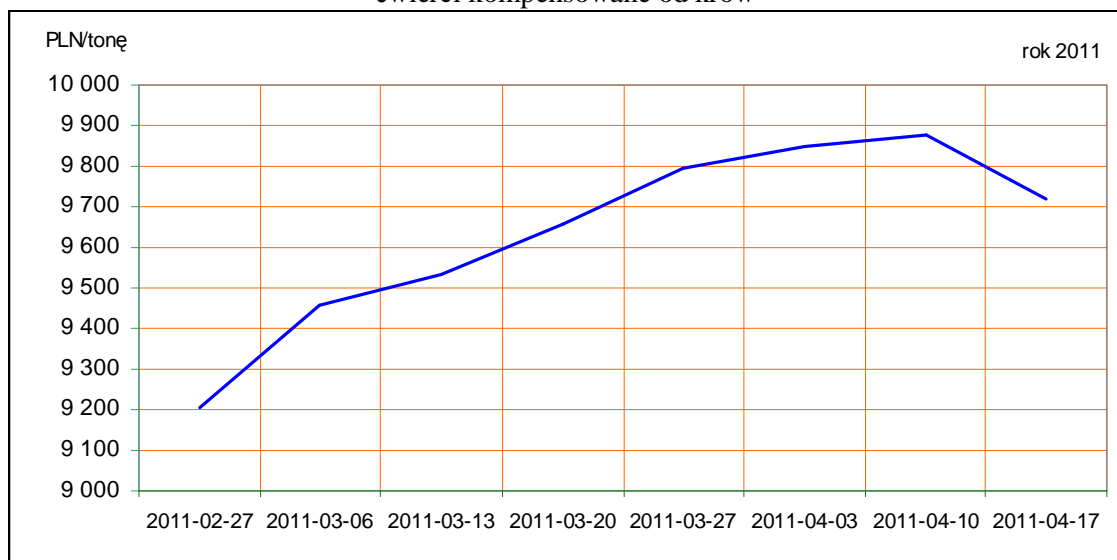
CENTRALNY							
Ćwierci od byków do 2 lat - OGÓLEM	11 874	11 813	0,5	100,00	100,00	--	10,94
ćwierci przednie	11 630	11 710	-0,7	0,54	0,61	-12,37	-2,78
ćwierci tylne	14 057	14 118	-0,4	2,48	3,72	-33,47	-26,19
ćwierci kompensowane	11 819	11 724	0,8	96,99	95,66	1,38	12,48
Ćwierci od krów rzeźnych - OGÓLEM	9 703	9 969	-2,7	100,00	100,00	--	-23,63
ćwierci przednie	--	--	--	0,00	0,00		
ćwierci tylne	--	9 800	--	0,00	0,94	-100,00	-100,00
ćwierci kompensowane	9 703	9 970	-2,7	100,00	99,06	0,95	-22,90
POŁUDNIOWY							
Ćwierci od byków do 2 lat - OGÓLEM	12 208	12 469,5	-2,1	100,00	100,00	--	50,61
ćwierci przednie	10 218	10 079	1,4	1,60	3,51	-54,23	-31,06
ćwierci tylne	16 135	16 391	-1,6	1,52	10,72	-85,81	-78,63
ćwierci kompensowane	12 179	12 077	0,8	96,87	85,78	12,94	70,09
Ćwierci od krów rzeźnych - OGÓLEM	9 929	10 046	-1,2	100,00	100,00	--	22,53
ćwierci przednie	--	--	--	0,00	0,00		
ćwierci tylne	--	--	--	0,00	0,00		
ćwierci kompensowane	9 929	10 046	-1,2	100,00	100,00	0,00	22,53
PÓLNOCNY							
Ćwierci od byków do 2 lat - OGÓLEM	11 479	11 816	-2,9	100,00	100,00	--	-43,17
ćwierci przednie	11 490	11 444	0,4	8,82	9,88	-10,74	-49,27
ćwierci tylne	11 626	11 480	1,3	8,31	9,14	-9,03	-48,30
ćwierci kompensowane	11 463	11 900	-3,7	82,87	80,98	2,33	-41,85
Ćwierci od krów rzeźnych - OGÓLEM	9 303	9 473	-1,8	100,00	100,00	--	-8,20
ćwierci przednie	--	--	--	0,00	0,00		
ćwierci tylne	--	--	--	0,00	0,00		
ćwierci kompensowane	9 303	9 473	-1,8	100,00	100,00	0,00	-8,20

* - z uwagi na ustawowy obowiązek nieidentyfikalności danych, ceny nie podano.

Rys. 11. Średnie ceny sprzedaży ćwierci wołowych kompensowanych na rynku wewnętrznym.



ćwierci kompensowane od krów



Tablica 11. Średnie ceny sprzedaży elementów mięsa wołowego z przeznaczeniem na rynek wewnętrzny dla Polski oraz w makroregionach w okresie 10-17.04.2011r.

Makroregion	Cena sprzedaży [zł/tonę]		Tygodniowa zmiana ceny [%]	
	rostbef z/k	udziec b/k	rostbef z/k	udziec b/k
Ogółem kraj	20782	21504	0,2	-3,1
Południowo-zachodni	19240	23773	0,4	2,0
Wielkopolski	26351	20864	-3,1	0,2
Północno-zachodni	18272	27732	8,0	0,1
Północno-wschodni	23570	22616	2,2	0,4
Mazowiecko-łódzki	18333	19666	-15,9	1,0
Kujawski	17595	27294	-5,3	0,1
Wschodni-dolny	24545	23378	-1,9	2,4
Południowo-środkowy	19732	19359	0,9	-9,4

*- z uwagi na ustawy o obowiązkach nieidentyfikacji danych, ceny nie podano., b.d. – brak danych

2. Ceny wołowiny na krajowych giełdach towarowych

Tablica 12. Ceny zawartych transakcji giełdowych na mięso wołowe

Towar	Parametry jakościowe	Data	Giełda	Cena (zł/t)	Ilość (t)	Lokalizacja	Pochodzenie przeznaczenie	zmiana ceny w %
MIĘSO WOŁOWE								

Objaśnienia: lc. - loco, fr. - franco, mag. - magazyn sprzedającego, gr. - granica, imp. - import, skł. cel. - skład celny
Współpracujemy z następującymi giełdami towarowymi:

1. Giełda Paliwowo-Rolna „Rol-Petrol” w Łodzi („Rol-Petrol”-Łódź) tel. (042) 636-87-38, 636-60-94; 2. Warszawska Giełda Towarowa S.A. (WGT-Warszawa) tel. (022) 670-17-64, fax. 670-13-68.

3. Ceny bydła³ na targowiskach

Tablica 13. Średnie krajowe ceny bydła uzyskane w transakcjach targowiskowych*

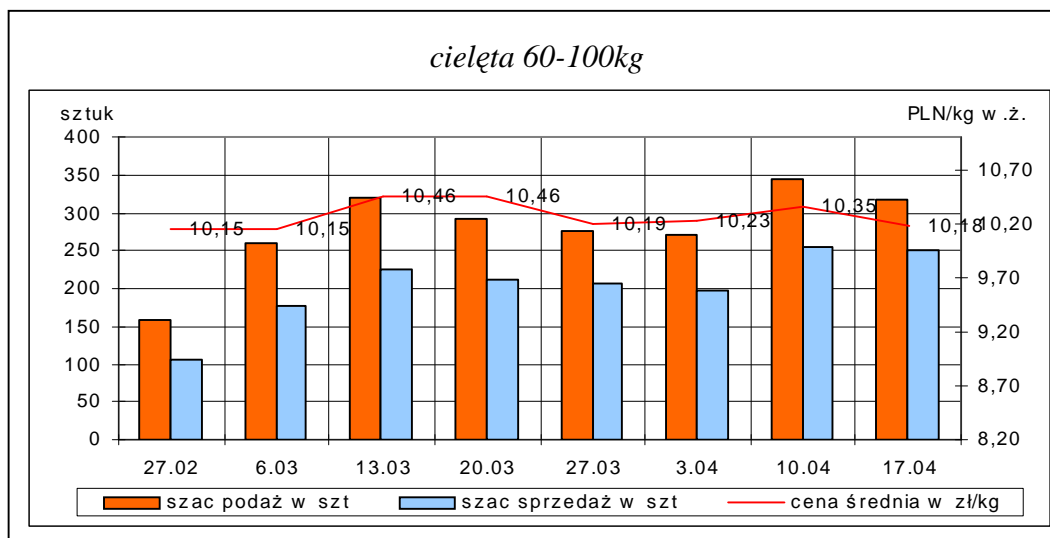
Kategoria informacji	Tydzień**		Zmiana tygodniowa w %
	17.04.11	10.04.11	
cielęta 60-100 kg			
cena min. w zł/kg	8,00	8,00	0,0
cena max. w zł/kg	12,80	13,00	-1,5
cena średnia w zł/kg	10,18	10,35	-1,6
szacunkowa podaż w szt	318	345	-7,8
szacunkowa sprzedaż w szt	250	256	-2,3
wsk. warunków atmosferycznych *	2,50	2,53	
młode bydło opasowe			
cena min. w zł/kg	4,80	4,70	2,1
cena max. w zł/kg	6,50	6,50	0,0
cena średnia w zł/kg	5,71	5,63	1,4
szacunkowa podaż w szt	282	283	-0,4
szacunkowa sprzedaż w szt	164	137	19,7
wsk. warunków atmosferycznych *	2,56	2,33	
krowy wybrakowane			
cena min. w zł/kg	3,40	3,20	6,2
cena max. w zł/kg	4,30	4,30	0,0
cena średnia w zł/kg	3,73	3,65	2,2
szacunkowa podaż w szt	560	572	-2,1
szacunkowa sprzedaż w szt	322	352	-8,5
wsk. warunków atmosferycznych *	3,00	2,83	

*- wsk. war. atmosferycznych zawiera się między liczbą 1 a 3 i jest średnią arytmetyczną z zanotowanych na targowiskach w dniu badań, jednego z trzech stopni pogody: 1-zła, 2-przeciętna i 3-dobra.

**-ostatni dzień badanego tygodnia

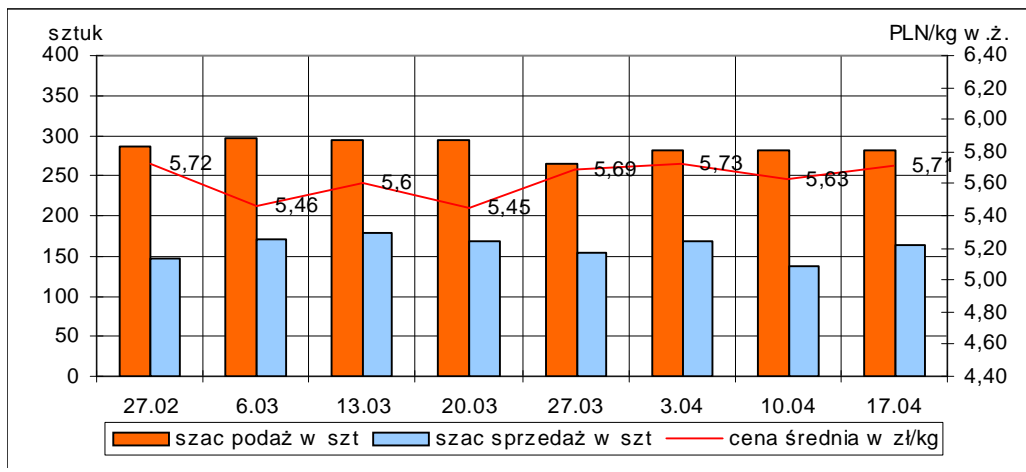
Uwaga! Tablice zawierające dane z cenami i obrotami bydła w handlu targowiskowym wg województw oraz dla każdego targowiska zawarte są w wydaniu EXCEL-owskim biuletynu.

Rys. 12. Ceny bydła w handlu targowiskowym oraz poziom sprzedaży w roku 2011

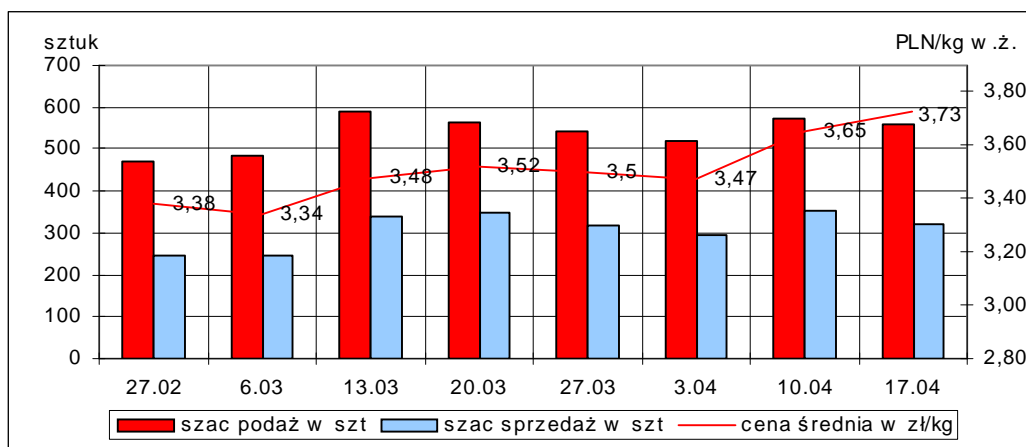


³ - dla kategorii bydła występującego w cyklu produkcyjnym żywca wołowego

młode bydło opasowe



krowy wybrakowane



Metodyka badań targowiskowych

Notowania cen bydła na targowiskach realizowane są w 13 województwach w kraju (oprócz ⁴: lubuskiego, opolskiego i zachodnio-pomorskiego) na maksymalnie 90 reprezentatywnych targowiskach.

Pod pojęciem targowisko rozumiany jest zorganizowany rynek lokalny, którego dominującymi uczestnikami są okoliczni producenci rolni.

Prezentowane ceny są cenami średnimi arytmetycznymi obliczonymi z odnotowanej liczby zawartych transakcji, tylko dla bydła w określonym wieku i przedziale wagowym:

1. cielęta do chowu lub na rzeź o wadze 60 – 100 kg, zarówno buhajki jak i jałówki,
2. młode bydło opasowe do 1 roku o wadze 200 – 300 kg,
3. krowy wybrakowane po selekcji i starsze powyżej 6 lat

Zestawienie cen dotyczy ostatniego tygodnia, natomiast na poszczególnych targowiskach badania cen dokonywane są raz w tygodniu, raz na dwa tygodnie lub raz w miesiącu (w zwyczajowo przyjęty dzień targowy lub w jeden z kilku dni targowych).

Obroty na większości tych rynków mają charakter lokalny. Ceny notowane są już nawet przy pojedynczej transakcji każdej z w/w kategorii bydła.

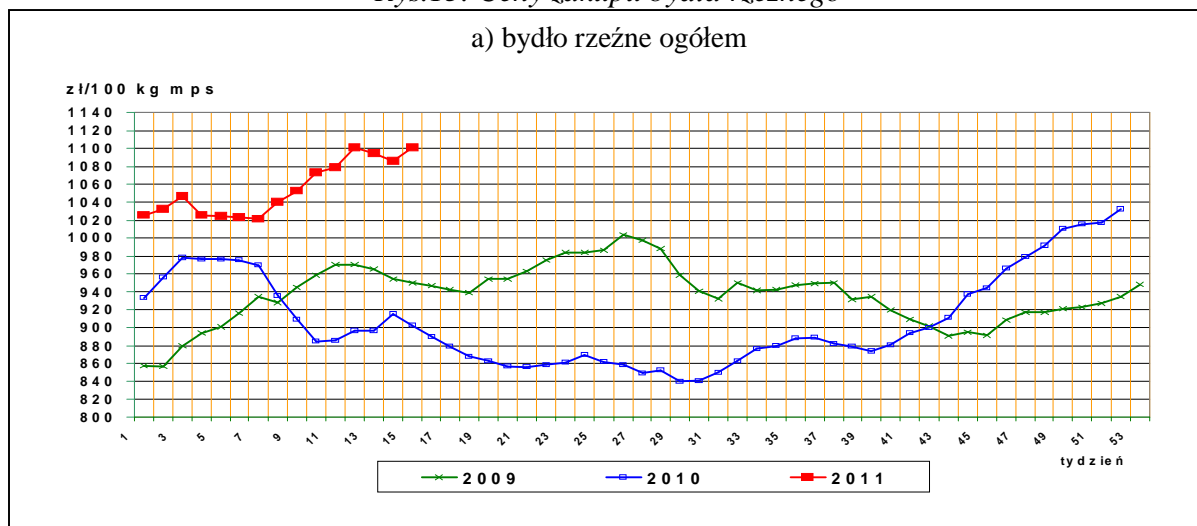
Notowań cen dokonują pracownicy Ośrodków Doradztwa Rolniczego

⁴ w w/w województwach bydło w handlu targowiskowym nie występuje bądź ma charakter incydentalny

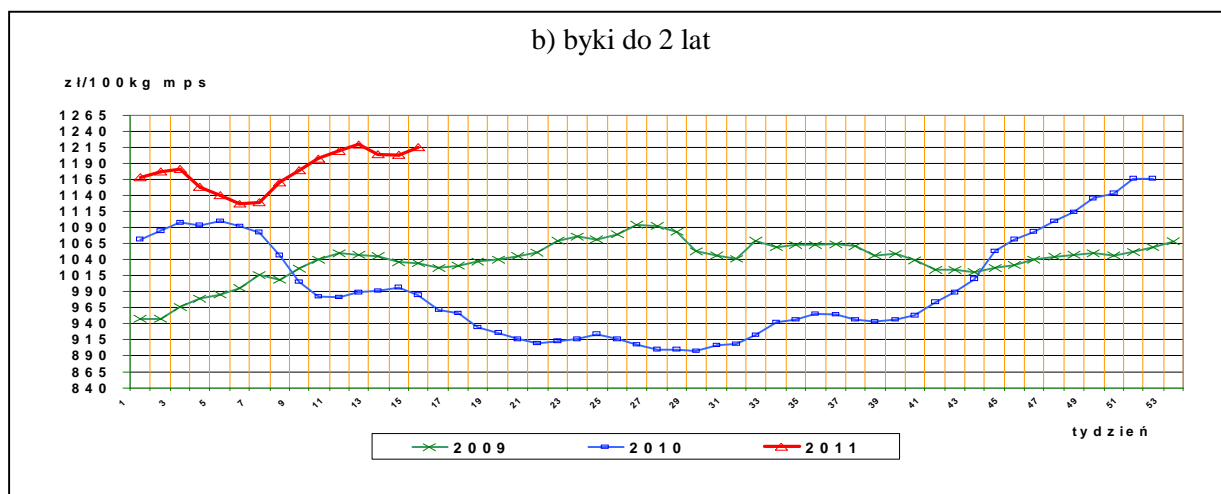
III. Graficzna prezentacja cen w roku 2011 na tle lat 2010 i 2009

Rys.13. Ceny zakupu bydła rzeźnego

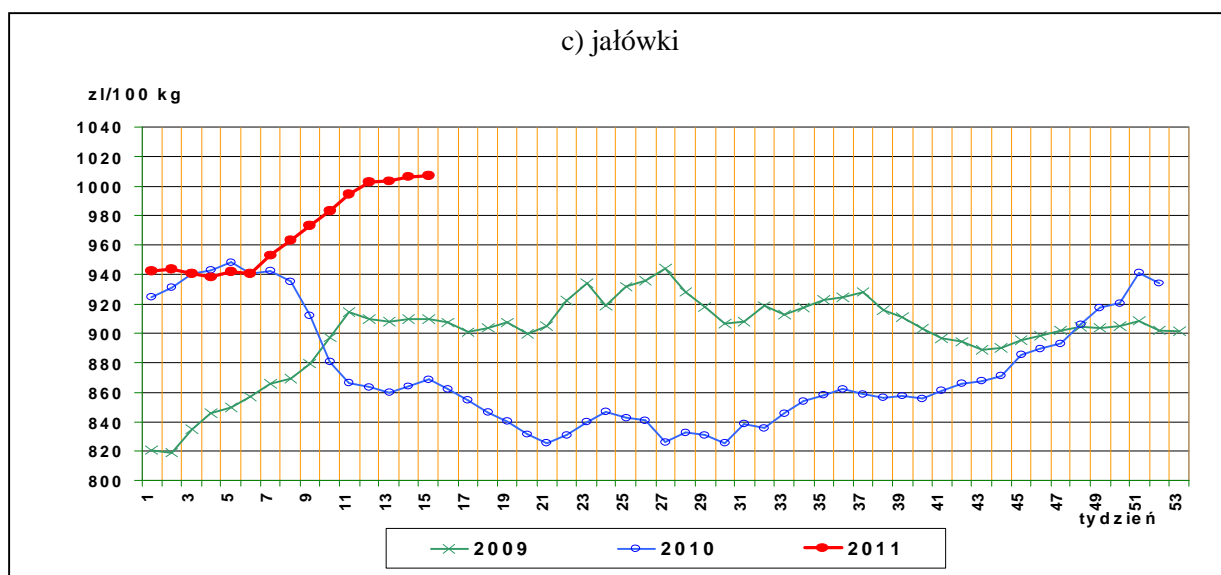
a) bydło rzeźne ogółem

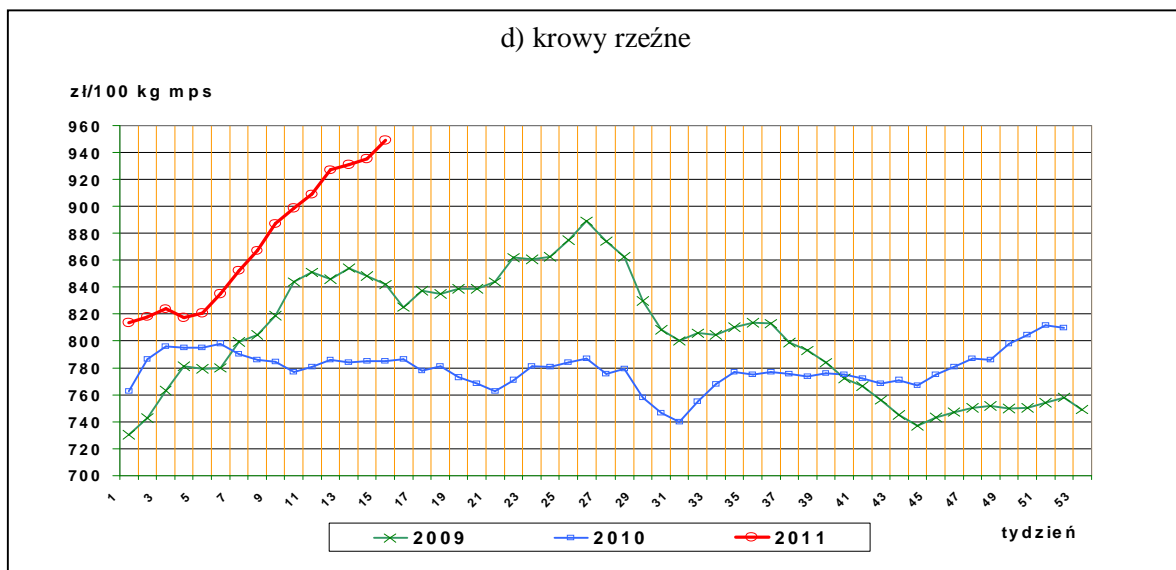


b) byki do 2 lat

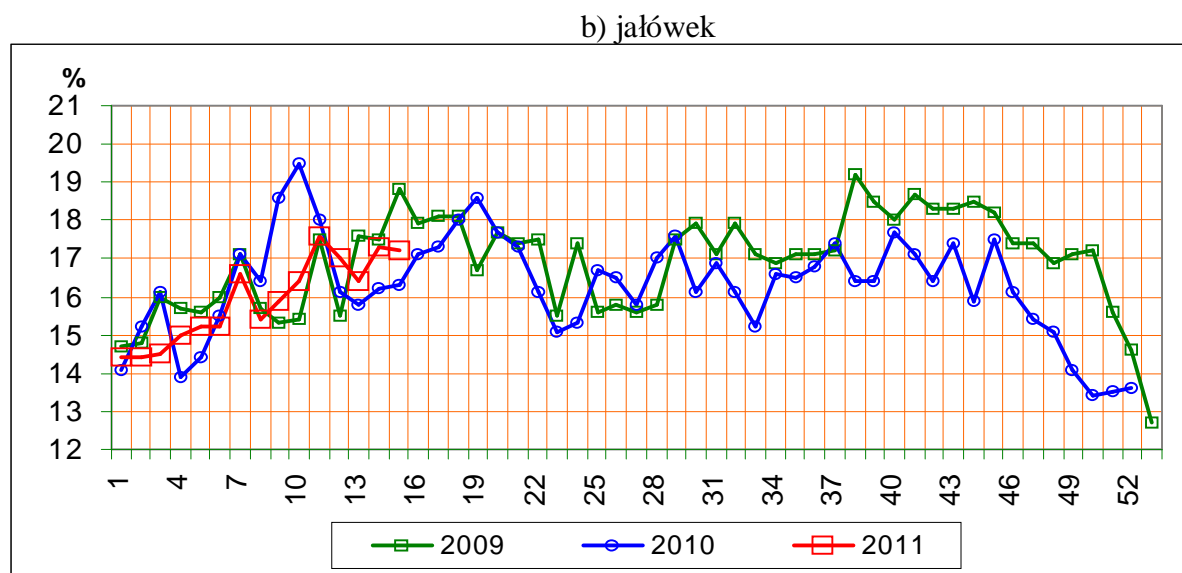
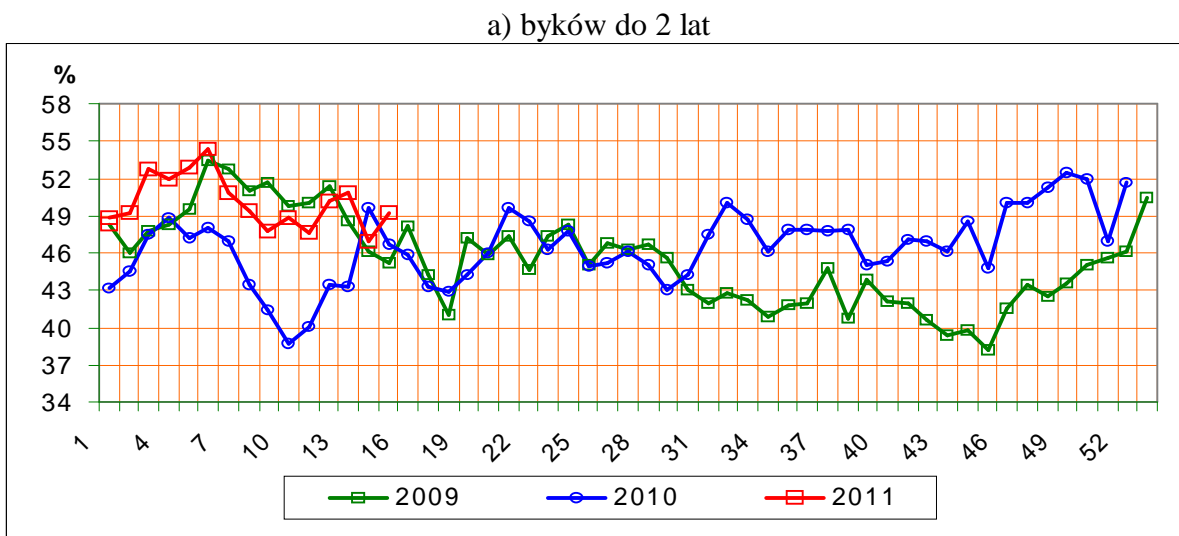


c) jałówki

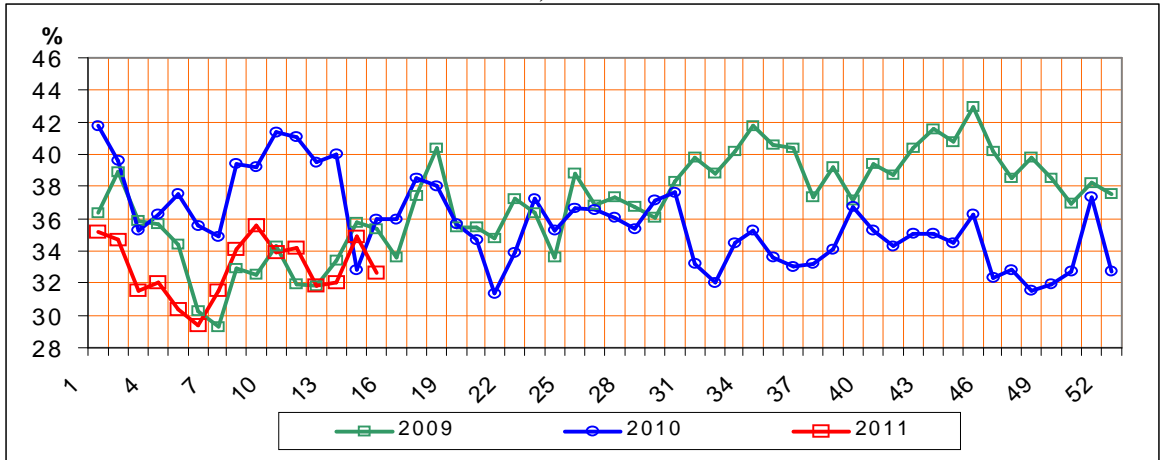




Rys.14. Struktura uboju bydła rzeźnego w Polsce

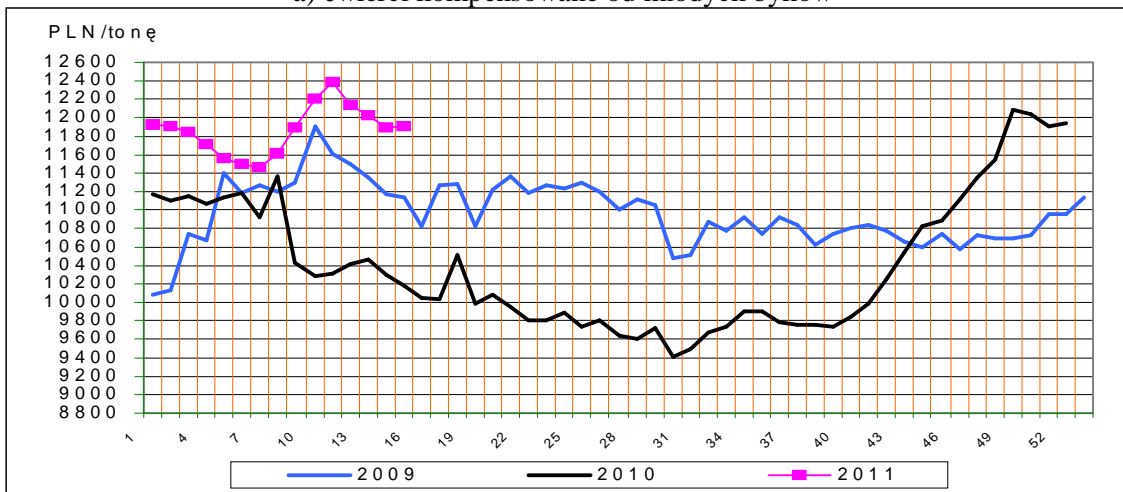


c) krów

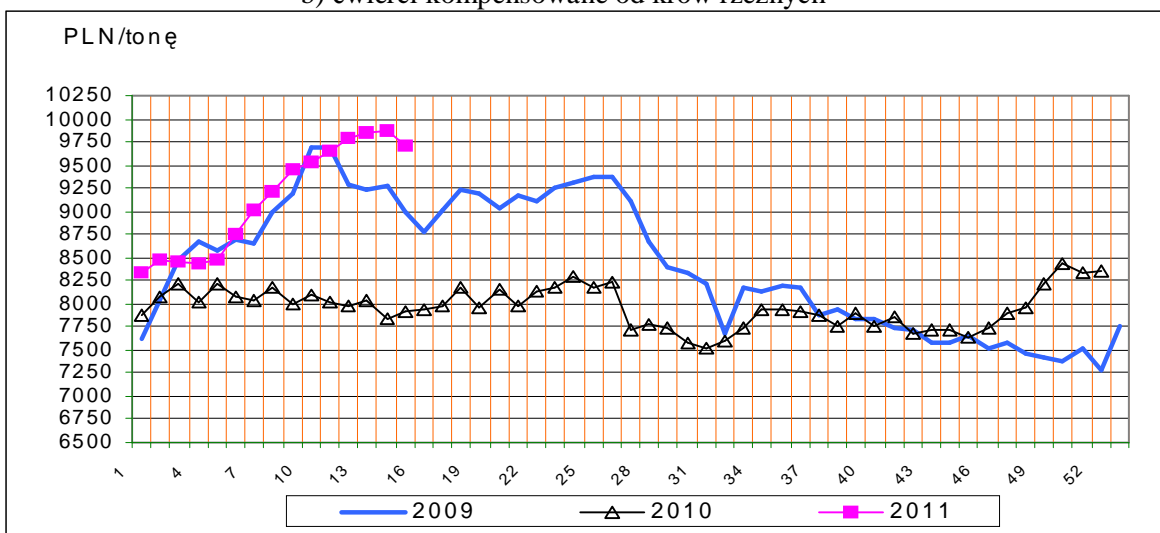


Rys.15. Ceny sprzedaży ćwierci wołowych w zakładach mięsnych

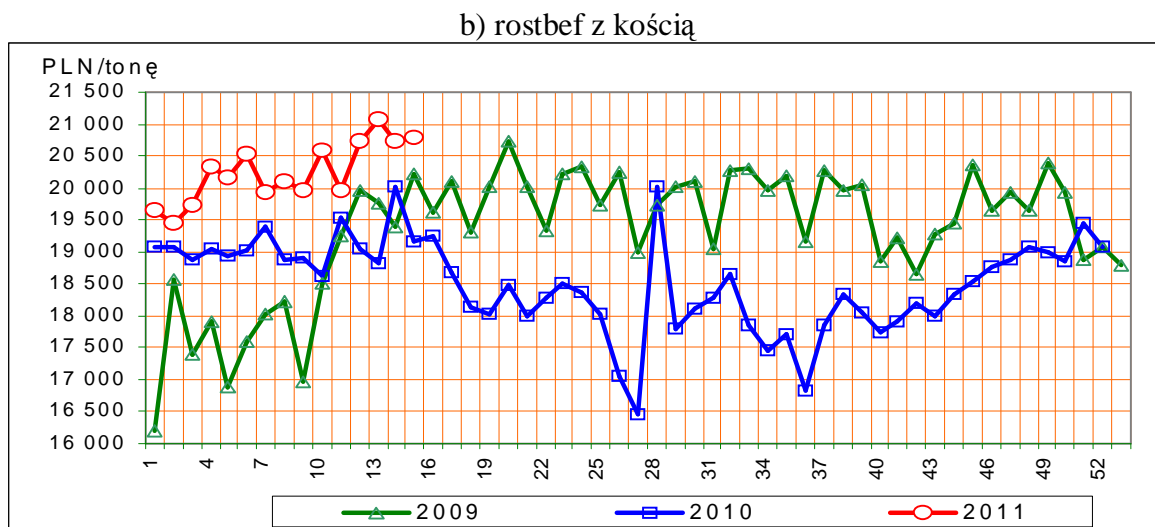
a) ćwierci kompensowane od młodych byków



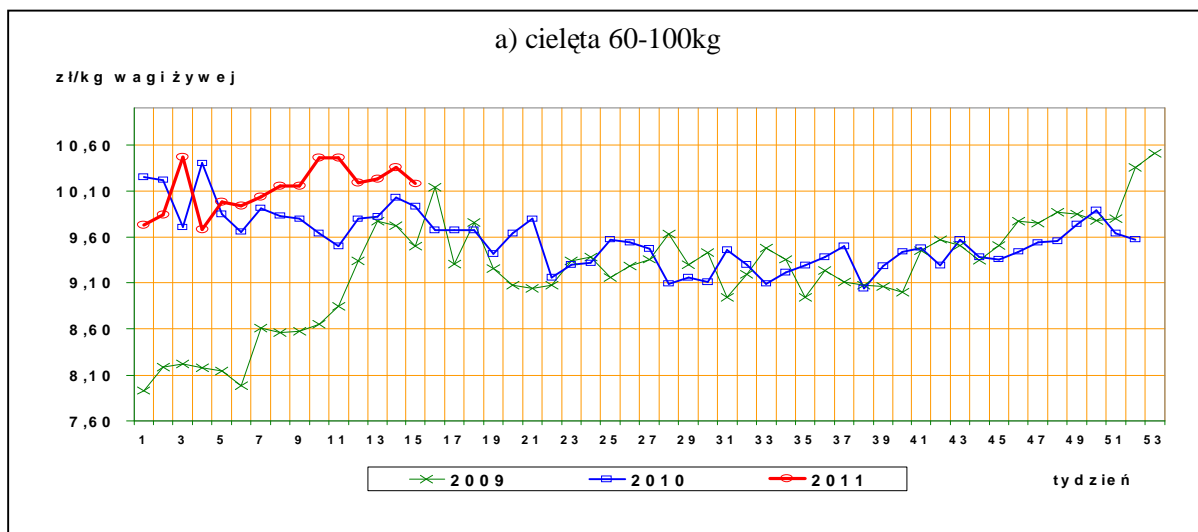
b) ćwierci kompensowane od krów rzeźnych

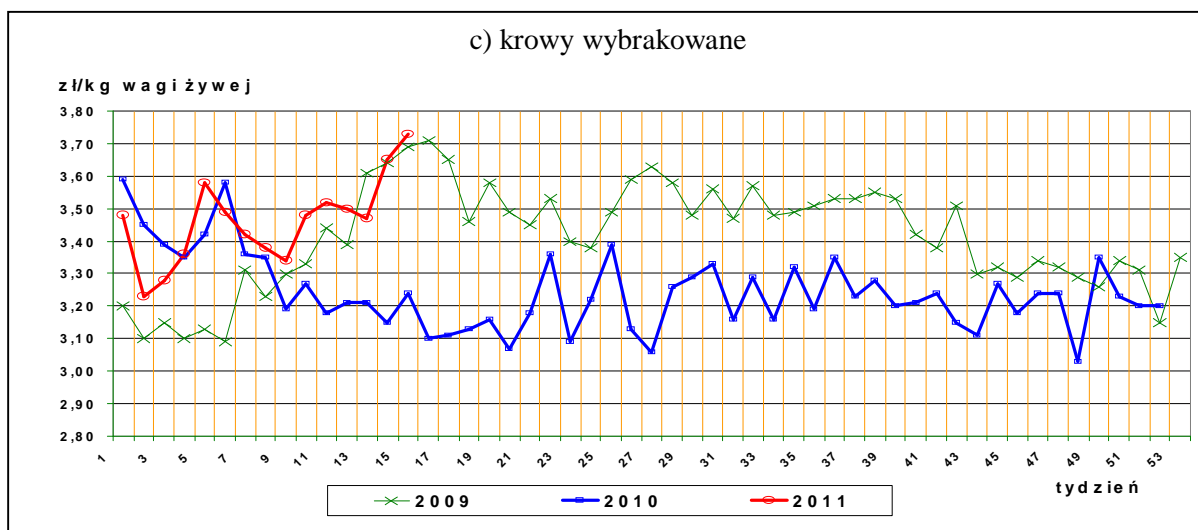
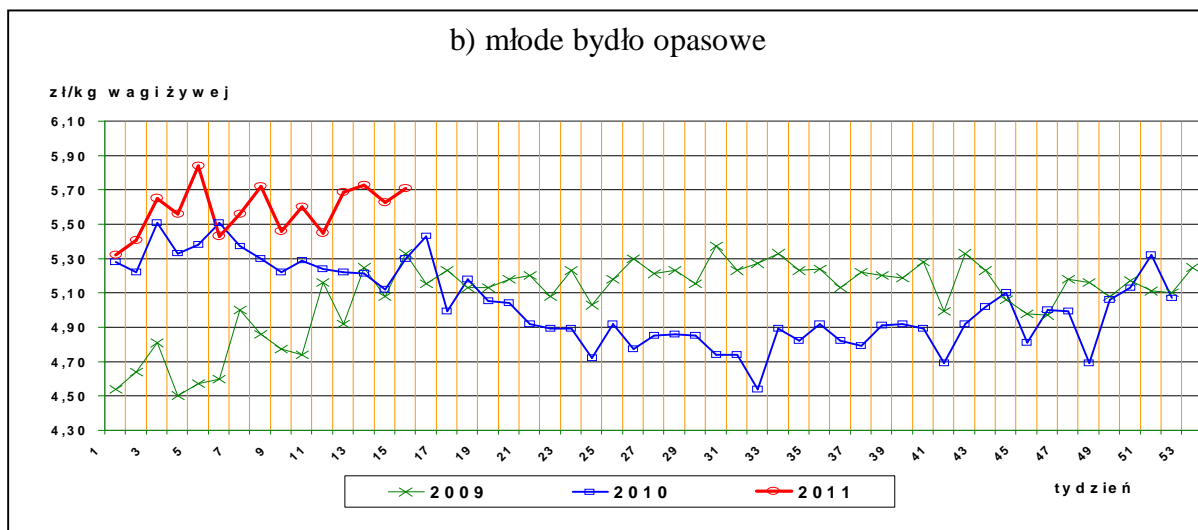


Rys.16. Ceny sprzedaży elementów wołowiny



Rys17. Ceny bydła na targowiskach





IV. Analiza handlu zagranicznego wołowiną

Informacje dotyczące zasad i procedur handlu zagranicznego na rynku wołowiny i cielęciny można odnaleźć na stronie internetowej Agencji Rynku Rolnego, pod adresem:

http://www.arr.gov.pl/index.php?option=com_content&view=article&id=41&Itemid=46

1. Dopłaty eksportowe Unii Europejskiej do wołowiny*

Tablica 14. Dopłaty eksportowe Unii Europejskiej do wołowiny i żywca wołowego (poziom subsydiów obowiązujący od 2 września 2010 roku, wg rozporządzenia Komisji Europejskiej (WE) Nr 840/2010.

Euro/100kg

Kategoria mięsa	Kod produktu	Kierunek eksportu	
		Kraje przeznaczenia**	Kraje przeznaczenia***
Mięso świeże lub chłodzone			

Departament Rynków Rolnych

tusze ze zw. płci męskiej	0201 10 00 9130	24,40	14,40
ćwiartki przednie ze zw. płci męskiej	0201 20 30 9110	18,30	10,80
ćwiartki zadnie ze zw. płci męskiej	0201 20 50 9110	30,50	17,90
Mięso drobne świeże o zaw. pow.78% mięsa	0201 30 00 9060	11,30	3,80
Mięso drobne mrożone o zaw. pow. 78% mięsa	0202 30 90 9200	11,30	3,80

Euro/100kg

<i>Kategoria bydła</i>	<i>Kod produktu</i>	<i>Kierunek eksportu</i>
<i>Bydło hodowlane czystej rasy</i>		
jałówki od 250 kg do 30 miesięcy	0102 10 10 9140	25,90 Euro do wszystkich miejsc przeznaczenia (państwa trzecie, inne terytoria, zaopatrzenie i miejsc przeznaczenia uważane za wywóz ze Wspólnoty)
Krowy od 250 kg do 30 miesięcy	0102 10 30 9140	

*- źródło : FAMMU/FAPA

***) Turcja, Ukraina, Białoruś, Mołdowa, Rosja, Gruzja, Armenia, Azerbejdżan, Kazachstan, Turkmenia, Uzbekistan, Tadżykistan, Kirgizja, Maroko, Algieria, Tunezja, Libia, Liban, Syria, Irak, Iran, Izrael, Zachodni Brzeg Jordanu/Strefa Gazy, Jordania, Arabia Saudyjska, Kuwejt, Bahrajn, Katar, Zjednoczone Emiraty Arabskie, Oman, Jemen, Pakistan, Sri Lanka, Myanmar (Birma), Tajlandia, Wietnam, Indonezja, Filipiny, Chiny, Korea Północna, Hongkong, Sudan, Mauretania, Mali, Burkina Faso, Niger, Czad, Republika Zielonego Przylądka, Senegal, Gambia, Gwinea Bissau, Gwinea, Sierra Leone, Liberia, Wybrzeże Kości Słoniowej, Ghana, Togo, Benin, Nigeria, Kamerun, Republika Środkowoafrykańska, Gwinea Równikowa, Wyspy Świętego Tomasza i Książęca, Gabon, Kongo, Kongo (Republika Demokratyczna), Ruanda, Burundi, Wyspa Świętej Heleny z przyległościami, Angola, Etiopia, Erytrea, Dżibuti, Somalia, Uganda, Tanzania, Seszele z przyległościami, Brytyjskie Terytorium Oceanu Indyjskiego, Mozambik, Mauritius, Komory, Majotta, Zambia, Malawi, Republika Południowej Afryki, Lesotho i Egipt.

****) Albania, Chorwacja, Bośnia i Hercegowina, Serbia, Kosowo, Czarnogóra, Była Jugosłowiańska Republika Macedonii.

Tablica 15. Polski handel zagraniczny końmi oraz mięsem końskim, bydłem żywym oraz mięsem wołowym w okresie I-II 2011r. *(dane tymczasowe, mogą ulec zmianie)*

a) eksport/ wywóz

CN	Nazwa towaru	EKSPORT/WYWÓZ			
		Wartość [tys. EUR]		Wolumen [tony]	
		<i>I-II 2010r.</i>	<i>I-II 2011r.</i>	<i>I-II 2010r.</i>	<i>I-II 2011r.</i>
0101	Konie żywe	3 649	3 612	2 084	1 919
0102	Bydło żywe	16 048	15 099	5 923	6 115
0201	Mięso wołowe świeże lub chłodzone	71 856	102 888	26 381	32 297
0202	Mięso wołowe mrożone	10 383	15 145	4 036	5 156
0205	Mięso końskie	5 117	4 434	1 948	1 661

b) import

CN	Nazwa towaru	IMPORT/PRZYWÓZ	
		Wartość [tys. EUR]	Wolumen [tony]

Departament Rynków Rolnych

		<i>I-II 2010r.</i>	<i>I-II 2011r.</i>	<i>I-II 2010r.</i>	<i>I-II 2011r.</i>
0101	Konie żywe	374	508	74	189
0102	Bydło żywe	2 478	3 317	1 349	1 492
0201	Mięso wołowe świeże lub chłodzone	3 856	4 304	1 500	1 274
0202	Mięso wołowe mrożone	1 620	1 944	693	963
0205	Mięso końskie	9	33	5	18

c) saldo

CN	Nazwa towaru	SALDO	
		Wartość [tys. EUR]	
		<i>I-II 2010r.</i>	<i>I-II 2011r.</i>
0101	Konie żywe	3 275	3 103
0102	Bydło żywe	13 570	11 782
0201	Mięso wołowe świeże lub chłodzone	68 000	98 585
0202	Mięso wołowe mrożone	8 763	13 201
0205	Mięso końskie	5 108	4 401

Tablica 16. Kierunki, wolumen oraz **ceny eksportu/wywozu** bydła żywego oraz wołowiny z Polski w okresie I-II 2011r. (dane wstępne).

a) bydło żywe ogółem (CN 0102)

Kraj	sztuk	EUR/kg
Włochy	22 007	2,66
Niderlandy	17 837	3,05
Hiszpania	5 737	2,86
Chorwacja	2 911	2,32
Bośnia i Hercegowina	2 001	2,21
Litwa	1 900	1,41
Grecja	994	2,09
Belgia	950	2,97
Węgry	153	1,98
Słowenia	133	5,53
Rumunia	105	2,12
Niemcy	35	1,83
Słowacja	7	1,92
Ukraina	3	1,17
OGÓLEM	54 773	2,47

b) bydło żywe do 80kg - cielęta (CN 01029005)

Kraj	sztuk	EUR/kg
Włochy	17 829	3,16
Niderlandy	17 816	3,06
Hiszpania	5 611	2,86

Departament Rynków Rolnych

Belgia	950	2,97
Bośnia i Hercegowina	805	2,18
OGÓLEM	43 011	3,05

c) mięso wołowe świeże, chłodzone (CN 0201)

Kraj	ton	EUR/kg
Turcja	11 148	3,19
Włochy	5 647	3,18
Niemcy	4 116	2,88
Niderlandy	3 887	2,39
Hiszpania	2 321	4,37
Republika Czeska	639	4,55
Francja	615	3,91
Rosja	540	2,36
Izrael	373	4,02
Słowacja	370	3,27
Austria	369	2,84
Macedonia	324	2,70
Dania	324	3,35
Grecja	305	3,05
Wielka Brytania	152	5,42
Iran	142	3,48
Bośnia i Hercegowina	130	2,64
Litwa	127	2,33
Węgry	108	3,80
Bułgaria	104	2,25
Łotwa	78	2,95
Chorwacja	78	2,70
Finlandia	74	5,98
Estonia	66	3,31
Rumunia	54	2,93
Irlandia	46	6,23
Portugalia	40	5,24
Słowenia	33	3,10
Kazachstan	30	3,44
Szwecja	24	5,16
Angola	23	1,52
Belgia	6	4,31
Malta	3	4,02
OGÓLEM	32 297	3,19

d) mięso wołowe mrożone (CN 0202)

Kraj	ton	EUR/kg
Rosja	922	2,32
Włochy	688	3,16
Szwecja	432	4,19

Departament Rynków Rolnych

Bułgaria	378	2,18
Izrael	281	5,18
Kazachstan	278	2,51
Niemcy	275	2,74
Dania	197	3,24
Francja	196	2,42
Wielka Brytania	190	2,90
Grecja	170	3,61
Hiszpania	120	1,35
Belgia	110	3,58
Niderlandy	106	2,19
Litwa	97	2,17
Majotta	93	2,16
Austria	75	3,43
Cypr	73	4,01
Estonia	65	2,33
Malta	62	2,80
Iran	58	3,04
Węgry	41	1,57
Macedonia	32	2,23
Ghana	25	0,30
Angola	23	1,25
Republika Czeska	23	4,10
Liberia	23	0,85
Irlandia	22	2,44
Hongkong	22	0,90
Bośnia i Hercegowina	20	1,67
Turcja	20	9,33
Łotwa	15	2,29
Kosowo	7,8	2,60
Słowacja	6,8	3,99
Finlandia	4,7	15,44
Rumunia	2,6	5,62
OGÓLEM	5 156	2,94

Tablica 17. Kierunki, wolumen oraz **ceny importu/przywozu** bydła żywego oraz wołowiny do Polski w okresie I-II 2011r. (dane wstępne).

a) bydło żywe ogółem (CN 0102)

Kraj	sztuk	EUR/szt
Niemcy	1 219	1 489
Litwa	603	195
Republika Czeska	459	951
Słowacja	458	455
Niderlandy	240	1 333
Belgia	178	1 304
Dania	95	1387
Węgry	36	1 531
OGÓLEM	3 288	1 009

Departament Rynków Rolnych

b) bydło żywe do 80kg (ciełeta) CN 01029005)

Kraj	Wartość w Euro	sztuk	EUR/szt
Litwa	117758	603	195
OGÓLEM	117758	603	195

c) mięso wołowe świeże, chłodzone (CN 0201)

Kraj	ton	EUR/kg
Irlandia	594	4,11
Republika Czeska	253	2,54
Słowacja	190	1,92
Niemcy	94	3,03
Litwa	78	2,81
Wielka Brytania	14	0,87
Włochy	11	3,21
Dania	10	4,29
Niderlandy	10	7,93
Hiszpania	7,9	7,24
Austria	5,9	5,99
Argentyna	3,5	20,18
Brazylia	0,7	12,91
Węgry	0,4	9,19
Łotwa	0,3	10,50
Stany Zjednoczone Ameryki	0,04	30,91
Francja	0,04	8,76
Nowa Zelandia	0,003	39,33
OGÓLEM	1 274	3,38

d) mięso wołowe mrożone (CN 0202)

Kraj	ton	EUR/kg
Wielka Brytania	549	1,56
Republika Czeska	178	2,50
Niemcy	92	3,20
Litwa	56	2,80
Hiszpania	40	1,62
Irlandia	30	1,03
Dania	10	2,90
Niderlandy	3,8	3,70
Rumunia	2,4	9,26
Argentyna	2,3	13,77
Urugwaj	0,14	8,92
Stany Zjednoczone Ameryki	0,05	24,88
OGÓLEM	963	2,02

V. Informacje statystyczne (dane GUS)

Tablica 18. Pogłowie bydła w Polsce

Lp. *Kategoria*

Grudzień 2009

Czerwiec 2010

Departament Rynków Rolnych

	<i>tys. szt. lub %</i>	<i>roczna zmiana [% lub pkt%]</i>	<i>tys. szt. lub %</i>	<i>roczna zmiana [%]</i>
<i>Liczba bydła</i>				
<i>Bydło ogółem</i>	5 590,2	+0,5%	5 724,0	+0,4%
<i>cielęta do 1 roku</i>	1419,1	+2,6%	1456,8	-1,0%
<i>bydło 1-2 lata</i>	1192,8	+9,0%	1243,9	+3,3%
<i>bydło >2lat</i>	2978,3	-3,4%	3023,3	b.z.
<i>krowy</i>	2678,2	-3,4%	2655,7	-1,2%
<i>w tym: - mleczne</i>	2584,8	-4,2%	2538,2	-2,6%

<i>Struktura stada w %</i>				
<i>Cielęta do 1 roku</i>	25,4	+0,5pkt %	25,5	-0,3pkt %
<i>Bydło 1-2 lata</i>	21,3	+1,6pkt%	21,7	+0,6pkt %
<i>Krowy</i>	47,9	-1,9pkt%	46,4	-0,8pkt %
<i>Bydło>2lat</i>	53,3	-2,1pkt%	6,4	-0,3pkt %

<i>Lp.</i>	<i>Kategoria</i>	<i>Grudzień 2010</i>		<i>Czerwiec 2011</i>	
		<i>tys. szt. lub %</i>	<i>roczna zmiana [% lub pkt%]</i>	<i>tys. szt. lub %</i>	<i>roczna zmiana [%]</i>
<i>Liczba bydła</i>					
	<i>Bydło ogółem</i>	5559,5	-0,5 pkt%		
	<i>cielęta do 1 roku</i>	1385,8	-2,4 pkt %		
	<i>bydło 1-2 lata</i>	1226,3	+2,8 pkt%		
	<i>bydło >2lat</i>	2947,4	-1,0 pkt%		
	<i>krowy</i>	2635,5	-1,4 pkt%		
	<i>w tym: - mleczne</i>	2528,8	-2,2 pkt%		

<i>Struktura stada w %</i>		
<i>Cielęta do 1 roku</i>	24,9%	-0,5 pkt%
<i>Bydło 1-2 lata</i>	22,1%	+0,8 pkt%
<i>Krowy</i>	47,4%	-0,5pkt%
<i>Bydło>2lat</i>	53,0%	-0,3pkt%

Tablica 19. Ceny skupu oraz ceny targowiskowe bydła rzeźnego ogółem (bez cieląt) w 2011r. wg GUS* (lata 2004-2009 w wydaniu Excel)

2011	I	II	III	IV	V	VI	VII	VIII	IX	X	XI	XII	I-XII
cena skupu	5,23	5,33	5,71										
cena targowiskowa	5,11	5,23	5,27										

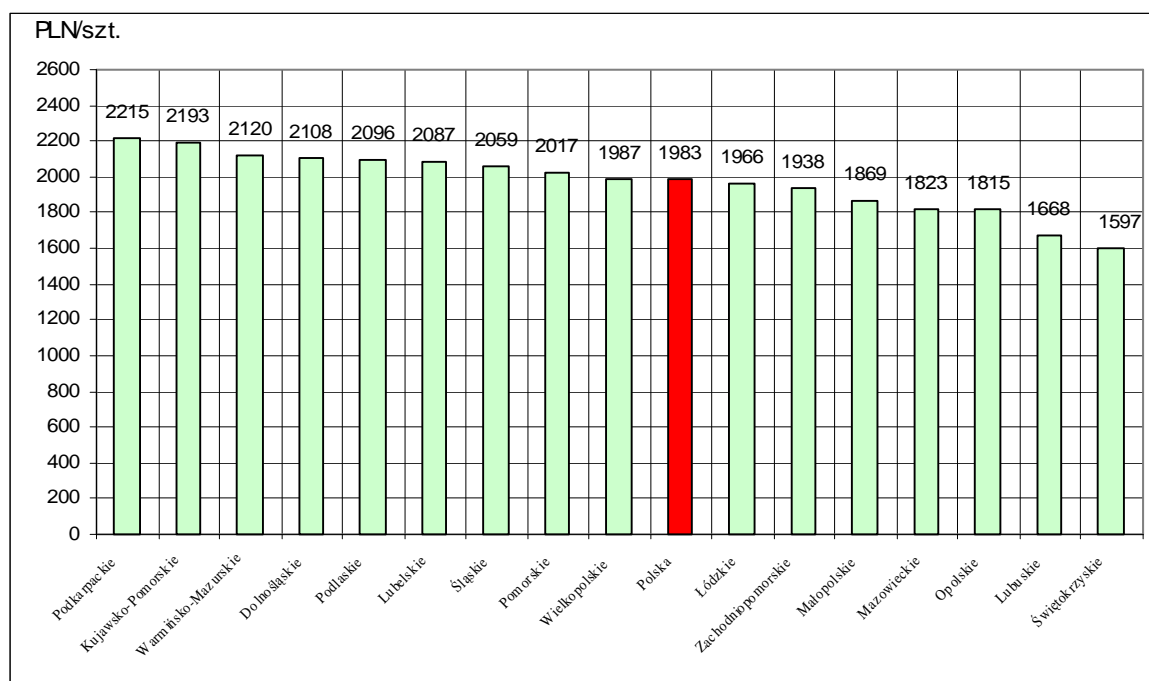
*- w zł/kg w.ż.

Tablica 20. Ceny skupu* krów rzeźnych w Polsce oraz wg województw oraz wg miesięcy w roku 2011

województwo/miesiąc	Styczeń	Luty	Marzec	Kwiecień	Maj	Czerwiec	Lipiec	Sierpień	Wrzesień	Październik	Listopad	Grudzień
	w zł za sztukę											
Polska	1953,69	1982,89										
dolnośląskie	1886,06	2107,52										
kujawsko-Pomorskie	2224,47	2192,67										
lubelskie	2089,42	2087,32										
lubuskie	1699,69	1667,54										
łódzkie	2048,82	1966,14										
małopolskie	1803,63	1869,32										
mazowieckie	1752,15	1822,84										
opolskie	1834,50	1815,46										
podkarpackie	1964,60	2215,04										
podlaskie	2058,16	2095,86										
pomorskie	2021,23	2017,40										
świętokrzyskie	1751,49	2059,33										
warmińsko-azurskie	1639,18	1597,00										
wielkopolskie	2199,81	2119,91										
zachodniopomorskie	1941,49	1986,59										
zachodniopomorskie	1923,96	1937,87										

wg siedziby producenta żywca –wstępne dane GUS

Rys. 18. Graficzny obraz cen skupu(producenta) krów rzeźnych w Polsce* wg województw w lutym 2011r.



**Tabl. 21 Zestawienie monitorowanych danych w zakresie skupu z rynku wołowiny w latach 2003-2010
(wybrane fragmenty z bazy danych)**

a) ceny zakupu bydła rzeźnego w PLN/kg mpc w układzie miesięcznym, kwartalnym, półrocznym i rocznym.

	I	II	III	IV	V	VI	VII	VIII	IX	X	XI	XII
bydło ogółem	5,24	5,17	5,22	5,34	5,05	5,18	4,85	4,94	4,93	5,07	5,12	5,10
byki do 2 lat (A)	6,22	6,29	6,29	6,25	6,27	6,22	6,09	6,12	6,12	6,05	5,99	5,90
byki >2 lat (B)	6,07	6,03	5,96	5,79	5,71	6,09	6,27	6,13	5,93	5,95	5,77	5,81
wolce (C)	6,03	6,16	6,15	6,12	5,99	0,00	5,86	6,07	0,00	5,57	5,87	5,48
krowy (D)	3,46	3,39	3,38	3,27	3,30	3,27	3,27	3,44	3,74	4,02	3,87	3,76
jałówki (E)	5,92	5,97	5,96	5,88	5,89	5,84	5,70	5,68	5,59	5,57	5,56	5,50
2004												
												zł/kg mpc
	I	II	III	IV	V	VI	VII	VIII	IX	X	XI	XII
bydło ogółem	5,25	5,46	5,73	5,88	6,77	8,04	7,34	7,32	7,51	7,46	7,27	7,20
byki do 2 lat (A)	6,06	6,17	6,33	6,58	7,69	8,83	8,18	8,10	8,25	8,21	8,16	8,16
byki >2 lat (B)	6,12	6,22	6,32	6,31	7,71	9,02	8,10	8,10	8,08	8,32	8,11	8,15
wolce (C)	0,00	0,00	5,94	0,00	0,00	7,88	0,00	8,50	6,44	7,20	6,87	6,70
krowy (D)	3,85	4,35	4,74	5,07	5,80	7,48	6,47	6,60	6,92	6,86	6,57	6,32
jałówki (E)	5,56	5,65	5,84	6,01	6,69	7,77	7,15	7,04	7,20	7,27	7,18	7,10
2005												
												zł/kg mpc
	I	II	III	IV	V	VI	VII	VIII	IX	X	XI	XII
bydło ogółem	7,42	7,98	8,16	8,13	8,07	8,21	8,19	8,17	7,98	7,65	7,64	7,51
byki do 2 lat (A)	8,35	8,75	8,82	8,88	8,75	8,89	8,79	8,86	8,76	8,60	8,65	8,60
byki >2 lat (B)	8,32	8,54	8,71	8,83	8,71	8,71	8,63	8,69	8,65	8,56	8,58	8,49
wolce (C)	0,00	6,28	8,25	8,45	9,10	0,00	7,66	0,00	7,39	8,25	0,00	7,38
krowy (D)	6,64	7,24	7,48	7,42	7,40	7,51	7,42	7,42	7,13	6,63	6,56	6,28
jałówki (E)	7,29	7,59	7,70	7,73	7,81	7,73	7,66	7,72	7,61	7,48	7,47	7,37

Wykorzystanie możliwe z dokładnym podaniem źródła

Departament Rynków Rolnych

zł/kg mpc												
2006												
	I	II	III	IV	V	VI	VII	VIII	IX	X	XI	XII
bydło ogółem	7,70	8,08	8,21	8,27	8,34	8,49	8,22	8,15	8,32	8,10	7,88	7,91
byki do 2 lat (A)	8,86	9,12	9,29	9,33	9,36	9,46	9,25	9,11	9,26	9,07	8,98	8,91
byki >2 lat (B)	8,70	8,96	9,08	9,20	9,32	9,40	9,27	9,24	9,34	9,20	8,92	8,91
wolce (C)	7,28	6,37	7,67	0,00	7,79	0,00	7,40	0,00	7,21	8,03	7,43	7,27
krowy (D)	6,62	6,88	7,19	7,18	7,26	7,45	7,20	7,00	7,15	7,05	6,81	6,66
jałówki (E)	7,56	7,71	7,79	7,84	7,86	7,99	7,90	7,79	7,88	7,81	7,59	7,63

zł/kg mpc												
2007												
	I	II	III	IV	V	VI	VII	VIII	IX	X	XI	XII
bydło ogółem	8,14	8,29	8,23	8,10	7,82	7,72	7,68	7,93	8,07	7,75	7,50	7,55
byki do 2 lat (A)	9,14	9,15	9,03	8,95	8,66	8,49	8,37	8,70	8,73	8,49	8,33	8,37
byki >2 lat (B)	9,16	9,20	8,92	8,93	8,56	8,52	8,54	8,71	8,82	8,48	8,14	8,23
wolce (C)	0,00	0,00	7,77	8,73	7,58	6,64	0,00	7,17	7,90	7,45	8,17	6,36
krowy (D)	6,87	7,14	7,21	7,14	6,95	6,92	6,91	7,08	7,33	7,03	6,57	6,42
jałówki (E)	7,72	7,80	7,77	7,66	7,53	7,49	7,49	7,66	7,77	7,56	7,45	7,45

zł/kg mpc												
2008												
	I	II	III	IV	V	VI	VII	VIII	IX	X	XI	XII
bydło ogółem	7,97	8,08	8,06	8,07	8,08	8,28	7,90	7,94	8,12	8,10	8,00	8,24
byki do 2 lat (A)	8,82	8,75	8,66	8,71	8,69	8,85	8,59	8,70	8,85	8,91	8,91	9,16
byki >2 lat (B)	8,76	8,62	8,50	8,64	8,75	8,98	8,71	8,85	9,01	8,99	8,98	8,93
wolce (C)	7,39	7,82	8,39	6,26	8,42	9,30	7,97	7,87	7,40	0,00	7,63	7,55
krowy (D)	6,83	7,01	7,16	7,21	7,25	7,50	7,10	7,08	7,22	7,17	6,89	7,06
jałówki (E)	7,68	7,76	7,83	7,81	7,83	7,93	7,70	7,67	7,81	7,80	7,75	7,92

zł/kg mpc												
2009												
	I	II	III	IV	V	VI	VII	VIII	IX	X	XI	XII
bydło ogółem	8,66	9,13	9,47	9,28	9,43	9,70	9,46	9,27	9,19	8,82	8,92	9,08

Departament Rynków Rolnych

byki do 2 lat (A)	9,51	9,92	10,25	10,13	10,31	10,60	10,44	10,43	10,32	10,04	10,21	10,31
byki >2 lat (B)	9,55	9,99	10,47	10,41	10,57	10,84	10,67	10,71	10,67	10,47	10,46	10,48
wolce (C)	7,06	8,34	0,00	0,00	8,00	0,00	0,00	0,00	7,45	8,46	8,35	0,00
krowy (D)	7,50	7,85	8,32	8,23	8,29	8,56	8,20	7,93	7,77	7,36	7,34	7,37
jałówki (E)	8,22	8,51	8,90	8,88	8,90	9,12	9,03	9,00	8,98	8,75	8,83	8,87
2010												zł/kg mpc
	I	II	III	IV	V	VI	VII	VIII	IX	X	XI	XII
bydło ogółem	9,43	9,45	8,78	8,78	8,44	8,45	8,29	8,51	8,66	8,79	9,40	9,91
byki do 2 lat (A)	10,66	10,58	9,71	9,55	9,03	8,98	8,83	9,13	9,31	9,63	10,58	11,18
byki >2 lat (B)	10,96	10,74	9,81	9,73	9,14	9,11	8,90	9,33	9,55	9,85	10,86	11,38
wolce (C)	0,00	10,54	9,24	5,99	8,44	8,06	8,08	8,63	7,65	0,00	0,00	8,09
krowy (D)	7,70	7,76	7,67	7,68	7,56	7,66	7,50	7,46	7,60	7,56	7,63	7,85
jałówki (E)	9,17	9,23	8,61	8,46	8,19	8,24	8,12	8,27	8,42	8,46	8,68	9,02

2003 kwartał					2003 półrocze			2003	
	I-III	IV-VI	VII-IX	X-XII		I-VI	VII-XII		I-XII
bydło ogółem	5,21	5,18	4,90	5,09	bydło ogółem	5,19	5,00	bydło ogółem	5,10
byki do 2 lat (A)	6,26	6,25	6,11	5,99	byki do 2 lat (A)	6,26	6,04	byki do 2 lat (A)	6,16
byki >2 lat (B)	6,01	5,84	6,14	5,87	byki >2 lat (B)	5,96	6,02	byki >2 lat (B)	6,00
wolce (C)	6,13	6,04	5,93	5,70	wolce (C)	6,10	5,72	wolce (C)	5,88
krowy (D)	3,41	3,28	3,48	3,91	krowy (D)	3,35	3,70	krowy (D)	3,53
jałówki (E)	5,94	5,87	5,65	5,55	jałówki (E)	5,91	5,59	jałówki (E)	5,76
2004 kwartał					2004 półrocze			2004	
	I-III	IV-VI	VII-IX	X-XII		I-VI	VII-XII		I-XII
bydło ogółem	5,52	7,11	7,40	7,31	bydło ogółem	6,27	7,35	bydło ogółem	6,94
byki do 2 lat (A)	6,21	7,96	8,18	8,18	byki do 2 lat (A)	7,00	8,18	byki do 2 lat (A)	7,73
byki >2 lat (B)	6,25	7,93	8,11	8,20	byki >2 lat (B)	7,06	8,14	byki >2 lat (B)	7,90
wolce (C)	5,94	7,88	7,62	6,95	wolce (C)	7,26	7,05	wolce (C)	7,06
krowy (D)	4,39	6,40	6,71	6,57	krowy (D)	5,49	6,64	krowy (D)	6,25

Wykorzystanie możliwe z dokładnym podaniem źródła

Departament Rynków Rolnych

jałówki (E)	5,69	6,88	7,13	7,18	jałówki (E)	6,17	7,15	jałówki (E)	6,69	
2005 kwartał					2005 półrocze				2005	
	I-III	IV-VI	VII-IX	X-XII		I-VI	VII-XII		I-XII	
bydło ogółem	7,90	8,14	8,13	7,60	bydło ogółem	8,04	7,90	bydło ogółem	7,97	
byki do 2 lat (A)	8,69	8,84	8,81	8,62	byki do 2 lat (A)	8,78	8,73	byki do 2 lat (A)	8,76	
byki >2 lat (B)	8,53	8,75	8,66	8,54	byki >2 lat (B)	8,66	8,62	byki >2 lat (B)	8,64	
wolce (C)	6,18	8,52	7,48	7,74	wolce (C)	6,44	7,48	wolce (C)	7,24	
krowy (D)	7,14	7,45	7,34	6,47	krowy (D)	7,33	6,95	krowy (D)	7,14	
jałówki (E)	7,54	7,76	7,67	7,44	jałówki (E)	7,66	7,55	jałówki (E)	7,61	
2006 kwartał					2006 półrocze				2006	
	I-III	IV-VI	VII-IX	X-XII		I-VI	VII-XII		I-XII	
bydło ogółem	8,05	8,36	8,23	7,96	bydło ogółem	8,21	8,10	bydło ogółem	8,15	
byki do 2 lat (A)	9,14	9,38	9,20	8,99	byki do 2 lat (A)	9,26	9,10	byki do 2 lat (A)	9,18	
byki >2 lat (B)	8,96	9,31	9,29	9,02	byki >2 lat (B)	9,18	9,16	byki >2 lat (B)	9,17	
wolce (C)	6,70	7,79	7,30	7,44	wolce (C)	6,97	7,41	wolce (C)	7,22	
krowy (D)	6,95	7,29	7,11	6,86	krowy (D)	7,12	6,98	krowy (D)	7,05	
jałówki (E)	7,71	7,89	7,85	7,68	jałówki (E)	7,80	7,76	jałówki (E)	7,78	
2007 kwartał					2007 półrocze				2007	
	I-III	IV-VI	VII-IX	X-XII		I-VI	VII-XII		I-XII	
bydło ogółem	8,22	7,87	7,91	7,61	bydło ogółem	8,04	7,75	bydło ogółem	7,89	
byki do 2 lat (A)	9,11	8,70	8,62	8,40	byki do 2 lat (A)	8,91	8,51	byki do 2 lat (A)	8,71	
byki >2 lat (B)	9,07	8,65	8,70	8,30	byki >2 lat (B)	8,85	8,54	byki >2 lat (B)	8,69	
wolce (C)	7,77	7,39	7,41	7,22	wolce (C)	7,42	7,28	wolce (C)	7,40	
krowy (D)	7,07	6,99	7,11	6,73	krowy (D)	7,03	6,91	krowy (D)	6,97	
jałówki (E)	7,77	7,55	7,64	7,50	jałówki (E)	7,66	7,57	jałówki (E)	7,61	

Departament Rynków Rolnych

2008 kwartał					2008 półrocze			2008	
	I-III	IV-VI	VII-IX	X-XII		I-VI	VII-XII		I-XII
bydło ogółem	8,04	8,14	7,99	8,11	bydło ogółem	8,09	8,05	bydło ogółem	8,07
byki do 2 lat (A)	8,74	8,75	8,71	8,98	byki do 2 lat (A)	8,75	8,86	byki do 2 lat (A)	8,80
byki >2 lat (B)	8,64	8,79	8,88	8,97	byki >2 lat (B)	8,72	8,91	byki >2 lat (B)	8,82
wolce (C)	7,52	6,82	7,75	7,62	wolce (C)	7,34	7,71	wolce (C)	7,45
krowy (D)	6,99	7,31	7,14	7,05	krowy (D)	7,16	7,09	krowy (D)	7,13
jałówki (E)	7,76	7,85	7,73	7,82	jałówki (E)	7,81	7,78	jałówki (E)	7,79

2009 kwartał					2009 półrocze			2009	
	I-III	IV-VI	VII-IX	X-XII		I-VI	VII-XII		I-XII
bydło ogółem	9,11	9,46	9,31	8,94	bydło ogółem	9,30	9,13	bydło ogółem	9,22
byki do 2 lat (A)	9,92	10,33	10,39	10,19	byki do 2 lat (A)	10,13	10,30	byki do 2 lat (A)	10,21
byki >2 lat (B)	10,13	10,61	10,68	10,47	byki >2 lat (B)	10,38	10,57	byki >2 lat (B)	10,49
wolce (C)	8,26	8,00	7,45	8,45	wolce (C)	8,18	7,85	wolce (C)	8,13
krowy (D)	7,91	8,35	7,96	7,35	krowy (D)	8,15	7,67	krowy (D)	7,89
jałówki (E)	8,57	8,96	9,00	8,81	jałówki (E)	8,78	8,91	jałówki (E)	8,85

2010 kwartał					2010 półrocze			2010	
	I-III	IV-VI	VII-IX	X-XII		I-VI	VII-XII		I-XII
bydło ogółem	9,17	8,54	8,50	9,37	bydło ogółem	8,83	8,96	bydło ogółem	8,90
byki do 2 lat (A)	10,27	9,15	9,11	10,49	byki do 2 lat (A)	9,66	9,84	byki do 2 lat (A)	9,76
byki >2 lat (B)	10,45	9,25	9,26	10,72	byki >2 lat (B)	9,67	9,93	byki >2 lat (B)	9,83
wolce (C)	9,36	8,25	8,16	8,09	wolce (C)	8,59	8,11	wolce (C)	8,29
krowy (D)	7,71	7,64	7,53	7,68	krowy (D)	7,67	7,61	krowy (D)	7,64
jałówki (E)	8,94	8,28	8,29	8,71	jałówki (E)	8,59	8,50	jałówki (E)	8,54

b) średnie wagi ubijanego bydła w latach 2004-2009 wg kategorii bydła

A - młode byki

Rok/miesiąc	I	II	III	IV	V	VI	VII	VIII	IX	X	XI	XII	I-XII
2004	299,4	296,4	293,7	293,5	293,5	291,6	290,2	286,3	285,4	285,1	291,2	297,8	291,3

Wykorzystanie możliwe z dokładnym podaniem źródła

Departament Rynków Rolnych

2005	304,1	308,1	308,2	310,9	309,9	309,1	307	300,6	303,3	304,3	311,8	315,5	307,6
2006	317,1	319,9	324	319,5	325,8	323,8	312,8	313	315,2	311,2	316,2	321,8	318,7
2007	325,7	327,9	329,1	329,9	328,7	330	327,9	324	329,3	312,8	317,5	319,0	325,4
2008	326,5	327	324,5	322,6	325,7	323,8	317	314,4	314,6	310,5	315,1	321,7	320,4
2009	322,2	324,3	325,9	324,2	325,3	324,5	323,3	316,2	320,1	320,0	324,5	330,0	323,6
2010	333,4	341,3	335,1	343,1	346,2	345,9	340,4	336,9	334,2	325,7	326,4	326,3	335,8

D - krowy

Rok/miesiąc	I	II	III	IV	V	VI	VII	VIII	IX	X	XI	XII	I-XII
2004	272,2	271,5	272	273,1	267,2	269,6	261,5	261,4	264,8	267	266,4	271,3	267,3
2005	272,1	274,8	271,8	273,4	271	266,4	264,6	261,1	266,6	272,5	270,6	272,4	269,2
2006	275,1	273,4	273,4	272,9	270,4	264,2	260,2	258,1	263,5	263,9	264,9	266,9	267,5
2007	274,1	274,9	274	272,3	271,9	269,2	267,9	264,6	266	268,8	269,1	271,6	270,2
2008	273,9	274,9	273,8	270	271,9	270,5	268,6	265	266,5	266,6	269,7	274,6	270,3
2009	276,8	274,3	276,4	273,6	273,8	272,1	268,6	266,8	269,5	271,4	275,6	277,1	272,8
2010	278,5	282,1	281,7	280,5	280,9	279	275	272,9	275,5	275,1	275	277,5	277,8

E - jałówki

Rok/miesiąc	I	II	III	IV	V	VI	VII	VIII	IX	X	XI	XII	I-XII
2004	240,7	241,7	243,7	237,7	240,8	241,5	243,3	237,1	241,6	238,8	245,7	249,9	242,4
2005	253,1	256,9	255	253,3	253	252,2	251,1	247,9	246,7	249,2	250,4	256,2	251,9
2006	257,8	258,6	259,4	256,4	257,6	256,1	250,4	248,4	249,2	246,2	246,3	251,0	253,1
2007	257	258,6	258,5	260,5	258,8	257,5	254,5	250,9	249,3	246,9	251,1	253,0	254,3
2008	260	259,7	256,5	253,2	257,9	255,5	249	247,1	246,8	243,8	247,6	252,5	252,2
2009	254,8	256,4	258,2	257,4	257,4	255,2	253,6	250,6	251,8	252,9	255,6	260,8	255,4
2010	261,8	267,4	265,7	267,9	268,8	266,9	264,4	259,9	258,1	254,5	258,1	262,5	262,8

Uwaga:

Zainteresowanych pozyskaniem danych z zakresu monitoringu cen sprzedaży oraz cen targowiskowych w latach 2004-2009 jak i pozostałych danych m.inn. cen zakupu, danych GUS i Komisji Europejskiej, zapraszam do wydania biuletynu w wersji EXCEL:

http://www.minrol.gov.pl/FileRepozytory/FileRepozytoryShowImage.aspx?item_id=40582

Biuletyn „*Rynek wołowiny i cielęciny*” ukazuje się w każdy czwartek o godz. 13⁰⁰.

Informacje zamieszczane w tym biuletynie przekazywane są przez współpracujące z nami podmioty na podstawie Ustawy o badaniach rynkowych z dn. 30 marca 2001r.

Wydawca:

Ministerstwo Rolnictwa i Rozwoju Wsi,

Departament Rynków Rolnych

ul. Wspólna 30, 00-930 Warszawa,

tel. (022) 623-12-54, fax (022) 623-27-06 lub 07

Internet: <http://www.minrol.gov.pl/bia>, E-mail: biuletyn@minrol.gov.pl

Autor: Krzysztof Seredyn tel. (022) 623-12-54; E-mail: Krzysztof.Seredyn@minrol.gov.pl