

ZINTEGROWANY SYSTEM ROLNICZEJ INFORMACJI RYNKOWEJ

(Podstawa prawna: Ustawa o rolniczych badaniach rynkowych z dnia 30 marca 2001r.)

Rynek wołowiny i cielęciny



NR 18/2012

Czwartek, 10 maja 2012r

Notowania¹ z okresu 30.04-6.05.2012r.

Spis treści

I.	<u>Zakupy bydła rzeźnego w ubojniach</u>	2
1.	Ceny zakupu bydła w Polsce oraz w makroregionach.....	2
2.	Ceny skupu żywca wołowego w Polsce (dane GUS).....	4
3.	Ceny bydła w Polsce na tle UE.....	10
4.	Ceny bydła w UE.....	10
5.	Uboje bydła rzeźnego w Polsce w okresie I-III 2012r.....	14
II.	<u>Sprzedaż wołowiny</u>	16
1.	Ceny wołowiny w zakładach mięsnych w kraju.....	16
2.	Ceny wołowiny na krajowych giełdach towarowych.....	18
3.	Ceny bydła na targowiskach.....	19
III.	<u>Graficzna prezentacja cen w roku 2012 na tle lat 2010 i 2009</u>	21
IV.	<u>Analiza handlu zagranicznego wołowiną</u>	25
1.	Dopłaty eksportowe w UE do wołowiny.....	25
2.	Handel zagraniczny końmi, bydlęciem oraz mięsem wołowym w Polsce w okresie I-II 2012r.....	26
3.	Kierunki, wolumen oraz ceny eksportu/wywozu oraz importu/przywozu bydła żywego oraz wołowiny z Polski w okresie I-II 2012r.....	27
V.	<u>Informacje statystyczne (dane GUS)</u>	30
1.	Pogłowie bydła w Polsce.....	30
2.	Ceny skupu i ceny targowiskowe bydła rzeźnego w latach 2004 - 2012.....	31
3.	Ceny skupu krów rzeźnych w Polsce w latach 2005 - 2012 wg województw i miesięcy.....	31
VI.	Zestawienie monitorowanych danych w zakresie skupu z rynku wołowiny w latach 2003-2012.....	31

¹ Badanie cen zakupu i cen sprzedaży w zakładach mięsnych prowadzone jest na reprezentatywnej próbie. Ceny zakupu rejestrowane są dla klas SEUROP wg rozporządzenia Rady (WE) Nr 1234/2007 z dnia 22 października 2007r. ustanawiającego wspólną organizację rynków rolnych oraz przepisy szczegółowe dotyczące niektórych produktów rolnych („rozporządzenie o jednolitej wspólnej organizacji rynku”) (Dz.U. L 299 z 16.11.2007, str. 1, z późn. zm.) i wg rozporządzenia Komisji (WE) nr 1249/2008 z dnia 10 grudnia 2008 r. r. ustanawiającego szczegółowe zasady wdrożenia wspólnotowych skal klasyfikacji tusz wołowych, wieprzowych i baranich oraz raportowania ich cen (Dz. U. Nr L 337 z 16.12.2008, str. 3 z późn. zm.) oraz rozporządzenia Ministra Rolnictwa i Rozwoju Wsi z dnia 4 lutego 2009 r. w sprawie szczegółowego sposobu oznaczania klasy jakości handlowej tusz wołowych (Dz.U. z dn. 19.02.2009r. Nr 28, poz. 180). Ceny zakupu rejestrowane są dla masy poubojowej schłodzonej.

Badanie cen targowiskowych prowadzone jest na targowiskach na których dokonywany jest obrót bydlęciem a ceny rejestrowane są jako średnie arytmetyczne zrealizowanych transakcji.

Wykorzystanie możliwe z dokładnym podaniem źródła

I. Zakupy bydła rzeźnego w ubojniach

1.1 Ceny zakupu bydła rzeźnego w Polsce.

Tablica 1. Zbiornicze zestawienie danych dotyczących zakupionego bydła rzeźnego w ubojniach w kraju

Kategoria bydła	CENA ZAKUPU*					Średnia masa tuszy ciepłej		Liczba sztuk Zmiana tyg. [%]	Struktura zakupu	
	wg w.ż.** [zł/kg]	dla mpc [zł/tonę]	dla mps [zł/tonę]	Zmiana ceny mps [%]		[kg]	Zmiana tyg. [%]		[%]	Zmiana tyg. [pkt. %]
	2012-05-06	2012-05-06	2012-05-06	tyg.	roczna	2012-05-06		2012-05-06		
Bydło ogółem	6,34	12 507	12 757	-0,5	15,2	299,0	0,4	-39,6	100,0	-
Byki do 2 lat (U+R+O)	7,13	13 226	13 490	-1,1	10,5	331,2	0,5	-41,3	44,2	-1,3
Byki >2 lat (R+O)	7,13	13 330	13 597	-0,1	9,6	371,4	1,1	-34,2	4,3	0,4
Wolce (U+R+O)	#ARG!	-	-	-	--	-	-	-	0,0	0,0
Krowy (R+O+P)	5,17	11 126	11 349	-1,0	21,3	262,3	-1,2	-38,6	33,4	0,5
Jałówki (U+R+O)	6,48	12 556	12 807	2,5	27,2	270,6	3,9	-38,0	18,0	0,4

* - jest to cena netto zapłacona dostawcom bydła za dostarczony do rzeźni lub zakupiony przez rzeźnię pełnowartościowy żywiec wołowy na bazie franco zakład czyli wraz z kosztami transportu dostawcy jak i rzeźni jeśli poniosła ona koszty transportu związane z zakupem żywca. Cena ta zawiera również wszelkie dodatkowe płatności (premie, nagrody itp.) niezależnie od okresu w jakim zostały wypłacone.

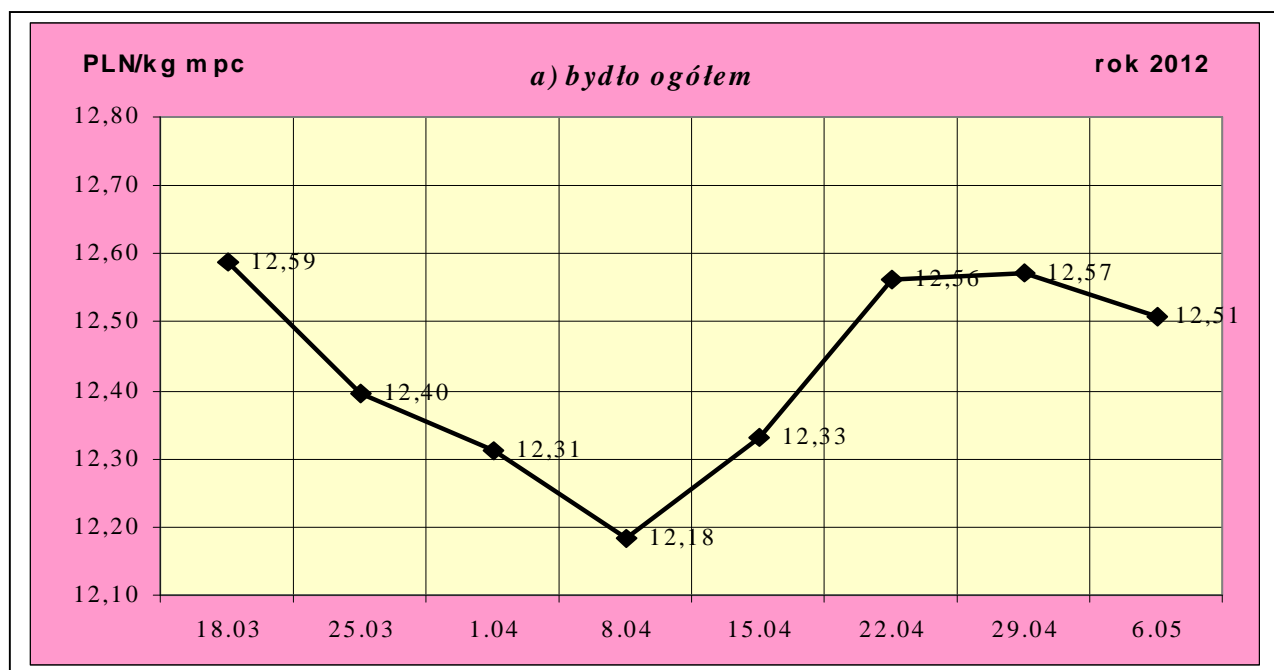
** - w.ż. - waga żywa, mpc - masa poubojowa ciepła, mps - masa poubojowa schłodzona

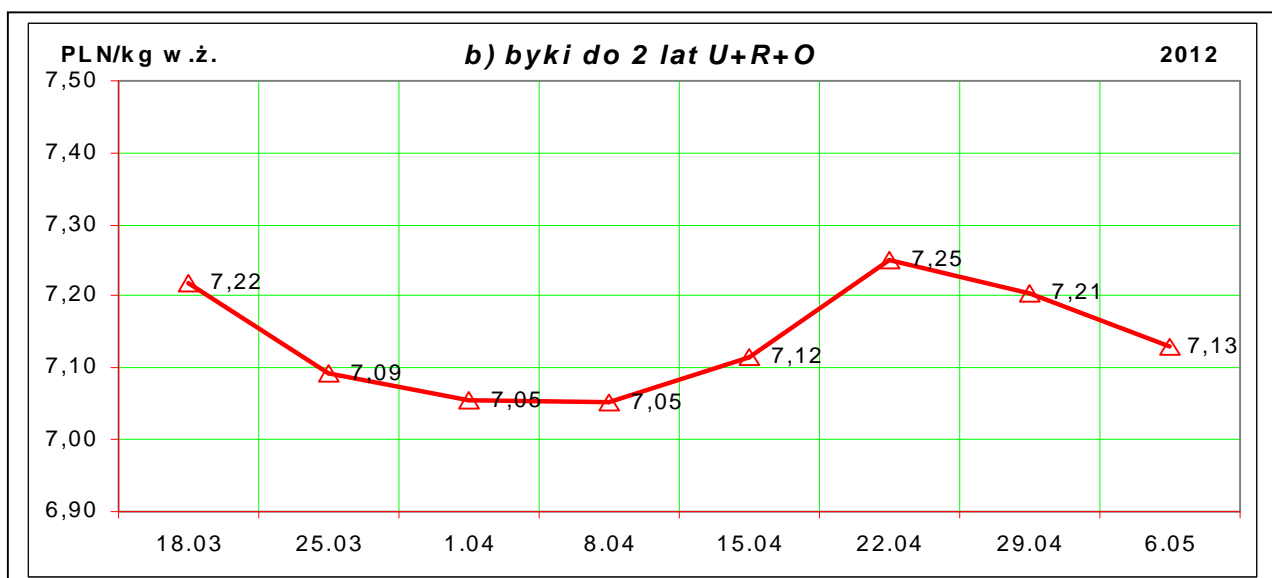
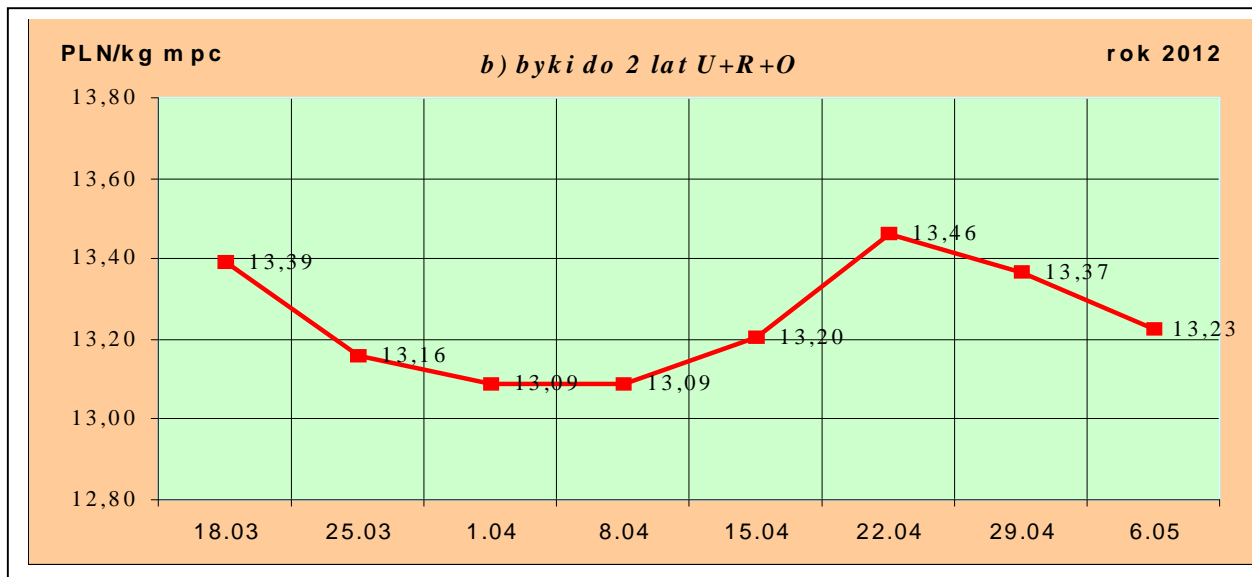
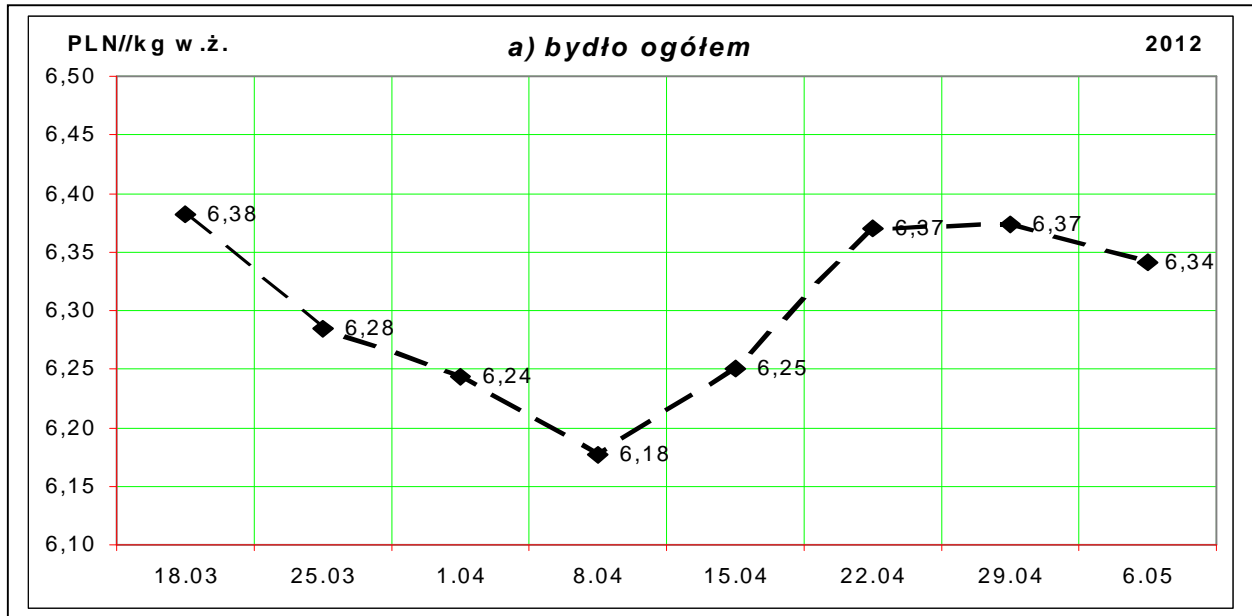
*** - daty podane w tablicach oznaczają ostatni dzień analizowanego tygodnia (poniedziałek-niedziela).

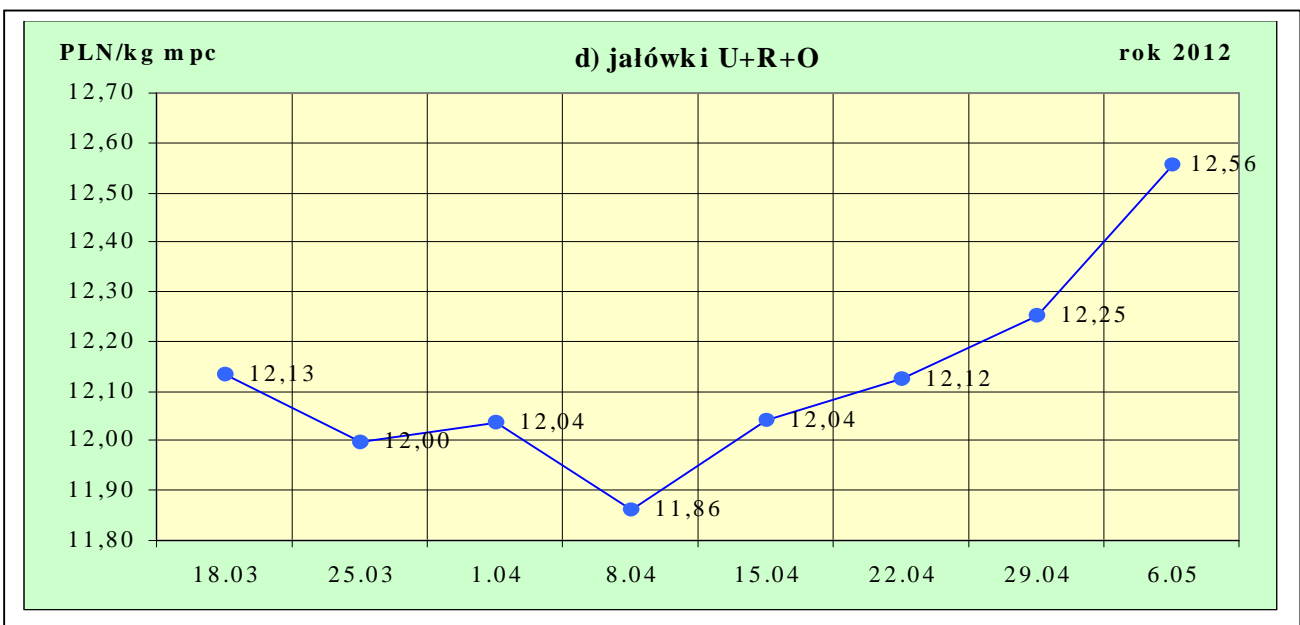
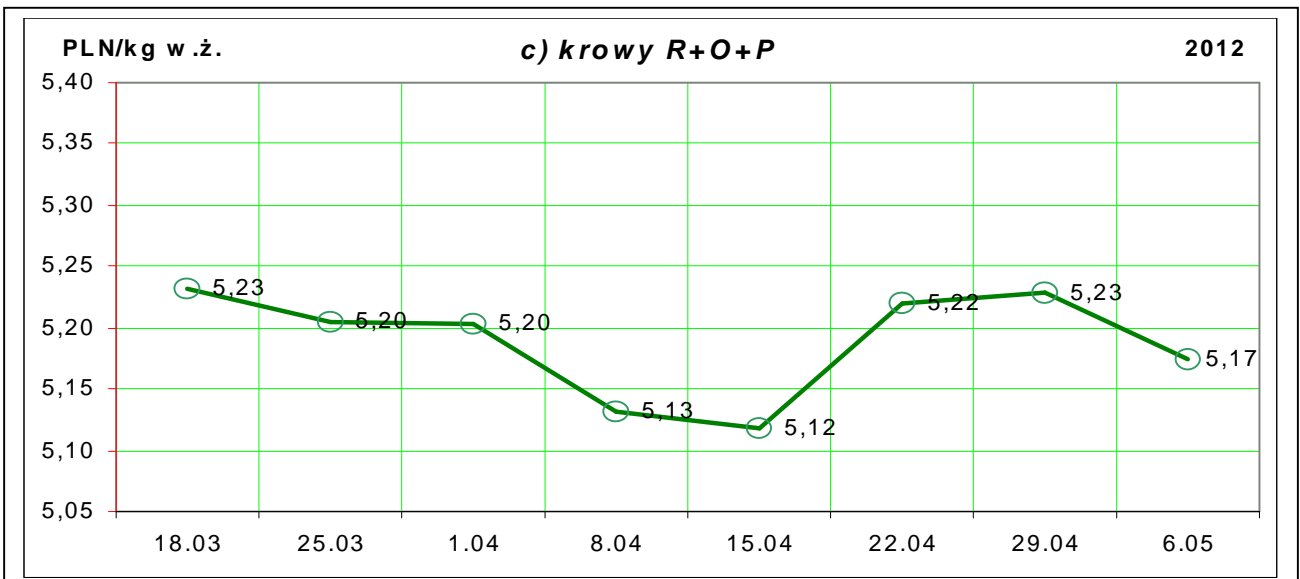
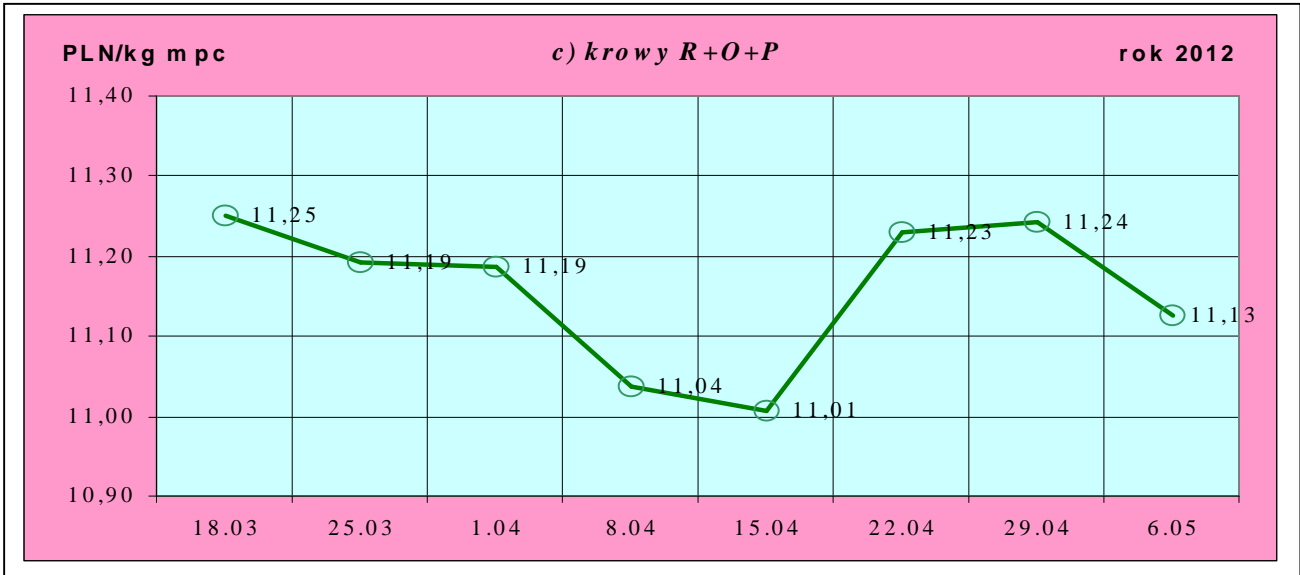
Uwaga:

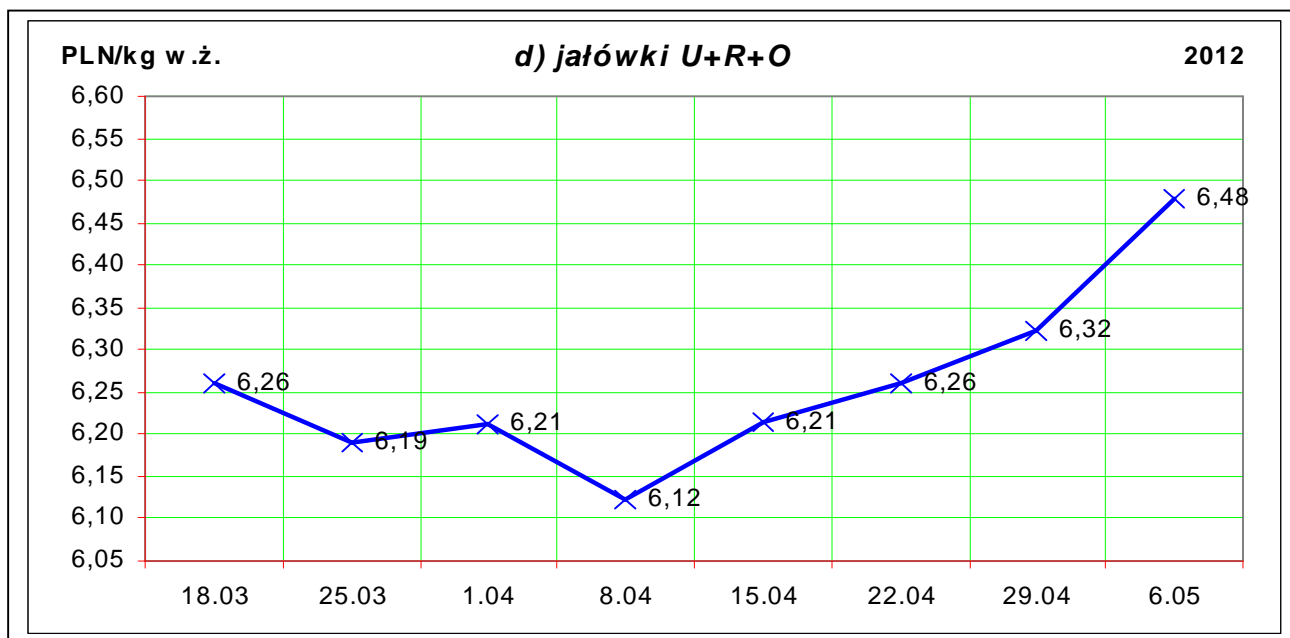
Od tygodnia nr 4/2011 tygodniową cenę bydła za wagę żywą wylicza się stosując nowe uaktualnione na bazie roku 2010 następujące wskaźniki wydajności poubojowej: bydło ogółem - 0,507 (było 0,521); byki do 2 lat - 0,539 (było 0,550); byki > 2 lat - 0,535 (było 0,520); wolce - 0,54 (było 0,540); krowy - 0,465 (było 0,478) i jałówki - 0,516 (było 0,530).

Rys. 1. Średnie krajowe ceny zakupu bydła rzeźnego wg kategorii bydła (PLN/ kg mpc i PLN/kg w.ż.)









1.2 Ceny skupu żywca wołowego w Polsce (dane wstępne GUS).

Tablica 2. Ceny skupu żywca wołowego w Polsce wg miesięcy w roku 2012.

a) bydła rzeźnego ogółem (bez cieląt) w zł/kg w.ż.

Kategoria ceny/miesiąc	I	II	III	IV	V	VI	VII	VIII	IX	X	XI	XII	I-XII
Cena skupu (cena zapłacona producentom żywca)*	6,59	6,58	6,41										

*- średnia cena za bydło rzeźne ogółem (bez cieląt) zapłacona w skupie producentom bydła (badana w GUS)

Tablica 3. Zbiorcze zestawienie danych dotyczących zakupu bydła rzeźnego wg makroregionów

Kategoria bydła	Cena zakupu				Średnia masa tuszy ciepłej		Zmiana tyg. poziomu uboju [%]	Struktura zakupu	
	wg w.ż. [zł/kg]	dla mpc [zł/tonę]	dla mps [zł/tonę]	Zmiana	[kg]	Zmiana		[%]	Zmiana
	2012-05-06	2012-05-06	2012-05-06	Zmiana mps tyg. [%]	2012-05-06	Zmiana tyg. [%]	2012-05-06	Zmiana tyg. [w pkt.%]	
Centralny									
Bydło ogółem	6,42	12 664	12 917	-0,2	304,3	1,3	-39,6	100,0	-
byki do 2 lat	7,14	13 249	13 513	-1,0	334,8	1,0	-42,6	45,2	-2,4
byki > 2 lat	7,16	13 387	13 655	0,1	380,7	1,2	-24,5	5,5	1,1
wolce	-	-	-	-	-	-	-	-	-
krowy	5,14	11 056	11 277	-2,8	259,1	-1,1	-41,9	28,4	-1,1
jałówki	6,66	12 916	13 175	5,0	279,3	6,1	-31,9	20,8	2,4
Południowy									
Bydło ogółem	6,34	12 513	12 763	-0,6	298,0	0,3	-37,6	100,0	-
byki do 2 lat	7,14	13 245	13 510	-1,1	329,8	0,5	-36,0	45,9	1,1
byki > 2 lat	7,10	13 276	13 541	0,1	355,3	-0,1	-46,7	3,6	-0,6

Departament Rynków Rolnych

wolce	-	-	-	-	-	-	-	-	-
krowy	5,28	11 345	11 572	0,3	266,5	-1,1	-32,9	35,7	2,5
jałówki	6,33	12 270	12 515	-0,2	261,6	1,7	-48,1	14,9	-3,0
Północny									
Bydło ogółem	5,99	11 820	12 056	-2,3	281,6	-3,0	-45,2	100,0	-
byki do 2 lat	7,01	13 014	13 274	-1,7	318,8	-2,1	-53,4	34,8	-6,1
byki > 2 lat	6,98	13 049	13 310	-3,2	368,6	-0,9	-32,3	2,2	0,4
wolce	-	-	-	-	-	-	-	-	-
krowy	4,97	10 697	10 911	-0,7	258,7	-1,9	-43,4	45,2	1,4
jałówki	5,97	11 576	11 807	-2,1	256,1	-0,9	-28,1	17,8	4,2

*- z uwagi na ustawy obowiązujące nieidentyfikowalności danych, ceny nie podano.

** - z uwagi na brak porównywalności w obecnym tygodniu, danych nie podano

Makroregiony skupu bydła oraz sprzedaży wołowiny w ćwierćtuszach

Nazwa makroregionu	Województwa wchodzące w skład makroregionu
północny	podlaskie, pomorskie, warmińsko-mazurskie, zachodnio-pomorskie
centralny	kujawsko-pomorskie, mazowieckie, łódzkie, wielkopolskie, lubuskie
południowy	lubelskie, małopolskie, podkarpackie, świętokrzyskie, dolnośląskie, opolskie, śląskie

Tablica 4. Ceny zakupu bydła dla 32 badanych klas jakości EUROP w Polsce oraz w makroregionach

Kategorie bydła	Klasa wg EUROP	Cena zakupu					Średnia tuszy 2012-05-06	masa schłodz. [kg] Zmiana tyg. [%]
		dla mpc** [zł/tonę]		dla mps** [zł/tonę]		Zmiana mps tyg. [%]		
		2012-05-06	2012-04-29	2012-05-06	2012-04-29			
POLSKA								
byki do 2 lat	kl. U	13 586	13 677	13 857	13 951	-0,7	383	0,6
byki do 2 lat	kl. U 2	13 525	13 685	13 796	13 958	-1,2	369	-0,1
byki do 2 lat	kl. U 3	13 656	13 667	13 929	13 940	-0,1	400	0,7
byki do 2 lat	kl. R	13 459	13 549	13 728	13 820	-0,7	343	0,0
byki do 2 lat	kl. R 2	13 497	13 556	13 767	13 827	-0,4	332	-0,8
byki do 2 lat	kl. R 3	13 406	13 539	13 674	13 810	-1,0	360	0,9
byki do 2 lat	kl. O	12 945	13 172	13 204	13 435	-1,7	312	-0,2
byki do 2 lat	kl. O 2	12 954	13 174	13 213	13 437	-1,7	302	-0,7
byki do 2 lat	kl. O 3	12 926	13 167	13 185	13 430	-1,8	337	1,2
byki > 2 lat	kl. R 3	13 472	13 499	13 742	13 769	-0,2	383	1,9
byki > 2 lat	kl. O 3	13 173	13 146	13 436	13 409	0,2	360	0,4
krowy	kl. R	12 194	12 199	12 438	12 443	0,0	324	-1,6
krowy	kl. R 2	12 091	12 011	12 332	12 251	0,7	286	-5,8
krowy	kl. R 3	12 125	12 016	12 368	12 257	0,9	328	0,6
krowy	kl. R 4	12 446	12 456	12 695	12 705	-0,1	353	3,0
krowy	kl. O	11 452	11 509	11 681	11 739	-0,5	276	-1,3
krowy	kl. O 2	11 184	11 203	11 408	11 427	-0,2	253	-1,9
krowy	kl. O 3	11 577	11 654	11 808	11 887	-0,7	289	0,1
krowy	kl. O 4	11 829	11 781	12 065	12 017	0,4	317	1,1
krowy	kl. P	9 709	10 071	9 903	10 273	-3,6	213	-1,2
krowy	kl. P 1	9 378	9 589	9 565	9 781	-2,2	198	-0,2

Departament Rynków Rolnych

krowy	kl. P 2	9 978	10 433	10 178	10 641	-4,4	228	-0,8
krowy	kl. P 3	10 648	10 991	10 861	11 211	-3,1	264	0,3
jałówki	kl. U	12 934	12 465	13 193	12 714	3,8	336	12,1
jałówki	kl. U 2	13 124	12 345	13 387	12 592	6,3	339	14,9
jałówki	kl. U 3	12 592	12 581	12 844	12 833	0,1	332	8,7
jałówki	kl. R	12 706	12 475	12 960	12 725	1,9	286	2,1
jałówki	kl. R 2	13 097	12 184	13 359	12 427	7,5	280	7,9
jałówki	kl. R 3	12 444	12 470	12 693	12 719	-0,2	286	3,5
jałówki	kl. R 4	12 705	12 680	12 959	12 934	0,2	298	-2,2
jałówki	kl. O	12 373	12 101	12 621	12 343	2,2	251	1,4
jałówki	kl. O 2	12 530	12 016	12 780	12 256	4,3	237	3,0
jałówki	kl. O 3	12 242	12 149	12 487	12 392	0,8	258	1,7
jałówki	kl. O 4	12 290	12 195	12 536	12 439	0,8	277	-2,0
			Centralny					
byki do 2 lat	kl. U	13 571	13 740	13 843	14 015	-1,2	385	-0,6
byki do 2 lat	kl. U 2	13 532	13 801	13 802	14 077	-2,0	372	-1,0
byki do 2 lat	kl. U 3	13 657	13 596	13 930	13 868	0,4	416	-0,4
byki do 2 lat	kl. R	13 469	13 582	13 738	13 854	-0,8	344	1,6
byki do 2 lat	kl. R 2	13 546	13 633	13 817	13 906	-0,6	333	0,4
byki do 2 lat	kl. R 3	13 348	13 474	13 615	13 744	-0,9	362	2,3
byki do 2 lat	kl. O	12 960	13 150	13 219	13 413	-1,5	316	-0,7
byki do 2 lat	kl. O 2	12 911	13 203	13 170	13 467	-2,2	308	-0,9
byki do 2 lat	kl. O 3	13 140	12 973	13 403	13 233	1,3	348	1,1
byki > 2 lat	kl. R 3	13 577	13 552	13 849	13 823	0,2	387	2,1
byki > 2 lat	kl. O 3	13 157	13 107	13 421	13 369	0,4	373	0,3
krowy	kl. R	11 969	12 182	12 209	12 426	-1,7	309	-2,1
krowy	kl. R 2	11 810	12 070	12 046	12 312	-2,2	280	0,8
krowy	kl. R 3	12 014	11 982	12 254	12 222	0,3	322	4,3
krowy	kl. R 4	12 164	12 409	12 407	12 657	-2,0	339	0,8
krowy	kl. O	11 324	11 595	11 550	11 826	-2,3	272	-1,7
krowy	kl. O 2	11 060	11 300	11 281	11 527	-2,1	251	-2,4
krowy	kl. O 3	11 437	11 748	11 666	11 983	-2,6	284	-0,1
krowy	kl. O 4	11 881	11 928	12 118	12 167	-0,4	323	0,2
krowy	kl. P	9 894	10 499	10 091	10 709	-5,8	215	-1,2
krowy	kl. P 1	9 557	10 051	9 748	10 252	-4,9	197	0,8
krowy	kl. P 2	10 053	10 717	10 254	10 931	-6,2	231	-0,7
krowy	kl. P 3	10 973	11 279	11 193	11 504	-2,7	262	-1,5
jałówki	kl. U	12 988	12 401	13 248	12 649	4,7	350	15,7
jałówki	kl. U 2	13 139	12 355	13 402	12 602	6,4	345	18,1
jałówki	kl. U 3	12 577	12 472	12 828	12 721	0,8	362	13,5
jałówki	kl. R	12 978	12 425	13 238	12 673	4,5	292	4,5
jałówki	kl. R 2	13 538	12 061	13 809	12 302	12,3	289	11,6
jałówki	kl. R 3	12 496	12 455	12 746	12 704	0,3	291	6,7
jałówki	kl. R 4	12 804	12 654	13 060	12 907	1,2	299	-2,4

Departament Rynków Rolnych

jałówki	kl. O	12 845	12 217	13 102	12 462	5,1	256	1,8
jałówki	kl. O 2	13 088	12 175	13 350	12 418	7,5	243	3,9
jałówki	kl. O 3	12 606	12 211	12 858	12 455	3,2	267	3,5
jałówki	kl. O 4	12 566	12 355	12 818	12 602	1,7	287	-2,9
				Południowy				
byki do 2 lat	kl. U	13 576	13 658	13 847	13 931	-0,6	378	1,7
byki do 2 lat	kl. U 2	13 472	13 572	13 741	13 843	-0,7	360	0,8
byki do 2 lat	kl. U 3	13 637	13 730	13 909	14 005	-0,7	390	1,0
byki do 2 lat	kl. R	13 487	13 582	13 757	13 854	-0,7	342	-1,4
byki do 2 lat	kl. R 2	13 496	13 509	13 766	13 779	-0,1	330	-2,1
byki do 2 lat	kl. R 3	13 478	13 652	13 747	13 925	-1,3	357	0,0
byki do 2 lat	kl. O	12 946	13 172	13 205	13 436	-1,7	309	1,2
byki do 2 lat	kl. O 2	13 069	13 117	13 331	13 379	-0,4	297	0,1
byki do 2 lat	kl. O 3	12 754	13 270	13 009	13 535	-3,9	330	2,4
byki > 2 lat	kl. R 3	13 330	13 417	13 597	13 686	-0,7	371	1,0
byki > 2 lat	kl. O 3	13 229	13 123	13 494	13 385	0,8	343	-0,6
krowy	kl. R	12 393	12 330	12 641	12 577	0,5	333	-1,6
krowy	kl. R 2	12 555	12 179	12 806	12 422	3,1	298	-8,4
krowy	kl. R 3	12 252	12 136	12 497	12 379	1,0	332	-1,0
krowy	kl. R 4	12 603	12 581	12 855	12 832	0,2	354	2,4
krowy	kl. O	11 686	11 650	11 920	11 883	0,3	278	-1,7
krowy	kl. O 2	11 364	11 309	11 591	11 535	0,5	254	-0,9
krowy	kl. O 3	11 864	11 789	12 101	12 024	0,6	291	-1,4
krowy	kl. O 4	11 920	11 967	12 159	12 207	-0,4	310	-1,4
krowy	kl. P	9 712	9 790	9 906	9 986	-0,8	213	-1,3
krowy	kl. P 1	9 486	9 389	9 676	9 577	1,0	198	-2,3
krowy	kl. P 2	9 915	10 205	10 113	10 409	-2,8	230	0,0
krowy	kl. P 3	10 328	10 302	10 534	10 508	0,2	267	2,9
jałówki	kl. U	12 791	12 565	13 047	12 816	1,8	289	-2,7
jałówki	kl. U 2	12 967	12 315	13 227	12 561	5,3	281	-6,6
jałówki	kl. U 3	12 711	12 677	12 966	12 930	0,3	292	-0,8
jałówki	kl. R	12 476	12 619	12 725	12 871	-1,1	278	-0,8
jałówki	kl. R 2	12 168	12 352	12 412	12 599	-1,5	258	-0,9
jałówki	kl. R 3	12 531	12 628	12 781	12 881	-0,8	280	1,0
jałówki	kl. R 4	12 605	12 767	12 857	13 023	-1,3	294	-2,3
jałówki	kl. O	12 041	12 076	12 282	12 318	-0,3	247	1,4
jałówki	kl. O 2	11 813	11 993	12 049	12 233	-1,5	228	0,8
jałówki	kl. O 3	12 099	12 133	12 341	12 375	-0,3	252	0,7
jałówki	kl. O 4	12 259	12 151	12 504	12 394	0,9	267	-2,2
				Północny				
byki do 2 lat	kl. U	14 092	12 841	14 373	13 098	9,7	418	-1,0
byki do 2 lat	kl. U 2	14 096	12 671	14 378	12 925	11,2	408	-3,7
byki do 2 lat	kl. U 3	14 087	13 047	14 369	13 308	8,0	428	1,8
byki do 2 lat	kl. R	13 191	13 261	13 455	13 526	-0,5	343	-2,3
byki do 2 lat	kl. R 2	13 169	13 304	13 432	13 570	-1,0	333	-2,9

Departament Rynków Rolnych

byki do 2 lat	kl. R 3	13 246	13 170	13 511	13 434	0,6	371	0,2
byki do 2 lat	kl. O	12 890	13 242	13 148	13 507	-2,7	306	-1,5
byki do 2 lat	kl. O 2	12 790	13 200	13 045	13 464	-3,1	292	-1,9
byki do 2 lat	kl. O 3	13 063	13 305	13 324	13 571	-1,8	336	0,3
byki > 2 lat	kl. R 3	13 116	13 467	13 378	13 736	-2,6	390	-3,4
byki > 2 lat	kl. O 3	12 923	13 499	13 181	13 769	-4,3	334	-5,8
krowy	kl. R	11 737	11 396	11 971	11 624	3,0	339	0,8
krowy	kl. R 2	-	11 214	-	11 438	-100,0	-	-100,0
krowy	kl. R 3	11 650	11 439	11 883	11 668	1,8	323	-5,7
krowy	kl. R 4	11 935	11 472	12 174	11 701	4,0	385	8,2
krowy	kl. O	11 173	11 060	11 397	11 281	1,0	281	0,4
krowy	kl. O 2	11 079	10 731	11 301	10 946	3,2	255	-2,9
krowy	kl. O 3	11 152	11 251	11 375	11 476	-0,9	294	2,4
krowy	kl. O 4	11 514	11 104	11 744	11 327	3,7	324	8,0
krowy	kl. P	9 290	9 570	9 475	9 762	-2,9	207	0,0
krowy	kl. P 1	8 855	9 011	9 032	9 191	-1,7	199	2,5
krowy	kl. P 2	9 960	10 203	10 159	10 407	-2,4	214	-3,3
krowy	kl. P 3	10 250	10 854	10 455	11 071	-5,6	266	3,3
jałówki	kl. U	11 941	-	12 180	-	-	315	-
jałówki	kl. U 2	-	-	-	-	-	-	-
jałówki	kl. U 3	11 941	-	12 180	-	-	315	-
jałówki	kl. R	11 753	12 059	11 988	12 300	-2,5	287	-2,0
jałówki	kl. R 2	11 220	12 572	11 444	12 824	-10,8	265	4,6
jałówki	kl. R 3	11 783	11 908	12 019	12 146	-1,0	290	-0,8
jałówki	kl. R 4	12 508	12 278	12 759	12 524	1,9	320	0,6
jałówki	kl. O	11 506	11 744	11 736	11 979	-2,0	246	-1,1
jałówki	kl. O 2	11 437	11 272	11 665	11 498	1,5	233	-0,1
jałówki	kl. O 3	11 558	12 019	11 789	12 259	-3,8	250	-1,2
jałówki	kl. O 4	11 542	11 624	11 773	11 857	-0,7	288	4,1

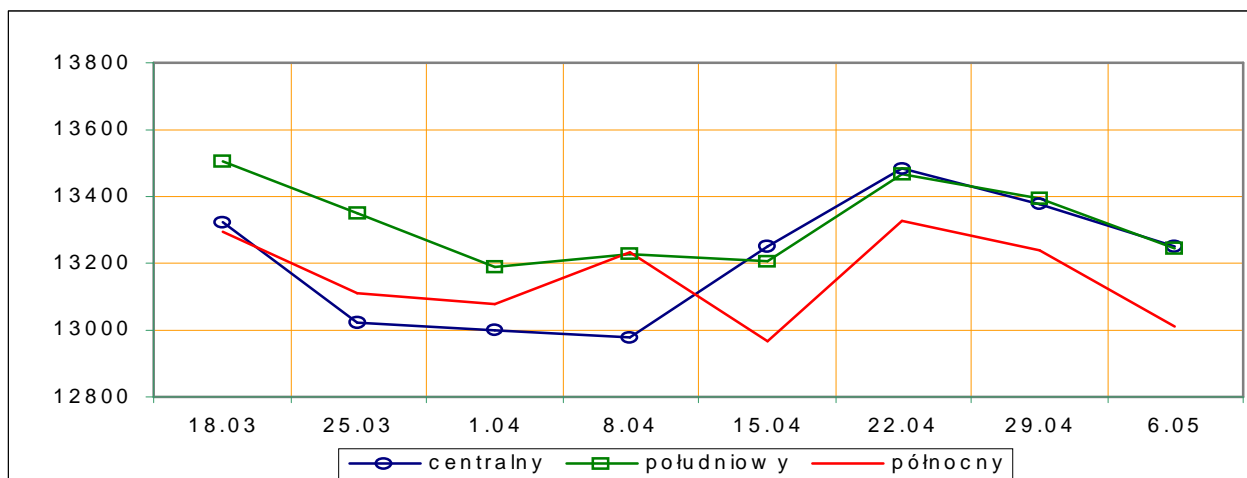
*- z uwagi na ustawowy obowiązek nieidentyfikacji danych, ceny nie podano.

Rys.3. Średnie ceny zakupu bydła rzeźnego wg makroregionów.

PLN/tonę mpc

a) byki do 2 lat

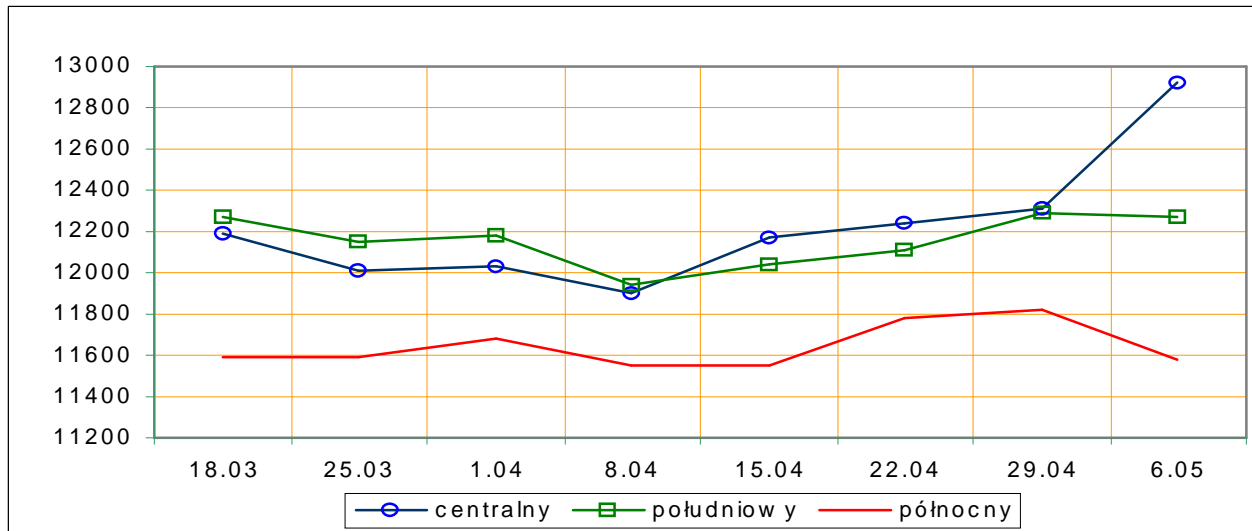
rok 2012



PLN/tonę mpc

b) jałówki

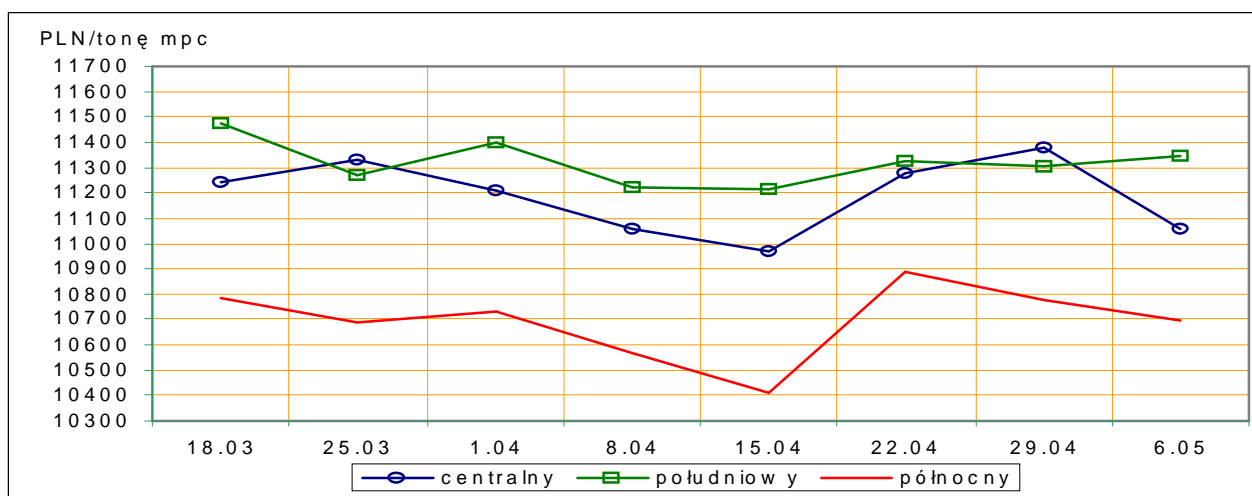
rok 2012



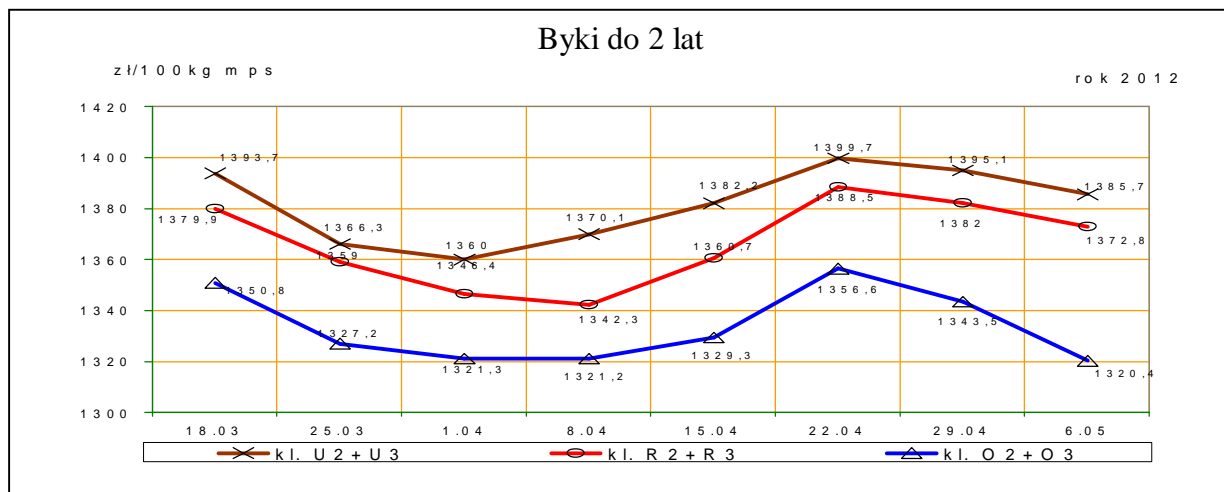
PLN/tonę mpc

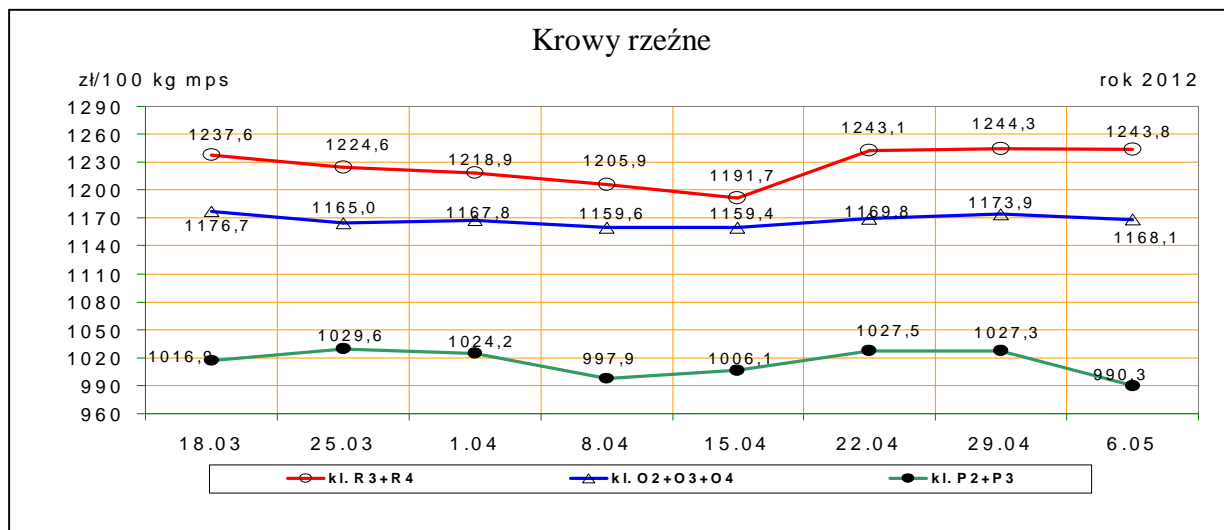
c) krowy

rok 2012



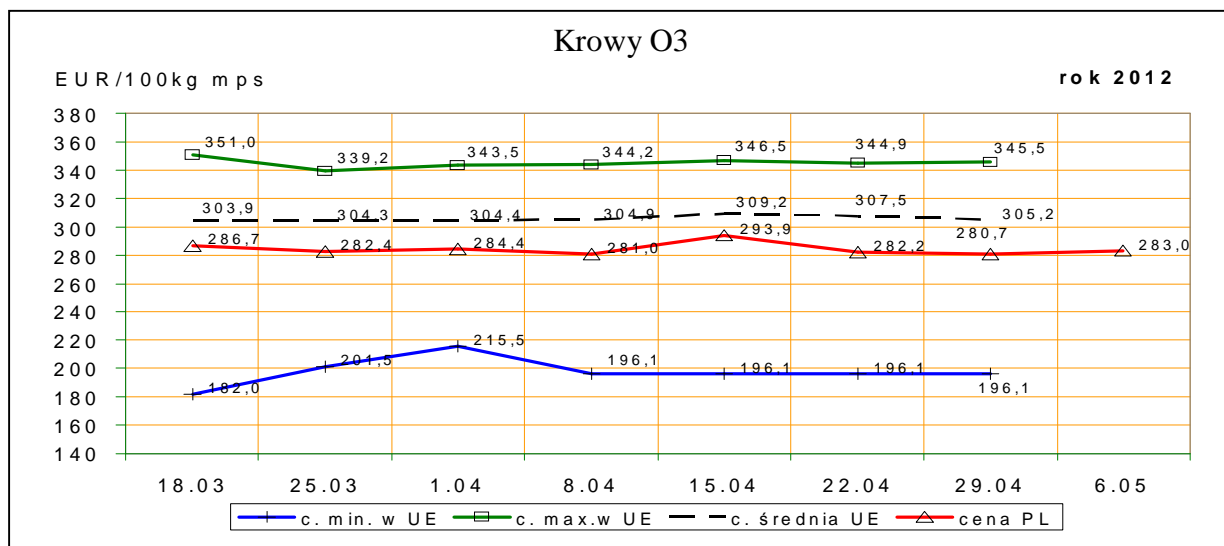
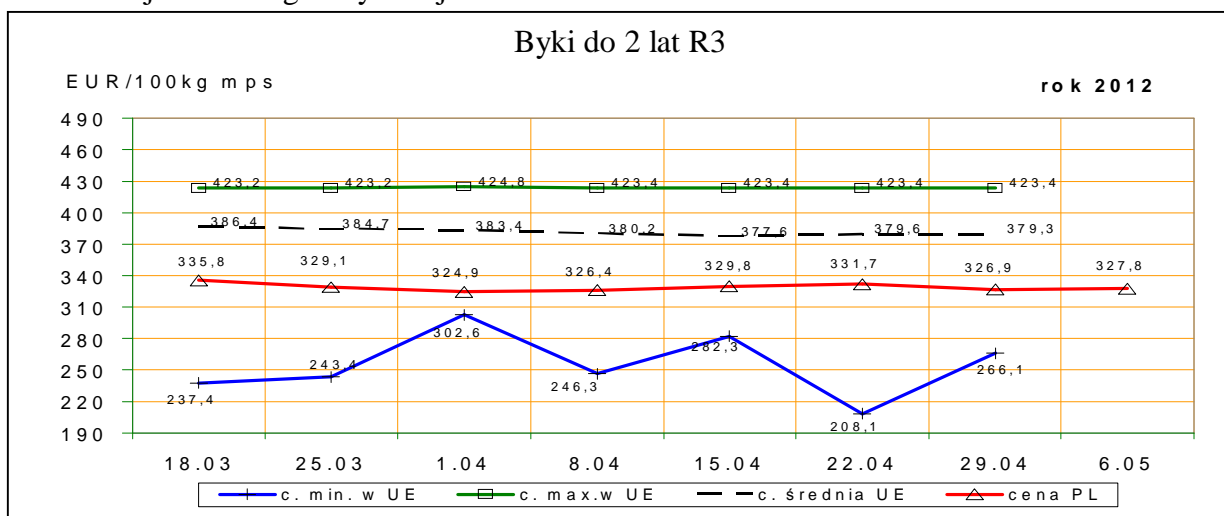
Rys. 4. Średnie krajowe ceny zakupu młodych byków i krow rzeźnych wg badanych klas jakości





1.3 Ceny bydła w Polsce na tle cen w Unii Europejskiej

Rys. 5. Ceny zakupu młodych byków kl. R3 i krow rzeźnych kl. O3 w Polsce* na tle cen pozostałych krajów UE wg klasyfikacji EUROP.



*- wg kursu 1 EURO=4,171975PLN

1.4 Ceny bydła w Unii Europejskiej²

Tablica 5. Średnia wspólnotowa cena rynkowa tusz od młodego bydła męskiego wraz z % ceny referencyjnej

EUR/100 kg tusz schłodzonych				
Kraj	17/12	16/12	zmiana tyg.	% ceny referencyjnej
UE	381,37	380,42	0,95	171,48%

Tablica 5a. Średnia cena rynkowa tusz od młodego bydła męskiego w państwach członkowskich UE.

EUR/100 kg tusz schłodzonych					
Kraj	17/12	16/12	Kraj	17/12	16/12
Belgia	335,21	334,43	Luksemburg	371,33	366,21
Bułgaria	316,19		Węgry	290,64	286,23
Czechy	341,03	340,24	Malta		
Dania	385,83	388,10	Holandia	329,78	330,47
Niemcy	380,92	378,44	Austria	368,62	368,95
Estonia	329,62	324,55	Polska	327,80	329,38
Grecja	424,75	424,75	Portugalia	365,23	365,66
Hiszpania	385,95	387,75	Rumunia	295,23	281,86
Francja	362,90	361,50	Słowenia	358,88	357,91
Irlandia	398,37	397,09	Słowacja	383,00	345,56
Włochy	395,22	395,29	Finlandia	376,82	357,51
Cypr			Szwecja	382,91	386,44
Litwa	258,59	237,15	Wielka Brytania	427,11	424,29
Łotwa	317,08	324,97	Północna Irlandia	409,62	406,88

Tablica 6. Ceny wybranych kategorii i klas jakościowych bydła w państwach członkowskich UE.

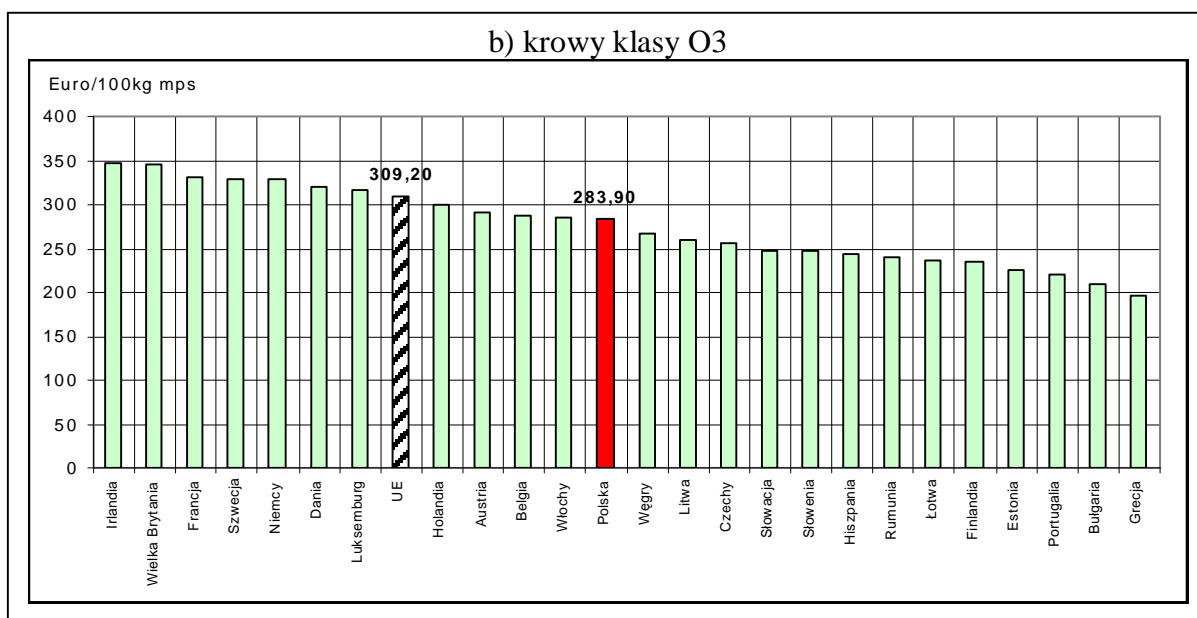
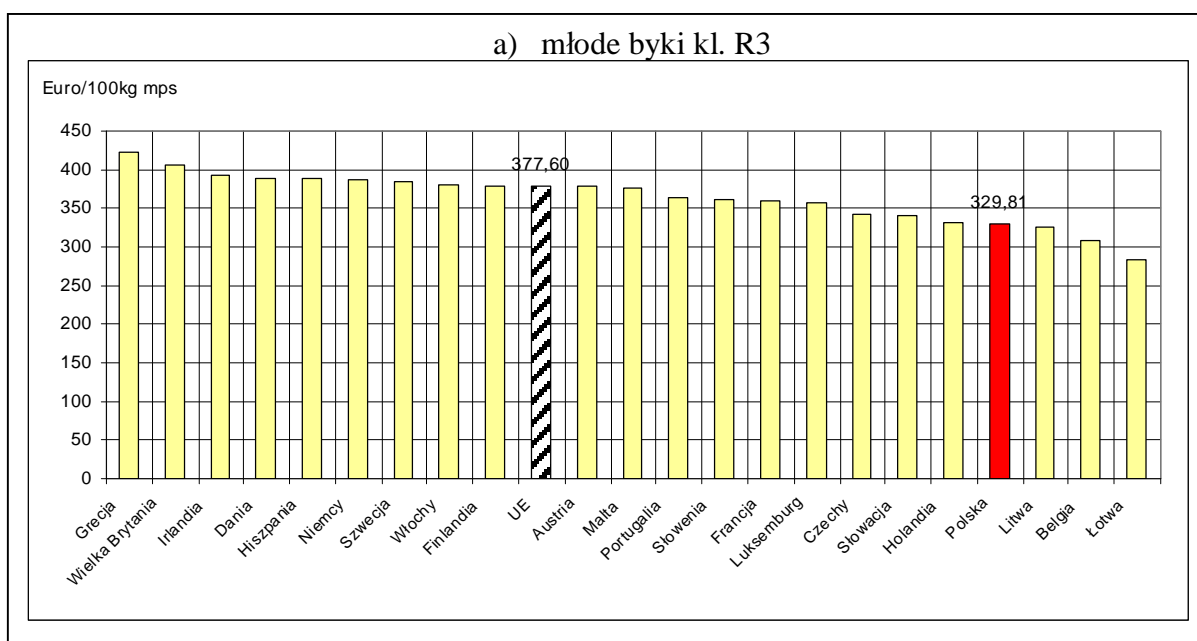
euro/100kg tusz schłodzonych						
Kraj	Byki do 2 lat R3		Krowy O3		Jalówki R3	
	17/12	16/12	17/12	16/12	17/12	16/12
Belgia	308,90	307,92	287,54	286,80	305,00	304,50
Bułgaria			208,36	222,58		
Czechy	342,73	341,27	255,88	255,42	288,62	289,33
Dania	389,29	391,05	320,73	321,69	377,73	376,26
Niemcy	386,58	385,56	329,46	325,38	361,08	361,08
Estonia		326,40	225,10	236,94		
Grecja	423,40	423,40	196,08	196,08	425,60	425,60
Hiszpania	388,02	390,32	243,38	247,99	395,26	396,44
Francja	360,00	359,00	331,00	327,00	380,00	379,00
Irlandia	391,96	391,00	346,52	344,87	406,78	405,45
Włochy	380,43	390,51	285,18	288,43	409,50	400,58
Cypr						
Łotwa	282,33	208,15	235,58	240,72	233,09	239,69
Litwa	325,03	327,83	260,37	267,30	259,02	264,69
Luksemburg	356,92	363,68	317,23	309,88	354,47	358,58
Węgry			267,54	267,93	271,44	
Malta	376,78	376,78				
Holandia	331,19	330,77	299,21	300,04		321,61
Austria	377,50	378,69	290,32	289,11	340,16	337,63

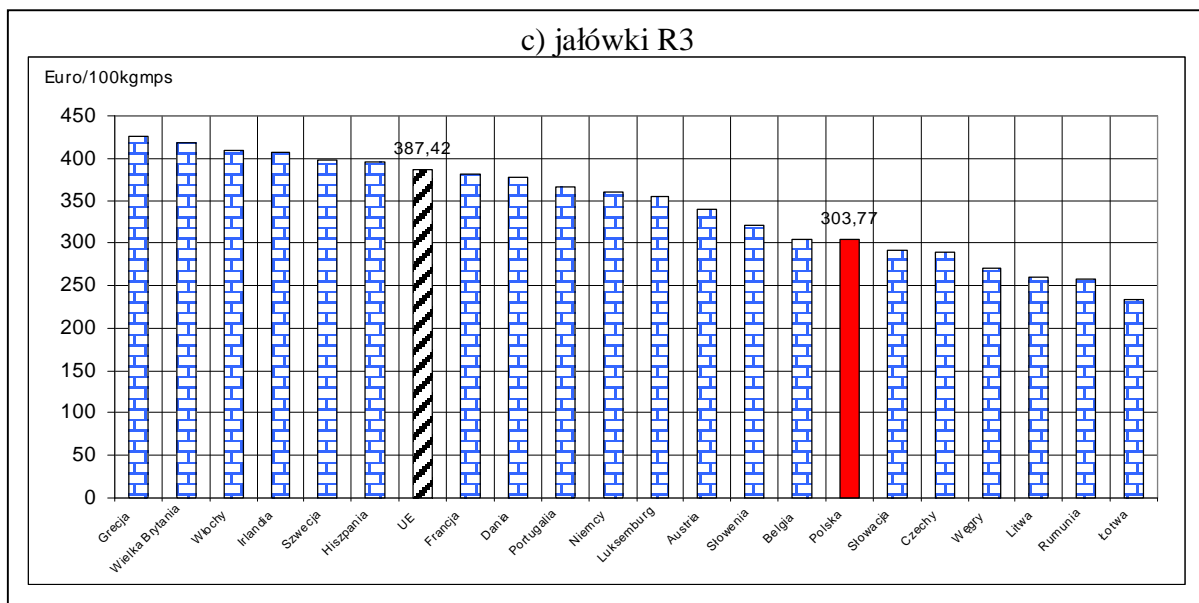
² Źródło: Biuletyn Komisji Europejskiej, ceny rynkowe wołowiny.

Departament Rynków Rolnych

Polska	329,81	331,71	283,90	282,23	303,77	300,07
Portugalia	363,80	365,30	219,10	217,80	365,60	357,50
Rumunia			240,59	242,79	256,89	285,94
Słowenia	362,04	361,59	246,80	241,19	320,99	324,59
Słowacja	340,65	342,67	248,04	226,96	291,67	211,06
Finlandia	378,76	366,23	234,36	233,71		336,92
Szwecja	385,21	392,94	329,81	332,34	397,71	401,86
Wielka Brytania	404,77	404,35	344,82	343,75	417,85	416,61
UE	377,60	379,61	309,20	307,54	387,42	385,89
<i>PL/UE w klasie [%]</i>	87,3	87,4	91,8	91,8	78,4	77,8
<i>PL/UE kateg. og. [%]</i>	85,5	86,2	92,1	92,3	77,3	76,9

Rys. 6 Graficzny obraz cen bydła w ubojniach w Unii Europejskiej w tygodniu 17/2012





1.3 Uboje bydła rzeźnego w Polsce

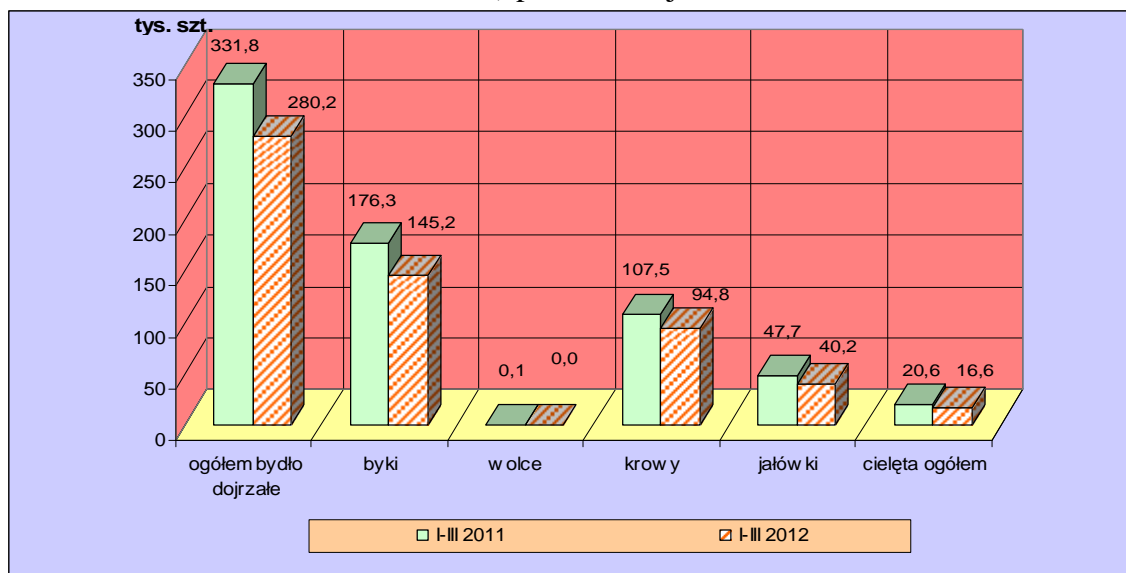
Tablica 7. Liczba ubojów przemysłowych bydła dojrzałego w Polsce w okresie I-III 2012 i 2011 oraz roczna zmiana poziomu ubojów*

Kategoria	I-III 2011	I-III 2012		Roczna zmiana ubojów [%]
	ubój [szt]	ubój [szt]	udział [%]	
Bydło ogółem	331762	280179	100,0	-15,5
w tym: byki	176345	145210	51,8	-17,7
wolce	144	0	0,0	-100,0
krowy	107530	94776	33,8	-11,9
jałówki	47743	40193	14,3	-15,8

* źródło: wg danych GUS

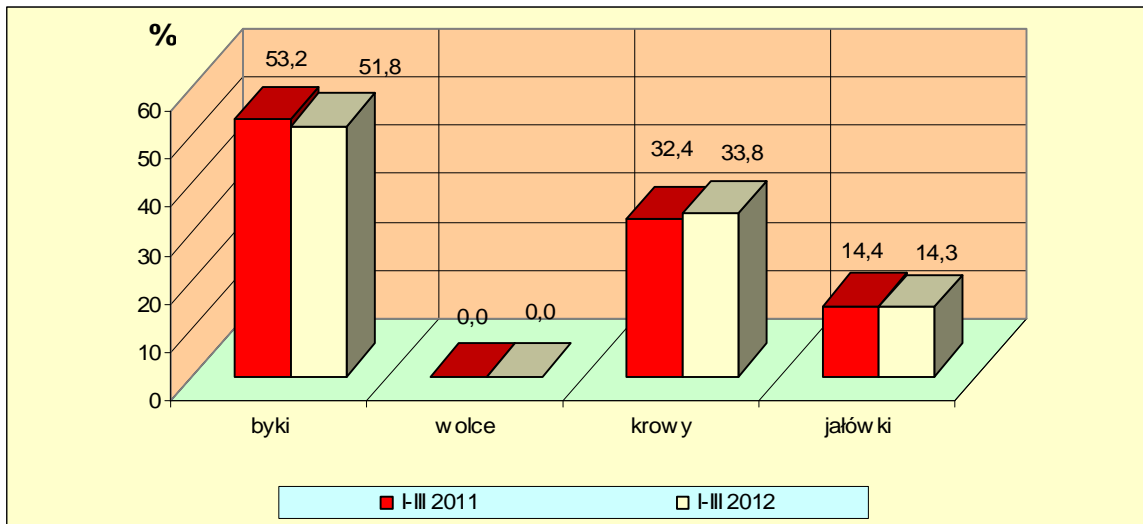
Rys. 8. Uboje bydła dojrzałego i cieląt w Polsce w okresie I-III 2012 i 2011 wg kategorii*

a) poziom ubojów



* źródło: wg danych GUS

b) struktura ubojów

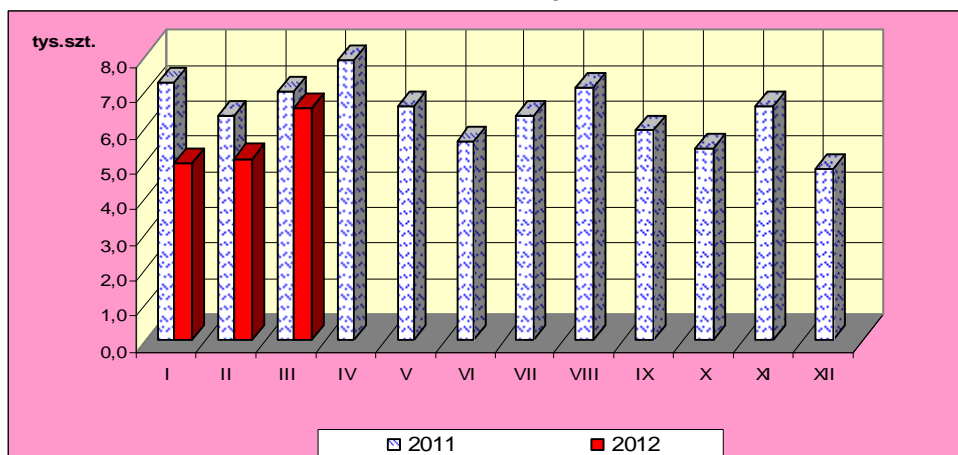


* źródło – wg danych GUS

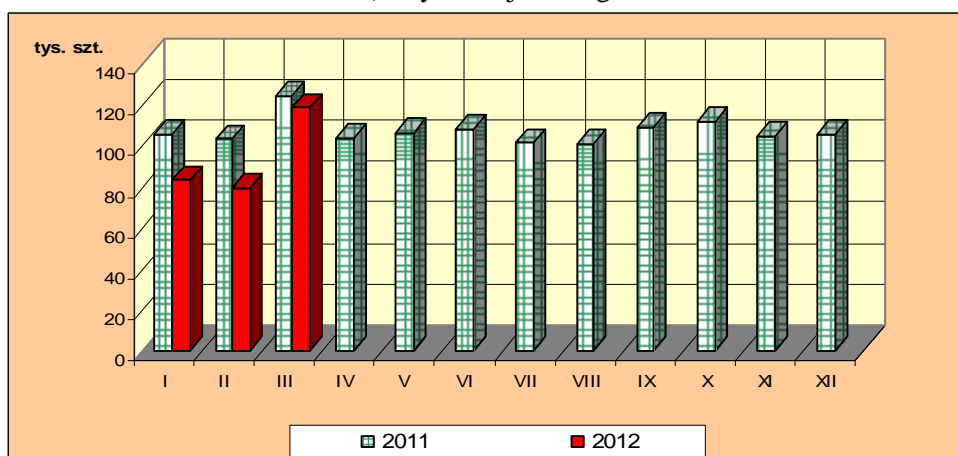
Rys.9. Miesięczny poziom ubojów bydła w Polsce w latach 2011-2012 wg miesięcy (wg danych GUS)

Uwaga: Część tabelaryczna w wydaniu EXCEL.

a) cielęta ogółem



b) bydło dojrzałe ogółem



Departament Rynków Rolnych

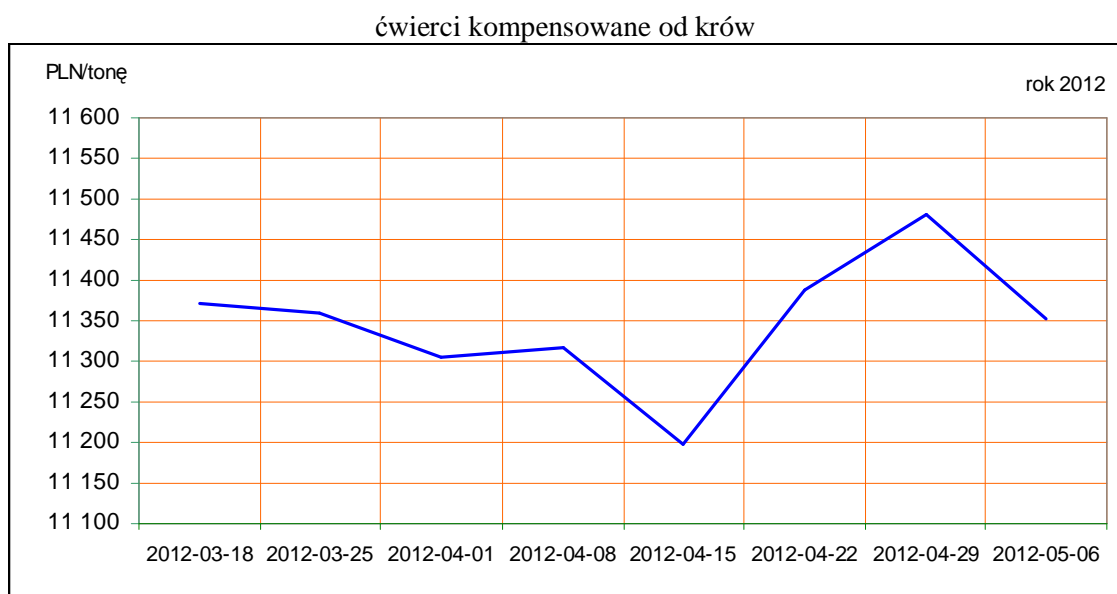
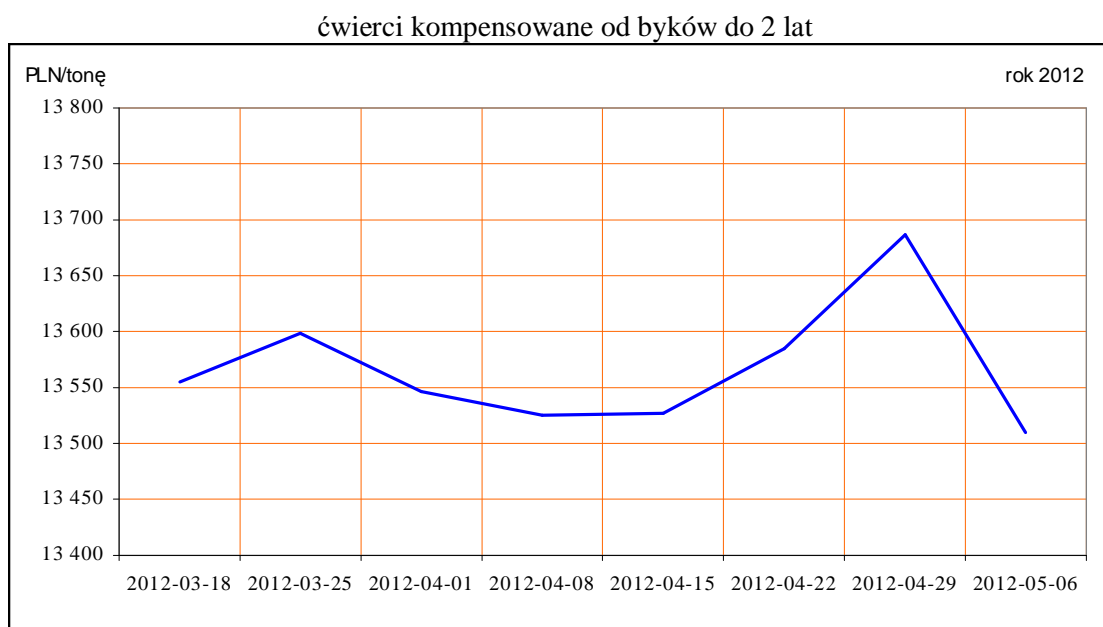
1. Ceny sprzedaży wołowiny w zakładach mięsnych

Tablica 10. Średnie ceny i struktura sprzedaży ćwierci wołowych w ubojniach bydła na rynek wewnętrzny dla Polski oraz wg makroregionów

TOWAR	CENA [zł/tona]			Struktura sprzedaży			Wielkość sprzedaży zmiana tyg. [%]**
	2012-05-06	2012-04-29	Zmiana tyg. [%]	2012-05-06	2012-04-29	Zmiana tyg. [%]	
POLSKA							
Ćwierci od byków do 2 lat - OGÓLEM	13 595	13 934	-2,4	100,00	100,00	--	-8,83
ćwierci przednie	13 298	12 794	3,9	0,21	0,45	-53,11	-57,26
ćwierci tylne	17 572	17 664	-0,5	2,09	6,31	-66,96	-69,88
ćwierci kompensowane	13 511	13 687	-1,3	97,70	93,23	4,79	-4,46
Ćwierci od krów rzeźnych - OGÓLEM	11 345	11 482	-1,2	100,00	100,00	--	-29,32
ćwierci przednie	5 800	--	--	0,15	0,00		
ćwierci tylne	--	--	--	0,00	0,00		
ćwierci kompensowane	11 353	11 482	-1,1	99,85	100,00	-0,15	-29,43
CENTRALNY							
Ćwierci od byków do 2 lat - OGÓLEM	13 509	13 671	-1,2	100,00	100,00	--	-16,21
ćwierci przednie	13 550	13 550	0,0	0,28	0,52	-45,75	-54,55
ćwierci tylne	15 145	14 953	1,3	1,31	1,95	-32,98	-43,85
ćwierci kompensowane	13 487	13 646	-1,2	98,41	97,53	0,90	-15,45
Ćwierci od krów rzeźnych - OGÓLEM	11 104	11 547	-3,8	100,00	100,00	--	-31,31
ćwierci przednie	5 800	--	--	0,44	0,00		
ćwierci tylne	--	--	--	0,00	0,00		
ćwierci kompensowane	11 127	11 547	-3,6	99,56	100,00	-0,44	-31,61
POŁUDNIOWY							
Ćwierci od byków do 2 lat - OGÓLEM	13 741	14 385,7	-4,5	100,00	100,00	--	-12,31
ćwierci przednie	13 020	12 058	8,0	0,26	0,56	-54,26	-59,90
ćwierci tylne	18 376	18 081	1,6	4,01	13,46	-70,22	-73,89
ćwierci kompensowane	13 549	13 823	-2,0	95,74	85,98	11,35	-2,37
Ćwierci od krów rzeźnych - OGÓLEM	11 688	11 596	0,8	100,00	100,00	--	-17,60
ćwierci przednie	--	--	--	0,00	0,00		
ćwierci tylne	--	--	--	0,00	0,00		
ćwierci kompensowane	11 688	11 596	0,8	100,00	100,00	0,00	-17,60
PÓLNOCNY							
Ćwierci od byków do 2 lat - OGÓLEM	13 486	13 498	-0,1	100,00	100,00	--	19,49
ćwierci przednie	--	--	--	0,00	0,00		
ćwierci tylne	--	--	--	0,00	0,00		
ćwierci kompensowane	13 486	13 498	-0,1	100,00	100,00	0,00	19,49
Ćwierci od krów rzeźnych - OGÓLEM	11 104	11 265	-1,4	100,00	100,00	--	-41,08
ćwierci przednie	--	--	--	0,00	0,00		
ćwierci tylne	--	--	--	0,00	0,00		
ćwierci kompensowane	11 104	11 265	-1,4	100,00	100,00	0,00	-41,08

* - z uwagi na ustawowy obowiązek nieidentyfikacji danych, ceny nie podano.

Rys. 11. Średnie ceny sprzedaży ćwierci wołowych kompensowanych na rynku wewnętrznym.



Tablica 11. Średnie ceny sprzedaży elementów mięsa wołowego z przeznaczeniem na rynek wewnętrzny dla Polski oraz w makroregionach w okresie 30.04-6.05.2012

Makroregion	Cena sprzedaży [zł/tonę]		Tygodniowa zmiana ceny [%]	
	rostbef z/k	udziec b/k	rostbef z/k	udziec b/k
Ogółem kraj	22880	22395	-2,2	-2,7
Południowo-zachodni	23935	27341	0,1	-2,9
Wielkopolski	28600	22602	0,0	-1,3
Północno-zachodni	23400	32856	-1,2	4,5
Północno-wschodni	*	26779	*	-13,8

Departament Rynków Rolnych

Mazowiecko-lódzki	20950	22384	-4,5	-0,7
Kujawski	21202	27278	7,4	-1,4
Wschodni-dolny	26066	23924	-2,2	-7,2
Południowo-środkowy	23079	19936	2,0	-4,1

*- z uwagi na ustawy o obowiązkach nieidentyfikacji danych, ceny nie podano., b.d. – brak danych

2. Ceny wołowiny na krajowych giełdach towarowych

Tablica 12. Ceny zawartych transakcji giełdowych na mięso wołowe

Towar	Parametry jakościowe	Data	Giełda	Cena (zł/t)	Ilość (t)	Lokalizacja	Pochodzenie przeznaczenie	Zmiana ceny w %
MIĘSO WOŁOWE								

Objaśnienia: lc. - loco, fr. - franco, mag. - magazyn sprzedającego, gr. - granica, imp. - import, skl. cel. - skład celny
Współpracujemy z następującymi giełdami towarowymi:

1. Giełda Paliwowo-Rolna „Rol-Petrol” w Łodzi („Rol-Petrol”-Łódź) tel. (042) 636-87-38, 636-60-94; 2. Warszawska Giełda Towarowa S.A. (WGT-Warszawa) tel. (022) 670-17-64, fax. 670-13-68.

3. Ceny bydła³ na targowiskach

Tablica 13. Średnie krajowe ceny bydła uzyskane w transakcjach targowiskowych*

Kategoria informacji	Tydzień**		Zmiana tygodniowa w %
	06.05.12	29.04.12	
<u>cieleńta 60-100 kg</u>			
cena min. w zł/kg	9,00	9,00	0,0
cena max. w zł/kg	15,00	15,50	-3,2
<i>cena średnia w zł/kg</i>	<i>11,47</i>	<i>11,80</i>	<i>-2,8</i>
szacunkowa podaż w szt	169	172	-1,7
szacunkowa sprzedaż w szt	130	127	2,4
wsk. warunków atmosferycznych *	2,60	2,58	
<u>młode bydło opasowe</u>			
cena min. w zł/kg	4,80	4,80	0,0
cena max. w zł/kg	7,50	7,80	-3,8
<i>cena średnia w zł/kg</i>	<i>6,30</i>	<i>6,68</i>	<i>-5,7</i>
szacunkowa podaż w szt	26	48	-45,8
szacunkowa sprzedaż w szt	19	37	-48,6
wsk. warunków atmosferycznych *	3,00	2,88	
<u>krowy wybrakowane</u>			
cena min. w zł/kg	3,60	3,60	0,0
cena max. w zł/kg	5,00	5,00	0,0
<i>cena średnia w zł/kg</i>	<i>4,50</i>	<i>4,53</i>	<i>-0,7</i>
szacunkowa podaż w szt	208	258	-19,4
szacunkowa sprzedaż w szt	166	196	-15,3
wsk. warunków atmosferycznych *	3,00	3,00	

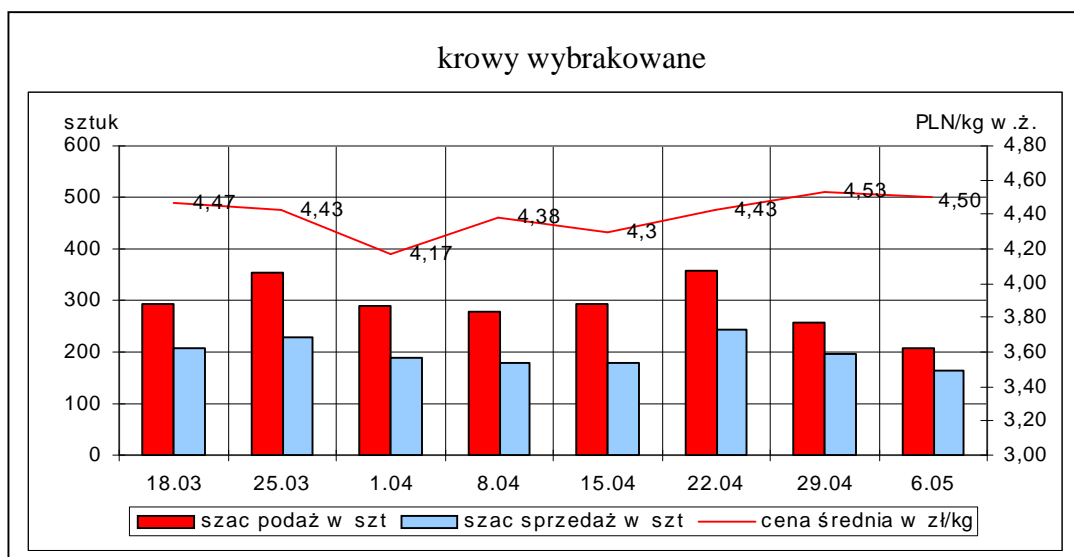
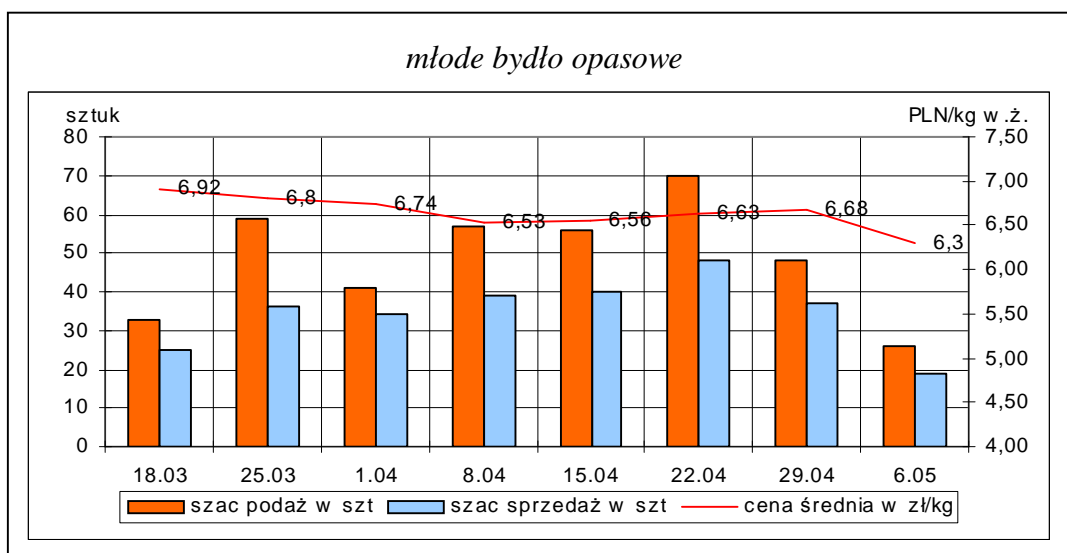
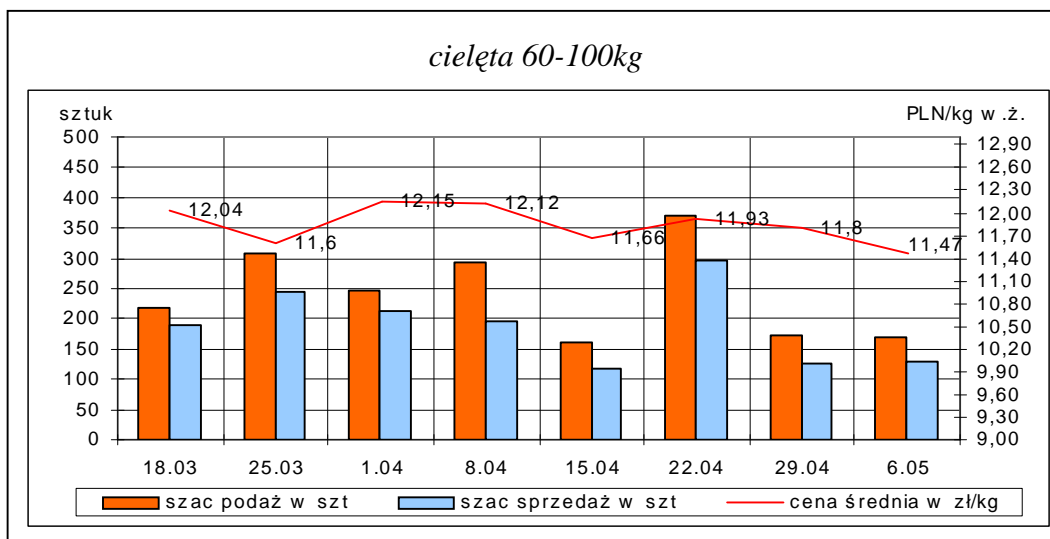
*- wsk. war. atmosferycznych zawiera się między liczbą 1 a 3 i jest średnią arytmetyczną z zanotowanych na targowiskach w dniu badań, jednego z trzech stopni pogody: 1-zła, 2-przeciętna i 3-dobra.

**-ostatni dzień badanego tygodnia,

Uwaga! Tablice zawierające dane z cenami i obrotami bydła w handlu targowiskowym wg województw oraz dla każdego targowiska zawarte są w wydaniu EXCEL-owskim biuletynu.

³ - dla kategorii bydła występującego w cyklu produkcyjnym żywca wołowego

Rys. 12. Ceny bydła w handlu targowiskowym oraz poziom sprzedaży w roku 2012



Metodyka badań targowiskowych

Notowania cen bydła na targowiskach realizowane są w 13 województwach w kraju (oprócz ⁴: lubuskiego, opolskiego i zachodnio-pomorskiego) na maksymalnie 90 reprezentatywnych targowiskach.

Pod pojęciem targowisko rozumiany jest zorganizowany rynek lokalny, którego dominującymi uczestnikami są okoliczni producenci rolni.

Prezentowane ceny są cenami średnimi arytmetycznymi obliczanymi z odnotowanej liczby zawartych transakcji, tylko dla bydła w określonym wieku i przedziale wagowym:

1. cielęta do chowu lub na rzeź o wadze 60 – 100 kg, zarówno buhajki jak i jałówki,
2. młode bydło opasowe do 1 roku o wadze 200 – 300 kg,
3. krowy wybrakowane po selekcji i starsze powyżej 6 lat

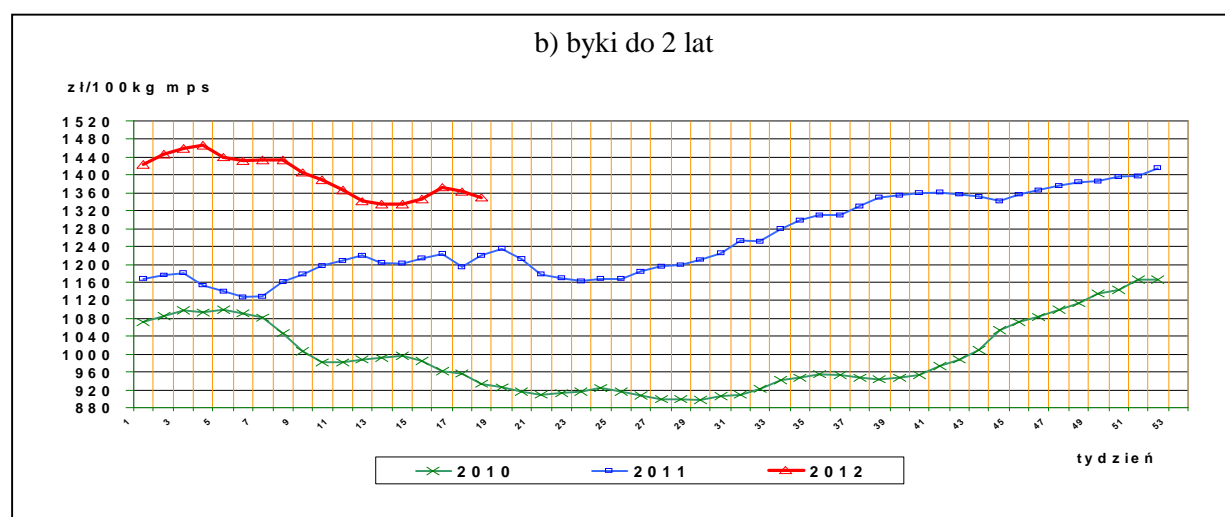
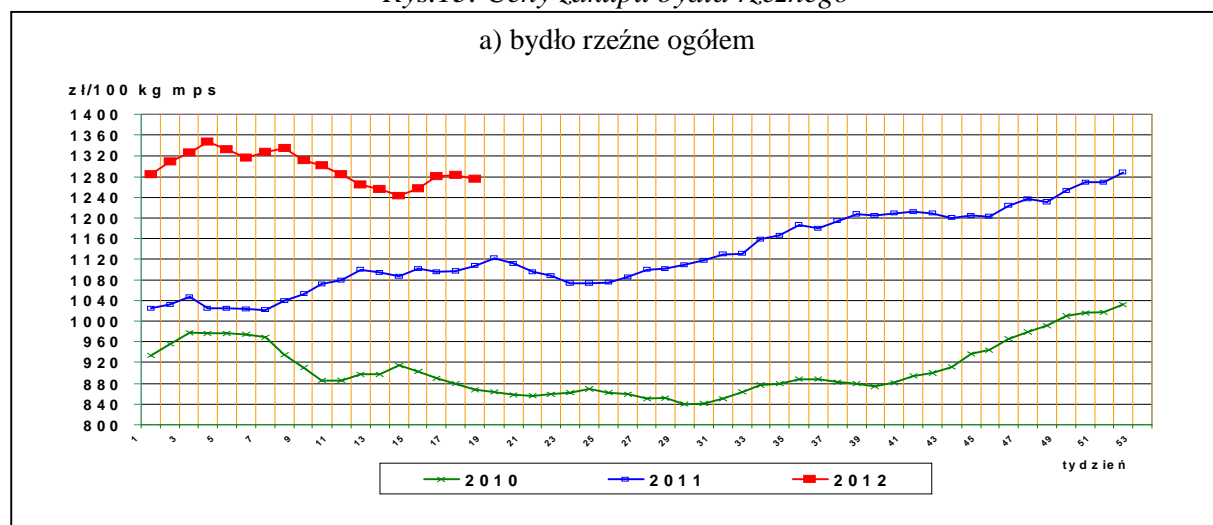
Zestawienie cen dotyczy ostatniego tygodnia, natomiast na poszczególnych targowiskach badania cen dokonywane są raz w tygodniu, raz na dwa tygodnie lub raz w miesiącu (w zwyczajowo przyjęty dzień targowy lub w jeden z kilku dni targowych).

Obroty na większości tych rynków mają charakter lokalny. Ceny notowane są już nawet przy pojedynczej transakcji każdej z w/w kategorii bydła.

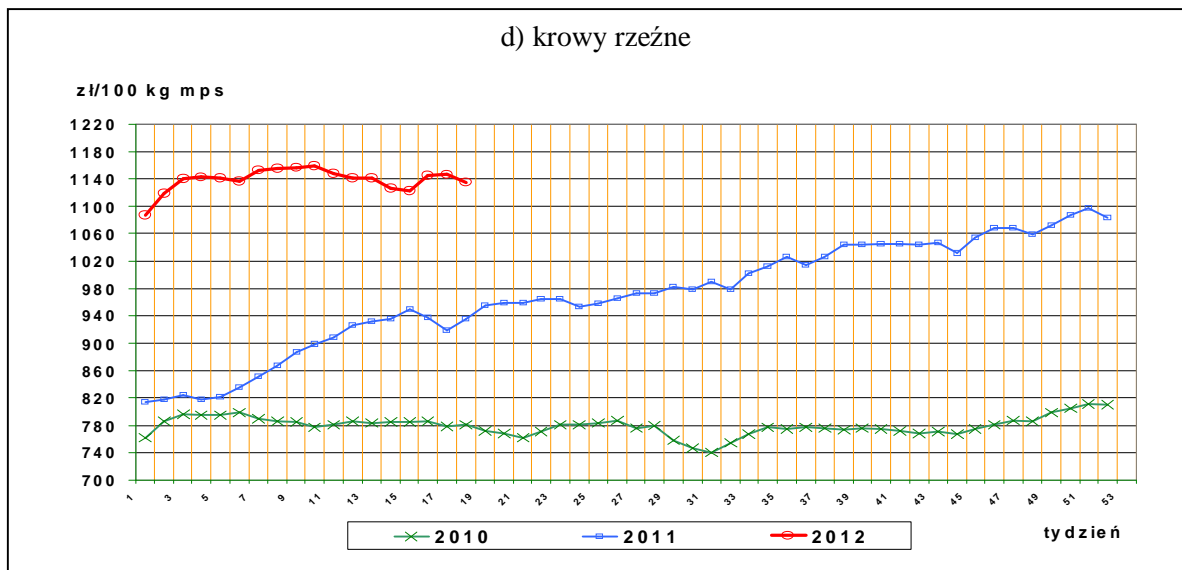
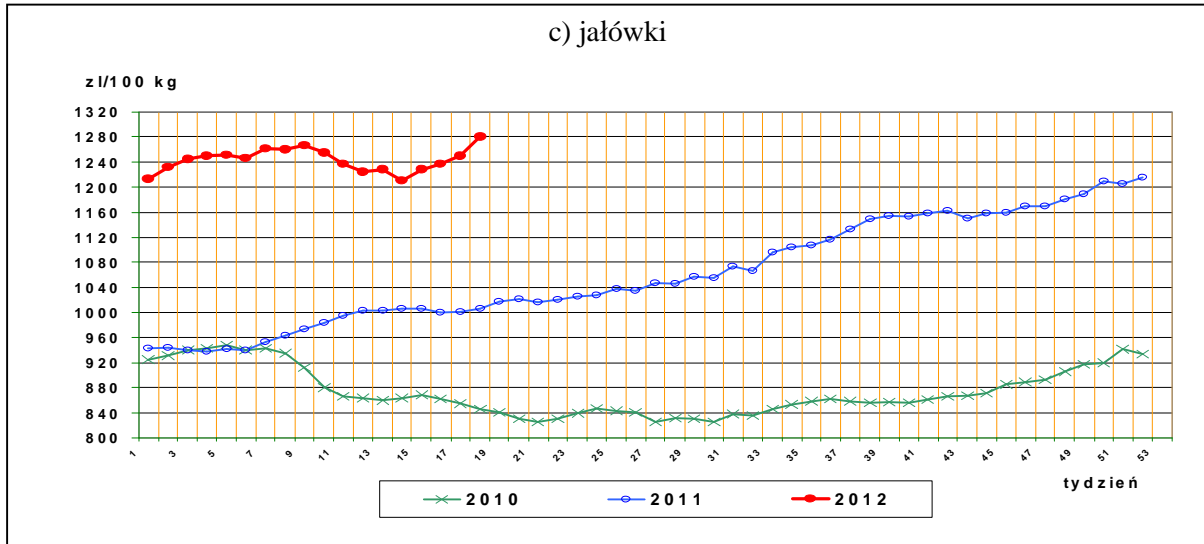
Notowań cen dokonują pracownicy Ośrodków Doradztwa Rolniczego

III. Graficzna prezentacja cen w roku 2012 na tle lat 2011 i 2010

Rys.13. Ceny zakupu bydła rzeźnego



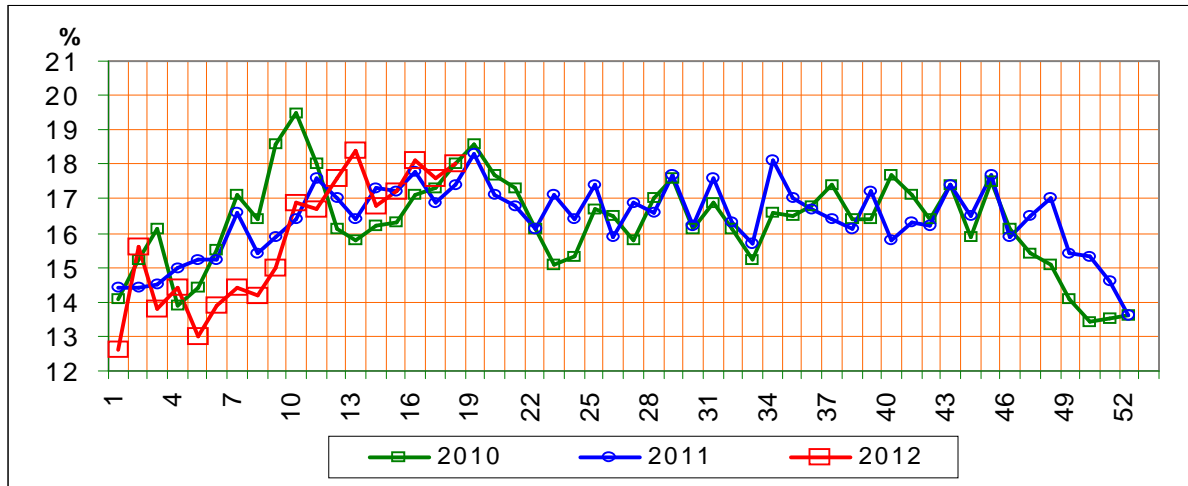
⁴ w w/w województwach bydło w handlu targowiskowym nie występuje bądź ma charakter incydentalny



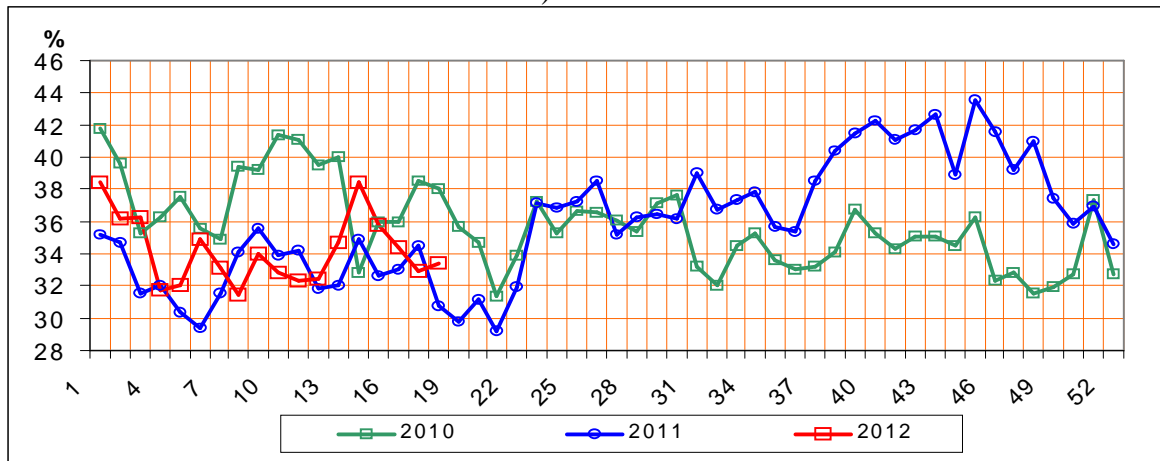
Rys.14. Struktura uboju bydła rzeźnego w Polsce



b) jałówek

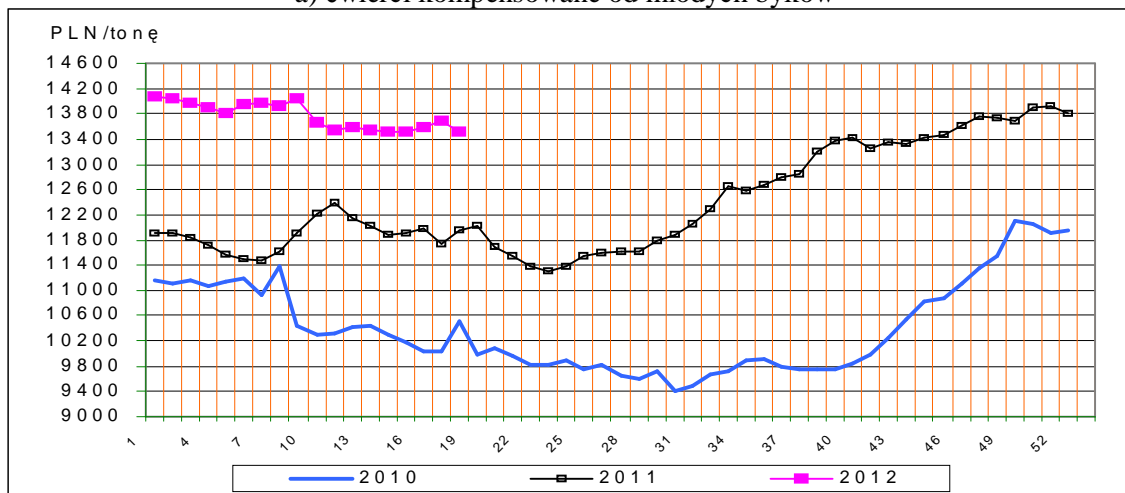


c) krów



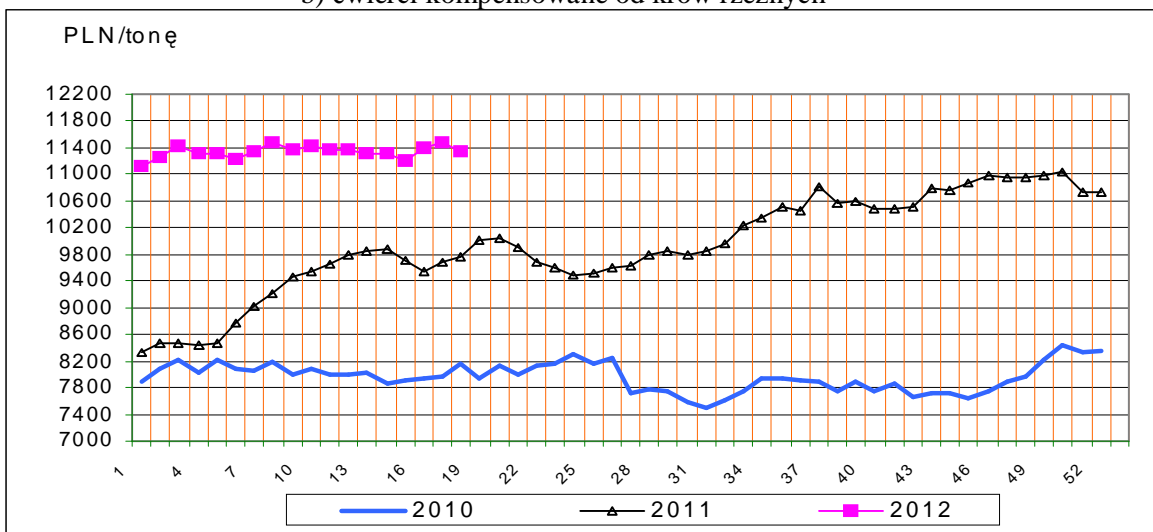
Rys.15. Ceny sprzedaży ćwierci wołowych w zakładach mięsnych

a) ćwierci kompensowane od młodych byków



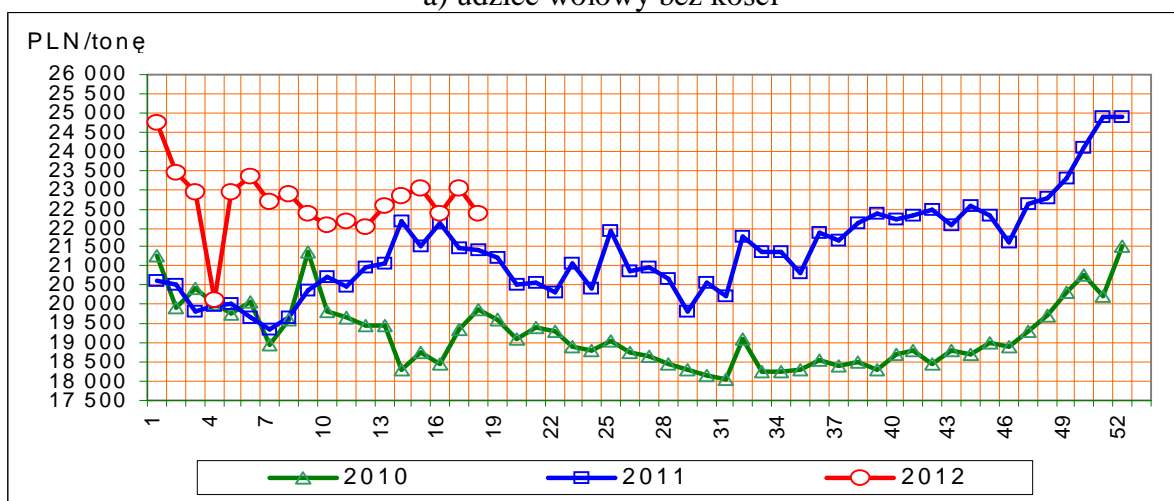
Departament Rynków Rolnych

b) ćwierci kompensowane od krów rzeźnych

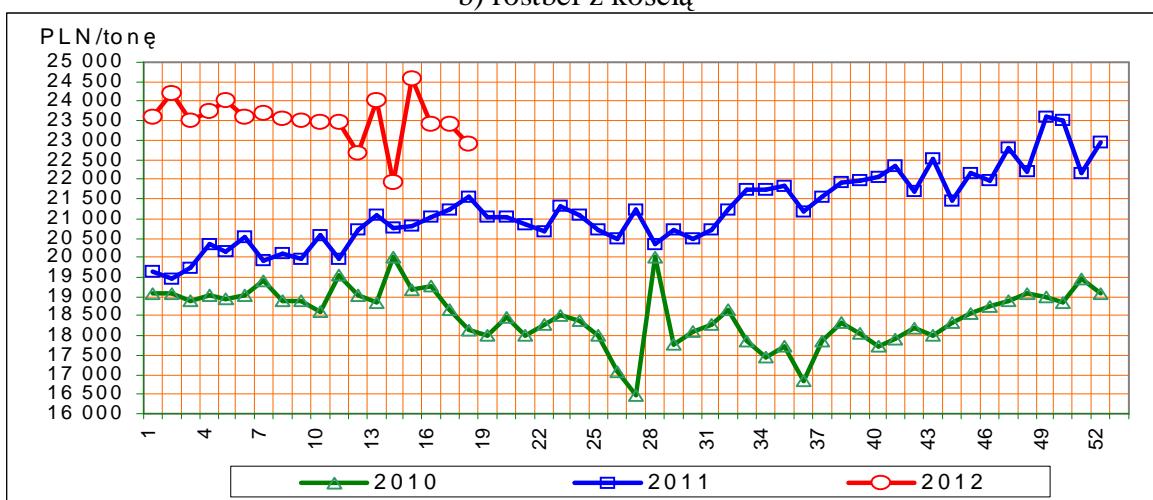


Rys.16. Ceny sprzedaży elementów wołowiny

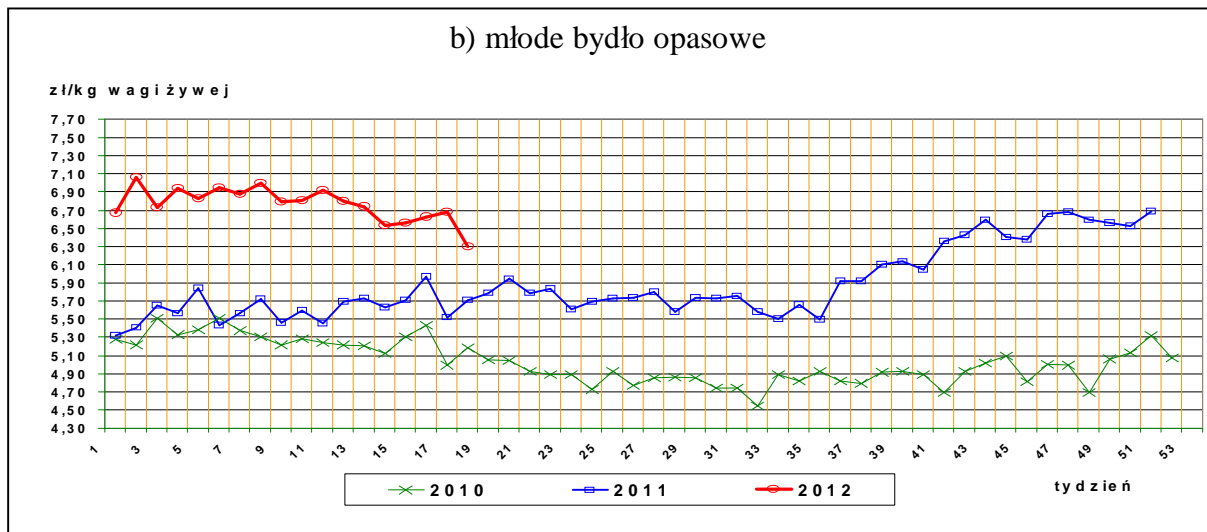
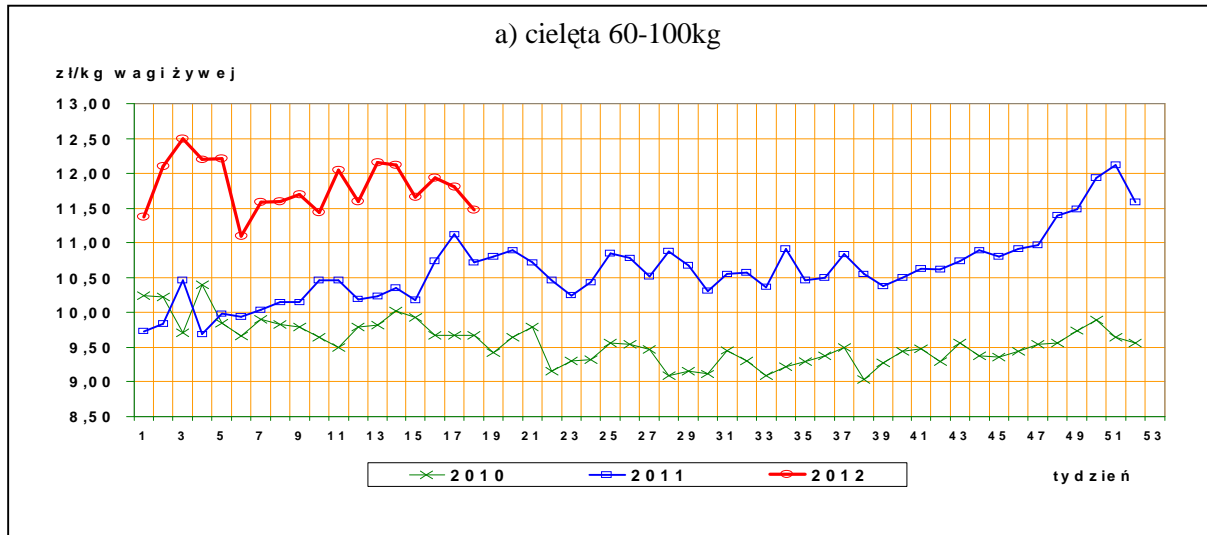
a) udziec wołowiny bez kości



b) rostbef z kością



Rys17. Ceny bydła na targowiskach



IV. Analiza handlu zagranicznego wołowiną

Informacje dotyczące zasad i procedur handlu zagranicznego na rynku wołowiny i cielęciny można odnaleźć na stronie internetowej Agencji Rynku Rolnego, pod adresem:

http://www.arr.gov.pl/index.php?option=com_content&view=article&id=41&Itemid=46

1. Dopłaty eksportowe krajów Unii Europejskiej do wołowiny i żywca wołowego*

Tablica 14. Dopłaty eksportowe Unii Europejskiej do wołowiny i żywca wołowego (poziom subsydiów obowiązujący od 20 kwietnia 2012 roku, wg rozporządzenia Komisji (UE) Nr 343/2012.

Euro/100kg

Kategoria mięsa	Kod produktu	Kierunek eksportu	
		Kraje przeznaczenia**	Kraje przeznaczenia***
<i>Mięso świeże lub chłodzone</i>			
tusze ze zw. płci męskiej	0201 10 00 9130	16,30	9,60
ćwiartki przednie ze zw. płci męskiej	0201 20 30 9110	12,20	7,20
ćwiartki zadnie ze zw. płci męskiej	0201 20 50 9110	20,40	12,00
Mięso drobne świeże o zaw. pow.78% mięsa	0201 30 00 9060	7,50	2,50
Mięso drobne mrożone o zaw. pow. 78% mięsa	0202 30 90 9200	7,50	2,50

Euro/100kg

Kategoria bydła	Kod produktu	Kierunek eksportu
<i>Bydło hodowlane czystej rasy</i>		
jałówki od 250 kg do 30 miesięcy	0102 10 10 9140	8,60 Euro do wszystkich miejsc przeznaczenia (państwa trzecie, inne terytoria, zaopatrzenie i miejsce przeznaczenia uważane za wywóz ze Wspólnoty)
Krowy od 250 kg do 30 miesięcy	0102 10 30 9140	

*- źródło : FAMMU/FAPA

***) Turcja, Ukraina, Białoruś, Mołdowa, Rosja, Gruzja, Armenia, Azerbejdżan, Kazachstan, Turkmenia, Uzbekistan, Tadżykistan, Kirgizja, Maroko, Algieria, Tunezja, Libia, Liban, Syria, Irak, Iran, Izrael, Zachodni Brzeg Jordanu/Strefa Gazy, Jordania, Arabia Saudyjska, Kuwejt, Bahrajn, Katar, Zjednoczone Emiraty Arabskie, Oman, Jemen, Pakistan, Sri Lanka, Myanmar (Birma), Tajlandia, Wietnam, Indonezja, Filipiny, Chiny, Korea Północna, Hongkong, Sudan, Mauretania, Mali, Burkina Faso, Niger, Czad, Republika Zielonego Przylądka, Senegal, Gambia, Gwinea Bissau, Gwinea, Sierra Leone, Liberia, Wybrzeże Kości Słoniowej, Ghana, Togo, Benin, Nigeria, Kamerun, Republika Środkowoafrykańska, Gwinea Równikowa, Wyspy Świętego Tomasza i Książęca, Gabon, Kongo, Kongo (Republika Demokratyczna), Ruanda, Burundi, Wyspa Świętej Heleny z przyległościami, Angola, Etiopia, Erytrea, Dżibuti, Somalia, Uganda, Tanzania, Seszele z przyległościami, Brytyjskie Terytorium Oceanu Indyjskiego, Mozambik, Mauritius, Komory, Majotta, Zambia, Malawi, Republika Południowej Afryki, Lesotho i Egipt.

***) Albania, Chorwacja, Bośnia i Hercegowina, Serbia, Kosowo, Czarnogóra, Była Jugosłowiańska Republika Macedonii.

Departament Rynków Rolnych

Tablica 15. Polski handel zagraniczny końmi oraz mięsem końskim, bydłem żywym oraz mięsem wołowym w okresie I-II 2012r. *(dane tymczasowe, mogą ulec zmianie)*

a) eksport/ wywóz

CN	Nazwa towaru	EKSPORT/WYWÓZ			
		Wartość [tys. EUR]		Wolumen [tony]	
		I-II 2011r.	I-II 2012r.	I-II 2011r.	I-II 2012r.
0101	Konie żywe	3 579	3 734	1 912	1 891
0102	Bydło żywe	14 413	12 138	6 144	4 317
0201	Mięso wołowe świeże lub chłodzone	125 561	89 962	41 088	28 248
0202	Mięso wołowe mrożone	17 114	19 767	5 795	6 187
0205	Mięso końskie	5 082	4 949	1 922	1 784

b) import

CN	Nazwa towaru	IMPORT/PRZYWÓZ			
		Wartość [tys. EUR]		Wolumen [tony]	
		I-II 2011r.	I-II 2012r.	I-II 2011r.	I-II 2012r.
0101	Konie żywe	232	151	149	126
0102	Bydło żywe	3 667	3 692	1 654	1 735
0201	Mięso wołowe świeże lub chłodzone	4 444	4 000	1 339	1 256
0202	Mięso wołowe mrożone	2 613	2 144	1 167	683
0205	Mięso końskie	35	199	18	116

c) saldo

CN	Nazwa towaru	SALDO	
		Wartość [tys. EUR]	
		I-II 2011r.	I-II 2012r.
0101	Konie żywe	3 347	3 584
0102	Bydło żywe	10 746	8 445
0201	Mięso wołowe świeże lub chłodzone	121 117	85 962
0202	Mięso wołowe mrożone	14 501	17 623
0205	Mięso końskie	5 048	4 750

Tablica 16. Kierunki, wolumen oraz **ceny eksportu/wywozu** bydła żywego oraz wołowiny z Polski w okresie I-II 2012r. *(dane wstępne)*.

a) bydło żywe ogółem (CN 0102)

Kraj	Wartość [tys. EUR]	Wolumen [szt.]	EUR/kg
Niderlandy	3 344	17 217	3,16
Włochy	3 721	12 400	3,15
Hiszpania	1 126	5 636	2,75
Chorwacja	1 049	2 538	2,62
Litwa	1 232	2 139	2,06
Bośnia i Hercegowina	342	1 450	2,40

Departament Rynków Rolnych

Belgia	234	1 187	3,43
Grecja	694	704	2,21
Rumunia	63	214	2,27
Rosja	161	124	2,30
Uzbekistan	173	99	3,60
OGÓŁEM	12 138	43 708	2,81

b) bydło żywe do 80kg - cielęta (CN 01022910)

Kraj	Wartość [tys. EUR]	Wolumen [szt.]	EUR/kg
Niderlandy	2 623	13 794	3,32
Włochy	1640	6 238	3,59
Hiszpania	578	3 022	2,71
Belgia	118	600	3,40
Bośnia i Hercegowina	84	451	2,41
OGÓŁEM	5 043	24 105	3,30

c) mięso wołowe świeże, chłodzone (CN 0201)

Kraj	Wartość [tys. EUR]	Wolumen [ton]	EUR/kg
Turcja	14 518	5 786	2,51
Włochy	18 057	5 272	3,43
Niderlandy	13 498	4 762	2,83
Niemcy	11 630	3 757	3,10
Hiszpania	8 481	2 556	3,32
Francja	3 463	884	3,92
Grecja	2 215	678	3,27
Republika Czeska	2 632	591	4,46
Słowacja	1 875	521	3,60
Izrael	2 044	502	4,07
Wielka Brytania	2 197	491	4,47
Uzbekistan	1 457	350	4,16
Dania	1 214	335	3,62
Portugalia	1 127	279	4,04
Rosja	799	267	2,99
Macedonia	668	246	2,72
Austria	798	242	3,30
Belgia	785	163	4,83
Szwecja	581	148	3,92
Węgry	352	91	3,89
Finlandia	558	68	8,23
Egipt	173	55	3,12
Łotwa	200	52	3,88
Litwa	174	42	4,15
Irlandia	199	35	5,64
Estonia	119	30	3,97
Rumunia	73	21	3,47
Chorwacja	55	20	2,78
Bułgaria	19	6	3,01

Departament Rynków Rolnych

OGÓLEM	89 962	28 248	3,18
---------------	---------------	---------------	-------------

d) mięso wołowe mrożone (CN 0202)

Kraj	Wartość [tys. EUR]	Wolumen [ton]	EUR/kg
Włochy	3 125	875	3,57
Szwecja	2 260	608	3,71
Niemcy	1 529	549	2,78
Francja	1 551	502	3,09
Irlandia	1 427	464	3,07
Niderlandy	1 152	435	2,65
Wielka Brytania	1 198	393	3,05
Dania	1 040	308	3,37
Estonia	794	305	2,60
Hiszpania	836	280	2,98
Bułgaria	532	202	2,64
Izrael	1 089	193	5,65
Uzbekistan	591	139	4,25
Republika Czeska	328	108	3,04
Grecja	352	100	3,54
Malta	323	68	4,73
Kazachstan	174	68	2,55
Litwa	68	66	1,03
Rumunia	156	64	2,43
Łotwa	108	50	2,15
Majotta	92	44	2,11
Bośnia i Hercegowina	103	44	2,37
Belgia	114	43	2,69
Azerbejdżan	99	38	2,59
Luksemburg	14	33	0,43
Cypr	123	31	3,95
Słowacja	135	28	4,85
Ghana	15	24	0,62
Węgry	67	23	2,84
Austria	45	21	2,12
Rosja	61	21	2,94
Egipt	50	18	2,77
Portugalia	55	17	3,17
Finlandia	128	12	10,71
Bermudy	28	10,1	2,82
Macedonia	4	2,7	1,35
OGÓLEM	19 767	6 187	3,19

Tablica 17. Kierunki, wolumen oraz **ceny importu/przywozu** bydła żywego oraz wołowiny do Polski w okresie I-II 2012r. (dane wstępne)

a) bydło żywe ogółem (CN 0102)

Kraj	Wartość [tys. EUR]	Wolumen [szt.]	EUR/szt
Litwa	432	1 771	244
Słowacja	534	943	567

Departament Rynków Rolnych

Niemcy	1 255	800	1 569
Dania	611	446	1 370
Republika Czeska	476	362	1 315
Niderlandy	197	145	1 355
Belgia	147	101	1 460
Rumunia	39	88	445
Szwajcaria	0,5	3	167
OGÓLEM	3 692	4 659	793

b) bydło żywe do 80kg (cielęta) CN 01022910)

Kraj	Wartość [tys. EUR]	Wolumen [szt.]	EUR/szt
Litwa	3 758	1 687	223
OGÓLEM	3 758	1 687	223

c) mięso wołowe świeże, chłodzone (CN 0201)

Kraj	Wartość [tys. EUR]	Wolumen [ton]	EUR/kg
Słowacja	581	300	1,94
Wielka Brytania	777	244	3,18
Republika Czeska	603	204	2,96
Irlandia	959	189	5,07
Niemcy	407	135	3,01
Dania	236	96	2,46
Niderlandy	210	50	4,21
Litwa	99	31	3,17
Argentyna	48	2,7	18,17
Stany Zjednoczone Ameryki	35	1,5	23,03
Brazylia	21	1,0	21,10
Francja	19	0,8	24,88
Belgia	2	0,50	3,78
Włochy	2	0,23	7,68
Iran	1	0,03	25,12
Urugwaj	0	0,02	21,88
OGÓLEM	4 000	1 256	3,18

d) mięso wołowe mrożone (CN 0202)

Kraj	Wartość [tys. EUR]	Wolumen [ton]	EUR/kg
Wielka Brytania	293	172	1,70
Republika Czeska	425	139	3,05
Irlandia	347	118	2,94
Niemcy	300	73	4,11
Niderlandy	154	54	2,82
Francja	190	47	4,02
Słowacja	262	42	6,21
Litwa	61	20	3,04
Dania	36	11	3,29
Nowa Zelandia	70	5,0	13,97

Departament Rynków Rolnych

Argentyna	6,0	0,5	12,05
OGÓLEM	2 144	683	3,14

V. Informacje statystyczne (dane GUS)

Tablica 18. Pogłowie bydła w Polsce

Lp.	Kategoria	Grudzień 2009		Czerwiec 2010	
		tys. szt. lub %	roczna zmiana [% lub pkt%]	tys. szt. lub %	roczna zmiana [%]
<i>Liczba bydła</i>					
	<i>Bydło ogółem</i>	5 590,2	+0,5%	5 724,0	+0,4%
	<i>cielęta do 1 roku</i>	1419,1	+2,6%	1456,8	-1,0%
	<i>bydło 1-2 lata</i>	1192,8	+9,0%	1243,9	+3,3%
	<i>bydło >2lat</i>	2978,3	-3,4%	3023,3	b.z.
	<i>krowy</i>	2678,2	-3,4%	2655,7	-1,2%
	<i>w tym: - mleczne</i>	2584,8	-4,2%	2538,2	-2,6%

Struktura stada w %

<i>Cielęta do 1 roku</i>	25,4	+0,5pkt %	25,5	-0,3pkt %
<i>Bydło 1-2 lata</i>	21,3	+1,6pkt%	21,7	+0,6pkt %
<i>Krowy</i>	47,9	-1,9pkt%	46,4	-0,8pkt %
<i>Bydło>2lat</i>	53,3	-2,1pkt%	6,4	-0,3pkt %

Lp.	Kategoria	Grudzień 2010		Czerwiec 2011	
		tys. szt. lub %	roczna zmiana [% lub pkt%]	tys. szt. lub %	roczna zmiana [%]
<i>Liczba bydła</i>					
	<i>Bydło ogółem</i>	5559,5	-0,5 pkt%	5761,9	+0,7%
	<i>cielęta do 1 roku</i>	1385,8	-2,4 pkt %	1481,4	+1,7%
	<i>bydło 1-2 lata</i>	1226,3	+2,8 pkt%	1299,5	+4,5%
	<i>bydło >2lat</i>	2947,4	-1,0 pkt%	2981,0	+1,4%
	<i>krowy</i>	2635,5	-1,4 pkt%	2626,0	-1,1%
	<i>w tym: - mleczne</i>	2528,8	-2,2 pkt%	2473,2	

Departament Rynków Rolnych

Struktura stada w %

Cielęta do 1 roku	24,9%	-0,5 pkt%	25,7%	+0,2pkt%
Bydło 1-2 lata	22,1%	+0,8 pkt%	22,6%	+0,9pkt%
Krowy	47,4%	-0,5pkt%	45,6%	-0,8pkt%
Bydło>2lat	53,0%	-0,3pkt%	6,1%	-1,1pkt%

**Tablica 19. Ceny skupu oraz ceny targowiskowe bydła rzeźnego ogółem (bez cieląt) w 2012r. wg GUS*
(lata2004-2010 w wydaniu Excel)**

2011													
	I	II	III	IV	V	VI	VII	VIII	IX	X	XI	XII	I-XII
cena skupu	6,59	6,58	6,41										
cena targowiskowa	6,01	6,22	6,32										

*- w zł/kg w.ż.

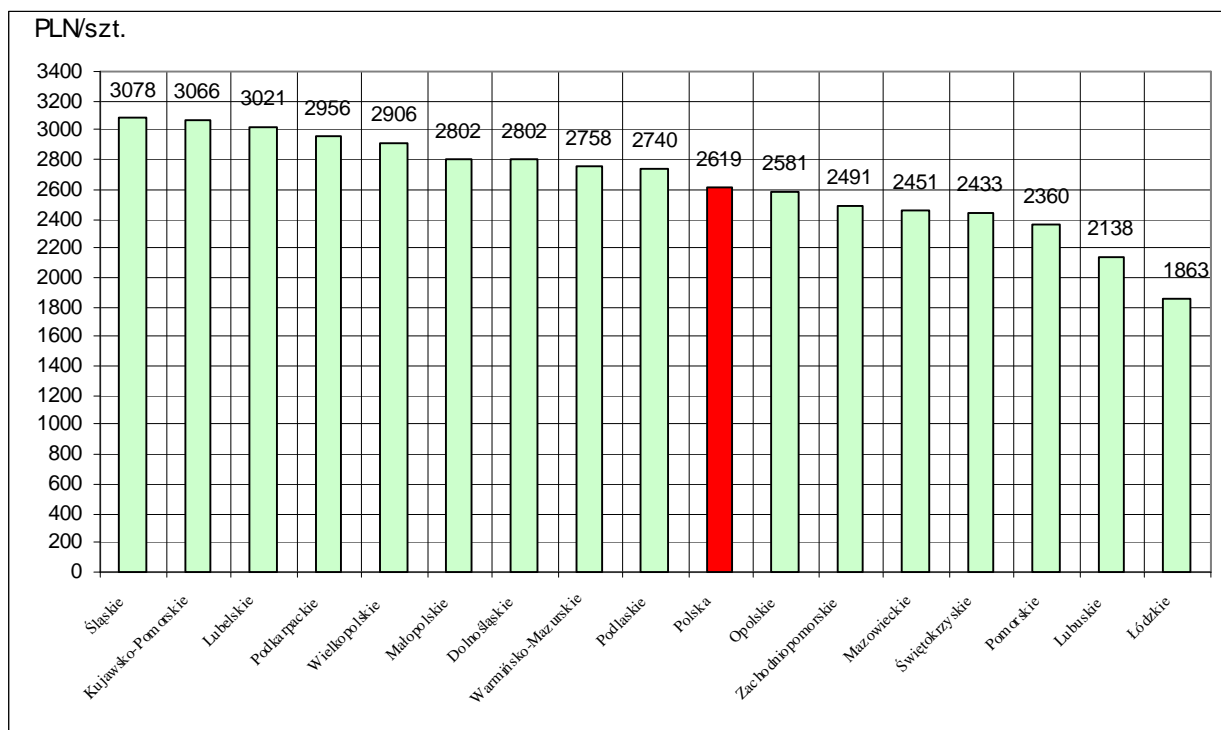
Tablica 20. Ceny skupu* krów rzeźnych w Polsce oraz wg województw oraz wg miesięcy w roku 2012

województwo/miesiąc	Styczeń	Luty	Marzec	Kwiecień	Maj	Czerwiec	Lipiec	Sierpień	Wrzesień	Październik	Listopad	Grudzień
	w zł za sztukę											
<i>olska</i>	2732,35	2736,29	2619,19									
olnośląskie	2700,33	2712,72	2801,74									
łódzkie	3072,34	3079,20	3065,65									
świętokrzyskie	2734,55	2900,17	3020,83									
śląskie	2574,26	2288,76	2137,89									
opolskie	2927,61	2929,63	1863,26									
świętomaryjańskie	2739,84	2740,21	2801,98									
zachodniopomorskie	2188,59	2503,30	2450,88									
mazowieckie	2664,10	2550,72	2581,16									
świętokrzyskie	2920,13	3043,87	2956,42									
śląskie	2796,32	2791,56	2739,98									
zachodniopomorskie	2405,64	2287,91	2359,51									
śląskie	3066,95	3089,67	3078,44									
świętokrzyskie	2691,47	2618,56	2433,36									
świętokrzyskie	3049,16	2815,24	2757,89									
śląskie	2984,69	2842,10	2905,61									
zachodniopomorskie	2655,14	2510,49	2490,97									

wg siedziby producenta żywca –wstępne dane GUS

**Rys. 18. Graficzny obraz cen skupu(placonych producentom) krów rzeźnych w Polsce*
wg województw w marcu 2012r.**

Departament Rynków Rolnych



**Tabl. 21 Zestawienie monitorowanych danych w zakresie zakupu i ubojów bydła w latach 2003-2012
(wybrane fragmenty z bazy danych)**

a) ceny zakupu bydła rzeźnego w PLN/kg mpc w układzie miesięcznym, kwartalnym, półrocznym i rocznym.

	I	II	III	IV	V	VI	VII	VIII	IX	X	XI	XII
bydło ogółem	5,24	5,17	5,22	5,34	5,05	5,18	4,85	4,94	4,93	5,07	5,12	5,10
byki do 2 lat (A)	6,22	6,29	6,29	6,25	6,27	6,22	6,09	6,12	6,12	6,05	5,99	5,90
byki >2 lat (B)	6,07	6,03	5,96	5,79	5,71	6,09	6,27	6,13	5,93	5,95	5,77	5,81
wolce (C)	6,03	6,16	6,15	6,12	5,99	0,00	5,86	6,07	0,00	5,57	5,87	5,48
krowy (D)	3,46	3,39	3,38	3,27	3,30	3,27	3,27	3,44	3,74	4,02	3,87	3,76
jałówki (E)	5,92	5,97	5,96	5,88	5,89	5,84	5,70	5,68	5,59	5,57	5,56	5,50
2004												
												zł/kg mpc
	I	II	III	IV	V	VI	VII	VIII	IX	X	XI	XII
bydło ogółem	5,25	5,46	5,73	5,88	6,77	8,04	7,34	7,32	7,51	7,46	7,27	7,20
byki do 2 lat (A)	6,06	6,17	6,33	6,58	7,69	8,83	8,18	8,10	8,25	8,21	8,16	8,16
byki >2 lat (B)	6,12	6,22	6,32	6,31	7,71	9,02	8,10	8,10	8,08	8,32	8,11	8,15
wolce (C)	0,00	0,00	5,94	0,00	0,00	7,88	0,00	8,50	6,44	7,20	6,87	6,70
krowy (D)	3,85	4,35	4,74	5,07	5,80	7,48	6,47	6,60	6,92	6,86	6,57	6,32
jałówki (E)	5,56	5,65	5,84	6,01	6,69	7,77	7,15	7,04	7,20	7,27	7,18	7,10
2005												
												zł/kg mpc
	I	II	III	IV	V	VI	VII	VIII	IX	X	XI	XII
bydło ogółem	7,42	7,98	8,16	8,13	8,07	8,21	8,19	8,17	7,98	7,65	7,64	7,51
byki do 2 lat (A)	8,35	8,75	8,82	8,88	8,75	8,89	8,79	8,86	8,76	8,60	8,65	8,60
byki >2 lat (B)	8,32	8,54	8,71	8,83	8,71	8,71	8,63	8,69	8,65	8,56	8,58	8,49
wolce (C)	0,00	6,28	8,25	8,45	9,10	0,00	7,66	0,00	7,39	8,25	0,00	7,38
krowy (D)	6,64	7,24	7,48	7,42	7,40	7,51	7,42	7,42	7,13	6,63	6,56	6,28
jałówki (E)	7,29	7,59	7,70	7,73	7,81	7,73	7,66	7,72	7,61	7,48	7,47	7,37

Wykorzystanie możliwe z dokładnym podaniem źródła

Departament Rynków Rolnych

zł/kg mpc												
2006												
	I	II	III	IV	V	VI	VII	VIII	IX	X	XI	XII
bydło ogółem	7,70	8,08	8,21	8,27	8,34	8,49	8,22	8,15	8,32	8,10	7,88	7,91
byki do 2 lat (A)	8,86	9,12	9,29	9,33	9,36	9,46	9,25	9,11	9,26	9,07	8,98	8,91
byki >2 lat (B)	8,70	8,96	9,08	9,20	9,32	9,40	9,27	9,24	9,34	9,20	8,92	8,91
wolce (C)	7,28	6,37	7,67	0,00	7,79	0,00	7,40	0,00	7,21	8,03	7,43	7,27
krowy (D)	6,62	6,88	7,19	7,18	7,26	7,45	7,20	7,00	7,15	7,05	6,81	6,66
jałówki (E)	7,56	7,71	7,79	7,84	7,86	7,99	7,90	7,79	7,88	7,81	7,59	7,63

zł/kg mpc												
2007												
	I	II	III	IV	V	VI	VII	VIII	IX	X	XI	XII
bydło ogółem	8,14	8,29	8,23	8,10	7,82	7,72	7,68	7,93	8,07	7,75	7,50	7,55
byki do 2 lat (A)	9,14	9,15	9,03	8,95	8,66	8,49	8,37	8,70	8,73	8,49	8,33	8,37
byki >2 lat (B)	9,16	9,20	8,92	8,93	8,56	8,52	8,54	8,71	8,82	8,48	8,14	8,23
wolce (C)	0,00	0,00	7,77	8,73	7,58	6,64	0,00	7,17	7,90	7,45	8,17	6,36
krowy (D)	6,87	7,14	7,21	7,14	6,95	6,92	6,91	7,08	7,33	7,03	6,57	6,42
jałówki (E)	7,72	7,80	7,77	7,66	7,53	7,49	7,49	7,66	7,77	7,56	7,45	7,45

zł/kg mpc												
2008												
	I	II	III	IV	V	VI	VII	VIII	IX	X	XI	XII
bydło ogółem	7,97	8,08	8,06	8,07	8,08	8,28	7,90	7,94	8,12	8,10	8,00	8,24
byki do 2 lat (A)	8,82	8,75	8,66	8,71	8,69	8,85	8,59	8,70	8,85	8,91	8,91	9,16
byki >2 lat (B)	8,76	8,62	8,50	8,64	8,75	8,98	8,71	8,85	9,01	8,99	8,98	8,93
wolce (C)	7,39	7,82	8,39	6,26	8,42	9,30	7,97	7,87	7,40	0,00	7,63	7,55
krowy (D)	6,83	7,01	7,16	7,21	7,25	7,50	7,10	7,08	7,22	7,17	6,89	7,06
jałówki (E)	7,68	7,76	7,83	7,81	7,83	7,93	7,70	7,67	7,81	7,80	7,75	7,92

zł/kg mpc												
2009												
	I	II	III	IV	V	VI	VII	VIII	IX	X	XI	XII
bydło ogółem	8,66	9,13	9,47	9,28	9,43	9,70	9,46	9,27	9,19	8,82	8,92	9,08

Departament Rynków Rolnych

byki do 2 lat (A)	9,51	9,92	10,25	10,13	10,31	10,60	10,44	10,43	10,32	10,04	10,21	10,31
byki >2 lat (B)	9,55	9,99	10,47	10,41	10,57	10,84	10,67	10,71	10,67	10,47	10,46	10,48
wolce (C)	7,06	8,34	0,00	0,00	8,00	0,00	0,00	0,00	7,45	8,46	8,35	0,00
krowy (D)	7,50	7,85	8,32	8,23	8,29	8,56	8,20	7,93	7,77	7,36	7,34	7,37
jałówki (E)	8,22	8,51	8,90	8,88	8,90	9,12	9,03	9,00	8,98	8,75	8,83	8,87
2010												
	I	II	III	IV	V	VI	VII	VIII	IX	X	XI	XII
bydło ogółem	9,43	9,45	8,78	8,78	8,44	8,45	8,29	8,51	8,66	8,79	9,40	9,91
byki do 2 lat (A)	10,66	10,58	9,71	9,55	9,03	8,98	8,83	9,13	9,31	9,63	10,58	11,18
byki >2 lat (B)	10,96	10,74	9,81	9,73	9,14	9,11	8,90	9,33	9,55	9,85	10,86	11,38
wolce (C)	0,00	10,54	9,24	5,99	8,44	8,06	8,08	8,63	7,65	0,00	0,00	8,09
krowy (D)	7,70	7,76	7,67	7,68	7,56	7,66	7,50	7,46	7,60	7,56	7,63	7,85
jałówki (E)	9,17	9,23	8,61	8,46	8,19	8,24	8,12	8,27	8,42	8,46	8,68	9,02
2011												
	I	II	III	IV	V	VI	VII	VIII	IX	X	XI	XII
bydło ogółem	10,13	10,06	10,59	10,73	10,88	10,58	10,85	11,31	11,73	11,83	11,97	12,41
byki do 2 lat (A)	11,47	11,15	11,79	11,89	11,87	11,48	11,84	12,56	13,09	13,31	13,41	13,67
byki >2 lat (B)	11,67	11,25	11,81	11,93	11,89	11,45	11,80	12,58	13,12	13,42	13,48	13,73
wolce (C)	0,00	8,22	0,00	10,05	9,39	8,70	12,73	0,00	9,76	10,79	9,47	10,65
krowy (D)	8,03	8,26	8,93	9,22	9,35	9,43	9,57	9,81	10,12	10,25	10,38	10,62
jałówki (E)	9,22	9,30	9,73	9,85	9,96	10,09	10,31	10,69	11,16	11,33	11,48	11,78
2012												
	I	II	III	IV	V	VI	VII	VIII	IX	X	XI	XII
bydło ogółem	12,94	12,98	12,51									
byki do 2 lat (A)	14,23	13,99	13,32									
byki >2 lat (B)	14,27	14,01	13,29									
wolce (C)	12,32	0,00	11,80									
krowy (D)	11,03	11,27	11,25									
jałówki (E)	12,13	12,34	12,11									

Departament Rynków Rolnych

2003 kwartał					2003 półrocze			2003	
	I-III	IV-VI	VII-IX	X-XII		I-VI	VII-XII		I-XII
bydło ogółem	5,21	5,18	4,90	5,09	bydło ogółem	5,19	5,00	bydło ogółem	5,10
byki do 2 lat (A)	6,26	6,25	6,11	5,99	byki do 2 lat (A)	6,26	6,04	byki do 2 lat (A)	6,16
byki >2 lat (B)	6,01	5,84	6,14	5,87	byki >2 lat (B)	5,96	6,02	byki >2 lat (B)	6,00
wolce (C)	6,13	6,04	5,93	5,70	wolce (C)	6,10	5,72	wolce (C)	5,88
krowy (D)	3,41	3,28	3,48	3,91	krowy (D)	3,35	3,70	krowy (D)	3,53
jałówki (E)	5,94	5,87	5,65	5,55	jałówki (E)	5,91	5,59	jałówki (E)	5,76
2004 kwartał					2004 półrocze			2004	
	I-III	IV-VI	VII-IX	X-XII		I-VI	VII-XII		I-XII
bydło ogółem	5,52	7,11	7,40	7,31	bydło ogółem	6,27	7,35	bydło ogółem	6,94
byki do 2 lat (A)	6,21	7,96	8,18	8,18	byki do 2 lat (A)	7,00	8,18	byki do 2 lat (A)	7,73
byki >2 lat (B)	6,25	7,93	8,11	8,20	byki >2 lat (B)	7,06	8,14	byki >2 lat (B)	7,90
wolce (C)	5,94	7,88	7,62	6,95	wolce (C)	7,26	7,05	wolce (C)	7,06
krowy (D)	4,39	6,40	6,71	6,57	krowy (D)	5,49	6,64	krowy (D)	6,25
jałówki (E)	5,69	6,88	7,13	7,18	jałówki (E)	6,17	7,15	jałówki (E)	6,69
2005 kwartał					2005 półrocze			2005	
	I-III	IV-VI	VII-IX	X-XII		I-VI	VII-XII		I-XII
bydło ogółem	7,90	8,14	8,13	7,60	bydło ogółem	8,04	7,90	bydło ogółem	7,97
byki do 2 lat (A)	8,69	8,84	8,81	8,62	byki do 2 lat (A)	8,78	8,73	byki do 2 lat (A)	8,76
byki >2 lat (B)	8,53	8,75	8,66	8,54	byki >2 lat (B)	8,66	8,62	byki >2 lat (B)	8,64
wolce (C)	6,18	8,52	7,48	7,74	wolce (C)	6,44	7,48	wolce (C)	7,24
krowy (D)	7,14	7,45	7,34	6,47	krowy (D)	7,33	6,95	krowy (D)	7,14
jałówki (E)	7,54	7,76	7,67	7,44	jałówki (E)	7,66	7,55	jałówki (E)	7,61
2006 kwartał					2006 półrocze			2006	
	I-III	IV-VI	VII-IX	X-XII		I-VI	VII-XII		I-XII

Wykorzystanie możliwe z dokładnym podaniem źródła

Departament Rynków Rolnych

bydło ogółem	8,05	8,36	8,23	7,96	bydło ogółem	8,21	8,10	bydło ogółem	8,15
byki do 2 lat (A)	9,14	9,38	9,20	8,99	byki do 2 lat (A)	9,26	9,10	byki do 2 lat (A)	9,18
byki >2 lat (B)	8,96	9,31	9,29	9,02	byki >2 lat (B)	9,18	9,16	byki >2 lat (B)	9,17
wolce (C)	6,70	7,79	7,30	7,44	wolce (C)	6,97	7,41	wolce (C)	7,22
krowy (D)	6,95	7,29	7,11	6,86	krowy (D)	7,12	6,98	krowy (D)	7,05
jałówki (E)	7,71	7,89	7,85	7,68	jałówki (E)	7,80	7,76	jałówki (E)	7,78

2007 kwartał					2007 półrocze			2007	
	I-III	IV-VI	VII-IX	X-XII	I-VI	VII-XII		I-XII	
bydło ogółem	8,22	7,87	7,91	7,61	8,04	7,75	bydło ogółem	7,89	
byki do 2 lat (A)	9,11	8,70	8,62	8,40	8,91	8,51	byki do 2 lat (A)	8,71	
byki >2 lat (B)	9,07	8,65	8,70	8,30	8,85	8,54	byki >2 lat (B)	8,69	
wolce (C)	7,77	7,39	7,41	7,22	7,42	7,28	wolce (C)	7,40	
krowy (D)	7,07	6,99	7,11	6,73	7,03	6,91	krowy (D)	6,97	
jałówki (E)	7,77	7,55	7,64	7,50	7,66	7,57	jałówki (E)	7,61	

2008 kwartał					2008 półrocze			2008	
	I-III	IV-VI	VII-IX	X-XII	I-VI	VII-XII		I-XII	
bydło ogółem	8,04	8,14	7,99	8,11	8,09	8,05	bydło ogółem	8,07	
byki do 2 lat (A)	8,74	8,75	8,71	8,98	8,75	8,86	byki do 2 lat (A)	8,80	
byki >2 lat (B)	8,64	8,79	8,88	8,97	8,72	8,91	byki >2 lat (B)	8,82	
wolce (C)	7,52	6,82	7,75	7,62	7,34	7,71	wolce (C)	7,45	
krowy (D)	6,99	7,31	7,14	7,05	7,16	7,09	krowy (D)	7,13	
jałówki (E)	7,76	7,85	7,73	7,82	7,81	7,78	jałówki (E)	7,79	

2009 kwartał					2009 półrocze			2009	
	I-III	IV-VI	VII-IX	X-XII	I-VI	VII-XII		I-XII	
bydło ogółem	9,11	9,46	9,31	8,94	9,30	9,13	bydło ogółem	9,22	
byki do 2 lat (A)	9,92	10,33	10,39	10,19	10,13	10,30	byki do 2 lat (A)	10,21	
byki >2 lat (B)	10,13	10,61	10,68	10,47	10,38	10,57	byki >2 lat (B)	10,49	
wolce (C)	8,26	8,00	7,45	8,45	8,18	7,85	wolce (C)	8,13	

Wykorzystanie możliwe z dokładnym podaniem źródła

Departament Rynków Rolnych

krowy (D)	7,91	8,35	7,96	7,35	krowy (D)	8,15	7,67	krowy (D)	7,89
jałówki (E)	8,57	8,96	9,00	8,81	jałówki (E)	8,78	8,91	jałówki (E)	8,85
2010 kwartał				2010 półrocze				2010	
	I-III	IV-VI	VII-IX	X-XII		I-VI	VII-XII		I-XII
bydło ogółem	9,17	8,54	8,50	9,37	bydło ogółem	8,83	8,96	bydło ogółem	8,90
byki do 2 lat (A)	10,27	9,15	9,11	10,49	byki do 2 lat (A)	9,66	9,84	byki do 2 lat (A)	9,76
byki >2 lat (B)	10,45	9,25	9,26	10,72	byki >2 lat (B)	9,67	9,93	byki >2 lat (B)	9,83
wolce (C)	9,36	8,25	8,16	8,09	wolce (C)	8,59	8,11	wolce (C)	8,29
krowy (D)	7,71	7,64	7,53	7,68	krowy (D)	7,67	7,61	krowy (D)	7,64
jałówki (E)	8,94	8,28	8,29	8,71	jałówki (E)	8,59	8,50	jałówki (E)	8,54
2011 kwartał				2011 półrocze				2011	
	I-III	IV-VI	VII-IX	X-XII		I-VI	VII-XII		I-XII
bydło ogółem	10,29	10,72	11,31	12,04	bydło ogółem	10,49	11,69	bydło ogółem	11,10
byki do 2 lat (A)	11,50	11,73	12,49	13,45	byki do 2 lat (A)	11,61	12,98	byki do 2 lat (A)	12,25
byki >2 lat (B)	11,59	11,74	12,73	13,55	byki >2 lat (B)	11,65	13,29	byki >2 lat (B)	12,80
wolce (C)	8,22	9,31	9,98	10,63	wolce (C)	8,83	10,56	wolce (C)	9,97
krowy (D)	8,46	9,34	9,85	10,39	krowy (D)	8,88	10,14	krowy (D)	9,57
jałówki (E)	9,46	9,97	10,73	11,50	jałówki (E)	9,71	11,13	jałówki (E)	10,43
2012 kwartał				2012 półrocze				2012	
	I-III	IV-VI	VII-IX	X-XII		I-VI	VII-XII		I-XII
bydło ogółem	12,80				bydło ogółem			bydło ogółem	
byki do 2 lat (A)	13,81				byki do 2 lat (A)			byki do 2 lat (A)	
byki >2 lat (B)	13,85				byki >2 lat (B)			byki >2 lat (B)	
wolce (C)	11,97				wolce (C)			wolce (C)	
krowy (D)	11,19				krowy (D)			krowy (D)	
jałówki (E)	12,19				jałówki (E)			jałówki (E)	

Uwaga:

Zainteresowanych pozyskaniem danych z zakresu monitoringu cen sprzedaży oraz cen targowiskowych w latach 2004-2011 jak i pozostałych danych m.inn. cen zakupu, danych GUS i Komisji Europejskiej, zapraszam do wydania biuletynu w wersji EXCEL:

http://www.minrol.gov.pl/FileRepozytory/FileRepozytoryShowImage.aspx?item_id=40582

Biuletyn „*Rynek wołowiny i cielęciny*” ukazuje się w każdy czwartek o godz. 13⁰⁰.
Informacje zamieszczane w tym biuletynie przekazywane są przez współpracujące z nami podmioty na podstawie Ustawy o badaniach rynkowych z dn. 30 marca 2001r.

Wydawca:

Ministerstwo Rolnictwa i Rozwoju Wsi,

Departament Rynków Rolnych

ul. Wspólna 30, 00-930 Warszawa,

tel. (022) 623-12-54, fax (022) 623-27-06 lub 07

Internet: <http://www.minrol.gov.pl/bia>, E-mail: biuletyn@minrol.gov.pl

Autor: Krzysztof Seredyn tel. (022) 623-12-54; E-mail: Krzysztof.Seredyn@minrol.gov.pl